

Lucien

PARIS

VENTE AUX ENCHÈRES PUBLIQUES
DIMANCHE 14 MAI 2017 À 14H

HÔTEL DES VENTES DE NOGENT
17, rue du Port - 94130 NOGENT-SUR-MARNE

BIJOUX

ARGENTERIE

MÉDAILLES

DÉCORATIONS ET ORDRES DE CHEVALERIE

DESSINS, TABLEAUX DES XVII^e, XVIII^e, XIX^e ET XX^e SIÈCLES

ARTS DE LA CHINE ET DU JAPON

OBJETS D'ART

SCULPTURES

MOBILIER

GRANDS CRUS CLASSÉS

EXPOSITIONS PUBLIQUES

Samedi 13 mai de 10h à 18h - Dimanche 14 mai de 10h à 12h
Téléphone pendant les expositions et la vente : + 33 (0)1 48 72 07 33

LUCIEN - PARIS SARL

Christophe LUCIEN
Bérangère JANIK
Commissaires-Priseurs

17, rue du Port - 94130 NOGENT SUR MARNE

5, rue des Lions Saint-Paul - 75004 PARIS

T. + 33 (0)1 48 72 07 33

F. + 33 (0)1 48 72 64 71

contact@lucienparis.com
www.lucienparis.com

Agrément 2002-194 - Certification ISO 9001

Presse

Sophie MEN

+ 33 (0)1 48 72 07 33

Expertises / ventes aux enchères

Christophe LUCIEN

Bérangère JANIK

+ 33 (0)1 48 72 36 15

Adrien SIMON

+ 33 (0)1 48 72 36 10

Maël LE COZ

+ 33 (0)1 48 72 07 33

Ventes judiciaires

Sandrine CHANLIAU

+ 33 (0)1 48 72 36 14

Comptabilité

Caroline ROUSSEAU

+ 33 (0)1 48 72 36 16

Service technique

Yorrick POIDEVIN

+ 33 (0)1 48 72 36 12

Transports

Cyril HUBERTS

Franck BAZIN

Christophe LAGADEC

Ahmed BOULANOUAR

Thierry RIGAL

Stéphane BOUDJADJA





Experts

BIJOUX et MONTRES
Emeric & Stephen PORTIER
+ 33 (0)1 47 70 89 82
experts@esportier.com
Lots 9 à 13

DESSINS
Cabinet DE BAYSER
+ 33 (0)1 47 03 49 87
Lot 144

TABLEAUX ANCIENS
Cabinet TURQUIN
+ 33 (0)1 47 03 48 78
Lots 154, 156, 157, 160, 163

TABLEAUX MODERNES
Cabinet PERAZZONE-BRUN
+ 33 (0)1 42 60 45 45
brun.perazzone@gmail.com
Lots 216, 219, 220, 271, 275

ARTS D'EXTRÊME ORIENT
Cabinet PORTIER
+ 33 (0)1 48 00 03 41
contact@cabinetportier.com
Lots 280 à 286

HAUTE ÉPOQUE
MB ART EXPERTISES
+ 33 (0)6 78 62 87 55
Lots 320 à 323

Enchérissez en direct sur

DrouotLIVE^{oo}

Abonnez-vous à notre newsletter
www.lucienparis.com



Frais acquéreurs 25 % TTC

Les lots suivis d'un astérisque sont proposés
sur décision de Justice et supportent des frais acheteurs
de 14,40 % TTC.

1
Broche trembleuse en or jaune composée d'une lamelle d'or enroulée et ornée de perles et pierres roses.

Épingle en métal.

Poids brut : 4,8 g.

Broche barrette en or jaune et or blanc en forme d'une branche feuillagée centrée d'une fleur, ornée de perles.

Avec chaîne de sécurité et épingle.

Poids brut : 7,4 g.

60 / 80

2
Broche en or jaune à décor d'une branche de feuilles retenant une opale.

Longueur : 4,5 cm.

Poids brut : 4,8 g.

40 / 60

3
Broche en argent figurant un oiseau pavé de strass.

Fin du XIXe siècle.

Poids brut : 3,3 g.

On y joint une broche ronde fantaisie ornée de grenats.

30 / 40

4
Paire de boutons de manchettes en or jaune, de forme rectangulaire à pans, à décor émaillé vert et bleu de motifs géométriques.

Travail de la première moitié du XXe siècle.

Poids brut : 6,5 g.

60 / 80

5
Bague en or jaune composée de filigranes entremêlés et torsadés, griffée de petits brillants et petites émeraudes.

Poids brut : 7,9 g.

40 / 60

6
Louis d'or au bandeau, 1742, monté en bague, les épaules de la monture à décor d'enroulements ajourés.

Poids : 8,5 g.

120 / 150

7
Pendentif circulaire en or jaune, le centre émaillé en noir orné d'une fleurette composée d'une perle et d'or, l'entourage orné de vingt petits saphirs roses, retenu par une double chaîne en or jaune à fermoir en forme de cœur.

Poids brut : 28 g.

500 / 600

8
Pendentif en or jaune de forme triangulaire à ressauts, centré d'un brillant, retenu par une chaîne en or jaune à mailles ovales à motif ajouré d'enroulements.

Travail de style Art Déco.

Poids brut : 9,3 g.

200 / 300

9
Broche barrette en or 750 millièmes ajouré, ornée d'une ligne de demi perles de culture entre deux lignes de diamants taillés en rose, les extrémités serties de pierres de synthèse bleues.

Longueur : 5 cm.

Poids brut : 6,9 g.

120 / 180

10
Bague en or gris 750 millièmes, ornée d'un saphir chauffé ovale entre des lignes de diamants taillés en huit-huit et de taille brillant.

(Egrisures).

Tour de doigt : 58 (ressort).

Poids brut : 6 g.

600 / 800

11
Bague en or gris 750 millièmes, ornée d'un diamant rond de taille ancienne entre huit griffes.

Tour de doigt : 50.

Poids brut : 2,2 g.

40 / 60

12
Bague en or 750 millièmes, de forme navette, ornée d'un pavage de diamants ronds de taille ancienne, un plus important au centre.

Tour de doigt : 51.

Poids brut : 4,9 g.

120 / 180

13
Paire de boucles d'oreilles en or 750 millièmes, chacune ornée de deux diamants ronds de taille ancienne, l'un d'entre eux, plus important.

Poids brut : 5 g.

5 000 / 7 000

14 *
Bracelet-montre de dame en or jaune, le boîtier circulaire comportant une protection à charnière en or ajouré, orné de quatorze petits diamants, le bracelet à mailles articulées et fermoir à boucle déployante.

Longueur : 18,5 cm.

Poids brut : 33,2 g.

(Manque un diamant).

500 / 600

9



1



7



4



5



3



2

10



8



13



6



11



3



12



14



15

Service à thé-café en argent de forme marabout, à côtes torsées, prises des couvercles en forme de bourgeon, anses latérales en bois noirci, le plateau chantourné à prises mouvementées feuillagées.
Poids brut total : 4 804,5 g.
1 800 / 2 000



16

Partie de ménagère en argent, modèle à filet polylobé, comprenant :

- 17 grands couverts ;
- 8 petites cuillères ;
- 12 couverts à entremets ;
- 2 louches ;
- 1 cuillère à ragout.

Poids : 4 569,2 g.

Différents poinçons : 1er coq, Paris 1797-1809 ; 2e coq,

Paris 1809-1819 ; vieillard, Paris 1819-1838 ;

vieillard, départements 1819-1838 ; minerve.

Différents orfèvres : Henri SOUFFLOT, MAHLER, A.D., F.G.L., H.S., etc.

1 000 / 1 200

17

Importante partie de ménagère en argent à décor d'un filet noué, comprenant :

- 14 grands couverts, dont 6 monogrammés SC ;
- 8 petites cuillères ;
- 1 service à découper en argent fourré ;
- 1 louche ;
- 2 cuillères à saupoudrer, monogrammées AC et AB ;
- 1 pince à sucre ;
- 1 pince à asperge, monogrammée MM ;
- 1 cuillère à moutarde, monogrammée VD.

Orfèvre : Hénin & Cie, 1896.

Poids : 3230,2 g – Poids brut avec le service à découper : 3455,1 g.

700 / 800



18

Douze grands couverts en argent ornés de feuilles d'acanthé et rais de perles.

Orfèvre : Charles Victor GILBERT.

Fin du XIXe siècle.

Poids : 1 952 g.

500 / 600

19

Quatre timbales en argent :

- Timbale litron à décor de filets, monogrammée au revers L.P.

Départements, 1809-1819

Poids : 68,6 g.

- Timbale évasée à décor de filets, monogrammée M.J.J.

Départements, 1819-1838.

Poids : 63,8 g.

- Timbale litron à décor de filets, monogrammée T.C.

Départements, 1819-1838.

Poids : 61,8 g.

- Timbale évasée à décor de filets, monogrammée P.M.L.

Paris, 1819-1838.

Poids : 37,5 g.

80 / 120

20

- Six couverts à entremet en vermeil, les fourchettes à décor de rinceaux et enroulements feuillagés, monogrammées LM, les couteaux manches en nacre teintée et virole feuillagée.

Orfèvre : GRANVIGNE, fin du XIXe siècle – début du XXe siècle.

Poids brut : 3 18,7 g.

- Douze couteaux fourrés argent, le manche à pans, dans le goût du XVIIIe siècle, à décor de coquilles et feuilles d'acanthés stylisées.

Poids brut : 525,1 g.

100 / 120

21

Couvert de service à poisson en argent fourré, le manche à fond guilloché et décor de feuilles d'acanthé stylisées, le couteau à décor d'un poisson dans des feuillages.

Poids brut : 346,8 g.

30 / 40

22

Douze petites cuillères en vermeil, le manche à fond guilloché.

Poids : 279,8 g.

50 / 60

23

Douze couverts à poisson en argent, modèle à filet polylobé.

Orfèvre : probablement Edouard Chambrelent, vers 1916.

Poids : 1 497,1 g.

300 / 350

24

Petite casserole en argent à bec verseur, monogrammée BB, manche latéral en bois noirci.

Orfèvre : Maison Odier, Paris, 1825-1894.

Longueur : 22,5 cm – Poids brut : 225 g.

40 / 50

25

Saucière en argent à bordure mouvementée ornée de feuillages, le plateau chantourné à décor de fleurettes et feuillages.

Orfèvre : Eugène Lefebvre, 1896-1910.

Poids : 503,5 g.

400 / 500



26

- Louche en argent, modèle uniplat. Paris, 1819-1838.
 Longueur : 32,5 cm – Poids : 180,6 g.
 - Deux coquetiers en argent, l'un à fond guilloché et rais
 de perles, monogrammé ML, l'autre à décor d'une frise
 de larges fleurs, orfèvre : Louis Colignet, 1893-1928.
 Poids : 49,5 g.
 - Tâste-vin en argent, le fond godronné.
 Poids : 38,3 g.
 - Pince à sucre en argent, la pince en forme de palmettes,
 la prise terminée par un gland. Paris, 1819-1838.
 Poids : 36,7 g.
 - Porte huilier-vinaigrier en argent, les réceptacles de forme
 octogonale. Deux carafes en verre et leur bouchon.
 Poids brut : 756,9 g.
80 / 100

27

Douze couteaux en argent, le manche à décor rocaille de coquilles, cartouches, feuillages et agrafes, monogrammé ML, lame en argent 800 millièmes signée Froment-Meurice.

Poids : 533,6 g

120 / 150

28

Lot de seize cuillères de verre d'eau en argent, à décors variés.

Poids : 491,7 g

80 / 100

29

Plateau circulaire en argent, la bordure godronnée, l'aile monogrammée L.

Orfèvre : Désirée-Toussaint LEGRAND, 1818-1834.

Diamètre : 31,5 cm – Poids : 952,8 g

200 / 250

30

Importante partie de ménagère Christofle, en métal argenté, modèle à filets, polylobé, comprenant :

- 1 service à découper ;
- 1 pince à sucre ;
- 1 cuillère de service ;
- 1 pelle à tarte ;
- 1 cuillère à ragoût ;
- 1 louche ;
- 1 couvert de service à dessert ;
- 1 couvert de service à poisson ;
- 1 louche à crème ;
- 12 couverts à poisson ;
- 12 fourchettes à dessert ;
- 12 grands couverts ;
- 12 grands couteaux ;
- 12 couverts à entremet ;
- 12 couteaux à entremet ;
- 12 petites cuillères ;
- 12 fourchettes à huitres.

Dans un coffret à quatre tiroirs.

400 / 500

31

CARTIER

Plat ovale en métal argenté, deux prises latérales à trois godrons dorés et argentés. Modèle de 1990. Signé.

Longueur : 42,5 cm - Largeur : 31,5 cm.

Boîte.Velours.

120 / 150



32
HERMÈS Paris
"Nefs d'or" par Philippe Ledoux.
Carré en soie bleue, blanche et or, bordure rouge.
Circa 1971.
80 / 100

33
HERMÈS
Porte-revue en cuir rouge piqué sellier.
37 x 41 x 22 cm.
Usures.
150 / 200

34
HERMÈS Paris
- "Musée" par Philippe Ledoux.
Carré en soie blanche et or. Circa 1992
Décoloration. Trou.
- « La France Hippique ». Carré en soie blanche,
verte jaune et rose.
Déchirures, tâches.
60 / 80

35
HERMÈS Paris
- "Fleurs de lotus".
Carré en soie beige et kaki.
Déchirures.
- "Promenade de Longchamps" par Philippe Ledoux.
Carré en soie verte et beige.
Quelques fils tirés. Tâches.
60 / 80

36
HERMÈS Paris
Sac cabas en cuir grené noir, double anses,
large pochette extérieure.
36 x 29 cm.
300 / 400

37
HERMÈS Paris
- Carnet en cuir bordeaux comportant quelques illustrations
de Benoît Jacques. Édition de 2002.
Boîte.
- Serviette de bain double, en coton orange, comportant
une bande blanche.
Signée.
177 x 168 cm.
20 / 30

38
HERMÈS Paris
"Pavement" par Maurice Tranchant
Carré en soie bleue et verte imprimée
d'un motif de mosaïque.
Circa 1970-85
120 / 150

39
HERMÈS Paris
Carré en soie marron, orange et or, à motifs d'entrelacs.
Circa 1980.
Petit trou, quelques fils tirés.
120 / 150

40
HERMÈS Paris
"La Clé des Champs" par Françoise Faconnet.
Carré en soie rouge, or et orange.
Dans sa boîte.
Accompagné du livret de la collection Automne-Hiver
1995 - 1996 dont il fait partie.
80 / 100

41
HERMÈS Paris
"Les Chansons de France" par Philippe Ledoux.
Carré en soie bleue, blanche et or.
Circa 1970.
100 / 120

42
ERMENEGILDO ZEGNA pour PATEK PHILIPPE
Foulard en soie à décor d'hirondelles et de montres,
sur fond rose.
88 x 89 cm.
Boîte.
20 / 30

43
CHANEL
Sac en cuir noir matelassé, anse chaîne réglable à mailles
et cuir entremêlés, fermoir doré siglé.
Longueur : 26 cm
Petit accident.
150 / 200



44
6 bouteilles château LYNCH BAGES, grand cru classé,
Pauillac, 1986.
Niveaux : 3 bas goulot, 1 haute épaule, 2 mi-épaule.
Capsules : 2 légèrement abîmées.
Étiquettes en bon état.
500 / 600

45
12 bouteilles château GISCOURS, grand cru classé,
Margaux, 1988.
Caisse d'origine.
Bon niveau à mi-goulot, capsules en bon état,
étiquettes en bon état, quelques tâches
et infimes trous.
250 / 300

46
- 1 bouteille MEURSAULT, grand vin de Bourgogne, 1973.
Niveau : 3,5 cm, capsule abîmée, étiquette
avec très petits trous.
- 1 bouteille MEURSAULT, grand vin de Bourgogne, 1982.
Niveau : 4 cm, capsule légèrement abîmée,
étiquette tâchée.
- 1 bouteille PULIGNY-MONTRACHET, 1er cru,
Les Combettes, 1980.
Bon niveau, capsule en bon état, étiquette légèrement
tâchée.
- 1 bouteille POUILLY-FUISSÉ, Les chevrières, 1997 ?
Niveau : 1,5 cm, capsule très légèrement abîmée,
étiquette trouée, manque la fin du millésime.
- 1 bouteille PULIGNY MONTRACHET,
Les folatières 1er Cru, 1981.
Niveau : 3 cm, capsule légèrement abîmée,
étiquette très légèrement déchirée.
- 1 bouteille JURANÇON SEC, Conte de Montesquieu,
1996.
Niveau : haute épaule, capsule abîmée,
étiquette en bon état.
60 / 80

47
- 1 bouteille JURANCON MOELLEUX, Clos Guirouilh,
1992.
Niveau : bas goulot, capsule en bon état,
étiquette légèrement abîmée.
- 2 bouteilles château LATREZOTTE, Sauternes, 1976.
Niveaux : haute épaule, capsules légèrement enfoncées,
étiquettes légèrement tâchées.
- 2 bouteilles BARON PHILIPPE DE ROTSCCHILD,
Sauternes, 1990
Niveau : mi-goulot, capsules en bon état,
étiquettes légèrement tachée pour l'une
et petits trous pour l'autre.
- 1 bouteille PULIGNY MONTRACHET.
Niveau : 4 cm, capsule légèrement abîmée,
étiquette entièrement décollée et déchirée.
20 / 30





48

6 bouteilles **BARON PHILIPPE**,
Mise de la baronnie,
Médoc, 1986.
Bon niveau à bas goulot, capsules
et étiquettes en bon état.
100 / 120

49

6 bouteilles **château PAPE CLÉMENT**,
grand vin de Bordeaux, grand cru classé de Graves,
PESSAC LEOGNAN, 1986.
Caisse d'origine.
Bon niveau à haute épaule, 1 capsule abîmée,
étiquettes en bon état.
220 / 250

50

6 bouteilles **château MOUTON BARONNE PHILIPPE**,
cru classé Baron Philippe, en hommage
à Pauline, baronne Philippe de Rothschild, 1982.
Caisse d'origine.
Niveaux : 4 bas goulot, 1 haute épaule, 1 mi-épaule,
2 capsules légèrement abîmées, 1 capsule abîmée,
1 étiquette avec un petit trou.
220 / 250

51

12 bouteilles **LES FORTS DE LATOUR**, Pauillac, 1991.
Caisse d'origine. Emballage papier individuel
pour chaque bouteille.
Niveaux : normaux, capsules en bon état,
2 étiquettes avec petit trou.
800 / 1 000

FRANCE

Ordre Royal Militaire de Saint Louis
(1693)

52
Croix de chevalier de la fin du règne de Louis XV, 35 x 40 mm, or ciselé et émaillé, les centres ovales et presque plats en deux parties. Ruban (accident). Fin du XVIIIe - début du XIXe siècle. *Très petits manques aux émaux des légendes, mais splendide état de la croix. Presque SUP.*
600 / 700

53
Croix de chevalier d'un beau modèle de la Restauration, module réduit à 26 x 31 mm (contrôlé "coq", 1809-1819) ciselé et émaillé, centres bombés en deux parties. Petit ruban ancien (sans doute coupé sur le côté).
TTB à SUP/SUP.
200 / 250

54
Croix de chevalier d'un modèle de la Restauration porté sous la Monarchie de Juillet (fleurs de lys supprimées entre les cartouches), 36 x 40 mm, or (contrôlé au coq) ciselé et émaillé. Très beau et long ruban à bouffette. Accidents sur émaux.
TB à TTB.
150 / 200

Ordre de la Légion d'honneur

Premier Empire

55
Belle reconstitution d'une étoile de chevalier, dans l'esprit du troisième type, 37 mm, argent émaillé, les fruits en rouge, centres en or émaillé en deux parties, celui d'avers dans le goût du troisième type, celui du revers de la façon du premier type, couronne particulière, montée à charnière, à huit branches, alternant à la base aigles aux ailes déployées et feuilles d'acanthe.
Sans ruban. SUP.
150 / 200

56
Étoile de chevalier du troisième type, 36 mm, argent (contrôlé "faisceau de licteur", 1809-1819) ciselé et émaillé, centre d'avers en or émaillé en deux parties, celui du revers manquant.
Sans ruban. Importants accidents aux émaux, surtout à l'avers. TB/B.
150 / 200

57
Étoile de chevalier du troisième type, 36 mm, argent (contrôlé "faisceau de licteur", 1809-1819), ciselé et émaillé, le centre en plusieurs parties du modèle dit "de BIENNAIS" (en fait COUDRAY) en or ciselé et émaillé.
Sans ruban. Accidents aux émaux des pointes, dont deux sont faussées, et aux feuillages, accidents aux émaux des centres, surtout à celui du revers qui est déformé, mais intéressant modèle. TB/B à TB.
200 / 250

58
Étoile de chevalier du troisième type, 37 mm, argent (contrôlé "faisceau de licteur") ciselé et émaillé, les centres en deux parties, en or émaillé.
Ruban ancien mais postérieur, passé sur les faces.
Petit éclat à l'émail d'une pointe du revers, manques à ceux des feuillages, mais bien homogène, jolie patine noire.
TTB+TTB
500 / 600

Première restauration

59
Étoile de chevalier, de module légèrement réduit à 29 x 48 mm, en argent ciselé et émaillé, la couronne fleur de lys, montée avec une forte-charnière visible, anneau cannelé, centres en or émaillé et en deux parties, celui d'avers au buste cuirassé d'Henry IV à gauche, celui du revers portant trois lys couronnés sur fond d'azur. *Sans ruban. Une pointe de l'étoile faussée avec un petit accident à l'émail, une fissure à l'émail d'une branche du revers, infimes manques aux émaux des feuillages, mais centres parfaits, jolie patine et de la plus grande rareté. Pour ce type de distinction, TTB à SUP.*

L'Ordonnance royale du 21 juin 1814, établissant les changements apportés à l'insigne de la Légion d'Honneur (maintenue ensuite par la Charte octroyée le 19 juillet 1814) stipulait, dans son article 2, que la plaque des grands-croix, aura trois fleurs de lys, surmontées de la couronne royale avec le même exergue : "Honneur et Patrie". Cette disposition fut interprétée abusivement par certains fabricants, comme devant s'appliquer aux étoiles de l'Ordre, même aux insignes des chevaliers ou des officiers. Moins d'un mois après, l'Ordonnance du 19 juillet, relative à la Légion d'Honneur, supprimait, dans son article 7, ce modèle de centre sur les plaques qui, par conséquent, disparut des revers des étoiles. Le modèle ci-dessus présenté est donc particulièrement rare.
1 000 / 1 200

Seconde Restauration

60
Étoile de chevalier, 39 mm, argent (contrôlé "tête de lièvre", 1819-1838) ciselé et émaillé, couronne montée à charnière, centres en or émaillé.
Sans ruban. Petits accidents aux émaux de l'étoile, jolie patine noire. TTB.
100 / 120

61
Étoile de chevalier, 43 mm, argent (contrôlé "tête de lièvre", 1819-1838) ciselé et émaillé, couronne montée à charnière, centres en or émaillé.
Beau ruban moderne. Infimes accidents aux émaux de quelques pointes.
TTB à SUP.
120 / 150

62
Étoile de chevalier, 44 mm, argent (contrôlé "tête de lièvre") ciselé et émaillé. Ruban ancien postérieur. *Accidents divers aux émaux.*
Une autre, 43 mm.
Ruban postérieur. Déformation aux deux pointes, accidents divers aux émaux, certains anciennement réparés. Ensemble deux pièces. TB et TB.
120 / 150

63
Étoile de chevalier, 44 mm, argent (contrôlée "tête de lièvre") ciselé et émaillé.
Ruban ancien postérieur. Légère déformation de la couronne, centre du revers déformé.
Une autre, 43 mm. Très court ruban de l'époque.
Accidents aux émaux des légendes, des feuillages et de quelques pointes. Ensemble deux pièces.
SUP/TTB et TTB/TB à TTB.
150 / 180

64
Étoile de chevalier en miniature de 18 mm, argent et or émaillés.
Ruban ancien postérieur.
Une autre, 16 mm, argent et or émaillés. Large et beau ruban.
Importants accidents aux émaux.
Une autre, 16 mm, argent et or émaillés. *Sans ruban. Accidents divers aux émaux. Ensemble trois pièces.*
TTB/TTB/TB, TB à TTB.
60 / 80

65
Étoile de chevalier portée sous la Restauration réduite à 26 mm, argent (contrôlée "faisceau de licteur") ciselé et émaillé, bâti de l'étoile du quatrième type, centres en or émaillés. Très court ruban ancien.
Nombreux accidents aux émaux de l'étoile.
Une autre du modèle de la Restauration, miniature de 14 mm, argent et or émaillé.
Bon ruban.
Une autre miniature de 20 mm, argent et or émaillés.
Sans ruban. Manque une partie d'une branche, anneau déformé.
Ensemble trois pièces. TB à TTB, TTB, B.
80 / 100

66
Étoile d'officier, 42 mm, or (contrôlée "tête de bélière", 1819-1838) ciselé et émaillée.
Sans ruban. Accidents aux émaux de la légende du revers mais bel et assez rare état de conservation. SUP/presque SUP.
350 / 400



71



72



74



75



78



79



83



85



87

81



91



92



93



96



67
Étoile de chevalier portée sous la Monarchie de Juillet, 37 mm, argent (contrôlée "faisceau de lecteur"), ciselé et émaillé, bâti et couronne du troisième type du Premier Empire, les centres en or émaillé et en une seule partie, celui d'avers du modèle de la Restauration, celui du revers de celui du règne de Louis-Philippe. *Sans ruban. Accidents aux émaux de l'étoile, surtout au revers et petit écrasement de la couronne.* TB à TTB/B à TB.
120 / 150

68
Étoile de chevalier portée sous la Monarchie de Juillet (contrôlée "tête de lièvre, 1819-1838) ciselé et émaillé, couronne de la Restauration modifiée, centres en or émaillé, celui du revers aplati et la légende anciennement réparée. Beau ruban ancien. *Petits accidents aux émaux de l'étoile, ceux des centres réparés.* TTB.
60 / 80

69
Étoile de chevalier, 45 mm, argent (contrôlé "Hure de sanglier", à partir de 1838) ciselé et émaillé, centres en or émaillé, ruban ancien avec une brève d'attache. *Très petits accidents. à quelques émaux.* TTB à SUP.
70 / 90

70
Étoile de chevalier portée sous la Monarchie de Juillet réduite à 25 mm, argent (contrôlée "au faisceau de lecteur") ciselé et émaillé, centres en or émaillé, celui d'avers du modèle de la Restauration. Sans ruban. Étoile d'officier réduite à 25 mm, or (contrôlée "tête de coq") ciselé et émaillé. Sans ruban. Une autre, en miniature de 14 mm, or (contrôlée "tête d'aigle") ciselé et émaillé. *Sans ruban.* Ensemble trois pièces. TB à TTB, TTB, TTB.
70 / 90

71
Étoile d'officier, 41 mm, or (contrôlé "tête de bœuf, 1819-1838) ciselé et émaillé. Beau ruban à forte rosette manuelle ouverte. *Très petits accidents aux émaux des feuillages et petit manque d'émail blanc à une pointe du revers, mais bel et assez rare état de conservation.* TTB à SUP.
250 / 300

72
Étoile de commandeur, 59 mm, or (contrôlée "tête de bœuf") ciselé et émaillé, les centres en deux parties. *Sans ruban. Accidents aux émaux des feuillages, mais bel état général.* TTB.
1 000 / 1 200

73
Étoile de chevalier portée sous la Seconde République, 45 mm, argent (contrôlé "hure de sanglier") ciselé et or émaillés, le bâti de l'étoile de l'époque de la Monarchie de Juillet, les centres de la Seconde République, celui d'avers au buste à droite sur fond sable (très léger enfoncement) celui du revers "Honneur et Patrie" sous les drapeaux sur fond sable, la légende curieusement sans émail. Long ruban ancien. *Quelques petits accidents aux émaux, surtout des feuillages de l'avers mais rare et beau.* TTB.
100 / 120

74
Étoile de chevalier, 45 mm, argent ciselé et or émaillé, bélière "olive", centre d'avers au buste à droite sur fond sable, celui du revers "Honneur et Patrie" sous les drapeaux. Ruban ancien postérieur. *Petits accidents aux émaux, les boules de deux pointes faussées, mais assez rare.* 120 / 150

Présidence de Louis-Napoléon Bonaparte

75
Étoile de chevalier portée sous la Présidence, 38 mm, argent (contrôlé "faisceau de lecteur"), ciselé et émaillé, bâti et couronne du troisième type du Premier Empire, les centres en or émaillé, et en une seule partie, du modèle de la Présidence. *Ruban ancien. Accidents aux émaux des centres, surtout au revers, nombreux manques aux émaux des feuillages.* TTB/TB à TTB.
120 / 150

76
Étoile de chevalier dans l'esprit du Premier Empire, 44 mm, argent ciselé et or émaillés, la couronne à palmettes et sans lien pendant à la base des feuillages, les centres en or émaillé, celui d'avers (déformations), effigie à droite d'un modèle particulier. *Sans ruban. Petits accidents aux émaux de quelques pointes (certains réparés en partie) et surtout à ceux des centres, forte patine noire. Intéressant modèle.* TTB.
60 / 80

77
Étoile de chevalier réduite à 22 mm, argent ciselé et or émaillés. *Sans ruban.* Une autre, 18 mm, argent ciselé et or émaillés. Bon ruban ancien. *Accidents aux émaux, surtout à la légende d'avers.* Une autre, 18 mm, argent ciselé et or émaillés. Étroit ruban moderne. *Nombreux accidents aux émaux.* Ensemble trois pièces. TTB à SUP, TTB, TB à TTB.
60 / 80

78
Étoile d'officier très légèrement réduite à 37 mm, or ciselé et émaillé, couronne à palmettes, centres très proches de ceux du Second Empire. Grand ruban de l'époque avec un curieux noeud transversal. SUP.
250 / 300

79
Étoile d'officier, 42 mm, or ciselé et émaillé, couronne à palmettes, centre d'avers au buste long à droite. Beau ruban à rosette manuelle de l'époque. *Pratiquement SUP.* 300 / 350

80
Étoile de commandeur portée sous la Présidence, 61 mm, or ciselé et émaillé, le bâti de l'étoile du rare modèle de la Seconde République auquel on a ajouté une forte couronne à palmettes, les centres en deux parties, celui de l'avers tête à gauche sur fond rayonnant. *Sans ruban. Manques aux émaux du feuillage, principalement aux feuilles de chêne, mais intéressant modèle de belle conservation générale.* TTB.
1 200 / 1 500

Second Empire

81
Étoile de chevalier, 41 mm, argent (contrôlé "hure de sanglier") ciselé et émaillé, centres en or émaillé. Bon ruban postérieur. *Accidents à certaines pointes de l'étoile, forte patine noire.* TTB.
50 / 60

82
Étoile de chevalier, 41 mm, argent (contrôlé "hure de sanglier") ciselé et émaillé, centres en or émaillés. Ruban de l'époque portant un aigle (probable partie de cuivrierie) en bronze. *Patine décapée mais pratiquement SUP.* 60 / 70

83
Petit lot d'étoiles de chevalier de modules réduits, toutes en argent ciselé et or émaillé : Une, réduite à 26 mm. Joli ruban. *Accidents aux pointes inférieures de l'étoile.* Une autre, miniature, 17 mm. Beau ruban ancien. *Manques à l'émail de la légende du revers.* Une autre, miniature, 15 mm. Joli ruban. *Accidents aux émaux des pointes, forte patine.* Une autre, miniature, 14 mm. Bon ruban long et étroit. Ensemble quatre pièces. TB à TTB, TTB à SUP, TTB, TB à TTB, TTB.
80 / 100

84
Étoile d'officier, 41 mm, or (contrôlée à la "tête d'aigle") ciselé et émaillé. *Sans ruban.* Très petit accident à l'émail d'une pointe sur les deux faces, sinon SUP.
220 / 280

85
Étoile d'officier, 42 mm, or (contrôlé à la "tête d'aigle") ciselé et émaillé. *Sans ruban. Infime accident à l'émail d'une pointe sur les deux faces, sinon SUP.*
220 / 280

86
Étoile d'officier, 41 mm, or (contrôlé à la "tête d'aigle") ciselé et émaillé, beau ruban à rosette mécanique postérieur. *Très petits accidents aux émaux de la légende du revers, sinon SUP.*
250 / 300

87
Étoile d'officier, 41 mm, or (contrôlée à la "tête d'aigle") ciselé et émaillé. Beau ruban à rosette manuelle avec une large boucle d'époque en or au sommet. *Sauf très petit éclat d'émail sur une pointe de chaque face. SUP.*
300 / 350

88
Étoile de commandeur, 58 mm, or (contrôlé à la "tête d'aigle"), ciselé et émaillé, centres en deux parties. *Sans ruban.*
Sauf infime éclat à l'émail d'une pointe de l'avvers.
SUP.
800 / 1 000

89
Ensemble de grand officier, constitué d'une étoile d'officier, 41 mm, en or (contrôlé "tête d'aigle") ciselé et émaillé. Ruban à rosette mécanique et postérieur (petites salissures au dos) et d'une plaque d'un modèle de luxe, 91 x 86 cm, argent (contrôlé "hure de sanglier"), entièrement ciselé à l'imitation de diamants et repercé, le centre, très bombé, en multiples parties, la légende en fort relief entre deux cercles ciselés à l'imitation de diamants, au dos épingle à bascule et deux crochets pour l'attache. Infime manque dans la légende de l'avvers de l'étoile, mais plaque d'un rare modèle.
SUP.
1 500 / 1 800

Troisième République

90
Étoile de chevalier, 41 mm, argent ciselé et émaillé, centres en argent doré émaillé. Beau ruban. Petits manques d'émail sur deux pointes du revers et sur une feuille. Une autre, 41 mm, argent ciselé, centres en argent doré, émaillé, modèle de luxe, bombé, les branches à filets, les feuillages en relief à l'avvers de l'étoile et sur les deux faces de la bélière, les centres en plusieurs parties. *Bon ruban.*
Petits manques d'émail sur quelques feuilles. Ensemble deux pièces.
Presque SUP/TTB à SUP et TTB à SUP.
50 / 70

91
Étoile de chevalier, 42 mm, argent ciselé et émaillé, centres en or émaillé, modèle de luxe, les branches à filets, les centres en plusieurs parties, ornés de trois petits diamants taillés au sommet de la bélière. Beau ruban. Petits manques d'émail surtout à quelques feuilles de l'avvers, patine sombre. Une autre, 42 mm, argent ciselé et émaillé, modèle de luxe, les branches à filets, la bélière en relief sur les deux faces, les centres en plusieurs parties, orné de petits diamants taillés, un sur chaque pointe de l'étoile et deux plus gros sur la bélière. Beau ruban. Infimes manques d'émail sur quelques feuilles et au bas de la légende d'avvers. Ensemble deux pièces.
TTB à SUP et presque SUP.
120 / 150

92
Étoile de chevalier, 41 mm, argent ciselé et émaillé, centres en argent doré émaillé, modèle de luxe, les branches à filets, la bélière en relief à l'avvers, les centres en plusieurs parties. *Bon ruban.*
Une autre, 41 mm, argent ciselé et émaillé, centres en or émaillé, modèle de luxe, bombé, les branches à filets, les centres en plusieurs parties, la bélière ornée de quatre petits diamants taillés. Joli ruban. Infimes accidents aux émaux des centres. Ensemble deux pièces.
SUP et presque SUP/TTB à SUP.
100 / 120

93
Étoile de chevalier en miniature, 18 mm, argent et or émaillés. Ruban ancien. On y joint une étoile d'officier en miniature, 19 mm, modèle de luxe, bombé, les centres en plusieurs parties, l'étoile et la bélière ornées de 32 petites pierres blanches et 26 vertes. Ruban à rosette étroit. Ensemble deux pièces.
TTB et presque SUP.
70 / 80

94
Étoile d'officier, 42 mm, argent doré et émaillé, centres en or émaillé, modèle de luxe, branches à filets et centres en plusieurs parties. Beau ruban à rosette ancien. *Très petits manques aux émaux.*
Une autre, 43 mm, argent, ayant sans doute été doré (forte patine noire) ciselé et émaillé, centres en or émaillé, modèle soigné, les branches à filet, centres en une seule partie. Ruban à rosette légèrement déteint. Infime accident aux émaux d'une pointe. Ensemble deux pièces.
TTB et presque.
70 / 80

95
Étoile d'officier, 42 mm, argent doré, ciselé et émaillé, les centres en argent doré émaillé, modèle de luxe, très légèrement bombé, les branches à filets, les feuillages en relief sur deux faces, les centres en plusieurs parties. *Bon ruban.*
Quelques manques d'émail sur certaines feuilles surtout à l'avvers.
Une autre, 42 mm, argent doré, ciselé et émaillé, les centres en argent doré émaillé, modèle de luxe, les branches à filets, les centres en plusieurs parties, la bélière ornée d'un petit diamant taillé, anneau ciselé. *Bon ruban à rosette.*
Infimes manques d'émail à quelques feuilles, joile dorure.
Une autre, 42 mm, argent doré (? forte patine noire), ciselé et émaillé, centres en or émaillé, modèle de luxe, branches à filets, bélière en relief sur les deux faces, centre en plusieurs parties, trois petits diamants taillés sur la bélière. Beau ruban à rosette ancien. Une boule faussée, quelques manques aux émaux des feuillages, surtout à l'avvers de la bélière. Ensemble trois pièces.
TTB à SUP/presque SUP, presque SUP, TTB/TTB à SUP.
90 / 110

96
Étoile d'officier, 40 mm, or ciselé et émaillé. Ruban à rosette, le rouge un peu pâle. Sauf accident à l'émail d'une feuille.
SUP.
120 / 150

97
Étoile d'officier, 40 mm, or ciselé et émaillé, ruban à rosette ancien. *Infime défaut de frappe dans la chevelure de l'effigie mais pratiquement SUP.*
120 / 150

98
Étoile d'officier, 40 mm, or ciselé et émaillé. Ruban à rosette. Une autre, 39 mm, or ciselé et émaillé, ruban à rosette. Infimes accidents à quelques émaux. Ensemble deux pièces. *SUP et TTB à SUP.*
250 / 300

99
Étoile de commandeur, 60 mm, argent ciselé, doré et émaillé, centres en or émaillé, modèle de luxe, bombé, les branches à filets, les feuillages de l'avvers et ceux de la bélière, sur les deux faces, en relief, centres en plusieurs parties. *Sans ruban.*
Accidents aux émaux des feuillages (certains anciennement réparés), deux boules très légèrement faussées à l'extrémité des pointes, mais bel aspect général. TTB À SUP.
120 / 150



72



80



89



88



95



97



99



100



102



103



104



105



106



117



118

100

Ensemble de grand officier, constitué d'une étoile d'officier, 40 mm, or ciselé et émaillé, beau ruban à rosette ancien, et d'une plaque (88 x 84 cm), argent ciselé en partie à l'imitation de brillants, centre en trois parties, au dos épingle à bascule et deux crochets pour l'attache.

Infime défaut

de surface au revers d'une branche de l'étoile et très petits éclats à la pointe d'un autre, mais plaque en splendide état de conservation et, sous les réserves ci-dessus. SUP.

450 / 550

Quatrième République

101

Étoile de chevalier, 40 mm, métal argenté émaillé, centres en métal doré émaillé.

Beau ruban.

Petite étiquette ancienne marquée "de Gaulle".

Une autre, 41 mm, métal argenté émaillé, centres en métal doré émaillé. Beau ruban.

Petit manque d'email à une pointe.

Modèles peu courants (1951-1962).

Ensemble trois pièces.

SUP et TTB à SUP.

50 / 80

102

Étoile de chevalier, 41 mm, belle fabrication en métal argenté émaillé, centre en métal doré émaillé.

Beau ruban. Peu courante et absolument SUP.

40 / 60

103

Étoile de commandeur, 62 mm, beau modèle de luxe en argent ciselé, doré et émaillé, bombé, les branches à filets, les feuillages en relief sur les deux faces, les centres en trois parties, les fonds brunis. Belle cravate de l'époque.

Petits manques d'email à certains feuillages, surtout au revers, mais rare modèle de bel aspect.

TTB à SUP.

150 / 200

SOUVENIRS DU PREMIER EMPIRE

Médaille de Sainte-Hélène (1857)

104

Médaille de module ordonnance, 31 mm, bronze à patine "chocolat". Long ruban ancien, légèrement décoloré.

Presque SUP.

20 / 30

105

Médaille de module ordonnance, bronze à patine assez claire.

Ruban ancien.

On y joint un autre exemplaire identique.

Anneau coupé et déformé. Sans ruban.

Ensemble deux pièces.

SUP et TTB.

30 / 50

106

Médaille de module ordonnance, du modèle doré. Ruban ancien

(sans doute de la Croix de Guerre).

Large restes de la dorure, assez rare.

SUP.

40 / 60

SOUVENIRS DE LA RESTAURATION

Décoration du Lys (1814-1816)

107

Lys de la Garde Nationale de Paris ("Ordre de la Fidélité"), joli modèle signé de GALLE sous l'effigie, 30 x 48 mm, argent (contrôlé au "faisceau de licteur", 1809-1819), ciselé et émaillé, centres en or émaillé, le lys du revers en argent. Bon ruban de l'époque (très accidenté).

Petits manques aux émaux, surtout à l'avers.

TTB/TTB+.

200 / 250

108

Lys de département à quatre branches couronnées, émaillé de bleu à l'avers, légende "Gage de la Paix" et lys, de blanc au revers, légende "Dieu et le Roi" et l'effigie de Louis XVIII, 22 x 35 mm, argent (contrôlé "faisceau de licteur") émaillé. *Ruban de l'époque aux couleurs totalement passées (Côte d'Or?, Dordogne?).*

Un autre émaillé de bleu sur les deux faces, légende "Vive le Roi" et lys sur les centres, 22 x 35 mm, argent (même contrôle) émaillé.

Sans ruban.

Ensemble deux pièces.

TTB et SUP

120 / 150

109

Lys à quatre branches couronnées, émaillé de blanc : L'un, légende "Vive Henri IV" et effigie du roi à l'avers, "Gage de Paix" et trois lys au revers, 20 x 36 mm, argent émaillé, petit ruban blanc fantaisie, mais ancien.

Un autre, "Vive Louis XVIII" et effigie à l'avers, "Vive le Roi" et lys au revers, 20 x 35 mm, argent (contrôlé "faisceau de licteur") émaillé.

Sans ruban.

Un autre, Légende "Dieu et le Roi" et Louis VIII à l'avers, "Gage de la Paix" et lys au revers, 24 mm, argent (même contrôle) émaillé, bélière de la couronne brisée.

Sans ruban. Ensemble trois pièces.

TTB à SUP (2), B(1)

90 / 120

110

Lys à quatre branches couronnées émaillées de blanc : L'un, légende "Vive le Roi" et Louis XVIII à l'avers, légende "Gage d'union" et Henri IV au revers, 16 x 28 mm, argent (contrôlé au "faisceau de licteur") émaillé. Ruban ancien fantaisie blanc et rouge avec un petit noeud de ruban au sommet.

Un autre, légende "Vive le Roi" et Louis XVIII à l'avers, "Gage d'Union" et lys au revers, 21 x 39 mm, argent émaillé, couronne à feuilles d'acanthes.

Sans ruban. Système de suspension à la croix anciennement réparé.

Un autre, même légende, 15 x 26 mm, argent émaillé. Accidents et manques d'email aux pointes.

Ensemble trois pièces.

TTB, TB à TTB, TB

80 / 100

111

Lys à quatre branches couronnées émaillées de blanc : L'un, Louis XVIII à l'avers, légende "Vive le Roi" et lys au revers, 19 x 32 cm, argent (contrôlé au "faisceau de licteur") émaillé. *Court ruban blanc ancien (accidenté). Petit accident au sommet de la couronne où manque le lys.*

Un autre d'un modèle particulier, légende "Louis XVIII 1814" et effigie à l'avers, sans listel émaillé, légende "Vive le Roi" et lys au revers, 15 x 27 cm, argent (contrôlé "faisceau de licteur") curieusement et anciennement doré et émaillé, anneau strié.

Sans ruban.

Un autre, légende "Vive le Roi" et Louis XVIII à l'avers, légende "Gage de Paix" et Henri IV au revers, 19 x 34 cm, argent (poinçon illisible) émaillé.

Sans ruban.

Ensemble trois pièces.

TB à TTB, TTB à SUP, TTB

80 / 100

SOUVENIRS DE LA MONARCHIE DE JUILLET

Croix de Juillet (1830)

112

Croix de module réduit à 18 mm, du modèle de la Monarchie, (légende "donné par le Roi des Français" au revers), argent (contrôlé "tête de lièvre", 1819-1838) ciselé et émaillé, centres en or émaillé, joli et beau ruban de l'époque.

Très petits accidents aux émaux mais bel état de conservation et assez rare dans le module.

Presque SUP/TTB à SUP.

200 / 250

DISTINCTIONS DU SECOND EMPIRE

Médaille d'Italie (1859)

113

Médaille commémorative de l'Expédition (1859), deuxième modèle, signé BARRE, 30 mm, fabrication ancienne de la Monnaie de Paris en argent, très fine gravure d'attribution à la pointe (illisible) au revers.

Ruban d'époque (accidents et salissures). Sous cette réserve, SUP.

25 / 35

Médaille de Chine (1861)

114

Médaille commémorative de l'Expédition (1860), sans signature, 30 mm, argent. Beau ruban de l'époque.

Assez rare et absolument SUP.

300 / 350



Médaille du Mexique (1863)

115
 Médaille commémorative de l'Expédition (1862 - 1863), signée BARRE, 30 mm, fabrication ancienne de la Monnaie de Paris en argent.
Beau ruban de l'époque.
 TTB à SUP.
 90 / 110

116
 Médaille commémorative de l'Expédition (1862 - 1863), 30 mm, argent (Monnaie de Paris). Beau ruban de l'époque, variantes de tissage et de couleurs.
 Absolument SUP.
 120 / 150

LA MÉDAILLE MILITAIRE (1852)

Toutes en argent et argent doré émaillé

Second Empire

117
 Médaille, 25 mm, fonds de l'avvers sable, fond du revers lisse, jolie ciselure de l'aigle. Beau et long ruban ancien, légèrement postérieur.
 Beau modèle. SUP.
 150 / 200

118
 Médaille, 26 mm, fonds de l'avvers ligné et du revers lisse. Assez long ruban déteint et postérieur.
 Accident à l'émail de l'avvers, celui du revers disparu, mais jolie dorure.
 TTB/TB à TTB.
 70 / 90

Troisième République

119

Médaille, 27 mm, du modèle à trophée entièrement biface (cuirasse au revers), fonds de l'avvers rayonnant et du revers ligné. Joli ruban.
Assez rare. SUP.
120 / 150

120

Médaille, 29 mm, du modèle à trophée, partiellement biface (canons au revers), ruban passé sur la face. Jolie dorure.
SUP.
70 / 90

121

Médaille, identique. Long ruban.
Petits manques à l'émail de la légende.
TTB/SUP.
50 / 70

122

Médaille, identique.
Accidents, anciennement réparés aux émaux, surtout au revers.
On y joint une autre médaille du modèle, trophée uniface et charnière.
Beau ruban et jolie dorure.
Ensemble deux pièces. TTB à SUP.
60 / 80

ORDRES DE MÉRITE

Palmes Académiques (1808, 1866, 1955)

123

Étoile d'officier d'académie (= chevalier), 27 mm, modèle "de luxe", argent émaillé uniface, orné de multiples pierres taillées blanches et rouges, revers doublé d'une fine feuille d'or.
Ruban passé sur la face.
TTB à SUP.
120 / 150

Ordre National du Mérite (1963)

124

Étoile de chevalier, 37 mm, fabrication de la Monnaie de Paris en argent émaillé.
Fêlures aux émaux de l'avvers et très petits manques à ceux du revers. TTB/TB à TTB.
30 / 40

125

Étoile d'officier, 37 mm, belle fabrication en argent doré et émaillé, les centres en plusieurs parties. Bon ruban avec une rosette pour la boutonnière.
SUP.
50 / 70

126

Étoile de commandeur (ou de grand croix), 55 mm, belle fabrication en argent doré et émaillé, sans bélière (portée en grand croix?).
Infimes fêlures dans l'épaisseur de l'émail, mais belle dorure. SUP.
120 / 150

LES CAMPAGNES COLONIALES DE LA TROISIÈME RÉPUBLIQUE

127

Médaille commémorative de l'Expédition du Dahomey (1892), 29 mm, argent, fabrication de la Monnaie de Paris à bélière sphérique.
Ruban ancien.
On y joint une Croix de guerre 1914-1918 (1915), légende "1914-1918" au revers, 37 mm, bronze patiné, ruban déteint avec une étoile de bronze, bélière faussée.
Ensemble deux pièces. SUP et TB à TTB.
40 / 50

128

Médaille commémorative de la deuxième Expédition de Madagascar (1896), 30 mm, argent, fabrication ancienne de la Monnaie de Paris à bélière "olive", barrette "1895" cousue sur le ruban. Sous cette réserve
SUP.
50 / 60

129

Médaille Coloniale (1893) du modèle ancien de la Monnaie de Paris à rameaux bifaces, 30 mm, argent, long ruban ancien avec sept barrettes : "Extrême Orient", métal argenté, bords et fonds lisses; "Tunisie", métal argenté, bords striés et fonds sablés, "Sénégal et Soudan", modèle à clapet, argent, "Éthiopie", "Érythrée" et "Bir Hacheim 1942", métal argenté, bords lisses, fonds sablés, "Afrique Française Libre", bords striés et fonds sablés.
On y joint une Médaille du même modèle, ruban ancien (accident) avec une barrette spéciale "De l'Atlantique à la Mer rouge", refrappe en argent de la Monnaie de Paris.
Ensemble deux pièces. TTB et SUP.
100 / 120

LA GUERRE DE 1939-1945

Ordre de la Libération (1940)

130

Croix de compagnon, 31 mm, fabrication de la Monnaie de Paris, en bronze patiné, la croix peinte.
Ruban ancien.
On y joint une Médaille de la Résistance (1943), 33 mm, fabrication de la Monnaie de Paris en bronze patiné.
Ensemble deux pièces. SUP.
70 / 90

DISTINCTIONS DIVERSES

131

Croix de Guerre (1915, 1939), légende "1939-1940" au revers, 37 mm, bronze patiné, ruban rouge et vert avec une étoile de bronze, une d'argent et une palme en bronze doré.
On y joint une Médaille de la Résistance (1943), 33 mm, fabrication en bronze patiné de la Monnaie de Paris, et une Médaille des Évadés (1926), 29 mm, bronze clair. Ruban ancien.
Ensemble trois pièces. SUP.
25 / 35

ORDRES COLONIAUX ET DES ANCIENS ETATS PROTÉGÉS OU ASSOCIÉS

Ordre Royal du Cambodge (1864, 1896)

132

Médaille de Dunkerque, deuxième modèle (sans signature), 37 mm, bronze patiné. Madaillé de GEMBLoux (1956), bronze clair.
On y joint une médaille de la Résistance, 33 mm, fabrication en bronze patiné de la Monnaie de Paris.
Ensemble trois pièces. SUP.
80 / 100

MINIATURES

133

Brochette de neuf décorations miniatures suspendues par leurs rubans, et sur deux étages, à une barrette rigide, épingle au dos, et à un fil de fer : chevalier la Légion d'Honneur IIIe ou IVe République, 13 mm; Médaille Militaire, 14 mm, réparation à la bélière; Croix de Guerre 1914-1918, 14 mm; Combattants Volontaires 1914-1918, 10 mm; Palmes d'Officier de l'Instruction Publique, 11 mm, or émaillé.
Sur le niveau inférieur Chevalier du Mérite Combattant (1953-1963); Croix du Combattant, 14 mm; Médaille des Blessés Militaires, 12 mm ; Engagé Volontaire (non-officielle) avec barrette.
Pour la plupart SUP.
60 / 80

134

Brochette de cinq décorations miniatures, suspendues par leurs rubans une barrette rigide, épingle au dos : Officier de la Légion d'Honneur, IIIe ou IVe ou République, sans revers, 14 mm, métal doré et émaillé; officier du Mérite National, 15 mm, métal doré émaillé; Croix de Guerre, 1914-1918, 11 mm, or, ruban 1939-1945, avec deux étoiles de bronze et d'"or" et une palme; Combattant Volontaire 1939-1945, 11 mm; Combattant Volontaire de la Résistance, 11 mm, bronze doré.
Pour la plupart SUP.
40 / 60

135

Brochette de six décorations Miniatures suspendues, par leurs rubans, à une barrette rigide, épingle au dos : Officier de la Légion d'Honneur, Ve République, 16 mm, modèle de luxe, bombé et unique avec 25 très petites pierres blanches taillées, 11 pierres vertes et une rouge; Officier du Mérite National, 15 mm, or émaillé; Croix de Guerre, 1939-1940, 11 mm, ruban 1939-1945 avec deux étoiles de bronze et d'"or", et une palme; Combattants Volontaires de la Résistance, 11 mm; Combattants Volontaires 1939-1945, 11 mm ; Médaille des Evadés, 12 mm.
SUP.
150 / 180

136

Étoile d'officier, 51 mm, jolie fabrication en argent doré, le centre en argent doré et en trois parties, ruban à rosette rouge à bords verts ("national" d'après 1948) avec une barrette d'attache.
Belle dorure, bélière légèrement faussée, mais SUP.
80 / 100

Ordre du Dragon d'Annam (1886, 1896)

137

Étoile d'officier, 51 mm, bonne fabrication en métal doré, centre en métal doré émaillé, dragon émaillé, ruban, à rosette, rouge, à bords jaunes ("militaire") avec une barrette d'attache. Belle dorure.
Pratiquement SUP.
80 / 100

Ordre de l'Étoile Noire du Bénin (1898, 1892, 1894, 1896).

138

Étoile de commandeur, 56 mm, belle fabrication ancienne en argent ciselé, doré et émaillé, jolie cravate.
Accidents aux émaux de la bélière mais belle dorure. TTb.
60 / 80

ROYAUME DU LAOS

Ordre du Million d'Éléphants et du Parasol Blanc (1909, 1927)

139

Insigne de chevalier, 41 mm, belle fabrication en métal doré et émaillé. *Ruban ancien. SUP.*
70 / 90

TUNISIE

Ordre du Nichan Iftikar (1861)

140

Étoile d'officier ("3e classe") au monogramme d'EN NASR BEY (1906-1922), 42 mm, jolie fabrication en argent ciselé, en partie émaillé, de la maison POUTEAU, 180, Galerie de Valois à Paris, centre en argent ciselé sur fond d'émail, bon ruban ancien à rosette.
Étoile de commandeur ("2e classe") au même monogramme, 54 mm, argent ciselé, les branches émaillées, le centre sur fonds d'émail, courte cravate ancienne.
Nombreux accidents aux émaux des branches.
Ensemble deux pièces. SUP et TB.
80 / 100

ÉTRANGER

EMPIRE DU JAPON

Ordre du Soleil Levant (1875)

141

Étoile d'officier (quatrième classe), 42 mm, fabrication française en argent doré et émaillé, les centres en verre poli, ruban ancien à rosette.
Petits accidents aux émaux de la bélière et de la pointe d'une branche, mais rare fabrication. TTb.
50 / 70

EMPIRE DE RUSSIE

142

Médaille commémorative de la guerre contre la Turquie en 1877-1878 (libération de la Bulgarie), classe d'argent (Saint André/Saint Georges).
Patine sombre.
TTb à SUP.
50 / 60

ROYAUME DE SERBIE

Ordre de l'Aigle Blanc (1883)

143

Insigne d'officier du deuxième modèle et à titre militaire (1915), 32 x 69 mm, argent doré, ciselé et émaillé.
Ruban triangulaire de type serbe avec une palme dorée, du modèle de la Croix de Guerre française.
Assez rare car SUP.
200 / 250



127

128



129



133



130



132



135



138



136



135



139



140



141



142



143

144
D'après Jean-Baptiste GREUZE
(1725-1805)
Tête de femme de profil.
Sanguine.
35,3 x 25,8 cm.
Insolée.
400 / 500





145
André DERAÏN (1880-1954)
Étude de chien.
Encre sur papier, porte le cachet
de la vente Knaublich par Loiseau
et Schmitz du 23 et 24 mars 2002
en bas à droite.
20 x 26 cm (à vue).
300 / 400

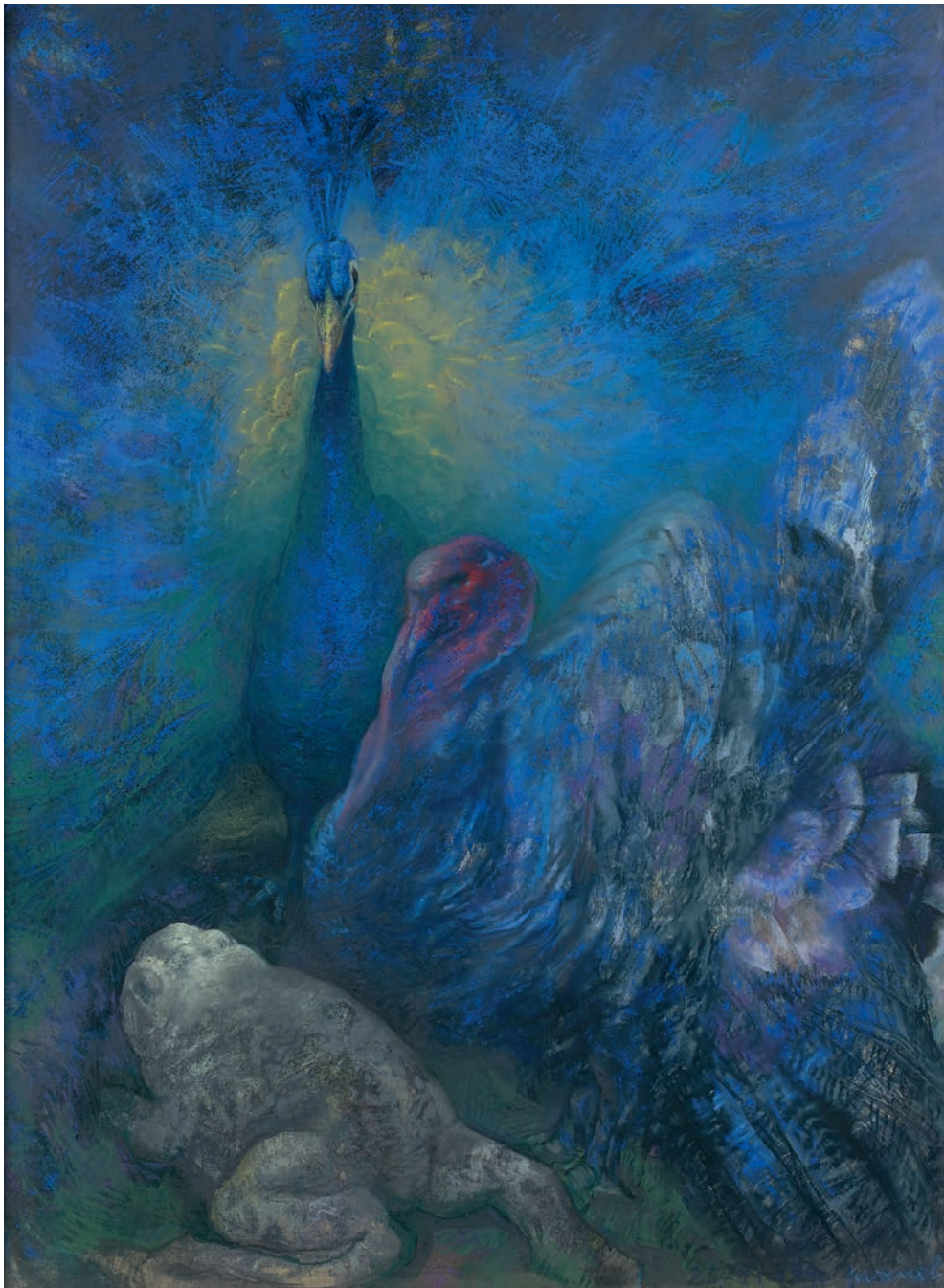
146
Serge IVANOFF (1893-1983)
Libertinage, 1979.
Aquarelle sur papier,
signée et datée en bas à droite
et mention manuscrite
« Pour mes amis Meg et Roger,
ce petit libertinage » au milieu à gauche.
24 x 30,5 cm (à vue).
500 / 550

147
Maurice ANDRÉ (1914-1985)
Bouquet de fleurs, 83.
Aquarelle, signée en bas à droite.
27 x 21 cm (à vue).
120 / 150

148
Augusto PAVANEL
Ece Anus Dei.
Technique mixte :
Fusain, pierre noire,
pastel, peinture
et encolle.
Dessin signé en bas
vers le milieu, titré
en bas dans la marge
au crayon
136 x 88 cm.
I 600 / I 800



Augusto PAVANEL, peintre, lithographe, graveur et scénographe est né en Vénétie. Diplômé de l'Académie des Beaux-Arts de Milan, il vit et travaille en France depuis 1966. Ses œuvres figurent dans des collections privées et publiques, il a reçu diverses récompenses, dont le prix de la fondation Taylor lors du salon « Réalités Nouvelles en 2012 ».



I 49

Augusto PAVANEL (né en 1940)

La Dispute.

Dessin au pastel, signé en bas à droite,
titré au dos.

124 x 88 cm.

I 500 / I 600



150
Augusto PAVANEL (né en 1940)
Merisier et Compagnie.
Technique mixte : fusain et pierre noire.
Dessin signé, titré et daté en bas à gauche.
87 x 115 cm.
1 200 / 1 500



151
Augusto PAVANEL (né en 1940)
Complot.
Pastel, signé en bas à droite,
titré au dos.
124 x 88 cm.
1 500 / 1 800



152
Augusto PAVANEL (né en 1940)
Buddleia, 1997.
Pastel, signé
et daté en bas à gauche
59 x 53 cm.
800 / 1 000



154
École ITALIENNE du nord vers 1590
Saint Chrysanthe et sainte Daria.
Toile.
55 x 44,5 cm.
Nombreux manques.
600 / 800

155
École Italienne vers 1600, suiveur de Jacopo II PALMA
(c.1548-1628) dit Palma le Jeune.
La Ville de Venise remettant les clés à sa nouvelle colonie.
Huile sur toile, rentoilée.
95,5 x 140 cm.
Légers repeints.
1 000 / 1 500





I 56
École FLORENTINE du XVIIe siècle
Saint Marguerite.
Toile.
71,5 x 57,5 cm.
Restaurations anciennes.
Accidents en bordure de cadre à gauche.
800 / I 200



I 57
École d'Amérique LATINE vers 1700
Saint Laurent devant le Panthéon de Rome.
Toile.
65,5 x 50 cm.
Restaurations anciennes.
800 / I 200



158
École Italienne, vers 1700
La Muse Euterpe inspirant un musicien à l'entrée d'un palais.
Huile sur toile, rentoilée.
83 x 121 cm
Légers repeints.
1 500 / 2 000

159
École Hollandaise du XVIIe siècle
Paysage au Moulin.
Huile sur panneau
8,3 x 14,3 cm.
Craquelure traversant le bas du tableau,
petit manque.
200 / 300
160



Dans le goût de Palamèdes
Scène galante dans un intérieur.
Panneau.
40,5 x 72 cm.
Nombreux manques et soulèvements.
I 000 / I 500
I 61

École du XVIIIe siècle
Assomption de la Vierge.
Huile sur toile.
55 x 45,5 cm.
Trou, plusieurs manques et restauration.
300 / 400

I 62
École Française ou Italienne du XVIIIe siècle
Vénus et Cupidon
Huile sur toile, rentoilée.
50 x 62 cm.
300 / 400

I 63
École ITALIENNE vers 1800, suiveur de CERQUOZZI
Paysans devant une auberge.
Toile.
62 x 77 cm.
Restaurations anciennes.
600 / 800

I 64
École Vénitienne du XIXe siècle
dans le goût de Véronèse
Le repas chez Simon.
Huile sur toile, rentoilée.
69 x 98 cm.
Accidents.
200 / 300

I 65





Sicile - XIXe siècle
 Montant de charrette sicilienne figurant des scènes tirées de la chanson de Roland.
 Huile sur panneau de bois.
 43 x 134 x 1,6 cm.
 Restaurations anciennes.
 250 / 300

166
 École Italienne du début du XIXe siècle
 La Vierge en prière.
 Huile sur toile.
 Au dos sur le châssis, une inscription
 à l'encre «Giuseppina Anselmi (1839)
 sotto la direz° del profr Bircaro».
 Restaurations (notamment dans les blancs).
 Rentoilée.
 77 x 59,5 cm.
 500 / 600
 167





École de la fin du XIXe siècle
Paysages italiens.
Trois huiles sur toile.
43 x 60 cm.
250 / 300
168



A. SAVARY (XIXe siècle)
Pêcheurs près du Moulin.
Huile sur toile, signée en bas à gauche.
41 x 58,5 cm.
Rentoilée, restaurations.
150 / 200





169

Auguste FAUVEL (1822-c.1880)

Nature morte à la citrouille et au chou-fleur.

Nature morte aux raisins et aux pêches, 1861.

Deux huiles sur toile, signées en bas à droite et en bas à gauche.

Rentoilées. Petits décolllements et importante fente pour la deuxième.

51 x 76,5 cm.

400 / 500



170
Jean-Baptiste LECOEUR (1795-1838)
Femme infidèle à l'as de cœur, 1837
Buveurs à la taverne, 1837.
Deux huiles sur toile,
signées en bas à gauche.
35 x 27 cm.
1 000 / 1 200





171
ABEL François-Barthelemy-Marius (1832-1870)
L'Empire français recevant la Savoie, 1860.
Huile sur toile, signée et datée en bas à droite.
136 x 185,5 cm.
5 000 / 6 000

Robert de Rougé est un peintre de genre Français, élève de Delobbe. Il débuta au Salon de 1876. La série de tableaux présentée ici montre son goût pour la représentation de la gente féminine.

172

Robert de ROUGÉ (? - 1916)

Élégante tenant un miroir.

Huile sur toile, signée en bas à gauche.

61 x 50,2 cm.

200 / 300



173

Robert de ROUGÉ (? - 1916)

Ange de dos.

Huile sur toile.

73 x 59,5 cm.

Petite réparation.

300 / 400

174

Robert de ROUGÉ (? - 1916)

Femme en robe noire.

Huile sur toile.

73 x 59,5 cm.

Réparations.

200 / 300



175
Robert de ROUGÉ (? - 1916)
Danseuses.
Huile sur toile, rentoilée.
60 x 81 cm
100 / 150



176
Robert de ROUGÉ (? - 1916)
Colombine assise sur un croissant de lune.
Huile sur toile.
87,5 x 67 cm.
300 / 400



177
Robert de ROUGÉ (? - 1916)
Sainte Vierge.
Huile sur toile.
86 x 63 cm.
200 / 300

178
Robert de ROUGÉ (? - 1916)
Trois femmes.
Huile sur toile.
92,5 x 65,5 cm.
100 / 150

179
Robert de ROUGÉ (? - 1916)
Femme pensive.
Huile sur toile.
92 x 73 cm.
Réparations.
150 / 200



180
Robert de ROUGÉ (? - 1916)
Femme en robe noire assise.
Huile sur toile.
108,5 x 81,5 cm.
Accident.
200 / 250

181
Robert de ROUGÉ (? - 1916)
Scène Galante au clair de lune.
Huile sur toile.
89,5 x 116 cm.
150 / 200

182
Robert de ROUGÉ (? - 1916)
Jeune femme accoudée au vase de fleur.
Huile sur toile.
116,5 x 89,2 cm.
200 / 250

186
Robert de ROUGÉ (? - 1916)
Femmes jouant de la musique au bord d'un lac.
Huile sur toile, rentoilée.
38,5 x 55,5 cm.
80 / 100

183
Robert de ROUGÉ (? - 1916)
Farandole.
Huile sur toile.
72 x 113,5 cm.
100 / 120

184
Robert de ROUGÉ (? - 1916)
Village sur une colline.
Huile sur toile.
20 x 45 cm.
80 / 100

185
Robert de ROUGÉ (? - 1916)
Jeune fille à la mantille noire.
Huile sur toile.
40,5 x 32 cm.
100 / 150

187
Robert de ROUGÉ (? - 1916)
Jeune homme en pourpoint.
Huile sur toile.
45,5 x 38 cm.
Réparations.
100 / 150

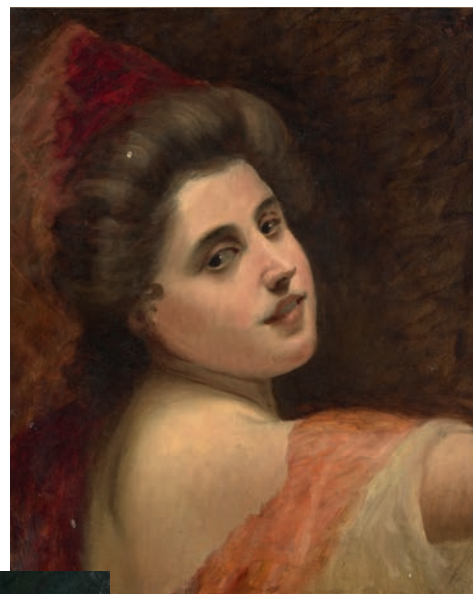
188
Robert de ROUGÉ (? - 1916)
Femme de trois quart à l'épaule dénudée.
Huile sur toile.
46 x 38 cm.
80 / 100

189
Robert de ROUGÉ (? - 1916)
Danseuses.
Huile sur toile ovale.
61 x 50,5 cm.
Accident.
80 / 100

190
Robert de ROUGÉ (? - 1916)
Deux femmes se promenant.
Huile sur carton.
44 x 34,5 cm.
60 / 80



191
Robert de ROUGÉ (? - 1916)
Portrait de femme à la rose rouge.
Huile sur toile.
55 x 46 cm.
Réparation.
100 / 120



192
Robert de ROUGÉ (? - 1916)
Farandole autour d'un arbre.
Huile sur panneau double face, au revers étude de main.
33 x 24 cm
40 / 50

193
Robert de ROUGÉ (? - 1916)
Christ.
Huile sur toile.
35 x 27 cm.
40 / 50

194
Robert de ROUGÉ (? - 1916)
Femmes assises sur des guirlandes de fleurs.
Huile sur panneau.
13,5 x 55 cm.
Petite réparation.
80 / 100



195
Robert de ROUGÉ (? - 1916)
Souveraine sur un trône.
Huile sur carton ovale.
44x 34,5 cm.
Petite réparation.
80 / 100

196
Robert de ROUGÉ (? - 1916)
Jeune fille au chapeau rouge.
Huile sur toile.
55 x 43 cm.
100 / 150

197
Robert de ROUGÉ (? - 1916)
Femme au chignon.
Huile sur toile.
55 x 46 cm.
80 / 100

198
Robert de ROUGÉ (? - 1916)
Jeune fille au turban rouge.
Huile sur toile.
55 x 46,5 cm.
80 / 100

199
Robert de ROUGÉ (? - 1916)
Portrait de jeune femme à la robe noire.
Huile sur toile.
55 x 46 cm.
80 / 100

200
Robert de ROUGÉ (? - 1916)
Jeune femme décoiffée.
Huile sur toile.
54,5 x 45,8 cm.
80 / 100





201
Jean-Baptiste Louis GERMAIN (1782-1842)
Portrait de femme coiffée à la fleur d'églantier, 1838.
Huile sur toile, signée et datée à droite vers le bas, rentoilée.
65 x 54 cm.
500 / 600



202
École Française vers 1850
Portrait de femme tenant un lilas.
Huile sur toile ovale, rentoilée.
111 x 87 cm.
400 / 500

203

École Française vers 1850
Portrait de femme et sa fille.
Huile sur toile, rentoilée, accident.
73,5 x 60,5 cm
400 / 500



204

P. PATUREAU (XIXe siècle)
Portrait d'homme, blason agrémenté de la devise
Huile sur toile, signée en bas à gauche.
72 x 59,5 cm.
Petits manques.

Blason d'argent à la bande crénelée de sable, surmonté d'un heaume taré de front de gueules et d'argent, à cimier d'ailes crénelées en vol (l'une en négatif, l'autre en positif), entouré d'un collier, soutenus par des feuilles d'acanthé. Sur la partie la plus inférieure est placée une bannière portant l'inscription « plus est en vous », devise dont l'origine remonte au Moyen-âge et à la famille de Gruuthuse.
300 / 400



205
École du XIXe siècle
Portrait d'homme du XVIIe siècle en armure.
Huile sur toile rentoilée.
61 x 46 cm.
Manque, restaurations.
300 / 400



206
Fernand QUIGNON (1854-1941)
Chaumière en bord de forêt.
Huile sur panneau, signée en bas à droite.
33,5 x 44,5 cm.
Craquelures.
500 / 600



207
Charles COUSIN (1904-1972)
Canal à Venise animé d'une gondole.
Huile sur toile, signée en bas à droite.
73,5 x 60,5 cm.
200 / 300

208
École du début du XXe siècle
L. MARLEAU
Paysage.
Huile sur toile
signée en bas à droite.
90 x 116 cm.
Accidents et restaurations.
150 / 180

209
Louis PICARD (1861 - ?)
Irina Vinogradova, jeune danseuse.
Huile sur toile signée
en bas à gauche et titrée.
en haut à gauche
46 x 33 cm.
Accident.
300 / 350

210
Arsen CHABAGNAN (1864-1949)
Bord de mer.
Huile sur toile
signée en bas à gauche.
54 x 65 cm.
250 / 300

211
Léon Barotte (1866-1933)
Sous-bois.
Huile sur toile.
52 x 72 cm
100 / 150

212
Léon Barotte (1866-1933)
- *Paysages.*
Quatre études
à l'huile sur panneau,
dont deux signées.
- *Paysage.*
Huile sur carton, signée
- Ensemble d'études au pastel,
à l'aquarelle et à l'encre.
80 / 100

213
Charles LIEBERT (XIX-XX)
Portrait d'homme au turban, Touggourt.
Huile sur toile
signée en bas à droite,
située en haut à gauche.
27 x 22 cm.
100 / 150



214
 Paul Emile LECOMTE (1877-1950)
Vue de port.
 Huile sur toile, signée en bas à droite.
 50 x 60 cm.
 Trous, restauration.
 | 500 / | 800



215
 École Française fin du XIXe siècle – Début du XXe siècle
Jeune servante assise.
 Huile sur toile.
 60 x 81.
 Restaurations de la toile.
 150 / 200



216

Alexandre STEINLEN (1859-1923)

Ouvrier et sa famille rentrant du travail

Huile sur toile marouflée sur panneau
signée en bas à droite.

26 x 32 cm

Cette œuvre est répertoriée dans les Archives
du Catalogue Raisoné Steinlen actuellement
en préparation par Madame Claude Orset
et Madame Elisabeth Maréchaux Laurentin.

1 000 / 2 000

217

GUSTAVE MADELAIN (1867-1944)

La rue Saint-Martin animée, l'église Saint Nicolas des Champs.

Huile sur toile, signée en bas à gauche.

62 x 80,5 cm.

Accidents, réparations.

150 / 200



218

Victor Gabriel GILBERT (1847-1935)

Pêche à pied, ramassage des filets.

Huile sur panneau, signée en bas à droite.

19 x 36 cm.

Manques.

150 / 200



219

FRANK-WILL (1900-1951)

Village sous la neige, 1929.

Toile signée en bas à gauche, datée en bas à droite.

Petits éclats et manques.

60 x 73 cm.

600 / 800



220

FRANK-WILL (1900-1951)

Voiliers au port, le retour des pêcheurs, 1929.

Toile signée en bas à gauche.

Accidents, restaurations, trou, petits éclats et manques.

61 x 73 cm.

600 / 800



221
 Émile COMPARD (1900-1977)
Doëlan (le soir), 1953.
 Huile sur toile, signée en bas à droite,
 contresignée, titrée et datée au dos.
 65 x 54 cm.
 300 / 400



222
 Émile COMPARD (1900-1977)
Le Port de Doëlan.
 Huile sur toile, signée en bas à droite.
 19 x 24 cm.
 80 / 120

223
 Émile COMPARD (1900-1977)
Doëlan, Finistère.
 Huile sur panneau, signée en bas à droite.
 24 x 18,5 cm.
 Manques à la couche picturale.
 50 / 60

224
 Serge BELLONI (1925-2005)
Vue de Venise.
 Huile sur panneau, signée en bas à gauche.
 22 x 27 cm
 180 / 200



225
 Mieczyslaw LURCZYNSKI (1907-1992)
Rue animée.
 Huile sur carton, signée en bas à droite.
 54 x 72,5 cm.
 200 / 300



226
 École Moderne
Le Port de Collioure.
 Deux gouaches, l'une portant une signature en bas à droite
 63 x 48 cm et 48 x 63 cm.
 120 / 150

227
 Antoine FERRARI (1910-1995)
Le Port.
 Huile sur toile, signée en bas à droite.
 65 x 92 cm.
 200 / 300



228
 Michel-Marie POULAIN (1906-1991)
Le Concert.
 Huile ou acrylique sur toile signée en bas à gauche.
 38 x 46 cm.
 Manques.
 150 / 180

229
 Michel-Marie POULAIN (1906-1991)
La loge de théâtre
 Acrylique sur toile, signée en bas à gauche.
 150 / 180

230
 Michel-Marie POULAIN (1906-1991)
Les Bateaux
 Acrylique sur panneau, signée en bas à gauche
 Éclats et manques.
 120 / 150



231
 Raymond LARDEUR (1908-1973)
Deux soldats se recueillant sur une tombe.
 Huile sur toile, signée en bas à gauche.
 46,5 x 55,5 cm.
 100 / 150



232
 École du début du XXe siècle
 J. ROUFAUX
Cuirassier à cheval, 1er Empire.
 Huile sur toile, signée en bas à droite.
 32,5 x 24,5 cm.
 Inscriptions sur le châssis
 « 2e canonier... ».
 100 / 150



233
 École fin XIXe siècle - début XXe siècle
 M. BELLET
Chasseur à pied avec sa trompette.
 Huile sur toile, signée en bas à droite.
 72,5 x 60 cm.
 150 / 200



234
 École de la fin du XIXe siècle
 M. d'AMILLY
Soldat d'infanterie de ligne, 1879
 Huile sur toile,
 signée et datée en bas à droite.
 47 x 34,5 cm.
 100 / 150



235
École de la fin du XIXe siècle
FARGIS
Portrait d'un cadet de l'école des Mines, 1886.
Huile sur toile, signée et datée en bas à droite.
47 x 34,5 cm.
150 / 200



236
École du début du XXe siècle, d'après Horace VERNET
Le dernier grenadier de Waterloo.
Huile sur toile.
50,5 x 60,5 cm.
L'œuvre d'Horace Vernet qui a inspiré ce tableau
est conservée au Norton Simon Museum, Pasadena, Californie.
300 / 400



237
 Jean VILLERI (1896-1982)
Composition abstraite cubiste.
 Huile sur toile signée
 et daté 1931 en bas à droite.
 73 x 60 cm. Manques.
 400 / 500

238
 École de la première moitié du XXe siècle
Composition au compotier et vase de fleurs.
 Huile sur carton signée en haut à gauche.
 68 x 55 cm.
 100 / 150

239
 École anglaise du début du XXe siècle.
Nature morte au vase de roses.
 Huile sur carton
 signée en haut à gauche illisible.
 Dimensions : 68 x 55 cm.
 200 / 250

240
 Zora STAACK (1910-2001)
Le Jugement de Salomon, composition
 Huile sur toile signée en bas à gauche.
 120 x 82 cm.
 Toile légèrement détendue.
 Quelques craquelures.
 800 / 1 000



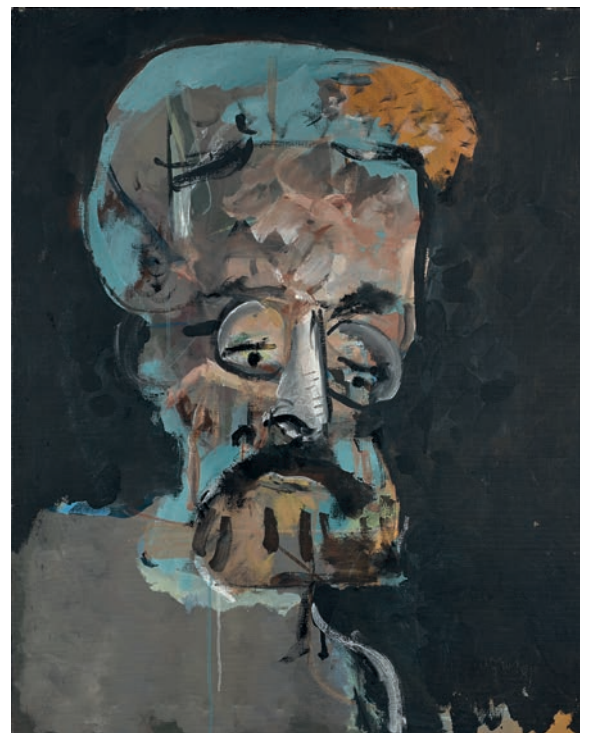


241
Nathalie KRAEMER (1891-1943)
Portrait de famille.
Huile sur toile, signée en bas à droite.
162 x 130 cm.
6 000 / 7 000

Nathalie Kraemer



242
 Juan Carlos AZNAR (1937-2003)
Hommage à Agatha Christie, 1982.
 Huile sur toile, contresignée, titrée et datée au dos.
 65 x 50 cm.
 Provenance : Vente de l'atelier de Juan Carlos Aznar, Œuvres
 de 1958 à 1990, Pierre Cornette de Saint-Cyr, Drouot,
 14 mars 1990.
 100 / 150



243
 Juan Carlos AZNAR (1937-2003)
Autoportrait, 1982.
 Huile sur toile, contresignée, titrée et datée au dos.
 92 x 72,5 cm.
 100 / 150

244
 Daniel RAVEL (1915-2002)
Composition.
 Huile sur carton,
 signée en bas à droite.
 40 x 40 cm.
 150 / 200

248
 TOLEV (1913- ?)
Composition.
 Huile sur papier,
 signée en bas à droite.
 32 x 40,8 cm.
 50 / 70

252
 François BARON-RENOUARD (1918-2009)
Nature morte.
 Huile sur toile,
 signée en bas à gauche.
 40 x 20 cm.
 50 / 70

245
 Daniel RAVEL (1915-2002)
Composition.
 Huile sur toile,
 signée en bas à droite.
 27 x 35 cm.
 100 / 150

249
 François BARON-RENOUARD (1918-2009)
Composition, 1962.
 Aquarelle et encre de chine,
 signée en bas à gauche.
 20 x 17 cm.
 50 / 70

253
 François BARON-RENOUARD (1918-2009)
Composition.
 Huile sur toile,
 signée en bas à droite.
 33 x 41 cm.
 50 / 70

246
 TOLEV (1913- ?)
Vue d'un port.
 Huile sur toile,
 signée en bas à gauche.
 30 x 30 cm.
 50 / 70

250
 François BARON-RENOUARD (1918-2009)
Composition, 1962.
 Aquarelle et encre de chine,
 signée en bas à gauche.
 Dimensions : 29,7 x 11 cm.
 50 / 70

254
 François BARON-RENOUARD (1918-2009)
Composition.
 Huile sur toile,
 signée en bas à droite.
 33 x 41 cm.
 50 / 70

247
 TOLEV (1913- ?)
Glacier
 Huile sur toile signée en bas à gauche.
 22 x 27 cm.
 40 / 60

251
 François BARON-RENOUARD (1918-2009)
Composition
 Huile sur toile signée en bas à droite.
 10,5 x 15,5 cm.
 30 / 50

255
 François BARON-RENOUARD (1918-2009)
Paracuellos de Jarama, 1953
 Aquarelle sur papier signée,
 datée en bas à gauche et titrée en bas à droite.
 21,8 x 29 cm.
 50 / 70



256
Gérard LAPLAU (1938)
Hiver bleu au petit pont
Huile sur toile, signée en bas à gauche,
titrée au marqueur sur le châssis.
27 x 35 cm.
200 / 300

257
Jacques HARA (1933)
Le Petit village de France
Huile sur toile, signée en bas à droite,
contresignée et titrée au dos.
22,5 x 27 cm.
60 / 80



258
LIAO Sin Hio (XXe siècle)
Couple de paons de branchés
Peinture sur soie,
signée en bas à gauche.
116,5 x 89 cm.
1 500 / 2 000

259
Nadia SAIKALI (née en 1936)
Contrepoint, 1990.
Peinture sur toile,
signée et datée en bas à droite.
100 x 100 cm.
600 / 800



260
Romano DI MARTINO (1940-2010)
Le joueur d'échec, 1985
« Si les guerres étaient une partie
d'échec, nous aurions, tout au plus,
seulement un mal de tête. ».
Huile sur toile,
signée et datée en bas à droite.
80 x 100 cm.

Le fond est largement inspiré
du célèbre tableau *Guernica*
de Pablo Picasso.
Joint : Livret d'exposition
« Testi di Giuseppe Giannantonio,
Un artista d'oggi
Romano Di Martino ».
800 / 1 000





261
 École Française du XIXe siècle, d'après CLODION
Putto tenant une trompe.
 Statuette en bronze patiné, sur base de marbre rouge.
 Hauteur : 15,5 cm.
 100 / 150

262
 École Française du XIXe siècle, d'après CLODION
Putto tenant un panier.
 Statuette en bronze patiné, sur base de marbre rouge.
 Hauteur : 17 cm.
 100 / 150

263
 Charles CROZATIER (1795-1855)
Un des chevaux de Marly d'après Guillaume COUSTOU.
 Bronze à patine médaille, signé sur la terrasse.
 41 x 40 x 15,5 cm.
 300 / 400

265
 École Française du XIXe siècle
Trois personnages à l'antique.
 Bas relief en bronze à patine brune.
 Fonte Barbedienne.
 27 x 23,5 cm.
 100 / 120

266
 École Française du XIXe siècle, d'après Jean de BOLOGNE
Mercur.
 Statuette en bronze à patine noire, sur base cylindrique ornée d'un bas relief d'après CLODION.
 Hauteur totale : 85 cm.
 600 / 700



267
 Henri Michel Antoine CHAPU (1833-1891)
La Jeunesse.
 Bronze à patine médaille, signé sur la terrasse.
 Fonte de BARBEDIENNE, réduction mécanique de COLAS.
 Hauteur : 95,5 cm.
 Largeur : 28 cm - Profondeur : 26 cm.
 2 000 / 2 200



264
 Félix François ROUBAUD (1825-1876)
Lucius Papirius interrogé par sa mère, 1850
 Sculpture en bronze à patine noire, signée sur la terrasse, située Paris et datée.
 Dimensions : 27 x 22 x 14 cm.
 300 / 400



268
 École Française du XIXe siècle
Deux Soldats
 Deux statuettes en bronze patiné.
 Hauteur : 24 cm et Hauteur : 24,5 cm.
 200 / 300

269

École Française début du XXe siècle

Taureau.

Statuette en bronze à patine brune,
sur base de marbre rectangulaire.

Hauteur : 20 cm.

Base accidentée.

150 / 200

270

Charles-Arthur BOURGEOIS (1836-1886)

Le Charmeur de serpent.

Bronze à patine brune, signature et cachet
« Médaille d'or de l'Exposition de 1900 »
sur la terrasse.

80,5 x 40 x 22 cm.

Accidents.

Modèle de 1862 pour la ménagerie du Jardin des Plantes,
plâtre conservé au Musée des Beaux-Arts de Poitiers.

3 500 / 3 800





271

Antoine-Louis BARYE (1796-1875)

Lion qui marche.

(avec plinthe rectangulaire)

Bronze patiné, portant Barye à l'avant de la terrasse.

Usures à la patine, petit choc à l'oreille gauche.

23,5 x 41 x 10 cm.

Bibliographie : « Barye, catalogue raisonné des sculptures »

Michel Poletti, Alain Richarme, Gallimard, 2000, œuvre en rapport référence A 61, page 187.

2 000 / 4 000

272

Georges DELPÉRIER (1865-1936)

Métamorphose.

Bronze en forme de feuille à patine brune,

signé et daté Delperier

Salon 1900 en bas à gauche.

44,5 x 13,5 cm.

Percé aux deux extrémités.

100 / 120



273

École Française début du XXe siècle

Fillette à la chaise paillée et à l'oiseau.

Petite statuette en métal, anciennement doré.

Hauteur : 10 cm.

30 / 50



274
 École Française du XIXe siècle
Buste d'homme, 1844
Buste de femme, 1845
 Deux sculptures en bronze à patine brune, signées JC.
 Fonte BARBEDIENNE.
 25,5 x 13 x 12,5 cm.
 200 / 250



275
 Nikolai Iwanowitsch LIEBERICH (1828-1883)
Paysanne à cheval, 1862-63.
 Bronze patiné signé en cyrillique à l'arrière de la terrasse.
 En dessous de la terrasse : 3 cachets avec écritures en
 cyrillique et date.
 Manque le rateau de la paysanne.
 42 x 45 x 17 cm.
 1 500 / 2 000



276
Cathy SPECHT (née en 1967)
Alliance avec la terre, 2008.
Sculpture en platane, taillée
à la main sans percussion, enchâssée
sur une tige et platine carrée en acier
en deux parties.
Alliance en bois : 68 x 62 x 23 cm.
Platine en acier : 42 x 42 x 139 cm.
Hauteur totale : 178 cm.
2 500 / 3 000

277
Cathy SPECHT (née en 1967)
Hommage à Raoni, 2008
Sculpture en platane du Brésil
avec sculpture en bronze laqué
au portrait de Raoni, sur tige en acier
platine ronde.
Dimensions du bronze : 6 x 4 cm.
Hauteur totale : 205 cm.
Platine ronde: 32 cm de diamètre.
Boule de platane: 28 cm de diamètre.

Raoni Metuktire est l'un des grands chefs
du peuple Kayapo vivant au cœur
d'une réserve protégée sur le territoire du Brésil,
et une figure internationale emblématique de la lutte
pour la préservation de la forêt amazonienne
et de la culture indigène.
Rencontre de Raoni le mercredi 16 décembre 2015
à la Galerie Frédéric Moisan à Paris lors d'une vente
de bracelets et colliers Kayapo au profit
de 22 communautés indigènes liées à l'institut Raoni.
Je lui offre la version en plâtre de son portrait.
2 500 / 3 000



278

JAPON - fin du XIX^e siècle

Petit cabinet de voyage en bois laqué noir à décor toutes faces de branchages et fleurs incrustées de burgau, ouvrant en façade par un abattant orné sur les deux faces, découvrant neuf tiroirs à décor de feuillages incrustés de burgau.

Entrée de serrure, écoinçons, charnières, poignées de métal.

Hauteur : 31 cm - Longueur : 44 cm - Profondeur : 31 cm.
400 / 500

279

CHINE - XIX^e siècle

Coffre de voyage en bois plaqué de carton laqué orné sur le plateau supérieur d'une scène peinte représentant un dignitaire en voiture visitant un dignitaire dans un palais. Il ouvre en façade par un abattant orné d'une scène peinte représentant une scène de famille dans le jardin d'une propriété, laqué rouge au revers, découvrant un tiroir laqué noir et encadré de deux scènes peintes représentant des personnages, les trois autres panneaux sont ornés de fleurs peintes sur fond noir.

Hauteur : 35,5 cm - Longueur : 67 cm - Profondeur : 35,5 cm.
500 / 600





280
JAPON - XIXe siècle
 Grand bol en grès émaillé beige craquelé et décoré en émaux bleus d'une vague écumante.
 Diamètre : 23 cm.
 Provenance :
 Vente du 13 juillet 1996 à Soissons.
400 / 600

281
JAPON - Époque MEIJI (1868-1912)
 Bol à thé (chawan) de forme ido gata en grès émaillé beige et polychrome, paysage. Cachet Dohachi. (Fêlures restaurées à la laque or et égrenure).
 Diamètre : 11,8 cm.
 Provenance :
 Vente du 13 juillet 1996 à Soissons.
300 / 400

282
JAPON - XIXe siècle
 Bol à thé (chawan) de forme goki gata en grès émaillé beige et à décor polychrome d'Ebisu et sa carpe près d'une jarre. Le haut talon incisé. (Petites fêlures de cuisson).
 Diamètre : 13,2 cm.
 Provenance :
 Vente du 13 juillet 1996 à Soissons.
400 / 600

283
JAPON - Époque MEIJI (1868-1912)
 Bol à thé (chawan) en grès émaillé beige et en émaux polychromes de grues et nuages. Au revers le cachet des fours d'Inkyuzan dans la province de Tottori.
 Diamètre : 13,5 cm.
 Provenance :
 Vente du 13 juillet 1996 à Soissons.
200 / 300

284
CHINE - Époque JIAQING (1796-1820)
 Statuette en guanyin en porcelaine émaillée en émaux polychromes, tenant un enfant, sa robe à motifs de lotus.
 Hauteur : 19,5 cm.
 (Accidents et restaurations.).
 Provenance :
 Vente du 13 juillet 1996 à Soissons.
150 / 200

285
CHINE - Époque JIAQING (1796-1820)
 Statuette de Guanyin en porcelaine émaillée polychrome, tenant un enfant, sa robe ornée de fleurs et de bambous.
 Hauteur : 20,5 cm.
 (Accidents et restaurations.).
 Provenance :
 Vente du 13 juillet 1996 à Soissons.
150 / 200



286

CHINE - Epoque MING (1368 - 1644)

Statuette en bronze à traces de laque représentant bouddha enfant, debout sur un lotus. (Petit accident et manque.)

Hauteur : 13 cm.

300 / 400

287

Grande Tabatière en verre à décor peint de scènes de batailles.

Chine, XXe siècle.

12 x 13 x 4 cm.

Coffret..

180 / 200

288

Grande Tabatière en verre à décor personnages se promenant sur un pont.

Chine, XXe siècle

12 x 13 x 4 cm.

Coffret.

180 / 200

289

Tabatière en verre à décor peint d'un pêcheur sur une face et d'un conteur sur l'autre face.

Signée Thu Hang.

Chine, XXe siècle.

8 x 4 cm.

100 / 120



290

ÉTABLISSEMENTS GALLÉ (1904-1936)

Vase ovoïde à col annulaire en verre doublé brun nuancé de violet sur fond jaune à décor floral dégagé à l'acide, signé en réserve Gallé.

Hauteur : 8,4 cm.

Étiquette de la maison Uthualt à Bordeaux.

80 / 100

291

ÉTABLISSEMENTS GALLÉ (1904-1936)

Pot à senteur ovoïde en verre doublé rouge sur fond jaune à décor floral dégagé à l'acide, signé en réserve Gallé, couvercle ajouré en métal à décor de feuillages stylisés.

14,5 x 10 cm.

Accident.

180 / 200



292
HERMÈS Paris
 Paire de bougeoirs en cristal en forme de sablier côtelé,
 la base dépolie.
 Signés au revers.
 Hauteur : 7,8 cm.
 Pochettes et boîtes.
 Voir reproduction page 13.
50 / 60

293
SWAROVSKI
 Presse-papier en cristal en forme de diamant taillé en brillant.
 Marqué.
 Hauteur : 5 cm – Diamètre : 8 cm.
20 / 30

294
BACCARAT
 Vase en cristal de forme conique arrondie.
 Signé en bas et marqué au revers.
 Hauteur : 19 cm.
 Boîte.
100 / 120

295
BACCARAT
 Soliflore en cristal transparent à six pans creux.
 Signé au revers.
 Hauteur : 20 cm - Diamètre : 7,5 cm.
50 / 60

296
BACCARAT
 Deux verres en cristal
 - l'un gravé du mot « Amour ».
 Signé et marqué au revers.
 Hauteur : 10,7 cm.
 Boîte.
 - l'un à décor gravé de rinceaux feuillagés.
 Signé et marqué au revers.
 Hauteur : 8,5 cm.
 Boîte.
80 / 100

297
BACCARAT
 - Photophore en cristal de forme circulaire,
 à décor dépoli de pastilles et stries.
 Marqué au revers.
 Hauteur : 6,5 cm – Diamètre : 7 cm.
 Boîte. Bougie.
 - Pendentif en cristal en forme d'enroulement,
 et cordelette tressée.
 Signé sur le dessous.
 Dimensions : 4,3 x 4,8 cm.
 Boîte. Pochette.
20 / 30

298
BACCARAT
 Vase en cristal transparent en forme de coquille.
 Signé au revers.
 Hauteur : 21 cm – Largeur : 17 cm.
50 / 60

299

LALIQUE

Coupe circulaire en cristal à décor d'iris stylisées.

Signée LALIQUE FRANCE.

Hauteur : 9 cm.

100 / 120

300

LALIQUE

Vase en cristal à décor de plumes de paon stylisées.

Signé LALIQUE FRANCE.

Hauteur : 22 cm.

120 / 150

301

René LALIQUE

Pendulette « Inséparables » en verre opalescent moulé-pressé patiné. Modèle créé le 3 septembre 1926.

Signé en bas au milieu.

Mécanisme dit « 8 jours », cadran circulaire à chiffres arabes, chemin de fer et aiguilles en acier bleui.

Hauteur : 11,2 cm – Largeur : 11 cm.

Petit éclat dans le fond et très petit éclat en bordure.

600 / 700

302

LALIQUE France

Sujet en verre moulé

Poisson exotique en verre pressé-moulé de couleur rouge-brun.

Signé.

Dimensions : 4,7 x 5,2 cm.

20 / 30

303

René LALIQUE (1860-1945)

Coupe creuse « Coquille n° 2 » en verre blanc moulé et pressé opalescent.

Signée R. LALIQUE France, N°3201.

Diamètre : 21 cm.

Bibliographie : Félix MARCILHAC, René LALIQUE, les éditions de l'Amateur, 1989, n° 3201 p. 748.

150 / 200



304

LALIQUE

Pendentif en cristal vert poli rectangulaire avec inscription LALIQUE tenu par une cordelette verte, et broche barrette. Signé Lalique France sur la tranche.

Coffret d'origine.

Dimensions : 5,6 x 3,4 x 0,4 cm.

60 / 80

305

LALIQUE

Pendentif « Griselda » en cristal satiné et repoli, couleur gris profond - avec cordelette tressée grise.

Coffret d'origine - création Marie-Claude Lalique en 1990

5,6 x 6,2 cm.

60 / 80

306

LALIQUE

Pendentif cabochon en cristal imitant l'ambre.

Monture signée Lalique France.

Diamètre : 2,5 cm.

20 / 30

307

LALIQUE

Pendentif en cristal turquoise en forme d'une couronne de feuilles.

Signé Lalique France.

Diamètre : 4,4 cm.

20 / 30

308

LALIQUE

Pendentif « Cécilia » en cristal satiné et repoli, couleur brun lumineux - avec cordelette tressée.

Coffret d'origine - création Marie-Claude Lalique en 1990

6 x 4,5 cm.

60 / 80

309

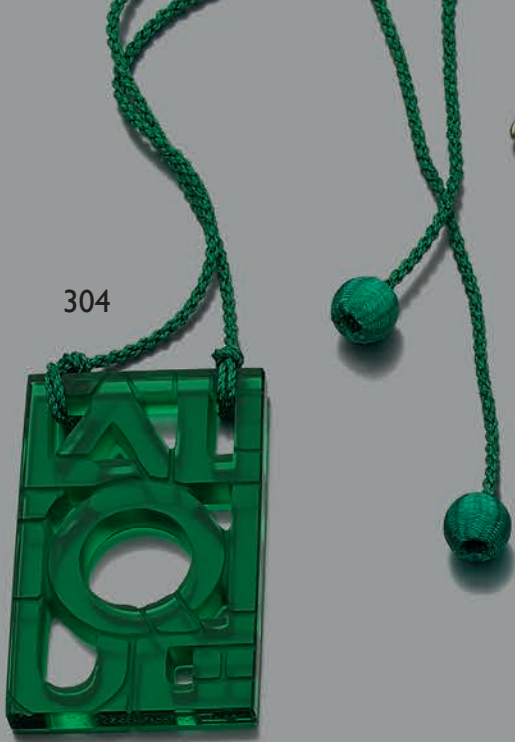
LALIQUE

Bouclé de ceinture ovale en cristal à décor d'un éléphant, monture en métal doré.

Signée.

5,5 x 6 cm.

60 / 80



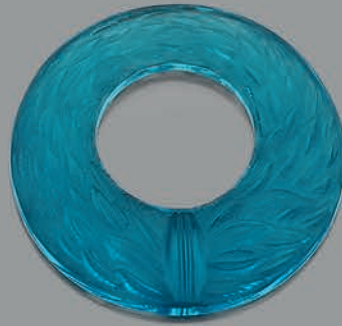
304



305



306



307



308



309

310

CARTIER - LIMOGES

- Quatre tasses et soucoupes en porcelaine à décor de colombes s'abreuvant, soucoupes à fond bleu.

- Quatre tasses et soucoupes en porcelaine à décor de colombes s'abreuvant, soucoupes à fond rose.

Modèle « La Maison Vénitienne », 1989.

Marquées au revers.

Deux coffrets.

250 / 300



311

Grand plat décoratif à décor historié d'une scène de sacrifice d'un bouc sur un autel païen, l'aile à décor de rinceaux et grottesques, sommée d'armoiries au lion.

XIXe siècle, dans le goût de la Renaissance.

Diamètre : 46 cm.

100 / 120

312

PARIS – Jacob Petit (1796-1868)

Flacon en porcelaine figurant un turc assis sur des coussins, décor polychrome et rehauts dorés.

Marqué « J.P » en bleu sous la base.

Hauteur : 11 cm

Bouchon manquant et accidents.

150 / 200



313

Pendule en bronze doré surmontée d'une scène représentant un enfant courant dans les bras de sa mère allongée sur un lit à l'antique. Le cadran circulaire émaillé signé Paul Hofev, entouré de deux bas reliefs figurant des personnages antiques assis. L'ensemble sur une base rectangulaire en marbre posant sur quatre pieds toupie. Mouvement à fil, pendule et clé de remontage.

Époque Empire.

36 x 28 x 12 cm.

400 / 500

314

Pendule en marbre noir, surmontée d'une sculpture en bronze à patine brune figurant un guerrier romain tenant une lettre, avec son glaive à ses pieds. La base en marbre à entablement.

Deuxième moitié du XIXe siècle.

45 x 38 x 17 cm.

200 / 250



315

Garniture de cheminée en bronze doré : Pendule borne à décor d'un vase fleuri, d'enroulements feuillagés et de guirlandes de fleurs, posant sur un entablement à décor de rinceaux sur huit pieds toupie, encadrée de volutes, surmontée d'une cassiole ornée de guirlandes de laurier et surmontée d'une pomme de pin. Cadran circulaire émaillé, heures en chiffres romains, minutes en chiffres arabes, chemin de fer. Mouvement métallique. Paire de vide-poche en forme de cassiolettes à l'antique posant sur un important entablement sur quatre pieds toupie et quatre pieds balustres.

Deuxième moitié du XIXe siècle.

Dimensions de la pendule : 43 x 27 x 13 cm.

Dimensions des cassiolettes : 29 x 15 x 10 cm.

400 / 500

316

Pendulette d'officier en laiton doré, A. Golay Leresche & Fils, Genève, cadran circulaire émaillé, chiffres romains et chemin de fer, cadran secondaire pour le réveil, fond en laiton guilloché.

Avec sa clef de remontage.

Vers 1900.

13 x 8,5 x 7 cm.

400 / 500

317 *

Pendulette en métal doré, posant sur un entablement à degrés laqué noir, les côtés à décor de plaques en degrés noires et rouges. Cadran principal pour les heures, deux cadrans secondaires pour le réveil et le dateur. Travail vers 1930-1940.
Hauteur : 18,5 cm - Largeur : 14 cm.
Coffret.
150 / 200



318

Cadran solaire horizontal portatif du type «BUTTERFIELD», en argent. Platine octogonale comportant une boussole, gnomon rabattable à l'oiseau réglable de 40° à 60° de latitude. Au dos de la platine, liste des latitudes de lieux. Paris, 1684 -1687.
7,8 x 6,7 cm.
1 000 / 1 200

319

Visionneuse stéréoscopique pour plaques de 6 x 13 cm.

Cabinet en bois de placage, panier à vues interchangeable, manettes de passage et de réglage focal, poignées de préhension en bronze ornées de dauphins stylisés.
44,5 x 25 x 25 cm.

Premier quart du XXe siècle.

On y joint un meuble de rangement comprenant de nombreuses plaques positives retraçant un tour de France à moto au début du XXe siècle (Cote d'Azur, Route des Alpes, Isère, Basses Alpes, Alpes maritimes, Normandie, Bretagne, Alsace, Baléares, Auvergne, Gorges du Tarn, Côte Basque, Ardèche, Aveyron, Pyrénées, Pays d' Arles, Jura, Nord, Belgique... etc).

Ainsi qu'un appareil stéréoscopique portatif pour plaque 6 x 13 cm, construction en bois et métal, gainage cuir, magasin 12 plaques, Objectifs Carl Zeiss des Etablissements Gaumont, Paris, Grand Prix 1900 dans son étui. Plusieurs plaques accidentées.
600 / 800





320

Vierge à l'Enfant en noyer sculpté et anciennement polychromé.
La vierge représentée debout sur une petite terrasse tient l'Enfant Jésus dans son bras gauche, lui-même tenant une colombe dans ses mains.

Époque XVI^e siècle.

(Manques, parties vermoulues, fentes).

Hauteur : 108 cm.

1 500 / 2 000

321

Élément fragmentaire en bois sculpté représentant un personnage drapé, debout, le bras droit plié.

(Importants manques et restaurations).

Hauteur : 89 cm.

300 / 400

322

Vierge à l'enfant en chêne sculpté avec des traces de polychromie.

La Vierge représentée assise et tenant dans son bras droit l'Enfant Jésus nu et debout.

A ses côtés, Saint-Jean Baptiste enfant offrant un agneau à son cousin.

Le dos de la sculpture en partie évidé.

Époque fin du XVI^e siècle,

début du XVII^e siècle.

(Manques, fentes).

Hauteur : 95 cm.

1 500 / 2 000

323

Vierge à l'Enfant en chêne sculpté avec des traces de polychromie.

La Vierge représentée debout sur une petite terrasse et légèrement déhanchée, tenant l'Enfant Jésus dans son bras gauche.

Époque fin du XVII^e siècle.

(Manques, fentes).

Hauteur : 89 cm.

600 / 800



324
Vierge à l'enfant en plâtre peint.
XIX^e siècle.
87 x 26 x 19 cm.
Accidents.
60 / 80

327
Mortier en marbre gris
à quatre prises.
France, XVIII^e siècle.
18 x 26 x 26 cm.
200 / 300

328
Habit de lumières pour toréro comprenant une chaquetilla (veste), deux chalecos (gilets), une taleguilla (culotte), des zapatillas (paire de chaussures légères), deux montera (toques), une coleta (petit chignon postiche) et une capote de paseo. Satin rebordé de fil d'or, de cordonnet, de paillettes métalliques de cannetilles, perles et pierres fantaisies de couleur.
350 / 400



325
Pieta.
Sculpture en bois sculpté polychrome.
XIX^e siècle.
100 x 78 x 38 cm.
Accidents, manques, réparations.
200 / 220

326
Reliquaire à paperoles polychromes et dorées, centré d'une gravure à rehauts de gouache, portant l'inscription « Gloria in excelsis deo ». Boîte en bois doré sculpté d'une frise de jonc noué.
XIX^e siècle.
Cadre : 26,5 x 21,5 cm.
200 / 300



329
Encrier en bronze patiné épousant la forme d'un crabe, sur base rectangulaire de marbre.
Travail de la fin du XIX^e siècle.
Accidenté.
80 / 100

330
Rare pince à crustacés de restaurant en bois sculpté, fonte et os, épousant la forme d'un animal fantastique.
Dernier quart du XIX^e siècle.
53 x 45 x 41 cm.
100 / 150



331
Coffret en bois noir orné sur le couvercle, la face et les deux côtés, de plaques en porcelaine à décor en camaïeu bleu d'angelots. Doublure métallique à deux poignées.
Fin du XIX^e siècle.
31 x 42,5 x 32 cm.
80 / 100

332
Paire de candélabres en bronze doré à trois bras de lumière en enroulements et fût central en forme de colonne corinthienne cannelée terminée par une torche flammée posant sur trois pieds griffes feuillagés.
Epoque Empire.
Hauteur : 68 cm.
300 / 350

333
Félix François ROUBAUD (1825-1876)
Paire de chandeliers en bronze à patine brune figurant deux personnages portant une peau de lion (probablement Hercule) et un flambeau à décor de chien et de vignes, posant sur une base octogonale.
Signés.
Hauteur : 56 cm.
Manque une bobèche à l'un.
500 / 600



334

Paire de vases balustres en métal sur piédouche à décor en émail cloisonné de fleurs et volatiles dans des réserves sur fond à décor géométrique fleuri et d'éventails.

100 / 150

335

Paire de pots piriformes couverts en marbre, les anses en col de cygne retenant une guirlande de fleurs.

Style Louis XVI.

Hauteur : 54 cm.

800 / 1000



336

Paire de pots couverts balustres en marbre vert, posant sur une base en bronze à décor d'acanthes et frises de feuilles de laurier, la prise du couvercle en forme de pomme de pin, les anses en enroulements feuillagés.

Style Louis XVI.

Manque les anses à l'un, un pied en marbre accidenté.

150 / 200



338

Importante épée à deux mains.

Quillons et anneaux de garde symétriques en forme de coquilles

Lame à crocs latéraux faisant contre-garde, poinçonnée de croissants de lune, fusée en bois gainée de cuir et pommeau losangique.

Travail allemand du XIXe siècle.

Longueur totale : 153 cm.

200 / 250



337

Armure en pied, en fer, cuir et tissu. Armet à crête, ventaille ajourés et mentonnière. Plastron à tassettes articulées. Jupe en cotte de mailles. Dossière, épaulières, canons d'arrière-bras et d'avant-bras, cubitières

à ailerons, gantelets à doigts articulés, cuissards, genouillères à ailerons, jambières, solerets articulés.

Fin du XIXe siècle, dans le style du XVIe siècle.

Hauteur : 168 cm.

Rouille et manques.

200 / 300

339

Grand bas-relief en plâtre reproduisant une partie du décor du temple d'Angkor Vat, personnages assis en tailleur dans une barque menée par de nombreux rameurs.

138 x 192 cm.

150 / 200



343

Tabernacle en bois plaqué de loupe ouvrant par deux portes bombées, encadrées de montants à pans coupés simulant des pilastres ioniques, le fronton en anse de panier, il pose sur une console en bois de loupe plaqué.

155,5 x 34 x 71 cm.

Transformé en bibliothèque, Accidents.

180 / 200

340

Paire d'important fauteuils richement sculptés, le dossier ovale à décor de personnages jouant dans des paysages, les accotoirs à manchettes ornés de castors, les consoles en chiens de Phô, les pieds antérieurs fuselés, godrons à décor de feuillages stylisés, la traverse mouvementée à décor de feuillages, les pieds postérieurs sabre.

Travail Indochinois, première moitié du XXe siècle.

126 x 108 x 83 cm

Accidents, réparations anciennes.

Un fauteuil avec dossier et un accotoir cassés.

1 000 / 1 500



341

Sellette fuselée en marbre rouge.

Hauteur : 108,5 cm.

400 / 500

342

Sellette fuselée en albâtre.

Hauteur : 101 cm.

100 / 150



344

Cabinet en bois plaqué noir à décor ciselé de frises de fleurs et baguettes guillochées ouvrant par deux tiroirs et deux vantaux ornés de panneaux sculptés représentant Le Temps vaincu par l'Amour, l'Espérance et la Renommée et Hermès menant les déesses Héra, Athéna et Aphrodite sur le mont Ida pour le jugement de Pâris, découvrant dix tiroirs et deux vantaux découvrant une niche marquetée à décor de losanges, deux petits miroirs et dix petits tiroirs. L'intérieur des vantaux principaux marouflés de toiles peintes représentant des scènes à l'Antique.

Le piétement en bois noir torsadé à entretoise en X mouvementée, la ceinture à décor ciselé de frises de fleurs et baguettes guillochées.

Époque XIXe siècle.

Hauteur : 160 cm – Largeur : 126 cm – Profondeur : 52,5 cm.

Accidents et restaurations.

800 / 1 000



345
 Paire de tabourets en noyer tourné torsadé à entretoise.
 En partie d'époque Louis XIII.
 Hauteur : 56 cm - Largeur : 44 cm - Profondeur : 39 cm.
 Accidents et restaurations.
 Garniture de tissu crème à décor de fleuri, l'une déchirée.
 200 / 300



347
 Commode en bois plaqué ouvrant par deux tiroirs à ressaut à décor d'une rosace polylobée et de filets à entrelacs géométriques dans les coins, les montants en pans coupés. Garniture de bronze : entrées de serrures et prises en couronne de laurier, tablier, sabots, chutes géométriques.
 Elle pose sur pieds légèrement cambrés.
 Estampillée : A. FALET
 Dessus de marbre gris, rapporté.
 Époque Transition Louis XV-Louis XVI
 Hauteur : 86 cm Largeur : 92 cm Profondeur : 54 cm.
 2 000 / 3 000

346
 Cabinet en bois noirci mouluré et sculpté, la partie haute ouvrant par deux vantaux sculptés d'entrelacs et fleurettes dans un entourage d'une frise de vaguelettes, les montants arrondis sculptés de motifs géométriques en arrêtes, la corniche sculptée d'une frise de fleurettes, la partie basse à fond plein à décor sculpté de quartefeuilles et losanges. L'ensemble posant sur un entablement à décor de godrons.
 Époque XIXe siècle, éléments anciens.
 Hauteur : 137 cm – Largeur : 115 cm – Profondeur : 42 cm.
 400 / 500



348
 Miroir ovale biseauté dans un encadrement en bois et stuc moulurés, sculptés et dorés, décor de rais de perles, croisillons, fronton et chutes à décor d'une coquille, d'agrafes, de guirlandes, de fleurs.
 Seconde moitié du XIXe siècle, vers 1880.
 Dimensions hors-tout : 120 x 82 cm.
 300 / 400

349

Mobilier de salon en bois mouluré et sculpté comprenant :

- Quatre fauteuils à dossier médaillon sculpté à décor de rais de cœur, frise de fleurs, sommé de deux roses nouées, accotoirs à manchettes sur console sinueuse feuillagée posant sur pieds fuselés cannelés.

- Un canapé à dossier sculpté à décor de rais de cœur, frise de fleurs, sommé d'une guirlande de roses nouées, accotoirs à manchettes sur console sinueuse feuillagée posant sur pieds fuselés cannelés.

Époque Napoléon III, style Louis XVI.

Dimensions d'un fauteuil : 101 x 63 x 52 cm.

Dimensions du canapé : 103 x 148 x 58 cm.

1 800 / 2 000



350

Paire de fauteuils cabriolets en bois mouluré, le dossier en médaillon, les accotoirs à manchette sur console sinueuse cannelée, la ceinture mouvementée, sur pieds fuselés cannelés.

Travail en partie de la fin du XVIIIe siècle.

85 x 62 x 54 cm.

Importantes modifications, garniture accidentée.

150 / 200



352

Console en acajou plaqué posant sur larges consoles sinueuses posant sur pieds griffes,

fond miroir. Dessus de marbre gris.

Hauteur : 87,5 cm – Largeur : 115 cm

Profondeur : 47 cm.

Coin du marbre recollé.

Accident au placage dans la partie basse.

Époque Restauration.

500 / 600



351

Miroir dans un encadrement en bois mouluré, sculpté et doré, à décor de rais de perles, fronton ajouré à décor d'oiseaux, couronne de fleurs, rinceaux, et chute de passementerie.

Époque Louis XVI.

Dimensions hors-tout : 84 x 45 cm.

Manques, restaurations.

300 / 400

353

Commode en acajou plaqué ouvrant par trois tiroirs, les montants balustres sommés de bustes de femmes posant sur larges pieds griffes en bois sculpté doré.

Garniture de bronze doré : entrées de serrures en forme de lyre et poignées.

Époque Directoire.

Hauteur : 94,5 cm - Largeur : 128,5 cm

Profondeur : 62 cm.

800 / 1 000





354

Table travailleuse ouvrant par un abattant à décor marqueté en polychromie de rinceaux feuillagés, le plateau rectangulaire ceint d'une galerie de bronze doré, posant sur pieds fuselés à entretoise en X.

Époque Napoléon III.

Dimensions : 74 x 50 x 40 cm.

Accident au plateau.

200 / 250



355

Meuble d'entre-deux à hauteur d'appui en bois mouluré ouvrant par un vantail à décor marqueté d'un vase fleuri dans un entourage de rinceaux, les montants en colonnes détachées, la corniche à décor marqueté d'un rinceau feuillagé. Il pose sur pieds boules.

Dessus de marbre.

Fin XIXe siècle - Début du XXe siècle.

Hauteur : 112 cm - Largeur : 84,5 cm

Profondeur : 44 cm.

Petits manques et accidents au plaquage.

Un montant à refixer.

800 / 1 000

356

Table basse en bois mouluré et sculpté,
le plateau rectangulaire posant
sur quatre pieds cambrés nervurés à décor
de branchages fleuris
de chèvrefeuille.

Travail Art Nouveau, vers 1900.

9 x 123 x 59,5 cm.

Plateau anciennement canné, rapporté.

Bureau à gradin en bois mouluré et sculpté
le plateau rectangulaire ouvrant
en ceinture par deux tiroirs, à décor
de branchages fleuris de chèvrefeuille
surmontés d'un gradin à deux niches porte-courrier
et fronton à ressauts.

Il pose sur pieds cambrés nervurés.

à décor de branchages fleuris de chèvrefeuille.

Travail Art Nouveau, vers 1900.

112 x 58 x 98,5 cm.

180 / 220



357

Maison JEAN CHARLES – Willy RIZZO
(1928-2013)

Table de salle à manger en travertine
de forme rectangulaire, les longs côtés
légèrement bombés, la bordure du plateau
ceint d'une fine bande de laiton, piètement
à légers pans.

Plaque métallique dorée de la maison
Jean-Charles. D'après un modèle
de Willy Rizzo (1928-2013).

Vers 1980.

Hauteur : 74 cm – Longueur : 200 cm.

Profondeur : 112 cm.

1 200 / 1 500



358

Table basse et tabourets en forme de pied et doigts de pied, en métal grillagé et plateaux en verre.
Dimensions de la table: 166 x 91 x 47 cm.
Dimension du gros orteil: 42 x 45 x 47 cm.
500 / 600



359

Suite de quatre appliques en bronze ciselé et doré à deux bras de lumière, la platine à décor de chute de piastres, guirlandes de lauriers et tête de satyre surmontée d'un pot à feu, les bras à enroulement ornés de feuilles d'acanthe. Percées pour l'électricité.
XXe siècle.
Hauteur : 47 cm, Largeur : 32 cm, Profondeur : 17,5 cm.
200 / 250



360

VENINI, Murano
Importante suspension lumineuse pyramidale composée de tubes en verre blanc et verre rose sur une structure métallique.
Travail vers 1960-1970.
Hauteur : 138 cm.
800 / 1 000

361

VENINI, Murano
Lampadaire en métal et tubes de verre blanc et verre rose.
Travail vers 1970.
Hauteur : 172 cm.
600 / 800

362

Dans le goût de la maison PERZEL
Lampadaire en acier chromé en forme de corole.
Travail vers 1960.
Hauteur : 160 cm.
500 / 600

363

Maison PERZEL
Lampe de table modèle 934, pied en acier chromé et abat-jour demi cylindrique en verre blanc ceinturé d'acier.
Hauteur : 49 cm.
500 / 600

364

Maison PERZEL
Lampadaire modèle 109, pied en laiton et abat-jour demi cylindrique en verre blanc ceinturé de laiton.
Hauteur : 127 cm.
600 / 800





365
Maison PERZEL
 Lampe de table en métal laqué crème et laiton doré.
 Tulipe en verre sablé.
 Signée sur la base « J. Perzel ».
 56,5 cm x 39 cm.
 300 / 400



366
 Tenture en soie brodée
 de fils de soie, et de fils d'or,
 à décor central d'une rosace
 dans un entourage de guirlandes
 fleuries et rinceaux, bordure
 principale à fond bleu ornée
 de roses.
 Fin du XIXe siècle.
 120 x 94 cm.
 1 000 / 1 200

367
AUBUSSON
 Tapisserie figurant une scène
 mythologique, femme enfant
 et centaure, dans une verdure,
 bordure à fruits et fleurs.
 XIXe siècle.
 282 x 220 cm.
 Importantes déchirures,
 et importantes restaurations.
 400 / 500



368

AUBUSSON

Dromadaire et girafe dans un paysage,
avec un château en arrière plan.

XIXe siècle.

258 x 116 cm.

500 / 600



369

AUBUSSON

Tapiserie figurant des hommes chassant et des femmes faisant des couronnes de fleurs.

Bordure bleu nuit, signée Aubusson.

XXe siècle, dans le goût médiéval.

272 x 225 cm.

Tâches, déchirures.

120 / 150

370

HALLUIN

Tapiserie figurant un joueur de cornemuse.

XXe siècle, dans le goût médiéval.

172 x 128 cm.

100 / 120

371

HALLUIN

Verdure de Grammont, tapiserie figurant un vase fleuri aux oiseaux.

XXe siècle, d'après un modèle du XVIe siècle.

122 x 162 cm.

100 / 120

373

Tapis du Caucase en laine à décor
de fleurs stylisées et motifs géométriques
sur fond orange, bordure principale à fond rose.

Milieu du XXe siècle.

300 x 370 cm.

Restaurations.

200 / 300

372

Jean LURÇAT (1892-1966)

Coq

Tapiserie monogrammée en bas à droite.

Travail de la manufacture d'Aubusson.

136 x 84 cm.

Étiquette effacée.

200 / 300



374

Tapis en laine, à décor d'un semis de fleurs sur fond noir.

Chine, Tien Tsin, milieu du XXe siècle.

2,98 x 4,05 m.

1 000 / 1 200



CONDITIONS GÉNÉRALES DE VENTES

LUCIEN-PARIS est une société de ventes volontaires de meubles aux enchères publiques régie par la Loi du 10 juillet 2000. En cette qualité, LUCIEN-PARIS, agit comme mandataire du vendeur qui contracte avec l'acquéreur. Les rapports entre LUCIEN-PARIS et l'acquéreur sont soumis aux présentes conditions générales d'achat qui pourront être amendées par des avis écrits ou oraux qui seront mentionnés au procès-verbal de la vente.

I - LE BIEN MIS EN VENTE

- a) Les acquéreurs potentiels sont invités à examiner les biens pouvant les intéresser avant la vente aux enchères, et notamment pendant les expositions. LUCIEN-PARIS se tient à la disposition des acquéreurs potentiels pour leur fournir des rapports sur l'état des lots.
- b) Les descriptions des lots résultant du catalogue, des rapports, des étiquettes et des indications ou annonces verbales ne sont pas que l'expression par LUCIEN-PARIS de sa perception du lot, mais ne saurait constituer la preuve d'un fait. Les dimensions sont données à titre indicatif.
- c) Les indications données par LUCIEN-PARIS sur l'existence d'une restauration, d'un accident ou d'un incident affectant le lot, sont exprimées pour faciliter l'inspection par l'acquéreur potentiel et restent soumises à son appréciation personnelle ou à celle de son expert. L'absence d'indication d'une restauration, d'un accident ou d'un incident dans le catalogue, les rapports, les étiquettes, ou verbalement, n'implique nullement qu'un bien soit exempt de tout défaut présent, passé ou réparé. Inversement, la mention de quelque défaut n'implique pas l'absence de tous autres défauts.

II - LA VENTE

- a) En vue d'une bonne organisation des ventes, les acquéreurs potentiels sont invités à se faire connaître auprès de LUCIEN-PARIS, avant la vente, afin de permettre l'enregistrement de leurs données personnelles. LUCIEN-PARIS se réserve de demander à tout acquéreur potentiel de justifier de son identité ainsi que de ses références bancaires. LUCIEN-PARIS se réserve d'interdire l'accès à la salle de vente de tout acquéreur potentiel pour justes motifs.
- b) Toute personne qui se porte enchérissseuse s'engage à régler personnellement et immédiatement le prix d'adjudication augmenté des frais à la charge de l'acquéreur et de tous impôts ou taxes qui pourraient être exigibles. Tout enchérissseur est censé agir pour son propre compte sauf dénonciation préalable de sa qualité de mandataire pour le compte d'un tiers, acceptée par LUCIEN-PARIS.
- c) Le mode normal pour enchérir consiste à être présent dans la salle de vente. Toutefois, LUCIEN-PARIS pourra accepter gracieusement de recevoir des enchères par téléphone d'un acquéreur potentiel qui se sera manifesté avant la vente. LUCIEN-PARIS ne pourra engager sa responsabilité notamment si la liaison téléphonique n'est pas établie, est établie tardivement, ou en cas d'erreur ou d'omissions relatives à la réception des enchères par téléphone.
- d) LUCIEN-PARIS pourra accepter gracieusement d'exécuter des ordres d'enchérir qui lui auront été transmis avant la vente et que LUCIEN-PARIS aura acceptés. Si LUCIEN-PARIS reçoit plusieurs ordres pour des montants d'enchères identiques, c'est l'ordre le plus ancien qui sera préféré. LUCIEN-PARIS ne pourra engager sa responsabilité notamment en cas d'erreur ou d'omission d'exécution de l'ordre écrit.
- e) Dans l'hypothèse où un prix de réserve aurait été stipulé par le vendeur, LUCIEN-PARIS se réserve de porter des enchères pour le compte du vendeur jusqu'à ce que le prix de réserve soit atteint. En revanche, le vendeur ne sera pas admis à porter lui-même des enchères directement ou par mandataire. Le prix de réserve ne pourra pas dépasser l'estimation basse figurant dans le catalogue.
- f) LUCIEN-PARIS dirigera la vente de façon discrétionnaire tout en respectant les usages établis. LUCIEN-PARIS se réserve de refuser toute enchère, d'organiser les enchères de la façon la plus appropriée, de déplacer certains lots de la vente, de retirer tout lot de la vente, de réunir ou de séparer les lots. En cas de contestation, LUCIEN-PARIS se réserve de désigner l'adjudicataire, de poursuivre la vente ou de l'annuler, ou

encore de remettre le lot en vente.

g) Sous réserve de la décision de la personne dirigeant la vente pour LUCIEN-PARIS, l'adjudicataire sera la personne qui aura porté l'enchère la plus élevée pourvu qu'elle soit égale ou supérieure au prix de réserve, éventuellement stipulé. Le coup de marteau matérialisera la fin des enchères et le prononcé du mot « adjugé » ou tout autre équivalent entraînera la formation du contrat de vente entre le vendeur et le dernier enchérissseur retenu. L'adjudicataire ne pourra obtenir la livraison du lot qu'après règlement de l'intégralité du prix. En cas de remise d'un chèque ordinaire, seul l'encaissement du chèque vaudra règlement.

III - LES INCIDENTS DE LA VENTE

- a) Dans l'hypothèse où deux personnes auront porté des enchères identiques par la voix, le geste, ou par téléphone et réclament en même temps le bénéfice de l'adjudication après le coup de marteau, le bien sera immédiatement remis en vente au prix proposé par les derniers enchérissseurs, et tout le public présent pourra porter de nouvelles enchères.
- b) Pour faciliter la présentation des biens lors de la vente, LUCIEN-PARIS pourra être conduit à utiliser à titre indicatif un système de conversion de devises. Néanmoins les enchères ne pourront être portées en devises étrangères, et les erreurs de conversion ne pourront engager la responsabilité de LUCIEN-PARIS.

IV - PRÉEMPTION DE L'ÉTAT FRANÇAIS

L'État français dispose d'un droit de préemption des oeuvres vendues conformément aux textes en vigueur. L'exercice de ce droit intervient immédiatement après le coup de marteau, le représentant de l'État manifestant alors la volonté de ce dernier de se substituer au dernier enchérissseur, et devant confirmer la préemption dans les quinze jours. LUCIEN-PARIS ne pourra être tenu pour responsable des conditions de la préemption par l'État français.

V - L'EXÉCUTION DE LA VENTE

- a) En sus du prix d'adjudication l'acquéreur devra acquitter par lot les commissions et taxes de 25 % TTC. Pour les lots de nature judiciaire, signalés au catalogue par une astérisque, l'adjudicataire devra acquitter auprès de la SCP Christophe LUCIEN, commissaire priseur judiciaire, par lot, les commissions et taxes de 14,40 % TTC. Les taxes (TVA sur commission et TVA à l'import) peuvent être rétrocédées à l'adjudicataire sur présentation des justificatifs d'exportation hors Union Européenne. Un adjudicataire justifiant d'un n° de TVA intracommunautaire sera dispensé d'acquitter la TVA sur les commissions. Le paiement du lot aura lieu au comptant, pour l'intégralité du prix, des frais et taxes, même en cas de nécessité d'une licence d'exportation. L'adjudicataire pourra s'acquitter par les moyens suivants :
- en espèces :
- jusqu'à 1.000 Euros frais et taxes compris pour les ressortissants français, et 10.000 Euros pour les ressortissants français domiciliés fiscalement à l'étranger et pour les ressortissants étrangers sur présentation de justificatifs.
- par chèque ou par virement bancaire.
- b) LUCIEN-PARIS sera autorisée à reproduire sur le procès-verbal de vente et sur le bordereau d'adjudication les renseignements qu'aura fournis l'adjudicataire avant la vente. Toute fausse indication engagera la responsabilité de l'adjudicataire.
- Dans l'hypothèse où l'adjudicataire ne se sera pas fait enregistrer avant la vente, il devra communiquer les renseignements nécessaires dès l'adjudication prononcée. Toute personne s'étant fait enregistrer auprès de LUCIEN-PARIS dispose d'un droit d'accès et de rectification aux données nominatives fournies à LUCIEN-PARIS dans les conditions de la Loi du 6 juillet 1978.
- c) Il appartiendra à l'adjudicataire de faire assurer le lot dès l'adjudication. Il ne pourra recourir contre LUCIEN-PARIS, dans l'hypothèse où par suite du vol, de la perte ou de la dégradation de son lot, après l'adjudication, l'indemnisation qu'il recevra de l'assureur de LUCIEN-PARIS serait avérée insuffisante.
- d) Le lot ne sera délivré à l'acquéreur qu'après paiement intégral du prix, des frais et des taxes. Dans l'intervalle LUCIEN-PARIS pourra facturer à

l'acquéreur des frais de dépôt du lot, et éventuellement des frais de manutention et de transport.

A défaut de paiement par l'adjudicataire, après mise en demeure restée infructueuse, le bien est remis en vente à la demande du vendeur sur folle enchère de l'adjudicataire défaillant, si le vendeur ne formule pas cette demande dans un délai d'un mois à compter de l'adjudication, la vente est résolue de plein droit, sans préjudice de dommages intérêts dus par l'adjudicataire défaillant.

En outre, LUCIEN-PARIS se réserve de réclamer à l'adjudicataire défaillant, à son choix : des intérêts au taux légal majoré de cinq points, le remboursement des coûts supplémentaires engendrés par sa défaillance, le paiement de la différence entre le prix d'adjudication initial et le prix d'adjudication sur folle enchère s'il est inférieur, ainsi que les coûts générés par les nouvelles enchères.

LUCIEN-PARIS se réserve également de procéder à toute compensation avec des sommes dues à l'adjudicataire défaillant. LUCIEN-PARIS se réserve d'exclure de ses ventes futures tout adjudicataire qui aura été défaillant ou qui n'aura pas respecté les présentes conditions générales d'achat.

e) L'objet qui n'aura pas été retiré par l'acquéreur le lendemain de sa vente avant 10 heures en salle sera entreposé à ses frais au sous-sol de l'hôtel Drouot. Le retour d'un lot à l'étude ne se fera uniquement que sur demande expresse de l'acquéreur et avec l'accord de LUCIEN-PARIS.

Le magasinage n'engage pas la responsabilité de LUCIEN-PARIS à quel titre que ce soit.

VI-PROPRIÉTÉ INTELLECTUELLE-REPRODUCTION DES OEUVRES

LUCIEN-PARIS est propriétaire du droit de reproduction de son catalogue. Toute reproduction de celui-ci est interdite et constitue une contrefaçon à son préjudice. En outre LUCIEN-PARIS dispose d'une dérogation légale lui permettant de reproduire dans son catalogue les oeuvres mises en vente, alors même que le droit de reproduction ne serait pas tombé dans le domaine public.

Toute reproduction du catalogue de LUCIEN-PARIS peut donc constituer une reproduction illicite d'une oeuvre exposant son auteur à des poursuites en contrefaçon par le titulaire des droits sur l'oeuvre.

La vente d'une oeuvre n'emporte pas au profit de son propriétaire le droit de reproduction et de représentation de l'oeuvre.

VII - BIENS SOUMIS À UNE LÉGISLATION PARTICULIÈRE

Les ventes d'automobiles, de monnaies et de vins donneront lieu à des conditions additionnelles qui seront communiquées par LUCIEN-PARIS sur demande.

VIII - INDÉPENDANCE DES DISPOSITIONS

Les dispositions des présentes conditions générales d'achat sont indépendantes les unes des autres. La nullité de quelque disposition ne saurait entamer l'inapplicabilité des autres.

IX - COMPÉTENCE LÉGISLATIVE ET JURIDICTIONNELLE

La loi française seule régit les présentes conditions générales d'achat.