



# Lucien

PARIS

COLLECTION MICHEL MEIGNAN

DROUOT, MARDI 23 AVRIL 2024



Lucien  
PARIS

COLLECTION MICHEL MEIGNAN  
ANTIQUITÉS GRECQUES  
ÉTRUSQUES ET ÉGYPTIENNES

VENTE AUX ENCHÈRES PUBLIQUES  
MARDI 23 AVRIL 2024 À 14H

HÔTEL DROUOT, SALLE 9  
9, rue Drouot, 75009 Paris

EXPOSITIONS PUBLIQUES  
Samedi 20 avril de 11h à 18h  
Lundi 22 avril de 11h à 18h  
Mardi 23 avril de 11h à 12h

Hôtel Drouot, salle 9  
9, rue Drouot, 75009 Paris

Téléphone pendant les expositions et la vente  
T. +33 (0)1 48 00 20 09

[www.lucienparis.com](http://www.lucienparis.com)

## LUCIEN - PARIS SARL

17, rue du Port - 94130 NOGENT-SUR-MARNE

5, rue des Lions Saint-Paul - 75004 PARIS

T. +33 (0)1 48 72 07 33

contact@lucienparis.com

www.lucienparis.com

Agrément 2002-194 - Certification ISO 9001



### Expertises / Ventes aux enchères

Christophe LUCIEN

Commissaire-priseur

T. +33 (0)1 48 72 07 33

Carole SIMÉONS

Commissaire-priseur

T. +33 (0)1 48 72 36 15

Julia DEROWSKI

Commissaire-priseur

T. +33 (0)1 48 72 36 12

Axel ZAETTA

T. +33 (0)1 48 72 07 33

Hermine BEUCHET

T. +33 (0)1 48 72 07 33

Milica JANJIC

T. +33 (0)1 48 72 07 33

### Ventes aux enchères judiciaires

Sandrine CHANLIAU

T. +33 (0)1 48 72 36 14

### Comptabilité

Caroline ROUSSEAU

T. +33 (0)1 48 72 36 16

### Transports

Cyril HUBERTS

Franck BAZIN

Christophe LAGADEC

Ahmed BOULANOUAR

Stéphane BOUDJADJA

Thierry RIGAL

Bakary KONATÉ

### Expert

Antoine TARANTINO

Archéologie Classique

Membre de la Chambre Européenne des Experts d'Art, CEEA

Membre du Syndicat Français des Experts Professionnels, SFEP

38, rue Saint-Georges

75009 PARIS

T. +33 (0)6 15 44 68 46

contact@galerietarantino.com

PARTICIPEZ, ENCHÉRISSEZ EN DIRECT

[www.drouot.com](http://www.drouot.com)

**DROUOT**.com

Live

ABONNEZ-VOUS À NOTRE NEWSLETTER

[www.lucienparis.com](http://www.lucienparis.com)



Communication, presse, catalogue

Sophie MEN

T. +33 (0)1 48 72 07 33

### Conditions de vente

La vente est soumise aux conditions générales imprimées en fin de catalogue

Conditions of sale

The sale is subject to the conditions of sale printed at the end of the catalogue

### Frais acquéreurs

30 % TTC

+ 1,80 % TTC frais Live, en cas d'adjudication sur Drouot Live







# Préface

Il y a quelque chose de fascinant dans l'intérêt pour l'art développé par certains grands professionnels de la médecine. Vous savez, ces médecins, chirurgiens, cardiologues, oncologues, rencontrés au hasard d'une soirée qui, après avoir examiné trente personnes ou opéré pendant dix heures, débordent encore d'énergie pour comparer l'exposition Cindy Sherman en cours à la Fundação Serralves à celle de la National Portrait trois ans plus tôt. Ou s'enthousiasmer de leur visite à l'atelier de Anselm Kiefer. Ou évoquer leur préférence de l'interprétation de Lang Lang à celle de Vladimir Horowitz de la Polonaise en la bémol majeur opus 53. Et cette pensée qui vous envahit et vous ramasse dans l'humilité : *Eux, en plus, sauvent des vies. Pas moi... Mais où trouvent-ils le temps ?* Le pire survient au moment où l'on sert les digestifs : ils s'installent au piano et jouent comme des dieux. Vous apprenez par d'autres convives qu'ils courent les salles d'opéra et ne goûtent le soleil qu'en Grèce et en Italie, « seuls endroits du monde qui vaillent la peine ». Michel Meignan comptait parmi ces êtres.

Son histoire commence comme une autre. Il naît en 1947 à Paris d'un père médecin, d'une mère ophtalmologiste, née de parents italiens immigrés vers 1920. Sans doute la curiosité de l'enfant fut-elle éveillée très tôt par le fait que ses parents, tous deux collectionneurs d'estampes, couraient les galeries. Il passe la plupart de ses vacances dans la famille italienne à Rome et en Campanie près de Paestum où il arpente ruines, temples, musées.

Mais c'est un autre détail de sa vie qui agit comme une révélation. Il fréquente le prestigieux lycée Charlemagne. En classe de sixième, son professeur d'Histoire, féru d'Antiquité grecque, met un point d'honneur à transmettre sa passion à ses élèves, jusqu'à les conduire chaque jeudi au musée du Louvre, leur raconter mythes et épopées et leur apprendre à dessiner les vases antiques de la galerie Campana, qui abrite la plus riche collection de céramique antique au monde. Il n'en fallait pas davantage à l'enfant qui étudiait latin et grec ancien pour être enflammé par une passion. Après le baccalauréat, il hésite entre les études d'Histoire et de médecine. Peut-être finit-il par choisir la médecine dans le respect d'une tradition familiale et opte pour une carrière hospitalière et universitaire. Il s'oriente vers la médecine nucléaire, discipline clinique et de recherche dont l'un des fondements repose sur la visualisation, l'observation, l'analyse, l'enquête à partir d'images de grande précision qui racontent une histoire et la déduction qu'elle engendre... démarche qu'il aura également dans sa collection.

Familier inconditionnel des musées, tout comme son épouse, Michel Meignan est également lecteur assidu de la Gazette Drouot. Il est avant tout attiré par l'art contemporain. Mais un jour une vente de vases grecs attire son attention et opère comme un déclic : Il découvre que les céramiques grecques anciennes ne sont pas abritées seulement dans les musées et qu'elles constituent un marché officiel et accessible. Il acquiert alors, en 1998, à Bordeaux, le premier vase de sa collection, un lébès gamikos (n°64 de notre vente), dont la sobriété du décor végétal fait écho aux œuvres contemporaines qu'il rassemble. Puis un autre, puis un troisième, prémices d'une collection qui ne devait pas se borner à n'être qu'une accumulation erratique d'objets. Sa vocation est pédagogique : elle entend embrasser toutes les époques, toutes les formes, tous les styles, faisant harmonieusement cohabiter les styles Mycénien, protogéométrique, géométrique, orientalisant, vases plastiques, céramique attique à figures noires ou rouges, céramique apulienne, vases à fond blanc... Chaque vase recèle une quantité de caractéristiques et d'informations que le collectionneur souhaite analyser, en se documentant, en lisant et poussant des recherches sans fin. Il rencontre notamment l'historien et archéologue Pierre Rouillard, directeur de recherches émérite au CNRS, spécialiste de la céramique grecque. C'est avec lui qu'il effectue les recherches pour chaque nouvelle acquisition, en prenant soin de s'entourer de toutes les garanties possibles de l'époque.

Michel Meignan est également fou d'art moderne et contemporain. Ce « grand écart » confère au collectionneur passionné une dimension originale, hors du commun. En règle générale, les amateurs d'art contemporain sont plutôt attirés par les arts premiers, rarement par l'art grec antique. Il s'entoure d'œuvres et d'estampes de Raoul Ubac, Claude Viallat, Zoran Music, Jean-Pierre Pincemin, Hermann Nitsch, Vera Molnár, Gérard Schneider, Henri Michaux, Hans Hartung, Vladimir Velickovic, Norman Dilworth, François Morellet, Geneviève Asse, Carole Feuerman, Piero Pizzi Cannella, Carmen Calvo, Ernest Pignon-Ernest, Françoise Pétrovitch, qu'il conduit à dialoguer avec les Peintres de la Chimère, de Léagros, d'Athéna, d'Achille, de Sabouroff, de Cassandre ou d'Haimon, leurs antiques précurseurs.

Son bureau devient un véritable cabinet de curiosités, un mur complet étant consacré aux vases grecs (comme à la littérature sur le sujet). Les autres parois sont ornées de quelques tableaux. Tous les vases ne figurent pas dans cette pièce ; ainsi, au salon, le regard peut se poser tour à tour sur une spectaculaire coupe à figures noires offrant un décor de navigation, conversant avec un grand tondo d'Ernest Pignon-Ernest, ou sur une céramique géométrique donnant la réplique à un tableau de Geneviève Asse.





Entre 2005 et 2008, il se bat pour dénicher des mécènes dans le but d'acquérir un PET-scan pour l'hôpital Henri Mondor. Une fois ceux-ci dénichés, il lui faut lever le budget nécessaire à l'amélioration des performances de l'appareil. Il réussit à convaincre l'organisateur de la foire Art Paris au Grand Palais de lui confier un stand en faveur de l'hôpital. Il se rapproche de galeristes - la galerie Oniris et la galerie 8+4 - pour trouver des artistes volontaires : Vera Molnar, Bernard Venet, Norman Dilworth, François Morellet, acceptent de lui confier des œuvres. Deux seront vendues dans le cadre de la foire.

Ses amis ont également tous en mémoire qu'en 2021, dans son salon, voué à l'art grec et à l'art moderne et contemporain, ce grand mélomane et chanteur lyrique de tessiture ténor interprète *La Traviata* avec trois autres chanteurs, magnifiquement accompagnés au piano.

Son professeur de chant, Daniel Galvez-Vallejo chante lors de ses funérailles alors qu'un mois avant sa mort, il lui dispensait encore des cours.

Ses enfants, Loraine, Antonin, Anne-Charlotte, Gilda Meignan et son épouse Dorothee Goudet-Meignan décident de mettre la plupart des œuvres de la collection en vente, réservant quelques vases pour une collection publique nationale, conformément à son souhait le plus cher et souvent évoqué.



I  
**CRUCHE À BEC RENVERSÉ**

La panse piriforme, le col orné de deux chevrons incisés.

Argile.

Cyclades ou Anatolie, II<sup>e</sup> millénaire av. J.-C.

Hauteur: 20 cm.

Intact. Dépôt calcaire.

Inscription à la plume sous le pied : 1837, Athènes.

PROVENANCE.

Collection Antoine Tarantino, Paris.

€ 800 / 1 000





2



2

### JARRE À ÉTRIER

Ornée d'une paire d'arcs de cercles concentriques ressemblant à des yeux et disposés de part et d'autre du col. Ils sont centrés sur un point et soulignés de points (un point isolé) ; ils sont encadrés d'une ligne double s'appuyant sur une bande située à la partie inférieure de l'épaule. Bandes et Hachures peintes sur l'épaule.

Terre cuite rose, à décor noir.

Période mycénienne MRIIC (1190 -1050 av. J.-C.) ou Helladique récent IIIC2 (1125 -1100 av. J.-C.).

Hauteur. 20 cm.

### BIBLIOGRAPHIE.

A. Furumark. *The Mycenaean Pottery*, Stockholm, 1941.

### PROVENANCE.

Vente Tajan, Paris, 13 novembre 2001, expert Daniel Lebeurrer.

€ 800 / 1 000

3

### CRATÈRE MONUMENTAL

Sur pied conique évasé, muni de deux anses doubles horizontales. Panse globulaire groupée des trois bandes. Sur chaque face, deux métopes avec un motif circulaire identiques fait de six lignes brunes concentriques entourant un disque central peint en brun avec une croix réservée, sauf à l'intersection des branches, qui est peint et percé d'un trou central correspondant à la pointe de l'outil ayant permis de dessiner le motif. Les cercles sont séparés l'un de l'autre par un triglyphe motif intermédiaire central complexe. Les anses doubles moulées, arrondies, sont surlignées à leur partie supérieure et inférieure par une ligne brune, cette dernière soulignant la zone de réunion des deux anses. Le rebord horizontal et vertical de la lèvre du vase est décoré de stries brunes.

Argile chamois clair, peinture brun clair, très léger engobe.

Art grec, Période protogéométrique, Skyros, c. 1000 - 900 av. J.-C.

Hauteur. 54.2 cm.

Restauré par G. P. Nadalini.

### BIBLIOGRAPHIE COMPARATIVE.

Vases de la collection Goulandris (Amphore et Pyxide, n° 51 et 52), Skyphos (Collection Andreadis) in «Protogeometric Skyros and Euboea», I. Lemos, H. Hatcher, Oxford Journal of Archeology 1986 : 5(3) ; 323-37.

### PROVENANCE.

Madame Marguerite Quinet, 1973 (auteur d'un livre «Frosini de Skyros»).

Un certificat d'exportation pour un bien culturel en date du 22 décembre 2023 sera remis à l'acquéreur.

€ 12 000 / 15 000









4  
AMPHORE GÉOMETRIQUE

Argile brun clair, chamoisée.

Le col monte en s'élargissant légèrement. Col : entre des bandes et des lignes horizontales, une frise de chevrons, une frise de hérons et une bande de méandres réservés. Épaule : de part et d'autre des anses, protubérances en forme de mamelons. Anses : Croix de Saint-André double entre des lignes horizontales. Panse entre les anses : décor en panneaux ; deux verticaux de losanges quadrillés compris entre trois filets parallèles encadrant un panneau central horizontal de méandres hachurés à simple créneau orientés à droite et compris entre trois filets parallèles horizontaux. Art grec, période géométrique moyen, VIII<sup>e</sup> s. av. J.-C. Eubée ou Cyclades.

Hauteur. 56 cm.

Nombreuses restaurations ; enfoncement latéral de la panse.

PROVENANCE.

- . Galerie Tarantino, Paris, 2010.
- . Galerie Keramion, Saint-Ouen-sur-Seine, 2009.
- . Collection Maison André, Paris, avant 2000.

Un certificat d'exportation pour un bien culturel en date du 22 décembre 2023 sera remis à l'acquéreur.

**€ 4 000 / 6 000**







5  
**PYXIDE**  
 À décor géométrique de zig-zags striés.  
 Argile beige.  
 Art grec, Géométrique. VIII<sup>e</sup> s. av. J.-C.  
 Diamètre. 13.5 cm.  
 Manque le couvercle.  
**€ 800 / 1 000**

6  
**CANTHARE**  
 À anses plates, orné sur le rebord d'une frise de losanges quadrillés, encadrée de lignes verticales et horizontales ; points entre les losanges, de métopes séparées par quatre lignes verticales et encadrées de lignes horizontales : 1) au centre motif de 4 feuilles séparées de rosettes de 7 points, 2) de part et d'autre un héron dont le corps est peint en noir, tourné vers un rameau de feuillage situé vers le motif central.  
 Argile claire.  
 Attique, Géométrique récent, c. 730 av. J.-C.  
 Hauteur. 12 cm.

**PARALLÈLES.**  
 . Canthare géométrique GR attique, Copenhague, Musée National, n°727, provenance nécropole du Dipylon.  
 . Louvre, Canthare c. 740 av. J.-C., Rhodes, Collection Salzman, 1864.

**PROVENANCE.**  
 . Collection Antoine Tarantino, Paris.  
 . Présence sur le marché de l'art, Paris.  
**€ 1 000 / 1 500**

7  
**LYDION**  
 À pied tronconique. La panse entièrement décorée de filets.  
 Argile rouge à fin engobe orange clair.  
 Art grec, fin du VIII<sup>e</sup>-début du VII<sup>e</sup> s. av. J.-C.  
 Hauteur. 9 cm.  
 Entier, un petit éclat sur le bord de la lèvre : peinture écaillée par endroit.

**BIBLIOGRAPHIE.**  
 A. Masse, *Le lydion dans la céramique grecque à l'époque archaïque*, Mémoire de DEA en Archéologie Grecque, Directeur J.J. Maffre, Université-Paris IV Sorbonne, p. 12 et fig. 10.

**PROVENANCE.**  
 Vente Charbonneaux, 8 décembre 2000, Paris Drouot Richelieu, expert D. Lebourrier, p. 15, fig. 148.  
**€ 600 / 800**

8  
**SKYPHOS**  
 La panse ornée sur deux registres d'un décor de mammifères et d'oiseaux. La base ornée de rayons.  
 Argile beige et engobe.  
 Art Corinthien, début du VI<sup>e</sup> s. av. J.-C.  
 Hauteur. 10 cm.  
 Cassé, collé, usures.

**PROVENANCE.**  
 Galerie Gilgamesh, Paris, 2002.  
**€ 800 / 1 000**





9  
**PYXIDE CIRCULAIRE**

Munie de deux petites anses en V et fermée d'un couvercle discoïdal surmonté d'un bouton de préhension. Elle est peinte de registres de points et de triangles.

Terre cuite beige vernissée brun.

Art corinthien. Début du VI<sup>e</sup> siècle av. J.-C.

Hauteur. 10 cm.

Dépôt calcaire. Cassures et usures visibles.

**PROVENANCE.**

. Vente PIASA, Paris, 26 avril 2004. Passeport d'exportation du 11 juin 2004.

. Ancienne collection particulière, 1950.

€ 600 / 800

10  
**AMPHORISQUE**

La panse piriforme ornée sur deux registres de frises de mammifères, d'oiseaux et de rosettes.

Argile beige et engobe.

Art corinthien. Début du VI<sup>e</sup> siècle av. J.-C.

Hauteur. 14 cm.

**PROVENANCE.**

Vente Française Holz, Arles, 15 octobre 2000, expert Paul Cohen.

€ 800 / 1 000

11  
**ARYBALLE**

La panse globulaire ornée d'un hoplite chevauchant à gauche, casqué et tenant à la main un bouclier rond. Dans le champ, décor de rosettes cruciformes irrégulières, incisées de croix et rehaussées de rouge. Les détails du cheval et du personnage sont incisés et rehaussés de rouge.

Argile beige, à décor peint en noir et à rehauts rouges.

Art grec, Corinthien récent, 570-550 av. J.-C.

Hauteur. 6.5 cm.

Fêlure au col.

**BIBLIOGRAPHIE.**

H. Payne. *Necrocrinthis - A study of Corinthian art in the archaic period*, Oxford, 1931, pl. 36, fig 2.

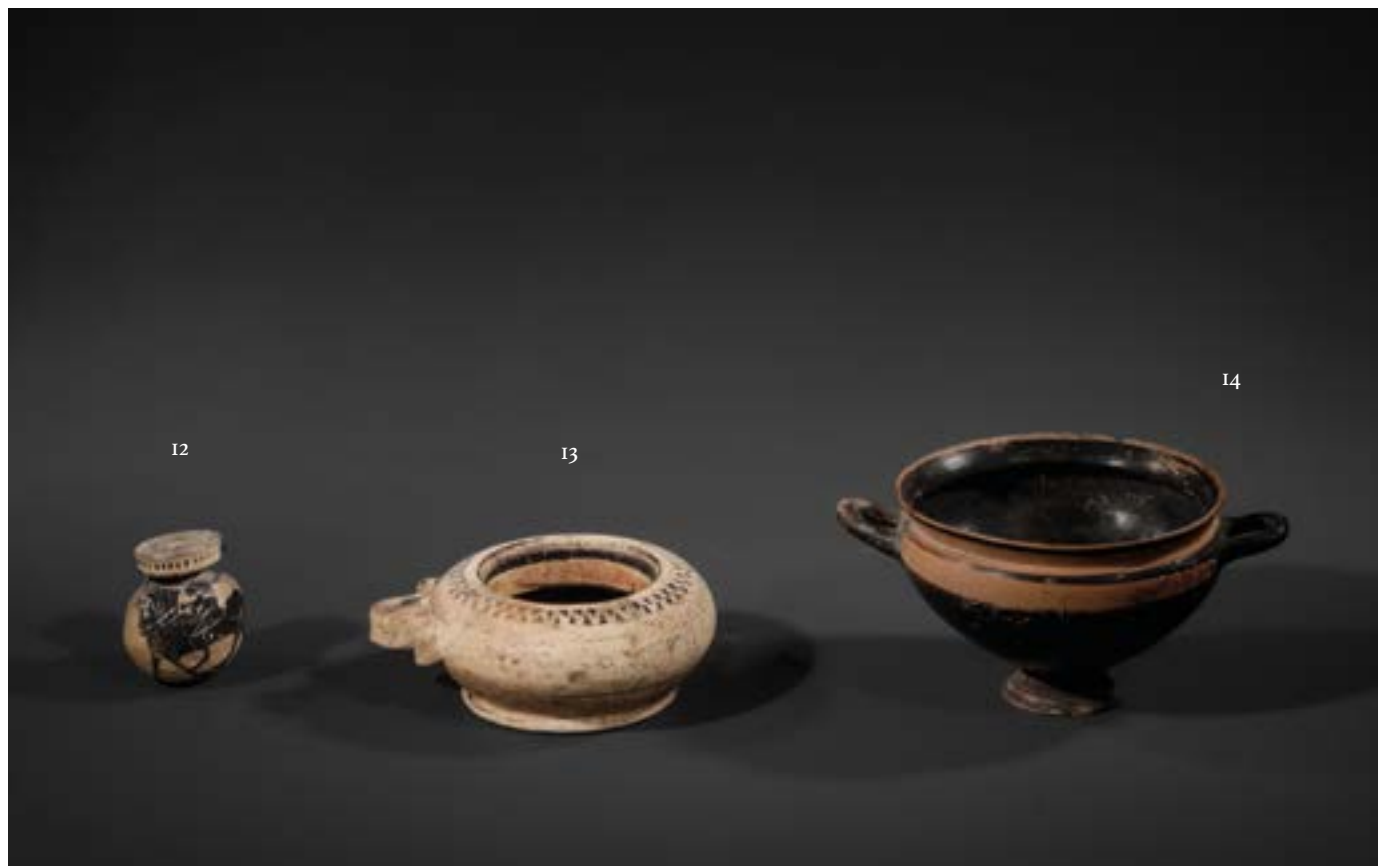
**PROVENANCE.**

Galerie Gilgamesh, Paris, 17 juillet 2001, certificat AG07/01/0001.

€ 800 / 1 000







12

#### ARYBALLE GLOBULAIRE

Orné d'un cavalier passant à gauche. Frise de petits points sur l'épaulement, sur le bord et sur le plat de la lèvre. Rosette sous la base.  
Céramique beige à décor peint noir.  
Art grec, Corinthien récent.  
Hauteur: 5.5 cm.

#### PROVENANCE.

Vente Tajan, Paris, 30 octobre 2002, expert Daniel Lebeurrrier.  
€ 600 / 800

13

#### EXALEIPTRON (KOTHON)

À décor d'une frise de dents de loup et de traits horizontaux. Anse en oméga.  
Terre cuite beige.  
Art grec, Corinthien récent, c. 540 - 490 / 480 av. J.-C.  
Hauteur: 6 cm ; Largeur: 17.5 cm.

#### BIBLIOGRAPHIE COMPARATIVE.

J.W. Hayes, *Greek and Greek Style Painted and plain pottery in the Royal Ontario Museum. Excluding Black Figure and Red Figure Vases*, Toronto 1992, fig 59, p. 60.

#### PROVENANCE.

Vente J.P. Besch, Cannes, 16 octobre 2000, expert Daniel Lebeurrrier.  
€ 300 / 500

14

#### COUPE IONIENNE

Base de la vasque peinte en noir.  
Argile beige et engobe.  
Art grec, VI<sup>e</sup> s. av. J.-C.  
Largeur: 21 cm.  
€ 200 / 300

15

#### AMPHORE

À figures noires, à tableaux ornés d'un cavalier surmonté d'une frise de languettes.

Argile beige et engobe.

Art grec, Corinthe, c. 550 av. J.-C.

Hauteur. 25.5 cm.

#### BIBLIOGRAPHIE.

Cf Payne, NC 1414-1434.

#### PARALLÈLE.

Sotheby's, Londres, 11 juillet 1988, n° 163.

#### PROVENANCE.

Collection A. de Munter, Bruxelles.

€ 3 000 / 5 000

16

#### ASSIETTE

Motif du médaillon central constitué par quatre palmettes centrales, deux grandes et deux petites, dont les tiges forment des vrilles qui s'entrecroisent. Les petites palmettes, bicolores (marrons et violettes) sont organisées en un demi-cercle avec deux groupes de quatre lignes courbes formant le cœur ; au-dessus sont dessinés des pétales et au-dessous, plus allongés, les sépales largement ouverts. Le verso est orné de trois lignes concentriques de couleur rougeâtre, et de deux autres lignes identiques mais de nuance plus foncée. Deux trous sont percés en bordure pour la suspension. Argile beige et engobe. Eclats en bordure sinon très belle conservation.

Art grec, Corinthe, c. 620 - 600 av. J.-C. Attribuée au Peintre de la Chimère (M.H. Delavaud).

Diamètre. 26 cm.

#### BIBLIOGRAPHIE COMPARATIVE.

Assiette répertoriée comme corinthienne, Berkeley (CA) Phoebe Apperson Hearst Museum of Anthropology : 8.104, *Corpus Vasorum Antiquorum* : Berkeley, University of California 1, 16-17, pl. (187) 6.4 ; l'assiette est attribuée au groupe de la Chimère, avec renvoi à Payne H., *Necrocorinthia, a study of corinthian art in the archaic period*, Clarendon Press, Oxford, 1931, p. 65, 313.

#### PROVENANCE.

. Marché de l'art, Paris,

. Collection Antoine Tarantino, Paris, 2000.

Un certificat d'exportation pour un bien culturel en date du 22 décembre 2023 sera remis à l'acquéreur.

€ 2 000 / 3 000

17

#### RARE FIGURINE FÉMININE JANIFORME (SOMMET DE COUVERCLE ?)

De chaque côté, les visages sont encadrés d'une sorte de voile dont la bordure est festonnée. De chaque côté, un collier ras du cou est présent. La base est entourée par un bandeau de chevrons et un bandeau de hachures. Un trou est présent au sommet.

Terre cuite ocre à engobe blanc et rehauts ocre ou noirs (base manquante).

Ateliers de la Grèce de l'Est, Groupe de Naucratis (style chalcidien), Rhodes ? Fin du VII<sup>e</sup> siècle av. J.-C.

Hauteur. 5.5 cm.

#### BIBLIOGRAPHIE

Beazley JD : *Corpus Vasorum Antiquorum Grande Bretagne* 9 Oxford II d. 1931, Pl.V, 58. À cette date Beazley n'en recensait que deux exemplaires, tous fragmentaires.

#### PROVENANCE.

Vente Oger-Dumont, Succession de Madame X., Paris, 6 novembre 2001, expert Daniel Lebourrier.

€ 400 / 600

15



16



17



18

### GRANDE COUPE À FIGURES NOIRES

Les bords intérieurs ornés de quatre navires entourant un médaillon central peint d'un gorgoneion.

Les flancs extérieurs sont ornés de scènes de combat.

Argile beige et engobe. Rehauts de peinture rouge et blanche.

Art grec, Attique, c. 510 av. J.-C. Attribué au Groupe de Léagros.

Largeur: 46 cm.

Restaurations visibles.

### PROVENANCE.

Achat 2010, ex Collection familiale Koutoulakis à Paris depuis la fin des années 1930 (lettre).

Un certificat d'exportation pour un bien culturel en date du 22 décembre 2023 sera remis à l'acquéreur.

€ 20 000 / 30 000













19

**COUPE À FIGURES NOIRES DE TYPE A**

Les flancs ornés de personnages debout. Le tondo est peint d'un cavalier.

Argile et engobe.

Art grec, Attique, vers 550 - 500 av. J.-C.

Largeur. 30 cm.

Restaurations.

**PARALLÈLE.**

Proche F77 Louvre (Pottier).

**PROVENANCE.**

. Collection Antoine Tarantino, Paris, 2000.

. Ancienne collection Krieff (Galerie Gudea, Paris).

. Vente Ricqlès, Paris, 29/30 septembre 1997, n°513.

Un certificat d'exportation pour un bien culturel en date du 22 décembre 2023 sera remis à l'acquéreur.

**€ 2 000 / 3 000**



20

**AMPHORE À FIGURES NOIRES**

Ornée sur une face d'une cavalcade et, sur l'autre, de deux coqs affrontés.

Argile beige et engobe.

Art grec chalcidien, VI<sup>e</sup> s. av. J.-C. Groupe de l'Hydrie de Cambridge.

Hauteur. 25 cm.

Dérestauration de l'état du XIX<sup>e</sup> siècle. Puis restaurée.

**PROVENANCE.**

Vente publique, Paris, Drouot.

Un certificat d'exportation pour un bien culturel en date du 22 décembre 2023 sera remis à l'acquéreur.

**€ 8 000 / 12 000**







21

**AMPHORE DITE « TYRRHÉNIENNE » À FIGURES NOIRES**

La panse ornée sur quatre registres ininterrompus de comastes ityphalliques, hoplites combattants, panthères, béliers, chèvres et cygnes. Le registre supérieur est orné d'inscription dépourvues de sens, à fonction purement décorative. Le col présente une frise de boutons de lotus.

Argile orangée vernissée noire et rehauts de peinture rouge et blanche.

Attique, Art Grec vers 540 av. J.-C. Attribué au Groupe de Guglielmi.

Hauteur: 39 cm.

Irisation du vernis et dépôts calcaires. Cassures et usures visibles.

**PROVENANCE.**

Vente PIASA, Paris, 1<sup>er</sup> octobre 2003, n° 366, expert Mariaud de Serres.

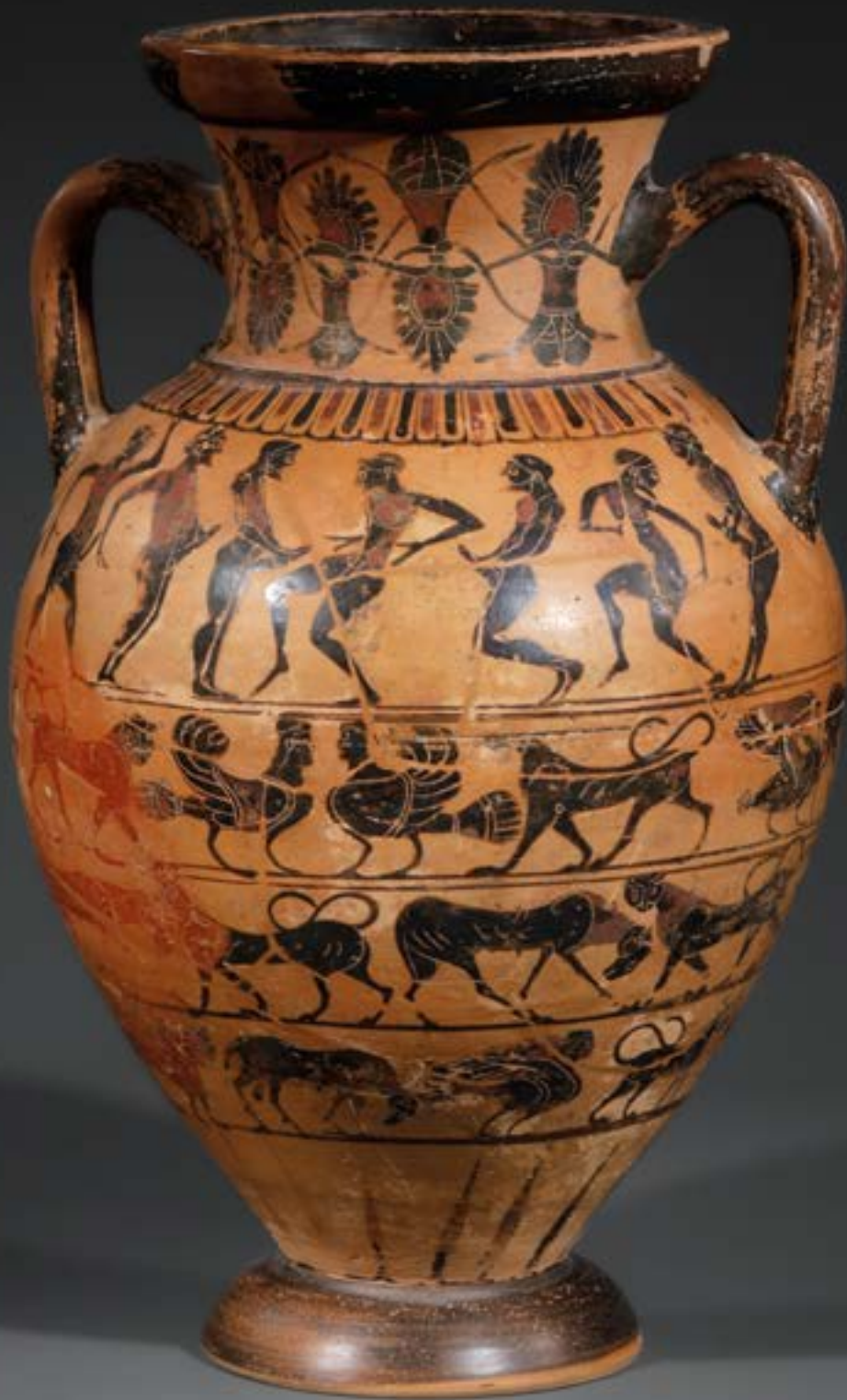
Un certificat d'exportation pour un bien culturel en date du 22 décembre 2023 sera remis à l'acquéreur.

**€ 15 000 / 20 000**









22

### CRATÈRE À COLONNES À FIGURES NOIRES

Orné sur une face d'une scène de départ d'un quadriges, sur l'autre d'une scène représentant deux lions attaquant un taureau.  
Terre cuite orangée vernissée noire avec rehauts de rouge et de blanc.

Art grec, Attique, 530 - 510 av. J.-C.

Hauteur. 24 cm.

Restauré en 2017 par Christine Verwaerde (dérestauration des compléments et repeints du XIX<sup>e</sup> siècle).

### PARALLÈLE.

À rapprocher du vase B360 Londres British Museum, manière du peintre de Lysippides.

### PROVENANCE.

. Ancienne collection H. Vossiek à Bielefeld (Allemagne).

. Collection du XIX<sup>e</sup> siècle.

Un certificat d'exportation pour un bien culturel en date du 22 décembre 2023 sera remis à l'acquéreur.

€ 10 000 / 15 000







23

<sup>23</sup>  
**LÉCYTHE À FIGURES NOIRES**

Orné d'une scène représentant Héraclès combattant le lion de Némée.  
 Argile vernissée noire.  
 Art Grec, Eubée ? 510 av. J.-C.  
 Hauteur: 13 cm.

**PROVENANCE.**

Marché de l'art, Paris, 2007.  
 € 1 000 / 1 500

24

**LÉCYTHE DE TYPE DÉJANIRE À FIGURES NOIRES**

La panse ornée d'une scène représentant Artémis et Apollon tenant une fleur. ΣΟΣ sur le col.  
 Argile beige vernissée noir.  
 Art grec, VI<sup>e</sup> s. av. J.-C.  
 Hauteur: 20 cm.  
 Restaurations.  
 € 1 800 / 3 000

25

**AMPHORE À FIGURES NOIRES DE TYPE B**

La panse ornée de tableaux avec un hoplite entre deux éphèbes drapés dans leur himation.  
 Terre cuite orangée vernissée noire, rehauts rouges et blancs. Irisation du vernis et dépôt calcaire.  
 Art grec, Attique, 550-500 av. J.-C. Manière de Lydos et du peintre du Louvre F6.  
 Hauteur: 31.5 cm.  
 Cassée, lacunes visibles.

**PROVENANCE.**

Vente Ricqlès, Paris, 30 septembre/1<sup>er</sup> octobre 1999, n°669.

Un certificat d'exportation pour un bien culturel en date du 22 décembre 2023 sera remis à l'acquéreur.  
 € 3 000 / 5 000

26

### AMPHORE À COL À FIGURES NOIRES

Ornée sur la Face A d'une scène représentant Héraklès debout combattant la reine des Amazones Hippolyta accroupie, coiffée d'un casque à cimier et armée d'un bouclier, de cnémides et d'une lance. Sur la Face B, la scène représente la déesse Athéna Promachos debout à gauche vêtue de l'égide, coiffée d'un casque à cimier, brandissant une lance et armée d'un bouclier orné d'un gorgoneion. La zone située sous les anses est ornée d'un riche décor secondaire composé de palmettes et de boutons de lotus. Des points placés à l'intersection de deux lignes courbes figurent des yeux stylisés. Le col est décoré d'une manière très originale par une double chaîne de feuilles de lierre et de motifs géométriques. La base de la panse est ornée d'une frise de boutons de lotus surmontant une frise de points en zig-zags et de languettes rayonnantes. Argile orangée vernissée noire et rehauts de peinture rouge et blanche.

Art grec, Attique, c. 530 - 520 av. J.-C. Attribué à la Conservatori Class.

Restaurations visibles.

Ce groupe rare, représenté par moins d'une dizaine d'exemplaires, doit son nom à l'amphore éponyme conservée au Palais des Conservateurs de Rome.

Hauteur. 25.3 cm.

#### PROVENANCE.

. Collection. C., Haut Rhin.

. Vente Choppin de Janvry, Paris, 16 juin 2004, n°25.

Ce vase a fait l'objet d'une vérification sur le site d'Interpol le 8 octobre 2020 à 16h10.

€ 15 000 / 20 000











27

**LÉCYTHE À FIGURES NOIRES**

La panse ornée de deux hoplites juxtaposés. Sur l'épaule, un bouton de lotus.

Argile orangée vernissée noir et rehauts de peinture rouge et blanche.

Art grec, Attique, c. 525-500 av. J.C. Attribué à la Phanyllis Class.

Hauteur. 19 cm.

Cassé, collé.

**PROVENANCE.**

. Collection Antoine Tarantino, Paris.

. Vente Drouot, Paris, 2002.

. Ancienne collection Pr Stratis, G. Andreadis (coffret en velours et carte à son nom).

Un certificat d'exportation pour un bien culturel en date du 22 décembre 2023 sera remis à l'acquéreur.

€ 3 000 / 5 000



28

**LÉCYTHE À FOND BLANC ET FIGURES NOIRES**

La panse ornée de deux hoplites dansant la pyrrhique au son d'un homme barbu jouant de l'aulos. Sur l'épaule, un décor de palmettes. Argile orangée vernissée noire sur fond blanc.

Art grec, Attique, c. 500- 490 av. J.C. Attribué au Peintre d'Athéna.

Hauteur. 22 cm.

Restaurations visibles.

**BIBLIOGRAPHIE.**

M.-H., Delavaud, *Du nouveau sur la danse et la musique en Grèce ancienne* in *Connaissance hellénique*, n° 156, juillet 2020.

**PROVENANCE.**

. Collection Antoine Tarantino, Paris, 2002.

. Galerie Soleil Noir, Saint-Ouen-sur-Seine, 2003, provenant d'une succession.

Un certificat d'exportation pour un bien culturel en date du 22 décembre 2023 sera remis à l'acquéreur.

**€ 5 000 / 8 000**



29

#### AMPHORE «DOUBLEEN» À COL À FIGURES NOIRES

La panse ornée, sur la face A, d'une scène avec Dionysos entre deux ménades et, sur la face B, de satyres et ménades. Sur le col, décor de trois palmettes inversées ; anses doubles vernissées noires à l'extérieur. Le décor encadré de palmettes repose sur une ligne rouge. Sous les anses : palmettes et fleurs de lotus liées. Au bas de la panse : lignes de points et arêtes rayonnantes. Pied vernissé noir plat avec ligne circulaire rouge et rebord moulé. La partie interne est réservée et porte deux lettres ΣΟ (atelier ou transporteur).

Argile orangée vernissée noir et rehauts blancs et rouges.

Art grec, Attique, début du V<sup>e</sup> s. av. J.-C. Attribuable au Peintre de Diosphos (vers 495-480 av. J.-C.)/ou Classe à rameaux de points/ou entourage du Peintre de la ligne rouge.

Hauteur. 21 cm.

Cassures et restaurations visibles ; restauration en 2000 par G.P. Nadalini. Mise au jour d'une inscription ΣΟ sous le pied du vase.

#### BIBLIOGRAPHIE.

M.-H., Delavaud, *Du nouveau sur la danse et la musique en Grèce ancienne* in *Connaissance hellénique*, n°156, juillet 2020.

#### PROVENANCE.

. Achat à Cannes, 16 août 2000.

. Vente Collection Bertone, Neuilly-sur-Seine, 14 décembre 1931.

Un certificat d'exportation pour un bien culturel en date du 22 décembre 2023 sera remis à l'acquéreur.

€ 5 000 / 8 000









30

#### AMPHORE À COL «DOUBLEEN» À FIGURES NOIRES

Ornée, sur la face A, d'une scène de banquet avec Dionysos surmonté des deux lettres ΣΟ et, sur la face B, de ménades et d'un satyre dansant. Sur le col, décor de trois palmettes inversées ; anses doubles vernissées noir à l'extérieur. Le décor encadré de palmettes repose sur une ligne rouge. Sous les anses : palmettes et fleurs de lotus liées. Au bas de la panse : lignes de points et arêtes rayonnantes. Pied vernissé noir plat avec ligne circulaire rouge et rebord moulé. La partie interne est réservée et porte.

Argile orangée vernissée noir et rehauts blancs et rouges.

Art grec, Attique, début du V<sup>e</sup> s. av. J.-C. Attribuable au Peintre de Diosphos (vers 495-480 av. J.-C.) /ou Classe à rameaux de points /ou entourage du Peintre de la ligne rouge.

H. 21 cm.

Cassures et restaurations visibles ; restauration en 2000 par G.P. Nadalini.

#### BIBLIOGRAPHIE.

M.-H., Delavaud, *Du nouveau sur la danse et la musique en Grèce ancienne* in *Connaissance hellénique*, n°156, juillet 2020.

#### PROVENANCE.

. Achat à Cannes, 16 août 2000.

. Vente Collection Bertone, Neuilly-sur-Seine, 14 décembre 1931.

Un certificat d'exportation pour un bien culturel en date du 22 décembre 2023 sera remis à l'acquéreur.

€ 5 000 / 8 000







31

32

**31**  
**COUPE À YEUX À FIGURES NOIRES**

Les flancs ornés entre deux yeux surmontés de sourcils de deux coqs côte à côte regardant vers la droite, crêtes et barbillon rehaussés de rouge, lancettes et queues incisées.

Argile orangé vernissée noir et rehauts de peinture rouge et blanche.

Art grec, Attique, 520-510 av. J.-C.

Hauteur. 6.5 cm ; Diamètre. 17 cm, avec anses. 23 cm.

Remontée et restaurée.

**PARALLÈLE.**

À rapprocher de Louvre EL513 et du groupe Top band stemless class.

**PROVENANCE.**

. Collection Antoine Tarantino, Paris.

Vente Ricqlès, Paris, 30 septembre/1er octobre 1999, n°673.

Un certificat d'exportation pour un bien culturel en date du 22 décembre 2023 sera remis à l'acquéreur.

€ 2 000 / 3 000

**32**  
**COUPE ATTIQUE À BANDE DE TYPE B À FIGURES NOIRES**

Les flancs ornés de deux yeux prophylactiques encadrant un groupe de trois personnages : au centre Dionysos, couronné de lierre, assis sur un trépied vers la droite regarde en arrière, la tête tournée vers la gauche, une ménade dansant, une partie de la tête tournée vers la droite. Devant lui, à droite, une ménade dansant. Tondo : Un disque réservé. Au centre, un hoplite coiffé d'un casque corinthien à heaume, portant une cuirasse et un himation à bandes rouges flottant en arrière et tombant en avant ; il charge vers la droite, tenant un bouclier de la main gauche et un javelot de la main droite. Il porte des cnémides. Au-dessus, entourant le heaume, une inscription sans signification.

Argile orangée vernissée noir et rehauts de peinture blanche et rouge.

Art grec, Attique, c. 520-510 av. J.-C. Cf Peintre de Wurzburg 210 pour les différents motifs (réf 13 amphore collection Chigi Zonadadari).

Hauteur. 10 cm ; Diamètre. 23.5 cm, avec anses. 31.5 cm.

Remontée et restaurée à partir de nombreux fragments (G. Nadalini).

**BIBLIOGRAPHIE.**

F. Villard, *L'évolution des coupes attiques à Figures noires (580-480)* in «Revue des Études anciennes». Tome 48, 1946, n°3-4, pp.153-181.

**PROVENANCE.**

. Collection Antoine Tarantino, Paris.

. Collection Baron de Somzée, 1897, pl.96.

Un certificat d'exportation pour un bien culturel en date du 22 décembre 2023 sera remis à l'acquéreur.

€ 2 500 / 4 000







33

### COUPE À YEUX DE TYPE A À FIGURES NOIRES

Les flancs ornés de deux yeux prophylactiques surmontés d'une ligne noire sinueuse figurant les sourcils. Ils encadrent un groupe de deux personnages : à gauche, un homme (Apollon), vêtu d'un chiton long, est debout, de profil et tourné vers la droite. Il est vêtu d'un himation à bandes rouges, d'un chiton long et tient une cithare (rehaut blanc à sa partie supérieure) ; à droite, une femme (Leto), debout, de profil, tournée vers la gauche (rehaut blanc sur le visage et les pieds), est drapée dans un chiton long recouvert d'un himation à bandes rouges, brodé. Argile orangée vernissée noire et rehauts de peinture rouge et blanche.

Art grec, Attique, c. 550-530 av. J.-C.

Hauteur. 9 cm ; Diamètre. 22.5 cm, avec anses. 28 cm.

Cassures et lacunes visibles.

#### BIBLIOGRAPHIE.

F. Villard, *L'évolution des coupes attiques à Figures noires (580-480)* in «Revue des Études anciennes». Tome 48, 1946, n°3-4, pp.153-181.

#### PROVENANCE.

. Collection Antoine Tarantino, Paris.

. Collection du XIX<sup>e</sup> siècle.

Un certificat d'exportation pour un bien culturel en date du 22 décembre 2023 sera remis à l'acquéreur.

€ 1 800 / 3 000





34

**HYDRIE (KALPIS) À FIGURES NOIRES ET FOND BLANC**

Ornée d'un tableau représentant Achille embusqué derrière une fontaine et guettant Troïlos dans un décor de rameaux de points.

Sur l'épaule, décor de palmettes.

Art Grec, Attique, c. 510 av. J.-C. Attribuée au Peintre d'Athéna.

Hauteur. 20 cm.

Belle conservation.

**BIBLIOGRAPHIE.**

*Klassieke Kunst uit Particulier Bezit*, Leiden 1975, n°494, illustré.

**PROVENANCE.**

. Galerie Tarantino, Paris, 2008. Certificat d'exportation du 11 juillet 2008.

. Vente Goxe-Belaisch, Enghien-les-Bains, 2 juin 2002, lot 131.

. Collection van der AA, Hollande, 1965.

Un certificat d'exportation pour un bien culturel en date du 22 décembre 2023 sera remis à l'acquéreur.

**€ 3 500 / 6 000**





35

**FRAGMENT DE COL D'UN GRAND CRATÈRE À VOLUTES À FIGURES NOIRES.**

Le premier registre représente la déesse Athéna sur un trône observant le combat d'Héraclès et du géant Antée ainsi que Dionysos et une ménade. La seconde frise représente un guerrier poursuivant des cavaliers.

Argile orangée vernissée noire et rehauts de peinture rouge et blanche.

Art grec, Attique, c. 500 av. J.-C. Attribué au Groupe de Golvol.

Hauteur. 14,5 cm ; Largeur. 40 cm.

Lacunes et cassures visibles.

**PROVENANCE.**

Probablement fonds Ratton, Paris. Étiquette du XIX<sup>e</sup> s. inscrite à la plume : « Wolfram in Montennis (?) Allier-2098 ».

Un certificat d'exportation pour un bien culturel en date du 22 décembre 2023 sera remis à l'acquéreur.

€ 5 000 / 8 000









**36**  
**LÉCYTHE À FIGURES NOIRES ET FOND BLANC**

La panse ornée d'une scène de banquet.  
 Argile beige vernissée noir et engobe.  
 Art grec, Attique, c. 490 av. J.-C. Attribué à l'atelier du Peintre d'Haimon.  
 Hauteur. 16 cm.  
 Usures.  
**€ 800 / 1 000**

**37**  
**LÉCYTHE À FIGURES NOIRES**

La panse ornée d'une scène de départ d'hoplite.  
 Argile beige vernissée noir et engobe.  
 Art grec, Attique, c. 490 av. J.-C. Attribué à la Classe du Coq.  
 N. 884 inscrit sous le pied.  
 Hauteur. 14 cm.  
 Coup de feu.  
**€ 800 / 1 000**

**38**  
**LÉCYTHE À FIGURES NOIRES**

La panse ornée d'une scène de ménade chevauchant un taureau entre deux ménades.  
 Argile beige vernissée noir et rehauts de peinture blanche.  
 Art grec, Attique, c. 490 av. J.-C. Attribué à l'atelier du Peintre d'Haimon.  
 Hauteur. 23 cm.  
 Lacune de l'anse et usures.  
**€ 800 / 1 000**

**39**  
**PÉLIKÉ À FIGURES NOIRES**

Face A : Athéna combattant le géant Encelade. Face B : Dionysos et une ménade. Cette Péliké, forme assez rare en figures noires, représente en A une scène de gigantomachie dans un décor de rameaux de points. Une péliké présentant la même scène est conservée au musée de Leipzig. La face B représente Dionysos tenant un rhyton en compagnie d'une ménade également dans un décor de rameaux de points.  
 Terre cuite orangée vernissée noir et rehauts de peinture rouge et blanche.  
 Art grec, Attique, c. 500 av. J.-C. Attribuée au Groupe de Léagros.  
 Hauteur. 25 cm.  
 Cassures et restaurations visibles.

**PROVENANCE.**

Coll. A. de Munter, Bruxelles.

Un certificat d'exportation pour un bien culturel en date du 12 janvier 2024 sera remis à l'acquéreur.

**€ 3 000 / 5 000**





40  
**LÉKANIS À VERNIS NOIR ET UN COUVERCLE**

Le couvercle orné d'une frise de rayons.

Argile orangée vernissée noir.

Art Grec, Attique, V<sup>e</sup> s. av. J.-C.

Hauteur. 14 cm ; Diamètre. 27 cm.

Cassé.

**PROVENANCE.**

Achat Passage Verdeau, Paris, 2003.

Un certificat d'exportation pour un bien culturel en date du 22 décembre 2023 sera remis à l'acquéreur.

€ 1 800 / 3 000

41  
**KYLIX À FIGURES ROUGES FRAGMENTAIRE**

Le tondo orné d'un satyre ithyphallique courant à droite et tenant une outre et un kéras. Dans le champ, l'inscription «HO PAIS».

Argile orangée vernissée noir et rehauts de peinture rouge.

Art grec, Attique, style archaïque tardif, c. 500 av. J.-C.

Largeur. 19.8 cm.

Fragment, cassures.

**BIBLIOGRAPHIE.**

D.M Klinger, *Erotische Kunst der Antike*, Nurnberg 1983, Band 7, P.55, p.II.

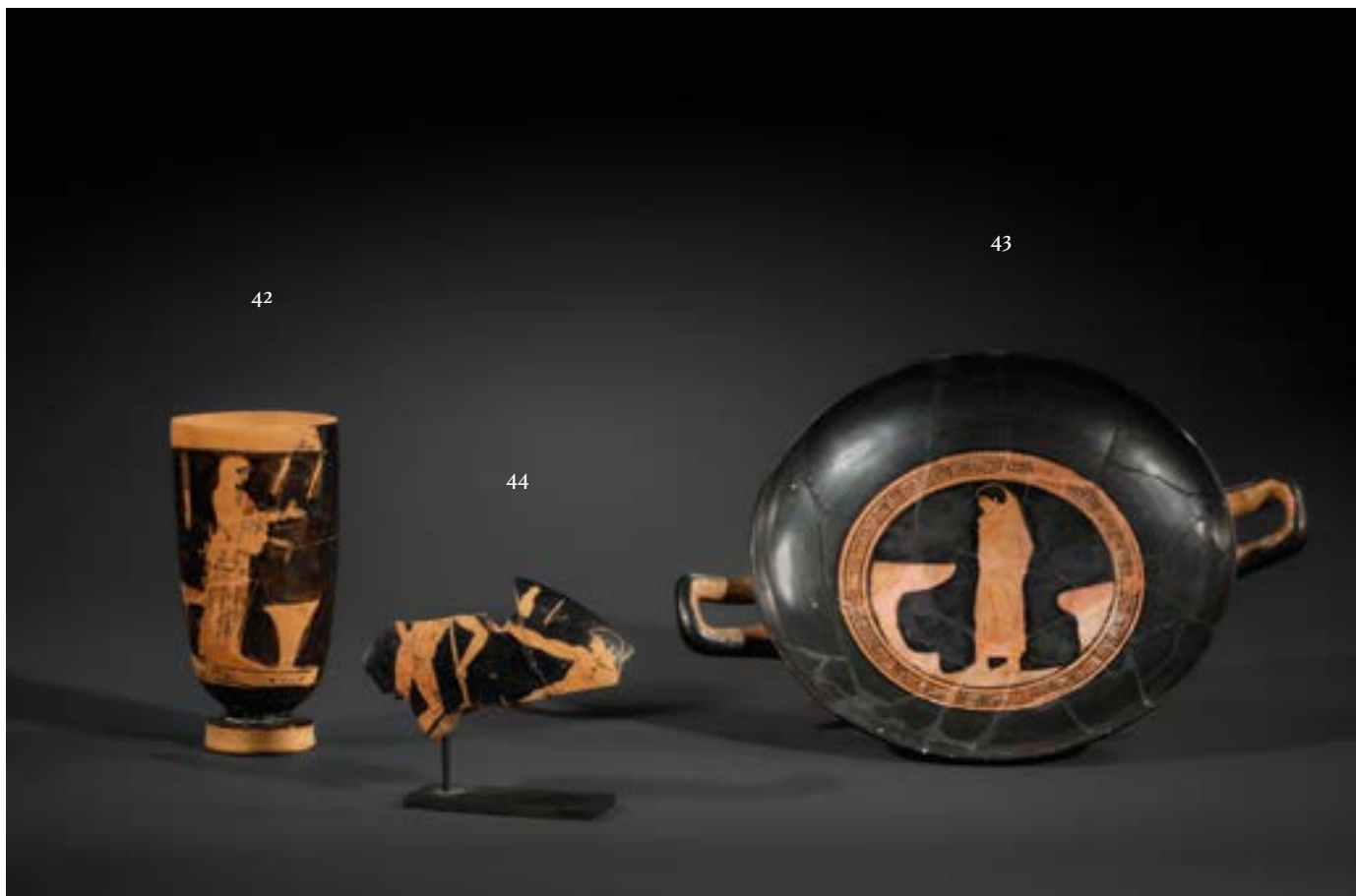
**PROVENANCE.**

. Galerie Reine Margot, Paris.

. Puhze (Freiburg), collection particulière suisse, c. 1960.

Un certificat d'exportation pour un bien culturel en date du 22 décembre 2023 sera remis à l'acquéreur.

€ 2 500 / 3 500



42

**42**  
**LÉCYTHE À FIGURES ROUGES FRAGMENTAIRE**

La panse ornée d'une femme debout devant un kalathos.  
 Argile orangée vernissée noir.  
 Art grec, Attique, c. 480 av. J.-C. Attribué au Peintre de Bowdoin.  
 Hauteur. 16.5 cm.  
 Lacunes et cassures.

**PROVENANCE.**

. Daniel Lebeurrer.  
 . Collection ancienne.  
**€ 1 500 / 2 500**

43

**KYLIX À FIGURES ROUGES**

Le tondo orné, dans une bordure de grecques, d'un éphèbe debout, drapé devant une vasque.  
 Argile orangée vernissée noir.  
 Art grec, Attique, c. 470 av. J.-C.  
 Cassures et lacunes visibles.

**PROVENANCE.**

. Collection Antoine Tarantino, Paris, 2002.  
 . Collection Dr. Lanselle, début du XX<sup>e</sup> s.

Un certificat d'exportation pour un bien culturel  
 en date du 22 décembre 2023 sera remis à l'acquéreur.  
**€ 2 500 / 3 500**

43

44

**KYLIX À FIGURES ROUGES FRAGMENTAIRE**

L'extérieur orné d'une scène de palestre avec deux athlètes nus.  
 Le tondo laisse apparaître deux orteils d'un pied.  
 Argile orangée vernissée noir.  
 Art grec, Attique, c.470 av. J.-C. À rapprocher du Peintre d'Antiphon.  
 Dimensions. 13 x 8 cm.  
 Cassures et lacunes visibles.

**PROVENANCE.**

. Galerie Gilgamesh, Paris.  
 . Ancienne collection particulière.  
**€ 1 500 / 2 500**

45

**ENOCHOË PLASTIQUE À EMBOUCHURE TRILOBÉE  
 À FIGURES ROUGES**

Représentant une tête féminine dont la chevelure en pastillage s'échappe d'un sakkos orné d'une couronne végétale.  
 Argile orangée vernissée noir.  
 Art grec, Attique, Classe de Cook, type N, c. 490 av. J.-C.  
 Fêlure à l'anse.

**PROVENANCE.**

. Collection Antoine Tarantino. Le vase présentait une patine de collection du XIX<sup>e</sup> siècle qui a été nettoyée.  
 . Vente Drouot.

Un certificat d'exportation pour un bien culturel  
 en date du 22 décembre 2023 sera remis à l'acquéreur.  
**€ 3 000 / 5 000**



46

#### GRAND CRATÈRE À COLONNETTES À FIGURES ROUGES

La face A ornée d'une scène avec quatre personnages représentant le départ d'un hoplite : comme d'usage, une femme tenant une phiale figure à ses côtés. Le guerrier porte un cimier dont les couvre-joues (paragnathides) relevées présentent un décor zoomorphe. Il est armé d'une lance et d'un bouclier dont l'épissime représente un cheval. La face B représente une scène de conversation entre trois jeunes éphèbes drapés dans leur himation. Le décor secondaire occupe la partie haute du vase (frise stylisée bicolore qui se déploie sur le col).

Argile orangée vernissée noir.

Art Grec, Attique c. 470-460 av. J.-C. Attribué au Peintre de Florence (J.M. Padgett, 9/10/2010).

Hauteur. 44 cm.

Restaurations anciennes fin XIX<sup>e</sup>-début XX<sup>e</sup> s. (gomme laque et cire).

Restauration en 2011 (très peu interventionniste).

#### PROVENANCE.

Paris, collection de Mme A.M.

Un certificat d'exportation pour un bien culturel en date du 22 décembre 2023 sera remis à l'acquéreur.

€ 15 000 / 25 000









47

#### LÉCYTHE ARYBALLISQUE À FIGURES ROUGES

Orné d'une scène de départ de guerrier. Ce dernier occupe la place centrale, posté de profil tourné vers la gauche. Il porte une chlamyde (doubles plis noirs dans sa partie inférieure) et un paquetage sur le dos. Il tient une lance, le bras gauche replié en arrière et tend le bras droit vers une femme. Celle-ci, tournée vers la droite, lui offre une phiale qu'elle vient de remplir avec une œnochoé qu'elle tient de la main gauche. Elle porte un chiton long resserré à la taille. Ses cheveux sont retenus en chignon par un bandeau et séparés du vernis de la panse par une zone réservée. Entre eux, posé sur le sol, se trouve un bouclier, surmonté d'un casque athénien à cimier que le guerrier semble désigner. À droite de la scène, se tient un homme d'âge mûr, de profil vers la gauche, portant une barbe, drapé dans un himation et appuyant la main droite sur un bâton. Le décor repose sur une frise d'oves symétrique à celle située à la jonction de la panse et du col. Sous l'anse et de part et d'autre de l'anse, se déploie un large décor de palmettes : une palmette verticale sous l'anse encadre par des volutes à sa partie inférieure un lotus. Elle est reliée par des traits en volutes à deux palmettes verticales situées de part et d'autre de l'anse et reliées elle-mêmes à une palmette plus petite tournée vers le bas. Des volutes supérieures et inférieures partent des lignes qui relient les palmettes et encadrent un losange.

Argile vernissée noir.

Art grec, Attique, c. 440-430. Manière du Peintre d'Achille (J.H. Oakley).

Hauteur. 19 cm.

Cassures. Restaurations anciennes à la peinture à l'huile (début XX<sup>e</sup> s.).

#### BIBLIOGRAPHIE.

J.H. Oakley, *New vases by the Achilles Painter and some further thoughts on the role of attribution*, p.73, M1 in « Greek Art in View, Essays in honour of Brian Sparkes », Oxbow Books 2005.

#### PARALLÈLE.

À rapprocher des vases suivants : fig 31a 146 Gottingen (anse et pied), fig 32a 147 New York, planche 74 E 115 (palmettes) dans J. Oakley, *The Achilles Painter*, Verlag Philipp Von Zabern. Mainz/Rhein 1997.

#### PROVENANCE.

. Galerie Serres, Paris, 22 novembre 2001.

. Vente Roudillon, Paris, 27 juin 2001.

. Collection ancienne, avant 1970.

Un certificat d'exportation pour un bien culturel en date du 22 décembre 2023 sera remis à l'acquéreur.

€ 10 000 / 15 000















48

### FRAGMENT DE COUPE SANS TIGE À FIGURES ROUGES

Le tondo orné d'une jeune femme coiffée d'un sakkos dans l'attitude de la marche vers la droite, portant un plateau.

Argile orangée, vernissée noir.

Art grec, Attique, c. 460 av. J.-C. Peintre de Karlsruhe.

Largeur. 11 cm.

Lacunes.

#### PROVENANCE.

. Collection Antoine Tarantino, Paris.

. Collection Charles Ash, Paris, années 1990.

€ 800 / 1 200



49

### LÉCYTHE À FIGURES ROUGES

La panse ornée d'une femme vêtue d'un chiton plissé courant vers la droite en direction d'un autel en tenant une torche et une œnochoé. Sur le col, riche décor de palmettes.

Argile orangée vernissée noir.

Art grec, Attique, c. 460 av. J.-C.

À comparer avec le peintre de Londres E 342.

Hauteur. 26 cm.

Cassures et restaurations.

#### PROVENANCE.

. Collection Antoine Tarantino, Paris.

. Collection Dr. Lanselle, début du XX<sup>e</sup> siècle.

Un certificat d'exportation pour un bien culturel en date du 22 décembre 2023 sera remis à l'acquéreur.

€ 3 000 / 4 000

50

### LÉCYTHE À FIGURES ROUGES

La panse ornée d'un éphèbe drapé dans un himation marchant vers la droite et tenant un strigile. Sur le col, décor de palmettes.

Argile orangée vernissée noir.

Art grec, Attique, c. 460 av. J.-C.

À comparer avec le peintre de Zannoni.

Hauteur. 25.5 cm.

Cassures et restaurations.

#### PROVENANCE.

Collection Antoine Tarantino, Paris.

Un certificat d'exportation pour un bien culturel en date du 22 décembre 2023 sera remis à l'acquéreur.

€ 3 000 / 4 000

48

51

#### CRATÈRE EN CLOCHE À FIGURES ROUGES

La face A ornée d'une scène de banquet avec trois jeunes hommes allongés dont l'un joue au kottabos et un autre tient un rhyton au son d'une jeune femme debout jouant de l'aulos. Dans le champ, trois bucrânes. La face B ornée de trois éphèbes en conversation. Argile orangée vernissée noir et rehauts de peinture blanche.

Art grec, Attique, deuxième quart du IV<sup>e</sup> s. av. J.C. Attribué au Peintre de Telos.

Hauteur: 28 cm.

Très belle conservation.

#### BIBLIOGRAPHIE.

Cf. Delavaud M.-H., *Du Nouveau sur La Danse et La Musique en Grèce Ancienne*, *Connaissance hellénique*, n° 156, juillet 2020.

#### PROVENANCE.

Collection A. de Munter, Bruxelles, av. 2000.

Un certificat d'exportation pour un bien culturel en date du 22 décembre 2023 sera remis à l'acquéreur.

€ 7 000 / 12 000







vase m  
Grèce, I

nuque.  
line (?)



52  
**ŒNOCHOË (CHOUS) MINIATURE À FIGURES ROUGES À EMBOUCHURE TRILOBÉE DES ANTHESTÉRIES**

La panse ornée d'un jeune enfant jouant. Derrière lui, un meuble. À terre, une œnochoé. Au cours de la fête des anthestéries, en l'honneur de Dionysos, les enfants étaient autorisés à consommer du vin dans ces petits récipients fabriqués à leur intention et décorés de thèmes enfantins. Argile orangée vernissée noir.

Art grec, Attique, c. 410 av. J.-C.

Hauteur: 10 cm.

Très belle conservation.

**PROVENANCE.**

. Collection Antoine Tarantino, Paris.

. Marché de l'art, Rouen, c. 1990.

€ 1 500 / 2 500

53  
**LÉCYTHE ARYBALLISQUE À FIGURES ROUGES**

La panse ornée de deux profils féminins.

Argile orangée vernissée noir et rehauts de peinture blanche.

Art grec, Attique, c. 410 av. J.-C.

Hauteur: 10 cm.

Usure et cassure au col, sinon belle conservation.

**PROVENANCE.**

Collection Antoine Tarantino, Paris, début des années 2000.

€ 800 / 1 000

54  
**VASE PLASTIQUE**

La panse représente le dieu Eros juvénile, debout, nu, les ailes déployées.

Argile orangée vernissée noir et rehauts de peinture blanche.

Art grec, Attique, c. 420 av. J.-C.

Hauteur: 13 cm.

Éclats, sinon très belle conservation.

Étiquette ancienne sous le pied.

**PROVENANCE.**

Collection Antoine Tarantino, Paris, c. 2000.

€ 1 500 / 2 500



55

**GRAND LÉCYTHE À FOND BLANC.**

La panse ornée d'une scène représentant Charon debout à l'avant de sa barque accueillant une jeune femme accompagnée par un homme. L'épaule ornée d'un décor de palmettes. Remarquable qualité du dessin.

Argile beige vernissée noir, engobe blanc et pigments.

Art grec, Attique, c. 420 av. J.-C.

Hauteur: 41 cm.

Cassures et restaurations visibles. Restauré par G.P. Nadalini. Fragments ayant pris une coloration grise en raison d'une exposition au feu.

**PROVENANCE.**

. Collection Antoine Tarantino, Paris, 2003.

. Collection française du XIX<sup>e</sup> siècle (Vente à Drouot).

Un certificat d'exportation pour un bien culturel en date du 22 décembre 2023 sera remis à l'acquéreur.

€ 5 000 / 8 000





56

**LÉCYTHE À FOND BLANC**

La panse ornée d'une scène représentant un homme et une femme de part et d'autre d'une stèle. L'épaule à décor de palmettes.

Argile beige vernissée noir, engobe blanc et pigments.

Art grec, Attique, c. 420 av. J.C. H.

Attribuée au Peintre de Sabouroff.

Hauteur. 24.5 cm.

Cassures et restaurations anciennes visibles.

**PROVENANCE.**

. Collection Antoine Tarantino, Paris, 2003.

. Collection Charles Ash, Paris, avant 1990.

Un certificat d'exportation pour un bien culturel en date du 22 décembre 2023 sera remis à l'acquéreur.

**€ 3 000 / 5 000**

57

**LÉCYTHE À FOND BLANC**

La panse ornée d'une scène représentant un homme et une femme de part et d'autre d'une stèle. L'épaule à décor de palmettes.

Argile beige vernissée noir, engobe blanc et pigments.

Art grec, Attique, c. 420 av. J.-C. (Peintre de la Femme ?).

Hauteur. 31 cm.

Cassures et restaurations visibles.

**PROVENANCE.**

. Collection Antoine Tarantino, Paris.

. Ancienne collection du XIX<sup>e</sup> siècle.

Un certificat d'exportation pour un bien culturel en date du 22 décembre 2023 sera remis à l'acquéreur.

**€ 1 000 / 2 000**

57



56



58

### GRANDE HYDRIE À FIGURES ROUGES

La panse ornée d'une importante scène d'amazonomachie sur plusieurs plans étagés. Le soin particulier apporté aux figures et aux chevaux est remarquable. Le col à décor de plusieurs registres d'oves, de vaguelettes et de palmettes. La base de l'anse verticale à très riche composition de palmettes.

Terre cuite beige-rosée vernissée noir, rehauts de peinture blanche et jaune.

Art Grec, Campanie, 360-340 av. J.-C. Attribuée au Peintre de Cassandre.

Hauteur: 45 cm.

Irisation du vernis et dépôt calcaire. Très bel état de conservation.

#### PROVENANCE.

. Galerie Serres, Paris, 2004. Certificat d'exportation du 07/07/2004.

. Collection Riesner, rue du Docteur Blanche, Paris, XVI<sup>e</sup> arrondissement.

. Collection du XIX<sup>e</sup> s. Le vase présentait alors une patine brune typique des collections anciennes avant d'être nettoyé car peu lisible.

Un certificat d'exportation pour un bien culturel en date du 22 décembre 2023 sera remis à l'acquéreur.

€ 18 000 / 25 000













59

### CRATÈRE EN CLOCHE À FIGURES ROUGES

La face A ornée d'une scène avec un Eros nu tenant une grappe face à une jeune femme assise sur un rocher et tenant un plateau.

Argile beige vernissée noir et rehauts de peinture blanche.

Art grec, Apulie, IV<sup>e</sup> s. av. J.-C.

H. 28 cm.

Cassé, collé.

#### PROVENANCE.

Galerie Oushabti, Toulouse, 2 novembre 1998, test de thermoluminescence.

Un certificat d'exportation pour un bien culturel en date du 29 novembre 2023 sera remis à l'acquéreur.

€ 2 000 / 3 000





60

**RHYTON À FIGURES ROUGES REPRÉSENTANT UNE TÊTE DE BREBIS**

Traitée de manière naturaliste. Les détails anatomiques sont incisés (mèche de poils sur le sommet du crâne) et peints en blanc (yeux, cornes et front). Le col évasé est peint d'un Eros portant un plateau d'offrandes dans un décor de palmettes.

Argile beige vernissée noir et rehauts de peinture blanche et jaune.

Art grec, Apulie, IV<sup>e</sup> s. av. J.-C. Proche du Groupe de Menzies.

Largeur: 21 cm.

Cassures et restaurations à une oreille et une corne.

**PROVENANCE.**

. Galerie Tarantino, Paris, 30 novembre 2010.

. Galerie Chenel, Paris.

. Collection Frossard, XIX<sup>e</sup> siècle.

Un certificat d'exportation pour un bien culturel en date du 22 décembre 2023 sera remis à l'acquéreur.

€ 10 000 / 13 000







63

61

62

61

#### LÉKANIS À FIGURES ROUGES ET UN COUVERCLE

Orné de deux profils féminins coiffés d'un sakkos et parés de boucles d'oreille, séparés par de larges palmettes.

Argile beige vernissée noir et rehauts de peinture blanche.

Art grec, Apulie, IV<sup>e</sup> s. av. J.-C.

Hauteur. 16 cm ; Largeur. 23 cm.

Usures au vernis, sinon belle conservation.

#### PROVENANCE.

. Achat Blanchard Antiquités, Nîmes, 8/01/2000.

. Succession famille Meunier.

. Collection du XIX<sup>e</sup> siècle.

Un certificat d'exportation pour un bien culturel en date du 22 décembre 2023 sera remis à l'acquéreur.

€ 2 500 / 3 000

62

#### LÉCYTHE À FIGURES NOIRES

La panse ornée d'une élégante jeune femme représentée en buste de profil, parée d'un diadème, d'un collier et de boucles d'oreilles. Ses cheveux sont recueillis dans un sakkos. Sous l'anse, décor de palmette.

Argile beige vernissée noir et rehauts de peinture blanche.

Art grec, Paestum, IV<sup>e</sup> s. av. J.-C. Groupe de Pagenstecher.

Renouant à contre-courant avec la tradition des figures noires attiques, cet atelier situé en Campanie produisit au IV<sup>e</sup> siècle av. J.-C. un petit nombre de céramiques dont ne subsiste aujourd'hui qu'une centaine d'exemplaires.

Hauteur. 13.5 cm.

Anse restaurée.

#### PROVENANCE.

. Achat Galerie Tarantino, Paris, 2010.

. Collection allemande des années 1970.

€ 1 500 / 2 000

63

### CRATÈRE EN CLOCHE

La panse ornée de languettes en relief, les anses en forme de protomés de lion moulés (Type 4618b).

Sous le rebord, court une frise de pampres de vigne encadrant une tête féminine de profil.

Terre cuite à vernis noir et décor marron et blanc.

Art grec, Apulie, fin du IV<sup>e</sup> siècle av. J.-C., ateliers de Gnathia.

Hauteur : 28 cm.

Restaurations du XIX<sup>e</sup> s.

#### BIBLIOGRAPHIE COMPARATIVE.

Morel J.C., *Céramique campanienne : les formes*, Paris, 1981.

#### PROVENANCE.

Vente Tajan, Succession de Monsieur Boislevin (1909-2002),

Paris, 5 juin 2010.

Reproduit page 111.

€ 3 000 / 5 000

64

### LÉBÈS GAMIKOS

À décor brun de cercles et feuillages (laurier).

Argile beige.

V<sup>e</sup>-IV<sup>e</sup> siècle av. J.-C.

Hauteur. 11,5 cm.

Sans couvercle.

#### PROVENANCE.

. Vente Lacombe, Bordeaux, 15/12/1998,

expert Paul Cohen.

. Collection ancienne.

Reproduit page 113.

€ 800 / 1 200

65

### GENOCHOÉ À PANSE GLOBULAIRE

Terre cuite beige, vernis noir à reflet gris.

Campanie, IV<sup>e</sup> siècle av. J.-C.

Hauteur : 7,5 cm.

Cassures multiples sur le col, une cassure sur le pied dont la base est fendue.

#### PROVENANCE.

Collection Aldo Bianchi, Italie, XIX<sup>e</sup> siècle.

Reproduite page 113.

€ 200 / 400

66

### GENOCHOÉ À EMBOUCHURE TRILOBÉE

L'anse bifide. La panse est peinte d'un casque à cimier flanqué d'une roue et d'un canard stylisé.

Terre cuite beige.

Art Grec. IV<sup>e</sup> siècle av. J.-C.

Hauteur. 25 cm.

Reproduite page 113.

€ 1 500 / 2 500





67

### PLAT CIRCULAIRE

La bordure moulurée. Au centre de la vasque, esquisse gravée d'un cercle avec, en son centre un disque réservé avec un estampage en creux représentant une rosette à quatre pétales. Pied bas mouluré par une bande circulaire inférieure. Intérieur creux avec une bande noire entourant une zone réservée d'un cercle noir entourant un disque central réservé et gravé d'une croix (marque de fabrique ?).

Terre cuite rose chamois fine et dure, vernis noir reflets brunâtres.

Campanie. II<sup>e</sup>- I<sup>er</sup> siècle av. J.-C.

Diamètre. 16,5 cm.

### PROVENANCE.

Collection Aldo Bianchi, ancêtre du collectionneur, XIX<sup>e</sup> siècle.

€ 100 / 200



68

### GENOCHOË À EMBOUCHURE TRILOBÉE À VERNIS NOIR

Terre cuite.

Art Grec, Attique, V<sup>e</sup>-IV<sup>e</sup> siècle av. J.-C.

Hauteur. 14 cm.

Inscription à l'encre datée sous le pied « Athènes 1838 ».

### PROVENANCE.

. Collection Antoine Tarantino, Paris, 2005.

. Collection française, XIX<sup>e</sup> siècle.

€ 600 / 800

69

### KRATÉRISKOS À VERNIS NOIR

Terre cuite.

Art grec, IV<sup>e</sup> s. av. J.-C.

Largeur. 15 cm.

Lacune au pied.

### PROVENANCE.

Collection Aldo Bianchi, ancêtre du collectionneur, XIX<sup>e</sup> siècle.

€ 100 / 200





70  
NON VENU

71  
STATUETTE DE PAN DEBOUT

La base rectangulaire.  
Terre cuite beige.  
Art Grec, IV<sup>e</sup> siècle av. J.-C.  
Hauteur: 9,5 cm.  
Usures et lacunes visibles.

PROVENANCE.  
Vente Charbonneaux, Paris, 7 juin 2001.  
€ 600 / 800

72  
CRATÈRE À COLONNETTES

La panse est peinte d'un décor géométrique sur plusieurs registres.  
Terre cuite beige et peinture rouge et noire.  
Art Daunien, IV<sup>e</sup> siècle av. J.-C.  
Hauteur: 34,5 cm.  
Cassé, collé.

PROVENANCE.  
Vente Delorme - Collin du Bocage, Paris, Collection de Monsieur B.  
(XIX<sup>e</sup> siècle ?), 24 février 2010, expert Antoine Tarantino, n° 111,  
reproduit.  
€ 1 000 / 1 500

73

73  
GRANDE OLLA FUNÉRAIRE DAUNIENNE

À décor géométrique de lignes horizontales en brun foncé.  
Corps globulaire et large col évasé à deux petites anses latérales.  
Terre cuite.  
Art lapyge. IV<sup>e</sup> siècle av. J.-C.  
Hauteur: 20 cm.  
Cassée, collée.

PROVENANCE.  
. Galerie Keramion, Saint-Ouen-sur-Seine, 28 juin 2016.  
. Ancienne collection française, 1970.  
€ 600 / 800

74  
OLLA

La panse globulaire ornée de deux anses et de deux protomés zoomorphes stylisés.  
Terre cuite beige et pigments.  
Art Daunien, IV<sup>e</sup> s. av. J.-C.  
Hauteur: 19.5 cm.  
Intacte.

PROVENANCE.  
. Galerie Keramion, Saint-Ouen-sur-Seine, 28 juin 2016.  
. Ancienne collection française, 1970.  
€ 800 / 1 000





75

#### CRUCHE

La panse ornée d'un décor géométrique, une anse en ruban.

Terre cuite et pigments.

Art Daunien, IV<sup>e</sup> s. av. J.-C.

Hauteur. 17 cm.

Restaurations à la lèvre.

#### PROVENANCE.

. Galerie Keramion, Saint-Ouen-sur-Seine, 2016.

. Collection A.J. Bourgogne, avant 1970.

€ 800 / 1 000

76

#### KYATHOS

L'anse ornée d'une plaque à trois pointes percées de motifs géométriques. La vasque ornée à l'intérieur d'un rectangle aux angles étirés et à l'extérieur de bandes.

Terre cuite et pigments bruns et orangés.

Grande Grèce, Daunie, seconde moitié du VI<sup>e</sup> siècle av. J.C.

Hauteur : 17 cm.

Intact.

#### PROVENANCE.

Vente Pierre Bergé, Paris, collection de Monsieur P. Paris, (constituée dans les années 1980-2000, kyathos acquis en 1988), Paris, 25 mai 2016.

€ 800 / 1 000



77

**TROZZELLA**

À hautes anses, l'épaule et le col peints de frises végétales et de losanges quadrillés.

Terre cuite et pigment orangé.

Usure du décor.

Grande Grèce, Messapie, V<sup>e</sup>-IV<sup>e</sup> s. av. J.-C.

Hauteur. 30 cm.

**PROVENANCE.**

Vente Pierre Bergé, Paris, collection de Monsieur P., Paris (constituée dans les années 1980-2000, trozzella acquise en 1987), 25 mai 2016.

€ 1 000 / 2 000



78  
**THYMIATÉRION**

La panse sphérique entre un pied et une embouchure coniques. La surface ornée d'un décor géométrique composé de triangles hachurés, de swastikas ajourées, d'un cheval paissant et d'oiseaux stylisés.

Terre cuite.

Étrurie, Période géométrique, VIII<sup>e</sup> s. av. J.-C.

Hauteur. 27 cm.

Cassures et restaurations.

**PROVENANCE.**

Achat Galerie Gilgamesh (thermoluminescence), 2007.

Un certificat d'exportation pour un bien culturel en date du 29 novembre 2023 sera remis à l'acquéreur.

€ 3 000 / 5 000

79  
**CRATÈRE**

Sur piédouche, à décor brun peint de cercles concentriques, lignes parallèles, animaux stylisés, poissons.

Terre cuite beige rosée.

Art étrusque géométrique, VIII<sup>e</sup>-VII<sup>e</sup> s. av. J.C.

Hauteur. 19 cm.

Cassures et restaurations.

**PROVENANCE.**

Vente PIASA, collection de Madame R. , Drouot, Paris, 20 mars 2001, expert J. Roudillon.

Un certificat d'exportation pour un bien culturel en date du 30 janvier 2024 sera remis à l'acquéreur.

€ 800 / 1 000

80

### GRANDE AMPHORE

En bucchero nero, décorée sur la panse de moulage d'une frise de cervidés entrecoupés d'oves en relief (technique de l'impasto). Deux anses latérales terminées au niveau de l'embouchure par des têtes souriantes. Long col orné d'une moulure de cordons en son centre. L'épaule moulée de motifs en relief en forme d'œuf.

Terre cuite.

Art étrusque, fin du VIII<sup>e</sup> siècle av. J.-C.

Origine : Chiusi (site de production des vases en impasto).

Étiquette du XIX<sup>e</sup> s.

Hauteur: 43 cm.

Restaurée, pied renforcé.

#### PROVENANCE.

. Galerie Keramion, Paris, 2017.

. Ancienne collection allemande, 1960.

Ce lot est accompagné d'un test de thermoluminescence.

*Reproduite page 119.*

**€ 2 000 / 4 000**

81

### CALICE

En bucchero nero, à haute lèvre droite ouverte sur un large pied conique. Décor incisé de trois lignes horizontales et piqueté en forme de peigne.

Terre cuite.

Étrurie, VI<sup>e</sup>-V<sup>e</sup> siècle av. J.-C.

Hauteur: 14 cm.

#### PARALLÈLE.

Exemplaire assez proche au Louvre inv.C349, inventaire Campana 2783.

#### PROVENANCE.

Vente Charbonneaux, Paris, 8 décembre 2000, expert Daniel Lebeurrer.

*Reproduit page 119.*

**€ 800 / 1 000**

82

### ARYBALLE GLOBULAIRE

La panse ornée d'un décor de boutons de lotus stylisés.

Terre cuite beige.

Art étrusco-corinthien, VI<sup>e</sup>-V<sup>e</sup> s. av. J.-C.

Hauteur: 7,5 cm.

Cassures et restaurations.

#### PROVENANCE.

Vente Françoise Holz, Arles, 15 octobre 2000, expert Paul Cohen.

**€ 600 / 800**

83

### ŒNOCHOË À EMBOUCHURE TRILOBÉE

La panse globulaire se rétrécissant à la base, l'anse verticale bifide. La panse décorée de deux registres d'animaux passant à droite.

Dans le champ, rosettes. La base de la panse, le col et l'anse peints en noir. Sur le col, décor de rosettes en points réservés.

Œil peint en blanc sur un des côtés de l'embouchure.

Terre cuite beige à vernis marron et rehauts rouges.

Art étrusco-corinthien, première moitié du VI<sup>e</sup> s. av. J.-C.

Hauteur: 23,5 cm.

Fêlure au bas de la panse.

#### PROVENANCE.

Vente Tajan, Paris, collections Mellerio, Altounian, Frossard, succession A., 13 novembre 2001.

**€ 1 000 / 1 500**



83



82





84  
OLPÉ À ROUELLES

Entièrement peinte, présente quatre registres séparés par un filet réservé. Décor sur l'épaule de deux lignes d'écailles et, au bas de la panse, registre d'arêtes rayonnantes. Anse verticale trifide.

Terre cuite beige à vernis ocre rouge et marron.

Art étrusco-corinthien, début du V<sup>e</sup> s. av. J.-C.

Hauteur. 27 cm.

Cassée et restaurée.

PROVENANCE.

Vente Ader - Thierry de Maigret, Paris, 6 avril 2001, Expert Daniel Lebeurrer.

€ 1 500 / 2 500

85  
GENOCHOË À FIGURES ROUGES

La panse globulaire se rétrécissant à la base, marquée par trois ressauts, haut col tronconique, bec biseauté orné de deux macarons et anses verticales. Sur la panse, sont représentés de gauche à droite, une femme assise sur un rocher faisant face à un satyre et une autre femme assise sur un rocher regardant en arrière. Patères stylisées dans le champ. Sous l'anse et de part et d'autre, figurent de larges palmettes. La scène est encadrée, au-dessus, par une frise d'oves et, en dessous par une frise de chevrons à gauche. Le col est orné d'un bige conduit par une femme. Sous les chevaux qui partent chacun de leur côté, des panthères. Rinceaux végétaux de chaque côté de l'anse.

Terre cuite beige à engobe rosé, engobe noir, rehauts blancs et jaunes.

Étrurie, deuxième moitié du IV<sup>e</sup> s. av. J.-C.

Hauteur. 36 cm.

Cassures et restaurations.

PROVENANCE.

Vente Tajan, Succession de Madame S., Monaco., 26 mars 2004, expert Daniel Lebeurrer.

Un certificat d'exportation pour un bien culturel en date du 29 novembre 2023 sera remis à l'acquéreur.

€ 3 000 / 5 000



86

#### URNE CINÉRAIRE

Surmontée d'un couvercle orné en haut-relief d'un banqueteur allongé et décorée d'une scène représentant le combat d'Étéocle et de Polynice.  
Terre cuite.

Art étrusque. II<sup>e</sup> s. av. J.-C.

Largeur. 33 cm.

Cassures, manques et restaurations du XIX<sup>e</sup> siècle à l'aide d'agrafes métalliques. Le couvercle est cohérent mais pas nécessairement celui d'origine.

#### BIBLIOGRAPHIE.

Marie-Françoise Briguet, *Les urnes cinéraires étrusques de l'époque Hellénistique*, Paris RMN 2002, pp. 66-82.

#### PROVENANCE.

. Collection Antoine Tarantino, Paris, 2004.

. Marché de l'art, Paris, rue de la Grange-Batelière.

Un certificat d'exportation pour un bien culturel en date du 29 novembre 2023 sera remis à l'acquéreur.

**€ 2 000 / 3 500**

87

#### GENOCHOË À BEC TRILOBÉ

La panse ovoïde, le fond discoïde. La lèvre soulignée de noir, la panse soulignée de bandes.

Terre cuite ocre orangé.

Chypre, VII<sup>e</sup> s. av. J.-C. (?).

Hauteur. 21,5 cm.

Revernie.

#### PROVENANCE.

Vente Millon, Paris, 5 décembre 2006, expert Daniel Lebeurrer.

*Reproduite page 122.*

**€ 600 / 800**







88

**TÊTE VOTIVE DE JEUNE HOMME**

Esquissant un sourire archaïque, la coiffure bouclée.

Terre cuite beige.

Art grec, Grande Grèce, c. 500 av. J.-C.

Hauteur. 13.9 cm.

Lacunes.

Ce lot est accompagné d'un certificat Artloss Register n. S00083745 du 7 février 2014.

€ 4 000 / 6 000







89

**MASQUE ANTHROPOMORPHE PROVENANT D'UNE MOMIE**

Détails anatomiques et capillaires rehaussés de pigments noirs. Joli travail de la chevelure.

Stuc, lin et pigments.

Égypte, époque ptolémaïque.

Hauteur. 25 cm.

€ 2 000 / 3 000





90  
MASQUE ANTHROPOMORPHE  
Bois stucqué.  
Égypte, Basse Époque.  
Hauteur: 18.5 cm.

Un certificat d'exportation pour un bien culturel en date du 29 novembre 2023 sera remis à l'acquéreur.  
€ 800 / 1 000









## CONDITIONS GÉNÉRALES DE VENTES

f) LUCIEN-PARIS dirigera la vente de façon discrétionnaire tout en respectant les usages établis. LUCIEN-PARIS se réserve de refuser toute enchère, d'organiser les enchères de la façon la plus appropriée, de déplacer certains lots de la vente, de retirer tout lot de la vente, de réunir ou de séparer les lots. En cas de contestation, LUCIEN-PARIS se réserve de désigner l'adjudicataire, de poursuivre la vente ou de l'annuler, ou encore de remettre le lot en vente.

g) Sous réserve de la décision de la personne dirigeant la vente pour LUCIEN-PARIS, l'adjudicataire sera la personne qui aura porté l'enchère la plus élevée pourvu qu'elle soit égale ou supérieure au prix de réserve, éventuellement stipulé. Le coup de marteau matérialisera la fin des enchères et le prononcé du mot "adjudgé" ou tout autre équivalent entraînera la formation du contrat de vente entre le vendeur et le dernier enchérisseur retenu. L'adjudicataire ne pourra obtenir la livraison du lot qu'après règlement de l'intégralité du prix. En cas de remise d'un chèque ordinaire, seul l'encaissement du chèque vaudra règlement.

LUCIEN-PARIS est une société de ventes volontaires de meubles aux enchères publiques régie par la Loi du 10 juillet 2000. En cette qualité, LUCIEN-PARIS, agit comme mandataire du vendeur qui contracte avec l'acquéreur. Les rapports entre LUCIEN-PARIS et l'acquéreur sont soumis aux présentes conditions générales d'achat qui pourront être amendées par des avis écrits ou oraux qui seront mentionnés au procès-verbal de la vente.

### I - LE BIEN MIS EN VENTE

a) Les acquéreurs potentiels sont invités à examiner les biens pouvant les intéresser avant la vente aux enchères, et notamment pendant les expositions. LUCIEN-PARIS se tient à la disposition des acquéreurs potentiels pour leur fournir des rapports sur l'état des lots. En conséquence, il ne sera admis aucune réclamation une fois l'adjudication prononcée.

b) Les descriptions des lots résultant du catalogue, des rapports, des étiquettes et des indications ou annonces verbales ne sont pas que l'expression par LUCIEN-PARIS de sa perception du lot, mais ne saurait constituer la preuve d'un fait. Les dimensions sont données à titre indicatif.

c) Les indications données par LUCIEN-PARIS sur l'existence d'une restauration, d'un accident ou d'un incident affectant le lot, sont exprimées pour faciliter sont inspection par l'acquéreur potentiel et restent soumises à son appréciation personnelle ou à celle de son expert. L'absence d'indication d'une restauration, d'un accident ou d'un incident dans le catalogue, les rapports, les étiquettes, ou verbalement, n'implique nullement qu'un bien soit exempt de tout défaut présent, passé ou réparé. Inversement, la mention de quelque défaut n'implique pas l'absence de tous autres défauts.

### II - LA VENTE

a) En vue d'une bonne organisation des ventes, les acquéreurs potentiels sont invités à se faire connaître auprès de LUCIEN-PARIS, avant la vente, afin de permettre l'enregistrement de leurs données personnelles. LUCIEN-PARIS se réserve de demander à tout acquéreur potentiel de justifier de son identité ainsi que de ses références bancaires. LUCIEN-PARIS se réserve d'interdire l'accès à la salle de vente de tout acquéreur potentiel pour justes motifs.

b) Toute personne qui se porte enchérisseuse s'engage à régler personnellement et immédiatement le prix d'adjudication augmenté des frais à la charge de l'acquéreur et de tous impôts ou taxes qui pourraient être exigibles. Tout enchérisseur est censé agir pour son propre compte sauf dénonciation préalable de sa qualité de mandataire pour le compte d'un tiers, acceptée par LUCIEN-PARIS.

c) Le mode normal pour enchérir consiste à être présent dans la salle de vente. Toutefois, LUCIEN-PARIS pourra accepter gracieusement de recevoir des enchères par téléphone d'un acquéreur potentiel qui se sera manifesté avant la vente. LUCIEN-PARIS ne pourra engager sa responsabilité notamment si la liaison téléphonique n'est pas établie, est établie tardivement, ou en cas d'erreur ou d'omissions relatives à la réception des enchères par téléphone.

d) LUCIEN-PARIS pourra accepter gracieusement d'exécuter des ordres d'enchérir qui lui auront été transmis avant la vente et que LUCIEN-PARIS aura acceptés. Si LUCIEN-PARIS reçoit plusieurs ordres pour des montants d'enchères identiques, c'est l'ordre le plus ancien qui sera préféré. LUCIEN-PARIS ne pourra engager sa responsabilité notamment en cas d'erreur ou d'omission d'exécution de l'ordre écrit. LUCIEN-PARIS peut gracieusement exécuter les ordres d'achat transmis via les plateformes [www.interencheres.com](http://www.interencheres.com) et [www.drouotonline.com](http://www.drouotonline.com), aux conditions d'achat respectives de celles-ci.

e) Dans l'hypothèse où un prix de réserve aurait été stipulé par le vendeur, LUCIEN-PARIS se réserve de porter des enchères pour le compte du vendeur jusqu'à ce que le prix de réserve soit atteint. En revanche, le vendeur ne sera pas admis à porter lui-même des enchères directement ou par mandataire. Le prix de réserve ne pourra pas dépasser l'estimation basse figurant dans le catalogue.

### III - LES INCIDENTS DE LA VENTE

a) Dans l'hypothèse où deux personnes auront porté des enchères identiques par la voix, le geste, ou par téléphone et réclament en même temps le bénéfice de l'adjudication après le coup de marteau, le bien sera immédiatement remis en vente au prix proposé par les derniers enchérisseurs, et tout le public présent pourra porter de nouvelles enchères.

b) Pour faciliter la présentation des biens lors de la vente, LUCIEN-PARIS pourra être conduit à utiliser à titre indicatif un système de conversion de devises. Néanmoins les enchères ne pourront être portées en devises étrangères, et les erreurs de conversion ne pourront engager la responsabilité de LUCIEN-PARIS.

### IV - PRÉEMPTION DE L'ÉTAT FRANÇAIS

L'État français dispose d'un droit de préemption des oeuvres vendues conformément aux textes en vigueur. L'exercice de ce droit intervient immédiatement après le coup de marteau, le représentant de l'État manifestant alors la volonté de ce dernier de se substituer au dernier enchérisseur, et devant confirmer la préemption dans les quinze jours. LUCIEN-PARIS ne pourra être tenu pour responsable des conditions de la préemption par l'État français.

### V - L'EXÉCUTION DE LA VENTE

a) En sus du prix d'adjudication l'acquéreur devra acquitter par lot les commissions et taxes de 30 % TTC. Les taxes (TVA sur commission et TVA à l'import) peuvent être rattachées à l'adjudicataire sur présentation des justificatifs d'exportation hors Union Européenne. Un adjudicataire justifiant d'un n° de TVA intracommunautaire sera dispensé d'acquitter la TVA sur les commissions. Le paiement du lot aura lieu au comptant, pour l'intégralité du prix, des frais et taxes, même en cas de nécessité d'une licence d'exportation. L'adjudicataire pourra s'acquitter par les moyens suivants : en espèces : jusqu'à 1.000 Euros frais et taxes compris pour les ressortissants français, et 10.000 Euros, pour les ressortissants français domiciliés fiscalement à l'étranger et pour les ressortissants étrangers sur présentation de justificatifs par chèque ou par virement bancaire.

b) LUCIEN-PARIS sera autorisée à reproduire sur le procès-verbal de vente et sur le bordereau d'adjudication les renseignements qu'aura fournis l'adjudicataire avant la vente. Toute fausse indication engagera la responsabilité de l'adjudicataire.

Dans l'hypothèse où l'adjudicataire ne se sera pas fait enregistrer avant la vente, il devra communiquer les renseignements nécessaires dès l'adjudication prononcée. Toute personne s'étant fait enregistrer auprès de LUCIEN-PARIS dispose d'un droit d'accès et de rectification aux données nominatives fournies à LUCIEN-PARIS dans les conditions de la Loi du 6 juillet 1978.

c) Il appartiendra à l'adjudicataire de faire assurer le lot dès l'adjudication. Il ne pourra recourir contre LUCIEN-PARIS, dans l'hypothèse où par suite du vol, de la perte ou de la dégradation de son lot, après l'adjudication, l'indemnisation qu'il recevra de l'assureur de LUCIEN-PARIS serait avérée insuffisante.

Conformément à l'article I - a) des présentes conditions de vente, l'adjudicataire est réputé connaître l'état des biens dont il se porte acquéreur. L'adjudicataire ne pourra recourir contre LUCIEN-PARIS s'il n'a pas procédé aux vérifications nécessaires lors de sa prise de possession des biens acquis.

d) Le lot ne sera délivré à l'acquéreur qu'après paiement intégral du prix, des frais et des taxes. Dans l'intervalle LUCIEN-PARIS pourra facturer à l'acquéreur

des frais de dépôt du lot, et éventuellement des frais de manutention et de transport.

À défaut de paiement par l'adjudicataire, après mise en demeure restée infructueuse, le bien est remis en vente à la demande du vendeur sur folle enchère de l'adjudicataire défaillant, dans un délai d'un mois à compter de l'adjudication, la vente est résolue de plein droit, sans préjudice de dommages intérêts dus par l'adjudicataire défaillant.

En outre, LUCIEN-PARIS se réserve de réclamer à l'adjudicataire défaillant, à son choix : des intérêts au taux légal majoré de cinq points, le remboursement des coûts supplémentaires engendrés par sa défaillance, le paiement de la différence entre le prix d'adjudication initial et le prix d'adjudication sur folle enchère s'il est inférieur, ainsi que les coûts générés par les nouvelles enchères.

LUCIEN-PARIS se réserve également de procéder à toute compensation avec des sommes dues à l'adjudicataire défaillant. LUCIEN-PARIS se réserve d'exclure de ses ventes futures tout adjudicataire qui aura été défaillant ou qui n'aura pas respecté les présentes conditions générales d'achat.

e) L'objet qui n'aura pas été retiré par l'acquéreur le lendemain de sa vente avant 10 heures en salle sera entreposé au sous-sol de l'hôtel Drouot. Le Service Magasinage est payant, à la charge de l'acquéreur : <https://www.drouot.com>, [magasinage@drouot.com](mailto:magasinage@drouot.com).

Le retour d'un lot à l'étude ne se fera uniquement que sur demande expresse de l'acquéreur et avec l'accord de LUCIEN-PARIS. Le magasinage n'engage pas la responsabilité de LUCIEN-PARIS à quel titre que ce soit.

### VI - LA VENTE EN LIVE

L'Enchérisseur en ligne sera facturé de frais supplémentaires en cas d'adjudication remportée lors d'une vente LIVE : + 1,80 % TTC pour les lots sur requête volontaire acquis sur <https://www.drouot.com>. + 3,60 % TTC pour les lots sur requête volontaire acquis sur <https://www.interencheres.com>.

### VII - PROPRIÉTÉ INTELLECTUELLE REPRODUCTION DES OEUVRES

LUCIEN-PARIS est propriétaire du droit de reproduction de son catalogue. Toute reproduction de celui-ci est interdite et constitue une contrefaçon à son préjudice.

En outre LUCIEN-PARIS dispose d'une dérogation légale lui permettant de reproduire dans son catalogue les oeuvres mises en vente, alors même que le droit de reproduction ne serait pas tombé dans le domaine public.

Toute reproduction du catalogue de LUCIEN-PARIS peut donc constituer une reproduction illicite d'une oeuvre exposant son auteur à des poursuites en contrefaçon par le titulaire des droits sur l'oeuvre.

La vente d'une oeuvre n'emporte pas au profit de son propriétaire le droit de reproduction et de représentation de l'oeuvre.

### VIII - BIENS SOUMIS À UNE LÉGISLATION PARTICULIÈRE

Les ventes d'automobiles, de monnaies et de vins donneront lieu à des conditions additionnelles qui seront communiquées par LUCIEN-PARIS sur demande.

### IX - INDÉPENDANCE DES DISPOSITIONS

Les dispositions des présentes conditions générales d'achat sont indépendantes les unes des autres. La nullité de quelque disposition ne saurait entamer l'inapplicabilité des autres.

### X - COMPÉTENCE LÉGISLATIVE ET JURIDICTIONNELLE

La loi française seule régit les présentes conditions générales d'achat.





Lucien  
PARIS