



# Lucien

PARIS

ART MODERNE ET CONTEMPORAIN

DROUOT, JEUDI 12 OCTOBRE 2023

*Lucien*  
PARIS



# Lucien

PARIS

## ART MODERNE ET CONTEMPORAIN

Sur ordonnance du tribunal, oeuvres de Henri Michaux & Georges Mathieu  
Collection A., Paris  
Fonds d'atelier André Margat, membre du Groupe des Douze  
Et à divers amateurs

VENTE AUX ENCHÈRES PUBLIQUES  
JEUDI 12 OCTOBRE 2023 À 13H30  
HÔTEL DROUOT, SALLE 15  
9, rue Drouot, 75009 Paris

MONTRES, BIJOUX, VOYAGE  
YVES SAINT LAURENT  
LIVRES  
ESTAMPES ET AFFICHES  
OEUVRES PROVENANT DE L'ATELIER D'ANDRÉ MARGAT  
TABLEAUX ET DESSINS  
HENRI MICHAUX (1899-1984)  
VERRERIE  
CÉRAMIQUE  
ARTS DE LA TABLE  
SCULPTURES  
LUMINAIRES  
MOBILIER  
POP ET STREET ART

EXPOSITIONS PUBLIQUES  
Mercredi 11 octobre de 11h à 18h  
Jeudi 12 octobre de 11h à 12h

Hôtel Drouot, salle 15  
9, rue Drouot, 75009 Paris

Téléphone pendant les expositions et la vente  
T.+33 (0)1 48 00 20 15

[www.lucienparis.com](http://www.lucienparis.com)



## LUCIEN - PARIS SARL

17, rue du Port - 94130 NOGENT-SUR-MARNE

5, rue des Lions Saint-Paul - 75004 PARIS

T. +33 (0)1 48 72 07 33

contact@lucienparis.com

www.lucienparis.com

Agrément 2002-194 - Certification ISO 9001



### Expertises / Ventes aux enchères

Christophe LUCIEN

Commissaire-priseur

T. +33 (0)1 48 72 07 33

Carole SIMÉONS

Commissaire-priseur

T. +33 (0)1 48 72 36 15

Hugo THÉVENOT

Commissaire-priseur

T. +33 (0)1 48 72 36 12

Axel ZAETTA

T. +33 (0)1 48 72 07 33

Hermine BEUCHET

T. +33 (0)1 48 72 07 33

Milica JANJIC

T. +33 (0)1 48 72 07 33

Jérémine RIOU

T. +33 (0)1 48 72 07 33

### Ventes aux enchères judiciaires

Sandrine CHANLIAU

T. +33 (0)1 48 72 36 14

### Comptabilité

Caroline ROUSSEAU

T. +33 (0)1 48 72 36 16

### Transports

Cyril HUBERTS

Franck BAZIN

Christophe LAGADEC

Ahmed BOULANOUAR

Stéphane BOUDJADJA

Thierry RIGAL

Bakary KONATÉ

### Experts

Montres

Émeric & Stephen PORTIER

Assistés de Géraldine RICHARD

T. +33 (0)1 47 70 89 82

experts@esportier.com

ont décrit le numéro 2

Tableaux et dessins

Agnès SEVESTRE-BARBÉ

Amaury de LOUENCOURT

T. +33 (0)1 53 96 06 57

sevestre.louencourt@gmail.com

ont décrit les numéros 93 à 97

PARTICIPEZ, ENCHÉRISSEZ EN DIRECT

www.drouot.com

## DROUOT.com

Live

ABONNEZ-VOUS À NOTRE NEWSLETTER

www.lucienparis.com



Communication, presse, catalogue

Sophie MEN

T. +33 (0)1 48 72 07 33

### Conditions de vente

La vente est soumise aux conditions générales imprimées en fin de catalogue

Conditions of sale

The sale is subject to the conditions of sale printed at the end of the catalogue

### Frais acquéreurs

30 % TTC

Lots 93 à 97 : 14,28 % TTC + frais Live 1,80 % TTC en cas d'adjudication sur Drouot Live



## MONTRES, BIJOUX, VOYAGE

1

OMEGA

MONTRE BRACELET

Le boîtier en or jaune 18k (750), le cadran à index appliqués et chiffres arabes, les aiguilles glaives.

Le mouvement mécanique à remontage manuel à réviser.

Diamètre. 36 mm.

Poids brut. 39,5 grammes.

Rayures d'usage, remontoir rapporté.

€ 400 / 600

2

PATEK PHILIPPE

CADRAN ET MOUVEMENT MODÈLE CALATRAVA

Le cadran argenté swiss, index obus facettés et appliqués. Petite seconde. Aiguilles dauphine.

Le mouvement mécanique, calibre 12"-120, à décoration fausses cotes.

Échappement à ancre, balancier bimétallique, spiral Breguet en acier bleui.

Cadran et mouvement signés.

Ref. 96.

No. 967455.

c. 1950.

DIAM. 27 mm.

Fonctionnement non garanti.

Joint un verre plexi.

€ 800 / 1 500

3

BREITLING

CHRONOGAPHE MODÈLE NAVITIMER MONTBRILLANT

Le boîtier de forme circulaire en acier, le cadran bi-tons à trois compteurs et chiffres romains.

Le mouvement mécanique à remontage manuel à réviser. La boucle ardillon également en acier, monogrammée.

Ref. A30030.2.

No. 1137.

Diamètre. 37 mm.

Rayures d'usage au boîtier ainsi qu'au plexiglass.

€ 2 000 / 2 200

4

CARTIER MUST

MONTRE BRACELET MODÈLE TANK

Le boîtier en argent doré, le cadran rectangulaire à chiffres romains, le mécanisme à quartz, pile à remplacer, boucle ardillon, bracelet en cuir noir à remplacer.

No. 91732 / 590005.

33 x 24 mm.

Rayures d'usage, usures à la dorure.

€ 300 / 500

5

CARTIER MUST

MONTRE BRACELET DE DAME MODÈLE SANTOS OCTOGONALE

Le boîtier en or jaune 18k (750) et acier, le cadran à chiffres romains, le mouvement automatique à réviser.

Bracelet à boucle déployante.

No. 090731491.

26 x 28 mm.

Poids brut. 52,6 grammes.

Rayures d'usage.

€ 700 / 900





5 Bis

ROLEX

**MONTRE BRACELET DE DAME MODÈLE OYSTER PERPETUAL DATE**

Le boîtier à fond vissé en acier, le cadran à index appliqués, points tritium et chemin de fer, guichet date à 3 heures.

Le mouvement mécanique à remontage automatique à réviser.

Bracelet jubilé en acier à boucle déployante signée numérotée 62510 D.

Ref. 6916.

c. 1970/1980.

Diamètre. 26 mm.

Rayures d'usage, bracelet distendu.

€ 1 000 / 1 500



6

JAEGER-LECOULTRE

**MONTRE BRACELET MODÈLE REVERSO ART-DECO GRANDE TAILLE**

Le boîtier de forme rectangulaire en or rose 18k (750), le cadran crème à chemin de fer, guilloché en son centre, les index appliqués, petite seconde à 6 heures, les aiguilles glaives, le fond saphir laissant apparaître le mouvement mécanique à remontage manuel à réviser.

La boucle ardillon également en or rose 18k (750), monogrammée.

Calibre. 822AD.

Ref. 270.2.62.

No. 872.

44 x 27 mm.

Poids brut. 68,8 grammes.

Rayures d'usage.

€ 5 000 / 7 000





8

**TISSOT**  
**CHRONOGRAPHE COLLECTION ALPINE**

Le boîtier de forme circulaire en acier, le cadran à l'imitation de la fibre de carbone à trois compteurs, guichet date à 6 heures, le mouvement à quartz, pile à remplacer.

Bracelet à boucle déployante en cuir et matière synthétique.

No. T106417.

Diamètre. 45 mm.

Boîte et sur-boîte, guide et carte de garantie.

€ 1 000 / 1 200



8

9

**ORIS**  
**MONTRE BRACELET COLLECTION ARTELIER MODÈLE POINTER DAY**

Le boîtier de forme circulaire en acier, le cadran indiquant les jours de la semaine, guichet date à 3 heures, petite seconde à 9 heures, fond saphir, le mouvement mécanique à remontage automatique, à réviser.

Le bracelet en cuir marron rapporté à boucle déployante.

No 27 42398.

Diamètre. 42 m.

Boîte et sur-boîte, carnet de garantie.

€ 600 / 800



9

7

**MEISTERSINGER**  
**MONTRE BRACELET MODÈLE PERIGRAPH BM 1002**

Le boîtier de forme circulaire en acier, le cadran noir à index et chiffres arabes, guichet date circulaire, mono-aiguille, le mouvement mécanique à remontage automatique à réviser, le fond saphir.

Bracelet cuir noir et boucle ardillon.

No. 00837.

c. 2011.

Diamètre. 38 mm.

Étui cuir, carnet de garantie, livret et boîte d'origine.

€ 1 200 / 1 400



7

10

**CARTIER PARIS**

**PENDELETTE DE VOYAGE DE FORME RECTANGULAIRE**

Métal doré à décor rayonnant, ouvrant par deux vantaux découvrant un cadran à chiffres romains et chemin de fer.

No. 8915 02838 au dos.

Hauteur. 5,5 cm.

Mécanisme à réviser.

€ 150 / 200



10



11

12

**CARTIER PARIS**

**BRIQUET MUST DE CARTIER**

Métal argenté et doré, à décor rainuré, numéroté 210068 sous la base.

Hauteur. 7 cm.

État d'usage.

€ 80 / 100

13

**CARTIER PARIS**

**COUPE-CIGARES MUST DE CARTIER**

Métal argenté et doré, à décor rainuré, numéroté 021145.

Largeur. 6,5 cm.

État d'usage.

€ 80 / 100

11

**ÉCOLE DES ANNÉES 1950-1960**

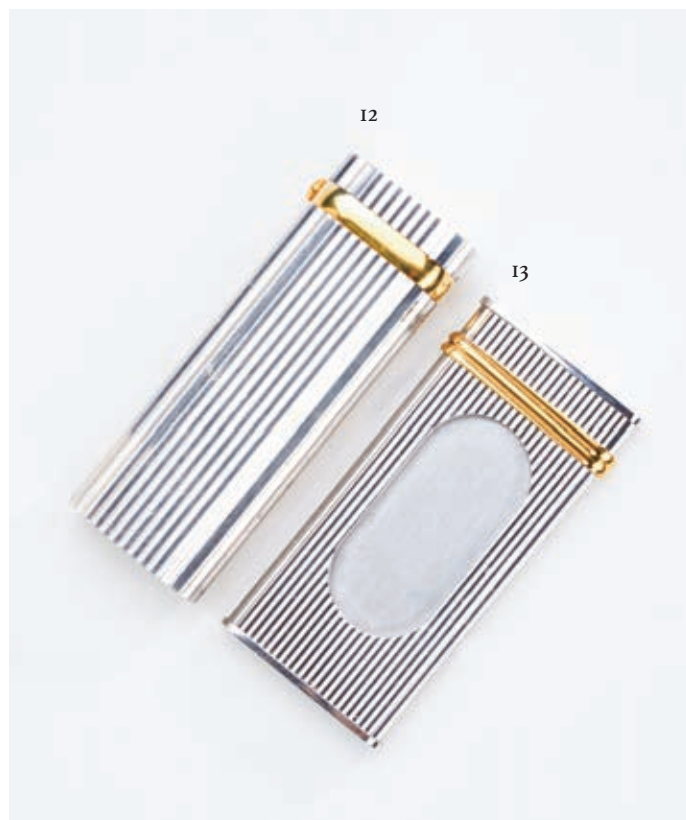
**BROCHE DE FORME CARRÉE**

Composite à la manière du talosel et verre teinté.

Longueur. 4 cm ; Largeur. 4 cm.

Accidents et manques.

€ 80 / 120



12

13

14

14

**CARTIER PARIS**

**RÉUNION DE DEUX BRIQUETS**

Métal argenté, l'un à décor rainuré numéroté 20852, l'autre numéroté 2068.

Hauteur de l'un. 6 cm.

Hauteur de l'autre. 7 cm.

État d'usage.

On joint.

**S.T. DUPONT**

**BRIQUET**

Métal doré, à décor de pointes de diamants.

État d'usage.

€ 80 / 120



15

PIERRE CARDIN (1922-2020)

NÉCESSAIRE DE BUREAU

Cuir bordeaux, métal, métal doré et bois mélaminé noirci, comprenant.

- . Un dessous de verre.
- . Un calendrier.
- . Un porte agenda.
- . Un sous-main.
- . Une bannette.
- . Un cendrier.

€ 150 / 250



15

16

AÉRONAUTICA

AIR FRANCE - CONCORDE

Réunion d'objets liés au mythique supersonique comprenant.

- . Ouvre-lettre en métal dans son sachet d'origine.
- . Deux pin's dans leur sachet d'origine.
- . Une enveloppe Premier jour Paris-Rio 10 janvier 1976.
- . Une enveloppe Premier vol commercial Paris-Rio 21 janvier 1976.
- . Un foulard en soie aux motifs du Concorde d'après un dessin de Jean BOGGIO (né en 1963).

€ 150 / 200

17

HERMÈS-PARIS

CHEMISIER MODÈLE LES FÊTES DU ROI SOLEIL

Soie, taille 38.

En l'état, accidents à des boutons.

€ 100 / 200

18

COCO-FESSE

*Lodoicea Maldivica*, Seychelles.

Hauteur. 25 cm. Largeur. 23 cm.

€ 150 / 200

## YVES SAINT LAURENT

19  
YVES SAINT LAURENT (1936-2008)  
PAIRE DE CLIPS D'OREILLES  
Métal doré et strass multicolores, marqués YSL.  
c. 1990.  
€ 80 / 100

20  
YVES SAINT LAURENT (1936-2008)  
PAIRE DE CLIPS D'OREILLES  
Métal doré et cabochon rouge,  
marqués YSL.  
c. 1990.  
€ 80 / 100

22  
YVES SAINT LAURENT (1936-2008)  
PAIRE DE CLIPS D'OREILLES  
Métal doré griffé de cabochons ambre, marqués YSL.  
c. 1990.  
€ 80 / 100



19



22



23



21



20

21  
YVES SAINT LAURENT (1936-2008)  
PAIRE DE CLIPS D'OREILLES  
Métal doré et cabochons verts en forme de cœur,  
épousant la forme d'une fleur, marqués YSL.  
c. 1990.  
€ 80 / 100

23  
YVES SAINT LAURENT (1936-2008)  
PAIRE DE CLIPS D'OREILLES  
Métal doré et strass couleur émeraude,  
marqués YSL.  
c. 1990.  
€ 80 / 100





24  
YVES SAINT LAURENT (1936-2008)  
PAIRE DE CLIPS D'OREILLES  
Métal doré et strass multicolores,  
marqués YSL.  
c. 1990.  
€ 80 / 100

25  
YVES SAINT LAURENT (1936-2008)  
Love 1972  
Impression sur papier.  
Hauteur. 32 cm ; Largeur. 52 cm.  
Pliures.  
€ 80 / 120

26  
YVES SAINT LAURENT (1936-2008)  
Love 1973  
Impression sur papier.  
Hauteur. 51,5 cm ; Largeur. 37 cm.  
Pliures, trous d'accrochage, scotch.  
€ 80 / 120

27  
YVES SAINT LAURENT (1936-2008)  
Love 1975  
Impression sur papier.  
Hauteur. 58 cm ; Largeur. 39 cm.  
Pliures, trous d'accrochage, scotch.  
€ 80 / 120

28  
YVES SAINT LAURENT (1936-2008)  
Love 1976  
Impression sur papier.  
Hauteur. 45 cm ; Largeur. 55 cm.  
Pliures.  
€ 80 / 120

29  
YVES SAINT LAURENT (1936-2008)  
Love 1977  
Impression sur papier.  
Hauteur. 53 cm ; Largeur. 40 cm.  
Pliures, tâches, trous, déchirures.  
€ 80 / 120

30  
YVES SAINT LAURENT (1936-2008)  
Love 1979  
Impression sur papier.  
Hauteur. 53,5 cm ; Largeur. 40 cm.  
Pliures, tâches.  
€ 80 / 120

31  
YVES SAINT LAURENT (1936-2008)  
Love 1981  
Impression sur papier.  
Hauteur. 55 cm ; Largeur. 43,5 cm.  
Légères pliures.  
€ 80 / 120

32  
YVES SAINT LAURENT (1936-2008)  
Love 1982  
Impression sur papier.  
Hauteur. 56,5 cm ; Largeur. 43 cm.  
Pliures.  
€ 80 / 120

33  
YVES SAINT LAURENT (1936-2008)  
Love 1984  
Impression sur papier.  
Hauteur. 64 cm ; Largeur. 43,5 cm.  
Pliures.  
€ 80 / 120

34  
YVES SAINT LAURENT (1936-2008)  
Love 1985  
Impression sur papier.  
Hauteur. 65 cm ; Largeur. 51 cm.  
Pliures.  
€ 80 / 120

35  
YVES SAINT LAURENT (1936-2008)  
Love 1988  
Impression sur papier.  
Hauteur. 60 cm ; Largeur. 46,5 cm.  
Pliures.  
€ 80 / 120

36  
YVES SAINT LAURENT (1936-2008)  
Love 1989  
Impression sur papier.  
Hauteur. 64 cm ; Largeur. 43,5 cm.  
Pliures.  
€ 80 / 120

37  
YVES SAINT LAURENT (1936-2008)  
Love 1990  
Impression sur papier.  
Hauteur. 48 cm ; Largeur. 35,5 cm.  
Légères pliures.  
€ 80 / 120

38  
YVES SAINT LAURENT (1936-2008)  
Love 1992  
Impression sur papier.  
Hauteur. 55,5 cm ; Largeur. 40,5 cm.  
Légères pliures.  
€ 80 / 120

39  
YVES SAINT LAURENT (1936-2008)  
Love 1996  
Impression sur papier.  
Hauteur. 59 cm ; Largeur. 49,5 cm.  
Légères pliures.  
€ 80 / 120

40  
YVES SAINT LAURENT (1936-2008)  
Love 1997  
Impression sur papier.  
Hauteur. 47 cm ; Largeur. 32 cm.  
Pliures.  
€ 80 / 120

41  
YVES SAINT LAURENT (1936-2008)  
Love 1998  
Impression sur papier.  
Hauteur. 48 cm ; Largeur. 33 cm.  
Pliures.  
€ 80 / 120

42  
YVES SAINT LAURENT (1936-2008)  
Love 2000  
Impression sur papier.  
Hauteur. 46 cm ; Largeur. 60 cm.  
Légères pliures.  
€ 80 / 120

43  
YVES SAINT LAURENT (1936-2008)  
Love 2001  
Impression sur papier.  
Hauteur. 55 cm ; Largeur. 50 cm.  
Pliures.  
€ 80 / 120

44  
YVES SAINT LAURENT (1936-2008)  
Love 2002  
Impression sur papier.  
Hauteur. 61 cm ; Largeur. 43 cm.  
Légères pliures.  
€ 80 / 120



45  
**YVES SAINT LAURENT (1936-2008)**  
**RÉUNIONS DE VOLUMES ET DOCUMENTS**

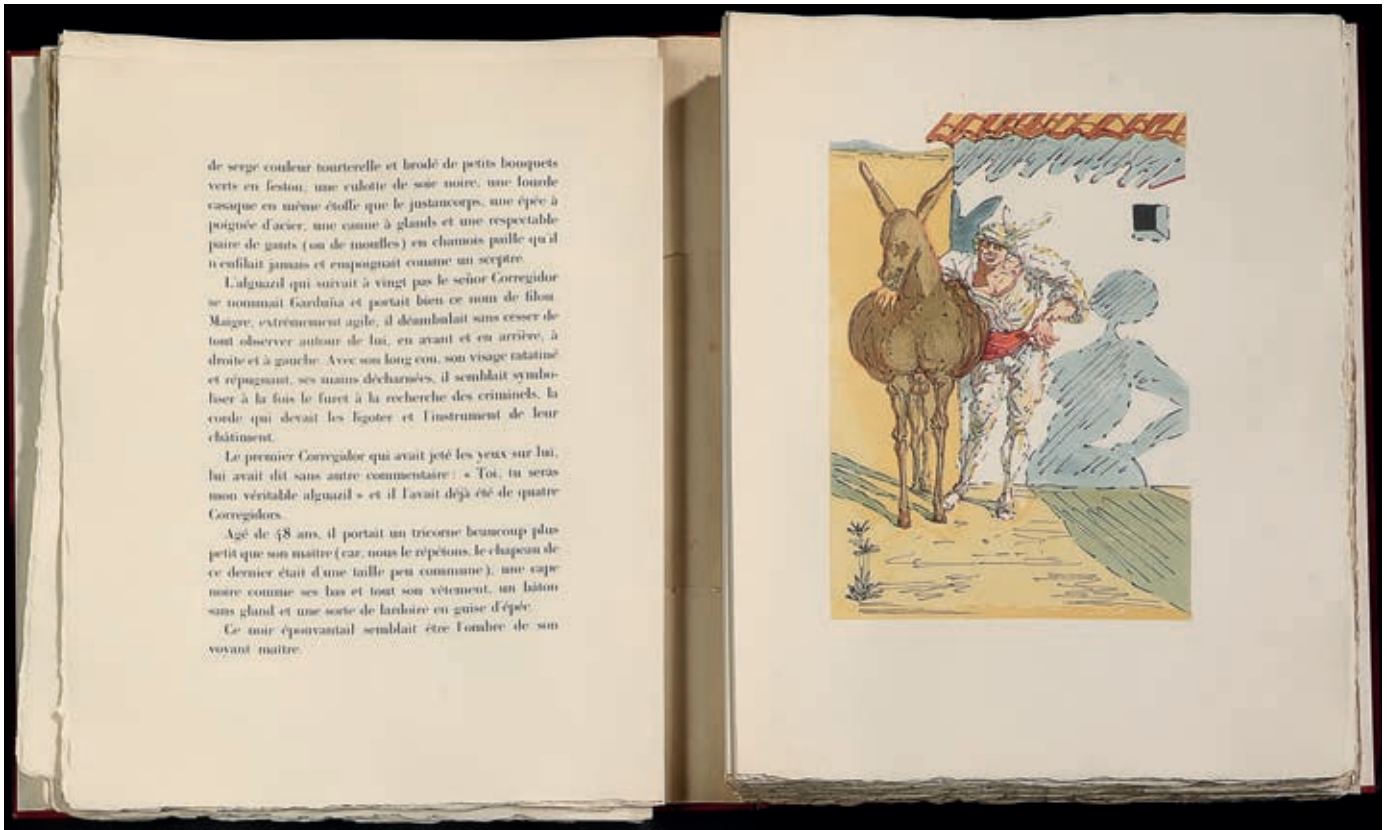
Mémoires de la mode, éditions Assouline, 1996, portant une dédicace manuscrite de Pierre Bergé ; Connaissance des arts, Les chefs-d'œuvre de la collection Yves Saint Laurent Pierre Bergé, 2005 ; Yves Saint Laurent Rive gauche, tirages photographiques de la collection Automne-Hiver 1976/1977 et 1995/1996 ; Le céderom Haute Couture ; Yves Saint Laurent Naissance d'une légende, éditions de La Martinière, 2002 ; L'esprit du temps, invitation au 30<sup>ème</sup> anniversaire de Yves Saint Laurent ; La vilaine Lulu, Tchou éditeur, 2003 ; Yves Saint Laurent, dialogue avec l'Art, 2004 ; Les Costumes Historiques Russes du Musée de l'Ermitage de Leningrad, Les éditions du Mécène, 1989 ; Catalogue de l'exposition Yves Saint Laurent au Metropolitan Museum of Art de New-York, 1983-1984 ; Catalogue de l'exposition Yves Saint Laurent par Yves Saint Laurent au Musée des Arts de la Mode de Paris, 1986 ; Yves Saint Laurent, 5, avenue Marceau 75116 Paris France, Harry N. Abrams éditeur, 2002, portant deux dédicaces manuscrites de Pierre Bergé et Yves Saint Laurent.

En l'état.  
 € 50 / 80









de serge couleur tourterelle et brodé de petits bouquets verts en feston, une culotte de soie noire, une longue casaque en même étoffe que le justaucorps, une épée à poignée d'acier, une crosse à glands et une respectable paire de gants (ou de moules) en chamais paille qu'il n'employait jamais et empoignait comme un sceptre.

L'alguzil qui suivait à vingt pas le señor Corregidor se nommait Garbana et portait bien ce nom de filou. Malgré, extrêmement agile, il déambulait sans cesser de tout observer autour de lui, en avant et en arrière, à droite et à gauche. Avec son long cou, son visage ratatiné et répugnant, ses mains décharnées, il semblait symboliser à la fois le furet à la recherche des criminels, la corde qui devait les ligoter et l'instrument de leur châtiement.

Le premier Corregidor qui avait jeté les yeux sur lui, lui avait dit sans autre commentaire : « Toi, tu seras mon véritable alguzil » et il l'avait déjà été de quatre Corregidores.

Âgé de 58 ans, il portait un tricorne beaucoup plus petit que son maître (car, nous le répétons, le chapeau de ce dernier était d'une taille peu commune), une cape noire comme ses bas et tout son vêtement, un bâton sans gland et une sorte de lanterne en guise d'épée.

Ce noir épouvantail semblait être l'ombre de son vivant maître.

#### 45 Bis

**PEDRO A. DE ALARCON (1833-1891)**, *Le Tricorne*, traduit de l'espagnol par Michel Déon, Monaco, Éditions du Rocher, 1959, in-4 en feuille sous chemise, présenté sous double emboîtement présentant des frottements et usures. Illustré de 20 estampes en couleurs, hors texte, de Salvador Dali. Exemplaire numéroté 75.

Rousseurs claires sur la couverture.

€ 500 / 600

#### 45 Ter

**SALVADOR DALI (1904-1989) ET OVIDE**, *L'Art d'Aimer*, édition du Centre culturel de Paris, 1979, un volume, in-folio, reliure de maroquin brun orné d'une bande centrale de maroquin fauve frappée d'un motif à froid reprenant un bois de l'ouvrage, monogramme de l'artiste également frappé à froid en partie haute et basse de l'ouvrage.

L'exemplaire est illustré de 15 estampes en couleur de l'artiste.

Manque l'emboîtement, usures.

€ 500 / 600





46

**MAURICE TOUSSAINT (1882-1984), ARTISTE, CORNILLE & SERRE, IMPRIMEURS**

*Chemins de fer de l'État et de Brighton, 1914.*

Affiche lithographiée figurant des soldats britanniques en uniforme de cérémonie, signée et datée dans la planche en bas à gauche.

Hauteur. 105 cm ; Largeur. 75 cm.

Déchirures sur les bords et en partie supérieure.

€ 60 / 80

47

**CHARLES-JEAN HALLO (1882-1969) DIT ALO, ARTISTE, LUCIEN SERRE & CIE IMPRIMEURS**

*Concarneau. Chemins de fer de Paris à Orléans, 1933*

Affiche lithographiée figurant des pêcheurs ramenant des poissons pris par les thoniers, datée et portant la marque de l'artiste en bas à droite.

Hauteur. 102 cm ; Largeur. 66 cm.

Quelques rousseurs et déchirures.

€ 80 / 120

#### **Bibliographie.**

André CARIOU, *Concarneau et ses environs vus par les peintres*, Coop Breizh, 2022, 96 p ; Philippe LE STUM, cat. exp. *La Bretagne à l'affiche (1890-1960)*, Quimper, musée départemental Breton, 2001, 95 p.

48

**CHARLES-JEAN HALLO (1882-1969) DIT ALO, ARTISTE, LUCIEN SERRE & CIE IMPRIMEURS**

*Chemins de fer néerlandais. Pendant les vacances, visitez la Hollande.*

Affiche lithographiée figurant une vue de la Hollande, porte la marque de l'artiste en bas à droite.

Hauteur. 105 cm ; Largeur. 75 cm.

Quelques déchirures et annotations au graphite.

€ 60 / 80

49

**ROGER SOUBIE (1898-1984), ARTISTE, CORNILLE & SERRE, IMPRIMEURS**

*Paris - Lyon - Méditerranée. La Maurienne, les Aiguilles d'Arves.*

Affiche lithographiée figurant une vue de montagne, signée dans la planche en bas à droite.

Hauteur. 108 cm ; Largeur. 78 cm.

Déchirures sur les bords.

€ 80 / 120

50

**JULIEN LACAZE (1882-1971), ARTISTE, CORNILLE & SERRE, IMPRIMEURS**

*Chemins de fer de l'État. Excursion en Bretagne*

Affiche lithographiée figurant la Roche-Maurice, signée dans la planche en bas à gauche.

Hauteur. 105 cm ; Largeur. 75 cm.

Quelques déchirures sur les bords.

€ 80 / 100

51

**ALEXANDRE CALDER (1898-1976)**

**POUR LA FONDATION MAEGHT**

*Forme noire sur fond rouge, 2 avril au 31 mai 1969*

Affiche lithographiée en couleur sur papier Mourlot.

70 x 50 cm.

€ 50 / 80

52

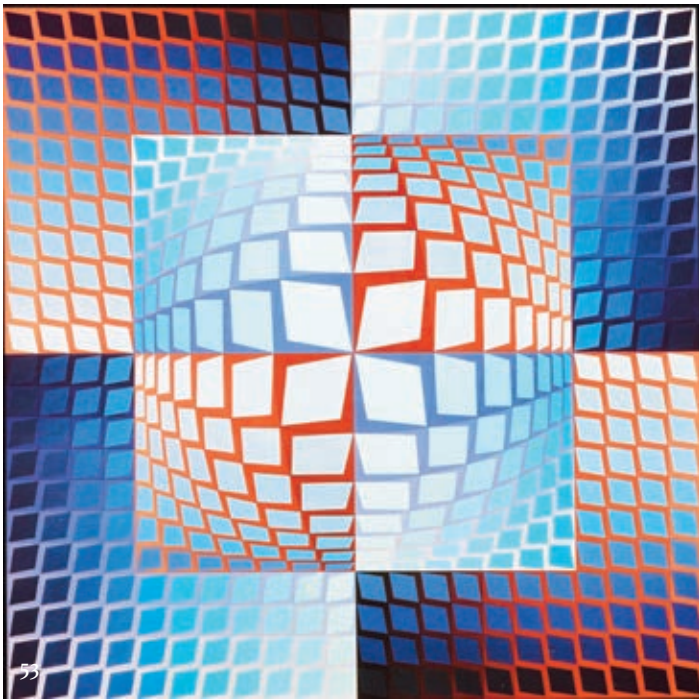
**LEONOR FINI (1907-1996)**

*Portrait*

Estampe signée en bas à droite, signalée Épreuve d'Artiste en bas à gauche.

61 x 48 cm.

€ 50 / 80



53  
**VICTOR VASARELY (1906-1997), D'APRÈS**  
*Quasar-Zett*  
 Impression offset sur papier satiné issu de l'album  
 Progressions I édité en 1972 par les éditions  
 du Griffon à Neuchâtel en Suisse.  
 41 x 41 cm.  
 € 30 / 50

54  
**MARIO AVATI (1921-2009)**  
*Des pêches en septembre*  
 Estampe signée en bas à droite, titrée au centre,  
 numérotée 13/85 en bas à gauche.  
 Sujet, 24,5 x 30 cm.  
 € 60 / 80

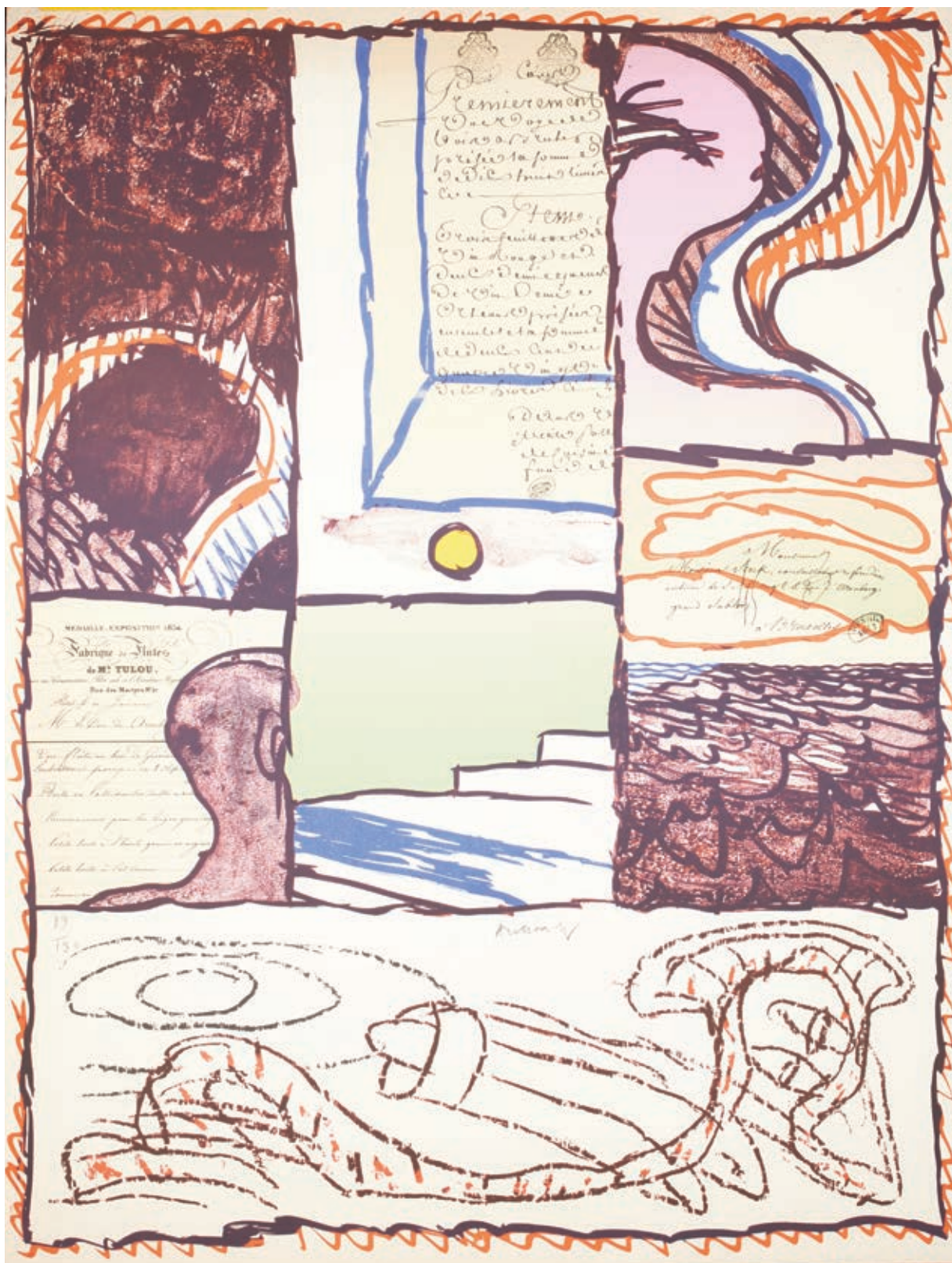


55  
**JEAN DEWASNE (1921-1999)**  
*Composition*  
 Estampe en couleur, signée et signalée Épreuve d'Artiste au dos.  
 13 x 60,5 cm.  
 € 100 / 120



56  
**JEAN-PAUL RIOPELLE (1923-2002)**  
*Oiseaux*  
 Estampe en couleur, signée en bas à droite et numérotée 43/75  
 en bas à gauche.  
 42 x 103 cm.  
 € 60 / 80





57

PIERRE ALECHINSKY (1927)

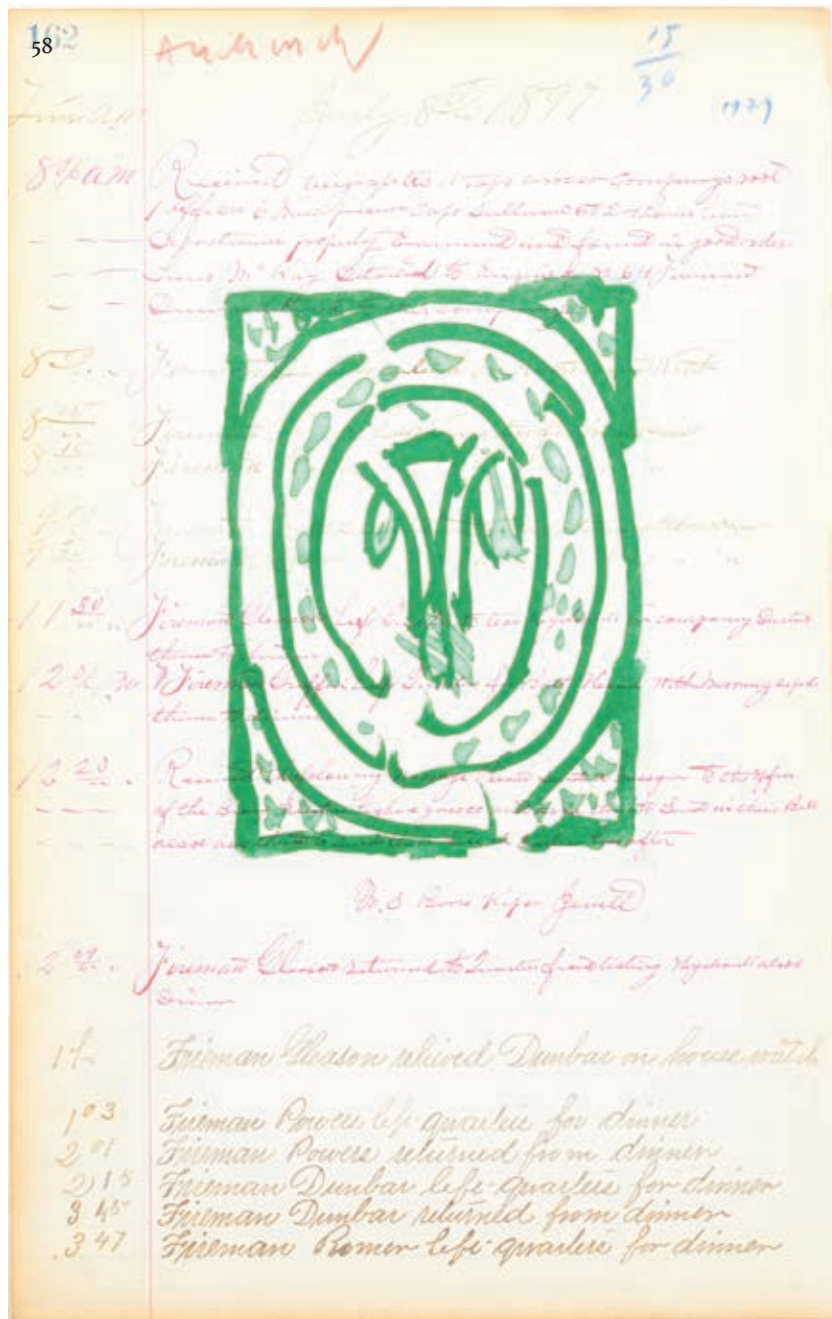
Composition

Estampe en couleur signée au milieu et numérotée 39/150 en bas à gauche.

80 x 60,5 cm.

Mouillures.

€ 200 / 300



58  
**PIERRE ALECHINSKY (1927)**  
*Composition sur facture*  
 Estampe en couleur signée en haut vers le milieu  
 et numérotée 15/30 et datée 1979 en haut à droite.  
 Sujet. 34,5 x 21 cm.  
 € 450 / 500



59  
**VALERIO ADAMI (1935)**  
*Wien, April*  
 Estampe en couleur signée en bas à droite,  
 numérotée 101/200 en bas à gauche.  
 Sujet. 28 x 57 cm ; Feuillet. 40 x 67 cm.  
 € 100 / 150





60  
**ANTONIO RECALCATI (1938-2022)**  
*L'incertitude du poète*  
 Lithographie en couleur, signée en bas à droite et numérotée 45/150  
 en bas à gauche, encadrée sous verre.  
 Sujet. 46 x 66 cm.  
 € 60 / 80



61  
**ANTONIO RECALCATI (1938-2022)**  
*Le mystère d'un jour*  
 Lithographie en couleur, signée en bas à droite et numérotée 47/150  
 en bas à gauche, encadrée sous verre.  
 Sujet. 44 x 64 cm.  
 € 60 / 80



62  
**ANTONIO RECALCATI (1938-2022)**  
*La piscine*  
 Lithographie en couleur, signée au graphite en bas à droite  
 et numérotée 111/150 en bas à gauche, encadrée sous verre.  
 Sujet. 64 x 43 cm.  
 € 60 / 80



63  
**ANTONIO RECALCATI (1938-2022)**  
*Mélancolie hermétique*  
 Lithographie en couleur, signée au graphite en bas à droite  
 et numérotée 58/150 en bas à gauche, encadrée sous verre.  
 Sujet. 64 x 44 cm.  
 € 60 / 80



64

**ROBERT COMBAS (1957)**

*Sans titre, 2003*

Estampe signée, datée, numérotée et portant un dessin figurant un homme dans une cariole en bas.

Feuillet. 90,5 x 62,5 cm.

Sujet. 74,5 x 51 cm.

€ 800 / | 200



65

**ROBERT COMBAS (1957)**

*Feu n°2, (19)90*

Estampe double face numérotée 5/200 en bas à gauche, signée et datée en bas à droite.

71 x 50 cm.

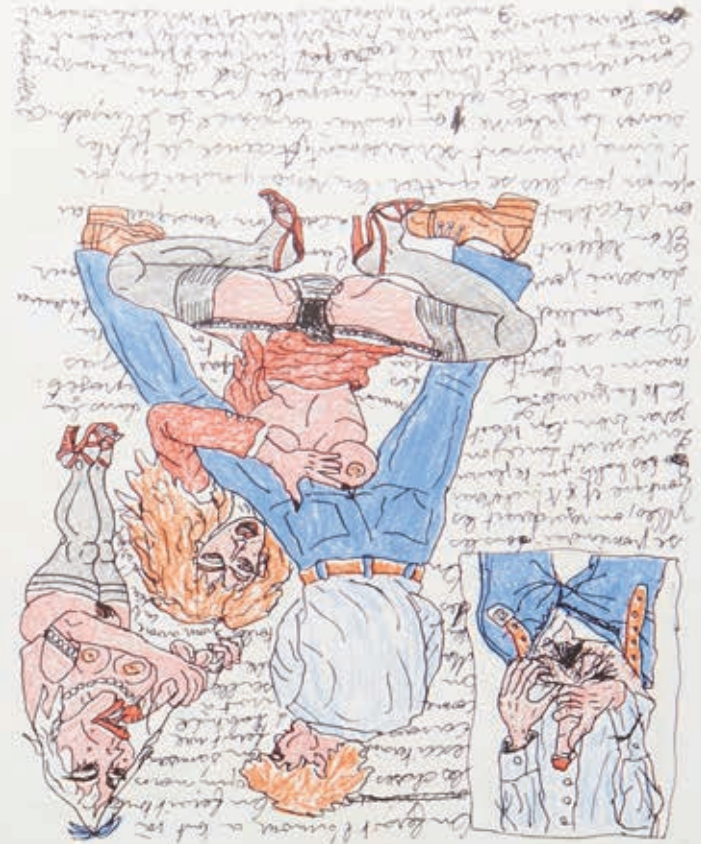
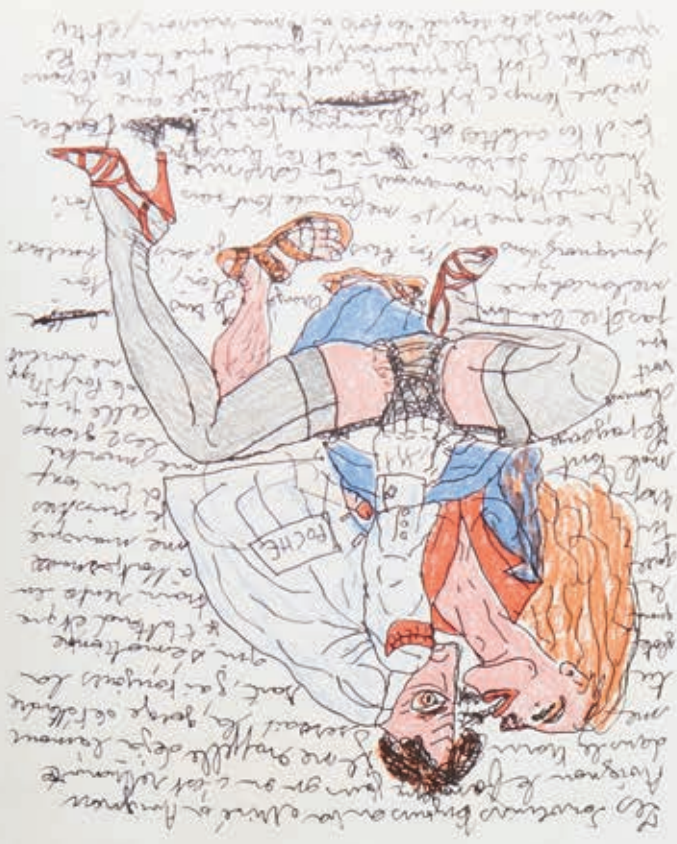
Pliures.

€ 800 / | 200









es si imperieusement belle. Je me rappelle  
 d'un jour de toi en train de mettre tes bras  
~~dehors~~ le visage <sup>dehors</sup> marqué de par tes  
 cheveux majestueux. Chaque fois que  
 je suis à croquer je pense à cette image  
 de toi en train de mettre tes bras et ton port  
 d'avant. Tu me disais pas que j'étais  
 un peu de l'illu au bout de la table au lieu  
 de regarder. ~~de regarder~~  
 toi dans à côté du lit et moi  
 je te voyais accablé par la tête  
 comme un saladeur vivant c'était  
 Jean tu étais belle, bien plus  
 que celle. Mais quand tu es  
 nue et que tu dors quand tu es  
 moment que je te regarde. ~~te regarde~~  
~~te regarde~~ dit ça et d'admire  
 je te regarde dans un plaisir étonnant  
~~te regarde~~ tellement ~~te regarde~~  
~~te regarde~~ plus que belle. ~~te regarde~~  
~~te regarde~~ des fois que que bête qui est avec un pied  
 sur son dos et de dos. ~~te regarde~~ Mais souvent tu es  
 en face de moi et tu dors de profil. ~~te regarde~~



# FEU

Mon amour, je suis dans le train qui m'amène  
 à Sète je commence à t'écrire, je suis à  
 Valence il me reste encore du temps avant  
 Montpellier, le temps est court, mais le soleil  
 est là. Je pense à toi hier j'ai dormi comme  
 une madeline, c'est bien intéressant quand  
 me sepe belle avec toi est la nuit  
 est tellement mon cœur, la vie d'espérance. Car  
 et leur belle avec toi est la nuit  
 voudrait de toi et je te le répète à  
 l'affirmation je suis sûr que  
 l'été de ne pas à revoir  
 avant tout. Je t'aime  
 tant, je t'aime  
 trop. Mais je t'attends  
 le mois d'août et on ira sur la côte. ~~te regarde~~  
 et tout mon être te sera à ~~te regarde~~ tout je suis à  
 l'hôtel ~~te regarde~~ de tout bon esprit au service des  
 j'aurais à se faire connaître. ~~te regarde~~ Puis on ira  
 à la fête manger un restaurant avec un Américain  
 un spectacle de danse et un concert.





## OEUVRES PROVENANT DE L'ATELIER D'ANDRÉ MARGAT

66

ANDRÉ MARGAT (1903-1999)

Étude de hiboux

Fusain sur papier, portant le cachet de l'atelier Margat en bas vers la gauche.

23 x 17,5 cm à vue.

€ 50 / 80

**Provenance.**

Atelier André Margat.



67

ANDRÉ MARGAT (1903-1999)

Étude de hiboux

Fusain sur papier, portant le cachet de l'atelier Margat en bas vers la gauche.

21 x 25,5 cm à vue.

€ 50 / 80

**Provenance.**

Atelier André Margat.



68

ANDRÉ MARGAT (1903-1999)

Étude de chats

Fusain sur papier, portant le cachet de l'atelier Margat en bas à droite.

18 x 23,5 cm à vue.

€ 50 / 80

**Provenance.**

Atelier André Margat.







69

**ANDRÉ MARGAT** (1903-1999)*Hérons pourprés (19)26*

Huile sur panneau signée et datée en bas à droite, titrée au dos.

95 x 151 cm.

Accidents.

€ 800 / 1 000

**Provenance.**

Atelier André Margat.

70

**ANDRÉ MARGAT** (1903-1999)*Le chien de Colette*

Fusain portant le cachet d'atelier en bas à gauche.

20 x 26,5 cm.

€ 50 / 80

**Provenance.**

Atelier André Margat.

71

**ANDRÉ MARGAT** (1903-1999)*Biche*

Pastel sur papier portant le cachet d'atelier en bas à droite.

16 x 12 cm.

€ 50 / 80

**Provenance.**

Atelier André Margat.



72  
ANDRÉ MARGAT (1903-1999)  
*Chimpanzé (19)29*

Estampe signée en bas à droite et numérotée 5/10 en bas à gauche.  
24 x 29,5 cm.  
€ 150 / 200

**Provenance.**  
Atelier André Margat.

73  
ANDRÉ MARGAT (1903-1999)  
*Biches*

Fusain sur papier portant le cachet d'atelier en bas à droite.  
10 x 30 cm.  
€ 50 / 80

**Provenance.**  
Atelier André Margat.

74

ANDRÉ MARGAT (1903-1999)

Cerf

Aquarelle sur papier portant le cachet d'atelier en bas à droite.

29,5 x 19,5 cm.

€ 100 / 120

**Provenance.**

Atelier André Margat.



75

ANDRÉ MARGAT (1903-1999)

*Biches et faon (19)29*

Sanguine et fusain sur papier, signé et daté en bas à gauche.

46,5 x 62 cm à vue.

€ 300 / 500

**Provenance.**

Atelier André Margat.

76

ANDRÉ MARGAT (1903-1999)

*Daim 1952*

Fusain sur papier signé et daté en bas à gauche.

15 x 21 cm.

€ 80 / 100

**Provenance.**

Atelier André Margat.





77  
**ANDRÉ MARGAT (1903-1999)**  
*Les taureaux, les Saintes Maries de la Mer, 1971*  
Technique mixte sur fond or signée, située et datée en bas à gauche.  
46 x 60,5 cm.  
€ 900 / 1 000

**Provenance.**  
Atelier André Margat.



78  
**ANDRÉ MARGAT (1903-1999)**  
*Cygnes*  
Technique mixte sur fond or; cachet d'atelier en bas à gauche.  
23,5 x 16 cm.  
€ 150 / 200

**Provenance.**  
Atelier André Margat.



79

ANDRÉ MARGAT (1903-1999)

*Friga et sa cavalière*

Deux aquarelles sur papier, cachets d'atelier en bas à droite.

24,5 x 19,5 cm & 26 x 20 cm.

€ 200 / 300

**Provenance.**

Atelier André Margat.

80

ANDRÉ MARGAT (1903-1999)

RÉUNION D'ŒUVRES

. *Voiliers*, 1947, aquarelle sur papier signée et datée en bas à droite.

8 x 12,5 cm à vue.

. *Projet de laque aux colibris*, pastel sur papier signé en bas à droite.

19 x 23 cm à vue.

. *Étude de cygnes*, fusain sur papier portant le cachet d'atelier en bas à gauche.

16 x 27 cm à vue.

. *Étude de biche*, graphite sur papier portant le cachet d'atelier en bas à droite.

26,5 x 21 cm à vue.

. *Chimpanzé*, estampe en couleur signée en bas à droite et numérotée 32/100 en bas à gauche. Sujet.

14,5 x 9 cm.

. *Léda et le cygne*, estampe signée en bas à droite et numérotée 27/100 en bas à gauche. Sujet.

28 x 19,5 cm.

Mouillures.

€ 200 / 300

**Provenance.**

Atelier André Margat.

81

ANDRÉ MARGAT (1903-1999)

RÉUNION DE MATRICES DE GRAVURE

. *La panthère*, 1959-1960, bois gravé signé en bas à droite et datée en partie supérieure.

9,5 x 21 cm.

. *Les singes*, cuivre sur support de bois.

12,5 x 9,5 cm.

. *Lièvre et chasseur*, trois bois gravés de couleur bleue, verte et rouge.

18,5 x 15 cm.

. *Le Capricorne*, métal sur support de bois.

4,5 x 7 cm.

. *Le coq*, métal sur support de bois.

6,5 x 6,5 cm.

. *La hyène*, métal.

7 x 11 cm.

. *Les hérons*, deux résines, l'une signée en bas à gauche.

13 x 9,5 cm.

On joint.

*Portrait de femme*

Panneau de laque signé en bas à droite.

23 x 16,5 cm.

€ 150 / 200

**Provenance.**

Atelier André Margat.









82

82  
**ROBERT FIELD PROCTOR (1879-1931)**  
*Bord de fleuve au bateau à vapeur*  
 Huile sur panneau.  
 54 x 65 cm.  
 € 150 / 200



84

83  
**SEI KOYANAGUI (1896-1948)**  
*Nature morte au bouquet de fleurs 1926*  
 Huile sur toile signée en bas à gauche.  
 55 x 32 cm.  
 € 200 / 300



83

84  
**JEAN AUJAME (1905-1965)**  
*Nu féminin au poudrier (19)29*  
 Huile sur toile signée et datée en bas à droite.  
 73 x 60 cm.  
 € 150 / 200





85  
**GEORGES HUGNET (1904-1974)**  
*Sans titre, 1961*

Collage sur papier monogrammé et daté en bas à droite.  
 24 x 24,5 cm.

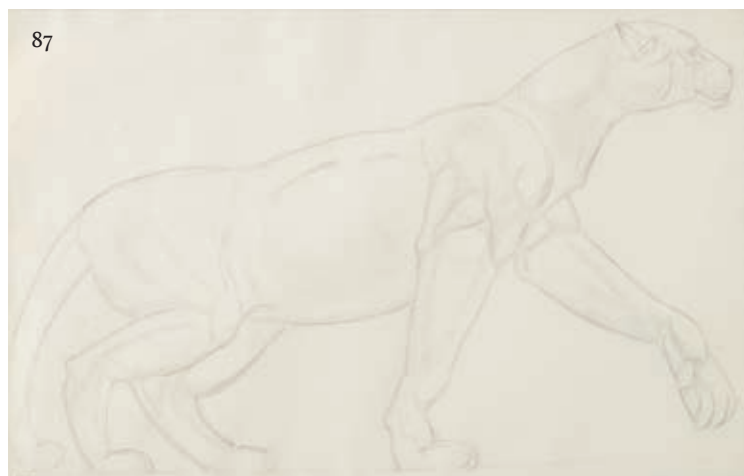
€ 600 / 800

**Bibliographie.**

L'œuvre est reproduite page 100 du catalogue concernant les collages de l'artiste aux éditions Léo Scheer.



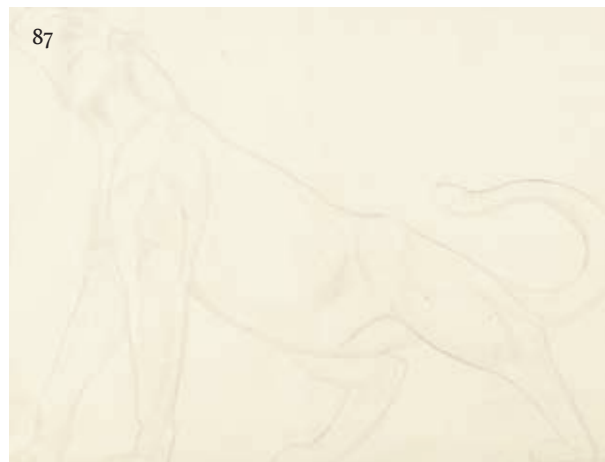
86  
**GEORGES HUGNET (1904-1974)**  
*Campeurs jouant au ballon sur la plage, 1954*  
 Technique mixte sur papier signée titrée et datée en bas à gauche.  
 46 x 60 cm à vue.  
 € 300 / 500



87  
**GEORGES MEDÉE (1906-1986) ATTRIBUÉ À**  
*Fauves*  
 Deux crayons sur papier, l'un monogrammé en bas à gauche.  
 16 x 25 cm & 25 x 33 cm à vue.  
 € 100 / 150

88  
**FRANÇOIS CHAPELAIN-MIDY (XX<sup>e</sup> SIÈCLE)**  
*Nu féminin au drapé*  
 Graphite sur papier signé en bas à droite, dédié "Pour Andrée Camtsou avec tous mes souhaits de bonheur et en souvenir de nos séances de travail".  
 58 x 29 cm  
 € 80 / 100

89  
**J. VAN HYFTE (XX<sup>e</sup> SIÈCLE)**  
*Nu féminin, juillet 1943*  
 Huile sur toile signée en bas à gauche, contresignée et datée au dos.  
 41 x 27 cm  
 € 100 / 200





90  
JEAN CRISTOFOROU (1921-2014)

*Composition*

Technique mixte sur papier.

37,5 x 30 cm.

Écaillures.

On joint une monographie de l'artiste par Marilena KARRA, aux éditions Somogy, 2007.

€ 200 / 300



91  
JEAN CRISTOFOROU (1921-2014)

*Composition*

Technique mixte sur papier, signée en haut à gauche.

30,3 cm x 24,5 cm.

Accidents, déchirures.

€ 50 / 80



92  
JEAN CRISTOFOROU (1921-2014)

*Portrait*

Stylo bille sur papier,

signé au graphite en haut à droite.

19,7 x 14,5 cm.

Trous.

€ 80 / 120





## HENRI MICHAUX (1899-1984)

Afin de comprendre la démarche de Michaux face aux drogues et à la mescaline, il est intéressant de se référer à l'article de Muriel Pic dans *Mouvements* 2016/2, n° 86 pp 142 -150, dont nous reproduisons ci-dessous un condensé :

*On dit souvent des expérimentations de l'écrivain et peintre Henri Michaux (1899-1984) avec les psychotropes qu'elles étaient réalisées "sous contrôle médical". Ce qui est en jeu dans cette expression, et que l'on ignore la plupart du temps, est l'usage clinique légal des psychotropes dans les milieux psychiatriques et pharmaceutiques des années cinquante...*

*Dans les années cinquante, les drogues hallucinogènes (Mescaline, LSD 25, psilocybine) sont au centre des recherches en psychopharmacologie. Psychiatres et neurologues les expérimentent sur eux/elles-mêmes et sur les aliéné.e.s afin de découvrir des remèdes aux maladies de l'âme.*

*Perturbateurs du système nerveux central, ces drogues n'entraînent pas de forte dépendance physique, contrairement aux dépresseurs, tels les opiacés. Les scientifiques expérimentent les psychotropes sous des formes synthétiques, en mobilisant leurs connaissances des processus psychiques et en suivant un protocole précis : présence de tiers, notation des paramètres vitaux de l'individu, de la dose ingérée et suivi horaire des effets.*

*Michaux, qui expérimente les drogues de 1955 à 1960, ne se plie pas systématiquement au protocole, mais adopte toujours une approche expérimentale, et non récréative ou compulsive, de ces dernières. Il inscrit ses expérimentations des psychotropes dans la lignée des progrès de la science neurologique, dont il affirmait déjà en 1936 l'importance pour le progrès médical, mais aussi pour "L'Avenir de la poésie" dans une conférence éponyme : "Une connaissance de plus en plus circonstanciée des rapports cerveau-intelligence, cerveau-glandes, cerveau-sang, esprit-nerfs, l'étude de plus en plus poussée et expérimentale des troubles du langage, de la cénesthésie, des images, du subconscient et de l'intelligence, tend à donner au poète la curiosité de toucher tout cela de l'intérieur, et le goût de plus audacieuses incursions aux états seconds, aux états dangereux de soi".*

*Michaux va ainsi collaborer avec quelques-unes des principales figures et institutions scientifiques de l'époque, les psychiatres Jean Delay et Julian Ajuriaguerra à l'hôpital Sainte-Anne à Paris, le botaniste Roger Heim au Musée d'histoire naturelle à Paris et la firme pharmaceutique des Laboratoires Sandoz à Bâle.*

*... Les 2, 3 et 9 janvier 1955 Outre les interprétations critiques des œuvres psychotropes de..., Michaux, âgé de 54 ans, expérimente pour la première fois la mescaline en compagnie de Jean Paulhan (71 ans) et Edith Boissonnas (51 ans), chez lui, 16 rue Séguier dans le 6e arrondissement, sans médecin. Michaux renoncera à l'usage de psychotropes vers 1960... L'écrivain s'est documenté... et sera rapidement en contact avec le neuropsychiatre Julian de Ajuriaguerra. Ce dernier est agrégé à titre étranger à l'hôpital Sainte-Anne, puis dirigera à partir de 1959 la clinique psychiatrique de Bel-Air à Genève. Il sera également l'auteur de Contribution à la connaissance des psychoses toxiques. Expériences et découvertes du poète Henri Michaux, ouvrage paru en 1963 aux éditions des Laboratoires Sandoz à Bâle.*

*Mais c'est le professeur Jean Delay qui va ouvrir le cercle expérimental à Michaux...*

*Michaux se passionne pour l'expérience de l'artiste hongrois László Mátéfi effectuée en 1952 sous la direction du professeur Georgi et publiée dans Triangle, une revue des Laboratoires Sandoz...*

*Les collaborations de Michaux avec des scientifiques ne se limitent... pas aux seules expérimentations : elles impliquent aussi l'édition, la production et la diffusion de ses œuvres...*

*Michaux revendique ainsi pour ses textes un double statut, œuvre littéraire et document scientifique, tout comme pour ses témoignages plastiques des expérimentations. Sur ce point, il suffit de se souvenir qu'il expose des peintures mescaliniennes dès 1956 dans le cadre de l'exposition à la Librairie La Hune à Paris, des dessins mescaliniens de Misérable miracle. Le vernissage a lieu le 12 janvier 1956 et le texte de présentation s'intitule "Description d'un trouble" mais publie également des dessins et des notes prises sur le vif des expérimentations dans Misérable miracle.*

*Dans ses ouvrages sur les drogues, Michaux n'a pas le même objectif : il propose un portrait de ces dernières. Il entend ainsi définir les "caractères" (et non les caractéristiques) de la mescaline : "Elle (la Mesc.) fait des images si exactement dépouillées de la bonne fourrure de la sensation, et si uniquement visuelles qu'elles sont le marchepied du mental pur, de l'abstrait et de la démonstration". Le pronom personnel, ici souligné par Michaux, attribué à plusieurs reprises une dimension anthropomorphe à la drogue... Mais Michaux va plus loin : faire le portrait des drogues, ce ne sera pas seulement les décrire, mais saisir leur style, l'éprouver, s'en laisser posséder : "Comme il y a un style de la Mescaline, il y a des couleurs de la Mescaline".*

*Michaux aura donc été un cas exemplaire de la voie ouverte par les médecins à une recherche scientifique par les arts, voie qu'il aura explorée en suivant ses propres impératifs et ceux de son œuvre : d'une part, renouveler le lyrisme par l'objectivité et penser la subjectivité par l'auto-observation plutôt que par l'autobiographique ; d'autre part, trouver les moyens d'une stylistique et d'une sémiotique expérimentales. Par là-même, Michaux offre à la médecine des témoignages soustraits à l'excès de rationalisation scientifique qui, selon lui, la caractérise. Ses œuvres trouvent ainsi une place dans les représentations du cerveau, dont les enjeux sont encore ouverts aujourd'hui, l'imagerie scientifique recourant à présent aux nouvelles technologies visuelles. Tout comme "huit minutes de musique folklorique en disent plus long sur un peuple inconnu que cent pages de notes et de relevés un dessin ou un poème d'Henri Michaux nous en apprend davantage sur les territoires inconnus des drogues que tous les rapports médicaux. Un avantage que les médecins ne pouvaient guère laisser passer".*

LES OEUVRES D'HENRI MICHAUX SERONT VENDUES SUR ENCHÈRES PROVISOIRES AVEC FACULTÉ DE RÉUNION.



93

**HENRI MICHAUX (1899-1984)**

*Dessin mescalinien, 1955*

Encre de Chine sur papier provenant des papeteries F. Barjon à Moirans, Isère, signé des initiales en bas à droite.

32 x 24 cm.

€ 25 000 / 26 000

**Provenance.**

. Collection B.C., Paris.

**Expositions.**

. *Description d'un trouble*, Librairie La Hune, Paris Janvier 1956.

. *Henri Michaux*, Musée National d'Art Moderne de la Ville de Paris, 12 février - 4 avril, 1965, reproduit page 24 du catalogue.

. *Rétrospective Henri Michaux*, Palais des Beaux-Arts, Charleroi, 18 septembre - 24 octobre 1971, n° 101 de l'exposition.

. *Rétrospective*, Kestner-Gesellschaft, Hanovre, 17 novembre 1972 - 7 janvier 1973.

. *Rétrospective*, exposition itinérante Musée National d'Art Moderne, Centre Georges Pompidou, Paris, 15 mars - 14 juin 1978, reproduit page 96 du catalogue et Guggenheim Museum, New York, 6 septembre - 15 octobre 1978, n° 69 de l'exposition et Musée d'Art Contemporain, Montréal, 2 novembre - 10 décembre 1978.

. *Paris - Paris*, Créations en France 1937 - 1957, Centre Georges Pompidou, Paris, 26 mai - 2 novembre 1981.

. *Henri Michaux*, Exposition Itinérante, The Seibu Museum of Art, Tokyo, 2 janvier - 21 février 1983, n° 61 de l'exposition, reproduit page 73 du catalogue, Kitakyushu, 2 avril - 2 mai 1983 et Ohtsu 15 mai - 15 juin 1983.

. *Passions Privées*, Musée National d'Art Moderne, Paris, décembre 1995 - mars 1996, n° 147 de l'exposition, reproduit page 301 du catalogue...

. *Forces Fields : Phases of the Kinetic*, Hayward Gallery, Londres, n° 134 à 136 de l'exposition.

**Bibliographie.**

. Franck Leibovici, *Henri Michaux : Voir (une enquête)*, PUPS, 2014, reproduit page 218.

. Figurera dans le catalogue raisonné de l'œuvre d'Henri Michaux en préparation par Micheline Phankim, Rainer Michael Mason et Franck Leibovici. Cette œuvre est référencée dans les archives Michaux - Micheline Phankim, Rainer Michael Mason et Franck Leibovici - sous le n° HM4590.

**Vente sur ordonnance du Tribunal.**

Frais acheteurs de 14,28 % TTC + frais Live 1,80 % TTC en cas d'adjudication sur Drouot Live.







94

**HENRI MICHAUX (1899-1984)**

*Dessin mescalinien, 1955*

Encre de Chine et encre sépia sur papier provenant des papeteries F. Barjon à Moirans, Isère, signé des initiales en bas à droite.  
32 x 24 cm.

€ 25 000 / 26 000

**Provenance.**

. Collection B.C., Paris.

**Expositions.**

. *Description d'un trouble*, Librairie La Hune, Paris Janvier 1956.

. *Henri Michaux*, Stedelijk Museum, Amsterdam, 7 février-22 mars, 1964.

. *Henri Michaux*, Musée National d'Art Moderne de la Ville de Paris, 12 février - 4 avril, 1965, reproduit page 24 du catalogue.

. *Rétrospective Henri Michaux*, Palais des Beaux-Arts, Charleroi, 18 septembre - 24 octobre 1971, n° 101 de l'exposition.

. *Rétrospective*, Kestner-Gesellschaft, Hanovre, 17 novembre 1972 - 7 janvier 1973.

. *Rétrospective*, exposition itinérante Musée National d'Art Moderne, Centre Georges Pompidou, Paris, 15 mars - 14 juin 1978, reproduit page 96 du catalogue et Guggenheim Museum, New York, 6 septembre - 15 octobre 1978, n° 69 de l'exposition et Musée d'Art Contemporain, Montréal, 2 novembre - 10 décembre 1978.

. *Paris - Paris*, Créations en France 1937 - 1957, Centre Georges Pompidou, Paris, 26 mai - 2 novembre 1981.

. *Henri Michaux*, Exposition Itinérante, The Seibu Museum of Art, Tokyo, 2 janvier - 21 février 1983, n° 61 de l'exposition, reproduit page 73 du catalogue, Kitakyushu, 2 avril - 2 mai 1983 et Ohtsu 15 mai - 15 juin 1983.

. *Passions Privées*, Musée National d'Art Moderne, Paris, décembre 1995 - mars 1996, n° 147 de l'exposition, reproduit page 301 du catalogue...

. *Forces Fields : Phases of the Kinetic*, Hayward Gallery, Londres, n° 134 à 136 de l'exposition.

**Bibliographie.**

. Henri Michaux, *L'infini Turbulent*, Mercure de France, 1957, reproduit page 48.

. Franck Leibovici, *Henri Michaux : Voir Une Enquête*, PUPS, 2014, reproduit page 257.

. Figurera dans le catalogue raisonné de l'œuvre d'Henri Michaux en préparation par Micheline Phankim, Rainer Michael Mason et Franck Leibovici. Cette œuvre est référencée dans les archives Michaux - Micheline Phankim, Rainer Michael Mason et Franck Leibovici - sous le n° HM4755.

**Vente sur ordonnance du Tribunal.**

Frais acheteurs de 14,28 % TTC + frais Live 1,80 % TTC en cas d'adjudication sur Drouot Live.

*[The page contains approximately 15 lines of handwritten text in cursive script, which is almost entirely illegible due to extreme blurring and fading. The text appears to be a list or a series of notes, with some words like "number" and "list" faintly visible.]*



95

**HENRI MICHAUX (1899-1984)**

*Dessin mescalinien, 1955*

Encre de Chine sur papier provenant des papeteries F. Barjon à Moirans, Isère, signé des initiales en bas à droite.

32 x 24 cm.

€ 25 000 / 26 000

**Provenance.**

. Collection B.C., Paris.

**Expositions.**

. *Description d'un trouble*, Librairie La Hune, Paris Janvier 1956.

. *Henri Michaux*, Stedelijk Museum, Amsterdam, 7 février-22 mars, 1964.

. *Henri Michaux*, Musée National d'Art Moderne de la Ville de Paris, 12 février - 4 avril, 1965, reproduit page 24 du catalogue.

. *Rétrospective Henri Michaux*, Palais des Beaux-Arts, Charleroi, 18 septembre - 24 octobre 1971, N° 101 de l'exposition.

. *Rétrospective*, Kestner-Gesellschaft, Hanovre, 17 novembre 1972 - 7 janvier 1973.

. *Rétrospective*, exposition itinérante Musée National d'Art Moderne, Centre Georges Pompidou, Paris, 15 mars - 14 juin 1978, reproduit page 96 du catalogue et Guggenheim Museum, New York, 6 septembre - 15 octobre 1978, n° 69 de l'exposition et Musée d'Art Contemporain, Montréal, 2 novembre - 10 décembre 1978.

. *Paris - Paris*, Créations en France 1937 - 1957, Centre Georges Pompidou, Paris, 26 mai - 2 novembre 1981.

. *Henri Michaux*, Exposition Itinérante, The Seibu Museum of Art, Tokyo, 2 janvier - 21 février 1983, n° 61 de l'exposition, reproduit page 73 du catalogue, Kitakyushu, 2 avril - 2 mai 1983 et Ohtsu 15 mai - 15 juin 1983.

. *Passions Privées*, Musée National d'Art Moderne, Paris, décembre 1995 - mars 1996, n° 147 de l'exposition, reproduit page 301 du catalogue...

. *Forces Fields : Phases of the Kinetic*, Hayward Gallery, Londres, n° 134 à 136 de l'exposition

**Bibliographie.**

. Henri-Alexis Baatsch, *Henri Michaux, peinture et poésie*, Hazan, 1993, reproduit page 151.

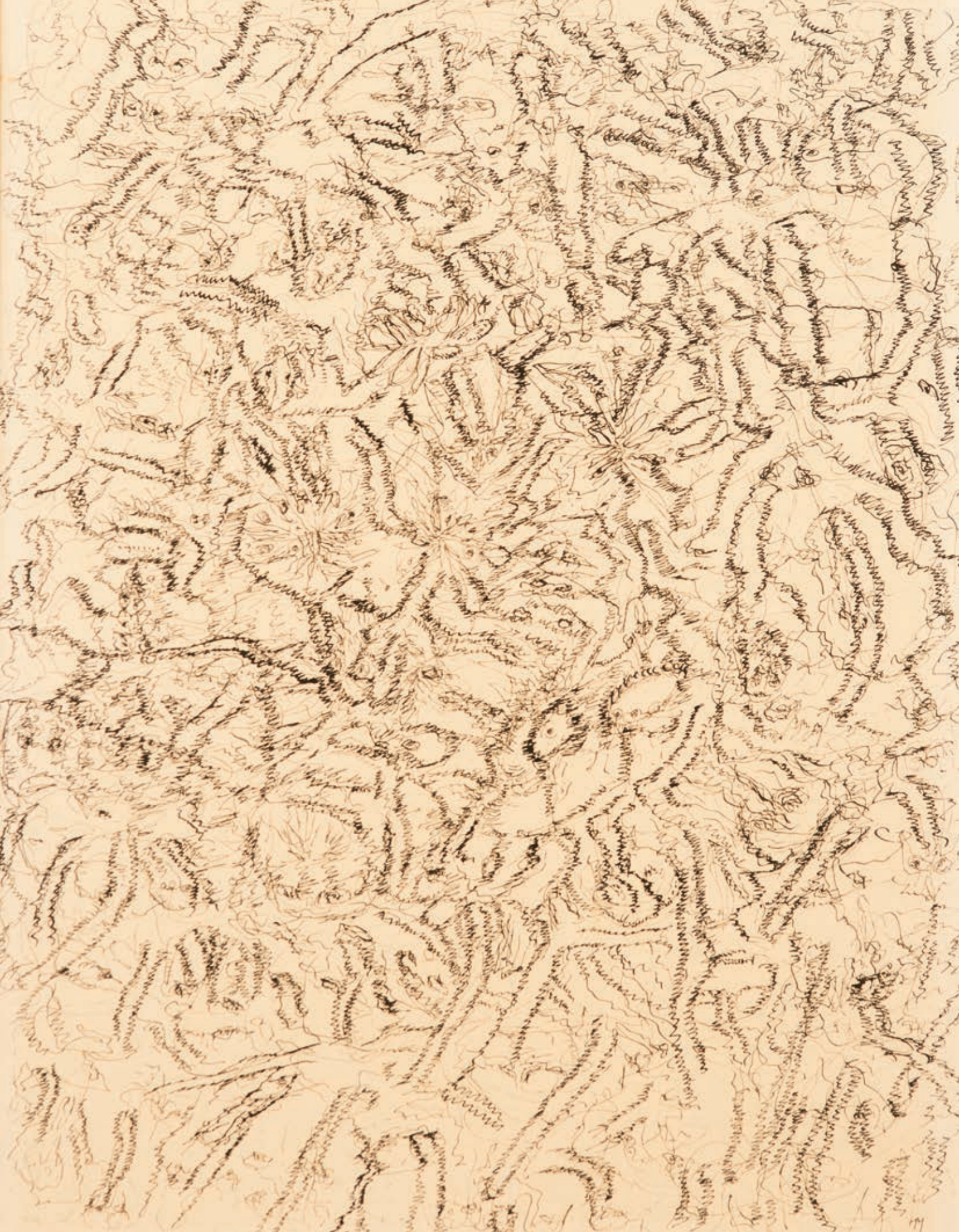
. Figurera dans le catalogue raisonné de l'œuvre d'Henri Michaux en préparation par Micheline Phankim, Rainer Michael Mason et Franck Leibovici.

Cette œuvre est référencée dans les archives Michaux - Micheline Phankim, Rainer Michael Mason et Franck Leibovici - sous le n° HM58.

**Vente sur ordonnance du Tribunal.**

Frais acheteurs de 14,28 % TTC + frais Live 1,80 % TTC en cas d'adjudication sur Drouot Live.







96

**HENRI MICHAUX (1899-1984)**

*Dessin mescalinién, 1956*

Encre de Chine et encre sépia sur papier provenant des papeteries F. Barjon à Moirans, Isère, signé des initiales en bas à droite.  
32 x 24 cm.

€ 25 000 / 26 000

**Provenance.**

. Collection B.C., Paris.

**Expositions.**

. *Henri Michaux*, Stedelijk Museum, Amsterdam, 7 février - 22 mars, 1964.

. *Henri Michaux*, Musée National d'Art Moderne de la Ville de Paris, 12 février - 4 avril, 1965, reproduit page 24 du catalogue.

. *Rétrospective Henri Michaux*, Palais des Beaux-Arts, Charleroi, 18 septembre - 24 octobre 1971, n° 101 de l'exposition.

. *Rétrospective*, Kestner-Gesellschaft, Hanovre, 17 novembre 1972 - 7 janvier 1973.

. *Rétrospective*, exposition itinérante Musée National d'Art Moderne, Centre Georges Pompidou, Paris, 15 mars - 14 juin 1978, reproduit page 96 du catalogue et Guggenheim Museum, New York, 6 septembre - 15 octobre 1978, N°69 de l'exposition et Musée d'Art Contemporain, Montréal, 2 novembre - 10 décembre 1978.

. *Paris - Paris, Créations en France 1937 - 1957*, Centre Georges Pompidou, Paris, 26 mai - 2 novembre 1981.

. *Henri Michaux*, Exposition Itinérante, The Seibu Museum of Art, Tokyo, 2 janvier - 21 février 1983, N° 61 de l'exposition, reproduit page 73 du catalogue, Kitakyushu, 2 avril - 2 mai 1983 et Ohtsu 15 mai - 15 juin 1983.

. *Passions Privées*, Musée National d'Art Moderne, Paris, décembre 1995 - mars 1996, n° 147 de l'exposition, reproduit page 301 du catalogue...

. *Forces Fields : Phases of the Kinetic*, Hayward Gallery, Londres, n° 134 à 136 de l'exposition.

**Bibliographie.**

. Julian de Ajuriaguerra et François Jaeggi, *Le Poète Henri Michaux et les Drogues hallucinogènes (Contribution à la connaissance des psychoses toxiques. Expériences et découvertes du poète Henri Michaux)*, Sandoz, Bâle, 1963, reproduit (à l'envers) page 25.

. Figurera dans le catalogue raisonné de l'œuvre d'Henri Michaux en préparation par Micheline Phankim, Rainer Michael Mason et Franck Leibovici. Cette œuvre est référencée dans les archives Michaux - Micheline Phankim, Rainer Michael Mason et Franck Leibovici - sous le n° HM581 I.

**Vente sur ordonnance du Tribunal.**

Frais acheteurs de 14,28 % TTC + frais Live 1,80 % TTC en cas d'adjudication sur Drouot Live.







Centre Georges Pompidou

Centre Georges Pompidou  
100 rue de la Harpe  
75013 Paris  
Tél. 01 42 35 55 00  
www.centregesorgespompidou.fr

ALL OVERLAND

100 rue de la Harpe

Hayward Gallery London 021 628 0171 020 2144  
Address: 100 Rue de la Harpe, 75013 Paris  
City: Paris  
Area: France  
Tel: 021 628 0171  
Fax: 020 2144

Hayward Gallery  
Address: 100 Rue de la Harpe  
City: Paris  
Area: France  
Tel: 021 628 0171  
Fax: 020 2144

Hayward Gallery London 021 628 0171 020 2144  
Address: 100 Rue de la Harpe, 75013 Paris  
City: Paris  
Area: France  
Tel: 021 628 0171  
Fax: 020 2144

Hayward Gallery  
Address: 100 Rue de la Harpe  
City: Paris  
Area: France  
Tel: 021 628 0171  
Fax: 020 2144

61

AVOIRE CHEMIE S.A.  
"VIEUX PISTON"  
MUSEE D'ART MODERNE DE LA VILLE DE PARIS  
100 RUE DE LA HARPE - 75013 PARIS  
Tél. 01 42 35 55 00

101  
Piston

THE SCIENCE & BUSINESS MUSEUM  
100 Rue de la Harpe  
75013 Paris

AVOIRE CHEMIE S.A.  
"VIEUX PISTON"  
MUSEE D'ART MODERNE DE LA VILLE DE PARIS  
100 RUE DE LA HARPE - 75013 PARIS  
Tél. 01 42 35 55 00

100 Rue de la Harpe  
75013 Paris  
Tél. 01 42 35 55 00  
www.centregesorgespompidou.fr  
THE GEORGES POMPIDOU CENTRE OF ART

100 Rue de la Harpe  
75013 Paris  
Tél. 01 42 35 55 00  
www.centregesorgespompidou.fr

Chapitre 938

TRANSPORT S.R.L.  
Via Cavour 11  
00197 ROMA

Azienda Aeronautica DELTA-ARRE & C. - 2112 Via Lancia-Rocca  
PARIGI 20 - Telefono: 505 47-48 - Telex: 32000  
Società per Azioni - Capitale Sociale Lit. 1.000.000.000

Azienda Aeronautica DELTA-ARRE & C. - 2112 Via Lancia-Rocca  
PARIGI 20 - Telefono: 505 47-48 - Telex: 32000  
Società per Azioni - Capitale Sociale Lit. 1.000.000.000

Azienda Aeronautica DELTA-ARRE & C. - 2112 Via Lancia-Rocca  
PARIGI 20 - Telefono: 505 47-48 - Telex: 32000  
Società per Azioni - Capitale Sociale Lit. 1.000.000.000

Parigi Capitale SEI FAX 011 505 5144  
Via Cavour 11 - Telefono: 505 47-48

Londra SEI FAX 011 505 5144  
Via Cavour 11 - Telefono: 505 47-48

musée national  
d'art moderne  
Paris  
Collection de sculpture  
1950-1960

PAUL SCS BRYVAJANS - CHOREBOR  
Paris  
Collection de sculpture  
1950-1960







97  
GEORGES MATHIEU (1921-2012)

*Sans titre fond noir, 1957*

Huile sur toile, signée et datée 57 en bas à droite.

97 x 162 cm.

€ 60 000 / 80 000

**Provenance.**

. Galerie René Drouin, Paris.

. Collection B.C., Paris.

**Vente sur ordonnance du Tribunal.**

Frais acheteurs de 14,28 % TTC + frais Live 1,80 % TTC en cas d'adjudication sur Drouot Live.





99

99  
**GAILUS PRANAS, DIT PRANAS (1928-2015)**

*Composition*

Technique mixte sur carton contrecollée sur bois, signée en bas vers la gauche.

22 x 26 cm.

Craquelures.

€ 200 / 300



98

98  
**GAILUS PRANAS, DIT PRANAS (1928-2015)**

*Composition*

Huile sur carton contrecollée sur carton, signée en bas vers la droite.

80 x 120 cm.

Déformations.

€ 1 000 / 1 500



**100**  
**ANDRÉE HONORÉ (XX<sup>e</sup> SIÈCLE)**

*Composition Géométrique*

Gouache sur papier, encadrée sous verre.

42 x 55 cm.

Légère déchirure en bas à droite.

€ 80 / 100

**101**  
**ANDRÉE HONORÉ (XX<sup>e</sup> SIÈCLE)**

*Le mur, (19)73*

Gouache et graphite sur papier, signée, titrée, datée et numérotée 13 au dos, encadrée sous verre.

50 x 65 cm.

Légères déchirures sous le passe-partout, ainsi que dans la partie supérieure vers le centre.

€ 80 / 100

**102**  
**ANDRÉE HONORÉ (XX<sup>e</sup> SIÈCLE)**

*Les chevaux, 23 juin 1977*

Gouache sur papier signée, titrée et datée au dos.

42,5 x 55 cm.

Traces de scotch et déchirure en haut à droite.

€ 80 / 100

**103**  
**GILGANE (XX<sup>e</sup> SIÈCLE)**

*Paysage aux oiseaux*

Verre peint signé en bas à droite.

96 x 131 cm.

€ 200 / 300

**104**  
**ÉCOLE ABORIGÈNE DU XX<sup>e</sup> SIÈCLE**

*Composition*

Gouache sur carton.

40 x 50 cm.

Trou.

€ 20 / 30





105  
**MOUSTACHE BLEUE (OLIVIER DERVELOY DIT) (NÉ EN 1952)**  
*Stay magical*  
 Acrylique sur toile, signée vers le bas, à droite.  
 73 x 60 cm.  
 € 150 / 200

106  
**MOUSTACHE BLEUE (OLIVIER DERVELOY DIT) (NÉ EN 1952)**  
*Couple en voyage*  
 Bois peint, signé en bas à droite.  
 61 x 42 cm, avec le socle.  
 € 250 / 300

107  
**MOUSTACHE BLEUE (OLIVIER DERVELOY DIT) (NÉ EN 1952)**  
*I love life*  
 Huile sur panneau verni époxy brillant, signé en bas à gauche.  
 60 x 60 cm.  
 € 250 / 300

108  
**MOUSTACHE BLEUE (OLIVIER DERVELOY DIT) (NÉ EN 1952)**  
*We love to travel*  
 Huile sur panneau verni époxy brillant, signé en bas à gauche.  
 80 x 80 cm.  
 € 250 / 300

WE LOVE TO TRAVEL



Moustache Bleue





109

MARCOS MARIN (NÉ EN 1967)

*Marylin*

Acrylique sur toile signée en bas à droite.

Hauteur. 130 cm ; Largeur. 130 cm.

€ 6 000 / 8 000



110  
MARCOS MARIN (NÉ EN 1967)  
*Neymar*  
Bois peint.  
Hauteur. 198 cm ; Largeur. 89 cm.  
Accidents.  
€ 4 000 / 6 000







III  
FRANÇOIS THÉODORE LEGRAS (1839-1916) POUR MONTJOYE SAINT-DENIS  
VASE DE LA SÉRIE VERT IMPERIAL

Verre partiellement givré à décor dégagé à l'acide doré de glands et feuilles de chêne, marqué "L Saint Denis France" sous la base.  
Hauteur. 30 cm.

€ 500 / 600





112  
BACCARAT  
PAIRE DE VASES BALUSTRE MODÈLE EGLANTIER  
Cristal doublé rose à décor gravé à l'acide et réhauts doré, marqués sous la base.  
Hauteur. 30 cm.  
€ 1 200 / 1 500

113



115  
**DAUM NANCY**  
**VASE SOLIFLORE**

Verre multicouche, à décor dégagé à l'acide d'un paysage lacustre, signé à la Croix de Lorraine sur la panse.  
 Époque Art Nouveau.  
 42 x 13 cm.  
 € 300 / 500

116  
**DAUM NANCY**  
**BERLUZE**

Verre marmoréen, signée sur la panse.  
 Hauteur. 28 cm.  
 € 200 / 300

113  
**FRANÇOIS THÉODORE LEGRAS (1839-1916)**  
**POUR MONTJOYE SAINT-DENIS**  
**COUPE POLYLOBÉE**

Verre givré à décor floral émaillé et rehauts d'or, marquée sous la base.  
 8 x 14 cm.  
 € 250 / 300

114  
**DAUM NANCY**  
**PETIT VASE SOLIFLORE**

Verre multicouche à décor dégagé à l'acide et rehauts doré, signé à la Croix de Lorraine sous la base.  
 Époque Art Nouveau.  
 17 x 8,5 cm.  
 € 100 / 150



114

116

115





117  
DAUM NANCY FRANCE  
VASE BOULE À COL ÉVASÉ

Verre multicouche, à décor dégagé à l'acide de fleurs méditerranéennes, dites *Cynanchum Acutum* et rehaussé d'émail, signé à la Croix de Lorraine sur la panse.

Époque Art Nouveau.

13,5 x 12 cm.

€ 600 / 800







118

LOUIS MAJORELLE (1859-1926) & DAUM NANCY  
COUPE

Verre marmoréen orangé à inclusions d'or, monture de fer forgé à deux prises à décor de coquilles, double signature sous la base.  
Porte une étiquette de la boutique "André Tantot, porcelaines, cristaux, objets d'art, 132 boulevard Magenta".

c. 1920/1930.

11,5 x 30 cm.

€ 600 / 800





119

ÉTABLISSEMENTS GALLÉ

PIED DE LAMPE DE FORME BALUSTRE

Verre multicouche, le décor de fleurs dégagé à l'acide, la monture en métal, signé.

Époque Art Nouveau.

Hauteur. 23 cm.

Électrification à revoir.

€ 100 / 150

120

ÉTABLISSEMENTS GALLÉ

VASE BALUSTRE

Verre multicouche à décor dégagé à l'acide de glycine, signé.

Époque Art Nouveau.

Hauteur. 22 cm.

Accident et restauration à la base.

€ 200 / 300

121

ÉTABLISSEMENTS GALLÉ

VASE TUBULAIRE

Verre multicouche, le décor dégagé à l'acide de glycine, signé.

Époque Art Nouveau.

Hauteur. 59 cm.

Accidents à la base.

€ 400 / 600



121



Lucien



122

L'HOMME LEFEVRE  
VASE OVOÏDE

Verre multicouche à décor dégagé  
à l'acide de fleurs, signé.

Époque Art Nouveau.

Hauteur. 15 cm.

Accidents.

€ 150 / 200



122

123

CHARLES SCHNEIDER (1881-1953)

VASE SUR PIÉDOUCHE BAGUÉ

Verre marmoréen signé sur la base.

Hauteur. 37 cm.

€ 400 / 500



123

124

CHARLES SCHNEIDER (1881-1953)

LE VERRE FRANÇAIS

VASE BALUSTRE

Verre multicouche à décor dégagé  
à l'acide de fleurs, signé.

Hauteur. 18,5 cm.

€ 120 / 150



124

125

CHARLES SCHNEIDER (1881-1953)

VASE BALUSTRE SUR PIÉDOUCHE

Verre marmoréen dans les tons mauve,  
pourpre et orange, signé sur la base.

Hauteur. 14 cm.

€ 150 / 200



125

126

VERRERIE LOETZ (1836-1947)

VASE À COL ÉVASÉ

Verre irisé, signé Loetz Austria sous la base.

Époque Art Nouveau.

Hauteur: 24 cm.

Quelques rayures d'usage sous la base.

€ 600 / 800

127

VERRERIE LOETZ (1836-1947)

VASE BALUSTRE À COL ÉVASÉ

Verre irisé, ornementation de métal à motifs d'iris, signé Loetz Austria sous la base.

Époque Art Nouveau.

Hauteur: 25 cm.

Léger manque sous la base, accidents à l'ornementation, traces de colle.

€ 600 / 800

128

VERRERIE LOETZ (1836-1947)

VASE BALUSTRE À COL ÉVASÉ

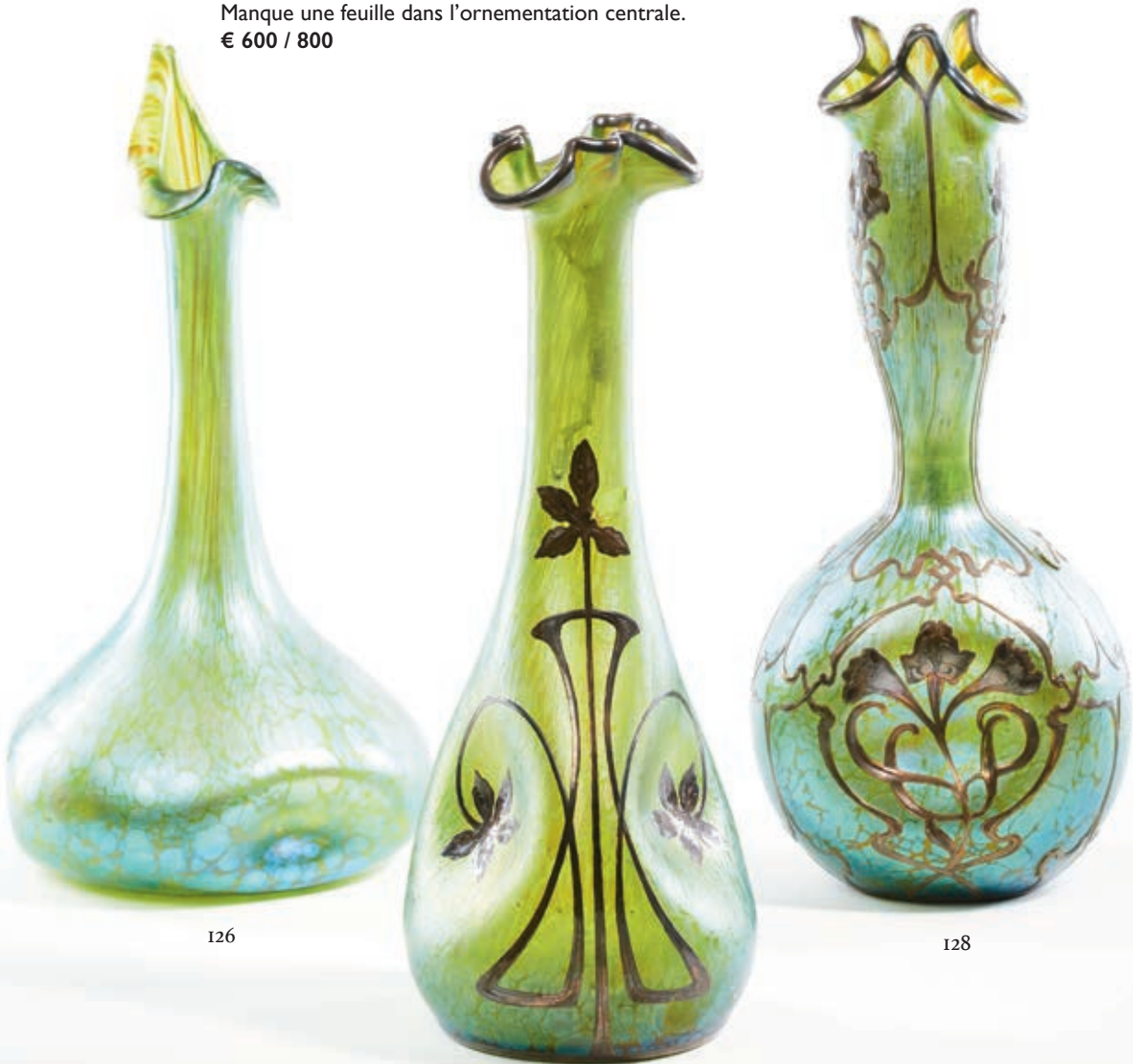
Verre irisé, l'ornementation de métal à motifs de Passiflore, signé Loetz Austria sous la base.

Époque Art Nouveau.

Hauteur: 24,5 cm.

Manque une feuille dans l'ornementation centrale.

€ 600 / 800



126

128

127

Lucien



129



129  
RENÉ LALIQUE (1860-1945)  
VASE

Verre moulé pressé satiné à décor de fleurs, signé R. LALIQUE sous la base.  
Hauteur. 14,5 cm ; Diamètre. 13 cm.  
€ 200 / 300

133



130  
RENÉ LALIQUE (1860-1945)  
PLAT CIRCULAIRE

Verre moulé pressé à décor de carpes Koi, signé R. LALIQUE et portant l'inscription France H 42.  
Hauteur. 6,5 cm ; Diamètre. 26 cm.  
€ 200 / 300

131  
MICHEL HERMAN DIT HEM (XX<sup>e</sup> SIÈCLE)  
PIED DE LAMPE GLOBULAIRE

Verre teinté, à décor gravé à l'acide de dessins géométriques polychromes, signé sur la panse.  
30 x 18 cm.  
€ 30 / 50

132



132  
PER LUTKEN (1916-1998) DESIGNER, HOLMEGAARD ÉDITEUR  
VASE ET COUPE

Verre translucide teinté vert, signature de l'éditeur sous la base, le vase numéroté 18/32, la coupe numérotée 18/28.  
Le vase. Hauteur. 18,5 cm ; Diamètre. 18 cm.  
La coupe. Hauteur. 22 cm ; Diamètre. 16 cm.  
Légères rayures, en l'état.  
€ 30 / 50

133  
JEAN LUCE (1895-1964)  
FLACON

Verre translucide à décor de cabochons jaunes, monogrammé sous la base.  
Hauteur. 24 cm.  
€ 200 / 300

134

134  
**ARCHIMÈDE SEGUSO (1909-1999), D'APRÈS  
 AQUARIUM**

Verre soufflé et bullé de Murano, à décor polychrome de poissons  
 et plantes aquatiques stylisées.

15 x 17 cm.

€ 80 / 120



135

135  
**JEAN-PAUL VAN LITH (NÉ EN 1940)  
 SERVICE DE VERRES À PIED**

Verre et dorure, comprenant six verres à vin, six verres à eau, six flûtes, une carafe et un pichet, signés sous la base.

. Verres à vin.

Hauteur. 20 cm.

. Verres à eau.

Hauteur. 23 cm.

. Flûtes.

Hauteur. 24 cm.

. Carafe.

Hauteur. 38,5 cm.

. Pichet.

Hauteur. 29 cm.

On joint, du même artiste, un bougeoir transformé en coupe, en verre et verre satiné, à décor d'un ange, signé sur la base.  
 Accidents, à recoller.

€ 400 / 500



CÉRAMIQUE





136  
**THÉODORE DECK (1823-1891)**  
**PLAT CIRCULAIRE AU FAISAN**

Céramique émaillée polychrome, marqué en creux au dos du nom de l'artiste, porte une étiquette Rousseau Porcelaine Cristaux, 41 rue Coquillière.

Diamètre. 80,5 cm.

€ 300 / 500

137  
**CLÉMENT MASSIER (1844-1911) À GOLFE-JUAN**  
**PETIT VASE**

Céramique émaillée dans les tons bleus, signé, situé et portant l'inscription A.M sous la base.

10 x 5,5 cm.

Légers éclats.

€ 20 / 30





138  
MONTIÈRES À AMIENS  
PAIRE DE VASES BOULE

Céramique émaillée, à décor de fleurs violettes sur fond gris, signés sur la panse, marqués 335 sous la base.  
c. 1920-1930.  
Hauteur. 19 cm.  
L'un accidenté au col, quelques fêles.  
€ 150 / 200



140  
DENBAC  
VASE

Grès émaillé à décor de feuillage stylisé moulé, signé sous la base, porte le numéro 20.  
Hauteur. 24 cm.  
€ 20 / 30



139  
FÉLIX GETE (1870-1959)  
POUR CÉRAMIQUE D'ART DE BORDEAUX, 1919-1947  
VASE BALUSTRE

Céramique émaillée dans les tons rouge, à décor bleu et vert, marqué et numéroté 56 sous la base.  
Hauteur. 31 cm.  
En l'état.  
€ 50 / 100



141  
ALBERT SCHNEIDER (1877-1954)  
SERRE-LIVRES AUX COLOMBES

Grès flammé de Rambervillers, signés sous la base et portant un tampon Unis France.  
Hauteur. 19 cm.  
€ 60 / 80





I42

CHARLES RUCHOT (ACT.1880-1925) POUR LA MANUFACTURE DE SÈVRES

*Pégase*

Paire de biscuits, signés en creux sur la terrasse et portant la marque de la Manufacture.

Hauteur. 30 cm.

Accidents, restauration.

€ 500 / 700



143  
JEAN MAYODON (1893-1967) ATTRIBUÉ À,  
VASE BALUSTRE

Céramique émaillée et dorée à décor figuratif à l'antique dans des réserves.  
Monté en lampe.

Accidents, restaurations.

Hauteur du vase. 31 cm.

€ 600 / 800

143



144  
**ÉCOLE MODERNE**  
**VASE À COL ÉTROIT**  
 Grès émaillé, numéroté 86 sous la base.  
 Hauteur: 31 cm.  
 € 20 / 30

144



145  
**SAINT CLEMENT**  
**VASE ARTICHAUT**  
 Faïence émaillée, signé sous la base.  
 Hauteur: 36 cm.  
 € 80 / 100

146



146  
**ÉCOLE DES ANNÉES 1930**  
**PIED DE LAMPE GLOBULAIRE**  
 Céramique émaillée à décor végétal stylisé.  
 Hauteur: 43 cm.  
 € 30 / 50



147

147  
**POL CHAMBOST (1906-1983)**  
**PICHET**  
 Grès émaillé, signé sous la base, porte  
 l'inscription "Auvergne Clermont-Ferrand".  
 Hauteur: 21,5 cm.  
 Légers fêles au col.  
 € 50 / 70



148

148  
**POL CHAMBOST (1906-1983)**  
**COUPE CIRCULAIRE SUR PIÉDOUCHE**  
 Céramique émaillée, signée sous la base.  
 11 x 9,5 cm.  
 Léger fêle, quelques manques à l'émail  
 en partie supérieure.  
 € 20 / 30



149

149  
**JEAN AUSTRUY (1910-2012) À VALLAURIS**  
**VASE**  
 Céramique émaillée, signé, et portant  
 l'inscription L-18 sous la base.  
 H. 19 cm ; L. 20,5 cm ; P. 11,5 cm.  
 € 30 / 50



150



150  
**JACQUES BLIN (1920-1995), ATTRIBUÉ À  
PAIRE DE CHOPES**

Céramique émaillée à décor géométrique.  
Hauteur. 16 cm.

€ 100 / 150

151



151  
**ROGER CAPRON (1922-2006) À VALLAURIS  
COUPE CIRCULAIRE**

Céramique émaillée à décor d'un bouc, signée et marquée Vallauris sous la base.  
3,5 x 15 cm.

En l'état.

€ 80 / 100

152  
**CLAUDE PRUFER (XX<sup>e</sup> SIÈCLE) À VALLAURIS  
SERVICE À ORANGEADE**

Céramique émaillée à décor noir sur fond blanc comportant six verres  
et une verseuse, cette dernière signée et marquée "Vallauris" sous la base.  
Hauteur de la verseuse. 17 cm.

Hauteur des verres. 10 cm.

Accidents.

€ 40 / 60

152



153

JEAN DERVAL (1925-2010)

VASE CORNET SUR PIEDOUCHE

Grès émaillé polychrome, à décor stylisé de feuillages, signé sous la base.

28,5 x 17,5 cm.

€ 600 / 800

**Provenance.**

Collection Liliane & Maurice Schröder, amis de Jean Derval et de Roger Capron.  
Acquis directement auprès de l'artiste.

154

JEAN DERVAL (1925-2010)

POT COUVERT

Grès émaillé polychrome, à décor géométrique, cachet de l'artiste sous la base.

18 x 13,5 cm.

€ 100 / 150

**Provenance.**

Collection Liliane & Maurice Schröder, amis de Jean Derval et de Roger Capron.  
Acquis directement auprès de l'artiste.





155

JEAN DERVAL (1925-2010)

PENDULE MURALE

Grès émaillé polychrome, surmontée d'un fronton, encadrée de colonnes balustres engagées, les chiffres romains, le décor de fleurons et épis.

Signé à l'arrière et cachet de l'artiste en partie basse.

42 x 43,5 cm.

Cadran manquant.

€ 200 / 300

**Provenance.**

Collection Liliane & Maurice Schröder, amis de Jean Derval et de Roger Capron. Acquis directement auprès de l'artiste.





156

156  
**VALLAURIS**  
**SUITE DE SIX ASSIETTES ET UN PLAT À POISSON**  
 Céramique émaillée.  
 Plat. 56 x 26 cm ; Assiette. 26 cm.  
 € 300 / 400

157  
**ABRAZO (XX<sup>e</sup> SIÈCLE)**  
*Le Pion*  
 Céramique émaillée signée sur la base.  
 Hauteur. 29 cm.  
 € 50 / 60



157

158  
**ÉCOLE MODERNE**  
**VASE DE FORME LIBRE**  
 Grès émaillé, monogrammé sous la base.  
 Hauteur. 9 cm ; Largeur. 23 cm ; Profondeur. 11,5 cm.  
 € 30 / 50



158



159

ÉCOLE DES ANNÉES 1970

PICHET DE FORME PANSUE

Céramique émaillée bleue et jaune, à décor de feuilles stylisées,  
portant l'inscription "Lapis" sous la base.

Hauteur: 26,5 cm ; Largeur: 14 cm ; Profondeur: 20 cm.

En l'état.

€ 80 / 100



159

160

PABLO PICASSO (1881-1973) D'APRÈS, MMI ÉDITEUR  
VERSEUSE ET POT À SUCRE

Porcelaine de Tognana, le pot à sucre figurant l'œuvre Diomèdes, le Fort achéen de 1961 et la verseuse La Lavandière de 1961.  
Hauteur du pot à sucre. 13 cm.  
Hauteur de la verseuse. 12,5 cm.

€ 20 / 30

161

JACQUES INNOCENTI (XX<sup>e</sup> SIÈCLE)  
VASE CYLINDRIQUE À COL CINTRÉ

Céramique émaillée, monogrammé sous la base.

Hauteur. 13 cm.

Éclats au col.

€ 40 / 60



162

GEORGES PELLETIER (NÉ EN 1938)  
CENDRIER

Céramique émaillée dans les tons bleus, signé sous la base.

H. 3,5 cm ; L. 17 cm ; P. 15 cm.

En l'état.

€ 40 / 60



137







163



163  
LOUIS SÛE (1875-1928) ET ANDRÉ MARE (1887-1938), POUR GALLIA CHRISTOFLE  
CENTRE DE TABLE

Métal argenté, les anses à enroulement, garniture en verre de forme ovale, numéroté 5830, et marqué Gallia.

Hauteur. 11 cm ; Longueur. 52 cm ; Largeur. 25 cm.

Léger éclat.  
€ 250 / 300





164

SUZANNE LALIQUE (1892-1989), POUR THÉODORE HAVILAND  
DEUX PLATS CIRCULAIRES, DEUX PLATS OVALES

Porcelaine émaillée à décor stylisé de canard et vaguelettes, signés au revers.

Plats circulaires. Diamètre. 31 cm.

Plats ovales. Longueur. 35 & 40 cm.

En l'état.

€ 300 / 500



164

165

GEORG JENSEN (1866-1935)

PARTIE DE SERVICE À THÉ CAFÉ MODÈLE 80 A

Argent, ébène, signé et numéroté 80 A sous la base, comprenant sucrier, pot à lait, théière et cafetière.

Après 1945.

Poids brut. 1 137 grammes.

Hauteur maximale. 17,5 cm.

€ 1 000 / 1 200

Le modèle 80A a été créé en 1915.



165





166

HENRY MIAULT (1881-1960)

VASE CORNET

Dinanderie à décor de motifs géométriques repoussés et émaillés, signé sous la base et marqué Grand Prix Arts Décoratifs 1925.

Hauteur. 21,5 cm ; Diamètre. 19 cm.

Chocs, manques.

€ 400 / 600

Créateur de bijoux, de pièces d'orfèvrerie et d'objets d'art, remarqué au Salon d'Automne de 1923, Henry Miault remporte un Grand Prix à l'Exposition des Arts décoratifs de 1925.

167

CHARLES GEORGES FERVILLE-SUAN (1847-1925)

PIED DE LAMPE

Bronze à patine brune et dorée figurant une jeune femme sortant des roseaux, signé sur la base.

31,5 x 21 cm.

Une fleur manquante.

€ 250 / 300

167 Bis

EUGÈNE LEIÏÈVRE (1856-1945)

BOÎTE COUVERTE

Bronze patiné et doré, à décor feuillagé, signé sur la panse, marque du fondeur Susse Frères Éditeurs Paris.

10 x 10 cm.

€ 150 / 200





168

ARMAND PETERSEN (1891-1969), DANS LE GOÛT DE

*Pélican*

Composite peint monogrammé "HE" sur la base.

Hauteur: 31,5 cm.

€ 800 / 1 000



169

FRANÇOIS MÉHEUT (1905-1981)

*Le retour de pêche*

Groupe en bronze patiné, signé sur la terrasse, cachet de fondeur Susse Frères à Paris.

Hauteur: 28 cm ; Largeur: 26 cm ; Profondeur: 27 cm.

€ 2 500 / 3 000



Lucien





170

170

JAN ET JOAN MARTEL (1896-1966) DESIGNERS, LA GERBE D'OR ÉDITEUR

*La Maternité*

Bas-relief en laiton, signée en bas à droite, portant la marque de l'éditeur en bas à gauche.

Hauteur: 8,5 cm ; Largeur: 5,5 cm ; Épaisseur: 0,3 cm.

Usures à la patine.

€ 100 / 120

Cette plaque reprend le bas-relief réalisé par les jumeaux Martel pour le fumoir de l'Ambassade Française à l'occasion de l'Exposition Internationale des Arts Décoratifs et Industriels Modernes de 1925 à Paris.

171

ÉCOLE DES ANNÉES 1970

DEUX CACATOËS

Bronze argenté, les yeux en sulfure.

H. 26 cm.

€ 500 / 600



171



172

**MAISON BAGUÈS, DANS LE GOÛT DE  
CENDRIER À SYSTÈME**

Bronze patiné, le pied à enroulement épousant la forme d'une tige de bambou,  
le récipient en verre moulé teinté bleu imitant une fleur.

59 x 20 cm.

Rayures, cendrier recollé.

€ 80 / 120



173

**ÉCOLE MODERNE DE LA SECONDE MOITIÉ DU XX<sup>e</sup> SIÈCLE**

*Le lion*

Cuivre et laiton, monté sur bois.

78 x 53 cm.

Usures.

€ 400 / 500



174

**MONIQUE GERBER (XX<sup>e</sup> SIÈCLE)  
VIDE-POCHE**

Bronze argenté, monogrammé sous la base.

Hauteur. 3 cm ; Largeur. 15 cm ; Profondeur. 9 cm.

€ 40 / 60



Lucien



175

**D. SEGERON (XX<sup>e</sup> SIÈCLE)**

*Aigle*

Bronze patiné, signé sous l'aile.

18 x 61 x 24 cm.

€ 400 / 500

175



176

**TAURINES (XX<sup>e</sup> SIÈCLE)**

*Arlequin et Colombine*

Groupe en bronze doré sur base de marbre portor, signé sur le côté.

Accidents, usures à la patine.

33 x 40 cm.

€ 300 / 500

176



177

JEAN-PAUL VAN LITH (NÉ EN 1940)

*Totem*

Verre teinté et bouteilles de Coca-Cola peintes et dorées, signée sur la base.

Hauteur. 59 cm.

€ 300 / 400

178

JEAN-PAUL VAN LITH (NÉ EN 1940)

*Totem*

Verre peint et doré, signé sur la base.

Hauteur. 84 cm.

Accidents.

€ 300 / 400









179

GILLES CHABRIER GILLES (NÉ EN 1959)

DÉFERLANTE, PARIS, (19)91

Verre et acier, signée, datée, située en partie haute.

60 x 38 cm.

€ 2 500 / 3 500





180

MAURO CORDA MAURO (NÉ EN 1960).

LA DISPUTE

Bronze à patine noire, signé, signalé épreuve d'artiste, justifié II/IV, porte le cachet de fondeur de la Plaine, au dos du banc.  
Hauteur. 53 cm ; Largeur. 31 cm ; Profondeur. 26 cm.

€ 3 000 / 5 000









181

LAURENCE JENKELL (NÉ EN 1965)

*Wrapping Twist*, 2019

Altuglas polychrome, signée, datée et numérotée 1/8 sur la base.

Hauteur: 81,5 cm.

€ 6 000 / 8 000





182

MICHAEL ARAM (NÉ EN 1963)

MIROIR AUX FEUILLES DE GINKGO

Bronze patiné et doré, le cadre épousant la forme de branchages orné de feuilles de ginkgo, signé au dos.  
Hauteur. 28 cm ; Largeur. 20 cm ; Profondeur. 15 cm.

€ 80 / 100



183

TRAVAIL DES ANNÉES 1970

RÉUNION DE LETTRES D'ENSEIGNE DE MAGASIN

Laiton doré, comprenant les lettres R, E, E, A, L, L, T, une virgule ou accent et un point.

. R.

Hauteur. 35 cm ; Largeur. 34 cm ; Profondeur. 6,5 cm.

. E.

Hauteur. 35,5 cm ; Largeur. 34 cm ; Profondeur. 6,5 cm.

. A.

Hauteur. 35 cm ; Largeur. 49 cm ; Profondeur. 6,5 cm.

. L.

Hauteur. 50 cm ; Largeur. 29 cm ; Profondeur. 6,5 cm.

. T.

Hauteur. 44,5 cm ; Largeur. 29 cm ; Profondeur. 6,5 cm.

Rayures.

€ 80 / 100

184

TRAVAIL DES ANNÉES 1970

RÉUNION DE LETTRES D'ENSEIGNE DE MAGASIN

Laiton doré, comprenant les lettres R, E, E, A, L, L, L, T.

. R.

Hauteur. 25 cm ; Largeur. 16 cm ; Profondeur. 3 cm.

. E.

Hauteur. 25 cm ; Largeur. 24 cm ; Profondeur. 3 cm.

. A.

Hauteur. 25 cm ; Largeur. 31 cm ; Profondeur. 3 cm

. L.

Hauteur. 25 cm ; Largeur. 12 cm ; Profondeur. 3 cm.

. T.

Hauteur. 30,5 cm ; Largeur. 12 cm ; Profondeur. 3 cm.

Rayures.

€ 50 / 80

185

TRAVAIL DES ANNÉES 1970

RÉUNION DE LETTRES D'ENSEIGNE DE MAGASIN

Inox, comprenant les lettres R, E, E, A, L, L, T.

. R.

Hauteur. 25 cm ; Largeur. 16 cm ; Profondeur. 3 cm.

. E.

Hauteur. 25 cm ; Largeur. 24 cm ; Profondeur. 3 cm.

. A.

Hauteur. 25 cm ; Largeur. 31 cm ; Profondeur. 3 cm.

. L.

Hauteur. 25 cm ; Largeur. 12 cm ; Profondeur. 3 cm.

. T.

Hauteur. 30,5 cm ; Largeur. 12 cm ; Profondeur. 3 cm.

Rayures.

€ 50 / 80

186

TRAVAIL CONTEMPORAIN

RÉUNION DE QUATRE LETTRES FORMANT SWAG

Inox.

. S.

Hauteur. 48 cm ; Largeur. 40 cm ; Profondeur. 44,5 cm.

. W.

Hauteur. 48 cm ; Largeur. 60 cm ; Profondeur. 44,5 cm.

. A.

Hauteur. 48,5 cm ; Largeur. 45,5 cm ; Profondeur. 44,5

cm.

. G.

Hauteur. 49 cm ; Largeur. 42,5 cm ; Profondeur. 44,5 cm.

Rayures.

€ 80 / 100

186



187

ÉCOLE MODERNE

Portrait

Bois sculpté sur socle de métal et bois.

38 x 24 cm.

€ 50 / 80

188

OLIVIER DUHEC (NÉ EN 1977)

*Mini log au Marteau, 2022*

Laiton, tourné, doré et patiné, signé sur la tête, daté, et numéroté 7/13 sous le pied droit.

Hauteur. 35 cm ; Largeur. 20 cm ; Profondeur. 9 cm.

€ 4 500 / 5 000



188



LUMINAIRES



189  
ÉCOLE DU DÉBUT DU XX<sup>e</sup> SIÈCLE  
PIED DE LAMPE BALUSTRE  
Céramique céladon.  
Hauteur. 91 cm.  
En l'état.  
€ 150 / 200

190  
ÉCOLE DES ANNÉES 1930  
LAMPE DE BUREAU DITE PIROUETT  
Métal chromé, métal, verre opalin blanc.  
Hauteur. 37 cm.  
Rayures d'usage, accidents. Électrification à revoir.  
€ 60 / 80



191  
JACQUES ADNET (1900-1984) DANS LE GOÛT DE,  
DEUX PIEDS DE LAMPE GLOBULAIRES  
Verre opalin noir.  
Hauteurs. 26 et 17 cm.  
€ 150 / 200



192  
MAISON LELEU DANS LE GOÛT DE  
LAMPADAIRE  
Verre torsadé, sur piètement tripode de bois.  
Hauteur. 145 cm.  
Accidents, électrification à revoir.  
€ 100 / 150



193  
GILBERT POILLERAT (1902-1988), DANS LE GOÛT DE  
PAIRE D'APPLIQUES À DEUX LUMIÈRES  
Bronze doré et laqué blanc.  
14 x 26 cm.  
€ 130 / 150



194  
**ÉCOLE MODERNISTE**  
**LAMPADAIRE SELETTE À UNE LUMIÈRE**  
 Métal chromé, bois laqué et verre opalin.  
 Hauteur: 175 cm.  
 Usures.  
 € 250 / 300



195  
**ÉCOLE DES ANNÉES 1930**  
**PAIRE D'APPLIQUES À DEUX LUMIÈRES À ENROULEMENTS**  
 Bronze doré.  
 Usures à la patine.  
 11 x 21 cm.  
 € 80 / 100



196  
**GILBERT POILLERAT (1902-1988), DANS LE GOÛT DE**  
**PAIRE D'APPLIQUES À DEUX LUMIÈRES**  
 Bronze doré et laqué blanc.  
 15 x 23,5 cm.  
 € 130 / 150



197  
**ROLAND ZOBEL (1915-2006), LES CYCLADES ANDUZE ATELIER**  
**PIED DE LAMPE PIRIFORME**  
 Céramique émaillée brune, signature de l'atelier sous la base,  
 l'abat-jour en osier.  
 Percé à l'électricité.  
 Sans abat-jour: 35,5 x 28 cm.  
 Avec abat-jour: 57 x 31 cm.  
 € 80 / 120

198

199



198

CHRISTIAN DELL (1893-1974) DESIGNER, POUR HEINRICH RÖMMLER, ÉDITEUR  
LAMPE DE BUREAU RÉGLABLE MODÈLE SIGMA

Bakélite marron, marqué 593/10 sous la base.

c. 1930.

Hauteur. 43 cm.

Restaurations, électrification à revoir.

€ 300 / 400

199

CHRISTIAN DELL (1893-1974) DESIGNER, POUR HEINRICH RÖMMLER, ÉDITEUR  
LAMPE DE BUREAU RÉGLABLE MODÈLE SIGMA

Bakélite noire, 593/10 sous la base.

c. 1930.

Hauteur. 44 cm.

Manques, électrification à revoir.

€ 300 / 400





بِسْمِ اللَّهِ الرَّحْمَنِ الرَّحِيمِ



200

ISAMU NOGUCHI (1904-1988), DESIGNER, SENTOU ÉDITEUR

LAMPE MODÈLE AKARI 1A

Papier washi, portant une signature de l'artiste dans l'impression, structure de métal laqué noir.

Hauteur. 43 cm.

Manque le système électrique.

€ 150 / 200

201

ISAMU NOGUCHI (1904-1988), DESIGNER, SENTOU ÉDITEUR

LAMPE MODÈLE AKARI 1AG

Papier washi sérigraphié gris, portant une signature de l'artiste dans l'impression, structure de métal laqué noir.

Hauteur. 43 cm.

Manque le système électrique.

€ 150 / 200

202

ISAMU NOGUCHI (1904-1988), DESIGNER, SENTOU ÉDITEUR

LAMPE MODÈLE AKARI 1AR

Papier washi sérigraphié rouge, portant une signature de l'artiste dans l'impression, structure de métal laqué noir.

Hauteur. 43 cm.

Manque le système électrique.

€ 150 / 200

203

ISAMU NOGUCHI (1904-1988), DESIGNER, SENTOU ÉDITEUR

LAMPE MODÈLE AKARI 5X

Papier washi sérigraphié, portant une signature de l'artiste dans l'impression, structure de métal laqué noir.

Hauteur. 39 cm.

Manque le système électrique.

€ 150 / 200

204

ISAMU NOGUCHI (1904-1988), DESIGNER, SENTOU ÉDITEUR

LAMPE MODÈLE AKARI 4N

Papier washi sérigraphié, portant une signature de l'artiste dans l'impression, structure de métal laqué noir.

Hauteur. 51 cm.

Manque le système électrique.

€ 150 / 200

205

ISAMU NOGUCHI (1904-1988), DESIGNER, SENTOU ÉDITEUR

SUSPENSION MODÈLE AKARI 50EN

Papier washi sérigraphié, portant une signature de l'artiste dans l'impression, structure de métal laqué noir.

Hauteur. 26 cm ; Diamètre. 51 cm.

Manque le système électrique.

€ 400 / 600

206

ISAMU NOGUCHI (1904-1988), DESIGNER, SENTOU ÉDITEUR

LAMPE MODÈLE AKARI 9A

Papier washi sérigraphié, portant une signature de l'artiste dans l'impression, structure de métal laqué noir et bois courbé verni.

Hauteur. 69 cm.

Diamètre. 45 cm.

€ 400 / 600

207

ISAMU NOGUCHI (1904-1988), DESIGNER, SENTOU ÉDITEUR

LAMPE MODÈLE AKARI UF3-H

Papier washi sérigraphié, portant une signature de l'artiste dans l'impression, structure de métal laqué noir.

Hauteur. 135 cm.

€ 600 / 800

208

ISAMU NOGUCHI (1904-1988), DESIGNER, SENTOU ÉDITEUR

LAMPE MODÈLE AKARI UF3-H

Papier washi, structure en tiges de métal laqué noir.

Hauteur. 190 cm.

€ 500 / 600





209  
ÉCOLE DES ANNÉES 1960  
LAMPE INDUSTRIELLE ARTICULÉE À DEUX LUMIÈRES  
Bronze à patine verte et laiton.  
Longueur maximale. 103 cm.  
Usures. Électrification à revoir.  
€ 100 / 150

210



210  
COLETTE GUEDEN (1905-2000)  
POUR PRIMAVERA, DANS LE GOÛT DE  
LAMPE  
Céramique émaillée figurant un personnage tenant une tige.  
Hauteur. 62 cm.  
Accidents à l'abat-jour, électrification à revoir.  
€ 200 / 300



211



211  
ÉCOLE DES ANNÉES 1970  
APPLIQUE À DEUX LUMIÈRES  
Métal chromé, les abat-jour pivotants.  
60 x 100 cm.  
Longueur du premier bras. 67 cm  
Longueur du second bras. 100 cm.  
Rayures. Électrification à revoir.  
€ 150 / 200

212

GIAN FRANCO FRATTINI (1926-2004) DESIGNER, RELCO MILANO ÉDITEUR  
LAMPADAIRE ARTICULÉ AJUSTABLE

Laiton.

Hauteur minimum. 105 cm ; Hauteur maximum. 150 cm.

Largeur pliée. 50,5 cm ; Largeur dépliée. 75 cm.

Profondeur. 25 cm.

Rayures.

€ 100 / 150



213

PHILIPPE LAMBERT (XX<sup>e</sup> SIÈCLE)

LAMPE

Laiton doré et bois flotté, à décor de feuillages, signée et datée 1993 sur la base.

c. 1970.

70 x 48 cm.

Usures.

€ 150 / 200

214

ÉCOLE MODERNE DES ANNÉES 1970

SUITE DE TROIS APPLIQUES

Métal doré à décor feuillagé, les abat-jour en tissu accidentés.

29 x 38 cm.

€ 100 / 120

215

ÉTABLISSEMENTS H. PETITOT, DANS LE GOÛT DE  
SUSPENSION À HUIT LUMIÈRES

Laiton doré, verre et PVC.

Hauteur. 70 cm ; Longueur. 98 cm ; Largeur. 57 cm.

Usures, électrification à revoir.

€ 100 / 200



216

MAISON ARLUS, DANS LE GOÛT DE  
PAIRE D'APPLIQUES À TROIS LUMIÈRES

Métal doré et verre opalin, de forme végétale.

53 x 25 cm.

€ 130 / 150



Lucien





217  
MAISON JANSEN, ATTRIBUÉ À  
PAIRE D'APPLIQUES

Bronze patiné et doré épousant la forme d'une main retenant une torche.

34 x 17 cm.

Usures.

€ 200 / 300



218  
MAISON ARLUS  
PAIRE D'APPLIQUES MODÈLE MAIN  
Bronze doré, le globe en verre opalin.  
Hauteur: 25 cm ; Largeur: 14 cm ; Profondeur: 20 cm.  
€ 400 / 500



219

GOFFREDO REGGIANI (NÉ 1929), DANS LE GOÛT DE  
LAMPADAIRE À TROIS LUMIÈRES

Métal chromé.

Hauteur. 175 cm.

Usures.

€ 100 / 150



219

220

TRAVAIL SCANDINAVE DES ANNÉES 1960  
SUSPENSION

Verre et teck.

Hauteur totale. 55 cm.

€ 20 / 30

221

PAUL SECON (1916-2007), DANS LE GOÛT DE  
SUSPENSION

Altuglass et fils de nylon.

Diamètre. 49 cm.

Accidents à l'abat-jour, électrification à revoir.

€ 50 / 100

222

MAISON ARLUS, ATTRIBUÉ À  
PAIRE D'APPLIQUES À DEUX LUMIÈRES

Verre et laiton doré et laqué.

c. 1970.

Hauteur. 40 cm ; Largeur. 28 cm.

Manque un pic, électrification à revoir.

€ 80 / 120

223

PAOLO VENINI (1865-1959) DANS LE GOÛT DE  
APPLIQUE À DEUX LUMIÈRES

Métal doré et pendeloques en verre quadrilobées.

Hauteur. 32 cm ; Largeur. 18 cm ; Profondeur. 12 cm.

En l'état.

€ 200 / 300

224

PAOLO VENINI (1865-1959) DANS LE GOÛT DE  
PLAFONNIER À QUATRE LUMIÈRES

Métal doré et pendeloques en verre quadrilobées.

Hauteur. 30 cm ; Largeur. 40 cm ; Profondeur. 27 cm.

En l'état.

€ 200 / 300

225

CHRISTOPHE PALME (XX<sup>e</sup> SIÈCLE), DANS LE GOÛT DE  
SUSPENSION À SIX LUMIÈRES

Laiton doré et billes de verre.

Hauteur. 47 cm ; Diamètre. 43 cm.

Rayures et manques. Électrification à revoir.

€ 80 / 100



**226**  
**PAIRE D'ÉLÉMENTS DE SUSPENSIONS DU CINÉMA LOUXOR, PARIS**

Tiges de fer et feuilles de verre, de forme ovoïde.  
 c. 1970.

Hauteur. 35 cm ; Diamètre. 28 cm.

Usures, manques et accidents aux feuilles de verre.

€ 150 / 200

**Provenance.**

Cinéma Le Louxor, 170, boulevard de Magenta, Paris 10<sup>e</sup> arrondissement.

**227**  
**TRAVAIL DES ANNÉES 1970, DANS LE GOÛT DE MAISON ET JARDIN**  
**PAIRE DE LAMPES BALUSTRE FACETÉES**

Métal brossé.

Hauteur. 46,5 cm ; Largeur. 17 cm.

Accidents.

€ 150 / 200



**228**  
**ÉCOLE DES ANNÉES 1970**  
**SUITE DE TROIS APPLIQUES À DEUX LUMIÈRES**

Métal doré et verre teinté bleu.

28 x 22 cm.

Usures.

€ 50 / 60



229  
MAISON JANSEN  
PAIRE DE LAMPADAIRES

Métal doré et verre, sur base carrée, signés en partie basse.  
Hauteur. 185 cm.  
Usures.  
€ 200 / 300

230  
MATHIEU MATÉGOT (1910-2001), DANS LE GOÛT DE  
PAIRE D'APPLIQUES

Métal doré verni et perforé dans le goût de la Rigitule.  
Hauteur. 25,5 cm ; Largeur. 25,5 cm ; Profondeur. 12 cm.  
Rouille, rayures d'usage.  
€ 80 / 100



231

230



231  
ÉCOLE DES ANNÉES 1980  
LAMPADAIRE

Métal laqué blanc.  
Hauteur. 146 cm ; Diamètre. 50 cm.  
Usures à la base.  
€ 80 / 120

232  
ÉCOLE DES ANNÉES 1980  
PAIRE DE SUSPENSIONS DE FORME CONIQUE

Métal laqué noir, verre et plastique.  
Diamètre. 38 cm.  
Rayures d'usage, électrification à revoir.  
€ 20 / 40



233

233  
ROBERT SONNEMAN (NÉ EN 1943) DESIGNER  
GEORGES KOWACS ÉDITEUR  
LAMPE DE BUREAU À COLONNES

Métal, tôle perforée et verre.  
39 x 42 cm.  
En l'état.  
€ 50 / 100

234  
ÉCOLE DES ANNÉES 1980  
PIED DE LAMPE GLOBULAIRE

Verre polychrome, portant une signature sur la panse.  
Hauteur totale. 42 cm.  
Électrification à revoir.  
€ 20 / 30

235  
STUDIO GOULA & FIGUEIRA POUR FARO BARCELONA  
DEUX PAIRES D'APPLIQUES MODÈLE NIT

Métal laqué blanc.  
Hauteur. 15 cm ; Largeur. 30 cm ; Profondeur. 15 cm.  
Hauteur. 24,5 cm ; Largeur. 49 cm ; Profondeur. 25 cm.  
Usures.  
€ 100 / 150

236  
ANDRÉA ANASTASIO (NÉ EN 1961) DESIGNER  
ARTEMIDE, ÉDITEUR  
LAMPE MODÈLE CITERA

Verre teinté polychrome.  
Hauteur. 94 cm.  
Un élément désolidarisé.  
€ 250 / 300



236



MOBILIER





237

LOUIS MAJORELLE (1859-1926)

MEUBLE À MUSIQUE

Noyer sculpté et bois plaqué, ouvrant par un vantail entouré de cinq niches, le vantail à décor marqueté d'oiseaux et arbres, signé en bas à droite.

Marque au dos MAJORELLE Décorateur, 124 rue de Provence, Paris.

Hauteur: 162 cm ; Largeur: 77 cm ; Profondeur: 43 cm.

Accidents.

€ 800 / 1 000





238

FRANK LLOYD WRIGHT (1867-1959) DESIGNER, CASSINA ÉDITEUR

PAIRE DE CHAISES MODÈLE ROBIE 1

Cerisier, la garniture de tissu bleu, marquées dans la ceinture "Cassina, Frank Lloyd Wright, FLWF dn", datées, l'une numérotée 544, l'autre 540.

c. 1986.

Hauteur. 133 cm ; Largeur. 38,5 cm ; Profondeur. 44 cm.

Usures d'usage.

€ 300 / 500

239

FRANK LLOYD WRIGHT (1867-1959) DESIGNER, CASSINA ÉDITEUR

PAIRE DE CHAISES MODÈLE ROBIE 1

Cerisier, la garniture de tissu bleu, marquées dans la ceinture "Cassina, Frank Lloyd Wright, FLWF dn", datées, l'une numérotée 539, l'autre 533.

c. 1986.

Hauteur. 133 cm ; Largeur. 38,5 cm ; Profondeur. 44 cm.

Usures d'usage.

€ 300 / 500

239



240

ÉCOLE VENITIENNE DE LA PREMIÈRE MOITIÉ DU XX<sup>e</sup> SIÈCLE

MIROIR

Verre églomisé à décor de rinceaux polychromes.

64 x 38 cm.

€ 100 / 120



241



241

ÉCOLE DU DÉBUT DU XX<sup>e</sup> SIÈCLE

PORTE-PARAPLUIES

Métal patiné, à décor ajouré en relief de feuilles de lierre.

60 x 22 cm.

Fond manquant, usures à la patine.

€ 100 / 150

240



242  
LUDWIG MIES VAN DER ROHE (1886-1969), D'APRÈS  
FAUTEUIL MODÈLE D42

Cuir, structure tubulaire en métal chromé.  
Hauteur. 87 cm ; Largeur. 53 cm ; Profondeur. 80 cm.  
Usure au cuir et au chrome.  
€ 200 / 300



243  
LUDWIG MIES VAN DER ROHE (1886-1969), D'APRÈS  
TABLE BASSE MODÈLE BARCELONA

Métal chromé, le plateau de verre.  
47 x 95 cm.  
Accidents au plateau.  
€ 300 / 500



244



244  
ALBERT DUCROT (1900-1964) DESIGNER, DUCAL ÉDITEUR  
TABLE BASSE MODULABLE OUVRANT PAR UN ABATTANT  
Bois plaqué, le piètement en métal laqué.  
Hauteur. 44 cm ; Largeur. 88 cm ; Profondeur. 52 cm.  
Usures.  
€ 150 / 200

245  
OSVALDO BORSANI (1911-1985), DANS LE GOÛT DE  
PAIRE DE TABLES BASSES DE FORME RECTANGULAIRE  
Placage de palissandre.  
Hauteur. 39 cm ; Largeur. 70,5 cm ; Profondeur. 40 cm.  
€ 250 / 300



245





246  
MAISON LELEU  
GUERIDON CIRCULAIRE  
Miroir, cerclage de laiton et bois plaqué, sur piètement circulaire.  
Marque du fabricant sur le fût.  
51 x 68 cm.  
€ 300 / 500



247  
ÉCOLE DES ANNÉES 1950  
PORTE-PLANTES ZOOMORPHE  
Fer forgé, laqué, à deux compartiments circulaires.  
Hauteur: 95 cm ; Largeur: 95 cm ; Profondeur: 38 cm.  
En l'état.  
€ 100 / 150

248

FREDERICK WEINBERG (1922-1970)

SUITE DE QUATRE FAUTEUILS

Métal laqué noir, laiton et rotin.

Hauteur. 85 cm ; Largeur. 52 cm ; Profondeur. 45 cm.

Usures.

€ 300 / 500



249

MATHIEU MATÉGOT (1910-2001), DANS LE GOÛT DE

BOUT DE CANAPÉ CIRCULAIRE

Métal laqué et tôle perforée imitant la rigiture, sur piètement quadripode.

46,5 x 39 cm.

Usures et rouille.

€ 30 / 50

250

TRAVAIL DES ANNÉES 1950

PORTE-PARAPLUIES

Laiton doré, fonte et verre.

56 x 26 cm.

€ 30 / 40

251

MATHIEU MATÉGOT (1910-2001), ATTRIBUÉ À  
PAIRE D'ÉTAGÈRES

Tôle perforée et laquée.

Hauteur. 7 cm ; Longueur. 77 cm ; Largeur. 26 cm.

Accidents.

€ 100 / 200





252  
 ÉCOLE DES ANNÉES 1950-1960, DANS LE GOÛT PAQUEBOT  
 VESTIAIRE D'APPLIQUE À QUATRE PATÈRES ET PORTE-CHAPEAUX  
 Métal chromé et miroir.  
 Hauteur. 32 cm ; Largeur. 70 cm ; Profondeur. 24 cm.  
 Rayures, usures au chrome  
 € 80 / 100



252



253

253  
 CESARE LACCA (NÉ EN 1929), ATTRIBUÉ À  
 PORTE-REVUES  
 Bois verni, verre et laiton.  
 c. 1950.  
 Hauteur. 54 cm ; Largeur. 62 cm ; Profondeur. 37,5 cm.  
 Accidents.  
 € 150 / 200

254  
 JORGE FERRARI-HARDOY (1914-1977) DESIGNER  
 AIRBORNE ÉDITEUR, DANS LE GOÛT DE  
 FAUTEUIL BUTTERFLY  
 Cuir rouge et métal chromé.  
 Hauteur. 85 cm ; Largeur. 82 cm ; Profondeur. 73 cm.  
 Usures sur les montants latéraux et au cuir.  
 € 80 / 100



254



255

255  
 MAX SAUZE (NÉ EN 1933), ATTRIBUÉ À  
 TABLE BASSE  
 Métal chromé, le plateau hexagonal en cuir.  
 26 x 50 cm.  
 Usures.  
 € 150 / 200

256

ROBERT GUILLERME (1913-1990) ET JACQUES CHAMBRON (1914-2001) DESIGNERS, VOTRE MAISON ÉDITEUR  
LAMPADAIRE PIVOTANT À DEUX LUMIÈRES ET DEUX TABLETTES

Chêne, carreaux en céramique émaillée,  
d'après Boleslaw DANIKOWSKI (1928-1979).  
c. 1950.

Hauteur. 159 cm ; Largeur. 52 cm ; Profondeur. 47 cm.

Cache-douilles rapportés, manques.

€ 200 / 300

257

ROBERT GUILLERME (1913-1990) ET JACQUES CHAMBRON (1914-2001) DESIGNERS, VOTRE MAISON ÉDITEUR  
ÉTAGÈRE D'ANGLE À QUATRE LUMIÈRES ET TROIS TABLETTES

Chêne, carreaux en céramique émaillée d'après Boleslaw DANIKOWSKI (1928-1979).  
c. 1950.

Hauteur. 176 cm ; Largeur. 41 cm ; Profondeur. 41 cm.

Usures des caches en plastique noir en partie supérieure.

€ 200 / 300

258

ROBERT GUILLERME (1913-1990) ET JACQUES CHAMBRON (1914-2001) DESIGNERS, VOTRE MAISON ÉDITEUR  
MEUBLE BAR PIVOTANT À DEUX PLATEAUX

Chêne et carreaux en céramique émaillée d'après Boleslaw DANIKOWSKI (1928-1979).  
c. 1950.

Hauteur. 156 cm ; Largeur. 90 cm ; Profondeur. 26 cm.

Rayures aux carreaux.

€ 200 / 300









259

ALAIN RICHARD (1926-2017), DESIGNER, MEUBLE TV, ÉDITEUR

ENFILADE SÉRIE 800

Placage de palissandre ouvrant par quatre tiroirs, un abattant et deux vantaux aux extrémités, reposant sur une structure en métal laqué noir, les prises en métal chromé.

Intérieur garni de tablettes verre.

Porte le numéro #4008 3 802.

c. 1960.

Accidents et usures.

Hauteur: 96 cm ; Largeur: 240 cm ; Profondeur: 60 cm.

€ 1 000 / 1 500

#### Bibliographie.

. Catalogue commercial Meubles TV, 1960.

. Catalogue exposition, "Alain Richard luminaires et mobilier 1950-1970", 9 octobre -16 novembre, Galerie Pascal Cuisinier, Paris, 2009.

. Catalogue de l'exposition "Mobi Boom l'explosion du Design en France 1945-1975", les Arts Décoratifs, Paris, 2010, p. 125

. Catalogue exposition, "Meubles TV, éditeur d'avant-garde 1952-1959", 17 avril - 31 mai, Galerie Pascal Cuisinier, Paris, 2010.



260



260  
 ILMARI TAPIOVARAA (1914-1999)  
 PAIRE DE CHAISES  
 Pin verni.  
 Hauteur. 75 cm ; Largeur. 44 cm ; Profondeur. 41,5 cm.  
 Usures.  
 € 80 / 100

261  
 ILMARI TAPIOVARAA (1914-1999), DANS LE GOÛT DE  
 BANC RECTANGULAIRE  
 Pin verni.  
 Hauteur. 43 cm ; Largeur. 108 cm ; Profondeur. 35 cm.  
 Usures.  
 € 150 / 200

261 Bis  
 KAARE KLINT (1888-1954), DANS LE GOÛT DE  
 PAIRE DE FAUTEUILS DEMONTABLES SAFARI  
 Bois naturel et cuir patiné.  
 c. 1960.  
 Hauteur. 79 cm ; Largeur. 62 cm ; Profondeur. 57 cm.  
 Usures et taches. Les lanières endommagées.  
 € 200 / 300



261

262



262  
 ADRIEN AUDOUX & FRIDA MINET (XX<sup>e</sup> SIÈCLE)  
 ATTRIBUÉ À  
 TABOURET BAS DE BERGER  
 Chêne et jonc raphia tressé.  
 26 x 30 cm.  
 Usures.  
 € 50 / 80

263

ÉCOLE DES ANNÉES 1960

TABLE DE SALLE A MANGER RECTANGULAIRE SUR PIEDS COMPAS

Chêne clair.

Hauteur. 73 cm ; Largeur. 160 cm ; Profondeur. 89 cm.

Accidents.

€ 100 / 150



263

264

THONET, ATTRIBUÉ À

PAIRE DE TABLES BASSES

Chêne blond, de forme carrée, le piètement entretoisé.

Hauteur. 48 cm ; Largeur. 61 cm.

€ 300 / 500

**Provenance.**

Un modèle similaire était conservé à la base de l'ONU, Vicenza, Italie.



264

265

THONET, ATTRIBUÉ À

PAIRE DE FAUTEUILS

Chêne blond, la garniture de tissus taupe.

Hauteur. 74 cm ; Largeur. 71 cm ; Profondeur. 75 cm.

€ 600 / 800

**Provenance.**

Un modèle similaire était conservé à la base de l'ONU, Vicenza, Italie.



265



266



266  
ETTORE SOTTASS (1917-2007), DANS LE GOÛT DE  
TABLE BASSE, D'APRÈS LE MODÈLE LOTTO ROSSO  
Albâtre et métal laqué.  
50 x 80 cm.  
€ 250 / 300

267

ETTORE SOTTASS (1917-2007), DANS LE GOÛT DE  
TABLE BASSE, D'APRÈS LE MODÈLE LOTTO ROSSO  
Albâtre et métal laqué.  
50 x 80 cm.  
€ 250 / 300

268

ÉCOLE DES ANNÉES 1970  
TAPIS À MOTIFS GÉOMÉTRIQUES DANS LES TONS BEIGE  
Laine.  
340 x 247 cm.  
Usures.  
€ 250 / 300

269

ÉCOLE ITALIENNE DES ANNÉES 1970  
PAIRE DE TABLES BASSES CIRCULAIRES  
Fonte d'aluminium, acier chromé, le plateau en stratifié blanc.  
43 x 64 cm.  
Usures.  
€ 150 / 200

270

ÉCOLE ITALIENNE DES ANNEES 1970  
PAIRE DE TABLES BASSES CIRCULAIRES  
Fonte d'aluminium, acier chromé, le plateau en stratifié blanc.  
43 x 64 cm.  
Usures.  
€ 150 / 200



269, 270

271



271

ROGER FÉRAUD (1890-1964)  
PORTE-MANTEAUX MODÈLE ASTROLABE

Métal laqué noir et doré à six patères.

Hauteur. 187 cm.

En l'état.

€ 150 / 250

272



272

ÉCOLE DES ANNÉES 1970  
PORTE-REVUES EXTENSIBLE

Altuglass et métal chromé.

Hauteur. 44 cm.

Largeur. 24 cm.

Longueur. 27 cm.

En l'état.

€ 30 / 40





273



**273**  
**MAISON BAGUÈS, DANS LE GOÛT DE  
CONSOLE**

Métal laqué noir et laiton, piètement entrecroisé,  
plateau de verre.

c. 1970.

78 cm x 115 cm.

Usures.

€ 300 / 400

**274**  
**ÉCOLE DES ANNÉES 1970  
PAIRE D'OBÉLISQUES SUR SOCLE**

Placage de pierre dure à l'imitation du marbre  
sur âme de bois.

Hauteur. 58 cm.

Accidents.

€ 250 / 300

**275**  
**MAISON BAGUÈS, DANS LE GOÛT DE  
TABLE BASSE RECTANGULAIRE**

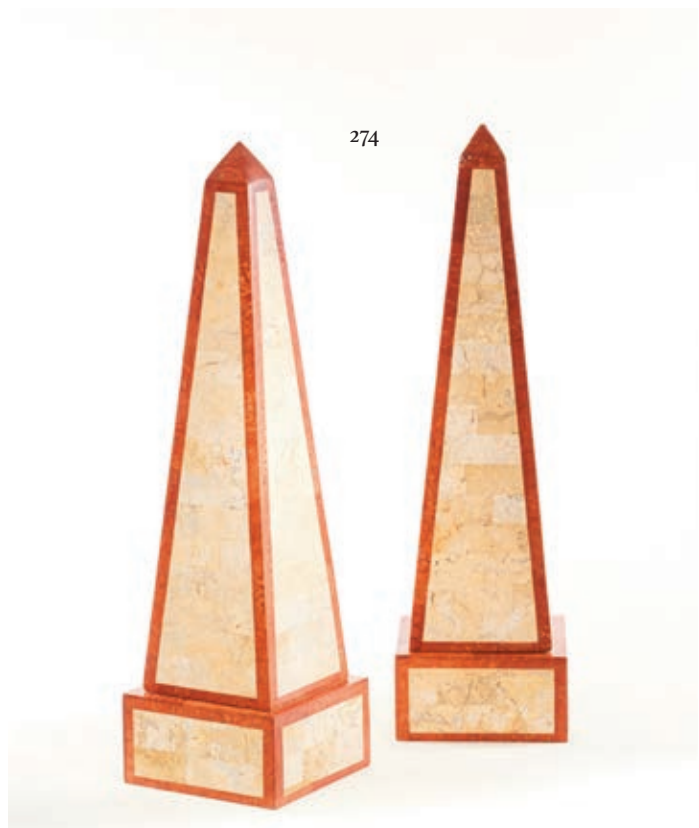
Bronze doré, les pieds épousant la forme de  
cobras dressés, plateau de marbre vert de mer.

c. 1970.

Hauteur. 39 cm ; Largeur. 87 cm ; Longueur. 51 cm.

Accidents.

€ 200 / 300



276

MAISON BAGUÈS, DANS LE GOÛT DE  
TABLE BASSE RECTANGULAIRE AUX POMMES DE PIN ET FLEURS

Verre et laiton.

C. 1970.

Hauteur. 48 cm ; Largeur. 92 cm ; Profondeur. 45 cm.

Usures.

€ 250 / 300

276



277

ÉCOLE DU MILIEU DU XX<sup>e</sup> SIÈCLE  
PAIRE DE BOUTS DE CANAPÉ

Métal, les plateaux de verre.

Hauteur. 62 cm ; Largeur. 30 cm ; Longueur. 35 cm.

En l'état.

€ 100 / 150

278

MICHEL DUMAS (XX<sup>e</sup> SIÈCLE) DESIGNER  
ROCHE BOBOIS ÉDITEUR  
PORTE-REVUES

Altuglas fumé, le profil en W.

Hauteur. 29,5 cm ; Largeur. 41,5 cm ; Profondeur. 33 cm.

Usures et rayures d'usage.

€ 30 / 50

279

JOHAN BERTIL HÄGGSTRÖM (XX<sup>e</sup> SIÈCLE) DESIGNER, IKEA ÉDITEUR  
CANAPÉ MODÈLE BORKUM

Métal chromé et cuir capitonné.

c. 1970

Hauteur. 69 cm ; Largeur. 153 cm ; Profondeur. 92 cm.

Usures.

€ 800 / 1 200

279







280

280  
**MAISON REGAIN**  
**SUITE DE SIX CHAISES**

Orme, l'assise amovible cannée.  
 Hauteur. 81 cm ; Largeur. 45 cm ; Profondeur. 47 cm.  
 € 300 / 400



281

281  
**MAISON REGAIN**  
**PAIRE DE BOUTS DE CANAPÉ**

Orme, de forme rectangulaire, marqués à chaud  
 REGAIN BOIS MASSIF sous le plateau.  
 Hauteur. 32 cm ; Largeur. 40 cm ; Profondeur. 55 cm.  
 € 300 / 400

282  
**MAISON REGAIN**  
**BOIS DE LIT**

Orme, estampillé à chaud REGAIN BOIS MASSIF.  
 Hauteur. 74 cm ; Largeur. 154 cm ; Profondeur. 195 cm.  
 € 150 / 200

283



283  
**ÉCOLE DES ANNÉES 1980**  
**PETIT BANC RECTANGULAIRE**

Lattes de bois verni.  
 Hauteur. 31,5 cm ; Largeur. 80 cm ; Profondeur. 35 cm.  
 Accidents.  
 € 100 / 120

284

TRAVAIL NORD-AMÉRICAIN DU XX<sup>e</sup> SIÈCLE  
ROCKING CHAIR

Bois laqué, métal chromé, cannage.

Hauteur: 108 cm ; Largeur: 49,5 cm ; Profondeur: 99 cm.

Oxydations.

€ 300 / 350







285



285  
ROGER LECAL (XX<sup>e</sup> SIÈCLE), DANS LE GOÛT DE  
MIROIR PSYCHÉ MODÈLE LIPSTICK  
Résine blanche.  
146 x 31 cm.  
En l'état.  
€ 100 / 150

286  
ÉCOLE MODERNE  
BANQUETTE MODÈLE STATE  
Garniture de tissu polychrome sur piètement de métal laqué.  
Hauteur. 83 cm ; Largeur. 150 cm ; Profondeur. 44 cm.  
€ 1 300 / 1 500



286





287

287

PHILIPPE CHARBONNEAUX (1917-1998)

TÉLÉVISEUR TÉLÉAVIA PANORAMIC À ÉCRAN PIVOTANT MODÈLE PIII

ABS moulé et laqué, caisson technique en métal laqué, piètement compas en bois laqué, sur roulette.

c. 1950/1960.

Hauteur. 137 cm ; Largeur. 64 cm ; Profondeur. 73 cm.

Accidents, fonctionnement non garanti.

€ 400 / 500

288

KAWS (NÉ EN 1974), D'APRÈS

*Pinocchio, 2017*

Bois sculpté, porte une marque MEDICOM TOYS JAPAN DISNEY et numéroté 52/100.

Hauteur. 39 cm.

€ 800 / 1000

289

KAWS (NÉ EN 1974), D'APRÈS

*Companion*

Bois sculpté, porte une marque ORIGINALFAKE, une signature, et le numéro 23/100.

Hauteur. 26 cm.

€ 200 / 300

290

KAWS (NÉ EN 1974), D'APRÈS

*Bearbrick dissected (black)*

Plastique et vinyle, porte une signature, une marque ORIGINALFAKE et une marque BEARBRICK sous la base.

Hauteur. 71 cm

Tâches.

€ 1 000 / 1 500

291

KAWS (NÉ EN 1974), D'APRÈS

*Bearbrick dissected (grey)*

Plastique et vinyle, porte une signature, une marque ORIGINALFAKE et une marque BEARBRICK sous la base.

Hauteur. 71 cm

Tâches.

€ 1 000 / 1 500

292

KAWS (NÉ EN 1974), D'APRÈS

*Bearbrick dissected (grey and red)*

Plastique et vinyle, porte une signature, une marque ORIGINALFAKE et une marque BEARBRICK sous la base.

Hauteur. 71 cm

Tâches.

€ 1 000 / 1 500



293  
ANDY WARHOL (1928-1987), D'APRÈS  
*Hamburger, 1985*  
Sérigraphie et acrylique sur toile de lin, portant une signature au dos sur la toile et une étiquette indiquant la date, le titre, la technique et les dimensions.  
30 x 40 cm.  
€ 250 / 350

294  
ANDY WARHOL (1928-1987), D'APRÈS  
*Heart*  
Encre sur papier Andy Warhol Studio, portant une signature à droite et un tampon encré en bas à droite.  
18 x 13,5 cm à vue.  
€ 150 / 200

295  
ANDY WARHOL (1928-1987), D'APRÈS  
*Dollar*  
Feutre sur papier Studio 54, signé au centre.  
26,5 x 18,2 cm.  
On y joint une enveloppe Studio 54, portant une signature au feutre en bas à gauche, accompagnée du symbole \$ et portant un tampon encré Andy Warhol au dos.  
10 x 19,5 cm.  
€ 200 / 300

296  
ANDY WARHOL (1928-1987), D'APRÈS  
DEUX PLAQUES DE PLEXIGLAS ENSERRANT  
. Une enveloppe portant une signature et une dédicace au stylo en bas à droite, un tampon encré Andy Warhol en haut à gauche, un tampon sec Andy Warhol en bas au centre, un timbre ainsi qu'un cachet de la poste américaine en haut à droite et un tampon encré Warhol collection selection au dos.  
. Un dessin sur papier portant une signature au centre, un tampon encré A. Warhol en haut un tampon sec Andy Warhol en bas au centre et un tampon Andy Warhol au dos.  
21 x 15 cm.  
€ 250 / 300

297  
KEITH HARING (1958-1990), D'APRÈS  
*Sans titre, (19)87*  
Feutre sur double page d'un article concernant Jodie Foster, portant une signature et une date en bas à droite.  
39,5 x 53,5 cm, à vue.  
Légères déchirures en haut à gauche.  
€ 600 / 800

298  
KEITH HARING (1958-1990), D'APRÈS  
*Sans titre, (19)84*  
Feutre sur papier Keith Haring 676 Broadway N.Y.C 10012 212-477-1579, portant une signature et une date en bas à droite.  
27,5 x 21,5 cm.  
On y joint une lettre imprimée.  
29,7 x 21 cm  
€ 400 / 500

299  
KEITH HARING (1958-1990), D'APRÈS  
*Sans titre, (19)84*  
Feutre sur papier portant une signature et une date en bas à droite. Certificat d'authenticité du Keith Haring Estate, signée par Julia Gruen, en date du 2 février 1994, au dos.  
33,5 x 41 cm.  
€ 1 000 / 1 500


Andy Warhol



To <sup>love</sup> receive  
Andy Warhol

ANDY WARHOL

Ob. Warhol

  
 Andy Warhol

ANDY WARHOL



300  
**KEITH HARING** (1958-1990), D'APRÈS  
*Billet de 200 francs, (19)83*  
 Feutre sur billet de 200 francs de la série de 1981, portant une signature à droite.  
 9 x 17,5 cm.  
 € 600 / 800



302  
**DAMIEN HIRST** (1965), D'APRÈS  
*Butterfly sketch*  
 Marqueur blanc sur papier portant  
 une signature en bas au centre.  
 21 x 29,7 cm.  
 € 150 / 200

301  
**JEAN-MICHEL BASQUIAT** (1960-1988), D'APRÈS  
*Sans titre, (19)87*  
 Feutre sur papier journal, portant une signature et une date en bas à droite.  
 37 x 27,5 cm.  
 € 1 000 / 1 500



303

**HELMUT NEWTON (1920-2004), D'APRÈS**

*David Bowie*

Reproduction portant une signature en bas au centre. Édition de la MCM Gallery Berlin limitée à 50 exemplaires, numérotée 7 au dos et portant deux tampons encrés Limited edition MCM Gallery.

16,5 x 25 cm, à vue.

€ 200 / 300



304

**ROBERT COMBAS (1957)**

*Sans titre, 1995*

Plaquette en triptyque éditée à l'occasion d'une exposition au Palais des Congrès de Paris, signée et numérotée 169/200 au dos.

Pliée. 23 x 22,7 cm.

Dépliée. 23 x 68,6 cm.

€ 300 / 500

305

**KEITH HARING (1958-1990), D'APRÈS**

*Sans titre*

Impression sur papier, portant une signature au feutre en bas à droite et un Radiant baby au feutre au dos.

22 x 32 cm.

€ 200 / 300

306

**KEITH HARING (1958-1990), D'APRÈS**

*Sans titre.*

Impression sur papier, portant une signature au feutre en bas à gauche et un Radiant baby au feutre au dos.

32 x 22 cm.

€ 200 / 300

307  
ANDY WARHOL (1928-1987), D'APRÈS  
*15 U.S. Postage Stamps*  
Photocopie, portant une signature au centre, un tampon sec "Andy Warhol" en bas au centre et un tampon encre "Andy Warhol" au dos.  
21 x 29,7 cm.  
€ 150 / 250

308  
ANDY WARHOL (1928-1987), D'APRÈS  
*50 U.S Postage Stamps*  
Feutre sur impression d'une planche de timbres postaux américains, portant une signature en bas à gauche, un tampon sec "Andy Warhol" en bas au centre et un tampon encre "Andy Warhol" au dos.  
29,7 x 22 cm.  
€ 300 / 500

309  
ANDY WARHOL (1928-1987), D'APRÈS  
*Mickey Mouse*  
Sérigraphie sur carton d'invitation pour la rétrospective des estampes d'Andy Warhol à la galerie Léo Castelli, du 21 novembre au 22 décembre 1981. Portant une signature au feutre sur la première de couverture, tamponnée à l'encre "Warhol collection selection" à l'intérieur et éditée à 100 exemplaires.  
18 x 18 cm.  
€ 250 / 350

310  
ANDY WARHOL (1928-1987), D'APRÈS  
*Marilyn*  
Sérigraphie sur carton d'invitation pour la rétrospective des estampes d'Andy Warhol à la galerie Léo Castelli, du 21 novembre au 22 décembre 1981. Portant une signature au feutre sur la première de couverture, tamponnée à l'encre "Warhol collection selection" à l'intérieur et éditée à 250 exemplaires.  
18 x 18 cm.  
€ 250 / 350

311  
ANDY WARHOL (1928-1987), D'APRÈS  
*Marilyn*  
Sérigraphie sur carton d'invitation pour la rétrospective des estampes d'Andy Warhol à la galerie Léo Castelli, du 21 novembre au 22 décembre 1981. Portant une signature au feutre sur la première de couverture, tamponnée à l'encre "Warhol collection selection" à l'intérieur et éditée à 250 exemplaires.  
18 x 18 cm.  
€ 250 / 350

312  
ANDY WARHOL (1928-1987), D'APRÈS  
*Marilyn*  
Sérigraphie sur carton d'invitation pour la rétrospective des estampes d'Andy Warhol à la galerie Léo Castelli, du 21 novembre au 22 décembre 1981. Portant une signature au feutre sur la première de couverture, tamponnée à l'encre "Warhol collection selection" à l'intérieur et éditée à 250 exemplaires.  
18 x 18 cm.  
€ 250 / 350

313  
ANDY WARHOL (1928-1987), D'APRÈS  
*Marilyn*  
Sérigraphie sur carton d'invitation pour la rétrospective des estampes d'Andy Warhol à la galerie Léo Castelli, du 21 novembre au 22 décembre 1981. Portant une signature au feutre sur la première de couverture, tamponnée à l'encre "Warhol collection selection" à l'intérieur et éditée à 250 exemplaires.  
18 x 18 cm.  
€ 250 / 350



314  
 ANDY WARHOL (1928-1987), D'APRÈS  
 Marilyn

Sérigraphie sur carton d'invitation pour la rétrospective des estampes d'Andy Warhol à la galerie Léo Castelli, du 21 novembre au 22 décembre 1981. Portant une signature au feutre sur la première de couverture, tamponnée à l'encre "Warhol collection selection" à l'intérieur et éditée à 250 exemplaires.

18 x 18 cm.  
 € 250 / 350



315

Andy WARHOL (1928-1987), d'après

*Black bean soup*

Sérigraphie sur carton d'invitation pour la rétrospective des estampes d'Andy Warhol à la galerie Léo Castelli, du 21 novembre au 22 décembre 1981. Portant une signature au feutre sur la première de couverture, tamponnée à l'encre "Warhol collection selection" à l'intérieur et éditée à 250 exemplaires.

18 x 18 cm.

€ 250 / 350

Reproduite page 145.

316

ANDY WARHOL (1928-1987), D'APRÈS

*Brillo Paintings*

Sérigraphie sur carton d'invitation pour la rétrospective des estampes d'Andy Warhol à la galerie Léo Castelli, du 21 novembre au 22 décembre 1981. Portant une signature au feutre sur la première de couverture et tamponnée à l'encre "Warhol collection selection" à l'intérieur.

18 x 18 cm.

€ 250 / 350

Reproduite page 145.

317

ANDY WARHOL (1928-1987), D'APRÈS

*Liz*

Sérigraphie sur carton d'invitation pour la rétrospective des estampes d'Andy Warhol à la galerie Léo Castelli, du 21 novembre au 22 décembre 1981. Portant une signature au feutre sur la première de couverture, tamponnée à l'encre "Warhol collection selection" à l'intérieur et éditée à 300 exemplaires.

c. 1981

18 x 18 cm.

€ 250 / 350

Reproduite page 145.

318

ANDY WARHOL (1928-1987), D'APRÈS

*Flowers*

Offset sur carton d'invitation pour la rétrospective des estampes d'Andy Warhol à la galerie Castelli, du 21 novembre au 22 décembre 1981. Signée au feutre sur la première de couverture, tamponnée à l'encre "Warhol collection selection" à l'intérieur et éditée à 300 exemplaires.

18 x 18 cm.

€ 250 / 350

319

ANDY WARHOL (1928-1987), D'APRÈS

*Del Monte - Golden sweet corn*

Photocopie portant une signature au feutre au centre, un tampon sec Andy Warhol en bas au centre et un en bas à droite. Au dos, deux tampons encrés, "Andy Warhol" et "Warhol collection selection".

33 x 22 cm

€ 250 / 350

320

ANDY WARHOL (1928-1987), D'APRÈS

*Hamburger*

Sérigraphie portant une signature au feutre à droite et deux tampons encrés au dos, "Andy Warhol" et "Proof".

46 x 30,5 cm.

€ 250 / 350

321

ANDY WARHOL (1928-1987), D'APRÈS

*Steak*

Sérigraphie portant une signature au feutre en bas au centre et deux tampons encrés au dos, "Andy Warhol" et "Proof".

46 x 30,5 cm.

Tâches, pliures.

€ 100 / 200



322

ANDY WARHOL (1928-1987), D'APRÈS

*Marilyn*

Sérigraphie portant une signature en bas à droite, un tampon sec "Andy Warhol" en bas au centre, et deux tampons encrés au dos, "Andy Warhol" et "Proof".

64 x 43 cm.

Pliures.

€ 300 / 500

323  
ANDY WARHOL (1928-1987), D'APRÈS

*Marilyn*

Sérigraphie et acrylique sur toile portant une signature en bas à droite et portant un tampon encre au dos, "Andy Warhol"  
et le numéro 064150.

64 x 48 cm.

Pliures.

€ 300 / 500



324  
ANDY WARHOL (1928-1987), D'APRÈS

*Flowers*

Sérigraphie et acrylique.

24 x 23,5 cm, à vue.

€ 200 / 300





*Amesbury*

325

**BANKSY (1974), D'APRÈS**

*Sans titre*

Pochoir sur billet de 1 dollar, tamponné à l'encre Dismaland et Banksy à droite.

6,6 x 15,7 cm.

€ 100 / 150

326

**BANKSY (1974), D'APRÈS**

*Sans titre*

Pochoir sur billet de 1 dollar, tamponné à l'encre Dismaland et Banksy à droite.

6,6 x 15,7 cm.

€ 100 / 150

327

**BANKSY (1974), D'APRÈS**

*Ice-cream bomb girl, 2015*

Estampe sur billet de 100 dollars d'imitation en matière synthétique, tamponnée Dismaland Bemusement Park et Banksy à gauche.

Au dos, tampon encre Dismaland Bemusement Park, daté et annoté "This dismaland souvenir work is an original work of art".

9,5 x 22,3 cm.

€ 100 / 150

328

**BANKSY (1974), D'APRÈS**

*Follow your heart, 2015*

Estampe sur billet de 5 pounds d'imitation en matière synthétique tamponnée Dismaland Bemusement Park en bas à gauche et Banksy en bas

à droite. Au dos, tampon encre Dismaland Bemusement Park, daté et annoté "This dismaland souvenir work is an original work of art".

10,5 x 20,5 cm.

€ 100 / 150

329

**BANKSY (1974), D'APRÈS**

*Fallen angel, 2015*

Estampe sur billet de 1 dollar d'imitation en matière synthétique tamponnée Dismaland Bemusement Park et Banksy à gauche.

Au dos, tampon encre Dismaland Bemusement Park, daté et annoté "This dismaland souvenir work is an original work of art".

9 x 20,5 cm.

€ 100 / 150

330

**BANKSY (1974), D'APRÈS**

*Mona Lisa, 2015*

Estampe sur billet de 1 dollar d'imitation en matière synthétique tamponnée Dismaland Bemusement Park et Banksy à gauche.

Au dos, tampon encre Dismaland Bemusement Park, daté et annoté "This dismaland souvenir work is an original work of art".

9 x 20,5 cm.

€ 100 / 150

331

**BANKSY (1974), D'APRÈS**

*Butterfly, 2015*

Estampe sur billet de 1 dollar d'imitation en matière synthétique tamponnée Dismaland Bemusement Park et Banksy à gauche.

Au dos, tampon encre Dismaland Bemusement Park, daté et annoté "This dismaland souvenir work is an original work of art".

9 x 20,5 cm.

€ 100 / 150

332

**BANKSY (1974), D'APRÈS**

*Zebra wash, 2015*

Estampe sur billet de 10 pounds d'imitation en matière synthétique tamponnée Dismaland Bemusement Park en bas à gauche et Banksy en bas

à droite. Au dos, tampon encre Dismaland Bemusement Park, daté et annoté "This dismaland souvenir work is an original work of art".

10,5 x 20,5 cm.

€ 100 / 150

333

**BANKSY (1974), D'APRÈS**

*Ice-cream bomb girl, 2015*

Estampe sur billet de 10 pounds d'imitation en matière synthétique tamponnée Dismaland Bemusement Park en bas à gauche et Banksy en bas à droite. Au dos, tampon encre Dismaland Bemusement Park, daté et annoté "This dismaland souvenir work is an original work of art".  
10,5 x 20,5 cm.

€ 100 / 150

334

**BANKSY (1974), D'APRÈS**

*You lie, 2015*

Estampe sur billet de 10 pounds d'imitation en matière synthétique tamponnée Dismaland Bemusement Park en bas à gauche et Banksy en bas à droite. Au dos, tampon encre Dismaland Bemusement Park, daté et annoté "This dismaland souvenir work is an original work of art".  
10,5 x 20,5 cm.

€ 100 / 150

335

**BANKSY (1974), D'APRÈS**

*Banksy of England*

Impression sur papier recto-verso détournant des billets de 10£ à l'effigie de Charles Darwin et de Lady Diana.

48,2 x 33 cm.

€ 150 / 200



336

336

**BANKSY (1974), D'APRÈS**

*Banksy of England*

Impression sur papier détournant un billet de 10£ à l'effigie de la princesse Diana, encadré sous verre.

7,5 x 14,5 cm.

€ 100 / 150

337

**BANKSY (1974), D'APRÈS**

*Donut Strawberry - Boys in blue - Thick as thieves*

Sérigraphie recto-verso sur une pochette de disque vinyle, numérotée au feutre 19/250 au dos, dans son emballage.

31,5 x 31,5 cm.

€ 700 / 900



338

**BANKSY (1974), D'APRÈS**

*Greenpace, Save or delete*

Impression sur papier recyclé.

42 x 59 cm.

On y joint une planche de huit stickers figurant la même image.

29,7 x 21 cm.

€ 100 / 150



339

**BANKSY (1974), D'APRÈS**

*Forgive us our trespassing*

Impression sur papier, signée dans la planche en bas à droite.

59 x 42 cm.

€ 150 / 200



340  
ROY LICHTENSTEIN (1923-1997), D'APRÈS  
*Pistol*  
Sérigraphie numérotée AP 2/10 en bas à gauche et au dos, portant une signature en bas à droite et tamponnée à l'encre : "RL Prints Edition" au dos.  
27,3 x 22 cm.  
€ 200 / 300

341

**JEAN-MICHEL BASQUIAT (1960-1988), D'APRÈS**

*Sans titre, 1982*

Crayon, portant une signature et une date en bas à droite, contresigné, daté et portant un tampon encre de l'Estate Jean-Michel Basquiat au dos.

42,5 x 30,5 cm.

€ 1 000 / 1 200

342

**INVADER (1969), D'APRÈS**

**RÉUNION DE 10 AFFICHES**

Éditées à l'occasion de l'exposition "Invader Rubikcubist" au MIMA Museum de Bruxelles, du 24 juin 2022 au 8 janvier 2023.

60 x 40 cm.

On joint une broche de l'exposition.

21 x 29,7 cm.

Pliures.

€ 200 / 250

343

**ROBERT COMBAS (1957)**

**RHINO, 2020**

Impression pour la couverture de la pochette du disque vinyle de l'album SOLOS de l'artiste Lionel Martin.

31 x 31 cm.

€ 200 / 300

344

**KAWS (1974)**

**The Scotts (Black), 2020**

Impression pour la couverture de la pochette du disque vinyle du single The Scotts par Kid Cudi et Travis Scott.

31,5 x 31,5 cm.

€ 60 / 80

345

**KAWS (1974)**

**The Scotts (Beige), 2020**

Impression pour la couverture de la pochette du disque vinyle du single The Scotts par Kid Cudi et Travis Scott.

31,5 x 31,5 cm.

€ 60 / 80

346

**KAWS (1974)**

**The Scotts (Pink), 2020**

Impression pour la couverture de la pochette du disque vinyle du single The Scotts par Kid Cudi et Travis Scott.

31,5 x 31,5 cm.

€ 60 / 80

347

**ANDY WARHOL (1928-1987), D'APRÈS**

**Warhol à l'œuvre**

Tirage photographique, portant un tampon sec "Andy Warhol" en bas au centre, une signature au stylo bille et deux tampons à l'encre au dos.

12,5 x 9 cm.

€ 200 / 250

348

**AI WEIWEI (1957), D'APRÈS**

**Study of perspective**

Tirage argentique, portant une signature au feutre en bas à droite.

21 x 28,7 cm.

€ 200 / 300





349  
SETH (1972)

*L'Ukraine en marche*

Impression sur papier, porte deux tampons secs, l'un figurant les armoiries de l'Ukraine en bas à gauche, et l'autre le nom de l'artiste en bas à droite.

50 x 70 cm.

€ 200 / 300

350  
ANDY WARHOL (1928-1987), D'APRÈS

*Warhol à l'œuvre*

Tirage photographique, portant un tampon sec "Andy Warhol" en bas au centre, une signature au stylo bille, et deux tampons à l'encre au dos.

12,5 x 9 cm.

€ 200 / 250

351  
ANDY WARHOL (1928-1987), D'APRÈS

*Portrait de l'artiste*

Tirage photographique, portant un tampon sec "Andy Warhol" en bas au centre et un tampon à l'encre au dos.

12,6 x 8,7 cm.

€ 250 / 300

352  
ANDY WARHOL (1928-1987), D'APRÈS

Négatif dans une pochette portant une signature et un tampon à l'encre "Warhol collection selection", tamponnée "Andy Warhol" au dos.

Pochette. 9,5 x 7,5 cm.

Négatif. 3,5 x 3,7 cm.

€ 100 / 150

353

ANDY WARHOL (1928-1987), D'APRÈS

Négatif dans une pochette portant une signature et un tampon à l'encre "Warhol collection selection", tamponnée "Andy Warhol" au dos. Pochette. 9,5 x 7,5 cm.

Négatif. 3,5 x 3,7 cm.

€ 100 / 150

354

ANDY WARHOL (1928-1987), D'APRÈS

Tirage photographique dans une pochette numérotée 172 et 2-F29 pour la référence d'archive, tamponnée à l'encre "Andy Warhol" sur la languette, portant une signature et un tampon à l'encre "Warhol collection selection" au dos. Le tirage porte une signature et le tampon "Warhol collection selection" au dos.

10 x 7,2 cm.

€ 100 / 150

355

ANDY WARHOL (1928-1987), D'APRÈS

Tirage photographique dans une pochette numérotée 237 et 2-F14 pour la référence d'archive, tamponnée à l'encre "Andy Warhol" sur la languette. Le tirage porte le tampon "Andy Warhol" au dos.

10 x 7,2 cm.

€ 150 / 200

356

ANDY WARHOL (1928-1987), D'APRÈS

Tirage photographique dans une pochette numérotée 231 et 3-F20 pour la référence d'archive, tamponnée à l'encre "Andy Warhol" sur la languette. Le tirage porte le tampon "Andy Warhol" au dos.

10 x 7,2 cm.

€ 150 / 200

357

ANDY WARHOL (1928-1987), D'APRÈS

Tirage photographique dans une pochette numérotée 162 et 2-F35 pour la référence d'archive, tamponnée à l'encre "Warhol collection selection". Le tirage porte le tampon "Warhol collection selection" au dos ainsi qu'une signature.

10 x 7,2 cm.

€ 150 / 200

358

ANDY WARHOL (1928-1987), D'APRÈS

Tirage photographique dans une pochette numérotée 159 et 2-F43 pour la référence d'archive, tamponnée à l'encre "Andy Warhol" sur la languette et "Warhol collection selection" au dos. Le tirage porte une signature et le tampon "Warhol collection selection" au dos.

10 x 7,2 cm.

€ 150 / 200

359

ANDY WARHOL (1928-1987), D'APRÈS

Tirage photographique dans une pochette numérotée 218 et 3-F32 pour la référence d'archive. Le tirage porte le tampon "Andy Warhol" au dos.

10 x 7,2 cm.

€ 150 / 200

360

ANDY WARHOL (1928-1987), D'APRÈS

Tirage photographique dans une pochette numérotée 240 et 3-F11 pour la référence d'archive, tamponnée à l'encre "Andy Warhol" sur la languette. Le tirage porte le tampon "Andy Warhol" au dos.

10 x 7,2 cm.

€ 150 / 200

361

**KEITH HARING (1958-1990), D'APRÈS**

*Elton John - Are you ready for love*

Pochette de disque vinyle en plastique sérigraphiée et disque vinyle rose sérigraphié ; les deux figurant des compositions d'après l'artiste.

Pochette. 30,5 x 30,5 cm.

Disque. 30 cm (diam.)

€ 600 / 800



361

362

**BANKSY (1974), D'APRÈS**

*Apes on control*

Impression sur pochette de disque vinyle de forme carrée en carton et portant l'inscription Apes on control au dos.

31,5 x 31,5 cm.

€ 250 / 300



363  
KEITH HARING (1958-1990), D'APRÈS  
BILLET DE 5 DOLLARS ABRAHAM LINCOLN, (19)87  
Feutre sur billet de 5 dollars, portant une signature et une date au centre.  
6,5 x 15,5 cm.  
€ 800 / 1 000

364  
ANDY WARHOL (1928-1987), D'APRÈS  
BOÎTE DE CONSERVE CAMPBELL'S - CHEDDAR CHEESE SOUP  
Métal et papier imprimé, portant une signature sur la panse et deux tampons encrés "Andy Warhol" à l'intérieur et au revers.  
10 x 6,8 cm. (diam.).  
€ 200 / 300

365  
ANDY WARHOL (1928-1987), D'APRÈS  
BOÎTE DE CONSERVE CAMPBELL'S - TOMATO SOUP  
Métal et papier imprimé, portant une signature sur la panse et deux tampons encrés "Andy Warhol" à l'intérieur et au revers.  
10 x 6,8 cm. (diam.).  
Déchirures sur la panse.  
€ 200 / 300

366  
ANDY WARHOL (1928-1987), D'APRÈS  
BOÎTE DE CONSERVE CAMPBELL'S - BEEF BROTH SOUP  
Métal et papier imprimé, portant une signature sur la panse et deux tampons encrés "Andy Warhol" à l'intérieur et au revers.  
10 x 6,8 cm. (diam.).  
€ 200 / 300



367

ANDY WARHOL (1928-1987), D'APRÈS  
BOÎTE BRILLO SOAP PADS

Carton imprimé et éponge métallique, portant une signature sur la face avant, trace de tampon sec sur la base, marque de tampon "Andy Warhol" et cachet au dos. À l'intérieur, porte le numéro 0 145, un tampon encre "Andy Warhol" et un cachet.

7,5 x 7 x 2,5 cm.

Tâches et petite déchirure sur la partie gauche.

€ 200 / 250

368

ANDY WARHOL (1928-1987), D'APRÈS  
BOÎTE CAMPBELL'S RED KETTLE - CREAM OF MUSHROOM SOUP

Carton imprimé, portant une signature sur la face avant et un tampon encre "Andy Warhol" au revers ainsi qu'un tampon sec sur la face supérieure.

10,5 x 6,7 x 6,7 cm.

Tâches et usures.

€ 150 / 200

369

INVADER (1969), D'APRÈS, RUBIK'S ÉDITEUR

*Rubik's x Invader, 2022*

Plastique polychrome sérigraphié, série limitée éditée à l'occasion de l'exposition "Invader Rubikcubist" au MIMA Museum de Bruxelles, du 24 juin 2022 au 8 janvier 2023, dans sa boîte d'origine.

6 x 6 cm.

€ 150 / 200

370

INVADER (1969), D'APRÈS

*Alert 2020*

Impression sur papier cartonné distribuée à l'occasion de l'exposition Prints on Paper au MGLC de Ljubjana en Slovénie.

21 x 21 cm.

€ 200 / 250

368



367



369



371

**BANKSY (1974), D'APRÈS**

*Love Is In The Air*

Sérigraphie sur pochette de vinyle, numérotée au dos à la main 86/100, encadrée sous verre.

31 x 31 cm

€ 300 / 500





# Lucien

PARIS

ÉDITION EXCEPTIONNELLE  
"PARIS MON AMOUR" (14<sup>e</sup>)

DROUOT  
14 MAI  
2024

Quelques semaines avant la cérémonie d'ouverture des Jeux Olympiques



HENRI GERVEX (1852-1929)  
*Femme au bain et son enfant*  
Pastel sur toile, signé en bas à gauche.  
48 x 60 cm.  
Succession JUGE, Paris.

PEINTURES, DESSINS, ESTAMPES, PHOTOGRAPHIES, SCULPTURES, BIBLIOPHILIE, MANUSCRITS, PLANS, CARTES, ARCHIVES, AFFICHES, PHILATÉLIE, RARES CARTES POSTALES, PROJETS ET DESSINS D'ARCHITECTES, TOUR EIFFEL, EXPOSITIONS UNIVERSELLES, MÉTROPOLITAIN, OBJETS DE CURIOSITÉ, SPECTACLES PARISIENS, MODE, TEXTILES, OBJETS PUBLICITAIRES, MOBILIER ET DÉCOR DE COMMERCES, GRANDS MAGASINS, GRANDES DEMEURES, RESTAURANTS, D'HÔTELS ET INSTITUTIONS, ENSEIGNES, MAISONS CLOSES, MOBILIER URBAIN, VÉHICULES, SELLERIE, VARIA, etc.

POUR INCLURE DES OBJETS DANS CETTE VENTE, CONTACTER LE 01 48 72 07 33  
CLÔTURE DU CATALOGUE LE 24 DÉCEMBRE 2023

lucienparis.com







## CONDITIONS GÉNÉRALES DE VENTES

LUCIEN-PARIS est une société de ventes volontaires de meubles aux enchères publiques régie par la Loi du 10 juillet 2000. En cette qualité, LUCIEN-PARIS, agit comme mandataire du vendeur qui contracte avec l'acquéreur. Les rapports entre LUCIEN-PARIS et l'acquéreur sont soumis aux présentes conditions générales d'achat qui pourront être amendées par des avis écrits ou oraux qui seront mentionnés au procès-verbal de la vente.

### I - LE BIEN MIS EN VENTE

a) Les acquéreurs potentiels sont invités à examiner les biens pouvant les intéresser avant la vente aux enchères, et notamment pendant les expositions. LUCIEN-PARIS se tient à la disposition des acquéreurs potentiels pour leur fournir des rapports sur l'état des lots.

b) Les descriptions des lots résultant du catalogue, des rapports, des étiquettes et des indications ou annonces verbales ne sont pas que l'expression par LUCIEN-PARIS de sa perception du lot, mais ne saurait constituer la preuve d'un fait. Les dimensions sont données à titre indicatif.

c) Les indications données par LUCIEN-PARIS sur l'existence d'une restauration, d'un accident ou d'un incident affectant le lot, sont exprimées pour faciliter son inspection par l'acquéreur potentiel et restent soumises à son appréciation personnelle ou à celle de son expert. L'absence d'indication d'une restauration, d'un accident ou d'un incident dans le catalogue, les rapports, les étiquettes, ou verbalement, n'implique nullement qu'un bien soit exempt de tout défaut présent, passé ou réparé. Inversement, la mention de quelque défaut n'implique pas l'absence de tous autres défauts.

### II - LA VENTE

a) En vue d'une bonne organisation des ventes, les acquéreurs potentiels sont invités à se faire connaître auprès de LUCIEN-PARIS, avant la vente, afin de permettre l'enregistrement de leurs données personnelles. LUCIEN-PARIS se réserve de demander à tout acquéreur potentiel de justifier de son identité ainsi que de ses références bancaires. LUCIEN-PARIS se réserve d'interdire l'accès à la salle de vente de tout acquéreur potentiel pour justes motifs.

b) Toute personne qui se porte enchérisseuse s'engage à régler personnellement et immédiatement le prix d'adjudication augmenté des frais à la charge de l'acquéreur et de tous impôts ou taxes qui pourraient être exigibles. Tout enchérisseur est censé agir pour son propre compte sauf dénonciation préalable de sa qualité de mandataire pour le compte d'un tiers, acceptée par LUCIEN-PARIS.

c) Le mode normal pour enchérir consiste à être présent dans la salle de vente. Toutefois, LUCIEN-PARIS pourra accepter gracieusement de recevoir des enchères par téléphone d'un acquéreur potentiel qui se sera manifesté avant la vente. LUCIEN-PARIS ne pourra engager sa responsabilité notamment si la liaison téléphonique n'est pas établie, est établie tardivement, ou en cas d'erreur ou d'omissions relatives à la réception des enchères par téléphone.

d) LUCIEN-PARIS pourra accepter gracieusement d'exécuter des ordres d'enchérir qui lui auront été transmis avant la vente et que LUCIEN-PARIS aura acceptés. Si LUCIEN-PARIS reçoit plusieurs ordres pour des montants d'enchères identiques, c'est l'ordre le plus ancien qui sera préféré. LUCIEN-PARIS ne pourra engager sa responsabilité notamment en cas d'erreur ou d'omission d'exécution de l'ordre écrit. LUCIEN-PARIS peut gracieusement exécuter les ordres d'achat transmis via les plateformes [www.interencheres.com](http://www.interencheres.com) et [www.drouotonline.com](http://www.drouotonline.com), aux conditions d'achat respectives de celles-ci.

e) Dans l'hypothèse où un prix de réserve aurait été stipulé par le vendeur, LUCIEN-PARIS se réserve de porter des enchères pour le compte du vendeur jusqu'à ce que le prix de réserve soit atteint. En revanche, le vendeur ne sera pas admis à porter lui-même des enchères directement ou par mandataire. Le prix de réserve ne pourra pas dépasser l'estimation basse figurant dans le catalogue.

f) LUCIEN-PARIS dirigera la vente de façon discrétionnaire tout en respectant les usages établis. LUCIEN-PARIS se réserve de refuser toute enchère, d'organiser les enchères de la façon la plus appropriée, de déplacer certains lots de la vente, de retirer tout lot de la vente, de réunir ou de séparer les lots. En cas de contestation, LUCIEN-PARIS se réserve de désigner l'adjudicataire, de poursuivre la vente ou de l'annuler, ou encore de remettre le lot en vente.

g) Sous réserve de la décision de la personne dirigeant la vente pour LUCIEN-PARIS, l'adjudicataire sera la personne qui aura porté l'enchère la plus élevée pourvu qu'elle soit égale ou supérieure au prix de réserve, éventuellement stipulé. Le coup de marteau matérialisera la fin des enchères et le prononcé du mot "adjudgé" ou tout autre équivalent entraînera la formation du contrat de vente entre le vendeur et le dernier enchérisseur retenu. L'adjudicataire ne pourra obtenir la livraison du lot qu'après règlement de l'intégralité du prix. En cas de remise d'un chèque ordinaire, seul l'encaissement du chèque vaudra règlement.

### III - LES INCIDENTS DE LA VENTE

a) Dans l'hypothèse où deux personnes auront porté des enchères identiques par la voix, le geste, ou par téléphone et réclament en même temps le bénéfice de l'adjudication après le coup de marteau, le bien sera immédiatement remis en vente au prix proposé par les derniers enchérisseurs, et tout le public présent pourra porter de nouvelles enchères.

b) Pour faciliter la présentation des biens lors de la vente, LUCIEN-PARIS pourra être conduit à utiliser à titre indicatif un système de conversion de devises. Néanmoins les enchères ne pourront être portées en devises étrangères, et les erreurs de conversion ne pourront engager la responsabilité de LUCIEN-PARIS.

### IV - PRÉEMPTION DE L'ÉTAT FRANÇAIS

L'État français dispose d'un droit de préemption des oeuvres vendues conformément aux textes en vigueur. L'exercice de ce droit intervient immédiatement après le coup de marteau, le représentant de l'État manifestant alors la volonté de se substituer au dernier enchérisseur, et devant confirmer la préemption dans les quinze jours. LUCIEN-PARIS ne pourra être tenu pour responsable des conditions de la préemption par l'État français.

### V - L'EXÉCUTION DE LA VENTE

a) En sus du prix d'adjudication l'acquéreur devra acquitter par lot les commissions et taxes de 30 % TTC.

Les taxes (TVA sur commission et TVA à l'import) peuvent être rétrocédées à l'adjudicataire sur présentation des justificatifs d'exportation hors Union Européenne.

Un adjudicataire justifiant d'un n° de TVA intracommunautaire sera dispensé d'acquitter la TVA sur les commissions. Le paiement du lot aura lieu au comptant, pour l'intégralité du prix, des frais et taxes, même en cas de nécessité d'une licence d'exportation. L'adjudicataire pourra s'acquitter par les moyens suivants : en espèces : jusqu'à 1.000 Euros frais et taxes compris pour les ressortissants français, et 10.000 Euros, pour les ressortissants français domiciliés fiscalement à l'étranger et pour les ressortissants étrangers sur présentation de justificatifs par chèque ou par virement bancaire.

b) LUCIEN-PARIS sera autorisée à reproduire sur le procès-verbal de vente et sur le bordereau d'adjudication les renseignements qu'aura fournis l'adjudicataire avant la vente. Toute fausse indication engagera la responsabilité de l'adjudicataire.

Dans l'hypothèse où l'adjudicataire ne se sera pas fait enregistrer avant la vente, il devra communiquer les renseignements nécessaires dès l'adjudication prononcée. Toute personne s'étant fait enregistrer auprès de LUCIEN-PARIS dispose d'un droit d'accès et de rectification aux données nominatives fournies à LUCIEN-PARIS dans les conditions de la Loi du 6 juillet 1978.

c) Il appartiendra à l'adjudicataire de faire assurer le lot dès l'adjudication. Il ne pourra recourir contre LUCIEN-PARIS, dans l'hypothèse où par suite du vol, de la perte ou de la dégradation de son lot, après l'adjudication, l'indemnisation qu'il recevra de l'assureur de LUCIEN-PARIS serait avérée insuffisante.

Conformément à l'article I - a) des présentes conditions de vente, l'adjudicataire est réputé connaître l'état des biens dont il se porte acquéreur. L'adjudicataire ne pourra recourir contre LUCIEN-PARIS s'il n'a pas procédé aux vérifications nécessaires lors de sa prise de possession des biens acquis.

d) Le lot ne sera délivré à l'acquéreur qu'après paiement intégral du prix, des frais et des taxes. Dans l'intervalle LUCIEN-PARIS pourra facturer à l'acquéreur

des frais de dépôt du lot, et éventuellement des frais de manutention et de transport.

À défaut de paiement par l'adjudicataire, après mise en demeure restée infructueuse, le bien est remis en vente à la demande du vendeur sur folle enchère de l'adjudicataire défaillant, dans un délai d'un mois à compter de l'adjudication, la vente est résolue de plein droit, sans préjudice de dommages intérêts dus par l'adjudicataire défaillant.

En outre, LUCIEN-PARIS se réserve de réclamer à l'adjudicataire défaillant, à son choix : des intérêts au taux légal majoré de cinq points, le remboursement des coûts supplémentaires engendrés par sa défaillance, le paiement de la différence entre le prix d'adjudication initial et le prix d'adjudication sur folle enchère s'il est inférieur, ainsi que les coûts générés par les nouvelles enchères.

LUCIEN-PARIS se réserve également de procéder à toute compensation avec des sommes dues à l'adjudicataire défaillant. LUCIEN-PARIS se réserve d'exclure de ses ventes futures tout adjudicataire qui aura été défaillant ou qui n'aura pas respecté les présentes conditions générales d'achat.

e) L'objet qui n'aura pas été retiré par l'acquéreur le lendemain de sa vente avant 10 heures en salle sera entreposé au sous-sol de l'hôtel Drouot. Le Service Magasinage est payant, à la charge de l'acquéreur : <https://www.drouot.com>, [magasinage@drouot.com](mailto:magasinage@drouot.com).

Le retour d'un lot à l'étude ne se fera uniquement que sur demande expresse de l'acquéreur et avec l'accord de LUCIEN-PARIS. Le magasinage n'engage pas la responsabilité de LUCIEN-PARIS à quel titre que ce soit.

### VI - LA VENTE EN LIVE

L'Enchérisseur en ligne sera facturé de frais supplémentaires en cas d'adjudication remportée lors d'une vente LIVE : + 1,80 % TTC pour les lots sur requête volontaire acquis sur <https://www.drouot.com>.

+ 3,60 % TTC pour les lots sur requête volontaire acquis sur <https://www.interencheres.com>.

### VII - PROPRIÉTÉ INTELLECTUELLE REPRODUCTION DES OEUVRES

LUCIEN-PARIS est propriétaire du droit de reproduction de son catalogue. Toute reproduction de celui-ci est interdite et constitue une contrefaçon à son préjudice.

En outre LUCIEN-PARIS dispose d'une dérogation légale lui permettant de reproduire dans son catalogue les oeuvres mises en vente, alors même que le droit de reproduction ne serait pas tombé dans le domaine public.

Toute reproduction du catalogue de LUCIEN-PARIS peut donc constituer une reproduction illicite d'une oeuvre exposant son auteur à des poursuites en contrefaçon par le titulaire des droits sur l'oeuvre.

La vente d'une oeuvre n'emporte pas au profit de son propriétaire le droit de reproduction et de représentation de l'oeuvre.

### VIII - BIENS SOUMIS À UNE LÉGISLATION PARTICULIÈRE

Les ventes d'automobiles, de monnaies et de vins donneront lieu à des conditions additionnelles qui seront communiquées par LUCIEN-PARIS sur demande.

### IX - INDÉPENDANCE DES DISPOSITIONS

Les dispositions des présentes conditions générales d'achat sont indépendantes les unes des autres. La nullité de quelque disposition ne saurait entamer l'inapplicabilité des autres.

### X - COMPÉTENCE LÉGISLATIVE ET JURIDICTIONNELLE

La loi française seule régit les présentes conditions générales d'achat.

Lucien  
PARIS