



Lucien

PARIS

COLLECTION JEFFRY KAPLOW
ATELIER JACQUES BOËRI
ARTS DÉCORATIFS DU XX^e SIÈCLE

DROUJOT, MERCREDI 4 NOVEMBRE 2020

Lucien
PARIS

COLLECTION JEFFRY KAPLOW
Estampes modernes

ATELIER JACQUES BOÉRI
ARTS DÉCORATIFS DU XX^e SIÈCLE
Tableaux, dessins modernes

VENTE AUX ENCHÈRES PUBLIQUES
MERCREDI 4 NOVEMBRE 2020 À 14H

VENTE LIVE
En direct de notre Hôtel des Ventes
17, rue du Port
94130 Nogent-sur-Marne

Tél. + 33 (0)1 48 72 07 33

Visite virtuelle, informations
contact@lucienparis.com

LUCIEN - PARIS SARL

Christophe LUCIEN
Bérangère JANIK
Commissaires-priseurs

17, rue du Port - 94130 Nogent-sur-Marne
5, rue des Lions Saint-Paul - 75004 Paris

T. + 33 (0)1 48 72 07 33 - F. + 33 (0)1 48 72 64 71

contact@lucienparis.com
www.lucienparis.com

Agrément 2002-194 - Certification ISO 9001



Expertises / Ventes aux enchères

Christophe LUCIEN
Bérangère JANIK
+ 33 (0)1 48 72 36 15
Hugo THÉVENOT
+ 33 (0)1 48 72 36 11
Jean-Baptiste CAMBY
+ 33 (0)1 48 72 36 13
Léonie MAILLARD
+ 33 (0)1 48 72 36 13

Service Juridique

Sandrine CHANLIAU
+ 33 (0)1 48 72 36 14

Comptabilité

Caroline ROUSSEAU
+ 33 (0)1 48 72 36 16

Transports

Cyril HUBERTS
Franck BAZIN
Christophe LAGADEC
Ahmed BOULANOUAR
Thierry RIGAL
Stéphane BOUDJADJA

RÉALISATION

Sophie MEN
sophiemen@orange.fr

Experts

ESTAMPES

Sylvie COLLIGNON
45, rue Sainte-Anne
75001 Paris
+ 33 (0)1 42 96 12 17
collignonsylvie@cegetel.net

a décrit les numéros 1 à 89 et 222 à 235.

TABLEAUX MODERNES

Agnès SEVESTRE-BARBÉ
Amaury de LOUENCOURT
8, rue Drouot
75009 Paris
+ 33 (0)1 53 96 06 57
sevestre.louencourt@gmail.com

ont décrit les numéros 90 à 95, 98, 256, 257 et 260.

DROUOT
DIGITAL
Live

Participez, enchérissez en direct
www.drouotlive.com
www.interencheres.com

Abonnez-vous à notre newsletter
www.lucienparis.com



Conditions de vente

La vente est soumise aux conditions générales
imprimées en fin de catalogue
Conditions of sale
The sale is subject to the conditions of sale
printed at the end of the catalogue

. Frais acquéreurs 26,40 % TTC
. Frais acquéreurs 14,40 % TTC
pour les lots précédés d'un astérisque



COLLECTION JEFFRY KAPLOW



Troisième d'une famille d'immigrants juifs russes, Jeffrey KAPLOW naquit le 7 septembre 1937 à Newark, New Jersey, et grandit dans le quartier de Brooklyn à New York.

Il perdit son père à l'âge de trois ans. Sa mère exerçant des fonctions très actives de syndicaliste dans l'industrie du vêtement, il fut élevé par sa grand-mère et sa sœur, de quinze ans son aînée.

Dès l'âge de 16 ans, il commença des études d'Histoire à l'Université du Wisconsin où, pétri des idéaux de démocratie, d'égalité et de justice, attaqués à l'époque par le Sénateur Joseph McCarthy, il se rapprocha du Labor Youth League (Ligue des Jeunes Travailleurs).

Ses études furent couronnées par une thèse de doctorat à l'université de Princeton, ayant pour sujet La ville d'Elbeuf à l'époque révolutionnaire, fut publiée en anglais en 1964 (Baltimore, Hopkins).

En 1965, il fit paraître, en anglais, *Nouvelles perspectives sur la Révolution Française* (Wiley, John Sons).

Il occupa brièvement un poste d'enseignant à l'université de Columbia pendant les grèves étudiantes de 1968, mais partit rapidement pour Paris, la ville de ses rêves, où il enseigna l'histoire américaine à l'Université Paris VIII.

Polyglotte, il occupa concomitamment le poste d'interprète de conférence.

En 1971, il publia *La France à la veille de la Révolution*, (Wiley, John Sons), puis, en 1974, *Les noms des rois, Les pauvres de Paris à la veille de la Révolution* (Maspero).

Il rencontra la journaliste suédoise Ulla Svahnström, dont il partagea la vie.

Ils devinrent marchands d'estampes de grands maîtres modernes, une de leurs passions communes, sous le nom de Proofs Ltd.

Ils s'installèrent à Londres au début des années 1990.

C'est là que Jeffrey accomplit un autre rêve, monter sur les planches.

Il prit des cours de théâtre au City Lit et entama aussitôt une quatrième carrière. Celle-ci, bien que tardive, le conduisit, dès 1996, à jouer au théâtre, au cinéma et dans des films de télévision. Il doubla Maximilian Schell et Warren Mitchell au théâtre Old Vic dans le West End, puis joua, en 2006, dans *Dear Steven Spielberg* de Stefan Georgiou, et, en 2007, le rôle du père du journaliste assassiné Daniel Pearl dans le film *A Mighty Heart* (Un cœur vaincu), de Michael Winterbottom, puis, en 2016, dans *Théo et Hugo dans le même bateau*, d'Olivier Ducastel et Jacques Martineau.

Jeffrey et Ulla retournèrent vivre à Paris en 2014.

Alors qu'il devait jouer en 2018 dans une production du Théâtre Atcola de Dalston, dans le nord de Londres, il s'est malheureusement éteint, peu de temps après son engagement, à l'âge de 81 ans.

Son fils Carl a chargé LUCIEN Paris de disperser sa collection d'estampes, un bel ensemble où l'on rencontre les noms de BONNARD, BRACQUEMOND, CALLOT, CHAGALL, DEGAS, DELACROIX, DERAÏN, GROMAIRE, GUÉRARD, HELLEU, IBELS, MANET, MAUFRA, MAURIN, MOUCLIER, PISSARO, NEVINSON, SEGUIN, SIGNAC, STEINLEN, TOULOUSE-LAUTREC, VALADON, VALTAT, VAN RYSSELBERGHE, VILLON, VLAMINCK, VUILLARD, etc.



I
JACQUES CALLOT (1592-1635)

Les Misères et les Malheurs de la guerre

Série complète des dix-huit planches.
Eau-forte. Très belles épreuves avec l'adresse d'Israël maintenues par plusieurs points de colle. Petites marges.
Ensemble broché sous reliure cartonnée usagée.

Mention à l'encre à chacune de l'ancienne collection Charles -François- Joseph Libert de Beaumont (Lugt 1679).
(Lieure 1339 III/III, 1340 à 1355 II/III, 1356 III/IV).

8,2 x 18,6 cm. Feuillet : 23 x 33 cm.

Rousseurs et taches, le titre un peu jauni.

€ 500 / 700

2
REMBRANDT VAN RIJN (1606-1669)

Autoportrait la bouche ouverte en buste

Eau-forte. Très belle épreuve de l'état définitif d'un tirage un peu tardif légèrement rognée d'environ 3 à 4 mm,
(New Hollstein 67 III/III ; Boon 13).

7 x 6 cm.

Un peu jaunie avec de petites amincissures. Cadre.

€ 800 / 1 000



3

3
CLÉMENTINE-HÉLÈNE DUFAU (1869-1937)

La Fronde

Lithographie en couleurs de l'imprimerie Charles Verneau, Paris.

94,5 x 131 cm. Feuillet : 99 x 139 cm.

Jaunie et entoilée, pliures et accidents.

€ 200 / 300





4
PIERRE BONNARD (1867-1947)

La Revue Blanche. 1894

Lithographie en couleurs, imprimeur Ed. Ancourt. Belle épreuve. (Bouvet 30).

Légèrement jaunie et pâlie, entoillée. Quelques traces de plis, cassures, petits accidents.

76 x 58,5 cm. Feuillet : 80 x 61 cm.

€ 1 500 / 2 000

5

PAUL HELLEU (1859-1927)

Affiche pour Sagot, 39bis rue de Chateaudun

Lithographie en couleurs de l'imprimerie Chaix.

93 x 58 cm. Feuillet : 103 x 71 cm.

Entoilée, légèrement jaunie. Déchirures dans le bas.

€ 100 / 150



6

P. MARIE XIX^e/XX^e

Edmond Sagot, affiches estampes

Étrennes aux Dames, Paris almanach 1897, texte de Morice

Deux affiches lithographiées imprimées en couleurs sur une même feuille entoilée.

85 x 60,5 cm.

Quelques accidents et restaurations.

€ 400 / 500



Lucien

7

HENRI DE TOULOUSE-LAUTREC (1864-1901)

Aristide Bruant au Mirliton. 1893

Lithographie en couleurs entoilée.
(Wittrock P10. Delteil 349).

80,5 x 60 cm.

Légèrement jaunie. Traces de plis et cassures.

€ 1 500 / 2 000

8

DÉPÊCHE DE TOULOUSE

Exposition de La Dépêche de Toulouse

Catalogue illustré de 16 lithographies originales (sur 17) par Anquetin, Bonnard, Denis, Grasset, Ibels, Laugé, Maufra, Maurin, Hermann-Paul, Rachou, Ranft, Ranson, Roussel, Sérusier, Toulouse-Lautrec, Vallotton.

Imprimé par Ancourt, Paris. La page de titre avec la liste des artistes et la planche de Vuillard manquantes ont été remplacées par une photocopie. En feuilles avec trous de brochage sous couverture papier portant le titre.

18,5 x 13,5 cm.

Un peu jaunie et tachée dos accidenté.

€ 600 / 800

9

EUGÈNE DELACROIX (1798-1863)

Tigre couché à l'entrée de son antre

Eau-forte, pointe sèche sur vergé. Très belle épreuve terminée, avant la lettre et la publication en frontispice du Peintre-Graveur illustré. Restes de montage au verso, marges réduites.
(Delteil 12, V/VI.).

9,4 x 14,7 cm. Feuillet : 11 x 15 cm.

€ 180 / 200



TOUS LES SOIRS

BRUANT

— AU —

MIRLITON

BOCK

13 SOUS



10

PAUL GAUGUIN (1848-1903)

Portrait de Stéphane Mallarmé. 1891

Eau-forte, pointe sèche et burin, impression en bistre sur Japon.

Très belle épreuve numérotée 22/ 79 pour accompagner les exemplaires de luxe du livre de Charles Morice, *Gauguin*, H. Floury 1919. (Mongan, Kornfeld, Joachim 12 IIBb).

18,2 x 14,3 cm. Feuillet : 32,7 x 23,8 cm.

Légère trace de passe-partout sur les bonnes marges, petites rousseurs et traces de plis, infimes manques dans la marge supérieure.

€ 1 000 / 1 500

11

HENRI CHARLES GUERARD (1846-1897)

Chat noir sur un journal. 1887

Eau-forte et pointe sèche sur vélin fort.

Très intéressante épreuve du 3^e état avec les lunettes et le journal, avant les travaux sur le fond et la signature, annotée "3^e état- Epre. unique" signée et timbrée.

Petites marges sur trois côtés, coupée sans la marque du cuivre à droite. (Bertin 299).

28,7 x 49 cm.

Quelques éraflures, infimes manques en surface, petite pliure dans l'angle supérieur gauche.

€ 200 / 300

12

JACQUES VILLON (1875-1963)

Portrait de Monsieur Duchamp père. 1904

Pointe sèche sur vergé. Epreuve de l'état définitif signée. Bonnes marges. (Ginestet et Pouillon E 89).

39,3 x 30 cm. Feuillet : 59 x 44 cm.

Légèrement jaunie. Traces de plis, taches, salissures, quelques accidents et restaurations, petite déchirure dans la marge inférieure.

€ 180 / 200

13

ARMAND SEGUIN (1869-1904)

Couple assis. 1891

Eau-forte et pointe sèche sur vergé. Épreuve signée en bas à droite, timbre vert de l'artiste. Bonnes marges, bords irréguliers. (Field, Strauss, Wagstaff 4).

11,2 x 7 cm. Feuillet : 33,5 x 25 cm.

Infimes taches brunes, angle supérieur gauche taché.

€ 500 / 600

14

PAUL SIGNAC (1863-1935)

Le Dimanche parisien. 1887

Lithographie sur vélin publiée dans la Revue Indépendante, édition de luxe n° 15 tome VI, janvier 1888. (Kornfeld et Wick 2 b).

17,3 x 11,8 cm.

Épreuve légèrement jaunie, rognée d'environ 2 mm, trous de brochage dans le bord gauche. Infimes taches et légers plis.

€ 800 / 1 000



22
79

15

THÉOPHILE-ALEXANDRE STEINLEN (1859-1963)

La Blanchisseuse. 1898

Aquatinte en couleurs sur vergé crème. Épreuve signée au crayon rouge. (E. de Crauzat 25).

24 x 12 cm. Feuillet : 44,5 x 30 cm.

Très légèrement jaunie avec une trace de passe-partout sur les bonnes marges.

Amincissures et accident restauré dans la marge supérieure, très légers plis.

€ 500 / 700

16

THÉOPHILE-ALEXANDRE STEINLEN (1859-1923)

Vagabond sous la neige. 1902 - La Grande sœur. 1913 - Concert des rues

Eau-forte, pointe sèche. Réunion de 5 épreuves sur simili Japon ou vergé, la grande sœur en 3 ex. L'une en premier état avant divers travaux. Petites marges.

24 x 15,3 cm. 21,7 x 15 cm. 23,3 x 19 cm. Feuillet : 27 x 19 cm. 32 x 24 cm. 30 x 21,5 cm.

Restes de montage au verso.

€ 150 / 200

17

THÉOPHILE-ALEXANDRE STEINLEN (1859-1923)

Femme assise main sur l'épaule (Surprise)

Vernis mou sur Japon. Une épreuve en noir, une épreuve en sanguine bistre.

25,5 x 19,2 cm. Feuillet : 32,5 x 24,7 cm.

Infimes taches, petites marges.

€ 150 / 200

18

THÉOPHILE-ALEXANDRE STEINLEN (1859-1923)

Sur le seuil. 1902

Eau-forte signée sur vergé crème. Épreuve de l'état définitif d'une édition à 50 épr. porte le num. 44. Grandes marges. (E. de Crauzat 44 II/II).

19,7 x 20,3 cm. Feuillet : 44 x 30,5 cm.

Un peu jaunie au verso.

€ 100 / 150

19

HENRI DE TOULOUSE-LAUTREC (1864-1901)

Luce Myrès de profil. 1895

Lithographie sur vélin crème. Épreuve numérotée n°2, d'une petite édition à une trentaine d'exemplaires seulement. Avec le timbre rouge du monogramme de l'artiste en bas à droite et le timbre sec de Kleinmann en bas à gauche. Bonnes marges. (Wittrock 120 ; Delteil 124).

22,5 x 21,5 cm. Feuillet : 51,5 x 39 cm (coupé d'environ 0,5 cm en hauteur et largeur).

Légèrement jaunie, quelques rousseurs.

€ 800 / 1 000

HENRI GABRIEL IBELS (1867-1936)

Affiche pour *l'Escarmouche*, journal illustré hebdomadaire

Lithographie en couleurs, imp. Eugène Verneau.

61 x 45 cm. Feuille : 71 x 55 cm.

Entoilée, un peu jaunie, petits accidents, légères rousseurs.

€ 300 / 500



21

MAURICE DE VLAMINCK (1876-1958)

Au Bordel. Circa 1906

Gravure sur bois sur vergé ancien. Très belle épreuve avec cachet de la signature, tirage de 1920. Petites marges. (K. de Walterskirchen 1b).

22,5 x 18 cm. Feuille : 33,6 x 21,2 cm.

Légèrement jaunie, quelques rousseurs, bande jaunie dans le haut et le bas du feuillet, bord droit irrégulier, quelques restes de montage brun au verso.

€ 600 / 800

22

MAURICE DE VLAMINCK (1876-1958)

Tête de femme. Circa 1906

Gravure sur bois sur papier crème. Impression en tirage probablement ancien, portant une signature apocryphe. (Walterskirchen 2).

10,2 x 15,9 cm. Feuille : 28 x 35 cm.

Jaunie, petites rousseurs et taches, déchirure et quelques manques dans la marge inférieure.

€ 500 / 600

23

ÉDOUARD VUILLARD (1886-1940)

Le Pliage du linge. 1893

Lithographie sur papier chamois mince. Épreuve dans un état intermédiaire avec le monogramme dans la planche, mais sans la date, portant une signature en bas à droite, numérotée n° 19. Bonnes marges.
(C. Roger -Marx 6 entre I et II).

24 x 32 cm. Feuille : 32,6 x 46 cm.

Traces de plis et cassures, petites taches.

€ 700 / 1 000

24

ÉDOUARD VUILLARD (1886-1940)

L'Intérieur aux cinq poses. Vers 1893

Lithographie sur vélin d'une série de quelques planches sur le thème de l'atelier de couture. Épreuve d'un tirage très réduit à une vingtaine d'exemplaires seulement, avec cachet V en bas à droite. Bonnes marges. Petites marges. Cachet de l'ancienne collection H.M. Petiet au verso.
(C. Roger-Marx 7).

23,7 x 29,7 cm. Feuille : 28 x 38 cm.

Infimes petits plis, manques dans les bords, quelques légères rousseurs.

€ 700 / 1 000

25

ÉDOUARD VUILLARD (1886-1940)

Jeux d'Enfants. 1897

Lithographie en couleurs sur chine volant. Épreuve signée en bas à droite non numérotée, d'une publication à une centaine d'exemplaires pour l'Album d'Estampes Originales de la Galerie Volland. Au verso : étiquette de la Galerie Charpentier.
(Cl. Roger-Marx 29 ; U. Johnson 154).

28 x 44 cm. Feuille : 39 x 56,2 cm.

Jaunie à l'ouverture d'un passe-partout et un peu pâlie, quelques accidents, trous de pointe, mouillures et frottements dans les bonnes marges, légers plis ondulés. Les bords sont collés sur un fond cartonné.

€ 700 / 1 000





26
CAMILLE PISSARRO (1830-1903)

La Masure. 1879

Eau-forte, aquatinte sur vélin. Épreuve de l'état définitif en tirage posthume timbrée, numérotée 29/ 30. (Delteil 20VII/VII, tirage vers 1925).

16,8 x 17,2 cm . Feuille : 25,3 x 32 cm.

Très légèrement jaunée à l'ouverture d'un passe-partout. Quelques petites rousseurs, bonnes marges.

€ 600 / 800



n°2

C. Pissarro.

*Foire de la Saint-Martin
à Pontoise
Effet de pluie*

27

CAMILLE PISSARRO (1830-1903)

Foire de la Saint-Martin à Pontoise. 1879

Eau-forte, pointe sèche aquatinte sur vergé. Très rare épreuve de l'état définitif signée, annotée "n°2 épreuve d'artiste", titrée (d'un tirage à environ 3 exemplaires). Bonnes marges, bord inférieur irrégulier. (D.21 IV/IV).

11,6 x 15,7 cm. Feuillelet : 21,5 x 29,5 cm.

€ 2 500 / 3 000

28

CAMILLE PISSARRO (1830-1903)

Sente des Pouilleux à Pontoise, grande planche. 1880

Eau-forte, pointe sèche sur vergé. Épreuve de l'état définitif en tirage posthume timbrée, numérotée 12/ 30. (D.32 II/II).

26,7 x 21,6cm. Feuillelet : 37 x 28,5 cm.

Légère trace de passe-partout sur les bonnes marges. Quelques plis ondulés, petits trous d'épingle.

€ 600 / 800

29

CAMILLE PISSARRO (1830-1903)

Sente des Pouilleux à Pontoise, grande planche. 1880

Eau-forte, pointe sèche sur vergé.

Épreuve du 1er état avec une figure au pied du gros arbre signée, titrée numérotée n°4. Bonnes marges. (D. 32, I/II).

26,8 x 21,7 cm. Feuillet : 40 x 32,5 cm.

Légèrement jaunie, quelques rousseurs et oxydations, petit accident et restauration dans la marge inférieure.

€ 2 000 / 3 000



30

CAMILLE PISSARRO (1830-1903)

Sente des pouilleux à Pontoise (grande planche). 1880

Eau-forte sur vergé. Épreuve de l'état définitif en tirage posthume signée du monogramme, numérotée 25/ 30. Bonnes marges. (D. 32, III/ II).

26,7 x 21,3 cm. Feuillet : 36,7 x 27,3 cm.

Très légèrement jaunie. Petites rousseurs. Quelques amincissures, trou d'aiguille.

€ 600 / 800



n° 4 La Sente des Pouilloux à Pontoise
pointe sèche

C. Pissarro,

31

CAMILLE PISSARRO (1830-1903)

Sente des Pouilleux (petite planche). 1882

Pointe sèche et aquarelle sur vergé. Épreuve de l'état définitif en tirage posthume, portant le timbre du monogramme, numérotée 24/ 24.

Bonnes marges.

D.33 IV/IV, tirage postérieur.

15,6 x 11,6 cm. Feuillet : 27 x 22 cm.

Infimes taches.

€ 400 / 500

32

CAMILLE PISSARRO (1830-1903)

Cours Boieldieu à Rouen (planche en largeur). 1884

Eau-forte, pointe sèche sur simili Japon. Épreuve de l'état définitif en tirage posthume timbrée, numérotée 3, titrée. Bonnes marges.

(D.46, II/II.).

15 x 19,5 cm. Feuillet : 27,5 x 34,5 cm.

Infimes traces de plis, légers enfoncements,

€ 500 / 700

33

CAMILLE PISSARRO (1830-1903)

Cours Boieldieu à Rouen (en hauteur). 1884

Eau-forte, pointe sèche sur vergé. Épreuve de l'état définitif en tirage posthume timbrée, numérotée 3/8. Petites marges.

(D.47 II/II, vers 1923).

20 x 15 cm. Feuillet : 30 x 20 cm.

Infimes piqures, légères traces de plis, bande de montage au verso sur le bord droit.

€ 400 / 500

34

CAMILLE PISSARRO (1830-1903)

Le Pont de pierre à Rouen. 1887

Eau-forte, pointe sèche sur vergé crème.

Épreuve signée annotée "Epr.d'art. n°9". Petites marges.

(D. 66).

15,1 x 19,8 cm. Feuillet : 21,5 x 25,5 cm.

Jaunie, collée par les angles, avec petite déchirure à deux angles. Légère trace de passe-partout.

€ 600 / 800

35

CAMILLE PISSARRO (1830-1903)

Paysanne portant des seaux. 1889

Eau-forte et aquarelle sur vergé crème.
Épreuve de l'état définitif annotée "épreuve d'artiste n°2".
Bonnes marges.
(D.85).

14,7 x 11 cm. Feuillet : 27,5 x 22 cm.

Petites rousseurs ou piqures.

€ 600 / 800



35

36

CAMILLE PISSARRO (1830-1903)

Mendiantes. Vers 1894

Eau-forte, impression en couleurs sur vergé.
Épreuve du tirage posthume timbrée, numérotée 5/11.
(D.110, II/II 1930).

20 x 15,1 cm. Feuillet : 26,5 x 20 cm.

Jaunie, trace de passe-partout sur les petites marges,
petit accident restauré dans la marge gauche, nombreuses
rousseurs, bord inférieur irrégulier avec quelques manques
surtout en bas à droite, léger manque dans l'angle
supérieur gauche.

€ 600 / 800



36

37

CAMILLE PISSARRO (1830-1903)

Église et ferme d'Eragny. 1890

Eau-forte sur vergé. Épreuve de l'état définitif
signée, annotée "5^e état n°2", titrée. Petites marges.
(D.96, VI/VI).

15,6 x 24,2 cm. Feuillet : 22,5 x 32,5 cm.

Quelques traces de plis, anciennes traces de pliures verticales,
horizontales, petite amincissure dans la signature.

€ 1 500 / 2 000



CAMILLE PISSARRO (1830-1903)

Faneuses. 1890

Eau-forte, pointe sèche sur vergé. Épreuve probablement en tirage d'essai pour l'état définitif signée, titrée annotée "n° 1 Imp. par C.P." Petites marges. (D.94 sans doute XII^e/XII).

19,7 x 12,7 cm. Feuillet : 25,3 x 16,3 cm.

Légères salissures au verso, reste de montage sur le bord droit au verso, infime pliure dans l'angle supérieur gauche.

€ 700 / 800

CAMILLE PISSARRO (1830-1903)

Baigneuse vue de dos. 1895

Eau-forte sur vélin crème. Épreuve de l'état définitif, signée, titrée annotée "4e épr.d'art.". (D. I 14, V/V).

8,7 x 7,4 cm. Feuillet : 20,7 x 21 cm.

Trace de passe-partout sur les bonnes marges. Un peu jaunie, légères taches.

€ 500 / 700



CAMILLE PISSARRO (1830-1903)

Quai de Paris à Rouen. 1896

Eau-forte, pointe sèche sur vergé ancien. Épreuve signée, titrée et annotée "7e état n° 1". (D. 123, VII^e/VIII).

18,1 x 17,8 cm. Feuillet : 26,3 x 30,7 cm.

Légère trace de passe-partout sur les marges, petites rousseurs, quelques traces de plis, petits manques dans les bords, fragments de bande adhésive blanche sur le bord supérieur au verso renforcé par une petite bande transparente.

€ 1 000 / 1 500

41
CAMILLE PISSARRO (1830-1903)

Cours Boieldieu à Rouen (planche en largeur). 1884

Eau-forte, pointe sèche sur vergé. Épreuve du tirage posthume timbrée, numérotée 15 avec mention du titre, le nom de l'artiste est ajouté par une autre main. Bonnes marges.
(D. 46 II/II).

14,7 x 19,1 cm. Feuillet : 27,5 x 35,5 cm.

Légèrement jaunie, petites rousseurs.

€ 500 / 700

42
CAMILLE PISSARRO (1830-1903)

Quai Boieldieu à Rouen. Vers 1896

Lithographie sur Ingres verdâtre appliqué sur vélin. Épreuve du tirage posthume en 1923, timbrée numérotée 8/14. Bonnes marges.
(Delteil 169, 3^e tirage).

17,7 x 22,5 cm. Feuillet : 27,5 x 36 cm.

Petites rousseurs, légers plis ondulés, traces de colle jaunies sur les bords au verso.

€ 500 / 700

43
CAMILLE PISSARRO (1830-1903)

Rue Damiette à Rouen. 1884

Eau-forte, aquatinte sur vergé crème. Épreuve signée, n°7 annotée "épreuve d'artiste", titrée.
(D.52 II/II).

19,5 x 14,7 cm. Feuillet : 35 x 26 cm.

Jaunie, légère trace de passe-partout sur les bonnes marges, petites taches, quelques traces de plis.

€ 1 000 / 1 500



44
CAMILLE PISSARRO (1830-1903)

Port de Rouen (avec cheminées). 1885

Eau-forte, pointe sèche sur vergé. Épreuve du tirage posthume timbrée, numérotée 29 avec mention du titre. (D. 57 II/II).

15 x 16,8 cm.

Légèrement jaunie, petites taches, trace du passe-partout sur les bonnes marges.

€ 400 / 500

45
CAMILLE PISSARRO (1830-1903)

Port de Rouen (Saint Sever). 1884

Eau-forte, pointe sèche sur vergé crème. Très rare épreuve dont il ne serait connu qu'une seule épreuve ancienne, portant des annotations "1er état, n° 1-épreuve unique" titrée, il n'aurait pas été fait de tirage postérieur. Bonnes marges. (D. 45).

14,7 x 19,1 cm. Feuille : 27 x 35 cm.

€ 2 000 / 3 000



1^{er} état - n° 1

Port de Rouen (Saint Sever)
cuvée - épreuve unique

à reproduire

46

CAMILLE PISSARRO (1830-1903)

Place de la République à Rouen (avec tramway). 1886

Eau-forte, pointe sèche sur vergé. Épreuve timbrée, titrée, numérotée 18, en tirage posthume.

Bonnes marges.

(D.65 II/II).

14,7 x 17 cm. Feuillet : 27,4 x 36 cm.

Légères taches, infime déchirure dans le bord gauche.

€ 500 / 700

47

CAMILLE PISSARRO (1830-1903)

Les ouvriers du port à Rouen. 1887

Pointe sèche sur vergé. Épreuve titrée "Rouen", numérotée 5, d'un tirage à nombre réduit d'exemplaires.

Bonnes marges.

(D. 67).

12,8 x 17,3 cm.

Infimes piqûres.

€ 700 / 1 000

48

CAMILLE PISSARRO (1830-1903)

L'île Lacroix à Rouen. 1887

Eau-forte, pointe sèche sur vergé. Épreuve du tirage posthume timbrée, titrée, numérotée 25. Bonnes marges.

(D.69 II/II).

11,5 x 15,5 cm. Feuillet : 27,3 x 36 cm.

Infimes taches.

€ 400 / 500



49

CAMILLE PISSARRO (1830-1903)

Femme cueillant des choux. 1888

Eau-forte pointe sèche en bistre sur simili Japon.

Épreuve du 2^e état avant des travaux sur le champ (dont il n'existerait que 2 exemplaires) annotée "2e état" n°2, titrée, avec signature. Bonnes marges.

(D. 77 II/VII).

9,8 x 6 cm. Feuillet : 18,6 x 14,2 cm.

Infimes taches, petits plis.

€ 1 000 / 1 500



50
CAMILLE PISSARRO (1830-1903)

Femme cueillant des choux. 1888

Eau-forte pointe sèche en bistre sur vergé.
Épreuve du 3^e état (dont il existerait 8 exemplaires)
annotée "3e état" n° 1, titrée. Bonnes marges.
(D. 77 III/VII).

9,8 x 6 cm. Feuillet : 24 x 15,3 cm.

Légères taches, quelques plis pincés.

€ 800 / 1 000

51
CAMILLE PISSARRO (1830-1903)

Jeune homme lisant (Georges Pissarro)

Eau-forte, pointe sèche sur vergé.
Probablement épreuve d'essai pour le retraitage,
ni timbrée ni numérotée.
(Delteil 81).

13,1 x 11,7 cm. Feuillet : 21,5 x 15,7 cm.

Infimes piqures, petites marges.

€ 300 / 500

52
CAMILLE PISSARRO (1830-1903)

Femme à la barrière. 1889

Eau-forte, pointe sèche sur Japon.
Épreuve signée annotée "épreuve d'artiste, n°5" titrée.
Bonnes marges.
(D. 84 IX/X).

16,1 x 10,9 cm. Feuillet : 32,7 x 23,5 cm.

Traces de plis et cassures dans les marges,
bord inférieur et bord droit irréguliers.
Tache noire dans le bord supérieur.

€ 700 / 800

53
CAMILLE PISSARRO (1830-1903)

Quai des Ménétriers à Bruges. 1894

Eau-forte, pointe sèche sur une feuille d'ancien papier.
Épreuve de l'état définitif signée, titrée,
annotée "n° 1, ép. d'art". Petites marges.
(D. 108, X/X).

11,4 x 15,6 cm. Feuillet : 16 x 20 cm.

Nombreuses rousseurs.

€ 1 000 / 1 500



54
CAMILLE PISSARRO (1830-1903)

Quai de Paris à Rouen. 1896

Eau-forte sur vergé teinté ancien. Épreuve en tirage posthume timbrée du monogramme, numérotée 2/13. Bonnes marges.
(D.123, VIII/VIII, tirage postérieur).

17,8 x 17,5 cm. Feuillet : 29 x 21,5 cm.

Légèrement jaunie à l'ouverture d'un passe-partout, petites rousseurs, bord inférieur irrégulier, restes de montage au verso.

€ 400 / 500



55

55
CAMILLE PISSARRO (1830-1903)

Baigneuses (le jour). Vers 1895

Lithographie sur papier teinté verdâtre, appliqué sur vélin. Signée, titrée numérotée 17, d'une édition à une vingtaine d'exemplaires.
Bonnes marges.
(D.151).

13,3 x 20,1 cm. Feuillet : 26,5 x 36 cm.

Quelques rousseurs, restes de montage au verso.

€ 800 / 1 000



56

ÉMILE BERNARD (186-1941)

La Chanteuse de café-concert. 1888

Zincographie en noir sur vélin mince chamois.
Épreuve du premier état avant les modifications. (D. Morane 5).

29,8 x 23,4 cm. Feuille : 32,2 x 24,7 cm.

Collée par le bord supérieur, infimes déchirures dans les bords,
légères traces de plis et frottements, infime manque
dans l'angle inférieur droit.

€ 500 / 700



57

PIERRE BONNARD (1867-1947)

L'Estampe et l'Affiche, revue d'Art. 1897

Affiche. Lithographie en couleurs réalisée pour l'Estampe et l'Affiche,
revue d'art dirigé par Clément Janin et A. Mellerio.
(Bouvet 44).

80 x 60 cm.

Épreuve entoilée un peu jaunie, traces de plis ondulés,
petits manques amincissures, accidents. Cadre.

€ 500 / 700

58
PIERRE BONNARD (1867-1947)

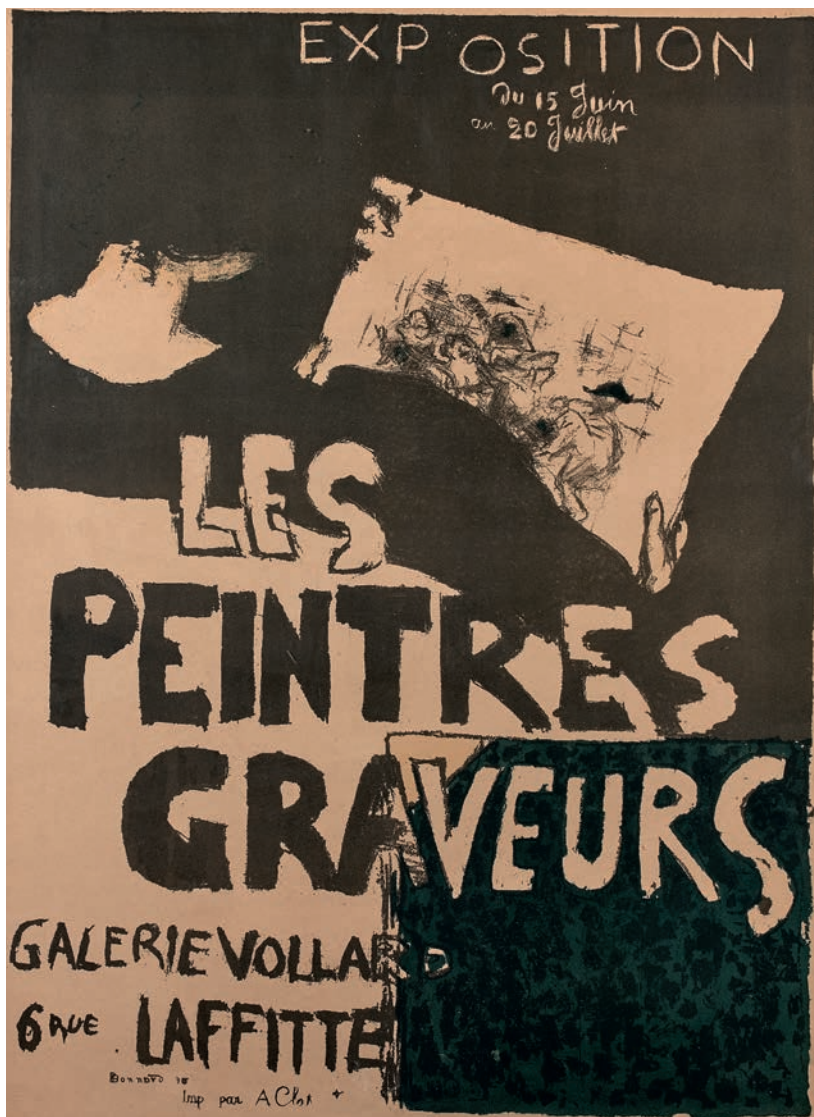
Les Peintres Graveurs. 1896

Lithographie en couleurs entoilée.
Affiche imprimée par Clot pour une exposition
chez A. Volland du 15 Juin au 20 Juillet 1896.
(Bouvet 38).

64,5 x 46,5 cm.

Jaunie. Cadre.

€ 500 / 700



59
GEORGES-ALFRED BOTTINI (1874-1907)

Conversation

Bois en couleurs. Épreuve sur papier mince,
signée et datée 97. Petites marges. (Southard 8).

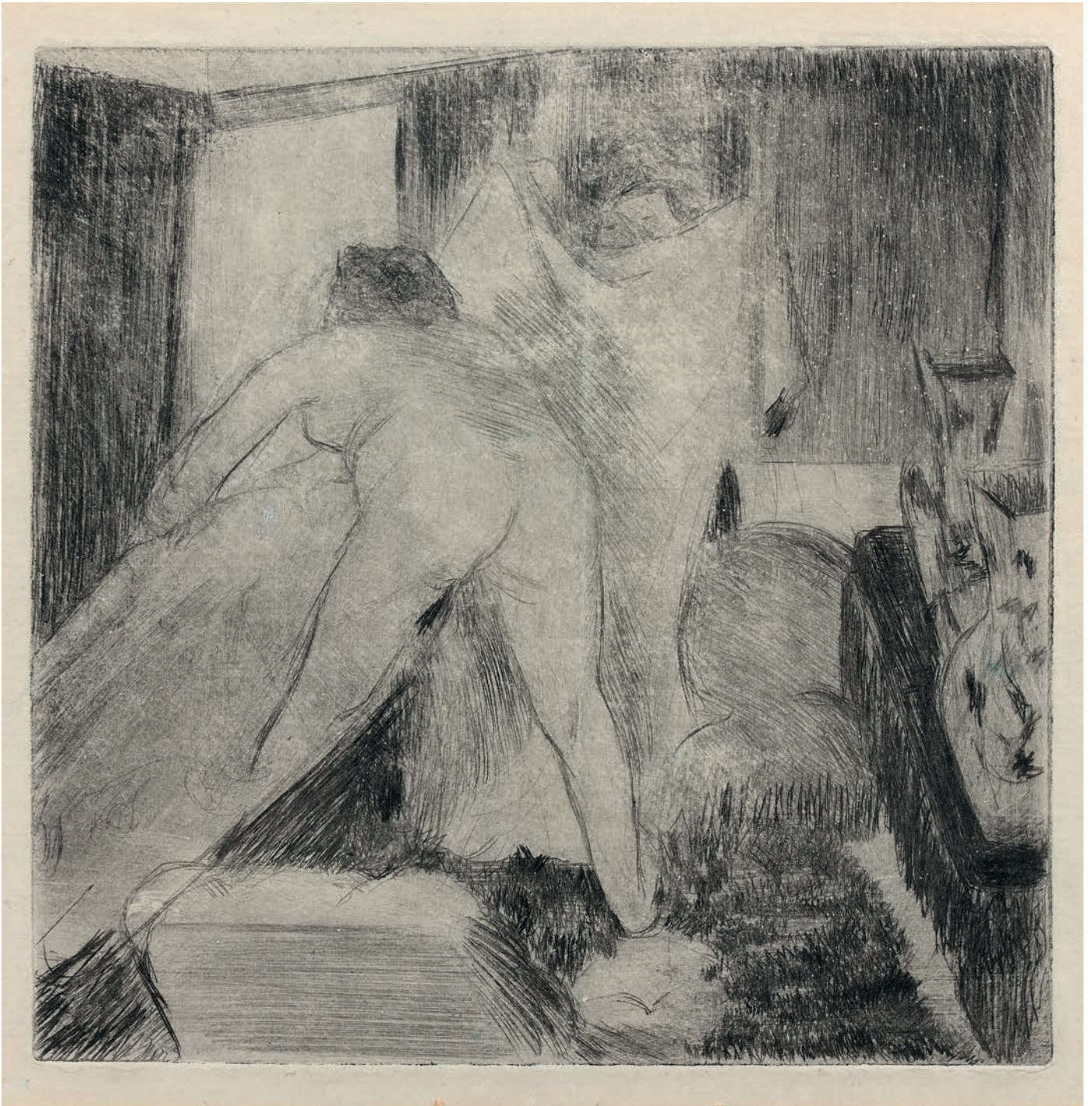
14,5 x 19 cm.

Légèrement jaunie. Traces de plis, quelques taches.
Cadre.

€ 250 / 300



Lucien



60
EDGAR DEGAS (1834-1917)

Sortie du bain. 1879-80

Eau-forte, pointe sèche sur vergé filigrane "original Oxford Mill". Cachet rouge de l'atelier Degas au verso.
(S.Reed et B. Shapiro 42, semble V/XXII).

12,7 x 12,5 cm. Feuillet : 17,5 x 21,8 cm.

Belle épreuve un peu pâlie et légèrement jaunie avec trace de passe-partout, trace de pliure verticale, longue déchirure diagonale restaurée, infimes manques en surface, petites amincissures dans les angles. Petit manque dans l'angle supérieur gauche. Cadre.

€ 7 000 / 10 000



61
ÉDOUARD MANET (1832-1883)

L'Exécution de Maximilien

Lithographie sur chine appliqué. Épreuve du deuxième tirage avec la lettre. (Guérin 73).

33 x 43,2 cm.

Quelques déchirures dans les bords, petites taches. Grandes marges. Cadre.

€ 6 000 / 8 000



62

62
ÉDOUARD MANET (1832 -1883)

Guerre Civile 1871 (scène de la Commune de Paris)

Lithographie sur chine appliqué.
Épreuve du deuxième tirage avec la lettre.
Bonnes marges. (Guérin 75).

39,2 x 50 cm. Feuille : 49 x 64 cm.

Quelques plis ondulés en bas de feuillet,
légères salissures au verso, petites déchirures,
cassures. Cadre.

€ 3 000 / 5 000



63

63
ÉDOUARD MANET (1832 -1883)

La Barricade 1871 (scène de la Commune de Paris)

Lithographie sur chine appliqué.
Épreuve du deuxième tirage avec la lettre.
Bonnes marges. (Guérin 76).

47,2 x 34 cm. Feuille : 61 x 45 cm.

Les bords anciennement repliés ont des traces
de pliure en partie renforcées au verso,
quelques taches, petites déchirures. Cadre.

€ 3 000 / 5 000

64
CAMILLE PISSARRO (1830-1903)

La Masure. 1879

Aquatinte sur vergé. Épreuve titrée,
annotée "n°2-4^e état".
Cachet de l'ancienne collection H.M. Petiet.
(Delteil 20 IV/VII).

17 x 17 cm. Feuillet : 24 x 27 cm.

Légèrement jaunie, quelques salissures,
accidents et légères amincissures,
verso oxydé, petites marges tendues
par une bande au verso. Cadre.

€ 1 000 / 1 500



65
CAMILLE PISSARRO (1830-1903)

La Bonne faisant son marché. 1888

Pointe sèche sur vélin. Sans marge.
Cachet de l'ancienne collection
Heinrich Stinnes (Lugt 4436).
(Delteil 74).

20 x 13,5 cm.

Épreuve un peu jaunie de l'état définitif,
taches. Cadre.

€ 250 / 300



66
THÉOPHILE-ALEXANDRE STEINLEN
(1859-1923)

Homme et femme

Aquatinte en couleurs. Épreuve signée.
Bonnes marges.

24 x 12,2 cm.

Légèrement jaunie. Cadre.

€ 200 / 300



65

66

Lucien



67
ARMAND SEGUIN (1869-1904)

Le Bar - Le Café. 1893

Eau-forte, roulette, impression en brun. Deux épreuves sur vergé. Bonnes marges tendues par une bande au verso. Cachet de l'ancienne collection H.M. Petiet. (Field, Strauss, Wagstaff 22, 23).

39,3 x 23 cm. 39,2 x 23 cm. Feuille : 54 x 36 cm.

Légèrement jaunies, quelques plis de manipulation, nombreuses rousseurs, taches. Cadre.

€ 600 / 800

68
HENRI DE TOULOUSE-LAUTREC (1864-1901)

La Tige, Moulin-Rouge. 1894

Lithographie sur vélin. Très belle épreuve de la seule édition à une centaine d'exemplaires, numérotée 5, avec le timbre rouge du monogramme en bas à gauche. Petites marges. (Wittrock 63. Delteil 70).

30 x 25, 2 cm. Feuille : 38 x 28 cm.

Très légèrement jaunie, quelques taches. Cadre.

€ 600 / 800



5





69
HENRI DE TOULOUSE-LAUTREC (1864-1901)

La Terreur de Grenelle. 1894

Lithographie sur simili Japon, timbre rouge du monogramme en bas à droite. D'un tirage à 100 exemplaires, numérotée 31 au composeur. (Wittrock 66. Delteil 72).

17,4 x 11,2 cm. Feuille : 34,5 x 27 cm.

Un peu jaunie à l'ouverture du passe-partout.
Infimes trous de pointe dans les petites marges. Cadre.

€ 400 / 500



70
HENRI DE TOULOUSE-LAUTREC (1864-1901)

Yvette Guilbert sur scène. 1894

Lithographie en vert sur vélin.
Épreuve avant le texte typographié en hors tirage (à petit nombre).
(Wittrock 74, Delteil 84).

27,5 x 15,6 cm. Feuille : 37,6 x 27,5 cm.

Légères traces de plis, petites taches.

€ 400 / 500

71

HENRI DE TOULOUSE-LAUTREC (1864-1901)

Yvette Guilbert. 1894

Lithographie. Impression en ton vert sur vélin.
Épreuve hors tirage avant le texte. Petites marges sur trois côtés.
(Wittrock 83 ; Delteil 93).

32,3 x 22,1 cm. Feuillet : 37,5 x 27,5 cm.

Légèrement jaunie. Cadre.

€ 300 / 400



71

72

HENRI DE TOULOUSE-LAUTREC (1864-1901)

Bonjour Monsieur Robin. 1898

Pointe sèche sur zinc.
Épreuve sur vélin dont on connaît un très petit nombre d'exemplaires.
Petites marges, bords tendus au verso par une bande.
(Wittrock 239. Delteil 1).

26,1 x 11,7 cm. Feuillet : 32 x 19,5 cm.

Un peu jaunie, avec taches sur la plaque. Cadre.

€ 400 / 600



72

73

HENRI DE TOULOUSE-LAUTREC (1864-1901)

Le Gage. 1897

Lithographie sur vélin avec le texte typographié dans les marges,
édition du programme pour le Théâtre de l'Oeuvre.
(Wittrock 237. Delteil 212).

35,5 x 25,5 cm.

Légèrement jauni. Cadre.

€ 300 / 400





74
JACQUES VILLON (1875-1963)

Boudeuse. 1900

Eau-forte et aquarelle en couleurs.

Épreuve signée et dédiée au crayon de couleur bleu, dans la planche. (Ginestet et Pouillon E 37).

17,5 x 28 cm.

Légèrement jaunie, quelques plis ondulés, bonnes marges. Cadre.

€ 500 / 600



75
ÉDOUARD VUILLARD (1868-1940)

L'Intérieur au paravent. Vers 1893

Lithographie sur vélin. épreuve du seul état connu, d'une édition à une vingtaine d'exemplaires. Petites marges. (Roger-Marx 8).

25 x 31 cm. Feuille : 27 x 37 cm.

€ 500 / 700

76

ÉDOUARD VUILLARD (1868-1940)

La Couturière

Lithographie en couleurs sur vélin. Épreuve signée, numérotée n°9 d'une édition à 100 exemplaires pour l'Album de la Revue blanche. Bonnes marges. (R-M 13 IV/IV).

24 x 16,5 cm av : 32 x 24.

Légèrement jaunie. Cadre.

€ 500 / 600

77

ÉDOUARD VUILLARD (1868-1940)

La Cuisinière

Lithographie en couleurs sur chine volant. Très rare épreuve d'un petit tirage avant que la main droite n'ait été précisée, avant la teinte beige sur le sol, avec croix de repérage dans le haut. Petites marges. (R -M. 42 I/II).

27 x 33,2 cm. feuillet : 43 x 33 cm.

Légères taches et salissures, petite déchirure dans le bord droit. Cadre.

€ 800 / 1 000

78

MARC CHAGALL (1887-1985)

Amoureux sur un banc. Planche 15 pour Mein Leben. 1923

Eau-forte sur vergé. Épreuve signée, numérotée 38/ 110. Bonnes marges. (Cramer n° 2. Kornfeld 15).

12,6 x 17,5 cm. Feuillet : 36 x 44,5 cm.

Légères traces de plis, infimes rousseurs.

€ 800 / 1 000

79

CHARLES COTTET (1863-1925)

Trois femmes nues

Eau-forte, pointe sèche couleurs. Épreuve signée numérotée n°3. Petites marges. Morane 35.

11,3 x 18 cm.

Jaunie. Cadre.

€ 100 / 150



76



77

80

ANDRÉ DERAÏN (1880-1954)

Trois Chats. 1920

Burin sur papier teinté rose. Épreuve signée en bas à droite, dédiée à Suzy d'Orgel avec quatre lignes de vers par Georges Gabory, poète, essayiste et écrivain français (1899-1978) qui fréquentait A. Derain, G. Apollinaire, M. Jacob, A. Breton, Aragon et autres écrivains ou artistes. Bonnes marges.

6,7 x 11,2 cm. Feuillet : 22 x 30 cm.

Infimes taches. Cadre.

€ 200 / 300

81

NATALIA GONTCHAROVA (1881-1962)

Union des Artistes Russes - Bal Banal

Rare billet pour une soirée "Bal banal" organisé par l'Union des artistes Russes à la salle Bullier, le 14 mars 1924, dont l'illustration et la typographie sont de Natalia Gontcharova. Impression en deux tons sur vergé gris.

Illustration : 20,5 x 14 cm. Feuillet : 31,6 x 15,7 cm.

Très bon état, légères traces de plis et infimes déchirures dans les bords en haut et en bas.

€ 100 / 120



82

82

CHARLES MAURIN (1856-1914)

Portrait de Toulouse-Lautrec

Aquatinte en brun. Épreuve signée, numérotée 72 publiée dans *L'Estampe Originale*, édition à 100 exemplaires. Grandes marges. Cachet sec de *L'Estampe Originale* P. Eckert Boyer, Ph. Dennis Cate 46.

22,3 x 13,5 cm. Feuillet : 51 x 36 cm.

Bords très légèrement jaunés avec d'infimes rousseurs, petite cassure dans l'angle inférieur gauche.

€ 600 / 800

83

MARINO MARINI (1901-1980)

Danseuse. 1943

Lithographie sur vélin. Épreuve signée, numérotée 7/20. Petites marges. Guastalla L10.

40 x 29,2 cm.

Cadre.

€ 180 / 200

84

MAXIME MAUFRA (1861-1918)

Château Tonquédec. 1894

Eau-forte sur papier chamois. Épreuve signée en bas à droite et numérotée 1 au crayon de couleur bleue. Bonnes marges. Morane 17.

29,8 x 35,2 cm. Feuillet : 42 x 59 cm.

Un peu jaunie, quelques taches, légers plis de manipulation, petit trou dans la marge gauche.

€ 300 / 500

85

MAXIME MAUFRA (1861-1918)

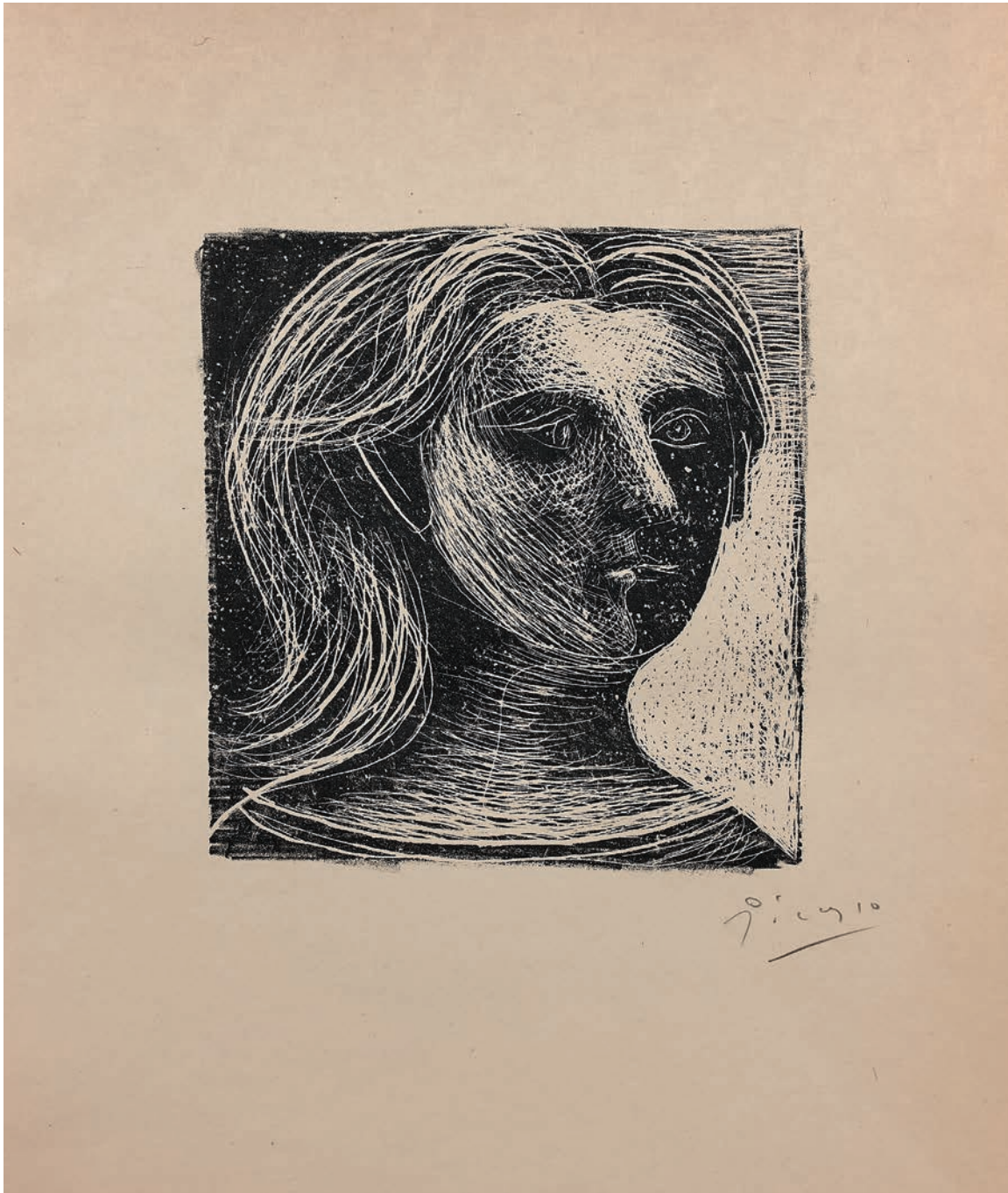
La Vague. 1894

Eau-forte et aquatinte. Épreuve sur vélin chamois avec la signature et date dans la planche en bas à droite. Bonnes marges. I. Morane 10.

34,8 x 54 cm. Feuillet : 46 x 63,5 cm.

Quelques pliures, petits accidents et manques dans les bords, trace de plis ondulés dans le sujet. Légères taches, quelques frottements en surface.

€ 300 / 400



86

PABLO PICASSO (1881-1973) / WALDEMAR GEORGE

Dessins. 1926

Éditions des Quatre Chemins, Paris. Broché sous couverture papier remplié avec une étiquette imprimée collée sur le premier plat.

Une lithographie "Tête de femme" sur Japon, signée p. I à 64 feuillets avec reproductions de dessins, report du sujet au verso de certaines, table des planches. Justification du tirage à 100 exemplaires, le nôtre porte le n°59. Cramer n°14, Bloch 73, Mourlot XX.

Lithographie 12,7 x 11,6 cm. Recueil : 26 x 21 cm.

Couverture un peu jaunie avec quelques mouillures et traces de plis ondulés, quelques mouillures et jaunissement, taches à certaines pages.

€ 3 000 / 4 000

L'Atelier de couture

Vernis mou avec rehauts de couleurs. Épreuve annotée, signée en bas à droite. Bonnes marges.

17,5 x 23,2 cm.

Jaunie, nombreuses rousseurs. Cadre.

€ 80 / 120



88

88

MAURICE DE VLAMINCK (1876-1958)

Jeune fille se coiffant (portrait de femme). 1906

Gravure sur bois sur simili Japon mince.
Épreuve signée au crayon bleu, numérotée 28
d'un tirage à 100 exemplaires en 1957, avec le timbre sec
de l'éditeur Bodensee-Verlag, K. de Walterskirchen 3b.

32,2 x 22,4 cm. Feuillet : 61 x 48 cm.

Traces de plis et cassures dans les grandes marges, petites taches.

€ 700 / 1 000

89

MAURICE DE VLAMINCK (1876-1958)

Jeune fille se coiffant (portrait de femme). 1906

Gravure sur bois sur simili Japon mince.
Épreuve signée au crayon bleu numérotée 99
d'un tirage à 100 exemplaires en 1957, avec le timbre sec
de l'éditeur Bodensee-Verlag, K. de Walterskirchen 3b.

32,2 x 22,4 cm. Feuillet : 61 x 48 cm

Légères traces de plis, petites taches, tache brune
en dessous de la signature.

€ 700 / 1 000

90

Pierre BONNARD (1867-1947)

Étude d'animaux et personnages

Dessin au crayon noir et à l'encre,
porte le timbre des initiales en bas à droite.

15 x 23 cm.

€ 300 / 400



90

DESSINS

91
CLAUDE ÉMILE SCHUFFENECKER (1851-1934)

Étude de deux paysannes

Dessin au fusain, porte le timbre
du monogramme en bas à gauche.

14,5 x 11,5 cm.

€ 100 / 150

92
ÉCOLE MODERNE

Promenade au parc

Technique mixte sur papier,
porte une signature Fiedler en bas à droite.

42 x 30 cm.

€ 50 / 80

93
MARCEL GROMAIRE (1892-1971)

Nu féminin assis aux bras levés, 1924

Dessin à l'encre, signé et daté en bas à gauche.

30 x 23,5 cm.

*Nous remercions Françoise et Florence Chibret-Plaussu
qui ont aimablement confirmé l'authenticité de cette œuvre.*

€ 150 / 200

94
FÉLIX BRACQUEMOND (1833-1914)

La source

Poncif sur papier calque, signé de l'initiale
vers le bas vers la gauche.

24,5 x 15,5 cm.

€ 150 / 200

95
RAOUL DUFY (1877-1953)

Études d'arbres (projet de tissu)

Deux gouaches contrecollées sur une même
feuille, portent sur le support le timbre
des initiales Bianchini-Ferrier.

28,5 x 22,5 cm (à vue).

Les gouaches : 6 x 6 cm et 7 x 5,5 cm.

Déchirures.

€ 100 / 150



93



96



96
GEORGES MANZANA-PISSARRO (1871-1961)

97

Babouin

Dessin à la mine de plomb et au crayon, signé en bas à droite,
cachet de l'atelier en bas à droite.

20 x 26 cm (à vue).

€ 60 / 80

97
AVIGDOR ARIKHA (1929-2010)

Composition, 1959

Aquarelle sur papier, signée et datée en bas à gauche.

13,5 x 17 cm.

€ 300 / 400



98
VILMOS ABA-NOVÁK (1894-1941)

Au Cirque Medusa

Gouache, signée en bas à gauche et annotée au dos.

53 x 66 cm.

Pas collé en plein, pliures.

€ 3 000 / 4 000



* 99
ALBERT WATSON (NÉ EN 1942)

Breaunna, Las Vegas, Hilton, 2001

Importante photographie, non signée, sur diasec.

273 x 112 cm.

€ 1 200 / 1 500

ATELIER JACQUES BOÉRI

Jacques BOÉRI est né à ASNIÈRES en 1929 dans une maison de la rue Émile Zola qui jouxait celle où il vivra plus tard et qui lui servira d'atelier jusqu'à la fin de ses jours.

C'est dans un atelier de décor de théâtre qu'il apprit à peindre, tout en suivant les cours d'Histoire de l'Art de l'École du Louvre.

Immédiatement après cette formation, il décida de consacrer sa vie à la peinture.

Sa soif de découvertes, sa curiosité, son envie de s'enrichir d'autres cultures et son besoin de retrouver la technique picturale des maîtres anciens l'engagèrent à parcourir le monde. Il commença par l'Europe du Nord pour s'imprégner de la technique de Rembrandt et Vermeer.

En 1953, il rencontra Nadine Véfour sur une plage d'Antibes. Elle avait seize ans, terminait ses études au lycée. Ils tombèrent singulièrement amoureux et devinrent indissociables. Cette rencontre, plutôt banale, transforma la vie des deux êtres.

Elle abandonna les études de piano qu'elle avait entreprises pour se consacrer, elle aussi, à la peinture. Elle le suivit dans les salles du Louvre pour copier les maîtres anciens.

Il se marièrent deux années plus tard.

Jacques communiqua à Nadine sa soif de sillonner le monde. Ils partirent pour le Cap Nord, l'Algérie, l'Afghanistan et l'Amérique centrale. Ils tombèrent en admiration de cette dernière destination.

Dans les années 1960-1970, il intégra la Société des Artistes Français.

En 1970, lors d'une exposition collective des Artistes Français à New York, il fut repéré par la galerie Jean Mary, située à l'époque sur la troisième avenue.

Immédiatement celle-ci l'exposa sur ses cimaises. Le succès fut immédiat. Jean Mary deviendra sa galerie de référence. Chaque année le marchand d'art passait à l'atelier d'Asnières acheter des œuvres qu'il exposait à New York.

En 1974, à Chicago, la filiale de la galerie Jean Mary, puis la galerie Merryl and Chase commencèrent à l'exposer. Une galerie anglaise fut ensuite conquise.

Les clients affluaient dans l'atelier d'Asnières, comme dans celui de Jouancy, dans l'Yonne, qu'il avait ouvert.

Des œuvres de lui, intégrées à celles d'artistes du groupe des Artistes Français, furent ensuite exposées au Musée Pouchkine à Moscou.

Puis, en 1969, il exposa à Tokyo, Osaka, Kyoto.

À Paris, à partir de 1980, ce fut la galerie des Cinq-Sens rue du Faubourg Saint-Honoré qui défendit son œuvre. Le succès fut total.

Il commença alors à prendre le temps de la recherche sur la technique picturale et ouvrit un second atelier à Asnières où il enseigna la peinture.

Une crise cardiaque l'emporta en 2004 dans son atelier de JOUANCY.

Cet artiste inclassable, autodidacte, voué corps et âme à la peinture, indépendant de tout mouvement, de toute école artistique, chercha au long de sa vie à maîtriser la technique ancienne. Il ne peignait jamais au pinceau, mais au doigt ou au tampon.

Son œuvre, figurative, pourrait être qualifiée de surréaliste. Cependant, intemporelle, universelle (car elle parle du monde) elle est aussi un hymne à Nadine, sa muse, présente dans toute son œuvre, et plus généralement à toutes les femmes auxquelles il vouait une admiration sans borne. Il cherchait en elles ce qu'elles recélaient de plus profond et en livrait une interprétation au passé, au présent, au futur.

Sauvage, sans être misanthrope, il vivait avec recul et construisait sa personne en même temps qu'il construisait ses toiles, ses dessins. Mélomane, il peignait en écoutant les grands compositeurs.

Les titres qu'il donnait à ses œuvres reflètent le monde intérieur de l'artiste, dans lequel il se réfugiait de plus en plus. Le peintre finissait par effacer l'homme...





* 100
JACQUES BOÉRI (1929-2004)

Je cherche la recherche, je recherche, 1981

Acrylique sur toile, signée et datée en bas à gauche.
113 x 145 cm.

€ 400 / 500

* 101
JACQUES BOÉRI (1929-2004)

Deux femmes-poissons et femme-fleur dans un paysage

Dessin à la gouache sur papier.
64 x 81 cm.

€ 100 / 120

* 102
JACQUES BOÉRI (1929-2004)

Dérision

Acrylique sur toile, signée en bas à droite.
100 x 81 cm.

€ 150 / 200

* 103
JACQUES BOÉRI (1929-2004)

Déjeuner sur l'herbe, avec Satire et Femme-bateau

Acrylique sur toile.
81 x 100 cm.
Restauration (trou réparé).

€ 200 / 250

* 104
JACQUES BOÉRI (1929-2004)

. Portrait de femme pensive au bouquet de fleurs, 77
Acrylique sur toile, signée en bas à gauche.
38 x 46 cm.

. Double portrait de femmes, 79
Acrylique sur toile, signée en bas à droite.
41 x 33 cm.

€ 150 / 180

* 105
JACQUES BOÉRI (1929-2004)

Roi et Reine, hibou

Dessin à l'encre et au pastel, signé en bas à gauche.
48,5 x 37,5 cm (à vue).

€ 100 / 150

* 106
JACQUES BOÉRI (1929-2004)

Deux femmes poissons dévorant des œufs

Dessin à la gouache, au pastel et au crayon.
90 x 71 cm (à vue).

€ 150 / 180

* 107
JACQUES BOÉRI (1929-2004)

Femme assise au chapeau d'anniversaire

Dessin à l'aquarelle et rehauts au crayon.
75 x 58 cm (à vue).

€ 80 / 100

102



103



107





* 108
JACQUES BOËRI (1929-2004)

Des matins pour un matin, femme nue assise

Acrylique sur toile, signée en bas à gauche.
100 x 81 cm.

€ 250 / 300

* 109
JACQUES BOËRI (1929-2004)

La Jeune pianiste

Acrylique sur toile.
81 x 64,5 cm.

€ 250 / 300



* 110
JACQUES BOËRI (1929-2004)

Femme à la chimère

Dessin à l'aquarelle, rehauts de crayon et gouache.
75 x 58 cm (à vue).

€ 100 / 120

* 111
JACQUES BOËRI (1929-2004)

. Rêveuse, Pierrot et le Sphinx
Dessin à l'aquarelle, rehauts de crayon
et encre, signé en bas à gauche.
40 x 56 cm.

. Homme nu, dauphin et oiseau
Dessin à l'aquarelle, rehauts de crayon
et gouache, signé en bas à gauche.
41 x 58 cm.

€ 200 / 250

* 112
JACQUES BOËRI (1929-2004)

Pierrot et Colombine

Dessin à l'aquarelle, rehauts de crayon,
gouache et encre.
41 x 58 cm.

€ 100 / 120

* 113
JACQUES BOËRI (1929-2004)

Nymphe et Satire

Dessin au crayon et crayons
de couleur, signé en bas à droite.
64 x 49 cm.

€ 100 / 120

* 114
JACQUES BOËRI (1929-2004)

Nu cubiste

Dessin à l'aquarelle et au crayon,
signé en bas à droite.
49 x 64 cm.

€ 100 / 120

* 115
JACQUES BOËRI (1929-2004)

Europe et Jupiter

Dessin au crayon et à l'aquarelle
sur papier.
64 x 49 cm.

€ 100 / 120

* 116
JACQUES BOËRI (1929-2004)

. Le Rêve de Neptune
Dessin à l'encre, signé en bas à droite.
50 x 64 cm.

. Le Songe du Minotaure
Dessin à l'encre, signé en bas à droite.
65 x 50 cm.

. La Vision de Minerve
Dessin à l'encre, signé en bas au milieu.
64 x 50 cm.

€ 100 / 150

* 117
JACQUES BOËRI (1929-2004)

Le Pour et le Contre

Acrylique sur papier,
signée en bas à gauche.
61 x 50 cm.

€ 50 / 80

* 118
JACQUES BOËRI (1929-2004)

Portraits cubistes, 73

Trois techniques mixtes sur toiles,
l'une signée et datée en bas à gauche.
64 x 54 cm - 64 x 54 cm - 64 x 50 cm.

€ 150 / 200

* 119
JACQUES BOËRI (1929-2004)

Nu aux mouettes, coquillage et vagues, 80

Acrylique sur toile, signée et datée
en bas à gauche.
73 x 92 cm.

€ 200 / 250

* 120
Non venu.





* 121
JACQUES BOÉRI (1929-2004)

Pères et enfants musiciens

Acrylique sur toile.
115 x 89 cm.

€ 100 / 120

* 122
JACQUES BOÉRI (1929-2004)

Marée perdue

Acrylique sur toile, signée en bas à droite.
92,5 x 73 cm.

€ 100 / 120

121



* 123
JACQUES BOÉRI (1929-2004)

Deux femmes, 1980

Acrylique sur toile, signée et datée en bas à gauche.
92 x 73 cm.

€ 100 / 120

123

* 124
JACQUES BOÉRI (1929-2004)

Femme aux oiseaux, 1967

Acrylique sur toile, signée et datée en bas à droite.
100 x 50 cm.
Sur le châssis tampon du Salon de la Société des Artistes Français de 1968.

€ 80 / 100



* 125
JACQUES BOÉRI (1929-2004)

Nu féminin, les bras levés, 1969

Acrylique sur toile, signée et datée en bas à droite.
100 x 60 cm.
Sur le châssis tampon du Salon de la Société des Artistes Français de 1969.

€ 100 / 150



* 126
JACQUES BOÉRI (1929-2004)

Femme allongée et flûte de champagne, 1979

Acrylique sur toile, signée et datée en haut à droite.
73 x 60 cm.

€ 50 / 60

125

126

Lucien



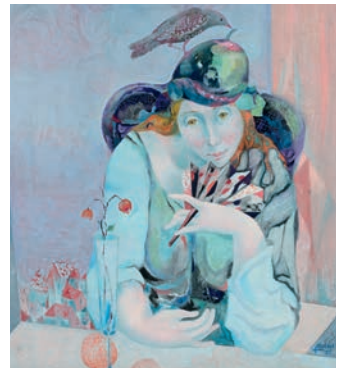
* 127

JACQUES BOËRI (1929-2004)

Femme assise, 1978

Acrylique sur toile, signée et datée en bas à gauche.
72,5 x 60 cm.

€ 50 / 60



129

* 128

JACQUES BOËRI (1929-2004)

Vénus Koury-Ghata, un faux pas du soleil

Acrylique sur toile.
81 x 65 cm.

€ 100 / 120

* 129

JACQUES BOËRI (1929-2004)

Posée

Acrylique sur toile,
signée et datée en bas à droite.
81 x 65 cm.

€ 100 / 150



* 133

JACQUES BOËRI (1929-2004)

Musiciennes, 1980

Acrylique sur toile, signée et datée en bas à droite.
65 X 81 cm.

€ 100 / 120

* 130

JACQUES BOËRI (1929-2004)

Femme les bras levés, 1969

Acrylique sur toile,
signée et datée en bas à gauche.
92 x 60 cm.

€ 100 / 150

* 131

JACQUES BOËRI (1929-2004)

Deux femmes

Étude à l'acrylique sur traits de crayon
sur toile, inachevée.
81 x 60 cm.

€ 50 / 80



* 134

JACQUES BOËRI (1929-2004)

La Prêtresse

Acrylique sur toile, contrecollée sur panneau.
73 x 92 cm.

€ 100 / 120

* 132

JACQUES BOËRI (1929-2004)

Maternité à l'arlequin

Acrylique sur toile.
81 x 65 cm.

€ 100 / 120

* 135
JACQUES BOÉRI (1929-2004)

Ambiguité

Acrylique sur toile, signée en bas à droite.
81 x 65 cm.

€ 100 / 150

* 136
JACQUES BOÉRI (1929-2004)

Reflets, 1971

Acrylique sur toile, signée et datée en bas à gauche.
81 x 65 cm.

€ 100 / 120

* 137
JACQUES BOÉRI (1929-2004)

Mexicanas, 1968

Acrylique sur toile, signée et datée en haut à gauche.
81 x 65 cm.

€ 80 / 100

* 138
JACQUES BOÉRI (1929-2004)

Femme tenant une fleur, 1964

Acrylique sur isorel, signée et datée en bas à droite.
80 x 57 cm.

€ 100 / 150



142

* 139
JACQUES BOÉRI (1929-2004)

Portraits de femmes, portraits d'hommes

Quatre acryliques sur toile.
41 x 33 cm chacune.

€ 80 / 100

* 140
JACQUES BOÉRI (1929-2004)

. Femme à l'oiseau

Acrylique sur toile signée en bas à droite.
46 x 39 cm.

. La Petite liseuse, 1974

Acrylique sur toile signée et datée en bas à gauche.
41 x 33 cm.

. Femme à l'oiseau

Technique mixte sur toile.
41 x 33 cm.

€ 80 / 100

* 141
JACQUES BOÉRI (1929-2004)

. Nature morte, 1962

Acrylique sur toile signée et datée en haut à gauche.
41 x 33 cm.

. Nature morte aux poires

Acrylique sur toile.
41 x 33 cm.

€ 80 / 100

* 142
JACQUES BOÉRI (1929-2004)

Nu méditatif, 1965

Acrylique sur toile signée et datée en bas à gauche.
55 x 38 cm.

€ 100 / 120

* 143
JACQUES BOÉRI (1929-2004)

Grégoire (composition)

Acrylique sur toile signée en bas à gauche.
38 x 55 cm.

€ 50 / 80

* 144

JACQUES BOËRI (1929-2004)

. *Paysan et son chien devant un village enneigé*
Acrylique sur isorel.
65 x 92,5 cm.

. *Portrait d'une jeune femme et d'un vieillard méditant*
Acrylique sur toile.
31 x 41 cm.

. *Portrait d'une péruvienne, 1968*
Technique mixte sur toile signée et datée en bas à gauche.
31 x 41 cm.

€ 80 / 100

* 145

JACQUES BOËRI (1929-2004)

. *Péruvienne aux rennes*
Acrylique sur toile.
33 x 41 cm.

. *Les Bergers péruviens, 1968*
Acrylique sur toile signée et datée en bas à droite.
31 x 41 cm.

. *Au moment des récoltes*
Acrylique sur toile.
38 x 46 cm.

€ 80 / 100

* 146

JACQUES BOËRI (1929-2004)

La Femme aux chats

Acrylique sur toile signée en bas à gauche.
51 x 61 cm.

€ 100 / 150

* 147

JACQUES BOËRI (1929-2004)

Pierrot à la cithare

Acrylique sur toile.
61 x 51 cm.

€ 100 / 150

* 148

JACQUES BOËRI (1929-2004)

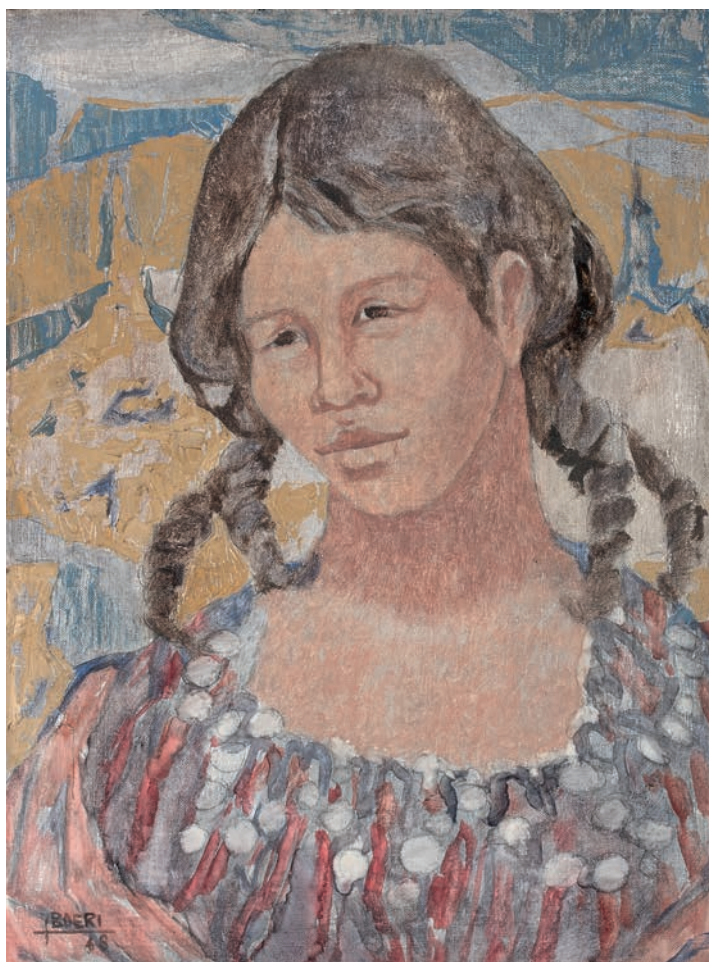
Désabusée tendresse

Acrylique sur toile signée en bas à gauche.
55 x 46 cm.

€ 100 / 150



144



* 149

JACQUES BOËRI (1929-2004)

Conscience sur un canapé

Acrylique sur toile signée en bas à droite.
50 x 65 cm.

€ 100 / 150



150

* 150
JACQUES BOËRI (1929-2004)

L'Ami-Chat, 1977

Acrylique sur toile signée et datée en bas à droite.
61 x 51 cm.

€ 100 / 150



151



159

* 151
JACQUES BOËRI (1929-2004)

Athénienne à la fleur

Acrylique sur toile.
55 x 46 cm.

€ 80 / 100

* 152
JACQUES BOËRI (1929-2004)

Mains dans les mains, 1999

Acrylique sur toile signée et datée
en bas au centre.
65 x 50 cm.

€ 100 / 120

* 153
JACQUES BOËRI (1929-2004)

Femme à l'enfant

Acrylique sur toile signée
en bas à droite.
65 x 50 cm.

€ 80 / 100

* 154
JACQUES BOËRI (1929-2004)

. Homme à la guitare
Acrylique sur toile.
61 x 51 cm.

. Homme jouant du violon, 1969
Acrylique sur toile signée et datée
en bas à droite.
61 x 51 cm.

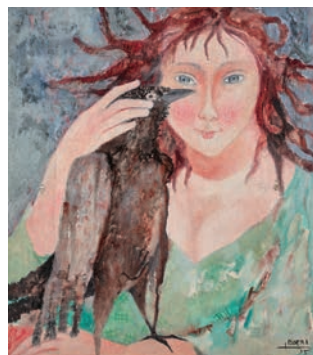
€ 80 / 100

* 155
JACQUES BOËRI (1929-2004)

Homme au harem, 1971

Acrylique sur toile signée et datée
en bas à gauche.
65 x 50 cm.

€ 80 / 100



* 156
JACQUES BOËRI (1929-2004)

. Le Cirque mystique
Acrylique sur toile signée
en bas à gauche.
51 x 61 cm.

. Les Chèvres, 1970
Acrylique sur toile signée et datée
en bas à droite.
61 x 51 cm.

. Homme au cheval blanc, 1970
Acrylique sur toile signée et datée
en bas à droite.
61 x 51 cm.

€ 100 / 120

* 157
JACQUES BOËRI (1929-2004)

. Dans le fond de ma pensée, 1967
Acrylique sur toile signée et datée
en bas à droite.
61 x 51 cm.

. Femme contemplative, 1969
Acrylique sur toile signée et datée
en bas à droite.
51 x 61 cm.

. Femme à l'enfant, 1967
Acrylique sur toile signée et datée
en bas à droite.
61 x 51 cm.

€ 100 / 120

* 158
JACQUES BOËRI (1929-2004)

. Baigneuse symboliste
Acrylique sur toile signée en bas à droite.
56 x 34 cm.

. Concert de flûte en bord de mer
Acrylique sur toile.
39 x 60 cm.

€ 50 / 80

* 159
JACQUES BOËRI (1929-2004)

. Femme au corbeau, 1975
Acrylique sur toile signée et datée
en bas à droite.
46 x 38 cm.

. La Penseuse
Acrylique sur toile.
38 x 46 cm.

€ 80 / 100

* 160

JACQUES BOÉRI (1929-2004)

Nu allongé, 1968

Acrylique sur toile signée et datée en bas à droite.
63 x 103 cm.

€ 100 / 120

* 161

JACQUES BOÉRI (1929-2004)

Cachée dans la forêt

Acrylique sur toile.
65 x 100 cm.

€ 100 / 120

* 162

JACQUES BOÉRI (1929-2004)

. Miroir brisé

Dessin à l'encre, gouache et pastel sur papier.
46 x 35 cm (à vue).

. Elle fait tourner les couleurs

Dessin à l'encre et au pastel sur papier.
59 x 40 cm (à vue).

€ 80 / 100

* 163

JACQUES BOÉRI (1929-2004)

. Mère portant son enfant, 1968

Acrylique sur toile signée et datée en bas à droite.
77 x 77 cm.

. Face à face, 1968

Acrylique sur toile signée et datée en bas à gauche.
31 x 41 cm.

. Dans la rue, 1970

Acrylique sur toile signée et datée en bas à droite.
41 x 33 cm.

€ 80 / 100

* 164

JACQUES BOÉRI (1929-2004)

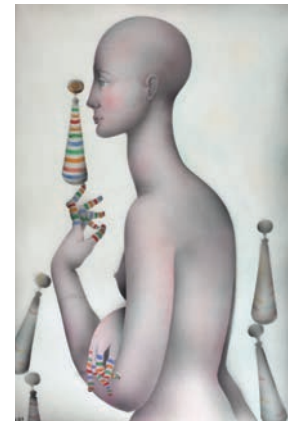
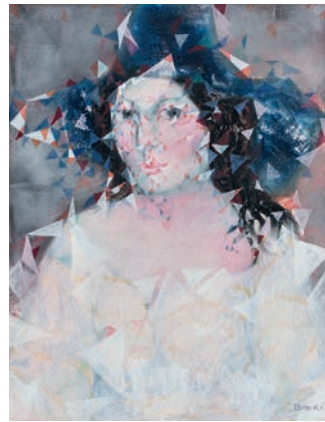
. Rêverie au bord de l'eau

Acrylique sur toile.
81 x 65 cm.

. Deux femmes à la rambarde

Acrylique sur toile.
Probablement travail préparatoire.
92 x 73 cm.

€ 100 / 150



162



163



164

173



* 167
JACQUES BOÉRI (1929-2004)

. *Faune, femme nue et démon*
Aquarelle et crayon sur papier.
73 x 91,5 cm.

. *Femme nue et démon*
Aquarelle, crayon et gouache sur papier.
91,5 x 73 cm.

. *Chiens et démons*
Aquarelle, gouache et crayon.
70 x 84,5 cm.

€ 80 / 100

* 170
JACQUES BOÉRI (1929-2004)

. *Buisson ardent*
Encre, aquarelle et craie grasse sur papier.
58 x 75 cm.

. *Femme arbre*
Gouache sur papier.
81 x 65 cm.

. *Femme et chauve-souris*
Crayons de couleur et aquarelle sur papier.
74 x 58 cm.

€ 80 / 100

* 165
JACQUES BOÉRI (1929-2004)

. *Femme allongée et fauve*
Douze lithographies en couleur.
Sujet : 36 x 49,5 cm,
et planche : 57,5 x 75,5 cm.

. *L'heure cosmiquement juste*
Quatre lithographies en couleur.
Sujet : 54 x 39 cm,
et planche : 75,5 x 57,5 cm.

€ 80 / 100

* 166
JACQUES BOÉRI (1929-2004)

Important lot de cotechnigravures
dont certaines numérotées et signées :

. *Deux femmes sur un fauteuil rouge, 1979*
Sujet 26 x 20 cm.

. *Femme nue allongée*
Sujet 19 x 27 cm.

. *Le modèle et l'artiste, 1979*
Sujet 19 x 27 cm.

. *Visage de femme*
Sujet : 20,5 x 21 cm.

. *Corbeaux dévorant un corps*
Sujet 18,5 x 25 cm.

. *Homme chevauchant un cheval*
Sujet : 17 x 23 cm.

. *Pierrot sur un taureau*
Sujet : 27 x 19 cm.

€ 100 / 120

* 168
JACQUES BOÉRI (1929-2004)

. *Homme et une femme roses, 1976*
Gouache, crayon sur papier,
dessin signé et daté en bas à gauche.
66,5 x 86 cm.

. *Femme assise en tailleur, 1976*
Gouache, crayon sur papier,
dessin signé et daté en haut à droite.
86 x 66,5 cm.

. *Femme nue*
Gouache, crayon et collages sur papier.
90 x 66,5 cm.

. *Femme nue flottant*
Gouache, crayon et collages sur papier.
58 x 74,5 cm.

€ 80 / 100

* 169
JACQUES BOÉRI (1929-2004)

. *Femme songeuse*
Crayon sur papier signé en bas à gauche.
80 x 64 cm.

. *Femme songeuse*
Crayon sur papier signé en bas à gauche.
75 x 56 cm.

. *Servante au bord de l'eau*
Crayon et gouache sur papier
signé en bas à droite.
80,5 x 58 cm.

€ 80 / 100

* 171
JACQUES BOÉRI (1929-2004)

. *Homme planant sur la ville*
Fusain, gouache sur carton.
71 x 91,5 cm.

. *Femme marionnette*
Crayons de couleur sur papier.
73 x 91,5 cm.

. *Femme au rapace*
Pastel sur papier signé en bas à droite.
83,5 x 64,5 cm.

€ 80 / 100

* 172
JACQUES BOÉRI (1929-2004)

. *Chasse aux fauves*
Aquarelle sur papier.
73 x 91,5 cm.

. *Femme et démon*
Gouache sur papier.
73 x 91,5 cm.

€ 80 / 100

* 173
JACQUES BOÉRI (1929-2004)

. *Femme et corbeaux attaquant un chien*
Crayon et gouache sur papier.
73 x 91,5 cm.

. *Femme sur la plage et homme à genoux*
Crayons de couleur et aquarelle sur papier.
73 x 91,5 cm.

€ 80 / 100

* 174
JACQUES BOËRI (1929-2004)

. *Arlequin*
Crayon, pastel et gouache sur papier.
73 x 58 cm.

. *Pierrot, 1978*
Gouache sur papier signée et datée
en bas à droite.
65 x 50 cm.

. *Pierrot et Colombine*
Gouache sur papier.
80 x 65 cm.

. *Pierrot et Colombine jouant de la flûte*
Gouache sur papier.
80 x 65 cm.

. *Arlequin au chat*
Gouache sur papier.
70 x 50 cm.

€ 80 / 100

* 175
JACQUES BOËRI (1929-2004)

. *Couple enlacé, 1976*
Acrylique sur papier signée en bas à gauche.
86 x 67 cm.

. *Couple s'embrassant, 1976*
Acrylique sur papier signée en bas à gauche.
58 x 75 cm.
Déchirures.

. *Homme en mouvement*
Acrylique et collage sur papier.
58 x 73 cm.

. *Composition aux visages*
Lithographie avec réhauts de gouache.
70,5 x 55 cm.

. *Personnage cubiste dans un port*
Pastel sur papier signé en bas à droite.
50 x 65 cm.

€ 80 / 100

* 176
JACQUES BOËRI (1929-2004)

. *Discussion surréaliste*
Crayon et gouache sur papier.
65 x 81 cm.

. *Arbre, soleil et femmes*
Aquarelle sur papier.
74 x 92 cm.

€ 80 / 100

* 177
JACQUES BOËRI (1929-2004)

. *Femme au calice et homme barbu*
Crayon et acrylique sur papier.
75,5 x 60 cm.

. *Trois femmes au puit et faune épiant*
Crayon et gouache sur papier.
65 x 81 cm.

. *Femme et tête de taureau*
Gouache et crayon sur papier.
73 x 92 cm.

€ 80 / 100

* 178
JACQUES BOËRI (1929-2004)

. *Péruvienne au chapeau*
Crayon, aquarelle et gouache sur papier.
65 x 50 cm.

. *Couple de péruviens*
Aquarelle sur papier brun.
65 x 50,5 cm.

. *Deux violonistes péruviens*
Aquarelle et gouache sur papier.
58 x 46 cm.

. *Trois péruviennes au marché*
Dessin aux crayons de couleur.
36 x 48,5 cm.

€ 50 / 80

* 179
JACQUES BOËRI (1929-2004)

Couple sous-marin

Trois acryliques sur papier.
60 x 76 cm.

€ 80 / 100

* 180
JACQUES BOËRI (1929-2004)

. *Penseuse aux pommes*
Crayon et gouache sur papier.
65 x 50 cm.

. *Femme coiffée de plumes*
Crayon et gouache sur papier.
50 x 65 cm.

. *Homme aux cornes et aux planètes*
Crayon et gouache sur papier.
65 x 50 cm.

€ 80 / 100

* 181
JACQUES BOËRI (1929-2004)

. *Trois personnages cubistes*
Crayon et acrylique sur papier,
dessin signé en bas à gauche.
73 x 58 cm.

. *Deux personnages cubistes*
Pastel et acrylique sur papier.
90 x 58 cm.

. *Composition*
Gouache sur papier.
67 x 86 cm.

. *Deux personnages enlacés, 1976*
Pastel, gouache et aquarelle sur papier,
dessin signé et daté en bas à droite.
76 x 56,5 cm.

. *Deux personnages dansant, 1976*
Acrylique, collage et crayon sur papier,
dessin signé et daté en bas à droite.
58 x 76 cm.

. *Homme luttant contre un cheval*
Pastel et gouache sur papier.
73 x 58 cm.

€ 80 / 100

* 182
JACQUES BOËRI (1929-2004)

. *Femmes arbres*
Crayon aquarelle et gouache sur papier.
60 x 80 cm.

. *Scène de cirque, danseuse et acrobate*
Crayon et acrylique sur papier.
65 x 50 cm.

. *Scène onirique avec personnages chimériques*
Crayon sur papier.
40 x 55 cm.

€ 50 / 80

183



* 183
JACQUES BOÉRI (1929-2004)

. *Homme luttant contre des taureaux*
Acrylique et crayon sur papier,
dessin signé en bas à droite.
56,5 x 76 cm.

. *Homme-aigle*
Crayons de couleur sur papier.
55 x 75 cm.

. *Homme à la bouteille*
Crayon et gouache sur papier.
75 x 55 cm.

. *Femme, cheval, bateau et pyramides*
Crayon, aquarelle et gouache sur papier.
55 x 60 cm.

€ 50 / 80

* 184
JACQUES BOÉRI (1929-2004)

. *Nymphe et faune*
Encre et aquarelle sur papier.
65 x 81 cm.

. *Chimère, 1981*
Acrylique et crayon sur papier,
dessin signé et daté en bas à droite.
60 x 72,5 cm.

. *Corbeaux dévorant un corps*
Crayon et acrylique sur carton,
dessin signé en bas à droite.
71 x 91 cm.

. *Pénélope attendant le retour d'Ulysse*
Crayon et gouache sur papier
(travail non terminé).
73 x 92 cm.

€ 50 / 80

188



* 185
JACQUES BOÉRI (1929-2004)

. *Deux femmes dans la ville*
Crayon aquarelle et gouache sur papier.
72,5 x 92 cm.

. *Femme nue*
Aquarelle et crayon sur papier,
dessin signé en bas à gauche.
76 x 56 cm.

. *Femme nue*
Crayon sur papier.
76 x 56 cm.

. *Femme nue allongée*
Crayons de couleur et gouache
sur papier signé en bas à droite.
51 x 65 cm.

. On joint :

Trois dessins à l'aquarelle sur papier
figurant des scènes oniriques.

€ 80 / 100

* 186
JACQUES BOÉRI (1929-2004)

. *Marin, femme nue et cheval sur un échiquier*
Crayon et acrylique sur papier.
60 x 81 cm.

. *Personnages au poisson*
Acrylique sur papier.
72,5 x 92 cm.

€ 80 / 100

* 187
JACQUES BOÉRI (1929-2004)

. *Les Saltimbanques*
Aquarelle sur papier.
57 x 77 cm.

. *Saltimbanques sur une scène*
Acrylique sur papier.
65 x 81 cm.

. *Pierrot planant sur Venise*
Dessin aux crayons de couleur
signé en bas à droite.
40 x 50 cm.

€ 80 / 100

* 188
JACQUES BOÉRI (1929-2004)

. *Péruvienne au chapeau*
Acrylique sur papier.
81 x 65 cm.

. *Femme et poupée à l'éventail*
Dessin aux crayons de couleur
sur papier et encre sur papier
signé en bas à droite.
82 x 65,5 cm.

. *Femme nue, loups et chiens*
Crayon et gouache sur papier.
65 x 81 cm.

€ 80 / 100



* 189
JACQUES BOËRI (1929-2004)

. *Femme pensante, 1972*
Gouache et aquarelle sur papier.
52 x 38 cm.

. Très important lot de lithographies
en couleur reprenant le sujet,
dont certaines numérotées au crayon /200.
Sujet : 52 x 38 cm - feuillet : 65 x 50 cm.

€ 400 / 500

* 190
JACQUES BOËRI (1929-2004)

Très importante réunion de cotechnigraphies :

. *Pierrot au chat, 1977*
Lot de cotechnigraphies dont certaines
numérotées et signées au crayon.
Sujet : 59 x 45 cm.

. *Clown au fleur, 1974*
Modèle et deux cotechnigraphies épreuves
d'artiste.
Sujet : 54 x 39,5 cm.

. *Femme à l'enfant, 1974*
Modèle et lot de cotechnigraphies,
dont certaines numérotées et signées au crayon.
Sujet : 58 x 44 cm.

. *Joueur de flûte*
Collage sur papier.
38 x 46 cm.

. *Femme au chapeau, 1974*
Modèle et cotechnigraphies numérotées
et signées au crayon sur 30.
Sujet : 50 x 36 cm.

. *Femme à l'ombrelle sur un taureau*
Lot de collages et cotechnigraphies.
Sujet : 58,5 x 43 cm.

. *Femme au vélo, 1978*
Lot de cotechnigraphies.
Sujet : 58 x 44,5 cm.

. *Homme allongé sous le ciel*
Lot de cotechnigraphies.
Sujet : 32 x 43 cm.

. *Femme rose, 1976 et 1977*
Collages et cotechnigraphies dont certaines
numérotées, signées et datées au crayon.
Sujet : 49 x 38 cm.

€ 400 / 500

* 191
JACQUES BOËRI (1929-2004)

Femme au chapeau

Très important lot de lithographies en couleur.
Sujet : 38 x 45 cm - feuillet : 50,5 x 66 cm.

€ 300 / 400

* 192
JACQUES BOËRI (1929-2004)

Trois musiciens

Acrylique, aquarelle et encre sur papier.
Sujet : 28,5 x 37 cm.
Trois cotechnigraphies en couleur signées,
numérotées xx/150.
Important lot d'estampes en noir et blanc.

€ 100 / 150

* 193
JACQUES BOËRI (1929-2004)

Importante réunion de dessins :

. *Femme acrobate sur un cheval*
Aquarelle et lavis d'encre sur papier.
22,5 x 29 cm.

. *Chronos allongé*
Aquarelle, plume, lavis d'encre
et rehauts de gouache sur papier.
26 x 44,5 cm.

. *Vieillard méditant*
Aquarelle, plume, lavis d'encre
et rehauts de gouache sur papier.
34,5 x 26,5 cm.

. *Femme et oies*
Aquarelle, plume, lavis d'encre
et rehauts de gouache sur papier.
29 x 44,5 cm.

. *Homme et taureau*
Pastel, plume et aquarelle sur papier.
28,5 x 44 cm.

. *Acrobate et cheval*
Pastel, plume, lavis d'encre
et aquarelle sur papier.
29 x 36 cm.

€ 100 / 150

* 194
JACQUES BOËRI (1929-2004)

Important lot d'estampes :

. *Femme et démons*
Sujet : 20 x 24,5 cm.

. *Femme accroupie*
Sujet : 24,5 x 17,5 cm.

. *Femme et nature morte*
Sujet : 7,5 x 10,5 cm.

. *Cheval-Homme au galop*
Sujet : 32,5 x 33 cm.

. *Vieillard et rapace, 81*
Une version signée,
datée et numérotée EA IV/VII
Sujet : 18 x 23,5 cm.

. *Femmes et chevaux, 81*
Une version signée et numérotée I/30,
cinq épreuves d'artiste signées,
datées et numérotées /VI
Sujet : 18 x 23,5 cm.

. *Profil féminin*
Sujet : 24,5 x 18 cm.

. *Chevaux d'orage*
Une version signée,
titrée et numérotée EA I/XXX
Sujet : 29,5 x 39 cm.

. *Femme et fauve*
Sujet : 6 x 9 cm.

. *L'Oiseau fou*
Une version en couleur, signée,
titrée et numérotée EA II/XXX.
Sujet : 19,5 x 19,5 cm.

. *Portrait de femme au chapeau*
Sujet : 27 x 20,5 cm.

. *Profil d'homme et oiseau*
Sujet : 21 x 26,5 cm.

. *Portrait de femme fauviste*
Sujet : 19,5 x 19,5 cm.

. *Pierrot méditant sur une nature morte*
Sujet : 11,5 x 9 cm.

. *Paradis d'oiseaux*
Une version signée, titrée
et numérotée EA II/XXX,
sujet : 24,5 x 17,5 cm.

€ 200 / 300

* 195
JACQUES BOËRI (1929-2004)

Importante réunion de dessins :

. *Homme-cerf et femme*
Lavis d'encre et crayon sur papier.
50 x 65 cm.

. *Faune regardant une femme dénudée*
Lavis d'encre et crayon sur papier.
65 x 50 cm.

. *Femme, cerf et vieillard*
Projection d'encre, crayon, lavis, rehauts de gouache sur papier.
50 x 65 cm.

. *Homme et femme cornus*
Lavis d'encre et crayon sur papier.
50 x 65 cm.

. *L'Enchanteur*
Lavis d'encre et crayon sur papier, oeuvre inachevée.
65 x 50 cm.

. *Homme des bois, avec cerf et chien*
Projection d'encre, crayon, lavis, rehauts de gouache sur papier.
Dessin signé en bas à droite.
Sujet : 42,5 x 56,5 cm.

. *Créature hybride et femme*
Crayons de couleur, lavis d'encre sur papier.
50 x 65 cm.

. *Femme-chat et démon*
Lavis d'encre et crayon sur papier.
50 x 65 cm.

. *Femme-cerf*
Lavis d'encre et crayon sur papier.
50 x 65 cm.

€ 150 / 180

* 196
JACQUES BOËRI (1929-2004)

Réunion de 37 illustrations mettant en scène un vieillard.
Encre, lavis et rehauts gouache sur papier cartonné.
Certaines signées.
Feuillet : 50 x 65 cm ou 65 x 50 cm.

€ 300 / 400

* 197
JACQUES BOËRI (1929-2004)

Réunion d'environ 46 dessins en noir et blanc, encre et lavis d'encre sur papier, lavis d'encre et crayon sur papier, certains rehaussés en couleur, certains dessins signés. Dont trois encadrés.

€ 180 / 200



* 198
JACQUES BOËRI (1929-2004)

Réunion d'environ 35 dessins en couleur, aquarelle, crayon de couleur, encre, gouache, pastel, collages, ... Certains dessins signés, certains datés.

€ 180 / 200

* 199
JACQUES BOËRI (1929-2004)

Importante réunion de dessins :

. *Femme bleue*
Crayon de couleur, estompe, encre, rehauts de gouache sur papier.
65 x 50 cm.

. *Femme grise*
Crayon de couleur, estompe, encre, rehauts de gouache sur papier.
65 x 50 cm.

. *Femme-soleil*
Aquarelle, pastel, crayons de couleur, encre sur papier.
50 x 65 cm.

. *Femme jouant de la flûte*
Aquarelle, crayons de couleur et rehauts de gouache sur papier.
36 x 48 cm.

. *Femme à la collerette*
Aquarelle, crayons de couleur et rehauts de gouache sur papier.
48 x 36 cm.

. *Femme rose, 78*
Aquarelle, gouache et encre, et lavis d'encre.
Dessin signé et daté en bas à droite.
65 x 50 cm.

. *Femme allongée*
Aquarelle, crayon de couleur, encre, gouache.
Dessin signé en bas à droite.
50 x 65 cm.

€ 100 / 120



* 200

JACQUES BOËRI (1929-2004)

Importante réunion de dessins :

. *Homme-liane et lunes*

Gouache, acrylique, crayon et pastel.
50 x 70 cm.

. *Chat cosmique*

Acrylique, crayons de couleur
et rehauts de gouache.
50 x 65 cm.

. *Femmes-arbres et homme*

Acrylique et crayons de couleur.
49 x 63,5 cm.

. *Femme et chimère sur la plage*

Encre, acrylique et crayon estompé.
50 x 65 cm.

. *Elfes sous la lune*

Crayons de couleur, estompe.
50 x 65 cm.

€ 100 / 120

* 201

JACQUES BOËRI (1929-2004)

Importante réunion de dessins :

. *Femme cinq yeux et tête composée
dans le goût d'Arcimboldo*

Acrylique, crayons de couleur et encre.
65 x 50 cm.

. *Scène de théâtre dans la ville rouge*

Acrylique, aquarelle
et crayons de couleur.
50 x 65 cm.

. *Deux créatures aux cornes*

Acrylique, crayons de couleur,
rehauts de gouache.
50 x 65 cm.

. *Femme assise et créature*

Acrylique, pastel
et crayon de couleurs.
50 x 65 cm.

. *Femme-poisson*

Acrylique, crayons de couleur, pastel.
65 x 50 cm.

€ 100 / 120

200



* 202

JACQUES BOËRI (1929-2004)

Importante réunion de dessins :

. *Femme rose jouant au ballon*

Collage sur fond lithographié.
Sujet : 49 x 37,5 cm.

. *Femme rose et fauve bleu*

Collage sur fond à la gouache et à l'acrylique.
Sujet : 38 x 45 cm.

. *Femme rose allongée et hommes
aux chapeaux melon, 76*

Collage, acrylique, crayons de couleur.
Dessin signé et daté en haut à gauche.
50 x 65 cm.

. *Femme rose et silhouettes, 76*

Acrylique, crayons de couleur.
Dessin signé et daté en haut à gauche.
50 x 65 cm.

. *Deux femmes roses et cubes colorés, 76*

Collage, crayons de couleur, gouache
et aquarelle.
Dessin signé et daté en bas à droite.
50 x 65 cm.

. *Femme rose allongée*

Collage, gouache, crayons de couleur, aquarelle.
Sujet : 42,5 x 58 cm.

. *Femme rose et homme bleu à l'horloge, 76*

Collage, gouache, crayons de couleur,
aquarelle et pastel.
Dessin signé et daté en bas à droite.
65,5 x 50 cm.

. *Femme rose allongée, 76*

Collage sur fond dessiné au crayon
de couleur, signé et daté
en bas à droite.
29,5 x 38 cm.

. *Femme rose et bleue et son reflet, 76*

Collage, gouache, crayons de couleur, acrylique.
Dessin signé et daté en bas à droite.
Sujet : 45 x 38 cm.

€ 180 / 200

204



* 203

JACQUES BOËRI (1929-2004)

Importante réunion de dessins :

. *Nu féminin, 76*

Crayons de couleur, pastel.
Dessin signé et daté en bas à gauche.
65 x 50 cm.

. *Silhouette de femme rose*

Crayons de couleur, pastel.
Dessin signé en bas à droite.
50 x 65 cm.

. *Portrait cubiste à la tête de cerf, 75*

Technique mixte, signée et datée
en bas à droite.
65,5 x 50,5 cm.

. *Femme assise, 75*

Collage, acrylique, crayons de couleur,
pastel.
Dessin signé et daté en bas à droite.
Sujet : 42,5 x 55,5 cm.

. *Femme allongée, 75*

Collage, crayons de couleur, pastel.
Dessin signé et daté en bas à droite.
42,5 x 55,5 cm.

€ 80 / 120

* 204

JACQUES BOËRI (1929-2004)

. *Femme et créature*

Crayon, aquarelle et encre.
Dessin signé en bas à droite.
49 x 63,5 cm.

. *Deux hommes au chapeau dans un paysage*

Encre, aquarelle et crayon.
Dessin signé en bas à gauche.
29 x 37,5 cm (à vue).

€ 30 / 40



* 205
JACQUES BOÉRI (1929-2004)

Réunion de toiles sans châssis :

. *Portrait de femme à la capeline avec nature morte, 79*
Acrylique sur toile, signée et datée en bas à droite.
73 x 60 cm.

. *Deux femmes, 75*
Acrylique sur toile et collage,
signée et datée en bas à gauche.
99 x 79 cm.

. *Portrait de femme*
Acrylique sur toile.
41 x 30 cm.

. *Femmes et chats, 70*
Acrylique sur toile,
signée et datée en bas à droite.
50,5 x 61 cm.

. *Portrait d'homme au chapeau*
Acrylique sur toile.
24 x 19 cm.

On joint :

. *Portrait de jeune homme, 63*
Acrylique sur carton,
signée et datée en bas à gauche.
65 x 50 cm.

€ 100 / 150



* 208
JACQUES BOÉRI (1929-2004)

. *Veillard au miroir dans un palais*
Pastel, aquarelle, et encre.
100,5 x 75 cm.

. *Dérision*
Pastel, aquarelle, et encre.
Dessin signé en bas à gauche.
100,5 x 79,5 cm.

€ 150 / 200

* 206
JACQUES BOÉRI (1929-2004)

. *Femme à l'éventail et aux oiseaux*
Acrylique, aquarelle, encre, pastel.
73 x 58 cm.

. *Femme à la capeline.*
Gouache, acrylique et pastel.
73 x 58 cm.

€ 100 / 150

* 207
JACQUES BOÉRI (1929-2004)

. *Femmes cubistes*
Collage et technique mixte.
55,5 x 87 cm.

. *Silhouettes cubistes, 76*
Gouache, acrylique et crayons de couleur.
Dessin signé et daté en bas à droite.
58 x 74,5 cm.

. *Femmes roses, rapace et chouette.*
Collage et technique mixte.
86 x 66,5 cm.

. *Femme cubiste au chapeau*
Pastel, acrylique, aquarelle, crayon.
92 x 67 cm.

€ 80 / 120

* 209
JACQUES BOÉRI (1929-2004)

. *Créature*
Lavis d'encre, aquarelle,
crayons de couleur.
50 x 65 cm.

. *Créature bleue*
Aquarelle, crayons de couleur
et acrylique.
65 x 50 cm.

. *Saltimbanques*
Encre, aquarelle et crayons de couleur.
50 x 65 cm.

. *Nature morte surréaliste, sur la plage*
Technique mixte.
50 x 65 cm.

€ 100 / 120

* 210
JACQUES BOÉRI (1929-2004)

Important lot d'estampes illustrant
les péripéties d'un vieillard.
Certaines planches signées et numérotées.
Feuillet : 38,5 x 32,5 cm.

€ 200 / 300

<p>* 211 JACQUES BOËRI (1929-2004)</p> <p>Importante réunion de reproductions :</p> <p>La Statue de Pierre ; Attentif au phénomène qui le clône sur place ; Le Dieu de perroquet ; La Procession des parapluies ; Dans son fauteuil aux pieds arqués ; Prenant la pause devant le décor ; Le Puzzle d'un mirage ; Ville coquillage ; Les Chiens las de rêver ; La Cariole aux plaisirs ; L'Étrange personnage ; Je bascule dans le rêve total ; Le Renne chevauché ; L'étrange personnage ; Sa double mondaine d'épouse ; Entre les berges d'un songe onlong ; L'Enchanteresse au renne ; Face à face des ramures obturées ; Face au miroir ; La Demoiselle houspille le cheval ; Le rêve se poursuit.</p> <p>Lot de reproductions, signées et numérotées EA au crayon dans la marge. Encadrées sous verre.</p> <p>€ 50 / 80</p>	<p>* 213 JACQUES BOËRI (1929-2004)</p> <p>Réunion de gravures :</p> <p>. Plaque de cuivre gravée. . Plaque de zinc gravée. . 14 écrans de soie pour sérigraphier.</p> <p>€ 50 / 80</p> <p>* 214 JACQUES BOËRI (1929-2004)</p> <p><i>Chats et oiseaux</i></p> <p>Bas-relief en terre cuite patinée. 31,5 x 59 cm.</p> <p>€ 80 / 120</p> <p>* 215 JACQUES BOËRI (1929-2004)</p> <p><i>Tête de femme, Nadine coiffée de coquillages</i></p> <p>Plâtre patiné et coquillages. 33 x 16 x 23 cm.</p> <p>€ 80 / 120</p> <p>* 216 JACQUES BOËRI (1929-2004)</p> <p>. <i>Buste de femme, Nadine</i> Plâtre patiné. 23 x 11 x 14 cm.</p> <p>. <i>Masque d'homme, autoportrait</i> Plâtre patiné. 24 x 18 x 12 cm.</p> <p>. <i>Masque d'homme, autoportrait</i> Plâtre patiné. 24 x 13,5 x 7 cm.</p> <p>€ 80 / 120</p> <p>* 217 JACQUES BOËRI (1929-2004)</p> <p><i>Femme alanguie</i></p> <p>Plâtre patiné. 55 x 15 x 14 cm. Accident sur le pied.</p> <p>80 / 100</p>	<p>* 218 JACQUES BOËRI (1929-2004)</p> <p><i>Femme nue, debout les mains dans le dos</i></p> <p>Plâtre patiné. 52 x 17 x 13 cm.</p> <p>€ 80 / 100</p> <p>* 219 JACQUES BOËRI (1929-2004)</p> <p>Réunion de reliures de livres, la couverture ornée d'un bas-relief en plâtre figurant une tête de faune. Deux contenant un manuscrit intitulé "Métamorphoses".</p> <p>On joint :</p> <p>Un papier gaufré au même motif.</p> <p>€ 50 / 80</p>
<p>* 212 JACQUES BOËRI (1929-2004)</p> <p>Réunion de bas-reliefs en plâtre patiné :</p> <p>. <i>Danse de trois personnages</i> Signé en bas à droite. 23 x 62 cm.</p> <p>. <i>Danse de trois personnages</i> Signé en bas à droite. 23 x 62 cm. Cassé.</p> <p>. <i>Danse de trois personnages</i> Signé en bas à droite. 23 x 62 cm. Sur un support en bois.</p> <p>On joint :</p> <p>. <i>Femme levant les bras</i> Fragment en plâtre, avec incrustations de mosaïque. 17 x 15,5 cm.</p> <p>€ 80 / 120</p>	<p>* 220 JACQUES BOËRI (1929-2004)</p> <p>Deux colliers en métal retenant des pendentifs figurant des têtes zoomorphes.</p> <p>€ 30 / 40</p> <p>* 221 JACQUES BOËRI (1929-2004)</p> <p>ARCHIVES Catalogues d'expositions, photographies des œuvres, photographies de l'artiste, manuscrits, correspondances, gravures pour cotechnigraphies, boîte de peinture, etc.</p> <p>€ 100 / 150</p>	

222
ANONYME

Scènes religieuses - Illustrations

Burin. Épreuves coupées au sujet, collées par les bords, jaunies.
Ensemble de 35 planches.

Environ 6,3 x 6,5 cm.

Rousseurs, petits accidents
et manques à certaines planches.

€ 200 / 300

223
HEINRICH ALDEGREVER (1502-1555)

L'Enlèvement d'une femme

Burin. Belle épreuve d'un tirage tardif
usée doublée.
Hollstein p. 42.

14,8 x 10,4 cm.

Légères rousseurs, traces de plis, sans marge.

€ 100 / 150

224
SCHELTE ADAMS BOLSWERT (1586-1659)

*Paysage, N°5 d'une série de 20 "Petits Paysages"
d'après Pierre-Paul Rubens.*

Burin. Belle épreuve un peu jaunie coupée
au sujet avec petites marges rapportées.
(Hollstein p. 89).

32 x 44,7 cm.

€ 100 / 150

225
AGOSTINO CARRACCI (1557-1602)

Le mariage mystique de Sainte Catherine

Gravé d'après P.Véronèse. Burin.
Belle épreuve coupée au sujet,
avant la marque du cuivre.
Tirage un peu tardif.
De Grazia Bohlin 104.

50 x 34,3 cm.

Quelques taches, pliures, accidents.

€ 180 / 200

226
ANTONIO TEMPESTA (1555-1630)

Scènes de chasse aux oiseaux, au sanglier, au lion

Eau-forte. Ensemble 4 planches.
Belles épreuves coupées au sujet,
jaunies, l'une collée, les autres
ont les angles collés.
(Bartsch 1164, 1165, 1171).

35,5 x 46 cm.
36,2 x 46,3 cm.
42 x 55 cm.
40 x 53 cm.

Quelques accidents et manques, taches.

€ 400 / 500

227
GIOVANNI BATTISTA VANNI (1599-1660)

Jésus-Christ aux Noces de Cana

Eau-forte d'après P.Véronèse.
Belle épreuve jaunie en deux feuillets
rabotés avec quelques déchirures
dans le feuillet inférieur, tirage un peu
tardif sans marges.
(Bartsch 17).

55,5 x 68 cm.

Accidents, cassures, petits manques
dans les bords, pliure verticale médiane.

€ 200 / 300

228
HONORÉ DAUMIER (1808-1879)

*Les Gens de Justice pl. 5, 7, 14, 22, 36, 37
Planches relatives aux artistes, ateliers
ou salles des ventes. 1830-1833*

Lithographies en tirage du Charivari,
bel ensemble de 15 planches chacune
est présentée collée sur un cartonnage.

(Delteil 66 I / II, 1341, 1343, 1350, 1358,
1372, 1373, 1495, 1722, 1726, 3129,
3130, 3275, 3294, 3447).

Feuillets : 28,5 x 20 cm. 23,5 x 26 cm.

Quelques rousseurs, pliures verticales
médianes certaines avec fente.

€ 400 / 500

229
PAUL HELLEU (1859-1927)

Madame Letellier

Pointe sèche imprimée en couleurs.
Épreuve signée, collée sur un carton.
(R.de Montesquiou XXVI).

55 x 33,5 cm. Feuillet : 70,5 x 47,5 cm.

Légères rousseurs, quelques frottements
en surface, bonnes marges.

€ 500 / 600

230
KIYOSHI HASEGAWA (1891-1980)

Le chemin de l'église (St. Maime). 1925

Manière noire sur vélin.
Épreuve d'artiste annotée (tirage
à une trentaine d'exemplaires),
signée, dédiée en 1955 et resignée,
timbrée. Bonnes marges tendues
au verso par une bande brune.
(Catalogue de l'Oeuvre gravée 183).

Sujet : 13,2 x 18,7 cm.
Feuillet : 25 x 32,5 cm.

€ 800 / 1 000

231
KIYOSHI HASEGAWA (1891-1980)

Viaduc de Meudon. 1921

Gravure sur bois de fil, impression
en couleurs sur Japon.
Épreuve signée numérotée 12/15, rare.
(Catalogue de l'Oeuvre gravée 81).

Sujet : 20,5 x 25 cm.
Feuillet : 36,8 x 45,6 cm.

Légèrement jaunie, petites taches,
rousseurs, infimes manques en surface.
Bonnes marges.

€ 2 000 / 3 000

232

YVES JOBERT (NÉ EN 1930)

Tarots

16 planches gravées au burin par Yves Jobert, d'après *Les Arcanes Majeurs du Tarot de Marseille*. Poème de Jean Pothier. Préface de Antoine Faivre. Édition la Gravure originale, 1973. En feuilles, chemise et étui toilés rouge. Exemplaire sur vélin de Rives numéroté 8 signé par l'auteur, le graveur et l'éditeur. Comprend une épreuve d'artiste signée, 5 dessins (quelques rousseurs), une plaque de cuivre. Petit tirage à 62 exemplaires.

Sujets : 29,7 x 17,5 cm.
Dimension recueil : 50 x 32 cm.

Très bon état général.

€ 200 / 300

233

COLLECTIF

Belle Marquise, d'après Molière

Avant-propos de Francis Garnung, illustré de 22 gravures hors-texte par M. Avati, M. Bardet, J. J. Rigal, J. Peschard, D. Morog, W. Spitzer, Lars Bo, C. Bogratchew, L. Chavignier, Y. Jobert, Y. Charnay, M. Giraud, A. Gas, M. Potier, M. Mathonnat, A. Loiselet, N. Gouilloux, L. Balfour. Ouvrage publié à l'occasion du XX^e anniversaire de la société les Impénitents. Édition à 130 exemplaires. Le nôtre porte le numéro XIV, imprimé spécialement pour Yves Jobert. En feuilles sous couverture papier et emboîtement cartonné avec quelques taches, le dos jauni.

Format ouvrage : 30 x 20,5 cm.

€ 150 / 200

234

PABLO PICASSO (1881-1973)

Les Saltimbanques

Planche de la suite des Saltimbanques, 1905.

Pointe sèche sur vélin Van Gelder. Épreuve de l'édition de 1913 après aciérage à 250 exemplaires. Grandes marges. Bloch 7 ; Geiser et Baer 9 IIb.

Sujet : 28,7 x 32,6 cm. Feuillet : 50,5 x 65,5 cm.

Épreuve insolée, mouillures et traces sur les marges, quelques rousseurs, taches, plis de manipulation.

€ 1 500 / 2 000



235

PAUL REBEYROLLE (1926-2005)

Sans Titre

Lithographie en couleurs sur vélin crème, signée et annotée.

Feuillet : 65 x 48 cm.

Légèrement jaunie, quelques cassures, mouillures, trous d'épingles.

€ 100 / 150

236

D'APRÈS ANDY WARHOL (1928-1987)

Marilyn

Suite de cinq sérigraphies.

91 x 91 cm.

Édition : Sunday B Morning.

€ 500 / 800



237
DRAEGER FRÈRES IMPRIMEUR

Catalogue publicitaire réunissant plusieurs spécimens d'impressions de l'imprimerie Draeger, dont :

- . Exemples de publicités :
- Paul Adam, L'hypnotisation par l'image ;
- Mildé, Appareils d'éclairage ;
- Chobert, Le Grand armurier ;
- Maple, Fauteuils confortables ;
- La Gerbe D'or, Orfèvreries, bijoux, bronzes d'art ;
- Révillon Frères ;
- Fichet, Coffres et serrures ;
- La Belle jardinière ;
- Horace Linton, Orfèvrerie anglaise ;
- Le Royal House, Ateliers ;
- La Phosphatine Falières, Le meilleur aliment pour les enfants ;
- Max, fourrures ;
- Delion, Chapeaux ;
- Les usines Babcock et Wilcox ;
- Le High-Life Tailor, publicitaire ;
- Berliet, les Automobiles.
- . Exemples de techniques d'impression :
- Application du procédé des trois couleurs.
- . Quelques affiches qui ont eu du succès.
- . Quelques idées d'annonces.
- . Cartes et couvertures.

Montrouge, DRAEGER frères, vers 1910.
In-folio, reliure cartonnée, la couverture ornée en relief d'une illustration figurant un imprimeur à sa presse, monogrammée CALM pour Alexandre CHARPENTIER (1856-1909).

Quelques usures, taches et frottements sur les plats de couverture.

€ 500 / 600

* 238
CHEVALIER RÉMY

Dix sujets aimables dans le goût antique

Inventés dessinés et gravés en couleurs imprimés et enrichis d'une savante préface par Le Chevalier Rémy. Se trouve à Cythère et ne se vend nulle part.
Paris, 1917.
Gravures en feuilles, épreuve d'artiste.

€ 300 / 400



238

* 239
LOUIS PERCEAU DIT VERINEAU (ALEXANDRE DE)
ET WEGENER GERDA

Douze Sonnets lascifs pour accompagner la suite d'aquarelles intitulée Les Délassements d'Eros.

Paris, Erotopolis, à l'enseigne du faune, 1925.
In-8°, 12 planches hors texte en couleur.
Exemplaire en feuilles, chemise cartonnée de l'éditeur.

€ 300 / 400

240
HORACE

Les Odes

Paris, Philippe Gonin, 1939. 2 volumes in-8° en feuilles sous couverture rempliée illustrée et emboîtage. Illustrés de gravures sur bois d'Aristide Maillol. Exemplaire numéroté XXI, sur papier de chanvre et lin, comportant une suite en noir et une suite en couleur des bois gravés.

€ 300 / 400

241
JOHN CLELAND

Mémoires de Fanny Hill

Bruxelles, s.n., s.d. (vers 1940).
Deux volumes in-8°, brochés, réunis par une chemise et un étui cartonnés (accidentés). Illustrations de Paul Émile Bécát. Exemplaire portant le n° 1, sur papier rives, comportant 1 dessin original, 10 croquis originaux, 2 états en couleurs, 1 état en noir, 1 gravure sur cuivre.

On joint :

MARILLY GEORGES

L'Apprentissage Amoureux

Paris, Le Livre du Bibliophile, s.d.
Volume in-8° broché, illustré par Paul Émile Bécát.

€ 400 / 500



239



241

242
ROBERT ROMI DIT MIQUEL

Maisons closes. L'histoire, l'Art, la Littérature, les Mœurs

Saint-Ouen, Aux dépens de l'auteur, 1952.
Volume in-4°, broché, illustré, exemplaire n° 2566, sur vélin Johannot.
Emboîtement avec serrure et petite clef.

On joint :

HONORÉ-GABRIEL RIQUETI DE MIRABEAU (1749-1791)
Le Libertin de qualité

[Paris], Éditions Vialetay, 1955. In-8° en feuilles, chemise et étui cartonnés. Illustrations en couleurs par G. de SAINTE-CROIX.
Exemplaire O, souscrit par des bibliophiles d'Afrique du Nord.

€ 50 / 60



243

243
RÉUNION DE DEUX VOLUMES

. CHATEAUBRIAND (FRANÇOIS AUGUSTE RENÉ DE)
Atala

Marseille, Éditions le Corsaire, 1946. Grand volume in-4° reliure demi-marquain bleu à coins, emboîtement. 14 illustrations d'Édouard PANNETIER. Ouvrage tiré à 250 exemplaires, celui-ci porte le n°25 sur Grand Vélin de Rives B.F.K., signé par l'artiste, comprenant une aquarelle originale inédite et une suite en sanguine de toutes les illustrations.

. STEVENSON (ROBERT LOUIS)
L'Île au Trésor

Paris, Georges Guillot éditeur, 1946.
Grand volume in-4° en feuilles sous chemise, couverture illustrée de la carte de l'île, emboîtement. 18 illustrations de Henry VARADE. Ouvrage tiré à 600 exemplaires, celui-ci porte le n° 110 sur Arches à la forme fabrication spéciale, comprenant un dessin original et une suite en noir des illustrations.

€ 60 / 80

244
VOLTAIRE (FRANÇOIS-MARIE AROUET, DIT)

. *Candide*
Paris, Éditions du Rameau d'Or, s.d. Volume in-12 en feuilles sous couverture rempliée et emboîtement. Illustrations de Henry LEMARIÉ. Ouvrage tiré à 1 200 exemplaires, celui-ci porte le n°362 sur vélin d'Arches.

. *L'Odalisque*
Sans lieu, chez l'artiste, s.d. Volume in-4° en feuilles sous chemise. Illustrations de Léon COURBOULEIX.
Ouvrage tiré à 350 exemplaires, celui-ci porte le n°221 sur Vélin, signé de l'artiste, comprenant 10 planches hors textes, 14 dessins in-texte, un frontispice, et 1 gravure de couverture.

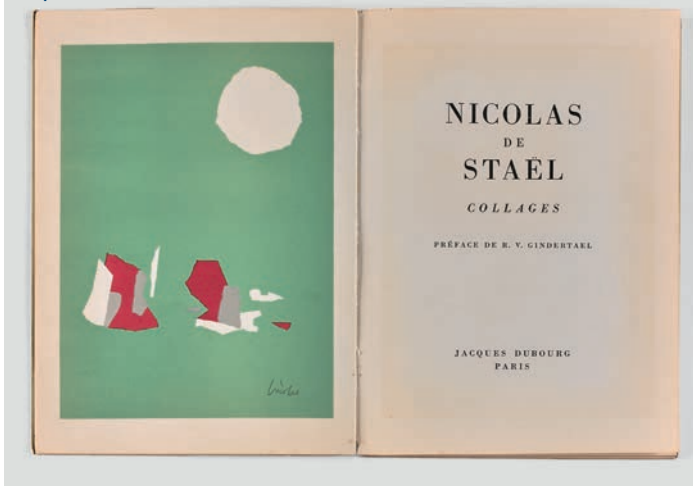
On joint :

. SWIFT JONATHAN
Les Voyages de Gulliver

Paris, éditions de l'Odéon et éditions André Vial, 1956.
Volume in-4°, reliure chagrin rouge, orné d'une illustration dorée, dos à nerfs, emboîtement. Illustrations d'André HUBERT.
Exemplaire numéroté VI, sur vélin chiffon de Rives.

€ 100 / 150

246

245
PAUL VALÉRY*L'âme et la danse*

Paris, Pierre de Tartas, s.d.
Gravures sur cuivre et ornements de Jacques Hallel,
exemplaire numéroté 11/225.

€ 20 / 30

246
NICOLAS DE STAËL - R. V. GINDERTAEL*Collages, préface de R.V. GINDERTAEL*

Paris, Galerie Jacques Dubourg, 1958.
Catalogue de l'exposition illustré. Moulot Frères imprimeur.

On joint :

PABLO PICASSO

Litoral en el centenario de su nacimiento (1881-1981)

Málaga, Litoral, 1981. Livre broché, couverture illustrée,
exemplaire dédié par le maire de Málaga en octobre 1982.

€ 100 / 150

247
STÉPHANE MALLARMÉ*Madrigaux*

Paris, Cercle du livre précieux, 1960. Volume in-4°
en feuilles sous chemise, et emboîtement dont le décor
provient de la collection Dufy de MM. Bianchini-Férier.
Vingt-cinq images en couleurs de Raoul DUFY.
Exemplaire numéroté 657, sur vélin pur fil.

€ 80 / 100

248
RÉUNION DE DEUX VOLUMES

. Peter KLASSEN (né en 1935)

Park, 1981

Photographie, titrée, numérotée 14/25, signée,
la signature datée 2005.

Accompagnant un volume sur l'œuvre de Peter Klasen,
Paris, édition le Cercle d'art, 2005, numéroté 089/130.
L'ensemble dans un emboîtement.

. Ladislav KIJNO (1921-2012)

Tristan Tzara

Gravure sur papier froissé, numérotée 31/130
et signée au crayon.

Accompagnant un volume de Bernard VASSEUR,
Kijno, Tzara, Aragon, Ponge, Paris, édition le Cercle d'art, 2004,
numéroté 31.

L'ensemble dans un emboîtement.

€ 100 / 150

247



248



248





249
D'APRÈS PABLO PICASSO (1881-1973)

Chemise

Dessinée par le peintre en 1955 et reproduite sur lin en 1990.
Dans sa boîte cartonnée contenant son certificat ainsi que son justificatif d'édition numéroté (090/3 000),
signé et tamponné par Bruno Compagnon et la Spadem. La chemise est également tamponnée et numérotée.

€ 500 / 600



251
FIKRET MUALLA SAYGI DIT FIKRET MOUALLA (1903-1967)

Femme allongée, 52

Dessin à la gouache sur papier, signé et daté en bas à gauche.

Dimensions à vue : 17,5 x 23,5 cm.

€ 150 / 200

252
FIKRET MUALLA SAYGI DIT FIKRET MOUALLA (1903-1967)

Femme assise, 52

Dessin à la gouache sur papier, signé et daté en bas à gauche.

Dimensions à vue : 32,5 x 19,5 cm.

€ 150 / 200

253
FIKRET MUALLA SAYGI DIT FIKRET MOUALLA (1903-1967)

Composition, 1952

Huile sur toile, signée et datée en bas à droite.

38 x 46 cm.

€ 1 000 / 1 500

250
FIKRET MUALLA SAYGI DIT FIKRET MOUALLA (1903-1967)

Deux femmes se promenant, 52

Dessin à l'encre et à la gouache sur papier, signé et daté en bas à droite.

Dimensions à vue : 18,5 x 23 cm.

€ 150 / 200



254
RENÉE JULLIEN (1903-1999)

Palais vénitien

Huile sur toile, signée en bas à gauche.

60 x 73 cm.

€ 300 / 400



255
EUGÈNE BABOULENE (1905-1994)

Le Bateau à Pellestrina, 1977

Huile sur toile, signée en bas à droite, contresignée, titrée et datée au dos.

27,5 x 41,5 cm.

€ 300 / 400

* 256
PASCAL AMBROGIANI (1909-1989)

La Djellaba verte

Huile sur panneau, signée en bas à droite.

65 x 54 cm.

€ 300 / 500



Lucien

* 257
MAX PAPART (1911-1994)

Coré dans l'atelier, 1957

Huile sur toile, signée et datée 57 en bas vers la gauche, résignée, redatée MCMLVII, titrée et annotée par l'artiste au dos Août 1957.

64 x 54 cm.

€ 1 500 / 2 000

258
GUY TOUBON (1931)

Remorques II, 1979

Huile sur toile, signée en bas à droite, contresignée, datée et titrée au dos.

50 x 65,5 cm.

€ 100 / 150

259
JEAN PIAUBERT (1900-2002)

Art st numéro 9 Astéria

Technique mixte, sable et gravier sur panneau, signée en bas à droite et titrée au dos.

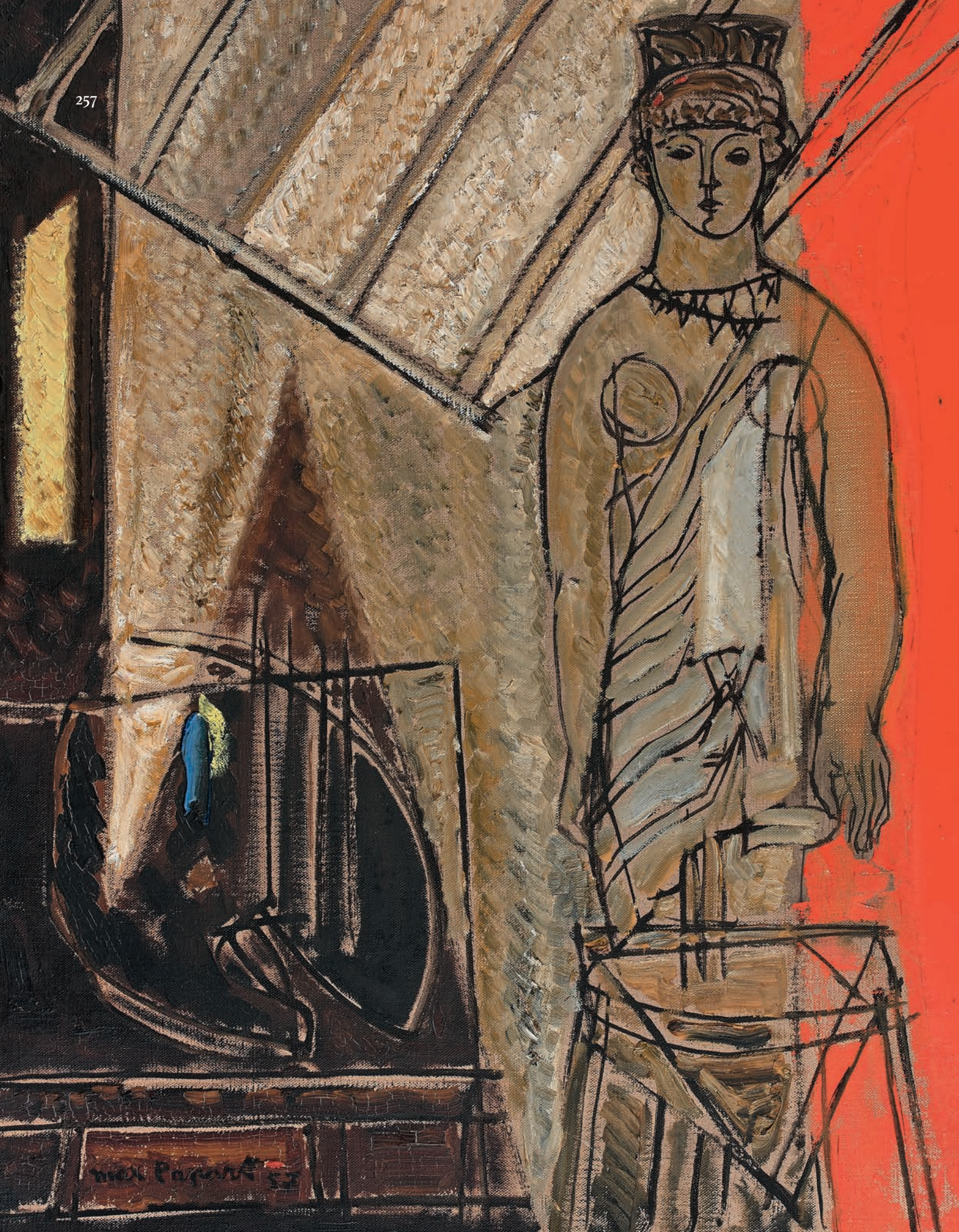
49,5 x 60 cm.

Trou en haut au milieu.

€ 300 / 400



259



Michel Papart 52

260

PIERRE-AUGUSTE RENOIR (1841-1919) & RICHARD GUINO (1890-1973)

Tête de petite Vénus

Épreuve en bronze patiné, signée, numérotée 1 / 15, cire perdue C.Valsuani fondeur.

Hauteur sans le socle : 15,5 cm, hauteur avec le socle : 21,5 cm.

Fonte posthume d'après un modèle créé vers 1915.

€ 3 000 / 4 000



261

PIERRE FÉLIX FIX MASSEAU (1869-1937)

Petite Folle

Bronze à patines dorée, verte, brune,
signé sur la terrasse.
Cachet de SIOT, Paris, fondeur.

Hauteur : 31,5 cm.

€ 300 / 400





262
MARCEL ANDRÉ BOURAINE (1886-1948)

Diane chasseresse

Bronze à patines médaille, verte et noire.
Signé sur la terrasse.

27,7 x 23,5 x 6,2 cm.

€ 600 / 800

263
ÉCOLE MODERNE RUSSE

Tête de taureau

Épreuve en bronze à patine brune, datée 1996
sur le socle portant les inscriptions :
"75-BCEN-EUROBANK, banque MENATEP"
et datée 4 avril 1996.
Monogrammée "MT(?)" sous la base.

Hauteur : 40,5 cm - Largeur : 26 cm.

Une corne restaurée.

€ 1 000 / 1 200

264
FRANÇOIS MÉHEUT (1905-1981)

L'enlèvement d'Europe

Terre cuite, signée sur la terrasse.

31 x 39,5 x 18 cm.

Accidents, manques à la patine.

€ 300 / 400

265
CLAUDE GOLFIER (1932)

Maternité

Bronze à patine verte, signé sur le côté droit, numéroté E.A II / IV.
Fonderie Chapon.

26,5 x 12 x 16 cm.

€ 800 / 1 000

266, 267, 268, 269
Non venus.

270
ROGER CHOMEAUX, DIT CHOMO (1907-1999)

Totem

Sculpture en bois brûlé.
Signée sur la terrasse.

87 x 35 x 26 cm.

€ 300 / 500

271
ROGER CHOMEAUX, DIT CHOMO (1907-1999)

Personnage Totem

Sculpture en bois brûlé.
Signée sur la terrasse.

103 x 30 x 20 cm.

€ 400 / 600

272
NICOLAS SCHÖFFER (1912-1992)

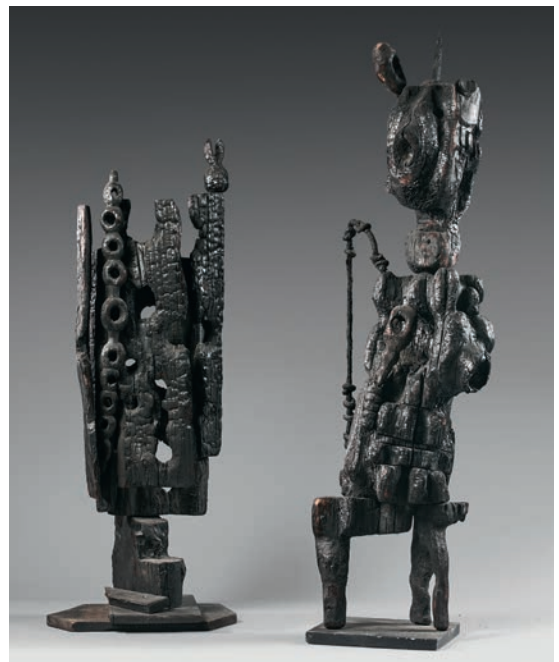
Cassetra

Caissette en plexiglass noir, avec deux plaques
intercalaires amovibles en plexiglass peint.
Édition Artcurial, 1975.

22 x 12,8 x 7,5 cm.

Manque deux plaques intercalaires.

€ 150 / 200



273
JULIEN MARINETTI (NÉ EN 1967)

Doggy John

Bronze, peint, signé au revers.

6,6 x 8 x 4,8 cm.

€ 400 / 500



274
IGOR MITORAJ (1944-2014)

Buste d'Asclépios

Bronze signé en bas à droite, fixé sur socle en marbre.

Hauteur : 37,5 cm (sans le socle) - Largeur : 27,5 cm - Profondeur : 15 cm.

€ 3 000 / 3 500

275
VASSILAKIS TAKIS (1925-2019)

Magnetic Evidence, 1983

Édition Artcurial Diffusion. Bronze, signé.
Porte un cachet au dos, daté 1991 et numéroté 0030/1 000 IV.

48 x 31 x 17 cm.

€ 200 / 300



276
Jacques RUELLAND (1926-2008)

VASE

Grès émaillé dans les tons bruns verts
en forme de poire.
Signé au revers.

Hauteur : 24,5 cm - Diamètre : 15 cm.

€ 300 / 400

277
ÉCOLE MODERNE

VASE PANSU

Grès émaillé en bleu, vert, violet et noir,
monogrammé au revers.

Hauteur : 22 cm - Diamètre : 25 cm.

€ 80 / 100

278
JEAN-CLAUDE NOVARO (1943-2014)

VASE

Verre soufflé rose, de forme balustre à motif irisé.
Signé au revers et daté (19)83.

17 x 9 cm.

€ 300 / 400

279
JEAN-CLAUDE NOVARO (1943-2014)

VASE PANSU

Verre soufflé avec inclusions métalliques.

Signé au revers et daté (19)83.

14 x 13,5 cm.

€ 300 / 400



280

LOUIS MAJORELLE (1859-1926)

MOBILIER DE BUREAU, Modèle aux algues

. BIBLIOTHÈQUE

Bois mouluré et sculpté, ouvrant par trois portes vitrées, la porte centrale surmontée d'une niche, les montants nervurés, sculptés d'algues, les vitres ornées de fer forgé figurant des algues.

Hauteur : 237 cm - Largeur : 207 cm - Profondeur : 43 cm.

. BUREAU PLAT

Bois mouluré et sculpté, ouvrant par quatre tiroirs, les pieds nervurés, sculptés d'algues, légèrement mouvementés.

Hauteur : 73 cm - Largeur : 129 cm - Profondeur : 80 cm.

Usures au placage du plateau, façade arrière insolée.

. FAUTEUIL DE BUREAU

Bois mouluré et sculpté, le dossier enveloppant, les montants à décor d'algues, la traverse mouvementée, posant sur quatre pieds nervurés légèrement mouvementés.

Garniture rapportée de skaï.

Hauteur : 75 cm - Largeur : 69,5 cm - Profondeur : 66 cm.

€ 10 000 / 12 000





* 281
LOUIS MAJORELLE, DANS LE GOÛT DE

SUITE DE CINQ CHAISES

Bois mouluré, le dossier rectangulaire ajouré, à décor de marqueterie végétale et florale, l'assise cannée, posant sur pieds antérieurs nervurés et pieds postérieurs droits.

Hauteur : 95,5 cm - Largeur : 40 cm - Profondeur : 40,5 cm.
Légères griffures sur le bois.

€ 100 / 150

282 PARAVENT À DEUX FEUILLES

Métal et verre.
Décor géométrique polychrome.
Style Art Déco.

Hauteur : 141 cm - Largeur : 120 cm.

€ 500 / 600

283 D'APRÈS LUDWIG MIES VAN DER ROHE

CHAUFFEUSE ET OTTOMAN

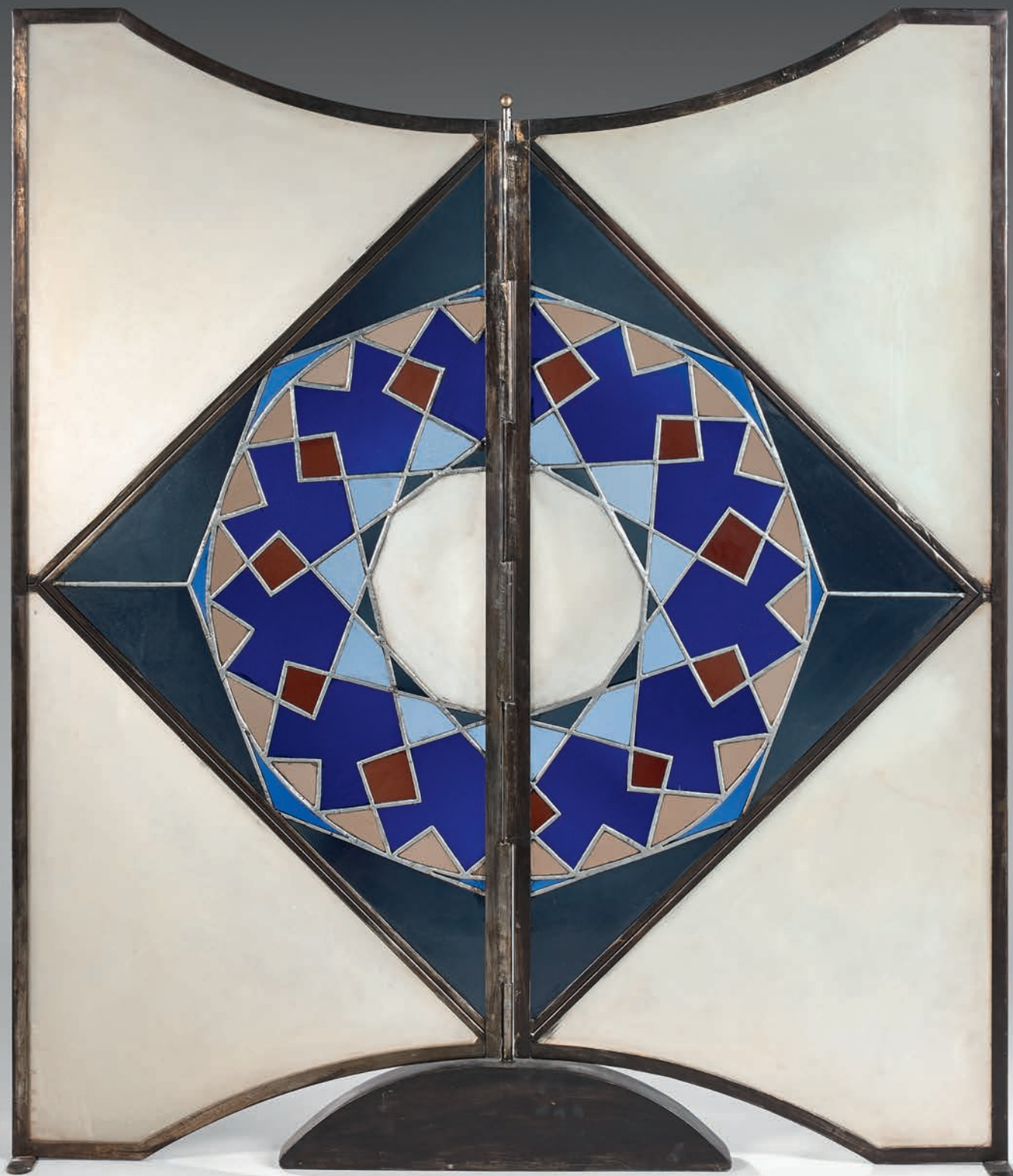
Structure en acier chromé. Les sangles de suspension, les coussins capitonnés des assises et des dossiers en cuir chocolat.
Modèle créé en 1929.

Hauteur : 74 cm - Largeur : 75 cm - Profondeur : 76 cm,
(pour la chauffeuse).

Quelques usures à l'assise.

€ 200 / 300





284

D'APRÈS MIES VAN DER ROHE

BANQUETTE, FAUTEUIL ET OTTOMAN

Piètement en lames de métal chromé, lanières de cuir, garniture de tissu gris.
D'après le modèle "Barcelona".

. BANQUETTE

Hauteur : 93 cm - Largeur : 152 cm - Profondeur : 58 cm.

Manque un bouton.

. FAUTEUIL

Hauteur : 73 cm - Largeur : 75 cm - Profondeur : 58 cm.

. OTTOMAN

Hauteur : 40 cm - Largeur : 63 cm - Profondeur : 56 cm.

€ 300 / 400



285

MICHEL BOYER (1935-2011)

BUREAU

Ébène de macassar, modèle direction Rothschild, ouvrant par six tiroirs dans deux caissons.
Édition TFM.

Hauteur : 75 cm - Longueur : 200 cm - Profondeur : 90 cm.

€ 1 000 / 1 200

286

D'APRÈS GILBERT POILLERAT

TABLE BASSE

Le plateau circulaire en marbre sur piètement en fer forgé à trois pieds enroulés.

Hauteur : 51 cm - Diamètre : 76 cm.

€ 100 / 150

287

D'APRÈS GILBERT POILLERAT

LAMPADAIRE

Acier, le fût hexagonal surmonté d'une sphère retentant quatre lumières, sur piètement tripode.

Hauteur : 178 cm.

€ 300 / 400



288

PERZEL

DEUX PAIRES D'APPLIQUES

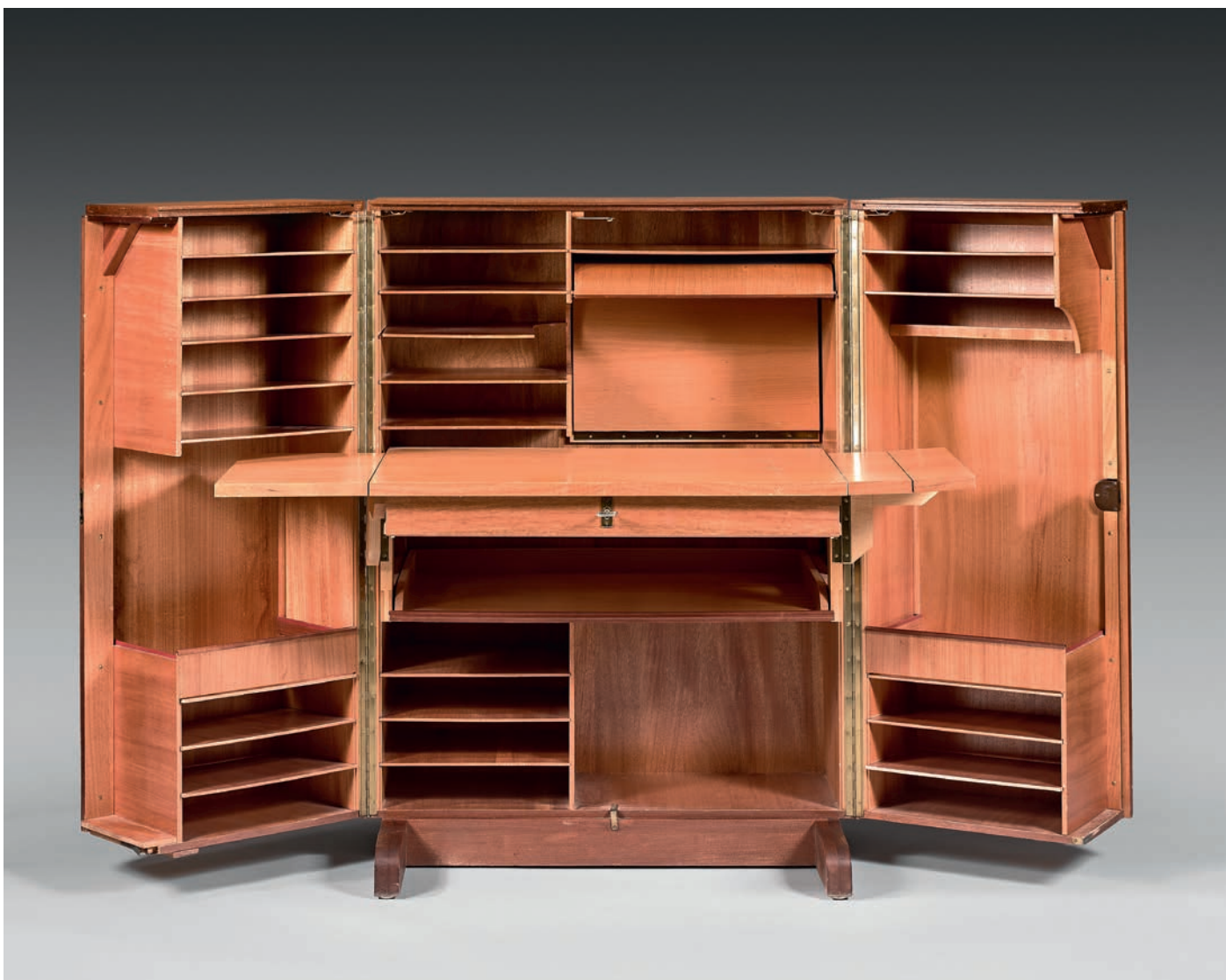
Laiton doré et verre moulé, à deux bras de lumière.
Signées sur la base.
Style Art Déco.

Hauteur : 18 cm - Largeur : 30 cm - Profondeur : 19 cm.

Petits accidents sur deux abat-jours.

€ 150 / 200





289
ERNST MUMENTHALER (1901-1978) ET OTTO MEIER (1901-1982)

BUREAU "MAGIC BOX", circa 1960.

Malle rectangulaire dépliant en bois exotique, ouvrant par deux portes. L'intérieur contient une table à écrire dépliant avec un tiroir en ceinture, plusieurs niches et compartiments. Le tout plaqué de bois clair. Lampe néon intégrée au dessus de la table à écrire.

Hauteur : 113 - Largeur : 82 - Profondeur : 53 cm.
Hauteur : 113 - Largeur : 164 - Profondeur : 88 cm (ouvert).

Quelques petits accidents.

€ 400 / 500

290
ATTRIBUÉ À MATHIEU MATÉGOT (1910-2001)

DESSERTTE ROULANTE

Métal laqué blanc ajouré, à deux plateaux et quatre porte-bouteilles, deux prises latérales et posant sur roulettes.

Hauteur : 70 cm - Longueur : 73,5 cm - Profondeur : 45 cm.

€ 150 / 200

291
PIERRE GUARICHE (1926-1995)

SUITE DE DEUX CHAISES

Modèle "Coquillage" pour MEUROP.
L'assise enveloppante en polyester teinté jaune, la structure en métal laqué noir.
Circa 1961-1968.

Hauteur : 75 cm - Largeur : 45 cm - Profondeur : 50 cm.

Usures.

€ 200 / 250

292
APPLIQUE

Support en teck cintré et abat-jour en verre opalin.
Création du modèle vers 1960, édition Goffredo REGGIANI.

33 x 13,5 x 8 cm.

€ 100 / 150

293
CEDRIC HARTMAN (NÉ EN 1929)

LAMPE LISEUSE

Acier et laiton.
Création 1966. Édition des années 1970.

Hauteur : 89 cm - Largeur : 28 cm - Profondeur : 32 cm.

Quelques rayures.

€ 100 / 120

294
EMIL STEJNAR (NÉ EN 1939)

MIROIR LUMINEUX

Entourage de fleurettes en verre retenues par des tiges métalliques.
Modèle "Seville Flower" conçu pour Rupert NIKOLL, dans les années 1960.

Hauteur : 120 cm - Largeur : 55 cm - Profondeur : 8,5 cm.

Accidents.

€ 400 / 600





295
MAISON CHELINI

TABLE

Le plateau de verre ovale sur piètement en bois laqué de couleur bronze et crème, épousant la forme d'une marguerite. Modèle marguerite.

Dimension du plateau : 206 x 126,5 cm.
 Dimension du pied : Hauteur : 73 cm.
 Longueur : 187 cm.
 Largeur : 127 cm.

Petits accidents, usure sur les extrémités des pétales.

€ 400 / 500



296
ELIO MARTINELLI (1921-2004)

PAIRE D'APPLIQUES

Méthacrylate blanc, les fixations en PVC noir cylindrique. Modèle Bolla, dessiné en 1965. Édition MARTINELLI LUCE, marques au revers de la fixation en PVC.

87,5 cm x 87,5 cm x 22,5 cm.

€ 300 / 500

297
PIERRE CARDIN (NÉ EN 1922)

SUITE DE HUIT CHAISES

Structures en acier chromé. Les tapisseries d'origine en veau velours couleur rouille en état d'usage. JANSEN Éditeur. Travail des années 1970.

Hauteur : 96 cm - Largeur : 42 cm - Profondeur : 41 cm.

500 / 600

298
FALESCHINI

SUITE DE SIX FAUTEUILS

Structure en acier chromé, assise et dossier garnis de cuir cognac. Modèle "Tucroma" pour Mariani. Circa 1970.

Hauteur : 77 cm - Largeur : 52 cm - Profondeur : 48 cm.

Usures au cuir, accidents au métal.

€ 400 / 600



299
DEUX BANQUETTES, TROIS CHAUFFEUSES, UN POUF

Piètement en métal chromé, importante garniture de velours rouge.
Travail dans le goût de Knoll.

Banquettes :
Hauteur : 80 cm - Largeur : 142 cm - Profondeur : 68 cm.
Chauffeuses :
Hauteur : 80 cm - Largeur : 71 cm - Profondeur : 68 cm.
Pouf :
Hauteur : 41 cm - Largeur & Longueur : 71 cm.

Usures, insulations.

€ 200 / 400

300
GIOFFREDO REGGIANI, DANS LE GOÛT DE

LAMPADAIRE MUGUET

Métal chromé retenant trois bras de lumière, le fût cylindrique sur base cylindrique de marbre blanc. Circa 1970.

Hauteur : 216 cm - Largeur : 84 cm.

€ 150 / 200

* 301
CHARLES POLLOCK (1930-2016)

SUITE DE DEUX FAUTEUILS

La structure en métal chromé, la coque de plastique, la garniture de cuir cognac, les deux accotoirs en matière plastique, sur piètement quadripode métallique. Modèle sans roulettes.

Hauteur : 77 cm - Largeur : 66 cm - Profondeur : 50 cm.

Usures au cuir.

€ 300 / 500

* 302
HARRY BERTOIA, DANS LE GOÛT DE

SUITE DE DEUX CHAISES ET TROIS CHAISES DE BAR

Métal chromé, ajouré.

Hauteur : 102 cm (chaise de bar) et 74 cm (chaise).
Largeur : 53.
Profondeur : 48 cm.

€ 100 / 150





303
LE CORBUSIER (1887-1965), CHARLOTTE PERRIAND (1903-1999)
ET PIERRE JEANNERET (1896-1967)

PAIRE DE FAUTEUILS

La structure en métal chromé, l'assise, les accotoirs et le dossier tendus de cuir fauve.
Marqués "LCI 26580" en creux et éditions CASSINA.
Modèle LCI.

Circa 1970.

Hauteur : 64 cm - Largeur : 59 cm - Profondeur : 64 cm.

Points de rouille, cuir craquelé.

€ 1 000 / 1 200

304
EILEEN GRAY (D'APRÈS)

GUÉRIDON

Métal chromé, le plateau circulaire de verre.
Marqué "VW 85" en creux.

Circa 1970.

Rouille.

(Reproduit page précédente).

€ 100 / 150

305
GINO SARFATTI (1912-1985)

LUSTRE

Acier chromé et PVC, à 30 lumières.
Modèle 2097-30, éditions FLOS.

Hauteur : 71 cm - Diamètre : 91 cm.

€ 200 / 300

306
MARC HELD (NÉ EN 1932)

LIT DOUBLE

Deux éléments formant lit double avec tables de chevet,
en fibre de verre moulée et laquée blanc.
Modèle conçu pour Prisunic dans les années 1970.

Hauteur : 38 cm - Longueur : 210 cm - Largeur : 115 cm.

Usures.

€ 300 / 500



* 307
PERZEL, DANS LE GOÛT DE

LAMPADAIRE, DEUX LAMPES DE CHEVET, SUSPENSION

. Lampadaire
Métal chromé et verre.
Le fût composé d'un tube central en métal entouré
de trois tubes de verre, posant sur une base circulaire étagée.
Montage halogène.

Hauteur : 182 cm - Largeur : 41 cm.

. Lampe de chevet
Métal chromé et verre.

Hauteur : 91 cm - Largeur : 18 cm.

. Suspension
Métal chromé et verre.

Hauteur : 48 cm - Largeur : 44 cm.

€ 200 / 300



311

308
FLORENT LASBLEIZ (XX^e SIÈCLE)

TABLE BASSET3

Fer soudé laqué noir et verre, le plateau triangulaire, posant sur un piètement tripode entrecroisé.
Édition Airborne.

Hauteur : 35,5 cm - Largeur : 87,5 cm.

€ 100 / 150

309
MARTIN STOLL (XX^e SIÈCLE)

SUITE DE SIX CHAISES DE CONFÉRENCE

Structure en métal chromé, garniture d'alcantara.
Étiquette.

Hauteur : 88 cm - Largeur : 54 cm - Profondeur : 53 cm.

€ 250 / 300



312

310
TITO AGNOLI (1931-2012)

MODULES DE CANAPÉ

Modèle Sofa 9 000.

Trois éléments droits, trois éléments en angle convexe, trois éléments en angle concave.

€ 400 / 500

311
MARCO DE GUELTLZL (1958-1992)

TABLE BASSE RECTANGULAIRE

Piètement en métal soudé et patiné, fer à béton et éléments de verre poli, dessus de verre gravé au sable rapporté, signé Gilles CHABRIER.

Hauteur : 46 cm - Largeur : 120 cm - Longueur : 150 cm.

Accidents.

€ 600 / 800

312
MARCO DE GUELTLZL (1958-1992)

CONSOLE

De forme semi-circulaire, le piètement en métal soudé et patiné, fer à béton, épousant la forme d'une horloge en partie basse. Le plateau en verre gravé de motifs sinusoïdaux.

Hauteur : 76 cm - Diamètre : 110 cm.

Accidents.

€ 600 / 800



313
SCARPA TOBIA (NÉ EN 1935) POUR KNOLL, DANS LE GOÛT DE

TABLE

Le plateau circulaire en verre, sur piétement en métal chromé.
Dans le goût du modèle "André".
Circa 1980.

Hauteur : 70,5 cm - Diamètre : 185 cm.

€ 300 / 500

314
LAMPADAIRE

Métal doré et base en marbre, le fût épousant
la forme d'une branche d'olivier.
Édition Banci Firenze, modèle Olivia.

Hauteur : 170 cm - Diamètre : 38 cm.

Fil d'alimentation rapporté.

€ 40 / 50

315
ROUSVOAL (XX^e SIÈCLE)

TAPISSERIE DANS LE GOÛT D'AUBUSSON

Composition colorée.

130 x 165 cm.

€ 80 / 100

316
R. FUSI & S. MOLLICA & P. ZANOTTO

LAMPADAIRE AURYN

Base hexagonale en fonte. Le fût évasé méplat en métal
laqué époxy noir, l'abat-jour en opaline blanche.
Édition Artémide.

Hauteur : 192 cm - Diamètre de la base : 29 cm.

Petit éclat sur l'abat-jour.

€ 800 / 1 000



CONDITIONS GÉNÉRALES DE VENTES

LUCIEN-PARIS est une société de ventes volontaires de meubles aux enchères publiques régie par la Loi du 10 juillet 2000.

En cette qualité, LUCIEN-PARIS, agit comme mandataire du vendeur qui contracte avec l'acquéreur.

Les rapports entre LUCIEN-PARIS et l'acquéreur sont soumis aux présentes conditions générales d'achat qui pourront être amendées par des avis écrits ou oraux qui seront mentionnés au procès-verbal de la vente.

I - LE BIEN MIS EN VENTE

a) Les acquéreurs potentiels sont invités à examiner les biens pouvant les intéresser avant la vente aux enchères, et notamment pendant les expositions. LUCIEN-PARIS se tient à la disposition des acquéreurs potentiels pour leur fournir des rapports sur l'état des lots.

b) Les descriptions des lots résultant du catalogue, des rapports, des étiquettes et des indications ou annonces verbales ne sont pas que l'expression par LUCIEN-PARIS de sa perception du lot, mais ne saurait constituer la preuve d'un fait. Les dimensions sont données à titre indicatif.

c) Les indications données par LUCIEN-PARIS sur l'existence d'une restauration, d'un accident ou d'un incident affectant le lot, sont exprimées pour faciliter sont inspection par l'acquéreur potentiel et restent soumises à son appréciation personnelle ou à celle de son expert. L'absence d'indication d'une restauration, d'un accident ou d'un incident dans le catalogue, les rapports, les étiquettes, ou verbalement, n'implique nullement qu'un bien soit exempt de tout défaut présent, passé ou réparé. Inversement, la mention de quelque défaut n'implique pas l'absence de tous autres défauts.

II - LA VENTE

a) En vue d'une bonne organisation des ventes, les acquéreurs potentiels sont invités à se faire connaître auprès de LUCIEN-PARIS, avant la vente, afin de permettre l'enregistrement de leurs données personnelles. LUCIEN-PARIS se réserve de demander à tout acquéreur potentiel de justifier de son identité ainsi que de ses références bancaires. LUCIEN-PARIS se réserve d'interdire l'accès à la salle de vente de tout acquéreur potentiel pour justes motifs.

b) Toute personne qui se porte enchérisseuse s'engage à régler personnellement et immédiatement le prix d'adjudication augmenté des frais à la charge de l'acquéreur et de tous impôts ou taxes qui pourraient être exigibles. Tout enchérisseur est censé agir pour son propre compte sauf dénonciation préalable de sa qualité de mandataire pour le compte d'un tiers, acceptée par LUCIEN-PARIS.

c) Le mode normal pour enchérir consiste à être présent dans la salle de vente. Toutefois, LUCIEN-PARIS pourra accepter gracieusement de recevoir des enchères par téléphone d'un acquéreur potentiel qui se sera manifesté avant la vente. LUCIEN-PARIS ne pourra engager sa responsabilité notamment si la liaison téléphonique n'est pas établie, est établie tardivement, ou en cas d'erreur ou d'omissions relatives à la réception des enchères par téléphone.

d) LUCIEN-PARIS pourra accepter gracieusement d'exécuter des ordres d'enchérir qui lui auront été transmis avant la vente et que LUCIEN-PARIS aura acceptés. Si LUCIEN-PARIS reçoit plusieurs ordres pour des montants d'enchères identiques, c'est l'ordre le plus ancien qui sera préféré. LUCIEN-PARIS ne pourra engager sa responsabilité notamment en cas d'erreur ou d'omission d'exécution de l'ordre écrit.

e) Dans l'hypothèse où un prix de réserve aurait été stipulé par le vendeur, LUCIEN-PARIS se réserve de porter des enchères pour le compte du vendeur jusqu'à ce que le prix de réserve soit atteint. En revanche, le vendeur ne sera pas admis à porter lui-même des enchères directement ou par mandataire. Le prix de réserve ne pourra pas dépasser l'estimation basse figurant dans le catalogue.

f) LUCIEN-PARIS dirigera la vente de façon discrétionnaire tout en respectant les usages établis. LUCIEN-PARIS se réserve de refuser toute enchère, d'organiser les enchères de la façon la plus appropriée, de déplacer certains lots de la vente, de retirer tout lot de la vente, de réunir ou de séparer les lots. En cas de contestation, LUCIEN-PARIS se réserve de désigner l'adjudicataire, de poursuivre la vente ou de l'annuler, ou encore de remettre le lot en vente.

g) Sous réserve de la décision de la personne dirigeant la vente pour LUCIEN-PARIS, l'adjudicataire sera la personne qui aura porté l'enchère la plus élevée pourvu qu'elle soit égale ou supérieure au prix de réserve, éventuellement stipulé. Le coup de marteau matérialisera la fin des enchères et le prononcé du mot « adjudgé » ou tout autre équivalent entraînera la formation du contrat de vente entre le vendeur et le dernier enchérisseur retenu. L'adjudicataire ne pourra obtenir la livraison du lot qu'après règlement de l'intégralité du prix. En cas de remise d'un chèque ordinaire, seul l'encaissement du chèque vaudra règlement.

III - LES INCIDENTS DE LA VENTE

a) Dans l'hypothèse où deux personnes auront porté des enchères identiques par la voix, le geste, ou par téléphone et réclament en même temps le bénéfice de l'adjudication après le coup de marteau, le bien sera immédiatement remis en vente au prix proposé par les derniers enchérisseurs, et tout le public présent pourra porter de nouvelles enchères.

b) Pour faciliter la présentation des biens lors de la vente, LUCIEN-PARIS pourra être conduit à utiliser à titre indicatif un système de conversion de devises. Néanmoins les enchères ne pourront être portées en devises étrangères, et les erreurs de conversion ne pourront engager la responsabilité de LUCIEN-PARIS.

IV - PRÉEMPTION DE L'ÉTAT FRANÇAIS

L'État français dispose d'un droit de préemption des oeuvres vendues conformément aux textes en vigueur. L'exercice de ce droit intervient immédiatement après le coup de marteau, le représentant de l'État manifestant alors la volonté de ce dernier de se substituer au dernier enchérisseur, et devant confirmer la préemption dans les quinze jours. LUCIEN-PARIS ne pourra être tenu pour responsable des conditions de la préemption par l'État français.

V - L'EXÉCUTION DE LA VENTE

a) En sus du prix d'adjudication l'acquéreur devra acquitter par lot les commissions et taxes de 26,40 % TTC. Les taxes (TVA sur commission et TVA à l'import) peuvent être rétrocédées à l'adjudicataire sur présentation des justificatifs d'exportation hors Union Européenne. Un adjudicataire justifiant d'un n° de TVA intracommunautaire sera dispensé d'acquitter la TVA sur les commissions. Le paiement du lot aura lieu au comptant, pour l'intégralité du prix, des frais et taxes, même en cas de nécessité d'une licence d'exportation. L'adjudicataire pourra s'acquitter par les moyens suivants : en espèces : jusqu'à 1.000 Euros frais et taxes compris pour les ressortissants français, et 10.000 Euros, pour les ressortissants français domiciliés fiscalement à l'étranger et pour les ressortissants étrangers sur présentation de justificatifs par chèque ou par virement bancaire.

b) LUCIEN-PARIS sera autorisée à reproduire sur le procès-verbal de vente et sur le bordereau d'adjudication les renseignements qu'aura fournis l'adjudicataire avant la vente. Toute fausse indication engagera la responsabilité de l'adjudicataire. Dans l'hypothèse où l'adjudicataire ne se sera pas fait enregistrer avant la vente, il devra communiquer les renseignements nécessaires dès l'adjudication prononcée. Toute personne s'étant fait enregistrer auprès de LUCIEN-PARIS dispose d'un droit d'accès et de rectification aux données nominatives fournies à LUCIEN-PARIS dans les conditions de la Loi du 6 juillet 1978.

c) Il appartiendra à l'adjudicataire de faire assurer le lot dès l'adjudication. Il ne pourra recourir contre LUCIEN-PARIS, dans l'hypothèse où par suite du vol, de la perte ou de la dégradation de son lot, après l'adjudication, l'indemnisation qu'il recevra de l'assureur de LUCIEN-PARIS serait avérée insuffisante. Conformément à l'article I- a) des présentes conditions de vente, l'adjudicataire est réputé connaître l'état des biens dont il se porte acquéreur. L'adjudicataire ne pourra recourir contre LUCIEN-PARIS s'il n'a pas procédé aux vérifications nécessaires lors de sa prise de possession des biens acquis.

d) Le lot ne sera délivré à l'acquéreur qu'après paiement intégral du prix, des frais et des taxes. Dans l'intervalle LUCIEN-PARIS pourra facturer à l'acquéreur des frais de dépôt du lot, et éventuellement des frais de manutention et de transport. À défaut de paiement par l'adjudicataire, après mise en demeure restée infructueuse, le bien est remis en vente à la demande du vendeur sur folle enchère de l'adjudicataire défaillant, dans un délai d'un mois à compter de l'adjudication, la vente est résolue de plein droit, sans préjudice de dommages intérêts dus par l'adjudicataire défaillant. En outre, LUCIEN-PARIS se réserve de réclamer à l'adjudicataire défaillant, à son choix :

des intérêts au taux légal majoré de cinq points, le remboursement des coûts supplémentaires engendrés par sa défaillance, le paiement de la différence entre le prix d'adjudication initial et le prix d'adjudication sur folle enchère s'il est inférieur, ainsi que les coûts générés par les nouvelles enchères. LUCIEN-PARIS se réserve également de procéder à toute compensation avec des sommes dues à l'adjudicataire défaillant. LUCIEN-PARIS se réserve d'exclure de ses ventes futures tout adjudicataire qui aura été défaillant ou qui n'aura pas respecté les présentes conditions générales d'achat.

e) L'objet qui n'aura pas été retiré par l'acquéreur le lendemain de sa vente avant 10 heures en salle sera entreposé à ses frais au sous-sol de l'hôtel Drouot. Le retour d'un lot à l'étude ne se fera uniquement que sur demande expresse de l'acquéreur et avec l'accord de LUCIEN-PARIS. Le magasinage n'engage pas la responsabilité de LUCIEN-PARIS à quel titre que ce soit.

VI - PROPRIÉTÉ INTELLECTUELLE REPRODUCTION DES OEUVRES

LUCIEN-PARIS est propriétaire du droit de reproduction de son catalogue. Toute reproduction de celui-ci est interdite et constitue une contrefaçon à son préjudice. En outre LUCIEN-PARIS dispose d'une dérogation légale lui permettant de reproduire dans son catalogue les oeuvres mises en vente, alors même que le droit de reproduction ne serait pas tombé dans le domaine public. Toute reproduction du catalogue de LUCIEN-PARIS peut donc constituer une reproduction illicite d'une oeuvre exposant son auteur à des poursuites en contrefaçon par le titulaire des droits sur l'oeuvre. La vente d'une oeuvre n'emporte pas au profit de son propriétaire le droit de reproduction et de représentation de l'oeuvre.

VII - BIENS SOUMIS À UNE LÉGISLATION PARTICULIÈRE

Les ventes d'automobiles, de monnaies et de vins donneront lieu à des conditions additionnelles qui seront communiquées par LUCIEN-PARIS sur demande.

VIII - INDÉPENDANCE DES DISPOSITIONS

Les dispositions des présentes conditions générales d'achat sont indépendantes les unes des autres. La nullité de quelque disposition ne saurait entamer l'inapplicabilité des autres.

IX - COMPÉTENCE LÉGISLATIVE ET JURIDICTIONNELLE

La loi française seule régit les présentes conditions générales d'achat.

