

TS



VENDREDI 26 AVRIL 2024
PARIS • HÔTELDROUOT • SALLE 2





MARINE & VOYAGE

VENDREDI 26 AVRIL 2024
PARIS • HÔTEL DROUOT • SALLE 2

Collection de Monsieur Niels Espeland & à divers

- LIVRES & MANUSCRITS
- CARTES
- PHOTOGRAPHIES
- GRAVURES, DESSINS & TABLEAUX
- MAQUETTES & JOUETS
- INSTRUMENTS SCIENTIFIQUES & DE NAVIGATION & GLOBES
- CURIOSITÉS & TRAVAUX DE MARINS
- MOBILIER DE BORD & ACCASTILLAGES



Expositions publiques :

Mercredi 24 avril de 11h à 18h
et Jeudi 25 avril de 11h à 20h
et le matin de la vente de 11h à 12h

Téléphone pendant l'exposition et la vente :
01 48 00 20 02

**Vente
à 14h00**

Catalogue en ligne

www.tessier-sarrou.com

S.A.R.L. - Agrément 2001-014 - R.C.S. : TVA INTRA-FR9 440 305 183 00012

Tessier, Sarrou & Associés • 8, rue Saint-Marc - 75002 Paris
Tél. : +33 (0)1 40 13 07 79 • mail@tessier-sarrou.com



1 [AFFICHAGE PUBLICITAIRE]

Hamburg America Line avec le ruban bleu en France pour le SS "Imperator"
800 / 1 200 €

2 [AFFICHE]

CIGANER, d'après
Affiche du France
Edition Dorgeval France 1982
300 / 400 €

3 [AFFICHE]

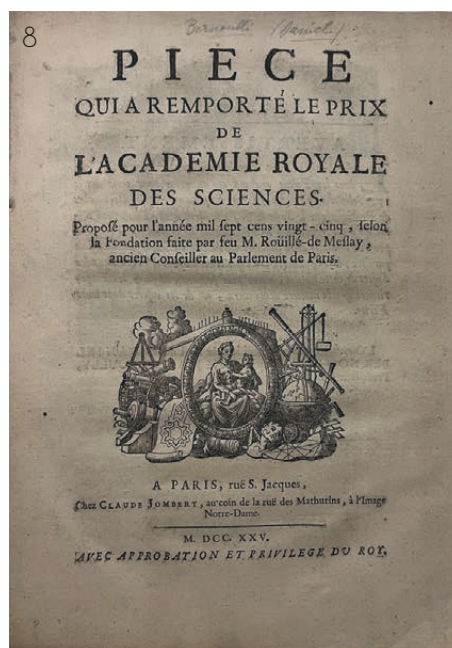
CIGANER édition Dorgeval, représentant l'étrave du SS « France ». Légendée Ligne Française-FRANCE. Croisière dans les Caraïbes le 19 février 1964
88 x 52 cm
200 / 300 €
Il s'agissait de la première croisière commerciale du SS France

4 [AFFICHE]

Albert SEBILLE (1874-1953), d'après
Affiche de la Compagnie Générale Transatlantique (CGT)
Rochambeau-Chicago-Niagara
Impression Ste. GLE. Paris
80 x 116 cm
600 / 800 €

5 [AFFICHE]

Albert SEBILLE (1874-1953), d'après
Affiche en couleurs pour les agences CGT aux USA du Normandie arrivant à New York accompagnée de nombreux remorqueurs et bateaux à vapeur
Imprimé par Imprimerie Transatlantique
39 x 59 cm
300 / 400 €



6 AUGUSTIN Raymond

Suite de cinq photographies
Tirage argentique dont le « pont Flandre », le « 3ème Flandre accoste à New-York »
200 / 300 €

7 BERARD Auguste

Instruction réglementaire pour les bâtiments de la marine royale à bord desquels seront embarquées des montres marines. Extrait des Annales maritimes et coloniales (partie non officielle - juin 1840). Sl. [Paris], s.d. [1840], in-8, dérélié, 21 pp.
Un seul exemplaire au CCF (BnF). Polak 4595.
Instruction rédigée d'après les ordres du ministère de la marine par une commission composée du contre-amiral Massieu de Clerval, des ingénieurs-hydrographes Daussy et Monnier, du capitaine de vaisseau Bérard (1796-1852, qui fut le rapporteur), des capitaines de corvette Lesaulnier de Vauhello et Lartigue. [Réf. 25429]
350 / 400 €

8 BERNOULLI Daniel

Discours sur la manière la plus parfaite de conserver sur mer l'égalité du mouvement des clepsidres ou sabliers. Pièce qui a remporté le prix de l'Académie royale des Sciences. Proposé pour l'année mil sept cens vingt-cinq, selon la fondation faite par feu M. Roüillé-de-Meslay, ancien conseiller au Parlement de Paris. Paris, Claude Jombert, 1725, in-4, dérélié, 21 pp., 3 pp. n. ch. de privilège, une planche dépliant.
Polak 664. Une des applications à la navigation des recherches sur la motricité du physicien Daniel Bernoulli (1700-1782), alors dans ses débuts, et qui partagea un moment avec Euler les attributions annuelles du prix de l'Académie des Sciences. [Réf. 29085]
800 / 1 000 €



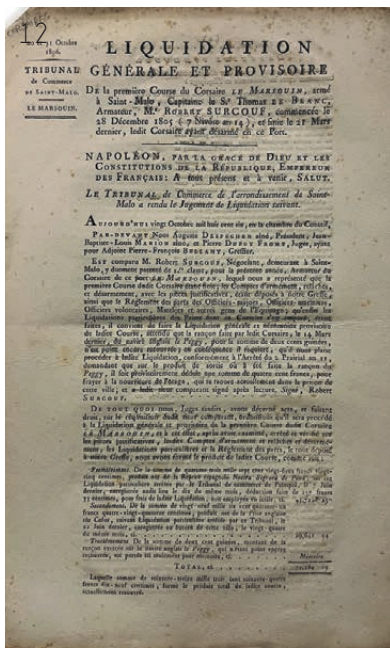
9 [CALENDRIER]

Albert BRENET. Calendrier Marins et soldats de France. Imprimerie Moderne de Nantes. Calendrier pour l'année 1996 par Francis André.
20 / 30 €

10 CHARDIN Jean

Voyages de monsieur le chevalier Chardin, en Perse, et autres lieux de l'Orient. Tome premier [- Tome troisième], contenant le voyage de Paris à Ispahan, capitale de l'empire de Perse. Trois volumes in-4 plein veau d'époque, dos à 5 nerfs orné, titres et toisons sur maroquin marron. (Frottements, accidents et manques au dos)
Chez Jean-Louis de Lorme Amsterdam 1711.
Première édition complète en 3 volumes (la première partie de Paris à Ispahan fut publiée en 1686 mais est ici complétée des deux autres parties, description générale de l'Empire de Perse dans les domaines des sciences, de la politique, des mœurs et de la religion et voyage de Ispahan à Bandar-Abassi). Nombreuses planches et cartes dépliantes: I/ 279pp, 18 planches, [1] f pour le frontispice ; II/ 454 pp, 15 planches (1 déchirure); III/ 254 pp, [13] ff de table. 38 planches (2 déchirures)
(Nombreuses mouillures in texte)
Jean Chardin, bijoutier et diamantaire, fit pour la Cour du Roi de France, puis pour celle d'Angleterre, les voyages en Indes Orientales et sut conquérir la confiance du Roi de Perse. Il relatera ses voyages et ce qu'il verra en Perse, faisant de ses récits une source historique importante sur la culture et la civilisation persane. Admiré par Montesquieu et Rousseau, cet ouvrage demeure une référence exceptionnelle.
700 / 900 €

11 Compagnie Générale Transatlantique, French Line, 1864-1939
Illustration par Jean Auvigne
200 / 300 €



12 CORSAIRES

Liquidation générale et provisoire de la première course du Corsaire Le Marsouin, armé à Saint-Malo, capitaine le Sr. Thomas Le Blanc, armateur Mr. Robert Surcouf, commencée le 28 décembre 1805 (7 nivôse an 14), et finie le 21 mars dernier, ledit corsaire ayant désarmé en ce port. S.l. [Saint-Malo], s.d. [novembre 1806], in-folio, en feuille. 4 pp. Très intéressant document à l'en-tête du Tribunal de commerce de Saint-Malo (20 et 31 octobre 1806). On y trouve les comptes relatifs à la première course du navire le Marsouin, affrété par Surcouf en 1806, alors que le célèbre corsaire malouin faisait campagne dans l'océan Indien sur le Revenant. Outre ses activités de capitaine de corsaire, Surcouf fut également armateur en course. Entre 1804 et 1813, il arma ainsi quinze bâtiments qui opérèrent dans l'Océan Indien comme la Caroline en 1804, commandée par son frère Nicolas qui fit six prises, le Revenant en 1807 aux ordres de son cousin Joseph Potier qui fit également six prises, dans l'Atlantique et la Manche où les opérations furent sensiblement moins fructueuses, et ce Marsouin, capturé par les Anglais le 24 janvier 1808. Cf. Taillemite, et Vichot, "Répertoire des navires de guerre français". Très rare. En excellent état. [Réf. 30946] 2 500 / 3 000 €

Le célèbre Surcouf devenu armateur

13 FERNEZ Gilbert, Atelier de Photographie du "SS Normandie" au Havre le jour de son départ inaugural le 29 mai 1935 17,5 x 24 cm 100 / 150 €

14 FERNEZ Gilbert, Atelier de Photographie du "SS Normandie" au Havre le jour de son départ inaugural le 29 mai 1935 17,5 x 24 cm 100 / 150 €



15 GRAINCOURT Alfred

Les Hommes illustres de la marine française, leurs actions mémorables et leurs portraits. Paris, 1780, in 4, plein veau Intéressante suite de monographies donnant portrait et faits d'armes parfois très détaillés des gloires maritimes de 1643 à 1762. 300 / 400 €

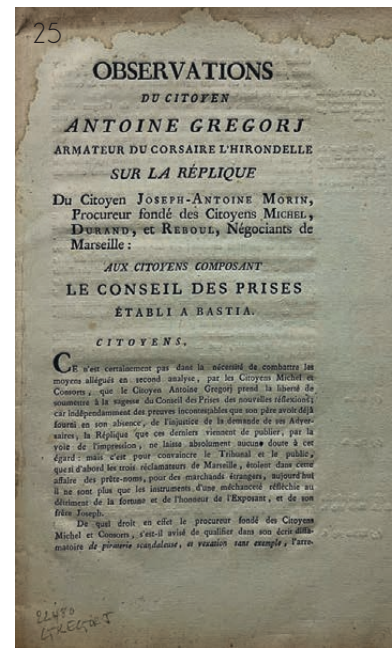
16 [GRAVURE] Portrait du SS "Atlantique" 30 x 36 cm 100 / 150 €

17 [GRAVURE] Portrait du SS "Champagne" (1886-1915) pour les agences CGT, d'après l'oeuvre originale de A JACOBSEN, Imprimé par l'ancienne imprimerie Transal 200 / 300 €

18 [GRAVURE] Portrait du SS "De Grasse" (1924-1953) pour les agences CGT, d'après l'ouvrage original d'Arthur BURGESS, Imprimé par l'ancienne imprimerie Cie Cle Transatlantique. 200 / 300 €

19 [GRAVURE] Portrait du SS "Louisiane" pour la CGT d'après l'oeuvre originale de LEBRETON. Imprimé par l'ancienne imprimerie CGT 40 x 60 cm 200 / 300 €

20 [GRAVURE] Portrait du SS "Louisiane" d'après l'oeuvre originale de LEBRETON 39 x 59 cm 200 / 300 €



21 [GRAVURE] Portrait du SS "Napoléon III" pour la CGT d'après l'oeuvre originale de LEBRETON. A la chute du Second Empire, la Société la rebaptise « VILLE DU HAVRE ». Imprimé par l'ancienne imprimerie CGT. 200 / 300 €

22 [GRAVURE] Portrait du SS "La Navarre" d'après l'oeuvre de JACOBSEN 39 x 59 cm 200 / 300 €

23 [GRAVURE] Page de garde de l'hydrographie française par le Sr Bellin, ingénieur de la marine France, XVIIIème siècle 50 x 38 cm 80 / 120 €

24 [GRAVURE] Les Pavillons de la mer par ordre de Monsieur de Machault Gravure en couleurs par Bellin Retirage de la gravure de 1756 200 / 300 €

25 GREGORJ Antoine Observations du citoyen Antoine Gregorj armateur du corsaire l'Hirondelle sur la réplique du citoyen Joseph-Antoine Morin, procureur fondé des citoyens Michel, Durand, et Reboul, négociants de Marseille : aux citoyens composant le Conseil des prises établi à Bastia. Bastia, imprimerie Batini, s.d., pet. in-folio (19,3 x 30,3 cm) de 14 pp., avec simple titre de départ, en ff, moullure en tête. Inconnu à Starace. Antoine Gregorj est probablement de la famille de G. C. Gregorj (1797 ou 1798-1852), le grand avocat, qui fut successivement juge auditeur à Bastia, juge à Sarlat, juge d'instruction à Ajaccio et à Château-Thierry. [Réf. 22480] 750 / 950 € Les corsaires corses



26 Histoire de la Cie Générale Transatlantique (CGT)

Edition pour le Centenaire 1855/1955 par Marthe BARBANCE

800 / 1 000 €

27 HOSTE Paul

L'Art des Armées navales, ou Traité des évolutions navales, qui contient des règles utiles aux officiers Généraux, & Particuliers d'une Armée Navale; avec des exemples tirés de ce qui s'est passé de plus considérable sur la mer depuis cinquante ans. Lyon, Anisson & Posuel, 1697, 2 ouvrages en 1 vol. in-folio, veau brun moucheté, dos à nerfs finement orné, pièce de titre fauve, dentelle sur les coupes, tranches mouchetées, lég. rest. et qqs rouss. éparées. 1) 7 fñch, 424 pp. et 134 figures gravées. 2) 6 fñch, 172 pp., 2 fñch (explication des termes de marine) et 11 planches dépliantes hors texte. Polak 4512. Sommervogel IV, 479-480. Édition originale de ces deux ouvrages qui doivent se trouver toujours réunis. Œuvre majeure du père Hoste, marque les sciences de la navigation et furent traduits dans la langue de la plupart des nations maritimes européennes. Paul Hoste, né en 1652 à Pont-de-Veyle, dans l'Ain, était entré chez les Jésuites au mois de septembre 1666. Bon mathématicien, il se spécialisa vite dans les applications mathématiques pour la marine. Successivement professeur royal de mathématiques à Lyon et à Toulon (où il mourut en 1700), il bénéficia, par l'intermédiaire du duc de Mortemar, des hautes protections des maréchal Jean d'Estées et de Tourville. Il fit avec eux plusieurs voyages sur mer et les accompagna pendant douze ans dans leurs expéditions navales, étudiant ainsi les manoeuvres et les codifiant. La pensée navale française se constitue véritablement avec le Traité des évolutions navales, rédigé en étroite collaboration avec ces deux maréchaux illustres. Il constitue une vaste synthèse de la tactique navale du temps, fondée sur une étude des grandes batailles navales depuis Lépante. Bon exemplaire, en reliure de l'époque. Ex-libris manuscrit sur le faux-titre. [Réf. 23879]

6 500 / 7 500 €

Le premier traité de tactique navale ayant eu un retentissement européen

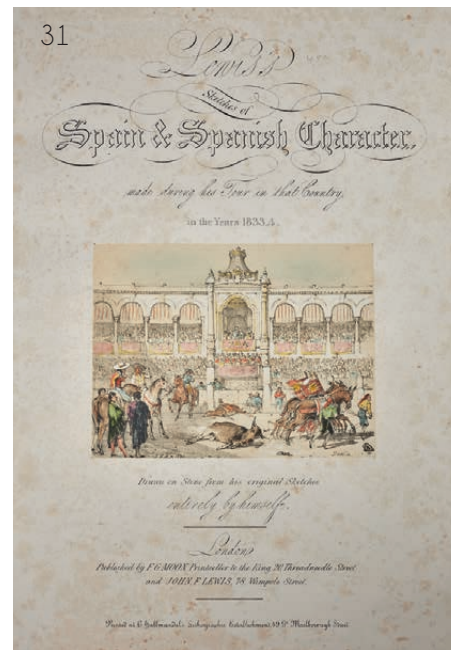


28 LABILLARDIERE Jacques Julien Houton de

Relation du voyage à la recherche de La Pérouse, fait par ordre de l'Assemblée Constituante, pendant les années 1791, 1792, et pendant la 1ère et la 2e année de la République française. Paris, H.J. Jansen, An VIII [1799-1800]. 2 volumes de texte in-4 (288 x 211 mm) et un atlas grand in-folio (534 x 350 mm). Texte : XVI, 442 pp. pour le volume I ; 332, 113 pp. pour le volume II. Atlas : titre et 44 planches gravés. Texte en veau racine, dos lisse orné, tranches jaspées ; atlas en demi-basane fauve, dos lisse (reliures de l'époque). (restaurations)

5 000 / 7 000 €

Sabin, 38420; Ferguson, 307 (texte) et 683 (atlas) ; Howgego, E26 ; Nissen, ZBl, 2331 ; Brunet, III, 711 ; Hill, p.168, pour l'édition anglaise. Édition originale pour le texte et l'atlas. C'est en février 1791 que l'Assemblée constituante décida d'envoyer une expédition à la recherche de La Pérouse. Celle-ci fut confiée à d'Entrecasteaux et à Huon de Kermadec qui commandaient respectivement La Recherche et l'Espérance. Labillardière faisait partie de l'équipage en qualité de naturaliste. Passant par le Cap de Bonne Espérance, la flotte se dirigea vers l'Australie, fit deux fois le tour du continent puis explora la Nouvelle-Calédonie, les îles Salomon, les îles de l'Amirauté, l'île Tonga. La disparition d'Entrecasteaux et la nouvelle de la mort de Louis XVI amenèrent le commandant en second, monarchiste, à interrompre l'expédition à Java où furent arrêtés plusieurs membres de l'équipage, dont Labillardière, Ventenat et Piron, connus pour leurs idées républicaines. Si cette expédition n'avait pas atteint le but qui lui avait été assigné - la recherche de La Pérouse - les collections et les observations de Labillardière contribuèrent grandement à enrichir toutes les branches de l'histoire naturelle. Sa description de la flore des terres australes est l'une des meilleures. De plus, Labillardière donne une très intéressante étude sur les Tongans (indigènes de l'île des Amis, actuellement l'île Tonga, dans l'archipel de Polynésie), ainsi qu'un vocabulaire de plusieurs langues indigènes telles que celles de Malaisie, du cap Diemen, des îles des Amis, de Nouvelle-Calédonie et de l'île Waygiou. Les planches de botanique sont gravées d'après les dessins de Redouté, celles d'ornithologie d'après les dessins d'Audebert ; les autres planches d'après ceux de Piron, dessinateur de l'expédition. Très bon exemplaire, collation conforme à Ferguson.



29 LAMBERT Gilles

France, éditions France-Empire, 1962.

50 / 80 €

30 LAWSON Thomas W

L'histoire Lawson de la Coupe de l'America - Un record de 50 ans, par Winfield Thompson et Thomas W Lawson, publié à Boston, 1902, édition limitée 288/3000

600 / 800 €

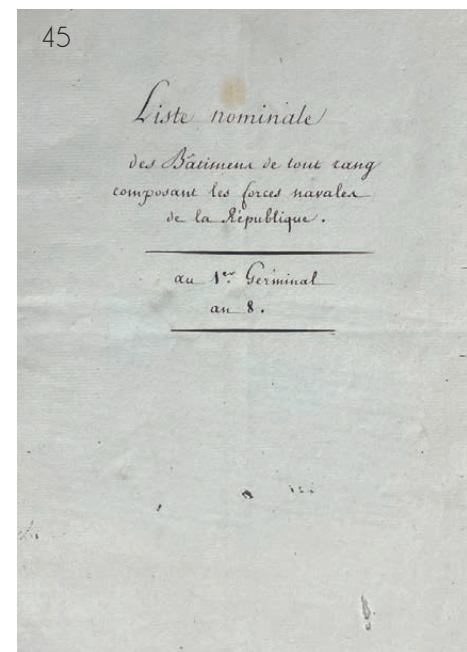
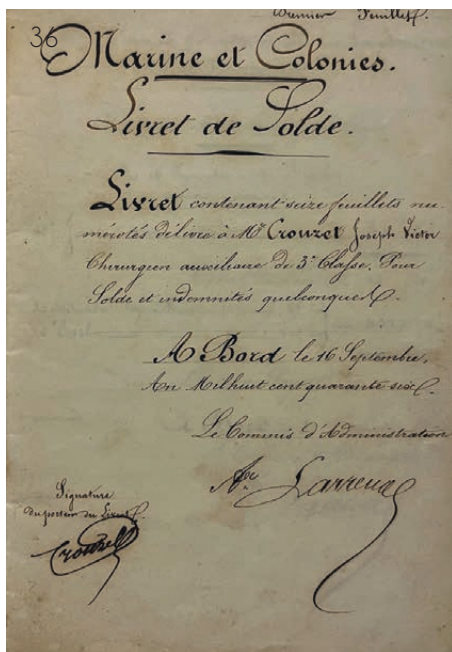
31 LEWIS John Frederick

Lewis's Sketches of Spain & Spanish Character, made during his Tour in that Country, in the years 1833-4. Drawn on Stone from his original Sketches entirely by himself London, Published by F.G. Moon, Printseller to the King, 20, Threadneedle Street, and John Lewis, 78, Wimpole Street. - Printed at C. Hullmandel's Lithographic Establishment, 49, Gt. Marlborough Street, [1836]. In-folio (536 x 360 mm) titre, feuillet de dédicace, et feuillet de table (List of Subjects), 25 planches lithographiées coloriées à l'époque. Demi-basane aubergine de l'époque.

6 000 / 8 000 €

Travel in Aquarell and Lithography 1770-1860 from the Library of J.R. Abbey... A bibliographical catalogue, volume I (1956, repr. 1972, 1991), no. 149, p. 129. Édition originale. Exemplaire en couleurs de l'époque. Avec une carte de la lune

Les planches représentent des paysans, contrebandiers, toreros, frères ou bâtiments (églises, couvents, places, arènes, posada) - principalement en Andalousie (Grenade, Séville, Sierra Nevada, Ronda, Gibraltar) mais aussi à Madrid, Tolède et Ségovie. La vignette de la plaque de titre montre une arène après une corrida. La liste des sujets donne également les noms des propriétaires de l'époque des croquis originaux. Après son voyage en Espagne, Lewis a non seulement publié ce livre de lithographies et Lewis's Sketches and Drawings of the Alhambra (1835), mais il a également exposé, entre 1833 et 1838, de nombreuses aquarelles d'Espagne à la Royal Academy et à la Old Watercolour Society. D'après la publicité collée entre les pages de garde de l'exemplaire de la Royal Academy, en plus d'être publié en Folio impérial (au prix de £4.4s.), des exemplaires étaient également disponibles "Coloured and Mounted .. in a Portfolio" (au prix de £10.10s.). Exemplaire piqué.



32 "L'ILLUSTRATION" du 2 septembre 1950, avec en couverture le SS "Liberté" arrivant à NEW YORK sur fond de gratte-ciel de New York
150 / 200 €

33 Livret de la Cie Gle Transatlantique
6, rue Aubert Paris in-8 broché, carte dépliant du SS "La Provence" en coupe longitudinale d'après A SEBILLE montrant tous les aménagements intérieurs dont engins de propulsion, salons, cabines... et index décrivant le mobilier, la décoration ainsi que des passagers et équipages en tenue d'époque.
100 / 120 €

34 Livret de la Cie Gle Transatlantique
pour l'année 1931 (7^{ème} année), importante publication imprimée par Atlantic est destinée aux expéditeurs et agents dispersés dans le monde entier. De nombreuses informations sur les agences, les distances maritimes, la flotte de la Compagnie, les ports, les consulats et autres informations générales, publicité, photographies et plans.
150 / 200 €

35 [MANUSCRIT]
Forces navales des diverses puissances. Sl., s.d. [1838], in-16, broché, couv. de papier marbré. 11 fn.ch., écriture soignée, fine et lisible, 3 ff. vierges. Curieux carnet qui, dans le contexte de forte tension européenne liée au conflit entre la Porte et Méhémet Ali, fait le point sur les différentes marines susceptibles d'intervenir dans un conflit que tout le monde prévoyait ; mais n'y figurent pas les deux puissances navales les plus importantes et les plus intéressées au règlement du litige oriental, la France et l'Angleterre : 1. Forces navales du Danemarck - 2. Forces navales de la Suède et de la Norvège. - 3. Force de la marine égyptienne. - 4. Marine turque. - 5. Forces navales de la Russie. - 6. Forces navales de la Hollande. - 7. Forces navales de l'Autriche. - 8. Forces navales de la Grèce. - 9. Forces navales de l'Espagne. - 10. Forces navales du Portugal. - 11. Forces navales de la Sardaigne. - 12. Forces navales des Deux-Siciles. - 13. Forces navales des États-Unis [Réf. 25138]
750 / 850 €

36 [MANUSCRIT]
Marine et colonies. Livret de solde. Sl [Brest], s.d. [1846-8], in12, en feuilles, cousu, titre, 16ff chiffrés, dont seuls les 3 premiers renseignés (écriture fine et lisible). Livret de solde délivré à l'avance à Joseph-Victor Crouzet, embarqué comme chirurgien auxiliaire de 3^e classe sur la corvette La Somme. Il y effectua trois périodes de campagnes : -1. du 16 septembre au 31 décembre 1846. -2. du 1^{er} janvier au 31 décembre 1847. -3. du 1^{er} janvier au 6 avril 1848. [Réf. 29211]
250 / 350 €

37 MARIN MARIE, d'après
Grands coureurs et plaisanciers. Paris 1957, Un des 22 exemplaires sur Japon nacré (N°45). Manque la composition originale. Complet des suites sous emboitage. (amorce de fente)
2 000 / 3 000 €

38 MARIN MARIE, d'après
Grands coureurs et plaisanciers. Réédition. Librairie ancienne des trois islets, 2002. Un des 400 exemplaires (696) des centaures naturels. Complet de ses suites. Sous Emboitage.
200 / 300 €

39 MARIN MARIE, d'après
- Vent dessus, vent dedans, Gallimard 1989
- PETROFF, 2009
- Peintre et navigateurs, 2003
- Musée de la Marine 1989
- Carnet de dessins, 1993 dédicacé à Yves
50 / 100 €

40 MARIN-MARIE, d'après
Mers El Kebir et Défense de Dakar
Deux lithographies et ses légendes, 90 x 60 cm
150 / 200 €

41 MARIN-MARIE, d'après
Suite de quatre lithographies et chromolithographie dont Winibelle, la Pinta, Paquebot à quai. L'une signée dans la marge, deux signées légendées et l'une monogrammé légendé.
200 / 300 €

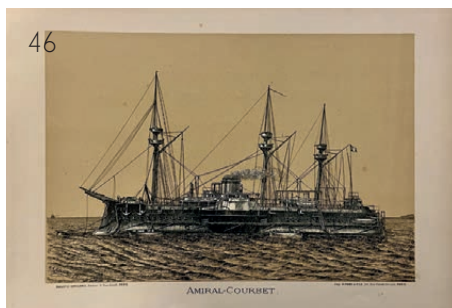
42 MARIN-MARIE, d'après
Sept lithographies signées dans la planche dont 5 sujets différents, 45 x 35 cm
400 / 600 €

43 MARIN-MARIE, d'après
Portrait du France. Chromolithographie, 21 x 36 cm
30 / 50 €

44 MARIN-MARIE, d'après
Deux reproductions de Weenibelle 2 et le France
30 / 50 €

45 [MARINE]
Liste nominale des bâtimens de tout rang composant les forces navales de la République au 1^{er} germinal an 8 [22 mars 1800]. Manuscrit. Sl., [ca. 1800], in-folio, broché, rubans de soie verte. 1 fn.ch. (titre) et 20 pp.n.ch. Etablie peu après le coup d'Etat du 18 Brumaire (9 novembre 1799), liste donne les noms des navires composant la flotte française : vaisseaux ; vaisseaux en construction ; frégates portant des calibres 24, 18 et 12 ; frégates en construction ; corvettes ; bricks ; bricks en construction ; lougres ; cutters ; avisos ; goélettes ; goélettes en construction ; chaloupes canonnières ; bateaux canonnières stationnaires sur les côtes de l'océan ; flûtes et gabarres. L'auteur, resté anonyme, mentionne pour chaque bâtiment le nombre de canons ainsi que le calibre du navire, et précise si le navire est armé, désarmé, en armement ou en radoub. Un tableau récapitulatif termine cet inventaire qui mentionne 304 bâtiments. Parmi les 45 vaisseaux, 6 proviennent de la marine de Venise et de celle de Naples. A la suite du récapitulatif, l'auteur ajoute : « Indépendamment de ce nombre de bâtimens, il existe encore dans divers ports de l'océan une grande quantité de bateaux canonnières construits en l'an 6 pour la descente projetée en Angleterre. Quelques-unes de ces embarcations ont été armées momentanément pour la défense des côtes, mais on n'a pas cru devoir les comprendre dans ce tableau... ». Cette liste de navires, non mentionnée dans Polak, semble inédite. Document très lisible et bien conservé. [Réf. 36721]
2 500 / 3 500 €

La Marine française au début du Consulat



46 [MARINE]

La marine française de nos jours. Cuirassés-Croiseurs-Transports-Torpilleurs. Types principaux de la marine marchande. Paris, Augustin Challamel, s.d. (1890), petit in-folio oblong, demi-chagrin rouge, dos à nerfs de filets et ancres marines dorés, titre et ancre marine dorés sur le premier plat de percaline rouge [Rel. de l'éditeur]. 50 planches hors texte signées Lange, avec serpentes légendées.

Polak 6415. Beau panorama de la marine française à la fin du XIX^{ème} siècle, comprenant 44 navires de guerre et 6 de la marine marchande (des Compagnies Générale Transatlantique, Messageries maritimes, Chargeurs réunis, Albert Ménier et Ant. Dom Bordes). Bon exemplaire. [Réf. 22981]

2 500 / 3 500 €

Un bel album de lithographies de marine

47 [MARINE]

Ordonnance du Roi, pour régler les fonctions dont les officiers de la marine seront chargés sur les escadres & à bord des vaisseaux, relativement aux consommations & remplacement des munitions & des effets, & aux revues des équipages dans le cours des campagnes. Du 27 septembre 1776. Paris, Imprimerie royale, 1776, in-4, dérelié, manque circulaire de papier aux derniers ff, avec perte de quelques lettres. 23 pp. Polak 7174. [Réf. 28702]

500 / 600 €

48 [MENU]

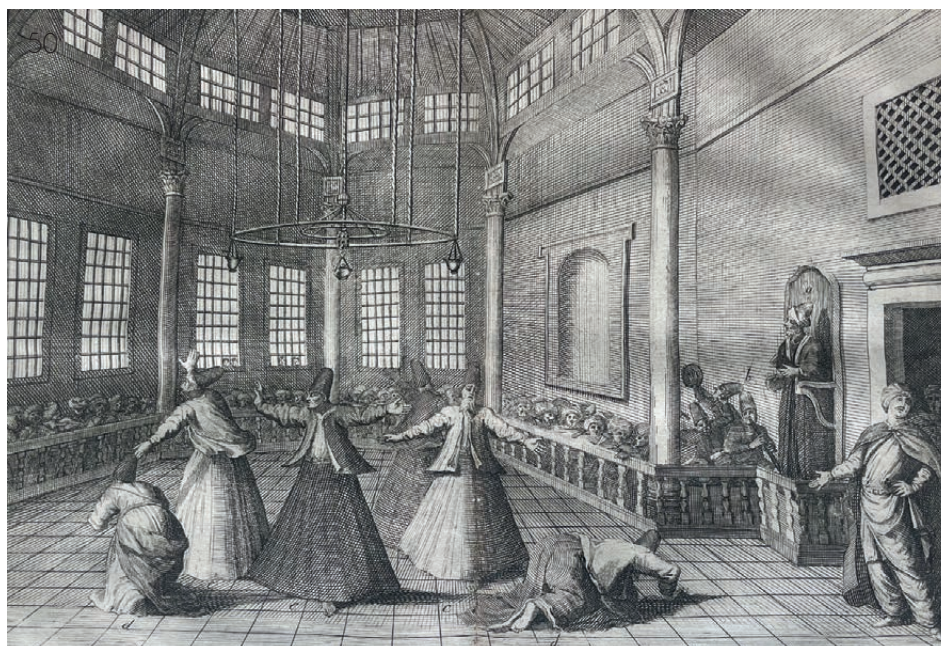
Ensemble de quatre menus pour les salles à manger de première classe du SS "Normandie" illustré sur la couverture par JEAN ADRIEN MERCIER

200 / 300 €

49 [MENU]

Coffret de 16 menus (dont 5 vierges) pour la première croisière SS "France" autour du monde en 1972, Centenaire du voyage de Phileas FOGG. Les couvertures des menus font partie des illustrations du "Le tour du monde en 80 jours" de Jules VERNE, édition HEZTEL

300 / 400 €



50 La MOTTRAYE Aubry

Voyages en Europe, Asie et Afrique, où l'on trouve une grande variété de recherches géographiques, historiques et politiques sur l'Italie, la Grèce, la Turquie, la Tartarie, Crimée, et Nogaye, la Circassie, la Suède, la Laponie, etc... avec des remarques instructives sur les moeurs, coutumes... des peuples et des pays où l'auteur a voyagé... comme aussi des relations fidèles des événements... A La Haye, chez T. Johnson et J. Van Duren, 1727. 2 vol. - Voyages en Anglois et en François, en diverses provinces et places de la Prusse ducale et royale, de la Russie, de la Pologne, &c. Contenant un Traité de divers Ordres de chevalerie. Imprimé pour l'Auteur, Et se vend à La Haye, Adrien Moetiens; Londres, Round & Meighan; Dublin, Grierson & Bradley, 1732. 1 vol. Ensemble 2 ouvrages en 3 volumes petit in-folio, veau moucheté, dos ornés, pièce de titre et toison vieux rouge (mq trois pièces, dont deux à recoller), reliures anciennes avec quelques variantes (manques, fentes, restaurations et usures). Chadenot, n°105. - Tobler, p. 116.

Première édition en français, traduite de l'anglais, du récit des voyages d'Aubry de La Mottraye (1674-1743) en Europe, en Asie et au Moyen-Orient. La relation de ce gentilhomme français protestant, exilé à Londres, est particulièrement intéressante pour la connaissance de Constantinople, de la Turquie et des pays scandinaves.

Superbe illustration gravée en taille-douce contenant, en premier tirage, 2 frontispices de Bernard Picart, un fleuron répété sur les titres, 47 planches hors texte dont certaines doubles ou dépliantes, gravées par William Hogarth, Parker, Nutting, R. Smith, etc., (dignités ecclésiastiques, antiquités, insignes pontificaux et royaux, monuments, costumes, défilés officiels, campements, habitations, exploitations minières, scènes de genre) et 4 cartes dépl.

Édition originale des Voyages en diverses provinces et places de la Prusse ducale et royale, de la Russie, de la Pologne, &c., ornée d'un frontispice et de 8 planches (manque planche VII) Le texte de cet ouvrage, imprimé sur deux colonnes, est en français et en anglais.

1 500 / 1 800 €

51 Les Oeuvres d'art du paquebot France

165 pages, édition Foie à Genève, préfaces de LANIER, G. DE CAUNES, textes de P. MAZARS. Répertoire complet des œuvres figurant à bord du SS "France" avec photos couleurs, index des artistes, plan du navire avec localisation des œuvres, etc.

100 / 120 €

52 PÂRIS François-Edmond

Note au sujet de la conservation des torpilleurs [Suivi de :] Note additionnelle au sujet de la conservation des torpilleurs. Paris, Imprimerie Monroca, s.d. [octobre-décembre 1885], in-4, broché sous couverture d'attente de papier vert. 10 pp. ; 18 pp., une planche à double page (croquis d'un bassin de séchage pour les torpilleurs), réunissant 7 figures, le tout autographié. Un seul exemplaire au CCF (BnF, pour le premier texte seulement). Rarissime contribution du célèbre amiral Pâris (1806-1893) à la construction navale de son époque, donnée à un moment où il s'intéressait plus aux techniques antérieures dans un but patrimonial. [Réf. 36005]

700 / 800 €

53 [PHOTOGRAPHIE]

SS France
Tirage argentique
18 x 24 cm

100 / 150 €

54 [PHOTOGRAPHIE]

SS France en gare maritime du Havre
Tirage argentique daté 1969
18 x 24 cm

100 / 150 €

55 [PHOTOGRAPHIE]

SS France au port du Havre
Tirage argentique
18 x 24 cm

100 / 150 €



56 [PHOTOGRAPHIES]

Ensemble de photographies du Classe "Ranger" vainqueur de la Coupe de l'America 1937 au large de Newport Rhode Island et du "Seven Seas" anciennement "Abraham Rydberg" de la marine suédoise par Walter Civardi NY. Signées Dim de l'une 33 x 26 cm

200 / 300 €

Joint : une lettre du photographe détaillant les yachts photographiés.

Le Seven Seas a perdu la course New York - Bermudes contre le Joseph Conrad d'une minute. Dans une course privée de retour à Newport, le Seven Seas a gagné confortablement avec 2 jours d'avance.

57 [PHOTOGRAPHIE]

Le Rainbow II, 1898, toutes voiles déployées Beken de Cowes, retraitage photographique pour la publicité de la maison Beken 79 x 59 cm

200 / 300 €

58 [PHOTOGRAPHIE]

Shamrock IV & V Beken de Cowes

150 / 200 €

59 [PHOTOGRAPHIE]

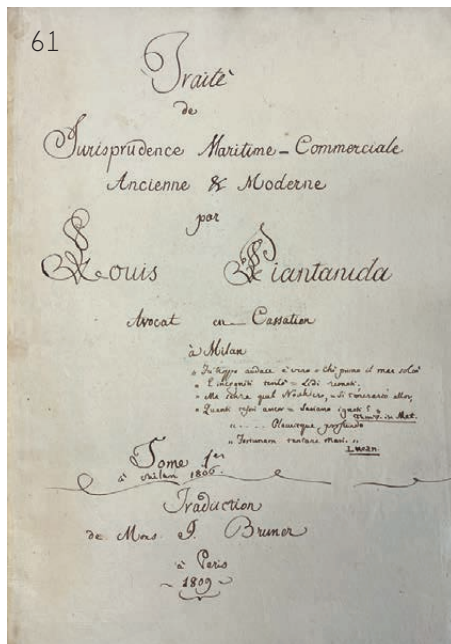
Le voilier Exile Beken de Cowes, photographie, tirage argentique d'époque, sous-titré à la gouache blanche 27 x 22 cm

100 / 200 €

60 [PHOTOGRAPHIE]

Yacht sous grand pavois Kirk de Cowes, photographie, tirage argentique d'époque recoloré 37 x 27 cm

250 / 300 €



61 PIANTANIDA Luigi

Traité de Jurisprudence Maritime-Commerciale Ancienne & Moderne. Traduction de Mons. J. Brunet. Manuscrit. Paris, 1809, in-folio, demi-veau fauve marbré, dos lisse richement orné de motifs dorés et compartiments de grecques dorées, pièce de titre rouge [Rel. mod. à l'imitation]. 680 pp.n.ch., 2 portraits gravés.

Manuscrit de la traduction française, restée inédite, de la monumentale « Giurisprudenza marittima-commerciale antica e moderna » de l'avocat milanais Luigi Piantanida, publiée en 4 volumes de 1806 à 1808.

Dans l'avant-propos l'auteur retrace l'histoire de la réglementation de la navigation depuis les origines, puis il passe en revue les divers codes maritimes, les droits et devoirs des consuls, de l'amirauté, du capitaine et de l'équipage, et expose le rôle de la juridiction en vigueur, et des tribunaux et jugements maritimes. En tête deux beaux portraits gravés, l'un de l'auteur, l'autre de Napoléon Ier, gravé par Domenico Cavalli. On joint un bifeuillet imprimé in-8 de 3 pp., contenant le Discours prononcé par M. Penieres, en réponse à l'hommage fait par L. Piantanida de son ouvrage au Corps législatif, Séance du 4 novembre 1808, Paris, Hacquot, (1808). [Réf. 18556]

4 500 / 5 500 €

Le manuscrit de la traduction française jamais imprimée

62 [PLAN du "FLANDRE"]

Coupe longitudinale du paquebot le Flandre à l'échelle 1

300 / 400 €

63 [PLAN du "FLANDRE"]

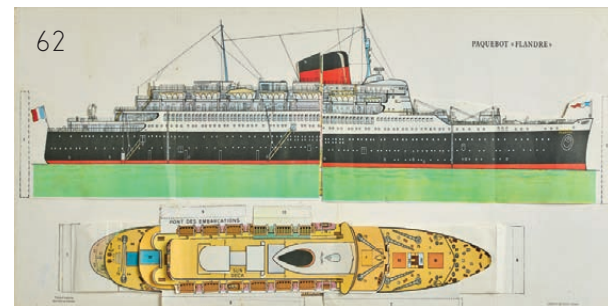
Document du paquebot « Flandre », vue en coupe longitudinale avec tous les logements du paquebot

50 / 80 €

64 [PLAN du SS "FRANCE"]

à l'échelle 1/450ème par vue tribord, exemplaire de travail contrecollé sur carton, circa 1970 L 70 cm

100 / 150 €



65 [PLAN du SS "NORMANDIE"]

plan longitudinal en couleurs d'après Albert Sebille, couverture de Wilkin représentant le Normandie devant Manhattan Edition de C.Verneau & Cie Paris

150 / 200 €

66 [PLAN du SY "FALAISE"]

Dessin légendé à l'échelle du chantier naval du SY "Falaise" n°119

200 / 300 €

67 [PLAN du SY "TOURNESOL"]

Dessin légendé à l'échelle d'un chantier naval du SY "Tournesol"

200 / 300 €

68 [PLAN du SY "ULNA"]

Dessin légendé à l'échelle du chantier naval du SY "Ulna" n°138 (H.J.) 26.02.1903

200 / 300 €

69 [PLAN]

Ensemble de trois plans de paquebot dont du SS France, du Queen Elizabeth 2 et de la compagnie générale transatlantique French Line 20 / 30 €

70 R. REGOUDY et R. PACAUT

Quand la Norvège s'appelait France. Dédicace à Mme REGOUDY. 1980

80 / 100 €

71 [REPRODUCTION]

Portrait du SS "Laos" d'après l'œuvre de Roger CHAPELET 32 x 47 cm

100 / 150 €

72 [REPRODUCTION]

Portrait du SS "El Mansour" pour la Compagnie de Navigation Mixte d'après l'œuvre de Roger CHAPELET 39 x 45 cm

100 / 150 €

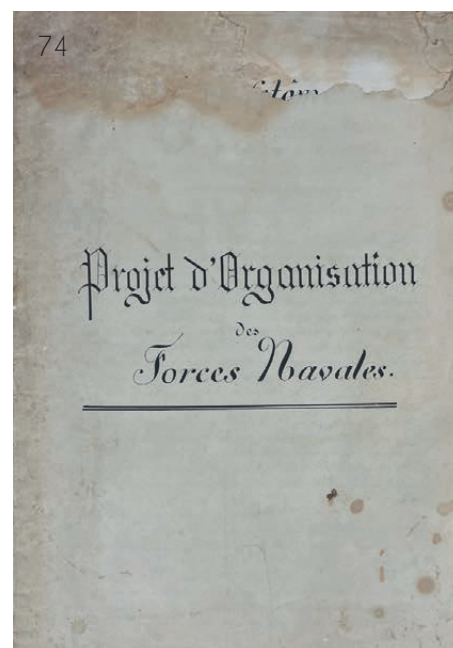


73 ROCQUEMAUREL Gaston de Machines. Manuscrit autographe signé, Sl., 1828- [1835], petit in-folio (29 x 19 cm) de 44 pp., en feuilles, sous chemise portant le titre, la date et la signature. Dossier illustré de 3 dessins hors texte, dont 2 sur calque, et de 25 dessins ou croquis in texte. Il est constitué de notes de lecture, d'articles ou de rapports de Lemare, Lecanu, Saulnier, Derosne, Robert Stuart, Marestier (publiés entre 1828 et 1835), 5 résumés de leçons de mécanique et de dynamique de Charles Dupin, et divers travaux sur les machines à vapeur. Parmi les sujets traités, on note : appareils à produire la vapeur ou chauffer l'eau, sur 2 machines à vapeur livrées au port de Brest, méthodes employées pour la dessiccation et la conservation des viandes, préliminaires sur les vapeurs, sur les explosions des machines à vapeur, torsion des cordages, force des bois, roues hydrauliques, pompe aspirante, etc. On joint 9 autres manuscrits autographes de Rocquemaurel :

- Tarif du gréement, nouveau commettage, arrêté en 1821. Iphigénie, décembre 1836, 6 pp. in-4 oblong pliées. Donne la longueur et la circonférence des cordages (étais, faux étais, galhaubans, etc.) et autres pièces utilisées dans les différentes sortes de bâtiments : vaisseaux, frégates, corvettes, bricks, flûtes et gabares.
- Voilerie. Notes sur l'Astralabe. Sl., 1826-1850, 18 pp. de différents formats. Extrait du cours de l'École navale de Brest, illustré d'un tableau et de 4 croquis; dimensions de la mâture de l'Astralabe, gabare de 380 tonneaux (avec un plan représentant son arrimage et la disposition des tonneaux dans la cale); poids des voiles de divers bâtiments, dont la frégate l'Artemise; devis des poids composant l'armement du Zèbre. On joint une coupure de presse, datée du 4 mars 1858.
- Encyclopédie, marine. Sl.n.d., 2 cahiers in-folio de 31 et 8 pp.ch., brochés. Copie d'articles sur la marine extraits de l'Encyclopédie méthodique : abattre un vaisseau en carène, abordage, aiguille aimantée, brasses, brûlot, chanvre, épreuves de force, grellins, cordages, fabrication du goudron, volume du carène, doublage des vaisseaux, galiote à bombes, gouvernail, raideur des cordes, force des bois, stabilité d'un vaisseau. . .

- Instruction sur l'installation des paratonnerres [et] Description d'un bateau de secours pour les naufragés, construit par l'Angleterre. Sl., [1835], 3 pp. in-folio et 1 f. de dessins joint (1 p. in-4).
- Mémoire sur le halage de la frégate de 52 la Calypso, à Cherbourg, par Duviel, ingénieur. Rochefort, avril 1835, 4 pp. in-folio, plus 3 pp. de croquis. Contient de nombreux calculs permettant de déterminer la tension des cordages.
- Notes de lecture extraites de la Revue Britannique, 1825-1826. Sl.n.d. [ca. 1830], 18 pp. in-8, en feuilles. Transport par canaux, voyages aux pôles, première traversée d'un navire à vapeur de Londres à Calcutta, expédition anglaise partie du Bengale en 1800 pour aller combattre en Egypte l'armée d'Orient, voyage d'Ali Bey El Abassi en Afrique et en Asie.
- Système d'organisation et de répartition des forces maritimes de la France dans les limites du budget de 1843. Sl.n.d., 13 pp. in-folio sur 4 feuilles dont 3 doubles, ratures et corrections.
- Budget de la marine anglaise pour l'exercice 1848-1849, et observations faites par la Commission des finances de la Chambre des Communes. In-folio de 1 f.n.ch. et 16 pp.n.ch., broché. Contient 19 chapitres et un tableau récapitulatif de l'emploi des crédits de la marine.
- Budget normal, Marine et Colonies. Sl.n.d. [ca. 1850], in-folio de 54 pp., plus 12 pp. sur feuilles volantes et 55 ff. vierges, cartonnage de papier marbré, dos de toile grise [Rel. de l'époque]. Copie du budget de la marine française pour 1850, avec plusieurs passages biffés. A la fin du volume se trouvent quelques copies de lettres concernant la Chine et la Corée (1847-1849) et le devis de l'avis à vapeur la Mouette, armé en 1848. Ancien élève de l'École polytechnique, Gaston de Rocquemaurel (1804-1878) avait été le second de Dumont d'Urville à bord de l'Astralabe lors du voyage au Pôle Sud et dans l'Océanie de 1837 à 1840. Il devint par la suite député de Haute-Garonne. Documents très lisibles pour la plupart et bien conservés. [Réf. 26694]

2 500 / 3 500 €



74 ROCQUEMAUREL Gaston de Projet d'organisation des forces navales. Système d'organisation et de répartition des forces maritimes de la France dans les limites du budget de 1848. Paris, 5 janvier 1848, in-folio, en feuilles, fortes rousseurs marginales avec manque n'atteignant pas le texte pour les 3 premiers ff. 1 f.n.ch. et 28 pp. autographiées. Capitaine de corvette, Rocquemaurel préconise le développement de la marine à vapeur, "appelée à rendre les plus grands services dans une guerre maritime". Cette modernisation se retrouve dans le projet qu'il présente ici : Préliminaires. Constitution de la flotte. Comparaison des forces militaires (voile et vapeur). Comparaison de la dépense. Répartition des forces maritimes. Armements maritimes en temps de paix. Entretien et renouvellement du matériel. Bâtiments armés. Divisions de réserve, ou bâtiments en commission de port. Comparaison des deux systèmes d'armement. Conclusion. Le texte est accompagné de plusieurs tableaux indiquant les effectifs et la dépense des bâtiments (vaisseaux, frégates, corvettes, brigs, avisos à vapeur), par rapport au budget de 1848 et à son projet. Dans celui-ci, tous les bâtiments à voiles inférieurs à 20 canons seraient supprimés et remplacés par des avisos à vapeur. Son projet d'armement s'appliquerait à toutes les stations navales et assurerait la protection des navires de commerce; il permettrait aussi d'obtenir, pour la même dépense, un accroissement de force de 1466 canons (p. 27). Ancien élève de l'École polytechnique, Gaston de Rocquemaurel (1804-1878) fut le second de Dumont d'Urville sur l'Astralabe lors du voyage au Pôle Sud et en Océanie, de 1837 à 1840. Il quitta le service en 1862 et devint député de Haute-Garonne. Document très rare, non mentionné dans les catalogues de la BnF et du CCFr. Manque à Polak. [Réf. 28326]

850 / 950 €

Un document rare ne figurant pas au Catalogue Collectif de France



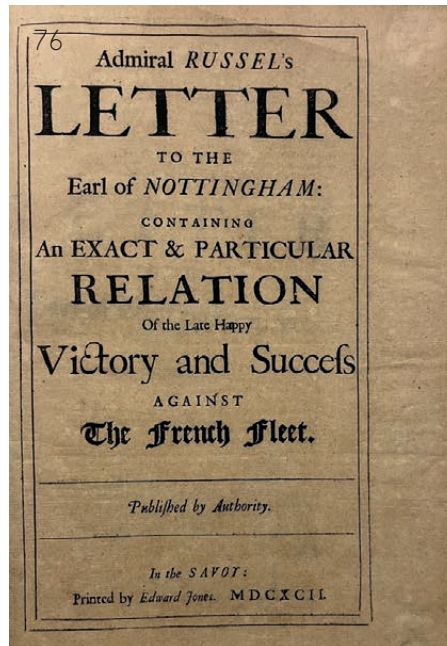
75 ROCQUEMAUREL Gaston de

Notes relatives à la frégate l'iphigénie commandée par M. Costé. Manuscrit autographe. Sl, mai 1835, in-folio (35,1 x 22,5 cm) de 10 pp.n.ch., 1 croquis et 9 dessins in texte, sur 3 feuillets doubles. On joint 3 listes et 4 dessins, de différents formats, en feuilles.

Ancien élève de l'École Polytechnique, Louis François Gaston Marie Auguste de Rocquemaurel (Toulouse, 1804 - 1878) entra dans la Marine en 1825. Enseigne de vaisseau sur différents bâtiments, il participa au blocus et à l'expédition d'Alger (1830). Par la suite, il effectua une campagne sur la frégate l'iphigénie en compagnie du prince de Joinville (1835-1837), avant de servir comme second de Dumont d'Urville sur l'Astralabe lors du voyage au Pôle sud et en Océanie (1837-1840).

Le manuscrit contient les données suivantes : creux depuis le pont supérieur jusqu'à l'emplanture; diamètre du pied du mât de misaine; distance de la moque du hauban du travers au plan diamétral; composition du gouvernail de rechange (avec un croquis); hauteur de la plate-forme de la cale au-dessus des caisses de 3, et des caisses de 2; dimensions des embarcations du vaisseau le Scipion et de la frégate l'iphigénie.

A la suite se trouvent 9 dessins exécutés à l'encre, à pleine page, montrant le détail des cales du navire, avec leurs dimensions : plan de l'archipompe et du puits aux chaînes; plan des épontilles, du puits aux chaînes et de l'archipompe; plan du magasin général, de la soute aux poudres avant et de celle au charbon; plan des lattes de la grande cale; plan de la soute aux poudres, de la cale aux vins et de la grande cale; plan de la grande cale avec l'emplacement des caisses; plan de l'arrière du navire montrant la cale au vin ainsi que les soutes de l'état-major, du commandant et aux poudres de l'arrière; plan de la partie avant du navire, montrant la cambuse, la prison, les soutes au charbon, aux farines et aux poudres de l'avant; plan de la soute aux voiles et de la grande écouteille.



On joint :

- 2 listes de vivres embarquées sur la frégate : sel, beurre, huile, vinaigre, bœuf, moutarde, farine, sucre, café... et 1 liste de fournitures ou de matériel "passé sur l'arrière" : pièces de canon, boulets, mitraille, soit 3 pp. de différents formats.
- 2 plans exécutés à l'encre et 1 croquis montrant la disposition des tonneaux dans la cale à vin, et 1 plan réalisé à l'encre du magasin général, avec une légende manuscrite, soit 4 pp. de différents formats.

L'iphigénie était une frégate de 60 canons mise à flot en 1827; l'année suivante, elle participa à l'expédition de Morée puis effectua différentes missions en Méditerranée. En 1833, elle prit à son bord 169 naufragés du Superbe entre Nauplie et Toulon. Le navire effectua par la suite plusieurs campagnes aux Antilles, au Brésil et dans l'océan Indien, avant de transporter, en 1863, 250 forçats vers la Nouvelle-Calédonie (source : JM. Roche, Dictionnaire des bâtiments de la flotte de guerre française de Colbert à nos jours, t. I, p. 260).

Documents bien conservés et très lisibles.
Provenance : archives personnelles de Gaston de Rocquemaurel. [Réf. 30324]

850 / 950 €

Les caractéristiques techniques de l'iphigénie

76 RUSSELL Edward, Earl of Orford

Letter to the Earl of Nottingham: Containing An Exact & Particular Relation Of the Late Happy Victory and Success against The French Fleet. (London) In the Savoy, Edward Jones, 1692, in-folio de 7 pp., br. sous couv. mod. bleue. Datée du 2 juin 1692, relation par l'amiral Russell (1653-1727) de la victoire de l'escadre anglo-hollandaise commandée par lui sur la flotte française de Tourville au large du Cotentin (29 mai - 2 juin 1692). Cette longue bataille navale débuta par une victoire française au large de Barfleur avant de se transformer en échec du côté de La Hougue. [Réf. 15908]

350 / 450 €



77 SONNERAT Pierre

Voyage à la Nouvelle Guinée, dans lequel on trouve la description des Lieux, des Observations physiques & morales, & des détails relatifs à l'Histoire Naturelle dans le Règne Animal & le Règne Végétal. Paris, Ruault, 1776. 1 vol. in-4, plein veau marbré, dos à 5 nerfs avec pièce de titre en maroquin vert, fers, fleurons et bandeaux en doré (frottements) Édition originale de ce célèbre récit de voyage effectué par Sonnerat entre 1771 et 1772 où il apporte des détails remarquables sur les îles Moluques ou Manille. Il y décrit également pour la première fois de nombreuses espèces comme le coco de mer, le girofle, la muscade ou le manchot papou. 120 gravures en taille douce d'après les dessins de l'auteur gravées par Thérèse Martinet, Baquoy... frontispice de titre, 4 vues dép. (Ile Coëtivy, Seychelles, 2 Sambouangue), 1 pl. dép. avec une machine pour pêcher, 1 pl. dép. représentant une jonque.

1 500 / 2 000 €

78 SS NORMANDIE

Édition 1937, in-4. Descriptif complet avec photos. LA NORMANDIE UN CHEF-D'OEUVRE DE LA TECHNIQUE ET DE L'ART FRANÇAIS" - NUMÉRO SPÉCIAL DE JUIN 1935 DE "ILLUSTRATION

100 / 200 €

79 THARAUD Jérôme et Jean & SIEGFRIED André

Cents ans de services maritimes Français. 1952. Sous emboîtement.

50 / 100 €

80 Un commandant du ruban bleu

Commodore Harry GRATTIDGE, édition presses de la Cité, 1956. Rare récit d'une vie de traversées à bord d'AQUITANIA, MAURETANIA, QUEEN MARY, QUEEN ELIZABETH...

80 / 120 €



81 [TOUR DU MONDE]

Ensemble de 13 aquarelles gouachées et un lavis des différentes parties du monde, de formats divers : entre 16 x 22 cm, 17 x 10 cm et 8 x 5 cm, montrant : Naturels de l'Australie, Nouvelle-Zélande (3), femme d'Haïti, île des navigateurs (2), environs de Québec, lac Ontario (2), île Wallis (2) et non situées (2). Fin XIXe siècle. Ensemble des plus intéressants. [Réf. 16756]

1 200 / 1 500 €

82 VIAN Louis-René

Arts décoratifs à bord des paquebots de France 1880-1960. Éditions Fonmare conseil. (Une page découpée)

200 / 300 €

83 VISSHER Nicolaum (1618-1679)

Carte des côtes normandes et bretonnes et du sud de l'Angleterre. Chaque pays rédigé dans sa langue d'origine.

Gravure réhaussée
Hollande, XVIIIème siècle
47 x 56 cm.

200 / 300 €

84 Ensemble comprenant :

- Roger VERCEL Pêcheurs des quatre mers. Edition originale imprimée spécialement pour Monsieur Marin Marie en septembre 1958. Sous emboitage (état d'usage)
- Livre d'or du Yachting. Paris édition Edilux, 1934. Un des 150 exemplaires sur vélin d'arches (N°64) illustration de Léon Haffner. Sous emboitage

100 / 150 €



85 Ensemble comprenant :

- Ouvrage Croiseur Jeanne d'Arc. Campagne 1931-1932
- Traversée de l'Atlantique de Winibelle II. Rapport de Marin Marie au Docteur Charcot. 1933
- Ouvrage Panorama des étoiles Yves Durand de Saint Front

50 / 100 €

86 Ensemble comprenant :

- Albert SEBILLE. Illustrateur. Dunkerque et ses chantiers. Musée de la Marine 1950.
- Albert BRENET. illustrateur. Carènes Roger VERCEL Nantes 1952. Une des 500 éditions originales.
- Les Korigans Régine Van den Broek d'Obrenan avec dédicace à Marin Marie.
- Loisirs sur l'eau. Paris Musée de la Marine.

30 / 50 €

87 Ensemble comprenant :

4 ouvrages dont Passagère du France, Quand le Norway s'appelait France, Ce France où nous avons vécu, Paquebot France Tour du monde 1974

30 / 50 €

88 Ensemble comprenant :

- Kerjean l'Empereur, d'après, Visite l'escadre d'évolutions, Toulon 29 octobre 1864 annotée souvenir du vice amiral commandant en chef à Monsieur Caventou bienfaiteur de l'humanité et surtout des africains ! Vice-amiral Comte Bouët Willaumez Gravure, 34 x 45 cm
- Mark Severin (1906-1987). Gravure. Vue perspective du Pyroscape Belle Zélie
- Reproduction. Carte North America par Senex. 1710
- Photo Tempête en mer

100 / 150 €



89 Ensemble comprenant :

- disque 33 T France édition américaine.
- 20 diapositives du France sous emboitage.
- 12 diapositive en couleur du Paquebot France II.

100 / 120 €

90 Lot de 5 rubans encadrés

25 x 30 cm

30 / 50 €

91 PIEDAGNEL

(École du début du XIXème siècle)

Cutter Anglais sous voiles

Dessin et lavis, signé en bas à gauche
32 x 47 cm

(Taches et une petite restauration)

250 / 350 €

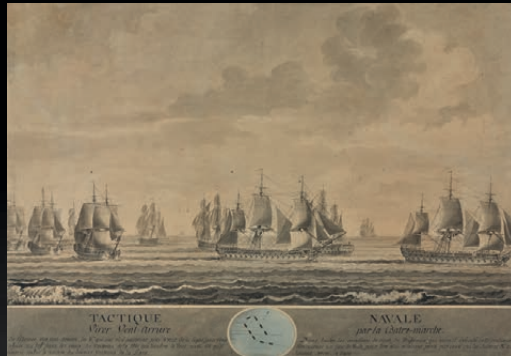
92 Eugène LEVAVASSEUR (1822- ?)

Portrait du SS « Pereire »

Aquarelle gouachée et encre de Chine,
signée en en bas à droite

14 x 21 cm

400 / 600 €



93 TIBERGE (actif fin XVIIIème siècle début XIXème siècle)

Tactique Navale

Suite de neuf lavis d'encre réhaussés d'aquarelle et gouache signés et datés An IX (1800)

Sur le thème de la tactique navale tel que : Virée vent devant par le centre marche, virée vent arrière par le centre marche...

44 x 63 cm (à vue)

(Rousseurs, petits manques et petites taches)

3 000 / 5 000 €





94 Pierre Clément CAUSSÉ (1784-1847)

Bataille Navale

Toile, monogrammée en bas à gauche

106 x 162 cm

(Restaurations)

8 000 / 12 000 €



95



96



97



98



95 Edouard ADAM (1847-1929)

Portrait du SS Espagne, 1910

Huile sur toile, signée et datée en bas à droite

60 x 92 cm

(restaurations et accidents)

1 200 / 1 500 €

Le SS Espagne a été construit par Chantiers & Ateliers de Provence pour la CGT (Compagnie Générale Transatlantique) en 1909.

96 Edouard ADAM (1847-1929)

Portrait du « Beck Frères », 1909

Huile sur toile, signée et datée en bas à droite

60 x 92 cm

(restaurations)

1 200 / 1 500 €

97 Jean Baptiste Henri DURAND-BRAGER (1814-1979)

Marine animée

Huile sur panneau

52 x 94 cm

800 / 1 200 €

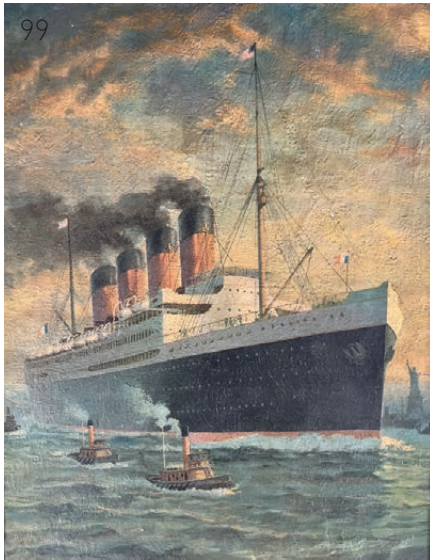
98 C. LION (actif fin XIXème siècle)

Retour de pêche par gros temps

Huile sur toile, signée en bas à droite

50 x 60 cm

250 / 350 €



99 École FRANÇAISE, XXème siècle
Portait du France, 1912
 Huile sur toile
 39 x 28 cm
 100 / 150 €

100 École FRANÇAISE, fin du XIXème siècle
Bateau à vapeur
 Huile sur panneau, porte une signature Lamois en
 bas à gauche
 17 x 27 cm
 300 / 400 €

101 Léon HAMONET (1877-1953)
Le vapeur Devonia
 Huile sur panneau, signée en bas à gauche,
 annotée au dos par Marin Marie
 24 x 30 cm
 300 / 400 €

102 Émile GODCHAUX (1860-1938)
Bateau de pêche sur mer formée
 Huile sur toile, signée en bas à gauche
 24 x 34 cm
 (Griffures)
 100 / 150 €

103 Gustave LE SENECHAL DE
 KERDREORET (1840-1920)
Le Renée Marie
 Huile sur panneau, non signée (manques)
 16 x 21 cm
 200 / 300 €

104 Léon HAMONET (1877-1953)
Bisquine de Saint Brieuc
 Huile sur panneau, signée en bas à gauche,
 annotée au dos par Marin Marie
 20 x 27 cm
 300 / 400 €



105 Pierre FLEURY (1900-1985),
peintre de marine
Le SS Flandre par tribord arrière
Aquarelle gouachée, signée en bas à gauche
72 x 106 cm
600 / 800 €

106 Georges ROUAULT (né en 1904)
Le port d'Andorra
Aquarelle et encre, signée en bas à droite
33 x 45 cm
150 / 200 €

107 Jacques SIMON (1875-1965)
Port d'Alger, 1929
Aquarelle gouachée, signée, datée et située en
bas à gauche
54 x 73 cm
200 / 300 €

108 Paul-Émile LECOMTE (1877-1950)
Voiliers
Aquarelle, signée en bas à gauche
28 x 38 cm
300 / 400 €

109 Henri GERVESE (1880-1959)
Étude de femme chinoise
Aquarelle sur traits de crayon, signée en bas à
gauche
26 x 33 cm
200 / 300 €

110 Pierre BRETTE (1905-1961).
Doris mouillant des casiers
Aquarelle, signée en bas à gauche et légendée
13 x 17 cm
300 / 350 €

111 École FRANÇAISE, XXème siècle
Le port de pêche Istanbul
Lavis, porte une signature en bas à droite, située,
titrée et datée 11. 1952
23 x 31 cm
50 / 100 €

112 Narcisse HENOCQUE (1879-1952)
Remorqueurs dans les environs de Rouen
Covache et aquarelle sur papier, signée en bas
vers la gauche
20 x 30,5 cm
150 / 180 €



113 Léopold PERNES (1921-1980)

Couple à Concarneau
Huile sur toile, signée en bas à gauche
55 x 46,5 cm
(rentoilée)
300 / 400 €

114 Pierre LETELLIER (1928-2000)

Neige sur le Dives, 1958
Huile sur toile, signée en bas à gauche et signée,
datée et titrée au dos
50 x 61 cm
100 / 150 €

115 Serge ESTHER (XXème siècle)

Bateaux de pêche au port
Huile sur toile, signée en bas à droite
55 x 47 cm
100 / 150 €

116 Eugène LE GUEULT (actif à Cancale à

la fin du XIXème siècle) attribué à
Plage animée
Huile sur carton, non signée
24 x 33 cm
100 / 150 €

117 Eugène LE GUEULT (actif à Cancale à

la fin du XIXème siècle), attribué à
Bisquines au mouillage
Panneau, non signé
25 x 35 cm
100 / 150 €

118 Eugène LE GUEULT (actif à Cancale à

la fin du XIXème siècle) attribué à
Voilier sur béquille
Huile sur panneau, dédié au crayon à l'ami
Durand
41 x 23 cm
50 / 100 €

119 Charles LEDUC (1831-1911)

Retour de pêche
Huile sur toile, signature à l'ancre en bas à
gauche
24 x 32 cm
(petits manques)
150 / 200 €

120 José ORTEGA (1877-1955)

Paysage orientaliste animé
Huile sur panneau d'isorel, signée en bas à droite
25 x 34 cm
300 / 400 €

121 Pierre TESTU (XIX-XXe siècle)

Pêcheuses à Cancale
Huile sur toile, trace de signature en bas à droite
33 x 41 cm
(accidents et restaurations)
200 / 300 €

122

**122 Zacharie BATON** (1851-1925)

Côtes rocheuses animées
Huile sur toile, signée en bas à droite
93 x 170 cm
(Restaurations)
600 / 800 €

123 Jules CHERET (1836-1932)

Cours d'eau animé
Huile sur panneau, non signée
34 x 27 cm
200 / 300 €

124



125



126



127



128



129

**124 Jean-Baptiste DURAND-BRAGER**

(1814-1879)
Rivière animée
Huile sur panneau, signée en bas à droite
20 x 40 cm
300 / 500 €

125 Charles Emile CANET (c.1865-?)

Bateau à aubes au Port de Boulogne, 1881
Huile sur toile, signée, datée et située en bas à droite
72 x 92 cm
600 / 800 €

126 Christian NEPO (1941-2016)

Marine
Huile sur panneau, signée en bas à gauche
15 x 20 cm
50 / 100 €

127 Géo LEFEVRE (1876-1953)

Départ de pêche
Huile sur panneau, signée en bas à gauche
32 x 41 cm
200 / 300 €

128 Louis Henry LEMIRRE (1929-2000)

Port de Best
Huile sur toile, signée en bas à gauche, signée et située au dos
38 x 55,5 cm
100 / 150 €

129 Louise Renée LACROIX

(c.1890-c.1940)
Scène de port animée à Dieppe
Huile sur toile, signée en bas à droite et située au dos
50,5 x 61 cm
(Restaurations)
150 / 200 €



130



131



132



133



135



134



136



137

130 Georges FOUILLÉ (1909-1994),
nommé ROM en 1947

Trois mas carrés sous voile réduite

Gouache sur papier

30 x 47 cm.

250 / 500 €

131 Bernard LACHÈVRE (1885-1950),
nommé ROM en 1922

L'île de Beauté doublant un voilier

Gouache sur papier, avant-projet d'affiche pour

la Cie Fraissinet (voir au dos). Signée en bas au

centre à la mine de plomb.

34 x 30 cm.

300 / 400 €

132 Bernard LACHÈVRE (1885-1950),
nommé ROM en 1922

L'île de Beauté passant les Sanguinaires

Gouache sur papier, avant-projet d'affiche pour

la Cie Fraissinet (voir au dos)

30 x 34 cm.

300 / 400 €

133 René GOULET (né en 1921)

Les yachts Resolute et Shamrock doublant un

bâteau à aubes

Gouache sur papier, signée en bas à droite

48 x 63 cm.

250 / 300 €

134 René GOULET (né en 1921)

Régate entre les yachts America et Lavroch, 1851

Gouache sur papier, signée et titrée en bas à

droite

46 x 63 cm.

250 / 300 €

135 Léon HAFFNER (1881-1972),

nommé ROM en 1918

Deux yachts en régata

Gouache au pochoir, signée en bas à droite

37 x 76 cm.

600 / 800 €

136 Léon HAFFNER (1881-1972),

nommé ROM en 1918

Grand voilier sous le vent

Gouache au pochoir, signée en bas à gauche

40 x 30 cm.

400 / 500 €

137 Léon HAFFNER (1881-1972),

nommé ROM en 1918

Deux yachts en régata

Gouache au pochoir, signée en bas à gauche

32 x 41 cm.

400 / 500 €

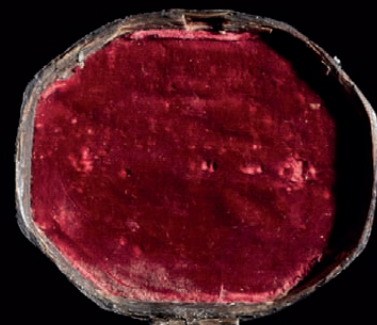
138 Serge MEDJUSKI (XXème siècle)

Port de Provence

Aquarelle gouachée, signée en bas à droite

44,5 x 59 cm (à vue)

100 / 150 €



139 Michael BUTTERFIELD (1635-1724)

Cadran solaire en argent gravé de motifs floraux. Trente latitudes de villes européennes, principalement françaises, gravées au dos de l'instrument. Style axe à l'oiseau rabattable. Etui en chagrin noir doublé de velours vert.

France, fin XVII^{ème} début XVIII^{ème} siècle

Poids : 33,33 g.

L 6,6 cm.

1 800 / 2 200 €

140 Timothée LANGLOIS (actif en 1693)

Cadran solaire de poche en argent. Latitude de villes françaises au dos du cadran. Style axe à l'oiseau rabattable. Signé sur la platine : LANGLOIS aux galeries du Louvre à Paris. Etui en chagrin doublé de velours rouge.

France, début XVIII^{ème} siècle

Poids : 32,72 g.

L 6,5 cm.

1 800 / 2 200 €

141 Batterie de quatre sabliers

indiquant les quarts d'heures, cage en laiton à dix-huit colonnes avec frise découpé (une ampoule remplacée)

XVIII^e siècle

25 x 6,1 cm

2 500 / 3 000 €



142

143

144

145



142 Michael BUTTERFIELD (1635-1724)

Petit graphomètre à pinules en laiton. Platine repérée de motifs floraux. Pied de présentation.

France, début XVIII^e siècle

Diam. 18 cm.

500 / 700 €

143 John DOLLOND (1706-1761)

Grand microscope de type Culpeper en laiton reposant sur trois pieds torsadés. Réglage optique par crémaillère latérale. Base en acajou avec un tiroir pour les optiques et différents accessoires. Coffret pyramidal en acajou présentant un deuxième tiroir contenant accessoires et plaques de préparation.

Signé sur la terrasse : DOLLOND à Londres.

Angleterre, milieu XVIII^e siècle

H. coffret 47 cm.

2 500 / 3 500 €

144 Grand télescope à réflexion

en bronze et laiton, corps gainé de cuir noir. Réglage latéral du petit miroir par vis micrométrique. Pied tripode repliable.

France, XVIII^e siècle

1 200 / 1 500 €

145 Instrument de géodésie

Platine de relevements à 6 pinnules de visée dont deux pivotantes autour d'une boussole centrale.

Pied à rotule.

Fin XVIII^e siècle

19 x 19 cm

400 / 600 €

146 Grande alidade

en laiton avec son étui en bois recouvert de chagrin (usures, manque une attache)

Fin XVIII^e siècle

L. 47,8 cm P. 2,3 cm.

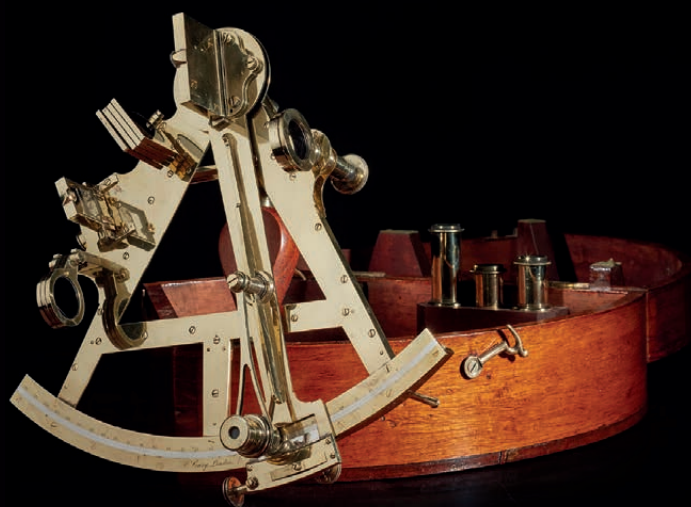
300 / 400 €

147



147 Augustin CHEVALLIER (1778-1849)
 Cadran solaire équinoxial en laiton. Rose divisée sur argenture. Latitude de villes mondiales sur le pourtour et le dos de l'instrument. Etui de transport en maroquin rouge orné de motifs floraux.
 France, début XIX^{ème} siècle
 1 200 / 1 500 €

150



148 Vincent CHEVALIER (1770-1841)
 Baromètre de salon à mercure en plaquage d'acajou flamé. Graduations sur laiton. Système de blocage pour le transport par la trappe de visite.
 France, début XIX^{ème} siècle
 H. 107 cm.
 400 / 500 €

149 Cadran solaire artisanal en bui
 France, début XIX^{ème} siècle
 L. 7 cm. P. 5 cm.
 100 / 200 €

150 Cary William (1759-1825)
 Rare quintant en bronze et laiton. Limbe et vernier divisés sur argent. Coffret de transport à la forme de l'instrument, complet des optiques et filtres.
 Angleterre, début XIX^{ème} siècle
 800 / 1 000 €

151 Coffret d'instruments d'architecte
 en fer et laiton, complet de ses compas, tire-lignes et rapporteur entier. Inscrit : compas perfectionné, sous le capot.
 France, début XX^{ème} siècle
 150 / 250 €

152 Longue vue
 corps tronconique en acajou teinté et vernis à un tirage signée SPENCER et BROWNING à Londres. Bonne optique.
 XIX^{ème} siècle
 L. déployée 77 cm
 150 / 200 €



153 Charles-François DELAMARCHE (1740-1817)

Rare ensemble de trois sphères, terrestre, armillaire et planétaire. Table équatoriale représentant le calendrier zodiacal. Les quarts de cercle indiquent les latitudes de grandes villes mondiales.

Le globe terrestre est inscrit dans deux cartouches :

- à Paris chez DELAMARCHE, rue du foin Saint-Jacques au collège de maître Gervais, 1801.

- globe terrestre dressé d'après les découvertes du capitaine Cook et augmenté de celles du capitaine Lapérouse. Par C.F. DELAMARCHE, géographe successeur de Vaugondy, 1801.

La sphère armillaire de type ptolémaïque est signée dans un cartouche sur la terre centrale : globe terrestre à Paris chez DELAMARCHE, Rue du foin Saint-Jacques au collège de maître Gervais.

Le planétaire à bandeau de type copernicien porte les descriptions des planètes sur des armilles. France, tout début XIXème siècle

Diam. des sphères 22 cm. H. 50 cm.
(Nettoyage et restauration d'usage)

12 000 / 15 000 €





154 Maquette d'un vaisseau armé

à trois ponts, fine réalisation avec des personnages dans la mâture, aménagements de pont, canots, figure de proue. Sous globe en verre. Travail de matelot, XIX^{ème} siècle
H. 23 cm L. 28 cm

800 / 1 000 €

156 Fine maquette d'une felouque du Nil

en bois et tissu. Voile latine carguée. Réalisée par le premier maquettiste du musée de la Marine, à Paris. Présentation sous globe.
France, XIX^{ème} siècle
Taille du globe : H. 36 cm. L. 34 cm.

400 / 600 €



155 Maquette d'architecture navale

à l'échelle d'un brick de guerre d'époque Premier Empire, coque en bois creusé et peint. Pont rapporté avec lattes figurées et vernies. L'intérieur des pavois teinté en rouge avec des ouvertures pour 20 canons. Les préceintes sont vernies. Emplacement de toilettes à la poupe, barre à roue en bronze, panneaux et caillebotis sur les écoutilles. Cabestan, guindeau, passage des mats avec leurs râteliers. Supports pour un canot. Cadènes et cap-de-moutons (qqs manques et restaurations). Ancre en bois et bronze. Partie du beaupré. Chiffres en bronze à la flottaison.
Travail XIX^{ème} siècle de grande qualité
L. 170 cm. P. 40 cm.

3 000 / 3 500 €

« Ces navires anglais ou français, d'époque Révolution Empire, maniables et rapides étaient généralement employés pour forcer les blocus, déjouer les gardes côtes, faire la guerre de course, le cabotage, etc... »





157 Félix DELAMARCHE (mort en 1847)

Globe terrestre en bois, carton et papiers gravés. Table équatoriale présentant les figures zodiacales du calendrier. Les quarts de cercle indiquent les latitudes de plusieurs villes mondiales. Pied en bois fruitier noirci. Sphère signée dans un cartouche : « globe terrestre dressé par Félix DELAMARCHE. 1835. » France, première partie du XIX^{ème} siècle
Diam. 18 cm. H. 45 cm.

4 000 / 5 000 €



158 Petit canon solaire

dit « canon de midi »
en bronze et laiton. Platine circulaire en marbre gravée d'un cadran solaire pour la latitude de 48° 50' et 13" (latitude de Paris). Parfait état fonctionnel.
France, XIX^{ème} siècle
Diam. de la platine 17 cm.

1 200 / 1 500 €



159



160



161



162



159 Lunette de table

en bronze et laiton, corps gainé de cuir fauve. Pied tripode repliable. Vis micrométrique latérale pour un réglage fin. Signée Hermann KULP. Très bonne optique. Allemagne, XIXème siècle
L. refermée 82 cm.

400 / 600 €

160 Jacques CHEVALIER (1770-1841)

Boussole forestière à alidade en frêne verni. Rose gravée sur papier et signée CHEVALIER, ingénieur opticien, quai de l'Horloge à Paris. Pied de présentation. France, milieu XIXème siècle

300 / 500 €

161 Petit chronomètre de bord

Montage à la cardan dans un coffret en acajou. Réserve de 56 heures. Signé Robert ROSKELL à Liverpool. Numéroté 55902. Double coffret de transport. Angleterre, XIXème siècle (mouvement à réparer)

500 / 600 €

162 Table de Yacht ovale

avec bord relevables dit « Buttlér tray » en acajou Angleterre XIXème siècle
48 x 62 x 87 cm

500 / 600 €

163 BARDOU (1790-1866)

Grande paire de jumelles de pont en laiton. Corps gainé de cuir noir. Pare-soleil. Signée sur l'oculaire. France, vers 1850

200 / 300 €

164 Graphomètre

en laiton avec son attache et deux viseurs sur le diamètre Première moitié du XIXème siècle (modifié postérieurement par l'addition d'un vernier)
L 22,3 cm Rayon 9 cm.

150 / 200 €



167



165

**165 Grande écritoire de voyage**

en plaquage de loupe d'orme renforcé de laiton. Sous-main gainé de cuir noir. Trois tiroirs dissimulés par un secret. France, XIX^{ème} siècle
H. 19 cm. 50 x 27 cm.

400 / 500 €

166 Maquette de clipper

en bois et os. La coque en bois peint, gréement, pont avec aménagements, figure de proue, embarcation à la poupe en os. Travail du XIX^{ème} siècle
H. 34 cm L. 53 cm
(Quelques restaurations, socle de présentation postérieur)

600 / 800 €

167 Lunette de salon

en laiton poli, pied tripode repliable. Vis micrométrique latérale pour un réglage fin. Très bonne optique. Signée sur le corps : « BIETTE à Lyon ». France, milieu XIX^{ème} siècle
L. repliée 26 cm.

500 / 700 €

168 Cartel d'applique violonné

à décor peint de voilier
Fin XIX^{ème} siècle
L. 62 cm

100 / 200 €

169 Bureau de voyage

en acajou verni à trois usages. La partie centrale dévoile une table à jeu. Une partie latérale fait office de rangement pour les accessoires de jeu. La partie opposée s'ouvrant sur un bureau gainé de cuir noir avec sous-main, rangements, encrier et accessoires. Angleterre, XIX^{ème} siècle
H. fermé 99 cm.

1 000 / 1 200 €

170 Fine maquette

du yacht de course à voile aurique en bois
Fin XIX^{ème} siècle
H. 107 cm L. 97 cm

600 / 800 €

169



171



172



174



173



175



176



177

178

**171 Globe terrestre**

Cercles méridien et équatorial en laiton gradué reposant sur un pied en bois noir. Sphère signée : J. LEBEGUE, 30 rue de Lille à Paris.

France, fin XIX^{ème} siècle
Diam. 28 cm. H. 52 cm.

700 / 800 €

172 Globe terrestre

Montage par demi-méridien en laiton reposant sur un pied en acajou verni.

Signé J. LEBEGUE, 23 rue de Lille à Paris.
France, fin XIX^{ème} siècle
Diam. 10 cm. H. 24 cm.

250 / 350 €

173 Petit globe terrestre d'étude

Montage polaire sur un pied tourné en bois noir.

Monogrammé J. L. (Jules LEBEGUE), à Paris.
France, début XX^{ème} siècle
Diam. 6 cm. H. 12 cm.

200 / 400 €

174 Petit globe terrestre d'étude

Montage polaire sur pied en bois noir. Signé J. FOREST à Paris.

France, début XX^{ème} siècle
Diam. 12 cm. H. 21 cm.

250 / 350 €

175 Globe terrestre

Montage par demi-méridien en laiton gradué sur un pied tulipé en bois noir. Signé Ch. PÉRICOT à Paris, daté 1898.

Diam. 27 cm. H. 51 cm.

400 / 600 €

176 Longue-vue à trois tirages

en laiton, corps gainé de cuir noir. Pare-soleil repliable. Bonne optique.

France, début XX^{ème} siècle
150 / 250 €

177 Longue-vue de voyage à

trois tirages en laiton, corps gainé d'acajou. Pare-soleil.

France, début XX^{ème} siècle
120 / 150 €

178 Longue-vue à quatre tirages

en laiton, corps gainé de galuchat teinté en vert. Fort grossissement.

France, début XIX^{ème} siècle
200 / 400 €

179 Grand globe de bibliothèque

Table équatoriale reposant sur un pied tripode en acajou. Inscrit dans un cartouche : globe terrestre d'après les découvertes les plus récentes. Publié par E. BERTAUX, rue Serpente à Paris.

France, fin XIX^{ème} siècle
Diam. 54 cm. H. 70 cm.

4 500 / 5 500 €

La cartographie, l'adresse et l'éditeur prouvent de toute évidence que ce globe peut être attribué à la maison Delamarche.



180



181



182



180 Astrolabe maghrébin

à six tympans, en laiton, belle facture récente imitant un instrument maghrébin du VII^{ème} ou VIII^{ème} siècle de l'hégire [XIII^{ème}-XIV^{ème} siècle ère chrétienne], portant une date apocryphe de l'ère chrétienne 182 ? [2, 3, ou 4].
Diam. 15 cm.

1 500 / 2 000 €

181 Astrolabe maghrébin

à cinq tympans, en métal cuivreuse argenté (usures), belle facture récente imitant un instrument maghrébin du IX^{ème} ou X^{ème} siècle de l'hégire [XV^{ème}-XVI^{ème} siècle ère chrétienne], portant une date apocryphe de l'ère chrétienne 1912.
Diam. 14,6 cm.

1 500 / 2 000 €

182 Quart de cercle maghrébin

en laiton, portant sur l'avvers un astrolabe-quadrant, et sur le revers un quadrant des sinus.
Probablement XX^{ème} siècle.
L. 20,3 cm Longueur des côtés 15 cm.

800 / 1 200 €

183



184



185



183 Edmond LORIEUX

Sextant en bronze et laiton. Limbe et vernier divisés sur argent. Complet de toutes ses optiques, filtres et accessoires dans un coffret en acajou. France, début XX^{ème} siècle

800 / 900 €

184 Chronomètre de bord

Montage à la cardan dans un coffret en acajou renforcé de laiton. Réserve à 56 heures. Signé Ulysse NARDIN. Locle. Suisse. Sur le compteur et le coffret. Suisse, XX^{ème} siècle

Bon état de fonctionnement

1 500 / 2 000 €

185 Navisphère céleste dite « tête de veau »

Coffret de transport en chêne verni. Cercles équatorial et méridional en laiton gradué. Sphère signée : Hugues and son, et datée 1920. Angleterre, début XX^{ème} siècle

800 / 1 000 €

186 Barre à roue

en acajou vernis et laiton à six manetons

Début XX^{ème} siècle

Diam. 73 cm

100 / 150 €

187 Paire de chaises de bord

en chêne verni, galettes d'assise amovibles, gainées de tissu.

Pieds tripodes en fonte dorée avec passages pour tirefonds.

France, début XX^{ème} siècle

600 / 800 €

188 Boussole alidade

en bois et laiton, mode d'usage sur les capots

Signée : système du colonel PEIGNÉ sur la boussole

France, début XX^{ème} siècle

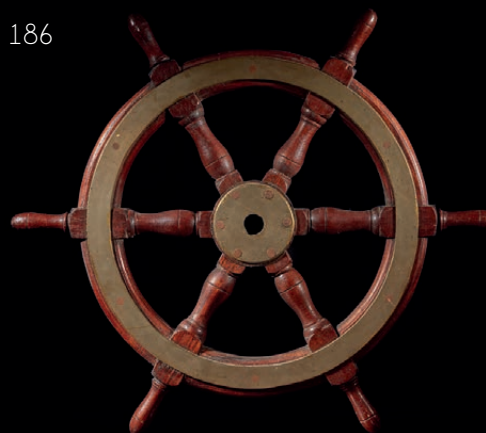
200 / 300 €

189 Jumelle de bord

en métal laqué sur pied tripode, par KRAUSS, Paris, 1934

200 / 300 €

186



187





190 Paire de globes terrestre et céleste

Montage par méridien en laiton gradué sur un pied tripode en bois noirci. Table équatoriale gravée du calendrier et des différentes constellations. Sphères et tables signées : NEWTON, son and Berry, 66 chancery lane, et datées : publiées le 1er janvier 1938. Diam. des sphères 30,48 cm (12 pouces). H. 48 cm.

7 000 / 9 000 €





191 Chronomètre de marine n°310 de BREGUET

à réserve de 48h, à barillet fusée de chaîne, échappement monté sur navette, à détente à ressort, balancier compensateur à masses réglantes. Le cadran signé à gauche « BREGUET Neveu et Compie » est en métal argenté, gravé en haut des heures et minutes en bas des secondes, en haut de la réserve de marche par le temps écoulé à 48h. Le boisseau est monté sur un cadran libre en laiton, la boîte de transport en acajou à poignées latérales avec trappe de visite coulissante signée Bréguet ALB. Vendu au ministère de la marine le 9 Janvier 1841.

XIXème siècle

Dim du boisseau 10,5 cm

Dim de la boîte H. 16 cm L. 20 cm P. 17 cm

15 000 / 25 000 €





192 Maquette de canot

ou d'annexe à rames
Coque en différentes essences de bois bordée sur membrures. Travail de maquettiste de concours.

France, milieu XXème siècle
H. 20 cm. L. 64 cm. P. 36 cm.

700 / 900 €

193 MALEBRANCHE

Couple de balayeurs
Terres cuites, signées et datées 1884, située Dieppe
H. cm

250 / 300 €

194 Félix Adrien GRAILLON (1833-1891)

Femme de pêcheur avec son panier de poissons
Terre cuite, signée sur la base. Étiquette de revendeur
H. 24 cm

300 / 400 €

195 Baromètre enregistreur

à sept capsules de Vidi
Mouvement d'horlogerie à huit jours. Vitrine en bois verni à une glace. Monogrammée R. F. (Richard Frères) sur la terrasse et signée sous le mouvement. Bon état de fonctionnement.

France, début XXème siècle

300 / 500 €

196 Maquette de yacht

coque bordée en bois clair, pont verni, barre franche en laiton, non gréeée
L. 72 cm

100 / 200 €

197 Horizon artificiel

pour l'étalonnage des miroirs de sextant.
Montage sur trois vis calantes. Coffret de transport.

France, début XXème siècle

100 / 200 €

198



198 Grande maquette de dériveur

léger à quille rétractable
Coque en différentes essences de bois bordée sur membrures. Créement sec. Ber de présentation. Travail de maquettiste de concours
France, vers 1960
H. 212 cm. L. 124 cm.
1 500 / 2 000 €

199



200



200 Grande maquette de roundabout

Pont et coque réalisés en plusieurs essences de bois et bordés sur membrures. Ber de présentation indiquant sur une plaque : « roundabout 1952, échelle 1/15e ». Travail de maquettiste de concours.
France, milieu XXème siècle
H. 34 cm. L. 118 cm. l. 42 cm.
1 800 / 2 200 €

201 Demi-coque de canot

en bois clair noir
Travail ancien de chantier naval
L Totale : 39 cm.
150 / 200 €

202 Suite de six bateaux

en bois polychrome, quelques éléments de matures (usures, accidents)
Milieu XXème siècle
Dimensions variables
300 / 400 €

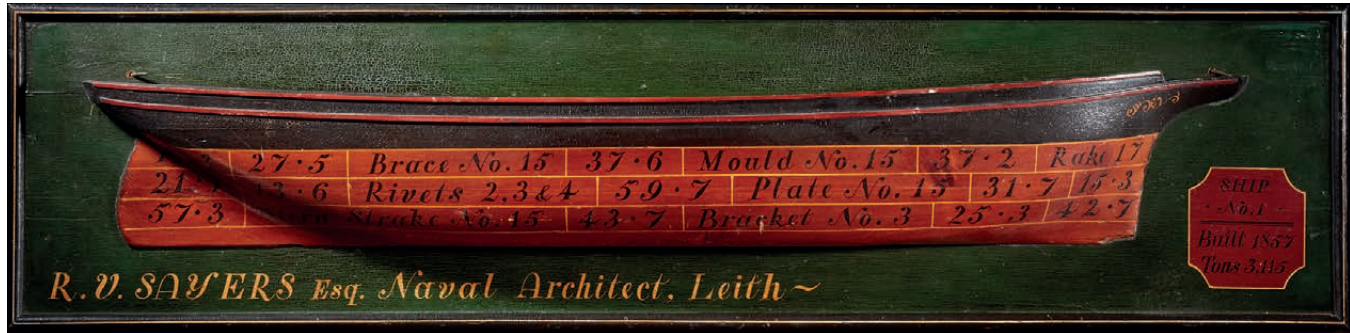
203 Longue-vue

en laiton doré à quatre tirages, corps gainé de bois
France, XXème siècle
L repliée 38 cm
150 / 200 €

204



205



206



204 Demi coque du Chantier Naval du Cargo SS "Spero"

en bois laqué et vernis, bastingages en laiton, construit en 1920 comme cargo commercial par Murdoch & Murray, à Glasgow
XXème siècle
L 174 cm

1 500 / 1 800 €

205 Demi-coque

en bois polychrome R. Sayers esq. Naval architect Leith
L 114 cm

500 / 600 €

206 Diorama d'un quatre mâts barque Barque "Blanche Albert" au Havre

Coque en bois massif, peinte en noir jusqu'à la ligne de flottaison. Ponts peints avec rouf et guindeau. Espars en bois et voiles en bois sculpté, mer peinte et moulée sur fond peint.
L 64 cm

300 / 500 €

Provenance : Provenant de la collection du peintre anglo-français Paul Maze (1887-1979)

207



208



207 Bateau en bouteille représentant le SS "France"

L 32 cm

300 / 500 €

208 Bateau en bouteille sur mer morte peint

L 31 cm

200 / 300 €

209



209 Diorama de Pré-Dreadnoughts "Le magenta"

en matériaux composites sur fond peint
L 52 cm

400 / 600 €

210 Globe terrestre de parquet

d'après les découvertes les plus récentes, publié par BERTHAUX (éditeur des globes DELAMARCHE), rue Serpente Paris. Complets et précis, indications des routes et découvertes des grands navigateurs du XVIIIème siècle ainsi que des routes maritimes du début du XIXème siècle. Cercle méridien en laiton. Pied tripode en acajou avec sa boussole en entretoise, roulettes laiton. Circa 1945

Diam de la sphère 49 cm. H. 115 cm
(Restaurations anciennes)

8 000 / 10 000 €





211 Maquette de Baleinière

en os, sur son socle en bois
Modèle complet de ses voiles, harpon, lances et rames
XXème siècle
H. 48,5 cm L. 53 cm P. 9 cm

800 / 1 200 €

Provenance : Collection Claude Verité, Christies Paris, vente 3618 24 juin 2014 Lot9

213 Demi-coque de bateau

en bois pour chantier naval, accidents
Circa 1920/1930
L. 82 cm

300 / 400 €



212 Fine maquette de yacht coque

en bois à gréement aurique sur son ber
XXème siècle
H. 100 cm L. 110 cm

300 / 500 €

214 Demi-coque du Classe J « Endeavour »

en acajou et bois teinté, réalisé par le modéliste Scott Chambers
XXème siècle
L. 90 cm

300 / 500 €

Diplômé en commerce de la Central Washington State Université, M. Chambers reprit l'entreprise de construction navale de sa famille établie depuis 120 ans. Il se tourna vers la création de modèles de demi-coque en 1973 dans l'espoir, grâce à son art, d'aider à « préserver le riche patrimoine maritime de cette nation ». Ses pièces peuvent être vues dans de nombreux yacht clubs de la côte est et ouest, notamment au Peabody Essex Museum à Salem, Massachusetts, ainsi que dans divers restaurants et collections privées à travers les États-Unis.

215 Maquette du Classe J "Endeavour"

Basé en acajou avec sa vitrine de présentation
XXème siècle

Dim de la vitrine 100 x 78 x 27 cm

2 000 / 3 000 €

Le S/Y "Endeavour" a été conçu par Charles Ernest Nicholson et construit avec une coque en acier par Camper & Nicholson en 1934. Il était équipé de caractéristiques pionnières comme le génois quadrilatéral, une voile d'avant à double point d'écoute et des treuils modernes à quatre vitesses. Il a échoué lors de son défi de Coupe de l'America face au défenseur américain, "Rainbow", mais a été plus proche de soulever la coupe que n'importe quel autre jusqu'à ce qu'Australia II réussisse en 1983. Le résultat de la course a donné lieu au titre "La Britannia règne sur les vagues et l'Amérique agite les règles." « SY » Endeavour a subi une restauration complète de 1984 à 1989 par le chantier naval Royal Huisman en Hollande et un autre en Nouvelle-Zélande en 2014.





216 Diorama du Classe J "Shamrock V"

en bois et mastique peint, socle en bois et vitrine de présentation par W.B. Hitchcock
XXème siècle

Dim de la vitrine 50 x 62 x 32 cm

3 000 / 4 000 €

Shamrock V a été le premier yacht britannique à être construit selon la nouvelle règle de la Classe J. Elle a été commandée par Sir Thomas Lipton pour son cinquième défi de la Coupe de l'America. Bien que réaménagé à plusieurs reprises, le Shamrock V est le seul Classe J d'origine à ne jamais être tombé à l'abandon. Il a été construit au chantier Camper & Nicholson à Gosport. Il a été le premier prétendant britannique à la Coupe des Amériques à être équipé du modèle de voile Bermuda Rig.



217 Maquette de clipper

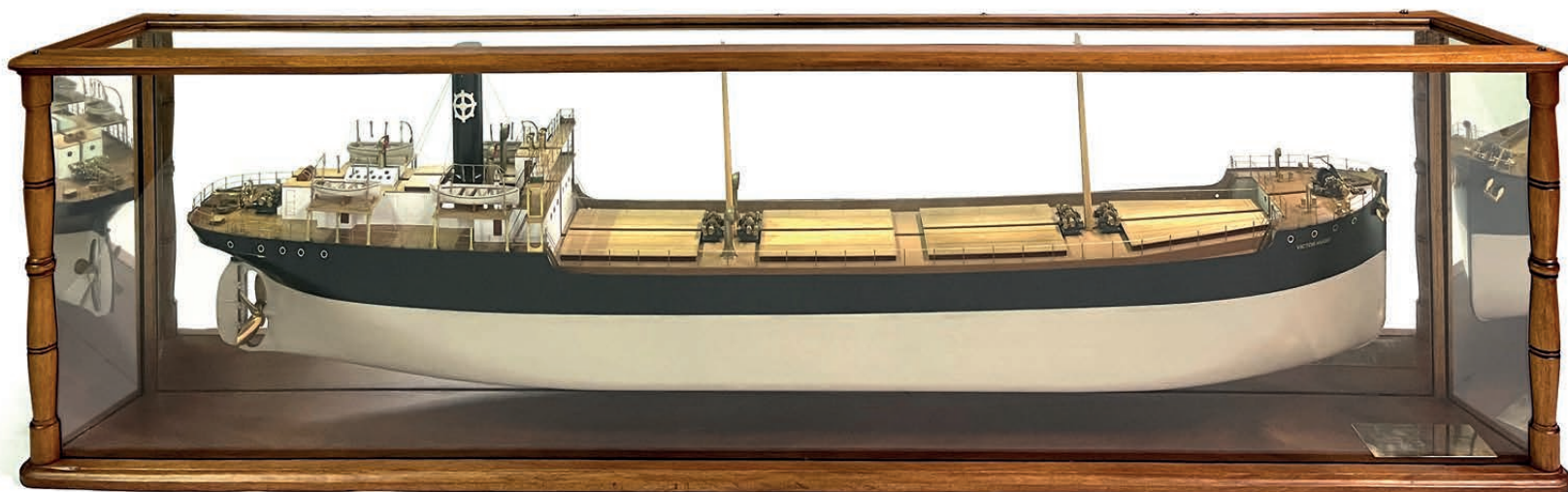
à quatre mâts « Archibald Russel » en bois peint, échelle 1/16 - 1inch, avec sa vitrine de présentation en bois et verre
Travail d'amateur, XXe siècle (Cyrus G.Stanistreet, Marine, Liverpool)
H. 45 cm L : 63,5 cm P. 26 cm.

800 / 1 200 €

Provenance : Collection Claude Verite, Christies Paris, vente 3618 du 24 juin 2014, Lot 132

L'Archibald Russel est un navire de charge, grand voilier et quatre-mâts barque en acier Scotts Shipbuilding and Engineering Company, Greenock, pour John Hardie & Son, Glasgow. Il a été en service de 1905 à 1939. Il transportait du charbon, du nitrate, du blé et diverses marchandises autour du monde (Amérique du Sud, Chili, Australie) vers l'Europe via le Cap Horn ou le Cap de Bonne-Espérance. Il est le dernier grand voilier construit sur le fleuve Clyde en Écosse et un des rares avec deux longues quilles de roulis (appendices de coque limitant le roulis). En 1923, il fut vendu pour 5 500 £ à l'armateur Gustav Erikson de Mariehamn, Åland (mer Baltique), célèbre pour la flotte de Windjammers qu'il exploitait, principalement pour le commerce des céréales de l'Australie vers l'Europe. En juin 1941, Archibald Russel a été arrêté par le gouvernement britannique, après que la Finlande ait rejoint la guerre aux côtés de l'Allemagne. Pendant le reste de la guerre, le navire fut utilisé comme navire-magasin à Goole, dans le Yorkshire. Après la guerre, le navire fut restitué à son propriétaire finlandais (en 1948), puis fut vendu à la British Iron and Steel Corporation en 1949, et fut démolie cette année-là par J.J. King & Co, de Gateshead-on-Tyne.





218 Demi-modèle de chantier naval du cargo SS "Victor Hugo"

en bois peint et laiton doré dans sa vitrine de présentation. Coque à deux couleurs.

Pont bien détaillé avec cheminées, canots de sauvetage, habitacles.

Circa 1909

Dim de la vitrine : 56 x 230 x 26 cm

L maquette 190 cm

4 000 / 6 000 €

Elle a été construite en 1909 par Sir Raylton Dixon & Co, Cleveland Dockyard, Middlesborough, Angleterre pour Delmas Freres, La Rochelle, France.

Le cargo a été vendu en 1913 aux armateurs Mathiesens à Berge, en Norvège et a été rebaptisée SS Imatoca 07.02. 1915 dans l'Atlantique Nord alors qu'il effectuait un voyage sur lest de Bergen (Norvège) à Baltimore (USA). Il fut abandonné en état de naufrage.



219



219 BING

Bateau jouet en métal peint de cuirassé
mécanisme d'horlogerie

Circa 1912

L 43 cm

800 / 1 000 €

220 BING

Maquette de paquebot transatlantique à quatre
cheminées en bois et laiton polychrome détaillée
des canots de sauvetage, mâts, fanions ...

Mécanisme d'horlogerie

Circa 1912-1915 (seconde série)

L 33 cm

800 / 1 200 €

221 BING

Bateau jouet en métal peint de cuirassé
mécanisme d'horlogerie

Circa 1912

L 43 cm

800 / 1 000 €

220





222 BING

Maquette d'un paquebot transatlantique en métal peint, mécanisme d'horlogerie, détaillée des trois cheminées, canots de sauvetages, matures, bastingages...

Circa 1923-1925

H. 41 cm L. 97 cm

6 000 / 8 000 €

Maquette réalisée du modèle du Steamship SS Imperator/RMS Berengaria (modèle n° 10/334/16, 1922-1923).

Le SS Imperator était un paquebot transatlantique allemand construit pour la Hamburg American Line (Hapag), lancé en 1912. Au moment de son achèvement en juin 1913, il était le plus grand navire à passagers au monde en termes de tonnage brut, surpassant le nouveau paquebot White Star, RMS "Olympique".

L'Imperator était le premier d'un trio de paquebots de la Hamburg America, comprenant le SS Vaterland (plus tard le paquebot américain SS Leviathan) et le SS Bismarck (plus tard le paquebot White Star SS Majestic), qui ont tous été saisis au titre des réparations de la Première Guerre mondiale. L'Imperator a servi pendant 14 mois sur la route transatlantique de HAPAG jusqu'au déclenchement de la Première Guerre mondiale. Après la guerre, il fut brièvement affecté à la marine américaine sous le nom d'USS Imperator (ID-4080) et employé comme navire de transport ramenant les troupes américaines d'Europe. Puis l'Imperator a été remis à la British Cunard Line dans le cadre des réparations de guerre, en raison de la perte du RMS Lusitania. Il a navigué comme leur vaisseau amiral rebaptisé RMS Berengaria pendant les 20 années suivantes. Selon William H. Miller, il était considéré comme l'un des meilleurs paquebots britanniques dans les années 1920 et 1930.

Les produits Bing peuvent être identifiés au travers de l'évolution de son logo.

- 1882-1902 Une statue tenant une feuille reprenant les lettres "GBN" (pour "Gebrüder Bing Nürnberg")
- 1902 (sur une courte période) un cercle avec les lettres "GBN"
- 1902-1907 Un diamant avec les lettres "GBN"
- 1908-1923 Un diamant avec les lettres "GBN" et l'inscription "Bavaria" au-dessous
- 1923-1932 La lettre stylisée B au-dessus d'un W pour "Bing Werke"



223



223 BING

Bateau jouet torpilleur en fer peint, mécanisme d'horlogerie

Circa 1912

L 60 cm

(Complet état joué)

800 / 1 200 €

L'horlogerie était la technologie la plus utilisée pour alimenter les différents types de jouets.

Bing ou Gebrüder Bing ("Bing frères") est une entreprise allemande fondée par les frères Ignaz et Adolf Bing en 1863 à Nuremberg.

La Première Guerre mondiale vu la Toy Manufacturers Association concurrencer la société Bing pour protéger l'industrie manufacturière du jouet américain. Les tarifs appliqués aux jouets allemands augmentèrent ainsi de 35 à 70 pour-cent.

224 BING

Maquette de paquebot transatlantique à quatre cheminées en bois et laiton polychrome détaillée des canots de sauvetage, mâts, fanions ...

Mécanisme d'horlogerie

Circa 1912 (seconde série)

L 82 cm

(quelques reprises de peintures sur la coque)

2 000 / 3 000 €

224



225



225 Maquette du paquebot Clyde Passenger "Glenn Sannox"

en bois, le PS "Glen Sannox" a été construit par J&G Thompson de Clydebank pour la Glasgow & Southwestern Railway Company et lancé en 1892. Le modèle (158 cm) de long. Mallette.

Milieu XXème siècle

L. 160 cm

Joint une vitrine de présentation

1 200 / 1 500 €

Destiné à concurrencer les bateaux à vapeur de Caledonian Steam Packet Co., il était le plus grand bateau à vapeur appartenant à un chemin de fer au Royaume-Uni et avec une vitesse de pointe de 19,23 nœuds, légèrement plus rapide que le Duke of Hamilton, il fut réquisitionné par l'Amirauté en 1915 comme transporteur de troupes dans la Manche. Jugé inadapté aux mers de la Manche, il fut renvoyé vers le Nord et transféré à la London Midland & Scottish Railway Co. en 1923 puis démolé en 1925.

226 Maquette du bateau à aubes "Meg O'Meldon"

en métal peint et bois avec détails du pont et équipage Support mural en métal, entraînement par moteur électrique

Milieu XXème siècle

L. 94 cm

500 / 600 €

227 Maquette

en bois et métal (ligne de flottaison) d'un remorqueur avec sa vitrine de présentation en verre et mer en mastic peinte

L de la maquette : 24 cm

L de la vitrine 33 cm

200 / 300 €

226





228 Cuirassé pré-Dreadnought de la marine impériale russe "Peresvet"

en bois polychrome et laiton dans sa vitrine de présentation

Milieu XXème siècle

Dim de la vitrine : 85 x 142 x 40 cm L. maquette : 125 cm

2 000 / 3 000 €

La classe Peresvet était un groupe de trois cuirassés pré-dreadnought construits pour la marine impériale russe vers la fin du XIXe siècle. Peresvet et Pobeda ont été transférés à l'escadron du Pacifique une fois terminés et basés à Port Arthur respectivement en 1901 et 1903. Les trois navires furent perdus par les Russes lors de la guerre russo-japonaise de 1904-1905 ; Peresvet et Pobeda ont participé aux batailles de Port Arthur et de la mer Jaune et ont été coulés pendant le siège de Port Arthur. Peresvet et Pobeda ont été récupérés après la capture de Port Arthur par les Japonais et incorporés dans la marine impériale japonaise. Le Peresvet a été revendu aux Russes pendant la Première Guerre mondiale alors que les deux pays étaient désormais alliés, et a coulé après avoir heurté des mines allemandes en Méditerranée au début de 1917.

229 Cuirassé pré-dreadnought de la marine impériale russe "Tsesarevitch"

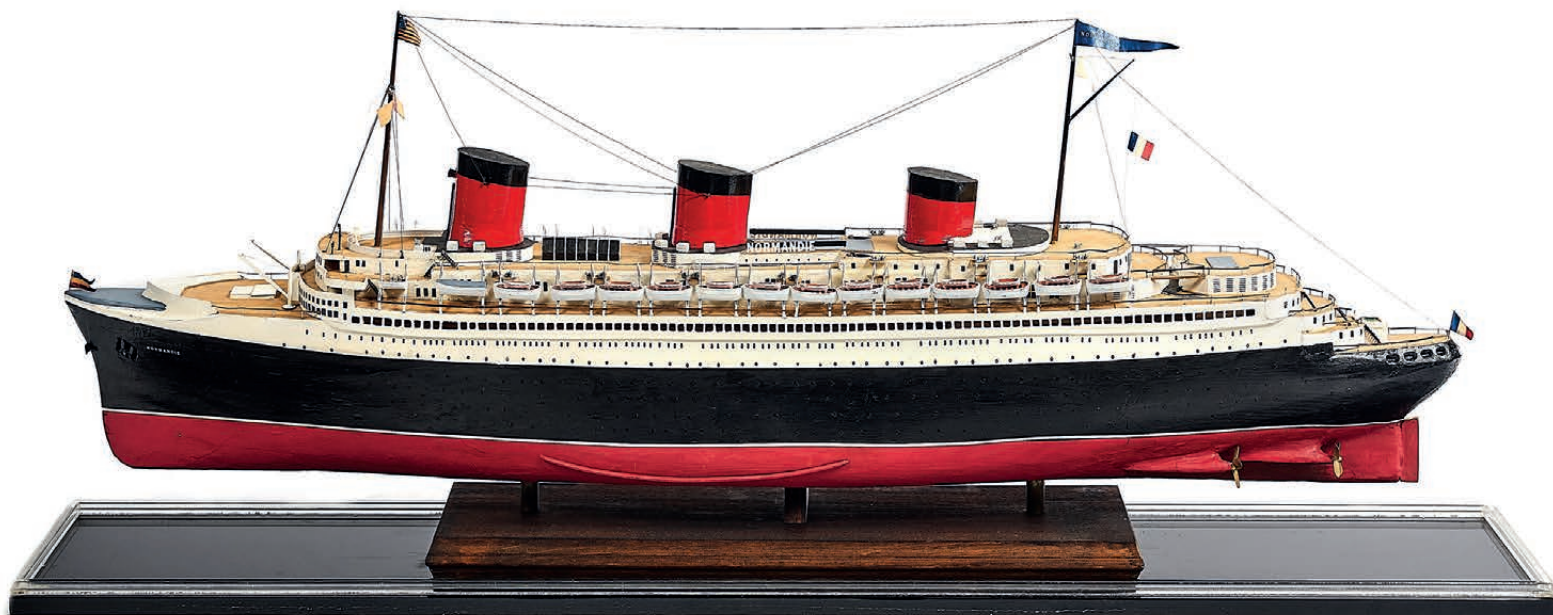
socle en bois dans une vitrine en verre

L 144 cm

2 000 / 3 000 €

Tsesarevitch était un cuirassé pré-dreadnought de la marine impériale russe construit en France à la fin du 19ème siècle. Il était basé à Port Arthur après son entrée en service et combattit dans la guerre russo-japonaise de 1904-1905. Tsesarevitch fut torpillé lors de l'attaque surprise de Port Arthur et fut réparé pour devenir le vaisseau amiral du contre-amiral Wilgelm Vitgeft lors de la bataille de la mer Jaune et fut interné à Tsingtao après la bataille.





230 Maquette du SS « Normandie »

en bois et métal sur son ber, la coque aux parties vives en rouge et mortes en noir, ligne de flottaison blanche, les ponts en pin avec les lignes de bordage dessinées et détaillées des garde-corps, écoutilles de chargement, grues de chargement, pont et ailes de pont, canots de sauvetage sur bossoirs, trois cheminées aux couleurs de la French Lines, panneau "Normandie" sur le pont sportif, deux mâts, drapeaux et fanions (ruban bleu), échelles et autres détails. Monté sur une paire de socles en laiton tourné et planche en acajou.

Circa 1960

Dimensions modèle : H. 36,8 cm L 121,9 cm P. 17,8 cm

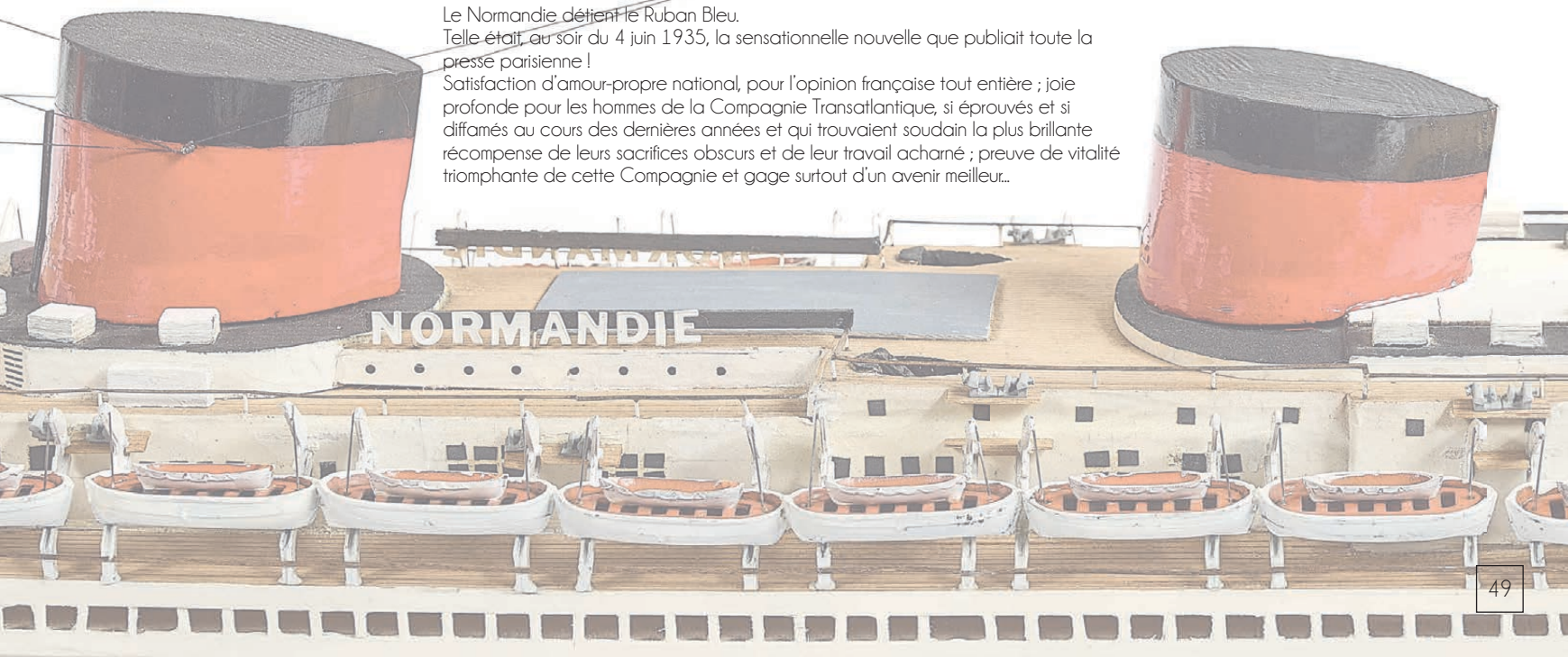
Dimensions vitrine : H. 42 cm L 130 cm P. 125 cm

3 000 / 5 000 €

Le Normandie détient le Ruban Bleu.

Telle était, au soir du 4 juin 1935, la sensationnelle nouvelle que publiait toute la presse parisienne !

Satisfaction d'amour-propre national, pour l'opinion française tout entière ; joie profonde pour les hommes de la Compagnie Transatlantique, si éprouvés et si diffamés au cours des dernières années et qui trouvaient soudain la plus brillante récompense de leurs sacrifices obscurs et de leur travail acharné ; preuve de vitalité triomphante de cette Compagnie et gage surtout d'un avenir meilleur...



231



233



231 Neuf modèles de maquettes miniatures

en bois à la ligne flottaion NDL (North German Lloyd) (échelle 1/1200) par Basset Lowke. MS Sierra Cordoba, Kaiser Wilhelm II, Général von Steuben (München), Columbus, Europa (2). Brème, Scharnhorst Gneisenau

Sur un socle peint avec une vitrine acrylique

XXème siècle

L 46 cm

800 / 1 000 €

Provenance : De la collection Capitaine Derek Head

Référence : "Modèles de navires Bassett-Lowke Waterline" par Derek Head, p82

233 Suite de huit maquettes

en bois de paquebots de la Cunard Line à l'échelle 1/1200ème par Bassett-Lowke dont RMS Antonia, Queen Mary (2), Maurétanie, Ausonia, Queen Elizabeth (2) et Caronia.

Circa 1960

Dim de la vitrine : H. 48 cm L. 33 cm P. 16,5 cm

600 / 800 €

Provenance : Collection Derek Head

Les RMS Queen Mary et Queen Elizabeth sont également représentés en bois polychrome et dans la livrée grise d'un navire de guerre.

Le Capitaine Derek Head VRD, FRIBA, DL, RNR est né à Malte en 1925. Il rejoint le RNVR en 1942 et reçoit la Décoration de Réserve des Volontaires à la fin de la guerre. Son service naval et sa familiarité avec les modèles de reconnaissance produits par Bassett-Lowke l'ont conduit à une passion de collectionneur qui a duré 60 ans, au cours desquels il a acquis un exemplaire de pratiquement tous les modèles produits par la société, ainsi que quelques modèles comparables d'autres modélistes contemporains. Reconnu comme une autorité mondiale, son ouvrage fondateur « Bassett-Lowke Waterline Ship Models » (Golden Age Editions 1996) reste toujours la principale référence à ces charmants modèles.

232



234



232 Neuf modèles de maquettes miniatures

en bois à ligne de flottaion British Rail et Sealink (échelle 1/1200) par Reginald Carpenter de Bassett-Lowke. SS Anselme. Princesse de Galway. Comte Goodwin, Senlac. Speedlink Viking Saint-Columba. Vortigern, Horsa et Antrim Princesse. Sur un socle peint avec une anse acrylique

XXème siècle

L 30 cm

800 / 1 000 €

Provenance : La collection Captam Derek Head

Référence : "Modèles de navires Bassett-Lowke Waterline" par Derek Head, p131-133

234 Suite de six maquettes

de paquebot de la Cunard Line en bois à échelle 1/1200ème par Bassett-Lowke dont Saxonia, Aquitania, Mauritanie (2), Béréngère, et Samarie

Circa 1960

Dim de la vitrine : H. 38 cm L. 25 cm P. 11,5 cm

400 / 600 €

Provenance : Collection du Capitaine Derek Head

Le RMS Saxonia a été utilisé comme navire-prison en 1914-15, le deuxième modèle du RMS Mauretania le représente dans sa livrée ultérieure, le RMS Berengario était l'ancien SS Imperator de la Hamburg America Line transféré à Cunard en réparation de guerre et rebaptisé Berengaria en 1921 en l'honneur de l'épouse de King Richard L.

235 Deux fines maquettes miniatures

à l'échelle 1/1000ème de navires en bois polychrome de la ligne suédoise américaine "Stockholm" et "Kungsholm" sur socle en bois peint et vitrine de présentation en verre

Circa 1950

Dim de la vitrine : H. 10 cm L. 27 cm P. 7 cm

200 / 300 €

Le MS Stockholm est entré en collision le 25 juillet 1956 avec le paquebot transatlantique italien "Andrea Doria" au large de Nantucket USA. L'Andrea Doria a coulé. La majorité des passagers et de l'équipage ont été secourus par le SS "le de France" (CGT)



236 CBG MIGNOT, la guerre russo-japonaise en mer

La flotte russe : deux hantlesships, un torpilleur, un destroyer torpilleur et un bateau-pilote

La flotte japonaise : deux cuirassés et un destroyer torpilleur et divers

800 / 1 000 €

237 CBG

Ensemble de bateaux militaires Français et Américains en plomb dont « le Richelieu », « Gloire », « Suffren », « Colbert », « l'Algérie », « Foch », « FD.Roosevelt » ... Certains dans leurs boîtes d'origines.

Années 1930-1960

(Manques et accidents)

300 / 400 €

238 Maquette du Cuirassé "Richelieu"

en métal sur socle en bois dans une vitrine en verre, sur la base se trouve une plaque avec la gravure "Des amis du Musée de la Marine"

H. 32 cm L. Vitrine 93 cm

500 / 600 €

Créée en 1935 en réponse française à la classe italienne Littorio, la classe Richelieu était basée sur ses prédécesseurs immédiats, les cuirassés de la classe Dunkerque. En 1940 alors qu'il était à la base navale de Brest, elle a échappé de peu à l'avancée allemande et a navigué vers Dakar. En 1943, il traverse l'Atlantique jusqu'à New York pour une rénovation et une modernisation. Elle a ensuite opéré dans la mer du Nord et dans l'océan Indien pour le compte des Français libres sous commandement britannique de 1943 à 1945. Le 30 septembre 1967, lorsqu'il est mis à la retraite et retiré de la Marine française, renommé Q432, il est vendu en 1968 au démolisseur génois Cantion Navali Santa Maria.





239 Dreadnought KM "Schleswig Holstein"

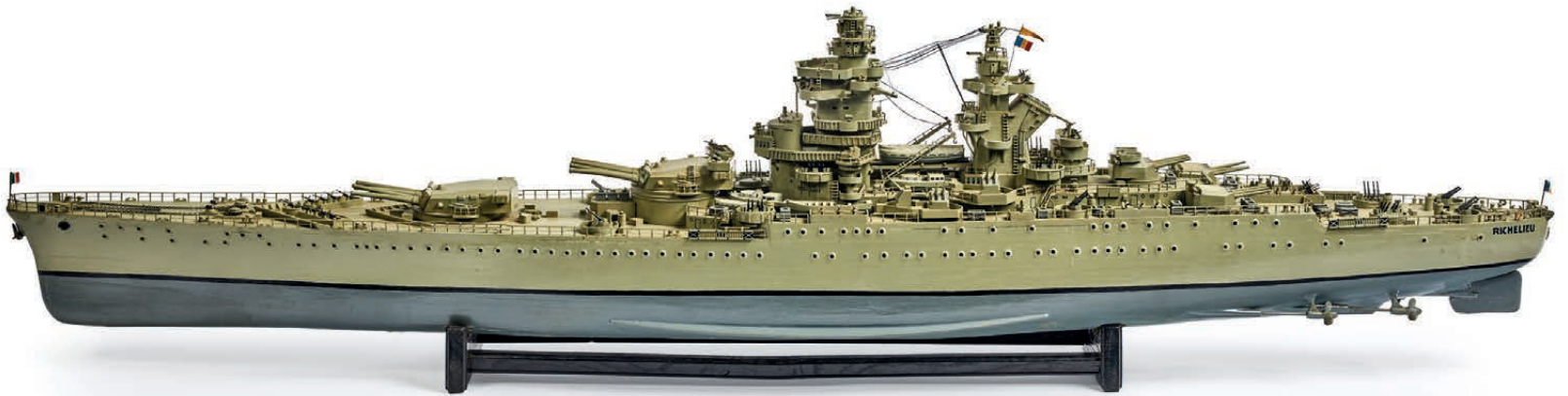
en papier mâché polychrome bois et métal
Travail de marin, fin XIXème / début XXème siècle
H. 33 cm L. 51 cm

800 / 1 200 €

Provenance : Collection Claude Verite, Christies Paris, vente 3618 24 juin 2014
Lot 170

Le KM "Schleswig-Holstein" a été mis en service en 1906 comme l'un des cinq cuirassés de classe Deutschland. Ce navire puissamment armé et doté d'une meilleure protection que leurs prédécesseurs. Il avait un double fond qui s'étendait sur 84 % de la coque.

Le Schleswig-Holstein a tiré les premiers coups de feu de la Seconde Guerre mondiale lorsqu'il a bombardé le HMS Dreadnought.



240 Maquette

en bois du Cuirassé "Richelieu" finement détaillée de tous son arsenal
XXème siècle
L. 162 cm

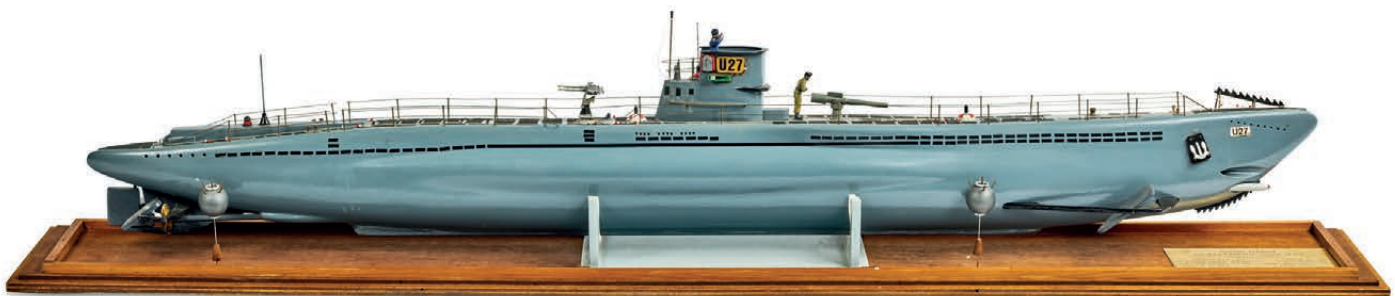
700 / 900 €

Créé en 1935 comme réponse française à la classe Littorio italienne, la classe Richelieu était basée sur leurs prédécesseurs immédiats, les cuirassés de classe Dunkerque. En 1940, alors qu'il se trouve à la base navale de Brest, il échappe de peu à l'avancée allemande et s'embarque pour Dakar. En 1943, il traverse l'Atlantique jusqu'à New York pour une rénovation et une modernisation. Elle a ensuite opéré dans la mer du Nord et dans l'océan Indien pour le compte des Français libres sous commandement britannique de 1943 à 1945.

241 Maquette

en bois et plastique peint du sous-marin allemand de la Seconde Guerre mondiale-U27 Type VIIA, lancé en 1936, l'U-27 déplaçait 626 tonnes
XXème siècle
L. 125 cm

500 / 600 €





242 Miniature du navire de guerre

de la marine impériale russe « Novgorod », coque circulaire à fond cuivré et équipée de six hélices en laiton, gouvernail peint en noir, ponts en placage de tilleul, habitacles, ventilateurs, entonnoirs et autres détails.

Rouf à façade arrondie à l'avant est équipé d'une paire de canons, socles en bois et coffret en bois et acrylique. XXe siècle

Dim de la vitrine : H. 18 cm L. 22 cm P. 17 cm

1 500 / 1 800 €

Le Novgorod était un navire de guerre de la marine impériale russe. C'était l'un des navires de guerre les plus inhabituels jamais construits et il survit toujours dans le mythe naval populaire, souvent décrit comme le « navire de guerre le plus laid jamais construit ». Avec le navire contre-amiral « Popov », ils étaient affectueusement appelés « popovkas », du nom de leur concepteur en chef Andrei Alexandrovich Popovovich Popov. La coque circulaire destinée à servir de plate-forme stable pour les canons s'est avérée presque ingérable dans la pratique.



243 Maquette du cuirassé américain U.S.S. Arizona Anonyme

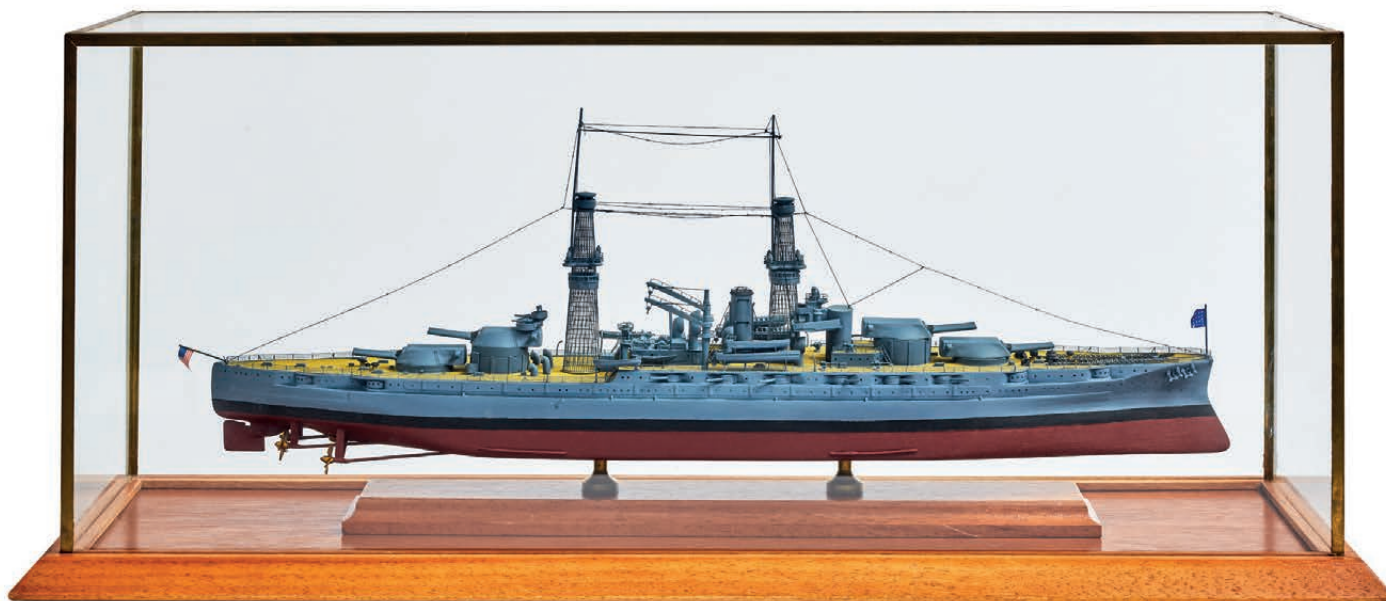
Coque préformée à fond rouge, une ligne de flottaison noire et grise dessus. Pont peint en beige et bien détaillé des ancres, chaînes, bâton de cric, batteries principales de 12 à 14 pouces, canons anti-aériens, bateaux, grues, ventilateurs, mâts de cage à oiseaux, projecteurs...

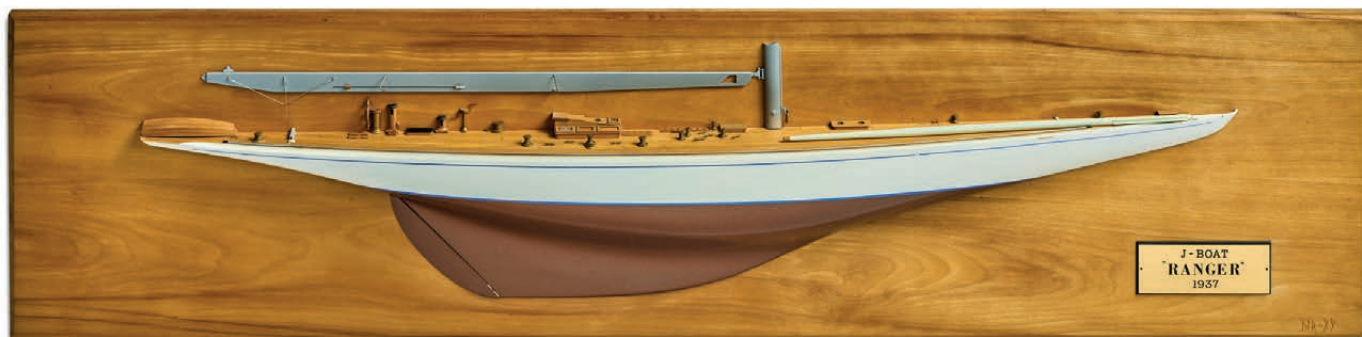
XXe siècle

L. de la vitrine 67 cm

800 / 1 200 €

L'U.S.S. Arizona était un cuirassé de classe Pennsylvania construit pour la marine américaine au milieu des années 1910. Il était le deuxième (et dernier) de la classe des cuirassés « super-dreadnought ». L'Arizona a été mis en service en 1916 et a escorté le président Woodrow Wilson à la Conférence de paix de Paris en 1918. Plusieurs années plus tard, il a été transféré à la flotte du Pacifique et y est resté pour le reste de sa carrière. En avril 1940, il et le reste de la flotte du Pacifique furent transférés de Californie à Pearl Harbor, à Hawaï, pour dissuader l'impérialisme japonais. Lors de l'attaque de Pearl Harbor le 7 décembre 1941, l'Arizona fut bombardé, explosa et coula, tuant 1 177 officiers et membres d'équipage. Contrairement à la plupart des autres navires coulés ou endommagés ce jour-là, l'Arizona n'a pas pu être entièrement récupéré, bien que la Marine ait retiré des parties du navire pour les réutiliser. L'épave repose toujours au fond de Pearl Harbor.





244 Demi-coque de chantier naval du Steam Yacht "Anthracite" n°1552 en bois par tribord, pont vernis avec mâts tronqués, cheminée, roufs et descentes. Monté sur un panneau peint légendé pour Schlesinger, Davi's Coy Vers 1850 L. 92 cm

400 / 600 €

Le yacht à vapeur Anthracite a été construit à Wallsend sur Tyne par Schlesinger, Davis and Company pour Robert McCalmont pour tester le nouveau système de machine à vapeur Perkins lors d'un voyage transatlantique, qu'il a achevé avec succès en 1880.

245 Demi coque du Classe J "Ranger" en bois, laque, fer et laiton, fabriquée en 1989 par le modéliste Dean Richmond XXème siècle 26 x 106 cm

500 / 600 €

"Ranger" était un yacht de course de classe J qui a défendu avec succès la Coupe de l'America 1937, battant le challenger britannique Endeavour II 4-0 à Newport, Rhode Island. C'était la dernière fois que des yachts de classe J couraient pour la Coupe de l'America

246 Maquette du SS "France"

en résine peinte, finement détaillée, dans une vitrine en bois et verre L. 39 cm

200 / 300

247 Maquette

en bois peint de la ligne Cunard "Queen Elizabeth 2"

Socle en bois sous vitrine plastique Dim vitrine 19 x 65 x 15 cm

300 / 500 €

LE RMS Queen Elisabeth II a été baptisé le 20 septembre 1967 par la reine Elisabeth II

248 Maquette

en résine peinte du RMS "Queen Elizabeth" de la Cunard Line (1938) avec vitrine de présentation en verre, finement détaillée avec cheminées, canots de sauvetages...

Circa 1970 H. 23 cm L. 72 cm P. 22 cm

200 / 300 €

Le RMS Queen Elizabeth exploitait un service de ligne de luxe entre Southampton et New York via Cherbourg.

249 Maquette

en résine laquée du SS Avenir sur ber avec sa vitrine de présentation en verre et bois, détaillée des canots de sauvetages, ancres, fanions... Navire construit en 1966 par Forges & chantiers de la Méditerranée pour la Compagnie des Navigation Mixte Circa 1980

Dim de la maquette : L. 62 cm

Dim de la vitrine : H. 25 cm L. 80 cm P. 20 cm

200 / 300 €







250 Seau à champagne

légendé « offert par les sommeliers du France à Georges Louis PALOMBA Novembre 1972 » à deux poignées torsadées à décor de tête de lion. Piédouche et bordure moulurée
H. 21 cm

300 / 500 €

M. PALOMBA était le directeur du service de l'alimentation et des boissons de la CGT

253 CHRISTOFLE

Dessous de bouteille en métal argenté à l'usage du navire « America des chargeurs réunis », gravé au centre d'un dauphin et d'une ancre de marine.
Diam. 14 cm

30 / 50 €

251 CHRISTOFLE

Pot en lait en métal argenté à l'usage des passagers de 1ère classe du navire « América », gravé du monogramme SA.
H. 11 cm

50 / 80 €

254 CHRISTOFLE

Service à thé/café en métal argenté comprenant un sucrier et deux verseuses, pour la 1ère Classe, pour les Messageries Maritime en 1900-1912

300 / 500 €

252 CHRISTOFLE

Cafetière en métal argenté à l'usage des passagers de 1ère classe, gravée d'armoiries à la licorne et ancre de marine.
H. 17 cm

100 / 120 €

255 CHRISTOFLE

Importante cafetière en métal argenté monogrammée de la CGT pour le service des 1ères classes sur le paquebot LA PROVENCE
H. 25 cm

200 / 300 €

256 Carafe

en cristal taillé montée en argent provenant du yacht de course "Shamrock" (très probablement Shamrock II), de forme étranglée avec une étoile taillée Poinçonné Sheffield 1901
H. 27 cm

200 / 300 €

Provenance : Donné à l'actuel propriétaire par des amis de Sir Thomas Lipton



257 René LALIQUE

Paire de verres à pied en cristal à décor bullé commandés à la société LALIQUE pour les 4 appartements de luxe Monogrammé CGT et signé LALIQUE
H. 5 cm

600 / 800 €

Bibliographie : F. Marilhac "R. LALIQUE", p.826 et p.134, éd. Hercher.

261 Réchaud en métal argenté.

Prise latérale en bois.
H. cm

200 / 300 €

258 DAUM

Six verres à liqueur pour le Normandie
H. 9 cm

600 / 800 €

Le Normandie ayant disparu, le surplus de verres du Normandie fut gravé du monogramme de la Cie spécifique au paquebot FRANCE

262 Deux rinces doigts

en métal argenté des chargeurs réunies

40 / 60 €

259 Cendrier

en verre, Normandie Avril 1935, (éclats)
L. 17 cm

100 / 120 €

260 Ensemble de deux cendriers CGT et le France

20 / 30 €

263 Décapsuleur

en métal argenté des chargeurs réunies

10 / 20 €



264 Assiette et assiette creuse
 pour la croisière SS "FRANCE/NORWAY" qui s'est
 déroulée dans la mer des Caraïbes de novembre
 à décembre 1990
 Diam 27 cm et 20 cm
 100 / 150 €

265 Quatre coupelles
 en faïence émaillée de couleurs jaune, rose, vert
 et bleu, légendées "COMPAGNIE GÉNÉRALE
 TRANSATLANTIQUE" et du logo de Jan AUVIGNE
 du SS France
 100 / 150 €

266 Médaille
 en bronze du SS "France" par J. Herbert Coëffin
 en 1962
 Diam. 5 cm
 100 / 150 €

267 Médaille
 en bronze Normandie CGT, Le Havre-New-York,
 1935 par Jean Venon
 Diam. 7 cm
 100 / 120 €

268 Louis VUITTON
 Carré en soie réalisé pour l' "America's Cup"
 82 x 82 cm
 100 / 150 €

269 Parfum French Line
 vendu sur le France dans son écrin
 30 / 50 €



TS

ARTS DÉCORATIFS DU XX^{ÈME} SIÈCLE



MARDI 30 AVRIL 2024
PARIS • HÔTEL DROUOT • SALLE 6

Experts : PBG Expertise • +33 (0)6 10 49 83 38

En ligne sur : www.tessier-sarrou.com

Contact étude : Tessier, Sarrou & Associés • 8, rue Saint-Marc - 75002 Paris
Tél. : +33 (0)1 40 13 07 79 • mail@tessier-sarrou.com



DROUOT.com
Live

CONDITIONS DE VENTE

La vente volontaire sera faite expressément au comptant en Euros.

Les acquéreurs paieront en sus de l'adjudication pour les objets et par lot 28 % T.T.C. (23,34 % H.T. + T.V.A. 20 %) et pour les livres 28 % T.T.C. (soit 26,55 % H.T. + T.V.A. 5,5 %)

Le plus offrant et dernier enchérisseur sera l'adjudicataire.

En cas de double enchère reconnue effective par la Société de Vente aux enchères, son opérateur ou le Commissaire-Priseur judiciaire, l'objet sera remis en vente, tous les amateurs présents pouvant concourir à cette deuxième mise en adjudication.

L'ordre du catalogue sera suivi. Les dimensions et le nombre des pièces indiquées sont données à titre indicatif.

Tous les objets modernes ou anciens sont vendus sous garantie de la Société de Vente aux enchères ou du Commissaire-Priseur judiciaire et, s'il y a lieu, de l'expert qui l'assiste, suivant les désignations portées au catalogue et compte tenu des rectifications annoncées au moment de la présentation du lot et portées sur le procès-verbal de la vente. Une exposition préalable permettant aux acquéreurs de se rendre compte de l'état des biens mis en vente, il ne sera admise aucune réclamation une fois l'adjudication prononcée, notamment pour les restaurations d'usage, les petits accidents, les taches ou déchirures, l'état sous la dorure, les peintures ou les laques. Les conditions d'état des tableaux sont disponibles en français et en anglais auprès de l'expert. La responsabilité de l'opérateur de la maison de vente et des commissaires-priseurs, et le cas échéant des experts, se prescrit par 5 ans à compter de l'adjudication ou de la prise.

ORDRES D'ACHAT

Les ordres d'achat sont une facilité pour les clients. La Société de Vente aux enchères et le Commissaire-Priseur judiciaire ne sont pas responsables pour avoir manqué d'exécuter un ordre par erreur ou pour toute autre cause.

Tout éventuel acquéreur désirant porter les enchères par téléphone devra au préalable confirmer sa volonté par tout moyen écrit avant la vente. Les frais d'expédition seront réglés par les acquéreurs.

Participation aux enchères

La participation aux enchères pourra être effectuée auprès des clerks d'étude qui se tiennent à votre disposition afin de vous enregistrer au téléphone ou par ordres d'achat au 01 40 13 07 79, via notre site internet, adresse mail ou bien sur la plateforme de Drouot Digital.

Lors de la vente un cyber-clerk sera présent sur la plateforme Drouot-Live afin de relayer vos enchères.

En validant votre inscription, vous acceptez que l'étude mémorise et utilise votre adresse email dans le but de vous envoyer nos lettres d'informations sur nos ventes futures.

Enchères Live

L'étude TESSIER & SARROU ne saurait être tenue responsable de l'interruption d'un service Live en cours de vente ou de tout autre dysfonctionnement de nature à empêcher un acheteur d'enchérir via une plateforme technique offrant le service Live. L'interruption d'un service d'enchères Live en cours de vente ne justifie pas nécessairement l'arrêt de la vente aux enchères par le commissaire-priseur.

Pour les lots acquis via la plateforme drouot.com, les frais de vente à la charge de l'acheteur sont majorés de 1,5% HT du prix d'adjudication (cf. CGV de la plateforme drouot.com).

Adjudication et paiement

La vente est parfaite dès le moment de l'adjudication et le transfert de propriété est réalisé dès ce moment. L'adjudication électronique forme la vente au même titre qu'une adjudication en salle. Ce transfert de propriété est indépendant de la mise à disposition des lots.

Le paiement devra être effectué immédiatement après la vente :

- Par paiement " 3D Secure " sur le site <https://www.tessier-sarrou.com/paiement-en-ligne>
- Par virement bancaire en euros à l'ordre de TESSIER & SARROU, au RIB : 30066 10021 00010 473605 10 - IBAN : FR76 3006 6100 2100 0104 7360 510
- Par chèque bancaire (en euros) à l'ordre de TESSIER & SARROU, avec présentation obligatoire d'une pièce d'identité en cours de validité, envoyé par voie postale. Les chèques étrangers ne sont pas acceptés.

En cas de paiement par chèque par l'adjudicataire, le transfert de propriété de l'objet n'aura lieu qu'après encaissement du chèque.

Le magasinage n'engage pas la responsabilité du Commissaire-Priseur à quelque titre que ce soit, l'objet étant considéré sous la garantie exclusive de l'adjudicataire, dès le moment de l'adjudication. En cas de paiement par chèque non certifié, la délivrance des objets pourra être différée jusqu'à l'encaissement de celui-ci.

Paiement par Carte accepté. En cas de règlement par Carte de crédit étrangère, les frais de 1,5 % seront imputés en sus des frais légaux et 2,9 % pour les Cartes American Express.

Les paiements en espèce ne peuvent excéder 1000 euros, frais de vente compris.

Délivrance des lots

Tous les meubles et objets adjugés descendent au magasinage de Drouot, ils sont à la charge de l'acheteur :

Les lots peuvent être enlevés gratuitement en salle jusqu'à 18h le soir de la vente et entre 8h et 10h le lendemain. Passé ce délai, les lots sont stockés au service DROUOT MAGASINAGE, aux tarifs suivants :

- Frais de dossier / lot TTC : 5€
- Frais de stockage et d'assurance / lot TTC :
 - 1€ / jour, les 4 premiers jours ouvrés
 - 1€ / 5€ / 10€ / 20€ / jour, à partir du 5e jour ouvré, selon la nature du lot *

Les frais de magasinage sont offerts pour les lots pris en charge par DROUOT TRANSPORT **: dans les 10 jours suivant la vente. DROUOT MAGASINAGE

• 01 48 00 20 18 ou 01 48 00 20 56 • magasinage@drouot.com

6 bis, rue Rossini 75009 Paris 3e sous-sol • du lundi au samedi de 9h à 10h et de 13h à 18h

Attention : les lots ne sont remis que sur présentation du bordereau de vente acquitté, et/ou de l'étiquette de la vente.

* Sont considérés :

Très petits : les bijoux, les livres, les œuvres sur papier non encadrées dont la taille est inférieure au format A4

Petits : les tableaux mesurant moins de 1,5 x 1,5 m, les lots légers et de petit gabarit

Moyens : les tableaux mesurant plus de 1,5 m, les lots de petit gabarit et lourds

Grands : les lots de grand gabarit et lourds

Volumineux : les lots imposants ou composés de plusieurs lots »

** GEODIS • 01 48 00 22 49 • drouot-transport@drouot.com

- Les lots sont remis par Drouot Magasinage après acquittement total des sommes dues, sur présentation du bordereau acquitté et/ou de l'étiquette de vente.
- Tout objet/lot qui ne serait pas retiré dans un délai d'un an à compter de son entrée au service Magasinage sera réputé abandonné et sa propriété transférée à Drouot Enchère à titre de garantie pour couvrir les frais de stockage.

Défaut de paiement

À défaut de paiement par l'adjudicataire de la totalité des sommes dues, dans le mois qui suit la vente, et après une seule mise en demeure restée infructueuse, TESSIER & SARROU entamera une procédure de recouvrement. L'acheteur sera inscrit au fichier centralisé d'incidents de paiement du SYMEV (www.symev.org) et l'ensemble des dépens restera à sa charge. A compter d'un mois après la vente et à la demande du vendeur, la vente pourra être annulée sans recours possible.

All purchaser should be paid in cash. The buyers will have to pay an additional charge of : 28 % (23,34 % + V.A.T. 20 %).

Orders can be sent by post or telegram and phone during the sale (we will call you). Sufficient notice must be given to the expert (please take account of time difference).

Orders can be placed with M^e TESSIER - M^e SARROU or the Expert, during the viewing. In any case claim, the french text only will be taken in consideration.

EXPORTATION

L'exportation de certains biens hors de France, que cela soit vers un pays membre de la communauté européenne ou non, est subordonnée à la délivrance d'un certificat par le Ministère de la Culture (décret n° 2004-709 modifiant le décret 93-124) qu'il est de la responsabilité de l'adjudicataire de demander. Le fait qu'une autorisation d'exporter soit tardive ou refusée ne pourra pas justifier l'annulation de la vente, ni aucun retard de paiement du montant dû.

SUCCESSIONS • ESTIMATIONS • INVENTAIRES PARTAGES • ASSURANCES • FRANCE ET ÉTRANGER

Nous effectuons les estimations, inventaires d'assurance et les partages de meubles, tableaux, objets d'art et matériel industriel ou commercial sur rendez-vous.

- * Spécimen en ivoire d'Elephantidae spp (I/A), écaille de tortue et corail pré-Convention :
antérieur au 1er juillet 1947 et conforme au Règle CE 338/97 du 09/12/1996 art.2-Vmc,
antérieur au 1er juillet 1975 et conforme aux arrêtés français des 16 août 2016 et du 4 mai 2017.

Pour une sortie de l'Union Européenne, un CITES de ré-export sera nécessaire, celui-ci étant à la charge du futur acquéreur. La délivrance d'un tel document n'est pas automatique. Pour une éventuelle réexportation, il appartiendra à l'adjudicataire de se renseigner - préalablement à tout achat - auprès des douanes du pays concerné, particulièrement s'il s'agit des Etats-Unis ou de la Chine.

Graphiste : Hélène ALLERON • ln.alleron@hotmail.fr
Photographes : Emilie LEBEUF • emilie.lebeuf@yahoo.fr
Christian BARAJA • c.baraja@wanadoo.fr



grés d'Élévation du Pôle

ARCTIQUE

SOLEILS

NORD
DESERT DE BARBARIE
MERS

FEVRIER

VERSEAU

POISSONS

SCORPION

EQUINOX

