

TS



MARDI 5 DÉCEMBRE 2023  
PARIS • HÔTELDROUJOT • SALLE 15



TESSIER **TS** SARROU  
& Associés  
Commissaires-Priseurs

ARTS d'ASIE

MARDI 5 DÉCEMBRE 2023  
PARIS • HÔTELDROUOT • SALLE 15



**Exposition publique :**

**Lundi 4 décembre de 11h à 18h**  
et le matin de la vente de 11h à 12h

*Téléphone pendant l'exposition et la vente :*  
01 48 00 20 15

**Vente  
à 14h**

Catalogue en ligne

**[www.tessier-sarrou.com](http://www.tessier-sarrou.com)**

S.A.R.L. - Agrément 2001-014 - R.C.S. : TVA INTRA-FR9 440 305 183 00012

Tessier, Sarrou & Associés • 8, rue Saint-Marc - 75002 Paris  
Tél. : +33 (0)1 40 13 07 79 • [mail@tessier-sarrou.com](mailto:mail@tessier-sarrou.com)



# ART D'ASIE

EXPERT :

CABINET  
**PORTIER**  
& Associés

Alice JOSSAUME  
Expert en Art d'Extrême Orient / Expert SFEP

26, boulevard Poissonnière - 75009 PARIS  
Tel : +33 (0)1 48 00 03 41  
contact@cabinetportier.com

[www.portier-asianart.com](http://www.portier-asianart.com)

## Collection de Monsieur E. et à divers

(lot 1 à 64)

Le Cabinet Portier n'est pas expert pour cette partie de la vente



### 1 Wakizashi Handachi

KOTO, Mumei

Shobu Zukuri

Nagasa 46,5 cm

TREMPE Hamon Notare Ara nie

Texture de forge, Mokume mixte Masame

Toutes les montures du handashi assorties à motif de fleurs et feuillage

Or/Shakudo EDO

Tsuba AOI gata en laiton

Menuki : Tres beaux Menuki à motif de Chichi or/shakudo

Habaki argenté

Nakago : Epaisseur au Nakago 7,2 mm, au habaki 5,6 mm

Yasurimei Sujikai, Mekugi 2,

Tresse marron claire sur same blanc,

Travail Yamato Den

Ensemble en bon état.

2.800/3.000 €





## 2 GOMABASHI WAKIZASHI SHINTO - XVIIe siècle, 1624

Signé : YAMATO DAIJO FUJI WARA MASA NORI

Lame Hira zukuri deux fines gorges d'un côté de longueur égale, sur l'autre une large et une seconde plus fine et plus longue

Nagasa : 44,4 cm

Epaisseur au Nakago 6,7 cm, au Habaki 5,9 cm

Trempe Suguha Notare, Ara nie,

Mokume hada

Boshi Omaru

Tsuba : Ajourée en fer traces de dorures

Tsuka : Tresse dorée sur same blanc

Fuchi en cuivre rouge avec ishime,

Kashira en ferincrusté en cuivre rouge de deux éventails

Menuki de deux éventails, et deux chevaux

Saya laqué noir à motif de vagues

Petit manque de métal en bord de mune à 15 cm de la pointe, non rédibitoire

Ensemble globalement en bon état.

3.500/4.000 €





### 3 TACHI KOCHI ZORI MUMEI - MUROMACHI (1333-1573)

Shobuzukuri, lori mune, KOCHIZURI

Nagasa : 63,7 cm

Sori : 2,1 cm 632 g

Épaisseur au nakago : 7,7 mm, au mune machi : 6,6 mm

Nakago Ubu ketai, Kurijiri, Mekugi 2

Yasurime non visibles

Habaki : Nijuba sentoku/argent

Tsuba : Aoi gata de cuivre jaune avec ses deux O Seppa Dai en

Shakudo et deux seppa recouverts de feuilles d'or

Montures : Soroimono de la Tsuka et du kochirae, toutes pièces en suite

en sentoku à motif en kata kiri ha de nuages sur fond Ishime et sarute.

Sava recouvert de tissus de soie marron imprimée d'oiseaux de Hô, fleurs et feuillages (EDO)

Sageo de Tachi en soie quadricolore

Tsuka de tresse de soie dorée sur fond de tissus bleu

Ö menuki de Tachi à motif de trois kamon de fuji (CO-SAN) en sentoku (glycines) EDO

Livré avec son fukuro en soie de kimono vert pâle à motif d'oiseaux de Hô, fil d'or

Lame repolie ensemble en très bon état

6.000/8.000 €





**4 KATANA** - Epoque fin EDO, vers 1875

Signé : AWATA GUCHI TADA TSUNA

Nagasa : 70,4 cm (longueur du tranchant)

Moto kasane 7,2 mm, sori 1,9 cm (épaisseur et courbe)

Hamon : Shoji - gunome midare, Nie, nioi deki, (trempe)

Hada : itame, ko itame (texture)

KISAKI : O KISAKI, Midare komi boshi (pointe)

Nakago : Yasurimeji O sujikai / 1 hitsu ana (la partie de la lame fichée dans la poignée)

Koshirae : Soromono (Toutes les pièces de monture saya/tsuka assorties)

Fourreau et poignée en fer à décor d'herbes en rehauts de cuivre jaune / suaka / shakudo (Kojiri/koi guchi/ fuchi/kashira, modèle à forme de Higo)

Saya laqué rouge de poudre de corail, poignée bleue foncée en fil à fil, menuki de shishi en Shibuishi

Tsuba en fer a motif rehaussé de dragon dans les nuages

On trouve la trace d'un forgeron signant de ce patronyme comme ayant travaillé dans l'atelier des

TADA YOSHI à Saga en Hizen vers 1875.

Autres signatures selon le NIHONTO MEIKAN MORE (additif page 530)

Awata Guchi Fuii Wara Tada Tsuna / Yama Shiro no Kuni Awata Guchi fujiwara Tada Tsuna.

Lame repolie, ensemble en très bon état de conservation.

6.000/8.000 €





## 5 DAI NAGINATA

Grande NAGINATA de combat

SHIN SHINTO

Signée : SEIBI TOJO JU KOJIMA NOBU KUNI SAKU

Datée: KEIO SAN HINOTO-U NIGATSU KICHI JITSU (Février 1867)

Longueur de l'ensemble hampe et lame 2.47m

Nagasa: 40,8 cm, total de la lame 73cm

Construction : Unokubi zukuri, iori mune

Moto Haba 7,1mm, Saki Haba 6,5mm, Sori 1,8cm

Hamon Suguha, Hada Muji

Nakago, Ubu ketai, keisho yasuri mei Sujikai, Katayama Kengyo

Petite tsuba ronde en shakudo sur cuivre rouge

Hampe de combat laquée noire ferrure de cuivre, talon en fer, 2

kamon dorés peu visibles

Saya doré

Lame repolie

Ensemble en bon état de conservation.

La typologie des kanji utilisés laisse à penser qu'il s'agit d'un samurai

forgeron du clan AKI vassal du

daimyo ō Asano Nagakoto de Hiroshima

Ce forgeron n'est référencé dans aucun ouvrage spécialisé au Japon

et aurait sa place dans le Toko

Jiten more. Ces précisions sont de Mr Ayata Tsuruta (aoi art) et de

Melle Shiho Tsukada (Token komachi) deux éminents spécialistes de

Tokyo.

La datation de la fabrication la dernière année de EDO en février

1867 place la fabrication en fin de période des guerres de Boshin ,

juste un mois avant l'abdication du dernier Shogun YOSHI NOBU.

Ce forgeron inconnu des ouvrages spécialisés au Japon fait de cette

Naginata une arme historique et atypique, deux éléments uniques

pour un collectionneur.

6.000/7.000 €





## 6 KATANA SHIN SHINTO

Mumei (non signé)

Structure Unokubi Zukuri , lori Mune

Longueur Nagasa : 72,6 cm

Largeur au Habaki Moto Haba 3,3 cm Courbe Sori, 1,6 cm

TREMPE/ Hamon midare Choji, Yubashiri

Structure d'acier : Itame

Pointe : O Kissaki, Maru boshi

Nakago : Ubu, Ha agari, Mekugi 1 Tsuba : Mokko gata sukashi tsuba à

motifs de feuillage en ajour positif

Fuchi/kashira en fer

Menuki à décor de plantes

Tsuka tressede soie marron sur galuchat blanc

Sava annelé de couleur rouge brique

Lame repolie en très bon état de conservation

4.500/5.500 €







### 7 WAKIZASHI shin Shinto MUMEI (non signé)

Structure : Unokubi zukuri avec large gorge de chaque côté (Bohi)

Nagasa : 44 cm, largeur au habaki 3,8 cm, épaisseur 7 mm, Sori 1 cm

Trempe : Hamon Ko Ashi midare, Koshoji Midaré, Nioi

Hada : Ko itame

Nakago : O suriage, Mekugi 1

Montures : Habaki nijuba en Cuivre rouge et jaune (Edo)

Fuchi / Kachira en fer a motifs dorés en relief sur fond de Nanako très fin (Mino den Edo)

Menuki: a motif de Sode et Eboshi (EDO)

Kozuka a motif en relief de langouste dorée (Edo)

Kogatana signature en partie effacée (Edo)

Tsuba Mokokogata de type Mukade Shingen (Muromachi)

Tresse de soie marron sur galuchat (same) laqué noir

Sava laqué noir avec Ishime , Kurikata

Ensemble en bon état de conservation sans défauts.

3.500/4.000 €





## 8 CHISA KATANA

SIGNATURE URA / OMOTE

ECHIZEN JU HARIMA DAIJO FUJIWARA SHIGE TAKA (3<sup>e</sup> génération) 1681

O MOTE NANBAN TETSU KUROGANE SAN SHOKU SAKU KORE

Classement FUJI SHIRO en CHUJO SAKU pour les lames de Shige Taka

3 génération avec classement

des lames WASAMONO

Nagasa : 59,3 cm avec raccourcissement au Ha machi de 1,5 cm

Shobu zukuri

Sori : 0,9 cm

lori mune

Trempe : Suguha et shoji midare, Nie deki-Nioi guchi

Motif de forge : Itame hada

Pointe : Chû kissaki, maru boshi

Nakago : Kuriiri, Kiri yasurime, ubu ketai

Mekugi 1

Habaki : cuivre avec kamon en creux du clan Kato Kiyomasa

Tsuba sukashi en fer à motifs géométriques et décor de nuages et

vagues en kata kirih

Tsuka : laquée noire, tresse de soie marron

Fuchi/Kachira : A motifs de personnages, d'un guerrier sous un pin or/  
shakudo époque de EDO

Menuki a motif de sode et cravache or/shakudo époque de EDO

Saya laqué noir sageo bicolore

5.000/6.000 €

Cette famille originaire de Iida (Shinsu) s'installe à Seki (Mino) puis à Ichijodani en ECHIZEN comme vassale du clan ASAKURA. SHIGE TAKA

a travaillé dans les ateliers Yasutsugu, on retrouve l'emploi d'acier étranger et de fortes ressemblances dans le travail de cette école.

Le titre HARIMA DAIJO accordé jusque-là 3<sup>e</sup> génération.

TAKASUGI SHINSAKU célèbre samurai de la période Bakumatsu

possédait une lame de SHIGETAKA.

Deux lames de SHIGE TAKA sont au British Muséum.

Ref : Nihonto Shinto Jiten, Shinto Nihonto meikan







## 9 DAI-SHO de HANDASHI MUMEI

DAI : KATANA Shin Shinto

Shobu Zukuri

Nagasa 70 cm, lame 750 g

Epaisseur au Habaki 8,3 cm Sori 2,3 cm

Trempe : Hamon large shoji gunome, Nioi guchi

Pointe : Sagari Kissaki

Nakago : Ubu ketai, yasuri Sujikai, Mekugi 1

Tsuba : aoi gata Tsuba en fer (dai sho) époque de Edo

Toutes montures du handashi kochirae en suite en shakudo, menuki de fleurs doré

Tsuka tresse bicolore doré / noir, Saya laqué noir

Sho : Wakizashi

Shinto,

Shobu zukuri

Nagasa : 44 cm lame 400 g

Epaisseur au Habaki 6 mm, sori 1 cm

Hamon : Gonomé et midaré,

Pointe : O maru kissaki

Nakago : Ubu ketai, kuri jiri yasuri, mekugi 1

Tsuba Aoi gata tsuba en fer (Dai-sho) Edo,

Toutes montures du handashi kochirae en suite en shakudo, menuki de fleurs doré,

Tsuka : Tresse bicolore doré / noir, saya laqué noir,

Kozuka en fer a motif de feuillages kogatana signé Choshu Yoshi Hira.

Le Dai-Sho en bon état de conservation.

6.000/7.000 €





## 10 TACHI KOTO

Lame de Tachi signée NORI MITSU province de Bizen, un forgeron de Hoki (1324) a signé de deux caractères NORI MITSU

Remonté en Katana

Époque de Nanbokuchō à Muromachi

Structure : Shinogi Zukuri, iori mune,

Longueur de lame Nagasa : 66,2 cm

Motif de forge : Itame Hada, nie/ara nie

Trempe : Ko choji midare, hamon, trempe dans le Shinogi ji ( utsuri? )

Pointe : chu kissaki, Midare komi boshi, ko maru

Nakago : ubu nakago

Montures : Tsuba en fer plein, deux trous sur le bas pour passer un lacet

Fuchi : Kashira à motif d'oiseau de Hō dorés sur fond Nanako (Mino)

Menuki : A motif d'oiseaux Shakudo /or

Poignée de tresse dorée sur fond de tissu bleu à motifs de losanges

Saya laqué noir avec Kojiri en fer ajouré de fleurs de chrysanthèmes dorées

Très bel ensemble en bon état de conservation

6.000/8.000 €







### 11 WAKIZASHI MUMEI (non signé)

SHINTO ANEI a EMPO (1620 à 1673)

Province de Settsu (Osaka)

Shobu Zukuri, Naginata naoshi (dans le style des lames de naginata avec le mune aminci)

Nagasa : 38,2 cm Moto haba : 2,93 cm, Moto kassane : 2,8 cm

Trempé : Hamon Notare et shoji midare, Ko Itame Hada, Nie deki

Nakago : Yasuri ô suiikai

Habaki : Suaka

Tsuba en fer à motif de ballots de riz et de souris grignottant des grains de blé tombés au sol

Fuchi signé : MASA TOSHI, a motif de cascade en shibuishi inséré dans des fiots en shakudo et feuilles de bambous dorés

Kashira : A motif en relief d'un guerrier à cheval, la corde de son arc entre les dents Shakudo/ Or

Menuki : A motif de dragons en Shakudo

Kogai en cuivre rouge

Kozuka signé : SUYE NORI en cuivre rouge à motif en kata kirha d'un personnage souriant

Kogatana : signature en partie effacée

Tsuka tressée de soie beige dorée

Ensemble en bon état, lame repolie, rayure longitudinale de surface coté kozuka

3.500/4.500 €





**12 Wakizashi Shinto** (XVIIe siècle) mumei (non signé)

Unokubi Zukuri

Nagasa : 46,8 cm

Hamon : Suguha et Koshiji midare

Itame Hada

Nakago, Suriagé sujikai yasuri, Mekugi 1

Tsuba : Aoi gata en fer signée SHOAMI JU KANE SUKE à décor de rochers d'une cascade et de fiots soleil incrusté d'or,

Habaki a motif de branches et feuillage en kata kirih

Fuchi/Kashira en fer à motif de fleurs d'iris en relief Shakudo/or/argent sur fond de Nanako

Tresse de soie bleue sur galuchat

Menuki : de deux guerriers en armure

Kozuka en feuille d'or

Kogatana signé Minamoto Mune Nori

Saya de laque noire, avec Kurikata

Observations : point de rouille dans le hamon à 6,5 cm du hamachi, petite trace de rouille sur le mune juste après le habaki

La lame, XVIIe siècle, a conservé son poli d'origine Japon, elle est très tranchante

Ensemble en bon état général

3.000/3.500 €





### 13 MUTSU DAIJO MIYOSHI NAGA MICHI (SHODAI)

SHINTO (Kanbun jidai 1661)

NAGASA : Longueur de tranchant 66,1 cm

Shinogi zukuri / Funbari, légère inflexion du mune vers la pointe

Moto Haba : Epaisseur au mune machi, 6,8 mm

Saki Haba : Epaisseur au niveau du yokoté 5,2 mm

Courbe : Sori : 0,6 mm, poids : 800 g

Trempe : Hamon : Suguha / ko shoji, nioi guchi très brillant

Hada : Motif de forge : Ko itame très serré bien visible

Nakago : kiri yasuri, Suriagé dans le bas du dernier Kanji en partie lisible

Mekugi : 2

Habaki : Recouvert d'une solide feuille de shakudo

Tsuba : Tosho marugata tsuba 8,3 cm à motif en ajour négatif du mon du clan des WAKIZAKA, peut se rapporter à l'atelier Umetada époque EDO

Fuchi/kashira : en fer à motif de shishi et de libellule, époque EDO

Menuki : à motif de sangliers dans les bambous (shakudo/or), époque EDO

Tsuka : Tresse de soie noire sur sâme blanc

Saya : Annelé laqué noir, Sageo bicolore fait main

Très belle lame repolie, koshirae de belle facture

15.000/18.000 €

NAGA MICHI (Shodai) : Fondateur de l'école MIYOSHI (17°), NAGA MICHI était actif de la période Manji à Empo 1658/1673. Il alla à EDO étudier le tranchant des sabres avec YAMANO KANJURO HISA HIDE. Il est l'un des 12 forgerons de la période Shinto à avoir obtenu la plus haute distinction SAJJO Ô WAZAMONO par ASAEMON YAMADA exécuteur officiel du Shogun.

Les sabres du Shodai Naga Michi ont le rang de « Jo Jo Saku ranking », il reçut le titre de DAIJO à 29 ans en 1659. Ce sabre a été fait dans les 26 dernières années de sa vie.

Pour la ressemblance de son jigane avec celui du célèbre KOTETSU, il était surnommé le KOTETSU d'AIZU sa ville de résidence. Des ouvrages avancent qu'il était disciple de TSUDA SUKEHIRO à qui il aurait emprunté la technique de forge Oroshigane qui expliquerait l'extrême dureté de ses aciers.

Trois guerriers au moins du fief de AKO (les 47 ronins, Shushingura) possédaient une lame de AIZU MICH NAGA sa première signature avant le titre DAIJO.

ISAMI KONDO le leader du Shinsengumi (la milice shogunale à Kyoto pendant la période de Bakumatsu) possédait une lame de NAGA MICH (Shodai)

Les 3 samurai du clan de AKO qui participèrent à la vengeance de leur Daimyo ASANO NAGANORI

(AKO ROSHI) et qui avaient ce jour du 14/12/1702 une lame de NAGA MICH ;

ONODERA JYUNAI HIDEKAZU 61 ans

SUGANOYA HANOJYO MASATOSHI 44 ans

OKANO KIN UEMON KANEHIDE 24 ans

Bibliographie : Arami meizukushi 1721, Fujishiro Nihon toko jiten, kusanaga no ya oshigata de Kishimoto Kan no Suke, Nihonto meikan, Shinto Taikan de Imura Kasho, Hawley shinto Benji Oshigata, Nihonto Kantei Hikkei, Fuku Naga.





#### 14 WAKIZASHI

Signé BITCHU NO KUNI MIZUTA JU KUNI SHIGE

Ecole Otsuki Shintō XVIIe siècle

Nagasa : 47,5 cm

Moto haba 5,9 mm

Saki Haba 4 mm

Shobu Zuhri, lori mune

Motif de forge. Ko Itame Hada

Pointe : Chu Kissaki, Maru Boshi

Trempe : Hamon Yakidashi et gonome midare, Ara nie

Tsuba : Sukashi tsuba en fer à motif de deux renards dans les feuilles et grappes de vignes, nervures du feuillage dorées

Signée : BUSHU JU MASA FUSA SAKU, EDO

Kozuka en cuivre repoussé d'un pêcheur et son héron pêcheur attaché au bout d'une corde

Signé : OMIJU MASA HARU et KAO

Kogatana signé : BITCHU NO KUNI MIZUTA JU KUNI SHIGE

Fuchi et Kashira à motifs de bambous et feuillage doré et shakudo sur foc nanako

Menuki de deux sangliers de chaque côté argentés et dorés

Habaki ouvragé en cuivre rouge

Tsuka : Tresse de soie sur galuchat blanc (same) (maki)

Saya ceci-ouvert de o-peau de requin (rare), gris noir et soir tsuno

Lame repolie ensemble en très bon état général, quelques points de rouille mineurs sur une face dans le Yakidashi à 5 cm du ha machi.

4.000/4.500 €





## 15 HOKEN SHIN SHINTO

PROVINCE de MUSASHI, circa 1865

en Shirasaya

MU MEI attribué à CHOUNSAI KORETOSHI, et son fils Tsunatoshi

Nagasa : 29 cm

Nakago O SURIAGE 12,3 cm Sujikai, 1 hitsu ana, 367 g

Epaisseur médiane : 7,7 mm

Hamon ko notare midare

Hada : Ko itame très serré

Habaki bois

Lame repolie en très bon état de conservation.

3.500/4.500 €



## 16 TANTO MUMEI

Shin shinto, XIXe siècle

Nagasa 25,5 cm iori mune

Trempe suguha

Habaki en cuivre rouge

Tsuba en laiton avec un motif d'argent

Fushi et kashira en cuivre jaune avec motif d'argent ménuki de

fleurs en cuivre rouge, poignée de tresse noire

Saya laqué rouge noir (manque le kojiri et le kozuka)

300/400 €





### 17 Kabuto Koshozan Sui Bashi à 32 plaques

Manque le Shikoro

Laqué noir intérieur rouge

Signé : SAOTOME IYE TADA 1580/1620

Hachimanza en shakudo

L'intérieur du casque avec tissus époque EDO

Laque craquelée par endroits, petits manques de laques

5.000/6.000 €

À la fin Momoyama, Saotome Iye Tada travailla avec son père Nobu Yasu neveu adoptif de Mvoshin Nobuiye, cette famille fabriquait des Tsuba et des armures.

C'est à cette époque que les Saotome fabriquèrent des sukashi tsuba en forme de chrysanthèmes qui portent leur nom. Pour des raisons fonctionnelles, de solidité, de résistance, mais aussi de rapidité de fabrication et donc de coût, les casques de combat avaient un nombre limité de plaques.

Après la bataille de Sekigahara et la longue période de paix qui s'ensuivit, plus de 200 ans l'armure et le casque devinrent objet d'apparat et de démonstration de la puissance de son propriétaire.

L'école Saotome devint célèbre pour l'élaboration de Sui Kabuto à 62 lames.

Ces œuvres ainsi que celles des générations qui s'ensuivirent étaient signées Joshu\* ju Saotome Iye Tada, Iye Naga, Iye Sada, Iye Masa etc... 16 générations.

Cette famille était vassale du clan des Sakai 1550/1650. Les œuvres de SAOTOME IYE TADA sont très recherchées, certains experts le considèrent comme le SHODAI de l'école SAOTOME.

\*JOSHU province de Hitachi





18



18Bis



19



20



21



22



23



24



### 18 Tsuba

en fer à motif de gong  
(Waki pour Wakizashi)

60/80 €

### 18Bis Tsuba

en fer Sukoshi à motif de plantes  
(Waki pour Wakizashi)

60/80 €

### 19 Tsuba

en fer à motif d'un mitsu tomoe de  
glicynes (Waki pour Wakizashi)

150/200 €

### 20 Kokinko Tsuba

en Shakudo/or à motif de Chikiri  
mon en ajour positif et d'un dragon  
dans les nuages sur le mimi, fond en  
nanako très serré Mon utilisé par les  
Daimyu Naito, Niki et Matsudaira,  
ainsi que le clan des Iwanami (Waki  
pour Wakizashi)

300/400 €

### 21 Tsuba

en fer à motif de souris argentée  
mangeant des grains de riz  
tombés  
d'un ballot éventré.  
(Waki pour Wakizashi)

150/200 €

### 22 Tsuba

en Yamagane à motif en ajour  
négatif de 8 cœurs concentriques  
(Tanto)

200/250 €

### 23 Tsuba

en fer à motif d'une lune d'argent  
et de deux harons cendrés en  
argent dans les feuilles de jonc  
dorées  
(Waki pour Wakizashi)

150/200 €

### 24 Tsuba

en fer à motif de Nioi et branches  
de pins, traces de dorure  
(Katana)

200/250 €



**25 Tsuba**  
 en fer ronde avec kogai itsu ana  
 à motif d'un bœuf couché (Tachi)  
 200/250 €

**26 Tsuba**  
 en fer carrée à motifs  
 géométriques en ajouré négatif  
 (Tanto)  
 150/200 €

**27 Tsuba**  
 en yamagane à motif en ajouré  
 négatif de motifs géométriques  
 (Tanto)  
 200/250 €

**28 Ko kinko tsuba de tanto**  
 en nanako très fin, à motif d'un oiseau  
 de Hō et de fleurs de fuji Shakudo/or  
 Signée NAGATA SHIKA YUKI et datée  
 du printemps de la 3<sup>e</sup> année de Koka  
 (1846) avec cachet Nobu Haru et  
 kakihan en kin mei Nobu Taka  
 H. 5,5 cm.  
 400/500 €

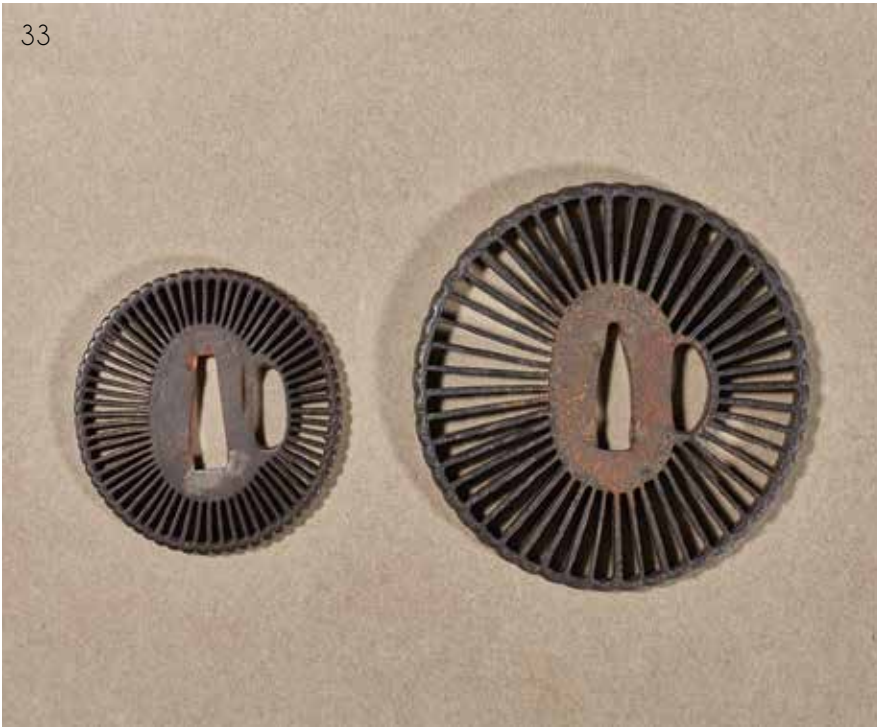
**29 Tsuba**  
 en fers forgés Kitae tsuba en  
 sukashi à motif de fleurs de fuji et  
 d'éventails repliés  
 200/300 €

**30 Tsuba**  
 en fer à motif en sukashi de  
 batons de roue et incrustations  
 (Katana)  
 200/250 €

**31 Tsuba**  
 en fer à motif de plantes  
 (Katana)  
 150/200 €

**32 Kinko moko gata tsuba**  
 à motif d'un dragon traversant  
 sentoku et or dans l'écume des  
 vagues en Shakudo Mimi en  
 nanako doré (19) (Katana)  
 600/800 €

33



**33 DAI SHO de saotome tsuba**

DAI : 9,57 x 9,17 cm

SHO : 6,5 x 6,14 cm

1.200/1.500 €

34

35

36

37



**34 Kinko tsuba**

en shakudo avec le mimi doré  
(Tanto)

300/350 €

**35 Tsuba**

en fer à motif de coquillages de  
sake Zori et d'un personnage sur  
une fiole a saké

150/200 €

**36 Tsuba**

en fer à motif des 7 planètes du  
soleil doré et du ken de la queue  
du dragon (Waki pour Wakizashi)

300/400 €

**37 Tosho/juji tsuba**

en fer fukurin en shakudo  
Epoque milieu EDO

600/800 €



38

**38 IMPORTANTE SOTEN TSUBA**

Province de OMI, début XVIIIe siècle  
 en fer signée en KINMEI GOSHU IKONE JU au  
 revers TAI SAN DO

7,43 cm x 7,35 cm, épaisseur 4,6 mm.

Décor finement ciselé et incrusté d'or  
 d'un personnage sous les pins et un autre  
 chevauchant un dragon.

Pourtour cerclé d'un fukurin en sentoku  
 (accident mineur au mimi)

Tai San Do était élève de SOTEN SHUTEN  
 MUNENORI le premier, il était reconnu pour  
 son habileté et la finesse de son travail.

Les tsuba de TAI SAN DO sont rares et  
 recherchées des collectionneurs.

Livrée dans sa boîte.

3.500/4.000 €



39

40

41

42



**39 Sukashi** en fer  
 (Katana)

150/200 €

**40 Lot de 3 tsuba** en fer  
 (Waki)

150/200 €

**41 Lot de 3 tsuba** en fer

150/200 €

**42 Mokogata tsuba**

en fer à décor incrusté de fleurs  
 de cerisier en argent sur un filet  
 de cuivre jaune (travail de Higo  
 zogan) 19 montée en boucle de  
 ceinturon

300/400 €



#### 43 Mitsumono

signé de MINO YOSHI SADA  
Fuchi, Kashira, Menuki à motif d'insectes et de fleurs en or sur fond de nanako en shakudo très noir offrant un très beau contraste (MiNo GoTo)  
1.500/2.000 €

#### 44 O Menuki

en Shakudo et or de CHICHI et pivoine  
5,27 x 2,07 cm  
600/700 €

#### 45 Menuki

en Shakudo et or d'écumes des vagues  
Atelier OMORI  
600/800 €

#### 46 OBI DOME

en shakudo à motif de grue, les ailes surlignées d'or  
7,78 x 2,06 cm  
150/200 €

#### 47 Cinq Fuchi

150/200 €

#### 48 Kojiri

en shibuishi feuille de lotus en Shakudo et or  
XIXème siècle  
200/300 €

#### 49 Tsuka de katana

24,5 cm, tresse noire, fuchi à motif d'une carpe en or dans les fiots en shakudo, menuki à motif de coquillages or et shakudo Kashira en corne la tresse croisée sur le dessus  
400/500 €

#### 50 Tsuka de katana

26,5 cm, tresse marron sur same laqué noir  
Fuchi de 2 personnages et d'un cheval sous un prunier en fleurs shakudo/or  
Kashira à motif 'un chichi en or sur fond de nanako en shakudo  
O Menuki 7,02 x 1,13 cm de dragons enroulés autour d'un ken  
1.000/1.200 €

#### 51 Evantail de commandement

en bois et papier laqué d'un soleil rouge sur fond noir d'un côté et d'un soleil d'or sur fond noir de l'autre (usures)  
Epoque EDO  
200/250 €



**52 Shuriken**  
en fer poignée en forme de tsuka  
250/300 €

**53 Wari kogai**  
à motif en argent d'un gant de fauconnerie  
XIXème siècle  
150/200 €

**54 Wari kogai**  
en fer incrusté de motifs géométriques et d'un  
dragon stylisé  
250/300 €

**55 Kogai**  
en fer avec kamon de bambou  
Epoque milieu EDO  
100/150 €

**56 Wari Kogai**  
en fer à motif de paysage lacustre  
Dans le style du travail de l'atelier  
Nobu Iye, Epoque milieu EDO  
300/400 €

**57 Wari kogai** en fer en forme de Vajra a  
décor de fleurs de cerisier en or  
300/400 €

**58 Bashin**  
en fer signé kiku mon KAMINARI YOKE était  
porté comme fétiche contre les éclairs  
des orages, servait à purger les jarrets des  
chevaux et accessoirement à présenter la  
tête des condamnés. Un poème est sur le  
manche lame trempée.  
600/800 €

**59 MAE DATE FUDO MYO**  
en laque noire et or  
300/400 €

**60 O KAGAMI**  
Grand miroir en bronze doré dans sa boîte  
accompagné de son support  
300/400 €



**61 Boite a pique-nique**

en 4 éléments en bois laqué noir à motif de grives dans les Pins, 2 couvercles au pourtour doré

400/500 €



**62 HIJI KAKE**

Accoudoir avec coussin laqué noir et motifs géométriques dorés

200/300 €



**63 KEGETSU**

Paire de chaussees d'armures (Voro)

600/800 €

**64 Lot de livres comprenant :**

- Vente de la Collection Ch Gillot 1904 reliure cuir avec estampage de cheval et d'un cachet dans un cartouche
- Vente de la collection Hayashi 1902 (mauvais etat)
- Origines de la civilisation Japonaise 1956
- L'art du Yamato (reliure)
- La céramique japonaise, (reliure)

100/200 €

## 65 JAPON - XIXe siècle

### Armure composite :

Casque (*kabuto*) : *Sujibachi* à seize lamelles en fer laqué noir  
- protège-nuque (*shikoro*) : à quatre lamelles en fer laqué lacé brun  
- ornement central (*maedate*) : en fer laqué rouge et or en forme de tête d'oni

Masque (*menpo*) : ressei en fer laqué noir, moustache en crin blanc  
- protège-gorge (*yodarekake*) : en fer laqué noir à trois lamelles lacées de bleu

Cuirasse (*dō*) : *nui-nobe* à huit lamelles en fer laqué noir à décor or d'une pleine lune

- jupe (*kusazuri*) : à cinq lamelles laquées or et lacé orange

Epaulières (*sode*) : six lamelles en fer laqué noir et lacé bleu

Sous-jupe (*haidate*) : quatre lamelles en fer laqué noir lacé beige

Jambières (*suneate*) : *shino* en fer

(Accidents, manques)

1.500/2.000 €



**66 JAPON** - Epoque EDO (1603 - 1868), XIXe siècle

**Casque** (*kabuto*) : *Haribachi* à dix-huit lamelles en laque noir et shibuichi à décor ciselé de dragon et ajouré de inome, le *tehen kanamono* en forme de kiku et orné de crin blanc.

1.500/2.000 €

**67 JAPON** - XIXe siècle

**Cuirasse** (*dô*) : *nimai dô* en cuir laqué noir  
*Jupe* (*kusazuri*) : à quatre lamelles en fer laqué noir et lacé vert

600/800 €



**68** Daisho de montures comprenant :

**Shinshinto Katana** - Epoque MEIJI (1868 - 1912)

Porte la signature apocryphe de Kanetsugu

Motif de forge (*hada*) : *masame*

Trempe (*hamon*) : *notare*

Fusée (*nakago*) : un *mekugi ana*, *haagari nakagojiri*

Longueur (*nagasa*) : 73,5 cm

Saya en laque brune et nashiji. Daisho de tsuba

**Shinshinto Wakizashi** - Epoque MEIJI (1868 - 1912)

Porte la signature apocryphe de Kaneiye

Motif de forge (*hada*) : *masame*

Trempe (*hamon*) : *notare*

Fusée (*nakago*) : un *mekugi ana*, *haagari nakagojiri*

Longueur (*nagasa*) : 47 cm

Fourreau (*saya*) : en laque brune et nashiji or à motifs de toiles d'araignée. Daisho de tsuba en fer ciselées de dragons dans les nuages

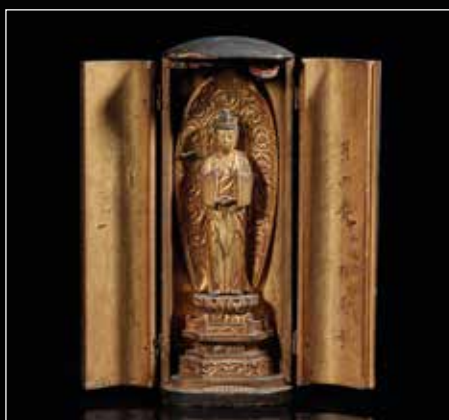
3.000/5.000 €



**69** JAPON - MILIEU Epoque EDO (1603 - 1868)

**Grand butsudan** en bois laqué noir et ferrures en bronze doré, ouvrant sur un Amida en bois laqué et doré assis sur un piédestal à degrés hexagonal et lotiforme, adossé à une mandorle, les mains en *mida-no-join*, geste de la méditation. A l'intérieur des portes, sur fond laqué et doré, deux porteurs d'offrandes peints rendent hommage au bosatsu. (usures, manques, sauts de laque, gerces)  
H. 74 cm.

4.000/5.000 €



**70** JAPON - Epoque MEIJI (1868 - 1912)

**Butsudan** en bois laqué ouvrant sur un bosatsu en bois laqué et doré debout sur un piédestal hexagonal et lotiforme et adossé à une mandorle. (gerces, chocs, perte de laque)  
H. 23 cm

400/500 €









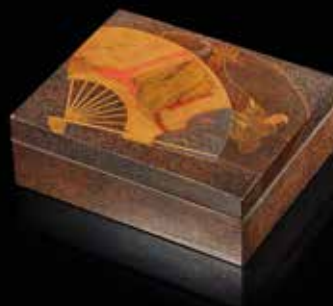
72



73



74



75

**71 JAPON** - Epoque MEIJI (1868 - 1912)  
**Paire d'écrans** de forme ronde en laque noire décorée en hira maki-e de laque or et argent avec kirigane et incrustations de nacre, et os sur l'un de quatre samouraï dans un paysage sous les érables et pins sur une face, sur l'autre d'un couple de paons parmi les pivouines et paulownia, sur l'autre d'un couple se battant contre neuf dragons sur une face et de rapaces sauvant un lièvre sur une branche. La bordure ornée de frises de motifs géométriques et ondulées, avec quatre ornements en cuivre doré et douze aigomôn en cuivre doré. Le premier surmonté de deux dragons accédant à la perle sacrée en bois. (Manques).

H. médaillon 57 cm H. totale 64 cm

1.500/2.000 €

**72 JAPON** - Epoque MEIJI (1868 - 1912)  
**Ensemble de neuf petits masques** dont quatre d'Okame, un de Daruma, un de souffleur d'eau salée, un de Daikoku et deux d'Ebisu.  
 H. 1,8 à 2 cm  
 Dans un écrin

150/200 €

**74 JAPON** - Epoque EDO (1603 - 1868),  
 XIXe siècle  
**Kobako** (boîte) rond en laque fundame à décor en taka maki-e de laque or de bourgeons et fleurs de cerisiers et feuille d'érable. (usures de la laque)

Diam. 7,8 cm

200/300 €

**73 JAPON** - Epoque MEIJI (1868 - 1912)  
**Boîte tripode** en forme de kiku en fer laqué noir et incrustation de cuivre doré à décor de chaumières et paysan au pied du mont Fuji, les côtés ornés de chaumières et bateaux, l'intérieur à décor incisé d'un chiot et mont Fuji. Style Komai. Au revers, marque au mont Fuji. (enfoncement au couvercle)

Diam. 7,6 cm

100/120 €

**75 JAPON** - Epoque EDO (1603 - 1868),  
 XVIIIe siècle  
**Kobako** (boîte) rectangulaire en laque nashiji à décor en hira maki-e de laque or, argent et rouge de deux éventails, l'un à décor de kimono reposant sur un kimonokake et l'autre d'un sarumawashi, le rebord cerclé de shibuichi, l'intérieur en laque nashiji. (éclats)

Dim. 13,8 x 11,1 x 4,7 cm

200/300 €

**76 JAPON** - Epoque MEIJI (1868 - 1912)

**Album photo** comprenant cinquante photos albuminées et colorisées à la main représentant des temples à Kyoto, Nara, Nikko, Asakusa, lac Biwa, des paysages, Mont Fuji, et portraits de femmes à l'intérieur et extérieur.  
Dim. photo 21 x 26,6 cm.  
Dim. album 27,5 x 35,5 cm  
Couverture et dos en laque polychrome à décor d'un médaillon orné d'un personnage sur son cheval.

1.000/1.500 €



77

**77 JAPON** - Epoque MEIJI (1868 - 1912)

**Album photo** comprenant trente photos albuminées et colorisées à la main représentant le Mont Fuji, Fujikawa, des temples à Kyoto, Nara, Nikko, Tokyo (Kiyomizu et Shiba), parc Ueno, Hakone et des paysages, et portraits de femmes et enfants.  
Dim. photo 20 x 25,5 cm. Dim. album 27 x 35 cm  
Couverture et dos en laque polychrome de jeune femme dans une barque, les têtes en os.

600/800 €

78

**78 JAPON** - Epoque MEIJI (1868 - 1912)

**Album photo** comprenant cinquante photos albuminées et colorisées à la main représentant le temple Nikko, Ueno daibutsu, la Sumida, jardin Horikiri, pont Kameido, château Nagoya, pont Kintai, paysages, cueillette de thé, et vendeurs de porcelaines.  
Dim. photo 21 x 27 cm. Dim. album 27,5 x 36 cm  
Couverture et dos en laque polychrome incrusté de nacre de carpes (Manques).

800/1.000 €

79

**79 JAPON** - Epoque MEIJI (1868 - 1912)

**Album photo** comprenant cinquante photos albuminées et colorisées à la main représentant les temples Nikko et Gion, palais impérial, temples à Kyoto, Nara, paysages, cueillette de thé, et vendeurs de chaussures.  
Dim. photo 21 x 26,6 cm. Dim. album 27,5 x 36 cm  
Couverture et dos en laque polychrome incrusté d'os de trois singes au-dessus d'un lac et incrusté de nacre d'aigrettes en vol.

800/1.000 €

**80 D'après Kitagawa Utamaro** (1753?-1806)

*Seiro ehon nenju gyōji*, Album illustré des événements annuels du quartier Yoshiwara. Signé Kitagawa Utamaro, éditeur Kazusaya Chusuke. Deux albums (sur deux). Daté Kyōwa 4 (1804). (rousseurs) Couverture bleue embossée à décor de lanternes portant le mōn des courtisanes de haut rang.  
Retirage

150/200 €

**81 Utagawa Kuniyoshi** (1797-1861)

**Oban tate-e** de la série *Mitate juni shi*, Sélection des douze signes du zodiaque, planche *mi*, serpent : *Dote no Oroku*. Signé Ichiyūsai Kuniyoshi ga, éditeur Ibaya Kyubei. (Pliures, petits trous, rousseurs)  
Dim. 36,4 x 24,9 cm  
Encadrée sous verre

200/300 €

**82 JAPON** - Epoque EDO (1603 - 1868), XIXe siècle

**Trois encres et couleurs sur papier**, figurant des personnages célèbres de la période Momoyama : le maître de thé Kobori Enshu, le poète Matsunaga Teitoku et Satomura Shōkyū et les daimyō Imagawa Ujizane, Hojo Ujijasu et Mori Motonari. (Taches, petits trous de vers)  
Dim. 27,9 x 40,3 cm

100/150 €

83



**83 Utagawa Hiroshige** (1797-1858)  
**Oban yoko-e** de la série *Tokaido gojusan tsugi no uchi*, Les cinquante stations du Tokaido, planche *Kanbara, yoru no yuki*, neige nocturne à Kanbara. Signé Hiroshige ga, éditeur Takenouchi Magohachi (Hoeidô). (Marges coupées, taches, petite incision).  
 Dim. 22,5 x 34 cm.  
 Encadré sous verre.  
 1.000/1.200 €

**86 JAPON** - Epoque MEIJI (1868 - 1912)  
**Paire de petites vases balustre** en émaux cloisonnés à décor d'oiseau posé dans un érable, iris, pivoines et fleurs d'automne sur fond bleu nuit. (Petit enfoncement à un pied)  
 H. 12 cm  
 400/500 €

**84 Utagawa Hiroshige** (1797-1858)  
**Deux oban Tate-e :**  
 - de la série *Rokujūyoshū meisho zue*, vues célèbres des soixante provinces, planche *Hida, Kagowatashi*, province de Hida : le ferry à panier. Signé Hiroshige hitsu, éditeur Koshihei. (marge inférieure coupée, doublée, taches)  
 Dim. 36 x 24,6 cm  
 - de la série *Meisho Edo hyakkei*, les cent vues d'Edo, planche *Toranomon-soto Aoizaka*, la descente Aoi, en dehors de la porte Toranomon. Signé Hiroshige ga, éditeur Uoya Eikichi. (humidité) Dim. 37,1 x 25,2 cm  
 On y joint deux retrivages d'après Hiroshige, de la série les cent vues d'Edo, planche *Pluie soudaine sur le pont Shin-Ohashi* et des cinquante-trois stations du Tokaido, planche *pluie à Shono*.  
 500/600 €

**87 JAPON**, Fours de Satsuma - Epoque MEIJI (1868 - 1912)  
**Deux petits vase globulaires** en porcelaine émaillée polychrome et or de papillons en vol parmi par les cerisiers fleurissants. Au revers, la marque Hankinzan. (col de l'un restauré)  
 H. 4,5 cm  
 100/150 €

**85 JAPON**, Imari - Début XXe siècle  
**Ensemble en porcelaine** décorée en bleu sous couverte, rouge de fer et émail or comprenant :  
 - deux potiches couvertes à décor de fleurs. (Accidents). H. 32 et 35 cm  
 - paire de plats ovales au bord réticulé en forme de cercles et ornés de fleurs. L. 33,5 cm  
 - paire de coupes en forme de deux fleurs accolées. L. 30 cm  
 - paire de coupes carrées à décor de pivoines. L. 29 cm  
 - grand panier à bords en forme de fleurs. Diam. 34,5 cm  
 On y joint une coupe en porcelaine de Kutani à décor de lettrés et deux assiettes de Canton à décor de lettrés. Diam. 30 et 23,7 cm  
 150/200 €

**88 JAPON**, Fours de Kutani - Début XXe siècle  
**Plateau tripode et rond** en porcelaine émaillée rouge et or de pivoines dans leur feuillage.  
 Diam. 21,8 cm  
 80/100 €



**89 JAPON** - Epoque MEIJÏ (1868 - 1912)

**Grand brûle-parfum** de forme rectangulaire et balustre en cuivre et émaux cloisonnés à décor dans des réserves d'un dragon et phénix sur fond rose, les côtés ornés de réserves de dragons sur fond beige foncé, entourés de médaillons en forme de kiku-môn sur fond aventuriné vert. Le bord orné de dragons dans les nuages, le couvercle de quatre médaillons polylobés ornés de dragons et masques de tōtōie, la prise ornée de deux registres de dragons jaunes sur fond rouge et bande blanche alternées.

H. 50 cm

1.500/2.000 €



**90 JAPON** - Epoque MEIJÏ (1868 - 1912)

**Important brûle-parfum tripode** en cuivre, shibuichi et émaux cloisonnés à décor de trois réserves ornées de canards mandarin dans les roseaux sous la neige, oie devant la pleine lune et canard nageant parmi les pruniers en fleurs sur fond rouge orné de rinceaux. Le couvercle orné de seize pétales de chrysanthèmes ornées de rinceaux et motifs stylisés, la prise ornée de nuages. (Un pied décollé, choc dans le médaillon de l'oie).

H. 51 cm

800/1.000 €



**91 JAPON** - Epoque EDO (1603-1868), XIXe siècle  
**Inro à quatre cases** en laque ro-iro à décor en hira maki-e de laque rouge, argent, or et brun d'un coq debout sur un pilon à riz, au revers poule et poussin couchés sur une botte de riz près de fleurs. L'intérieur en laque nashiji. Signé Kyaryu. A l'intérieur, le nom Ushihiro Seishin (probablement un ancien propriétaire). (Petit choc, infimes sauts de laque, rayures)  
 H. 7,9 cm  
 Ojime en métal en forme de tambour.  
 Manju en bois à décor en hira maki-e de laque or d'une branche de chrysanthème. Signé Kensai. (sauts de laque) H. 3,8 cm  
 600/800 €

**94 JAPON** - Epoque MEIJI (1868 - 1912)  
**Inro à cinq cases** en laque noire décorée en hira maki-e de laque or et hedatsu et kirigane de feuilles d'automne d'érable jaspé. Intérieur en laque nashiji. (Usures, hedatsu manquant par endroits).  
 H. 8,7 cm.  
 600/800 €

**92 JAPON** - XIXe siècle  
**Inro à quatre cases** en laque ro-iro à décor en kirikane et hira maki-e de laque or et argent de personnages traversant un fleuve à la barque et pluviers en vol. Signé Takafusa.  
 (saut de laque à un pluvier)  
 H. 9,2 cm  
 Manju en bois à décor en hira maki-e de chrysanthème et pivoines. Signé Tokuji. Diam. 4 cm  
 800/1.000 €

**95 JAPON** - XXe siècle  
**Paire de plateaux carrés quadripodes** en laque rouge et noire, à décor en hiramaki-e de laque or et noir de grues en vol parmi les volutes et les motifs de pin, bambou et prunier, les trois amis de l'hiver.  
 Dim. 38 x 37,6 cm  
 100/150 €

**93 JAPON** - Epoque EDO (1603 - 1868), XIXe siècle  
**Inro à cinq cases** à décor en hira maki-e de laque or, kirikane et hiramaki-e de coq, poule et poussin près d'une chaumière ; pins et bambous et coq perché sur le toit d'un portail. L'intérieur en laque nashiji. Non signé. (Usures, éclat à un himotoshi)  
 H. 8,4 cm  
 Ojime en perle de verre (Corde abimée)  
 600/800 €

**96 JAPON** - Epoque MEIJI (1868 - 1912)  
**Deux okimono** en dent d'hippopotame, paysan debout, un panier de kakis à ses pieds et paysan debout avec une houe et un panier dans le dos. (Accidents, restaurations, manques).  
 H. 15 cm  
 100/150 €



**97 JAPON** - Epoque EDO (1603 - 1868), XIXe siècle  
**Netsuke** en bois, masque d'Okame souriante. Signé *Tenkaichi Deme Uman*.  
 H. 4,3 cm  
 200/300 €

**98 JAPON** - Epoque EDO (1603 - 1868), XIXe siècle  
**Netsuke** en bois, trois souris sur deux gâteaux de riz empilés se fissurant, leurs yeux incrustés de corne blonde, leurs poils finement ciselés. Signé en ukibori *Owari no Kuni ju Tadayoshi*. (Hogen Tadayoshi, Nagoya). (Incrustation manquante à un oeil)  
 H. 3 cm  
 1.200/1.500 €

**99 JAPON** - Epoque EDO (1603 - 1868), XIXe siècle  
**Netsuke** en bois, homme agenouillé, portant un masque, la tête mobile. Non signé.  
 H. 4.3 cm  
 300/400 €

**100 JAPON** - Epoque EDO (1603 - 1868), XIXe siècle  
**Netsuke** en bois, sirène allongée tenant un tama (perle) entre ses mains. Signé Hosai. (Chocs)  
 L. 3,9 cm  
 On y joint un okimono dans le style des netsuke, femme accroupie tenant une jarre, signé Kakeharu (?). H. 3,3 cm  
 600/800 €

**101 JAPON** - Epoque MEIJI (1868 - 1912)  
**Okimono** en dent d'hippopotame, forgeron assis fabriquant une naginata. Signé Okawa (infimes rayures)  
 L. 8.4 cm  
 350/400 €

**102 JAPON** - Epoque MEIJI (1868 - 1912)  
**Deux petits okimono** dans le style des netsuke en bois, deux hommes luttant et un homme et un oni jouant au kuro-hiki. Signé . (petits accidents, petits manques)  
 H. 2.2 et 3.2 cm  
 150/200 €

**103 JAPON** - Epoque MEIJI (1868 - 1912)  
**Okimono** en bronze, samouraï en armure à cheval. (accident à l'armure et au kabuto, restauration)  
 H. 28,3 cm  
 Socle en bois  
 200/300 €

**104 JAPON**, Fours de Kutani - XXe siècle  
**Okimono** en porcelaine émaillée polychrome, jeune femme debout portant un chat dans ses bras, elle est vêtue d'un kimono rouge orné de motifs de fleurs.  
 H. 35 cm  
 100/150 €

Collection de Monsieur T. et à divers  
(lot 105 à 194)



**105\* JAPON** - Epoque EDO (1603 - 1868)  
**Netsuke** en ivoire, Daruma assis, emmitouffé dans un vêtement à décor incisé de rinceaux. Les yeux incrustés de corne brune. Signé Masatomo. (gerces naturelles)  
H. 2,5 cm L. 3,7 cm  
Poids : 21,5 gr  
Numéro cites : FR2307515432-K, date de délivrance : 06/11/2023  
1.000/1.500 €



**106\* JAPON** - Epoque EDO (1603 - 1868)  
**Netsuke** en ivoire, karako debout tenant un rouleau entre ses mains. Non signé. (gerces naturelles)  
H. 3,4 cm Poids : 9 gr  
Numéro cites : FR2307515436-K, date de délivrance : 06/11/2023  
400/500 €



**107\* JAPON** - Epoque EDO (1603 - 1868)  
**Netsuke** en ivoire, jonque sur laquelle sont grimpés sept singes, certains sur le toit, d'autres semblant sortir de l'intérieur de la jonque. Non signé. (gerces naturelles)  
L. 6,7 cm Poids : 26 gr  
Numéro cites : FR2307515433-K, date de délivrance : 06/11/2023  
600/800 €



**108\* JAPON** - Epoque EDO (1603 - 1868)  
**Netsuke** en ivoire, échassier près de balles de riz, le plumage finement incisé. Signé Baiho(?). (gerces naturelles)  
H. 3,1 cm Poids : 15 gr  
Numéro cites : FR2307515431-K, date de délivrance : 06/11/2023  
600/800 €





**109\*** JAPON - Epoque EDO (1603 - 1868)

Netsuke en ivoire, petit vase à long col tubulaire et panse plate arrondie portant l'inscription *Goma iri* (sésame brûlant) dans une réserve en forme d'étoile.

Signé Mitsuhiro et cachet Ohara.

H. 5,9 cm Poids : 12 gr

Numéro cites : FR2307515435-K, date de délivrance : 06/11/2023

4.000/5.000 €

Référence : Illustré dans Neil K. Davey, *Netsuke, A comprehensive study based on the M. T. Hindson Collection*, p. 46, pl. 103

Provenance : Sotheby's, vente 23/06/1969, lot 1127



**110 JAPON** - Milieu Epoque EDO (1603 - 1868)

**Netsuke** en buis sculpté d'un bambou et d'un cerisier en fleurs. Non signé.  
H. 5,3 cm

200/300 €

**111 JAPON** - Milieu Epoque EDO (1603 - 1868)

**Deux netsuke** en bois, lettré assis et lettré sur sa mule et serviteur dans les pins et cerisiers. Non signés.

H. 3,1 et 5,5 cm

200/300 €

**112 JAPON** - Epoque EDO (1603 - 1868), XIXe siècle

**Ensemble de trois netsuke** en bois deux tubulaires sculptés d'un cerisier fleurissant et daims et un cylindrique à décor d'oiseau dans les cerisiers en fleur. Non signés. (gerce)

H. 4,4 et 5,9 cm Diam. 3 cm

150/200 €

**113 JAPON** - Epoque EDO (1603 - 1868), XIXe siècle

**Netsuke** en bois en forme de feuille et fruit de lotus, les grains mobiles, un poisson mobile emprisonné dans une feuille.

H. 4,3 cm

On y joint un netsuke en noyau sculpté en forme de personnage assis. H. 3,4 cm

200/300 €

**114 JAPON** - Epoque EDO (1603 - 1868), XIXe siècle

**Un okimono et un netsuke** en bois, singe assis, les pattes sur ses genoux et divers animaux dont singes et félins. Non signés.

H. 4,5 et 6,4 cm

100/150 €

**115 JAPON** - Epoque EDO (1603-1868), XIXe siècle

**Trois netsuke** en bois sculpté, six singes dont l'un debout, singe tenant un fruit et son petit sur un rocher, et le troisième en bois noueux sculpté d'un shishi montrant ses crocs.

Non signés. (usures, éclat à l'un)

H. 4,7 cm, 5,6 cm et 6 cm

200/300 €

116



117



118



119



120



121



**116 JAPON** - Epoque EDO (1603 - 1868),  
XIXe siècle

**Trois netsuke** en bois figurant des shishi couchés, l'un avec son petit à ses côtés, l'autre couché, la gueule ouverte, les poils finement ciselés, le troisième stylisé. Non signés.  
L. 4 à 8 cm

300/400 €

**117 JAPON** - XIXe siècle

**Trois netsuke** en bois figurant des chimères couchées, certaines sur une balle, un d'une chimère assise, la patte sur sa patte et un d'une chimère sur une sapèque. Non signés.  
H. 4,5 cm L. 3,9 à 5,5 cm

200/300 €

**118 JAPON** - XIXe siècle

**Ensemble comprenant :**

- un okimono en racine noueuse sculpté d'un singe assis. H. 5,5 cm  
- trois okimono en bois l'un figurant un singe dans les cerisiers, singe assis tenant une pêche, deux singes assis l'un contre l'autre. Non signés. (manques, gerces) H. 4,4 à 5,4 cm

400/500 €

**119 JAPON** - Epoque EDO (1603 - 1868),  
XIXe siècle

**Quatre netsuke** en bois sculpté, grenouille sur une feuille de lotus, crabe et araignée sur une feuille de lotus, feuille de lotus et cosses et Calebasse ajourée de balles. Non signés.  
H. 4,7 cm L. 4,3 à 4,9 cm

200/300 €

**120 JAPON** - XIXe siècle

**Un okimono et un netsuke** en bambou et en bois, crapauds allongés, l'un ouvrant la gueule, son petit posé sur le dos. Non signés (Gerce, manques, trou rebouché)  
H. 5,6 cm L. 6,5 cm

200/300 €

**121 JAPON** - XIXe siècle

**Ensemble comprenant :** un okimono et deux netsuke en bois sculptés de champignons, l'un figurant trois grenouilles sur un champignon. Non signés. (Petits éclats, gerces naturelles)  
H. 3,4 à 6,6 cm

300/500 €



**122 JAPON** - Epoque EDO (1603 - 1868), XIXe siècle  
**Netsuke** en bois en forme de cachet sculpté d'un paysage de village, pins et paysans assis sous un arbre. Daté de Tenpo 8 (1838). Porte le cachet sei.  
 H. 6,5 cm  
 200/300 €

**123 JAPON** - XIXe siècle  
**Deux netsuke** en bois sculpté, Shoulao debout tenant sa pêche et sa canne près d'un daim et chauve-souris et sapèque. Non signés.  
 L. 5 cm H. 6,6 cm  
 200/300 €

**124 JAPON** - Milieu Epoque EDO (1603 - 1868)  
**Tonkotsu** en bois sculpté de grues parmi les lotus, le couvercle à décor d'un buffle et le fond d'une fleur de cerisier. (usures)  
 H. 6,3 cm  
 100/150 €

**125 JAPON** - Epoque MEIJI (1868-1912)  
**Tonkotsu** en bois, la case en bambou à décor incisé de lettré et serviteur près d'un pin dans un paysage montagneux et lettré dans un pavillon près de bambou, le couvercle et le fond en bois sculpté de double chauve-souris et branche de lingzhi et pêche. (gerces, côtés désolidarisés)  
 H. 6,9 cm  
 200/300 €

**126 JAPON** - Epoque EDO (1603 - 1868), XIXe siècle  
**Nagamaru gata** en fer à décor en kata kiri bori de chevaux galopant et couché sous les saules. Deux udenuki ana. Non signée.  
 H. 7,2 cm  
 200/300 €

**127 JAPON** - Epoque MEIJI (1868 - 1912)  
**Petit okimono** en bronze à patine brune et traces de laque rouge en forme de singe suspendu par les bras.  
 H. 4,1 cm  
 80/100 €





## CONDITIONS DE VENTE

### **La vente volontaire sera faite expressément au comptant en €.**

Les acquéreurs paieront en sus de l'adjudication pour les objets et par lot 28 % T.T.C. (23,34 % H.T. + T.V.A. 20 %) et livres (26,55 % H.T. + T.V.A. 5,5 %)

Le plus offrant et dernier enchérisseur sera l'adjudicataire.

En cas de double enchère reconnue effective par la Société de Vente aux enchères, son opérateur ou le Commissaire-Preneur judiciaire, l'objet sera remis en vente, tous les amateurs présents pouvant concourir à cette deuxième mise en adjudication.

L'ordre du catalogue sera suivi. Les dimensions et le nombre des pièces indiquées sont données à titre indicatif.

Tous les objets modernes ou anciens sont vendus sous garantie de la Société de Vente aux enchères ou du Commissaire-Preneur judiciaire et, s'il y a lieu, de l'expert qui l'assiste, suivant les désignations portées au catalogue et compte tenu des rectifications annoncées au moment de la présentation du lot et portées sur le procès-verbal de la vente. Une exposition préalable permettant aux acquéreurs de se rendre compte de l'état des biens mis en vente, il ne sera admis aucune réclamation une fois l'adjudication prononcée, notamment pour les restaurations d'usage, les petits accidents, les taches ou déchirures, l'état sous la dorure, les peintures ou les laques. Les conditions d'état des tableaux sont disponibles en français et en anglais auprès de l'expert. La responsabilité de l'opérateur de la maison de vente et des commissaires-priseurs, et le cas échéant des experts, se prescrit par 5 ans à compter de l'adjudication ou de la prise.

## ORDRES D'ACHAT

**Les ordres d'achat sont une facilité pour les clients. La Société de Vente aux enchères et le Commissaire-Preneur judiciaire ne sont pas responsables pour avoir manqué d'exécuter un ordre par erreur ou pour toute autre cause.**

**Tout éventuel acquéreur désirant porter les enchères par téléphone devra au préalable confirmer sa volonté par tout moyen écrit avant la vente. Les frais d'expédition seront réglés par les acquéreurs.**

### **Participation aux enchères**

La participation aux enchères pourra être effectuée auprès des clerks d'étude qui se tiennent à votre disposition afin de vous enregistrer au téléphone ou par ordres d'achat au 01 40 13 07 79, via notre site internet, adresse mail ou bien sur la plateforme de Drouot Digital.

Lors de la vente un cyber-clerk sera présent sur la plateforme Drouot-Live afin de relayer vos enchères.

### **Enchères Live**

L'étude TESSIER & SARROU ne saurait être tenue pour responsable de l'interruption d'un service Live en cours de vente ou de tout autre dysfonctionnement de nature à empêcher un acheteur d'enchérir via une plateforme technique offrant le service Live. L'interruption d'un service d'enchères Live en cours de vente ne justifie pas nécessairement l'arrêt de la vente aux enchères par le commissaire-priseur.

Pour les lots acquis via la plateforme Drouotlive.com, les frais de vente à la charge de l'acheteur sont majorés de 1,5% HT du prix d'adjudication (cf CGV de la plateforme drouotlive.com).

### **Adjudication et paiement**

La vente est parfaite dès le moment de l'adjudication et le transfert de propriété est réalisé dès ce moment. L'adjudication électronique forme la vente au même titre qu'une adjudication en salle. Ce transfert de propriété est indépendant de la mise à disposition des lots.

Le paiement devra être effectué immédiatement après la vente :

- Par paiement " 3D Secure " sur le site <https://www.tessier-sarrou.com/paiement-en-ligne>
- Par virement bancaire en € à l'ordre de TESSIER & SARROU, au RIB : 30066 10021 00010 473605 10 - IBAN : FR76 3006 6100 2100 0104 7360 510
- Par chèque bancaire (en €) à l'ordre de TESSIER & SARROU, avec présentation obligatoire d'une pièce d'identité en cours de validité, envoyé par voie postale. Les chèques étrangers ne sont pas acceptés.

En cas de paiement par chèque par l'adjudicataire, le transfert de propriété de l'objet n'aura lieu qu'après encaissement du chèque.

Le magasinage n'engage pas la responsabilité du Commissaire-Preneur à quelque titre que ce soit, l'objet étant considéré sous la garantie exclusive de l'adjudicataire, dès le moment de l'adjudication. En cas de paiement par chèque non certifié, la délivrance des objets pourra être différée jusqu'à l'encaissement de celui-ci.

Paiement par Carte accepté. En cas de règlement par Carte de crédit étrangère, les frais de 1,5 % seront imputés en sus des frais légaux et 2,9 % pour les Cartes American Express.

Les paiements en espèce ne peuvent excéder 1000 €, frais de vente compris.

## Délivrance des lots

Tous les meubles et objets adjudgés descendent au magasinage de Drouot, ils sont à la charge de l'acheteur :

Les lots peuvent être enlevés gratuitement en salle jusqu'à 18h le soir de la vente et entre 8h et 10h le lendemain. Passé ce délai, les lots sont stockés au service DROUOT MAGASINAGE, aux tarifs suivants :

- Frais de dossier / lot TTC : 5€
- Frais de stockage et d'assurance / lot TTC :
  - 1€ / jour, les 4 premiers jours ouvrés
  - 1€ / 5€ / 10€ / 20€ / jour, à partir du 5e jour ouvré, selon la nature du lot \*

Les frais de magasinage sont offerts pour les lots pris en charge par DROUOT TRANSPORT \*\* ; dans les 10 jours suivant la vente. DROUOT MAGASINAGE

• 01 48 00 20 18 ou 01 48 00 20 56 • magasinage@drouot.com

6 bis, rue Rossini 75009 Paris 3e sous-sol • du lundi au samedi de 9h à 10h et de 13h à 18h

Attention : les lots ne sont remis que sur présentation du bordereau de vente acquitté, et/ou de l'étiquette de la vente.

\* Sont considérés :

Très petits : les bijoux, les livres, les œuvres sur papier non encadrées dont la taille est inférieure au format A4

Petits : les tableaux mesurant moins de 1,5 x 1,5 m, les lots légers et de petit gabarit

Moyens : les tableaux mesurant plus de 1,5 m, les lots de petit gabarit et lourds

Grands : les lots de grand gabarit et lourds

Volumineux : les lots imposants ou composés de plusieurs lots »

\*\* GEODIS • 01 48 00 22 49 • drouot-transport@drouot.com

- Les lots sont remis par Drouot Magasinage après acquittement total des sommes dues, sur présentation du bordereau acquitté et/ou de l'étiquette de vente.

- Tout objet/lot qui ne serait pas retiré dans un délai d'un an à compter de son entrée au service Magasinage sera réputé abandonné et sa propriété transférée à Drouot Enchère à titre de garantie pour couvrir les frais de stockage.

## Défaut de paiement

À défaut de paiement par l'adjudicataire de la totalité des sommes dues, dans le mois qui suit la vente, et après une seule mise en demeure restée infructueuse, TESSIER & SARROU entamera une procédure de recouvrement. L'acheteur sera inscrit au fichier centralisé d'incidents de paiement du SYMEV ([www.symev.org](http://www.symev.org)) et l'ensemble des dépens restera à sa charge. A compter d'un mois après la vente et à la demande du vendeur, la vente pourra être annulée sans recours possible.

All purchaser should be paid in cash. The buyers will have to pay an additional charge of : 28 % (23,34 % + V.A.T. 20 %).

Orders can be sent by post or telegram and phone during the sale (we will call you). Sufficient notice must be given to the expert (please take account of time difference).

Orders can be placed with M<sup>e</sup> TESSIER - M<sup>e</sup> SARROU or the Expert, during the viewing. In any case claim, the french text only will be taken in consideration.

## EXPORTATION

L'exportation de certains biens hors de France, que cela soit vers un pays membre de la communauté européenne ou non, est subordonnée à la délivrance d'un certificat par le Ministère de la Culture (décret n° 2004-709 modifiant le décret 93-124) qu'il est de la responsabilité de l'adjudicataire de demander. Le fait qu'une autorisation d'exporter soit tardive ou refusée ne pourra pas justifier l'annulation de la vente, ni aucun retard de paiement du montant dû.

## SUCCESSIONS • ESTIMATIONS • INVENTAIRES PARTAGES • ASSURANCES • FRANCE ET ÉTRANGER

Nous effectuons les estimations, inventaires d'assurance et les partages de meubles, tableaux, objets d'art et matériel industriel ou commercial sur rendez-vous.

\* Spécimen en ivoire d'Elephantidae spp (I/A), corne de rhinocéros, écaille de tortue et corail pré-Convention :  
antérieur au 1er juillet 1947 et conforme au Règle CE 338/97 du 09/12/1996 art.2-Wmc,  
antérieur au 1er juillet 1975 et conforme aux arrêtés français des 16 août 2016 et du 4 mai 2017.

\* Spécimen en corne de rhinoceros (Rhinocerotidae sp.) pré-convention, antérieur au 1er juillet 1947 et de ce fait conforme au Règle CE 338/97 du 09/12/1996 art.2- Wmc, et antérieur au 1er juillet 1975 et de ce fait conforme aux arrêtés français des 16 août 2016 et du 4 mai 2017. Pour une sortie de l'Union Européenne, un CITES de ré-export sera nécessaire, celui-ci étant à la charge du futur acquéreur. La délivrance d'un tel document n'est pas automatique. Pour une éventuelle réexportation, il appartiendra à l'adjudicataire de se renseigner - préalablement à tout achat - auprès des douanes du pays concerné, particulièrement s'il s'agit des États-Unis ou de l'Asie.

Pour une sortie de l'Union Européenne, un CITES de ré-export sera nécessaire, celui-ci étant à la charge du futur acquéreur. La délivrance d'un tel document n'est pas automatique. Pour une éventuelle réexportation, il appartiendra à l'adjudicataire de se renseigner - préalablement à tout achat - auprès des douanes du pays concerné, particulièrement s'il s'agit des États-Unis ou de la Chine.

*L'ivoire est un matériau souvent utilisé pour les netsuke, pour deux raisons : il est facile à sculpter et permet ainsi une grande variété de formes, et il s'agit d'un matériau noble, importé au Japon, qui est donc prestigieux. Très souvent, le thème représenté s'inspire du folklore japonais comme c'est le cas ici. Certains reprennent également des signatures connues parmi les sculpteurs de netsuke.*

Graphiste : Hélène ALLERON • [In.alleron@hotmail.fr](mailto:In.alleron@hotmail.fr)  
Photographes : Emilie LEBEUF • [emilie.lebeuf@yahoo.fr](mailto:emilie.lebeuf@yahoo.fr)

Production : Printvallée • [www.printvallee.com](http://www.printvallee.com)







TESSIER TS SARROU  
& Associés  
Commissaires-Priseurs