

TS



MARDI 28 NOVEMBRE 2023
PARIS • HÔTEL DROUOT • SALLE 2



TESSIER **TS** SARROU
& Associés
Commissaires-Priseurs

MARINE & VOYAGE

MARDI 28 NOVEMBRE 2023
PARIS • HÔTEL DROUOT • SALLE 2

Collection de Monsieur Niels Espeland
& à divers

- LIVRES & MANUSCRITS
- CARTES
- PHOTOGRAPHIES
- GRAVURES, DESSINS & TABLEAUX
- MAQUETTES & JOUETS
- INSTRUMENTS SCIENTIFIQUES & DE NAVIGATION & GLOBES
- CURIOSITÉS & TRAVAUX DE MARINS
- MOBILIER DE BORD & ACCASTILLAGES



Exposition publique :
Samedi 25 et Lundi 27 novembre de 11h à 18h
et le matin de la vente de 11h à 12h

Téléphone pendant l'exposition et la vente :
01 48 00 20 02

Vente
à 14h00

Catalogue en ligne

www.tessier-sarrou.com

S.A.R.L. - Agrément 2001-014 - R.C.S. : TVA INTRA-FR9 440 305 183 00012

Tessier, Sarrou & Associés • 8, rue Saint-Marc - 75002 Paris
Tél. : +33 (0)1 40 13 07 79 • mail@tessier-sarrou.com



1 [AFFICHE]

Ciganiér édition Dorgeval, représentant l'étrave du SS « France ». Légendée Ligne Française-FRANCE. Croisière dans les Caraïbes le 19 février 1964. 88 x 52 cm

300 / 400 €

Il s'agissait de la première croisière commerciale du SS France

2 [AFFICHE]

Compagnie Française de navigation à vapeur chargeurs réunis, Service Maritime Postal, chromo-lithographie, circa 1895. Imp. Eugène Marx, Paris. 30 x 40 cm

300 / 400 €

3 BAUGEAN, Jean-Jérôme

Recueil de petites marines représentant des navires de diverses nations, et de toutes espèces, sous différentes voilures ; intérieurs d'arsenaux, travaux de ports, costumes de pêcheurs, de matelots, phares, sites pittoresques, barques de rivière, etc. Paris, Osterwald, 1817-[1822]. In-4 oblong, demi-reliure, basane, (mouillures, reliure frottée)

300 / 400 €

4 BELCHER, Edward

Narrative of a Voyage Round the World, Performed in her Majesty's Ship Sulphur during the Years 1836-1842. Including Operations in China, from Dec. 1840, to Nov. 1841. Londres, Henry Colburn, 1843. 2 volumes in-8 (234 x 145 mm) d'un frontispice gravé sur acier, XXXVIII pp., 1 fn.ch., 387 pp., 7 gravures sur acier pour le volume I ; frontispice gravé sur acier, VI pp., 1 fn.ch., 474 pp., 10 gravures sur acier, 3 planches dépliantes insérées dans une pochette à la fin du volume II. Percaline bleu marine orné à froid (reliure moderne en utilisant la toile originale).

500 / 800 €



24



25

5 BORDA (CH)

Description et usage du cercle de réflexion. Paris Firmin DIDOT 1802. In-4, plein veau, dos lisse orné 50 / 100 €

6 BOUREAU-DESLANDES, André François

Essai sur la marine des anciens, et particulièrement sur leurs vaisseaux de guerre. A Paris, chez David, Caneau, 1768. Petit in-8 d'un frontispice dépliant, plein veau dos à nerfs. (Reliure frottée, fentes au dos)

50 / 100 €

7 BRUNET, Nicolas

Conquête de Minorque des pièces, chansons et fêtes données à l'occasion de la prise du port-Mahon In-8 plein veau dos lisse (Fentes)

100 / 150 €

8 [CAP HORN]

Ministères de la Marine et de l'Instruction Publique.- Mission scientifique du Cap Horn. 1882-1883. Tome IV : Géologie, par le Dr. Hyades. Paris, Gauthier-Villars, 1887. In-4 (265 x 210 mm) de 4 fn.ch., 249 pp. 3 cartes (pont 2 dépliantes), 30 planches (dont 10 de minéralogie). Percaline beige, dos lisse, couverture originale conservée.

100 / 150 €

9 [CAP HORN]

Ministères de la Marine et de l'Instruction Publique.- Mission scientifique du Cap Horn. 1882-1883. Tome VI : Zoologie. Première [troisième] partie. Paris, Gauthier-Villars et fils, 1891. 3 volumes grand in-4 (261 x 208 mm) de XIV, 32, 341, 62 pp., 3 cartes, 23 planches lithographiées (8 + 6 + 4 + 5) dont 6 en couleurs, 1 dépliant, et 5 doubles pour le volume I ; 2 fn.ch., 63, 7, 9, 35, 45, 42, 76, 143 pp., 30 planches gravées (2 + 1 + 3 + 4 + 2 + 8, 8a + 9) dont 14 en couleurs pour le volume II ; 2 fn.ch., 20, 92, 198, 62 pp., 36 planches (2 + 15 + 13 + 6) pour le volume III. Percaline beige, dos lisse, couverture conservée (reliure moderne).

400 / 600 €



10 [CAP HORN]

Ministères de la Marine et de l'Instruction Publique.- Mission scientifique du Cap Horn. 1882-1883. Tome VII : Ethnographie, par Paul Hyades & J. Deniker. Paris, Gauthier-Villars, 1891. In-4 (268 x 209 mm) de VII, 422 pp., 1 fn.ch., 1 carte en couleurs, 34 planches (dont 21 en héliogravure et 6 à double page). Percaline beige moderne, dos lisse, couverture conservée.

400 / 600 €

11 [CAP HORN]

Ministères de la Marine et de l'Instruction Publique.- Mission scientifique du Cap Horn. 1882-1883. Tome V : Botanique, par P. Hariot, P. Petit, J. Muller d'Argove, E. Bescherelle, C. Massalongo, et A. Franchet. Paris, Gauthier-Villars, 1889. In-4 (267 x 207 mm) de 2 fn.ch., 400 pp., 3 cartes, 33 planches (10+5+6+12). Percaline beige moderne, dos lisse, couverture conservée.

100 / 150 €

12 [CAP HORN]

Ministères de la Marine et de l'Instruction Publique.- Mission scientifique du Cap Horn. 1882-1883. Tome II : Météorologie, par J. Lephay. Paris, Gauthier-Villars, 1885. In-4 (267 x 204 mm) de 4 fn.ch., 40, 284*, 204** pp., 12 planches et cartes. Percaline beige moderne, dos lisse, premier de couverture conservée.

100 / 150 €

13 [CAP HORN]

Ministères de la Marine et de l'Instruction Publique.- Mission scientifique du Cap Horn. 1882-1883. Tome III : Magnétisme terrestre. recherches sur la constitution chimique de l'atmosphère. Paris, Gauthier-Villars, 1886. 2 parties en 1 volume in-4 (267 x 204 mm) de VIII, [5]-356 pp., 10 planches (courbes et relevés scientifiques) ; 90 pp., 1 f d'index, 1 planche dépliant (marquée 11). Percaline beige moderne, dos lisse, premier de couverture conservée.

100 / 150 €



14

14 CARY, John

New British Atlas, being a complete set of Country-Maps, on which are delineated all the Roads, Cities, Towns, Villages, Rivers & Canals. Together with correct general maps of England, Wales, Scotland & Ireland. Londres, John Stockdale, 1805. Grand in-folio (570 x 465 mm) titre gravé et 51 cartes gravées dont le supplément pour la carte de North Riding, partiellement coloriées. Demi-veau (*reliure dans le style de l'époque*), étui de maroquin vert.

8 000 / 10 000 €

L'exemplaire personnel de Napoléon de sa bibliothèque à Saint Hélène avec son cachet et la note manuscrite "L'Empereur Napoléon" par Louis-Joseph Marchand (1791-1876) sur la page de titre. L'exemplaire a figuré dans une vente à Versailles (1 mars 1970, lot 13) ; la reliure a été restaurée depuis.

Louis-Joseph Marchand était le valet de chambre de Napoléon et le liquidateur désigné de sa succession. Devenu serviteur impérial en 1811, il resta fidèle à Napoléon après sa première abdication et fut choisi pour remplacer le principal valet de l'Empereur qui s'était enfui.

Après son apprentissage de graveur, John Cary (1754-1835) ouvre sa propre boutique sur le célèbre Strand à Londres en 1783. Très vite, il acquiert une réputation de cartographe et publie son premier atlas, *The New and correct British Atlas*, en 1787.

Son *New British Atlas* est publié en 1805, la même année que l'une des principales campagnes napoléoniennes en Autriche, ainsi que la guerre de la Troisième Coalition contre la France napoléonienne.

Importante relique napoléonienne ; exemplaire sans le feuillet de table.



20

15 CLAIRAUT, Alexis Claude

Éléments de géométrie Paris, Durand, 1741 In-8, veau marbré, dos à nerf orné, pièce de titre, tranches rouges. Reliure de l'époque

100 / 150 €

16 Conférence de l'ordonnance de la marine

Août 1681 Paris. Osmont 1755, plein veau. In-4 dos à nerfs. (Usures et petits manques)

100 / 150 €

17 DAMPIER, Guillaum

Nouveau voyage autour du monde. Amsterdam, Marret, 1711-1723. 5 vol. In-12 reliures d'époque en veau brun, dos à nerfs ornés. (Reliures usées, 58 planches sur 62, carte et vues)

600 / 800 €

18 DELESSERT, Eugène

Voyages dans les deux océans - Atlantique et Pacifique. 1844 à 1847. Brésil, États-Unis, Cap de Bonne Espérance, Nouvelle-Hollande, Nouvelle-Zélande, Taïti, Philippines, Chine, Java, Indes Orientales, Égypte. Paris, A. Franck, 1848. Grand in-8 (269 x 186 mm) de 4 fn.ch., 326 pp., 1 fn.ch. de table, 16 planches dont le frontispice, 1 grande carte et un plan repliés. Demi-chagrin vert, double filet doré d'encadrement, dos à nerfs orné, tranches dorées (*reliure de l'éditeur*).

150 / 200 €

19 DENHAM, Dixon & CLAPPERTON, Hugh

Narrative of Travels and Discoveries in Northern and Central Africa, in the Years 1822, 1823, and 1824. With an Appendix. Londres, John Murray, 1826. 2 parties en 1 volume in-4 (268 x 204 mm) de XLVIII pp., 1 f.n.ch. de table de gravures, 335 pp., 2 fn.ch., 269 pp., 37 planches gravées (dont une en couleurs), 1 grande carte dépliant. Demi-veau brun à coins, dos à nerfs, tranches marbrées (*reliure dans le style de l'époque*).

200 / 300 €



4

20 DESNOS / BRION de LA TOUR

La France considérée sous tous les principaux points de vue qui forment le tableau géographique et politique de ce royaume par le Sr. Brion de la Tour ingénieur géographe du Roi... A Paris, Chez l'auteur maison du Sr. Desnos au Globe, Le Breton, Guillyn, 1767. In-folio, plein-veau brun de l'époque, pièce de titre en marocain vert. Titre gravé dans un encadrement allégorique donnant la table des cartes, 29 cartes gravées à double page par Chambon et coloriées (restaurations au dos et aux coffes, et accident à la reliure)

800 / 1 200 €

21 DUPAIN DE MONTPESSON

L'art de lever les plans. Seconde édition. Paris Jombert 1775. In-8, plein veau, dos lisse (accidents)

50 / 100 €

22 FOE (D. de)

La vie et les aventures surprenantes de Robinson Crusoe. Amsterdam, 1741. In-12 plein veau. Deux tomes en un volume (fentes)

200 / 300 €

23 GAGUIN, Robert

Les croniques de France, Paris Galliot du Pré 1515. In-12 basane, filets d'encadrements dos à nerfs, édition en gothique

600 / 800 €

24 [GRAVURE] Portrait du SS « Louisiane »

pour la CGT d'après l'œuvre originale de LEBRETON. Imprimé par l'ancienne imprimerie CGT 40 x 60 cm

300 / 400 €

25 [GRAVURE] Portrait du SS « La Navarre »

pour les agences CGT, d'après l'aquarelle originale de A. JACOBSEN. Tirage en couleurs réalisé par l'ancienne imprimerie Cie Gle Transatlantique 54 x 90 cm

300 / 400 €

26



26 HAWKESWORTH, John

Relation des voyages entrepris par ordre de sa majesté Britannique, pour faire des découvertes dans l'hémisphère méridional, et successivement exécutés par le commodore Byron, le capitaine Carteret, le capitaine Wallis & le capitaine Cook, dans les vaisseaux le Dauphin, le Swallow, & l'Endeavour. Paris, Vaillant, Nyon & Panckoucke, 1774. 4 volumes in-4 (250 x 189 mm) de 2 ff.n.ch., LXXX, 388 pp., 16 planches (numérotées 1 à 16) gravées dépliantes pour le volume I ; 3 ff.n.ch., 536 pp., 16 planches (numérotées 1 à 16) pour le volume II ; 3 ff.n.ch., 394 pp., 1 ff.n.ch., 17 planches (numérotées 1 à 17) gravées pour le volume III ; 1 ff.n.ch., VIII, 367 pp., 3 planches gravées pour le volume IV. Veau marbré, triple filet doré d'encadrement, dos à nerfs orné, tranches marbrées (reliure de l'époque).

1 200 / 1 500 €

27 HUME

Méthode universel et très facile pour faire et décrire toutes sortes de cadrans
Paris Denis Moreau 1640, In-8, dos à nerfs ornés

100 / 150 €

28 KERQUELEN-TREMAREC, Yves Joseph de (1734?-1797)

Relation d'un voyage dans la Mer du Nord. Amsterdam et Leipzig : Arkste & Merkus, 1772. In-4, demi-basane, havane dos à nerfs, titre imprimé en rouge et noir, 18 cartes et planches gravées. Deuxième édition. (Taché)

700 / 900 €

29 KIPPIS, Andrew. The Life of Captain James Cook. Londres, G. Nicol et G.G. & J. Robinson, 1788. In-4 (290 x 233 mm) d'un portrait gravé, XVI, 527 pp.ch. Dmi-basane fauve à coins, dos lisse orné de filets, pièce de titre de maroquin olive, tranches jaunes (reliure de l'époque).

700 / 800 €

31



30 KIPPIS, Andrew. Vie du capitaine Cook. Traduite de l'anglais par M. Castéra. Paris, Hôtel de Thou, 1789. In-4 (250 x 193 mm) de 2 ff.n.ch., XXXII, 546 pp., 1 ff.n.ch. (approbation, et table). Veau marbré, triple filet à froid d'encadrement, dos à nerfs orné, tranches rouges (reliure de l'époque).

300 / 500 €

31 LA PÉROUSE, Jean-François de Galaup, comte de

Voyage autour du monde, publié conformément au décret du 22 avril 1791, et rédigé par M. [Louis] A[ntoine] Milet-Mureau. Paris, imprimerie de la République, An V (1797). 4 volumes de texte in-4 (310 x 237 mm) et 1 atlas in-folio (462 x 302 mm). Texte : 1 portrait gravé, 2 ff.n.ch., LXXII, 346 pp.ch. et 1 ff.n.ch. pour le tome I ; 2 ff.n.ch., 398 pp.ch. et 1 ff.n.ch. pour le tome II ; 2 ff.n.ch., 422 pp.ch. et 1 ff.n.ch. pour le tome III ; 2 ff.n.ch., 309 pp.ch. pour le tome IV. Atlas : un titre frontispice et 69 planches gravées numérotées (dont 35 planches et 34 cartes). Texte en cartonnage rose, dos lisse avec pièce de titre imprimé (reliure de l'éditeur), atlas en cartonnage simple.

10 000 / 15 000 €

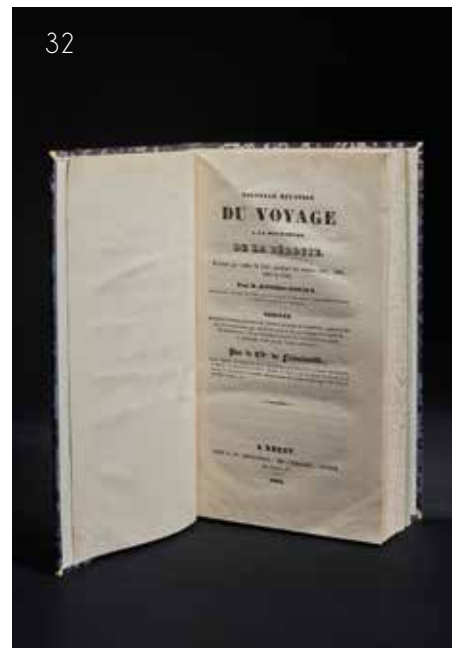
Ferguson, 268 ; Hill, 972 ; Forbes, 272 ; Lada-Mocarski, 52
Édition originale.

Relation d'une importance capitale. La Pérouse fut chargé par Louis XVI de continuer les travaux de Cook dans le Pacifique et de rechercher un passage au nord-ouest de l'Amérique. Il partit de Brest en août 1785 à la tête de deux corvettes, *La Boussole* et *L'Astrolabe*, qui disparurent en mer en 1788.

L'atlas contient un titre-frontispice de Moreau le Jeune et 69 planches, soit 34 cartes et 35 figures : ces dernières, gravées d'après les dessins de La Martinière, Prevost et Duché de Vancy, représentent des scènes de mœurs, des types indigènes, des oiseaux, des insectes et des coquillages ; les cartes, souvent à double page, précisent l'itinéraire du voyage et donnent le profil des côtes explorées.

Bon exemplaire avec le texte à toutes marges et contenant le portrait de La Pérouse ; atlas complet du titre gravé et de ses 69 planches.

32



32 LA POIX FRÉMINVILLE, Christophe Paulin, chevalier de

Nouvelle relation du voyage à la recherche de La Pérouse. Exécuté par ordre du roi, pendant les années 1791, 1792, 1793, et 1794, par M. D'Entrecasteaux. Rédigée d'après les journaux particuliers de plusieurs personnes de l'expédition. Brest, J-B. Lefournier, 1838. In-8 (203 x 1228 mm) de 359 pp., 4 ff.n.ch. Demi-chagrin bleu marine, dos lisse, couverture bleu conservée (Ateliers Laurenchet).

3 500 / 4 500 €

Sabin, 39007 ; Ferguson, 2491.

Édition originale, très rare.

La Poix Fréminville (1787-1848), marin, naturaliste et archéologue, entra dans la marine en 1801 et obtint, en 1811, le grade de lieutenant de vaisseau. Après sa retraite, en 1831, il se consacra exclusivement à l'histoire naturelle et l'archéologie et publia de nombreuses notes et mémoires. Sa *Nouvelle relation du voyage à la recherche de Lapérouse* reprend minutieusement "les journaux particuliers de plusieurs personnes de l'expédition". Elle est "augmentée du récit des circonstances qui ont fait découvrir le lieu du naufrage des frégates de M. de La Pérouse". L'un des détails les plus remarquables est la liste complète des équipages des deux vaisseaux, *L'Espérance* et *La Recherche*.

Trace de moullure en tête des deux derniers cahiers.

33 LAMBERT, Gilles

France, éditions France-Empire, 1962.

100 / 150 €

34 LEDIARD, Thomas

Histoire navale d'Angleterre depuis la conquête des Normands en 1066 jusqu'à la fin de l'année 1734... Traduit de l'anglais de Thomas Lediard. Lyon, les frères Duplain, 1751. 3 vol. In-4, veau marbré d'époque, dos à nerfs ornés, page de titre et tomaison en marocain rouge et vert olive, titres rouges. 2 belles vignettes par Delamonce (Quelques mouillures, amorces de fentes)

500 / 700 €



35 LESPINASSE (L-N)

Traité de perspectives linéaires à l'usage des artistes
Paris Magimel, 1801

In-8, plein-veau, dos lisse orné, carte dépliantes

50 / 100 €

36 LIEUTAUD, Jacques

Connaissance des temps pour l'année bissextile
1704. Au méridien de Paris, publiée par ordre de
l'Académie royale des Sciences et calculée par M.
Lieutaud. Paris, Jean Boudot, 1704. In-8 (193 x 120
mm) d'un frontispice allégorique gravé, 1 fn.ch. de
titre, 106 pp., 3 planches gravées dépliantes. Veau
moucheté, triple filet doré d'encadrement, dos à
nerfs ornés, roulette intérieure, tranches dorées sur
marbrure (reliure de l'époque).

150 / 200 €

37 Livret de la Cie Gle Transatlantique

6, rue Aubert Paris in-8 broché, carte dépliantes du
SS "La Provence" en coupe longitudinale d'après A.
SEBILLE montrant tous les aménagements intérieurs
dont engins de propulsion, salons, cabines... et
index décrivant le mobilier, la décoration ainsi que
des passagers et équipages en tenue d'époque.

200 / 300 €

38 Livret de la Cie Gle Transatlantique

pour l'année 1931 (7ème année), importante
publication imprimée par Atlantic est destinée aux
expéditeurs et agents dispersés dans le monde
entier. De nombreuses informations sur les agences,
les distances maritimes, la flotte de la Compagnie,
les ports, les consulats et autres informations
générales, publicité, photographies et plans.

300 / 400 €

39 LOIR (Maurice)

La marine française. Illustrations de L. Couturier et
F. Montenard. Paris, Hachette, 1893. Fort in-4, 620
pp., demi-chagrin rouge

50 / 100 €



40 LOPEZ DE GOMARA, Francisco

Histoire generale des Indes Occidentales, et
terres neuves, qui jusques à present ont esté
descouvertes, augmentée en ceste cinquième
édition de la description de la nouvelle Espagne,
& de la grande ville de Mexicque, autrement
nommée Tenuctilan [trad. par Martin Fumée]. Paris,
Michel Sonnius, 1587. In-8 (166 x 100 mm) de 4
fn.ch. (adresse au lecteur, privilège et prologue),
485 fn.ch., 18 fn.ch. (sur 19, manque le dernier
feuille de table, remplacé en facsimilé). Veau brun,
pièce d'armes centrales du prince de Ligne, dos à
nerfs, tranches jaspées (reliure de l'époque).

800 / 1 200 €

Deuxième édition française, considérablement
augmentée, entièrement recomposée d'après
l'originale de 1584 ("Collation same as in the
1584 edition, but the work has been reset". JCB).

Dernier feuillet d'index manquant, remplacé en
facsimilé à la plume ; mors partiellement fendus,
reliure frottée.

Provenance : Prince de Ligne marquis Demuy
(signature sur le titre et pièce d'armes sur les plats)
- Jean Paul Barbier (ex-libris).

41 [Manuscrit]

Tablettes de marine concernant toutes les
sciences nécessaires à dispenser à un officier
de marine. Manuscrit XVIIIème siècle, petit in-folio
(amorces de fentes)

200 / 300 €

42 M. de MAUREPAS

Les principes de la manœuvre des vaisseaux.
Paris Jombert. In-4, plein veau dos à nerfs
(accidents et restaurations)

100 / 200 €

43 MASSUET (Pierre)

La science des personnes de cour, d'épées et de
robes. Amsterdam. Châtelain et fils 1752. In-8 dos
à nerfs (accidents et fentes)

50 / 100 €



44 [OCEANIE]

Pacific Islands. Volume I [-IV]. Londres, Naval
Intelligence Selection, 1945. 4 volumes in-8 (216
x 140 mm) de XV, 599 pp., 43 planches, 1 grande
carte dépliantes à la fin pour le volume I ; XVI,
739 pp., 32 planches pour le volume II ; XVII, 741
pp., 40 planches pour le volume III ; XVI, 526 pp.,
45 planches, 1 grande carte dépliantes pour le
volume IV. Percaline bleu, plats ornés du titre, dos
lisse (reliure de l'éditeur). Dos insolés.

300 / 500 €

45 Les Oeuvres d'art du paquebot France

165 pages, édition Foie à Genève, préfaces
de LANIER, G. DE CAUNES, textes de P. MAZARS.
Répertoire complet des œuvres figurant à bord
du SS "France" avec photos couleurs, index des
artistes, plan du navire avec localisation des
œuvres, etc.

150 / 200 €

46 Ordonnance du Roi concernant la marine

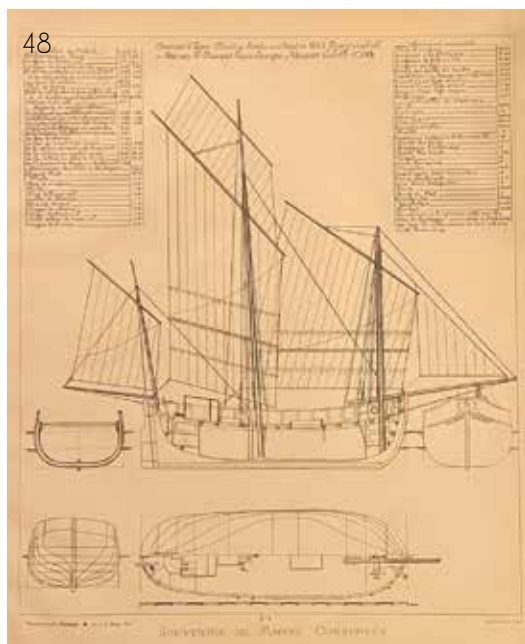
Paris, le 25 mars 1765. Imp Royale, 1765
Plein veau, dos lisse aux petits fers (reliures frottées)

200 / 300 €

47 PAGES, Pierre-Marie François de

Voyages autour du monde, et vers les deux pôles,
par terre et par mer, pendant les années, 1767,
1768, 1769, 1770, 1771, 1773, 1774 & 1776.
Paris, chez Moutard, 1782. 2 volumes in-8 (200 x
123 mm) de 432 pp. pour le volume I ; 272 pp.,
10 planches gravées dépliantes (numérotées 1
à 9, et une sans numéro) pour le volume II. Demi-
veau vert, dos à nerfs orné, tranches marbrées
(reliure du XIXe siècle). Bon exemplaire, complet.
Habiles restaurations aux dos.

600 / 800 €



48 PARIS (François Edmond, Vice-amiral)
Souvenirs de Marine. Collection Plans ou dessins de navires et de bateaux anciens ou modernes existants ou disparus avec les éléments numériques nécessaires à leur construction.
Paris, 1882

6 volumes in-Plano
Percaline vert d'éditeur. S'inscrivant dans le sillage de l'ingénieur suédois Chapman et de son Architectura navalis mercatoria publiée en 1768, l'ouvrage vise l'exactitude technique, rejetant « le pittoresque trompeur qui est souvent le mieux accueilli ». Les planches représentent, pour la plupart, des plans de bateaux et navires français et étrangers.

3 000 / 4 000 €

49 PARKINSON, Sydney

Voyage autour du monde, sur le vaisseau de sa Majesté Britannique l'Endeavour. Paris, chez Guillaume, Cide & Berthe, An Cinquième - 1797. 2 volumes in-4 (267 x 210 mm) de 12, LV, 344 pp. pour le volume I ; 2 ff.n.ch., 309 pp., 6 planches gravées (dont 3 pliées) pour le volume II. Broché, couverture bleue muette, (reliure de l'éditeur), conservés dans un étui de demi-basane havane moderne.

2 000 / 3 000 €

O'Reilly, 373 ; Forbes, 277 ; voir Hill, 1308 (é.a. anglaise de 1773).

Édition originale de la traduction française par Pierre-François Henry.

Parkinson était dessinateur naturaliste à bord de l'Endeavour. Il mourut à Batavia en 1771.

Cette traduction contient également des détails sur le troisième et dernier voyage Cook ainsi que sur sa mort tragique.

Bel exemplaire sur grand papier avec témoins. Dos du brochage habilement restauré.

Provenance : général Vaudable (ex-libris).



50 [PHOTOGRAPHIES]

Six tirages de l'America's Cup par Tim THOMPSON ed. Mayfair Marine Ltd représentant le Shamrock IV vs Resolute 1920, le Thistle vs Volunteer 1887, le Genesta vs Puritan 1885, le Valkyrie III contre Defender 1995, le Reliance contre Shamrock III 1903 et l'Endeavour contre Rainbow 1934. Signés au crayon en bas à droite.

Dim de l'une 44 x 57 cm

600 / 800 €

51 [PHOTOGRAPHIES]

Ensemble de photographies du Classe "Ranger" vainqueur de la Coupe de l'America 1937 au large de Newport Rhode Island et du "Seven Seas" anciennement "Abraham Rydberg" de la marine suédoise par Walter Civardi NY. Signées
Dim de l'une 33 x 26 cm

300 / 500 €

Joint : une lettre du photographe détaillant les yachts photographiés.

Le Seven Seas a perdu la course New York - Bermudes contre le Joseph Conrad d'une minute. Dans une course privée de retour à Newport, le Seven Seas a gagné confortablement avec 2 jours d'avance.

52 La Physique du prince

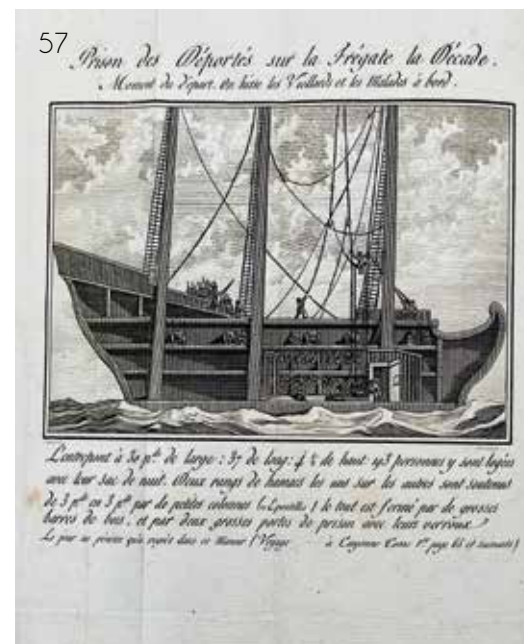
Paris chez Courbe 1658.
In-12, vélin (légères mouillures)

180 / 220 €

53 [PLAN du FLANDRE]

Rare document du paquebot « Flandre », vue en coupe longitudinale avec tous les logements du paquebot.

100 / 150 €



54 [PLAN du SS NORMANDIE]

plan longitudinal en couleurs d'après Albert Sebille, couverture de Wilkin représentant le Normandie devant Manhattan
Edition de C.Verneau & Cie Paris

300 / 400 €

55 [PLAN du SS FRANCE]

à l'échelle 1/450ème par vue tribord, exemplaire de travail contrecollé sur carton
Circa 1970
L 70 cm

150 / 200 €

56 PIGANOL DE LA FORCE

Nouvelle description de la France. Troisième édition Paris Guillaume Despres 1754.
In-8 dos à nerfs (mq. Pièce de titre et tomason)

50 / 100 €

57 PITOU, Louis-Ange.

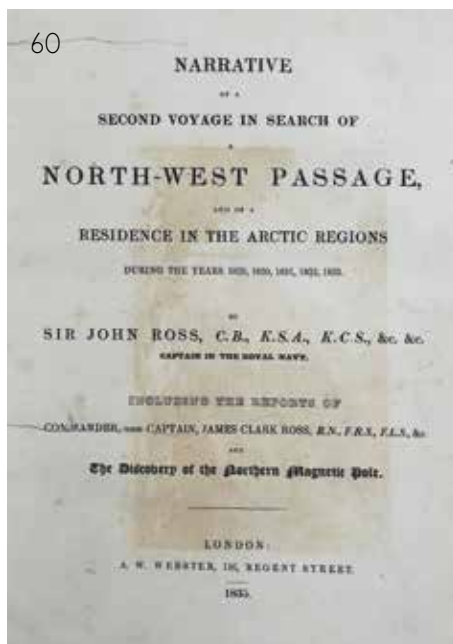
Voyage à Cayenne dans les deux Amériques et chez les anthropophages. Seconde édition. Paris, LA Pitou, octobre 1807. 2 volumes in-8 (198 x 123 mm) d'une planche gravée dépliant en frontispice, XLVII, [48]-60, 312 pp. pour le volume I ; 2 ff.n.ch., 1 planche gravée dépliant en frontispice, 404 pp. pour le volume II. Demi-veau aubergine, dos à nerfs, tranches marbrées (reliure de l'époque). Dos insolés, sinon bel exemplaire.

50 / 100 €

58 RATZEL, Friedrich.

Völkerkunde. Leipzig, Verlag des Bibliographischen Instituts, 1885-1888. 3 volumes in-4 (251 x 172 mm) de X, 660 pp., 2 cartes et 10 planches en couleurs pour le volume I ; X, 815 pp., 1 carte et 12 planches en couleurs pour le volume II ; VIII, 778 pp., 1 feuillet d'annonce, 1 carte et 9 planches pour le volume III. Demi-chagrin noir à coins, dos orné (reliure de l'éditeur). Bon exemplaire, malgré un mors partiellement fendu.

50 / 100 €



59 R. REGOUDY et R. PACAUT

Quand la Norvège s'appelait France. Dédicace à Mme REGOUDY. 1980

150 / 200 €

60 ROSS, John

Narrative of a Second Voyage in Search of a North-West Passage, and of a Residence in the Arctic Regions during the Years 1829, 1830, 1831, 1832, 1833. Including the reports of Commander, now Captain, James Clark Ross and the Discovery of the Northern Magnetic Pole. *Londres, A.W. Webster, 1835.* Grand in-4 (305 x 243 mm) 4 ffn.ch. (titre, dédicace, avertissement, errata), XXXIII, 740 pp. et les pages 688-689*, 31 planches dont 6 chartes et plans, et 25 planches. Cuir de Russie, plats décorés à froid, dos à nerfs, tranches marbrées (*reliure de l'époque*).

600 / 800 €

Édition originale de ce très important récit de voyage ayant permis de découvrir le pôle magnétique.

31 planche on trouve 6 cartes (dont une en couleurs, et une très grande dépliant détaillant les découvertes dans les régions arctiques) et 25 planches dont 10 en couleurs. Les belles planches montrent des vues, dont on remarque notamment trois aquatintes avec la nuit polaire.

Exemplaire sans l'appendix, publié en petit nombre. Premiers feuillets avec déchirures restaurés la planche Copeland Islands est présente 2 fois (p. 223 et p. 510), dos de la reliure refait en utilisant le dos d'origine.

61 [SAINT-MALO]

Le bombardement et la machine infernale des anglais contre Saint-Malo en 1693
Nantes, 1885, In-4, demi-chagrin (usures)

50 / 100 €



62 SAINTE-MARIE-MADELEINE, Dom

Pierre de
Traité d'Horlogiographie, contenant plusieurs manières de construire sur toutes surfaces toutes sortes de lignes horaires, autres cercles de la Sphère. Avec quelques instruments pour la même pratique, pour connaître les heures durant la nuit, l'heure du flux et reflux de la Mer. Avec les deux Boussoles qui sont en usage pour la navigation des deux Mers. Paris, Antoine Dezallier, 1701. Plein veau, dos à nerfs ornés, pièce de titre. Rare et important travail sur les mesures, les proportions et la perspective par Dom Pierre de Sainte Marie Madeleine. Illustré de 71 planches, dont 2 planches dépliantes (manque le frontispice).

50 / 100 €

63 SHILLIBEER, John

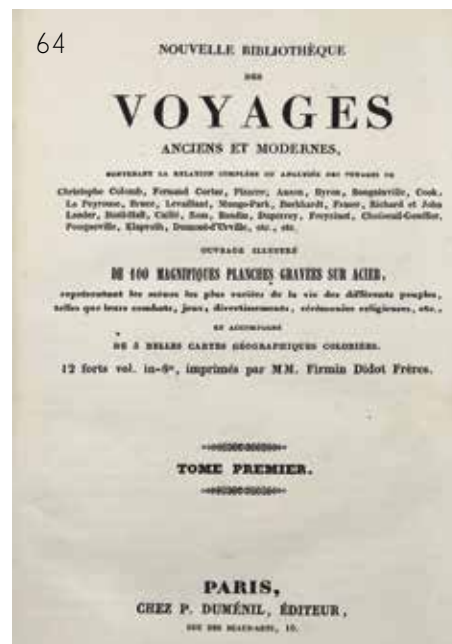
A Narrative of the Briton's Voyage, to Pitcairn's Island; Including an Interesting Sketch of the Present State of the Brazils and of Spanish South America. Second edition. *Londres, Printed for Law and Whittaker, 1817.* In-8 (213 x 130 mm) de VII pp., 2 ffn.ch. (noms de l'équipage et avis), 180 pp., 16 gravures (dont le frontispice) tirées sur 12 feuilles. Veau raciné, roulette décorative dorée d'encadrement, dos lisse orné, tranches rouges (*reliure de l'époque*).

400 / 600 €

Seconde édition de ce récit très vivant, contenant quelques détails nouveaux sur la mutinerie du *Bounty*, recueillies auprès du dernier survivant John Adams lors du mouillage du bateau à Pitcairn Island.

Les illustrations, toutes gravées par l'auteur d'après ses propres dessins ne manquent pas d'originalité et montrent entre autres le portrait de Friday Christian, Pitcairn Rock et une vue panoramique de Rio de Janeiro.

Trace de cachet enlevé sur le titre ; dos et coins habilement restaurés.



64 SMITH, William (éd.)

Nouvelle bibliothèque des voyages anciens et modernes, contenant la relation complète ou analyse des voyages de Christophe Colomb, Fernand Cortez, Pizarre, Anson, Byron, Bougainville, Cook; La Peyrouse, Bruce, Levaillant, Mungo-Park, Burkhardt, Fraser, Richard et John Lander, Basil-Hall, Caillé, Ross, Baudin, Duperrey, Freycinet, Choiseuil-Gouffier, Pouquevillier, Klaproth, Dumont-d'Urville, etc. *Paris, Firmin Didot frères pour Duménil, [1842]* 12 volumes in-8 (215 x 128 mm) de LXXVI, 363 pp., 2 ffn.ch., 1 grande carte dépliant partiellement coloriée, 8 planches pour le volume I ; 2 ffn.ch., IV, 393 pp., 1 ffn.ch., 9 planches pour le volume II ; 2 ffn.ch., 403 pp., 2 ffn.ch., 8 planches pour le volume III ; 2 ffn.ch., 396 pp., 1 ffn.ch., 8 planches pour le volume IV ; 2 ffn.ch., 396 pp., 4 ffn.ch., 11 planches pour le volume V ; 2 ffn.ch., 388 pp., 2 ffn.ch., 8 planches pour le volume VI ; 2 ffn.ch., 412 pp., 1 ffn.ch., 1 grande carte dépliant partiellement coloriée, 8 planches pour le volume VII ; 2 ffn.ch., 441 pp., 1 ffn.ch., 8 planches pour le volume VIII ; 2 ffn.ch., 438 pp., 2 ffn.ch., 8 planches pour le volume IX ; 2 ffn.ch., 439 pp., 1 grande carte dépliant gravée partiellement coloriée, 8 planches pour le volume X ; 2 ffn.ch., 412 pp., 8 planches pour le volume XI ; 2 ffn.ch., 397 pp., 1 ffn.ch., 2 grandes cartes dépliantes gravées et partiellement coloriées, 8 planches pour le volume XII. Demi-basane cerise, dos lisse orné en queue de nom 'Escorpain', tranches jaspées (*reliure de l'époque*).

200 / 300 €

Belle édition des plus importants voyages. Elle suit le classement donné par William Smith dans la série publiée sous le titre *Voyages autour du monde et dans les contrées les plus curieuses...* Elle est préfacée par Augustin-Amédée Duponchel.

Très bon exemplaire, bien conservé dans sa reliure uniforme. Quelques rousseurs.

Provenance : Ex-libris anonyme avec la devise "Cott help mir" (Que dieu me sauve).



65 SNELGRAVE, Guillaume

Nouvelle relation de quelques endroits de Guinée et du commerce d'esclaves qu'on y fait. *Amsterdam, Aux dépens de la Compagnie, 1735.* In-12 (159 x 92 mm) de 12 fn.ch., 348 pp., une carte dépliant gravée. Veau marbré, dos à nerfs orné, tranches rouges (*reliure de l'époque*). Bon exemplaire, petite fente au mors supérieur sur 3 cm, marge supérieure du titre en partie coupée sans atteinte au texte. Ex-libris collé sur le titre : M. L. de Lapeyrouse de Bonfils.

400 / 600 €

Première édition française, publiée un an après l'originale anglaise et traduite par de Coulange. Étonnant témoignage d'un capitaine anglais qui pratiquait le commerce des esclaves.

Fervent défenseur de la traite, Snelgrave tente, dans une terrible introduction, de prouver que ce "commerce n'a rien d'illicite" et qu'en 13 ans, de 1712 à 1725, "au grand avantage de nos colonies en Amérique... de 33 vaisseaux on est passé à 200". Il raconte "la manière dont les Nègres deviennent esclaves", le nombre transporté par an de Guinée en Amérique, les révoltes à bord, etc. L'auteur fut lui-même fait prisonnier par des pirates.

66 SONNERAT, Pierre (1748-1814)

Voyage à la nouvelle Guinée. Paris: Ruault, 1776. In-4. 119 planches numérotées hors texte dont le frontispice. Demi-basane marbré XIXème siècle, exemplaire non massicoté

Edition originale de ce célèbre récit de voyage qui contient, entre autres, des détails sur les Moluques et Manille. Les très belles planches représentent pour la plupart des oiseaux exotiques (79 planches, dont l'une des premières représentations du Kookaburra d'Australie, nommé "grand martin-pêcheur de la Nouvelle Guinée") mais également la flore dont des palmiers (y compris la "coco-fesse") et des épices (muscade et clous de girofle). Contient des descriptions détaillées sur les oiseaux à l'île de Luçon, à Antigue et à la Nouvelle-Guinée.

800 / 900 €



67 [SOUSSE]

Bombardement de la ville de Soussse Ecole NAÏVE, fin XIXe siècle Paire d'aquarelles et lavis d'encre légendées 42 x 63 cm (Mouillures)

1 000 / 1 500 €

68 SS Normandie

Édition 1937, in-4. Descriptif complet avec photos. LA NORMANDIE UN CHEF-D'OEUVRE DE LA TECHNIQUE ET DE L'ART FRANÇAIS" - NUMÉRO SPÉCIAL DE JUIN 1935 DE "ILLUSTRATION

200 / 300 €

69 Un commandant du ruban bleu

Commodore Harry GRATTIDGE, édition presses de la Cité, 1956. Rare récit d'une vie de traversées à bord d'AQUITANIA, MAURETANIA, QUEEN MARY, QUEEN ELIZABETH...

150 / 200 €

70



70 VANCOUVER, George

Voyage de découverte à l'Océan Pacifique du nord, et autour du monde ; dans lequel la côte Nord-Ouest de l'Amérique a été soigneusement reconnue et exactement relevée... exécutée en 1790... et 1795. Paris, Imp. de la République, An VIII (1800). Paris, imprimerie de la République, An VIII [1800] 3 volumes in-4 (314 x 230 mm) TEXTE : de 1 fn.ch. (faux-titre), XI, 491 pp., 7 planches gravées pour le volume I ; 4 fn.ch. (dont le premier blanc), 516 pp., 5 planches gravées pour le volume II ; 4 fn.ch., 562 pp., 6 planches gravées pour le volume III. Texte en cartonnage rouge, dos lisse (*reliure de l'éditeur*), étuis modernes de papier tourbillon.

1 500 / 2 000 €

Première édition française, traduite par Demeunier et Morellet.

Le texte est complet de ses 18 planches (dont une carte au volume II).

Dos légèrement restaurés ; petite mouillure claire en tête du volume I. Texte à toutes marges, entièrement non rogné.

71. WORCESTER, Dean C. The Philippines past and Present. New edition with a new chapter. New York, Macmillan Company, 1914. 2 volumes in-8 (218 x 147 mm) de 2 fn.ch., L, 500 pp., 64 planches en noir (y compris le frontispice) pour le volume I ; VIII, pp. [501]-1024, 64 planches en noir et 1 grande carte dépliant reliée à la fin, 2 fn.ch. de catalogue de librairie pour le volume II. Percaline bleu, plats décorés du titre et d'une pièce ornementale dorés, dos lisse, tête dorée (*reliure de l'éditeur*).

50 / 100 €

Seconde édition, augmentée, de cette importante source pour l'étude de l'histoire des Philippines.

Très bon exemplaire bien conservé dans sa reliure de l'éditeur.



72



72 Prosper Georges Antoine MARILHAT
(1811-1847)

Les bords du Nil au Caire, 1836

Fusain et rehaut de craie blanche signée et datée en haut à droite

19,5 x 25 cm

400 / 600 €

73 Eugène BOUDIN (1824-1898)

Marine

Deux dessins à la mine de plomb dans un encadrement

Dim : 10 x 13 cm & 13 x 19 cm

Dim totale : 31 x 24 cm

1 500 / 2 000 €

74



74 Ecole FRANÇAISE, XIXe siècle

3 mâts barque toutes voiles dehors

Aquarelle sur papier, inscrit dans un bandeau noir

: « Le Pondichéry de

Saint Servan. Cpne HOUGET. Armateurs GUIBERT

et Fils 1865 »

49 x 65 cm

500 / 600 €

76



76 École NAPOLITAINE, fin XIXe siècle

Brick goëlette en baie de Naples

Gouache (petites déchirures restaurées)

47 x 68 cm

300 / 400 €

75 Ecole FRANÇAISE, XIXe siècle

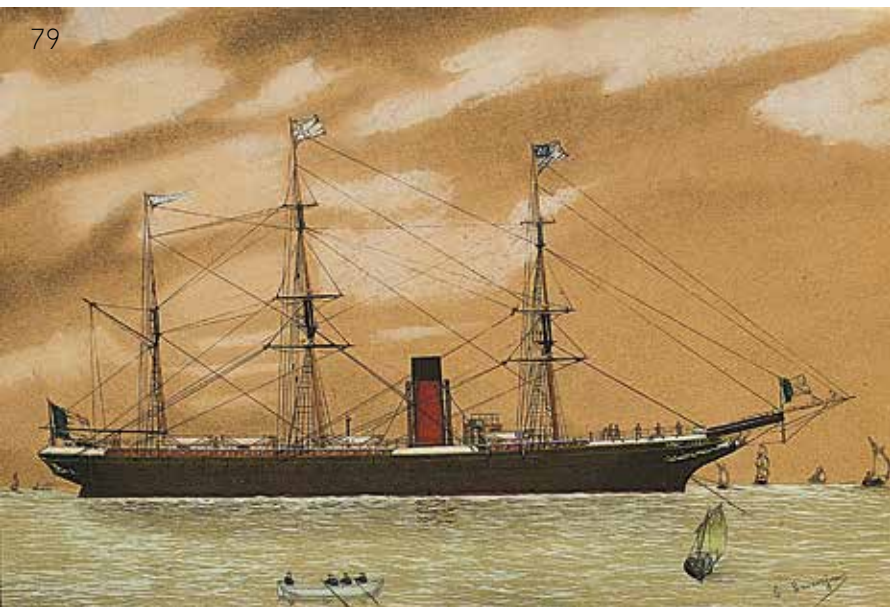
Portrait du Gratitude Capitaine HBKOLK

Aquarelle sur traits de crayon

43 x 61 cm à vue

Cadre d'époque (accidents)

400 / 500 €



77 Antoine ROUX (1765-1838)

Portrait d'un sloop vu par bâbord et navigant vent arrière
Aquarelle et encre, signée en bas à droite et légendée « fait par Antoine Roux 1810 »
40 x 54 cm
Cadre d'époque
800 / 1 000 €

78 Antoine ROUX, fils aîné (1799-1872)

Goélette sous voile réduite
Aquarelle sur papier, signée en bas à droite
Inscrit dans un bandeau noir : « Prosper des sables. Capne FBERTHOME, construit par M.CHAVIGNEAU. Janvier 1841 »
39 x 54 cm
700 / 900 €

79 Eugène LEVAVASSEUR (1822-?)

Portrait du SS « Pereire »
Aquarelle gouachée et encre de Chine, signée en en bas à droite
14 x 21 cm
600 / 800 €

80 Joseph Honoré Maxime PELLEGRIN (1793-1869)

Portrait du Louis Marie Armateur M. Hétet capitaine AJ Lenindre à l'entrée de Marseille, 1838
Aquarelle, signée en bas à droite, légendée, datée 1838 et située Marseille
43 x 58 cm à vue
Cadre d'époque (mouillures et taches)
500 / 600 €



81 Paul Emmanuel DURAND COUPEL DE SAINT-FRONT (1901-1987)
dit **MARIN-MARIE**

Trois mâts barque sous voile réduite, doublant une bouée sémaphore

Aquarelle gouachée, signée à l'encre en bas à droite
55 x 75 cm (à vue)

20 000 / 30 000 €



82 Paul Emmanuel DURAND COUPEL DE SAINT-FRONT (1901-1987)
dit MARIN-MARIE

Le bombardement de Dakar, cuirassé Dakar
Aquarelle gouachée, signée en bas à gauche
54 x 102 cm (à vue)

10 000 / 15 000 €

Exposition : Marin-Marie - Roger Chapelet, 1941, Vichy



83 Paul Emmanuel DURAND COUPEL DE SAINT-FRONT (1901-1987)
dit **MARIN-MARIE**

Trois-mâts carrés, toutes voiles dehors sous bonne brise

Aquarelle gouachée, signée en bas à gauche

27 x 37 cm

5 000 / 7 000 €



83Bis Paul Emmanuel DURAND COUPEL DE SAINT-FRONT (1901-1987)
dit **MARIN-MARIE**

Chalutier dans la brume

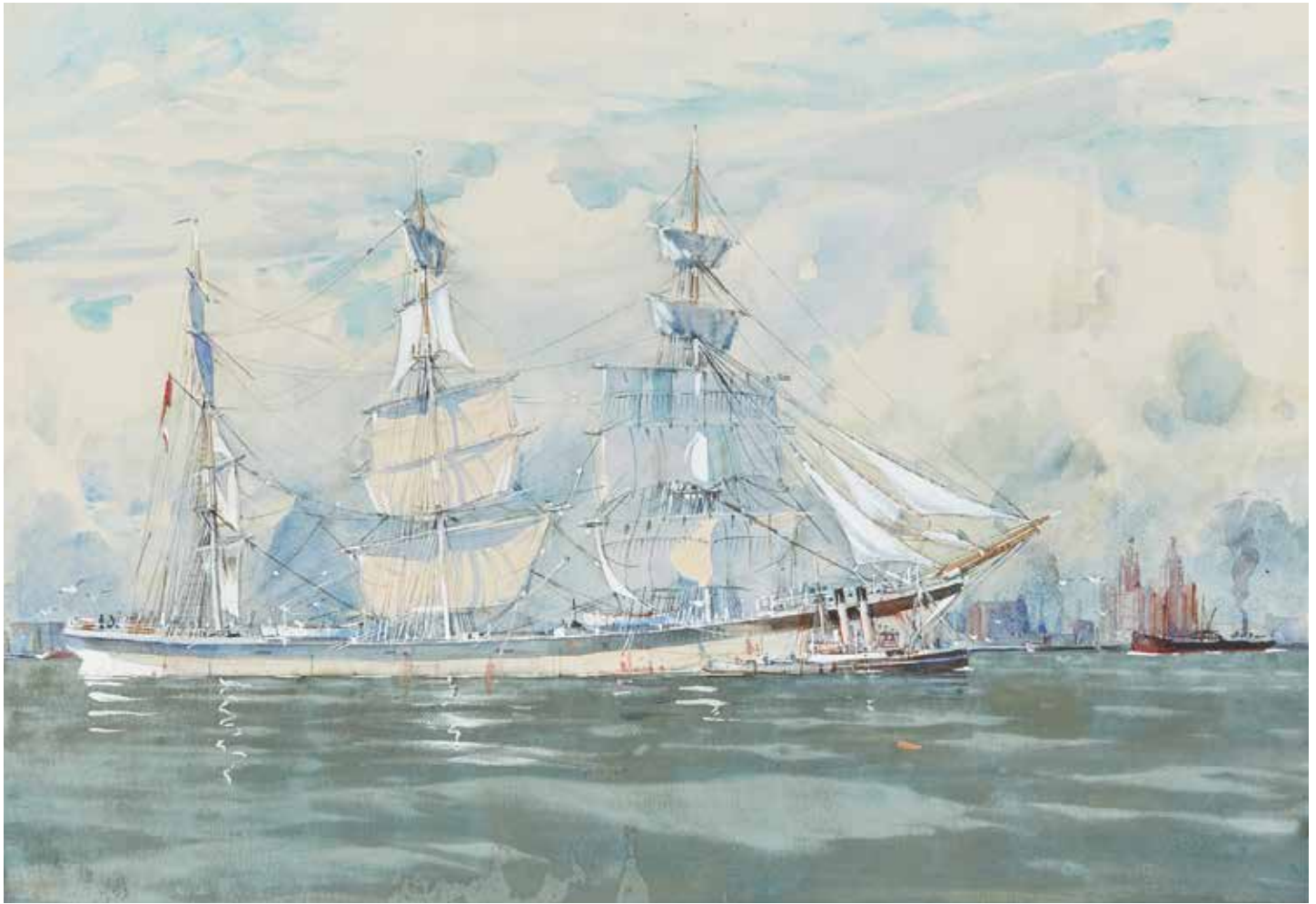
Aquarelle, non signée

34 x 51 cm à vue

(Mouillures)

1 500 / 2 000 €

Bibliographie : Oeuvre reproduite page 92 dans : Marin Marie, carnet de dessins, 1901-1987. Edité par Yves Durand Coupel De Saint Front en 1993



84 Paul Emmanuel DURAND COUPEL DE SAINT-FRONT (1901-1987)

dit **MARIN-MARIE**

Trois mâts barques et remorqueur

Aquarelle gouachée, signée au crayon

48 x 69 cm à vue

12 000 / 18 000 €





85 Albert Marie LEBOURG (1849-1928)

La Seine à Paris et le pavillon d'Algérie à l'exposition universelle, 1889

Huile sur toile, signée et datée 1889 et situé Paris en bas à gauche

44 x 74 cm

(réentoilée, craquelures et restauration)

6 000 / 8 000 €

Provenance : Galerie Charpentier, Paris



86 Edouard ADAM (1868-1938)
Portrait du « Marius », 1895
 Huile sur toile signée et datée en bas à droite
 62 x 92 cm
 1 500 / 2 000 €

87 Edouard ADAM (1847-1929)
Portrait du « Beck Frères », 1909
 Huile sur toile, signée et datée en bas à droite
 60 x 92 cm
 (restaurations)
 1 500 / 2 000 €

88 Edouard ADAM (1847-1929)
Portrait du vapeur mixte norvégien RAGNAROK
 Huile sur toile, signée en bas à droite
 60 x 92 cm
 1 500 / 2 000 €
 Ragnarok (épisode célèbre de la mythologie norvégienne) vu par bâbord
 et croisant un trois mâts

89 Edouard ADAM (1847-1929)
Portrait du SS Espagne, 1910
 Huile sur toile, signée et datée en bas à droite
 60 x 92 cm
 (restaurations et accidents)
 1 500 / 2 000 €
 Le SS Espagne a été construit par Chantiers & Ateliers de Provence pour la
 CGT (Compagnie Générale Transatlantique) en 1909.



90 Antonio JACOBSEN (1850-1921)

Portrait du Transatlantique Oscar II, 1910

Huile sur panneau, signée et datée en bas à droite

54 x 91 cm

(usures et manques)

2 000 / 3 000 €

Le SS « Oscar II » a été lancé en 1901 à Glasgow par Alexander Stephen and Sons pour la Norwegian America Line (DFDS) et a navigué sur la route Christiania (Oslo) jusqu'à New York.

Le « Peace Ship » était le surnom de paquebot Oscar II. C'est sur celui que l'industriel Henry Ford a organisé et lancé sa mission de paix en 1915 en Europe en invitant des militants pacifistes. Il espérait créer suffisamment de publicité pour inciter les nations belligérantes à convoquer une conférence de paix et à négocier la fin de la première guerre Mondiale, malheureusement la mission a été largement ridiculisée par la presse qui a qualifié l'Oscar II de « Navire des fous » mais aussi le « Navire de la Paix ». Des luttes entre les militants ainsi que les moqueries de la presse et la maladie gâcheront le voyage de Ford. LA mission de Paix échoua, ce qui renforce la réputation de Ford en tant que partisan des causes inhabituelles. Le navire porte le nom de l'ancien Monarque Suédois H.M. Le roi Oscar II de Suède (également roi de Norvège jusqu'en 1905) qui selon Ford, était un monarque épris de Paix.

Antonio JACOBSEN (1850-1921)

Transatlantic Liner Oscar II

Oil on Panel, dated 1910

Dimension s: 54 x 91 cm.

SS Oscar II was launched in 1901, in Glasgow by Alexander Stephen and Sons for the Scandinavian America Line (DFDS) and sailed on the Route Christiania (Oslo) to New York Note. The Peace Ship was the common name for the ocean liner Oscar II, on which American industrialist Henry Ford organized and launched his 1915 amateur peace mission to Europe.

91

**91** Émile GODCHAUX (1860-1938)

Bateau mixte dans la tempête
Huile sur toile, signée en bas à gauche
62 x 92 cm

400 / 600 €

92 Pierre FLEURY (1900-1985), peintre de marine

Le SS Flandre par tribord arrière
Aquarelle gouachée, signée en bas à gauche
72 x 106 cm

1 000 / 1 500 €

Pierre FLEURY, élève de Signac a travaillé pour la Cie Cie Transatlantique et les Messageries Maritimes. Le paquebot est présenté dans sa version croisière à coque blanche (dans les régions chaudes, les coques blanches réduisent la température à bord), tout comme son sister-ship le paquebot Antilles.

92

**93** Ecole FRANÇAISE, XXème siècle

Escadron naval dont probablement le cuirassé « Charles Martel » et cinq pré-Dreadnoughts
Huile sur toile, signée illisible en bas à droite
65,5 x 100 cm
(Accidents)

800 / 1 200 €

Le « Charles Martel » de l'Escadre de la Méditerranée était un cuirassé pré-Dreadnought de la Marine française construit dans les années 1890. Achevé en 1897, il faisait partie d'un groupe de cinq cuirassés globalement similaires commandés dans le cadre de la réponse française à un important programme de construction navale britannique.

94 Ecole du NORD, XIXe siècle

Départ de pêche
Huile sur panneau
32 x 32,5 cm

300 / 500 €

93

**95** Ecole NAPOLITAINE, fin XIXe siècle

Côte amalitaine
Huile sur toile
50 x 65,5 cm

700 / 900 €

96 Ecole HOLLANDAISE, fin XIXe - début XXe siècle

Marine
Huile sur toile
39 x 55 cm

400 / 600 €



97 Johannes HOLST (1880-1965)

Yachts en régate, 1910

Toile, signée et datée en bas à gauche

46 x 66 cm

(Rentoilée, restaurations)

3 000 / 4 000 €

98



99



101



102

**98** Joaquin FABRES (XIX^{ème} siècle)*Plage de Saint-Tropez*Huile sur panneau d'isorel, signée en bas à droite
54 x 65 cm

1 000 / 1 500 €

99 Roland LEFRANC (1931-2000)*Port animé, 1964*Huile sur toile, signée et datée en bas à gauche,
porte une étiquette « Salon des Indépendants
1965 », signée sur le châssis
60 x 81 cm

600 / 800 €

100 Pierre TESTU (XIX-XX^e siècle)*Pêcheuses à Cancale*Huile sur toile, trace de signature en bas à droite
33 x 41 cm

(Accidents et restaurations)

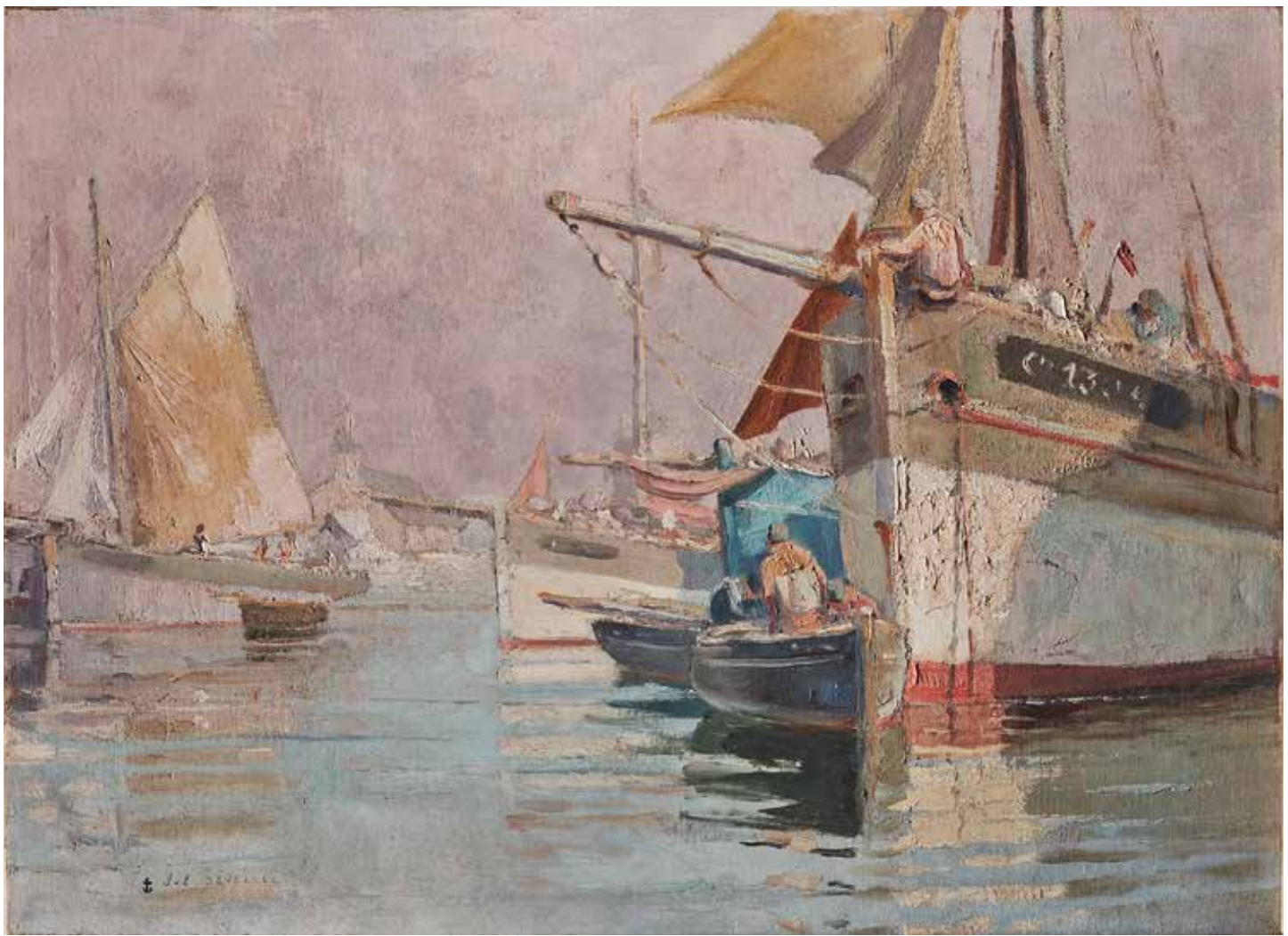
300 / 400 €

101 Louis Henry LEMIRRE (1929-2000)*Port de Best*Huile sur toile, signée en bas à gauche, signée et
située au dos
38 x 55, 5 cm

200 / 300 €

102 Léopold PERNES (1921-1980)*Couple à Concarneau*Huile sur toile, signée en bas à gauche
55 x 46,5 cm
(Rentoilée)

400 / 500 €



103 Jim Eugène SEVELLEC (1897-1971)

Entrée au port

Huile sur toile signée en bas à gauche
50 x 74 cm

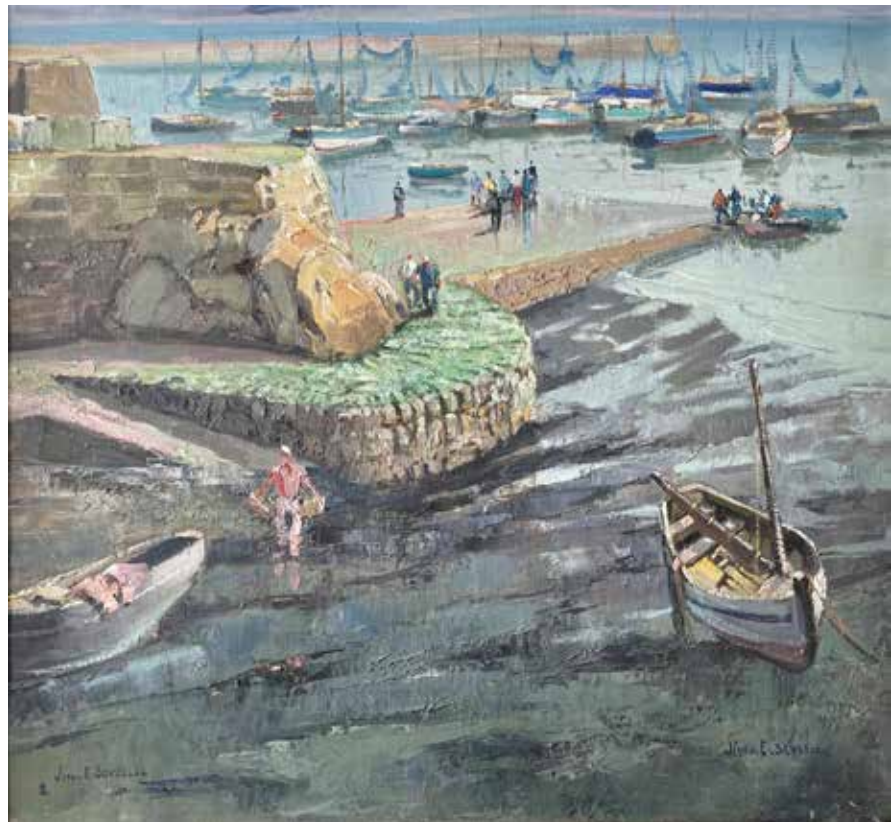
1 000 / 1 500 €

104 Jim Eugène SEVELLEC (1897-1971)

Cale ronde à Douarnenez

Huile sur toile, signée à droite et à gauche à
l'ancre (peintre de la marine)
50 x 62 cm

1 000 / 1 500 €



105



105 Léon HAFFNER (1881-1972)

3 mâts sur une mer formée

Gouache au pochoir, signée en bas à droite et numérotée 48

38 x 78 cm

500 / 600 €

106 Léon HAFFNER (1881-1972)

Yacht en régata

Gouache au pochoir, signée en bas à gauche et numérotée 831

43 x 31 cm

400 / 500 €

107 Léon HAFFNER (1881-1972)

Côte sous le vent

Gouache au pochoir, signée en bas à gauche et numérotée 63

43 x 31 cm

400 / 500 €

108 Léon HAFFNER (1881-1972)

& Pierre JOUBERT (1910-2002), attribué à *Marine*

Lot de dessins et croquis à l'encre sur papier calque, 11 dessins et 43 croquis

Dim variables

600 / 800 €

109 Henry Saint CLAIR (1899-1990)

Plage animée

Aquarelle et crayons sur papier, signée en bas à droite

48,5 x 64 cm

400 / 500 €



110 Cadran solaire médiéval de poche

en bronze, anneau à section plate orné d'un sceau circulaire aux trois fleurs de lys pour les armes de France flanquées des initiales S-F; barre ajourée sur un côté, lignes de gradation gravées, lettres représentant les mois de l'année et les heures à l'intérieur de l'anneau
XV-XVIe siècle

2 000 / 3 000 €

Bibliographie :

The British Museum's Portable Antiquities Scheme, record id. SWYOR-9104DD, pour un objet similaire. Le dossier indique qu'aucun autre exemple enregistré par le PAS



111 Microscope

en bois fruitier blond et carton bouilli à deux tirages. Corps gainé de galuchat vert. Montage sur un pied tripode.

Nuremberg, fin XVIIe siècle
H. fermée 30 cm.

800 / 1 200 €

112 Microscope

en bois verni et carton bouilli à deux tirages. Montage sur une base carrée. Corps gainé de galuchat mauve.

Nuremberg, fin XVIIe siècle
H. fermée 24 cm.

800 / 1 200 €





113 Jean Baptiste Nicolas DELURE (actif en 1695 - mort 1736)
 Cadran solaire de poche en argent. L'instrument porte en dos les latitudes de 24 villes européennes. Style axe à l'oiseau. Etui gainé de cuir marron richement orné de motifs fleuris.
 Signé autour de la boussole DELURE à Paris
 France, fin XVIIe siècle
 Poids brut : 32,44 g
 2 000 / 2 500 €

114 Louis CHAPOTOT (actif de 1670 à 1700).
 Cadran solaire de poche en argent finement gravé de motifs floraux. Vingt latitudes de villes européennes au dos de l'instrument. Style axe à l'oiseau, rabattable. Etui gainé de chagrin noir.
 France, XVIIe siècle
 Poids brut : 34,91 g
 1 800 / 2 200 €



115 Globe céleste indo-persan

fonte en bronze à la cire perdue portant les figures des constellations,
chiffre dix-huit dans l'écliptique écrit plutôt comme ع que حـ.

Exceptionnellement les cercles qui délimitent l'écliptique sont gravés

Début du XVIIIe siècle

Poids 1765,27 gr. Diam. 13 mm.

7 000 / 8 000 €



116

**116 François NAVARRE** (actif de 1750 à 1780).

Grand télescope grégorien en laiton. Corps gainé de veau brun. Pied tripode repliable.

Signé : NAVARRE à Paris sur le pourtour du tube oculaire. L. totale 88 cm.

France, deuxième partie du XVIIIe siècle

2 500 / 3 000 €

117 Longue-vue de poche à un tirage

Corps gainé de galuchat vert. Portes optiques en corne. Étui de transport gainé de galuchat gris.

Signée sur le tirage : DOLLOND, à Londres Angleterre, XVIIIe siècle

300 / 400 €

118 Nécessaire de voyage

en argent et acier, étui gainé de galuchat vert (deux petits manques)

France, XVIIIe siècle

Poids brut : 107,81 g

400 / 500 €

119 Balance de changeur

Complète de ses poids dans un étui en bois blond. Table du poids des monnaies sous le couvercle

France, XVIIIe siècle

100 / 200 €

120 Balance monétaire de poche

en laiton, étui en acajou avec table des monnaies. Signée JECKER, à Paris

France, XVIIIe siècle

150 / 200 €

121 Grande lunette à trois tirages

en carton et corne, corps gainé de chagrin brun

Europe, début XVIIIe siècle

L. déployée 118 cm.

400 / 500 €

122 Pierre BERNIER (1727-1778)

Graphomètre à pinules, platine reperçée de motifs floraux. Boussole d'orientation.

Signé sur le porte alidade mobile :

« BERNIER au niveau Paris ».

France, XVIIIe siècle

Diam. 24 cm.

500 / 600 €



118

117

119

120

121

122



123 Jean Baptiste FORTIN (1750-1831)

Rare ensemble de 3 sphères, terrestre, céleste et armillaire. Les quarts de méridien indiquent les latitudes de grandes villes mondiales. La table équatoriale est gravée du calendrier zodiacal. Pieds en bois fruitier, tournés et noircis.

Le globe terrestre est signé dans un cartouche : « Par le sieur FORTIN, ingénieur mécanicien du roi pour les globes »

Un autre cartouche indique que le globe a été corrigé par DELAMARCHE en 1786.

Le globe céleste est signé : « par le sieur FORTIN, ingénieur géographe à Paris » et indique la position des étoiles fixes pour l'année 1780.

La sphère armillaire de type ptolémaïque porte un cartouche sur la terre centrale : FORTIN, rue de la harpe. 1773.

Ensemble très cohérent pouvant être situé vers l'année 1780, date du globe céleste.

Le globe terrestre ayant été révisé quelques années plus tard.

France, XVIIIe siècle

Diam des sphères : 24 cm H. totale 47 cm

(Nettoyage et restaurations d'usage

20 000 / 25 000 €

Jean-Baptiste FORTIN a travaillé avec BARADELLE l'aîné. En 1778, il achète le fond de Robert de VAUGONDY, qu'il cédera par la suite à C.F. DELAMARCHE en 1795.





124 Lunette de poche à 1 tirage

en laiton argenté à 2 grossissements, corps gainé de galuchat gris

Signée DOLLOND, à Londres
Angleterre, XVIIIe siècle

150 / 200 €

125 Longue de vue de poche à 1 tirage

en laiton, à 2 grossissements et corps gainé de galuchat vert

Signée sur le tirage : NAIRNE à Londres
Angleterre XVIIIe siècle

150 / 200 €

126 Longue de vue de poche à 7 tirages

en laiton argenté, signée : Au griffon, auai de l'horloge à Paris

France, XVIIIe siècle
(optique à réviser)

80 / 120 €

127 Trousse d'architecte

en bois gainée de galuchat gris. Complète de tous ses instruments. Compas de proportion signé : Thomas JONES. Charing CROSS.

Angleterre, fin XVIIIe siècle

600 / 700 €

128 Optant à pinule

en bois noir et laiton, limbe et vernier divisés sur os

Signé : HUGUES à Londres
Angleterre, début XIXe siècle

Rayon 29 cm.
500 / 600 €

129 Coffret d'architecte

avec compas, pied de Roy, accessoires en laiton. Tire-ligne signé COMBES. Étui gainé façon chagrin teinté vert.

Début XIXe siècle
10 x 19 cm

120 / 150 €



130 Charles-François DELAMARCHE (1740-1817)
 Globe terrestre en papiers gravés et carton. Pied en bois noirci. Les supports de la table équatoriale portent les latitudes et longitudes de nombreuses villes du monde. La sphère est signée : « Globe terrestre dressé d'après les découvertes les plus nouvelles par C. F. DELAMARCHE successeur de Robert de Vaugondy, géographe. 1808 » et située : « à Paris, chez l'auteur, rue du Jardinnet n°13 quartier Saint-André des Arcs ». France début XIXe siècle
 Diam. 18 cm. H. 42 cm.
 Bel état de fraîcheur.
 4 500 / 5 000 €

131 DELAMARCHE, attribué à
 Planétarium à bandeau de type copernicien figurant le soleil, la terre et autres planètes en bois, carton et papier polychrome. Piètement en bois noirci à degrés
 Première moitié du XIXe siècle
 H. 56 cm Diam. 32 cm
 (Restaurations)
 3 000 / 4 000 €

132 Globe terrestre

cercle méridien en carton et papier. Table équatoriale supportée par quatre petits pieds avec entretoises. Cercle horaire au pôle.
Daté 1834 « chez PICQUET mécanicien pour les globes et sphères rue Neuve des Bons Enfants, Paris »
H. 22 cm Diam. sphère 12 cm
2 000 / 2 500 €

133 Planétaire à bandeau de type copernicien en carton et papier gravé monté sur pied en bois noirci France, circa 1830
H. 46 cm Diam. 27 cm
(Etat d'usages, restaurations)

1 000 / 1 500 €





134 w. NEWTON (actif première partie du XIXème siècle)

Globe céleste de parquet. Sphère céleste présentée sur un pied tripode en acajou mouluré et réuni à l'entretoise par une boussole d'orientation. Cercle méridien en laiton gradué. Table équatoriale en papier gravée d'une représentation stellaire de tous les mois de l'année. La sphère présente toutes les allégories romantiques des étoiles de la voute céleste. Un cartouche indique que le positionnement des étoiles a été recalculé pour l'année 1830.

Angleterre, début XIXe siècle

Diam. 51 cm (20 pouces) H. 122 cm.

12 000 / 15 000 €





135 Disque horaire combiné avec un quadrant de sinus et cosinus
Probablement XXe siècle

Proche copie avec quelques changements et erreurs d'un instrument construit sur l'ordre d'Abū-l-Hasan 'Alī en 1197H (CE 1782/3), Vice-roi de Fez, commandeur des tribus montagnardes du Rif.

L'instrument, assez mal gravé et avec des signes du zodiaque sur le dos en désordre, porte la date de 1196 (1781/2). Il est à tous égards, les erreurs et sa taille (18cm de diamètre contre 22cm) mises à part, identique à l'original dont il semble d'être une copie récente malheureuse.

700 / 800 €

136 Astrolabe

Probablement XXe siècle, dans le style du XVe siècle

Portant l'inscription 'Fait par Ibn Abd al-Ramān dans la ville de Marrakesh année 829 [= CE 1425/26].

Diam. 129 mm.

Assez bien exécuté, l'instrument comprend néanmoins de nombreuses erreurs : l'araignée est incorrectement projetée, les cinq tympans ne peuvent pas être fixés dans la mère ; ils sont tous gravés sur une seule face, l'écriture de l'araignée et le dos n'est pas la même et les échelles sur le dos présentent plusieurs erreurs, en particulier dans les inscriptions sur le calendrier

700 / 800 €



137 Quart de cercle horaire en laiton

XXe siècle

Rayon 138 mm. L. 200 mm.

Imitation assez maladroite d'un quart de cercle horaire d'Alī ibn Shihāb (fi. au milieu du XIVe siècle), dont le seul astrolabe-quadrant connu est conservé au British Museum, Londres. Il y a de nombreuses erreurs dans l'utilisation de l'*abjad* sur l'instrument, et les courbes pour les prières de l'après-midi sont différentes de celles tracées sur l'instrument du British Museum. Comme sur ce dernier, une deuxième inscription placée à l'angle droit de celle du facteur propose le nom (incomplet) du graveur.

400 / 500 €

138 Claude Félix DELAMARCHE

Petite paire de globes terrestres et sphère armillaire de type ptolémaïque en bois, carton et papier polychrome signé DELAMARCHE et daté 1833, situé Paris chez l'auteur rue de Jardinets N°13. Piètement en bois noirci à degrés
H. 27 cm Diam. 16 cm
(Usures et salissures)

6 000 / 8 000 €

Claude Félix Delamarche est un géographe français né à Paris le 20 octobre 1779 et mort à Paris le 5 janvier 1835.
Il prend tête de la maison d'édition géographique familiale à la mort de son père Charles François Delamarche en 1817[1] qui avait acquis en 1786 le fonds de Didier Robert de Vaugondy. L'activité éditoriale s'est poursuivie durant tout le XIXe siècle en collaboration avec Charles Dien.





139 Lunette de salon

en laiton, corps gainé de cuir noir. Vis micrométrique latérale pour réglage fin. Pied tripode repliable. Coffret de transport avec une optique supplémentaire.

Signée COFFIN, à Lyon, sur le tube oculaire.

France, XIXe siècle

Longueur repliée 64 cm

500 / 600 €

140 Globe terrestre

Montage sur un pied en bois noir tulipé, par méridien et cercle équatorial en laiton gradué. Inscrit sur le globe « globe adopté par le conseil de l'université. Maison DELAMARCHE. PARIS. rue serpente 25 ».

France, deuxième partie XIXe siècle

Diam 20 cm H. 47 cm

1 200 / 1 500 €

141 Longue-vue d'exploration à un tirage

en laiton poli, corps gainé de cuir noir et étui d'épaule en cuir fauve

Signée de son dernier propriétaire sur le guichet de l'optique : DALLEY, paysagiste impressionniste à Toulouse

France, XIXe siècle

250 / 300 €

142 Hache d'abordage modèle 1833

Monarchie de Juillet. Fer à dos « pic » à 4 pans. Crochet de ceinture. Manche en hêtre noir.

Trace de poinçons.

France, 1ère partie XIXe siècle

Longueur totale 54 cm, longueur du fer 23 cm

1 000 / 1 200 €

143 Poignard d'abordage modèle 1833

Deuxième type. Poignée en bois noir gravé d'une ancre. Garde en laiton avec traces de poinçons. Lame triangulaire. Sans fourreau.

France, 1ère partie XIXe siècle

Longueur lame 16,8 cm

250 / 300 €

144 Longue-vue de marine à cinq tirages

en laiton, corps en acajou verni

Signée sur le tube oculaire : BANKS 441 Strand. Londres

Angleterre, XIXe siècle

L. déployée 108 cm.

200 / 300 €

146



147



150

149

**145** Longue-vue de dunette à un tirage

en laiton, corps gainé de cuir fauve. Pare-soleil.
Signé : W. NICHOLSON. Berwick upon Tweed.
Angleterre, XIXe siècle
L. déployée 96 cm.
Très bonne optique.

200 / 300 €

146 Pharmacie de bord de voyage

en acajou avec filets d'ébène. Poignée en laiton
encastrée. Elle ouvre à deux portes, tiroirs et boîtes. Elle
est garnie de nombreux flacons, instruments de chirurgie,
trépan avec accessoire, scie, pinces, microscope,
scalpels. Au dos un compartiment secret pour les
produits les plus dangereux avec système de blocage.
Avec sa clé. (Certains verres remplacés, quelques fêles)
XIXème siècle
46 x 33 cm

700 / 800 €

147 Maquette

en os et bois d'un navire de guerre mixte, trois mâts
et vapeur, armé de 34 canons. Personnages sur
la dunette et sur le pont. Aigle en figure de proue.
Présentée sur un socle en bois avec décors figurant
un cordage, avec un petit remorqueur. Sous vitrine
Travail de marin ou de port
France milieu XIXème siècle
46 x 54 cm

1 800 / 2 000 €

148 Henri ROBERT (1795-1874)

Cadran solaire vertical dit cadran de berger, en
bois blond et papier gravé, style axe rabattable
Signé « à Paris - Henri Robert - Horloger au Palais
Royal n° 164 »
France, XIXe siècle
H. 12,5 cm.

300 / 400 €

149 Matraque de quartier-maitre

ou de « bosco »
Deux âmes en plomb gainées d'un fin travail de
matelotage
France, XIXe siècle
L. 24 cm.

250 / 300 €

150 Sabre d'abordage

Modèle 1847, poignée, monture et coquille à
quilon en fer noirci. lame à pans creux. Fourreau en
cuir noir doublé de deux renforts en laiton. Signée
AE.HOLLER à Solingen.
Hollande, milieu XIXe siècle
Longueur lame : 66,5 cm

600 / 800 €

151 Bateau en bouteille

cinq mats barque sur mer en mastic peint, avec ber de présentation
XXe siècle
L 30 cm

100 / 120 €

154 Lunette d'officier

à un tirage, signée SUTTON London
Angleterre, fin XIXe siècle - début XXe siècle

150 / 200 €

157 Ensemble comprenant

règles dépliantes, niveaux, règles coulissantes, rapporteurs, compas d'épaisseurs, règles et poignées de sac de marin, sablier en bois et laiton. Début XXe siècle

50 / 100 €

152 Bateau en bouteille

représentant un clipper toutes voiles dehors en bois et papier marqué impérial Quater
Fin XIXe siècle début XXe siècle
H. 12 cm L. 23 cm P. 7 cm

200 / 300 €

155 Lunette de pont

en laiton à trois tirages, pare soleil, en bout signée STANLEY Londres
Angleterre, fin XIXe siècle, début XXe siècle
L (déplétée) 92 cm

150 / 250 €

158 Fine maquette

du yacht de course à voile aurique en bois
Fin XIXe siècle
H. 107 cm L. 97 cm

1 000 / 1 200 €

153 Bateau en bouteille

représentant le paquebot SS France (1912), mer formée en mastic peint, fumée des cheminées. Cartouche « France 1912 »
L 30 cm

300 / 400 €

156 Ensemble comprenant

deux compas, un compas d'épaisseur et deux pieds à coulisse
XIXe - XXe siècle

50 / 100 €

159 Maquette de navire marchand

en bois polychrome finement détaillée : canots de sauvetage, cordage, gréments, canons, tonneau..., coque peinte à faux sabords
Fin XIXe siècle début XXe siècle
H. 90 cm L. 122 cm P. 45 cm

2 000 / 3 000 €

Provenance : Collection Claude Verite, Christie's Paris, vente 3618 24 juin 2014 lot 27

158



159



160 Montre à gousset

en or (18K), mécanisme à rubis, cadran émaillé blanc à chiffre romain, signé Jules JURGENSEN Copenhague, cadran des secondes à 6 heures, boîtier gravé comme suivant : « Le Président des Etats-Unis au Capitaine Duparc du bateau français Duguay Trouin pour la manière humaine et courtoise dont il a sauvé du naufrage le Commandant et l'équipage du brick American Florentine 1857 »

Coffret de transport d'origine en acajou signé du fabricant

Poids brut : 128,72 g

4 000 / 6 000 €

L'entreprise Jürgen Jürgensen a été fondée en 1740 au Danemark, lorsque Jürgen Jürgensen s'est associé à Isaac Larpent, sous le nom de « Larpent & Jürgensen ».

À la mort de Jürgen en 1811, son fils Urban reprend l'entreprise et conserve le nom.

En 1834, Jules Frédéric (1808-1877) - appelé Jules I - ouvre une succursale de sa fabrique de chronomètres de marine au Locle et s'installe dans la ville.

Industriel et négociant à succès, son fils Jules Urban Frédéric (1837-1894) - appelé Jules II - développe l'entreprise.

En 1912, le dernier membre de la famille Jürgensen était décédé et Jules Jürgensen fut vendu à une société basée aux États-Unis en 1936.



164

163



165



166

**161 Demie-coque du cutter***La Mascotte*

Montage sur tranche de bois d'essences différentes

Angleterre, XIXe siècle

H. 25 cm. L. 76 cm.

200 / 300 €

162 Loupe compte fil

en laiton, pied tripode et églage par pas vissant

80 / 120 €

163 Globe terrestre de bibliothèque

Cercles équatorial et méridional en

laiton gradué, pied tulipé en bois noirci.

Signé : Globe terrestre métrique dressé sous la direction de E. ANDRIVEAU-GOUJON, par Eugène PICARD. A Paris, rue du Bac. Daté 1865.

France, XIXe siècle

Diam. 34 cm. H. 62 cm.

1 500 / 2 000 €

164 Joseph Le GULUCHE

(1849-1915)

Grande terre-cuite peinte en

monochromie : « Le sauveteur »

Signée sur la terrasse : Le GULUCHE

France, XIXe siècle

H. 54 cm L. 34 cm

500 / 600 €

165 Ecrtoire de voyage

en plaquage de loupe d'orme. Renforts de protection en laiton. Sous-main gainé de cuir vert. Deux tiroirs dissimulés par un secret.

Angleterre, fin XIXe siècle

H. 17 cm. L. 36 cm. P. 25 cm.

300 / 500 €

166 Table plateau

dite « Butler tray » en acajou, à bords repliables, piètement en X

Angleterre, XIXe siècle

H. 41 cm L. 90 cm P. 60 cm

600 / 800 €

170

169

171



167 Lunette de capitainerie
ou de table en laiton verni à un tirage, vis micrométrique latérale pour un réglage fin, pied tripode dépliable France, fin XIXe siècle
L. (dépliée) : 105 cm
200 / 300 €

168 Demie-coque d'un côtre
montée par tranches, plateau en acajou portant une plaque monogrammée P.M. France, fin XIXe siècle
H. 26 cm. L. 72 cm.
300 / 400 €

169 Sextant
en bronze et laiton, limbe et vernier divisés sur argenture. Complet de ses optiques dans un coffret de transport en acajou à la forme. Signé sur le limbe : LEREBOURG à Paris France, fin XIXe siècle
800 / 1 000 €

170 Globe terrestre
Montage par demi méridien en laiton gradué sur un pied en bois noirci Signé : A. N. LEBÉCUE à Bruxelles Fin XIXe siècle
Diam. 10 cm. H. 22 cm.
500 / 600 €

171 Sextant
en bronze et laiton. Limbe et vernier divisés sur argenture. Très complet de toutes ses optiques, filtres et accessoires dans son coffret de transport. Signé : Lorieux, Ponthus, Lepetit à Paris. France fin XIXe siècle
800 / 1 000 €

172 Bureau de voyage repliable
en acajou verni, intérieur gainé de cuir vert avec rangements, encrier et sous-main France, XIXe siècle
H. fermé 92 cm
800 / 1 000 €

172



173



173 Alfred JOSSET (1865-?)

Harmonisphère en papier fort imprimé et piété en bois tourné noirçi, légendé notamment comme suivant ; Alfred Josset par Forest Paris 17 rue de Buci ; ce cycle harmonique contient et présente immédiatement aux yeux du lecteur toutes les tonalités, les mouvements de tous les accord et toutes les harmonies les plus simples comme les plus complexes. Indispensables aux débutants, il l'est aussi aux maîtres, c'est un véritable CODE MUSICAL aux lois duquel nul novateur d'aujourd'hui ou de demain ne saurait échapper même dans ses plus savantes audaces. Fin XIXe, début XXe siècle
H. 55 cm Diam. 35 cm

1 000 / 1 500 €

Joseph Forest est un géographe et cartographe français. En 1886, il fonde sa maison d'édition de cartes et plans, mappemondes, globes, sphères terrestre et céleste, tableaux et cartes murales pour l'enseignement au 17-19, rue de Buci à Paris et demeure au 1, place du 13 octobre à Bagneux. Fournisseurs des écoles depuis 1889 et agréé par le ministère de l'Instruction publique, il a également proposé à son catalogue un globe briquet. Nommé conseiller du commerce extérieur de la France en 1912, dont il suit régulièrement les travaux, il sera reconduit dans cette fonction en 1922.

177 Fauteuil de bord

en acajou verni, assise en cuir. Pied tripode en fonte avec passage de tire-fonds. Dossier sculpté des initiales de la CGT
France, début XXe siècle

500 / 600 €

178 Grande lunette

terrestre et astronomique en laiton, corps gainé de cuir brun. Chercheur latéral. Réglage fin par vis micrométrique. Pied tripode en chêne verni avec mouvement avec crémaillère pour réglage des hauteurs. Signée E.VION à Paris
France, début XXe siècle
Longueur de la lunette 144 cm

2 500 / 3 000 €

174 Boussole d'arpenteur

en laiton à pinnules, niveaux de calages. Boussole sur argenture, signée TROUGHTON & SIMMS Angleterre fin XIXème siècle
L. 31 cm

50 / 100 €

175 Baromètre anéroïde de cloison

en laiton, signé sur le cadran « E. De RAVETON, opticien à Caen »
France, début XXe siècle
Diam. 12 cm.

100 / 200 €

176 Equerre d'arpenteur

en laiton à vernier, boussole d'orientation et pied de présentation
Signée : OSTINELLI, opticien
France, début XXe siècle

100 / 200 €

179 Paire de fauteuils de bateau

en acajou sculpté de style Art Nouveau
Fin XIXème siècle

600 / 800 €

177



178



179





180 Demi-coque d'armateur

du yacht à vapeur « Medusa » monté sur miroir en bois et laiton dans une vitrine de présentation en bois et verre. Pont finement détaillé avec cheminées, bossoirs, accastillages, canon de sauvetage, élément d'armature...

Porte une plaque en cuivre : Yacht à vapeur Médusa construit par Day Summer & Co Northam Southampton lancement 10 mai 1906.

Maquette réalisée en 1906 pour le lancement du yacht.

Dim de la maquette : L 148 cm

Dim de la vitrine : H. 168 cm L. 58 cm P. 18 cm

3 000 / 5 000 €

Avant la Première Guerre mondiale (1914-1918), l'entreprise était réputée pour la construction de yachts à vapeur de luxe de haute qualité.

Le SY « Medusa » a été construit comme yacht de luxe pour le Rt. L'hon. Colonel J. Gretton CBE député de Stapleford Park, Melton Mowbray, Leicester,

Il avait une figure de proue à la proue, environ 22 hublots de chaque côté, un pont et une superstructure à trois niveaux, avec l'entonnnoir positionné juste à l'arrière du pont/timonerie, au milieu du navire. « Medusa » était l'un des navires les plus luxueux à flot. Chaque ferrure était faite de bronze, de cuivre ou de laiton de haute qualité et la plupart brillait comme un sou neuf. L'hélice unique en bronze était propulsée par une machine à vapeur à 3 cylindres à triple expansion utilisant une chaudière.

Il servit jusqu'au 22 mars 1919, date à laquelle il fut restitué au propriétaire puis vendu à la célèbre famille irlandaise Guinness.

183 Boussole d'arpenteur

à rose sèche, signée CHEVALLIER à Paris dans son étui en bois (Manques)

50 / 100 €

184 Grand rapporteur

en laiton divisé sur argenture 4 rallonges. Coffret en cuir signé HMORIN France, début XXe siècle

50 / 100 €

181 Paire de fauteuils de paquebots

en acajou
XXème siècle

300 / 400 €

182 Longue-vue

en laiton doré à quatre tirages, corps gainé de bois

France XXème siècle
L repliée 38 cm

300 / 500 €

185 Règle de table à carte

en bois et laiton avec son compas dans un coffret
Début XXe siècle
L 39 cm

50 / 100 €

186



187



188



189



190



191



192



193



194



195

**186** Globe terrestre

en papier et carton, cercles méridiens et équatorial en laiton poli, pieds en bois noirci
Fin XIXème siècle
H. 23 cm Diam. Sphère 10 cm
300 / 400 €

187 Petit globe terrestre d'étude

Montage polaire sur un pied en bois noirci. Signé : J. Forest à Paris.
France, début XXe siècle
Diam. 6 cm. H. 14 cm.
200 / 400 €

188 Globe terrestre d'étude

Montage polaire sur un pied en bois noirci. Signé J. FOREST à Paris.
France, début XXe siècle
Diam. 8 cm. H. 17 cm.
250 / 300 €

189 Petit globe terrestre d'étude

Montage polaire sur un pied en bois noirci
France, fin XIXe siècle
Diam. 6 cm. H. 14 cm.
200 / 300 €

190 Globe terrestre

Montage par demi méridien en laiton gradué sur un pied en bois noirci tourné. Signé : E. SCHOTTE à Berlin.
Allemagne, fin XIXe siècle
Diam. 17 cm. H. 36 cm.
200 / 300 €

191 Balance postale

en laiton, base en bois fruitier portant les poids. Tiroir de rangement.
Angleterre, fin XIXe siècle
150 / 200 €

192 Paire de jumelles de marine

en laiton, corps gainés de galuchat gris
Signée BAUTAIN à Paris
France, début XIXe siècle
200 / 300 €

193 Paire de jumelles de marine

en laiton poli, corps et pare-soleil gainés de cuir brun
France, début XXe siècle
Bonne optique
150 / 200 €

194 Longue-vue

en laiton à trois tirages, corps gainé de cuir brun. Pare-soleil et bouchon d'optique.
France, début XXe siècle
L. déployée 65 cm.
100 / 200 €

195 Globe céleste de navigation

dit tête de veau
Cercles méridiens et équatorial en laiton gradué. Coffret de transport en bois verni.
Signé : KELVIN and HUGUES sur la sphère
Angleterre, XXe siècle
600 / 800 €



197

198

199



201

202

203

196 Niveau d'arpentage

en laiton signé DIETZGEN, trois pieds à quatre vis calantes. Avec son coffret de transport en bois
Fin XIXe siècle
L. 30 cm

50 / 100 €

197 Niveau de géodésie

en laiton poli. Niveau à bulle pour un réglage d'horizontalité par 3 vis calantes. Signé sur le niveau : REMOISSONNET à Metz
Coffret de transport
France, début XXe siècle

200 / 300 €

198 Petit octant

en laiton dit « octant de pêcheur », limbe et vernier divisés sur argenture. Coffret de transport en bois verni
Signé A. LEPETIT à Montrouge
France début XXe siècle
Rayon 17 cm.

300 / 400 €

199 Baromètre enregistreur

à sept capsules de Vidi, vitrine en acajou blond à une glace
Attribué à la maison : RICHARD frères.
France, début XXe siècle

300 / 400 €

200 Niveau d'arpentage

en laiton à quatre vis calantes et deux niveaux
Fin XIXe siècle
L. 37 cm

50 / 100 €

201 Tirelire

Le matelot et son sac
en céramique peinte, intitulée : « The seamen's bank for saving »
Angleterre, début XXe siècle

100 / 150 €

202 Maquette de yacht

coque bordée en bois clair, pont verni, barre franche en laiton, non grée
L. 72 cm

200 / 300 €

203 Paul BEAUGRAND (1874-1932)

Paire de terre-cuites naturelles, couple de pêcheurs en buste signés latéralement
France, début XXe siècle
H. 17 cm.

200 / 300 €



204 RADIGUET

Canonnière à vapeur vive, coque en zinc à étrave pointue probablement conçue par Benevolo, ou Mauraisin à Lyon (fabricants extérieurs utilisés par la Maison Radiguet alors que les coques avec des étraves rondes étaient généralement conçues par la maison Yvart)

Finission noir et cuivre avec un pont en planches de faux bois, encadré en laiton centrant une chaudière avec un entonnoir en cuivre flanqué de mâts en bois, équipé de cinq canons en laiton, figure de proue à volutes, harpies et tête de lion. Berceau à roulettes.

Circa 1890-95

Longueur 81,3 cm

Restaurations de peinture professionnelles sur la coque.

5 000 / 6 000 €

Provenance : Collection Malcom Forbes, Sotheby's NY 17 décembre 2010, Vente N08706 Lot 100



Radiguet Pre dreadnought / live steam gun boat 1890-95 Comes with wheeled cradle. (Ram pointed zinc hull probably by Benevolo or Mauraisin in Lyon, both frequent subcontractors to Radiguet)





205 CARETTE

Bateau jouet en tôle polychrome aux couleurs de l'Ocean Liner, mécanisme d'horlogerie détaillé des ponts beiges avec mains courantes, drapeaux peints, deux canots de sauvetage, quatre ventilateurs, deux mâts, marches, pont avant avec treuil pour ancres jumelées, pont arrière avec roue. Avec sa clé de remontage. Allemagne, circa 1905.

État joué, manque trois poignées, un drapeau probablement remplacé, moteur et lumières à réviser.

L 50 cm

1 500 / 2 000 €

Georges Carette & Co. de Nuremberg, Allemagne :
Carette et Cie a été fondée à Nuremberg en 1886 par le citoyen français Georges Carette avec le soutien de Gebrüder Bing., qui avait déménagé en Allemagne après s'être marié avec son épouse allemande. L'entreprise concentrait ses activités sur les jouets en étain et en laiton et connut sa période la plus innovante entre 1905 et 1914. Carette est spécialisée dans les bateaux mécaniques en tôle, les voitures, les tramways, les trains miniatures et les trains. En 1911, l'usine Carette comptait environ 450 salariés. Georges Carette fut contraint de quitter l'Allemagne au début de la Première Guerre mondiale en 1914 et son entreprise cessa la production en 1917. Les produits de Carette ne disparurent pas entièrement puisque le producteur allemand Karl Bub reprit certaines des anciennes voitures miniatures Carette, tandis que le constructeur anglais Bassett-Lowke continua de produire les anciennes locomotives Carette.

Bing Brothers et la fabrication de jouets en étain

La célèbre entreprise des frères Bing (Gebrüder Bing) a été créée à Nuremberg, en Allemagne, en 1866. Au départ, il s'agissait d'une petite entreprise de distribution d'ustensiles de cuisine, puis de jouets des frères Ignaz et Adolf Bing. Ignaz avait travaillé comme vendeur voyageur en ferblanterie et était conscient du potentiel de commercialisation de ces produits à la lumière de la révolution industrielle en développement rapide. Les affaires prospérèrent et en 1869, les frères décidèrent de créer leur propre entreprise dans la Karolinen Strasse, employant 100 ouvriers et travaillant également à domicile. Lors de l'Exposition commerciale et industrielle de l'État de Bavière en 1882, l'entreprise exposa la plus grande variété de produits et son catalogue de vente comprenait plus de 6 000 articles, y compris des jouets en fer blanc et en tôle et des ustensiles ménagers. Au début des années 1890, d'autres usines et ateliers furent ouverts ainsi qu'une usine de jouets émaillés à Grünhain, en Saxe. L'entreprise a été parmi les premières en Allemagne à reconnaître l'importance de bonnes relations entre les travailleurs et la direction. Des représentants syndicaux siégeaient dans toutes ses installations.

En 1900, on disait que Bing était devenu le plus grand fabricant mondial de jouets avec une gamme de petites voitures mécaniques en étain, de chemins de fer jouets et de paquebots jouets élaborés. Poupées et leurs accessoires, peluches, ainsi que jouets optiques et cinétiques.

En 1912, leur catalogue et leur liste de prix comptaient 550 pages. A cette époque, l'entreprise employait 2 700 salariés.

Bing fabriquait désormais une large gamme de navires jouets en étain, notamment des paquebots, des cuirassés, des torpilleurs, des sous-marins et des bateaux à vapeur fluviaux. Les navires de la meilleure qualité de l'entreprise étaient vendus dans des boîtes de présentation en carton étiquetées de paysages marins. Les navires recevaient des noms peints sur la coque correspondant aux pays où ils étaient vendus.

En outre, en 1912, une gamme de paquebots était disponible, certains étant proches de répliques de navires réels, comme le paquebot Cunard « Mauretania », disponible en 41 cm (mécanique) et 65 cm (à vapeur). Des modèles ont également été fabriqués sur commande en tant que modèles publicitaires d'agent pour les compagnies de navires à vapeur. D'autres comprenaient des navires de guerre.

Le développement de la gamme de navires de guerre reflétait la puissance croissante des capacités navales de l'Allemagne et d'autres pays. Dans les années qui ont précédé la Première Guerre mondiale, les torpilleurs et les destroyers équipés de tubes lance-torpilles étaient populaires (Kasuga).

Jusqu'en 1914, les bateaux jouets Bing se répartissaient en deux séries de production, la première de 1890 à 1910, comportait des bateaux de 64 à 75 cm, avec jusqu'à trois mâts, deux hélices, deux cheminées et six canots de sauvetage, certains avec d'élégantes décorations de proue et la plupart propulsés par un moteur d'horlogerie. La deuxième série, de 1910 à 1914, présentait des bateaux avec la même finition de haute qualité, mais avec une conception de superstructure plus simple et plus moderne et une longueur allant de 18 à 94 (100) cm.

La production de jouets s'est finalement arrêtée en 1932. L'empire Bing a été divisé entre un groupe d'entreprises de plongeurs, dont les fabricants rivaux de Nuremberg, Karl Bub, qui a acheté une grande partie de l'outillage de l'entreprise et a repris la production des trains Bing, et Fleischmann qui a repris le stock de bateaux jouets et fabrication ultérieure.

Les marques de jouets Bing fabriquées entre 1900 et 1906 portent les lettres GBN (Gebrüder Bing Nuremberg), de 1906 à 1919, les trains portaient le logo GBN entouré d'un cercle tandis que de 1919 à 1923, le cercle a été remplacé par un carré. À partir de 1923, un B latéral à côté d'un W signifiant Bing Werke (Bing Works) a été utilisé.





206 BING

Bateau jouet torpilleur en fer peint, mécanisme d'horlogerie
 Circa 1912
 L. 60 cm
 (Complet état joué)

1 000 / 1 500 €

L'horlogerie était la technologie la plus utilisée pour alimenter les différents types de jouets.

Bing ou Gebrüder Bing ("Bing frères") est une entreprise allemande fondée par les frères Ignaz et Adolf Bing en 1863 à Nuremberg.

La Première Guerre mondiale vu la Toy Manufacturers Association concurrencer la société Bing pour protéger l'industrie manufacturière du jouet américain. Les tarifs appliqués aux jouets allemands augmentèrent ainsi de 35 à 70 pour-cent.

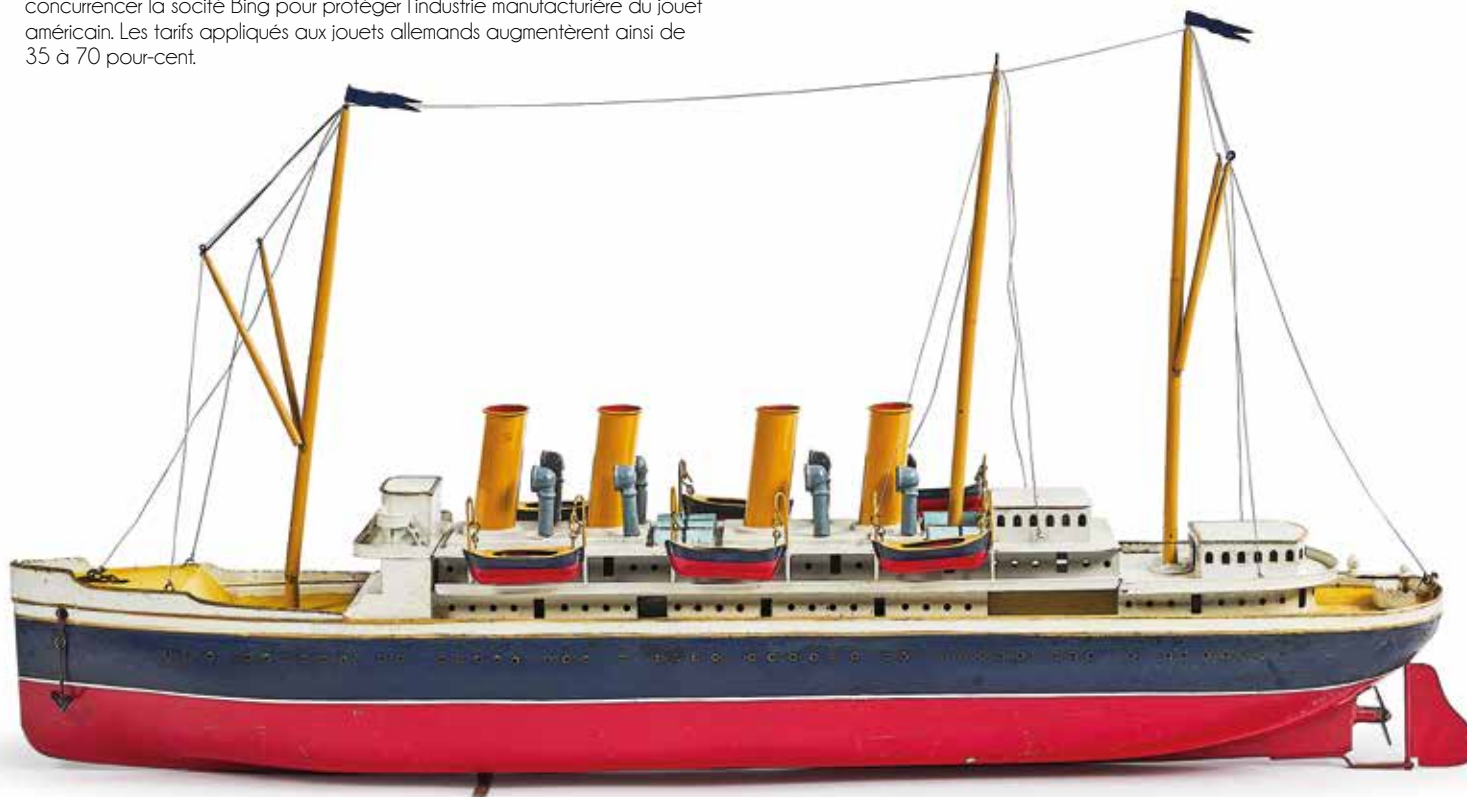
207 BING

Maquette de paquebot transatlantique à quatre cheminées en bois et laiton polychrome détaillée des canots de sauvetage, mâts, fanions ...
 Mécanisme d'horlogerie
 Circa 1912 (seconde série)

L. 82 cm

(quelques reprises de peintures sur la coque)

3 000 / 4 000 €





208 BING

Maquette de paquebot transatlantique à trois cheminées en bois et laiton polychrome détaillée des canots de sauvetage, mâts, fanions ...

Circa 1912-1915 (seconde série)

Mécanisme d'horlogerie

L 49 cm

1 500 / 2 000 €

209 BING

Maquette de paquebot transatlantique à quatre cheminées en bois et laiton polychrome détaillée des canots de sauvetage, mâts, fanions ...

Mécanisme d'horlogerie

Circa 1912-1915 (seconde série)

L 33 cm

1 000 / 1 500 €





210 BING

Maquette d'un paquebot transatlantique en métal peint, mécanisme d'horlogerie, détaillée des trois cheminées, canots de sauvetages, matures, bastingages ...

Circa 1923-1925

H. 41 cm L. 97 cm

8 000 / 10 000 €

Maquette réalisée du modèle du Steamship SS Imperator/RMS Berengaria (modèle n° 10/334/16, 1922-1923).

Le SS Imperator était un paquebot transatlantique allemand construit pour la Hamburg American Line (Hapag), lancé en 1912. Au moment de son achèvement en juin 1913, il était le plus grand navire à passagers au monde en termes de tonnage brut, surpassant le nouveau paquebot White Star, RMS "Olympique".

L'Imperator était le premier d'un trio de paquebots de la Hamburg America, comprenant le SS Vaterland (plus tard le paquebot américain SS Leviathan) et le SS Bismarck (plus tard le paquebot White Star SS Majestic), qui ont tous été saisis au titre des réparations de la Première Guerre mondiale. L'Imperator a servi pendant 14 mois sur la route transatlantique de HAPAG jusqu'au déclenchement de la Première Guerre mondiale. Après la guerre, il fut brièvement affecté à la marine américaine sous le nom d'USS Imperator (ID-4080) et employé comme navire de transport ramenant les troupes américaines d'Europe. Puis l'Imperator a été remis à la British Cunard Line dans le cadre des réparations de guerre, en raison de la perte du RMS Lusitania. Il a navigué comme leur vaisseau amiral rebaptisé RMS Berengaria pendant les 20 années suivantes. Selon William H. Miller, il était considéré comme l'un des meilleurs paquebots britanniques dans les années 1920 et 1930.

Les produits Bing peuvent être identifiés au travers de l'évolution de son logo.

- 1882-1902 Une statue tenant une feuille reprenant les lettres "CBN" (pour "Gebrüder Bing Nürnberg")
- 1902 (sur une courte période) un cercle avec les lettres "CBN"
- 1902-1907 Un diamant avec les lettres "CBN"
- 1908-1923 Un diamant avec les lettres "CBN" et l'inscription "Bavaria" au-dessous
- 1923-1932 La lettre stylisée B au-dessus d'un W pour "Bing Werke"





211 MARKLIN

Maquette d'exposition du "Columbus" réalisé pour la Nord Deutsche Lloyd en bois et laiton polychromes finement détaillée des cheminées, canots de sauvetage, fanions, matures ...

Circa 1920-1930

L. 105 cm

10 000 / 15 000 €



Le SS Columbus était un paquebot transatlantique allemand construit avant le début de la Première Guerre mondiale. Il devait à l'origine s'appeler Hindenburg. Son sistership le Columbus fut remis au gouvernement britannique à titre de réparations de guerre en 1920 et rebaptisé RMS « Homeric » par ses nouveaux propriétaires, la White Star Line. Les Alliés autorisèrent le Nord Deutsche Lloyd à conserver le Hindenburg inachevé, qu'ils rebaptisèrent Columbus. La construction a repris aux chantiers navals Schichau à Dantzig, en Allemagne. Les pénuries de matériaux causées par la guerre retardèrent son achèvement jusqu'en 1922. Il effectua son voyage inaugural en avril 1924. À l'époque, il était le paquebot le plus grand et le plus rapide de la marine marchande allemande. Il mesurait 236 m de long avec 1 750 cabines pour les passagers de luxe, de première, deuxième et 3ème classe. Sa vitesse maximale était de 18 nœuds (33 km/h). Il a été affrété pendant plusieurs années par Cooks Travel Agency à New York et a navigué aux Antilles environ toutes les deux semaines, avec des voyages occasionnels en Amérique du Sud et en Afrique



Märklin est un fabricant allemand de trains miniatures. La société est fondée à Göppingen en 1859 et était alors spécialisée dans les accessoires de maisons de poupée. Ce n'est qu'un peu plus tard qu'elle se spécialise dans les jeux de construction, petites machines à vapeur, véhicules routiers et train à tracter.

Le début du XXe siècle constitue l'âge d'or de l'industrie allemande du jouet. Märklin s'est consolidé dans l'industrie du jouet et a bâti sa réputation sur les marchés internationaux en tant que producteur de jouets en métal fin. Si l'on considère l'ensemble de la production de Märklin, depuis sa création jusqu'à aujourd'hui, Märklin a proposé les produits les plus divers et les plus intéressants au cours de la première moitié du XXème siècle qui ont malheureusement été abandonnés dans les décennies suivantes.





213



214



215



212 Ensemble de jouets « escadre »

en plomb de marque CBG dans leur boîte d'origine

300 / 400 €

213 Demi-coque du Classe J « Endeavour »

en acajou et bois teinté, réalisé par le modéliste Scott Chambers

XXème siècle

L. 90 cm

500 / 600 €

Diplômé en commerce de la Central Washington State University, M. Chambers reprit l'entreprise de construction navale de sa famille établie depuis 120 ans. Il se tourna vers la création de modèles de demi-coque en 1973 dans l'espoir, grâce à son art, d'aider à « préserver le riche patrimoine maritime de cette nation ». Ses pièces peuvent être vues dans de nombreux yacht clubs de la côte est et ouest, notamment au Peabody Essex Museum à Salem, Massachusetts, ainsi que dans divers restaurants et collections privées à travers les États-Unis.

214 Demi-coque du J Class « Whirlwind »

en acajou et bois teinté, fabriqué en 1988 par le modéliste Dean Richmond

XXème siècle

L. 101 cm

500 / 600 €

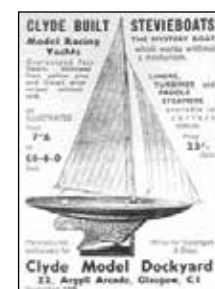
215 Maquette de voilier de bassin

avec gréements, voiles et ber, porte une étiquette : « Clyde Model Dockyard, Argyll Arcade, Glasgow. Maquettistes à l'Amirauté »

XXème siècle

60 x 82 cm

300 / 500 €



Publicité de la maquette



216 Maquette de bateau

à vapeur mixte du « Queen Alexandra » (1912) en bois peint et sa vitrine de présentation en verre et bois
Fabriquée par W.J.Hodges en 1922
Dim de la maquette : L. 80 cm
Dim de la vitrine : H. 45 cm L. 91 cm P. 25 cm

2 000 / 3 000 €

Joint : un diplôme du mérite par la « Model Engineer Exhibition » de Londres et une médaille de bronze de 1922 décernés à W.J.Hodges pour la réalisation de la maquette.

Navire construit en 1912 par William Denny et frères, Dumbarton pour les croisières sur la Clyde puis ayant servi de transport de troupes pendant la Première Guerre mondiale.

217 Médaille

en bronze commémorant le lancement et le voyage inaugural du SS Normandie du Havre à New York 1935
Diam 7 cm

50 / 100 €

218 Maquette du cuirassé pré-Dreadnought

de la Marine française le "Charlemagne" (mis en service en 1899) en bois polychrome avec sa vitrine de présentation en verre et bois
Circa 1950

Dim de la maquette : L. 81 cm

Dim de la vitrine : H. 45 cm L. 101 cm P. 31 cm

2 000 / 3 000 €





219 Fine maquette

du yacht à vapeur « Medea » en bois et laiton, dans une vitrine de présentation en verre. Coque à trois couleurs dont ligne de flottaison en blanc, pont bien détaillé avec cheminées, bossoirs, habitacle, mâts jumeaux avec rouf, lucarnes, annexes et canots de sauvetage.

Circa 1950/60

Dim de la maquette : L 87 cm

Dim de la vitrine : H. 106 cm L 47 cm P. 29 cm

4 000 / 6 000 €



Le Medea est un yacht à vapeur de 1904 conservé au Musée Maritime à San Diego, aux États-Unis. Nommée d'après Médée, épouse de Jason, le héros mythologique grec, elle a été construite sur la Clyde au chantier naval Alexander Stephen and Sons pour William Macalister-Hall du château de Torrisdale en Écosse. La Marine française a acheté le Medea pendant la Première Guerre mondiale et l'a armé d'un canon de 75 mm pour escorte de convoi. Il est rebaptisé « Corneille ». Pendant la Seconde Guerre mondiale puis réquisitionné par la Royal Navy pour ballons de barrage d'ancrage à l'embouchure de la Tamise.

Après la guerre, il eut plusieurs propriétaires et fut finalement acheté et entièrement restauré par Paul Wittier en 1971.

Il fut ensuite donné à la Maritime Musée de San Diego.



220 Fine maquette

du yacht à vapeur du « Nerissa » en bois et laiton dans une vitrine de présentation en verre. Coque blanche et bleue, pont bien détaillé avec échelle, mâts jumeaux, rouf avec lucarnes, canots de sauvetage, bossiers... Porte une étiquette "Nerissa" Iron Hulled Steam Yacht 1885 Shipwright : Alexander Stephen & Sons Ltd., Glasgow."

Circa 1950/60

Dim de la maquette : H. 50 cm L. 89 cm

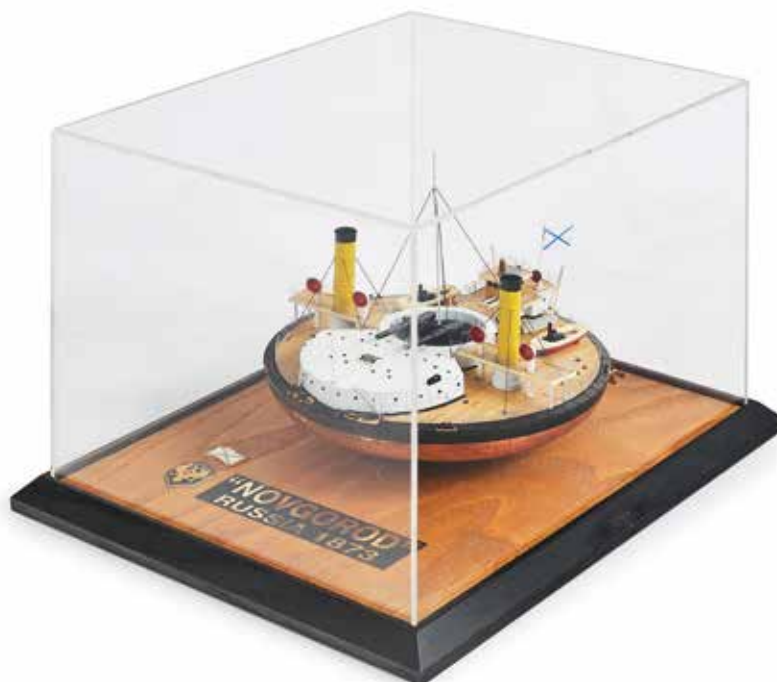
Dim de la vitrine : H. 103 cm L. 57 cm P. 31cm

4 000 / 6 000 €

Provenance : Marine Antiques Kings Rd de Laurie Langford, Londres, Royaume-Uni

Le S/Y « Nerissa » a été lancé le 26 mai 1885 pour Alexander Stephen, immatriculé à Glasgow. C'était une monovis de 264 tonnes brutes, 125 tonnes nettes Tirant d'eau : 12 pieds 5 pouces Longueur 153 pieds 8 pouces Largeur : 22 pieds 1/2 pouces, les noms ultérieurs étaient 1891 « La Marguerite », 1896 « Nerissa », 1907 « Corisco » (converti en cargo pour son nouveau propriétaires Comp. de los Vapores Correos Interinsulares de Fernando Po, Bilbao). Il a été rayé du registre Lloyds en 1922, vraisemblablement démolé ou perdu en mer.





221 Miniature du navire de guerre

de la marine impériale russe « Novgorod », coque circulaire à fond cuivré et équipée de six hélices en laiton, gouvernail peint en noir, ponts en placage de tilleul, habitacles, ventilateurs, entonnoirs et autres détails. Rouf à façade arrondie à l'avant est équipé d'une paire de canons, socles en bois et coffret en bois et acrylique. XXe siècle

Dim de la vitrine : H. 18 cm L. 22 cm P. 17 cm

2 000 / 2 500 €

Le Novgorod était un navire de guerre de la marine impériale russe. C'était l'un des navires de guerre les plus inhabituels jamais construits et il survit toujours dans le mythe naval populaire, souvent décrit comme le « navire de guerre le plus laid jamais construit ». Avec le navire contre-amiral « Popov », ils étaient affectueusement appelés « popovkas », du nom de leur concepteur en chef Andreï Alexandrovitch Popovitch Popov. La coque circulaire destinée à servir de plate-forme stable pour les canons s'est avérée presque ingérable dans la pratique.



222 Maquette de clipper

à quatre mâts « Archibald Russell » en bois peint, échelle 1/16 - 1inch, avec sa vitrine de présentation en bois et verre Travail d'amateur, XXe siècle (Cyrus G.Stanistreet, Mainer, Liverpool) H. 45 cm L. : 63,5 cm P. 26 cm.

1 000 / 1 500 €

Provenance : Collection Claude Verite, Christies Paris, vente 3618 du 24 juin 2014, Lot 132

L'Archibald Russell est un navire de charge, grand voilier et quatre-mâts barque en acier Scotts Shipbuilding and Engineering Company, Greenock, pour John Hardie & Son, Glasgow. Il a été en service de 1905 à 1939. Il transportait du charbon, du nitrate, du blé et diverses marchandises autour du monde (Amérique du Sud, Chili, Australie) vers l'Europe via le Cap Horn ou le Cap de Bonne-Espérance. Il est le dernier grand voilier construit sur le fleuve Clyde en Écosse et un des rares avec deux longues quilles de roulis (appendices de coque limitant le roulis). En 1923, il fut vendu pour 5 500 £ à l'armateur Gustav Erikson de Mariehamn, Åland (mer Baltique), célèbre pour la flotte de Windjammers qu'il exploitait, principalement pour le commerce des céréales de l'Australie vers l'Europe. En juin 1941, Archibald Russell a été arrêté par le gouvernement britannique, après que la Finlande ait rejoint la guerre aux côtés de l'Allemagne. Pendant le reste de la guerre, le navire fut utilisé comme navire-magasin à Coole, dans le Yorkshire. Après la guerre, le navire fut restitué à son propriétaire finlandais (en 1948), puis fut vendu à la British Iron and Steel Corporation en 1949, et fut démolie cette année-là par J.J. King & Co., de Gateshead-on-Tyne.





223 Diorama du Classe J « Columbia »

construit par J Camanata, socle en bois et vitrine en verre et laiton. Le S/Y Columbia, toutes voiles dehors, installé dans une mer modélisée et peinte. Le pont est détaillé avec beaupré, cabestan avant, panneaux de pont, prismes de pont, garde-pieds, habitacle, roue, équipage sur le pont et autres détails. Gréé avec un seul mât aurique avec grément dormant et courant et un ensemble complet de voiles modélisées avec panneaux de couture, lignes de ris, cerceaux de mât, drapeaux et bien d'autres détails.

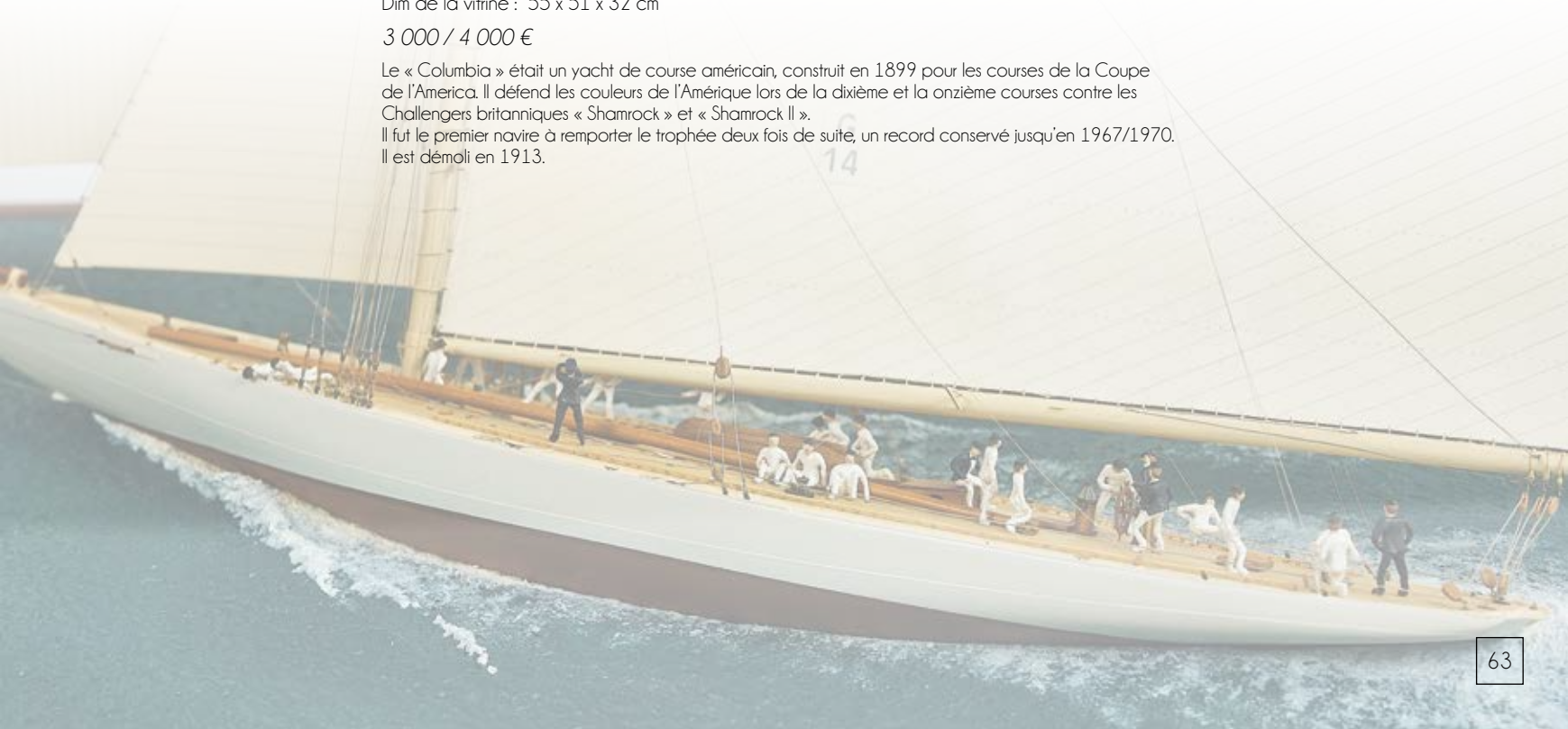
XXème siècle

Dim de la vitrine : 55 x 51 x 32 cm

3 000 / 4 000 €

Le « Columbia » était un yacht de course américain, construit en 1899 pour les courses de la Coupe de l'America. Il défend les couleurs de l'Amérique lors de la dixième et la onzième courses contre les Challengers britanniques « Shamrock » et « Shamrock II ».

Il fut le premier navire à remporter le trophée deux fois de suite, un record conservé jusqu'en 1967/1970. Il est démoli en 1913.





224 Maquette du SS « France »

à l'échelle 1/200ème en bois et résine. La coque en bois bordée à nervures. Le modèle peint aux couleurs de la Société CGT. Pont détaillé des fanions, canots de sauvetages...

Circa 1960/1970

L 158 cm

1 000 / 1 500 €

225 Maquette du paquebot RMS « Queen Mary »

en bois et métal polychrome finement détaillée des passagers et équipages, accastillages, terrains de tennis, fanions, canots de sauvetage... Modèle à l'origine radiocommandé, trappes de visite et vitrine formant étagère en bois vernis.

Circa 1960/70

Dim de la maquette : H. 39 cm L 151 cm P. 19 cm

Dim de la vitrine : H. 46 cm L 166 cm P. 33 cm

1 000 / 1 500 €





226 Maquette du SS « Flandre »
 pour la Ligne Française Compagnie Générale Transatlantique (CGT) en bois et résine polychrome avec sa vitrine de présentation en verre et bois. Ponts détaillés des cheminées, canots de sauvetages, piscine, matures, grues de chargement...
 Circa 1960
 Dim de la maquette L 103 cm
 Dim de la vitrine H. 49 cm L 117 cm P. 30 cm
 2 500 / 3 000 €

Le Flandre est mis en service par la Compagnie générale transatlantique entre Le Havre et New York afin de remplacer le De Grasse. Le Flandre réalise son voyage inaugural vers New York le 23 juillet 1952. Le navire est mis en service sur la ligne des Antilles en 1962, lorsque le France est inauguré. Sa coque est repeinte en blanc, la couleur qu'elle gardera jusqu'à la démolition du navire en 1994.



227 Maquette du cuirassé pré-Dreadnought
 de la Marine française le "Redoutable" (mis en service en 1878) en bois et métal polychrome avec sa vitrine de présentation en verre et bois
 Circa 1960
 Dim de la maquette : L 94 cm
 Dim de la vitrine : H. 52 cm L 113 cm P. 43 cm
 2 000 / 3 000 €

Le Redoutable fut le premier navire de guerre au monde à utiliser l'acier comme principal matériau de construction.



228



230



228 Suite de huit maquettes

en bois de paquebots de la Cunard Line à l'échelle 1/1200ème par Bassett-Lowke dont RMS Antonia, Queen Mary (2), Maurétanie, Ausonia, Queen Elizabeth (2) et Caronia.

Circa 1960

Dim de la vitrine : H. 48 cm L. 33 cm P. 16,5 cm

800 / 1 000 €

Provenance : Collection Derek Head

Les RMS Queen Mary et Queen Elizabeth sont également représentés en bois polychrome et dans la livrée grise d'un navire de guerre.

Le Capitaine Derek Head VRD, FRIBA, DL, RNR est né à Malte en 1925. Il rejoint le RNVN en 1942 et reçoit la Décoration de Réserve des Volontaires à la fin de la guerre. Son service naval et sa familiarité avec les modèles de reconnaissance produits par Bassett-Lowke l'ont conduit à une passion de collectionneur qui a duré 60 ans, au cours desquels il a acquis un exemplaire de pratiquement tous les modèles produits par la société, ainsi que quelques modèles comparables d'autres modélistes contemporains. Reconnu comme une autorité mondiale, son ouvrage fondateur « Bassett-Lowke Waterline Ship Models » (Golden Age Editions 1996) reste toujours la principale référence à ces charmants modèles.

230 Deux fines maquettes miniatures

à l'échelle 1/1000ème de navires en bois polychrome de la ligne suédoise américaine "Stockholm" et "Kungsholm" sur socle en bois peint et vitrine de présentation en verre

Circa 1950

Dim de la vitrine : H. 10 cm L. 27 cm P. 7 cm

300 / 400 €

Le MS Stockholm est entré en collision le 25 juillet 1956 avec le paquebot transatlantique italien "Andrea Doria" au large de Nantucket USA. L'Andrea Doria a coulé. La majorité des passagers et de l'équipage ont été secourus par le SS "Ile de France" (CGT)

229



231



229 Suite de six maquettes

de paquebot de la Cunard Line en bois à échelle 1/1200ème par Bassett-Lowke dont Saxonica, Aquitania, Mauritanie (2), Bérengère, et Samarie

Circa 1960

Dim de la vitrine : H. 38 cm L. 25 cm P. 11,5 cm

600 / 800 €

Provenance : Collection du Capitaine Derek Head

Le RMS Saxonica a été utilisé comme navire-prison en 1914-15, le deuxième modèle du RMS Mauretania le représente dans sa livrée ultérieure, le RMS Berengario était l'ancien SS Imperator de la Hamburg America Line transféré à Cunard en réparation de guerre et rebaptisé Berengaria en 1921 en l'honneur de l'épouse de King Richard L.

231 Deux maquettes miniatures de la CGT

« Liberté » et « Ile de France » en bois polychrome Fabriquées dans les années 1950 par Riwag (Richard Wagner)

Modèle Spielzengban

L. 30 cm chaque

200 / 300 €

Le Liberté était l'ancien paquebot de la NDL « Europa ». Le modèle « Ile de France » illustre ici son aspect après sa restauration en 1949 où son 3ème entonnoir factice a également été retiré. L'« Ile de France » était l'un des paquebots préféré des riches touristes américains. Il a également été utilisé pour le décor du premier acte de la comédie musicale de Broadway « Les hommes préfèrent les blondes ».



232 Maquette du SS « Normandie »

en bois et métal sur son ber, la coque aux parties vives en rouge et mortes en noir, ligne de flottaison blanche, les ponts en pin avec les lignes de bordage dessinées et détaillés des garde-corps, écoutilles de chargement, grues de chargement, pont et ailes de pont, canots de sauvetage sur bossoirs, trois cheminées aux couleurs de la French Lines, panneau "Normandie" sur le pont sportif, deux mâts, drapeaux et fanions (ruban bleu), échelles et autres détails. Monté sur une paire de socles en laiton tourné et planche en acajou.

Circa 1960

Dimensions modèle : H. 36,8 cm L. 121,9 cm P. 17,8 cm

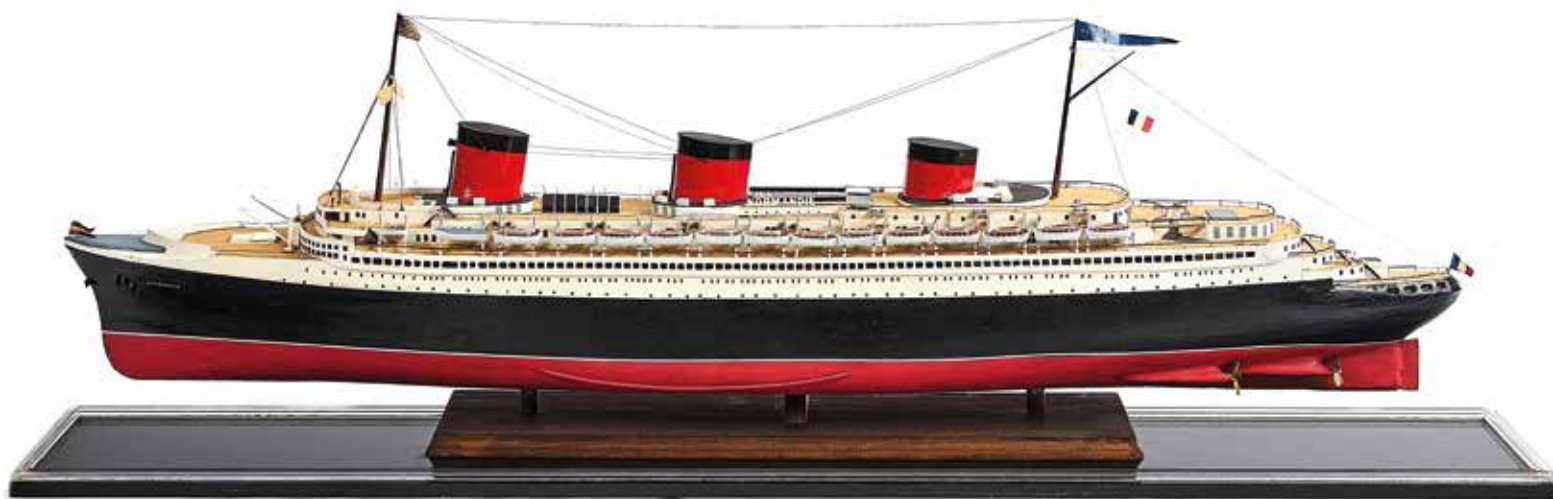
Dimensions vitrine : H. 42 cm L. 130 cm P. 125 cm

4 000 / 6 000 €

Le Normandie détient le Ruban Bleu.

Telle était, au soir du 4 juin 1935, la sensationnelle nouvelle que publiait toute la presse parisienne !

Satisfaction d'amour-propre national, pour l'opinion française tout entière ; joie profonde pour les hommes de la Compagnie Transatlantique, si éprouvés et si diffamés au cours des dernières années et qui trouvaient soudain la plus brillante récompense de leurs sacrifices obscurs et de leur travail acharné ; preuve de vitalité triomphante de cette Compagnie et gage surtout d'un avenir meilleur...



233



234



233 Maquette

en résine laquée du SS Avenir sur ber avec sa vitrine de présentation en verre et bois, détaillée des canots de sauvetages, ancres, fanions...
Navire construit en 1966 par Forges & chantiers de la Méditerranée pour la Compagnie des

Navigation Mixte
Circa 1980

Dim de la maquette : L 62 cm

Dim de la vitrine : H 25 cm L 80 cm P 20 cm

300 / 500 €

234 Maquette du SS « France »

à l'échelle 1/600ème en résine posant sur des pieds en cuivre avec sa vitrine de présentation en verre et bois, finement détaillée et aux couleurs de la CGT
L 73 cm

400 / 500 €

235 Maquette

en résine peint du RMS "Queen Elizabeth" de la Cunard Line (1938) avec vitrine de présentation en verre, finement détaillée avec cheminées, canots de sauvetages...
Circa 1970

H. 72 cm L 23 cm P. 22 cm

300 / 500 €

Le RMS Queen Elizabeth exploitait un service de ligne de luxe entre Southampton et New York via Cherbourg.



236 Maquette

en bois et métal (ligne de flottaison) d'un remorqueur avec sa vitrine de présentation en verre et mer en mastic peinte
L. de la maquette : 24 cm
L. de la vitrine 33 cm

300 / 500 €

237 Figure de proue

en bois polychrome sculpté à décor d'une femme drapée
Milieu XXème siècle
H. 94 cm

2 000 / 2 500 €



Histoire de la coupe de l'America (America's Cup)

La Coupe était à l'origine connue sous le nom de « R.Y.S. £100 Cup » décernée en 1851 par le British Royal Yacht Squadron (RYS) pour une course autour de l'île de Wight au Royaume-Uni. Ce fut la goélette « S/Y America », propriété d'un syndicat de membres du New York Yacht Club (NYYC) qui remporta la course.

En 1857, le syndicat fit don permanent du trophée au NYYC, dans le cadre d'un acte de donation, rebaptisant le trophée «America's Cup» en hommage au premier vainqueur et exigea qu'il soit mis à disposition pour une compétition internationale.

Tout yacht club qui répond aux exigences spécifiées dans l'acte de donation a le droit de défier le yacht club qui détient actuellement la coupe. Depuis la première défense de la coupe en 1870 jusqu'à la vingtième défense en 1967, il n'y a toujours eu qu'un seul challenger. En 1970, plusieurs challengers ont postulé, une série de sélection fut donc organisée pour décider quel candidat deviendrait le challenger officiel et participerait au match de l'America's Cup. Cette approche a été utilisée pour chaque concours ultérieur. La Coupe Prada (connue sous le nom de Coupe Louis Vuitton de 1983 à 2017) est décernée au vainqueur de la série de sélection challenger.

L'histoire et le prestige associés à l'America's Cup attirent les meilleurs marins, concepteurs de yachts, riches entrepreneurs et sponsors du monde.

Le trophée a été détenu par le NYYC de 1857 à 1983. Le NYYC a défendu avec succès le trophée vingt-quatre fois de suite avant d'être vaincu par le Royal Perth Yacht Club avec le yacht Australia II. Fort de sa première victoire de 1851, le NYYC détient le record de durée de victoires avec un total 132 années et enregistre la plus longue séquence de victoires (en termes de temps) dans tous les sports.



238 Maquette du Classe J « Enterprise »

en bois sur base en acajou et vitrine en verre et laiton. Plaque du constructeur de la maquette: LANNAN skip Model Boston.

Circa 1970/80

Dim de la maquette : H. 83 cm L. 52 cm

Dim de la vitrine : H. 97 cm L. 82 cm P. 30 cm

2 000 / 3 000 €

Provenance :

- Lannan Ship Model Gallery Boston USA

- Vente Christie's NY 10 février 2004 Lot 101

Enterprise est un voilier créé en 1930 pour le syndicat Vanderbilt pour répondre aux challenger britannique de la coupe de l'America, le Shamrock V.

Construit aux chantiers navals Herreshoff & Co, le bateau est dessiné par William Starling Burgess et porte pour la régates le numéro J4. Il est le premier défender américain dans la toute nouvelle Classe J.

C'est le premier voilier de course conçu avec un mât en duralumin et le premier à recevoir un équipement de 23 winchs. Son avance technologique permet de remporter haut la main la confrontation de 1930 à Newport face à son concurrent le Shamrock V, construit en bois.

Considéré comme dépassé par son propriétaire, il fut vendu à la démolition en 1935, seulement 5 ans après sa construction.



239 Maquette du Classe J « Rainbow »

socle en acajou et vitrine en verre et laiton

Circa 1970 / 1980

Dim de la maquette : H. 88 cm L. 58 cm

Dim de la vitrine : H. 98 cm L. 86 cm P. 33 cm

2 000 / 3 000 €

Provenance : Lannan Ship Model Gallery Boston USA

Le Rainbow (Arc-en-ciel, en anglais) est un yacht Classe J de compétition américain de 1930 (de 40 m) vainqueur 4-2 de la Coupe de l'America 1934 (America's Cup) en tant que défenseur du New York Yacht Club contre le challenger britannique Endeavour du Royal Yacht Squadron de Thomas Sopwith. Ce yacht de compétition (un des derniers Classe J construits entre-deux-guerres pour défendre la Coupe de l'America) est lancé le 15 mai 1934 par l'homme d'affaires américain Harold Stirling Vanderbilt (de la famille Vanderbilt), pour succéder à son précédent navire Entreprise. Ce cotre à gréement bermudien bénéficie d'innovations techniques marquantes telles qu'une bôme flexible et un génois à la place d'un assemblage de foc et de trinquette. Les œuvres vives sont en feuilles de bronze rivées sur membrures en acier. Cette aberration qui représentait une réelle bombe électrolytique ne permit pas de le conserver très longtemps. Il est vendu à un ferrailleur en 1940 pour être démolit.



240 René LALIQUE

Paire de verres à pied en cristal à décor bullé commandés à la société LALIQUE pour les 4 appartements de luxe Monogrammé CGT et signé LALIQUE
H. 5 cm

800 / 1 200 €

Bibliographie : F. Marcilhac "R. LALIQUE", p.826 et p.134, éd. Hercher.



241 Seau à champagne

légendé « offert par les sommeliers du France à Georges Louis PALOMBA Novembre 1972 » à deux poignées torsadées à décor de tête de lion. Piédouche et bordure moulurée
H. 21 cm

500 / 600 €

M. PALOMBA était le directeur du service de l'alimentation et des boissons de la CGT

242 CHRISTOFLE

Pot en lait en métal argenté à l'usage des passagers de 1ère classe du navire « América », gravé du monogramme SA.
H. 11 cm

100 / 150 €

243 CHRISTOFLE

Cafetière en métal argenté à l'usage des passagers de 1ère classe, gravée d'armoiries à la licorne et ancre de marine.
H. 17 cm

150 / 200 €

244 CHRISTOFLE

Dessous de bouteille en métal argenté à l'usage du navire « América des chargeurs réunis », gravé au centre d'un dauphin et d'une ancre de marine.
Diam. 14 cm

50 / 100 €

CONDITIONS DE VENTE

La vente volontaire sera faite expressément au comptant en Euros.

Les acquéreurs paieront en sus de l'adjudication pour les objets et par lot 28 % T.T.C. (23,34 % H.T. + T.V.A. 20 %) et pour les livres 28 % T.T.C. (soit 26,55 % H.T. + T.V.A. 5,5 %)

Le plus offrant et dernier enchérisseur sera l'adjudicataire.

En cas de double enchère reconnue effective par la Société de Vente aux enchères, son opérateur ou le Commissaire-Preneur judiciaire, l'objet sera remis en vente, tous les amateurs présents pouvant concourir à cette deuxième mise en adjudication.

L'ordre du catalogue sera suivi. Les dimensions et le nombre des pièces indiquées sont données à titre indicatif.

Tous les objets modernes ou anciens sont vendus sous garantie de la Société de Vente aux enchères ou du Commissaire-Preneur judiciaire et, s'il y a lieu, de l'expert qui l'assiste, suivant les désignations portées au catalogue et compte tenu des rectifications annoncées au moment de la présentation du lot et portées sur le procès-verbal de la vente. Une exposition préalable permettant aux acquéreurs de se rendre compte de l'état des biens mis en vente, il ne sera admise aucune réclamation une fois l'adjudication prononcée, notamment pour les restaurations d'usage, les petits accidents, les taches ou déchirures, l'état sous la dorure, les peintures ou les laques. Les conditions d'état des tableaux sont disponibles en français et en anglais auprès de l'expert. La responsabilité de l'opérateur de la maison de vente et des commissaires-priseurs, et le cas échéant des experts, se prescrit par 5 ans à compter de l'adjudication ou de la prise.

ORDRES D'ACHAT

Les ordres d'achat sont une facilité pour les clients. La Société de Vente aux enchères et le Commissaire-Preneur judiciaire ne sont pas responsables pour avoir manqué d'exécuter un ordre par erreur ou pour toute autre cause.

Tout éventuel acquéreur désirant porter les enchères par téléphone devra au préalable confirmer sa volonté par tout moyen écrit avant la vente. Les frais d'expédition seront réglés par les acquéreurs.

Participation aux enchères

La participation aux enchères pourra être effectuée auprès des clerks d'étude qui se tiennent à votre disposition afin de vous enregistrer au téléphone ou par ordres d'achat au 01 40 13 07 79, via notre site internet, adresse mail ou bien sur la plateforme de Drouot Digital.

Lors de la vente un cyber-clerk sera présent sur la plateforme Drouot-Live afin de relayer vos enchères.

En validant votre inscription, vous acceptez que l'étude mémorise et utilise votre adresse email dans le but de vous envoyer nos lettres d'informations sur nos ventes futures.

Enchères Live

L'étude TESSIER & SARROU ne saurait être tenue responsable de l'interruption d'un service Live en cours de vente ou de tout autre dysfonctionnement de nature à empêcher un acheteur d'enchérir via une plateforme technique offrant le service Live. L'interruption d'un service d'enchères Live en cours de vente ne justifie pas nécessairement l'arrêt de la vente aux enchères par le commissaire-priseur.

Pour les lots acquis via la plateforme drouot.com, les frais de vente à la charge de l'acheteur sont majorés de 1,5% HT du prix d'adjudication (cf. CGV de la plateforme drouot.com).

Adjudication et paiement

La vente est parfaite dès le moment de l'adjudication et le transfert de propriété est réalisé dès ce moment. L'adjudication électronique forme la vente au même titre qu'une adjudication en salle. Ce transfert de propriété est indépendant de la mise à disposition des lots.

Le paiement devra être effectué immédiatement après la vente :

- Par paiement " 3D Secure " sur le site <https://www.tessier-sarrou.com/paiement-en-ligne>
- Par virement bancaire en euros à l'ordre de TESSIER & SARROU, au RIB : 30066 10021 00010 473605 10 - IBAN : FR76 3006 6100 2100 0104 7360 510
- Par chèque bancaire (en euros) à l'ordre de TESSIER & SARROU, avec présentation obligatoire d'une pièce d'identité en cours de validité, envoyé par voie postale. Les chèques étrangers ne sont pas acceptés.

En cas de paiement par chèque par l'adjudicataire, le transfert de propriété de l'objet n'aura lieu qu'après encaissement du chèque.

Le magasinage n'engage pas la responsabilité du Commissaire-Preneur à quelque titre que ce soit, l'objet étant considéré sous la garantie exclusive de l'adjudicataire, dès le moment de l'adjudication. En cas de paiement par chèque non certifié, la délivrance des objets pourra être différée jusqu'à l'encaissement de celui-ci.

Paiement par Carte accepté. En cas de règlement par Carte de crédit étrangère, les frais de 1,5 % seront imputés en sus des frais légaux et 2,9 % pour les Cartes American Express.

Les paiements en espèce ne peuvent excéder 1000 euros, frais de vente compris.

Délivrance des lots

Tous les meubles et objets adjugés descendent au magasinage de Drouot, ils sont à la charge de l'acheteur :

Les lots peuvent être enlevés gratuitement en salle jusqu'à 18h le soir de la vente et entre 8h et 10h le lendemain. Passé ce délai, les lots sont stockés au service DROUOT MAGASINAGE, aux tarifs suivants :

- Frais de dossier / lot TTC : 5€
- Frais de stockage et d'assurance / lot TTC :
 - 1€ / jour, les 4 premiers jours ouvrés
 - 1€ / 5€ / 10€ / 20€ / jour, à partir du 5e jour ouvré, selon la nature du lot *

Les frais de magasinage sont offerts pour les lots pris en charge par DROUOT TRANSPORT **: dans les 10 jours suivant la vente. DROUOT MAGASINAGE

• 01 48 00 20 18 ou 01 48 00 20 56 • magasinage@drouot.com

6 bis, rue Rossini 75009 Paris 3e sous-sol • du lundi au samedi de 9h à 10h et de 13h à 18h

Attention : les lots ne sont remis que sur présentation du bordereau de vente acquitté, et/ou de l'étiquette de la vente.

* Sont considérés :

Très petits : les bijoux, les livres, les œuvres sur papier non encadrées dont la taille est inférieure au format A4

Petits : les tableaux mesurant moins de 1,5 x 1,5 m, les lots légers et de petit gabarit

Moyens : les tableaux mesurant plus de 1,5 m, les lots de petit gabarit et lourds

Grands : les lots de grand gabarit et lourds

Volumineux : les lots imposants ou composés de plusieurs lots »

** GEODIS • 01 48 00 22 49 • drouot-transport@drouot.com

- Les lots sont remis par Drouot Magasinage après acquittement total des sommes dues, sur présentation du bordereau acquitté et/ou de l'étiquette de vente.
- Tout objet/lot qui ne serait pas retiré dans un délai d'un an à compter de son entrée au service Magasinage sera réputé abandonné et sa propriété transférée à Drouot Enchère à titre de garantie pour couvrir les frais de stockage.

Défaut de paiement

À défaut de paiement par l'adjudicataire de la totalité des sommes dues, dans le mois qui suit la vente, et après une seule mise en demeure restée infructueuse, TESSIER & SARROU entamera une procédure de recouvrement. L'acheteur sera inscrit au fichier centralisé d'incidents de paiement du SYMEV (www.symev.org) et l'ensemble des dépens restera à sa charge. A compter d'un mois après la vente et à la demande du vendeur, la vente pourra être annulée sans recours possible.

All purchaser should be paid in cash. The buyers will have to pay an additional charge of : 28 % (23,34 % + V.A.T. 20 %).

Orders can be sent by post or telegram and phone during the sale (we will call you). Sufficient notice must be given to the expert (please take account of time difference).

Orders can be placed with M^e TESSIER - M^e SARROU or the Expert, during the viewing. In any case claim, the french text only will be taken in consideration.

EXPORTATION

L'exportation de certains biens hors de France, que cela soit vers un pays membre de la communauté européenne ou non, est subordonnée à la délivrance d'un certificat par le Ministère de la Culture (décret n° 2004-709 modifiant le décret 93-124) qu'il est de la responsabilité de l'adjudicataire de demander. Le fait qu'une autorisation d'exporter soit tardive ou refusée ne pourra pas justifier l'annulation de la vente, ni aucun retard de paiement du montant dû.

SUCCESSIONS • ESTIMATIONS • INVENTAIRES PARTAGES • ASSURANCES • FRANCE ET ÉTRANGER

Nous effectuons les estimations, inventaires d'assurance et les partages de meubles, tableaux, objets d'art et matériel industriel ou commercial sur rendez-vous.

* Spécimen en ivoire d'Elephantidae spp (I/A), écaille de tortue et corail pré-Convention :
antérieur au 1er juillet 1947 et conforme au Règle CE 338/97 du 09/12/1996 art.2-Wmc,
antérieur au 1er juillet 1975 et conforme aux arrêtés français des 16 août 2016 et du 4 mai 2017.

Pour une sortie de l'Union Européenne, un CITES de ré-export sera nécessaire, celui-ci étant à la charge du futur acquéreur. La délivrance d'un tel document n'est pas automatique. Pour une éventuelle réexportation, il appartiendra à l'adjudicataire de se renseigner - préalablement à tout achat - auprès des douanes du pays concerné, particulièrement s'il s'agit des Etats-Unis ou de la Chine.

Graphiste : Hélène ALLERON • ln.alleron@hotmail.fr

Photographe : Emilie LEBEUF • emilie.lebeuf@yahoo.fr



