

TS



VENDREDI 29 MARS 2024  
PARIS • HÔTEL DROUOT • SALLE 6







TABLEAUX MOBILIER & OBJETS D'ART

VENDREDI 29 MARS 2024  
PARIS • HÔTEL DROUOT • SALLE 6



**Expositions publiques :**

**Mercredi 27 mars de 11h à 18h**  
**et Jeudi 28 mars de 11h à 20h**  
et le matin de la vente de 11h à 12h

*Téléphone pendant l'exposition et la vente :*  
01 48 00 20 06

**Vente**  
**à 14h00**

Catalogue en ligne

[www.tessier-sarrou.com](http://www.tessier-sarrou.com)

S.A.R.L. - Agrément 2001-014 - R.C.S. : TVA INTRA-FR9 440 305 183 00012

Tessier, Sarrou & Associés • 8, rue Saint-Marc - 75002 Paris  
Tél. : +33 (0)1 40 13 07 79 • [mail@tessier-sarrou.com](mailto:mail@tessier-sarrou.com)



**EXPERTS :**

• *CONSULTANT HORLOGERIE*

**Frédéric BOTBOL** • 06 07 02 44 14  
Lots 1 à 27.



• *TABLEAUX ANCIENS*

**René MILLET EXPERTISE** • 01 44 51 05 90  
Lots 36 à 38, 40 et 41.



• *TABLEAUX MODERNES*

**Éric SCHOELLER** • 06 11 86 39 64  
Lots 42 à 101, 103 à 106, 109, 110, 112 à 125, 127 et 249.



• *ART ISLAMIQUE & INDIEN*

**Alexis RENARD** • 01 44 07 33 02  
Lots 137 à 141.



• *CÉRAMIQUE*

**Nelly FOUCHET** • 06 08 24 35 77  
Lots 158 à 228.

• *CÉRAMIQUE*

**Aline JOSSERAND** • 06 10 76 48 84  
Lot 229.



• *ARTS d'ASIE*

**Cabinet PORTIER** • 01 48 00 03 41  
Lots 263, 264, et 266 à 308.





## MONTRES

### 1 OMEGA, Automatic, réf. 2766-3, vers 1954

**Montre** en acier, cadran crème, index et chiffres arabes appliqués alternés, trotteuse à 6h. Mouvement mécanique remontage automatique à butées calibre 344.

Diam. 35 mm

400 / 600 €

### 2 OMEGA, Constellation, double signature du revendeur Türlér, vers 1960

**Montre** en acier, anse facettées et fond vissé, cadran noir, index appliqués et aiguilles Dauphine or émaillés noir, trotteuse centrale et guichet dateur. Remontage automatique. Boucle ardillon siglée.

Diam. 35 mm

600 / 800 €

### 3 LONGINES, n°23753/313, vers 1950

**Montre classique vintage** en acier, cadran crème patiné, index appliqués stylisés et trotteuse à 6h. Remontage automatique.

Diam. 34 mm

300 / 500 €

### 4 ROLEX, Oyster, numéros de série illisibles, vers 1950

**Montre** en acier de forme tonneau, rare cadran patiné à chevrons dit « herringbone dial », index et chiffres arabes alternés, trotteuse centrale. Couronne Super Oyster. Mouvement mécanique à remontage manuel.

Diam. 34 mm

1 200 / 1 500 €

### 5 VACHERON & CONSTANTIN, vers 1950

**Montre classique** en or à fond vissé, cadran crème, minuterie centrale émaillée, index appliqués et aiguilles bâtons or, trotteuse à 6h. Remontage manuel.

Diam. 35 mm

Poids brut : 36,86g

6 000 / 8 000 €



1



2



3



4



5



**6** ROLEX, Submariner, réf. 5513, n° L340xxx, vendue le 22 décembre 1990

**Montre de plongée** en acier, cadran noir laqué (glossy), aiguilles et index cerclés patinés dit "bicchierini", lunette tournante graduée et trotteuse centrale. Bracelet d'origine, lame de rallonge de plongée. Remontage automatique.

Full-set, écrin, contre-boîte, garantie, catalogue, sceau et ancre d'origine.

Diam. 40 mm

10 000 / 12 000 €

**7** ROLEX, réf. 6621, n° 805xxx, vers 1963

**Montre de dame** en acier et or, lunette cannelée, cadran blanc, chiffres romains radiants, aiguilles et plots lumineux, trotteuse centrale. Remontage automatique. Bracelet Oyster riveté d'origine.

Diam. 24 mm

Poids brut : 41,33 g

1 200 / 1 500 €

**8** ROLEX, Lady Oyster date, réf. 6516, n° 2471450, vers 1970

**Montre de dame** en acier, cadran argent, index appliqués, aiguilles et plots lumineux, guichet dateur. Remontage automatique. Bracelet Oyster acier plié.

Diam. 24 mm

1 200 / 1 500 €

**9** ROLEX, réf. 6517, n° 234xxx, vers 1970

**Montre de dame** en acier et or, lunette cannelée, cadran blanc, chiffres romains radiants, aiguilles et plots lumineux, trotteuse centrale. Remontage automatique. Bracelet Oyster d'origine.

Diam. 24 mm

Poids brut : 49,44 g

1 200 / 1 500 €



6



7



8



9



**10 OMEGA**, Seamaster Memomatic, ref. 166.072, vers 1972  
**Montre** en acier de forme tonneau, cadran annulaire bleu métallisé/  
disque central argent, index appliqués, aiguilles et plots lumines, trotteuse centrale et guichet dateur. Remontage automatique, fonction réveil. Bracelet d'origine à boucle déployante. Diam. 40 mm  
700 / 900 €

**11 OMEGA**, Megaquartz, vers 1972  
**Montre de forme tonneau** en métal plaqué or et fond acier, cadran vison, trotteuse centrale et affichage jour /date par guichets à 3h. Mouvement quartz. A réviser.  
Diam. 40 mm  
200 / 300 €

**12 OMEGA**, Constellation, vers 2000  
**Montre** en or et acier, lunette graduée en chiffres romains, cadran champagne, plots appliqués et trotteuse centrale, guichet dateur. Remontage automatique. A réviser.  
Diam. 37 mm  
Poids brut : 81,88 g  
200 / 300 €

**13 BREITLING**, Chronomat, réf81.950, n° 24522, vers 1990  
**Chronographe** en acier, attributs dorés, lunette tournante, cadran blanc 3 compteurs, minuterie, tachymètre et guichet dateur. Remontage automatique. Boucle ardillon d'origine siglée.  
Diam. 39 mm  
1 000 / 1 200 €



10



12



11



13



**14 HARRY WINSTON EMERALD**, n° 105544, vendue le 26 Juillet 2021  
**Grande et spectaculaire montre joaillerie** en or blanc, boîtier rectangulaire à pans coupés, anses et lunette serties de 94 diamants (1,57 carats certifié). Verre facetté, cadran bleu rayonnant, index appliqués et guichet dateur à 6h. Boucle or d'origine. Mouvement quartz. Etat neuf, stickée, full-set, écrin, contre-boîte, carte de garantie et manuel d'origine.  
Dim. 44 x 34 mm  
Poids brut : 71,21 g  
*6 000 / 8 000 €*

**15 CHOPARD**, La Strada, n° 491531, vers 2000  
**Montre de dame joaillerie** rectangulaire en or blanc, brancards sertis de diamants, cadran blanc, chiffres romains et index bâtons alternés, bracelet intégré. Mouvement quartz. Ecrin d'origine, pochette de transport et 1 maillon supplémentaire.  
L. 17 cm  
Poids brut : 100,12 g  
*10 000 / 15 000 €*

14



15





**16** PATEK PHILIPPE, "Top Hat", réf. 1450 P, vers 1955

**Rare et exceptionnelle montre rectangulaire** en platine, boîtier de forme, bandeaux horizontaux et anses cachées, cadran argent, index bâtons appliqués et plots alternés, trotteuse à 6h. Mouvement mécanique à remontage manuel calibre 9.90. Boucle ardillon platine siglée. Etui de transport et facture de service P.P. de 2021.

Dim. 35 x 21 mm

Poids brut : 47,57 g

10 000 / 12 000 €

**17** PATEK PHILIPPE, réf. 2594 G, vers 1956

**Rare montre ronde** en or gris, large lunette lisse polie brillant, cadran argent, index bâtons, mouvement mécanique à remontage manuel calibre 23.300, poinçon de Genève. Etui de transport et facture de service P.P. de 2020.

Diam. 32 mm

Poids brut : 33,09 g

6 000 / 8 000 €

**18** PATEK PHILIPPE, réf. 2472 J, vers 1954

**Montre carrée** en or jaune, carrure guillochée sur 4 côtés, cadran blanc, index stylisés et trotteuse à 6h. Mouvement mécanique à remontage manuel calibre 10.200. Boucle ardillon or siglée. Etui de transport et facture de service de 2021.

Dim. 26 x 26 mm

Poids brut : 37,6 g

5 000 / 6 000 €

16



17



18



**19 PATEK PHILIPPE**, réf. 3228, n°514805, vers 1955  
**Rarissime montre de dame joaillerie**, peut être unique, en or à capot ouvrant polylobé, décor floral serti de diamants, émeraudes, rubis et saphirs (manque un saphir). Anse serti de 3 rubis à 6h. Beau bracelet intégré, fermoir à cliquet. Mouvement mécanique à remontage manuel.  
L. 17 cm Diam. 22 mm  
Poids brut : 33,20 g  
10 000 / 15 000 €

**20 PATEK PHILIPPE**, réf. 600 1, n° 694731, vers 1957.  
**Rare et magnifique montre de poche** face ouverte en or rose, cadran argent, minuterie perlée et index sertis de rubis, trotteuse à 6h. Mouvement mécanique à remontage manuel calibre 17.170, double poinçon de Genève, gage de qualité chronométrique.  
Diam. 44 mm  
Poids brut : 51,83 g  
Avec une chaîne giletère en or jaune 18K 750‰. Poids : 13,36 g  
8 000 / 12 000 €

**21 FAVRE LEUBA**, n° 80971/526, vers 1960.  
**Montre de poche** face ouverte en or, cadran champagne, aiguilles bâtons et chiffres romains radiants. Remontage manuel.  
Poids brut : 39,28 g  
Avec une chaîne giletère en métal.  
800 / 1 200 €

**22 ANONYME**, n°10568 /28098, vers 1850  
**Montre de gousset** en or, cadran émail accidenté, double cuvette or, mouvement à cylindre. Avec sa chaîne et sa clé de remontage.  
Poids brut : 69,79 g  
600 / 800 €

**23 VACHERON & CONSTANTIN**, réf. 7513, n° 431896, vers 1970  
**Montre de dame** en or de forme tonneau, cadran argent, aiguilles bâtons et index or appliqués, bracelet intégré au décor, fermoir réglable à cliquet. Remontage manuel. Bracelet fendu, mouvement présentant des traces de rouille, à restaurer. Dans son écrin d'origine.  
Dim. 26 x 16 mm  
Poids brut : 40,70 g  
1 800 / 2 200 €

**24 OMÉGA**, Ladymatic, vers 1950  
**Montre de dame** en or, cadran guilloché, index appliqués et aiguilles or, bracelet intégré, fermoir à cliquet. Remontage automatique.  
Diam. 20 mm  
Poids brut : 35,57 g  
1 200 / 1 500 €

**25 FOX**, vers 1930  
**Petite montre de dame** de forme tonneau, carrure gravée, anses serties de petits diamants et lignes de saphir, cadran argent, chiffres arabes radiants et minuterie. Mouvement mécanique à remontage manuel signé Mido. Dans son écrin d'origine.  
Dim. 35 x 14 mm  
Poids brut : 11,78 g  
300 / 500 €

**26 JAEGER**, bec de gaz « rue de la Paix », vers 1965  
**Pendulette de table** en métal noirci, cadran crème, chiffres romains radiants et aiguilles stylisées, mouvement mécanique 8 jours à remontage manuel.  
H. 27,5 cm  
300 / 500 €

**27 Lot de 2 bracelets Patek Philippe**  
1 autruche en 16-14 et 1 croco en 17-14 (neufs)  
100 / 300 €

20





23



19



24



25



## DESSINS & TABLEAUX

28



**28 École HOLLANDAISE**, de la seconde moitié du XVIII<sup>e</sup> siècle  
*Cariote en bord de chemin*  
Plume, encre grise et aquarelle  
42,5 x 54,5 cm  
1 200 / 1 500 €

**29 Jean-Claude de SAINT-NOM** (1747-1791) attribué à  
*La diseuse de bonne aventure*  
Sanguine  
15,5 x 12 cm  
150 / 200 €

**30 École LYONNAISE**, XVIII<sup>e</sup> siècle  
*Fleurs*  
Pastel sur papier brun (sans doute un projet de tissu)  
13,2 x 27,3 cm  
400 / 600 €  
Provenance : Galerie Prouté

**31 Louis-Auguste BRUN DE VERSOIX** (1758-1815)  
*Penseur dans un paysage bucolique*  
Plume et lavis gris  
17,6 x 20,7 cm  
300 / 400 €  
Provenance : Galerie Amicorum (Brun de Versoix a été le professeur de dessin de la reine Marie-Antoinette)

**32 Claude-Louis DESRAIS** (1746-1816) attribué à  
*Vue imaginaire d'un village en bord de rivière*  
Plume, lavis brun et rehauts blancs  
20 x 30,3 cm  
400 / 600 €

**33 École DANOISE**, vers 1850  
*Vue de San-Remo*  
Plume noire, 20 x 27,5 cm  
400 / 600 €  
Provenance : Galerie Amicorum

**34 École DANOISE**, vers 1850  
*Vue de la plage et du port de Finale* (Ligurie)  
Plume noire, 20 x 27 cm  
400 / 600 €  
Provenance Galerie Amicorum

**35 École FRANÇAISE**, XIX<sup>e</sup> siècle  
*Corse, Cour d'immeuble à Ajaccio*, 15 septembre 1885  
Encre noire et aquarelle, signée et datée en bas à gauche, située en bas à droite  
38 x 27 cm à vue  
500 / 700 €

**36 Josse de MOMPER** (1564-1635) attribué à  
*Messe dans une grotte*  
Panneau de chêne, une planche, non parqueté (restaurations)  
49 x 73 cm  
3 000 / 5 000 €

**37 École FLAMANDE**, XVII<sup>e</sup> siècle,  
Suiveur de Frans FRANCKEN  
*La prédication du Christ*  
Panneau (usures)  
17,5 x 22,5 cm  
150 / 200 €

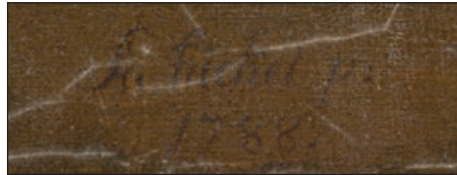
**38 Ecole FLAMANDE**, XVII<sup>e</sup> siècle,  
Atelier de Gérard de LAIRESSE  
*Enée part au combat*  
Toile, sans cadre  
65 x 83 cm  
1 500 / 2 000 €  
Reprise de la gravure de Visscher d'après une composition de Gérard de Laïresse (voir A. Roy, Gérard de Laïresse, Paris, 1992, n°G.10, reproduit).

**39 École ESPAGNOLE**, XVII<sup>e</sup> siècle  
*Portrait de jeune femme à la collerette*  
Huile sur cuivre, gravée d'une allégorie de l'amour au dos (manques)  
8,5 x 6,5 cm  
200 / 300 €



**40 Ecole ANVERSOISE**, fin du XVII<sup>e</sup> siècle  
*Les noces de Tobie et de Sara*  
Panneau de chêne parqueté  
71 x 105 cm  
Fentes au panneau  
6 000 / 8 000 €





**41 Karl Anton HICKEL** (Česká Lipa 1745 - Hambourg 1798)  
*Portrait de Marie - Thérèse de Savoie Carignan, princesse de Lamballe*  
Toile, signée et datée vers le bas à droite A. Hickel pinx / 1788  
192 x 128 cm

30 000 / 50 000 €

La famille princière de Liechtenstein conserve une autre version du tableau, elle aussi datée de 1788 et de format plus petit (66 x 44 cm, Vienne, Palais Liechtenstein).

Karl Anton Hickel, peintre itinérant, a été le peintre officiel de l'empereur Joseph II. Il travailla à Paris entre 1786 et 1789, bénéficiant de la protection de Marie - Antoinette et de la princesse de Lamballe. Le portrait qu'il fit de la reine, aujourd'hui disparu est connu par la gravure. Il reçut de nombreuses commandes de l'aristocratie. Au début de la Révolution, il quitta la France pour Londres, où il continua une brillante carrière de portraitiste.

Marie - Thérèse de Savoie (Turin 1749 - Paris 1792), épousa en 1767, Louis - Alexandre de Bourbon, prince de Lamballe, fils du duc de Penthièvre. Elle devint une amie intime de Marie - Antoinette alors dauphine, qui la nomma surintendante de sa maison. Elle fut ensuite plus ou moins évincée par l'amitié que la reine porta à Madame de Polignac. Elle connut une fin tragique lors des massacres de septembre 1792.



## ESTAMPES

### Collection Victor et Gretha Arwas

(Lots avec un astérisque \*)

Pour ces lots, 5,5 % de TVA à l'importation en sus des frais de vente



#### 42\* Tsuguharu FOUJITA (1886-1968)

*Chat assis*, 1926

Eau-forte et aquatinte sur Chine appliqué sur Japon, signé dans la planche en japonais et Foujita en bas à droite, daté 1926 dans la planche en bas à gauche, en marge droite, signé et à gauche N°12/50, (pliures)

30,5 x 24,5 cm

1 800 / 2 200 €

Bibliographie : « Foujita », Catalogue Raisoné Tome II par Sylvie Buisson, ACR Édition internationale, Courbevoie, 2001, reproduit et décrit sous le N°26.85, page 503.



#### 43\* Tsuguharu FOUJITA (1886-1968)

*Chat couché*, 1929

Bois gravé, estampe en couleurs avec gaufrage sur Japon, signé dans la planche en bas à gauche, sans justification de tirage.

33 x 45 cm

1 500 / 2 000 €

Bibliographie : « Foujita », Catalogue Raisoné Tome II par Sylvie Buisson, ACR Édition internationale, Courbevoie, 2001, reproduit et décrit sous le N°29.126, page 510.



#### 44\* Tsuguharu FOUJITA (1886-1968)

*Book of Cats*, 1930

Poèmes en prose de Michael Joseph, à partir de 20 dessins de Foujita

Imprimé à la main sur papier Arches à 500 exemplaires par Covici-Friede éditeurs, New-York, signé dans la planche 35 x 28 cm

500 / 600 €

Bibliographie : « Foujita », Catalogue Raisoné Tome II par Sylvie Buisson, ACR Édition internationale, Courbevoie, 2001, reproduit et décrit sous le N°30.127, page 560.





45\* Tsuguharu FOUJITA (1886-1968)

*Chat*, 1927

Gravure sur bois tirée à 160 exemplaires sur vergé

Signée dans la planche, cachet à sec de l'éditeur sur la feuille en bas à droite et N°36/160

33 x 25 cm (feuille)

2 500 / 3 500 €

Exposition : « Léonard Foujita, Image et Parole », Meguro Museum of Art, Tokyo, 1988-1989, Reproduit pages 80 et 81.

Bibliographie : « Foujita », Catalogue Raisonné Tome II par Sylvie Buisson, ACR Édition internationale, Courbevoie, 2001, reproduit et décrit sous le N°27.103, page 505.



**46\*** Tsuguharu FOUJITA (1886-1968)

*Femme nue allongée*, 1930

Eau-forte, tirée sur Chine contrecollé sur Japon (petites pliures), signé et numéroté 76/100 dans la marge, Édité par les Éditions Artistiques Apollo, Galerie Colette Weil, Paris.

52 x 73 cm

3 000 / 5 000 €

Bibliographie : « Foujita », Catalogue Raisonné Tome II par Sylvie Buisson, ACR Édition internationale, Courbevoie, 2001, reproduit et décrit sous le N°30.126, page 559.



**47\*** Tsuguharu FOUJITA (1886-1968)

*Femme debout de profil*, 1930

Eau-forte, tirée sur Chine contrecollé sur Japon, Édité par les Éditions Artistiques Apollo, Galerie Colette Weil, Paris, (taches d'humidités)

59 x 40 cm

3 000 / 5 000 €

Bibliographie : « Foujita », Catalogue Raisonné Tome II par Sylvie Buisson, ACR Édition internationale, Courbevoie, 2001, reproduit et décrit sous le N°30.126, page 559.



**48\*** Tsuguharu FOUJITA (1886-1968)

*Les deux amies*, 1930

Eau-forte et aquatinte en couleurs tirée sur Chine appliqué sur papier Japon, tirage à 100 exemplaires, Éditions Artistiques Apollo, signé en bas à droite et numéroté 2/100 en bas à gauche dans la marge  
56 x 72 cm

4 000 / 6 000 €

Bibliographie : « Foujita », Catalogue Raisonné Tome II par Sylvie Buisson, ACR Édition internationale, Courbevoie, 2001, reproduit et décrit sous le N°30.54, page 513.



**49\*** Tsuguharu FOUJITA (1886-1968)

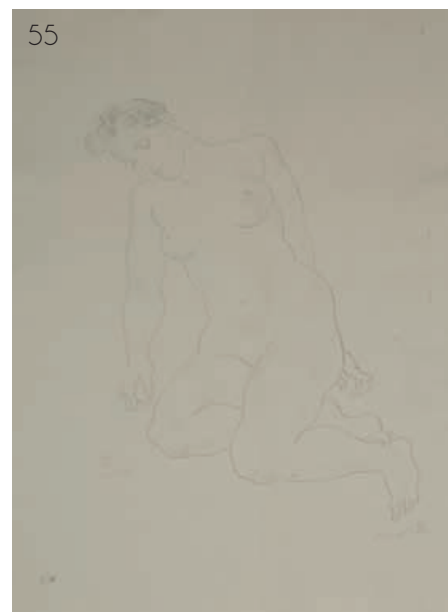
*Les deux amies*, circa 1927

Eau-forte et aquatinte en couleurs (pliures), signé en bas à droite et numéroté 90/100 en bas à gauche dans la marge  
40 x 55 cm

4 000 / 6 000 €

Bibliographie : « Foujita », Catalogue Raisonné Tome I par Sylvie Buisson, ACR Édition internationale, Courbevoie, 1987, reproduit et décrit sous le N°27.26, page 394.





**50\*** Tsuguharu FOUJITA (1886-1968)  
*La rivière enchantée, femme aux fauves*, 1951  
Par René Héron de Villefosse avec des textes de Mallarmé, Regnard, Baudelaire, Anna de Noailles, Malherbe, Rimbaud, Verlaine, Corneille et Vigny.  
Lithographie, non signée (trace de la marie-louise)  
38 x 28 cm

200 / 300 €

Exposition : « Léonard Foujita, Image et Parole », Meguro Museum of Art, Tokyo, 1988-1989, N°39, reproduit pages 113, 114 et 115.

Bibliographie : « Foujita », Catalogue Raisonné Tome II par Sylvie Buisson, ACR Édition internationale, Courbevoie, 2001, reproduit et décrit sous le N°51.176, page 573.

**53\*** Tsuguharu FOUJITA (1886-1968)  
*Nu assis*, circa 1930  
Héliogravure, signé dans la planche, signé dans la feuille en bas à droite et N°22/68 en bas à gauche  
54 x 42 cm  
500 / 600 €

**51\*** Tsuguharu FOUJITA (1886-1968)  
*Les Aventures du roi Pausole*, 1925  
Bois gravé, édité par Arthème Fayard et Compagnie, textes de Pierre Louÿs  
19,7 x 17,8 cm

100 / 200 €

Exposition : « Léonard Foujita, Image et Parole », Meguro Museum of Art, Tokyo, 1988-1989, N°9, reproduit pages 48 et 49.

Bibliographie : « Foujita », Catalogue Raisonné Tome II par Sylvie Buisson, ACR Édition internationale, Courbevoie, 2001, reproduit et décrit sous le N°25.107, page 532.

**54\*** Tsuguharu FOUJITA (1886-1968)  
*Femme nue allongée*, circa 1930  
Héliogravure, signé dans la planche, signé dans la feuille en bas à droite et N°3/68 en bas à gauche  
55 x 44 cm  
500 / 600 €

**52\*** Tsuguharu FOUJITA (1886-1968)  
*Les Aventures du roi Pausole*, 1925  
Bois gravé, édité par Arthème Fayard et Compagnie, textes de Pierre Louÿs (pliure)  
23,4 x 15,7 cm

100 / 200 €

Exposition : « Léonard Foujita, Image et Parole », Meguro Museum of Art, Tokyo, 1988-1989, N°9, reproduit pages 48 et 49.

Bibliographie : « Foujita », Catalogue Raisonné Tome II par Sylvie Buisson, ACR Édition internationale, Courbevoie, 2001, reproduit et décrit sous le N°25.107, page 532.

**55\*** Tsuguharu FOUJITA (1886-1968)  
*Femme nue allongée*, circa 1930  
Lithographie, signée en bas à droite, numérotée II/VIII en bas à gauche  
54 x 32 cm  
500 / 600 €

**56\*** Tsuguharu FOUJITA (1886-1968)

*La femme au chat*, circa 1927

Pointe sèche tirée en noir, tirée à 100 exemplaires, signée en bas à droite et numérotée 4/100 en bas à gauche dans la marge 52,5 x 62,4 cm

1 500 / 2 000 €

Bibliographie : « Foujita », Catalogue Raisoné Tome II par Sylvie Buisson, ACR Édition internationale, Courbevoie, 2001, reproduit et décrit sous le N°27.78, page 505.

**57\*** Tsuguharu FOUJITA (1886-1968)

*Le rêve*, 1947

Lithographie, signée et annotée E.A dans la planche (petites taches d'humidités)

55 x 75 cm

500 / 700 €

Bibliographie : « Foujita », Catalogue Raisoné Tome I par Sylvie Buisson, ACR Édition internationale, Courbevoie, 1987, reproduit et décrit sous le N°47.19, page 454.

**58\*** Tsuguharu FOUJITA (1886-1968)

*La rivière enchantée*, 1951

Par René Héron de Villefosse avec des textes de Mallarmé, Regnard, Baudelaire, Anna de Noailles, Malherbe, Rimbaud, Verlaine, Corneille et Vigny

Eau-forte, Atelier Lacourière (épreuve d'essai), signé dans la feuille en bas à gauche

31,5 x 40,3 cm

1 000 / 1 500 €

Exposition : « Léonard Foujita, Image et Parole », Meguro Museum of Art, Tokyo, 1988-1989, N°39, reproduit pages 113, 114 et 115.

Bibliographie : « Foujita », Catalogue Raisoné Tome II par Sylvie Buisson, ACR Édition internationale, Courbevoie, 2001, reproduit et décrit sous le N°51.176, page 573.

**59\*** Tsuguharu FOUJITA (1886-1968)

*Ève*, 1960

Lithographie en couleurs, signée et datée 59 dans la planche, envoi au stylo bille bleu en bas à droite (pliures)

50,2 x 32,5 cm

300 / 400 €

Bibliographie : « Foujita », Catalogue Raisoné Tome I par Sylvie Buisson, ACR Édition internationale, Courbevoie, 1987, reproduit et décrit sous le N°60.29, page 531.

**60\*** Tsuguharu FOUJITA (1886-1968)

*Femme et enfant*, 1964

Lithographie imprimée en couleurs sur papier Vélín d'Arches, tirée à 100 exemplaires, signée et annoté E.A dans la feuille, Éditions Pétrides, imprimerie Guillard, Suresnes (feuille gondolée et taches d'humidités)

65 x 49 cm

100 / 200 €

Bibliographie : « Foujita », Catalogue Raisoné Tome II par Sylvie Buisson, ACR Édition internationale, Courbevoie, 2001, reproduit et décrit sous le N°64.25, page 524.

**61\*** Tsuguharu FOUJITA (1886-1968)

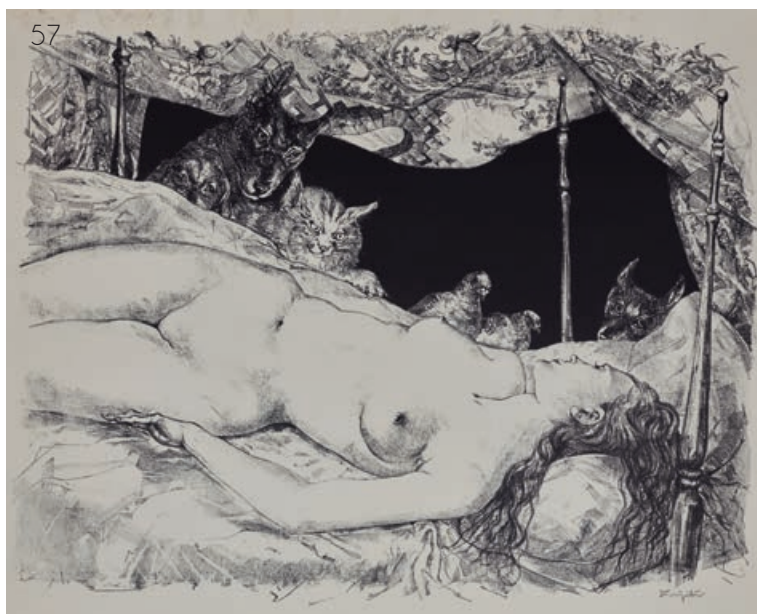
*Mère et enfant*, 1964

Lithographie imprimée en couleurs, signée et datée 64 en bas à droite dans la feuille, sans justification de tirage

70,5 x 49,7 cm

400 / 600 €

Bibliographie : « Foujita », Catalogue Raisoné Tome II par Sylvie Buisson, ACR Édition internationale, Courbevoie, 2001, reproduit et décrit sous le N°64.28, page 524.







**62\*** Tsuguharu FOUJITA (1886-1968)

*Le Dragon des mers*, 1955

Gravure sur cuivre, tirée en taille-douce sur vélin d'arches sur les presses à bras de Manuel Robbe, texte de Jean Cocteau (petites taches)

33 x 25 cm

100 / 200 €

Exposition : « Léonard Foujita, Image et Parole », Meguro Museum of Art, Tokyo, 1988-1989, N°41, reproduit page 119.

Bibliographie : « Foujita », Catalogue Raisonné Tome II par Sylvie Buisson, ACR Édition internationale, Courbevoie, 2001, reproduit et décrit sous le N°55.82, page 576.



**63\*** Tsuguharu FOUJITA (1886-1968)

*La Troisième Jeunesse de Madame Prune, deux jeunes femmes*, 1926

Eau-forte en couleurs, textes de Pierre Loti, édition à 458 exemplaires, (pliures, signé dans la planche)

23,4 cm x 18,5 cm

100 / 200 €

Exposition : « Léonard Foujita, Image et Parole », Meguro Museum of Art, Tokyo, 1988-1989, N°14, reproduit page 61.

Bibliographie : « Foujita », Catalogue Raisonné Tome II par Sylvie Buisson, ACR Édition internationale, Courbevoie, 2001, reproduit et décrit sous le N°26.198, page 541.



**64\*** Tsuguharu FOUJITA (1886-1968)

*La Troisième Jeunesse de Madame Prune, deux femmes à la pipe*, 1926

Eau-forte en couleurs, textes de Pierre Loti, édition à 458 exemplaires (pliures, signé dans la planche)

23,4 cm x 18,5 cm

100 / 200 €

Exposition : « Léonard Foujita, Image et Parole », Meguro Museum of Art, Tokyo, 1988-1989, N°14, reproduit page 61.

Bibliographie : « Foujita », Catalogue Raisonné Tome II par Sylvie Buisson, ACR Édition internationale, Courbevoie, 2001, reproduit et décrit sous le N°26.198, page 541.



**65\*** Tsuguharu FOUJITA (1886-1968)

*La Troisième Jeunesse de Madame Prune, partie de musique*, 1926

Eau-forte en couleurs, textes de Pierre Loti, édition à 458 exemplaires

Cachet de la signature en bas à droite sur la feuille (petite tache)

19,2 x 14,2 cm

100 / 200 €

Exposition : « Léonard Foujita, Image et Parole », Meguro Museum of Art, Tokyo, 1988-1989, N°14, reproduit page 61.

Bibliographie : « Foujita », Catalogue Raisonné Tome II par Sylvie Buisson, ACR Édition internationale, Courbevoie, 2001, reproduit et décrit sous le N°26.198, page 541.



66



### 66\* Tsuguharu FOUJITA

(1886-1968)

*La Troisième jeunesse de Madame Prune, la toilette, 1926*

Eau-forte en couleurs, textes de Pierre Loti, édition à 458 exemplaires (petite tache) 19,2 x 14,2 cm

100 / 200 €

Exposition : « Léonard Foujita, Image et Parole », Meguro Museum of Art, Tokyo, 1988-1989, N°14, reproduit page 61.

Bibliographie : « Foujita », Catalogue Raisonné Tome II par Sylvie Buisson, ACR Édition internationale, Courbevoie, 2001, reproduit et décrit sous le N°26.198, page 541.

### 68\* Tsuguharu FOUJITA

(1886-1968)

*Barres parallèles, Au cirque, 1927*

Eau-forte, Éditions typographiques François Bernouard  
Tiré à 301 exemplaires, non signé  
27,8 x 22,5 cm

100 / 200 €

Exposition : « Léonard Foujita, Image et Parole », Meguro Museum of Art, Tokyo, 1988-1989, N°16, reproduit page 65.

Bibliographie : « Foujita », Catalogue Raisonné Tome II par Sylvie Buisson, ACR Édition internationale, Courbevoie, 2001, reproduit et décrit sous le N°27.94, page 542.

67



### 67\* Tsuguharu FOUJITA

(1886-1968)

*Barres parallèles, sur la plage, 1927*

Eau-forte, Éditions typographiques François Bernouard  
Tiré à 301 exemplaires, non signé  
27,8 x 22,5 cm

100 / 200 €

Exposition : « Léonard Foujita, Image et Parole », Meguro Museum of Art, Tokyo, 1988-1989, N°16, reproduit page 65.

Bibliographie : « Foujita », Catalogue Raisonné Tome II par Sylvie Buisson, ACR Édition internationale, Courbevoie, 2001, reproduit et décrit sous le N°27.94, page 542.

### 69 Tsuguharu FOUJITA (1886-1968)

(1886-1968)

*Rue du Four, 1950*

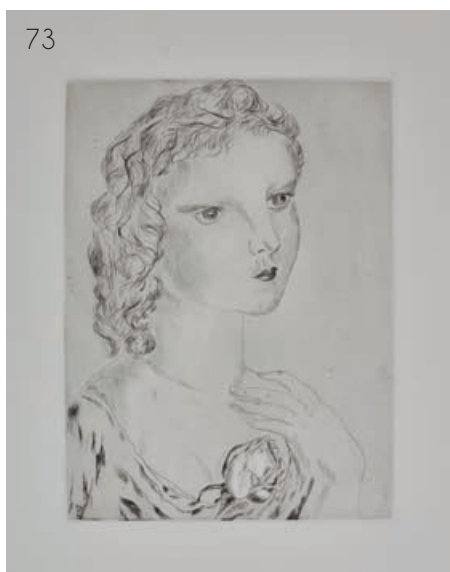
Mine de plomb, estampe sur calque, signée, titrée en bas à droite  
24,6 x 22,1 cm

3 000 / 5 000 €

Provenance :

- Succession Kimiyo Fujita,  
Vte Cornette de Saint Cyr,  
21/12/2012 N°30  
- Collection particulière, France





**70\*** Tsuguharu FOUJITA (1886-1968)

*Jeune garçon*, 1929

Eau-forte, pointe sèche et aquarelle sur Chine appliqué sur Japon, signé en bas à droite et N°32/100 dans la feuille  
51 x 41 cm

800 / 1 200 €

Bibliographie : - « Les enfants » publié par les éditions Artistiques Appolo, Paris, 1929 - « Foujita », Catalogue Raisonné Tome II par Sylvie Buisson, ACR Édition internationale, Courbevoie, 2001, reproduit et décrit sous le N°29.124, page 510.

**73\*** Tsuguharu FOUJITA (1886-1968)

*La jeune fille à la rose*, 1925

Gravure sur papier d'Arches, signée F dans la planche en bas à droite  
23 x 17,5 cm

400 / 600 €

Bibliographie : « Foujita », Catalogue Raisonné Tome II par Sylvie Buisson, ACR Édition internationale, Courbevoie, 2001, reproduit (à l'envers) et décrit sous le N°25.118, page 503.

**71\*** Tsuguharu FOUJITA (1886-1968)

*Jeune fille au bonnet*, 1957-1960

Lithographie en noir sur papier rose (pliures)  
Signé et situé Paris dans la pierre, signé en marge au stylo bille (après octobre 1959)  
Premier tirage en 1950 sur papier Japon, deuxième tirage en 1957, nombre d'exemplaires inconnu  
51 x 31 cm

200 / 300 €

Bibliographie : « Foujita », Catalogue Raisonné Tome II par Sylvie Buisson, ACR Édition internationale, Courbevoie, 2001, reproduit et décrit sous le N°57.128, page 519.

**74\*** Tsuguharu FOUJITA (1886-1968)

*Portrait de jeune femme*

Eau-forte sur papier Ingres-Ivoire, signé en bas à droite et annoté Epreuve d'artiste en bas à gauche (pliures)  
40 x 26,5 cm

100 / 200 €

**72\*** Tsuguharu FOUJITA (1886-1968)

*Tête de femme*, 1926

Lithographie, signée en japonais et daté 1926 dans la planche, signé en bas à droite dans la feuille et indiqué Epreuve d'Artiste en bas à gauche  
Suite de 6 lithographies limitées à 60 exemplaires éditées par les Éditions artistiques Appolo  
31,5 x 24,5 cm

300 / 400 €

Bibliographie : « Foujita », Catalogue Raisonné Tome I par Sylvie Buisson, ACR Édition internationale, Courbevoie, 1987, reproduit et décrit sous le N°26.50, page 386.

**75\*** Tsuguharu FOUJITA (1886-1968)

*La rivière enchantée, portrait d'Héron de Villefosse*, 1951

Par René Héron de Villefosse avec des textes de Mallarmé, Regnard, Baudelaire, Anna de Noailles, Malherbe, Rimbaud, Verlaine, Corneille et Vigny  
Lithographie, non signée.  
38 x 28,5 cm

60 / 80 €

Exposition : « Léonard Foujita, Image et Parole », Meguro Museum of Art, Tokyo, 1988-1989, N°39, reproduit pages 113, 114 et 115.



## 76 Tsuguharu FOUJITA

(1886-1968)

*Homme esquisse*

Mine de plomb sur papier, signée  
en bas au milieu 27 x 20,1 cm

1 000 / 1 500 €

Provenance :

- Succession Kimiyo Fujita, Vte  
Cornette de Saint Cyr, 21/12/2012  
N°94

- Collection particulière, France

## 77\* Tsuguharu FOUJITA

(1886-1968)

*Autoportrait dans l'atelier, 1923*

Pointe-sèche, imprimée à l'encre noire  
sur papier Vellum, signée dans la  
planche en haut à gauche en japonais  
et en bas à droite et daté 1923 en  
bas à gauche ; les caractères japonais  
au centre en haut en bas à droite et  
à gauche indiquent le haut, le bas, la  
droite et la gauche.

41,5 x 31,5 cm

400 / 600 €

Exposition : - « Fougita », Bouquinerie de  
l'institut, Paris, 1989 (planche similaire) - «  
Fougita et l'École de Paris », Musée de  
Montmartre, Paris, Museum of Art École de  
Paris, Tokyo, 1991, reproduit sous le N°13

Bibliographie : - Catalogue des  
éditions Ambroise Vollard, Una C.  
Johnson, planche N°58 - « Fougita »,  
Catalogue Raisonné Tome II par Sylvie  
Buisson, ACR Édition internationale,  
Courbevoie, 2001, reproduit et décrit  
sous le N°23.22, page 499.

## 78\* Tsuguharu FOUJITA

(1886-1968)

*Vins, fleurs et flammes, 1953*

Eau-forte en couleurs sur papier  
d'Arches, non signée  
28,5 x 38 cm

200 / 300 €

Exposition : « Léonard Fougita, Image  
et Parole », Meguro Museum of Art,  
Tokyo, 1988-1989, N°40, reproduit  
page 117.

Bibliographie : « Fougita », Catalogue  
Raisonné Tome II par Sylvie  
Buisson, ACR Édition internationale,  
Courbevoie, 2001, reproduit et décrit  
sous le N°53.48, page 576.

## 79\* Tsuguharu FOUJITA

(1886-1968)

*Portrait d'Edmond Rostand, circa  
1955*

Lithographie (plieurs), signé et  
numéroté 26/175 dans la feuille  
56 x 38 cm

100 / 150 €

Bibliographie : « Fougita », Catalogue  
Raisonné Tome I par Sylvie Buisson,  
ACR Édition internationale,  
Courbevoie, 1987, reproduit et décrit  
sous le N°55.06, page 498.



77



78



79





80



84

83

**80\*** Félix VALLOTTON (1865-1894)*La belle épingle*, 1897

Gravure sur bois, signé des initiales et titré dans la planche

17,6 x 22,2 cm

800 / 1 000 €

Bibliographie : « Félix Vallotton, catalogue raisonné de l'œuvre gravé » par Maxime Vallotton et Charles Goerg, Éditions Bonvent, Genève, 1972, reproduit sous le N°187e

81

**81\*** Félix VALLOTTON (1865-1894)*Les petites baigneuses*, 1893

Gravure sur bois (petit manque), signé des initiales en bas à gauche dans la planche et signé des initiales dans la feuille

11 x 14 cm

600 / 800 €

Bibliographie : « Félix Vallotton, catalogue raisonné de l'œuvre gravé » par Maxime Vallotton et Charles Goerg, Éditions Bonvent, Genève, 1972, reproduit sous le N°117a-127a

**82\*** Félix VALLOTTON (1865-1894)*Les petites baigneuses*, 1893

Gravure sur bois (petite déchirure), signée des initiales en bas à gauche dans la planche et signée des initiales dans la feuille

11 x 14 cm

600 / 800 €

Bibliographie : « Félix Vallotton, catalogue raisonné de l'œuvre gravé » par Maxime Vallotton et Charles Goerg, Éditions Bonvent, Genève, 1972, reproduit sous le N°117a-127a

82

**83\*** Félix VALLOTTON (1865-1894)*Crimes et châtements*, 1902

Numéro spécial de « L'Assiette au Beurre » N°48, 1er mars 1902

23 lithographies en couleurs

400 / 600 €

**84\*** Félix VALLOTTON (1865-1894)*Crimes et châtements*, 1902

Numéro spécial de « L'Assiette au Beurre » N°48, 1er mars 1902

23 lithographies en couleurs

400 / 600 €



**85\*** Félix VALLOTTON (1865-1894)

*Les raseurs*, 1893

Lithographie, signé dans la planche et porte un N°32 en bas à droite

36 x 25,8 cm

500 / 700 €

Bibliographie : « Félix Vallotton, catalogue raisonné de l'œuvre gravé » par Maxime Vallotton et Charles Goerg, Editions Bonvent, Genève, 1972, N°42

**86\*** Félix VALLOTTON (1865-1894)

*Le couplet patriotique*, 1893

Gravure sur bois (petites taches et pointes de rouilles), signé des initiales et titré dans la planche, cachet atelier des initiales et N°10/25 en bas à gauche

21 x 37 cm

800 / 1 200 €

Bibliographie : « Félix Vallotton, catalogue raisonné de l'œuvre gravé » par Maxime Vallotton et Charles Goerg, Editions Bonvent, Genève, 1972, N°127e

**87\*** Félix VALLOTTON (1865-1894)

*Roger et Angelique*, 1896

Gravure sur bois, signé des initiales et titré dans la planche, cachet atelier des initiales et N°7/25 en bas à gauche

17,8 x 22,4 cm

1 000 / 1 200 €

Bibliographie : « Félix Vallotton, catalogue raisonné de l'œuvre gravé » par Maxime Vallotton et Charles Goerg, Editions Bonvent, Genève, 1972, N°168a

**88\*** Félix VALLOTTON (1865-1894)

*La belle épingle*, 1897

Gravure sur bois, signée des initiales et titré dans la planche

17,6 x 22,2 cm

800 / 1 000 €

Bibliographie : « Félix Vallotton, catalogue raisonné de l'œuvre gravé » par Maxime Vallotton et Charles Goerg, Editions Bonvent, Genève, 1972, N°187e







**89\*** Félix VALLOTTON (1865-1894)

*Les trois baigneuses*, 1894

Gravure sur bois, signé des initiales en bas à gauche dans la planche  
18,3 x 11,20 cm

2 500 / 3 000 €

Bibliographie : « Félix Vallotton, catalogue raisonné de l'œuvre gravé » par Maxime Vallotton et Charles Coerg, Éditions Bonvent, Genève, 1972, reproduit sous le N°133b

**91** Olivier DEBRÉ (1920-1999)

*Signe-personnage*, 1994

Lithographie (pluie), signé d'initiales et daté 94 en bas à droite, envoi de l'artiste au dos  
27 x 12,5 cm

200 / 300 €



**90\*** Félix VALLOTTON (1865-1894)

*Les trois baigneuses*, 1894

Gravure sur bois (petit manque en bas à gauche), signée des initiales en bas à gauche dans la planche  
18,3 x 11,20 cm

2 500 / 3 000 €

Bibliographie : « Félix Vallotton, catalogue raisonné de l'œuvre gravé » par Maxime Vallotton et Charles Coerg, Éditions Bonvent, Genève, 1972, reproduit sous le N°133b

**92** Arthur Luiz PIZA (1928-2017)

*Trois compositions*

Eau-forte set aquatintes en relief, les trois sont signées en bas à droite  
23 x 16,5 cm ; 20 x 16 cm ; 15,5 x 8,2 cm

150 / 200 €



93



94



96



97



98



**93** Picasso PABLO (1881-1973) d'après  
12 avril 1970

Eau forte, cachet de la signature dans la  
planche en bas à droite et numéroté EA IX/  
XV en bas à gauche  
22 x 28 cm

800 / 1 000 €

Bibliographie : « Picasso 1970-1972, Catalogue  
de l'oeuvre gravé et lithographie », par Georges  
Bloch, Tome IV, Éditions Kornfeld&Klipstein, Berne,  
1979, reproduit et décrit sous le N°1886, p.64

**96** Bernard BUFFET (1928-1999)  
*Picador et cigarière d'après Carmen*, 1981  
Lithographie par Sorlier  
Signé dans la planche en bas à droite,  
numéroté 16/180 en bas à gauche  
72,5 x 51,5 cm

200 / 300 €

**94** Wilfredo LAM (1902-1982)

*Femme allongée*

Gravure originale (pluie), 1/75 exemplaires  
du tirage de tête de l'ouvrage «Wilfredo Lam,  
catalogue raisonné gravé et lithographié» enrichi  
d'une gravure originale. Cachet de la signature  
dans la feuille en bas à droite, numéroté 43/75  
en bas à la gauche et cachet de la Succession  
Lam au dos et signature de Lou Laurin Lam  
22,5 x 29,5 cm

150 / 200 €

**97** Robert COMBAS (1957)

*Bustier*, 2008

Sérigraphie en couleurs, signé et daté 2008  
en bas à droite, numéroté 65/100 en bas à  
gauche  
73 x 55 cm

1 000 / 1 500 €

**95** Bernard BUFFET (1928-1999)

*Voyage fantastique de Cyrano de  
Bergerac, aux états et empires de la lune et  
du soleil*, 1958

Gravure sur Velin (pluies et taches), imprimé  
par Lacouriere&Frelaut, Montmartre, Paris,  
signée dans la planche. Note : Rheims 314  
41,5 x 33 cm

100 / 150 €

**98** Jacek SROKA (1957)

*Kolorowe aspekty bycia sluzacym*, 1999

Eau-forte et aqatinte, signée et datée 1999  
en bas à droite, titrée en bas à gauche et  
numéroté 56/100

102 x 75 cm

400 / 500 €





100



101



103



104

**100** Maxime MAUFRA (1861-1918)

*Train au bord de la rivière*

Huile sur papier, signée en bas à gauche  
56,5 x 94 cm

6 000 / 8 000 €

Exposition : « 1894, le cercle de Gauguin en Bretagne », Musée de Pont-Aven, Juin-Septembre 1994, N°42, reproduit page 35 du catalogue

**101** Paul Désiré TROUILLEBERT

(1829-1900)

*Bord de rivière*

Huile sur toile, signée en bas à droite  
38 x 55,8 cm  
(accident)

2 000 / 3 000 €

**102** Émile GODCHAUX (1860-1938)

*Paysage de lac animé*

Huile sur toile, signée en bas à droite  
60 x 92 cm

(restaurations)

300 / 500 €

**103** François-Marie FIRMAIN-GIRARD  
(1838-1921)

*Plage à marée basse*

Huile sur panneau, signée en bas à gauche  
26,5 x 36 cm

2 000 / 3 000 €

**104** François-Marie FIRMAIN-GIRARD  
(1838-1921)

*Le crépuscule*

Huile sur panneau, signée en bas à droite  
26,5 x 36 cm

2 000 / 3 000 €





**105** Jean-Baptiste OLIVE  
(1848-1936)  
*Vu du cercle des nageurs*  
Huile sur panneau, signé en bas à droite  
27 x 36 cm  
3 000 / 5 000 €



**106** Jean-Baptiste OLIVE  
(1848-1936)  
*Bord de mer*  
Huile sur toile, signée en bas à gauche  
32 x 45 cm  
3 000 / 5 000 €





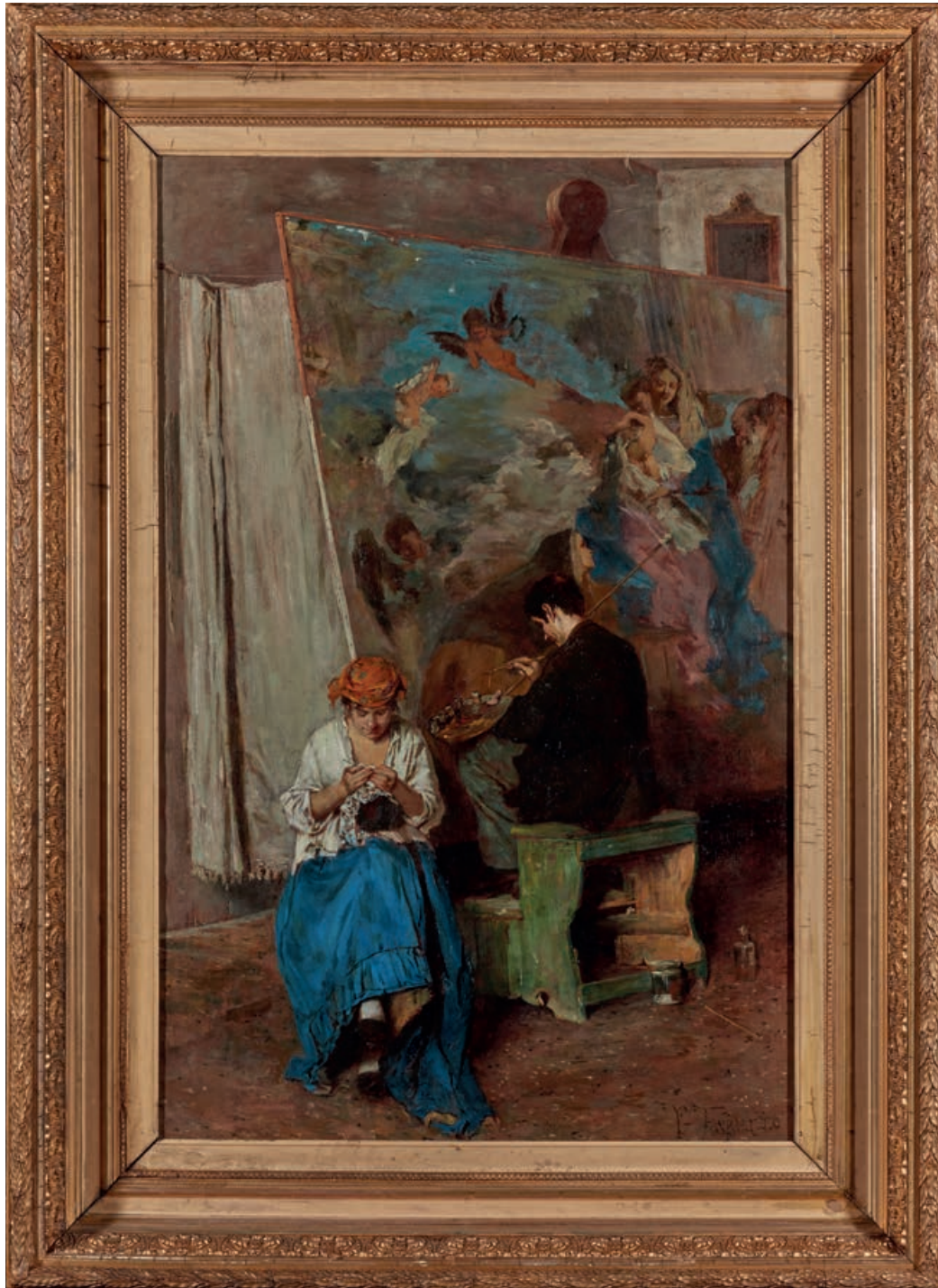
**107** Émile DECKERS (1885-1968)

*Portraits de trois algériennes*

Pastel signé en bas à gauche, situé Alger et daté 1938

84 x 55 cm

4 000 / 6 000 €



**108** Giacomo FAVRETTO (1849-1887)

*L'atelier d'artiste*

Huile sur toile, signée en bas à droite

100 x 70 cm

6 000 / 8 000 €

Une version proche de notre tableau est conservée à la Pinacothèque de Brera.





**109** Joseph MILNER KITE (1862-1946)  
*Day dreaming*  
 Huile sur toile, signée en bas à droite  
 55,5 x 30,5 cm  
 1 000 / 1 500 €  
 Exposition : Withford and Hughes Gallery,  
 Londres, 1985

**110** André LANSKOY (1902-1976)  
*Bouquet de fleurs*, circa 1928  
 Huile sur toile, signée en haut à gauche  
 35 x 27,5 cm  
 1 500 / 2 000 €

**111** Christian Hugues CAILLARD  
 (1899-1985)  
*Nature morte à la pastèque*, 1978  
 Huile sur panneau, signée et datée en bas  
 à droite  
 65 x 81 cm  
 600 / 800 €

**112** Armand Henri NAKACHE  
 (1894-1976)  
*Bouquet de fleurs*  
 Huile sur toile, signée à droite vers le bas  
 46 x 55 cm  
 200 / 300 €

**113** Jean GERMAIN-JACOB (1900- ?)  
*Bouquet de fleurs*  
 Huile sur toile (petits manques), signé en bas  
 à gauche  
 55 x 46 cm  
 200 / 300 €

**114** Jean GERMAIN-JACOB (1900- ?)  
*Bouquet de fleurs*  
 Huile sur panneau, signé en bas à gauche  
 61 x 50 cm  
 200 / 300 €





**115** Maurice de VLAMINCK (1876-1958)

*Bouquet de fleurs*

Huile sur toile (petites craquelures), signée en bas à droite  
55 x 38 cm

10 000 / 15 000 €



**116** Maurice de VLAMINCK (1876-1958)

*Bouquet d'anémones*

Huile sur toile (craquelures), signée en bas à droite  
54,5 x 38,5 cm

10 000 / 15 000 €

Provenance : Galerie Louis Marteau, Bruxelles





**117** Armand GUILLAUMIN (1841-1927)

*L'écluse sur la Sedille, 1925*

Huile sur toile, signée en bas à droite

24 x 33,5 cm

12 000 / 15 000 €

Un certificat d'authenticité à la charge de l'acquéreur pourra être demandé.





**118** Armand GUILLAUMIN (1841-1927)

*La rivière à Crozant*

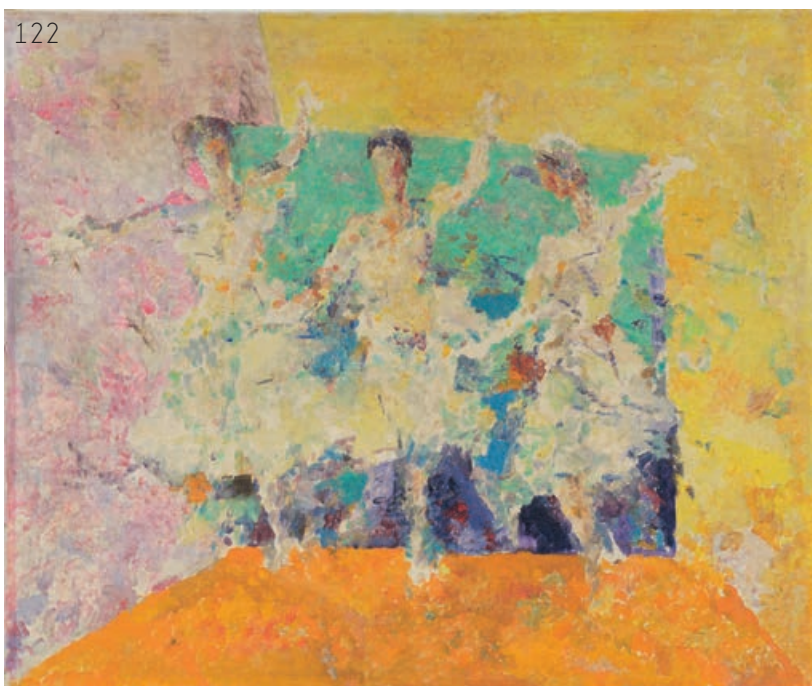
Huile sur toile (petit enfoncement), signée en bas à droite

24,5 x 33 cm

12 000 / 15 000 €

Un certificat d'authenticité à la charge de l'acquéreur pourra être demandé.





**119 Jules CAVAILLES (1901-1977)**

*Le port de Collioure, 1967*

Gouache sur papier, signé et daté 67 en bas à droite  
62,5 x 45 cm

800 / 1 000 €

**120 Jean GERMAIN-JACOB (1900-?)**

*Venise, 1956*

Huile sur panneau, signée, située Venise et datée 56  
en bas à gauche  
46 x 55 cm

200 / 300 €

**121 Jean MARZELLE (1916-2005)**

*Paysage fauve*

Huile sur toile, signée en bas à droite  
55 x 46 cm

200 / 300 €

**122 Macario VITALIS (1898-1990)**

*Trois danseuses, 1962*

Huile sur toile, signée et datée 62 au dos  
46 x 55 cm

2 000 / 3 000 €

**123 Macario VITALIS (1898-1990)**

*Village dans la campagne, 1962*

Huile sur toile, signé en bas à droite, contresignée et  
datée 62 au dos  
22 x 32 cm

1 000 / 1 500 €

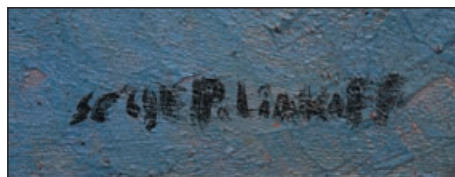




**124** Macario VITALIS (1898-1990)  
*Le village*, 1961  
Huile sur toile, signée en bas à droite,  
contresignée et datée 61 au dos  
50 x 65 cm  
3 000 / 4 000 €



**124Bis** Macario VITALIS (1898-1990)  
*Village fortifié*, 1961  
Huile sur toile, signée et datée 61 en bas à  
droite, contresignée et datée 61 au dos  
50 x 65 cm  
3 000 / 4 000 €



**125** Serge POLIAKOFF (1900-1969)

*Composition abstraite 56-84*, 1956

Huile sur panneau, signée en bas à droite, contresignée, située Paris, datée 1956 au dos

97 x 130 cm

200 000 / 300 000 €

Provenance : Collection particulière

Expositions :

- 1958, Pittsburgh, Carnegie Institute, « Pittsburgh International Exposition », Décembre à février 1959, N°188 du catalogue
- 1970, Paris, Musée National d'Art Moderne, « Serge Poliakoff », 22 septembre au 16 novembre, N°48 du catalogue

Bibliographie :

- « L'École de Paris » par Raymong Nacenta, Éditions Ides et Calendes Reproduit en couleurs, page 247
- Magazine Réalités, N°147, avril 1958, reproduit en couleurs, page 50
- « Serge Poliakoff Catalogue raisonné, Volume II 1955-1958 », par Alexis Poliakoff, Editions Galerie Française, München, 2010, Reproduit et décrit sous le N°56-84, page 147, archivé sous le N°956016







SEYMOUR CHWAST



**126** Henri MICHAUX (1899-1984)

*Sans titre*, circa 1956

Encre de Chine et aquarelle sur papier, monogrammée en bas à droite  
39 x 29 cm

3 000 / 4 000 €





**127** Henri MICHAUX (1899-1984)

*Figures*, circa 1935

Pastel sur papier, signé des initiales en bas à gauche

24,5 x 30,5 cm

10 000 / 15 000 €

Provenance : Jacques Fourcade, éditeur, ami de l'artiste, puis par descendance

Exposition : « Henri Michaux, peintures récentes » Galerie Rive Gauche, Paris, 16 novembre-16 décembre 1943





**128** Fred DEUX (1924-2015)  
*Sans titre*, 1961  
 Encre sur papier, signée et datée en bas à droite « F Deux 1961 » dédiée au dos « pour Daniel Simonin de la période des Trans Eléments fait à Lacoux vers 1961, Fred Deux »  
 49,5 x 71 cm  
 4 000 / 6 000 €

**129** Jorge CAMACHO (1934 - 2011)  
*Le Bateleur*, 1972  
 Huile sur toile  
 89 x 116 cm  
 4 000 / 6 000 €  
 Provenance : Galeria Joan Prats, Barcelone



**130** Georges MATHIEU (1921-2012)

*Composition*, 1958

Encre noire et gouache sur papier, signée et datée en bas à droite Mathieu 58

Au dos, étiquette de la galerie A et E Silberman, New York

68 x 49 cm

10 000 / 15 000 €





**131 LJUBA** (1934-2016)

*Trois points*, 1980

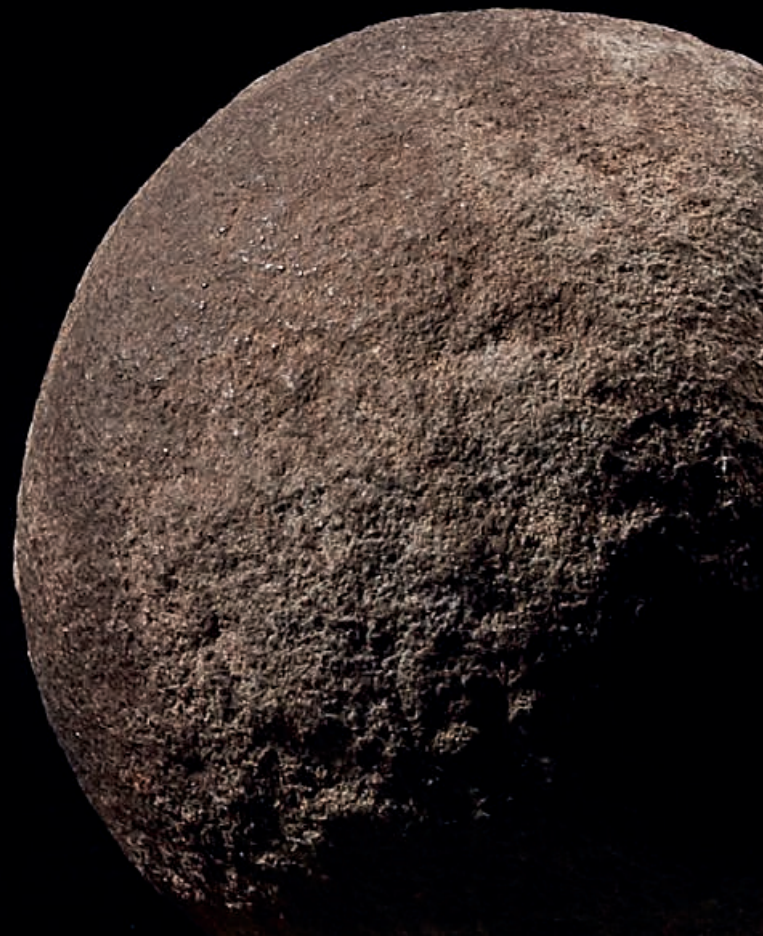
Huile sur toile

162 x 130 cm

10 000 / 15 000 €



ART PRÉCOLOMBIEN  
ART ISLAMIQUE  
ARCHÉOLOGIE





• **EXPERT : Bénédicte HAMARD** • 06 85 52 00 77  
Lots 132 à 136.



### 132 Poids de pêche

représentant une baleine, composé d'une poignée d'ulu, il est orné de points percés et noircis à la suie, en dent de morse patinée  
Eskimo, époque Thule classique,  
vers 1500 - 1700 apr. J.-C.  
L 9,5 cm

1 500 / 2 000 €

Provenance : Galerie Meyer, Paris

Un certificat de la Galerie Meyer sera remis à l'acquéreur

### 133 Amulette

représentant un bébé phoque (probablement un bouton fermoir), en dent de morse patinée ornée de points percés et noircis à la suie  
Eskimo, époque Thule classique,  
vers 1500 - 1700 apr. J.-C.  
L 9,5 cm

800 / 1 200 €

Provenance : Galerie Meyer, Paris

Un certificat de la Galerie Meyer sera remis à l'acquéreur

### 134 Tissu

représentant deux chaman en transe, textile en coton et laine animale à décor peint en ocre et brun  
Culture Chancaï, Pérou, 1100 - 1450 apr. J.-C.  
70 x 36 cm

800 / 1 200 €



### 135 Palette à snifer

décorée d'un félin tenant entre ses pattes une tête de trophée en bois avec incrustation de coquillage  
Culture Tiahuanaco, Pérou, 600 - 1100 apr. J.-C.  
H. 17,5 cm

1 500 / 2 000 €

Provenance :

- Galerie 1492, Paris
- Galerie Serge Schoffel, Bruxelles

Un certificat de la Galerie 1492 du 12 juillet 2018 sera remis à l'acquéreur

### 136 Pendentif

représentant un chaman en transformation en jadéite vert foncé  
Guanacaste, Nicoya, Costa Rica, 1 - 500 apr. J.-C.  
15 x 4,5 x 1 cm

6 000 / 8 000 €

Provenance :

- Galerie 1492, Paris
- Collection A. Bernard

Un certificat de la Galerie 1492 du 12 juillet 2018 sera remis à l'acquéreur





### 137 Gourde

en céramique de Kutahya, pâte siliceuse à décor polychrome sous glaçure incolore transparente. Composée d'une large panse ronde avec sur chaque face un médaillon en relief, surmontée d'un petit col cylindrique (rogné). Le décor polychrome se caractérise par des bouquets et frises de pétales sur chaque face ainsi que sur la tranche.

Turquie, Kütahya, circa 1800

Diam. 16 cm

1 500 / 2 000 €



### 138 Tasse

en céramique de Kütahya, pâte siliceuse à décor polychrome sous glaçure incolore transparente. De forme légèrement évasée, la panse cylindrique de cette tasse de Kütahya est ornée de larges motifs végétaux polychromes, et d'une frise de fleurettes et motifs géométriques dans la partie supérieure. Elle est dotée d'une anse sinueuse.

Turquie, Kütahya, circa 1800

H. 10,5 cm

(accidents, restaurations au col)

300 / 500 €



### 139 Tasse

en céramique de Kütahya, pâte siliceuse à décor polychrome sous glaçure incolore transparente. De forme légèrement évasée, la panse cylindrique de cette tasse de Kutahya est ornée de larges bouquets polychromes sur fond blanc, alternés de demi-mandorles à motifs d'écailles sur fond bleu. Dans la partie supérieure une frise de motifs floraux alternés de cartouches à décor géométrique de stries et pointillés. Elle est dotée d'une anse sinueuse.

Turquie, Kütahya, circa 1800

H. 10,8 cm

(restauration)

300 / 500 €

### 140 Aiguière

en céramique bleu-blanc, pâte siliceuse à décor bleu et blanc sous glaçure incolore transparente. Les pièces de formes comme les aiguières sont des typologies d'objets moins courantes dans la production de céramiques de Kütahya. Celle-ci présente un décor en bleu de motifs végétaux foisonnants sur fond blanc. La panse piriforme est dotée d'une anse sinueuse et de forme complexe, et d'un large verseur oblique. (Restauration au verseur)

Turquie, Kütahya, fin du XVIII<sup>e</sup> siècle

H. 25 cm

2 000 / 3 000 €



### 141 Aiguière Ottomane

en argent ciselé d'un décor d'inspiration baroque de grand bouquets foisonnants dans des palmettes, sur chaque face de la panse piriforme. Le col est serti d'une bague à décor torsadé évoquant un ruban de textile, encadré par des frises de feuillages et palmettes. Un décor de feuillages est finement ciselé (rappelant les productions en tombak de la période) sur la panse à la naissance du verseur et de l'anse. Une frise de cartouches sur la base, entourant le pied, évoque une fleur. L'anse, sertie au centre d'un petit cartouche en relief, s'enroule à chaque extrémité formant un S délicat. Le verseur sinueux, gravé de feuilles à chaque extrémité, se termine par un petit bec circulaire.

Turquie, circa 1800

Poids : 807,42 g

H. 23,5 cm

(manque le couvercle)

800 / 1 200 €





### 142 Bézoard de ruminant (bovidé)

Début du XXème siècle, provenant d'une collection Alsacienne  
H. Totale 13 cm H. 10 cm

2 000 / 3 000 €

### 143 Bézoard de ruminant (bovidé)

Début du XXème siècle, provenant d'une collection Alsacienne  
H. Totale 7 cm H. 6,5 cm

1 000 / 1 200 €

Les bézoards sont rares, prisés et recherchés, depuis la nuit des temps.

Le mot « bézoard » est un terme persan signifiant « contre-poison ». Au Moyen Âge ces talismans étaient négociés à prix d'or, certains atteignant presque le prix d'un royaume (à l'instar des « cornes de Licornes », les fameuses dents de Narval). Cerclés d'argent, ils étaient censés « aspirer » le poison quand on les plongeait dans une soupe ou tout autre aliment liquide. En cas d'empoisonnement, les mages, médecins, rebouteux et autres charlatans l'administraient pulvérisée dans du vin. Ils racontaient d'ailleurs qu'il suffisait de posséder la précieuse pierre pour être à l'abri du mauvais sort.

Le bézoard est mentionné dans les écrits médicaux européens depuis le XVème siècle. Objet de curiosité scientifique et à vertus médicinales, il fait partie intégrante des cabinets de curiosités.

Quelques exemples :

L'empereur d'Autriche Rodolphe de Habsbourg était passionné par l'étrange et le surnaturel. Dans son cabinet de curiosités, il gardait de précieux spécimens dont des crapauds séchés, des racines de mandragore et des bézoards. Dépressif, le prince croyait au pouvoir du bézoard en poudre qui soignait sa mélancolie !

Le cardinal de Richelieu, ministre du roi Louis XIII, écrit au Général des Chartreux : « Je vous remercie également de votre bon bézoard qui m'est venu fort à propos pour me tirer d'une assez fâcheuse maladie ».

Dans le Malade Imaginaire, la comédie de Molière, le malade se voit administrer « une potion cordiale et préservative, composée avec douze grains de bézoard ».

Le bézoard est aussi utilisé par Harry Potter dans « Le Prince du sang-mêlé ». Severus Rogue, le professeur des potions magiques à Poudlard enseigne les vertus de la perle d'estomac aux apprentis sorciers. Harry s'en servira plus tard pour sauver son ami Ron qui aura but une boisson empoisonnée.

• **CONSULTANT : Louis CARION** • 06 22 53 38 67



145



146



147



**144 Élément de plafond**

en résineux polychrome à décor de l'Agneau de la Résurrection, (manques visibles)

Sud de la France, Languedoc, XIVe siècle

H. 16,7 cm L. 35,6 cm

300 / 500 €

**146 Bureau de dame**

en placage marqueté de paniers fleuris, frise de fleurs, cartouche entrelacé. Garniture de bronze rocaille. Il ouvre par un grand tiroir en ceinture.

Style Louis XV

H. 75 cm. L. 125 cm. P. 77 cm.

1 500 / 2 000 €

**145 Suite de quatre appliques**

à trois bras de lumières en bronze doré à décor de tête de bouc et d'acanthes.

Style Louis XVI

H. 56 cm.

1 800 / 2 200 €

**147 François LINKE (1855-1946)**

Paire de bergères à oreilles en bois naturel mouluré de cannelures. Garnitures de bronze doré telles que feuilles d'acanthe, piastres fleuris, croisillons, frises d'oves.

Estampillé sur l'accotoir Linke.

Style Louis XVI.

H. 107 cm. L. 74 cm. P. 70 cm.

2 000 / 3 000 €



**148** Louis Ernest BARIAS (1841-1905)  
d'après  
« Mozart »  
Épreuve en bronze à patine nuancée, signée  
E. Barrias, datée 1883. F. Barbedienne  
fondeur Paris, cachet de fonderie n° 706.  
H. 65 cm.

1 500 / 2 000 €

**149** Paire de colonnes  
en marbre rouge veiné à base octogonale.  
H : 128 cm.

1 200 / 1 500 €

**150** Partie de consoles  
en bois laqué gris à décor de frises de  
fleurttes posant sur quatre pieds cannelés à  
asperges et entretoise. Dessus de marbre gris  
veiné (griffures).  
Style Louis XVI  
H. 95 cm. L. 112 cm. P. 44 cm.

1 200 / 1 500 €





**151 Grande pendule au vase Médicis**

en porcelaine bleue rehaussée à l'or à décor d'une scène galante.  
Belle garniture de bronze doré. Cadran émaillé blanc à chiffre  
romain.

Style Louis XVI

H. 74 cm.

3 000 / 5 000 €



152



### 152 Paire d'appliques

en bronze doré à trois lumières, décor de nœud et frise fleurie, fût à cannelures torsées.  
Style Louis XVI  
H. 80 cm.

1 500 / 2 000 €

153



### 153 SÈVRES, dans le goût de

Paire de biscuits à l'Eros et Vestale drapée formant candélabre, monture en bronze doré (légers éclats), porte une signature de J. Feuchère.  
H. 32 cm. L. 28 cm.

800 / 1 200 €

154



### 154 François LINKE, dans le goût de

Paire de tables de salon en bois de placage garnies de bronze doré en ceinture et aux montants à décor de bâtons rompus. Tablette d'entretoise.  
Style Louis XV  
H. 74 cm. L. 42 cm. P. 30 cm.

1 200 / 1 800 €

### 155 Carnet de bal

à décor polychrome de volatiles, cerclé et guilloché argent.  
XIXe siècle  
9,1 x 7 cm.

60 / 80 €

### 156 Boîte rectangulaire

en argent et argent doré ornée de médaillons ovales polychromes à décor émaillé de trophées musicaux et de branchages fleuris.  
Poinçon Paris 1753  
XVIIIe siècle

Poids brut : 45,68 gr.

1,2 x 5,1 x 4,2 cm.

100 / 150 €

### 157 Miroir à poser

à encadrement en argent sur fond de toile rouge à décor ajouré de rinceaux feuillagés, fleurs, volatiles et de deux putti soutenant un cartouche.

Fin du XIXe siècle

Poids brut : 4,306 kgs

59 x 41,5 cm.

300 / 500 €









### 158 NIDERVILLER

Statuette de jardinier debout sur une terrasse au naturel appuyé sur un tronc d'arbre, tenant une bêche dans la main gauche, décor polychrome.

XVIII<sup>e</sup> siècle

H. 13,5 cm

Quelques restaurations (main et tronc d'arbre)

150 / 200 €

### 161 DRESDE

Statuette d'une marchande de fleurs élégamment vêtue tenant un panier de fleurs sur le côté droit, debout sur une terrasse ronde à rocailles en relief. Décor polychrome, marquée.

H. 14,5 cm

100 / 140 €

### 164 VIENNE

Statuette marchande de parfums (?) présentés dans un panier, marque à la ruche. XVIII<sup>e</sup> siècle

H. 12,5 cm

150 / 250 €

### 159 NIDERVILLER

Petite statuette d'une bergère présentant des fleurs dans son tablier, à ses pieds un mouton couché.

XVIII<sup>e</sup> siècle

150 / 200 €

### 162 DRESDE

Statuette en porcelaine représentant un marchand de poulets tenant d'une main un panier avec des œufs et dans l'autre une volaille, décor polychrome.

H. 15 cm

100 / 150 €

### 165 MEISSEN, dans le style de

Statuette d'un jeune homme tenant une gerbe de blé et des fleurs debout sur une terrasse carrée.

100 / 150 €

### 160 NIDERVILLER

Deux petites statuettes en porcelaine, représentant les « petits métiers » la femme à la quenouille tissant et l'homme est vannier.

XVIII<sup>e</sup> siècle

H. 7 cm

Restaurations

100 / 180 €

### 163 DRESDE

Deux statuettes formant un couple élégant l'homme tenant un bicorne, la femme un petit chien dans son bras gauche.

H. 17 cm

100 / 150 €

### 166 MEISSEN

Petite statuette représentant une femme élégante les mains dans un manchon.

XVIII<sup>e</sup> siècle

H. 6 cm

200 / 300 €



### 167 MEISSEN

Statuette en porcelaine représentant un joueur de flûte, décor polychrome, marque aux épées croisées.

Dans le style du XVIII<sup>e</sup> siècle  
H. 14 cm

100 / 150 €

### 170 MEISSEN, dans le style de

jeune fille en porcelaine esquissant un pas de danse et tenant les pointes de son tablier dans chaque main.

H. 12 cm

100 / 150 €

### 173 MEISSEN

Statuette en porcelaine représentant un vendangeur appuyé sur un cep de vigne, debout sur un socle carré, couronne de fleurs sur la tête, une hotte dans le dos remplie de raisins, branche de feuilles de vigne et raisin en bandoulière. Décor polychrome, marque aux épées croisées sous le socle.

XVIII<sup>e</sup> siècle  
H. 9,5 cm

250 / 400 €

### 168 MEISSEN

Statuette en porcelaine représentant une bergère, présentant des fleurs dans son tablier, un mouton couché à ses pieds sur une terrasse rocaille. Décor polychrome, marque aux épées croisées au dos de la terrasse.

XVIII<sup>e</sup> siècle

H. 14 cm

Léger fêle au cou bout du chapeau restauré

300 / 500 €

### 171 MEISSEN

Statuette en porcelaine d'un jeune marchand de poissons déversant son panier rempli sur une terrasse rocaille, décor polychrome.

Fin du XVIII<sup>e</sup> siècle

H. 10,5 cm

200 / 300 €

### 174 MEISSEN

Deux statuettes de personnages galants, une jeune femme tenant une grappe de raisin dans la main debout sur une terrasse rocaille et le jeune homme assis respirant le parfum d'une fleur et tenant un panier rempli de fleurs. Marque aux épées croisées.

200 / 300 €

### 169 MEISSEN

Statuette représentant un berger joueur de cornemuse, entouré d'un chien et d'un mouton sur terrasse rocaille fleurie. Trace de marque en bleu sous la terrasse.

XVIII<sup>e</sup> siècle

H. 14,5 cm

250 / 350 €

### 172 MEISSEN

Statuette d'une vendangeuse, une grappe de raisin dans une main, tenant un bout de son tablier de l'autre main, sur la terrasse à ornements rocaille en relief soulignés d'or, fleurs et grappe de raisin, décor polychrome.

H. 13 cm

180 / 250 €

### 175 MEISSEN

Statuette représentant un jeune homme tenant un panier d'osier à deux anses, une bêche posée sur la terrasse rocaille, un sac en bandoulière.

XVIII<sup>e</sup> siècle

H. 11,5 cm

Quelques restaurations

200 / 400 €



176



177



178



179

**176 MEISSEN**

Statuette en porcelaine représentant Arlequin personnage de la commedia dell'arte jouant de la cornemuse, des cartes à jouer éparpillées sur sa veste jaune. Marque aux épées croisées. XVIIIe siècle, vers 1745

H. 13 cm

1 200 / 1 500 €

**177 MEISSEN**

Statuette en porcelaine représentant Colombine, personnage de la commedia dell'arte, jouant de la vielle, sur son voile jaune sont éparpillées des cartes à jouer. Marque aux épées croisées. XVIIIe siècle, vers 1745

H. 12,5 cm

1 200 / 1 500 €

**178 MEISSEN**

Statuette en porcelaine représentant Colombine, de la commedia dell'arte, effectuant une danse tenant son tablier à chaque coin. Décor polychrome, marque aux épées croisées. XVIIIe siècle

H. 13 cm

300 / 500 €

**179 MEISSEN**

Statuette en porcelaine représentant un jeune joueur de flûte, son chien assis à ses pieds sur une terrasse carrée (quelques restaurations au chapeau et manteau). XVIIIe siècle

H. 14 cm

300 / 500 €

180



181



182



183

**180 MEISSEN**

Statuette en porcelaine, représentant Janus Dieu romain à deux visages, un tourné vers le passé, un vers l'avenir, il porte une couronne, marque aux épées croisées (quelques restaurations). XVIIIe siècle

H. 12,5 cm

300 / 500 €

**181 MEISSEN**

Statuette en porcelaine, représentant une nymphe vêtue d'un voile parme, elle tient un oiseau dans sa main droite. Trace de marque aux épées croisées sur la terrasse. XVIIIe siècle

H. 11 cm

200 / 400 €

**182 MEISSEN**

Statuette en porcelaine d'une jeune fille esquissant un pas de danse sur une terrasse fleurie et rocailles rehaussées d'or. XVIIIe siècle

H. 12 cm

200 / 400 €

**183 MEISSEN**

Statuette figurant un jeune garçon esquissant un pas de danse, sur une terrasse fleurie et rocailles soulignées d'or. XVIIIe siècle

H. 12,5 cm

200 / 300 €

### 184 MEISSEN

Statuette d'un jardinier tenant un arrosoir, pieds nus sur une terrasse rocaille. Dans le style du XVIIIe siècle  
H. 12 cm

100 / 150 €

### 185 MEISSEN

Deux statuettes en porcelaine d'un jeune homme tenant un panier de fleurs et d'une jeune femme tenant des fleurs. Décor polychrome, marque aux épées croisées.  
H. 12 et 13 cm

200 / 300 €

### 186 MEISSEN

Statuette d'un jeune homme, assis sur une terrasse rocaille, entouré d'un coq et d'un panier de fleurs, il tient un bouquet de fleurs dans ses mains. Marque aux épées croisées sur la terrasse.  
XVIIIe siècle

H 10,5 cm L terrasse 9 cm

400 / 600 €

### 187 MEISSEN

Deux statuettes l'une représentant une femme jouant de la vielle, l'autre représentant un jardinier tenant une bêche et un arrosoir. Marque aux épées croisées.

H. 10,5 cm

100 / 150 €

### 188 MEISSEN, Période Marcolini

Groupe formé d'un couple élégant exécutant une danse sur une terrasse rocaille rehaussée d'or. Décor polychrome, marqué à l'étoile. Fin du XVIIIe siècle, début du XIXe siècle

300 / 500 €

### 189 MEISSEN

Statuette en porcelaine figurant un jeune « Tambour » joueur de pipeau debout sur une terrasse rocaille soulignée d'or. Décor polychrome, marque aux épées croisées et numéros en creux.

Dans le style du XVIIIe siècle

H. 13,5 cm.

150 / 200 €

### 190 RUDOLSTADT VOLKSTEDT,

Allemagne, Thuringe

Groupe formé d'un jeune homme offrant un bouquet de fleurs à une femme tenant un tambourin.

H. 16 cm

100 / 150 €

### 191 POTSCHELLE, Allemagne, Saxe

Deux statuettes représentant un joueur de cornemuse et une serveuse un verre à la main.

80 / 150 €

184

190

185

186



187

191

188

191

189





195

196

192

197

194

198

199

200

193

**192** Bernard BELLUC (né en 1949)

Figurine en porcelaine portant l'inscription sur le socle carré « J.B. GUINET.MARECHAL DES LOGIS 10ème Régt de HUSSARD 1810 »

H. 28 cm

300 / 400 €

**193** Bernard BELLUC (né en 1949)

Figurine en porcelaine portant l'inscription sur le socle carré « AIDE DE CAMP DE MURAT »

H. 28 cm

300 / 400 €

**194** Bernard BELLUC (né en 1949)

Figurine en porcelaine portant l'inscription sur le socle carré : « DEMI-BRIGADE 1799 EGYPTÉ »

300 / 400 €

Collection de figurines historiques du Premier-Empire, en porcelaine de SAXE, créées par Adrien Van GERDINGE de 1966 à 2003. Fabriquées par la manufacture de SITZENDORF (Allemagne, Thuringe) Des lots 195 à 207.

**195** Figurine

en porcelaine portant l'inscription sur le socle carré « 1er Reg. De Hussards Brigadier 1807 »

H. 28 cm

200 / 300 €

**196** Figurine

en porcelaine portant l'inscription sur le socle carré « SAPEUR D'INFANTERIE DE LIGNE 1er EMPIRE 1806-1810 »

H. 28 cm

200 / 300 €

**197** Figurine

en porcelaine portant l'inscription sur le socle carré : « MAMELUK DE LA GARDE CAPITAINE 1813 »

300 / 400 €

**198** Figurine

en porcelaine portant l'inscription sur le socle carré : « 7e rgt de cuirassiers trompette 1807-1908 »

200 / 300 €

**199** Figurine

en porcelaine portant l'inscription sur le socle carré « Garde Impériale Gendarmerie d'Elite Sous-officier 1806/1815 »

H. 30 cm

200 / 300 €

201

202

203

204

205

206

207

208

**200** Figurine

en porcelaine portant l'inscription sur le socle carré « hussards volontaires de Bonapart 1800/1801 »  
H. 32 cm

200 / 300 €

**201** Figurine

en porcelaine, portant l'inscription sur le socle : « trompette des gendarmes de la garde » 1725/1740 »  
H. 30 cm

200 / 300 €

**202** Figurine

en porcelaine représentant « le Maréchal Murat commandant la cavalerie 1807 ». Inscription sur le socle.  
H. 23 cm

200 / 300 €

**203** Figurine

en porcelaine portant l'inscription sur le socle carré « GRENADIERS A PIED DE LA GARDE TAMBOUR 1808 »  
H. 28 cm

200 / 300 €

**204** Figurine

en porcelaine portant l'inscription sur le socle carré : « GARDE IMPERIALE OFFICIER TARTARES LITHUANIENS 1813-1815 »

200 / 300 €

**205** Figurine

en porcelaine portant l'inscription sur le socle carré : « GRENADIERS A CHEVAL DE LA GARDE TROMPETTE EN GRAND UNIFORME 1809 »  
H. 30 cm

200 / 300 €

**206** Figurine

en porcelaine portant l'inscription sur le socle carré « TAMBOUR MAJOR DU 3ème de LIGNE 1er Empire 1808- 1810 »  
H. 30 cm

200 / 300 €

**207** Figurine

en porcelaine portant l'inscription sur le socle carré : « BATAILLON DE NEUFCHTEL VOLTIGEUR 1807-1814 »

200 / 300 €

**208** Deux figurines

en porcelaine présentant des grenadiers de la garde, l'un au garde à vous l'autre portant la main à son gilet.  
H. 19 cm

150 / 250 €



209



210



211



212



213



214



### 209 NEVERS

Assiette de forme contournée en faïence de grand feu, à décor patriotique d'époque révolutionnaire en plein de rubans bleus sommés de la couronne portant l'inscription « très in uno » et la réunion des Trois Ordres en dessous avec l'inscription « vis unita fortior ». Fin du XVIIIe siècle, époque révolutionnaire  
150 / 200 €

Bibliographie : Modèle similaire dans « Faïences Révolutionnaires ». Collection Louis HEITSCHÉL p.95 n°89.

### 212 NEVERS

Assiette de forme contournée en faïence de grand feu, à décor polychrome contre révolutionnaire, de deux bras armés de sabres protégeant trois fleurs de lys, draperies au-dessus. Ce décor symboliserait le banquet de gardes du corps donné à Versailles le 2 octobre 1789 au cours duquel la cocarde nationale aurait été foulée aux pieds.  
100 / 180 €

Bibliographie : Modèle similaire dans « Faïences Révolutionnaires ». Collection Louis HEITSCHÉL p.157 n°292.

### 210 NEVERS

Assiette de forme contournée en faïence de grand feu, à décor polychrome patriotique d'époque révolutionnaire de l'inscription dans un médaillon ovale entre deux branches de laurier « droits de l'homme » et pique surmontée du bonnet phrygien. Fin du XVIIIe siècle, époque révolutionnaire  
200 / 300 €

Bibliographie : Modèle similaire dans « Faïences Révolutionnaires ». Collection Louis HEITSCHÉL p.70 n°20.

### 213 NEVERS

Assiette de forme contournée en faïence de grand feu, à décor polychrome patriotique d'époque révolutionnaire représentant trois outils agricoles réunis un oiseau posé sur le manche de la bêche, symbolisant la liberté. Fin du XVIIIe siècle, époque révolutionnaire  
100 / 150 €

Bibliographie : Modèle similaire dans « Faïences Révolutionnaires ». Collection Louis HEITSCHÉL p.121 n°173.

### 211 NEVERS

Assiette de forme contournée en faïence de grand feu, à décor patriotique d'époque révolutionnaire d'une gerbe de blé entourée des Trois Ordres, l'épée pour la noblesse, la croix pour le clergé, et le fléau et le râteau pour le Tiers Etat. Fin du XVIIIe siècle, époque révolutionnaire  
150 / 200 €

Bibliographie : A rapprocher des modèles figurant dans « Faïences Révolutionnaires ». Collection Louis HEITSCHÉL p. 100.

### 214 NEVERS

Assiette de forme contournée en faïence de grand feu, à décor patriotique d'époque révolutionnaire d'un personnage sur une terrasse tenant une banderole dans laquelle est inscrit « vivre libre ou mourir ». Fin du XVIIIe siècle, époque révolutionnaire  
80 / 150 €

Bibliographie : Modèle similaire dans « Faïences Révolutionnaires ». Collection Louis HEITSCHÉL p.120 n°168.

215



216



217



218



219



220



### 215 NEVERS

Assiette de forme contournée en faïence de grand feu, à décor patriotique d'époque révolutionnaire d'une colonne penchée sur terrasse portant l'inscription « le Roy, la loi, la nation, drapeaux et tambours ».

Fin du XVIIIe siècle, époque révolutionnaire.

150 / 200 €

Bibliographie : Modèle similaire dans « Faiences Révolutionnaires ». Collection Louis HEITSCHÉL p.133 n°218.

### 218 NEVERS

Assiette de forme contournée en faïence de grand feu, à décor patriotique d'époque révolutionnaire représentant le tombeau de Mirabeau vu du petit côté, surmonté d'une couronne de fleurs.

Fin du XVIIIe siècle époque révolutionnaire

60 / 80 €

Bibliographie : Modèle similaire dans « Faiences Révolutionnaires ». Collection Louis HEITSCHÉL p.149 n°269.

### 216 NEVERS

Pichet couvert forme balustrade, en faïence, bec verseur en forme de tête de faune, décor polychrome d'une rose manganèse et longues tiges de digitales.

XVIIIe siècle

H. 24 cm

Restauration pointe du couvercle et fêlure reprise au corps

150 / 250 €

### 219 NEVERS

Assiette de forme contournée en faïence de grand feu, à décor patriotique d'époque révolutionnaire « aux drapeaux » avec au centre dans un médaillon ovale la réunion des Trois ordres surmontés de la couronne royale.

Fin du XVIIIe siècle, époque révolutionnaire

100 / 150 €

Bibliographie : Modèle similaire dans « Faiences Révolutionnaires ». Collection Louis HEITSCHÉL p.74 n°24.

### 217 NEVERS

Assiette de forme contournée en faïence de grand feu, à décor polychrome patriotique d'époque révolutionnaire de la réunion des trois Ordres réunis par une fleur de lys, bonnet phrygien au bout d'une pique, et dans une banderole l'inscription « constitution ».

Fin du XVIIIe siècle, époque révolutionnaire

150 / 250 €

Bibliographie : Modèle similaire dans « Faiences Révolutionnaires ». Collection Louis HEITSCHÉL p.151 n°275

### 220 NEVERS

Assiette de forme contournée en faïence de grand feu, à décor polychrome contre révolutionnaire avec dans une réserve rocaille l'inscription « le tiers nuit » autour de trois cœurs flammés.

Fin du XVIIIe siècle, époque révolutionnaire

100 / 180 €

Bibliographie : Modèle similaire dans « Faiences Révolutionnaires ». Collection Louis HEITSCHÉL p.157 n°295.





### 221 NEVERS

Assiette de forme contournée en faïence de grand feu, à décor polychrome corporatif représentant le métier de tonnelier.

XVIIIe siècle

100 / 150 €

### 222 NEVERS

Assiette de forme contournée en faïence de grand feu, à décor patriotique d'époque révolutionnaire d'un coq posé sur un canon, cinq boulets sur la terrasse, et l'inscription en dessous « je veille pour la nation ». Fin du XVIIIe siècle, époque révolutionnaire

80 / 150 €

Bibliographie : Modèle similaire dans « Faïences Révolutionnaires ». Collection Louis HEITSCHÉL p.173 n°337.

### 223 NEVERS

Deux assiettes à bordure contournée en faïence de grand feu, à décor pour l'une d'un chinois assis sur un tonneau et pour l'autre d'un angelot tenant un oiseau.

Fin XVIIIe siècle, début XIXe siècle

60 / 80 €

### 224 NEVERS

Deux assiettes à bordure contournée en faïence de grand feu, à décor pour l'une d'un vase Médicis fleuri et pour l'autre d'un papillon entouré de fleurs.

Fin du XVIIIe début XIXe siècle

60 / 80 €

### 225 NEVERS & BOURGOGNE AUXERROISE

Lot de quatre assiettes à décor d'un cœur percé d'une flèche, de fleurs, rose manganèse

XIXe et XXe siècle

60 / 80 €

### 226 NEVERS

Pichet rompeur en faïence, décor à compadario d'une grosse fleur et feuillage sur fond moucheté vert.

Début du XVIIIe siècle

H. 16 cm

100 / 150 €

### 227 LORRAINE

Écuelle à bouillon couverte et son présentoir en faïence de petit feu, décor polychrome de guirlandes de roses, et dans une réserve l'inscription patronymique « Hrte Gaudet »

Début du XIXe siècle

H. écuelle 13 cm

Diam. plateau 20 cm

100 / 150 €

### 228 PARIS, Samson

Brûle parfum en porcelaine reposant un piédoche décoré en relief de griffes rehaussées d'or, fond bleu et filets or, quatre masques en relief dorées, couvercle de feuillages en relief sur fond bleu et or, prise en forme de pomme de pin.

Dans le style de Sèvres, XIXe siècle, marqué H. 18 cm

150 / 250 €

On y joint un service à épices tréfié dans le style de la veuve Perrin Marseille



**229 SÈVRES**, Manufacture Nationale de  
Assiette en porcelaine à bord contourné, à décor polychrome au centre de deux  
oiseaux sur une branche d'arbre, l'aile à fond beau bleu ornée de trois réserves  
ovales contenant chacune une espèce d'oiseau différente, dans un entourage  
de fleurs et de rinceaux feuillagés or.  
Marquée : S. 64 en vert et en rouge RF. 71.  
Marque du peintre Louis Emile Victor Martinet (1816-1878). Marque de doreur P  
et marques en creux.  
Fin XIXe siècle.  
Diam. 25 cm.  
800 / 1 000 €

D'après le modèle du service aux oiseaux dit "de Buffon" commandé par l'empereur  
Napoléon III en 1858 pour le palais des Tuileries, transféré en 1871 au palais de  
l'Élysée pour être affecté à la Présidence de la République, encore utilisé de nos jours.

• **EXPERT : Aline JOSSERAND** • 06 10 76 48 84



231

230



235



236



232



233



237



234



### 230 Boîte circulaire

en écaille au couvercle orné d'une miniature polychrome octogonale cerclé or représentant une jeune fille. Diam. 7,5 cm. Fin du XVIIIe siècle

100 / 150 €

### 231 Boîte circulaire

en écaille au couvercle orné d'une miniature cerclée en émail limosin représentant une dame de qualité de la Renaissance, signée M. Louvet en bas à droite. Fin du XIXe siècle. Diam. 7,5 cm.

80 / 120 €

### 232 Boîte circulaire

en ronce au couvercle orné d'une miniature polychrome représentant une dame de qualité, signée Huv... Dans le goût du XVIIIe siècle, circa 1900. Diam. 7 cm.

80 / 120 €

### 233 Boîte circulaire

en écaille et écaille compressée au couvercle orné d'une miniature ovale polychrome cerclé or représentant Mlle de Charolais en religieuse. XVIIIe siècle. Diam. 6 cm.

80 / 120 €

### 234 Porte-monnaie rognon

en écaille piqué et cerclé argent à décor de fleurons et d'un écu. L. 8 cm.

Epoque Napoléon III.

60 / 80 €

### 235 Boîte circulaire

en vernis Martin au couvercle orné d'une miniature polychrome représentant un jeune homme de qualité cerclé argent et l'intérieur au décor floral en marqueterie de paille. XVIIIe siècle. Diam. 6 cm.

100 / 150 €

### 236 Boîte circulaire

en écaille blonde cerclée or au couvercle orné d'une miniature polychrome représentant Diane et ses suivantes au bain. Style du XVIIIe siècle. H. 2,5 cm. Diam. 6 cm. (Petits manques)

80 / 120 €

### 237 Boîte circulaire

en buis sculpté à décor d'une scène lacustre. Intérieur en écaille. XVIIIe siècle. Diam. 8,2 cm.

100 / 150 €



**238** Antonin MERCIE (1845-1916) d'après  
« *Gloria Victis* »  
Épreuve en bronze à deux patines médaille et  
dorée, signée sur la terrasse et titrée à la base  
(accident).  
H. 110 cm.  
8 000 / 10 000 €



239



240



241



**239** Paire de candélabres

à trois branches à décor d'un couple d'enfant tenant un panier fleuri en bronze à deux patines.

Style Louis XVI  
H. 38 cm.

1 000 / 1 500 €

**240** Grand guéridon quadripode

en placage d'acajou, garniture de bronze doré tels que frise fleurie en ceinture, bagues, grappes de fruit. Piètement cannelé, entretoise à décor de panier ajouré. Dessus de marbre à galerie.

Style Louis XVI  
H. 77 cm. Diam. 66 cm.

2 500 / 3 000 €

**241** J. GUILLOT

« *Porteuse d'eau orientale* »

Régule à patine polychrome, signé sur la terrasse.

H. 80 cm.

1 500 / 2 000 €

242



**242** Cache-pot  
en régule polychrome à décor d'une  
nubienne et vase à anse sur un guéridon.  
H. 84 cm.  
2 000 / 3 000 €

243



244



**243** Paul DUBOIS (1829-1905) d'après  
« Porteur d'eau ».  
Épreuve en bronze à patine brune, signée sur  
la base.  
H. 67 cm.  
1 000 / 1 200 €

**244** François LINKE (1855-1946)  
Guéridon quadripode en bois de placage  
marqueté en frisage, garniture de bronze  
doré à décor de grotesque, entretoise à  
volutes, dessus de marbre veiné. Signé.  
H. 75 cm. Diam. 45 cm.  
2 000 / 3 000 €



245



247



246



248



**245** Albert-Ernest CARRIER-BELLEUSE  
(1824-1887) d'après  
« *Danseur Napolitain* », circa 1880  
Épreuve en bronze à patine médaille, signée  
sur la terrasse A. Carrier.  
H. 101 cm.

4 000 / 6 000 €

**246** Guéridon

en bois doré à décor de piastres, gorges,  
frise de lauriers et acanthes. Entretoise  
feuillagée. Dessus de marbre veiné.  
Style Louis XVI

H. 70 cm. Diam. 50 cm.

1 000 / 1 500 €

**247** Paul SORMANI, dans le goût de  
Meuble d'appui à ressort en bois de  
placage marqueté à décor fleuri. Il ouvre  
à trois vantaux. Côtes galbées. Garniture  
de bronze doré, dessus de marbre veiné à  
gorge.

Style Transition

H. 95 cm. L. 133 cm. P. 51 cm.

1 500 / 2 500 €

**248** Manufacture de la glace de  
Saint-Petersbourg

Paire de flacons couverts en verre teinté à  
décor de scènes galantes à l'or  
XIX<sup>ème</sup> siècle  
H. 23 cm

600 / 800 €

249 Pierre-Jules MÈNE (1810-1879)

*Grand chasse au cerf*, N°1, cerf attaqué par 4 chiens, circa 1860

Bronze à patine brune, signé sur la terrasse

40 x 67 x 32 cm

10 000 / 12 000 €





### 250 Paire de vases étranglés

en porcelaine à décor d'allégories et bronze à motif de têtes de Bacchus. Garniture de verre taillé. Base en onyx.  
Fin XIX<sup>e</sup> siècle  
H. 52 cm.

1 200 / 1 500 €

### 251 Paire de vide-poches

en bronze argenté à décor d'amour sur doucine rocailleuse.  
Style Louis XV  
H. 24 cm. Diam. 24 cm.

600 / 800 €

### 252 Table d'entre deux

en marqueterie à décor de trophée à la mappemonde, frises fleuries et feuillagées, bronze doré tels que lingotières, frise de nœuds enrubannés.  
Style Louis XVI  
H. 77 cm. Diam. 49 cm.

1 000 / 1 500 €



### 253 Miroir à poser

en bronze doré et émail polychrome à décor  
de frise fleurie, blason et deux amours.

Fin XIXème début XXe siècle

H. 64 cm.

2 000 / 3 000 €

### 254 Paul SORMANI (1817-1866)

Meuble d'entre deux à ressaut en bois de  
placage marqueté à motif rayonnant et fleuri  
dans des cartouches. Garniture de bronze  
doré. Il ouvre à trois vantaux, dessus de  
marbre blanc veiné.

Signé sur la serrure Paul Sormani, 10, rue  
Charlot Paris, et estampillé P. Sormani Paris.

H. 105 cm. L. 187 cm. P. 43 cm.

2 000 / 3 000 €





255



256



**255 Jean-Léon JEROME (1824-1904)**

d'après

« *Allégorie* »

Épreuve en bronze à deux patines, signée sur la base.

H. 41 cm.

1 000 / 1 500 €

**256 Adam WEISWELLER (1746-1820)**

d'après

Guéridon tripode en placage de satiné et ronce de noyer. Montants à double colonne annelée en bronze doré. Dessus de marbre tacheté à lingotière. Piètement saboté bronze. Porte le n°3286.

Travail français fin XIXe siècle

H. 76 cm. Diam. 37 cm.

1 500 / 2 000 €

**257 Important et ancien Mirzapour**

en velours de laine sur fondations en coton  
Champ rubis à décor de ramages de bulbes et palmettes de fleurs et feuillages stylisés géométriquement en polychromie entourées de fins branchages crénelés en anneaux beige et jaune d'or et sept bordures dont la principale brique a décor rappelant le champ central Inde, fin XIXe siècle, début XXe siècle  
Belle polychromie et beau graphisme (assez bon état général, quelques oxydations et usures naturelles)

2 000 / 3 000 €

**258 Chine**

en soie broché de fils dorés, en velours de soie broché de fils dorés sur fondations de soie  
Champ bleu marine à mosaïque de fleurs orné d'un disque central floral géométrique, quatre écoinçons à motifs dits à la grecque et triple bordures dont la principale entrelacs de bandes de fleurs de lotus stylisées

Milieu XXe siècle

Bon état général

300 / 500 €

• EXPERT : M. KASSAPIAN • 06 58 68 52 26  
Lots 257 et 258.

260



261



259

**259** Paire de terres cuites

polychromes à décor à l'oriental d'une porteuse d'eau et d'un musicien devant des scènes architecturées.

Fin XIXe siècle

H. 48 cm.

1 200 / 1 500 €

**260** Émile PEYNOT (1850-1932) d'après « *Fantasia* »

Épreuve en bronze à patine brune, socle en marbre veiné.

H : 60 cm.

2 000 / 3 000 €

**261** Meuble d'entre deux

en bois noirci et marqueterie bouille ouvrant à deux vantaux. Ornaments de bronze doré tels que chute frise, feuilles d'acanthes, mascarons.

Époque Napoléon III

H. 113 cm L. 116 cm P. 40 cm

1 500 / 2 000 €



262



**262** Gabriel VIARDEAU, dans le goût de  
Deux chaises en bois ajouré à décor  
chinoisant  
Hauteur de l'une : 103 cm.  
300 / 500 €

264



**263** Grand brûle-parfum tripode  
en faïence de Satsuma émaillée polychrome à  
décor de scène de guerriers Benkei, les anses  
et la prise du couvercle en forme de shishi.  
(Accidents et restaurations).  
JAPON, Fours de Satsuma - Epoque MEIJI  
(1868 - 1912)  
H. 55 cm  
150 / 200 €

**264** Paire de grands vases  
en faïence de Satsuma émaillée polychrome  
de samouraï debout dans un paysage.  
(Transformés en lampe, les boules en verre  
décoré de paysages imitant des estampes de  
Hokusai)  
JAPON, Fours de Satsuma - Epoque MEIJI  
(1868 - 1912)  
H. 44 cm  
1 000 / 1 500 €

**265** Henry DASSON (1825-1896)

Bonheur du jour en placage d'acajou et loupe d'orme.

La partie basse, ornée d'une frise de grappes de raisins, ouvre par un tiroir à système et porte sur un piétement cannelé galbé à entretoise.

La partie haute en gradin grillagé ouvre à deux vantaux ornés de

laque à décor japonisant.

Signé Henry Dasson et daté 1878.

Signé Henry Dasson et daté 1878.

H. 111 cm. L. 70 cm. P. 36 cm.

6 000 / 8 000 €







**266 Vase de forme "gu"**  
 en porcelaine décorée en bleu sous  
 couverte de fleurs de lotus dans leur feuillage.  
 (Eclats).  
 CHINE - XVIIIe siècle  
 H. 29,5 cm  
 500 / 600 €



**267 Pot à gingembre**  
 en porcelaine décorée en bleu sous  
 couverte de quatre réserves ornées de fleurs  
 des quatre saisons: pruniers, chrysanthèmes  
 et pivoines. L'épaule ornée d'une frise  
 de lingzhi. (Eclat et couvercle restauré et  
 rapporté).  
 CHINE - Epoque KANGXI (1662-1722)  
 H. 21 cm  
 200 / 300 €

**268 Pot à gingembre**  
 en porcelaine décorée en bleu sous  
 couverte de réserves ornées de sujets  
 mobiliers sur fond côtelé, l'épaule ornée  
 de symboles de bon augure. (Manque le  
 couvercle, fêlures).  
 CHINE - Epoque KANGXI (1662-1722)  
 H. 21 cm  
 300 / 400 €

**269 Petite jarre**  
 en porcelaine décorée en bleu sous  
 couverte de réserves ornées des quatre  
 métiers nobles (*yugiao gengdu*) : pêcheur,  
 lettré, bûcheron, paysan. (Manque le  
 couvercle, fêlure).  
 CHINE - Epoque KANGXI (1662-1722)  
 H. 16 cm  
 150 / 200 €

### 270 Paire de potiches

en porcelaine décorée en bleu sous  
couverte et émaux polychromes dit "wucai"  
à décor de réserves ornées de rochers  
fleuris de pivoines sur fond de croisillons.  
L'épaulement orné de pivoines. (Félures).

CHINE - Epoque KANGXI (1662 - 1722)

H. 30 cm

2 000 / 3 000 €



### 271 Bol

en porcelaine décorée en émaux  
polychromes de la famille verte de rochers  
percés et fleuris de pivoines. (Egrenures).

CHINE - Epoque KANGXI (1662 - 1722)

Diam. 12,2 cm

200 / 300 €



### 272 Paire de vases torsadés

en porcelaine décorée en bleu sous  
couverte et émaux polychromes de la  
famille verte de fleurs dans leur feuillage. Les  
bords ornés en relief de pétales de lotus.

(Egrenures).

CHINE - Epoque KANGXI (1662 - 1722)

H. 16,7 cm

500 / 600 €



### 273 Potiche balustre

en porcelaine émaillée polychrome de la  
famille verte de rochers fleuris de pivoines  
et pruniers, deux oiseaux sur des branches.

(Félures et étoiles).

CHINE - Epoque KANGXI (1662 - 1722)

H. 36 cm

1 500 / 2 000 €



274



275



### 274 Grande gourde

en porcelaine décorée en bleu sous couverte de guerriers à cheval, les côtés ornés de fleurs de lotus, deux anses en forme de dragons.

CHINE, Canton - Fin XIXe siècle  
H. 45,5 cm

800 / 1 200 €

### 275 Cabinet

en bois sculpté de deux dragons sur chaque porte pourchassant la perle sacrée parmi les nuages au-dessus des fiots. (Rayures).

CHINE - XIXe siècle  
Dim. 98 x 65 x 34 cm

400 / 600 €

### 276 Statuette de bouddha

en bronze laqué or, debout sur un socle, la main droite en *abhaya mudra*.

THAÏLANDE, Ratanakosin - XXe siècle  
H. 66 cm

150 / 200 €

### 277 Timbale

en porcelaine émaillée capucin à décor dans des réserves en famille rose de pivoines dans leur feuillage (félure).

CHINE - Vers 1900  
H. 7,5 cm

60 / 80 €

On y joint :

- Paire de bols en porcelaine émaillée capucin à l'extérieur et bleu blanc à l'intérieur à décor de cyprins parmi les algues. Début XXe. (Egrenures et félures). Diam. 9,8 cm
- Bol en porcelaine émaillé capucin, et bleu blanc au pochoir de dragon. XXe. Diam. 8,9 cm
- Trois sorbets famille rose, un couvercle et une soucoupe à décor en or de guirlandes. (Félures).



### 278 Paire de vases balustres

en porcelaine émaillée polychromes à décor dans des cartouches de paon sur des rochers percés et pivoines sur fond bleu poudré (restaurations).

CHINE - XVIIIe siècle

H. 36 cm

Socles et couvercles en bois.

1 000 / 1 500 €



### 279 Six panneaux de paravent

en bois laqué et incrusté de pierres dures (agate, serpentine, stéatite, sodalite), de qilong et vases archaïques fleuris dans des réserves, à décor en laque or de frises de kui long. (Sans charnières, rayures, petits accidents).

CHINE - Vers 1900

H. 173 cm. L. d'une feuille 38 cm

800 / 1 000 €





280



281



282



283



284



285

**280 Potiche**

en porcelaine émaillée polychrome dans le style de la famille rose de phénix sur des rochers fleuris de pivoines. (Manque le couvercle).

CHINE - Vers 1900

H. 32 cm

200 / 300 €

**281 Vase de forme carrée**

en porcelaine décorée en émaux polychromes de paysages montagneux, oiseaux parmi les fleurs et poèmes. Deux anses en forme de têtes de lions supportant des anneaux.

CHINE - Milieu XXe siècle

H. 56,5 cm

400 / 600 €

**282 Vase balustre**

en porcelaine décorée en émaux polychromes de rochers percés et fleuris de pivoines.

Au revers, la marque apocryphe de Hongxian.

CHINE - Début XXe siècle

H. 24,5 cm

300 / 500 €

**283 Vase balustre**

à col évasé en porcelaine émaillée polychrome à décor des trois Dieux Etoiles (*Fu Lu Shou Xing*) dans un paysage.

CHINE - XIXe siècle

H. 44 cm

300 / 500 €

**284 Potiche couverte**

en porcelaine décorée en émaux polychromes dans le style de la famille rose d'oiseaux et fleurs sur fond de fleurs de lotus et rinceaux. (Eclats).

CHINE - Vers 1900

H. 36,5 cm

300 / 500 €

**285 Vase balustre**

à col étroit en porcelaine émaillée polychrome d'un lettré accompagné d'un serviteur portant un guajin emballé.

Marque apocryphe de Qianlong.

CHINE - XXe siècle

H. 25,5 cm

300 / 400 €

### 286 Plaque de forme rectangulaire

en porcelaine émaillée polychrome à décor d'immortel debout cueillant des chrysanthèmes. (Eclat à l'arrière).

CHINE - XXe siècle

Dim. 39 x 26 cm

800 / 1 000 €



287



288



289



### 287 Vase balustre

en porcelaine décorée en bleu sous couverte sur fond céladon des Trois Dieux Etoiles (*Fu Lu Shou Xing*) accompagné de daims, serviteur et Gui Xing. Les anses en forme de deux lions s'affrontant.

CHINE - XIXe siècle

H. 60 cm

600 / 800 €

### 288 Vase balustre

de forme polylobée en porcelaine décorée en bleu sous couverte de réserves ornées de lettrés et sujets mobiliers sur fond de motifs de glace brisée.

CHINE - XVIIIe siècle

H. 29 cm

400 / 600 €

### 289 Vase balustre

à deux anses en porcelaine émaillée polychrome et bleu sous couverte à décor en relief d'un couple de vieillards accompagnés d'une jeune femme et garçon sur une face, sur l'autre de qilin et lions, entourés de papillons, d'oiseaux et fleurs sur fond céladon. (Une anse accidentée).

CHINE, Canton - Fin XIXe siècle

H. 60,3 cm

1 000 / 1 500 €

### 290 Paire d'assiettes

en porcelaine décorée en bleu sous couverte de pavillons au bord de l'eau, le bord orné de six fleurs de pivoines. (Une fêlée).

CHINE, Compagnie des Indes - Epoque

QIANLONG (1736 - 1795)

Diam. 23 cm

80 / 100 €

### 291 Trois sorbets et leurs soucoupes

en porcelaine émaillée polychrome de la famille rose de papillons et fleurs.

CHINE, Compagnie des Indes - Epoque

QIANLONG (1736 - 1795)

Diam. 6,5 et 11 cm

60 / 80 €

### 292 Ensemble comprenant

seize sorbets et douze coupelles en porcelaine bleu blanc à décor de personnages, oiseaux et fleurs. (Fêlures, accidents et restaurations).

CHINE, Compagnie des Indes - XVIIIe siècle

Diam. 6 et 9 à 12 cm

100 / 150 €



293



### 293 Vase de forme cornet

en porcelaine décorée en bleu sous couverte de pêcheur au bord de l'eau en partie inférieure, de deux médaillons de dragon et rocher, le col orné de rochers et paysage montagneux.

CHINE - Epoque KANGXI (1662 - 1722)

H. 45 cm

6 000 / 8 000 €

294



### 294 Potiche

en porcelaine décorée en bleu sous couverte de faisans sur des rochers fleuris de pivoines et pruniers en fleurs. (Fêlures et petite restauration).

CHINE - Epoque KANGXI (1662 - 1722)

H. 49 cm

1 500 / 2 000 €

### 295 Paire de bols

en porcelaine décorée en bleu sous couverte de caractères "shou" (longévité) stylisés, le bord orné de chauves-souris parmi les nuages.

CHINE - Vers 1900

Diam. 14,2 cm

600 / 800 €

295





### 296 Porte-pinceaux

(*Bi tong*) tripode en buis sculpté en haut relief de grues perchées sur les pins, entourées de bambous, pruniers et champignons Lingzhi, au milieu, un blaireau sort la tête d'un trou dans un arbre. Le pied et la bordure cerclés de bois dur (gerces naturelles, usures)

Signature et cachet gravé de KE Shiren.

CHINE - Vers 1900

H. totale : 21,5 cm

4 000 / 5 000 €

Référence : une sculpture en buis réalisée par KE Shiren conservée au musée du Fujian.







### 297 Cache-pot

en porcelaine émaillée polychrome  
de deux faisans posés sur des  
branches de pruniers en fleurs  
entouré de pivoines.  
CHINE - Vers 1900  
H. 40 cm. Diam. 46 cm.

2 000 / 3 000 €

### 301 Pot à gingembre

en porcelaine émaillée rouge flammé.  
(Manque le couvercle).  
CHINE - Vers 1900  
H. 28,5 cm

150 / 200 €

### 305 Plaque de forme ovale

en jade (néphrite) céladon à  
décor ajouré de deux grues parmi  
les nuages, le bord orné de perles.  
CHINE - Dynastie MING (1368-1644)  
L. 6 cm  
Monté en broche.

300 / 400 €



### 298 Vase de forme tianqiuping

en porcelaine bleu blanc, émaillé jaune  
à décor de six branches de fleurs et fruits,  
lotus et pivoines en bas, pêche et gre-  
nade en haut, le col orné d'une frise de  
ruyi, fleurs de lotus et rinceaux, le col et  
le pied terminés par une frise de vagues  
(restaurations, fond percé, rayures)  
Au revers, marque apocryphe de Qianlong  
CHINE

H. 51,8 cm

1 500 / 2 000 €

### 302 Vase balustr

à col étroit et deux anses en  
porcelaine décorée en rouge  
imprimé de dragons parmi les nuages  
et caractères "shou" sur fond rouge.  
CHINE - XXe siècle  
H. 56 cm

100 / 150 €

### 306 Flacon tabatière

en cristal de roche à décor incisé  
d'oiseaux parmi les bambous et  
papillons parmi les citrons digités.  
CHINE - XIXe siècle  
H. 6,8 cm  
Bouchon en jadéite.

400 / 600 €

### 299 Pot à gingembre

en porcelaine émaillée polychrome  
à décor de fleurs sur fond rose et  
décoré en sgraffiato de rinceaux.  
CHINE - Fin XIXe siècle  
H. 30 cm

300 / 400 €

### 303 Paire de vases bouteilles

en bronze et émaux cloisonnés à  
décor de dragons parmi les nuages  
sur fond bleu.  
CHINE - XXe siècle  
H. 26 cm

300 / 400 €

### 307 Flacon tabatière

en verre jaune translucide à décor  
en overlay vert d'orchidées et lotus.  
CHINE - XVIIIe/XIXe siècle  
H. 7,5 cm  
Bouchon en serpentine.

500 / 600 €

### 300 Verseuse

en porcelaine émaillée capucin à  
décor dans une réserve et en bleu  
sous couverture de fleurs. (Deux trous  
rebouchés).  
CHINE - Epoque QIANLONG  
(1736-1795)  
H. 10 cm  
Couvercle rapporté en bois.

150 / 200 €

### 304 Vase de forme cornet

en bronze doré et émaux cloisonnés à  
décor des trois amis de l'hiver sur fond  
turquoise. Le col orné de réserves de  
fleurs de lotus (fond percé).  
Au revers, marque de l'atelier De Cheng  
CHINE - Vers 1900  
H. 44,5 cm

400 / 500 €

### 308 Ensemble de socles

en bois  
CHINE  
600 / 800 €

299



300



301



302



303



304



305



306



307



308





309

**309** Établissement GALLE

Vase en verre multicouche de forme ovoïde à col cintré étiré à chaud, décor vosgien finement gravé en camée de paysages de montagnes, dans les tons de bleus et de bruns sur un fond orangé.

Signé  
H. 70 cm.

1 000 / 1 500 €

**312** Santiago Rodriguez BONOME (1901-1995)

Grand poisson en terre cuite émaillée vert et violet

Signé sous la base  
H. 49 cm. L. 56 cm.

80 / 120 €

310

**310** DAUM, Nancy

Vase ovoïde en verre doublé à décor dégagé à l'acide de fleurs de magnolia. Ouverture de forme irrégulière à triple rebord pincé.

Signé Daum Nancy à la croix de Lorraine  
H. 47 cm.  
(Légers éclats)

800 / 1 000 €

313

**313** Jean-Claude NOVARO (1943-2015)

Vase de forme libre en verre multicouches de couleurs orange, recouvert d'une couche légèrement opaque à appliques à chaud irisées  
Signature incisée au revers J.C. NOVARO 1990  
H. 23 cm.

300 / 400 €

311

**311** DAUM, Nancy

Vase à col étranglé en verre multicouches de couleur bleu et violet à décor dégagé à l'acide de tulipes

Signé Daum Nancy à la croix de Lorraine  
H. 20,5 cm.

300 / 500 €

314

**314** Jean-Claude NOVARO (1943-2015)

Facon ovoïde en verre soufflé, inclusion d'oxydes métalliques bleu et jaune  
Signé et daté 1996 sous la base  
H. 34,5 cm.

200 / 300 €

**315** École FRANÇAISE,

XXème siècle  
Vase boule en verre à décor de formes géométriques  
H. 11 cm

80 / 120 €

## CONDITIONS DE VENTE

### **La vente volontaire sera faite expressément au comptant en €.**

Les acquéreurs paieront en sus de l'adjudication pour les objets et par lot 28 % T.T.C. (23,34 % H.T. + T.V.A. 20 %)

Le plus offrant et dernier enchérisseur sera l'adjudicataire.

En cas de double enchère reconnue effective par la Société de Vente aux enchères, son opérateur ou le Commissaire-Preneur judiciaire, l'objet sera remis en vente, tous les amateurs présents pouvant concourir à cette deuxième mise en adjudication.

L'ordre du catalogue sera suivi. Les dimensions et le nombre des pièces indiquées sont données à titre indicatif.

Tous les objets modernes ou anciens sont vendus sous garantie de la Société de Vente aux enchères ou du Commissaire-Preneur judiciaire et, s'il y a lieu, de l'expert qui l'assiste, suivant les désignations portées au catalogue et compte tenu des rectifications annoncées au moment de la présentation du lot et portées sur le procès-verbal de la vente. Une exposition préalable permettant aux acquéreurs de se rendre compte de l'état des biens mis en vente, il ne sera admis aucune réclamation une fois l'adjudication prononcée, notamment pour les restaurations d'usage, les petits accidents, les taches ou déchirures, l'état sous la dorure, les peintures ou les laques. Les conditions d'état des tableaux sont disponibles en français et en anglais auprès de l'expert. La responsabilité de l'opérateur de la maison de vente et des commissaires-priseurs, et le cas échéant des experts, se prescrit par 5 ans à compter de l'adjudication ou de la prise.

## ORDRES D'ACHAT

**Les ordres d'achat sont une facilité pour les clients. La Société de Vente aux enchères et le Commissaire-Preneur judiciaire ne sont pas responsables pour avoir manqué d'exécuter un ordre par erreur ou pour toute autre cause.**

**Tout éventuel acquéreur désirant porter les enchères par téléphone devra au préalable confirmer sa volonté par tout moyen écrit avant la vente. Les frais d'expédition seront réglés par les acquéreurs.**

### **Participation aux enchères**

La participation aux enchères pourra être effectuée auprès des clerks d'étude qui se tiennent à votre disposition afin de vous enregistrer au téléphone ou par ordres d'achat au 01 40 13 07 79, via notre site internet, adresse mail ou bien sur la plateforme de Drouot Digital.

Lors de la vente un cyber-clerc sera présent sur la plateforme Drouot-Live afin de relayer vos enchères.

En validant votre inscription, vous acceptez que l'étude mémorise et utilise votre adresse email dans le but de vous envoyer nos lettres d'informations sur nos ventes futures.

### **Enchères Live**

L'étude TESSIER & SARROU ne saurait être tenue pour responsable de l'interruption d'un service Live en cours de vente ou de tout autre dysfonctionnement de nature à empêcher un acheteur d'enchérir via une plateforme technique offrant le service Live. L'interruption d'un service d'enchères Live en cours de vente ne justifie pas nécessairement l'arrêt de la vente aux enchères par le commissaire-priseur.

Pour les lots acquis via la plateforme Drouotlive.com, les frais de vente à la charge de l'acheteur sont majorés de 1,5% HT du prix d'adjudication (cf. CGV de la plateforme drouotlive.com).

### **Adjudication et paiement**

La vente est parfaite dès le moment de l'adjudication et le transfert de propriété est réalisé dès ce moment. L'adjudication électronique forme la vente au même titre qu'une adjudication en salle. Ce transfert de propriété est indépendant de la mise à disposition des lots.

Le paiement devra être effectué immédiatement après la vente :

- Par paiement " 3D Secure " sur le site <https://www.tessier-sarrou.com/paiement-en-ligne>
- Par virement bancaire en € à l'ordre de TESSIER & SARROU, au RIB : 30066 10021 00010 473605 10 - IBAN : FR76 3006 6100 2100 0104 7360 510
- Par chèque bancaire (en €) à l'ordre de TESSIER & SARROU, avec présentation obligatoire d'une pièce d'identité en cours de validité, envoyé par voie postale. Les chèques étrangers ne sont pas acceptés.

En cas de paiement par chèque par l'adjudicataire, le transfert de propriété de l'objet n'aura lieu qu'après encaissement du chèque.

Le magasinage n'engage pas la responsabilité du Commissaire-Preneur à quelque titre que ce soit, l'objet étant considéré sous la garantie exclusive de l'adjudicataire, dès le moment de l'adjudication. En cas de paiement par chèque non certifié, la délivrance des objets pourra être différée jusqu'à l'encaissement de celui-ci.

Paiement par Carte accepté. En cas de règlement par Carte de crédit étrangère, les frais de 1,5 % seront imputés en sus des frais légaux et 2,9 % pour les Cartes American Express.

Les paiements en espèce ne peuvent excéder 1000 €, frais de vente compris.



## Délivrance des lots

Tous les meubles et objets adjudgés descendent au magasinage de Drouot, ils sont à la charge de l'acheteur :

Les lots peuvent être enlevés gratuitement en salle jusqu'à 18h le soir de la vente et entre 8h et 10h le lendemain avec la facture acquittée. Passé ce délai, les lots sont stockés au service DROUOT MAGASINAGE, aux tarifs suivants :

- Frais de dossier / lot TTC : 5€, selon la nature du lot \*
- Frais de stockage et d'assurance / lot TTC :
  - 1€ / jour, les 4 premiers jours ouvrés
  - 1€ / 5€ / 10€ / 15€ / 20€ / jour, à partir du 5e jour ouvré, selon la nature du lot \*

DROUOT MAGASINAGE • 01 48 00 20 18 ou 01 48 00 20 56 • magasinage@drouot.com

6 bis, rue Rossini 75009 Paris 3e sous-sol • du lundi au samedi de 9h à 10h et de 13h à 18h

Attention : les lots ne sont remis que sur présentation du bordereau de vente acquitté, et/ou de l'étiquette de la vente.

\* Sont considérés :

Très petits : les bijoux, les livres, les œuvres sur papier non encadrées dont la taille est inférieure au format A4

Petits : les tableaux mesurant moins de 1,5 x 1,5 m, les lots légers et de petit gabarit

Moyens : les tableaux mesurant plus de 1,5 m, les lots de petit gabarit et lourds

Grands : les lots de grand gabarit et lourds

Volumineux : les lots imposants ou composés de plusieurs lots »

\*\* The Packengers • hello@thepackengers.com

- Les lots sont remis par Drouot Magasinage après acquittement total des sommes dues, sur présentation du bordereau acquitté et/ou de l'étiquette de vente.

- Tout objet/lot qui ne serait pas retiré dans un délai d'un an à compter de son entrée au service Magasinage sera réputé abandonné et sa propriété transférée à Drouot Enchère à titre de garantie pour couvrir les frais de stockage.

## Défaut de paiement

À défaut de paiement par l'adjudicataire de la totalité des sommes dues, dans le mois qui suit la vente, et après une seule mise en demeure restée infructueuse, TESSIER & SARROU entamera une procédure de recouvrement. L'acheteur sera inscrit au fichier centralisé d'incidents de paiement du SYMEV ([www.symev.org](http://www.symev.org)) et l'ensemble des dépens restera à sa charge. A compter d'un mois après la vente et à la demande du vendeur, la vente pourra être annulée sans recours possible.

All purchaser should be paid in cash. The buyers will have to pay an additional charge of : 28 % (23,34 % + V.A.T. 20 %).

Orders can be sent by post or telegram and phone during the sale (we will call you). Sufficient notice must be given to the expert (please take account of time difference).

Orders can be placed with M<sup>e</sup> TESSIER - M<sup>e</sup> SARROU or the Expert, during the viewing. In any case claim, the french text only will be taken in consideration.

## EXPORTATION

L'exportation de certains biens hors de France, que cela soit vers un pays membre de la communauté européenne ou non, est subordonnée à la délivrance d'un certificat par le Ministère de la Culture (décret n° 2004-709 modifiant le décret 93-124) qu'il est de la responsabilité de l'adjudicataire de demander. Le fait qu'une autorisation d'exporter soit tardive ou refusée ne pourra pas justifier l'annulation de la vente, ni aucun retard de paiement du montant dû.

## SUCCESSIONS • ESTIMATIONS • INVENTAIRES PARTAGES • ASSURANCES FRANCE ET ÉTRANGER

Nous effectuons les estimations, inventaires d'assurance et les partages de meubles, tableaux, objets d'art et matériel industriel ou commercial sur rendez-vous.

*Graphiste* : Hélène ALLERON • [ln.alleron@hotmail.fr](mailto:ln.alleron@hotmail.fr)

*Photographes* : Christian BARAJA • [c.baraja@wanadoo.fr](mailto:c.baraja@wanadoo.fr)

Emilie LEBEUF • [emilie.lebeuf@yahoo.fr](mailto:emilie.lebeuf@yahoo.fr)







TESSIER TS SARROU  
& Associés  
Commissaires-Priseurs









127 Margerita STERIAN (1897-1992), École ROUMAINE

*Matin sur le lac* (« Dimineata la lacuri »)

Aquarelle et gouache, signée en bas à droite  
31,5 x 42,5 cm

400 / 600 €

On joint une copie de la facture d'achat en Roumanie, datée de 19



129 Bruno FOURNIER (XX-XXIème

*Napoleone sitting*

Tirage argentique, signé et titré au dos  
22 x 21,5 cm (à vue)

300 / 400 €



130 Christophe MOURTHÉ (1959)

*Alice in fetishland*, 2007

Tirage couleur monté sur dibon, signé, titré et  
daté 2007 au dos, numéroté 2/7  
30 x 40 cm

200 / 300 €



131 Steve HIETT (1940-2019)

*We are happy to serve you*, Vogue,  
Russia, 2008

Tirage cibachrome, signé au dos  
28,5 x 35 cm

400 / 600 €