

TS
TESSIER SARROU
& Associés
Commissaires-Priseurs







ARTS d'ASIE / TABLEAUX MOBILIER & OBJETS D'ART

LUNDI 14 DÉCEMBRE 2020
PARIS • HÔTEL DROUOT • SALLE 16



Exposition publique :

Samdi 12 décembre de 11h à 18h
et le matin de la vente de 11h à 12h

Téléphone pendant l'exposition et la vente :
01 48 00 20 16

Vente
à 13h30

Catalogue en ligne

www.tessier-sarrou.com

S.A.R.L. - Agrément 2001-014 - R.C.S. : TVA INTRA-FR9 440 305 183 00012

Tessier, Sarrou & Associés • 8, rue Saint-Marc - 75002 Paris
Tél. : +33 (0)1 40 13 07 79 • mail@tessier-sarrou.com

Graphiste : Hélène ALLERON • ln.alleron@hotmail.fr
Photographe : Christian BARAJA • c.baraja@wanadoo.fr



ART D'ASIE

EXPERT :



Alice JOSSAUME
Expert en Art d'Extrême Orient / Expert SFEP

26, boulevard Poissonnière - 75009 PARIS
Tel : +33 (0)1 48 00 03 41
contact@cabinetportier.com

www.portier-asianart.com



1 JAPON - Epoque MEIJI (1868 - 1912)
Petite tsuba tatemarugata en shibuichi à décor en incrustation or, argent et shakudo d'une carpe d'un côté et de lotus de l'autre.
Signé Tsuchiya Takachika
H. 4.9 cm

100/150 Euros



2 JAPON - Epoque EDO (1603 - 1868)
Nagamaru gata en fer, à décor en incrustation de cuivre doré de fourmis et de belles de jour.
(Traces de rouille)
H. 7 cm.

100/120 Euros



3 JAPON - Epoque EDO (1603 - 1868)
Deux tsuba :
- Nadegaku hokei gata en fer à décor en léger relief et incrustation de shibuichi et cuivre doré de singe au long bras penché sur une branche au dessus d'un ruisseau. (usures, rouille) H. 8,1 cm.
- Nagamaru gata en fer à décor en relief et incrustation de cuivre doré de deux singes regardant un pêcheur. Signé Tatsunao. (Rouille) H. 7 cm.

150/200 Euros





4 JAPON - Epoque EDO (1603 - 1868)

Tekko (gantelet) en fer orné d'un mōn à la fleur stylisée, transformé en sagemono par l'ajout d'une feutrine à décor de fleurs doublée d'un brocart de soie.

H. 10,5 cm.

500/600 Euros

On y joint deux yanone (pointes de flèches) en fer, dont l'une ajourée d'une fleur de cerisier, l'autre portant l'inscription "tengu" L. 23 et 22 cm.



5 JAPON - Epoque EDO (1603 - 1868)

Kabuto de type suji bachi en fer laqué à noir à soixante-deux lamelles, hachimanza en forme de kiku, shikoro à cinq lamelles lacées de bleu et orange. (Craquelures et petits chocs)

H. totale 32 cm.

2.000/2.500 Euros

On y joint un maedate en laque or figurant un croissant de lune et un motif géométrique losangique. L. 15,5 cm.



6 JAPON - Epoque EDO (1603 - 1868)

Kabuto à trente-deux lamelles, hachimanza en bronze doré en forme de kiku, shikoro laqué noir à cinq lamelles lacées de bleu et crème, fukigaeshi ornés d'un mōn figurant une fleur stylisée en shakudo, mabisashi recouvert de daim à motif floral (petits manques au daim de la visière, manques à la laque du shikoro) Mempo de type ressei formé de deux parties s'accrochant par des pitons, le barbe et moustache figurées par de long crins, yodarekake à quatre lamelles lacées de bleu et crème.

H. totale 29 cm.

3.000/4.000 Euros

7 JAPON - Epoque MEIJI (1868 - 1912)
Brûle-parfum tripode en bronze à patine brune, à décor en incrustation en léger relief de shibuichi et cuivre doré de prunier en fleur, orchidée, chrysanthèmes et papillon, les anses ornées de frises de grecques, le couvercle à décor de kiku, la prise en forme de chrysanthème. (Prise ressoudée)
H. 12 cm.

600/800 Euros





8 JAPON - Epoque MEIJI (1868 - 1912)
Brûle-parfum polylobé en suaka à décor
en relief en incrustation de shibuichi et cuivre
doré d'un baku et d'une kirin parmi les nuages.
Le couvercle ajouré de nuées et surmonté d'un
komainu en shibuichi.

Signature.

H. 14,5 cm.

800/1.000 Euros





9 JAPON - Epoque MEIJI (1868 - 1912)
Trois plats en cuivre doré et émaux cloisonnés à décor d'hirondelles en vol au-dessus de pivoines et de lys, l'aile à décor de motifs géométriques, le dos orné de spirales. (manques d'émail, usure de la dorure)
 D. 24,7 à 30,2 cm

150/200 Euros

On y joint une assiette en porcelaine décorée en bleu sous couverte d'un faisan parmi les pivoines, Chine, XIXe siècle. Diam. 27,7 cm (fêles, éclats, défauts de cuisson).

12 JAPON - Epoque TAISHO (1912 - 1926)
Statuette en bronze, représentant un singe stylisé assis sur une base.
 Signé Izumi Seijo.
 H. 5,5 cm.

150/200 Euros

10 JAPON - XIXe siècle
Réceptacle pour louche à eau durant la cérémonie du thé, en bronze, orné sur l'un des côtés d'un sennin en relief s'agrippant au rebord.
 H. 5,3 cm.

300/400 Euros

11 JAPON - Epoque MEIJI (1868 - 1912)
Paire de vases balustres à deux anses en bronze à patine brune à décor en émaux cloisonnés et en relief d'hirondelles parmi les cerisiers.
 H. 49 cm

150 / 200 €

13 JAPON - XIXe siècle
Vase balustre en bronze à patine brune à décor en relief de masques de taoïstes stylisés sur fond de motifs archaisants, les anses supportant des anneaux mobiles.
 Au dessous, marque apocryphe de Xuande.
 H. 35 cm.

200/300 Euros



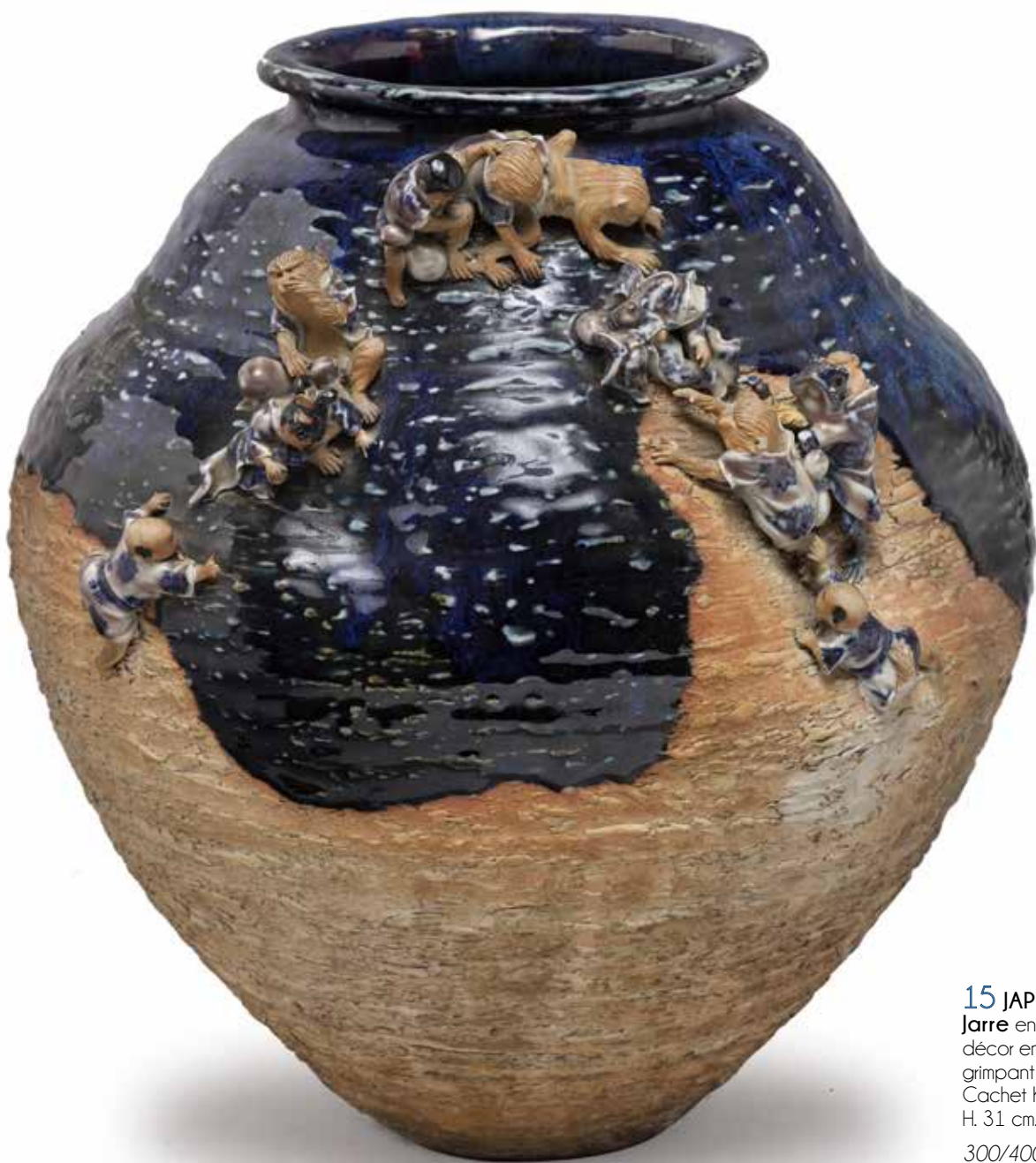
14 JAPON - XXe siècle

Paire de vases en cuivre et émaux cloisonné à décor de dragons et phénix sur fond rose pale et jaune, l'épaupe ornée de chrysanthèmes et rinceaux, le col à décor d'oiseaux et rinceaux fleuris. (éclats)

H. 30,5 cm

Montés en lampe.

300/400 Euros



15 JAPON - XXe siècle
Jarre en grès partiellement émaillé bleu à
décor en relief de personnages et singes
grimpant sur l'épaulement. (Accidents).
Cachet Kajin.
H. 31 cm.
300/400 Euros



16 JAPON, Fours de Kutani
Verseuse en forme de tortue en porcelaine
émaillée rouge de fer et or à décor de
grues, bambous et prunus sur sa carapace, le
bouton de préhension en forme de coquille.
(usure de l'émail, éclat à une patte)
H. 13 cm

500/600 Euros





17 JAPON - Epoque MEIJI (1868 - 1912)
Paire de pique-cierges en bois et bronze, ornés
d'une fleur mokko et d'un môn géométrique.

H. 51,5 cm.

300/400 Euros



18 JAPON - XIXe siècle

Hanakago (vase à ikebana) cylindrique en bambou,
alternant des tressages larges et fins se croisant et
formant boucles au niveau du col, l'anse formée par deux
branches de bambou naturel entrelacées.

H. 58 cm.

300/400 Euros



19 JAPON - XIXe siècle

Masque de nô de type shishiguchi, les sourcils froncés et le front protubérant, ouvrant largement la bouche et découvrant ses crocs. (Craquelures, quelques repeints)

H. 22,5 cm.

Boîte en bois.

600/800 Euros



20 JAPON - Epoque EDO (1603 - 1868)

Masque de tengu en bois naturel, les sourcils froncés, coiffé de la calotte de yamabushi.

H. 21 cm.

800/1.000 Euros

On y joint un masque miniature en bois naturel sculpté, Garuda à l'air féroce, les sourcils froncés. H. 7,8 cm.



21 JAPON - Epoque EDO (1603 - 1868)
Etui à encens en bois à décor sculpté de dragons pourchassant la perle sacrée parmi les nuées. (Fentes)
 L. 36 cm.

300/400 Euros

On y joint un sashi netsuke et une pipe ainu en bois de cerf ornés de motifs géométriques.



22 JAPON - Epoque EDO (1603 - 1868)
Inro à trois cases en laque hirame à décor en takamaki-e de laque or et incrustations d'aogai des fleurs d'automne. Intérieur en laque brune. (Usures, chocs, retsaurations)
 H. 6,7 cm.

150/200 Euros



23 JAPON - Epoque EDO (1603 - 1868)
Deux inro :

- à quatre cases en laque ro-iro à décor en hiramaki-e de laque or et incrustations d'aogai d'un sarumawashi et de son singe perché sur une perche en équilibre sur une barque. Intérieur en laque nashiji. (Chocs, gerce, petits éclats) H. 6,4 cm.
 - à quatre cases en laque kinji à décor en incrustation d'aogai et mitsuda de grues stylisées. Intérieur en laque nashiji. (Usures, accidents, manques) H. 7,2 cm.

300/400 Euros



24 JAPON - Epoque EDO (1603 - 1868)
Inro à quatre cases en laque brune à décor en hiramaki-e de laque or et rouge d'une boîte de voyage, d'un baton et d'un chapeau de pèlerin parmi les villes. Intérieur en laque brune. (Petits chocs)
 H. 5,8 cm.

Netsuke en bois en forme de mokugyo.

300/400 Euros



25 JAPON - Epoque EDO (1603 - 1868)
Inro à cinq cases en laque noire et hirame? à décor en hiramaki-e de laque or, argent et kirigane d'un lettrés accompagné de ses deux attendants sous un pin, l'un assis près d'un vase fleuri. Intérieur en laque nashiji. (Petits éclats, usures et manques)

200/300 Euros



26 JAPON - Epoque EDO (1603 - 1868)
Inro à quatre cases en laque ro-iro à décor en hiramaki-e, takamaki-e, togidashi de laque or et kirigane d'une tortue minogame tenant une branche de prunier fleurie et de pins dans le brouillard. Intérieur en laque nashiji. (Usures, petits chocs, petits manques)
 H. 7,5 cm.

150/200 Euros



27 JAPON - Fin Epoque EDO (1603 - 1868)

Inro à quatre cases en laque hiramaki à décor en hiramaki-e de laque or et rouge, kirigane et incrustation de shibuichi et cuivre doré d'une grue en vol au-dessus d'un prunier en fleurs, au bord d'une rivière. Intérieur en laque nashiji. (Petits manques, petites restaurations aux himotoshi) H. 8,5 cm.

Ojime en laque orné de kiku.

400/500 Euros

29 JAPON - XIXe siècle

Inro à cinq cases en laque kinji, à décor en hiramaki-e de laque or et argent et kirigane de chaumières et cascades dans un paysage agrémenté de pins. Intérieur en laque nashiji. (Chocs et petits éclats)

Signé Kajikawa hitsu suivi du sceau en forme de pot.

H. 9,7 cm.

400/500 Euros



28 JAPON - XIXe siècle

Inro à quatre cases en noix de coco, à décor en léger relief de lettres devisant dans un paysage montagneux parmi les nuages.

Intérieur laqué or. (Traces de colle)

Signé Kiyō Kurokawa Masahide.

H. 8,5 cm.

300/400 Euros



30 JAPON - Fin Epoque EDO (1603 - 1868)

Inro à cinq cases en laque brune, à décor en hiramaki-e de laque or et kirigane de prunier en fleurs et pins nains. L'intérieur en laque nashiji. (Usures, petits éclats)

H. 9,2 cm.

400/500 Euros



31* JAPON - Epoque EDO (1603 - 1868)
Netsuke en ivoire, buffle couché, ses pattes repliées sous lui, sa longe posée sur le dos, les poils finement ciselés, les yeux incrustés de corne blonde. (Restaurations)
 Porte une signature Tomotada rapportée.
 L. 7 cm.

2.000/2.500 Euros



32* JAPON - Epoque MEIJI (1868 - 1912)
Netsuke en ivoire teinté, gama sennin monté sur son crapaud. (Petit rebouchage)
 Signature apocryphe de Masanao.
 H. 3,2 cm.

250/300 Euros



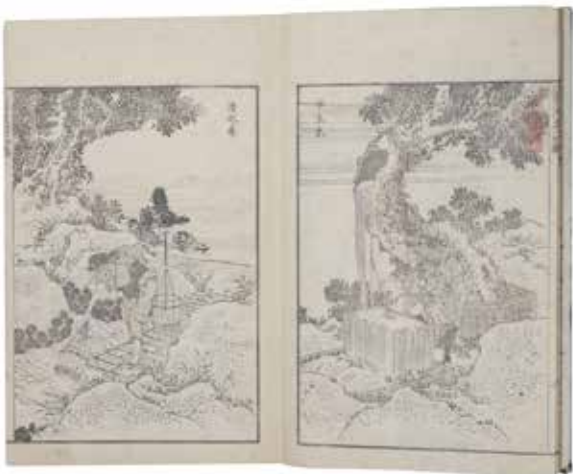
33 JAPON - Fin Epoque EDO (1603 - 1868)

Paravent à six feuilles, encre et couleurs sur fond or, faisans près d'un ruisseau sous un grand pin nouveau, au loin la lune derrière les collines.

(Accidents, manques, restaurations)

Dim une feuille 174,5 x 61,5 cm.

1.200/1.500 Euros



34 Utagawa Hiroshige (1797-1858)

Oban yoko-e, de la série Tokaido gojusan tsugi no uchi, Les cinquante-trois stations du Tokaido, station 28 : Fukuroi de chaya no zu, maison de thé à Fukuroi. (petit trou et taches)

Dim à vue 22 x 34,3 cm.

Encadré sous verre

300/400 Euros

35 Utagawa Toyokuni III (1786-1865)

Oban Tate-e, partie de triptyque, sumo luttant.

Dim à vue 36 x 24,5 cm.

Encadré sous verre

100/120 Euros

36 JAPON - XIXe siècle

Vues extraordinaires de l'île d'Hokkaido, encre et couleurs sur papier, carnet de voyage à propos des traditions du peuple aïnou : costumes, tatouages féminins, cérémonies, chasse et usages du phoque, capture de l'ours et cérémonie pour l'année nouvelle. (Trous de vers)

150/200 Euros

On y joint trois carnets de croquis, encre et couleurs sur papier, représentant des scènes de la vie quotidienne, des épisodes légendaires, des divinités et des images d'oiseaux et fleurs.

37 Ensemble d'albums japonais :

- Katsuchika Hokusai, manga, volume 1 et volume 14 (publié à titre posthume.
- Katsuchika Hokusai, Shin hinagata, Nouveaux modèles de dessin, complet, daté Tenpo 7 (1836)
- Katuschika Taito II, Banshokuzuko, dessins et motifs variés, volumes 1 et 2 (sur cinq)
- Tachibana Minko, Saiga Shokunin burui, illustrations de métiers d'art, liées à des passages de livres anciens sur les objets fabriqués. (petites taches et trous)

300/400 Euros



38 JAPON - Eishosai Choki (1725 -1795)

Hashira-e, jeune femmes, jeunes hommes et kamuro, leurs kimono ornés de pivoines épanouies. (Légèrement coupée, taches)

Signé Choki ga.

Dim. 62 x 10,7 cm.

Encadrée sous verre.

300/500 Euros

39 JAPON - XIXe siècle

Calligraphie japonaise, encre sur papier, représentant des kuwai et un poème louant ces plantes, traditionnellement consommées lors du nouvel an. Daté du premier mois de la première année de Bunka, soit 1804.

Dim. 33 x 33 cm.

100/120 Euros

40 JAPON - Epoque MEIJI (1868 - 1912)

Encre et couleurs sur soie, soleil levant au dessus des sapins et un couple de coqs. Monté en rouleau

Signé.

Dim. 113,5 x 35 cm.

250/300 Euros

On y joint une encre et couleurs sur soie, personnages dans un pavillon sous les pins au bord de l'eau. Dim. 140 x 45,5 cm. Montée en rouleau

41 JAPON - Début XXe siècle

Projet d'éventail, encre dorée imprimé sur papier vert foncé, représentant Gama Sennin et son crapaud. Encadré sous verre.

Larg. à vue : 50 cm

80/100 Euros

42 JAPON - XIXe siècle

Ensemble de deux textiles en soie violette, brodés aux fils polychromes de chrysanthèmes et glycines. (nombreux accidents)

Dim. 308 x 115 cm

150/200 Euros





43 CAMBODGE

Petite statuette en bronze, divinité debout à quatre bras sur l'oiseau Garuda, tenant ses attributs dans ses mains.
H. 17,3 cm.

400/600 Euros

On y joint un torse de divinité en bronze. H. 5,5 cm.



44 CAMBODGE

Tête de divinité féminine, les cheveux remontés en chignon orné d'un diadème à motifs de fleurs stylisées et parée de longues boucles d'oreilles. (petits accidents et manques)
H. 21 cm.

100/150 Euros

45 CAMBODGE - XIIe/XIIIe siècle

Tête de bouddha en pierre, les yeux mi-clos, les cheveux relevés en un haut chignon, le diadème orné de pétales stylisés. (Accidents et manques, resculpté par endroits)
H. 18 cm.

600/800 Euros



46 CAMBODGE - fin IXe siècle, style du preah ko
Torse de shiva en grès noir poli, portant un dhoti formant trois pans
finement plissés s'évasant sur les cuisses. (Manques)
H. 70 cm.

5.000/6.000 Euros





47 CAMBODGE - Période khmère, ANGKOR VAT, XIIe siècle
Tête de Shiva en grès gris, les yeux ouverts, les lèvres ourlées et surmontées d'une fine moustache, le front orné du troisième oeil, la coiffe finement sculptée de tresses et ornée de bijoux. (Accidents et manques).
H. 30 cm.

4.000/5.000 Euros



48 CAMBODGE - Période khmère, BAPHUON, XIe siècle
Tête de bouddha en grès gris, esquissant un sourire, les cheveux tressés regroupés en un chignon surmonté d'une fleur. (Restauration à l'arrière)
H. 24 cm.

3.000/4.000 Euros



49 CAMBODGE - Période khmère, ANGKOR VAT, XIIe siècle
Tête de Shiva en grès noir, les yeux ouverts, la coiffe conique ornée de registres de fleurs. (Eclat à la coiffe).
H. 20 cm.

3.000/4.000 Euros



50 CAMBODGE - Période khmère, ANGKOR VAT,
XIIe siècle

Bouddha en grès, assis en virasana sur le naga, les
mains en dhyana mudra (geste de la méditation),
paré d'un pectoral et boucles d'oreilles, esquissant un
sourire, surmonté des sept têtes du serpent formant dais
au-dessus de lui.

H. 92 cm.

10.000/12.000 Euros





51 INDE - GANDHARA, art gréco-bouddhique, IIe/IVe siècle
Bas-relief en schiste, Bouddha en méditation entouré d'un musicien tenant une lyre et d'un homme se recueillant près de lui, abrité par un serviteur tenant une ombrelle. (Accidents et manques).
Dim. 15,5 x 34 x 5 cm.
800/1.000 Euros



52 INDE - GANDHARA, art gréco-bouddhique, IIe/IVe siècle
Petite tête de bouddha en stuc, l'expression sereine, les yeux mi clos et les cheveux ramassés en chignon.
H. 13 cm.
200/300 Euros



53 INDE - Période Post GUPTA, Ve/VIe siècle

Lingam sculpté en grès rose avec une tête de Shiva, les yeux ouverts, la coiffe ondulée et ramassée en noeuds et orné d'un ruban, il porte un collier de perles. (Urna resculptée, petits accidents).

H. 29 cm.

4.500/5.000 Euros





54 INDE - Période GUPTA, 11e/12e siècle

Lingam en grès rose, orné d'une tête de shiva portant le 3e oeil, sa coiffure tressée ramenée en un noeud, paré de grandes boucles d'oreilles et d'un collier. (Chocs et manques, petite restauration)

H. 30 cm.

6.000/8.000 Euros



55 VIETNAM - XIXe siècle

Coupe en porcelaine décorée en bleu sous couverte d'un paysage figurant des personnages sous un arbre et sur une barque et d'un poème, la lèvre cerclée de métal. (petits éclats au pied, bulles de cuisson)
Au revers, la marque Nei Fu.
Diam. 14,1 cm

150/200 Euros



56 VIETNAM - Vers 1900

Pince à billets en métal argenté à décor de dragons affrontés encadrant les caractères fu (bonheur) et shou (longévité) et de scènes de paysannerie, le tout entouré de rinceaux végétaux. (légèrement déformée)
H. 10,2 cm

100/150 Euros



57 THAILANDE - XIXe siècle

Bouddha en bronze, assis en virasana sur une base, les mains en bhurmisparsa mudra (geste de prise de la terre à témoin), esquissant un sourire. (Relaqué)

H. 43 cm.

300/400 Euros



58 BIRMANIE - XXe siècle

Moine en bois laqué doré, assis en virasana et tenant son bol à aumônes, l'expression paisible, les yeux incrustés de verre. (Accidents)

H. 48 cm.

300/500 Euros





59 TIBET - Début XXe siècle

Tangka, détrempe sur toile, Amitayus tenant le vase, entouré de tiges de padma, de lamas et de divinités courroucées en partie inférieure. (Accidents, pliures)
Dim. 70 x 47 cm.

150/200 Euros



60 TRAVAIL SINO-TIBETAIN - XIXe siècle

Tangka, détrempe sur toile représentant Amitayus assis en padmasana sur un lotus, tenant le vase d'immortalité entre ses mains et paré d'un diadème à cinq pics, devant une mandorle et des nuées. (Pliures, déchirure, manques)
Dim à vue 33,5 x 23,3 cm.

Encadré sous verre

150/200 Euros

61 TRAVAIL SINO-TIBETAIN - Vers 1900

Tangka, détrempe sur toile représentant Manjusri tenant le glaive khadga, un recueil de sutra posé sur une fleur croissant près de son épaule gauche, assis en padmasana sur un lotus et entouré de bodhisattava, divinités courroucées et un lama. (Pliures et manques)
Dim. à vue 40,8 x 28,4 cm.

Encadré sous verre

150/200 Euros







62 CHINE - Epoque MING (1368 - 1644),
XVIe/XVIIe siècle

Coupe sur piedouche en laque tixi à décor
de têtes de ruyi, l'intérieur et le pied recou-
vert d'argent partiellement doré à décor du
caractère jie (fête) dans un médaillon à motifs
de feuilles stylisées, la lèvre ornée d'une frise de
feuilles stylisées.

(Restaurations, manques, accidents)

H. 12 cm. Diam. 12,9 cm.

8.000/10.000 Euros

Un rapport scientifique du CIRAM (N°119-OA-
421Z-1) sera remis à l'acquéreur.

Référence : Une coupe similaire conservée au
British Museum, n°1974,0226.6.1



63 CHINE - Epoque MING (1368 - 1644)

Bouddha en bronze laqué et doré, assis en padmasana, les mains en dhyana mudra, ses robes retombant en plis harmonieux sur ses épaules, les yeux mi-clos. (manques de laque)

H. 28 cm.

2.000/3.000 Euros



64 CHINE - Epoque MING (1368 - 1644)

Statuette en bronze à patine brune partiellement laqué or et rouge figurant Guandi en armure, debout dans une position dynamique, les deux mains jointes. (Manques de laque, accidents)

H. 26.6 cm

Fixé sur un socle postérieur.

500/600 Euros



65 CHINE - XVIIIe siècle

Statue de bouddha en bois laqué or et rouge, assis en padmasana, les mains en vitarka mudra (geste de l'argumentation), un svastika sur la poitrine. (Accidents et restaurations, relaqué).

H. 40 cm.

Socle rapporté en forme de lotus en bois.

1.500/2.000 Euros



66 CHINE - Epoque KANGXI (1662 - 1722)

Vase de forme rouleau en porcelaine décorée en bleu sous couverte et émaux polychromes dits "wucai" de dignitaires dans un paysage et trois abondances (citron digité, grenade et pêches). (Étoile au dessous et restaurations). H. 50,5 cm.

300/400 Euros

67 CHINE - Epoque KANGXI (1662 - 1722)

Verseuse en porcelaine émaillée polychrome de la famille verte et or à décor de fleurs et lotus dans des médaillons en forme de pêche sur fond de croisillons et fleurs de prunier. (éclats, couvercle manquant, usure de l'émail) H. 18,2 cm

500/600 Euros





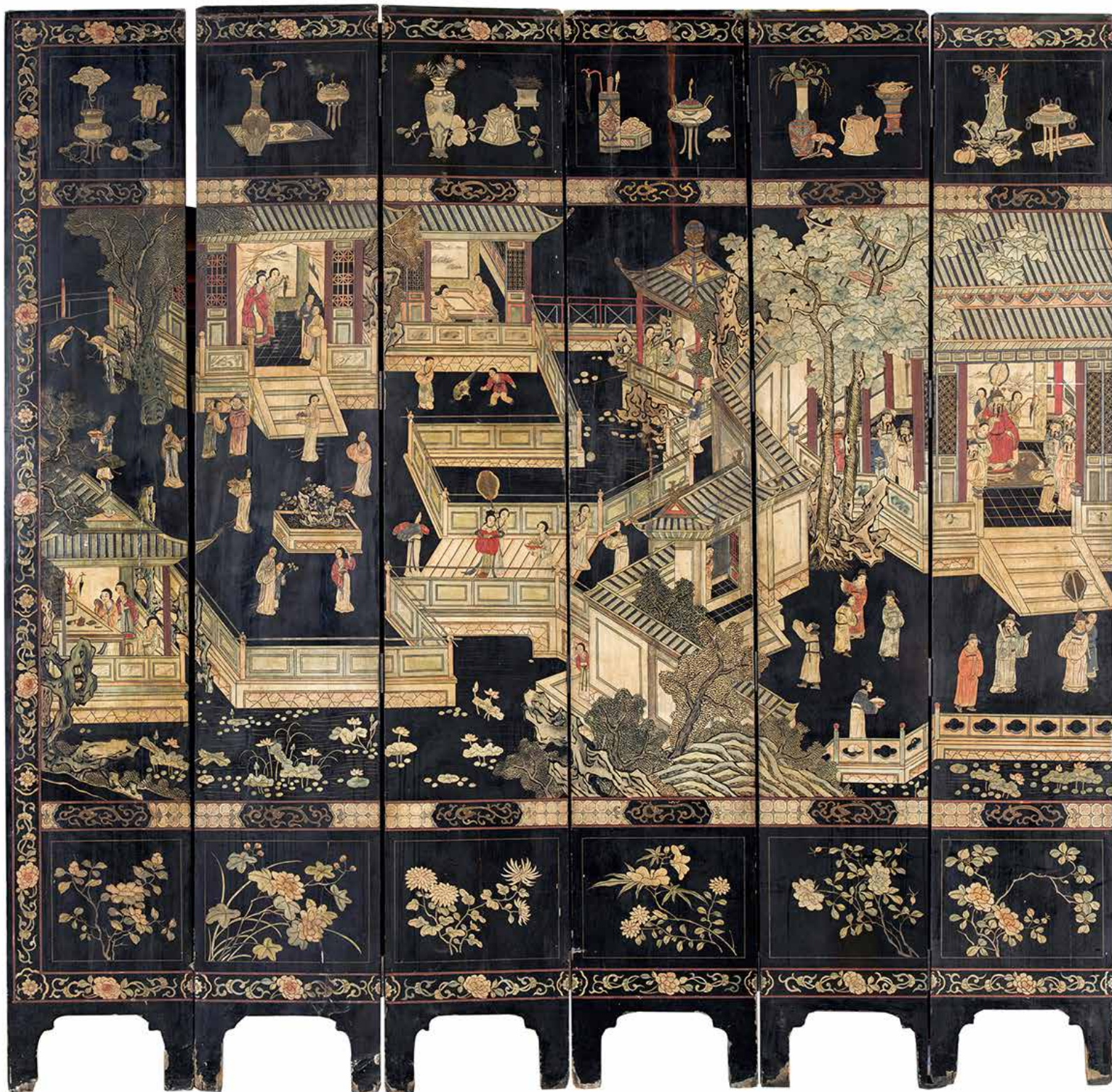
68 CHINE - Epoque YONGZHENG (1723 - 1735)

Vase de forme balustre à col évasé en porcelaine décorée en émaux polychromes de la famille rose des huit immortels sur une terrasse, Laozi chevauchant sa grue et volant au-dessus d'eux. (Restauration).

H. 39,5 cm.

4.000/6.000 Euros





69 CHINE - XVIIIe siècle

Important paravent à douze feuilles en laque de Coromandel à décor de personnages et dignitaires dans un palais sur une face, surmontés de frises de sujets mobiliers, la partie inférieure ornée de cartouches de fleurs. A l'arrière cinq cartouches de différentes formes sur chaque feuille à décor d'enfants, paysages, oiseaux et fleurs sur fond de svastika laqués rouges.
(Accidents, restaurations).

H. 281 cm. Larg. d'une feuille 48 cm.

20 000 / 30 000 €



70 CHINE - XVIIIe siècle

Petit sorbet polylobé et sa soucoupe en porcelaine émaillée polychrome et or à décor de panneaux alternant des croisillons et des motifs de pruniers et fleurs. (usure de l'émail, rayures, petites égrenures)

Au revers, la marque à la feuille.

H. 4,3 cm

60/80 Euros



71 CHINE - Epoque QIANLONG (1736 - 1795)

Chope et pot à anses en porcelaine à décor en bleu sous couverte et émaux polychromes d'enfants et mandarins et jeunes femmes dans un entourage de frises de fleurs. (Egrenures, restaurations)

H. 10,7 et 9,7 cm.

400/600 Euros

On y joint une chope en porcelaine à décor en bleu sous couverte et émaux de la famille rose de bouquets de fleurs et du chiffre NEP surmonté de rubans, le rebord orné d'une frise de fleurons. (Egrenures) H. 12 cm.





72 CHINE - XVIIIe siècle

Deux panneaux en *jizhimu* sculpté de dragons pourchassant la perle sacrée parmi les nuages. (Petits accidents).

63 x 15 cm.

Dans un cadre en bois.

2.000/3.000 Euros



73 CHINE, Canton - XVIIIe/XIXe siècle

Vitrine ouvrant à deux battants en bois, finement sculptée de pivouines épanouies dans leur feuillage, dans un entourage de rinceaux mouvementés, de lotus et de fleurs stylisées, les montants au même motif, posant sur des pieds à trois griffes, la corniche ornée de frises de grecques archaïsantes ajourées entrelacées de rinceaux et lotus, une frise de pétales de lotus ornant la partie inférieure de la corniche et de l'armoire. L'intérieur découvrant quatre étagères dont trois sculptées sur leur rebord de frises de rinceaux et lotus. H. 205 cm L. 119 cm P. 38,5 cm.

1.500/2.000 €

Provenance : Famille de Semallé

74 CHINE - XIXe siècle

Miroir en *hongmu* sculpté, la partie supérieure arrondie, les côtés ornés de spirales. (Petits accidents). Dim. 78 x 122 cm.

400/600 €

Provenance : Famille de Semallé

75 CHINE - XIXe siècle

Deux statuettes en bois partiellement polychrome figurant un dignitaire tenant un chasse-mouche et un général assis en tenue militaire. (Accidents et manques). H. 34 cm.

200 / 400 €



76 CHINE - XIXe siècle

Éléments d'armoire démontée en bois sculpté de dragons pourchassant la perle sacrée parmi les nuages.

Dim. 64 x 61 cm.

800/1.000 Euros

Provenance : Famille de Semallé



77 CHINE - XIXe siècle

Vase hexagonal à pans en porcelaine, à décor en bleu sous couverte de phénix parmi les pivouines, les anses en relief et détachées en forme de branches de grenades. (Eclat recollé)
H. 60,5 cm.

600/800 Euros

78 CHINE - XIXe siècle

Pique-fleur polylobé en porcelaine décorée en bleu sous couverte à décor d'objets mobiliers dans des médaillons polylobés sur fond de fleurs de prunier, le col haut se terminant en bouton de lotus (percé, égrenures, bulles de cuisson)
H. 23 cm

150/200 Euros



79 CHINE - XIXe siècle

Potiche en porcelaine, à décor en émaux polychromes de la famille rose d'objets de lettrés et vases fleuris dans des réserves polylobées, sur fond de fleurs et rinceaux feuillagés en bleu sous couverte, le col orné d'une frise de ruyi, le pied orné d'une frise de fleurs et motifs géométriques. (Col meulé)

H. 34 cm.

Couvercle en bois rapporté.

600/800 Euros

80 CHINE - XIXe siècle

Pot à gingembre en porcelaine à décor en bleu sous couverte d'hibiscus stylisés et de feuillages. (Étoile)

H. 21,5 cm.

Couvercle en bois rapporté.

300/400 Euros



81 CHINE - XIXe siècle

Aquarium en porcelaine à décor en émaux polychromes dans le style de la famille verte de guerriers dans des réserves polylobées, la partie supérieure ornée de frises de croisillons alternant avec des fruits, l'intérieur orné de cyprins parmi les algues.

Diam. 36,5 cm.

1.000/1.200 Euros



82 CHINE - XIXe siècle

Vase de forme cong en porcelaine émaillée polychrome sur le biscuit et moulé de masques de taotie sur fond de motifs géométriques et médaillons ronds ornés de caractères shou stylisés entourés de chilong archaisants formant grecques. l'épaulement orné de fleurs de lotus dans chaque angle et une frise de guirlande ornant le col en dessous d'une frise de grecques. Deux anses en forme de têtes d'éléphants. (Socle collé).

H. 30 cm.

Socle en bois

1.000/1.200 Euros





83 CHINE - XIXe siècle

Deux chimères assises sur des socles rectangulaires en porcelaine émaillée blanche formant porte-baguettes d'encens, la patte avant sur une balle, un ruban dans la gueule. (accidents, éclats, restauration)

H. 13,1 cm

150/200 Euros



84 CHINE - XIXe siècle

Petit vase de forme bulbe en porcelaine dite "blanc de Chine", un chilong en relief s'enroulant autour du col. (Rayures, éclat et fêles aux pattes)

H. 14 cm

200/300 Euros

85 CHINE - XIXe siècle

Pot balustre en porcelaine à décor en bleu sous couverte d'immortels dans des jardins, le col orné d'objets de lettrés. Le col cerclé de métal. (Accidents, restaurations, manques et fêlures).

H. 14 cm.

100/150 Euros



86 CHINE - XIXe siècle

Potiche balustre couverte en porcelaine émaillée polychrome de la famille verte à décor de faisan et pivoines et de lotus et oiseau sur fond de rinceaux fleuris, l'épaupe ornée de croisillons, le couvercle à décor de fleurs et rinceaux fleuris. (restauration, usure de l'émail, rayures, couvercle percé)

H. 36 cm

Montée en lampe.

L'état de la porcelaine sous la monture n'est pas garanti.

400/500 Euros



87 CHINE - XIXe siècle

Vase à haut col en porcelaine émaillée polychrome dans le style de la famille verte à décor de fleurs et papillons dans des panneaux rectangulaires, le col orné de papillons et insectes parmi les lotus, pivoines et chrysanthèmes. (petits accidents, éclats, petits sauts d'émail)

H. 44,3 cm

Monté en lampe.

L'état de la porcelaine sous la monture n'est pas garanti.

400/500 Euros



88 CHINE - XIXe siècle

Bol en porcelaine à décor en bleu sous couverte et émaux polychromes de lettrés dans des jardins, le rebord orné d'une frise de fleurs et lingzhi. A l'intérieur, un dragon et un phénix dans un médaillon. (Egrenures et félures)
Diam. 14,2 cm.

100/120 Euros



89 CHINE - XIXe siècle

Petit vase balustre en porcelaine, à décor en émaux polychromes dans le style de la famille rose d'oiseaux, pivoinies et papillons, le col orné d'une frise de svastika, fleurs de pruniers et glace brisée. (Collé sur socle, monté en lampe)

H. 35,5 cm.

Socle en bois ajouré (Accident et manque)

200/300 Euros





90 CHINE - XIXe siècle
Petit paravent à quatre
 feuilles en bois et albâtre peint
 à décor de scènes de cour et
 calligraphies d'un côté et pay-
 sages de l'autre.(restaurations,
 accidents, manques, usure)
 Chaque feuille : 84,8 x 18,5 cm
 600/800 Euros





91 CHINE - Fin XIXe siècle

Petit bol couvert et soucoupe en porcelaine à décor en émaux polychromes de jeunes femmes jouant au go dans des jardins, montés en cuivre afin de former pot-pourri. H. 20 cm.

L'état de la porcelaine n'est pas garanti sous les montures.

150/200 Euros

92 CHINE - Fin XIXe siècle

Vase quadrangulaire en porcelaine émaillée polychrome et or de la famille rose à décor d'immortels, les anses formant têtes de chimère supportant des anneaux. (sautes d'émail, usure de l'émail, égrenures, fond probablement percé)

H. à vue : 40,4 cm

Socle en bois. Monté en lampe

L'état de la porcelaine sous la monture n'est pas garanti.

300/400 Euros

93 CHINE - Fin XIXe siècle

Vase globulaire à haut col en porcelaine à décor en émaux polychromes de lettrés et enfants sur une terrasse, des chauve-souris les survolant, le col orné d'une grenade. (Petites rayures et défauts de cuisson).

H. 40 cm.

600/800 Euros

94 CHINE - Fin XIXe siècle

Jarre en porcelaine à décor en bleu sous couverte et émaux polychromes de guerriers à cheval et à pied dans un paysage de montagnes brumeuses, le col orné de fleurs et lingzhi (Percée, défauts de cuisson au col).

H. 29 cm.

300/400 Euros



95 CHINE - Fin XIXe siècle

Coupe polylobée en porcelaine émaillée polychrome et or de la famille rose à décor de papillons parmi des fleurs. (usure de l'émail, petites égrenures au pied)

Au revers, la marque apocryphe de Jiaqing en zhuanhu.

Diam. 14,1 cm

400/500 Euros

96 CHINE - Fin XIXe siècle

Pot à gingembre en porcelaine émaillée polychrome dans le style de la famille verte à décor de phénix, grues et oiseaux dans les pivoines, le couvercle à décor de canards parmi les lotus (couvercle percé et rebouché, usure de l'émail)

H. 25.4 cm

150/200 Euros

97 CHINE

Vase quadrilobé aplati en porcelaine émaillée polychrome et or dans le style de la famille verte figurant des scènes de culture du thé et de théâtre dans des médaillons polylobés sur fond de rinceaux fleuris, le pied à décor de croisillons, le col orné de soldats et fleurs. (importants accidents au col, éclats, sauts d'émail)

300/500 Euros





98 CHINE - Début XXe siècle

Grand vase balustre à col évasé en porcelaine émaillée polychrome de la famille rose, la panse figurant des dignitaires dans un jardin encadrés d'une frise de croisillons et pêches sur l'épaule et de fleurs et arabesques au pied, le col à décor d'un lettré et enfant dans un jardin. (accidents, col restauré, bulle de cuisson)

H. 59 cm

400/600 Euros

99 SAMSON - Début XXe siècle

Vase balustre couvert en porcelaine émaillée polychrome et or dans le style de la famille verte à décor de bambou et rochers fleuris dans des médaillons en forme de feuille sur fond de rinceaux fleuris. (sautes d'émail)

H. 29,8 cm

100/150 Euros



100 CHINE, Canton - Vers 1900

Paire de vases balustres à col polylobé, à décor en émaux polychromes de scènes de batailles sur fond de rinceaux fleuris, le col orné de chilong en relief, les anses en forme de chimères. (Eclats à un pied, usures)
H. 35,5 cm.

300/500 Euros

101 CHINE, Canton - Vers 1900

Grand vase balustre en porcelaine à col polylobé, à décor en émaux polychromes et or de scènes de palais sur fond de motifs de fleurs et papillons, l'épaule ornée de chilong, les anses figurant des chimères affrontées. (Monté en lampe, percée)
H. 60 cm.

Socle en bois

400/600 Euros





102 CHINE, Canton - Vers 1900

Vase balustre à col évasé en porcelaine, à décor polychrome de guerriers en pleine bataille, le col orné de lettrés dans un jardin, l'épaule ornée d'une frise géométrique.
H. 45 cm.

300/400 Euros

103 CHINE - XXe siècle

Vase à haut col en porcelaine émaillée polychrome figurant Zhong Kui combattant un dragon atterrant des enfants sur une jonque. (fond percé, bulles de cuisson)
Au revers, la marque apocryphe de Kangxi.
H. 36 cm

300/400 Euros

104 CHINE - XXe siècle

Vase balustre à col évasé en porcelaine céladon craquelé, les anses formant volutes.
H. 26 cm.

200/250 Euros



105 CHINE - XXe siècle

Vase balustre en porcelaine émaillée bleu, à décor en émail or de dragons à la poursuite de la perle enflammée, l'épaule ornée d'une frise de lotus stylisés, le col orné d'une frise de ruyi. (Usures)

Marque apocryphe de Guangxu.

H. 38 cm.

200/300 Euros

106 CHINE - XXe siècle

Petite potiche en porcelaine à décor en bleu sous couverte de fleurs de pruniers. Marque apocryphe de Kangxi au revers. (couvercle manquant, petit éclat)

H. 25,5 cm.

100/120 Euros

107 CHINE - XXe siècle

Petit vase globulaire en porcelaine décorée en bleu sous couverte de médaillons et entrelacs, au revers la marque à la feuille.

H. 14.4 cm

200/300 Euros



108 CHINE - XXe siècle

Grande terrine en porcelaine en forme de canard, les plumes en relief et rehaussées d'émail noir et rouge de fer.

Marque apocryphe de Qianlong au dessous.
H. 35 cm. L. 41 cm

600/800 Euros





109 CHINE - Vers 1900

Petit paravent à six feuilles, à motifs de broderies polychromes sur fond de soie noire, fleurs dans leur feuillage, les rebords ornés de symboles bouddhiques et instruments de lettrés. (Accidents, manques, fils tirés)
Dim. d'une feuille 119 x 43 cm.

500/600 Euros





110 CHINE - XXe siècle
Vase en porcelaine à panse basse et long col, émaillé jaune. (Percé)
 H. 36 cm.
 300/500 Euros

111 CHINE - XXe siècle
Vase balustre en porcelaine flammée aubergine, le pied et le col annelés.
 (Eclats au pied)
 H. 42,5 cm.
 300/400 Euros



112 CHINE - Moderne
Petit vase balustre à col légèrement évasé, à décor en rouge de cuivre de dragons pourchassant la perle dans des nuées. (Fêlures et petit manque)
 Au dessous, marque apocryphe de Yongzheng.
 H. 27,5 cm.
 200/300 Euros

113 CHINE - XXe siècle
Shoulao en porcelaine polychrome, assis souriant et tenant une pêche de longévité, sa robe ornée de fleurs et caractères "longévité". (Eclats d'émail)
 H. 25 cm.
 250/300 Euros



114 CHINE - XXe siècle
Collier formé de cent vingt-neuf perles de turquoise, se terminant par un pompon de la même couleur.
 L. 72 cm.
 100/150 Euros

115 CHINE - XXe siècle
Ecran miniature en bronze à décor ajouré de chauve-souris et rinceaux, le médaillon central en émaux peints à décor de lettres sous un arbre fleuri.
 H. 15,5 cm.
 80/100 Euros



116 CHINE - XIXe siècle

Deux vases en bronze à patine brune, l'un à haut col et panse basse à décor de frises de leiwén, l'autre miniature de section hexagonale et à col évasé à décor archaïsant de dragons dans des panneaux. (enfoncements, restauration)
H. de 8 à 21,5 cm

150/200 Euros



117 CHINE - Vers 1900

Paire de vase zun en bronze à décor d'oiseaux en vol, le col évasé à décor de qilin. (dépatiné)
H. 36 cm

300/500 Euros

118 CHINE - Fin XIXe siècle

Brûle-parfum tripode en bronze à patine brune en forme de fleur de lotus. (légèrement dépatiné)

Au revers, la marque apocryphe de Xuandé.

Diam. 9,5 cm.

150/200 Euros

119 CHINE - XIXe siècle

Budai en bronze, assis riant son large ventre découvert, tenant un chaplet dans une main et une étoffe dans l'autre. (petit trou)

H. 26 cm

300/400 Euros







120 CHINE - Vers 1900

Paire de verseuses double-gourde en bronze doré et émaux cloisonnés à décor de fleurs de lotus et rinceaux végétaux, le col ceint d'un noeud, le bec verseur formant tête de dragons et relié par deux losanges entrelacés. (couvercles manquants, enfoncement, manques d'émail)

H. 21 cm

300/400 Euros

121 CHINE - XIXe siècle

Brûle-parfum tripode en bronze et cloisonné à décor de lotus stylisés dans leurs rinceaux sur fond bleu turquoise. Les pieds et les anses en forme de têtes d'éléphants, la prise en forme d'éléphant couché.

H. 14 cm.

200/300 Euros

122 CHINE - Vers 1900

Vasque polylobée en bronze et émaux cloisonnés à décor de fleurs, oiseaux et papillons sur fond de motif de svastika, l'épaule ornée de motifs de ruyi. (accidents, manques, enfoncements)

Diam. 21 cm

100/150 Euros





123 CHINE - XXe siècle

Paire de portes en bois naturel, sculptées de dragons à la poursuite de la perle enflammée parmi les nuées, dans un encadrement de grecques, chauve-souris et caractères shou, les ferrures en laiton ciselées de dragons (usures, décollements, petits accidents)

Dim. 117 x 69 x 4 cm.

600/800 Euros



124 CHINE - Vers 1900

Paire de panneaux en bois sculpté à décor de dragons dans des nuées. (gerces, éclats, manques)

H. 142,2 cm

400/600 Euros



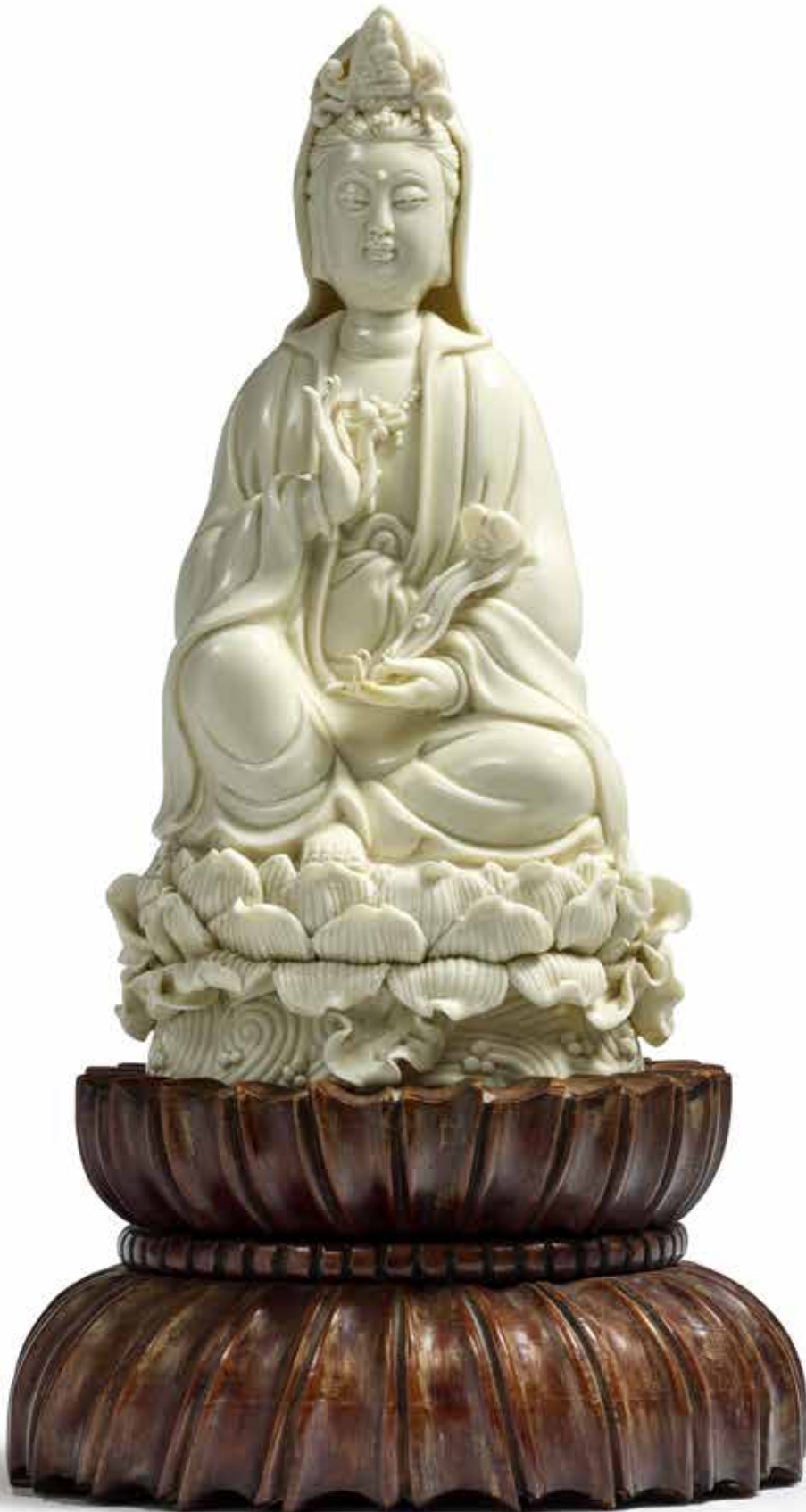
125 CHINE - Fin Vers 1900

Statuette en bois laqué et doré, personnage debout sur un rocher tenant des livres. (Petit trou, taches, gerces)

H. 60 cm.

200/300 Euros





126 CHINE - Vers 1900

Guanyin en porcelaine blanc de Chine, assise en position de délassement sur un lotus, tenant un ruyi et un joyau, son chignon orné d'une effigie du bouddha. (Accident et restauration).

Marque Dehua.

H. 26,7 cm.

Socle en bois en forme de pétales de lotus stylisés.

1.000/1.200 Euros

127 CHINE - Vers 1900

Buste de Guanyin en stéatite, les cheveux ramenés en haut chignon, les yeux mi-clos et esquissant un sourire.

H. 15,5 cm.

Socle en bois

300/400 Euros



128 CHINE - XXe siècle

Groupe en stéatite, Dahmo debout drapé dans une robe ornée de nuages, tenant un rouleau, les boucles de ses cheveux et de sa barbe finement ciselées. (Accident restauré, collé sur socle)

H. 17,5 cm.

Socle en bois.

300/500 Euros

129 CHINE - XXe siècle

Petite coupe en néphrite céladon et rouille de forme archaïsante, l'anse formée d'une tête de chalong et ornée de deux frises de grecques.

L. 10 cm.

100/150 Euros

On y joint un petit vase couvert en jadéite sculpté en relief et détaché d'un chalong dans les nuées, le bouchon orné d'une chimère. H. 13 cm.

130 CHINE - XIXe siècle

Vase couvert miniature formant flacon tabatière balustre en turquoise, orné en relief et détaché de pivoines et roses dans leur feuillage. (Petits éclats et manques, cuillère rompue)

H. 7,5 cm.

Socle en bois incrusté de fil d'argent.

100/150 Euros

131 CHINE - Début XXe siècle

Vase en forme de double magnolia accolés dans son feuillage et bourgeon en quartz rose. Socle en bois

H. 14,6 cm.

400/500 Euros

132 CHINE - XXe siècle

Flacon tabatière en porcelaine bleu-blanc à décor d'enfants jouant avec des marchands.

Marque apocryphe de Yongzheng au dessous.

H. 6,5 cm.

50/60 Euros

On y joint une plaque en métal surmontée de nuages. H. 17,5 cm.





133 CHINE, Canton - Vers 1900

Boîte lenticulaire en laque noire à décor en incrustation de nacre de phénix portant des rouleaux dans leur bec parmi les nuées, dans un entourage de pampres, loirs et papillons. (Accidents, restaurations, fêles)
Diam. 34 cm.

300/400 Euros



134 CHINE, Canton - Vers 1900

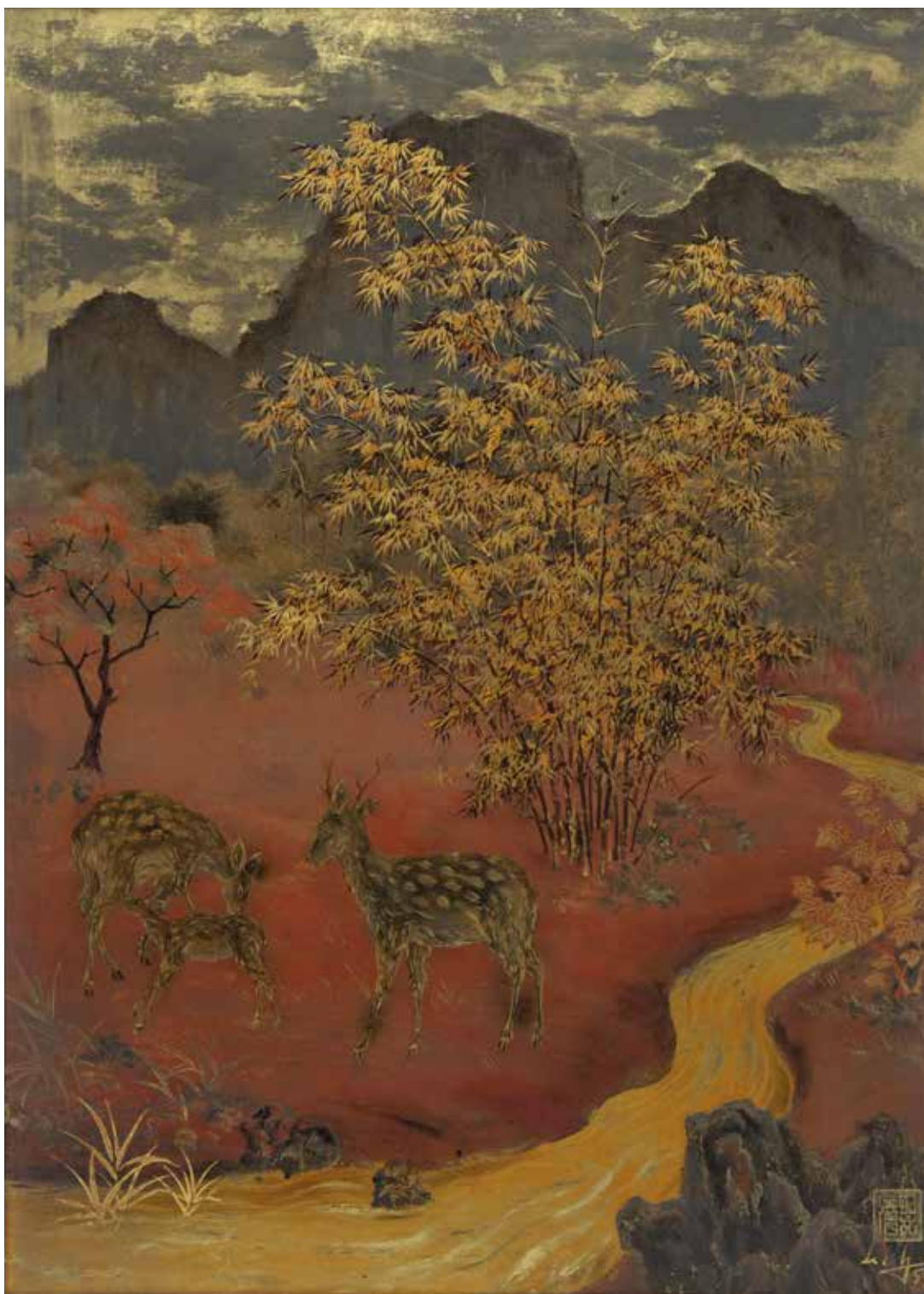
Boîte à jeu en laque noire et or à décor de phénix et fleurs formant médaillon, contenant quatre boîte plus petites au même motif renfermant des jetons de nacre. (Restauration)
Dim. 15,5 x 20 x 5 cm.

100/120 Euros

135 CHINE - XXe siècle

Boîte ovale en laque à décor en d'enfants attablés lisant sur une terrasse, les côtés ornés d'une frise de fleurs et rinceaux stylisés. (Importants accidents et manques)
L 16,4 cm

100/120 Euros



136 Thy Lich (XXe siècle)

Panneau en bois laqué rouge, brun et or, famille de daims sous les bambous près d'un ruisseau.

Signature et cachet de l'artiste en bas à droite

Daté de (19)53.

Dim. 45 x 33,5 cm

Encadré (rayures)

1.000/1.500 Euros



137 CHINE - XXe siècle

Encre et couleurs sur papier, projet d'éventail représentant un enfant assis sur son buffle entouré d'arbres. Signature de Chun qiao en haut à droite.

Larg. à vue : 51 cm
Encadré sous verre.

600/800 Euros



138 CHINE - XIXe siècle

Projet d'éventail, encre dorée sur papier vert foncé, calligraphie
Signée Ye Chunrong.

Larg. à vue : 47 cm
Encadré sous verre.

300/400 Euros



139 CHINE, Canton - XIXe siècle

Deux gouaches sur papier de riz, scènes de métier. Dim. à vue chaque 23,4 x 16,4 cm
Encadrées sous verre. (taches, trous)

100/150 Euros





140 CHINE - Vers 1900
Ensemble de onze peintures, encre et couleurs sur soie,
représentant des scènes érotiques. (accidents)
Dim. d'une feuille : 19 x 14 cm
600/800 Euros





141 CHINE - Moderne

Encre sur papier, représentant un prunier en fleurs.

Signature et poèmes de Guan Chufei.

Dim. 129 x 34 cm

(Monté en rouleau)

1.500/2.000 Euros





142 Robert de Semallé (1839 -1946)

Ensemble d'environ 485 tirages albuminés format 11,5 x 16,5 cm, pris à Beijing et ses environs :

- Parc de chasse du Nord (Xiang Shan Yuan / 香山園)
- Légation de France et maison de M. de Sémallé à Beijing
- Montagne de Longévité (Wan Shou Shan / 萬壽山)
- Temple des Cinq Pagodes (Wu Ta Si / 五塔寺)
- missionnaires et Cathédrale du Saint-Sauveur (Bei Tang / 西什庫天主堂)
- Observatoire (Gu Guan Xiang Tai / 古觀象台) et Hall d'examen des fonctionnaires (Gong Yuan / 貢院)
- Montagne de Longévité (Wan Shou Shan / 萬壽山)
- Temple de Xiang Jie (Xiang Jie Si / 香界寺)
- Parc des Huit Lieux Importants bouddhiques (Ba Da Chu / 八大處)
- Temple du Nuage vert (Bi Yun Si / 碧雲寺)
- Tianjin
- Église Notre-Dame-du-Mont-Carmel (Xi Tang / 西直門天主堂)
- Ville impériale
- Légations et Porte de Hai Dai (Ha De Men / 哈德門) à Beijing
- Lac du Dragon noir (Hei Long Tan / 黑龍潭)
- Temple de Confucius à l'Académie Impériale
- Passage de Nan Kou (南口)
- Grande muraille : passage de Ba Da Ling
- Murailles de Beijing
- Shanghai
- Temple des lamas (Yong He Gong / 雍和宮)
- Cathédrale du Saint-Sauveur (Bei Tang / 西什庫天主堂)

3.000/5.000 euros



143 Ensemble de documents

relatifs à la construction de la ligne de train Pékin-Hankow par les chemins de fer impériaux chinois:

- Plan général de Pékin à Hankow, échelle 1/100.000
- Profil en long de Pékin à Hankow
- Ordre de mission de M. Devienne, ingénieur, pour prospecter le terrain en vue de l'établissement de construction de ce chemin de fer (partie de Kiao Tcheou à I Tcheou), daté du 9e jour de la 3e lune de la 2e année de Hien T'ong, soit 1910.
- Ensemble de tirages pris le long du parcours, notamment des ponts, chantiers en cours et tunnels, 132 au format 15,3 x 22 cm, 48 au format 21,7 x 31 cm, trois montages panoramiques et 23 petits tirages aux formats divers.
- Album de photographies de M. Devienne, suivant ses affectations : Hankeou (1905) et nord de la Chine, scènes de vie quotidienne en Chine, Abyssinie et empereur Menelik II avec Taytu.

3.000/4.000 euros

Réticente à l'installation de lignes ferroviaires sur son territoire pendant la majeure partie du XIXe siècle, la Chine des Qing octroie des concessions pour les constructions de voies ferrées aux puissances étrangères suite à sa défaite face au Japon en 1895, qui montre un cruel défaut de modernisation de l'Empire. Différentes puissances occidentales se partagent les régions et les lignes : britanniques pour la ligne Shanghai-Nanjing (1905-1908), français pour le chemin de fer de l'Indochine et du Yunnan (1904-1910), allemands pour le chemin de fer Jiaojin dans la province de Shandong, allemands et britanniques pour la ligne Tianjin-Pukou, américains pour relier Canton à Samshui dans le Guangdong (1902-1904) et Russie pour construire la ligne du chemin de fer oriental de Chine. Beijing, la capitale, est désignée comme le centre du réseau ferroviaire chinois, duquel partent les trois lignes principales : Beijing-Hankou, Beijing-Fengtian, Tianjin-Pukou.

La réalisation du projet de la ligne Pékin-Hankou est confiée à la société d'étude de chemins de fer en Chine, et financée grâce à un financement conjoint de la Société Générale de Belgique, de la Banque de Paris et des Pays-Bas et le comptoir National d'escompte de Paris. En effet, c'est la Belgique qui avait été contactée par la Chine, mais au vu des sommes à avancer, la direction de la Société Générale de Belgique préfère s'associer avec la Banque de Paris et des Pays-Bas, et elles fondent ensemble la Société d'étude de chemins de fer en Chine, en 1897.

Ce sont donc des ingénieurs français qui président aux travaux de la construction de cette ligne, dont fait partie M. Devienne. La ligne fut attaquée par les deux bouts à la fois et progresse rapidement pour atteindre 1214 km et 125 gares sur son parcours lorsqu'elle est complétée.

L'ingénierie française en matière de chemins de fer était alors requise dans de nombreux pays souhaitant moderniser leurs moyens de transports, et l'on retrouve M. Devienne en Abyssinie, où il participe à la construction du chemin de fer franco-éthiopien, reliant Addis-Abeba à Djibouti.



M. Charles Hsing-Ling, fils du ministre de Chine à Paris.

ouvrirent l'ère d'une période de transformation de la civilisation chinoise.

Le Chinois, comme le Japonais, d'ailleurs, est merveilleusement assimilable.

Les ambassadeurs chinois à l'étranger, en dehors de l'étiquette officielle, ont su notamment se plier aux exigences de notre vie européenne, et rien n'est plus curieux que le mélange d'exotisme et d'euro-péanisme qu'on trouve dans leurs réceptions.

Il y a quelque temps, la femme de l'ambassadeur chinois à Paris, S. E. lady Yu-Keng, avait organisé une soirée mondaine où s'était donné rendez-vous tout le monde diplomatique.

Au milieu des costumes élégants et des toilettes

vraiment parisiennes des femmes et des jeunes filles des attachés à la légation de Chine, il était assez bizarre de voir les riches costumes de soie des mandarins de toutes classes, étoiles du dragon.

On a joué la comédie; une pièce anglaise en trois actes a été même supérieurement interprétée par les filles de l'ambassadeur, M^{lles} Lizzie et Nelly Yu, et leurs frères, MM. John Shung-Ling et Charles Hsing-Ling. C'est une des scènes de cette pièce que représente notre photographie.



La scène de l'ambassadeur de Chine à Paris, sur le lac de Saint-Mandé. Photographie de M. Félix Hsing-Ling, fils du ministre.



M. Charles Hsing-Ling, fils du ministre de Chine, en costume de Napoléon 1^{er}.

Charles Hsing-Ling

Charles Hsing-Ling Yü (1879-?) est le fils de Yu Keng (1836-1905), diplomate qui fut ambassadeur de Chine au Japon puis en France à partir de 1899. Considéré comme un excellent poète, certains de ses vers sont traduits et publiés par Judith Gautier, la fille de Théophile Gautier. Il se marie avec Louisa Pierson, une américaine, et ils ont quatre enfants.

Charles Hsing-Ling (1879-?), ingénieur, travaille pour les chemins de fer impériaux chinois, et fait partie de la légation chinoise en tant que second secrétaire d'ambassade. John Shuin-Ling, (1874 -1944) qui exerce la même fonction que son frère au sein de la Légation, est également ingénieur, et notamment directeur de la centrale électrique du Palais d'Été. C'est un proche de l'impératrice douairière Cixi, dont il prendra de nombreuses photographies. Nellie Rong Ling (1882-1973), leur petite sœur, est également proche de l'impératrice douairière, qui lui donne le titre de « princesse Shoushan ». Der Ling (1885-1944) quant à elle est élevée en France, où elle étudie notamment la danse avec Isadora Duncan, puis émigre aux États-Unis où elle se marie avec Thaddeus Raymond White, et enseigne le chinois à l'université de Berkeley.

Lors du séjour de Yu Keng à la légation rue Hoche, cette dernière est un lieu mondain apprécié. On trouve ainsi mention d'une soirée dans un article de la revue Armée et marine : revue hebdomadaire illustrée des armées de terre et de mer, en date du 26 janvier 1902 : « Il y a quelque temps, la femme de l'ambassadeur chinois à Paris, S.E Lady Yu-Keng, avait organisée une soirée mondaine où s'était donné rendez-vous tout le monde diplomatique. Au milieu des costumes élégants et des toilettes vraiment parisiennes des femmes et des jeunes filles des attachées à la légation de Chine, il était assez bizarre de voir les riches costumes de soie des mandarins de toutes classes, étoiles du dragon. On a joué la comédie; une pièce anglaise en trois actes a été même supérieurement interprétée par les filles de l'ambassadeur, M^{lles} Lizzie et Nelly Yu, et leurs frères, MM. John Shung-Ling et Charles Hsing-Ling »

Charles Hsing-Ling se marie le 16 octobre 1902 avec Geneviève Deneux et cet événement est rapporté dans plusieurs journaux parisiens, dont le Figaro, Le Journal et La Croix. On peut ainsi lire dans La Croix du 18 octobre 1902 à la rubrique gazette du jour : « M. Charles Hsing-Ling, second fils de l'ambassadeur de Chine à Paris, s'est marié hier à Saint-Philippe du Roule avec M^{lle}. Geneviève Deneu, de Soisy (Seine). Le nouveau marié est catholique. Il a 23 ans, comme la jeune fille qu'il a épousée. Il est chevalier de la Légion d'Honneur; il remplit auprès de son père les fonctions de second secrétaire d'ambassade. La mère de M. Charles Hsing-Ling était Lady Yuken, d'origine américaine. C'est à elle que le marié d'hier doit le bonheur d'être catholique. M. Charles Hsing-Ling avait revêtu le costume chinois des tao-tai (gouverneur de trois provinces) : robe bleu clair à boutons de corail. Tout le personnel de l'ambassade de Chine assistait à la cérémonie religieuse qui suivit l'acte de l'état civil à la mairie du VIII^e arrondissement, où les registres ont été signés en beaux caractères chinois. »

De même dans Le Journal du 17 octobre 1902 : « On a célébré, mardi dernier, à la mairie du huitième arrondissement, un mariage qui sortait un peu de l'ordinaire banalité. M. Charles Hsing-Ling, second fils de l'ambassadeur de Chine à Paris, né le 12^e jour de la 12^e lune de la 5^e année du règne de Kouang-Si (Le 11 janvier 1879), épousait M^{lle} Geneviève Deneu, professeuse de piano, née, elle, à Soisy dans la grande banlieue parisienne. Les témoins du marié étaient deux compatriotes à lui, secrétaires de l'ambassade. Son Excellence elle-même, signant le registre de l'état civil, a apposé au pinceau de larges paraphes, couvrant vingt-cinq centimètres carrés en caractères chinois. La mariée appartient à la religion catholique; le marié également, de par la volonté de sa mère, Lady Yuken, épouse de l'ambassadeur, laquelle est, on le sait, d'origine américaine. M. Charles Hsing-Ling, qui est tao-tai (ce qui équivaut au titre de préfet de trois préfectures), avait revêtu la robe bleu clair à boutons de corail rouge, et, dans l'assistance, on remarquait de nombreux Orientaux aux robes mauves ou roses. La cérémonie religieuse a été célébrée à Saint-Philippe du Roule, et point n'est besoin de dire que, dans le faubourg Saint-Honoré, les curieux se sont pressés nombreux à l'arrivée comme au départ du cortège nuptial. »



144 Ensemble de lettres et cartes postales

envoyées par l'amiral Mineichi KOGA au cours des années 1920

1.500/2.000 Euros

Mineichi KOGA (1885-1944) était un amiral japonais, chef de la flotte combinée de la marine impériale japonaise. En 1906 il entre à l'académie navale impériale du Japon dont il sort officier. Il atteint le grade de capitaine de corvette en 1917, et en 1920 part pour la France où il reste 2 ans. La plupart des documents de cet ensemble se rapportent à cette période, où il étudie le français en étant logé chez la famille Le Marchand, dans la région de Tours. L'échange de nombreuses lettres avec sa famille d'accueil lors de ses voyages en Europe, puis continue à leur écrire depuis le Japon. Ces lettres offrent un témoignage de la vie quotidienne de M. Koga, dont une lettre envoyée suite au grand tremblement de terre de 1923, ainsi que des photos de sa femme et de ses enfants prises en studio au Japon. Promu capitaine de vaisseau en 1926, il est nommé attaché naval de l'ambassade japonaise à Paris en 1927. Rappelé au Japon en 1930, sa carrière connaît une ascension fulgurante : il commande le croiseur lourd Aoba puis le cuirassé Ise. A la tête du bureau des renseignements de l'état major naval, Koga joue un rôle important dans le réarmement du Japon au cours des années 30. En 1936 il est nommé vice-amiral puis chef d'état major de la marine impériale en 1937. En 1941, il reçoit le commandement de la flotte du théâtre d'opérations chinoises. Il participe à la campagne japonaise en Asie, notamment à la conquête de Hong Kong. Il est propulsé sur le devant de la scène à la mort de l'amiral Yamamoto, lorsqu'il est nommé à la tête de la Flotte Combinée en 1943, et élabore une stratégie à bord du cuirassé Musashi. Il disparaît en 1944 à bord d'un hydravion.





145 Ensemble de revues

quarante-quatre numéros du Bulletin Franco chinois et de la Revue Franco-chinoise. de 1907 à 1934.

150/200 Euros

146 Ensemble de livres :

- E. Huc, Souvenirs d'un voyage dans la Tartarie et le Thibet pendant les années 1844 - 1845 et 1846, tomes I, et II, 1924.
- E. Huc, L'empire chinois, Tomes I et II, 1926
- T. F. Wade, Yu Yen Tzu Erh Chi, Colloquial series, Vol. I Progressive course et vol. II Key and syllabary, 1867.
- G. Donnet, En Chine, 1902
- R. Pinon, G. de Marcillac, La Chine, qui s'ouvre, 1900
- E. Muller, Mémoires d'un mandarin, 1887
- JM Planchet, Documents sur les martyrs de Pékin pendant la persécution des boxeurs, 1923
- P. Bigandet, Vie ou légende de Gaudama, 1878
- H. Cordier, La Chine, 1921
- Tcheng Ki Tong, Le théâtre des chinois
- L. Laloy, La musique chinoise,
- F. De Tesson, Dans l'Asie qui s'éveille,
- G. Gibert, Les petits chinois, 1925
- I. Massieu, Comment j'ai parcouru l'Indochine, 1901
- Mission de Chine, le Tchely central
- P. Huc, Découverte du Thibet

200/300 Euros

147 Ensemble de livres :

- Documents diplomatiques, 4 tomes : Chine 1894 -1901, Convention de Tien Tsin du 11 mai 1884 - 1885, Affaires du Tonkin 1874 -1883 (Convention de Tien Tsin et affaires du Tonkin en double)
- Relations de Chine : 2 tomes Kiang-Nan 1903 - 1904 - 1905 et 1906 - 1907.
- Mission du Kiang Nan, son histoire, ses oeuvres, 1900
- RP Mercier, Campagne du Cassini dans les mers de Chine 1851-1854
- Société française du Setchuan, Statuts
- Lao P'ong Yao, Le double dragon chinois, Jaune ou rouge?
- H. Cordier, Divers
- A. Thomazi, La conquête de l'Indochine, 1934.
- H. Cordier; Histoire générale de la Chine, tomes I, II et III, 1920
- H. Cordier, L'expédition de Chine de 1860, 1906.
- P. Padaran, Possibilités économiques de l'Indochine, 1902
- Ruffi de Pontevès, Souvenirs de la colonne Seymour, 1909
- F. Bernard, L'Indochine, erreurs et dangers, 1901
- Joleau-Bard, La colonisation française en Annam et au Tonkin, 1899
- H. Cordier, La politique coloniale de la France au début du second empire

200/300 Euros

148 CHINE - Vers 1900

Ensemble de deux panneaux en soie rouge brodés aux fils d'argent et polychromes des dignitaires et immortels (accidents, franges détachées)
Doublure en coton rouge clair.
Dim. 60 x 433 cm ; 77 x 338 cm

700/800 Euros

149 CHINE - XXe siècle

Panneau à décor central d'une peinture sur albâtre, bateaux et paysage montagneux, entouré de médaillons en verre peint ornés d'objets mobiliers et de médaillons de pierre dure ajourée pour former des motifs archaisants. Encadrement en bois sculpté de dragons par mi les nuées. (Accidents)
Dim. 129,5 x 27 cm.

200/300 Euros

150 CHINE - XIXe siècle

Encre et couleurs sur soie, oiseaux et papillons voletant sous un osmanthe fleuri, près de chrysanthèmes, orchidées, hibiscus et pivoines fleurissant contre un rocher, évoquant l'automne.
Signé Shen Zhen, daté 1882.
Dim. 120 x 61 cm.
Monté en rouleau

600/800 Euros

151 CHINE - XIXe siècle

Ensemble de textiles en soie:
- robe rouge rebrodée aux fils polychromes d'un carré de mandarin entouré de fleurs et papillons au dessus de vagues. (Taches, fils tirés)
- costume d'enfant composé d'une veste rose rebrodée aux fils bleus et or de papillons. (insolée) et d'un pantalon vert c:air rebrodé eux fils polychromes de fleurs, chauve-souris et sapèques (taches).
- kesi polychrome et or à motifs de fleurs épanouies dans leurs feuillages et de chauve-ssouris tenant des symboles bouddhiques enrubbannées.

600/800 Euros





DESSINS TABLEAUX MOBILIER & OBJETS D'ART

EXPERTS :

- *GRAVURES (consultant)*

Ambroise AUDOIN • 06 23 94 44 74
Lots 152 à 183.

- *ART PRÉCOLOMBIEN*

Bénédicte HAMARD • 06 85 52 00 77
Lots 303 et 304.

- *ARCHÉOLOGIE (consultante)*

Margaux COHEN • 01 43 25 84 34
Lots 305 et 306.

- *CÉRAMIQUES*

Aline JOSSERAND CONAN • 06 10 76 48 84
Lots 307 et 333.



Georges W. THORNLEY

Initié au dessin et à la peinture par son père, formé auprès de Puvis de Chavannes, Thornley démontre très tôt un sens admirable de l'observation et de l'esquisse. Une prédisposition qui le pousse à embrasser le métier de lithographe. Peu sensible cependant aux succès des salons officiels, il préfère les voyages et la compagnie d'autres peintres, comme Monet, Pissarro ou Degas, avec lesquels il se lie d'amitié. Soucieux de distribuer plus largement l'image de leurs œuvres, ces artistes désormais reconnus sont aussi pleinement confiants dans la capacité du jeune Thornley à retranscrire au mieux leurs peintures. Ils lui confient la réalisation d'albums lithographiques. Thornley relève ce défi exigeant, prenant souvent conseil auprès de ses commanditaires, dont on sait qu'ils suivirent avec attention l'évolution du travail. Des suites de quinze à vingt planches, tirées dans de nombreuses variantes de couleur sont ainsi imprimées à la fin du XIXe siècle. Chaque album sortira à une centaine d'exemplaires, à côté de petits tirages de tête exceptionnellement signés.

Si l'apparition d'un portfolio intact sur le marché public demeure très rare, celle d'un tel ensemble (pas moins de 25 planches) n'en est pas moins à signaler. Elle témoigne de cette association fondamentale entre les peintres et leurs interprètes, à l'origine de véritables petits chefs-d'œuvre accessibles au plus grand nombre.



152 DEGAS Edgar & THORNLEY Georges W.

4 planches tirées de l'album Quinze lithographies de Degas par Thornley, 1888-1889.

- *La répétition*. Épreuve sur chine appliqué sur vélin fort gris-vert, du tirage à 100 exemplaires de l'état définitif avec la lettre et la signature lithographiée de Thornley. Boussod & Valadon éditeur. Becquet frères imprimeur. Sujet 20,4 x 26,6 cm

- *À la barre*. Épreuve sur chine appliqué sur vélin fort ocre-brun, du tirage à 100 exemplaires de l'état définitif avec la lettre et la signature lithographiée de Thornley. Boussod & Valadon éditeur. Becquet frères imprimeur. Sujet 25 x 30 cm

- *L'entrée en scène*. Épreuve sur chine appliqué sur vélin fort ocre-brun, du tirage à 100 exemplaires de l'état définitif avec la lettre et la signature lithographiée de Thornley. Boussod & Valadon éditeur. Becquet frères imprimeur. Sujet 26 x 15,5 cm

- *La classe de ballet*. Épreuve sur chine appliqué sur vélin fort ocre-brun, du tirage à 100 exemplaires de l'état définitif avec la lettre et la signature lithographiée de Thornley. Boussod & Valadon éditeur. Becquet frères imprimeur. Sujet 27 x 22,2 cm

Sous un même encadrement (84,5 x 91 cm)

1 200 / 2 000 €



153 DEGAS Edgar & THORNLEY Georges W.

La toilette de la danseuse

Planche tirée de l'album *Quinze lithographies de Degas par Thornley*, 1888-1889.

Épreuve sur chine appliqué sur vélin fort gris-vert, du tirage à 100 exemplaires de l'état définitif avec la lettre et la signature lithographiée de Thornley.

Boussod & Valadon éditeur. Becquet frères imprimeur.

Sujet 23,7 x 19,5 cm, support 47 x 61 cm

(Épreuve contrecollée sur le montage. Nombreuses tâches. Sous encadrement.)

300 / 500 €



154 DEGAS Edgar & THORNLEY Georges W.

Danseuse près du poêle

Planche tirée de l'album *Quinze lithographies de Degas par Thornley*, 1888-1889.

Épreuve sur chine appliqué sur vélin fort gris-vert, du tirage à 100 exemplaires de l'état définitif avec la lettre et la signature lithographiée de Thornley.

Boussod & Valadon éditeur. Becquet frères imprimeur.

Sujet 33 x 25 cm, support 45 x 36 cm

(Épreuve contrecollée sur le montage. Rousseurs et insulations.)

300 / 500 €



155 DEGAS Edgar & THORNLEY Georges W.

Danseuse sur la scène

Planche tirée de l'album *Quinze lithographies de Degas par Thornley*, 1888 -1889.

Épreuve sur chine appliqué sur vélin fort gris-vert, du tirage à 100 exemplaires de

l'état définitif avec la lettre et la signature lithographiée de Thornley.

Boussod & Valadon éditeur. Becquet frères imprimeur.

Sujet 21 x 16,2 cm, support 57,5 x 39 cm

(Marges abimées, petites déchirures, petites tâches)

300 / 500 €



156 DEGAS Edgar & THORNLEY Georges W.

Petite danseuse à l'éventail

Planche tirée de l'album *Quinze lithographies de Degas par Thornley*, 1888 -1889.

Épreuve sur chine appliqué sur vélin fort ocre-brun, du tirage à 100 exemplaires de l'état définitif avec la lettre et la signature lithographiée de Thornley.

Boussod & Valadon éditeur. Becquet frères imprimeur.

Sujet 26,3 x 17,1 cm, support 43,5 x 35 cm

(Épreuve contrecollée sur le montage. Petites piqûres éparses. Sous encadrement)

300 / 500 €



157 DEGAS Edgar & THORNLEY Georges W.

Chez la modiste

Planche tirée de l'album *Quinze lithographies de Degas par Thornley*, 1888-1889.

Épreuve imprimée directement sur vélin fort gris-vert, du tirage à 100 exemplaires de l'état définitif avec la lettre et la signature lithographiée de Thornley.

Boussod & Valadon éditeur. Becquet frères imprimeur.

39 x 57 cm

(Marges abimées et petites déchirures).

300 / 500 €



158 DEGAS Edgar & THORNLEY Georges W.

L'attente de la chanteuse

Planche tirée de l'album *Quinze lithographies de Degas par Thornley*, 1888-1889.

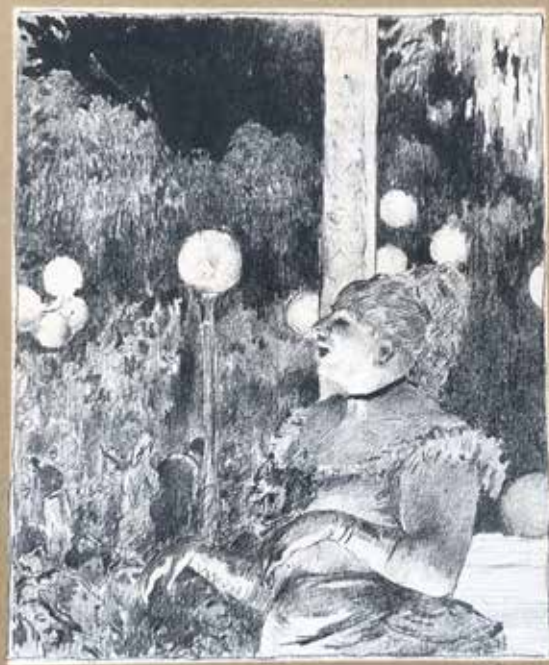
Épreuve sur chine appliqué sur vélin fort gris-vert, du tirage à 100 exemplaires de l'état définitif avec la lettre et la signature lithographiée de Thornley.

Boussod & Valadon éditeur. Becquet frères imprimeur.

Sujet 24,8 x 14 cm, support 44 x 35 cm

(Épreuve encadrée (sans verre) et contrecollée sur le montage. Tâches, éraflures, piqûres, insulations).

300 / 500 €



159 DEGAS Edgar & THORNLEY Georges W.

Au café-concert, la chanson du chien

Planche tirée de l'album *Quinze lithographies de Degas par Thornley*, 1888-1889.

Épreuve sur chine appliqué sur vélin fort ocre-brun, du tirage à 100 exemplaires de l'état définitif avec la lettre et la signature lithographiée de Thornley.

Boussod & Valadon éditeur. Becquet frères imprimeur.

Sujet 24 x 20,2 cm, support 45 x 36 cm

(Épreuve contrecollée sur le montage. Tâches, frottements, éraflures)

300 / 500 €



160 DEGAS Edgar & THORNLEY Georges W.

Les jockeys

Planche tirée de l'album *Quinze lithographies de Degas* par Thornley, 1888 -1889.

Épreuve sur chine appliqué sur vélin fort gris-vert, du tirage à 100 exemplaires de l'état définitif avec la lettre et la signature lithographiée de Thornley.

Boussod & Valadon éditeur. Becquet frères imprimeur.

Sujet 21 x 24,6 cm, support 47 x 61 cm

(Épreuve contrecollée sur le montage. Tâches.

Sous encadrement.)

300 / 500 €

161 DEGAS Edgar & THORNLEY Georges W.

Sur la plage

Planche tirée de l'album *Quinze lithographies de Degas* par Thornley, 1888 -1889.

Épreuve sur chine appliqué sur vélin fort gris-vert, du tirage à 100 exemplaires de l'état définitif avec la lettre et la signature lithographiée de Thornley.

Boussod & Valadon éditeur. Becquet frères imprimeur.

Sujet 19 x 34,2 cm, support 39 x 57 cm

(Marges abimées, déchirures, tâches)

300 / 500 €



Claude Monet

G. W. Thornley

162 MONET Claude & THORNLEY Georges W.

Brouillard à Vétheuil ?

Planche tirée de l'album Vingt lithographies de Monet par Thornley, circa 1890.

Épreuve sur chine appliqué sur vélin fort, du tirage à 25 exemplaires avant la lettre signé par Monet et Thornley, avec le cachet à l'encre rouge de Thornley (lugt non décrit) et le timbre sec de l'imprimeur Belfond et Cie (Lugt 225 d)

Sujet 15 x 18,2cm, support 39 x 44 cm

(Épreuve contrecollée sur le montage. Forte insolation.)

600 / 800 €

163 MONET Claude & THORNLEY Georges W.

Bateaux de pêche, Étretat

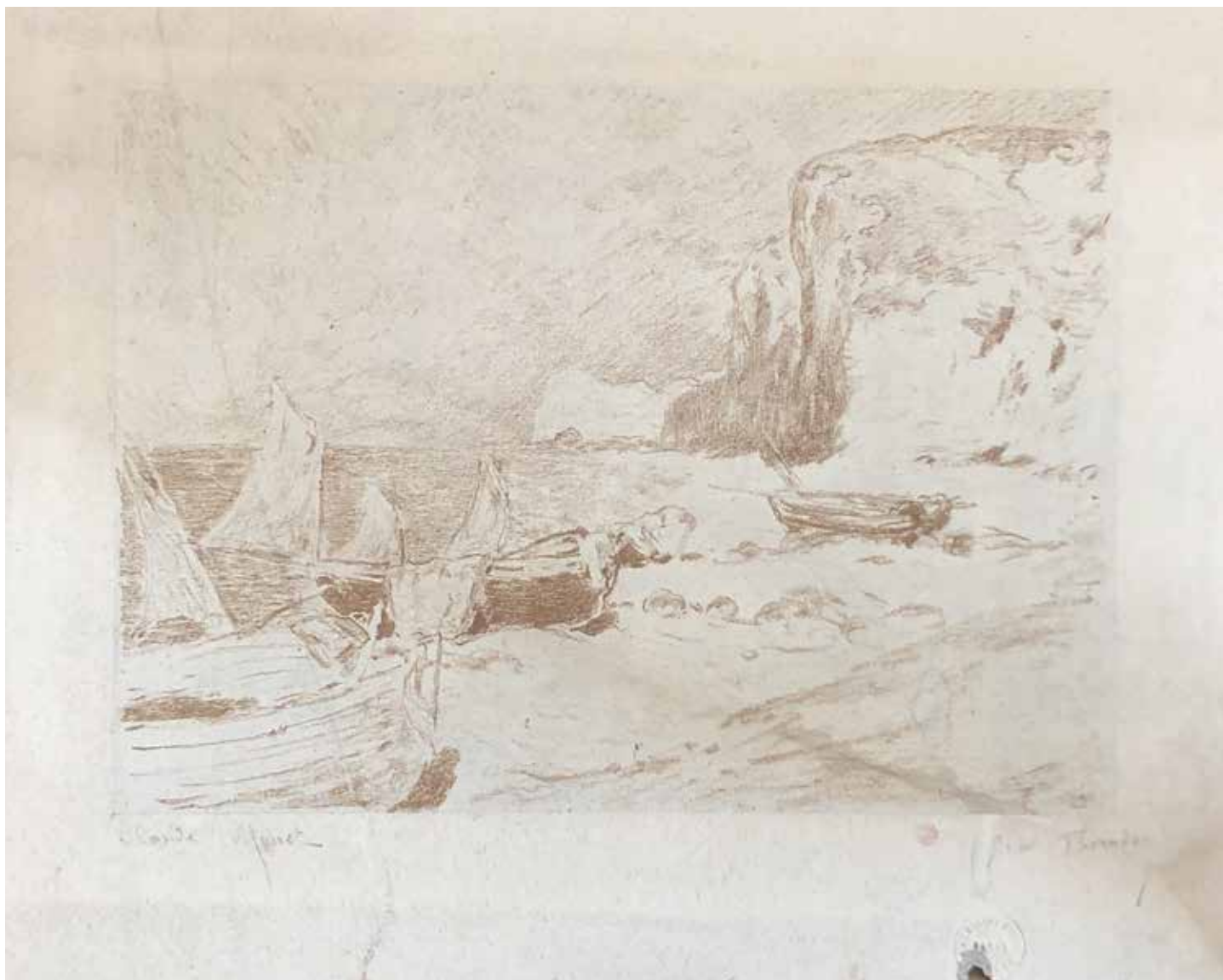
Planche tirée de l'album Vingt lithographies de Monet par Thornley, circa 1890.

Épreuve sur chine appliqué sur vélin fort, du tirage à 25 exemplaires avant la lettre signé par Monet et Thornley, avec le cachet à l'encre rouge de Thornley (lugt non décrit) et le timbre sec de l'imprimeur Belfond et Cie (Lugt 225 d)

Sujet 18,5 x 25,5 cm, support 39 x 45 cm

(Tâches, frottements, insolutions. Un trou affectant en partie le timbre sec).

1 800 / 2 500 €





164 MONET Claude & THORNLEY Georges W.

Trois barques sur la grève

Planche tirée de l'album Vingt lithographies de Monet par Thornley, circa 1890.

Belle épreuve en trois couleurs sur chine appliqué sur vélin fort, du tirage à 25 exemplaires avant la lettre signé par Monet et Thornley, avec le cachet à l'encre rouge de Thornley

(lugt non décrit) et le timbre sec de l'imprimeur Belfond et Cie (Lugt 225 d)

Sujet 21 x 26,6 cm, support 38 x 43,5 cm (à vue)

(Épreuve contrecollée sur le montage. Piqûres. Sous encadrement)

3 000 / 4 000 €



165 MONET Claude & THORNLEY Georges W.

Le pont de Vervy

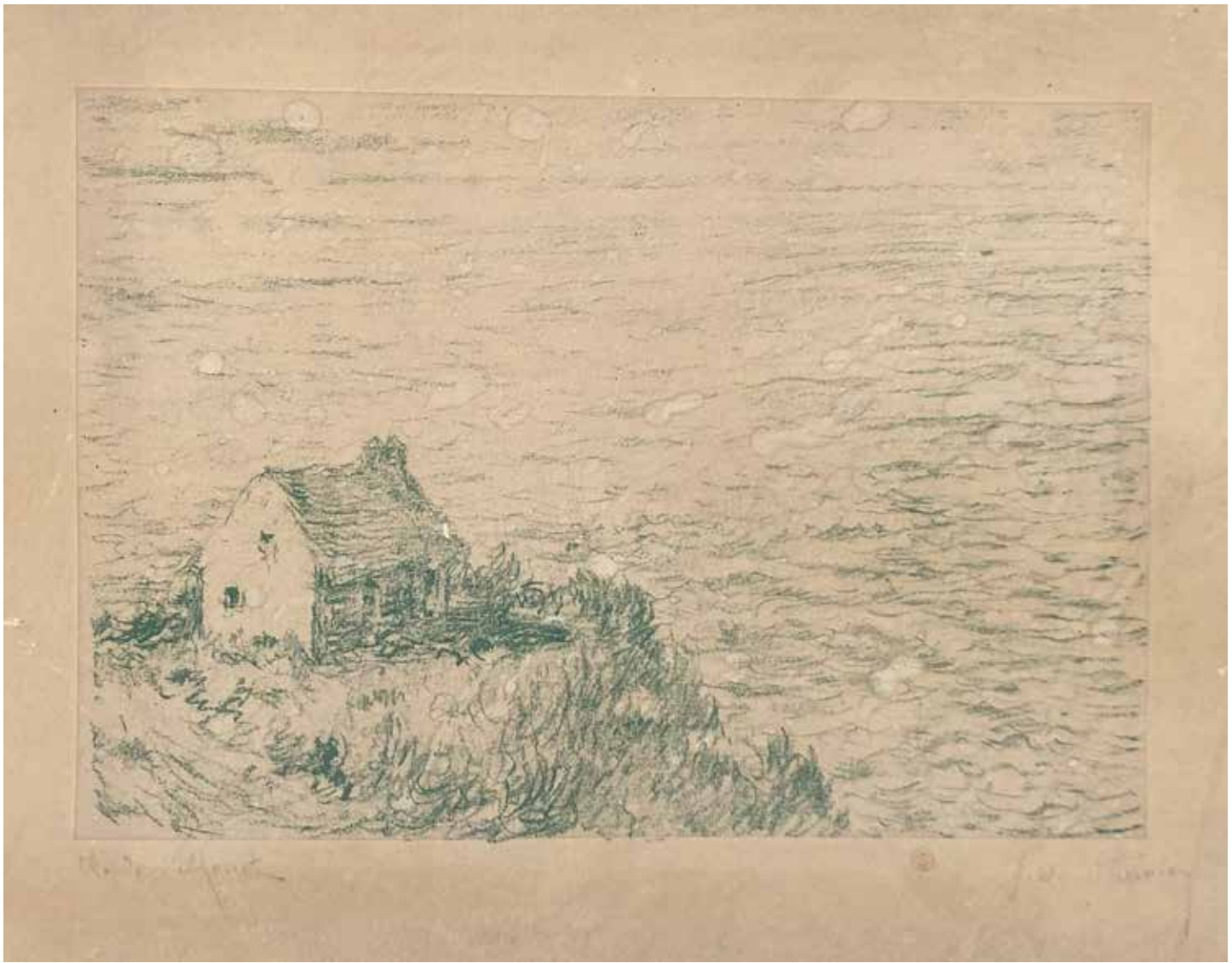
Planche tirée de l'album *Vingt lithographies de Monet par Thornley*, circa 1890.

Belle épreuve sur chine appliqué sur vélin fort, du tirage à 25 exemplaires avant la lettre signé par Monet et Thornley, avec le cachet à l'encre rouge de Thornley (lugt non décrit) et le timbre sec de l'imprimeur Belfond et Cie (Lugt 225 d)

Support 39 x 44,5 cm (à vue)

(Épreuve contrecollée sur le montage. Tâches. Sous encadrement.)

2 000 / 3 000 €



166 MONET Claude & THORNLEY Georges W.

La douane, effet d'après-midi

Planche tirée de l'album Vingt lithographies de Monet par Thornley, circa 1890.

Belle épreuve en couleur sur chine appliqué sur vélin fort, du tirage à 25 exemplaires avant la lettre signé par Monet et Thornley, avec le cachet à l'encre rouge de Thornley (lugt non décrit) et le timbre sec de l'imprimeur Belfond et Cie (Lugt 225 d)

Sujet 18,4 x 26,5 cm support 39 x 45 cm

(Épreuve contrecollée sur le montage. Tâches, frottements, insulations.)

2 000 / 3 000 €





167 MONET Claude & THORNLEY Georges W.

Les meules

Planche tirée de l'album Vingt lithographies de Monet par Thornley, circa 1890.

Belle épreuve en couleur sur chine appliqué sur vélin fort, du tirage à 25 exemplaires avant la lettre signé par Monet et Thornley, avec le cachet à l'encre rouge de Thornley (lugt non décrit) et le timbre sec de l'imprimeur Belfond et Cie (Lugt 225 d)

Sujet 21,7 x 27 cm, support 38 x 43,5 cm (à vue)

(Épreuve contrecollée sur le montage. Piqûres et tâches. Sous encadrement.)

3 000 / 4 000 €



168 MONET Claude & THORNLEY Georges W.

Portrait de Poly

Planche tirée de l'album *Vingt lithographies de Monet par Thornley*, circa 1890.

Belle épreuve sur chine appliqué sur vélin fort, du tirage à 25 exemplaires avant la lettre signé par Monet et Thornley, avec le cachet à l'encre rouge de Thornley (lugt non décrit) et le timbre sec de l'imprimeur Belfond et Cie (Lugt 225 d)

Sujet 22,5 x 16,5 cm, support 43,5 x 35 cm (à vue)

(Épreuve contrecollée sur le montage. Piqûres et tâches. Sous encadrement.)

2 000 / 3 000 €



169 MONET Claude & THORNLEY Georges W.

Femme à l'ombrelle

Planche tirée de l'album Vingt lithographies de Monet par Thornley, circa 1890.

Belle épreuve sur chine appliqué sur vélin fort, du tirage à 25 exemplaires avant la lettre signé par Monet et Thornley, avec le cachet à l'encre rouge de Thornley (lugt non décrit) et le timbre sec de l'imprimeur Belfond et Cie (Lugt 225 d)

Sujet 27,5 x 19,5 cm, support 44 x 35 cm (à vue)

(Épreuve contrecollée sur le montage. Piqûres et tâches. Sous encadrement)

3 000 / 4 000 €



170 PUVIS DE CHAVANNES Pierre & THORNLEY Georges W.

La rencontre de sainte Geneviève et de saint Germain l'Auxerrois, circa 1884.
Lithographie, épreuve sur vélin fort avec le cachet à l'encre rouge de Thornley (lugt non décrit)
Mention du peintre en bas à gauche et du lithographe en bas à droite
Imp. Lemercier & Cie (Paris)
Sujet 51 x 30 cm, support 68,5 x 46 cm (à vue)
Accrocs, gondolements, griffures. Sous encadrement (sans verre)
300 / 500 €



171 PUVIS DE CHAVANNES Pierre & THORNLEY Georges W.

La rencontre de sainte Geneviève et de saint Germain l'Auxerrois. Sainte Geneviève en prière, circa 1884.
Lithographie, épreuve sur vélin fort avec le cachet à l'encre rouge de Thornley (lugt non décrit)
Mention du peintre en bas à gauche et du lithographe en bas à droite
Imp. Lemercier & Cie (Paris)
Sujet 49,7 x 24,2 cm, support 67 x 39,5 cm (à vue)
Piaûres, accrocs, gondolements. Sous encadrement (sans verre)
300 / 500 €



172 PUVIS DE CHAVANNES Pierre & THORNLEY Georges W.

La rencontre de sainte Geneviève et de saint Germain l'Auxerrois. L'enfance de sainte Geneviève, circa 1884.
Lithographie, épreuve sur vélin fort avec le cachet à l'encre rouge de Thornley (lugt non décrit)
Mention du peintre en bas à gauche et du lithographe en bas à droite
Imp. Lemercier & Cie (Paris)
Sujet 50,8 x 37,3 cm, support 67 x 53 cm (à vue)
Accrocs, pli cassé. Sous encadrement (sans verre)
300 / 500 €



173 PUVIS DE CHAVANNES Pierre & THORNLEY Georges W.

Le rêve

Lithographie, belle épreuve sur chine appliqué sur vélin fort, avant toute lettre, signée par Puvis de Chavannes et Thornley, avec le cachet à l'encre rouge de Thornley (lugt non décrit)

Sans mention d'imprimeur (probablement Lemerrier & Cie).

Sujet 38,5 x 49,5 cm, support 50,5 x 61,5 cm (à vue)

Tâches. Sous encadrement (sans verre)

1 500 / 2 000 €



174 DAUMIER Honoré (d'après)
 Le Chevalier Véron défiant le Charivari à un singulier combat dans le champ clos de la 6e Chambre du Palais de Justice. Actualités, pl.49. *Le Charivari*, 1849. Lithographie
 80 / 100 €

175 DAUMIER Honoré (d'après)
 3 gravures sur le thème des *Gens de justice* portant une mention manuscrite Daumier
 80 / 100 €

176 DUFRESNE Charles-Paul (d'après)
Bord d'un canal en Hollande d'après Jan Van Goyen
 80 / 100 €

177 FORAIN Jean-Louis (d'après)
Le bouquet
 Eau forte, annotée « 1ère épreuve », signée et dédiée
 16 x 12,6 cm
 80 / 100 €

178 GUÉRARD Henri (d'après)
Portrait de Baudelaire, vers 1880
 Eau-forte et aquarelle. Signée à la plume et annotée dans le sujet « état tiré à 2. n°2 ».
 Cachet de l'artiste.
 16 x 12,6 cm
 80 / 100 €



179 GASPARD TOURNACHON Félix dit NADAR (1820-1910)

Autoportrait, vers 1859

Rare épreuve en médaillon sur papier albuminé montée sur support cartonné

Signée, datée et dédiée à l'encre (au centre droit du support)

Image 23 x 18 cm support 47 x 34 cm.

(Tâches, griffures, insulations. Les marges du support abimées.)

3 000 / 4 000 €

Bibliographie : Nadar ou le paradoxe vital, Roger Greaves, Flammarion, 1992, Paris. (reproduit p.62-63)

« Autoportrait, posé à l'aide de glaces, un élève manipulant l'appareil »



180 CARJAT Etienne (1828-1906)

- *Portrait de trois-quarts d'un écrivain*, 1866. Tirage albuminé monté sur carton, signé, daté, avec envoi autographe (timbre sec de l'atelier Carjat sur le montage)
- *Portrait d'un écrivain*. Tirage albuminé monté sur carton (timbre sec sur le montage)
- *Portrait d'une femme tenant ses lunettes*. Tirage albuminé monté sur carton (timbre sec sur le montage)
- *Portrait d'une jeune femme*. Tirage albuminé monté sur carton (timbre sec sur le montage)
- *Portrait carte-de-visite d'un acteur*
- *Portrait carte-de-visite d'une femme*

800 / 1 200 €

181 Lot de portraits « carte-de-visite »

provenant de différents ateliers photographiques et divers (Eugène Pirou, Aimé Dupont, Clément Maurice, Van Bosch, Paul Rochas, Mora, etc.)

80 / 100 €



182 Lot de gravures et document divers, comprenant notamment :

- LACAULT AL (d'après), Menu en l'honneur de G.W.Thornley, 1896. eau forte et pointe sèche, signée et dédiée
- SOMM Henri (d'après), Calendrier 1891. eau forte, signée et dédiée
- EGUSQUIZA de Rogelio (d'après), Portrait de Wagner, eau forte (chez Cadart)
- DUFRESNE Charles Paul (d'après), Portrait d'enfant. Gravure en manière de sanguine signée, datée et dédiée
- Deux eaux fortes monogrammés GL ou LG représentant des marines à Venise
- Un dessin préparatoire pour une caricature du journal satirique anglais Punch
- Une lithographie figurant une scène de chasse à cours
- Deux portraits de l'écrivain belge Maeterlinck
- Portrait d'un homme médaillé (eau forte)

100 / 120 €

183 Lot de photographies diverses, comprenant notamment :

- BOSCHERE Gustave, portrait d'homme, signé et daté 1885
- DE TREHERVÉ (Studio), portrait d'une cantatrice portant un envoi autographe
- RENTMEESTERS Joseph, portraits d'une chanteuse d'opéra
- Portraits d'anonymes
- Instruments à cordes (4 épreuves photographiques montées sur carton)

100 / 120 €

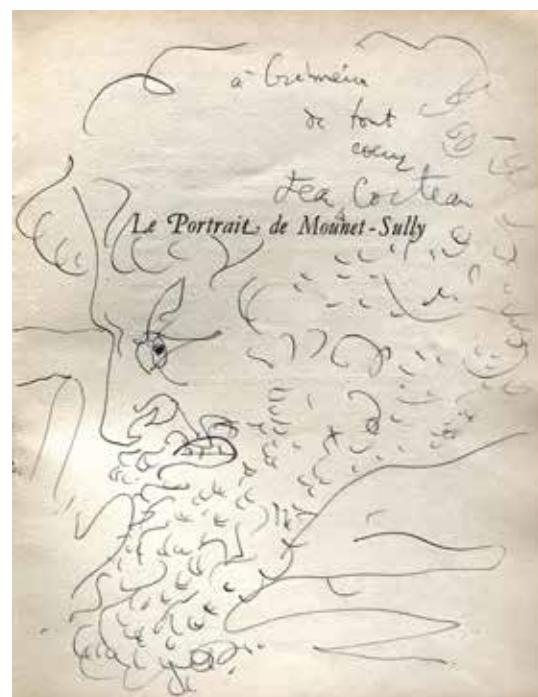


184 Ensemble de 76 ouvrages de la collection la pleïade
dont Stendhal, Eluard, Rimbaud, Voltaire, Montherlant, André Gide, ...
400 / 600 €

185 Portrait de Mounet-Sully
Prose inédite par Jean Cocteau
Numéro de présent exemplaire 568. En premier page un dessin d'une
portrait d'homme dédié « à Gremieux de tout cœur Jean Cocteau »
accompagné d'une lettre datée du 23 juillet 1924
(Accidents)
400 / 600 €

186 [CHAGALL] Suzanne TENAND
Portraits de Chopin
Couverture et lavis de Marc Chagall. Paris, Comité national du cen-
tenaire, in-8 broché, couverture illustrée, 220 pages illustrées de lavis
hors-texte de CHAGALL. Dedicacé « Pour Pierre Lambert Marc Chagall.
Vence 1953 »
150 / 200 €

187 Atlas National
Illustré Des 86 Départements et des Possessions de La France par V.
Levasseur. Publie par À. Combette éditeur Paris. 1854
150 / 200 €





188 Cadre en bois exotique et bois noirci
Hollande XVIII^{ème} siècle
67 x 46,5 x 10 cm
600 / 800 €

189 Cadre en bois noirci, guirlandé à vue
Style XVII, XVIII^{ème} siècle
62,7 x 51 x 9,3 cm
400 / 600 €

190 Cadre octogonale
en ébène et placage d'ébène sur une âme en chêne (restaurations)
Flandres XVI^{ème} siècle
25 x 19,2 x 5,7 cm
600 / 800 €

191 Cadre
en placage d'ébène et vue en bois exotique
Hollande, XVIII^{ème} siècle
52 x 35,8 x 9,3 cm
300 / 400 €



192 Cadre en ébène et placage d'ébène
Hollande, XVIIIème siècle, miroir postérieur
32 x 26,5 x 12,5 cm
800 / 1 200 €



193 Cadre en bois doré mouluré
Italie, XVIIIème siècle
125 x 90 x 7 cm
600 / 800 €



194 Cadre
en bois redoré à décor d'enroulements et
feuilles d'acanthes (restaurations)
Milieu XVIIIème siècle, étiquette Lebrun au dos
20 x 18,3 x 7,5 cm
200 / 300 €



195 Cadre
en bois sculpté et doré à décor de croisillons,
rinceaux et palmettes
Epoque Louis XIII
41,5 x 27 cm x 9 cm
500 / 600 €

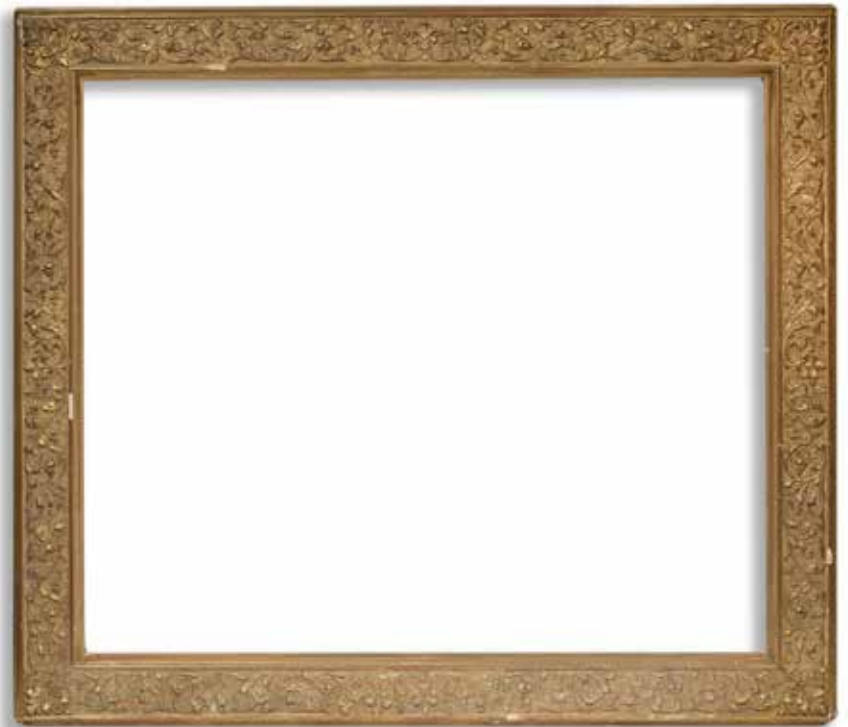


196 Cadre

en bois sculpté doré (accidents, restaurations et manques)

Midi de la France
113 x 89 x 16,5 cm

1 500 / 1 800 €



197 Cadre

en bois doré vue à décor de feuille d'eau
Fin XVIIIème siècle
39,7 x 31,8 x 8 cm
400 / 600 €

198 Cadre

en chêne doré à décor de feuille d'eau et de
rang de perles
Epoque Louis XVI
45 x 35,8 x 7 cm
600 / 800 €

199 Cadre

en bois doré (manque à la dorure, feuillure
agrandie)
XIXème siècle
58 x 46 x 10 cm
300 / 400 €

200 Trois cadres en bois naturel

XIXème siècle
Dimensions : 113 x 86,5 x 12,5 cm ; 126,5 x
84,5 x 9,5 cm ; 105 x 65 x 11 cm
100 / 150 €

201 Cadre

en bois et stuc doré à décor de rinceaux et
de palmettes (manques)
1er moitié du XIXème siècle
82 x 69 x 9 cm
100 / 150 €

202 Paire de cadres en bois
mouluré et stuc doré
Fin XVIII^{ème} siècle
77 x 55,2 x 5,2 cm
300 / 400 €

203 Paire de cadres en bois
mouluré et stuc doré
Fin XVIII^{ème} siècle
77 x 55,2 x 5,2 cm
300 / 400 €

204 Paire de cadres en bois
mouluré et stuc doré
Fin XVIII^{ème} siècle
77 x 55,2 x 5,2 cm
300 / 400 €



205 Paire de cadres en bois
mouluré et stuc doré
Fin XVIII^{ème} siècle
77 x 55,2 x 5,2 cm
300 / 400 €

206 Paire de cadres en bois
mouluré et stuc doré
Fin XVIII^{ème} siècle
77 x 55,2 x 5,2 cm
300 / 400 €

207 Paire de cadres en bois
mouluré et stuc doré
Fin XVIII^{ème} siècle
77 x 55,2 x 5,2 cm
300 / 400 €

208 Cadre

en bois et stuc doré sculpté doré à décor de canaux, oves, feuilles d'eau et coquilles dans les encoignures
2ème moitié XIXème siècle
35 x 29 x 11,5 cm

400 / 600 €

209 Paire de cadres en bois et métal chromé (usures)

XXème siècle
38 x 28 x 5 cm

200 / 300 €

210 Trois cadres en palmier XXème siècle

On joint un cadre en bois doré

50 / 80 €

211 Paire de cadres en bois sculpté à décor de trompe l'œil et feuille de vigne.

44,5 x 30 x 3 cm

50 / 80 €

212 Deux cadres en bois naturel et stuc argenté XXème siècle

71 x 58,5 x 6,3 cm ; 77,3 x 58 x 5,5 cm

20 / 30 €



213 Paul DELAROCHE d'après
Hémicycle du Palais Des Beaux-Arts
Gravure de Henriquel Dupont d'après l'oeuvre murale de Paul Delaroche
84 x 296 cm
(Accidents)
600 / 800 €





214 E. DESMAISONS d'après
Premiers soins
 Lithographie signée en bas à gauche
 48 x 36 cm
 (Usures, tâches)
 50 / 80 €

215 BOILLY d'après
La douce résistance
 Gravure contre signée en bas à gauche
 54 x 42 cm
 80 / 120 €



216 École FRANÇAISE, XVIIIème siècle,
 d'après de Machy
Ville animée
 Gravure en couleur signée en bas à gauche
 41 x 62 cm
 (Tâches, mouillures)
 80 / 120 €

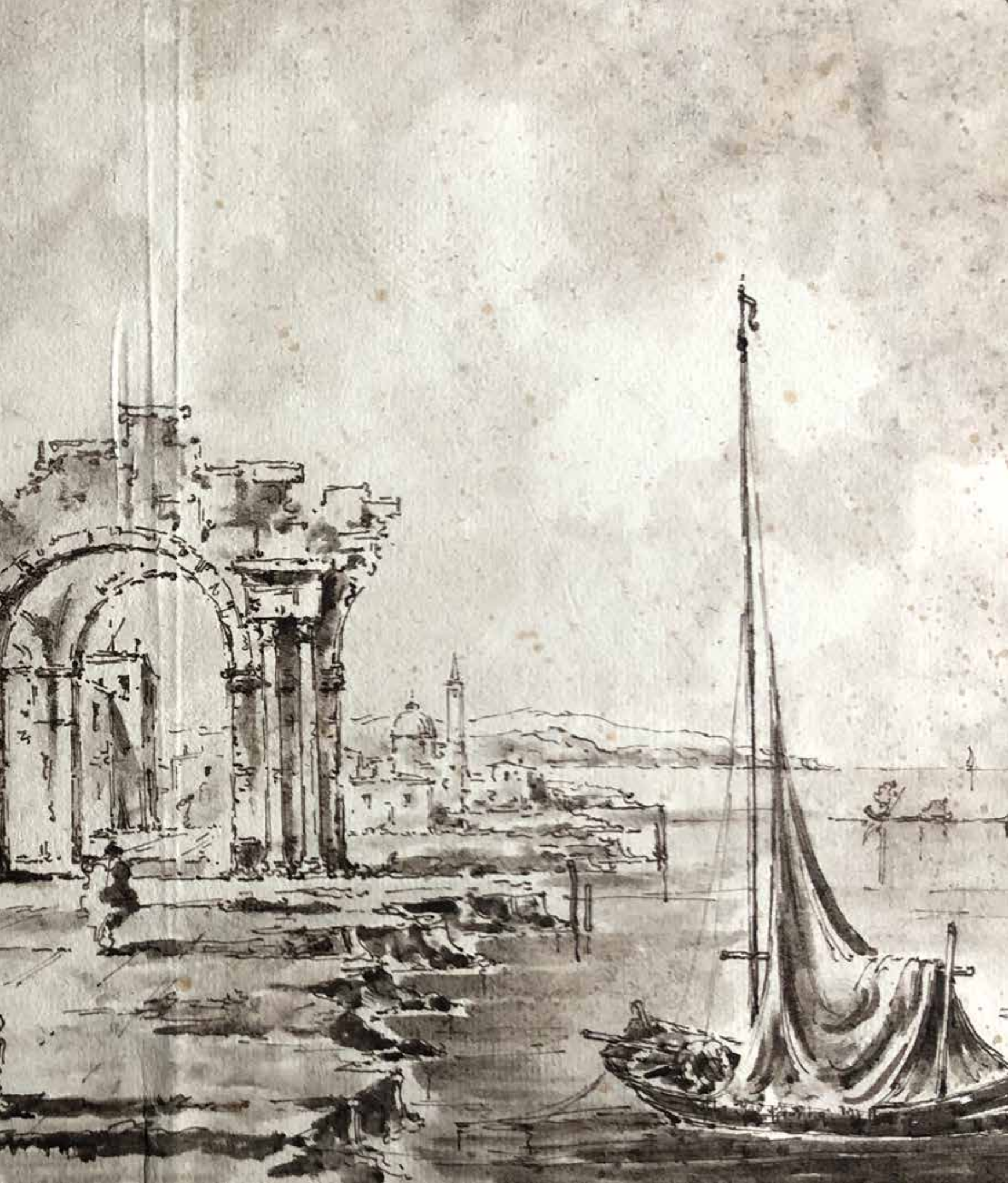
217 École ITALIENNE
Place animée
 Encre et lavis d'encre
 25,5 x 38 cm
 (Rousseurs)
 200 / 300 €



218 École ITALIENNE
Ville portuaire
 Encre et lavis d'encre
 (Rousseurs)
 27 x 42 cm
 200 / 300 €

219 Ensemble de 4 pastels
 Étude de main, portrait, femme nue et arbre
 Dim de l'un : 46 x 30 cm
 150 / 200 €

220 Lot de 15 dessins et gravures
 Joint fort lot de dessins et gravures
 150 / 200 €





221 Joachim RAMBAUD (1739-1789)
attribué à
Portrait d'homme
Pastel en oval
Diam. 18 cm
150 / 200 €



222 École FRANÇAISE, XVIIIeme siècle
Portrait de femme
Pastel
41 x 32,5 cm
600 / 800 €



223 Clotilde JULLRAT (1806-1904)
Deux portraits d'homme
Mine de plomb signée Clotilde, datée
1833 et 1836
Dim de l'un 15 x 11,5 cm
et l'autre 14,5 x 11 cm (a vue)
200 / 300 €

224 École FRANÇAISE, fin XIXeme siècle
Prolétaires
Suite de trois vignettes aquarellées, annotées
et monogrammées GS
Dim d'une vignette : 14 x 7 cm
(Encadrées)
100 / 150 €





225 Eugène BOUDIN (1824-1898)

Marine

Deux dessins à la mine de plomb dans un encadrement
Dim : 10 x 13 cm & 13 x 19 cm / Dim totales : 31 x 24 cm

2 000 / 3 000 €



226 École du NORD, XVII^eme siècle

Scène d'intérieur

Huile sur deux panneaux parquetés

42,5 x 58,5 cm

600 / 800 €



227 École NAPOLITAINE, XIX^eme siècle

Musicien

Huile sur toile

64 x 48 cm

600 / 800 €

228 Ecole du XVIIIème siècle

Portrait de gentilhomme en habit rouge

Huile sur toile ovale dans son cadre d'origine

79 x 63 cm

1 000 / 1 200 €



229 Ecole du XVIIIème siècle

Portrait d'homme écrivant

Huile sur toile, cadre style Louis XIV fond rouge

92 x 73 cm

800 / 900 €

230 École FRANÇAISE, XIXème siècle

Portrait d'un officier supérieur d'artillerie

Huile sur toile

65 x 54 cm

500 / 800 €





231 École FRANÇAISE, fin XVIIIème siècle
Portrait de gentilhomme
Huile en ovale (accidents et restaurations)
H. 66 cm
800 / 1 000 €

233 École FRANÇAISE, d'époque Restauration
Portrait d'homme au jabot
Pastel et crayon gras sur papier contre collé
Cadre d'époque
46 x 37 cm
500 / 600 €

232 École FRANÇAISE, fin XVIIIème début XIXème siècle
Portrait présumé de la marquise de la Tour du Pin
Huile sur toile
54 x 43 cm
400 / 600 €

234 École FRANÇAISE, milieu XIXème siècle
Portrait d'homme au col blanc
Huile sur toile
50 x 44 cm
(Restaurations)
300 / 500 €



235 École FRANÇAISE, vers 1850
Portrait de femme à la robe blanche
Huile sur toile contre collée sur isorel (petites restaurations)
61 x 50 cm
1 000 / 1 200 €

237 Émile Charles H. LECOMTE-VERNET (1821-1900)
Portrait d'enfant
Huile sur panneau signée en bas à droite et datée 1888
45 x 37 cm
700 / 900 €

236 École FRANÇAISE, première moitié XIXème siècle
Portrait d'homme
Huile sur toile, anciennes étiquettes au dos (restaurations)
35 x 27 cm
300 / 500 €

238 Maurice BOUDOT-LAMOTTE (1878-1958)
Jeune fille dessinant
Huile sur toile signée en haut à droite
41 x 53 cm
900 / 1 000 €



239 École ROMANTIQUE, XIXeme siècle

Portrait d'homme et de fillette à la pomme

Toile

73 x 88 cm

(Restaurations, 4 pièces au dos)

1 000 / 1 200 €

240 Louis Leopold BOILLY (1761-1845) dans le goût de

Portrait de famille

Huile sur toile

60 x 73 cm

(Restaurations, rentoilée)

800 / 1 000 €





241 Augustin François B. DESMOULINS (1788-1856)

Le chaleureux accueil, 1834

Toile signée et datée en bas à gauche, porte une ancienne étiquette au dos
103,5 x 125 cm

(Rentoilée, restaurations)

2 000 / 2 500 €



242 Edward TOLLEY (XIX)
Femme à la calèche, 1872
Huile sur toile signée et datée
en bas à gauche
56 x 76 cm
1 200 / 1 500 €



243 École FRANÇAISE,
XIXème siècle
Prix des écuries, 1883
Huile sur panneau signée en bas
à gauche
17 x 31 cm
400 / 600 €



244 J.F HERRING d'après
Racing plate 3 the Run In
Fores's national sports. Racing plate 1 Sannling
Paire de gravures anglaise en couleur
74 x 123 cm (a vue)
600 / 800 €



245 L.F ABBOTT d'après
To the society of Coffers at Blackheath
Gravure anglaise en couleur
78 x 58 cm (a vue)
150 / 180 €





246 École FRANÇAISE

Chiens attachés

Mise de plomb

14 x 22 cm

150 / 200 €

247 Olivier Charles DE PENNE (1831-1897)

Epagneuls breton

Aquarelle signée en bas à gauche

47,5 x 34 cm (à vue)

1 200 / 1 500 €



248 Olivier Charles DE PENNE (1831-1897)

Beagles trouvant un terrier, 1874

Aquarelle signée et datée en bas à droite

41 x 33 cm

600 / 800 €



249 École FRANÇAISE, XIXème siècle
Chasse à cour
Paire d'huile sur toile signées H. Elliot
47 x 32,5 cm
600 / 800 €



250 Jacques CARTIER (1907-2001)
Portrait de Chiens
Huile sur toile signée en bas à droite
45,5 x 61 cm
600 / 800 €



251 François BONVIN (1817-1887)

Paysage animé

Huile sur panneau, signée en bas à gauche
10,5 x 18,5 cm

1 000 / 1 500 €



252 Jean PEZOUS (1815-1885)

Paysage aux vaches

Huile sur panneau, signée en bas à gauche
16 x 22 cm

200 / 300 €



253 Léon RICHET (1847-1907)

Ferme animée, 1879

Huile sur panneau signée en bas à droite et datée
59 x 86 cm

3 000 / 4 000 €



254 Narcisse Virgile DIAZ DE LA PEÑA (1807-1876)

Sous bois animé

Huile sur panneau signé en bas à gauche
15,5 x 22,2 cm

2 000 / 3 000 €



255 Joseph BACCARD (1843-1902)

Fermière et poules

Huile sur toile, signée en bas à gauche
22 x 28 cm

300 / 500 €



256 Victor DUPRE (1816-1879)

Personnages en bord de rivière

Huile sur panneau signée en bas à gauche et datée

Ancienne étiquette au dos d'exposition «Galerie Georges Petit. Exposition de petits maîtres. Du 16 juin au 13 juillet 1913»

54 x 73 cm

2 000 / 4 000 €



257 Lievin HERREMANS
(1858-1907/21)

Femme dans un intérieur, 1884

Huile sur panneau signée et datée en bas à gauche
36 x 24 cm

600 / 800 €

258 Germain RIBOT
(1889-1973)

Nature morte au bouquet de fleurs

Huile sur toile signée en bas à droite
35 x 24 cm

400 / 600 €

259 Alfred Arthur BRUNEL
DE NEUVILLE (1852-1941)

Nature morte aux pommes et raisins

Huile sur toile signée en bas à gauche
38 x 46 cm

500 / 700 €



260

Troïka attaquée par des loups

Huile sur panneau, signature illisible au milieu
31 x 15,5 cm

600 / 800 €





261 Alexandre René VÉRON
(1826-1897)
Dimanche au bord de l'eau
Huile sur toile signée en bas à gauche
27 x 46,5 cm
1 400 / 1 600 €



262 François Louis LANFANT DE METZ
(1814-1892)
Enfants récoltant des fruits
Huile sur toile signée en bas à droite
25 x 41 cm
1 800 / 2 000 €



263 Émile Louis FOUBERT (1848-1911)
Femme au bord d'un lac entrain de pêcher
Huile sur panneau signée et dédiée en bas à gauche
26,5 x 35 cm
800 / 1 000 €

264 Georges STEIN (1870-1955)
Arc de Triomphe animé
Technique mixte signée et située Paris en
bas à droite
16 x 23 cm
1 000 / 1 200 €



265 Charles Euphrasie KUWASSEG
(1838-1904)
Vue de village animé
Toile signée en bas à gauche
50 x 65 cm
800 / 1 000 €





266 L. RAIBEI (actif au XIX^{ème} siècle)
Nature morte aux lilas
Aquarelle et rehauts de gouache signée
datée 1^{er} juin 1854 et dédiée à Made-
moiselle Pauline Constant
H. 64 cm (a vue)
500 / 700 €



267 H. DARBOIS (XX^{ème})
Iris, 1994
Huile sur toile signée et datée en bas à droite
34 x 46 cm
250 / 300 €



268 Louis ICART (1888-1950)
Élegante jouant avec des lévriers
Lithographie contre signée en a droite
56 x 84 cm
300 / 500 €





269 Léon HAMONET
(1877-1953)

Marre de Bretagne, lac à Guerledan

Deux aquarelles signées en bas à droite et située à l'encre
Dim de l'une 21 x 26 cm et 21 x 24 cm pour l'autre

300 / 400 €

270 William Georges THORNLEY (1857-1935)

Paysage au verger

Aquarelle signée en bas à droite dédiée à « à mon jeune au jean.ROMBAU pour le 7 mai 96 »
15 x 23 cm

200 / 300 €



271 Henri Baptiste LEBASQUE
(1865-1937)

Élégante à l'ombrelle dans un jardin

Aquarelle et pastel signé en bas à droite
21,5 x 27 cm

300 / 500 €

272 Adam TOEPFFER
(1766-1847)

Repos de jeune femme au panier

Aquarelle monogramme en bas à droite
25 x 18,8 cm

300 / 500 €



273 École FRANÇAISE,
XXème siècle

Canards au crépuscule

Aquarelle signée « Marlotte Saunier » et datée octobre 69
22 x 30,5 cm

120 / 150 €

274 Albert MARQUET
(1875-1947)

Marine

Estampe contre signée en bas à droite
18 x 23,5 cm

100 / 150 €

275 Charles LALLEMAND (1826-1904)

Porche d'une maison face à Sidi Bou Saïl

Aquarelle titrée et située en bas à gauche
14 x 8,7 cm

300 / 400 €

276 Charles LALLEMAND (1826-1904)

Café à duli Boudaid

Aquarelle titrée et située en bas à gauche
8,7 x 14,4 cm

400 / 600 €

277 Charles LALLEMAND (1826-1904)

Teboussouk

Aquarelle signée en bas à gauche et située
en bas à droite
6,2 x 7,1 cm

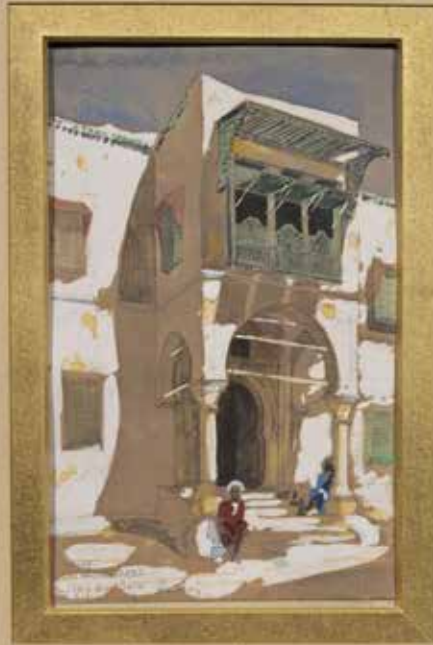
100 / 150 €

278 Charles LALLEMAND (1826-1904)

Testou

Aquarelle signée en bas à gauche et située
en bas à droite
6,2 x 7,1 cm

100 / 150 €



279 Charles LALLEMAND (1826-1904)

Café à Tunis, paysage à la arche, vue d'une rue à Tunis

Suite de trois aquarelles

Signées en bas à gauche

Dim : 9x 10,6 cm ; 11,2 x 13 cm ; 11 x 10,6 cm

300 / 400 €



280 TESTU

Famille de pêcheurs sur la plage

Huile sur toile

65 x 92 cm

800 / 1 000 €



281 Charles François PÉCRUS (1826-1907)

Scène animée à Monte-Carlo

Huile sur toile signée et située en bas à gauche
38 x 55 cm

1 200 / 1 300 €



282 Charles WEISSER (1864-1940)
Vue de port
Huile sur toile signée en bas à droite
53 x 61 cm
700 / 900 €



283 Louis TAUZIN (1842-1915)
Bord de falaise, 1891
Huile sur toile signée, datée et dédiée « Souvenir affectueux à madame Bannet » en bas à gauche
50 x 92,5 cm
1 000 / 1 200 €



284 André DAUCHEZ (1870-1948)
Les grands pins
Huile sur panneau signée en bas gauche
20,5 x 33 cm
300 / 500 €



285 Paul LECOMTE (1842-1920)
Paysage aux voiliers animé
Huile sur panneau signée en bas à droite
34,5 x 64,2 cm
800 / 1 000 €



286 Joaquim MIRO ARGENTER (1849-1914)

Vue de venise

Paire d'huile sur toile, signées en bas à droite "Joaquim Miro"

38 x 59 cm

1 500 / 2 000 €





287 Adrien Jacques SAUZAY (1841-1928)
Ferme en bord de rivière
Huile sur panneau signée en bas à gauche
32 x 62,5 cm
500 / 600 €



288 Léon HAMONET (1877-1953)
Sous bois animé, Erquy
Huile sur panneau signée en bas à droite et
située Erquy
16 x 27 cm
200 / 300 €



289 Alexis VOLLON (1865-1945)
Vue du pont Alexandre III, Paris
Huile sur panneau d'isorel signée en bas à
gauche
15,7 x 21,6 cm
400 / 600 €



290 Alexandre NOZAL (1852-1929)

Paysage animé en bord de fleuve
Huile sur toile signée en cas à gauche
38 x 55 cm

1 000 / 1 200 €



291 Léon HAMONET (1877-1953)

Chapelle saint Michel à Pléhédél
Huile sur panneau signée en bas à droite et située
20 x 27 cm

200 / 300 €



292 Raphaël COLLIN (1850-1916)

Couple

Huile sur toile signée en bas à gauche

27 x 35,5 cm

1 000 / 1 200 €

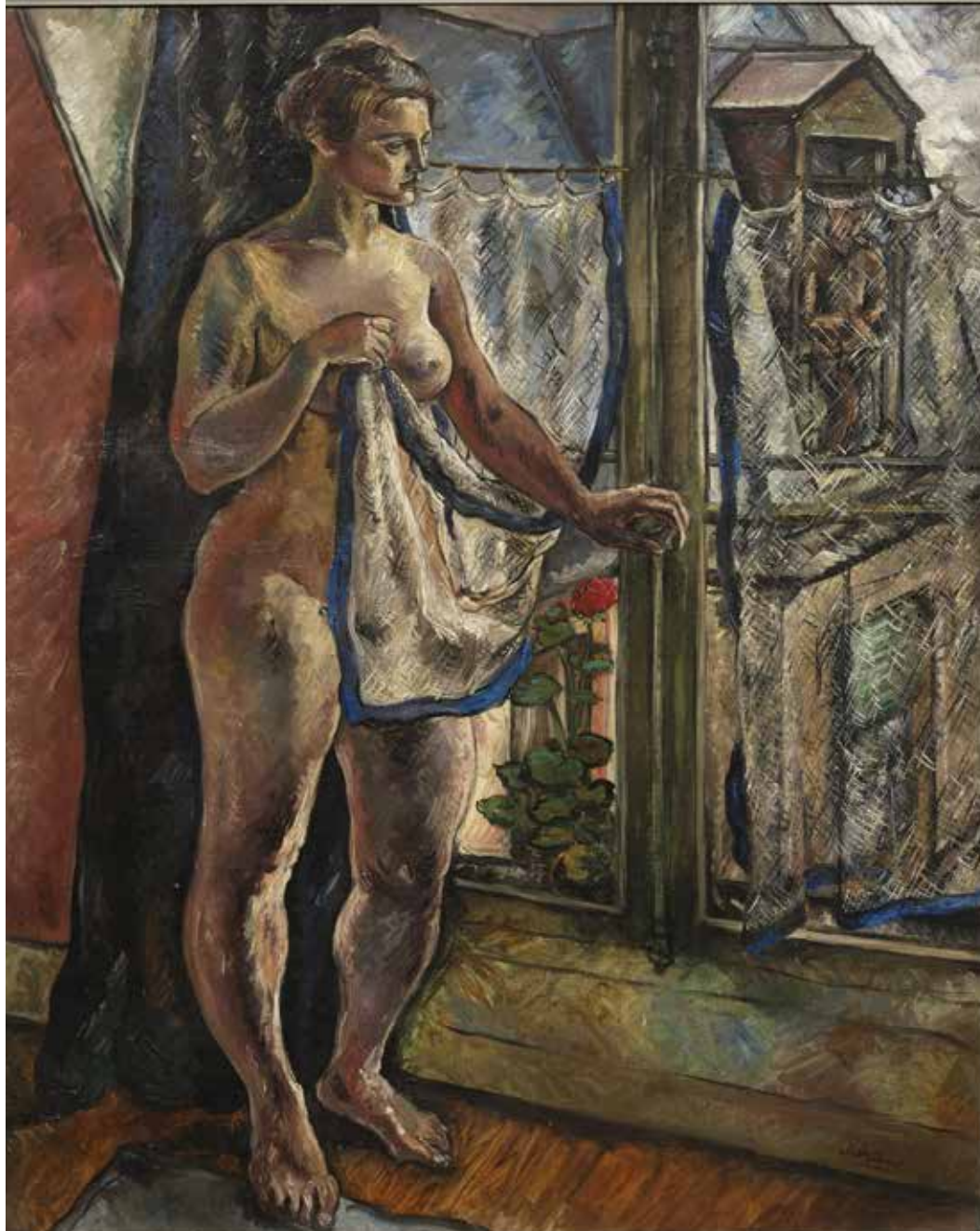
293 CHÉRIANE (1900-?)

Voisinage

Huile sur toile signée en bas à droite et signée, située « 27 bis avenue Parc Montsouris Paris » et titrée au dos

91,5 x 73 cm

1 000 / 1 200 €



294 Jean Albert
GRAND-CARTERET
(1903-1954)

Femme nue allongée, 1939

Technique mixte signée en haut à gauche

68 x 105 cm (à vue)

700 / 900 €





295 PICASSO d'après
Gravure éd Salinas numérotée F224/250 (F pour la France)
61 x 48 cm (à vue)
1 500 / 2 000 €



296 Plaque

en verre polychrome à décor de personnage
40,5 x 40 cm

300 / 400 €

ACIER DE BERLIN

C'est en 1806 que la fonte de fer de Berlin apparaît. Ce sont les fonderies royales prussiennes qui ont lancé cette collection osée et excentrique de bijoux en fer noir.

Ces fonderies royales ont été construites à partir de la seconde moitié du XVIII^e siècle pour pouvoir concurrencer le fer Suédois qui était, à l'époque, le plus convoité en Europe. Avec les guerres napoléoniennes, la Prusse se trouve devant un dénuement économique. Il est demandé aux citoyens de participer à l'effort de guerre en cédant bijoux et vaisselle en or et argent. En échange, ceux-ci se voient offrir des bijoux, mais aussi des assiettes, des vasques décoratives, des bougeoirs...

Bon nombre des bijoux en acier de Berlin portent l'inscription : « J'ai donné de l'or pour du fer » ou « Echangé pour la patrie ».

A Berlin, plus de 160000 bagues ont été échangées à cette époque.

Les centres allemands des objets d'art en fonte de fer furent Berlin et Gleiwitz (fonderie créée dès 1786). En 1815 fut créée la troisième fonderie à Sayn, où on pratiqua la fonte fine à partir de 1817.

Presque toutes les sortes de bijoux furent réalisés en fonte de fer : diadèmes, colliers, bagues, agrafes et boutons.

La sobriété de ces bijoux a su séduire le monde entier. Cela est dû à de nombreux grands artistes comme Karl Friedrich Schinkel, Siméon Pierre Devaranne, Johann Conrad Geiss, qui ont su faire la renommée de ces bijoux.

Le fer n'est pas un métal précieux mais cela ne le rend pas pour autant simple à travailler.

Le fer est tout d'abord moulé dans le sable puis traité avec un vernis fait à base de suie et d'huile de lin. Ce vernis va permettre par évaporation de noircir le métal et le protéger de la rouille.

Les filigranes représentent généralement des ornements floraux et de nombreux éléments d'inspiration d'architecture gothique. Mais l'élément le plus populaire et appréciée reste le très célèbre camée.

Les bijoux en fer de Berlin sont très en vogue jusqu'au milieu du 19^e siècle.





297 Collier

en fonte de Berlin composé de 8 médaillons à décor
de buste d'homme de profil à l'Antique. Les médaillons
sont reliés par par trois rangés de fleurs.

Epoque Empire

500 / 700 €



298 Bracelet

en métal ajouré en acier de Berlin
le fermoir agrémenté d'un médaillon
représentant un buste d'ange
Epoque Empire
3,5 x 8,5 cm

400 / 600 €



299 Bracelet

en métal ajouré en acier de Berlin
le fermoir agrémenté d'un médaillon
représentant un buste de femme de profil
à l'Antique
Epoque Empire
4 x 8 cm

400 / 600 €



300 Bracelet

en métal ajouré en acier de Berlin
le fermoir agrémenté d'un médaillon
représentant un buste de femme de profil
à l'Antique regardant vers la gauche
Epoque Empire
4 x 8 cm

400 / 600 €



301 Bracelet

en métal ajouré en acier de Berlin le fermoir agrémenté d'un médaillon en miroir représentant un buste d'homme de profil à l'Antique

Epoque Empire

4 x 8 cm

400 / 600 €



302 Bracelet

en perles noires le fermoir agrémenté d'un médaillon en acier de Berlin représentant le buste le Cupidon

Epoque empire (bracelet rapporté)

H. 3 cm

400 / 600 €





303 Vase

en feuilles d'argent laminé, repoussé et incisé représentant un personnage assis, vase à haut col évasé est décoré d'un personnage assis, réalisé en repoussé. Son corps en relief émerge de la panse. Le visage aux lèvres fermées et aux yeux en ourlés, est finement détaillé. Il est paré d'une coiffe pointue, agrémentée de motifs en zigzag et de points. Il a été façonné à partir de deux feuilles d'argent laminées et soudées. Sa taille et sa forme, révèlent toute la maîtrise des orfèvres de l'époque Chimú qui se sont spécialisés dans ces représentations humaines, le plus souvent connues à travers les Kero, où seule la tête est retranscrite. (enfouissement et quelques fissures)
Culture Chimú, Pérou, 1100 - 1450 apr. J.-C.
H. 26 cm L. 12 cm P. 11 cm

1 500 / 2 500 €



304 Fragment d'urne

en terre cuite brune représentant le dieu Cocijó
Culture Zapotèque, Monte Alban III, Mexique, 200 - 600 apr. J.-C.
H. 10 cm L. 8 cm P. 5,5 cm

80 / 100 €



305 Tête masculine

en calcaire, les traits sont juvéniles, la coiffure méchée.

Art Gallo-romain, III^eme siècle

H : 15,5 cm

Nombreuses traces de choc, manque visible d'une partie du nez

2 000 / 3 000 €





306 Vénus pudique

en bronze, Vénus debout, entièrement nue en contrapposto. Son visage aux traits gracieux, est encadré par une coiffure se divisant en deux tresses se rejoignant dans la nuque d'où s'échappent quatre mèches qui retombent sur son épaule droite. Sur le sommet du crâne, un chignon noué est retenu par un diadème. Son cou est long, la tête légèrement penchée, regarde vers la droite. Son bras droit couvre sa poitrine tandis que la gauche voile son sexe. Empire romain, I-IIe siècle

H : 16 cm

Manque au niveau des jambes visible.

2 000 / 3 000 €

Provenance : collection parisienne constituée dans les années 70.



307 FAENZA

Albarellino légèrement cintré en faïence à décor en camaïeu bleu d'un cerf dans un médaillon ovale sur fond dit "alla porcellana", Inscription en caractères romains "MITRIDATI" dans un phylactère à enroulement. Frise de hachures au col et de croisettes au pied.

Première moitié XVIème siècle

H. 21 cm

Éclats d'émail

2 000 / 3 000 €

308 Mortier en bronze

XVIIème siècle

200 / 300 €

309 Mortier

de forme navette et son pilon en porphyre vert

XVIIIème siècle (ou avant?)

H. 10 cm L. 32 cm P. 21 cm

600 / 700 €

310 Dos d'armure

en fer forgé

XVIIème siècle

H. 38 cm L. 34 cm P. 16 cm

500 / 700 €

311 Chaudron

en bronze tripode monogrammé O A

Epoque fin XVIème début XVIIIème siècle

H. 20 cm Diam 32 cm

200 / 400 €

311Bis Bougeoir

en bronze patiné en forme de cerf portant un binet

H. 11,5 cm L. 12 cm

200 / 300 €

312 Rare paire de guêtrons

en velour brodé auraient appartenu par tradition familiale à un page du roi Louis XIV

Dim. du cadre : 42 x 56,5 cm

300 / 400 €



313 Cabinet

en marqueterie Boulle à décor de rinceaux et feuillages. Il ouvre à deux vantaux dévoilant tiroirs et vantail. Tirette en façade. Pieds gaines réunissant une entretoise en X. XVIIème siècle. Piètement XIXème siècle. H. 154 cm. L. 107 cm. P. 51,5 cm. (accidents et manques).

3 000 / 5 000 €



314 Paire de pots couverts
en métal peint
Epoque directoire
H. 32 cm L. 17 cm P. 10,5 cm
1 000 / 1 200 €



315 Encoignure
en placage d'amarante et panneaux de laque
orientale
Epoque Louis XIV
H. 92 cm L. 65 cm P. 46 cm
(restaurations et manques)
1 000 / 1 500 €

316 Miroir

en émail de Canton pour le marché européen

(accidents et manques)

Chine, XVIIIème

H. 46 cm L. 25 cm

1 500 / 2 000 €





317 Paire de portes torchères
en bois sculpté, peint et doré (restaurations et manques)
Italie début XVIIIème
H. 120 cm Diam 29 cm
1 500 / 1 800 €



318 Secrétaire à abattant

en bois de placage à décor marqueté de filets alternés et de cannelures simulées. Il ouvre par un tiroir, un abattant dévoilant casiers et tiroirs et par deux vantaux. Montants à pans coupés terminés par des pieds droits. Dessus de marbre gris veiné à gorge. Trace d'estampille.

Fin de l'époque Louis XVI.

130 x 62 x 35 cm.

(Fentes et légers soulèvements)

600 / 800 €



319 Paire appliques

en bronze ciselé et doré à 3 bras de lumières

Epoque Louis XV

H. 46 cm L. 37 cm

800 / 1 000 €



320 Suite de 4 chaises

à dossier gerbe en bois sculpté, peint et doré
Epoque Louis XVI, attribué Jean-Baptiste BOU-
LARD

H. 91 cm L. 52 cm P. 46 cm

1 500 / 2 000 €



321 Secrétaire galbé

en bois de placage à motifs de chevrons. Il ouvre par un tiroir à doucine, deux rideaux dévoilant des casiers et des tiroirs, un tiroir formant écritoire à plateau réglable et par deux vantaux. Montants à pans coupés. Pieds cambrés. Bronzes dorés. Dessus de marbre gris veiné (restauré)

XVIIIe siècle.

140 x 90 x 37 cm.

(Restaurations)

3 000 / 4 000 €

322 Suite de quatre fauteuils cabriolets

en bois naturel mouluré garni d'un velours bleu

Dossier médaillon, pieds fuselés à cannelures.

Epoque Louis XVI

600 / 800 €

323 Commode galbée

en bois naturel mouluré ouvrant par trois tiroirs. Montants arrondis terminés par des pieds cambrés.

Travail régional, XVIIIe siècle.

H. 94 cm. L. 125 cm. P. 64 cm.

(Accidents et restaurations dont à la traverse supérieure)

300 / 500 €

324 Cabriolet

en bois sculpté et peint reposant sur des pieds sabres
Epoque Directoire, estampillé H. JACOB
H 90 cm L 60 cm P 48 cm

1 000 / 1 200 €

325 Pendule

en bronze ciselé et doré figurant les découvertes scientifique, le facon dans les bras
du putti est mobil
Epoque Empire, début du XIXème siècle
H 35 cm L 30,5 cm P 11 cm

1 500 / 2 000 €

326 Colonne égyptique

en placage d'acajou ouvrant par 1 vantail
Travail d'Europe du Nord, fin du XIXème
H. 151 cm L 71 cm P 46 cm

500 / 600 €

327 Sujet

en terre cuite représentant un chameau, monogrammé BR
H 31 cm L 39 cm

300 / 400 €

328 Fauteuil à dossier renversé

en acajou mouluré
Epoque Directoire, estampillé G. JACOB
H 90 cm L 58 cm P 52 cm

800 / 1 000 €

329 Lit à colonnes cannelées

en acajou
Epoque Louis XVI, estampillé G. JACOB
H 120 cm L 195 cm P 112

400 / 600 €

330 Paire aquariums

en porcelaine blanc bleu (accidents) dans e gout de la Chine
H 25 cm Diam 34 cm

200 / 300 €

331 Pot à tabac

en marbre octogonal monogramme E. L. S. H.
H 17 cm Diam 17 cm

200 / 300 €





**332 Manufacture Jules VIEILLARD
& Co à Bordeaux**

Carniture de cheminée comprenant une pendule et ses deux vases en
faïence émaillée polychrome à décor de rinceaux et de motifs végétaux

Mouvement AD Mougin

Signés d'un cachet, étiquette Vaconsin et numérotée

Vers 1890

H 43 cm L 30 cm P 11 cm

H 21 cm

(Légers fêles aux vases)

1 500 / 2 000 €

333 MEISSEN

Pendule borne en porcelaine polychrome et or ornée de guirlandes de fleurs et feuillage en relief, surmontée d'un couple de colombes. Un amour ailé assis se tient sur le côté. Le cadran en métal émaillé blanc avec heures en chiffres romains et minutes en chiffres arabes, les aiguilles en métal finement perforé. Socle rectangulaire reposant sur quatre pieds. Marque épées croisées en bleu, modèle "F 36" et "51" en creux.

XIX^{ème} siècle

H : 30 cm socle L : 24 x 13cm

Quelques accidents sur les feuilles, petit manque sur l'extrémité de deux orteils de l'amour et de son arc, un éclat sous la base. Petites restaurations à l'extrémité de la guirlande. L'aile d'une colombe à recoller.

1 000 / 1 200 €



334* Miroir de table

en ivoire à décor de guirlande de fleurs
et enroulements. Le fronton est décoré
de deux amours l'un aux attributs de la
musique l'autre aux attributs des sciences
XIXeme siècle
40 x 27,5 cm

2 000 / 3 000 €



335 Jean-Louis BEZARD (1799-c.1861)

Quai au châtelet, 1838

Diorama signé Bazard au dos et daté 24 août 1838
60 x 73,5 cm

800 / 1 000 €

336 Trophé militaire

en fonte de fer
2ème moitié du XIXème
H. 87 cm L. 78 cm

400 / 600 €

337 Élément de trophé de militaire

en cuivre patiné
85 x 65 cm

400 / 600 €

338 Outil

en bois naturel à essorer les drap? sculpté à décor de rosaces
H. 11 cm L. 58 cm P. 13 cm

100 / 200 €

339 Balance de changeur

dans son coffret signé JECKER à Paris
L. 17,2 cm

150 / 200 €

340 Lance cérémonielle

en os et acier niéllé
Indonésie?

L. 120 cm

400 / 600 €

341 Deux miniatures

Portraits féminins

Milieu XIXème siècle

9 x 7,6 cm

(sans cadre)

200 / 400 €

342* Petite boîte

en écaille et or ornée d'une miniature portrait féminin signée Trignart et datée 1791

H. 3 cm Diam. 7,5 cm

300 / 400 €

Antoine Trignard miniaturiste à Nancy

343 Boîte

en forme de cœur en porphyre de suède incrusté de nacre
Début du XXème siècle

H. 3 cm L. 10 cm

150 / 200 €

344 Paire de petites consoles murales

en bois sculpté et peint ouvrant par 1 tiroir dessus de mabre brèche d'Alep

Fin XIXème siècle, estampillées Henri DASSON

H. 44,5 cm L. 36,5 cm P. 22 cm

1 000 / 1 200 €



345 Pendule murale

en fonte de fer à décor de trophée d'armes (un élément détaché)
2ème moitié du XIXème siècle
H. 55 cm L. 49 cm

200 / 300 €

346 Vase

en verre à fond bleu orné d'un portrait du sultan Abdul Hamid II dans un médaillon. Vers 1900
H. 43 cm

200 / 300 €

347 Assiette

en porcelaine portant une marque de Sèvres 1846 service des Thuilleries? (petit éclat)
Diam. 24,5 cm

200 / 300 €

348 Assiette

en porcelaine aile bleu ornée en son centre d'un bouquet de rose porte une marque Sèvres
Diam 24,5 cm

200 / 300 €

349 Paire de vases

en opaline blanche à décor oriental, Turquie?
H. 49 cm

200 / 300 €

350 Paire de flacons à panse aplatie

en opaline rose, blanche et or à décor mauresque. Milieu du XIXe siècle.
H. 19 cm.

300 / 500 €

351 Coffret matelassé

en opaline blanche et monture de laiton doré. Prises latérales à coquillages. Milieu du XIXe siècle.

10 x 14 x 9 cm.

400 / 600 €



352 Statue

en marbre représentant un personnage
féminin

Asie, XIX^{ème} siècle

H. 74 cm L. 28 cm P. 20 cm
(accident au cou)

800 / 1 000 €x



353 Paire aiguières

en céramique bleu turquoise importante monture en bronze ciselé et doré, style Louis XV
Époque Napoléon III
H. 36 cm Diam 18 cm
3 000 / 4 000 €

354 Garniture de cheminée

en bronze et marbre jaune de sienne comprenant une pendule borne au buste de philosophe et deux cassolettes
Cadran guilloché à chiffres romains
Frise et sabot en bronze
Pendule : 48 x 18 x 13 cm
Cassolettes : 22 x 9 x 9 cm
400 / 600 €

355 Cave à liqueur

en bronze ciselé et doré, miroir et cristal taillé composée de 3 carafes et leurs bochons et 8 verres
Époque Empire
H. 33 cm Diam 33 cm
400 / 500 €

356 Pendulette émaillée

à décor d'un personnage en son fût. Pied tripode à décor de mascarons.
XIXème siècle
(Manques)
150 / 200 €

357 Encrier triangulaire

en cuivre rouge, style néoclassique
H. 9 cm
200 / 300 €

358 Paire de flambeaux

en bronze ciselé et doré à décor d'une frise de rose et de rinceaux. Piètement à double étage à décor de grappes de raisins.
Époque Empire
H. 28 cm
200 / 300 €

359 Pendule borne

en bronze cloisonné le mouvement par Richard et cie Londres, XIXème début XXème siècle
H. 32 cm L 18 cm P. 15 cm
600 / 800 €

360 Auguste CAIN (1821-1894) attribué à

Paire de cassolettes en bronze patiné à décor de fleur et de anses aux têtes d'éléphants
XIXème siècle
H. 9,5 cm
300 / 400 €

361 Sujet

en bronze patiné le petit marchand d'eau (acquaio) d'après Vincenzo Gemito (1852-1929)
H. 28 cm L 9cm P. 10 cm
200 / 300 €

362 VIOLLOZ à paris

Patineur
Épreuve en bronze à patine médaille signée
H. 17 cm
150 / 200 €



363 Paire de bustes

en métal patiné, signés W. Lauterbach,
1883

H. 42 cm L. 44 cm

300 / 500 €



364 Sujet

en métal représentant un chien de chasse
à l'arrêt

H. 24 cm L. 48 cm

200 / 400 €

365 Sujet

en bronze représentant un chameau
Japon, milieu XIXème siècle

H. 22,5 cm L. 8 cm

300 / 500 €

366 Sujet

en bronze patiné représentant 1 femme
assise monogrammé AAE ? daté 1933

H. 49 cm

400 / 600 €

367 Sujet

en bronze patiné sur un socle marbre noir
représentant un enfant jouant de la lyre
Milieu XIXème siècle

H. 39 cm

400 / 600 €

368 Sujet

en bronze patiné représentant un paysan
assis et son panier de légumes
Japon, milieu XIXème siècle

H. 29,5 cm L. 20 cm

300 / 500 €

369 Sujet

Femme nue
Bronze patinée
H. 71 cm
400 / 600 €

370 Sujet

en bronze figurant enfant et poule à patine brune
Début XXème siècle
21 x 23 cm
300 / 400 €

371 Paire de candélabres

en bronze à patine brune et doré figurant des femmes drapées à l'antique portant les deux bras de lumière décorées de grappe de fruits, tambourins, aiguère. Il pose sur des colonnes à double bagues contre soclé.
Fin XIXème siècle
H. 46 cm L. 11 cm P. 11 cm
1 200 / 1 500 €

372 Paire de flambeaux

en bronze et céramique à décor de chiens de fo à glaçure dites sancai et brachange feuillagé au bras de lumières. Base hexagonale à décor de frise rompue.
Fin XIXème début XXème siècle
H. 22 cm L. 15 cm
800 / 1 200 €

373 Paire de lampes aux trois amours

en bronze et marbre, frise à décor de bacchanale
Socle en marbre blanc
Pieds griffes
Fin XIXème siècle début XXème siècle
H. 37 cm L. 13 cm P. 14 cm
1 200 / 1 500 €

374 Pendule borne

en bronze à deux patines à la fontaine. Décor symétrique d'amour aux trompes, porteuses de cruches et Neptune. Cadre émaillé blanc chiffres romains. Base en marbre vert de mer. Pieds boules.
Fin XIXème début XXème siècle
H. 42 cm L. 25 cm P. 12 cm
2 500 / 3 000 €

375 Paire de flambeaux aux cariatides

en bronze à deux patines à décor de femme à l'antique portant des vases aux acanthes. Base en doucine
Fin XIXème siècle
H. 25 cm
600 / 800 €

376 Grande cassolette

en bronze à patine nuancée brune et dorée a décor de deux allégories de la musique et d'un amour. Elle présente 4 niveaux et une frise figurant le char d'Eros. Base en marbre
Fin XIXème début XXème siècle
H. 66 cm L. 42 cm P. 31 cm
2 000 / 3 000 €

377 Paire de candélabres

aux amours à la lyre à trois bras de lumière à décor feuillagé, base en marbre
Fin XIXème début XXème siècle
H. 72 cm L. 37 cm
2 000 / 3 000 €

378 Pendule au dauphin

en bronze doré et marbre veiné, cadran en émail et bronze accosté du dauphin terminé d'un amour à la lyre, base en doucine (manque vitre au cadran)
Fin XIXème début XXème siècle
H. 40 cm L. 23 cm P. 14 cm
1 000 / 1 200 €

379 Jean-Baptiste CLÉSINGER

(1814-1883) d'après
Danseuse aux tambourins
Épreuve en Bronze à patine brune signée située Rome et datée 1858
Barbedienne fondeur, Cachet de reproduction mécanique collas
H. 57 cm
1 800 / 2 200 €

380 Ferdinand BARBEDIENNE

(1810-1892)
Deux enciers en bronze ciselé et doré à décor polychrome cloisonné de fleurs et de rinceaux (Manque une anse, accidents)
L'un sur une base en marbre blanc. L'un signé sous la base.
13,5 cm x 15 cm
11,5 x 14 x 10 cm
300 / 400 €

381 BARBEDIENNE

Tazza sur piédouche en bronze doré centrée d'un profil d'homme et d'une tête de lion.
Prises latérales à décor de mascarons. Signée.
Fin XIXème siècle
H. 7 cm. L. 29,5 cm.

382 Ferdinand LEVILLAIN (1837-1905)

Tazza sur piédouche en bronze doré centrée d'une scène mythologique
Signée et datée 1878
Fin du XIXe siècle.
H. 8,5 cm. L. 26,5 cm.
120 / 150 €

383 Fernand GRANGE (XX)

Assiette circulaire creuse en dinanderie martelée à patine argentée à décors de motifs de fleurs
Signée F. Grange.
Vers 1930.
Diam. 30,5 cm
150 / 200 €

384 Paire de bras de lumières

en bronze patiné inspirés de l'antiquité
XXème siècle
H. 23 cm L. 21,5 cm
500 / 600 €

385 Calice

en vermeil à décor de frise de fleurettes en deux tons, agnus-dei et croix émaillées.
Gravée au talon « à mon cher dieu il l'abbé Maurice Deremaux 17 décembre 1892 »
Coffret de transport comprenant
Fin XIXème
H. 23 cm Poids total : 556 g





386 Vases rouleaux

formant paire en porcelaine émaillée noire, le col légèrement annelé, à traces de motifs de croisillons à l'or sur l'épaule, garniture de bronze doré à décor d'acanthes, piastres de fleurettes, frises ajourées et mascarons. (éclats au col de l'un des vases)

Chine, époque Kangxi (1662-1722)

H. 56,5 cm

L'état de la porcelaine n'est pas garanti.

4 000 / 6 000 €

387 Paire de bougeoirs

en bronze patiné à décor de feuilles de lotus au fût, piétement tripode griffe

Fin XIXème siècle

H. 25 cm

150 / 200 €

388 Paire de flambeaux

en bronze doré à décor de trois bustes de femme, frise à décor d'acanthes

Fin XIXème siècle

H. 28 cm

100 / 200 €

389 Paire de d'important fauteuils curule

dit "Dagobert" en chêne sculpté

Fin XIXème début XXème

H. 113,5 cm L. 67 cm P. 65 cm

600 / 800 €

390 Paire de flambeaux

en bronze doré à décor de buste féminin et de colonnes cannelées fuselées frise de grappes de raisins

Début XXème siècle

H. 29 cm

100 / 200 €

391 BACCARAT

Paire de vases à épaulement à décor feuillage patiné.

Signées au talon. Circa 1920

H. 30 cm

800 / 900 €

392 BACCARAT

Coupe à fruit en cristal moulé et drapé à décor d'étoile sur le pied.

Modèle draperie, 1831

H. 14,5 cm L. 24,2 cm

150 / 200 €

393 Paire de vases à jacinthes

en verre soufflé travaillé à la pince

Europe du Nord, XIXème siècle

H. 20,5 cm

100 / 200 €

394 Paire de pokals couverts

en verre gravé ornés d'un blason

H. 37 cm

400 / 600 €

395 Paire de carafes

en verre de forme pinçée, gravées

Travail du nord de l'Europe, début XIXème siècle

H. 26,5 cm L. 10 cm

200 / 300 €

396 Paire de flambeaux

en verre gravé de scènes de chasse sur fond jaune

Travail Rhénan, fin XIXème siècle

H. 24,5 cm

400 / 600 €

397 VERRERIE DE BEYKOZ

Vase en verre soufflé, taillé et doré à décor feuillagé

Turquie, fin du XIXème siècle

H. 27,2 cm

180 / 200 €

398 Verre soufflé

travaillé à la pince représentant un chien formant carafe de table

Europe du Nord, XIXème siècle

H. 18 cm L. 24 cm

100 / 200 €

399 Manufacture Jules VIEILLARD & Co à Bordeaux
Grand plat en faïence rimaillée polychrome à décor d'un perroquet sur
une branche de cerisier en fleur.
Diam. 35,5 cm

400 DALPAYRAT
Plat en faïence à décor d'un homme de profil (Éclat)
Diam. 29 cm
150 / 200 €

401 Luc (1893-1965) et **Marjolaine LANEL** (1897-1976)
Coupe sur pied en céramique émaillée polychrome brune et noir à
décor d'une feuille en son centre
H. 10 cm Diam. 33,5 cm
200 / 300 €

402 François-Eugène ROUSSEAU (1827-1891)
& **Ernest-Baptiste LEVEILLÉ** (1841-1913)
Vase de forme ovoïde en verre bullé, marbré et craquelé monté sur une
base en bronze doré.
XIXème siècle
H. 17 cm
400 / 600 €

403 PRIMAVERA
Vase balustre en céramique émaillée beige et bleu à décor d'oiseaux
stylisé dans des branchages
Signé « Primavera France »
H. 27 cm
180 / 200 €

404 Ary Jean Léon BITTER (1883-1973)
Biches allongées
Terre cuite originale signée sur la terrasse, porte le cachet de Sèvres
(Accidents)
L. 37 cm
400 / 600 €



405 École FRANÇAISE, XXème siècle
Bustes de deux jeunes femmes
Marbre. Porte une signature H. SORDEL
H. 36 cm L. 34 cm P. 20 cm
(Éclats)
600 / 800 €

406 Auguste DELAHERCHE (1857-1940)
Ensemble de 15 carreaux en grès à couverte émaillé a couleur
bleu, vert, gris (éclats)
Certain signé et numéroté en creux au dos.
150 / 200 €
On y joint 5 fleurs en grès.

407 Bois calcifié
H. 35 cm H. Avec socle : 45 cm
200 / 300 €





408 Hans-Agne JAKOBSSON

Paire de lampes
H. 45 cm

1 500 / 1 800 €



409 Isao HOSOE

Paire de lampes "Héron"
H. 65 cm Diam : 33 cm

400 / 600 €

410 CHANEL

Sac « Timeless » en cuir matelassé blanc, fermoir siglé en métal doré sur rabat, anse bandoulière chaîne métal entrelacée de cuir (usures)

600 / 800 €



411 HERMÈS

Petite malle de voyage en cuir marron

100 / 150 €



412 LOUIS VUITTON

Vitesse 35 Main Main Boston Sac de voyage, monogrammé (usures)

150 / 200 €



413 JAEGER-LECOULTRE

Réveil de voyage dans son écrin en cuir bleu. (Usures)

150 / 200 €

CONDITIONS DE VENTE

CONDITIONS GÉNÉRALES DE VENTES LIÉES A LA SITUATION CAUSÉE PAR LE COVID-19

Conformément aux dispositions prévues par les articles L321-1 et suivantes du Code de Commerce et des consignes fournies par le Conseil des Ventes Volontaires de Meubles aux Enchères Publiques, autorité de régulation des Ventes Volontaires de Biens Meubles aux Enchères Publiques.

Les présentes conditions générales de vente s'appliquent à toute vente organisée par la maison de vente TESSIER & SARROU durant la période de confinement. Ces conditions sont susceptibles d'évoluer selon la situation liée à la crise sanitaire actuelle.

La vente volontaire sera faite expressément au comptant en Euros.

Les acquéreurs paieront en sus de l'adjudication pour les objets et par lot 28 % T.T.C. (23,34 % H.T. + T.V.A. 20 %).

Le plus offrant et dernier enchérisseur sera l'adjudicataire.

En cas de double enchère reconnue effective par la Société de Vente aux enchères, son opérateur ou le Commissaire-Preneur judiciaire, l'objet sera remis en vente, tous les amateurs présents pouvant concourir à cette deuxième mise en adjudication.

L'ordre du catalogue sera suivi. Les dimensions et le nombre des pièces indiquées sont données à titre indicatif.

Tous les objets modernes ou anciens sont vendus sous garantie de la Société de Vente aux enchères ou du Commissaire-Preneur judiciaire et, s'il y a lieu, de l'expert qui l'assiste, suivant les désignations portées au catalogue et compte tenu des rectifications annoncées au moment de la présentation du lot et portées sur le procès-verbal de la vente. Une exposition préalable permettant aux acquéreurs de se rendre compte de l'état des biens mis en vente, il ne sera admis aucune réclamation une fois l'adjudication prononcée, notamment pour les restaurations d'usage, les petits accidents, les taches ou déchirures, l'état sous la dorure, les peintures ou les laques. Les conditions d'état des tableaux sont disponibles en français et en anglais auprès de l'expert.

Exposition des lots

La présentation des lots sur le site internet de TESSIER & SARROU vaut seule exposition publique, conformément aux dispositions prévues par l'art. L321-7 du Code de Commerce. Durant la période de COVID-19 des visites privées pourront être organisées. Ces dernières seront possibles sur rendez-vous uniquement, préalablement convenues 24 heures avant avec l'étude (au 01 40 13 07 79 ou par mail : mail@tessier-sarrou.com) à l'étude, chez les experts ou dans notre entrepôt. Les gestes barrières devront être respectés (porter obligatoirement un masque ainsi que des gants pour manipuler les objets, se tenir à au moins un mètre de distance entre chaque personne).

Nous nous tenons à votre disposition afin de vous transmettre un maximum de photographies de chaque lots ainsi que la possibilité de faire des vidéos.

ORDRES D'ACHAT

Les ordres d'achat sont une facilité pour les clients. La Société de Vente aux enchères et le Commissaire-Preneur judiciaire ne sont pas responsables pour avoir manqué d'exécuter un ordre par erreur ou pour toute autre cause.

Tout éventuel acquéreur désirant porter les enchères par téléphone devra au préalable confirmer sa volonté par tout moyen écrit avant la vente. Les frais d'expédition seront réglés par les acquéreurs.

Participation aux enchères

La participation aux enchères pourra être effectuée auprès des clerks d'étude qui se tiennent à votre disposition afin de vous enregistrer au téléphone ou par ordres d'achat au 01 40 13 07 79, via notre site internet, adresse mail ou bien sur la plateforme de Drouot Digital.

Lors de la vente un cyber-clerc sera présent sur la plateforme Drouot-Live afin de relayer vos enchères.

Les conditions d'enchères habituelles s'appliquant, il est nécessaire de déposer une caution de 2 000 € pour toutes enchères de 10 000 €.

Enchères Live

L'étude TESSIER & SARROU ne saurait être tenue pour responsable de l'interruption d'un service Live en cours de vente ou de tout autre dysfonctionnement de nature à empêcher un acheteur d'enchérir via une plateforme technique offrant le service Live. L'interruption d'un service d'enchères Live en cours de vente ne justifie pas nécessairement l'arrêt de la vente aux enchères par le commissaire-priseur.

En outre :

- pour les lots acquis via la plateforme Interencheres.com, les frais de vente à la charge de l'acheteur sont majorés de 3% HT du prix d'adjudication (cf. CGV de la plateforme interencheres.com).

- pour les lots acquis via la plateforme Invaluable.com, les frais de vente à la charge de l'acheteur sont majorés de 3% HT du prix d'adjudication (cf. CGV de la plateforme invaluable.com).

- pour les lots acquis via la plateforme Drouotlive.com, les frais de vente à la charge de l'acheteur sont majorés de 1,5% HT du prix d'adjudication (cf. CGV de la plateforme drouotlive.com). **A noter que les frais normalement du à l'acquéreur pour la plateforme Drouot Live sont offerts par l'étude.**

Adjudication et paiement

La vente est parfaite dès le moment de l'adjudication et le transfert de propriété est réalisé dès ce moment. L'adjudication électronique forme la vente au même titre qu'une adjudication en salle. Ce transfert de propriété est indépendant de la mise à disposition des lots.

Le paiement devra être effectué immédiatement après la vente :

- Par paiement " 3D Secure " sur le site <https://www.tessier-sarrou.com/paiement-en-ligne>
- Par virement bancaire en euros à l'ordre de TESSIER & SARROU, au RIB : 30066 10021 00010 473605 10 - IBAN : FR6 3006 6100 2100 0104 7360 510
- Par chèque bancaire (en euros) à l'ordre de TESSIER & SARROU, avec présentation obligatoire d'une pièce d'identité en cours de validité, envoyé par voie postale. Les chèques étrangers ne sont pas acceptés.

En cas de paiement par chèque par l'adjudicataire, le transfert de propriété de l'objet n'aura lieu qu'après encaissement du chèque.

Le magasinage n'engage pas la responsabilité du Commissaire-Preneur à quelque titre que ce soit, l'objet étant considéré sous la garantie exclusive de l'adjudicataire, dès le moment de l'adjudication. En cas de paiement par chèque non certifié, la délivrance des objets pourra être différée jusqu'à l'encaissement de celui-ci.

Paiement par Carte accepté. En cas de règlement par Carte de crédit étrangère, les frais de 1,5 % seront imputés en sus des frais légaux et 2,9 % pour les Cartes American Express.

Les paiements en espèce ne peuvent excéder 1000 euros, frais de vente compris.

Délivrance des lots

Aucun lot ne sera remis aux acquéreurs avant acquittement de l'intégralité des sommes dues.

En raison des dispositions exceptionnelles causées par la situation sanitaire liée à l'épidémie Covid-19, la mise à disposition des lots est différée.

Ce report ne génère pas de frais supplémentaires de stockage à l'encontre de l'acquéreur.

La participation aux enchères vaut acceptation de ce processus de délivrance différée mise en place par TESSIER & SARROU.

D'un commun accord, il pourra néanmoins être convenu d'une mise à disposition des lots, si et seulement si, les conditions de remise respectent les mesures de distanciation sociale qui ont été adoptées par le Gouvernement. La délivrance des lots sera possible sur rendez-vous préalablement convenu 24 heures avant la remise effective avec l'étude (joignable au 01 40 13 07 79), et sous réserve de l'acceptation et des disponibilités de chacune des parties. En ce sens, il convient de respecter les gestes barrières et les règles de distanciation sociale (respecter une distance d'un mètre minimum entre les collaborateurs et les clients ainsi qu'entre chaque client, utiliser des gants pour manipuler les objets et porter un masque).

L'envoi des lots achetés peut être organisé par TESSIER & SARROU à la charge et sous la responsabilité de l'acheteur. C'est un service rendu par TESSIER & SARROU qui se réserve la possibilité d'y renoncer si les conditions légales ou pratiques présentent le moindre risque. Les délais ne sont pas garantis et sont tributaires de l'activité de la Maison de Vente. Le coût de l'emballage et de l'expédition est à la charge de l'acheteur ; le règlement à l'ordre de l'étude TESSIER & SARROU.

Défaut de paiement

À défaut de paiement par l'adjudicataire de la totalité des sommes dues, dans le mois qui suit la vente, et après une seule mise en demeure restée infructueuse, TESSIER & SARROU entamera une procédure de recouvrement. L'acheteur sera inscrit au fichier centralisé d'incidents de paiement du SYMEV (www.symev.org) et l'ensemble des dépens restera à sa charge. À compter d'un mois après la vente et à la demande du vendeur, la vente pourra être annulée sans recours possible.

All purchaser should be paid in cash. The buyers will have to pay an additional charge of : 28 % (23,34 % + V.A.T. 20 %).

Orders can be sent by post or telegram and phone during the sale (we will call you). Sufficient notice must be given to the expert (please take account of time difference).

Orders can be placed with M^e TESSIER - M^e SARROU or the Expert, during the viewing. In any case claim, the french text only will be taken in consideration.

EXPORTATION

L'exportation de certains biens hors de France, que cela soit vers un pays membre de la communauté européenne ou non, est subordonnée à la délivrance d'un certificat par le Ministère de la Culture (décret n° 2004-709 modifiant le décret 93-124) qu'il est de la responsabilité de l'adjudicataire de demander. Le fait qu'une autorisation d'exporter soit tardive ou refusée ne pourra pas justifier l'annulation de la vente, ni aucun retard de paiement du montant dû.

SUCCESSIONS • ESTIMATIONS • INVENTAIRES PARTAGES • ASSURANCES • FRANCE ET ÉTRANGER

Nous effectuons les estimations, inventaires d'assurance et les partages de meubles, tableaux, objets d'art et matériel industriel ou commercial sur rendez-vous.

* Spécimen en ivoire d'Elephantidae spp (I/A), écaille de tortue et corail pré-Convention :
antérieur au 1er juillet 1947 et conforme au Règle CE 338/97 du 09/12/1996 art.2-Wmc,
antérieur au 1er juillet 1975 et conforme aux arrêtés français des 16 août 2016 et du 4 mai 2017.

Pour une sortie de l'Union Européenne, un CITES de ré-export sera nécessaire, celui-ci étant à la charge du futur acquéreur. La délivrance d'un tel document n'est pas automatique. Pour une éventuelle réexportation, il appartiendra à l'adjudicataire de se renseigner - préalablement à tout achat - auprès des douanes du pays concerné, particulièrement s'il s'agit des Etats-Unis ou de la Chine.

ORDRE D'ACHAT / ABSENTEE BID FORM

VENTE AUX ENCHÈRES PUBLIQUES
 PARIS • HÔTEL DROUOT

LUNDI 14 DÉCEMBRE 2020 – Salle 16

- ORDRES D'ACHAT
 ENCHÈRES PAR TÉLÉPHONE

Dans le cas où il nous serait impossible de vous joindre au téléphone,
 veuillez porter les enchères à hauteur de

€

Nom et prénom / Name and first name

Adresse / Address

Tél. : bur./office / Tel. dom./home

e-mail

Après avoir pris connaissance des conditions de vente décrites dans le catalogue, je déclare les accepter et vous prie d'acquiescer pour mon compte personnel aux limites indiquées en euros, le ou les lots que j'ai désignés ci-dessous. (Les limites ne comprenant pas les frais légaux).

I have read the conditions of sale printed in this catalogue and agree to abide by them. I grant your permission to purchase on my behalf the following items within the limits indicated in euros. (These limits do not include buyer's premium and taxes).

Références bancaires / Bank references :

Code banque	Code guichet	n° de compte	Clé

LOT N°	DESCRIPTION DU LOT	LIMITE EN €uros

Signature obligatoire :
 Required signature

Date :

