

An impressionistic painting of a coastal scene. The foreground is dominated by large, craggy rocks in shades of orange, red, and brown, with white foam from waves crashing against them. The middle ground shows a vast expanse of water in deep blues and purples, with small whitecaps scattered across the surface. In the background, a range of hills or mountains is rendered in warm, golden-yellow and orange tones, suggesting the glow of a low sun. The sky is a mix of soft blues and greys, with visible brushstrokes throughout the entire scene, creating a textured, painterly effect.

BRISSONNEAU

Vendredi 17 mai 2024

Livres anciens et modernes,
Tableaux anciens et modernes,
Bijoux, Argenterie,
Céramique, Arts de l'Asie
Meubles et Objets d'art

Tous les lots sont visibles sur le site www.brissonneau.net

EXPERTS :

Mme Sylvie Collignon
45, rue Sainte-Anne 75001 Paris
T. 01 42 96 12 17
Pour les gravures : 83 à 114

M. Patrice Dubois
16, rue de Provence 75009 Paris
T. 06 85 12 99 91
Pour les tableaux anciens : 209 à 212

Cabinet Pierre Ansas-Papillon d'Alton
3, rue Geoffroy Marie 75009 Paris
T. 01 45 65 48 19
Pour l'extrême-orient : 240 à 246

Mmes Sylvie Daniel et Naomi Laan
23, rue Bénard 75014 Paris
T. 06 11 11 25 70 / 07 71 64 59 49
Pour la mode : 141 à 153

M. Jean-Claude Cazenave
16, rue de la Grange Batelière 75009 Paris
T. 06 07 99 02 16
Pour les poupées et jouets : 154 à 158

M. Pierre-François Dayot
23, rue du Faubourg Saint-Honoré
75008 Paris
T. 01 42 97 59 07
Pour les meubles et objets d'art : 227,
229 à 231, 233, 239

M. Ambroise de Montigny
22 rue Drouot
75009 Paris
T. 06 70 58 53 72
Pour le vin et alcool : 118 à 140

M. Marc Boutemy
1, rue Rossini
75009 Paris
T. 01 48 00 95 85
Pour les bijoux : 197, 198, 199

En première de couverture détail du lot 182, et en quatrième de couverture lots 141 à 150

BRISSONNEAU

Commissaire-Priseur

Maison de ventes aux enchères publiques (OVV n°2002-427)
4, rue Drouot - 75009 PARIS
T. +33 (0)1 42 46 00 07
brissonneau@wanadoo.fr - www.brissonneau.net

Vente aux enchères publiques

Hôtel Drouot salle 15

Téléphone pendant l'exposition et la vente : +33 (0)1 48 00 20 15

le vendredi 17 mai 2024 à 11h00

Vente courante sans live

**Mannettes, livres, dessins et tableaux,
objets de vitrine et objets d'art**

le vendredi 17 mai 2024 à 14h00

Vente cataloguée en live

**Livres anciens et modernes,
Tableaux anciens et modernes,
Bijoux, Argenterie,
Céramique, Arts de l'Asie
Meubles et Objets d'art**

Exposition privée sur rendez-vous à l'étude

Expositions publiques à l'hôtel Drouot : jeudi 16 mai de 11h à 18h et le matin de la vente de 11h à 12h



1

1 - [Bible de PLANTIN 1583]. Biblia sacra quid in hac editione theologis lovaniansibus proestitum sit, eorum praefatio indicat. Antverpia. Ex officina Christophori Plantini, 1583 ; fort in-folio (44x29 cm), demi chagrin 19^e siècle (très frotté, premier plat détaché). Texte sur double colonne. Titre (renforcé) gravé par Abraham Bruyn d'après Crispin van den

Broeck. Une intéressante mappemonde datée de 1571, doublée sur double page d'Arias Montanus (celle-ci en coloris anciens), dans laquelle est ébauchée une masse de terre à l'emplacement du nord du continent australien alors inconnu, deux planches gravées sur double page (plan et vue du temple de Jérusalem), sept gravures pleine page et 82 gravures (17,5x11,5 cm) in-texte par Jan Wiericx, Jan de Sadeler et A. de Bruyn d'après Crispin van den Broeck et Peter van der Borch. Lettrines gravées sur bois. (Quelques mouillures marginales, deux pages renforcées en bordure extérieure). Bible reliée sans la carte d'Israël et de Canaan. Ex-libris manuscrit « *Hic liber est, Claudii Hazard cantoris & canoniei eclesiae St Liphardi de 1743* ». Une des éditions les plus impressionnantes et les plus belles de la presse Plantinienne (Voet). 800/1 000 €



1

2 - BARLANDI (Hadriani, Adriaan van Baerland dit. 1487-1538). Hollandiae comitum Historia et Icones. Cum selectis scholio ad lectoris lucem. Eiusdem Barlandi Carolis Burgundiae ducis vita. Item Ultraiectensium episcoporum catalogus et res gestae. Lugduni Batavorum, Ex officina Christophori Plantini, 1584 ; in-4 (32x20,5 cm), vélin souple d'époque (manque premier feuillet de garde blanc). Titre illustré d'une vignette représentant la province de Hollande sous la forme d'une jeune femme tenant un blason avec un lion, symbole héraldique des comtes de Hollande. (4) ff., 127 pp., 31 pp. (déchirure page de titre sans manque, galerie de vers marginale en queue traversant 60 pages, rousseurs en marges, fils distendus). Ouvrage complet, orné des 34 portraits (chiffrés 35) en pied des princes et princesses hollandais, gravés par Philippe Galle. Ceux -ci avaient été utilisés dans l'ouvrage de Michel



5

Vosmeer « *Principes Hollandiae et Zelendiae domini Frisiae, Anvers Plantin. 1578* », édition qui comportait 36 portraits. Les portraits de Jean de Bavière et Philippe II ne figurent pas dans cette nouvelle édition sortie des établissements plantinien de Leyde. Référence Graesse I. 294, Adams, B. 211, Ruelens et de Backer, 273. Voet, n°625. 300/400 €

3 - CUJAS (Jacques. 1522-1590). *Jacobi Cujacii juris-consultorum nostri saeculi principis, et primi opera omnia quae prodierunt auctore vel superstitite vel defuncto priora ad optima exemplaria sun emendata : posterivra, quae passimerant corrupta ad...& verum auctoris dictatum restitua et in quatuor voluminar distincta studio et diligentiae Alexandri Scott, Scoti juris consulti. Lugduni, sumptibus Joannis Pillehotte, 1606.* Quatre forts volumes in-folio (37x24 cm), veau d'époque (coiffes arrachées avec manques, coins émoussés avec manques), dos à nerfs. Marque d'imprimeur au titre, portrait de Jacques Cujas par Jacques de Zettre. Texte sur double colonne, plus de 2000 pages par volume (traces de mouillures volume I, II et III, trou de vers marginal sur 250 pages volume II). Jacques Cujas est considéré comme une figure majeure de l'humanisme juridique à la Renaissance ; dans cet ouvrage il met en application l'ensemble des savoirs par une approche encyclopédique de la connaissance pour l'étude du droit. 300/400 €

4 - RENUSSON (Philippe 1632-1699). *Traité de la communauté de biens, entre l'homme et la femme, conjoints par mariage. Et de la continuation de communauté après le décès de l'un des conjoints lorsque le survivant demeure en viduité, ou qu'il se remarie.* Par Philippes Renusson, avocat au parlement de Paris. A Paris, chez Jérôme Bodin, 1692 ; in-folio (39,5x26 cm), veau d'époque (frotté), (8)-670 pages (9 ff. non ch. table). Edition originale. 80/100 €

5 - GLOCLINIUS (Rodolph 1547-1628). [Exemplaire de Boileau Jacques]. *Rodolphi Goclenii, professoris philophici in academia, Marpurgensi, Problematum Grammaticorum. Libri V. Relié à la suite Observationum Linguae latinae, sive puri*

sermonis nis analecta. E Typographeo Palthenian 1601 ; fort in-12 (16x10,5 cm), veau d'époque, plats et dos fleurdelisé, tranches dorées (Livre sauvé des flammes avec quelques traces de brûlures surtout sur les chants, dos et tranches noircis par la suie, petit manque à deux coins). Titre (7)-381-(10), colophon à la date de 1602. Titre (3)-536-(13) pages. Signature autographe au dernier feuillet blanc de Jacques Boileau, poète et docteur en théologie (1635-1716), frère de Nicolas Boileau, et une note manuscrite en latin sur le premier feuillet blanc (pour un prix d'élocution), signée et datée décembre 1675 par le supérieur Nicolaus Franciscus Le Paige de La compagnie de Jésus avec cachet de cire sous papier. 150/200 €



2



7

6 - [BAUDOT DE JUILLY (Nicolas)]. Histoire de Charles VII. Paris, Didot, Nyon, Damonville, Savoye, 1754. Deux volumes in-12 (17x10 cm), veau d'époque marbré, dos lisse orné, pièces de titre et tomais, tranches jaspées rouge. (12)- 454- 423 (3) pages. 60/80 €

7 - BEURAIN (Jean de). Histoire de Flandres, depuis l'année 1690 jusqu'en 1694, qui comprend le détail des marches, campements, batailles, sièges et mouvements des armées du Roi et de celles des alliés pendant ces cinq campagnes, dédiée et présentée au Roi par le chevalier de Beurain, géographe de sa Majesté, et ci-devant de l'éducation de Monseigneur le Dauphin. Seconde édition, augmentée de la campagne de Hollande en 1672. Tome troisième. A la Hay, chez Pierre-Frédéric Gosse, à Lille, Douay, Strasbourg et les principales villes hors de France chez les libraires qui en trouvent. A Paris, chez Roch-Joseph Julien, à l'hôtel de Soubise et Antoine Boudet, imprimeur du Roi, rue Saint-Jacques. 1776, in folio (38,5x30 cm), veau d'époque (frotté, coins émoussés dont un manquant). Volume composite illustré d'un faux-titre orné et aquarellé, titre tomé troisième et de 85 planches numérotées sur double pages ou dépliantes, en partie coloriées, montées sur onglets (brunissures à cinq planches et quelques mouillures marginales, surtout pour les plans en fin de volume). 28 planches pour le tome trois, 36 pour le pour le tome quatre et 21 pour le tome cinq. 300/400 €

8 - [Deux ouvrages]. BRIENNE (Henri auguste de LOMENIE, comte de). Mémoires du comte de Brienne, ministre et premier secrétaire d'Etat. Contenant les événements les plus remarquables du règne de Louis XIII et de celui de Louis XVI, jusqu'à la mort du cardinal Mazarin. Amsterdam, chez Jean Frédéric Bernard, 1720. Deux volumes in-12 (17x10 cm), demi -

maroquin du 19^e siècle rouge à coins, dos à nerfs, tranches jaspées rouge. Titre-(11)-404-Titre-429 pages sur beau papier vergé ancien. Reliure d'Adolphe Bertrand. VALDORY (Guillaume de). Anecdotes du ministère du cardinal Richelieu et du règne de Louis XIII, avec quelques particularités du commencement de la Régence d'Anne d'Autriche. Tirées et traduites de l'italien du Mercurio de Siri. Amsterdam, aux dépens de la Compagnie, 1717. Deux volumes in-16 (16x10 cm), demi-basane marbrée (un peu frottée, une épidermure, tome I), dos orné à nerfs, pièce de titre et tomais. Titres en rouge et noir. (4)-472-418 pages. Edition originale. 80/100 €

9 - MARANA (Giovanni Paolo, l'espion turc). L'Espion dans les cours des princes chrétiens, ou lettres et mémoires d'un envoyé secret de la Porte dans les cours de l'Europe, où l'on voit les découvertes qu'il a faites dans toutes les cours où il s'est trouvé, avec une dissertation curieuse de leurs forces, de leur politique et de leur religion. Quatorzième édition augmentée et enrichie de figures en taille douce. Cologne, Erasme Kinkius, 1715-1716. Six volumes in-12 (17x10,5 cm), veau d'époque (coiffes arrachées, quelques mors fendus et coins émoussés), dos orné à nerfs, pièces titrées « l'espion turc ». (20)-354 - 353-(5) - 374-(5) - 312-(4) - 394-(6) - 314-(4) pages. 33 gravures dont quatre portraits de personnalités européennes, 27 représentant des personnalités et dignitaires turcs et deux vues dépliantes, les Dardanelles et Constantinople. 100/150 €

10 - MORERI (Louis). Le Grand dictionnaire historique ou le mélange curieux de l'histoire sacrée et profane. Nouvelle et dernière édition revue, corrigée et augmentée. A Paris, chez Pierre-Auguste Le Mercier, 1732. Six volumes, plus deux vo-



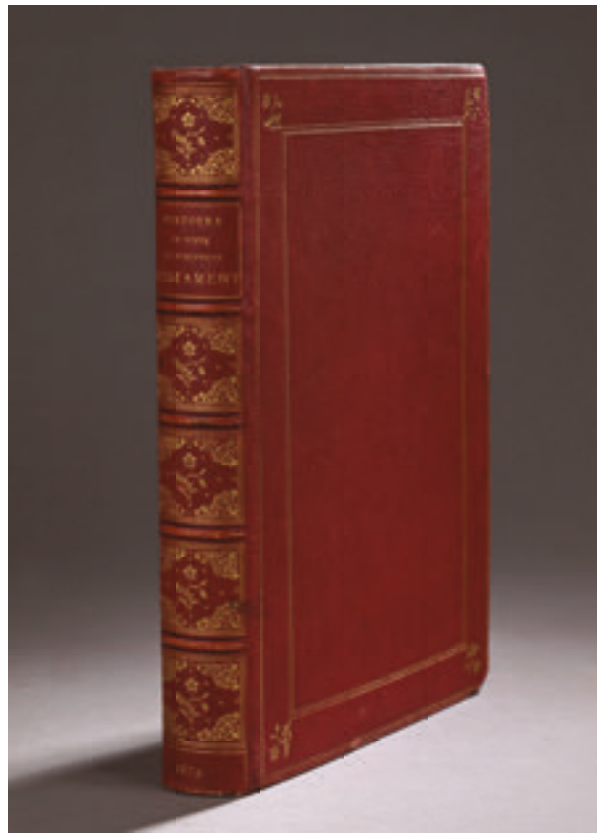
lumes de suppléments de 1735. Sept volumes in-folio (39,5x26,5 cm), veau d'époque (frotté, coiffes émoussées et manques), dos à nerfs orné, pièces de titre et tomaisons de maroquin bordeaux. Titre-front allégorique de Desmarest gravé par Duflos, portrait de Moreri. 300/400 €

11 - [Bible de 1674]. ROYAUMONT (Sieur de, prieur de Sombreval, pseudonyme de Louis-Isaac Le Maistre de Sacy). L'Histoire du vieux et du nouveau testament, représentée avec des figures et des explications édifiantes, tirées des Saints Pères, pour régler les mœurs dans toute sorte de conditions. Dédiée à Monseigneur le Dauphin. Paris, Pierre Le Petit, 1674 ; petit in-4 (28x21 cm), chagrin rouge (19^e siècle), double encadrement de filets et fleurons dorés sur les plats, dos orné en caissons entre les nerfs, dentelles dorées d'encadrement sur contreplats et garde de papier marbré, tranches jaspées rouge. 552 pages. Titre (doublé, petit manque marginal page aij, quelques taches brunes à certains feuillets). Bel ouvrage illustré de 267 figures sur demi-pages, gravées en taille douce de Sébastien Leclerc. 400/500 €

12 - ROSS (Alexandre). Les Religions du monde, ou démonstration de toutes les religions et hérésies de l'Asie, Afrique, Amérique, et de l'Europe, depuis le commencement du monde jusqu'à présent. Traduit par Thomas La Grue. Enrichi de figures. Amsterdam, Jean Schipper, 1666 ; in-4 (27,5x21 cm), veau d'époque (frotté, des manques, coiffes arrachées, coins émoussés). Frontispice allégorique. (7)-400 pages (rousseurs), ornées de 15 figures gravées sur demi-pages représentant les différents rites religieux. 100/150 €

13 - [Partition musicale 18^e siècle]. SACCHINI (Antonio 1730-1786). Chimène ou le Cid. Tragédie lyrique en trois actes. Représenté devant leur Majesté le mardi 18 novembre 1783. Et pour la première fois sur le théâtre de l'Académie Royale de Musique le lundi 9 février 1784. A Paris, chez Le Duc (s.d. 1787) ; in-4 (35x27 cm), vélin vert d'époque. Titre et 274 pages. 150/200 €

14 - [NAPOLÉON et divers]. 97 images d'Epinal en couleurs, imprimerie de Pellerin (19^e siècle), in-folio oblong (43x67 cm), demi chagrin (frotté). Imageries collées recto-verso sur carton monté sur onglets. 59 illustrations des portraits de l'Empereur Napoléon et son fils, sa famille, ses généraux (Kleber, Ney, Lassalle, Damrémont, Gérard, Bertrand, etc.), ses batailles (Fleurus, Lodi, Rivoli, les Pyramides, Marengo, Austerlitz, Iéna, Essling, Wagram, la Moskova, Lützen, prise d'Alexandrie, passage de la Bérézina, du pont d'Arcole, entrée de Napoléon à Madrid, au camp de Boulogne, aux pyramides, Napoléon blessé à Ratisbonne, Napoléon à Sainte-Hélène, etc.). 28 imageries diverses : Prise de la Bastille (1789), combat de Navarin (1827), le siège de la citadelle d'Anvers (1832), prise de Mascara (1835), d'Alger, de Constantinople, bataille de l'Isly (1844), combat des Polonais contre la Russie, le roi Dagobert, la Sainte-bouteille, l'alambic merveilleuse, le Juif-errant, le célèbre Gargantua, etc. (Dix imageries rognées un peu court en tête de titre). Ex-libris et cachet de la célèbre collection de Bernard Franck (1848-1924), fils et petit-fils du fondateur d'une fabrique d'équipement militaire en 1804, collectionneur de tout ce qui se



11

rapporte à la vie militaire, principalement sous la Révolution et l'Empire. Une partie de cette immense collection fut dispersée dans une quinzaine de ventes publiques. 800/1 000 €



14



16

15 - BOILEAU-DESPREAUX. Œuvres Poétiques. Avec une introduction et des notes par F. Brunetière. Paris, librairie Hachette et Cie, 1889 ; fort in-4 (33,5x27 cm), demi maroquin marron à coins d'époque, dos à nerfs, tête dorée. XXXII-473-(3) pages (quelques rousseurs). 23 gravures à l'eau-forte hors-texte, y compris le frontispice, serpentes légendées, six in-texte de Lechevallier-Chevignard, gravés par L. Flameng. 60/80 €



16bis

16 - DORÉ (Gustave) / MICHAUD (Joseph-François). Histoire des Croisades. Illustré de 100 grandes compositions par Gustave Doré. Paris, Furne, Jouvett et Cie, 1877. Deux forts volumes in-folio (43,5x33 cm). Maroquin rouge d'époque (mouillures, un peu frotté), dos à nerfs, filets sur chants, fine dentelle dorée d'encadrement sur contreplats, têtes dorées. Monogramme J. B. gravé à froid en pied. 422 et 376 pages, non rognées (fines piqures). Deux portraits et 100 compositions légendées tirées sur Chine appliqué, serpentes. Un des 112 exemplaires sur papier de Hollande numérotés. 200/300 €

16 bis - HEURES du MOYEN-ÂGE. Gruel-Engelmann, rue Boissy d'Anglas, Paris (1882) ; in-12 (16x12,5 cm), maroquin marron, dos à nerfs, plats ornés de ferrures gravées, fermoirs ornés des lettres IHS gravées (manque une pointe d'un fermoir), large dentelle dorée sur contreplats, doublure et garde de moire marron, tranches dorées, coffret noir (un peu frotté). Avant titre orné, daté du 2 mai 1882 et monogrammé des lettres CC s'entrecroisant, titre enluminé, 192 pages entièrement enluminées, lithographiées en couleurs et rehaussées d'or et cinq pages réglées, non chiffrées (vierges) « *souvenirs de famille* » avec encadrement bleu et rouge. Ouvrage monté sur onglets, se composant d'un calendrier richement orné de larges encadrements enluminés de médaillons historiés selon les saisons, puis les prières, fêtes, sacrements, la messe, etc., à l'ornementation foisonnante, inspirée des manuscrits médiévaux. Reliure de Gruel. 300/400 €

17 - LALLEMAND (Charles). Tunis, et ses environs. Texte et dessins d'après nature par Charles Lallemand. Cent-cinquante aquarelles tirées en couleurs. Paris, Maison Quantin, 1890. In-4 (32x25cm), demi veau vert à coins d'époque (frotté), dos (passé) à nerfs, couverture et dos illustrés en couleurs, tête dorée. (3)-245-(2) pages (déchirure sans manque sur le premier feuillet blanc). 60/80 €

18 - POUCHET (Félix Archimède). L'Univers. Les infiniment grands et les infiniment petits. Deuxième édition, illustrée de 343 vignettes sur bois et de quatre planches en couleurs. Paris, librairie Hachette et Cie, 1868 ; fort grand in-8 (27x18 cm), demi chagrin rouge d'époque (un peu frotté, coins émoussés), plats de percaline rouge, dos orné à nerfs, tranches dorées. III-780 pages. 40/60 €

19 - AUSCHER (Jean) / MACHARD (Alfred). Printemps sexuels... l'épopée au faubourg. Lithographies de Jean Auscher. Paris, éditions M.P. Trémois, 1928 ; in-8 (26,5x21,5 cm), demi chagrin rouge (un peu frotté), dos lisse orné de bandeaux de maroquin vert d'eau imitant les nerfs, tête dorée, couverture illustrée et dos. 175 pages illustrées de dix lithographies originales hors-texte de Jean Auscher. Exemplaire H.C. sur vélin d'Arches. Envoi autographe de l'auteur. 80/100 €



21

20 - AYMÉ (Marcel). Les Quatre vérités. Les Cahiers Verts-XXII, chez Bernard Grasset, 1954 ; in-12 (19x12,5 cm), demi maroquin rouge à coins, dos à nerfs, tête dorée, couverture verte et dos, étui. 225-(1) pages. Edition originale. Un des 68 exemplaires sur Hollande numérotés. Ex-libris du docteur Robert Fleury « in Medio Stat ». 100/150 €

21 - BRAQUE (Georges). Catalogue de l'Œuvre. Peintures. 1924-1927, 1928-1935, 1936-1941, 1942-1947. Maeght éditeur, 1960-1968. Quatre volumes in-4, le premier volume à spirales (29x29 cm), les trois autres reliés (28x26 cm), pleine toile, ornée sur les premiers plats d'une composition en couleurs. 121-119-108-116 planches, tableaux décrits et reproduits. La référence. 300/400 €

22 - [Trois ouvrages illustrés]. BRAYER (Yves) / VILLEHARDOIN (Geoffroi). La Conquête de Constantinople. Union latine d'édition, 1951 ; in-4 (33x24,5 cm), reliure cuir granité (un peu frotté) bordeaux d'éditeur, étui. Illustré de 22 aquarelles d'Yves Brayer. Un des 1000 exemplaires sur vélin numérotés. Deux ouvrages illustrés par JOSSO (Camille Paul) et HUMBERT (Paulette). L'Ambassadeur de Rome et Combourg, années de jeunesse de Chateaubriand. Edition de la Tradition, 1949. In-4 (34x27 cm), brochés sous étuis. Un des 391 exemplaires sur vélin numérotés, signés aux justificatifs par les artistes. (Rousseurs et décharges). 80/100 €

23 - BUFFET (Bernard). Catalogue raisonné des lithographies, 1952-1966. Par Fernand Mourlot. Préface de Georges Simeon. Orangerie, Köln (texte en allemand), 1967 ; in-4 (33x24,5cm), reliure bradel cartonnée, illustrée en couleurs. 177- (5) pages. 66 illustrations pleines pages en couleurs, décrites en regard et onze lithographies originales en couleurs, y compris le frontispice et la couverture. 300/400 €

24 - BUFFET (Bernard). Catalogue raisonné de l'œuvre gravé, 1948-1980. Texte de Maurice Rheims. Nice, éditions d'art de Francony et Maurice Garnier, 1983 ; in-4 (32,5x24,5 cm), percaline, jaquette illustrée en couleurs. 244 pages. 367 pointes-sèches reproduites et huit livres illustrés. 60/80 €



23



29 - 29bis

25 - BUFFET (Bernard). Catalogue raisonné de l'œuvre gravé, 1948-1980. Texte de Maurice Rheims. Nice, éditions d'art de Francony et Maurice Granier, 1983 ; in-4 (32,5x24,5 cm), percaline, jaquette illustrée en couleurs. 244 pages. 367 pointes-sèches reproduites et huit livres illustrés. 60/80 €

26 - [Deux ouvrages illustrés]. CALBET (Antoine) / REGNIER (Henri de). La Pêcheresse. Edition définitive, illustrée de vingt compositions originales aux crayons de couleurs hors-texte sous serpentes légendées et de quatorze in-texte en noir d'Antoine Calbet. Les Grands livres du XXe siècle, Albin Michel éditeur (1922) ; in-4 (33x26 cm), couverture rempliée. Tirage à 570, celui-ci un des 500 exemplaires sur vélin d'Arches numérotés, étui. COURBOULEIX (Léon) / Du BELLAY (Joachim). La Vieille courtisane. Texte et illustrations gravées à l'eau-forte par Léon Courbouleix et imprimés à la presse à bras (1949) ; in-4 (33x26 cm), chemise (mors fendus), étui. Couverture rempliée illustrée, titre en rouge et noir, frontispice, neuf hors-texte et 18 in-texte, lettrines en rouge, texte et illustrations ornés d'un encadrement mordoré. Tirage à 350 exemplaires, celui-ci un des 280 exemplaires sur vélin numérotés et signé par l'artiste. 80/100 €

27 - CASSIGNEUL (Jean-Pierre). Catalogue raisonné des lithographies de Cassigneul réalisées entre 1965-1985. Préface d'Alain Weill, introduction de Charles Zalber. De Francony éditeur, 1987. Deux volumes in-4 (32,5x24,5 cm), toile, jaquettes illustrées en couleurs (un coin enfoncé et manques aux coins de 4 pages). 343 œuvres reproduites, décrites en fin des volumes. Quatre lithographies originales en couleurs, deux par volume. La référence. 80/100 €

27 bis - CATHELIN (Bernard) / PASSERON (Roger). Cathelin lithographe 1957-1986. Dédicace de Fernand Moulot. De Francony éditeur, 1987 ; in-4 (32,5x24 cm), toile et jaquette illustrée en couleurs. 191 pages, 200 numéros décrits et reproduits, 181 en couleurs, 19 en noir et 3 lithographies originales en couleurs. Catalogue raisonné. 60/80 €

28 - [Cinq ouvrages avec envois autographes]. CENDRARS (Blaise). Bourlinguer. Editions Denoël, 1948. 400-(2) pages. MOHRT (Michel). La Prison Maritime. Gallimard, 1961. 339-(2) pages. PERRET (Benjamin). Ernest le rebelle. Gallimard, 1937. 249-(1) pages. (Nom du dédicataire découpé). RAUCAT (Thomas). L'Honorable partie de campagne. Gallimard, 1924. 222 pages. Exemplaire sur pur fil. ROMAINS (Jules). Mort de quelqu'un. Gallimard, 1923. 222 pages (non coupées). Cinq volumes in-12 (19x12 cm) brochés. 40/60 €

29 - CHAGALL (Marc). Vitraux pour Jérusalem. Introduction et notes de Jean Leymarie. Edition André Sauret, Monte-Carlo, 1962 ; in-4 (33,4x25,5 cm), toile et jaquette illustrée (petit manque de papier coiffé en tête). 210 pages, Les trente-six maquettes, dont certaines en vingt couleurs, ont été mises sur pierres par Charles Sorlier, les autres illustrations et la reliure sont de Draeger frères. Ouvrage orné de deux lithographies originales en couleurs de Marc Chagall, tirées sur les presses de Mourlot. 100/150 €

29 bis - CHAGALL (Marc) / MOURLOT (Fernand). Chagall lithographe II, 1957-1962. André Sauret éditeur, 1963 ; in-4 (33x25 cm), toile et jaquette illustrée en couleurs. 209 pages, 185 numéros décrits et reproduits et 12 lithographies originales en noir et en couleurs y compris la couverture. 300/400 €

30 - COCTEAU (Jean). Opium. Journal d'une désintoxication, illustré par l'auteur. Librairie Stock, Delamain et Bouteleau (1931) ; in-12 (20x14 cm), demi chagrin rouge, dos (un peu passé), à nerfs, couverture et dos (le dos doublé et décoré). 264 pages. Edition originale sur papier courant. Envoi autographe de Jean Cocteau signé avec son étoile, « à Philippe Dumaine affectueusement son ami ». Philippe Dumaine (1901-1990), poète. 120/150 €

31 - COCTEAU (Jean). Poèmes, 1916-1955. Gallimard, 1956 ; in-12 (19x13 cm), demi chagrin rouge, dos lisse orné des fers dorés en forme d'étoile, pièce titre de maroquin noir, tête dorée, couverture (petit manque coin supérieur) et dos. 231-(3) pages. Edition originale, service de presse. Envoi autographe de Jean Cocteau signé avec son étoile « à Marcel Thiébaud, langue vivantes et langue mortes, l'ami ». Marcel Thiébaud (1897-1967), critique littéraire et dramaturge. 120/150 €

32 - [Partition musicale 20^e siècle]. COUPERIN (François) / DETHOMAS (Maxime). Les Folies françaises ou les Dominos. Edition nouvelle précédée d'un avertissement par Vincent d'Indy. Paris, Léon Pichon, 1920 ; in-4 oblong (23,5x 29 cm), bradel demi-maroquin marron à coins (frotté), couverture marbrée, avec étiquette de titre et dos, tête dorée. Ouvrage orné de douze grandes compositions de différentes couleurs par Maxime Dethomas. Un des trois-cinq exemplaires sur vergé à la cuve Van Gelber numérotés. Ex-libris. 60/80 €

33 - DALI (Salvador). [Deux exemplaires]. Histoire d'un grand livre. Don Quichotte, illustré par Dali. Textes de Dali et Michel Déon. Photographies de Robert Deschartres et Paul Almasy. Paris, Joseph Foret éditeur d'Art, 1957. Deux prospectus de présentation pour la sortie du Don Quichotte illustrés par Dali (manque un feuillet du justificatif sur une plaquette) ; in-folio (41 x 32,5 cm), broché par un cordon. Chaque exemplaire est enrichi d'une lithographie originale en couleurs (signée dans la planche) « Don Quichotte à la tête qui éclate », (planche 11), sur papier Japon et sur papier de Rives, pleine page (libre) au format de la plaquette. 80/100 €

34 - DALI (Salvador). Hommage à Meissonier. Lithographies originales de Salvador Dali. Hôtel Meurice, 1967 ; plaquette grand in-8 (27,5x21,5 cm), brochée, couverture à rabat illustrée (petit accroc). Quatre lithographies originales de Salvador Dali, spécialement conçues pour cette édition. 50/60 €

35 - DAUCHOT (Gabriel) / RADIGUET (Raymond). Le Diable au corps. Paris, Pierre de Tartas, 1961 ; fort in-folio (38x28cm), coffret de toile d'éditeur, doublé de suédine. 145 pages en feuilles, couverture illustrée, 17 lithographies originales en couleurs et deux en noir, nombreux in-texte en bistré. Un des 30 exemplaires sur Japon nacré numérotés, signé au justificatif par l'artiste, celui-ci comportant un dessin original (modeste) à l'encre de Chine signé, une suite des dessins au trait en noir, une suite des planches refusées et une suite de décomposition en couleurs d'une double planche. 100/150 €

36 - DECARIS (Albert) / VIGNY (Alfred de). Les Destinées. Poèmes philosophiques. Préface d'Henri de Régnier. Illustrations d'Albert Decaris. Paris, éditions les Bibliophiles de l'Automobile de France, 1929. Grand in-4 (33,5x26,5 cm), maroquin bleu vert (petit frottement), dos lisse (un peu plus foncé), contreplats doublé de maroquin gris souris, double garde de moire bleue et papier moucheté, tranches dorées sur témoins, couverture et dos. XIX-176 et 16 pages, noms des souscripteurs et le supplément des Destinées. Edition illustrée de 46 gravures originales (décharges), dont 16 à pleine page. Tirage à 128 exemplaires sur vélin de Hollande van Gelber, celui-ci numéroté 14. Reliure d'Émile Maylander. 120/150 €

37 - DELACROIX. Peintre, graveur, écrivain, par Raymond Escholier. Paris, Floury, 1926-1929. Trois volumes grands in-8 (26,5x21,5 cm), demi maroquin rouge à coins en longs (frotté), dos lisse (dorure passée du titre), couverture et dos, tête dorée. 296-339-295 pages non rognées. Plus de 600 reproductions en noir et certaines en couleurs au pochoir in et hors-texte. Vaste étude de l'œuvre de Delacroix. Ex-libris de Georges Flore-Geneviève Dubois. 80/100 €

38 - [Curiosa]. EDELMANN (Charles-Auguste) / REBELL (Hugues). Les Nuits chaudes du Cap français. Pointes-sèches originales de Ch.A. Edelmann. (Sans nom d'éditeur). Paris, 1936 ; deux volumes in-4 (34x26,5 cm), dont un avec suites, en feuilles, couverture rempliée, les chemises et étuis (les dos abimés sans titre, dans l'attente d'une reliure). 192 pages, un des 25 exemplaires sur papier Isle-de-France fabriqué à la main, numérotés, quatre états dont la suite d'essai en vert sur Lana (qui fut refusée), et auquel sont ajoutées dix planches libres en couleurs et en noir (la suite en noir se trouve dans le volume de suites), 34 planches en sanguine au trait et 34 au trait en bleu (ces deux suites sont offertes aux souscripteurs des exemplaires de tête). Volume de suites : la suite des 34 planches en couleurs de l'édition, suite des 34 planches en noir et 10 des planches refusées en noir, des 34 planches en sanguine et des 34 planches en bleu. Lettre autographe d'Hugues Rebelle. 150/200 €

39 - FERVAL (Claude). Pseudonyme de la baronne Marguerite Aimery Harty de Pierrebouurg, née Thomas Galline (1856-1943). L'Autre Amour. Paris, Calmann-Lévy éditeur (1902) ; in-12 (19x12,5 cm), bradel toile grise d'époque, pièce de titre (frottée), couverture. 318 pages. Edition originale. Un des 15 exemplaires sur papier impérial du Japon numérotés (seul grand papier). Envoi autographe signé « à monsieur le professeur Pozzi, en haute et affectueuse sympathie ». Samuel Pozzi (1846-1918), chirurgien, médecin de Marcel Proust. Claude Ferval tenait un salon littéraire fréquenté entre autres par d'Annunzio, Gide, H. de Régnier, Valéry et surtout son ami Marcel Proust. En 1912, elle devient présidente du jury du prix de la « Vie Heureuse » qui deviendra en 1922 le prix « Femina ». 80/100 €



42 - 43

40 - FOUJITA (Léonard Tsuguharu). La Vie et l'œuvre, par Sylvie et Dominique Buisson. ACR édition, 1987 ; fort grand in-8 (28,5x26 cm), toile, jaquette illustrée en couleurs. 580 pages. 330 pages illustrées la plupart en couleurs, en première partie, et 250 pages pour le catalogue raisonné des œuvres décrites et reproduites. La référence. 60/80 €

41 - FRANCE (Anatole). Sainte Euphrosine. Avec les Illustrations et encadrements de Louis Edouard Fournier, les eaux-fortes de E. Pennequin et les gravures sur bois de L. Marie. Librairie des Amateurs, 1906 ; in-8 (24x18 cm), demi maroquin violet foncé à coins, dos (un peu passé) lisse orné d'une guirlande de feuilles mosaïquées vert et rouge, tête dorée. Couverture illustrée. Un des 144 exemplaires sur vélin d'Arches numérotés, avec le prospectus illustré in fine. 60/80 €

42 - GIDE (André). Les Nourritures terrestres. Edition de la Nouvelle Revue Française (1917) ; in-12 (17x11,5 cm), demi maroquin vert à coins en long en forme d'attache, dos lisse (assombri et frottement en tête), tête argentée, couverture bleue et dos, étui. 232-(3) pages. Seconde édition tirée à 300 exemplaires sur Rives, cet exemplaire est sur papier de Rives filigrané non numéroté. Reliure signée Leroux. 80/100 €

43 - GIDE (André). Isabelle. Récit. Editions de la Nouvelle Revue Française, 1911 ; in-12 (17x11,5 cm), maroquin bleu nuit, dos à nerfs (un peu frotté), contreplats doublé de maroquin bleu nuit, double filet sur chants, tranches dorées sur témoins, couverture bleue et dos, étui. 192-(1) pages. Edition originale du second tirage corrigé par André Gide, tirée à 500 exemplaires sur vergé d'Arches au filigrane de la Nouvelle Revue Française. Reliure de Huser. 100/150 €

44 - [Quatre ouvrages avec envois]. GIDE (André). Théâtre. Saül, le Roi Candaule, Œdipe, Perséphone, le Treizième Arbre. Gallimard, 1948 ; in-12 (19x12,5 cm), chagrin marron, dos à nerfs, tête dorée, couverture et dos. Service de presse. Envoi autographe signé pour Marc Buzzini. ANOUILH (Jean). Pièces grinçantes. Les éditions de la Table Ronde, Paris, 1958 ; in-12 (20x14 cm), reliure illustrée d'éditeur. Envoi autographe signé pour Charles Wissar. PATORNI (Aurèle). Le Carnet de Simplicite. Notes intimes d'un embusqué. Maison française d'Art et d'Édition (1919) ; in-16 (15x9 cm), demi chagrin, dos titre en long, couverture. 64-(1) pages. RICHEPIN (Jean). Les Truands. Drame en cinq actes en vers, représenté pour la première fois au Théâtre de l'Odéon le 22 mars 1899. Paris, librairie Charpentier et Fasquelle, 1899 ; grand in-12 (21,5x15 cm), demi chagrin rouge, dos orné d'encadrement de filets dorés et mosaïqués entre les nerfs, couverture. Edition originale sur Japon imprimé spécialement pour Madame Segond-Weber (actrice française 1867-1945), envoi signé de l'éditeur. 120/150 €

45 - GRASSET (Eugène). Calendrier des saisons pour « La Belle Jardinière ». Paris, 1904 ; in-folio (44x29 cm), quatre compositions en couleurs tirées en chromotypographie de G. de Malherbe, reliées par deux cordons, sous chemise ornée et gravée sur bois en rouge et noir, à rabat. Chaque saison est représentée par une grande image féminine dans un encadrement fleuri, mois et signes du zodiaque. Dernier calendrier réalisé par Eugène Grasset pour le grand magasin. Bel état. 100/150 €

46 - GUINOT (Eugène). L'Été à Bade. Illustré par Tony Johannot, Eugène Lami, Français et Jaquemot. Paris, Furne-Ernest Bourdin éditeurs (1847) ; grand in-8 (28x19 cm), demi maroquin citron à coins, dos à nerfs très orné de fers dorés,

pièce de titre de maroquin rouge, couverture et dos illustrés en couleurs et or, tête dorée. Premier tirage des 20 hors-texte. Un portrait, une carte en couleurs, douze hors texte, six gravures en couleurs. Reliure de V. Champs. 150/200 €

47 - [Deux ouvrages]. HADDON (Trevor). The Old venetian palaces, and old venetian folk, by Thomas Okey. With fifty coloured and other illustrations by Trevor Haddon. London, J. M. Dent. New-York, E. P. Dutton, 1907. Southern Spain. Painted by Trevor Haddon, described by A. F. Calvert, published by A. & C. Black. London, 1908. Deux forts volumes petits in-8 (23,5x18 cm), demi maroquin rouge à coins et demi maroquin vieux rose à coins, dos mosaïqués illustrés d'une vue de Venise et d'une hacienda espagnole. Reliures signées Brentano's. 150/200 €

48 - [Designer et Architecte]. HERBST (René 1891-1982). Par Goguel Solange. Edition du Regard, 1990 ; in-4 (32x24 cm), percaline et jaquette d'éditeur. 363 pages, iconographie réunie par Anne Bonny et l'auteur. Architecture d'intérieur et ensemblier, étalages et boutiques, expositions, mobilier et éclairages. 40/60 €

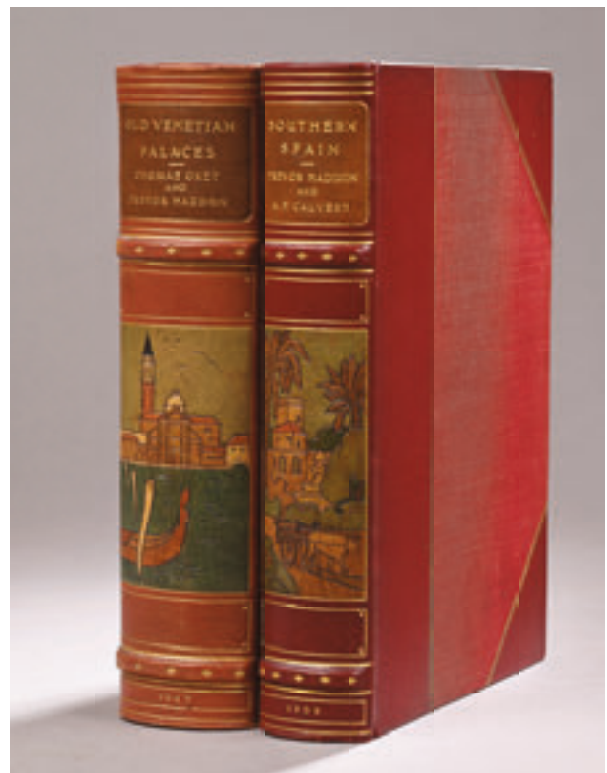
49 - JOYCE (James). Ulysse. Traduit de l'anglais par Auguste Morel, assisté par Stuart Gilbert. Traduction entièrement revue par Valéry Larbaud avec la collaboration de l'auteur. La Maison des Amis des Livres, Adrienne Monnier, 1929 ; fort petit in-8 (23,5x20 cm), cuir fauve (légèrement frotté), dos à nerfs très



45



49



47



52

orné de fers dorés, filets d'encadrement et fleurons dorés sur contreplats, couverture et dos. 870 pages. Edition originale de la traduction. Exemplaire d'auteur, un des 170 sur alfa vergé numérotés. 400/500 €

50 - [Musique et chansons]. LABORDE (Jean Benjamin de). Choix de chansons, mises en musique par M. de Laborde, gouverneur du Louvre. Ornées d'estampes en taille-douce. Rouen, J. Lemonnier, 1881. Quatre volumes in-4 (29x20 cm), percaline noire d'éditeur, titre et tomaisson sur plats, dos lisse collé d'image offset, pièce de titre avec tomaisson. Couvertures. Premier tirage. Titres, quatre frontispices et 100 figures d'après Moreau, Le Barbier, Le Bouteux et Saint-Quentin. Exemplaire de tête avec eaux-fortes en double état et planches supplémentaires (piques et brunissures au tome III). Ouvrage entièrement monté sur onglets. 100/150 €

51 - [Quatre ouvrages illustrés]. LALAU (Maurice) / Samain (Albert). Le Chariot de Feu. Lithographies en couleurs de Maurice Lalau. Ferroud éditeur, 1926 ; in-12 (20,5x15,5 cm), broché. Un des 799 exemplaires sur vélin d'Arches. CARLÈGLE / MAUPASSANT. La Maison Tellier. Illustrations en couleurs par Carlègle. Ferroud éditeur, 1936 ; in-12 (20x13 cm). Un des 1200 exemplaires sur vélin teinté. NOËL (Pierre) / FLAUBERT (Gustave). Salammbô. Illustrations en couleurs de Pierre Noël. Edition Mornay, 1931 ; fort in-12 (20,5x17 cm), broché. Un des 45 sur Hollande. SOULAS (Louis-Joseph) / Le ROY (Eugène). Le Moulin du Frau. Illustrations en camaïeu. Edition Mornay, 1931 ; fort in-12 (20,5x17 cm), broché. Un des cinq sur Hollande hors-commerce (non numérotés). 60/80 €

52 - LALAUZE (Adolphe) / MUSSET (Alfred de). La Mouche. Illustrée de trente compositions d'Adolphe Lalauze. Préface par Philippe Gille. Paris, A. Ferroud libraire-éditeur, 1892 ; in-8 (25x17,5 cm), maroquin rouge (manque coiffe supérieure, les mors fendus sur les deux plats), plats ornés de fers dorés et volutes, formant grand médaillon central, encadré de filets dorés et fleurs de lys stylisées, dos à nerfs ornés (frottés), contreplats doublé de maroquin bleu, orné d'un bandeau de maroquin rouge formant encadrement et fleurons dorés, double garde de moire rouge et papier marbré, tranches dorées sur témoins. 84 pages. Triple état des eaux-fortes, état définitif, état avec remarque, état des eaux-pures, celles-ci signées au crayon par l'artiste, bulletin de souscription illustré in-fine. Exemplaire sur papier Japon numéroté (6), paraphé par l'éditeur. Ouvrage enrichi d'une aquarelle originale de Lalauze, signée. Reliure de Chambolle-Duru. 150/200 €

53 - LAM (Wifredo) / TARNAUD (Claude). La Rose et la Cétoine ; La Nacre et le Noir. Paris, édition La Méconnaisance, 1958. Plaquette en feuilles (non coupée) 28x22 cm. Edition originale. Exemplaire d'auteur sur papier Madagascar des papiers Lafuma-Navarre, contenant une eau-forte originale de Wifredo Lam signée au crayon. 100/150 €

54 - [Théâtre de Marionnettes]. LEMERCIER DE NEUVILLE (Louis). Théâtre des Pupazzi. Lyon, N. Scheuring éditeur, 1876 ; in-8 (22x15 cm), maroquin rouge, triple filets dorés d'encadrement sur plats, dos à nerfs, quatre petits cercles ovales centraux mosaïqués noir, ornés aux petits fers dorés, deux pièces de maroquin vert : auteur-titre, ville-date, large d'entelle dorée d'encadrement sur contreplats, tranches dorées. Premier



52

de couverture ornée (XXVI-411-(3) pages. Portrait, 18 vignettes (décharges, quelques rousseurs) illustrant les 18 pièces de théâtre. Première édition collective, regroupant les deux séries parues en 1866 et 1869. Lemercier de Neuville est un marionnettiste, journaliste, chroniqueur, auteur dramatique et conteur français (1830-1918) ; il créa en 1860 un théâtre portatif de pupazzi, faisant jouer les hommes célèbres contemporains en les caricaturant, sous forme de personnages en carton. Ces dix-huit pièces dont il est l'auteur eurent un grand succès à l'époque. Reliure de Masson-Debonelle.

150/200 €

55 - LE ROY (Michel) / DAUDET (Alphonse). L'Arlésienne, La Belle Page, La Diane Française. Nice (1965) ; grand in-folio (41x32,5 cm), coffret de toile verte (un peu frottée). 139 pages en feuilles. Edition de luxe, limitée à 151 exemplaires, contenant 21 aquarelles originales signées et datées 1964-1965 par l'artiste (serpentes). Un des 135 exemplaires sur vélin d'Arches numérotés, celui-ci daté et signé par l'artiste au justificatif.

100/150 €

56 - MALRAUX (André). La Tentation de l'Occident. Paris, Bernard Grasset, 1926 ; in-12 (19x12,5 cm), demi chagrin rouge à coins, dos (un peu passé) à nerfs, couverture et dos (dos fané et petits manques). 205-(1) pages. Edition originale, service de presse. Bel envoi autographe signé « A André et François Berge, en témoignage de sympathie littéraire ; et aux signatures de la pétition de protestation contre le jugement qui me condamnait, en remerciement. », Tampon encré de Y. Berge, docteur au Havre. François Berge, écrivain, fonda avec André Berge, psychanalyste, la revue « les Cahiers du mois ». Malraux pilla en 1923 des bas-reliefs au temple de Banteay Srei ; il fut arrêté à Phnom-Penh et condamné à trois ans de prison ferme. Sa femme mobilisa à Paris les intellectuels de l'époque, qui signèrent une pétition en faveur de Malraux, comme André Breton, Gide, Paulhan, Max-Jacob, Mauriac, etc.

200/300 €

57 - MAURRAS (Charles). Athènes antique. Paris, E. Boccard (1918) ; in-4 (31,5x26 cm), chagrin vert kaki, dos (un peu passé), couverture et dos. 151-(3) pages, non rognées. 24 planches hors-texte en phototypie de plusieurs photographes. Un des 1000 exemplaires sur vélin Lafuma numérotés.

40/60 €

58 - MAURIAC (François). Le Jeune Homme « Les âges de la vie ». Librairie Hachette (1926) ; in-12 (17,5x13,5 cm), demi maroquin vert, dos lisse (un peu passé), titre en long et tête argenté, couverture et dos. 93 pages. Edition originale, un des 70 exemplaires du tirage de tête sur papier Japon numérotés. Envoi autographe signé « pour monsieur Max Gaubherot, cette histoire d'un vieux jeune homme, en cordial souvenir ». Reliure de Creuzevault.

80/100 €

59 - [Deux ouvrages]. MIKKELSEN (Ejnar). Perdue dans l'Arctique. Récit de l'expédition de « L'Alabama », 1909 à 1912, par le capitaine danois Ejnar Mikkelsen. Traduction de Charles Laroche. Ouvrage orné de 73 illustrations et d'une carte (dépliante en couleurs in-fine). Tours, maison Alfred Mame et Fils



54

(1913) ; in-4 (30x22 cm), cartonnage de percaline rouge orné sur le premier d'une plaque polychrome et dorée, tranches dorées. NANSEN (Fridtjof). Vers le Pôle. Traduit par Charles Rabot. 200 illustrations d'après les photographies et les dessins de l'explorateur. Paris, Flammarion (1897) ; in-8 (23x16 cm), demi cuir (frotté) bordeaux à coins, plats de percaline bleu orné d'un fer doré sur premier plat. 424 pages (sans rousseurs).

60/80 €

60 - MILSHTEIN (Zwy). Hôtel. Dix gravures originales de Zwy Milshtein. Préface de Jean Adhémar. Editions d'art Christophe Czwiklitzer, 1974. Album in-plano, emboitage (79x59 cm). Ouvrage tiré seulement à 56 exemplaires, un des 45 numérotés, celui-ci n°14 signé par l'artiste au justificatif. Les dix planches en couleurs sont gravées et imprimées par Milshtein en eaux fortes, pointes sèches, linogravures, lithographies, gravures sur bois et estampilles, toutes numérotées et signées par l'artiste. L'Emboitage est orné d'un dessin original signé. Bel ouvrage entièrement réalisé par cette artiste du mouvement « Expressionniste ».

200/300 €



62

61 - MOREAS (Jean). Trois nouveaux contes de la vieille France. Sous l'enseigne de la folie, chez Emile-Paul frères, Paris, 1921 ; in-12 (18x12,5 cm), maroquin fauve, dos (un peu passé) à nerfs, double filet sur chants, guirlande dorée d'encadrement sur contreplats, double garde de papier marbré, tranches dorées sur témoins, couverture. 100-(1) pages. Edition originale. Un des 27 exemplaires sur papier Tokyo. Reliure de Petitot.

80/100 €

62 - MOSSA (Gustave-Adolphe) / SAMAIN (Albert). Hyalis, le petit Faune aux yeux bleus. Relié à la suite : Xanthis ou la vitrine sentimentale. Illustrations en couleurs par Adolphe Mossa. Paris, A. Ferroud-F. Ferroud successeur, 1918 et 1920 ; in-8 (24x17,5 cm), demi maroquin vert à coins (un peu passé), dos lisse orné de nombreux petits carrés rouges mosaïqués et tirets dorés, tête dorée. Couvertures illustrées en couleurs, dos. Un des 800 exemplaires sur vélin d'Arches numérotés et paraphés. Exemplaire enrichi d'une aquarelle originale signée pour le frontispice de Hyalis (avec des différences, quelques piqûres marginales) et une lettre autographe d'une page signée de Mossa à l'éditeur au sujet du livre Xanthis. Reliure de Max Fonsèque.

150/200 €

63 - PICASSO (Pablo) / ROY (Claude). La Guerre et la Paix. Editions Cercle d'Art, Paris (1954) ; grand in-4 (37,4x27 cm), toile écrue de l'éditeur, titre à froid plat et dos en rouge. 153 pages illustrées, dont six lithographies en couleurs réalisées par Mourlot et deux reproductions photographiques dépliantes in-fine. Reliure de Brisson.

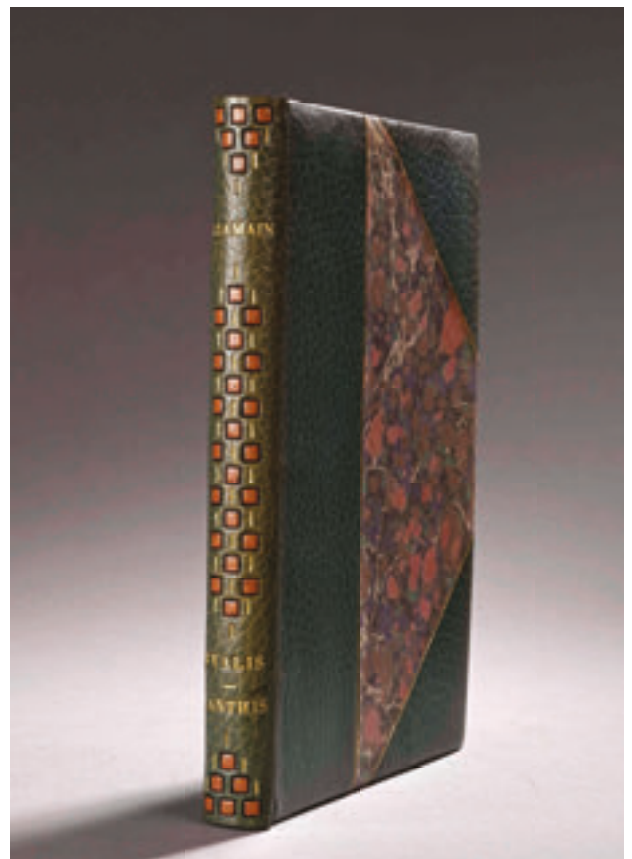
120/150 €

64 - ROPS (Félicien) / HENRY (F.-N.). Le Diable dupé par les femmes. Nouvelle critique et galante par le sieur F.-N. Henry. Sur l'imprimé de Paris, chez la veuve Dubreuil, quai de la Tournelle, à l'image Saint-Georges, 1714. Bruxelles, Gay et Doucé éditeurs, 1881 ; in-16 (16,5x10 cm), bradel demi maroquin rouge (un peu frotté) à coins, dos lisse, couverture. 49 pages imprimées en noir, rouge et vert. Frontispice eau-forte originale de Félicien Rops, trois bandeaux rouge et noir. Un des 500 exemplaires sur Hollande numérotés. Cachet à sec d'Antonio Santamarina in fine. Reliure de Brisson.

100/150 €

65 - SURVAGE (Léopold). Les Rythmes colorés. Préface de Jean Cassou. Editions Christophe Czwiklitzer, Art-CC, 1969. Album in-plano (70x59 cm), étui de toile noire à rabat d'éditeur illustré d'une composition. Cinq lithographies originales en couleurs de Léopold Survage, tirées sur les presses de l'imprimerie Mourlot à Paris, 1966-1968. Chaque épreuve est signée par l'artiste et comporte le cachet d'atelier. Tirage à trois fois 75 exemplaires pour la France, l'Angleterre et l'Allemagne et dix hors-commerces, celui-ci numéroté AL/35, signé par l'éditeur au justificatif. Les pierres lithographiques ont été détruites après le tirage.

300/400 €



62



66

66 - VACHER (Joseph 1868-1898, mort guillotiné, dit le tueur de bergers). Lettre autographe signée, datée du 31 janvier 1898, Lyon, Jérusalem. Une page in-12 « *Relevé d'une lettre adressée à Mr le Procureur général. Dieu-Droit-Devoir. Monsieur le Procureur général, je vous crois capable de faire, de laisser mourir un Innocent... car aussi bien vous n'avez pas le droit d'enfermer une personne innocente ou suspecte d'innocence dans les murs et avec des vrais criminels... aussi bien elle ne relève de vos tribunaux pas plus que tous ceux de l'Univers !... signé Jh Vacher. P-S. Dieu me protège....* ». Joint : Vacher l'éventreur, par Pierre Bouchardon. Albin Michel éditeur, 1939 ; in-12 broché (19x12 cm). Edition originale, 252 pages non coupées (quelques rousseurs). Service de Presse. Envoi autographe signé par l'auteur à Louis Boursiac (écrivain). Vacher est peut-être le criminel le plus effroyable que le siècle dernier ait connu, cet éventreur parcourut la France à pied en semant la terreur, la randonnée sanglante de Vacher dura plusieurs années. Soupçonné d'être l'auteur d'une cinquantaine de crimes, il fut arrêté grâce à la perspicacité d'un juge d'instruction d'un modeste arrondissement. Vacher fut guillotiné le 31 décembre 1898. Cette histoire inspira à Bertrand Tavernier son film « *Le Juge et l'Assassin* » (1976), avec Michel Galabru (Vacher) et Philippe Noiret (le juge). 300/400 €

67 - VAN SANTEN (Julien) / VERHAEREN. Les Villages Illusoires. Dix-sept eaux-fortes en couleurs, gravées par J. Van Santen. Les Editions d'art Devambe, sous la direction artistique d'Édouard Chimot (1929) ; grand in-4 (33x25,5 cm), en feuilles, couverture rempliée, dans chemise de demi veau beige marbré, dos à nerfs, pièces de maroquin vert, auteur, titre et nom de l'illustrateur, étui bordé. Tirage à 220 exemplaires, celui-ci un des 40 sur Japon numérotés avec deux états des eaux-fortes en bistre et en noir avec remarques. Ajouté à

l'exemplaire, deux planches refusées pour l'Aventure p. 106 et les Cordiers p. 116. 150/200 €

68 - VLAMINCK (Maurice de). Catalogue raisonné de l'œuvre gravé, gravures sur bois, gravures sur cuivre, lithographies par Katelin de Walterskirchen. Flammarion (1974) ; in-4 (32,5x24,5 cm), toile, jaquette illustrée. 280 pages, annexes et une page de marques et signatures. 420 illustrations (trois planches en couleurs) décrites. 60/80 €

69 - YOURCENAR (Marguerite). Quatre ouvrages avec envois autographes de Bangkok, signés et datés du 10 janvier 1983, adressés à son S.E. Monsieur et Madame André Arnaud (1923-2015), diplomate, ambassadeur de France en Thaïlande et écrivain, qui reçut le prix du Quai des Orfèvres pour son roman policier « *Pierres de sang* ». Quatre titres de la collection Folio, éditions Gallimard, 1981-1982 ; in-12 (18,8x11,5 cm), plein cuir beige et marron. L'Œuvre au noir, envoi pleine page « *Le soleil et les éléments alchimiques* », accompagné de croquis illustrant les symboles du soleil et des quatre éléments. Mémoires d'Hadrien, envoi pleine page « *FELICITAS, LIBERTAS, HUMANITAS* » (en lettres capitales). Souvenirs pieux, « *Du côté de Fernando* » (De Noronha). Alexis, « *Deux voix* ». (Dédicaces au feutre vert.). 200/300 €

70 - VERNE (Jules) / HETZEL. Maître du Monde - Un Drame en Livonie (1904). Volume double. Cartonnage de percaline polychrome « au globe doré » de type 4, dos au phare, second plat de type Engel « i », tranches dorées (gouttière, petit décalage). Illustrations de G. Roux et L. Bennett. 215-252 pages (sans rousseurs), 12 chromolithographies. Imprimerie Gauthier-Villars. Première édition collective. Première de couverture illustrée, libre, sur contreplat, tenue par des coins. 100/150 €



77

71 - VERNE (Jules) / HETZEL. Cinq Semaines en Ballon (1895). Cartonnage de percaline polychrome « au Steamer », titre dans macaron rouge (dos et second plat vernissé), tranches dorées. Illustrations par Riou et de Montaut, carte sur double page, quatre planches (sans rousseurs). Imprimerie Gauthier-Villars. Reliure de Magnier. Premier tirage. 60/80 €

72 - VERNE (Jules) / HETZEL. L'île à hélice (1895). Cartonnage de percaline polychrome « au portrait collé », dos au phare, second plat de de type Lenègre « e », tranches dorées. 80 illustrations par Benett et 12 hors-texte en couleurs et trois cartes dont une en couleurs. (Quelques salissures et rousseurs, bonne gouttière). Catalogue D. Premier tirage. 100/150 €

73 - VERNE (Jules) / HETZEL-HACHETTE [Deux ouvrages]. Un Capitaine de Quinze Ans (1914). Cartonnage de percaline polychrome à « un éléphant », titre dans cartouche, dos au phare, second plat Hachette, tranches dorées. Dessins de Meyer, six hors-texte en sépia. Imprimerie Belin. L'Agence Thompson and C° (1915). Cartonnage de percaline non polychrome et dos, orné de fers dorés et noir, second plat Hachette, tranches dorées. Illustrations par Benett. Vues photographiques. Planches en chromotypographie. Imprimerie Gautier-Villars, éditions hybrides Hetzel-Hachette. Hachette avait racheté le fond Hetzel tout en commençant à exploiter les stocks. 100/150 €



78

74 - VERNE (Jules) / HETZEL [Deux ouvrages]. Le Testament d'un Excentrique (1899). Demi chagrin et plats de percaline rouge, dos orné de caissons au fer de lance, tranches dorées (gouttière petits décalages). 35 vues des États-Unis d'Amérique, 20 planches hors-texte en couleurs ou monochromes, une carte dépliant des États-Unis et une planche dépliant du jeu de l'oie. Catalogue A.V. (Sans rousseurs). Le Superbe Orénoque (1898). Demi chagrin (un peu frotté) et plats de percaline rouge, dos orné en caissons, tranches dorées. Illustrations de George Roux. Une carte et 20 hors-texte en couleurs ou monochromes. Imprimerie Gauthier-Villars. (Gouttière petits décalages, sans rousseurs). 100/150 €

75 - TOPOLINO (Mickey Mouse) et PAPERINO (Donald Duck). Bande dessinée hebdomadaire italienne. Réunion de 597 numéros. TOPOLINO : 500 numéros du n°1 au n° 500, avril 1949 à juin 1965, brochés in-12 (17,5x 12 cm), couvertures illustrées en couleurs. Arnoldo Mondadori Editore. Plus de 400 numéros en bon état, 90 numéros environs dos renforcés par du scotch, frottés, petits manques et petites déchirures, pour les deux premières années. Joint : PAPERINO (Donald Duck). « Gli albi tascabili di Topolino ». 15 numéros, petits formats oblong à l'italienne (8x17 cm), plats cartonnés illustrés en couleurs, 31 pages, 1948-1951. PAPERINO. « Albi della Rosa ». 37 numéros des années 1950 ; in-12 (17x12 cm), brochés. TOPOLINO. 25 numéros (divers) des années 1950 (17x8 cm et 18x12 c.). 20 numéros (divers) « Albi della Rosa », brochés des années 1950 (18x12 cm). L'Astuto Coniglietto, I tre Porcellini, La Rusa di Bagdad, Bumbo, Clarabella, etc. 600/800 €

76 - LOT DE TIMBRES réunis dans dix albums et deux boîtes, comprenant des timbres semi-modernes d'Égypte, Italie, Suisse, France, Vatican, Finlande et boîtes de 100 timbres. 400/600 €

77 - AFFICHE DE CINÉMA. *Charlie Chaplin, Garçon de Café*, vers 1918. Himalaya film Cie. Productions réunies. 152x115 cm (traces de pliures), entoillée. Film sorti en 1914 aux États-Unis avec pour titre « *Caught in a Cabaret* », avec Mabel Normand comme actrice et réalisatrice, distribué par Keystone. 400/600 €

78 - AFFICHE publicitaire de Leonetto CAPPIELLO. *Le Thermogène*. Dehon et Cie Valenciennes. Paris, vers 1950. Affiche lithographique entoillée. 120x80 cm 300/400 €

79 - Raymond SAVIGNAC (1907-2002). *Le Roman d'un tricheur* de Sacha Guitry, vers 1980. Lithographie originale en couleurs sur papier de Rives, numérotée 38/150 et signée au crayon. 95 x 73 cm Illustration : 80 x 60 cm 150/200 €

80 - CINQ AFFICHES OMNISPORTS. Affiches du Commissariat Général à l'Éducation Générale et aux Sports. (1940-1941). Bedos et Cie imp. Paris. Non entoillées. Jean Adrien Mercier « *Travail Sport* ». Marc RÉAL « *Education générale Sports* ». Maurice TRANCHANT « *Une journée de sport est une journée de joie* ». J. JACQUELIN « *La Joie de Vivre* ». A. PIERSAT « *7h* ». 120 x 80 cm chacune 150/200 €

81 - SIX AFFICHES OMNISPORTS. Non entoillées. Jean Adrien MERCIER « *Travail Sport* » et « *Le Sport cette chevalerie moderne* » (une déchirure, sans manque). A. PIERSAT deux affiches « *7 h* » (pliures). Marc REAL « *Education générale sport* » (une déchirure, sans manque). J. JACQUELIN « *Une fenêtre ouverte sur la vie* » (manque dans la marge). 150/200 €



82

82 - ECOLE RUSSE XXe siècle
Couvent de Novodievitchi à Moscou
Gravure en noir, signée. (Encadrée sous verre, baguettes en bois de loupe). 38 x 48 cm 40/60 €

83 - Camille BRYEN (1907-1977)
Sans titre
Aquatinte en couleurs, signée en bas à droite, annotée H.C. 24,2 x 19 cm 60/80 €

84 - Jean-Emile LABOUREUR (1877-1943)
Jeune homme et cavaliers, 1913
Gravure sur bois, épreuve de l'état définitif signée en bas à gauche, numérotée 28/35. (Bords un peu jaunis, cadre). (S. Laboureur 697). 19,7 x 34,5 cm 150/200 €





85

85 - Pablo PICASSO (1904-1982) d'après
Deux Personnages
 Impression sur vélin d'après un dessin, signature dans la planche. Cadre.
 Feuillet : 27,5 x 19,5 cm 80/100 €



87

87 - Marcel ROCHE (1890-1959)
Nu appuyé
 Pointe sèche, signée en bas à droite, numérotée 2/ 10.
 Cadre.
 31 x 22 cm 50/80 €

86 - Louis VALTAT (1869-1952)
Femme assise
 Gravure, signée du cachet des initiales en bas à droite.
 Cadre.
 19,2 x 15,2 cm 100/150 €

88 - Léon GISHIA (1903-1991)
Visage
 Lithographie en couleurs sur vélin, signée en bas à droite, numérotée 54/75.
 (Petites rousseurs, légèrement jaunie).
 58 x 42 cm 50/80 €



86

89 - Umberto MASTROIANNI (1910-1998)
Sans titre
 Gravure signée, numérotée 11/ 15. Cadre.
 38,5 x 29 cm 30/50 €

90 - André JACQUEMIN (1904-1992)
Les Araignées, 1936
 Eau-forte et pointe sèche, signée en bas à droite, titrée, annotée « épreuve d'artiste ».
 (Légèrement jaunie, cadre).
 20,5 x 26 cm 40/60 €

91 - Benjamin RABIER (1869-1939)
L'Avalanche, signé en bas à gauche, et L'Éruption
 Deux dessins originaux. Encre de Chine et crayon bleu (pâle).
 Double titre et légende de la main de l'artiste et de l'encadreur.
 34 x 12,5 cm 800/1 000 €

92 - Alphonse MUCHA (1860-1939)
Banquet offert à Mrs de Montholon et Maurice Mothier
 Planche parue dans le portefeuille de la Revue des Arts
 Décoratifs, 1898.

25 x 18 cm 200/300 €

93 - Alméry LOBEL-RICHE (1880-1950)

Etude de filles

Eau-forte, signée en bas à droite. (Rousseurs éparses,
 légèrement jaunie, cadre).

27,2 x 19 cm 60/80 €

94 - Richard RANFT (1862 - 1931)

A Redonne pour ses chansons éternelles

Eau-forte. (Cadre).

10,5 x 8,2 cm 50/80 €

95 - André MASSON (1896-1987)

Sans titre

Pointe sèche signée en bas à droite, numérotée 96/130.
 (Légèrement jaunie, cadre).

80/100 €

96 - Georges ROUAULT (1871-1958)

Aide bourreau portant un des bois de la croix, 1936

Planche de la « Passion ».

Aquatinte en noir sur vélin. Cadre.

(I. Rouault 273a).

30 x 20,7 cm Feuille : 43,5 x 33 cm 80/100 €

97 - Maurice UTRILLO (1883-1955)

Montmartre le Sacré Cœur

Planche de « Maurice Utrillo, V », ouvrage illustré
 publié en 1956.

Impression signée dans la planche. Cadre. (Fabris 21).

24 x 26 cm 100/150 €

98 - Claude WEISBUCH (1927-2014)

Cavalier

Lithographie en couleurs sur vélin, signée en bas à
 droite, numérotée EA XXV/XL.

23 x 33 cm 50/80 €

99 - Paul JOUVE (1878-1973)

Eléphant

Eau-forte sur vélin, monogrammée dans la planche (un
 peu jaunie).

21,7 x 16,6 cm 100/150 €



92

100 - EDELMAN (XXe siècle)

Sans titre

Lithographie en couleurs sur vélin, signée en bas à
 droite, annotée h.c.

(Légèrement jaunie, cassure horizontale, cadre).

47 x 34 cm Feuille : 65 x 49 cm 40/60 €



99



101

101 - Edgar CHAHINE (1874-1947)
San Gimignano colline Poggio - La cathédrale
 Eau-forte, aquarelle pointe-sèche. Deux planches des
 « Impressions d'Italie » parues dans la Revue de l'Art
 ancien et moderne.
Croc en jambe
 Eau-forte aquarelle signée (un peu jaunie).
 (Tabanelli 188, 214, 118). 16,8 x 9,5 cm.
 Ensemble de trois planches. 100/150 €

102 - Léonor FINI (1907 - 1996)
Femme sphinge
 Lithographie en couleurs, signée en bas à droite,
 numérotée 190/ 250.
 (Quelques éraflures et accrocs, cadre).
 74,5 x 54 cm 80/100 €

103 - Charles COTTET (1863-1925)
Vieille femme d'Ouessant
 Aquarelle et pointe sèche parue dans la Revue d'Art
 ancien et moderne, janvier 1922.
 (D. Morane 50). 11,5 x 12,2 cm
 Joint : Mathurin MEHEUT (1882-1958)
Le Potier
 Bois paru dans la Revue d'Art ancien et moderne,
 janvier 1922.
 17,2 x 22 cm 100/150 €

104 - Francis JOURDAIN (1876-1956)
Les Cygnes
 Lithographie en couleurs parue dans l'Estampe
 originale avec le cachet sec de l'éditeur.
 23 x 33,5 cm 80/100 €

105 - Jean-Emile LABOUREUR (1877-1943)
L'Entomologiste, 1932-33
 Burin. Epreuve en tirage de la Chalcographie du
 Louvre (un peu jaunie, cadre.)
 (S. Laboureur 475 V/V).
 35 x 41 cm 80/100 €

106 - Emile A. MALO RENAULT (1870-1938)
Après le match
 Pointe sèche en couleurs, signée et numérotée 4/ 15.
 Antérieur au tirage pour la Revue de l'Art ancien et
 moderne, janvier 1922.
 20,5 x 14,5 cm 120/150 €

107 - François-Louis SCHMIED (1873-1941)
Barques vénitienes, 1922
 Bois en couleurs portant le cachet de la signature, paru
 dans la Revue de l'Art ancien et moderne, janvier
 1922.
 10,5 x 18,5 cm 80/ 100 €

108 - Emile SULPIS (1856 - 1943)
Danseuse orientale
 Parue dans la Revue de l'Art ancien et moderne, 1923,
 n°249.
 24,5 x 18 cm
 Joint : Marcel ROUX (1878-1922)
L'enfant et la mort
 Eau-forte parue dans la Revue de l'Art ancien et
 moderne n° 262, 1925.
 24,2 x 16,5 cm
 Ensemble deux planches. 80/120 €



108

109 - Léonor FINI (1907-1996)
Satyre et femme enceinte, 1982
 Aquatinte sur papier saumon, signée et numérotée
 165/290.
 38 x 28,5 cm 40/60 €

110 - Ossip ZADKINE (1890-1967)
Figures
 Eau-forte en réserve du trait. Trois planches pour
 l'ouvrage « Sept calligrammes d'Apollinaire », signées,
 deux sont numérotées 38/75. Cadres.
 (Czwiklitzer 65, 67, 71).
 30,5 x 21,4 cm 250/300 €

111 - Philippe HIQUILY (1925-2013)
La Jarrettière
 Gravure signée, numérotée 48/50, datée 78. Cadre.
 23 x 15,5 cm 150/200 €

112 - Ossip ZADKINE (1890-1967)
La Conversation, 1955
 Lithographie en couleurs sur vélin, signée en bas à
 droite, numérotée 9/350.
 (Petites rousseurs).
 (Czwiklitzer 84).
 Sujet : 59,5 x 42 cm Feuille : 65 x 50 cm
 180/200 €



113

113 - Ossip ZADKINE (1890-1967)
Le Poète, 1967
 Lithographie en couleurs sur vélin, signée en bas à
 droite, numérotée 38/75.
 (Légèrement jaunie).
 (Czwiklitzer 183).
 Sujet : 60 x 42 cm Feuille : 76 x 54 cm 120/150 €

114 - Nadia KHODASSIEVITCH-LEGER (1904-1982)
Suprématisme rouge
 Lithographie en couleurs sur vélin, signée en bas à
 droite, numérotée F 10/75.
 Feuille : 75 x 55 cm
 Joint : ANDREEMEW (?). *Sans titre*. Lithographie
 signée, numérotée 28/150. Composition suprématiste,
 lithographie signée (signature non déchiffrée),
 numérotée 37/150.
 60,5 x 45 cm. Feuilles : 74 x 54 cm
 Ensemble 3 planches. 200/300 €



114

115 - Jef BANC (né en 1930)

Composition

Encre de Chine et aquarelle, signée en bas à droite.

31 x 49 cm

20/40 €

116 - ECOLE MODERNE

Cercles de Couleurs

Acrylique sur papier, datée 67.

(Encadrée sous verre).

41 x 29 cm

30/50 €

117 - Olivier DEBRE (1920-1999)

Ocre clair à la tache verte et banc bleu clair vertical

Huile sur toile, signée, datée avril 82 et titrée au dos.

Ancienne étiquette de la Galerie Erval, 16 rue de
Seine 75006 Paris, 354.73.49, n°557 au crayon

Cadre baguette en bois doré.

100 x 100 cm

20 000/25 000 €



117



118 - SIX BOUTEILLES Alsace divers.
Trois Riesling Gc Altenberg de Bergbieten 1997, cuvée Henriette, F Mochel.
Une Riesling Gc Praelatenberg 1996, domaine Siffert.
Une Gewurztraminer VT 1988, Wolfberger.
Un Gewurztraminer 1976, Bauer.
(Étiquettes légèrement tachées et abîmées). 40/60 €

119 - QUATRE BOUTEILLES 62 cl. Château Chalon Vin Jaune, Berthet-Bondet. Une de 1990, deux de 1996 et une de 1997.
(Étiquettes légèrement tachées). 200/300 €

120 - TROIS BOUTEILLES 62cl. Vins jaunes d'Arbois, Fruitière viticole.
Deux Château Chalon 1er grand cru 1983 et un vin jaune de 1978.
(Étiquettes tachées et abîmées, une en lambeaux). 100/150 €

121 - UNE BOUTEILLE La Grange des Peres rouge, VDP Herault 1996.
(Étiquette légèrement griffée). 200/250 €

122 - UNE BOUTEILLE Château Grillet 1986, Neyret-Gachet.
(Étiquette légèrement tachée). 150/200 €

123 - QUATRE BOUTEILLES Champagne Perrier Jouët 1985.
(Étiquettes tachées et légèrement abîmées, une capsule légèrement abîmée sur le côté). 300/400 €

124 - UNE BOUTEILLE Chassagne-Montrachet 1955, Nicolas.
(Étiquette tachée, déchirée et abîmée, niveau à 5,2 cm, belle couleur). 50/70 €

125 - CINQ BOUTEILLES Puligny-Montrachet Premier Cru Les Pucelles 1993, Paul PERNOT.
(Étiquettes légèrement tachées, deux niveaux à 2,8 cm).
180/200 €

126 - UNE BOUTEILLE Gevrey-Chambertin 1959, Joseph Drouhin.
(Étiquette tachée en lambeau, niveau à 3,3 cm).
40/60 €

127 - UNE BOUTEILLE Vosne-Romanée Premier Cru Les Suchots 1973, Bouchard Aine et Fils.
(Étiquette tachée et abîmée, confrérie des Tastevin).
30/50 €

128 - UNE BOUTEILLE Corton Charlemagne Grand Cru 1994, Dubreuil Fontaine.
(Étiquette tachée et abîmée, niveau 3,2 cm). 60/80 €

129 - UNE BOUTEILLE Clos de Vougeot, Grand Cru 1996 D. Philibert.
Étiquette légèrement tachée et abîmée. 60/80 €

130 - DOUZE BOUTEILLES Vieux Château des Templiers. Pomerol 1998.
En caisse bois, niveaux bas goulot. 100/150 €

131 - DEUX BOUTEILLES Château Yon Figeac, Saint Emilion 1985.
(Étiquettes tachées, capsules légèrement abîmées, un niveau bas goulot, une légèrement bas). 20/30 €

132 - DEUX BOUTEILLES Château Boyd-Cantenac, troisième grand cru classé Margaux 1986.
(Une étiquette décollée, deux tachées, niveaux légèrement bas). 50/70 €

133 - TROIS BOUTEILLES Château Giscours, troisième grand cru classé Margaux 1986.
(Étiquettes tachées, deux niveaux bas goulot). 80/100 €

134 - UNE BOUTEILLE Château Palmer, troisième grand cru classé Margaux 1986.
(Étiquette tachée et abîmée, niveau haute épaule, capsule légèrement corrodée). 80/120 €

135 - DEUX BOUTEILLES Château Pichon Longueville, Comtesse de Lalande, deuxième grand cru classé Pauillac 1990.
(Étiquettes légèrement tachées). 200/300 €

136 - UNE BOUTEILLE Château Lafaurie-Peyraguey, premier grand cru classé Sauternes 1938.
(Étiquette tachée et abîmée, niveau mi-épaule, capsule légèrement abîmée, ancienne trace de coulure, bouchon estampé). 80/120 €

137 - UNE bouteille Château Romer du Hayot, deuxième grand cru classé Sauternes 1985.
(Étiquette tachée et abîmée). 20/40 €

138 - UNE BOUTEILLE Château Ausone, premier grand cru classé (A) Saint Emilion 1973.
(Étiquette tachée et abîmée, niveau légèrement bas). 80/120 €

139 - UNE BOUTEILLE PORTO Velho "Garrafeira Particular" 1880 - Armando Borrajo Vasques Osorio. Mis en bouteille en 1966.
(Étiquette légèrement tachée et abîmée, capsule cire abîmée). 300/400 €

140 - UNE BOUTEILLE PORTO Velho "Garrafeira Particular" 1927 - Armando Borrajo Vasques Osorio.
(Étiquette légèrement tachée et abîmée, capsule cire abîmée). 200/300 €



139

140



141 - HERMES Paris

Carré en twill de soie « *Astres et Soleils* », signé A. Faivre, fond crème, dans sa boîte (quelques taches).

80/120 €

142 - Yves SAINT LAURENT

Deux foulards: l'un en mousseline et satin de soie à décor de carrés dans les tons bleus et bruns (quelques fils tirés), 88 x 86 cm, dans sa boîte ; l'autre accidenté en laine dans les tons beiges, verts, noirs à décor de fleurettes, 85 x 85 cm (accidents, en l'état).

40/60 €

143 - LAMPAS dans le goût du XVIII^e siècle, fond satin groseille et damassé crème à effet doré, décor de bouquets habités d'oiseaux (une déchirure, fragilités, en l'état).

485 x 115 cm

100/200 €

144 - HERMES Paris

Carré accidenté en twill de soie « *L'hiver* », signé Ledoux, entourage bleu (importante déchirure au centre et taches, encadré sous verre).

30/40 €

145 - HERMES Paris

Carré en twill de soie « *La promenade de Longchamp* », signé Ledoux, entourage rose poudré, boîte (salissures, usure à un angle).

60/80 €

146 - HERMES Paris

Carré en twill de soie « *Frontons et cocardes* », entourage vert, boîte (quelques taches et salissures, petits fils tirés).

80/100 €

147 - HERMES Paris

Carré en twill de soie *Ex libris*, noir et blanc, boîte (quelques taches et salissures).

80/100 €

148 - HERMES Paris

Carré en twill de soie « *La promenade de Longchamp* », signé Ledoux, fond ivoire, boîte (quelques taches et salissures, accident à la boîte).

80/100 €

149 - HERMES Paris

Carré en twill de soie « *Le Bois de Boulogne* », entourage vert, boîte (petites taches, petits fils tirés).

80/100 €

150 - HERMES Paris

Carré en twill de soie damassée « *La clé des Champs* », signé Fr. Faconnet, fond blanc et entourage rose poudré, boîte (quelques taches).

80/100 €

151 - Lot de LINGE comprenant un important ensemble de napperons dont Point de Paris, Valenciennes, un drap de 240 broderies Richelieu avec paire de taies assorties chiffrées, cinq draps de bébé, un drap broderie Richelieu (accidents). On y joint deux nappes carrées de 180 cm, Venise, filet et broderie Richelieu (en l'état). 50/80 €

152 - Lot de DENTELLES circa 1900 principalement Valenciennes comprenant chemises, bonnets de bébés et coiffes, cols et jabots, petits métrages (en l'état).

Joint : Important lot de MOUCHOIRS en linon brodé dont certains chiffrés, Duchesse, Valenciennes (en l'état).

100/150 €

153 - Elément de MANTEAU de soie à décor polychrome sur fond doré de fleurs et végétaux. L'intérieur doublé de soie rose. (Taches).

Japon, période Meiji.

163 x 129 cm

80/100 €

154 - MAISTO-ERTL-BURAGO. Lot de huit voitures au 1/18^{ème}, dont VIPERT/10, CORVETTE ZR 1, CHEVROLET, FORD THUNDERBIRD, Coupé GTO et PORSCHE 911.

80/100 €

155 - Jouet CITROEN B 14 1924. Fabrication suisse BREPSOMN TOYS, à portes ouvrantes, électrique, bicolore marron, châssis noir. Bon état général.

H. 25 L. 54 cm

400/600 €



144

156 - MARKLIN «O». Voiture restaurant CIWL, tôle lithographiée. (Toit repeint, usures).

H. 14 L. 31 cm

80/120 €

157 - MARKLIN MAXI «I». Coffret avec loco-tender DELTA, voiture voyageurs 3ème classe, wagon plateforme et circuit de rails.

200/300 €

158 - France JOUETS 1/10^{ème}. Torpédo 5 CV CITROEN 1922-1926, réf. 1122, filoguidée, rouge (bo).

H. 16 L. 32 cm

100/120 €



155



160

159 - Albert LEBOURG (1849-1928)

Vaches dans un pré, vers 1877

Dessin au fusain sur papier, signé en bas à gauche.
(Encadré sous verre, baguette en bois doré).

Au dos, étiquette de la maison Chenue, exposition
Lebourg à Rouen.

29 x 45 cm

200/300 €

160 - FRANK-WILL (1900-1951)

Rue sous la pluie

Dessin aquarellé, signé en bas à gauche, encadré sous
verre. (Accident).

31 x 45 cm

150/200 €

161 - André MAIRE (1898-1984)

Village avec pont

Lavis sur papier, signé en bas à droite. (Collé sur carton).

29 x 36,5 cm

250/300 €

162 - Paul-Emile LECOMTE (1877-1950)

Arbres

Dessin au crayon et lavis sur papier, signé en bas à
droite, encadré sous verre.

21 x 29,5 cm

50/70 €

163 - Auguste MARTIN (1828-1910)

Les Lavandières

Aquarelle, signée en bas à droite.
(Encadrée sous verre).

35 x 23 cm

60/80 €

164 - Georges Hippolyte DILLY (1876-1942)

Femme assise au bonnet blanc tenant un livre

Fusain et rehauts de pastel sur papier, signé à l'encre
avec un envoi « *A mes amis Madame René Boisson, bien
cordialement, souvenir* ».

(Cadre pitchpin, sous verre).

46 x 42 cm

150/200 €



164



165

165 - Francis GARAT (né en 1853)

Place des Victoires animée

Aquarelle, signée en bas à droite. (Encadrée sous verre).

25 x 36 cm 70/90 €

166 - ECOLE RUSSE XXe siècle

Danseuse Julie Sedova (1880-1969)

Caricature à l'encre de Chine et crayons de couleurs sur papier.

29,5 x 22 cm 80/100 €

167 - Attribué à Charles JACQUES (1879-1959)

Coq et poule

Huile sur panneau, trace de signature en bas à droite.

(Cadre moderne en bois doré, accidents).

14 x 19,5 cm 100/150 €

168 - ECOLE fin XIXe-début XXe siècle

Portrait d'homme

Huile sur toile, porte une annotation A. LEBOURG sur le châssis.

33 x 25 cm 120/180 €

169 - R.U. RINALDI (XXe siècle)

Bateaux

Huile sur toile, signée en bas à gauche.

(Petits accidents, non encadrée).

46 x 38 cm 40/60 €

170 - JOLY (XXe siècle)

Montmartre

Huile sur toile, signée en bas à gauche.

(Cadre baguette en bois naturel).

46 x 55 cm 70/90 €

171 - MICHAUX (XXe siècle)

Paysage enneigé

Huile sur toile, signée en bas à gauche.

(Cadre en bois noirci et bois doré).

35 x 66 cm 80/100 €

172 - VICTOR

Marée basse

Huile sur toile, signée en bas à droite.

33,5 x 55 cm 40/60 €

173 - Rodolphe CAILLAUX (1904-1989)

Chemin

Huile sur carton, signée en bas à droite. (Cadre baguette).

39 x 95 cm 60/80 €

174 - ECOLE RUSSE fin XIXe siècle

Saint Pétersbourg, la Neva gelée avec la forteresse Pierre et Paul.

Aquarelle gouachée, datée 97, signée et annotée au crayon en cyrillique. (Encadrée sous verre).

17,5 x 25,5 cm 100/150 €



175

175 - André DAUCHEZ (1870-1948)

Côte bretonne

Huile sur panneau, signée en bas à droite.

Cadre baguette en bois doré.

38 x 46 cm

1 200/1 800 €

177 - Roland BALESTRIERI (1899-1981)

La Seine

Huile sur isorel, signée en bas à droite, titrée au dos.
(Cadre baguette).

39 x 46,5 cm

50/70 €

176 - René DEYDIER (1882-1942)

Pont d'Avignon

Huile sur toile, signée en bas à gauche. (Cadre baguette).

50 x 61 cm

80/120 €

178 - Eugène FEYEN (1815-1908)

Femme au bord de l'eau

Huile sur panneau, signée en bas à gauche.

(Petits accidents).

Cadre en bois et stuc doré accidenté, avec manques.

17 x 22,5 cm

200/300 €

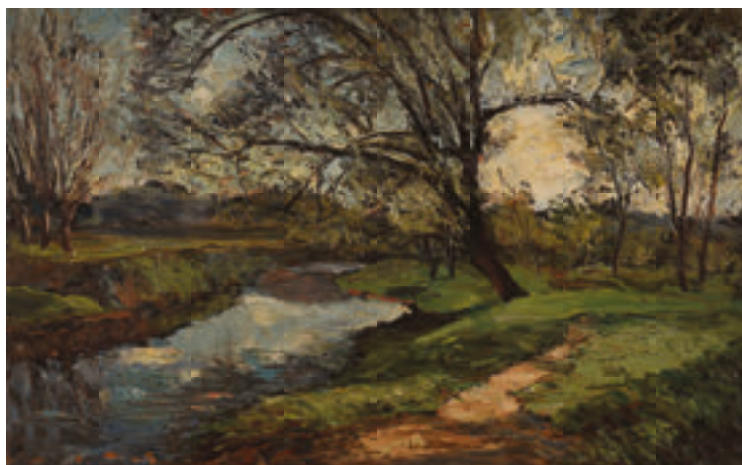


178

179 - ECOLE XXe siècle

Bord de rivière

Huile sur panneau, trace de signature au dos.
29 x 46 cm 80/100 €



179

180 - Jules LEFRANC (1887-1972)

La ferme le soir

Huile sur carton, signée en bas à droite, contresignée, datée «1906-repris en 1940», située et annotée au verso, numéroté 144. (Soulèvement visible, craquelures dans le ciel, petits manques aux angles).
24 x 19 cm 400/600 €

181 - Elisée MACLET (1881-1962)

Eglise et marché en Normandie

Huile sur carton, signée en bas à droite.
46 x 54 cm 300/500 €

Bibliographie: Jean Cottel et Marcel Guicheteau, *Elisée Maclet, la vie et l'œuvre*, Paris 1882, n°283, décrit et reproduit.

182 - GIORDANO (Début XXe siècle)

Saint Jean Cap Ferrat

Huile sur isorel. (Cadre en bois peint).
75 x 92 cm 150/200 €



182

183 - J. CALVES (Ecole Française du XIXe siècle)

Épiste sous le règne de Louis XIII vérifiant sa lame

Huile sur panneau, signée en bas à gauche. Cadre en bois et stuc du XIXe siècle à motif de feuilles de chêne. (Petits manques et accidents).
9,5 x 7 cm 150 / 250 €

184 - Andrey YAKOVLEV (1934-2012)

Miracle polaire chukotka

Huile sur toile, signée en bas à droite, contresignée et titrée au dos en lettres cyrilliques. (Soulèvements et petits éclats).
75 x 80 cm 1 500/2 000 €



185

185 - ECOLE XXe siècle

Cabanes dans les bois

Huile sur panneau, trace de signature en bas à droite. (Cadre baguette bois).
31,5 x 46 cm 60/80 €



186

186 - Pierre Amédée MARCEL-BERONNEAU
(1869-1937)

Parc avec banc au bord de l'étang en automne
Huile sur toile ovale, signée en bas à droite.
Cadre en bois peint.
70 x 90 cm

400/600 €

187 - DIX PIÈCES de 20 Francs or au coq.

3 000/3 500 €

188 - DIX PIÈCES de 20 Francs or au coq.

3 000/3 500 €

189 - DIX PIÈCES de 20 Francs or au coq.

3 000/3 500 €

190 - DIX PIÈCES de 20 Francs or au coq.

3 000/3 500 €

191 - DIX PIÈCES de 20 Francs or au coq.

3 000/3 500 €

192 - DIX PIÈCES de 20 Francs or au coq.

3 000/3 500 €

193 - SIX PIÈCES de 20 Francs or au coq.

2 000/2 500 €



194 - LINGOT or de 997,4 g numéro 554962, titre or 997,2 g.
Certificat de la Compagnie des Métaux Précieux de Paris
de 1974. 50 000/60 000 €

Frais acheteur judiciaire 12% HT

195 - LINGOT or de 997,6 g numéro 962754/280771,
P. Alépée essayeur, titre or 996,1 g.

Certificat des Laboratoires Boudet et Dussaix du 7 octobre
1982. 50 000/60 000 €

Frais acheteur judiciaire 12% HT

196 - LINGOT or de 997,7g numéro 275856, C Morel
essayeur, titre or 995,8 g.

Certificat des Anciens Etablissements Léon Martin du
12 novembre 1973. 50 000/60 000 €

Frais acheteur judiciaire 12% HT



197



198

197 - BAGUE ornée d'un brillant d'environ 2,70 carats taille
ancienne entre deux diamants taillés en baguettes. Monture en
platine. (Accidents, légèrement teinté, fluorescent, inclusions
noires de type P1).

Poids brut : 5,4 g 4 000/5 000 €

198 - COLLIER composé d'un brillant principal au centre d'une
ligne articulée en or gris ornée alternativement de brillants et
de diamants taillés en baguettes.

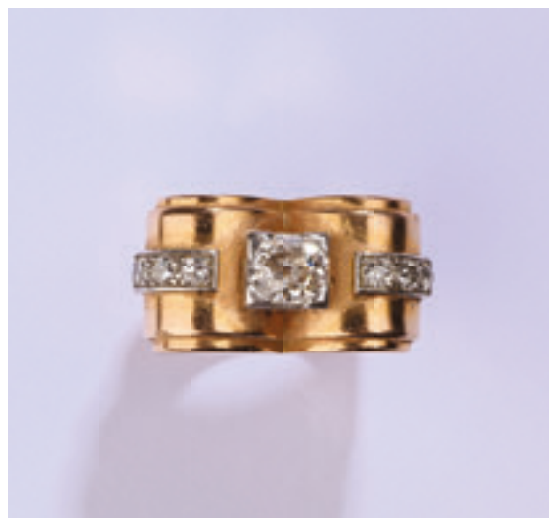
Poids du brillant principal: 4,20 ct environ.

Poids: 33,1 g - L: 35,3 cm 10 000/15 000 €

199 - BAGUE chevalière de dame des années 1940 ornée d'un
diamant coussin taille ancienne entre deux lignes de chacune
trois brillants. Monture en or jaune et platine.

Poids du diamant principal: 1 ct environ.

Poids: 15,4 g - TD : 47. 1 000/1 500 €



199



208

200 - PENDENTIF CAMÉE coquille, cerclage et CHAÎNE en or jaune. Pds brut : 8g 120/180 €

201 - BAGUE joncs en or jaune ornée d'un petit saphir opaque serti clos. Pds brut : 7 g 200/300 €

202 - BAGUE en or ornée d'une citrine plate opaque. Pds brut : 5 g 40/60 €

203 - MONTRE BRACELET de dame, le boîtier circulaire en or, cadran crème à index bâtons. LIP n°48970. Bracelet cuir noir usé. 40/60 €

204 - BRACELET souple en or jaune, mailles entrelacs de cercles partiellement amatis. Pds : 25 g 600/700 €



210



207

205 - CHAÎNE en argent ornée de deux pierres de couleurs. Pds brut : 5 g 40/60 €

206 - ECOLE FRANÇAISE XIXe siècle
Gardes de ville de Paris, 1786
Deux dessins aquarellés sur papier, avec annotations, dans un même encadrement sous verre.
30,5 x 15 cm chaque 100/150 €

207 - ECOLE XIXe siècle
Paysage
Petit lavis à l'encre brune.
9 x 21 cm
Large CADRE en bois sculpté à décor de guirlandes de fleurs enrubannées, draperies aux écoinçons. (Petits accidents). 120/180 €

208 - François FLAMENG (1856-1923)
Profil de jeune femme
Dessin circulaire au crayon, signé en bas à droite.
Cadre circulaire en bois sculpté et doré à décor de perles et fleurons (accidents et manques).
Diam. 21,5 cm 300/400 €

209 - ECOLE FRANÇAISE du XIXe siècle
Etude de trophée
Crayon noir et lavis de brun (piqûres et rousseurs).
15 x 17 cm 40/60 €

210 - ECOLE FRANÇAISE du XVIIIe siècle
Saint Jean-Baptiste à l'agneau
Huile sur toile.
Cadre en bois sculpté et doré.
38 x 31 cm 150/250 €



211

211 - Philippe BUÉLOT (1770-1841)
Calèche dans un sous-bois ou le repas de chasse sur l'herbe
 Huile sur toile, signée en bas à gauche.
 (Rentoilage ancien, vernis encrassé).
 Cadre en bois doré de style Louis XVI.
 40,5 x 54,5 cm

400/600 €

212 - ECOLE FRANÇAISE Première Moitié
 du XIXe siècle
Portrait présumé de la famille royale dans le parc de Versailles
 La reine Marie-Antoinette, Louis XVI et leurs enfants, Louis-
 Joseph, Louis-Charles et Marie-Thérèse.
 Huile sur toile.
 Cadre en bois et stuc doré à motif de feuilles de chêne
 (petits manques).
 26,5 x 31,7 cm

400/600 €



212



215

213 - ALBUM DE PHOTOS de famille et de voyage d'une grande famille bourgeoise, période 1890/1910. Vues d'Italie, Grande Bretagne, Monte Carlo, Côte d'Azur et Côte Normande.

Courses hippiques, portraits, bateaux, propriétés et ballons montés. Plus de 180 photos. 100/150 €

214 - Petite VERSEUSE balustre à cotes torsées en argent. Poinçon Minerve. P. 272 g H. 16 cm 80/120 €

215 - CADRE en argent ciselé à décor de rinceaux feuillagés sur fond amati, fleurs de lys en or aux écoinçons. Probablement époque Restauration.

Monté en cadre photo en maroquin noir par MARVEZ, 23 boulevard des Capucines à Paris.

38,5 x 27 cm

Pds en argent : 880 g Pds en or : 12 g 1 000/1 500 €

216 - Paire de CANDÉLABRES à deux bras de lumière en métal argenté.

Style Louis XV, XXe siècle.

H. 17 cm

60/80 €



213



217

217 - SERVICE À THÉ CAFÉ quatre pièces en argent de forme bombée à godrons, piédouche circulaire et couvercle à frises de perles, prise à pomme de pin, manches en bois noirci.

Poinçon Minerve. Poids total : 2300 g 600/800 €

218 - POT À LAIT en argent à décor de tore enrubanné, manche en bois.

Poinçon Minerve. Pds brut : 231 g 70/90 €

219 - SOUPIÈRE couverte à anses en argent 950‰, piédouche circulaire, prise en forme de fleur au naturel. Poinçon Minerve.

Poids : 1570 g 400/600 €

220 - CAFETIÈRE tripode balustre à pieds griffes en argent, bec verseur à tête de cheval, décor de frise de palmettes, manche en bois noirci.

Poinçon au coq, Paris (1809-1819).

Pds brut : 494 g 150/200 €

221 - CUILLER À RAGOÛT en argent, modèle à filets, la spatule à armoiries sous couronne comtale.

M.O : Claude Pierre DEVILLE, reçu Maître à Paris le 1^{er} février 1769, paroisse Saint Jacques la Boucherie.

Paris, 1768-1774. Pds : 164 g 300/400 €



220 -221 - 219 -218 - 214



227

222 - Petite COUPE à anses en argent à décor rocaille.
Poinçon Minerve. Pds : 107 g
Joint : Petite TIMBALE tronconique en argent (bosselée).
Poinçon Minerve. P. 42 g 40/60 €

223 - BONBONNIÈRE en verre, monture et couvercle en
argent à décor floral.
Poinçon Minerve. H. 9 cm
Joint : FLACON à parfum en verre, monture en argent.
Poinçon Minerve. H. 18 cm 100/150 €

224 - Dans un écrin, COQUETIER et CUEILLÈRE en argent
à décor de semis d'étoiles et frise de fleurs sur fond amati.
Poinçon Minerve. Pds : 44 g 20/30 €

225 - Trois CUEILLÈRES en argent, modèle à filets, spatule
chiffrée.
Poinçon au coq (1809-1819). Pds : 265 g
Joint : TASTEVIN en argent, anse serpent lové (bosselée).
Pds : 28 g 60/80 €

226 - MINIATURE ovale double face *Portrait de Napoléon*.
Cadre en bois noirci, avec cerclage laiton. (Accidents).
XIXe siècle.
6,5 x 5,5 cm 60/80 €

227 - PENDULE en marbre blanc et bronze doré, en forme
de temple à fronton, à décor de thyrses et chimères.
(Accidents et manques).
Début du XIXe siècle.
H. 42 L. 27,5 P. 9,5 cm 400/600 €

228 - PENDULE d'officier de voyage en bronze, cadran
émaillé blanc à chiffres romains.
Fin XIXe-début XXe siècle.
H. 12 L. 8 P. 7cm 80/100 €

229 - COMMODE en noyer mouluré et sculpté de forme
mouvementée, ouvrant à deux tiroirs, le dessus de bois,
reposant sur des montants galbés terminés par des pieds
cambrés à sabot.
(Petits accidents et restaurations).
Languedoc, époque Louis XV.
H. 85 L. 130 P. 67 cm 800/1 200 €



229



230

230 - PAIRE DE FAUTEUILS en bois mouluré et peint, à colonnes détachées, reposant sur des pieds fuselés à cannelures rudentées.
 (Petits accidents et restaurations).
 Epoque Louis XVI.
 H. 87 L. 60 cm 400/600 €

231- CANAPÉ en bois mouluré et peint, le dossier à décrochement et les pieds fuselés à cannelures rudentées.
 (Petits accidents et restaurations).
 Epoque Louis XVI.
 H. 92 L. 124 cm 300/400 €



231



232

232 - LUTRIN de sacristie en bois de placage, l'abattant marqueté du christogramme IHS et texte en latin avec cœur percé des trois clous de la croix dans des rinceaux, découvrant un casier et quatorze petits tiroirs intérieurs. (Accidents et manques, notamment au socle). XVIIIe siècle.

H. 32 L. 45 P. 34 cm 150/200 €

233 - TABLE D'ACCOUCHÉE en marqueterie, ouvrant à trois volets et trois tiroirs, le dessus formant pupitre, en deux parties, la table inférieure à dessus de marbre (accidenté), à décor d'une scène galante dans un ovale. (Accidents et restaurations).

Style Louis XV, XXe siècle.
H. 76 L. 62 P. 38 cm 300/400 €

234 - SUJET EN BOIS sculpté représentant le Christ debout bénissant tenant le globe dans la main gauche. (Petits accidents et manques).

XVIIIe siècle.

H. 92 cm 200/300 €

235 - TROIS PAPEROLLES encadrées sous verre : *Saint-Pierre, Vierge à l'enfant et l'enfant Jésus*. (Accidents).

XIXe siècle.

17 x 23 cm et 21 x 24 cm 60/80 €

236- FAUTEUIL canné en hêtre mouluré, sculpté de fleurettes, posant sur des pieds cambrés.

Style Louis XV.

H. 93 L. 56 cm 20/40 €

237 - LUSTRE à pendeloques et enfilage de perles de verre de forme corbeille en métal à six bras de lumière. (Petits accidents).

Style Louis XV, XXe siècle.

H. 60 D. 40 cm 60/80 €

238 - PAIRE DE CHAISES en noyer posant sur des pieds tournés réunis par une entretoise. (Accidents, renforts).

Fin XVIIIe siècle.

H. 87 L. 43 cm 80/100 €

239 - BERGÈRE en hêtre mouluré à dossier arrondi en cabriolet, reposant sur des pieds fuselés à cannelures. Estampille de Jacques LECHARTIER, Menuisier reçu maître en 1773.

Epoque Louis XVI.

H. 96 L. 65 cm 250/300 €



233



239

240 - SUJET en agate cornaline représentant une déesse du printemps tenant des fruits, accompagnée d'un enfant. Avec un socle en bois. (Petits manques).

Chine, XXe siècle.

H. 9,6 cm

60/80 €

241 - DEUX PETITS POTS À GINGEMBRE en porcelaine émaillée corail, à décor de crabes parmi des végétaux et fleurs (couverture en bois rapporté, usures).

Chine, fin du XIXe siècle.

H. 9,7 et 9,9 cm

60/80 €

242 - CHINE

Bol en porcelaine à décor polychrome des émaux de la famille rose de fleurs. (Egrenures).

XVIIIe siècle, période Qianlong (1736-1795).

H. 7 cm D. 14,5 cm

80/100 €

243 - ASSIETTE à bord festonné en porcelaine et émaux polychromes, à décor de deux personnages arrivant dans un village sur les bords d'un lac. (Egrenures, fêle traversant).

Chine, XVIIIe siècle.

Diam. 22,4 cm

80/120 €

244 - Important VASE tianquiping en porcelaine et émaux polychromes, à décor de branches de pêcheurs.

Marque apocryphe Qianlong sur la base.

Chine, deuxième moitié du XXe siècle.

H. 59 cm

300/400 €

245 - CHINE

Assiette en porcelaine à décor polychrome des émaux de la famille rose de bouquet de fleurs et rubans.

XVIIIe siècle, période Qianlong (1736-1795).

D. 23 cm

80/100 €

246 - Important VASE pansu à col légèrement évasé en porcelaine et émaux bleu et rose, à décor de lotus et rinceaux feuillagés, le col orné de deux anses zoomorphes. Marque sur la base.

Chine, deuxième moitié du XXe siècle.

H. 57 cm

200/300 €

247 - DELFT

Assiette en faïence bleu, rouge et vert d'un Chinois assis dans un paysage. (Egrenures).

XVIIIe siècle.

D. 22,5 cm

50/70 €

248 - SÈVRES

Coupe octogonale à côtes pincées et bord ourlé en porcelaine émaillée brun sur fond ocre.

Signée et datée sous la base « Ecole de céramique de Sèvres, 1912 ».

H. 12 D. 16 cm

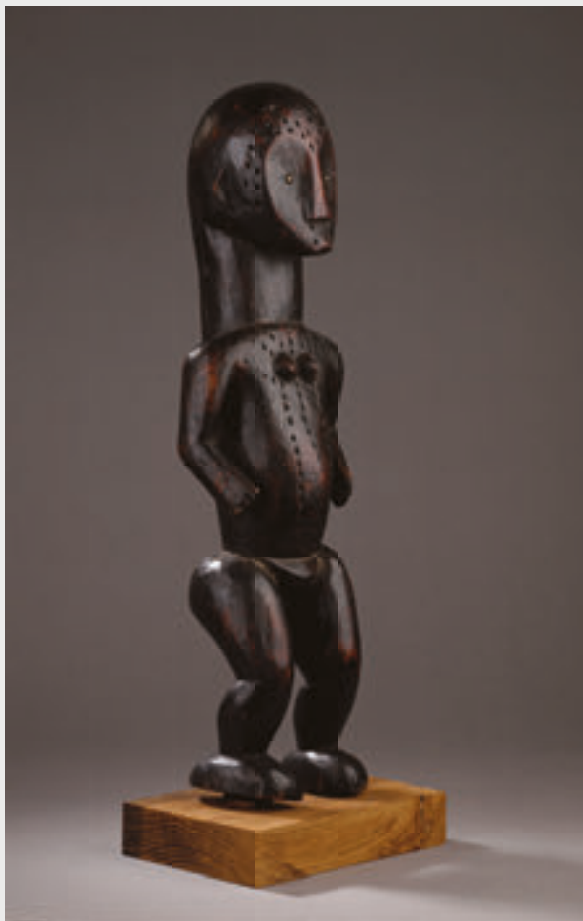
40/60 €



244



246



249

249 - GABON, style Fang. Statue en bois sculpté à patine noire.

H. 51 cm

200/300 €

250 -SÈVRES, MEISSEN et PARIS

Lot composé d'une écuelle couverte et plateau, une tasse litron, un seau à verre et une soucoupe en porcelaine à décor de fleurs et paysages, et un bol en porcelaine de Meissen à décor polychrome de fleurs des Indes. (Eclat au seau à verre, manque une anse).

La soucoupe par Castel, le gobelet litron par Hirel de Choisy.

XVIIIe et XIXe siècles.

100/150 €

251 -MASQUE d'épaule BAGA (Nimba) en bois dur. Guinée.

Sculpture des plus emblématiques et des plus monumentaux de l'art Africain.

Grand buste féminin monté sur quatre pieds droits. La sculpture était recouverte d'un ample costume. La tête est coiffée en casque à arête cimier curviligne gravée de nattes et de chevrons. Une petite bouche en tétou est sculptée sous son nez busqué. Un réseau de bandes quadrillées en arc de cercle décore les joues. Les oreilles sont saillantes et le cou cylindrique. Entre les seins de la large poitrine pendante, deux orifices pour les yeux permettaient au danseur de voir.

Ce masque exalte la femme fertile nourricière par une large poitrine indiquant qu'elle est généreuse de son lait. Très belle patine d'usage brillante.

H : 154 cm

10 000/15 000 €

Références de pièces semblables :

Art of the Baga. F. Lamp, Prestel 1996. *Chefs-d'oeuvre de l'Afrique noire*. Paris, Leleu, juin 1952.

Les Arts africains, Paris, Cercle Volney, juin 1955.

A rapprocher d'un dessin de Picasso de 1907. Exemplaire similaire au musée Picasso à Paris.

Provenance :Vente Brissonneau à Drouot le 14 juin 2013.



Musée Picasso ©





252

252 - SELLE en bois sculpté, deux petits renforts en métal clouté.

Probablement Chine ou Tibet, début XXe siècle.

(Usures et petits accidents).

H. 22 L. 45cm

100/150 €

253 - DEUX MORTIERS et un PILON en bronze, l'un scandé de colonnes baguées, l'autre à décor de termes et bustes féminins.

H. 6,5 et 8,5 cm

80/100 €

254 - ENCRIER en porcelaine à décor de guirlandes de fleurs et bandes bleues enrubannées dans le style de Sèvres. Monture en bronze à décor de têtes de bélier, godrons et joncs. Style Louis XVI, début XXe siècle.

H. 12 cm

60/80 €

255- DEUX BRIQUETS.

Must de Cartier. Briquet en métal doré laqué rouge.

H. 6,5 cm

Dupont. Briquet en plaqué or. H. 5 cm

120/180 €

256 - DEUX PENDULETTES DE VOYAGE en maroquin rouge (usures).

Jaeger-le-Coultre et Imhof.

Années 1950-60.

H. 9 et 11,5 cm

100/150 €

257 - TROIS FLACONS À PARFUM en verre moulé à côtes torsées, bouchons en argent. Poinçon Minerve.

H. 9 et 18 cm

60/80 €

258 - Ensemble de trois vases.

Gilbert METENIER (né en 1876). Grand vase ovoïde à anses en grès émaillé à décor de coulées brun et jaune sur fond bleu. Signé sous la base. H. 38 cm

Roger COLLET (1933-2008). Vase ovoïde à col ourlé en grès à décor de coulées rouge « sang de bœuf » sur fond bleu. Vallauris, signé sous la base. H. 19,5 cm

Gabriel MUSARRA (? - 2015). Vase ovoïde à long col soliflore en céramique émaillée vert nuancé. Vallauris, signé sous la base. H. 20 cm

100/150 €

259 - GALLE. Coupe en verre multicouche à décor dégagé à l'acide de chardons brun sur fond marmoréen vert-jaune. (Petites usures à la base, petit éclat au col).

Début XXe siècle.

H. 10 D. 12 cm

350/400 €



253 - 256 - 258 - 254 - 255 - 257 - 228



261 - 259 - 260

260 - GALLE. Petit vase en verre multicouche à décor dégagé à l'acide de fleurs brunes sur fond marmoréen jaune.
H. 6,5 cm 180/220 €

261 - GALLE. Vase à panse aplatie en verre multicouche à décor dégagé à l'acide de fleurs bleues sur fond marmoréen jaune.
H. 9,5 cm 350/400 €

262 - TAPISSERIE à médaillon central polylobé à décor de fleurs de lys couronnées et carquois sur fond crème de rinceaux, bordures à godrons. (Petites usures).
Dans le goût d'Aubusson, style Louis XVI. XXe siècle.
315 x 240 cm 300/400 €

263 - TAPISSERIE à médaillon central à décor de fleurs et rinceaux, deux nymphes dans des réserves en camaïeu vert, bordures à godrons. (Petites usures).
Dans le goût d'Aubusson, style Louis XVI. XXe siècle.
270 x 380 cm 300/400 €

264 - GHOUM. Grand tapis en laine et soie à décor d'animaux dans des rinceaux fleuris sur fond rouge, large bordure de fleurons sur fond bleu ciel. (Petites usures).
372 x 240 cm 1 800/2 200 €

265 - SENNEH. Tapis à médaillon central à décor géométrique sur fond beige, quatre petites bordures à fleurons.
137 x 202 cm 600/700 €

266 - TAPIS en jute à décor de personnages dans une rizière.
153 x 198 cm 150/200 €



264

CONDITIONS DE VENTE

La vente se fera au comptant.

Les acquéreurs paieront en sus de l'adjudication 28,80% TTC.

En cas de paiement par chèque par l'adjudicataire, le transfert de propriété n'aura lieu qu'après encaissement du chèque. Tous les frais bancaires sont à la charge de l'acheteur.

L'adjudicataire le plus offrant et dernier enchérisseur aura l'obligation de payer comptant et de remettre ses nom et adresse.

Dès l'adjudication prononcée, les objets sont sous l'entière responsabilité de l'adjudicataire. Les expositions permettant de se rendre compte de l'état des objets présentés, aucune réclamation ne sera acceptée une fois l'adjudication prononcée.

L'ordre du catalogue est suivi ; toutefois la société de vente et l'expert se réservent le droit de réunir ou de diviser les lots, ainsi que d'apporter des rectificatifs après examens sur l'authenticité des œuvres présentées. Les renseignements concernant les lots sont donnés à titre indicatif.

La société de vente et l'expert se chargent d'exécuter gracieusement les ordres d'achat qui leur sont confiés. Néanmoins ces ordres d'achat sont une facilité pour les clients, le Commissaire-Preneur n'est pas responsable pour avoir manqué d'exécuter un ordre par erreur ou pour toute autre cause.

Toute personne souhaitant intervenir par téléphone devra en faire la demande par écrit, accompagnée d'un relevé d'identité bancaire.

Les ordres d'achat et les inscriptions sur Drouot live pourront donner lieu à des charges supplémentaires en cas de retour et de gardiennage après la vente par l'étude.

Pour certains lots importants un dépôt de garantie de 20% de l'estimation basse pourra être réclamé pour pouvoir participer aux enchères.

Seuls les lots acquis sur ordre de petite taille seront ramenés à l'étude. Au delà d'une durée de 15 jours, des frais de stockage de 10 € TTC par objet et par semaine seront facturés.

L'acquéreur sur Drouot Live devra s'acquitter d'une majoration de 1,5% sur le prix adjudgé.

