

JEUDI 12 OCTOBRE 2023

Drouot-Richelieu - salle 14





Guillaume DELON
Commissaire-Preneur habilité
01 47 64 69 75
delon@delon-hoebanx.com



Xavier HOEBANX
Commissaire-Preneur habilité
01 47 64 69 76
hoebanx@delon-hoebanx.com



Marie de VILLEFRANCHE
Communication
01 47 64 69 77
villefranche@delon-hoebanx.com



Laurent POUBEAU
Spécialiste
06 15 95 52 44
poubeau@delon-hoebanx.com



Laetitia de DIEULEVEULT
Relation clients
01 47 64 17 80
dieuleveult@delon-hoebanx.com



Florence ROUSSE
Accueil
01 47 64 17 80
info@delon-hoebanx.com

10 bis, rue Descombes, 75017 Paris
Tél. : 01 47 64 17 80 - Fax : 09 70 62 79 28
www.delon-hoebanx.com
Déclaration n°074-2015

DELON / HOEBANX & ASSOCIÉS

MOBILIER, OBJETS D'ART ET TABLEAUX
PROVENANT D'UN CHÂTEAU EN TOURAINE,
D'UN APPARTEMENT PARISIEN DU XVI^e
ET À DIVERS.

JEUDI 12 OCTOBRE 2023 à 14h

Drouot-Richelieu - salle 14

EXPOSITIONS PUBLIQUES

Mercredi 11 octobre 2023 de 11h à 18h

Jeudi 12 octobre 2023 de 11h à 12h

CONTACT POUR LA VENTE

01 47 64 17 80 - admin@delon-hoebanx.com

(expo / vente) : 01 48 00 20 14

EXPERTS :

Tableaux : Cabinet René MILLET

Céramiques : M. Vincent L'HERROU

Mobilier & Objets d'Art : Cabinet ETIENNE-MOLINIER



*Catalogue visible sur : delon-hoebanx.com, auction.fr, interencheres.com et drouot.com
Vous pouvez assister à la vente et enchérir en live sur drouot.com*

IMPORTANT : VEUILLEZ CONSULTER LES CONDITIONS DE VENTE À LA FIN DU CATALOGUE



- 1 -

La Crucifixion

Gravure du XVIII^e siècle.

65 x 45 cm

30 / 50 €

- 2 -

École ITALIENNE du XVII^e siècle

Paysage aux ruines d'un château sur une montagne

Plume et encre brune, lavis gris et brun

23,5 x 38,5 cm

600 / 800 €

1



2

- 3 -

Ecole ITALIENNE du XVIII^e siècle

Madone aux enfants

Plume et encre brune avec rehauts
de craie blanche

Signé

28 x 25 cm

100 / 200 €



3

- 4 -

Ecole NAPOLITAINE du XIX^e siècle

L'éruption du Vésuve

Gouache.

40,5 x 84 cm

700 / 900 €



4



5

- 5 -

Ecole FLAMANDE de la fin du XVII^e siècle, suiveur de David TENIERS

La Tentation de saint Antoine

Toile

34 x 41,5 cm

Usures et restaurations

600 / 800 €

- 6 -

Ecole ITALIENNE du XVII^e siècle, suiveur de Guido RENI

Le Couronnement de la Vierge

Cuivre

68 x 49,5 cm

5 000 / 6 000 €

Reprise avec variantes du tableau de Reni conservé au musée du Prado à Madrid (voir S. Pepper, Guido Reni, Oxford, 1984, n°14, reproduit).





7

- 7 -

Ecole ESPAGNOLE vers 1500
Saint Sébastien et saint Roch
Panneau, une planche, non parqueté
108 x 74 cm
Sans cadre
4 000 / 6 000 €

- 8 -

Ecole ALLEMANDE du XVI^e siècle
Le voyage de sainte Ursule
Panneau de pin renforcé
120 x 75 cm
Restaurations
9 000 / 10 000 €





9



10

- 9 -

Ecole FLAMANDE du XVIII^e siècle, suiveur de Pierre-Paul RUBENS

Le sacrifice de l'ancienne alliance

Panneau de chêne, trois planches, non parqueté

67 x 99 cm

Au revers du panneau la main d'Anvers

1 300 / 1 500 €

Reprise du tableau de Rubens conservé au musée des Beaux-Arts de Boston (voir M. Jaffé, Rubens, Milan, 1989, n°823, reproduit).

- 10 -

Ecole FRANCAISE du XIX^e siècle, d'après Simon VOUET

Vierge à l'Enfant

Panneau, une planche, non parqueté

24 x 18 cm

200 / 400 €



11

- 11 -

Ecole ROMAINE vers 1650, suiveur de Antonio TEMPESTA

La chasse à l'autruche

Toile

101 x 129 cm

Manques

1 500 / 2 000 €

Reprise avec variantes de la gravure d'après Tempesta.

Les autruches étaient chassées depuis l'Antiquité pour leurs plumes principalement dans la région du Kordofan et du Dar Four, des caravanes partaient de la haute vallée du Nil et apportaient en Egypte, les plumes d'autruche que réclamait, aux XVe et XVI^e siècles, la mode des panaches et des plumets aux toques, chapeaux et heaumes de tournois. Les représentations de chasse à l'autruche deviennent à la mode au XVIII^e siècle avec les turqueries et chinoiserie. L'un des tableaux les plus célèbres est celui que Carle van Loo a peint pour décorer la Petite Galerie des Petits Appartements du roi Louis XV au château de Versailles, et qui est aujourd'hui conservé au musée d'Amiens.



12



13

- 12 -

Ecole FLAMANDE du XVII^e siècle,
atelier de Pieter van de VELDE

Vue du port d'Anvers

Toile

54,5 x 81 cm

Trace de signature en bas au centre

P. Vel...

Restaurations

1 500 / 2 000 €

- 13 -

Ecole FLAMANDE vers 1600, suiveur
de Tobias VERHAERT

La chasse au loup

Toile

96 x 76,5 cm

Accidents, usures et restaurations

1 000 / 1 500 €



- 14 -

Ecole MADRILENE vers 1650, suiveur de Francisco COLLANTES

La chasse au loup

Toile

115 x 186 cm

Soulèvements

Sans cadre

3 000 / 4 000 €

- 15 -

Michel-François DANDRÉ-BARDON

(Aix-en-Provence 1700 – Paris 1783)

La Peinture ébauchant le tableau de Tullie

Toile

98 x 78,5 cm

Accidents et restaurations

20 000 / 30 000 €

Provenance :

Offert par l'artiste au graveur Henri-Simon Thomassin ;

Collection Fauquet en 1767 ;

Collection Théodore Brouillon en 1897.

Bibliographie :

E. Parrocel, Histoire documentaire de l'Académie de peinture et de sculpture de Marseille, tome 1, Paris, 1889, pp. 137-138 ;

D. Chol, Michel François Dandré-Bardon, ou l'apogée de la peinture en Provence au XVIII^e siècle, Aix-en-Provence, 1987, n°34 (localisation inconnue).

D'André Bardon le 10 septembre 1767 nous raconte lui-même l'historique de ce tableau. Il écrit à l'Académie de peinture de Marseille : « je serais bien charmé de savoir si le tableau représentant la Peinture, que M. Fauquet a prêté à votre Salon, est celui que j'avais fait autrefois pour le fameux Thomassin, en reconnaissance de feu mon père qui l'a gravé d'après JB van Loo. Je me rappelle que j'avais représenté la Peinture ébauchant mon tableau de l'Académie où Julie est retracée faisant passer son char sur le corps de son père. »

Jean-Baptiste van Loo a effectivement réalisé le portrait du père de Dandré Bardon, Thomassin en a fait la gravure et le morceau de réception de l'artiste à l'Académie Royale de peinture le 30 avril 1735 est aujourd'hui conservé au musée Fabre de Montpellier (voir D. Chol, opus cité supra, n°32, reproduit).

Notre tableau a plutôt été peint à la fin du séjour parisien de l'artiste (Thomassin mourant le 1^{er} janvier 1741) à un moment où Dandré Bardon préfère se retirer dans la campagne aixoise. Le tableau est une espèce de curiosité, une rareté dans la peinture française de son époque lorgnant presque vers le monde de la curiosité. L'attitude décontractée de la Peinture, le jeune homme regardant la Lune par la fenêtre sont plutôt des hommages à Venise et à la Commedia dell'arte.

Le musée de Châteauroux conserve une esquisse pour le tableau de Montpellier, lui aussi horizontal, Dandré Bardon dans notre tableau préférera un format ovale, plus libre et plus soluble dans l'air. Les références aux beaux-arts présents dans toute la partie droite du tableau, et même le violon suspendu librement, montrent le caractère éclectique de l'artiste passionné par tout ce qui l'environne.





16



17

- 16 -

Ecole ROMAINE vers 1650, entourage de
Giovanni GHISOLFI

*Jeune garçon et cheval dans une
architecture antique*

Toile

111 x 173 cm

Sans cadre

1 500 / 2 000 €

- 17 -

Ecole FRANCAISE du début du XIX^e siècle
Académie d'homme dans un paysage

Toile

54,5 x 50 cm

1 000 / 1 500 €

- 18 -

Attribué à Louis Joseph LE LORRAIN
(1715 - 1759)

Pyrame et Thisbé

Toile

38,5 x 33 cm

2 000 / 3 000 €





- 19 -

École FLAMANDE du XVII^e siècle, suiveur de Paul BRIL

Pêcheurs sur une côte

Bergers et troupeau sur un chemin

Paire de toiles

72 x 92 cm

6 000 / 8 000 €



- 20 -

Nicolas-Guy BRENET

(Paris 1728 - 1792)

Portrait de Charlotte Herts

Toile

78,5 x 67 cm

Signé et daté au centre à droite Brenet / 1770

15 000 / 20 000 €

Provenance :

Collection de la modèle, épouse de Charles-François de Castele ;

Collection de leur fille Mélanie, épouse du comte de Puget ;

Toujours resté dans la famille.

Notre tableau est un ajout au petit corpus des portraits peints par Nicolas Brenet (voir M. Fournier, Nicolas Guy Brenet, Paris, 2023, n°105-109, reproduits).

Marie Fournier rappelle qu'en 1770 les commandes publiques baissent et que Brenet a terminé ses grandes commandes :

-le cycle pour l'église de Pont-de-Vaux dans l'Ain, achevé en 1769

-la commande pour la chartreuse de Montmerle dans l'Ain, en 1769

-Le triomphe de la Vierge pour la collégiale Saint Pierre de Douai, terminé en 1768.

C'est très probablement à Douai que le peintre a connu sa modèle (1748-1785). Il fera pour elle son portrait le plus ambitieux (les trois autres portraits identifiés sont ovales). Dans sa belle robe rose et blanche Charlotte Herts, qui porte sobrement son collier de perles, montre avec délicatesse une simple rose blanche. L'année de notre tableau est l'année où elle épousera Charles François de Castele (1748-1781) à Lille.

Nous remercions Marie Fournier pour avoir confirmé l'authenticité du tableau.





21

- 21 -

Ecole FRANCAISE du XIX^e siècle, dans le goût de Jean-Marc NATTIER

Portrait de madame Adélaïde

Pastel

60 x 44,5 cm

300 / 500 €

Reprise avec variantes du portrait de Madame Adélaïde en Diane conservé au musée des Beaux-Arts de Niort (voir le catalogue de l'exposition Jean Marc Nattier, Paris, 1999, n°43, reproduit).



22

- 22 -

Virginie CHARDON ANCELOT
(Dijon 1792 – Paris 1875)

Portrait de femme

Toile

54,5 x 46 cm

Signé et daté en bas à gauche Virginie Chardon / 1817

Manques

300 / 400 €



23



23

- 23 -

Réunion de deux
miniatures peintes sur
cuivre représentant des
hommes en habit

10,5 x 9 cm

10,5 x 8,5 cm

(manques et accidents au
cadre)

150 / 200 €



24

- 24 -
Ecole FRANCAISE vers 1850
L'enfant à l'épée
Sur sa toile d'origine
51 x 44 cm
Accidents et manques
400 / 600 €



25

- 25 -
Ecole FRANCAISE vers 1820
Portrait de Théophile du Puy
Toile ovale
28 x 22 cm
Inscription au revers
200 / 300 €

- 26 -
Ecole FRANCAISE du début du XIX^e siècle
Portrait de la comtesse de Puget
Toile
25 x 21 cm
400 / 600 €



26



- 27 -
Marie MAISONNEUVE
(Active à la fin du XIX^e siècle)
Les joueurs de cartes
Panneau
24 x 35 cm
Signé en bas à gauche M.
Maisonneuve
Inscription au dos d'après Brouwer
150 / 200 €

27

- 28 -
Antoine HÉNAULT (? 1810 - ? vers 1867)
La lecture
Toile
27,5 x 22 cm
Signé, localisé et daté en bas à gauche A. Hénault / Paris / 1835
300 / 400 €

- 29 -
Ecole ESPAGNOLE vers 1840
Portrait de jeune fille
Panneau, une planche, non parqueté
40,5 x 33 cm
300 / 400 €



28



29

- 30 -

JM (Ecole FRANCAISE 1839)

Femme orientale de profil

Toile

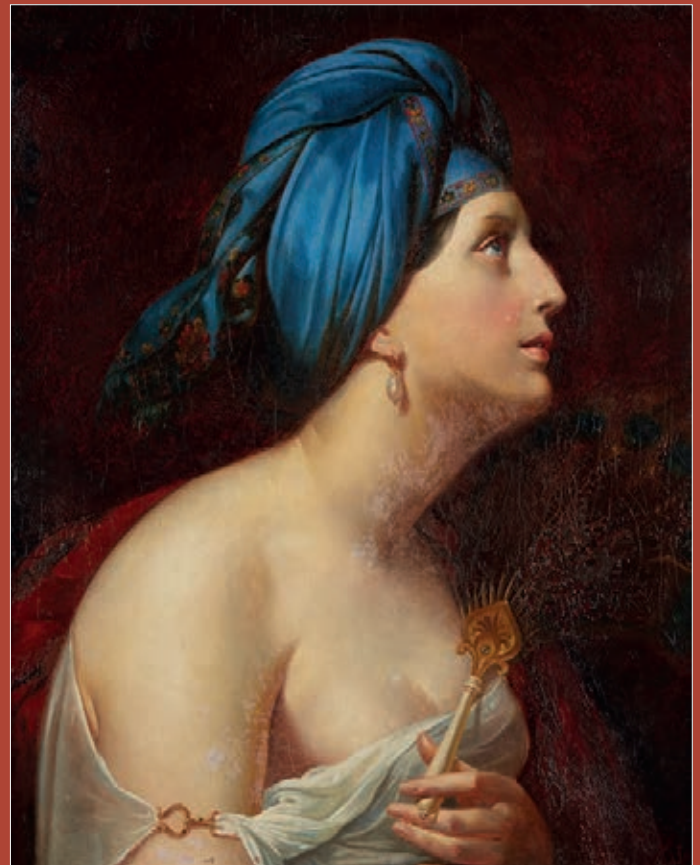
65 x 54 cm

Monogrammé, localisé et daté en bas à droite J.M. /

avril 1839

Restaurations

300 / 500 €



30

- 31 -

Paul Maurice DUTHOIT (Lille 1856 - ?)

Odalisque

Toile

32 x 40,5 cm

Signé et daté en bas à droite Paul Duthoit 1887

200 / 300 €



31



32

- 32 -

Charles Gustave HOUSEZ
(Condé-sur-l'Escaut 1822 – Laxou 1894)

Portrait de chasseur

Sur sa toile d'origine ovale

76 x 64 cm

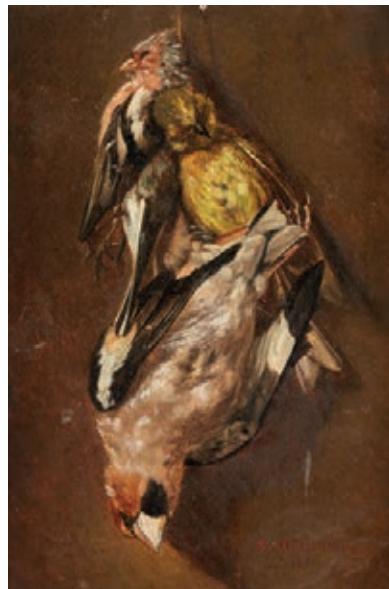
Signé et daté en bas à gauche G.

Housez / 1866

400 / 600 €



33



33

- 33 -

Xénophon HELLOUIN
(Aunay-sur-Odon 1820 - ? 1895)

Oiseaux

Paire de panneaux, une planche, non
parquetés

28,5 x 19,5 cm

L'un est signé et daté en bas à gauche

X. HELLOUIN 1871

L'autre est signé en bas à droite X.

HELLOUIN

200 / 300 €



- 34 -

Jules BRETON

(Courrières 1827 – Paris 1906)

Portrait de son ami Pretet

Panneau, une planche, non parqueté

35 x 26,5 cm

Dédiacé, signé et daté en haut à gauche :

"A mon ami Pretet / Jules Breton / 1891"

Sans cadre

6 000 / 8 000 €

Exposition de la société dunkerquoise, peintures, Dunkerque, septembre 1893, n°85 avec le sous le titre après déjeuner à la campagne

Exposition de l'union artistique du Nord, peinture, Lille, 1896, n°64

Nous remercions Mesdames Annette Bourrut-Lacouture, Marie-Isabelle Pinet et Agnès Penot, de nous avoir aimablement confirmé l'authenticité de ce tableau par un examen de visu. Il sera inclus dans le catalogue raisonné de l'œuvre du peintre actuellement en préparation.



35

- 35 -
 Otto FRITZ (? 1852 – vers 1900)
 Personnages devant un château
 Panneau, une planche, non parqueté
 11,5 x 19 cm
 Signé en bas à droite Fritz
 200 / 300 €



36

- 36 -
 C. LORDAY (Actif vers 1880)
Paysanne sur un chemin
 Panneau, une planche, non parqueté
 24 x 18 cm
 Signé en bas à droite C. Lorday
 200 / 300 €



37

- 37-
 Ecole ANGLAISE vers 1840
Homme dans un paysage avec des moutons et bœufs
 Papier marouflé sur toile
 45 x 33,5 cm
 600 / 800 €

- 38 -

N. BERAUD (Actif vers 1920)

Vue de l'église Saint-Paul et Pont de la Forêt-Noire à Strasbourg

Vue d'un canal à Strasbourg

Paire de toiles, sur leurs toiles d'origine

28 x 41 cm

Signé en bas à droite N. Beraud

400 / 600 €



38

- 39 -

Eloi Noël BOUVARD (1875-1957)

Vue d'une ville en bord de fleuve

Huile sur toile signée N Beraud

Dim. (à vue) : 27 x 41 cm

400 / 600 €



39

- 40 -

Ecole FRANCAISE de la fin du XIX^e siècle

Vue d'un village

Panneau, une planche, non parqueté

39,5 x 29 cm

100 / 200 €



40



41

- 41 -
Alexandre THIOLLET
(Paris 1824 - 1895)
Paysans sur une plage
Panneau, une planche, non
parqueté
23 x 40 cm
Signé en bas à gauche Thiollet
200 / 300 €



42

- 42 -
Ecole française du XX^e siècle
Coucher de soleil au bord de l'étang
Huile sur toile
15 x 21,5 cm
200 / 300 €



43

- 43 -
Ecole du XIX^e siècle
La pêche aux coques
Huile sur panneau
30 x 40 cm
50 / 80 €



44



44

- 44 -

J. VENANDY

(Ecole FRANCAISE vers 1950)

Batailles navales

Paire de toiles, l'une est sur sa toile d'origine

49 x 46,5 cm

L'une est signé en bas à droite J. Venandy

L'autre est monogrammée en bas à droite J.V.

200 / 300 €



45

- 45 -

Ecole FRANCAISE du XIX^e siècle

Vue du Château de Valençay

Toile marouflée sur carton

20 x 31 cm

150 / 250 €

- 46 -

Théophile Jean DELAYE (1896-1970)

Port du Maroc

Aquarelle sur papier signée en bas à gauche

25,5 x 57 cm

300 / 500 €



46



47

- 47 -

Ecole française du XIX^e siècle

Natures mortes aux fruits.

Deux huiles sur panneau, une signée

32 x 41 cm

(un panneau cintré)

50 / 80 €

- 48 -

Alfred Arthur BRUNEL de NEUVILLE (Paris 1852 - 1941)

Panier de pêches et raisins

Sur sa toile d'origine

66 x 92,5 cm

Signé en bas à gauche Brunel Neuville

Accident

800 / 1 000 €



48



49

- 49 -

J. BONNET

(Actif à la fin du XIX^e siècle)

Bouquet de roses sur une balustrade en pierre

Sur sa toile d'origine

60 x 77 cm

Signé et daté en bas à droite J.

BONNET 1878

1 500 / 2 000 €

- 50 -

Auguste-Emile FLICK (1847-?)

Huile sur panneau

Nature morte aux cerises et abricots

Signé en bas à droite

33 x 47 cm

300 / 500 €



50



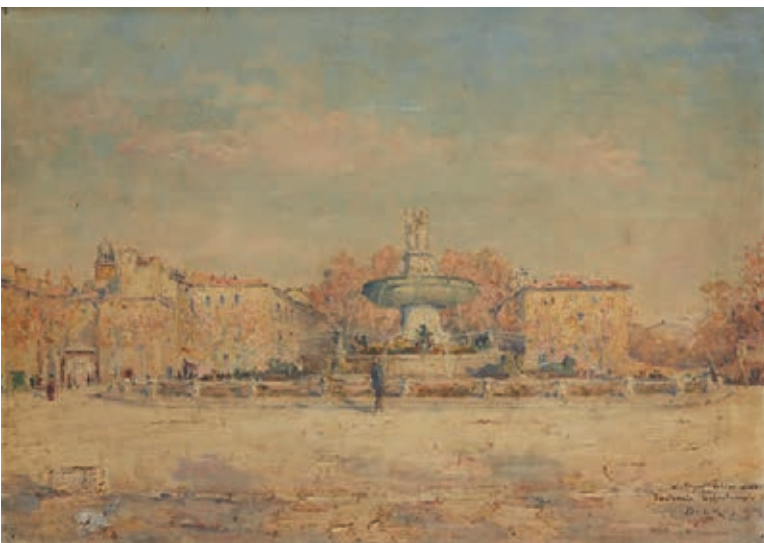
51

- 51 -
Ecole du XX^e siècle
Hameau auprès d'un champ
Huile sur toile
21 x 26 cm
100 / 200 €



52

- 52 -
Ecole du XX^e siècle
Paysage de Joigny
Huile sur toile signé en bas à gauche
46 x 55 cm
100 / 200 €



53

- 53 -
Edouard DUCROS (1856-1936)
Fontaine
Huile sur toile signée , datée 1902 et
dédiée à Maisonneuve souvenir
affectueux en bas à droite
33 x 46 cm
300 / 500 €



54

- 54 -

Pierre-Isidore BUREAU (Paris 1822 - 1876)

Hiver

Sur sa toile d'origine

73,5 x 103 cm

Signé et daté en bas à gauche Pierre Bureau / 1868

Accidents

600 / 800 €

Exposition :

Paris, Salon de 1868, n°380.

- 55 -

Ecole FRANÇAISE du XX^e siècle

Petite fille au chapeau

Huile sur toile

Signée en bas à droite

14,5 x 15 cm

150 / 200 €



55

56



- 56 -
 Ecole française du XIX^e siècle
Portrait d'un saint
 Huile sur cuivre
 15,5 x 11 cm
 100 / 200 €

- 57 -
 Ecole française du XVIII^e siècle
 Miniature peinte d'une scène antique
 représentant un vieillard aux pieds
 d'un soldat romain.
 13 x 8 cm
 (accidents au cadre)
 150 / 200 €

57



- 58 -
 Ecole FRANCAISE vers 1860
Portrait d'homme assis
 Sur sa toile d'origine
 45 x 38 cm
 Accidents et manques
 80 / 120 €



58



- 59 -

Louis Armand HUËT (Actif vers 1900)

La penseuse

Sur sa toile d'origine

61,5 x 48,5 cm

Signé et daté en haut à droite L.A. Huët / 1902

3 000 / 4 000 €



- 60 -
Ecole du XX^e siècle
Femme nue
Dessin au fusain, cachet KH en bas à droite.
48 x 31,5 cm
30 / 50 €



- 61 -
Martin REICHER, d'après
Tora
Epreuve d'artiste signée.
29 x 18,5 cm
30 / 50 €



- 62 -
HERMANN (1938)
Le Lombard
Estampe signée et numérotée HC
019/196
28 x 18,5 cm
20 / 30 €



- 63 -
A. JOLY
Pendant de scènes de rues bretonnes
Aquarelle sur papier
13,5 x 22 cm (chaque)
40 / 80 €



- 64 -
Ecole de la fin du XIX^e siècle
Portrait d'un enfant
Aquarelle
19 x 14,5 cm
20 / 30 €





65



65



65

- 65 -
 Ecole FRANÇAISE vers 1900
 Ensemble de dessins réalisés pour
 la manufacture Vieillard à Bordeaux
 en forme de médaillon figurant des
 volatiles.
 D. : 22 cm.
 150 / 200 €



66

- 66 -
 Ecole FRANÇAISE vers 1900
Souris chevauchant un poisson.
 Aquarelle signée Fx At.
 29 x 23 cm
 50 / 80 €

- 67 -
 Ecole FRANÇAISE vers 1900
 Deux dessins pour la manufacture
 Vieillard à Bordeaux" l'un figurant un
 poisson et un mollusque; l'autre une
 carpe
 29 x 23 cm (à vue)
 (déchirures)
 80 / 120 €



67



67



68



68



69



70

- 68 -

Broche en or soutenant une intaille représentant deux hommes.
On y joint une broche en or et onyx a décor de fleur.

Poids brut : 17,8 g.

200 / 400 €

- 69 -

Élément de chateleine en or orné d'une pièce en or XVIII^e.

Poids brut : 22,8 g.

300 / 500 €

- 70 -

Broche en nacre, or et laiton figurant le profil de Marie-Antoinette sur un fond de nacre.

Epoque XVIII^e siècle.

Poids : 9,4 g.

200 / 300 €

- 71 -

Broche en or et composée de médaillon contenant des cheveux.

Epoque fin XVIII^e, début XIX^e siècle.

Poids brut : 12,1 g.

Dans une boîte en maroquin rouge.

200 / 400 €

71





72

- 72 -

Charles OUDIN

Montre de gousset en or, le cadran émaillé blanc à chiffres romains, aiguilles Bréguet. L'intérieur marqué "N 7445 Ch Oudin Eve DE BREGUET PALAIS ROYAL N°52".

Poids brut : 45,4 g.

300 / 500 €

- 73 -

BLACK STARR & FROST

Boîte à cigarette en or 14K et cabochons de turquoise.

(cabochons recollés)

Poids brut : 85,3 g.

Ecrin.

600 / 1 000 €

73



- 74 -

BLACK STARR & FROST

Pyrogène en or 14K et cabochons de turquoise, le corps monogrammé.

(cabochons recollés)

Poids brut : 21,2 g.

Ecrin.

400 / 600 €

74



75



- 75 -

Pièce de 100 francs 1857

Napoléon III en or.

Poids : 31,9 g.

1 200 / 1 800 €

76



- 76 -

JAEGER LECOULTRE

Montre de femme en or et diamants,
le cadran à chiffres arabes.

Mouvement mécanique à remontage
manuel.

Poids brut : 38,7 g.

500 / 800 €

- 77 -

Ensemble comprenant un étui
Souvenir d'Amitié (vide) en nacre et
argent et un nécessaire de toilette
en nacre et argent contenant deux
flacons à sel et un entonnoir ornés des
attributs guerriers et de l'amour,
(accidents)

Poids brut : 102,8 g.

40 / 60 €

- 78 -

Ensemble de trois nécessaires de toilette contenant
des flacons, carnet de bal, crayon, entonnoir. Deux
sont en galuchat et le dernier monté en argent à
décor de scènes de chasse. Les bouchons sont en
or et argent.

France XVIII^e siècle.

On y joint quatre flacons plus modernes.

400 / 600 €

- 79 -

Ensemble comprenant un
porte-monnaie et un porte-
aiguilles.

Epoque XIX^e siècle.

(accidents et manques)

20 / 30 €

- 80 -

Ensemble de deux cachets, l'un en or,
l'autre en argent.

France, XVIII^e siècle.

Poids du cachet en or : 9,1 g.

Poids du cachet en argent : 11 g.

On y joint deux cachet du XIX^e siècle.

200 / 300 €

- 81 -

Petit nécessaire à couture en argent finement
ciselé contenant un dévidoir de fil.

Epoque XIX^e siècle.

Poids : 23,5 g.

50 / 80 €

- 82 -

Petit porte aiguille en
argent sous la forme d'un
nourrisson.

Epoque XIX^e siècle.

Poids : 26 g.

30 / 50 €



77



79



80



80



81



82

- 83 -
Boîte ronde en argent à
décor finement ciselé.
Poinçon Minerve.
Poids : 48,2 g.
50 / 80 €

- 84 -
Boîte ronde en argent et
vermeil à décor finement
ciselé de palmes.
Poinçon Minerve.
Poids : 110,8 g.
50 / 80 €

- 85 -
ODIOT
Boîte ronde en argent finement
ciselée ornée d'une miniature
figurant un jeune homme, signée.
Poinçon Minerve.
Poids brut : 94,8 g.
80 / 120 €



- 86 -
Boîte sphérique en argent
à décor intérieur et
extérieur en repoussé de
scènes galantes.
Travail étranger.
Poids : 73,1 g.
50 / 80 €

- 87 -
Boîte ronde en argent et vermeil à
décor d'oiseaux, fleurs et feuillages
dans des réserves, le couvercle orné
d'un dragon. Au revers la marque
"DIEN SUCCr VINH SADEC".
Travail étranger.
Poids : 193,8 g.
50 / 80 €

- 88 -
Boîte ronde en argent à
décor finement ciselé,
elle repose sur trois pieds
boule.
Travail étranger.
Poids : 74,3 g.
50 / 80 €

- 89 -
Boîte ronde en argent
niellé à décor de fleurs et
feuillages.
Travail étranger.
Poids : 133,3 g.
50 / 80 €

- 90 -

Couteau pliant, les côtes en nacre et la lame en acier.

Epoque fin XVIII^e siècle.

(fentes à la nacre, oxydations)

30 / 50 €

- 91 -

Couteau pliant de voyage ou de nécessaire à deux lames, acier et argent.

Paris 1809-1819.

Orfèvre : JT, une fourchette (oxydations)

Poids brut : 38,9 g.

200 / 300 €



- 92 -

Paire de couteaux pliants de voyage ou de nécessaire, l'un avec une lame en acier, l'autre en or, les côtes en nacre. Système de déverrouillage à pompe.

Paris fin du XVIII^e siècle.

Orfèvre : JT, une fourchette (oxydations)

Poids brut : 75,8 g.

500 / 800 €

- 93 -

Couteau pliant de voyage ou de nécessaire à deux lames, acier (marquée DORDET BREVETE) et or, les côtes en nacre.

Paris 1798-1809.

Orfèvre : Matthieu CARRERE

(petite fente à la nacre et oxydations)

Poids brut : 41,2 g.

400 / 600 €



- 94 -

Charles LE ROY à Paris

Montre de gousset en or, la lunette sertie de petits diamants, le cadran émaillé à chiffres romains. On y joint une châtelaine en pomponne et agate, le tout contenu dans un étui en galuchat.

Epoque XVIII^e siècle.

Poids brut de la montre : 42,8 g.

400 / 600 €

- 95 -

Étui nécessaire en agate et pomponne contenant une cuillère, un pied de roy, une aiguille et un stylet. Epoque XVIII^e siècle.

(accidents, manque certains ustensiles)

200 / 300 €

- 96 -

Étui Souvenir d'Amitié en or et laque rouge, orné de scènes japonisantes en laque noire et dorée dans des médaillons en or à décor de feuillages, le couvercle de deux cartouches appliqués de lettres en or ; il contient trois tablettes retenues par une virole en or et une petite monture de crayon.

Paris fin du XVIII^e siècle.

(petits accidents)

Poids brut : 57,8 g.

600 / 800 €



- 97 -

Boîte circulaire en agate,
monture en argent et vermeil.
Travail français du XIX^e siècle.
Poids brut : 72,5 g.

30 / 50 €

- 98 -

Boîte ronde en or finement
ciselée.
Paris fin du XVIII^e siècle.
Maître-orfèvre : LG.
Poids : 56,9 g.

800 / 1 200 €

- 99 -

Boîte ronde, la monture en or.
Travail de la fin du XVIII^e siècle.
(accidents)
Poids brut : 25,7 g.

30 / 50 €

- 100 -

Etui à message de forme
cylindrique dit "billet doux" en
argent ciselé de fleurs.
Epoque XIX^e siècle.
Poids. : 66,5 g.

50 / 80 €

- 101 -

Boîte ovale ou tabatière en
pomponne.
Travail français du XVIII^e siècle.

30 / 50 €

97



99

98



100



101





- 102 -

Rare montre à monture en argent sous la forme d'une croix à motifs repercés de la Crucifixion ; elle ouvre à l'avant par un volet articulé découvrant le cadran annulaire doré indiquant par une aiguille en acier bleui les heures en chiffres romains et présentant comme décor gravé la scène du péché originel.

XVII^e siècle.

H : 6,9 cm.

Poids brut : 130,8 g.

4 500 / 5 000 €



- 103 -

Verseuse en argent tripode, le corps gravé d'armoiries.
Couvercle et manche rapportés postérieurement.

En partie du XVIII^e siècle.

H. : 23 cm.

Poids brut : 636,5 cm.

200 / 400 €



- 104 -

Verseuse tripode en argent, le manche en bois tourné
noirci, le corps armorié.

Paris 1779.

(bosses)

H. : 17,5 cm.

Poids brut : 365,1 g.

200 / 300 €



- 105 -

Poelon à deux anses en argent, le corps souligné de filets et d'armoire comtales (effacées)

Paris fin du XVIII^e siècle.

Poids : 825,1 g.

(restaurations anciennes et transformations)

150 / 200 €



- 106 -

Verseuse tripode en argent, bec verseur cannelé, le couvercle à bordure de filets, la prise en bouton, le manche en bois noirci.

Paris fin du XVIII^e siècle.

H. : 14 cm.

Poids (brut) : 247,5 g.

500 / 600 €



- 107 -

Suite de trois plats en argent composée de deux plats ronds et un plat ovale, les bordures ornées de frises de palmettes.

Paris 1798-1809.

D. plats ronds : 28,5 cm.

L. plat ovale : 38,5 cm.

Poids : 2552,3 g.

800 / 1 200 €



- 108 -

Plat rond en argent, la bordure moulurée de filets.

L'aile gravée d'armoiries comtales.

Paris 1798-1809.

D. : 28,5 cm.

Poids : 816,7 g.

300 / 500 €



- 109 -

Plat rond en argent, la bordure à godrons.

L'aile gravée d'un monogramme.

Poinçon Minerve.

D. : 29,8 cm.

Poids : 640,2 g.

200 / 400 €



- 110 -

ROUSSEL

Jatte ronde en argent, la bordure chantournée et moulurée de filets. L'aile monogrammée.

Poinçon Minerve.

D. : 27 cm.

Poids : 586,2 g.

200 / 400 €



- 111 -

DURAND

Plat rond en argent, la bordure chantournée et moulurée de filets. L'aile gravée d'armoiries de mariage sous couronne de Marquis.

Poinçon Minerve.

D. : 30 cm.

Poids : 794,5 g.

200 / 400 €



- 112 -

ODIOT

Grand plat ovale en argent, la bordure chantournée et moulurée de filets. L'aile gravée d'armoiries de mariage sous couronne de Marquis.

Poinçon Minerve.

L. : 49 cm.

Poids : 1 943,2 g.

500 / 800 €



- 113 -

Grand plat ovale en argent, la bordure chantournée et moulurée de filets. L'aile gravée d'armoiries de mariage sous couronne de Marquis.

Poinçon Minerve.

L. : 48 cm.

Poids : 1 621,3 g.

500 / 800 €



- 114 -

BACHELET

Grand plat ovale en argent, la bordure chantournée et moulurée de filets. L'aile gravée d'armoiries de mariage sous couronne de Marquis.

Poinçon Minerve.

L. : 49 cm.

Poids : 1 416,8 g.

500 / 800 €



115



- 115 -

Suite de six tasses et sous-tasses à décors de feuillages.

Poinçon Minerve.

Poids : 1 097,3 g.

300 / 500 €

116



- 116 -

Service à condiments en argent composé de quatre salerons, deux salerons double, un moutardier et deux pelles à sel.

Poinçon Minerve.

Poids : 485,6 g.

150 / 200 €

117



- 117 -

Douze gobelets à liqueur en argent guilloché à décor d'un écusson à l'intérieur des initiales C.B., intérieur en vermeil.

Poinçon Minerve (pour les ouvrages destinés à l'exportation).

Poids total : 325 g.

Ecrin

200 / 300 €

118



- 118 -

Réchaud en argent reposant sur trois pieds, la anse en bois noirci.

Poinçon Minerve.

D. : 18,5 cm.

Poids brut : 719,2 g.

(petits accidents aux pieds)

150 / 200 €

119



- 119 -
RISLER & CARRE
Pot à lait en argent de style
Régence, la anse en bois
noirci. Le corps armorié.
Poinçon Minerve.
H. : 10,3 cm.
Poids brut : 169,5 g.
100 / 150 €

120



- 120 -
Plat à mignardises en argent
et vermeil, il repose sur trois
pieds à enroulement.
Poinçon Minerve.
H. : 15 cm.
Poids : 488,1 g.
150 / 200 €

121



- 121 -
Coquetier sur piédouche en
argent sous la forme d'un
œuf, le pied à décor de
poules.
Poinçon Minerve.
Poids : 61,7 g.
60 / 80 €

122



- 122 -
Petite verseuse en argent.
Travail danois du XX^e siècle.
H. : 14 cm.
Poids brut : 98,9 g.
30 / 50 €

123



- 123 -
Bouillon miniature à deux oreilles en argent.
Augbourg XVIII^e siècle.
Poids : 66,4 g.
(petit manque au couvercle, bosses)
50 / 80 €

- 124 -
Petit vase soliflore en argent sur piédouche.
Travail suisse.
H. : 17 cm.
Poids : 231,4 g.
On y joint un vide-poche à galerie.
80 / 120 €

124



124





- 125 -

Important service à dessert en vermeil, modèle à la Russe comprenant 48 cuillères à dessert et 20 pièces de service.

Poinçon Minerve (pour les ouvrages destinés à l'exportation).

Poids total : 2 202,8 g.

Ecrin

800 / 1 200 €



- 126 -

Service à thé en argent, à l'orientale composé d'une théière, un pot à lait et un sucrier couvert.

Poinçon Minerve.

H. théière : 24 cm.

Poids brut : 931,3 g.

400 / 600 €



- 127 -

Importante partie de ménagère en argent et vermeil, modèle baguette monogrammée.

Elle comprend :

- 36 couverts de table en argent,
- 12 couverts à entremet en argent,
- 36 couverts à entremets en vermeil ,
- 37 couteaux en vermeil
- 2 cuillères de service.

On y joint 12 petites fourchettes à huitres d'un modèle similaire.

Poinçon Minerve (pour les ouvrages destinés à l'exportation).

Poids total : 11 341,7 gs

Ecrins

3 000 / 5 000 €



- 128 -

RISLER & CARRE

Théière en argent, le corps à pans coupés et armorié, le bec verseur sous la forme d'une coquille, la anse en bois.

Poinçon Minerve.

H. : 19,5 cm.

Poids brut : 728,2 g.

200 / 400 €

129



- 129 -

Tasse et sous-tasse en argent à décor de lambrequins, fleurs et feuillages.

Travail russe du XIX^e siècle.

Poids : 245,7 g.

120 / 150 €

130



- 130 -

RISLER & CARRE

Théière en argent, le corps cannelé et armorié, la anse en bois noirci.

Poinçon Minerve.

H. : 15,5 g.

Poids brut : 383 g.

150 / 200 €

- 131 -

Miniature sur velin représentant un couple travaillant, la femme à la couture et l'homme aux champs. Elle est présentée dans un cadre en argent.

H. : 17 cm.

Poids brut : 344 g.

120 / 150 €



131

- 132 -

Paire de petits bougeoirs de toilette en argent. Travail anglais du XVIII^e siècle.

H. : 13,3 cm.

Poids : 331,6 g.

500 / 800 €



132

134

- 133 -

Théière en argent ciselé sur piédouche, une tête de cervidé en guise de bec verseur.

Travail étranger.

H. (sans la anse) : 12 cm.

Poids : 469,7 g.

250 / 350 €



135



- 134 -

Corbeille à deux anses en argent à décor finement ciselé de coquilles et rinceaux.

Travail étranger.

Poids : 338,2 g.

120 / 150 €

- 135 -

Corbeille à anse en argent finement ciselé à décor de frises de perles, elle repose sur un piédouche au même décor. Monogrammée sur le fond.

Poinçon Minerve.

D. : 28,5 cm.

Poids : 766,7 g.

300 / 500 €

136



- 136 -

Ensemble de quatre timbales en argent dont trois sur piedouche à décors de pampres de vignes.

Travail allemand des XVIII^e-XIX^e siècle.

H. de la plus grande : 15,5 cm.

Poids : 590,4 g.

(accidents)

150 / 200 €

- 137 -

Pelle à poisson en argent finement ciselé et ajouré à décor de poisson, le manche en bois tourné.

Paris 1798-1809.

Poids brut : 125,6 g.

100 / 150 €

- 138-

Pince à asperges en argent, modèle à filets, gravée d'armoiries de mariage sous couronne de Marquis.

Poinçon Minerve.

Poids : 217,9 g.

100 / 150 €

- 139 -

Cuillère à sucre en argent, modèle à filets, la spatule gravée d'armoiries de mariage sous couronne de Marquis.

Paris 1777.

Poids : 96,1 g.

100 / 150 €

- 140 -

Cuillère en argent, le manche orné de visages, le cuilleron gravé d'armoiries.

Travail ancien probable des Pays-bas.

Poids : 85,3 g.

100 / 200 €

- 141 -

Noix sculptée et gravée montée en argent formant verseuse. Elle repose sur trois pieds boule, le buvant sous la forme d'un abreuvoir à oiseaux.

Monogramme.

Travail étranger du XIX^e siècle.

H. : 14,5 cm.

Poids brut : 147,2 g.

80 / 100 €





- 142 -
GALLIA
Paire de carafes en cristal pointe
de diamant, les montures en
métal argenté.
H. : 23, 5 cm.
(accident à une charnière)
50 / 80 €

- 143 -

Service de platerie en métal argenté composé de deux grands plateaux à anses, deux plus petits un plat à mignardises qui repose sur quatre pieds, et douze dessous de bouteilles. L'ensemble finement ciselé à décors de fleurs et feuillages, et d'un monogramme, les bordures moulurées de filets ornées de pampres de vignes.

Dim. (grand plateau) : 68 x 42,5 cm

300 / 500 €





145



146



146



147



148



- 144 -

DELFT

Ensemble de quatre plaques rectangulaires à bordure contournée en faïence à décor divers en camaïeu bleu à thème d'oiseaux exotiques sur fond de paysage.

XVIII^e siècle

Long. : 23 à 26 cm - H. : 22 à 23 cm

(très bon état général, hormis quelques égrénures et une attache restaurée)

500 / 800 €

- 145 -

SINCENY

Deux pichets en faïence de forme balustre en camaïeu bleu de fleurs, on y joint un porte-huilier en faïence de Delft à décor de lambrequins bleus XVIII^e siècle.

On y joint 2 petites jardinières à anses torsadées en faïence dans le goût de Rouen de la fin du XIX^e siècle.

(cheveu et éclats)

100 / 200 €

- 146 -

NEVERS

Jardinière en céramique émaillée.

Époque fin XVIII^e siècle.

L. : 22 cm.

(égrénures et éclats)

60 / 80 €

- 147 -

NEVERS

Deux assiettes en faïence polychrome.

Époque XVIII^e siècle.

D. : 22,5 cm

(égrénures et éclats)

30 / 50 €

- 148 -

PARIS

Paire de cache-pot en porcelaine de forme tronçonnique et leurs bases à décor floral vers 1840.

H. : 17,5 cm.

(un cache-pot accidenté)

50 / 80 €



150



151



- 149 -

FRANCE (Paris) Niderviller, Locré,
Hannong Strasbourg
Lot comprenant 9 pièces à décors
divers, fleurs, oiseaux, armoiries dont
un pot à jus (sans couvercle) faïence
Hannong, porcelaine fine (éclats) ,
verseuse Locré armoirée (cheveux), pot
à lait Paris ...

XVIII et XIX^e siècle
(éclats, cheveux et manques)

100 / 200 €

- 150 -

LA CREMAILLÈRE
Service à café dessert en porcelaine
polychrome à décor de feuillages et
oiseaux composé d'un plat, une assiette
à dessert, treize tasses et vingt et une
sous-tasses.
(quelques égrenures)

50 / 80 €

- 151 -

FRANCE, dans le goût de la Compagnie
des Indes.

Partie de service à thé en porcelaine
comportant un sucrier, 7 tasses et
7 sous-tasses à décor polychrome
d'armoiries encadrées de guirlandes et
de semis de fleurs.

seconde moitié du XIX^e siècle dans le
goût du XVIII^e
(accidents à une tasse et sous-tasse et
éclats)

200 / 300 €



154



155



- 152 -

CHINE de commande

Théière couverte de forme côtelée en porcelaine et une verseuse couverte à décor polychrome de fleurs en émaux de la famille rose

XVIII^e siècle

On y joint un sucrier dans le même style par Samson à Paris

Début du XIX^e siècle

H. : 17,5 cm pour le sucrier

(petits éclats et manques, restaurations à la théière)

150 / 200 €

- 153 -

Joseph HANNONG à Strasbourg

Paire de rafraîchisseurs en faïence décorés de fleurs chatironnées.

Seconde moitié du XVIII^e siècle

Marqué JHT3 au revers

H. : 10 cm

(accidents et restaurations)

80 / 120 €

- 154 -

CHINE

Théière hémisphérique couverte décorée en émaux de la famille verte d'oiseaux et de lotus. Le bec verseur et le couvercle adapté en métal argenté postérieurement.

Période Kangxi (1662-1722)

H. : 13 cm

100 / 200 €

- 155 -

Ensemble de huit assiettes en porcelaine polychrome.

Epoque XVIII^e siècle.

(usures, égrenures)

100 / 200 €

- 156 -

Bonbonnière en porcelaine émaillée polychrome et dorée à décor d'une scène de chasse signée MORIN

13,5 x 10 cm

(accidents)

30 / 50 €

- 157 -

Genre de MEISSEN

Tabatière polylobée en porcelaine polychrome.

Époque fin XIX^e siècle

60 / 80 €

156



157



- 158 -
JAPON
Paire de vases bouteille de forme bulbe montés en bronze.
Epoque XX^e siècle.
H. : 36 cm.
(montés à l'électricité)
200 / 300 €



- 159 -
JAPON
Grand plat émaillé dans la palette Imari de fleurettes, feuillages et oiseaux dans des réserves.
Epoque XIX^e siècle.
D. : 46 cm.
150 / 200 €

- 160 -
ALLEMAGNE
Partie de service en porcelaine polychrome, a décor de vannerie composé de :
- Deux saucières
- Deux grands présentoirs
- Quatre petits présentoirs
- Trente-quatre grandes assiettes
- Quatorze petites assiettes
Légères différences de modèles.
Allemagne XX^e siècle.
(petits accidents, usures, égrenures)
500 / 800 €

160



- 161 -

SAMSON, Paris

Figurine en porcelaine représentant un cheval cabré sortant des flots d'après un modèle de Meissen.

Début du XX^e siècle

Long. : 17 cm

50 / 80 €



- 162 -

MEISSEN

Deux figurines en porcelaine représentant un couple galant, au revers marque aux épées croisées, seconde moitié du XIX^e siècle

H. : 16 cm

Quelques manques dont une main de l'homme

100 / 200 €



- 163 -

Dans le goût de SEVRES

Petit service cabaret en porcelaine à fond vert décoré d'amours Boucher.

Il comprend 1 plateau à bordure contournée, une théière, 2 tasses à thé, une sous-tasse, un sucrier couvert et un pot à lait.

Fin du XIX^e siècle

(cheveu et un éclat à une tasse)

Long. : 25 cm

Plateau : 22,5 x 18,5 cm

Diam. Tasse : 4,6 cm

Diam. De la soucoupe : 9,1 cm

(accidents)

100 / 200 €



- 164 -

JAPON

Paire de vase en bronze cloisonné à section hexagonale à décor d'oiseaux et d'animaux fantastiques reposant sur un pied circulaire.

Epoque XIX^e siècle.

H. : 46 cm

300 / 500 €





- 165 -

BOURGEOIS à PARIS

Partie de service en porcelaine blanche et bleue à filet doré composé de :

- Deux présentoirs à trois plateaux
 - Cinq grandes coupes sur piédouche
 - Six coupes sur piédouche
 - Un saladier
 - Quatre ravers
 - Deux saucières
 - Huit crémiers
 - Un plat carré
 - Cinquante-huit assiettes
 - Douze assiettes creuses
- Deux décors différents sur le fond, un monogramme et des armoiries sous couronne.
Paris XIX^e siècle.
(petits accidents, usures, égrenures)

800 / 1 200 €

- 166 -

SEVRES.

Confiturier à deux réceptacles couverts sur un plateau adhérent de forme ovale, surdécoré en polychromie avec initiales formées de guirlandes de roses et ors dans des médaillons formés de feuillage, sur fond d'un semis de fleurs dans des encadrements de points dorés sur fond de bandes bleues. La porcelaine blanche de Sèvres du XVIII^e siècle, le surdécor réalisé au XIX^e siècle.
Long. : 24 cm

400 / 800 €

- 167 -

Genre de SEVRES.

Tasse litron et une sous-tasse en porcelaine, la tasse à motif de rinceaux dans le goût de Salembier. La sous-tasse à décor reprenant le service des chasses pour le palais de Fontainebleau.

Les deux copiés au XX^e siècle dans le goût des XVIII^e et XIX^e siècle.

50 / 80 €

166



167



- 168 -

PARIS.

Paire de grands vases de forme balustre en porcelaine à deux anses terminées par des feuilles d'acanthe en biscuit doré traité par des enroulements, décorés en polychromie en fond sur or. Sur une face de scène historique avec une scène représentant un ambassadeur turc donnant ses lettres de créances au jeune dauphin et l'autre scène représentant le couronnement du dauphin, les deux autres faces à motif de paysages animés de personnages avec une partie boisée.

H. : 53 cm

(quelques restaurations anciennes et redorure)

5 000 / 6 000 €





- 169 -

Partie de service à café en porcelaine blanche à décor en grisaille de personnages et paysages. Il se compose de six tasses et six sous-tasses, une théière, un pot à lait et un bas de sucrier.

(eclats et quelques fêles)

Epoque XIX^e siècle.

50 / 80 €

- 170 -

PARIS. Grande théière cylindrique en porcelaine décoré polychrome sur une face d'une nature morte aux fruits et l'autre face de volatiles sur fond de paysage dans un encadrement de rinceaux et de frises de fleurs dorées.

Époque Restauration vers 1820

H. : 17 cm

On y joint un service à thé et café en porcelaine polychrome.

300 / 500 €

- 171 -

Suite de quinze gobelets à bords évasés en opaline savonneuse blanche à liserets et chiffres couronnés dorés.

100 / 200 €

- 172 -

Chemin de table en cristal moulé et mouluré.

Travail français probablement de Baccarat de la fin du XIX^e siècle.

200 / 300 €





- 173 -

Partie de service de verres en cristal à décor gravé d'un chiffre couronné composé de huit grands verres, neuf moyen et dix petits.

Vers 1900.

100 / 200 €

- 174 -

Partie de service de verres en cristal, modèle à pastilles, il se compose d'une carafe, de dix-neuf grands verres, douze flûtes et dix-neuf petits verres.

Vers 1900.

100 / 200 €

- 175 -

Console d'applique en faïence polychrome figurant un satyre flanqué par des feuilles d'acanthes.

De style Italien

H. : 46 cm

Accidents

50 / 100 €





- 176 -

Table-vitrine en acajou mouluré ; elle ouvre par un tiroir et repose sur des pieds tournés.

XIX^e siècle.

H : 87 – L : 101 – P : 60 cm.

100 / 200 €

(contenu vendu les lots suivants)

Lots 176 à 183 et 187



- 177 -

Lot composé de six heurtoirs en fer ou fonte ; le plus important à platine gravée de fleurettes et centrée d'un mascaron.

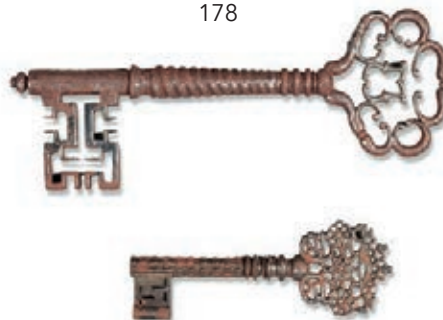
XVI^e-XVIII^e siècles.

800 / 1 200 €



&177

178



- 178 -

Lot de deux clefs en acier poli à tête reperlée et gravée.

Angleterre XVIII^e siècle.

200 / 300 €

179



- 179 -

Lot composé de deux « passe-partout » et une clef de cadenas. On y joint une petite clef de coffret en fer forgé.

60 / 80 €

- 180 -

Lot de douze clefs principalement
du XVIII^e siècle,
la plus longue 14,5 cm.

200 / 300 €



181

180



181

- 181 -

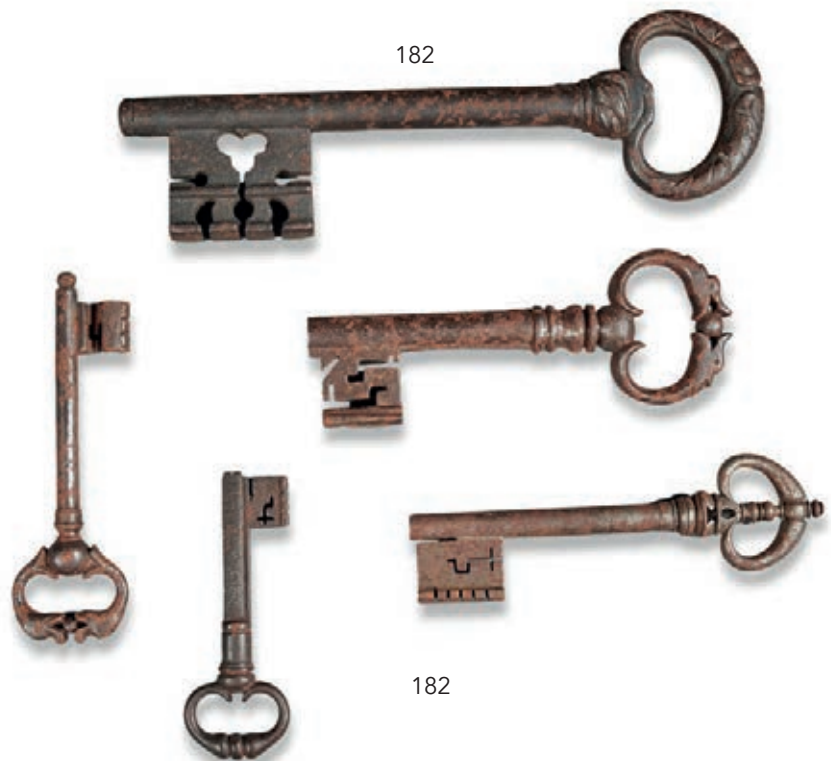
Lot composé de six clefs à têtes
repercées à rosaces,
la plus longue 13,5 cm.
Italie XVII-XVIII^e siècle.

200 / 300 €

- 182 -

Lot de cinq clefs « cuisses de grenouille »,
la plus longue 23,5cm.
Allemagne et France XVII-XVIII^e siècle.

200 / 300 €



182

182

183



- 183 -
Lot composé de trois éléments antiques en bronze, dont une anthropomorphe.

60 / 80 €

184



184



184

- 184 -
Ensemble de quatre targettes en fer forgé.
Epoque XVIII^e siècle.
Dim : 26,5cm x 19,5cm
200 / 300 €

185



185

- 185 -
Importante serrure à système en fer et laiton
présentant deux clés .
Vers 1800 .
H : 22 - Long : 42 cm
Long : 30cm (clé la plus grande)
200 / 400 €

186



- 186 -
Grande serrure de château à deux penes en
fer forgé.
Travail du XVIII^e siècle.
Dim. : 26 x 33 cm
300 / 400 €

187



187

- 187 -

Lot composé d'une paire de guirlandes de fleurs, une paire de platines ajourées à palmettes et corbeilles, une plaque à couple surmonté d'une couronne, deux entrées de serrures, un mascarón à tête d'Hercule, de deux fleurs de lys et d'une targette à platine gravée. XVII^e-XIX^e siècle (on y joint un lot divers).

300 / 500 €

- 188 -

Grand vase en bronze à deux anses.
Travail oriental.
H. : 18 cm.

80 / 120 €



188



- 189 -

Médaille en bronze portant l'inscription "MARIAGE DE Mr LE DAUPHIN LE 16 MAY 1770" et au revers "MENUS PLAISIR. OUVRIERS DE SERVICE DU THEATRE".

On y joint une pièce de 5 fr en argent.

50 / 80 €



- 190 -

Petit médaillon religieux représentant la vierge Marie et l'enfant Jésus dans un cadre en laiton doré.

Epoque XVIII^e siècle.

H. : 7,7 cm.

150 / 200 €



- 191 -

Ensemble de trois miniatures ovales représentant pour deux d'entre elles des jeunes femmes et la troisième quatre enfants.

Epoque XIX^e siècle.

150 / 200 €

192



- 192 -

Trois mascarons en bois sculpté dans un cadre en bois doré rond figurant un peintre, un musicien et un sculpteur sous les traits d'angelots

Diam du cadre : 6,5 cm (accidents et manques)

80 / 120 €

- 193 -

Boîte rectangulaire en argent ciselé, le dessus bombé à décor de scènes champêtre.

Travail ancien étranger.

H. : 9 cm - L. : 17 cm - P. : 12,5 cm

Poids : 595,6 g.

(enfoncements)

100 / 150 €

193



- 194 -

Christ d'applique en cuivre champlevé, émaillé blanc et bleu. Tête ceinte d'une couronne fleuronnée, inclinée sur l'épaule droite, long périzonium avec chute sur les côtés, jambes fléchies et pieds reposant sur un suppedaneum.

Limoges, première moitié du XIIIe siècle

H. : 21,5 cm.

12 000 / 15 000 €





- 195 -

Paire de médaillons en haut-relief en bronze ciselé et patiné représentant en regard deux nymphes ; ils sont inscrits dans des cadres en bronze mouluré et doré à bélière. Signés dans la fonte « Clodion ».

Ancien travail de style.

H : 20,5 – L : 17 cm.

600 / 800 €

- 196 -

Réunion de deux médailles en bronze finement ciselé et patiné représentant chacune Louis XIV sous ses deux profils ; les bordures inscrites sur fond finement amati « Lud. Magnus. Rex. Christianissimus... », les deux signée Bertinet, le profil gauche daté 1681, le droit 1686.

XVII^e siècle (petite déformation à l'un et suspension supprimée).

D : 13,6 et 12,8 cm.

1 200 / 1 800 €





- 197 -

Belle et rare grande médaille en bronze finement ciselé et doré représentant le duc de Mantoue sous son profil droit ; la bordure titrée : « Fran. III D. G. Dux Mantu Mont. Fer. III An. I. Aet. XXVI ». Signée Dupré et datée 1612 ; le revers signé JB Keller et daté 1654.

XVII^e siècle (légères oxydations).

D : 16,2 cm.

3 000 / 5 000 €

Une médaille de Guillaume Dupré datée 1612 appartient aux collections du Château de Pau. L'exemplaire que nous proposons correspond au modèle fondu en 1654 par Johann Balthasar Keller (1638-1702) ; un exemplaire identique, anciennement dans la collection Gustave Dreyfus et Duveen Brothers, est conservé à la National Gallery of Art à Washington (Samuel H. Kress Collection) et illustré dans George Francis Hill et Graham Pollard, Renaissance Medals from the Samuel H. Kress Collection at the National Gallery of Art, Londres, 1967, n°561.





- 198 -

Petit coffre en chêne sculpté de motifs à rinceaux sur fond granité en façade, les côtés à arcatures et feuilles d'acanthe. Il porte la date de 1661.

XVII^e siècle (restaurations et accidents).

Il est présenté sur un piétement métallique.

H : 21 – L : 67 – P : 46 cm.

180 / 220 €

- 199 -

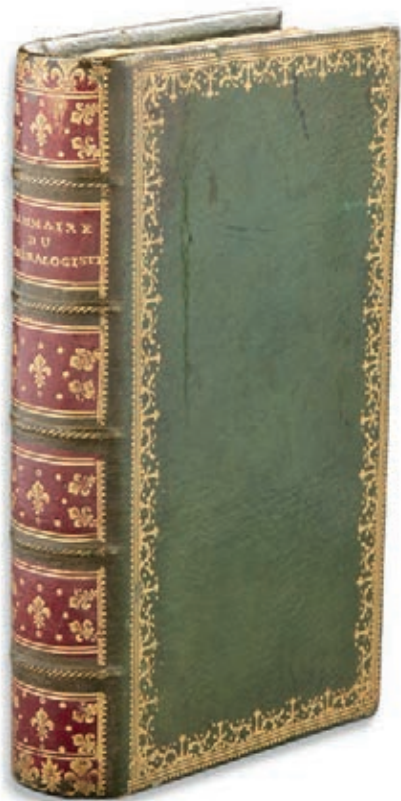
Coffret en écaille jaspée et monture en argent repoussé et ciselé à motifs d'écoignons, entrée et plaques à décor de réserves à fleurs, rosaces sur fond amati ; de forme rectangulaire, il ouvre par un couvercle retenu par une chaînette attachée à un oiseau ; pentures ouvragées ; petits pieds godronnés.

Travail indo-portugais du XVIII^e siècle (déformations).

H : 8 – L : 19,5 – P : 12,5 cm.

800 / 1 000 €





- 200 -

Rare et curieux diorama se présentant sous la forme d'une reliure en veau vert à décor aux petits fers ; le dos nervuré à réserves fleurdelisées et titré Grammaire du minéralogiste ; elle renferme la maquette d'une mine à quatre niveaux et présentant les différents d'extraction de minéral. XVIII^e siècle.

(accident au fermoir)

On y joint une étiquette relatant la tradition familiale très vraisemblable : « Livre ayant servi au Comte du Puget, notre arrière-grand-père, sous-gouverneur du Dauphin auprès de Louis XVI pour l'instruire de ce qu'était une mine ».

H : 21,8 – L : 13 cm.

5 000 / 8 000 €





- 201 -

Statue en ronde-bosse en bois sculpté polychrome représentant Saint Antoine. Epoque XVIII^e siècle.

H. : 29 cm
(manques)

1 200 / 1 800 €



204

- 202 -

Ensemble de trois bougeoirs en bronze.

Epoque XVII^e siècle.

H. : 15 cm.

300 / 500 €

- 203 -

Ikone russe figurant le Christ pantocratore.

Epoque XIX^e siècle.

34,5 x 26 cm.

200 / 300 €

- 204 -

Paire de bougeoirs miniature ou de poupée en bronze.

H. : 9 cm.

50 / 80 €



- 205 -

Statue en bois et stuc polychrome
représentant Saint Marc l'évangéliste
avec une bible et le lion à ses pieds.
Epoque fin XIX^e siècle.
(accidents et manques)
Epoque fin XIX^e siècle.
H. : 70 cm.

120 / 150 €



- 206 -

Paire de bougeoirs à deux feux de
lumière en métal argenté.
Epoque XVIII^e siècle.
H. : 33 cm.
(manque une bobèche)

150 / 200 €



- 207 -

Tabouret en noyer tourné ; le
piètement à barreaux et entretoise.
Epoque Louis XIII (piques).
Garniture de velours rose au point de
Hongrie.
H : 47 – L : 39 – P : 50 cm.

50 / 80 €



- 208 -

Petit cartel d'applique en bronze ciselé et doré à décor rocaille de palmes à graines et agrafes feuillagées. Le cadran émaillé (éclats et cheveux) signé « Pre Flournoy à Paris », indique les heures en chiffres romains et les minutes par tranches de cinq en chiffres arabes.

Travail composite.

H : 26 cm.

300 / 500 €

- 209 -

Paire de bougeoirs en bronze argenté à décors de coquilles, fleurs et feuillages.

Style rocaille.

H. : 26,5 cm.

50 / 80 €



- 210 -

Paire de consoles d'applique en tilleul mouluré, sculpté et doré ; les plateaux gravés à croisillons reposent sur des ceintures ajourées centrées d'un mascarón de satyre ; les montants à têtes d'indiennes empanachées réunis par une entretoise à agrafes centrée d'une rosace.

Epoque Régence (une au modèle) (éclats et restaurations).

H : 30,5 cm.

800 / 1 200 €



- 211 -

Deux éléments décoratifs en bois doré présentant des chérubins. Epoque fin XVIII^e siècle.

(accidents)

L. : 22 cm.

150 / 200 €



- 212 -

Nécessaire à écrire en bronze ciselé et doré composé d'un plateau en laque du Japon supportant l'encrier et le poudrier en boule de neige ; l'arrière présente deux bras de lumière agrémentés de fleurettes et branchages entourant la figure satyrique d'un homme de loi en porcelaine de Meissen.

Ancien de style Louis XV (manques et petits accidents).

H : 15 – L : 30 cm.

800 / 1 200 €

- 213 -

Console en bois sculpté et doré ; la ceinture ajourée centrée d'un vase à l'antique chargé de fleurs supporte des guirlandes de lauriers courant également sur les pieds cambrés se terminant par de larges enroulements.

Attribuée à Edmé Chollot.

Epoque Transition (petits éclats et manques).

Plateau de marbre noir veiné blanc.

H : 87 – L : 129 – P : 65 cm.

1 500 / 2 000 €



213

214



- 214 -

Fauteuil à dossier plat en bois naturel sculpté mouluré, garniture de tapisserie au point (accidenté).

Époque Louis XV.

Dim. : 89,5 x 70 x 75 cm

150 / 200 €

215



- 215-

Bureau de pente marqueté à toutes faces en quartefeilles de palissandre dans des encadrements à travers de même essence ; de forme légèrement sinueuse, il ouvre par un abattant découvrant le serre-papier et par trois tiroirs en ceinture ; pieds cambrés.

Epoque Louis XV (accidents ; manques et restaurations d'usage).
H : 96 – L : 81 – P : 47 cm.

500 / 800 €

216



- 216 -

Encoignure marquetée d'un large bouquet rubané se détachant sur un fond de bois de rose dans des réserves de bois de violette. Montants droits à branchages. Elle ouvre par un battant incurvé et repose sur des petits pieds cambrés.

Epoque Louis XV (accidents et manques).

Plateau de marbre blanc veiné gris (restauré).

H : 83 – L : 57 – P : 38 cm.

300 / 500 €

- 217 -

Paire de bougeoirs de toilette en bronze anciennement argenté, les fûts cannelés rudentés.

Epoque Louis XVI.

H. : 14,5 cm.

50 / 80 €



217

- 218 -

Large bergère à dossier plat en hêtre mouluré, sculpté, doré et laqué crème à décor de fleurettes pieds cambrés.

Style Louis XV (accidents au décor).

Garniture de velours corail.

H : 103 – L : 74 – P : 78 cm.

200 / 300 €



- 219 -

Commode marquetée en quartefeuilles de bois de violette dans des encadrements de même essence soulignés de larges travers ; de forme arbalète, elle ouvre par cinq tiroirs sur trois rangs ; pieds cambrés. Ornementation de bronze ciselé.

Epoque Louis XV (restauration d'usage).

Plateau de marbre Saint-Berthevin (restauré ; un éclat).

H : 89 – L : 129 – P : 59 cm.

4 000 / 5 000 €



220



- 220 -

Paire de bougeoirs de toilette en métal argenté (usures).
Epoque XVIII^e siècle.
H. : 16 cm.

80 / 120 €

- 221 -

Chaise à dossier plat en hêtre mouluré et sculpté ; la traverse avant à coquille et feuillages ; pieds cambrés.
Epoque Louis XV (piques et accidents).
Garniture de velours à motifs feuillagés.
H : 94 – L : 61 – P : 61 cm.

100 / 200 €

(lot non reproduit)

- 222 -

Paire de fauteuils à dossier plat en hêtre mouluré et sculpté de fleurettes et feuillages ; les accotoirs et console sinueuses ; pieds cambrés.

Epoque Louis XV (modifications ; anciennement cannés).

Garniture à coussin en tissu rose à bouquets fleuris (défraîchie).

H : 92 – L : 65 – P : 53 cm.

120 / 180 €

(lot non reproduit)

- 223 -

Commode en chêne mouluré et sculpté d'écoignons et de rinceaux rocailles et fleurettes ; de forme rectangulaire à façade brisée, les montants à réserves arrondies se terminant par des Griffes enserrant des sphères (remplacés) Elle ouvre par trois larges tiroirs avec traverses.

Travail liégeois du XVIII^e siècle (un panneau latéral détaché).

Plateau de marbre rouge royal des Ardennes (restauré et remplaçant un plateau bois).

H : 90 – L : 137 – P : 66 cm.

1 000 / 1 500 €

223





- 224 -

Paire de fauteuils à dossier plat en noyer mouluré et sculpté à décor de fleurettes ; consoles d'accotoirs mouvementées ; pieds cambrés.

Travail provincial d'époque Louis XV (restaurations, dont un pied enté, piqures). Garniture de tissu rayé à motifs géométriques. H : 92 – L : 63 – P : 65 cm.

300 / 400 €

- 225 -

Tabouret en hêtre mouluré, sculpté et doré à décor d'entrelacs en chute et feuillages ; les pieds cambrés réunis par une entretoise en X centrée d'une graine.

Ancien travail de style Louis XV. Garniture de tissu rose à motifs floraux (usagée).

H : 40 – L : 56 – P : 40 cm.

50 / 80 €

- 226 -

Paire de tabourets en hêtre mouluré.

Style Louis XV.

Garniture de tissu crème. H : 50 – L : 41 – P : 41 cm.

80 / 120 €

225



226





227

- 227 -

Lustre «cage» à dix lumières en bronze doré agrémentés de plaquettes, rosaces, perles, amandes et sphères en cristal moulé-taillé
Travail de style Louis XV. Montés à l'électricité.

H. : 65 cm.

1 200 / 1 800 €

229



228

- 228 -

Paire de bougeoirs en bronze argenté à decor ciselé de lambrequins, fleurs et feuillages.
Epoque XVIII^e siècle.

H. : 25 cm.

150 / 200 €

- 229 -

Secrétaire à abattant à doucine marqueté en aile de papillon disposé en trèfle sur contre-fond en quartefeuilles dans des réserves de bois de violette à écoinçons soulignés de filets de buis ; il ouvre un tiroir dans la doucine surmontant un large tiroir, l'abattant découvre un serre-papier plaqué de bois de rose ; à la partie basse deux vantaux ; montants arrondis ; petits pieds cambrés.

Epoque Louis XV (restauration d'usage).

Plateau de marbre Saint-Berthevin (restauré).

H : 136 – L : 105 – P : 38 cm.

1 000 / 1 500 €

- 230 -

Petite commode marquetée de branchages fleuris et feuillagés retenus par un ruban sur fond de bois de rose dans des encadrements de bois de violette soulignés de filets de buis ; de forme mouvementée, elle ouvre par deux tiroirs sans traverse et repose sur des pieds cambrés.

Estampille de Roussel et JME.

Epoque Louis XV (restaurations d'usage et éclats).

Plateau de marbre rouge des Ardennes.

H : 86 – L : 83 – P : 53 cm.

3 000 / 5 000 €





- 231 -

Tabouret en hêtre mouluré, sculpté, doré et rechampi gris ; les ceintures à ombilics et ressaut ; dés à rosaces ; pieds cambrés moulurés se terminant en volutes.

Style Transition (éclats).

Garniture de velours vert.

H : 46 – L : 47 – P : 40 cm.

150 / 200 €

- 232 -

Commode marquetée en quartefeuilles de bois de rose ; la façade centrée d'un ovale à perspective animée de ruines ; les encadrements à filets à méandres soulignant les entourages en amarante de fil ; elle ouvre par deux tiroirs sans traverse ; pieds cambrés à genoux.

Estampille de Butte.

Epoque Transition Louis XV-Louis XVI (restauration d'usage).

Plateau de marbre gris Sainte-Anne.

H : 87 – L : 112 – P : 52 cm.

800 / 1 200 €





- 233 -

Bureau plat marqueté en large frisage de prunier ; de forme rectangulaire, il ouvre par trois tiroirs et repose sur des pieds légèrement cambrés.

Epoque régence (restaurations dans les fonds et au placage).

Plateau gainé de cuir rouge à vignettes dorées.

H : 79 – L : 163 – P : 78 cm.

5 000 / 8 000 €





- 234 -

Paire de belles encoignures en acajou et placage d'acajou ; elles sont structurées par un jeu de moulures en bronze doré ; les montants à réserves et large doucine ; elles ouvrent par un tiroir en ceinture et un large battant à panneau à plate-bande souligné de moulures à raies de cœur et reposent sur des pieds toupies.

Attribuée à Jean-Henri Riesener.

Epoque Louis XVI (quelques éléments de placage détachés ; manques les sabots).

Plateaux de marbre blanc veiné gris.

H : 80,5 – L : 71 – P : 45 cm.

10 000 / 15 000 €

- 236 -

Enfilade en acajou et placage d'acajou ; de forme rectangulaire, elle ouvre par trois tiroirs, dont un large, et par deux vantaux latéraux encadrant deux portes centrales ; montants à cannelures rudentées ; pieds fuselés à bagues.

Début du XIX^e siècle (fentes et déformations).

Plateau de marbre blanc veiné gris.

H : 102 – L : 189 – P : 56 cm.

600 / 800 €

- 235 -

Grand bougeoir métal plaqué, le fût cannelé rudenté.

Epoque Louis XVI.

Poinçons.

(percé à la base pour l'électricité)

H. : 29,5 cm.

400 / 600 €



235

236





- 237 -

Petit chiffonnier à six tiroirs, dont un simulé, ce dernier formant écritoire ; il est marqueté en quartefeuilles de bois de rose dans des encadrements d'amarante de fil ; pans coupés ; petits pieds cambrés.

Style Transition.

Plateau de marbre blanc mouluré.

H : 136 – L : 63 – P : 35 cm.

300 / 500 €



- 238 -

Secrétaire à abattant marqueté en quartefeuilles ou frisage de bois de rose dans des encadrements d'amarante de fil souligné de filets à méandres ; de forme rectangulaire, il ouvre par un tiroir, un abattant découvrant le serre-papier et deux vantaux.

Epoque Louis XVI (restauration d'usage ; amorces de fentes latérales).

Plateau de marbre gris Sainte-Anne.

H : 138 – L : 77 – P : 36 cm.

600 / 800 €



- 239 -

Garniture de cheminée en marbre blanc et bronze doré, composée d'une pendule, le cadran émaillé blanc sommé d'instruments de musique, et d'une paire de bougeoirs à deux feux.

Epoque fin XIX^e siècle.

H. pendule : 36 cm.

H. bougeoirs : 25 cm.

200 / 300 €

- 240 -

Petite console en bois naturel à traverse ajourée à décor de guirlandes de fruits, le piètement fuselé et cannelé réuni par une entretoise surmontée d'un pot couvert, dessus de marbre veiné gris.

Style Louis XVI.

Dim. : 80,5 x 75,5 x 44 cm

(Une guirlande cassée)

400 / 600 €

- 241 -

Petite table de salon de forme ovale à décor marqueté d'une scène animée de personnages asiatiques dans un paysage, tablette d'entretoise, elle ouvre par un tiroir en ceinture.

Style Louis XV, époque XIX^e siècle.

H. : 67,5 cm - L. : 52 cm - P. : 40,5 cm.

80 / 120 €

240



241



- 242 -

Garniture de cheminée en marbre rose veiné noir et gris et bronze doré, composée d'une pendule portique à quatre colonnes surmontées de glands, le cadran émaillé blanc sommé de paniers fleuris, et d'une paire de cassolettes.

Style Louis XVI.

H. pendule : 49 cm.

H. cassolette : 31 cm.

300 / 400 €

- 243 -

Suite de six chaises en noyer mouluré et sculpté ; les dossiers ajourés à colonnettes à arcatures ; dés à rosaces ; pieds fuselés et modillons à cannelures. Ancien travail de style Louis XVI (petites restaurations).

Garniture de tapisserie au point crème à branchages fleuris.

H : 87 – L : 45 – P : 45 cm.

400 / 600 €



242



243

- 244 -

Rare paire de bergères à dossier cabriolet et structure circulaire en hêtre mouluré, sculpté et laqué crème à décor de rubans ; les consoles d'accotoirs se terminant en feuilles d'acanthes ; dés à rosaces ; pieds fuselés à cannelures torsées.

Estampilles de Delanois.

Epoque Louis XVI (petite restauration en ceinture).

Garniture de tissu broché crème.

H : 91 – L : 70 – P : 66 cm.

5 000 / 7 000 €



245



- 245 -

Petit bougeoir à main en bronze ciselé et doré (usures) ; la bobèche à écailles supportée par un fût moleté formant réserve ; la prise en papillon et le bassin à têtes de zéphyrs (avec un éteignoir).

Epoque Charles X.

120 / 150 €

- 246 -

Pendule de cheminée en bronze finement ciselé et doré sous la forme d'une borne architecturée à corniche moulurée ; les côtés à enroulements et feuillages s'appuyant sur des pilastres cannelés soutenant une large guirlande de fleurs et fruits ; la base à feuilles d'eau. Le cadran signé « Chles Dutertre à Paris » indique les heures en chiffres romains et les minutes par tranches de quinze en chiffres arabes. Le recouvrement présente un groupe (peut-être rapporté) figurant un ange couronnant une fillette dessinant.

Signature de Osmond.

Epoque Louis XVI.

Elle est présentée sur une base en marbre blanc veiné gris à bronze en applique à décor de tablier, draperies à passementerie et moulures à rosaces ; petits pieds boules.

H : 48 – L : 42 – P : 17 cm.

4 000 / 6 000 €





- 247 -

Table-vitrine en acajou et placage d'acajou agrémentée de moulures en bois habillé laiton ; de forme rectangulaire, le plateau ouvrant sur un intérieur gainé de velours corail. Pieds fuselés à bagues terminés en sabots.

Style Louis XVI (une baguette à refixer).

H : 70 – L : 66 – P : 40 cm.

80 / 120 €

248



248



249



- 248 -

Deux glaces de boiserie en bois laqué et doré.

Epoque fin XVIII^e siècle.

Dim. : 79 X 44 cm et 67 x 20 cm.

50 / 80 €

- 249 -

Petit meuble d'entre-deux en acajou et placage d'acajou ; de forme rectangulaire, il ouvre par quatre tiroirs et par un rideau dans la partie basse ; montants arrondis à cannelures rudentées, ainsi que les pieds fuselés.

Style Louis XVI (petits manques).

H : 121 – L : 45 – P : 34 cm.

300 / 500 €

- 250 -

Paire de fauteuils à dossier cabriolet en noyer mouluré et sculpté ; les dossiers en chapeau de gendarmes ; dés à rosaces ; pieds fuselés à cannelures.

Travail provincial du XVIII^e siècle.

Garniture de velours jaune.

H : 86 – L : 60 – P : 60 cm.

200 / 300 €



- 251 -

Table de milieu marquetée de larges bouquets fleuris et feuillagés se détachant sur des fonds en quartefeuilles de palissandre dans une réserve à écoinçons. De forme rectangulaire, elle ouvre par un large tiroir et repose sur des pieds fuselés à cannelures et bagues réunis par une entretoise sinueuse.

Fin du XIX^e siècle.

H : 76 – L : 115 – P : 69 cm.

200 / 300 €



- 252 -

Paire de chaises à dossier plat à châssis en noyer mouluré, sculpté et relaqué crème à décor de branchages de roses ; traverses avants sinueuses ; ceintures moulurées à dés à ressaut ; pieds fuselés cannelés à sabots feuillagés. Travail italien du XVIII^e siècle (renforts ; piqures).

Garniture de tissu à carreaux.

H : 97 – L : 50 – P : 47 cm.

100 / 200 €



253



- 253 -

Haute commode marquetée en quartefeuilles de prunier dans des encadrements soulignés de filets à angles à carrés à fleurettes ; de forme rectangulaire, le plateau en cerisier, elle ouvre par deux tiroirs avec traverse ; pieds gaines à cannelures ; mains de tirage et entrées en fer ajouré et doré. Travail rhénan vers 1800.

H : 89 – L : 109 – P : 53 cm.

200 / 300 €

- 254 -

Thermomètre en bronze sous la forme d'un canon vertical.

Epoque XIX^e siècle.

H. : 15 cm.

50 / 80 €



254

- 255 -

Paire de tables en console en acajou et placage d'acajou ; de forme rectangulaire, elles ouvrent chacune par un tiroir ; pieds fuselés réunis par une tablette échancrée. Plateaux de marbre blanc veiné gris à galerie ajourée.

Style Louis XVI.

H : 70 – L : 55 – P : 31 cm.

150 / 200 €

- 256 -

Guéridon marqueté à chevrons de bois de rose ; il ouvre par deux tiroirs et deux tirettes en opposition ; pieds en gaine.

Style Louis XVI.

H : 75 – D : 66 cm.

200 / 300 €

255



256





257

- 257 -

Encrier en bronze et marbre, à décor de cygnes, les pieds figurant des aigles.

Epoque XIX^e siècle.

Dim. de la base : 12,8 x 12,8 cm.

50 / 80 €

- 259 -

Table dite tric-trac en acajou et placage de ronce d'acajou ; de forme rectangulaire, le plateau réversible gainé d'un cuir centré d'une rosace ou tendu d'un drap vert ; les index en os naturel ou teinté vert ; elle ouvre par deux tiroirs en opposition ; pieds fuselés à bagues et cannelures.

Epoque Empire (accidents, manques et restaurations).

On y joint des jetons, godets et dés.

H : 74 – L : 115 – P : 58 cm.

600 / 800 €

258

- 258 -

Grand portemontre de gousset en bronze à patine médaille à décor d'un aigle aux ailes déployées reposant sur un arbre feuillagé.

Epoque XIX^e siècle.

H. : 60 cm.

300 / 500 €



259





- 260 -

Pendule de cheminée en bronze ciselé et doré à l'or mat et bruni au thème de l'Amour sous la forme d'une jeune femme vêtue à l'antique contemplant un couple de colombes de becquetant ; le mouvement contenu dans une borne à cadran émaillé signé « Dubois à Orléans » (restaurations). Base quadrangulaire aux attributs de l'Amour ; petits pieds toupie. Epoque Empire (lunette arrière remplacée). H : 35,5 cm.

400 / 600 €



261

261

- 261 -

Paire d'appliques en bronze ciselé et doré à deux lumières figurant des nubien en bronze à patine noire tenant les bras de lumière. Epoque fin XIX^e siècle. H. : 32 cm.

500 / 800 €

262



- 262 -

Pendule de cheminée en bronze ciselé et doré et marbre vert de mer sous la forme d'une borne « à l'antique » à décor de moulures à godrons, losanges à raies de cœur contenant des mascarons, palmettes...le cadran émaillé (éclats) signé « Chopin à Paris » indique les heures en chiffres romains et les minutes en chiffres arabes par tranches de quinze ; petits pieds patins.

Epoque Empire (égrenures).

H : 24 – L : 32 – P : 16 cm.

600 / 800 €

- 263 -

Importante garniture de cheminée en bronze doré composé d'une pendule et de deux candélabres à cinq feux.

Epoque Napoléon III.

H. : 62 cm. (candélabres)

500 / 800 €



- 264 -

Grand bureau « ministre » marqueté en quartefeuilles d'œil de vermeil dans des encadrements de palissandre à filets composés ; de forme rectangulaire, il ouvre à double face par deux fois cinq tiroirs et repose sur des pieds fuselés à cannelures rudentées.

Ancien travail de style Louis XVI.

Plateau gainé de cuir havane.

H : 77 – L : 200 – P : 104 cm.

2 000 / 3 000 €

264



- 265 -

Paire de chenets en bronze à deux patines dits "Aux enfants frileux" d'après les dessins de Jean François FORTI.

Style Louis XVI, époque XIX^e siècle.

L. : 39 cm - H. : 29 cm

600 / 800 €



267



266

- 266 -

Trumeau en bois et stuc laqué et doré.

Le miroir surmonté d'une huile sur toile figurant une scène romantique.

Epoque milieu XIX^e siècle.

Dim. : 138 x 64 cm

(quelques éclats et manques)

150 / 200 €

- 267 -

Armoire en bois laqué vert ; les panneaux des portes à décor en relief dans le goût chinoisant animé de personnages ; de forme rectangulaire, les côtés flanqués de colonnettes, elle ouvre par deux vantaux et deux tiroirs dans partie basse (accidents et manques).

H : 222 – L : 134 – P : 65 cm.

400 / 600 €

268



269



- 268 -

Paire de lampes en bronze à deux patines, brune et dorée, à décor de profils de femme, les anses à mascarons.

Epoque Napoléon III.
(percés pour l'électricité)
H. : 49 cm (avec le montage)

300 / 500 €

- 269 -

ELKINGTON and Co.
Paire de coupe en bronze argenté, la base circulaire à quatre pied en toupie aplatie, le fût formant deux tritons retenant une coquille formant coupe.

Numéroté 11620 à l'intérieur.
(accidents, manque vis)
H. : 30 cm.

100 / 200 €

270



- 270 -

Barye (d'après) : Groupe en bronze ciselé et patiné représentant un lion attaquant un étalon se cabrant ; sur une terrasse « au naturel »

Signé « Barye ». Fonte d'édition.
H : 40 cm.

1 500 / 2 000 €



270



273



- 271 -
Eugène MARIOTON (1854-1933),
d'après
Pierre-Paul RIQUET
Épreuve en bronze à patine brune
signée, repose sur un socle en
marbre rouge.
H. totale : 77 cm.
1 500 / 2 000 €

- 272 -
Emmanuel VILLANIS (1858-1914)
Galatea
Épreuve en bronze à patine peinte
et dorée.
H. : 70 cm.
1 200 / 1 500 €

- 273 -
Buste en terre cuite représentant
Marie-Antoinette.
H. : 31,5 cm.
(cassé, recollé, éclats)
50 / 80 €



Clodion

- 274 -
 CLODION (1738-1814), d'après
 Jeune femme et faune
 Epreuve en bronze à patine médaille.
 H. : 76 cm.
 800 / 1 200 €



- 275 -
 Mathurin MOREAU (1822-1912),
 d'après
 Jeune femme à la fontaine
 Epreuve en bronze à patine brune
 signée et cachet de fondeur.
 H. : 61 cm.
 800 / 1 200 €

- 276 -
 RIFA
 Buste en terre cuite représentant
 une élégante.
 H. : 46 cm.
 (cassé, recollé, éclats)
 200 / 300 €





- 277 -

Jules MOIGNIEZ (1835-1894),
d'aprèsFamille de moutons mérinos
Epreuve en bronze à patine brune
signée sur la terrasse.

H. : 28 cm - L. : 40 cm.

800 / 1 200 €

- 278 -

Christophe FRATIN (1801-1864)

Pied de lampe tripode en bronze ciselé, les pieds
représentant des têtes de serpents dévorant des
crocodiles, le fût formant le corps de trois serpents
entrelacés surmontés de trois satyres.

Signé au revers 'Fratin'.

H. : 31 cm

200 / 400 €

- 279 -

Paire de bougeoirs en
bronze argenté (usure)
reposant sur trois pieds
griffes.Epoque XIX^e siècle.

H. : 29,5 cm.

80 / 120 €

- 280 -

Paire de bougeoirs en métal argenté,
la base triangulaire surmontée de
chevaux ailés, les fûts cannelés.

Travail probablement anglais.

Hauteur : 34 cm.

(léger enfoncement sur l'un)

150 / 200 €



- 281 -
 D'après Michel-Ange
 Buste de jeune homme
 Epreuve en bronze à patine verte
 reposant sur un socle en marbre noir.
 H. : 50 cm.
 300 / 500 €



282



- 282 -
 Jean-Baptiste CARPEAUX (1827 -
 1875), d'après
 Génie de la Danse
 Sujet en bronze doré sur piedouche
 Porte une signature 'JB Carpeaux'
 sur le dos
 H. : 9 cm
 50 / 150 €

- 283 -
 Buste de femme à l'antique
 Epreuve en bronze à patine verte
 reposant sur un socle en marbre noir.
 H. 44 cm.
 300 / 500 €



283

284



- 284 -

Table en mélèze ; de forme rectangulaire ouvrant par un large tiroir et reposant sur un piétement trapèze à entretoise.

XIX^e siècle (restaurations d'usage).

H : 75 – L : 86 – P : 49 cm.

40 / 60 €

285



- 285 -

Paire de table en acajou et placage d'acajou de forme ovalisée ; les plateaux en auge reposent sur des piétements en lyre et bases échanrées. Un petit tiroir en façade.

Ancien travail de style Empire.

H. : 74 – L : 48 – P : 35 cm.

80 / 120 €

- 286 -

Paire de bancs d'antichambre en acajou mouluré ou tourné ; de forme rectangulaire, les dés en réserves unies ; pieds réunis par une entretoise en H.

Vers 1900 (coups).

H : 46 – L : 200 – P : 34,5 cm.

200 / 300 €

286



- 287 -

Cheval de manège en résineux sculpté et laqué au naturel.

XIX^e siècle (manques et accidents).

H : 105 – L : 114 cm.

600 / 800 €

- 288 -

Paire de chenets en fonte à l'effigie du Tsar Nicolas II de Russie.

Epoque début Xxe siècle.
(petits manques)

H. : 20 cm - P. : 38 cm.

150 / 200 €

- 289 -

Vide poche en bois sculpté représentant un ours portant un tronc d'arbre sur un tertre rocheux.

Travail de la forêt noire.

Epoque fin XIX^e siècle.

(réparations anciennes)

H. : 33 cm

150 / 200 €



288



289



- 290 -
J. SARLANDIE à Limoges
Plaqué en émail figurant un
couple de gentilhommes.
16,4 x 11,8 cm.
30 / 50 €

- 291 -
Fragments de verdure assemblés.
XVIII^e siècle.
H : 198 – L : 84 cm.
80 / 120 €



291

- 292 -
ZUBER
Décor panoramique "La Chasse" en papier imprimé constitué de six lés.
Réédition.
Hauteur totale des lés : 3,00 m
Plus haut point d'impression : 1,47 m
Largeur d'impression : 0,735 m
500 / 800 €

292





- 293 -

Curieux personnage de crèche en bois sculpté et toile enduite laqué au naturel représentant Balthazar (manques et accidents).

Italie, fin du XVIII^e siècle.

H : 161 cm.

300 / 400 €



- 294 -

Harpe en bois mouluré et sculpté ; la crosse à enroulements de raies de cœur supportées par de larges acanthes ; la colonne à cannelures et asperges ; la table d'harmonie à décor au vernis de guirlandes et rinceaux.

Signature apocryphe Cousinau

Epoque Louis XVI (en l'état).

H : 170 cm.

3 000 / 4 000 €



- 295 -

Pendulette de voyage dans sa cage en laiton ; la poignée articulée ; le cadran signé « Hour Lavigne L'épée » indique les heures en chiffres romains et les minutes en chiffres arabes par tranches de cinq ; trois cadrans annexes marquent les jours de la semaine, le réveil et le quantième.
Vers 1900.

H : 13,5 cm.

600 / 800 €



296

- 296 -

Coffret renfermant quatre boîtes à jetons à décor au vernis « Martin » d'un paysage animé de personnages, musiciens, bergères...dans des entourages en aventurine.
XVIII^e siècle (lacunes et manques).

H : 5 – L : 19 – P : 14,5 cm.

50 / 80 €

- 297 -

Ensemble de 8 flacons d'apothicaire avec étiquette.
(1 flacon avec lèvres fêlées)

H. : 28 cm.

200 / 300 €





298

- 298 -

Tapisserie aux enfants, l'un faisant des bulles de savon.

Probablement Manufacture des Gobelins, XVIII^e siècle.

(anciennement repliée en partie haute, manque partie bordure en partie haute, diminuée en partie basse, rétrayée et diminuée)

270 x 244 cm

4 000 / 6 000 €



- 299 -

Grand tapis d'Orient fond rouge et
bleu.

Epoque XX^e siècle.

330 x 453 cm

300 / 500 €



- 300 -

Grand tapis d'Orient fond rouge.

Epoque XX^e siècle.

277 x 330 cm.

300 / 400 €



- 301 -

Tapis d'orient fond beige.

Epoque XX^e siècle.

197 x 290 cm.

200 / 300 €

DELON / HOEBANX & ASSOCIÉS

TABLEAUX, OBJETS DE VITRINE, MOBILIER & OBJETS D'ART

Jeudi 12 octobre 2023 à 14h - Hôtel des ventes de Drouot Paris 9^e - Salle 14

À renvoyer avant le mercredi 11 octobre 2023 à 18h par mail à admin@delon-hoebanx.com, fax au (+33) 9 70 62 79 28



ORDRE D'ACHAT / ABSENTEE BID

TÉLÉPHONE

NOM / NAME : _____

PRÉNOM / FIRST NAME : _____

ADRESSE / ADDRESS : _____

CODE POSTAL / ZIP CODE : _____ VILLE / CITY : _____

TÉLÉPHONE 1 : _____ TÉLÉPHONE 2 : _____

MAIL : _____ @ _____

Je déclare avoir pris connaissance des conditions de vente décrites dans le catalogue, je les accepte et vous prie d'acquiescer pour mon compte personnel aux limites indiquées en euros, les lots que j'ai désignés ci-dessous. *I have read conditions of sale printed in this catalogue and agree to abide by them. I grant your permission to purchase on my behalf the following items within the limits in euros.*

N°	DESCRIPTION DU LOT / LOT DESCRIPTION	LIMITE EN € / MAX. € PRICE

ATTENTION :

- Les limites ne comprennent pas les frais légaux.
- La demande d'une ligne téléphonique implique que l'enchérisseur est preneur à l'estimation basse en cas de mauvaise liaison téléphonique
- Les ordres d'achat ne seront pris en compte qu'accompagnés d'une copie de votre pièce d'identité et d'un RIB.
- Par défaut les lots achetés par ordre d'achat descendent au MAGASINAGE DE DROUOT - Merci de bien vouloir vous référer aux conditions de stockage spécifique du Magasinage : +33 (0)1 48 00 20 18 - magasinage@drouot.com

PLEASE NOTE :

- These limits do not include fees and taxes.
- The telephone bidder agrees to bid up to the low estimate in case of poor reception
- No bids will be accepted without a copy of your ID and of your IBAN and BIC.
- By default, the items bought with absentee bid go down to DROUOT'S STORAGE - Please refer to the specific storage conditions of DROUOT : magasinage@drouot.com

DATE & SIGNATURE OBLIGATOIRE

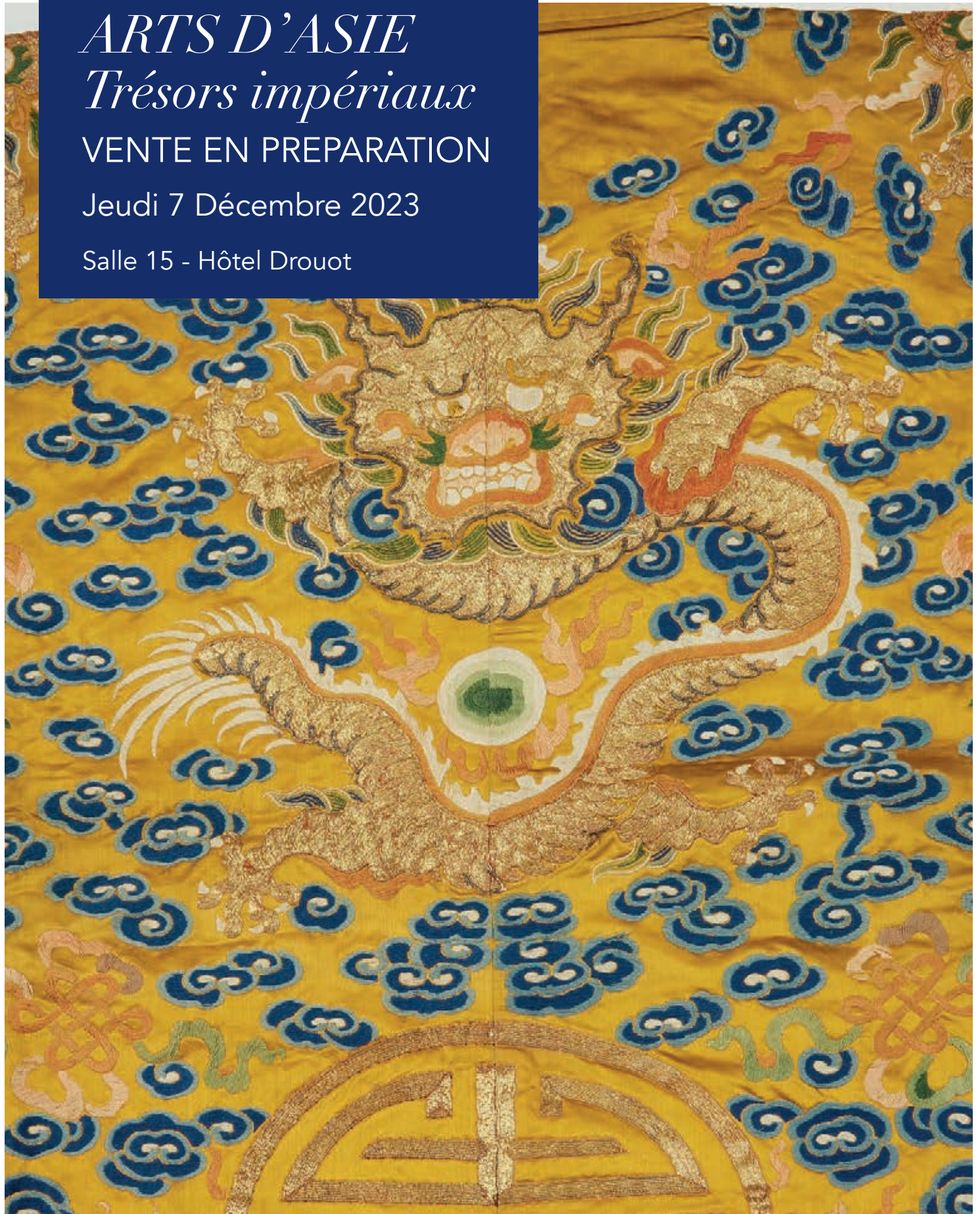
REQUIRED DATED SIGNATURE

ARTS D'ASIE
Trésors impériaux

VENTE EN PREPARATION

Jeudi 7 Décembre 2023

Salle 15 - Hôtel Drouot



Robe du couronnement du dernier Empereur d'Annam, Bao Dai

Experts : Cabinet ANSAS, PAPILLON, DE LÉRY

BIJOUX - MODE HORLOGERIE

VENTE EN PREPARATION

Jeudi 14 Décembre 2023

Salle 11 - Hôtel Drouot



Expert : M. Emeric BUFFETAUD

CONDITIONS GÉNÉRALES DE VENTE

La société DELON-HOEBANX agit comme opérateur de ventes volontaires de meubles aux enchères publiques régi par les articles L 312-4 et suivants du Code de commerce et l'Arrêté ministériel du 21 février 2012 définissant les obligations déontologiques des opérateurs de ventes volontaires.

La société DELON-HOEBANX a la qualité de mandataire du vendeur, le contrat de vente étant conclu entre le vendeur et l'acheteur. Les rapports entre la société DELON-HOEBANX et l'acquéreur sont soumis aux présentes conditions générales d'achat qui pourront être amendées par des avis écrits ou oraux avant la vente et qui seront mentionnés au procès-verbal de vente. **La participation aux enchères en salle, par téléphone ou par internet implique l'acceptation inconditionnelle des présentes conditions.**

Les ventes aux enchères en ligne sont effectuées sur le site Internet www.drouotonline.com (Drouot Digital) qui constitue une plateforme technique permettant de participer à distance par voie électronique aux ventes aux enchères publiques ayant lieu dans des salles de ventes. L'utilisateur souhaitant participer à une vente aux enchères en ligne via la plateforme Drouot Digital doit prendre connaissance et accepter, sans réserve, les conditions d'utilisation de cette plateforme (consultables sur www.drouotlive.com), qui sont indépendantes et s'ajoutent aux présentes conditions générales de vente.

1 - LES BIENS MIS EN VENTE

Les acquéreurs potentiels sont censés avoir examinés les biens pouvant les intéresser avant la vente aux enchères, notamment pendant les expositions.

La société DELON-HOEBANX se tient à la disposition des acquéreurs potentiels pour leur fournir des rapports sur l'état des lots.

Les mentions figurant au catalogue sont faites sous réserve des notifications et des rectifications annoncées au moment de la présentation du lot et portées au procès-verbal de la vente. Les mentions concernant le bien sont faites en fonction de l'état des connaissances artistiques, techniques et scientifiques connues à la date de la vente. Les mentions concernant la provenance et / ou l'origine du bien sont fournies sur indication du Vendeur et ne sauraient entraîner la responsabilité de la société DELON-HOEBANX.

Les dimensions, les poids et les estimations des biens ne sont donnés qu'à titre indicatif. Les couleurs des œuvres portées au catalogue peuvent être différentes en raison des processus d'impression.

Toutes les indications relatives à un incident, un accident, une restauration ou une mesure conservatoire affectant un lot sont communiquées afin de faciliter son inspection par l'acheteur potentiel et restent soumises à l'entière appréciation de ce dernier. L'absence de mention d'une restauration, d'un accident ou d'un incident n'implique nullement que le lot soit en parfait état de conservation ou exempt de restauration, usures, craquelures, rentoilage ou autres imperfections. En outre, le ré-entoilage, le parquetage ou le doublage, ou toute autre mesure de conservation du bien, ne sont pas signalés.

Les biens sont vendus dans l'état où ils se trouvent au moment de la vente et aucune réclamation après l'adjudication ne sera admise, l'acquéreur étant responsable de l'examen et de la vérification de l'état du bien avant la vente.

Concernant l'horlogerie: l'état de fonctionnement n'est pas garanti. Il est possible que certains lots comprennent des pièces non originales suite à des réparations ou révisions de la montre ou de l'horloge.

Les estimations de valeur sont fournies par la Maison de Ventes et l'Expert à titre purement indicatif et ne confèrent aucune garantie. Elles ne peuvent être considérées comme impliquant la certitude que le bien sera vendu au prix estimé ou même à l'intérieur de la fourchette d'estimations.

Lorsque dans le catalogue de vente le numéro du lot est suivi du symbole (***) le vendeur de ce lot est l'un des collaborateurs de la société DELON-HOEBANX.

2 - LES ENCHÈRES

La société DELON-HOEBANX est en droit de demander à tout enchérisseur de justifier de son identité, ainsi que de ses références bancaires. Tout enchérisseur est censé agir pour son propre compte sauf dénonciation préalable de sa qualité de mandataire pour le compte d'un tiers, acceptée par la société DELON-HOEBANX.

Le mode usuel pour enchérir consiste à être présent dans la salle. La société DELON-HOEBANX se réserve d'interdire l'accès à la salle de vente de tout acquéreur potentiel pour justes motifs.

Tout enchérisseur peut donner un ordre d'achat par écrit, par téléphone ou par internet. Les ordres d'achat et les demandes d'enchères par téléphone doivent lui parvenir au plus tard à la clôture de l'exposition préalable à la vente.

La société DELON-HOEBANX se charge gracieusement des enchères par téléphone pour les lots dont l'estimation basse est supérieure à 300 €. Toute demande d'enchères par voie téléphonique implique que le demandeur est preneur du lot à l'estimation basse en cas de mauvaise liaison, absence ou autre incident technique.

En aucun cas la société DELON-HOEBANX ne pourra être tenue pour responsable d'un problème de liaison téléphonique ou d'un dysfonctionnement d'internet ou de Drouot Digital, ainsi que d'une erreur ou d'une omission dans l'exécution des ordres

reçus. Les présentes conditions générales priment sur les conditions d'utilisation du service Drouot Digital pour les enchères par internet.

La société DELON-HOEBANX dirigera la vente de façon discrétionnaire, en veillant à la liberté des enchères et à l'égalité entre l'ensemble des enchérisseurs, tout en respectant les usages établis.

La société DELON-HOEBANX se réserve de refuser toute enchère, d'organiser les enchères de la façon la plus appropriée, de déplacer certains lots lors de la vente, de retirer tout lot de la vente, de réunir ou de séparer des lots.

Le plus offrant et dernier enchérisseur sera déclaré adjudicataire (« acheteur ») du lot par le « coup de marteau » suivi de l'indication verbale « adjugé ».

Dans l'hypothèse où un prix de réserve aurait été stipulé par le vendeur, la société DELON-HOEBANX se réserve de porter des enchères pour le compte du vendeur jusqu'à ce que le prix de réserve soit atteint. Le prix de réserve ne peut pas être supérieur à l'estimation basse figurant dans le catalogue de vente ou annoncée publiquement avant la vente.

Dans l'hypothèse de deux ou plusieurs ordres d'achat identiques, c'est l'ordre le plus ancien qui aura la préférence. En cas d'enchères dans la salle pour un montant équivalent à un ordre d'achat, l'enchérisseur présent aura la priorité.

En cas de double enchère reconnue effective par le commissaire-priseur, le lot sera immédiatement remis en vente, toute personne intéressée pouvant concourir à la deuxième mise en adjudication.

En application de l'article L 121-21-8 du Code de Commerce, le délai de rétractation n'est pas applicable aux ventes aux enchères publiques.

La société DELON-HOEBANX est autorisée à reproduire sur le procès-verbal de vente et sur le bordereau d'adjudication les renseignements fournis par l'adjudicataire. Toute fausse indication engagera la responsabilité de l'adjudicataire.

3 - LE PAIEMENT DU PRIX ET DES FRAIS D'ADJUDICATION

La Vente est faite au comptant et en Euros.

Toute personne qui se porte enchérisseur s'engage à régler personnellement et immédiatement le prix d'adjudication augmenté des frais à la charge de l'acquéreur et de tous impôts ou taxes qui pourraient être exigibles. L'adjudicataire devra immédiatement donner ou confirmer son identité et ses références bancaires.

En sus du prix de l'adjudication (« prix au marteau »), l'adjudicataire (acheteur) devra acquitter par lot une commission d'achat.

La commission d'achat est de 30 % TTC (soit 25% HT).

A titre d'exemple : si le lot est adjugé au prix de 1.000 €, l'adjudicataire devra payer le prix total de 1.300 €.

Un sus du prix d'adjudication et de la commission d'achat, des taxes et droits additionnels peuvent être dus.

L'acheteur devra s'acquitter d'une majoration de 1,5% pour les lots adjugés sur DROUOT DIGITAL.

Pour les lots suivis d'un ou deux astérisques (*) la TVA au taux de 5,5% (*) ou 20% (**) sur la totalité du prix d'adjudication et frais de vente est due, sauf exonération. Il appartient aux enchérisseurs de se renseigner avant la vente sur la TVA applicable. La TVA collectée au titre des frais de vente ou celle collectée au titre d'une importation temporaire du lot, peut être remboursée à l'adjudicataire dans le délai d'un mois après la vente sur présentation des documents qui justifient l'exportation du lot acheté.

Pour les lots suivis du symbole (#) le droit de suite au profit d'artistes décédés depuis moins de 70 ans ou leurs héritiers (droits d'auteur) est applicable à partir d'un prix d'adjudication de 750 € (hors frais). Le taux actuellement en vigueur est de : 4% entre 0 et 50.000 €, entre 50.000,01 € et 200.000 €, 1 % entre 200.000,01 € et 350.000 €, 0,5 % entre 350.000,01 € et 500.000 €, 0,25 % pour la tranche au-delà, de 500.001 €, avec un plafond de 12.500 €. Le droit de suite sera versé par la société DELON-HOEBANX à l'organisme percepteur du droit d'auteur.

MOYENS DE PAIEMENT :

L'adjudicataire pourra s'acquitter par les moyens suivants :

- en ligne sur notre site www.delon-hoebanx.com

- en espèces : jusqu'à 1.000 Euros frais et taxes compris pour les ressortissants français, jusqu'à 10.000 Euros frais et taxes compris pour les ressortissants étrangers non professionnels sur présentation de leurs papiers d'identité et un justificatif du domicile fiscal ;

- par chèque bancaire ou postal avec présentation obligatoire de deux pièces d'identité en cours de validité : seul encaissement effectif du chèque vaudra règlement.

- par carte de crédit VISA ou MASTERCARD

- par virement bancaire en EUROS (tous frais et commissions bancaires sont à charge de l'adjudicataire) :

DOMICILIATION : BNP PARIBAS PARIS CENTRE AFF

CODE BANQUE : 3 0004- CODE AGENCE : 03120

NUMÉRO DE COMPTE : 00010630680- CLÉ RIB : 16

IBAN : FR76 3 000 4031 2 000 0106 3068 016

BIC : BNPAFRPPXX

- les chèques étrangers ne sont pas acceptés.

4 - TRANSFERT DE PROPRIÉTÉ ET DES RISQUES, RETRAIT DES MARCHANDISES

La propriété du lot ne sera transférée à l'adjudicataire qu'après paiement de l'intégralité des sommes dues.

Aucun lot ne sera remis aux acquéreurs avant acquittement de l'intégralité des sommes dues. En cas de paiement par chèque non certifié ou par virement, la délivrance des objets sera être différée jusqu'à l'encaissement.

Dès l'adjudication, les objets sont placés sous l'entière responsabilité de l'acquéreur.

Il appartient à l'adjudicataire de faire assurer le lot dès l'adjudication. Il ne pourra tenir la société DELON-HOEBANX responsable en cas de vol, de perte ou de dégradation de son lot, après l'adjudication, ou encore en cas d'indemnisation insuffisante par son assureur. La manutention et le magasinage n'engagent pas la responsabilité de la société DELON-HOEBANX.

Retrait des marchandises :

Les lots peuvent être enlevés gratuitement en salle jusqu'à 19h le soir de la vente et entre 8h et 9h15 le lendemain.

Passé ce délai, vous pouvez (**après paiement intégral des sommes dues**) :

- Récupérer vos lots au service du **MAGASINAGE de Drouot.**

Merci de consulter le site internet www.drouot.com rubrique drouot pratique afin de connaître les détails. 6 bis, rue Rossini 75009 Paris, Tél. 01 48 00 20 18, magasinage@drouot.com

Consulter les horaires d'ouverture et fermeture exceptionnelle Accès contrôlé une pièce d'identité doit être laissée en dépôt au poste de sécurité.

- Faire livrer vos biens partout dans le monde, grâce à TRANSPORT DROUOT-GEODIS Les frais de magasinage sont offerts pour les lots pris en charge par Transport Drouot-Geodis!

Tout objet / lot qui n'est pas retiré au service Magasinage dans un délai d'un an à compter de son entrée au magasinage sera réputé abandonné et sa propriété transférée à Drouot à titre de garantie pour couvrir les frais de magasinage.

Dans tous les cas les frais de stockage et de transport sont à la charge de l'acheteur et lui seront facturés directement soit par l'Hôtel Drouot, soit par la société de garde-meubles, selon leurs tarifs en vigueur. Le magasinage des objets n'engage en aucun cas la responsabilité de la Maison de Ventes. Le transport des lots est effectué aux frais et sous l'entière responsabilité de l'adjudicataire. Le cas échéant la société DELON-HOEBANX pourra facturer à l'acquéreur les frais de stockage, de manutention et de transport qu'il a dû exposer pour le compte de l'acheteur depuis la date de l'adjudication.

5 - DÉFAUT DE PAIEMENT

A défaut de paiement par l'adjudicataire dans un délai de trois mois à compter de la date de l'adjudication et après mise en demeure restée infructueuse, le bien peut être remis en vente à la demande du vendeur sur folle enchère de l'adjudicataire défaillant.

Si le vendeur ne formule pas cette demande dans un délai de trois mois à compter de l'adjudication, la société DELON-HOEBANX dispose de tout mandat pour agir en son nom et pour son compte à l'effet, au choix de société DELON-HOEBANX, soit de déclarer la vente résolue de plein droit, soit de poursuivre l'adjudicataire en exécution et paiement de ladite vente.

Dans tous les cas la société DELON-HOEBANX se réserve le droit de réclamer à l'adjudicataire défaillant :

- des intérêts de retard au taux directeur semestriel au 1er janvier et au 1er juillet (REF) de la Banque Centrale européenne majoré de 10 points ;

- le remboursement des coûts supplémentaires engendrés par sa défaillance, y compris les frais de stockage, de transport, de catalogue, les frais de recouvrement forfaitaires légaux et complémentaires, et tous autres frais et pertes sur justificatifs ;

- la commission d'achat de la société DELON-HOEBANX, qui reste due en indemnisation de la perte soufferte par celle-ci;

- soit, le paiement du prix d'adjudication,

- soit, la différence entre le prix d'adjudication initial et soit le prix d'adjudication sur folle enchère s'il est inférieur, ainsi que les coûts générés par les nouvelles enchères,

- soit, la différence entre le prix d'adjudication initial et l'estimation basse, si la vente est résolue de plein droit.

- si la société DELON-HOEBANX a effectué un règlement partiel au vendeur, l'acquéreur reconnaît que DELON-HOEBANX sera subrogée dans les droits du vendeur pour poursuivre l'acheteur au titre de la somme ainsi payée.

La société DELON-HOEBANX se réserve également de procéder à toute compensation avec des sommes dues à l'adjudicataire défaillant.

La société DELON-HOEBANX se réserve d'exclure de ses ventes futures, tout adjudicataire qui aura été défaillant ou qui n'aura pas respecté les présentes conditions générales d'achat.

6 - LÉGISLATION APPLICABLE AUX BIENS CULTURELS

DROIT DE PRÉEMPTION :

Sur toute vente publique d'œuvres d'art ou sur toute vente de gré à gré d'œuvres d'art réalisée dans les conditions prévues par l'article L. 321-9 du code de commerce, l'Etat peut exercer un droit de préemption par l'effet duquel il se trouve subrogé à l'adjudicataire ou à l'acheteur. La déclaration, faite par l'autorité administrative, qu'elle entend éventuellement user de son droit de préemption, est formulée, à l'issue de la vente, entre les mains de l'officier public ou ministériel dirigeant les adjudications ou de l'opérateur habilité à organiser la vente publique ou la vente de gré à gré.

La décision de l'autorité administrative doit intervenir dans le délai de quinze jours après la vente publique ou après la notification de la transaction de gré à gré. La société DELON-HOEBANX ne pourra être tenu pour responsable des décisions et conditions de la préemption par l'Etat français.

EXPORTATION DE BIENS CULTURELS ET TRÉSORS NATIONAUX :

L'exportation de certains biens culturels est soumise à l'obtention d'un certificat de libre circulation pour un bien culturel et à des déclarations en Douanes. Le certificat peut être refusé à un bien considéré comme trésor nationaux par les autorités compétentes.

Si notre Société est sollicitée par l'acheteur ou son représentant, pour faire une demande d'autorisation de sortie du territoire, l'ensemble des frais engagés sera à la charge totale du demandeur. Cette opération ne sera qu'un service rendu par DELON-HOEBANX.

La société DELON-HOEBANX et / ou le vendeur ne sauraient en aucun cas être tenus responsables en cas de refus ou de retard de délivrance dudit certificat par les autorités.

Le retard ou le refus de délivrance par l'administration des documents de sortie du territoire, ne justifiera ni l'annulation ou la résolution de la vente, ni un retard de règlement des sommes dues.

Objets composés de matériaux provenant d'espèces en voie de disparition et autres espèces protégées

Les acheteurs sont avisés que de nombreux pays exigent (i.e., un permis CITES) délivré par les autorités compétentes ou interdisent l'importation ou l'exportation d'objets composés entièrement ou en partie (quel que soit le pourcentage) de matériaux provenant d'espèces de la faune et de la flore en voie de disparition et / ou protégées (notamment des objets comportant l'ivoire, l'écaille de tortue, la peau de crocodile, d'autruche, et certaines espèces de corail, ainsi que le bois de rose du Brésil).

L'impossibilité pour un acheteur d'exporter ou d'importer un tel bien ne serait en aucun cas être retenue comme fondement pour justifier une demande d'annulation ou de résolution de la vente ou pour retarder le paiement des sommes dues.

7 - DROIT DE PROPRIÉTÉ INTELLECTUELLE

La vente d'un lot n'emporte pas cession des droits de reproduction ou de représentation dont il constitue le cas échéant le support matériel.

Toute reproduction de textes, d'illustrations ou de photographies figurant au catalogue nécessite l'autorisation préalable de la société DELON-HOEBANX.

8 - COLLECTE ET PROTECTION DE DONNÉES PERSONNELLES

Dans le cadre de ses activités de vente aux enchères, de vente de gré à gré, de marketing et de fourniture de services, la société DELON-HOEBANX est amenée à collecter des données à caractère personnel des vendeurs et enchérisseurs, y compris notamment par l'enregistrement d'images vidéo, de conversations téléphoniques ou de messages électroniques.

La société DELON-HOEBANX pourra utiliser ces données à caractère personnel pour satisfaire à ses obligations légales et aux fins d'exercice de son activité et notamment à des fins commerciales et de marketing. La société DELON-HOEBANX s'engage à ne pas vendre, louer, céder ni donner accès à des tiers à vos données à caractère personnel sans votre consentement préalable, à moins d'y être contraint légalement ou en raison d'un motif légitime (obligations légales et comptables, lutte contre la fraude ou l'abus, transport, exercice des droits de la défense, etc.).

Conformément à la loi « informatique et libertés » du 6 janvier 1978 modifiée et au Règlement européen n°2016 / 679 / UE du 27 avril 2016, toute personne bénéficiaire d'un droit d'accès, de rectification, de portabilité et d'effacement de ses données ou encore de limitation de leur traitement. Vous pouvez également vous opposer au traitement des données vous concernant. Vous pouvez, sous réserve de la production d'un justificatif d'identité valide, exercer vos droits en contactant Monsieur Guillaume DELON (06 61 65 04 34 - delon@delon-hoebanx.com).

9 - COMPÉTENCES LÉGISLATIVE ET JURIDICTIONNELLE

Conformément à l'article L 321-17 du Code de Commerce, les actions en responsabilité civile engagées à l'encontre des opérateurs de ventes volontaires de meubles aux enchères publiques, des officiers publics ou ministériels compétents pour procéder aux ventes judiciaires et volontaires, ainsi que des experts qui les assistent dans la description, la présentation et l'estimation des biens se prescrivent par cinq ans à compter de l'adjudication ou de la prise.

Tous les litiges relatifs aux présentes conditions et aux ventes seront régis exclusivement par la Loi française et soumis au Tribunal compétent de Paris, quel que soit le lieu de résidence de l'acheteur ou du vendeur.

Afin de mettre un terme à un litige survenu après la vente entre le Vendeur et l'Acquéreur, la société DELON-HOEBANX se réserve le droit discrétionnaire d'acquiescer de l'Acquéreur le(s) bien(s) et de le revendre pour son compte, y compris aux enchères publiques, selon les conditions prévues par l'article L 321-5 II du Code de Commerce.

Pour tout litige avec un opérateur à l'occasion d'une vente volontaire une réclamation peut être formulée auprès du commissaire du Gouvernement près le Conseil des ventes volontaires de meubles aux enchères publiques soit par courrier (19 avenue de l'Opéra 75001 Paris), soit par internet (<http://www.conseildesventes.fr>).



HÔTEL
DROUOT