

DELON-HOEBANX
MAISON DE VENTES AUX ENCHÈRES

18 DÉCEMBRE 2019
Hôtel des ventes de Drouot
9, rue Drouot Paris 9^e
salle 4



CONTACTS



Guillaume DELON
Président - Commissaire-Priseur habilité
01 47 64 69 75
delon@delon-hoebanx.com
Assisté de Daphné ALTIT



Xavier HOEBANX
Directeur Associé
01 47 64 69 76
hoebanx@delon-hoebanx.com



Marie de VILLEFRANCHE
Clerc Associée
01 47 64 69 77
villefranche@delon-hoebanx.com



Laurent POUBEAU
Clerc Spécialisé
06 15 95 52 44
poubeau@delon-hoebanx.com



Laetitia de DIEULEVEULT
Administration
01 47 64 17 80
info@delon-hoebanx.com

10 bis, rue Descombes, 75017 Paris
Tél. : 01 47 64 17 80 - Fax : 09 70 62 79 28
www.delon-hoebanx.com
Déclaration n° 074-2015

EXPERTS

TABLEAUX - DESSINS

Cabinet MILLET
04 44 51 05 90

MOBILIER - OBJETS D'ART

Cabinet Etienne MOLINIER
06 09 25 26 27

CÉRAMIQUE

Vincent L'HERROU
06 07 11 42 84

Photographies par Jon MILLS - 06 14 76 01 41
Maquette par Planète Graphique Studio - 01 42 67 67 90
Imprimé par CORLET en 2019



DELON-HOEBANX

MAISON DE VENTES AUX ENCHÈRES

ORFÈVRERIE DE COLLECTION DESSINS - TABLEAUX ANCIENS OBJETS DE VITRINE MOBILIER ET OBJETS D'ART

MERCREDI 18 DÉCEMBRE 2019
à 13h30

Hôtel des ventes de Drouot
9, rue Drouot 75009 Paris

Salle 4

EXPOSITIONS PUBLIQUES

Mardi 17 décembre 2019 de 11h à 18h

Mercredi 18 décembre 2019 de 11h à 12h

CONTACT POUR LA VENTE

01 47 64 17 80 - info@delon-hoebanx.com

(expo/vente) : 01 48 00 20 04



*Catalogue visible sur : www.delon-hoebanx.com, www.drouot.com, www.auction.fr
Vous pouvez enchérir en live sur www.drouotlive.com*

DROUOT
DIGITAL
Live

AUCTIONFR
VENTES AUX ENCHÈRES D'OBJETS D'ART

IMPORTANT : VEUILLEZ CONSULTER LES CONDITIONS DE VENTE À LA FIN DU CATALOGUE



- 1 -
Suite de six couverts de table

en argent, modèle à filets.
Paris 1789.
Maître-orfèvre : Pierre-Nicolas SOMME reçu en 1768.
Poids : 1 057 g
800 / 1 000 €

- 2 -
Cuillère de service dite à olives

en argent, modèle uniplat, le cuilleron reperlé bordé d'un filet.
Paris 1789.
Maître-orfèvre : Pierre-Nicolas SOMME reçu en 1768.
Poids : 152 g
800 / 1 000 €

- 4 -
Cuillère à moelle

en argent, modèle à filets, cuilleron en forme de pelle à feu gravé d'armoiries.
Paris 1747.
Maître-orfèvre : Nicolas TOURAILLON reçu en 1739.
Poids : 22 g
380 / 400 €



- 3 -
Cuillère à saupoudrer

en argent, modèle à filets, spatule gravée d'un cartouche sous couronne.
Paris 1782.
Maître-orfèvre : Claude LACROIX reçu en 1780.
Poids : 99 g
250 / 300 €

- 5 -
Cuillère à mœlle

en argent, modèle à filets, cuilleron en forme de pelle à feu.
Paris 1771.
Maître-orfèvre : Claude-Auguste AUBRY reçu en 1758.
Poids : 20 g
380 / 400 €

- 6 -
Petite cuillère à sel

en argent, modèle à filets et double coquille.
Paris 1756-1762.
Poids : 12 g
100 / 150 €

ÎLE-DE-FRANCE

- 7 -

Grand samovar et son couvercle

en argent de forme ovoïde, posant sur trois pieds à enroulements, le corps gravé de frises et palmettes, en rappel sur le couvercle sommé d'une pomme de pin. Complet avec son réchaud et son robinet. Armoiries d'alliance sous couronne gravées sur le corps. Paris 1798-1809.

Orfèvre : Abel-Etienne GIROUX.

Haut : 42 cm

Poids brut : 1 650 g

2 000 / 2 500 €

- 8 -

Bougeoir

en argent uni, modèle à huit pans se prolongeant sur le binet, le fût et la base, l'ombilic gravé d'un blason sous couronne. Paris 1748.

Maître-orfèvre : Edme-Pierre BALZAC reçu en 1738.

Poids : 485 g

850 / 900 €

- 9 -

Grande timbale tulipe

en argent posant sur un piédouche à oves, ceinturée à mi-corps d'un jonc uni, gravée de pampres de vigne et de roseaux. Paris 1798-1809.

Orfèvre : Nicolas-Chrysostome CAUET reçu maître le 10 janvier 1784.

Haut : 11 cm

Poids : 175 g

350 / 400 €

- 10 -

Laitière et son couvercle

en argent uni, bouton et manche latéral en bois noir. Paris 1788.

Maître-orfèvre : Jean-Nicolas BOULANGER reçu en 1783.

Poids brut : 223 g

350 / 400 €



8



9



10



11



7

- 11 -

Rare chocolatière

et son couvercle en argent uni, de forme tronconique à fond plat, couvercle à disque pivotant, manche latéral en bois brun, le corps gravé d'armoiries sous couronne.

Paris 1767.

Maître-orfèvre : Guillaume PIGERON reçu en 1762.

Poids brut : 321 g

1 000 / 1 200 €

Armoiries de la famille PORTALIS dont le plus illustre fut Jean-Étienne-Marie Portalis (1746-1807), avocat, homme d'État, jurisconsulte, philosophe du Droit français, membre de l'Académie française et Grand aigle de la Légion d'honneur, principalement connu pour avoir été l'un des 4 rédacteurs choisis par Bonaparte 1er Consul en 1802 pour ériger le Code civil publié en 1804.

ÎLE-DE-FRANCE

- 12 -

Gobelet culrond

en argent, gravé sous le col d'une frise d'enroulements et réserves sous une moulure de filets.

Généralité de Paris, Senlis vers 1745-1750.

Maître-orfèvre : Maximilien-Joseph

BLANCHET reçu à Clermont en Beauvaisis en 1734.

Poids : 87 g

350 / 400 €



12

- 13 -

Moutardier et son couvercle

en argent, complet avec sa verrerie bleue.

Paris 1783.

Maître-orfèvre : Jean-Charles DUCHESNE

reçu en 1767.

Poids : 122 g

300 / 400 €



13

- 14 -

Sucrier et son couvercle

en argent, modèle à côtes tournantes, décor rocaille et anses feuillagées.

Paris 1788.

Maître-orfèvre : François JOUBERT

reçu en 1749.

Poids : 328 g

1 200 / 1 500 €



14

- 15 -

Paire de salerons

ovales en argent, à galerie ajourée, posant sur quatre pieds sabots. Décor en repoussé reprenant très précisément l'esthétique du Palais Royal à Paris avec arcades, piliers, grilles et luminaires, frise de fleurs de lys en bordure supérieure.

Paris 1785.

Maître-orfèvre : Pierre BLARD

reçu en 1785.

Poids : 78 g

400 / 500 €

Réf. bibliographiques : l'aspect actuel du Palais Royal se dessine en 1781 lorsque le Duc de Chartres, cousin de Louis XVI obtient l'autorisation du roi de lotir sur le pourtour du jardin. L'architecte Victor LOUIS, connu pour la construction du Grand théâtre de Bordeaux, est choisis. Il conçoit 180 arcades séparées par des pilastres corinthiens, éclairées par des réverbères suspendus. Un moutardier de même modèle figure dans la collection David WEILL (voir Henry NOCQ « Le poinçon de Paris tome III page 267 par Pierre-Médard MOTHET)



15

- 16 -

Support de réchaud

de voyage en argent de forme cylindrique finement reperlé de feuillages.

Paris 1798-1809.

Orfèvre : Pierre LEPLAIN spécialiste

des nécessaires de voyage.

Poids : 58 g

120 / 150 €

- 18 -

Tastevin

en argent uni, anse en forme de serpent enlacé, ciselé d'écaillés.

Paris 1798-1809.

Orfèvre : Louis-Jacques THOMAS.

Poids : 91 g

150 / 200 €

- 17 -

Saleron ovale

en argent, à galerie ajourée, posant sur quatre pieds pilastres. Décor en repoussé reprenant très précisément l'esthétique du Palais Royal à Paris avec arcades, piliers, grilles et luminaires, frise de fleurs de lys en bordure supérieure.

Paris 1786.

Maître-orfèvre :

Pierre-Médard MOTHET reçu en 1761.

Poids : 38 g

250 / 300 €

- 19 -

Paire de salerons

de table en argent, de forme ovale, à décor de médaillon, posant sur quatre pieds.

Paris 1784.

Maître-orfèvre : Jacques FAVRE reçu en 1774.

Verreries intérieures bleues.

Poids : 107 g

200 / 250 €



19



20

- 20 -
Pelle à sel
 en argent en forme de pelle à feu, modèle à filets.
 Paris XVIII^e siècle.
 Maître-orfèvre : Gabriel GERBU.
 Poids : 18 g
100 / 120 €



21

- 21 -
Petit couteau de nécessaire de voyage
 manche en nacre à décor de médaillons, montage en or.
 Epoque XVIII^e siècle.
 Poids brut : 23,6 g
140 / 160 €



22

- 22 -
Cuillère à saupoudrer
 en argent, modèle à filets, spatule gravée d'armoiries sous heaume de chevalier.
 Paris 1782.
 Maître-orfèvre : Claude-Auguste AUBRY reçu en 1758.
 Poids : 94 g
300 / 400 €



23

- 23 -
Cuillère à sucre
 en argent finement ciselée de motifs rocaille.
 Poids : 97,7 g
200 / 300 €
 Modèle similaire reproduit dans l'ouvrage Les cuillères à sucre dans l'orfèvrerie française du XVIII^e siècle, n° 33 page 153.

- 24 -
Suite de six fourchettes à huître
 en argent, les manches en bois tourné.
 Paris 1819-1838.
 Orfèvre : Charles-Gilles LATOURETTE.
 Poids brut : 51,7 g
250 / 300 €



24

- 25 -
Grande pelle à poisson
 en argent gravé et repercé.
 Paris 1809-1819.
 Orfèvre : Aimé-Catherine CLERIN.
 Long : 41 cm
 Poids brut : 156 g
120 / 150 €



25

- 26 -
Suite de trois pelles à sel
 modèle à filets, cuillerons en forme de coquille.
 Paris 1819-1838.
 Orfèvre : Charles-Gilles LATOURETTE.
 Poids : 32 g
60 / 80 €



26



- 27 -
Fourchette à ragout

fourchon en argent, manche en bois noir,
virole, culot et écusson en argent.
Province 1809-1819.

Long : 27,5 cm
Poids brut : 128 g

250 / 300 €

- 28 -
Cuillère à sauce ou à ragout

en argent, modèle à filets.
Paris 1819-1838.
Orfèvre : François-Dominique NAUDIN.

Poids : 120 g
120 / 150 €

- 29 -
Petite pelle de service

en argent gravé et reperlé,
manche en bois brun tourné.
Paris 1819-1838.

Orfèvre : Charles-Gilles LATOURETTE.
Long : 20 cm
Poids brut : 27,8 g

100 / 150 €

- 30 -
Petite pelle de service

en argent gravé et reperlé,
manche en ivoire tourné.
Paris 1819-1838.

Long : 21 cm
Poids brut : 33 g

100 / 150 €

- 31 -
Couvert de voyage pliant

le cuilleron et le fourchon en argent,
les manches en ébène strié.
Paris 1819-1838.

Orfèvre-cuilleriste : Laurent LABBE.
Long plié : 12 cm Long ouvert : 22 cm
Poids brut : 137,3 g

300 / 400 €

ÎLE-DE-FRANCE

- 32 -

Grand confiturier et son couvercle

en argent, de forme Médicis, à deux anses à col de cygnes, piètement à quatre dauphins sur une base à large frise, couvercle surmonté d'un fruit en panache.

Paris 1819-1838.

Orfèvre : Etienne-Auguste COURTOIS.

Complet avec ses douze cuillères en argent et vermeil par l'orfèvre Charles-Josse WALGRAVE Paris 1819-1838.

Haut. : 26 cm

Poids brut : 1 564 g

1 000 / 1 200 €

- 33 -

Sucrier ou drageoir

et son couvercle en argent, de forme Médicis, à deux anses à mufles de lionnes, corps orné de larges feuilles, base carrée sur pieds boule, prise en forme de double corne d'abondance.

Paris 1819-1838.

Orfèvre : Etienne-Auguste COURTOIS.

Haut. : 26 cm

Poids brut : 494 g

450 / 500 €



- 34 -

Paire de dessous de bouteille

en argent de forme ronde, bordés d'une galerie ajourée d'une frise de raies de cœur.

Paris 1798-1809.

Orfèvre : Pierre VALLIERES reçu maître le 18 décembre 1776.

Poids : 310,3 g

900 / 1 000 €

- 35 -

Suite parfaite de six verres à liqueur

en argent, modèle à pans et fond plat.

Paris 1789-1797.

Maître-orfèvre :

Nicolas-Richard MASSON.

Poids : 143 g

350 / 400 €

- 36 -

Drageoir et son couvercle

en argent de forme Médicis posant sur une base carrée, à décor de larges godrons et anses en forme de cornes d'abondance.

Paris 1819-1838.

Orfèvre :

Hyacinthe-Prosper BOURG

Haut. : 21 cm

Poids brut : 83 g

380 / 400 €

- 37 -

Bougeoir à main et sa bobèche

en argent, binet ceinturé d'une frise à la grecque, les bords du bassin et de la bobèche soulignés d'une moulure de feuilles d'eau.

Paris 1819-1838.

Orfèvre : C.P.VAHLAND.

Poids : 218 g

380 / 400 €



- 38 -

Important réchaud de table

en argent de forme néo-classique, posant sur trois pieds à pilastres surmontés de chapiteaux, galerie supérieure ajourée et manche latéral en bois noir. Paris 1809-1819.

Orfèvre : Quentin BASCHELET.

Poids brut : 724 g

800 / 1 000 €



- 39 -

Petite chocolatière

de voyage et son couvercle en argent de forme cylindrique à manche latéral. Paris 1798-1809. Orfèvre : Pierre LEPLAIN spécialiste des nécessaires de voyage.

Poids brut : 181 g

280 / 300 €

- 40 -

Gobelet

en argent uni, en forme de tonneau orné de larges filets simulant les cercles de serrage.

Paris 1797-1798 (coq de l'An V avec lettre A).

Poinçon attribué à l'orfèvre Augustin-Marie FRANCHET reçu en 1777.

Poids : 98 g

450 / 500 €

- 41 -

Grande timbale

litron en argent uni, à fond plat, le col souligné de filets. Paris 1819-1838.

Orfèvre : Théodore TONNELIER.

Poids : 147 g

180 / 200 €

- 42 -

Petite verseuse

à fond plat en argent uni, à fond plat et manche latéral en bois noir.

Paris 1809-1819.

Orfèvre : Jean-Baptiste POTOT.

Poids brut : 128 g

150 / 200 €

- 43 -

Paire de salières de table

en argent, de forme néo-classique posant sur une base carrée, l'intérieur des coupes en vermeil.

Paris 1798-1809.

Orfèvre : Nicolas-Auguste FRANCKSON

Poids : 176 g

300 / 350 €

- 44 -

Suite de trois salières

en argent, de forme navette sur piédouche, les prises à attaches en feuilles d'acanthé surmontées de tête d'aigle, le corps orné de larges godrons surmontés d'une frise gravée.

Paris 1786-1789.

Verreries intérieures bleues.

Poids : 337 g

300 / 400 €



NORD



- 45 -

Paire de flambeaux ou bougeoirs

en argent fondu, le pied octogonal, le fût, les colliers et le binet à pans.
Saint-Omer 1771.

Maître-orfèvre : Louis-Joseph-Edme LE GAIGNEUR.

Haut. : 24,5 cm

Poids : 1 099,4 g

2 000 / 3 000 €



- 46 -

Réchaud à braises

en argent, posant sur piètement tripode à enroulements, le manche et les bouts de pied en bois noir. Lille 1715.

Maître-orfèvre : Noël LEPLUS reçu en 1713.

Poids brut : 694 g

900 / 1 000 €

- 47 -

Rare étui

à cire à deux compartiments, la partie supérieure à couvercle à charnière à décor de fleur, la partie basse à emboîtement, corps cylindrique et bordure de filets.

Lille XVIII^e siècle.

Maître-orfèvre : Antoine-Joseph DESFOSSEZ orfèvre et joaillier reçu en 1747.

Long : 12,5 cm

Poids : 73 g

400 / 500 €



- 48 -

Cuillère à ragout

en argent, modèle à filets.

Cambrai XVIII^e siècle.

Maître-orfèvre : P.L.

Poids : 136 g

180 / 200 €

- 49 -

Cuillère à saupoudrer

en argent, modèle à filets.

Saint Omer vers 1761.

Maître-orfèvre : Henri-Louis LE GAIGNEUR reçu en 1728 (son petit poinçon).

Poids : 80 g

600 / 800 €

- 50 -

Couvert de table

en argent, modèle uniplat violoné.

Lille 1759.

Maître-orfèvre : Adrien-Joseph LEMESRE reçu en 1749.

Poids : 124 g

140 / 160 €

- 51 -

Couvert de table

en argent, modèle uniplat.

Arras XVIII^e siècle.

Maître-orfèvre : Pierre-François COUTIAU.

Poids : 129 g

140 / 160 €

PROVENCE

- 52 -

Rare hochet

siffleur en argent, corps à six pans guilochés retenant six consoles et grelots également en argent, sifflet orné de panneaux ciselés de quadrillages, manche probablement en cristal. Carpentras 1746-1755.

Maître-orfèvre : Alexandre ANTOINE.

Long : 15,5 cm

Poids brut : 80,7 g

900 / 1 000 €

Poinçon reproduit dans l'ouvrage de Claude-Gérard CASSAN « Les orfèvres d'Avignon et du Comtat Venaissin » page 63.



52

- 53 -

Cuillère à saupoudrer

en argent, modèle à filets et double coquille, spatule gravée d'une réserve bordée d'un filet. Avignon vers 1740.

Maître-orfèvre : Pierre-Baltazar PETIT cité en 1737 et décédé en 1742.

Poids : 108 g

1 000 / 1 200 €

Poinçon reproduit dans l'ouvrage de Claude-Gérard CASSAN « Les orfèvres d'Avignon et du Comtat Venaissin » page 45



53



54



55

- 54 -

Louche en argent

modèle à filets.

Avignon vers 1760.

Maître-orfèvre :

Jean-Baptiste VINAY.

Poids : 289 g

200 / 300 €

- 55 -

Paire de fourchettes

en argent, modèle uniplat.

Avignon vers 1760.

Maître-orfèvre :

Ange-René ROUVIERE

reçu en 1750.

Poids : 162 g

120 / 150 €



56

57

58

- 56 -

Deux couverts de table

en argent uni, spatules gravées d'armoiries sous couronne.

Aix-en-Provence 1781.

Maître-orfèvre : Antoine-Paul SAURIN

reçu en 1777.

Poids : 321 g

350 / 400 €

- 57 -

Cuillère à sauce

en argent uni, modèle uniplat. Marseille 1819-1838.

Orfèvre : Jean AUBERT.

Poids : 98 g

100 / 150 €

- 58 -

Beau couvert de table

en argent uni, spatules gravées d'armoiries sous couronne.

Aix-en-Provence 1742.

Maître-orfèvre : Charles RICHARD reçu avant 1709.

Etui à la forme en cuir fauve doré aux petits fers.

Poids : 153 g

300 / 400 €

- 59 -

Huilier et ses porte-bouchons

en argent, plateau à contours bordé de filets sur quatre pieds à enroulements, à deux anses latérales, supports de flacons et de bouchons ornés de branches d'oliviers et de pampres de vigne, montage des divers éléments à baïonnette. Complet avec ses burettes.

Toulon 1776.

Maître-orfèvre : Jacques-Alexandre GARNIER reçu à Perthuis en 1747, puis à Toulon en 1759.

Poids : 697 g

900 / 1 000 €



- 60 -

Bassin d'huilier-vinaigrier

en argent, posant sur quatre pieds à enroulements feuillagés, les porte-burettes et porte-bouchons à motifs alternés de branches d'oliviers ou de raisins, le corps gravé de larges armoiries sous heaume de chevalier.

Marseille 1760.

Maître-orfèvre : Louis AUBERT reçu en 1759.

Poids : 859,5 g

900 / 1 000 €



- 61 -

Sucrier et son couvercle

en argent, posant sur quatre pieds à enroulements feuillagés, le corps et le couvercle gravés de guirlandes de branchages.

Prise du couvercle en bouquet de fraisiers.

Marseille 1784-1786.

Maître-orfèvre : Mathieu BREMOND

reçu en 1752.

Poids : 361 g

1 200 / 1 500 €



- 62 -

Rare coquetier

en argent de forme baluste sur piédouche, fût ciselé de godrons, coupe bordée de filets et gravée d'armoiries sous couronne.

Avignon vers 1740.

Maître-orfèvre : Jean-Baptiste

HARRAULT cité en 1715.

Poids : 76 g

1 800 / 2 000 €

Poinçon reproduit dans l'ouvrage de Claude-Gérard CASSAN « Les orfèvres d'Avignon et du Comtat Venaissin » page 33.



- 63 -

Verseuse marabout et son couvercle

en argent uni, posant sur une bête, couvercle à poucette stylisée d'une large coquille, le corps gravé d'armoiries sous couronne.

Aix-en-Provence 1784.

Maître-orfèvre : Marc-Antoine-Ignace MICHEL

reçu en 1771.

Poids brut : 272 g

900 / 1 000 €





64

- 64 -

Tastevin

en argent uni, prise à double têtes
d'oiseaux retenant une boule,
posant sur un jonc uni.

Lyon 1787.

Poids : 109 g

700 / 800 €



65

- 65 -

Suite de trois flacons liturgiques

en argent uni, bouchons à vis, marqués « O.L »,
« O.S » et « S.C ».

Lyon 1819-1838.

Poids : 215 g

180 / 200 €



66

- 66 -

Suite de deux couverts

de table en argent, modèle uniplat, spatules
gravées d'armoiries sous couronne.

Embrun vers 1770.

Maître-orfèvre : Joseph CORLIER reçu en 1763.

Poids : 316 g

400 / 500 €

CHAMPAGNE

- 67 -

Bougeoir

en argent, base à filets contours, binet à pans et fût ornés de coquilles.

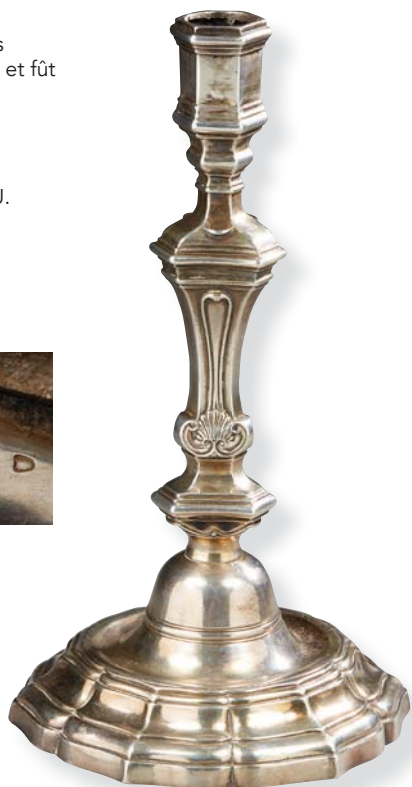
Châlons-sur-Marne vers 1766.

Maître-orfèvre : Jean-Baptiste COQUEREAU.

Haut. : 25,5 cm

Poids : 688 g

900 / 1 000 €



67

- 68 -

Plat rond

en argent, la bordure ornée d'une frise d'oves, l'aile monogrammée.

Châlons-sur-Marne vers 1766.

Maître-orfèvre : Jean-Baptiste COQUETEAU ?

Diam. : 25 cm

Poids : 471,9 g

300 / 500 €



69

- 69 -

Large tastevin

en argent uni, prise en languette filletée.

Reims 1789.

Maître-orfèvre : A.N.A.

Poids : 96 g

750 / 800 €

- 70 -

Grande louche

en argent, modèle à filets, à large bouton et cuilleron bordé de filets.

Reims 1779.

Maître-orfèvre : Louis-Emery GRANDJEAN reçu en 1773.

Poids : 305 g

280 / 300 €



70

- 71 -

Cuillère à olives

en argent uni, le bord du cuilleron et l'attache bordés de filets, fourreau du manche à huit pans, manche torsadé en bois.

Travail provincial d'époque Empire.

Bureau prople de LANGRES 1809-1819.

Orfèvre : C.F.

Long : 30 cm

Poids brut : 47,7 g

400 / 500 €



71

- 72 -

Petit tastevin ou goute-alcool

en argent uni, anse filletée.

Bureau de Reims 1819-1838.

Poids : 40 g

100 / 150 €



72



73



74



75

- 73 -

Cuillère à saupoudrer

en argent, modèle uniplat, à reперcé central à decor de croisillons.

Toul vers 1755.

Maître-orfèvre : Jean-Baptiste CHAPOULOT reçu en 1752.

Poids : 96 g

1 000 / 1 200 €

Bibliographie : poinçons reproduits dans l'ouvrage « Les poinçons de Lorraine et de Sedan » par Claude CASSAN page 362.

- 74 -

Cuillère à saupoudrer

en argent, modèle uniplat, à large cuilleron à reперcé central d'une grande rosace.

Vesoul 1784.

Maître-orfèvre : Claude-François MICHEL reçu en 1776.

Poids : 117 g

1 000 / 1 200 €

- 75 -

Cuillère à saupoudrer

en argent, modèle uniplat. Rare décor de reперcé entourant un monogramme.

Metz 1769.

Maître-orfèvre : Nicolas POINSIGNON reçu en 1763.

Poids : 107 g

1 000 / 1 200 €



- 76 -

Suite de cinq couverts

en argent, modèle uniplat.

Rares poinçons de la ville de Stenay 3^e tiers du XVIII^e siècle.

Maître-orfèvre : Etienne BRIDIER.

Poids : 827 g

750 / 800 €

EST - LORRAINE - FRANCHE-COMTÉ

- 77 -

Couvert

en argent, modèle uniplat, spatules gravées sous couronne.

Verdun 1769.

Maître-orfèvre : Jean II JULLIET reçu en 1726.

Poids : 153 g

180 / 200 €



77

- 78 -

Suite de six cuillères à thé

en argent et vermeil, modèle à filets et double coquille, le cuilleron ourlé et bordé de filets, spatules gravées d'armoiries sous couronne.

Strasbourg 1758.

Dans leur écrin en cuir brun doré aux petits fers.

Poids : 182 g

900 / 1 000 €

78



79

- 79 -

Cuillère à ragout

en argent, modèle uniplat.

Metz 1758.

Maître-orfèvre : Pierre ZELHOVER ler dit ALBERT reçu en 1740.

Poids : 187 g

350 / 400 €



80

- 80 -

Suite de trois couverts

en argent, modèle uniplat, spatules gravées d'armoiries à support sous couronne.

Metz 1731.

Maître-orfèvre : Jean-Joseph FAUCONNIER cité à Longwy vers 1725.

Poids : 434 g

550 / 600 €



- 81 -
Timbale de forme tulipe
en argent uni, piedouche
à godrons.
Montpellier 1740-1741.
Maître-orfèvre : Marc BAZILLE
reçu en 1732.
Poids : 117 g
380 / 400 €

- 82 -
Tastevin en argent uni,
modèle bordelais à ombilic
central.
Poinçon Minerve.
Bureau de Bordeaux
vers 1850.
Orfèvre : G DUPOUY.
Poids : 62 g
180 / 200 €

- 83 -
Tastevin en argent uni,
modèle bordelais à ombilic
central.
Bordeaux 1789-1797.
Maître-orfèvre :
Jean-François JOUET aîné
dit Mathieu reçu en 1750.
Egalement inculpé des poinçons
de titre et garantie du bureau
de BORDEAUX 1798-1809
et 1809-1819.
Poids : 68 g
500 / 600 €

- 84 -
Tastevin en argent uni,
modèle bordelais à ombilic
central, posant sur un piedouche.
Bordeaux 1732.
Maître-orfèvre :
David VOGLUSAN né en 1684,
reçu en 1719.
Poids : 100 g
2 000 / 2 500 €

Poinçon reproduit dans les « Orfèvres
de Bordeaux et la marque du Roy »
Ed. Puygiron page 430.

SUD-OUEST - LANGUEDOC



- 85 -
Couvert de table en argent
 modèle uniplat gravé d'armoiries.
 Rodez 1781.
 Maître-orfèvre : Jean-Joseph LACOSTE
 reçu en 1776.
 Poids : 149 g
180 / 200 €

- 86 -
Couvert de table en argent
 modèle uniplat.
 Toulouse 1786.
 Maître-orfèvre : Louis III SAMSON
 reçu en 1778.
 Poids : 172 g
180 / 200 €

- 87 -
Couvert de table en argent
 modèle uniplat.
 Toulouse 1780.
 Maître-orfèvre : André CLEMENT
 reçu en 1765.
 Poids : 147 g
160 / 180 €



- 88 -
Couvert de table
 en argent, modèle à filets
 piriforme.
 Montpellier 1765.
 Maître-orfèvre : Marc BAZILLE
 reçu en 1732.
 Poids : 178 g
180 / 200 €

- 89 -
Cuillère à saupoudrer
 en argent, modèle uniplat,
 spatule gravée d'armoiries
 à support sous couronne.
 Béziers XVIII^e siècle.
 Maître-orfèvre :
 Barthélémy-Paul DEPIERRE.
 Poids : 83 g
900 / 1 000 €

- 90 -
Grande cuillère à saupoudrer
 en argent, modèle à filets à large
 cuilleron.
 Toulouse 1762.
 Maître-orfèvre : Jean GAILHARD
 reçu en 1747.
 Poids : 113 g
1 000 / 1 200 €

- 91 -
Couvert de table
 en argent, modèle uniplat,
 spatule gravée d'armoiries
 sous couronne.
 Uzès 1788.
 Maître-orfèvre :
 Jean PICARD.
 Poids : 140 g
180 / 200 €

- 92 -

Grand gobelet curon

en argent uni, bord souligné d'une large moulure de filets.
Dijon 1733.

Maître-orfèvre : Martin BRUNOT reçu en 1686.

Poids : 90 g

500 / 600 €



92

- 93 -

Bol à saignée

en argent uni, les anses à décor rayonnant.

Autun vers 1785.

Maître-orfèvre : Etienne GAUGUIN
reçu en 1784.

Poids : 195 g

400 / 500 €



93

- 94 -

Tastevin bourguignon

en argent, à décor de perles, cupules et godrons, prise en languette filetée.

Macon 1784.

Maître-orfèvre : Joseph SOLDAT
reçu en 1765.

Poids : 101 g

500 / 600 €

- 95 -

Tastevin bourguignon

en argent uni, anse en serpent enlacé, gravé sur le bord d'un nom d'appartenance « Sébastien PESCHEUX », le revers gravé d'attributs de pêche représentant un poisson et une ancre, le fond gravé d'une rose des vents.

Bourg-en-Bresse XVIII^e siècle.

Maître-orfèvre : Etienne-Gérard DUPONT
reçu en 1744.

Poids : 97,8 g

1 200 / 1 500 €

- 96 -

Tastevin bourguignon

en argent, à décor de cupules et godrons, prise en languette filetée.

Châlon-sur-Saône 1768.

Maître-orfèvre : Etienne-Gérard DUPONT
reçu en 1744.

Poids : 51 g

500 / 600 €

- 97 -

Rare tastevin bourguignon

en argent uni, modèle à appui-pouce découpé (poinçonné) monté sur un anneau (également poinçonné) retenu au corps par une attache ovale.

Dijon 1725.

Maître-orfèvre : Bernard BURETTE
reçu en 1707. Poinçon de l'orfèvre sur le corps, l'anse et l'anneau.

Poids : 116 g

2 000 / 2 500 €

Bibliographie : exemplaire reproduit dans l'ouvrage « Les orfèvre de Bourgogne » page 395



94



95



96



97

BOURGOGNE

- 98 -

Tastevin bourguignon

en argent uni, prise à double têtes d'oiseaux retenant une boule.

Macon 1778.

Maître-orfèvre : Louis JACQUIN reçu en 1765.

Poids : 104 g

1 200 / 1 500 €

- 99 -

Tastevin bourguignon

en argent uni, prise à double têtes de canards retenant une boule.

Tournus vers 1760.

Maître-orfèvre : Henry-François GROSFILS reçu en 1751.

Gravé sous le bord d'un nom d'appartenance et situé à « Boyé » (Boyer) commune de Saône et Loire proche de Tournus.

Poids : 110 g

1 200 / 1 500 €

- 100 -

Tastevin bourguignon

en argent uni, prise à double têtes d'oiseaux retenant une boule.

Beaune 1743.

Maître-orfèvre : Louis REGNIER reçu en 1724.

Poids : 121 g

1 500 / 1 800 €



BRETAGNE

- 101 -

Tastevin

en argent uni, anse en serpent ondulant, gravé sur le bord d'un nom d'appartenance, posant sur un jonc uni.

Nantes 1749.

Maître-orfèvre : Charles BROUARD reçu en 1744.

Poids : 110 g

1 000 / 1 200 €

- 102 -

Timbale tulipe

en argent uni, posant sur un pied à godrons.

Rennes 1724-1740.

Maître-orfèvre : Jean LACERE (1724-1729) ou sa veuve Marie PLUNIAN (1729-1740).

Poids : 133 g

1 500 / 1 800 €

- 103 -

Timbale curon

en argent uni, bord à moulure de filets.

Quimper vers 1741.

Maître-orfèvre :

Jean-Marie AMBLARD reçu à Brest pour Landeneau en 1735, transféré à Quimper en 1738.

Poids : 60 g

450 / 500 €

- 104 -

Boîte à Saintes Huiles

en argent uni, couvercle à filets surmonté d'une croix.

Quimper 1721-1725.

Maître-orfèvre : Jean-Baptiste GERARD reçu en 1721.

Poids : 51 g

350 / 400 €





- 105 -
Suite de trois cuillères à thé
 en vermeil, modèle uniplat à spatules gravées d'armoiries sous couronne, Bretagne XVIII^e. Jurisdiction de Nantes. Quimper vers 1780. Maître-orfèvre : Jean-Marie FEILLET.
 Poids : 69 g
220 / 250 €

- 106 -
Cuillère à ragout
 en argent, modèle uniplat. Brest 1768-1775. Maître-orfèvre : Paul-André CHAMBARD.
 Poids : 186 g
300 / 400 €

- 107 -
Deux couverts de table
 en argent, modèle uniplat, spatules gravées d'armoiries. Rennes 1735-1736. Maître-orfèvre : Jacques II BUCHET reçu en 1709.
 Poids : 323,4 g
200 / 250 €

- 108 -
Couvert de table
 en argent, modèle uniplat, spatules gravées d'armoiries doubles sous couronne. Saumur 1782. Maître-orfèvre : Hilaire-Aimé TAFFOIREAU.
 Poids : 165 g
160 / 180 €

- 109 -
Cuillère à ragout
 en argent, modèle uniplat. Poitiers 1771. Maître-orfèvre : Jacques -Antoine MOUTET.
 Poids : 153 g
280 / 300 €



- 110 -
Couvert de table en argent,
 modèle uniplat, spatule gravée d'armoiries doubles sous couronne. Aunis XVIII^e. La Rochelle 1777. Maître-orfèvre : André-Nicolas TEXIER reçu en 1764.
 Poids : 150 g
180 / 200 €

- 111 -
Couvert d'enfant
 en argent, modèle uniplat. Saumur 1783. Maître-orfèvre : Pierre BERARD reçu en 1746.
 Poids : 86 g
100 / 120 €

- 112 -
Suite de quatre cuillères à pharmacie
 modèle uniplat, à longue tige et petit cuilleron. Jurisdiction de Tours 1775 - 1781.
 Poids : 32 g
400 / 500 €

- 113 -

Beau tastevin

en argent, à décor de côtes droites rayonnantes, anse en forme de serpent noué et enlacé.

Saumur 1768.

Maître-orfèvre : Pierre BERARD reçu en 1746.

Poids : 121 g

800 / 1 000 €



113

- 114 -

Petit tastevin

en argent, à décor de côtes droite, anse en forme de serpent enlacé.

Poitiers 1783.

Maître-orfèvre : Hilaire-Prieur CHAUXEAU.

Poids : 77 g

350 / 400 €



114

- 115 -

Timbale de forme tulipe

en argent uni, posant sur un piédouche à larges godrons.

Blois XVIII^e siècle.

Poids : 103 g

180 / 200 €



115

- 116 -

Gobelet de forme tulipe

en argent uni, posant sur une bête à filets.

Marennes vers 1730.

Maître-orfèvre : probablement Jean GARAT reçu en 1706.

Poids : 103 g

350 / 400 €



116

- 117 -

Gobelet de forme tulipe

en argent uni, posant sur une bête.

Parthenay 1760-1764.

Maître-orfèvre : Jean BOUTIN reçu en 1720.

Poids : 66 g

350 / 400 €



117

- 118 -

Suite de quatre coquetiers

en argent uni, posant sur un piédouche à doucine, bord à filets.

Tours 1819-1838.

Orfèvre : Pierre CARREAU.

Poids : 98 g

300 / 400 €



118

ORFÈVRERIE ÉTRANGÈRE



- 119 -

Plat

en argent repoussé à décor de bachanales dans un paysage antique finement gravé, l'aile à décor de fruits et feuillages.
Travail autrichien du début du XIX^e siècle.
Porte également le poinçon hollandais pour les gros ouvrages de fabrication étrangère.

Dim. : 35 x 47 cm

Poids : 977,5 g

300 / 500 €

- 121 -

Tastevin

en argent, la prise serpentiforme, corps à décor repoussé de cupules et godrons gravé d'un patronyme.
Province XVIII^e siècle.

Diam. : 9 cm

Poids : 77 g

150 / 200 €



121

- 122 -

Bénitier

argent repoussé constitué d'un crucifix dans un entourage de graminés et feuillage.
Travail italien de la fin du XVIII^e siècle.

Dim. : 27 cm x 18 cm

Poids : 269,2 g

300 / 400 €



122



120

- 120 -

Bénitier

en argent.
Belgique, Mons XVIII^e siècle.

Poids : 140 g

500 / 600 €

- 123 -

Deux cuillères

à moelle en argent.
Angleterre XIX^e et XVIII^e siècle.

Poids : 91,7 g

300 / 400 €



123

MINERVE



125



127

- 124 -
ODIOT

Plat ovale en argent, la bordure ornée de filets rubannés, l'aile armoriée.

Poinçon Minerve.

Orfèvre : ODIOT.

Dim. : 34 x 49 cm.

Poids : 1 678,2 g

400 / 600 €

- 125 -
PUIFORCAT

Plat ovale en argent, la bordure ornée de filets, l'aile armoriée.

Poinçon Minerve.

Orfèvre : PUIFORCAT.

Dim. : 31 x 45 cm

Poids : 1 678,2 g

400 / 600 €

- 126 -
CARDEILHAC

Plateau de service en argent, la bordure ornée de godrons.

Poinçon Minerve.

Orfèvre : CARDEILHAC.

Dim. : 31 x 42 cm

Poids : 1 578,7 g

400 / 600 €

- 127 -
CARDEILHAC

Une cafetière et une théière en argent de style Régence.

Poinçon Minerve.

Orfèvre : CARDEILHAC.

Poids brut : 1 429,4 g

300 / 500 €

MINERVE



- 128 -
Paire de petits plats ronds

en argent, la bordure moulurée de filets armoriée.

Poinçon Minerve.

Orfèvre : FRAY.

Diam. : 23 cm

Poids : 640,2 g

200 / 300 €

- 129 -
Plat rond

en argent, la bordure moulurée de filets, l'aile armoriée.

Poinçon Minerve.

Orfèvre : MANANT.

Diam. : 29 cm

Poids : 759,9 g

300 / 500 €

- 130 -
ODIOT

Plat rond en argent, la bordure ornée de filets rubannés, l'aile armoriée.

Poinçon Minerve.

Orfèvre : ODIOT.

Diam. : 29 cm

Poids : 718,8 g

300 / 500 €

- 131 -
PUIFORCAT

Ensemble de plats, saucière, présentoirs et plats en cristal en argent massif, modèle à filets et godrons.

Poinçon Minerve.

Orfèvre : PUIFORCAT.

Poids net : 6 735 g

1 000 / 1 500 €



MINERVE

- 132 -

Ménagère

en argent, modèle à filets et rubans
de style Louis XVI. Monogrammes.

Elle comprend :

- 12 cuillères de table
- 12 fourchettes de table
- 12 fourchettes à entremet.
- 12 cuillères à entremet.
- 12 cuillères à dessert
- 12 cuillères à café
- 12 pelles à glace
- 12 couteaux de table
- 12 coutaux à entremet

Poinçon Minerve.

Orfèvre : LAPPARA & GABRIEL.

Poids total net (sans les couteaux) : 4 002 g

Poids total brut : 5 439 g

2 500 / 3 000 €



- 133 -

PUIFORCAT

Importante ménagère en argent,
modèle à filets et godrons.

Poinçon Minerve.

Orfèvre : majoritairement Puiforcat.

Elle se compose de :

Plateau 1 :

- 20 cuillères de table
- 44 fourchettes de table
- 51 couteaux de table

Plateau 2 :

- 19 fourchettes à poisson
- 20 couteaux à poisson
- 12 fourchettes à huîtres
- 8 cuillères à glace
- 20 fourchettes à dessert en vermeil
- 4 cuillères à dessert en vermeil
- Couverts de service

Plateau 3 :

- 12 fourchettes à entremet
- 12 cuillères à entremet
- 12 cuillères à dessert en vermeil
- 19 couteaux à dessert
- Couverts de service

Poids net total : 12 kilos 736 grammes.

2 500 / 3 000 €



MÉTAL ARGENTÉ

- 134 -

Ensemble de plats, saucière, jattes
en métal argenté, modèle à filets et godrons.
400 / 600 €



- 135 -

Centre de table

en métal argenté, il repose sur quatre pieds
à agrafes feuillagées.

Dim. : 42 x 61 cm

200 / 300 €



- 136 -

ODIOT

Grand plateau à deux anses en métal argenté,
ciselé et orné en son centre d'une armoirie
de marquis et de la devise « Victor et Fidelis ».

Dim. sans les anses : 56 x 70 cm

600 / 1 000 €



DESSINS - TABLEAUX ANCIENS

OBJETS DE VITRINE

MOBILIER ET OBJETS D'ART





137

- 137 -

Jean MIEG (Mulhouse 1791-1862)

Promeneurs dans les ruines de Pompéi

Lavis noir et gris.

Titré et daté au dos Partie intérieure de Pompeia...

Four du Boulanger / 1817.

23 x 28 cm

1 000 / 1 500 €

Jean Mieg fut l'élève du peintre Charles Meynier. Dans les années 1814-1818, il se rendit plusieurs fois en Italie afin de parfaire sa formation. Il travailla ensuite presque exclusivement à Mulhouse comme paysagiste, portraitiste et peintre de genre. Il fut également lithographe.



138

- 138 -

Ecole HOLLANDAISE de la fin du XVIII^e siècle

Vue de Rome avec un temple antique

Pierre noire et lavis gris.

Porte en bas à droite le cachet de la collection Philip Huart (Lugt n° 2084).

27 x 44,5 cm

600 / 800 €

Provenance :

Collection William Russel vers 1835;

Collection Philip Huart.



139

- 139 -

**Ecole FRANÇAISE du XIX^e siècle,
suiveur de Nicolas Bernard LÉPICIE**

Bélisaire

Plume et encre noire, grise, brune, lavis gris et brun, aquarelle.

Porte une inscription en bas à gauche Lépiciér.

14,5 x 19,5 cm

150 / 200 €



140

- 140 -

Ecole FLAMANDE du XVIII^e siècle

Promeneurs près d'un lac de montagne

Plume et encre brune, aquarelle.

19 x 29,5 cm

400 / 500 €

- 141 -

Ecole ITALIENNE du XVII^e siècle,
suiveur d'Alessandro CASOLANI

Etude de femme et jeune garçon aux canards
Sanguine.

Annoté à la plume.

18 x 11,5 cm

1 200 / 1 500 €



141

- 142 -

Ecole FRANÇAISE du XVIII^e siècle,
suiveur de Charles PARROCEL

Scène de bataille
Sanguine.

Au verso, Etude de deux têtes de soldats, sanguine.

Porte au verso le cachet d'une collection non identifiée (Lugt n° 5099).

Porte en bas à droite des inscriptions illisibles.

20 x 32,5 cm

(pliure)

400 / 600 €



142

- 143 -

Jan Anton GAREMYN (Bruges 1712-1799)

Un peintre de dos

Sanguine et rehauts de blanc sur papier beige.

36 x 22 cm

800 / 1 200 €



143



144

- 144 -
Ecole FRANÇAISE, 1736

Vue de la ville de la Corogne (Galice)
Plume et encre noire, lavis gris.
Situé et daté en haut La ville
de la Corogne / 1736.
12 x 24 cm

400 / 600 €

- 145 -
Ecole FRANÇAISE du XX^e siècle

Le pont Charles à Prague
Plume et encre grise, aquarelle.
21,5 x 19,5 cm

100 / 200 €



145

- 146 -
Jean-Baptiste LALLEMAND
(Dijon 1716-Paris 1803)

Scène de port oriental
Plume et encre noire et brune, lavis gris et brun,
mise au carreau à la pierre noire.
Porte une inscription en bas à gauche Vernet.
22 x 39 cm

600 / 800 €



146

- 147 -
Ecole française du XIX^e siècle

Vues de port animées.
Paire d'aquarelles.
42 x 56,5 cm

500 / 800 €



147



147



148

- 148 -

AUVREST (Actif au XVIII^e siècle)

Frédéric II à cheval, de profil

Plume et encre noire et grise, lavis gris.

Signé en bas à droite à la plume par Auvrest.

Titré en bas Frédéric 2^e Roi de Prusse.

31 x 24,5 cm

500 / 700 €



149

- 149 -

**Ecole HOLLANDAISE
du XVIII^e siècle**

Vue d'un village

La construction d'un pont en bois

Paire de dessins, plume et encre brune,
aquarelle.

17,5 x 34 cm

1 000 / 1 500 €

- 150 -

Attribué à Jan LUYKEN (1649-1712)

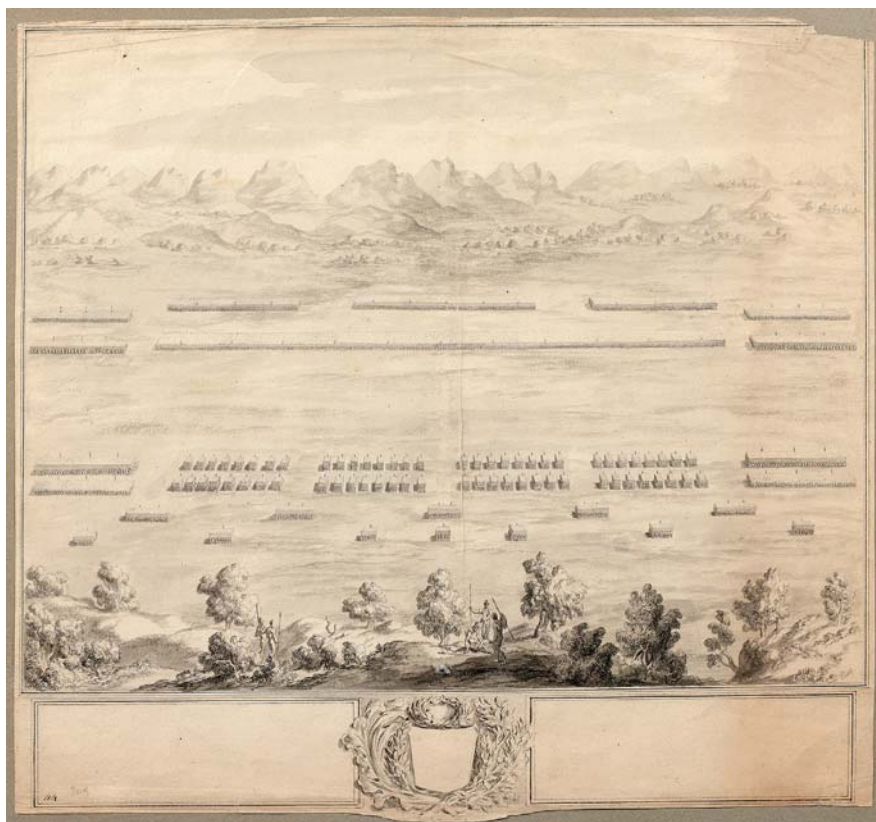
Préparatifs d'une bataille

Plume et encre grise, lavis gris.

40 x 43 cm

Déchirures

800 / 1 200 €



150



151

- 151 -
Jean François ELIAERTS (Deume 1761-Anvers 1848)
Raisins, groseilles, poire et prunes sur un entablement
 Aquarelle.
 Signé en bas à gauche Eliaerts.
 21 x 16,5 cm
 2 000 / 3 000 €



152

- 152 -
Ecole FRANÇAISE du XVIII^e siècle,
dans le goût de Sébastien BOURDON
La Vierge à l'Enfant avec saint Jean-Baptiste
 Gouache.
 38,5 x 29,5 cm
 600 / 800 €



153

- 153 -
Claude Louis DESRAIS (Paris 1746-1816)
Le repos des chasseurs
 Plume et encre noire, lavis gris et brun.
 11 x 16,5 cm
 300 / 400 €



154

- 154 -
Ecole FRANÇAISE vers 1800
Le repos des cavaliers
 Lavis noir et gris, rehauts de blanc sur papier brun.
 21 x 29 cm
 400 / 500 €



155



155



156



157

- 155 -

Ecole FRANÇAISE vers 1900,
dans le goût de Louis Gabriel MOREAU

Vue du pont Notre Dame

Vue de la conciergerie

Paire d'aquarelles.

Monogrammées en bas à droite L.M.

12,5 x 18,5 cm

150 / 250 €

- 156 -

Ecole FRANÇAISE du XIX^e siècle

Vue d'un village de pêcheurs

Gouache.

Porte en bas des inscriptions 1783 la vicomtesse de Vergennes
fecit le 19 février 1783.

15,5 x 20,5 cm

300 / 500 €

- 157 -

Ecole FRANÇAISE, dans le goût du XVIII^e siècle

Scène de parc

Gouache monogrammée GH (pour Huquier).

29 x 29 cm

200 / 400 €



158

- 158 -

Ecole ANGLAISE vers 1800

Promeneurs dans les jardins de Hampton Court

Plume et encre noire, aquarelle et rehauts de blanc, sur traits gravés ?.

Annoté au verso Hampton Court Maison royale embellie par ... /

elle est dans le midlesex,... Guillaume III la ... lieux 80, de Londres.

24 x 32 cm

300 / 400 €



159

- 159 -

Eugène PECHAUBES (Pantin 1890-Paris 1967)

Deux militaires

Paire de panneaux.

Signés en bas à droite ou à gauche Eug Pechaubes.

26,5 x 22 cm

300 / 400 €

- 160 -

Ecole FRANÇAISE du XIX^e siècle

Portrait d'homme

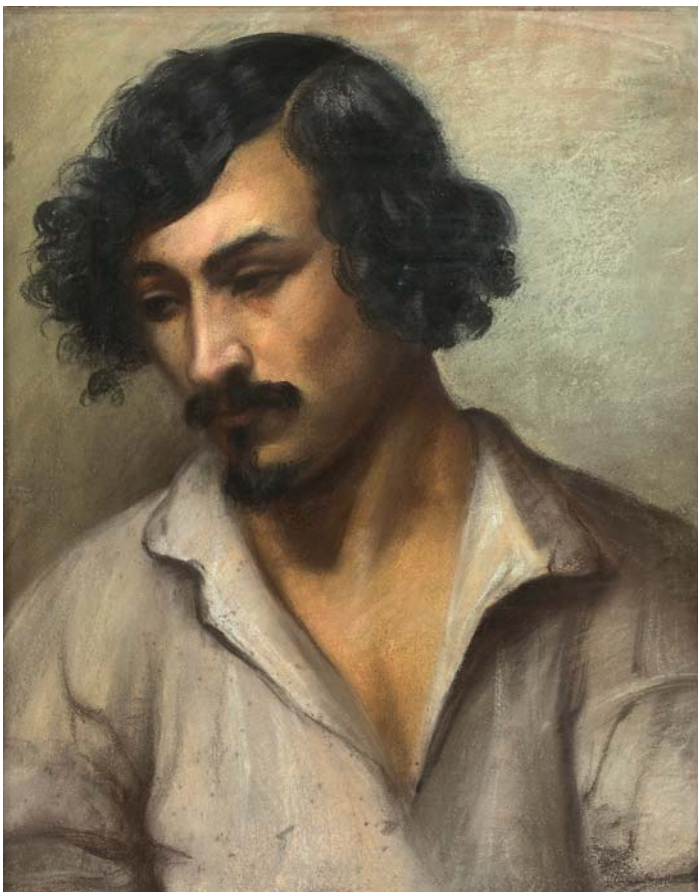
Pastel.

Porte en bas à droite des traces de signature

Rolland... (?).

54 x 44 cm

400 / 600 €



160

- 161 -

Ecole FRANÇAISE du XIX^e siècle

Hercule

Gouache.

25,5 x 21 cm

150 / 200 €



161



- 162 -

Ecole COLONAISE du XVI^e siècle

Le Christ en Majesté

La Vierge en Majesté en prière

Paire de panneaux, une planche, non parquetés.

47,5 x 38 cm

(fentes et restaurations)

12 000 / 1 5 000 €

Provenance :

Wallraf Richartz Museum, Cologne, 1925, n° 809 et 810 ; Acquis du Wallraf
en 1934 par la collection Werhan ; Encore dans cette collection en 1942.



163

- 163 -

Ecole ALLEMANDE vers 1740

Portrait d'homme en armure

Toile.

132 x 97 cm

(restaurations)

2 000 / 3 000 €

- 164 -

**Ecole ITALIENNE du XVII^e siècle,
siveur de Pierre Paul RUBENS**

La poétesse Laurée

Toile.

48 x 35 cm

1 500 / 2 000 €



164

- 165 -

Ecole FRANÇAISE vers 1700

Sibylle dans un paysage

Papier marouflé sur panneau.

16,5 x 21,5 cm

300 / 400 €

(lot non reproduit)



- 166 -

Ecole ITALIENNE du XVII^e siècle, suiveur de Giovanni SERODINE

Le joueur de flageolet

Toile.

61 x 73,5 cm

4 000 / 6 000 €

- 167 -

David TENIERS le Jeune
(Anvers 1610-1690 Bruxelles)

Intérieur d'une taverne avec des joueurs de cartes
Panneau de chêne, parqueté.

Peint au milieu des années 1630, vers 1635/1637 à Anvers l'exécution du tableau est très fine et d'un plus sublime coloris. La composition tranquille, le coloris presque monochrome et l'expression des joueurs de cartes font apparaître la maturité de David Teniers le Jeune.

Signé en bas à droite : D. TENIERS F.

33,5 x 45,5 cm

(rehaussé, restaurations anciennes)

60 000 / 100 000 €

Provenance :

Collection anglaise 1854 (selon l'étiquette collé au dos du tableau : chez le restaurateur Richard Roche, Londres).

Kunsthandlung Julius Boehler, München 1929.

Prop. Of a Gentleman vente à Londres, Christie's le 7 juillet 1978 n° 149, ill. (vendu 30 000 £).

Galerie De Jonckheere au début des années 1980.

Collection privée.

Les nombreux tableaux de joueurs de cartes dans une taverne de David Teniers sont datés de sa période de jeunesse, essentiellement dans les années 1640. Il reprend une formule inventée par Adriaen Brouwer et varie à chaque fois le nombre des personnages, la place de la table, de la cheminée au second plan ou des cruchons en terre dans la composition. Ils sont remarquables par leur capacité à saisir les expressions des personnages et la gamme restreinte aux bruns et aux gris.

Un certificat d'authenticité de Mme Margret Klinge sera remis à l'acquéreur.

Expert : Cabinet Turquin, Stéphane Pinta, 06 11 11 30 37







168

- 168 -

Ecole FRANÇAISE
de la fin du XVII^e siècle,
suiveur de Claude LORRAIN

Paysage avec Abraham chassant Agar
Sur sa toile d'origine.

68 x 87 cm

2 000 / 3 000 €

Reprise du tableau de Claude Lorrain conservé à la Alte Pinakothek de Munich (M. Rothlisberger, Tout l'œuvre peint de Claude Lorrain, Paris, 1977, n° 246, reproduit).



169

- 169 -

Attribué à Abraham HONDIUS
(1625-1691)

L'hallali du sanglier
Toile.

77 x 81 cm

1 500 / 2 000 €

- 170 -

Ecole FLAMANDE de la fin du XVII^e siècle

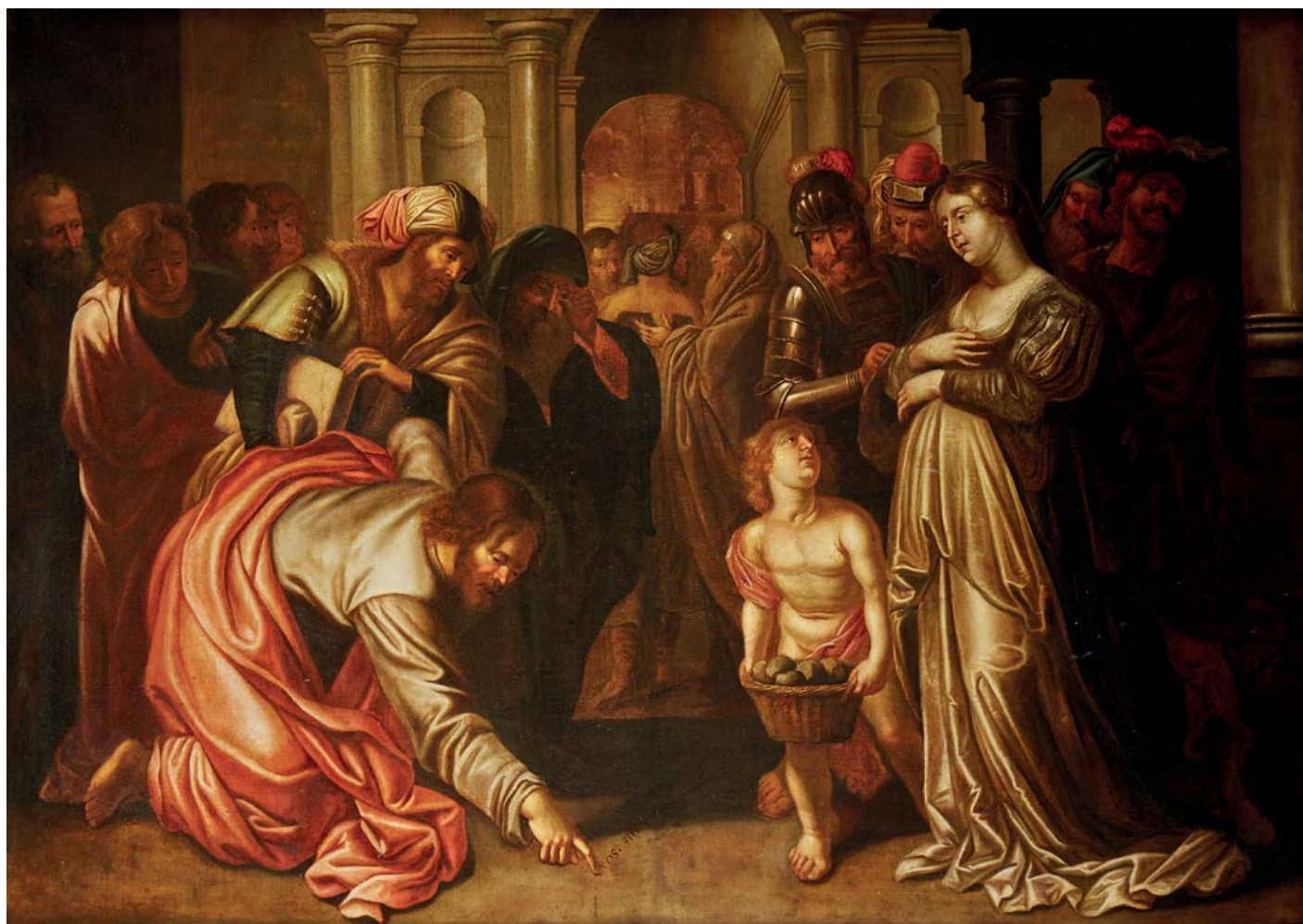
Satyre et nymphe dans un paysage
Toile.

35,5 x 48 cm

250 / 300 €



170



- 171 -
Ecole FLAMANDE du XVII^e siècle,
entourage d'Artus WOLFFORT
Le Christ et la femme adultère
Toile.
150 x 219 cm
5 000 / 8 000 €



172

- 172 -

Attribué à Charles (1604-1692)
ou Henri (1603-1677) BEAUBRUN

Portrait « dit » de Marie Martinazzi,
princesse de Conti
Toile.

106 x 87 cm
(restaurations anciennes)

10 000 / 12 000 €

Expert : Cabinet Turquin, Stéphane Pinta,
06 11 11 30 37



173

- 173 -

Ecole TURINOISE
du début du XVIII^e siècle

Joueuse de tambourin et flûtiste
Toile.

86,5 x 108,5 cm
(restaurations)

Sans cadre

500 / 800 €



- 174 -

Jacopo AMIGONI (Venise 1682-Madrid 1752)

Jupiter et Callisto

Toile.

26,5 x 36,5 cm

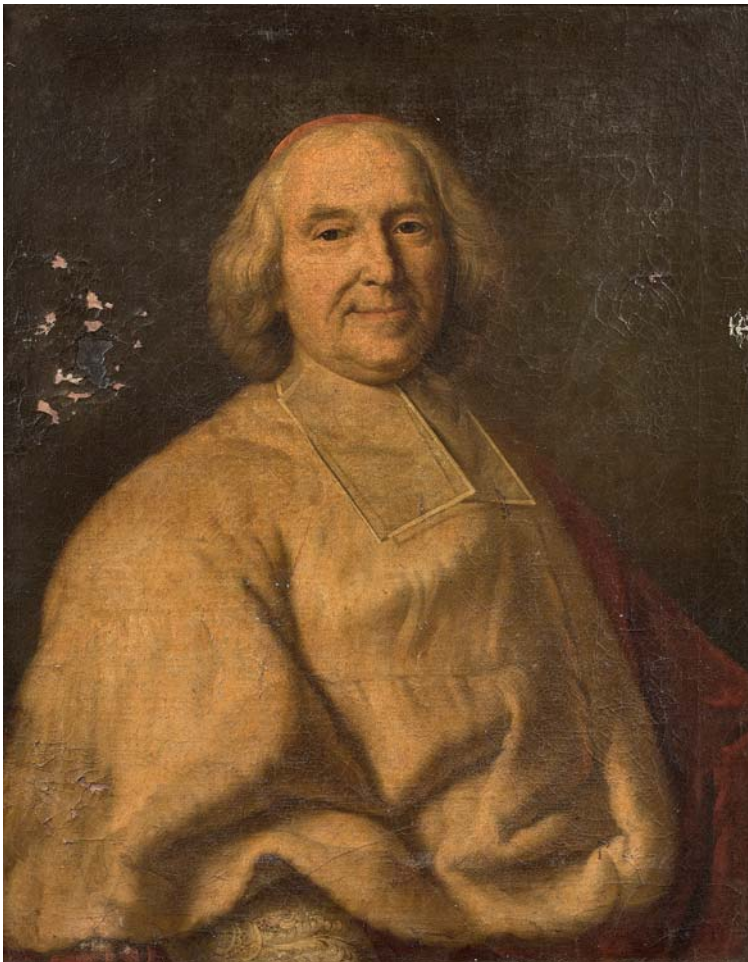
12 000 / 15 000 €

Le thème de Jupiter et Callisto est tiré des Métamorphoses d'Ovide (livre II). Callisto, la nymphe favorite de Diane déesse de la chasse a donc un devoir de chasteté. Jupiter pour la séduire prend l'apparence de Diane, mais quelque mois plus tard Callisto enceinte sera poursuivie par les chiens de sa maitresse. Jupiter pour la sauver la transformera en étoile. Le moment choisi ici est celui où Jupiter transformé en Diane séduit Callisto.

Amigoni a peint plusieurs tableaux du même sujet, aux compositions très proches :

- L'une est conservée au musée de l'Ermitage, Saint Pétersbourg (62 x 76 cm).
- Une autre version anciennement chez Colnaghi fut vendue chez Sotheby's, Londres, le 28 novembre 1962 (n° 168).
- La version la plus proche de la nôtre (37 x 47,5 cm) autrefois conservée dans la collection Mauro Herlizka à Buenos Aires (voir A. Scarpa Sonino, Jacopo Amigoni, Soncino, 1994, n° 19, reproduit), a été vendue chez Christie's, New York, le 6 avril 2006 (n° 90, reproduit).

Dans ces quatre tableaux, Amigoni se rapproche de la peinture française influencée par Lemoyne et Watteau.



175

- 175 -

Ecole FRANÇAISE du début du XVIII^e siècle,
atelier de Hyacinthe RIGAUD

Portrait du cardinal de Fleury

Toile.

76 x 61,5 cm

(accidents et manques)

1 500 / 2 000 €

Notre tableau peut être rapproché de plusieurs portraits d'André Hercule de Fleury, alors seulement évêque de Fréjus, peints par Rigaud avant 1728 (voir A. James Sarazin, Hyacinthe Rigaud, Catalogue raisonné, Gand, 2016, P.953, reproduits).

- 176 -

Ecole ESPAGNOLE de la fin du XVIII^e siècle,
entourage de Francisco de GOYA

Portrait de femme tenant un livre

Sur sa toile d'origine.

94,5 x 70,5 cm

(usures et restaurations)

Sans cadre

300 / 400 €

- 177 -

Ecole allemande vers 1750

Portrait présumé de Joseph Sigriest

Sur sa toile d'origine.

Inscrit au revers Joseph Sigriest.

57 x 42 cm

300 / 400 €



176



177



178

- 178 -
Ecole FRANÇAISE du XIX^e siècle,
dans le goût de Gerard TER BORCH

Famille dans un intérieur
Sur sa toile d'origine.
64,5 x 49 cm
(accidents)

1 500 / 3 000 €



179

- 179 -
Ecole FRANÇAISE vers 1780, entourage de Paul HUET

Mère et ses enfants dans un parc
Sur sa toile d'origine.
111 x 90,5 cm

1 000 / 1 500 €

- 180 -
Louis Léopold BOILLY
(La Bassée 1761-Paris 1845)

Portrait d'un apprentis officier
Portrait de sa sœur
Paire de toiles.
22 x 17 cm

1 000 / 2 000 €

L'attribution à Boilly nous a été confirmée
par messieurs Breton et Züber.



180



- 181 -
Carlo Antonio TAVELLA
(Milan 1668-Gênes 1738)
Saint Jérôme au désert
Toile ovale.
98 x 83,5 cm
5 000 / 7 000 €

181

- 182 -
Pieter CASTEELS II le JEUNE
(Actif à Anvers vers 1650-1674)
Vue d'un port marchand
Toile.
30,5 x 43,5 cm
(usures)
4 000 / 6 000 €



182



- 183 -

Charles François LACROIX de MARSEILLE (Marseille 1700- Berlin 1782)

Pêcheurs relevant leurs filets

Toile.

37 x 42 cm.

Signé et daté en bas à gauche De Lacroix / 1759.

Pêcheurs au clair de lune

Toile.

37,5 x 44 cm

Provenance :

Vente anonyme, Paris, Artcurial, 13 Novembre 2015,
n° 14, reproduit.

30 000 / 40 000 €



184



- 184 -
Ecole FRANÇAISE vers 1780

Portrait de femme à la robe bleue.

Portrait d'homme en noir.

Paire de pastels ovales.

57,5 x 47,5 cm

800 / 1 000 €

Provenance :

Vente anonyme, Paris, Hôtel Drouot, (G Haumont), 22 mars 1928, n° 71 et 72, reproduits.



185

- 185 -

Ecole GENOISE du XIX^e siècle

Putti jouant avec des bulles

Sur sa toile d'origine.

72 x 105,5 cm

1 000 / 1 200 €

- 186 -

Ecole FRANÇAISE du XVIII^e siècle

La toilette de la jeune femme

Toile.

65 x 74 cm

(accidents et manques)

Sans cadre

200 / 300 €



186



187

- 187 -

Ecole FRANÇAISE du début du XIX^e siècle

Amour sur un rocher

Toile marouflée sur panneau.

19,5 x 12,5 cm

Sans cadre

100 / 150 €



188

- 188 -
Ecole VENITIENNE vers 1720,
entourage de Michele ROCCA

La mort d'Adonis
Sur sa toile d'origine.
45 x 34,5 cm

800 / 1 000 €



189

- 189 -
Ecole HOLLANDAISE du XIX^e siècle, d'après Arent de GELDER

Vertumne et Pomone
Toile.
46 x 55 cm
(restaurations)

500 / 800 €

Reprise du tableau de Arent de Gelder conservé au musée de Prague (voir J.W von Moltke, Arent de Gelder, Gand, 1994, n° 77, reproduit.

- 190 -
Ecole ITALIENNE vers 1700

Femme au turban
Toile marouflée sur panneau.
22,5 x 15,5 cm
(accidents et manques)
Sans cadre

200 / 300 €



190



191

- 191 -
Ecole VENITIENNE vers 1750,
entourage de Francesco FONTEBASSO

Personnages au bord d'une cascade
Toile.
54,5 x 73 cm

1 000 / 2 000 €



192

- 192 -
Ecole FRANÇAISE du début du XIX^e siècle
d'après Antoine WATTEAU

Deux figures de jeunes enfants
Toile.

33 x 28,5 cm

1 000 / 1 500 €

Reprise partielle du tableau de Watteau *Heureux âge* conservé
au Kimbell Art Museum de Forth Worth, Texas.



193

- 193 -
Ecole HOLLANDAISE du XX^e siècle

Portrait d'Esther Brand et son chien

Sur sa toile d'origine.

Inscrit au revers Esther Brand (1748-1842)

épouse de Jean Pierre Estauzier (1736-1807).

84,5 x 67 cm

60 / 80 €

- 194 -
Ecole FRANÇAISE du XIX^e siècle,
dans le goût du XVIII^e siècle

Portrait de femme
Pastel.

49 x 40 cm

200 / 300 €



194

- 195 -
Ecole ITALIENNE vers 1850

Portrait de femme à la robe rouge
Toile.

32,5 x 24,5 cm

150 / 200 €



195



196

- 196 -

Ecole ANGLAISE du début du XIX^e siècle

Portrait d'un officier

Sur sa toile d'origine.

Sans cadre

94 x 69,5 cm

800 / 1 200 €



197

- 197 -

Jules RICHOMME (Paris 1818-1903)

Petite fille et son cerceau

Toile.

Daté et signé en bas à droite 1861 / Richomme.

145 x 100,5 cm

2 000 / 3 000 €



198

- 198 -

Ecole FRANÇAISE vers 1840

Portrait de jeune femme à la robe blanche

Sur sa toile d'origine, ovale.

73 x 59 cm

1 000 / 2 000 €



199

- 199 -

Nicolaas Johannes ROOSENBOOM
(Amsterdam 1805-1880)

Moulins et patineurs

Panneau, une planche, non parqueté.

Signé en bas à droite N.J. Roosenboom 41.

69,5 x 127,5 cm

1 000 / 1 500 €



200

- 200 -

Ernest VAUTHRIN (Rochefort 1878-Paris 1949)

La tour des quatre sergents, la Rochelle

Panneau, une planche, non parqueté.

Signé en bas à droite E. Vauthrin.

27,5 x 35,5 cm

400 / 600 €

- 201 -

Ecole FRANÇAISE du XIX^e siècle

Quatre portraits de Rembrandt du Louvre

Sur sa toile d'origine.

43 x 36 cm

1 000 / 1 500 €

Reprise de quatre tableaux conservés au Louvre, qui étaient au XIX^e siècle considérés comme de Rembrandt.



201



202

- 202 -

Ecole ITALIENNE du début du XIX^e siècle

Panier de fleurs

Paire de toiles.

53,5 x 64 cm

3 000 / 5 000 €

- 203 -

Paul FORET

(Actif à Paris au XIX^e siècle)

Vase de fleurs

Sur sa toile d'origine.

Signé en bas à droite Foret.

65 x 92,5 cm

600 / 1 000 €



203



204

- 204 -
Attribué à Alexandre CALAME (1810-1864)
Paysage boisé de forêt à la cascade
Panneau.
Porte une signature en bas à gauche Calameentr.
33 x 26 cm
2 000 / 3 000 €



205

- 205 -
Ecole ITALIENNE de la fin du XIX^e siècle,
entourage de Jacob Philip HACKERT
Mère et son enfant dans un paysage boisé
Panneau de chêne, une planche, non parqueté.
25,5 x 33 cm
800 / 1 200 €

- 206 -
Eugène BIGOT (France 1867-1931)
Mère et son enfant
Paire de porcelaines.
Signées en bas à gauche Bigot.
23 x 18 cm
400 / 600 €



206

- 207 -

Ecole FRANÇAISE du XIX^e siècle

Vue de village

Panneau de chêne, une planche, non parqueté.

34 x 48 cm

1 200 / 1 500 €



207

- 208 -

Ecole HOLLANDAISE du XIX^e siècle,
dans le goût de Paulus POTTER

Bergers et leur troupeau dans un paysage

Panneau de chêne, une planche, non parqueté.

Porte une signature et une date en bas à droite.
Paulus. Potter. / f. 1648.

43 x 58,5 cm

Fentes au panneau

200 / 300 €



208

- 209 -

Ecole FLAMANDE du XVII^e siècle,
entourage de Lodewyck de Vadder

Le sacrifice d'Isaac

Toile

63 x 74 cm

2 000 / 3 000 €



209



210

- 210 -
Ecole HOLLANDAISE du début du XIX^e siècle

Bateaux sur une mer agitée

Toile.

51 x 65,5 cm

600 / 1 000 €



211

- 211 -
Charles GRANVAL (Actif en France au XIX^e siècle)

Village en bord de mer

Sur sa toile d'origine.

Signé en bas à gauche Granval.

51 x 65 cm

200 / 300 €



212

- 212 -
John James WILSON (Londres 1818-Kent 1875)

Voiliers sur une mer agitée

Panneau, une planche, non parqueté.

Signé et daté en bas à droite Wilson / 1855.

30 x 40 cm

400 / 600 €



213

- 213 -
George GREGORY
(Angleterre 1849-1938)

Bateaux au port de Portsmouth

Sur sa toile d'origine.

Signé et daté en bas à gauche Gregory
1885.

62 x 106 cm

400 / 600 €



214

- 214 -
Henry Malfroy (Martigues 1895-Paris 1944)

Vue d'Istanbul
 Sur sa toile d'origine.
 Signé en bas à droite Malfroy.
 53,5 x 81,5 cm

2 000 / 3 000 €

- 215 -
Ugo Galvagni (Italie 1867-1910)

Les marchandes d'oranges au Caire
 Sur sa toile d'origine.
 Signé, localisé et daté en bas à droite Galvani / Le Caire 1899.
 62 x 43,5 cm

1 000 / 1 500 €



215



216



217

- 216 -

GADAN Antoine (1854-1934)

Berger dans l'Edough, Algérie

Huile sur toile.

Signée en bas à gauche, située au dos du châssis.

55,5 x 100 cm

1 500 / 2500 €

Reprise avec variantes d'un tableau de Paulus Potter de même format conservé au Mauritshuis, La Haye (voir le catalogue de l'exposition *The Pleasures of Paulus Potter's Countryside*, La Haye, Mauritshuis, 1994, n° 14, reproduit).

- 217 -

C. DUCORNET (Actif en France au XIX^e siècle)

Allégorie de "La cigale et la fourmi"

Sur sa toile d'origine.

Signé, inscrit et daté en bas à droite C. Ducornet / né sans bras / 1841.

83 x 65 cm

(accidents)

200 / 300 €

- 218 -

Ecole ANGLO-CHINOISE

Bateaux sur une mer agitée

Paire de toiles.

23 x 32 cm

2 000 / 3 000 €



218

- 219 -

Ecole FRANÇAISE du XIX^e siècle

Vues d'un sous-bois

Paire de panneaux, trois planches,
renforcés.

56 x 42 cm

400 / 600 €

(lot non reproduit)



218

- 220 -

Ecole FRANÇAISE du XXI^e siècle,
dans le goût
de François BOUCHER

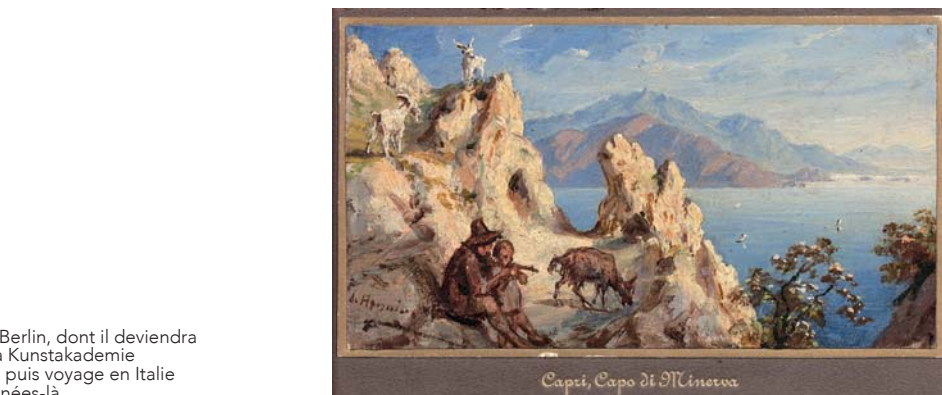
La bergère endormie

Toile.

100 x 131 cm

200 / 300 €

(lot non reproduit)



221

- 221 -

Adolf HENNING (Berlin 1809-1900)

Vue de Capri

Carton.

Signé en bas à gauche A. Henning.

12 x 18,5 cm

1 500 / 2 000 €

Adolf Henning étudia à partir de 1823 à l'académie de Berlin, dont il deviendra membre et professeur en 1839. En 1833 il est admis à la Kunstakademie de Düsseldorf comme peintre d'histoire et de portraits, puis voyage en Italie de 1833 à 1835. Notre tableau peut être daté de ces années-là.



222

- 222 -

Camille WAUTERS (Belgique 1856-1919)

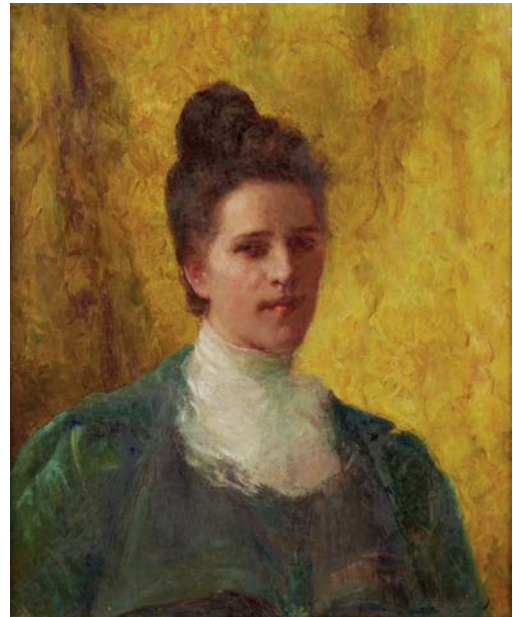
Vue d'un étang

Sur sa toile d'origine.

Signé et daté en bas à droite Camille Wauters 1879.

73 x 97 cm

400 / 600 €



223

- 223 -

Paul GONDREXON

(Charleville 1863-Pau 1915)

Portrait de femme à la robe verte

Sur sa toile d'origine.

Signé en bas à droite Gondrexon.

65,5 x 54,5 cm

400 / 600 €



224

- 224 -

Frans MORTELMANS (1865-1936)

Grande aquarelle figurant une nature morte aux fleurs.

63 x 98 cm

400 / 600 €

- 225 -

Antal BERKES (1874-1938)

Vues de Paris

Paire de toiles, sur leurs toiles d'origine

Signées en bas à gauche.

25,5 x 39 cm

200 / 300 €



225



- 226 -

Pierre-Eugène MONTEZIN (1874-1946)

Bord d'étang

Gouache sur papier, signée en bas droite.

Dim : 32 x 48 cm (à vue)

1 500 / 2 000 €



- 227 -
Louis MOELLER
 (New York 1855-
 Weehawken 1930)
Les joueurs de cartes
 Sur sa toile d'origine.
 Signé en bas à droite
 Louis Moeller RA.
 Sans cadre.
 76,5 x 102,5 cm
 2 000 / 3 000 €



- 228 -
Ecole FRANÇAISE vers 1900
*Portrait de femme de dos, le visage
 de profil*
 Pastel.
 57 x 47 cm
 (accidents)
 100 / 150 €



- 229 -
V. DONGEN
Portrait de femme songeuse.
 Huile sur panneau signée en bas à droite
 V. DONGEN.
 40 x 30 cm
 300 / 400 €



- 230* -
A FERRETTI
 (Ecole ITALIENNE du XIX^e siècle)
Portrait de femme en noir
 Toile.
 Signé au milieu à droite A. Ferretti.
 65 x 54 cm
 80 / 100 €



231

- 231 -

Georges BUSSON (Paris 1859-Versailles 1933)

L'hallali du sanglier

Toile.

Signé et daté en bas au centre Georges Busson / 1898a.

118 x 190 cm

4 000 / 6 000 €



232

- 232 -

Joseph Fortuné LAYRAUD (1834-1912)

Huile sur toile figurant un portrait d'homme assis sur un fauteuil d'apparat.

Signée et datée 1884.

117 x 89 cm

500 / 800 €



233

- 233 -
Plaque

en bronze ciselé représentant le Christ piétinant le Serpent ; la bélière retenue par un mascarón à coquille stylisée.
XVIII^e siècle.

H : 19,5 L : 10,4 cm

150 / 200 €



234



235



236



237

- 234 -
Grande boîte

à priser en écaille et monture argent.
XVIII^e siècle.

Poids : 76,4 g Dim : 12 x 8 x 25 cm

300 / 400 €

- 235 -
Boîte ronde

en ivoire à couvercle orné d'une miniature sur ivoire figurant un profil de femme à la chevelure ornée d'un diadème fleuri.
XIX^e siècle.

Diam. : 8 cm

300 / 400 €

- 236 -
Boîte à priser

en argent émaillé blanc et vert.
Le couvercle orné d'une miniature figurant le Taj Mahal. Intérieur en vermeil.
Travail austro-hongrois vers 1900.

Poids : 163,49 g

400 / 600 €

- 237 -
Boîte ronde

en écaille blonde à couvercle orné d'une miniature sur ivoire figurant un portrait de jeune femme.
Début du XIX^e siècle.

Diam. : 6,5 cm

300 / 400 €



238

- 238 -
Curieux tableau

à décor peint et verni sur carton représentant un paysage lacustre animé de personnages et d'une basilique ; les architectures burgautées.
Epoque Restauration.

Dans un cadre en bois et stuc doré à écoinçons de la même époque.

H : 30 L : 36 cm

(manques)

120 / 150 €

- 239 -

Coffret

en marqueterie de paille à décor de cubes sur pointes, losanges et filets composés ; le couvercle dévoile un intérieur muni d'un casier mobile ; il est agrémenté de miniatures sous verre représentant des scènes galantes ou de bataille, le revers du couvercle figurant Jules César.

Début du XIX^e siècle.
H : 16 L : 24,5 P : 14,5 cm
(manques)

150 / 200 €



239



240

- 240 -

Ecole ITALIENNE du XVII^e siècle

Saint Jean Baptiste

Cuivre ovale.

10,5 x 8,5 cm

(manques)

80 / 120 €

- 241 -

Cadre

en velours à monture en argent encadrant seize miniatures sur velin figurant des personnages bibliques.

XVII^e - XVIII^e siècle.

400 / 600 €

- 242 -

Ecole française du XIX^e siècle, suiveur de Boilly.

Portrait de jeune homme en redingote.

Dim. : 15,5 cm x 14,2 cm

150 / 200 €



241



242

- 242 bis -

Petite collection

composée de différents étuis et boîtes à décor sérigraphié à motifs tartans. XIX^e-XX^e siècles.

100 / 200 €



- 243 - Une canne et deux fouets

dont deux à pommeaux en argent ciselé et niellé.

Long : de 68,5 à 87 cm

100 / 150 €

- 244 - Canne

en vertèbre de requin, embout et bagues en corne et corne teintée, pommeau en corne.

Dim. : 86 cm

80 / 120 €



- 245 - CURIOSA

Rare et curieux pyrogène en métal ciselé à mécanisme. Le bouton d'ouverture ouvre un couvercle dissimulant une scène d'amour en mouvement.

Fin du XIX^e siècle.

Dim. : 1 x 5,8 x 3,4 cm

150 / 200 €



246

247

- 246 - Statuette

en ivoire finement sculpté représentant une allégorie de la danse sous la forme d'une jeune femme partiellement dénudée jouant des castagnettes.

Vers 1900.

Base ovalisée moulurée.

H : 16,5 cm Poids : 174,5 g

200 / 300 €

- 247 - Statuette

en ivoire finement sculptée représentant une allégorie de la Nuit sous la forme d'une jeune femme se recouvrant d'un voile.

Vers 1900.

H : 19,5 cm Poids : 301 g (restauration et petites gerces)

200 / 300 €



248

249

250

251

252

253

- 248 -
Etui à message
 dit « billet doux »
 en bois de rose.
 Montage en
 vermeil.
 Epoque Louis XVI.
 Poids brut : 17,7 g
140 / 160 €

- 249 -
Etui à message
 dit « billet doux »
 en composition,
 montage en or.
 Paris 1768-1774.
 Poids brut : 26,8 g
180 / 200 €

- 250 -
Etui à message
 dit « billet doux »
 en laque à décor
 de quadrillages
 dorés, intérieur en
 écaille. Montage
 en or.
 Paris 1768-1774.
 Poids brut : 20,1 g
180 / 200 €

- 251 -
Etui à message
 dit « billet doux
 » en laque à
 décor d'amours,
 couronne de fleurs,
 carquois. Montage
 en or.
 Epoque Louis XVI.
 Poids brut : 30,9 g
180 / 200 €

- 252 -
Etui à message
 dit « billet doux
 » en ivoire
 teinté, montage
 probablement en
 or de deux tons.
 Epoque Louis XVI.
 Poids brut : 29,5 g
140 / 160 €

- 253 -
Etui à message
 dit « billet doux
 » en bois peint, à
 décor de semis de
 fleurs, intérieur en
 écaille, montage
 en or.
 Epoque Louis XVI.
 Poids brut : 20,1 g
180 / 200 €



254

255

256

- 254 -
Hochet siffleur
 en argent, à décor de feuillages,
 corps à six pans et six grelots
 également en argent, manche
 en agate grise.
 Epoque XVIII^e.
 Poids brut : 55 g
400 / 500 €

- 255 -
Hochet siffleur
 en or, corps à pans retenant deux
 consoles et leurs grelots également
 en or, manche en verre marmoréen.
 Epoque fin XVIII^e, début XIX^e siècle.
 Long : 11 cm
 Poids brut : 14,2 g
480 / 500 €

- 256 -
Hochet siffleur
 en argent XVIII^e siècle, corps
 à huit pans, grelots également
 en argent.
 Epoque XVIII^e siècle.
 Poids : 81,5 g
400 / 500 €



257



261



258



260



259

- 259 -
Etui nécessaire de dessin

en agate et monture en pomponne ; il contient des accessoires tels que règle graduée, compas, ciseaux et crayons. XVIII^e siècle.

H : 8,8 cm

(manques et accidents)

200 / 400 €

- 260 -
Boîte ronde
à corps godronné en écaille et incrustation d'argent. Le couvercle à motif architectural figurant un pont, un fleuve et des bateaux. XVIII^e siècle.

Poids : 67,8 g Dim : 7 cm x 3,5 cm

300 / 400 €

- 257 -
Boîte

en émail à monture en cuivre doré à décor de scènes champêtres en grisaille agrémentées de rinceaux dorés. XVIII^e siècle.

H : 4,8 L : 9 P : 7 cm

(accidents)

500 / 600 €

- 258 -
Boîte à priser

en écaille et monture en argent. Le couvercle en mosaïque de différents métaux figurant un joueur de mandoline. XVIII^e siècle.

Poids brut : 57 g Dim. : 8 x 6 x 2 cm

400 / 500 €

- 261 -
Cadran solaire de poche

en hêtre et gravures aquarellées. Epoque Directoire.

Long : 6,8 Larg : 4,2 cm

250 / 300 €

- 262 -
Couteau de voyage

pliant, ouvrant à deux lames, l'une en argent gravée d'oiseau et de branchages, l'autre en acier, les plats en nacre striée, montage en or. Epoque XVIII^e siècle. Marque de coutellier.

Long fermé : 11 cm

Long ouvert : 30,5 cm

Poids brut : 38 g

400 / 500 €



262

263

- 263 -
Couteau de voyage pliant

dit « à la Berge », ouvrant à deux lames l'une en argent, l'autre en acier, les plats en nacre unie, montage en or. Moulins 1776. Poinçon de coutellier.

Long fermé : 11,5 cm

Long ouvert : 21 cm

Poids brut : 42,1 g

400 / 500 €

Poinçons reproduits dans l'ouvrage « Les orfèvres de l'Auvergne » par C.CASSAN page 88.

- 264 -
Belle garde de foureau d'épée

en argent à décor de masque sur fond de réserves et d'enroulements.

Paris 1809-1819.

Poids : 38 g

100 / 150 €



264

- 265 -
Couteau de voyage pliant

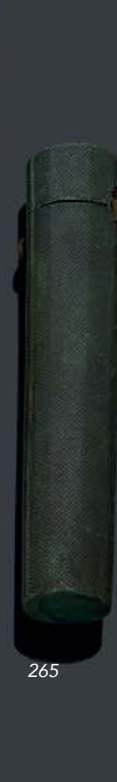
à une lame en argent (poinçonnée), manche en nacre, virole et écusson en or, fermeture à cran.

Moulins 1784. Marque de coutellier. Etui en galuchat vert.

Long fermé : 11 cm Long ouvert : 20,5 cm

Poids brut : 37,5 g

400 / 500 €



265



266

- 266 -
Coquillage formant boîte

ou vide-poche en argent.
Travail italien du XX^e siècle.
Poids : 293 g

150 / 200 €

- 267 -
Croix

en argent ciselé et filigrane renfermant des scènes de la vie du Christ en bois finement sculpté en bas-reliefs protégés par des feuilles de myca ; elle est agrémentée de cabochons en corail et montée sur un pied balustré à rainures ; base contournée à filets.

Europe centrale, XIX^e siècle.
H : 18 cm
200 / 300 €



267



268

269

270

271

- 268 -
Montre de gousset

en or 18K (750) à répétition des quarts, le boîtier finement ciselé, le cadran argenté et ciselé à chiffres romains, les aiguilles en acier bleu.

Mouvement à coq, signé sur la cuvette « Jumelle rue Montmartre à Paris ».

Diam. : 5,5 cm
Poids brut : 119,03 g

300 / 500 €

- 269 -
Montre de gousset savonette

en argent à répétition des quarts, le cadran émaillé à chiffres romains, les aiguilles dorées.

Diam. : 5,2 cm
Poids brut : 114,45 g

100 / 200 €

- 270 -
Montre de gousset

en argent tachymètre, le cadran émaillé à chiffres arabes, les aiguilles dorées.

Diam. : 5,2 cm
Poids brut : 85,76 g

100 / 200 €

- 271 -
Montre de gousset

en acier à répétition des quarts, le cadran émaillé à chiffres arabes, les aiguilles en acier bleu.

Diam. : 5,3 cm
100 / 200 €

- 272 -
Pendulette cage de voyage

en laiton poli ; le cadran indiquant les heures en chiffres romains signé « Ges Anquetin Paris ».

Seconde moitié du XIX^e siècle.

H : 17 cm
400 / 600 €





273



274

- 273 -

Cadran solaire

de poche de type « Butterfield » en argent à platine octogonale gravée des échelles horaires (romaine et arabe intercalées) pour les latitudes 40°, 45°, 50° et 55°, à gnomon rabattable et style à l'oiseau, boussole encastrée à décor de fleur de lys. Gravé au dos des latitudes des villes majeures européennes.

Signé « N. BION à Paris » 7,3 x 6,5 cm.

Dans son étui en chagrin noir, doublé de velours vert.

Poids brut : 37,5 g

1 500 / 1 800 €

- 274 -

Précieuse boîte à usage de tabatière

formée d'une carapace de tortue montée, le couvercle à charnière en écaille finement incrustée d'une large scène en argent représentant deux personnages en habit et un animal manifestement conduit au sacrifice, dans un riche entourage d'enroulements et de feuillages (allégorie du sacrifice du veau dans la Bible?).

Epoque XVIII^e siècle.

Long : 8,5 cm Larg : 6 cm

Poids brut : 61,1 g

1 000 / 1 200 €

Nicolas BION (1652-1733) ingénieur et cosmographe français, il était l'ingénieur de LOUIS XIV pour les instruments de mathématiques. Il ouvre un atelier en 1681 à l'enseigne du « Quart de cercle », quai de l'Horloge à Paris. L'un de ses fils, Jean-Baptiste-Nicolas deviendra également ingénieur du Roi et reprendra l'atelier de son père en 1731



275



276



277



278

- 275 -

Chatelaine provençale

et sa chaîne en argent gravé de deux coeurs.

Epoque XVIII^e siècle.

Poinçonnée.

Poids : 87 g

150 / 200 €

- 276 -

Chatelaine provençale

et sa chaîne en argent à motif de large cœur et de carquois.

Epoque XVIII^e siècle.

Poinçonnée.

Poids : 86 g

150 / 200 €

- 277 -

Chatelaine provençale

et sa chaîne en argent, à motif central de coeurs enflammés

probablement en or.

Bureau de Nimes 1819-1838.

Poinçon d'orfèvre.

Poids : 25 g

150 / 200 €

- 278 -

Encrier de nécessaire

monture en argent.

Paris 1783-1789.

Poids brut : 86,9 g

200 / 300 €

- 279 -

Lot de cinq crochets de chatelaine

en argent à motifs gravés ou ciselés.

Epoque XIX^e siècle (dont 1819-1838).

Poids : 127 g

80 / 100 €



279



280

- 280 -

Lot de sept crochets de chatelaine

en argent à motifs gravés ou ciselés.

Epoque XIX^e siècle.

Poids : 158 g

100 / 120 €



- 281 -

Armoirie

brodées au point lancé, chenillé...en soie et fil métallique argent ou or ; elle représente les armes d'un cardinal de Lorraine ; la couronne agrémentée de gemmes et perles en verre coloré.

XIX^e siècle.

H : 30 L : 30 cm

400 / 600 €



- 282 -

Rare pochette

brodée à différents points de rinceaux à fleurs stylisées, oiseaux, réserves...argent, or ou polychromes sur fond crème. Le rabat festonné surmonté d'une couronne royale et du monogramme de Marie-Antoinette dans des feuilles d'acanthé rehaussées de verres brillants.

L'arrière présente une réserve en forme de cœur centré d'une couronne et armoiries.

Epoque Louis XVI.

H : 24,5 L : 25 cm

(tâches, déchirures et usures)

300 / 500 €



- 283 -

Table de poupée

en bois tourné ; le plateau à décor marqueté mauresque.

XIX^e siècle.

H : 16 L : 22 P : 18 cm

200 / 300 €



- 284 -

Curieux encrier

en argent ciselé et poirier noirci sous la forme d'un monument à figure équestre représentant un guerrier empanaché tenant un drapeau pris à l'ennemi ; la base à degrés flanquée d'ours assis aux angles. Fin du XIX^e siècle.

H : 17 cm

400 / 500 €

- 285 -

Petite coupe

en cristal de roche et argent partiellement vermeillé ; les prises en termes et feuillages ; le pied sous la forme d'un aigle aux ailes déployées se tenant sur une branche ; base à fleurons et moulures cordelées ; petits pieds sphériques à entrelacs. XIX^e siècle.

H : 11,8 cm

(manque)

800 / 1 000 €



- 286 -

Paire de grandes boîtes

en porcelaine à riche décor peint de scènes de parc à personnages dansants et musiciens... les couvercles armoriés dans un environnement arboré dans lequel joue une jeune pianiste accompagnée ; monture en cuivre doré. XVIII^e siècle.

H : 7,4 L : 13,2 P : 9,4 cm

(une accidentée)

600 / 800 €



- 287 -

Tasse et sa sous-tasse

en cuivre émaillé à décor de réserves en relief de fleurs et feuillages sur fond blanc dans des entourages de rinceaux en camaïeu soulignés d'or sur fond noir.

Limoges, dans le goût du XVII^e siècle.

H : 5 D : 12 cm

300 / 400 €

- 288 -

Petite groupe

en plâtre patiné à l'imitation de la terre cuite représentant l'allégorie d'une source sous la forme de deux putti déversant un vase. La base quadrangulaire porte une ancienne étiquette : « Carrier-Belleuse ».

H : 11 cm

200 / 300 €



289

- 289 -

**Giacomo RAFFAELI (1753-1836),
attribué à**

Rome fin du XVIII^e, début XIX^e siècle.
Rare micromosaïque rectangulaire figurant
des tourterelles s'abreuvant au bord
d'une coupe.
Dans son écrin d'origine en marocain doré
aux petits fers, le cadre en or à bas titre.
Dim : 5 x 7,5 cm

5 000 / 8 000 €

- 290 -

**Giacomo RAFFAELI (1753-1836),
attribué à**

Rome vers 1800.
Rare micromosaïque ronde figurant un pinson
des arbres.
Diam. : 13,7 cm

10 000 / 15 000 €



290



291

- 291 -
C.G.B.

Chasse à courre n° 710.
Belle boîte ou diorama représentant une chasse à courre au cerf.

H. : 15 cm L. : 65 cm P. : 32 cm

200 / 300 €



293

- 293 -

Ateliers romains vers 1830-1850.

Micromosaïque figurant une vue du Vatican incrusté dans un bloc de marbre blanc. L'ensemble formant presse-papier.

Dim. (micromosaïque) : 2,9 x 3,7 cm

300 / 400 €



292

- 292 -

Ateliers romains vers 1800-1810

Micromosaïque circulaire représentant un aqueduc dans paysage.

Diam. : 3,9 cm

1 500 / 2 000 €

- 296 -

Groupe en pierre sculptée

représentant le dieu Pan accoudé à une souche, cette dernière, évidée, destinée à recevoir une montre.

XIX^e siècle.

H : 17 L : 15 cm

(craquelures)

500 / 600 €

- 294 -

Casse-sucre

en acier sous la forme d'une hachette à manche balustre en bois tourné. XVIII^e siècle.

Longueur : 29 cm

100 / 150 €

- 295 -

Petite boîte circulaire

en argent gainé de galuchat; le couvercle à décor de ruines et arbres se détachant sur un fond de nacre.

Paris XVIII^e siècle. Poinçon d'orfèvre KLR, un croissant, une couronne et deux grains.

D : 4,5 cm Poids brut : 37,99 g

(usures et accidents)

200 / 300 €



294

295



296

- 297 -

Rare tête

en cuivre repoussé et patiné avec traces anciennes de polychromie ; les yeux en fixé-sous-verre ; il représente un Saint personnage, probablement un apôtre. XVII^e siècle.

H : 30 cm
(manques)

800 / 1 200 €

Cette tête était probablement anciennement adaptée sur une statue ou un buste à l'antique.



- 298 -

Rare sextan

en laiton tourné ou repercé et finement gravé à motifs de crosses et rinceaux ; la boussole fleurdelisée au nord.

Signé « Canivet à Paris à la Sphère ».
XVIII^e siècle.

Dans un coffret de transport d'origine.

H : 21,5 L : 38,5 cm
(usures)

800 / 1 000 €



- 299 -

Crâne

au front déformé rituellement dont la face est surmodelée d'un enduit végétal. Peintures faciales noires et blanches. Peuple Small Nambas. Île de Malekula. Archipel du Vanuatu. Début du XX^e siècle.

(accidents et manques visibles)

800 / 1 200 €

Expert : Stéphane Mangin, 06 08 45 59 58



- 300 -

Crâne

surmodelé recouvert d'un enduit végétal peint de couleur rouge et noire et blanche sur un fonds de pigment orange. Le front est déformé rituellement. Coiffe en toile d'araignée.

Peuple Small Namba. Île de Malekula. Archipel du Vanuatu.

Début du XX^e siècle.

(accidents et manques visibles)

800 / 1 200 €

Expert : Stéphane Mangin, 06 08 45 59 58



- 301 -
NEVERS

Vierge d'accouché en faïence tenant l'enfant dans ses bras décoré en jaune et manganèse.

Début XVIII^e siècle

H. 39 cm

(un éclat à la couronne)

400 / 500 €

- 302 -
ITALIE CENTRALE

Vase d'apothicaire de forme balustrade en faïence à décor d'une inscription encadré de fleurs.

Début XIX^e siècle.

H. 24 cm

(restaurations)

100 / 150 €

- 303 -
SAMSON dans le goût de SAINT CLOUD

Deux pots couverts en porcelaine blanche émaillé décoré de fleurs en relief.

Fin XIX^e.

H. 10 cm

60 / 80 €

- 304 -
PARIS

Coupe ovale sur piedouche en porcelaine décoré en léger relief de guirlande feuillue avec réhauts de filets dorés.

XIX^e siècle

L. 31 cm

60 / 80 €

- 305 -
EST DE LA FRANCE

Pot à tabac en terre mûlée octogonale en forme de pagode avec chinois.

Fin XIX^e siècle.

H. 29 cm

300 / 400 €

- 306 -
NEVERS

Grande caisse à oranger cylindrique en faïence à deux anses décoré en camaïeu bleu de paysage avec architectures dans des cartouches encadrés de paysage.

H. 38 cm

(quelques éclats)

500 / 600 €





- 307 -
SINCENY?

Petit ensemble composé d'un légumier oval couvert, une mesure et une jardinière à pans coupés décoré de fleurs en ocre jaune ou en bleu dans des cartouches sur fond manganèse traité à l'éponge. Fin XVIII^e - Début XIX^e siècle.

L. terrine 31 cm
(égrenures)

500 / 600 €

- 308 -

Dans le style de Delft

Paire de vase bouteille en faïence décoré en bleu de vases fleuris inspirés de la Chine. La polychromie posé postérieurement. XIX^e siècle

Adapté vers 1900 d'une monture rocaille en bronze ajouré à la base et au col.

H. 47 cm

(restaurations)

300 / 400 €



308

- 309 -

Ecole de PARIS

Plat oval en faïence décor en relief d'un brochet sur fond ondé encadré de fougères, coquillages, papillons et d'un lézard sur fond bleu.

Fin XIX^e siècle.

L. 41 cm

150 / 250 €



309

- 310 -

SAMSON dans le goût de SAINT CLOUD

Sucrier couvert en porcelaine blanche émaillé décoré de fleurs en relief, monture argent.

Fin XIX^e.

H. 12 cm

100 / 120 €

- 311 -

SAINT CLOUD

Tabatière à priser en porcelaine tendre décoré en léger relief d'une vache couché.

La monture en argent du XVIII^e siècle.

L. 6 cm

(cornes manquantes)

200 / 300 €



311

310



312



313

- 312 -

MEISSEN

Service à thé en porcelaine à décor floral polychrome comprenant un plateau cabaret, une théière, un pot à lait, quatre tasses et leurs soucoupes et quatre assiettes à dessert.

Seconde moitié du XIX^e siècle

L. plateau 44 cm

1 000 / 1 500 €

- 313 -

SEVRES

Cuvette ovale en porcelaine tendre les anses en forme de rinceau décoré de guirlandes de fleurs réunis par des anneaux dorés surmonté d'une large bande de pointillé bleu sur la bordure.

Au revers les deux L entrelacés et une double lettre date effacée.

L. 23 cm

(trois fêles de cuisson à l'intérieur)

800 / 1 000 €



314

- 314 -

Attribué à Jacob Petit à Paris

Paire de cache pot quadrangulaire en porcelaine reposant sur quatre pieds griffes à fond prune décoré à l'or de rinceaux feuris et d'oiseaux encadrant des bouquets de fleurs polychrome dans des médaillons sur fond blanc.

Epoque Louis Philippe vers 1840.

H. 41cm

(usure d'or éclat et accient sur le col de l'un d'entre eux)

200 / 300 €



315

- 315 -
CHINE

Ensemble de dix assiettes en porcelaine décorée en bleu sous couverte de décors floraux différents.
Période Qianlong (1736-1795).
(cheveux et éclats)

500 / 600 €



316

- 316 -
CHINE

Ensemble de huit assiettes en porcelaine décorée en bleu sous couverte de décors floraux différents.
Période Qianlong (1736-1795).
(cheveux et éclats)

400 / 500 €



317

- 317 -
CHINE

Ensemble de neuf assiettes en porcelaine décorée en bleu sous couverte de décors floraux différents.
Période Qianlong (1736-1795).
(cheveux et éclats)

500 / 600 €



318

- 318 -
CHINE

Ensemble de sept assiettes en porcelaine décorée en bleu sous couverte de décors floraux différents.
Période Qianlong (1736-1795).
(cheveux et éclats)

300 / 500 €



319



320

- 319 -
CHINE

Ensemble de six assiettes en porcelaine décorée en bleu sous couverte de décors floraux différents.
Période Qianlong (1736-1795).
(cheveux et éclats)
300 / 500 €

- 320 -
CHINE

Ensemble de six assiettes en porcelaine décorée en bleu sous couverte de décors floraux différents.
Période Qianlong (1736-1795).
(cheveux et éclats)
300 / 500 €



321



322

- 321 -
CHINE

Ensemble de six assiettes en porcelaine décorée en bleu sous couverte de décors floraux différents.
Période Qianlong (1736-1795).
(cheveux et éclats)
300 / 500 €

- 322 -
CHINE

Ensemble de six assiettes en porcelaine décorée en bleu sous couverte de décors floraux différents.
Période Qianlong (1736-1795).
(cheveux et éclats)
300 / 500 €



- 323 -

Coffre dit « de corsaire »

en fer à décor de bandes agrémentées de rosaces ; de forme rectangulaire, il ouvre par un couvercle à mécanisme à neuf pènes flottants dévoilant un intérieur comportant un casier.
XVII^e siècle.

H : 45 L : 100 P : 47 cm
(perces)

800 / 1 200 €



- 324 -

Belle maquette

représentant l'Astrolabe.

H : 60 L : 75 cm

200 / 400 €



- 325 -

Table à jeux

en noyer mouluré et sculpté à décor de coquilles stylisées ; de forme quadrangulaire, le plateau gainé de drap vert repose sur des pieds cambrés se terminant en sabots caprins ; elle ouvre par quatre petits tiroirs.
Style du XVIII^e siècle.

H : 72 L : 76,5 P : 76,5 cm

200 / 300 €



326

- 326 -

AUBUSSON XIX^e siècle

Tapiserie représentant une scène de chasse du moyen-âge.

Dim : 180 x 256 cm

500 / 600 €



327

**- 327 -
CHINE**

Verseuse couverte de forme balustrade en porcelaine décoré en bleu sous couverte et rouge de cuivre de branches fleuries.

Période Kangxi (1662-1722).

Adapté au XIX^e siècle d'une monture en cuivre doré au couvercle.

H.13 cm

(quelques éclats et un léger cheveu à l'anse)

200 / 300 €



328

- 328 -

MONTELUPO

Plat circulaire en faïence décoré en polychromie d'un personnage dans un paysage.

XVII^e siècle.

Diam. : 29,8 cm

600 / 800 €



329

- 329 -

Pendule à poser

en bronze et acier ; le cadran à treize plaques indique les heures en chiffres romains ; il est surmonté d'un coq aux armes de France encadrées de palmes.

XVII^e siècle.

H : 36 cm

(modifications et petits éclats)

400 / 600 €



330

- 330 -

Paire de chenets

en laiton poli en forme de vases tournés reposant sur des pieds en consoles à pastilles. Style du XVII^e siècle.

H : 36 L : 47 cm

(avec des fers)

150 / 200 €



332

- 332 -

Pendule

à poser en marqueterie dite « Boule » d'écaille teintée rouge, laiton et étain ; le fronton agrémenté de pots à feu à décor d'anges présentant un vase dans un environnement de rinceaux ; la porte encadrée de pilastres à chapiteaux corinthiens ; petits pieds godronnés ; le cadran à vingt-cinq plaques émaillées indique les heures en chiffres romains et les minutes en chiffres arabes par tranches de cinq ; le mouvement signé « J. Thuret à Paris ».

Epoque Louis XIV.
H : 60,5 L : 32 P : 15 cm
(suspension Brocot)
(petits soulèvements).

1 500 / 2 000 €



334

- 334 -

Statuette en hêtre

sculpté représentant l'Enfant Jésus.

XVIII^e siècle.

H : 53 cm

(manques et fentes)

400 / 600 €



331

- 331 -

Miroir biseauté

dans un cadre en bois sculpté et doré ; à l'amortissement des angelots présentant une couronne ; les flancs à acanthes et fleurs ; le culot à coquille.

Style du XVIII^e siècle.

H : 85 L : 60 cm

(éclats)

400 / 600 €

- 333 -

Malle de voyage

à âme de résineux gainé de cuir à décor clouté d'arabesques et fleurs de lys ; équerrres et platines en laiton repercé ; serrure à morillons.

XVII^e siècle.

On y joint un piétement à balustres.

H : 43 L : 91 P : 49 cm

200 / 300 €



333



- 335 -
Amusant croissant de lune anthropomorphe
 en noyer sculpté (restauration).
 Soclé.
 H : 31 cm
 200 / 300 €



- 336 -
Paire de bougeoirs
 en bronze doré à décor « à la Bérain » finement ciselé de palmettes et lambrequins sur fond amatis ; les fûts à bagues godronnées et bases circulaires gravées d'armoiries d'archevêque sous couronne ducale et croix archiépiscopale.
 Epoque Louis XIV.
 H : 23 cm
 1 200 / 1 800 €



- 337 -
Sous verre
 dans un beau cadre en marqueterie d'os et de nacre.
 Dim. : 50 x 44,5 cm
 150 / 200 €



- 338 -
Cartel d'applique
 et son cul-de-lampe en marqueterie dite « Boule » d'écaille teintée brune et laiton gravé à décor « à la Bérain » ; le chapiteau sommé d'une allégorie du Temps ; la porte ornée d'un bronze représentant le char d'Apollon ; le cul-de-lampe à chutes à mascarons et culot à crosses feuillagées et fond quadrillé. Le cadran à douze pièces émaillées indique les heures en chiffres romains et les minutes en chiffres arabes par tranches de dix ; il présente un cartouche signé « André Furet le Fils à Paris ».
 Epoque Louis XIV.
 H : 135 L : 50 cm
 (soulèvements et manques à la marqueterie)
 2 000 / 3 000 €



339

- 339 -

Pendulette

en marqueterie dite « Boule » d'écaïlle brune et laiton regravée à motifs « Bérain » ; à l'amortissement une statuette de guerrier antique ; la porte ornée de Minerve dans un trophée d'armes.
XIX^e siècle.

H : 36,5 L : 18 cm

500 / 800 €



340

- 340 -

Statue

en tilleul sculpté représentant une Sainte portant dans ses bras un baquet dans lequel se tiennent trois enfants ; attribut en tant que saloir de Saint Nicolas.
XVII^e siècle.

H : 91 cm

(accidents et traces de polychromie).

1 200 / 1 500 €



341

- 341 -

Paire de statuettes

en bois sculpté, doré, argenté ou peint au naturel représentant deux anges priant agenouillés dans des nuées.
XVIII^e siècle.

H : 38 L : 30 cm

500 / 800 €



341



- 342 -
Pique-cierge
 en bois sculpté et doré ; le plateau à lambrequins ; le fût en balustre à crosses feuillagées et réserves à croisillons ; base à palmettes et petits pieds en consoles.
 XVII^e siècle.
 H : 102 cm
 (éclats, manque et piqures ; monté à l'électricité)
150 / 250 €

- 343 -
Paire de bougeoirs
 en bronze ciselé, moleté ou doré ; les bobèches et binets à quadrillages ; les fûts à trois têtes de divinités reposent sur des triples pieds ; bases circulaires à raies de cœur.
 Epoque Empire.
 H : 27 cm
 (usure à la dorure)
200 / 300 €

- 344 -
Paire de bougeoirs
 en bronze doré ciselé, les fûts ornés de bustes de femmes, guirlandes ; bases circulaires.
 Epoque Napoléon III.
 H : 28 cm
400 / 500 €

- 345 -
Paire de bougeoirs
 en bronze moleté et argenté à motifs de croisillons et rosaces.
 Bases circulaires.
 Epoque Restauration.
 H : 25,5 cm
150 / 200 €

- 346 -
Paire de bougeoirs
 en bronze argenté (usures) ; les bobèches et fûts à canaux ; bases contournées moulurées.
 XVIII^e siècle.
 H : 27 cm
150 / 200 €

- 347 -
Paire de bougeoirs
 en bronze ciselé et partiellement doré, les fûts à décor alterné de bandelettes et palmettes, binet à doucine à motif de palmettes.
 Epoque Charles X.
 H. 29 cm
300 / 400 €





348

- 348 -

Petite tapisserie

à décor d'un angelot.

Dim. : 132 x 53 cm

200 / 300 €



349

- 349 -

Paire de chaises

en hêtre mouluré et sculpté à décor de fleurettes, coquilles et feuillages stylisés ; pieds cambrés à épaulements et sabots feuillagés.

Epoque Louis XV.

Fonds de canne.

H : 94 L : 53 P : 41 cm

(piques ; accident et restaurations).

100 / 150 €



350

- 350 -

Importante console

en chêne mouluré et sculpté à riche décor rocaille reperlé de coquilles dans des jeux de rinceaux ou crosses feuillagées ; les angles à rosaces saillantes ; les montants à cambrures inversées soulignés de palmes et réunis par une entretoise à motifs d'une coquille et de crosses feuillagées centrées d'une noix.

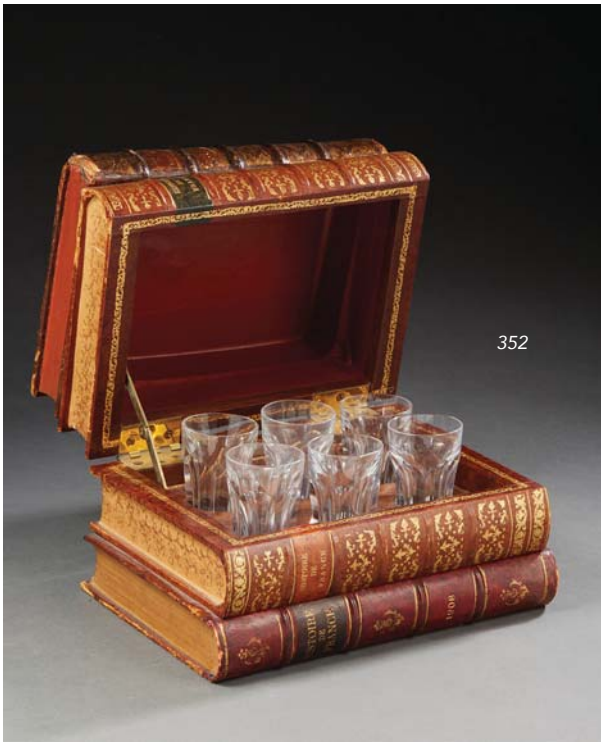
Epoque Louis XV.

Plateau de marbre portor mouluré.

H : 89 L : 164 P : 66 cm

(manques)

3 000 / 4 000 €



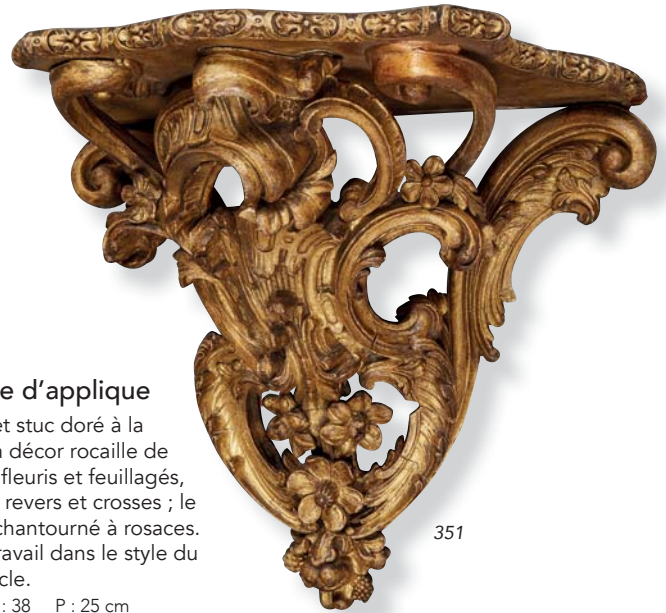
352

- 352 -
Cave à liqueur

formée d'un ensemble de livres en trompe l'œil découvrant six verres.

H. : 19 cm L. : 25,5 cm P. : 20 cm

150 / 200 €



351

- 351 -
Console d'applique

en bois et stuc doré à la mixtion à décor rocaille de rinceaux fleuris et feuillagés, feuilles à revers et crosses ; le plateau chantourné à rosaces. Ancien travail dans le style du XVIII^e siècle.

H : 37 L : 38 P : 25 cm

400 / 600 €



353

- 353 -
Petite table

en noyer ; le plateau rectangulaire à décor de filets « de l'Est » ; elle ouvre par un tiroir et repose sur des pieds cambrés réunis par une tablette. XVIII^e siècle.

H : 66 L : 41 P : 32 cm

100 / 150 €



354

- 354 -
AUBUSSON XVIII^e siècle

Grande tapisserie verdure, représentant Diane chasseresse.

260 x 230 cm

(accidents)

800 / 1 200 €



- 355 -

Paire de vases

en porcelaine bleue de la Chine à décor poudré (usé) à monture en bronze ciselé et doré rocaille de fleurettes et feuillages, enroulements, rinceaux repercés ; les cols à larges rubans noués.

Epoque Louis XV pour l'un, le second au modèle.

H : 22 cm

1 500 / 2 000 €



- 356 -

Paire de petites chaises

de musicien en hêtre mouluré, sculpté et laqué crème à décor de feuillages stylisés ; pieds cambrés à sabots feuillagés.

Epoque Louis XV.

H : 86 L : 34 P : 42 cm

750 / 800 €



- 357 -

Fauteuil

à dossier plat en hêtre mouluré et sculpté de fleurettes et feuillages stylisés ; consoles d'accotoirs mouvementées ; pieds cambrés à filets.

Epoque Louis XV (piques et restaurations).

Garniture de tapisserie à bouquets sur fond crème.

H : 90 L : 70 P : 70 cm

200 / 300 €



359

- 359 -

Console d'applique d'angle

en bois sculpté et doré à décor de pampres et feuilles d'acanthe à ruban.

XVIII^e siècle (redorée ; petits éclats).

H : 37 L : 43 P : 37 cm

300 / 400 €



- 358 -

Petite table

en merisier ; de forme rectangulaire, le plateau à bordures chantournées ; elle ouvre latéralement par un tiroir et par deux tiroirs en façade ; pieds cambrés réunis par une tablette.

XVIII^e siècle.

H : 70 L : 42 P : 31,5 cm

(piques et fentes)

150 / 250 €

- 360 -

Paire de banquettes

de pied en hêtre mouluré et sculpté.

Style Louis XV.

50 / 80 €



360



361

- 361 -

Secrétaire

en marqueterie ouvrant par un abatant et trois tiroirs.

Style Louis XV

H. : en 130 cm

(sans marbre).

150 / 200 €



362

- 362 -

Miroir

(au mercure) dans un cadre en résineux mouluré, sculpté et doré à décor de larges palmes, enroulements, pampres et rinceaux.

Epoque Louis XV.

H : 94 L : 62 cm

800 / 1 200 €

- 363 -

Paire de fauteuils

à dossier plat en noyer mouluré et sculpté de feuillages et fleurettes stylisés ; consoles d'accotoirs en coup de fouet ; pieds cambrés à sabots feuillagés.

Epoque Louis XV (restaurations et piqûres).

Porte une estampille : Deforest.

Garniture de cuir bordeaux à vignettes dorées.

H : 94 L : 70 P : 67 cm

1 200 / 1 800 €



363



- 364 -

Miroir

dans un cadre en bois sculpté et doré à motifs de feuillages de chêne, oiseaux... le fronton à large feuille d'acanthe à revers ; la base à coquille.
Ancien travail dans le goût du XVIII^e siècle.

H : 105 L : 69 cm
(éclats)

1 000 / 1 500 €

- 366 -

Fauteuil

à dossier plat en hêtre mouluré et sculpté de fleurettes et feuillages stylisés ; consoles d'accotoirs mouvementées ; pieds cambrés à sabots feuillagés. Epoque Louis XV.

Garniture de cuir beige.

H : 94 L : 76 P : 70 cm

(piques et restaurations)
(usagée)

200 / 400 €



- 367 -

Petite bergère

basse à dossier enveloppant en hêtre mouluré et sculpté ; supports d'accotoirs en coup de fouet ; pieds cambrés à filets.

Style Louis XV.

Garniture de tissu à larges motifs floraux polychromes.

H : 77 L : 57 P : 60 cm

200 / 300 €



- 365 -

Petite banquette de foyer,

bois teinté, sculpté de fleurettes, six pieds cambrés. Style Louis XV. XIX^e siècle.

150 / 250 €





368

- 368 -
Lanterne en bronze
 ciselé et doré ; de forme hexagonale, elle comporte un lustrillon à trois lumières. Style Louis XV.
 H : 65 cm
 300 / 600 €



369

- 369 -
Miroir au mercure
 dans un cadre à parcloles à écoinçons à coquilles stylisées et moulures « Bérain » ; le fronton à corbeille fleurie et large coquille.
 XVIII^e siècle.
 H : 136 L : 71 cm
 (petits éclats et reprise à la dorure)
 1 000 / 2 000 €

- 370 -
Ecole française du XIX^e siècle
 Groupe en terre cuite représentant deux jeunes femmes s'enfuyant. Base en marbre bleu turquin. Porte une signature.
 H : 32 cm
 300 / 400 €



370



371

- 371 -
Console
 en chêne sculpté et doré ; la ceinture repercée centrée d'une coquille ; montants à double cambrure feuillagée réunis par un motif rocaille. Epoque Louis XV (petits accidents et restauration à la dorure). Plateau de marbre mouluré Saint-Berthevin (restauré).
 H : 86 L : 80 P : 42 cm
 2 000 / 3 000 €



372

- 372 -

Paire d'appliques

en bronze ciselé et doré ; les fûts en rubans à glands de passementerie supportent trois lumières en forme de trompes. Style Louis XVI.

H : 57 L : 33 cm

80 / 120 €

- 373 -

Petite table

en noyer ; de forme rectangulaire, le plateau en plan d'écriture ; elle ouvre par un tiroir et un rideau mobile ; pieds gaines.

Vers 1800 (piques).

H : 75 L : 40,5 P : 31 cm

150 / 250 €



373

- 374 -

Bergère à dossier cabriolet

en noyer mouluré et sculpté ; le dossier à grattoirs et tournures ; les consoles d'accotoirs en fuseaux godronnés ; dés à rosaces ; pieds fuselés cannelés. Estampille de Courtois.

Epoque Louis XVI.

Garniture de tissu à motifs floraux ocres sur fond crème.

H : 94 L : 66 P : 70 cm

(piques, restaurations et renforts)

600 / 1 000 €



374

- 375 -

Commode

en placage de satiné de fil agrémenté de filets composés et cannelures simulées ; de forme rectangulaire, elle ouvre par cinq tiroirs, dont deux larges ; montants arrondis ; pieds fuselés.

Epoque Louis XV.I

Plateau de marbre Saint-Berthevin.

H : 84 L : 125 P : 56 cm

(petits soulèvements et restauration d'usage).

400 / 600 €





376

- 376 -

Paire de rafraichissoirs

en acajou et placage d'acajou ; de forme contournée, la partie supérieure comporte un seau et un marbre blanc encastré ; les pieds cambrés sont réunis par deux tablettes à galeries repercées.

Style Transition Louis XV-Louis XVI.

H : 84 L : 61 P : 42 cm

(petits éclats)

2 000 / 3 000 €



377

- 377 -

Pendule dite portique

en bronze ciselé et doré et marbres ; à l'amortissement un vase à anses détachées encadré de lyres laurées ; le mouvement supporté par un portique à pilastres à consoles ; base quadrangulaire à ressaut à frises ; pieds toupies cordelés. Elle est ornée de plaques en biscuit « Wedgwood » au thème mythologique. Le cadran émaillé signé « Pioline à Paris » indique les heures en chiffres arabes, ainsi que les minutes par tranches de quinze.

Epoque Louis XVI.

H : 52 L : 39 P : 11 cm

(suspension modifiée)

1 000 / 1 500 €

- 378 -

Paire de chaises

en hêtre mouluré, sculpté et laqué crème ; les dossiers plats en lyres et colonnettes ; dés à rosaces ; pieds fuselés à cannelures rudentées.

Ancien travail de style Louis XVI portant une estampille de Boulard.

Garniture de lamas crème.

H : 91 L : 43 P : 46 cm

(usagée)

500 / 600 €



- 379 -

Petite commode

en acajou et placage d'acajou ; de forme demi-lune, elle ouvre par trois tiroirs avec traverses, dont deux larges ; montants cannelés-rudentés ; pieds fuselés à cannelures.

Fin du XVIII^e siècle.

Plateau de marbre rouge Saint-Berthevin.

H : 83 L : 65 P : 38 cm

(fentes)

1 000 / 1 500 €





380

- 380 -

Aubusson XVIII^e siècle,

Fragment de tapisserie verdure représentant un temple dans un paysage.

Dim. : 257 x 217 cm
(coupé, bordure rapportée, usé)

800 / 1 200 €

- 381 -

Baromètre-thermomètre

en bois sculpté et doré au thème de l'Amour et cornes ou fleurs stylisées ; le cadran flanqué de deux thermomètres surmonte un miroir rectangulaire.

Epoque Louis XVI.
H : 100 L : 46 cm
(accidents et manques)

200 / 400 €



381

- 382 -

Secrétaire à abattant

en acajou et placage d'acajou ; de forme rectangulaire, il ouvre par un tiroir supérieur, un abattant découvrant quatre petits tiroirs et trois larges tiroirs dans la partie basse ; montants arrondis cannelés ; pieds toupies à bagues.

Fin du XVIII^e siècle.
Plateau de granit belge encastré.
H : 128 L : 64 P : 34 cm
(fentes et accidents)

200 / 300 €

- 383 -

Commode

en acajou et placage d'acajou agrémentée de carderons en laiton ; de forme rectangulaire, elle ouvre par trois tiroirs, dont deux larges ; montants arrondis à cannelures ; pieds fuselés à bagues.

Fin du XVIII^e siècle.
Plateau de marbre gris Saint-Anne.
H : 88 L : 128 P : 59 cm

300 / 500 €



383



382

385



- 385 -

Pendule dite portique

en bronze ciselé et doré et marbres ; à l'amortissement un vase à anses à plumet encadré de lyres laurées ; le mouvement supporté par un portique à pilastres à consoles ; base quadrangulaire à ressaut à frises ; pieds toupies moletés. Elle est ornée de plaques en biscuit « Wedgwood » au thème mythologique. Le cadran émaillé, signé « Jouin à Paris » indique les heures en chiffres arabes, ainsi que les minutes par tranches de quinze.

Epoque Louis XVI.

H : 57 L : 41 P : 12 cm

(éclats et restauration)

500 / 800 €

- 384 -

CHINE

Paire de bouteille ovoïde en porcelaine à bulbe au col décoré en bleu sous couverte de dragons sur fond de nuage devant la perle sacrée. KANGXI (1662-1722).

Adapté au XIX^e de montures en métal. dor à la base et au col.

H. 24 cm

(accidents au col)

400 / 600 €



- 386 -

Commode marquetée

de panneaux représentant des paysages en perspectives à ruines, moulins, châteaux... ils sont délimités par des filets composés en amarante et buis ; de forme rectangulaire, elle ouvre en façade en léger ressaut par cinq tiroirs, dont deux larges avec traverses ; montants arrondis et pieds fuselés à cannelures simulées.

Epoque Louis XVI.

Plateau de marbre blanc de Carrare.

H : 86 L : 130 P : 61 cm

(soulèvements et petits manques).

2 000 / 4 000 €



386



- 387 -
Trumeau
 d'entre-deux en bois mouluré et sculpté à motifs de rubans noués et guirlandes de roses ; la partie supérieure à scène galante. Style Louis XVI, vers 1900.
 H : 161 L : 39 cm
 150 / 200 €



388

- 388 -
Paire de petites appliques
 en bronze ciselé et doré ; les platines à vases simulés supportent les bras de lumières à bassins et bobèches à canaux. Epoque Louis XVI.
 H : 32 cm
 (percées pour l'électricité)
 200 / 300 €

- 390 -
Petite table « chiffonnière »
 en noyer agrémentée de carderons en laiton ; de forme rectangulaire, elle ouvre par trois tiroirs et repose sur des pieds en gaines. XVIII^e siècle.
 H : 73 L : 45,5 P : 31 cm
 (piques)
 100 / 200 €



390

- 389 -
Grand vase

simulé en marbre blanc veiné gris et bronze ciselé, doré ou patiné ; la panse à frise de rinceaux et rangs de perles présente deux satyres assis tenant des guirlandes ; piédouche circulaire ; base quadrangulaire à rosaces, perles et feuilles d'eau. Style Louis XVI.
 H : 62 cm
 (monté en lampe)
 300 / 400 €



389

- 391 -
Commode-scribante

en bois naturels ; de forme rectangulaire, la partie supérieure ouvre par un abattant découvrant le serre-papier muni de petits tiroirs et comportant un casier secret ; la façade ouvre par cinq tiroirs, dont deux larges ; montants cannelés ; pieds fuselés. Travail provincial de la fin du XVIII^e siècle.
 H : 100 L : 107 P : 53 cm
 (restaurations)
 400 / 600 €



391

- 392 -

Pendulette

en bronze ciselé et doré ; à l'amortissement un aigle tenant des foudres flanqué de guirlandes de fleurs et fruits ; le cadran émaillé indique les heures en chiffres romains et les minutes par tranches de quinze, il est souligné d'une frise repercée de fleurettes et surmonte un ovale à mascarons léonins. Socle en palissandre et filets.

H : 30 cm

300 / 400 €

- 393 -

Pendulette

en bronze ciselé et doré ; l'amortissement à décor d'une sphère armillaire ; le mouvement renfermé dans un obélisque pyramidal à rubans, piastres et trophées ; base quadrangulaire à tores de laurier ; petits pieds léonins. Le cadran émaillé indique les heures en chiffres romains et les minutes en chiffres arabes par tranches de cinq. Le mouvement à coq signé « Chamois à Poitiers ».

Epoque Louis XVI.

H : 26 L : 16,5 cm

(fêle ; manque une aiguille)

200 / 300 €



- 394 -

Suite de six chaises

en acajou mouluré et sculpté ; les dossiers à bandeau en trapèze ; les montants à réserves ; dés à rosaces ; pieds avants fuselés à lambrequins et bagues et sabres à cannelures à l'arrière.

Epoque Directoire (renforts possibles sous la garniture de velours rouge).

H : 91 L : 47 P : 48 cm

2 500 / 3 000 €





- 395 -

Plateau rectangulaire

en scagliola à décor polychrome d'une scène pastorale dans un encadrement de pampres animé d'oiseaux. Signé « Martelli ». Travail italien du XIX^e siècle (manques).

Elle repose sur un piétement en X en bois mouluré, sculpté et doré.

Longueur : 115 Largeur 54 cm (petits éclats).

1 500 / 2 500 €



- 396 -

Buste

en bronze ciselé et patiné représentant probablement William de Nasseau à la Haye en 1841. Socle et contre-socle à l'imitation de la brocatelle.

H : 38,5 cm (éclats)

80 / 120 €

- 397 -

LALIQUE FRANCE

Douze flûtes à champagne modèle « Ange ». Dim. : 20,5 cm

400 / 600 €



- 398 -

Lampe dite « Bouillotte »

en bronze ciselé ou moleté et anciennement argenté ; l'abat-jour en tôle peinte réglable ; les bobèches sous la forme de vases tournés reposant sur des têtes de rapaces ; bassin ovalisé. Epoque Empire.

H : 52 L : 31 cm (restauration)

100 / 200 €



- 399 -

Rare guéridon

en bronze ciselé et doré et marbres et pierres dures; le plateau à motifs géométriques rayonnants en jaspes, pierres dures ou marbres d'Europe et de Russie repose sur un piétement tripode à têtes d'aigles et joncs se terminant en pattes félines munis de roulettes ; ces trois montants réunis par une tablette d'entrejambe à frises de palmettes repercées centrée d'un vase godronné à plumet feuillagé.

Travail probablement russe de la fin du XVIII^e ou début du XIX^e siècles.

H : 79 D : 54 cm

10 000 / 12 000 €





401

- 401 -

Pendule

en bronze ciselé et doré au thème de Diane chasseuse, cette dernière tenant son arc de la main gauche ; le mouvement repose sur un berceau flanqué d'enroulements ; base rectangulaire à ressaut à frise à thème cynégétique ; le cadran émaillé signé « Dubois Fils » indique les heures en chiffres romains et les minutes par tranches de quinze en chiffres arabes.

Epoque Louis XVI.
H : 39 L : 25 P : 12 cm

1 000 / 2 000 €



404



400

- 400 -

Paire de grandes appliques

à six lumières en bronze ciselé et redoré ; les platines rocailles supportant les bras sinueux à feuilles d'acanthe et rinceaux ; les bouquets feuillagés à bobèches en corolles.

Epoque Napoléon III.
H : 40 P : 65 cm

200 / 300 €



402

- 402 -

Coffret

en poirier noirci et filets de laiton ; de forme rectangulaire, le couvercle légèrement bombé souligné d'une moulure guillochée, découvre un intérieur plaqué de palissandre et des jetons en os.

Epoque Napoléon III.
H : 4,5 L : 31 P : 22 cm

(soulèvements de filets)

60 / 80 €



403

- 403 -

CHINE

Vase en verre à fixé sous verre représentant des papillons, oiseaux, reptiles et des ancêtres.

H : 36 cm

150 / 200 €

- 404 -

Guéridon

en acajou et placage de ronce d'acajou ; le plateau basculant octogonal marqueté sur fond de citronnier ; il repose sur un fût hexagonal supporté par une base à cols de cygnes munie de roulettes.

XIX^e siècle.
H : 75 - D : 84 cm
(modifications)

300 / 500 €



405

- 405 -

Pendule dite cage

en laiton mouluré ; elle présente trois cadrans indiquant les heures en chiffres romains, les minutes par tranches de cinq en chiffres arabes, les phases et l'âge de la lune, le calendrier annuel avec indications des diminutions et augmentations des journées, les quantièmes et les jours de la semaine.

Dernier tiers du XIX^e siècle.

H : 48 L : 28 P : 21 cm

500 / 800 €



406

- 406 -

Paire de grands bougeoirs

en bronze ciselé ou moleté et doré ; les bobèches à feuilles et fleurs alternées reposent sur des corbeilles de fruits ; fûts cannelés ; bases circulaires à attributs de musique sur fond amati.

Epoque Restauration.

H : 33,5 cm

(percés pour l'électricité ; un binet remplacé).

80 / 120 €



407

- 407 -

Pendule

en bronze ciselé et doré représentant probablement une allégorie de Zeus séduit par une jeune femme ; le mouvement contenu dans une borne richement ouvragée et flanquée d'une colonne supportant une coupe couverte ; base quadrangulaire à bas-reliefs de colombes s'abreuvant ; petits pieds patins à rinceaux et rosaces.

Epoque Empire.

H : 38,5 L : 31,5 P : 11 cm

400 / 600 €

- 408 -

Guéridon

en acajou ou hêtre ; le plateau quadrangulaire centré d'une rosace ; il repose sur un fût en joncs muni d'une corbeille et trois pieds en jarrets.

Angleterre, vers 1800 (vers 1800).

H : 75 L : 37 P : 37 cm

100 / 200 €



- 409 -

Secrétaire

en acajou et placage d'acajou ; de forme rectangulaire, il ouvre par un abattant et une porte encadrés de deux gaines à têtes d'Egyptiennes coiffées du némès ; pieds avants en jarrets.

Epoque Empire.

Plateau de marbre en granit belge.

H : 122 L : 65,5 P : 35 cm

(manques et accidents)

100 / 200 €



409



- 410 -

Suite de quatre vases

à anses de forme médicis formant cache-pots en céramique émaillée bleue. Travail français de la fin du XIXe siècle

Dim. : 65 x 60 cm

(Accidents et manques)

1 000 / 1500 €

- 411 -

Miroir à parcloses

en bois ou stuc doré à décor de larges coquilles dans un environnement de feuillages et de fleurs flanqués d'espagnolettes ; la base à cornes fleuries et agrafes ; les miroirs biseautés encadrés de baguettes à frises de perles et olives.

Style du XVIII^e siècle.

H : 151 – L : 103 cm

(petits manques)

300 / 500 €

- 412 -

Curieux serviteur muet

en acajou, fonte et laiton ; il comporte trois plateaux mobiles moulurés coulissant sur une tige terminée en sphère ; le plateau supérieure percé sur le pourtour ; piètement à frise d'entrelacs et pieds griffes munis de roulettes.

Angleterre, milieu du XIX^e siècle.

H : 130 – D : 45 cm

300 / 400 €



- 413 -

Paire de statuettes

en bronze ciselé et patiné représentant un couple de lions marchant et rugissant ; bases quadrangulaires moulurées. Fin du XIX^e siècle.

H : 14 L : 19 P : 5 cm

300 / 500 €



414



413



- 414 -

Statuette

en bronze ciselé et patiné représentant un personnage de la Commedia dell'Arte avec sa marotte ; base circulaire en marbre griotte moulurée en cavet.

H : 23 cm

(égrenures)

200 / 300 €

- 415 -

Henri PLÉ (d'après)

Statuette en bronze à patine médaille représentant David ayant terrassé le géant Goliath ; contre-socle en bronze mouluré poli. Signé et cachet « Société des bronzes de Paris », monogramme AP et numéro 3303. Un envoi sur un cartouche riveté : « Les membres de la conférence Sainte-Anne à leur sympathique fondateur et président juin 1896 ».

H : 61 cm

500 / 800 €



415

- 416 -

C. MASSON

Groupe en bronze ciselé, argenté ou patiné représentant un cerf bramant et une biche léchant son faon reposant sur une terrasse « au naturel ». socle ovale de marbre portor.

H : 53 L : 43 cm

600 / 800 €



417



- 417 -

Emmanuel FRÉMIET (d'après)

Statuette en bronze ciselé et patiné représentant une chatte allaitant sa portée. Signé Tahan à Paris n° 30. H : 8,5 L : 21 P : 11,5 cm

500 / 800 €

- 418 -

Frémiet (d'après)

Groupe en bronze ciselé et patiné représentant deux chevaux de halage attelés sur une terrasse au naturel à ancre ; base moulurée.

H : 25 L : 28 P : 21 cm

(légers enfoncements)

800 / 1 200 €





419

- 419 -
Grand tapis persan

à décor de rinceaux feuillagés sur fond bleu.

Dim. : 257 x 217 cm

(usé)

400 / 600 €

- 420 -
Console formant table à jeu

en sycomore teinté et patiné ; le plateau agrémenté de fleurs ou oiseaux en nacre et ivoire ; le plateau se développant présentant une surface de jeu tendue d'un drap corail (tâches) surmonte une ceinture à frise chinoisante ; pieds cambrés en consoles terminés par des pieds griffes.

Travail français dans le goût de Viardot vers 1900.

H : 78 L : 88 P : 46 cm

200 / 300 €



420

- 421 -
Gaine

en bois richement sculpté, ajouré et patiné à décor chinoisant de motifs géométriques et dragons ; base quadrangulaire à pans coupés à corbin.

Travail français vers 1900.

H : 126 cm

600 / 800 €



421

- 422 -
Ecran

en sycomore teinté et patiné ; l'amortissement à motifs ajourés chinoisants de lunes est centré d'un mascarón de chien de Fô ; la partie centrale présente un panneau à motifs en laque, nacre et ivoire, représentant une figure dans un paysage ; pieds en consoles.

Travail français dans le goût de Viardot vers 1900.

H : 117 L : 73 P : 38 cm

(manque)

100 / 200 €



422

- 423 -

Gabriel VIARDOT (1830-1904)

Importante vitrine en sycomore teinté ou patiné et nacre ; la corniche à fronton orné d'un dragon ; la porte à bordure chantournée et écoinçons ou réserves à fleurs et motifs chinoisants en nacre ; basse pleine à pieds à enroulements et marquetés pour l'avant ; traverse ajourée. L'intérieur regainé de soie moirée bleue une étagère asymétrique à console en dragon.

Signée Viardot.

Seconde moitié du XIX^e siècle.

H : 183 L : 110 P : 43 cm

2 000 / 3 000 €





424



- 424 -

Vitrine-étagère

en sycomore mo--uluré, sculpté, teinté et patiné ; le recouvrement à portique animé de chasseurs en ivoire gravée et d'un dragon menaçant ; la partie médiane à portes vitrées biseautées et étagères gainées de velours vert émeraude flanquée de deux étagères ouvertes chinoisantes ; la partie basse à étagères asymétriques appuyée sur un dossier et des montants chantournés à pieds griffes.

Travail français dans le goût de Viardot vers 1900.

H : 173 L : 66 P : 36 cm

300 / 500 €



425

- 425 -

Meuble-vitrine

en bois naturel mouluré et sculpté à décor de motifs chinoisants et rosaces ; la partie haute ouvre par deux vantaux à petits bois et deux tiroirs ; la partie basse par deux portes ; pieds droits ; l'intérieur foncé de glace.

Travail extrême-oriental vers 1900.

H : 187 L : 95 P : 37 cm

200 / 300 €

- 426 -

J. VIEILLARD & CO

Vase décoré en émaux polychrome, épaulé d'éléphants.

Dim. : 39 cm

300 / 500 €



426

- 427 -

Vitrine en bibliothèque

en bois naturel patiné à riche décor sculpté et repercé de dragons affrontés, frises à feuilles d'eau, végétaux et branchages fleuris...elle ouvre par quatre portes, le corps du haut en léger retrait ; l'intérieur foncé de glaces ou velours vert.

Travail extrême-oriental du XIX^e siècle.

H : 216 L : 113 P : 43 cm

500 / 800 €

- 428 -

Vitrine

en sycamore teinté ou patiné ; le recouvrement présente un dragon supportant une vitrine en croissant de lune ornée d'un branchage de cerisier ; la partie basse comporte une porte à verre biseauté à étagères gainées de velours vert émeraude encadrée de deux tiroirs ornés de branchages et oiseaux en ivoire et nacre ; la partie basse à dossierer et montants quadrangulaires et base à petits pieds cambrés. Travail français dans le goût de Viardot vers 1900.

H : 193 L : 46 P : 42 cm

400 / 600 €



427



428



429

- 429 -
PUIFORCAT

Coupe circulaire en porcelaine à fond noir décoré à l'or d'oies dans un paysage oriental.

Monture en argent (poinçon Minerve et poinçon d'orfèvre).
TRAVAIL FRANÇAIS DES ANNÉES 1930-40.

Diam. 28 cm

150 / 200 €



430

- 430 -
TRAVAIL XX^e

Pot en grès à glaçure nuancée gris et rose.

Dim. : 20 cm

(marque en creux au revers)

100 / 150 €

431

- 431 -
**Charles CATTEAU (1880-1966)
et Boch Frères Keramis**

Vase en faïence à décor nuancé et doré inspiré de dessins préhistoriques à motif d'animaux.

Marqué sous la base "Keramis Made in Belgium", titré et "D.2254".

H : 24 cm

200 / 300 €



433

- 433 -
Travail fin XIX-XX^e

Mappemonde en bois et plâtre peint.

Hauteur totale : 139 cm

Diamètre du globe : 90 cm

Profondeur : 105 cm

2 000 / 3 000 €

- 432 -

Urne

en bronze à décor d'après l'antique. En deux parties.

Fin du XIX^e siècle

H : 20,2 cm

150 / 200 €



432



- 434 -
Albert CHEURET
 (1884-1966)
 Lampe en bronze à patine dorée présentant trois bras de lumière de forme végétale terminés par des tulipes en albâtre Signée « Albert Cheuret ». Vers 1930.
 H : 38 cm
 3 000 / 4 000 €

- 436 -
Jules SARLANDIE (1874-1936)
 Vase en métal émaillé de nuances bleu. Signé SARLANDIE à Limoges.
 H : 28,7 cm
 500 / 800 €



436



- 435 -
René LALIQUE (1860-1945)
 « MASQUE »

Modèle créé le 28 février 1935, importante plaque décorative en verre blanc massif incolore pressé moulé dépoli, patiné et satiné à décor moulé en relief d'un visage féminin entouré de poissons, dans son encadrement en métal.
 Dim. : 32 x 32 cm
 (très bon état)
 1 000 / 1 500 €

Bibliographie : Catalogue raisonné de l'œuvre de verre de René Lalique, Félix Marilhac p.476 Les Éditions de l'Amateur, Paris 1994 – « Lalique par Lalique » de Marc et Marie-Claude Lalique. Edité par Edipop, 1983, p.204.



- 437 -
THEODORE DECK
 ou COLINOT
 Deux vases en céramique à fond turquoise décoré en léger relief de rinceaux, de palmes et de ruyi. Dans le goût de la Chine seconde moitié du XIX^e siècle. Adapté à la base et au col de monture en bronze doré pouvant être monté en lampe.
 H. 49 cm
 400 / 600 €

CONDITIONS GÉNÉRALES DE VENTE

Le droit français régit les conditions générales de la vente et tout ce qui s'y rapporte. Les acheteurs ou les mandataires de ceux-ci acceptent que toute action judiciaire relève de la compétence exclusive des tribunaux français (Paris). Les diverses dispositions des conditions générales de vente sont indépendantes les unes des autres. La nullité de l'une de ces dispositions n'affecte pas l'applicabilité des autres. Le fait de participer à la présente vente aux enchères publiques implique que tous les acheteurs ou leurs mandataires, acceptent et adhèrent à toutes les conditions ci-après énoncées.

La vente est faite au comptant et conduite en euros.

GARANTIES ET INDICATIONS

** Lots dans lesquels la maison de ventes ou un de ses partenaires ont des intérêts financiers.*

La société Delon-Hoebanx et les Experts ont établis les indications figurant au catalogue, sous réserve de rectifications, notifications et déclarations annoncées au moment de la présentation du lot et portées au procès-verbal de la vente.

Les dimensions, couleurs des reproductions et informations sur l'état de l'objet sont fournies à titre indicatif.

Toutes les indications relatives à un incident, un accident, une restauration ou une mesure conservatoire affectant un lot sont communiquées afin de faciliter son inspection par l'acheteur potentiel et restent soumises à l'entière appréciation de ce dernier. Tous les lots sont vendus dans l'état où ils se trouvent au moment précis de leur adjudication avec leur possible défauts et imperfections. Aucune réclamation ne sera admise une fois l'adjudication prononcée, une exposition préalable ayant permis aux acquéreurs l'examen des œuvres présentées.

Concernant l'horlogerie : l'état de fonctionnement n'est pas garanti. Il est possible que certains lots comprennent des pièces non originales suite à des réparations ou révisions de la montre ou de l'horloge.

En cas de « double enchères », c'est à dire s'il est établi que deux ou plusieurs enchérisseurs ont simultanément porté une enchère équivalente, soit à haute voix, soit par signe et réclament en même temps le lot après le prononcé du mot adjugé, le dit lot sera remis aux enchères et tout le public présent sera admis à enchérir de nouveau.

ORDRE D'ACHAT TELEPHONIQUE

La société Delon-Hoebanx prend en compte et exécute gracieusement les enchères téléphoniques pour les lots aux estimations basses supérieures à 300 euros.

A ce titre, nous n'assumerons aucune responsabilité si la liaison téléphonique est interrompue, n'est pas établie ou tardive. Bien que Delon-Hoebanx soit prêt à enregistrer les demandes d'ordres téléphoniques au plus tard jusqu'à la fin des horaires d'expositions, elle n'assumera aucune responsabilité en cas d'inexécution au titre d'erreurs ou d'omissions en relation avec les ordres téléphoniques.

Toutes demandes d'enchères par voie téléphonique impliquent que le demandeur est preneur à l'estimation basse en cas de mauvaise liaison, absence ou autre incident.

HONORAIRES À LA CHARGE DE L'ACHETEUR

En sus du prix d'adjudication ou du prix au marteau, une commission d'adjudication sera à la charge de l'adjudicataire.

Elle sera de **23,33% HT** soit **28 TTC**

Donc le prix à payer sera le prix marteau additionné aux frais de vente (28% TTC).

ex : Pour une adjudication de 1 000 euros, l'acheteur devrait payer 1280 euros TTC.

LA SORTIE DU TERRITOIRE FRANÇAIS

La sortie d'un lot de France peut être sujette à une autorisation administrative.

L'obtention du document concerné ne relève que de la responsabilité du bénéficiaire de l'adjudication du lot concerné par cette disposition.

Le retard ou le refus de délivrance par l'administration des documents de sortie du territoire, ne justifiera ni l'annulation de la vente, ni un retard de règlement, ni une résolution.

Si notre Société est sollicitée par l'acheteur ou son représentant, pour faire ces demandes de sortie du territoire, l'ensemble des frais engagés sera à la charge totale du demandeur. Cette opération ne sera qu'un service rendu par Delon-Hoebanx.

EXPORTATION APRES LA VENTE

La TVA collectée au titre des frais de vente ou celle collectée au titre d'une importation temporaire du lot, peut être remboursée à l'adjudicataire dans le délai d'un mois après la vente sur présentation des documents qui justifient l'exportation du lot acheté.

PRÉEMPTION DE L'ETAT FRANÇAIS

L'Etat français dispose, dans certains cas définis par la loi, d'un droit de préemption des œuvres vendues aux enchères publiques.

Dans ce cas, l'Etat français se substitue au dernier enchérisseur sous réserve que la déclaration de préemption formulée par le représentant de l'état dans la salle de vente, soit confirmée dans un délai de quinze jours à compter de la vente.

Delon-Hoebanx ne pourra être tenu responsable des décisions de préemptions de l'Etat Français.

RESPONSABILITE DES ENCHERISSEURS

En portant une enchère sur un lot par une des différentes modalités de transmission proposées par Delon-Hoebanx, les enchérisseurs assument la responsabilité personnelle de régler le prix d'adjudication de ce lot, augmenté de la commission d'adjudication et de tous droits ou taxes exigibles. Les enchérisseurs sont réputés agir en leur nom et pour leur propre compte, sauf convention contraire préalable à la vente et passée par écrit avec Delon-Hoebanx.

En cas de contestation de la part d'un tiers, Delon-Hoebanx pourra tenir l'enchérisseur pour seul responsable de l'enchère en cause et de son règlement.

DEFAUT DE PAIEMENT

Conformément à l'article 14 de la loi n°2 000-6421 du 10 juillet 2 000, à défaut de paiement par l'adjudicataire, après mise en demeure restée infructueuse, le bien est remis en vente à la demande du vendeur sur folle enchère de l'adjudicataire défaillant ; si le vendeur ne formule pas cette demande dans un délai d'un mois à compter de l'adjudication, la vente est résolue de plein droit, sans préjudice de dommages et intérêts dus par l'adjudicataire défaillant.

Dans ce cas, Delon-Hoebanx se réserve le droit de demander à l'acheteur défaillant :

- des intérêts au taux légal,
- le remboursement des coûts supplémentaires engagés par sa défaillance, avec un minimum de 250 €,
- le paiement du prix d'adjudication ou :

- la différence entre ce prix et le prix d'adjudication en cas de revente s'il est inférieur, ainsi que les coûts générés pour les nouvelles enchères.
- la différence entre ce prix et le prix d'adjudication sur folle enchère s'il est inférieur, ainsi que les coûts générés pour les nouvelles enchères.

Delon-Hoebanx se réserve également le droit de procéder à toute compensation avec les sommes dues par l'adjudicataire défaillant.

L'opérateur de vente volontaire est adhérent au Registre central de prévention des impayés des Commissaires priseurs auprès duquel les incidents de paiement sont susceptibles d'inscription.

Les droits d'accès, de rectification et d'opposition pour motif légitime sont à exercer par le débiteur concerné auprès du Symev 15 rue Freycinet 75016 Paris.

PROPRIÉTÉ INTELLECTUELLE

La vente d'un lot n'emporte pas cession des droits de reproduction ou de représentation dont il constitue le cas échéant le support matériel.

PAIEMENT DU PRIX GLOBAL

Delon-Hoebanx précise et rappelle que la vente aux enchères publiques est faite au comptant et que l'adjudicataire devra immédiatement s'acquitter du règlement total de son achat et cela indépendamment de son souhait qui serait de sortir son lot du territoire français.

Le règlement pourra être effectué comme suit :

- **en ligne sur notre site www.delon-hoebanx.com**

- en espèces dans la limite de 1 000 € pour les résidents français et 10 000 € pour les étrangers

- par chèque bancaire ou postal avec présentation obligatoire de deux pièces d'identité en cours de validité,

- par carte bancaire Visa ou Master Card,

- par virement bancaire en euros aux coordonnées comme suit :

DOMICILIATION : BNP PARIBAS PARIS CENTRE AFF

CODE BANQUE : 3 0004-CODE AGENCE : 03120

NUMÉRO DE COMPTE : 00010630680-CLÉ RIB : 16

IBAN : FR76 3 000 4031 2 000 0106 3068 016

BIC : BNPAFRPPXX

CONDITIONS SPÉCIFIQUES AUX BIJOUX expertisés par la S.A.S Déchaut Stetten & Associés

S.A.S Déchaut Stetten & Associés applique les appellations selon les normes et réglementations techniques conformes au décret n° 2002-65 du 14 janvier 2002.

a). S.A.S Déchaut Stetten & Associés désigne les pierres modifiées par « les pratiques lapidaires traditionnelles » de la même manière que celles qui n'auraient pas été modifiées. (Art. 3)

b). S.A.S Déchaut Stetten & Associés désigne les pierres modifiées par d'autres procédés, par le nom de la pierre, suivi de la mention « traitée » ou par l'indication du traitement subi. (Art. 2) Les pierres non accompagnées de certificats ou attestations de Laboratoires ont été estimées par S.A.S Déchaut Stetten & Associés en tenant compte des modifications éventuelles du paragraphe a).

S.A.S Déchaut Stetten & Associés se tient à la disposition des acheteurs pour tous renseignements complémentaires concernant le décret 2002-65 ou les différentes sortes de traitements existants. Les techniques d'identification et les conclusions d'analyse concernant l'origine et la classification des pierres et perles peuvent varier d'un laboratoire à un autre. En conséquence, il est possible d'obtenir, dans certains cas, un résultat différent en fonction des laboratoires consultés.

DELIVRANCE DES ACHATS

DELON-HOEBANX NE REMETTRA SES ACHATS À L'ADJUDICATAIRE QU'APRÈS ENCAISSEMENT DE L'INTÉGRALITÉ DU PRIX GLOBAL.

L'acheteur peut faire assurer ses lots dès leurs adjudications puisque dès ce moment, les risques de perte, vol, dégradations ou autres sont sous son entière responsabilité.

Delon-Hoebanx décline toute responsabilité quant aux dommages eux-mêmes ou à la défaillance de l'adjudicataire de couvrir ses risques contre ces dommages.

La manutention et le magasinage n'engagent pas la responsabilité de Delon-Hoebanx.

Les lots peuvent être enlevés gratuitement en salle jusqu'à 19h le soir de la vente et entre 8h et 10h le lendemain.

Passé ce délai, vous pouvez :

- Faire livrer vos biens partout dans le monde, grâce à TRANSPORT DROUOT-GÉODIS

- Récupérer vos lots au service du MAGASINAGE, au tarif suivant:

- Frais de dossier par lot TTC : 5€

- Frais de stockage et d'assurance par lot TTC :

1€ /jour, les 4 premiers jours ouvrés

1€ / 5€ / 10€ / 20€ / jour, à partir du 5e jour ouvré, selon

la nature du lot (merci de consulter le site internet www.drouot.com rubrique *drouot pratique* afin de connaître les détails) les frais de dossier sont plafonnés à 50€^{TTC} par retrait.

Une réduction de 50% des frais de stockage est accordée pour les clients étrangers et les marchands de province, sur justificatif.

Les frais de magasinage sont offerts pour les lots pris en charge par Transport Drouot-Géodis !

Devis accepté dans les 10 jours suivants la vente

Attention :

Aucun lot ne sera remis avant acquittement total des sommes dues et présentation du bordereau acquitté et/ou de l'étiquette de vente.

Tout objet/lot qui n'est pas retiré au service Magasinage dans un délai d'un an à compter de son entrée au magasinage sera réputé abandonné et sa propriété transférée à Drouot à titre de garantie pour couvrir les frais de magasinage.

DROUOT MAGASINAGE

6 bis, rue Rossini 75009 Paris-France

Tél. +33 (0)1 48 00 20 18

magasinage@drouot.com

Ouverture du lundi au samedi de 9h à 10h et du lundi au vendredi de 13h30 à 18h. Consulter les horaires d'ouverture et fermeture exceptionnelle Accès contrôlé une pièce d'identité doit être laissée en dépôt au poste de sécurité.

Delon-Hoebanx n'est pas responsable de la charge des transports après la vente. Si elle accepte de s'occuper du transport à titre exceptionnel, sa responsabilité ne pourra être mise en cause en cas de perte, de vol ou d'accidents qui reste à la charge de l'acheteur.

DELON-HOEBANX

ORDRE D'ACHAT / ABSENTEE BID FORM

ORFÈVRENERIE DE COLECTION - DESSINS - TABLEAUX ANCIENS - OBJETS DE VITRINE - MOBILIER ET OBJETS D'ART

Mercredi 18 décembre 2019 à 13h30 - Hôtel des ventes de Drouot Paris 9^e - Salle 4

À renvoyer avant le Mercredi 17 décembre 2019 à 18h par mail à info@delon-hoebanx.com, fax au (+33) 9 70 62 79 28



ORDRE D'ACHAT / ABSENTEE BID

TÉLÉPHONE

NOM / NAME : _____

PRÉNOM / FIRST NAME : _____

ADRESSE / ADDRESS : _____

CODE POSTAL / ZIP CODE : _____ VILLE / CITY : _____

TÉLÉPHONE 1 : _____ TÉLÉPHONE 2 : _____

MAIL : _____ @ _____

Je déclare avoir pris connaissance des conditions de vente décrites dans le catalogue, je les accepte et vous prie d'acquiescer pour mon compte personnel aux limites indiquées en euros, les lots que j'ai désignés ci-dessous.
I have read conditions of sale printed in this catalogue and agree to abide by them. I grant your permission to purchase on my behalf the following items within the limits in euros.

N°	DESCRIPTION DU LOT / LOT DESCRIPTION	LIMITE EN € / MAX. € PRICE

ATTENTION :

- Les limites ne comprennent pas les frais légaux.
- La demande d'une ligne téléphonique implique que l'enchérisseur est preneur à l'estimation basse en cas de mauvaise liaison téléphonique.
- Les ordres d'achat ne seront pris en compte qu'accompagnés d'une copie de votre pièce d'identité et d'un RIB.
- Merci de bien vouloir prendre en compte les conditions de magasinage si vous enchérissez pour un lot encombrant.

PLEASE NOTE :

- These limits do not include fees and taxes.
- The telephone bidder agrees to bid up to the low estimate in case of poor reception
- No bids will be accepted without a copy of your ID and of your IBAN and BIC.
- Could you please refer to the conditions of storage if you bid on a cumbersome lot.

DATE & SIGNATURE OBLIGATOIRE

REQUIRED DATED SIGNATURE

Delon- Hoebanx SAS-10 bis, rue Descombes 75017 Paris-Guillaume Delon Commissaire-priseur habilité-déclaration n°074-2015

L'opérateur de vente volontaire est adhérent au Registre central de prévention des impayés des Commissaires priseurs auprès duquel les incidents de paiement sont susceptibles d'inscription. Les droits d'accès, de rectification et d'opposition pour motif légitime sont à exercer par le débiteur concerné auprès du Symev 15 rue Freycinet 75016 Paris.

CALENDRIER VENTES 2020

MARS

ARTS DÉCORATIFS DU XX^E SIÈCLE
Clôture du catalogue le mi février

MOBILIER ET OBJETS D'ART,
DESSINS, TABLEAUX ANCIENS
Clôture du catalogue fin février

AVRIL

BIJOUX, HORLOGERIE, OBJETS DE VITRINES
Clôture du catalogue fin février

TABLEAUX MODERNES
Clôture du catalogue mi-mars

MAI

LIVRES ANCIENS, PHOTOS, TIMBRES,
PAPIERS DE COLLECTION
Clôture du catalogue début avril

ORFÈVRENERIE
Clôture du catalogue mi-avril

MOBILIER ET OBJETS D'ART,
DESSINS, TABLEAUX ANCIENS
Clôture du catalogue fin avril

JUIN

TABLEAUX MODERNES
Clôture du catalogue fin avril

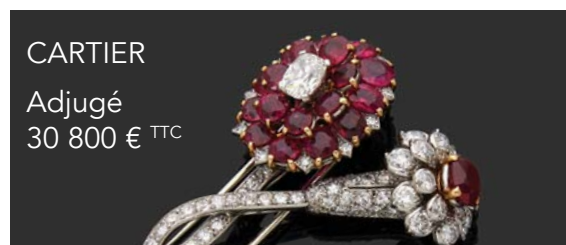
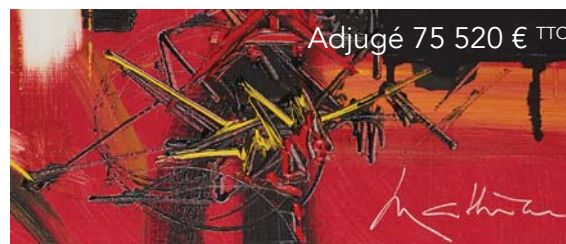
ARTS D'ASIE
Clôture du catalogue début mai

BIJOUX, HORLOGERIE, OBJETS DE VITRINES
Clôture du catalogue fin mai

JUILLET

ARTS DÉCORATIFS DU XX^E SIÈCLE
Clôture du catalogue début juin

MOBILIER ET OBJETS D'ART,
Clôture du catalogue mi-juin



ARTS DÉCORATIFS DU XX^E SIÈCLE

MARS 2020

Drouot-Richelieu

VENTE EN PRÉPARATION

POUR INCLURE VOS LOTS
DANS CETTE VENTE N'HESITEZ
PAS À NOUS CONTACTER :

01 47 64 17 80

info@delon-hoebanx.com



Pablo PICASSO (1881-1973)

H. : 37,5 cm



DROUOT
PARIS