

# DELON-HOEBANX

MAISON DE VENTES AUX ENCHÈRES

MERCREDI 20 JUIN 2018

Hôtel des ventes de Drouot

9, rue Drouot Paris 9<sup>e</sup>

salle 3



---

## CONTACTS ÉTUDE



**Guillaume DELON**  
*Président*  
*Commissaire-Preneur habilité*  
06 61 65 04 34  
delon@delon-hoebanx.com



**Xavier HOEBANX**  
*Directeur Associé*  
06 22 34 41 05  
hoebanx@delon-hoebanx.com



**Marie de VILLEFRANCHE**  
*Clerc Associée*  
06 87 34 05 61  
villefranche@delon-hoebanx.com

---

198, boulevard Pereire 75017 Paris  
Tél. : 01 47 64 17 80 - Fax : 09 70 62 79 28  
www.delon-hoebanx.com  
Déclaration n°074-2015

---

## EXPERTS

### BIJOUX

S.A.S Déchaut Stetten & Associés  
01 42 60 27 14

### ÉVENTAILS

Serge DAVOUDIAN  
01 55 76 64 90

---

## PHOTOGRAPHE

Jon MILLS  
06 14 76 01 41  
contact@jon-mills.com

---

*Imprimé par CORLET en 2018*



# DELON-HOEBANX

MAISON DE VENTES AUX ENCHÈRES

MERCREDI 20 JUIN 2018

Hôtel des ventes de Drouot  
9, rue Drouot 75009 Paris

Salle 3

11h15 : Éventails

13h30 : Bijoux, montres,  
objets de vitrine, orfèvrerie.

## EXPOSITIONS PUBLIQUES

Mardi 19 juin 2018 de 11h à 18h

Mercredi 20 juin 2018 (exposition partielle)  
de 11h à 12h

## CONTACT POUR LA VENTE

01 47 64 17 80  
contact@delon-hoebanx.com

## TÉLÉPHONE PENDANT L'EXPOSITION ET LA VENTE

01 48 00 20 03

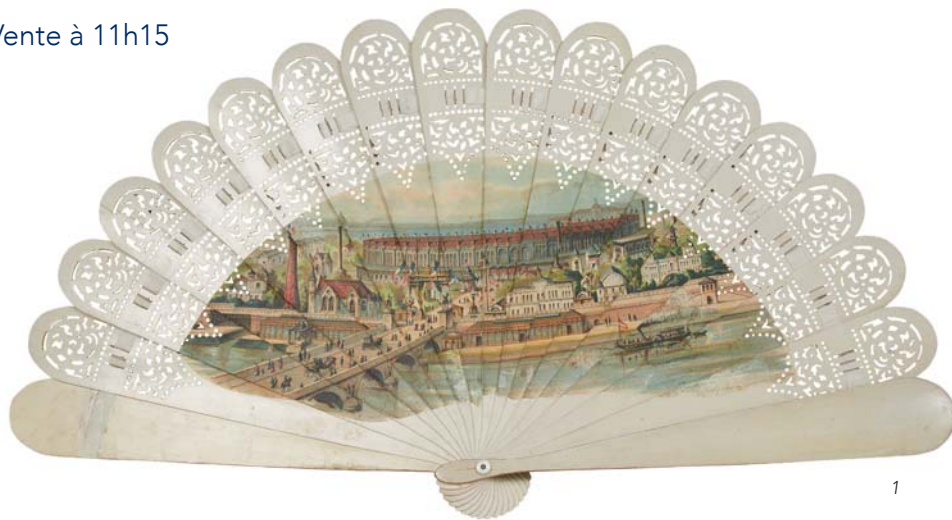


Catalogue visible sur :  
delon-hoebanx.com, drouot.com et auction.fr  
Vous pouvez enchérir en live sur drouotlive.com

**AUCTION**FR  
VENTES AUX ENCHÈRES D'OBJETS D'ART

**DROUOT**  
DIGITAL  
live

IMPORTANT : VEUILLEZ CONSULTER  
LES CONDITIONS DE VENTE À LA FIN DU CATALOGUE



1

1  
**Exposition Universelle de Paris, 1867**

Éventail brisé, en bois reперcé et laqué. Impression lithographique d'une vue panoramique des pavillons.

Signé en bas à droite : « Aug. (uste) Klein »

H. panache : 23,5 cm (bel état)

100 / 120 €



2

2  
**L'Union Athlétique de la Société Générale**

Éventail plié en papier imprimé figurant la course cycliste du 31 mai 1908 organisée par l'agence de la Goupillière. Revers muet. Monture en bois estampé.

Signé en bas à droite : « B. (erthold) Mahn » (1881-1975) »

H. panache : 23,7 cm (bel état)

100 / 120 €

Note : Cet éventail fait référence à la première course cycliste française organisée le 31 mai 1868 à St Cloud.

3

**Scott's à Londres et Trois quartiers à Paris**

Deux éventails pliés publicitaires :

Le premier pour le restaurant londonien Scott's, illustré à la gouache par Cam (ille Boulanger) de deux chatons dans une malle d'osier. La monture en bois blanc, les panaches estampés, dorés et annotés « Scott's London ». Vers 1900.

H. : 20,3 cm (bel état)

Le second pour le salon de thé des « Trois Quartiers, le magasin de la parisienne », par Blondel

La Rougery Editeur, breveté SGDG. Vers 1910.

H. panache : 23,2 cm (bel état)

120 / 150 €



3



3



4

4

**Monsieur Joseph PRUDHOMME**

Eventail plié humoristique, signé en bas à gauche « f. BAC 1904 ».  
La monture en bois estampé et doré.  
H.: 24 cm (bel état, une petite déchirure à un haut de plis).

100 / 120 €

6



6

**Pastiches**

Deux éventails pliés publicitaires :  
Le premier pour les restaurants CIRO'S, illustré de cinq tableaux de scènes galantes, le revers de l'adresse du restaurant, éditeur « Spieq à Paris ». Monture en bois teinté bleu. Vers 1900.  
H. : 20 cm (bel état)  
Le second pour le cabaret montmartrois Le Rat Mort, la face de trois médaillons de portraits d'époque Louis XVI, 1830 et 1900, signé en bas à gauche. « Luceil », éditeur « Société Nouvelle d'Art et Décoration, 104 Boulevard de Clichy », revers muet avec annotation manuscrite à l'encre bleue « L'éventail de mon premier souper ». Vers 1905.  
H. : 21,8 cm (bel état)

100 / 120 €

7



7

**La fête philanthropique des Employés de Rouen**

Eventail plié commémoratif, la face d'une chromolithographie figurant une leçon de chant sur une partition de Polka ; le revers présentant l'annonce de la fête.  
Fabrique d'éventails « F. Rabiet, J. Ganné successeur, à Paris ». 1888.  
Monture en bois.  
H. : 27 cm (bel état)

100 / 120 €



8



8



9



9



10



### 10 Importations japonaises

Trois éventails pliés :  
Le premier, la feuille montée à l'anglaise, promenade au bord du lac; revers muet. Monture en bois laqué bleu ciel. Vers 1900.  
H. : 18,8 cm (état moyen)  
Le second, la feuille montée à l'anglaise, jonques et fleurs. Monture en bois laqué. Vers 1900.  
H. : 21,2 cm (état moyen - accident à la feuille).  
Le troisième de villages de montagne, le revers d'un papier moucheté. Monture en bois laqué. Vers 1900.  
H. : 22,9 cm (bel état)

40 / 60 €

8

### Apéritifs et enseigne gastronomique

Deux éventails pliés publicitaires de forme ballon :  
Le premier pour le restaurant Le Doyen, la feuille illustrant une scène de l'opéra comique « la fille de Mme Angot », créé par Charles Locoq en 1873. Signé en bas à droite. « Fred Couavoux, 1913 » ; revers muet. Monture en bois teinté. 1913.

H. : 24 cm (bel état)

Le second pour les apéritifs Pikina et Amer Picon, la face pour le centenaire de la marque Picon 1837-1934, sdbg « d'après g Scott 1936 » et annoté bd « V. Espi Eventailliste Paris »; le revers pour « Pikina, l'apéritif familial », signé « D'après Roby 34 », annoté « Création des Affiches L. MARBOEUF.PARIS », Monture en bois teinté. 1937.

H. 26 cm (bel état)

100 / 120 €

9

### Les Galerie LAFAYETTE

Deux éventails pliés publicitaires de forme ballon :  
Le premier pour les Galeries Lafayette, femme au miroir, Signé en bas à droite « Gabriel Ferro », le revers d'une femme au ruban et d'un texte publicitaire, signé en bas à gauche « Jean-Gabriel Domergue ». Vers 1923.

H. : 25 cm (état moyen)

Le second d'une illustration extrême-orientale, sdbg « Jean Gabriel Domergue 23 ». Le revers, une femme au ruban et d'un texte publicitaire signé en bas à gauche « Jean-Gabriel Domergue. Monture en bois teinté. Vers 1923.

H. : 25,2cm (état moyen)

80 / 100 €



11



11

### Les enfants de Paris

Deux éventails pliés publicitaires :  
Le premier pour le restaurant Weber, illustré de quatre anges souffrant sur un trotin livrant des chapeaux, sbg « Raoul Vion », annoté mb « R. ROUSSEAU Paris » ; Revers Muet. Monture en bois teinté. Vers 1900.

H. : 21,8 cm (état correct)

Le second pour le cognac « Bisquit » d'une scène humoristique montmartroise figurant des Poulbots jouant avec l'eau d'une fontaine, sdb « POULBOT ». Le revers d'un texte publicitaire pour la marque. Monture en bois, les panaches vernis. Vers 1900.

H. : 21,5 cm (état correct)

120 / 150 €

12

**Papillon DUVELLEROY – Sarah BERNHARDT**

Deux éventails pliés :  
 Le premier imprimé, découpé à la forme d'un papillon.  
 Marqué sur les contre panaches « Eventail Duvelleroy, Paris ».  
 La monture d'importation japonaise en bois laqué. Vers 1900.  
 H. : 27,5 cm  
 (bel état)  
 Le second imprimé, commémorant le rôle titre de Sarah  
 Bernhardt dans le drame d'Edmond Rostand l'Aiglon; revers  
 muet. Monture en bois. 1900.  
 « Eventail Cotillon – Choumara, 18, rue du Temple, Paris ».  
 H. : 28,5 cm (usures et coupures aux hauts de plis)

100 / 120 €



13

**Les Galeries LAFAYETTE**

Deux éventails pliés publicitaires de forme ballon :  
 Le premier pour leur atelier « La Maîtrise », signé en  
 bas à gauche « Jean Gabriel Domergue 22 », Monture  
 en bois teint.  
 H. : 24 cm  
 (bel état)  
 Le second pour son parfum « Royal Origan », Signé en  
 bas à droite. « Jean Gabriel Domergue 19 ». Monture  
 en bois teint.  
 H. : 24,5 cm (bel état)

120 / 150 €

14

**Confiserie et cigarettes**

Deux éventails pliés publicitaires :  
 Le premier pour le confiseur Marquis, smg. « Jean Gabriel  
 Domergue » ; le revers texte publicitaire pour Marquis. Monture en  
 bois. Vers 1919.  
 H. totale : 26,3 cm (bel état, un panache restauré au rivet).  
 Le second pour la marque de cigarettes Batchari, sbd « Edouard  
 Halouze », le revers de textes publicitaires pour le cigarettier,  
 éditeur « Avenir Publicité à Paris ». Vers 1925.  
 H. : 24 cm (bon état, Coupures en bordure)

100 / 120 €



15

**Champagne et gastronomie**

Deux éventails pliés publicitaires :  
 Le premier de forme fontange pour le Champagne Delbeck à  
 Reims, feuille illustrée dans l'esprit de l'après-midi d'un faune. Le  
 revers de textes publicitaires. « Chambrelent et Cie Eventailliste  
 Paris ». Monture en bois. Vers 1900.  
 H. 28,2 cm (bel état, un peu corné au pli du milieu).  
 Le second de forme ballon pour le restaurant Prunier à Paris,  
 rehaussé au pochoir, pastichant des élégantes dans un parc à  
 l'époque du Second Empire, Signé en bas à droite « r(ober)t.  
 polack », revers muet. La monture en bois teinté décoloré.,  
 panache estampé « Prunier Maison. PARIS ». Vers 1920.  
 H. : 27 cm (bel état)

100 / 120 €



16  
**Scène d'artillerie**

Eventail brisé miniature en os peint à la gouache. La face d'une scène de bataille aux abords d'une ville. Le revers des drapeaux des alliés. Les panaches et contre-panaches de palmes et drapeaux français sur fond or. Annoté « 1915 ». Rivure renforcée par une plaque d'écaïlle.

H. : 5,4 cm (bel état)

**400 / 600 €**

Note : A figuré à l'exposition « Fans, War & Peace » au Fan Museum en 2009.

19  
**Les zouaves à l'assaut**

Eventail brisé miniature en os peint à la gouache. La face d'une scène d'assaut aux abords d'une ville en flamme. Les panaches et contre-panaches d'un branchage de palmes tenu par un ruban tricolore. Le revers de drapeaux des alliés. Annoté « 1915 ». Rivure renforcée par une plaque d'écaïlle.

H. : 5,5 cm (bel état)

**400 / 600 €**

17  
**Le coq triomphant**

Eventail brisé miniature en os peint à la gouache. La face figurant le coq français entouré des drapeaux des alliés. Signé en bas à droite « LEODA ». Les panaches et contre-panaches sur fond doré de palme et des dates « 1914-1915-1916 ». Le revers de palmes, d'un pentagramme étoilé et de colonnes maçonniques. Rivure renforcée par une plaque d'écaïlle.

H. : 5,4 cm (bel état)

**400 / 600 €**

Note : A figuré à l'exposition « Fans, War & Peace » au Fan Museum en 2009"

20  
**A nous l'Alsace et la Lorraine**

Eventail brisé miniature en bois noirci peint à la gouache. La face des figures féminines de la République, de l'Alsace et de la Lorraine. Annoté « A nous l'Alsace et la Lorraine » et sur le contre-panache « Guerre de 1914-1915-1916 ». Le revers d'un jeté de fleurs bleues, blancs et rouges.

H. : 5,4 cm (bel état, fêles à la rivure)

**300 / 400 €**

18  
**La médaille militaire**

Eventail brisé miniature en os peint à la gouache. La face figurant la médaille militaire entourée d'un branchage de chêne et de laurier. Le revers d'attributs militaires. Les panaches et contre-panache de branches de palmes aux rubans tricolores.

H. : 5,4 cm (bel état)

**400 / 600 €**

Note : A figuré à l'exposition « Fans, War & Peace » au Fan Museum en 2009.

21  
**La Légion d'Honneur**

Eventail brisé miniature en os peint à la gouache. La face figurant la Légion d'Honneur entourée d'un branchage de chêne et de laurier. Le revers d'un bason figurant la République Française et annoté « 1915 ».

Les panaches et contre-panache de branches de palmes aux rubans tricolores.

H. : 5,5 cm (bel état)

**400 / 600 €**

Note : A figuré à l'exposition « Fans, War & Peace » au Fan Museum en 2009."





22

### Gloire au Général Gallieni

Eventail brisé miniature en os peint à la gouache. La face entièrement consacré à la mémoire du Général Gallieni (1849-1916). Figure la proclamation du 8 septembre 1914 : « J'ai reçu le mandat de défendre Paris contre l'envahisseur. Ce mandat je le remplirai jusqu'au bout ». Panache et contre-panache de palmes. Rivure renforcée par une plaque d'écaïlle. Revers muet.

H. : 5,4 cm (bel état)

400 / 600 €

(lot non reproduit)

25

### La France et ses alliés

Eventail brisé miniature en bois peint à la gouache d'un écusson français entouré des drapeaux des alliés, signé en bas à gauche « LEODA ». Le revers d'un tambour militaire.

Annoté sur le panache droit « 1914 1915 1916 ».

H. : 5,4 cm (bel état)

300 / 400 €

23

### Le blason des alliés

Eventail brisé miniature en bois peint à la gouache d'un écusson français entouré des drapeaux des alliés, Signé en bas à droite « LEODA ». Le revers d'un tambour militaire. Annoté sur le panache droit « 1914-1915-1916 ».

H. : 5,4 cm (bel état)

300 / 400 €

26

### Faisceau de drapeau alliés

Eventail brisé miniature en bois peint à la gouache. La face d'un faisceau de drapeaux, palme et buran tricolore. Annoté sur le panache droit : « 1915 ».

H. : 5,5 cm (bel état)

300 / 400 €

24

### Gloire à Jeanne d'Arc

Eventail brisé miniature en bois peint à la gouache. La face d'une représentation de Jean d'Arc en armure et fanion annoté « DIEU la VEUT ». Ornements de croix de Lorraine et de lauriers, Signé en bas à droite « LEODA ». Une épée figure au panache droit. Ay revers branchage de violettes.

H. : 5,4 cm (bel état)

300 / 400 €

27

### La Lorraine

Eventail brisé miniature en bois peint à la gouache. La face d'un buste de jeune Lorraine à la coiffe cocardée, annoté sur le grand tour « 1914 1915 1916 », Signé en bas à droite « LEODA ».

Le panache droit au trois fleurs tricolores. Le revers d'une croix de Lorraine soulignée par des branchages de chêne et de laurier.

H. : 5,4 cm (bel état)

300 / 400 €

28

### Kamarad.

Eventail brisé miniature en bois peint à la gouache. La face d'un coq français regardant l'aigle allemand agoniser, celui-ci prononce une dernière phrase « Kamarad... », signé en bas à gauche « LEODA ». Le panache droit annoté « 1914 1915 1916 ». Le revers d'un drapeau français et d'un branchage fleuri.

H. : 5,2 cm (bel état)

300 / 400 €

Note : A figuré à l'exposition « Fans, War & Peace » au Fan Museum en 2009.

31

### Le coq triomphant

Eventail brisé miniature en bois peint à la gouache. La face d'un fier coq juché sur un branchage de laurier. Le revers du drapeau français sous laurier avec annotation « 1914 1915 1916 ».

H. : 5,4 cm (bel état)

300 / 400 €

Note : A figuré à l'exposition « Fans, War & Peace » au Fan Museum en 2009.

34

### Attributs militaires

Eventail brisé miniature en bois peint à la gouache. La face d'attributs militaires : képi, épée, drapeau, étui de pistolet. Signé en bas à droite « LEODA ». Le panache droit annoté « 1914-1915-1916 ». Le revers au drapeau français.

H. : 5,4 cm (bel état)

300 / 400 €

29

### Les drapeaux des alliés.

Eventail brisé miniature en bois peint à la gouache présentant les drapeaux des alliés et annoté à gauche « 1915 ». Panaches estampés et dorés. Le revers estampé à l'or d'attributs militaires et la colombe. Le revers au centre « 1915 ».

H. : 5,6 cm (bel état)

300 / 400 €

32

### La République triomphante

Eventail brisé miniature en bois reperlé et peint à la gouache, la face de trois cartels, le principal figurant la République, palme et faisceau de licteur à la main, les latéraux d'attributs militaires et la colombe. Le revers d'attributs aux drapeaux et à la colombe. Bélière.

H. : 5,6 cm (bel état)

300 / 400 €

35

### Le cosaque

Eventail brisé miniature en bois peint à la gouache. La face d'un buste de cosaque allié. Annoté sur les deux panaches droit « 1915 ». Le revers d'une palme.

H. : 5,4 cm (bel état)

300 / 400 €

Note : A figuré à l'exposition « Fans, War & Peace » au Fan Museum en 2009

30

### Les drapeaux des Alliés

Eventail brisé miniature en bois peint à la gouache. La face de drapeaux alliés en alternance sur les brins, soulignés de cocardes tricolores et de houx, signé en bas à gauche « LEODA ». Annotation sur le panache droit « 1914 1915 1916 ». Le revers d'une coiffe alsacienne à la cocarde tricolore.

H. : 5,4 cm (bel état)

300 / 400 €

33

### St Georges

Eventail plié miniature en papier peint à la gouache, la feuille montée à l'anglaise. La face d'un médaillon central fond or figurant St Georges terrassant le dragon., de part et d'autre palmes et drapeaux alliés. Le revers d'attributs militaires. Monture en os décorée de lauriers.

H. : 7,7 cm (bel état)

300 / 400 €



36

### Les bals

Deux éventails pliés commémoratifs :  
Le premier de forme ballon pour « Grand bal Mimosa des Médailleurs Militaires ». Vers 1915.  
H. 25 cm (état moyen)

Note : Il est possible que cet éventail ait été créé pour le premier bal de cette association, en 1915.

Le second pour « Souvenir du Bal des Petits lits Blancs » sdbg « robert polack 1925 », le revers pour « Mon Parfum » de Bourjois, créé en 1924, « J. Ganné Eventails Paris ».

H. : 21,8 cm (tâches et brin manquant)

100 / 150 €



37

### Scène de liesse au village

Eventail plié, la double feuille en papier peint à la gouache, ornements dorés.

La face d'une scène de fête villageoise, peut-être un mariage. Le revers figurant un père et son fils partant à la pêche.

Très fine monture en ivoire, la tête en oignon, en partie sculptée de fleurs, d'oiseaux et de deux portraits. La gorge, partiellement repercée, le cartel principal d'un couple, l'homme en costume à l'Antique. De part et d'autre reprise en médaillon du portrait de l'homme et de la femme, ainsi que sur les panaches.

France, vers 1680.

H. panache : 22 cm  
(très bel état de conservation)

3 000 / 3 500 €



38

### Télémaque en visite chez Calypso

Eventail brisé, en ivoire partiellement repercé et peint à la gouache.

Grand cartel figurant Télémaque, accompagné de Mentor, rencontre Calypso entourée de ses nymphes.

Les panaches et la gorge de chinoïseries, de grenades et coraux.

Le revers partiellement repris au trait.  
Europe du Nord, vers 1715.

H. panache : 23 cm  
(bel état, quelques légères usures)

1 000 / 1 200 €



39

39  
**Noce dans l'Olympe entre Psyché et Cupidon**

Eventail brisé, en ivoire peint à la gouache. La face figurant le banquet de la noce. Le revers d'un paysage. Les panaches, légèrement biseautés, alternant des chinoiseries, fleurs, céramiques chinoises et rinceaux.

Europe du Nord, vers 1725.  
H. panache : 21,3 cm (bel état de conservation, quelques très légers manques de peinture, ruban change)

1 000 / 1 200 €

40  
**Mariage, dans l'esprit de celui de Louis XV**

Eventail brisé, en ivoire partiellement repercé, peint et appliqué de papiers dorés gauffrés. Le cartel central d'une scène de pique-nique, les médaillons latéraux de paysages. La gorge et les panaches de chinoiseries et de fleurs.

Les papiers dorés de portraits face à face, de colombes sur paniers fleuris et de guirlandes de fleurs.

France, vers 1725.  
H. panache : 23,7 cm (nombreuses restaurations et usures)

300 / 400 €

41  
**La visite de la reine de Saba au roi Salomon**

Eventail brisé, en ivoire peint à la gouache et verni. Il figure la célèbre scène biblique. Le revers d'un paysage portuaire animé. La gorge et les panaches à médaillons alternés de chinoiseries et de fleurs. La gorge du revers d'oiseaux.

Europe du Nord, vers 1730.  
H. panache : 21,4 cm (bon état, usures aux panaches extérieurs et ruban changé)

1 000 / 1 200 €



40



41

42

**Le retour du paysan**

Eventail plié, la feuille en vélin montée à l'anglaise. La face présentant le retour du paysan et de son chien, sa femme, à son ouvrage, l'attendant patiemment. Ornementations dorées.

Revers neutre, les bouts teintés vert. Angleterre ou Hollande, vers 1730.

H. panache : 28 cm (bon état, quelques petits renforts au revers, un panache présentant une petite restauration ancienne)

600 / 800 €



42

43

**Le triomphe romain**

Eventail plié, la double feuille peinte à la gouache et ornementée.

La face d'une scène de triomphe à la romaine, une femme casquée (Minerve ?). Les ornements dans le style oriental, de part et d'autre un dauphin.

Le revers d'une scène galante.

Monture en nacre richement sculptée de putti, serpent, poissons et corne d'abondance.

France (et Italie pour la monture ?), vers 1740.

H. panache : 29,5 cm (bel état de conservation, petites restaurations à la feuille en bas du petit tour. Manque un pli à droite)

1 000 / 1 200 €



43

44

**La clémence d'Alexandre**

Eventail plié, la feuille en vélin peinte à la gouache, ornementée et montée à l'anglaise. La face d'une large scène réinterprétée d'après des gravures de Lebrun : la famille de Darius devant Alexandre le Grand et Ephestion.

Monture en ivoire, partiellement repercé et gravé en bas relief d'un couple dansant, de fleurs et d'oiseaux. Les battoirs de panache sculptés d'une femme en pied et de grandes fleurs de tournesol.

Angleterre ou Hollande, vers 1730

H. panache : 28 cm (usures à la feuille)

700 / 900 €



44



45

45

### Audience royale

Eventail plié en papier peint à la gouache d'une large scène d'audience du roi Louis XV dans le grand salon d'honneur. Monture d'ivoire à brins géométriques alternés, les battoirs des panaches sculptés et reperlés.

France, pour la feuille, Hollande (?) pour la monture, vers 1740.

H. panache : 26,6 cm (usures, revers consolidé, monture remontée ultérieurement)

300 / 400 €



46

46

### Rosière à la balancelle

Eventail plié, la feuille peinte à la gouache et ornementée.

La face de scènnettes de charme et de galanterie, à droite un pêcheur.

Le revers d'une petite scène animé dans un parc. Monture d'ivoire finement sculptée en bas relief et polychromée de guirlandes de fleurs.

Angleterre, vers 1755.

H. panache : 26 cm (coupures à la feuille, consolidation au grand tour du revers)

700 / 800 €



47

47

### Le choc des civilisations

Eventail plié, la double feuille en papier peint à la gouache. La face d'une scène de colonisation figurant l'accueil des européens par les autochtones, ces derniers curieusement vêtus à l'Antique.

Monture d'ébène ou de palisandre.

France ou Angleterre, vers 1770.

H. panache : 28,3 cm (en très bel état de conservation)

800 / 1 000 €

48

**Une heureuse famille**

Eventail plié, la feuille en soie peinte à la gouache, en partie rebrodée d'un chenillé doré et de sequins. Applications de pastilles polychromées.

De part et d'autre du cartel central représentant un couple, ses enfants, son chien et un mouton, des plis présentant des ouvertures ovales ou losangées grillagées de fils de lin (peep hole).

Au revers un cartel au branchage de roses. Monture en ivoire reperlé, gravé et appliqué de feuilles d'argent doré. Les battoirs de panache sculptés de vases fleuris et de colombes se béquettant.

France, vers 1780.

H. panache : 27,7 cm (quelques usures, manque au tissage de lin et quelques renfort au revers)

500 / 600 €



48

49

**Louis XVI et les Maîtres de Paris**

Eventail brisé en bois indigène partiellement reperlé. 3 gravures des portraits de Louis XVI, Lafayette et Bailly sont aposés.

France, 1789.

H. panache : 28 cm (bel état de conservation)

700 / 900 €



49

50

**Les noces de Bacchus et Ariane**

Eventail brisé peint à la gouache et verni, les brins en écaille et les panaches en ivoire. Il figure Bacchus et Ariane, descendus de leur char conduit par Cupidon se livrer aux bacchanales. La gorge et les panaches enrichis de décor aux portraits féminins, de fabriques, de bateaux, d'oiseaux et de chinoïseries.

Au revers, paysage aux vestiges architecturaux.

France, vers 1860.

H. panache : 21,5 cm Bel état, quelques usures au vernis.

1 000 / 1 200 €



50



51

51

### L'éventail de « CML »

Eventail brisé en ivoire, repercé, grillé et sculpté en symétrie sur les deux faces. Scènes d'activités chinoises dans un village et ses jardins. Oiseaux et dragons

Chine, Canton, vers 1830.  
H. panache : 19 cm (bel état, 2 ou 3 infimes manques au grillé)

750 / 900 €



52

52

### Activités de plein air

Eventail brisé en ivoire, repercé, grillé et sculpté de scènes chinoises où des personnages s'affairent à leur terrasse et se promènent parmi les fleurs et les arbres.

Chine, Canton, vers 1830.

H. panache : 19 cm Bel état, 2 ou 3 infimes manques au grillé. Restauration à un bas de panache.

350 / 450 €



53

53

### Le char de Diane

Eventail brisé, en ivoire finement repercé, sculpté en bas relief et grillé.

Il est composé de trois médaillons, le principal d'une scène où Diane, accompagnée par des putti, est tirée par un char de cerfs blancs.

Sept petits médaillons de putti aux colombes ou jouant d'un instrument de musique. Les hauts de brins figurent des scenettes d'après La Fontaine, des coupes à l'Antique et des paniers fleuris

Angleterre, vers 1785.  
H. panache : 25,5 cm Bel état général, manque un brin à droite.

700 / 800 €





54

**Le grand théâtre de Turin**

Eventail plié, la double feuille en peau doublée de papier peint à la gouache. Plan du théâtre, emplacement des loges et dénomination de leurs occupants.

Cet éventail semble commémorer un cinquantenaire « 1732/1782 ».

Monture en nacre repercée, sculptée et gravée, dans l'esprit de la maison Alexandre.

France, vers 1875.

H. panache : 26,5 cm (bel état, un panache recollé)

**1 200 / 1 500 €**

55

**Spectacle de marionnettes dans le parc d'un château**

Eventail plié, la double feuille en taffetas ivoire peint à la gouache d'une scène animée dans un parc, parents, gouvernantes et enfants assistent à un spectacle de marionnettes, un violoniste accompagne la représentation.

Pastiche du XVIIIe signé « A. Ravaux ». Revers muet.

Monture en nacre repercée, gravée et sculptée de médaillons de colombes dans des branchages fleuris. France, vers 1880.

H. panache : 27,5 cm (usures aux plis, dos insolé)

**150 / 200 €**

56

**Le passage du gué**

Eventail plié, la feuille en taffetas crème peint à la gouache en camaïeu bleu, dans le goût du XVIIIe siècle. Revers muet en taffetas vert d'eau aux chiffres entrelacés « LD ».

Monture en nacre, bélière.

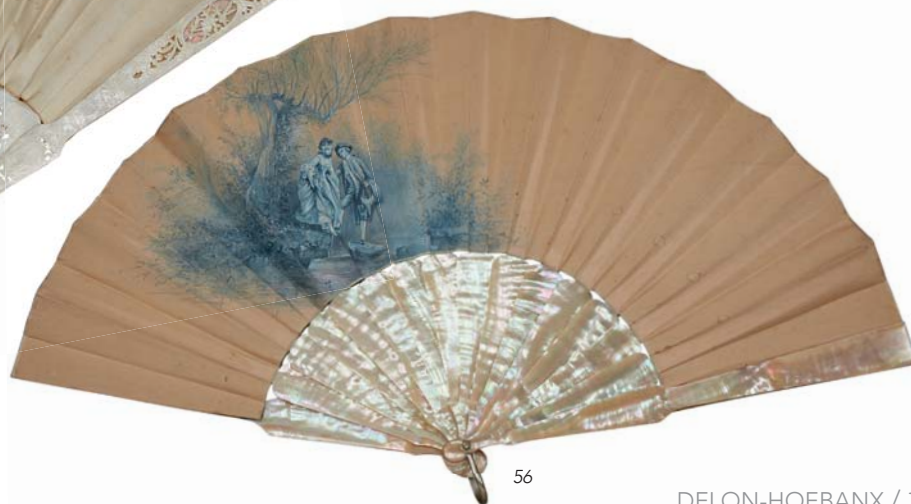
France, vers 1880.

H. panache : 28 cm (panache droit restauré)

**120 / 150 €**



55



56



57



58

57

### Surprise, surprise...

Eventail plié, à système d'ouverture offrant trois images. Faisan vénéré juché sur un rocher, trois branchages fleuris et une scène érotique à trois couples. Monture en bambou laqué et doré.

Chine, vers 1840.

H. panache : 24,5 cm Bel état, petits renforts de papier sur une des faces.

500 / 700 €

58

### Hommage à Jean RICHEPIN (1849-1926)

Eventail plié, la feuille en peau peinte à la gouache et doublée de soie noire. Le peintre « Dubois-Souci » illustre et date une feuille dans un esprit symboliste avec quelques pages manuscrites du recueil de poésies de Jean Richepin « Les blasphèmes », ouvrage publié en 1884. Monture en bois noirci partiellement estampé et doré, bélière.

France, 1884.

H. panache : 30 cm (bel état, faiblesse à un pli)

800 / 1 000 €

59

### L'oiseau s'est envolé

Eventail plié, la feuille en papier partiellement incrustée de gaze. Le cartel central figure, lisible d'un côté à l'autre, une scène galante de colombe sortie de sa cage au moment où Cupidon décoche une flèche. Les deux médaillons latéraux représentent le parc d'un château et un bord de mer. Des applications de fines plaques de nacre soulignent les ornements.

La monture en nacre gravée et dorée deux tons, bélière. Dans son coffret d'origine de la maison londonienne Jules Duvelleroy. Il est spécifié « Manufactured in Paris ». Vers 1900.

H. panache : 24,3 cm (bel état, micro-coupure à un pli de gaze)

1 000 / 1 200 €



59



60

60

### Dansons au son de la vielle

Eventail plié, la double feuille en papier peint à la gouache et ornementé.

La face d'une scène de danse dans un parc. Le revers d'une bergère près d'une pièce d'eau.

Monture de nacre (dans le goût de la Compagnie des Indes) repercée, gravée et appliquée de feuilles d'or figurant sur la gorge quatre couples accompagnés de lapins.

France, 1er tiers du XIXe siècle, feuille de revers vers 1780.

H. panache : 29,5 cm (bel état, les 2 panaches restaurés, léger manque de papier à un pli)

500 / 600 €



61

61

### Espionnage dans le parc

Eventail plié, la double feuille en peau peinte à la gouache et ornementée de guirlandes dorées et d'attributs de l'Amour et de la Musique.

Deux jeunes femme affairées à la cueillette des fleurs en profitent pour espionner un jeune homme venant vers elle occupé à la lecture d'un livre.

Revers muet ornementé.

Monture de nacre repercée, gravée et dorée.

France, vers 1890.

H. panache : 32 cm (bel état)

350 / 450 €

62

### Canards et oiseaux chinois

Eventail plié, la double feuille en soie rebrodée.

La face de canards et d'oiseaux parmi les roseaux.

Le revers d'un branchage fleuri aux oiseaux.

Monture en ivoire sculpté, gravé et grillé de fleurs et de bâtisses.

Dans sa boîte d'origine en bois laqué décor, l'intérieur gainé de soie peinte d'oiseau et de faisan parmi les roses. Vitre de protection. Bélière et gland de soie à deux pompons.

Chine, vers 1890.

H. panache : 33 cm (bel état, manque le bouton poussoir du coffret)

500 / 600 €



62



63  
**Les dragons chinois**

Eventail, la feuille en soie brodée, montée à l'anglaise.  
Broderie polychrome d'un dragon évoluant dans le ciel.  
Monture en os, le haut du panache sculpté de médaillons floraux.  
Dans sa boîte d'origine en bois laqué, l'intérieur gainé de soie peinte d'un faisan parmi les fleurs.  
Chine, vers 1890.  
H. panache : 29,5 cm (très bel état, accident à une charnière de la boîte)

250 / 300 €



64  
**The Zéphyr**

Eventail-ventilateur de poche, le manche et les pales en matière synthétique. Dans sa boîte d'origine et son dépliant de présentation. Brevet de la maison Gabriel Keizer (cf. Maryse Volet, « L'imagination au service de l'éventail »).  
France, 1901.  
H. totale : 20,5 cm (très bel état et rare notice de la maison Keizer, en plusieurs langues)

150 / 180 €

65  
**Ernest Kees**

Eventail plié, la double feuille en taffetas, la face peinte à la gouache de trois cartels, le cartel central figurant un nid de mésange, les latéraux d'une scène de boucs s'affrontant et d'amoureux dans un sous-bois.  
Signé en bas à gauche « E. Kees ». Revers muet en taffetas moutarde.  
Monture en palissandre, bélière.  
France, c. 1890.  
H. panache : 32,5 cm (bel état)

120 / 150 €

Note : Tout comme Félix Alexandre, Ernest Kees signe quelques rares feuilles.



66  
**Branchage de roses et papillon.**

Eventail plié, la feuille en satin peint à la gouache d'un large branchage de roses épanouies sur lequel se pose un papillon.  
Monture en bois noirci et gravé, bélière et gland.  
France, c. 1895.  
H. panache : 32,5 cm (Bel état)

100 / 120 €

67

**« The Mikado » ou « The town of Titipu » éventail autographe.**

Eventail plié, la double feuille de taffetas crème manuscrite sur les 2 faces des signatures de la troupe (managers et acteurs) produisant la célèbre opérette donnée en 1928 au Church House de Farnham.

Monture en os partiellement incrustée de paillettes d'acier poli, bélière.

Angleterre, 1928 (monture vers 1870).

H. panache : 27 cm (usures et salissures).

**1 000 / 1 200 €**

Note : « The Mikado » est une Opérette anglaise en 2 actes (1885), musique de Arthur SULLIVAN sur un livret de William GILBERT."



68

**Ensemble de quatre éventails pliés**

Eventail plié, la feuille en étoffe noire moirée rebrodée de paillettes. La monture d'importation chinoise en bambou laqué et doré de scènes chinoises. France et Chine, vers 1870.

(usures et manques).

Eventail plié, la feuille rebrodée de paillettes dorées dans le goût Directoire. La monture en bois laqué blanc et estampé, bélière. France, vers 1910.

(usures et manques)

Eventail plié, la feuille en papier peint à la gouache d'une large scène de divertissement dans un parc.

A gauche une scenette de chasse à la palombe. La monture squelette en ivoire sculpté, reperlé, peinte et appliquée de feuilles d'or. France, vers 1780.

(usures à la feuille et un brin changé)

Eventail plié, la feuille d'une scène galante dans un parc.

La monture en nacre unie, bélière.

France, vers 1880.

(usures et coupures)

**300 / 500 €**



69

**Beau cadre de présentation**

en bois doré à décor rocaille destiné à accueillir des éventails.

Style Louis XV.

Dim. : 57 x 79 cm

**100 / 150 €**

(reproduit page 6)

BIJOUX, MONTRES,  
OBJETS DE VITRINE,  
ORFÈVRES.

Vente à 13h30

EXPERT BIJOUX

S.A.S Déchaut Stetten & Associés  
01 42 60 27 14





70

### Paire de pendants d'oreille

en or jaune 18K (750) ornés  
chacun d'un rubis carré  
retenant une larme en pierre  
de lune.

H. (environ) : 3,5 cm  
Poids brut : 4,38 g

**300 / 400 €**

71

### Bague

en or et brillants ornée de trois  
grenats.

Tour de doigt : 51  
Poids : 3,57 g

**200 / 300 €**

72

### Large bracelet

en or 18K (750).  
Poids : 83,33 g

**1 700 / 1 800 €**

73

### Bracelets souples

l'un en or jaune 14K (585),  
l'autre en métal, à maille  
gourmette double ou torsadée.

Long. : 18,5 et 20 cm  
Poids brut (bracelet en or) : 41,19 g  
Poids brut (bracelet en métal) :  
39,37 g

**500 / 600 €**

(lot reproduit page suivante)

74

### HERMES Paris

Paire de boutons de manchette  
en or jaune 18K (750) figurant  
des mors.

Signés Hermès et numérotés.  
Poids : 21,1 g

**800 / 1 200 €**

(lot reproduit page suivante)

75

### Bague chevalière

en or et diamant taille  
ancienne.

Tour de doigt : 52  
Poids : 14,40 g

**700 / 800 €**

(lot reproduit page suivante)

76

### BOUCHERON

Paire de boutons de manchette  
en or 18K (750) et cristal.

Ecrin.  
Poids : 7,8 g

**400 / 600 €**

(lot reproduit page suivante)

77

### Grande chaîne de cou

à maillons oblongs plaquée or.  
Long. : 161 cm  
Poids brut : 32,94 g

**200 / 300 €**

(lot reproduit page suivante)

78

### Collier souple

en or jaune 18K (750) à mailles  
plates.

Long. : 40,5 cm  
Poids : 22,77 g

**400 / 500 €**

(lot reproduit page suivante)

79

### Sautoir

en or jaune 18K (750) à maille  
figaro.

Long. : 77 cm  
Poids : 69,72 g

**1 500 / 1 600 €**

(lot reproduit page suivante)

80

### Collier souple

en or jaune 9K (375) à mailles  
torsadées.

Long. : 72,5 cm  
Poids : 11,97 g

**100 / 200 €**

(lot reproduit page suivante)

81

### Large bracelet

en or 18K (750).  
Poids : 60,10 g

**1 400 / 1 600 €**

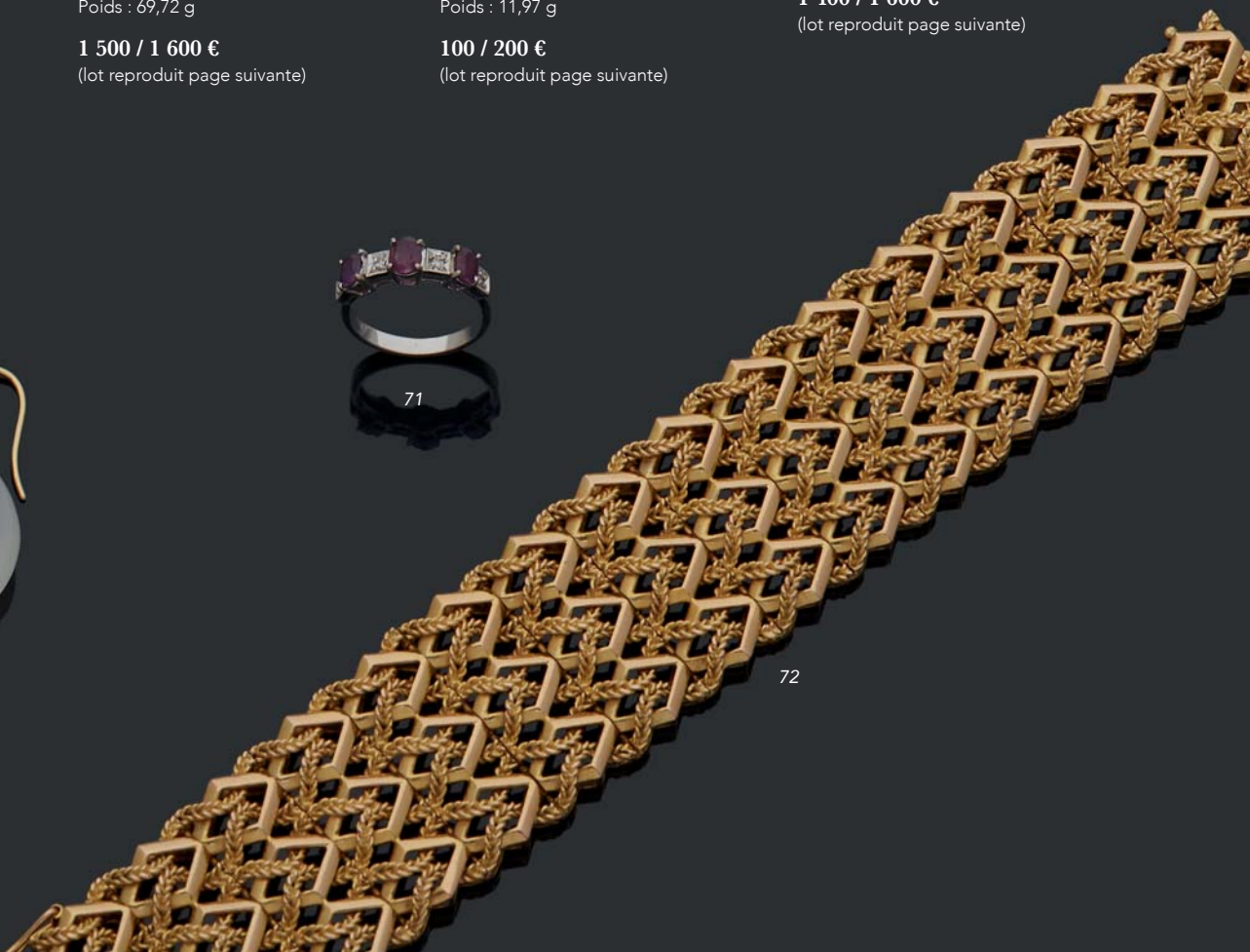
(lot reproduit page suivante)



70

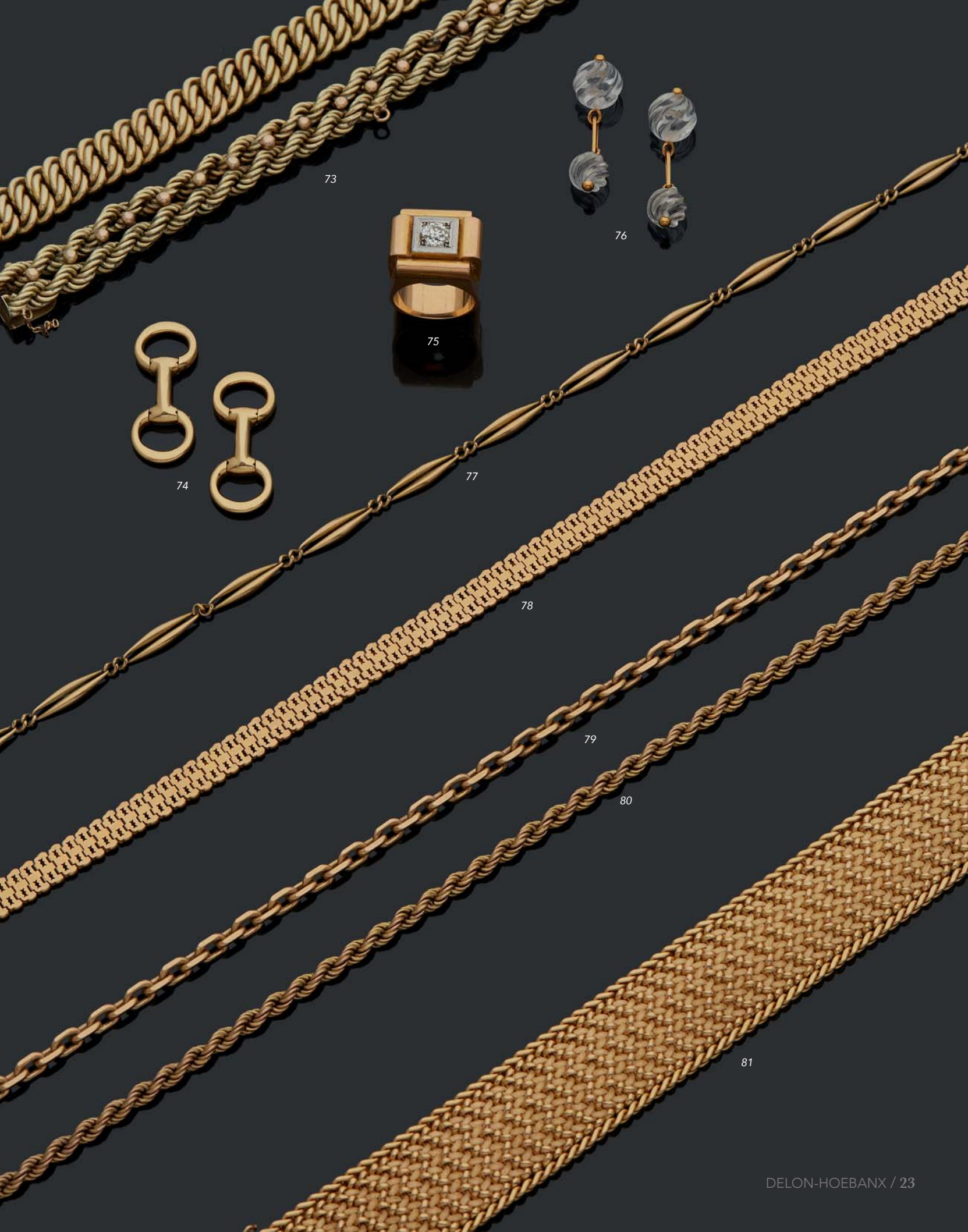


71



72





73

76

75

74

77

78

79

80

81

---

82

### Bague demi-jonc

en or jaune 18K (750) filetée ou sertie de diamants taillés au centre ornée d'une émeraude ovale.

Poids brut : 2,93 g

**40 / 60 €**

(Lot non reproduit)

---

83

### Bague

en or jaune 18K (750) ornée d'une émeraude navette entre deux diamants taillés en brillant ou à l'ancienne.

Poids brut : 4,11 g

**80 / 100 €**

(Lot non reproduit)

---

84

### Bague

en platine ornée d'un diamant demi-taille, l'épaulement fait de deux spatules serties de diamants 8/8.

Poids du diamant environ : 0,60 ct

**300 / 400 €**

(Lot non reproduit)

---

85

### Bague

en or jaune 18K (750) et platine appliquée d'un motif ovale sertie de diamants taillés en rose ou pierre bleue imitation.

Poids brut : 3,16 g

**50 / 60 €**

(Lot non reproduit)

---

86

### Bague

en or jaune 18K (750) appliquée d'un motif polylobé sertie de diamants taillés en rose et pierres bleues imitation.

Poids brut : 2,97 g

**60 / 80 €**

(Lot non reproduit)

---

87

### Ensemble

en or jaune 18K (750) composé d'une chaîne et de deux éléments de chaîne giletère et une épingle à cravate ornée d'une étoile (accidents, modifications).

Poids brut : 54,40 g

**800 / 1 000 €**

(Lot non reproduit)

---

88

### Ensemble

en or jaune 18K (750) composé de deux chaînes à maille forçat et d'une médaille ovale monogrammée (accidents).

Long : env 44 et 53 cm

Poids brut : 17,60 g

On joint un pendentif cœur en pierre

dure, bélière en métal.

**300 / 350 €**

(Lot non reproduit)

---

89

### Ensemble

en or jaune composé de :

-Une chaîne giletère

-Un debris d'or

-Une broche ornée de diamants taillés en rose .

Poids brut : 8,77 g

**150 / 170 €**

(Lot non reproduit)

---

90

### Ensemble

en or jaune 18K (750) composée de :

- Trois montures de bagues

- Trois paires de clous d'oreilles

Poids brut total : 9,78 g

**150 / 200 €**

(Lot non reproduit)

---

91

### Collier deux rangs

en or jaune 18K (750) à maillons navette ajourés alternés d'anneaux filetés.

Tour de cou : env 63 cm

Poids brut : 26,5 g

(accident)

**400 / 500 €**

(Lot non reproduit)

---

92

### Chaîne de cou

à maille forçat double retenant un pendentif rond orné d'un disque de jade orné d'un motif asiatique.

Long : 65 cm

Poids brut : 14,46 g

**200 / 250 €**

(Lot non reproduit)

---

93

### Broche

en or jaune 18K (750) ornée d'une pièce de 40 francs charles X.

Diam : 3 cm

Poids brut : 17,34 g

**300 / 400 €**

(Lot non reproduit)

---

94

### Collier de perle d'eau douce

en chute, le fermoir en argent bombé fileté.

Diam : 3,12 à 6,68 mm

**60 / 80 €**

(Lot non reproduit)

---

95

### Pendentif piriforme

en or jaune 18K (750) orné d'un saphir entouré de diamants taillés en 8/8.

H. : env 1,8 cm

Poids brut : 1,3 g

On joint une chaîne en métal doré

**30 / 40 €**

(Lot non reproduit)

---

96

### Ensemble

en or jaune 18K (750) composé de :

- onze alliances

- une médaille religieuse

Poids brut : 27,44 g

**500 / 550 €**

(Lot non reproduit)

---

97

### Ecrin Cartier.

**30 / 50 €**

(Lot non reproduit)

---

98

### Ecrin Cartier.

**30 / 50 €**

(Lot non reproduit)

---

99



99

### Pendentif zodiacal

en or jaune 18K (750) orné sur un disque de lapis lazulis de deux personnages, symbolisant des jumeaux dans le goût égyptien, leur pagne en or gris serti de diamants taillés en brillant, les cheveux en onyx les yeux serts d'émeraudes. Travail Français exécuté vers 1970

Diam : 6 cm

Poids brut : 58,09 g

1 000 / 1 500 €

100

### Paire de boucles d'oreilles

en or jaune 18K (750) stylisées de spatules serties d'une chute de diamants taillés en brillant entre deux liens cordés

Poids brut : 5,17 g  
(transformation)

80 / 100 €



100

101

### Pendentif tonneau

en or jaune 18K (750) décor ondoyant, appliqué des lettres « MI ».

H. : 6 cm

Poids brut : 12,01 g

350 / 400 €



101

102

### Chaîne de cou

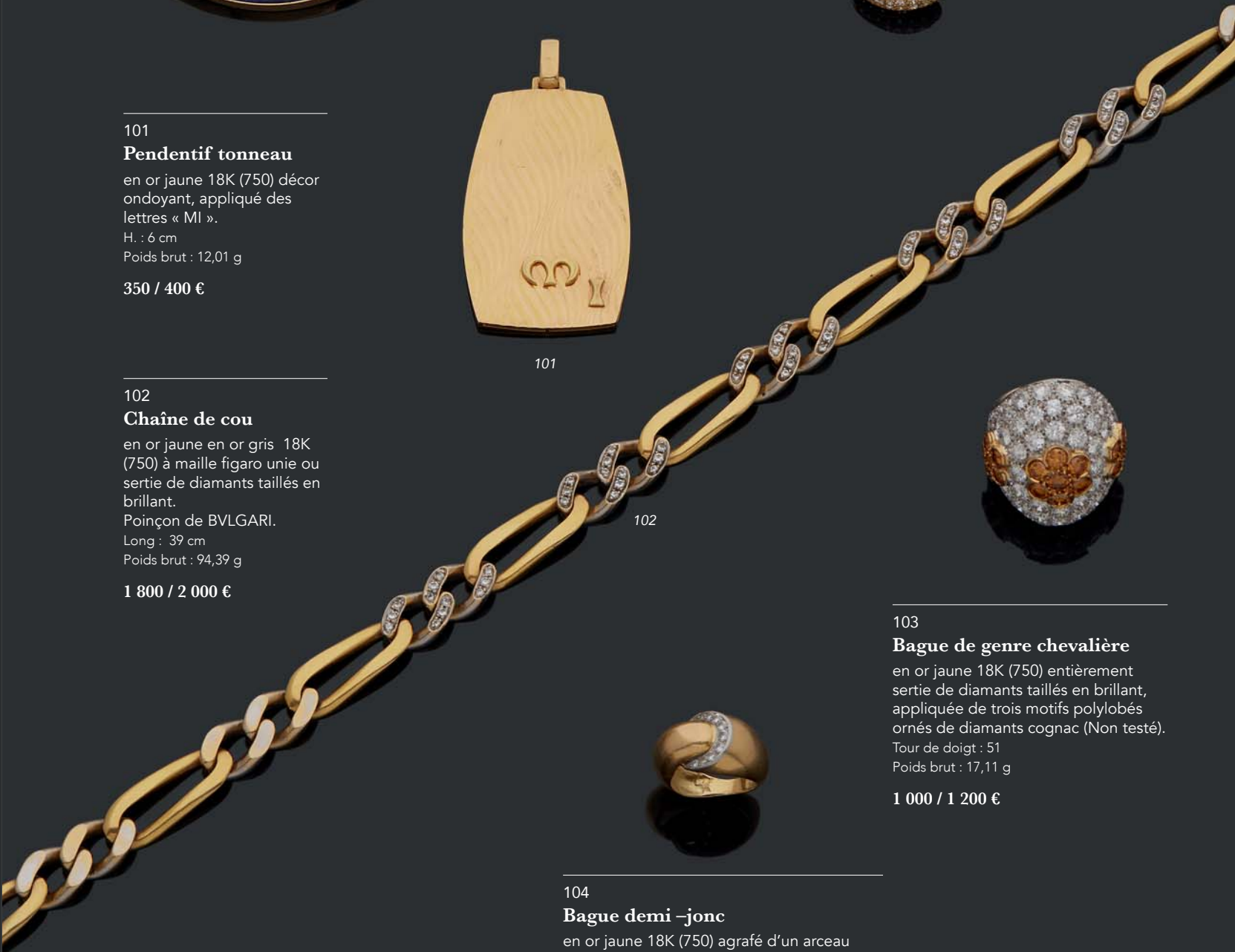
en or jaune en or gris 18K (750) à maille figaro unie ou serties de diamants taillés en brillant.

Poinçon de BVLGARI.

Long : 39 cm

Poids brut : 94,39 g

1 800 / 2 000 €



102

103

### Bague de genre chevalière

en or jaune 18K (750) entièrement serties de diamants taillés en brillant, appliquée de trois motifs polylobés ornés de diamants cognac (Non testé).

Tour de doigt : 51

Poids brut : 17,11 g

1 000 / 1 200 €



104

### Bague demi-jonc

en or jaune 18K (750) agrafé d'un arceau serti de diamants taillés en brillant.

Tour de doigt : 48

Poids brut : 6,77 g

200 / 300 €

105

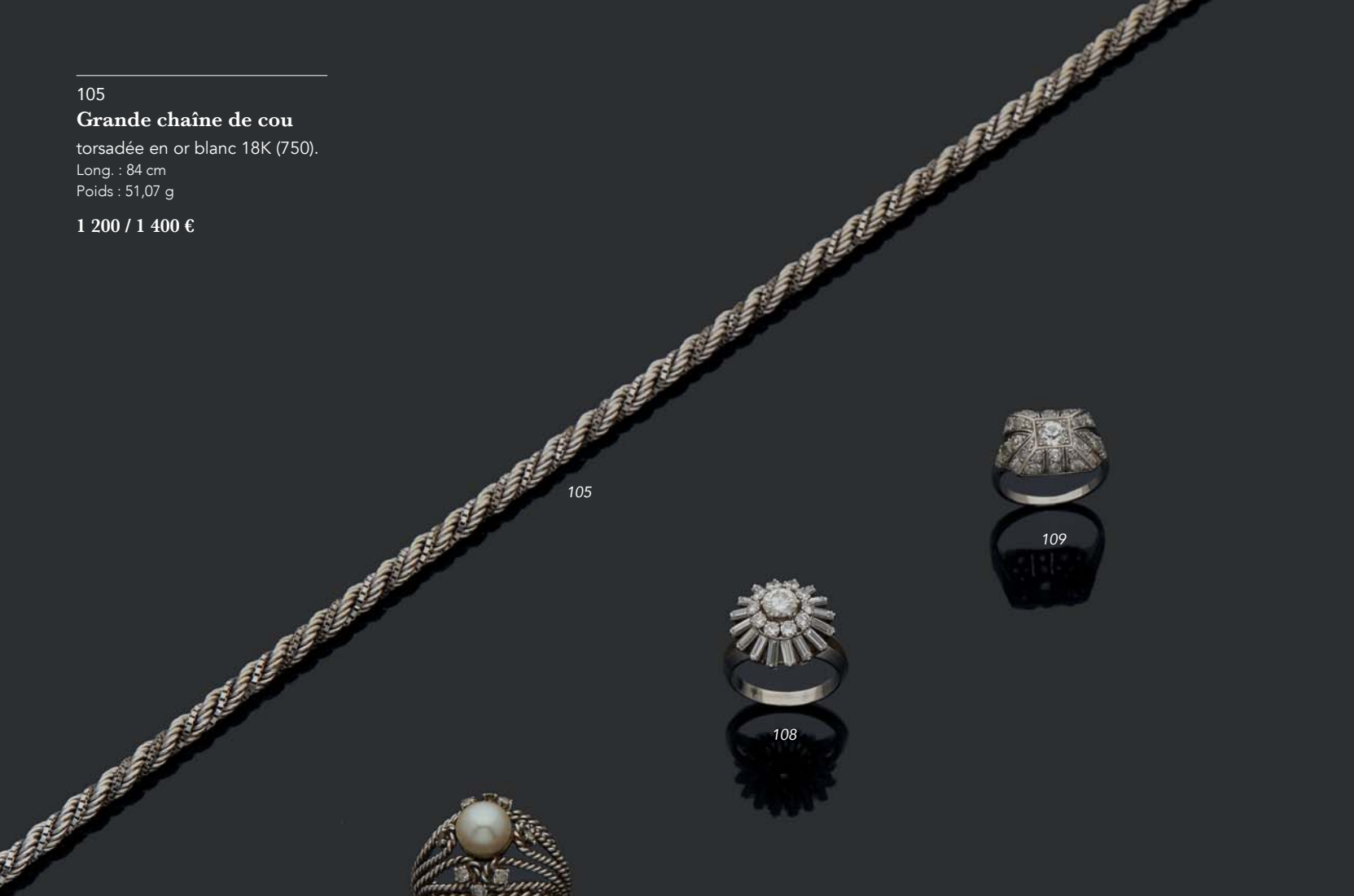
### Grande chaîne de cou

torsadée en or blanc 18K (750).

Long. : 84 cm

Poids : 51,07 g

1 200 / 1 400 €



105



109



108



107



106

106

### Bague

de genre chevalière en platine, ornée d'un diamant taille ancienne plus important dans un entourage de diamants plus petits.

Poids brut : 0,90 ct

Tout de doigt : 45

1 000 / 1 200 €

107

### Bague

en or gris 18K (750) cordée ornée d'une perle de culture dans un semi de diamants taillés en brillant.

Tour de doigt : 52

Poids brut : 13,76 g

200 / 250 €

108

### Bague jupe

en platine ornée diamant taille brillant dans un double entourage de diamants plus petits ou baguettes.

Tour de doigt : 53

Poids du diamant environ : 0,50 ct

Poids brut : 9,03 g

1 200 / 1 500 €

109

### Bague

en or et diamants.

Tour de doigt : 52,5

Poids : 5,37 g

200 / 300 €

---

110

**Bague**

en platine ornée d'un diamant demi taille  
épaulé de deux baguettes.

Poids du diamant : 7,24 ct

Poids brut : 6,86 g

**12 000 / 18 000 €**



110

---

111

**Collier**

fait d'une chute de 92 perles fines le fermoir en or gris  
18K (750) orné de trois diamants taillés en brillant.

Long : 49 cm – diam : 8,40 mm à 3,22 mm

Poids brut : 16,00 g

Dans un écrin

(certificat en cours)

**2 000 / 4 000 €**



111

112

**Paire de boutons de manchette**

en or 18K (750) et Lapis Lazuli.

Poids brut : 17,25 g

200 / 300 €



112



113

**Paire de boutons de manchette**

en or 18K (750).

On y joint une paire de boucles d'oreille ornée de perles.

Poids (boutons de manchette) : 5,39 g

120 / 180 €



113

114

**Paire de boutons de manchette**

en or 18K (750) et jaspe.

Poids brut : 15,74 g

200 / 300 €



113



115

115

**Montre de gousset**

en or jaune 18K (750) cadran doré à chiffres arabes compteur des secondes à six heures.

Cadran signé LIP.

Diam : 4,5 cm

Poids brut : 59,45 g

400 / 500 €



114

116

116

**Chaîne giletère**

en or jaune 18K (750) à maille figaro.

Long : 36 cm

Poids brut : 15,32 g

300 / 350 €

117

**Bague**

en or jaune 18K (750) ornée d'un saphir ovale épaulé de deux diamants taillés en brillant.

Tour de doigt : 49

Poids du saphir : environ 2,5 ct

Poids brut : 3,28 g

300 / 400 €



118

**Bracelet**

en or jaune 18K (750) à  
maillles triples circulaires.

Poids : 22,84 g

500 / 600 €



118

119

**ZENITH**

Montre de gousset en or  
18K (750), cadran doré à  
index appliqués, cadran des  
secondes à six heures.

Poids : 65 g

On y joint une chaîne de  
montre.

500 / 800 €



119



120

**Broche ovale**

en or 18K (750) ornée  
d'un camée représentant  
l'enlèvement des Sabines.  
Fin XIXème siècle.

Poids brut : 8,41 g

150 / 200 €

121

121

**Paire de boutons  
de manchette**

en or 18K (750).

Poids : 10,46 g

200 / 300 €



122

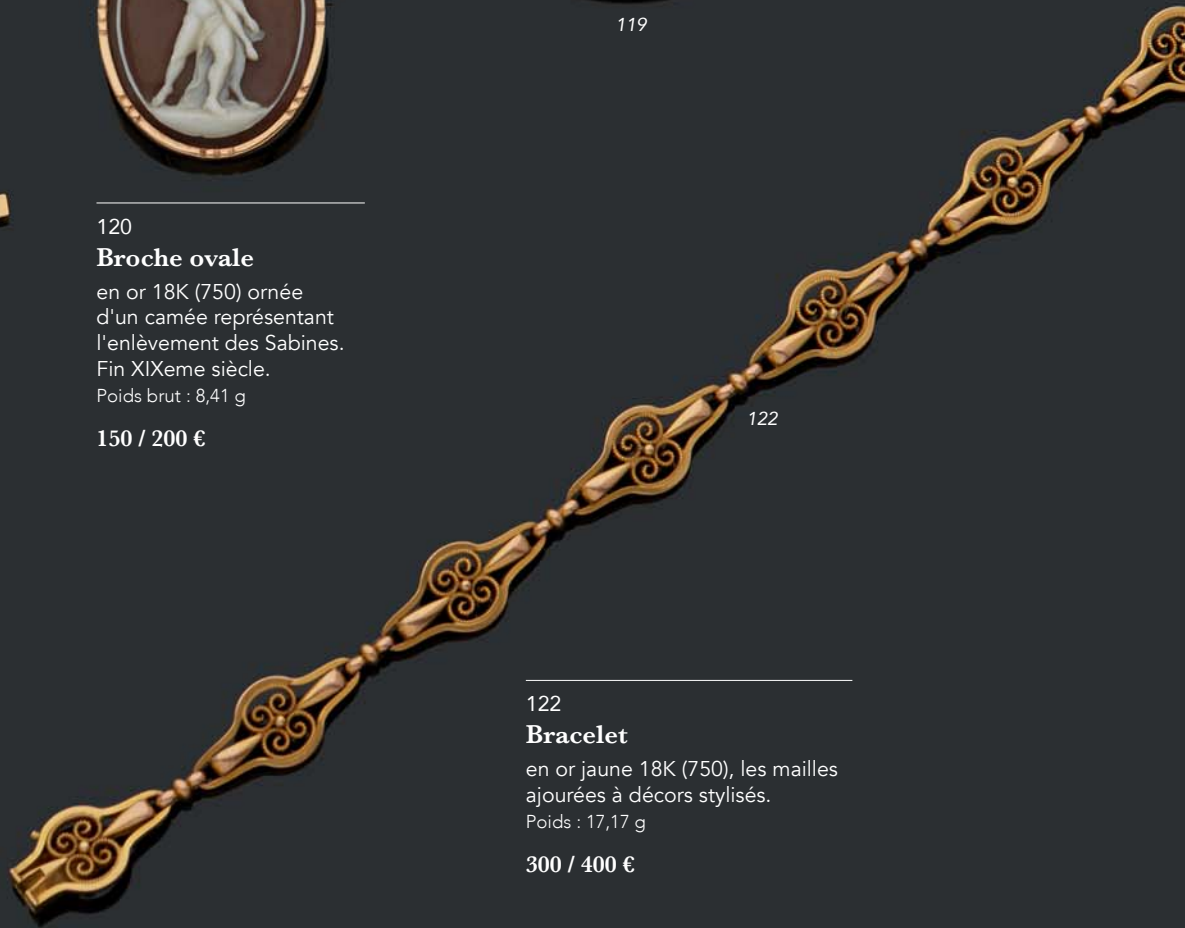
122

**Bracelet**

en or jaune 18K (750), les mailles  
ajourées à décors stylisés.

Poids : 17,17 g

300 / 400 €





123

**Petite lunette déployante**

à monture en or ciselé et émaillé.

Epoque Napoléon III.

Poids : 28,25 g

200 / 400 €



124

**MGBM, Genève**

Montre de gousset en métal doré formant chronomètre ; cadran émaillé blanc ; chiffres arabes noirs, bleus et rouges ; signée et numérotée.

Diam. : 7,5 cm

20 / 30 €



125

**Porte aiguille**

en or (18k) repoussé.

Paris 1819-1838.

Poinçon tête de bélièr.

Poids : 4,2 g

100 / 150 €



126

**Broche**

en or 18K (750) à pendeloques sertie d'améthiste.

Poids : 5,80 g

150 / 250 €



127

**Cachet**

en or et sardoine, la prise formée par des attributs cynégétiques.

Poids : 11,3 g

350 / 400 €



128

**CARTIER**

Paire de boutons de manchette en or jaune 18k (750) stylisés de mors torsadés. Ecrin.

Poids : 15,8 g

800 / 1 200 €



129

**Ensemble de deux épingles à cravate**

en or 18k (750), l'une ornée d'un grenat dans un entourage de perles.

Poids brut : 3,87 g

150 / 200 €

130

**Ensemble de deux épingles à cravate**

dont une en or 18k (750), des serres de rapace retenant une pierre, l'autre en métal.

Poids brut : 4,28 g

150 / 200 €

131

**Ensemble de trois épingles à cravate**

en or 18k (750), l'une surmontée d'un fer à cheval.

Poids brut : 6,94 g

200 / 300 €

132

**Ensemble de trois épingles à cravate**

en or 18k (750), l'une surmontée d'un fer à cheval.

Poids brut : 5,41 g

200 / 300 €

133

**Ensemble de deux épingles à cravate**

en or 18k (750), dont une double renfermant des cheveux.

Poids brut : 7,19 g

150 / 200 €

134

**Ensemble de trois épingles à cravate**

en or 18k (750), surmontées d'une perle.

Poids brut : 4,27 g

200 / 300 €

135

**Ensemble de trois épingles à cravate**

en or 18k (750), l'une surmontée d'un cœur.

Poids brut : 5,94 g

200 / 300 €

136

**Ensemble de pièces**

Une en or de 50 pesos et une en argent de 10 francs.

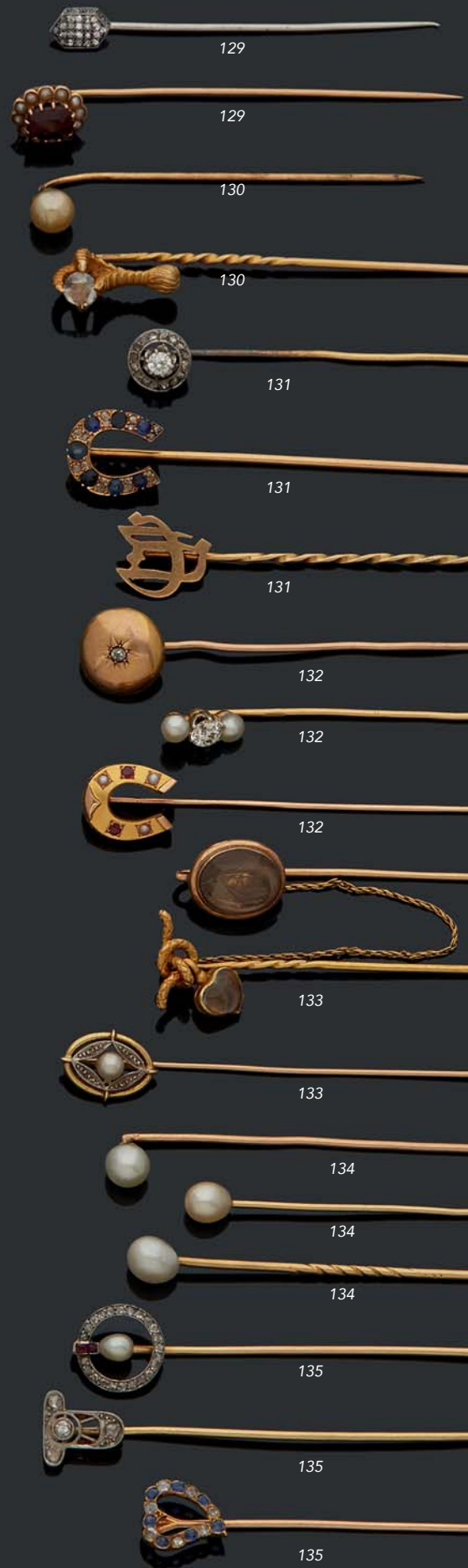
Poids de la pièce en or : 41,30 g

Poids de la pièce en argent : 24,56 g

1 200 / 1 600 €



136





137



138

138



139

137

**Paire de boucles d'oreille**

en or 18K (750) émaillé bleu et brillants.  
Travail anglais.

Poids : 27,54 g

**700 / 800 €**

138

**Paire de boutons de manchette  
et deux boutons de plastron**

à motifs ronds sertis de saphirs cabochon  
entourés de diamants taillés en brillant.

Signé : Graff

Poids brut total : 10,41 g

Dans leur écrin.

(manque un bouton de plastron).

**300 / 400 €**

139

**Bracelet rigide ouvrant**

en or jaune 18K (750) et argent appliqué d'un  
papillon, les ailes serties de diamants taillés en  
rose, le corps de saphirs.

Tour de poignet : 17,5 cm

Poids brut : 13,86 g

**1 000 / 1 200 €**



140



141

---

140

**Diamant demi-taille.**

Certificat LFG sur demande couleur :

K, pureté : SI2, non fluorescent.

Poids du diamant : 5,01 ct

Tour de doigt : 50

Poids brut : 4,6 g

On y joint sa monture en or gris 18K (750).

**15 000 / 25 000 €**

---

141

**Bracelet**

en or gris 18K (750) articulé de quinze maillons piriformes sertis de saphirs piriformes encadrés de diamants taillés en brillant.

Long : 18 cm

Poids brut : 30,31 g

**1 300 / 1 500 €**



---

142

**Paire de pendants d'oreille**

en or blanc et diamants.

Poids : 5,5 g

**1 000 / 1 200 €**



143

---

143

**Clip de revers**

en platine stylisé d'une agrafe à pans  
ajourée de croisillons sertis de diamants  
taillés en brillant soulignés et agrafés de  
diamants baguette.

Signé : CARTIER n° 5517 (Signature  
partiellement effacée).

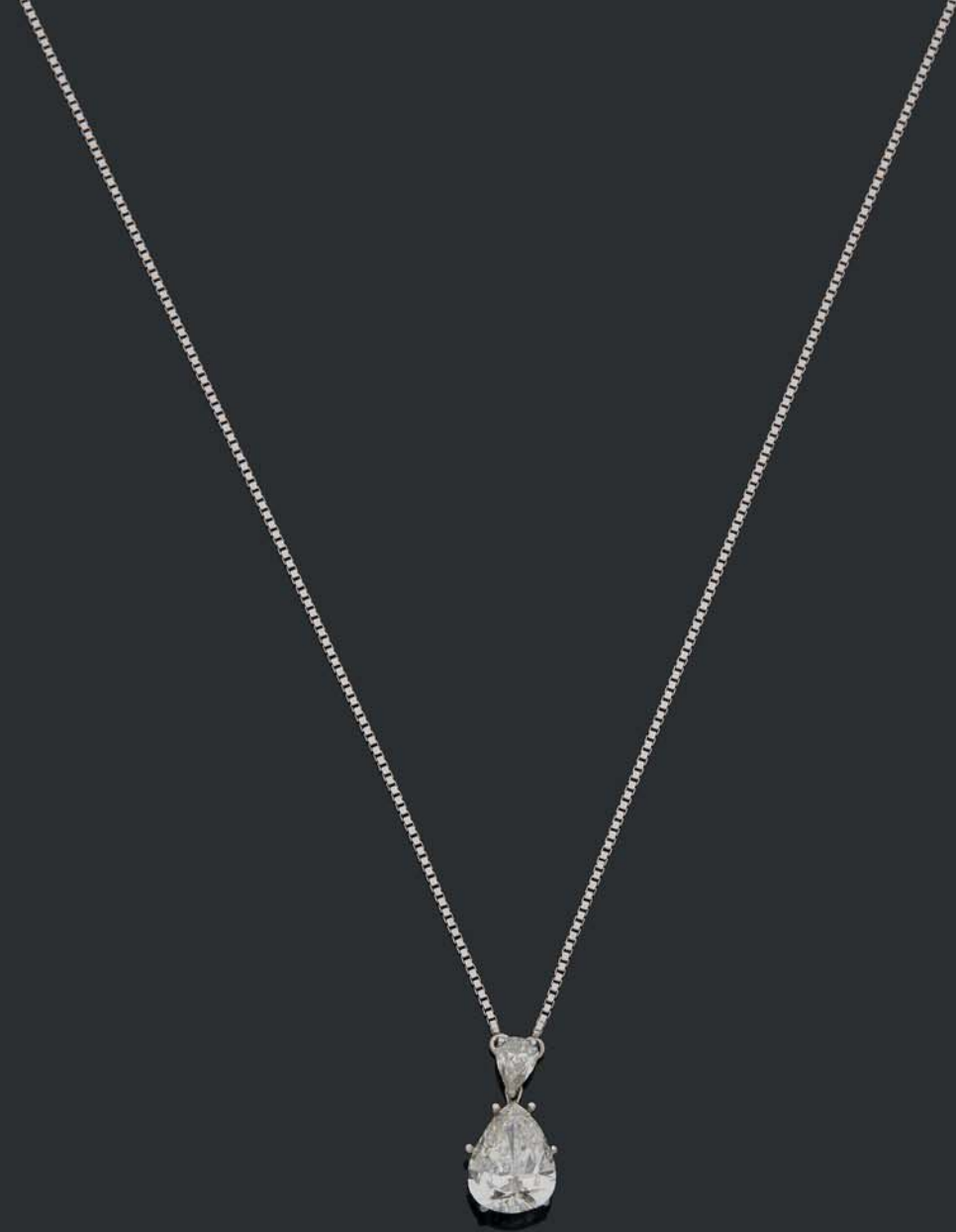
Poinçon du Joaillier incomplet.

Vers 1930.

H. : 4 cm

Poids brut : 12,86 g

**5 000 / 6 000 €**



---

144

**Pendentif**

en or gris 18K (750)  
ornée de deux  
diamants piriformes l'un  
d'eux plus important.

Poids du diamants : 3,07 ct.

Long : 43,5 cm

Poids brut : 6,20 g

**12 000 / 13 000 €**



145

### Bague demi-jonc

en or jaune 18K (750) sertie d'un diamant taillé en brillant, l'épaulement fait deux plaquettes de nacre.

Accompagné d'un certificat du LFG (2018) : Couleur : G, pureté : VS1, Fluorescence : None

Poids du diamant : 2,75 ct

Poids brut : 10,91 g

8 000 / 10 000 €



146

### Bague demi-jonc

en or jaune 18K (750) sertie d'un saphir rose ovale.

Signée BOUCHERON P524269 – Poinçon du joaillier. Dans sa pochette.

Poids de la pierre : (environ) 4,50 ct

Tour de doigt : 53

Poids brut : 14,79 g

2 000 / 2 500 €



147\*

### Bague

en or jaune 18K (750) ornée d'une topaze, l'épaulement torsadé serti de diamants taillés en brillant.

Tour de doigt : 53

Poids de la topaze : (environ) 2,50 ct

Poids brut : 4,48 g

150 / 200 €

---

148

**Rare montre bracelet baguette de dame**

en platine à mécanisme dit "grain de riz" le boîtier s'inscrivant dans le tour de poignet articulé d'une triple rangée entièrement sertie de diamants 8/8, le cadran à chiffres arabes entre deux diamants baguette.

Signée : CARTIER France n°011333.

Vers 1930.

Tour de poignet : 17 cm

Poids brut : 44,53 g

**8 000 / 10 000 €**

Voir montre semblable dans le catalogue de vente the magical art of Cartier 1996 Page : 198.



149

**DINH VAN**

Pendentifs lame de rasoir en or gris et or jaune 18K (750).

On y joint un pendentif canard et une tête de lion émaillée.

Poids net : 21,35 g

**600 / 800 €**



149



149



150



149



149



150

150

**Paire de boutons de manchette**

en or 18K (750) agate dendritique, cornaline et perles.

Poids : 5,4 g

On y joint une paire de boutons de manchette en or ornée de cabochons de Lapis Lazuli.

**200 / 300 €**



152

151



151

**Bracelet rigide ouvrant**

en or gris 18K (750) formé d'un bandeau émaillé mauve entre deux lignes de diamants taillés en brillant, orné d'un diamant taille Korloff.

Tour de poignet : 17 cm

Poids brut : 35,44 g

**1 200 / 1 500 €**

152

**Pendentif**

en argent orné d'une pierre. Epoque Art Déco.

Poids : 4,45 g

**20 / 30 €**



153

### Broche

en or à pendeloques ornée d'une émeraude.

Travail indien du XIXe siècle.

Poids de la broche en or : 74,14 g

On y joint une autre broche en argent, travail français du XVIIIe siècle.

1 800 / 2 000 €



153



153

154

### BOUCHERON

Minaudière en or et argent composée de deux éléments à décor repercé d'oiseaux et de feuillage.

Poids brut : 230,1 g

900 / 1 000 €



154



154



155



156

155

### Bague fleur

en or émaillé et diamants.

Tour de doigt : 54

Poids : 11,34 g

300 / 400 €

156

### Bague

en or jaune 18K (750) et platine ornée d'une émeraude rectangulaire à pans l'encadrement polylobé serti de diamants taillés en brillant.

Tour de doigt : 53,5

Poids brut : 8,05 g

500 / 600 €



158



157

157

### Cachet de pouce

en argent, à trois matrices pivotantes gravées d'armoiries sous couronne, monture à volutes.

Epoque XVIIIe.

Poids : 24,1 g

400 / 500 €

158

### Cachet de pouce

matrice formée d'une intaille en pierre dure gravée d'un jeune homme vêtu à l'antique, monture à volutes.

Epoque fin XVIIIe siècle.

160 / 180 €



159

159

### Cachet de pouce

en argent, à matrice gravée d'armoiries sous couronne, monture à volutes.

Epoque XVIIIe siècle.

Poids : 13 g

160 / 180 €



160

160

### Cachet de pouce

en argent, à matrice gravée d'initiales dans un entourage de feuillages surmonté d'une couronne de fleurs, monture à volutes.

Epoque XVIIIe siècle.

Poids : 10 g

150 / 180 €

161

### Petite croix reliquaire

en argent, gravée sur deux faces de symboles et du monogramme trilitère H.I.S (sic). Province XVIIIe siècle. Poinçon de décharge sur la bélière.

Maître-orfèvre : A.G repété deux fois.

Poids : 9 g

150 / 200 €



161

162

### CARTIER

Petit porte-photo en or jaune (18K). Signé Cartier et poinçon d'orfèvre.

H. : 7,6 cm

Poids : 29,6 g

1 500 / 1 800 €

163

### Pyrogène

en vermeil émaillé vert.

H. : 4 cm

Poids : 39,5 g

100 / 200 €

164

### Boîte à cigarettes

en bois et appliqué d'un monogramme.

Dim. : 7,9 x 6,5 cm

Poids brut total : 240,2 g

150 / 200 €



162



163



164

165

### Lots de perles de cultures

et pierre imitation  
(quelque pierres fines).

**120 / 180 €**

(lot non reproduit)

166

### Trois colliers et breloques

en or et métal.  
Poids brut : 13,82 g

**120 / 180 €**

(lot non reproduit)

167

### Chevalière

en or jaune 18K (750)  
monogrammée «  
CM ».

Poids brut : 13,45 g

**180 / 200 €**

(lot non reproduit)

168

### Esemble

en or jaune 18K (750) composé de :  
- Une alliance  
- Débris d'or  
- Un clou d'oreille orné d'une perle de culture.

Poids brut : 7,67 g

**120 / 150 €**

(lot non reproduit)



169

### Régulateur de voyage

en acier, boîtier rond, cadran émaillé blanc indiquant les heures en chiffres romains, aiguilles bleues ; les fonctions du quantième dans des sous-compteurs à fond blanc : date par aiguille à 9h00, jour de la semaine par aiguille à 3h00, mois de l'année par aiguille à 12h00 et phases de lune dans guichet à 6h00 ; dans son étui en cuir faisant chevalet.

Dim. : 11 x 9 x 3 cm

Poids brut : 284.4 g

**150 / 200 €**

170

### Montre de gousset

en or jaune 18 (750) cadran à chiffres arabes  
compteur des seconde à 6 heures.

Diam : 4 cm

Poids brut : 63,70 g

**250 / 300 €**

(Lot non reproduit)

171

### Montre de gousset

en or jaune 18K (750) cadran à chiffres arabes le  
fond ciselé de feuillage.(acc)

Diam : 4 cm

Poids brut : 53,20 g

**250 / 300 €**

(Lot non reproduit)

172

### Lots de deux montres de cols

en or jaunes 18K (750) à chiffres romains ou arabes.

Poids brut : total : 49,25 g

**120 / 140 €**

(Lot non reproduit)

173

### Montre de gousset à clef

en or jaune 18K (750) cadran à chiffres romains.

Diam : 4 cm

Poids brut : 51,85 g

**200 / 250 €**

(Lot non reproduit)



174

174

**VAN CLEEF & ARPELS**

Montre de femme en or.  
Poids brut : 18,42 g

**1 000 / 1 500 €**



175

175

**Montre de femme**

en platine sertie de diamants  
et d'onyx. Vers 1930.  
Poids : 12,93 g

**250 / 300 €**



176

176

**Montre de femme**

en platine sertie de diamants  
et d'onyx. Vers 1930.  
Poids : 16,28 g

**400 / 500 €**

177

### HENRY LANG

Montre à système en or jaune  
18k (750), boîtier rond "Dollars"  
ouvrant par un bouton à 3h.  
Cadran champagne, aiguilles en or.  
Mouvement mécanique.  
Poids brut : 43,93 g

1 500 / 2 000 €



177



178



179

178

### MAUBOUSSIN, Modèle Fougua

Montre de dame acier et diamants. Boîte en acier  
inoxydable, cadran guilloché avec index, chiffres  
arabes luminescents.  
Mouvement quartz.  
Boucle déployante en acier avec bracelet  
supplémentaire.

400 / 600 €

179

### FRED

Montre bracelet d'homme en or jaune 18K (750),  
boîtier de forme tonneau, fond clippé, signé.  
Cadran doré, index appliqués, aiguilles en acier  
bleui. Mouvement mécanique à remontage  
automatique.  
Boucle ardillon en or jaune 18k (750).  
Poids brut : 44,12 g

1 000 / 1 500 €

181



180



182



180

**Montre d'homme AZUR**

en or 18K (750).  
Mouvement mécanique à  
remontage manuel.  
Poids brut : 29,45 g

200 / 300 €

181

**Montre d'homme SUIZEX**

en or 18K (750).  
Mouvement mécanique à  
remontage manuel.  
Poids brut : 33,87 g

300 / 400 €

182

**UNIVERSAL GENEVE**

Montre de femme en or 18K  
(750).  
Mouvement mécanique à  
remontage manuel.  
Poids brut : 21,43 g

400 / 500 €

183



183



183



183

**Ensemble de quatre  
montres de dame**

de marque FRED, TISSOT, SEIKO  
et CAPION (en vermeil).  
Poids brut (montre en vermeil) : 31,3 g

100 / 200 €

184

184

**OMEGA**

Montre de femme de soirée en or 18K (750) et diamants, le bracelet articulé et le remontoir au dos.

Mouvement mécanique à remontage manuel.

Poids brut : 38,65 g

800 / 1 200 €



185



186



185

**CITIZEN Eco-Drive**

Montre chronographe d'homme.

(Boîte et papiers)

50 / 100 €

186

**Montre d'homme**

en or 18K (750), le boîtier de forme rectangulaire et le bracelet articulé.

Mouvement mécanique à remontage manuel.

Poids brut 46,63 g

800 / 1 200 €



187



187



187

187

**OMEGA**

Ensemble de cinq montres : trois montres d'homme dont modèles « Constellation » et « Seamaster 600 », une montre de femme en métal doré modèle « Seamaster ». On y joint une montre MIGH pour homme.

300 / 400 €





188

189

190

188

### **CHOPARD pour TIFFANY**

Montre bracelet en or blanc 18k (750), boîtier rectangulaire, fond clippé, signé L.U. Chopard. Cadran bleu, aiguilles en or. Mouvement mécanique, signé L.U.Chopard.

Bracelet en or blanc 18k (750).  
Vers 1970.

Poids brut : 115,22 g

**3 500 / 4 000 €**

189

### **PATEK PHILIPPE - Ref. 3582**

Montre bracelet d'homme en or jaune 18k (750), boîtier rectangulaire, fond clippé, signée. Cadran bleu, index appliqués, aiguilles en or. Mouvement mécanique cal. 23-300, signé.

Boucle ardillon en or jaune 18k (750).  
Vers 1970.

Poids brut : 44,89 g

**4 000 / 5 000 €**

190

### **ROLEX Oyster Perpetual**

Date réf. 1501 - Vers 1970

Montre en acier à lunette crantée, fond et couronne vissée. Cadran gris métallisé à index et logo appliqués, points luminova, date hublot à 3h. Bracelet en acier Oyster à mailles pliées et boucle déployante Rolex d'époque (7835).

Mouvement mécanique à remontage automatique certifié chronomètre COSC.

Diam. : 34 mm

**1 500 / 2 000 €**



191

**PATEK PHILIPPE**

Ref. 5054 - Vers 2000

Rare montre d'homme en or gris, modèle à réserve de marche, date et phases de lune, cadran blanc, chiffres index romains. Cadran, boîtier et mouvement signés.

Mouvement mécanique à remontage automatique.

Diam. : 36 mm

Poids : 71 g

10 000 / 15 000 €





192

 **Icône**

en métal repoussé serti de pierres décoratives représentant la vierge.

Dim. : 25 x 17 cm

50 / 80 €

193

 **Presse papier**

en jade sculpté figurant un ourson sur un socle en pierre brute.

Travail probablement russe du XXe siècle.

Dim. : 6 x 10 x 7 cm

Poids. : 248,8 g

200 / 300 €



194

 **Très jolie boîte nécessaire à couture**

en nacre et métal doré.

Epoque Charles X.

Dim. : 8,5 x 19 x 13,5 cm

300 / 400 €

195

 **Boîte à gants**

en marqueterie, époque Napoléon III.

Dim. : 8,5 x 32 x 10,5 cm

100 / 200 €



196

### Boîte à ouvrage de forme tombeau

en placage d'ivoire à décors de frises de raisins et reposant sur des pieds griffes de lion (nombreux accidents).

Epoque Charles X.

Dim. : 16 x 21 x 14,5 cm

200 / 300 €

197

### Grand portefeuille-écritoire

en maroquin rouge doré aux petits fers et intérieur cuir vert, charnières et entrée de serrure en argent. Annoté sur le devant "Mr OUDOT". A l'intérieur, étiquette "Hébert, Palais Royal..." Complet avec sa clé.

Fin XVIIIe début XIXe siècle.

Dim. : 34 x 43 x 6 cm

900 / 1 200 €

Charles-François OUDOT (1755-1841), député du département de la Côte-d'Or, membre de la Convention, il vota la mort de Louis XVI, député au Conseil de Cinq-Cents, membre du Conseil des Anciens, magistrat et conseiller à la Cour de Cassation (1800-1815), exclu de la Cour suprême pour régicide par la Restauration en 1816, il se retire à Bruxelles. HEBERT, fabricant de nécessaires, Palais Royal, Galerie de Pierre n°20, côté rue de la Loi.



198

**Paire de miniatures**

représentant Boileau et Racine.

Diam. : 5,8 cm

30 / 50 €



198

199

**Miniature oblongue**

figurant une dame assise devant sa coiffeuse.

Signée Hoffnier.

Dim. : 10 x 7,5 cm

50 / 80 €



199

200

**Ensemble de trois boîtes**

dont deux portant des miniatures, l'une figurant Napoléon devant le champ de bataille et l'autre son portrait.

Diam. : 9 cm

150 / 200 €



200



200



201

**Une miniature**

sur ivoire figurant un portrait de jeune homme.

Dim. : 10,5 x 9,5 cm

80 / 120 €



202

202

**Une paire de miniatures**

représentant des scènes de bataille napoléoniennes.

Epoque début XIXe siècle.

Diam. : 10,5 cm

30 / 50 €



203

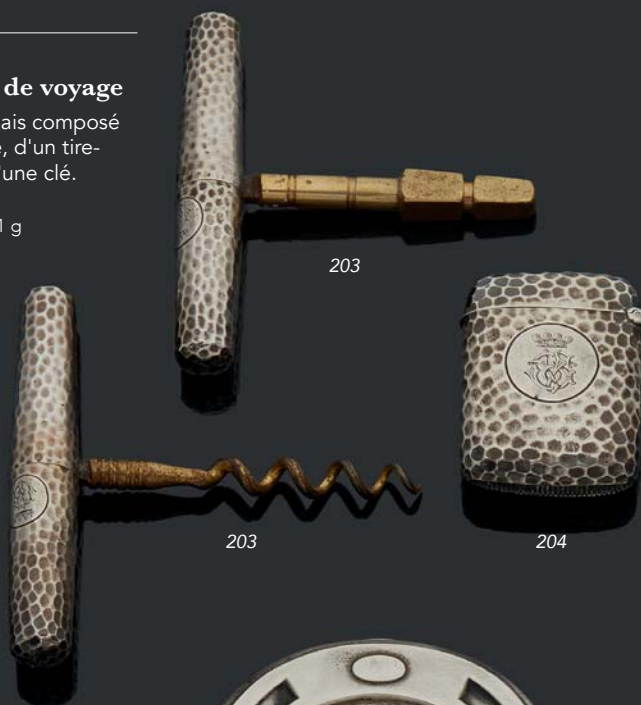
**Nécessaire de voyage**

en argent anglais composé d'un pyrogène, d'un tire-bouchon, et d'une clé.

Long. : 8,7 cm

Poids brut : 131,1 g

300 / 500 €



203

203

204

205

**Boîte à cigarettes**

en argent repoussé à motif d'un fer à cheval. Le centre ciselé d'une couronne de marquis surmontée de trois plumets.

Le revers chiffré R stylisé.

Allemagne vers 1880-1900.

Dim. : 10 x 8 cm

Poids : 81,5 g

250 / 300



205



204

204

**Coupe papier**

en argent.

Epoque Art-Déco.

Long. : 76 cm

Poids net : 319,7 g

300 / 400 €



206

206

**CAMILLE GUEYTON**

Vide-poche de forme oblongue en argent repoussé et amati. Il pose sur pied bête.

Intérieur à motif de feuilles de palmes.

Poinçon Minerve vers 1900.

Orfèvre : Camille GUEYTON (signé en toute lettre sur le pied).

Dim. : 6,8 x 16,5 cm

Poids net : 113,4 g

350 / 400 €

207

**Couverts**

en métal argenté zoomorphe.

Années 70.

L. : 23,5 cm

Poids : 224,8 g

40 / 50 €



207

207

207



208  
**Couteau à la "BERGE"**

les rivets à tête rosette en or. Lame en acier poli et lame en argent gravée d'oiseaux et branchages.  
 XVIIIe siècle.

Long. (fermé) : 11 cm  
 Long. (ouvert) : 20,3 cm  
 Poids brut : 15,2 g

350 / 400 €



209



210



211



212

209

**Grand couteau**

à deux lames opposées, l'une en argent gravé, l'autre en acier avec marque de fabricant. Manche à plaquettes de nacre striée, garniture en argent ciselé et gravé.

XVIIIe siècle, époque Louis XVI.

Long. (fermé) : 12,5 cm  
 Long. (ouvert) : 33,5 cm

500 / 600 €

210

**Bel étui nécessaire de voyage**

les plats en cuir vert, la monture en argent. Complet de l'ensemble de ses éléments, il contient : une paire de ciseaux montés en argent, un petit couteau en argent et acier, un cure dent et cure oreille en argent, un porte-plume et porte-crayon en argent, une pince à épiler et une lime en acier, une tablette en ivoire sculptée.

XVIIIe siècle, début d'époque Louis XV.

Pour la monture et l'ensemble des éléments en argent : poinçons de décharge des menus ouvrages (tête de renard). Paris 1738-1745.

H. : 9 cm

600 / 800 €

211

**Couteau à la "BERGE"**

les plats en nacre, les mitres moulurées à coquille en or, rivets à tête rosette et filets en or. Lame en acier poli marquée MATELAIN. Lame en argent aux poinçons de Fermiers Généraux.

XVIIIe siècle, Moulins 1776-1777.

Long. (fermé) : 11,2 cm

Long. (ouvert) : 20,5 cm

(petits accidents)

350 / 400 €

212

**Couteau de voyage**

à manche en nacre, mitre moulurée à coquille, filets et virole en or, lame en acier. Manche orné en applique de médaillons en or à décor de cœurs enflammés ou d'oiseau.

XVIIIe siècle.

Long. : 20 cm

Poids brut : 23,3 g

200 / 250 €



213

**213 Ensemble de huit couteaux**

en vermeil et nacre. Les lames signés BOGNER. Travail Strasbourgeois de la fin du XVIIIe siècle. Long. : 20 cm - Poids : 241,5 g

650 / 700 €



214

**214 Cuillère de table**

en argent, modèle queue de rat. Epoque XVIIe siècle. Long. : 19,5 cm - Poids : 54,8 g

40 / 60 €



215

**215 Grand couteau de table**

à lame en acier, le manche en porcelaine de Saint-Cloud. Epoque XVIIIe siècle. Long. : 25 cm - Poids : 93,3 g

200 / 300 €



216

216

216

**216 Ensemble**

de trois fourchettes de nécessaire. Epoque XVIIe, XVIIIe siècle. Long. (grande) : 20 cm Poids : 126,7 g

100 / 150 €

**217 Couverts**

manches figurant l'Automne et l'Eté Hollande XVIIIe siècle Long. (couteau) : 21,5 cm Poids brut total : 121,9 g

300 / 400 €

**218 Trois cuillères**

de style XVIIe siècle. Long. : 19,5 cm Poids : 184,2 g

200 / 300 €

**219 Rares couverts de voyage**

pliants en argent uni, manches en ivoire sculpté. Epoque Restauration. Bordeaux 1819-1838. Orfèvre : J. GALLARD. Long. : 22 cm - Poids brut : 158,2 g

350 / 400 €

**220 Couverts de voyage**

pliants en argent uni, manches en ébène, viroles et écusson en argent. Epoque Empire. Paris 1809-1819. Orfèvre : J.B. BOITIN. Poids brut : 105,7 g

350 / 400 €

**221 Petite cuillère**

en vermeil dans son étui. Epoque Empire Poids : 10,9 g

100 / 150 €

**222 Petit portefeuille**

en maroquin rouge, intérieur cuir vert, fermeture et entrée de serrure en argent. Epoque XVIIIe siècle. H. : 7,3 cm Long. : 10,5 cm

150 / 200 €





217



218



218



219



220



221



222

223

**Partie de service**

Théière, cafetière et sucrier en argent à facettes. Poinçon Minerve.

H. : 25 cm

Poids brut. : 1872,4 g

**300 / 500 €**



224



224

**KELLER**

Grand aiguière en métal argenté à motif torsadé reposant sur un piedouche.

H. : 43 cm

**1 200 / 1 500 €**

225

**Paire de salerons**

en argent avec leurs verreries.

Travail du XXe siècle.

H. : 4.2 cm

Poids brut : 147.2 g" 80 / 120

**80 / 120 €**

(lot non reproduit)

226

**Ensemble d'orfèvrerie**

comprenant couverts à entremet, cuillères à thé, ciseaux à raisin, manches à cotelettes, cuillères à œuf, timbale et boîte à cigarette.

Poinçon Minerve.

H. ( grand ) : 8 cm

Poids total : 1 140 g

**200 / 300 €**

(lot non reproduit)



227

**Gilbert François BOCQUET (né à Carouge en 1874 et mort en 1955)**

Coupe en argent repoussé à motif de feuilles de houx et fruits. Elle pose sur un pied bête. Contrôlée au cygne. Signée.

Dim. : 2,9 x 29 x 20,5 cm

Poids : 478,6 g

**1 200 / 1 500 €**

Cette coupe est reproduite page 101 de l'ouvrage "The Paris salons" 1895-1914 Volume V. Elle a été exposée par la Société Nationale des Beaux Arts en 1905.

228

**Rafraîchissoir**

en métal argenté de forme balustre orné de moulures, et appliques. Il repose sur un piédoche godronné.

Style Régence.

H. : 22 cm - Diam. : 22,5 cm

**800 / 1 000 €**



228



229

**MAPPIN & WEBB Paris**

Shaker en métal argenté en forme de cloche. Signé et numéroté. H. : 28,5 cm Poids brut. : 689,6 g

150 / 200 €

230

**Quatre ronds de serviette**

en argent. Poinçon Minerve. Poids. : 132 g

80 / 120 €  
(lot non reproduit)

231

**Ensemble**

en argent composé d'une verseuse égoïste en argent uni, d'une timbale, d'une tasse, d'une boîte monogrammée M, et un rond de serviette en argent. Poinçon Minerve.

H. : 22 cm Poids. : 662 g

150 / 200 €  
(lot non reproduit)

232

**Ensemble**

composé de trois ronds de serviette, deux boîtes à onguent et un flacon. L'ensemble en argent (ou à monture en argent). Poids brut : 787 g

80 / 120 €  
(lot non reproduit)

233

**Coupe papier en argent.**

Epoque Art Nouveau. Long. : 33 cm Poids brut : 104 g

150 / 200 €  
(lot non reproduit)

234

**Ensemble**

Théière, timbale et sucrier en argent. Poinçon Minerve. H. : 20 cm Poids. : 630,5 g

150 / 200 €  
(lot non reproduit)

235

**Paire de salerons à monture**

en argent et verrerie bleue (une non d'origine). H. : 7.5 cm Poids net : 172,6 g

80 / 120 €  
(lot non reproduit)



236

**Aspersoir**

à eau de rose en deux parties en métal argenté. Orné d'un loup gravé en partie inférieure. Travail de la fin du XIXe siècle. H. : 22 cm Poids net. : 205,6 g

50 / 80 €

237

**Nécessaire à écrire**

en alliage. Travail oriental.

200 / 300 €

238

**Suite de trois aiguières**

en cristal torsadé et monture en argent uni.  
Monogrammes appliqués en or pour la famille  
Rothschild. Chester 1887.

H. : 28,5 cm

Poids (total) : 4 767,6 g

2 500 / 3 000 €



239

**Pot de chambre**

en argent uni posant sur pied bâte. Le  
corps orné d'un décor de deux femmes  
nues se baignant à fond de roseaux. Anse  
à attaches feuillagées.

Poinçon Minerve.

Orfèvre : Louis SOURY. Signé au revers et  
poinçon d'orfèvre.

Poids : 1 318,1 g

800 / 1 200 €





240

**Six verres à pieds**

en argent uni.  
Travail américain vers 1900.  
Poids : 850,7 g

**200 / 400 €**

241

**PUIFORCAT**

Six porte-couteaux en argent.  
Poinçon Minerve.  
Orfèvre : Emile PUIFORCAT.  
H. : 3 cm  
Poids : 204,9 g

**200 / 300 €**

242

242

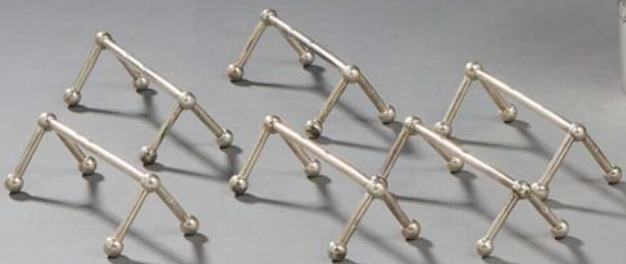
**Original et grand gobelet**

en argent uni, de forme légèrement tronconique, à fond plat, gravé de larges motifs floraux.  
Epoque Art Nouveau.  
Poinçon Minerve.  
Poinçon de l'orfèvre : A.CHAPUS (1880-1915), marqué " A LA GERBE D'OR 86 rue de Rivoli"  
H. : 10 cm  
Poids : 157 g

**180 / 200 €**

241

243



243

**Timbale et cuillère**

en argent, modèle entièrement guilloché. Le corps de la timbale daté "10 7bre 1884" et monogrammé PL.  
Poinçon Minerve.  
Orfèvre : Jules BOIVIN.  
H. : 51 cm  
Poids total : 95,4 g

**60 / 100 €**

244

**Bonbonnière couverte**

en argent posant sur piedouche. Le corps ciselé de motifs feuillagés.  
Portugal. Lisbonne, premier titre.  
Orfèvre : Mergulhao Joalheiro.  
Poids : 1 106,4 g

**500 / 600 €**

245

### Oeufrier

en argent à décor de cygnes et coquilles.

Travail étranger du XIXe siècle.

Poids : 293,4 g

200 / 300 €

246

### Ensemble

composé d'une corbeille sur pied, et d'une corne montée argent. Travail Russe du XXe siècle.

H. : 28 cm

Poids brut : 530 g

100 / 200 €

247

### Etrier

en argent à décor de feuillages ciselés. Travail étranger de la fin du XIXe siècle.

Poids : 286,3 g

150 / 200 €

245



246



246



247



248

### Pot à lait

en argent uni gravé d'initiales.

Travail étranger du XIXe siècle.

Orfèvre : P. STACY.

H. : 17,5 cm

Poids net. : 301,2 g

80 / 120 €

249

### Cupidon et son cheval

Petite sculpture en argent anciennement vermeillée.

Travail allemand ou hollandais.

H. : 5,5 cm

Poids net. : 40 g

100 / 200 €

250

### Sucrier saupoudroir

en argent uni à frises ornées de dragons piétement tripode formant dauphin.

Londres 1910.

Poids : 289,2 g

150 / 200 €

249





251

**Suite de quatre bougeoirs**

en argent fourré et lesté.  
Londres 1901.

Orfèvre : Goldsmiths Compagny.

Poids total brut : 2 175,3 g

**100 / 200 €**

252

**Service à thé et café**

en argent posant sur piedouche.  
Prises feuillagées.

Travail espagnol XXe siècle.

H. (grand) : 18,5 cm

Poids (total) : 1 418,1 g

**300 / 400 €**

253

**Serviteur à vin**

en argent posant sur quatre pieds  
griffes, bordure ajourée et anse  
feuillagée.

Allemagne fin XIXe siècle.

H. : 21,5 cm

Poids : 546,3 g

**200 / 300 €**





254

### Paire de porte-cuillères

en argent finement guilloché et décor appliqué de feuillages et fleurs ciselés. Ils posent sur piédouches à quatre enroulements. Réunis par un filetage. Intérieur en vermeil.

Turquie XIXe siècle.

H. : 13,5 cm

Poids : 811,6 g

1 200 / 1 500 €

255

### Pot de chambre

en argent à motifs feuillagés. Pied bâte. Travail d'amérique du sud du XVIIIe siècle.

H. : 15,5 cm

Poids : 1 127,5 g

250 / 300 €

255





256

### Nef de table

en forme de navire sur roulette en argent sur les modèles d'Augsbourg du XVIIIe siècle.

Allemagne, Hanau, fin du XIXe-début du XXe siècle.

H. : 27 cm

Poids net. : 624,8 g

400 / 500 €



257

### Paire de grands bougeoirs de Shabbat

en métal argenté. Ils reposent sur des bases carrées, la cloche et le fût ornés de fleurs.

Varsovie, XXe siècle.

Orfèvre Fraget, fournisseur de la Famille Impériale de Pologne, n°4213.

H. : 32 cm

Poids (total) : 1 030,6 g

200 / 300 €



258

### Suspension

en argent repoussé et ajouré à motif de feuillages.

Orfèvre P. FASEL.

Travail italien ou suisse du XVIIIe ou XIXe siècle.

Poids brut total : 981,6 g

(accidents et montée anciennement à l'électricité)

500 / 600 €

259

**Pied d'ostensoir ou pique-cierge**

en argent. La base trilobée est surmontée de trois enfants adossés au fût, feuilles en vermeil.

Poinçons du Duché de Savoie, époque fin XVIIIe, début XIXe siècle.

Maître-orfèvre : BB avec une tête de bœuf.

H. : 28 cm

Poids brut : 645 g

**350 / 400 €**



260

**Importante jardinière**

en argent de style XVIIIe, à motifs LOUIS XVI de médaillons, nœuds et chutes de lauriers, posant sur pieds à enroulements, à deux anses latérales néoclassiques.

Poinçon Minerve. Complète avec sa doublure amovible en métal.

Orfèvre : H.O.

Dim. : 14 x 45 cm

Poids net : 1 420 g

**1 200 / 1 500 €**





Charles CHRISTOFLE (1805-1863), orfèvre, fondateur de la maison éponyme, reçoit dès 1853 de très nombreuses commandes impériales qui vont faire sa renommée.

La maison Christofle, médaillée à plusieurs reprises, est distinguée une nouvelle fois en 1862 alors qu'elle expose un prix agricole similaire à celui-ci et dont le prototype daterait de 1861. Cette coupe décernée lors du concours agricole de Rennes en 1863 est donc l'une des toutes premières connues parmi une quinzaine de prix de concours en argent similaires recensés par le musée Bouilhet-Christofle.

Une coupe de 1862, conservée au musée d'Orsay fut une pièce phare de la dernière exposition de ce musée Spectaculaire Second Empire, 1852-1870. Une autre coupe de 1864 fut décernée lors du Concours d'Epinal. Une pièce de 1866 fait partie des collections du musée d'Auxerre. En 1870, un tel objet est offert au lauréat du Concours de Narbonne, comme en 1877 lors du Concours de Chartres.

Cette pièce d'orfèvrerie élaborée s'inscrit dans la production de pièces d'orfèvrerie d'art destinées à des prix de concours.

Les modèles qui ont servi à la création de ce prix sont connus grâce à des recueils de photographies anciennes d'objets d'art faites par Christofle au XIXe siècle pour le Ministère de l'Agriculture.

Le modèle de la déesse Cérès est du sculpteur Eugène Cagy (qui collabore au projet de surtout de l'hôtel de ville et à celui en bronze doré de Napoléon III) et celui des animaux et bas-reliefs, du sculpteur Pierre-Louis Rouillard (qui contribua notamment au décor sculpté du Louvre). L'organisation des concours agricoles par le Ministère de l'Agriculture est suggérée par l'exemple anglais.

En 1846 est institué le concours général agricole qui se tient chaque année à Paris. Les concours régionaux sont organisés à partir de 1851.

Ce type de prix au rôle symbolique et éducatif, illustre à la perfection les rouages de l'Empire et les idéaux de la société de l'époque.

La distribution de ce type de coupe de concours asseyait d'une certaine façon la « politique dynastique d'un empire très attentif à ce monde rural qui régissait alors l'économie de la France ».

Ces prix d'honneur furent réalisés à partir de 1870 par les principaux orfèvres de l'époque.

Le Ministère de l'Agriculture institua tous les 5 ans un concours entre les orfèvres pour la création d'objets d'art donnés en prix aux lauréats des expositions agricoles.

Les plus grands orfèvres de l'époque : FANNIÈRE, FALIZE, FROMENT-MEURICE ou encore ODIOT y participent.

261

### Important trophée

en argent décerné lors du Concours régional agricole d'Epinal en 1864.

Paris, Charles Christofle, 1864.

La déesse Cérès brandissant une couronne de laurier sur un socle cylindrique orné de l'Aigle impérial surmonte une grande coupe plate de section circulaire ornée de quatre scènes où la vie rurale est contextualisée dans l'ère industrielle avec beaucoup de réalisme.

Chaque cartouche porte une inscription MOISSON / VENDANGE / LABOURAGE / PATURAGE.

La coupe pose sur un fût à collerette et nœud en forme d'urne, décoré de godrons, assorti de larges volutes, et rinceaux terminés en feuilles de vigne et épis de blé.

La base circulaire à aile concave moulurée d'oves et au décor crénelé alternant épis de blé et feuilles de vigne, pose sur quatre pieds ajourés de gerbes de feuillages de plantes fourragères : trèfle, lotier, sainfoin, luzerne.

Un bœuf, un bélier, une brebis, une faucille et des gerbes de plantes fourragères y sont représentés en ronde-bosse.

Inscription: DECERNE A et CONCOURS REGIONAL AGRICOLE DE RENNES (sur le socle de Cérès), MINISTERE DE L'AGRICULTURE DU COMMERCE ET DES TRAVAUX PUBLICS MDCCCLXIV (sur le pourtour de la coupe), CH. CHRISTOFLE Ft [fecit] 1864 (sur la base circulaire).

Marque : CHRISTOFLE et poinçon de l'orfèvre.

Numéroté sous un pied : 474004.

Paris, Charles Christofle, 1864.

H. : 66,8 cm

Diam. (plateau) : 39,5 cm - Poids (environ) : 10 150 g

20 000 / 25 000 €

Bibliographie : Catalogue d'exposition : D. Alcouffe, L'Art en France sous le Second Empire, notice 79 ; Notice Yves Badetz, conservateur en chef du patrimoine, chargé des arts décoratifs, des dépôts et des acquisitions au musée d'Orsay [www.amis-musee-orsay.org]"





262

**Service à thé et café**

en argent à motifs de coquilles, anses en bois noirci.

Poinçon Minerve.

Poids brut total : 1 484,2 g:

**400 / 600 €**

263



263

**CHRISTOFLE**

Réchaud et sa cloche en métal argenté orné d'un monogramme probablement d'un bateau de la Marine Nationale.

Fin du XIXe siècle, signé et numéroté.

H. : 30 cm

Poids : 3 766 g

**250 / 300 €**

264



264

**CHRISTOFLE**

Surtout de table chauffant en métal argenté à motifs rocailleux de style Louis XV entourant de chaque côté un médaillon gravé de deux monogrammes du Baron LEJEUNE.

Poinçon d'orfèvre et numéroté.

Vers 1880.

Dim. : 12 x 39 cm

Poids net : 2 460,5 g

**300 / 400 €**

265

**Paire d'aigüères**

en cristal taillé, faceté et ciselé d'un motif à palmettes. La monture en vermeil finement ciselé de motifs d'après l'antique de style Empire.

Poinçon Minerve.

Orfèvre : RISLER et CARRE.

H. : 26,5 cm

Poids total brut : 2 119,2 g

2 400 / 2 600 €



266

**Rare paire de serviteurs à raisins**

en argent, le plateau à décor rocaille, agrémenté d'une coquille stylisée. La suspension est formée par une branche à décors de fleurs et feuillages.

Poinçon Minerve.

H. : 26 cm

Poid net : 2 686,4 g

1 200 / 1 500 €





267

**Plat à anse**

en argent à motifs rocailleux et rayonnant.  
Monogramme. Poinçon Minerve.  
Orfèvre : Edmond TETARD.

H. : 37 cm

Long. : 47 cm

Poids : 2 081,4 g

**1 300 / 1 500 €**

268

**Ensemble de six dessous de bouteilles**

en argent à ailes ajourées de trèfles à quatre feuilles  
dans des ovales. Bords ciselés de feuilles d'eau.  
Poinçon Minerve.

Signés MANANT Paris pour quatre.

Diam. : 15,5 cm

Poids total : 807,3 g

**1 500 / 2 000 €**

268







269

**Service**

en argent et ivoire à motifs ciselés de style Régence. Il se compose d'une théière, cafetière, pot à lait, sucrier et d'un plateau.

H. (cafetière) : 25 cm

Poids total brut : 5 521,4 g

3 500 / 4 000 €

270

**Samovar**

en métal argenté, manque le brûleur.  
Travail anglais de la fin du XIXe siècle.

H. : 40 cm

300 / 400 €



270

271

### Paire d'aiguières

en cristal taillé facetté et ciselé de motifs de rose, à monture en argent à motifs rocailleux.

Poinçon Minerve.

Fin du XIXe siècle.

H. : 30 cm

Poids total brut : 2 219,3 g

1 800 / 2 000 €



272

### Rare coupe de mariage

en argent, TOURNUS vers 1781 par Jean-Baptiste-Armand MANIERE reçu en 1781. Elle repose sur un piédouche circulaire à légère bâte moulurée d'une frise d'entrelacs et de perles. La coupe unie s'agrémente de deux anses découpées à légères volutes.

Tournus vers 1781.

Maître-orfèvre : Jean-Baptiste-Armand MANIERE reçu en 1781.

H. : 9.8 cm

Poids : 244,9 g

600 / 800 €



273

### Plat

en vermeil ajouré et repoussé à motif feuillagé.

Poinçon Minerve.

Poids : 911,9 g

200 / 300 €



274

### Coupe de mariage

en argent posant sur piédouche à décor de feuilles de laurier.

Epoque XIXe siècle.

Poinçon Minerve.

H. : 9.6 cm

Poids : 256,6 g

250 / 300 €



275

**TETARD**

Paire d'aiguières en cristal taillé et torsadé à monture en argent à motifs rocailleux.

Poinçon Minerve.

Orfèvre : Edmond TETARD.

H. : 31 cm

Poids total brut : 2 631,6 g

**1 600 / 1 800 €**



276

**FROMENT-MEURICE**

Spectaculaire et importante cloche de table en argent massif de style Louis XV à décors de cannelures et rocailles.

Poinçon Minerve.

Orfèvre : François-Désiré FROMENT-MEURICE reçu en 1833.

Long. : 45 cm

Poids net. : 1 616 g

**1 200 / 1 300 €**





277

**CHRISTOFLE**

Saucière en métal argenté. Elle repose sur un plateau ovale, la bordure ornée de filets repris sur le pied de la saucière. Elle repose sur quatre pieds à décors feuillagés.

H. : 15 cm

Poids : 883,6 g

**150 / 200 €**

278

**Plat rond**

en argent à motifs de contours, feuillages et coquilles.

Poinçon Minerve.

Orfèvre : AT.

Poids : 1 085,4 g

**300 / 400 €**

279

**Aiguière ou carafe à vin**

en cristal blanc à godrons tors, l'anse, le pied et la monture en vermeil.

Poinçon Minerve.

H. : 33 cm

Poids brut : 888,3 g

**700 / 900 €**

280

**Petite verseuse dite "égoïste" tripode**

en argent de style Louis XV.

Le corps gravé d'armoirie sous couronne de Marquis. Poinçon Minerve.

Orfèvre : PAILLARD Frères.

H. : 16,5 cm

Poids brut : 276,3 g

**80 / 120 €**

281

**Pince à asperges**

en argent ajouré à décors de moifs rocailles.

Monogramme dans un cartouche stylisé.

H. : 8 cm

Poids : 141,7g

**200 / 300 €**

282

**TETARD Frères.**

Décanteur à vin en cristal blanc à décor de godrons, l'anse et la monture en argent.

Poinçon Minerve.

Orfèvre : TETARD Frères.

Poids brut : 1 221 g

H. : 25 cm

**350 / 400 €**



281



283

**Service à thé et café**

composé de quatre pièces. Vers 1880.  
Poinçon Minerve. Orfèvre : FRAY.

H. : 25,5 cm  
Poids brut : 1 961,2 g

500 / 800 €



284

**Partie de ménagère**

en argent, modèle rocaille dans un coffret comprenant :

- 12 fourchettes de table,
- 12 cuillères de table,
- 6 couteaux de table,
- 12 fourchettes à entremets,
- 12 cuillères à entremets,
- 12 couteaux à fruits, lames argent,
- Une louche,
- Une cuillère à sucre,
- Un couvert à salade,

Poinçon Minerve.

Epoque XIXe siècle.

Poids net : 3 898 g - poids brut : 4 937,4 g

On y joint un ensemble en métal argenté.

**800 / 1 200 €**



285

**Paire d'aiguières**

en cristal taillé. Monture en argent de style rocailleux.

Poinçon minerve.

Orfèvre : AUGER.

H. : 26 cm

Poids brut : 876,8 et 878,2 g

**1 200 / 1 500 €**



286

**286**  
**Suite de douze couteaux**  
 à entremet, modèle à filets.  
 Monogrammes.  
 Poinçon Minerve.  
 Poids : 762,7 g  
 Ecrin.  
**160 / 180 €**



287

**287**  
**TETARD Frères**  
 Suite de douze couverts à  
 entremets en argent, modèle  
 à fleurettes de style Louis XVI.  
 Monogrammes.  
 Poinçon Minerve.  
 Orfèvre : Tétards Frères.  
 Poids total : 1 377 g  
**300 / 500 €**

**288**  
**Coffret à thé**  
 en vermeil, modèle rocaille.  
 Il est composé de douze cuillères  
 à thé et d'une pince à sucre.  
 Poinçon Minerve.  
 Poids : 246,5 g  
 Ecrin.  
**80 / 120 €**



288

289

**289**  
**Suite de six cuillères à thé**  
 en vermeil, modèle baguette.  
 Poinçon Minerve.  
 Poids : 95,9 g  
 Coffret.  
**30 / 50 €**



**290**  
**Suite de douze**  
**fourchettes et douze**  
**cuillères**  
 à dessert en argent uni, modèle  
 piriforme, dans leur coffret en  
 cuir vert.  
 Epoque Empire. Paris 1809-1819.  
 Orfèvre : Jean-Jacques RIVET.  
 Poids : 1 120 g  
**700 / 900 €**

**291**  
**Suite de six couteaux de**  
**table et six couteaux à**  
**dessert**  
 à lame en acier et manche en  
 ivoire à bouton.  
 Travail vers 1900.  
 Long. : 25 cm  
 Poids brut. : 713 g  
**400 / 500 €**



291



292

**ERCUIS**

Presse à canard en métal argenté à décor de roseaux et de feuillages posant sur quatre pieds fixés sur une base chantournée. Le corps est orné d'un blason (recherche photo).

Numérotée 86226.

H. : 56 cm

**3 000 / 4 000 €**

293

**Ensemble de couverts divers**

en argent comprenant majoritairement des cuillères et fourchettes à entremets ou dessert en argent, modèle à filet. Certaines spatules armoriées.

Poinçon Minerve.

Poids total : 1765,4 g

**200 / 400 €**

(lot non reproduit)

294

**Plat ovale**

en argent, l'aile ciselée de décors rocaille.

Poinçon Minerve.

Long. : 40 cm

Poids. : 907,5 g

**150 / 200 €**

(lot non reproduit)

295

**Deux couverts de service**

un couvert à salade et un couvert à gigot.

Poinçon Minerve.

Long. : 30 cm

Poids brut : 341,1 g

**100 / 150 €**

(lot non reproduit)

296

**Paire de brochettes à rognons**

en argent uni. Epoque Restauration.

Bayonne 1819-1838. Orfèvre : B.M.

Poids : 36 g

Long. : 22,5 cm

**60 / 80 €**

297

**Suite de quatre hatelets**

Province 1819-1838.

Long. : 36,5 cm

Poids : 137,2 g

**150 / 200 €**

298

**Pipette à vin**

en argent uni, de forme coudée, modèle bordelais. Epoque XIXe.

Poinçon Minerve.

Long. : 23 cm

Poids : 69 g

(bosses)

**350 / 400 €**

299

**Pipette à vin**

en argent uni, de forme coudée, modèle bordelais. Epoque XIXe.

Poinçon Minerve.

Long. : 19 cm

Poids : 76 g

**350 / 400 €**





300

**Ménagère de couteaux à manches**

en nacre, virolles en argent et lames en acier à épaulements.  
 Elle se compose de dix-huit couteaux de table, dix-huit couteaux à  
 dessert et un couteau à fromage.  
 Travail français vers 1880.

Long. : 14,5 cm

Poids : 438 g

600 / 800 €



300



301

**Monture d'huilier vinaigrier**

en argent repoussé.

Poinçon Minerve.

Orfèvre : AC, un croissant de lune.

H. : 35 cm

Poids net : 810,1 g

(percé et filetage rapporté au manche (en métal))

**200 / 300 €**

302

302

**Grand plat rond**

en argent, la bordure ciselée d'une frise de palmettes.

L'aile monogrammée BL.

Paris 1819-1838.

Diam. : 34 cm

Poids : 1 429,9 g

**800 / 1 000 €**

303



303

**Légumier rond et son couvercle**

en argent uni, bordé d'une moulure de feuilles d'eau, à deux anses en rosace, couvercle surmonté d'une graine en forme de gland.

Epoque Restauration. PARIS 1819-1838.

Orfèvre : Jean-François BUREL.

H. : 16 cm

Poids : 786 g

**700 / 900 €**



304

**Monture d'huilier et vinaigrier**

en argent.

Armoiries.

Paris 1809-1819.

H. : 32 cm

Poids : 579,1 g

(accidents)

**150 / 200 €**

(lot non reproduit)



305

**Deux rafraichissoirs formant paire**

en argent posant sur piédouche bordé de feuilles d'eau, le corps uni appliqué d'une frise de pampres de vigne et de masques de Bacchus, les anses en cygne et attaches palmettes.

Paris 1809-1819 et Paris 1819-1838.

Orfèvre : Gabriel-Jacques-André BOMPART inscrit en 1803.

H. : 23 cm

Poids : 3 475 g

**14 000 / 16 000 €**

Provenance : Vente Neumeister Munich, 21 septembre 2011, lot 45.



307



308



309



306

**Service à thé**

en argent, composé de trois pièces: une théière, un pot à lait et un sucrier.

Manche en bois noirci pour la théière et le pot à lait. Prises en forme de coquillages pour la théière et le sucrier.

Poinçon Vieillard.  
Paris 1819-1838.

Maître-orfèvre: Marc-Augustin LEBRUN, insculpation en 1808 de son premier poinçon, ici son second poinçon.

H. : 17 cm

Poids brut : 1 939,6 g

**1 000 / 1 500 €**

307

**Verseuse tripode**

en argent reposant sur des pieds à attaches à motif de cartouches stylisés. Le couvercle mouvementé est bordé de filets et se termine par une prise en forme de fruit.

Paris 1787.  
Maître-orfèvre : Pierre-Antoine FAMECHON.

H. : 20,5 cm

Poids : 387,1 g

(manche rapporté)

**300 / 400 €**

308

**Verseuse tripode**

en argent reposant sur des pieds à attaches à motif rayonnant repris sur le bas du corps. Le couvercle est bordé d'une frise de feuillages stylisés, se terminant par une prise. L'anse, en bois tournée, est à deux points d'attache maintenue au col par une rosace.

Le corps monogrammé dans un écusson stylisé surmonté d'un nœud.

Paris 1798-1809.

Orfèvre : Marc JACQUART.

H. : 21 cm

Poids : 403 g

(bec verseur rapporté)

**150 / 200 €**

309

**Pot à lait**

en argent posant sur piédouche ciselé de liserets de feuilles de laurier. Anse en bois noirci.

Paris 1818-1838.

Orfèvre : Edme GELEZ.

H. : 18,5 cm

Poids brut : 221,7 g

**150 / 200 €**

310

**Paire de dessous de bouteille**

en argent, bordure à six contours soulignée d'une mouleure de filets.

Poinçon Minerve.

Orfèvre : BOIN-TABURET.

Poids : 353 g

300 / 400 €



311

**Paire de dessous de bouteille**

en argent, de forme ronde, à galerie ajourée bordée de feuilles, gravés en leur centre d'armoiries.

Epoque Empire. Paris 1809-1819.

Orfèvre : Denis-François FRANCKSON.

Poids : 333 g

1 000 / 1 500 €



312

**Paire de dessous de bouteille**

en argent, bordure ornée d'une frise.

Epoque Empire. Marseille 1809-1819.

Orfèvre : Jean AUBERT.

Poids : 189 g

500 / 600 €



Armoiries d'Antoine-Jean-Auguste DUROSNEL (1771-1849), général de division, comte de l'Empire, aide de camp de l'Empereur Napoléon 1er, gouverneur des Pages, colonel des gendarmes d'élites de la garde Impériale. Nommé pair de France sous la Restauration, il fut élu député puis aide de camp de Louis-Philippe 1er, Roi des Français.

313

**Importante saucière et son dormant**

en argent uni, de forme casque, posant sur quatre pieds toupie, prise en col de cygne à masque de tête humaine, corps uni sur large piédouche. Epoque EMPIRE. PARIS 1798-1809.

Orfèvre : Jean-Baptiste POTOT.

H. : 26 cm

Poids : 1 019,6 g

1 100 / 1 300 €





314



315



316

314

**Grande tasse à chocolat**

en argent uni, piédouche à galerie finement ajourée, anse latérale en forme de corne d'abondance, gravée sur la panse d'armoiries sous couronne. Epoque Restauration. Lyon 1819-1838. Orfèvre : François EYRAUD.

H. : 10 cm  
Poids : 174 g

280 / 300 €

315

**Tasse et sa soucoupe**

en vermeil, posant sur un piédouche bordé de feuilles d'eau, col souligné d'un rang de perles, anse latérale. Epoque Restauration. Paris 1819-1838. Orfèvre : S.J. DUPEZARD.

H. : 9 cm  
Poids : 278 g

300 / 400 €

316

**Grand sucrier et son couvercle**

en argent à riche décor de jeune berger et de son chien, posant sur une base carrée surmontée de trois dauphins retenant la coupe, prise du couvercle en forme d'écureuil. Complet avec sa verrerie intérieure. Epoque Empire. Lyon 1819-1838.

Orfèvre : Claude BOULLIOT

H. : 30 cm  
Poids : 762 g

800 / 1 000 €

317

**Confiturier**

en argent à décor de paniers fleuris dans des médaillons, posant sur une base carrée à pattes de lion, prise en forme d'angelot appuyé sur son arc, cristallerie intérieure et cuillères en vermeil.

Epoque Restauration. PARIS 1819-1838.  
Orfèvre : L. RUCHMANN.

H. : 28 cm  
Poids : 722 g

900 / 1 100 €



318

318

**Bouillon**

rond couvert et son dormant en vermeil à riche décor de palmettes, feuilles d'eau et rang de perles, le corps orné en applique d'une frise de médaillons à masque et cygnes, la prise du couvercle en forme de cygne couché.

Epoque Restauration. PARIS 1819-1838.  
Orfèvre : Jean-François BUREL.

H. : 12 cm  
Poids : 624 g

1 000 / 1 200 €





319

**Importante verseuse**

en argent. Elle repose sur trois pieds patins à attaches en médaillons et agrafes. Le corps uni s'agrément d'une poignée en bois tourné et d'un bec verseur en canard souligné de cannelures. Le couvercle mouluré de perles et de quadrillages se termine par une prise en toupie.

Paris 1798-1809.

Orfèvre : Thomas-Michel BARY, insculpé en 1798.

H. : 30 cm

Poids brut : 1 342,7 g

1 000 / 1 200 €

320

**Importante verseuse**

en argent. Elle repose sur trois pieds griffes à attaches feuillagées. Le corps uni s'agrément d'une poignée en bois tourné et d'un bec verseur terminé par une tête de fauve. Le corps est souligné d'une frise de raies de cœur, reprise sur le couvercle qui se termine par une prise grenade.

Le corps est ciselé d'une double armoirie comtale.

Paris 1798-1809.

H. : 31 cm

Poids brut : 1 087,1 g

1 000 / 1 200 €



321

321

**Pot à lait**

en argent posant sur piédouche ciselé d'une frise de raies de cœurs, le bec verseur souligné d'une frise de perles. L'anse, en bois tournée, est à deux points d'attache maintenue au col par une rosace fleurie.

Paris 1818-1838.

Orfèvre : DUPRE.

H. : 20,5 cm

Poids : 280,4 g

(petit accident)

200 / 300 €





322

**Petite verseuse dite « égoïste »**

en argent, de forme balustre à fond plat, le bec à cannelures, le manche en bois noirci, le couvercle à charnière bordé d'une frise de raies de coeur, la prise en bouton.

Paris 1809-1819.

Orfèvre : Jean-Baptiste FAMECHON.

H. : 14,5 cm

Poids : 200 g

200 / 300 €



323

**Théière dite "égoïste"**

en argent uni posant sur pied bête, manche latéral. Bec zoomorphe.

Paris 1819-1838.

H. : 14,5 cm

Poids brut : 298,5 g

200 / 300 €

324

**Plat ovale**

en argent, modèle à filets et contours.

Province 1819-1838.

Long. : 57 cm

Poids net : 1 775,5 g

800 / 1 200 €



324



325

**Confiturier**

en argent de forme balustre, à décor de têtes de boucs, posant sur un base ronde à galerie, le couvercle à dôme et le corps gravés de motifs lancéolés. Epoque XVIIIe siècle. Paris 1789.

Maître-orfèvre : Roch-Louis DANY reçu en 1779. Complet avec ses douze cuillères (PARIS 1789).

Long. : 31 cm

Poids brut : 789,8 g

**1 100 / 1 300 €**

326

**Théière et son couvercle**

en argent uni, de forme ovale et cylindrique, le corps ceinturé d'une moulure de filets, le col bordé d'une fine frise de lauriers, anse et bouton en bois noir. Epoque XVIIIe siècle. Paris 1789.

Maître-orfèvre : Jean-Nicolas BOULANGER reçu en 1783.

H. : 12 cm

Poids : 576 g

**500 / 600 €**

327

**Chocolatière tripode**

en argent plaqué uni (usures). Travail français du XVIIIe siècle.

Poids : 797,2 g

(manque le manche)

**60 / 80 €**

326



327





328

328

### Ensemble de couverts à servir

en argent constitué d'une pelle à poisson et d'une fourchette à gigot modèle à filets. Paris 1819-1838.

Orfèvre : CARDEILHAC

Long. : 31,5 cm

Poids : 415,9 g

200 / 300 €



328

329

### Fourchette à ragout

en argent uni, modèle uniplat, le bouton du fourchon orné de filets. Epoque Empire.

Bordeaux 1809-1819.

Long. : 25,5 cm

Poids : 162 g

1 000 / 1 200 €



329

330

### Fourchette à ragout

en argent uni, modèle uniplat, fourchon à quatre dents, manche en bois noir tourné.

Epoque Empire. Toulouse 1798-1809.

Orfèvre : Louis III SAMSON reçu le 5 janvier 1778.

Long. : 30 cm

Poids : 137 g

1 000 / 1 200 €



330



331

331



332

332

333



334

334

331

**Partie de ménagère**

en argent, modèle à filets composée de treize fourchettes et sept cuillères.

Paris 1819-1838.

Poids (total) : 961,7 g

700 / 800 €

332

**Huit cuillères à thé**

en argent, modèle uniplat. Spatules monogrammées.

Province 1798-1809.

Poids : 178,1 g

80 / 120 €

333

**Pince à sucre**

en argent.

Paris 1809-1819.

Poids : 22,3 g

80 / 100 €

334

**Ensemble de douze cuillères à thé**

en vermeil. Poinçon Minerve.

Travail Strasbourgeois du XIXe siècle.

Orfèvre : DEUHLER.

Poids : 232,8 g

80 / 120 €

335



335

**Plat rond**

en argent, modèle à filet et contours.

Paris 1750-1756.

Maître-orfèvre : Nicolas-Clément VALLIERES.

Diam. : 30 cm

Poids : 813,7 g

600 / 800 €

336



336

**Plat rond**

en argent, modèle à filets et contours, l'aile gravée d'un blason et d'armoiries de Marquis.

Reims vers 1765.

Diam. : 32 cm

Poids : 1 002,1 g

1 000 / 1 200 €

337

**Plat à barbe ou bassin de toilette**

en argent uni, bord à filet.

Epoque Empire.

Paris 1798-1809.

Orfèvre : Jean-Charles CAHIER.

Diam. : 22 cm

Poids : 395 g

250 / 300 €

338

**Légumier rond**

en argent uni, bordé d'une moulure de filets, à deux anses néoclassiques à attaches feuillagées.

Epoque XVIIIe. Paris 1784.

Maître-orfèvre : Jean-Baptiste CHERET reçu en 1759.

H. : 6 cm

Poids : 762 g

800 / 1 000 €

337



338



339

### Saleron

en argent, le corps figurant une sirène soutenant une coquille en cristal, la base à riche décor de frises posant sur quatre pieds à face de Neptune.

Epoque Restauration. PARIS 1819-1838.

Orfèvre : Charles-Denis-Noël MARTIN.

H. : 10,5 cm

Poids brut : 257,5 g

350 / 400 €



340

### Paire de salerons

ovales à galerie repercée ornée de guirlandes et médaillons, posant sur quatre pieds en pattes de lion, intérieurs en verrerie bleue.

Paris 1784

Poids net : 62 g

(accident à la verrerie)

150 / 200 €



341

### Paire de salerons

en argent de forme ovale, composée d'une salière et d'une poivrière à couvercle orné d'une large coquille, pieds à enroulements et volutes.

Principauté de Dombes avant 1771. Trevoux 1766-1771.

Maître-orfèvre : Jacques DEBERC reçu à Trévoux en 1766 puis orfèvre à Lyon à partir de 1786.

H. : 6,7 cm

Poids : 192 g

1 000 / 1 200 €



342

### Paire de salerons

en argent de forme ovale, composée d'une salière et d'une poivrière à couvercle orné d'une large coquille (couvercle poinçonné), pieds à enroulements et volutes.

Paris 1769.

Maître-orfèvre : Alexis MICALIEFF reçu en 1756.

H. : 6,5 cm

Poids : 165 g

900 / 1 200 €

343

### Encrier de nécessaire

verrerie à godrons, couvercle en argent bordé de feuilles d'eau et gravé d'un écusson.

Epoque Restauration. Paris 1819-1838.

Orfèvre : Jean-Louis VARIN, spécialiste des nécessaires.

H. : 5,7 cm

Poids brut : 135,6 g

120 / 150 €



344

### Tabatière ovale

en argent à décor ciselé et médaillon de fleur.

Paris 1779.

Poids : 84,5 g

(restauration)

150 / 200 €



345

### Hochet siffleur

en argent XVIIIe siècle, corps à six pans, grelots également en argent et manche probablement en cristal. Epoque XVIIIe siècle.

H. : 14 cm

Poids : 38,1 g

300 / 350 €



346

### Hochet siffleur

en argent XVIIIe siècle, corps à six pans, grelots également en argent et manche probablement en cristal.

Epoque XVIIIe siècle.

Décharge de PARIS 1783-1786 (tête de vanneau).

H. : 16 cm

Poids : 72,8 g

500 / 600 €





347

**Sucrier et son couvercle**

en argent uni, de forme ventrue posant sur une bête à filets, couvercle à doucine bordé de filets, à deux anses soutenant une coquille. Travail provincial du Sud de la France du XVIII<sup>e</sup> siècle.

Poinçons à identifier (peut-être Arles).

Maître-orfèvre : IB fleur de lys (sur le corps et le couvercle). Egalement insculpé des poinçons de titre et de garantie d'AIX En provence pour la période 1798-1809.

H. : 15 cm

Poids : 384 g

**1 000 / 1 200 €**

348

**Moutardier à monture**

en argent ajouré, à décor de guirlandes florales scandées par des pilastres surmontés de têtes de lions, et terminés par des pieds en forme de pattes de lions. Verrerie bleue accidentée.

Travail probablement parisien de la fin du XVIII<sup>e</sup> siècle (absence de poinçons).

H. : 10 cm

Poids : 282,8 g

**150 / 200 €**

(lot non reproduit)

349

**Moutardier à monture tripode**

en argent ajouré, à décor de guirlandes et couronnes florales scandées par des consoles, la prise en forme de pomme de pin. Paris 1780. Verrerie bleue.

H. : 11,5 cm

Poids : 243 g

**150 / 200 €**

(lot non reproduit)

350

**Saleron**

en argent à monture en argent et verrerie bleue, à décor de guirlandes de lauriers et de médaillon oblong monogrammé et cerné de perles. Paris 1780.

H. : 5,5 cm

Poids : 164,6 g

**150 / 200 €**

(lot non reproduit)

351

**Rare bassin d'huilier et ses bouchons**

en argent uni, intérieur amovible, poinçonné, finement reperlé de motifs, pieds à enroulements sur attaches feuillagées, corps gravé d'armoiries à supports sous couronne.

Bouchons également poinçonnés.

Strasbourg 1757.

Maître-orfèvre : Jean-Louis IMLIN III reçu en 1746.

Poids : 658 g

**800 / 1 000 €**

351





352

### Cuillère à ragoût

modèle baguette, spatule armoriée.

Bordeaux 1747-1749.

Maître-orfèvre : Gabriel TILLET.

Long. : 31 cm

Poids : 196,6 g

600 / 800 €

353

### Grande cuillère à ragoût

en argent, modèle uniplat en forme de goutte.

Bordeaux XVIIIe.

Maître-orfèvre : Jean

ROBERDEAU reçu en 1758.

Long. : 35,7 cm

Poids : 186 g

350 / 400 €

354

354

### Cuillère à pot

en argent, modèle à filets.

Juridiction de Perpignan XVIIIe.

Narbonne 1775-1777.

Maître-orfèvre : Jean-Louis

LESPINIER cité à partir de 1731

Long. : 36,3 cm

Poids : 243 g

800 / 1 000

355

355

### Cuillère à ragoût

en argent, modèle uniplat, spatule violonnée très effilée.

Juridiction de Besançon XVIIIe.

Dole vers 1740.

Maître-orfèvre : Pierre-Noël

DAVID reçu en 1729.

Long. : 30 cm

Poids : 180 g

350 / 400 €



356



357



Modèle strictement identique par le même orfèvre reproduit sous le n°16 dans l'ouvrage "Les cuillères à sucre dans l'orfèvrerie française du XVIIIe" page 136.

358



359



356

**Cuillère à saupoudrer**

en argent, modèle à filets.  
Paris 1763.  
Maître-orfèvre : Nicolas-Martin LANGLOIS reçu en 1757.

H. : 22 cm  
Poids : 102 g

450 / 500 €

357

**Cuillère à saupoudrer**

en argent, modèle à filets et double coquille.  
Paris 1764.  
Maître-orfèvre : Germain CHAYE reçu en 1755.

H. : 21,5 cm  
Poids : 96 g

450 / 500 €

358

**Pince à sucre**

en argent uni, cuillerons unis à contours symétrique, les tiges finement découpées, prise toupie sur base carrée.  
Jurisdiction de Bordeaux XVIIIe. Jurande d'Agen 1784.  
Maître-orfèvre : Jean AUGIER reçu en 1774, orfèvre à Agen puis à Tonneins à partir de 1781.

Poids : 38 g

380 / 400 €

359

**Cuillère à saupoudrer**

en argent, modèle uniplat, à spatule violonnée gravée d'armoiries, la jonction du cuilleron et de la tige ornée d'un rare motif à enroulement.  
Jurisdiction de Lille XVIIIe.

H. : 20 cm  
Poids : 64 g

450 / 500 €



360



360

**Cuillère à ragoût**

en argent, modèle uniplat, spatule gravée d'armoiries. Montpellier 1765.

Maître-orfèvre : Etienne BELLEVILLE reçu en 1765.

Long. : 29,7 cm

400 / 500 €

361



361

**Cuillère à ragoût**

en argent, modèle uniplat, attache du cuilleron à large coquille, spatule gravée d'un important cartouche sous heaume de chevalier. Juridiction de Lille XVIIIe.

Saint Omer 1765.

Maître-orfèvre : IM

Long. : 29,7 cm

Poids : 154 g

450 / 500 €

362



362

**Cuillère à ragoût**

modèle uniplat, la spatule à coquille.

Rennes vers 1740.

Armoiries de Marquis.

Long. : 30 cm

Poids : 155 g

500 / 600 €

363



363

**Cuillère à ragoût**

en argent, modèle à filets, spatule gravée d'un écusson surmonté d'une couronne de branchages. Languedoc XVIIIe. Castres 1784-1789.

Maître-orfèvre : Jean-Jacques RION (poinçon reproduit dans les orfèvres de MONTPELLIER et TOULOUSE par J.THUILE Tome III page 246).

Poids : 187 g

450 / 500€

364

**Cuillère à ragoût**

en argent, modèle uniplat, décor inhabituel d'un filet cernant le bouton du cuilleron.

Jurisdiction de Dijon XVIIIe. Macon 1751-1752.

Maître-orfèvre : Jacques QUENEAU reçu en 1751.

Long. : 28,5 cm

Poids : 123 g

**350 / 400 €**

*Originalité du décor relevé sur une cuillère similaire par le maître-orfèvre Louis-Claude PREVOST, CLUNY 1755-1756 (voir "Les orfèvres de BOURGOGNE" page 439).*

365

**Louche**

en argent, modèle uniplat.

Rouen vers 1780.

Long. : 40 cm

Poids : 303, 5 g

(usures)

**200 / 300 €**

366

**Cuillère à ragoût**

en argent, modèle uniplat. Début d'époque LOUIS XV. Paris 1733.

Maître-orfèvre : François LA MICHE reçu en 1717.

Long. : 30 cm

Poids : 177 g

**300 / 400 €**

367

**Louche**

en argent, modèle uniplat, le cuilleron bordé de filets.

Lille 1791. Orfèvre : Louis-François-Joseph DEVEAUCENNE ou DEVOSCENEZ reçu en 1778.

Long. : 37,8 cm

Poids : 247,7 g

**250 / 300 €**

368

**Fourchette à ragoût**

modèle uniplat.

Travail très probable du sud de la France, XVIIIe siècle.

Long. : 26 cm

Poids : 144 g

**1 200 / 1 500 €**





369

**Paire de bougeoirs**

en argent uni, modèle à six pans en rappel sur le fût et le binet, base à contours surmontée de moulures dégradées. Saint-Malo 1757.

Maître-orfèvre : Joseph-Louis BENNABEN reçu en 1748.

H. : 24 cm

Poids : 1 103 g

**2 400 / 2 800 €**

*Poinçon reproduit dans l'ouvrage "Orfèvrerie en Haute-Bretagne" page 156.*

370

**Chocolatière tripode**

en argent uni, le corps gravé d'armoiries comtales et le bec orné d'une coquille stylisée. Le corps gravé d'armoire sous couronne de Marquis. Paris 1739.

Poids : 614,1 g

(manque le manche, bosses)

**600 / 800 €**





371

### **Paire de bougeoirs**

en argent uni et leurs bobèches, base à contours, fût triangulaire à pans coupés et coquilles dans des enroulements, binet à pans bordé de filets. Jurisdiction de Lille XVIIIe. Arras 1758.

Maître-orfèvre : Michel-Nicolas COLLASSE dit DUPLESSIS reçu en 1730

H. : 26 cm

Poids : 1 410 g

**2 600 / 2 800 €**

*Poinçon reproduit dans l'ouvrage "L'orfèvrerie de la jurande d'ARRAS" par Nicole Cartier page 246.*



372\*

### **Moutardier tripode**

en argent ajouré, à décor de guirlandes florales et d'un cartouche vierge, la prise en pomme de pin. XVIIIe siècle.

Poids net : 94,4 g

H. : 10,5 cm

**100 / 200 €**

(lot non reproduit)



373

**Paire de bougeoirs de toilette**

en argent. Ils reposent sur une base circulaire à degrés se terminant en bâte soulignée d'une armoirie de marquis (postérieure).

Le fût en forme de colonne cannelée supporte une bobèche agrémentée de filets et reprenant les mêmes armes (bobèche avec la décharge de Paris 1781-1789). Paris 1785.

Maître-orfèvre : Jean-Charles ROQUILLET-DESNOYERS reçu en 1772.

H. : 16 cm

Poids : 589,4 g

**1 500 / 2 000 €**

374

**Grand plat**

ovale en argent, modèle à filets et contours. Paris 1772.

Diam. : 45 cm

Poids : 1 503,9 g

**1 800 / 2 000 €**



375

**Paire de bougeoirs**

en argent uni, base à contours, fût triangulaire à pans coupés et coquilles dans des enroulements, binet à pans bordé de filets. Lille 1792.

Maître-orfèvre : Georges-Albert-Joseph CARLEZ.

H. : 28 cm

Poids net (total) : 904 g

2 000 / 3 000 €





---

376

**TETARD**

Casserole en argent uni, manche latéral en bois.

Poinçon Minerve.

H. : 6,5 cm

Poids : 573 g

500 / 600 €



---

377

**Huilier-vinaigrier**

en argent de forme navette avec ses bouchons, reposant sur quatre pieds à enroulement et rangs de perles en rappel sur la bordure du plateau, les porte-burettes et les porte-bouchons.

Paris 1783.

Maître orfèvre : Jean-Pierre CHARPENAT.

H. : 9,5 cm

Poids net : 477,6 g

250 / 300 €



---

378

**Bouillon**

à anses en argent uni orné d'un monogramme, prise en bois noirci.

Paris 1785 pour le couvercle.

H. : 9,5 cm

Poids brut : 595,7 g

600 / 800 €



379

### Légumier couvert

en argent de forme circulaire, le corps uni est bordé d'une moulure et agrémenté de deux anses feuillagées à attaches en tournesol. Le couvercle est décoré d'une frise finement ciselée. La prise est en forme de grenade éclatée reposant sur une terrasse feuillagée.

Paris 1787 pour l'écuelle et 1788 pour le couvercle.

Maître-orfèvre : Roch-Louis DANY.

H. : 16 cm

Poids : 749,3 g

1 000 / 1 200 €



380

### Huilier-vinaigrier

en argent à plateau de forme mouvementée, souligné de feuilles de céleris et de vagues. Il repose sur quatre pieds en enroulements à attaches en feuilles d'acanthes, les porte-godets et flacons agrémentés de pampres de vigne et de branches d'olivier accrochées à des pilastres. Arras, 1782-1783.

Maître-orfèvre : Veuve COLASSES dit DUPLESSIS reçue en 1781.

H. : 10,8 cm

Poids : 728,8 g

800 / 1 000 €



381

### Légumier rond et son couvercle

en argent uni, bordé d'une moulure de filets, à deux anses à attaches feuillagées, couvercle surmonté d'une imposante graine en forme de fruit éclaté.

Epoque XVIIIe. Paris 1787.

Maître-orfèvre : Nicolas FAUCONNIER, apprenti et compagnon chez ROETTIERS et SPRIMAN, reçu en 1785.

H. : 18 cm

Poids : 1 204 g

1 300 / 1 500 €



382  
**Tastevin**  
 en argent, anse appui-pouce, panse à décor repoussé de cupules et godrons reposant sur un pied bête.  
 Marqué "I. BOVIVT".  
 Reims XVIIIe siècle.  
 Diam. : 7,9 cm  
 Poids : 113,1 g  
**400 / 500 €**

383  
**Tastevin**  
 en argent uni à appui-pouce.  
 Marqué "AH".  
 Paris 1739.  
 Maître-orfèvre : Antoine-Jean DUHAMEL.  
 Diam. : 9 cm  
 Poids : 112,5 g  
**600 / 800 €**

384  
**Tastevin**  
 en argent uni.  
 Epoque XIXe siècle.  
 Diam. : 8 cm  
 Poids : 52,8 g  
**100 / 200 €**

385  
**Tastevin**  
 en argent, anse à enroulement, panse à décor repoussé de cupules et godrons.  
 Paris 1762-1768.  
 Diam. : 7,6 cm  
 Poids net : 85,3 g  
**300 / 400 €**

386  
**Tastevin**  
 en argent, anse serpentiforme, panse à décor repoussé de cupules et godrons.  
 Marqué "FRANCOIS GUENIODI MALANGE".  
 Province XVIIIe siècle.  
 Maître abonné à la marque : IB une étoile.  
 Diam. : 9 cm  
 Poids : 150,5 g  
**600 / 800 €**



387  
**Tastevin**  
 en argent uni, la anse serpentiforme.  
 Marqué "RENE SASIER".  
 Chatellerault vers 1750.  
 Diam. : 7,6 cm  
 Poids : 114,1 g  
**500 / 600 €**

388  
**Tastevin**  
 en argent uni, prise en fleur de lys.  
 Juridiction de Poitiers XVIIIe.  
 Fontenay-le-Comte 1778.  
 Maître-orfèvre : Pierre-Guillaume DEVANTES.  
 Diam. : 7,7 cm  
 Poids : 91 g  
**1 000 / 1 200 €**

389  
**Tastevin**  
 en argent uni.  
 Paris 1782-1788.  
 Diam. : 7 cm  
 Poids : 44,2 g  
**500 / 600 €**

390  
**Tastevin**  
 en argent uni.  
 Angers 1767.  
 Maître-orfèvre : Pierre CHESNEAU reçu en 1740.  
 Diam. : 7,5 cm  
 Poids : 73,3 g  
**200 / 300 €**

391

### Tastevin

en argent uni, anse en forme de serpent stylisé.  
Auvergne XVIIIe siècle. Aurillac 1780.

Maître-orfèvre : Jean REYT.

Diam. : 8,8 cm

Poids : 93 g

500 / 600 €

392

### Tastevin bourguignon

en argent uni, à large coupe posant sur un jonc.  
Juridiction de Dijon XVIIIe. Macon 1749.

Maître-orfèvre : Marguerite DESAINT (1747-1751) veuve de Claude SOLDAT II en exercice de 1729 à 1747.

Diam. : 8,5 cm

Poids : 138 g

900 / 1 200 €

393

### Tastevin

en argent, à larges godrons surmontés de points, le fond orné d'une scène à décor ciselé ou repoussé sur fond amati représentant un papillon et un paon près d'un arbre, l'anse en forme de serpent enlacé.

Début du XVIIIe siècle.

Paris 1725.

Maître-orfèvre : I.H.D à identifier.

Diam. : 8,9 cm

Poids : 104 g

900 / 1 200 €

394

### Tastevin bourguignon

en argent, à décor de perles et cupules, anse en double tête de serpents affrontés.

Juridiction de Dijon XVIIIe siècle. Beaune vers 1782.

Maître-orfèvre : Jean-Baptiste BOUCHERON.

Diam. : 8 cm

Poids : 80 g

500 / 600 €

391

393

394

392

395

396

397

398

395

### Tastevin bourguignon

en argent, à décor de godrons tors soulignés de points, anse en forme de serpent enlacé, le fond orné d'une pièce au profil de Louis XVI datée 1777.

Juridiction de Dijon XVIIIe siècle. Bourg en Bresse vers 1777-1778.

Maître-orfèvre : Jean-Baptiste-Marie MILLET reçu en 1759.

Diam. : 9 cm

Poids : 110 g

900 / 1 200 €

396

### Important tastevin

bourguignon en argent uni, posant sur un jonc, anse stylisée d'un serpent enlacé.  
Juridiction de Dijon XVIIIe siècle. Autun vers 1784.

Maître-orfèvre : Etienne GAUGAIN.

Diam. : 8,4 cm

Poids : 132 g

900 / 1 200

397

### Tastevin bordelais

en argent uni, posant sur une bâte.

Epoque Restauration. Bordeaux 1819-1838.

Orfèvre : Guillaume JOUET.

Diam. : 10,6 cm

Poids : 61 g

300 / 350 €

398

### Tastevin bordelais

en argent uni, posant sur un piedouche.  
Epoque XVIIIe siècle. Bordeaux 1749.

Diam. : 10,5 cm

Poids : 88 g

900 / 1 200 €

399

**Petit brûle-encens religieux**

en argent fin du XVIIIe siècle.

H. : 18 cm

Poids net : 171,9 g

150 / 200 €



400

401

402

403

400

**Paire de boîtes aux Saintes Huiles**

en argent, l'une à Saint Chrême (marquée "SC" pour sanctum chrisma), l'autre à l'huile des catéchumènes (marquée "OS" pour oleum sanctum).

XVIIIe siècle. Poinçons des Fermiers généraux.

Maître-orfèvre : I.P. surmonté d'un animal.

Poids : 39 g

300 / 400 €

401

**Custode**

en argent, de forme ronde, couvercle gravé de la couronne d'épine et du monogramme trilitère IHS (IESUS, HOMINUM SALVATOR - Jésus, Sauveur des Hommes) monté à charnière et fermeture latérale, intérieur en vermeil.

Provence XVIIe siècle. Apt vers 1680-1690.

Maître-orfèvre : probablement Claude MARTIN décédé en 1710.

Poids : 35,1 g

400 / 500 €

*Poinçon reproduit dans l'ouvrage "Les orfèvres de la généralité d'AIX EN PROVENCE" page 347.*

402

**Ciboire des malades**

en argent uni, à base dévissant formant boîte à Saint Chrême, à custode en partie haute, intérieur en vermeil. Couvercle bordé de filet surmonté d'une croix.

Epoque Restauration. Paris 1819-1838.

Orfèvre : Jean-François BUREL.

H. : 11 cm

Poids : 94 g

300 / 400 €

403

**Ciboire des malades**

en argent uni, à pied dévissant formant boîte à Saint Chrême, à custode en partie haute, intérieur en vermeil. Couvercle surmonté d'une croix, le corps gravé "Honneur à l'Agneau".

Epoque Empire. Lyon 1809-1819.

Orfèvre : Pierre GAY.

H. : 10 cm

Poids : 58 g

300 / 400 €

404

**Calice**

en argent et argent doré. De forme balustre, il repose sur un pied circulaire mouluré de filets, l'intérieur et le buvant sont vermeillés.

Lille 1792.

Maître-orfèvre : Roger-Joseph DESBOUVRY reçu en 1758.

H. : 21,5 cm

Poids : 328,7 g

**800 / 1 000 €**



405

 **Lourde timbale de forme tulipe**

en argent posant sur un piédouche à oves, le corps gravé d'appliques obliques sur fond amati, bordure à filets soulignée d'enroulements et fleurons.

Paris 1742.

Maître-orfèvre : Jean DEBRIE reçu en 1725.

H. : 10 cm

Poids : 200 g

**1 000 / 1 200 €**

406

 **Timbale de forme tulipe**

en argent uni posant sur un piédouche en argent fondu à décor d'oves sur fond amati. Province XVIII<sup>e</sup> siècle. Vers 1750.

Maître-orfèvre : gC. une étoile. Egalement insculpée du poinçon de contremarque générale pour la période 1775-1781.

H. : 11 cm

Poids : 177 g

**500 / 600 €**

407

 **Timbale de forme tulipe**

en argent et vermeil posant sur un piédouche à oves, le corps gravé d'appliques obliques sur fond amati, bordure à filets soulignée d'enroulements et fleurons. Paris 1747.

Maître-orfèvre : Jean DEBRIE reçu en 1725.

Etui en cuir fauve doublé de peau.

Poids : 110 g

**1 000 / 1 200 €**

406

405

407



408

### Timbale tulipe

en argent gravé de guirlandes et de paniers fleuris, posant sur un piédouche bordé de feuilles d'eau.

Epoque Restauration. Paris 1819-1838.

Orfèvre : Théodore TONNELIER.

H. : 11,8 cm

Poids : 97 g

250 / 280 €

409

### Lourde timbale tulipe

à fond plat en argent uni, la base à pans, le col évasé souligné de filets.

Epoque Restauration. Paris 1819-1838.

Orfèvre : Jean-Louis CARNU.

H. : 9,2 cm

Poids : 158 g

300 / 350 €

410

### Timbale

en argent uni sur piédouche à godrons.

Province 1809-1819.

H. : 12 cm

Poids : 112,4 g

200 / 300 €



411

### Clochette de service

en argent, prise guillochée, à décor de godrons et frises. Complète avec son battant.

Epoque fin XVIIIe-début XIXe siècle. Paris 1797-1798.

H. : 10 cm

Poids : 115,8 g

450 / 500 €

412

### Coquetier

en argent, de forme Médicis, le pied et le col bordé d'une large frise de feuillages.

Epoque Restauration. Paris 1819-1838.

Orfèvre : Jean-Baptiste HARLEUX.

H. : 7 cm

Poids : 44 g

200 / 250 €

413

### Clochette de service

en argent et vermeil, prise guillochée, à décor de godrons et frises. Complète avec son battant.

Epoque XIXe. Paris 1838-1847.

Orfèvres : Charles-Denis MARTIN et Joseph-Philippe DEJEAN.

H. : 9,5 cm

Poids : 101 g

300 / 350 €

414

### Petite verseuse

dite "égoïste" en argent.

Poinçon Minerve

H. : 13 cm

Poids : 207,4 g

180 / 200 €

415

### Petite casserole

en argent uni, anse latérale en bois noirci.

Poinçon Minerve.

Orfèvre : César TONNELIER

H. : 7 cm

Poids brut : 160,7 g

100 / 200 €

416

### Bougeoir à main

en argent à moulures de filets figurant un angelot assis sur un monstre marin. Travail de style XVIIIe siècle (poinçons apocryphes).

H. : 8 cm

Poids : 273,7 g

200 / 300 €

(lot non reproduit)

417

### Timbale tulipe

en argent uni reposant sur un piédouche à godrons.

Paris 1727-1732.

Maître-orfèvre : Leopold Antoine reçu à Paris en 1706.

H. : 9,8 cm

Poids : 127,8 g

200 / 300 €

418

### Timbale tulipe

en argent uni reposant sur un piédouche à godrons.

Le col gravé "CATHERINE BERTERAND". Tours 1781-1782.

H. : 9 cm

Poids : 118 g

250 / 300 €

419

### Gobelet

en argent doré uni dit "curon", le col souligné de filets.

Strasbourg vers 1740-1750.

Maître-orfèvre : Johan-Friderich KRUG reçu en 1739.

H. : 4,7 cm

Poids : 89,6 g

(usure à la dorure)

700 / 800 €



420

### Gobelet

en argent uni dit "curon", le col souligné de filets. Paris 1775-1781.

H. : 5,7 cm

Poids : 61,7g

150 / 200 €

421

### Timbale tulipe

en argent reposant sur un piédouche à godrons. Le corps est ciselé de guirlands feuillagés.

Province XVIIIe siècle.

Maître-orfèvre abonné à la marque BFH.

H. : 11,5 cm

Poids : 165,9 g

250 / 300 €

422

### Gobelet cul rond

en argent uni, bord souligné d'une large moulure de filets.

Début d'époque Louis XV. Paris 1724.

Maître-orfèvre : Antoine HAUDRY reçu en 1718.

H. : 6,4 cm

Poids : 78 g

400 / 450 €

423

### Gobelet cul rond

en argent uni, bord souligné de filets, intérieur en vermeil.

Strasbourg 1758.

Maître-orfèvre : Jean-Louis IMLIN III reçu en 1746.

H. : 6,5 cm

Poids : 111 g

500 / 600 €

424

### Timbale tulipe

en argent uni reposant sur un piédouche à godrons. Le corps est gravé d'un monogramme stylisé.

Paris 1734.

Maître-orfèvre : Jacques DEBRIE.

H. : 9,8 cm

Poids : 117,3 g

350 / 400 €

425

### Gobelet cul rond

en argent uni, bord souligné d'une large moulure de filets.

Sens 1745-1752.

Maître-orfèvre : Pierre AUGER reçu en 1727, garde en 1752.

H. : 6,3 cm

Poids : 70 g

360 / 400 €



427

427

426

426

**Suite de deux cuillères à thé**

en argent et vermeil, modèle à filets, violons, agraphes et double coquille. Epoque Louis XVI. Paris 1782. Maître-orfèvre : Eloi GUERIN. Poids : 70 g

250 / 280 €

427

**Belle suite de quatre couverts de table**

en argent, modèle uniplat, spatule gravées d'armoiries sous couronne. Epoque Louis XVI. Tours XVIIIe. Maître-orfèvre : Pierre CARREAU. Long. : 20.7 cm Poids : 662 g

600 / 800 €





428

428

428

**Suite de six fourchettes de table**

en argent, modèle uniplat.  
 Epoque Louis XVI. Nantes 1786.  
 Maître-orfèvre : Marc-Antoine NEYRAC reçu en 1783.  
 Long. : 19.5 cm  
 Poids : 461 g

500 / 600 €

*Poinçon reproduit dans l'ouvrage "L'orfèvrerie Nantaise" page 105).*



429

429

**Suite de trois cuillères à thé**

en argent et vermeil, modèle à filets, violons, agraphes et double coquille.  
 Epoque Louis XV, Paris 1742-1743.  
 H. : 14 cm  
 Poids : 108 g

400 / 500 €



430

430

430

430

### Suite de cinq couverts

en argent, modèle à filets.  
Bordeaux XVIIIe siècle.  
Maître-orfèvre : Jean PITRE reçu en  
1784.

Long. : 21 cm

Poids (total) : 903,7 g

**700 / 800 €**

431

### Suite de deux couverts

en argent, modèle à filets.  
Paris 1762-1768.  
Maître-orfèvre : Jacques ANTHIAUME.  
Armoiries comtales.

Long. : 19,5 cm

Poids : 156,6 g

**200 / 300 €**

(lot reproduit page suivante)

432

### Couvert

en argent, modèle à filets.  
Province XVIIIe siècle.  
Armoiries comtales.

Long. : 19,5 cm

Poids : 152,9 g

**400 / 600 €**

(lot reproduit page suivante)



431

431

432

433

434

435

433

**Couvert**

en argent, modèle à filets.  
Paris 1787.  
Maître-orfèvre : Louis-Julien  
ANTHIAUME.  
Long. : 20,7 cm  
Poids : 202,9 g

200 / 300 €

434

**Cuillère à moutarde**

en argent, en forme de petite louche,  
modèle à filets, spatule ornée d'un  
médaillon.  
Paris 1788.  
H. : 10,5 cm  
Poid : 15,5 g

120 / 150 €

435

**Cuillère à sel**

en argent, modèle uniplat, le  
cuilleron en forme de pelle à feu.  
Besançon XVIIIe.  
Maître-orfèvre : Claude-Louis  
BARRIERE reçu en 1745.  
H. : 11,5 cm  
Poids : 16 g

120 / 150 €





436

436



437

436

**Rare suite de douze  
cuillères et dix fourchettes  
à dessert**

en argent, modèle à filets et double  
coquille.

Epoque XVIIIe. Ypres.

Maitre-orfèvre : L.C étoile.

Egalement insculpés de poinçons  
de titre et de garantie pour la  
période 1798-1809 (spatules  
dégravées).

H. : 20 cm

Poids : 1 490 g

**1 100 / 1 300 €**

437

**Suite de cinq couverts**

modèle uniplat.

Armoiries comtales.

Paris 1785.

Maître-orfèvre : Louis-Jacques  
ANTHIAUME.

Poids (total) : 797 g

**750 / 800 €**



438

**Ensemble**

de douze fourchettes et douze cuillères modèle dit "à queue de rat".

Epoque début XVIIIe siècle.

Diverses provinces : Paris, Bordeaux, Lille...

H. : 18,5 cm

Poids : 1595,2 g

1 200 / 1500

# BIJOUX, HORLOGERIE, & ORFÈVRES

4 VENTES PAR AN

Drouot-Richelieu



POUR INCLURE VOS LOTS DANS  
CES VENTES, N'HESITEZ PAS  
À NOUS CONTACTER :  
01 47 64 17 80  
contact@delon-hoebanx.com

## 10 VENTES EN PRÉPARATION

### SEPTEMBRE : 2 VENTES

- Bon mobilier, fond de maison et d'appartement,  
Tableaux, Art populaire, Manettes...

Drouot-Montmartre

- Livres, Papiers de collection, Timbres, Gravures,  
Œuvres d'illustrateurs et Cartes anciennes.

Drouot-Richelieu

### OCTOBRE : 2 VENTES

- Tableaux et dessins anciens, Mobilier & objets d'Art,  
Arts d'Asie

Drouot-Richelieu

- Bon mobilier, fond de maison et d'appartement ;  
Art populaire, Tableaux, Manettes...

Drouot-Montmartre

Pour inclure vos lots dans ces ventes, n'hésitez pas à  
nous contacter, expertise gratuite et confidentielle :

+33 (0) 1 47 64 17 80 - contact@delon-hoebanx.com

### NOVEMBRE : 3 VENTES

- Bijoux, Horlogerie, Orfèvrerie, Objets de vitrine,  
Éventails de collection et Miniature.

Drouot-Richelieu

- Vins et alcools de collection.

Drouot-Online

- Art décoratifs du XX<sup>e</sup> siècle, Tableaux modernes et  
contemporains, Mode et Accessoires

Drouot-Richelieu

### DÉCEMBRE : 3 VENTES

- Tableaux anciens, modernes et contemporains  
Mobilier & objets d'Art.

Drouot-Richelieu

- Arts d'Asie à l'occasion de la semaine asiatique.

Drouot-Richelieu

- Bijoux, Horlogerie, Orfèvrerie, Objets de vitrine,  
Éventails de collection et Miniature.

Drouot-Richelieu

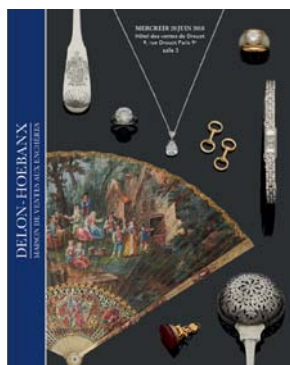
# DELON-HOEBANX

ORDRE D'ACHAT / ABSENTEE BID FORM

ÉVENTAILS, BIJOUX, MONTRES, OBJETS DE VITRINE, ORFÈVRES.

Mercredi 20 juin 2018 à 11h15 - Hôtel des ventes de Drouot Paris 9<sup>e</sup>- Salle 3

À renvoyer avant le mardi 19 juin à 18h par mail à [contact@delon-hoebanx.com](mailto:contact@delon-hoebanx.com), fax au (+33) 9 70 62 79 28



ORDRE D'ACHAT/ ABSENTEE BID

TÉLÉPHONE

NOM / NAME : \_\_\_\_\_

PRÉNOM / FIRST NAME : \_\_\_\_\_

ADRESSE / ADDRESS : \_\_\_\_\_

CODE POSTAL / ZIP CODE : \_\_\_\_\_ VILLE / CITY : \_\_\_\_\_

TÉLÉPHONE 1 : \_\_\_\_\_ TÉLÉPHONE 2 : \_\_\_\_\_

MAIL : \_\_\_\_\_ @ \_\_\_\_\_

Je déclare avoir pris connaissance des conditions de vente décrites dans le catalogue, je les accepte et vous prie d'acquiescer pour mon compte personnel aux limites indiquées en euros, les lots que j'ai désignés ci-dessous.  
*I have read conditions of sale printed in this catalogue and agree to abide by them. I grant your permission to purchase on my behalf the following items within the limits in euros.*

N°	DESCRIPTION DU LOT / LOT DESCRIPTION	LIMITE EN € / MAX. € PRICE

**ATTENTION :**

- Les limites ne comprennent pas les frais légaux.
- La demande d'une ligne téléphonique implique que l'enchérisseur est preneur à l'estimation basse en cas de mauvaise liaison téléphonique.
- Les ordres d'achat ne seront pris en compte qu'accompagnés d'une copie de votre pièce d'identité et d'un RIB.
- Merci de bien vouloir prendre en compte les conditions de magasinage si vous enchérissez pour un lot encombrant.

**PLEASE NOTE :**

- These limits do not include fees and taxes.
- The telephone bidder agrees to bid up to the low estimate in case of poor reception
- No bids will be accepted without a copy of your ID and of your IBAN and BIC.
- Could you please refer to the conditions of storage if you bid on a cumbersome lot.

**DATE & SIGNATURE OBLIGATOIRE**

REQUIRED DATED SIGNATURE

# VENTE VINS & ALCOOL DE COLLECTION

NOVEMBRE 2018

Drouot-Richelieu



POUR INCLURE VOS LOTS DANS CETTE VENTE,  
N'HESITEZ PAS À NOUS CONTACTER :

01 47 64 17 80 - 06 22 34 41 05

hoebanx@delon-hoebanx.com



# VENTE DE PRESTIGE

DÉCEMBRE 2018

Drouot-Richelieu - Salle 15



*Camille CLAUDEL (1864-1943)*

POUR INCLURE VOS LOTS DANS CETTE VENTE,  
N'HESITEZ PAS À NOUS CONTACTER :

01 47 64 17 80  
[contact@delon-hoebanx.com](mailto:contact@delon-hoebanx.com)

# CONDITIONS GÉNÉRALES DE VENTE

Le droit français régit les conditions générales de la vente et tout ce qui s'y rapporte. Les acheteurs ou les mandataires de ceux-ci acceptent que toute action judiciaire relève de la compétence exclusive des tribunaux français (Paris). Les diverses dispositions des conditions générales de vente sont indépendantes les unes des autres. La nullité de l'une de ces dispositions n'affecte pas l'applicabilité des autres. Le fait de participer à la présente vente aux enchères publiques implique que tous les acheteurs ou leurs mandataires, acceptent et adhèrent à toutes les conditions ci-après énoncées.

La vente est faite au comptant et conduite en euros.

## GARANTIES ET INDICATIONS

*\* Lots dans lesquels la maison de ventes ou un de ses partenaires ont des intérêts financiers.*

La société Delon-Hoebanx et les Experts ont établis les indications figurant au catalogue, sous réserve des rectifications, notifications et déclarations annoncées au moment de la présentation du lot et portées au procès-verbal de la vente.

Les dimensions, couleurs des reproductions et informations sur l'état de l'objet sont fournies à titre indicatif.

Toutes les indications relatives à un incident, un accident, une restauration ou une mesure conservatoire affectant un lot sont communiquées afin de faciliter son inspection par l'acheteur potentiel et restent soumises à l'entière appréciation de ce dernier. Tous les lots sont vendus dans l'état où ils se trouvent au moment précis de leur adjudication avec leur possible défauts et imperfections. Aucune réclamation ne sera admise une fois l'adjudication prononcée, une exposition préalable ayant permis aux acquéreurs l'examen des œuvres présentées.

**Concernant l'horlogerie : l'état de fonctionnement n'est pas garanti. Il est possible que certains lots comprennent des pièces non originales suite à des réparations ou révisions de la montre ou de l'horloge.**

En cas de « double enchères », c'est à dire s'il est établi que deux ou plusieurs enchérisseurs ont simultanément porté une enchère équivalente, soit à haute voix, soit par signe et réclament en même temps le lot après le prononcé du mot adjugé, le dit lot sera remis aux enchères et tout le public présent sera admis à enchérir de nouveau.

## ORDRE D'ACHAT TELEPHONIQUE

**La société Delon-Hoebanx prend en compte et exécute gracieusement les enchères téléphoniques pour les lots aux estimations basses supérieures à 300 euros.**

A ce titre, nous n'assumerons aucune responsabilité si la liaison téléphonique est interrompue, n'est pas établie ou tardive. Bien que Delon-Hoebanx soit prêt à enregistrer les demandes d'ordres téléphoniques au plus tard jusqu'à la fin des horaires d'expositions, elle n'assumera aucune responsabilité en cas d'inexécution au titre d'erreurs ou d'omissions en relation avec les ordres téléphoniques.

**Toutes demandes d'enchères par voie téléphonique impliquent que le demandeur est preneur à l'estimation basse en cas de mauvaise liaison, absence ou autre incident.**

## HONORAIRES À LA CHARGE DE L'ACHETEUR

En sus du prix d'adjudication ou du prix au marteau, une commission d'adjudication sera à la charge de l'adjudicataire.

Elle sera de **22,90% HT** soit **27,5% TTC**

Donc le prix à payer sera le prix marteau additionné aux frais de vente (27,50% TTC).

*ex : Pour une adjudication de 1000 euros, l'acheteur devrait payer 1275 euros TTC.*

## LA SORTIE DU TERRITOIRE FRANÇAIS

La sortie d'un lot de France peut être sujette à une autorisation administrative.

L'obtention du document concerné ne relève que de la responsabilité du bénéficiaire de l'adjudication du lot concerné par cette disposition.

Le retard ou le refus de délivrance par l'administration des documents de sortie du territoire, ne justifiera ni l'annulation de la vente, ni un retard de règlement, ni une résolution.

Si notre Société est sollicitée par l'acheteur ou son représentant, pour faire ces demandes de sortie du territoire, l'ensemble des frais engagés sera à la charge totale du demandeur. Cette opération ne sera qu'un service rendu par Delon-Hoebanx.

## EXPORTATION APRES LA VENTE

La TVA collectée au titre des frais de vente ou celle collectée au titre d'une importation temporaire du lot, peut être remboursée à l'adjudicataire dans les délais légaux sur présentation des documents qui justifient l'exportation du lot acheté.

## PRÉEMPTION DE L'ETAT FRANÇAIS

L'Etat français dispose, dans certains cas définis par la loi, d'un droit de préemption des œuvres vendues aux enchères publiques.

Dans ce cas, l'Etat français se substitue au dernier enchérisseur sous réserve que la déclaration de préemption formulée par le représentant de l'état dans la salle de vente, soit confirmée dans un délai de quinze jours à compter de la vente.

Delon-Hoebanx ne pourra être tenu responsable des décisions de préemptions de l'Etat Français.

## RESPONSABILITE DES ENCHERISSEURS

En portant une enchère sur un lot par une des différentes modalités de transmission proposées par Delon-Hoebanx, les enchérisseurs assument la responsabilité personnelle de régler le prix d'adjudication de ce lot, augmenté de la commission d'adjudication et de tous droits ou taxes exigibles. Les enchérisseurs sont réputés agir en leur nom et pour leur propre compte, sauf convention contraire préalable à la vente et passée par écrit avec Delon-Hoebanx.

En cas de contestation de la part d'un tiers, Delon-Hoebanx pourra tenir l'enchérisseur pour seul responsable de l'enchère en cause et de son règlement.

## DEFAUT DE PAIEMENT

Conformément à l'article 14 de la loi n°2000 - 6421 du 10 juillet 2000, à défaut de paiement par l'adjudicataire, après mise en demeure restée infructueuse, le bien est remis en vente à la demande du vendeur sur folle enchère de l'adjudicataire défaillant ; si le vendeur ne formule pas cette demande dans un délai d'un mois à compter de l'adjudication, la vente est résolue de plein droit, sans préjudice de dommages et intérêts dus par l'adjudicataire défaillant.

Dans ce cas, Delon-Hoebanx se réserve le droit de demander à l'acheteur défaillant :

- des intérêts au taux légal,
- le remboursement des coûts supplémentaires engagés par sa défaillance, avec un minimum de 250 €,
- le paiement du prix d'adjudication ou :

- la différence entre ce prix et le prix d'adjudication en cas de revente s'il est inférieur, ainsi que les coûts générés pour les nouvelles enchères.
- la différence entre ce prix et le prix d'adjudication sur folle enchère s'il est inférieur, ainsi que les coûts générés pour les nouvelles enchères.

Delon-Hoebanx se réserve également le droit de procéder à toute compensation avec les sommes dues par l'adjudicataire défaillant.

L'opérateur de vente volontaire est adhérent au Registre central de prévention des impayés des Commissaires priseurs auprès duquel les incidents de paiement sont susceptibles d'inscription.

Les droits d'accès, de rectification et d'opposition pour motif légitime sont à exercer par le débiteur concerné auprès du Synev 15 rue Freycinet 75016 Paris.

## PROPRIÉTÉ INTELLECTUELLE

La vente d'un lot n'emporte pas cession des droits de reproduction ou de représentation dont il constitue le cas échéant le support matériel.

## PAIEMENT DU PRIX GLOBAL

Delon-Hoebanx précise et rappelle que la vente aux enchères publiques est faite au comptant et que l'adjudicataire devra immédiatement s'acquitter du règlement total de son achat et cela indépendamment de son souhait qui serait de sortir son lot du territoire français.

Le règlement pourra être effectué comme suit :

- **en ligne sur notre site [www.delon-hoebanx.com](http://www.delon-hoebanx.com)**
- en espèces dans la limite de 1 000 € pour les résidents français et 15 000 € pour les étrangers
- par chèque bancaire ou postal avec présentation obligatoire de deux pièces d'identité en cours de validité,
- par carte bancaire Visa ou Master Card,
- par virement bancaire en euros aux coordonnées comme suit :  
DOMICILIATION : BNP PARIBAS PARIS CENTRE AFF  
CODE BANQUE : 30004 - CODE AGENCE : 03120  
NUMÉRO DE COMPTE : 00010630680 - CLÉ RIB : 16  
IBAN : FR76 3000 4031 2000 0106 3068 016  
BIC : BNPAFRPPXX

## CONDITIONS SPÉCIFIQUES AUX BIJOUX expertisés par la S.A.S Déchaut Stetten & Associés

S.A.S Déchaut Stetten & Associés applique les appellations selon les normes et réglementations techniques conformes au décret n° 2002-65 du 14 janvier 2002.

- S.A.S Déchaut Stetten & Associés désigne les pierres modifiées par « les pratiques lapidaires traditionnelles » de la même manière que celles qui n'auraient pas été modifiées. (Art. 3)
- S.A.S Déchaut Stetten & Associés désigne les pierres modifiées par d'autres procédés, par le nom de la pierre, suivi de la mention « traitée » ou par l'indication du traitement subi. (Art. 2) Les pierres non accompagnées de certificats ou attestations de Laboratoires ont été estimées par S.A.S Déchaut Stetten & Associés en tenant compte des modifications éventuelles du paragraphe a).

S.A.S Déchaut Stetten & Associés se tient à la disposition des acheteurs pour tous renseignements complémentaires concernant le décret 2002-65 ou les différentes sortes de traitements existants. Les techniques d'identification et les conclusions d'analyse concernant l'origine et la classification des pierres et perles peuvent varier d'un laboratoire à un autre. En conséquence, il est possible d'obtenir, dans certains cas, un résultat différent en fonction des laboratoires consultés.

## DELIVRANCE DES ACHATS

### DELON-HOEBANX NE REMETTRA SES ACHATS À L'ADJUDICATAIRE QU'APRÈS ENCAISSEMENT DE L'INTÉGRALITÉ DU PRIX GLOBAL.

L'acheteur peut faire assurer ses lots dès leurs adjudications puisque dès ce moment, les risques de perte, vol, dégradations ou autres sont sous son entière responsabilité.

Delon-Hoebanx décline toute responsabilité quant aux dommages eux-mêmes ou à la défaillance de l'adjudicataire de couvrir ses risques contre ces dommages.

La manutention et le magasinage n'engagent pas la responsabilité de Delon-Hoebanx.

### Les lots peuvent être enlevés gratuitement en salle jusqu'à 19h le soir de la vente et entre 8h et 10h le lendemain.

Passé ce délai, vous pouvez :

- Faire livrer vos biens partout dans le monde, grâce à Transport Drouot-Géodis
  - Récupérer vos lots au service du **MAGASINAGE**, au tarif suivant :
    - Frais de dossier par lot TTC : 5€
    - Frais de stockage et d'assurance par lot TTC :  
1€ /jour, les 4 premiers jours ouverts  
1€ / 5€ / 10€ / 20€ / jour, à partir du 5e jour ouvré, selon la nature du lot (merci de consulter le site internet [www.drouot.com](http://www.drouot.com) rubrique *drouot pratique* afin de connaître les détails) les frais de dossier sont plafonnés à 50€<sup>TTC</sup> par retrait.
- Une réduction de 50% des frais de stockage est accordée pour les clients étrangers et les marchands de province, sur justificatif. Les frais de magasinage sont offerts pour les lots pris en charge par Transport Drouot-Géodis !  
Devis accepté dans les 10 jours suivants la vente

#### Attention :

Aucun lot ne sera remis avant acquittement total des sommes dues et présentation du bordereau acquitté et/ou de l'étiquette de vente. Tout objet/lot qui n'est pas retiré au service Magasinage dans un délai d'un an à compter de son entrée au magasinage sera réputé abandonné et sa propriété transférée à Drouot à titre de garantie pour couvrir les frais de magasinage.

## DROUOT MAGASINAGE

6 bis, rue Rossini 75009 Paris - France  
Tél. +33 (0)1 48 00 20 18  
[magasinage@drouot.com](mailto:magasinage@drouot.com)

Ouverture du lundi au samedi de 9h à 10h et du lundi au vendredi de 13h30 à 18h. Consulter les horaires d'ouverture et fermeture exceptionnelle Accès contrôlé une pièce d'identité doit être laissée en dépôt au poste de sécurité.

**Delon-Hoebanx n'est pas responsable de la charge des transports après la vente. Si elle accepte de s'occuper du transport à titre exceptionnel, sa responsabilité ne pourra être mise en cause en cas de perte, de vol ou d'accidents qui reste à la charge de l'acheteur.**



**DROUOT**  
PARIS