

DELON/HOEBANX
& ASSOCIÉS

MERCREDI 12 JUIN 2024
et
VENDREDI 14 JUIN 2024
Hôtel Drouot
9, rue Drouot - Paris 9^e
Salle 15



Guillaume DELON
Commissaire-Preneur habilité
01 47 64 69 75
delon@delon-hoebanx.com



Xavier HOEBANX
Commissaire-Preneur habilité
01 47 64 69 76
hoebanx@delon-hoebanx.com



Laurent POUBEAU
Spécialiste
06 15 95 52 44
poubeau@delon-hoebanx.com

Cabinet d'expertise d'objets d'arts asiatiques :

**ANSAS
& PAPILLON
DE LÉRY**

DELON-HOEBANX
10 bis, rue Descombes, 75017 Paris
Tél. : 01 47 64 17 80 - Fax : 09 70 62 79 28
www.delon-hoebanx.com
Déclaration n°074-2015

Maquette Planète Graphique Studio - 01 42 67 67 90
Photographies par Jon MILLS - 06 14 76 01 41
Imprimé par CORLET en 2024

ARTS D'ASIE

MERCREDI 12 JUIN 2024 à 14h

Drouot-Richelieu - salle 15

EXPOSITIONS PUBLIQUES

Lundi 10 juin 2024 de 11h à 18h

Mardi 11 juin 2024 de 11h à 18h

Mercredi 12 juin 2024 de 11h à 12h

VENDREDI 14 JUIN 2024 à 13h30

Drouot-Richelieu - salle 15

EXPOSITIONS PUBLIQUES

Jeudi 13 juin 2024 de 11h à 20h

Vendredi 14 juin 2024 de 11h à 12h

CONTACT POUR LA VENTE

01 47 64 17 80 - admin@delon-hoebanx.com

(expo / vente) : 01 48 00 20 15

EXPERT

Cabinet ANSAS PAPILLON & DE LÉRY

Contact : Johanna BLANCARD

06 31 76 58 23

johanna_blancard@hotmail.fr



*Catalogue visible sur : delon-hoebanx.com et drouot.com
Vous pouvez assister à la vente et enchérir en live sur drouot.com*

COLLECTION PRIVÉE DU SUD-EST DE LA FRANCE
COLLECTION DE MME M.

Lots 1 à 53





- 1 -

Chine, première moitié du XIX^e siècle

Pendentif circulaire en jade blanc à décor biface, finement ciselé et ajouré d'un oiseau fohang parmi des lotus et rinceaux feuillagés.

Diam. 7,4 cm

800 / 1 200 €



- 2 -

Chine, fin XVIII^e siècle

Pendentif circulaire, en jade blanc finement ciselé et ajouré d'un décor biface, de shoulao tenant son bâton de longévité et le rouleau de la loi, accompagné de son disciple, sur leurs échassiers. Chauve-souris et sceptre ruyi complètent l'ornementation.

Diam. 8 cm

1 200 / 1 500 €



- 3 -

Chine, fin de l'époque Qing

Pendentif en jade blanc céladon, finement sculpté de deux chilong lovés et affrontés sur un disque bi.

L. 7 cm

800 / 1 200 €



- 4 -

Chine, fin de l'époque Qing

Deux joncs en jade blanc à décor finement incisé de tiges feuillagées.

Diam. : 8,2 cm

3 000 / 5 000 €



5



- 5 -

Chine, fin de l'époque Qing

Pendentif en jadéite ou jade de Birmanie, représentant trois chilong évoluant parmi des ruyi, feuilles de lotus et tiges feuillagées.

Petites egrenures.

L. 7,5 cm

1 000 / 1 500 €

- 6 -

Chine XIX^e siècle

Pendentif en jade blanc reprenant la forme d'un disque bi entouré de quatre loirs, le centre orné d'un médaillon floral stylisé mobile.

D. 5,8 cm

600 / 800 €

- 7 -

Chine, XX^e siècle

Pendentif en jade ajouré de shoulao sur son daim parmi des lingzhi, tortue et pins de longévité.

Monture en métal argenté surmontée de carpes accolées, le revers orné de calligraphies évoquant la longévité et la fortune, alternées de fleurs de prunus autour du motif taiji reprenant la forme de deux carpes affrontées.

D. 5,5 cm

400 / 500 €

6



7





8



9



10



11

- 8 -
Chine, XX^e siècle
Pendentif en jade céladon
représentant un qilin couché.
Dim. 5,4 x 5,5 cm
300 / 500 €

- 9 -
Chine XX^e siècle
Groupe en jade représentant
un pêcheur sortant un poisson
d'une nasse en osier.
H. 6 cm
600 / 800 €

- 10 -
Chine, époque Jiaqing
Coupe cérémonielle circulaire sur piédouche, ornée de deux
dragons formant anses à décor en léger relief de boutons et
calligraphies évoquant la longévité.
L. 13 cm
500 / 700 €

- 11 -
Chine, XIX^e siècle
Flacon tabatière en jade blanc partiellement infusé de rouille à
décor biface en léger relief d'un bouddha tenant une chauve-
souris et une oie, le revers représentant le bouddha millefo tenant
le rosaire et assis sur le sac des richesses.
H. 5 cm
1 000 / 1 200 €

12



12



- 12 -

Chine, fin de l'époque Qing

Groupe en jade blanc, représentant liu hai assis sur des sapèques contemplant le crapaud céleste.

Petit manque

L. 9 cm

800 / 1 200 €

13



- 13 -

Chine, XIX^e siècle

Petit groupe en jade représentant un lion bouddhique accompagné de son petit.

L. 6,3 cm

800 / 1 200 €

14



- 14 -

Chine, époque Jiaqing (1796-1820)

Groupe en jade blanc céladon finement sculpté de trois bouquetins tenant la perle sacrée taiji et lingzhi parmi des nuages stylisés.

Petites egrenures.

L. 6,3 cm

1 000 / 1 500 €

15



16



17



- 15 -

Chine, XIX^e siècle

Petit vase de forme balustre, en jade céladon, à décor en léger relief de fleurs de pivoines et tiges feuillagées. Le col orné de deux chilong ajourés formant anses.

H. 9,5 cm

600 / 800 €

- 16 -

Chine, XIX^e siècle

Coupe couverte, de style archaïque, ornée de deux anses formant dragons stylisés.

Le pourtour orné de quatre chauves-souris entourant le caractère shou. Le couvercle reprenant le même décor.

H. 10,2 cm L. 12 cm

1 000 / 1 200 €

- 17 -

Chine, XIX^e siècle

Important vase hu, en jade céladon, à décor en demi-relief de branches de citrons digités dit « mains de bouddha », pêches de longévité et grenades symbolisant la fertilité. Le col orné de chilong stylisés formant anses. La prise du couvercle surmonté d'un lion bouddhique.

H. 24 cm

2 000 / 3 000 €

18



19



- 18 -

Chine, deuxième moitié du XIX^e siècle

Paire de vases couverts, de forme balustre, en jadéite translucide infusé de vert émeraude à décor en haut-relief de deux chilong reposant sur des rochers de part et d'autre de la panse. La prise du couvercle également surmontée d'un chilong.

H. 23 cm

4 000 / 5 000 €

- 19 -

Chine, milieu du XIX^e siècle

Vase en jade céladon veiné de brun et de gris, reprenant la forme d'un citron digité dit « main de bouddha » sur laquelle évolue une chauve-souris reposant sur des tiges feuillagées ajourées. Un petit citron digité accolé.

H. 14,4 cm

2 000 / 3 000 €

- 20 -

Chine XIX^e siècle

Coupe cérémonielle rhyton sur piédouche, en jade blanc légèrement céladon, à motifs géométriques de leiwen et cigales stylisées. L'anse ajourée en cercle surmontée d'un oiseau posé.

H. 10,6 cm

1 200 / 1 500 €

20





21



22



23

- 21 -

Chine, fin XVIII^e début XIX^e siècle

Pendentif de forme carrée, finement ciselé et ajouré, d'un décor biface de chauves-souris surmontant le symbole du double bonheur entouré de lotus.

La bordure à motifs de grecques stylisées.

Socle en bois sculpté et ajouré à décor de feuillages.

Dim. 6,7 x 6,5 cm

1 200 / 1 500 €

- 22 -

Chine, XIX^e siècle

Écran de lettré incrusté d'une plaque ovale en jade blanc finement sculptée en demi-relief d'une famille de faisans entourée de lotus et pêches de longévité.

Le support en bois à décor ajouré de bambou.

Dim. plaque 8,5 x 4,8 cm - H. totale. 18,5 x 12,3 cm

1 200 / 1 500 €

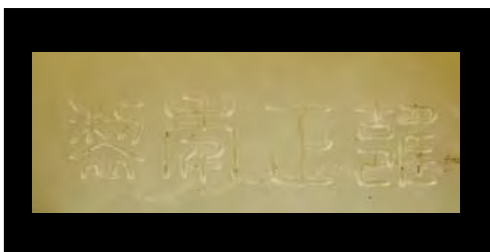
- 23 -

Chine, XIX^e siècle

Groupe en jade céladon partiellement veiné de rouille, représentant une famille de trois lions bouddhiques jouant avec le joyau sacré et éléments de passementerie.

L. 13 cm

3 000 / 4 000 €



- 24 -

Chine, époque Qing

Coupe libatoire en jade blanc, un chilong formant anse.

Marque incisée au revers à quatre caractères du règne de l'empereur Yongzheng

L. 12,5 cm

3 000 / 5 000 €



- 25 -

Chine, XVIII^e siècle

Rhyton en jade céladon infusé de rouille, l'anse en forme de chilong.

L. 9,7 cm H. 3,5 cm

300 / 500 €

26



27



28



28



- 26 -
Chine, XX^e siècle
Bague d'archer en jade blanc.
Diam. 3,3 cm et H. 2,6 cm
300 / 400 €

- 27 -
Chine, période Jiaqing
Fibule en jade blanc à décor finement
sculpté d'un double dragon.
L. 12,2 cm
1 200 / 1 500 €

- 28 -
Chine, époque Qing
Petit coffret couvert circulaire en jade
céladon.
Diam. 7,8 cm
800 / 1 000 €



- 29 -

Chine, époque Qing

Importante coupe sur petit talon en jade « pi yu ».
 Marque apocryphe Qianlong en zuanshu légèrement
 réhaussée d'or
 Diam. 23,8 cm

4 000 / 6 000 €



- 30 -

Chine, vers 1850

Important rhyton, en jade vert épinard, à décor en léger relief
 de masques de taotie et motifs archaisants, le pourtour du bec
 verseur à bord arrondi orné d'une frise de grecques stylisées.
 La prise en forme d'une double grecque ajourée.
 Sur un socle en bois sculpté de motifs archaisants.
 Provenance : ancienne étiquette d'une collection suédoise
 Stockholm 1914.
 H. 27 cm

1 000 / 1 500 €

- 31 -

Chine, époque Jiaqing (1796-1820)

Pendentif en jade blanc céladon représentant un singe accompagné de son petit regardant une pêche de longévité.

Petites egrenures.

H. 6,5 cm

500 / 700 €



- 32 -

Chine, époque Qing

Pendentif en jade blanc finement sculpté et ajouré d'un papillon reposant sur un éventail.

L. 6,5 cm

800 / 1 000 €



- 33 -

Chine, XIX^e siècle

Pendentif en jade blanc représentant un enfant accompagné de son chat.

H. 3,7 cm

500 / 700 €



- 34 -

Chine, période Jiaqing (1796-1820)

Pendentif en jade blanc légèrement infusé de brun représentant un enfant grimpant sur une coloquinte, accompagné d'un crapaud et tenant un sceptre ruyi.

L. 5,2 cm

800 / 1 000 €



- 35 -

Chine, époque Qing

Deux pendentifs en jade céladon représentant des mains de bouddha ou citrons digités. L'un légèrement infusé de rouille.

300 / 500 €



- 36 -

Chine, XX^e siècle

Pendentif en jade représentant une pêche de longévité sur laquelle sont posées deux chauves-souris. Une branche de prunus complète l'ornementation.

L. 5,5 cm

600 / 800 €



- 37 -

Chine, période Jiaqing (1796-1820)

Élément de coiffe en jade blanc légèrement céladon, la partie supérieure finement sculptée et ajourée d'un faisan au milieu d'un prunus en fleurs.

L. 13 cm

200 / 300 €



- 38 -

Chine, fin de l'époque Qing

Pendentif rectangulaire en jade céladon légèrement infusé de rouille à décor de dragons stylisés autour de calligraphies évoquant la chance.

Dim. 5,9 x 4 cm

800 / 1 200 €



39



- 39 -
Chine, époque Jiaqing (1796-1820)
Pendentif en jade céladon représentant
liu hai accompagné du crapaud céleste et
tenant la guirlande de sapèques.
H. 7,8 cm

1 000 / 1 500 €

40



- 40 -
Chine, époque Jiaqing
Pendentif en jade céladon légèrement
infusé de rouille représentant un enfant
tenant une branche de fleurs de lotus.
H. 7,7 cm

1 200 / 1 500 €

41



- 41 -
Chine, fin XIX^e siècle
Groupe en jade céladon
représentant de deux oies tenant
une branche feuillagée.
H. 8 cm

1 000 / 1 500 €

42



42



- 42 -
Style Inde Moghole, début XX^e siècle
Coupelle en jade vert infusé de brun, le revers strié de motifs géométriques.
Diam. 10 cm

400 / 600 €

- 43 -

Chine, époque Jiaqing

Boucle de ceinture en jade épinard serti d'un médaillon en jade blanc finement sculpté en demi relief de deux chauves-souris évoluant parmi des sceptre ruyi.

Dim. 4,6 x 9 cm

2 000 / 3 000 €



- 44 -

Chine, XVIII^e siècle

Plaque rectangulaire, en jade blanc, à décor finement sculpté et ajouré d'un couple de daims évoluant autour d'une grande fleur de pivoine entourée de branchages feuillagés.

Dim. 3,5 x 9,3 cm

1 500 / 2 000 €





46



47



- 45 -

Chine, XIX^e siècle

Godet de lettré, en jade céladon infusé de rouille, en forme de melon d'eau, accolé à un autre petit melon d'eau sur lequel évolue des papillons, soutenus par une branche feuillagée ajourée.

H. 6,7 cm - L. 15,5 cm

3 000 / 5 000 €

- 46 -

Chine, XVIII^e siècle

Pendentif en jade beige veiné de brun représentant un daim au repos.

L. 6 cm

600 / 800 €

- 47 -

Chine, époque Qing

Deux pendentifs en jade céladon veiné de brun et de beige représentant deux lions au repos.

L. 6 cm et L. 4,3 cm

500 / 700 €



48

- 48 -
Chine, XX^e siècle
Flacon tabatière en jadéite ou
jade de Birmanie, infusé de vert
émeraude.
H. 5,9 cm
1 000 / 1 500 €



49

- 49 -
Chine, fin XIX^e siècle, début XX^e siècle
Bague d'archer en jadéite infusée de
vert émeraude
Diam. 3,5 cm H. 3 cm
500 / 700 €



50

- 50 -
Chine, XIX^e siècle
Statuette en jadéite ou jade de
Birmanie représentant une divinité
féminine tenant dans ses bras un petit
lion bouddhique.
H. 19,5 cm
600 / 800 €

- 51 -
Chine, première moitié du XX^e siècle
Paire de statuettes, en jadéite infusée
de brun rouille et vert, représentant
des chevaux au-dessus de flots
écumants surmontés de disques taiji.
L. 15,3 cm - H. 10,2 cm
800 / 1 200 €



51

52



- 52 -

Chine, XX^e siècle

Pendentif en jade blanc représentant deux aubergines entourées de tiges feuillagées.

H. 7,3 cm

400 / 500 €

53



- 53 -

Chine, période Minguo

Godet de peintre, en jadéite infusée de rouille et de vert, reprenant la forme d'une grenade entourée de tiges feuillagées.

L. 11 cm

600 / 800 €

54



- 54 -

Chine début XX^e siècle

Verseuse, en jade céladon veiné de brun rouille et de vert, reprenant la forme d'une pêche de longévité sur laquelle évolue une chauve-souris sur une branche de lingzhi. Une branche de prunus en fleur formant anse.

Dim. 7 x 14,5 cm

2 000 / 3 000 €



- 55 -

Chine, XVIII^e siècle

Couple de chiens de fô, représenté assis la gueule ouverte, paré d'un collier orné d'une tête de lion bouddhique retenant un grelot, sur des terrasses finement ciselées de motifs géométriques. La femelle retenant de sa patte avant gauche son petit, le male la patte avant droite posée sur sa balle.

Dim. 17 x 9,8 cm

2 500 / 3 000 €

- 56 -

Chine, fin de l'époque Ming XVII^e siècle

Groupe en bronze, représentant « Guanyin-Avalokiteshvara » en délassément royal ou « lalitasana » sur un qilin reposant sur un lotus. Le visage surmonté d'un diadème orné en son centre de la réminiscence d'Amitabha. La divinité tenant le joyau sacré dans sa main droite, la main gauche tenant le bol à aumônes.

H. 24 cm

1 000 / 1 200 €



56



- 57 -

Tibet, fin XIX^e siècle

Statuette en bronze doré, représentant Avalokitésvara à trois têtes et huit bras, assis tenant entre ses mains le kalasha, la réminiscence d'Amitabha, un arc et un double vajra reposant assis sur un lotus. La tête ornée d'un diadème à neuf fleurons. Les boucles d'oreilles, la coiffe et le collier incrustées de cabochons de corail et turquoise.

H. 16 cm

1 200 / 1 500 €



- 58 -

Tibet, XVIII^e siècle

Groupe en bronze doré, représentant l'un des huit principaux Dharma pâla du bouddhisme tibétain appelé « Yama », tenant son épée Khadga du bras droit et terrassant le cheval et homme sur un lotus. Le visage coiffé d'une couronne ornée des cinq têtes de mort.

Traces de polychromie.

H. 13 cm

1 500 / 2 000 €

- 59 -

Chine, marque et période Qianlong (1735-1796)

Rare petit double-vase en bronze, de patine médaille parsemée de tâches d'or dite « gilt-splashed » et or, formé de deux vases piriformes accolés, les cols soulignés de cordelettes et ornés en relief de dragons aux corps anguleux stylisés. Des têtes zoomorphes retenant des anneaux formant anses, reposant sur des frises de cigales archaïsantes. Des entrelacs de chilong complètent l'ornementation.

Marque en kaishu « Qianlong Nian Zhi » en léger relief sur la base du plus grand.

H. 8,5 cm L. 8,5 cm



Note :

- Un exemplaire similaire est conservé dans la collection de la Cour des Qing au National Palace Museum de Taipei.
- D'autres sont également reproduits dans les publications relatives aux collections W.W. Winkworth et Robert H. Clague.
- Ce double-vase peut également être rapproché d'un exemplaire vendu chez Sotheby's le 22 Avril 2021 provenant de la collection Sydney L. Moss
- The Pierre Uldry collection » Chinese cloisonné photo 304
- Volume des émaux cloisonnés de la cité interdite p. 103

6 000 / 8 000 €





- 60 -

Chine, époque Kangxi, XVIIe siècle

Importante sculpture en bois laqué et doré, représentant Shakyamuni aussi connu sous le nom de Siddhartha Gautama, reconnu comme le Bouddha fondateur du bouddhisme, assis en dhyanasana, les mains en dharmacakra-mudra, vêtu d'un drapé monastique recouvrant avec délicatesse et élégance, l'une de ses épaules et la partie inférieure de son corps. Le visage aux yeux mi-clos, esquissant un léger sourire, exprimant la sérénité et la compassion. Les longues oreilles étirées, à l'écoute du monde dont les lobes sont percés, symbolisant l'humilité et le renoncement aux biens matériels. La tête ornée de picots spiralés, composent la coiffe et l'ushnisha de la divinité.

H. 68 cm L. 52 cm

Le revers de la sculpture en laque rouge.

Manque des éléments de coiffe, Traces de polychromie.

30 000 / 50 000 €

N.B. Ce Bouddha reprend le style des sculptures tibétaines fort appréciées des Mongols. Ces sculptures s'inscrivent dans le contexte du style bouddhiste de Rehol, lieu fréquenté par les chefs des tribus mongoles invités par l'empereur Kangxi dans un souci d'unité politique. La sculpture laquée or tend ici à imiter le bronze doré.

L'engouement pour le Tibet sous le règne de Qianlong se retrouve jusque dans sa volonté de recréer le Potala de Lhassa à Chengde (Temple Putuo Zongcheng).



- 61 -

Chine, Période Guangxu, fin du XIX^e siècle

Paire de grandes boîtes couvertes en émaux cloisonnés sur cuivre, à décor polychrome sur fond jaune et motifs de leiwen, de chauves-souris évoluant parmi des pêches de longévité, magnolias et fleurs de prunus. La jointure incisée d'une double frise de grecques.

H. 24 - Diam. 40 cm.

2 000 / 3 000 €



62



- 62 -

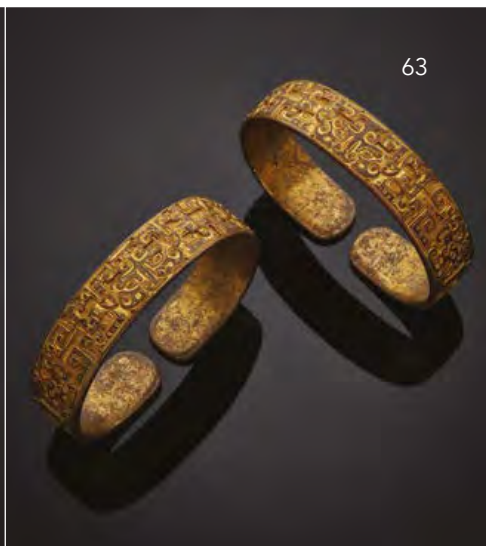
Chine, XIX^e siècle

Élément de coiffe en argent, à décor ajouré et émaux cloisonnés polychrome du caractère shou (longévité) stylisé, entouré de deux papillons, avec cartouche « excellent objet du ciel ».

L. 11 cm

200 / 300 €

63



- 63 -

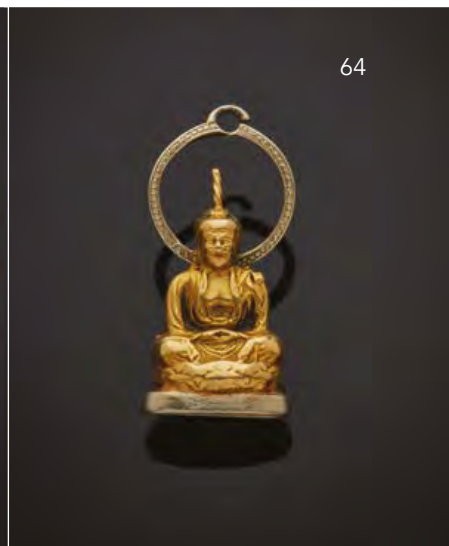
Chine vers 1900, dans le style des Royaumes Combattants

Deux bracelets, en bronze doré finement ciselé, de masques de taotie parmi des phénix stylisés et motifs géométriques archaïsants.

Diam. 7,4 cm

600 / 800 €

64



- 64 -

Chine

Petit pendentif en or 18 carats représentant bouddha en or représenté assis en méditation. Poids. environ 2 gr

150 / 200 €

- 65 -

Chine, vers 1850

Paire de vases de forme gourde dit « bianhu » sur petit talon, en émaux cloisonnés sur cuivre, à décor polychrome des huit immortels « baxian » en quatre médaillons, reposant sur un fond bleu turquoise orné de motifs de fleurs de lotus et objets précieux. Le col orné de deux dragons en haut relief, en cuivre formant anses. Petits sauts d'émail.

H. 38,5 cm

2 000 / 3 000 €



66



- 66 -

Chine, XVII^e-XVIII^e siècle

Vase dit « zun » en bronze de patine clair, à décor niellé d'argent et rehauts d'or, de grecques et cigales stylisées. Déformations.

H. 13,5 cm

800 / 1 000 €

67



- 67 -

Chine, XIX^e siècle

Brûle parfum, en bronze tripode, reposant sur un socle en forme de lotus. Deux anneaux stylisés formant anses.

Porte une marque au revers « Collection de Yan Qiu Qing Wan »

H. 10,5 cm

600 / 800 €



- 68 -

*** Chine.

Paire de vases en argent richement ciselée et décorée sur fond amati à décor de fleurs de lotus stylisées, de volutes et de fleurs diverses branchées. Le haut du col à décor d'une frise de lauriers. Le pied-bâte à décor d'une frise de feuillages alternés.

Poinçons au revers. En parfait état.

Travail de la fin du XIXe siècle.

H. 23,5 cm. Poids total : 1229 g.

Poinçon de contrôle français (en règle).

800 / 1 200 €



- 69 -

*** Chine.

Suite de quatre vases en argent richement ciselés et décorés à décor sur fond amati de fleurs de lotus stylisées, de volutes et de diverses fleurs branchées. Le haut du col et le pied-bâte à décor de frises de feuillages alternés. Poinçons au revers.

Travail de la fin du XIXe siècle.

Enfoncement sur un vase. H. 23 cm.

Poids total : 2659 g.

Poinçon de contrôle français (en règle).

1 500 / 2 000 €

70



- 70 -

Tibet, XX^e siècle

Groupe en bronze doré représentant le dieu Yamantaka sous sa forme de Vajrabhairava, à quatorze bras enlaçant sa parèdre en yab-yum. Le dieu en alidhasana sur des divinités couchées, séparées par des oies et cervidés, reposant sur un lotus.

Calligraphies apocryphes incisées au revers de la sixième année de la dynastie Han.

H. 36 cm

1 200 / 1 500 €

- 71 -

Tibet, début XX^e siècle

Kapala couvert en argent, la prise en forme de vajra à décor en repoussé de pétales de lotus stylisés. La bordure ornée d'une guirlande de têtes de cittipati, reposant sur un socle triangulaire à motifs de pétales de lotus et caractère « um ».

Poinçon de contrôle français (en règle).

Poids : 68 g.

500 / 600 €

71



72



73



- 72 -

Japon, période Meiji
(1868-1912)

Coupe papier avec lame en acier à décor incisé d'un oiseau et fleurs de lotus, le manche en bois à décor en sentoku or, cuivre et argent de grenouilles, insectes et fleurs de lotus déployées.

L. 30,5 cm

200 / 400 €

74



75



- 73 -

Japon, XX^e siècle

Petit étui en argent, à décor émaillé polychrome de papillon et fleurs.

Signature de l'atelier Mitsukawa

Petits enfoncements

Dim. 8,5 x 6,5 cm

Poinçon de contrôle français (en règle).

Poids : 65 g.

80 / 120 €

- 74 -

Japon, période Meiji

Coupe papier avec manche en sentoku et argent représentant Tenaga sur une face, le revers orné en léger relief d'un panier à l'imitation de la vannerie contenant des clam et crabe. Cachet d'atelier dans un cartouche. La lame à décor incisé d'oiseaux et vagues écumantes et étoiles.

L. 27 cm

300 / 500 €

- 75 -

Japon, XIX^e siècle

Inrô à quatre cases en laque ro-iro, à décor en Ira et Takamaki-e d'un félin aux yeux incrustés de corne, grimpant sur une branche de bambou, l'intérieur en laque nashi-ji. Signé Suzuki Kaneshige. Avec son netsuke en bois, représentant un tigre, avec signature illisible, et son ojime.

H. 6,4 cm

(Petits sauts de laque, quelques fines craquelures)

200 / 300 €



77

- 76 -

Japon, période Meiji (1868-1912)
 Importante sculpture en bronze de belle patine brun rouge, représentant une grue reposant sur une grande feuille de lotus, sur laquelle évolue une étrille, une tortue minogame et une grenouille.

On y joint une branche de fleurs de lotus.

Manques.

H. 144 cm H. tige 57 cm

2 000 / 3 000 €



78

- 77 -

Travail du Sud est asiatique, première moitié du XX^e siècle
 Sculpture en cuivre doré, représentant un phénix en trois parties, les ailes et la queue amovibles.

L. 69 cm

2 500 / 3 000 €



79

- 78 -

Japon, XX^e siècle

Encrier en bronze, reprenant la forme d'une étrille. La carapace ouvrant sur l'orifice à encre.

L. 24 cm

200 / 400 €

- 79 -

Japon, XX^e siècle

Okimono en bronze, de belle patine brune, représentant un poisson.

L. 22 cm

200 / 400 €



- 80 -

Japon, période Meiji (1868-1912)

Album photos en laque, comprenant 49 photos en noir et blanc, réhaussées de polychromie représentant des vues de temples dont Karamoh Iyeyasu, Iyemitsu à Nikko, Kiyomidzu à Kioto.. portraits, scènes de marché, paysages (Canman road à Nikko, Futago Islands Matsushima, palace garden...). cérémonie du thé et architectures (Imperial castle à Tokyo...). Les plats en laque noire à décor en hira maki-e et taka maki-e d'un voilier parmi des roseaux devant le Mont Fuji sur la devanture, le dos orné de feuillages et papillon.

Dim. : 27 x 35 cm.

1 200 / 1 500 €



80



81

- 81 -

Japon, période Edo, XIX^e siècle

Boite rectangulaire, à décor en hira et takamaki-e de laque or, rouge et argent, et kirigane, de divers oiseaux dans des cartouches en forme d'éventail, couple de paons, grue, rapace, héron sur un fond en nashiji orné d'oiseaux et fleurs, l'intérieur et la base en laque nashiji.

(Usures, lacunes de laque, petite fente à un angle du couvercle)

Dim. 11,7 x 17 x 10,8 cm

300 / 400 €

- 82 -

Japon, XX^e siècle

Broderie sur lin, aux fils polychromes en camaïeu de beige, brun et blanc représentant des grues parmi roseaux et fleurs de lotus.

Dim à vue. 67,5 x 49 cm

300 / 400 €



82



- 83 -

Chine du Sud, XX^e siècle

Deux panneaux brodés sur fond noir, à décor aux fils or et polychromes en camaïeu de blanc, bleu et beige d'oiseaux, papillons et grues entourées de fleurs de pivoines, bambou et prunus.

Fils tirés, encadrés sous verre.

Dim à vue. 134 x 55 cm

500 / 700 €



84



84

- 84 -

Vietnam, XX^e siècle

Coffret à brevet, en bois laqué rouge et or, à décor de dragons déployés autour de la perle sacrée, ouvrant sur un étui cylindrique reprenant le même décor, contenant un document du Grand Empire d'Annam évoquant la remise d'une plaque d'honneur, dite « Kim Kahn de hors classe » à Monsieur G. secrétaire Général du Gouvernement Général la 4^e année du règne de Bao Dai le 12^e mois 26 janvier 1930.

On y joint :

- Un Kim Boi de forme oblong (créé en 1889 pour les femmes) en vermeil estampé à décor de phénix affrontés autour de cartouches calligraphiés, avec la mention sur l'une des faces « Quynh Dao Vinh hao », objet similaire au rubis et au jade pour servir de souvenir éternel, le revers orné du nom de l'Empereur Kai Dinh, avec sautoir et franges en perles multicolores.
- Un document de l'Empereur d'Annam, daté du 9 mai 1936 mentionnant la plaque d'or décerné par S.M Bao Dai pour lui témoigner leur estime.
- Un tissu, brodé aux fils doré et polychromes, de dragons, perles, motifs géométriques et calligraphies évoquant une visite diplomatique organisée par l'empereur d'Annam.

Dim. Coffret 12,5 x 55 cm

Dim. Kim Boi. 5 x 6,5 cm Poids. brut avec sautoir perlé 25,9 gr

Dim. broderie. 48 x 57 cm

600 / 800 €



85

- 85 -

Cambodge

Grand-croix du Royaume du Cambodge, en argent travaillé en pointes de diamant à décor en médaillon central des armes royales en léger relief sur fond émaillé bleu accompagné de son ruban en coton rouge à liserés verts.

Monté en broche. Poinçon

Dim. 9,7 x 7,8 cm

Poids. 84,8 gr

Provenance : Petit document à l'intérieur du coffret, mentionnant que la médaille aurait été décernée au secrétaire général puis au gouverneur général Maurice G. de 1928 à 1934.

N.B. L'ordre royal du Cambodge fut fondé en 1864 par le roi du Cambodge Norodom Ier pour récompenser les services civils et militaires. Il devint ordre colonial français de 1896 à 1948 puis ordre national cambodgien en août 1948.

500 / 700 €



86

- 86 -

Vietnam, fin XIX^e première XX^e siècle

Ordre du Kim Kanh, en or de première classe, en forme de Gong traditionnel, à décor de deux dragons affrontés de part et d'autre de la perle enflammée, inscrit sur une face « Dai Nam Hoang de sac tu » (décerné par l'empereur d'Annam) depuis le règne de Dong Khanh, accompagné d'un document rendant hommage aux commerçants français au Vietnam.

Encadré sous verre.

Dim à vue. 27 x 31 cm

Dim. kim kanh 4 x 7,5 cm

Poids. brut 16,3 gr

800 / 1 200 €

- 87 -

Vietnam, début XX^e siècle

Plateau ovale en bois, à décor incrusté de nacre d'un échassier, le bec plongé dans l'eau d'un étang à la recherche de poissons, parmi des lotus. La bordure à limitation de tronçons de lotus.

Dim. 31 x 44,5 cm

(Petite gerce)

80 / 120 €



- 88 -

Indochine, XX^e siècle

Brûle encens en bronze niellé d'argent, à décor de dragons et phénix affrontés autour de la perle sacrée, reposant sur un socle en forme de feuille de lotus à décor du motif shou.

Défauts.

Diam. 20 cm H. totale. 12 cm

300 / 400 €



- 89 -

Vietnam, vers 1900

Important brûle parfum circulaire, en bronze de patine doré partiellement « gilt-splashed » reposant sur un socle tripode reprenant la forme de tête de ruyi. Deux têtes de lions en relief formant anses.

Oxydations.

Dim. 27 x 40 cm

400 / 600 €





- 90 -

Chine, époque Qing, XIX^e siècle

Deux portes en bois de Zitan « *Pterocarpus pedatus* » (bois de padouk d'Asie), formées de deux panneaux dans leurs encadrements, à décor finement sculpté en demi-relief de deux dragons vigoureusement déployés à cinq griffes, entourés de nuages stylisés et émergeants de flots écumants. Six éléments en cuivre doré au mercure, ciselés de fleurs de lotus faisant office de charnière et entrée de serrure, complètent l'ornementation.

On y joint deux éléments de traverse, possiblement un élément de partie inférieure du meuble et un élément de corniche.

Gerces, petits éclats, accident à l'extrémité de l'un des encadrements de porte.

Dim par porte 161,5 x 69,4 cm ; profondeur. 2,9 cm

Dim traverse. Longueur. 145 cm Largeur. 22,5 cm

Dim corniche. Longueur. 145 cm Largeur. 12 cm

Poids total : Environ 47,8 kgs.

70 000 / 90 000 €





91

- 91 -

Chine, fin XIX^e siècle

Important panneau en laque de Coromandel à décor d'un couple de cervidés parmi des fleurs de pivoines sous un pin de longévité. Une frise de grecques sur le pourtour complète l'ornementation.

Dim. 118 x 79 cm

600 / 800 €

- 92 -

Chine, époque Qing,

Paire de fauteuils, en bois de huanghuali « Dalbergia odorifera » de belle patine miel, à dossier dit « Quanyi » fer à cheval, orné en médaillon de dragon lové autour du joyau sacré, l'assise en natte tressée.

H. 101,5 cm Dim. assise 49 x 60,8 cm

*Pour toute exportation hors U.E, une demande de cotes sera nécessaire conformément à la Convention de Wasington de 1947 annexe 2B.

4 000 / 6 000 €





- 93 -

Chine, XX^e siècle

Important paravent à quatre pans, à décor brodé aux fils d'or et polychromes de paons, grues, faisans, échassiers et oiseaux parmi des branches de pivoines, grenadiers, pêchers.

L'encadrement de chaque panneau en bois sculpté de fruits et fleurs.

Usures, déchirures et fils tirés.

Dim. 161,5 x 55 cm Dim. broderie. 110 x 42 cm

2 000 /4 000 €



- 94 -

Chine, période Qing

Robe de cour, en soie et lin brodée de fils polychromes, en camaïeu de bleu et corail sur fond jaune, le devant et le dos à décor de huit dragons à cinq griffes, l'un au centre faisant face à la perle sacrée entourée de flammes, deux autres poursuivant ce même joyau de part et d'autre des Pics Sacrés émergeant des flots tumultueux et écumeux, reprenant en partie basse la forme de ruyi, et d'où émergent des brins de corail. D'autres dragons évoluant sur les manches. L'ornementation est complétée par des chauves-souris, des objets précieux (tels que nœuds sans fin, double-carpes, lotus, conque, dais bouddhique, vase à eaux lustrales, roue de la loi, gong sonore,...), nuages stylisés reprenant la forme de lingzhi, caractères shou (longévité).

Les extrémités des manches (coupées) et le bas de la robe ornés de chevrons (lishui).

Tâches, fils tirés

Note : La couleur jaune était réservée à l'empereur et les hauts membres de la famille impériale.

H. 135 cm

5 000 / 8 000 €



- 95 -

Chine, vers 1900

Veste féminine pour l'opéra de Pékin, en soie café au lait, brodée aux fils polychromes et dorés de huit dragons de teinte violette, à cinq griffes, parmi chauves-souris et joyaux sacrés, au-dessus de lishui et de flots tumultueux d'où émergent les pics sacrés. Doublée de lin grège et calligraphies « Gutong Nu Mang » précisant la nature du vêtement.

(Accidents, déchirures, usures)

H. 93 cm – L. aux manches : 174 cm

300 / 500 €

Les laques d'Alix Aymé, Une Symbiose culturelle entre l'Orient et l'Occident

Artiste peintre voyageur, Alix Aymé a développé son goût du voyage dès son plus jeune âge, inspirée de ses parents puis au fil de ses propres expériences.

Ambitieuse, curieuse et sociable, seront les maîtres-mots définissant une artiste dont l'ouverture d'esprit et le talent transparaissent dans chacune de ses œuvres.

Son apprentissage auprès d'artistes renommés comme Desvallièrre et surtout son maître Maurice Denis, membre éminent du groupe des Nabis, l'étude de diverses techniques au gré de ses nombreux voyages en Asie forgeront son style aussi singulier qu'esthétique.

Les œuvres en laque d'Alix Aymé, se distinguent tant par une maîtrise technique remarquable qu'une luminosité exceptionnelle, obtenue par l'emploi de multiples couches de laque, agrémentées de poudres de charbon, d'or ou d'argent.

Les thèmes abordés dans ses œuvres sont variés, avec une prédilection pour les représentations de femmes et d'enfants asiatiques.

Nous sommes ravis de présenter dans notre vente du 12 juin deux panneaux en laque de cette artiste.

Le premier panneau en laque illustrant « Une jeune fille enlaçant son félin » résonne avec une autre de ses œuvres « L'enfant au chat blanc ». La présence d'enfant accompagné d'un animal et la rondeur des traits dans la représentation des sujets, expriment douceur, sérénité et empathie.

Le second panneau en laque proposé à la vente représentant « Le portrait d'une jeune femme entourée de fleurs et végétaux » met en lumière une dimension symbolique, caractéristique de l'artiste, la volonté d'exprimer une fusion de l'homme avec la nature.

Le traitement des vêtements et des coiffures, traduisent également de manière indéniable l'influence asiatique.

La profusion d'or et l'usage d'une palette de couleurs subtiles, rendent chacune de ses œuvres particulièrement expressives et joyeuses.

L'approche avant-gardiste et créative d'Alix Aymé, ainsi que sa maîtrise des techniques artistiques et ici celle de la laque, laisseront une empreinte indélébile dans le monde de l'art. Celle de quelque chose d'unique et d'intemporel...



- 96 -

Alix AYMÉ (1894-1989)

« Jeune fille d'Hanoi »

Panneau en laque à fond or et rehauts de polychromie, représentant une jeune fille vietnamienne en buste, la tête légèrement inclinée, les lèvres rosies, les yeux et cheveux flamboyants, vêtue d'un vêtement traditionnel rouge à col gris, entourée de fleurs et arbres fruitiers. Signé en bas droite.

Dim. 48,6 x 38 cm.

On y joint l'Étude préparatoire au crayon sur papier, signée en bas à gauche.

Dim. 46,8 x 35,5 cm

15 000 / 20 000 €





- 97 -

Alix AYMÉ (1894-1989)

« Jeune fille enlaçant un félin »

Panneau en laque à fond brun or et rehauts de polychromie, représentant une jeune femme enlaçant un félin avec tendresse. Le visage exprimant la compassion, le regard légèrement baissé, la bouche entrouverte

Signé en bas à droite.

Dim. 31,7 x 45,4 cm

8 000 / 12 000 €



98



99

- 98 -

Chine, époque Qing

Encre et couleurs sur papier représentant un portrait d'ancêtres, le couple illustré au centre assis dans une posture hiératique et vêtu de leur costume traditionnel, l'arrière-plan à motifs de stèles votives ornées d'épithètes.

Dim. : 114,5 x 84,5 cm.

800 / 1 200 €

- 99 -

Chine XVIII^e siècle

Encre et couleurs sur papier, représentant une divinité sur une terrasse arborée de roses sur un fond de paysage montagneux.

Encadrée sous verre.

Tâches d'humidité, usures et petits trous.

Dim à vue. 84 x 47,5 cm

400 / 600 €



100

- 100 -

Chine, XX^e siècle

Petit album comprenant onze planches aquarellées de compositions florales et calligraphies dans le style de Wang Xuetao (1903-1982).

Dim. 24,7 x 17 cm

1 200 / 1 500 €

- 101 -

Chine, époque Qing,
dans le goût des Song

Encre et couleurs sur soie, contrecollée
sur papier, représentant des fleurs de
lotus épanouies.

Signature en haut à gauche d'après
l'artiste Ma Yuanyu (1669-1722) et
titrée d'un jeu de mots entre les lotus
et les opportunités de promotions
professionnelles.

Datation apocryphe de 1703.

Déchirures et usures.

Dim à vue. 144 x 94 cm

1 200 / 1 500 €

- 102 -

Chine, première moitié XX^e siècle

Éventail à seize brins en bambou, encre
et couleurs sur papier représentant des
prunus en fleurs et poème calligraphié
d'après Shang Buwen.

Porte une signature de Ding Fuzhi
(1879-1949)

L. 44,5 cm

300 / 400 €

- 103 -

Chine, 1941

Éventail à seize brins en bois noirci et
bambou, encre et couleurs sur papier à
décor polychrome d'un jeune bouvier et
son buffle sous un pin de longévité. Le
revers orné de calligraphies

Signé d'après l'artiste Chen Yuandu et
Yunling Jushi sur les calligraphies.

Usures.

L. 47 cm

800 / 1 000 €



101





- 104 -

Chine XVIII^e siècle

Coupe libatoire en porcelaine blanc de Chine reprenant la forme d'une corne de rhinocéros à décor moulé sous couverte d'un dragon évoluant parmi des nuages stylisés, une carpe émergeant des flots au pied d'un prunus en fleurs, la grue en vol, échassier et daim sous un érable symbole de longévité.

Infimes egrenures et petits éclats.

H. 8,9 cm L. 14 cm

500 / 700 €



- 105 -

Chine, époque Jiaqing (1796-1820)

Statuette en porcelaine blanc de Chine et rehauts de polychromie gris rose représentant un éléphant marchant la trompe baissée.

Dim. 15,8 x 22,5 cm

200 / 300 €



- 106 -

Chine XIX^e et XX^e siècle

Quatre porcelaines de lettrés, dont trois godets de peintre, l'un reprenant la forme d'un crapaud et un vase de maîtrise.

H. 5 à 7,5 cm H. du vase 14 cm

400 / 600 €



- 107 -

Chine, Première république

Plaque en porcelaine émaillée blanc de Chine, à décor en relief de deux dragons affrontés autour du joyau sacré parmi des nuages stylisés, au-dessus des vagues écumantes.

Marque apocryphe Daoguang dans un cachet en bas à droite.

Dans un cadre en bois européen.

Dim. 43 x 26,7 cm

1 200 / 1 500 €



108

- 108 -

Chine, période Qing

Coupe en porcelaine à décor sur fond bleu en réserve de deux dragons poursuivant la perle sacrée

Petits éclats au revers

Diam. 36,5 cm

1 000 / 1 500 €



109

- 109 -

Chine, période Kangxi

XVIII^e siècle

Petite jardinière en biscuit, à décor émaillé bleu turquoise, de fleurs et tiges feuillagées reposant sur un fond de spirales. Monture en bronze doré européenne finement ciselée de motifs à l'imitation de la vannerie et passementerie.

Fêles, couvercle manquant.

Dim. totale 15 x 10 cm

400 / 600 €



110

- 110 -

Chine, XIX^e siècle

Coupe sur piédoche en émail bleu saphir à décor en léger relief émaillé blanc de deux dragons poursuivant le joyau sacré parmi des nuages stylisés reposant sur un socle à trois pieds griffés en bronze doré européen.

Quatre fêles traversant et éclats au pied.

H. 8,4 cm H. totale. 12 cm Diam. 12,2 cm

200 / 400 €

- 111 -

Chine, époque Ming (1368-1644)

Importante jarre, en porcelaine dite « fahua », à décor émaillé turquoise, jaune, vert, blanc crème et pourpre sur fond bleu saphir, des huit immortels autour de shoulao et son daim, sous un pin de longévité. L'épaulement, ornée d'une guirlande de pétales de lotus, enserrant des motifs géométriques spirales, en-dessous de laquelle sont représentés, dans des têtes de ruyi, les huit emblèmes bouddhiques. Le pourtour du col, à motifs alternés de fleurs de lotus dans des têtes de ruyi et emblèmes bouddhiques. Une frise de grands pétales de lotus complète l'ornementation du pied. Le couvercle (rapporté), à décor de lambrequins, la prise en forme de bouton de lotus. Sur un socle en bois doré octogonal.

Fêles et restauration à l'agrafe sur la panse, lacunes d'émail.

H. de la jarre 37 cm

H. totale 55 cm

3 000 / 5 000 €





112



113



114



115

- 112 -

Chine, période Kangxi

Ensemble de quatre vases balustres en porcelaine bleu blanc, à décor en médaillons floriformes de paysages lacustres en alternance avec des compositions florales. Marque au swastika sur la base.

H. 14,8 cm

(Glaçure usée après un séjour prolongé dans l'eau, quelques concrétions)

400 / 600 €

- 113 -

Chine, période Kangxi (1661-1722)

Paire de petits vases balustre quadrangulaire à col évasé en porcelaine bleu blanc, à décor de paysages lacustres et compositions florales. Marque à la feuille sous la base.

H. 16 cm

(Glaçure usée après un séjour prolongé dans l'eau)

200 / 400 €

- 114 -

Chine, période Kangxi (1661-1722)

Paire de petits vases balustre à col évasé et avec renflement, en porcelaine bleu blanc, à décor en médaillons floriformes de vases fleuris. Marque à la feuille sur la base.

H. 15 cm

(Glaçure usée après un séjour prolongé dans l'eau, quelques concrétions)

200 / 400 €

- 115 -

Chine, XIX^e siècle

Lot comprenant une soucoupe et trois sorbets dont un reprenant la forme d'un lotus en porcelaine bleu blanc, à décor de personnages, cavaliers, et fleurs.

Diam. 5,4 et 10,2 cm

(Restauration et fêle à un sorbet, égrenures)

80 / 120 €

- 116 -

Chine, époque Kangxi
(1661-1722)

Paire de potiches, de forme balustre, en porcelaine blanche à décor en bleu sous couverte de daims évoluant dans un paysage montagneux et grues en vol parmi des pins de longévitité. Le col orné d'une frise de têtes de ruyi.

Marque au double cercle au revers.

Important éclat au col de l'un.

H. 35,5 cm
2 000 / 3 000 €



- 117 -

Chine, période Kangxi (1661-1722)

Ensemble de trois vases balustres couverts en porcelaine bleu blanc, à décor en médaillons floriformes de paysages lacustres et compositions florales en alternance. Marque au svastika sur la base.

H. 17 cm

(Glaçure usée après un séjour prolongé dans l'eau, quelques concrétions)

300 / 500 €



- 118 -

Chine, époque Kangxi (1661-1722)

Deux petits vases double gourde, en porcelaine blanche, à décor en bleu sous couverte, de jeunes femmes dans des pétales de lotus. L'un avec une marque au « jade » au revers.

Accidents

H. 12,5 cm et H. 13 cm

100 / 150 €



119



119 bis



120



- 119 -

Chine, fin XIX^e siècle

Important bassin, en porcelaine émaillée turquoise, à décor polychrome à l'intérieur de fleurs de pivoines, chrysanthèmes, prunus et papillons. L'aile reprenant le même décor. Le revers orné de cinq chauves-souris « wu fu » symboles de longévité.

Diam. 38 cm

4 000 / 5 000 €

- 119 bis -

Chine, Vers 1900

Important vase de forme balustre finement décoré en léger relief d'objets mobiliers en camaïeu de beige reposant sur un fond bleu lapis lazuli

H. 62 cm

400 / 600 €

- 120 -

Chine, période République, XX^e siècle

Plaque en porcelaine en forme de vase double-gourde, à décor de deux caractères auspiciose dorés dans des médaillons sur un fond corail orné de grecques stylisées dorées, entourés de chauves-souris émaillées bleu, un ruban vert noué au centre du vase, aux pans retombant sur les côtés.

H. 35 cm

500 / 700 €



- 121 -

Compagnie des Indes, XVII^e siècle

Importante coupe creuse, en porcelaine bleu blanc, à décor en médaillon central de fleurs de pivoines. L'aile ornée de compositions florales et rinceaux feuillagés. Le revers à motifs de fleurs.

Petits éclats et egrenures sur le pourtour.

D. 48 cm

1 000 / 1 500 €



- 122 -

Chine, XVIII^e siècle

Verseuse couverte en porcelaine émaillée bleu poudré, à décor réhaussé d'or de faisans sur des branches de tulipiers.

Accident à l'anse et éclats au bec verseur.

H. 26 cm

300 / 500 €

123



- 123 -

Chine XIX^e siècle

Cache pot, en porcelaine et émaux de la famille rose, à décor en quatre médaillons émaillés rose ornés d'oiseaux et fleurs de pivoines, chrysanthèmes, reposant sur un fond de fleurs de prunus.

H. 26 cm Diam. 31,4 cm

600 / 800 €

124



- 124 -

Chine, République

Coupe creuse, en porcelaine et émaux de la famille rose, à décor d'immortels apportant la longévité, la fortune, le bonheur et le succès du ciel. Xi Wangmu sur un phénix retenant des pêches de longévité et Zhao Gongming sur son tigre noir, dieu de la fortune dans le taoïsme sont également identifiables. Une frise de tête de ruyi émaillée bleu blanc sur le pourtour complète l'ornementation. Signée dans un cartouche rouge d'après l'artiste Chen Hongshou. Le revers orné de fleurs et rinceaux feuillagés.

Marque apocryphe Yong zheng en kaishu.
Diam. 27,5 cm

3 000 / 5 000 €



- 125 -

Chine, République

Paire de coupes sur petit talon, en porcelaine coquille d'œuf, à décor émaillé polychrome sur fond jaune, de deux médaillons floriformes, l'un orné d'une scène de jeunes femmes conversant dans un jardin et sur des terrasses, le second illustrant la légende de Dong Yong et des 7 fées, allégorie de la loyauté et amour véritable. L'intérieur à motifs de neuf dragons à cinq griffes, déployés autour du joyau sacré. Une frise de têtes de ruyi et guirlande de grecques complètent l'ornementation de la bordure interne des coupes. Le pourtour externe et le talon reprenant le même décor.

Marque apocryphe Qianlong à quatre caractères émaillés bleu, en kaishu au revers
Diam. : 17,6 cm.

5 000 / 7 000 €



126



- 126 -

Chine, époque Tongzhi
(1856-1875)

Six coupes couvertes en
porcelaine et émaux famille
rose à décor d'enfants.

La prise du couvercle en forme
de bouton de lotus.

Egrenures et petits éclats.

H. 7,5 cm

150 / 200 €

127



- 127 -

Chine XVIII^e siècle

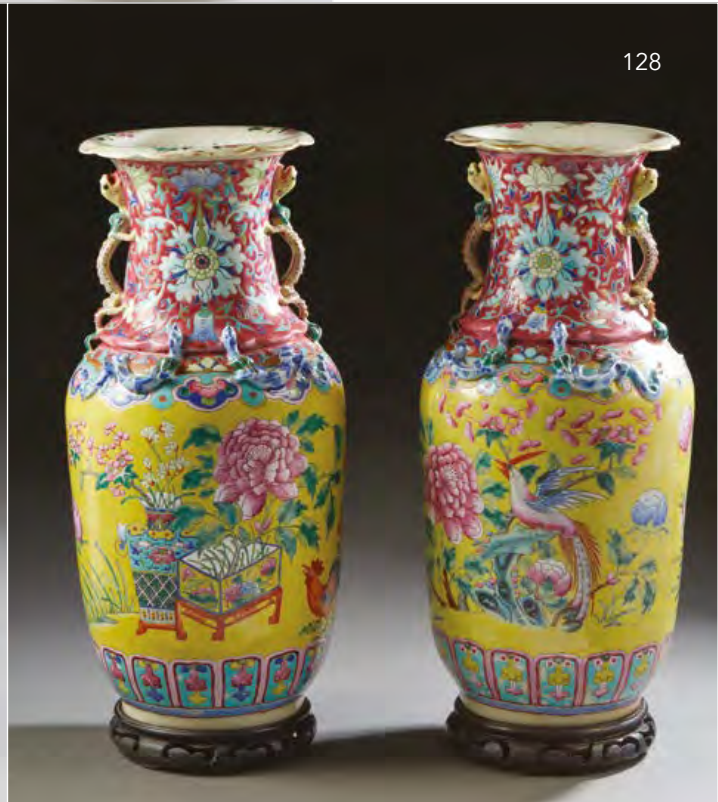
Paire de petits vases cornets en porcelaine et émaux de
la famille rose à décor de couple de faisans perchés sur
des roches percées parmi des branches de pivoines en
fleurs et prunus.

Egrenures et petits éclats.

H. 15,4 cm

200 / 300 €

128



- 128 -

Chine, Période Guanxu, c. 1900

Paire de vases de forme balustre en porcelaine à décor en émaux
de la famille rose de faisans et coqs évoluant parmi pivoiniers et
prunus en fleurs.

La base du col décorée de lotus et rinceaux feuillagés et ornée
de dragons et salamandres

Restauration à l'un et petites égrenures

H. 45 cm

800 / 1 200 €



129



130

- 129 -

Chine, époque Daoguang (1824-1850)

Potiche couverte de forme balustre, en porcelaine et émaux de la famille rose finement décorée de papillons évoluant auprès de pivoiniers en fleurs, chrysanthèmes et rinceaux feuillagés

Couvercle restauré

H. 45 cm

500 / 700 €

- 130 -

Chine, fin XIX^e siècle

Potiche couverte de forme balustre, en porcelaine et émaux de la famille rose à décor en médaillons de fleurs, fruits dont grenade, citron digité, pêches de longévité et objets mobiliers, reposant sur un fond émaillé bleu orné de chrysanthèmes et rinceaux feuillagés.

Petit éclat au couvercle.

H. 49,5 cm

800 / 1 200 €



131

- 131 -

Chine, XIX^e siècle

Paire de potiches couvertes, de forme balustre en porcelaine et émaux de la famille rose à décor en médaillons de pivoines, chrysanthèmes et fleurs de prunus reposant sur un fond émaillé jaune à motifs de rinceaux feuillagés. Le col orné de lotus, une frise de pétales de lotus complète l'ornementation du talon.

Éclat et restauration à l'un des couvercles.

H. 48 cm

1 500 / 2 000 €



132



133



134

- 132 -

Chine, époque Ming

Important vase balustre à long col, en grès émaillé céladon longquan, à décor moulé sous couverte de rinceaux feuillagés.

Col légèrement rodé, fond percé.

H. 55,4 cm

500 / 700 €

- 133 -

Chine, XX^e siècle

Petite coupe à bord droits en porcelaine émaillée céladon, à décor incisé sur le pourtour extérieur de lotus et frises de grecques.

Diam. 19,5 cm

300 / 400 €

- 134 -

Chine, XX^e siècle

Plat circulaire en céramique émaillée céladon, à décor incisé de motifs floraux, les bords légèrement moulés de pétales rayonnants.

Diam. 33,7 cm

(Reprise de glaçure sur un bord, rayures)

800 / 1 000 €



- 135 -

Chine, époque Qing

Ensemble de six panneaux en porcelaine et émaux de la famille verte, à décor de scènes de batailles à cheval ou à pied, près de villages, les pourtours ornés de roue sur fond de motifs de fleurettes. Dans des encadrements en bois.

Dim. à vue 12,2 x 16 cm – 12 x 22,2 cm

1 000 / 1 500 €



136



- 136 -

Chine, vers 1900

Pot à gingembre, en porcelaine et émaux polychromes à décor dit des « cent enfants » célébrant la fête des lanternes

Manque le couvercle.

H. 20 cm

100 / 150 €

137



- 137 -

Chine, vers 1880

Pot à gingembre ovoïde, en porcelaine et émaux de la famille rose, à décor d'une scène de procession se déroulant sur un sentier arboré d'érables et chauves-souris. Une guirlande de tête de ruyi sur le pourtour du col et frise de pétales de lotus sur le talon complètent l'ornementation. Couvercle en bois rapporté.

H. 26 cm

200 / 300 €

138



- 138 -

Chine, XIX^e siècle

Paire de coupelles en porcelaine et émaux de la famille rose, à décor de chauves-souris et pêches de longévité émergents de flots écumants.

Marque apocryphe Yongzheng en kaishu sous la base.

Restaurations.

D. 7 cm

200 / 400 €



138 bis



139



138 bis

- 138 bis -

Chine, époque Qing, XIX^e siècle

Sellette à deux étages, en bois finement sculpté et ajouré d'entrelacs feuillagés, reposant sur quatre pieds courbés et griffés. La partie supérieure, ornée d'une plaque en porcelaine et émaux de la famille rose, à décor de différents personnages taoïstes dont les trois étoiles du Tao (le bonheur, la fortune et la longévité), liu hai et le crapaud céleste...

Dim table. 79,5 x 41 x 32 cm

4 000 / 5 000 €

- 139 -

Chine XX^e siècle

Important panneau en porcelaine et émaux de la famille rose à décor des cent enfants.

Dim. 51 x 22 cm

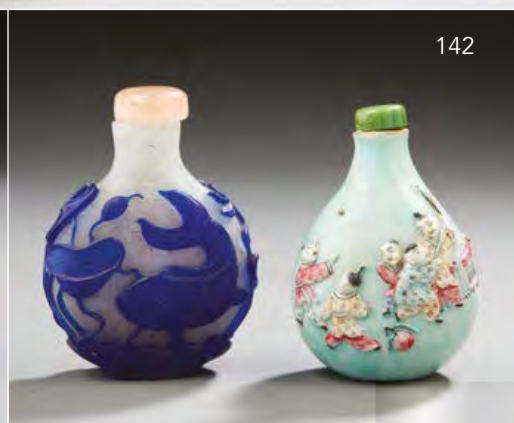
600 / 800 €



141



142



143



- 140 -

*** Chine, fin XIX^e – début XX^e siècle

Ensemble de huit flacons tabatières, dont deux en lapis-lazuli, l'un à décor de masques zoomorphes ; un flacon en pierre dure rouge ; un autre en agate de couleur orangé ; un flacon en tourmaline rose ; un en verre overlay rouge, à décor de dragons stylisés ; un en bois laqué parsemé d'or ; et un en verre à l'imitation de la jadéite.

H. 3,8 à 6,7 cm

(Petites égrenures)

300 / 400 €

- 141 -

Chine, XX^e siècle

Cinq flacons-tabatières de forme diverses en pierres dures dont deux en lapis lazuli, l'une en quartz rose, une en agate mousse et la cinquième en jade céladon.

H. 3,6 cm à 6,5 cm

200 / 400 €

- 142 -

Chine, XIX^e siècle

Lot de deux flacons tabatières de forme balustres, l'un en porcelaine émaillée bleu ciel à décor polychrome et moulé d'enfants jouant sur une terrasse arborée, avec marque apocryphe Qianlong sur la base ; l'autre en verre overlay bleu à motif de poisson et crabe parmi des plantes aquatiques.

H. 6,2 et 6,6 cm

(Eclat au col du premier, petites égrenures au second)

20 / 30 €

- 143 -

Chine, vers 1900 €

Flacon tabatière, en agate blonde nuancé de beige et parme.

H. 6,5 cm

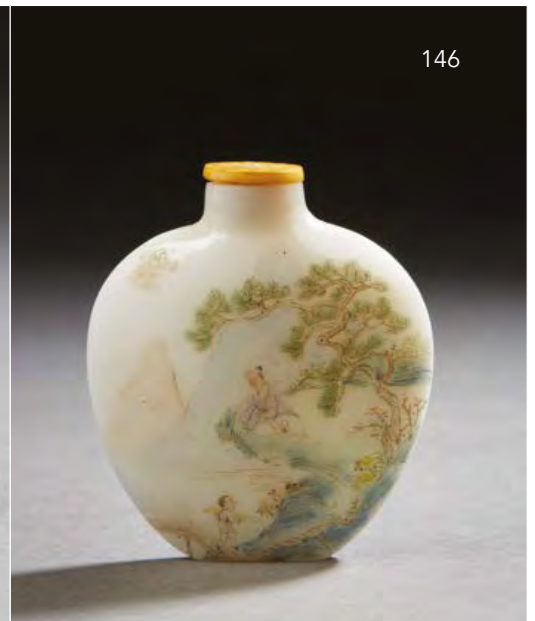
200 / 300 €



- 144 -
Chine, XIX^e siècle
Flacon tabatière en jade blanc, à décor en léger relief de bambous, prunus en fleurs, et lingzhi.
H. 4,8 cm
300 / 400 €



- 145 -
Chine, fin XIX^e – début XX^e siècle
Flacon tabatière en turquoise avec légère calcification, à décor sculpté d'un couple d'oisillons se disputant un ver, parmi des arbustes.
H. 3,3 cm
100 / 200 €



- 146 -
Chine, époque Qing
Flacon tabatière en verre peint, à décor d'un sage et son disciple sous un pin de longévité, et paysans dans un paysage montagneux.
Signature de l'atelier Guyue Xuan au revers.
600 / 800 €



- 147 -
Chine, XX^e siècle
Six flacons tabatières dont trois en verre, l'une overlay cinq couleurs à décor de lotus, l'une à l'imitation de l'agate, le troisième noir parsemé d'or, les trois autres dans divers matériaux, dont porcelaine de satsuma à décor en grisaille et rehauts d'or d'un paysage lacustre, l'un en émaux cloisonnés sur cuivre, le troisième en céramique émaillée jaune.
H. 5,5 à 9 cm
150 / 200 €



- 148 -

Quatre flacons tabatières en cristal de roche dont l'un fumé
flanquée de têtes de gloutons, les trois autres à l'imitation de grains
de riz, feuilles et branches de lotus.

H. 5,2 cm à 5,7 cm

200 / 300 €



149



150

- 149 -

Chine XIX^e siècle

Flacon tabatière de forme
gourde, en verre rouge rubis.

H. 6,3 cm

100 / 150 €

- 150 -

Chine XIX^e siècle

Flacon tabatière de forme
gourde en améthyste flanqué de
deux masques de gloutons.

H. 8 cm

150 / 200 €



- 151 -

Chine, XX^e siècle

Ensemble comprenant 30 théières, dont 28 en yixing, de formes diverses parmi lesquelles une en forme de poisson avec ses petits, courge et son feuillage, une de couleur à l'imitation des bronzes patinés verts, l'une avec le couvercle formé par un crapaud, une reprenant la forme d'un fruit surmonté par un loir, l'une en forme de tronçons de bambous, ou encore de grenouilles sur feuille de lotus ; une théière reprenant la forme d'une étoile en porcelaine bleu blanc ; et une en bronze figurant un panier avec ruban, une jeune femme allongée formant le couvercle.

Avec marques d'atelier sur les bases d'après des artistes contemporains (Wang Jianlan, Jiang Rong...), période République (Zhang Hedi, Wu Manbin...) et signatures apocryphes d'artistes sous la dynastie des Ming et des Qing (Meng Chen dont on a gardé le nom pour décrire un type de forme de théière, Shi Dabin dont le père était un des plus grands artistes pour la confection de théières).

H. 4,5 à 13,5 cm

(Petits éclats et égrénures)

1 000 / 2 000 €



152



153



154



- 152 -

Chine, période République

Petit sceau en stéatite beige veiné de brun gravé d'un nom « Shi Junmou ».

L. 3,5 cm

80 / 120 €

- 153 -

Chine, Fin du XIX^e siècle

Pendentif reprenant la forme d'un disque bi, en jade céladon infusé de rouille représentant un dragon lové
L. 5,5 cm

500 / 700 €

- 154 -

Chine, fin de l'époque Qing

Poids de calligraphe en cristal de roche finement sculpté d'un dragon confrontant une carpe émergeant des flots écumants.

Dim. 6 x 10 cm

200 / 400 €

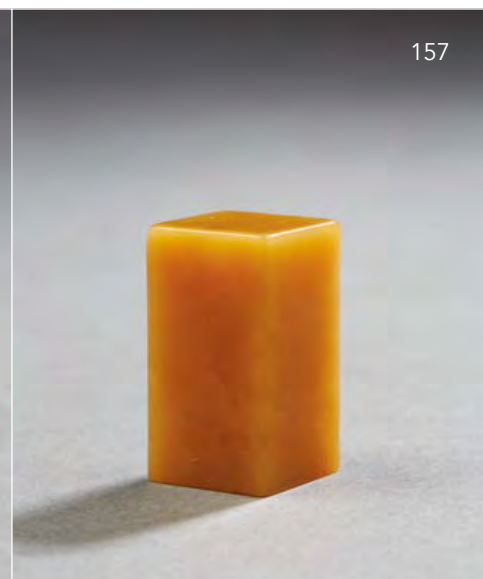


- 155 -
Chine XX^e siècle
Statuette en cristal de roche représentant un canard, la tête légèrement tournée.
H. 10 cm L. 12,5 cm
200 / 300 €



- 156 -
Chine, XX^e siècle
Couple de perruches en cristal de roche, tenant une branche de pêches de longévité et reposant la patte sur un lingzhi.
Accidents.
H. 12,5 cm
400 / 600 €

- 157 -
Chine, fin de l'époque Qing,
Petit sceau de lettré en stéatite de couleur miel rappelant la pierre de Tian Huang, gravé sur la base « le travail extraordinaire des pinceaux ».
H. 2,9 cm
600 / 800 €



158



- 158 -
CHINE, XX^e siècle
Rhyton en jade céladon veiné de rouille. La prise en forme de dragon déployé, accompagné d'un autre petit dragon, et de Chilong en demi relief.
Il repose sur un socle en bois de nuages stylisés
H. 17 cm
1 000 / 1 500 €

- 159 -
Chine, XX^e siècle
Groupe en jade céladon représentant un Qilin au repos accompagné de son petit
(sert peut-être de presse-papier)
L. 8,5 cm
400 / 600 €

159



160



- 160 -
Chine, fin XIX^e siècle
Paire de petits sorbets à parois légèrement élançées en jadéite infusée de vert.
Avec petits socles en bois.
H. 3,1 cm
(Infimes égrenures, accidents à un socle)
200 / 300 €

161



- 161 -
Chine, XIX^e siècle
Groupe en jade céladon, légèrement infusé de rouille, représentant une pêche de longévité et son feuillage.
Avec son socle en bois.
H. 5,7 cm
(Petites égrenures)
300 / 400 €



162

- 162 -

Chine, deuxième moitié du XX^e siècle

Écran de lettré en bois, incrusté d'une plaque en jade céladon à décor ajouré d'un musicien et une jeune femme tenant une branche de lingzhi et fleur de lotus sous un pin de longévité. Le revers à décor d'un poème calligraphié. Accident sur la plaque en jade.

Dim. plaque en jade 12,7 x 12 cm H. totale 34 cm

200 / 300 €

- 163 -

Chine, époque Qing

Petit pendentif circulaire en jade céladon et rouille, à décor de motifs archaisants en léger relief. Suspendu à un portique en bois de patine brune, sculpté.

D. pendentif : 2,5 cm – H. totale : 9 cm.

600 / 800 €

- 164 -

Chine, période Qing

Petite plaque d'écran de lettré double-face, en bois laqué, à décor appliqué en jade, stéatite et bois, de deux disques bi sur socle sur une face à fond noir, et de deux plaques archaisantes sur socle, sur l'autre face à fond rouge ; dans un cadre en bois de patine foncée.

(Craquelures de la laque)

Dim. 16,5 x 22,5 cm

800 / 1 000 €



163

164



164

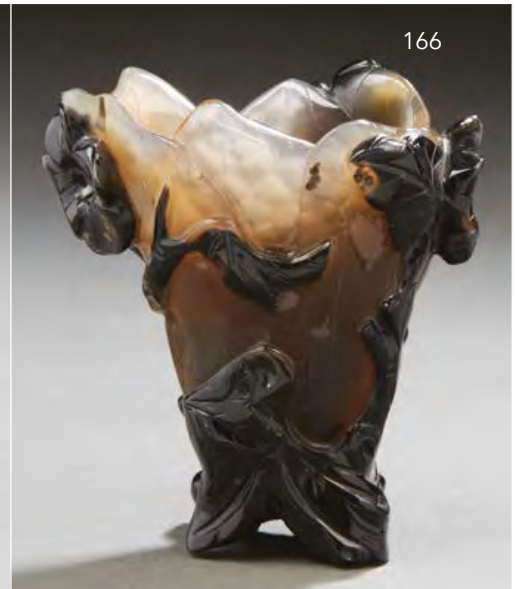




165

- 165 -
Chine, vers 1920
Coupe avec son présentoir, en agate mousse gris vert, deux têtes zoomorphes formant anses retenant des anneaux.
H. totale. 8 cm L. 17 cm

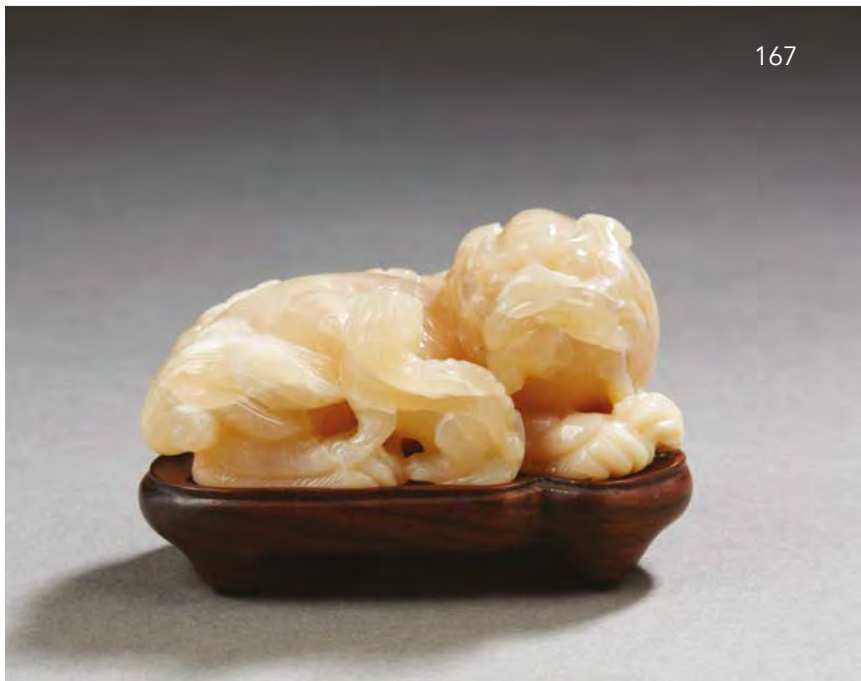
200 / 300 €



166

- 166 -
Chine, fin de l'époque Qing
Petit godet de peintre en agate beige veiné de brun reprenant la forme d'un lotus entouré de tiges feuillagées.
Petites egrenures.
H. 9,5 cm

200 / 300 €



167

- 167 -
Chine, fin XIX^e – début XX^e siècle
Groupe en agate beige infusé de rouille, représentant un lion bouddhique allongé, accompagné de son petit. Avec son socle en bois.
L. 7 cm

200 / 300 €



168

- 168 -
Chine, vers 1920
Statuette en corail rouge orangé représentant une danseuse tenant un sabre et une coupe.
Accident à la lame du sabre.
Poids. brut. 37,9 gr
H. 11,7 cm

100 / 150 €

- 169 -

Chine, fin XIX^e siècle
 Paire de coupes à bord évasé
 en jade vert épinard.
 Éclat sur la bordure de l'une.
 D. 19 cm

600 / 800 €



- 170 -

Chine, fin de l'époque QING
 Paire de coupes en jade vert
 épinard sur piédouche
 Léger fêle sur l'une
 Diam. 19 cm

800 / 1 200 €



- 171 -

Chine, début XX^e siècle
 Paire de coupes à paroi évasée sur
 petit talon, en serpentine vert pâle
 translucide moucheté de brun.
 H. 5 cm – D. 10 cm

80 / 120 €



172



173



174



175



- 172 -
 Chine, vers 1900
 Pendentif en jade céladon représentant un enfant
 tenant une fleur de lotus.
 Egrenures.
 H. 5,2 cm
 100 / 200 €

- 173 -
 Chine XX^e siècle
 Groupe en jade céladon sculpté représentant un chameau.
 Dim. 16,5 x 19 cm
 200 / 300 €

- 174 -
 Chine, XIX^e siècle
 Pendentif en jade céladon, représentant un
 enfant tenant une branche, supportant une
 pêche de longévité.
 H. 5,5 cm
 200 / 300 €

- 175 -
 Chine, XX^e siècle
 Sujet en jade céladon représentant un enfant tenant son canard
 et une branche de lotus dans le dos.
 L. 7 cm
 120 / 150 €

176



- 176 -

Chine, deuxième moitié XX^e siècle

Vase balustre couvert sur piédouche, en jade céladon, à décor en demi relief de masques de taotie sur le pourtour de la panse, les anses reprenant la forme de deux têtes de dragons retenant des anneaux. La prise du couvercle en forme de lion bouddhique.

H. 19,5 cm

400 / 500 €

177



- 177 -

Chine fin XVIII^e siècle

Coupe libatoire, de forme circulaire en jade céladon veiné de brun à décor incisé de guirlandes de têtes de ruyi inversées et motifs de spirales. Les anses reprenant la forme de têtes de taotie stylisées.

H. 4,5 cm L. 12,5 cm

Egrenures

400 / 600 €

178



- 178 -

Chine, première moitié du XX^e siècle

Coupe libatoire, de forme circulaire, en jade céladon veiné de brun, ornée de deux anses ajourées représentant des chilong tenant des branches de lingzhi.

Marque apocryphe Qianlong sur la base.

H. 6,5 cm L. 15,8 cm

600 / 800 €

- 179 -

Chine, fin de l'époque Qing

Pendentif en jade blanc ajouré d'entrelacs
de quatre chilong.

Dim. 5,5 x 5,5 cm

300 / 500 €



- 180 -

Chine, XX^e siècle

Pendentif en jade céladon à décor ajouré
de chauves-souris et fleurs de prunus.

Diam. 5,5 cm

200 / 300 €



- 181 -

Chine, XX^e siècle

Galet en jade céladon légèrement infusé de rouille
représentant des carpes évoluant parmi des plantes
aquatiques et des lotus.

L. 11 cm

200 / 300 €



- 182 -

Chine, XX^e siècle

Pendentif en jade céladon sculpté et ajouré d'un
dragon lové tenant un double lingzhi dans sa gueule.

L. 5,5 cm

300 / 500 €



- 183 -

Chine, fin XIX^e – début XX^e siècle

Collier composé de 30 perles formées de noyaux sculptés de personnages parmi de la végétation, alternant avec petits anneaux en jadéite.

On y joint un noyau sculpté de canards parmi des plantes aquatiques.

200 / 300 €



- 184 -

Chine, XX^e siècle

Important sautoir, en jadéite légèrement infusé de vert émeraude, composé de plus de cent perles.

500 / 700 €



- 185 -

Chine, début XX^e siècle

Pendentif en agate cornaline, à décor sculpté et ajouré du nœud sans fin, un phénix en partie basse, un lotus en partie haute.

Dim. 7,5 x 4,1 cm

(Petites égrenures)

150 / 200 €

- 186 -

Chine, vers 1920

Petit rosaire composé de 17 perles de corail à décor ajouré de motifs shou alternées de petits disques et perles rondes.

Poids. 37 gr

300 / 400 €



- 187 -

Chine, XVIII^e

Petit pendentif en jade céladon, à décor finement ciselé et ajouré des frères hoho.

L. 5,3 cm

100 / 120 €



- 188 -

Chine, seconde moitié XX^e siècle

Trois pendentifs circulaires en jade céladon à décor ajouré de chauves-souris affrontées autour d'une sapèque, oiseau, On y joint une boucle de ceinture en jade à décor de motifs de volutes.

Diam. 5,5 cm à 5,9 cm L. boucle. 8,9 cm

150 / 200 €



- 189 -

Chine, XIX^e siècle

Groupe en jade céladon, légèrement infusé de rouille, représentant un couple d'oiseaux fohangs lovés tenant des branches de lotus dans leurs becs.

L. 7 cm

(Infimes égrenures)

800 / 1 000 €



- 190 -

Chine, XX^e siècle

Pendentif rectangulaire en jadéite sculptée et ajourée de dragons stylisés, les corps formés de nuages, avec inscription incisée relative à la longévité.

Dim. 5,2 x 6,5 cm

200 / 300 €



191



192



193



- 191 -
Chine, XX^e siècle
Pendentif en jade céladon orné de deux dragons
et calligraphie.
L. 5,5 cm
200 / 400 €

- 192 -
Chine, deuxième moitié du XX^e siècle
Galet en jade céladon, à décor d'un poisson parmi
des plantes aquatiques.
L. 6,6 cm
120 / 150 €

- 193 -
Chine, fin XIX^e siècle
Sujet en jade légèrement céladon, représentant
un paysan avec un enfant sur son épaule.
H. 4,8 cm
(Collé au socle)
200 / 300 €

CONDITIONS GÉNÉRALES DE VENTE

La société DELON-HOEBANX agit comme opérateur de ventes volontaires de meubles aux enchères publiques régi par les articles L 312-4 et suivants du Code de commerce et l'Arrêté ministériel du 21 février 2012 définissant les obligations déontologiques des opérateurs de ventes volontaires.

La société DELON-HOEBANX a la qualité de mandataire du vendeur, le contrat de vente étant conclu entre le vendeur et l'acheteur. Les rapports entre la société DELON-HOEBANX et l'acquéreur sont soumis aux présentes conditions générales d'achat qui pourront être amendées par des avis écrits ou oraux avant la vente et qui seront mentionnés au procès-verbal de vente. **La participation aux enchères en salle, par téléphone ou par internet implique l'acceptation inconditionnelle des présentes conditions.**

Les ventes aux enchères en ligne sont effectuées sur le site Internet www.drouotonline.com (Drouot Digital) qui constitue une plateforme technique permettant de participer à distance par voie électronique aux ventes aux enchères publiques ayant lieu dans des salles de ventes. L'utilisateur souhaitant participer à une vente aux enchères en ligne via la plateforme Drouot Digital doit prendre connaissance et accepter, sans réserve, les conditions d'utilisation de cette plateforme (consultables sur www.drouotlive.com), qui sont indépendantes et s'ajoutent aux présentes conditions générales de vente.

1 - LES BIENS MIS EN VENTE

Les acquéreurs potentiels sont censés avoir examinés les biens pouvant les intéresser avant la vente aux enchères, notamment pendant les expositions.

La société DELON-HOEBANX se tient à la disposition des acquéreurs potentiels pour leur fournir des rapports sur l'état des lots.

Les mentions figurant au catalogue sont faites sous réserve des notifications et des rectifications annoncées au moment de la présentation du lot et portées au procès-verbal de la vente. Les mentions concernant le bien sont faites en fonction de l'état des connaissances artistiques, techniques et scientifiques connues à la date de la vente. Les mentions concernant la provenance et / ou l'origine du bien sont fournies sur indication du Vendeur et ne sauraient entraîner la responsabilité de la société DELON-HOEBANX.

Les dimensions, les poids et les estimations des biens ne sont donnés qu'à titre indicatif. Les couleurs des œuvres portées au catalogue peuvent être différentes en raison des processus d'impression.

Toutes les indications relatives à un incident, un accident, une restauration ou une mesure conservatoire affectant un lot sont communiquées afin de faciliter son inspection par l'acheteur potentiel et restent soumises à l'entière appréciation de ce dernier. L'absence de mention d'une restauration, d'un accident ou d'un incident n'implique nullement que le lot soit en parfait état de conservation ou exempt de restauration, usures, craquelures, rentoilage ou autres imperfections. En outre, le ré-entoilage, le parquetage ou le doublage, ou toute autre mesure de conservation du bien, ne sont pas signalés.

Les biens sont vendus dans l'état où ils se trouvent au moment de la vente et aucune réclamation après l'adjudication ne sera admise, l'acquéreur étant responsable de l'examen et de la vérification de l'état du bien avant la vente.

Concernant l'horlogerie: l'état de fonctionnement n'est pas garanti. Il est possible que certains lots comprennent des pièces non originales suite à des réparations ou révisions de la montre ou de l'horloge.

Les estimations de valeur sont fournies par la Maison de Ventes et l'Expert à titre purement indicatif et ne confèrent aucune garantie. Elles ne peuvent être considérées comme impliquant la certitude que le bien sera vendu au prix estimé ou même à l'intérieur de la fourchette d'estimations.

Lorsque dans le catalogue de vente le numéro du lot est suivi du symbole (***) le vendeur de ce lot est l'un des collaborateurs de la société DELON-HOEBANX.

2 - LES ENCHÈRES

La société DELON-HOEBANX est en droit de demander à tout enchérisseur de justifier de son identité, ainsi que de ses références bancaires. Tout enchérisseur est censé agir pour son propre compte sauf dénonciation préalable de sa qualité de mandataire pour le compte d'un tiers, acceptée par la société DELON-HOEBANX.

Le mode usuel pour enchérir consiste à être présent dans la salle. La société DELON-HOEBANX se réserve d'interdire l'accès à la salle de vente de tout acquéreur potentiel pour justes motifs.

Tout enchérisseur peut donner un ordre d'achat par écrit, par téléphone ou par internet. Les ordres d'achat et les demandes d'enchères par téléphone doivent lui parvenir au plus tard à la clôture de l'exposition préalable à la vente.

La société DELON-HOEBANX se charge gracieusement des enchères par téléphone pour les lots dont l'estimation basse est supérieure à 300 €. Toute demande d'enchères par voie téléphonique implique que le demandeur est preneur du lot à l'estimation basse en cas de mauvaise liaison, absence ou autre incident technique.

En aucun cas la société DELON-HOEBANX ne pourra être tenue pour responsable d'un problème de liaison téléphonique ou d'un dysfonctionnement d'internet ou de Drouot Digital, ainsi que d'une erreur ou d'une omission dans l'exécution des ordres

reçus. Les présentes conditions générales priment sur les conditions d'utilisation du service Drouot Digital pour les enchères par internet.

La société DELON-HOEBANX dirigera la vente de façon discrétionnaire, en veillant à la liberté des enchères et à l'égalité entre l'ensemble des enchérisseurs, tout en respectant les usages établis.

La société DELON-HOEBANX se réserve de refuser toute enchère, d'organiser les enchères de la façon la plus appropriée, de déplacer certains lots lors de la vente, de retirer tout lot de la vente, de réunir ou de séparer des lots.

Le plus offrant et dernier enchérisseur sera déclaré adjudicataire (« acheteur ») du lot par le « coup de marteau » suivi de l'indication verbale « adjudgé ».

Dans l'hypothèse où un prix de réserve aurait été stipulé par le vendeur, la société DELON-HOEBANX se réserve de porter des enchères pour le compte du vendeur jusqu'à ce que le prix de réserve soit atteint. Le prix de réserve ne peut pas être supérieur à l'estimation basse figurant dans le catalogue de vente ou annoncée publiquement avant la vente.

Dans l'hypothèse de deux ou plusieurs ordres d'achat identiques, c'est l'ordre le plus ancien qui aura la préférence. En cas d'enchères dans la salle pour un montant équivalent à un ordre d'achat, l'enchérisseur présent aura la priorité.

En cas de double enchère reconnue effective par le commissaire-priseur, le lot sera immédiatement remis en vente, toute personne intéressée pouvant concourir à la deuxième mise en adjudication.

En application de l'article L 121-21-8 du Code de Commerce, le délai de rétractation n'est pas applicable aux ventes aux enchères publiques.

La société DELON-HOEBANX est autorisée à reproduire sur le procès-verbal de vente et sur le bordereau d'adjudication les renseignements fournis par l'adjudicataire. Toute fausse indication engagera la responsabilité de l'adjudicataire.

3 - LE PAIEMENT DU PRIX ET DES FRAIS D'ADJUDICATION

La Vente est faite au comptant et en Euros.

Toute personne qui se porte enchérisseur s'engage à régler personnellement et immédiatement le prix d'adjudication augmenté des frais à la charge de l'acquéreur et de tous impôts ou taxes qui pourraient être exigibles. L'adjudicataire devra immédiatement donner ou confirmer son identité et ses références bancaires.

En sus du prix de l'adjudication (« prix au marteau »), l'adjudicataire (acheteur) devra acquitter par lot une commission d'achat.

La commission d'achat est de 30 % TTC (soit 25% HT).

A titre d'exemple : si le lot est adjudgé au prix de 1.000 €, l'adjudicataire devra payer le prix total de 1.300 €.

Un sus du prix d'adjudication et de la commission d'achat, des taxes et droits additionnels peuvent être dus.

L'acheteur devra s'acquitter d'une majoration de 1,5% pour les lots adjudgés sur DROUOT DIGITAL.

Pour les lots suivis d'un ou deux astérisques (*) la TVA au taux de 5,5% (*) ou 20% (**) sur la totalité du prix d'adjudication et frais de vente est due, sauf exonération. Il appartient aux enchérisseurs de se renseigner avant la vente sur la TVA applicable. La TVA collectée au titre des frais de vente ou celle collectée au titre d'une importation temporaire du lot, peut être remboursée à l'adjudicataire dans le délai d'un mois après la vente sur présentation des documents qui justifient l'exportation du lot acheté.

Pour les lots suivis du symbole (#) le droit de suite au profit d'artistes décédés depuis moins de 70 ans ou leurs héritiers (droits d'auteur) est applicable à partir d'un prix d'adjudication de 750 € (hors frais). Le taux actuellement en vigueur est de : 4% entre 0 et 50.000 €, entre 50.000,01 € et 200.000 €, 1 % entre 200.000,01 € et 350.000 €, 0,5 % entre 350.000,01 € et 500.000 €, 0,25 % pour la tranche au-delà, de 500.001 €, avec un plafond de 12.500 €. Le droit de suite sera versé par la société DELON-HOEBANX à l'organisme percepteur du droit d'auteur.

MOYENS DE PAIEMENT :

L'adjudicataire pourra s'acquitter par les moyens suivants :

- en ligne sur notre site www.delon-hoebanx.com

- en espèces : jusqu'à 1.000 Euros frais et taxes compris pour les ressortissants français, jusqu'à 10.000 Euros frais et taxes compris pour les ressortissants étrangers non professionnels sur présentation de leurs papiers d'identité et un justificatif du domicile fiscal ;

- par chèque bancaire ou postal avec présentation obligatoire de deux pièces d'identité en cours de validité : seul encaissement effectif du chèque vaudra règlement.

- par carte de crédit VISA ou MASTERCARD

- par virement bancaire en EUROS (tous frais et commissions bancaires sont à charge de l'adjudicataire) :

DOMICILIATION : BNP PARIBAS PARIS CENTRE AFF

CODE BANQUE : 3 0004- CODE AGENCE : 03120

NUMÉRO DE COMPTE : 00010630680- CLÉ RIB : 16

IBAN : FR76 3 000 4031 2 000 0106 3068 016

BIC : BNPAFRPPXX

- les chèques étrangers ne sont pas acceptés.

4 - TRANSFERT DE PROPRIÉTÉ ET DES RISQUES, RETRAIT DES MARCHANDISES

La propriété du lot ne sera transférée à l'adjudicataire qu'après paiement de l'intégralité des sommes dues.

Aucun lot ne sera remis aux acquéreurs avant acquittement de l'intégralité des sommes dues. En cas de paiement par chèque non certifié ou par virement, la délivrance des objets sera être différée jusqu'à l'encaissement.

Dès l'adjudication, les objets sont placés sous l'entière responsabilité de l'acquéreur.

Il appartient à l'adjudicataire de faire assurer le lot dès l'adjudication. Il ne pourra tenir la société DELON-HOEBANX responsable en cas de vol, de perte ou de dégradation de son lot, après l'adjudication, ou encore en cas d'indemnisation insuffisante par son assureur. La manutention et le magasinage n'engagent pas la responsabilité de la société DELON-HOEBANX.

Retrait des marchandises :

Les lots peuvent être enlevés gratuitement en salle jusqu'à 19h le soir de la vente et entre 8h et 9h15 le lendemain.

Passé ce délai, vous pouvez (après paiement intégral des sommes dues) :

- Récupérer vos lots au service du **MAGASINAGE de Drouot**.

Merci de consulter le site internet www.drouot.com rubrique drouot pratique afin de connaître les détails. 6 bis, rue Rossini 75009 Paris, Tél. 01 48 00 20 18, magasinage@drouot.com

Consulter les horaires d'ouverture et fermeture exceptionnelle Accès contrôlé une pièce d'identité doit être laissée en dépôt au poste de sécurité.

- Faire livrer vos biens partout dans le monde, grâce à TRANSPORT DROUOT-GEODIS. Les frais de magasinage sont offerts pour les lots pris en charge par Transport Drouot-Geodis!

Tout objet / lot qui n'est pas retiré au service Magasinage dans un délai d'un an à compter de son entrée au magasinage sera réputé abandonné et sa propriété transférée à Drouot à titre de garantie pour couvrir les frais de magasinage.

Dans tous les cas les frais de stockage et de transport sont à la charge de l'acheteur et lui seront facturés directement soit par l'Hôtel Drouot, soit par la société de garde-meubles, selon leurs tarifs en vigueur. Le magasinage des objets n'engage en aucun cas la responsabilité de la Maison de Ventes. Le transport des lots est effectué aux frais et sous l'entière responsabilité de l'adjudicataire. Le cas échéant la société DELON-HOEBANX pourra facturer à l'acquéreur les frais de stockage, de manutention et de transport qu'il a dû exposer pour le compte de l'acheteur depuis la date de l'adjudication.

5 - DÉFAUT DE PAIEMENT

A défaut de paiement par l'adjudicataire dans un délai de trois mois à compter de la date de l'adjudication et après mise en demeure restée infructueuse, le bien peut être remis en vente à la demande du vendeur sur folle enchère de l'adjudicataire défaillant.

Si le vendeur ne formule pas cette demande dans un délai de trois mois à compter de l'adjudication, la société DELON-HOEBANX dispose de tout mandat pour agir en son nom et pour son compte à l'effet, au choix de société DELON-HOEBANX, soit de déclarer la vente résolue de plein droit, soit de poursuivre l'adjudicataire en exécution et paiement de ladite vente.

Dans tous les cas la société DELON-HOEBANX se réserve le droit de réclamer à l'adjudicataire défaillant :

- des intérêts de retard au taux directeur semestriel au 1er janvier et au 1er juillet (REFI) de la Banque Centrale européenne majoré de 10 points ;

- le remboursement des coûts supplémentaires engendrés par sa défaillance, y compris les frais de stockage, de transport, de catalogue, les frais de recouvrement forfaitaires légaux et complémentaires, et tous autres frais et pertes sur justificatifs ;

- la commission d'achat de la société DELON-HOEBANX, qui reste due en indemnisation de la perte soufferte par celle-ci;

- soit, le paiement du prix d'adjudication,

- soit, la différence entre le prix d'adjudication initial et soit le prix d'adjudication sur folle enchère s'il est inférieur, ainsi que les coûts générés par les nouvelles enchères,

- soit, la différence entre le prix d'adjudication initial et l'estimation basse, si la vente est résolue de plein droit.

- si la société DELON-HOEBANX a effectué un règlement partiel au vendeur, l'acquéreur reconnaît que DELON-HOEBANX sera subrogée dans les droits du vendeur pour poursuivre l'acheteur au titre de la somme ainsi payée.

La société DELON-HOEBANX se réserve également de procéder à toute compensation avec des sommes dues à l'adjudicataire défaillant.

La société DELON-HOEBANX se réserve d'exclure de ses ventes futures, tout adjudicataire qui aura été défaillant ou qui n'aura pas respecté les présentes conditions générales d'achat.

6 - LÉGISLATION APPLICABLE AUX BIENS CULTURELS

DROIT DE PRÉEMPTION :

Sur toute vente publique d'œuvres d'art ou sur toute vente de gré à gré d'œuvres d'art réalisée dans les conditions prévues par l'article L. 321-9 du code de commerce, l'Etat peut exercer un droit de préemption par l'effet duquel il se trouve subrogé à l'adjudicataire ou à l'acheteur. La déclaration, faite par l'autorité administrative, qu'elle entend éventuellement user de son droit de préemption, est formulée, à l'issue de la vente, entre les mains de l'officier public ou ministériel dirigeant les adjudications ou de l'opérateur habilité à organiser la vente publique ou la vente de gré à gré.

La décision de l'autorité administrative doit intervenir dans le délai de quinze jours après la vente publique ou après la notification de la transaction de gré à gré. La société DELON-HOEBANX ne pourra être tenu pour responsable des décisions et conditions de la préemption par l'Etat français.

EXPORTATION DE BIENS CULTURELS ET TRÉSORS NATIONAUX :

L'exportation de certains biens culturels est soumise à l'obtention d'un certificat de libre circulation pour un bien culturel et à des déclarations en Douanes. Le certificat peut être refusé à un bien considéré comme trésor national par les autorités compétentes.

Si notre Société est sollicitée par l'acheteur ou son représentant, pour faire une demande d'autorisation de sortie du territoire, l'ensemble des frais engagés sera à la charge totale du demandeur. Cette opération ne sera qu'un service rendu par DELON-HOEBANX.

La société DELON-HOEBANX et / ou le vendeur ne sauraient en aucun cas être tenus responsables en cas de refus ou de retard de délivrance dudit certificat par les autorités.

Le retard ou le refus de délivrance par l'administration des documents de sortie du territoire, ne justifiera ni l'annulation ou la résolution de la vente, ni un retard de règlement des sommes dues.

Objets composés de matériaux provenant d'espèces en voie de disparition et autres espèces protégées

Les acheteurs sont avisés que de nombreux pays exigent un permis (i.e., un permis CITES) délivré par les autorités compétentes ou interdisent l'importation ou l'exportation d'objets composés entièrement ou en partie (quel que soit le pourcentage) de matériaux provenant d'espèces de la faune et de la flore en voie de disparition et / ou protégées (notamment des objets comportant l'ivoire, l'écaille de tortue, la peau de crocodile, d'autruche, et certaines espèces de corail, ainsi que le bois de rose du Brésil).

L'impossibilité pour un acheteur d'exporter ou d'importer un tel bien ne serait en aucun cas être retenue comme fondement pour justifier une demande d'annulation ou de résolution de la vente ou pour retarder le paiement des sommes dues.

7 - DROIT DE PROPRIÉTÉ INTELLECTUELLE

La vente d'un lot n'emporte pas cession des droits de reproduction ou de représentation dont il constitue le cas échéant le support matériel.

Toute reproduction de textes, d'illustrations ou de photographies figurant au catalogue nécessite l'autorisation préalable de la société DELON-HOEBANX.

8 - COLLECTE ET PROTECTION DE DONNÉES PERSONNELLES

Dans le cadre de ses activités de vente aux enchères, de vente de gré à gré, de marketing et de fourniture de services, la société DELON-HOEBANX est amenée à collecter des données à caractère personnel des vendeurs et enchérisseurs, y compris notamment par l'enregistrement d'images vidéo, de conversations téléphoniques ou de messages électroniques.

La société DELON-HOEBANX pourra utiliser ces données à caractère personnel pour satisfaire à ses obligations légales et aux fins d'exercice de son activité et notamment à des fins commerciales et de marketing. La société DELON-HOEBANX s'engage à ne pas vendre, louer, céder ni donner accès à des tiers à vos données à caractère personnel sans votre consentement préalable, à moins d'y être contraint légalement ou en raison d'un motif légitime (obligations légales et comptables, lutte contre la fraude ou l'abus, transport, exercice des droits de la défense, etc.).

Conformément à la loi « informatique et libertés » du 6 janvier 1978 modifiée et au Règlement européen n°2016 / 679 / UE du 27 avril 2016, toute personne bénéficie d'un droit d'accès, de rectification, de portabilité et d'effacement de ses données ou encore de limitation de leur traitement. Vous pouvez également vous opposer au traitement des données vous concernant. Vous pouvez, sous réserve de la production d'un justificatif d'identité valide, exercer vos droits en contactant Monsieur Guillaume DELON (06 61 65 04 34 - delon@delon-hoebanx.com).

9 - COMPÉTENCES LÉGISLATIVE ET JURIDICTIONNELLE

Conformément à l'article L.321-17 du Code de Commerce, les actions en responsabilité civile engagées à l'encontre des opérateurs de ventes volontaires de meubles aux enchères publiques, des officiers publics ou ministériels compétents pour procéder aux ventes judiciaires et volontaires, ainsi que des experts qui les assistent dans la description, la présentation et l'estimation des biens se prescrivent par cinq ans à compter de l'adjudication ou de la prise.

Tous les litiges relatifs aux présentes conditions et aux ventes seront régis exclusivement par la Loi française et soumis au Tribunal compétent de Paris, quel que soit le lieu de résidence de l'acheteur ou du vendeur.

Afin de mettre un terme à un litige survenu après la vente entre le Vendeur et l'Acquéreur, la société DELON-HOEBANX se réserve le droit discrétionnaire d'acquiescer de l'Acquéreur le(s) bien(s) et de le revendre pour son compte, y compris aux enchères publiques, selon les conditions prévues par l'article L.321-5 II du Code de Commerce.

Pour tout litige avec un opérateur à l'occasion d'une vente volontaire une réclamation peut être formulée auprès du commissaire du Gouvernement près le Conseil des ventes volontaires de meubles aux enchères publiques soit par courrier (19 avenue de l'Opéra 75001 Paris), soit par internet (<http://www.conseilsventes.fr>).

DELON / HOEBANX & ASSOCIÉS

ARTS D'ASIE

Mercredi 12 juin 2024 à 14h - Hôtel des ventes de Drouot Paris 9^e - Salle 15

À renvoyer avant le mardi 11 juin 2024 à 18h par mail à bid@delon-hoebanx.com, fax au (+33) 9 70 62 79 28



ORDRE D'ACHAT / ABSENTEE BID

TÉLÉPHONE

NOM / NAME : _____

PRÉNOM / FIRST NAME : _____

ADRESSE / ADDRESS : _____

CODE POSTAL / ZIP CODE : _____ VILLE / CITY : _____

TÉLÉPHONE 1 : _____ TÉLÉPHONE 2 : _____

MAIL : _____@_____

Je déclare avoir pris connaissance des conditions de vente décrites dans le catalogue, je les accepte et vous prie d'acquiescer pour mon compte personnel aux limites indiquées en euros, les lots que j'ai désignés ci-dessous. *I have read conditions of sale printed in this catalogue and agree to abide by them. I grant your permission to purchase on my behalf the following items within the limits in euros.*

N°	DESCRIPTION DU LOT / LOT DESCRIPTION	LIMITE EN € / MAX. € PRICE

ATTENTION :

- Les limites ne comprennent pas les frais légaux.
- La demande d'une ligne téléphonique implique que l'enchérisseur est preneur à l'estimation basse en cas de mauvaise liaison téléphonique
- Les ordres d'achat ne seront pris en compte qu'accompagnés d'une copie de votre pièce d'identité et d'un RIB.
- Par défaut les lots achetés par ordre d'achat descendent au MAGASINAGE DE DROUOT - Merci de bien vouloir vous référer aux conditions de stockage spécifique du Magasinage : +33 (0)1 48 00 20 18 - magasinage@drouot.com

PLEASE NOTE :

- These limits do not include fees and taxes.
- The telephone bidder agrees to bid up to the low estimate in case of poor reception
- No bids will be accepted without a copy of your ID and of your IBAN and BIC.
- By default, the items bought with absentee bid go down to DROUOT'S STORAGE - Please refer to the specific storage conditions of DROUOT : magasinage@drouot.com

DATE & SIGNATURE OBLIGATOIRE

REQUIRED DATED SIGNATURE

VENDREDI 14 JUIN 2024

Hôtel Drouot

9, rue Drouot - Paris 9^e

Salle 15





Guillaume DELON
Commissaire-Preneur habilité
01 47 64 69 75
delon@delon-hoebanx.com



Xavier HOEBANX
Commissaire-Preneur habilité
01 47 64 69 76
hoebanx@delon-hoebanx.com



Laurent POUBEAU
Spécialiste
06 15 95 52 44
poubeau@delon-hoebanx.com

Cabinet d'expertise d'objets d'arts asiatiques :

**ANSAS
& PAPILLON
DE LÉRY**

DELON-HOEBANX
10 bis, rue Descombes, 75017 Paris
Tél. : 01 47 64 17 80 - Fax : 09 70 62 79 28
www.delon-hoebanx.com
Déclaration n°074-2015

Maquette Planète Graphique Studio - 01 42 67 67 90
Photographies par Jon MILLS - 06 14 76 01 41
Imprimé par CORLET en 2024

ARTS D'ASIE

VENDREDI 14 JUIN 2024 à 13h30

Drouot-Richelieu - salle 15

EXPOSITIONS PUBLIQUES

Jeudi 13 juin 2024 de 11h à 20h

Vendredi 14 juin 2024 de 11h à 12h

CONTACT POUR LA VENTE

01 47 64 17 80 - admin@delon-hoebanx.com

(expo / vente) : 01 48 00 20 15

EXPERT

Cabinet ANSAS PAPILLON & DE LÉRY

Contact : Johanna BLANCARD

06 31 76 58 23

johanna_blancard@hotmail.fr



*Catalogue visible sur : delon-hoebanx.com et drouot.com
Vous pouvez assister à la vente et enchérir en live sur drouot.com*

COLLECTION
DU PROFESSEUR M.

PARTIE II



- 194 -

Chine, dynastie des Tang (618-907)

Important Mingqi en terre cuite
représentant « la fat lady » debout,
les cheveux coiffés en chignon et
vêtue de son costume traditionnel,
avec traces de pigments brun et
rouge sur engobe blanc.

(Restaurations d'usage)

Un test de thermoluminescence
sera remis à l'acquéreur.

H. 59 cm

2 000 / 3 000 €



- 195 -

Chine, dynastie des Tang
(618-907)

Mingqi en terre-cuite brun-rouge avec traces d'engobe blanc, représentant un cheval à l'arrêt, l'antérieur droit levé. (Restaurations d'usage)

Un test de thermoluminescence sera remis à l'acquéreur.

H. 52 cm L. 52 cm

1 500 / 2 000 €

- 196 -

Chine, dynastie des Han
(206 av. J.-C.-220 ap. J.-C.)

Mingqi en terre-cuite rouge et patine terreuse, de type dit « stickman », figurant un personnage masculin nu, sans bras.

(Restaurations d'usage)

Un test de thermoluminescence sera remis à l'acquéreur.

H. 52 cm

600 / 800 €

196



197



- 197 -

Chine, dynastie des Han
(206 av. J.-C.-220 ap. J.-C.)

Mingqi en terre-cuite rouge et patine terreuse, de type dit « stickman », figurant un personnage masculin nu, sans bras.

(Restaurations d'usage)

Un test de thermoluminescence sera remis à l'acquéreur.

H. 52 cm

600 / 800 €

198



199



200



- 198 -
Chine, dynastie des Wei
(IV^e-VI^e siècle)
Mingqi en terre-cuite
avec traces de pigments
rouge et noir sur engobe
blanc, représentant un
cavalier sur son cheval
caparaçonné debout sur
une terrasse.
(Restaurations d'usage)
Sous réserve d'un test de
thermoluminescence
H. 28 cm – L. 20 cm.

800 / 1 200 €

- 199 -
Chine, dynastie des Han
(206 av. J.-C.-220 ap. J.-C.)
Mingqi en terre-cuite
rehaussé de pigments
rouge et noir sur engobe
blanc, représentant un
personnage masculin, les
bras replié vers l'avant.
Accompagné d'un test de
thermoluminescence.
H. 27 cm

300 / 500 €

- 200 -
Chine, dynastie Han
(206 av. J.-C.-220 ap. J.-C.)
Tête de stickman en
terre cuite avec traces de
polychromie orange et
noir.
Un test de
thermoluminescence sera
remis à l'acquéreur.
H. 10,5 cm

120 / 150 €

201



- 201 -
 Chine du Sud XVIII^e - XIX^e siècle
 Tête masculine de dignitaire en grès gris du
 Guangdong.
 H. 23 cm
 300 / 400 €

202



- 202 -
 Art gréco-bouddhique du Gandhara,
 II^e-III^e siècle après J.-C.
 Sujet en schiste gris avec patine terreuse,
 représentant un Bodhisattva assis en méditation,
 paré et coiffé d'un turban, adossé à une auréole.
 (Auréole cassée, manques)
 H. 39 cm
 2 000 / 3 000 €

203



- 203 -
 Art gréco-bouddhique du Gandhara,
 II^e-III^e siècle après J.-C.
 Fragment de bas-relief en schiste gris,
 représentant le Bouddha à cheval, évoquant sans
 doute un épisode de sa vie, lorsqu'il quitte son
 palais.
 Dim. 10,5 x 19 cm
 500 / 700 €



204



205



206



207



208

- 204 -
Chine, époque Ming
Tête de Guanyin en calcaire polychrome.
H. 29 cm

500 / 700 €

- 205 -
Art gréco bouddhique du Gandhara, IIIe-IVe siècle après J.-C.
Bouddha en stuc beige rosé assis en méditation
H. 28,5 cm

700 / 800 €

- 206 -
Chine, style des Qi du Nord
Tête de Bouddha en bronze rehaussé de pigments.

300 / 400 €

- 207 -
Inde du Nord, XIXe siècle
Stèle en albâtre à décor polychrome d'un dignitaire rajput sur son cheval.
H. 33 cm L. 22 cm
Petit manque
300 / 500 €

- 208 -
Inde, XVIIIe-XIXe siècle
Stèle en albâtre sculptée en haut relief du dieu Ganesha à quatre bras, assis en lalitasana, tenant ses attributs.
H. 37 cm
500 / 700 €



209



210



212



211

- 209 -
Thaïlande, période Rattanakosin,
XIX^e siècle
Sujet en bronze laqué or représentant
le Bouddha debout sur un lotus posé
sur une haute base octogonale à trois
niveaux, les mains en abhaya-mudra,
geste de l'absence de crainte.
(Légères usures de la dorure)
H. 51 cm
300 / 500 €

- 210 -
Thaïlande, période Rattanakosin,
XIX^e siècle
Sujet en bronze laqué or
représentant un moine adorant,
debout sur un lotus posé sur une
haute base octogonale à trois
niveaux, les mains en anjali-mudra.
H. 64 cm
400 / 500 €

- 211 -
Birmanie, Mandalay, XIX^e siècle
Grand bouddha en bois laqué brun, rouge et
rehautes d'or, debout sur un lotus. La divinité
vêtue de la robe monastique incrusté de
verroteries, tient dans sa main droite le joyau
sacré et de sa main gauche un pan de son
vêtement.
H. 106 cm
H. totale sur socle tronconique en bois foncé
122 cm

500 / 700 €

- 212 -
Vietnam, dynastie des Nguyen
Cinq sujets en bronze laqué et doré à la feuille,
représentant dignitaires et moines sur un socle
en bois.
H. 16 à 18 cm
300 / 500 €



- 213 -
Laos-Thaïlande,
XVIII^e - XIX^e siècle
Grand Bouddha en bronze laqué
et doré, figuré debout, la main
droite levée en abhaya-mudra,
geste de l'absence de crainte.
(Légère usure de la dorure).
H. 88 cm
1 200 / 1500 €



- 214 -
Thaïlande XX^e siècle
Bouddha en bronze laqué
et doré, figuré debout,
la main droite levée
en abhaya-mudra, geste
de l'absence de crainte.
(Usure de la dorure)
400 / 600 €



- 215 -
Laos, XIX^e siècle
Sujet en bronze avec
traces de laque or et
pigments rouge et noir,
représentant le Bouddha
debout sur un lotus
posé sur une haute
base, les deux mains en
abhaya-mudra, geste de
l'absence de crainte.
H. 55 cm
400 / 600 €



- 216 -
Thaïlande, période
Rattanakosin,
XIX^e siècle
Important Bouddha
paré, en bronze
doré, représenté
debout sur un lotus
posé sur une haute
base octogonale, la
main droite levée
en abhaya-mudra,
geste de l'absence de
crainte. Flamme en
bois doré, rapportée.
H. 101 cm
1 500 / 2 000 €

- 217 -

Thaïlande, période
Rattanakosin, XIX^e siècle
Bouddha en bronze doré,
richement paré, assis en
méditation sur une haute
base à degrés, la main
droite en bhumispharsha-
mudra, prise de la terre à
témoin.

H. 43 cm

400 / 600 €



- 218 -

Thaïlande, période
Rattanakosin, XIX^e siècle
Bouddha en bronze doré,
richement paré, assis en
méditation sur une haute
base à degrés, la main
droite en bhumispharsha-
mudra, prise de la terre
à témoin.

H. 42 cm

400 / 600 €



- 219 -

Thaïlande, période
Rattanakosin, XIX^e siècle
Bouddha paré, en bronze
doré, assis en méditation,
la main droite en
bhumispharsha-mudra, prise
de la terre à témoin.

(Manque la base)

H. 32 cm H. totale 36 cm

300 / 500 €



- 220 -

Thaïlande, période
Rattanakosin, XIX^e siècle
Bouddha paré en bronze
doré, figuré debout sur
un lotus posé sur une
haute base octogonale,
les mains levées en
abhaya-mudra, geste
de l'absence de crainte.

H. 63 cm

1 000 / 1 500 €





221



222



223

- 221 -

Cambodge, XVII^e-XVIII^e siècle

Sujet en bois sculpté représentant le Bouddha paré d'une haute coiffe, assis en méditation sur une haute base, les mains réunies devant lui en dhyana-mudra.
H. 33 cm.

200 / 300 €

- 222 -

Népal, XX^e siècle

Sujet en bronze de patine brune, représentant Avalokiteshvara debout sur une base lotiforme, en léger déhanchement, la main gauche levée en vitarka-mudra, la droite abaissée en varada-mudra, une figure du Bouddha Amithaba dans sa tiare.

H. 55 cm

200 / 300 €

- 223 -

Népal, XX^e siècle

Sujet en bronze de patine brune, représentant Avalokiteshvara ou Padmapani, debout sur une base lotiforme, la main gauche levée en vitarka-mudra.
H. 44 cm

150 / 200 €

224



- 224 -

Thaïlande, XX^e siècle

Sujet en bronze laqué or, représentant le Bouddha debout, les mains levées en abhaya-mudra, geste de l'absence de crainte.

H. 31 cm

100 / 200 €

225



- 225 -

Thaïlande, XX^e siècle

Sujet en bronze avec traces de laque or, représentant le Bouddha debout, dit « Bouddha marchand », la main droite levée en abhaya-mudra, geste de l'absence de crainte.

H. 41,5 cm

150 / 200 €

226



- 226 -

Thaïlande, style d'Ayutthaya, XX^e siècle

Sujet en bronze de patine verte, représentant le Bouddha debout, les mains levées en abhaya-mudra, geste de l'absence de crainte.

(Manques)

H. 43 cm

200 / 300 €

- 227 -

Thaïlande, style de Sukhothai, XX^e siècle

Grande tête de Bouddha en bronze de patine brune, les cheveux surmontés de l'ushnisha flammée.

H. 40 cm

300 / 400 €

227



228



229



230



231



- 228 -
Japon, période Edo,
fin XVIII^e-XIX^e siècle

Sujet en bois laqué et doré, représentant un Bodhisattva, possiblement une forme ésotérique de Kannon-Avalokiteshvara, à trois têtes, dont une courroucée, et huit bras, assis en méditation sur un lotus reposant sur un rocher, deux des mains en anjali-mudra, les autres tenant divers attributs. La divinité est adossée à une mandorle ornée de nuages stylisés, et parée d'une coiffe en métal, rapportée. Au dos de la mandorle, une longue inscription dédicatoire en laque rouge, citant des noms de défunts, conférant ainsi à l'objet un caractère de « lhai », tablette ancestrale ou mémorielle.
(Usures, petits accidents)
H. 43 cm

2 000 / 3 000 €

- 229 -

Japon, période Meiji, vers 1900
Sujet en bois laqué noir et or, représentant la divinité Kannon debout sur un lotus reposant sur base hexagonale, adossée à une mandorle. Inscription gravée au dos, avec le nom d'un temple Fukutoku-ji.
(Usures, petits manques, petites retouches)
H. 31,5 cm

150 / 200 €

- 230 -

Japon, vers 1900-1920
Deux grands vases cylindriques en bambou, sculpté en léger relief de samourais à cheval.
(Fentes)
H. 43 cm

120 / 180 €

- 231 -

Chine, début XX^e siècle
Sujet en grès rouge laqué, avec traces de polychromie, représentant possiblement Guandi, le dieu de la guerre, figuré avec une robe et un chapeau de mandarin, se tenant la barbe et la natte, une épée à son côté.
(Usures de la polychromie)
H. 34 cm

80 / 120 €



- 232 -

Tibet-Népal, XX^e siècle

Grand sujet en bronze doré représentant une danseuse parée d'une tiare et de bijoux, debout sur un pied, déhanchée, un bras levé, se tenant sur un lotus.

(Oxydations et usures)

H. 42 cm

400 / 500 €

- 233 -

Chine, XX^e siècle

Groupe en bronze de patine claire, représentant le Bouddha assis en méditation sur un lotus posé sur une haute tige autour de laquelle s'enroule un dragon, sur une base à trois niveaux ajourés évoquant les eaux, le Bouddha adossé à une mandorle flammée.

H. 33,2 cm

100 / 150 €

- 234 -

Chine, dans le style des Tang, XX^e siècle

Sujet en bronze représentant le Bouddha assis en méditation sur une haute base en double lotus, adossé à une mandorle ajourée.

H. 28 cm

100 / 150 €





- 235 -

Laos, XIX^e siècle

Petit sujet en plomb représentant le Bouddha assis en méditation, les en bhumisparsha-mudra, prise de la terre à témoin.

H. 15,5 cm

80 / 120 €

- 236 -

Chine, XVII^e siècle

Petit sujet en bronze de patine brune avec trace de laque or, représentant un dieu du Tao, les mains, réunies devant lui, tenant possiblement une épée ou une tablette.

(Petits manques)

H. 20 cm

120 / 180 €

- 237 -

Tibet XX^e siècle

Sujet en bronze de patine brune représentant Vajradhara assis en méditation sur un socle lotiforme, les mains croisées devant lui, tenant la cloche gantha et le vajra.

H. 19,5 cm

180 / 220 €

- 238 -

Thaïlande, XX^e siècle

Tête de Bouddha dans le style de Ayuthaya, en bronze de patine brune, les cheveux coiffés en boucles serrées surmonté de l'ushnisha flammée.

H. 19 cm

100 / 150 €

- 239 -

Thaïlande, XX^e siècle

Bouddha dans le style de Chiang Saen, en bronze de patine terreuse, assis en méditation, les mains en dhyana-mudra.

(Manques et usures)

H. 15,6 cm

60 / 80 €



- 240 -

Chine, XVIII^e-XIX^e siècle^e

Tuile faïtière en grès émaillé polychrome, représentant une sirène, les mains jointes, la queue relevée.

(Restaurations)

H. 35,5 cm – L. 23,5 cm

80 / 120 €



- 241 -

Chine, période Minguo (1912-1949)

Petite jardinière en porcelaine et émaux polychromes à décor de fleurs, pêches de longévité et lingzhi reposant sur sa soucoupe, ornée de rinceaux feuillagés.

Une frise de têtes de ruyi et de pétales de lotus complète l'ornementation de la jardinière.

Éclat sur le pourtour de la soucoupe.

Marque apocryphe Qianlong sur la base.

H. 14,3 cm L. 16,5 cm

120 / 150 €

242



- 242 -
Chine, vers 1900
Assiette en porcelaine bleu blanc, à décor de cinq dragons poursuivant la perle sacrée parmi des nuages stylisés.
Diam. 23,9 cm
50 / 100 €

243



- 243 -
Chine, XIX^e siècle
Vase oblongue en porcelaine bleu blanc, à décor d'un village lacustre adossé à des pics montagneux.
H. : 24,7 cm.
150 / 200 €

244



- 244 -
Chine, vers 1900
Petit sorbet, en porcelaine blanche, à décor en bleu sous couverte d'un paysage lacustre.
Marque apocryphe Kangxi sous la base.
H. 5,5 cm
400 / 600 €

245



- 245 -
Chine, première moitié du XX^e siècle
Coupe floriforme en porcelaine et émaux wucai à décor en médaillon central d'un dragon Ao entouré des huit immortels. L'aile ornée de nuages et ruyi.
Diam. 17,5 cm
100 / 200 €

246



247



248



- 246 -

Nankin, fin XIX^e siècle

Pot à gingembre, en grès de Nankin craquelé beige, à décor émaillé bleu de fleurs de lotus et rinceaux feuillagés.

Marque apocryphe Kangxi sous la base. Fond percé.

H. 25,5 cm

120 / 150 €

- 247 -

Chine, fin XIX^e siècle

Vase balustre en grès de Nankin, en céramique émaillée craquelée beige, à décor en bleu blanc de joutes équestres. Deux têtes de lions retenant des anneaux, en biscuit brun formant anses. Anciennement monté en lampe. Percé près du pied. Un petit éclat au col.

H. 45 cm

200 / 300 €

- 248 -

Vietnam, XIX^e siècle

Coupe en porcelaine bleu blanc, à décor d'un bouvier et son buffle dans un paysage de montagne. Marque Nhuoc thâm trâm tàng (Collection de Roushen) sur la base.

Diam. 14,5 cm

(Egrenures sur le bord)

100 / 150 €

249



- 249 -

Chine, XX^e siècle,

Pot globulaire, en porcelaine et émaux polychromes de style famille rose, à décor de fleurs de prunus, chauves-souris et pêches de longévité parmi des rinceaux feuillagés sur fond vert amande. Le pourtour du col orné d'une guirlande de têtes de ruyi. Une frise de pétales de lotus complète l'ornementation du talon.

Marque apocryphe Jiaqing sur la base.

H. 20 cm

200 / 300 €

250



251



- 250 -

Chine, période Guangxu (1875-1908)

Trois pots à gingembre en porcelaine et émaux de style famille rose à décor de jeunes femmes dans un jardin, paysage montagneux et poèmes calligraphiés.

Manque les couvercles, rayures et défauts de cuisson.

H. 11 cm H. 13,5 cm et H. 18 cm

200 / 300 €

- 251 -

Chine, fin XIX^e et XX^e siècle

Lot de trois bitong en porcelaine, le premier à décor polychrome de fleurs ; et une paire ornée de fleurs de prunus sur fond de glace brisée bleu turquoise.

H. 12,4 et 12,7 cm

(Reprise de l'émail à l'intérieur du premier, l'un de la paire accidenté)

20 / 30 €

- 252 -

Chine, vers 1900

Important vase balustre, en porcelaine émaillée en bleu sur fond céladon, à décor des trois étoiles du tao, accompagnés de lettrés déroulant une peinture. Quatre lions bouddhiques, en demi relief formant anses. Fond étoilé.

H. 62 cm

150 / 200 €



- 253 -

Chine, vers 1900

Vase balustre en porcelaine et émaux de style famille rose à décor de chrysanthèmes, tiges feuillagées et papillons. Deux têtes de lions émaillées corail retenant des anneaux ornent la base du col.

Fond percé

H. 43 cm

150 / 200 €



- 254 -

Chine, deuxième moitié du XX^e siècle

Vase quadrangulaire, en porcelaine et émaux de style famille verte à décor de lotus, prunus en fleurs, chrysanthèmes et pivoines.

H. 42 cm

200 / 400 €



- 255 -

Chine, XX^e siècle

Important vase balustre en porcelaine et émail polychrome, à décor d'oiseaux fohangs parmi des pivoines et rinceaux feuillagés, la base du col et le pied rehaussés de motifs floraux dans des réserves en forme de ruyi.

H. 61 cm

200 / 400 €



256



- 256 -

Chine, XIX^e siècle

Vase balustre en porcelaine et émaux de la famille verte, à décor en panneaux de scènes de palais et jardins animées de personnages, alternant avec des motifs de pivoines, le col rehaussé d'oiseaux en médaillons.

H. 63 cm

(Éclat au talon)

400 / 600 €

257



258



259



- 258 -

Chine, fin XIX^e – début XX^e siècle

Pot à gingembre en porcelaine et émaux de la famille rose et corail, d'un sage accompagné de trois enfants sur une terrasse arborée.

H. : 14 cm.

80 / 100 €

- 257 -

Chine, époque Guangxu

Bouillon couvert en porcelaine et émaux de style famille rose à décor d'une pie évoluant au-dessus d'un arbuste en fleurs, le couvercle orné de chrysanthèmes.

Fêle et petites egrenures.

H. 15 cm

30 / 50 €

- 259 -

Chine, fin XIX^e – début XX^e siècle

Lot comprenant une théière en porcelaine, à décor polychrome d'une jeune femme et d'un enfant sur une terrasse, avec poème calligraphié ; et un pot couvert en porcelaine et émaux polychromes d'une pie parmi des pivoines.

H. 11 et 11,3 cm

(Accident à la prise du couvercle de la théière, et petits éclats au couvercle du pot)

80 / 100 €



260



262



261



263

- 260 -

Chine, XIX^e siècle

Théière en porcelaine, à décor émaillé corail, brun et vert de chiens et gallinacés dans des jardins arborés de bambous. La prise du couvercle en forme de pêche de longévité.

H. 9,5 cm

(Petites égrenures)

150 / 200 €

- 262 -

Chine, XIX^e siècle

Coupe et sa soucoupe en porcelaine, à décor polychrome de type Wushuangpu de personnages légendaires avec poèmes calligraphiés.

Diam. 9,5 et 13,9 cm

(Fêles, et restauration)

80 / 120 €

- 261 -

Chine, vers 1900

Pot à gingembre ovoïde en porcelaine et émaux de style famille rose à décor de jeunes femmes et enfant sur une terrasse arborée de fleurs et papillons. Un poème calligraphié complète l'ornementation.

Petit éclat au couvercle.

H. 31 cm

120 / 150 €

- 263 -

Chine, vers 1900

Pot couvert en porcelaine et émaux polychromes, à décor de deux jeunes femmes sur une terrasse et poème calligraphié.

Éclats à la prise du couvercle.

H. : 26 cm.

120 / 150 €

264



- 264 -

Chine, Fin XIX^e siècle

Paire de grands vases de forme balustre en porcelaine et émaux de style famille rose à décor d'artistes de l'opéra rendant hommage à un dignitaire à l'intérieur de son palais.

Des masques de lion stylisés en demi relief ornent la base du col

H. 60 cm

1 200 / 1 500 €

- 265 -

Chine, début XX^e siècle

Brûle-parfum à deux anses élancées en porcelaine, à décor polychrome de jeune femme dans un jardin, fleurs, reposant sur un fond de papillons, rinceaux feuillagés, la prise du couvercle en forme de lion.

H. 15,3 cm

(Restauration à une anse et au couvercle)

80 / 120 €

265



266



268



- 266 -

Chine, XIX^e siècle

Petit pot globulaire à col ourlé, en porcelaine et émaux de la famille rose à décor de prunus en fleurs.

Petites déformations au col et défauts de cuisson.

H. 8 cm

100 / 120 €

- 267 -

*** Chine, époque Kangxi (1661-1722)

Porte baguettes à encens, en biscuit émaillé trois couleurs dit « sancai », reprenant la forme d'un chien de fô retenant sa balle.

Restaurations et petits manques.

H. 20 cm

100 / 150 €

- 268 -

Japon, début XX^e siècle

Ensemble comprenant cinq coupes couvertes avec leurs soucoupes en porcelaine coquille d'œuf, à décor polychromes de papillons et fleurs.

Marque Zoshuntei Sanpo sur la base.

Diam. 9,4 et 12,6 cm

(Infimes égrenures sur les bords)

300 / 500 €

269



- 269 -

Chine, XIX^e siècle

Important plat en porcelaine et émaux de la famille rose, à décor de pivoines et fleurs, reposant sur un fond sgraffiato de feuillages, la bordure ornée de compositions florales.

Diam. 39,5 cm

(Restauration et fêle au bord)

300 / 400 €

270



271



- 271 -

Chine, fin XIX^e siècle

Ravier floriforme sur piédouche, en porcelaine et émaux polychromes à décor de fleurs de pivoines épanouies. Petits éclats.

Dim. 6,5 x 27,5 x 20,5 cm

150 / 200 €

272

- 270 -

Japon, début XX^e siècle

Petite coupe couverte en porcelaine coquille d'œuf, à décor polychrome de papillons. Marque Mikawashi.

Diam. 6 à 8,5 cm

60 / 80 €

- 272 -

Chine, fin XIX^e siècle

Théière en porcelaine et émaux en grisaille, à décor d'une jeune femme montrant un livre à un enfant, sur une terrasse arborée. Avec poème calligraphié.

H. 12 cm

(Eclats au couvercle et au bec verseur)

80 / 120 €





273

- 273 -

Chine et Japon, XVIII^e et XIX^e siècle

Lot de quatre assiettes en porcelaine, dont une paire bleu-blanc à décor floral, de la Compagnie des Indes ; une assiette à décor famille rose de personnages, fruits, papillons et fleurs, l'aile sur fond jaune, fin XIX^e siècle ; une assiette polychrome du Japon.

(Manques et accidents)

80 / 120 €



274

- 274 -

Chine, XIX^e siècle

Lot deux objets en porcelaine et émaux de la famille verte, comprenant une assiette à décor en médaillon central de lettrés, jeunes femmes et serviteurs près d'un pavillon, la bordure ornée de quatre médaillons floriformes à motifs d'oiseaux, alternant avec motifs géométriques ; et une coupe ornée de huit médaillons disposés en pétale, à décor de personnages alternant avec oiseaux, sur fond de motifs géométriques.

Diam. 19,9 et 20,7 cm

(Petites égrenures et petit fêle à l'assiette)

150 / 200 €



275



276

- 275 -

Chine, vers 1900

Plat présentoir, en porcelaine et émaux polychromes, à décor de chauves-souris, papillons et fleurs.

Usures d'émail.

D. 24.7 cm

80 / 120 €

- 276 -

Chine, fin XIX^e siècle

Assiette en porcelaine et émaux de style famille rose, à décor en médaillon central, d'un vieux sage et ses disciples sous un pin de longévitité. L'aile orné de quatre médaillons figurant oiseaux et poissons sur fond de rinceaux feuillagés. Le revers orné de grenades, pêches de longévitité et citrons digités.

D. 21,5 cm

100 / 120 €

277



- 277 -

Chine, Canton, fin XIX^e siècle

Boîte circulaire en porcelaine émaillée polychrome à décor de scène de cours, d'oiseaux et de fleurs.

H. : 7,5 ; Diam. : 10 cm

50 / 80 €

278



- 278 -

Chine XX^e siècle

Pot à gingembre de forme ovoïde, en porcelaine et émaux polychrome à décor d'une assemblée de jeunes femmes et enfants à l'intérieur d'un pavillon. Un poème calligraphié complète l'ornementation.

Egrenures, éclats et couvercles en bois rapporté.

H. 29 cm

150 / 200 €

279



- 279 -

Chine, XX^e siècle

Pot à gingembre couvert, en porcelaine et émaux polychromes, à décor de fleurs de lotus, prunus, chrysanthèmes, pêche de longévité et main de bouddha. Des calligraphies complètent l'ornementation.

Fêles sur la panse et fêle sur la base.

H. 22 cm

20 / 30 €



280

- 280 -

Chine, début XX^e siècle

Vase cylindrique en porcelaine et émaux polychromes, à décor de papillons et choux, accompagné d'un poème.

H. 28,1 cm

80 / 120 €



281

- 281 -

Chine, Canton, fin XIX^e siècle

Bol en porcelaine et émaux dans le style de la famille rose, à décor en médaillons de personnages sur des terrasses, oiseaux, papillons et fleurs sur fond de fleurs.

D. 17,7 cm

120 / 180 €



282

- 282 -

Siam, Bencharong, XIX^e siècle

Petite coupe floriforme sur petit pied en céramique, à décor polychrome de fleurs de lotus et fleurettes.

Diam. 11,2 cm

20 / 40 €



283

- 283 -

Chine, vers 1900

Lot comprenant trois assiettes, en porcelaine et émaux de style famille verte et rose à décor de fleurs de lotus, pêches de longévité et dragons lovés dans des médaillons.

Fêle sur l'une, egrenures.

D. 21,5 à 23 cm

50 / 100 €

284



- 284 -

Chine, début du XX^e siècle

Vase bouteille à col légèrement évasé en porcelaine et émaux polychromes, à décor des Trois Etoiles du Tao dans un jardin, accompagné d'un enfant et d'une jeune femme. Le col rehaussé de fleurs de lotus épanouies parmi des rinceaux. Marque Hongxian sur la base.

H. 34,2 cm

200 / 300 €

- 285 -

Chine, fin XIX^e siècle

Vase balustre en porcelaine et émaux famille rose, à décor d'oiseaux et fleurs dans des cartouches parmi des motifs stylisés, le col orné de lotus et canards, et rehaussé de félins en relief

H. 43 cm

200 / 400 €

- 286 -

Chine XX^e siècle

Potiche couverte de forme lancelle, en porcelaine et émaux de style famille verte, à décor en médaillons de fleurs et scènes paysagées, reposant sur un fond bleu poudré.

H. 27 cm

80 / 120 €

285



286



287



- 287 -

Chine, Période KANGXI, XVIII^e siècle

Grande coupe en porcelaine de la famille verte à décor en quatre médaillons de fleurs de prunus, pivoines, lotus et chrysanthèmes reposant sur fonds mille fleurs.

Le décor central entouré de pétales stylisés et de motifs de spirales
Le médaillon intérieur lotiforme orné d'une composition florale

Diam. 38 cm

Petites égrenures sur la bordure

300 / 400 €



288



289



290



291

- 288 -

Chine, Vers 1960

Vase de forme balustre en porcelaine et émaux sur fond bleu à décor en médaillon d'objets mobiliers, compositions florales et lotus. Dragons en demi relief ornant la base du col

H. 46,5 cm

100 / 150 €

- 289 -

Chine, XX^e siècle

Vase balustre en porcelaine et émaux polychromes peints, à décor de fleurs de lotus, frises de ruyi et palmettes, deux têtes d'éléphant ornant le col.

H. 25 cm

(Monté en lampe)

60 / 80 €

- 290 -

Chine, fin XIX^e – début XX^e siècle

Petite coupe en porcelaine, à décor émaillé vert de pivoines et bambous près de rochers.

Diam. 8,6 cm

30 / 50 €

- 291 -

Chine et Vietnam, fin XIX^e-XX^e siècle

Lot de quatre porcelaine, dont trois coupes bleu-blanc, pour l'exportation en Asie du sud-est, et une polychrome à décor de coq. (Accidents, une coupe imprimée)

D. 15 à 20 cm

40 / 50 €



292



293



294



295

- 292 -

Japon, période Meiji (1868-1912)

Coupe creuse floriforme, en porcelaine et émaux polychromes à décor de canards parmi chrysanthèmes et roseaux.

D. 17,5 cm

60 / 80 €

- 293 -

Chine, fin XIX^e siècle

Deux assiettes en porcelaine, l'une à décor imari de pivoines près de rochers, la bordure ornée de pêches, grenades et citrons digités dits « mains de Bouddha » ; l'autre à motifs polychromes de lotus, chrysanthèmes, pivoines et prunus en fleurs, et poèmes calligraphiés.

Diam. 23 cm

(Egrenures)

50 / 100 €

- 294 -

Canton, vers 1900

Assiette en porcelaine et émail céladon, à décor polychrome en médaillon central d'une scène érotique.

Diam. 17 cm

60 / 80 €

- 295 -

Chine, fin XX^e siècle

Théière en grès de yixing à décor émaillé dans le style de la famille rose, d'une déesse de printemps tenant une coupe de pêches de longévité, accompagnée de son disciple.

H. 13,5 cm

100 / 150 €

296



- 296 -

Japon, période Meiji (1868-1912)

Ensemble comprenant huit porcelaines, dont une tasse et sous tasse (Kutani), à décor de jeunes femmes sur des terrasses arborées de pins, érables. La tasse signée dans un cartouche, la sous tasse avec la même signature Kutani-yaki, Kamamoto. Un service comprenant trois tasses et sous tasses (Satsuma) à décor de personnages et scènes de combat. Le revers des sous tasses orné de phénix. Éclats et egrenures sur les sous-tasses Satsuma.

D. 13, 5 cm H. 6 cm

100 / 200 €

297



- 297 -

Japon, période Edo, XIX^e siècle

Grande potiche couverte en porcelaine d'Imari, à décor de phénix, motifs floraux et cartouches stylisés, un shishi formant la prise du couvercle.

H. 55 cm

150 / 200 €

298



- 298 -

Japon, début XX^e siècle

Important groupe en grès de kutani émaillé polychrome représentant l'un des célèbres arhats « Binzuru Arakan » accompagné de son tigre et tenant dans sa main un rose assis sur un rocher.

Éclats

H. 40,5 cm

300 / 500 €

299



- 299 -

Japon, XX^e siècle

Petit vase en grès de Satsuma à décor de personnages.

H. 9,5 cm

20 / 30 €

- 300 -

Chine, vers 1900

Flacon tabatière, en porcelaine rouge de cuivre, et bleu sous couverte à décor d'animaux dont capridés, chevaux, tigre évoluant dans un paysage montagneux. Marque apocryphe Yongzheng sous la base.

H. 10 cm

200 / 300 €



- 301 -

Chine, XX^e siècle

Flacon tabatière, de forme ovoïde, en porcelaine rouge de cuivre, et bleu sous couverte à décor de sujets animaliers évoluant parmi des nuages au-dessus des flots écumants.

Marque apocryphe Yongzheng sous la base.

200 / 300 €



- 302 -

Chine, Compagnie des Indes, XVIII^e siècle

Trois assiettes en porcelaine, à décor Imari de lotus, citrons digités dits « Mains de Bouddha », et compositions florales.

Diam. 23,3 cm

(Fêle et égrenures)

100 / 150 €



- 303 -

Chine, Compagnie des Indes, XVIII^e siècle

Coupe en porcelaine et émaux dit « imari chinois », à décor de pivoines et rochers.

Diam. 23,8 cm

(Quatre fêles traversant sur le bord, petites égrenures)

300 / 500 €



- 304 -
Chine, XVIII^e siècle
Coupe en porcelaine et émaux doucai à décor d'arbres fruitiers dont grenadiers, grappes de raisins et pampres de vignes...
Marque apocryphe Chenghua au revers.
D. 20,4 cm
1 200 / 1 500 €



- 305 -
Chine, XIX^e siècle,
Paire de coupes en porcelaine blanche, à décor en bleu sous couverte des trois étoiles du Tao. L'intérieur orné en médaillon d'un paysage lacustre.
Rétractation d'émail, éclats sur le pourtour.
Marque à quatre caractères sous la base « fabriqué par le four guan »
D. 19 cm
Éclats et rétractations d'émail.
300 / 400 €



- 306 -
Chine, XX^e siècle
Bouillon couvert en porcelaine bleu blanc, à décor d'oiseaux, papillon, pivoines, et fleurs. Deux masques de lions formant anses.
Diam. 24 cm
80 / 100 €



- 307 -
Chine, XIX^e siècle
Petite coupe en porcelaine bleu blanc, à décor de poissons parmi des plantes aquatiques.
Marque apocryphe Xuande sur la base.
Diam. 8,8 cm
H. : 4,5 Diam. : 8,7 cm
50 / 80 €

- 308 -

Chine, XIX^e siècle

Vase à panse haute et col étroit légèrement évasé à ses extrémités en porcelaine bleu blanc, à décor de l'arrivée d'un voyageur dans un village de montagne. Marque à la feuille sur la base.

H. : 16,9 cm.

80 / 120 €



- 309 -

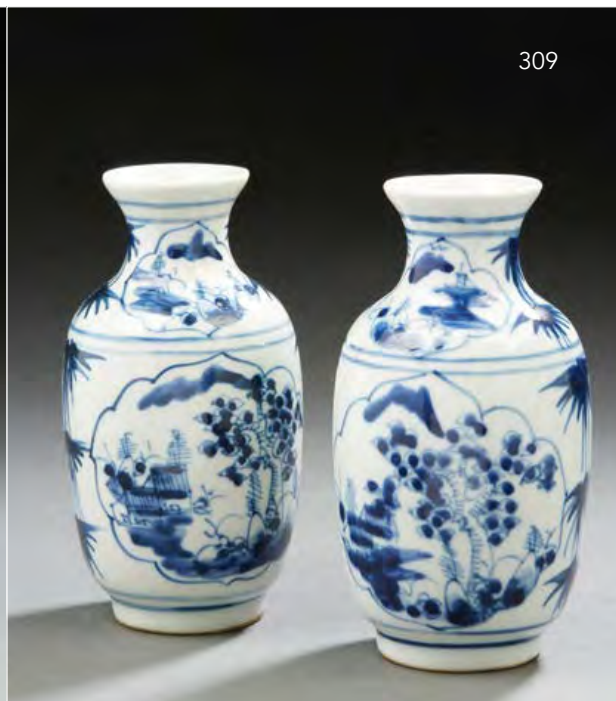
Chine, XIX^e siècle

Paire de petits vases en porcelaine bleu blanc, à décor en médaillons de villages et compositions florales, en alternance avec bambous.

Marque à la feuille sur les bases.

H. 12,9 cm

80 / 100 €



- 310 -

Chine, période Kangxi (1661-1722)

Petit vase balustre à panse légèrement côtelée en porcelaine bleu blanc, à décor d'un paysage lacustre sur fond de pics montagneux.

H. 13,5 cm

(Restauration au col)

150 / 200 €



- 311 -

Chine, époque Kangxi XVIII^e siècle

Petit pot ovoïde, à panse godronnée, en porcelaine blanche à décor en bleu sous couverte de médaillons ornés d'objets mobiliers. Deux frises de fleurs de lotus autour du col et du talon complètent l'ornementation.

Manque le couvercle.

H. 13 cm

500 / 600 €



312



313



314



315

- 312 -

Chine, Nankin, vers 1900

Deux vases balustre formant pendants, à col ourlé, en grès à décor en bleu-blanc sur fond émaillé beige craquelé, l'un, de Shoulao tenant son bâton de longévité et la gourde, entouré de disciples et accompagné d'un daim sur une terrasse parmi chauves-souris et nuages stylisés ; l'autre orné d'un sage sur une terrasse entouré de ses serviteurs tenant des branches de fleurs de lotus.

H. 44 cm

300 / 500 €

- 313 -

Chine, Nankin, vers 1900

Paire de vases balustres, à panse élancée, en grès à décor en bleu-blanc sur fond émaillé beige craquelé, d'une jeune femme accompagnée de son serviteur tenant un panier garni de fruits. Deux têtes de lions retenant des anneaux en biscuit brun formant anses.

H. 28,5 cm

120 / 150 €

- 314 -

Chine, fin XIX^e siècle

Vase forme balustre en porcelaine à décor en bleu sur fond céladon d'objets mobiliers et fleurs stylisées. Lions en demi relief ornant la base du col.

H. 42 cm

80 / 120 €

- 315 -

Chine, début XX^e siècle

Petit pot à gingembre en porcelaine bleu blanc, à décor de branches de prunus en fleurs en réserve sur fond bleu.

H. : 14 cm.

80 / 120 €



316



317



318

- 316 -

Chine-Vietnam

Vase piriforme sur haut pied, en céramique beige à couverte chamois, la panse ornée en léger relief d'un tigre et d'un dragon, symboles de l'Ouest et de l'Est, le col rehaussé d'anses zoomorphes.

H. 25,5 cm

180 / 200 €

- 317 -

Chine, vers 1850

Porte pinceaux en biscuit émaillé en camaïeu de bleu, représentant une forêt de pins, entourant des pics montagneux, une tête d'enfant surplombant l'ouverture du col.

H. totale. 12 cm

300 / 500 €

- 318 -

Chine, vers 1900

Vase à long col, haute panse évasée et épaule plate, en porcelaine à glaçure monochrome bleu turquoise finement craquelée.

H. 19 cm

150 / 200 €

319 -

Chine, Nankin, fin XIX^e siècle

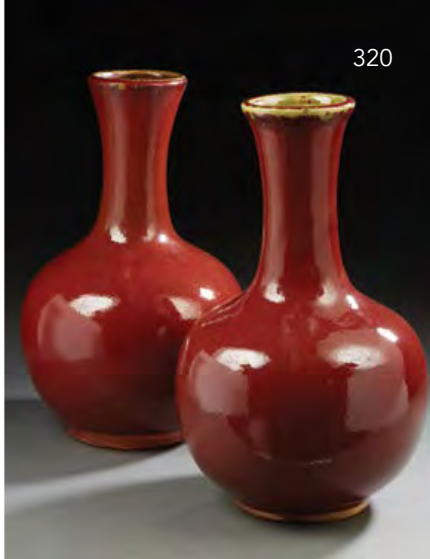
Vase balustre, en porcelaine émaillée craquelée beige, à décor en demi-relief en biscuit brun, de deux dragons affrontés autour du joyau sacré et grue en vol, les anses en forme de branches de prunus. Éclat au col.

H. 46 cm

200 / 400 €



319



320

- 320 -
Chine
Paire de vases à glaçure sang de bœuf.
Epoque XX^e siècle
500 / 700 €



321

- 321 -
Chine, fin XIX^e siècle
Ensemble d'objets en biscuit émaillée corail dont deux potirons et un petit lion bouddhique.
Usure de l'émail
H.7 cm D. 12 cm ; H. lion 11,5 cm
120 / 150 €

- 322 -
Chine, XX^e siècle
Pot à gingembre en
céramique émaillée sang
de bœuf, le couvercle
légèrement tacheté brun.
H. 21,5 cm
60 / 80 €

- 323 -
Chine, première moitié du XIX^e siècle
Vase balustre, à panse élancée, en
porcelaine et émail sang de bœuf,
reposant sur un fond craquelé
céladon.
Col légèrement rodé et fond percé.
H. 37 cm
300 / 500 €

- 324 -
Chine, XIX^e siècle
Vase pansu, sur petit talon, à long col, en
porcelaine et émail sang de bœuf, reposant sur
un fond céladon, le col flammé bleu lavande.
Col légèrement rodé et fond percé.
H. 36 cm
500 / 700 €



322



323



324

325



- 325 -
Chine, époque Qing
Petit vase reprenant la forme
d'un cong, en porcelaine
blanc de Chine, les angles
ornés de pétales et bagua.
H. 16,2 cm
(Eclat près d'un angle, petites
égenures d'émail)

300 / 400 €

- 326 -
Chine, fin XVIII^e siècle
Vase pansu, en porcelaine
émaillée aubergine flammée
bleu lavande.
Monté en lampe, manque le
fond, col rodé.
H. 27 cm

400 / 500 €

- 327 -
Chine, XX^e siècle
Vase bouteille à long
col annelé en porcelaine
émaillée sang de bœuf.
Deux éclats au col.
H. : 20,5 cm.

60 / 80 €

326



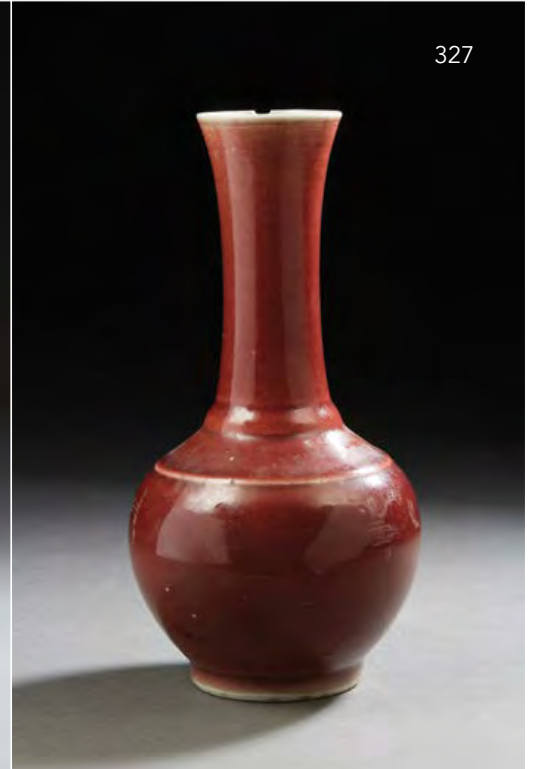
328

- 328 -
Chine, période Qing
Importante jarre en céramique
vernissée en camaïeu de brun
et de beige à décor en quatre
panneaux en léger relief
d'oiseaux fleurs et végétaux.
H. 38 cm

Provenance : Jean-Claude Moeau-Gobard

400 / 600 €

327



329

- 329 -
Chine, XX^e siècle
Vase quadrangulaire à long
col évasé en porcelaine
émaillée monochrome corail.
H. 32 cm

100 / 150 €

330



- 330 -

Chine, seconde moitié du XIX^e siècle

Vase balustre en porcelaine, à décor en émaux de la famille rose reposant sur fond corail d'un dignitaire, accompagné de sa suite et recevant les offrandes d'un jeune garçon.

Anciennement monté en lampe et fond percé.

H. 29,5 cm

120 / 150 €

331



- 331 -

Chine, vers 1900

Vase pansu à long col en porcelaine, à décor émaillé polychrome sur fond noir de cinq dragons poursuivant la perle sacrée parmi des nuages et flammes stylisées.

Le col souligné de frises de grecques et ruyi. Une frise de pétales de lotus stylisés près du pied.

H. 44 cm

1 200 / 1 500 €



- 332 -

Chine, XIX^e siècle

Lot comprenant trois coupes en porcelaine, à décor polychrome des Trois Etoiles du Tao, jeune femme et enfant sur une terrasse, poissons parmi des plantes aquatiques, avec marques Tongzhi ; et un petit sorbet en émaux cloisonnés sur cuivre, à motifs polychromes sur fond bleu de bannières et inscriptions calligraphiées.

Diam. 6,1 à 10,5 cm

(Egrenures à l'une des coupes en porcelaine, fêles et petite restauration au sorbet)

100 / 150 €

- 333 -

Chine, XIX^e et début XX^e siècle

Ensemble de six objets en porcelaine et céramique comprenant, un flacon tabatière à décor bleu blanc d'un couple de chevaux près de saule-pleureurs ; un petit vase de maîtrise de forme balustre à motif en bleu sur fond céladon d'enfants sur des terrasses ; une paire de petits vases à décor polychrome d'un voyageur et son cheval ; un petit sorbet à motif corail de chauve-souris et caractère de longévité ; et une petite mangeoire à oiseau reprenant la forme d'un petit vase cylindrique à décor de pivoinés.

H. 2,2 à 7,5 cm

200 / 300 €



334



334



335



336



337

- 334 -
Chine, dans le style des Song, XX^e siècle
Petite coupe sur petit pied, en porcelaine émaillée olive, à
décor incisé de lotus et feuillage.
Diam. 10,3 cm
300 / 500 €

- 336 -
Chine vers 1900
Verseuse en grès émaillé vert, le couvercle, les anses et le
bec verseur en métal.
Restauration et éclats.
H. 19 cm
120 / 150 €

- 335 -
Chine, fin XIX^e siècle
Jarre balustre en terre cuite émaillée brun vert à décor en trois
médaillons d'un oiseau, fleurs et poème calligraphié évoquant
l'étang où l'on admire les lotus en été.
H. 32 cm
150 / 200 €

- 337 -
Chine fin de l'époque Qing, dans le style des Ming
Sujet en céramique émaillée verte représentant une
perruche perchée sur une roche percée.
H. 25,5 cm
60 / 80 €

- 338 -

Japon, XX^e siècle

Gobelet en grès beige à glaçure céladon craquelée avec marque d'atelier sur la base.

H. 8,6 cm

60 / 80 €

338



- 339 -

Chine, XIX^e siècle

Double flacon tabatière en porcelaine blanc de Chine à décor moulé sous couverte de dignitaires à l'intérieur d'un palais et procession de personnages.

Egrenures.

H. 7 cm

60 / 80 €

- 340 -

Chine, vers 1930/1940

Statuette en porcelaine blanc de Chine, représentant une déesse du printemps tenant une fleur de lotus.

Egrenures et manques au niveau des doigts.

H. 26 cm

60 / 80 €

- 341 -

Chine, seconde moitié XX^e siècle

Porte-pinceaux, en porcelaine émaillée monochrome

« blanc de Chine » à décor en léger relief de deux dragons à cinq griffes poursuivant la perle sacrée parmi des nuages stylisés.

Le revers incisé d'un cachet d'après un artiste de Jingdezhen « Wang Bing Rong ».

H. 15 cm

1 000 / 1 500 €

340



341



339



342



- 342 -

Chine, XX^e siècle

Pot globulaire couvert en émaux cloisonnés sur cuivre, à décor polychromes sur fond blanc de phénix et fleurs. Calligraphie « shou » sur la base évoquant la longévité.

H. 14 cm

60 / 80 €

343



- 343 -

Japon, début XX^e siècle

Petit vase en cuivre et émaux champlevés, à décor polychrome sur fond bleu de fleurs de lotus stylisées, deux têtes zoomorphes près du col. Marque archaïsante sur la base.

H. 20,4 cm

(Petit rebouchage au pied)
40 / 60 €

344



- 344 -

Japon, XX^e siècle

Pot globulaire tripode couvert en émaux cloisonnés sur cuivre, à décor polychromes et aventurine sur fond turquoise de papillons. La prise du couvercle reprenant la forme d'un bouton de fleurs de pivoine.

H. 11 cm

50 / 60 €

345



346



- 345 -

Japon, XX^e siècle

Sorbet étoile à pans coupés en émaux cloisonnés sur cuivre reposant sur quatre pieds galbés à décor de fleurs.

H. 7,5 cm

20 / 30 €

- 346 -

Chine, XX^e siècle

Boîte couverte, en émaux cloisonnés sur cuivre, à décor polychromes sur fond noir d'une chauve-souris., sapèques, citron digités, pêches de longévité, lotus et motifs shou.

Dim. 4 x 8 x 7,8 cm

100 / 120 €

347



- 347 -
Chine, XX^e siècle
Pot couvert en cuivre doré et émaux cloisonnés polychromes à dominante bleu, à décor floral.
H. 9 cm
40 / 60 €

348



- 348 -
Chine, vers 1900
Théière en émaux cloisonnés sur cuivre, à décor polychrome sur fond bleu de fleurs de lotus, chauves-souris et caractère shou.
H. 14 cm
60 / 80 €

349



- 349 -
Chine, XX^e siècle
Plat creux en émaux cloisonnés sur cuivre, à décor d'un dragon déployé à cinq griffes sur fond de motifs géométriques émergents des flots écumants. Le revers orné de fleurs.
D. 25 cm
150 / 200 €

- 350 -
Japon, fin XIX^e siècle
Trois plats en cuivre et émaux polychromes sur des fonds bleus, à décors respectifs d'un Sennin, de papillons et liserons, d'oiseaux et fleurs.
Diam. 30 cm
180 / 220 €



350



352

- 351 -

Japon XX^e siècle

Vase balustre sur piédouche, en bronze et émaux champlevés, à décor alterné de scènes de personnages et motifs géométriques. Le col orné de deux têtes d'éléphants formant anses. Une frise de pétales de lotus sur le pied complète l'ornementation.

H. 40 cm

100 / 150 €

- 352 -

Chine, Vers 1900

Vase quadrangulaire en étain à décor en léger relief d'oiseaux branchés sur des magnolias, bambous, lotus et prunus en fleurs
Travail du Guangdong

H. 35 cm

80 / 120 €



353

354



- 353 -

Japon, XX^e siècle,

Paire de vases en bronze piriformes à long col, à décor en demi-relief d'oiseaux et végétaux sur fond de motifs géométriques.
H. 32 cm

80 / 120 €

- 354 -

Japon, XX^e siècle

Vase balustre en bronze et émaux champlevés à décor polychromes de deux frises de fleurs de lotus sur fond de motifs nid d'abeilles.
Deux anneaux formant anses.

H. 24 cm

50 / 60 €



355

- 355 -
 Japon, XX^e siècle
 Vase balustre à long col floriforme, les anses crachées par des têtes de kirin.
 Accidents et restauration.
 H. 20,5 cm
 60 / 80 €



- 357 -
 Japon, XIX^e siècle
 Miroir en bronze, de belle patine argentifère, à décor finement ciselé d'une tortue sous un pin de longévité entourée de grues. Le revers orné d'un bouddha assis en méditation sur un lotus, tenant une fleur. Des calligraphies incisées complètent l'ornementation « La mer du bonheur et de la longévité est sans limite, les yeux aimants du Bouddha sont tournés vers tous les êtres vivants ».
 D. 12,4 cm
 200 / 300 €



- 356 -
 Japon, période Meiji (1868-1912)
 Important vase balustre sur piedouche, en bronze de belle patine brun rouge, la panse à décor de deux grands médaillons, ornés en relief d'oiseaux paradis sur des cerisiers en fleurs et de deux dragons de part et d'autre. Le pied, orné dans des cartouches de lions bouddhiques surmontés d'une frise de pétales de lotus. Le col à motifs de cigales stylisées. Les anses crachées par des têtes de kirin.
 H. 81 cm
 400 / 600 €



358

- 358 -
 Japon, XX^e siècle
 Vase reprenant la forme d'un hou à décor en léger relief de cigales stylisées, masques de taoïe sur un fond de motifs géométriques. Les anses crachées par deux têtes zoomorphes.
 H. 28 cm.
 80 / 100 €



359

- 359 -
 Chine, XX^e siècle, dans le goût de l'antique.
 Vase en bronze reprenant la forme d'une carpe, à décor en léger relief de poissons parmi des vagues stylisées en entrelacements, sur fond de motifs de leiwen, des inscriptions archaïsantes sur la partie inférieure de la panse. Deux têtes de taoïe retenant des anneaux formant anses.
 H. 32 cm L. 22 cm
 100 / 200 €



360

- 360 -
Chine, fin XIX^e siècle
Petit brûle-parfums quadripode, en bronze de patine dorée, la prise du couvercle surmontée d'un chien de fô. Deux têtes zoomorphes formant anses.
H. 17 cm

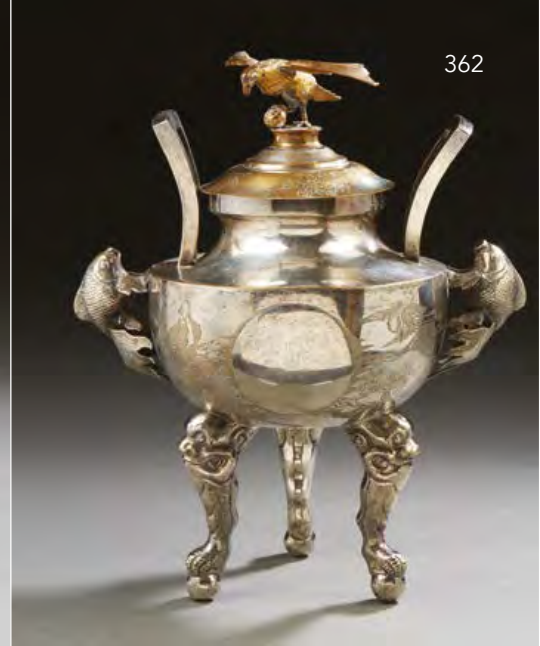
100 / 150 €



361

- 361 -
Japon, période Meiji (1868-1912)
Brûle-parfums reposant sur quatre pieds zoomorphes en bronze de patine médaille, orné de quatre médaillons de caractères archaïques, un shishi formant la prise du couvercle, et nuages stylisés formant anses.
H. 21 cm
(Prise à refixer)

120 / 180 €



362

- 362 -
Japon, XX^e siècle
Vase couvert en cuivre argenté reposant sur trois pieds crachés par des têtes de dragons, orné de deux anses en forme de poissons voiles, ainsi que de deux anses à bord recourbés. La panse incisée d'échassiers et paysan sur une terrasse arborée. Un aigle formant prise du couvercle.
H. 30 cm

150 / 200 €

- 363 -
Europe, dans le goût de la Chine, XX^e siècle
Brûle-parfums tripode en bronze laqué rouge, à panse plate, deux dragons stylisés formant anses retenant des anneaux, le couvercle ajouré surmonté d'une prise stylisée.
L. 23 cm

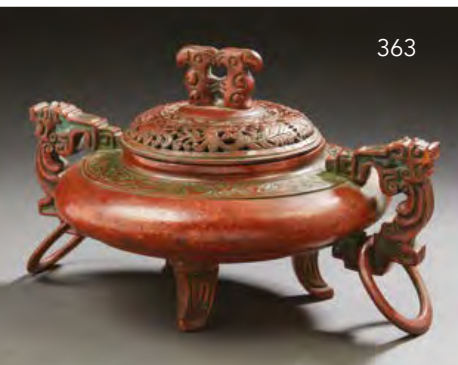
100 / 150 €

- 364 -
Japon, vers 1920
Brûle parfum tripode en bronze à décor de dragons en demi relief, la prise du couvercle en forme de shishi.
H. 26 cm

50 / 60 €

- 365 -
*** Japon, vers 1900
Important brûle parfums en bronze reposant sur trois têtes de kirin. Le pourtour orné de shishi en demi relief. La base du col ornée de deux grandes anses ajourées. La prise du couvercle reprenant la forme d'un lion bouddhique.
H. 37 cm

200 / 300 €



363



364



365



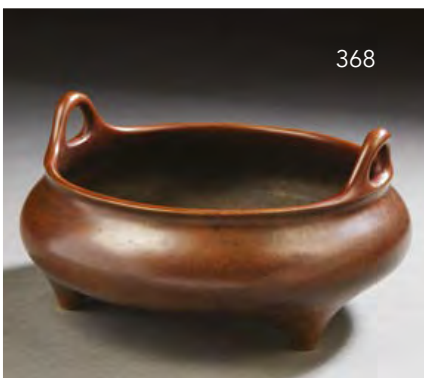
366

- 366 -
Chine, XX^e siècle,
Brûle-parfums tripode à paroi verticale, en bronze de patine brun-or, à décor niellé de motifs archaisants, deux anses angulaires rehaussant la panse.
Marque apocryphe à quatre caractères sous la base de l'atelier de Ding Zhi Zhu Xuan (atelier pendant les dynasties Ming et Qing).
Dim. 11 x 17 cm
600 / 800 €

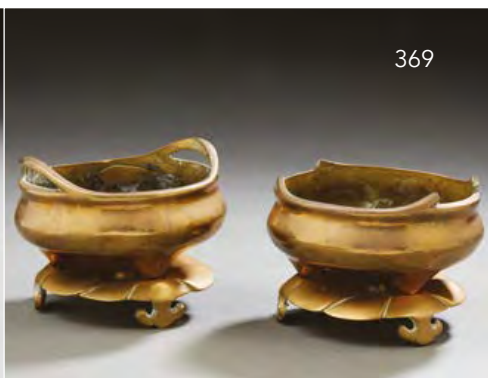


367

- 367 -
Chine, époque Qing
Brûle-parfum tripode en bronze, les pieds cambrés et recourbés, les anses zoomorphes stylisées. Léger enfoncement
H. 14,5 cm L. 23,5 cm
300 / 500 €



368



369



370



371

- 368 -
Chine, XX^e siècle
Brûle-parfums circulaire tripode en bronze de patine claire, la panse galbée surmontée de deux anses ajourées.
Marque à quatre caractères incisés sous la base « Qin Yu Zhuren »
L. 16 cm
300 / 500 €

- 370 -
Chine du Sud, vers 1900
Deux petits brûle-parfums, en bronze ornés de deux anses ajourées.
Porte une marque apocryphe Xuande.
H. 4,5 cm Diam. 7 cm
80 / 120 €

- 369 -
Chine du Sud, XX^e siècle
Paire de petits brûle-parfums tripodes en cuivre, à anses élancées, avec marques apocryphes Xuande, reposant sur des socles floriformes.
Diam. : 8,5 cm.
(Anses manquantes à l'un)
40 / 60 €

- 371 -
Japon, vers 1900
Brûle-parfums en forme de jardinière, à pans coupés en bronze, deux tiges de branches de bambou formant anses.
Manque le couvercle.
H. 17 cm
200 / 300 €



372

- 372 -
Chine, fin XIX^e siècle
Coupe ovale à oreille avec
couvercle, en bronze à décor
de fleurs niellées argent, le
couvercle se relevant pour
former lampe-bougeoir.
L. 7,5 cm
60 / 80 €



373

- 373 -
Chine, Seconde moitié du XX^e siècle
Vase en bronze de style archaïsant à décor
de masques de taotie et de dragons en demi relief
(monté en lampe)
H. 32 cm
80 / 100 €



374

- 374 -
Japon, période Meiji (1868-1912)
Brûle parfums tripode, à décor en léger relief de pétales de lotus
stylisés ornés de fleurs parmi des nuées. La prise du couvercle
reprenant la forme d'un shishi. On y joint un éléphant en bronze.
H. 30,5 cm
300 / 400 €



- 375 -
Chine, XX^e siècle
Brûle-parfum en fonte, reprenant
la forme d'un lion campé sur ses
pattes, la tête amovible.
H. 15 cm
80 / 120 €



376

- 376 -
 Japon, fin de la période Meiji début Taisho
 Brûle parfum en cuivre, de patine dorée,
 à décor en deux médaillons en demi relief
 d'une caille entourée de feuillages, le
 couvercle orné de trois grues en demi relief.
 L'anse retenue par deux papillons. Marque
 incisée au revers fabriquée par Kintyo.
 H. 17 cm
 80 / 120 €



377

- 377 -
 Indochine vers 1920
 Brûle parfum, en laiton doré,
 soutenu par deux anses ciselées de
 motifs de volutes, la panse à décor
 de deux dragons en demi relief.
 Marque apocryphe Xuande sur la
 base
 H. 20 cm
 120 / 150 €



378

- 378 -
 Chine, XX^e siècle
 Coupe en cuivre de patine brune,
 à décor à l'or de phénix et dragon,
 sapèque, inscription calligraphiée et
 caractère de longévité. Le pourtour
 orné de compositions florales.
 Diam. : 13,5 cm.
 30 / 50 €

- 379 -
 Vietnam, début XX^e siècle
 Brûle-parfums tripode en bronze,
 à panse ajouré de nuages et orné
 de personnages sur des chimères,
 dragons et phénix formant anses et
 prise du couvercle.
 H. 32 cm
 150 / 200 €



379



380

- 380 -
 Chine, seconde
 moitié XX^e siècle
 Tête de rapace, en
 alliage de cuivre de
 patine dorée, sur un
 socle rectangulaire
 orné d'un caractère
 Fu, « bonheur ».
 Calligraphie au revers
 de Zuishi.
 Oxydations vertes
 éparses.
 H. 28 cm
 120 / 150 €

381



- 381 -
Vietnam, XIX^e siècle
Divinité féminine, en bois laqué brun or représentée assise en méditation.
Accident au cou et sur la base, craquelures.
H. : 33 cm.

150 / 200 €

- 382 -
Chine, début XX^e siècle, style des Ming
Plaque votive, en bronze représentant un Amitayus entouré de disciples
présentant des offrandes et lion bouddhique dans la partie inférieure. Le revers
orné de calligraphies évoquant la construction d'une pagode pour prier dans la
région de Shanxi.
Dim. 18 x 13,5 cm

120 / 150 €

- 383 -
Chine, XX^e siècle
Petit sceau personnel en bronze de patine cuivrée, surmonté d'un lion
bouddhique, la base gravée d'un nom propre « Bao Laishi ».
H. 3 cm

60 / 80 €

382



383



383



384



- 384 -

Chine, XVII^e siècle

Vase balustre sur piédouche à long col en bronze, les anses crachées par des têtes de dragons stylisées.

H. 21 cm

200 / 300 €

385



- 385 -

Japon, période Meiji (1868-1912)

Okimono en bronze représentant un shishi menaçant, la tête tournée, la patte reposant sur une sphère à motif de fleurs.

Dim. 12 x 12 cm

80 / 100 €

386



- 386 -

Japon, vers 1900

Groupe en bronze et émaux champlevés représentant un Shishi, ou lion bouddhique, assis, la patte gauche reposant sur une sphère.

H. 24 cm L. 28 cm

300 / 400 €



- 387 -

Japon, XX^e siècle

Okimono en bronze de belle patine alternée brun clair et brun foncé représentant un tigre marchant et rugissant. Sur une terrasse en bois.

Manque le Kakihan sur le ventre.

L. 20 cm

200 / 400 €

- 388 -

Japon, vers 1920

Brûle-parfums en Namari représentant un lion assis, la tête amovible.

H. 13,5 cm

60 / 80 €

- 389 -

Japon, XX^e siècle

Vase soliflore, en bronze de belle patine représentant une carpe koi en mouvement.

H. 15 cm

80 / 100 €

- 390 -

Chine, début XX^e siècle

Sujet animalier en bronze, représentant un lion bouddhique campé sur ses quatre pattes, la gueule ouverte, la tête légèrement tournée reposant sur un socle en bronze.

H. 16 cm

80 / 120 €



- 391 -
 Chine, fin de l'époque Qing
 Statuette en bronze de patine verte représentant un
 lokapala.
 H. 19,5 cm
 200 / 300 €

- 392 -
 Tibet, Népal XX^e siècle
 Lame d'épée bouddhiste « Khadga » en fonte de fer, attribut
 du Bodhisattva Manjushri, sous sa forme Arapachana, qu'il
 tient dans sa main droite, comme arme chargée de trancher
 les voiles de l'ignorance.
 Traces de polychromie rouge et or sur la partie supérieure.
 L. 62 cm
 80 / 120 €



- 393 -
 Inde, fin XIX^e - début XX^e siècle
 Statuette en bronze représentant Ganesha sur Mushika (vâhana
 de Ganesha à l'apparence d'un rat) reposant sur un lotus et tenant
 ses attributs.
 H. 11 cm
 80 / 120 €

- 394 -
 Tibet, XX^e siècle
 Paire de cymbales, en métal à décor des huit emblèmes
 bouddhiques, l'intérieur orné de dragons.
 Diam. 8,8 cm
 30 / 50 €



395

- 395 -
Chine, XX^e siècle

Sujet en bronze doré représentant le dieu tantrique Hayagriva à trois têtes, six bras et huit jambes, debout en pratyālīḥāsana sur une base lotiforme, ses mains en vitarka-mudra, deux tenant le vajra et la cloche ghanta, trois têtes de cheval émergeant de ses cheveux flammés enserrés dans une couronne de têtes de citipatti.

Base scellée par une plaque ornée d'un vishvavajra doré.

H. 19,5 cm

3 000 / 5 000 €

- 396 -
Japon, vers 1920

Statuette en bronze et émaux champlevés représentant le bouddha Amida-nyorai assis en méditation reposant sur un socle en bois.

H. 30 cm

200 / 400 €

- 397 -
*** Chine, dans le style des Ming

Sujet en fonte, représentant la déesse Guanyin assise en méditation, les mains jointes, le visage aux yeux mi-clos exprimant la sérénité, surmonté de la réminiscence d'Amitabha entouré de motifs floraux.

H. 27,5 cm

300 / 400 €



396



397

- 398 -
Chine, travail moderne
Plaque en acier porte bonheur, à décor en léger relief de bouddha, svastika et calligraphies évoquant la protection de la famille par Bouddha. Le pourtour orné de sapèques.

H. 17 cm

30 / 40 €



399



400



401



- 399 -

Chine, XX^e siècle

Important groupe en bronze et rehauts or, représentant Yamantaka à quatre bras, se tenant debout sur une base lotiforme, dansant, vêtu de la peau de tigre. Le visage courroucé est surmonté d'une tiare et d'une chevelure flammée.

H. 38 cm

(Usures)

500 / 700 €

- 400 -

Chine, travail moderne

Sujet en bronze, représentant une divinité féminine ailée, au corps serpentiforme, et auréolée de cinq têtes de serpents (Mucillinda), tenant une conque devant elle.

H. 22,4 cm

100 / 150 €

- 401 -

Inde, XX^e siècle

Statuette en cuivre représentant Ganesh à quatre bras, tenant ses attributs, assis sur un lotus tenant une coupe de fruit reposant sur un lotus sur lequel évolue Mushika (vâhana de Ganesh à l'apparence d'un rat).

200 / 300 €



402



404



403



405

- 402 -
Chine, dans le style des Tang, XX^e siècle
Sujet en terre cuite émaillée, représentant
un cheval harnaché sur une terrasse, la
jambe avant droite levée.
Dim. 41,5 x 48 cm
(Restaurations)
200 / 300 €

- 403 -
Japon XX^e siècle
Paire d'étagères en bois décor en
médaillon de coupes creuses en porcelaine
émaillée céladons à décor de grues et
végétaux.
Dim. 30 x 35 x 31 cm
Accidents manques
150 / 200 €

- 404 -
Japon, période Meiji
Okimono en bois laqué, ivoire et
incrustations de nacre, représentant Jurojin,
tenant un éventail à décor de grues, et
un bâton noueux. La coiffe et le vêtement
finement ornés à la laque or et nashi-ji de
motifs géométriques et nuages, la ceinture
en burgau de nacre aogai. Le visage, les
mains, les pieds et l'éventail en ivoire.
H. 32 cm
Poids. 1202 g
(Usures et manques au bâton et ceinture)
150 / 200 €

- 405 -
Chine, vers 1900
Pot à tabac en bambou à décor
sculpté en médaillons de scènes
de lettrés sous une forêt d'érables
et phénix.
Accidents et gerces.
H. 17 cm
50 / 100 €



406



407



408



409

- 406 -
 Japon, XVIII^e siècle
 Trois sujets en bois clair avec traces de polychromie, représentant des Shishi dressés sur leur pattes arrières, assis sur des bases.
 (Usures et manques)
 H. sans base : 6 cm
 80 / 120 €

- 408 -
 Japon, période Meiji (1868-1912)
 Petit okimono en bois, représentant deux chats dans des attitudes humaines, l'un debout portant un kimono, l'autre allongé à ses côtés, une patte sur un livre.
 Avec signature ...sai (齊)
 H. 5,2 cm
 (Petits éclats et égrenures)
 60 / 80 €

- 407 -
 Inde, vers 1890
 Petit pot couvert en argent, à décor en repoussé de travaux des champs animés de personnages et animaux. Marque Dass & Dutt, Bhownipore, Calcutta sur la base.
 H. 7,5 cm
 200 / 400 €

- 409 -
 Chine, XX^e siècle
 Deux coupes, en porcelaine émaillée rose et jaune, à décor de lotus et calligraphies. Dragon et musicien formant anses.
 Montures en argent.
 Diam. 10 cm et 12 cm
 80 / 120 €



410

- 410 -

Vietnam XX^e siècle

Boîte couverte reprenant la forme d'un melon d'eau, en bois laqué rouge à décor doré en demi relief de fleurs et tiges feuillagées.

L. 23,5 cm

80 / 120 €



411

- 411 -

Chine, début XX^e siècle

Paire de flacons à thé, à pans coupés, en cuivre laqué brun rouge, à décor de six médaillons peints en réserve de personnages et oiseaux. Marque sur la base.

H. 12,7 cm

(Sauts de laque)

50 / 60 €



412

- 412 -

Chine du Sud, première moitié XX^e siècle,

Lot de trois coffrets en bois à décor de personnages.

Manque le miroir dans l'un des coffret.

Dim. ; H 5 cm ; l. 28 cm

Manques et accidents

30 / 40 €



413

- 413 -

Chine du Sud, première moitié XX^e siècle

Flacon en coco sculptée et étain, à décor en léger relief d'objets mobiliers en alternance avec caractères shou (longévité).

H. 12,7 cm

50 / 80 €



414



416



415



417

- 414 -

Japon, période Meiji (1868-1912)

Coiffeuse de voyage ouvrant sur un miroir, deux petites portes et huit petits tiroirs, en bois laqué, à décor en laque rouge sur fond nashi-ji d'un shishi s'agrippant à un tronc, près de pivoines en fleurs, oiseaux et fleurs rehaussés d'or. L'intérieur laqué noir. Avec charnières et petites anses à motifs floraux.

Dim. 19 x 22 x 29,5 cm

(Petits accidents, sauts de laque, usures)

200 / 400 €

- 415 -

Chine-Vietnam, XX^e siècle

Coffret rectangulaire en bois laqué noir, à décor incrusté de nacre polychrome, figurant coq et poule sur le couvercle, les côtés ornés de motifs floraux ; un petit plateau à l'intérieur.

(Petits égrenures et usures)

Dim. 8 x 15 x 9 cm

40 / 60 €

- 416 -

Chine du Sud, début XX^e siècle

Ensemble de deux éléments de meubles en demi-lune en bois sculpté et ajouré, à décor d'oiseaux parmi des pivoines et feuillages.

Dim. 36,3 x 37 cm

(Petits manques)

150 / 200 €



418

- 417 -

Chine du Sud, Vietnam vers 1920

Petit coffret à bijoux, en bois de palissandre, à décor appliqué en nacre, d'un couple de martin pêcheur perchés sur un prunus en fleurs. Le pourtour orné de fleurs de chrysanthèmes et bambou.

Petit accident à l'intérieur.

Dim. 6,5 x 15 x 10,5 cm

120 / 150 €

- 418 -

Japon, période Meiji (1868-1912)

Coffret en laque brune et or, à décor rehaussé d'incrustations de nacres de grues près de pivoines en fleurs, sous des branches de pins. Les côtés ornés de fleurs épanouies.

L'intérieur en laque nashi-ji.

Dim. 11,4 x 39,3 x 29 cm

(Usures et manques, petite gerce à l'intérieur)

400 / 600 €



419

- 419 -
Chine du Sud, vers 1900
Panier à pique-nique à trois étages, en osier tressé et bambou, les bords du couvercle et des compartiments soulignés de frises de grecques, l'anse à décor sculpté en médaillons de sages et disciples sur des terrasses arborées, entouré de chauve-souris, phénix affrontés autour de la perle sacrée.
Dim. 33 x 28 x 17,6 cm
200 / 400 €



420

- 420 -
Chine, XIX^e siècle
Sujet en bambou de belle patine, représentant un des Baxian, son grand chapeau dans le dos, grim pant sur une nasse émergeant des flots, à laquelle est accroché un crabe.
(Petites fentes, petit éclat au chapeau, manque un doigt)
H. 12 cm
60 / 80 €



421

- 421 -
Chine
Ensemble de dix socles divers en bois sculptés.
Dim. : de 11 cm à 25 cm
100 / 150 €



422

- 422 -
Chine, XX^e siècle
Petit coffret, en papier marouflé sur bois, à décor de liuhai accompagné du crapaud céleste sur une terrasse arborée.
(manque la clé)
Diam. : 18 x 27,5 x 20 cm
30 / 50 €



423

- 423 -
Japon, période Meiji (1868-1912)
Boîte circulaire couverte, en laque rouge ornée d'un médaillon de forme géométrique, en laque or à décor incrusté de nacre et d'os de glycines et oiseau reposant sur un fond en hira maki-e figurant les berges d'un lac. Le pourtour orné de motifs de leiwen, feuillages, vagues écumantes et frises de grecques. Cachet Kazuharu sur le couvercle.
Craquelures et usures, petits manques.
L. 15 cm H. 9 cm
120 / 150 €



424

- 424 -
Chine, vers 1900
Meuble cabinet à hauteur d'appui, en bois laqué rouge et or à décor de paysages et motifs floraux et stylisés, ouvrant en façade par deux vantaux centraux.
300 / 400 €



425

- 425 -

Inde, XX^e siècle

Bois de char représentant des divinités hindouistes entourées de Saddu, dignitaires et représentations d'Anuman

L. 162 cm

80 / 120 €

- 427 -

Chine, fin XIX^e-début XX^e siècle

Sabre Dao à lame en acier avec traces de décor gravé, fourreau en galuchat, rehaussé d'éléments en métal blanc, la garde en fer, la poignée avec laçage noir.

(Salissures et traces d'oxydation sur la lame, usures ; petits accidents sur la monture).

L. lame : 65 cm – L. totale : 85 cm

200 / 400 €

- 426 -

Indonésie, XX^e siècle

Kriss en bois, et lame en acier à décor stylisé en argent niellé, le fourreau sculpté en demi-relief de tête de shinga et motifs de végétaux. La poignée reprenant la forme d'un démon.

L. 46 cm

80 / 100 €

- 428 -

Chine, fin XIX^e-début XX^e siècle

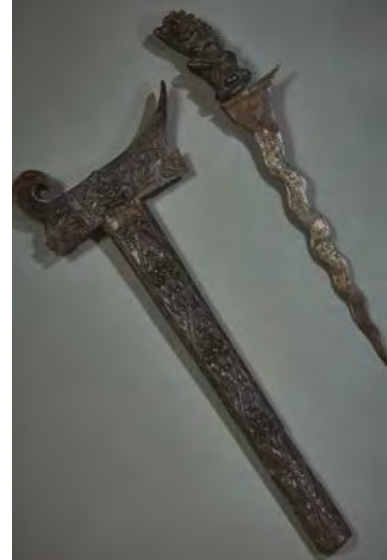
Sabre Dao à lame en acier soulignée de gorges et rehaussée de motifs stylisés ; avec fourreau en galuchat, rehaussé d'éléments en métal blanc, la garde en fer, la poignée avec laçage noir.

(Salissures et traces d'oxydation sur la lame, usures ; petits accidents sur la monture).

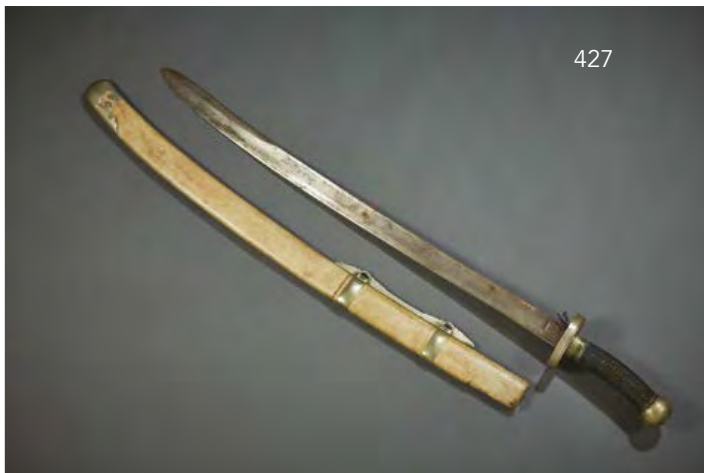
L. lame : 72 cm – L. totale : 95 cm

300 / 500 €

426



427



428



429



- 429 -

Japon, période Meiji (1868-1912)

Ensemble comprenant 12 couteaux formés de manches de kozuka en sentoku avec application en shakudo, à décor divers d'Ashinaga, personnages dans des paysages, oies, crustacés, shishi et objets mobiliers.

L. Manches 9,5 cm

300 / 500 €

430



- 430 -

Vietnam, travail de Nam Dinh vers 1920

Deux plateaux à thé en bois de palissandre, reposant sur quatre pieds, à décor en marqueterie de nacre de fleurs, rinceaux feuillagés et motifs géométriques.

Accidents à l'un des plateaux et aux pieds, manques d'éléments en nacre.

Dim. 33 x 20,4 x 11 cm

Dim. 31,5 x 18,5 x 10 cm

200 / 300 €



431

- 431 -

Vietnam, XX^e siècle

Important panneau, en bois laqué incrusté de nacre, à décor de grues en vol entourées de pins de longévité et lotus sous le soleil couchant.

Signé en bas à droite DT.

Dim. 60,3 x 120 cm

200 / 400 €



- 432 -

Chine

Paire de panneaux en bois et incrustations de nacre de forme rectangulaire à décor de personnages dans un paysage, le pourtour du cadre ajouré pour l'un, l'autre sans cadre.

Dim. : 43 x 56,5 cm

(manques)

On y joint un panneau en bois incrusté de nacre à décor de paysage

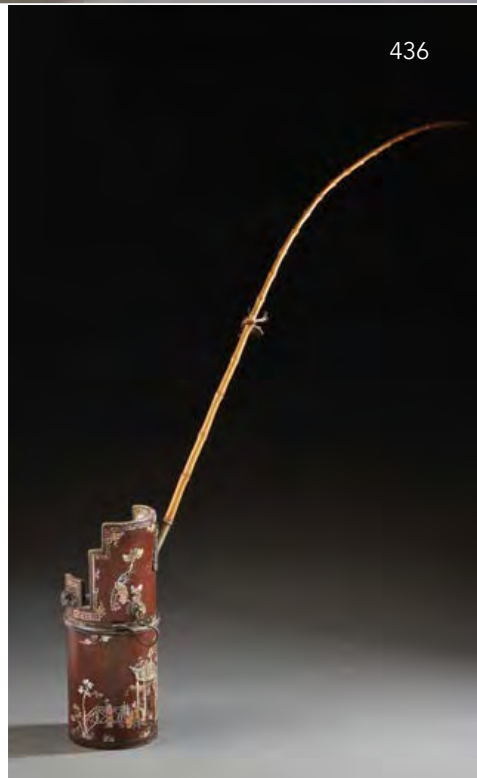
Dim. : 30,5 x 43,5 cm

200 / 400 €





- 433 -
Chine, vers 1900.
Cabinet en bois sculpté
et incrusté de nacre
Dim. : 119 x 117 x 46 cm
Accidents et manques
200 / 300 €



- 435 -
Chine fin XIX^e siècle
Cabinet en bois sculpté
et ajouré. Les vantaux
incrustés de nacre et os.
Dim. : 210 x 136 x 42 cm
Accidents et manques
400 / 600 €

- 436 -
Indochine vers 1900, travail de Nam Dinh
Pipe à eau, en bois, à décor en
marqueterie de nacre, de personnages sur
une terrasse près d'un pagodon, entourés
de végétations, fleurs de lotus et chauves-
souris. Un poème calligraphié complète
l'ornementation.
Manque le couvercle, lacunes d'éléments
en nacre.
H. 21,5 cm
200 / 300 €



- 437 -
Indochine vers 1920, travail de Nam Dinh
Porte fourneaux de pipes à opium, en bois
ouvrant à deux panneaux coulissants, à décor
en marqueterie de nacre de compositions
florales.
Petits manques de nacre
Dim. 11,5 x 25,5 x 7 cm
100 / 150 €



- 438 -

Japon, travail moderne

Paire de vases, de forme balustre à long col, en laque noir à décor polychrome de fleurs de chrysanthèmes.

H. : 23 cm

50 / 60 €

- 439 -

Japon, XX^e siècle

Paire de vases de forme oblong en bois laqué noir, à décor incrusté de nacre de couples d'oiseaux et papillons, parmi des pivoines et bambous.

H. 44,9 cm

80 / 120 €



440

- 440 -

Birmanie, fin XIX^e-début XX^e siècle

Feuille de Kammavaca inscrite au laque brun, en pali dans l'écriture angulaire birmane, au sur feuille de palmier laquée or, le fond orné de rinceaux en rouge.

(Encadré sous verre)

Dim. 12,8 x 57 cm

Note : les Kammavaca étaient des manuscrits d'ordination bouddhiques, offerts par des familles à des temples à l'occasion de l'ordination d'un fils, et comportaient seize feuilles ainsi que deux couvertures en bois.

80 / 120 €



441

- 441 -

Chine, XX^e siècle

Coffre rectangulaire ouvrant par deux vantaux en façade, en bois de fer de patine brune, sur un haut piétement, les portes, les côtés et la ceinture du socle à décor en léger relief, de scènes animées de personnages et de stylisés.

Dim. totale : 110 x 120 x 53 cm

300 / 500 €



442

- 442 -

Vietnam XX^e siècle

Panneau en laque noire, à décor argenté, doré et rehauts de polychromie de paysans dans les rizières. Signé en bas à droite Huân (?)

Usures.

Dim. 42 x 59,9 cm

200 / 300 €



443

- 443 -

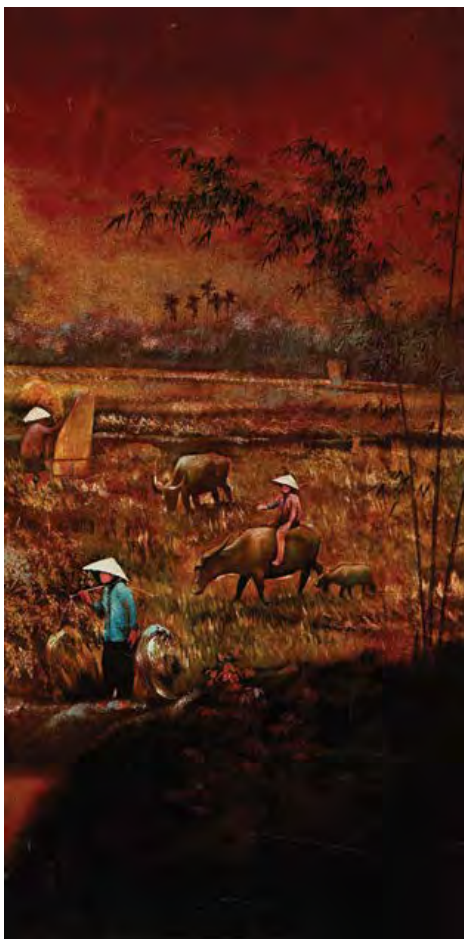
Chine, vers 1960

Paravent à quatre feuilles, en bois laqué noir, incrusté de pierres dures polychromes à décor d'oiseaux, faisan, canard et fleurs. Des citrons digités, sapèques, grenades et pêches de longévité complètent l'ornementation.

Usures.

Dim. : 134,5 x 35,5 cm.

150 / 200 €



444

- 444 -

Vietnam, travail moderne

Panneau en laque à décor imprimé polychrome de paysans dans les rizières.

Dim. 80 x 40 cm

100 / 120 €

- 445 -

Vietnam, XX^e siècle

Panneau en laque, à décor en léger relief d'un tronc d'arbre dont émane des feuillages.

Signé en bas à gauche Bon Nguyen.

Daté au dos 18 mai 2006.

Dim. 102 x 50 cm

300 / 500 €



445



446



447

- 446 -

Tibet, début XIX^e siècle

Thangka à la détrempe sur toile, avec rehauts dorés, représentant un Lama de la tradition Gelugspa, assis en méditation sur un lotus, auréolé, une main en vitarka-mudra, l'autre tenant le bol à aumône, surmonté de Tsongkhapa, Manjusri et Mahakala, et entouré de nombreuses divinités et saints du bouddhisme.

(Accidenté, taches)

Dim. 67 x 47 cm

200 / 400 €

- 447 -

Népal, école de Kathmandu, XX^e siècle

Thangka en polychromie et rehauts dorés sur toile, représentant le mandala d'une divinité tantrique à douze têtes et plusieurs bras, en yab-yum avec sa shakti, entouré de nombreuses divinités et saints du bouddhisme.

(petites lacunes et usures)

Dim. 61,5 x 41,5 cm

80 / 120 €

- 448 -

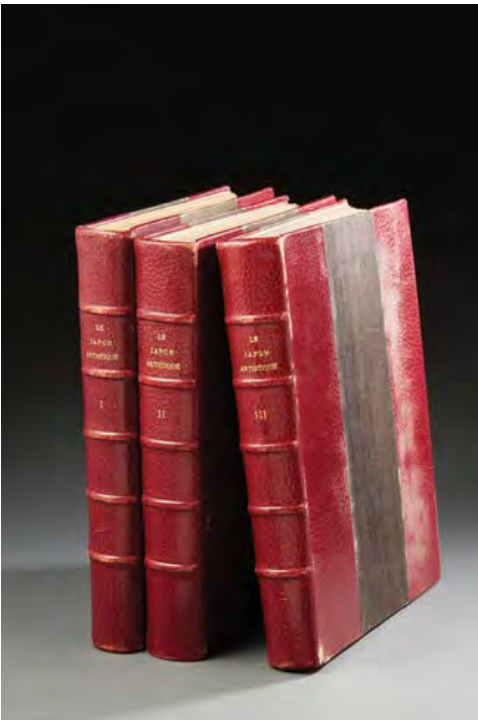
LE JAPON ARTISTIQUE

Documents d'Art et d'Industrie, réunis par S. Bing, Paris

Trois volumes reliés (Accidents)

Note : cette revue mensuelle sur les arts japonais a été publiée de 1888 à 1891, soit trente-six fascicules, par Siegfried Bing, spécialiste du Japon et marchand à Paris.

150 / 200 €



448



449

- 449 -
 Chine XX^e siècle
 Deux grands panneaux à décor en cannage de calligraphies évoquant les bons augures de chaque année et chaque saison sur fond de motifs de leiwen. Dans des encadrements en bois peint rouge.
 Dim. 133,5 x 29 cm
 400 / 600 €



450

- 450 -
 Chine, vers 1900
 Important panneau en laque brun rouge, à décor doré d'un oiseau en vol au-dessus de fleurs de chrysanthèmes épanouies et rochers, le pourtour orné de rinceaux feuillagés.
 (Éclat à l'angle gauche du panneau, fissures de la laque).
 Dim. 60 x 45 cm
 400 / 600 €

- 451 -
 Chine, 1977
 Important panneau en laque rouge, à décor doré, en demi-relief d'oiseaux perchés sur des branches de prunus en fleurs. Des calligraphies d'après un poème de la dynastie Tang évoquant les fleurs de prunus complètent l'ornementation.
 Dim. 50 x 100 cm
 150 / 200 €



451



452



453

- 452 -

Japon, fin XIX^e-début XX^e siècle

Deux kakemono à l'encre et couleurs légères sur papier, l'un représentant un jeune homme accroupi auprès d'un cours d'eau, contemplant des canards, signé et accompagné d'un poème. ; l'autre figurant un paysage de montagne animé de petits pavillons et d'un personnage coiffé d'un grand chapeau, signé dans un cachet.

(Accidents et déchirures au premier ; salissures et rousseurs au second).

Dim. 67 x 26 cm – 137,5 x 33,3 cm

80 / 120 €

- 453 -

HIROSHIGE (1797-1858)

Estampe de format ôtanzaku, représentant un perroquet perché sur une branche.

(Tirage moyen, tardif ; insolée)

Dim. à vue : 36 x 15,5 cm

30 / 40 €



454

- 454 -

Shunko DESHIMA, XX^e siècle

« Composition florale »

Encre et couleurs sur soie beige, représentant un vase garni de fleurs.

Signée en bas à droite et datée de 1939.

Dim. à vue. 53 x 87,5 cm

Usures.

80 / 120 €



455

- 455 -

Chine, fin du XX^e siècle

Peinture à l'encre et rehauts de couleurs légères sur papier représentant un paysage lacustre, une petite embarcation naviguant aux pieds d'une haute montagne. Titrée « Embarcation auprès de la Falaise Rouge », signée Wang Shitao et datée du printemps 1979.

Dim. 35,7 x 43,5 cm

60 / 80 €

- 456 -

456

Chine XX^e siècle

Trois encres et couleurs sur soie à décor divers d'un oiseau sur une branche de prunus en fleurs pêcheurs, paysan entouré d'habitations.

Signées.

Dim. 30 x 37,5 cm ; 36 x 45,5 cm et 35 x 44,5 cm

30 / 40 €



- 457 -

Japon, XIX^e siècle

Ensemble comprenant deux estampes :

- Utagawa Hiroshige

Partie de triptyque, représentant la rivière Sumida sous la neige, issue des scènes célèbres d'Edo durant les Quatre Saisons.

- Keisai Eisen

Estampe oban tate-e, représentant Toyooka d'Okamotoya, de la Série des Coutumes Modernes du Quartier des Plaisirs Insolées.

Dim à vue. 36 x 25 cm

120 / 150 €

457



458



- 458 -

Toyokuni III - Kunisada (1786-1865)

Japon, milieu XIX^e siècle

Triptyque représentant trois acteurs, l'un dans un rôle féminin, sur fond de paysage de neige, illustrant le Genji monogatari.

(Insolé, encadré sous verre)

Dim. 35 x 25 cm

150 / 200 €



- 459 -

HIROSHIGE (1797-1858)

Deux estampes chuban yoke-e d'une série des « Cinquante-trois stations du Tōkaidō », *Tōkaidō gojūsan tsugi no uchi*, dite Kichizō Tōkaidō, du nom de l'éditeur, représentant respectivement, la 19^e station, Ejiri et le pont Koyoshida ; la 21^e station, Mariko et le Mont Utsu sous la neige.

(Insolées, sous verre ; sous réserve des marges)

Dim. à vue : 16,5 x 22,8 cm

80 / 120 €

459



460

- 460 -
 Chine, fin XIX^e siècle
 Encre et couleurs sur soie, représentant deux jeunes femmes sur un tapis buvant du thé et s'adonnant au tissage, entourées d'objets mobiliers.
 Encadrée sous verre.
 Dim à vue. 30 x 26 cm
 100 / 120 €



461

- 461 -
 MAI THU (1906-1980)
 Affiche d'après la peinture « La leçon de chant ».
 10 / 20 €



- 462 -
 Chine, 1994
 Peinture à l'encre et couleurs sur papier représentant des lotus parmi lesquels vole une libellule. Signée Fuzeng et datée 1994.
 (Rousseurs)
 Dim. 44,5 x 63,5 cm
 80 / 120 €

462



- 463 -

Vietnam, XX^e siècle

Scène de marché,

Eau-forte sur papier, signée en bas à droite.

(Encadrée sous verre)

Dim. 21,5 x 29 cm

80 / 120 €



- 464 -

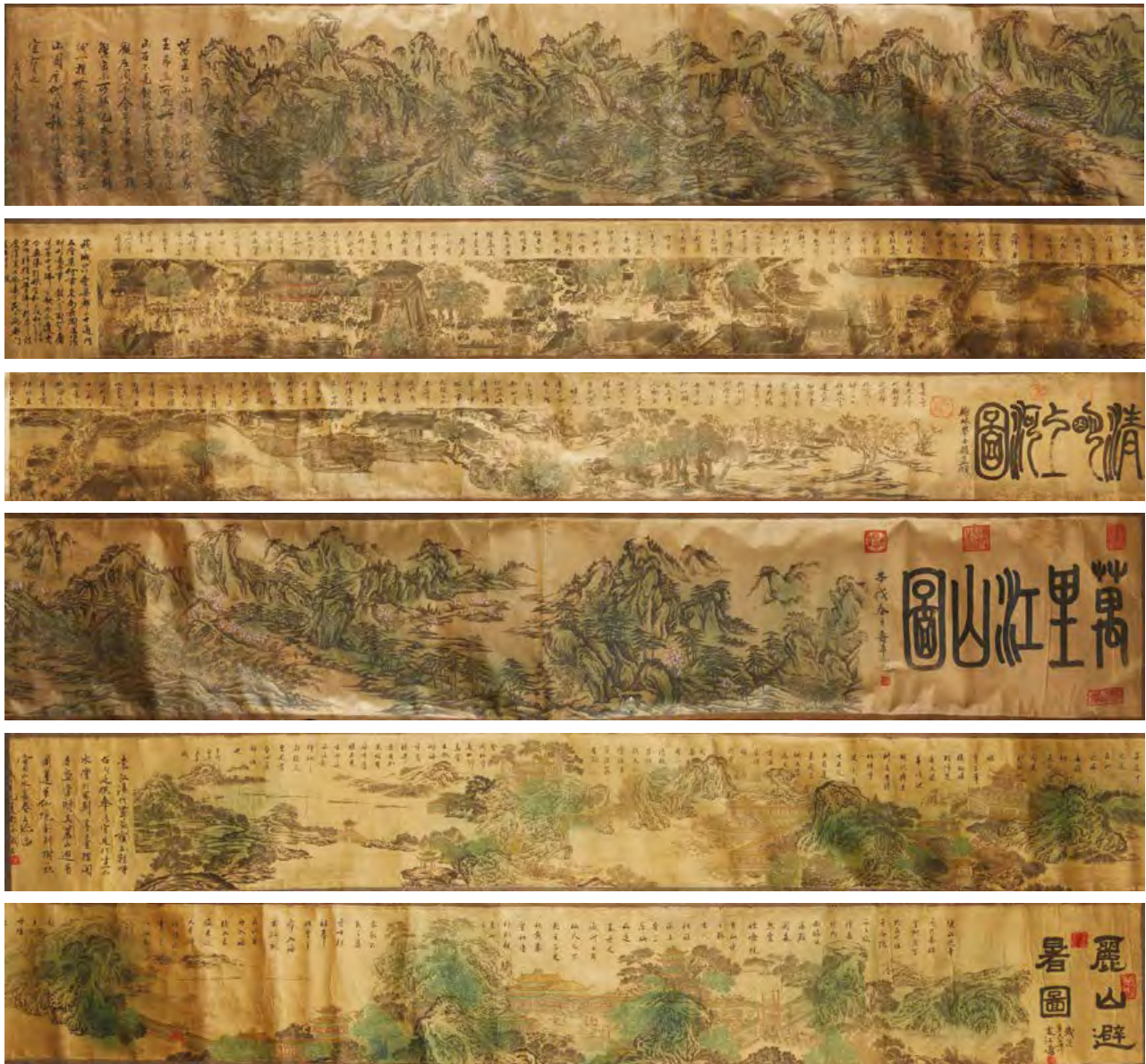
BOULLARD-DEVÉ Marie-Antoinette

Trois lithographies d'après des pastels illustrant l'ouvrage de Marc Chabourne, Vision de l'Indochine, études, pastels et gouaches de Mme A. Boullard-Deve, Librairie Plon, Paris 1926, dont « Étude pour la Pêche », « Étude de Tonkinoise porteuse de fruits », « Étude pour femme d'Annam »

(Deux sous verre)

Dim. 25,8 x 19,7 à 20,2 cm

80 / 120 €



465

- 465 -

Chine, deuxième moitié du XX^e siècle

Ensemble de trois longs rouleaux horizontaux imprimés sur soie, d'après des peintures de la période Qing, représentant des paysages accompagnés de calligraphie ; respectivement, « La fête de Qingming au bord de la rivière », par Zhang Zeduan ; Wanli jiangshan, « les beaux paysages » ; « Passer l'été à la Montagne Lishan », par Yuan Yao.

(Accidents)

100 / 200 €

- 466 -

Chine, fin XIX^e siècle

Ensemble de six petites gouaches de Canton sur papier de riz, représentant des personnages, trois jeunes femmes et trois dignitaires.

(Petits accidents ; sous verre)

Dim. à vue : 19 x 11,7 cm

80 / 120 €



466



467

- 467 -

*** Chine, XX^e siècle

Importante tenture en soie rouge, montée en rouleau, brodée aux fils polychromes en camaïeu de beige, brun, vert et bleu d'une famille d'échassiers parmi des branches de bambous.

Dim. : 190 x 44,4 cm.

200 / 300 €



468

- 468 -

*** Chine, XX^e siècle

Importante tenture en soie rouge, montée en rouleau, brodée aux fils polychromes en camaïeu de beige, brun et vert, d'un rapace à longue queue reposant sur une roche percée entourée de prunus en fleurs.

Dim. : 190 x 44,4 cm.

200 / 300 €



469

- 469 -

*** Chine XX^e siècle

Importante tenture en soie rouge, montée en rouleau, brodée aux fils polychromes de compositions florales formant calligraphies évoquant le bonheur et la richesse éternelle pour les enfants.

Dim. : 190 x 44 cm.

200 / 300 €



470



470



471



472



473

- 470 -

Canton, vers 1900

Éventail double face à décor d'une gouache de Canton représentant une procession de personnages, le revers brodé d'oiseaux perchés sur une branche de glycines en fleurs reposant sur un fond en tissu doré et poème calligraphié.

Le manche en ivoire finement sculpté ajouré de caractères stylisés et pêches de longévité. Dim. 38 x 26,5 cm

100 / 150 €

- 471 -

Chine, XX^e siècle

Pierre « gongshi » pour jardin à la japonaise, formée par un galet en pierre verte veinée de brun rappelant les pierres de lingam indien, une excroissance émergeant en son centre.

Avec son socle en bois.

L. 8,5 cm

30 / 50 €

- 472 -

Japon, XIX^e siècle

Netsuke en bois, représentant deux singes jouant.

H. 3,7 cm

(Gerce)

80 / 120 €



474

- 473 -

Chine XX^e siècle

Pierre à encre noire ornée en médaillon central de Confucius, surmonté de calligraphies avec le nom de Confucius.

H. 14 cm L. 9,8 cm

30 / 50 €

- 474 -

Chine, fin XIX^e siècle

Paire de chaussures pour pieds bandés, en soie brune à décor de fleurs.

L. 14 cm

(Usures)

30 / 50 €



475



476

- 475 -

Chine, XX^e siècle

Trois pendentifs en pierres dures, l'un en jade céladon représentant un masque de taotie, les deux autres en serpentine brun et céladon, représentant respectivement shoulao aux pêches de longévité, dragon et deux carpes émergeant des flots.

L. 5,5 cm pour les pendentifs en serpentine Dim. 4,5 x 6 cm pour le jade

200 / 300 €

- 476 -

Inde Moghol, XVIII^e siècle

Coupe floriforme en jade, à décor en médaillon central d'un lotus épanoui, deux fleurs de lotus incrustées de cabochons de pierres dures formant anses.

Fêle

L. 20 cm

800 / 1 200 €



477

- 477 -

Chine, XX^e siècle

Deux sceaux en stéatite, les parties inférieures sculptées des immortels chevauchant leurs montures mythiques, les parties supérieures ornées de dragons et leurs petits poursuivant la perle sacrée.

H. 26 cm

(Petites égrenures)

200 / 400 €



477



478

- 478 -

*** Chine, XX^e siècle

Paire de statuettes, en jaspé noir moucheté représentant des Qilin, debout sur des socles en bois sculpté.

H. 14 cm – L. 12,5 cm.

500 / 800 €



479

- 479 -

Chine, vers 1930

Sujet en stéatite brun beige, représentant un des dix-huit lohan tenant le joyau sacré accompagné de son lion.

Éclats.

H. 13 cm

60 / 80 €

480



481



- 480 -
Chine, XX^e siècle
Statuette en turquoise
représentant une déesse
de printemps tenant un
éventail.
Teintée.
Poids. 98,9 gr
H. 10 cm
150 / 200 €

- 481 -
*** Chine, fin XIX^e siècle
Sujet en agate bleutée,
reprenant la forme de deux
pousses de lotus. Avec
socle en bois reprenant la
forme d'une coloquinte et
son feuillage.
L. 3,8 cm
(Petites égrenures)
100 / 150 €

482



- 482 -
Ensemble comprenant
quatre poissons voiles
en agate gris, beige et
cornaline
Accident à la queue de l'un
L. 7 à 10 cm
60 / 80 €

483



- 483 -
Japon, XIX^e siècle
Ensemble de six netsuke
en bois, comprenant :
un homme agenouillé,
capturant un rat dans une
boîte, signé Isseki 一席 ;
un sennin s'appuyant
sur un bâton, un enfant
s'agrippant à sa tête ; un
homme assis découpant
une courge ; un acteur
de théâtre portant un
masque, signé Naokichi
尚吉 ; un enfant sur un
tronçon de bambou ; et
un guerrier debout sur
une base carrée, formant
sceau.
H. 2,2 à 7,3 cm
300 / 500 €

484



- 484 -
 Chine, XX^e siècle
 Paire de Qilin ailés, passant, en serpentine beige-vert pâle veinée de brun.
 Socle en bois.
 (Accidents)
 H. 12,5 cm
 60 / 80 €

485



- 485 -
 Chine, XX^e siècle
 Groupe en serpentine verte, reprenant la forme d'une fleur, formant vase couvert, la prise du couvercle formée d'un papillon.
 Avec socle en bois.
 H. : 27 cm.
 (Accidents aux ailes du papillon)
 100 / 150 €

486



- 486 -
 Chine fin XIX^e siècle – début XX^e siècle
 Flacon tabatière en agate beige veinée de brun sculpté de quatre chauves-souris en demi-relief évoluant parmi des nuages stylisés.
 H. 7 cm
 80 / 120 €

487



- 487 -
Chine, XX^e siècle
Tête de Bouddha en marbre blanc.
H. 16 cm
40 / 60 €

488



- 488 -
23148 19
Chine, XX^e siècle
Statuette en œil de tigre représentant un éléphant,
la trompe relevée.
Trompe cassée collée et manque à la défense gauche.
Dim. 9 x 13,5 cm
10 / 20 €

488



- 489 -
Chine, XX^e siècle
Crapaud en fluorite verte
L. : 12 cm
50 / 80 €



490

- 490 -
Thaïlande, XIX^e siècle.
Statuette de bouddha assis dhyana-sana sur une base en bronze laqué or, les mains en buhumyisparsa mudra.
H. : 14,5 cm.
(usures)
150 / 200 €



491

- 491 -
Japon, période Edo, fin XVIII^e-XIX^e siècle
Grand sujet en bois laqué brun, or et rouge, représentant la divinité Kannon debout sur un socle lotiforme, la main droite en vitarka-mudra, geste de l'argumentation, la gauche tenant un bouton de lotus.
(Lacunes de laques, fentes, usure, manques)
H. 68 cm
1 000 / 1 500 €



- 492 -
Chine
Groupe en jade représentant un Qilin sur un socle.
Dim. (jade) : 11,7 x 13,5 x 4,6 cm.
150 / 200 €



- 493 -
Chine
Groupe en jade représentant un éléphant allongé
Dim. : 4,5 x 9,5 x 7 cm.
100 / 200 €



- 494 -
Chine
Groupe en jade représentant une chèvre allongée.
Dim. : 2,9 x 7,5 x 4,0 cm.
100 / 150 €



- 495 -
Chine
Paire de pendentifs en jade sculptée et ajourée représentant des lions.
Larg. : 6,5 cm.
100 / 150 €



- 496 -
Chine
Vase en jade à décor sur la panse de serpent.
Avec socle.
H. (jade) : 12,5 cm.
150 / 200 €



- 497 -
Chine, vers 1900
Curieuse théière en étain à deux compartiments, le corps gravé de caligraphies. Les prises et le bec en jade.
H. : 15 cm.
200 / 300 €



- 498 -
Chine
Pendentif en jade pomme à décor sculpté de fleurs et nénuphars.
Dim. (jade): 5 x 3,7 cm.
150 / 200 €



- 499 -
Chine
Pendentif ovale en jade à décor de caligraphies chinoise et mandchou.
Dim. : 6,5 x 4,5 cm.
100 / 150 €



- 500 -
Chine
Ecran en jade à décor de scène animée de personnages et de caractères chinois
Dim. (jade) : 5,6 x 3,9 cm.
250 / 300 €



- 501 -
Chine
Disque bi en jade à décor gravé de chauve souris
Diam. : 6 cm.
100 / 150 €



- 502 -
Chine, de style Han, XX^e siècle
Trois coupes dites « à oreilles », de forme ovale, en céramique à glaçure plombifère verte à coulures pour deux d'entre elles, la troisième à couverte vert olive.
(Usures)
L. 11,5 cm – 8,5 cm – 7,5 cm
100 / 150 €



- 503 -
Chine
Vide poche en jade à décor de fleurs stylisées en relief.
Dim. : 4 x 11,5 x 8,5 cm.
200 / 300 €



- 504 -
Chine
Tasse en jade à poignée et décor en fleur de lotus.
Dim. : 4 x 8,3 x 11 cm.
250 / 300 €



- 505 -
Chine
Boite ronde en jade céladon
Dim. : 4,1 x 4,6 cm.
200 / 300 €



- 506 -
Chine, XIX^e siècle
Vase en porcelaine de forme octogonale décoré en bleu sous couvert de pots fleuris
H. : 13 cm.
(éclats).
150 / 200 €



- 507 -
Chine, XX^e siècle
Pot à thé couvert en porcelaine décoré en bleu sous couverte d'une scène animée de personnages.
H. : 10,5 cm.
On y joint un socle en bois.
80 / 120 €



- 508 -
Chine, XIX^e siècle
Paire de vases couvert de forme balustre, en porcelaine et émaux famille rose, à décor de dragons en médaillons sur un fond rose orné de motifs floraux.
H. : 21,5 cm.
(éclats)
150 / 200 €



- 509 -
Chine-Vietnam, XX^e siècle
Vase couvert en porcelaine de forme balustre décoré en bleu sous couverte d'oiseaux parmi les feuillages, cerclé de laiton.
H. : 35 cm.
200 / 300 €



- 510 -
Chine, XX^e siècle
Porte-pinceaux bitong de forme légèrement cintrée, en porcelaine bleu-blanc, à décor de poissons, une marque apocryphe Kangxi à six caractères sur la base.
H. : 16 cm
200 / 400 €



- 511 -
Chine, XX^e siècle
Vase de forme GU en porcelaine à glacure craquelée céladon.
H. : 23 cm.
(saut d'émailles au niveau du col)
On y joint un socle en bois sculpté.
100 / 200 €



- 512 -
Chine, XX^e siècle
Vase soliflore en porcelaine à glaçure
craquelée céladon.
H. : 11 cm.
50 / 80 €



- 513 -
Chine, Compagnie des Indes,
XVIII^e siècle
Deux petits vases en porcelaine et
émaux famille rose, l'un à décor de
type palette de mandarin, figurant des
personnages ; l'autre orné d'un paysage
lacustre animé de bateaux, les pieds à
décor ajouré. Un couvercle rapporté.
(Manque les couvercles ; un fêle)
100 / 150 €



- 514 -
Chine, Compagnie des Indes,
XVIII^e siècle
Petit vase cornet en porcelaine et
émaux famille rose, à décor de type
palette de mandarin.
H. : 18,5 cm.
(restauration et éclats)
50 / 80 €



- 515 -
Chine, vers 1900
Godet de peintre de forme lenticulaire,
à petite ouverture, en grès émaillé
rouge sang-de-bœuf.
200 / 320 €



- 516 -
Chine, Canton, fin XIX^e siècle,
Partie de service à thé composé de :
Partie de service de vingt-quatre pièces, en porcelaine et émaux de style famille
verte, comprenant : sept tasses, une théière (manque le couvercle), une saucière,
une petite terrine couverte de forme ovale et son présentoir, la prise du couvercle
en forme de grenade ; onze coupelles à bords floriformes, une assiette creuse et
une petite coupe creuse à décor rayonnant en médaillons floriformes, en réserve
sur fond nid d'abeilles, de personnages, oiseaux et végétaux.
Diam. 14 à 20 cm
Hauteur. 5,5 à 10 cm
(Éclats, restauration et petits fêles sur certaines pièces)
300 / 500 €



- 517 -

Vietnam, vers 1920

Brûle-parfum tripode, en bronze niellé d'argent, les pieds crachés par des têtes zoomorphes, le pourtour orné de dragons affrontés autour de motifs calligraphiés « bonheur » et « fortune ». Le couvercle, surmonté d'un lion bouddhique retenant sa balle sous sa patte formant prise. Sur un socle de forme circulaire orné de motifs floraux.

H. totale. 27 cm

Accident au couvercle.

200 / 400 €



- 518 -

Japon, période Meiji (1868-1912)

Vase de forme balustre en sentoku à décor de fleurs et feuillages de pavot, en iro-e-takazogan et rehauts or.

H. : 30 cm.

200 / 300 €



- 519 -

Japon, période Meiji (1868-1912), fin XIX^e siècle

Boîte hexagonale et son présentoir dissimulant un petit plateau, l'ensemble en bois laqué et doré à décor de paysages montagneux sur fond noir. Dim. : 13 x 18 cm.

Accidents, manques (probablement une partie de la boîte)

100 / 150 €



- 520 -

Chine, début XX^e siècle

Grand socle trilobé en bois foncé, le pourtour sculpté et ajouré de rinceaux.

Dim. max. 10 x 37 x 35 cm

(Manques et accidents)

100 / 150 €



- 521 -

Chine, travail moderne

Petit godet, en verre fumé, à décor en émaux polychromes de grappes de poires et oiseaux.

Quatre caractères au revers faisant référence à l'atelier de Xingyouheng Tang. Un des deux ateliers fut créé pendant la dynastie Qing, le second en 2006.

H. : 4,6 cm.

80 / 120 €



- 522 -

Chine XVIII^e-XIX^e siècle

(montage et encadrements postérieurs)

Bel ensemble de trois panneaux verticaux en laque noire à décor incrusté en application d'objets mobiliers (vase à encens, vase zun, vase ding) et objets de lettrés, animaux, fleurs et fruits en jade céladon, jade veiné de rouille, jadéite (XVIII^e -XIX^e siècle), cornaline et stéatite.

Encadrements dans le style des laques de cinabre.

Dim. 107 x 38,5 cm

2 000 / 3 000 €

VENTE BIJOUX, ORFÈVRERIE
OBJETS DE VITRINE, MODE & ACCESSOIRES

LE VENDREDI 7 JUIN 2024

Hôtel Drouot - Salle 3



DELON / HOEBANX & ASSOCIÉS

ARTS D'ASIE

Vendredi 14 juin 2024 à 13h30 - Hôtel des ventes de Drouot Paris 9^e - Salle 15

À renvoyer avant le jeudi 13 juin 2024 à 18h par mail à bid@delon-hoebanx.com, fax au (+33) 9 70 62 79 28



ORDRE D'ACHAT / ABSENTEE BID

TÉLÉPHONE

NOM / NAME : _____

PRÉNOM / FIRST NAME : _____

ADRESSE / ADDRESS : _____

CODE POSTAL / ZIP CODE : _____ VILLE / CITY : _____

TÉLÉPHONE 1 : _____ TÉLÉPHONE 2 : _____

MAIL : _____ @ _____

Je déclare avoir pris connaissance des conditions de vente décrites dans le catalogue, je les accepte et vous prie d'acquiescer pour mon compte personnel aux limites indiquées en euros, les lots que j'ai désignés ci-dessous. *I have read conditions of sale printed in this catalogue and agree to abide by them. I grant your permission to purchase on my behalf the following items within the limits in euros.*

N°	DESCRIPTION DU LOT / LOT DESCRIPTION	LIMITE EN € / MAX. € PRICE

ATTENTION :

- Les limites ne comprennent pas les frais légaux.
- La demande d'une ligne téléphonique implique que l'enchérisseur est preneur à l'estimation basse en cas de mauvaise liaison téléphonique
- Les ordres d'achat ne seront pris en compte qu'accompagnés d'une copie de votre pièce d'identité et d'un RIB.
- Par défaut les lots achetés par ordre d'achat descendent au **MAGASINAGE DE DROUOT** - Merci de bien vouloir vous référer aux conditions de stockage spécifique du Magasinage :
+33 (0)1 48 00 20 18 - magasinage@drouot.com

PLEASE NOTE :

- These limits do not include fees and taxes.
- The telephone bidder agrees to bid up to the low estimate in case of poor reception
- No bids will be accepted without a copy of your ID and of your IBAN and BIC.
- By default, the items bought with absentee bid go down to **DROUOT'S STORAGE** - Please refer to the specific storage conditions of **DROUOT** : magasinage@drouot.com

DATE & SIGNATURE OBLIGATOIRE

REQUIRED DATED SIGNATURE

CONDITIONS GÉNÉRALES DE VENTE

La société DELON-HOEBANX agit comme opérateur de ventes volontaires de meubles aux enchères publiques régi par les articles L 312-4 et suivants du Code de commerce et l'Arrêté ministériel du 21 février 2012 définissant les obligations déontologiques des opérateurs de ventes volontaires.

La société DELON-HOEBANX a la qualité de mandataire du vendeur, le contrat de vente étant conclu entre le vendeur et l'acheteur. Les rapports entre la société DELON-HOEBANX et l'acquéreur sont soumis aux présentes conditions générales d'achat qui pourront être amendées par des avis écrits ou oraux avant la vente et qui seront mentionnés au procès-verbal de vente. **La participation aux enchères en salle, par téléphone ou par internet implique l'acceptation inconditionnelle des présentes conditions.**

Les ventes aux enchères en ligne sont effectuées sur le site Internet www.drouotonline.com (Drouot Digital) qui constitue une plateforme technique permettant de participer à distance par voie électronique aux ventes aux enchères publiques ayant lieu dans des salles de ventes. L'utilisateur souhaitant participer à une vente aux enchères en ligne via la plateforme Drouot Digital doit prendre connaissance et accepter, sans réserve, les conditions d'utilisation de cette plateforme (consultables sur www.drouotlive.com), qui sont indépendantes et s'ajoutent aux présentes conditions générales de vente.

1 - LES BIENS MIS EN VENTE

Les acquéreurs potentiels sont censés avoir examinés les biens pouvant les intéresser avant la vente aux enchères, notamment pendant les expositions.

La société DELON-HOEBANX se tient à la disposition des acquéreurs potentiels pour leur fournir des rapports sur l'état des lots.

Les mentions figurant au catalogue sont faites sous réserve des notifications et des rectifications annoncées au moment de la présentation du lot et portées au procès-verbal de la vente. Les mentions concernant le bien sont faites en fonction de l'état des connaissances artistiques, techniques et scientifiques connues à la date de la vente. Les mentions concernant la provenance et / ou l'origine du bien sont fournies sur indication du Vendeur et ne sauraient entraîner la responsabilité de la société DELON-HOEBANX.

Les dimensions, les poids et les estimations des biens ne sont donnés qu'à titre indicatif. Les couleurs des œuvres portées au catalogue peuvent être différentes en raison des processus d'impression.

Toutes les indications relatives à un incident, un accident, une restauration ou une mesure conservatoire affectant un lot sont communiquées afin de faciliter son inspection par l'acheteur potentiel et restent soumises à l'entière appréciation de ce dernier. L'absence de mention d'une restauration, d'un accident ou d'un incident n'implique nullement que le lot soit en parfait état de conservation ou exempt de restauration, usures, craquelures, rentoilage ou autres imperfections. En outre, le ré-entoilage, le parquetage ou le doublage, ou toute autre mesure de conservation du bien, ne sont pas signalés.

Les biens sont vendus dans l'état où ils se trouvent au moment de la vente et aucune réclamation après l'adjudication ne sera admise, l'acquéreur étant responsable de l'examen et de la vérification de l'état du bien avant la vente.

Concernant l'horlogerie: l'état de fonctionnement n'est pas garanti. Il est possible que certains lots comprennent des pièces non originales suite à des réparations ou révisions de la montre ou de l'horloge.

Les estimations de valeur sont fournies par la Maison de Ventes et l'Expert à titre purement indicatif et ne confèrent aucune garantie. Elles ne peuvent être considérées comme impliquant la certitude que le bien sera vendu au prix estimé ou même à l'intérieur de la fourchette d'estimations.

Lorsque dans le catalogue de vente le numéro du lot est suivi du symbole (***) le vendeur de ce lot est l'un des collaborateurs de la société DELON-HOEBANX.

2 - LES ENCHÈRES

La société DELON-HOEBANX est en droit de demander à tout enchérisseur de justifier de son identité, ainsi que de ses références bancaires. Tout enchérisseur est censé agir pour son propre compte sauf dénonciation préalable de sa qualité de mandataire pour le compte d'un tiers, acceptée par la société DELON-HOEBANX.

Le mode usuel pour enchérir consiste à être présent dans la salle. La société DELON-HOEBANX se réserve d'interdire l'accès à la salle de vente de tout acquéreur potentiel pour justes motifs.

Tout enchérisseur peut donner un ordre d'achat par écrit, par téléphone ou par internet. Les ordres d'achat et les demandes d'enchères par téléphone doivent lui parvenir au plus tard à la clôture de l'exposition préalable à la vente.

La société DELON-HOEBANX se charge gracieusement des enchères par téléphone pour les lots dont l'estimation basse est supérieure à 300 €. Toute demande d'enchères par voie téléphonique implique que le demandeur est preneur du lot à l'estimation basse en cas de mauvaise liaison, absence ou autre incident technique.

En aucun cas la société DELON-HOEBANX ne pourra être tenue pour responsable d'un problème de liaison téléphonique ou d'un dysfonctionnement d'internet ou de Drouot Digital, ainsi que d'une erreur ou d'une omission dans l'exécution des ordres

reçus. Les présentes conditions générales priment sur les conditions d'utilisation du service Drouot Digital pour les enchères par internet.

La société DELON-HOEBANX dirigera la vente de façon discrétionnaire, en veillant à la liberté des enchères et à l'égalité entre l'ensemble des enchérisseurs, tout en respectant les usages établis.

La société DELON-HOEBANX se réserve de refuser toute enchère, d'organiser les enchères de la façon la plus appropriée, de déplacer certains lots lors de la vente, de retirer tout lot de la vente, de réunir ou de séparer des lots.

Le plus offrant et dernier enchérisseur sera déclaré adjudicataire (« acheteur ») du lot par le « coup de marteau » suivi de l'indication verbale « adjugé ».

Dans l'hypothèse où un prix de réserve aurait été stipulé par le vendeur, la société DELON-HOEBANX se réserve de porter des enchères pour le compte du vendeur jusqu'à ce que le prix de réserve soit atteint. Le prix de réserve ne peut pas être supérieur à l'estimation basse figurant dans le catalogue de vente ou annoncée publiquement avant la vente.

Dans l'hypothèse de deux ou plusieurs ordres d'achat identiques, c'est l'ordre le plus ancien qui aura la préférence. En cas d'enchères dans la salle pour un montant équivalent à un ordre d'achat, l'enchérisseur présent aura la priorité.

En cas de double enchère reconnue effective par le commissaire-priseur, le lot sera immédiatement remis en vente, toute personne intéressée pouvant concourir à la deuxième mise en adjudication.

En application de l'article L 121-21-8 du Code de Commerce, le délai de rétractation n'est pas applicable aux ventes aux enchères publiques.

La société DELON-HOEBANX est autorisée à reproduire sur le procès-verbal de vente et sur le bordereau d'adjudication les renseignements fournis par l'adjudicataire. Toute fausse indication engagera la responsabilité de l'adjudicataire.

3 - LE PAIEMENT DU PRIX ET DES FRAIS D'ADJUDICATION

La Vente est faite au comptant et en Euros.

Toute personne qui se porte enchérisseur s'engage à régler personnellement et immédiatement le prix d'adjudication augmenté des frais à la charge de l'acquéreur et de tous impôts ou taxes qui pourraient être exigibles. L'adjudicataire devra immédiatement donner ou confirmer son identité et ses références bancaires.

En sus du prix de l'adjudication (« prix au marteau »), l'adjudicataire (acheteur) devra acquitter par lot une commission d'achat.

La commission d'achat est de 30 % TTC (soit 25% HT).

A titre d'exemple : si le lot est adjugé au prix de 1.000 €, l'adjudicataire devra payer le prix total de 1.300 €.

Un sus du prix d'adjudication et de la commission d'achat, des taxes et droits additionnels peuvent être dus.

L'acheteur devra s'acquitter d'une majoration de 1,5% pour les lots adjugés sur DROUOT DIGITAL.

Pour les lots suivis d'un ou deux astérisques (*) la TVA au taux de 5,5% (*) ou 20% (**) sur la totalité du prix d'adjudication et frais de vente est due, sauf exonération. Il appartient aux enchérisseurs de se renseigner avant la vente sur la TVA applicable. La TVA collectée au titre des frais de vente ou celle collectée au titre d'une importation temporaire du lot, peut être remboursée à l'adjudicataire dans le délai d'un mois après la vente sur présentation des documents qui justifient l'exportation du lot acheté.

Pour les lots suivis du symbole (#) le droit de suite au profit d'artistes décédés depuis moins de 70 ans ou leurs héritiers (droits d'auteur) est applicable à partir d'un prix d'adjudication de 750 € (hors frais). Le taux actuellement en vigueur est de : 4% entre 0 et 50.000 €, entre 50.000,01 € et 200.000 €, 1% entre 200.000,01 € et 350.000 €, 0,5% entre 350.000,01 € et 500.000 €, 0,25% pour la tranche au-delà, de 500.001 €, avec un plafond de 12.500 €. Le droit de suite sera versé par la société DELON-HOEBANX à l'organisme percepteur du droit d'auteur.

MOYENS DE PAIEMENT :

L'adjudicataire pourra s'acquitter par les moyens suivants :

- en ligne sur notre site www.delon-hoebanx.com
- en espèces : jusqu'à 1.000 Euros frais et taxes compris pour les ressortissants français, jusqu'à 10.000 Euros frais et taxes compris pour les ressortissants étrangers non professionnels sur présentation de leurs papiers d'identité et un justificatif du domicile fiscal ;
- par chèque bancaire ou postal avec présentation obligatoire de deux pièces d'identité en cours de validité : seul encaissement effectif du chèque vaudra règlement.
- par carte de crédit VISA ou MASTERCARD
- par virement bancaire en EUROS (tous frais et commissions bancaires sont à charge de l'adjudicataire) :

DOMICILIATION : BNP PARIBAS PARIS CENTRE AFF

CODE BANQUE : 3 0004- CODE AGENCE : 03120

NUMÉRO DE COMPTE : 00010630680- CLÉ RIB : 16

IBAN : FR76 3 000 4031 2 000 0106 3068 016

BIC : BNPAFRPPXX

- les chèques étrangers ne sont pas acceptés.

4 - TRANSFERT DE PROPRIÉTÉ ET DES RISQUES, RETRAIT DES MARCHANDISES

La propriété du lot ne sera transférée à l'adjudicataire qu'après paiement de l'intégralité des sommes dues.

Aucun lot ne sera remis aux acquéreurs avant acquittement de l'intégralité des sommes dues. En cas de paiement par chèque non certifié ou par virement, la délivrance des objets sera être différée jusqu'à l'encaissement.

Dès l'adjudication, les objets sont placés sous l'entière responsabilité de l'acquéreur.

Il appartient à l'adjudicataire de faire assurer le lot dès l'adjudication. Il ne pourra tenir la société DELON-HOEBANX responsable en cas de vol, de perte ou de dégradation de son lot, après l'adjudication, ou encore en cas d'indemnisation insuffisante par son assureur. La manutention et le magasinage n'engagent pas la responsabilité de la société DELON-HOEBANX.

Retrait des marchandises :

Les lots peuvent être enlevés gratuitement en salle jusqu'à 19h le soir de la vente et entre 8h et 9h15 le lendemain.

Passé ce délai, vous pouvez (après paiement intégral des sommes dues) :

- Récupérer vos lots au service du **MAGASINAGE de Drouot**.

Merci de consulter le site internet www.drouot.com rubrique drouot pratique afin de connaître les détails. 6 bis, rue Rossini 75009 Paris, Tél. 01 48 00 20 18, magasinage@drouot.com

Consulter les horaires d'ouverture et fermeture exceptionnelle Accès contrôlé une pièce d'identité doit être laissée en dépôt au poste de sécurité.

- Faire livrer vos biens partout dans le monde, grâce à TRANSPORT DROUOT-GEODIS
Les frais de magasinage sont offerts pour les lots pris en charge par Transport Drouot-Geodis!

Tout objet / lot qui n'est pas retiré au service Magasinage dans un délai d'un an à compter de son entrée au magasinage sera réputé abandonné et sa propriété transférée à Drouot à titre de garantie pour couvrir les frais de magasinage.

Dans tous les cas les frais de stockage et de transport sont à la charge de l'acheteur et lui seront facturés directement soit par l'Hôtel Drouot, soit par la société de garde-meubles, selon leurs tarifs en vigueur. Le magasinage des objets n'engage en aucun cas la responsabilité de la Maison de Ventes. Le transport des lots est effectué aux frais et sous l'entière responsabilité de l'adjudicataire. Le cas échéant la société DELON-HOEBANX pourra facturer à l'acquéreur les frais de stockage, de manutention et de transport qu'il a dû exposer pour le compte de l'acheteur depuis la date de l'adjudication.

5 - DÉFAUT DE PAIEMENT

A défaut de paiement par l'adjudicataire dans un délai de trois mois à compter de la date de l'adjudication et après mise en demeure restée infructueuse, le bien peut être remis en vente à la demande du vendeur sur folle enchère de l'adjudicataire défaillant.

Si le vendeur ne formule pas cette demande dans un délai de trois mois à compter de l'adjudication, la société DELON-HOEBANX dispose de tout mandat pour agir en son nom et pour son compte à l'effet, au choix de société DELON-HOEBANX, soit de déclarer la vente résolue de plein droit, soit de poursuivre l'adjudicataire en exécution et paiement de ladite vente.

Dans tous les cas la société DELON-HOEBANX se réserve le droit de réclamer à l'adjudicataire défaillant :

- des intérêts de retard au taux directeur semestriel au 1er janvier et au 1er juillet (REFI) de la Banque Centrale européenne majoré de 10 points ;

- le remboursement des coûts supplémentaires engendrés par sa défaillance, y compris les frais de stockage, de transport, de catalogue, les frais de recouvrement forfaitaires légaux et complémentaires, et tous autres frais et pertes sur justificatifs ;

- la commission d'achat de la société DELON-HOEBANX, qui reste due en indemnisation de la perte soufferte par celle-ci;

- soit, le paiement du prix d'adjudication,

- soit, la différence entre le prix d'adjudication initial et soit le prix d'adjudication sur folle enchère s'il est inférieur, ainsi que les coûts générés par les nouvelles enchères,

- soit, la différence entre le prix d'adjudication initial et l'estimation basse, si la vente est résolue de plein droit.

- si la société DELON-HOEBANX a effectué un règlement partiel au vendeur, l'acquéreur reconnaît que DELON-HOEBANX sera subrogée dans les droits du vendeur pour poursuivre l'acheteur au titre de la somme ainsi payée.

La société DELON-HOEBANX se réserve également de procéder à toute compensation avec des sommes dues à l'adjudicataire défaillant.

La société DELON-HOEBANX se réserve d'exclure de ses ventes futures, tout adjudicataire qui aura été défaillant ou qui n'aura pas respecté les présentes conditions générales d'achat.

6 - LÉGISLATION APPLICABLE AUX BIENS CULTURELS

DROIT DE PRÉEMPTION :

Sur toute vente publique d'œuvres d'art ou sur toute vente de gré à gré d'œuvres d'art réalisée dans les conditions prévues par l'article L. 321-9 du code de commerce, l'Etat peut exercer un droit de préemption par l'effet duquel il se trouve subrogé à l'adjudicataire ou à l'acheteur. La déclaration, faite par l'autorité administrative, qu'elle entend éventuellement user de son droit de préemption, est formulée, à l'issue de la vente, entre les mains de l'officier public ou ministériel dirigeant les adjudications ou de l'opérateur habilité à organiser la vente publique ou la vente de gré à gré.

La décision de l'autorité administrative doit intervenir dans le délai de quinze jours après la vente publique ou après la notification de la transaction de gré à gré. La société DELON-HOEBANX ne pourra être tenu pour responsable des décisions et conditions de la préemption par l'Etat français.

EXPORTATION DE BIENS CULTURELS ET TRÉSORS NATIONAUX :

L'exportation de certains biens culturels est soumise à l'obtention d'un certificat de libre circulation pour un bien culturel et à des déclarations en Douanes. Le certificat peut être refusé à un bien considéré comme trésor national par les autorités compétentes.

Si notre Société est sollicitée par l'acheteur ou son représentant, pour faire une demande d'autorisation de sortie du territoire, l'ensemble des frais engagés sera à la charge totale du demandeur. Cette opération ne sera qu'un service rendu par DELON-HOEBANX.

La société DELON-HOEBANX et / ou le vendeur ne sauraient en aucun cas être tenus responsables en cas de refus ou de retard de délivrance dudit certificat par les autorités.

Le retard ou le refus de délivrance par l'administration des documents de sortie du territoire, ne justifiera ni l'annulation ou la résolution de la vente, ni un retard de règlement des sommes dues.

Objets composés de matériaux provenant d'espèces en voie de disparition et autres espèces protégées

Les acheteurs sont avisés que de nombreux pays exigent un permis (i.e., un permis CITES) délivré par les autorités compétentes ou interdisent l'importation ou l'exportation d'objets composés entièrement ou en partie (quel que soit le pourcentage) de matériaux provenant d'espèces de la faune et de la flore en voie de disparition et / ou protégées (notamment des objets comportant l'ivoire, l'écaille de tortue, la peau de crocodile, d'autruche, et certaines espèces de corail, ainsi que le bois de rose du Brésil).

L'impossibilité pour un acheteur d'exporter ou d'importer un tel bien ne serait en aucun cas être retenue comme fondement pour justifier une demande d'annulation ou de résolution de la vente ou pour retarder le paiement des sommes dues.

7 - DROIT DE PROPRIÉTÉ INTELLECTUELLE

La vente d'un lot n'empêche pas cession des droits de reproduction ou de représentation dont il constitue le cas échéant le support matériel.

Toute reproduction de textes, d'illustrations ou de photographies figurant au catalogue nécessite l'autorisation préalable de la société DELON-HOEBANX.

8 - COLLECTE ET PROTECTION DE DONNÉES PERSONNELLES

Dans le cadre de ses activités de vente aux enchères, de vente de gré à gré, de marketing et de fourniture de services, la société DELON-HOEBANX est amenée à collecter des données à caractère personnel des vendeurs et enchérisseurs, y compris notamment par l'enregistrement d'images vidéo, de conversations téléphoniques ou de messages électroniques.

La société DELON-HOEBANX pourra utiliser ces données à caractère personnel pour satisfaire à ses obligations légales et aux fins d'exercice de son activité et notamment à des fins commerciales et de marketing. La société DELON-HOEBANX s'engage à ne pas vendre, louer, céder ni donner accès à des tiers à vos données à caractère personnel sans votre consentement préalable, à moins d'y être contraint légalement ou en raison d'un motif légitime (obligations légales et comptables, lutte contre la fraude ou l'abus, transport, exercice des droits de la défense, etc.).

Conformément à la loi « informatique et libertés » du 6 janvier 1978 modifiée et au Règlement européen n°2016 / 679 / UE du 27 avril 2016, toute personne bénéficie d'un droit d'accès, de rectification, de portabilité et d'effacement de ses données ou encore de limitation de leur traitement. Vous pouvez également vous opposer au traitement des données vous concernant. Vous pouvez, sous réserve de la production d'un justificatif d'identité valide, exercer vos droits en contactant Monsieur Guillaume DELON (06 61 65 04 34 - delon@delon-hoebanx.com).

9 - COMPÉTENCES LÉGISLATIVE ET JURIDICTIONNELLE

Conformément à l'article L 321- 17 du Code de Commerce, les actions en responsabilité civile engagées à l'encontre des opérateurs de ventes volontaires de meubles aux enchères publiques, des officiers publics ou ministériels compétents pour procéder aux ventes judiciaires et volontaires, ainsi que des experts qui les assistent dans la description, la présentation et l'estimation des biens se prescrivent par cinq ans à compter de l'adjudication ou de la prisée.

Tous les litiges relatifs aux présentes conditions et aux ventes seront régis exclusivement par la Loi française et soumis au Tribunal compétent de Paris, quel que soit le lieu de résidence de l'acheteur ou du vendeur.

Afin de mettre un terme à un litige survenu après la vente entre le Vendeur et l'Acquéreur, la société DELON-HOEBANX se réserve le droit discrétionnaire d'acquiescer de l'Acquéreur le(s) bien(s) et de le revendre pour son compte, y compris aux enchères publiques, selon les conditions prévues par l'article L 321-5 II du Code de Commerce.

Pour tout litige avec un opérateur à l'occasion d'une vente volontaire une réclamation peut être formulée auprès du commissaire du Gouvernement près le Conseil des ventes volontaires de meubles aux enchères publiques soit par courrier (19 avenue de l'Opéra 75001 Paris), soit par internet (<http://www.conseildesventes.fr>).



H Ô T E L
D R O U O T