

JEUDI 21 MARS 2024

Drouot-Richelieu - salle 15





Guillaume DELON
Commissaire-Priseur habilité
01 47 64 69 75
delon@delon-hoebanx.com



Xavier HOEBANX
Commissaire-Priseur habilité
01 47 64 69 76
hoebanx@delon-hoebanx.com



Laurent POUBEAU
Spécialiste
06 15 95 52 44
poubeau@delon-hoebanx.com

Cabinet d'expertise d'objets d'arts asiatiques :

**ANSAS
& PAPILLON
DE LÉRY**

10 bis, rue Descombes, 75017 Paris
Tél. : 01 47 64 17 80 - Fax : 09 70 62 79 28
www.delon-hoebanx.com
Déclaration n°074-2015

Maquette Planète Graphique Studio - 01 42 67 67 90

Photographies par : Jon MILLS - Christian BARAJA

ARTS D'ASIE

JEUDI 21 MARS 2024 à 14h

Drouot-Richelieu - salle 15

EXPOSITIONS PUBLIQUES

Mercredi 20 mars 2024 de 11h à 18h

Jeudi 21 mars 2024 de 11h à 12h

CONTACT POUR LA VENTE

01 47 64 17 80 - admin@delon-hoebanx.com

(expo / vente) : 01 48 00 20 15

EXPERT

Cabinet ANSAS PAPILLON & DE LÉRY

Contact : Johanna BLANCARD

06 31 76 58 23

johanna_blancard@hotmail.fr



*Catalogue visible sur : delon-hoebanx.com et drouot.com
Vous pouvez assister à la vente et enchérir en live sur drouot.com*



1



2

- 1 -
CHINE, seconde moitié du XX^e siècle
Encre et rehauts de polychromie sur papier, illustrant des oiseaux sur de longues tiges de fleurs. Porte une signature à droite Xiaohong
Dim. 47 x 35 cm
50/60 €

- 2 -
CHINE, fin du XX^e siècle
Encre noire sur papier, titrée à gauche « La pluie dans la Montagne Shu » et signée Yang Hongkun en 1982.
N.B. Yang Hongkun, vice-président de l'académie des Beaux-arts de Chongqing
Dim. 42 x 34 cm
80/120 €



- 3 -
CHINE, fin du XX^e siècle
Encre sur papier représentant deux bateaux dans la tempête, entourés de montagnes.
Titree en haut à gauche « les trois gorges » et signée Yang Hongkun (vice Président de l'Académie des Beaux-Arts de Chongqing). Datée Automne 1982.
Dim. à vue. 43 x 33,5 cm
80 / 120 €



- 4 -
CHINE, seconde moitié du XX^e siècle
Encre et rehauts de couleurs sur papier, illustrant une branche de prunus en fleurs.
Signée en bas à droite Liu Bingjiang.
Dim. 58 x 40 cm
30 / 40 €



- 5 -
 Chine, XX^e siècle
 Fixé sous verre à décor polychromes, d'un dignitaire accompagné de son garde, entouré d'un jeune couple présentant un enfant à shoulao.
 Dim. à vue. 49 x 33 cm
 60 / 80 €

5



- 6 -
 D'après MAI THU (1906-1980)
 Reproduction d'une œuvre de Mai Thu sur soie bleue, illustrant deux jeunes femmes conversant, l'une assise sur une terrasse, l'autre dans un jardin, entourée de fleurs.
 Signée en bas à droite.
 30/40 €

6



- 7 -
 CAO DAQING (1944- ?)
 Lithographie à décor polychromes du Wang shi Park de Suzhou, figurant des pagodes sur pilotis, entourées d'arbustes en fleurs.
 Dim. 53,5 x 48 cm
 50 / 60 €



- 8 -
 CANTON, fin XIX^e siècle
 Encre et couleurs sur soie, représentant des jeunes femmes conversant sur une terrasse, sur les berges d'un lac
 Encadrée sous verre (taches).
 Dim. à vue. 39,5 x 54 cm
 80 / 120 €



- 9 -

CHINE, XX^e siècle

Encre noire sur papier, illustrant un bateau entouré de montagnes et pin de longévité.

Signé en bas gauche et cachet de l'artiste Yun Ru.

Dim. 14 x 18 cm

30 / 40 €

- 10 -

JAPON, XX^e siècle

Encre et rehauts de polychromie sur papier, illustrant un village de montagnes sur les berges d'un lac au Japon.

Dans un encadrement chinois (XX^e) en bois sculpté d'un phénix et rinceaux feuillagés.

Signée en bas à gauche Noriaki.

Dim. à vue. 45,5 x 54,5 cm

150 / 200 €



- 11 -

CHINE, XIX^e siècle

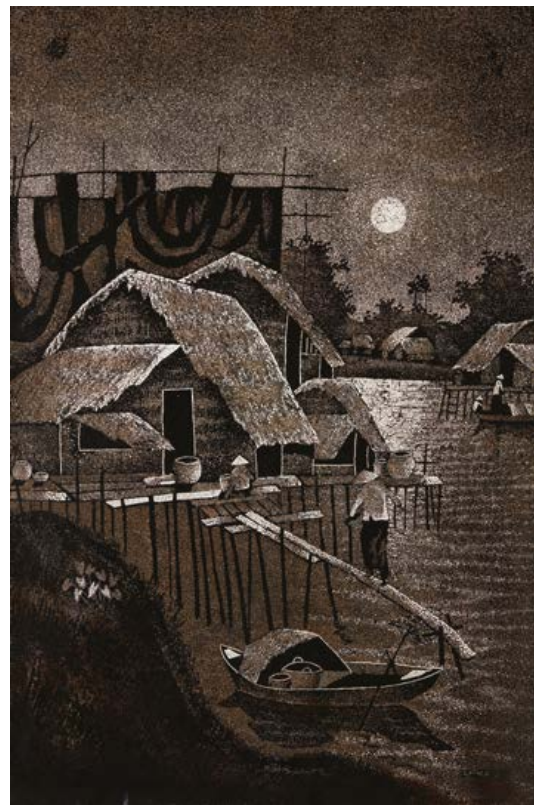
Deux peintures sur soie encadrées

38 x 20 cm

(usures)

200 / 300 €

- 12 -
 VIETNAM, XX^e siècle
 Deux panneaux en laque à décor d'une femme allongée dans un hamac tenant son enfant pour l'un et le retour des pêcheurs pour l'autre.
 Dim. 59 x 39,5 cm
 Dim. 60 x 40 cm
 100/120 €



- 13 -
 CHINE, XX^e siècle
 Peinture sur soie représentant un général.
 200 / 400 €



- 14 -
 CHINE, 1966
 Encre et couleurs sur soie représentant un jeune flutiste sur son buffle.
 Datée à gauche 1966 et située à Xiangjiang.
 Dim. à vue. 34 x 46 cm
 30 / 40 €



- 15 -

CHINE, travail moderne

Deux encres et polychromie sur soie, représentant des oiseaux et échassier perchés sur des arbustes en fleurs.

Dim. 31,7 x 38,8 cm et 43 x 22,2 cm

20 / 40 €



- 16 -

D'après MAI THU (1906-1980)

Reproduction d'une œuvre de Mai thu, illustrant la leçon de calligraphies.

Signée en bas à gauche.

Dim. 22 x 27 cm

30 / 40 €



- 17 -

CHINE, seconde moitié du XX^e siècle

Encre et couleurs sur papier, illustrant une jeune fille aux joues rosies, tenant son éventail.

Dim. 32 x 33 cm

20 / 30 €



- 18 -
CHINE, XX^e siècle
Fixé sous verre représentant une divinité
et sa cour sur une terrasse arborée.
Dim à vue. 38,5 x 28,5 cm
60 / 80 €



- 19 -
JAPON, XIX^e et début XX^e siècle
Lot de quatre estampes oban Tate-e, deux par TOYOKUNI III (1786-1865),
parties de triptyques différents, acteurs de kabuki ;
deux par KOGYO (1869-1927), acteurs de Nô.
(Insolées, salissures, mouillures)
80 / 120 €



- 20 -
CHINE, 1969
Affiche de propagande représentant Mao Zedong souriant, entouré de
fleurs de prunus et de calligraphies évoquant un de ses poèmes daté
de 1962, sur la puissance et la faiblesse des hommes dans les moments
difficiles. Inscription en bas appelant les héros de demain à entrer dans
l'histoire.
Datée en bas à droite 1969.
74 x 54 cm
50/60 €



- 21 -

CHINE, XIX^e siècle

Robe d'été de femme, en soie jaune doublée de soie rose pâle, brodée de compositions florales, objets mobiliers et animaux dont paons, coqs, papillons, oiseaux et végétaux.

Dim. 103,5 x 120 cm

500 / 700 €



- 22 -

CHINE, fin de l'époque QING

Robe en soie bleue, à décor brodé aux fils polychromes et or de dragons émergents des flots écumants pourchassant le joyau sacré, objets précieux, emblèmes bouddhiques et grues parmi des nuages stylisés.

Dim. 137 x 216 cm

800 / 1 200 €



- 23 -

INDOCHINE, vers 1920

Robe d'intérieur en soie et lin brodé,
à décor de dragons, lotus et diverses
compositions florales sur fond bleu.

H. 122 cm

(usures)

60 / 80 €



- 24 -

CHINE, XIX^e siècle

Jupe en soie et lin brodé, à décor polychrome
sur fond orangé de lions bouddhiques et phénix
parmi des pivoines, les bordures en camaïeu de
bleu à décor floral.

H. totale 91 cm

(déchirures et usures)

50 / 60 €



- 25 -
CHINE, XIX^e siècle
 Deux tentures verticales en soie et lin brodé polychrome, à décor sur fond corail de jeux d'enfants se déroulant dans des jardins arborés de pins de longévité, pivoines.
 Dim. 250 x 72 cm
 (légèrement insolés)
800 / 1 200 €



- 26 -
CHINE, 2^e moitié du XX^e siècle
 Élément de décoration en textile, à décor polychrome de chrysanthèmes, oiseaux, des phénix à chaque angle.
 Dim. 133 x 133 cm
100 / 200 €



- 27 -
CHINE, fin XIX^e siècle
 Tenture en soie et lin brodé, à décor polychrome sur fond corail de personnages parmi des prunus en fleurs, pivoines et chrysanthèmes.
 Dim. 256 x 57 cm
 (très insolée et déchirures)
80 / 120 €

- 28 -
CHINE, période GUANGXU
 Dessus de console en soie et lin brodé, à décor au centre d'objets mobiliers en polychromie sur fond bleu, la bordure ornée de jeunes femmes sur des terrasses arborés sur fond beige.
 Dim. 97 x 44 cm
100 / 150 €





- 29 -

CHINE et CHINE DU SUD, XIX^e siècle

Ensemble de deux tentures en soie et lin brodé, l'une en polychromie sur fond beige représentant la déesse Xi Wang Mu accompagnée d'un phénix ; l'autre à décor en camaïeu de beige sur fond mordoré d'un paon et oiseaux parmi des chrysanthèmes, bambous et pivoines.

Dim. 220 x 100 cm ; 154 x 135 cm

(usures)

300 / 500 €

- 30 -

CHINE, XX^e siècle

Encre et couleurs sur papier, illustrant deux phénix perchés sur une branche d'arbre.

Signée en bas à droite Lu Xianguang et situé à Pékin.

N.B. Artiste qui a étudié à l'École des Beaux-arts de Paris et élève de Xu Beihong.

80 / 100 €





- 31 -

CHINE, XVIII^e siècle

Deux rangs de mandarins, à décor brodé aux fils d'or sur soie de phénix émergeant de vagues écumantes, le pourtour orné de motifs de longévité.

Encadrés sous verre.

(fils tirés et manques)

Dim à vue. 27,7 x 63,5 cm dim. par carré. 27,7 x 31,5 cm

600 / 800 €



- 32 -

CHINE, vers 1900

Ceinture en cuir doublé d'un bandeau de soie bleu ciel représentant des dragons à cinq griffes poursuivant le joyau sacré parmi des nuages poursuivant la perle sacrée.

L. 98 cm

20 / 30 €

- 33 -

CHINE, fin XIX^e siècle

Lot de textiles, comprenant 5 petits bandeaux sur fond jaune et crème, un carré à décor de pivoines sur fond beige, un petit carré à décor de pivoines sur fond jaune, un élément textile sur fond bleu.

Dim. diverses

30 / 50 €



32



- 33 bis -
CHINE

Importante soie brodés d'oiseaux exotiques
branchés, dérouloir en bois laqué rouge.

Dim. (à vue) : 284 x 129 cm

200 / 300 €



- 33 ter -
CHINE

Importante soie brodés d'oiseaux exotiques
branchés, dérouloir en bois laqué rouge.

Dim. (à vue) : 284 x 129 cm

200 / 300 €



- 34 -

TIBET, fin XIX^e siècle

Petit gilet de dignitaire pour les cérémonies, en lin brodé jaune, à décor de motifs floraux en application réalisés à partir de perles de corail, turquoise, cauries, et le revers à motifs géométriques.

Dim. 40,5 x 30 cm

400 / 500 €

Collection du Professeur M.

Partie I





35



36



- 35 -
CHINE, période MING

Deux sujets en terre cuite et émaux sancai (trois couleurs), représentant deux personnages de cour, présentant des offrandes. Accompagné de son test de thermoluminescence qui sera remis à l'acquéreur.
H. 43,7 cm et 43 cm

600 / 800 €



37



- 36 -
CHINE DU SUD, XIX^e siècle

Deux importantes statuettes en terre cuite émaillée vert, jaune, manganèse et bleu, représentant des porteuses d'offrandes.
H. 58 cm

800 / 1 200 €

- 37 -
VIETNAM, vers 1900

Deux statuettes en terre cuite émaillée trois couleurs, représentant un couple de comédiens vêtus du costume de scène traditionnel.
H. 43,5 cm

500 / 700 €



- 38 -
CHINE, époque MING
 Tuile faitière en terre cuite « sancai » représentant un cheval.
 Accompagné de son test de thermoluminescence qui sera remis à l'acquéreur.
 H. 26 cm
 800 / 1 200 €



- 39 -
CHINE, époque MING
 Deux cavaliers en terre cuite, à engobe orange et vert.
 Accompagné de son test de thermoluminescence qui sera remis à l'acquéreur.
 H. 35 cm
 400 / 500 €



- 40 -
CHINE, période HAN, I-II^e siècle ap. J.-C.
 Mingqi en terre cuite orangée, comportant pigments rouges, représentant un cheval, la tête légèrement inclinée et la queue dressée.
 Accompagné de son test de thermoluminescence qui sera remis à l'acquéreur.
 Dim. 21,5 x 32,5 cm
 800 / 1 200 €



- 41 -
CHINE, période TANG
 Mingqi en terre cuite beige et traces de pigments, représentant une cavalière sur son cheval à l'arrêt, sa tête légèrement tournée vers la gauche.
 Accompagné de son test de thermoluminescence qui sera remis à l'acquéreur.
 H. 35,5 cm
 600 / 800 €



42



46

- 42 -

CHINE, période TANG

Trois mingqi en terre cuite avec traces d'engobe et pigments, représentant des dames de cour, les mains jointes dans leurs manches évoquant une attitude respectueuse ou de dévotion.

H. 30,7 cm ; H. 30,8 cm ; H. 35,5 cm

800 / 1 200 €

- 46 -

CHINE, période HAN

Deux têtes de stick man, en terre cuite grise portant des traces de pigments rouges.

Accompagné de son test de thermoluminescence qui sera remis à l'acquéreur.

H. 10,5 cm H. 9,2 cm

500 / 700 €

- 43 -

CHINE, période HAN

Important mingqi en terre cuite, anciennement polychrome, représentant un stick man. Accompagné de son test de thermoluminescence qui sera remis à l'acquéreur.

H. 61,3 cm

800 / 1 200 €

- 44 -

CHINE, époque HAN

Guerrier en terre cuite représenté debout avec traces d'engobe et pigments.

Manques.

Accompagné de son test de thermoluminescence Qed laboratoire

H. 46 cm

600 / 800 €

- 45 -

CHINE, époque HAN

Guerrier en terre cuite, représenté debout avec traces d'engobe et pigments. Manques.

Accompagné de son test de thermoluminescence qui sera remis à l'acquéreur.

H. 44,6 cm

600 / 800 €



44



45



43



47

- 47 -

Art Gréco-bouddhique du GANDHARA I-II^e ap. J.-C.

Statuette en schiste gris bleuté, représentant le Bouddha debout en abhaya mudra (absence de crainte), il est vêtu de la robe monastique, aux cheveux ondulés tressés en chignon. La divinité était adossée à une mandorle.

(manque)

H. 30,9 cm

800 / 1 200 €

- 49 -

INDE DU SUD, XIX^e siècle

Fragment de stèle en pierre, représentant la divinité Parvati.

H. 25,4 cm

200 / 300 €



48

- 48 -

Art gréco bouddhique du GANDHARA I^{er} et II^e ap JC

Élément d'architecture ou bas-relief en schiste gris bleuté, à décor finement sculpté de têtes zoomorphes entourées de fleurs et personnages.

Dim. 18,3 x 32,5 cm

600 / 800 €



49

- 50 -
INDE, JAIN XVIII^e-XIX^e siècle
Divinité en albâtre représentée debout.
(restaurations à la tête, usures)
H.42,4 cm
500 / 700 €



50

- 51 -
BIRMANIE, fin XIX^e-début XX^e siècle
Deux statuettes en albâtre anciennement
laquées or, représentant deux adorants
du Bouddha agenouillés en prière.
H. 45,3 et H. 44,8 cm
400 / 600 €



51





- 52 -
BIRMANIE, XIX^e siècle
 Tête de bouddha en bois laqué brun rouge rehaussé d'or, le visage surmonté d'une grande flamme, exprimant la compassion.
 H. 35,7 cm
 200 / 300 €

- 54 -
LAOS, XVII^e siècle
 Tête de bouddha en bronze laqué, les yeux mi-clos, les longues oreilles à l'écoute du monde. Sur son socle en bois.
 (manque la flamme)
 H. 14,8 cm
 400 / 500 €



- 53 -
LAO-THAÏ, XVII^e siècle
 Tête de Bouddha en bronze de patine brune, anciennement laquée et dorée, et quelques nuances, un visage souriant aux yeux mi-clos exprime la sérénité.
 H. 19,8 cm
 200 / 400 €





55

- 55 -

THAÏLANDE, dans le style SUKHÔTAÏ

Petite tête de bouddha en bronze de patine brune, le visage exprimant la sérénité, les yeux mi-clos, la bouche esquissant un léger sourire.

H. 11,7 cm

100 / 120 €



56

- 56 -

BIRMANIE, fin XIX^e siècle

Tête de Bouddha en bronze, le visage esquissant un léger sourire, avec une chevelure bouclée surmonté d'un chignon lotiforme.

H. 25,7 cm

500 / 700 €



57

- 57 -

VIETNAM, vers 1920

Tête de jeune femme annamite en bronze de patine brune, le visage évoquant la jeunesse, surmonté d'une coiffure tressée en chignon. Marque d'atelier au revers.

H. 31,9 cm

400 / 500 €



58

- 58 -

INDE MÉDIÉVALE, XIII^e siècle

Tête de divinité féminine en granite, le visage surmontée d'un chignon, et parée de larges boucles d'oreilles.

H. 15,6 cm

400 / 500 €



59

- 59 -

BIRMANIE, début XX^e siècle

Tête de bouddha en bronze de patine médaille sur son socle en bois noir.

H. 15 cm

300 / 400 €



- 60 -

THAÏLANDE, style AYUTTHAYA, XX^e siècle

Tête de Bouddha en bronze de patine à dominante verte, le visage à la chevelure bouclée surmonté d'une flamme.

H. 45,3 cm

200 / 400 €

60



61

- 61 -
LAOS, XVIII^e siècle
Bouddha en bronze assis en Samâdhi,
en prise de la terre à témoin.
H. 23,4 cm
500 / 600 €



62

- 62 -
SIAM, RATTANAKOSIN, XIX^e siècle
Statuette en bronze laqué et doré, représentant le Bouddha assis en
bhumisparsa mudra (prise de la terre à témoin) évoquant la victoire sur le mal.
La divinité en habit princier est assise sur un trône de forme tronconique.
H. 42,6 cm
400 / 600 €



63

- 63 -
BIRMANIE, XVIII^e siècle
Statuette en bronze représentant bouddha assis sur un socle tronconique à
trois étages en prise de la terre à témoin « bhumisparsa mudra ».
H. 17,2 cm
200 / 300 €

- 64 -

BIRMANIE, XVIII^e siècle

Sujet en bronze représentant bouddha assis en Samâdhi en prise de la terre à témoin. Le visage exprimant la sérénité, surmonté d'une flamme en métal doré (rapportée).

(accident au socle)

H. 14 cm

200 / 300 €



64



65

- 65 -

NÉPAL, XX^e siècle

Plaque en bronze représentant une triade bouddhique représentant des bodhisattva entourés de fleurs et emblèmes bouddhiques.

Dim. 20,2 x 25,6 cm

100 / 120 €



66

- 66 -

BIRMANIE, fin XIX^e siècle

Bouddha en bois recouvert d'une feuille d'argent repoussé, représenté assis sur un socle tronconique à quatre étages, en prise de la terre à témoin.

H. 20,8 cm

300 / 500 €



67



68

- 67 -
NÉPAL, XX^e siècle
Sujet en cuivre rouge, représentant
Amitayus en méditation sur son lotus.
H. 20,2 cm
100 / 150 €

- 68 -
CHINE DU SUD, XIX^e siècle
Statuette en bronze, représentant la
divinité guanyin tenant entre ses mains,
un enfant.
H. 20,9 cm
120 / 150 €



69

- 69 -
JAPON, période TAISHO
Statuette en bronze, représentant le
Bouddha assis en méditation (Samâdhi).
H. 55,2 cm
400 / 600 €

- 70 -

ASIE CENTRALE, XX^e siècle

Bracelet turkmène en métal argenté, incisé de motifs géométriques et incrusté de cabochons de pierres dures rouge.

L. 9,5 cm

100 / 120 €



- 71 -

BIRMANIE, PAGAN, XIX^e siècle

Boîte circulaire couverte en laque sec, à décor de fleurs et rinceaux feuillagés de couleur brune sur fond corail.

D. 21,5 cm H. 11,3 cm

100 / 120 €





- 72 -
JAPON, période MEIJI (1868-1912)
Statuette en bois laqué doré représentant
le bouddha Amida, debout sur son lotus, protégé
de sa mandorle, les mains en vitarka-mudra.
H. 43 cm
300 / 400 €



- 73 -
JAPON, XIX^e siècle
Statuette en bois laqué doré, représentant le bouddha
Amida debout sur son lotus protégé de sa mandorle,
les mains en vitarka-mudra.
(accidents aux mains)
H. 45,5 cm
300 / 400 €

72

73



- 74 -
JAPON, période TAISHO
Poupée représentant un samouraï
revêtu de l'armure traditionnelle,
brandissant un katana. Le visage
laqué faisant penser à un masque
de théâtre.
(quelques usures au niveau du vêtement)
H. 70 cm
300 / 400 €

74



- 75 -

JAPON, XIX^e siècle

Sujet en bois de patine foncé représentant Kannon Bosatsu assis en méditation, la main droite baissée en varadamudra, geste de l'apaisement, la gauche tenant le vase à eau lustrale. La divinité repose sur une base en bois doré, en forme de lotus épanoui auréolé d'un nimbe doré.

H. 48,2 cm

500 / 700 €

- 76 -

JAPON, fin de la période EDO

Statue en bois laqué et doré, représentant le Bouddha Amida debout sur un lotus, les mains en vitarka mudra (geste de l'enseignement), les yeux fermés, la mandorle en soleil flamboyant.

H. 73,1 cm

800 / 1 200 €



- 77 -

SIAM, RATTANAKOSIN, XIX^e siècle

Importante statue en bronze anciennement laquée et dorée, représentant Bouddha debout sur un socle tronconique supportant un lotus. La divinité aux yeux mi-clos exprimant la sérénité effectue le geste de l'abhaya mudra évoquant l'absence de crainte
H. 135 cm

2 000 / 3 000 €

- 78 -

LAO-THAÏ, XVII^e siècle

Statuette en bronze anciennement laqué et doré, représentant le Bouddha debout sur un lotus, la main gauche en abhaya mudra (absence de crainte), le visage exprimant la sérénité, agrémenté d'une chevelure bouclée surmonté d'une flamme stylisée.

H. 80,4 cm

2 000 / 2 500 €



77



79



78

- 79 -

SIAM, style AYUTTHAYA, fin XIX^e siècle

Statuette en bronze doré, représentant le Bouddha debout, les deux mains en abhaya mudra (geste de l'absence de crainte), le visage aux yeux mi-clos exprimant la sérénité.

H. 92,5 cm

1 500 / 2 000 €



80

- 80 -
RATTANAKOSIN, XVIII^e siècle
Statuette de bouddha en bronze doré, représenté debout en absence de crainte, la robe monastique incrustée de cabochons de pierres dures (postérieurs).
H. 45 cm
600 / 800 €



81

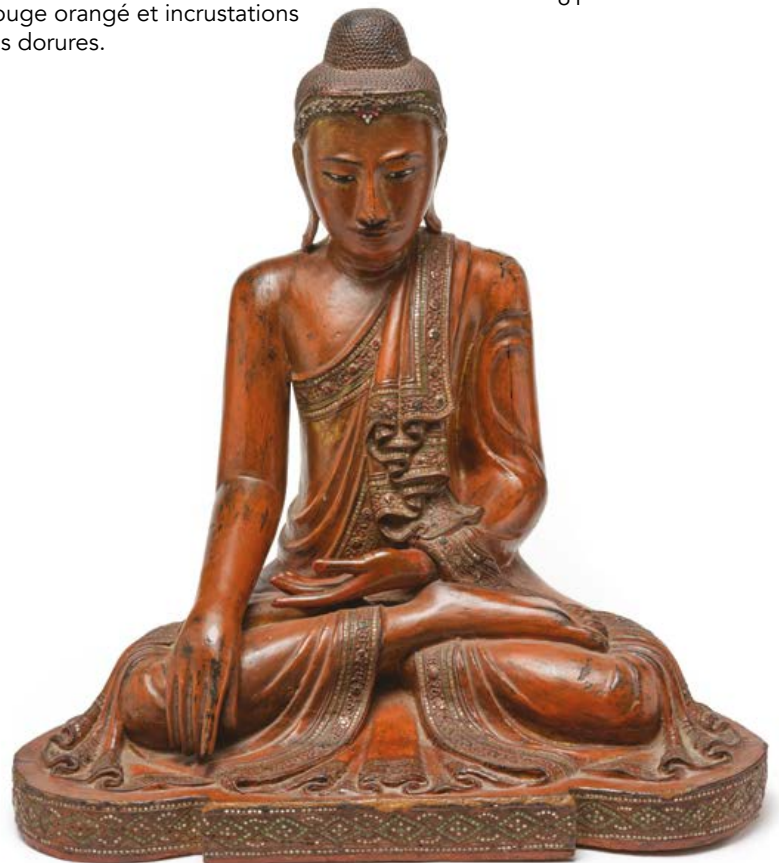
- 81 -
SIAM, AYUTTHAYA, XVII^e siècle
Statuette de Bouddha en bronze laqué et doré, effectuant le geste de l'absence de crainte (abhaya mudra), debout sur base pyramidale, le visage exprimant la compassion est surmonté de la coiffe traditionnelle évoquant un stupa.
H. 53 cm
2 000 / 3 000 €

- 82 -
BIRMANIE, MANDALAY, fin XIX^e siècle
Importante statue de Bouddha, vêtu de la robe monastique, assis en bhumisparsa mudra (prise de la terre à témoin), la tête légèrement inclinée évoquant la sérénité. Bois laqué noir et incrustations de verroteries, anciennes dorures.
H. 82,7 cm
600 / 800 €



82

- 83 -
BIRMANIE, MANDALAY, XIX^e siècle
Importante statue de Bouddha, vêtu de la robe monastique, assis en bhumisparsa mudra (prise de la terre à témoin), la tête légèrement inclinée évoquant la sérénité. Bois laqué rouge orangé et incrustations de verroteries, anciennes dorures.
H. 71,4 cm
600 / 800 €



83

84



- 84 -
INDOCHINE, vers 1900

Statuette à tête amovible en bronze à patine médaille figurant un personnage assis sur un coussin. Socle en pierre noire.

(Manques)

H. : 6,8 cm

50 / 100 €

85



- 85 -
CHINE, fin XIX^e siècle

Statuette en bronze de patine clair, représentant un sage assis sur un rocher tenant une coupe.

H. 15,5 cm

60 / 80 €



- 86 -
CHINE, période MING, XVII^e siècle

Statuette en bronze anciennement laqué et doré, représentant un Lohan debout sur un lotus stylisé, en attitude du recueillement.

H. 17 cm

(petites lacunes sur le socle)

150 / 200 €

- 87 -

CHINE, fin de l'époque QING

Statuette en bronze représentant une divinité féminine en délassement royal tenant une fleur de lotus reposant sur un socle en bois.

H. 16,5 cm

1 200 / 1 500 €



- 88 -

JAPON, XX^e siècle

Groupe en bronze représentant la déesse kannon tenant le rouleau de la loi au-dessus reposant sur un rocher volutes.

Cachet Henwa au revers ?

H. 25,5 cm

200 / 300 €

- 89 -

JAPON

Bouddha sur un éléphant en bronze à patine brune et cloisonné (accident à une défense)

H. : 48 cm

200 / 300 €



90



91



92



93



- 90 -

INDE, XIX^e-XX^e siècle

Sujet masculin populaire, en métal tressé.

40 / 60 €

- 91 -

CAMBODGE, 1950

Bronze, Caitya à quatre têtes de bouddha recouvrant un stupa.

H. 18 cm

40 / 50 €

- 92 -

BIRMANIE, XX^e siècle

Poids à opium en bronze représentant un singha.

60 / 80 €

- 93 -

INDE, XX^e siècle

Groupe en bronze représentant Shiva Nataraja à quatre bras, reposant sur Apasmarapurusa, le nain de l'ignorance, tenant dans sa main droite un tambour « le damaru » symbole de la création de l'univers, dans sa main gauche une flamme symbole de destruction du monde. La main inférieure droite en abhaya-mudra, geste de protection, sa main inférieure gauche montrant sa jambe levée, représentation de l'espoir d'une libération.

H. 30,5 cm

80 / 120 €



- 94 -
INDE, XVIII^e siècle
Deux statuettes représentant Vishnu
et Lakshmi
H. 9 cm
(accidents et manques)
200 / 300 €

- 95 -
INDE, XIX^e-début XX^e siècle
Trois statuettes en bronze, deux figurant
la déesse Lakshmi tenant une coupe,
formant lampe à huile ; la troisième
représentant Krishna enfant.
H. 9 cm et H. 7 cm
50 / 60 €

- 96 -
INDE, BIRMANIE et CAMBODGE,
XIX^e et XX^e siècles
Lot comprenant quatre petits bronzes
dont une statuette de Shiva et Parvati,
une danseuse cambodgienne et deux
poids à opium reprenant la forme de
singha.
H. 5,5 à 12 cm
200 / 300 €

- 97 -
VIETNAM, vers 1920
Deux sujets en bronze de patine médaille,
représentant un couple d'annamites.
H. 12 cm
60 / 80 €





98



99

- 98 -

INDOCHINE, vers 1920

Dragon en bronze de patine doré, formant porte gong représenté debout tenant le joyau sacré.

Gong dépatiné possiblement rapporté.

H. 37 cm

80 / 120 €

- 99 -

CHINE

Deux bougeoirs en bronze doré figurant deux hérons sur deux tortues.

H. : 26 cm

150 / 200 €



- 100 -

JAPON, période MEIJI

Important okinomo en bronze représentant un tigre rugissant, signé Tsunemitsu

Long. 81,5 cm

1 200 / 1 500 €

- 101 -
JAPON, XX^e siècle
Porte pinceaux de calligraphe en
namari (plomb), de belle patine
brune représentant un dragon lové
soutenant cinq orifices.
L. 11,5 cm
30 / 50 €



- 102 -
JAPON, période MEIJI (1868-1912)
Deux okimonos en bronze représentant des
criquets.
L. 8,5 cm
80 / 120 €



- 103 -
JAPON, vers 1900
Vase en bronze en forme de carpe, la tête dressée.
H. : 21,5 cm
100 / 150 €



- 104 -

CHINE, XX^e siècle

Sujet en bronze doré représentant le Bouddha Shakyamuni, assis en méditation sur un lotus, la main droite en bhumisparsha-mudra, prise de la terre à témoin, la gauche tenant le bol à aumônes.

H. 21,5 cm

3 000 / 4 000 €



- 105 -

CHINE, fin XIX^e siècle

Groupe en bronze avec traces de laque rouge, représentant le Bouddha assis en méditation sur une base portée par des atlantes, les mains en dharmachakra-mudra, faisant tourner la roue de la loi, adossé à une mandorle flammée, encadré de ses deux disciples, Ananda et Kaçyapa.

H. 31 cm

600 / 800 €



- 106 -

CHINE-TIBET, XX^e siècle

Sujet en bronze de patine dorée, représentant le dhyani bouddha Akshobhya assis en méditation sur un lotus, la main droite en bhumisparsha-mudra, prise de la terre à témoin, la gauche tenant le vajra.

H. 21 cm

100 / 150 €



- 107 -

CHINE-TIBET, XX^e siècle

Sujet en bronze représentant le bodhisattva féminin Vasudhara, assise en lalitasana, la main gauche en varada-mudra, la droite tenant le vase kalasa.

H. 28 cm

400 / 600 €



108



109



110



- 108 -

JAPON, XVIII^e siècle, période EDO (1603-1868)

Sujet en bronze de belle patine brun clair partiellement doré représentant la déesse kannon debout sur un socle lotiforme tenant une branche de lotus.

H. 19,8 cm

250 / 350 €

- 109 -

JAPON, XX^e siècle

Vase gu quadrangulaire en namari (plomb) à décor incisé de feuilles de cigales stylisées.

H. 27 cm

150 / 200 €

- 110 -

CHINE, XIX^e siècle

Statuette en bois de belle patine, représentant La déesse Guanyin tenant l'un des pans de sa robe dans sa main gauche et un chasse-mouches dans sa main droite. Le visage surmonté d'un chignon tressé.

H. 21 cm

600 / 800 €

- 111 -

CHINE, XVII^e-XVIII^e siècle

Important sujet en bronze de patine brune, représentant Lao-t'ien ye debout tenant la lame de jade entre ses mains.

(un pied de la terrasse accidenté)

H. 38,5 cm

500 / 700 €

111

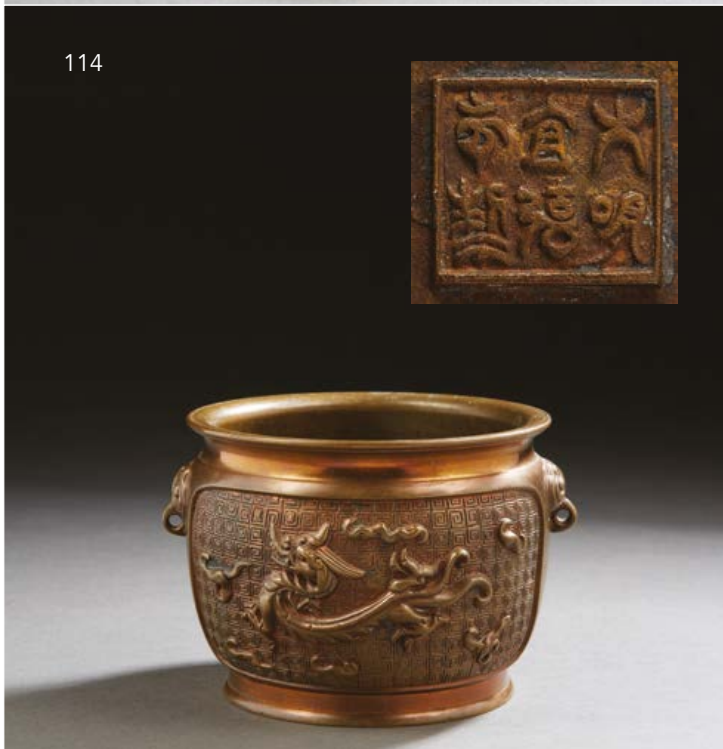




112

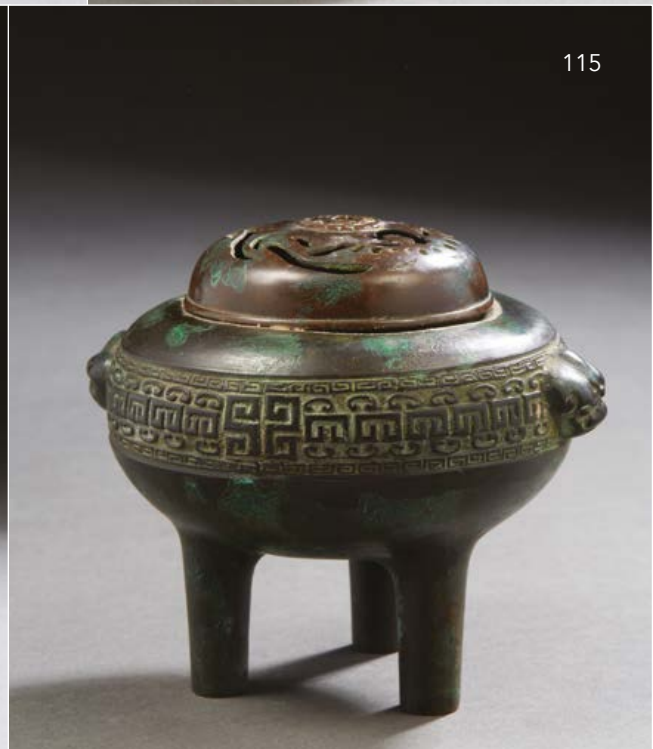


113



114

115



- 112 -
CHINE, fin XIX^e siècle
 Petit brûle-parfums tripode, en bronze de patine doré, orné de deux anses ajourées.
 Marque apocryphe Xuande sur la base.
 D. 8 cm
60 / 80 €

- 114 -
CHINE, fin XIX^e siècle
 Brûle parfums en bronze, à décor en demi-relief, de dragons parmi des chauves-souris sur fond de motifs de grecques.
 Marque apocryphe Xuande sur la base.
 H. 9,5 cm D. 14,5 cm
150 / 200 €

- 113 -
CHINE, XIX^e siècle
 Petit brûle-parfums tripode en bronze, de patine brune partiellement oxydé.
 Marque apocryphe Xuande sous la base.
 H. 8 cm
200 / 300 €

- 115 -
CHINE, 1993
 Brûle-parfum tripode « ding » en bronze de patine verte, à décor ciselé de grecques et leiwen, deux têtes de lions en demi relief complètent l'ornementation.
 Marque incisée au revers « En souvenir de la cérémonie des lumières de 1993 ».
 Couvercle scellé.
 H. 18 cm
80 / 120 €



- 116 -

CHINE, XVII^e-XVIII^e siècle

Brûle-parfum reposant sur trois pieds représentant des lions stylisés, de patine brun clair, il est orné de deux anses reprenant la forme de dragons lovés, le couvercle à décor ajouré de swastika et qilong. Marque Weixi shan fang sur la base. Avec son socle en bois sculpté et ajouré de dragon et têtes de ruyi.

H. 24 cm

2 000 / 3 000 €



117



118



119



- 117 -
CHINE, XIX^e siècle

Important brûle-parfum tripode en bronze, à décor en demi-relief d'immortels parmi pêches de longévité, mains de bouddha, grenades et grappes de raisins. La prise du couvercle reprenant la forme d'un dragon en haut-relief. Deux chilong formant anses.
H. 38 cm

1 000 / 1 200 €

- 118 -
JAPON, période MEIJI (1868-1912)

Brûle-parfum tripode en bronze de patine médaille, à décor en demi-relief de pivoines et motifs géométriques, la prise du couvercle reprenant la forme d'un kirin. Les anses crachées par deux têtes zoomorphes.

H. 27,5 cm

80 / 120 €

- 119 -
VIETNAM, vers 1920

Petit brûle-parfums sphérique couvert en bronze, de patine doré, reposant sur trois pieds, reprenant la forme de dragons stylisés, à décor en léger relief d'oiseaux paradis. La prise du couvercle et les anses en forme d'oiseaux et lion bouddhique.

(dépatiné)

H. 15 cm

40 / 60 €

- 120 -
VIETNAM, XX^e siècle
 Pipe à eau en métal à décor incisé de calligraphies et félin.
 H. 38 cm
 20 / 40 €

- 121 -
CHINE, début XX^e siècle
 Cadenas reprenant la forme d'un instrument à cordes, à décor ciselé d'un oiseau fohuang. La clé formée d'une tête de luohan.
 L. 12 cm
 60 / 80 €

- 122 -
JAPON, vers 1900
 Soliflore reprenant la forme d'un gu quadrangulaire en namari (plomb), les anses crachées par des têtes de dragons.
 H. 23,5 cm
 80 / 100 €

- 123 -
JAPON, XIX^e siècle
 Coupe circulaire en fer à décor damasquiné or, d'un couple de grues parmi des arbustes en fleurs. La bordure ornée de frises de fleurs.
 D. 30 cm
 60 / 80 €



120



121



122



123

124



125



- 124 -
SIAM, XVIII^e siècle
Bouddha en bronze de belle patine
représenté assis en méditation faisant
le geste de la prise de la terre à
témoin. Le visage serein, esquissant
un léger sourire, les longues oreilles à
l'écoute du monde.
Traces de dorure.
H. 26,5 cm
400 / 500 €

- 125 -
LAOS, XVIII^e siècle
Bouddha en bronze de belle patine,
reposant sur un socle tronconique,
reprenant la forme d'un lotus, représenté
assis en méditation faisant le geste de la
prise de la terre à témoin.
H. 40 cm
500 / 700 €

- 126 -
THAÏLANDE, XX^e siècle
Sujet en bronze de patine noire
représentant le Bouddha debout, la main
droite abaissée en varada-mudra, geste
de l'apaisement, la gauche relevée,
tenant un pan de son vêtements.
H. 32 cm
300 / 400 €

126

- 127 -

CHINE, période MING, XVI^e siècle

Sujet en bronze anciennement laqué,
représentant le bodhisattva Avalokiteshvara assis
en dhyanasana sur une haute base lotiforme
constituée de trois rangées de pétales de lotus,
ses deux mains, ramenées dans son giron, en
vitarka-mudra, une haute tiare stylisée à un
fleuron enserrant son chignon.

Avec son socle en bois de belle patine, sculpté
et ajouré de rinceaux.

Note : le sujet et la base lotiforme ont été
fondus ensemble, ce qui est rare.

(Usure de la laque, petits défauts de fonte)

H. 37 cm

Provenance : collection française, par
descendance depuis le début du XX^e siècle

8 000 / 10 000 €



128



129



130



131



- 128 -

CHINE, XVII^e siècle

Petit vase Jue en bronze de patine claire, à décor de motifs géométriques.

H. 12 cm

30 / 50 €

- 129 -

CHINE, XVIII^e-XIX^e siècle

Applique en bronze représentant un masque de taotie retenant un anneau.

Dim. : 13 x 16 cm

200 / 300 €

- 130 -

CHINE ANCIENNE

Deux petits éléments en bronze, dont un crochet surmonté d'un masque de taotie, et une applique circulaire hémisphérique.

60 / 80 €

- 131 -

CHINE

Fragment d'un vase en bronze de patine vert pâle, orné d'un masque de taotie en léger relief, retenant un anneau mobile.

H. 13 cm

100 / 200 €

- 132 -

CHINE, période MING, XVI^e-XVII^e siècle

Sujet en bronze doré représentant le bodhisattva Avalokiteshvara, ou Guanshiyin, « seigneur qui observe depuis le haut », personnification de la compassion, figuré assis en padmasana, la main droite levée en vitarka-mudra, geste de l'argumentation, la gauche tenant la coupe d'ambroisie devant lui ; la divinité est richement parée de bijoux et couronnée d'une tiare où apparaît une petite figure du Bouddha Amitabha.

(Manque l'extrémité de l'index de la main droite, le socle lotiforme)

H. 28,5 cm

Provenance : collection française, par descendance depuis le début du XX^e siècle

8 000 / 10 000 €



133



- 133 -
 INDE, XX^e siècle
 Tête de Bouddha en schiste gris, dans le style gréco-bouddhique du Gandhara.
 (Cassé, recollé)
 H. 11,5 cm
 60 / 80 €

134



- 134 -
 JAPON, période MEIJI (1868-1912)
 Compte-gouttes de calligraphe « Suiteki » reprenant la forme d'un chrysanthème, l'anse crachée par une tête de kirin.
 L. 11,5 cm
 120 / 150 €

- 135 -
 CHINE, VI^e-VII^e siècle
 Fragment de stèle en chlorite, représentant un buste de Bouddha auréolé.
 H. 16,3 cm
 150 / 200 €



135

- 136 -
 CHINE, vers 1900
 Outil à repassage en bronze, reprenant la forme d'une feuille ornée des caractères shou « longévité », la prise évoquant un phallus.
 L. 25 cm
 80 / 120 €



136

- 137 -

CHINE, époque QING

Coupe tripode en fer à décor en argent appliqué d'un daim et d'un phénix, près d'un pin de longévité. La bordure ornée en médaillons des huit objets précieux.

Marque Qianlong en zhuanhu sur la base.

D. 16 cm

300 / 500 €



137

- 138 -

CHINE, XIX^e siècle

Vase balustre en métal argenté, orné de quatre cartouches de patine noire, à décor floral en léger relief.

(Légère déformation à l'ouverture)

H. 14,5 cm

50 / 80 €



138

- 139 -

JAPON, période MEIJI, VERS 1900

Suite de huit couteaux aux manches en sentoku avec rehauts dorés et argentés, à décor divers en léger relief de personnages, scènes paysagées, vues d'architectures.

Lames en acier Forestier Fabricant à Genève

L. 25,5 cm

600 / 800 €



139



140



141



142

- 140 -

Paire de pots couverts à offrandes, en émaux cloisonnés sur cuivre, à décor polychromes mille fleurs. Les couvercles ornés de cinq médaillons calligraphiés « offre à bouddha », la prise reprenant la forme de six pétales stylisés.

(déformations sur l'un des pots, enfoncements sur la prise de l'un)

H. 14,5 cm

80 / 120 €

- 141 -

JAPON, début XX^e siècle

Importante boîte circulaire couverte en émaux cloisonnés sur cuivre, à décor d'oiseau survolant un arbuste en fleurs. Deux frises de fleurs et rinceaux feuillagés complètent l'ornementation du pourtour.

D. 28 cm

120 / 150 €

- 142 -

CHINE, XX^e siècle

Brûle-parfums tripode en émaux cloisonnés sur cuivre à décor d'objets mobiliers et fleurs de lotus épanouies reposant sur un fond bleu turquoise.

Marque sous la base dans un cercle rouge au revers signifiant « bonheur »

(restauration à l'un des pieds)

H. 21 cm

400 / 500 €

- 143 -

CHINE, XIX^e siècle

Deux panneaux de petit paravent ou écran de lettré, chacun formé de trois plaques en bronze et émaux cloisonnés polychromes sur fond bleu dans un encadrement en bois, la grande plaque centrale à décor de fleurs et rochers, surmontée d'oiseaux et fleurs en partie haute, et d'un animal fantastique en partie basse.

Dim. Panneau : 43 x 11 cm

400 / 600 €



143



144

- 144 -

CHINE, XX^e siècle

Sujet en cuivre et émaux cloisonnés polychromes, figurant un lapin à décor stylisé sur fond bleu nuit.

40 / 60 €



145

- 145 -

CHINE, XX^e siècle

Trois boîtes couvertes en émaux cloisonnés sur cuivre, reprenant la forme de canards.

(légères déformations, usures)

H. 8 cm L. 9 cm

80 / 120 €

- 146 -

CHINE, XX^e siècle

Théière quadrangulaire en métal, chaque face ornée d'une plaque en cuivre et émaux cloisonnés polychrome à décor floral et stylisé.

80 / 120 €

- 147 -

CHINE, vers 1920

Paire de boîtes circulaires couvertes en émaux cloisonnés sur cuivre, à décor de rinceaux feuillagés sur fond vert.

(petits chocs)

D. 12 cm

100 / 150 €



146



147



148



149



150



151

- 148 -

JAPON, période MEIJI (1868-1912)

Ensemble comprenant trois objets en émaux cloisonnés sur cuivre, dont deux pots globulaires couverts à décor d'oiseaux de paradis, nuages, fleurs et végétaux et un vase balustré à décor polychromes sur fond turquoise d'oiseaux et végétaux.

H. 7 cm , 9 cm et 13 cm

50 / 80 €

- 149 -

JAPON, vers 1900

Deux petites coupes en émaux cloisonnés sur cuivre, à décor floral.

60 / 80 €

- 150 -

JAPON, période MEIJI, vers 1900

Théière en cuivre et émaux cloisonnés, à décor d'oiseaux et fleurs polychromes sur fond noir, l'anse entourée d'un cordon. (Manque le couvercle)

30 / 50 €

- 151 -

CHINE XX^e siècle

Lot comprenant cinq petits sujets en émaux cloisonnés sur cuivre, représentant des animaux dont caille, éléphant, cochon et deux escargots.

L. 5 à 6 cm

30 / 50 €

152



- 152 -

CHINE, fin de l'époque QING

Cinq protège-ongles d'apparat, en émaux de la famille rose sur cuivre à décor floral.

L. 9,5 cm

100 / 150 €

153



- 153 -

JAPON, période MEIJI (1868-1912)

Bracelet formée de sept plaques à décor en sentoku, rehauts d'or et incrustation d'argent des sept dieux du bonheur.

D. 6,5 cm

200 / 300 €

154



- 154 -

CHINE, XIX^e siècle

Petite boîte en argent vermeillé à décor double face de personnages sur des terrasses arborées et de calligraphies dans des cartouches reposant sur un fond émaillé bleu. L'un évoquant la longévité » l'autre « la joie et l'immortalité ». Le couvercle à décor incisé d'inscriptions tibétaines. Poinçon du comptoir « Maoji » fondée en 1864 par un anglais à Yantai.

Dim. 5 x 4,5 cm

300 / 500 €

- 155 -

VIETNAM, vers 1920

Boîte circulaire couverte en cuivre, à décor niellé d'argent et cuivre rouge d'une calligraphie « bonheur » en médaillon central, entourée de fleurs et motifs géométriques.

D. 10 cm

60 / 80 €



155



- 156 -
 CHINE, travail moderne
 Paire de vases de forme balustre sur piédouche en émaux cloisonnés sur cuivre,
 à décor floral polychrome sur fond bleu nuit.
 H. 25,9 cm
 30 / 40 €



- 157 -
 CANTON, fin XIX^e siècle
 Petit pot globulaire couvert, en émaux sur cuivre, à décor de
 scènes animées de personnages dans des médaillons famille
 rose sur fond bleu nuit.
 Petits chocs et manques
 H. 5,5 cm
 50 / 60 €



- 158 -
 CANTON, fin XIX^e siècle
 Coupe couverte, en émaux sur cuivre, à décor de scènes
 animées de personnages dans des médaillons famille
 rose sur fond bleu nuit.
 Petits chocs et manques
 H. 6,5 cm
 50 / 60 €



- 159 -

CHINE, période MINGUO (1912-1949)

Important sceptre ruyi en cuivre doré et émaux polychromes, à décor moulé d'une pêche de longévité parmi bambou et orchidée sur la partie supérieure, le centre figurant un vase contenant des prunus, la partie inférieure ornée de fleurs de lotus épanouies sur fond des huit emblèmes bouddhiques. Le revers à décor incisé d'un dragon et d'un phénix et des huit emblèmes bouddhiques.

L. 50 cm

2 000 / 3 000 €



161

- 160 -

CHINE, fin de l'époque QING

Bodhisattva en bois laqué doré, reposant sur une terrasse en bois laqué rouge, représenté assis en lalitasana ou délassement royale, vêtu de la robe monastique. Son visage exprimant la sérénité, surmonté d'un chignon, coiffé d'une tiare.

H. 27 cm

600 / 800 €

- 161 -

CHINE, XVIII^e siècle

Sujet en bois avec traces de polychromie, représentant Guanyin assise en délassement royal, accoudée à un rocher où est posé le vase kalasa, des lotus émergeant des flots sur la base.

(Usures et accidents)

H. 25 cm

400 / 600 €

- 162 -

CHINE DU SUD, fin XVII^e-début XVIII^e siècle

Statuette en bois anciennement laqué rouge à la feuille de bronze, représentant un Bouddha assis en samadhi, vêtu de la robe princière, le visage exprimant la sérénité est surmonté d'un diadème à décor floral.

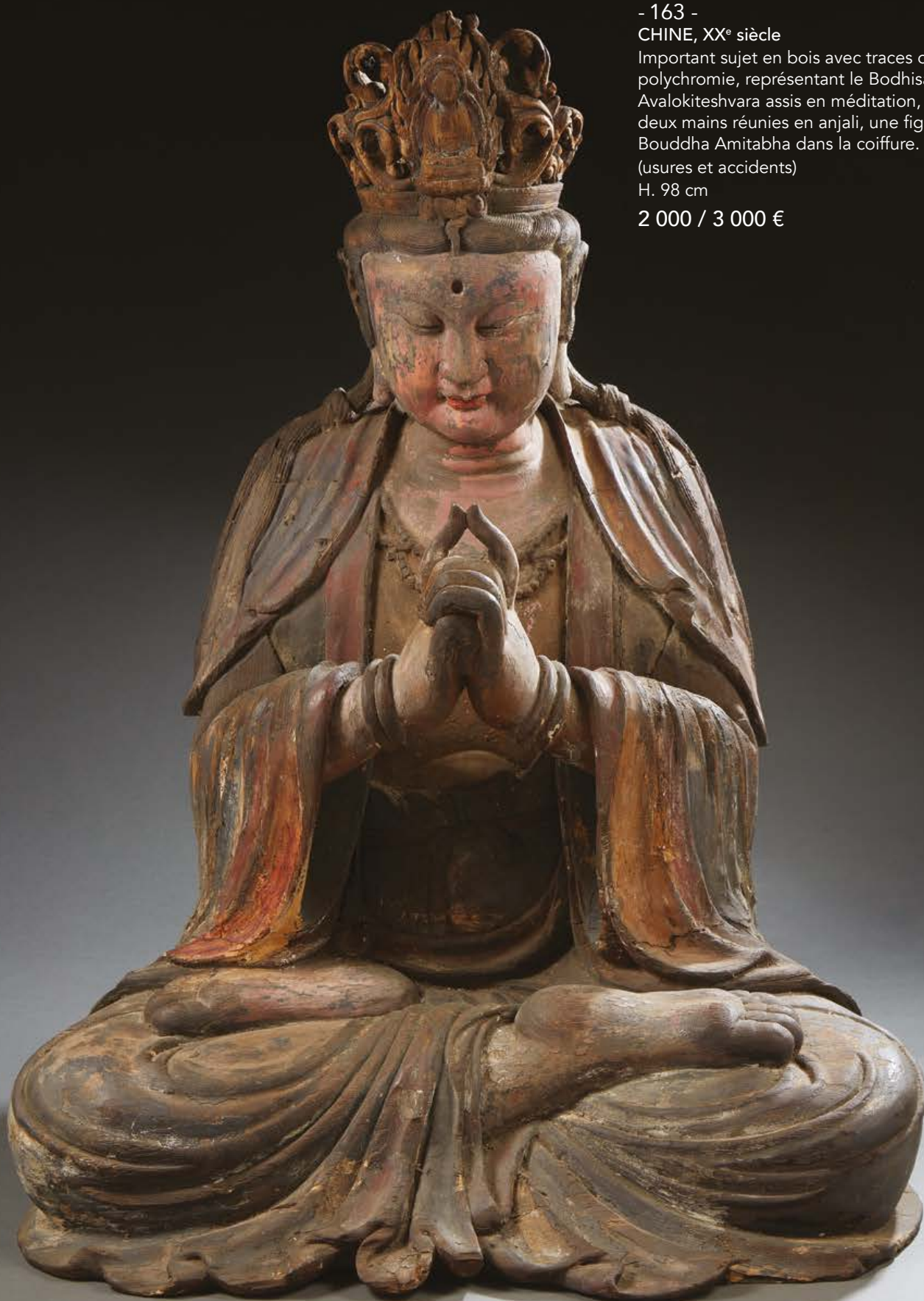
H. 24 cm

(lacunes de laque et usures)

300 / 400 €



162



- 163 -

CHINE, XX^e siècle

Important sujet en bois avec traces de polychromie, représentant le Bodhisattva Avalokiteshvara assis en méditation, les deux mains réunies en anjali, une figure du Bouddha Amitabha dans la coiffure.

(usures et accidents)

H. 98 cm

2 000 / 3 000 €

164



165



166



- 164 -

CHINE, XVIII^e siècle

Statuette en bois laqué brun rouge et doré représentant la divinité bouddhique guanyin assise en délasserment royal « en lalitasana » tenant le rosaire dans sa main droite et le livre de la loi dans sa main gauche. La divinité reposant sur un socle lotiforme.

H. 17,5 cm

300 / 500 €

- 165 -

CHINE DU SUD XVIII^e siècle

Statuette en bois laqué et doré représentant le bouddha assis en Samâdhi vêtu de la robe monastique, le visage paisible aux yeux mi-clos, exprimant la sérénité.

H. 14,5 cm

Provenance : porte une étiquette Oran 1952

400 / 600 €

- 166 -

ASIE

Petit sujet en bois représentant un moine ou un Bouddha assis en méditation, drapé dans son vêtement.

(très usé)

H. 13 cm

60 / 80 €

167



- 167 -

CANTON, deuxième moitié du XIX^e siècle

Élément d'architecture en bois polychrome, représentant un juge accompagné d'assesseurs et serviteur présentant une pêche de longévité.

Dim. 25,5 x 34 cm

80 / 100 €

- 168 -

CHINE, XX^e siècle

Tête d'ascète en bois patiné rouge, formant applique.

H. 28 cm

60 / 80 €

168



169



- 169 -

JAPON, période MEIJI (1868-1912)

Petit Kongo circulaire en laque or et intérieur en nashiji, à décor d'une scène paysagée.

D. 6,5 cm

60 / 80 €

170



- 170 -

JAPON vers 1900

Étui à décor laqué or sur écaille, d'un rapace posé sur un rocher et les berges d'un ruisseau.

Tête amovible.

L. 12 cm

50 / 60 €



171



172

- 171 -

Ensemble de dix socles divers en bois sculptés.

Dim. : de 11 cm à 25 cm

100 / 150 €

- 172 -

CHINE, XX^e siècle

Trois petites sellettes ou tabourets quadrangulaires différents, en bois avec plateau de marbre, deux avec ceintures sculptées de volutes ou ajourées de rinceaux.

150 / 200 €



173

- 173 -

Ensemble de quatre petits socles en bois

Diam. : de 5,5 cm à 11cm

(accidents et manques)

20 / 30 €



174

- 174 -

CANTON, fin XIX^e siècle

Éventail à seize brins en laque noire et or, gouache polychrome sur papier, à décor de scènes de palais animées de personnages. Dans son coffret.

L. 28 cm

200 / 300 €

- 175 -

CHINE, début XX^e siècle

Porte-pinceaux bitong en bambou clair, à décor en relief d'enfants jouant.

100 / 200 €



175

176



- 176 -

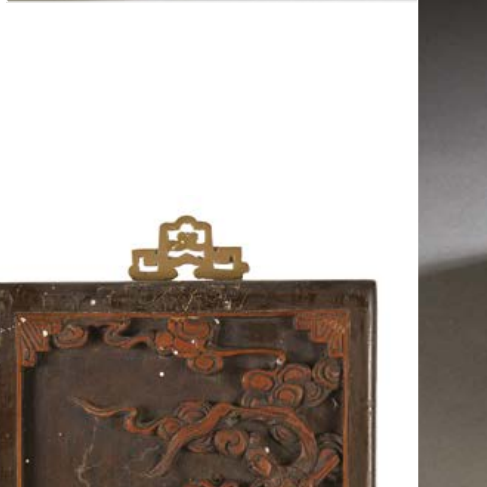
CHINE, fin XIX^e siècle

Porte-pinceaux bitong en bambou, à décor sculpté et ajouré d'une scène de personnages, se déroulant dans les jardins d'un pavillon arboré de pins, érables et bambous.

H. 27 cm

(gerces)

200 / 300 €



177

- 177 -

CHINE, époque QING

Coffret en bois laqué brun noir, à décor appliqué en stéatites et nacre, d'un vase garni de fleurs de pivoines, magnolias et lotus.

Dim. 8,5 x 21,5 cm

200 / 300 €



- 178 -

CHINE, vers 1900

Deux panneaux en bois sculpté en relief, l'un représentant un couple dans la forêt, guetté par un personnage ; l'autre illustrant la légende du bouvier et de la tisserande.

Dim. 45 x 20 cm

300 / 400 €

178



179



180



181



182

- 179 -

VIETNAM, vers 1900

Boîte lotiforme couverte, ouvrant sur des ravers à friandises. Décor à l'or sur fond rouge de scènes de personnages et motifs de fleurs.

H. 13 cm

(petits sauts de laque et gerces)

30 / 50 €

- 180 -

CHINE, XX^e siècle

Boîte à friandises octogonale, en laque rouge et noir, le couvercle à décor floral concentrique, l'intérieur contenant neuf ravers.

Dim. 6 x 30 cm

60 / 80 €



183

- 181 -

JAPON, vers 1900

Boîte lenticulaire en bois laqué corail, le couvercle orné en léger relief d'un pavillon parmi des arbres.

Dim. 9 x 17 cm

60 / 80 €

- 182 -

CHINE, travail moderne

Boîte en résine rouge à décor moulé d'un paysage lacustre entouré de montagnes.

Dim. 13 x 13 cm

10 / 15 €

- 183 -

JAPON, circa 1920

Boîte couverte en laque brun rouge, à décor sculpté d'un lion bouddhique parmi des lotus et rinceaux feuillagés.

Dim. 7 x 20 x 15,5 cm

80 / 120 €

184



- 184 -

CHINE, fin XIX^e siècle

Boîte carrée en bois laqué brun, le couvercle à décor incrusté de pierre dure représentant des vases fleuris.

Dim. 8 x 21,5 cm

200 / 300 €

185



- 185 -

CHINE, fin XIX^e siècle

Boîte couverte en bois laqué noir à décor de fleurs en marqueterie de nacre, cornaline, agate. Le pourtour orné de chauves-souris, lingzhi et bambou.

(petits manques et usures)

Dim. 6,5 x 9,5 x 11,5 cm

200 / 400 €

186



- 186 -

VIETNAM

Album de photographies couvertures laqué à décor d'un paysage lacustre.

Dim. 30 x 39 cm

(éraflure, éclat)

120 / 150 €

187



- 187 -

CHINE, XX^e siècle

Boîte quadrilobée en bois laqué noir à décor de motifs auspicious, le couvercle incrusté d'une plaque en porcelaine polychrome.

6 x 12,5 x 10 cm

30 / 50 €

188

189

- 188 -
CHINE, XX^e siècle
Bracelet jonc en serpentine vert
épinard.
Diam. 8,2 cm
30 / 50 €

- 189 -
CHINE, XX^e siècle
Sceau en stéatite beige, sculpté
d'un dragon poursuivant la perle
sacrée.
Non gravé.
H. 8,5 cm
60 / 80 €

190

- 190 -
CHINE, XX^e siècle
Sujet en agate blonde
représentant un renard, la tête
vers l'arrière.
L. 7,5 cm
20 / 40 €

191

- 191 -
CHINE XX^e siècle
Jade sculpté figurant une
carapace de tortue.
Dim. 13,5 x 13 cm
50 / 80 €

192



- 192 -

CHINE, XX^e siècle

Vase couvert en fluorite verte améthysé, sculpté d'une courge sur le feuillage duquel repose deux petits loirs. Un karako formant prise du couvercle.

(accidents aux mains de l'enfant, restaurations, egrenures)

Dim. 9,5 x 10 cm

80 / 120 €

- 194 -

CHINE, XX^e siècle

Vase couvert en agate verte, beige et ocre sculpté en haut relief d'oiseaux évoluant parmi des pins de longévité et chrysanthèmes, le couvercle sculpté d'une fleur de pivoine formant prise entourée de branches de pins de longévité.

(petits éclats et manques)

H. 18 cm

100 / 150 €

- 195 -

CHINE, XX^e siècle

Ensemble comprenant neuf sujets en bois et pierres dures, dont cinq netsukes animaliers, trois pendentifs et un sceau en stéatite.

Dimensions diverses.

30 / 50 €

193



- 193 -

CHINE, XX^e siècle

Petit vase couvert en serpentine bicolore sculpté de branchages feuillagés et fleurs de prunus.

H. 14 cm

100 / 200 €

194



195



196



197



198



- 196 -

CHINE, XX^e siècle

Statuette serpentine céladonnée, représentant la déesse Guanyin tenant un rouleau.

H. 35 cm

60 / 80 €

- 197 -

CHINE, vers 1930

Groupe en stéatite beige céladon, représentant la déesse Guanyin assise en samadhi sur un lotus et tenant un brûle-parfum, présentant des objets mobiliers.

H. 25,5 cm

(petites egrenures)

200 / 400 €

- 198 -

CHINE, vers 1950

Statuette en stéatite céladon représentant shoulao tenant son bâton et la pêche de longévité.

H. 7 cm

20 / 30 €



- 199 -

CHINE, XIX^e siècle

Pendentif en jade blanc représentant un couple de félins reposant sur une feuille.

Sur un socle en bois sculpté et ajouré en volutes.

L. 7,7 cm

1 000 / 1 500 €



- 200 -

CHINE, XIX^e siècle

Pendentif en jade céladon, représentant un singe assis sur un cheval au repos, la tête tournée vers sa gauche, illustrant la promotion « Ma Shang ».

L. 5,2 cm

200 / 400 €



- 201 -

CHINE, vers 1920

Petit vase couvert tripode en agate blonde légèrement veinée de brun rouge cornaline, à décor d'un tigre et d'une fleur de magnolia, les anses reprenant la forme de bouton de lotus, la prise en forme de lion bouddhique.

H. 15 cm

150 / 200 €



- 202 -

CHINE, début XX^e siècle

Lot comprenant quatre éléments de costume reprenant la forme de feuille de lotus en serpentine.

On y joint un pendentif en jade, à décor du Bouddha Milefo assis sous une branche de pin de longévité.

H. 5,3 cm

120 / 150 €



203

- 203 -
CHINE, vers 1900
Deux plaques en stéatite peintes en polychromie
de dignitaires du Tao.
Dim. 28 x 13,5 cm
100 / 200 €

- 204 -
CHINE, XX^e siècle
Coffret comprenant douze pains d'encre, figurant
les douze animaux du zodiaque dans un encadrement
en bois, sous verre.
H. 6,5 cm
80 / 120 €



204

210



211



212



- 205 à 209 -
Non venus

- 210 -
CHINE, XX^e siècle
Pendentif en serpentine, reprenant
la forme d'un gong sonore, décor
d'animaux fantastiques et chevrons.
L. 9 cm
40 / 50 €

- 211 -
CHINE, XX^e siècle
Fibule en serpentine, à décor
de double dragon.
L. 10,3 cm
30 / 40 €

- 212 -
CHINE, XX^e siècle
Pendentif en serpentine, à décor
de masque de taotie.
30 / 50 €

213

- 213 -
CHINE, XX^e siècle
Double disque Bi en serpentine céladon,
à décor de boutons.
Diam. 12 cm
500 / 800 €



214

- 214 -
CHINE, XX^e siècle
Bracelet en jade reprenant la forme d'un
double dragon, décor de bouton. Style des
Royaumes Combattants
Diam. 8 cm
100 / 150 €



215



- 215 -
CHINE, XX^e siècle
Fibule en jade céladon légèrement veiné,
à tête de bélial
L. 13,5 cm
120 / 150 €

216



- 216 -
CHINE, XX^e siècle
Bracelet en serpentine, à décor de deux
dragons stylisés.
Diam. 7,4 cm
50 / 60 €

- 218 -

Deux jardinières en émaux cloisonnés sur cuivre, à décor d'objets mobiliers sur fond turquoise contenant des fleurs en pierres dures de couleurs (amphibole, cornaline, quartz et serpentine)

H. 15 cm et 12 cm

60 / 80 €



218

- 219 -

CHINE, vers 1960

Trois étoiles du Tao en résine moulée à l'imitation du jade.

H. 15 cm

20 / 30 €



219

220



- 220 -

JAPON, XX^e siècle

Statuette en terre cuite, représentant la déesse Kannon tenant un lotus en demi-relief à l'intérieur d'un pétale de lotus.

H. 23,2 cm

30 / 40 €

221



222



223



224



- 221 -

CHINE, XVI^e siècle et période TONGZHI

Lot comprenant un vase quadrangulaire à panse galbée en porcelaine et émail céladon, à décor moulé sous couverte de pin de longévité, prunus en fleurs et grandes feuilles ; et une théière en porcelaine et émaux de la famille rose, à décor d'une jeune femme et enfants sur des terrasses arborées.

H. 17 et 12 cm

(Vase : rétractation d'émail et fêles de cuisson)

200 / 400 €

- 222 -

CHINE, XX^e siècle

Plat polylobé en porcelaine à glaçure céladon, à décor incisé sous la couverte de poissons et plantes aquatiques.

100 / 150 €

- 223 -

CHINE, XVII^e siècle

Pot hexagonal en grès émaillé vert, à décor de fleurs et fruits.

(Manque le couvercle)

60 / 80 €

- 224 -

CHINE, XX^e siècle

Coupe creuse circulaire, en porcelaine émaillée céladon, à décor moulé sous couverte de dragons poursuivant la perle sacrée.

D. 28 cm

100 / 150 €

225



- 225 -
CORÉE, période Joseon
Coupe à paroi évasée, en grès à couverte brun clair.
Diam. 15 cm
30 / 50 €

- 226 -
CAMBODGE, XV^e-XVI^e siècle
Coupe en céramique émaillée céladon craquelée à bord évasé.
Ancienne restauration. Porte une étiquette au revers : Pouyanne.
Sur son socle en bois.
D. 24 cm
200 / 300 €

- 227 -
CHINE vers 1900
Godet de peintre en céramique godronnée émaillée beige
reprenant la forme d'un bouton de lotus l'intérieur émaillé vert.
D. 9 cm
200 / 300 €

- 228 -
CHINE, époque SONG
Coupe reprenant la forme d'un lotus épanoui, en céramique
émaillée céladon.
Porte une étiquette de provenance A. SARRAULT
D. 17 cm
50 / 80 €

226



227



228



229



- 229 -
CHINE, XVIII^e siècle
Demi vase yenyen en porcelaine et
émail bleu poudré, avec traces de
décor à l'or.
H. 26 cm
(couvercle en bois rapporté)
150 / 200 €

230



- 230 -
CHINE, XX^e siècle
Vase en porcelaine à glaçure
monochrome bleu-vert.
50 / 100 €

231



- 231 -
CHINE, XIX^e siècle
Vase balustre en porcelaine à glaçure
monochrome noire. Marque sur la base.
H. 20 cm,
80 / 120 €

232



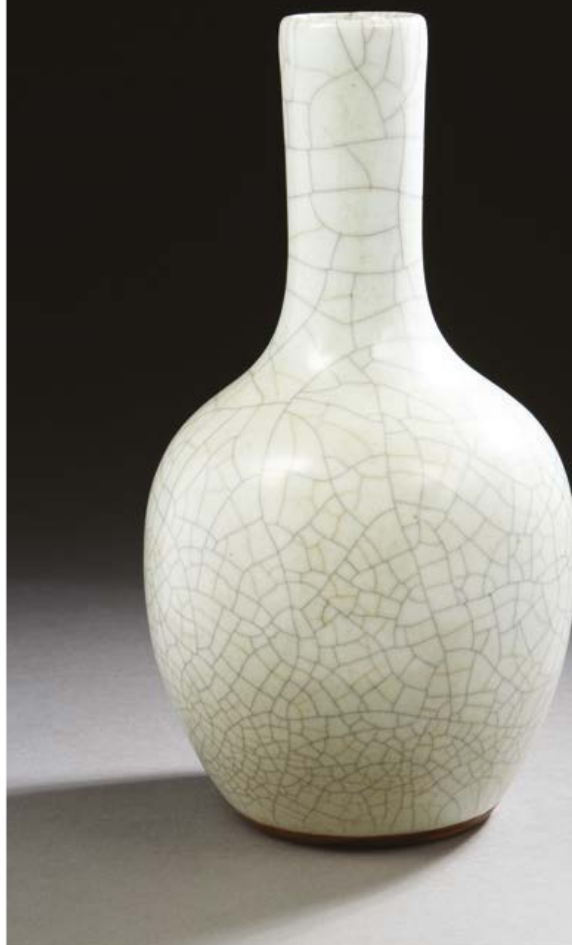
- 232 -
CHINE, XIX^e siècle
Godet de peintre en porcelaine émaillée
« robin's egg » en forme de citrouille
surmontée de feuilles de vigne.
D. 7 cm
100 / 150 €



- 233 -
 CHINE, XVI^e-XVII^e siècle
 Bol en porcelaine à glaçure céladon.
 Porte une étiquette au revers Pouyane. Socle en bois.
 (cheveux)
 Diam. 15 cm
 50 / 80 €

- 234 -
 CHINE, XVI^e-XVII^e siècle
 Bol en porcelaine à glaçure céladon à décor
 incisé. Numéroté à l'encre. Socle en bois.
 (accidents et restaurations)
 Diam. 19 cm
 50 / 80 €

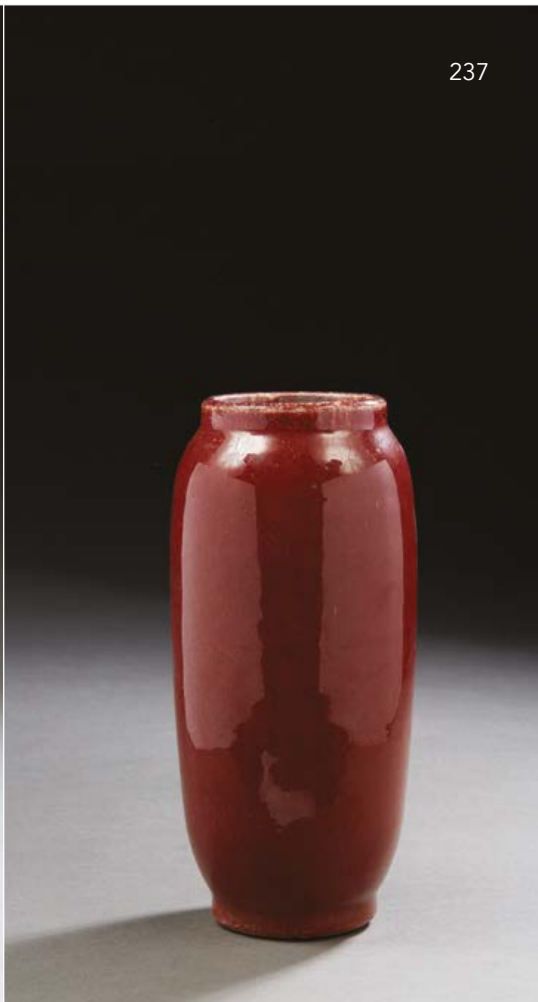
- 235 -
 CHINE, fin XIX^e siècle
 Vase bouteille à long col en porcelaine émaillée craquelé
 céladon de type Ge.
 H. 30 cm
 300 / 400 €



236



237



238



- 236 -
CHINE

Vase tianqiuping en porcelaine à glaçure sang-de-bœuf.
H. : 42 cm.

200 / 300 €

- 237 -
CHINE XX^e siècle

Vase de forme oblongue en porcelaine émaillée sang de bœuf.

Marque de Jingdezhen sous la base.

H. 20,5 cm

100 / 150 €

- 238 -
CHINE

Godet de peintre en porcelaine à couverte beige craquelée. Marque apocryphe Qianlong sur la base.

Dans sa boîte.

H. 11 cm

500 / 800 €

- 239 -

ASIE DU SUD-EST

Deux petits pots à onguent en céramique.

H. : 7 cm

(accidents)

40 / 60 €



- 240 -

CHINE

Trois statuettes en terre cuite représentant des dignitaires debout.

H. 19 cm

60 / 80 €



240

- 241 -

CHINE XIX^e siècle

Paire de vases de forme balustre, en terre cuite à l'imitation du bronze à décor en relief des dix-huit luohan surmontés d'un dragon évoluant parmi des nuages stylisés.

Eclats au col de l'un.

Marque incisée Qianlong sous la base

H. 22,5 cm

200 / 300 €



241

242



- 242 -

CHINE, fin XIX^e siècle

Pot en grès émaillé brun et vert nuancé, à l'imitation du bronze, à décor végétal en léger relief.

H. 10,5 cm (Sans le couvercle et le socle en bois)

300 / 400 €

243



- 243 -

CHINE, vers 1950

Double théière en grès de Yixing, la panse cannelée, la prise et le bec verseur à l'imitation du bambou. Marque d'atelier sur la base.

(éclat au bec verseur et restauration)

H. 12 cm

60 / 80 €

244



- 244 -

JAPON XX^e siècle

Netsuke en porcelaine, à décor des deux singes dont Kikazaru « celui qui n'entend pas » et Iwazaru « celui qui ne parle pas ».

L. 6 cm

30 / 50 €



- 245 -
 CHINE, fin XIX^e siècle
 Paire de pots couverts en porcelaine et
 émail corail, à décor de lotus, chauve-souris,
 caractères double bonheur et rinceaux.
 H. 15,5 cm
 200 / 300 €



- 246 -
 JAPON, vers 1900
 Vase oblong en grès émaillé brun à décor
 floral polychrome en relief.
 Signé Makuzu Kozan.
 Monté en lampe avec monture en bronze.
 (Eclats)
 H. 60,5 cm
 200 / 300 €



247

- 247 -

CHINE, XIX^e siècle

Paire de vases de forme balustre, à panse large, en porcelaine blanche à décor en bleu sous couverte d'une assemblée de lettrés appréciant une calligraphie évoquant le taiji. Des têtes de lions en demi relief retenant des anneaux ornent le haut de la panse. Deux chauves-souris complètent l'ornementation.

(cols restaurés et fonds percés)

H. 40 cm et H. 41 cm

800 / 1 200 €



248

- 248 -

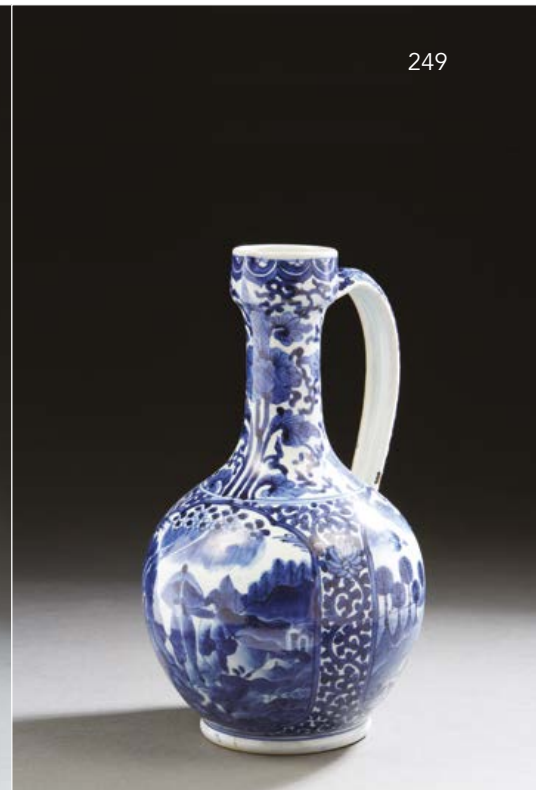
CHINE, vers 1920

Grand vase balustre en porcelaine bleu blanc, à décor d'un oiseau fohang près de pivoines en fleurs.

H. 60 cm

(quelques rétractations d'émail)

150 / 200 €



249

- 249 -

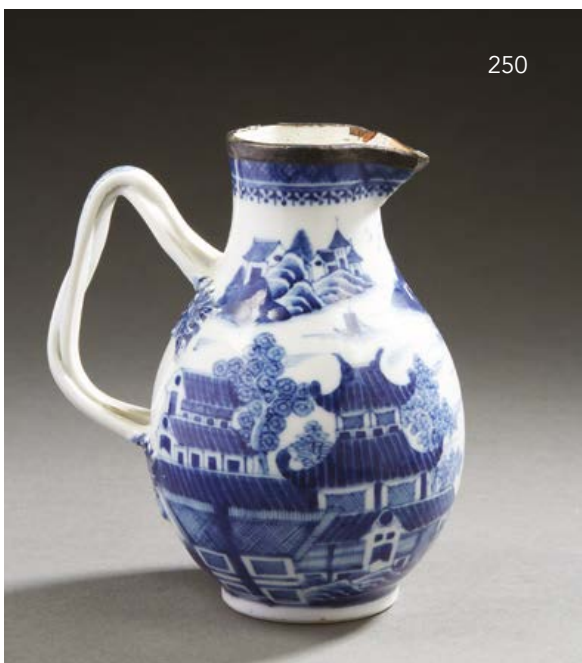
JAPON, fin de la période EDO

Verseuse Arita en porcelaine bleu blanc, à décor en médaillons de personnages et paysages, parmi des lotus et rinceaux feuillagés.

(importants fêles)

H. 27 cm

300 / 400 €



250

- 250 -

CHINE, COMPAGNIE DES INDES, XVIII^e siècle

Pichet en porcelaine blanche à décor en bleu sous couverte d'une cité lacustre. Deux branches entrelacées formant anse.

(un fêle)

H. 15 cm

50 / 100 €

251



- 251 -

CHINE, vers 1900

Pot à gingembre en porcelaine bleu blanc,
à décor de branches de prunus sur fond bleu.

H. 28 cm

100 / 150 €

252



- 252 -

CHINE, XVII^e siècle

Plat en porcelaine bleu-blanc de type Kraak, à
décor central d'oiseau et fleurs, l'aile alternant
motifs auspicioeux et floraux.

Diam. 34 cm

200 / 300 €

253



- 253 -

CHINE, XVIII^e siècle

Petite coupe quadrangulaire en porcelaine blanche à décor en bleu sous couverte de
qilong stylisés. L'ouverture de la coupe ornée d'une frise de grecques, la base figurant
une guirlande de pétales de lotus. Les anses reprenant la forme de dragons stylisés.

Dim. 5,5 x 7,5 x 7,5 cm

(défauts de cuisson et egrenures)

200 / 300 €

254



255



256



- 254 -

CHINE, fin XIX^e siècle

Assiette en porcelaine blanche à décors en bleu sous
couverte de fleurs

Diam. 22,5 cm.

80 / 120 €

- 255 -

CHINE, XX^e siècle

Jardinière quadrangulaire reposant sur quatre
pieds, en porcelaine bleu blanc à décor de rinceaux
feuillagés. Le pourtour du talon orné d'une frise de
fleurs de lotus.

Marque apocryphe Qianlong

H. 18 cm L. 19 cm

60 / 80 €

- 256 -

CHINE, vers 1900

Pot à gingembre en porcelaine bleu blanc, à décor de
fleurs de lotus, rinceaux feuillagés, ruyi disposés en
guirlande.

H. 22,5 cm

(couvercle rapporté)

60 / 80 €



257

- 257 -
CHINE, XIX^e siècle
Grand vase en porcelaine bleu-blanc,
à décor de personnages, paysages
et motifs floraux dans des cartouches
soulignés d'une double bordure.
(Accidents)
H. 42 cm
200/300 €



258

- 258 -
COMPAGNIE DES INDES,
XVIII^e siècle
Bouillon couvert en porcelaine bleu
blanc, à deux anses feuillagées à
décor d'un saule pleureur, objets
mobilier et compositions florales.
Le couvercle floriforme reprenant le
même décor.
L. 18 cm
(petites egrenures et éclats)
50 / 80 €



259

- 259 -
CHINE, XVIII^e siècle
et fin XIX^e siècle
Deux coupes en porcelaine, l'une en
bleu blanc, motifs floraux, l'autre en
blanc de Chine à décor d'un dragon
entouré de grecques.
(petit éclat sur la coupe émaillée crème)
14 et 11,5 cm
80 / 120 €



260

- 260 -
JAPON, vers 1950
Coupe en porcelaine d'Arita, à décor
d'une scène paysagée et grecques.
H. 10 cm
10 / 20 €

261



- 261 -

CHINE, fin XIX^e siècle

Vase triple gourde en porcelaine blanche, à décor émaillé en bleu sous couverte d'un paon sous un prunus en fleurs, trois lions bouddhiques et un échassier près d'un pin de longévité. Marque au double cercle sur la base.

H. 30 cm

150/200 €

262



- 262 -

CHINE, époque WANLI

Coupe en porcelaine blanche, à décor en bleu sous couverte d'un dragon et d'un phénix autour de la perle sacrée, parmi des nuages stylisés. L'intérieur à décor d'un carpe émergeant des flots.

(fêles)

D. 21 cm

200 / 300 €

263



- 263 -

JAPON, XX^e siècle

Deux coupes à bord évasé en porcelaine bleu blanc à décor de phénix et motifs stylisés.

Marque d'atelier Shunzan sur la base.

(restaurations pour l'une)

D. 9,3 et 10 cm

80 / 100 €

- 264 -

CHINE, XX^e siècle

Coupe tripode en porcelaine blanche à décor émaillé bleu et corail de frises de grecques, fleurs de lotus. Un chilong en haut relief formant anse. Manque à la queue du chilong, accidents aux pieds.

Marque apocryphe Qianlong en zuanshu sur la base.

H. 12,5 cm - D. 15 cm

100 / 200 €



264



- 265 -
CHINE, COMPAGNIE
DES INDES, XVIII^e siècle
Chauffe plat en porcelaine
blanche à décor en bleu sous
couverte d'un paysage lacustre
Dim. : 23,5 x 27,5 cm.
60 / 80 €

- 266 -
CHINE,
deuxième moitié du XIX^e siècle
Assiette en porcelaine blanche,
à décor en bleu sous couverte
d'une partie de colin-maillard.
L'aile ornée du noeuf sans fin et de
motifs géométriques stylisés.
D. 24,5 cm
60 / 80 €

- 267 -
CHINE
Grand cache pot en porcelaine bleu blanche à décor de carpe koi et
de vague
Diam. : 50 cm
(ancienne restauration)
150 / 200 €



268



269



- 268 -

CHINE, XIX^e siècle

Théière en porcelaine bleu blanc, à décor de branches de prunus en fleurs et pivoines sur des roches percées survolées de papillons. L'anse et le bec verseur reprenant le motif de longévité.

H. 13 cm

120 / 150 €

- 269 -

CHINE, COMPAGNIE
DES INDES, XVIII^e siècle

Hanap en porcelaine et émaux de la Compagnie des Indes, à décor en grisaille et sanguine d'armoiries au cheval. L'ouverture à décor de passementerie or sur fond émaillé bleu. L'anse reprenant la forme d'une branche.

H. 13,5 cm - L. 17,5 cm

300 / 500 €

270



- 270 -

CHINE, époque KANGXI (1661-1722)

Paire de deux petits pots à gingembre à panse côtelée, en porcelaine bleu blanc, à décor en quatre médaillons de jeunes femmes sur des terrasses arborées, de saules pleureurs, bananiers, pins de longévité. Des compositions florales sur le pourtour du col complètent l'ornementation.

(manque les couvercles, accidents et restaurations à l'un)

Marque apocryphe Jiaqing des Ming sur les bases.

H. 17 cm

200 / 400 €

- 271 -

CHINE, NANKIN, fin XIX^e siècle

Vase balustre en céramique émaillé craquelé beige, à décor en bleu sous couverte d'une divinité féminine chevauchant un tigre, accompagné de son serviteur et d'un daim.

H. 43 cm

(accident au col)

30 / 50 €



- 272 -

CHINE, COMPAGNIE DES INDES, XVIII^e siècle

Lot de deux porcelaines bleu blanc, comprenant une assiette à décor en médaillon central d'une composition florale ; et une terrine couverte à décor de scène paysage et vue d'architecture.

Dim. 22,8 et 20,5 x 17 cm

80 / 120 €



272



- 273 -

CHINE, XVIII^e siècle

Assiette en porcelaine bleu-blanc, à décor de motifs floraux dans des cartouches rayonnant autour d'une fleur centrale.

Diam. 23 cm

60 / 80 €



274



- 274 -

CHINE, fin XIX^e siècle

Paire de vases balustres en porcelaine bleu-blanc à décor du caractère « double qi » stylisé, parmi rinceaux floraux et motifs géométriques.

H. 43 cm

200 / 300 €

275



- 275 -
CHINE, vers 1900
Pot à gingembre en porcelaine bleu blanc, à décor de fleurs
et rinceaux feuillagés, et caractères Fu « double bonheur ».
H. 24 cm
(petites egrenures au couvercle)
100 / 150 €

276



- 276 -
CHINE, fin XIX^e siècle
Vases balustre en porcelaine bleu-blanc à décor du
caractère « double qi » stylisé, parmi rinceaux floraux et
motifs géométriques.
(Fond percé, monté en lampe)
H. 42 cm (Sans socle)
100 / 150 €



277



278



279



280

- 277 -

CANTON, fin XIX^e siècle

Coupe creuse ovale en porcelaine et émaux de la famille rose, à décor de personnages sur des terrasses alternés de fleurs et oiseaux.

(éclats sur le pourtour)

Dim. 23,3 x 17,5 cm

60 / 80 €

- 279 -

CANTON, fin XIX^e siècle

Trois plats en porcelaine et émaux de style famille rose, à décor de personnages en médaillons alternés de fleurs.

D. 24,5 cm et 27,5 cm

200 / 300 €

- 278 -

CANTON, fin XIX^e siècle

Importante verseuse couverte en porcelaine et émaux de la famille verte, à décor en plusieurs registres de frises de pétales de lotus figurant personnages et oiseaux, sur fond de motifs nid d'abeilles.

(éclats à l'anse, bec verseur et pourtour du haut de la panse)

H. 21 cm

120 / 150 €

- 280 -

CANTON, fin XIX^e siècle

Coffret à pinceaux à deux compartiments en porcelaine et émaux de la famille rose, à décor de personnages, objets mobiliers et fleurs.

(fêle et éclats)

Dim. 6 x 19,2 x 9,5 cm

80 / 120 €

- 281 -

CHINE

Potiche couverte en porcelaine
de Canton

H. : 67 cm.

400 / 600 €



281

282



- 282 -

CANTON, fin XIX^e siècle

Important vase balustre en
porcelaine et émaux de la
famille rose à décor en réserve
de scènes de palais alternées
de fleurs, papillons et oiseaux.

La base du col ornée de
têtes de lions en demi relief
supportant des anneaux.

H. 60,5 cm

Fond percé

200 / 300 €

- 283 -

CANTON fin XIX^e siècle

Vase balustre en porcelaine
et émaux de la famille rose,
à décor en médaillons de
scènes de palais, alternées de
fleurs, oiseaux et papillons,
sur fond de rinceaux feuillagés
réhaussés d'or.

(petits éclats sur le col)

H. 36 cm

150 / 200 €



283

284



- 284 -

CANTON, fin XIX^e siècle

Important vase balustre en
porcelaine et émaux de la
famille rose à décor en réserve
de scènes de palais alternées
de fleurs, papillons et oiseaux.

H. 63,5 cm

(petites egrenures et défauts de
cuisson)

200 / 300 €

285



286



287



288



- 285 -

CHINE, fin XIX^e siècle

Petite théière en porcelaine, à décor polychrome de paysages.

Marque sur la base.

H. 10,5 cm

60 / 80 €

- 286 -

CHINE, époque TONGZHI (1861-1875)

Petite boîte cylindrique couverte, en porcelaine et émaux de la famille rose, à décor d'un lettré accompagné de deux disciples.

Infimes egrenures.

D. 6,5 cm

30 / 40 €

- 287 -

CHINE, période TONGZHI

Bouillon couvert en porcelaine et émaux de la famille rose à décor de jeux d'enfants sur des terrasses arborées. Le couvercle reprenant le même décor.

Quatre prises zoomorphes retenant des anneaux formant anses.

La prise du couvercle en forme de lion bouddhique.

H. 13 cm

(egrenures)

80 / 120 €

- 288 -

CHINE, période TONGZHI

Ravier floriforme en porcelaine et émaux de style famille rose, à décor d'un personnage en méditation face à un arbuste en fleurs.

Diam. 17 cm

30 / 40 €



- 289 -

CHINE, fin de l'époque QING

Paire de petits pots couverts en porcelaine et émaux de la famille rose à décor d'oiseaux, papillons et fleurs de pivoines. La prise du couvercle reprenant la forme de pêches de longévité. Marque sur la base.

(éclats sur le pourtour de l'intérieur de l'un, fêle sur l'autre)

H. 9,5 cm

150 / 200 €

- 290 -

CHINE, vers 1900

Boîte circulaire couverte en porcelaine et émaux de style famille rose à décor d'arbustes en fleurs et fleurs épanouies. Le pourtour orné de svastika et nœuds sans fin au-dessus de vagues écumantes.

Marque à quatre caractères sur le pourtour « Shende Tang » (nom d'une chambre du Palais d'été sous le règne de l'empereur Daoguang)

(éclats sur la bordure interne)

D. 21,5 cm

200 / 400 €

- 291 -

CHINE, XIX^e siècle

Pot globulaire couvert en porcelaine et émaux de la famille rose, à décor de jeux d'enfants dans un jardin autour d'un aquarium à poissons, tenant objets précieux et emblèmes bouddhiques.

Marque Xianfeng à l'intérieur de la prise du couvercle et sur la base.

H. 15 cm

300 / 400 €





292



292

- 292 -

CHINE, XIX^e et XX^e siècle

Deux théières en porcelaine, dont l'une à décor émaillé polychromes d'oiseaux, fleurs et papillons, l'autre à décor en blanc de feuillages et calligraphies sur fond émaillé corail.

(usures et petits défauts de cuisson)

H. 9 cm et H. 8,5 cm

80 / 120 €



293

- 293 -

CHINE, époque TONGZHI (1861-1875)

Pot à gingembre en porcelaine et émaux de la famille rose, à décor de jeunes femmes et enfants sur une terrasse.

(défauts de cuisson et couvercle rapporté en bois)

H. 21,5 cm

120 / 150 €

- 294 -

CHINE, période TONGZHI

Deux ravier floriformes en porcelaine et émaux de style famille rose, à décor du poète Li Bai adossé à une jarre, et oiseaux et pivoines.

Accompagnés de poèmes. Marques Tongzhi sur les bases.

Dim. 20 et 22 cm

150 / 200 €



294





- 295 -

CANTON, fin XIX^e siècle

Partie de service en porcelaine et émaux de la famille rose à décor de personnages et fleurs dans des cartouches sur un fond orné de papillons, fleurs et motifs auspicious, comprenant : 10 tasses à café, 9 soucoupes, une cafetière, un pot à lait, deux plats, une terrine, quatre assiettes plates et creuses. (egrenures sur quelques pièces)

200 / 300 €

- 296 -

CHINE, fin XIX^e siècle

Vase balustre à long col en porcelaine et émaux de style famille rose, à décor en médaillons floriformes de dignitaires, serviteurs et joutes équestres sur fond de fleurs et oiseaux. Le pourtour du col orné d'un dragon enroulé en demi-relief.

(accident à l'une des oreilles du dragon)

H. 34 cm

400 / 600 €



296



297

- 297 -

CHINE, fin XIX^e siècle

Vase balustre à long col en porcelaine et émaux de style famille rose, à décor en médaillons floriformes d'oiseaux perchés sur un arbuste en fleurs sur fond de fleurs de pivoines, grenades, citrons digités, pêches de longévité et oiseau. Le pourtour du col orné d'un dragon enroulé en demi-relief.

(accident à la gueule du dragon et petits éclats sur le corps, sauts d'émail)

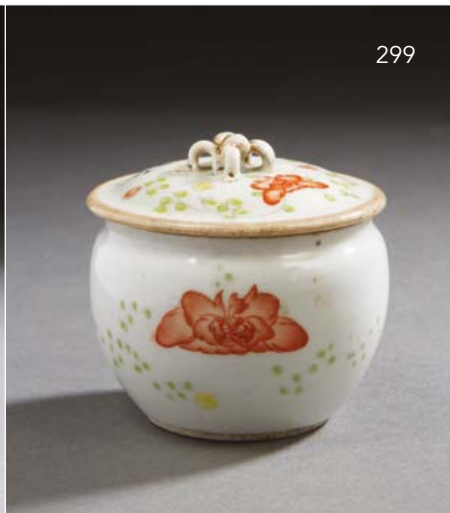
H. 34 cm

400 / 600 €

298



299



300



- 298 -

CHINE, époque Tongzhi (1861-1875)

Coupe en porcelaine et émaux de la famille rose, à décor de papillons évoluant parmi des arbustes en fleurs.

D. 13,3 cm

60 / 80 €

- 299 -

CHINE, XX^e siècle

Pot couvert en porcelaine et émaux polychromes à décor d'une fleur épanouie et calligraphies.

H. 7 cm

20 / 40 €

- 300 -

CHINE, époque JIAQING (1796-1820)

Vase piriforme sur piédouche en porcelaine et émaux de la famille rose, à décor de branches de pivoiniers en fleurs.

H. 21 cm

120 / 150 €

301



- 301 -

CHINE, fin du XIX^e siècle

Petite jarre en porcelaine et émaux de la famille rose à décor de fleurs de pivoines et papillon.

H. 11,5 cm

80 / 120 €

- 302 -

CHINE, période GUANGXU

Paire de coupes en porcelaine et émaux de la famille rose, à décor en médaillon central du caractère shou, entouré de cinq chauves-souris. La bordure à motifs de pétales de fleurs de lotus et rinceaux feuillagés. Des guirlandes de grecques et de ruyi complètent l'ornementation du pourtour des coupes.

(fêle à l'une des coupes, egrenure et petits éclats sur la bordure de l'autre)

Porte une marque Qialong

D. 15,3 cm

600 / 800 €

- 303 -

CHINE, XVIII^e siècle

Petit pot à gingembre en porcelaine et émaux de la famille rose à décor d'un pivoinier en fleurs au milieu d'une roche percée.

(couvercle rapporté)

H. 12 cm

100 / 150 €

302



303



304



305



- 304 -

CHINE, vers 1900,

Coupe sur piédouche en porcelaine et émaux polychromes, à décor de scènes de personnages, jardinières fleuries, l'intérieur à décor de lions bouddhiques. Fêles et restauration.

D. 25,5 cm H. 15 cm

80 / 120 €

- 305 -

CHINE, COMPAGNIE DES INDES, XVIII^e siècle

Petite tasse à café en porcelaine et émaux de la famille rose, à décor d'oiseau et fleurs.

H. 6,5 cm

60 / 80 €

306



- 306 -

CHINE, COMPAGNIE DES INDES, XVIII^e siècle

Plat rectangulaire polylobé en porcelaine à décor dit « palette de mandarin », de personnages sur une terrasse, un paysage à l'arrière-plan, l'aile ornée de fleurs dans des cartouches.

(accidents)

L. : 46 cm

100 / 150 €

307



- 307 -

COMPAGNIE DES INDES XVIII^e siècle

Importante coupe en porcelaine et émaux de la famille rose à décor de la cérémonie des parfums sur une roche percée évoquant le Tao, dans des jardins entourés de fleurs.

(fêles et éclats)

D. 29,2 cm

120/150 €

- 308 -

CHINE, fin XIX^e siècle

Vase rouleau en porcelaine et émaux de style famille verte, à décor de joutes équestres. Le col et le talon ornés de frises de motifs géométriques.

Anciennement monté en lampe.

H. 46 cm

600 / 800 €



- 309 -

CHINE, fin XIX^e siècle

Vase balustre en porcelaine et émaux de la famille verte, à décor de personnages sur des terrasses arborées, dans des cartouches sur un fond orné de motifs floraux. Marque sur la base.

H. 46 cm

600 / 800 €



- 310 -

CHINE, vers 1900

Boîte en porcelaine et émaux famille verte à décor d'oiseaux et fleurs.

9 x 11 x 5 cm

60 / 80 €





311

- 311 -
JAPON, période MEIJI (1868-1912)
 Lampe en porcelaine en deux parties,
 à décor polychromes de scènes de
 personnages, compositions florales sur
 fond de motifs géométriques.
 H. 38 cm
 Marque Fuykugawa au revers
100 / 150 €

- 312 -
NANKIN, fin XIX^e siècle
 Deux coupes sur petits talons, en grès
 de Nankin à décor de fleurs et objets
 mobiliers. Le pourtour orné d'une
 frise de grecques en biscuit brun.
 D. 12 cm
60 / 80 €



312

- 313 -
NANKIN, XX^e siècle
 Paire de potiches couvertes de forme balustre, en grès de Nankin, à décor
 en émaux de style famille verte, de personnages dans des médaillons de
 formes géométriques, sur fond de fleurs de pivoines éclatées et rinceaux.
 Le pourtour du couvercle, du col et du talon en biscuit brun.
 Usures et défauts de cuisson.
 H. 41 cm
500 / 800 €



313

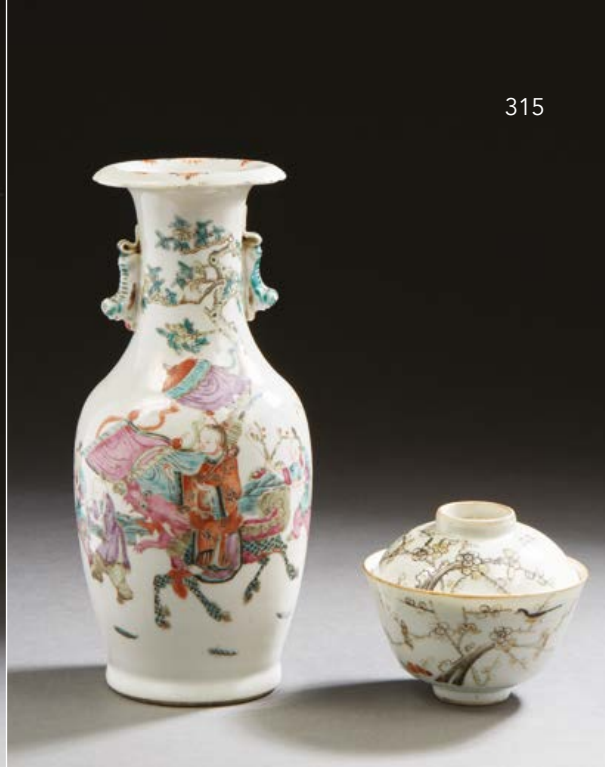
- 314 -
CHINE, début XX^e siècle
 Potiche couverte en porcelaine et émaux de style
 famille verte à décor en médaillons de fleurs et
 oiseaux sur fond de fleurs et rinceaux.
 Restauration au couvercle, montée en lampe
 H. 46 cm
200 / 400 €



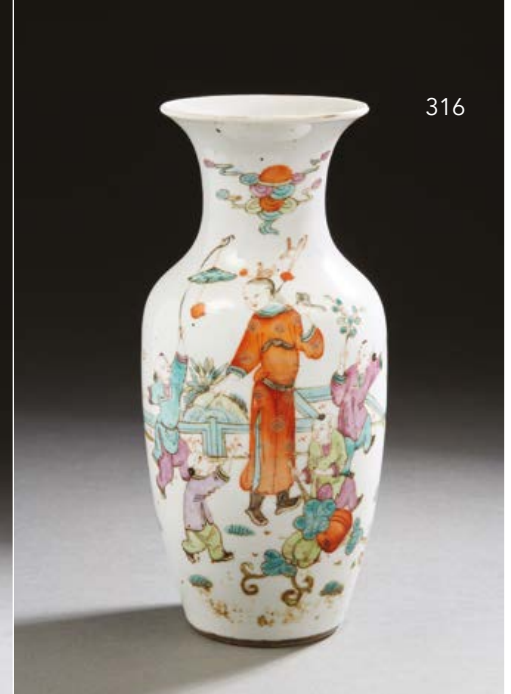
314



315



315



316

- 315 -

CHINE, époque TONGZHI et début XXe siècle

Lot comprenant trois porcelaines dont deux vases de forme balustre et un sorbet couvert à décor d'objets mobiliers et calligraphies pour l'un, de personnages pour l'autre, fleurs de prunus et papillons pour le sorbet couvert.

Éclats et fêle au col sur les vases balustres.

H. 42,5 cm H. 23 cm et H. 8,5 cm

200 / 300 €

- 316 -

CHINE, époque TONGZHI (1861-1875)

Vase balustre en porcelaine et émaux de la famille rose, à décor d'une jeune femme accompagnée de quatre enfants jouant sur une terrasse.

H. 23 cm

120 / 150 €



317

- 317 -

CHINE, époque TONGZHI (1861-1875)

Vase piriforme en porcelaine et émaux de la famille rose, à décor des trois étoiles du Tao sur une terrasse.

Petites usures de la dorure au col.

H. 23 cm

150 / 200 €



318

- 318 -

CHINE, fin XXIe début XXe siècle

Pot à gingembre en porcelaine et émaux de style famille rose, à décor des « cent enfants ».

Manque le couvercle, fond étoilé.

H. 22 cm

100 / 150 €

319



320



321



322



- 319 -
JAPON, vers 1900

Vase en grès de Satsuma, à décor polychrome et or de personnages dans des cartouches sur fond de motifs stylisés.

H. 30,5 cm

50 / 80 €

- 320 -
JAPON, fin XIX^e siècle

Vase en faïence de satsuma, reprenant la forme d'un Shishi supportant un vase ovoïde à décor en médaillons de personnages sur fond de motifs géométriques.

Éclats et egrenures.

H. 18,5 cm

30 / 60 €

- 321 -
BAYEUX

Coupe couverte en porcelaine à décor dans le style des Imari japonais. Monture en bronze la transformant en coupe tripode avec anses.

H. 31 cm

200 / 300 €

- 322 -
JAPON, XX^e siècle

Sujet en grès de Satsuma, représentant le bouddha Amida en méditation.

H. 24 cm

50 / 80 €

324



323



325



326



- 323 -

JAPON, vers 1900

Paire de vases balustres hexagonaux en porcelaine d'Arita, à décor de scènes de personnages en alternance avec paysages, reposant sur un fond orné d'animaux, motifs floraux et géométriques.

H. 37 cm

(restauration au col)

200 / 300 €

- 325 -

JAPON, vers 1900

Deux plats en faïence de Satsuma, à décor de samouraï et de démons polychrome sur fond beige.

Diam. 38 cm

(quelques petits éclats)

80 / 120 €

- 324 -

CHINE, début XX^e siècle

Coupe creuse en porcelaine et émaux polychromes, à décor d'une cité lacustre.

Marque Hongxian à quatre caractères sur la base

D. 23,5 cm

50 / 80 €

- 326 -

JAPON, vers 1900

Plat en cuivre et émaux cloisonnés polychromes, à décor d'un couple d'oiseaux auprès de pivoines et glycines.

Diam. 37 cm

80 / 120 €

327



328



329



330



- 327 -

CHINE, XX^e siècle

Vase double gourde en porcelaine et émaux de style famille verte, à décor de fleurs de prunus, chrysanthèmes, pivoines, grenade et échassier.

H. 23 cm

150 / 200 €

- 328 -

CHINE, vers 1900

Potiche balustre couverte en porcelaine et émaux de style famille verte, à décor d'oiseaux fohangs parmi des pivoines en fleurs.

H. 36 cm

150 / 200 €

- 329 -

CHINE, fin XIX^e siècle

Boîte à trois compartiments de forme circulaire en porcelaine et émaux de la famille rose à décor de jeux d'enfants, choux et papillon et libellule.

Petits éclats sur le couvercle.

H. 12 cm

60 / 80 €

- 330 -

JAPON, période MEIJI (1868-1912)

Coupe creuse en faïence de Kutani à décor émaillé vert, brun, jaune et rehauts d'or de motifs de fleurs.

D. 21,5 cm

50 / 80 €



331



332



333

- 331 -

CHINE, fin XIX^e siècle

Grand vase balustre en porcelaine et émaux de la famille rose, à décor de jeux d'enfants évoluant parmi des saltimbanques sur une terrasse arborée de bananiers, et d'une divinité chevauchant un dragon. Des lions en relief ornent la base du col.

H. 62 cm

(Petits éclats au col)

300 / 500 €

- 332 -

CHINE XIX^e siècle

Vase de forme balustre en porcelaine et émaux de la famille rose, à décor des trois étoiles du tao recevant une pêche de longévité d'un enfant. Des chauves-souris complètent le décor.

H. 45 cm

200 / 300 €

- 333 -

CHINE, vers 1900

Deux vases de forme « yenyen » en porcelaine blanche, à décor en émaux polychromes d'oiseaux, canards mandarins, arbustes en fleurs et poème calligraphié.

Fond étoilé sur l'un, usures et egrenures.

H. 34 cm et H. 35cm

200/400



334

- 334 -

CHINE, vers 1900

Paire de pots à gingembre couverts, à décor polychrome d'une procession d'enfants lors de la fête des lumières.

H. 22,5 cm

150 / 200 €



- 335 -

CHINE, époque Qing et République

Ensemble comprenant six flacons tabatières dont :

- deux en porcelaine, l'une émaillée rouge de fer à décor de dragon, marque apocryphe Yongzheng, l'autre émaillée bleu blanc à décor de pêcheurs
- un en biscuit, à décor en noir d'oies
- deux en verre, l'un à décor peint du portrait de Tchang Kai-Chek à l'intérieur, par l'artiste Ma Shaoyi et calligraphies au revers reprenant un poème de Wang Wei, décrivant un poète jouant de la cythare, seul sous la lune, le second figurant une scène galante, signée au revers de l'atelier Guyue Xuan (1644-1911)
- un en bois sculptée d'un enfant tenant un poisson

N.B. L'atelier Guyue Xuan était connu pour les petits objets de vitrine sous le règne de l'empereur Kangxi.

H. 5 à 7 cm

400 / 600 €

- 336 -

CHINE, XX^e siècle

Lot comprenant cinq flacons tabatières, dont quatre en porcelaine et émaux polychromes à décor divers de personnages, objets mobiliers et oiseau, le cinquième en stéatite verte.

H. 5 à 7 cm

30 / 50 €



336



- 337 -

CHINE XX^e siècle

Ensemble comprenant dix flacons tabatières, dont huit en porcelaine et émaux polychromes, bleu blanc et rouge de fer, à décor divers de personnages, dragons et végétaux, l'un en verre overlay rouge représentant un daim et une grue, le dixième en émaux cloisonnés sur cuivre.

Bouchons en jadéite et pierres dures.

H. 5 à 7,5 cm

150 / 200 €

338



339



- 338 -

CHINE, période JIAQING (1796-1820)

Flacon tabatière en biscuit et émaux de la famille rose, transformé en flacon à sel à décor moulé de personnages.

Petit éclat au col

H. 6,5 cm

60 / 80 €

- 339 -

CHINE XIX^e siècle

Flacon tabatière reprenant la forme des vases « meiping », en porcelaine bleu blanc et rouge de fer, à décor de fleurs de lotus et rinceaux feuillagés.

Bouchon en œil de tigre

H. 8 cm

60 / 80 €



340



341



342

- 340 -

CHINE, vers 1900

Sujet en céramique polychrome, représentant une jeune femme.

(usures)

H. : 29 cm

60 / 80 €

- 341 -

CHINE, XIX^e siècle

Trois vases accolés en porcelaine et émaux de la famille rose à décor d'oiseaux, fleurs et végétaux entourés d'un motif de passementerie. La base ornée de pétales de lotus stylisés et le col figurant une guirlande de ruyi et de grecques.

(restaurations)

H. 38 cm

500 / 700 €

- 342 -

CHINE, vers 1900

Grand vase balustre en porcelaine et émaux de style famille rose, à décor de mille-fleurs appliqué sur des motifs géométriques, la base et le col orné de panneaux de lotus et têtes de ruyi. La partie centrale soulignée de grecques et motifs de passementerie.

H. 62 cm

(éclat au col)

200 / 400 €



- 343 -

Chine, époque Daoguang (1820-1850)

Deux panneaux en porcelaine et émaux doucai, finement décorés d'une fleur de lotus en médaillon central, entourée de chauves-souris parmi des rinceaux feuillagés et ruyi.

Dim. 33 x 33 cm ; 31,5 x 31,5 cm

2 000 / 4 000 €

344



345



346



347

**- 344 -****CHINE, fin XIX^e-début XX^e siècle**

Lot de huit porcelaines, comprenant une paire de petites coupes sur piédouche à décor floral polychrome, une coupe bleu-blanc à décor d'un dragon, un pot couvert famille rose, un petit bol bleu-blanc, une coupe et sa soucoupe, une petite jardinière rectangulaire.

120/150 €**- 345 -****CHINE, époque TONGZHI (1861-1875)**

Ensemble comprenant quatre ravier en porcelaine et émaux polychromes, rouge de cuivre dont trois floriformes et l'un reprenant la forme d'une coupe sur piédouche à décor divers d'un jugement taoïste, pêches de longévité, chauves-souris, personnages et compositions florales.

L. 11 cm à 27 cm

250 / 300 €**- 346 -****CHINE et JAPON, XIX^e siècle**

Lot de porcelaines, comprenant trois cuillères et une coupe à décor de pivoines. Ainsi que coupes et bols en porcelaine de Kutani et Satsuma, à décor de personnages, compositions florales, mon et rinceaux.

Diam. 7,5 à 18 cm

(égrenures)

50 / 80 €**- 347 -****CHINE, vers 1880 et travail moderne,**

Lot comprenant six porcelaines, dont une paire de coupelles polylobées à décor polychromes de fleurs de lotus, le revers orné de chauves-souris, un ravier de forme hexagonale sur piédouche figurant des grues et lotus, une coupe couverte à décor au pochoir bleu blanc d'un dragon pourchassant la perle sacrée, un bol à décor « grains de riz » et dragons, petite coupe à décor de chauve-souris, citron digité, grenade et pêche de longévité.

(éclats et accident à la prise du pot couvert)

D. 6,7 à 16 cm

200 / 400 €

348



349



350



351



- 348 -

JAPON et EUROPE, XX^e siècle,

Lot comprenant cinq assiettes, dont l'une en faïence de Satsuma à décor de moines, les trois autres en porcelaine de Kutani et Arita, à motifs de fleurs et végétaux.

On y joint une cinquième assiette dans le goût de la Compagnie des Indes à décor en sanguine de fleurs.

D. 22 cm à 24 cm

50 / 80 €

- 350 -

JAPON, période MEIJI

Lot de trois coupes en porcelaine d'Imari et Hirado (deux forme de chrysanthèmes à décor de dragons – Diam. 17 cm) et une coupe imari à décor floral diam. 17,5 cm

100 / 150 €

- 349 -

CHINE, fin XIX^e siècle

Lot de porcelaine et émaux de la famille rose comprenant, deux boîtes circulaires couvertes, un vase miniature, un ravier quadrangulaire et une coupe, à décor de jeunes femmes et enfants, fleurs et végétaux.

(fêle sur le ravier, petites egrenures)

50 / 100 €

- 351 -

COMPAGNIE DES INDES XVIII^e siècle,

Ensemble comprenant trois porcelaines, dont un sorbet miniature bleu blanc, une coupelle creuse polylobée à décor en émaux de la famille rose de fleurs et une coupe creuse bleu blanc à décor de fleurs.

(fêles et petits éclats)

D. 16,5 cm ; 12,5 cm et 5,5 cm

30 / 50 €

352



- 352 -

CHINE, fin XIX^e siècle

Ensemble de trois théières en porcelaine à fond blanc et décor polychrome de personnages, oiseaux et fleurs.

180 / 220 €

353



- 353 -

CHINE, époque TONGZHI (1861-1875)

Ravier quadrangulaire en porcelaine et émaux de la famille rose, à décor deux pies perchées sur un rocher, une troisième reposant sur une branche de prunus en fleurs en fleurs et rocher

Dim. 15,5 x 15, cm

200 / 400 €

354



- 354 -

CHINE, XIX^e siècle

Petite jardinière en porcelaine et émaux polychromes, à décor de jeunes femmes sur des terrasses arborées et calligraphies.

Dim. 6 x 16,5 x 10,5 cm

100 / 120 €

- 355 -

CHINE, XX^e siècle

Importante plaque en porcelaine et émaux polychromes, à décor d'oiseaux perchés sur une branches de pivoines éclatées et poème calligraphié en haut à droite évoquant la beauté des fleurs après la pluie.

Dim. à vue 31,5 x 54 cm

300 / 400 €



355



- 356 -

CHINE, travail moderne

Vase hu en porcelaine et émaux polychromes à décor de shoulao accompagné de son daim et tenant son bâton de longévité conversant avec un enfant sous un arbre avec pêches de longévité. Deux têtes de daims en relief formant anses.

H. 28 cm

100 / 200 €

- 357 -

CHINE, vers 1900

Pot à gingembre de forme oblong en porcelaine et émaux de la famille rose à décor d'un rossignol sur une branche de pivoine en fleurs.

(egrenures sur la prise du couvercle)

H. 33 cm

150 / 200 €

- 358 -

CHINE, début XX^e siècle

Pot à gingembre ovoïde couvert, en porcelaine à décor polychrome d'oiseaux et fleurs.

H. 34 cm

80 / 120 €



358



359



- 359 -
CHINE, fin XVIII^e siècle
Lot comprenant quatre porcelaines,
dont une paire de coupes, à décor
palette de mandarins de jeunes
femmes et enfants, deux sorbets à
décor imari corail, bleu et rehauts d'or
de fleurs.

D. 13,5 cm D.7,5 et 7 cm

80 / 120 €

360



- 360 -
COMPAGNIE DES INDES,
XVIII^e siècle
Lot comprenant trois porcelaines,
dont une coupe ovale en émaux de
la famille rose, une assiette floriforme
figurant des mains de bouddha ou
citrons digités, fleurs de pivoines et
la troisième assiette à décor « imari
chinois ».

(l'une avec fêle, éclat au revers)

D. 22,5 cm D. 26,3 cm

150 / 200 €

- 361 -
COMPAGNIE DES INDES
XVIII^e siècle, Imari CHINE XVIII^e
et JAPON début XX^e siècle
Ensemble comprenant onze pièces
en porcelaine, dont neuf en émaux
de la famille rose et bleu blanc,
comprenant trois tasses, quatre
coupelles et deux sorbets à décor
de feuilles de lotus en léger relief,
feuilles de tabac, personnages,
paysages et compositions florales.
Deux pièces en porcelaine du japon
dont une coupe et un présentoir.

D. 7 cm à 13 cm

150 / 200 €



361



- 362 -

COMPAGNIE DES INDES, XVIII^e siècle

Importante coupe en porcelaine et émaux de la famille rose à décor de compositions florales.

(fêles)

Monture en bronze doré postérieure.

D. 31 cm H. Totale avec monture. 36 cm

1 000 / 1 200 €

- 363 -

CHINE, seconde moitié du XX^e siècle

Coupe en porcelaine et émaux polychromes, à décor des cents enfants autour du maître endormi. Marque apocryphe Kangxi sur la base.

(éclat sur le pourtour)

D. 15 cm

30/50 €





364



364



365

- 365 -

VIETNAM, début XX^e siècle

Vase balustre en faïence de Bien Hoa, finement décoré de deux dragons émaillés en noir sur fond fuchsia. Ils sont représentés face à face devant la perle sacrée.

H. 34 cm

300 / 400 €



366

- 364 -

CHINE, vers 1960

Coupe floriforme en porcelaine demi-coquille, à décor polychrome sur fond bleu de dragons parmi des pivoines, lotus, tulipiers. La bordure ornée d'une frise de ruyi. Marque apocryphe Qianlong sur la base.

Diam. 24,5 cm

200 / 400 €

- 366 -

CHINE fin XIX^e siècle

Plat creux en porcelaine décoré en émaux polychrome de scène de palais.

Diam. 47 cm

100 / 150 €



367



368



369



370

- 367 -

CHINE pour la THAÏLANDE, XIX^e siècle

Coupe couverte à bord évasé, en porcelaine et émaux de style famille rose, à décor en huit médaillons représentant bouddha en absence de crainte parmi des rinceaux feuillagés.

(infimes egrenures sur le pourtour du couvercle)

H. 8,5 cm

150 / 200 €

- 368 -

CHINE pour la THAÏLANDE, XIX^e siècle

Coupe en porcelaine et émaux de la famille rose de type bencharong à décor de bodhisattva entourés de lotus.

D. 18,2 cm

(fêle)

100 / 200 €

- 369 -

THAÏLANDE, BENCHARONG XIX^e siècle

Deux assiettes en céramique émaillée rouge et verte, à décor de motifs géométriques.

(fêle et éclat)

D. 16 cm et 19 cm

40 / 60 €

- 370 -

JAPON, période EDO

Coupe floriforme en faïence émaillée craquelée beige à décor polychromes de fleurs.

Cachet de Kenzai.

(restaurations)

D. 19 cm

50 / 60 €



371



372



373



374

- 371 -

JAPON, fin de la période Edo,

Potiche couverte à panse élargie en porcelaine imari à décor émaillé bleu, corail et rehauts d'or en trois médaillons floriformes illustrant des compositions florales. La prise du couvercle reprenant la forme d'un bouton de lotus.

Petits éclats sur l'intérieur du couvercle.

H. 39 cm

150 / 200 €

- 372 -

CHINE, fin XIXe siècle

Vase cylindrique en porcelaine et émaux de style famille rose, à décor de personnages sous un pin de longévité.

H. 27,5 cm

(Usures)

80 / 120 €

- 373 -

CHINE, époque Tongzhi (1861-1875)

Cage à criquet reprenant la forme d'un ruyi, en porcelaine et émaux de la famille rose, à décor d'une jeune femme et d'un serviteur lui présentant un vase fleuri. Des objets mobiliers complètent l'ornementation.

(Petites egrenures.)

L. 12 cm

60 / 80 €

- 374 -

CHINE, XVIIe siècle

Plat rond en porcelaine décoré de la palette imari.

Diam. : 36 cm

100 / 200 €



375



376

**- 375 -
CHINE, vers 1900**

Vase balustre quadrangulaire en porcelaine et émaux de style famille rose, à décor de Zhoulao recevant des livres par l'un de ses disciples sous un pin de longévité, et d'oiseaux parmi des pivoines, accompagné de poèmes calligraphiés, le col rehaussé de têtes de lion formant anses.

H. 57,7 cm
(petites egrenures au col)

400 / 600 €

**- 376 -
CHINE, vers 1900**

Vase balustre quadrangulaire en porcelaine et émaux de style famille rose, à décor de d'oiseaux parmi des pivoines, accompagné de poèmes calligraphiés, le col rehaussé de têtes de lion formant anses.

H. 56 cm

600 / 800 €

**- 377 -
CANTON, fin XIX^e siècle**

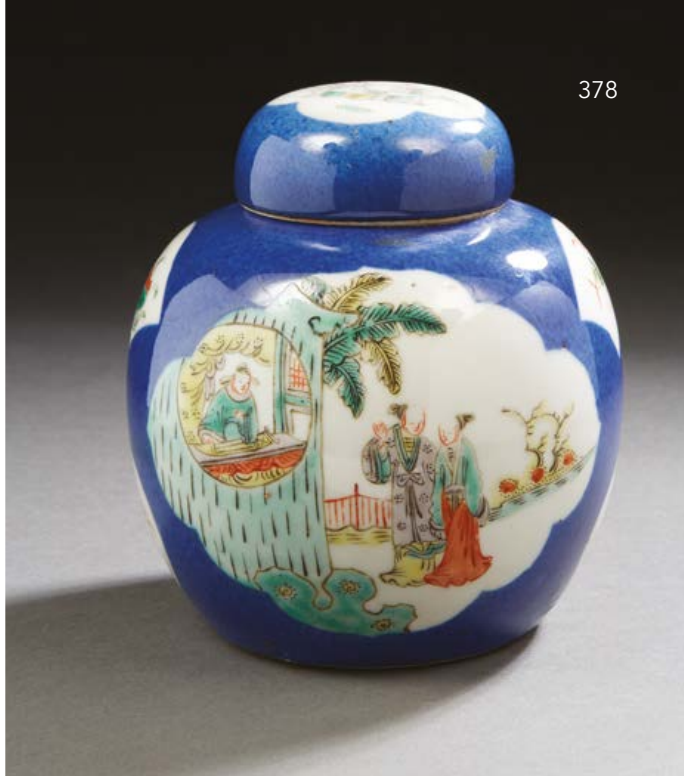
Paire de vases en porcelaine et émaux de la famille rose à col renflé et pavillonné en corolle à décor en réserve de joutes équestres, sur fond de fleurs de chrysanthèmes, lys et fruits. Le col flanqué des frères hoho en haut relief sur des lotus. Quatre dragons salamandres en demi relief ornent la base du col. Une frise de pétales de lotus complète l'ornementation de la base du vase.

H. 31 cm

300 / 500 €



377



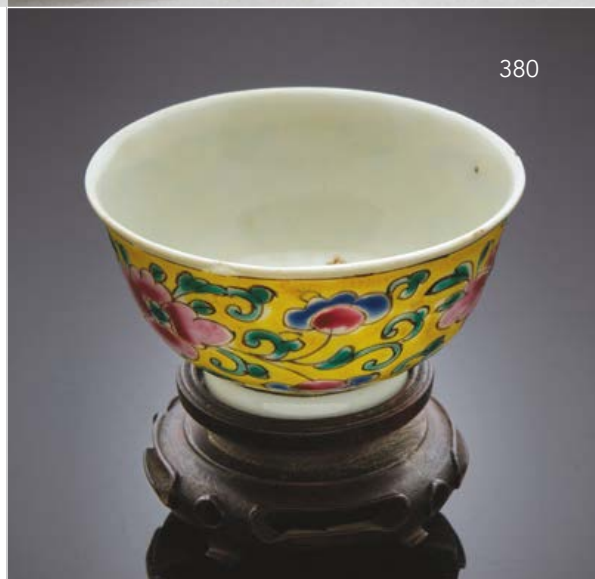
378

- 378 -
 CHINE, vers 1900
 Petit pot à gingembre en porcelaine et émaux de style famille verte, sur fond bleu poudré, à décor en médaillons de scènes galantes, jeunes femmes et enfants, alternés de compositions florales.
 H. 15,5 cm
 60 / 80 €



379

- 379 -
 JAPON, XX^e siècle
 Vase gu en porcelaine et émaux polychromes à décor d'iris.
 (restauration)
 H. 15,5 cm
 60 / 80 €



380

- 380 -
 CHINE, XIX^e siècle
 Sorbet en porcelaine décoré en émaux polychrome sur fond jaune.
 Petit socle.
 Diam. : 7cm ; Haut. : 3,8cm
 50 / 80 €



381

- 381 -
 JAPON, vers 1900
 Sujet en céramique polychrome, représentant un karako (enfant chinois) assis, tenant une coquille.
 H. 16 cm
 80 / 120 €

382



383



- 382 -

CHINE et JAPON, XIX^e au XX^e siècle

Lot comprenant deux ravers en émaux de la famille rose sur cuivre, à décor de dragons parmi des nuages ; un petit vase zadou en porcelaine à décor polychrome d'objets mobiliers ; un petit vase bouteille émaillé sang de bœuf avec marque Jingdezhen ; Statuette en bois anciennement laqué et doré, représentant une divinité bouddhique.
Dim. 10 x 10 cm ; H. 10 – 20 – 35,5 cm
(Sauts d'émail, egrenures, manques)

50 / 100 €



384

- 383 -

CHINE, époque QING

Couvercle de boîte à cire, en biscuit émaillée turquoise et brun, à décor de deux dragons poursuivant la perle sacrée parmi des nuages.

D. 8 cm

80 / 100 €

- 384 -

CHINE DU SUD, XX^e siècle

Deux théières en grès de yixing, à décor polychromes de fleurs, personnages et motifs géométriques pour l'une, lion bouddhique, guirlande de ruyi et fleurs pour l'autre.

H. 8,5 cm et H. 14,5 cm

50 / 60 €

VENTE TABLEAUX ANCIENS
MOBILIERS ET OBJETS D'ART

LE MERCREDI 17 AVRIL 2024
Hôtel Drouot, salle 10

DELON/HOEBANX

& ASSOCIÉS



DELON / HOEBANX & ASSOCIÉS

ARTS D'ASIE

Jeudi 21 mars 2024 à 14h - Hôtel des ventes de Drouot Paris 9^e - Salle 15

À renvoyer avant le mercredi 20 mars 2024 à 18h par mail à admin@delon-hoebanx.com



ORDRE D'ACHAT / ABSENTEE BID

TÉLÉPHONE

NOM / NAME : _____

PRÉNOM / FIRST NAME : _____

ADRESSE / ADDRESS : _____

CODE POSTAL / ZIP CODE : _____ VILLE / CITY : _____

TÉLÉPHONE 1 : _____ TÉLÉPHONE 2 : _____

MAIL : _____ @ _____

Je déclare avoir pris connaissance des conditions de vente décrites dans le catalogue, je les accepte et vous prie d'acquiescer pour mon compte personnel aux limites indiquées en euros, les lots que j'ai désignés ci-dessous. *I have read conditions of sale printed in this catalogue and agree to abide by them. I grant your permission to purchase on my behalf the following items within the limits in euros.*

N°	DESCRIPTION DU LOT / LOT DESCRIPTION	LIMITE EN € / MAX. € PRICE

ATTENTION :

- Les limites ne comprennent pas les frais légaux.
- La demande d'une ligne téléphonique implique que l'enchérisseur est preneur à l'estimation basse en cas de mauvaise liaison téléphonique
- Les ordres d'achat ne seront pris en compte qu'accompagnés d'une copie de votre pièce d'identité et d'un RIB.
- Par défaut les lots achetés par ordre d'achat descendent au MAGASINAGE DE DROUOT - Merci de bien vouloir vous référer aux conditions de stockage spécifique du Magasinage : +33 (0)1 48 00 20 18 - magasinage@drouot.com

PLEASE NOTE :

- These limits do not include fees and taxes.
- The telephone bidder agrees to bid up to the low estimate in case of poor reception
- No bids will be accepted without a copy of your ID and of your IBAN and BIC.
- By default, the items bought with absentee bid go down to DROUOT'S STORAGE - Please refer to the specific storage conditions of DROUOT : magasinage@drouot.com

DATE & SIGNATURE OBLIGATOIRE

REQUIRED DATED SIGNATURE

CONDITIONS GÉNÉRALES DE VENTE

La société DELON-HOEBANX agit comme opérateur de ventes volontaires de meubles aux enchères publiques régi par les articles L 312-4 et suivants du Code de commerce et l'Arrêté ministériel du 21 février 2012 définissant les obligations déontologiques des opérateurs de ventes volontaires.

La société DELON-HOEBANX a la qualité de mandataire du vendeur, le contrat de vente étant conclu entre le vendeur et l'acheteur. Les rapports entre la société DELON-HOEBANX et l'acquéreur sont soumis aux présentes conditions générales d'achat qui pourront être amendées par des avis écrits ou oraux avant la vente et qui seront mentionnés au procès-verbal de vente. **La participation aux enchères en salle, par téléphone ou par internet implique l'acceptation inconditionnelle des présentes conditions.**

Les ventes aux enchères en ligne sont effectuées sur le site Internet www.drouotonline.com (Drouot Digital) qui constitue une plateforme technique permettant de participer à distance par voie électronique aux ventes aux enchères publiques ayant lieu dans des salles de ventes. L'utilisateur souhaitant participer à une vente aux enchères en ligne via la plateforme Drouot Digital doit prendre connaissance et accepter, sans réserve, les conditions d'utilisation de cette plateforme (consultables sur www.drouotlive.com), qui sont indépendantes et s'ajoutent aux présentes conditions générales de vente.

1 - LES BIENS MIS EN VENTE

Les acquéreurs potentiels sont censés avoir examinés les biens pouvant les intéresser avant la vente aux enchères, notamment pendant les expositions.

La société DELON-HOEBANX se tient à la disposition des acquéreurs potentiels pour leur fournir des rapports sur l'état des lots.

Les mentions figurant au catalogue sont faites sous réserve des notifications et des rectifications annoncées au moment de la présentation du lot et portées au procès-verbal de la vente. Les mentions concernant le bien sont faites en fonction de l'état des connaissances artistiques, techniques et scientifiques connues à la date de la vente. Les mentions concernant la provenance et / ou l'origine du bien sont fournies sur indication du Vendeur et ne sauraient entraîner la responsabilité de la société DELON-HOEBANX.

Les dimensions, les poids et les estimations des biens ne sont donnés qu'à titre indicatif. Les couleurs des œuvres portées au catalogue peuvent être différentes en raison des processus d'impression.

Toutes les indications relatives à un incident, un accident, une restauration ou une mesure conservatoire affectant un lot sont communiquées afin de faciliter son inspection par l'acheteur potentiel et restent soumises à l'entière appréciation de ce dernier. L'absence de mention d'une restauration, d'un accident ou d'un incident n'implique nullement que le lot soit en parfait état de conservation ou exempt de restauration, usures, craquelures, rentoilage ou autres imperfections. En outre, le ré-entoilage, le parquetage ou le doublage, ou toute autre mesure de conservation du bien, ne sont pas signalés.

Les biens sont vendus dans l'état où ils se trouvent au moment de la vente et aucune réclamation après l'adjudication ne sera admise, l'acquéreur étant responsable de l'examen et de la vérification de l'état du bien avant la vente.

Concernant l'horlogerie: l'état de fonctionnement n'est pas garanti. Il est possible que certains lots comprennent des pièces non originales suite à des réparations ou révisions de la montre ou de l'horloge.

Les estimations de valeur sont fournies par la Maison de Ventes et l'Expert à titre purement indicatif et ne confèrent aucune garantie. Elles ne peuvent être considérées comme impliquant la certitude que le bien sera vendu au prix estimé ou même à l'intérieur de la fourchette d'estimations.

Lorsque dans le catalogue de vente le numéro du lot est suivi du symbole (***) le vendeur de ce lot est l'un des collaborateurs de la société DELON-HOEBANX.

2 - LES ENCHÈRES

La société DELON-HOEBANX est en droit de demander à tout enchérisseur de justifier de son identité, ainsi que de ses références bancaires. Tout enchérisseur est censé agir pour son propre compte sauf dénonciation préalable de sa qualité de mandataire pour le compte d'un tiers, acceptée par la société DELON-HOEBANX.

Le mode usuel pour enchérir consiste à être présent dans la salle. La société DELON-HOEBANX se réserve d'interdire l'accès à la salle de vente de tout acquéreur potentiel pour justes motifs.

Tout enchérisseur peut donner un ordre d'achat par écrit, par téléphone ou par internet. Les ordres d'achat et les demandes d'enchères par téléphone doivent lui parvenir au plus tard à la clôture de l'exposition préalable à la vente.

La société DELON-HOEBANX se charge gracieusement des enchères par téléphone pour les lots dont l'estimation basse est supérieure à 300 €. Toute demande d'enchères par voie téléphonique implique que le demandeur est preneur du lot à l'estimation basse en cas de mauvaise liaison, absence ou autre incident technique.

En aucun cas la société DELON-HOEBANX ne pourra être tenue pour responsable d'un problème de liaison téléphonique ou d'un dysfonctionnement d'internet ou de Drouot Digital, ainsi que d'une erreur ou d'une omission dans l'exécution des ordres

reçus. Les présentes conditions générales priment sur les conditions d'utilisation du service Drouot Digital pour les enchères par internet.

La société DELON-HOEBANX dirigera la vente de façon discrétionnaire, en veillant à la liberté des enchères et à l'égalité entre l'ensemble des enchérisseurs, tout en respectant les usages établis.

La société DELON-HOEBANX se réserve de refuser toute enchère, d'organiser les enchères de la façon la plus appropriée, de déplacer certains lots lors de la vente, de retirer tout lot de la vente, de réunir ou de séparer des lots.

Le plus offrant et dernier enchérisseur sera déclaré adjudicataire (« acheteur ») du lot par le « coup de marteau » suivi de l'indication verbale « adjugé ».

Dans l'hypothèse où un prix de réserve aurait été stipulé par le vendeur, la société DELON-HOEBANX se réserve de porter des enchères pour le compte du vendeur jusqu'à ce que le prix de réserve soit atteint. Le prix de réserve ne peut pas être supérieur à l'estimation basse figurant dans le catalogue de vente ou annoncée publiquement avant la vente.

Dans l'hypothèse de deux ou plusieurs ordres d'achat identiques, c'est l'ordre le plus ancien qui aura la préférence. En cas d'enchères dans la salle pour un montant équivalent à un ordre d'achat, l'enchérisseur présent aura la priorité.

En cas de double enchère reconnue effective par le commissaire-priseur, le lot sera immédiatement remis en vente, toute personne intéressée pouvant concourir à la deuxième mise en adjudication.

En application de l'article L 121-21-8 du Code de Commerce, le délai de rétractation n'est pas applicable aux ventes aux enchères publiques.

La société DELON-HOEBANX est autorisée à reproduire sur le procès-verbal de vente et sur le bordereau d'adjudication les renseignements fournis par l'adjudicataire. Toute fausse indication engagera la responsabilité de l'adjudicataire.

3 - LE PAIEMENT DU PRIX ET DES FRAIS D'ADJUDICATION

La Vente est faite au comptant et en Euros.

Toute personne qui se porte enchérisseur s'engage à régler personnellement et immédiatement le prix d'adjudication augmenté des frais à la charge de l'acquéreur et de tous impôts ou taxes qui pourraient être exigibles. L'adjudicataire devra immédiatement donner ou confirmer son identité et ses références bancaires.

En sus du prix de l'adjudication (« prix au marteau »), l'adjudicataire (acheteur) devra acquitter par lot une commission d'achat.

La commission d'achat est de 30 % TTC (soit 25% HT).

A titre d'exemple : si le lot est adjugé au prix de 1.000 €, l'adjudicataire devra payer le prix total de 1.300 €.

Un sus du prix d'adjudication et de la commission d'achat, des taxes et droits additionnels peuvent être dus.

L'acheteur devra s'acquitter d'une majoration de 1,5% pour les lots adjugés sur DROUOT DIGITAL.

Pour les lots suivis d'un ou deux astérisques (*) la TVA au taux de 5,5% (*) ou 20% (**) sur la totalité du prix d'adjudication et frais de vente est due, sauf exonération. Il appartient aux enchérisseurs de se renseigner avant la vente sur la TVA applicable. La TVA collectée au titre des frais de vente ou celle collectée au titre d'une importation temporaire du lot, peut être remboursée à l'adjudicataire dans le délai d'un mois après la vente sur présentation des documents qui justifient l'exportation du lot acheté.

Pour les lots suivis du symbole (#) le droit de suite au profit d'artistes décédés depuis moins de 70 ans ou leurs héritiers (droits d'auteur) est applicable à partir d'un prix d'adjudication de 750 € (hors frais). Le taux actuellement en vigueur est de : 4% entre 0 et 50.000 €, entre 50.000,01 € et 200.000 €, 1 % entre 200.000,01 € et 350.000 €, 0,5 % entre 350.000,01 € et 500.000 €, 0,25 % pour la tranche au-delà, de 500.001 €, avec un plafond de 12.500 €. Le droit de suite sera versé par la société DELON-HOEBANX à l'organisme percepteur du droit d'auteur.

MOYENS DE PAIEMENT :

L'adjudicataire pourra s'acquitter par les moyens suivants :

- en ligne sur notre site www.delon-hoebanx.com

- en espèces : jusqu'à 1.000 Euros frais et taxes compris pour les ressortissants français, jusqu'à 10.000 Euros frais et taxes compris pour les ressortissants étrangers non professionnels sur présentation de leurs papiers d'identité et un justificatif du domicile fiscal ;

- par chèque bancaire ou postal avec présentation obligatoire de deux pièces d'identité en cours de validité : seul encaissement effectif du chèque vaudra règlement.

- par carte de crédit VISA ou MASTERCARD

- par virement bancaire en EUROS (tous frais et commissions bancaires sont à charge de l'adjudicataire) :

DOMICILIATION : BNP PARIBAS PARIS CENTRE AFF

CODE BANQUE : 3 0004- CODE AGENCE : 03120

NUMÉRO DE COMPTE : 00010630680- CLÉ RIB : 16

IBAN : FR76 3 000 4031 2 000 0106 3068 016

BIC : BNPAFRPPXX

- les chèques étrangers ne sont pas acceptés.

4 - TRANSFERT DE PROPRIÉTÉ ET DES RISQUES, RETRAIT DES MARCHANDISES

La propriété du lot ne sera transférée à l'adjudicataire qu'après paiement de l'intégralité des sommes dues.

Aucun lot ne sera remis aux acquéreurs avant acquittement de l'intégralité des sommes dues. En cas de paiement par chèque non certifié ou par virement, la délivrance des objets sera être différée jusqu'à l'encaissement.

Dès l'adjudication, les objets sont placés sous l'entière responsabilité de l'acquéreur.

Il appartient à l'adjudicataire de faire assurer le lot dès l'adjudication. Il ne pourra tenir la société DELON-HOEBANX responsable en cas de vol, de perte ou de dégradation de son lot, après l'adjudication, ou encore en cas d'indemnisation insuffisante par son assureur. La manutention et le magasinage n'engagent pas la responsabilité de la société DELON-HOEBANX.

Retrait des marchandises :

Les lots peuvent être enlevés gratuitement en salle jusqu'à 19h le soir de la vente et entre 8h et 9h15 le lendemain.

Passé ce délai, vous pouvez (après paiement intégral des sommes dues) :

- Récupérer vos lots au service du **MAGASINAGE de Drouot**.

Merci de consulter le site internet www.drouot.com rubrique drouot pratique afin de connaître les détails. 6 bis, rue Rossini 75009 Paris, Tél. 01 48 00 20 18, magasinage@drouot.com

Consulter les horaires d'ouverture et fermeture exceptionnelle Accès contrôlé une pièce d'identité doit être laissée en dépôt au poste de sécurité.

- Faire livrer vos biens partout dans le monde, grâce à TRANSPORT DROUOT-GEODIS Les frais de magasinage sont offerts pour les lots pris en charge par Transport Drouot-Geodis!

Tout objet / lot qui n'est pas retiré au service Magasinage dans un délai d'un an à compter de son entrée au magasinage sera réputé abandonné et sa propriété transférée à Drouot à titre de garantie pour couvrir les frais de magasinage.

Dans tous les cas les frais de stockage et de transport sont à la charge de l'acheteur et lui seront facturés directement soit par l'Hôtel Drouot, soit par la société de garde-meubles, selon leurs tarifs en vigueur. Le magasinage des objets n'engage en aucun cas la responsabilité de la Maison de Ventes. Le transport des lots est effectué aux frais et sous l'entière responsabilité de l'adjudicataire. Le cas échéant la société DELON-HOEBANX pourra facturer à l'acquéreur les frais de stockage, de manutention et de transport qu'il a dû exposer pour le compte de l'acheteur depuis la date de l'adjudication.

5 - DÉFAUT DE PAIEMENT

A défaut de paiement par l'adjudicataire dans un délai de trois mois à compter de la date de l'adjudication et après mise en demeure restée infructueuse, le bien peut être remis en vente à la demande du vendeur sur folle enchère de l'adjudicataire défaillant.

Si le vendeur ne formule pas cette demande dans un délai de trois mois à compter de l'adjudication, la société DELON-HOEBANX dispose de tout mandat pour agir en son nom et pour son compte à l'effet, au choix de société DELON-HOEBANX, soit de déclarer la vente résolue de plein droit, soit de poursuivre l'adjudicataire en exécution et paiement de ladite vente.

Dans tous les cas la société DELON-HOEBANX se réserve le droit de réclamer à l'adjudicataire défaillant :

- des intérêts de retard au taux directeur semestriel au 1er janvier et au 1er juillet (REFI) de la Banque Centrale européenne majoré de 10 points ;

- le remboursement des coûts supplémentaires engendrés par sa défaillance, y compris les frais de stockage, de transport, de catalogue, les frais de recouvrement forfaitaires légaux et complémentaires, et tous autres frais et pertes sur justificatifs ;

- la commission d'achat de la société DELON-HOEBANX, qui reste due en indemnisation de la perte soufferte par celle-ci;

- soit, le paiement du prix d'adjudication,

- soit, la différence entre le prix d'adjudication initial et soit le prix d'adjudication sur folle enchère s'il est inférieur, ainsi que les coûts générés par les nouvelles enchères,

- soit, la différence entre le prix d'adjudication initial et l'estimation basse, si la vente est résolue de plein droit.

- si la société DELON-HOEBANX a effectué un règlement partiel au vendeur, l'acquéreur reconnaît que DELON-HOEBANX sera subrogée dans les droits du vendeur pour poursuivre l'acheteur au titre de la somme ainsi payée.

La société DELON-HOEBANX se réserve également de procéder à toute compensation avec des sommes dues à l'adjudicataire défaillant.

La société DELON-HOEBANX se réserve d'exclure de ses ventes futures, tout adjudicataire qui aura été défaillant ou qui n'aura pas respecté les présentes conditions générales d'achat.

6 - LÉGISLATION APPLICABLE AUX BIENS CULTURELS

DROIT DE PRÉEMPTION :

Sur toute vente publique d'œuvres d'art ou sur toute vente de gré à gré d'œuvres d'art réalisée dans les conditions prévues par l'article L. 321-9 du code de commerce, l'Etat peut exercer un droit de préemption par l'effet duquel il se trouve subrogé à l'adjudicataire ou à l'acheteur. La déclaration, faite par l'autorité administrative, qu'elle entend éventuellement user de son droit de préemption, est formulée, à l'issue de la vente, entre les mains de l'officier public ou ministériel dirigeant les adjudications ou de l'opérateur habilité à organiser la vente publique ou la vente de gré à gré.

La décision de l'autorité administrative doit intervenir dans le délai de quinze jours après la vente publique ou après la notification de la transaction de gré à gré. La société DELON-HOEBANX ne pourra être tenu pour responsable des décisions et conditions de la préemption par l'Etat français.

EXPORTATION DE BIENS CULTURELS ET TRÉSORS NATIONAUX :

L'exportation de certains biens culturels est soumise à l'obtention d'un certificat de libre circulation pour un bien culturel et à des déclarations en Douanes. Le certificat peut être refusé à un bien considéré comme trésor national par les autorités compétentes.

Si notre Société est sollicitée par l'acheteur ou son représentant, pour faire une demande d'autorisation de sortie du territoire, l'ensemble des frais engagés sera à la charge totale du demandeur. Cette opération ne sera qu'un service rendu par DELON-HOEBANX.

La société DELON-HOEBANX et / ou le vendeur ne sauraient en aucun cas être tenus responsables en cas de refus ou de retard de délivrance dudit certificat par les autorités.

Le retard ou le refus de délivrance par l'administration des documents de sortie du territoire, ne justifiera ni l'annulation ou la résolution de la vente, ni un retard de règlement des sommes dues.

Objets composés de matériaux provenant d'espèces en voie de disparition et autres espèces protégées

Les acheteurs sont avisés que de nombreux pays exigent un permis (i.e., un permis CITES) délivré par les autorités compétentes ou interdisent l'importation ou l'exportation d'objets composés entièrement ou en partie (quel que soit le pourcentage) de matériaux provenant d'espèces de la faune et de la flore en voie de disparition et / ou protégées (notamment des objets comportant l'ivoire, l'écaille de tortue, la peau de crocodile, d'autruche, et certaines espèces de corail, ainsi que le bois de rose du Brésil).

L'impossibilité pour un acheteur d'exporter ou d'importer un tel bien ne serait en aucun cas être retenue comme fondement pour justifier une demande d'annulation ou de résolution de la vente ou pour retarder le paiement des sommes dues.

7 - DROIT DE PROPRIÉTÉ INTELLECTUELLE

La vente d'un lot n'emporte pas cession des droits de reproduction ou de représentation dont il constitue le cas échéant le support matériel.

Toute reproduction de textes, d'illustrations ou de photographies figurant au catalogue nécessite l'autorisation préalable de la société DELON-HOEBANX.

8 - COLLECTE ET PROTECTION DE DONNÉES PERSONNELLES

Dans le cadre de ses activités de vente aux enchères, de vente de gré à gré, de marketing et de fourniture de services, la société DELON-HOEBANX est amenée à collecter des données à caractère personnel des vendeurs et enchérisseurs, y compris notamment par l'enregistrement d'images vidéo, de conversations téléphoniques ou de messages électroniques.

La société DELON-HOEBANX pourra utiliser ces données à caractère personnel pour satisfaire à ses obligations légales et aux fins d'exercice de son activité et notamment à des fins commerciales et de marketing. La société DELON-HOEBANX s'engage à ne pas vendre, louer, céder ni donner accès à des tiers à vos données à caractère personnel sans votre consentement préalable, à moins d'y être contraint légalement ou en raison d'un motif légitime (obligations légales et comptables, lutte contre la fraude ou l'abus, transport, exercice des droits de la défense, etc.).

Conformément à la loi « informatique et libertés » du 6 janvier 1978 modifiée et au Règlement européen n°2016 / 679 / UE du 27 avril 2016, toute personne bénéficie d'un droit d'accès, de rectification, de portabilité et d'effacement de ses données ou encore de limitation de leur traitement. Vous pouvez également vous opposer au traitement des données vous concernant. Vous pouvez, sous réserve de la production d'un justificatif d'identité valide, exercer vos droits en contactant Monsieur Guillaume DELON (06 61 65 04 34 - delon@delon-hoebanx.com).

9 - COMPÉTENCES LÉGISLATIVE ET JURIDICTIONNELLE

Conformément à l'article L.321-17 du Code de Commerce, les actions en responsabilité civile engagées à l'encontre des opérateurs de ventes volontaires de meubles aux enchères publiques, des officiers publics ou ministériels compétents pour procéder aux ventes judiciaires et volontaires, ainsi que des experts qui les assistent dans la description, la présentation et l'estimation des biens se prescrivent par cinq ans à compter de l'adjudication ou de la prise.

Tous les litiges relatifs aux présentes conditions et aux ventes seront régis exclusivement par la Loi française et soumis au Tribunal compétent de Paris, quel que soit le lieu de résidence de l'acheteur ou du vendeur.

Afin de mettre un terme à un litige survenu après la vente entre le Vendeur et l'Acquéreur, la société DELON-HOEBANX se réserve le droit discrétionnaire d'acquiescer de l'Acquéreur le(s) bien(s) et de le revendre pour son compte, y compris aux enchères publiques, selon les conditions prévues par l'article L.321-5 II du Code de Commerce.

Pour tout litige avec un opérateur à l'occasion d'une vente volontaire une réclamation peut être formulée auprès du commissaire du Gouvernement près le Conseil des ventes volontaires de meubles aux enchères publiques soit par courrier (19 avenue de l'Opéra 75001 Paris), soit par internet (<http://www.conseilsventes.fr>).



HÔTEL
DROUOT