

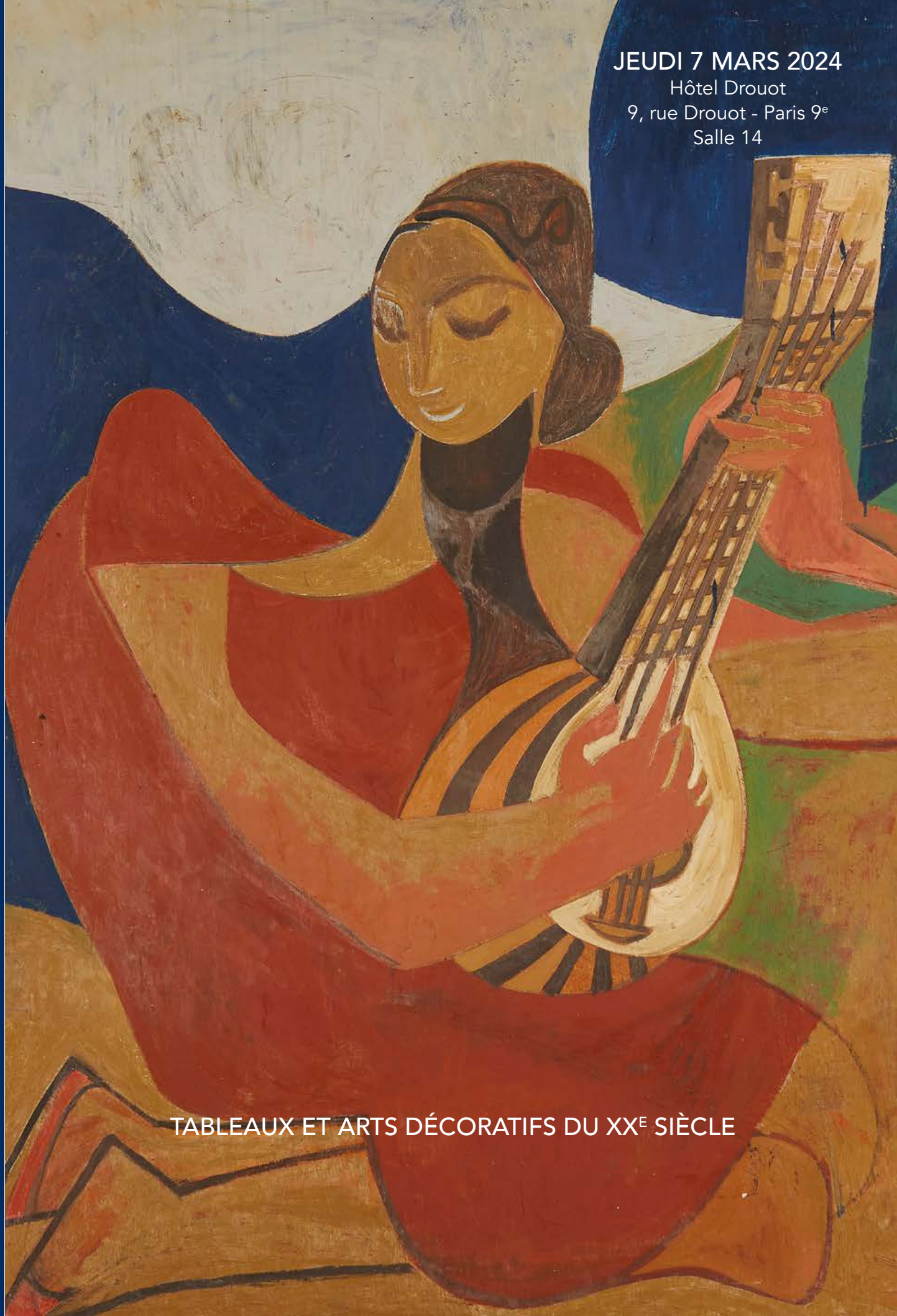
DELON/HOEBANX
& ASSOCIÉS

JEUDI 7 MARS 2024

Hôtel Drouot

9, rue Drouot - Paris 9^e

Salle 14



TABLEAUX ET ARTS DÉCORATIFS DU XX^E SIÈCLE



Guillaume DELON
Commissaire-Preneur habilité
01 47 64 69 75
delon@delon-hoebanx.com



Xavier HOEBANX
Commissaire-Preneur habilité
01 47 64 69 76
hoebanx@delon-hoebanx.com



Laurent POUBEAU
Spécialiste
06 15 95 52 44
poubeau@delon-hoebanx.com

EXPERTS

Frédéric CHANOIT et Pauline CHANOIT

Experts en tableaux
12, rue Drouot 75009 PARIS
+ 33 (0) 1 47 70 22 33

Sylvie COLLIGNON

Estampes-gravures anciennes et modernes
45 rue Saint-Anne, 75001 Paris
+ 33 (0) 1 42 96 12 17
collignonsylvie@cegetel.net
A décrit les lots : 84, 86, 89, 90, 91

Jean-Marc MAURY

Meubles, Objets d'Art 1900 et Art Déco - design
29 avenue de Paris, 92320 Chatillon
maury.expert@wanadoo.fr

CABINET MARÉCHAUX

30 rue Vaneau, 75007 Paris
01 44 42 90 10
info@cabinetmarechaux.com
A décrit les lots : 10, 13, 16, 19, 29, 40, 41, 42, 59,
61, 62, 94

TABLEAUX ET ARTS DÉCORATIFS DU XX^E SIÈCLE

JEUDI 7 MARS 2024 à 14h

Drouot-Richelieu - salle 14

EXPOSITIONS PUBLIQUES

Mercredi 6 mars 2024 de 11h à 18h

Jeudi 7 mars 2024 de 11h à 12h

CONTACT POUR LA VENTE

01 47 64 17 80 - admin@delon-hoebanx.com

(expo / vente) : 01 48 00 20 14



*Catalogue visible sur : delon-hoebanx.com et drouot.com
Vous pouvez assister à la vente et enchérir en live sur drouot.com*



- 1 -

Alfred BRUNEL DE NEUVILLE (1852-1941)

- *Groseilles et prunes dans un panier d'osier.*

Huile sur toile.

Signée en bas à gauche.

Dim. : 46 x 55 cm.

- *Pêches et raisins à la bouteille de vin.*

Huile sur toile.

Signée en bas à droite.

Dim. : 46 x 55 cm.

600 / 800 €



- 2 -

Ecole du nord de l'Europe du XIX^e siècle

Nature morte aux poissons et au cuivre.

Huile sur toile.

Monogrammé en bas au centre H.M.

Dim. : 32 x 41 cm.

(Manques et déchirures).

100 / 150 €



- 3 -

Edmond CERIA (1884-1955)

L'assiette de fraises.

Huile sur carton, signée en bas à droite.

Dim. : 23,5 x 32 cm.

150 / 200 €

- 4 -

D'après Charles CHAPLIN (1825-1891)

Madeleine.

Huile sur toile.

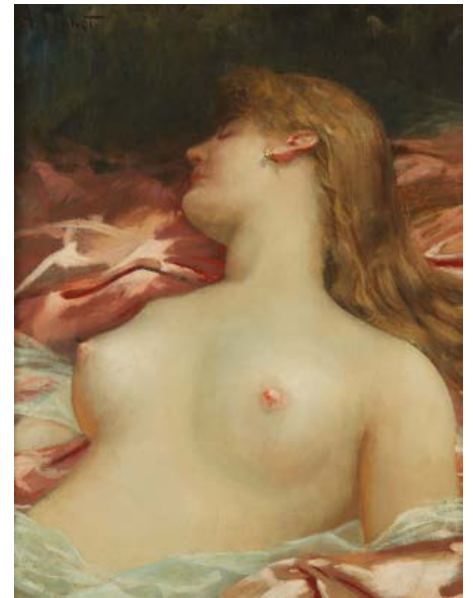
Signature apocryphe en bas à gauche.

Dim. : 65 x 46 cm.

300 / 500 €



4



5

- 5 -

Antoine THIVET (1856-1927)

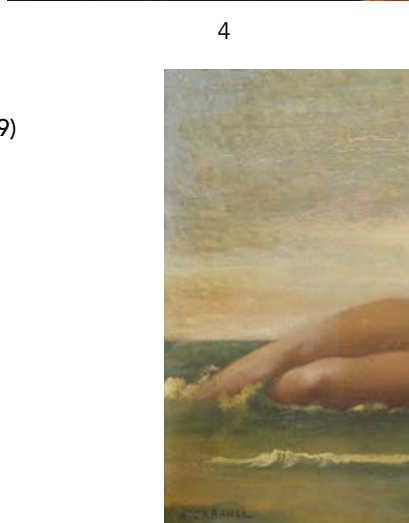
Jeune femme blonde nue en buste, assoupie.

Huile sur toile.

Signée en haut à gauche.

Dim. : 55 x 43 cm.

300 / 500 €



6

- 6 -

Dans le goût d'Alexandre CABANEL (1823-1889)

Nu étendu en bord de mer.

Huile sur toile.

Portant une signature apocryphe « Cabanel » en bas à gauche.

Dim. : 21 x 27 cm.

100 / 150 €

- 7 -

Roger de la FRESNAYE (1885-1925)

Deux jeunes gens, étude de nus, circa 1923.

Plume et encre de Chine sur papier.

Signée en bas à droite.

Dim. : 20,7 x 24,2 cm

Sur la photographie du catalogue raisonné, la signature ne figure pas, ce qui nous indique que l'œuvre a été signée après son exécution.

(Petite déchirure et légère froissure sur le bord supérieur, taches d'humidité).

Provenance :

Collection Jacques Dubourg, Paris.

Collection Paul Chadourne, Garches.

Expositions :

Biennale, Venise, 1930, n°57b ; Harriman, 1932, n°18 ; Paris 1950, n°218.

Bibliographie :

Germain Seligman, "Catalogue raisonné de Roger de La Fresnaye", Edition Ides et Calendes, Neuchatel, 1969, illustré p. 259 sous le n°558.

300 / 500 €



7



- 8 -
Nathalie BURLIN (1875-1921)
Bateau de pêcheur près des falaises d'Etretat
Huile sur panneau
Signée en bas à droite
Dim. : 15 x 22 cm
150 / 250 €



- 9 -
Ecole XIX^e-XX^e siècle
Bateau de pêcheur en bord de mer au crépuscule
Huile sur panneau
Monogrammée VN en bas à gauche
Dim. : 21 x 28 cm
80 / 120 €



- 10 -
Léopold ZILLER (1913-2003)
Venise
Huile sur toile, signée en bas en droite
Dim. : 24 x 35 cm
(rentoilé)
400 / 600 €



- 11 -
Ecole MODERNE
Gondole devant un palais à Venise
Gouache sur papier
Portant une signature apocryphe Ziem
Dim. : 17 x 23 cm
100 / 150 €



- 12 -
 Félix PLANQUETTE (1873-1964)
Paysage aux vaches
 Huile sur toile
 Signée en bas à gauche
 Dim. : 35 x 64 cm
 300 / 500 €



- 13 -
 Ecole fin XIX^e, début XX^e siècle
Deux chevaux près d'un campement
 Huile sur toile, porte une signature non garantie en
 bas à droite
 Dim. : 27 x 41 cm
 200 / 300 €



- 14 -
 Félix Dominique DE VUILLEFROY (1841-1916)
Etalons au pré
 Huile sur toile.
 Signée en bas à droite.
 Dim. : 38 x 55 cm
 (Restaurations)
 300 / 400 €



- 15 -

Jacques MARCELIN (XIX^e-XX^e)

Bretons en bord de mer sur l'île de Groix

Huile sur panneau.

Signée en bas à droite.

Dim. : 26 x 35 cm

80 / 120 €

- 16 -

École Moderne

Le ravaudage des filets

Huile sur panneau, porte une signature Guerrini et une date 1887 apocryphes en bas à droite

Dim. : 22 x 51 cm

200 / 300 €

15



- 17 -

Ecole française du XIX^e siècle

Deux enfants à la fenêtre

Huile sur toile.

Dim. : 22 x 16,5 cm

80 / 120 €

- 18 -

Albert LORLIOL (1882-1963)

Nature morte à la statuette

chinoise polychrome

Signée et dédiée

« A Choura affectueusement »

en bas à droite.

Dim. : 27 x 19 cm

(deux petites pièces au dos)

150 / 250 €



17

18



- 19 -

Ecole fin XIX^e, début XX^e siècle

Paysanne au bord de la mare

Huile sur panneau, porte une signature non garantie en bas à gauche.

Dim. : 27 x 21cm

80 / 120 €



- 20 -

L. HARDY (XIX^e siècle)

Le canotier, 1887

Huile sur toile.

Signée et datée en bas à droite.

Dim. : 33 x 40 cm

100 / 150 €



- 21 -

ZANNI (XX^e siècle)

Le Village, 1961

Huile sur toile.

Signée et datée au dos.

Dim. : 33 x 41 cm

30 / 50 €



- 22 -

A. LANZ (XIX^e siècle)

Chèvres au pied d'un chalet

Huile sur toile.

Signée en bas à droite.

Dim. : 27 x 18 cm

50 / 100 €



- 23 -

A BAUMANN (XIX^e siècle)

Ensemble de neuf dessins à l'encre, aquarelle et gouache sous un même encadrement.

Certaines signées.

Représentant *l'Empereur à cheval, scènes orientalistes, retour de chasse, deux chevaux en liberté, Gentilhomme du siècle d'or dans un intérieur, Odalisque étendue.*

Dim. : 6 x 6 cm et 16 x 10 cm, dimensions diverses

100 / 150 €



- 24 -

Léon DUPATY (1849-1920)

Un régiment en marche

Encre

(plieurs)

Dim. : 21 x 31 cm

80 / 120 €



- 25 -

Raoul ARUS (1848-1921)

Cinquième régiment de ligne, Fleurus 1794

Huile sur toile marouflée sur carton.

Signée et dédicacée en bas à droite « Esquisse à l'ami Paul Gervais ».

Titrée au dos du montage de l'encadrement.

Dim. : 17,5 x 27,5 cm

100 / 200 €



- 26 -

Prudent ZANAROFF (1885-1966)

Portrait d'homme à la canne, 1930

Huile sur panneau.

Signée et datée en haut à droite

Dim. : 24 x 19 cm

30 / 80 €

- 27 -

Ernest BODOY (act.c.1874)

Le Comte du Luart et sa fille ainée, Elisabeth, à bord d'une calèche dans un premier encadrement. Entouré d'un paysage représentant le château du Luart (Sarthe).

Huile sur panneau.

Signée et dédicacé dans l'encadrement central
« à Mme la Comtesse du Luart » en haut à droite.

Dim. : 74 x 58 cm

400 / 700 €



- 28 -

John H. RECKNAGEL (1870-1940),
attribué à

Portrait de jeune normande

Pastel marouflé sur toile

Dim. (à vue) : 72,4 x 53 cm

600 / 800 €



- 29 -

Ecole Moderne

La coupe de Champagne

Huile sur panneau d'isorel, porte une
signature non déchiffrée en bas à
droite, située Montmartre en bas à
gauche

Dim. : 27 x 22 cm

120 / 180 €



- 30 -

Ludovic VALLÉE (1864-1939)

Promeneurs sur un banc, parc Montsouris, 1936

Huile sur carton.

Monogrammée en bas à droite.

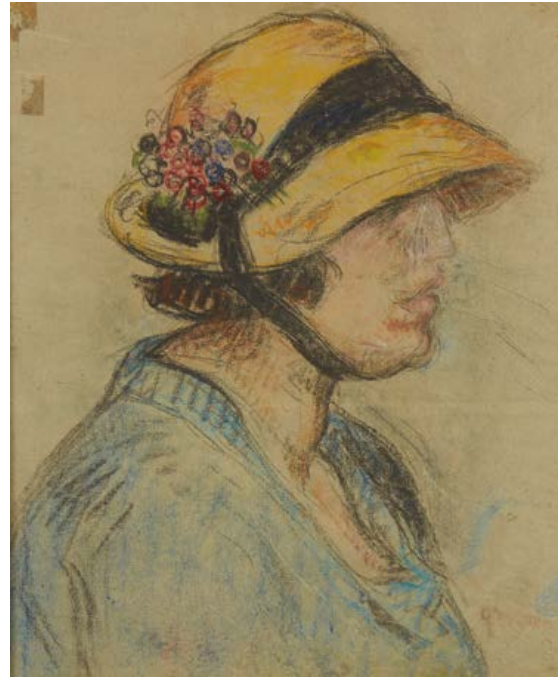
Titree et datée au dos du carton.

Dim. : 15 x 14,5 cm

150 / 300 €



- 31 -
Xavier DESPLANQUE (XX^e-XXI^e)
La lecture, 1914
 Aquarelle sur papier.
 Signée en bas à droite.
 Dim. : 54 x 44 cm (à vue)
50 / 100 €



- 32 -
Georges MORREN (1868-1941)
Portrait de femme au chapeau
 Pastel sur papier grège.
 Signée en bas à droite.
 Au dos sur le montage de l'encadrement sur une étiquette
 « Collection Emile Desmet, Portrait de Mlle Scherren ? ».
 Dim. : 43 x 36 cm (à vue)
 (Froissures, pliures et petites traces de scotch en haut
 à gauche).
250 / 350 €



- 33 -
Manuel ROBBE (1872-1936)
Pastel représentant une élégante,
 1914
 (Rousseurs)
 Dim. : 43,5 x 24,5 cm
120 / 150 €



- 34 -
Xavier DESPLANQUE (XX^e-XXI^e)
Élégante au chapeau, 1915
 Sanguine et craie blanche sur papier.
 Signée, dédicacée « avec mes
 respectueux hommages » et datée en
 bas à droite.
 Dim. : 44 x 28 cm
40 / 60 €

- 35 -

Charles CHAPLIN (1825-1891)
Elégante devant une balustrade
Aquarelle sur papier.
Signée en en bas à gauche.
Dim. : 24 x 18 cm (à vue)
120 / 180 €



35



36

- 36 -

Paul FLAUBERT (1928-1994)
Jeune femme à l'ombrelle dans un jardin
Huile sur panneau.
Signée en bas à droite.
Dim. : 40 x 30 cm
20 / 30 €

- 37 -

Frederick KAEMMERER (1839-1902)
Elégante tenant des branches de houx dans un paysage enneigé
Gouache sur papier.
Signée en bas à gauche.
Dim. : 46 x 26 cm (à vue)
800 / 1 200 €



37

- 38 -

Karl HARTMANN (1861-1927)
Enfant assis
Esquisse à l'huile sur toile.
Trace de signature en bas à gauche.
Titree et datée et numérotée 2994 sur une étiquette au dos de l'encadrement.
Dim. : 20 x 12 cm
800 / 1 200 €



38



- 39 -

William MERCIER (Né en 1939)

Familles dans le jardin du Luxembourg

Huile sur toile.

Signée en bas à droite.

Dim. : 38 x 46 cm

200 / 300 €

- 40 -

Maxime NOIRE (1861-1927)

Alger la blanche

Huile sur toile, signée en bas à gauche

Dim. 24,5 x 35 cm

400 / 600 €



- 41 -

François NICOT (1873-1945)

Bord de Méditerranée

Huile sur panneau, signée en bas à gauche

Dim. : 24 x 33 cm

200 / 300 €



- 42 -

Léon CAUVY (1874-1933)

Les marchands d'oranges

Huile sur carton, signée en bas à droite

Dim. : 27 x 35 cm

3 000 / 4 000 €



- 43 -

Louise GALTIER-BOISSIERE (XIX^e-XX^e)

Le bouquet de première communion, 1916

Huile sur carton ovale.

Datée en bas à gauche.

Dédicacée au dos « à ma chère Annie pour sa première communion » au dos du carton.

Dim. : 46 x 37 cm

150 / 250 €



- 44 -

Serge FOTINSKY (1887-1971)

Bouquets de roses et glaieuls dans un pichet

Huile sur toile.

Signée en bas à droite.

Dim. : 55 x 46 cm

400 / 700 €



- 45 -

Jules GIESS (1901-1973)

Bouquet d'hortensias et fuschias dans un vase sur un entablement, 1964

Huile sur toile

Signée et datée en haut à droite.

Dédicacée « à Mme JP Blank en espérance d'un beau-fils, Mulhouse, décembre 1965 » au dos de la toile et numérotée 127.

Dim. : 61 x 38 cm

1 000 / 1 200 €



- 46 -

Georges VILLAIN (XIX^e)

Bouquet de violettes et roses jaunes

Huile sur panneau.

Signée en bas à gauche.

Dim. : 33 x 41 cm

80 / 120 €



- 47 -

Akira TANAKA (1918-1982)

La préparation du bouquet de fleurs

Huile sur toile.

Signée en bas à droite.

Dim. : 38 x 46 cm

Provenance : Galerie Jeanne Castel, 8 rue du Cirque (cachet au dos sur le châssis)

400 / 600 €



- 48 -

Ecole Hongroise du début du XX^e siècle

Scène de fête villageoise

Huile sur toile.

Signée en bas à gauche.

Dim. : 30 x 40 cm

(petits manques)

600 / 800 €



- 49 -

Attribué à Gabriel DAUCHOT (1927-2005)

L'enfant au tambour

Huile sur toile.

Dim. : 41 x 27 cm

(Manques sur les bords)

50 / 100 €



- 50 -

Émile COURTIN (1923-1997)

Le vannier

Huile sur toile.

Signée et datée 1951 en bas à gauche.

Dim. : 145 x 88 cm (Toile gondolée, en partie désodalisée du châssis et craquelures)

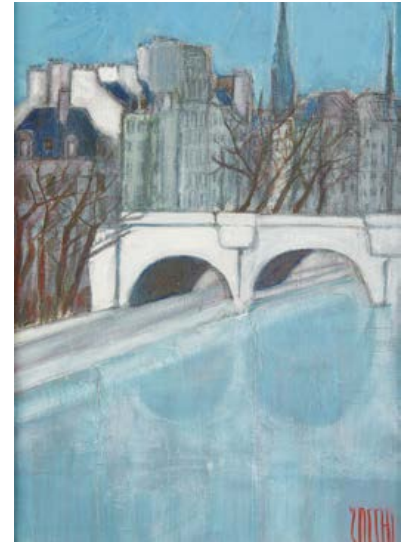
50 / 100 €



- 51 -
 Jean-Marie ZACCHI (1944)
Vue de Notre-Dame de Paris depuis les quais
 Huile sur toile.
 Signée en bas à droite.
 Numérotée 6 au dos sur le châssis.
 Dim. : 30 x 30 cm
 50 / 100 €



- 52 -
 Emmanuel BELLINI (1904-1989)
Calèches devant l'église
 Reproduction.
 Dim. : 48 x 37 cm (à vue)
 50 / 80 €



- 53 -
 Jean-Marie ZACCHI (1944)
Le Pont-Neuf
 Huile sur toile.
 Signée en bas à droite.
 Numérotée 8 sur le châssis
 Dim. : 33 x 24 cm
 50 / 100 €



- 54 -
 Ecole française du XIX^e siècle
Deux paysages
 Paire d'aquarelles sur papier.
 Signées et l'une située à Rive sur...
 Dim. : 27 x 40 cm (à vue chaque)
 120 / 180 €



- 55 -
 Dans le goût de Théophile STEINLEN (1859-1923)
Passant et calèche à la tombée du jour
 Fusain sur papier.
 Signature apocryphe en bas à gauche.
 Dim. : 30 x 22 cm
 50 / 100 €



- 56 -

Yves BRAYER (1907-1990)

Contre-jour vers Maussane (Alpilles), 1982

Huile sur toile.

Signée en bas à droite.

Titrée au dos sur la toile.

Dim. : 39 x 55 cm

Bibliographie : Brayer Corinne, Brayer Olivier, « Catalogue Raisonné de L'Œuvre Peint », Editions de la Bibliothèque des Arts, Lausanne, Tome 2, n° 3984

L'œuvre est référencé dans les Archives Yves Brayer sous le n° Ph O967.

Nous remercions Olivier et Corinne Brayer des informations qu'ils nous ont aimablement communiquées.

2 000 / 3 000 €



- 57 -

Jean DRIES (1905-1973)

Cabane dans un sous-bois à Menton, 1952

Aquarelle sur papier.

Signée, située et datée en bas à droite.

Dim. : 17 x 22,5 cm

50 / 100 €



- 58 -

André DIGNIMONT (1891-1965)

Paysage d'hiver

Lithographie en couleurs.

Signée en bas à droite.

Dim. : 23 x 30 cm

10 / 20 €



- 59 -

Ecole fin XIX^e, début XX^e siècle

La place de la Concorde et les Champs-Élysées

Huile sur toile

Dim. : 19 x 29 cm

200 / 300 €

- 60 -

Gabriel DAUCHOT (1927-2005)

Le bal du 14 juillet

Huile sur toile

Signée en bas à droite.

Dim. : 40 x 80 cm

100 / 200 €



- 61 -

Emile SAUDEMONT (1898-1967)

Le Moulin Rouge

Huile sur toile, signée en bas à droite

Dim. : 38 x 55 cm

200 / 300 €



- 62 -

Merio AMEGLIO (1897-1970)

Paris, Notre-Dame et la Seine

Huile sur toile, signée en bas à gauche

Dim. : 46 x 55 cm

300 / 500 €



- 63 -
 Ecole XX^e, d'après Paul JOUVE (1878-1973)
La panthère noire, 1948
 Crayon et aquarelle sur papier asiatique.
 Inscription et datation « septembre 48, d'après P.Jouve »
 Dim. : 48 x 64 cm
 40 / 60 €



- 64 -
 Ecole XX^e, d'après Paul JOUVE (1878-1973)
Jaguar de face
 Encre de Chine et lavis d'encre sur papier.
 Inscription « d'après P..Jouve daté 39 »
 en bas à gauche.
 Dim. : 57 x 46 cm
 (Mouillures)
 40 / 60 €

- 65 -
 Jean SOUVERBIE (1891-1981)
L'enlèvement d'Europe, 1926
 Huile sur toile
 Signée et datée en bas à droite.
 Dim. : 38 x 46 cm
 (Enfoncements, traces de châssis
 et petits manques sur le bord
 droit)
 Il pourrait s'agir d'une œuvre
 préparatoire pour l'Enlèvement
 d'Europe de Jean Souverbie.
 800 / 1 200€





- 66 -

OU Chujian (né à Guangzhou, en 1950)

Huile sur toile représentant un nu féminin allongé sur le ventre, un drap lui couvrant les jambes. Signé O. C. J. en bas à droite et daté 82 (?)

Dans un cadre en bois.

Dim. (à vue) : 63 x 90,5 cm

3 000 / 5 000 €



- 67 -

CHARPENTIER (XX^e siècle)

Nu étendu, 1955

Huile sur toile.

Signée et datée en bas à gauche.

Dim. : 61 x 80 cm

(petit accident)

80 / 120 €



- 68 -

Adolphe Mouron CASSANDRE (1901-1968)

Le baladin, 1950

Tempera sur toile.

Signée et datée en bas droite

Dim. : 200 x 238 cm

15 000 / 20 000 €



- 69 -
 Émile COURTIN (1923-1997)
Nature morte au bouquet de fleurs violettes et au fauteuil
 Huile sur toile.
 Dim. : 116 x 81 cm
 (Moisissures, petits manques et trous)
 200 / 300 €



- 70 -
 Émile COURTIN (1923-1997)
Nature morte aux œillets et poires
 Huile sur toile.
 Signée en bas à gauche.
 Dim. : 81 x 100 cm
 120 / 180 €



- 71 -
 Émile COURTIN (1923-1997)
Nature morte au melon, aux citrons et bouteille de vin
 Huile sur toile.
 Dim. : 100 x 81 cm
 (Petits manques en haut à droite)
 150 / 250 €



- 72 -
 Émile COURTIN (1923-1997)
Nature morte aux coquelicots
 Huile sur toile.
 Signée en bas à droite.
 Dim. : 92 x 73 cm
 150 / 200 €

À Honfleur où il vit et travaille, Jean Orange est un ancien élève des Beaux Arts de Paris et de l'Académie de Port-Royal. Il débute sa carrière comme illustrateur du journal Le Monde.



- 73 -

Jean ORANGE (né en 1958 à Honfleur)

« La digue »

Acrylique sur toile, signée en bas à dr. datée 2019, titrée au dos

Dim. : 80 x 80 cm

900 / 1 000 €



- 74 -

Jean ORANGE (né en 1958 à Honfleur)

« Les récifs »

Acrylique sur toile, signée en bas à dr. datée 2013, titrée au dos

Dim. : 80 x 80 cm

900 / 1 000 €



- 75 -

Jean ORANGE (né en 1958 à Honfleur)

« Hiver sur la plaine »

Acrylique sur toile, signée en bas à droite datée 2023, titrée au dos

Dim. : 80 x 80 cm

900 / 1 000 €



- 76 -

Jean ORANGE (né en 1958 à Honfleur)

« Orage »

Acrylique sur toile, signée en bas à dr. datée 2021, titrée au dos

Dim. : 80 x 80 cm

900 / 1 000 €



77



78



79



80

- 77 -

Jean ORANGE

(né en 1958 à Honfleur)

Figure féminine

Lavis d'encre sur papier, signé
en bas à droite et daté 2023

Dim. : 22 x 11 cm

80 / 100 €

- 78 -

Jean ORANGE

(né en 1958 à Honfleur)

Figure féminine

Lavis d'encre sur papier, signé
en bas à droite et daté 2023

Dim. : 22 x 11 cm

80 / 100 €

- 79 -

Jean ORANGE

(né en 1958 à Honfleur)

Figure féminine

Lavis d'encre sur papier, signé
en bas à droite et daté 2023

Dim. : 22 x 11 cm

80 / 100 €

- 80 -

Jean ORANGE

(né en 1958 à Honfleur)

Figure féminine

Lavis d'encre sur papier, signé
en bas à droite et daté 2023

Dim. : 22 x 11 cm

80 / 100 €



- 81 -
J. CORTELLARI (1942-2002)
Composition abstraite
 Gouache sur papier
 Dim. (à vue) : 42 x 56,5 cm
80 / 120 €



- 82 -
J. CORTELLARI (1942-2002)
Vue de provence
 Huile sur toile, signée en bas à droite
 Dim. : 65 x 92 cm
80 / 120 €



- 83 -
J. CORTELLARI (1942-2002)
Terrain vague, 1959
 Huile sur panneau
 Dim. : 65 x 50 cm
100 / 150 €



- 84 -
Salvador DALI (1904-1989)
Tribut d'Escamillo, planche de la série Carmen.
 Lithographie en couleurs
 Porte une signature et mention PC 3/9
 (non garanties)
 Épreuve sur papier japon ne correspondant pas
 au type de papier annoncé dans le catalogue
 pour ce tirage (Arches).
 (Michler et Löpsinger 1325)
 Dim. : 53 x 43 cm
200 / 400 €



- 85 -
Georges LEPAPE (1887-1971)
Élégante et ses chiens en voiture, 1935
 Plume, encre de Chine, aquarelle et crayon sur papier.
 Signée et datée en bas à droite.
 Dim. : 18 x 27 cm
400 / 600 €



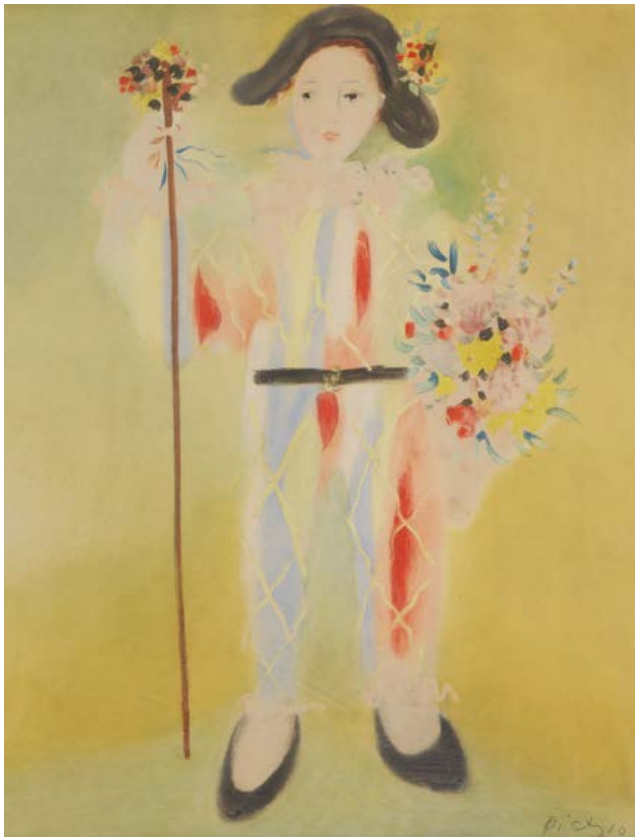
- 86 -
Salvador DALI (1904-1989)
Sainte-Anne et enfant Jésus, 1965
 Héliogravure et pointe sèche
 signée et numérotée 84/150.
 (Michler et Löpsinger 132)
 Dim. : 50 x 39 cm
800 / 1 000 €



- 87 -
Joël ROCHE (1939-2014)
La belle magicienne
 Pointe sèche sur papier, épreuve non signée
 Dim. : 44 x 37 cm
50 / 80 €



- 88 -
Théodore Louis BOULARD (1887-1961)
Don Quichotte
 Crayon sur papier.
 Cachet de la signature en bas à droite.
 Dim. : 18 x 13 cm (à vue)
20 / 50 €



- 89 -
 D'après Pablo PICASSO (1881-1973)
Le petit Pierrot aux fleurs
 Aquatinte en couleurs.
 Dim. (à vue) : 52 x 40 cm
 1 000 / 1 500 €



- 90 -
 Jacqueline MARVAL (1866-1932)
Jeune femme au collier de perles tenant une fleur
 Lithographie en couleurs sur papier.
 Signée en bas à droite et numérotée 41/125.
 Dim. : 46 x 36 cm
 (Jaunissement et taches d'humidité)
 50 / 80 €



- 91 -
 D'après Pablo PICASSO (1881-1973)
Grande maternité
 Photolithographie en couleurs.
 Insolée. Cadre
 Dim. : 52 x 40 cm
 150 / 200 €

91

- 92 -
 Pablo PICASSO (1881-1973)
Deux personnages
 Lithographie
 Dim. : 76 x 56,5 cm
 400 / 600 €

Provenance :
 Succession de Madame Janine
 Quiquandon, fondatrice de la maison
 d'édition de livres d'art « Au Vent
 d'Arles » en 1952.



92



- 93 -

Franco CACCIATORE (XXI^e siècle)

L'Annunciazione, 2003

Acrylique sur toile.

Signée et datée en bas à droite.

Titrée, située Siracusa au dos de la toile.

Inscription « Collezione Privata : Docteur Charon.A... ».

Dim. : 69 x 88 cm

150 / 200 €



- 94 -

POPOFF C.

La rue

Huile sur toile, signée en bas à droite

Dim. : 65 x 81 cm

100 / 150 €



- 95 -

Raymond MORETTI (1935-2005)

Portrait de Voltaire dans l'esprit d'Houdon

Technique mixte.

Signée en bas à gauche et dédié « Pour l'ami Maurice Bruzeau », Moretti 03/07/85.

Dim. : 50 x 65 cm

80 / 120 €



- 96 -

Michel Wulff MICHEL (Né en 1924)

Sans titre, 1952

Huile sur toile.

Signée et datée en bas à droite.

Resignée au dos.

Dim. : 38 x 55 cm

50 / 100 €



- 97 -
Emilio TRAD (Né en 1953)
L'obscurité créatrice
 Huile sur toile.
 Signée en bas à gauche.
 Signée et titrée au dos sur la toile.
 Dim. : 100 x 81 cm
 1 200 / 1 500 €



- 99 -
Ecole moderne
Les faunes
 Huile sur panneau
 Signée illisiblement « C. Frentes » en bas à droite
 Dim. : 27 x 35 cm
 (Craquelures)
 100 / 150 €



- 98 -
Marcel POUGET (1923-1985)
La bouée, 1950
 Huile sur toile.
 Signée et datée en bas à gauche.
 Titrée et datée au dos.
 Dim. : 41 x 33 cm
 100 / 150 €



- 100 -
Émile COURTIN (1923-1997)
Nature morte au moulin à café et à la corbeille de fruits
 Huile sur toile.
 Signée en bas à droite.
 Dim. : 100 x 73 cm
 120 / 180 €



- 101 -
Victor VASARELI
Lithographie Zombor
Dim. : 107 x 150 cm
200 / 300 €



- 102 -
Jacques MENNESSONS (1923-1983)
Sans titre, 1960
Huile sur toile.
Signée et datée en bas à droite.
Dim. : 46 x 32 cm
80 / 120 €



- 103 -
Michel MORENO (Né en 1945)
Le joueur d'accordéon, 1989
Gouache sur papier.
Signée en bas à gauche.
Titree et datée au dos du montage de l'encadrement.
Dim. : 60 x 45 cm (à vue)
200 / 300 €



- 104 -
Jean CHEVOLLEAU (1924-1996)
Le clocher noir de Saint-Martin, île de Ré, 1991
Huile sur toile
Signée en bas à droite.
Titree, située et datée au dos de la toile.
Dim. : 41 x 33 cm
200 / 300 €



- 105 -

Hans HARTUNG (1904-1989)

T1966 - R34, 1966

Acrylique et grattage sur toile.

Signée et datée en bas à droite.

Signée et datée au dos au milieu à gauche.

Dim. : 22 x 35 cm

Cette œuvre sera incluse dans le catalogue raisonné de l'œuvre de Hans Hartung par la fondation Hartung - Bergman

Provenance :

- Collection Edouard et Jeannine Chapet, Paris.

- Vente Sotheby's Collection Renand Chapet, 18/10/2018, lot n° 123.

20 000 / 30 000 €

- 106 -

Françoise GILOT (1921-2023)

Femme à la guitare, Circa 1953

Etude préparatoire non achevée.

Huile sur panneau.

Non signée.

Dim. : 162 x 130 cm

Provenance :

Collection privée d'une famille amie des Picasso à Mougins

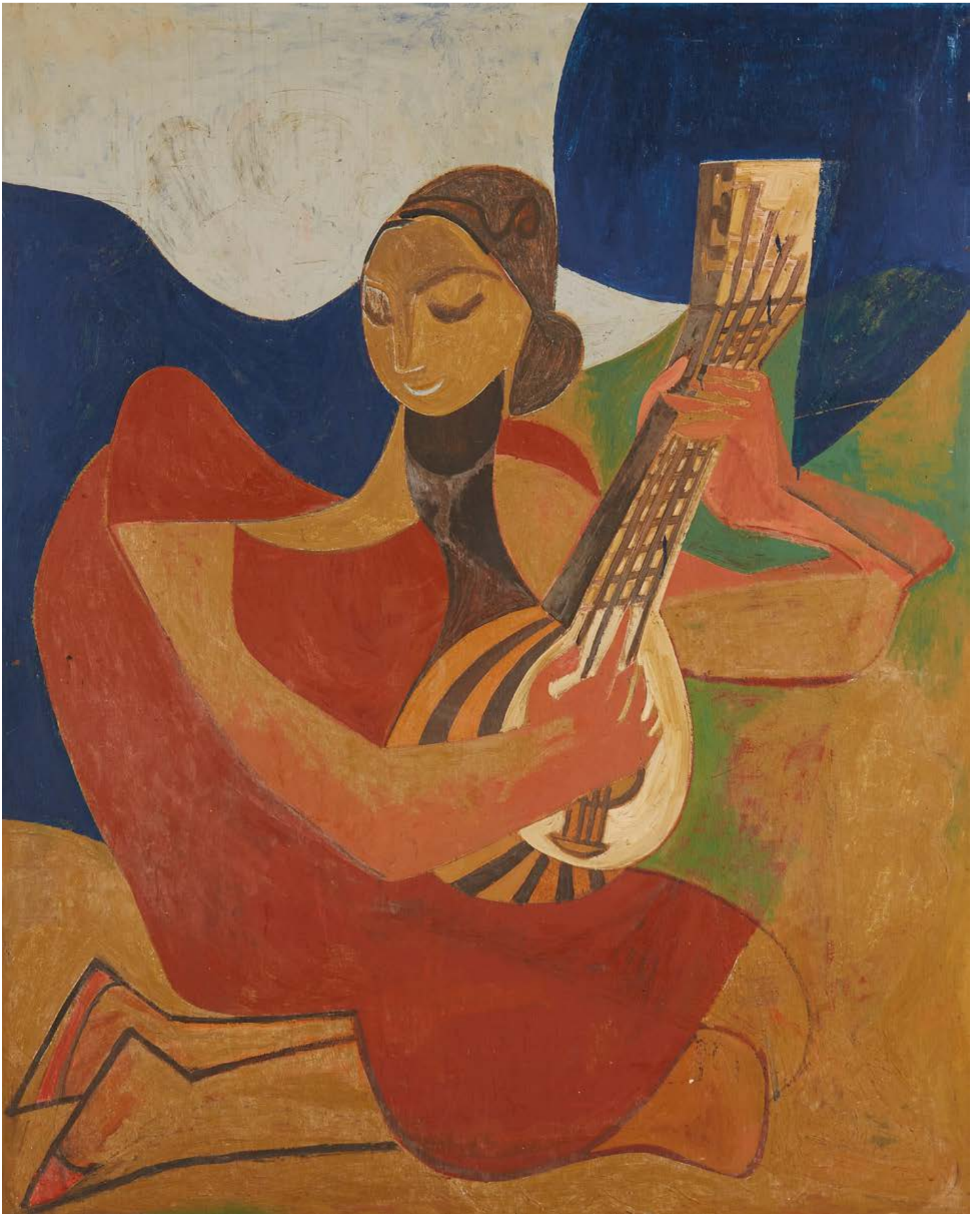
Cette œuvre est une des études préparatoires exécutées par l'artiste pour le tableau « Joueuse de Mandoline », 1953.

Nous remercions Madame Aurélia Engel, fille de l'artiste qui a confirmé l'authenticité de cette œuvre sur photo et nous a fourni des informations sur cette œuvre.

Cette œuvre est un tableau préparatoire à la « Joueuse de Mandoline », une huile sur toile (146 x 114 cm) exécutée par l'artiste en 1953. Françoise Gillot s'empare de cette figure musicale, que Picasso et Braque avaient respectivement représentée en 1910 et 1917 dans un style résolument cubiste. L'artiste s'engage, elle, ici, dans un manifeste de la féminité avec une œuvre où la rondeur et la souplesse des formes conjugue à l'harmonie des couleurs domine. L'héritage de Matisse, que Picasso avait présenté à Françoise et avec qui elle entretint une longue correspondance, est bien présent dans cette œuvre tant dans l'agencement du décor que la mélodie des formes.

Cette œuvre est réalisée à l'époque où l'artiste met un terme à sa vie commune avec Picasso, notamment pour se dédier à sa peinture. Grande force de travail, Françoise Gillot réalise au moins 1 600 toiles et 3 600 œuvres sur papier. Elle est présente dans les collections du Metropolitan Museum of Art et du Museum of Modern Art à New York, et du centre Pompidou à Paris.

25 000 / 35 000 €





- 107 -

Jean-Michel FOLON (1934-2005)

Personnage assis aux lunettes

Aquarelle et encre sur papier.

Signée et dédiée « à Pierre amitiés ... » en bas à droite.

Dim. : 23 x 29 cm (à vue)

(Petite épidermures dans le marron)

L'œuvre est dédiée au célèbre libraire Pierre Bérés, dont la collection a été dispersée lors de ventes Pierre Bergé en 2007 et Christie's en 2012.

Provenance : Paris, Vente Christie's, collection Pierre Bérés à livre ouvert, 12-13 décembre 2012, n° 524.

4 000 / 6 000 €

- 108 -

André LANSKOY (1902-1976)

Sans titre

Huile sur toile.

Signée en bas à gauche.

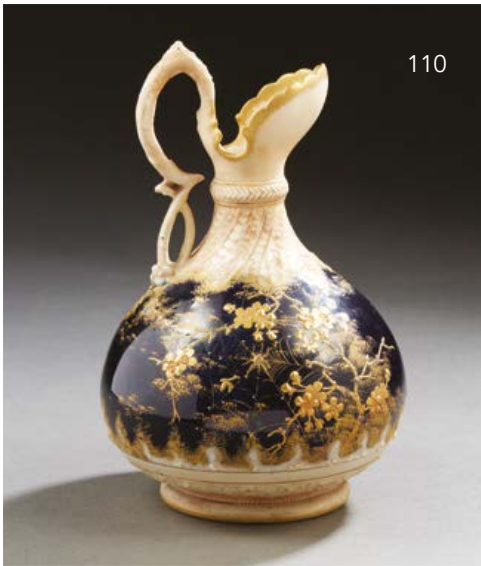
Dim. : 73,5 x 60 cm

8 000 / 12 000 €





- 109 -
Roberto MATTA (1911-2002)
Sans titre, circa 1970
Huile sur toile.
Signée en bas à droite.
Dim. : 65 x 81 cm
15 000 / 25 000 €



110



111



112



113

- 110 -

AMPHORA - TURN-TEPLITZ & RIESSNER & STELLMACHER & KESSEL

Pichet en porcelaine à décor d'une toile d'araignée sur fond de cerisiers en fleurs, émaillé or sur fond bleu et ivoire. Anse de forme arborescent.

Monogramme de Riessner, Stellmacher & Kessel « Amphora » Turn-Teplitz, Bohême, enseigne de l'entreprise

- Circa 1899-1900

Haut. 21 cm

Bibliographie :

Richard L. Scott, Jan Mergl, Lenka Merglova Pankova, "Céramics from The House of Amphora 1890-1915", Éditions Richard L. Scott, Sidney, Ohio, 2004, modèle à rapprocher rep. p. 22 sous le n° 6

100 / 150 €

- 111 -

TRAVAIL FRANÇAIS FIN XIX^e siècle

Jardinière en métal doré à motif arborescent, ceinture en cloisonné à motif de fleurs, cerné à l'or.

Haut. 13,5 cm – Long. 24 cm – Larg. 12 cm

600 / 800 €

- 112 -

BACCARAT (attribué à)

Grande coupe.

Épreuve réalisée en cristal blanc transparent. Décor de moineaux sur fond de frise florale, émaillé or. Base en bronze à quatre piètements à motifs d'enroulements.

Haut. 19 cm – Long. 36 cm – Larg. 13 cm

1 200 / 1 500 €

- 113 -

Attribué à Théodore DECK

Vase à long col étroit en faïence à fond beige décoré en émaux polychromes d'un passereau perché sur une branche de prunus entouré de liserons.

Vers 1890

Monté en lampe, adapté à la même période d'une monture à la base (cachant la marque) et au col en bronze doré à motifs de rinceaux et fleurs

Haut. : 34 cm

200 / 300 €



114

- 114 -
BAGUÈS (attribué à)
 Petite table en laiton et bronze doré à double plateaux à fond de miroir auré et pailleté, ceinture des plateaux à motif d'une galerie, haut des piètements ornementés de pomme de pin, piètement fuseau.
 Haut. 64,5 cm – Plateau : 32,5 x 60,5 cm
 300 / 500 €



115

- 115 -
ANONYME
 Paire de chaises en bois sculpté. Dossier à décor d'un personnage fantastique. Piètement cylindrique à pans coupés.
 Haut. 93 cm
 80 / 100 €



116

- 116 -
TRAVAIL FRANÇAIS FIN XIX^e siècle
 Table laquée noir et or à décor de personnages et d'éléphants, plateau en forme d'un trèfle, piètement bambou (état d'usage)
 Haut. 55 cm – Plateau diamètre : 56 cm
 400 / 600 €

- 117 -
TRAVAIL FRANÇAIS
 Jeux de loto en bois polychrome (état d'usage).
 Base diamètre : 70 cm
 100 / 200 €



117

Deux nouveaux « Barbus Müller »

Étrange sobriquet que cette expression, « Barbus Müller », forgée vers 1946 par le peintre et théoricien de l'art brut, Jean Dubuffet, pour désigner des sculptures d'origine populaire, en roche volcanique, qu'il avait trouvées chez un marchand célèbre d'art lointain, Charles Ratton, et chez un collectionneur suisse, Joseph Müller, tous deux les ayant acquis en 1939 chez l'héritière d'un autre marchand (historique) d'art lointain, Charles Vignier.

Il repéra quelques rares barbes affublant certaines de ces frustes effigies, et comme Müller possédait plusieurs pièces, le surnom fut vite trouvé – car il fallait les identifier, et Dubuffet était un savant inventeur de mots (la locution « art brut » elle-même, ne fut-elle pas une invention géniale ? Très percutante formule, peut-être même un peu trop). Les « Barbus Müller » commencèrent leur carrière, pierres de fondation de la débutante collection d'art brut du peintre, promise à un succès international, et à une renommée en essor croissant.

L'art brut est entré aujourd'hui dans deux musées d'art moderne, celui qu'héberge le Centre Pompidou à Paris, et celui, plus ancien, du LaM, à Villeneuve-d'Ascq, dans les Hauts-de-France. Cela assure par ricochet aux fameux « Barbus » une aura légendaire. Elles étaient déjà un mythe, à cause du mystère de leur origine (Dubuffet affectait de se moquer de savoir qui étaient leur père ou mère). Ce mystère était savamment entretenu par les thuriféraires de l'art brut, toujours prêts à laisser pressentir celui-ci comme un aérolithe, issu d'un néant culturel. L'art brut au musée, cela accroissait le rayonnement du mythe. Notamment chez les Anglo-saxons.

En réalité, ces sculptures de lave, très hiératiques, assez ressemblantes à des idoles, ne sortent pas du néant. J'ai révélé, par une première esquisse de dévoilement, dans mon livre de 2017, *Le Gazouillis des éléphants*, puis dans diverses publications (sur papier ou numériques), notamment le catalogue de l'exposition des Barbus Müller au Musée Barbier-Mueller de Genève en 2020, que ces sculptures ont un auteur avéré, pour au moins une douzaine d'œuvres certifiées parmi les 58 pièces que j'ai actuellement recensées comme figurant dans diverses collections, ou étant passées dans des expositions ou des ventes aux enchères, pièces qui composent ainsi le corpus desdits « Barbus Müller » aux caractéristiques stylistiques communes, invariablement taillés dans des roches volcaniques (dont du granit d'origine magmatique).

Il s'agit d'un paysan, qui fut un temps soldat (on le surnommait le « Zouave »), Antoine Rabany (1844-1919), ayant vécu à Chambon-sur-Lac (Puy-de-Dôme). Des photos que j'ai publiées montrent le terrain où il entassait ses sculptures aux yeux globuleux, parfois dissymétriques, la pupille saillant sur le globe, ou aux yeux troués, aux nez en goutte, aux arcades sourcilières marquées, la bouche fendue, parfois pourvue de lèvres épaisses, l'air ténébreux...

Ces personnages dressés devant l'éternité, tels de minuscules Moï d'une Île de Pâques qui serait restée cachée parmi les volcans d'Auvergne, ont, en dépit de la sobriété de leur façonnage, une allure très reconnaissable, ce qui explique la constitution de leur corpus au fil des ventes aux enchères et des entrées dans des musées. Ils se renforcent les uns les autres quand on les rassemble, dégageant une présence remarquable.



- 118 -

Barbu Müller, attribuable à Antoine RABANY (1844-1919)

Pierre volcanique

Hauteur. : 30,6 cm

Monsieur Bruno Montpied confirme que cette œuvre est à rattacher au corpus des Barbus Müller

20 000 / 30 000 €

La maison Delon-Hoebanx met en vente deux nouvelles pièces inconnues que je reconnais personnellement comme pouvant faire partie du corpus des sculptures nommées « Barbus Müller ». Aucune preuve ne permet de les certifier comme étant d'Antoine Rabany, car elles n'apparaissent sur aucun des clichés-verres stéréoscopiques pris à Chambon-sur-Lac dans les années 1910 (environ) par un photographe anonyme, ni sur les deux clichés pris par l'archéologue Albert Lejay et publiés dans l'article de souvenirs qu'il fit paraître dans un bulletin spécialisé en 1928. Cependant, comme ces sculptures, dites « Barbus Müller », ont beaucoup de points communs avec les pièces reconnues comme provenant d'Antoine Rabany, il est possible de les afficher comme « attribuables » à ce dernier.

J'ajouterai que la plus grande des deux, qui est constituée de deux parties non soudées entre elles (seul un petit pivot en bois à l'intérieur – que l'on devrait restaurer à mon avis – permettait de les maintenir reliées), fait songer à deux autres sculptures cette fois certifiables comme provenant de Rabany. L'une de ces deux autres sculptures était un essai visiblement raté : un buste où la tête avait vraisemblablement cassé au moment de sa confection (cette tête n'a pas été retrouvée jusqu'à présent). Ce buste a été retrouvé dans les archives de la mairie de Chambon-sur-Lac, le village où vivait Antoine Rabany, qui présentait ses œuvres dans un jardin situé en dessous du cimetière communal, tout en habitant une maison à l'intérieur du bourg. Ce tronc acéphale ressemble énormément à un autre buste – cette fois avec une tête – qui fait partie de la collection du *Museum of Everything* à Londres. Ce dernier artefact arbore un seul bord de parure au-dessus de deux seins bien moulés, contre deux bords pour le buste sans tête de Chambon. Il semble donc qu'il pouvait arriver des mésaventures à Rabany quand il taillait ses pierres, qu'il pouvait casser.

Est-ce ce qui arriva à cette sculpture à la mâchoire fendue ? Que le sculpteur aurait décidé à toute force de maintenir solidaire dans ses deux parties par un axe de bois à l'intérieur ?

La mâchoire et la lèvre inférieure, avançant quelque peu par rapport à la lèvre supérieure, me font penser aux bouches à plateau des femmes ou des hommes de certaines peuplades d'Afrique de l'Est ou d'Amazonie, voire également à une certaine forme de prognathisme. Cet aspect est peut-être parfaitement involontaire. Mais je ne peux m'empêcher de repenser à d'autres sculptures, dont deux faisant partie des sculptures certifiables comme étant de Rabany, qui paraissent proposer des similitudes avec l'art africain. Rabany ayant très bien pu prendre connaissance – à peu près aux mêmes dates que le Picasso des *Demoiselles d'Avignon* ! – de cet art, via des magazines ou des revues populaires de son époque (le Facteur Cheval, dans la Drôme, ou l'abbé Fouré du côté de Saint-Malo, à la même époque, eux aussi consultaient régulièrement la presse, friands de reportages pittoresques sur la vie dans les colonies, presse qui était alors la principale source d'information, les autres média que nous connaissons si bien aujourd'hui n'étant bien sûr pas encore d'actualité).

Bruno Montpied, février 2024.



- 119 -

Barbu Müller, attribuable à Antoine RABANY (1844-1919)

Pierre volcanique

Hauteur. : 37,5 cm

Monsieur Bruno Montpied confirme que cette œuvre est à rattacher au corpus des Barbus Müller

15 000 / 20 000 €



120



121



122



123

- 120 -

ANONYME

Paire de bancs de jardin en métal à dossier et assise bandeaux (piètement avant rajouté et état d'usage).

Haut. 77,5 cm – Long. 150 cm

400 / 500 €

- 121 -

ILLY Lucien (1902-1995) pour FLEXI-TUBE (attribué à

Paire de fauteuils de jardin à armature en métal tubulaire peint en blanc, dossier légèrement incliné à trois bandeaux ajourés, accotoir en forme arrondi à manchette en métal.

Piètement en arc de cercle réuni par une barre transversale avant et arrière (état d'usage et rouille).

Haut. 78,5 cm – Larg. 54 cm

200 / 300 €

- 122 -

TRAVAIL FRANÇAIS

Banc de jardin à piètement en fonte de fer patiné verte à motif arborescent, dossier et assise en bois peint en blanc.

Haut. 81 cm – Long. 127 cm – Prof. 48 cm

100 / 200 €

- 123 -

TRAVAIL FRANÇAIS

Console en métal patiné, piètement latéral à décor dans sa partie haute de tête d'animaux fantastiques avec des anneaux. Piètement en forme de sabot réuni par une double entretoise. Plateau en pierre reconstituée (accidents au plateau).

Haut. 74 cm – Plateau : 140 x 140 cm

400 / 600 €



- 124 -

ANONYME

Une table rectangulaire à ceinture festonnée, piètement cylindrique à pans coupés et une paire de chaises en bois brut.

Table hauteur : 54 cm – Plateau : 80 x 54 cm – Chaise hauteur : 78 cm

60 / 80 €

- 125 -

TRAVAIL FRANÇAIS 1940

Miroir de coiffeuse à structure en métal doré, base en placage de sycomore (saute de placage).

Haut. 51,8 cm – Base : 18 x 18 cm

50 / 80 €

- 126 -

TRAVAIL FRANÇAIS 1925

Petite table à double plateau en placage de noyer, à décor sur le plateau inférieur et sur les ceintures de fleurs peintes en blanc. Plateau du dessus en verre blanc transparent (état d'usage).

Haut. 68 cm – Plateau : 38 x 38 cm

80 / 100 €

- 127 -

TRAVAIL FRANÇAIS 1920

Pouf circulaire en placage de noyer, piètement ovoïde rainuré. Assise recouverte de tissu bleu.

Haut. 40 cm – Assise : 50 cm

50 / 60 €



128



129



130



- 128 -
Henry ALBY (1929-2002)
Le songe du félin
Bronze à patine brune et verte, signé
Dim. : 11 x 24,5 cm
50 / 80 €

- 129 -
VALLAURIS
Canard formant pique fleurs
en céramique
Long. : 20 cm
20 / 30 €

- 130 -
Berger allemand en bronze sur pierre
Long. : 53 cm ; Haut. 51 cm
500 / 600 €

- 131 -
GARREAU Georges-Raoul (1885-1955)
« Passe naturel ».

Grande épreuve en bronze à patine bicolore, verte et brune, fonte d'édition ancienne sans marque ni cachet de fondeur (accident à une banderille que nous remettrons à l'acquéreur).

Signée.

Haut. 40 cm - Base : 77,5 x 16 cm

2 800 / 3 800 €





132



133

- 132 -

ANONYME

« Rhinocéros »

Bronze à patine mordoré, sans marque ni cachet de fondeur.

Haut. 14,5 cm – Long. 29 cm

100 / 200 €

- 133 -

SCHORR Raoh (1901-1991)

« Petit fennec couché ».

Épreuve en bronze à patine verte, fonte d'édition sans marque ni cachet de fondeur (accident à la patine)

Signé.

Haut. 3,5 cm - Base : 4 x 4,2 cm

150 / 200 €



134

- 134 -

HOGOMMAT André (1925-2015)

« Cochon ».

Épreuve en bronze à patine brune, fond d'édition des fonderies de la plaine, cachet de fondeur et justificatif de tirage n° 1/8.

Signé.

Haut. 12 cm – Long. 18,5 cm

100 / 200 €



135

- 135 -

Edouard Paul DELABRIERE (1828-1912)

Combat de taureaux

Bronze à patine brune sur socle en pierre

Signé

Long. : 70 cm

1 000 / 1 500 €



137

- 136 -
CHRISTIAN DIOR

Service de table en faïence italienne de Faenza, émaux polychromes de Garofano des indes, inspiré des créations de XVIII^e siècle, se composant : 4 grandes assiettes, 6 assiettes à entremets, 10 assiettes à dessert, 2 bouillon couvert et son présentoir (manque un couvercle), une grande soupière ovale, 2 pichets différents, une cafetière, un sucrier, un pot à lait, 5 tasses et 6 sous-tasses et 2 grande tasses.

Signé Christian Dior Made in Italy.

1 000 / 1 500 €



138

- 137 -
TRAVAIL FRANÇAIS 1940

Lustre en métal à six bras de lumières, fût à ornementation de tôle noire à décor d'étoiles (manque les caches-ampoules)

Haut. 70 cm

50 / 80 €

- 138 -
TRAVAIL FRANÇAIS

Table de fumeur à structure en cuivre, plateau circulaire en bois dans sa partie centrale surmonté d'un cendrier. Piètement tubulaire.

Haut. 97 cm

50 / 60 €



- 139 -
DEBON Frédéric
 Vide-poches « Léopard et coccinelle ». Épreuve en bronze à patine mordorée, fonte d'édition ancienne de Susse Frères, porte trois fois la marque du fondeur. Signé.
 Haut. 11 cm
 500 / 600 €



- 140 -
TRAVAIL FRANÇAIS 1970
 Paire d'appliques en cuivre à décor dans sa partie centrale d'un homme et d'une femme asiatique en verre blanc transparent sur fond de végétations luxuriantes.
 Haut. 100 cm
 500 / 800 €



- 141 -
TRAVAIL DE LA FIN DU XIX^E - DÉBUT DU XX^E SIÈCLE
 Deux pieds de lampes en cristal torsadé et montures en bronze à décor japonisant.
 Haut. (totale) 36 cm
 40 / 80 €

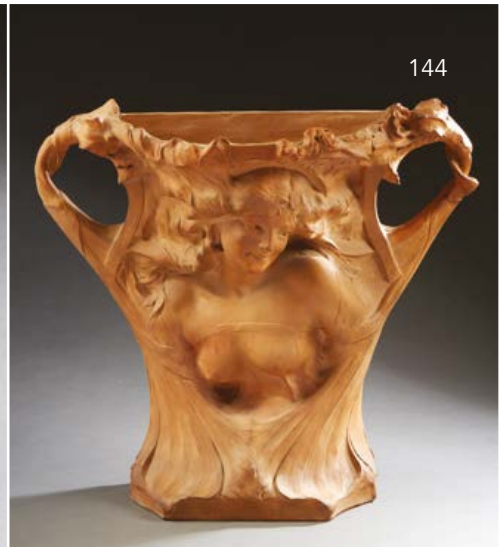
- 142 -
ELSEGOR
 Pendule en plastique.
 Signée.
 Haut. 23 cm – Long. 46,5 cm
 10 / 20 €





143

- 143 -
KLIMT Georg (1867-1931) pour BLOCH Bernard (Austria)
 Encrier en faïence à décor en relief d'une plume dans sa partie centrale, entourage de forme arborescent, émaillé brun et vert (manque le couvercle du récipient d'encre).
 Signé, monogramme « BB 1836 » pour Bernard Bloch.
 Long. 33,5 cm
 600 / 800 €



144

- 144 -
Paul François BERTHOUD (1870-1933)
Grande bouquetière « Muse »
 Epreuve en terre cuite
 Signé au dos
 (accidents)
 Dim. : 52 x 58 x 17 cm
 600 / 800€



145

- 145 -
DECK (genre de)
 Pied de lampe de forme balustre à décors en relief de branchages fleuris et papillons émaillés sur fond bleu, monture en bronze ciselé et doré.
 Vers 1900
 H : 40 cm
 200 / 300 €



146

- 146 -
 Liseuse en plâtre patiné figurant une geisha
 Signé sur la terrasse Bernard et numéroté 5410
 H. : 56 cm
 200 / 400 €



147

- 147 -
LOETZ (genre de)
 Vase en verre rose avec monture en métal doré
 H. : 40 cm
 200 / 300 €

- 148 -

GRITTEL Émile (1870-1953)

« Portrait commémoratif de Jean Carriès sculpteur et céramiste ». Plaque en grès émaillé brun (accidents et réparations)

Signé « E. Grittel » et titrée « Jean Carriès 1855-1894 ».

Dimensions : 30 x 21 cm

- Bibl. Musée du Petit palais, modèle en cire dans un encadrement en bois et velours, numéro d'inventaire SDUT1954 – Musée d'Orsay, modèle en grès émaillé, numéro d'inventaire OAO 1404.

- Hist. C'est probablement à la mort de Jean Carriès qu'Émile Grittel réalise ce portrait posthume du sculpteur. La cire de la collection Fabius sert de modèle au portrait de Carriès en grès émaillé, conservé dans les collections du Musée d'Orsay (cf. www.petitpalais.paris.fr)

1 200 / 1 500 €



149

- 149 -

TRAVAIL FRANCAIS

Lampe « Clowns ». Épreuve réalisée en régule à patine mordorée, socle en marbre. Globe en verre blanc satiné.

Haut. 33 cm

150 / 200 €



151



152



153

- 151 -

MAISON BAGUÈS

Suite de trois tables gigognes en métal doré, piètement cylindrique rainuré réuni par une entretoise en forme de « X ». Plateaux à aspect doré.

Haut. 44,5 cm

Plateau supérieur hauteur : 36 x 53,5 cm

600 / 800 €

- 152 -

MAISON MALABERT

Paire de bouts de canapé verre et laiton

Haut. 38 cm

600 / 800 €



154

- 153 -

MAISON BAGUES

Table basse rectangulaire en fer forgé martelé, piètement fuseau à section carrée réuni par une entretoise se terminant par un double arc de cercle. Plateau en épais verre blanc transparent.

Haut. 40 cm – Plateau : 45 x 90 cm

1 000 / 1 500 €

- 154 -

TRAVAIL FRANÇAIS 1980

Liseuse en cuivre à bras articulé, fût cylindrique reposant sur une base circulaire.

Haut. 108,5 cm

100 / 120 €



155



156



157



158

- 155 -

MAISON ARLUS

Lampadaire modèle « 944 » à fût cylindrique rainuré, patiné noir, reposant sur un piètement tripode en bronze doré. Abat-jour d'origine avec une plaque en verre dépoli blanc à l'intérieur.

Haut. 190 cm

600 / 800 €

- 157 -

TRAVAIL FRANÇAIS 1970

Paire d'appiques à deux bras de lumière à décor dans sa partie centrale d'un cheval en bronze doré. Cache-ampoule en verre blanc satiné.

Haut. 22 cm – Prof. 13,5 cm

200 / 300 €

- 156 -

TRAVAIL FRANÇAIS

Table rectangulaire en fer forgé, piètement à enroulement, réuni par une entretoise centrale. Plateau formé de trois plaques en verre auré à motifs de rinceaux (accident à l'angle d'un des plateaux).

Haut. 73 cm – Plateau : 181 x 85 cm

800 / 1 200 €

- 158 -

LANDRY Abel (1868-1923) pour LA MAISON MODERNE

Un fauteuil et une chaise en noyer mouluré et sculpté d'épis de blé à dossier droit légèrement concave, accotoir en arc de cercle ajouré, piètement avant et arrière légèrement cambré, entretoise latérale.

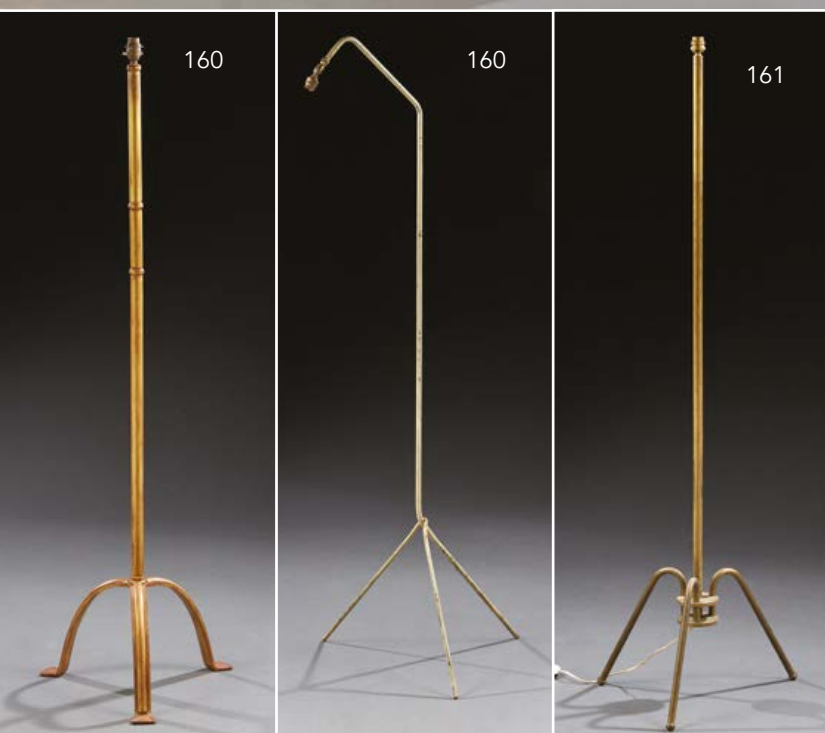
Dossier et assise recouverts de skaï vert.

Fauteuil hauteur : 103 cm – Chaise hauteur : 99 cm

Circa : 1902

Bibliographie : Alastair Duncan « The Paris Salon 1895-1914 – Volume III : Furniture », Éditions Antique Collectors' Club, 1996, modèle pour le fauteuil reproduit p. 351.

1 000 / 1 200 €



- 159 -
ZANOTTA (Édité par)
 Grand canapé d'angle se composant de 5 éléments en tissus à motifs de fleurs (état d'usage et accidents aux patins en caoutchouc).
 Signé et situé Italy.
 Dimensions : 270 x 270 cm – Haut. 55 cm – Prof. 85 cm
500 / 600 €

- 160 -
TRAVAIL FRANÇAIS 1950
 Deux lampadaires en métal à patine mordorée et un autre peint en blanc, fût cylindrique, piètement tripode se terminant par boules.
 Haut. 138 cm et 162 cm
100 / 200 €

- 161 -
TRAVAIL FRANÇAIS 1970
 Pied de lampe en métal doré
 Piètement tripode
 Haut. 144 cm
150 / 200 €

- 162 -
TRAVAIL FRANÇAIS
 Deux poufs rectangulaires en chêne, assise recouverte de satin, piètement à angles saillants (état d'usage).
 Haut. 44 cm – Assise : 60 x 90 cm
300 / 500 €

- 163 -
TRAVAIL FRANÇAIS 1920
 Pied de lampe en bronze
 à décor de fleurs.
 Haut. 25,5 cm
 50 / 80 €



- 164 -
TRAVAIL FRANÇAIS
 Lampadaire en laiton, fût
 à section carrée ornementée
 de bagues.
 Piètement en forme de « H ».
 Haut. 142 cm
 200 / 300 €



- 165 -
TRUFFIER Adolphe Armand
 (XIX^e-XX^e)
 Petite boîte ronde en laiton
 surmonté sur le couvercle
 d'une fleur
 Signé sur le côté
 Diam. : 7,5 cm
 50 / 80 €



- 166 -
DECK Théodore-Joseph
 (1823-1891)
 Petite coupe hexagonale
 en faïence, émaillée bleu. Décor
 de rinceaux stylisé (infime éclat
 en bordure du col).
 Signée.
 Haut 7 cm
 Sections : 14 x 14 cm
 600 / 800 €





168



169



- 167 -

GOGOTTES DE FONTAINEBLEAU

Ensemble de 16 concrétions grasseuse de sable siliceux résultant du déplacement de liquide phréatique (eau saturée dissolvant la silice) aboutissant au phénomène de grésification donnant l'aspect inhabituel propre aux gogottes. Datation sur l'échelle des temps géologiques (fossilifères) vraisemblablement Oligocène inférieur (-33-28 MA)

Haut. de 16 à 35 cm

800 / 1 200 €

- 168 -

Alfred JANNIOT, sculpteur (1889-1969)
et André LAVRILLIER, graveur (1885-1958)

Un médaillon en plâtre à décor à décor d'un monument avec la mention « Hommage de la cité / 29 janvier 1928 ».

Diam. : 30,5 cm

(manques et accidents)

250 / 300 €

- 169 -

ANONYME

Sculpture cubiste en plâtre
façon pierre reconstituée.

Haut. 60 cm –

Base : 23 x 28 cm

100 / 200 €

- 170 -

TRAVAIL FRANÇAIS 1970

Seau à glaçons en forme d'un ananas à décor en bas-relief de cerfs sur fond de de végétations luxuriantes. Intérieur en plastique.

Haut. 27,5 cm

15 / 20 €

- 171 -

Non venu

- 172 -

LARSON Lisa (née en 1931) pour GUSTAVBERG

Lion série Afrika en grès émaillé polychrome

Signé au revers

H. : 14,5 cm

50 / 80 €

- 173 -

REBAULT T (?) - (L'Atelier du Potier)

Vase sphérique à col étranglé et évasé en grès, émaillé beige et noir.

Signé.

Haut. 14,5 cm

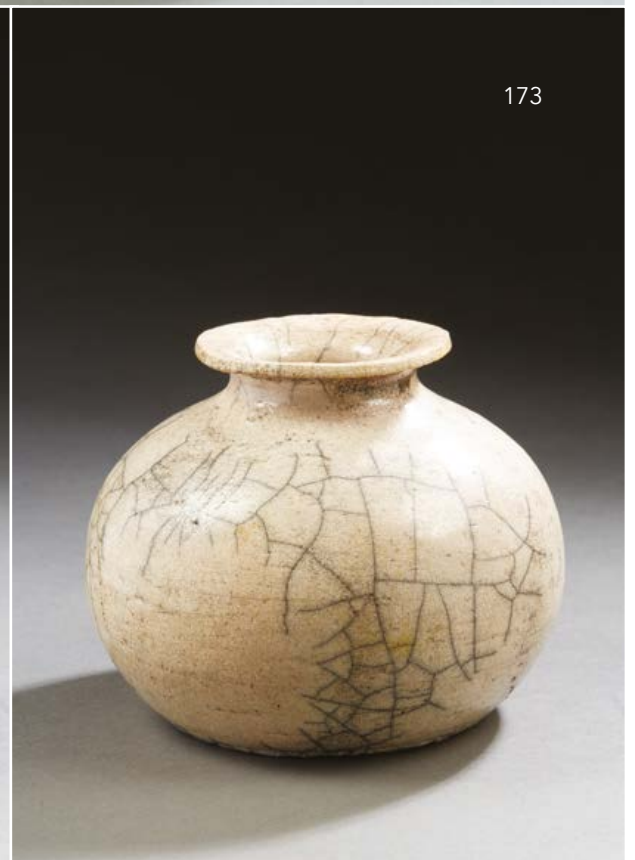
50 / 80 €



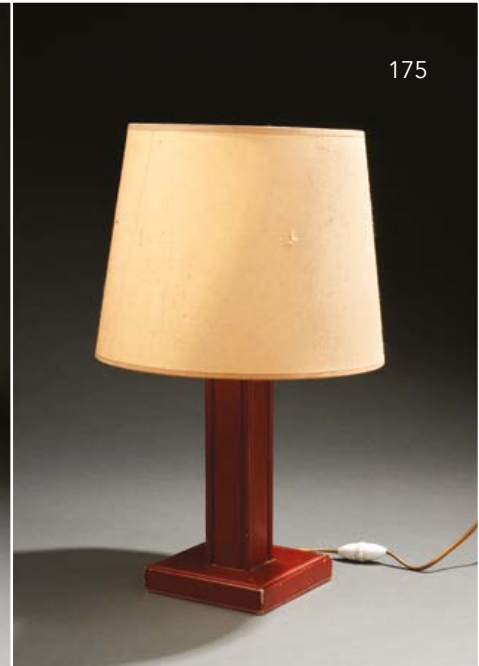
170



172



173



174

175

176

- 174 -

TRAVAIL FRANÇAIS 1930

Table roulante en bois noirci à double plateau à fond de miroir, poignées latérales et boules d'ornementations en métal chromé. Tablettes latérales coulissantes sous la ceinture. Piètement roulette (État d'usage).

Haut. 69 cm – Larg. 67 cm – Prof. 42 cm

300 / 500 €

- 175 -

TRAVAIL FRANÇAIS 1940

Lampe de bureau à fût à section carré à bordure piqûre sellier, à angles arrondis, reposant sur une base carrée. Abat-jour d'origine.

Hauteur totale : 49 cm

250 / 300 €

- 176 -

ADNET Jacques (1900-1984)

Valet de nuit à structure en métal tubulaire, entièrement gainé de cuir noir à bordure piqûre sellier, avec son chausse pied et sa brosse à habit (lanière en cuir de la brosse à habit déchirée).

Haut. 114,5 cm

600 / 800 €



177



178



**- 177 -
HERMES**

Lampadaire entièrement gainée de cuir Bordeaux à bordure piqûre sellier. Fût cylindrique, reposant sur une base circulaire. Abat-jour non d'origine en parchemin, à bordure gainée de cuir rouge (état d'usage, rayures sur le cuir).
Signé « Hermès- Paris Déposé ».
Hauteur totale avec l'abat-jour : 180 cm

- Bibl. Reproduit dans le catalogue de la Maison Hermès, Draeger, imp, sous la référence n° 709, sous l'intitulé « Lampadaire, gainage cuir, trois éclairages ».

6 000 / 8 000 €

**- 178 -
HERMES**

Lampe de bureau entièrement gainée de cuir Bordeaux à bordure piqûre sellier. Fût et base à section carrée (angles du fût légèrement soulevé et état d'usage).
Signée « Hermès- Paris Déposé ».
Hauteur sans la douille : 32,5 cm
Hauteur total avec le réflecteur : 58,5 cm

2 500 / 3 500 €



179



180



181

**- 179 -
MAISON MALABERT**

Lampadaire en bronze doré, fût façon palmier reposant sur une base circulaire à l'imitation de rocher.

Signé.

Hauteur totale avec le réflecteur : 97 cm

800 / 1 000 €

**- 180 -
TRAVAIL FRANÇAIS 1930**

Paire de bouts de canapés en placage d'ébène de macassar, fût à section carrée reposant sur une base. Un cendrier coulissant en ceinture.

Haut. 56 cm – Plateau : 50 x 50 cm

2 000 / 2 500 €



182

**- 181 -
TRAVAIL FRANÇAIS**

Lampadaire en fer forgé à décor dans sa partie centrale d'une tête de cheval en composition, fût reposant sur une base circulaire à débordement.

Haut. 160 cm

300 / 400 €

**- 182 -
TRAVAIL FRANÇAIS 1950**

Lampe de bureau en métal parkerisé rouge à bras articulé reposant sur une base circulaire (accident au bras articulé).

Haut. 43 cm

100 / 200 €



183



184



185

- 183 -
LIAIGRE Christian (1943-2020)
Paire de fauteuils modèle « Kalfa », entièrement recouvert de tissu marron, piètement à angles saillants (état d'usage).
Haut. 71 cm – Prof. 79 cm – Larg. 106,5 cm
1 000 / 1 500 €

- 184 -
ANONYME
Paire de chenets en forme d'une « Lyre » en fer forgé.
Haut. 45,5 cm – Long. 39 cm
100 / 200 €

- 185 -
TRAVAIL FRANÇAIS
Porte-revues à structure en métal tubulaire parkerisé noir, la tablette à carreaux de céramique émaillés noirs.
Dim. : 47,5 x 48 x 37 cm
30 / 50 €



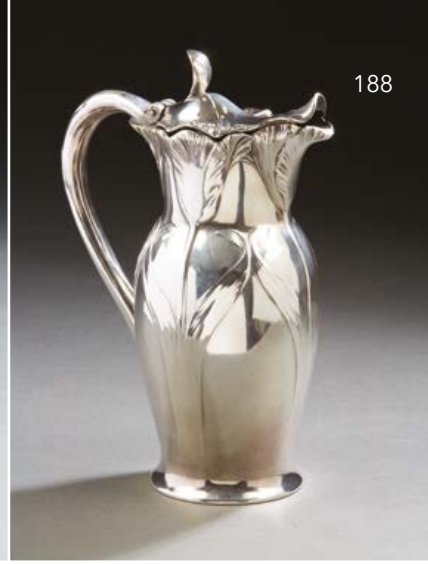
186

- 186 -
TRAVAIL FRANÇAIS DU XX^E SIÈCLE
dans le goût de Charles DUDOUYT
Deux pique-cierge en bois tourné.
Haut. : 60,5 m
30 / 50 €

187



188



189



- 187 -

MAISON GALLIA

Grand centre de table de forme ovale en métal argenté, jardinière dans sa partie centrale à décor de deux anses à motifs d'enroulements et coupe en verre blanc transparent, reposant sur une base à fond de miroir de forme oblongue
Poinçon du Maître Orfèvre et n° 5865 et 5830.

Plateau : 61 x 39 cm – Coupe : 50,5 x 25,5 cm

1 200 / 1 500 €

- 188 -

SUE Louis et MAR André pour GALLIA

Pichet couvert en métal argenté à décor de tulipe

Epoque Art nouveau

H. : 23 cm

80 / 120 €

190



- 189 -

FJERDINGSTAD Christian (1891-1968) pour CHRISTOFLE, collection GALLIA

Saucière et sa cuillère à col de cygne en métal argenté

Modèle Art Déco

L. : 20 cm

80 / 120 €

- 190 -

Grande coupe en métal argenté de forme ronde, elle repose un pied mouventé en bronze argenté formant sarment sur deux boules avec des piquots.

Dim. : 17 x 31,5 cm

80 / 120 €

191



- 191 -

HUGONET

Deux vide-poches en métal argenté, décor en bordure d'un cordage tressé. Anse détachée.

Signé pour l'un.

Diam. 12,3 et 22,5 cm

200 / 300 €



192

193

- 192 -

PERGAY Maria (né en 1930)

Lampe de table « Cerf ». Épreuve en bronze à patine argent, fonte d'édition ancienne sans marque ni cachet de fondeur.

Non signée.

Haut. 41 cm – Long. 47 cm

- Circa 1960

- Bibl. Suzanne Demisch & Stéphane Danant « Maria Pergay, Complete Works 1957-2010 », Éditions Damiani, Bologna Italy, 2011, modèle similaire rep. pp. 28, 29,30, 47 sous la référence O 42 ; Suzanne Demisch « Maria Pergay between ideas and design », Édition Demisch Danant, 2006, modèle similaire rep. p. 19,

2 500 / 3 000 €

- 193 -

PERGAY Maria (né en 1930) (attribué à)

Paire d'applique « Cerf » à trois bras de lumière. Épreuve en bronze à patine argent, fonte d'édition ancienne sans marque ni cachet de fondeur.

Non signées.

- Circa 1960

Long. 46 cm

2 000 / 2 500 €

196



197



- 194 -
Non venu

- 195 -
Non venu

- 196 -
BERGER Hugo dit GOBERG
Bougeoir à une anse en fer à décor martelé
Marque au tampon sous la base
H. : 18,5 cm
50 / 80 €

- 197 -
TRAVAIL FRANÇAIS 1940
Seau à champagne en métal argenté martelé, col
festonné, deux anses détachées.
Poinçon du Maître Orfèvre non identifié.
Haut. 19 cm
80 / 100 €



- 198 -

PURIFORCAT

Ménagère composé de :

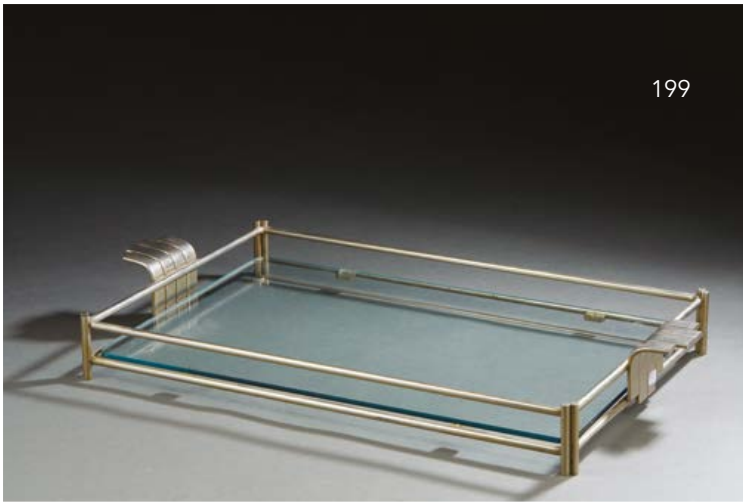
- 12 grands couverts
- 12 fourchettes
- 12 couverts à poisson
- 10 couvert à entremets plus deux cuillères
- 12 petites cuillères
- 6 six couteaux à beurre
- 24 grands couteaux
- 24 couteaux à entremets
- 12 fourchettes a huitre
- 3 coquetiers
- 12 pièces de service

Poinçon minerve et poinçon d'orfèvre

Poids (brut) : 13 269,2 g.

4 000 / 6 000 €





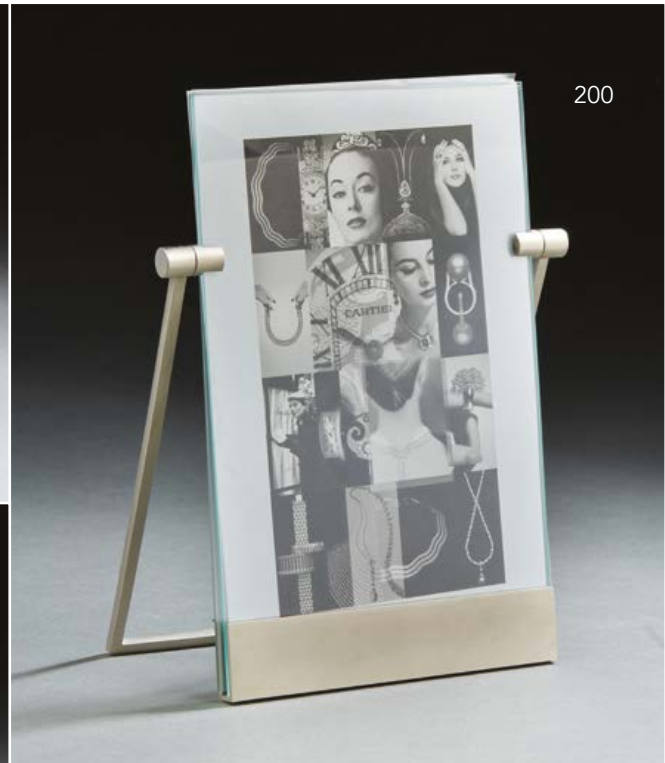
199



201



202



200

- 199 -

MAISON Christian DIOR

Plateau en métal argenté, fond en verre blanc transparent, anses latérales.

Signé.

100 / 200 €

- 200 -

CARTIER

Cadre à photo en métal, présenté dans sa boîte d'origine.

Signé.

Dimensions : 24 x 15 cm

100 / 150 €

- 201 -

TRAVAIL MODERNE

Paire de bougeoir de table en bronze argenté. Décor stylisé en bas-relief.

Haut. 8 cm – Sections : 13,5 x 13,5 cm

400 / 600 €

- 202 -

ADNET Jacques (1900-1984) (attribué à)

Cave à liqueur à armature en métal chromé à trois flacons en verre blanc transparent et leur bouchon d'origine. Anse formant fermeture avec sa clef (petits éclats sur les bouchons intérieur en verre).

Haut. 27 cm – Base : 30 x 12 cm

600 / 800 €



- 203 -

CÉSAR BALDACCINI dit CÉSAR (1921-1998)

Pendentif « Compression » en argent et or jaune 750 mm

Signé César.

Dim. : 4 x 1,5 x 1,5 cm

Poids NET : 98,5 g.

5 000 / 6 000 €

Expert : Emeric BUFFETEAUD



204

- 204 -
LOETZ (genre de)
 Vase en verre irisé blanc à décor de filets
 et à col festonné
 Haut. 44 cm
 200 / 300 €



205

- 205 -
LÆTZ JOHANN (1880-1940)
 Coupe à bordure polylobé à chaud.
 Épreuve de tirage industriel réalisée en
 verre doublé bleu sur fond granité rose.
 Décor d'anémones, gravé en camée à
 l'acide (infime bulle éclatée en surface).
 Signée.
 Haut. 8,5 cm – Diam. 12,5 cm
 200 / 300 €



206

- 206 -
DEGAY
 Importante vasque en verre bleu
 formant lampe.
 Signée sur la base.
 Haut. 42,5 cm
 120 / 150 €



207

- 207 -
TRAVAIL FRANÇAIS
 Lot de huit vases miniatures.
 Épreuve de tirage industriel
 réalisée en verre, bleu, vert, noir et
 sépia. Décor de paysage lacustre,
 émaillé à froid.
 Hauteur entre 4 cm et 4,5 cm
 100 / 150 €

- 208 -

MUELLER FRERES LUNEVILLE

Vase à décor de pavots
(éclats au col)

Dim. : 40 cm

200 / 400€



- 209 -

GALLÉ ÉMILE (ÉTABLISSEMENTS)

Vase soliflore à base ovoïde légèrement aplati.
Épreuve de tirage industriel réalisée en verre
doublé marron sur fond vert. Décor d'Ophrys,
gravé en camée à l'acide (col légèrement rodé et
bulles intercalaires).

Haut. 17,5 cm

200 / 400 €

- 210 -

ÉTABLISSEMENT GALLE NANCY

Petit pot en verre givré à décor de chrysanthème
émaillé polychrome

Dim. : 7 cm

800 / 1 200 €



209



210

- 211 -

GALLÉ ÉMILE (1846-1904) & GALLICE
(ORFÈVRE)Flacon à sel. Épreuve réalisée en verre jaune et
rouge. Décor de Balsamine, gravé à l'acide et
émaillé à chaud. Monture et bouchon en argent
à décor en bas-relief d'un scarabée (accident au
bouchon en argent et manque le petit bouchon
en verre à l'intérieur).Signé « E. Gallé, situé Nancy et Déposé » et
poinçon du Maître Orfèvre.

Haut. 10 cm

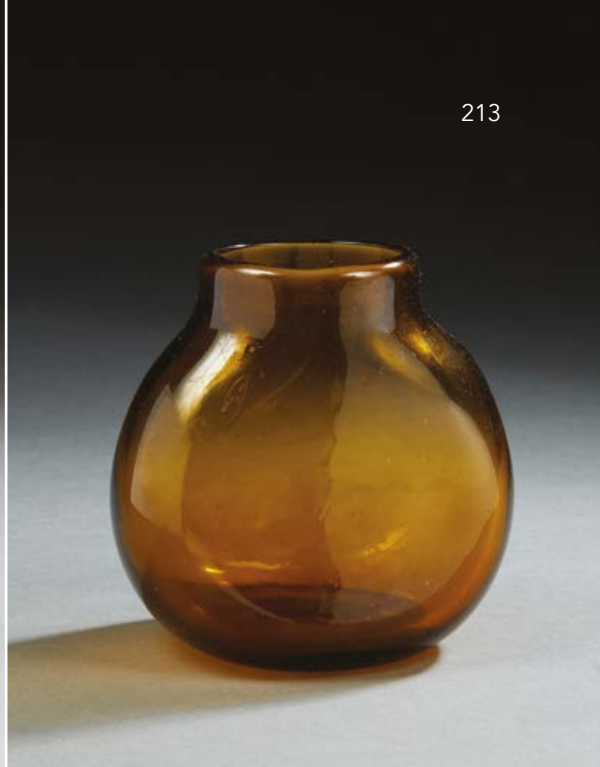
300 / 500 €



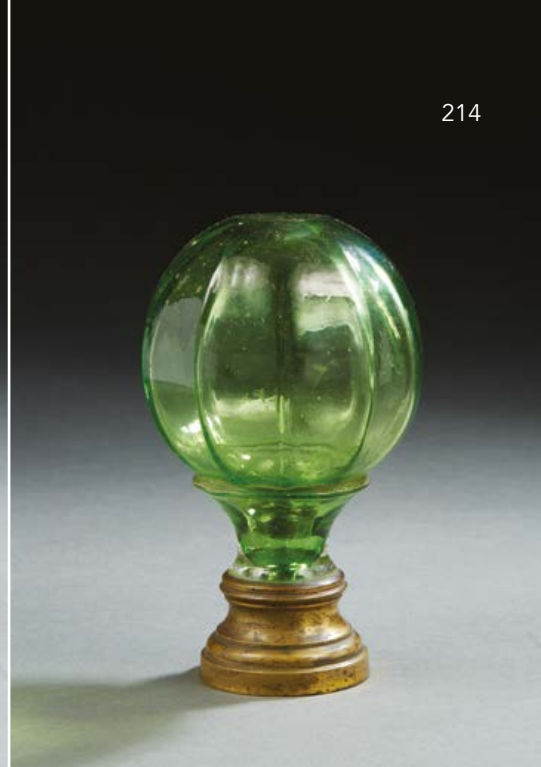
211



212



213



214



215



216

- 212 -
WIRKKALA Tapio
Vase à bulle vert
Signé au revers
H. : 19 cm
50 / 80 €

- 213 -
MORIN Claude (1932-2021) & DIEULEFIT
Vase de forme ovoïde en verre ambré
transparent.
Signé.
Haut. 14 cm
60 / 80 €

- 214 -
TRAVAIL FRANÇAIS
Boule d'escalier sphérique en verre vert
transparent (éclat au verre à l'intérieur
de la fixation).
Haut. 16 cm
20 / 30 €

- 215 -
TRAVAIL ANGLAIS
Grande coupe et son support
en verre ambré.
Située.
Haut. 15,5 cm – Diam. 38 cm
20 / 30 €

- 216 -
Ensemble de quatre petits vases
en grès flammé ou irisé, dont
Massier, Golfe Juan.
H. (le plus grand) : 14 cm
100 / 150 €



217

- 217 -
 Flavio POLI (1900-1984) pour SEGUSO
 Vase soliflore en verre teinté rose
 H. : 25 cm
 50 / 80 €



218

- 218 -
 TRAVAIL ETRANGER
 Vase cylindrique à pans coupés. Épreuve réalisée en verre bleu transparent. Décor de danseuses, gravé au jet de sable et rehaussé d'or.
 Non signé.
 Haut. 30,5 cm
 300 / 400 €



219

- 219 -
 SCHNEIDER Charles (1881-1953)
 Vase soliflore à base tronconique. Épreuve de tirage industriel réalisée en verre rose nuancé bleu à décor de trois cabochons appliqués et modelés à chaud d'origine.
 Signé.
 Haut. 33 cm
 300 / 500 €

220



221



222



- 220 -

LALIQUE Marc (1900-1977)

Plat rond « Murcie ».

Épreuve de tirage industriel réalisée en verre moulé-pressé.

Signé Lalique France au vibrographe.

Diam. 39 cm

- Bibl. Catalogue de la Maison Lalique de 1955, modèle similaire, rep. pl. 68 sous la référence n° 11.712

200 / 300 €

- 221 -

SALA Jean & CRISTAL SAINT-LOUIS

Coupe en cristal.

Signée.

Long. 32,5 cm – Haut. 6 cm

300 / 400 €

223



- 222 -

TRAVAIL FRANÇAIS VERS 1900

Service à glace givré gravé en cristal de Saint-Louis.

Diam. 22 cm et 10 cm

120 / 150 €

- 223 -

LALIQUE René (1860-1945)

Garniture de toilette « Hélène ». Épreuve de tirage industriel réalisée en verre blanc moulé-pressé se composant de : deux flacons n°2 et une boîte n°1 (éclats, manque le couvercle, fêle au goulot d'un des flacons, bordure de la boîte accidentée).

Signé Lalique France du cachet à l'acide.

Flacon haut. 13,5 cm

Boîte hauteur : 7 cm

Bibl. Félix Marilhac, « Catalogue raisonné » ref. n° 634 et 635 rep. p. 348

300 / 500 €

224



- 224 -

LALIQUE René (1860-1945)

Coupe « Châtaignier ». Épreuve de tirage industriel réalisée en verre blanc moulé-pressé.

Signée Lalique France au vibrographe.

Diam. 35,5 cm

- Bibl. Félix Marilhac, « Catalogue raisonné » ref. n° 10-388, rep. p. 308

Jardinière « Auriac ». Épreuve de tirage industriel réalisée en verre blanc moulé-pressé.

Signée Lalique France au vibrographe.

Diam. 31,4 cm

- Bibl. Félix Marilhac, « Catalogue raisonné » ref. n° 3470, rep. p. 775

LALIQUE Marc (1900-1977)

Coupe « Ricquewhir ». Épreuve de tirage industriel réalisée en verre blanc moulé-pressé (éclats en bordure).

Signée Lalique France au vibrographe.

Diam. 34 cm

- Catalogue de la Maison Lalique de 1955, modèle similaire, rep. pl. 40 sous la référence n° 11.007

150 / 200 €

- 225 -

LALIQUE Marc (1900-1977)

Coupe « Fougères ».

Épreuve de tirage industriel réalisée en verre blanc moulé-pressé.

Signé Lalique France au vibrographe.

Diam. 28 cm

200 / 300 €

- 226 -

DAUM

Paire de lampes en cristal blanc transparent.

Signées.

Haut. 21 cm

200 / 300 €

225



226



227



- 227 -

LALIQUE Marc (1900-1977)

Vase « Dampierre ». Épreuve de tirage industriel réalisée en verre moulé-pressé (éclat au piedouche).

Signé Lalique France du cachet à l'acide.

Haut. 12 cm

- Bibl. Catalogue de la Maison Lalique de 1955, modèle similaire, rep. pl. 85 sous la référence n° 12.230

100 / 200 €

228



229



230



- 228 -

TAPIOVAARA Ilmari (1914-1999)

Rocking-chair modèle « Mademoiselle ».

Dossier à barreaux ajourés, en bois naturel et laqué noir (état d'usage).

Haut. 113 cm

300 / 500 €

- 229 -

TRAVAIL FRANÇAIS

Sellette en bois noirci à cinq tablettes superposées, ornementation de boules en plastique à leur extrémité, piètement quadripode (une tablette recollée).

Haut. 91 cm

400 / 600 €

- 230 -

JAEGER

Table basse à structure en bois entièrement gainé de cuir vert, souligné de filets dorés. Décor d'une pendule Jaeger dans sa partie centrale, mouvement à pile. Piètement fuseau à section carrée à angles saillants se terminant par des sabots en métal doré.

Signé sur le cadran et sur le boîtier.

Haut. 35 cm – Plateau : 50 x 71 cm

300 / 500 €



- 231 -

ROUSSEAU Clément (1872-1950)

Lampe de table à fût cylindrique reposant sur une base en loupe de thuya, entièrement gainée de galuchat d'origine légèrement patinée, soulignée de filet et d'une bague en ivoire sur le haut du fût.

Signée « Clément Rousseau ».

Hauteur sans la douille : 21 cm – Base diamètre : 13 cm

3 000 / 4 000 €





- 232 -

TRAVAIL FRANÇAIS 1930

Paire de lampadaires en métal chromé, fût cylindrique ornementé dans sa partie haute de deux disques en plastique transparent, réflecteur conique, base circulaire.

Haut. 190 cm

1 500 / 2 000 €



- 233 -

TRAVAIL FRANÇAIS 1930

Suite de trois tables gigognes en bois et métal chromé, piètement à section carrée, plateau en verre noir.

Haut. 45 cm – Plateau supérieur hauteur : 40 x 62 cm

300 / 500 €

- 234 -

LALANNE François-Xavier (1927-2008)

Lampe « Pigeon »

Corps en cuivre patiné, globe d'origine en verre opalin.

Monogramme de l'artiste, estampille de l'édition

Artcurial et numéro estampé 132/900.

Haut. 21,3 cm - Long. 29,8 cm

Bibliographie :

Daniel Abadie, « Lalanne(s) », Flammarion, 2008,

un exemplaire similaire reproduit p.31

35 000 / 40 000 €





- 235 -

TRAVAIL FRANÇAIS 1970

Table roulante à armature en métal tubulaire noir à double plateau en osier tressé, range-bouteille et porte plateau latéral. Piètement roulette.

Haut. 63 cm – Plateau : 34 x 52 cm

80 / 120 €

- 236 -

EAMES Charles (1907-1978) & EAMES Ray (1912-1988)
(dans le goût de)

Fauteuil et son ottoman en placage thermoformé, piètement cruciforme tubulaire chromé, dossier et assise recouverts de daim (accidents et déchirures).

Haut. 95,5 cm – Larg. 84 cm

300 / 500 €

- 237 -

ANONYME

Porte-revues à deux compartiments en laiton.

Haut. 40 cm – Long. 49 cm

20 / 30 €

- 238 -

Florence KNOLL (197-2019)

Petite table à plateau carré en placage d'acajou reposant sur quatre pieds en métal laqué noir.

38 x 60 x 60 cm

150 / 200 €



- 239 -

L'ABEILLÉE (Charles DUDOUYT)

Paire de chaises en chêne teinté à dossier légèrement incliné à motif d'un cercle dans sa partie haute et de pointes, piètement latéral plein.

Estampillé deux fois et n° 8.

Haut. 91 cm – Assise : 34 x 35 cm

- Hist. « L'abeillée » est un atelier créé à Pontoise par Charles Dudouyt qui concevait un mobilier rustique

1 000 / 1 200 €



- 240 -

DUDOUYT Charles (1885-1946)

Paire de tabourets en chêne, assise circulaire entièrement recouverte de paille tressée, piètement tripode de forme tronconique réuni par une entretoise en forme de « X ».

Haut. 43,5 cm – Assise diamètre : 30 cm

200 / 300 €



241



240

- 241 -

TRAVAIL ÉTRANGER 1940

Guéridon en hêtre à plateau circulaire, ceinture gainée de cordage, piètement fuseau à angles saillant, réuni par une entretoise.

Haut. 61 cm – Diam. 56,5 cm

200 / 300 €



242



243

- 242 -

TRAVAIL ITALIEN

Petit lustre à structure en métal
à ornementation de plaque
circulaire en verre jaune ambré.

Haut. 60 cm

200 / 300 €

- 243 -

Statuette en bronze à patine
brune figurant une divinité
africaine

Probablement Congo.

Dim. : 57 cm

400 / 600 €



244

- 244 -

EXPOSITION DE 1937

Bracelet et clip de corsage en métal doré. Décor d'un
cabochon à décor de fleurs. Présenté dans sa boîte
d'origine (accident à la boîte en carton).

Porte sur le bracelet l'inscription ajouré « Paris 1937 ».

200 / 300 €



245

- 245 -

Charles DUDOUYT

Suite de huit chaises en bois tourné, assise paillée,
et dossier figurant des cercles

92,5 x 46 x 40,5 cm.

150 / 200 €



246



247



248



249

- 246 -

TRAVAIL FRANÇAIS 1930

Paire de fauteuils en métal tubulaire chromé à dossier, manchettes débordantes, dossier et assise entièrement recouvert de skaï vert. Système arrière du dossier à ressort pour une inclinaison.

Haut. 83 cm – Larg. 63,5 cm – Prof. 70 cm

400 / 500 €

- 247 -

TRAVAIL FRANÇAIS 1940

Paire de petites tables hautes en chêne cérusé, plateau gainé de cuir rouge. Piètement fuseau à sections carrées.

Haut. 74 cm
600 / 800 €

- 248 -

TRAVAIL FRANÇAIS 1970

Table basse en fer forgé à patine grise, plateau formé de 12 carreaux en faïence vert à décor de cabochons dans leur partie centrale (manque de deux cabochons).

Haut. 43 cm – Plateau : 41 x 78 cm

60 / 80 €

- 249 -

M.H.

Table basse en fer forgé, plateau à motifs de 15 carreaux en céramique à décor d'un Africain et de ses vaches Ankola. Monogramme non identifié.

Haut. 42,5 cm – Plateau : 46,5 x 76,5 cm

60 / 80 €

250



251



- 250 -
 TRAVAIL FRANÇAIS 1970
 Pied de lampe de forme ovoïde
 aplati en céramique blanche.
 Haut. 32,5 cm
 100 / 150 €

- 251 -
 Lampe en céramique blanche
 Vers 1940
 100 / 150 €

252

253

252



- 252 -
 EAMES Charles (1907-1978) & EAMES Ray (1912-1988)
 & MILLER Herman (Édité par)
 Paire de chaises modèle « EA 103 » en aluminium, assise et
 dossier recouverts de skaï blanc.
 Porte les deux étiquettes Hermann Miller et n° 938-147.
 Haut. 85,5 cm
 200 / 300 €

- 253 -
 EAMES Charles (1907-1978) & EAMES Ray (1912-1988)
 & MILLER Herman (Édité par)
 Fauteuil de bureau pivotant modèle « EA 117 » en aluminium,
 piètement à roulette, dossier et assise recouvert de skaï
 blanc.
 Porte les deux étiquettes d'Herman Miller.
 Haut. 80 cm
 150 / 200 €

254



255



256



- 254 -

SANTI Carlo (né en 1925) & KARTELL (Édité par)

Lampe modèle « 4026 » à structure en métal chromé, fût central coulissant, cache ampoule hémisphérique en plexiglas (accidents au cache-ampoule).

Haut. 55 cm

100 / 200 €

- 255 -

TRAVAIL FRANÇAIS 1960

Table à quatre abattants à plateau orange et piètement en métal tubulaire blanc

Haut. : 72cm

Dim. (plateau ouvert): 98 x 98 cm

Dim. (plateau fermé): 40 x 40 cm

200 / 300 €

- 256 -

MAISON LUM

Lampe de bureau à structure en aluminium, abat-jour hémisphérique en perspex blanc.

Haut. 55,5 cm

50 / 80 €

- 257 -

TRAVAIL FRANÇAIS 1970

Paire de lampes en métal laqué blanc, globe sphérique pivotant.

Haut. 22,5 cm

200 / 300 €

- 258 -

TRAVAIL FRANÇAIS 1970

Paire de lampes en travertin de forme géométrique, les corps à décors de petit cercle

Dim. : 27 x 17,5 x 10 cm

200 / 300 €

257



258





259



260



261



262

- 259 -
BEZOMBES Roger (1913-1994)
 Pendentif en bronze
 Signé
 Haut. : 11 cm
 80 / 120 €

- 260 -
WECKSTRÖM Marjatta (1932-2017)
 Pomme en bronze
 Monogramme MW sous la base
 Haut. : 9,5 cm
 80 / 120 €

- 261 -
ANONYME
 Vasque éclairante à décor de
 feuilles oxydées, bague en
 verre facettée.
 Haut. 57 cm
 80 / 100 €

- 262 -
TRAVAIL VERS 1970
 Lampe de bureau
 en laiton présentant
 une tranche de bois
 fossilisé
 Haut. 71 cm
 100 / 150 €

- 263 -
BOELTZ Claude-Victor (né en 1937)
 Table basse en bronze éclaté à décor d'un cristal de roche dans sa partie centrale, Plateau en verre blanc
 transparent (éléments dessoudés, à refixer le cristal de roche et petits éclats au plateau).
 Signée et marquée Made in France Paris.
 Haut. 35 cm – Long. 128 x 80 cm
 1 200 / 1 500 €



263

264

- 264 -
ANONYME
 Suspension
 hémisphérique en
 cuivre à bordure
 festonnée.
 Diam. 39 cm
 200 / 300 €



265

- 265 -
MAISON CHARLES
 Pied de lampe fougère
 Signée sur une feuille
 Dim. : 51 cm
 600 / 800 €



- 266 -
PERZEL Jean (1892-1986)
 Lampadaire en métal doré et brossé à vasque hémisphérique en
 verre blanc satiné, fût à trois tiges cylindriques reposant sur une base
 circulaire (infime petits chocs en bordure de la coupelle en métal).
 Signé.
 Haut. 180 cm – Diam. 48,5 cm
 1 200 / 1 500 €



266

- 267 -
TRAVAIL FRANÇAIS
 Casier à lettres à deux compartiments en métal mordoré.
 Haut. 12,5 cm – Base : 22 x 10 cm
 100 / 200 €



267

268



- 268 -

MOUGIN Frères

Vinaigrier en grès à décor stylisé, émaillé noir sur fond vert (manque son couvercle).

Signé.

Haut. 20 cm

30 / 50 €

269



- 269 -

TRAVAIL ITALIEN

Vase ovoïde à corps aplati en verre vert à décor de murines intercalaires, mauve, blanche et bleu.

Non signé.

Haut. 27,5 cm

300 / 500 €

270



- 270 -

Bernard LECLERC (né en 1946)

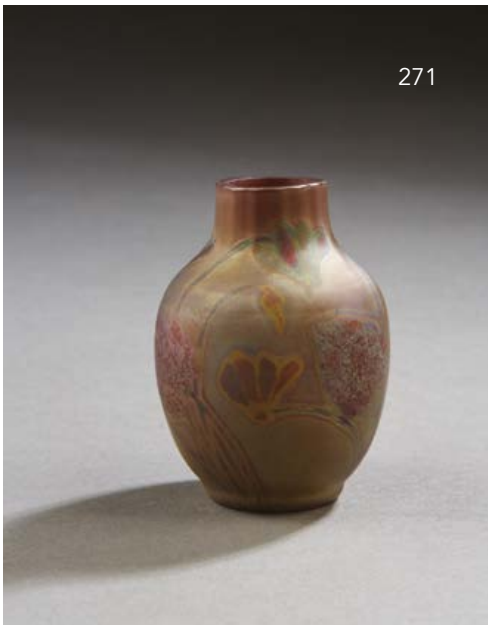
Vase céramique à décor d'un oiseau stylisé

Cachet d'atelier sous la base

H. : 32,6 cm

120 / 150 €

271



- 271 -

CARANZA de Amédée (1840-1912)

Vase miniature de forme ovoïde à col cylindrique en verre irisé (col légèrement incliné)

Signé.

Haut. 7,5 cm

100 / 200 €

272



- 272 -
 PELLETIER Georges (né en 1938)
 Lampe de forme sphérique à col
 étranglé et terre cuite à décor d'un
 médaillon de fleur ajouré dans sa
 partie centrale, émaux polychromes.
 Haut. 35 cm
 300 / 500 €

273



- 273 -
 PELLETIER Georges (né en 1938)
 attribué à
 Pied de lampe en céramique dans les
 tons bruns à décor ajouré de boule
 H. : 33 cm
 80 / 120 €

274



- 274 -
 COLLET Roger (Né en 1933) & VALLAURIS
 Lampe boule en terre cuite à décor ajouré,
 émaillé blanc, bleuté.
 Monogramme et situé Vallauris.
 Haut. 25 cm
 500 / 600 €

- 275 -
 MANUFACTURE DE SOHOLM, DANEMARK
 Pied de lampe en grès émaillé
 Marque au revers
 H. : 17,5 cm
 50 / 80 €



275



276

- 276 -

TRAVAIL FRANÇAIS

Deux lampes industrielles en métal, cache-ampoule conique (état d'usage et manque un interrupteur).

Haut. 59 cm

30 / 50 €



277

- 277 -

TRAVAIL FRANÇAIS 1970

Paire de lampe de parquet en métal brossé à bras articulé, cache ampoule triangulaire, fût à section carrée reposant une base rectangulaire.

Haut. 134 cm

600 / 800 €

- 278 -

TRAVAIL FRANÇAIS 1970

Table à structure en métal chromé, plateau circulaire en stratifié blanc pouvant recevoir des allonges, fût cylindrique reposant sur quatre piètements (manque les allonges).

Haut. 75 cm – Plateau diamètre : 100 cm

100 / 150 €

- 279 -

MAGISTRETTI Vico (1920-2006) & ATEMIDE (Édité par)

Lampe « Mezza Chimera-Chimera » en méthacrylate opalin, courbé à chaud (état d'usage).

Porte la marque de l'éditeur et du designer.

Haut. 77 cm

100 / 150 €



278



279



280

- 280 -
Osvaldo BORSANI et Eugenio GERLI,
Edité par Herman MILLER
Table à plateau circulaire en carreau de
couleur orangé. Piètement en métal
nickelé et brossé
Haut. : 80 cm
200 / 400 €



281

- 281 -
FRIGERO Luciano (1928-1999)
Miroir circulaire en acier.
Diam. 60 cm
800 / 1 000 €

- 282 -
BORSANI Osvaldo (1911-1985) (dans la goût de)
Suite de 6 chaises à dossier en arc de cercle, piètement quadripode en acier
soudé, dossier et assise recouverts de tissus marron.
Haut. 71 cm
400 / 500 €



282



283



284

- 283 -

Poul CADOVICIUS (1911-2011)

Paire de suspensions fleur « RS25 à 46 » formant jardinière dessiné par Poul Cadovius pour HF Belysning, Danemark, circa 1960.

Diam. (la plus grande) : 46 cm

H. (hors montage) : 54 cm.

Joint une autre plus petite.

300 / 500 €

- 284 -

JEAN RENE CAILLETTE, attribué à

Suite de quatre appliques cylindrique orientale en métal nickelé reposant sur une base de fixation en métal peint en noir.

H : 20 cm - L : 10 cm - P : 20 cm

(usures d'usages)

120 / 150 €



285

- 285 -

MUNARI Bruno (1907-1998)

& DANESE MILANO (Fabriqué par)

Cendrier colonne « Monza » en aluminium noir.

Porte la marque en dessous.

Haut. 56 cm

20 / 30 €

- 286 -

SABATTINI Lino (1925-2016)

pour GALLIA & CHRISTOFLE

Plat à asperges en métal argenté de forme oblong.

Poinçons de Gallia et Christofle.

Long. 35,5 cm – Haut. 4,5 cm – Larg. 14 cm

300 / 400 €



286

287



- 287 -
TRAVAIL FRANÇAIS 1960
 Paire de lampes en métal chromé
 et parkerisé noir. Fût coulissant,
 reposant sur une base circulaire.
 Haut. 61 cm
 50 / 80 €

288

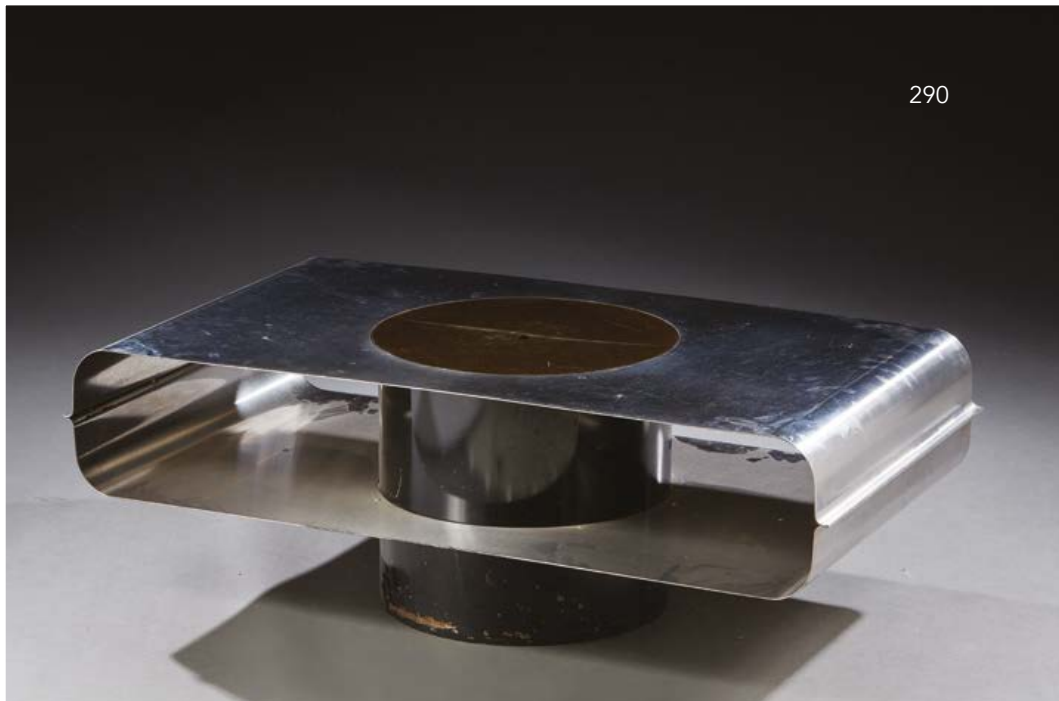


- 288 -
WERLE Guillaume (né en 1968)
 « Danseuse ».
 Épreuve en bronze à patine polychrome,
 sans marque ni cachet de fondeur.
 Signée, justificatif de tirage n° 6/8 et datée 2009.
 80 / 120 €

- 289 -
TABAKOFF Boris (né vers 1930)
 pour **ROCHE BOBOIS**
 Salle à manger se
 composant : une table
 en métal chromé et doré,
 plateau octogonale en
 verre fumé transparent et
 de ses de quatre chaises
 en métal nickelé, dossier
 et assise à motif de tiges
 ajourées, montant arrière de
 terminant en forme d'un fer
 à cheval (manque la garniture
 et trace de rouille sur les
 chaises et trace d'oxydations
 sur la table).
 Table hauteur : 72 cm
 Plateau : 120 x 120 cm
 Chaise hauteur : 82 cm
 300 / 500 €



289



- 290 -
ANONYME
Table basse en acier plié et soudé,
partie centrale cylindrique formant
rangement pour les bouteilles
(accident au couvercle).
Haut. 38 cm – Long. 110 cm –
Larg. 60 cm
100 / 200 €

- 291 -
Georges NELSON (1908-1986)
Bureau Action Office - circa 1975
Piétement en fonte d'aluminium poli
Édition Hermann Miller
(État d'usage et vendu démonté)
300 / 500 €

- 292 -
Georges NELSON (1908-1986)
Bureau Action Office - circa 1975
Piétement en fonte d'aluminium poli
Édition Hermann Miller
(État d'usage et vendu démonté)
300 / 500 €



Photos non contractuelles



- 293 -

Angelo LELII (1917-2007)

Modèle 12555

Lampadaire

Métal laqué, laiton, verre sablé et marbre

Édition Arredoluce

Modèle créé vers 1968

Haut. 200 cm - Diam. 30 cm

Bibliographie : « Arredoluce, Catalogue Raisonné
1943-1987 », Silvana Editoriale, Milan, 2018,
modèle reproduit p. 174

4 000 / 6 000 €





- 294 -
KERAMIS

Vase conique à pans coupés en
céramique à décor de fleurs stylisé,
émaux polychromes sur fond blanc
craquelé.

Signé et n° D.1194

Haut. 28 cm

50 / 80 €



- 295 -

Poterie du grand chêne, Vallauris

Pichet en céramique émaillé décoré d'un rinceau
végétal

Cachet et signature sous la base

H. : 18,3 cm

50 / 80 €



- 296 -

DEREL Juliette

Élément décoratif en grès, émaux polychromes.

Dimensions : 8 x 8 cm

400 / 600 €

- 297 -

FANTONI Marcello (1915-2011)

Grande coupe de forme mouvementée en
céramique, émaillé gris et beige.

Signée.

Haut. 20 cm – Long. 51 cm

800 / 1 000 €

- 298 -

PERROT Théo (1856-1942)

Pichet en grès à décor e forme arborescente, émaillé vert nuancé, anse détachée à l'épaule (manque un enroulement sur la partie supérieure de l'anse).

Signé.

Haut. 24,5 cm

200 / 300 €



298

299

- 299 -

LERAT Jacqueline (1920-2009)

et Jean (1913-1992)

« Femme et son enfant ». Sujet en grès émaillé gris nuancé vert (accident et réparation au chapeau).

Signé.

Haut. 33,5 cm

600 / 800 €



- 300 -

TRAVAIL FRANÇAIS

« Poisson rascasse ».

Carreau décoratif en terre cuite, émaux polychromes.

Monogramme en bas à droite non identifié.

Dimensions : 19,5 x 19,5 cm

80 / 100 €



300

301

- 301 -

CHAMBOST Pol (1906-1983)

Pique-fleurs « Hérisson » en faïence, émaillé turquoise sur fond craquelé.

Signé.

- Circa 1968

Haut. 11 cm – Long. 18 cm

200 / 300 €



- 302 -

MALARMEY Jean-Claude (1932-1992)

Pique-fleurs en forme de poisson en grès, émaux polychromes.

Signé

Long. 33 cm

Circa 1960

200 / 300 €



302



303

- 303 -
VALLAURIS

Pied de lampe octogonal en céramique émaillée
blanche a décor de motifs floraux stylisés en relief
H : 30 cm
(quelques manques)

100 / 120 €



304

- 304 -
TRAVAIL FRANÇAIS VERS 1970

Lampe de table formant ampoule en opaline
H. : 30,5 cm.

10 / 20 €

- 305 -
LONGWY & GABET H. (DÉCOR DE)

Grand plat en faïence à décor en son centre d'un profil de
femme couronnée, émaux polychromes à rehaut d'or sur fond
blanc craquelé.

Situé, marqué « pièce à tirage limité N° 9, Rehaussé par AK et
Décor de H. Gabet ».

Diamètre : 62,5 cm

1 200 / 1 500 €



305



306

- 306 -
Anacleto SPAZZAPAN (1943)

Deux fauteuils formant pendant, modèle
« Fiore », garniture de rubans tressés.
100 x 105 x 65 cm, pour le plus grand.

400 / 500 €

- 307 -
Jacques ADNET (1901-1984)

Porte-parapluie en métal laqué noir
et métal doré en partie gainé de tissu
écossais.

H : 60 cm

100 / 140 €



307



308

- 308 -
DUDOUYT Charles (1885-1946)
 Un miroir circulaire et un miroir
 ovale en cordage tressé.
 Diam. 36 cm – 42 x 25 cm
200 / 300 €

- 310 -
Jean DOBRE pour Tropic Art
 Plat à épices en bois
 Diam. 35 cm
150 / 200 €



310



309

- 309 -
 Lustre « sputnik » en laiton
 et cristal
 L. (à vue) : 90 cm
200 / 300 €

- 311 -
TRAVAIL FRANÇAIS
 Nécessaire de foyer en fer
 forgé se composant : pèle,
 pincette, un pique bûche d'une
 balayette et de son support.
 Haut. 78 cm
400 / 600 €



311



312



313

- 312 -

POINTU Léon (1879-1942)

Vase boule en grès émaillé marron et décor de coulures

Signé sous la base et daté 1935

H. : 14 cm

50 / 80 €

- 313 -

THORSSON Nils (1898-1975)

Vase modèle « Marselis » de forme conique en porcelaine épaisse. Décor de feuilles incisées sous glaçure, émaillé marron.

Monogramme et marqué « Marselis Denmark ».

Haut. 10,5 cm – Col : 9 x 7,5 cm

- Circa 1950

- Bibl. Robin Hecht Minardi

« Scandinavian Art Pottery », Éditions Schiffer, England, 2000, modèle pour la forme et la couleur, rep. p. 25.

50 / 100 €



314

- 314 -

TRAVAIL FRANÇAIS 1970

Grande lampe en céramique, émaillé brun, cache-ampoule cylindrique réalisé en laine façon cordage.

Hauteur totale : 110 cm

150 / 200 €

- 315 -

LACAF Fernand (1920-1991)

& DELACOURT LACAF Françoise (1924-2018)

Un vase cylindrique et une coupelle en grès, émaillé vert et brun nuancé vert.

Monogramme.

Hauteur du vase : 14 cm

50 / 80 €



315

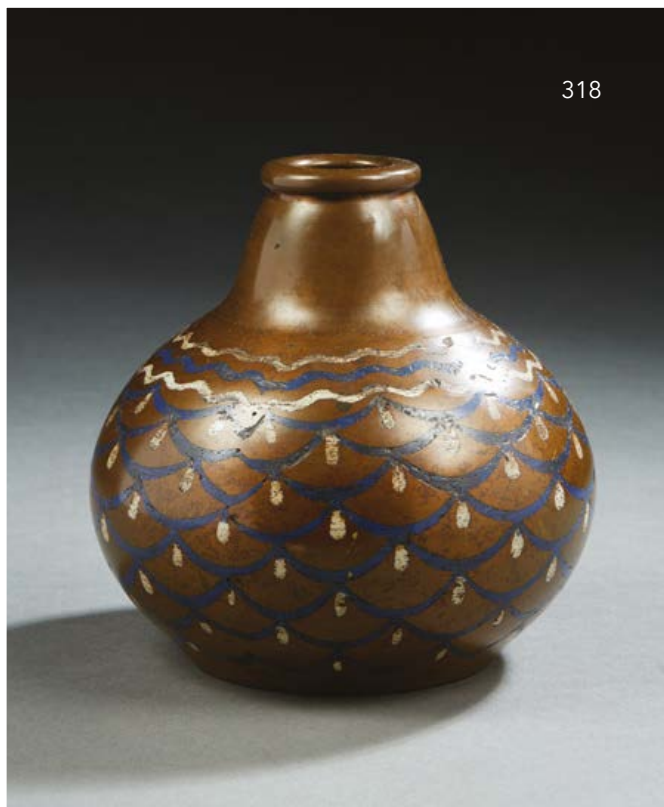
- 316 -
STALHANE Carl-Harry (1920-1990)
 Vase pichet en grès émaillé bleu
 H. : 18 cm
 50 / 80 €



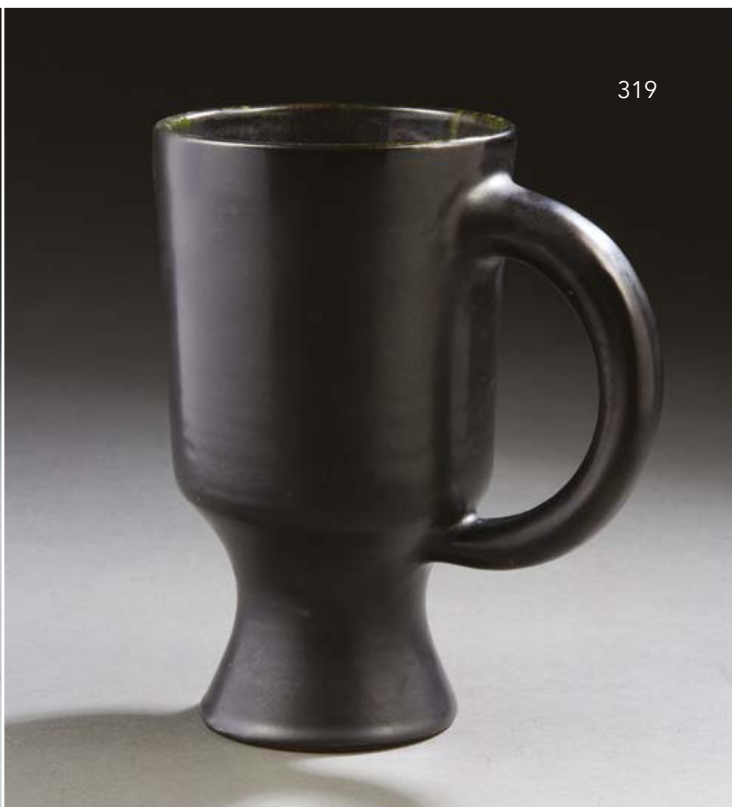
- 317 -
LARRIEU Octave (1881-1965)
 Vase en céramique à décor de cervidés, émaillé noir sur fond rouge. Percé d'origine à la base pour l'électrification.
 Haut. 40 cm
 100 / 150 €



- 318 -
PRIMAVERA (Attribué à)
 Vase sphérique à col étranglé. Épreuve en bronze à patine brune. Décor d'un drapé en cloisonné bleu et blanc.
 Non signé.
 Haut. 15 cm
 600 / 800 €



- 319 -
JOUVE Georges
 Pichet en céramique émaillé noir. Décor d'une anse ajourée.
 Signé.
 Haut. 20 cm
 1 500 / 1 800 €





320



321



322

- 320 -
CANTAGALLI

Paire de vases balustres sur piédouche en faïence à décor de caractères arabes stylisés, émaux polychromes, deux anses détachées à l'épaulement (accident et réparation à un des piédouche et éclats). Monogramme.

1 000 / 1 500 €

- 321 -
J.R.L.

Deux pichets en céramique « Angélique et Salvia », émaillé vert, orange et blanc.

Monogramme non identifié.

Haut. 23,5 cm pour le plus grand.

20 / 30 €



322

- 322 -
HERMÈS

Collection « Patchwork » Suite de deux tasses à café et leurs sous-tasses modèle « Galion », en porcelaine émaux polychromes. Présentées dans leurs boîtes d'origines.

Signées.

150 / 200 €

- 323 -
MARDELLE

Service de table en porcelaine se composant : 24 assiettes plates, 12 assiettes creuses, une soupière, 2 ravier, un plat ovale, deux plats ronds, une saucière, et une saladier, un service à café se composant : un cafetière, un sucrier, un pot à lait, 11 tasses et 12 sous tasses.

Marqué « Porcelaine de la Mardelle France ».

150 / 200 €

- 324 -

BOULANGER Hippolyte à CHOISY-LE-ROI

Partie de service de table en faïence se composant de : 8 assiettes à décor de poissons et d'un crabe, émaillé bleu sur fond blanc (petits éclats en bordures).

Monogramme et situé

Dimensions : 22,5 x 22,5 cm

400 / 600 €

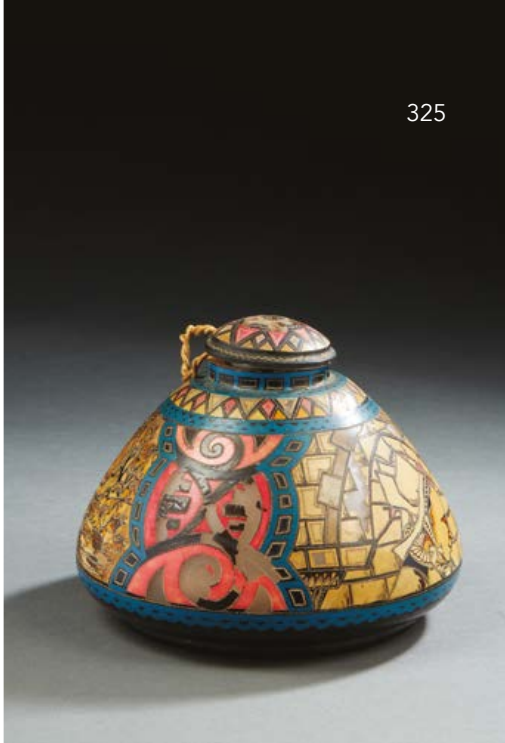


323

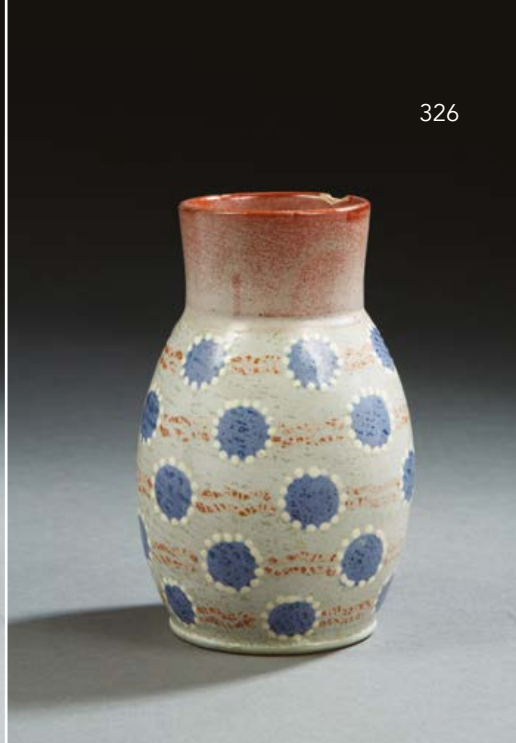


324

325



326



327



- 325 -

FOUILLEN Paul (1899-1958)

Veilleuse tronconique en verre satiné. Décor d'une Bretonne sur fond stylisé, émaillé à froid (accidents et manques à l'émaillage).

Signé et marquée en dessous « Pen Quimper »

10 / 20 €

- 326 -

E.F.

Vase ovoïde à col cylindrique en céramique à décor de fleurs stylisés, émaux polychromes (petit éclat au col).

Monogramme non identifié.

Haut. 15 cm

30 / 50 €

- 327 -

TRAVAIL FRANÇAIS

Vase à section carrée, émaillé bleu et orange sur fond noir.

Non signé.

Haut. 22,5 cm

50 / 60 €

- 328 -

BOCH & KERAMIS

Paire de vases en céramique de forme ovoïde à épaulement renflé et petit col droit à décor stylisé de triangles, émaux polychromes sur fond blanc craquelé.

Signé Boch et Kéramis et n° D.1209.

Haut. 35 cm

100 / 200 €



328



329



330



331

**- 329 -
ARLUS**

Suite de quatre appliques en plâtre, réflecteur demi-lune (fêles, accidents et réparations).

Signés pour deux.

Larg. 50 cm

60 / 80 €

**- 331 -
TRAVAIL ITALIEN**

Lampe champignon en verre bleu.

Haut. 35,5 cm

200 / 300 €

**- 330 -
TRAVAIL MODERNE**

Paire de lampes de forme ovoïde en verre blanc tacheté, base circulaire en métal.

Haut. 28,5 cm

50 / 80 €

**- 332 -
GALLEGA Vicenté & TEYS (Édité par)**

Chaise longue à structure en acier chromé, entièrement recouvert de velours rose.

Haut. 93 cm – Long. 185 cm

500 / 800 €



332

- 333 -

Igor MITORAJ (1944-2014)

Asclépios

Bronze à patine vert antique sur un socle en pierre.

Signé Mitoraj à l'avant et numéroté au dos C707/1 000 H.C

H. : 38 cm (hors socle)

4 000 / 6 000 €



334



- 334 -

ROULLAND Jean (1931-2021)

« Hippocrate ».

Épreuve en bronze à patine verte nuancée, fonte d'édition des Bronzes de Mohon, cachet de fondeur.

Signée et justificatif de tirage n° A 362/1000.

Haut. 26 cm – Base : 12 x 11,5 cm

200 / 300 €



335

**- 335 -
HOT ROD SPIRIT**

Grande décoration murale en fibre de verre rouge et blanc, représentant Elvis Presley et sa Chevrolet Bel Air de 1957. Phares éclairants.

Dimensions : 300 x 110 x 45 cm

1 200 / 1 500 €



336

**- 336 -
YAB DESIGN**

Fauteuil « Harley-Davidson ». Structure en fibre de verre se composant de : deux garde-boue arrière de la moto avec ses roues, de deux sacoches en cuir, et les lumières arrière électrifiées. Dossier et assise en cuir rouge

Porte l'étiquette « Yab Design »

Haut. 114 cm – Largeur avec les sacoches : 127 cm – Prof. 80 cm

600 / 800 €



337

**- 337 -
COCA-COLA**

Glacière en métal laqué rouge, couvercle dans sa partie haute.

Haut. 75 cm – Sections : 46 x 46 cm

80 / 100 €



338

**- 338 -
CROOK Pamela June
(née en 1945)**

« The Hand ». Sculpture en bois, peinture polychrome. Signé au dos et titré.

Dimensions : 26 x 23 cm
Prof. 21 cm

200 / 300 €

- 339 -

RAAK

Paire de lampes en plastique rouge, cache-ampoule en verre blanc satiné (un infime fêle à l'intérieur de l'embase).

Haut. 13,5 cm

200 / 300 €



- 340 -

RAAK

Paire de lampes en plastique rouge, cache-ampoule en verre blanc satiné

Haut. 13,5 cm

200 / 300 €

- 341 -

RAAK

Paire de lampes en plastique rouge, cache-ampoule en verre blanc satiné

Haut. 13,5 cm

200 / 300 €

- 342 -

RAAK

Paire de lampes en plastique rouge, cache-ampoule en verre blanc satiné

Haut. 13,5 cm

200 / 300 €

- 343 -

TRAVAIL FRANÇAIS 1970

Lampe de table « Space Age » en plastique orange (manque un peu d'eau à l'intérieur du cylindre et fil coupé).

Haut. 44 cm

20 / 30 €



- 344 -

Robert-Jean CHAPUIS (1929-2010)

Composition géométrique laquée formant porte courrier

H : 18 - Long : 24 - Larg : 14 cm

200 / 300 €



- 345 -

TRAVAIL FRANÇAIS 1970

Lampe de forme diabolo en verre orange, abat-jour en tissu.

Haut. 112,5 cm

40 / 50 €



346



347



348



- 346 -

LUNDBERG-STUDIOS

Presse-papiers en forme de mappemonde en verre multicolore.

Signé et daté 1992.

50 / 60 €

- 347 -

Paire de poignées de porte en verre moulés pressé

Vers 1930

Diam. : 10,5 cm

50 / 80 €

- 348 -

ANONYME

Guéridon entièrement recouvert de carreaux de faïence (manque des carreaux et éclats).

Haut. 56 cm – Plateau : 41,5 x 41,5 cm

50 / 60 €



- 349 -

PICART LE DOUX Jean (1902-1982)

« Les poissons volants ». Panneau décoratif sur tissu de laine peint à la main par Corot.

Signé en bas à droite, contre signé sur son bolduc et exemplaire n° 044.

Dimensions : 108 x 153 cm

400 / 600 €



- 350 -
TRAVAIL FRANÇAIS 1970
Deux descentes de lit en laine à décor stylisé, beige sur fond vert.
Dimensions : 89 x 89 cm
100 / 200 €



- 351 -

CHAZAUD Georges

« *Petit pré* ».

Tapiserie tissée à l'atelier Raymond Picaud, Maître Lissier à Aubusson.

Signée en bas à gauche, monogramme de Picaud en bas à droite,
porte son bolduc au dos.

Dimensions : 140 x 160 cm

800 / 1 200 €



- 352 -

LURCAT Jean (1892-1966)

« L'homme ».

Tapiserie exécuter en basse lisse à Aubusson par Suzanne Goubely Gatien.

Signée en bas à gauche, monogramme de Goubely-Gatien et porte son bolduc contre signée au dos, matricule n° 1908 en partie effacée.

Dimensions : 195 x 109 cm

1 000 / 2 000 €

DELON / HOEBANX & ASSOCIÉS

TABLEAUX ET ARTS DÉCORATIFS DU XX^E

Jeudi 7 mars à 14h - Hôtel des ventes de Drouot Paris 9^e - Salle 14

À renvoyer avant le mercredi 6 mars 2024 à 18h par mail à bid@delon-hoebanx.com



ORDRE D'ACHAT / ABSENTEE BID

TÉLÉPHONE

NOM / NAME : _____

PRÉNOM / FIRST NAME : _____

ADRESSE / ADDRESS : _____

CODE POSTAL / ZIP CODE : _____ VILLE / CITY : _____

TÉLÉPHONE 1 : _____ TÉLÉPHONE 2 : _____

MAIL : _____ @ _____

Je déclare avoir pris connaissance des conditions de vente décrites dans le catalogue, je les accepte et vous prie d'acquiescer pour mon compte personnel aux limites indiquées en euros, les lots que j'ai désignés ci-dessous. *I have read conditions of sale printed in this catalogue and agree to abide by them. I grant your permission to purchase on my behalf the following items within the limits in euros.*

N°	DESCRIPTION DU LOT / LOT DESCRIPTION	LIMITE EN € / MAX. € PRICE

ATTENTION :

- Les limites ne comprennent pas les frais légaux.
- La demande d'une ligne téléphonique implique que l'enchérisseur est preneur à l'estimation basse en cas de mauvaise liaison téléphonique
- Les ordres d'achat ne seront pris en compte qu'accompagnés d'une copie de votre pièce d'identité et d'un RIB.
- Par défaut les lots achetés par ordre d'achat descendent au MAGASINAGE DE DROUOT - Merci de bien vouloir vous référer aux conditions de stockage spécifique du Magasinage : +33 (0)1 48 00 20 18 - magasinage@drouot.com

PLEASE NOTE :

- These limits do not include fees and taxes.
- The telephone bidder agrees to bid up to the low estimate in case of poor reception
- No bids will be accepted without a copy of your ID and of your IBAN and BIC.
- By default, the items bought with absentee bid go down to DROUOT'S STORAGE - Please refer to the specific storage conditions of DROUOT : magasinage@drouot.com

DATE & SIGNATURE OBLIGATOIRE

REQUIRED DATED SIGNATURE

CONDITIONS GÉNÉRALES DE VENTE

La société DELON-HOEBANX agit comme opérateur de ventes volontaires de meubles aux enchères publiques régi par les articles L 312-4 et suivants du Code de commerce et l'Arrêté ministériel du 21 février 2012 définissant les obligations déontologiques des opérateurs de ventes volontaires.

La société DELON-HOEBANX a la qualité de mandataire du vendeur, le contrat de vente étant conclu entre le vendeur et l'acheteur. Les rapports entre la société DELON-HOEBANX et l'acquéreur sont soumis aux présentes conditions générales d'achat qui pourront être amendées par des avis écrits ou oraux avant la vente et qui seront mentionnés au procès-verbal de vente. **La participation aux enchères en salle, par téléphone ou par internet implique l'acceptation inconditionnelle des présentes conditions.**

Les ventes aux enchères en ligne sont effectuées sur le site Internet www.drouotonline.com (Drouot Digital) qui constitue une plateforme technique permettant de participer à distance par voie électronique aux ventes aux enchères publiques ayant lieu dans des salles de ventes. L'utilisateur souhaitant participer à une vente aux enchères en ligne via la plateforme Drouot Digital doit prendre connaissance et accepter, sans réserve, les conditions d'utilisation de cette plateforme (consultables sur www.drouotlive.com), qui sont indépendantes et s'ajoutent aux présentes conditions générales de vente.

1 - LES BIENS MIS EN VENTE

Les acquéreurs potentiels sont censés avoir examinés les biens pouvant les intéresser avant la vente aux enchères, notamment pendant les expositions.

La société DELON-HOEBANX se tient à la disposition des acquéreurs potentiels pour leur fournir des rapports sur l'état des lots.

Les mentions figurant au catalogue sont faites sous réserve des notifications et des rectifications annoncées au moment de la présentation du lot et portées au procès-verbal de la vente. Les mentions concernant le bien sont faites en fonction de l'état des connaissances artistiques, techniques et scientifiques connues à la date de la vente. Les mentions concernant la provenance et / ou l'origine du bien sont fournies sur indication du Vendeur et ne sauraient entraîner la responsabilité de la société DELON-HOEBANX.

Les dimensions, les poids et les estimations des biens ne sont donnés qu'à titre indicatif. Les couleurs des œuvres portées au catalogue peuvent être différentes en raison des processus d'impression.

Toutes les indications relatives à un incident, un accident, une restauration ou une mesure conservatoire affectant un lot sont communiquées afin de faciliter son inspection par l'acheteur potentiel et restent soumises à l'entière appréciation de ce dernier. L'absence de mention d'une restauration, d'un accident ou d'un incident n'implique nullement que le lot soit en parfait état de conservation ou exempt de restauration, usures, craquelures, rentoilage ou autres imperfections. En outre, le ré-entoilage, le parquetage ou le doublage, ou toute autre mesure de conservation du bien, ne sont pas signalés.

Les biens sont vendus dans l'état où ils se trouvent au moment de la vente et aucune réclamation après l'adjudication ne sera admise, l'acquéreur étant responsable de l'examen et de la vérification de l'état du bien avant la vente.

Concernant l'horlogerie: l'état de fonctionnement n'est pas garanti. Il est possible que certains lots comprennent des pièces non originales suite à des réparations ou révisions de la montre ou de l'horloge.

Les estimations de valeur sont fournies par la Maison de Ventes et l'Expert à titre purement indicatif et ne confèrent aucune garantie. Elles ne peuvent être considérées comme impliquant la certitude que le bien sera vendu au prix estimé ou même à l'intérieur de la fourchette d'estimations.

Lorsque dans le catalogue de vente le numéro du lot est suivi du symbole (***) le vendeur de ce lot est l'un des collaborateurs de la société DELON-HOEBANX.

2 - LES ENCHÈRES

La société DELON-HOEBANX est en droit de demander à tout enchérisseur de justifier de son identité, ainsi que de ses références bancaires. Tout enchérisseur est censé agir pour son propre compte sauf dénonciation préalable de sa qualité de mandataire pour le compte d'un tiers, acceptée par la société DELON-HOEBANX.

Le mode usuel pour enchérir consiste à être présent dans la salle. La société DELON-HOEBANX se réserve d'interdire l'accès à la salle de vente de tout acquéreur potentiel pour justes motifs.

Tout enchérisseur peut donner un ordre d'achat par écrit, par téléphone ou par internet. Les ordres d'achat et les demandes d'enchères par téléphone doivent lui parvenir au plus tard à la clôture de l'exposition préalable à la vente.

La société DELON-HOEBANX se charge gracieusement des enchères par téléphone pour les lots dont l'estimation basse est supérieure à 300 €. Toute demande d'enchères par voie téléphonique implique que le demandeur est preneur du lot à l'estimation basse en cas de mauvaise liaison, absence ou autre incident technique.

En aucun cas la société DELON-HOEBANX ne pourra être tenue pour responsable d'un problème de liaison téléphonique ou d'un dysfonctionnement d'internet ou de Drouot Digital, ainsi que d'une erreur ou d'une omission dans l'exécution des ordres

reçus. Les présentes conditions générales priment sur les conditions d'utilisation du service Drouot Digital pour les enchères par internet.

La société DELON-HOEBANX dirigera la vente de façon discrétionnaire, en veillant à la liberté des enchères et à l'égalité entre l'ensemble des enchérisseurs, tout en respectant les usages établis.

La société DELON-HOEBANX se réserve de refuser toute enchère, d'organiser les enchères de la façon la plus appropriée, de déplacer certains lots lors de la vente, de retirer tout lot de la vente, de réunir ou de séparer des lots.

Le plus offrant et dernier enchérisseur sera déclaré adjudicataire (« acheteur ») du lot par le « coup de marteau » suivi de l'indication verbale « adjudgé ».

Dans l'hypothèse où un prix de réserve aurait été stipulé par le vendeur, la société DELON-HOEBANX se réserve de porter des enchères pour le compte du vendeur jusqu'à ce que le prix de réserve soit atteint. Le prix de réserve ne peut pas être supérieur à l'estimation basse figurant dans le catalogue de vente ou annoncée publiquement avant la vente.

Dans l'hypothèse de deux ou plusieurs ordres d'achat identiques, c'est l'ordre le plus ancien qui aura la préférence. En cas d'enchères dans la salle pour un montant équivalent à un ordre d'achat, l'enchérisseur présent aura la priorité.

En cas de double enchère reconnue effective par le commissaire-priseur, le lot sera immédiatement remis en vente, toute personne intéressée pouvant concourir à la deuxième mise en adjudication.

En application de l'article L 121-21-8 du Code de Commerce, le délai de rétractation n'est pas applicable aux ventes aux enchères publiques.

La société DELON-HOEBANX est autorisée à reproduire sur le procès-verbal de vente et sur le bordereau d'adjudication les renseignements fournis par l'adjudicataire. Toute fausse indication engagera la responsabilité de l'adjudicataire.

3 - LE PAIEMENT DU PRIX ET DES FRAIS D'ADJUDICATION

La Vente est faite au comptant et en Euros.

Toute personne qui se porte enchérisseur s'engage à régler personnellement et immédiatement le prix d'adjudication augmenté des frais à la charge de l'acquéreur et de tous impôts ou taxes qui pourraient être exigibles. L'adjudicataire devra immédiatement donner ou confirmer son identité et ses références bancaires.

En sus du prix de l'adjudication (« prix au marteau »), l'adjudicataire (acheteur) devra acquitter par lot une commission d'achat.

La commission d'achat est de 30 % TTC (soit 25% HT).

A titre d'exemple : si le lot est adjudgé au prix de 1.000 €, l'adjudicataire devra payer le prix total de 1.300 €.

Un sus du prix d'adjudication et de la commission d'achat, des taxes et droits additionnels peuvent être dus.

L'acheteur devra s'acquitter d'une majoration de 1,5% pour les lots adjudgés sur DROUOT DIGITAL.

Pour les lots suivis d'un ou deux astérisques (*) la TVA au taux de 5,5% (*) ou 20% (**) sur la totalité du prix d'adjudication et frais de vente est due, sauf exonération. Il appartient aux enchérisseurs de se renseigner avant la vente sur la TVA applicable. La TVA collectée au titre des frais de vente ou celle collectée au titre d'une importation temporaire du lot, peut être remboursée à l'adjudicataire dans le délai d'un mois après la vente sur présentation des documents qui justifient l'exportation du lot acheté.

Pour les lots suivis du symbole (#) le droit de suite au profit d'artistes décédés depuis moins de 70 ans ou leurs héritiers (droits d'auteur) est applicable à partir d'un prix d'adjudication de 750 € (hors frais). Le taux actuellement en vigueur est de : 4% entre 0 et 50.000 €, entre 50.000,01 € et 200.000 €, 1 % entre 200.000,01 € et 350.000 €, 0,5 % entre 350.000,01 € et 500.000 €, 0,25 % pour la tranche au-delà, de 500.001 €, avec un plafond de 12.500 €. Le droit de suite sera versé par la société DELON-HOEBANX à l'organisme percepteur du droit d'auteur.

MOYENS DE PAIEMENT :

L'adjudicataire pourra s'acquitter par les moyens suivants :

- en ligne sur notre site www.delon-hoebanx.com

- en espèces : jusqu'à 1.000 Euros frais et taxes compris pour les ressortissants français, jusqu'à 10.000 Euros frais et taxes compris pour les ressortissants étrangers non professionnels sur présentation de leurs papiers d'identité et un justificatif du domicile fiscal ;

- par chèque bancaire ou postal avec présentation obligatoire de deux pièces d'identité en cours de validité : seul encaissement effectif du chèque vaudra règlement.

- par carte de crédit VISA ou MASTERCARD

- par virement bancaire en EUROS (tous frais et commissions bancaires sont à charge de l'adjudicataire) :

DOMICILIATION : BNP PARIBAS PARIS CENTRE AFF

CODE BANQUE : 3 0004- CODE AGENCE : 03120

NUMÉRO DE COMPTE : 00010630680- CLÉ RIB : 16

IBAN : FR76 3 000 4031 2 000 0106 3068 016

BIC : BNPAFRPPXX

- les chèques étrangers ne sont pas acceptés.

4 - TRANSFERT DE PROPRIÉTÉ ET DES RISQUES, RETRAIT DES MARCHANDISES

La propriété du lot ne sera transférée à l'adjudicataire qu'après paiement de l'intégralité des sommes dues.

Aucun lot ne sera remis aux acquéreurs avant acquittement de l'intégralité des sommes dues. En cas de paiement par chèque non certifié ou par virement, la délivrance des objets sera être différée jusqu'à l'encaissement.

Dès l'adjudication, les objets sont placés sous l'entière responsabilité de l'acquéreur.

Il appartient à l'adjudicataire de faire assurer le lot dès l'adjudication. Il ne pourra tenir la société DELON-HOEBANX responsable en cas de vol, de perte ou de dégradation de son lot, après l'adjudication, ou encore en cas d'indemnisation insuffisante par son assureur. La manutention et le magasinage n'engagent pas la responsabilité de la société DELON-HOEBANX.

Retrait des marchandises :

Les lots peuvent être enlevés gratuitement en salle jusqu'à 19h le soir de la vente et entre 8h et 9h15 le lendemain.

Passé ce délai, vous pouvez (après paiement intégral des sommes dues) :

- Récupérer vos lots au service du **MAGASINAGE de Drouot**.

Merci de consulter le site internet www.drouot.com rubrique drouot pratique afin de connaître les détails. 6 bis, rue Rossini 75009 Paris, Tél. 01 48 00 20 18, magasinage@drouot.com

Consulter les horaires d'ouverture et fermeture exceptionnelle Accès contrôlé une pièce d'identité doit être laissée en dépôt au poste de sécurité.

- Faire livrer vos biens partout dans le monde, grâce à TRANSPORT DROUOT-GEODIS Les frais de magasinage sont offerts pour les lots pris en charge par Transport Drouot-Geodis!

Tout objet / lot qui n'est pas retiré au service Magasinage dans un délai d'un an à compter de son entrée au magasinage sera réputé abandonné et sa propriété transférée à Drouot à titre de garantie pour couvrir les frais de magasinage.

Dans tous les cas les frais de stockage et de transport sont à la charge de l'acheteur et lui seront facturés directement soit par l'Hôtel Drouot, soit par la société de garde-meubles, selon leurs tarifs en vigueur. Le magasinage des objets n'engage en aucun cas la responsabilité de la Maison de Ventes. Le transport des lots est effectué aux frais et sous l'entière responsabilité de l'adjudicataire. Le cas échéant la société DELON-HOEBANX pourra facturer à l'acquéreur les frais de stockage, de manutention et de transport qu'il a dû exposer pour le compte de l'acheteur depuis la date de l'adjudication.

5 - DÉFAUT DE PAIEMENT

A défaut de paiement par l'adjudicataire dans un délai de trois mois à compter de la date de l'adjudication et après mise en demeure restée infructueuse, le bien peut être remis en vente à la demande du vendeur sur folle enchère de l'adjudicataire défaillant.

Si le vendeur ne formule pas cette demande dans un délai de trois mois à compter de l'adjudication, la société DELON-HOEBANX dispose de tout mandat pour agir en son nom et pour son compte à l'effet, au choix de société DELON-HOEBANX, soit de déclarer la vente résolue de plein droit, soit de poursuivre l'adjudicataire en exécution et paiement de ladite vente.

Dans tous les cas la société DELON-HOEBANX se réserve le droit de réclamer à l'adjudicataire défaillant :

- des intérêts de retard au taux directeur semestriel au 1er janvier et au 1er juillet (REFI) de la Banque Centrale européenne majoré de 10 points ;
- le remboursement des coûts supplémentaires engendrés par sa défaillance, y compris les frais de stockage, de transport, de catalogue, les frais de recouvrement forfaitaires légaux et complémentaires, et tous autres frais et pertes sur justificatifs ;
- la commission d'achat de la société DELON-HOEBANX, qui reste due en indemnisation de la perte soufferte par celle-ci;
- soit, le paiement du prix d'adjudication,
- soit, la différence entre le prix d'adjudication initial et soit le prix d'adjudication sur folle enchère s'il est inférieur, ainsi que les coûts générés par les nouvelles enchères,
- soit, la différence entre le prix d'adjudication initial et l'estimation basse, si la vente est résolue de plein droit.

- si la société DELON-HOEBANX a effectué un règlement partiel au vendeur, l'acquéreur reconnaît que DELON-HOEBANX sera subrogée dans les droits du vendeur pour poursuivre l'acheteur au titre de la somme ainsi payée.

La société DELON-HOEBANX se réserve également de procéder à toute compensation avec des sommes dues à l'adjudicataire défaillant.

La société DELON-HOEBANX se réserve d'exclure de ses ventes futures, tout adjudicataire qui aura été défaillant ou qui n'aura pas respecté les présentes conditions générales d'achat.

6 - LÉGISLATION APPLICABLE AUX BIENS CULTURELS

DROIT DE PRÉEMPTION :

Sur toute vente publique d'œuvres d'art ou sur toute vente de gré à gré d'œuvres d'art réalisée dans les conditions prévues par l'article L. 321-9 du code de commerce, l'Etat peut exercer un droit de préemption par l'effet duquel il se trouve subrogé à l'adjudicataire ou à l'acheteur. La déclaration, faite par l'autorité administrative, qu'elle entend éventuellement user de son droit de préemption, est formulée, à l'issue de la vente, entre les mains de l'officier public ou ministériel dirigeant les adjudications ou de l'opérateur habilité à organiser la vente publique ou la vente de gré à gré.

La décision de l'autorité administrative doit intervenir dans le délai de quinze jours après la vente publique ou après la notification de la transaction de gré à gré. La société DELON-HOEBANX ne pourra être tenu pour responsable des décisions et conditions de la préemption par l'Etat français.

EXPORTATION DE BIENS CULTURELS ET TRÉSORS NATIONAUX :

L'exportation de certains biens culturels est soumise à l'obtention d'un certificat de libre circulation pour un bien culturel et à des déclarations en Douanes. Le certificat peut être refusé à un bien considéré comme trésor national par les autorités compétentes.

Si notre Société est sollicitée par l'acheteur ou son représentant, pour faire une demande d'autorisation de sortie du territoire, l'ensemble des frais engagés sera à la charge totale du demandeur. Cette opération ne sera qu'un service rendu par DELON-HOEBANX.

La société DELON-HOEBANX et / ou le vendeur ne sauraient en aucun cas être tenus responsables en cas de refus ou de retard de délivrance dudit certificat par les autorités.

Le retard ou le refus de délivrance par l'administration des documents de sortie du territoire, ne justifiera ni l'annulation ou la résolution de la vente, ni un retard de règlement des sommes dues.

Objets composés de matériaux provenant d'espèces en voie de disparition et autres espèces protégées

Les acheteurs sont avisés que de nombreux pays exigent un permis (i.e., un permis CITES) délivré par les autorités compétentes ou interdisent l'importation ou l'exportation d'objets composés entièrement ou en partie (quel que soit le pourcentage) de matériaux provenant d'espèces de la faune et de la flore en voie de disparition et / ou protégées (notamment des objets comportant l'ivoire, l'écaille de tortue, la peau de crocodile, d'autruche, et certaines espèces de corail, ainsi que le bois de rose du Brésil).

L'impossibilité pour un acheteur d'exporter ou d'importer un tel bien ne serait en aucun cas être retenue comme fondement pour justifier une demande d'annulation ou de résolution de la vente ou pour retarder le paiement des sommes dues.

7 - DROIT DE PROPRIÉTÉ INTELLECTUELLE

La vente d'un lot n'emporte pas cession des droits de reproduction ou de représentation dont il constitue le cas échéant le support matériel.

Toute reproduction de textes, d'illustrations ou de photographies figurant au catalogue nécessite l'autorisation préalable de la société DELON-HOEBANX.

8 - COLLECTE ET PROTECTION DE DONNÉES PERSONNELLES

Dans le cadre de ses activités de vente aux enchères, de vente de gré à gré, de marketing et de fourniture de services, la société DELON-HOEBANX est amenée à collecter des données à caractère personnel des vendeurs et enchérisseurs, y compris notamment par l'enregistrement d'images vidéo, de conversations téléphoniques ou de messages électroniques.

La société DELON-HOEBANX pourra utiliser ces données à caractère personnel pour satisfaire à ses obligations légales et aux fins d'exercice de son activité et notamment à des fins commerciales et de marketing. La société DELON-HOEBANX s'engage à ne pas vendre, louer, céder ni donner accès à des tiers à vos données à caractère personnel sans votre consentement préalable, à moins d'y être contraint légalement ou en raison d'un motif légitime (obligations légales et comptables, lutte contre la fraude ou l'abus, transport, exercice des droits de la défense, etc.).

Conformément à la loi « informatique et libertés » du 6 janvier 1978 modifiée et au Règlement européen n°2016 / 679 / UE du 27 avril 2016, toute personne bénéficie d'un droit d'accès, de rectification, de portabilité et d'effacement de ses données ou encore de limitation de leur traitement. Vous pouvez également vous opposer au traitement des données vous concernant. Vous pouvez, sous réserve de la production d'un justificatif d'identité valide, exercer vos droits en contactant Monsieur Guillaume DELON (06 61 65 04 34 - delon@delon-hoebanx.com).

9 - COMPÉTENCES LÉGISLATIVE ET JURIDICTIONNELLE

Conformément à l'article L.321-17 du Code de Commerce, les actions en responsabilité civile engagées à l'encontre des opérateurs de ventes volontaires de meubles aux enchères publiques, des officiers publics ou ministériels compétents pour procéder aux ventes judiciaires et volontaires, ainsi que des experts qui les assistent dans la description, la présentation et l'estimation des biens se prescrivent par cinq ans à compter de l'adjudication ou de la prise.

Tous les litiges relatifs aux présentes conditions et aux ventes seront régis exclusivement par la Loi française et soumis au Tribunal compétent de Paris, quel que soit le lieu de résidence de l'acheteur ou du vendeur.

Afin de mettre un terme à un litige survenu après la vente entre le Vendeur et l'Acquéreur, la société DELON-HOEBANX se réserve le droit discrétionnaire d'acquiescer de l'Acquéreur le(s) bien(s) et de le revendre pour son compte, y compris aux enchères publiques, selon les conditions prévues par l'article L.321-5 II du Code de Commerce.

Pour tout litige avec un opérateur à l'occasion d'une vente volontaire une réclamation peut être formulée auprès du commissaire du Gouvernement près le Conseil des ventes volontaires de meubles aux enchères publiques soit par courrier (19 avenue de l'Opéra 75001 Paris), soit par internet (<http://www.conseilsventes.fr>).

DELON/HOEBANX

& ASSOCIÉS

VENTE BIJOUX, ARGENTERIE
OBJETS DE VITRINE ET MODE

LE VENDREDI 15 MARS 2024
Hôtel Drouot, salle 3



DELON/HOEBANX
& ASSOCIÉS

VENTE ART D'ASIE

LE JEUDI 21 MARS 2024
Hôtel Drouot, salle 15





H Ô T E L
D R O U O T