

DELON / HOEBANX
& ASSOCIÉS

VENDREDI 9 DÉCEMBRE 2022
Drouot- Richelieu - salle 2





Guillaume DELON
Commissaire-Priseur habilité
01 47 64 69 75
delon@delon-hoebanx.com



Xavier HOEBANX
Directeur Général
01 47 64 69 76
hoebanx@delon-hoebanx.com



Marie de VILLEFRANCHE
Communication
01 47 64 69 77
villefranche@delon-hoebanx.com



Laurent POUBEAU
Spécialiste
06 15 95 52 44
poubeau@delon-hoebanx.com



Laetitia de DIEULEVEULT
Relation clients
01 47 64 17 80
dieuleveult@delon-hoebanx.com



Florence ROUSSE
Accueil
01 47 64 17 80
info@delon-hoebanx.com

10 bis, rue Descombes, 75017 Paris
Tél. : 01 47 64 17 80 - Fax : 09 70 62 79 28
www.delon-hoebanx.com
Déclaration n°074-2015



ART D'ASIE

VENDREDI 9 DÉCEMBRE 2022 à 13h30

Drouot-Richelieu - salle 2

EXPOSITIONS PUBLIQUES

Judi 8 décembre 2022 de 11h à 18h

Vendredi 9 décembre 2022 de 11h à 12h

CONTACT POUR LA VENTE

01 47 64 17 80 - info@delon-hoebanx.com

(expo / vente) : 01 48 00 20 02

EXPERTS

Cabinet ANSAS & PAPILLON, DE LÉRY

01 45 65 48 19 - 07 87 14 49 41

contact@ansaspapillon.com



*Catalogue visible sur : delon-hoebanx.com et drouot.com
Vous pouvez assister à la vente et enchérir en live sur drouot.com*

IMPORTANT : VEUILLEZ CONSULTER LES CONDITIONS DE VENTE À LA FIN DU CATALOGUE

PIERRE DURES

- 1 -

CHINE, début XX^e siècle

Petit pendentif en jade blanc en forme de disque bi.

Diam. : 4 cm

100 / 150 €

- 2 -

CHINE, fin XIX^e siècle

Grand pendentif circulaire ajouré en jade céladon du double Qi au centre surmonté d'une chauve-souris tenant un gong sonore et entouré de deux dragons.

D. 7,5 cm

200 / 300 €

2

1

3

- 3 -

CHINE, fin XIX^e siècle

Grand sautoir composé de 42 perles de jadéite alternant par deux avec 26 perles d'or et quatre pendentifs en jade ajouré.

Accident à l'un des pendentifs.

L. (fermée) : 42 cm

300 / 600 €

- 4 -

CHINE, XX^e siècle

Deux pendentifs en serpentine, l'un de teinte claire, formé de deux parties bombées et ajourées de motifs floraux ; l'autre, circulaire ajouré de fleurs, à l'imitation du jade jaune veiné de brun, avec cordon et quatre perles de serpentine .

Dim. 5,5 x 7 cm - 3 cm

80 / 120 €



- 5 -

CHINE, période JIAQING (1796-1820)

Fibule en jade céladon, infusé de rouille sculptée d'une tête de dragon reposant sur un socle en bois niellé d'argent à décor de têtes de ruyi et incrusté d'une petite plaque en jade à décor ajouré stylisé et une petite plaque en jadéite reprenant la forme d'une fleur.

L. fibule : 11 cm

L. totale : 21 cm

300 / 500 €



- 6 -

CHINE, période JIAQING (1796-1820)

Fibule en jade céladon sculptée d'une tête de dragon, le corps orné d'un chilong reposant sur un socle en bois niellé de métal à décor de tête de ruyi et incrusté d'une petite plaque en jadéite à décor ajouré de feuille et fleur de lotus et cabochon de pierre dure bleue.

L. fibule : 9,3 cm

L. totale : 16,4 cm

300 / 500 €



7



- 7 -

CHINE

Chine, XX^e siècle,
Écran de lettré en bois sculpté et ajouré, incrusté d'une plaque en jadéite à décor de chauves souris et autres symboles de longévité.

H. 21,5 cm

(accidents)

150 / 200 €

8



- 8 -

CHINE, XX^e siècle

Boîte cylindrique couverte en argent filigrané incrusté de cabochons de tourmaline, jadéite, quartz rose parmi des motifs de fleurs et feuillages émaillés à l'imitation des plumes de martin pêcheur. La paroi annelée soulignée de deux joncs en jade blanc sculptés de têtes de dragons affrontés tenant le joyau sacré. Ces derniers et l'anneau central amovibles.

La paroi intérieure de la boîte dorée.

H. : 9 cm

Diam. : 7,5 cm

Poids brut : 280,7 g.

400 / 600 €

9



- 9 -

CHINE, XX^e siècle

Boîte cylindrique couverte en argent filigrané incrusté de cabochons de tourmaline, jadéite, quartz rose... parmi des motifs de fleurs et feuillages émaillés à l'imitation des plumes de martin pêcheur. La paroi annelée soulignée de deux joncs en jade blanc encadrant la partie centrale. Ces derniers et l'anneau central amovibles.

H. : 9 cm

Diam. : 8 cm

Poids brut : 359 g.

300 / 400 €

- 10 -

CHINE, fin de l'époque QING, XIX^e siècle,

Groupe en jade blanc veiné de gris nuancé, sculpté de deux enfants. L'un tenant une sapèque et un lingzhi, l'autre la main posée sur une coloquinte.

H. : 5,8 cm

400 / 500 €



10

- 11 -

CHINE, fin XIX^e siècle

Petit sujet en jade blanc céladonné représentant un enfant tenant une tige de lingzhi.

H. : 4,2 cm

400 / 500 €



11

- 12 -

CHINE, fin de l'époque QING,

Petit sujet en jade rouge représentant un enfant allongé sur une feuille, un chat sur son dos. Sur son socle en bois.
Dim. : 5 x 2,3 cm.

300 / 500 €

12



- 13 -

SINO-TIBET, XIX^e siècle

Coupe couverte en argent finement ciselé de volutes, dragon, lion bouddhique... incrustée de quatre éléments en jade céladon sculptés de félins et chauves-souris. Des cabochons de turquoises et corail complètent l'ornementation. Le couvercle surmonté d'une prise en jade blanc infusé de rouille représentant en médaillon deux poissons parmi lotus et lingzhi (Chine XVIII^e siècle).

H. 11,5 cm - D. 16 cm - L. du jade principal : 7,5 cm (manques deux cabochons).

3 000 / 4 000 €

13





- 14 -

CHINE, période RÉPUBLIQUE

Important sceau quadrangulaire en jade céladon, la prise à décor sculpté en haut relief de huit dragons entremêlés et d'un phénix parmi des nuages reprenant la forme de ruyi et de lingzhi ; les quatre côtés ornés en léger relief de dragons gui et phénix stylisés en motifs archaïsants.

La matrice porte les quatre caractères « Xian qin wang Bao ». (Reprise sous la période République du sceau du Prince Xian, un des fils de l'empereur Kangxi)

Dim. 6 x 6,4 x 6,2 cm

25 000 / 30 000 €

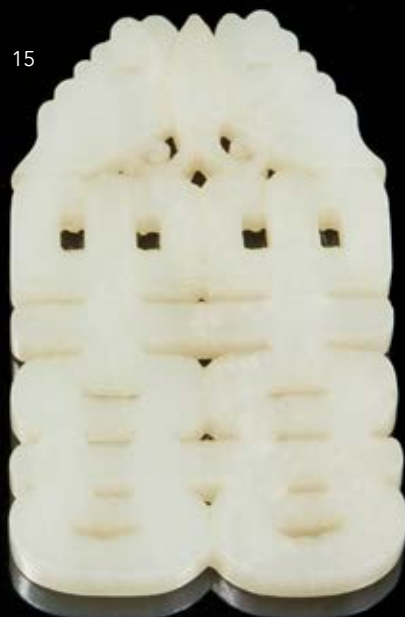




15



15



- 15 -

CHINE, XIX^e siècle

Deux pendentifs en jade blanc sculptés et ajourés l'un de fruits, oiseaux et feuillages ; l'autre d'un papillon du caractère « double qi » bonheur.

H. 5,8 et 7,8 cm

1 500 / 2 000 €

16



- 16 -

CHINE, XVIII^e siècle,
dynastie QING

Boucle de ceinture en jade céladon sculpté de deux chilongs sur chacune des deux parties.

Une tête de dragon relie les deux parties de la boucle.

L. 13 cm

Provenance : Collection privée française

1 200 / 1 500 €

17



- 17 -

CHINE, XX^e siècle

Pendentif en jade blanc à décor incisé sur les deux faces d'un qilin tenant un lingzhi et d'un caractère auspicious stylisé.

Dim. : 5,5 x 4,5 cm.

150 / 200 €



18

- 18 -

CHINE, XIX^e siècle

Boîte couverte lenticulaire en jade blanc infusé de rouille à décor d'un double vajra composé de huit dragons stylisés.

D. 5,5 cm

600 / 800 €



19

- 19 -

CHINE, XX^e siècle

Tabatière en agate, les anses en léger relief de têtes de lions retenant des anneaux.

H. totale. 6 cm

100 / 150 €



20

- 20 -

CHINE, XX^e siècle

Tabatière en jade sculpté.

H. : 5 cm

200 / 300 €



21

- 21 -

CHINE, fin de l'époque QING,

Sujet en jade céladon veiné de rouille sculpté dans un galet représentant un buffle reposant sur une base.

Dim. : 7,3 x 3,8 cm

600 / 800 €

- 22 -

CHINE, vers 1900

Vase balustre en jadéite légèrement infusé de vert à décor biface de masques de taotie. Le col orné de deux dragons stylisés.

H. 12,5 cm

800 / 1 200 €



22

23



24



25



26



- 23 -

CHINE, période JIAQING,
Sujet en jade céladon représentant la
main de bouddha ou « citron digité ».
L. 5,5 cm

300 / 500 €

- 24 -

CHINE, période JIAQING
Petit sujet animalier en jade céladon repré-
sentant une chèvre, une branche de lingzhi
reposant sur son dos.
L. 5,5 cm

800 / 1 200 €

- 25 -

CHINE, période JIAQING
Sujet en jade céladon représentant la
main de bouddha ou « citron digité ».
Petite egrenure à la branche.
L. 6 cm

500 / 700 €

- 26 -

CHINE, début XX^e siècle
Vase couvert en jade céladon, la panse
ornée en léger relief d'oiseau et prunus,
rehaussé de six têtes de félin en haut-re-
lief, deux sur la panse tenant des anneaux
fixes, et quatre autour du col, retenant en
l'alternance, anneau fixe et anneau mobile,
la prise en forme de fleur de lotus.
H. 22,5 cm

20 000 / 30 000 €

- 27 -

CHINE XX^e siècle,

Bague d'archer en jade blanc céladon à décor incisé de calligraphies, les bords soulignés de frises de grecques.

H. 2,8 cm - Diam. intérieur : 2 cm - Diam. max : 3,2 cm

3 000 / 4 000 €

27



- 28 -

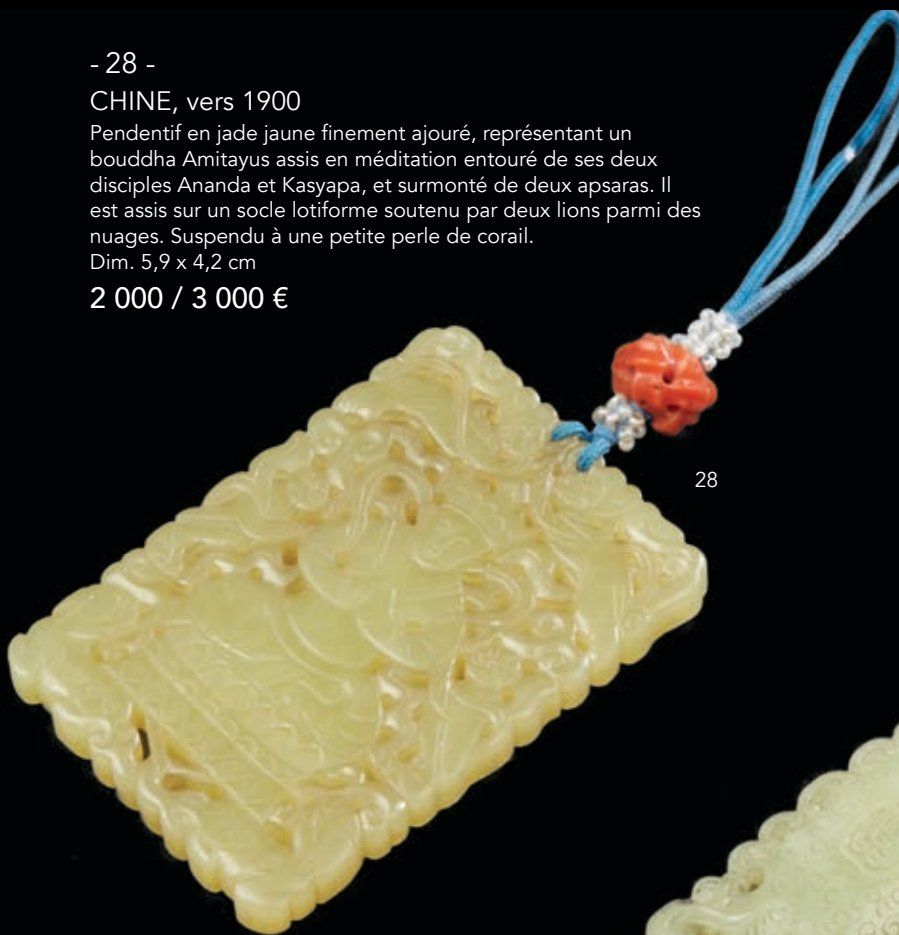
CHINE, vers 1900

Pendentif en jade jaune finement ajouré, représentant un bouddha Amitayus assis en méditation entouré de ses deux disciples Ananda et Kasyapa, et surmonté de deux apsaras. Il est assis sur un socle lotiforme soutenu par deux lions parmi des nuages. Suspendu à une petite perle de corail.

Dim. 5,9 x 4,2 cm

2 000 / 3 000 €

28



29



- 29 -

CHINE, vers 1900

Petit phurba de forme aplatie, en jade jaune, surmonté d'un Garuda, à décor incisé de volutes et inscriptions, les côtés du manche soulignés de têtes de ruyi, la lame gravée de motifs archaïsants stylisés.

H. 9,5 cm

1 500 / 2 000 €

30

- 30 -

CHINE, XX^e siècle

Petit godet de peintre en jade céladon à décor de neuf chilongs sculptés émergeant des flots

Diam. : 10,5 cm.

800 / 1 000 €



31



32



- 31 -
CHINE, début
XX^e siècle,
Petite coupe en
quartz fumé sur trois
pieds patins.
H. : 6 cm
100 / 150 €

- 32 -

CHINE, vers 1900-1920
Flacon tabatière en agate veiné
de brun à décor en léger relief
d'un enfant accompagné d'un
oiseau et d'un chien. Bouchon
rapporté. Infimes egrenures
dans le décor.
H. : 5,9 cm

120 / 180 €

- 33 -
CHINE, vers 1920

Ensemble comprenant six su-
jets animaliers miniatures dont
quatre éléphants en jadéite et
deux petits loirs en corail.

L. : 1 cm à 2 cm

200 / 300 €

33



33

34



34



34



- 34 -
CHINE XIX^e et XX^e siècle,
Ensemble de sept sujets en pierres dures et en jade comprenant un groupe de deux poissons voiles en amphibole, un groupe en bois représentant un poisson et son petit, un sceau en stéatite surmonté d'un coq, et quatre petits sujets en jade dont un lapin en jade céladon veiné de gris, un bouchon en jade céladon ajouré de branches de lingzhi, un personnage et un sceau en jade blanc surmonté d'un chalong.

L. 6,5 cm ; L. 4,2 cm ; H. 7 cm ; Dim. 3,5 x 5 cm ; H. 3,5 cm ; H. 5,7 cm ; Dim. 4 x 3 cm

1 500 / 2 000 €

35



35



- 35 -
CHINE, XX^e siècle

Lot comprenant deux flacons tabatières, l'un en verre peint à décor sur deux faces d'une beauté chinoise représentant « Xi Shi », l'autre en jade à décor en léger relief de pêches de longévité et chauves-souris. On y joint un sceau en cristal de roche surmonté d'un chien lion bouddhique.

Accident à la coiffe du lion et éclats sur les coins supérieurs du sceau.
H. 8,5 cm H. 9 cm

200 / 400 €

- 36 -

CHINE, XX^e siècle

Un flacon en verre de Pekin gravé à l'acide
à décor de dragon, oiseau et pivoine
Dim. : 15,5 x 15,5 cm

300 / 500 €



37

- 37 -

CHINE, XX^e siècle

Rocher en cristal de roche.
Sur son socle en bois sculpté.
Dim. : 4,5 x 7,8 cm.

50 / 80 €



- 38 -

CHINE, début XX^e siècle

Ensemble comprenant trois sujets en pierres dures dont deux en améthystes représentant un ganesh et un fruit, le troisième en amphibole représentant un chien couché (collé au socle en bois).

L. : 2,8 cm ; 5 cm ; 3 cm

100 / 150 €



38



38



38

- 39 -

CHINE, XX^e siècle

Sujet animalier en pierre
dure brun caramel
représentant un léopard
rugissant.

Sur son socle en bois.
Long. : 9,5 m

80 / 120 €



39

- 40 -

CHINE, début XX^e siècle,

Statuette en cristal de roche figurant un
chien de Fo
H. : 6 cm

100 / 150 €



40

- 41 -

CHINE, vers 1900

Collier de trente-deux perles
de corail sculpté et ajouré.
Poids brut : 278 g.

1 000 / 1 500 €



41

- 42 -

CHINE, vers 1900

Deux statuettes en corail peau
d'ange représentant deux
divinités musiciennes.
Sur son socle en bois.
H. : 21 cm et 10,7 cm
Poids brut. : 396 g.

200 / 400 €



42

- 43 -

CHINE, vers 1900

Statuette en corail peau
d'ange représentant une jeune
femme à la lanterne.
H. : 29,5 cm
Poids. : 410,5 g.

800 / 1 200 €



43

44



- 44 -

JAPON, XIX^e siècle

Petit socle hexagonal en porcelaine émaillée bleu et blanc, à paroi verticale ajourée reposant sur une corniche portée par un pied évasée au bord duquel sont figurés des oiseaux stylisés.

H. 12,5 cm – L. 11,3 cm
(Petits éclats)

80 / 120 €

45



- 45 -

CHINE, période GUANGXU
(1875-1908)

Grand vase en porcelaine bleu-blanc, à panse sphérique sur petit pied et haut col évasé, orné de deux grands dragons de face à cinq griffes entourant le joyau sacré parmi des flammes stylisées, l'épaule rehaussée en léger relief de deux masques zoomorphes tenant des anneaux.

(Fond et partie basse de la panse, percés)
H. 37 cm

1 500 / 2 000 €



- 47 -

CHINE, XIX^e siècle

Assiette polylobée en porcelaine bleu-blanc, le fond orné d'une pivoine centrale entouré de plusieurs fleurs, l'aile à décor de motifs floraux alternés dans des réserves rayonnantes en forme de pétales de lotus.

Marque apocryphe kangxi à six caractères au revers.

Diam. : 20,5 cm

(Éclats, egrenures et fêles)

100 / 150 €

46

- 46 -

CHINE, début XX^e siècle

Bouquetière en porcelaine bleu et blanc à cinq ouvertures à décor de fleurs. L'ouverture centrale surmontée d'un bouton de lotus.

La base accidentée, restaurée.

Marque apocryphe Qianlong à quatre caractères sur la base.

H. 26 cm

Egrenures et défauts de cuisson

200 / 300 €



48

- 48 - 22001_167

CHINE, Compagnie des

Indes, XVIII^e siècle

Petit plateau rectangulaire en

porcelaine bleu-blanc,

à décor d'un paysage

lacustre animé de

pavillons et pont.

Dim. : 15,5 x 23 cm

120 / 180 €



- 49 -

CHINE, période QING

Vase gu quadrangulaire en porcelaine à décor émaillé en bleu sous couverte des huit immortels. Chauve-souris parmi nuages stylisés et frises de grecques.

Accident sur l'un des angles du pied, éclats au col, anciennement monté en lampe.

H. : 35 cm

1 000 / 1 500 €

50



- 50 -

CHINE, période KANGXI (1662-1772)

Petit vase en porcelaine bleu-blanc, à panse sphérique et col à double renflement, orné de motifs floraux dans des cartouches en forme de pétales de lotus.

(Petite égrenure au col)

H. 15 cm

100 / 150 €

51



- 51 -

CHINE, XVII^e siècle

Petite coupe à rebord plat, en porcelaine bleu-blanc à décor de motifs floraux.

D. 14,8 cm

100 / 150 €

49





52

- 52 -
JAPON, XIX^e siècle

Coupe en porcelaine de Nabeshima sur petit talon, à décor en camaïeu de bleu sous couverte, d'une grande vague déferlante au-dessus de laquelle volent trois grues, le revers orné de fleurs de cerisier.
D. 21 cm
(Infime égrenure)
200 / 400 €



53

- 53 -
CHINE pour le VIETNAM, XIX^e siècle

Petite coupe en porcelaine bleu-blanc dite de « Hué », à décor d'oiseau, pivoines, rochers et calligraphies, l'ouverture et le talon soulignés de motifs géométriques.
Marque apocryphe Kangxi sur la base.
(Un fêle)
H. 6,5 cm – D. 10 cm.
120 / 180 €

- 54 -
CHINE, XIX^e siècle

Paire d'assiettes en porcelaine bleu-blanc, à décor tapissant concentrique de fleurs de chrysanthèmes stylisées parmi des motifs vermiculés.
D. 26,6 cm
200 / 300 €



54

- 55 -

CHINE, XVIII^e siècle

Coupe en porcelaine bleu-blanc à décor, en médaillon central et au revers, de carpes parmi des plantes aquatiques en forme de fleurs épanouies, la paroi interne ornée de bouquets floraux.
Marque Kangxi sur la base.
(Egrenures sur le bord)

H. 9,5 cm – D. 21 cm
400 / 600 €

55



56



- 56 -

CHINE, XVIII^e siècle

Vase en porcelaine bleu-blanc, de forme Hu sur pied évasé, à décor, organisé en deux registres horizontaux, de motifs floraux dans des cartouches en forme de losanges, parmi fleurs et motifs stylisés. La Paroi rehaussée de deux grandes anses rapportées, en bronze doré.

H. 26 cm
(accidents et restaurations, manque le couvercle)

300 / 400 €

57



- 57 -

CHINE, XX^e siècle,

Vase de forme gourde à panse circulaire aplatie en porcelaine bleu blanc à décor de fleurs et rinceaux de chrysanthèmes. Le col réhaussé de deux anses stylisées.

H. : 34,5 CM

500 / 600 €

69



60



59



59

- 59 -

CHINE, XVIII^e siècle et XIX^e siècle

Ensemble comprenant une assiette et un plat en porcelaine bleu blanc à décor d'un vase garni de fleurs reposant sur une sellette entourée de motifs auspicious. Le marli à décor de fleurs. Le plat à décor d'un paysage montagneux. Marque apocryphe guangxu sur la base en six caractères.

Fêles

D. 23 cm et 26,5 cm

150 / 200 €

- 60 -

CHINE, XIX^e siècle

Vase yen yen en porcelaine bleu blanc à décor d'une cité lacustre sur les bords d'un fleuve entouré de pics montagneux. Le col orné de deux anses en forme de bambou.

Marque apocryphe kangxi sur la base.

H. : 46 cm.

1 500 / 2 000 €



- 61 -

CHINE, période GUANGXU
(1875-1908)

Bol en porcelaine bleu blanc à décor
d'un dragon à quatre griffes en médaillon
central. La paroi intérieure et extérieure
ornées de rinceaux floraux.
H. 12,5 cm D. 29,5 cm

400 / 600 €

62



- 62 -

CHINE, XX^E siècle

Petit bol en porcelaine à décor au pochoir
en bleu d'un dragon
Diam. : 11,5 cm

30 / 50 €

- 63 -

CHINE, fin XIX^e siècle

Vase en porcelaine à décor bleu et blanc de Phe-
nix évoluant parmi fleurs et rinceaux feuillagés. Le
col orné de feuilles de bananiers. Frise de têtes
de ruyi sur le col et la panse.

H. : 41,5.

(fond percé sur la base)

400 / 500 €

63



- 64 -

CHINE, marque et époque

DAOGUANG (1820-1950)

Vase gourde en porcelaine bleu blanc à décor en médaillon central d'une pêche de longévité en léger relief à décor de branches de pêches de longévité et chauves-souris sur fond de fleurs et rinceaux feuillagés. Le col à décor de frise de lingzhi et fleurs, flanqué d'anses tubulaires reprenant la forme de sceptres ruyi. Le pied de la gourde à décor d'une frise d'entrelacs.

Marque à six caractères en zuanshu sur la base

H. : 24 cm.

Col restauré

8 000 / 10 000 €

Provenance : Collection privée française



- 65 -

CHINE, première moitié du XX^e siècle

Coupe en porcelaine bleu blanc à décor en médaillon central de branches de linghzi et arbustes en fleurs. Le revers reprenant le même décor.

Marque apocryphe Yongzheng en kaishu sur la base.

D. 20,5 cm

800 / 1 000 €



66



- 66 -

VIETNAM, XIX^e siècle

Petit bol en porcelaine bleu-blanc à décor de huit personnages sur le pourtour.

Marque Nôi phù sur la base

D. 12,3 cm

80 / 120 €

65

67



- 67 -

VIETNAM, XIX^e siècle

Deux bols en porcelaine bleu-blanc cerclés de métal à décor de dragons et poissons émergents des flots.

Marque Noi Phu sur la base

D. 12,2 cm

Éclats au col de l'un des bols

300 / 500 €

68



- 68 -

VIETNAM, XIX^e siècle

Deux coupes en porcelaine bleu-blanc à décor de deux frises de calligraphies représentant le symbole de longévité.

Marque « Nhuro c Thâm Trân tang » in the Collection of Roushen sur la base

Un fêle sur chacune des coupes

D. 13,2 cm

300 / 500 €

69



- 69 -

VIETNAM, XIX^e siècle

Grand bol en porcelaine bleu-blanc cerclé de métal à décor d'un pêcheur sous un pin de longévité et calligraphies décrivant la nature.

Marque à quatre caractères sous la base

« Nhuro c Thâm Trân tang » in the Collection of Roushen

D. 16,7 cm

Fêles

On y joint VIETNAM XIX^e siècle

Petit sorbet en porcelaine bleu blanc à décor d'un pêcheur sous un pin.

Marque Noi phu sur la base

H. 5,5 cm D. 7,5 cm

(photo page 20)

200 / 250 €

70



71



- 71 -

VIETNAM, XIX^e siècle

Grand bol en porcelaine bleu-blanc cerclé de métal à décor d'un pêcheur sous un pin de longévité et calligraphies décrivant la nature.

Marque à quatre caractères sous la base

« Nhuro c Thâm Trân tang » in the Collection of Roushen

D. 18,9 cm

Eclats et egrenures

200 / 300 €

- 70* -

VIETNAM, XIX^e siècle

Bol en porcelaine bleu blanc cerclé de métal à décor d'un pêcheur sous un pin et de calligraphies. Marque apocryphe Kangxi sur la base.

H. 10 cm Diam. 18,5 cm

Fêles

200 / 400 €

- 72 - 22103_199

VIETNAM, XIX^e siècle

Bol en porcelaine cerclé de métal bleu blanc dite « bleu de hue » à décor des trois amis de l'hiver « le pin, le bambou et le prunus ». Chaque année à l'approche de l'hiver, les plantes dépérissent à l'exception de ces trois types de plantes. Ces plantes incarnent dans le confucianisme les vertus primordiales que doivent posséder les hommes de lettres que sont la persévérance, l'intégrité et la modestie.

Défaut de cuisson

Marque Ngoan Ngoc « jade trinket » sur la base.

D. 17 cm

200 / 400 €

72



73



- 73 -

VIETNAM, XIX^e siècle

Bol en porcelaine bleu-blanc cerclé de métal à décor d'un vieux sage sous un pin de longévité et calligraphies évoquant la récompense du talent.

Marque « Bac co » Conversant in antiquity sur la base.

Diam. 15,4 cm

400 / 600 €

- 74 -

VIETNAM, XIX^e siècle

Bol en porcelaine bleu-blanc à décor d'un phénix et dragon poursuivant le joyau sacré.

Marque stylisée sur la base

Egrenures

D. 16 cm

800 / 1 000 €

74



75



- 75 -

CHINE pour le VIETNAM, XIX^e siècle

Paire de bols en porcelaine bleu-blanc dite « de Hué », à décor de paysages lacustres, animé d'une embarcation en médaillon central et de pavillons sur la paroi externe, une frise de pendeloques soulignant le bord interne ; une marque Kangxi à quatre caractères sur les bases.

On joint une coupe bleu-blanc à bord évasé, la paroi externe à décor des sept sages dans la forêt de bambou, l'intérieur orné du symbole shou entouré de cinq chauves-souris en médaillon central et de réserves florales sur l'aile.

Egrenures.

D. 18,2 cm D. 17,5 cm

Fêles

400 / 600 €

75



75



76



- 76 -

CHINE pour le VIETNAM, XIX^e siècle

Bol en porcelaine bleu-blanc dite « de Hué », à décor en médaillon central et sur la paroi externe, d'un voyageur traversant un pont et d'un lettré dans un pavillon ; le bord cerclé de métal.

Marque sur la base

D. 19,5 cm

200 / 400 €

77



- 77 -

CHINE pour le VIETNAM, période THIEU TRI(1841-1847)

Couvercle en porcelaine bleu blanc à décor de dragons poursuivant le joyau sacré parmi des motifs géométriques hexagonaux.

Marque au dragon lové en médaillon à l'intérieur de la prise du couvercle.

L. 15,8 cm

600 / 800 €

- 78 -

VIETNAM, XVIII^e-XIX^e siècle

Trois bases de pipes à eau en porcelaine bleu-blanc, à décor d'oiseaux, prunus, bambous, deux avec poème calligraphié ; les trois serties dans des montures en laiton. Avec marques respectives Noi Phû, au caractère shou stylisé et une marque à quatre caractères.

H. de 9,5 cm à 10 cm.

600 / 800 €

78

79



- 79 -

CHINE, XIX^e siècle

Assiette en porcelaine bleu-blanc à décor d'une jeune femme et d'enfants à la cueillette dans un jardin. Marque apocryphe Xuande au revers.

D. 26,5 cm

(éclats et égrenures)

200 / 300 €



78

78

81

- 80 - 22131_8

VIETNAM, XIX^e siècle

Cinq petites assiettes en porcelaine bleu-blanc, l'une à décor de personnages dans un paysage stylisé, les quatre autres ornés d'oiseaux et feuillages. Marques sur les bases. Deux cerclées de métal.

Diam. 14 cm à 16,2 cm

150 / 200 €

80



- 81 -

CHINE pour le VIETNAM, XIX^e siècle

Verseuse en forme de petite barrique à partie haute plate, en porcelaine bleu-blanc, à décor tapissant de rinceaux et fleurs de lotus, un petit bec verseur rehaussant l'épaule, un petit bouchon et une anse sur la partie haute.

(Manques des éléments, petits fêles)

H. 24 cm - D. 15 cm

300 / 400 €

- 82 -

VIETNAM, XIX^e siècle

Trois coupelles en porcelaine bleu-blanc, l'une à décor des sept sages dans la forêt de bambou, marque apocryphe Kangxi au revers ; les deux autres ornées de motifs stylisés.

Diam. 10 - 6,9 - 7,2 cm.

120 / 150 €

82



82





- 83 -

VIETNAM, XIX^e siècle

Ensemble comprenant cinq coupes en porcelaine bleu blanc cerclées de métal à décor des sept sages dans la forêt de bambou et calligraphies, dont deux décors identiques. Marque Noi phu sur la base.

D. 14,2 cm

500 / 700 €



- 84 -

VIETNAM, XIX^e siècle

Grand bol en porcelaine bleu blanc dite « bleu de hue » à décor d'une confrontation d'un dragon et d'un qilin autour du joyau sacré parmi nuages stylisés au-dessus des flots tumultueux.

Marque "nhut" soleil sur la base.

D. 18,4 cm

1 500 / 2 000 €

- 85 -

VIETNAM, XIX^e siècle,

Ensemble comprenant huit porcelaines bleu-blanc dites « bleu de hue » dont quatre coupes marquées « Noi Phù » sur la base, trois à décor des sept sages dans la forêt de bambou et l'une à décor d'un pêcheur sur une embarcation, trois coupes marquées « Ngoan ngoc » jade trinket sur la base à décor de lotus (cerclée de métal), pêcheurs dans des embarcations dans un paysage lacustre (l'une cerclée de métal), un bol marqué Ngoc sur la base (cerclé de métal).

D. 10,5 à 18,5 cm

Éclats, egrenures et fêles

300 / 500 €



85



86

- 86 -

CHINE, XX^e siècle

Paire de vase en grès reprenant la forme de racine sculptée reposant sur cinq pieds à décor de calligraphies signifiant des proverbes philosophiques.

Sur l'un est inscrit, « nous vivons tous ensemble dans ce monde ordinaire, ensemble ou séparément ». Sur l'autre « la nature est vivante d'arbres et de fleurs ».

H. : 26 cm.

600 / 800 €



87

- 87 -

JAPON, XIX^e siècle

Sujet en grès brun-rouge partiellement noirci, figurant un shishi, lion bouddhique, à l'arrêt, la gueule ouverte, la queue en l'air, prêt à bondir.

H. max : 19,5 cm – L. 18 cm

(Patte arrière gauche et queue recollées)

100 / 200 €



88

- 88 -

CHINE, XIX^e siècle

Jardinière en biscuit émaillé beige reprenant la forme d'un crapaud, les yeux exorbités la bouche entrouverte.

Petits manques et défauts de cuisson.

Dim. : 15 x 26 cm.

300 / 500 €

- 89 -

SUD-EST ASIATIQUE, XV^e-XVI^e siècle

Importante jarre en céramique partiellement émaillée céladon à décor annelé. Les anses reprenant la forme de têtes de dragons stylisés.

H. : 36 cm.

300 / 500 €



89

- 90 -

VIETNAM XIV^e-XV^e siècle,

Une verseuse reprenant la forme d'un melon d'eau en céramique émaillée et craquelée céladon. Le bec verseur et l'anse annelée. Le bec verseur restauré.

H. 18,8 cm

300 / 500 €



90

- 91 -

CHINE, XVIII^e-XIX^e siècle

Grand vase Gu à panse annelée en céramique émaillée craquelée beige. Accidents et restaurations au col.

H. : 38,5 cm

600 / 800 €



91

92



- 92 -

CHINE, première

moitié XX^e siècle,

Boîte ronde couverte en grès émaillé ocre et bleu.

H. 9 cm

80 / 120 €

- 93 -

CHINE, première moitié XX^e siècle,
Vase de forme zadou en grès émaillé vert, bleu et
rouge sang de bœuf sur fond beige. La panse or-
née de petits boutons stylisés. Marque Longchang
au revers.
H. : 22,5 cm

100 / 150 €

93



94



95



96



- 94 -

CHINE, XX^e siècle

Vase sur pied à long col étroit en porcelaine à
glaçure aubergine
Marque apocryphe Wanli au revers
(léger accidents au col)
H. : 34 cm

500 / 700 €

- 95 -

CHINE, fin XIX^e siècle début XX^e siècle

Vase double gourde en céramique émaillée flam-
mée bleu lavande et violet sur fond craquelé beige.
H. : 20,5 cm.

200 / 400 €

- 96 -

CHINE, XVI^e siècle

Plat en porcelaine émaillé céladon, four de long-
quan reprenant la forme d'une fleur de lotus à
décor rayonnant entourant un médaillon floral sous
couverte.

Éclat sur le revers.

D. : 32,5 cm.

600 / 800 €

97



- 97 -

CHINE XX^e siècle,

Vase quadrangulaire cong, en porcelaine émaillée et craquelée céladon, les angles soulignés de motifs annelés.
H. 27 cm

600 / 800 €

98



- 98 -

CHINE, XVIII^e siècle,

Petit vase balustre en porcelaine émaillée céladon à décor incisé sous couverte de fleurs.
Fêles, col rodé, défauts de cuisson et éclat au talon.
H. 25,5 cm

400 / 600 €

99



- 99 -

CHINE, période RÉPUBLIQUE MINGUO (1912-1949)

Vase Cong en porcelaine avec un bel émailage en camaïeu de vert et de bleu. Marque apocryphe Qianlong gravée sur la base.
H. 29 cm

1 000 / 1 500 €





100

- 100 -
CHINE, XVIII^e siècle
Petit godet de peintre en
porcelaine émaillée foie de
mulet reposant sur un fond
céladon.
Dim. : 3,5 x 5 cm.
500 / 600 €

- 101 -
CHINE, fin XIX^e siècle
Vase tianqiuping à long col, en porcelaine émaillée
sang de bœuf et flammée aubergine.
(col raccourci et fond percé).
H. 35 cm
600 / 800 €



101

- 102 -
CHINE, fin XIX^e-début
XX^e siècle,
Important vase bouteille en
porcelaine monochrome
émaillée noire.
H. 45,5 cm
1 000 / 1 200 €



102

103



- 103 -
CHINE, début XX^e siècle
Deux petits godets en porcelaine émaillée sang de bœuf et
bleu lavande, l'un de forme globulaire, l'autre à paroi évasée
et épaule aplatie.
H. 6.5 cm et 7.5 cm
300 / 400€

- 104 -

CHINE, XIX^e siècle

Vase piriforme à haut col sur pied évasé, en porcelaine à glaçure sang de bœuf sur fond craquelé beige, un léger filet en relief soulignant le col.

(Le talon rodé pour être monté en lampe, deux petits fêles à l'intérieur du talon).

H. 35 cm

600 / 800 €



- 105 -

CHINE, XX^e siècle

Deux oiseaux en porcelaine blanc de Chine représentant un paon et une grue, perchés sur des rochers.

(Accident et restaurant au paon).

H. 31 cm

120 / 150 €



- 106 -

CHINE, fin XIX^e-début XX^e siècle

Petit vase bouteille à long col, en porcelaine émaillée sang de bœuf sur fond céladon visible à l'ouverture.

H. 14 cm

200 / 400 €

- 107 -

CHINE, fin XIX^e siècle
Deux petits vases bouteilles en porcelaine émaillée sang de bœuf à long col.

Marque xuantong (1909-1911) sur la base.

Éclat et fêle au col de l'un

H. : 16 cm.

100 / 150 €

- 108 -

CHINE, XIX^e siècle

Vase à panse sphérique et col à ouverture évasée, en porcelaine monochrome émaillée noire.

H. 16 cm

300 / 400 €





- 109 -

CHINE, fin de l'époque Qing

Grand vase piriforme en porcelaine émaillée jaune. Le col orné d'un dragon lové en relief émaillé vert et bleu.

(manque une griffe et petits éclats)

H. 62 cm

1 000 / 1 200 €

111



110



- 110 -

CHINE, XX^e siècle

Pot à gingembre en porcelaine émaillée monochrome corail.

Marque apocryphe Yongzheng en kaishu sur la base.

H. : 25 cm

200 / 400 €

- 111 -

CHINE, XX^e siècle

Vase bouteille à long col en porcelaine émaillée monochrome corail.

H. 33,5 cm

300 / 400 €

- 112 -

CHINE, fin du XIX^e siècle

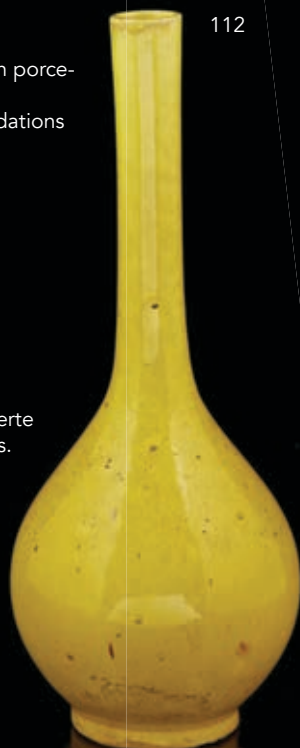
Petit vase bouteille à long col en porcelaine émaillée jaune.

Sauts d'émail sur la base et oxydations

H. : 25 cm.

200 / 300 €

112



- 113 -

CHINE, période QING

Paire de vases en porcelaine de forme meiping émaillé blanc de Chine à décor moulé sous couverte de pétales de grecques stylisées.

H. : 20 cm.

600 / 800 €

113



114



- 114 -

CHINE, fin XIX^e siècle

Grand vase en porcelaine émaillée polychrome à décor de lions bouddhiques et chauves-souris sur fond émaillé jaune.

H. 43 cm

500 / 700 €

- 115 -

CHINE DU SUD, XIX^e siècle

Paire de vases en grès émaillé sancai à décor de personnages entourés de pins de longévité.

H. 26 cm

400 / 500 €

115



116



- 116 -

CHINE fin XIX^e siècle,

Vase balustre en porcelaine à décor émaillé corail d'une procession de dignitaires.

Marque sur la base. Monté en lampe.

H. 21 cm

300 / 400 €

117



- 117 -

CHINE, période QING

Coupe en porcelaine à décor émaillé corail et rehauts d'or d'un qilin, oiseau fohang et d'un tigre sur le pourtour. L'intérieur orné d'un dragon à cinq griffes. Le marli à décor d'une frise de têtes de ruyi.

D. 21 cm

Marque à la feuille au revers

300 / 500 €

CHINE XVIII^e siècle, marque et époque QIANLONG
(1735-1796)

Rare paire de coupes pour le thé, en porcelaine à décor émaillé rouge de fer d'une frise de têtes de ruyi soulignant l'ouverture et le pied de chacune des coupes, et encadrant en caractères kaishu rouge de fer sur fond blanc le poème « Sanqing cha » de l'empereur Qianlong ainsi que deux cachets, Qian et Long.

Le poème célèbre le thé Sanqing autrement appelé le « Thé des Trois Puretés », créé par l'empereur à partir de trois ingrédients que sont la fleur de prunier, la main de Bouddha (citron digité) et le pignon de pin.

Ces trois ingrédients sont représentés en médaillon central de chacune des coupes, encerclé d'une frise de tête de ruyi. La fin du poème porte la date du printemps de l'année Bingyin (1746) du règne de l'empereur Qianlong.

Sur la base de chacune des coupes, marque à six caractères émaillée rouge de fer en zhuanshu.

« Da Qing Qianlong nian zhi »

Diam. : 10,5 cm

H. : 4,5 et 5 cm

Petit éclat au col de l'une des coupes, rouge de fer nuancé entre chacune des coupes.

50 000 / 60 000 €

"Empty Vessels, Replenished Minds : The Culture, Practice, and Art of Tea"

Le décor à l'intérieur des deux coupes peut être similaire ou différent. Le décor similaire a été réalisé en 1746 puis un décor différent a été réalisé en 1759. Cette même paire de coupes existe également en porcelaine bleu et blanc.

Modèles similaires en porcelaine

Vente Sotheby's Hong Kong

Fine Chinese Ceramics & Works of Art, le 11 avril 2008 - lot 3062

Modèle similaire en laque de cinabre

Vente Baron Ribeyre & Millon, Collection Gérard Lévy, 15 décembre 2016 - lot 359 experts Cabinet Ansas & Papillon



La traduction faite du poème sur le modèle en laque est repris sur les coupes en porcelaine à l'identique comme suit :

C'est dans la 11^e année de son règne (1746), sur le chemin du retour d'un voyage dans les Wutaishan, site sacré du bouddhisme, que Qianlong inventa le Sanqing cha. Ayant fait étape dans la ville de Dingxing, par temps de neige, il créa le thé à partir d'ingrédients qu'il trouva sur place, faisant fondre la neige, symbole de pureté, pour le préparer. La même année, il écrivit ensuite le poème, que l'on trouve dans le 36^e volume des recueils des poèmes de l'empereur.

La première partie du poème explique comment préparer le thé à partir des trois ingrédients, la fleur de prunier, la main de Bouddha (citron digité) et le pignon de pin, considérés comme l'essence de la pureté, auxquels on associe, dans une cuisson parfaite, de l'eau obtenue en récupérant la neige qui tombe du ciel et n'a pas encore touché le sol, également symbole de pureté.

La deuxième partie du poème décrit les sensations très subtiles ressenties lors de la dégustation du Sanqing cha ainsi préparé, savouré dans une coupe en porcelaine de Yue. Ainsi, le parfum doux comme la soie, l'eau vivante et pure, boisson créée par les dieux, qui peut conférer élégance et sagesse à l'image d'un grand lettré des Song du nord, Lin Fu, et permet d'atteindre un état d'élévation et de paix digne du Bouddha.

Chaque année, du 3^e au 16^e jour suivant le Nouvel An chinois, était célébrée une cérémonie du Sanqing cha, à laquelle était conviés tous les hauts fonctionnaires de la cour.

Ce poème se rencontre également sur des coupes en laque de cinabre et en jade, toutes de la même forme, dans la mesure où elle fut conçue par l'empereur, d'après une coupe en porcelaine bleu-blanc de l'époque Jiajing (XV^e siècle) conservée dans la Cité Interdite. C'est à sa demande que furent ajoutés les deux bandes de ruyi soulignant l'ouverture et le pied, chaque motif de ruyi contenant une fleur de prunier.





- 119 -

CHINE, période TONGZHI

(1862-1875)

Coupe polylobée en porcelaine à décor de cachets formant un poème « La maison brute » écrit par un poète chinois durant la dynastie des Tang – Liu Yuxi (772-842).
D. 20,2 cm

200 / 400 €

120



- 120 -

CHINE, XVIII^e siècle,

Compagnie des Indes

Théière en porcelaine de commande à décor en émaux de la famille rose de fleurs de pivoines et papillons. Prise du couvercle en bronze et cerclage en métal doré.

Petites egrenures

H. : 16 cm.

600 / 800 €

- 121 -

CHINE, période RÉPUBLIQUE

Brûle parfum tripode en porcelaine émaillée corail à décor de chauves-souris et rinceaux feuillagés, huit emblèmes bouddhiques orné de deux anses galbées. Frise de grecques sur le pourtour du col et des pieds. Couvercle en bois rapporté.

H. 23,5 cm

1 000 / 1 500 €

121



122



- 122 -

CHINE, XVIII^e siècle, période KANGXI

Petite théière en porcelaine et émaux de la famille verte à décor d'oiseaux et fleurs.

H. : 11 cm

200 / 300 €

123



- 123 -

CHINE, XVIII^e siècle

Coupe floriforme en porcelaine et émaux de la famille verte à décor d'une corbeille fleurie de pivoines en médaillon central. Le pourtour orné d'objets mobiliers. Au revers deux oiseaux fohang. Marque à la fleur sur la base.

Restauration du col

D. 20,5 cm

300 / 400 €

124



- 124 -

CHINE fin XIX^e siècle,

Vase couvert de forme ovoïde en porcelaine et émaux de style famille verte à décor de femmes et enfants.

H. 26 cm

200 / 300 €

125



- 125 -

CHINE, XVII^e - XVIII^e siècle

Aiguière piriforme sur piédouche en porcelaine et émaux de style famille verte à décor en médaillon d'un dragon et animaux fantastiques. Le col orné de feuilles de bananiers. Long bec verseur et grande anse.

Marque apocryphe jiajing des ming

H. 28 cm

600 / 800 €

126



- 126 -

CHINE, XIX^e siècle,

Vase balustre en porcelaine et émaux polychromes à décor d'oiseaux et fleurs, sur des branches fleuries.

Marque au double cercle sur la base

Collé au socle

H. sans socle 28,5 cm

H. totale. 32 cm

200 / 300 €

127



- 127 -

CHINE, XIX^e siècle,

Petite jarre en porcelaine émaillée sancai à décor de daims stylisés entourés de fleurs.
 Marque au revers.

H. 9,5 cm

200 / 300 €

128



- 128 -

CHINE, XX^e siècle

Petit vase de maîtrise en porcelaine émaillée vert à décor de fleurs de lotus et grue.

H. : 6 cm.

100 / 150 €

129



- 129 -

CHINE, XX^e siècle

Perruche en céramique émaillée verte perchée sur son socle.

H. 23 cm

120 / 150 €



131

- 131 -

CHINE, période QING

Sujet en biscuit représentant le poète ivre libai allongé, enivré sur une jarre à vin.

Restauration sur le pied.

Dim. : 10,3 x 17,5 cm.

150 / 200 €

- 130 -

CHINE, XIX^e siècle

Pot à thé en porcelaine et émaux de style famille verte à décor de cavaliers.

Marque au double cercle sur la base. Couverture manquante.

H. 12 cm

120 / 150 €

130



132



- 132 -

CHINE, début XX^e siècle

Petite boîte en porcelaine et émaux de style famille rose à décor d'enfant et sage tenant une branche de fleurs.

D. : 9,5 cm.

28 CM

100 / 150 €



- 133 -
CHINE, XIX^e siècle,
Ensemble de trois tuiles faitières en grès émaillé
turquoise, brun et crème. Deux cavaliers formant
paire, le troisième individuel.
H. 28 cm à 35 cm
200 / 400 €



- 134 -
CHINE, fin XIX^e début XX^e siècle,
Vasque à poisson en porcelaine et émaux
de style famille verte à décor de scènes
animées de personnages illustrés dans des
cartouches sur la panse.
H. 27 cm
300 / 500 €

- 135 -
CHINE XX^e siècle,
Pot globulaire en porcelaine et émaux
de style doucai à décor d'enfants.
Marque au double cercle sur la base.
H. 19 cm
100 / 150 €



- 136 -
CHINE, fin du XIX^e siècle
Vase de forme oblong en porcelaine et
émaux de style famille verte à décor en
médaillon de fleurs, objets mobiliers,
papillons et chrysanthèmes, scènes pay-
sagées sur fond nid d'abeille.
H. : 44,5 cm.
300 / 500 €



- 137 -
CHINE, période TONGZHI,
Ravier polylobé en porcelaine et émaux polychrome sur fond émail-
lé turquoise à décor de calligraphies surmontées de chauves-souris
et alternées de motifs floraux.
Dim. : 14,5 x 21 cm
(Accidents et restaurations)
80 / 120 €

- 138 -

CHINE, XIX^e siècle

Potiche couverte en porcelaine et émaux de la famille verte à décor d'oiseaux et pivoines en fleurs.
Éclat au couvercle et base rodée.

H. 43,5 cm

500 / 700 €

- 139 -

Dans le goût de la Chine fin XIX^e siècle,

Grand vase de forme balustre quadrangulaire en porcelaine et émaux de style de la famille verte à décor en médaillons d'oiseaux, paons, personnages et fleurs. Le col orné en médaillons à décor alterné de daïms et lions bouddhiques.

Monture en bronze reposant sur quatre pieds de feuilles d'acanthes enrôlées.

H. 54,5 cm – H. totale 60 cm

600 / 800 €

139



140



- 140 -

CHINE, début XX^e siècle

Paire de potiches couvertes en porcelaine et émaux polychromes à décor de personnages sur une terrasse. L'épaulement et la base soulignées de motifs floraux et géométriques.
Egretures autour du pied pour l'un.

H. 42 cm

600 / 800 €

- 141 -

CHINE, XIX^e siècle

Vase balustre en porcelaine et émail céladon à décor bleu et blanc en léger relief de cavaliers et chasseurs. Col coupé, fond percé et fond étoilé sur la base, défauts de cuisson
H. : 32 cm.

300 / 500 €



141

- 142 -

CHINE, fin du XIX^e siècle

Vase de forme balustre en porcelaine à décor émaillé en bleu sur fond craquelé beige de vases garnis de fleurs et divers objets mobiliers. Le col orné de deux anses à l'imitation du bambou. Petites egrenures au niveau d'une des anses.
H. : 42

400 / 600 €



142

143



- 143 -

CHINE, vers 1900,

Grande coupe en porcelaine et émaux de style famille rose à décor sur le pourtour d'arbres fruitiers en fleurs, oiseaux et volatiles évoluant sur une terrasse. L'intérieur à décor d'un oiseau fohang entouré de fleurs et papillons.

Sur son socle en bois sculpté reposant sur cinq pieds.
D. : 40 cm.

2 000 / 3 000 €



143

- 144 -

CHINE XX^e siècle,

Grande vasque à poissons en porcelaine et émaux polychrome à décor d'enfants dans des médaillons sur fond émaillé noir. L'épaulement à décor d'une guirlande de têtes de ruyi et rinceaux. Le pied orné d'une frise de pétales de lotus.

Dim. 56 x 62 cm

300 / 400 €

- 145 -

CHINE, XX^e siècle,

Vase balustre à long col en porcelaine et émaux polychrome à décor en léger relief de lions bouddhiques sur fond jaune, parmi des nuages stylisés. L'épaulement orné de deux têtes de chiens en porcelaine émaillée bleue. Le col à décor de frise de feuilles de bananiers.

Marque au revers Qianlong en sigillaire sur la base.

(accident sur la base)

H. 34 cm

100 / 150 €

- 146 -

CHINE, XIX^e siècle

Boîte octogonale en bois laqué brun or, ouvrant sur neuf ravieres en émaux de Canton sur cuivre reprenant la forme d'une fleur de lotus à décor de fleurs et du signe shou émaillé bleu au centre de la coupe principale.

Dim. : 11 x 38,5 x 38,5 cm

300 / 400 €

- 147 -

CHINE, XIX^e siècle

Grand vase rouleau en porcelaine et émaux de la famille verte et noire à décor d'oiseaux branchés sur des prunus en fleurs et bambou.

Accidents

H. : 61,5 cm

200 / 300 €

147



- 148 -

CHINE, vers 1850-1880

Pot à gingembre en porcelaine et émaux de la famille rose sur fond jaune à décor d'objets mobiliers en relief.
Manque le couvercle et fond percé.

H. : 21 cm.

200 / 400 €



148

- 149 -

CHINE, XIX^e siècle

Grand vase balustre en porcelaine et émaux polychrome à panse godronnée à décor en médaillons de coqs, oiseaux, personnages et fleurs sur fond émaillé jaune à décor de fleurs et rinceaux feuillagés. Frise de chrysanthèmes épanouies sur le col. Lions stylisés ornent le col. Monture en bronze

Col accidenté

H. : 64,5 cm.

H. totale. : 71,5 cm

400 / 600 €



- 150 -

CHINE, XVIII^e siècle

Important plat en porcelaine de commande et émaux de la famille rose à décor en médaillon central d'une terrasse arborée d'un pivonnier en fleurs où se trouve un oiseau fohang.

Le pourtour orné de ruyi et lambrequins.

Grand fêle de glaçure.

D. 35,5 cm

200 / 400 €

- 151 -

CHINE, début XX^e siècle

Deux vases en porcelaine à décor émaillé polychrome de personnages en médaillons sur fond jaune pour l'un, l'autre à décor d'une déléation.

H. 19 cm et 20 cm

100 / 120 €



151

- 152 -

CHINE, XIX^e siècle

Petit vase ovoïde en porcelaine et émaux de la famille verte à décor de fleurs dans des cartouches sur fond émaillé jaune.

H. 22 cm

100 / 120 €



151

150



152



153



- 153 -

CHINE, vers 1900

Deux petits vases en porcelaine de Canton à décor d'oiseaux et personnages, un chilong en relief entourant chacun des cols.

H. 15,5 cm et 16 cm

120 / 150 €

- 154 -

CHINE, vers 1900,

Paire de vases en porcelaine et émaux de la famille rose à décor de scènes de palais alternant avec oiseaux, fleurs et végétaux. Têtes de lions dorés ornent la base du col.

H. : 61 cm

300 / 400 €

154



155



- 155 -

CHINE, fin XIX^e siècle

Vase balustre en porcelaine et émaux polychrome à décor en médaillons de scènes de personnages dans un paysage lacustre sur fond émaillé vert, rinceaux feuillagés rose et papillons. Le col orné de deux phénix émaillés polychrome en relief.

Frise de grecques rose sur le pied.

Sauts d'émail sur le pourtour du pied.

H. : 32,4 cm

400 / 600 €

- 156 -

CHINE, XIX^e siècle

Vase balustre en porcelaine et émaux polychrome à décor de scènes d'offrandes et des trois étoiles du tao : Lu, Fu, Shou. « L'Étoile du Bonheur », « L'Étoile de la Prospérité » et « L'Étoile de la Longévité ». La table garnie d'un vase aux fleurs de lotus et ouvrages. Un petit pin de longévité en arbuste sous la table. Les anses crachées par des têtes de lions bouddhiques. Le col orné de liuhai (crapaud et sapèque).

H. : 46 cm.

(éclat au col)

600 / 800 €



157



- 157 -

CHINE, XX^e siècle

Vase en porcelaine et émaux polychrome à décor des « cents enfants » défilant avec le dragon.

Fond percé.

H. 40

100 / 150 €

158



- 158 -

CHINE, fin XIX^e siècle

Grand vase balustre en porcelaine et émaux de style famille rose à décor de couple de faisans, et couple d'oiseaux fohang parmi papillons, pivoiniers, grenadiers et arbustes en fleurs. Quatre chilong ornent le col, les anses reprenant la forme de petits lions.

Éclat au col

H. : 62 cm.

400 / 500 €

159

- 159 -

CHINE, fin XIX^e siècle

Potiche couverte balustre en porcelaine et émaux polychrome à décor en relief de pêches de longévité, citrons digités, grenades sur un fond mille fleurs.

Monture en bronze doré formant socle de style rocaille.

Restaurations

H. : 47 cm.

H. (totale) : 60 cm.

800 / 1 200 €



160



- 160 -
CHINE, XX^e siècle

Vase en porcelaine et émaux de la famille rose à décor de déesses du printemps s'adonnant à la lecture sous un cerisier en fleurs et calligraphies. Les anses du col ajourées. Défaut de cuisson à l'intérieur du col.
H. : 44,5 cm.

150 / 200 €

161



- 161 -
CHINE, fin XIX^e siècle

Vase balustre en porcelaine et émaux de la famille rose à décor de scènes de palais. Le col orné d'animaux stylisés formant anses.
H. 45,5 cm

200 / 400 €

162



- 162 -
CHINE, XX^e siècle

Vase balustre en porcelaine et émaux polychrome à décor de divinités. Collé sur un socle percé.
H. : 42,5 cm

200 / 300 €

163



- 163 -
CHINE, XIX^e siècle

Petit vase balustre en porcelaine et émaux de la famille rose à décor de phénix et fleurs épanouies.
H. : 26 cm.

400 / 500 €

164



- 164 -
CHINE, XIX^e siècle

Assiette en porcelaine et émaux de la famille rose à décor de type « wushuangpu » de quatre personnages célèbres alternés de cartouches décrivant leurs hauts faits. (Petit cheveu)
D. 20,5 cm

300 / 400 €

165



- 165 -
CHINE, fin XIX^e siècle

Vase ovoïde en porcelaine et émaux de la famille rose à décor d'Immortels et d'enfants. Couvercle en bois rapporté.
H. 29 cm

300 / 400 €

- 166 -

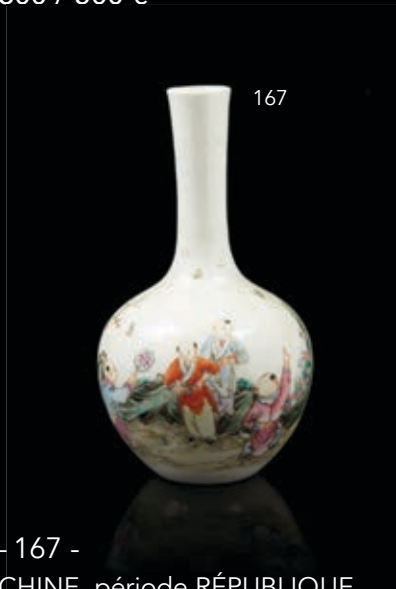
CHINE, XX^e siècle

Deux grands vases balustre en porcelaine et émaux de style famille rose à décor pour l'un d'un oiseau fohang et d'un couple d'échassiers parmi des pivoiniers en fleurs, l'autre à décor d'une scène de présentation de l'enfant à une famille de mandarin dans un paysage lacustre. H. : 58 cm.

300 / 500 €



166



167

- 167 -

CHINE, période RÉPUBLIQUE

Petit vase bouteille de type « tianqiu-ping » en porcelaine et émaux de la famille rose à décor de jeux d'enfants sur une terrasse entourée de rochers. Marque sur la base. H. : 14 cm.

50 / 80 €

- 168 -

CHINE, fin XIX^e siècle

Bol en porcelaine et émaux famille rose, à décor d'oiseaux et fleurs. H. 5 cm – Diam. 13 cm

60 / 80 €



168

- 169 -

CHINE, XX^e siècle

Paire de vases rouleau en porcelaine et émaux de la famille rose à décor de femme et enfant dans des médaillons rectangulaires. H. 34,5 cm

150 / 200 €



169

171

170



- 170 -
CHINE, XX^e siècle

Vase en porcelaine et émaux polychrome à décor d'un dignitaire précédé d'une servante devant un brûle encens fumant.

H. 41,7 cm

150 / 200 €



- 171 -
CHINE, XX^e siècle,

Vase balustre en porcelaine et émaux polychrome d'oiseaux perchés sur des branches d'arbres en fleurs.

H. 45 cm

150 / 200 €

172



- 172 -
CHINE, XX^e siècle

Vase en porcelaine et émaux polychrome à décor de cinq déesses du printemps sous un cerisier en fleurs autour d'une table à jeu et calligraphies rouge et noires. Les anses reprenant la forme de deux lions bouddhiques en relief crachant des anneaux.

H. : 42,5 cm.

150 / 200 €

173



- 173 -
CHINE, XX^e siècle

Grand bassin à rebord plat en porcelaine et émaux de style famille rose à décor d'immortels dans différentes situations. L'aile à décor de motifs floraux.

Marque apocryphe Daoguang sur la base en zuanshu

H. 12,5 cm D. 38,5 cm

400 / 500 €

- 174 -

CHINE, XIX^e siècle

Paire de vases de forme rouleau en porcelaine et émaux de style famille verte à décor d'un enfant tenant une branche de bambou à l'extrémité de laquelle est suspendu le crapaud symbole d'abondance et de prospérité. Zhongkui, le chasseur de démons sur une terrasse attrapant la chauve-souris symbole de longévité.

Le col accidenté.

H. : 47 cm.

800 / 1 000 €

175



- 175 -

CHINE, époque TONGZHI,

Vase hexagonale en porcelaine et émaux de la famille rose à décor sur chacune des six faces de divinités et calligraphies. Les anses représentant deux petits lions bouddhiques.

Egrenures et éclat au col, fond percé.

H. 36,3 cm

300 / 500 €

177



- 177 -

CHINE, époque TONGZHI

(1856-1875)

Deux coupes en porcelaine et émaux de la famille rose à décor de fleurs et pêches de longévité.

D. : 8,5 et 9 cm.

80 / 120 €

174



176

- 176 -

CHINE, époque TONGZHI

(1856-1875)

Vase quadrangulaire en porcelaine et émaux de style famille rose à décor d'un lettré sous un pin et une jeune femme tenant une corbeille fleurie. Poème calligraphié sur les deux autres faces.

H. 28 cm

500 / 700 €





MODÈLES SIMILAIRES :

Brûle parfum en porcelaine et émaux de la famille rose (lot 149 – Vente Christie's 15 décembre 2010)

Brûle parfum sur fond émaillé jaune (lot 1271 – Fine Chinese ceramics and works of art Christie's New York 15 septembre 2017)

Brûle parfum bleu blanc en porcelaine bleu blanc (lot 225 – Vente Christie's collection du Dr Friedrich Hirth 9 juin 2021)

- 178 -

CHINE, période JIAQING (1796-1820)

Important brûle parfum tripode en porcelaine et émaux de la famille rose, à décor des huit emblèmes bouddhiques parmi fleurs de lotus et rinceaux feuillagés.

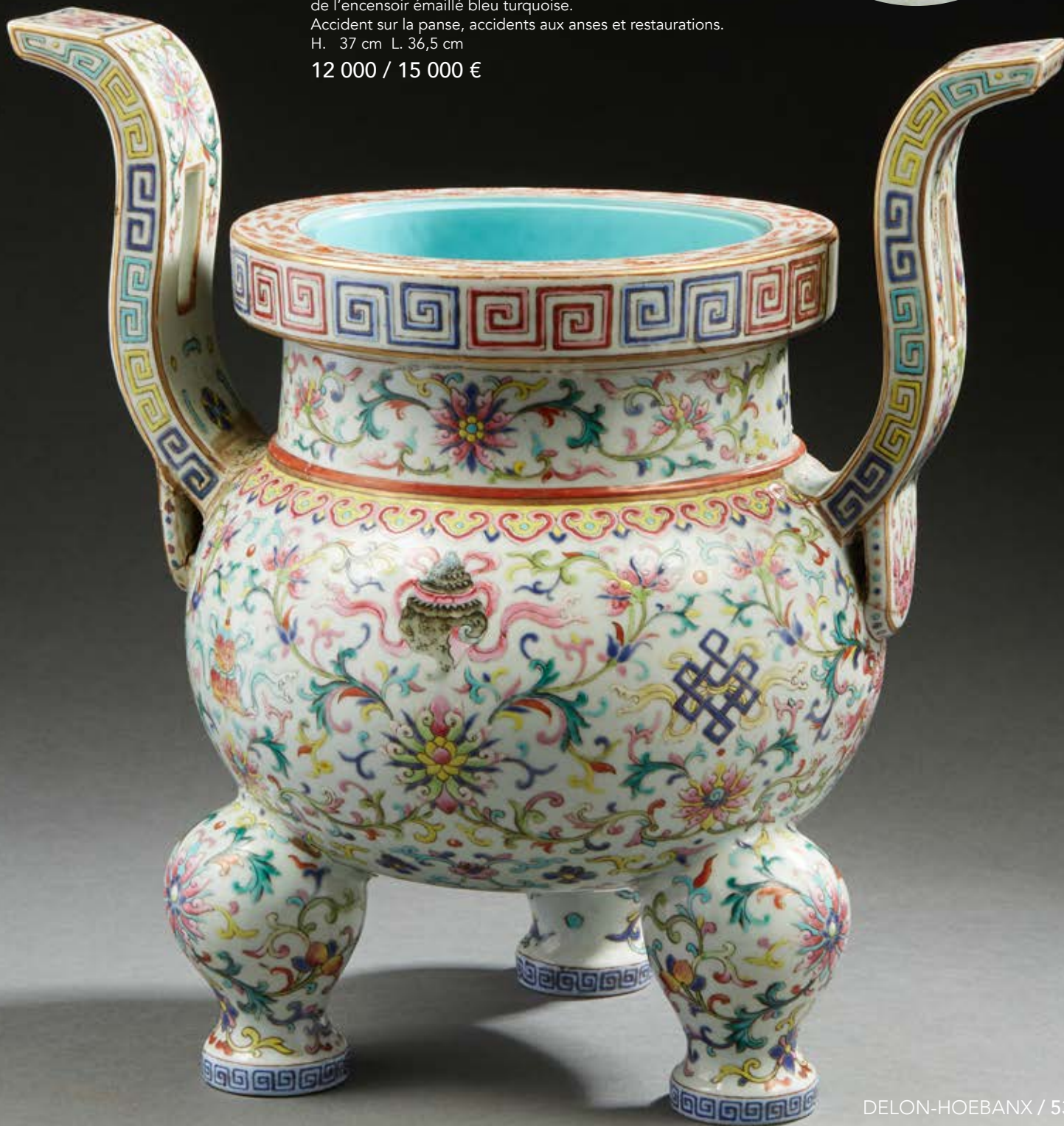
Le pourtour du col, à décor d'une large frise de grecques émaillées polychromes, interrompue par un cartouche rectangulaire vide, à l'intérieur duquel la marque de l'empereur y est habituellement inscrite. Le dessus du col orné à décor émaillé corail de chauves-souris parmi des nuages stylisés. La panse ovoïde, ornée sur l'épaule d'une frise de têtes de ruyi, flanquée de deux larges et longues anses galbées et ajourées reprenant le décor de rinceaux feuillagés et frises de grecques. Petites frises de grecques émaillées bleues sur les pieds.

Une marque à la fleur de lotus dans un médaillon encerclé de motifs géométriques émaillés rose sur la base. L'intérieur de l'encensoir émaillé bleu turquoise.

Accident sur la panse, accidents aux anses et restaurations.

H. 37 cm L. 36,5 cm

12 000 / 15 000 €



179



- 179 -

CHINE, XX^e siècle

Grand personnage en porcelaine à décor émaillé. Marque revers en creux. Important éclat à la base. H. : 48 cm

200 / 400 €

- 180 -

CHINE, XX^e siècle

Bouddhai assis souriant en porcelaine polychrome tenant le rosaire et son sac des richesses entouré de cinq enfants. H. : 26 cm

100 / 150 €

- 181 -

CHINE, XX^e siècle

Bouddhai assis souriant en porcelaine polychrome tenant le rosaire et son sac des richesses Sur son socle. H. : 27 cm.

200 / 300 €

180



181



- 182 -

CHINE, XX^e siècle

Bouddhai assis souriant en porcelaine polychrome tenant le rosaire et son sac des richesses Cachet sur la base H. : 25,7 cm.

200 / 300 €

- 183 -

CHINE, XX^e siècle,

Bouddhai en porcelaine représenté assis entouré de cinq enfants tenant le rosaire et le sac des richesses. H. 24 cm

100 / 150 €

- 184 -

JAPON, fin XIX^e siècle,

Grand sujet en porcelaine représentant la déesse « Kannon » vêtue de sa robe et parée de bijoux tenant dans ses mains un rouleau des écritures sacrées H. 48,5 cm

120 / 150 €

184



182



183





185



185



185

- 185 -

CHINE, période Jiaqing et première moitié du XIX^e siècle

Statuette en biscuit émaillé de la famille rose représentant un mandarin déchaussé et sa servante lui massant le pied. On y joint trois petits hoho dont deux tenant un sceptre ruyi et fruit, le troisième assis sur un chat.

Accidents, sauts d'émail et restaurations.

Dim. : 20,5 x 20 cm.

H. : 16 à 17,5 cm.

500 / 600 €

- 186 -

CHINE, vers 1920

Deux pots couverts à gingembre en porcelaine émaillée polychrome à décor de fleurs entourées de lingzhi sur fond bleu. La prise des couvercles en forme de bouton de lotus réhaussé d'or.

Frise avec têtes de ruyi rose autour du col dont émanent petites perles de couleurs et lambrequins.

H. : 37,5 cm

200 / 300 €

- 187 -

CHINE, époque QING

Pot à gingembre couvert en porcelaine émaillée bleu poudré à décor à l'or de rocher, fleurs et végétaux.

Restauration au couvercle.

Montage en étain.

H. 25 cm

100 / 200 €



186



187

- 188 -

CHINE, XIX^e et début XX^e siècle

Ensemble de six petits vases de maîtrise en porcelaine, bleu-blanc, émaillés sancai, monochrome jaune et sang-de-bœuf.

H. de 5 cm à 8,5 cm

(Petits accidents)

200 / 300 €

188



188



188





189

- 189 -

CHINE, fin XIX^e siècle,
Potiche couverte en porcelaine à décor en médaillons de fleurs épanouies et papillons sur fond émaillé bleu poudré.
Marque au double cercle au revers
H.30 cm

300 / 500 €



190

- 190 -

CHINE, XIX^e siècle
Paire de vases balustre en porcelaine et émaux de style famille verte à décor en médaillons de fleurs, papillons et motif auspiceux sur fond émaillé bleu poudré.
Marque kangxi en kaishu à quatre caractères sous chacune des deux bases.

H. 36,5 cm

600 / 800 €



191

- 191 -

CHINE, XIX^e siècle
Petit vase en porcelaine et émaux de la famille rose à décor de fleurs dans des médaillons sur fond bleu poudré.
H. : 24 cm
Marque Qianlong sur la base
Manque le couvercle.

300 / 500 €



192

- 192 -

CHINE, fin de l'époque QING
Deux petits vases rouleaux en porcelaine et émaux de la famille verte.
H. : 19 cm.

200 / 300 €



- 193 -

CHINE, XVIII^e siècle

Vase en porcelaine décoré en émaux wucaï d'enfants participant à la fête du printemps, certains déguisés en lion, parmi arbres et rochers.

H. 31 cm (sans socle)

(Fêle et accidents)

800 / 1 200 €

193



194



- 194 -

JAPON - période EDO,
XVIII^e-XIX^e siècle

Flacon à saké tokkuri en porcelaine,
orné d'un cerisier en fleurs en bleu
et rehauts dorés.

H. : 24 cm

400 / 500 €

195

- 195 -

CHINE, XVIII^e siècle

Paire de coupes en porcelaine
blanche à décor « imari chinois » de
carpes et bouquets de fleurs.

Petit éclat au talon de l'un.
D. : 15,7 cm.

150 / 200 €



- 196 -

CHINE, XIX^e siècle

Vase balustre en porcelaine de Nankin à décor en léger relief émaillé brun de deux dragons poursuivant la perle sacrée et un échassier reposant sur un fond craquelé beige.

H. : 44 cm

Petit éclat sur le col.

200 / 400 €

196



- 197 -

CHINE, fin XIX^e siècle

oupe en porcelaine de Nankin à décor émaillé de dragons sur le pourtour de la coupe et un dragon lové émaillé vert sur fond jaune en médaillon central à 197

Diam. : 24,5 cm

H. : 9 cm

200 / 300 €



- 198 -

CHINE, XX^e siècle,

Important plat creux en porcelaine et émaux polychrome sur fond noir à décor de deux perdrix entourées de fleurs. Le marli à décor de fleurs de chrysanthèmes épanouies.

Marque apocryphe Qianlong sur la base.

D. 40,5 cm

300 / 500 €

- 199 -

CHINE, XX^e siècle,

Important plat creux en porcelaine et émaux de style famille verte et noire à décor de deux oiseaux fohang entourés de fleurs.

Marque apocryphe Kangxi sur la base.

D. 40,5 cm

200 / 300 €



198



199



- 200 -

CHINE, XX^e siècle

Important plat en porcelaine et émaux polychrome de fleurs et papillons sur fond noir.

D. 40,5 cm

Fêle au revers sur la base.

600 / 800 €



- 201 -

CHINE, vers 1900

Vase balustre en porcelaine à décor émaillé polychrome d'oiseaux et fleurs sur fond rouge.

H. : 42 cm

300 / 400 €

- 202 -

CHINE, vers 1900

Vase balustre en porcelaine à décor émaillé polychrome d'oiseaux et fleurs de pivoines épanouies sur fond rouge et craquelé beige. Le col orné d'une frise de têtes de ruyi.

H. : 37,5 (hors socle)

200 / 300 €

- 203 -

CHINE, fin XIX^e siècle

Sorbet en porcelaine à décor de pêches de longévité

Marque à l'intérieur

Diam. : 6,5 cm

H. : 3 cm

30 / 50 €

- 204 -

CHINE, fin XIX^e siècle

Sorbet en porcelaine à décor de nénuphars

Marque à l'intérieur

Diam. : 7 cm

H. : 3,5 cm

30 / 50 €

- 205 -

CHINE, XVIII^e siècle

Sorbet en porcelaine à décor de fleurs

Marque à l'intérieur

Diam. : 7,5 cm

H. : 4 cm

(égrenures)

30 / 50 €



201



202



203



204



205

206



207



208



- 206 -

JAPON, période MEIJI

Paire de vases en faïence de satsuma à décor de paysages montagneux doré sur fond noir.

H. : 19 cm

200 / 300 €

- 207 -

JAPON, période MEIJI

Petit vase en faïence de satsuma à décor de multiples personnages

H. : 18 cm.

100 / 150 €

- 208 -

JAPON, période MEIJI

Coupe en faïence de satsuma à décor en médaillon de femmes et enfant dans un jardin.

Le pourtour orné de pétales de fleurs.

D. 18,5 cm

150 / 200 €

209



- 209 -

JAPON, période MEIJI

Grande coupe en faïence de satsuma à décor émaillé polychrome et rehauts d'or du navire mythique « takarabune » sur lequel se trouve les sept dieux du bonheur et de nombreux autres personnages voguant sur les flots tumultueux. D'autres embarcations entourent le navire. Marque à quatre caractères de « Kinzandô tsukuru » fait par l'atelier de Kinzan.

D. 40,3 cm

2 000 / 3 000 €

- 210 -

JAPON, période MEIJI

Grande coupe en faïence de satsuma à décor émaillé polychrome et rehauts d'or d'un kakemono déroulé offrant une scène d'assemblée des 18 arhats sur les berges d'un lac entouré de pics montagneux. Un éventail à décor d'oiseaux et un médaillon floriforme illustrant un paysage neigeux complète l'ornementation.

Marque à quatre caractères de « Kinzandô tsukuru » fait par l'atelier de Kinzan.

D. 40,5 cm

2 000 / 3 000 €



210

- 211 -

JAPON, XIX^e siècle

Brûle parfum quadrangulaire, en porcelaine de type Kinrande à décor en médaillons de fleurs, deux anses géométriques émaillées vertes retombent en volutes sur le bord du col.

La prise du couvercle surmontée d'un lion bouddhique.

Marque au revers.

H. 19 cm

300 / 400 €



211

- 212 -

JAPON, période MEIJI

Grand plat en porcelaine floriforme à décor émaillé polychrome de motifs géométriques et dragons.

Diam. : 38 cm

150 / 200 €



212

- 213 -

VIETNAM, vers 1900

Boîte couverte circulaire en argent repoussé ouvrant sur un gobelet à décor finement ciselé d'oiseau parmi des lotus, bambous et diverses compositions florales.

Caractère « shou » au revers.

Dim. : 8,5 x 5,5 cm

Poids. : 200,5 g.

80 / 120 €

213



214



- 214 -

CHINE DU SUD, vers 1900,

Paire de vases de forme ovoïde en argent finement ciselé de pivoines en fleurs et oiseaux, bambou, poèmes calligraphiés. Les pieds à décor de pampres de vignes.

H. : 17 cm.

Poids brut total : 458,1g

120 / 150 €

215



- 215 -

INDE, vers 1900

Théière en cuivre argenté, la panse sphérique et le couvercle ornés au repoussé de plusieurs divinités hindouistes sur leur monture, dans des arcatures, le bec et l'anse crachés par des têtes d'éléphant, la prise figurant une divinité.

H. 13 cm – L. max. 23 cm

(Couvercle à refixer, enfoncement sur la panse et le bord du pied)

80 / 120 €

216



- 216 -

BIRMANIE, XX^e siècle

Trois boîtes couvertes en métal argenté repoussé dont deux éléphants et un cygne.

H. : 16 cm. (pour les éléphants)

L. : 18 cm. (pour les éléphants)

H. : 14 cm. (pour le cygne)

L. : 22 cm. (pour le cygne).

150 / 200 €

- 217 -

VIETNAM, vers 1900-1920

Éléments en argent assemblés pour former une petite lampe, la base ajourée de dragons et de graminées, le fût à décor de scènes de village, porté par une sphère ornée de caractères auspiciose et surmonté d'un lotus épanoui, l'abat-jour à décor de dragons au repoussé.

H. pied : 18 cm – H. abat-jour : 6,5 cm

Poids (avec fil et douille) : 538 g

(Petites déformations à l'abat-jour, montée à l'électricité, base percée)

400 / 600 €

217



218



- 218 -

CHINE, XX^e siècle

Boîte ovale couverte en argent à décor émaillé en relief de branches fleuries et de papillons. Un cabochon de jades au centre du couvercle.

L'intérieur doré.

Marque au revers d'une manufacture à Pékin.

Dim. : 3,5 x 8,7 cm.

1 000 / 1 200 €

- 219 -

SIAM, fin XIX^e siècle

Statuette en argent repoussé sur âme en bois représentant bouddha faisant le geste de la prise de la terre à témoin sur un socle à quatre étages ornés de fleurs et motifs végétaux.

H. : 16 cm

200 / 300 €

219



220

- 220 -

CHINE-VIETNAM, XIX^e siècle

Petit brûle-parfum en argent, la panse galbée à décor repoussé de réserves florales, sur trois pieds crachés par des têtes zoomorphes, l'ouverture soulignée d'une grecque et accostée de deux anses stylisées. Avec sa base en argent, incisée du caractère shou stylisé.

H. 12,2 cm

Poids : 242,7 g.

(Petites déformations, manque le couvercle)

200 / 400 €



222

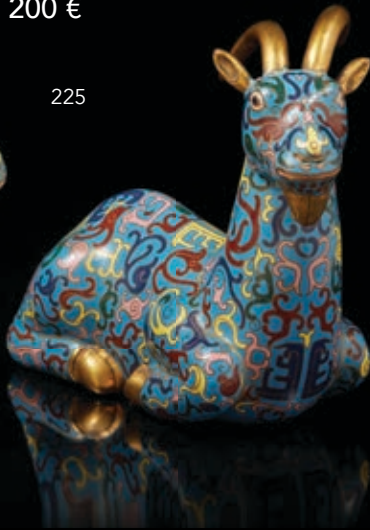


- 222 -
CHINE, fin XIX^e siècle
Vase à panse arrondie et long col, en bronze doré et émaux cloisonnés polychromes sur fond bleu, à décor de papillons et fleurs, le col et la base cerclés d'une monture en bronze doré.
H. 37 cm
(enfoncement sur la panse, manque le fond)
400 / 600 €



225

- 223 -
CHINE, période RÉPUBLIQUE (1912-1949)
Petit sujet en cuivre et émaux cloisonnés polychromes sur fond bleu, représentant un daim deout, le pelage figuré par des ondulation de fils dorés rehaussés de fleurettes.
H. 14 cm - L. 14,5 cm
(Restaurations)
150 / 200 €



221



- 221 -
CHINE, période RÉPUBLIQUE (1912-1949)

Paire de brûle-parfum représentant des tortues, en cuivre doré et émaux cloisonnés polychromes sur fond bleu, à décor de dragons et motifs stylisés, les carapaces formant couvercle.
Dim. 9 x 11 cm

300 / 400 €

223



- 224 -
JAPON, fin XIX^e siècle

Vase en émaux sur cuivre, la panse sphérique à long col pavillonné et haut pied évasé, ornée en polychromie à dominante gris-brun et bleu sur fond beige-jaune, de deux dragons passants, le pied à décor de tortue.
H. 32 cm
(Petites rayures et craquelures d'émail, le fond refixé)

200 / 400 €

224



- 225 -
CHINE, XX^e siècle

Paire de bouquetins couchés, en cuivre doré et émaux cloisonnés polychromes sur fond bleu, à décor de motifs archaïques et stylisés.
Dim. 25 x 19 cm

600 / 800 €

226



- 226 -
CHINE, fin XIX^e siècle

Grand bassin en émaux de Canton sur cuivre, l'intérieur à décor famille rose sur fond bleu de fleurs et réserves animées de personnages, le revers orné de motifs floraux sur fond blanc.

H. 12 cm - Diam. 45 cm

(Importantes lacunes d'émail, très accidenté et restauré)

200 / 400 €

- 227 -

CHINE, fin XIX^e-début XX^e siècle

Coupe circulaire plate à paroi galbée, en cuivre et émaux cloisonnés polychromes sur fond noir, de dragons à cinq griffes, de face à l'intérieur et passant à l'extérieur. Avec une marque apocryphe Qianlong sur la base.

Socle en bois sculpté et ajouré.

H. 6 cm (hors socle)

Diam. 21 cm

200 / 300 €



- 228 -

CHINE, fin XIX^e siècle

Grand sujet en cuivre et émaux cloisonnés représentant une grue debout sur une base, les ailes polychromes, les plumes du corps dessinées au fil doré sur fond blanc, la base à décor de lotus sur fond bleu.

H. 46 cm

(Petite déformation à la base)

600 / 800 €

228

- 229 -

CHINE, XX^e siècle

Verseuse de type kundika, en bronze doré et émaux cloisonnés à décor de rinceaux de lotus polychromes sur fond bleu, la panse sphérique sur haut pied, surmontée d'un col à ouverture évasée et agrémentée d'un long bec verseur.

Marque apocryphe Qianlong sur la base.

H. 24 cm

800 / 1 200 €



230



- 230 -

CHINE, XVI^e-XVII^e siècle

Petit brûle-parfum tripode cylindrique légèrement galbé, en bronze et émaux cloisonnés polychromes sur fond blanc, à décor de pampres et grappes.

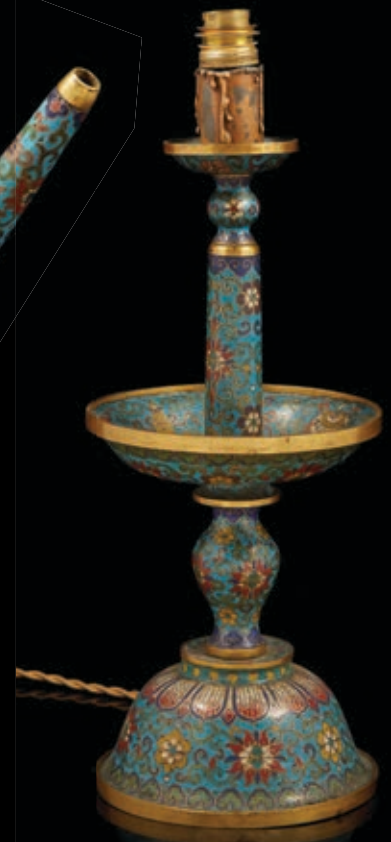
H. : 7 cm

500 / 600 €

229



231



- 231 -

CHINE, deuxième

moitié du XIX^e siècle

Candélabre en émaux cloisonnés sur cuivre à décor sur fond bleu des huit emblèmes bouddhiques, fleurs de lotus et de prunus parmi des rinceaux feuillagés. Une guirlande de pétales et de ruyi complète l'ornementation.

H. 35 cm

(Monté à l'électricité, percé au centre de la base)

600 / 800 €

- 232 -

TIBET, fin XIX^e-début XX^e siècle

Grand buste en bronze doré, représentant un Bodhisattva ou le Bouddha paré, ses cheveux coiffés en boucles serrés, surmontés de l'ushnisha, et enserrés dans une tiare à cinq chevrons incrustés de corail et turquoises, ses oreilles parés de lourdes boucles d'oreilles, un collier orfévré ornant son cou.

H. 39 cm – L. 40 cm

(Usure de la dorure)

5 000 / 6 000 €



- 233 -

TIBET-NÉPAL, XX^e siècle

Sujet en bronze doré représentant le Bouddha Nageshvara Raja assis en padmasana, les deux mains réunies à hauteur de la poitrine, faisant une variante de l'ahbishekha-mudra, geste de l'onction, adossé à cinq naga entrelacés dans son dos, dont les têtes forme un capuchon au-dessus du dieu. A l'arrière, une inscription en tibétain identifiant le Bouddha, suivi du terme « gauche » et du chiffre 1 au-dessus. Scellé d'une plaque incisée d'un vishvavajra.
H. 28 cm

8 000 / 10 000 €



- 234 -

TIBET, début-milieu XX^e siècle

Sujet en bronze doré et rehauts de pigment bleu, représentant Ushnishavijaya à trois têtes et huit bras, assise en méditation sur un socle lotiforme, deux de ses mains tenant des attributs, une représentation du Bouddha et le vase. Scellée d'une plaque incisée d'un vishvavajra. Une inscription en tibétain au dos du socle.

H. 14 cm.

(Manque des attributs)

2 000 / 3 000 €

234



- 235 -

CHINE-TIBET, XX^e siècle

Sujet en bronze représentant le Bouddha assis en méditation sur un lotus, la main droite levée en vitarka-mudra.

H. 17,3 cm

80 / 120 €

235



- 236 -

TIBET, début XX^e siècle

Verseuse bumpa en cuivre bicolore, la panse à décor en relief de deux garuda et d'objets précieux, l'épaule soulignée de pétales de lotus, l'anse en forme de dragon, le bec verseur craché par une tête de makara, quatre objets précieux et un lotus épanoui ornant le couvercle dont la prise est un cintamani.

H. 33 cm.

(Un enfoncement sur la panse, petites déformations)

400 / 600 €

236



- 237 -

TIBET-NEPAL, début XX^e siècle

Grand brûle-parfum en bronze, à suspendre, la large paroi ajourée, divisée en cinq sections par des dragons en ronde-bosse s'élevant jusqu'au bord, chaque section ornée d'une représentation d'Amitayus en-touré de feuillages et surmontant un dragon, les trois pieds en forme de pattes de chimères, le couvercle à décor de palmettes.

Avec une chaîne de suspension.

H. 37 cm

(Salissures, petites déformations)

2 500 / 3 000 €



238



- 238 -

JAPON, période Meiji-Taishô, début XX^e siècle

Sujet en bronze avec traces de dorure représentant la divinité Kannon debout sur un socle lotiforme, tenant un pan de son écharpe, une figure du Bouddha Amida dans sa coiffure, une auréole amovible derrière la tête.

H. totale : 51 cm

(Usure de la dorure, manque ce qu'elle tenait dans la gauche)

300 / 400 €

- 239 -

JAPON, période Edo, XVIII^e et XIX^e siècle

Deux tsuba en fer de type Namban à décor ajouré, l'une, maru-gata, ornée de dragons stylisés rehaussés de touches dorées ; l'autre, mokko-gata, à décor de dragons affrontés parmi des nuées.

H. 7 cm – 8 cm.

200 / 300 €



239



VIETNAM, XIX^e siècle

Grand brûle-parfum tripode couvert en bronze, la panse arrondie à décor niellé et rehaussé de rouge, figurant des scènes animées de personnages, des caractères auspiciose soulignant le col, deux grandes anses en forme de nuages crachés par des têtes de chimères, s'élevant de la paroi, le couvercle ajouré surmonté d'un chien de Fô.

H. 37 cm – L. totale : 39 cm
(Usure du décor)

1 200 / 1 500 €



241



242



243



- 241 -

CHINE, début XX^e siècle

Brûle-parfum tripode en bronze, la coupe polylobée évoquant une fleur épanouie, l'ouverture resserrée, agrémentée de deux anses en forme de qilin venant mordre le bord.

Marque stylisée au revers.
H. 7,5 cm – Diam. 13,5 cm

120 / 180 €

- 242 -

CHINE DU SUD-VIETNAM, fin XIX^e siècle

Coupe hémisphérique sur piedouche, en alliage de cuivre anciennement doré, ornée en relief de deux dragons parmi des nuages stylisés.

H. 9,5 cm – Diam. 13 cm
(Dépatinée, la paroi légèrement déformée)

150 / 200 €

- 243 -

CHINE-VIETNAM, début XX^e siècle

Petite verseuse en bronze de patine claire, à paroi cylindrique galbée, la prise du couvercle, l'anse et le bec verseur en forme de tige de bambou.

H. ca 9 cm
100 / 150 €

244



- 244 -

CHINE-VIETNAM, vers 1900

Grand brûle-parfum en bronze de patine dorée, figurant un potiron, avec tiges, fleurs et feuillages formant les trois pieds et remontant en relief sur la paroi, la tige principale se terminant en anse sur le couvercle. Marque sigillaire au revers. Avec son socle en bronze représentant une feuille de potiron.

H. totale : 29 cm – Diam. 28 cm.

Poids : ca. 5600 g

(Manque un des tenons qui s'ajustent dans la feuille, traces de produit nettoyant)

600 / 800 €

- 245 -

CHINE-VIETNAM, XIX^e siècle

Brûle-parfum tripode couvert, de forme Li-ding, à décor archaïsant en léger relief de masques de taotie et dragons qui stylisés, deux grandes anses s'élevant à la verticale, le couvercle ajouré surmonté d'un chien de Fô en ronde-bosse.

H. 19,5 cm

400 / 500 €

245



- 246 -

VIETNAM, vers 1900-1920

Brûle-parfum tripode en bronze de patine brune, formé par une coupe à bord plat, à décor niellé et re-haussé de rouge et noir, d'un grand caractère shou stylisé en médaillon central, le bord orné d'objets précieux et motifs géométriques, la paroi externe soulignée par une frise de motifs archaïsants dégagés en relief ; les anses et les pieds figurant des protomes d'éléphant.

H. 11 cm – Diam. 23,5 cm

300 / 400 €

- 247 -

CHINE-VIETNAM, XX^e siècle

Brûle-parfum en bronze de patine dorée, de forme ovale sur quatre petits pieds, orné au repoussé de pins et prunus, les anses formées par deux chimères remontant sur les petits côtés pour s'accrocher au bord.

H. 11 cm – L. 27 cm.

Poids : 1397 g.

200 / 300 €

246



247





248

- 248 -

VIETNAM, vers 1930-1940

Deux bustes identiques en bronze laqué noir, représentant des hommes âgés, coiffés d'un foulard noué sur la nuque.

H. 19,5 cm

100 / 200 €



- 249 -

VIETNAM, XX^e siècle

Buste de jeune femme en bronze de patine médaille, coiffée d'un fichu s'évasant sur les côtés.

H. 16,5 cm (hors socle)

(Fixé sur un socle en bois)

300 / 400 €



249



250

- 250 -

VIETNAM, début XX^e siècle

Sujet en bronze de patine médaille représentant une jeune fille assise, la jambe gauche repliée sur le genou droit.

H. 21,5 cm

(Manque les avant-bras, manque le siège où assise, fixée sur un socle en plexiglas)

300 / 400 €

- 251 -

FRANCE dans le goût chinois, première moitié du XX^e siècle

Encrier en forme de buste masculin en bronze de patine brune, figurant un mandarin chinois coiffé du chapeau des fonctionnaires qui forme un couvercle découvrant un récipient en porcelaine blanche.

Fixé sur un socle en bois.

H. totale : 14,5 cm.

150 / 200 €



251



252

- 252 -

VIETNAM, XX^e siècle

Statuette en bronze de patine brune représentant un buste de vieillard d'Annam.

H. : 12 cm.

100 / 200 €



253

- 253 -

VIETNAM, début-milieu XX^e siècle

Sujet en bronze de patine médaille représentant Milefo assis, souriant, tenant un rosaire et son sac aux richesses, son vêtement niellé de cuivre doré et argenté, avec rehauts de laque rouge et noir, figurant nuages et motifs stylisés. Sur un socle en bois avec traces de laque noire, ajouré de nuages.

H. 16,5 cm (hors socle) – L. 18,5 cm
(Enfoncement avec fente au dos, sur le bord inférieur)

400 / 600 €



254

- 254 -

CHINE-VIETNAM, début XX^e siècle

Sujet en bronze de patine brune, représentant le poète Li bai ivre, allongé sur le côté accoudé à une jarre d'alcool. Socle en bois sculpté et ajouré de pins et rochers.

H. 12 cm (hors socle) – L. 20 cm.

200 / 300 €



255

- 255 -

CHINE, XVII^e-XVIII^e siècle

Sujet en bronze de patine brune représentant Guandi, dieu de la guerre, debout sur une base, les mains devant lui pour tenir une lance.

H. 36,5 cm
(Accidents, manque la lance)

600 / 800 €



256

- 256 -

CHINE, XIX^e siècle

Groupe en bronze de patine brune représentant un éléphant avec deux enfants, l'un sur son dos.

H. 18 cm – L. 15,5 cm
(Accidents et manques)

80 / 120 €

257



258



- 257 -
CHINE, XVIII^e siècle

Vase Gu en bronze de belle patine brune à décor de cigales stylisées, tigres, personnages et fleurs de prunus sur fond de spirales.
H. 19 cm

300 / 500 €

- 258 -
CHINE, XVIII^e siècle

Vase Gu en bronze à décor archaisant à décor de rinceaux et volutes reposant sur des fonds de spirales.
Frises de cigales stylisées.
H. 21,5 cm

200 / 300 €

- 259 -
CHINE, XX^e siècle

Brûle-parfum en bronze de patine rune, la paroi galbée accolée de deux têtes de lion formant les anses, la base portant une marque apocryphe Xuande entourée de deux dragons en relief poursuivant le joyau sacré.
H. 6 cm – L. max : 12,5 cm
Poids : 572 g.

200 / 400 €



259

260



- 260 -
CHINE
XVII^e-XVIII^e siècle

Sujet en bronze de patine brune anciennement laqué brun, représentant le Bouddha enfant, debout sur un lotus, le bras gauche dressé, le droit vers le sol, les deux index pointés.
H. 22 cm.

400 / 500 €

259



261



- 261 -
CHINE, XVII^e-XVIII^e siècle

Petit brûle-parfum en bronze de patine médaille nuancée d'oxydations brunes, à fond plat et paroi galbée à bord rentrant, une marque d'atelier sur la base « Nan Ming Yanjing shi zhu ». Avec un socle en bronze postérieur.
H. 4 cm – Diam. 11 cm
Poids sans le socle : 994 g.

400 / 600 €

- 262 -

CHINE, XX^e siècle

Deux importants sujets en bronze doré représentant des apsaras dansant sur un pied, parmi leurs écharpes volant au vent, l'une jouant du pipa, l'autre du tambourin, toutes deux debout sur des nuages stylisés en forme de ruyi, de patine brune. H. 73 cm

1 200 / 1 500 €



- 263 -

CHINE, milieu XX^e siècle

Suite de deux sujets animaliers en bronze, l'un représentant un daim tenant une branche de pêcher entre les dents, l'autre un cheval cabré, les yeux incrustés, tous deux debout sur des rochers ajourés. H. 29 cm

200 / 400 €



264



- 264 -

CHINE, période MING, XVI^e siècle

Sujet en bronze laqué or, représentant Guanyin-Avalokiteshvara assis en méditation, la main droite baissée en varada mudra, geste de l'apaisement, la gauche levée dans le même geste, la divinité parée de bi-joux et couronnée d'une tiare où apparaît une figure d'Amithaba.

H. 27,5 cm

(Manque des doigts à la main gauche ; la dorure refaite)

600 / 800 €

265



- 265 -

CHINE, XX^e siècle,

Petit pain d'encre de lettré, décrivant la qualité de l'encre des Monts Huang « les montagnes jaunes » d'une province de l'est de la Chine, dont la région est connue pour sa beauté, qui repose sur la forme des pics de granite. Ces montagnes sont un sujet privilégié pour la peinture et la littérature chinoises traditionnelles.

Dim. 11,5.x 3 cm

120 / 150 €

266



- 266 -

CHINE, XX^e siècle,

Grand pain d'encre de lettré illustré de calligraphies décrivant les qualités de l'encre de chine et de la force de Dharmachakra qui peut se battre contre toutes les mauvaises volontés.

Sur la paroi interne une divinité représentée avec des calligraphies s'interrogeant sur la pensée de Dharma pour rester proche du bouddha. Sur le côté du pain d'encre un poème évoquant également l'encre de Chine d'après Wei Guangwei (1570-1627), qui était un professeur du fils de l'empereur sous la dynastie des Ming. Il a soutenu les ennuques contre l'empereur qui lui a retiré ses titres.

Dim. 27 x 14 x 6 cm

200 / 300 €

266



267



- 267 -

CHINE, XVIII^e siècle

Sujet en bronze doré représentant le Bouddha Amitayus assis en méditation sur une ase quadrangulaire où retombe un drapé, la divinité parée, ses mains réunies dans son giron.

H. 19 cm

(Manque la mandorle et le vase)

1 000 / 1 500 €

268



- 268 -

CHINE, XX^e siècle

Importante cloche en bronze doré, finement ciselé, à décor en quatre registres :

- des huit emblèmes bouddhiques (les deux poissons dorés, la conque, le nœud sans fin, le chatra, la roue du darma...)
- d'une frise d'instruments rituels tibétains (gantha, kapala, kartika, double vajra..)
- des lambrequins crachés par des têtes de lions.
- une frise de pétales de lotus

La prise surmontée d'un double dragon.

Marque apocryphe Qianlong dans un cartouche en kaishu « 大清乾隆年敬造 »

H. :32 cm

3 000 / 5 000 €

- 269 -

CHINE, vers 1900

Un service à thé en étain composé d'un plateau, d'un sucrier, d'un pot à lait, d'une théière et d'une cafetière

Marque au revers

Diam. Du plateau : 33 cm

H. : 22 cm et 9 cm

200 / 300 €



269

269

- 270 -

CHINE, XIX^e siècle

Aiguière couverte en bronze de patine brune, la panse piriforme à long col et haut pied, ornée en léger relief de deux médaillons à décor des caractères shou (longévité) et fu (bonheur) réunis par une frise de motifs géométriques, un long bec et une grande anse s'élevant de la paroi.

H. 34 cm

(Quelques déformations)

300 / 500 €



271

- 271 -

JAPON, période MEIJI

Petit okimono figurant un lièvre et une tortue

H. : 2 cm x 4 x 3 cm

60 / 80 €

272

- 272 -

CHINE, XX^e siècle

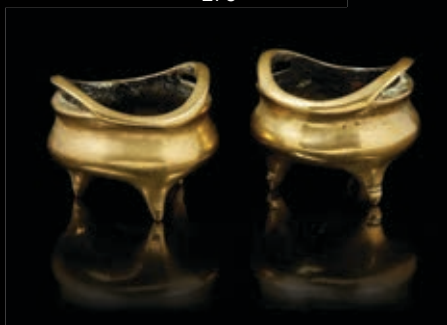
Boîte couverte en bronze de patine doré à décor en relief de dragons.

Marque apocryphe sigillaire Qianlong sur la base.

H. 10 cm - D. 17 cm

150 / 200 €





- 273 -

CHINE, XX^e siècle

Paire de petits brûle-parfum tripodes en bronze de patine dorée, la paroi galbée, le rebord d'où s'élèvent deux anses s'évasant légèrement.

H. 4,5 cm

150 / 200 €



- 274 -

CHINE, début XX^e siècle

Grand brûle-parfum tripode en bronze de patine dorée, la paroi galbée, le rebord plat d'où s'élèvent deux anses en s'évasant légèrement.

Marque apocryphe sigillaire Xuande sur la base.

H. avec anses : 16 cm – Diam. 29,5 cm

Poids : 4200 g

(Petits chocs sur la paroi, petite restauration au bord, astiqué, salissures dues à du produit nettoyant)

800 / 1 200 €



- 275 -

CHINE, XX^e siècle

Petit brûle-parfum tripode en bronze de patine dorée, la paroi galbée, deux anses s'élevant du bord en s'évasant légèrement. Marque apocryphe Xuande sur la base.

H. max : 7,5 cm – Diam. 10 cm

Poids : 576 g

150 / 200 €

- 276 -

CHINE, fin XIX^e-début XX^e siècle

Brûle-parfum tripode en bronze de patine médaille, la paroi galbée rehaussée de deux anses demi-circulaires. Avec une marque sigillaire Xuande apocryphe au revers.

H. 8 cm – Diam. 14 cm

Poids : 1369 g.

800 / 1 200 €

- 277 -

CHINE, début XX^e siècle

Brûle-parfum tripode en bronze, la paroi galbée, le bord rehaussé de deux petites anses verticales. Avec une marque Xuande apocryphe au revers.

H. max : 9 cm – Diam. 12,5 cm

Poids : 928 g

(Bord légèrement déformé, oxydations)

600 / 800 €

- 278 -

CHINE, XX^e siècle

Paire de récipients en bronze de patine claire, de forme polyédrique à pans coupés, les quatre panneaux principaux incisés de pivoinés et chrysanthèmes, les huit autres ornés de huit objets précieux. Marque sur les bases.

H. 12,8 cm – L. 15 cm

120 / 180 €





- 279 -

CHINE, XVIII^e siècle

Grande coupe libatoire en corne de rhinocéros de belle patine sombre, la paroi externe entièrement sculptée en relief d'un paysage lacustre où de hautes montagnes émergent de flots tumultueux parmi des nuages stylisés, l'anse représentant un dragon en ronde bosse s'élevant parmi des nuages pour mordre le rebord, une de ses pattes avant traversant la paroi pour apparaître à l'intérieur tentant d'attraper la perle sacrée, des nuages tapissant la paroi interne où évolue un dragon en ronde-bosse sculpté dans la masse.

(Petits manques autour du bord, fente au niveau de la tête du dragon extérieur)

Haut. 18,3 cm – Long. 19 cm – Larg. 11,2 cm

30 000 / 40 000 €





280

- 280 -

CHINE, période QING

Repose poignet de lettré en bambou de belle patine finement sculpté d'un crabe s'approchant d'une fleur de lotus
L. : 21,8 cm

1 000 / 1 500 €

Provenance: Collection particulière Nantes

Modèle similaire présenté en vente chez Christie's Hong Kong «Fine chinese bamboo carvings from the personal Collection of Mr and Mrs Gerard Hawthorn» le 3 décembre 2008 - lot 2312

- 281 -

CHINE, XIX^e siècle

Bitong en bambou sculpté de trois joueurs de go dans un paysage montagneux.

(fentes et réparations anciennes agrafes)

H.13,5 cm

200 / 300 €



281



282

- 282 -

CHINE, fin XIX^e siècle,

Grande divinité en bois représentant Guanyin tenant dans sa main droite le joyau et un panier à la carpe dans sa main gauche. Traces de laque rouge et or.

Fentes, dépatinée.

H. 78 cm

300 / 400 €

- 283 -

JAPON, période

MEIJI

Boîte rectangulaire en bois
noirci, le couvercle à décor
d'un personnage sur un
buffle en os.

Dim. : 4,5 x 21 x 15 cm

80 / 120 €



284

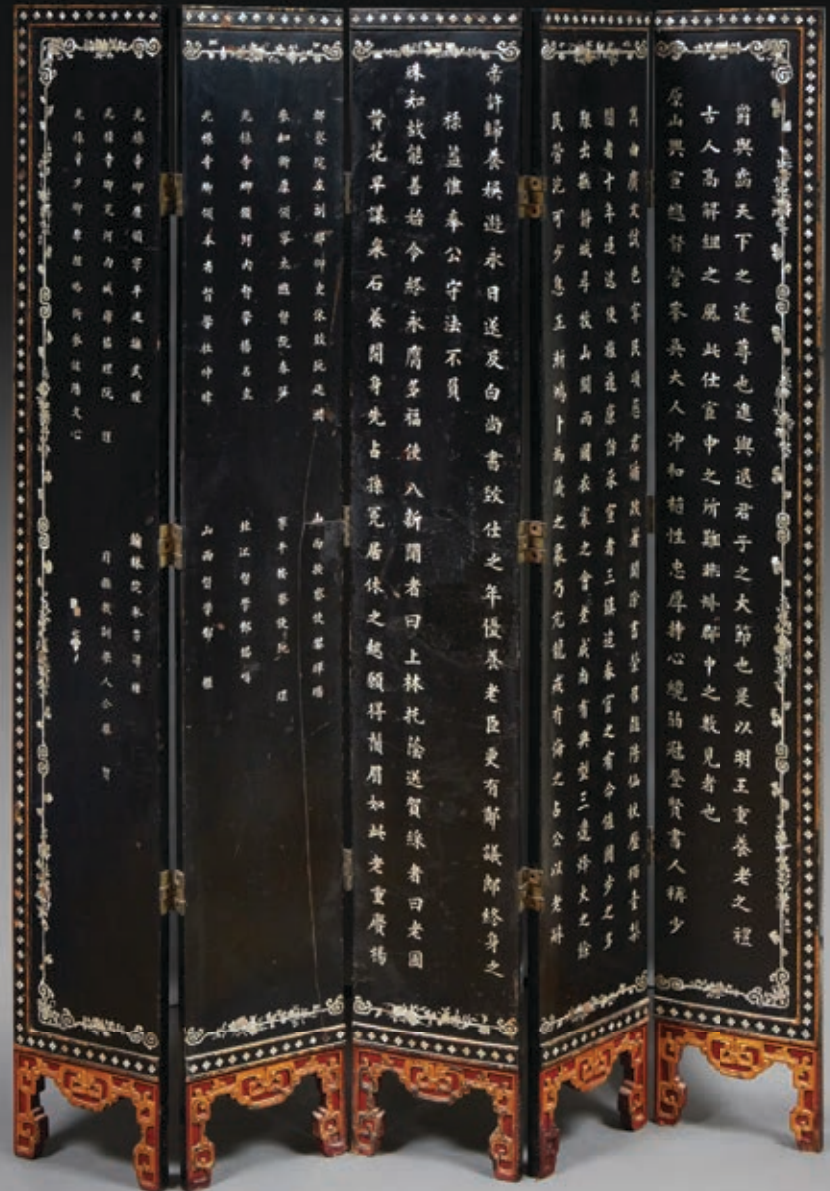
- 284 -

CHINE, XX^e siècle,

Grand paravent à quatre
feuilles en laque à décor
double face peint à l'or et
polychromie de la mai-
son de Lin Daiyu appelée
« Xiaoxiang guan », l'héroïne
du roman « Le rêve dans le
pavillon rouge » entourée
d'oiseaux et fleurs. Le
revers à décor d'oiseaux
perchés sur des branches
fleuries.

Dim (feuille) 183 x 40,5 cm

300 / 400 €



285

- 285 -

CHINE, XIX^e siècle

Huit sujets en bois de belle
patine représentant les huit
immortels.

Accidents et manques.

H. 11 à 13 cm

200 / 300 €



286



- 286 -
INDOCHINE, vers 1920,
Plateau en bois à section carrée à
décor incrusté en nacre de cava-
liers et éléphant.
Dim. 24 x 24 cm
(fente à l'intérieur.)
100 / 120 €

287



- 287 -
INDOCHINE, vers 1920,
Plateau rectangulaire en bois reposant sur quatre pieds à
décor incrusté de nacre en médaillon central de bateaux
entouré de guirlandes de fleurs. Le pourtour du plateau orné
de scènes de personnages.
Dim. 17 x 51 x 29,5 cm
(accidents et manques)
200 / 300 €

- 288 -
INDOCHINE, vers 1900
Grand plateau rectangulaire en
bois et incrustations de nacre.
Dim. : 72 x 46 cm
200 / 300 €



288

289



- 289 -
INDOCHINE, vers 1900
Sellette en bois reposant sur quatre pieds zoomorphes. L'entretoise
surmontée d'un médaillon en bronze ajouré de fleurs et motifs géo-
métriques. Le pourtour de la sellette à décor ajouré de motifs géomé-
triques et flanqué de têtes d'animaux en bronze en médaillons.
H. 61 cm
300 / 400 €

- 290 -

INDOCHINE, vers 1900

Cabinet en bois sculpté et ajouré à décor incrusté de nacre et plaquage en marqueterie d'os de vases garnis de bouquets de fleurs. Le fronton à décor ajouré d'un dragon donnant sur une terrasse encadrée de deux petites balustrades.

Dim. 54,5 x 35 x 22 cm

Accidents et manques

200 / 400 €

290



291

- 291 -

INDOCHINE, vers 1900,

Ensemble de trois statuettes en bois laqué rouge et doré représentant une dame de cour et deux serviteurs l'un en prière et l'autre en offrande.

H. : 16 à 23 cm.

100 / 150 €

- 292 -

INDOCHINE vers 1900

Plateau en bois ovale à décor de trois chauves-souris sculptées en ronde-bosse tenant une guirlande de sapèques. Des fleurs, calligraphies et papillons complètent le décor. Un grand dragon tenant la perle sacrée enrôlé autour du plateau, le corps et la queue formant anses.

Dim. 38 x 62 cm

120 / 150 €

292





- 293 -

VIETNAM, XX^e siècle,

Paravent à cinq feuilles en laque noire à décor incrusté en nacre de calligraphies.

Le revers en laque rouge.

Dim d'une feuille 173 x 26,5 cm

500 / 700 €

- 294 -

VIETNAM, fin XIX^e siècle-
début XX^e siècle

Sujet en bois laqué or représentant bouddha sculpté dans une racine en bois foncé reprenant la forme d'une mandorle ajourée lui servant d'assise.

H. : 34,5 cm

150 / 200 €

294



295



- 295 -

VIETNAM,

fin XIX^e siècle,

Sujet en bois laqué et sculpté représentant un enfant tenant la pêche de longévité.

Sauts de laque.

H. : 21 cm

300 / 400 €

- 296 -

VIETNAM, XX^e siècle

Deux groupes en bois sculpté représentant deux jeunes bouviers sur des buffles de rizière au repos. Manque une corne sur l'un. Sur leurs socles en bois sculpté ajouré.

Dim. : 19 x 10,5 cm.

100 / 120 €

296





- 297 -

VIETNAM, début XX^e siècle

Ensemble comprenant cinq sujets en bois laqué rouge et or figurant deux bouddhas sur leurs lotus, deux adorants, l'un portant une offrande, l'autre les mains jointes. On y joint un ascète sur une base lotiforme.

H. : 14,5 à 21 cm

Sauts de laque

200 / 300 €

299



- 298 -

VIETNAM, début XX^e siècle

Sujet en bois laqué rouge et or représentant le gardien d'un des quatre points cardinaux.

H. 25 cm

100 / 150 €



- 299 -

CHINE, VIETNAM, XX^e siècle

Ensemble comprenant sept matrices à impression en bois rouge orangé à section carrée et rectangulaire.

L. : 3,8 à 22 cm

80 / 120 €

- 300 -

VIETNAM, début XX^e siècle

Important panneau en bois doré et laqué sculpté à décor en relief de daims, chimère et oiseau entourés de prunus.

Dim. 80 x 138 cm

1 000 / 1 200 €

300



301



- 301 -

JAPON, période EDO, XIX^e siècle

Suzuribako en laque nashiji sur quatre pieds d'angle, le couvercle et les côtés ornés en hira-maki-e or de plusieurs Mon, tous différents ; le revers du couvercle à décor de bambous laqué or sur fond nashiji, l'intérieur en nashiji sur fond noir, comportant une plaque découpée à la forme de la pierre à encre et du mizuhire.

(Salissures, légères usures, petits chocs, petites fentes à deux angles ; manque pierre à encre et mizuhire)

Dim. : 6,2 x 25,7 x 18,7 cm.

300 / 500 €

302



- 302 -

JAPON, période MEIJI (1868-1912)

Plateau rectangulaire à angles arrondis, en bois de belle patine, orné en relief de laque or, argent et brun, d'une théière aux côtés d'une feuille de lotus sur la tige de laquelle évolue une coccinelle en nacre, et une coque de lotus où est posée une sauterelle, parmi des papillons en vol.

Dim. 24,3 x 31,7 cm

600 / 800 €

- 303 -

JAPON, période MEIJI (1868-1912)

Tonkotsu en bois de paulownia à décor sculpté de coqs et poules, incrustation de feuilles en nacre.

Cachet d'atelier 凤仙齋

(Accidents et manques)

L. : 10 cm.

60 / 80 €

303



- 304 -

JAPON, période MEIJI

Pot à pinceaux en bambou à décor de coq et fleurs.

Porte une signature KAJI KAWA

H. 15 cm

80 / 120 €

304



- 305 -

JAPON, période EDO, XIX^e siècle

Suzuribako en laque or, le couvercle à décor en hira et takamaki-e or et argent, et kirigane, d'un temple à plusieurs pavillons parmi des pins, des montagnes dans le lointain ; le revers du couvercle orné d'un paysage lacustre animé d'embarcation et pavillons sur fond nashiji ; l'intérieur en laque nashiji, avec plusieurs compartiments, contenant une pierre à encre double face, l'une des faces laquée nashiji. On y joint une partie de boîte à niveaux et un ensemble de deux pinceaux, une pointe et un couteau, avec manches en laque fundame

(Extérieur terni et sali, pourtour du couvercle avec usures et lacunes de laque, base rayée ; l'élément à compartiments accidenté).

Dim. : 4,2 x 25,5 x 22,4 cm

500 / 700 €

305



- 306 -

JAPON, période MEIJI (1868-1912)

Chapelle votive botsudan en bois laqué ouvrant à deux portes sur la divinité kannon, Avalokitésvara en bois doré à huit bras assis sur un lotus.

H. : 25,5 cm.

600 / 800 €

306





308

- 308 -

CHINE, période QING

Fragment de robe de cour représentant un dragon à cinq griffes tenant le joyau sacré au-dessus de vagues écumantes.

Dim. 88,5 x 39 cm
(déchirures et usures)

150 / 200 €

- 309 -

CHINE, période QING

Ensemble comprenant trois fragments de broderies sur soie mobiliers et vases fleuris.

Dim. : de 10 à 35 cm

50 / 100 €



- 307 -

CHINE, début XX^e siècle,

Rang de mandarin buzi en soie et à décor polychrome d'un oiseau parmi pêches de longévité, fleurs et nuages stylisés au-dessus des flots tumultueux sur fond tissé au fil doré.

Dim. 29,5 x 30,5 cm
Encadré sous verre.

300 / 400 €

307



309

- 310 -

CHINE, début XX^e siècle

Grand panneau vertical en soie
kesi représentant le paradis des
Immortels animé de divinités sur
une terrasse, dans un jardin planté
d'un pin et d'un pêcher, dans une
embarcation formé par un tronc,
dans les airs, chevauchant un
phénix, dominé par le Bouddha en
méditation parmi les nuages.

Dim. 248 x 113 cm

7 000 / 8 000 €





311

- 311 -
 CHINE, début XX^e siècle
 Grande tenture en satin de soie à fond rosé, brodée en camaïeu de bleus rehaussé de beige et blanc, représentant la déesse mère de l'Occident trônant sur une terrasse, entourée de serviteurs et divers dieux du Tao, un pêcher s'élevant à une extrémité. Doublée de soie damassée rouge. (déchirures, quelques taches, usures sur les bords)
 H. 164 X 266 cm
 800 / 1 000 €

- 312 -
 CHINE, CANTON
 fin du XIX^e siècle
 Éventail peint en couleurs sur papier à décor double face de scènes de jardins animées de personnages. Les brins en bambou à décor de personnages et fleurs à l'or sur fond laqué noir.
 L. ouvert : 43 cm
 H. : 24 cm
 100 / 120 €

- 313 -
 JAPON, période Taishō-début Shōwa, vers 1920-1930
 Eventail pliant en soie peinte sur les deux faces, une face ornée en polychromie de canards dans l'eau et sur la berge plantée d'un érable à l'automne ; l'autre face représentant deux oiseaux dans un saule pleureur, à l'encre et couleurs légères. Les maître-brins en bois sculpté de motifs végétaux et incrustés de pierres dures.
 (salissures, un maître-brin à refixer)
 H. fermé : 30,5 cm
 80 / 120 €



312



313



- 314 -

CHINE, début XX^e siècle,

Petit album en accordéon, intitulé « You nu huai chun », comprenant huit peintures en couleurs sur papier représentant des scènes érotiques.

Les plats doublés de soie.

(Petits trous de vers et salissures aux peintures ; accidents aux couvertures)

Dim. album : 17,3 x 12,8 cm – Dim. peintures : 12,5 x 10 cm

200 / 400 €

- 315 -

JAPON, XIX^e siècle

Lot de trois livres illustrés en nishiki-e, l'un, en accordéon, par Ginko Adachi (1857-ca. 1908), illustrant des cérémonies pour les filles de l'école primaire ; un autre, de type shunga, illustré de trois scènes érotiques sur double page, dernier volume d'une série de 3 ; le troisième, scènes de la vie à Yokohama (volume composite).

Dim. 17,5 x 12 cm – 21,5 x 15 cm.

200 / 300 €

- 316 -

JAPON, XIX^e siècle

Trois livres, vol. 1, 3 et 4 d'une série intitulée Sōka Shiki no nagame, par Ishikawa Sōri III (actif ca. 1797-1813) illustrée en sumi-e de modèles d'arrangements floraux pour l'ikebana.

Rédition datée de la 1^{ère} année de Bunsei (1818).

(Usures)

Dim. 22,5 x 16 cm.

150 / 200 €

315



316





Porte de l'entrée du Palais Impérial
Pékin 1865



Pont de marbre de Yuen-Min-Yuen - Palais d'été
Pékin 1865



Pont de marbre dans le Yuen-Min-Yuen - Palais d'été
Pékin 1865



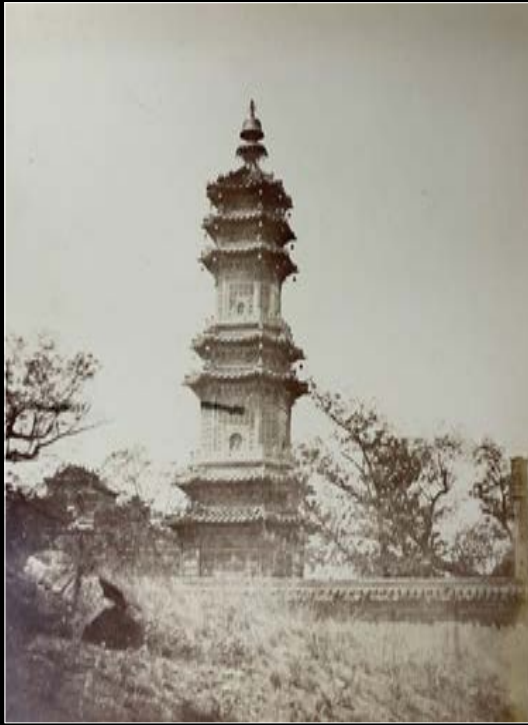
L'entrée du Pont de marbre, Jardins du Palais Impérial
Pékin 1865



Pavillon dans le Yuen-Min-Yuen - Palais d'été
Pékin 1865



Pagode Indienne au Yuen-Min-Yuen - Palais d'été
Pékin 1865



Pagode de porcelaine
Yuen-Min-Yuen - Palais d'été



- 317 -

CHINE, période GUANGXU,
XIX^e siècle

Grand album comprenant cinquante photos en noir-et-blanc, épreuves albuminées contrecollées sur carton, chaque photo identifiée par une note à l'encre rouge précisant chaque fois « Pékin 1865 ». Les cinq premières photos figurent des portraits de hauts fonctionnaires de la cour, désignés par leur nom et leur fonction, telle que prince, ministre des finances, vice-président du conseil de l'empire, grand chambellan-ministre de la maison de l'empereur ; les 45 autres représentent, pour 23 d'entre-elles, des vues de la « ville tartare » de Pékin, telles le bastion sud de la ville et les murailles côté sud, de la « ville chinoise », de la légation de France, des environs de Pékin, des entrées de la cité Interdite ; les 22 autres, portraits de divers personnages, dont soldat de la maison impériale, vieilles femmes, porteurs de chaise, barbier ambulante, mandarin, fumeur d'opium, femme tartare, savetier ambulante, joueurs d'échecs, musiciens, bonze, marchand, maître d'école.

(Manque les plats de l'album, des pages coupées au début, salissures, accidents)

Dim. des portraits : 14,5 x 10 cm à 15 x 11 cm ;

Dim. vues de Pékin et personnages :

16 x 20,5 cm – 16 x 12 cm

12 000 / 15 000 €





318



319

- 318 -

CHINE, XX^e siècle, d'après une œuvre de l'artiste « CHEN YIFEI »

Gouache sur panneau représentant quatre beautés vietnamiennes.

Dim à vue. 75 x 101 cm

400 / 600 €

Voir lot 30 du 26 mai 2018 chez Christie's

- 319 -

VIETNAM, XX^e siècle,

Gouache sur papier polychrome, représentant deux jeunes femmes en costume traditionnel.

Signée en haut à droite

Dim. 30 x 20 cm

150 / 200 €



- 320 -

MAI THU NGUYEN (XX^e)

Gouache sur panneau représentant la baie d'Halong.

Signée en bas à gauche Mai Thu surmontée de la signature en chinois « Mei qiu »

Dim. 63 x 79 cm

800 / 1 200 €



- 321 -

CHINE, fin XIX^e siècle,

Deux encre et couleurs sur papier représentant deux des quatre plus belles femmes chinoises. L'une tenant une branche de fleurs de coton, l'autre tenant une boîte orange et son arme dans le dos.

Usures et taches et petites restaurations.

Dim à vue. 64,5 x 27 cm

1 000 / 1 500 €

321

- 322 -

CHINE, fin XIX^e siècle

Portrait d'ancêtre à l'encre et couleurs sur soie représentant une divinité vêtue de sa robe de cour à décor de dragons à quatre griffes. Assise en majesté, parée de bijoux, son visage sévère surmontée d'une coiffe agrémentée de bijoux.

Usures et taches.

Dim à vue. 97,5 x 66 cm

300 / 500 €

322



- 323 -

CHINE, fin XIX^e siècle

Portrait d'ancêtre à l'encre et couleurs sur soie représentant un mandarin vêtu de sa robe de cour assis en majesté.

Taches et usures.

Dim à vue. 100 x 63 cm

300 / 500 €

- 324 -

CHINE, fin XIX^e siècle

Portrait d'ancêtre à l'encre et couleurs sur soie représentant une dame de cour richement vêtue, parée d'une coiffe ouvragée et de bijoux, assise en majesté.

Dim à vue. 100 x 63 cm

300 / 500 €

323



324





325



326

327



- 325 -

CHINE, XX^e siècle

Peinture horizontale à l'encre et couleurs légères sur papier, représentant oiseaux et insectes sur les berges d'un cours d'eau parmi les branches d'un saule pleureur, d'après Zhang Yuguang (1885-1968)

Étiquette au revers avec la mention suivante « cette aquarelle évoque un rouleau de ts'ien siuan du XIII^e siècle époque Song « Insecte et lotus ».

(Grande tache d'humidité, salissures et usures).

Dim à vue. 33 x 126 cm

120 / 150 €

- 326 -

CHINE, XX^e siècle,

Deux impressions sur panneaux, réhaussées d'encre et polychromie, à décor de scènes d'enfants s'adonnant à des activités sur des terrasses.

Il s'agit d'une allégorie du bonheur d'avoir beaucoup d'enfants.

Manques et usures du papier.

Dim. 32 x 56 cm

150 / 200 €

- 327 -

CHINE, deuxième moitié du XIX^e siècle, d'après Zhao Qianli (1127-1162) artiste connu de la dynastie des SONG

Encre et couleurs sur soie, représentant un paysage lacustre entouré de montagnes.

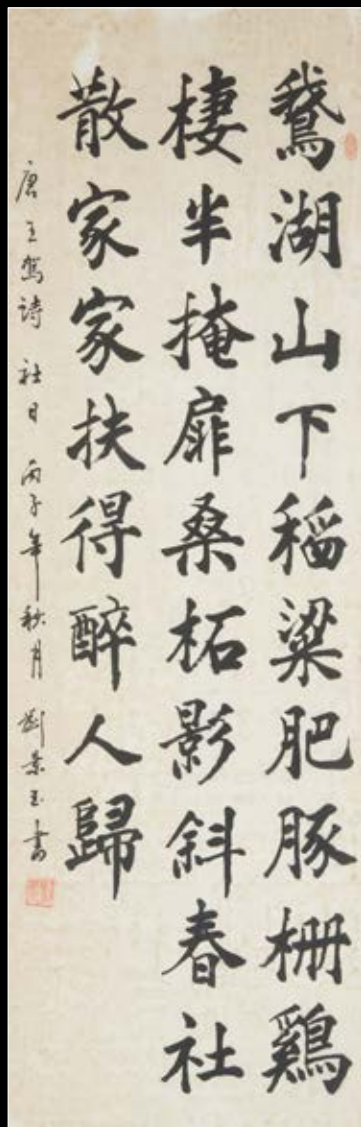
Calligraphies en haut à gauche.

Dim. 83 x 43 cm

200 / 300 €



- 328 -
CHINE, XX^e siècle,
Peinture à l'encre et couleurs sur papier, à décor de fleurs de chrysanthèmes épanouies. Porte une signature Tang 58 en bas à droite. Deux caractères en haut à gauche, Hai Wen, font référence au prénom de l'artiste (Tang Haiwen). (Papier insolé, rousseurs et taches d'humidité, encadré sous verre)
Dim. à vue : 63 x 24,5 cm
50 / 80 €



- 329 -
CHINE, XX^e siècle
Encre sur papier, représentant des calligraphies d'après Liu Jingyu, évoquant un poème du poète Wang jia de la dynastie des Tang, décrivant la prospérité et une vi^e heureuse.
Dim à vue. 98 x 32 cm
150 / 300 €



- 330 -
CHINE, XX^e siècle,
Encre noire sur papier représentant des insectes. Signée Ding Yunqing et datée 1979. (Montée en rouleau vertical, quelques pliures, petites déchirures au montage)
Dim. 84 x 34,5 cm
200 / 300 €

- 331 -
CHINE, XX^e siècle
Encre et couleurs sur soie, à décor de fleurs épanouies rouge, rose et blanche au-dessus desquelles est représenté un papillon en vol. Porte une signature en haut à gauche « Yujin » et datée 1976.
Dim. à vue. 40 x 85 cm
200 / 300 €





- 332 -

CHINE, XX^e siècle

Encre noire sur papier, illustrant le poème calligraphié en haut à droite évoquant la visite d'un ami dans un paysage montagneux.

Dim. 39 x 26 cm

150 / 200 €



- 333 -

LIAO XINXUE (1906-1958)

Peinture horizontale à l'encre et couleurs légères sur papier représentant cinq hirondelles perchées sur une branche d'arbre en fleurs.

Signée en bas à droite Liao au crayon et cachet rouge.

(Salissures, encadrée sous verre)

Dim. à vue : 41,5 x 78 cm

600 / 800 €



332

333



334

- 334 -

JAPON, XIX^e siècle

Suite de 18 planches extraites du Honzô zufu, « Diagrammes et chroniques de botanique », en 93 volumes, par Iwasaki Tsunemasa (1786-1842), botaniste et zoologue, représentant diverses plantes annotées.

(Sous marie-louise)
Dim. 25,5 x 14,8 cm

150 / 200 €



334



- 335 -

École CHINOISE anonyme,
fin du XIX^e siècle

Encre et couleurs sur soie représentant
des paniers garnis de fleurs de pivoines,
chrysanthèmes.

Papier insolé, taches
Dim. à vue : 31 x 66 cm
(insolée, salissures, encadrée)

200 / 400 €



335



336

- 336 -

MIZUNO TOSHIKATA (1866-1908)

Estampe aiban yoko-e représentant un couple assis devant le porche d'un temple, au clair de lune. Créée comme frontispice d'un roman. Japon, fin XIX^e-début XX^e siècle

50 / 70 €



337

- 337 -

KUNIMARU (1794-1829)

Estampe oban Tate-e d'une série sur les « Quatre accomplissements », trois courtisanes. (Insolée, petits accidents et salissures, encadrée sous verre)
Dim. à vue : 37,8 x 25,5 cm)

60 / 80 €

- 338 -

JAPON, XIX^e siècle

Deux estampes oban Tate-e, dont une partie de triptyque par HOKUEI (act. 1828-1836), et une estampe par KUNIYOSHI (1797-1861), acteurs dans des rôles féminin ; (insolées, usures, encadrées sous verre)

80 / 120 €



338

- 339 -

HIROSHIGE (1797-1858)

Estampe oban Tate-e de la série des « Trente-six vues du Mont Fuji », Fuji sanjūrokkei, la pointe de Honmoku dans la province de Musashi. Japon, XIX^e siècle (Insolée, encadrée sous verre)

200 / 300 €



富士三十六景
武彦舟牧の巻

清之畫





- 340 -

VIETNAM, XX^e siècle, NGUYEN XUAN VIET (1949-),

Important panneau en laque, à décor de fleurs de lotus sur fond rouge et beige.

Signé en haut à gauche «Ng Viet» et daté «83».

Dim. 61 x 92 cm

1 500 / 2 000 €

Note : Nguyen Xuan Viet fut l'élève de Nguyen Gia Tri pendant 17 ans. Il est l'un des derniers artistes à utiliser les techniques traditionnelles du travail de la laque.



341

- 341 -

VIETNAM, XX^e siècle

Dessin au crayon noir sur papier représentant un portrait d'homme de profil.

Signé et daté de 1982

Dim. 30 x 25 cm

200 / 300 €



342

- 342 -

VIETNAM, XX^e siècle,

Panneau à décor en laque rouge, brun or de chevaux stylisés par le peintre Rung (forêt) de son vrai nom « Nguyen Tuan Khanh ». Signé en bas à droite à l'or.

Porte une étiquette au revers décrivant en lettre manuscrite le nom de l'artiste, le titre de l'œuvre « chevaux », les dimensions et son adresse. Le lieu et la date en dernière ligne « HO CHI MINH 1985 ».

Dim. 50 x 30 cm

300 / 400 €

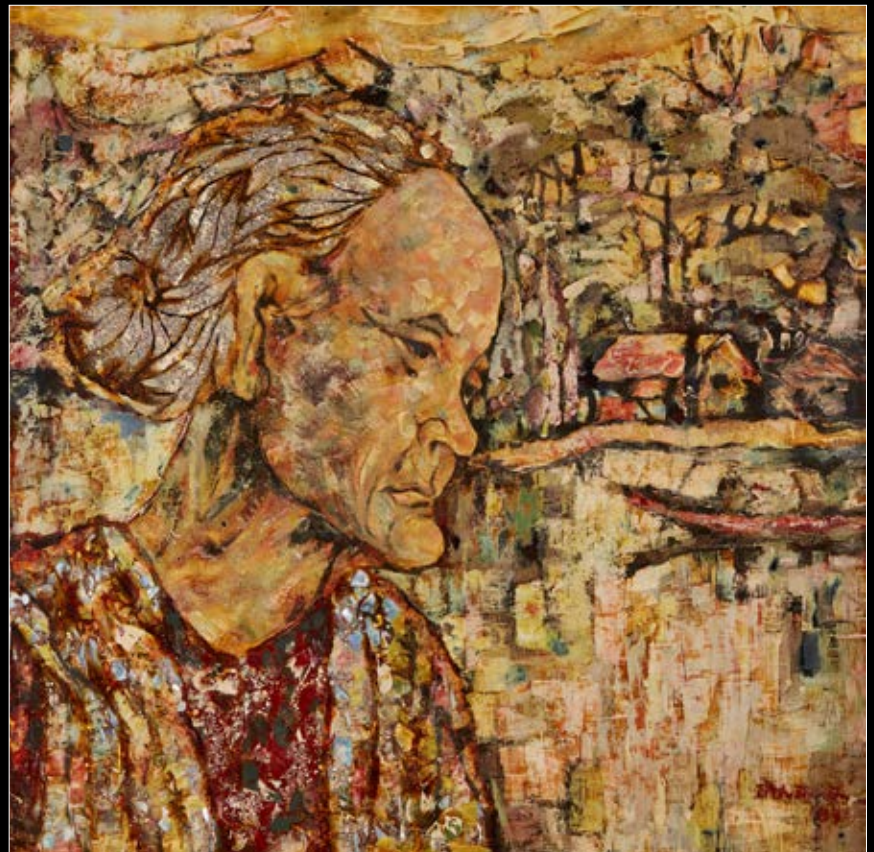
- 343 -

VIETNAM XX^e siècle,

Anonyme : important panneau en laque polychrome, représentant le poète éveillé sur un fond d'un paysage lacustre.

Dim. 71 x 71 cm

600 / 800 €



343



344

- 344 -

Travail CONTEMPORAIN CHINOIS,
Grand panneau en laque à décor polychrome sur fond or de cavaliers entourant femmes et enfant à cheval. Divers cachets rouges.

Dim. 60,8 x 122 cm

80 / 120 €



- 345 -

VIETNAM, XX^e siècle

Panneau en laque à fond noir, à décor polychrome et incrusté de coquille d'œuf, représentant deux pots d'orchidées blanches et roses.

Étiquette au revers.

Dim. 69,5 x 49,5 cm

500 / 700 €

345



福
祿
壽

346

- 346 -

VIETNAM, deuxième moitié XX^e siècle

Grand panneau en laque noir à décor à l'or et coquille d'œuf de cerfs et biches sous un pin de longévité dans un paysage montagneux sous un clair de lune. Deux chauves-souris survolent un pic montagneux. Calligraphies dorées en haut à droite décrivant les trois étoiles du Tao « Bonheur, Prospérité et longévité ». Porte une signature en bas à gauche Than Tang et une signature en bas à droite Nguyen Dang.

Dim. 61,5 x 122 cm

500 / 1 000 €

- 347-

École VIETNAMIENNE, XX^e siècle

Panneau en laque noire à décor à l'or de bambou. Calligraphies en haut à droite évoquant un poème : « Nul besoin de jouer de la flûte, on entend déjà le chant des phénix dans le ciel » (Légers accidents)

Dim. 65 x 31 cm

150 / 200 €



不須吹竹作鳳聲
已有天風萬鳳聲

347



*BIJOUX, HORLOGERIE, ORFÈVRE
MAROQUINERIE DE LUXE*

MARDI 13 DÉCEMBRE 2022

Drouot - salle 3

EXPOSITIONS PUBLIQUES

Samedi 10 décembre 2022 de 11h à 18h

Lundi 12 décembre 2022 de 11h à 20h

Mardi 13 décembre 2022 de 11h à 12h

LUNDI 19 DÉCEMBRE 2022

Drouot - salle 16

EXPOSITIONS PUBLIQUES

Samedi 17 décembre 2022 de 11h à 18h

Lundi 19 décembre 2022 de 11h à 12h

Présenté par Emeric BUFFETAUD
Compagnie Nationale des Experts

DELON-HOEBANX

ORDRE D'ACHAT / ABSENTEE BID FORM

ARTS D'ASIE

Vendredi 9 décembre 2022 à 13h30 - Hôtel des ventes de Drouot Paris 9^e - Salle 2

À renvoyer avant le jeudi 8 décembre 2022 à 18h par mail à bid@delon-hoebanx.com, fax au (+33) 9 70 62 79 28



ORDRE D'ACHAT / ABSENTEE BID

TÉLÉPHONE

NOM / NAME : _____

PRÉNOM / FIRST NAME : _____

ADRESSE / ADDRESS : _____

CODE POSTAL / ZIP CODE : _____ VILLE / CITY : _____

TÉLÉPHONE 1 : _____ TÉLÉPHONE 2 : _____

MAIL : _____@_____

Je déclare avoir pris connaissance des conditions de vente décrites dans le catalogue, je les accepte et vous prie d'acquiescer pour mon compte personnel aux limites indiquées en euros, les lots que j'ai désignés ci-dessous. *I have read conditions of sale printed in this catalogue and agree to abide by them. I grant your permission to purchase on my behalf the following items within the limits in euros.*

N°	DESCRIPTION DU LOT / LOT DESCRIPTION	LIMITE EN € / MAX. € PRICE

ATTENTION :

- Les limites ne comprennent pas les frais légaux.
- La demande d'une ligne téléphonique implique que l'enchérisseur est preneur à l'estimation basse en cas de mauvaise liaison téléphonique
- Les ordres d'achat ne seront pris en compte qu'accompagnés d'une copie de votre pièce d'identité et d'un RIB.
- Par défaut les lots achetés par ordre d'achat descendent au MAGASINAGE DE DROUOT - Merci de bien vouloir vous référer aux conditions de stockage spécifique du Magasinage : +33 (0)1 48 00 20 18 - magasinage@drouot.com

PLEASE NOTE :

- These limits do not include fees and taxes.
- The telephone bidder agrees to bid up to the low estimate in case of poor reception
- No bids will be accepted without a copy of your ID and of your IBAN and BIC.
- By default, the items bought with absentee bid go down to DROUOT'S STORAGE - Please refer to the specific storage conditions of DROUOT : magasinage@drouot.com

DATE & SIGNATURE OBLIGATOIRE

REQUIRED DATED SIGNATURE

CONDITIONS GÉNÉRALES DE VENTE

La société DELON-HOEBANX agit comme opérateur de ventes volontaires de meubles aux enchères publiques régi par les articles L 312-4 et suivants du Code de commerce et l'Arrêté ministériel du 21 février 2012 définissant les obligations déontologiques des opérateurs de ventes volontaires.

La société DELON-HOEBANX a la qualité de mandataire du vendeur, le contrat de vente étant conclu entre le vendeur et l'acheteur. Les rapports entre la société DELON-HOEBANX et l'acquéreur sont soumis aux présentes conditions générales d'achat qui pourront être amendées par des avis écrits ou oraux avant la vente et qui seront mentionnés au procès-verbal de vente. **La participation aux enchères en salle, par téléphone ou par internet implique l'acceptation inconditionnelle des présentes conditions.**

Les ventes aux enchères en ligne sont effectuées sur le site Internet www.drouotonline.com (Drouot Digital) qui constitue une plateforme technique permettant de participer à distance par voie électronique aux ventes aux enchères publiques ayant lieu dans des salles de ventes. L'utilisateur souhaitant participer à une vente aux enchères en ligne via la plateforme Drouot Digital doit prendre connaissance et accepter, sans réserve, les conditions d'utilisation de cette plateforme (consultables sur www.drouotlive.com), qui sont indépendantes et s'ajoutent aux présentes conditions générales de vente.

1 - LES BIENS MIS EN VENTE

Les acquéreurs potentiels sont censés avoir examinés les biens pouvant les intéresser avant la vente aux enchères, notamment pendant les expositions.

La société DELON-HOEBANX se tient à la disposition des acquéreurs potentiels pour leur fournir des rapports sur l'état des lots.

Les mentions figurant au catalogue sont faites sous réserve des notifications et des rectifications annoncées au moment de la présentation du lot et portées au procès-verbal de la vente. Les mentions concernant le bien sont faites en fonction de l'état des connaissances artistiques, techniques et scientifiques connues à la date de la vente. Les mentions concernant la provenance et / ou l'origine du bien sont fournies sur indication du Vendeur et ne sauraient entraîner la responsabilité de la société DELON-HOEBANX.

Les dimensions, les poids et les estimations des biens ne sont donnés qu'à titre indicatif. Les couleurs des œuvres portées au catalogue peuvent être différentes en raison des processus d'impression.

Toutes les indications relatives à un incident, un accident, une restauration ou une mesure conservatoire affectant un lot sont communiquées afin de faciliter son inspection par l'acheteur potentiel et restent soumises à l'entière appréciation de ce dernier. L'absence de mention d'une restauration, d'un accident ou d'un incident n'implique nullement que le lot soit en parfait état de conservation ou exempt de restauration, usures, craquelures, rentoilage ou autres imperfections. En outre, le ré-entoilage, le parquetage ou le doublage, ou toute autre mesure de conservation du bien, ne sont pas signalés.

Les biens sont vendus dans l'état où ils se trouvent au moment de la vente et aucune réclamation après l'adjudication ne sera admise, l'acquéreur étant responsable de l'examen et de la vérification de l'état du bien avant la vente.

Concernant l'horlogerie: l'état de fonctionnement n'est pas garanti. Il est possible que certains lots comprennent des pièces non originales suite à des réparations ou révisions de la montre ou de l'horloge.

Les estimations de valeur sont fournies par la Maison de Ventes et l'Expert à titre purement indicatif et ne confèrent aucune garantie. Elles ne peuvent être considérées comme impliquant la certitude que le bien sera vendu au prix estimé ou même à l'intérieur de la fourchette d'estimations.

Lorsque dans le catalogue de vente le numéro du lot est suivi du symbole (***) le vendeur de ce lot est l'un des collaborateurs de la société DELON-HOEBANX.

2 - LES ENCHÈRES

La société DELON-HOEBANX est en droit de demander à tout enchérisseur de justifier de son identité, ainsi que de ses références bancaires. Tout enchérisseur est censé agir pour son propre compte sauf dénonciation préalable de sa qualité de mandataire pour le compte d'un tiers, acceptée par la société DELON-HOEBANX.

Le mode usuel pour enchérir consiste à être présent dans la salle. La société DELON-HOEBANX se réserve d'interdire l'accès à la salle de vente de tout acquéreur potentiel pour justes motifs.

Tout enchérisseur peut donner un ordre d'achat par écrit, par téléphone ou par internet. Les ordres d'achat et les demandes d'enchères par téléphone doivent lui parvenir au plus tard à la clôture de l'exposition préalable à la vente.

La société DELON-HOEBANX se charge gracieusement des enchères par téléphone pour les lots dont l'estimation basse est supérieure à 300 €. Toute demande d'enchères par voie téléphonique implique que le demandeur est preneur du lot à l'estimation basse en cas de mauvaise liaison, absence ou autre incident technique.

En aucun cas la société DELON-HOEBANX ne pourra être tenue pour responsable d'un problème de liaison téléphonique ou d'un dysfonctionnement d'internet ou de Drouot Digital, ainsi que d'une erreur ou d'une omission dans l'exécution des ordres

reçus. Les présentes conditions générales priment sur les conditions d'utilisation du service Drouot Digital pour les enchères par internet.

La société DELON-HOEBANX dirigera la vente de façon discrétionnaire, en veillant à la liberté des enchères et à l'égalité entre l'ensemble des enchérisseurs, tout en respectant les usages établis.

La société DELON-HOEBANX se réserve de refuser toute enchère, d'organiser les enchères de la façon la plus appropriée, de déplacer certains lots lors de la vente, de retirer tout lot de la vente, de réunir ou de séparer des lots.

Le plus offrant et dernier enchérisseur sera déclaré adjudicataire (« acheteur ») du lot par le « coup de marteau » suivi de l'indication verbale « adjugé ».

Dans l'hypothèse où un prix de réserve aurait été stipulé par le vendeur, la société DELON-HOEBANX se réserve de porter des enchères pour le compte du vendeur jusqu'à ce que le prix de réserve soit atteint. Le prix de réserve ne peut pas être supérieur à l'estimation basse figurant dans le catalogue de vente ou annoncée publiquement avant la vente.

Dans l'hypothèse de deux ou plusieurs ordres d'achat identiques, c'est l'ordre le plus ancien qui aura la préférence. En cas d'enchères dans la salle pour un montant équivalent à un ordre d'achat, l'enchérisseur présent aura la priorité.

En cas de double enchère reconnue effective par le commissaire-priseur, le lot sera immédiatement remis en vente, toute personne intéressée pouvant concourir à la deuxième mise en adjudication.

En application de l'article L 121-21-8 du Code de Commerce, le délai de rétractation n'est pas applicable aux ventes aux enchères publiques.

La société DELON-HOEBANX est autorisée à reproduire sur le procès-verbal de vente et sur le bordereau d'adjudication les renseignements fournis par l'adjudicataire. Toute fausse indication engagera la responsabilité de l'adjudicataire.

3 - LE PAIEMENT DU PRIX ET DES FRAIS D'ADJUDICATION

La Vente est faite au comptant et en Euros.

Toute personne qui se porte enchérisseur s'engage à régler personnellement et immédiatement le prix d'adjudication augmenté des frais à la charge de l'acquéreur et de tous impôts ou taxes qui pourraient être exigibles. L'adjudicataire devra immédiatement donner ou confirmer son identité et ses références bancaires.

En sus du prix de l'adjudication (« prix au marteau »), l'adjudicataire (acheteur) devra acquitter par lot une commission d'achat.

La commission d'achat est de 30 % TTC (soit 25% HT).

A titre d'exemple : si le lot est adjugé au prix de 1.000 €, l'adjudicataire devra payer le prix total de 1.300 €.

Un sus du prix d'adjudication et de la commission d'achat, des taxes et droits additionnels peuvent être dus.

L'acheteur devra s'acquitter d'une majoration de 1,5% pour les lots adjugés sur DROUOT DIGITAL.

Pour les lots suivis d'un ou deux astérisques (*) la TVA au taux de 5,5% (*) ou 20% (**) sur la totalité du prix d'adjudication et frais de vente est due, sauf exonération. Il appartient aux enchérisseurs de se renseigner avant la vente sur la TVA applicable. La TVA collectée au titre des frais de vente ou celle collectée au titre d'une importation temporaire du lot, peut être remboursée à l'adjudicataire dans le délai d'un mois après la vente sur présentation des documents qui justifient l'exportation du lot acheté.

Pour les lots suivis du symbole (#) le droit de suite au profit d'artistes décédés depuis moins de 70 ans ou leurs héritiers (droits d'auteur) est applicable à partir d'un prix d'adjudication de 750 € (hors frais). Le taux actuellement en vigueur est de : 4% entre 0 et 50.000 €, entre 50.000,01 € et 200.000 €, 1% entre 200.000,01 € et 350.000 €, 0,5% entre 350.000,01 € et 500.000 €, 0,25% pour la tranche au-delà, de 500.001 €, avec un plafond de 12.500 €. Le droit de suite sera versé par la société DELON-HOEBANX à l'organisme perceuteur du droit d'auteur.

MOYENS DE PAIEMENT :

L'adjudicataire pourra s'acquitter par les moyens suivants :

- en ligne sur notre site www.delon-hoebanx.com
 - en espèces : jusqu'à 1.000 Euros frais et taxes compris pour les ressortissants français, jusqu'à 10.000 Euros frais et taxes compris pour les ressortissants étrangers non professionnels sur présentation de leurs papiers d'identité et un justificatif du domicile fiscal ;
 - par chèque bancaire ou postal avec présentation obligatoire de deux pièces d'identité en cours de validité : seul encaissement effectif du chèque vaudra règlement.
 - par carte de crédit VISA ou MASTERCARD
 - par virement bancaire en EUROS (tous frais et commissions bancaires sont à charge de l'adjudicataire) :
- DOMICILIATION : BNP PARIBAS PARIS CENTRE AFF
CODE BANQUE : 3 0004- CODE AGENCE : 03120
NUMÉRO DE COMPTE : 00010630680- CLÉ RIB : 16
IBAN : FR76 3 000 4031 2 000 0106 3068 016
BIC : BNPAFRPPXX
- les chèques étrangers ne sont pas acceptés.

4 - TRANSFERT DE PROPRIÉTÉ ET DES RISQUES, RETRAIT DES MARCHANDISES

La propriété du lot ne sera transférée à l'adjudicataire qu'après paiement de l'intégralité des sommes dues.

Aucun lot ne sera remis aux acquéreurs avant acquittement de l'intégralité des sommes dues. En cas de paiement par chèque non certifié ou par virement, la délivrance des objets sera être différée jusqu'à l'encaissement.

Dès l'adjudication, les objets sont placés sous l'entière responsabilité de l'acquéreur.

Il appartient à l'adjudicataire de faire assurer le lot dès l'adjudication. Il ne pourra tenir la société DELON-HOEBANX responsable en cas de vol, de perte ou de dégradation de son lot, après l'adjudication, ou encore en cas d'indemnisation insuffisante par son assureur. La manutention et le magasinage n'engagent pas la responsabilité de la société DELON-HOEBANX.

Retrait des marchandises :

Les lots peuvent être enlevés gratuitement en salle jusqu'à 19h le soir de la vente et entre 8h et 9h15 le lendemain.

Passé ce délai, vous pouvez (après paiement intégral des sommes dues) :

- Récupérer vos lots au service du **MAGASINAGE de Drouot.**

Merci de consulter le site internet www.drouot.com rubrique drouot pratique afin de connaître les détails. 6 bis, rue Rossini 75009 Paris, Tél. 01 48 00 20 18, magasinage@drouot.com

Consulter les horaires d'ouverture et fermeture exceptionnelle Accès contrôlé une pièce d'identité doit être laissée en dépôt au poste de sécurité.

- Faire livrer vos biens partout dans le monde, grâce à TRANSPORT DROUOT-GEODIS Les frais de magasinage sont offerts pour les lots pris en charge par Transport Drouot-Geodis!

Tout objet / lot qui n'est pas retiré au service Magasinage dans un délai d'un an à compter de son entrée au magasinage sera réputé abandonné et sa propriété transférée à Drouot à titre de garantie pour couvrir les frais de magasinage.

Dans tous les cas les frais de stockage et de transport sont à la charge de l'acheteur et lui seront facturés directement soit par l'Hôtel Drouot, soit par la société de garde-meubles, selon leurs tarifs en vigueur. Le magasinage des objets n'engage en aucun cas la responsabilité de la Maison de Ventes. Le transport des lots est effectué aux frais et sous l'entière responsabilité de l'adjudicataire. Le cas échéant la société DELON-HOEBANX pourra facturer à l'acquéreur les frais de stockage, de manutention et de transport qu'il a dû exposer pour le compte de l'acheteur depuis la date de l'adjudication.

5 - DÉFAUT DE PAIEMENT

A défaut de paiement par l'adjudicataire dans un délai de trois mois à compter de la date de l'adjudication et après mise en demeure restée infructueuse, le bien peut être remis en vente à la demande du vendeur sur folle enchère de l'adjudicataire défaillant.

Si le vendeur ne formule pas cette demande dans un délai de trois mois à compter de l'adjudication, la société DELON-HOEBANX dispose de tout mandat pour agir en son nom et pour son compte à l'effet, au choix de société DELON-HOEBANX, soit de déclarer la vente résolue de plein droit, soit de poursuivre l'adjudicataire en exécution et paiement de ladite vente.

Dans tous les cas la société DELON-HOEBANX se réserve le droit de réclamer à l'adjudicataire défaillant :

- des intérêts de retard au taux directeur semestriel au 1er janvier et au 1er juillet (REFI) de la Banque Centrale européenne majoré de 10 points ;

- le remboursement des coûts supplémentaires engendrés par sa défaillance, y compris les frais de stockage, de transport, de catalogue, les frais de recouvrement forfaitaires légaux et complémentaires, et tous autres frais et pertes sur justificatifs ;

- la commission d'achat de la société DELON-HOEBANX, qui reste due en indemnisation de la perte soufferte par celle-ci;

- soit, le paiement du prix d'adjudication,

- soit, la différence entre le prix d'adjudication initial et soit le prix d'adjudication sur folle enchère s'il est inférieur, ainsi que les coûts générés par les nouvelles enchères,

- soit, la différence entre le prix d'adjudication initial et l'estimation basse, si la vente est résolue de plein droit.

- si la société DELON-HOEBANX a effectué un règlement partiel au vendeur, l'acquéreur reconnaît que DELON-HOEBANX sera subrogée dans les droits du vendeur pour poursuivre l'acheteur au titre de la somme ainsi payée.

La société DELON-HOEBANX se réserve également de procéder à toute compensation avec des sommes dues à l'adjudicataire défaillant.

La société DELON-HOEBANX se réserve d'exclure de ses ventes futures, tout adjudicataire qui aura été défaillant ou qui n'aura pas respecté les présentes conditions générales d'achat.

6 - LÉGISLATION APPLICABLE AUX BIENS CULTURELS

DROIT DE PRÉEMPTION :

Sur toute vente publique d'œuvres d'art ou sur toute vente de gré à gré d'œuvres d'art réalisée dans les conditions prévues par l'article L. 321-9 du code de commerce, l'Etat peut exercer un droit de préemption par l'effet duquel il se trouve subrogé à l'adjudicataire ou à l'acheteur. La déclaration, faite par l'autorité administrative, qu'elle entend éventuellement user de son droit de préemption, est formulée, à l'issue de la vente, entre les mains de l'officier public ou ministériel dirigeant les adjudications ou

de l'opérateur habilité à organiser la vente publique ou la vente de gré à gré.

La décision de l'autorité administrative doit intervenir dans le délai de quinze jours après la vente publique ou après la notification de la transaction de gré à gré. La société DELON-HOEBANX ne pourra être tenu pour responsable des décisions et conditions de la préemption par l'Etat français.

EXPORTATION DE BIENS CULTURELS ET TRÉSORS NATIONAUX :

L'exportation de certains biens culturels est soumise à l'obtention d'un certificat de libre circulation pour un bien culturel et à des déclarations en Douanes. Le certificat peut être refusé à un bien considéré comme trésor national par les autorités compétentes.

Si notre Société est sollicitée par l'acheteur ou son représentant, pour faire une demande d'autorisation de sortie du territoire, l'ensemble des frais engagés sera à la charge totale du demandeur. Cette opération ne sera qu'un service rendu par DELON-HOEBANX.

La société DELON-HOEBANX et / ou le vendeur ne sauraient en aucun cas être tenus responsables en cas de refus ou de retard de délivrance dudit certificat par les autorités.

Le retard ou le refus de délivrance par l'administration des documents de sortie du territoire, ne justifiera ni l'annulation ou la résolution de la vente, ni un retard de règlement des sommes dues.

Objets composés de matériaux provenant d'espèces en voie de disparition et autres espèces protégées

Les acheteurs sont avisés que de nombreux pays exigent un permis (i.e., un permis CITES) délivré par les autorités compétentes ou interdisent l'importation ou l'exportation d'objets composés entièrement ou en partie (quel que soit le pourcentage) de matériaux provenant d'espèces de la faune et de la flore en voie de disparition et / ou protégées (notamment des objets comportant l'ivoire, l'écaille de tortue, la peau de crocodile, d'autruche, et certaines espèces de corail, ainsi que le bois de rose du Brésil).

L'impossibilité pour un acheteur d'exporter ou d'importer un tel bien ne serait en aucun cas être retenue comme fondement pour justifier une demande d'annulation ou de résolution de la vente ou pour retarder le paiement des sommes dues.

7 - DROIT DE PROPRIÉTÉ INTELLECTUELLE

La vente d'un lot n'emporte pas cession des droits de reproduction ou de représentation dont il constitue le cas échéant le support matériel.

Toute reproduction de textes, d'illustrations ou de photographies figurant au catalogue nécessite l'autorisation préalable de la société DELON-HOEBANX.

8 - COLLECTE ET PROTECTION DE DONNÉES PERSONNELLES

Dans le cadre de ses activités de vente aux enchères, de vente de gré à gré, de marketing et de fourniture de services, la société DELON-HOEBANX est amenée à collecter des données à caractère personnel des vendeurs et enchérisseurs, y compris notamment par l'enregistrement d'images vidéo, de conversations téléphoniques ou de messages électroniques.

La société DELON-HOEBANX pourra utiliser ces données à caractère personnel pour satisfaire à ses obligations légales et aux fins d'exercice de son activité et notamment à des fins commerciales et de marketing. La société DELON-HOEBANX s'engage à ne pas vendre, louer, céder ni donner accès à des tiers à vos données à caractère personnel sans votre consentement préalable, à moins d'y être contraint légalement ou en raison d'un motif légitime (obligations légales et comptables, lutte contre la fraude ou l'abus, transport, exercice des droits de la défense, etc.).

Conformément à la loi « informatique et libertés » du 6 janvier 1978 modifiée et au Règlement européen n°2016 / 679 / UE du 27 avril 2016, toute personne bénéficie d'un droit d'accès, de rectification, de portabilité et d'effacement de ses données ou encore de limitation de leur traitement. Vous pouvez également vous opposer au traitement des données vous concernant. Vous pouvez, sous réserve de la production d'un justificatif d'identité valide, exercer vos droits en contactant Monsieur Guillaume DELON (06 61 65 04 34 - delon@delon-hoebanx.com).

9 - COMPÉTENCES LÉGISLATIVE ET JURIDICTIONNELLE

Conformément à l'article L 321- 17 du Code de Commerce, les actions en responsabilité civile engagées à l'encontre des opérateurs de ventes volontaires de meubles aux enchères publiques, des officiers publics ou ministériels compétents pour procéder aux ventes judiciaires et volontaires, ainsi que des experts qui les assistent dans la description, la présentation et l'estimation des biens se prescrivent par cinq ans à compter de l'adjudication ou de la prise.

Tous les litiges relatifs aux présentes conditions et aux ventes seront régis exclusivement par la Loi française et soumis au Tribunal compétent de Paris, quel que soit le lieu de résidence de l'acheteur ou du vendeur.

Afin de mettre un terme à un litige survenu après la vente entre le Vendeur et l'Acquéreur, la société DELON-HOEBANX se réserve le droit discrétionnaire d'acquiescer de l'Acquéreur le(s) bien(s) et de le revendre pour son compte, y compris aux enchères publiques, selon les conditions prévues par l'article L 321-5 II du Code de Commerce.

Pour tout litige avec un opérateur à l'occasion d'une vente volontaire une réclamation peut être formulée auprès du commissaire du Gouvernement près le Conseil des ventes volontaires de meubles aux enchères publiques soit par courrier (19 avenue de l'Opéra 75001 Paris), soit par internet (<http://www.conseildesventes.fr>).



DROUOT
PARIS