

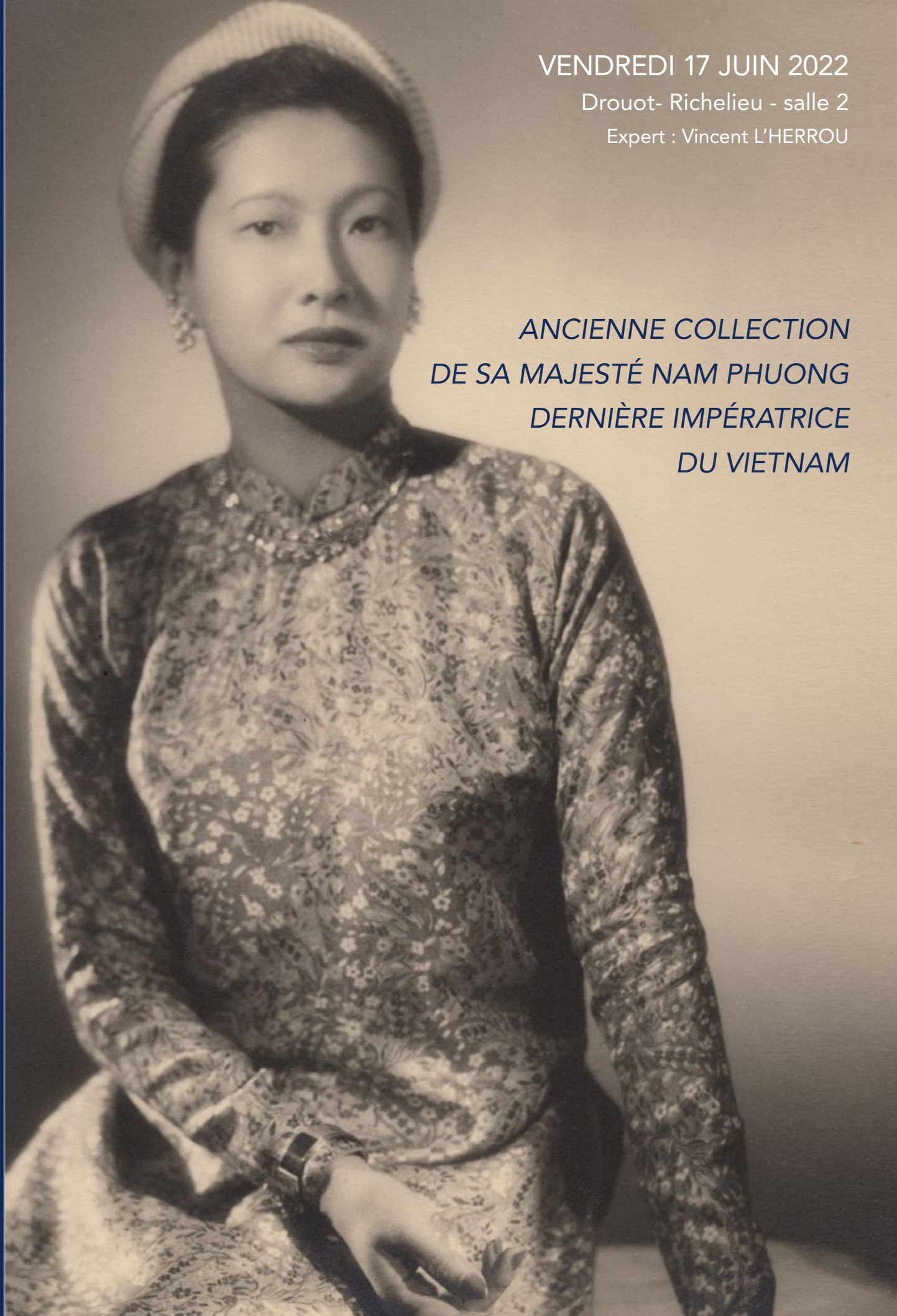
DELON / HOEBANX  
& ASSOCIÉS

VENDREDI 17 JUIN 2022

Drouot- Richelieu - salle 2

Expert : Vincent L'HERROU

ANCIENNE COLLECTION  
DE SA MAJESTÉ NAM PHUONG  
DERNIÈRE IMPÉRATRICE  
DU VIETNAM





Guillaume DELON  
*Commissaire-Priseur habilité*  
01 47 64 69 75  
delon@delon-hoebanx.com



Laurent POUBEAU  
*Spécialiste*  
06 15 95 52 44  
poubeau@delon-hoebanx.com



Xavier HOEBANX  
*Directeur Général*  
01 47 64 69 76  
hoebanx@delon-hoebanx.com



Laetitia de DIEULEVEULT  
*Relation clients*  
01 47 64 17 80  
dieuleveult@delon-hoebanx.com



Marie de VILLEFRANCHE  
*Communication*  
01 47 64 69 77  
villefranche@delon-hoebanx.com



Gaëlle GUEIDIER  
*Administration des ventes*  
01 47 64 17 80  
info@delon-hoebanx.com

10 bis, rue Descombes, 75017 Paris  
Tél. : 01 47 64 17 80 - Fax : 09 70 62 79 28  
www.delon-hoebanx.com  
Déclaration n°074-2015



Florence ROUSSE  
*Accueil*  
01 47 64 17 80  
info@delon-hoebanx.com

Photographies par Jon MILLS - 06 14 76 01 41  
Imprimé par GROUPE PRENANT en 2022



ANCIENNE COLLECTION  
DE SA MAJESTÉ NAM PHUONG  
DERNIÈRE IMPÉRATRICE DU VIETNAM  
ARTS D'ASIE

VENDREDI 17 JUIN 2022 à 14h30

Drouot-Richelieu - salle 2

EXPOSITIONS PUBLIQUES

Mercredi 15 juin 2021 de 11h à 18h

Jeudi 16 juin 2021 de 11h à 20h

Vendredi 17 juin 2021 de 11h à 12h

CONTACT POUR LA VENTE

01 47 64 17 80 - [info@delon-hoebanx.com](mailto:info@delon-hoebanx.com)

(expo / vente) : 01 48 00 20 02

Présenté par Vincent L'HERROU

Chambre Nationale des Experts Spécialisés

[galeriethoreme@club-internet.fr](mailto:galeriethoreme@club-internet.fr) - 06 07 11 42 84



*Catalogue visible sur : [delon-hoebanx.com](http://delon-hoebanx.com) et [drouot.com](http://drouot.com)  
Vous pouvez assister à la vente et enchérir en live sur [drouot.com](http://drouot.com)*

IMPORTANT : VEUILLEZ CONSULTER LES CONDITIONS DE VENTE À LA FIN DU CATALOGUE







## NAM PHUONG

D'une famille aisée et profondément catholique, sa majesté Nam PHUONG naît en 1913 dans l'ancienne Cochinchine française.

Contrairement aux traditions, elle épouse à l'âge de 20 ans l'empereur Bao DAÏ en obtenant le statut d'unique épouse avec une cérémonie catholique.

Elle prend à cœur de favoriser l'accès à l'éducation et au travail des femmes.

Ses ambitions sont stoppées par l'occupation japonaise et par la révolution communiste qui heurte son pays.

Elle vient se réfugier en France en 1947 sur la Côte d'Azur avec ses cinq enfants et son mari.

Elle finira ses jours en France à l'âge de 49 ans.



- 2 -  
JAPON

Paravent à deux feuilles, peint en polychromie sur papier marouflé représentant des femmes dans un jardin près d'un pavillon, cerné sur la bordure de bandes de soie. L'arrière à motifs imprimé de mōn.

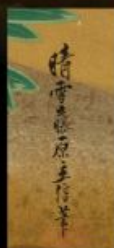
Période EDO, XVIIIe siècle.

Dim. (de chaque feuille) : 157 x 54,5 cm  
(usure et manques)

800 / 1 200 €



3



- 3 -

JAPON

Paire de paravents à six feuilles à motifs naturalistes peints en polychromie sur le thème des quatre saisons, sur fond or : prunus en fleur, pins, camélias, saule pleureur, palmipèdes, échassiers et rapaces.

Fin de la période EDO, XVIIIe / XIXe siècle

Dim. (de chaque feuille) : 145 x 46 cm

1 000 / 2 000 €



3





4



- 4 -  
 Ecole INDOCHINOISE vers 1930-40, LE NGOC SON  
*Scène de marché indochinoise*  
 Gouache sur soie  
 Seau, signé, cachets et inscriptions  
 Dim. : 78 x 99 cm  
 2 000 / 3 000 €

5



- 5 -  
 CHINE ou VIETNAM  
 Petit vase de forme double gourde en bronze à patine verte, décoré en léger relief d'un dragon parmi les nuages à la recherche de la perle sacrée.  
 Pièce ancienne dans le style archaïque, une partie du talon a été gratté et laisse apparaître un alliage de cuivre.  
 H. : 16,5 cm  
 100 / 150 €



DELON-HOEBANX / 7



- 6 -

JAVA ou SUMATRA

Très beau poignard d'apparat - kris - à lame en acier niellé, le fourreau en argent incrusté d'or à motifs de rinceaux fleuris et feuillages sur une âme de palissandre ou d'ébène. La poignée en ébène sculpté représentant un dieu agrémenté de plaquettes d'or incrustées de pierres de couleur.

XIXe siècle

L. : 66 cm

1 000 / 1 500 €



- 7 -

JAVA ou SUMATRA

Exceptionnel poignard d'apparat - Kris - à belle lame en acier niellé, le fourreau en os sculpté richement décoré en léger relief de personnages du panthéon bouddhique et tantrique (hommes et démons) alternés de plaquettes en or incrustées de pierres de couleur sur un côté, l'autre côté avec plaquette en or décorée de fleurs et de feuillages et partie en argent. La poignée en os sculpté représentant un dieu agrémenté de plaquettes d'or incrustées de pierres de couleur.

XIXe siècle

L. : 68 cm

2 000 / 3 000 €

Ces objets honorifiques que l'on se transmettait d'une génération à l'autre étaient dotés de pouvoirs magiques et protecteurs. Ils étaient réalisés selon des processus très complexes par des forgerons spécialisés. Dans ce genre d'arme d'apparat, bien que la poignée soit la partie la plus spectaculaire, seule la lame était vraiment importante aux yeux des commanditaires.

8



- 8 -  
CHINE

Jardinière circulaire à bordure contournée en bronze cloisonné à fond bleu décorée en émaux de la famille rose de fleurs de lotus encadrant deux cartouches à motifs de vases et objets précieux sur fond vert d'eau. Une branche d'arbre dont les fleurs et les fruits sont principalement en agate, en cristal de roche et en verre teinté émerge de la jardinière.

Première moitié du XXe siècle  
H. : 75 cm - Larg. : 65 cm  
(manque des pétales)

300 / 400 €

9



- 9 -  
CHINE

Jardinière en bronze cloisonné de forme rectangulaire à fond bleu décoré en émaux de la famille rose de fleurs de lotus encadrant dans deux réserves des vases et des objets précieux sur fond vert. Une branche d'arbre dont les fleurs et les fruits sont principalement en agate et en verre teinté, émerge de la jardinière.

Première moitié du XXe siècle  
H. (totale) : 72 cm - Larg. : 60 cm  
(manque des pétales)

300 / 400 €

10



- 10 -  
VIETNAM

Plat en émaux peints sur cuivre de forme circulaire, décoré en émaux de la famille rose de chrysanthèmes encadrés par six chauve-souris et douze symboles auspiciose (longévité), encadrés de bouquets de fleur et de fruits.

XIXe siècle  
Diam. : 27 cm  
(craquelures et rétraction d'émail)

100 / 200 €

- 11 -

ASIE DU SUD EST

Figurine en fonte de bronze représentant un  
bouddha assis en dhyanasana

XVIIIe / XIXe siècle

H. : 39,5 cm

(Percé à la base, fentes)

1 000 / 2 000 €





- 12 -  
FRANCE

Grande coupe cérémonielle sur piédouche en cristal gravé des armes de la ville de Saïgon sur une face avec l'inscription latine paulatim crescam et sur l'autre face d'une canonnière trois mâts entourée de nuages, d'un éclair et d'oiseaux.

Première moitié du XXe siècle.

H. : 34 cm

1 000 / 1 500 €





- 13 -  
FRANCE

Quatre carafes en cristal taillé, dont deux de forme tronconique avec leurs bouchons gravées au nom de l'Empereur du Vietnam BAO DAI, encadré d'un dragon à cinq griffes et cerné de rinceaux fleuris; les deux autres à une anse également tronconiques portant le même blason au dragon.

H. : 32 et 25 cm

3 000 / 4 000 €





## *LE JADE SCULPTÉ : UN GOÛT ORIENTAL ARTISTIQUE ET ÉGALEMENT UN GOÛT POUR LES SYMBOLES QU'IL REPRÉSENTE.*

Symbole de la vie éternelle ou du pouvoir absolu, le Jade est une pierre qui a toujours suscité un engouement important. En Extrême-Orient, selon sa qualité et ses couleurs, cette pierre peut être plus précieuse que l'or et le diamant. La rareté de cette dernière pourrait être une explication mais pas seulement. La beauté, la pureté, la noblesse, le pouvoir et la vie qu'elle symbolise ont bien plus de valeurs.

Offrir un jade à quelqu'un est synonyme d'une amitié éternelle.





14

- 14 -

CHINE ou VIETNAM

Belle boîte circulaire couverte à haut talon en jade sculpté clair avec traces de rouille, à motif sur le couvercle d'une feuille de camélia traitée en léger relief dans un médaillon.

XIXe siècle

Long. : 7 cm - H. : 4,5 cm

1 200 / 1 800 €



15

- 15 -

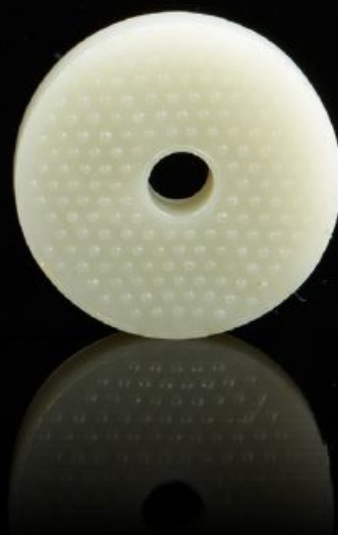
CHINE ou VIETNAM

Rare brûle-parfum tripode en jade sculpté d'un blanc très pur, les anses figurant des têtes de lions bouddhiques, un large anneau en or au col. La base en bois sculpté ajouré à l'imitation de branchage.

XIXe siècle

H. (totale) : 10,5 cm - H. (jade) : 7,5 cm

1 000 / 1 500 €



16

- 16 -

CHINE ou VIETNAM

Disque Bi en jade sculpté clair à motif de cupules d'un côté et de l'autre d'enroulements.

XIXe / XXe siècle.

Diam. : 5,6 cm

1 000 / 1 500 €



- 17 -  
CHINE

Intéressant vase balustre en jade sculpté vert clair de section hexagonale à panse aplatie, les anses figurant deux têtes d'éléphant annelées. Fleurs de nénuphars et rinceaux fleuris dans le style archaïque traités en léger relief sur la panse.

Seconde moitié du XIXe / premier tiers de XXe siècle

H. : 16 cm

(un anneau recollé)

1 000 / 1 500 €

(Accompagné d'un petit dessin au crayon sur papier avec projet de socle)



- 18 -  
CHINE

Vase couvert en jade sculpté clair avec tache de rouille de forme balustre à panse aplatie décoré sur les deux faces de masques de taotis et motifs archaïques.

Les anses sculptées de chimères ajourées annelées.

Socle en bois sculpté ajouré

Seconde moitié du XIXe / premier tiers de XXe siècle

H. (vase) : 14,5 cm - H. (totale) : 17,5 cm

1 000 / 1 500 €

19



- 19 -

CHINE

Vase de style archaïque en jade sculpté gris clair avec traces de rouille et une veinure sur une des faces. Les anses figurant des kilins, les deux faces à motifs de masques de taotis, d'arrêtes et la partie basse à rivets. Socle en bois sculpté

XIXe / XXe siècle

H. (vase) : 9cm ; H. (socle) : 12 cm

500 / 600 €

20



- 20 -

CHINE

Vase en jade vert clair sculpté avec légères traces de rouille à panse aplatie ; un dragon à quatre griffes traité en ronde bosse s'agrippant au vase, une perle sacrée avec flamme sur l'autre côté du vase. Sans couvercle. Seconde moitié du XIXe siècle. Socle en bois sculpté ajouré

H. (vase) : 16 cm - H. (totale avec socle) : 19,5 cm

1 500 / 2 000 €

21



- 21 -  
CHINE

Groupe en jade clair sculpté et ajouré figurant un enfant encadré de vaguelettes, appuyé sur la gueule ouverte d'un dragon ou poisson chimérique. Socle en bois sculpté ajouré

Seconde moitié du XIXe siècle  
H. (jade) : 12,8 cm - H. (totale) : 15,5 cm

1 000 / 1 500 €

- 22 -  
CHINE

Cuillère en jade sculpté gris clair, la poignée terminée par un champignon lingzhi.

Premier tiers XXe siècle  
L. : 14,5 cm

100 / 120 €



22

23



- 23 -  
CHINE

Objet de lettré en jade sculpté vert clair représentant un godet à eau en forme de feuille de nénuphar ; l'anse formée d'un branchage avec fleurs en boutons et médaillon portant l'inscription auspiciouse de longue vie. Le socle en bois sculpté ajouré en forme de fleurs et de nénuphars.

Seconde moitié du XIXe siècle  
L. (du jade) : 10 cm - L. (socle) : 6,5 cm - H. (totale) : 6,5 cm

1 500 / 2 000 €



23



24



- 24 -  
CHINE

Rare porte pinceaux BITONG en jade sculpté « spinach » avec plusieurs veinures sombres. Il représente le tronc d'un large bambou avec feuillages et champignons lingzhi sur les côtés traités en relief, encadré d'un échassier, d'un bouquetin et d'un phénix reposant sur un rocher. Il repose sur un socle en bois sculpté ajouré en forme de branchages.

Première moitié du XXe siècle  
H. (jade) : 15 cm - H. (avec socle) : 19 cm

1 500 / 2 000 €

25



- 25 -  
CHINE

Figurine en jade sculpté « apple green » avec veinures de couleur rouille, représentant un lion bouddhique, reposant sur ses quatre pattes, la tête tournée vers l'arrière, il tient dans sa gueule un champignon lingzhi. Socle en bois sculpté reposant sur quatre pieds avec motif de champignon de longévité.

Seconde moitié XIXe / première moitié XXe siècle  
L. (totale) : 11,5 cm - L. (jade) : 10,5 cm - H. (totale) : 12,5 cm

400 / 600 €

26



- 26 -

Jade sculpté vert clair avec traces de rouille à motif zoomorphe représentant un jeune bélier couché, sa tête tournée vers le flanc. Socle en bois sculpté doré.

XIXe / XXe siècle  
L. : 6,5 cm

300 / 500 €

27



- 27 -  
CHINE

Petit groupe zoomorphe en jade sculpté gris clair représentant un lapin près d'un cervidé couché tenant dans sa gueule une fleur.

Seconde moitié du XIXe siècle / Premier tiers du XXe siècle  
L. : 6 cm - H. : 4 cm

500 / 700 €





- 28 -

VIETNAM, ANNAM, Bol de l'Empereur TU DUC

Exceptionnel bol circulaire sur haut talon en jade clair sculpté en léger relief sur la paroi extérieure de deux dragons à la recherche de la perle sacrée parmi les nuages. Frises de ruyi à la base et au col. Au revers marque impériale de l'Empereur de L'ANNAM TU DUC (1848-1883) en zhuanshu. Le bol est cerclé d'une bague en or sur le haut.

Diam. : 14,5 cm - H. : 6,2 cm

30 000 / 50 000 €





- 29 -  
VIETNAM

Objet de lettré de l'empereur KAI DINH, provenant du palais de CUNG AN DINH à HUÉ.

Exceptionnelle boîte couverte faisant office de pierre à encre en jade sculpté blanc très pur, en forme de feuille de nénuphar, le couvercle surmonté de fleurs et de feuilles de nénuphars, portant l'inscription à quatre caractères « trésor du lettré impérial ». La boîte en son intérieur présente une partie plate, appelée colline, en forme de nénuphar, avec une partie creuse oblongue destinée à recueillir l'encre.

Au revers, inscription à l'encre sur une étiquette ancienne que l'on peut traduire ainsi : « Au cours de la quatrième année de KHAI DINH - 1916-1925 - Tuyen Hoaph a vendu une pierre à encre en jade blanc pour cent XX huans en argent. Elle a été placée dans le palais de Cung An Dinh. »

Elle est présentée avec son socle en os teinté rouge sculpté de fleurs de lotus encadrant des nuages.

L. : 10,5 cm - Larg. : 8 cm - H. : 3,3 cm

30 000 / 40 000 €







- 30 -

CHINE ou VIETNAM

Très rare paire de boîtes zoomorphes couvertes en jade clair sculpté avec traces de rouille traitées en trompe l'œil à l'imitation de béliers couchés.

Les yeux à double incrustation de pierres dures.

XVIIIe / XIXe siècle

L. : 11 cm - H. : 9 cm

(très bon état, une infime égrenure au bord d'un couvercle)

20 000 / 30 000 €







31

- 31 -  
CHINE

Lot composé d'une figurine représentant la déesse Guanyin et d'un vase couvert en racine de turquoise sculptée.

XXe siècle

H. (avec socle) : 12 cm et 10 cm

30 / 50 €



32

- 32 -  
CHINE

Deux groupes en racine de turquoise sculptée, le premier représentant une femme et un enfant (manque la main de l'enfant), et le second la déesse Guanyin avec une servante.

XXe siècle

H. : 6 et 8 cm (sans les socles en bois)

80 / 100 €



- 35 -  
CHINE

Figurine en quartz vert sculpté représentant la déesse Guanyin debout avec un phénix à ses pieds. Socle en bois sculpté

XXe siècle

H. (totale) : 15 cm

30 / 50 €



35



36

- 36 -  
CHINE

Figurine en quartz vert sculpté représentant la déesse Guanyin debout près d'un pêcher de longévité. Socle en bois sculpté ajouré.

XXe siècle

H. (totale) : 14,5 cm

30 / 50 €

- 33 -  
CHINE

Figurine en améthyste sculptée représentant une Guanyin. Socle en bois sculpté

XXe siècle

H. : 17 cm

50 / 60 €

- 37 -  
CHINE

Brûle-parfum couvert tripode en quartz sculpté vert et transparent, les anses et le sommet du couvercle à motifs de chimères. Socle en bois sculpté.

XXe siècle

H. (totale) : 16,5 cm - L. : 13,5 cm

(accidents anciens visibles)

60 / 80 €

- 34 -  
CHINE

Figurine en améthyste sculptée représentant la déesse Guanyin debout sur un rocher

XXe siècle

H. : 22 cm

300 / 400 €

- 38 -  
CHINE

Vase en quartz vert sculpté avec parties améthystes, entouré de branches fleuries et d'oiseaux. Socle et couvercle en bois

XXe siècle.

H. : 20 cm  
(craquelures, veines et petits manques)

50 / 60 €



33



34



37



38

- 39 -  
CHINE

Vase balustre à panse aplatie en quartz rose sculpté. Les anses en forme de têtes de chimères annelées. Il est décoré de fleurs de lotus et de rinceaux. Socle en bois sculpté.

XXe siècle  
H. : 15,5 cm

100 / 120 €



- 40 -  
CHINE

Vase couvert en quartz rose sculpté encadré de canards mandarins et de fleurs et feuilles de lotus. Socle en bois sculpté ajouré.

XXe siècle.  
H. (totale) : 27 cm

80 / 100 €



- 41 -  
CHINE

Vase couvert en quartz rose sculpté encadré de canards mandarins et de fleurs et feuilles de lotus. Le couvercle sommé d'un canard mandarin. Socle en bois sculpté ajouré.

XXe siècle.  
H. (totale) : 35 cm

500 / 600 €



42



- 42 -  
CHINE

Figurine zoomorphe représentant un lion bouddhique en agate sculptée

Premier tiers XXe siècle  
L. : 7 cm - H. : 6 cm

30 / 50 €

- 43 -  
CHINE

Pot godronné en agate sculptée, les anses figurant des fleurs de lotus aux branches annelées.

Socle en bois sculpté ajouré (pas de couvercle)  
Premier tiers du XXe siècle  
H. (totale) : 11,5 cm

200 / 300 €



44



- 44 -  
Chine

Brûle parfum miniature couvert en agate sculptée de forme tripode à deux anses annelées, figurant des têtes de chimères et couvercle surmonté d'un lion bouddhique.

Premier tiers du XXe siècle  
H. : 8,5 cm

100 / 120 €

45



- 45 -  
CHINE

Brûle parfum miniature couvert en agate sculptée de forme tripode à deux anses annelées, figurant des têtes d'éléphants.

Premier tiers du XXe siècle  
H. : 6,5 cm

80 / 100 €

46



- 47 -

CHINE

Lot composé de deux flacons tabatières à priser, l'une en quartz sculpté et l'autre en verre peinte à l'intérieur. On y joint un poisson en quartz vert sculpté.

XXe siècle

(accident à la queue)

**30 / 50 €**

46



- 48 -

Probablement ASIE MINEURE

Petit gobelet cylindrique en verre soufflé à fond céladon, gravé à l'or de pagodes et d'oiseaux perchés sur des fleurs.

XVIIIe / XIXe siècle

H. : 5 cm

**50 / 60 €**

- 46 -

CHINE

Deux figurines en quartz rose sculpté représentant un rhinocéros et un hippopotame.

XXe siècle

L. : 17 cm

**300 / 500 €**

- 49 -

CHINE

Figurine en stéatite sculptée vert clair représentant un canard, posée sur un socle en bois sculpté

XXe siècle

H. : 7 cm

**40 / 60 €**

- 50 -

CHINE

Flacon tabatière à priser couvert en jaspe vert sculpté, la spatule en os sculpté teinté. Socle en bois sculpté ajouré.

XIXe siècle

H. (sans socle avec couvercle) : 6,5 cm

On y joint un flacon tabatière à priser en verre peint à l'imitation du marbre.

Fin XIXe siècle

H. : 6,5 cm

**80 / 100 €**

- 51 -

CHINE

Flacon tabatière à priser couverte en porcelaine monochrome vert de cuivre, le bouchon en verre émeraude

Premier tiers du XXe siècle

H. (sans couvercle) : 6,5 cm

**80 / 100 €**

- 52 -

CHINE

Flacon tabatière à priser en porcelaine à couverte flammée

XIXe siècle

La spatule en os

Socle en bois sculpté

H. : 6 cm

**80 / 100 €**

- 53 -

CHINE

Beau flacon tabatière à priser couvert en bronze cloisonné décoré en polychromie à fond bleu sur une face de cervidés sur une montagne et sur l'autre face de grues couronnées en vol ou perchées sur des branches de pin. Au revers, marque QIANLONG en zhuanshu

Seconde moitié du XIXe / Première moitié du XXe siècle

H. : 8 cm

(Un éclat sur le côté)

**300 / 500 €**

- 54 -

CHINE

Petit vase couvert en agate brune sculptée encadrée de fleurs de prunus et d'un oiseau.

XXe siècle

H. (avec socle) : 15 cm

**500 / 600 €**

- 55 -

CHINE

Flacon tabatière à priser en agate facettée gris laiteux.

Seconde moitié de XIXe siècle

H. (avec couvercle) : 6,5 cm

**150 / 200 €**

- 56 -

CHINE

Vase couvert en agate brune sculpté de feuillages et rinceaux. Socle en bois sculpté.

XXe siècle

H. : (sans socle) : 8,8 cm

(accidents et manques)

**30 / 50 €**

- 57 -

CHINE

Paire de figurines en agate brune représentant des perroquets perchés sur des branches d'arbre. Socles en bois sculpté ajouré.

XXe siècle

H. : 17 cm

**300 / 500 €**

- 58 -

CHINE

Figurine dans le goût de l'ambre représentant le dignitaire Toba juché sur la mule, tenant un vase en bambou. L'animal sur un rocher ajouré.

XXe siècle

H. : 17 cm

**30 / 50 €**





## LES PORCELAINES DÉCORÉES EN « *BLEU DIT DE HUÊ* » : UNE COLLABORATION ÉTROITE AVEC LA CHINE MAIS PAS SEULEMENT

Cette expression devenue incontournable fut utilisée pour la première fois par Louis CHOCHOD (1877-1957) durant la colonisation française.

Huê est l'ancienne capitale impériale du Vietnam durant la dynastie NGUYEN (1802-1945) et est un lieu de production de porcelaine. Mais en réalité, l'origine de ces porcelaines provient de Chine.

En effet, des échanges au fil des temps avec la Chine a contribué à l'engouement commun de ces porcelaines. Beaucoup d'exemples historiques montrent le goût prononcé de la cour Vietnamienne pour ces pâtes blanches à base de Kaolin décorées en bleu cobalt sous couverte. Ce cobalt est encore un exemple d'échange inter-pays car il provient originellement des sols persans.

La manufacture de Jingdezhen en Chine est en réalité la principale source de production de ces fameuses porcelaines. Le raffinement de ces dernières est tel qu'elles représentent pour la cour Vietnamienne un symbole de puissance et de luxe.



Lots 77 à 81





- 59 -

CHINE pour le VIETNAM

Deux grands bols en porcelaine de forme circulaire décorés en bleu sous couverte de deux dragons pentadactyles (5 griffes) pourchassant la perle sacrée parmi les nuages. Au revers, marque à quatre caractères THIÊU TRI NIÊN TAO. L'Empereur Thiêu Tri (1807-1847) est le troisième souverain de la dynastie Nguyen. Il monta sur le trône en 1841, jusqu'en 1847. Les motifs des dragons et de la perle légèrement différents sur les deux bols.

XIXe siècle

Diam. : 15,5 cm

2 000 / 3 000 €



60



- 60 -

CHINE pour le VIETNAM

Un bol circulaire en porcelaine décoré sur la paroi extérieure en bleu sous couverte de deux dragons à la recherche de la perle sacrée parmi les nuages, vaguelettes à la base. Porte au revers une marque à quatre caractères THIÊU TRI NIÊN TAO. L'Empereur Thiêu Tri (1807-1847) est le troisième souverain de la dynastie Nguyen. Il monta sur le trône en 1841, jusqu'en 1847.

XIXe siècle

Diam. : 13,5 cm  
(trois cheveux)

200 / 300 €



61



- 61 -

CHINE pour le VIETNAM

Petit bol circulaire en porcelaine décoré sur la paroi extérieure en bleu sous couverte de deux dragons pentadactyles pourchassant la perle sacrée parmi les nuages. Au revers, marque à quatre caractères THIÊU TRI NIÊN TAO. L'Empereur Thiêu Tri (1807-1847) est le troisième souverain de la dynastie Nguyen. Il monta sur le trône en 1841, jusqu'en 1847.

Diam. : 12 cm  
(trois cheveux)

200 / 300 €





- 62 -

CHINE pour le VIETNAM

Six grands bols en porcelaine de forme circulaire décorés en bleu sous couverte sur la paroi extérieure de deux dragons opposés, l'un sortant des flots et l'autre crachant des flammes, les deux combattant pour la perle sacrée. Au revers, marque à quatre caractères THIÊU TRI NIÊN TAO. L'Empereur Thiêu Tri (1807-1847) est le troisième souverain de la dynastie Nguyen. Il monta sur le trône en 1841, jusqu'en 1847.

XIXe siècle

Diam. : 15,5 cm

5 000 / 8 000 €





- 63 -

CHINE pour le VIETNAM

Cinq bols en porcelaine de forme circulaire décorés en bleu sous couverte sur la paroi extérieure de deux dragons opposés, l'un sortant des flots et l'autre crachant des flammes, les deux combattant pour la perle sacrée. Au revers, marque à quatre caractères THIÊU TRI NIÊN TAO. L'Empereur Thiêu Tri (1807-1847) est le troisième souverain de la dynastie Nguyen. Il monta sur le trône en 1841, jusqu'en 1847.

XIXe siècle

Diam. : 13 cm

(un bol avec un petit éclat en bordure)

3 000 / 5 000 €



- 64 -

CHINE pour le VIETNAM

Suite de neuf coupelles en porcelaine de forme circulaire décorées sur la paroi extérieure en bleu sous couverte de deux dragons pentadactyles (cinq griffes) parmi les nuages pourchassant la perle sacrée. Au revers marque à quatre caractères en bleu THIÊU TRI NIÊN TAO. L'Empereur Thiêu Tri (1807-1847) est le troisième souverain de la dynastie Nguyen. Il monta sur le trône en 1841, jusqu'en 1847.

XIXe siècle

Diam. : 14 cm

4 000 / 6 000 €





- 65 -

CHINE pour le VIETNAM

Six bols en porcelaine de forme circulaire décorés en bleu sous couverte sur la paroi extérieure de deux dragons pentadactyles (5 griffes) sur fond de nuages pourchassant la perle sacrée. Au revers, marque à quatre caractères THIÊU TRI NIÊN TAO en bleu sous couverte. L'Empereur Thiêu Tri (1807-1847) est le troisième souverain de la dynastie Nguyen. Il monta sur le trône en 1841, jusqu'en 1847.

XIXe siècle

Diam. : 12,5 cm

(un bol avec trois cheveux)

5 000 / 8 000 €





- 66 -

CHINE pour le VIETNAM

Deux coupelles en porcelaine de forme circulaire décorées sur la paroi extérieure en bleu sous couverte de deux dragons pentadactyles (cinq griffes) parmi les nuages pourchassant la perle sacrée. Au revers marque à quatre caractères en bleu THIÊU TRI NIÊN TAO. L'Empereur Thiêu Tri (1807-1847) est le troisième souverain de la dynastie Nguyen. Il monta sur le trône en 1841, jusqu'en 1847.

XIXe siècle

Diam. : 14 cm

800 / 1 200 €



- 67 -

CHINE pour le VIETNAM

Deux coupes circulaires en porcelaine décorées sur la paroi extérieure en bleu sous couverte de deux dragons devant la perle sacrée parmi les nuages. Porte au revers une marque à quatre caractères THIÊU TRI NIÊN TAO. L'Empereur Thiêu Tri (1807-1847) est le troisième souverain de la dynastie Nguyen. Il monta sur le trône en 1841, jusqu'en 1847.

Une coupe avec un cheveu, l'autre coupe légèrement voilée pendant la cuisson.

XIXe siècle

Diam. : 14,3 cm

400 / 600 €



- 68 -

CHINE pour le VIETNAM

Paire de bols circulaires en porcelaine décorés sur la paroi extérieure en bleu sous couverte de dragons pourchassant la perle sacrée parmi les nuages. Au revers, marque à quatre caractères THIÊU TRI NIÊN TAO. L'Empereur Thiêu Tri (1807-1847) est le troisième souverain de la dynastie Nguyen. Il monta sur le trône en 1841, jusqu'en 1847.

Bon état général, un éclat avec cheveu sur la paroi extérieure de l'un d'entre eux et une infime égrénure en bordure de l'autre.

XIXe siècle

Diam. : 13,2 cm

1 000 / 1 500 €



- 69 -

CHINE pour le VIETNAM

Deux grands bols circulaires en porcelaine décorés en bleu sous couverte d'un dragon pentadactyle parmi les nuages à la recherche de la perle sacrée opposé à un dragon sortant des flots.

Au revers marque à quatre caractères THIÊU TRI NIÊN TAO.

L'Empereur Thiêu Tri (1807-1847) est le troisième souverain de la dynastie Nguyen. Il monta sur le trône en 1841, jusqu'en 1847.

XIXe siècle

Diam. : 15,5 cm

(un cheveu et un éclat à l'un d'entre eux)

1 000 / 1 500 €



- 70 -

CHINE pour le VIETNAM

Deux bols en porcelaine de forme circulaire décorés en bleu sous couverte de deux dragons pentadactyles (5 griffes) à la poursuite de la perle sacrée parmi les nuages. Au revers, marque à quatre caractères THIÊU TRI NIÊN TAO. L'Empereur Thiêu Tri (1807-1847) est le troisième souverain de la dynastie Nguyen. Il monta sur le trône en 1841, jusqu'en 1847.

XIXe siècle

L'un en parfait état, le second avec très petites égrenures en bordure.

Diam. : 12,3 cm et 13,4 cm

1 500 / 2 000 €



- 71 -

CHINE pour le VIETNAM

Quatre bols circulaires en porcelaine décorés sur la paroi extérieure en bleu sous couverte de deux dragons à la recherche de la perle sacrée parmi les nuages, vaguelettes à la base.

Porte au revers une marque à quatre caractères THIÊU TRI NIÊN TAO.

L'Empereur Thiêu Tri (1807-1847) est le troisième souverain de la dynastie Nguyen. Il monta sur le trône en 1841, jusqu'en 1847.

Trois bols avec un cheveu et deux bols avec deux cheveux et éclats.

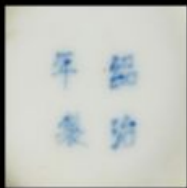
XIXe siècle

Diam. : 13,5 cm

300 / 500 €







- 72 -

CHINE pour le VIETNAM

Trois bols circulaires en porcelaine décorés sur la paroi extérieure en bleu sous couverte de deux dragons à la recherche de la perle sacrée parmi les nuages, vaguelettes à la base. Porte au revers une marque à quatre caractères THIÊU TRI NIÊN TAO. L'Empereur Thiêu Tri (1807-1847) est le troisième souverain de la dynastie Nguyen. Il monta sur le trône en 1841, jusqu'en 1847.

XIXe siècle

Diam. : 13,2 cm

(un bol avec cheveu, un bol avec quelques égrenures et un bol avec une égrenure)

1 000 / 1 300 €





- 73 -

CHINE pour le VIETNAM

Deux très rares coupes circulaires en porcelaine décorée en bleu sous couverte au centre d'un dragon à cinq griffes parmi les nuages dans un double cercle et sur la paroi extérieure de trois dragons pentadactyles à la recherche de la perle sacrée sur fond de nuages. Au revers marque XUANDE à six caractères en bleu sous couverte dans une double cercle.

Période KANGXI (1662-1722)

Diam. : 20 cm

2 000 / 3 000 €





- 74 -

CHINE pour le VIETNAM

Coupe circulaire couverte en porcelaine décorée en bleu sous couverte sur la paroi extérieure de quatre bouquets de fleurs et feuilles de nénuphars réunis par des rubans alternés par quatre canards. Au revers et au centre du couvercle, marque XUANDE à six caractères en bleu dans un double cercle.

Le couvercle et la coupe cerclés d'une bague en métal.

XVIIIe / XIXe siècle

Diam. : 13,5 cm

(un fêle à la base et deux petits morceaux recollés au couvercle)

500 / 800 €



75



- 75 -

CHINE pour le VIETNAM

Coupe circulaire en porcelaine décorée en bleu sous couverte de deux dragons opposés portant quatre griffes convoitant la perle sacrée parmi les nuages. Au revers deux poissons dans un double cercle encadrés par quatre objets précieux.

XVIIIe siècle

Diam. : 21 cm

1 000 / 1 500 €



76



- 76 -

CHINE pour le VIETNAM

Coupe circulaire en porcelaine décorée en bleu sous couverte de deux dragons opposés portant quatre griffes convoitant la perle sacrée parmi les nuages. Au revers deux poissons dans un double cercle encadrés par quatre objets précieux.

XVIIIe siècle

Diam. : 21 cm

1 000 / 1 500 €







- 77 -

CHINE pour le VIETNAM

Deux grands bols circulaires en porcelaine sur haut talon décorés sur la paroi extérieure en bleu sous couverte d'un dragon pentadactyle (cinq griffes) sortant des nuages, crachant du feu devant la perle sacrée, face à un kilin, vaguelettes à la base.

Au revers marque à un caractère "nhut" (soleil).

XIXe siècle

(légers éclats)

Diam. : 18,5 cm

4 000 / 6 000 €

Les porcelaines marquées du caractère "nhut" étaient souvent destinées au palais impérial, pour le second Empereur Nguyen, Minh Mang (1791-1841).





- 78 -

CHINE pour le VIETNAM

Deux grands bols circulaires en porcelaine décorés en bleu sous couverte d'un dragon et d'un phénix face à la perle sacrée surmontant les flots parmi les nuages.

Au revers marque à un caractère "nhut" (soleil).

XIXe siècle.

Diam. : 18,5 cm

4 000 / 6 000 €

Les porcelaines marquées du caractère "nhut" étaient souvent destinées au palais impérial, pour le second Empereur Nguyen, Minh Mang (1791-1841)



- 79 -

CHINE pour le VIETNAM

Deux petits bols circulaires en porcelaine décorés en bleu sous couverte de dragons à cinq griffes.

Au revers, marque "nhut" (soleil).

Les bordures cerclées de bague en argent.

XIXe siècle

Diam. : 9 cm

300 / 400 €

Les porcelaines marquées du caractère "nhut" étaient souvent destinées au palais impérial, pour le second Empereur Nguyen, Minh Mang (1791-1841)

80



80



- 80 -

CHINE pour le VIETNAM

Deux grands bols circulaires en porcelaine sur haut talon décorés sur la paroi extérieure en bleu sous couverte d'un dragon pentadactyle (cinq griffes) sortant des nuages, crachant du feu devant la perle sacrée, face à un kilin, vaguelettes à la base.

Au revers marque à un caractère "nhut" (soleil).

XIXe siècle

Diam. : 18,5 cm

(éclats et cheveux)

4 000 / 6 000 €

Les porcelaines marquées du caractère "nhut" étaient souvent destinées au palais impérial, pour le second Empereur Nguyen, Minh Mang (1791-1841)



80



81



81



- 81 -

CHINE pour le VIETNAM

Grand bol circulaire en porcelaine décoré sur la paroi extérieure en bleu sous couverte d'un dragon à cinq griffes et d'un phénix parmi les nuages, devant la perle sacrée sortant des flots.

Au revers, marque "nhut" (soleil) à un caractère.

XIXe siècle

Diam. : 18,5 cm

1 000 / 1 500 €

Les porcelaines marquées du caractère "nhut" étaient souvent destinées au palais impérial, pour le second Empereur Nguyen, Minh Mang (1791-1841)



- 82 -

CHINE pour le VIETNAM

Deux grands et intéressants bols couverts en porcelaine décoré en bleu sous couverte sur la paroi extérieure et sur le couvercle de deux dragons sortant des flots à la recherche de la perle sacrée dans des cartouches cernés de nuages et de motifs alvéolés.

Sur le couvercle et au revers, un dragon pentadactyle (cinq griffes) de face.

Période THIÊU TRI (1840-1847). L'Empereur Thiêu Tri (1807-1847) est le troisième souverain de la dynastie Nguyen. Il monta sur le trône en 1841, jusqu'en 1847.

H. : 15 cm ; Diam. : 19,5 cm

6 000 / 8 000 €

Un modèle similaire dans les collections du Musée des Beaux-Arts de Hué. (n° d'inventaire BTH1454)







83



83



- 83 -

CHINE pour le VIETNAM

Grand et intéressant bol couvert en porcelaine décoré en bleu sous couverte sur la paroi extérieure et sur le couvercle de deux dragons sortant des flots à la recherche de la perle sacrée dans des cartouches cernés de nuages et de motifs alvéolés. Sur le couvercle et au revers, un dragon pentadactyle (cinq griffes) de face.

Période THIÊU TRI (1840-1847). L'Empereur Thiêu Tri (1807-1847) est le troisième souverain de la dynastie Nguyen. Il monta sur le trône en 1841, jusqu'en 1847.

H. : 15 cm ; Diam. : 19,5 cm

3 000 / 4 000 €

Un modèle similaire dans les collections du Musée des Beaux-Arts de Hué. (n° d'inventaire BTH1454)

84



85



85



- 84 -

CHINE pour le VIETNAM

Un couvercle en porcelaine décoré en bleu sous couverte de quatre dragons à la recherche de la perle sacrée dans des cartouches sur fond de nuages et d'alvéoles encadrant un dragon central.

XIXe siècle

Diam. : 18 cm

300 / 500 €

- 85 -

CHINE pour le VIETNAM

Deux couvercles en porcelaine décorés en bleu sous couverte de quatre dragons à la recherche de la perle sacrée dans des cartouches sur fond de nuages et d'alvéoles encadrant un dragon central.

XIXe siècle

Diam. : 18 cm

400 / 600 €



- 86 -

CHINE pour le VIETNAM

Suite de sept bols en porcelaine de formes octogonales de tailles différentes décorés sur la paroi extérieure de huit médaillons représentant des dragons traités en enroulement en bleu sous couverte, encadrés de deux frises de ruyi. 4 médaillons sont surmontés d'un caractère THIÊU TRI NIÊN TAO. L'Empereur Thiệu Tri (1807-1847) est le troisième souverain de la dynastie Nguyen. Il monta sur le trône en 1841, jusqu'en 1847.

XIXe siècle

Diam. : de 13,5 cm à 19 cm  
(un minuscule éclat à 4 bols).

6 000 / 8 000 €

Un modèle similaire dans les collections du Musée Royal du Mariemont (Belgique)





- 87 -

CHINE pour le VIETNAM

Quatre bols en porcelaine de formes octogonales dont un grand et trois plus petits décorés sur la paroi extérieure de huit médaillons représentant des dragons traités en enroulement en bleu sous couverte, encadrés de deux frises de ruyi.

Quatre médaillons sont surmontés d'un caractère THIÊU TRI NIÊN TAO. L'Empereur Thiêu Tri (1807-1847) est le troisième souverain de la dynastie Nguyen. Il monta sur le trône en 1841, jusqu'en 1847.

XIXe siècle

Diam. : du grand bol : 19 cm ; petits : 13,5 cm  
(un cheveu avec petit éclat à un petit bol, trois petits éclats à un autre)

2 000 / 3 000 €

Un modèle similaire dans les collections du Musée Royal du Mariemont (Belgique)



- 88 -

CHINE pour le VIETNAM

Cinq bols en porcelaine de forme circulaire décorés en bleu sous couverte de quatre dragons parmi les nuages traités en enroulement dans des médaillons. Au revers marque à quatre caractères THIÊU TRI NIÊN TAO. L'Empereur Thiêu Tri (1807-1847) est le troisième souverain de la dynastie Nguyen. Il monta sur le trône en 1841, jusqu'en 1847.

XIXe siècle

Diam. : 15 cm

(un bol fêlé)

5 000 / 8 000 €



Un modèle similaire dans les collections du Musée Royal du Mariemont (Belgique)





- 89 -

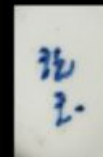
CHINE pour le VIETNAM

Quatre bols en porcelaine de forme circulaire décorés en bleu sous couverte de quatre dragons parmi les nuages traités en enroulement dans des médaillons. Au revers marque à quatre caractères THIÊU TRI NIÊN TAO. L'Empereur Thiêu Tri (1807-1847) est le troisième souverain de la dynastie Nguyen. Il monta sur le trône en 1841, jusqu'en 1847.

XIXe siècle  
Diam. : 15 cm

4 000 / 6 000 €

Un modèle similaire dans les collections du Musée Royal du Mariemont (Belgique)



- 90 -

CHINE pour le VIETNAM

Deux petits bols en porcelaine décorés en bleu sous couverte sur la paroi extérieure de quatre dragons traités en enroulement. Au revers, marque à deux caractères.

XIXe siècle  
Diam. : 12,5 cm  
(cheveux et éclats)

200 / 300 €



- 91 -

CHINE pour le VIETNAM

Grand bol circulaire couvert en porcelaine décoré en bleu sous couverte de grenades, citrons digités et pêches de longévité, encadrés de frises de fleurs.

Seconde moitié du XIXe siècle

Diam. : 18 cm

600 / 800 €



- 92 -

CHINE pour le VIETNAM

Deux belles coupes circulaires en porcelaine décorées en bleu sous couverte d'un oiseau au centre près du tronc d'un prunus en fleurs, les branches de celui-ci autour de la bordure, les pétales des fleurs à décors secrets. Elles portent au revers une marque QIANLONG en zhuanshu. Elles sont cerclées d'une bague en argent sur la bordure.

XVIIIe / XIXe siècle

Diam. : 20 cm

(Une coupe accidentée)

200 / 300 €

Le « décor secret » réside ici dans la transparence des pétales de prunus, seulement révélé à la lumière.



- 93 -

CHINE pour le VIETNAM

Très rare plateau en porcelaine de forme octogonale sur piédouche décoré en bleu sous couverte d'un dragon au centre du présentoir traité en enroulement encadré de quatre caractères THIÊU TRI NIÊN TAO , cerné par huit dragons et une frise de champignons lingzhi en bordure. Huit dragons à la base du piédouche avec double frise de lingzhi. Il est adapté d'un filet en métal argenté sur la bordure du plateau. Au revers marque de palais gravée.

L'Empereur Thiêu Tri (1807-1847) est le troisième souverain de la dynastie Nguyen. Il monta sur le trône en 1841, jusqu'en 1847.

XIXe siècle

H. : 12 cm ; Diam. : 21 cm

(quelques petites sautes d'émail au revers du plateau)

2 000 / 3 000 €



- 94 -

CHINE pour le VIETNAM

Deux rares petits plats en porcelaine de forme octogonale décorés en bleu sous couverte d'un dragon au centre traité en enroulement encadré de quatre caractères THIÊU TRI NIÊN TAO, cerné par huit dragons sur l'aile.

L'Empereur Thiêu Tri (1807-1847) est le troisième souverain de la dynastie Nguyen. Il monta sur le trône en 1841, jusqu'en 1847.

XIXe siècle

Diam. : 19,7 cm

1 000 / 1 500 €



- 95 -  
CHINE pour le VIETNAM  
Cinq bols circulaires en porcelaine décorés en bleu sous couverte d'un paysage montagneux avec deux personnages sur un pont avec pagodes et embarcation, un bateau sur l'embouchure de la rivière

XIXe siècle  
Diam. : 17 cm  
(un cheveu)

1 500 / 2 000 €



- 96 -  
CHINE pour le VIETNAM  
Deux bols circulaires en porcelaine décorés en bleu sous couverte d'un paysage montagneux avec deux personnages sur un pont avec pagodes et embarcation, un bateau sur l'embouchure de la rivière.

XIXe siècle  
Diam. : 17 cm  
(quelques légères égrenures)

400 / 600 €





- 97 -

CHINE pour le VIETNAM

Petit plat circulaire en porcelaine décoré en bleu sous couverte en plein de pagodes dans un paysage de montagne avec mule sortant par une porte fortifié, un cavalier et son serviteur pres d'un point d'eau, nombreux bambous, bananiers et pins.

Au revers, marque en zhuanhsu dans un carré.

XIXe siècle

Diam. : 15,5 cm

1 000 / 2 000 €



- 98 -

CHINE pour le VIETNAM

Petit plat circulaire en porcelaine décoré en bleu sous couverte en plein d'un paysage de montagne avec trois personnages devant une palissade pres de pagodes au bord d'une rivière avec embarcations. Au loin une tourelle et des maisons.

Au revers, marque à quatre caractères dans un double carré

marque en zhuanhsu dans un carré.

XIXe siècle

Diam. : 15,5 cm

1 000 / 2 000 €





- 99 -

CHINE pour le VIETNAM

Deux petits plats en porcelaine de forme circulaire à beau décor en bleu sous couverte de meubles et d'objets précieux encadrés de fruits. L'aile ornée de fleurs de prunus sur fond caillouté bleu.

Au revers marque d'atelier en zhuanshu au centre et fond céladon vert sur l'aile.

XIXe siècle

Diam. : 24,5 cm

600 / 800 €



- 100 -

CHINE pour le VIETNAM

Un plat en porcelaine de forme circulaire à beau décor en bleu sous couverte d'un cervidé sur un tertre près d'un pin avec une grue couronnée sur un rocher. Dans le ciel, deux chauve-souris volent près de la lune. L'aile ornée de fleurs de prunus sur fond caillouté bleu.

Au revers marque d'atelier en zhuanshu au centre et fond céladon vert sur l'aile.

XIXe siècle

Diam. : 28,5 cm

(un petit éclat visible en bordure)

300 / 500 €





- 101 -

CHINE pour le VIETNAM

Deux plats et deux assiettes en porcelaine de forme circulaire à beau décor en bleu sous couverte d'un cervidé sur un tertre près d'un pin avec une grue couronnée sur un rocher. Dans le ciel, deux chauve-souris volent près de la lune. L'aile ornée de fleurs de prunus sur fond caillouté bleu.

Au revers marque d'atelier en zhuanshu au centre et fond céladon vert sur l'aile sur trois pièces.

XIXe siècle

Diam. : des plats 28,5 cm

Diam. : des assiettes 24 cm

1 500 / 2 000 €





- 102 -

CHINE pour le VIETNAM

Six coupelles circulaires en porcelaine décorées en bleu sous couverte d'immortels avec Shoulao dans un paysage orné d'un pin. Au revers marque à quatre caractères DIÉU NÔI TAO.

Deux cheveux à une coupelle et un cheveu et un éclat à une autre coupelle

XIXe siècle

Diam. : 14 cm

400 / 600 €



- 103 -

CHINE pour le VIETNAM

Sept bols circulaire en porcelaine décorés sur la paroi extérieure en bleu sous couverte de personnages autour d'un autel avec brûle-parfum et flambeaux, dans un jardin avec barrières et cheval sur la gauche. Au revers marque à quatre caractères BU'U TĂNG KY (objets précieux sauvegardés).

XIXe siècle

Diam. : 9,3 cm

(un bol avec deux cheveux, un autre avec un cheveu et un avec une égrenure)

800 / 1 200 €





- 104 -

CHINE pour le VIETNAM

Six coupes circulaires en porcelaine à haut talon décorées en bleu sous couverte de deux loirs et de pampres de vigne avec raisins, peint délicatement sur l'assiette de manière décentrée.

Sur la paroi extérieure, fleurs et feuillages XVIIIe/XIXe siècle

Diam. : 20 cm

(un cheveu à l'une d'entre elles)

600 / 800 €

- 105 -

CHINE pour le VIETNAM

Quatre coupes circulaires en porcelaine à haut talon décorées en bleu sous couverte de deux loirs et de pampres de vigne avec raisins, peint délicatement sur l'assiette de manière décentrée.

Sur la paroi extérieure, fleurs et feuillages

XVIIIe/ XIXe siècle

Diam. : 20 cm

(une avec un cheveu et un éclat, une autre avec petits éclats en bordure)

500 / 800 €



- 106 -

CHINE pour le VIETNAM

Deux assiettes circulaires en porcelaine sur léger talon décorées en bleu sous couverte de trois anneaux entremêlés d'où pendent deux pièces de passementerie et un chrysanthème.

Au revers trois branches de bambou.

XIXe siècle

Diam. : 19,7 cm

(deux égrenées et un cheveu)

400 / 600 €

- 107 -

CHINE pour le VIETNAM

Quatre assiettes circulaires en porcelaine sur léger talon décorées en bleu sous couverte de trois anneaux entremêlés d'où pendent deux pièces de passementerie et un chrysanthème.

Au revers trois branches de bambou.

XIXe siècle

Diam. : 19,7 cm

(deux légères égrenures à une assiette)

600 / 800 €





- 108 -

CHINE pour le VIETNAM

Deux petites coupes sur haut piédouche (stem cup) en porcelaine décorées en bleu sous couverte de trois phénix traités en enroulement, palmettes sur le pied, surmontés de trois chauve-souris sur la paroi extérieure des coupes. Au revers marque à quatre caractères GIA LONG NIÊN TAO (fabriqué pendant le règne de Gia Long). L'empereur Gia Long, né en 1762, fut le premier souverain de la dynastie de Nguyen, de 1802 à 1820.

Diam. : 10 cm

(une infime égrenure en bordure de l'une d'entre elles)

400 / 600 €



- 109 -

CHINE pour le VIETNAM

Petite coupe circulaire en porcelaine décorée sur la paroi extérieure en bleu sous couverte de frises de fleurs. Au revers marque à deux caractères. La coupelle est cerclée d'une bague en métal en bordure.

XIXe siècle.

Diam. : 17 cm

(un cheveu)

100 / 120 €

- 110 -

CHINE pour le VIETNAM

Tasse à thé et sa soucoupe à « enfoncement » décorée en bleu sous couverte de fleurs.

Marque à six caractères au revers de la tasse.

XIXe siècle

Diam. : 8,7 cm

100 / 150 €



- 111 -

CHINE pour le VIETNAM

Quatre coupelles circulaires décorées en bleu sous couverte d'un dragon caché par des nuages.

Au revers marquée à deux caractères.

Elles sont cerclées de métal sur la bordure

Diam. : 14,5 cm

(deux cheveux et deux éclats recollés à une coupelle)

100 / 200 €



- 112 -

CHINE pour le VIETNAM

Quatre coupelles circulaires en porcelaine décorées en bleu sous couverte sur la paroi extérieure d'un dragon caché par des nuages. Au revers marquée à deux caractères.

Seconde moitié du XIXe siècle

Diam. : 10 cm

100 / 150 €



- 113 -

CHINE pour le VIETNAM

Trois bols en porcelaine de forme circulaire décorés en bleu sous couverte sur la paroi extérieure d'un dragon caché par des nuages. Au revers marquée auspiciouse sur deux bols et marquée à trois caractères sur le troisième. Les trois bols cerclés d'une bague en argent, l'un des trois avec fêles et deux masques en bordure.

XIXe siècle

Diam. : 12,5 cm

500 / 800 €

114



- 114 -  
CHINE pour le VIETNAM  
Quatre coupes circulaires en  
porcelaine décorées en bleu  
sous couverte de fruits sur fond  
alvéolé avec fleurs.  
XVIIIe / XIXe siècle  
Diam. : : 20 cm  
**300 / 500 €**

- 115 -  
JAPON ARITA  
Assiette circulaire en porcelaine  
décorée en bleu sous couverte dans le  
goût des Karak chinois d'un paysage  
fluvial encadré de fleurs et de symboles  
bouddhistes.  
Fin du XVIIe siècle vers 1680  
Diam. : 20,5 cm  
**80 / 120 €**

- 116 -  
CHINE pour le VIETNAM  
Coupe circulaire en porcelaine décorée en  
bleu sous couverte au centre de deux chimères  
opposées sur fond ondé encadrés de trois oiseaux  
stylisés. Au revers marque à deux caractères et  
marque gravée.  
XIXe siècle  
Diam. : 20 cm  
**400 / 600 €**

115



116







- 117 -

CHINE pour le VIETNAM

Bol circulaire en porcelaine décoré en bleu sous couverte de trois symboles auspicious (longévité) encadrés de fleurs de lotus. Le bol est cerclé d'une bague de métal.

XIXe siècle

Diam. : 14 cm

200 / 300 €



- 118 -

CHINE pour le VIETNAM

Deux bols en porcelaine de forme circulaire décorés sur la paroi extérieure en bleu sous couverte d'un dragon, dans la partie supérieure, crachant des flammes sur une carpe projetant de l'eau. Au revers, marque à deux caractères NÔI PHU (fait pour le palais du Sud)

XIXe siècle

Diam. : 13 cm

1 000 / 1 500 €



- 119 -

CHINE

Grand bol en porcelaine de forme circulaire décoré en bleu sous couverte d'un paysage avec barrières, rocher percé, saule pleureur, bambous et chrysanthèmes.

Période QIANLONG (1736-1795)

Diam. : 21,5 cm

(Une très légère égrenure en bordure et un cheveu au revers)

100 / 150 €





121



- 120 -

CHINE pour le VIETNAM

Neuf coupelles circulaires en porcelaine décorées en bleu sous couverte de trois phénix encadrant un symbole de longévité (longue vie) dans un médaillon. Au revers, elles sont marquées de deux poissons réunis dans un double cercle.

Les neuf coupelles cerclées d'une bague d'argent.

Fin de la période KANGXI (1662-1722)

Quatre coupelles portant des marques vietnamiennes gravées dans l'émail.

2 000 / 3 000 €

121



122



123



- 121 -

CHINE pour le VIETNAM

Théière couverte en porcelaine décorée en bleu sous couverte de fleurs

Seconde moitié du XIXe siècle

H. : 10 cm  
(un cheveu)

80 / 100 €

- 122 -

CHINE pour le VIETNAM

Deux flacons tabatières à priser, en porcelaine de forme cylindrique, décorés en bleu sous couverte d'un mandarin regardant un spectacle d'acrobatie. Présentés sur des socles en bois.

Seconde moitié du XIXe siècle  
H. : 8,5 cm

200 / 400 €

- 123 -

CHINE

Deux petites jardinières hexagonales et leurs présentoirs en porcelaine décorées en bleu sous couverte de fleurs et de papillons dans des cartouches.

Fin XIXe / début XXe siècle  
H. : 7 cm et 8 cm

(un des présentoirs postérieur)

50 / 60 €

- 124 -

CHINE pour le VIETNAM

Quatre coupes circulaires en porcelaine décorées en bleu sous couverte de deux phénix parmi les nuages symbolisant l'impératrice.

XVIIIe / XIXe siècle

Diam. : 19 cm

800 / 1 200 €



124



- 125 -

CHINE pour le VIETNAM

Grande coupe circulaire en porcelaine sur piédouche ajouré à bordure contournée à fond bleu décoré en léger relief sur la paroi extérieure d'une branche de prunus en fleurs, de pivoines, de bambous et d'une graminée.

XIXe siècle

Diam. : 27,5 cm

(éclats visibles en bordure)

300 / 500 €



125



126



- 126 -

CHINE pour le VIETNAM

Grande coupe circulaire en porcelaine sur piédouche ajouré à bordure contournée à fond bleu décoré en léger relief sur la paroi extérieure d'une branche de prunus en fleurs, de pivoines, de bambous et d'une graminée.

XIXe siècle

Diam. : 27,5 cm

(quatre éclats visibles en bordure)

300 / 500 €



127



- 127 -

CHINE pour le VIETNAM

Quatre coupes circulaires sur léger talon en porcelaine décorés en bleu sous couverte d'un dragon parmi les nuages encadrant un symbole de longévitité. L'aile ornée de fleurs stylisées. Au revers frise géométrique.

(quelques légères égrenées en bordure)

XVIIIe siècle

Diam. : 20,5 cm

1 000 / 1 500 €





- 128 -

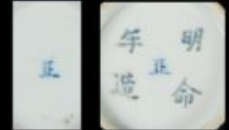
CHINE pour le VIETNAM

Deux bols circulaires en porcelaine à fond monochrome bleu sur la paroi extérieure et le revers. L'un d'entre eux portant une marque à un caractère et l'autre à cinq caractères MINH MANG (1830-1840) XIXe siècle

Diam. : 13,5 cm et 14,5 cm

(le bol à un caractère avec un éclat et un cheveu visibles en bordure)

500 / 800 €



129



- 129 -

CHINE pour le VIETNAM

Suite de six coupelles circulaires décorées en bleu sous couverte d'un dragon parmi les nuages. Elles sont cerclées d'une bague en métal.

Au revers marque à deux caractères NGOAN NGOC

XIXe siècle

Diam. : 10,5 cm

400 / 600 €

- 130 -

CHINE pour le VIETNAM

Suite de trois coupelles circulaires décorées en bleu sous couverte d'un dragon parmi les nuages. Elles sont cerclées d'une bague en métal.

Au revers marque à deux caractères NGOAN NGOC

XIXe siècle

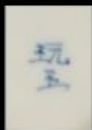
Diam. : 10,5 cm

200 / 300 €



130





- 131 -

CHINE pour le VIETNAM

Trois coupelles circulaires en porcelaine décorées sur la paroi extérieure d'un dragon à quatre griffes, caché par des nuages à fond bleu, à la recherche de la perle sacrée. Au revers marque à deux caractères NGOAN NGOC

XIXe siècle

Diam. : 10,5 cm

(un éclat au talon d'une coupelle)

300 / 500 €



- 132 -

CHINE pour le VIETNAM

Quatre coupelles circulaires en porcelaine décorées sur la paroi extérieure d'un dragon à quatre griffes, caché par des nuages à fond bleu, à la recherche de la perle sacrée. Au revers marque à deux caractères NGOAN NGOC

XIXe siècle

Diam. : 10,5 cm

(un éclat au talon d'une coupelle)

400 / 600 €





133



- 133 -

CHINE POUR LE VIETNAM

Quatre assiettes circulaires en porcelaine décorées en bleu sous couverte de fleurs dans des réserves.

Période QIANLONG 1736-1795

Diam. : 20,5 cm

(une assiette accidentée)

80 / 120 €



133



134



- 134 -

JAPON

Assiette circulaire en porcelaine décorée en bleu sous couverte d'une sauterelle dans un paysage central encadrée de fleurs et d'objets précieux dans des cartouches, inspirée des porcelaines chinoises KARAK. Au revers marque à deux caractères et fleurs traitées en enroulement.

Seconde moitié du 17e siècle vers 1680

Diam. : 21 cm

150 / 200 €

135



- 135 -

CHINE POUR LE VIETNAM

Deux petits bols circulaires en porcelaine décorés en bleu et blanc de rinceaux et vaguelettes.

Marque au revers.

Époque moderne

Diam. : 8 cm

On y joint un sucrier couvert en porcelaine à décor imprimé de quadrillages et de fleurs, portant la Marque SGK au revers.

Époque moderne.

H. : 8 cm

30 / 50 €

135



- 136 -

CHINE POUR LE VIETNAM

Six petites coupelles circulaires en porcelaine décorées en bleu sous couverte de nénuphars encadrés par trois chauve-souris dans un médaillon central, cerné des motifs « secrets » dit grain de riz sur l'aile.

Au revers marque à quatre caractères.

Seconde moitié du XIXe / premier quart du XXe siècle.

Diam. : 8 cm

(une avec un cheveu et un éclat)

80 / 120 €



136



137

- 137 -

CHINE POUR LE VIETNAM

Cinq coupelles circulaires en porcelaine décorées en bleu sous couverte d'un dragon à cinq griffes dans un médaillon central, encadré de motifs géométriques et d'objets précieux cernant des motifs « secrets » dit grain de riz sur l'aile.

Au revers marque à six caractères.

Seconde moitié du XIXe / premier quart du XXe siècle.

Diam. : 14,3 cm

200 / 300 €



138

- 138 -

CHINE POUR LE VIETNAM

Trois petites coupelles circulaires en porcelaine décorées en bleu sous couverte de neuf chauve-souris dans un médaillon central, cerné de motifs « secrets » dit grain de riz sur l'aile.

Au revers marque à quatre caractères.

Seconde moitié du XIXe / premier quart du XXe siècle.

Diam. : 9,5 cm

(une avec un cheveu et un éclat)

100 / 120 €

- 139 -

CHINE POUR LE VIETNAM

Ensemble comprenant une grande cuillère et cinq cuillères décorées en bleu sous couverte d'une pagode à trois étages portant des inscriptions. On y joint deux cuillères décorées de dragons à cinq griffes portant une marque en zhuanhu au revers et six cuillères en porcelaine blanche.

Fin du XIXe / début du XXe siècle

Long. : de 22 cm à 12 cm

200 / 300 €



139

- 140 -

CHINE POUR LE VIETNAM

Neuf cuillères en porcelaine décorées en bleu sous couverte d'une frise d'alvéoles sur la bordure avec décor secret dit grain de riz

Premier tiers du XXe siècle

Long. : 13 cm

80 / 120 €



140

141



- 141 -

CHINE POUR LE VIETNAM

Six cuillères en porcelaine décorées en bleu sous couverte de pagodes, portant des inscriptions à six caractères.

Fin XIXe / premier tiers XXe siècle

Long. : 14 cm

100 / 150 €

- 142 -

CHINE POUR LE VIETNAM

Deux cuillères en porcelaine décorées en émaux de la famille rose d'un vase et d'un objet précieux.

XXe siècle

Long. : 13,5 cm

50 / 60 €



142





- 143 -

## CHINE POUR LE VIETNAM

Ensemble comprenant quatorze cuillères en porcelaine décorées en bleu de pagodes ; quatre cuillères miniatures décorées en bleu de fruits et six cuillères décorées en bleu d'une frise géométrique encadrant un motif floral.

Fin du XIXe siècle / premier tiers XXe siècle

Long. : 14 et 9 cm

(quatre cuillères accidentées)

200 / 300 €

- 144 -

## CHINE POUR LE VIETNAM

Grande cuillère en porcelaine décorée sur la bordure en bleu sous couverte d'une frise de quadrillage. Au centre décor secret dit grains de riz.

Premier tier du XXe siècle

Long. : 22 cm

100 / 120 €



144



145

- 145 -

## CHINE POUR LE VIETNAM

Deux grandes cuillères en porcelaine, l'une décorée de personnages dans un paysage, l'autre d'une fleur de lotus et d'un saule pleureur.

Elles sont toutes les deux terminées par un ruyi.

Fin du XIXe siècle

Long. : 19 et 22,5 cm

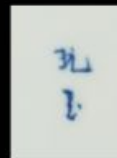
150 / 200 €



- 146 -  
CHINE POUR LE VIETNAM  
Quatre petites assiettes circulaires en porcelaine décorées en bleu sous couverte d'un dragon à cinq griffes dans un médaillon central, encadré de motifs géométriques et d'objets précieux cernant des motifs « secrets » dit grain de riz sur l'aile. Au revers marque à quatre caractères.  
Seconde moitié du XIXe / premier quart du XXe  
Diam. : 17 cm  
(un cheveu à une coupe, un dragon traité différemment)  
200 / 400 €



- 147 -  
CHINE POUR LE VIETNAM  
Cinq coupelles circulaires en porcelaine décorées en bleu sous couverte de fleurs encadrées de chauve-souris cernées de motifs secrets dit grains de riz et de quadrillages ou filet sur l'aile. Marque à deux caractères ou quatre caractères  
Fin XIXe siècle  
Diam. : 10 cm  
(un cheveu à l'une d'entre elles)  
150 / 200 €



- 148 -  
CHINE POUR LE VIETNAM  
Trois petites assiettes circulaires en porcelaine décorées en bleu sous couverte de fleurs encadrées de chauve-souris ; sur l'aile décor secret dit grain de riz cerné de quadrillages. Au revers marque à deux caractères.  
Fin XIXe siècle  
Diam. : 17,5 cm  
300 / 500 €

149



- 149 -

CHINE POUR LE VIETNAM

Sept petites assiettes circulaires en porcelaine décorées en bleu sous couverte de pagodes dans des paysages lacustres dans un médaillon central, encadré de motifs géométriques et d'objets précieux cernant des motifs « secrets » dit grain de riz sur l'aile.

Seconde moitié du XIXe / premier quart du XXe

Diam. : 15,5 cm

200 / 400 €



- 150 -

CHINE POUR LE VIETNAM

Quatre petites assiettes circulaires en porcelaine décorées en bleu sous couverte de dragons encadrés d'objets précieux ; sur l'aile décor secret dit grain de riz cerné de frise géométrique. Au revers marque à deux caractères.

Fin XIXe siècle

Diam. : 17,5 cm

300 / 500 €

150



151



- 151 -

VIETNAM

Deux coupes circulaires en grès à couvertes céladon brun clair.

Dynastie des TRÂN.

XIIIe/XIVe siècle.

Diam. : 16,5 cm

(quelques craquelures)

200 / 300 €

152



- 152 -

VIETNAM

Un bol et une coupe circulaires en grès à couverte beige craquelée et décor incisé pour le bol, et à motif de pétales de fleur pour la coupe.

Dynastie des Tran.

XIIIe siècle

Diam. : 15 cm

(usures à la coupe , deux morceaux recollés au bol)

60 / 80 €

153



- 153 -

PARIS, dans le goût de la CHINE

Suite de onze assiettes circulaires en porcelaine décorées en émaux de la famille rose de coqs perchés sur des roches d'où s'échappent des branches fleuries, dans un cartouche encadré de fleurs sur fond noir encadré de quadrillages sur fond vert avec fleurs.

Fin du XIXe siècle

Diam. : 24 cm

200 / 300 €

- 154 -  
CHINE

Deux pots à gingembre couverts en porcelaine décorés en émaux de la famille rose, l'un d'entre eux représentant deux phénix près d'un arbre encadré de fleurs et papillons. L'autre à motifs de vases, brûle-parfum et objets précieux.

Période MINGUO (1912-1949)

H. : 27 cm

200 / 250 €



- 155 -  
CHINE

Deux coupes oblongues en porcelaine décorées sur la paroi extérieure en émaux de la famille rose, pour l'une d'entre elle de papillons sur fond de paysage et portant une marque QIANLONG au revers. L'autre décorée d'immortels et d'inscriptions, au revers marque vietnamienne gravée.

Période MINGUO (1912-1949)

Long. : 26 et 22 cm

(la pièce gravée avec un fêlé et un éclat)

150 / 200 €



- 156 -  
CHINE

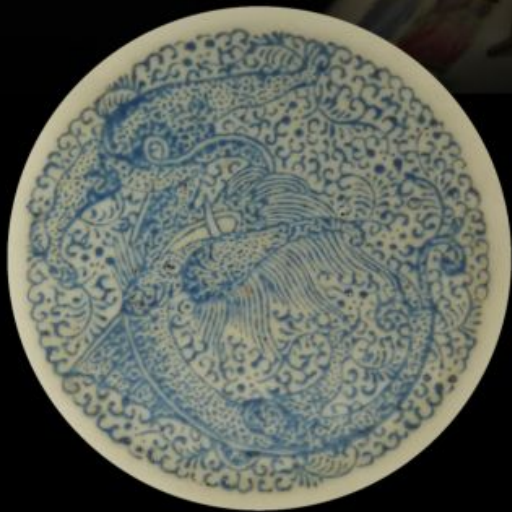
Petite jardinière rectangulaire et son plateau en porcelaine décorée en émaux de la famille rose de femmes et d'enfants dans des jardins. Au revers marque QIANLONG à six caractères.

XXe siècle

H. (totale) : 10 cm

50 / 100 €





- 157 -  
CHINE

Bol circulaire en porcelaine dite coquille d'œuf, décoré en émaux de la famille rose sur la paroi extérieure de deux femmes entourées de sept enfants s'amusant avec des instruments de musique avec un garde. Sur une face, inscription poétique et sceaux. L'intérieur du bol décoré en émaux bleus sur couverte d'un dragon au centre traité en enroulement sur fond de nuages, la bordure à frise de champignons lingzhi.

Au revers, marque à quatre caractères QIANLONG dans un carré.

Epoque MINGUO (1912-1949)

Diam. : 13 cm

300 / 500 €



*"Parler dans le boudoir,  
enseigner aux enfants  
bienveillants au salon"*

# DELON-HOEBANX

## ORDRE D'ACHAT / ABSENTEE BID FORM

Ancienne collection de sa majesté NAM PHUONG dernière Impératrice du Vietnam  
Vendredi 17 juin 2022 à 14h30 - Hôtel des ventes de Drouot Paris 9<sup>e</sup> - Salle 2

À renvoyer avant le jeudi 16 juin 2022 à 18h par mail à bid@delon-hoebanx.com, fax au (+33) 9 70 62 79 28



ORDRE D'ACHAT / ABSENTEE BID

TÉLÉPHONE

NOM / NAME : \_\_\_\_\_

PRÉNOM / FIRST NAME : \_\_\_\_\_

ADRESSE / ADDRESS : \_\_\_\_\_

CODE POSTAL / ZIP CODE : \_\_\_\_\_ VILLE / CITY : \_\_\_\_\_

TÉLÉPHONE 1 : \_\_\_\_\_ TÉLÉPHONE 2 : \_\_\_\_\_

MAIL : \_\_\_\_\_@\_\_\_\_\_

Je déclare avoir pris connaissance des conditions de vente décrites dans le catalogue, je les accepte et vous prie d'acquiescer pour mon compte personnel aux limites indiquées en euros, les lots que j'ai désignés ci-dessous. *I have read conditions of sale printed in this catalogue and agree to abide by them. I grant your permission to purchase on my behalf the following items within the limits in euros.*

N°	DESCRIPTION DU LOT / LOT DESCRIPTION	LIMITE EN € / MAX. € PRICE

#### ATTENTION :

- Les limites ne comprennent pas les frais légaux.
- La demande d'une ligne téléphonique implique que l'enchérisseur est preneur à l'estimation basse en cas de mauvaise liaison téléphonique
- Les ordres d'achat ne seront pris en compte qu'accompagnés d'une copie de votre pièce d'identité et d'un RIB.
- Par défaut les lots achetés par ordre d'achat descendent au **MAGASINAGE DE DROUOT** - Merci de bien vouloir vous référer aux conditions de stockage spécifique du Magasinage :  
+33 (0)1 48 00 20 18 - magasinage@drouot.com

#### PLEASE NOTE :

- These limits do not include fees and taxes.
- The telephone bidder agrees to bid up to the low estimate in case of poor reception
- No bids will be accepted without a copy of your ID and of your IBAN and BIC.
- By default, the items bought with absentee bid go down to **DROUOT'S STORAGE** - Please refer to the specific storage conditions of DROUOT : magasinage@drouot.com

#### DATE & SIGNATURE OBLIGATOIRE

REQUIRED DATED SIGNATURE

*Vous détenez probablement notre prochain record*

Estimations gratuites et confidentielles tous les lundis sur rendez-vous

N'hésitez pas à nous contacter au  
01 47 64 17 80 / [info@delon-hoebanx.com](mailto:info@delon-hoebanx.com)

CHINE, VASE GOURDE EN  
PORCELAINE STYLE YONGLE

Adjugé 433 500 € <sup>TTC</sup>



Présenté par Vincent L'HERROU  
Chambre Nationale des Experts Spécialisés



# BIJOUX, ORFÈVRERIE MODE & ACCESSOIRES

VENDREDI 24 JUIN 2022  
Drouot-Richelieu - salle 3

EXPOSITIONS PUBLIQUES  
Mercredi 22 juin 2022 de 11h à 18h  
Jeudi 23 juin 2022 de 11h à 20h  
Vendredi 24 juin 2022 de 11h à 12h



Présenté par Emeric BUFFETAUD  
Compagnie Nationale des Experts

# CONDITIONS GÉNÉRALES DE VENTE

La société DELON-HOEBANX agit comme opérateur de ventes volontaires de meubles aux enchères publiques régi par les articles L 312-4 et suivants du Code de commerce et l'Arrêté ministériel du 21 février 2012 définissant les obligations déontologiques des opérateurs de ventes volontaires.

La société DELON-HOEBANX a la qualité de mandataire du vendeur, le contrat de vente étant conclu entre le vendeur et l'acheteur. Les rapports entre la société DELON-HOEBANX et l'acquéreur sont soumis aux présentes conditions générales d'achat qui pourront être amendées par des avis écrits ou oraux avant la vente et qui seront mentionnés au procès-verbal de vente. **La participation aux enchères en salle, par téléphone ou par internet implique l'acceptation inconditionnelle des présentes conditions.**

**Les ventes aux enchères en ligne** sont effectuées sur le site Internet [www.drouotonline.com](http://www.drouotonline.com) (Drouot Digital) qui constitue une plateforme technique permettant de participer à distance par voie électronique aux ventes aux enchères publiques ayant lieu dans des salles de ventes. L'utilisateur souhaitant participer à une vente aux enchères en ligne via la plateforme Drouot Digital doit prendre connaissance et accepter, sans réserve, les conditions d'utilisation de cette plateforme (consultables sur [www.drouotlive.com](http://www.drouotlive.com)), qui sont indépendantes et s'ajoutent aux présentes conditions générales de vente.

## 1 - LES BIENS MIS EN VENTE

Les acquéreurs potentiels sont censés avoir examinés les biens pouvant les intéresser avant la vente aux enchères, notamment pendant les expositions.

La société DELON-HOEBANX se tient à la disposition des acquéreurs potentiels pour leur fournir des rapports sur l'état des lots.

Les mentions figurant au catalogue sont faites sous réserve des notifications et des rectifications annoncées au moment de la présentation du lot et portées au procès-verbal de la vente. Les mentions concernant le bien sont faites en fonction de l'état des connaissances artistiques, techniques et scientifiques connues à la date de la vente. Les mentions concernant la provenance et / ou l'origine du bien sont fournies sur indication du Vendeur et ne sauraient entraîner la responsabilité de la société DELON-HOEBANX.

Les dimensions, les poids et les estimations des biens ne sont donnés qu'à titre indicatif. Les couleurs des œuvres portées au catalogue peuvent être différentes en raison des processus d'impression.

Toutes les indications relatives à un incident, un accident, une restauration ou une mesure conservatoire affectant un lot sont communiquées afin de faciliter son inspection par l'acheteur potentiel et restent soumises à l'entière appréciation de ce dernier. L'absence de mention d'une restauration, d'un accident ou d'un incident n'implique nullement que le lot soit en parfait état de conservation ou exempt de restauration, usures, craquelures, rentoilage ou autres imperfections. En outre, le ré-entoilage, le parquetage ou le doublage, ou toute autre mesure de conservation du bien, ne sont pas signalés.

Les biens sont vendus dans l'état où ils se trouvent au moment de la vente et aucune réclamation après l'adjudication ne sera admise, l'acquéreur étant responsable de l'examen et de la vérification de l'état du bien avant la vente.

**Concernant l'horlogerie: l'état de fonctionnement n'est pas garanti. Il est possible que certains lots comprennent des pièces non originales suite à des réparations ou révisions de la montre ou de l'horloge.**

Les estimations de valeur sont fournies par la Maison de Ventes et l'Expert à titre purement indicatif et ne confèrent aucune garantie. Elles ne peuvent être considérées comme impliquant la certitude que le bien sera vendu au prix estimé ou même à l'intérieur de la fourchette d'estimations.

Lorsque dans le catalogue de vente le numéro du lot est suivi du symbole (\*\*\*) le vendeur de ce lot est l'un des collaborateurs de la société DELON-HOEBANX.

## 2 - LES ENCHÈRES

La société DELON-HOEBANX est en droit de demander à tout enchérisseur de justifier de son identité, ainsi que de ses références bancaires. Tout enchérisseur est censé agir pour son propre compte sauf dénonciation préalable de sa qualité de mandataire pour le compte d'un tiers, acceptée par la société DELON-HOEBANX.

Le mode usuel pour enchérir consiste à être présent dans la salle. La société DELON-HOEBANX se réserve d'interdire l'accès à la salle de vente de tout acquéreur potentiel pour justes motifs.

Tout enchérisseur peut donner un ordre d'achat par écrit, par téléphone ou par internet. Les ordres d'achat et les demandes d'enchères par téléphone doivent lui parvenir au plus tard à la clôture de l'exposition préalable à la vente.

La société DELON-HOEBANX se charge gracieusement des enchères par téléphone pour les lots dont l'estimation basse est supérieure à 300 €. Toute demande d'enchères par voie téléphonique implique que le demandeur est preneur du lot à l'estimation basse en cas de mauvaise liaison, absence ou autre incident technique.

En aucun cas la société DELON-HOEBANX ne pourra être tenue pour responsable d'un problème de liaison téléphonique ou d'un dysfonctionnement d'internet ou de Drouot Digital, ainsi que d'une erreur ou d'une omission dans l'exécution des ordres

reçus. Les présentes conditions générales priment sur les conditions d'utilisation du service Drouot Digital pour les enchères par internet.

La société DELON-HOEBANX dirigera la vente de façon discrétionnaire, en veillant à la liberté des enchères et à l'égalité entre l'ensemble des enchérisseurs, tout en respectant les usages établis.

La société DELON-HOEBANX se réserve de refuser toute enchère, d'organiser les enchères de la façon la plus appropriée, de déplacer certains lots lors de la vente, de retirer tout lot de la vente, de réunir ou de séparer des lots.

**Le plus offrant et dernier enchérisseur sera déclaré adjudicataire (« acheteur ») du lot par le « coup de marteau » suivi de l'indication verbale « adjugé ».**

Dans l'hypothèse où un prix de réserve aurait été stipulé par le vendeur, la société DELON-HOEBANX se réserve de porter des enchères pour le compte du vendeur jusqu'à ce que le prix de réserve soit atteint. Le prix de réserve ne peut pas être supérieur à l'estimation basse figurant dans le catalogue de vente ou annoncée publiquement avant la vente.

Dans l'hypothèse de deux ou plusieurs ordres d'achat identiques, c'est l'ordre le plus ancien qui aura la préférence. En cas d'enchères dans la salle pour un montant équivalent à un ordre d'achat, l'enchérisseur présent aura la priorité.

En cas de double enchère reconnue effective par le commissaire-priseur, le lot sera immédiatement remis en vente, toute personne intéressée pouvant concourir à la deuxième mise en adjudication.

**En application de l'article L 121-21-8 du Code de Commerce, le délai de rétractation n'est pas applicable aux ventes aux enchères publiques.**

La société DELON-HOEBANX est autorisée à reproduire sur le procès-verbal de vente et sur le bordereau d'adjudication les renseignements fournis par l'adjudicataire. Toute fausse indication engagera la responsabilité de l'adjudicataire.

## 3 - LE PAIEMENT DU PRIX ET DES FRAIS D'ADJUDICATION

**La Vente est faite au comptant et en Euros.**

Toute personne qui se porte enchérisseur s'engage à régler personnellement et immédiatement le prix d'adjudication augmenté des frais à la charge de l'acquéreur et de tous impôts ou taxes qui pourraient être exigibles. L'adjudicataire devra immédiatement donner ou confirmer son identité et ses références bancaires.

En sus du prix de l'adjudication (« prix au marteau »), l'adjudicataire (acheteur) devra acquitter par lot une commission d'achat.

**La commission d'achat est de 30 % TTC (soit 25% HT).**

A titre d'exemple : si le lot est adjugé au prix de 1.000 €, l'adjudicataire devra payer le prix total de 1.300 €.

**Un sus du prix d'adjudication et de la commission d'achat, des taxes et droits additionnels peuvent être dus.**

L'acheteur devra s'acquitter d'une majoration de 1,5% pour les lots adjugés sur DROUOT DIGITAL.

Pour les lots suivis d'un ou deux astérisques (\*) la TVA au taux de 5,5% (\*) ou 20% (\*\*) sur la totalité du prix d'adjudication et frais de vente est due, sauf exonération. Il appartient aux enchérisseurs de se renseigner avant la vente sur la TVA applicable. La TVA collectée au titre des frais de vente ou celle collectée au titre d'une importation temporaire du lot, peut être remboursée à l'adjudicataire dans le délai d'un mois après la vente sur présentation des documents qui justifient l'exportation du lot acheté.

Pour les lots suivis du symbole (#) le droit de suite au profit d'artistes décédés depuis moins de 70 ans ou leurs héritiers (droits d'auteur) est applicable à partir d'un prix d'adjudication de 750 € (hors frais). Le taux actuellement en vigueur est de : 4% entre 0 et 50.000 €, entre 50.000,01 € et 200.000 €, 1% entre 200.000,01 € et 350.000 €, 0,5% entre 350.000,01 € et 500.000 €, 0,25% pour la tranche au-delà, de 500.001 €, avec un plafond de 12.500 €. Le droit de suite sera versé par la société DELON-HOEBANX à l'organisme percepteur du droit d'auteur.

**MOYENS DE PAIEMENT :**

L'adjudicataire pourra s'acquitter par les moyens suivants :

- en ligne sur notre site [www.delon-hoebanx.com](http://www.delon-hoebanx.com)
  - en espèces : jusqu'à 1.000 Euros frais et taxes compris pour les ressortissants français, jusqu'à 10.000 Euros frais et taxes compris pour les ressortissants étrangers non professionnels sur présentation de leurs papiers d'identité et un justificatif du domicile fiscal ;
  - par chèque bancaire ou postal avec présentation obligatoire de deux pièces d'identité en cours de validité : seul encaissement effectif du chèque vaudra règlement.
  - par carte de crédit VISA ou MASTERCARD
  - par virement bancaire en EUROS (tous frais et commissions bancaires sont à charge de l'adjudicataire) :
- DOMICILIATION : BNP PARIBAS PARIS CENTRE AFF  
CODE BANQUE : 3 0004- CODE AGENCE : 03120  
NUMÉRO DE COMPTE : 00010630680- CLÉ RIB : 16  
IBAN : FR76 3 000 4031 2 000 0106 3068 016  
BIC : BNPAFRPPXX
- les chèques étrangers ne sont pas acceptés.

#### 4 - TRANSFERT DE PROPRIÉTÉ ET DES RISQUES, RETRAIT DES MARCHANDISES

**La propriété du lot ne sera transférée à l'adjudicataire qu'après paiement de l'intégralité des sommes dues.**

Aucun lot ne sera remis aux acquéreurs avant acquittement de l'intégralité des sommes dues. En cas de paiement par chèque non certifié ou par virement, la délivrance des objets sera être différée jusqu'à l'encaissement.

**Dès l'adjudication, les objets sont placés sous l'entière responsabilité de l'acquéreur.**

Il appartient à l'adjudicataire de faire assurer le lot dès l'adjudication. Il ne pourra tenir la société DELON-HOEBANX responsable en cas de vol, de perte ou de dégradation de son lot, après l'adjudication, ou encore en cas d'indemnisation insuffisante par son assureur. La manutention et le magasinage n'engagent pas la responsabilité de la société DELON-HOEBANX.

##### **Retrait des marchandises :**

Les lots peuvent être enlevés gratuitement en salle jusqu'à 19h le soir de la vente et entre 8h et 9h15 le lendemain.

Passé ce délai, vous pouvez (après paiement intégral des sommes dues) :

- Récupérer vos lots au service du **MAGASINAGE de Drouot.**

Merci de consulter le site internet [www.drouot.com](http://www.drouot.com) rubrique drouot pratique afin de connaître les détails. 6 bis, rue Rossini 75009 Paris, Tél. 01 48 00 20 18, [magasinage@drouot.com](mailto:magasinage@drouot.com)

Consulter les horaires d'ouverture et fermeture exceptionnelle Accès contrôlé une pièce d'identité doit être laissée en dépôt au poste de sécurité.

- Faire livrer vos biens partout dans le monde, grâce à TRANSPORT DROUOT-GEODIS Les frais de magasinage sont offerts pour les lots pris en charge par Transport Drouot-Geodis!

**Tout objet / lot qui n'est pas retiré au service Magasinage dans un délai d'un an à compter de son entrée au magasinage sera réputé abandonné et sa propriété transférée à Drouot à titre de garantie pour couvrir les frais de magasinage.**

Dans tous les cas les frais de stockage et de transport sont à la charge de l'acheteur et lui seront facturés directement soit par l'Hôtel Drouot, soit par la société de garde-meubles, selon leurs tarifs en vigueur. Le magasinage des objets n'engage en aucun cas la responsabilité de la Maison de Ventes. Le transport des lots est effectué aux frais et sous l'entière responsabilité de l'adjudicataire. Le cas échéant la société DELON-HOEBANX pourra facturer à l'acquéreur les frais de stockage, de manutention et de transport qu'il a dû exposer pour le compte de l'acheteur depuis la date de l'adjudication.

#### 5 - DÉFAUT DE PAIEMENT

A défaut de paiement par l'adjudicataire dans un délai de trois mois à compter de la date de l'adjudication et après mise en demeure restée infructueuse, le bien peut être remis en vente à la demande du vendeur sur folle enchère de l'adjudicataire défaillant.

Si le vendeur ne formule pas cette demande dans un délai de trois mois à compter de l'adjudication, la société DELON-HOEBANX dispose de tout mandat pour agir en son nom et pour son compte à l'effet, au choix de société DELON-HOEBANX, soit de déclarer la vente résolue de plein droit, soit de poursuivre l'adjudicataire en exécution et paiement de ladite vente.

Dans tous les cas la société DELON-HOEBANX se réserve le droit de réclamer à l'adjudicataire défaillant :

- des intérêts de retard au taux directeur semestriel au 1er janvier et au 1er juillet (REFI) de la Banque Centrale européenne majoré de 10 points ;

- le remboursement des coûts supplémentaires engendrés par sa défaillance, y compris les frais de stockage, de transport, de catalogue, les frais de recouvrement forfaitaires légaux et complémentaires, et tous autres frais et pertes sur justificatifs ;

- la commission d'achat de la société DELON-HOEBANX, qui reste due en indemnisation de la perte soufferte par celle-ci;

- soit, le paiement du prix d'adjudication,

- soit, la différence entre le prix d'adjudication initial et soit le prix d'adjudication sur folle enchère s'il est inférieur, ainsi que les coûts générés par les nouvelles enchères,

- soit, la différence entre le prix d'adjudication initial et l'estimation basse, si la vente est résolue de plein droit.

- si la société DELON-HOEBANX a effectué un règlement partiel au vendeur, l'acquéreur reconnaît que DELON-HOEBANX sera subrogée dans les droits du vendeur pour poursuivre l'acheteur au titre de la somme ainsi payée.

La société DELON-HOEBANX se réserve également de procéder à toute compensation avec des sommes dues à l'adjudicataire défaillant.

La société DELON-HOEBANX se réserve d'exclure de ses ventes futures, tout adjudicataire qui aura été défaillant ou qui n'aura pas respecté les présentes conditions générales d'achat.

#### 6 - LÉGISLATION APPLICABLE AUX BIENS CULTURELS

##### **DROIT DE PRÉEMPTION :**

Sur toute vente publique d'œuvres d'art ou sur toute vente de gré à gré d'œuvres d'art réalisée dans les conditions prévues par l'article L. 321-9 du code de commerce, l'Etat peut exercer un droit de préemption par l'effet duquel il se trouve subrogé à l'adjudicataire ou à l'acheteur. La déclaration, faite par l'autorité administrative, qu'elle entend éventuellement user de son droit de préemption, est formulée, à l'issue de la vente, entre les mains de l'officier public ou ministériel dirigeant les adjudications ou

de l'opérateur habilité à organiser la vente publique ou la vente de gré à gré.

La décision de l'autorité administrative doit intervenir dans le délai de quinze jours après la vente publique ou après la notification de la transaction de gré à gré. La société DELON-HOEBANX ne pourra être tenu pour responsable des décisions et conditions de la préemption par l'Etat français.

##### **EXPORTATION DE BIENS CULTURELS ET TRÉSORS NATIONAUX :**

L'exportation de certains biens culturels est soumise à l'obtention d'un certificat de libre circulation pour un bien culturel et à des déclarations en Douanes. Le certificat peut être refusé à un bien considéré comme trésor national par les autorités compétentes.

Si notre Société est sollicitée par l'acheteur ou son représentant, pour faire une demande d'autorisation de sortie du territoire, l'ensemble des frais engagés sera à la charge totale du demandeur. Cette opération ne sera qu'un service rendu par DELON-HOEBANX.

La société DELON-HOEBANX et / ou le vendeur ne sauraient en aucun cas être tenus responsables en cas de refus ou de retard de délivrance dudit certificat par les autorités.

Le retard ou le refus de délivrance par l'administration des documents de sortie du territoire, ne justifiera ni l'annulation ou la résolution de la vente, ni un retard de règlement des sommes dues.

##### **Objets composés de matériaux provenant d'espèces en voie de disparition et autres espèces protégées**

Les acheteurs sont avisés que de nombreux pays exigent un permis (i.e., un permis CITES) délivré par les autorités compétentes ou interdisent l'importation ou l'exportation d'objets composés entièrement ou en partie (quel que soit le pourcentage) de matériaux provenant d'espèces de la faune et de la flore en voie de disparition et / ou protégées (notamment des objets comportant l'ivoire, l'écaille de tortue, la peau de crocodile, d'autruche, et certaines espèces de corail, ainsi que le bois de rose du Brésil).

L'impossibilité pour un acheteur d'exporter ou d'importer un tel bien ne serait en aucun cas être retenue comme fondement pour justifier une demande d'annulation ou de résolution de la vente ou pour retarder le paiement des sommes dues.

#### 7 - DROIT DE PROPRIÉTÉ INTELLECTUELLE

La vente d'un lot n'emporte pas cession des droits de reproduction ou de représentation dont il constitue le cas échéant le support matériel.

Toute reproduction de textes, d'illustrations ou de photographies figurant au catalogue nécessite l'autorisation préalable de la société DELON-HOEBANX.

#### 8 - COLLECTE ET PROTECTION DE DONNÉES PERSONNELLES

Dans le cadre de ses activités de vente aux enchères, de vente de gré à gré, de marketing et de fourniture de services, la société DELON-HOEBANX est amenée à collecter des données à caractère personnel des vendeurs et enchérisseurs, y compris notamment par l'enregistrement d'images vidéo, de conversations téléphoniques ou de messages électroniques.

La société DELON-HOEBANX pourra utiliser ces données à caractère personnel pour satisfaire à ses obligations légales et aux fins d'exercice de son activité et notamment à des fins commerciales et de marketing. La société DELON-HOEBANX s'engage à ne pas vendre, louer, céder ni donner accès à des tiers à vos données à caractère personnel sans votre consentement préalable, à moins d'y être contraint légalement ou en raison d'un motif légitime (obligations légales et comptables, lutte contre la fraude ou l'abus, transport, exercice des droits de la défense, etc.).

Conformément à la loi « informatique et libertés » du 6 janvier 1978 modifiée et au Règlement européen n°2016 / 679 / UE du 27 avril 2016, toute personne bénéficie d'un droit d'accès, de rectification, de portabilité et d'effacement de ses données ou encore de limitation de leur traitement. Vous pouvez également vous opposer au traitement des données vous concernant. Vous pouvez, sous réserve de la production d'un justificatif d'identité valide, exercer vos droits en contactant Monsieur Guillaume DELON (06 61 65 04 34 - [delon@delon-hoebanx.com](mailto:delon@delon-hoebanx.com)).

#### 9 - COMPÉTENCES LÉGISLATIVE ET JURIDICTIONNELLE

Conformément à l'article L 321- 17 du Code de Commerce, les actions en responsabilité civile engagées à l'encontre des opérateurs de ventes volontaires de meubles aux enchères publiques, des officiers publics ou ministériels compétents pour procéder aux ventes judiciaires et volontaires, ainsi que des experts qui les assistent dans la description, la présentation et l'estimation des biens se prescrivent par cinq ans à compter de l'adjudication ou de la prise.

Tous les litiges relatifs aux présentes conditions et aux ventes seront régis exclusivement par la Loi française et soumis au Tribunal compétent de Paris, quel que soit le lieu de résidence de l'acheteur ou du vendeur.

Afin de mettre un terme à un litige survenu après la vente entre le Vendeur et l'Acquéreur, la société DELON-HOEBANX se réserve le droit discrétionnaire d'acquiescer de l'Acquéreur le(s) bien(s) et de le revendre pour son compte, y compris aux enchères publiques, selon les conditions prévues par l'article L 321-5 II du Code de Commerce.

Pour tout litige avec un opérateur à l'occasion d'une vente volontaire une réclamation peut être formulée auprès du commissaire du Gouvernement près le Conseil des ventes volontaires de meubles aux enchères publiques soit par courrier (19 avenue de l'Opéra 75001 Paris), soit par internet (<http://www.conseildesventes.fr>).



DROUOT.com