

DELON-HOEBANX

MAISON DE VENTES AUX ENCHÈRES

17 FÉVRIER 2022
Hôtel des ventes de Drouot
9, rue Drouot Paris 9^e
salle 9



CONTACTS



Guillaume DELON
Commissaire-Priseur habilité
01 47 64 69 75
delon@delon-hoebanx.com



Xavier HOEBANX
Directeur Général
01 47 64 69 76
hoebanx@delon-hoebanx.com



Marie de VILLEFRANCHE
Communication
01 47 64 69 77
villefranche@delon-hoebanx.com



Laurent POUBEAU
Spécialiste
06 15 95 52 44
poubeau@delon-hoebanx.com



Laetitia de DIEULEVEULT
Relation clients
01 47 64 17 80
dieuleveult@delon-hoebanx.com



Gaëlle GUEIDIER
Administration des ventes
01 47 64 17 80
info@delon-hoebanx.com

10 bis, rue Descombes, 75017 Paris
Tél. : 01 47 64 17 80 - Fax : 09 70 62 79 28
www.delon-hoebanx.com

Déclaration n°074-2015

EXPERTS

- PBG EXPERTISE - 06 10 49 83 38
contact@pbgexpertise.com
Lots 1, 3 à 6, 22 à 46, 49 à 52, 57 à 61, 63, 64, 66 à 79, 84 à 91, 95, 96, 98 à 104, 106, 109 à 112, 119
- CABINET MARÉCHAUX - 01 44 42 90 10
cabinet.marechaux@wanadoo.fr
Lots 20 et 21
- PLAISANCE EXPERTISE
contact@expertiseplaisance.com
Lots 2, 7 à 19, 47, 48, 53 à 56, 62, 65, 80 à 83, 92 à 94, 97, 105, 107, 108, 113, 114 à 118

Photographies par Jon MILLS - 06 14 76 01 41
Mise en page par Marie NICOL - 06 10 03 02 41
Imprimé par CORLET en 2022



DELON-HOEBANX

MAISON DE VENTES AUX ENCHÈRES

ARTS DÉCORATIFS DU XX^e & TABLEAUX ET SCULPTURES MODERNES

JEUDI 17 FÉVRIER 2022
à 14h30

Hôtel des ventes de Drouot
9, rue Drouot 75009 Paris

Salle 9

EXPOSITIONS PUBLIQUES

Mercredi 16 février 2022 de 11h à 18h

Jeudi 17 février 2022 de 11h à 12h

CONTACT POUR LA VENTE

01 47 64 17 80 - info@delon-hoebanx.com

(expo / vente) : 01 48 00 20 09



*Catalogue visible sur : www.delon-hoebanx.com, www.drouot.com, www.auction.fr
Vous pouvez enchérir en live sur www.drouotlive.com*

AUCTION^{FR}
VENTES AUX ENCHÈRES D'OBJETS D'ART

DROUOT
DIGITAL
Live

IMPORTANT : VEUILLEZ CONSULTER LES CONDITIONS DE VENTE À LA FIN DU CATALOGUE



- 1 -

ALFRED BOUCHER (1850-1934)

Couple de putti

Sculpture en taille directe sur marbre blanc.

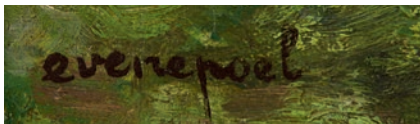
Signée « A.Boucher ».

Vers 1900.

H : 42 cm

5 000 / 6 000 €





- 2 -

HENRI EVENPOEL (1872-1899)

La conversation

Huile sur toile.

Signée en bas à gauche.

49 x 35 cm

(petit accident)

2 000 / 3 000 €



- 3 -

EUGÈNE SOLEAU (XIX-XXE)

éditeur à Paris.

Lustre à monture en bronze doré à
décor floral figurant des fleurs de
pavots.

Vers 1900.

H : 100 Diam : 70 cm

1 800 / 2 200 €





GABRIEL VIARDOT

Le meuble que nous présentons à la vente est tout à la fois un exemple remarquable des créations de Gabriel Viardot ainsi que le reflet du goût d'une époque pour le japonisme.

En 1853, le Japon s'ouvre à marche forcée sur le commerce avec l'Occident, provoquant l'arrivée en Europe de nombreux objets ainsi que la découverte d'une esthétique nouvelle qui suscitent un engouement important des artistes et du public.

Baudelaire évoque dans sa correspondance, dès 1862, les "japonneries" qu'il achète dans des commerces spécialisés qui se développent à Paris. Des artistes comme James Tissot, Manet, Degas, Monet, Fantin-Latour font partie, eux aussi, des amateurs de créations japonaises et contribuent à leur diffusion, tout comme les expositions universelles parisiennes de 1878, 1889 et de 1900.

A partir des années 1870, collectionneurs (Henri Cernuschi, Emile Guimet) et artistes partent à la découverte du Pays du Soleil Levant, ce qui ne fait qu'augmenter l'engouement du public pour cette nouvelle esthétique.

Après une formation de sculpteur sur bois, Gabriel Viardot fait partie des précurseurs du nouveau genre "chinois-japonais". Suivant l'engouement de ses contemporains, il réalise de petits meubles dont il révolutionne le style.

Le succès est tel qu'en 1872, le critique d'art Philippe Burty invente le terme de "japonisme". Viardot sera l'un des principaux diffuseurs de ce style.

Il fabrique de nombreuses vitrines et sellettes en accord avec la passion des élites pour les objets d'art, les bronzes et les bibelots. Son atelier compte une centaine de personnes, ébénistes ou sculpteurs, ce qui lui permet d'honorer aussi bien des commanditaires prestigieux (par exemple une chambre à coucher et un bureau pour Georges Clémenceau) que des commerces spécialisés.

Ses créations sont célébrées pour leur parfaite exécution et il reçoit de nombreuses médailles lors des Expositions Universelles.

Il signe régulièrement ses œuvres mais ne paraît dater que certaines réalisations, le plus souvent celles qu'il juge importantes.

Ce qui est le cas de notre meuble de présentation, daté de 1885, année où Gabriel Viardot reçoit la médaille d'or à Anvers. Alors que d'ordinaire il utilise des panneaux directement importés de Chine ou du Japon, il fait, ici, intervenir le laqueur Masatoshi Hamada qui réalise le décor des portes et signe son travail, confortant ainsi le caractère prestigieux de cette œuvre.

Le dragon ornant la corniche de notre armoire, animal fétiche de Viardot, est ici associé à un décor de végétaux fleuris et de vases qui correspond au vocabulaire ornemental du célèbre ébéniste.

A la suite de la médaille d'or de 1885, Viardot est décoré de la Légion d'Honneur et chacune de ses participations sera synonyme de succès. Apprécié de ses contemporains, ses meubles sont aujourd'hui présents dans de nombreuses collections particulières mais également exposés dans les musées les plus prestigieux.

- 4 -

GABRIEL VIARDOT (1830-1906)
ET MASATOSHI HAMADA (XIX-XXE)

Exceptionnel meuble cabinet de présentation
en bois teinté à caisson galbé agrémenté d'un
décor sinisant avec des dragons et des chiens
de Fô sculptés.

Les panneaux des portes laquées par le
célèbre laqueur japonais Hamada.
présentent un décor de bouquets de fleurs
dans des vases sur une sellette.
Estampillé « G Viardot Paris 1885 ».
Signé du tampon cachet signature du laqueur
Masatoshi Hamada.
Exécuté probablement pour l'exposition
Universelle d'Anvers en 1885, même année

que notre meuble, où il reçut une médaille
d'or.

Meuble caractéristique du « mobilier genre
chinois-japonais » que Gabriel Viardot a pu
observer notamment à l'Exposition Universelle
de 1867.

Manque les tires fonds. Quelques manques au décor.

100 000 / 150 000 €



G. VIARDOT Paris 1885





- 5 -

FERDINAND BARBEDIENNE

(1810-1892)

et Edouard LIEVRE, attribué à
Paire de bougeoirs en porcelaine
émaillée à décor d'un envol
d'oiseaux rouge réhaussés de
dorure sur fond blanc.

Monture sinisante en bronze doré
à têtes d'éléphants et branches
fleuries.

Signé « F Barbedienne ».

Vers 1880.

H : 45,5 cm

4 500 / 5 500 €



- 6 -

EDOUARD ENOT À PARIS

ET BACCARAT

pour l'Escalier de Cristal.

Rare vase rouleau en verre épais
translucide à décor finement gravé
en entaille figurant quatre oies
sauvages en vol

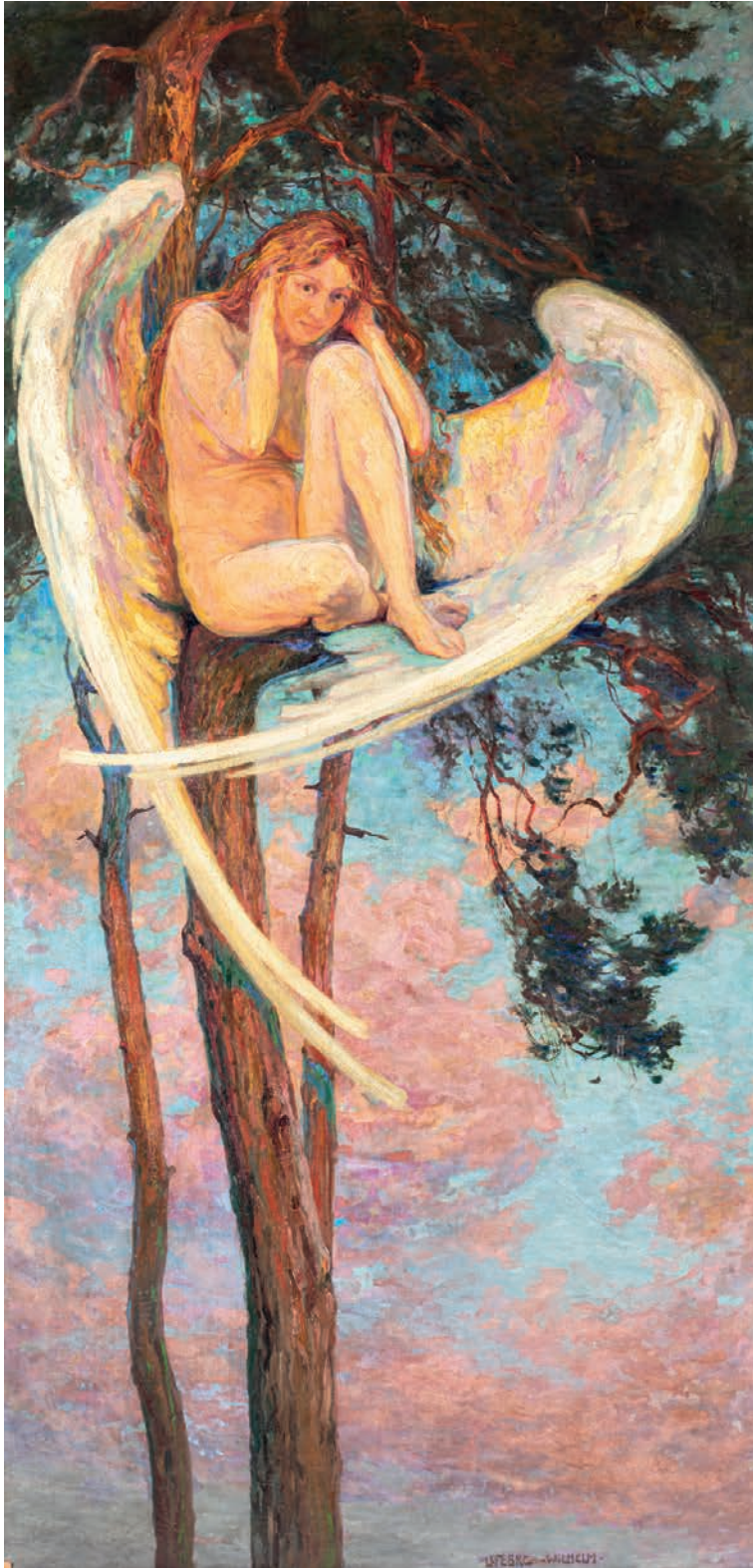
Signé « Ed Enot Paris » sous la
monture.

Vers 1890.

H : 31 Diam : 16,5 cm

8 000 / 9 000 €





- 7 -

WILHELM LEFEBRE (1873-1934)

Oiseau de nuit

Huile sur toile.

Signée, datée et située en bas à droite
Lefevre - Wilhem Paris 1900.

Porte sur le châssis les anciennes étiquettes
d'expositions: Gächfifcher Kunstberein
Dresden 2371.

Thüringer Ausstellung bild Kunstler.

W Lefebvre Frankfurt a M 401 Nachtvogel.

300 x 151 cm

Provenance :

Collection particulière

Notre tableau est à rapprocher de " Herbstwe-
ben" (Automne) actuellement conservé in " Die
Sammlung Ferdinand Neess, Museum Wiesbaden

6 000 / 8 000 €



- 8 -

PAUL SIEFFERT (1874-1957)

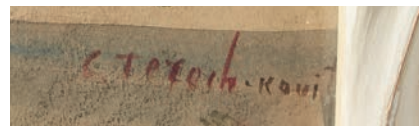
Nu au miroir

Huile sur panneau.

Signée en bas à droite et cachet circulaire
numéroté 153.

26 x 21 cm

600 / 800 €

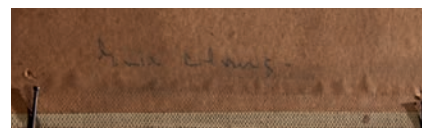


- 9 -
CONSTANTIN ANDRÉEVITCH
TERECHKOVITCH (1902-1978)

Jeune femme accoudée
Aquarelle et gouache sur papier.
Signée en haut à droite.

61 x 42 cm

2 000 / 2 500 €



- 10 -

EMILE CLAUS (1849-1924)

Les Moissonneurs, 1907

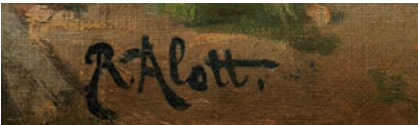
Huile sur toile marouflée sur carton.

Signée en bas à droite.

Contresignée et datée au dos.

25,5 x 35,5 cm

4 000 / 6 000 €



11

- 11 -

ROBERT ALOTT (1850-1910)

Huile sur toile.

Signée en bas à droite.

60 x 76 cm

(rentoilée)

2 000 / 3 000 €

- 12 -

ANDRÉ HAMBOURG (1909-1999)

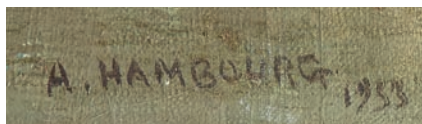
Portrait de femme, 1953

Huile sur toile.

Signée et datée en bas à droite.

71 x 58 cm

600 / 800 €



12



- 13 -

JOSEPH INGUIMBERTY (1896-1971)

Eygalières

Huile sur toile.

Signée en bas à droite.

Etiquette de la galerie Romanet à Paris.

26 x 44 cm

3 000 / 5 000 €



- 14 -

EMILE HENRI BERNARD (1868-1941)

Portrait de femme, 1937

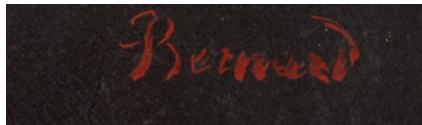
Huile sur carton.

Signée et datée en bas à droite.

78 x 59 cm

600 / 800 €

14



- 15 -

ALEXIS-PAUL ARAPOFF (1904-1948)

Portrait de femme, 1926

Huile sur toile.

Signée, datée et située en bas à droite.

81 x 65 cm

1 500 / 2 000 €

15





- 16 -

PIERRE LANGLADE (1907-1972)

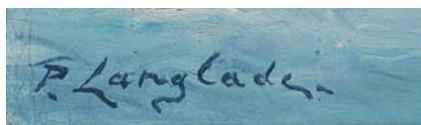
Port de la Rochelle

Huile sur toile.

Signée en bas à gauche.

64 x 80 cm

3 500 / 4 500 €



16

- 17 -

GEORGES LAPCHINE (1885-1950)

Vue d'un pont, 1928.

Huile sur toile.

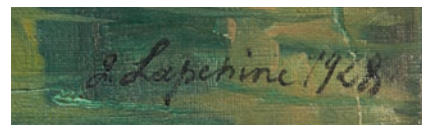
Signée et datée en bas à droite.

64,5 x 91,5 cm

1 500 / 2 000 €



17



- 18 -

LOUIS NEILLOT (1898-1973)

Paysage de campagne

Huile sur toile.

Signée en bas à droite.

38 x 46 cm

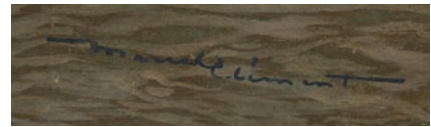
1 000 / 1 200 €



18



19



- 19 -

AMÉDÉE JULIEN MARCEL
CLEMENT (NÉ EN 1873)

Nuages du soir, Cancale
Huile sur panneau d'isorel.
Signée en bas à droite et
contresignée et titrée au dos.

44,5 x 80 cm

1 000 / 1 500 €

- 20 -

PIERRE-EUGÈNE MONTEZIN
(1874-1946)

Bessé sur Braye
Gouache.
Signée en bas à droite.

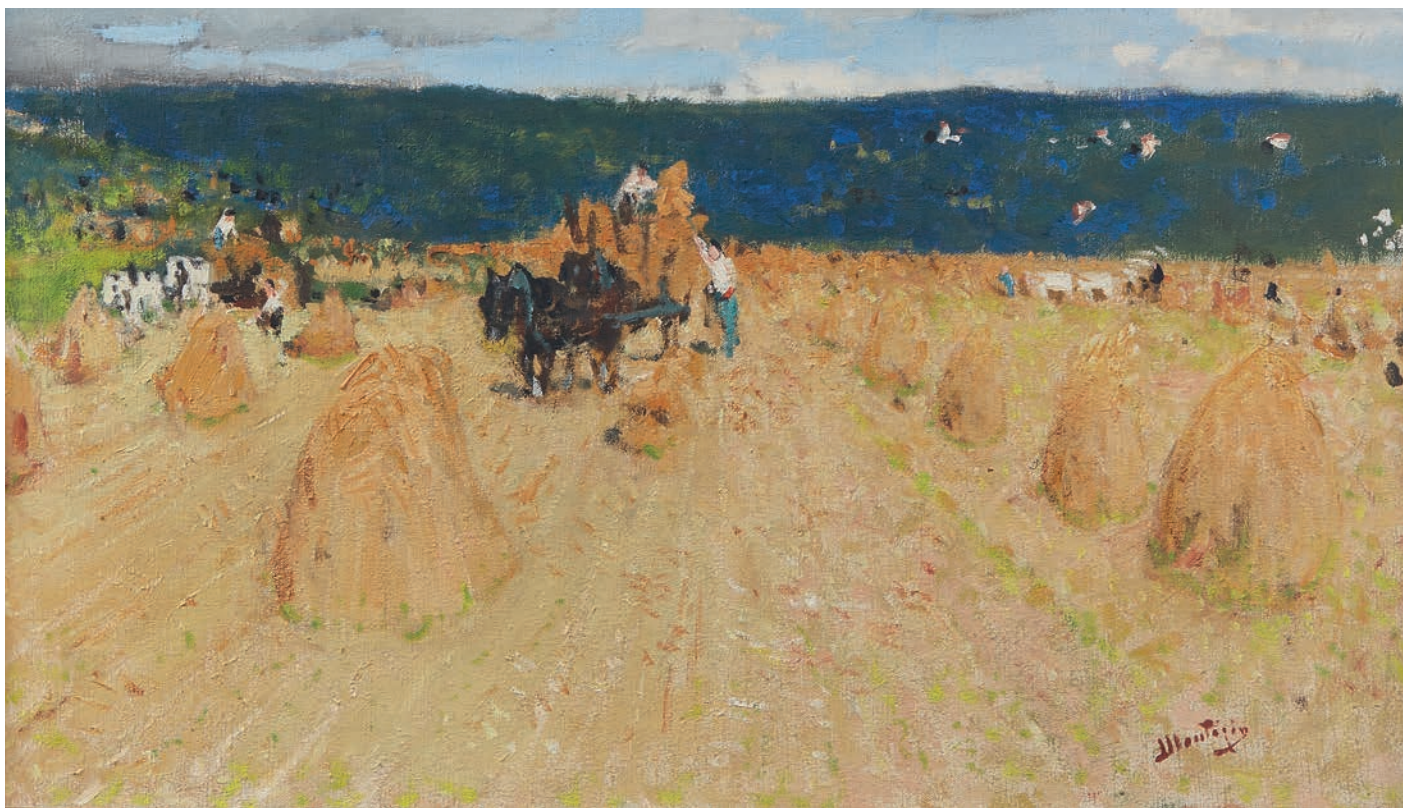
24 x 31,5 cm

Exposition Galerie Raphaël Gérard du 9
au 23 Mai 1942, n° 59

1 200 / 1 500 €



20



- 21 -

PIERRE-EUGÈNE MONTEZIN

(1874-1946)

La moisson à Thomery

Huile sur toile.

Signée en bas à droite et titrée au verso.

42 x 73 cm

4 000 / 6 000 €

- 22 -

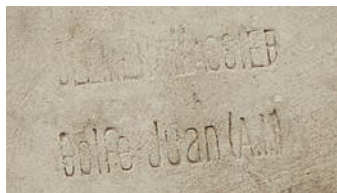
CLÉMENT MASSIER À VALLAURIS

Carreau en céramique émaillée lustrée à reflets métalliques à décor de monnaies du pape.

Signé et situé « Clément Massier Golfe Juan ».

20 x 20 cm

600 / 800 €



22



23

- 23 -

VILMOS ZSOLNAY (1840-1900)

Vase de forme gourde à l'imitation d'une bouteille précolombienne en céramique émaillée bleue à nuances vertes à reflets métalliques irisés bleu violine.

Cachet aux cinq églises «Zsolnay Pecs» et numéroté.

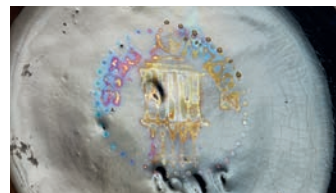
Vers 1890.

H : 19 cm

Bibliographie :

« il liberty ungherese nelle ceramiche della manifattura Zsolnay » Gilda Cefariello Grosso , Palombi Editori, Rome 2001, modèle reproduit à la page 55.

1 000 / 1 200 €





- 24 -

LONGWY

Importante paire de vases en
céramique à décor émaillé en
polychromie de motifs floraux.

Signés et numérotés.

Vers 1900.

H : 46,5 cm

5 500 / 6 500 €



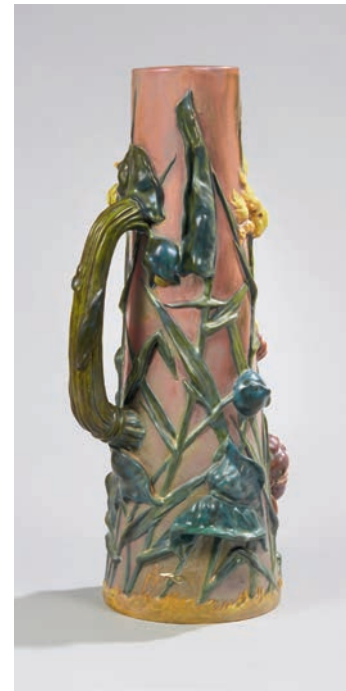
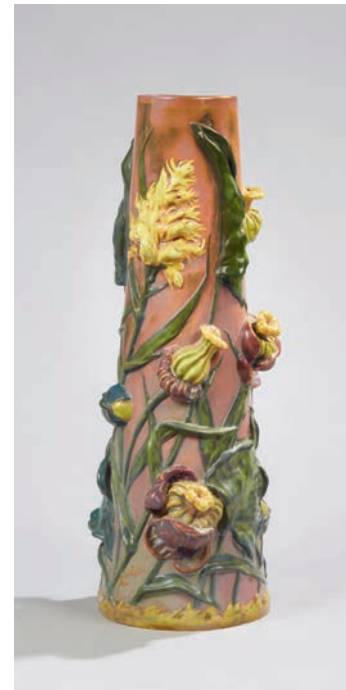
- 25 -

VILMOS ZSOLNAY
(1840-1900)

Grand vase-pichet à anse
de forme tronconique
en céramique émaillée
polychrome à décor
végétal en relief figurant
des fleurs et des feuilles.
Signé « Zsolnay Pecs ».
Vers 1890-1900.

H : 39,5 cm

3 000 / 4 000 €



- 26 -

VILMOS ZSOLNAY (1840-1900)

Vase à panse bombée aplatie en céramique émaillée brune nuancée bordeaux à reflets métalliques irisés à décor japonisant d'une frise de carpes Koi.

Cachet aux cinq églises « Zsolnay Pecs » et numéroté.

Vers 1890.

H : 18 Diam : 26 cm

3 000 / 4 000 €



- 27 -

LOUIS COMFORT TIFFANY
(1848-1933)

Coupe corolle sur piédouche circulaire
en verre favrile iridescent vert et jaune à
reflets métalliques.

Signée "L.C.Tiffany-Favrile 3428C".
Vers 1900.

H : 15,5 cm

Bibliographie :
"Louis comfort Tiffany", The collected works
of Robert Koch, A Schiffer classic reference
book, 2001, pour un modèle similaire reproduit
page 140.

2 500 / 3 000 €



27

- 28 -

LOUIS COMFORT TIFFANY
(1848-1933)

Vase "Jack in the pulpit" en verre favrile
irisé jaune à reflets métalliques. Etiquette
d'origine au revers.

Vers 1910-1912.

H : 31 cm

Bibliographie :

"Louis C. Tiffany Meisterwerke des amerikanischen
Jugendstils", Editions Dumont, Hamburg, 1999,
modèle similaire reproduit page 115.

Vivienne Couldrey, "The Art of Louis Comfort
Tiffany", Wellfleet Press, 2001, modèle similaire
reproduit aux pages 17 et 178

2 500 / 3 000 €



28

- 29 -

LOUIS COMFORT
TIFFANY (1848-1933)

Rare vase en verre favrile
iridescent jaune et vert à
reflets métalliques.

Il présente en surface un
décor de feuilles de chêne
Signé "L.C.Tiffany-Favrile".
Vers 1900.

H : 27 cm

5 000 / 6 000 €





- 30 -

WIESE PARIS

Important bassin en argent 1er titre à décor en bordure intérieure et sur le corps extérieur de frises de guirlandes feuillagées en repoussé et en ciselure.

La partie centrale intérieure est ornée d'un médaillon à décor finement ciselée avec la devise : « Qui Masura Dura ».

Signé « Wiese Paris » et marqué au revers : "Poids. 3K. 694 Argent 1er titre".

Poinçon Minerve.

H : 17 Diam : 51,5 cm

Poids brut : 3,694 kg

2 200 / 2 500 €



- 31 -

WMF (Württembergische Metallwarenfabrik)
Surtout de table en métal argenté
agrémenté de deux réceptacles
en verre translucide.

Il est orné d'un lion sur le dessus.
Vers 1900-1920.

H : 36 L : 70 P : 32 cm

2 000 / 3 000 €



32



- 32 -

E. LELIEVRE (XIX-XXE)

Brûle parfum en bronze doré à décor ajouré végétal.

Signé « E Lelièvre ».

Vers 1900.

H : 19,5 cm

1 500 / 2 000 €

- 33 -

LOUIS SOSSON (XIX-XXE)

Sculpture chrysléphantine en bronze doré et ivoire.

Base carrée en marbre.

Signée « L Sosson ».

Vers 1900.

H : 25 cm

400 / 600 €



33



- 34 -

BRUNO ZACH (1891-1945)

Femme faune

Sculpture en bronze à patine médaille.

Signée sur la terrasse « Zach ».

Fonte ancienne d'origine.

H : 33 cm (sans socle)

7 000 / 8 000 €





- 35 -

MAURICE DUFRENE
(1876-1955)

ET ALEXANDRE

CHARPENTIER (1856-1909)

Pour la Maison Moderne.

Pendule en acajou teinté à caisson
galbé présentant un décor floral
sculpté et agrémenté au sommet
d'un personnage sculpté en bronze à
patine brune.

Signée « Charpentier ».
Vers 1900.

H : 33,5 cm

Bibliographie :

"L'Art Décoratif", 1900-02-N°017 pour la
même sculpture d'Alexandre Charpentier
sur un encrier de Dalpayrat.

4 500 / 5 500 €



- 36 -

ABEL LANDRY (1871-1923)

Lampe candélabre à deux bras de lumière en bronze ciselé et argenté à décor végétal. Deux tulipes formant abat-jour en verre marmoréen rose orangé signés « Daum Nancy ».

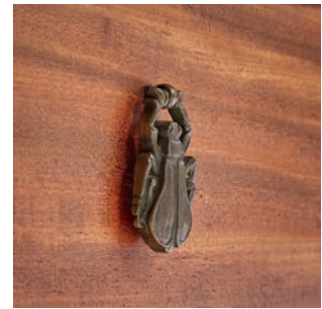
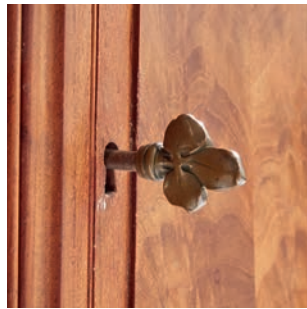
Vers 1900.

H : 48 L : 37 cm

Bibliographie :
Catalogue original de la Maison Moderne, pour une variante reproduite page 8 en noir et blanc.

4 500 / 5 000 €





En 1879, Charles Gillot demande à son ami l'illustrateur Eugène Grasset de concevoir la décoration et l'ameublement de son hôtel particulier du 79 rue Madame dans le VI^e arrondissement de Paris. Ce tout ensemble est créé par le décorateur et exécuté dans les années 1880-1885 par l'ébéniste Fulraff qui travaille alors pour Charles Gillot.

Une partie de ce tout cet aménagement est conservé au Musée des Arts Décoratifs à Paris.

Dans les années 1905, la fille de Charles Gillot, Louise-Marcelle Seure, récemment mariée avec l'archéologue Georges Seure, commande à Eugène Grasset toute une série d'ameublements pour son nouvel appartement; lesquels doivent selon son souhait et dans la continuité du travail de décorateur d'Eugène Grasset, recréer l'ambiance du décor de l'hôtel particulier de son père.

Il est fort probable que Eugène Grasset ait par la suite également commandé des meubles à des contemporains tels que Eugène Gaillard afin de garnir les différentes pièces du décor de l'hôtel particulier et de l'appartement de sa fille.

Les deux meubles que nous vous présentons, sont des pièces uniques, ils ont été acquis directement au près de la famille de Charles Gillot dans les années 1970 auprès des époux Marcel et Gabrielle Richard (celle-ci née Gillot).

De par leur caractéristiques stylistiques et formelles ils sont attribuables à Eugène Gaillard.

- 37 -

EUGÈNE GAILLARD, ATTRIBUÉ À

Exceptionnel cabinet de présentation formant vitrine en acajou à caisson cubique galbé entièrement sculpté de motifs feuillagés.

Il ouvre en partie haute par des portes vitrées donnant sur des étagères et en partie basse par deux portes en accordéon découvrant un espace de rangement.

Il repose sur quatre pieds d'angle nervurés.

Vers 1900-1905.

H : 183 I : 74 P : 35 cm

Provenance :

- Acquis au près : de la famille Charles Gillot dans les années 1970

- Collection privée

15 000 / 20 000 €





- 38 -

EUGÈNE GAILLARD, ATTRIBUÉ À

Meuble vitrine de présentation en acajou et placage de ronce ouvrant par quatre portes sur les côtés flanquées d'une porte vitrée, surmontée d'une niche ouverte et en partie basse par deux tiroirs. L'ensemble est ornée d'un décor sculpté de motifs floraux.

Prises et poignées en bronze doré.

Vers 1900-1905.

H : 186 L : 133 P : 50 cm

Provenance :

- Acquis au près : de la famille Charles Gillot dans les années 1970
- Collection privée

8 000 / 12 000 €



Hans Kleiss vendait ses oeuvres (objets en fer ou bois) à La Bergerie à Vallauris pendant les années 60 et jusqu'à sa mort. Autrichien, il avait quitté son pays natal, traversé la France, puis l'Espagne, et s'était installé en Afrique du Nord. Il y vivait de son pinceau (peintre orientaliste) et, surtout, de ses caricatures qu'il vendait à ses modèles, ou qui étaient publiées dans la presse locale. Il pratiquait à merveille la linogravure. Il avait réalisé un très bel ouvrage intitulé "Sur le pavé d'Alger", où étaient croqués les personnages de la vie courante. Il avait épousé Yvonne Herzig, célèbre peintre orientaliste, décédée à Mougins en 1968.

Kleiss était un colosse, une force de la nature devenu forgeron. Il battait et découpait le fer avec une puissance rare, et réalisait des objets étonnants et décoratifs, notamment des porte-cierges à système "queue de cochon". Il nourrissait une admiration pour l'art berbère, et avait eu une période d'ébéniste, où il avait réalisé de lourds meubles, armoires, tables, coffres, sculptés de décors géométriques typiques.



- 39 -

HANS KLEISS
(1901-1973)

Lampadaire en bois teinté à décor sculpté de motifs géométriques agrémentés de cabochons en métal à motifs géométriques stylisés et reposant sur une base à gradins quadrangulaires. Signé d'une plaquette sur la base « H Kleiss ».

H : 176 cm

1 000 / 1 500 €



- 40 -

PRIMAVERA

Important vase boule à col bulbeux en céramique émaillée à décor de médaillons géométriques. Signé « Primavera ».

Vers 1930.

H : 35 cm

(défauts sur l'émail)

1 200 / 1 500 €





- 41 -

EDGAR BRANDT
(1880-1960)

Lustre à six bras de
lumière en bronze
argenté.
Estampillé « E Brandt ».
Vers 1930.

H : 113 Diam : 66 cm
(cache ampoules manquant)

3 000 / 4 000 €



- 42 -

PAUL JOUVE (1878-1973)

Targui debout

Huile sur toile.

Signée en bas à gauche.

Réalisée vers 1934-1935 dans l'atelier à son retour du voyage au Niger en Afrique en 1931.

Tableau avec des reprises apocryphes et des rehauts éparés notamment au niveau de l'épée, du fond et des amulettes.

200 x 81 cm

Bibliographie :

Félix Marilhac, « Paul Jouve Peintre sculpteur animalier », les éditions de l'amateur, Paris 2005, pour un modèle à rapprocher reproduit aux pages 232 et 233, titrés « Targui debout au bouclier c.1935 » et « Targuis debout, selle de chameau à ses pieds », provenant de la collection de Serge Lutten

40 000 / 60 000 €

Nous remercions l'ayant droit de Paul Jouve de nous avoir assisté à l'élaboration du descriptif de ce tableau.





- 43 -

TIFFANY'S & CO

Suite de quatre bougeoirs en argent
925/1000° à décor floral.

Signés et marqués.

Vers 1900.

H : 23 cm

Poids brut : 1 010 gr

1 000 / 1 500 €



43



- 44 -

LOUIS SUE (1875-1968) & ANDRÉ
MARE (1885-1932)

Pour la Compagnie des Arts Français Lustre
à armature en métal agrémentée de rang et
de chutes de perles de verre translucide.

Vers 1925.

H : 60 cm

(Légers manques)

Bibliographie :

Florence Camard, "Süe et Mare et la compagnie
des arts français" les édition de l'amateur, Paris,
1993, modèle similaire reproduit à la page 122.

800 / 1 200 €



44



- 45 -

PIERRE PETIT (XXE)

Architecte-décorateur.

Paire de fauteuils en chêne teinté à accotoirs pleins formant piétement.

Garniture de l'assise et du dossier recouverte d'un tissu de laine rase beige.

Vers 1930.

H : 85 l : 66 P : 70 cm

Bibliographie :

« Intérieurs Modernes », 1930, planche 50

3 000 / 4 000 €





46

- 46 -

BENJAMIN RABIER (1869-1939)

Paire de serres-livres en régule patiné argent et brun figurant des grenouilles tenant un champignon.

Signés «Benjamin Rabier».

H : 12 L : 12 cm

400 / 600 €



- 47 -

XIN XUE LIAO (1906-1958)

Aquarelle et encre sur soie.

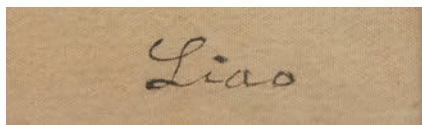
Signée en haut à droite et en bas à droite.

26 x 33,5 cm

1 000 / 1 500 €



47



TRAN BINH LOC

Tran Binh Loc naît en 1914 dans la province de Ha Dong, ville proche de Hanoï. Lauréat de la promotion 1934 de l'école des Beaux Arts de Hanoï, il fait partie des élus choisis par Victor Tardieu pour représenter la peinture vietnamienne au 1er Salon de la France d'Outre-Mer au Grand Palais en 1935.

Contemporain de Pham Hau, maître laqueur, il fait partie des jeunes artistes les plus prometteurs de son époque : Tran Van Can, Luu Van Sin, To Ngoc Van, Pham Hau, Vu Cao Dam, pour ne citer qu'eux..

Peu de temps avant sa disparition prématurée, il avait été nommé professeur, à l'école des Beaux Arts de Phnom Penh.

Et, c'est sans nul doute, son décès en 1941 à l'âge de 27 ans qui explique que son nom demeure moins connu que celui d'artistes comme Le Pho, Mai Thu ou Vu Cao Dam.

La peinture que nous présentons à la vente témoigne de la conception très personnelle de la peinture de Tran Binh Loc dont le talent s'illustre autant dans la peinture sur soie, à l'huile ou dans la gravure sur bois.

La jeune femme est représentée en tenue traditionnelle (l'ao-dai) avec la coiffure coutumière du Nord, dans une attitude réservée pleine de délicatesse. Son sourire pudique, la douceur qui émane du modèle, correspondent eux-aussi aux canons picturaux vietnamiens. Cependant, le choix de la technique et du support : l'huile sur toile, ainsi que la palette chromatique lumineuse aux blancs nuancés de roses et de bleus confèrent à ce tableau un caractère moderne rompant avec les codes picturaux vietnamiens traditionnels.

Ce tableau, propriété du même collectionneur depuis plus d'une vingtaine d'années, est signé par l'artiste et daté de 1937, soit quatre ans avant sa mort.

Une œuvre aux dimensions plus importantes et datée de la même année fut présentée il y a peu en ventes aux enchères. Compte-tenu des similitudes indéniables entre les deux œuvres, deux hypothèses peuvent être envisagées. La peinture que nous présentons à la vente pourrait avoir été une étude préparatoire permettant à l'artiste de réfléchir sur la position de son modèle ainsi que sur la palette chromatique qu'il souhaitait travailler. Il est également possible que l'artiste, ayant vendu le tableau l'année même de sa réalisation, ait souhaité en conserver une étude. On sait, en effet, que la jeune femme représentée lui était familière puisque, quelques années plus tard, il la représentera à nouveau dans une gravure.

- 48 -

TRAN BINH LOC (1914-1941)

Portrait d'une élégante, 1937

Huile sur toile.

Signée et datée en bas à droite.

Cadre d'origine laqué noir.

65 x 50 cm

- Collection particulière, France

150 000 / 250 000 €



1937
TRAN BINH LOC
Chimloc





- 49 -

GEORGES CHAUVEL (1886-1962)

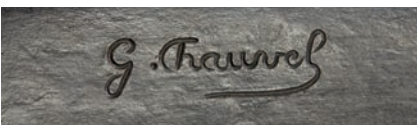
Bain de Champagne Caron Paris

Signée « G.Chauvel ».

Modèle créé en 1926.

H : 52 cm

5 500 / 6 500 €





- 50 -

CAMILLE FAURE (1874-1956)

Pied de lampe de forme ovoïde en cuivre à décor floral émaillé vert, noir et blanc.

Base en métal nickelé.

Signée « C.Fauré Limoges ».

Vers 1930.

H : 28 cm

(anciennes restaurations)

4 000 / 5 000 €



- 51 -

ETIENNE VILOTTE (1881-1957)

À CIBOURE

Vase ovoïde à col ourlé en grès peint à décor d'une frise de joueurs de chistera. Signé du tampon de la Manufacture. Vers 1925.

H : 23 cm

1 500 / 2 000 €

Bibliographie :

Séverine Berger, La poterie de Ciboure 1919-1945, édition Atlantica, modèle reproduit p. 71. Référencé sous le numéro 100 sur la planche réalisée par Étienne Villotte.



51



52

- 52 -

ERNEST WIJNANTS (1878-1964)

Tête d'homme

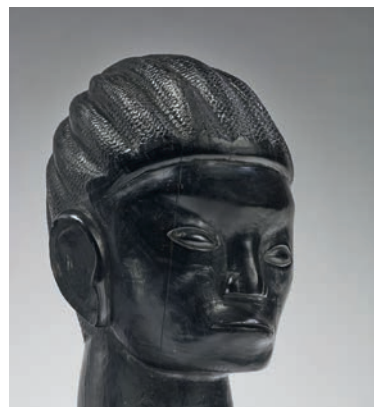
Sculpture en ébène en taille directe.

Signée des initiales de l'artiste « E W » et étiquette au revers.

Vers 1930.

H : 33 cm

1 200 / 1 500 €





- 53 -

VLADIMIR DAVIDOVIC
BARANOV-ROSSINÉ (1888-
1944)

n°32 *Tête rouge*, vers 1929

Gouache sur papier.

Signée et datée en bas à droite.

Etiquette au dos de la Galerie Jean
Chauvelin.

49 x 38 cm

Bibliographie :

Andrei Sarabianov, « Vladimir Baranov-
Rossiné », Trefoil press, Moscou, 2002,
pour une variante reproduite page 202
« Jean-Claude Marcade, Baranov-Rossiné
», Trefoil press, Moscou, 2002, pour une
variante reproduite page 158

10 000 / 12 000 €



- 54 -

CHARLES-ÉDOUARD JEANNERET DIT LE CORBUSIER

(1887-1965)

Musiciennes, 1937.

Craies grasses et encre brune sur composition à la mine de graphite sur papier vélin monté sur vélin fort à la demande et du vivant de l'artiste.

Signé et daté en bas à droite.

Dédié en bas à droite sur le montage : «à Madame Jaoul / amicalement / Le Corbusier» 20,8 x 30,7 cm (la feuille dessinée) 28,5 x 36,5 cm (le montage).

La famille Jaoul a été commanditaire de deux maisons réalisées par Le Corbusier à Neuilly entre 1951 et 1955.

Un certificat de Monsieur Eric Mouchet en date du 12 mai 2021 sera remis à l'acquéreur.

3 000 / 4 000 €



- 55 -

CHARLES-ÉDOUARD JEANNERET DIT LE CORBUSIER
(1887-1965)

Danseuse, contrebassiste, porte jaune et chien couché, 1933.

Pastel lavé et encre brune sur composition à la mine de graphite
sur papier vélin fin.

Monogrammé et daté en bas vers le centre; dédié.

Signé et daté en bas à gauche : «p(our) Pierre Jaoul/amicalement/
Le Corbusier/ N(ouvel) A(n) 1949 20,7 x 30,8 cm.

Ce pastel réalisé en 1933 a été offert et dédié à l'occasion de
la Nouvelle Année 1949. La famille Jaoul a été commanditaire de
deux maisons réalisées par Le Corbusier à Neuilly entre 1951 et
1955.

Un certificat de Monsieur Eric Mouchet en date du 12 mai 2021
sera remis à l'acquéreur.

3 000 / 4 000 €



- 56 -

GEORGES MALKINE (1898 -1970)

Bacchante, 1944

Huile sur toile.

Signée en bas à droite « Malkine XLIV ».

109 x 78 cm

Expositions :

- « Georges Malkine » Le vagabond du surréalisme,
Paris, Pavillon des Arts 28 avril – 29 août 1999

rep. sous le n° 28 p. 73

- « Georges Malkine » Galerie Les Yeux Fertiles, Paris

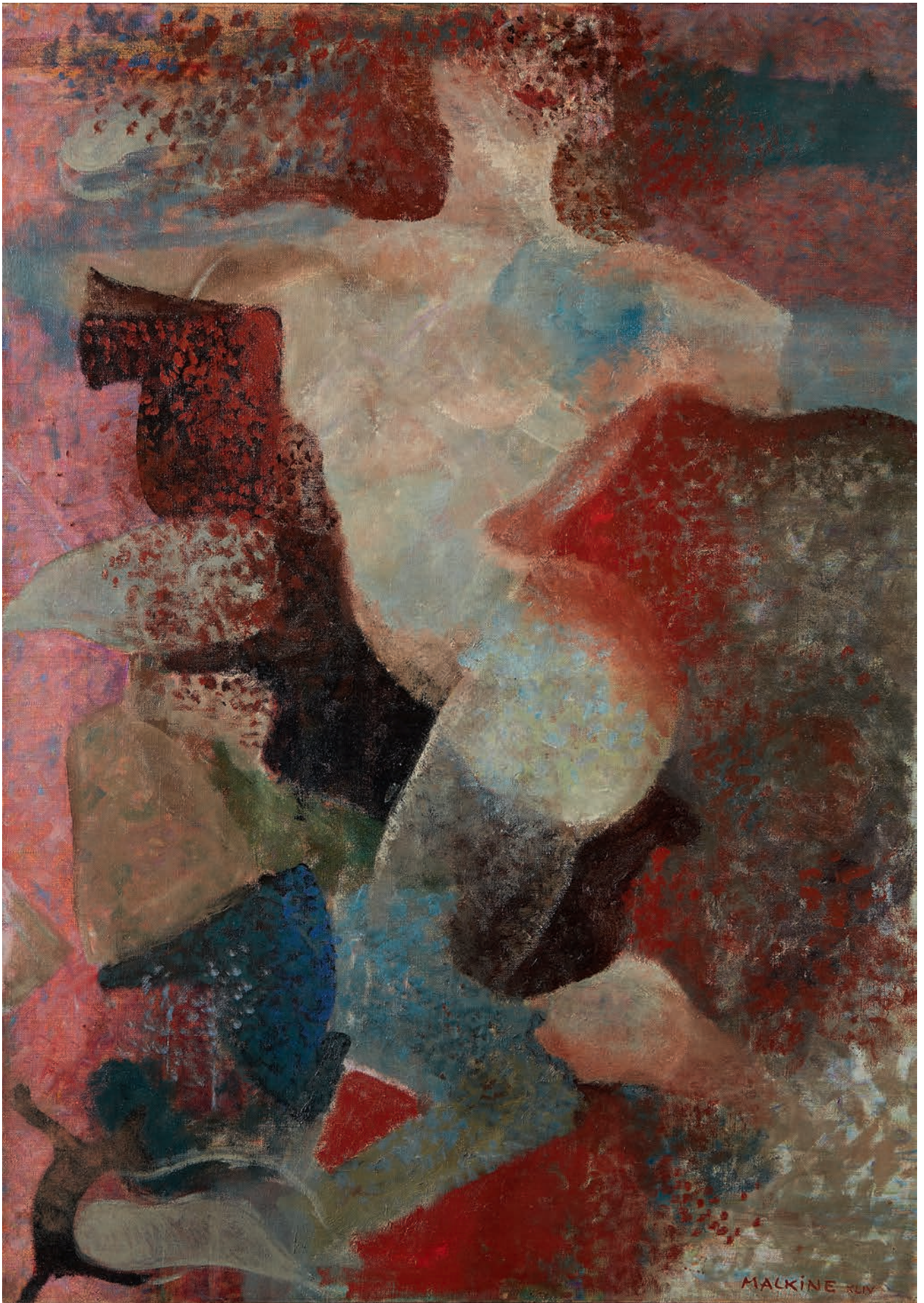
4 juin – 17 juillet 2004, rep. sous le n° 12 p. 17 du
catalogue de l'exposition (offert à l'acquéreur)

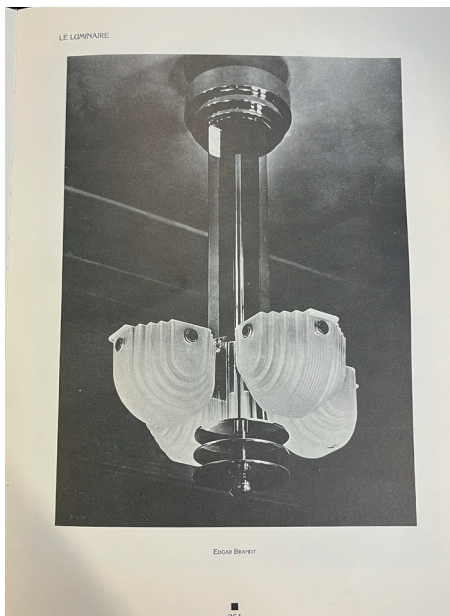
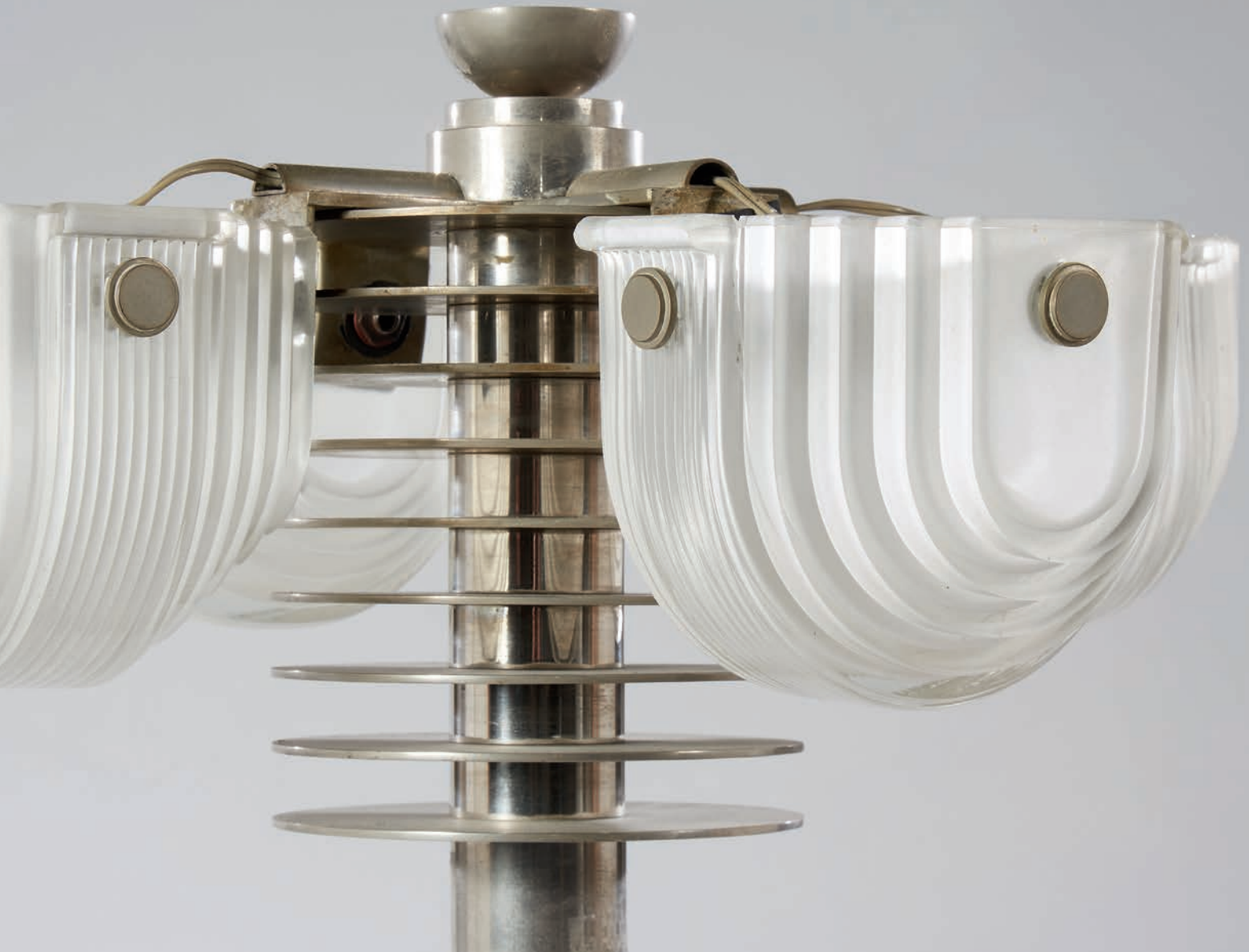
Extrait du texte de Vincent Gilles dans le catalogue
de l'exposition « Georges Malkine, Le vagabond du
surréalisme », au Pavillon des Arts, Paris :

« Le monde de Malkine semble s'être réduit à cela,
qu'il nous dévoile :
dans l'éphémère d'une vie, assurer le mouvement et
l'immobilité l'apparence et le réel , la vie et le rêve
.Toutes choses contradictoires, que le surréalisme
s'était donné pour tâche, à l'origine de fondre et de
résoudre »

15 000 / 18 000 €

Un certificat de Madame Fern-Malkine Falvey, daté du
2 août 1993 sera remis à l'acquéreur





- 57 -

EDGAR BRANDT (1880-1960)

Rare lampadaire à fut en métal nickelé agrémenté d'une alternance de disques superposés.

Le pourtour est orné de quatre plaques en verre moulé pressé.

Estampillé « E Brandt ».

Vers 1930.

H : 180 cm

Bibliographie :

Guillaume Janneau, « Le Luminaire », Editions Charles Moreau, Paris, 1992, pour un lustre au modèle de notre lampadaire reproduit page 261

10 000 / 12 000 €





58



- 58 -

DESNY PARIS

Boîte à cigarettes moderniste en métal nickelé et laiton.

Signée.

L : 16 cm

400 / 600 €



59



- 59 -

DESNY PARIS

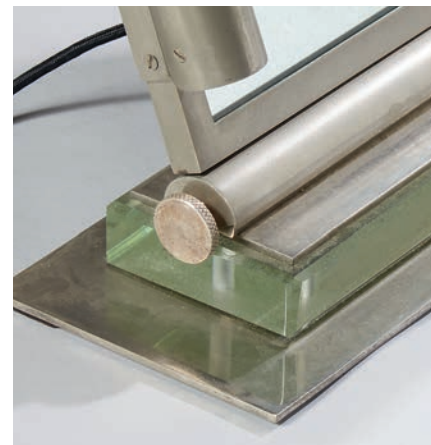
Miroir de table moderniste en métal nickelé et verre.

Signé « Desny Paris Made in France ».

Vers 1930.

H : 41 L : 54 P : 18 cm

2 000 / 3 000 €





- 60 -

JEAN-BORIS LACROIX (1902-1984)

Paire de veilleuses modernistes à piétement
en lames croisées de métal nickelé
enserrant des sphères en verre sablé.

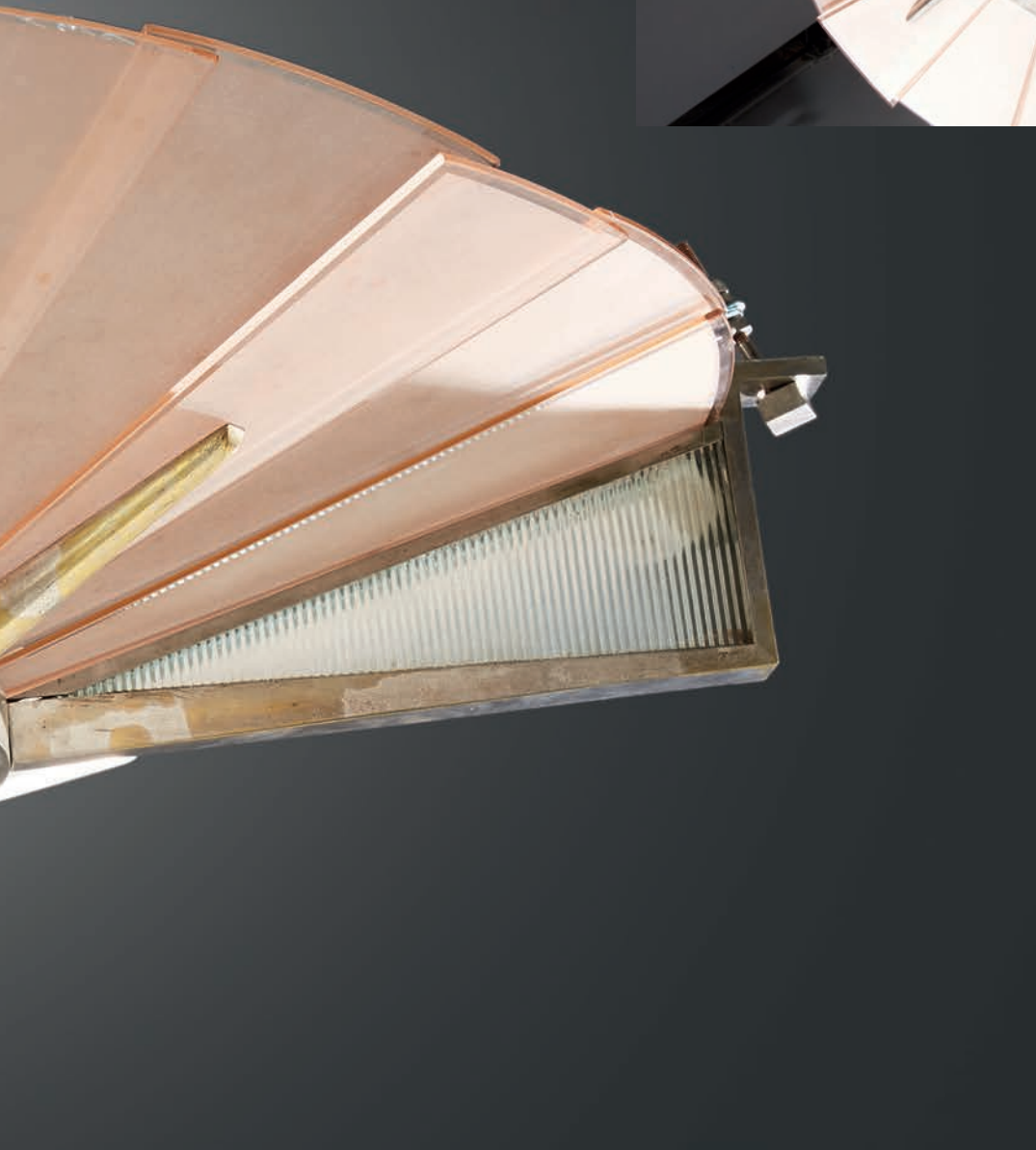
Signées du cachet circulaire de l'atelier.

Vers 1930.

H : 24 cm

3 000 / 4 000 €





- 61 -

RENÉ PROU (1889-1947)

Rare et important plafonnier moderniste à armature en bronze argenté enserrant des plaques de verre sablé teinté rose et verre strié et agrémenté au centre d'une chute de perles en verre.

Vers 1930.

H : 25 Diam : 120 cm

Bibliographie :

Guillaume Janneau, « Le Luminaire », Editions Charles Moreau, Paris, 1992, pour un modèle similaire reproduit page 219

5 000 / 7 000 €







- 62 -

MARC DU PLANTIER (1901-1975)

Huile sur toile.

Vers 1936.

207 x 428 cm

Provenance :

- Hotel particulier de Marc du Plantier, Boulogne 92
- Ancienne collection Léo Castelli.

Bibliographie :

- Plaisir de France, Mai 1936
- Art et Décoration, Juin 1938
- Marc du plantier, Yves Badetz, Édition Norma, Paris, 2010, p 100,101 et 416.
- Les décorateurs des années 40, Bruno Foucart et Jean-Louis Gaillemain, Éd. Norma, Paris, 1998
rep. p. 181et 184.

10 000 / 15 000 €



- 63 -

TRAVAIL FRANCAIS 1940

Paire d'appiques en laiton et métal patiné vert et doré à un bras de lumière en corne d'abondance agrémenté d'un bloc en verre brut taillé.

L : 50 l : 22 P : 24 cm

2 000 / 2 500 €

- 64 -

TRAVAIL FRANCAIS 1940

Paire d'appiques en laiton et métal patiné vert et doré à un bras de lumière en corne d'abondance agrémenté d'un bloc en verre brut taillé.

L : 50 l : 22 P : 24 cm

2 000 / 2 500 €



- 65 -

J J BORGHETTO

Dies diei eructat verbum
es nox nocti indicat
scientismes, 1945.

Huile sur toile.

Signée et datée en bas à
droite.

123 x 241 cm

1 000 / 1 500 €



- 66 -

TRAVAIL FRANCAIS 1940-1950

Tapisserie en laine rase au point noué à décor d'algues en
polychromie sur fond rouge.

203 x 310 cm

(légères usures)

1 000 / 1 500 €



- 66 BIS -

JEAN MAURICE ROTHSCHILD (1902-1998)

Table de salle à manger à plateau ovale en bois laqué brun nuagé, souligné d'un jonc en laiton et reposant sur six pieds gainés évidés à bagues en laiton reliés par une entretoise courbée en laiton à patine dorée.

Pièce unique, vers 1946-47.

H : 75 L : 226 P : 112 cm

3 500 / 4 500 €





67



68

- 67 -

JEAN DESPRES (1889-1980)
Fourchette et cuillère modernistes
en métal argenté.
Poinçon d'orfèvre.

L : 15 cm

100 / 150 €

- 68 -

JEAN DESPRES (1889-1980)
Paire de vases coupes modernistes
en métal argenté à surface unie à
décor sur le piédouche de sphères.
Signés «J-Després», datée 5-11-66 et
un porte les initiales CAVY.

H : 23 cm

300 / 400 €



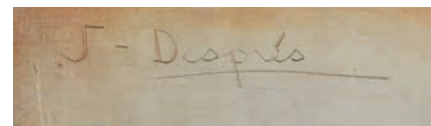
69

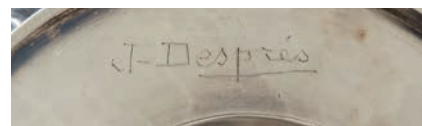
- 69 -

JEAN DESPRES (1889-1980)
Boite en métal argenté à surface
martelée agrémenté d'un large
maillon de chaîne plat sur le
couvercle.
Signée «J-Després».

L : 22,5 cm

600 / 800 €





- 70 -

JEAN DESPRES (1889-1980)

Service composé d'une cafetière, une théière, un pot à lait et un sucrier en argent à surface finement martelée.

Prises en palissandre et décor de rangs de perles à la base et aux extrémités.

Signées «J-Després», poinçons de l'orfèvre et poinçons français pour l'argent.

H : 21 cm (cafetière)

Poids brut : 2406,55 g

2 000 / 3 000 €



71



- 71 -

JEAN DESPRES (1889-1980)

Deux tasses avec sous-tasses en argent martelé.

Signée «J-Després», poinçons de l'orfèvre et poinçons français pour l'argent.

Diam : 18 cm (sous-tasses)

Poids : 1046,34 g

600 / 800 €

- 72 -

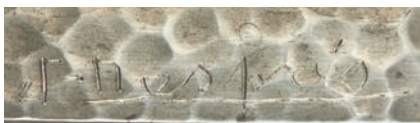
JEAN DESPRES (1889-1980)

Rare vase en étain à surface martelée présentant une panse évasée côtelée agrémenté à la base de sphères.

Signé «J-Després».

H : 32 cm

600 / 800 €



72

- 73 -

JEAN DESPRES (1889-1980)

Important et rare seau à champagne en métal argenté martelé à décor sur les anses détachées d'un large maillon de chaîne plat.

Signé «J-Després» et poinçon de l'orfèvre.

H : 25 cm Diam : 27 cm

1 500 / 2 500 €





74



- 74 -

TIAS ECKHOFF (1926-2016)

POUR LA MAISON GEORG JENSEN

Partie de ménagère modèle « Cypress » en argent comprenant 146 pièces comme suit :

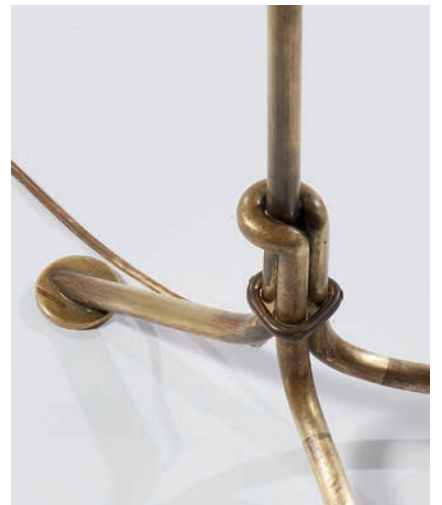
- 27 couteaux divers
- 70 fourchettes diverses
- 12 couteaux à poisson
- 16 petites cuillères
- 12 cuillères diverses
- 9 pièces de services.

Gravés Georg Jensen Denmark.

Modèle créé en 1954.

Poids brut : 6 036 gr

1 200 / 1 500 €



- 75 -

JEAN-BORIS LACROIX (1902-1984)

Lampe de parquet à piètement tripode en
laiton enserrant un abat-jour.

ondulé en papier crème.

Vers 1950.

H : 108 cm

2 500 / 3 000 €



- 76 -
ALEXANDRE NOLL (1890-1970)
Vide-poches en nacre et prise en ébène.
Signé « A Noll ».

L : 14 cm
Bibliographie :
Olivier Jean-Élie et Pierre Passebon – Alexandre
Noll – Les Éditions du Regard, Paris, 1999. Vari-
antes reproduites page 24

1 000 / 1 200 €

- 77 -
ALEXANDRE NOLL (1890-1970)
Coquilles formant vide-poches en nacre et
palissandre.

L : 20 cm
Ces deux éléments proviennent du plateau rece-
vant trois coquilles de nacre avec prises

Bibliographie :
Olivier Jean-Élie et Pierre Passebon – Alexandre
Noll – Les Éditions du Regard, Paris, 1999. Vari-
antes reproduites page 24

800 / 1 200 €

- 78 -
ALEXANDRE NOLL (1890-1970)
Croix en ébène.
Signée « ANOLL ».
Vers 1960.

H : 14 cm
Bibliographie :
Olivier Jean-Élie et Pierre Passebon – Alexandre
Noll – Les Éditions du Regard, Paris, 1999.
Variantes reproduites page 73.

Provenance :
-acquis directement au près de Odile Noll en 1999
dans Atelier d'Alexandre Noll
-Collection Olivier Jean Elie et Florian Baudenon

Exposition :
Exposition consacrée à l'artiste en 2003 au
château Charlotte à Berlin par Wolfgang Joop

2 500 / 3 000 €



- 79 -

ALEXANDRE NOLL (1890-1970)

Croix en ébène.

Signée « ANoll ».

Vers 1960.

H : 15 cm

Bibliographie :

Olivier Jean-Élie et Pierre Passebon – Alexandre
Noll – Les Éditions du Regard, Paris, 1999.

Variantes reproduites page 73.

Provenance :

-acquis directement au près de Odile Noll en

1999 dans Atelier d'Alexandre Noll

-Collection Olivier Jean Elie et Florian

Baudenon

Exposition :

Exposition consacrée à l'artiste en 2003 au
château Charlotte à Berlin par Wolfgang Joop

3 000 / 4 000 €





- 80 -

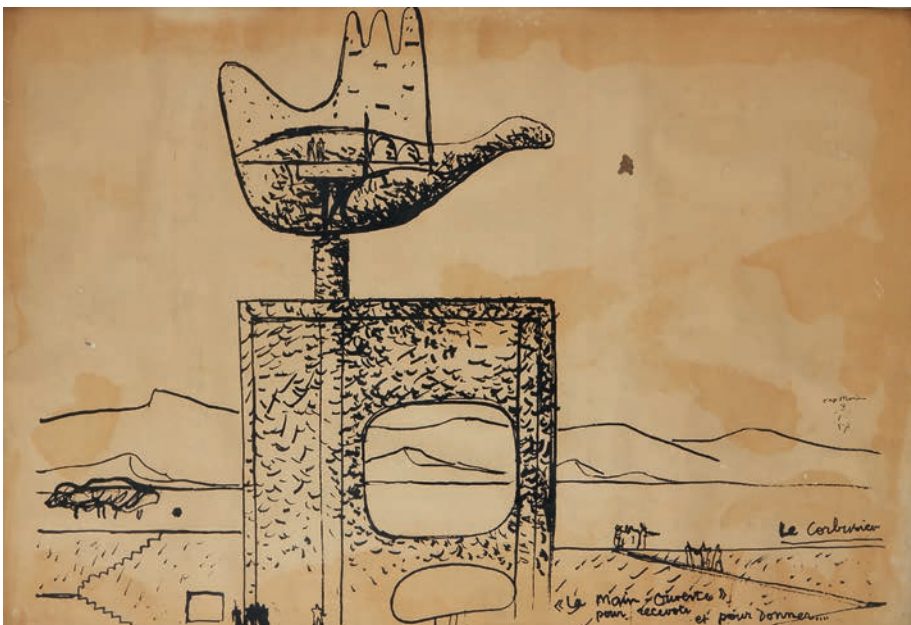
BERNARD BUFFET, D'APRÈS

Lithographie sur papier.

Signée en bas et numérotée 1/125.

51,5 x 41,5 cm (à vue)

300 / 500 €



- 81 -

CHARLES-ÉDOUARD JEANNERET

DIT LE CORBUSIER (1887-1965),

D'APRÈS

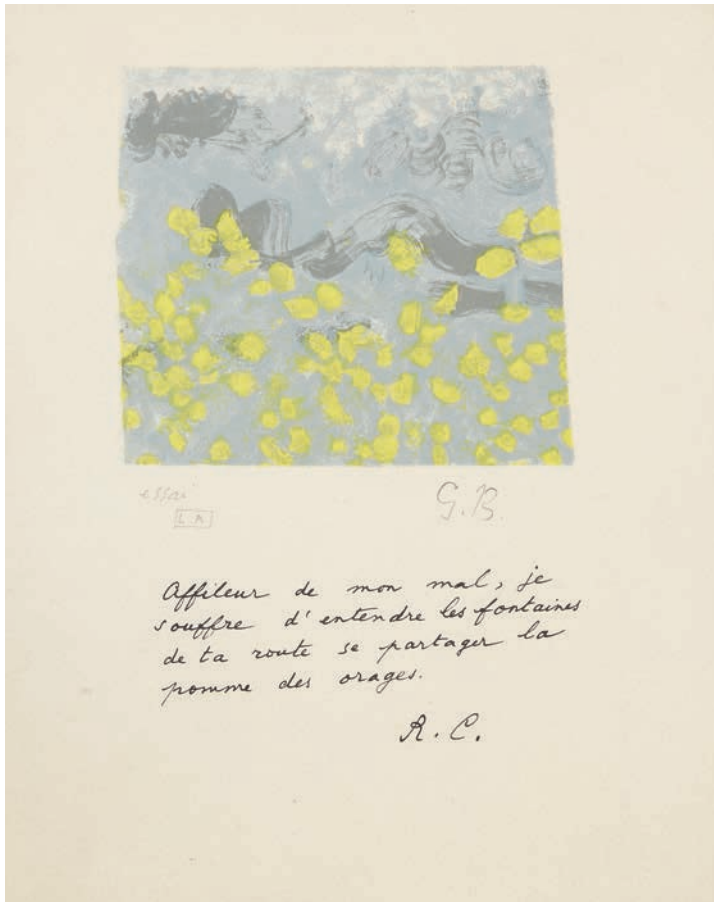
La main ouverte pour recevoir et pour donner, 1957

Lithographie sur papier.

Signée et datée.

45 x 68 cm (taches d'humidité et petite déchirure)

1 500 / 1 800 €



- 82 -

GEORGES BRAQUE (1881-1963)

ET RENÉ CHAR

La Moisson, 1963

Lithographie couleur sur papier.

D'origine éditée à 75 exemplaires pour la Lettera Amorsa.

Annotée Essai L.A et signée des initiales de l'artiste et de l'écrivain.

Texte de René Char : Affileur de mon mal, je souffre d'entendre les fontaines de ta route se partager la pomme des orages ».

14 x 15 cm

500 / 800 €



- 83 -

GEORGES BRAQUE (1881-1963)

ET RENÉ CHAR

Gravure eau-forte originale.

Annotée Epreuve d'artiste et signée en bas.

22,5 x 18,2 cm

1 200 / 1 500 €

La Bibliothèque est en feu, 1956, ouvrage tiré à 120 exemplaires sur vélin d'Arches, avec dans chaque exemplaire cette eau forte



- 84 -

PABLO PICASSO, D'APRÈS

Joueur de flûte et chèvre

Plaque murale convexe, en terre de faïence blanche, décor à la paraffine oxydée et bain de couverture brun vert.

Cachets en creux Empreinte originale de Picasso et Madoura plein feu au dos.

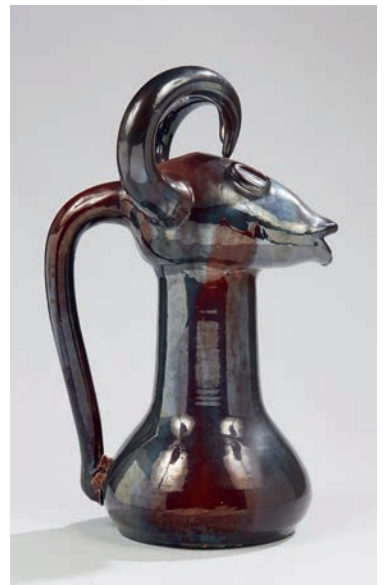
Tirage à 450 exemplaires.

Diam : 25,5 cm

Bibliographie : Alain Ramié, Picasso catalogue raisonné de l'œuvre céramique de 1947 à 1971, n°382, p. 198.

4 000 / 5 000 €





- 85 -

SUZANNE RAMIE (1905-1974)

Atelier MADOURA

Verseuse grande tête de biche.

Céramique et alquifoux brun.

Signée.

Vers 1950.

H : 48 cm

(anciennes restaurations)

Bibliographie : Nous retrouvons dans les archives de l'atelier Madoura une sculpture similaire de plus petit format et intitulée pichet tête de biche.

Nous remercions Monsieur Alain Ramié de nous avoir transmis ces informations.

3 000 / 5 000 €



- 86 -

ANDRÉ ALETH-MASSON (1919-2009)

Plat en céramique émaillée.

Signé « A Masson ».

Vers 1970.

Diam : 43 cm

600 / 800 €



- 87 -

ANDRÉ ALETH-MASSON (1919-2009)

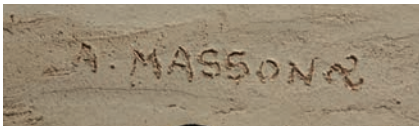
Plat en céramique émaillée.

Signé « A Masson ».

Vers 1970.

Diam : 43 cm

600 / 800 €



- 88 -

ANDRÉ ALETH-MASSON (1919-2009)

Vase bouteille en céramique émaillée.
Signé « A.Masson » et monogramme.

H : 21 cm

300 / 500 €

- 89 -

MITHE ESPELT (1923-2020)

Pyramide

Rare lampe en céramique émaillée
rehaussée de craquelures dorées et plaques
en verre cristallisé.

Modèle créé en 1990.

H : 21,5 cm

(petite restauration à la base)

Bibliographie : Antoine Candau, « Mithé Espelt »,
éditions Odysée, Graulhet, 2020, pour un modèle
similaire reproduit page 195

3 800 / 4 000 €





- 90 -

BARBARA DELFOSSE (1939-2009)
à La BORNE

Rare lampe en grès à émaux beiges et
bruns jaspés et pyrites brunes.

Décor ajouré et couvercle amovible.

Signée du cachet estampé.

Vers 1960.

H : 32 cm

5 000 / 6 000 €



- 91 -

LA BORNE

Paire de lampes en grès.
Signées d'une marque en creux.
Vers 1960-1970.

H : 50 cm

3 000 / 4 000 €

- 92 -

EDGARD PILLET (1912-1996)

Creuset avec métal

130 x 86 cm

Bibliographie :

Roger Bordier, « Pillet », Éditions Georges Fall,
1967, reproduit page 84

4 000 / 5 000 €





- 93 -

THANH OUANG (XXE)

Biches s'abreuvant

Panneau en laque réhaussé de dorure.

Signé en bas à droite.

60 x 122 cm

800 / 1 200 €

- 94 -

ECOLE VIETNAMIENNE VERS 1950

Vue des montagnes

Panneau en laque réhaussé de dorure.

Signé et daté en bas à droite.

65 x 50 cm

200 / 300 €



- 95 -

CHAUMET PARIS

Chausse-pied en or et lapis lazuli.

Signé « Chaumet Paris » et poinçons à la tête d'aigle et d'orfèvre.

L : 11 cm

(Petit accident)

Poids brut : 62 gr

2 500 / 3 000 €





- 96 -

WILFREDO LAM (1902-1982)

L'oiseau de feu, L'oiseau de fer

Suite de deux sculptures en laiton doré et chromé.

Signées et numérotées au dos 401/500.

H : 26 cm

5 000 / 6 000 €





- 97 -

(GUDMUNDUR ERRO
DIT) ERRO (NÉ EN
1932)

Suicide collectif, 1960

De la série Les vestiaires
masqués.

Huile sur toile.

Signée et datée en bas à
droite.

Annotée « Trans-
agression (agression du
trans) au dos.

150 x 100 cm

Provenance :

Collection Magalio, Paris

Collection particulière, Rome

Bibliographie : « Erro,
catalogue général », Ed. Du
Chêne : Galerie Beaubourg,
Paris, 1978.

Oeuvre rep. Au n° 41 en p.
52 de l'ouvrage.

18 000 / 20 000 €



- 98 -

IGOR MITORAJ (1944-2014)

Tête secrète, 1984

Sculpture en bronze à patine médaille.

Base cubique en marbre noir.

Signée et numérotée 97/250.

Edition Artcurial, Paris.

H : 12 cm

(éclats au socle)

1 000 / 1 500 €



- 99 -

ELIZABETH GAROUSTE (NÉE EN 1949)

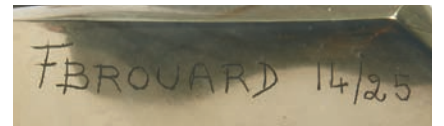
ET MATTIA BONETTI (NÉ EN 1952)

Paire de lampes « Fleurs » en bronze doré à décor en relief de pétales.

Signées des initiales « BG ».

H : 20 cm

600 / 800 €



- 100 -

FRED BROUARD (1944-1999)

Table basse à plateau rectangulaire à bords arrondis en verre reposant sur un piétement en bronze doré de forme libre.

Signée « F Brouard 14/25 ».

Vers 1990.

H : 38 L : 102 P : 66 cm

2 500 / 3 000 €



- 101 -

MICHEL CADESTIN (NÉ EN 1942)

Ensemble comprenant un bureau, une armoire et un meuble de rangement deux portes en métal laqué vert.

On y joint un caisson sur roulettes ouvrant par trois tiroirs.

Mobilier destiné au centre Georges Pompidou en 1977.

Editions Teda.

H : 120 P : 40 x 70 cm (le bureau)

H : 139 l : 83 P : 46 cm

H : 211 l : 82 P : 46 cm (grande armoire)

Anne Bony, « Meubles et décors des années 70 », les Editions de l'Après-Midi, Paris, 2005, pour des modèles similaires

300 / 500 €



- 102 -

MICHEL CADESTIN (NÉ EN 1942)

Banc quatre places de la série Treillis.

Quatre assises en treillis métallique électro galvanisé sur un piétement en IPN soudé et laqué gris. Coussins d'assise et de dossiers en cuir brun.

Édition Teda, vers 1974.

On y joint deux chaises au modèle dont une avec le cuir manquant.

H : 80 L : 230 P : 55 cm

Anne Bony, « Meubles et décors des années 70 », les Editions de l'Après-Midi, Paris, 2005, pour des modèles similaires

600 / 800 €



- 103 -

BEN SWILDENS (NÉ EN 1938)

Ben SWILDENS (né en 1938).

Lampe modèle « Uovo » en verre opalin blanc.

Base en métal laqué blanc ajouré.

Étiquettes au revers « Verre Lumière ».

H : 62 cm

1 000 / 1 500 €



- 104 -

GEOFFREY HARCOURT (NÉ EN 1935)

Important fauteuil pivotant à coque moulée ovoïde entièrement recouverte d'un cuir noir. Il repose sur un piétement tulipe en métal chromé.

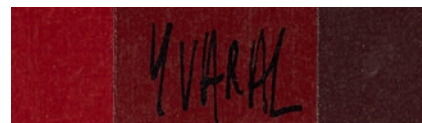
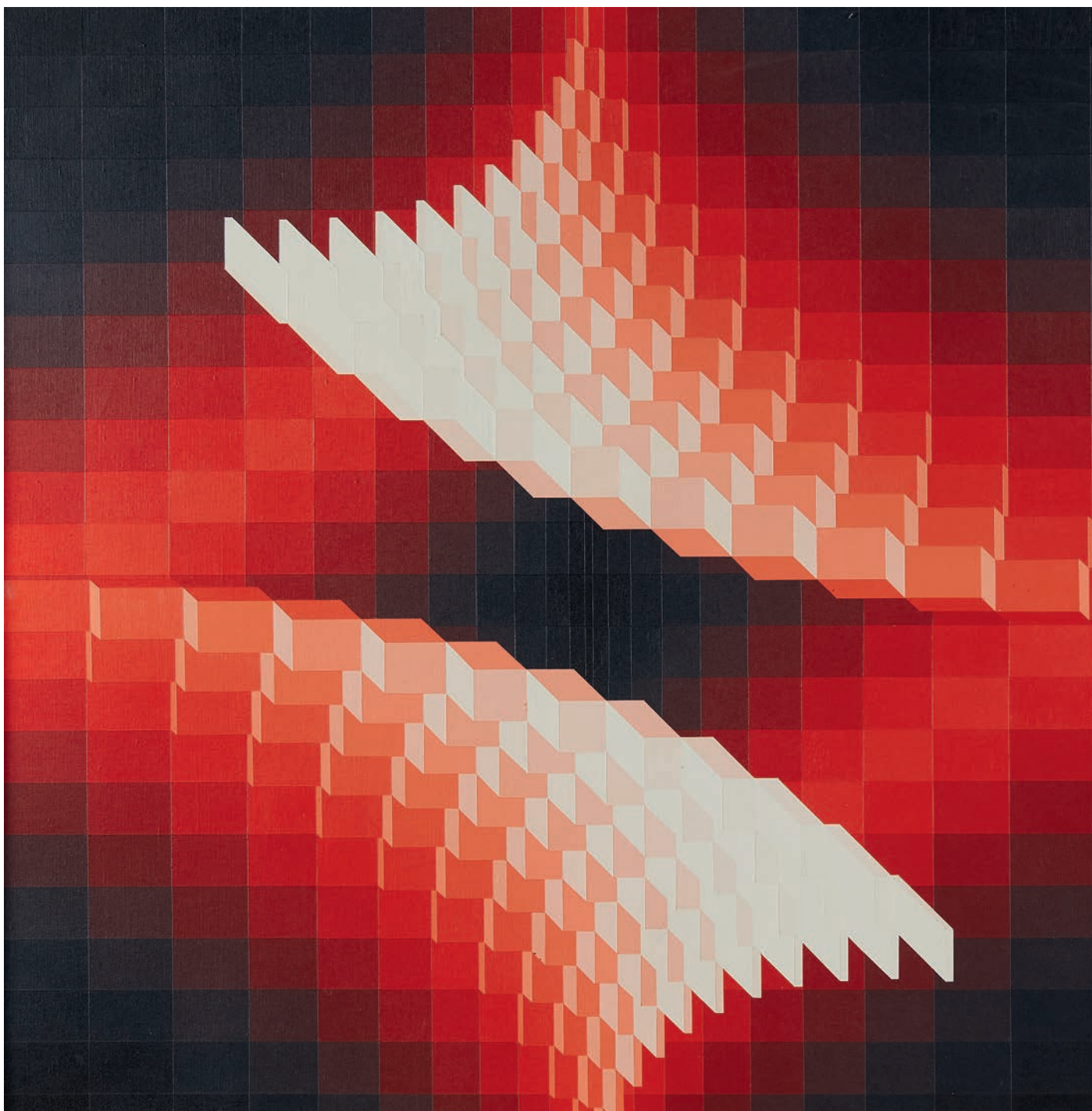
Garniture de l'assise et du dossier en cuir capitonné.

Vers 1970.

H : 92 | L : 90 | P : 90 cm

600 / 800 €





- 105 -

YVARAL (1934 -2002)

Structure cubique rouge et gris, 1975

Acrylique sur toile.

Signée, titrée et datée au dos n° 1607.

80 x 80 cm

Il sera remis à l'acquéreur, le livre « Yvaral » par Jean Clarence Lambert,

Ed. Territoire de l'Oeil 1977, Dedicacé par l'artiste.

Ainsi que l'invitation de Michèle Vasarely (Foire d'Art Contemporain -

Grand palais 22-30 octobre 1977)

Notre tableau est reproduit dans cet ouvrage

6 000 / 8 000 €



- 106 -

ÉTIENNE BEÛTHY (1897-1961)

Hamlet Opus n° 47

Sculpture en bronze à patine noire.

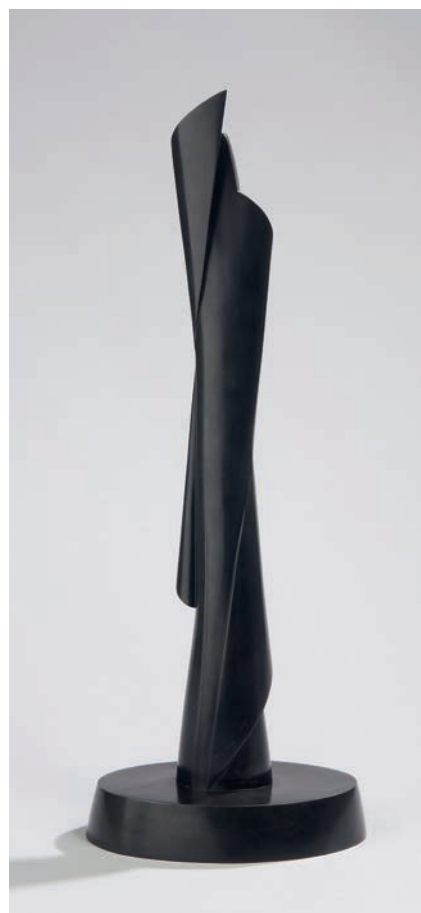
Fonte d'édition par Landowsky.

Signée, datée et numérotée "E Beothy
1931 4/8" et marque du fondeur.

"Landowsky fondeur 1999".

H : 55 cm

1 500 / 2 000 €





- 107 -

ETIENNE BEOTHY (1934-2002)

Composition abstraite, 1945
Huile sur toile Monogrammée
« EB » et datée 45 en bas à gauche.

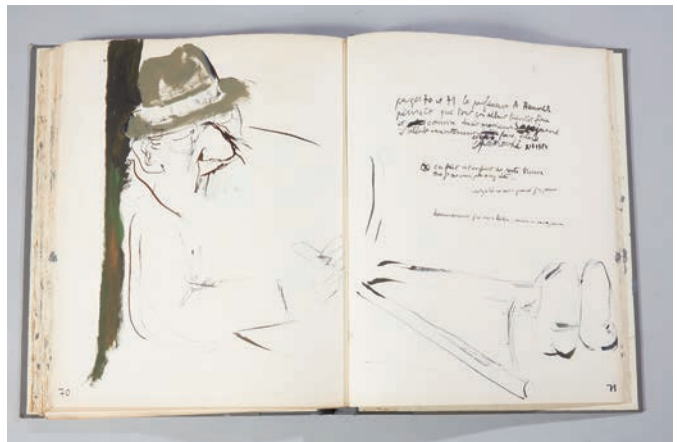
Cachet de l'atelier au dos.

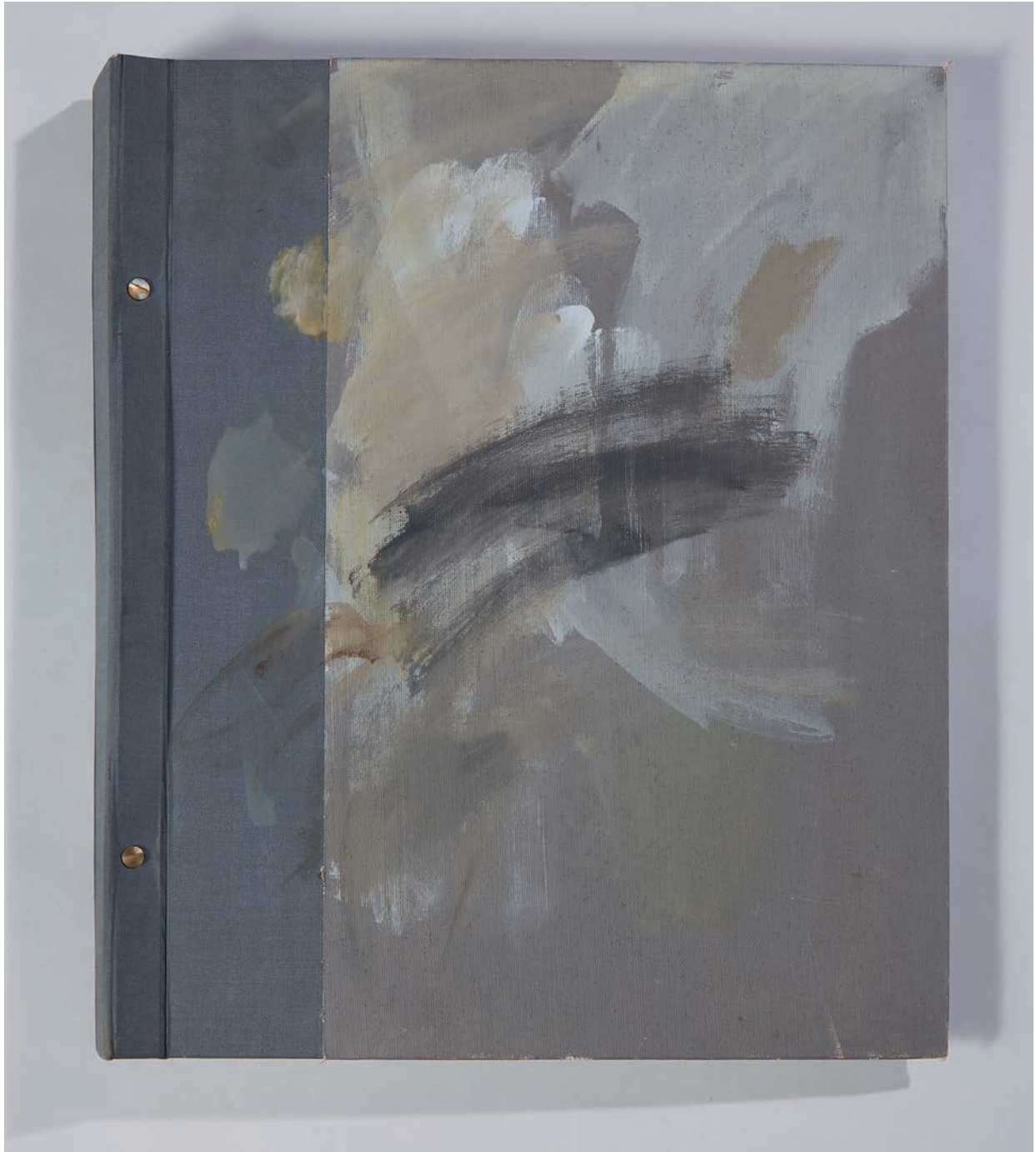
128 x 89 cm

3 000 / 5 000 €

Un certificat de Madame Ayin Béothy sera remis à l'acquéreur

Après la première guerre mondiale, Etienne Béothy s'inscrit à l'Ecole Supérieure d'Architecture de Budapest, puis il passe à l'étude de la sculpture en intégrant l'Ecole des Beaux Arts. Il se lie d'amitié avec Mohaly-Nagy et le groupe d'avant-garde MA. En 1920, il voyage en Europe et s'installe à Paris en 1925. Il expose au Salon des Indépendants, au Salon d'Automne et au Salon des Tuileries. En 1928, il expose à la Galerie Zak et à Zurich. Il participe au mouvement Cercle et Carré fondé à Vanves en 1929. 1931 ses oeuvres sont à la Galerie de l'Effort Moderne de Léonce Rosenberg et cela jusqu'en 1939. Après la guerre, il est fondateur du salon des Réalités Nouvelles. Michel Seuphor lui consacre un livre. 1947, il expose à la Galerie Denise René, mais aussi en Europe. Il rédige avec Le Corbusier le premier numéro de « Formes et Vie ». En 1954, il est à Bruxelles Ses oeuvres sont représentées dans les plus grands musées du monde. L'abstraction trouve toute sa force, son originalité, son dynamisme dans l'espace.





- 108 -

GERARD GASIOROWSKI (1930-1986)

EXERCICES LIBRES

Académie Worosis Kiga prof Arne Hammer.

Ce recueil d'études avec des annotations et dessins
comprend 79 pages 46 x 39 cm.

Daté Octobre 1984.

Signés Gérard Gasiorowski sur plusieurs dessins.

46 x 39 cm

2 000 / 3 000 €





- 109 -

TRAVAIL 1980-1990

Maternité

Sculpture en taille directe sur bois d'olivier.

H : 75 L : 56 P : 69 cm

1 000 / 1 500 €

- 110 -

ALAIN CHERVET (NÉ EN 1944)

Cactus Chico

Sculpture en laiton oxydé à patine nuancée turquoise et dorée.

Base en acier doré.

Pièce unique, signée et datée
« Chervet 1974 ».

H : 221 Diam : 95 cm

9 000 / 10 000 €





- 111 -

MARIA PERGAY (NÉE 1930)

Applique en métal nickelé figurant une feuille ajourée.
Modèle créé vers 1968-1970.

H : 50 cm

Bibliographie :

Suzanne Demish et Stephane Danant Maria Pergay complete works 1857-2010
Damiani editore, Italie, 2011, variante en lampe reproduite à la planche 74.

2 000 / 3 000 €



- 112 -

WILLY RIZZO
(1928-2013)

Suite de quatre
chaises et deux
fauteuils à structure
en métal chromé.

Assises et dossiers
recouverts d'un tissu
de style Art Deco.

H : 112 l : 62 P : 56 cm
(fauteuils)

600 / 800 €



- 113 -

PAUL JENKINS (1923-2012)

Composition, 1972

Huile sur toile.

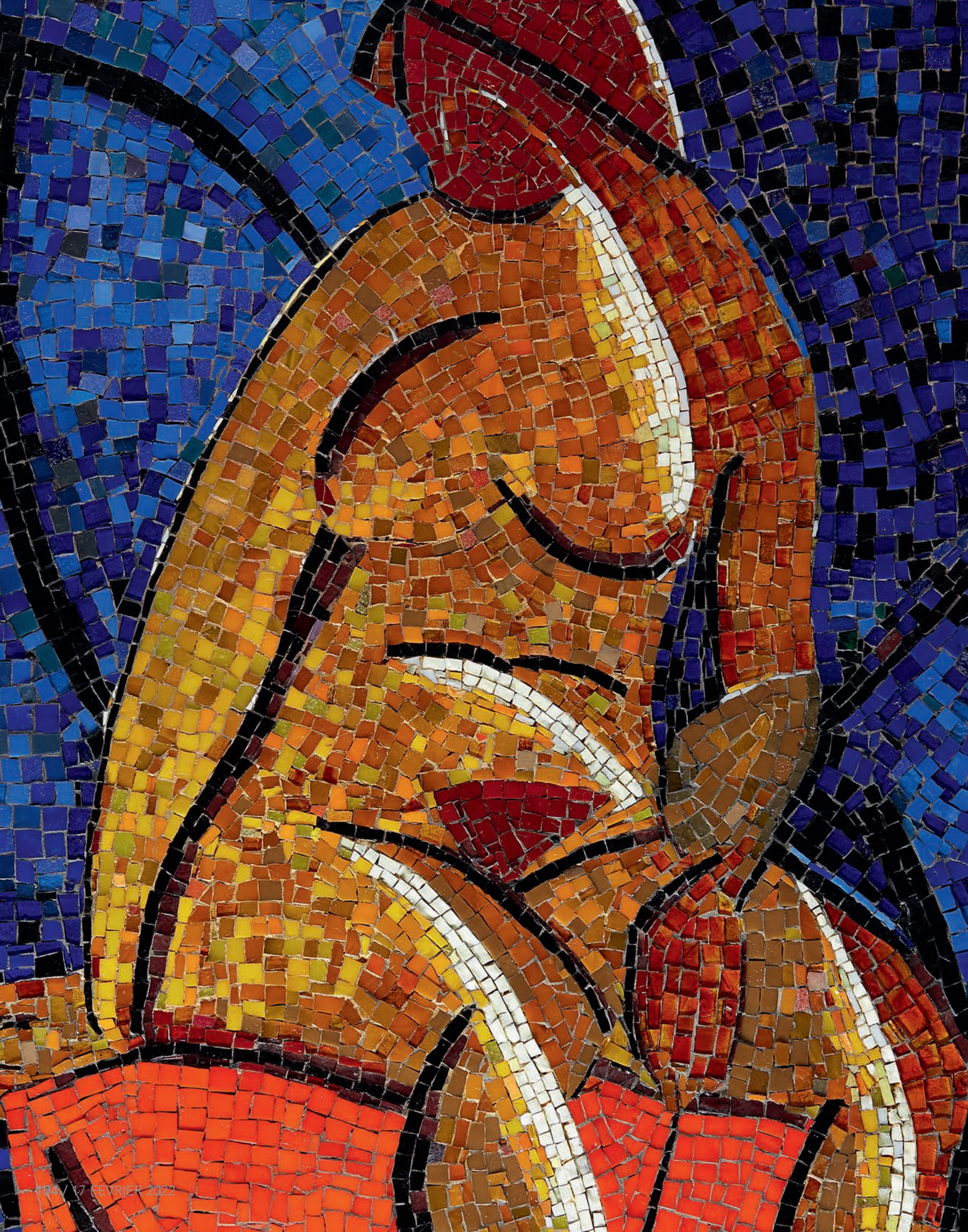
Signée et datée en bas à gauche.

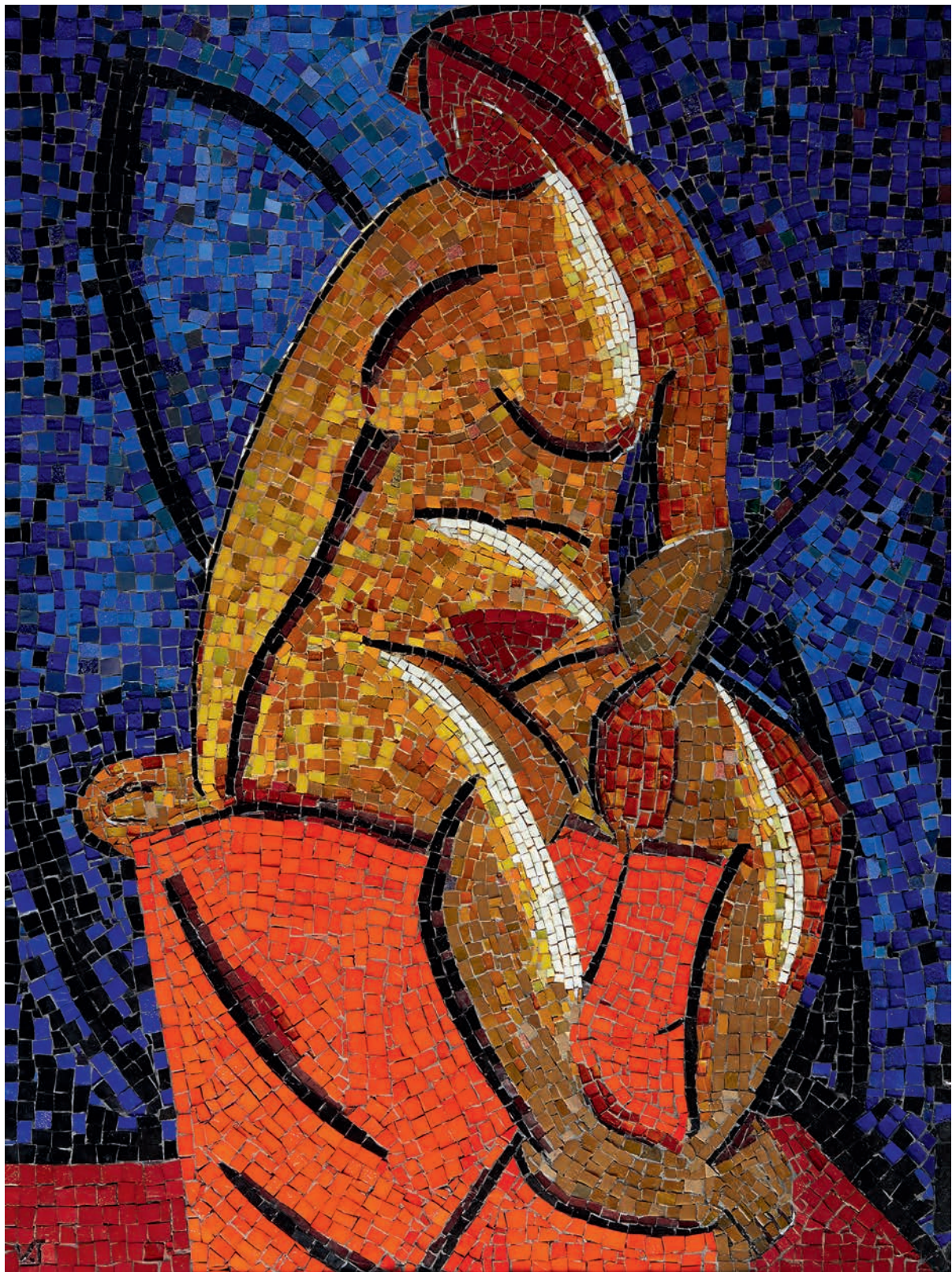
50 x 40 cm

Provenance :

Collection particulière, Paris

2 000 / 3 000 €





- 114 -
VLADIMIR TATLINE
(1885-1953)
d'après une huile de
Heidi MELANO (1929-
2014).
Nu, 1913

Panneau en carreaux de mosaïque
polychrome en pâte de verre et
marbre.
Signé en bas à gauche des initiales
« VT ».
Vers 1979.
Dimensions : 141 x 105 cm
5 000 / 6 000 €





- 115 -
 (GUDMUNDUR ERRO
 DIT) ERRO (NÉ EN 1932)
 Robert LEVEL (XXe)
La Saint-Charlemagne, 1976
 Un des 250 exemplaires
 numérotés comprenant 104
 pages, comprenant deux
 sérigraphies sous Plexiglas,
 signées et datées par l'artiste.
 Imprimé par l'atelier Jacques
 Marquet.

L'ouvrage est signé par l'auteur
 et l'éditeur.
 Editions du Soleil Noir à Paris,
 exemplaire 69/250.
 51 x 34 cm
 400 / 600 €

- 116 -
 CÉSAR BALDACCINI, DIT
 CÉSAR (1921-1998)

Tête à têtes
 Paris, Galerie Henri Creuzevault, 1973.
 Livre-objet in-4, dans une boîte de
 carton à glissière.
 Numéroté 19/100.
 Publié pour l'exposition de bronzes de
 César (mars-avril 1973), il comprend :
 un livret en feuilles (préface P. Restany,
 18 portraits photographiques en noir
 du sculpteur), et 9 plaques carrées
 (24 cm) en altuglas blanc imprimées
 en argent des photographies des
 sculptures autoportraits ; et une 10e
 plaque porte le masque de César
 thermoformé.
 Cette plaque a été exécutée par Marc
 Henry, sur une maquette d'Haligon.

400 / 600 €



- 117 -

HAJIME KATO (1925-2000)

Composition abstraite, 1970

Huile sur toile.

Signée et datée en bas à gauche.

Dédiacée au dos : « Pour Monsieur Frank
Elgar Hajime Kato » et contresignée et
datée « Kato Paris 1970 ».

46 x 38 cm

1 500 / 2 500 €



- 118 -

ARMAN (1928-2005)

Accumulation de téléphones

Sculpture-volume en résine.

Inclusion de téléphones portables découpés.

Édition à 100 exemplaires, 2005.

Signée « Arman » et numérotée 13/100.

H : 56,5 I : 42 P : 12 cm (avec base)

(Éclat léger au coin)

1 500 / 2 500 €





- 119 -

ELIE HIRSCH (NÉ 1980)

Alef, 2020

Sculpture murale en
dinanderie de laiton martelé
et patinée.

Signée « Elie Hirsch Buchwald
2020 ».

Pièce unique.

196 x 100 cm

25 000 / 35 000 €

ARTS D'ASIE

DEUX VENTES EN PRÉPARATION

24 MARS & 14 AVRIL 2022



DELON-HOEBANX

ORDRE D'ACHAT / ABSENTEE BID FORM

ARTS DÉCORATIFS DU XX^e & TABLEAUX ET SCULPTURES MODERNES

Jeudi 17 février 2022 à 14h30 - Hôtel des ventes de Drouot Paris 9^e - Salle 9



ORDRE D'ACHAT / ABSENTEE BID

TÉLÉPHONE

NOM / NAME : _____

PRÉNOM / FIRST NAME : _____

ADRESSE / ADDRESS : _____

CODE POSTAL / ZIP CODE : _____ VILLE / CITY : _____

TÉLÉPHONE 1 : _____ TÉLÉPHONE 2 : _____

MAIL : _____@_____

Je déclare avoir pris connaissance des conditions de vente décrites dans le catalogue, je les accepte et vous prie d'acquiescer pour mon compte personnel aux limites indiquées en euros, les lots que j'ai désignés ci-dessous.

I have read conditions of sale printed in this catalogue and agree to abide by them. I grant your permission to purchase on my behalf the following items within the limits in euros.

N°	DESCRIPTION DU LOT / LOT DESCRIPTION	LIMITE EN € / MAX. € PRICE

ATTENTION :

- Les limites ne comprennent pas les frais légaux.
- La demande d'une ligne téléphonique implique que l'enchérisseur est preneur à l'estimation basse en cas de mauvaise liaison téléphonique.
- Les ordres d'achat ne seront pris en compte qu'accompagnés d'une copie de votre pièce d'identité et d'un RIB.
- Merci de bien vouloir prendre en compte les conditions de magasinage si vous enchérissez pour un lot encombrant.

PLEASE NOTE :

- These limits do not include fees and taxes.
- The telephone bidder agrees to bid up to the low estimate in case of poor reception
- No bids will be accepted without a copy of your ID and of your IBAN and BIC.
- Could you please refer to the conditions of storage if you bid on a cumbersome lot.

DATE & SIGNATURE OBLIGATOIRE

REQUIRED DATED SIGNATURE

Delon- Hoebanx SAS-10 bis, rue Descombes 75017 Paris-Guillaume Delon Commissaire-priseur habilité-déclaration n°074-2015

L'opérateur de vente volontaire est adhérent au Registre central de prévention des impayés des Commissaires priseurs auprès duquel les incidents de paiement sont susceptibles d'inscription. Les droits d'accès, de rectification et d'opposition pour motif légitime sont à exercer par le débiteur concerné auprès du Symev 15 rue Freycinet 75016 Paris.

CONDITIONS GÉNÉRALES DE VENTE

La société DELON-HOEBANX agit comme opérateur de ventes volontaires de meubles aux enchères publiques régi par les articles L 312-4 et suivants du Code de commerce et l'Arrêté ministériel du 21 février 2012 définissant les obligations déontologiques des opérateurs de ventes volontaires.

La société DELON-HOEBANX a la qualité de mandataire du vendeur, le contrat de vente étant conclu entre le vendeur et l'acheteur. Les rapports entre la société DELON-HOEBANX et l'acquéreur sont soumis aux présentes conditions générales d'achat qui pourront être amendées par des avis écrits ou oraux avant la vente et qui seront mentionnés au procès-verbal de vente. **La participation aux enchères en salle, par téléphone ou par internet implique l'acceptation inconditionnelle des présentes conditions.**

Les ventes aux enchères en ligne sont effectuées sur le site Internet www.drouotonline.com (Drouot Digital) qui constitue une plateforme technique permettant de participer à distance par voie électronique aux ventes aux enchères publiques ayant lieu dans des salles de ventes. L'utilisateur souhaitant participer à une vente aux enchères en ligne via la plateforme Drouot Digital doit prendre connaissance et accepter, sans réserve, les conditions d'utilisation de cette plateforme (consultables sur www.drouotlive.com), qui sont indépendantes et s'ajoutent aux présentes conditions générales de vente.

1 - LES BIENS MIS EN VENTE

Les acquéreurs potentiels sont censés avoir examinés les biens pouvant les intéresser avant la vente aux enchères, notamment pendant les expositions.

La société DELON-HOEBANX se tient à la disposition des acquéreurs potentiels pour leur fournir des rapports sur l'état des lots.

Les mentions figurant au catalogue sont faites sous réserve des notifications et des rectifications annoncées au moment de la présentation du lot et portées au procès-verbal de la vente. Les mentions concernant le bien sont faites en fonction de l'état des connaissances artistiques, techniques et scientifiques connues à la date de la vente. Les mentions concernant la provenance et / ou l'origine du bien sont fournies sur indication du Vendeur et ne sauraient entraîner la responsabilité de la société DELON-HOEBANX.

Les dimensions, les poids et les estimations des biens ne sont donnés qu'à titre indicatif. Les couleurs des œuvres portées au catalogue peuvent être différentes en raison des processus d'impression.

Toutes les indications relatives à un incident, un accident, une restauration ou une mesure conservatoire affectant un lot sont communiquées afin de faciliter son inspection par l'acheteur potentiel et restent soumises à l'entière appréciation de ce dernier. L'absence de mention d'une restauration, d'un accident ou d'un incident n'implique nullement que le lot soit en parfait état de conservation ou exempt de restauration, usures, craquelures, rentoilage ou autres imperfections. En outre, le ré-entoilage, le parquetage ou le doublage, ou toute autre mesure de conservation du bien, ne sont pas signalés.

Les biens sont vendus dans l'état où ils se trouvent au moment de la vente et aucune réclamation après l'adjudication ne sera admise, l'acquéreur étant responsable de l'examen et de la vérification de l'état du bien avant la vente.

Concernant l'horlogerie: l'état de fonctionnement n'est pas garanti. Il est possible que certains lots comprennent des pièces non originales suite à des réparations ou révisions de la montre ou de l'horloge.

Les estimations de valeur sont fournies par la Maison de Ventes et l'Expert à titre purement indicatif et ne confèrent aucune garantie. Elles ne peuvent être considérées comme impliquant la certitude que le bien sera vendu au prix estimé ou même à l'intérieur de la fourchette d'estimations.

Lorsque dans le catalogue de vente le numéro du lot est suivi du symbole (***) le vendeur de ce lot est l'un des collaborateurs de la société DELON-HOEBANX.

2 - LES ENCHÈRES

La société DELON-HOEBANX est en droit de demander à tout enchérisseur de justifier de son identité, ainsi que de ses références bancaires. Tout enchérisseur est censé agir pour son propre compte sauf dénonciation préalable de sa qualité de mandataire pour le compte d'un tiers, acceptée par la société DELON-HOEBANX.

Le mode usuel pour enchérir consiste à être présent dans la salle. La société DELON-HOEBANX se réserve d'interdire l'accès à la salle de vente de tout acquéreur potentiel pour justes motifs.

Tout enchérisseur peut donner un ordre d'achat par écrit, par téléphone ou par internet. Les ordres d'achat et les demandes d'enchères par téléphone doivent lui parvenir au plus tard à la clôture de l'exposition préalable à la vente.

La société DELON-HOEBANX se charge gracieusement des enchères par téléphone pour les lots dont l'estimation basse est supérieure à 300 €. Toute demande d'enchères par voie téléphonique implique que le demandeur est preneur du lot à l'estimation basse en cas de mauvaise liaison, absence ou autre incident technique.

En aucun cas la société DELON-HOEBANX ne pourra être tenue pour responsable d'un problème de liaison téléphonique ou d'un dysfonctionnement d'internet ou de Drouot Digital, ainsi que d'une erreur ou d'une omission dans l'exécution des ordres

reçus. Les présentes conditions générales priment sur les conditions d'utilisation du service Drouot Digital pour les enchères par internet.

La société DELON-HOEBANX dirigera la vente de façon discrétionnaire, en veillant à la liberté des enchères et à l'égalité entre l'ensemble des enchérisseurs, tout en respectant les usages établis.

La société DELON-HOEBANX se réserve de refuser toute enchère, d'organiser les enchères de la façon la plus appropriée, de déplacer certains lots lors de la vente, de retirer tout lot de la vente, de réunir ou de séparer des lots.

Le plus offrant et dernier enchérisseur sera déclaré adjudicataire (« acheteur ») du lot par le « coup de marteau » suivi de l'indication verbale « adjudgé ».

Dans l'hypothèse où un prix de réserve aurait été stipulé par le vendeur, la société DELON-HOEBANX se réserve de porter des enchères pour le compte du vendeur jusqu'à ce que le prix de réserve soit atteint. Le prix de réserve ne peut pas être supérieur à l'estimation basse figurant dans le catalogue de vente ou annoncée publiquement avant la vente.

Dans l'hypothèse de deux ou plusieurs ordres d'achat identiques, c'est l'ordre le plus ancien qui aura la préférence. En cas d'enchères dans la salle pour un montant équivalent à un ordre d'achat, l'enchérisseur présent aura la priorité.

En cas de double enchère reconnue effective par le commissaire-priseur, le lot sera immédiatement remis en vente, toute personne intéressée pouvant concourir à la deuxième mise en adjudication.

En application de l'article L 121-21-8 du Code de Commerce, le délai de rétractation n'est pas applicable aux ventes aux enchères publiques.

La société DELON-HOEBANX est autorisée à reproduire sur le procès-verbal de vente et sur le bordereau d'adjudication les renseignements fournis par l'adjudicataire. Toute fausse indication engagera la responsabilité de l'adjudicataire.

3 - LE PAIEMENT DU PRIX ET DES FRAIS D'ADJUDICATION

La Vente est faite au comptant et en Euros.

Toute personne qui se porte enchérisseur s'engage à régler personnellement et immédiatement le prix d'adjudication augmenté des frais à la charge de l'acquéreur et de tous impôts ou taxes qui pourraient être exigibles. L'adjudicataire devra immédiatement donner ou confirmer son identité et ses références bancaires.

En sus du prix de l'adjudication (« prix au marteau »), l'adjudicataire (acheteur) devra acquitter par lot une commission d'achat.

La commission d'achat est de 30 % TTC (soit 25% HT).

A titre d'exemple : si le lot est adjudgé au prix de 1.000 €, l'adjudicataire devra payer le prix total de 1.300 €.

Un sus du prix d'adjudication et de la commission d'achat, des taxes et droits additionnels peuvent être dus.

L'acheteur devra s'acquitter d'une majoration de 1,5% pour les lots adjudgés sur DROUOT DIGITAL.

Pour les lots suivis d'un ou deux astérisques (*) la TVA au taux de 5,5% (*) ou 20% (**) sur la totalité du prix d'adjudication et frais de vente est due, sauf exonération. Il appartient aux enchérisseurs de se renseigner avant la vente sur la TVA applicable. La TVA collectée au titre des frais de vente ou celle collectée au titre d'une importation temporaire du lot, peut être remboursée à l'adjudicataire dans le délai d'un mois après la vente sur présentation des documents qui justifient l'exportation du lot acheté.

Pour les lots suivis du symbole (#) le droit de suite au profit d'artistes décédés depuis moins de 70 ans ou leurs héritiers (droits d'auteur) est applicable à partir d'un prix d'adjudication de 750 € (hors frais). Le taux actuellement en vigueur est de : 4% entre 0 et 50.000 €, entre 50.000,01 € et 200.000 €, 1 % entre 200.000,01 € et 350.000 €, 0,5 % entre 350.000,01 € et 500.000 €, 0,25 % pour la tranche au-delà, de 500.001 €, avec un plafond de 12.500 €. Le droit de suite sera versé par la société DELON-HOEBANX à l'organisme percepteur du droit d'auteur.

MOYENS DE PAIEMENT :

L'adjudicataire pourra s'acquitter par les moyens suivants :

- en ligne sur notre site www.delon-hoebanx.com

- en espèces : jusqu'à 1.000 Euros frais et taxes compris pour les ressortissants français, jusqu'à 10.000 Euros frais et taxes compris pour les ressortissants étrangers non professionnels sur présentation de leurs papiers d'identité et un justificatif du domicile fiscal ;

- par chèque bancaire ou postal avec présentation obligatoire de deux pièces d'identité en cours de validité : seul encaissement effectif du chèque vaudra règlement.

- par carte de crédit VISA ou MASTERCARD

- par virement bancaire en EUROS (tous frais et commissions bancaires sont à charge de l'adjudicataire) :

DOMICILIATION : BNP PARIBAS PARIS CENTRE AFF

CODE BANQUE : 3 0004- CODE AGENCE : 03120

NUMÉRO DE COMPTE : 00010630680- CLÉ RIB : 16

IBAN : FR76 3 000 4031 2 000 0106 3068 016

BIC : BNPAFRPPXX

- les chèques étrangers ne sont pas acceptés.

4 - TRANSFERT DE PROPRIÉTÉ ET DES RISQUES, RETRAIT DES MARCHANDISES

La propriété du lot ne sera transférée à l'adjudicataire qu'après paiement de l'intégralité des sommes dues.

Aucun lot ne sera remis aux acquéreurs avant acquittement de l'intégralité des sommes dues. En cas de paiement par chèque non certifié ou par virement, la délivrance des objets sera être différée jusqu'à l'encaissement.

Dès l'adjudication, les objets sont placés sous l'entière responsabilité de l'acquéreur.

Il appartient à l'adjudicataire de faire assurer le lot dès l'adjudication. Il ne pourra tenir la société DELON-HOEBANX responsable en cas de vol, de perte ou de dégradation de son lot, après l'adjudication, ou encore en cas d'indemnisation insuffisante par son assureur. La manutention et le magasinage n'engagent pas la responsabilité de la société DELON-HOEBANX.

Retrait des marchandises :

Les lots peuvent être enlevés gratuitement en salle jusqu'à 19h le soir de la vente et entre 8h et 9h15 le lendemain.

Passé ce délai, vous pouvez (après paiement intégral des sommes dues) :

- Récupérer vos lots au service du **MAGASINAGE de Drouot**.

Merci de consulter le site internet www.drouot.com rubrique drouot pratique afin de connaître les détails. 6 bis, rue Rossini 75009 Paris, Tél. 01 48 00 20 18, magasinage@drouot.com

Consulter les horaires d'ouverture et fermeture exceptionnelle Accès contrôlé une pièce d'identité doit être laissée en dépôt au poste de sécurité.

- Faire livrer vos biens partout dans le monde, grâce à TRANSPORT DROUOT-GEODIS Les frais de magasinage sont offerts pour les lots pris en charge par Transport Drouot-Geodis!

Tout objet / lot qui n'est pas retiré au service Magasinage dans un délai d'un an à compter de son entrée au magasinage sera réputé abandonné et sa propriété transférée à Drouot à titre de garantie pour couvrir les frais de magasinage.

Dans tous les cas les frais de stockage et de transport sont à la charge de l'acheteur et lui seront facturés directement soit par l'Hôtel Drouot, soit par la société de garde-meubles, selon leurs tarifs en vigueur. Le magasinage des objets n'engage en aucun cas la responsabilité de la Maison de Ventes. Le transport des lots est effectué aux frais et sous l'entière responsabilité de l'adjudicataire. Le cas échéant la société DELON-HOEBANX pourra facturer à l'acquéreur les frais de stockage, de manutention et de transport qu'il a dû exposer pour le compte de l'acheteur depuis la date de l'adjudication.

5 - DÉFAUT DE PAIEMENT

A défaut de paiement par l'adjudicataire dans un délai de trois mois à compter de la date de l'adjudication et après mise en demeure restée infructueuse, le bien peut être remis en vente à la demande du vendeur sur folle enchère de l'adjudicataire défaillant.

Si le vendeur ne formule pas cette demande dans un délai de trois mois à compter de l'adjudication, la société DELON-HOEBANX dispose de tout mandat pour agir en son nom et pour son compte à l'effet, au choix de société DELON-HOEBANX, soit de déclarer la vente résolue de plein droit, soit de poursuivre l'adjudicataire en exécution et paiement de ladite vente.

Dans tous les cas la société DELON-HOEBANX se réserve le droit de réclamer à l'adjudicataire défaillant :

- des intérêts de retard au taux directeur semestriel au 1er janvier et au 1er juillet (REFI) de la Banque Centrale européenne majoré de 10 points ;

- le remboursement des coûts supplémentaires engendrés par sa défaillance, y compris les frais de stockage, de transport, de catalogue, les frais de recouvrement forfaitaires légaux et complémentaires, et tous autres frais et pertes sur justificatifs ;

- la commission d'achat de la société DELON-HOEBANX, qui reste due en indemnisation de la perte soufferte par celle-ci;

- soit, le paiement du prix d'adjudication,

- soit, la différence entre le prix d'adjudication initial et soit le prix d'adjudication sur folle enchère s'il est inférieur, ainsi que les coûts générés par les nouvelles enchères,

- soit, la différence entre le prix d'adjudication initial et l'estimation basse, si la vente est résolue de plein droit.

- si la société DELON-HOEBANX a effectué un règlement partiel au vendeur, l'acquéreur reconnaît que DELON-HOEBANX sera subrogée dans les droits du vendeur pour poursuivre l'acheteur au titre de la somme ainsi payée.

La société DELON-HOEBANX se réserve également de procéder à toute compensation avec des sommes dues à l'adjudicataire défaillant.

La société DELON-HOEBANX se réserve d'exclure de ses ventes futures, tout adjudicataire qui aura été défaillant ou qui n'aura pas respecté les présentes conditions générales d'achat.

6 - LÉGISLATION APPLICABLE AUX BIENS CULTURELS

DROIT DE PRÉEMPTION :

Sur toute vente publique d'œuvres d'art ou sur toute vente de gré à gré d'œuvres d'art réalisée dans les conditions prévues par l'article L. 321-9 du code de commerce, l'Etat peut exercer un droit de préemption par l'effet duquel il se trouve subrogé à l'adjudicataire ou à l'acheteur. La déclaration, faite par l'autorité administrative, qu'elle entend éventuellement user de son droit de préemption, est formulée, à l'issue de la vente, entre les mains de l'officier public ou ministériel dirigeant les adjudications ou de l'opérateur habilité à organiser la vente publique ou la vente de gré à gré.

La décision de l'autorité administrative doit intervenir dans le délai de quinze jours après la vente publique ou après la notification de la transaction de gré à gré. La société DELON-HOEBANX ne pourra être tenu pour responsable des décisions et conditions de la préemption par l'Etat français.

EXPORTATION DE BIENS CULTURELS ET TRÉSORS NATIONAUX :

L'exportation de certains biens culturels est soumise à l'obtention d'un certificat de libre circulation pour un bien culturel et à des déclarations en Douanes. Le certificat peut être refusé à un bien considéré comme trésor national par les autorités compétentes.

Si notre Société est sollicitée par l'acheteur ou son représentant, pour faire une demande d'autorisation de sortie du territoire, l'ensemble des frais engagés sera à la charge totale du demandeur. Cette opération ne sera qu'un service rendu par DELON-HOEBANX.

La société DELON-HOEBANX et / ou le vendeur ne sauraient en aucun cas être tenus responsables en cas de refus ou de retard de délivrance dudit certificat par les autorités.

Le retard ou le refus de délivrance par l'administration des documents de sortie du territoire, ne justifiera ni l'annulation ou la résolution de la vente, ni un retard de règlement des sommes dues.

Objets composés de matériaux provenant d'espèces en voie de disparition et autres espèces protégées

Les acheteurs sont avisés que de nombreux pays exigent un permis (i.e., un permis CITES) délivré par les autorités compétentes ou interdisent l'importation ou l'exportation d'objets composés entièrement ou en partie (quel que soit le pourcentage) de matériaux provenant d'espèces de la faune et de la flore en voie de disparition et / ou protégées (notamment des objets comportant l'ivoire, l'écaille de tortue, la peau de crocodile, d'autruche, et certaines espèces de corail, ainsi que le bois de rose du Brésil).

L'impossibilité pour un acheteur d'exporter ou d'importer un tel bien ne serait en aucun cas être retenue comme fondement pour justifier une demande d'annulation ou de résolution de la vente ou pour retarder le paiement des sommes dues.

7 - DROIT DE PROPRIÉTÉ INTELLECTUELLE

La vente d'un lot n'emporte pas cession des droits de reproduction ou de représentation dont il constitue le cas échéant le support matériel.

Toute reproduction de textes, d'illustrations ou de photographies figurant au catalogue nécessite l'autorisation préalable de la société DELON-HOEBANX.

8 - COLLECTE ET PROTECTION DE DONNÉES PERSONNELLES

Dans le cadre de ses activités de vente aux enchères, de vente de gré à gré, de marketing et de fourniture de services, la société DELON-HOEBANX est amenée à collecter des données à caractère personnel des vendeurs et enchérisseurs, y compris notamment par l'enregistrement d'images vidéo, de conversations téléphoniques ou de messages électroniques.

La société DELON-HOEBANX pourra utiliser ces données à caractère personnel pour satisfaire à ses obligations légales et aux fins d'exercice de son activité et notamment à des fins commerciales et de marketing. La société DELON-HOEBANX s'engage à ne pas vendre, louer, céder ni donner accès à des tiers à vos données à caractère personnel sans votre consentement préalable, à moins d'y être contraint légalement ou en raison d'un motif légitime (obligations légales et comptables, lutte contre la fraude ou l'abus, transport, exercice des droits de la défense, etc.).

Conformément à la loi « informatique et libertés » du 6 janvier 1978 modifiée et au Règlement européen n°2016 / 679 / UE du 27 avril 2016, toute personne bénéficie d'un droit d'accès, de rectification, de portabilité et d'effacement de ses données ou encore de limitation de leur traitement. Vous pouvez également vous opposer au traitement des données vous concernant. Vous pouvez, sous réserve de la production d'un justificatif d'identité valide, exercer vos droits en contactant Monsieur Guillaume DELON (06 61 65 04 34 - delon@delon-hoebanx.com).

9 - COMPÉTENCES LÉGISLATIVE ET JURIDICTIONNELLE

Conformément à l'article L.321-17 du Code de Commerce, les actions en responsabilité civile engagées à l'encontre des opérateurs de ventes volontaires de meubles aux enchères publiques, des officiers publics ou ministériels compétents pour procéder aux ventes judiciaires et volontaires, ainsi que des experts qui les assistent dans la description, la présentation et l'estimation des biens se prescrivent par cinq ans à compter de l'adjudication ou de la prise.

Tous les litiges relatifs aux présentes conditions et aux ventes seront régis exclusivement par la Loi française et soumis au Tribunal compétent de Paris, quel que soit le lieu de résidence de l'acheteur ou du vendeur.

Afin de mettre un terme à un litige survenu après la vente entre le Vendeur et l'Acquéreur, la société DELON-HOEBANX se réserve le droit discrétionnaire d'acquiescer de l'Acquéreur le(s) bien(s) et de le revendre pour son compte, y compris aux enchères publiques, selon les conditions prévues par l'article L.321-5 II du Code de Commerce.

Pour tout litige avec un opérateur à l'occasion d'une vente volontaire une réclamation peut être formulée auprès du commissaire du Gouvernement près le Conseil des ventes volontaires de meubles aux enchères publiques soit par courrier (19 avenue de l'Opéra 75001 Paris), soit par internet (<http://www.conseilsventes.fr>).



DROUOT
PARIS