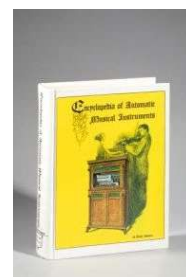


Vente du 21/06/2019

- 1 Hugo Riemann. Dictionnaire de musique. Payot lausanne, 2ème édition. 1913. Bon état à l'exception de la reliure, demi-cuir de belle qualité, coiffe supérieure arrachée, pliure à restaurer.
- René Brancourt. Histoire des instruments de musique. Henri Laurens éditeur, 1921 Très bon état, reliure demi-cuir.
- 60/100 €
- 2 Dr Henry Coutagne. Gaspard Duiffoprout et les luthiers lyonnais du 16ème siècle. . Librairie Fischbacher, 1893. Exemplaire rare en très bon état. Reliure demi-cuir.
- J.Gallay. Les luthiers italiens au 17ème et 18ème siècle. Académie des bibliophiles. Paris 1869. N° 293. Très bon état. Reliure mi-cuir, coins cuir.
- Lucien Greilsamer. Le vernis de Crémone. Société française d'imprimerie et de librairie. 1908. Très bon état. Reliure mi-cuir.
- 200/250 €
- 3 G.Hoffmann, Stradivarius l'enchanteur - Grasset Genève 2ème édition 1945. Belle reliure mi-cuir
Simone F. Sacconi. Les « secrets » de Stradivarius. Castelli et Bourhis éditeurs 1989. Neuf.
- 60/80 €
- 4 Umberto Azzolina - Liuteria italiana. (lutherie italienne des 18ème et 19ème siècles). Milan 1964. Belle reliure cuir et toile.
- 80/100 €
- 5 Q. David Bowers - Encyclopedia of Automatic Musical Instruments. The Vestal Press New York 1994.
- 50/60 €



- 6 Belle flûte traversière Couesnon modèle Monopole 2034, bel état, tête non d'origine, circa 1900.

200/300 €



- 7 Intéressant violon Europe centrale, années 1920, monté dans l'esprit baroque avec bouton, cordier, touche et chevilles en ivoire. 359 mm. TBE, avec son archet en pernambouc, 61g.

500/700 €



- 8 Très rare « pochette violoncelle » 19ème, dans l'esprit des pochettes 18ème ; Longueur : 1,13 m dont coffre, 67,5 cm. Pique en bois 37 cm. Coffre intéressant par son fond convexe cannelé et sa table aux bords soulignés d'ivoire.

1200/1500 €



- 9 Pochette de maître à danser, années 1930, dans l'esprit 18ème. Travail français de belle qualité, belles fournitures. 260 mm

350/400 €



- 10 Exceptionnel archet de violon d'Eugène Sartory portant sa marque au fer originale. Monté ébène argent, cet archet pèse 59g, avec une garniture en argent filé d'origine et une mèche partiellement dégarnie. Son état est parfait, aucune usure si trace quelconque. Circa 1920.

(Un certificat de Mr Pierre Guillaume sera remis à l'acquéreur)

18000/20000 €



- 11 Très belle viole d'amour signée Achille Morhange (1860-1919) à Paris. Début 20ème . 37,5 mm. Travail exceptionnel, très belles fournitures.

1500/1800 €



- 12 Lapin en verre soufflé de couleur blanche légèrement opalescent.
Création de Inkeri TOIKKA (1931-2009)
Signé
FINLANDE
Dimensions : environ 13 x 13 cm.

100/120 €
- 13 Ours polaire en porcelaine fine de Lomonosov (Manufacture créée par Pierre Le Grand en 1703. Malévitch, Kandinsky et Tchachnik y travailleront vers 1917 avant la Révolution Russe), RUSSIE, signature sous la base Marque de la manufacture
Circa 1970.

150/200 €
- 14 KASTRUP HOLMEGAARD. Bouteille en verre soufflé moulé blanc avec son stopper.
Porte sa vignette d'origine de la manufacture de Kastrup Holmegaard, DANEMARK, modèle de Per LUTKEN (1916-1998), circa 1965. Haut.: 10 cm - Diam.: 10 cm.

200/250 €
- 15 KASTRUP HOLMEGAARD. Grande bouteille dite «de Pharmacie» en verre soufflé moulé de couleur ambre, DANEMARK, modèle de Per LUTKEN (1916-1998), circa 1965, Haut.: 44 cm - Diam. de la base: 21 cm

300/400 €
- 16 Fauteuil Easychair modèle Kandidaten, Design par IB KOFOD LARSEN (1921-2003), Teck massif, Fabriquée par OPE (Suède), Hauteur d'assise 42 cm - profondeur 85 cm - Hauteur 80 cm
Excellent état de conservation.
Coussins refait à neuf avec tissu Qvadrat
Provenance : Suède. (Il sera remis à l'acquéreur un rouleau de tissu d'1m40)

600/800 €
- 17 Deux vases en pendant en porcelaine de la Manufacture de Sèvres par FanceFranck (1931-2008), céramiste américaine qui travaille avec Francine Delpierre, Bernard Leach ou Shōji Hamada. Son travail sur la céramique chinoise l'orienta vers la redécouverte du rouge Sang de Boeuf des MING dont les deux vases sont les démonstrations.
Vase Urne n°1 Pièce unique Fond blanc à réserve rouge & Vase Urne n°1 Fond rouge à réserve blanche
Dimensions: Largeur : 17 cm, Profondeur : 9 cm, Hauteur : 24 cm.
Collection privée, France

1500/2500 €



- 18 Pliant en palissandre de Rio, Designer MOGENS KOCH (1898-1992), architecte Danois, Modèle MK 17 fabriqué par Interna, DANEMARK, Vers 1960. Exemplaire extrêmement bien conservé.
Habillage de cuir original
Remplacement de l'assise par un tissu de marque Qvadrat
Dimensions : Hauteur 16.5 cm, Diamètre de la base 11 cm
Excellent état de conservation.
Provenance : France
Fourni avec son CITES.



600/800 €

- 19 Trois rares assiettes à pain en porcelaine de la Manufacture de Sèvres. Service Diane, cuisson de petit feu et or, décor de couleurs rouge et or sur fond blanc de Pierre ALECHINSKY (Né à Bruxelles en 1927), fondateur du groupe COBRA. En 1954, il fait la connaissance du peintre W Ting qui aura une grande influence sur lui. Création de 1980. Livraison pour le Ministère de la Culture.
Dimensions : Diamètre 16.2 cm.
Parfait état de conservation. Avec leurs boîtes d'origine.
Collection privée, France



1000/1500 €

- 20 Dix Boules de Noël en verre soufflé à la bouche, Manufacture de MEISENTHAL de formes et de couleurs différentes.
Dimensions variables selon les modèles: 8 à 11.5 cm de hauteur & 4 à 10 cm de diamètre.



200/300 €

- 21 FORNASETTI Piero (1913-1988) - Ensemble de 6 petites assiettes représentant le Manneken-Pis en Militaire, en garde welsh, en Gilles, en Garde champêtre de Montmartre, en Marquis et en Torero signées au dos - Dans leur boîte



300/400 €

- 22 Lampe de bureau orientable d'après EILEEN GRAY (1878-1976).Modèle N 71 en métal laqué gris clair et métal chromé.Edition JumpCirca 1950 Hauteur 40 cm et Largeur 38 cm. Parfait état



200/300 €

- 23 HOLMEGAARD. Vase de forme soliflore en verre soufflé moulé, Porte sa vignette d'origine de la manufacture de Kastrup Holmegaard,DANEMARK, modèle de Per LUTKEN (1916-1998), circa1965, Haut.: 31 cm - Diam.: 6.5 cm



150/200 €

- 24 KASTRUP HOLMEGAARD. Bouteille en verre soufflé moulé bleu ciel et doublé en verre blanc sur la face intérieure. Vignette de Kastrup Holmegaard, DANEMARK, modèle de Per LUTKEN (1916-1998), circa 1965, Haut.: 30 cm - Diam.: 12 cm

200/250 €



- 25 Table basse en palissandre massif, Fabriquée par Niels Otto MÖLLER (1920-1982), ébéniste et designer, DANEMARK, Vers 1960 Signée du sigle de la marque et du label Danois, Longueur : 150 cm - Largeur : 58 cm - Hauteur : 48 cm Très bon état de conservation. Petites traces Provenance : France

500/800 €



- 26 Fauteuil en palissandre, Vers 1960, Designer GRETE JALK, Produit par la société France & Son, Pastille du fabricant et deux marques dorées, 74 x 68 x 67 cm. (marque sur les cotés intérieurs du châssis Son support de coussin d'assise est l'original. Les coussins en cuir sont les coussins d'origine

1500/1800 €



- 27 HOLMEGAARD. Vase Carnaby en verre soufflé, moulé, DANEMARK, modèle de Per LUTKEN (1916-1998), Circa 1960-70, Haut.: 15 cm - Diam.: 13 cm.

150/200 €



- 28 Table basse carrée en plexi et tubes néons multicolores et lumineux - Epoque DESIGN - Vers 1970/1980 (accidents et manques) - 90x90cm

200/500 €



- 29 Charlotte PERRIAND (1903-1999) - Chaise en chrome avec dossier et assise en cuir fauve attaché avec des liens - Modèles "les arcs" - Circa 1960

150/200 €



- 30 François VIGORIE (1953) - table basse en verre gravé signée et numérotée 1/1 - datée 1987 - Dim : 110cm - Haut.: 70 cm.

800/1500 €



- 31 ARMAN (1928-2005), Sans titre, Sérigraphie sur papier, signée en bas à droite et numérotée EA en bas à gauche, 62 x 45 cm.

300/400 €



- 32 MIMI THE CLOWN (Né en 1974), Pochoir original sur feuille de journal (Le Monde), signé et daté 2017, 64 x 47 cm.

350/500 €



- 33 Théo TOBIASSE (1927-2012), Sans titre, Lithographie sur papier, signée et numérotée 86/125 en bas à droite, 105 x 71 cm.

400/500 €



- 34 Walasse TING (1929-2010), Coq, gouache signée, 15,4 x 20 cm.

800/1200 €



- 35 Dans le goût de Robert INDIANA (1928-2018), Love, exceptionnelle sculpture en aluminium métal brossé de 4 lettres indépendantes les unes des autres , 200 x 200 x 20 cm.

1500/2000 €



- 36 Katia M., Ville soleil couchant, Acrylique sur toile, signé en bas à droite, 100 x 100 cm.

1200/1500 €



- 37 Ecole Française début XX ème - Masque "africaniste" en bronze à patine médaille signé "G. HAMANT" sous le masque à gauche, numéroté EA II/IV. Haut.: 28 cm - Larg.: 18 cm.

3000/3500 €



- 38 GREGOS (Né en 1972), Sans titre, 2019, technique mixte, 74 x 92 cm. Map de San Francisco réalisée au retour de son voyage en Janvier 2019.

1200/1400 €



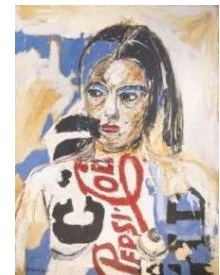
- 39 Richard Mirando dit SEEN (Né en 1961), Red Skull 3, 2007, Aérosol, marqueurs, acrylique et pochoirs sur plan de métro, signé dans l'oeuvre, 60 x 80 cm.

1500/1800 €



- 40 Philippe PASQUA (Né à Grasse en 1965), Ségale, 1995, huile sur toile, signée et datée en bas à droite, contresignée, datée et titrée au dos, 150 x 112 cm. Un certificat d'authencité sera remis à l'acquéreur.

3500/5000 €



- 41 Alexandre CALDER (1898-1976) d'après, Mobile sculpture l'éléphant noir, Black elephant, bronze peint à la main, 1973/2002, monogrammé, hauteur: 30 cm - largeur: 55 cm - profondeur: 10 cm. Fondateur Ara-Kunst Edition d'Art J.B.F, tirage 871/999. Editeur Calder A.P/G. Gordon, USA, justificatif de tirage

2500/3000 €



- 42 GREGOS (Né en 1972), Sans titre, 2019, Technique mixte sur toile, 100 x 100 cm.

1600/1800 €



- 43 Karl LAGASSE (Né en 1981), One Dollar Aluminium, aluminium froissé et gravé, signé et daté 2013 au marqueur, 24 x 58 cm.

1500/1800 €



- 44 Extraordinaires chaises « voyeuses » en métal rouillé, découpé, garnies au dossier et sur le siège de tissus à décor de figures féminines créé par Piero Fornasetti (1913-1988), Travail Italien, Non signées, vers 1960, 93 x 41 cm.

1500/2000 €



- 45 BLADE (Né en 1972), New York State of Mind, 2014, aérosol, marqueurs et acrylique sur plan de métro, signé dans l'oeuvre, 60 x 80 cm.

1000/1200 €



- 46 Vase ovoïde en céramique émaillée de décors géométriques bleus sur fond beige simulant le laque Guri - Chine - XX ème - H :40cm - Long.: 18 cm. Environ

200/500 €



- 47 Ray COSTER, AK-47 et son coffret - Art Against War, Edition limitée 21 exemplaires, signé et numéroté, 40 x 25 cm.

750/800 €



- 48 MIMI THE CLOWN (Né en 1974), Pochoir original sur feuille de journal (Le Monde), signé et daté 2016, 64 x 47 cm. (Encadré sous verre)

350/500 €



- 49 MIMI THE CLOWN (Né en 1974), Pochoir original sur feuille de journal (Le Monde), signé et daté 2017, 64 x 47 cm. (Encadré sous verre)

350/500 €



- 50 Joan MIRO (1893-1983), Sans titre, 1972, lithographie originale, non signée et non numérotée, Editeur et imprimeur: Maeght, 23 x30 cm. Cfr: catalogue de l'exposition "Peintures - Gouaches - Dessins", Galerie Maecht, Zurich, 1972. MAEGHT, Miro Lithographe IV, n°842 S.186. Cramer S. S. 402 f. On y joint Joan MIRO (1893-1983), Sans titre, 1972, lithographie originale, non signée et non numérotée, Editeur et imprimeur: Maeght, 23 x30 cm. Cfr: Couverture du catalogue de l'exposition "Peintures - Gouaches - Dessins", Galerie Maecht, Zurich, 1972. MAEGHT, Miro Lithographe IV, n°844 S.187. Cramer S. S. 402 f.

200/500 €



- 51 Ecole Russe du XXème siècle, Vue d'une Eglise orthodoxe, huile sur toile, signée en bas à droite A. PETROV?, 70 x 90 cm.

200/300 €



- 52 MIMI THE CLOWN (Né en 1974), Pochoir original sur feuille de journal (Le Monde), signé et daté 2017, 64 x 47 cm. (Encadré sous verre)

350/500 €



- 53 ARMAN (1928-2005), Sans titre, Gravure au carborundum, or sur papier noir, signée en bas à droite et numérotée 1/30 en bas à gauche, 69 x 50 cm.

500/600 €



- 54 JONONE (Né en 1963), Sans titre, Série Fireworks, sérigraphie sur papier rehaussée à la main, datée 2015, numérotée 22/50 en bas à droite, signée au centre, 40 x 30 cm.

1000/1200 €



- 55 EYONE – TPK/UV (Français, né en 1976), Avril 20, Peinture aérosol, acrylique et marqueur sur toile, signée dans l'œuvre et contresignée au dos, dédicacée au dos, 120 x 160 cm.

1500/1800 €



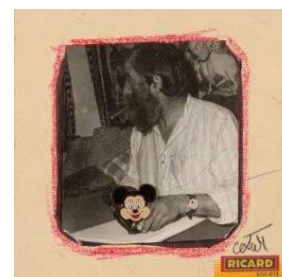
- 56 STIKKI PEACHES (CAN), Picasso, Œuvre originale et unique (1/1) .Street piece. Impression jet d'encre, crayons de couleurs, crayons gras, acrylique et aérosol sur papier, Année 2018, 90 x 90 cm.

2500/2800 €



- 57 CESAR (1921-1998), Sans titre, collage de photo et pin's sur papier Ricard et pastel gras, signé en bas à droite et sur la photo, 30 x 30 cm.

1000/1200 €



- 58 ARMAN (1928-2005), Sans titre, Pinceaux, sérigraphie sur papier, signée en bas à droite et numérotée en bas à gauche, 78 x 58 cm.

400/500 €



- 59 Ray COSTER, AK-47 et son coffret - Art Against War, Edition limitée 21 exemplaires, signé et numéroté, 40 x 25 cm.

750/800 €



- 60 Richard Mirando dit SEEN (Né en 1961), Multi Bubbles, 20, Bombe aérosol sur toile de lin, signé au dos au marque, 130 x 105cm

2400/2600 €



- 61 Richard Mirando dit SEEN (Né en 1961), Multi-Tags, 20, Bombe aérosol sur toile de lin, signé au dos au marque, 127 x 91cm.

Provenance : Collection particulière (USA)

2500/2700 €



- 62 Paul TRAJMAN (1960), Abstraction, Encre de chine marouflée sur toile, 71 x 149 cm

800/1000 €



- 63 Richard Mirando dit SEEN (Né en 1961), Graffiti Vandal, 20,

Bombe aérosol sur toile de lin, signé et daté au dos au marque, 89 x 115 cm. Provenan : Collection particulière de l'artiste.

2500/3000 €



- 64 Richard Mirando dit SEEN (Né en 1961), Mad Transit Artist, 20,

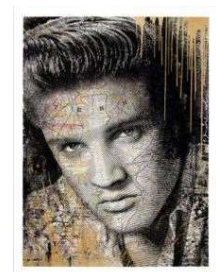
Bombe aérosol sur toile de lin, signé et daté au dos au marque, 127 x 115 cm. Provenance : Collection particulière (USA)

2600/3000 €



- 65 MR BRAINWASH (Né en 1966), King Of Rock (Gold Edition), sérigraphie 9 couleurs sur papier d'archives d'art, chaque oeuvre est signée et numérotée avec empreinte digitale de l'artiste au dos, Année 2018, tirage 50 exemplaires, 127 x 96,5 cm.

2800/3000 €



- 66 Ordinateur portable APPLE Ibook de 2001
Lecteur CD Rom et DVD intégré (tiroir à droite)
Première génération
Version 9.1 / 10.0
En état de fonctionnement
Couleur Blanche
Manque un patin en dessous du socle
Cordon d'alimentation d'origine fourni avec l'ordinateur
Dimensions : 28.5 x 23 cm

100/200 €



- 67 STIKKI PEACHES (CAN), Amy Winehouse, Œuvre originale et unique (1/1). Street pie, Impression jet d'encre, crayons de couleurs, crayons gras, acrylique et aérosol sur papier, Année 2018, 135 X 100 cm.

2800/3000 €



- 68 ARMAN (1928-2005), Violon découpé en bronze doré sous plexiglass, signature gravée et numéroteation à 99 exemplaires, Haut.: 73 cm

4000/6000 €



- 69 Jean MIOTTE (1926-2016), Au fond du bois, Huile sur toile, signée en bas à gauche, titrée au dos, 60 x 120 cm.

6000/7000 €



- 70 Auguste RODIN (1840-1917), L'éternel printemps, 1898- Bronze à la cire perdue à patine noire nuancée, porte la signature au dos A. RODIN et cachet du fondeur "AIRINDOR - VALSUANI" - (Reproduction 1998 gravée sur le bronze), Tirage 6/25, 2003, Haut.: 41 cm - Larg.: 49 cm. Certificat d'authenticité du fondeur. Référence d'archive numéro : G6.09.0826.02.10.

20000/25000 €



- 71 CHU Teh-Chun (1920-2014),
Le 15 mai 1985, Huile sur toile
Signée en bas à droite, signée datée 1985 et titrée au dos.

100 x 81 cm

L'authenticité de cette oeuvre a été confirmée par la Fondation Chu Teh-Chun, Genève. Un certificat sera remis à l'acquéreur.

100000/150000 €



- 72 Très rare bébé MOTHEREAU (Le Vrai Parisien), vers 1880/90, bouche fermée, yeux fixes bleus en émail, tête en biscuit pressé signée T.M. pour Tiburce MOTHEREAU.avec un sigle franc-maçon de la formule V.I.T.R.I.O.L. entre les initiales, taille 2/0, Haut: 48 cm, corps d'origine (sauf jambe droite)

8000/12000 €



- 73 Calèche de poupée, début XXème, en bois, fer forgé à deux capotes et sièges en gutta percha.(Accident)

300/500 €



- 74 Amphore à grain romaine terrestre en terre cuite (avec son plomb de provenance) - Premiers siècles ap J.C. - H : 103cm - Diamètre 19cm. (Sur socle en fer forgé) Experts: Jean Roudillon & Pierrette Rebours.

800/1000 €



- 75 Sculpture de Patricienne tenant un flambeau dans sa main droite. Pourrait être Rome premiers siècle après JC - Haut. sans le socle: 68 cm. (Tête à refixer)

2000/3000 €



- 76 Belle tête d'homme barbu Style Antique, Epoque Classique à la chevelure et à la barbe bouclées probablement Hercule. Marbre à patine jaune- Haut. : 36 cm - Larg.: 21 cm - Prof.: 18 cm. (Accident et manque)

5000/6000 €



- 77 Grand nautille monté en bronze argenté supporté par un ange et chevauché par un petit Neptune (manque le trident) sur une base en marbre griotte, Fin XIXème siècle, dans le goût des frères FANNIERE. Haut.: 42 cm -Haut. Avec la base: 47 cm - Larg.: 23 cm.(Légères restaurations)

800/1500 €



- 78 Eugène Antoine AIZELIN (1821-1902) - Femme drapée à l'antique assise sur un socle carré - Sculpture en bronze doré à la feuille - Signé sur le socle - Editeur Gautier, Haut.: 32 cm env.

500/600 €



- 79 Petit Bureau de dame galbé, incurvé et à gradin formant écritoire en placage de marqueterie à motifs géométriques - Ouvre à un tiroir en façade - Dessus recouvert de cuir vert - Montants chanfreinés - Style transition - Fin XIXème - 93x74x43cm - Accidents

300/500 €



- 80 Tête d'homme barbu en marbre sculpté en ronde bosse, ROME, Premiers siècles après J.C., 27 x 20cm. (Accident et restaurations)

3000/4000 €



- 81 Chapiteau Roman en calcaire, France, XIIème-XIIIème, Haut.: 60 cm - Larg.: 32 cm - Prof.: 32 cm. Le cadran solaire en fer a été fixé au XIXème siècle à son sommet.

2500/3000 €



- 82 Ancienne tête de lion en marbre blanc formant dégueuloir, intérieur à tuyaux en plomb, Pourrait être antique ou de l'époque classique. Haut.: 31 cm - L: 28 cm. (usée par l'eau)

1500/2000 €



- 83 Couvercle de sarcophage de style ETRUSQUE en marbre en position semi allongée, Premiers siècles après JC. Haut.: 43 cm - Long.: 103 cm - Prof.: 40 cm. (Restaurations)

6000/8000 €



- 84 Meuble bas ovale formant bibliothèque en bois de placage et filets de laiton, plateau recouvert de cuir, Russie, XIXe siècle. Haut.: 66 cm - Long.: 90 cm.

800/1000 €



- 85 Paire de fauteuils en acajou et placage d'acajou - Le dossier droit à chapiteau à enroulements - Les accotoirs et support d'accotoirs à cannelures et rinceaux ornés de palmettes - Les pieds sabre - Style Empire - Fin XIXème - Garniture de soie bleue à motifs étoilés - 93x58x42cm

200/300 €



- 86 Table basse à plateau en bois exotique à incrustations d'ivoire et marqueteries de bois à décor d'éléphants et de singes dans une forêt équatoriale. Art Anglo-Indien (Hoshiarpur Nord Est de l'Inde) XIXe/XXe siècle. Piètement en défense d'ivoire simulées, 130 x 65 cm.

2000/2500 €



- 87 Deux bas reliefs ovales en bronze argenté en pendant, dans des encadrements de bois naturel mouluré à quatre écoinçons rehaussés de cabochons de métal argenté, Ecole Française du XIXème siècle, dans le goût de Charles Guillaume DIEHL, 95 x 77,5 cm. Proviendraient du Château de la Moutte, Saint-Tropez.

4000/6000 €



- 88 Ecole française XIXème- La Vénus de Milo- Sculpture en bronze à patine sombre- H : 44cm

400/600 €



- 89 Thomas CARTIER (1879-1943) Chat énervé- Sculpture en bronze à patine dorée- Signée sur la terrasse- Socle en pierre- H : 14 cm - Diamètre base : 10cm

800/1000 €



- 90 Commode droite à façade légèrement galbée en noyer mouluré et sculpté - Ouvre à trois tiroirs - Montant arrondis - ceinture mouvementée sculptée centrée d'une coquille - Pieds galbés- Travail provincial du XVIIIème - 90 x 125 x 60 cm. Ornementation de bronze aux poignées de tirage et entrées de serrures à décors d'entrelacs feuillagés postérieurs (Légers accidents).

400/500 €



- 91 Jean Antoine HOUDON (1741-1828) (d'après) , buste d'écorché en terre cuite, 49 x 45 cm. (Accidents et restaurations)

700/800 €



- 92 Plateau en faïence décorée d'arabesques encadrant une réserve en grisaille peinte d'angelots - Manufacture de Martin Brey (signé au dos) - Le décors par AD Perussault et J.Chatenet (signé sur le décor) - H : 50,5cm - Larg : 69,5cm - (Collé, restauré)

300/400 €



- 93 Maître Orfèvre ASESIO Paris. Partie de ménagère en vermeil, modèle à spatule droite et filet à rubans croisés, chiffrée, comprenant: 6 cuillères et 6 fourchettes à entremet, 6 couteaux à fruit à lames argent, 6 couteaux à fromage, 11 cuillères à glace, 1 casse-noix. Fin XIXème - Début XXème - Poids des pièces pesables: 1 479, 3 gr. (Vermeil patiné)

300/400 €



- 94 Maître Orfèvre ASESIO Paris Partie de service à poisson en argent, modèle spatule et filet à rubans croisés, chiffré, comprenant: 11 couteaux, 11 fourchettes et 11 fourchettes à huîtres. Poids: 1 579, 3 gr.

500/700 €



- 95 Maître Orfèvre ASESIO Paris . Partie de ménagère en argent, modèle à spatule droite et filet à rubans croisés, chiffrée, comprenant: 6 cuillères à soupe, 16 fourchettes, 14 couteaux, 1 couvert à salade à cuillerons ajourés, 1 cuillère à sauce, 1 cuillère à ragoût, 1 cuillère à glace, 1 pince à sucre, 1 paire de ciseaux à raisin, 2 petits vases à bords contours. Poids sans les couteaux: 2 487,5 gr.

800/1000 €



- 96 Belle fontaine à Thé tripode de forme balustre en métal argenté - Les anses à motifs géométriques et agraffes en forme de feuilles de chênes et glands - Le fretel en forme de pomme de pin - Pose sur des pieds griffes à riche agraffes à motifs de palmettes - Le versoir à décors de guirlandes de fleurs, entrelacs et feuil Empire - Fin XIXème - H : 38cm

100/150 €



- 97 Maître Orfèvre -Maison CHRISTOFLE Paris.(avec Cardeilhac et divers autres)Beau service à thé et café en argent uni à frises de raies de cœur frétels en pommes de pin anses en bois noir, posent sur une base moulurée comprenant cafetière, théière, sucrier et pot à lait XIXè Poids brut : 3394,7 gr

800/1200 €



- 98 Fauteuil de bureau foncé de canne en bois naturel mouluré, sculpté, ciré à décors de coquilles et feuilles d'acanthés - Accotoirs torsés à enroulement en retrait - Supports d'accotoirs coup de fouet - Pose sur pieds galbés à enroulement réunis par une entretoise en X- Style Régence - XVIIIè - Parties postérieures - Légers Accidents aux volutes - Ceinture renforcée par deux vises

200/300 €



- 99 Ecole Italienne XVIIIème, Oeuvre préparatoire d'artiste en terre cuite figurant une femme tenant entre ses mains une tablette portant des inscriptions, Haut. : 29 cm - Haut. Avec socle : 32 cm. (Accident au socle)

600/800 €



- 100 Ecole Italienne XVIIIème, Oeuvre préparatoire d'artiste en terre cuite figurant une femme drapée à l'Antique, Haut. : 32 cm. (Manque les avant-bras)

400/500 €



- 101 Ecole Italienne XVIIIème, Oeuvre préparatoire d'artiste en terre cuite figurant une femme vêtue d'un long manteau, la capuche remontée, les bras croisés sur le devant, Haut. : 36 cm.

600/800 €



- 102 Ecole Italienne XVIIIème, Oeuvre préparatoire d'artiste en terre cuite figurant une femme drapée à l'Antique, Haut.: 25 cm. (Tête recollée, manque avant-bras gauche)
500/600 €
- 103 Ecole Italienne XVIIIème, Oeuvre préparatoire d'artiste en terre cuite figurant une femme portant dans ses bras une corbeille, Haut.: 29 cm. (Fêle de cuisson)
600/800 €
- 104 Ecole Italienne XVIIIème, Oeuvre préparatoire d'artiste en terre cuite figurant un homme assis vêtu d'un long manteau à décor ciselé, Haut.: 22 cm.
600/800 €
- 105 Ecole Italienne XVIIIème (Pourrait être attribuée à l'atelier de Domenico GUIDI (1625-1701)), Oeuvre préparatoire d'artiste en terre cuite figurant Saint Jérôme lisant, Haut.: 20 cm - Haut. Avec socle: 24 cm. (Socle en bois)
800/1000 €
- 106 Ecole Italienne XVIIIème, Oeuvre préparatoire d'artiste en terre cuite représentant une tête d'homme barbu, Haut.: 15 cm (Fêle de cuisson au visage)
600/800 €
- 107 Ecole française fin XVIIIème - Portrait d'un jeune aristocrate - Pastel - 40 x 25 cm env.
100/200 €



- 108 Déploration du Christ ou Notre Dame de Pitié d'après Jean Goujon
(1510-1567 ?) Bas relief en fonte de fer et plomb doré, dans un encadrement de bois naturel mouluré, XVIII^e siècle. Haut.: 67 cm - Larg.: 184 cm.(Manque en partie droite). Bas-relief identique en pierre sculptée décorant le jubé de l'église de Saint-Germain L'Auxerrois, aujourd'hui au Musée du Louvre



1000/3000 €

- 109 Ecole française XIX^eme - Pied de fontaine Trois satyres supportant une vasque - Très important groupe en plâtre patiné et sculpté, d'après le modèle réalisé par Pierre Le Gros L'aîné (1629-1715) pour les Jardins de Versailles. Hauteur: 155 cm - Diamètre : 130 cm
Bibliographie: François Souchal, French Sculpture, Pierre Legros (1629-1714), p217, ill. 4b.



8000/10000 €

- 110 Ecole française Fin XIX^e, Trophée de chasse en bronze laitonné sur panneau de chêne en forme d'écusson - H : 31cm - Largeur : 24cm



100/200 €

- 111 Guillaume DUPRE (1576-1643) Médaille en bronze ciselé à patine brune, représentant le Grand Duc François IV Gonzague de Mantoue et Montferrat (1586-1612), signée sous l'épaule et datée 1612, Diam.: 15.5cm. (Autres exemplaires: Musée du Petit Palais- Paris National Gallery of art- Washington Collection Shulman Collection David Daniels, New-York, reproduit dans le catalogue the french bronze 1500-1800 par Knoedler & Co, illustration 12)



800/1000 €

- 112 Léon BUREAU (1866- 1906)- Perdrix - Bronze sculpté à patine dorée- Signé sur la terrasse - Cachet de fondeur "Société des bronzes de Paris" F.L - H : 57cm - Longueur : 75cm



800/1000 €

- 113 Beau buffet à deux corps et à important retrait en noyer naturel mouluré. Il ouvre à quatre vantaux moulurés et sculptés de plaquettes terminées en pointes de diamant et à quatre tiroirs. Les montants moulurés et rythmés sont sculptés en rappel de plaquettes qui sont surmontés de volutes. Corniche débordante soulignée d'une frise crénelée. Fronton brisé et ajouré, sculpté d'agrafes et de feuilles d'acanthé, à décor d'une fontaine simulée godronnée à l'intérieur d'une niche sommée d'une coquille, et encadrée de deux colonnettes balustres surmontées de 3 motifs de toupies en bois tourné. Base moulurée - Pieds droits - Ile-de-France - Fin XVI^eme / Début XVII^eme - Corps supérieur 119x98x43cm - Corps inférieur 98x133x60cm - Accidents et restaurations d'usage.



1500/3000 €

114 Ecole du nord XIXème - Scène de taverne - Huile sur panneau - Cadre en acajou flammé

100/300 €



115 RARE TAPISSERIE DE LA TENTURE DE L'HISTOIRE DE MARC AURELE REPRESENTANT L'EMPEREUR SUR UN CHAMP DE BATAILLE,
Anvers, atelier de Michel WAUTERS d'après le carton d'Abraham van DIEPENBEECK (1596-1675). Troisième quart du XVIIème siècle.
400 x 560 cm
Accidents, usures et restaurations, rétrécie en largeur d'environ 10 cm à gauche et à droite.



Note :

Cette tenture à la gloire de Marc-Aurèle, empereur guerrier et philosophe stoïcien qui régna de 161 à 180, composée à l'origine de huit pièces, a été créée entre 1655 et 1670 et tissée à sept reprises chez Wauters. Cette manufacture fut incontestablement une des plus importantes d'Anvers.

Leur réputation était telle qu'en 1660, Claude Révérend, marchand parisien, écrivait à propos de Michel ou Philippe Wauters : « Je trouve ces ouvrages meilleurs que ceux de Bruxelles, comme aussi les patrons plus beaux » (sic).

On connaît de la première édition quatre tapisseries qui représentent : Marc Aurèle en conversation avec des médecins, Marc-Aurèle présentant son fils Commode aux philosophes, le triomphe de Marc-Aurèle et la procession au Temple de Janus. Elles sont conservées à Milan, au Château des Sforza, au Palais Marino et au Palais Sormani.

On retrouve d'autres éditions dans les Musées de Rome, Mannheim et Lisbonne mais avec des bordures différentes.

Sur les importantes et riches bordures identiques de ces quatre tapisseries figurent à droite et à gauche deux termes féminins, l'un portant des armes est une allégorie de la guerre, l'autre, avec des instruments de musique et quelques instruments scientifiques, représente les arts libéraux. En haut et en bas, figurent des amours, des cornes d'abondance, des fruits et des fleurs. Sur les tapisseries un peu plus grandes, dont la nôtre, les bordures en haut et en bas sont enrichies de guirlandes de fleurs et d'animaux.

Notre tapisserie, conservée en mains privées, est la cinquième connue de cette série et représente l'empereur sur un champ de bataille.

Le Musée National des Arts Anciens de Lisbonne conserve la même tapisserie que la nôtre mais avec une bordure différente.

Bibliographie : « La tapisserie flamande », Guy Delmarcel, Imprimerie Nationale, 1999, p. 258, reproduite en couleur.

25000/30000 €

- 116 Belle écritoire en placage de ronce de thuya et filets de marqueterie agrémentée de motifs de vase fleuri à rinceaux feuillagés en nacre et laiton encadrant un monogramme, Intérieur festonné, Epoque NAPOLEON III, 21x 43,5 x 36 cm.

100/150 €



- 117 Ecole française Début XXè -Paire de serre livres en forme de nymphes tenant une coquille- Sculptures en bronze argenté - H : 25cm

150/300 €



- 118 Paire de vases de forme « Médicis » en marbre blanc de Carrare, à col évasé orné de palmettes et de godrons sur le corps terminé par un piédoche, à balustre sur une base quadrangulaire- XIXème siècle, Haut.: 60 cm - Diam.: 61 cm. Accidents

3000/4000 €



- 119 Exceptionnel ensemble de panneaux de laiton embouti à patine marron et rouge imitant le cuir de Tolède à décor de putti et de rinceaux fleuris, feuillagés et tenant des grappes de raisins . Epoque Napoléon III- Provenance : boudoir d'un hôtel particulier Beaujolais.Haut.: 217 cm - Longueur totale :11 mètres linéaires. (Quelques enfoncements - frises rapportées)

7000/8000 €



- 120 Adrien GAUDEZ- (1845-1902) Le Cantonnier- Sculpture en bronze à patine médaille -Signée sur la terrasse- H : 53cm - Diamètre base : 20cm

800/1000 €



- 121 Portrait de Jean VIII-Tête sculptée en bronze à belle patine médaille, représentant l'Empereur Paléologue qui régna à Byzance de 1425 à 1448 . Il porte le couvre-chef des empereurs et hauts dignitaires byzantins.Allemagne, XIXème siècle.L'Empereur Constantin est représenté avec ce même chapeau qui était le signe distinctif des Empereurs de Byzance dans la fresque de Piero de la Francesca (la bataille du Pont Milvio) de la Basilique de Saint François à Arezzo Hauteur : 47 cm - Larg.: 40 cm - Prof.: 18 cm

2000/3000 €



- 122 Régulateur de cheminée de forme borne en bronze ciselé et doré, le cadran signé BOURDIER, la base moulurée à décor de frises de palmettes, pose sur un socle de marbre blanc, Mouvement à sonnerie au passage- Style LOUIS XVI XIXème siècle, Haut.: 50 cm - Larg.: 26 cm - Prof.: 18,5 cm.

600/800 €



- 123 Coupe en agate herborisée garnie de feuilles en argent sur une base en bronze doré, XIXème siècle, Haut. : 10 cm - Diam.: 11 cm. (Accidents et restaurations)

500/800 €



- 124 Ecole française XIXème - Le départ pour la chasse - Huile sur toile - 200/300 €



- 125 Ecole FLAMANDE du début du XIXème siècle
Fleurs et fruits
Toile
46 x 52 cm. Expert: Cabinet René MILLET

3000/4000 €



- 126 Paire de colonnes rectangulaires en placage de marbre blanc, 111 x 61 x 31 cm. (Accidents et restaurations)

800/1000 €



- 127 Paire de Bougeoirs en verre soufflé translucide incolore, Hollande, Milieu du XVIIIème siècle, Dimensions: Hauteur : 20.3 cm - Base : 13.5 cm
Provenance : Bonhams, Angleterre, Londres.

500/800 €



- 128 Ecole ITALIENNE, Seconde partie du XVIIIème siècle,
Portrait de jeune fille à la robe bleue et aux fleurs,
Pastel,
49 x 35 cm.

500/600 €



- 129 Cabinet à fronton formant bureau à plateau coulissant en bois noirci marqueté d'ivoire, pierres dures et filets de bois polychromes dans le style des cabinets en pietra dura de Domenico CUCCI (1635-1704) présents dans les collections du cardinal MAZARIN (1602-1661)

La façade architecturée à colonnettes de marbre rose est surmontée d'un fronton à gradins ouvrant à 3 tiroirs dissimulés en ceinture, plus un sur le fronton et un au centre où prennent place 3 niches garnies de figurines de saints et motifs égyptiens en bronze doré - rapportés- et 4 compartiments découvrant chacun 2 petits tiroirs marquetés, Le plateau coulissant découvre deux tiroirs et deux secrets
Pose sur un piétement XIXème siècle à balustres quadrangulaires réunis par une entretoise en X mouvementée,
ITALIE en partie XVIIème
Accidents et restaurations
166x102x73cm

10000/12000 €



- 130 Rare et importante coupe plate en verre translucide soufflé à la bouche sur piédouche - ITALIE -MURANO XVIIIème - Diamètre: 40cm - Hauteur: 9cm

800/1500 €



- 131 Ecole FLAMANDE du XIXème siècle, dans le goût de David TENIERS
Famille devant une auberge
Panneau d'acajou, une planche, non parqueté
24 x 34,5 cm. Expert: Cabinet René MILLET

600/800 €



- 132 Grand buste en marbre représentant Come de Médicis d'après l'original en bronze de Benvenuto Cellini qui se trouve au Musée du Bargello de Florence. La tête et la Gorgone sur la cuirasse sont en marbre blanc de Carrare et la cuirasse en marbre Astrakan doré
Hauteur : 78 – Largueur : 50 cm

4000/5000 €



- 133 Ecole Française du XIXème siècle, Portrait d'homme sur ivoire dans une monture en laiton doré, Haut.: 7 cm - Larg.: 5,5 cm

200/300 €



- 134 Vanité double dite vanité "Janus" en bois sculpté à patine noire reperlée d'une tige percée en fer plat qui servait à la suspendre. Anciennes traces de bougie rouge sur le dessus. Allemagne, XVIIIème. Sur un socle en bois tourné. 31 x 24,5 x 16 cm

1000/1500 €



- 135 RUSSIE. Assiette polylobée en faïence fine peinte en polychromie surdécorée d'un personnage tenant un arc à costume Oriental signée Léon Bakst. XXème siècle. Diam.: 25 cm.

1000/1500 €



- 136 RUSSIE. Assiette en porcelaine peinte en polychromie surdécorée d'Arlequin. XXème siècle. Diam.: 23,5 cm.

1000/1500 €



- 137 RUSSIE. Assiette en porcelaine peinte en polychromie surdécorée représentant une danseuse en Costume Oriental signée Léon Bakst. XXème siècle. Diam.: 24 cm

1000/1500 €



- 138 RUSSIE. Assiette en porcelaine peinte en polychromie surdécorée « en plein » de deux personnages portant du bois, et de nombreuses étoiles polychromes. XXème siècle. Diam.: 23,5 cm.

1000/1500 €



- 139 Antoine Louis BARYE (1795-1875) -Lionne dévorant un lièvre - Groupe en bronze sculpté à patine médaille - Signé sur la terrasse- Barbedienne fondeur Paris - H : 18cm - L : 40cm

800/1000 €



- 140 Jean François HUE (Saint Arnoult en Yvelines 1751 - Paris 1823), Bergers dans un paysage, Huile sur toile, signée en bas à gauche F Hu, 28,5 x 37,5 cm. Expertisé par René MILLET

2000/3000 €



- 141 Squelette en os sculpté, allongé dans un cercueil en argent à portes mobiles, XIXème siècle, 3,5 x 11 cm.

800/1000 €



- 142 Auguste MOREAU -(1834-1917) Le printemps - Sculpture en bronze à patine sombre nuancée - Signée sur la terrasse - H : 90cm - Diamètre base : 24cm

800/1000 €



- 143 Ecole française vers 1900 - Bouquet de fleurs - Huile sur cuivre - 100 X 70 cm.

3000/4000 €



- 144 Rare porte chapeau en cristal taillé et peint façon fixé sous verre d'un personnage tenant un chapeau dans sa main droite et le porte chapeau dans sa main gauche - base à cabochons en pointe de diamant rehaussés émaillés d'or - XIXème - H : 31cm - Diamètre base : 11cm

800/1000 €



- 145 Petit fauteuil d'enfant ou de poupée dossier à la reine en noyer sculpté à décors de feuilles d'acanthes, fleurs et entrelacs - Assise à châssis - Accotoirs à manchette à enroulement en léger retrait - Support d'accotoirs coup de fouet - Pose sur des pieds galbés à enroulement - Style Louis XV - 59,5 x 48,5 x 36 cm. Mention orale: XXème siècle

200/300 €



- 146 Petite commode de maitrise ou de poupée à façade légèrement galbée façade galbée en placage de marqueterie - Ouvre à trois tiroirs - Montants droits à réserves marquetées de motifs géométriques de bois polychrome -Dessus de marbre griotte mouvementé - Style Louis XV - - 29x43x26cm

400/600 €



- 147 Ecole de Turin vers 1720 - Vertumne et Pomone - Huile sur toile - 100 x 175 cm. Beau cadre sculpté en bois doré- (Rentoilée) Expert: Cabinet René Millet.

6000/7000 €



- 148 Pendule portique à complications en loupe de thuya les colonnes à base et chapiteau de bronze mouluré et doré, Le cadran signé Charles NOSEDA - Horloger Marseillais du début du XIXème siècle, Haut.: 47 cm - Larg.: 26 cm - Prof.: 14 cm. Elle indique les heures, les minutes, les mois et les jours de la semaine.

1000/1200 €



- 149 Ecole Française Fin du XVIIIème siècle, (Attribué à Jean Jacques BACHELIER 1724-1806), Peintre du roi Louis XV et de Mme de Pompadour)- Représente des singes un Ara, des échassiers exotiques effrayés par un boa étouffant un oiseau dont on distingue la tête et le bout de la queue- Huile sur panneau foncé de laque rouge (peut être une peinture à l'encaustique cinabre, spécialité de JJ Bachelier), 38 x 50 cm. (Fêle en haut à gauche).

4000/6000 €



- 150 Jules MOIGNIEZ-(1835-1894) Chien de chasse avec faisans dans la gueule- Groupe sculpté en bronze à patine médaille - Signé sur la terrasse - H 45cm - Longueur 55cm

1000/1200 €



- 151 Grande paire de vases en métal argenté à col resserré sur piédouche, richement ciselés et martelés de motifs géométriques et de godrons, les prises en mufles de lion. Empire Ottoman, XIXème siècle. Hauteur : 123 cm - Diamètre de la panse: 44 cm. (Accidents et restaurations)

1500/2000 €



- 152 Grand plat en faïence à décor mythologique en bleu sur fond blanc, l'aile à décor de personnages, de fleurs et de volatiles, ITALIE, XVIIe siècle, diam.: 42 cm. (Petit éclat)

1000/1500 €



- 153 Grande aiguière en bronze doré à deux couleurs, ornée d'une cariatide ailée et dont anse est formée d'un dragon, sur un socle en marbre brèche. Dans le goût de Willemsen, FRANCE, Fin XIXème siècle (recomposée) Haut.: 61 cm - Larg.: 28 cm.

2000/3000 €



- 154 André HAMBOURG (1909-1999), Le port de Marseille avant la guerre, huile sur toile, signée en bas à droite, située, datée et monogrammée au dos. (Figure au catalogue raisonné page 176 tome I)

1600/2000 €



- 155 Ecole flamande XIXème - Scène fête de village dans le goût de Brueghel - Huile sur panneau - Au dos tampon de la Galerie Troubelskoy -

150/200 €



- 156 Paul SILVESTRE (1884- 1976) - Deux serre livres en bronze à patine ocre représentant des chevrots -Signés - Cachet de fondeur Susse Frères - H : 13cm

300/500 €



- 157 Buste de Maure enturbanné en marbre noir de Belgique, vert antique et albâtre romain sur piédouche en marbre blanc dans le goût de Cordier.
Fin XIXe siècle/Début XXème
Hauteur: 73 cm
3000/4000 €



- 158 Ecole flamande XIXème - La route du village dans le gout de Brueghel - Au dos tampon de la galerie Troubelskoy
150/200 €



- 159 Série de quatre chaises dans le goût de l'Antique en bois clair, garnies de cuir tendu au dossier, et tressé sur le siège par Luigi COLICCHIO, NAPLES, fin XIXème/début XXème siècle, Haut.: 93 cm - Prof.:43 cm
1000/1200 €



- 160 Gabriel VIARDOT (1830-1904). Attribuée à - Table de milieu en bois noirci et gravé à plateau et tablette d'entretoise ornés de panneaux de laques polychromes à fond de cuir dans le gout japonisant typique de Viardot , tiroir en ceinture soutenu par quatre pied galbés surmontés de têtes d'éléphant sculptées en haut relief - Elle ouvre à un tiroir en ceinture - Haut.: 73,5 cm - Larg.: 95 cm - Prof.: 62,5 cm.
800/1500 €



- 161 Chevalet en noyer naturel mouluré, XIXème siècle, Haut.: 195 cm.
500/800 €



- 162 Cave à liqueur à façade légèrement galbée en placage de ronce de thuya et marqueteries de bois précieux avec cartouche marqueté et monogrammé avec son intérieur en cristal gravé de pampres comprenant douze verres et quatre carafes - (bouchons refaits)
Epoque Napoléon III - 25x32x24cm
300/500 €



- 163 Emile Gallé (1904-1936) - Vase double gourde en verre multicouche repris à l'acide et gravé à la meule de feuillages vert-tendre sur fond dégradé vert pâle et jaune - Signature à l'étoile - H : 25cm environ

200/300 €



- 164 DAUM Nancy. Vase cornet à renflement en partie haute en verre irisé rose poudré multicouche gravé à l'acide et émaillé d'iris dorés à l'or, signé DAUM Nancy avec croix de Lorraine à l'or et à la pointe sous la base . Haut.: 22 cm - Diam. du col : 3 cm.

300/500 €



- 165 Jean Claude NOVARO (1943-2015) - Vase balustre en verre à applications sur fond bleu nuancé, rose et orange - Signé sous la base - H : 25cm - Diamètre col : 14cm

200/300 €



- 166 François Théodore LEGRAS (1839-1916) - Vase tubulaire en verre irisé rose soufflé- moulé et martelé à décors dégagé à l'acide de fleurs pourpres - Signé Epoque Art Déco - H : 20cm - Diamètre col : 4cm

80/100 €



- 167 DAUM Nancy (1878-1939) ,Petit vase en verre multicouche orange gravé à l'acide et repris à la meule d'un paysage lacustre déroulé tout autour du vase allant du vert très sombre au noir sur fond orange crépusculaire - Signé - Haut.: 6,5 cm. Larg 8,5cm prof 6cm

300/400 €



- 168 Emile GALLE (1846-1905), Vase cornet en verre multicouche dégagé à l'acide et repris à la meule d'une branche de fleurs et feuillage de glycine en marron sur fond jaune et vert -Signé Haut.:26,5 cm

500/700 €



- 169 Emile GALLE (1846-1905), Flacon verre multicouche blanc cotonneux mauve et violet à décor de violettes en appliques -(col arasé) Signé- Haut.: 6,5 cm. (Bouchon en argent rapporté)

150/200 €



- 170 Gustave Adolphe HIERHOLTZ (1877-1948) Terrassier - sculpture en bronze à patine médaille signée sur la terrasse et datée 1948 - H 23cm - Diamètre base : 21cm

200/500 €



- 171 Fauteuil pivotant en acajou à dossier ajouré. Il pose sur un piétement formé de quatre dauphins en fonte. Provenance: Ce siège servait au commandant du bateau entre les îles de Jersey, Guernesey et le Continent. Début XXème siècle

1500/2000 €



- 172 Buffet "commode normande" en chêne naturel mouluré et sculpté à décors de feuillages - Ouvre à deux vantaux et trois tiroirs en facade - Manche, Région de Villedieu - XIXème - 134x128x45cm

300/400 €



- 173 Large corbeille ajourée en porcelaine à décors polychrome de fleurs fruits et feuillages soulignés de filets dorés - Au centre un cartouche orné de bouquet de fleurs surmonté d'un nœud enrubanné doré - Les anses et les pieds à motifs de feuilles d'acanthes et filets dorés - Marque aux épées croisées sous la base -SAXE- fin XIXème - 22x53cm

100/1500 €



- 174 Paire de pistolets d'officier - Canons ronds, à pans au tonnerre - Platines et chiens à corps ciselés de rinceaux et gravés de trophées d'armes - Garnitures en laiton découpé gravé et ciselé en suite - Crosses et fûts en noyer sculpté - A.B.E - Allemagne ou Autriche - Vers 1760

1500/2500 €



175 Poire à poudre en corne de cerf baguée et gravée d'une tête de chasseur moustachu - XIXème - H : 21,5cm.

50/100 €



176 Dague de vénerie. Fusée en corne. Monture en métal argenté, garde à deux quillons droits. lame à arête médiane. Fourreau en cuir à deux garnitures en métal argenté. A.B.E. Vers 1850.

300/400 €



177 Paire d'épées d'escrime - Fusées recouvertes de galuchat avec filigrane - Montures en bronze doré et ciselé, pommeaux au casque empanaché et gardes à coquilles - Lames triangulaires - Fourreaux en cuir à deux garnitures en laiton doré (manque une sur un) - Vers 1880

500/600 €



178 Dague de l'Ecole Impériale Forestière du Second Empire - Fusée en corne rainurée - Pommeau renflé en laiton ciselé à décors d'abeille - Garde à deux quillons en tête d'aigle - lame gravé "Ecole impériale Forestier" - Avec son fourreau.

100/150 €



179 Dague "Prix d'honneur" - Fusée en corne - Pommeau et garde ciselés de tête de sanglier - La lame en acier bleui gravé d'une scène cinématographique et marqué "prix d'honneur" - Avec son fourreau.

50/80 €



180 Crucifix en bois naturel sculpté et peint, Restes de polychromie sur diverses parties, XVIIIe siècle, Hauteur 37 cm.

500/800 €



- 181 Etui à message en vernis Martin dit Billetdoux à décor d'une bergère avec ses moutons dans un paysage arboré, bagues en argent, FRANCE, XVIIIème siècle, Longueur 14 cm.

300/400 €



- 182 Ecole FRANCAISE vers 1840
Portrait d'une paysanne
Toile marouflée sur panneau parqueté
32 x 23,5 cm

400/600 €



- 183 Important vase en étain à décor d'une nymphe en ronde bosse au drapé virevoltant Deux anses en roseaux ajourés, intérieur en verre ciselé-Epoque ART NOUVEAU - Haut 54x37cm

150/300 €



- 184 Ecole française Fin XVIII Début XIXème - Bronze à patine médaille représentant Mirabeau (1749-1791), figure de la Révolution Française, debout dans une attitude martiale - Haut.: 38,5 cm - Terre cuite originale au musée Granet a Aix en Provence .

800/1000 €



- 185 Ecole flamande XIXème - Scène de village au bord de l'eau dans le gout de Brueghel - Au dos tampon de la galerie Troubelskoy

150/200 €



- 186 Ecole Hollandaise XIXème - Le maître d'école dans le gout de van Ostade - Au dos tampon de la Galerie Troubelskoy

150/200 €



- 187 Gravure représentant Napoléon sur le champ de bataille d'Eylau, le 9 février 1807 d'Après Antoine-Jean GROS (1771-1835), 90 x 110 cm.
(Achat à Drouot chez ARTEMISIA le 06/04/2013)

500/600 €



- 188 Les pêcheurs Hollandais
Gravure à l'eau forte par François VIVARES (1709-1780)
D'après Le tableau de Jan VAN GOYEN (1596-1656)
Publiée le 16 Juillet 1756, Londres
Dimensions : marque de planche : 275x 368 mm
Feuille : 294 x 391 mm
Riche impression , marges 10 à 12 mm.
Très bon état de conservation.
loupe d'orme

200/400 €

Cadre en



- 189 The PitTicket (CockPitou Combat de coq)
Dessinateur William HOGARTH (1697 -1764)
Graveur William Hogarth
Gravure au burin et eau forte
Publiée en Novembre 1759
Dimensions de la planche :
318 x 385 mm.
Feuille : 401 x 534 mm.
Marges : 35 à 75 mm.
Très belle impression.
Commentaire ancien en bas à gauche sous la marque de planche
«original state»
Provenance : Grande-Bretagne, Oxford
Avec cadre loupe d'orme.

600/800 €



- 190 La chasse aux Eperviers
Gravure à l'eau forte par Jean MOYREAU (1690-1762)
D'après Le tableau de Philip Wouverman
(dédiée à Monseigneur le Duc d'Orléans, Premier Prince de sang)
1738
Dimensions : marque de planche : 346 x 466 mm.
Feuille : 468 x 657mm.
Oxydation sous les contours du passe-partout.

300/400 €



- 191 La Fontaine de Bacchus
Gravure à l'eau forte par Jean MOYREAU (1690-1762)
D'après Le tableau de Philip Wouverman
(dédiée à Monseigneur le Duc d'Orléans, Premier Prince de sang)
1736
Dimensions : marque de planche : 357x 466mm.
Feuille : 464x 651 mm.
Une pique d'oxydation dans le ciel.

300/400 €



- 192 Vue de Skervin.
Gravure au burin et eau forte par Jacques Philippe LE BAS (1707-1783)
D'après Le tableau de Jacob van Ruisdael daté de 1675
«A Paris chez J. Ph. Le Bas Graveur du Cabinet de Roy Rue de la Harpe»
c. 1751 (Présenté dans "Mercure de France" en Mai 1751)
Le tableau original est conservé à la National Gallery de Londres, inv.no.NG1390
Dimensions : marque de planche : 376 x 495 mm
Larges marges, feuille non coupée
Très belle qualité d'impression
Avec cadre



400/500 €

- 193 Divertissements de Paysans Hollandois.
Gravure au burin par Louis SURUGUE (1686-1762),
D'après Le tableau de David TENIERS Le Jeune (1610-1690) du Cabinet de Mr L'Abbé de Majinville Conseiller au Parlement.
Publiée en 1748 par Le Magazin de Papier vis-à-vis Saint-Yves, avec Privilège du Roy.
Dimensions : marque de planche : 360 x 460 mm.
Feuille: 465 x 600 mm. Marges de 46 à 70 mm.
Superbe qualité d'impression
Avec cadre loupe d'orme



300/500 €

- 194 Phylax
Dessiné par Jean-Baptiste OUDRY (1668-1755)
Gravé par Mesnil
Circa 1775
Vendu à Paris chez C. de Mechel Graveur Rue Saint-Honoré
Maison de Mr Le Noir Notaire
Eau-forte
Belle impression
Grandes marges
Dimensions à la Planche:
240 x 305 mm
Avec cadre loupe d'orme



200/250 €

- 195 Guéridon tripode violonné en forme de fleurs de lotus en bois laqué rouge à décors polychromes de paysages et de personnages. Le plateau foncé de canne, les pieds réunis par une entretoise en plateau foncé de canne, CHINE, XXème siècle. Haut.: 49 cm - Diam.: 45 cm.
200/300 €



- 196 JAPON - Fin de l'Epoque MEIJI (1868 - 1912) Important Plat rond sur talon en laque or décoré en maki-e sur fond noir et rouge d'un rapace ciselé menaçant avec oeil en sulfure, au dessus de flots agités, trois petits oiseaux voletant (quelques manques au laque). Haut. : 24 cm - Diam.: 66,5 cm.
3000/5000 €



197 CHINE Paire de petites coupes en jade dit « gras de mouton », CHINE, XIXème siècle, Haut.: 7 cm - Diam.: 11 cm.

500/700 €



198 Partie de ménagère en argent, modèle à spatule droite et filet à rubans croisés, chiffée, poinçon de maître-orfèvre QUEILLE (Lapparra, succ.), comprenant: 18 fourchettes, 9 couteaux et 1 couvert de service. Poids des pièces pesables: 1 822, 8 gr.

600/800 €



199 CHINE-Petit élément décoratif en pierre marbrée marron et beige en forme de buisson à décor sculpté et ajouré de pélicans mangeant des baies- Haut 4,5cm Larg 3,5cm

100/200 €



200 CHINE début XIXème - Kwan Yin en ivoire sculpté représenté les cheveux lachés, vêtu d'un long drapé et coiffé d'un chapeau figurant un buddha assis - signé sous la base - H : 25 cm environ.

500/800 €



201 CHINE -Epoque MINGUO (1912- 1949)- Rare coffre de mariage en bois gainé de cuir rouge avec couvercles , angles écoinçons attaches entrées de serrure et gonds incrustés de motifs de laiton cloisonnés. Haut.: 67 cm - Long.: 55 cm - Prof.: 68 cm

1800/2000 €



202 CHINE - Cache pot et sa colonne en grès émaillé bordeaux à décors de têtes de dragons en applique ton sur ton - H : 77cm - Diamètre : 53cm

200/300 €



- 203 CHINE - Pot couvert de forme balustre en porcelaine blanche recouvert de fleurs de barbotine blanche en applique - Xxème - H : 56cm. (Dans la technique de Meissen)

300/400 €



- 204 JAPON -Paire de grands vases de forme balustre à col évasé en porcelaine à décors de pivoines beiges poudrées d'or sur fond orange - H : 120cm environ - XX ème - 113x48cm

800/1000 €



- 205 Paire de vases balustres à haut col resserré en porcelaine à décor de fleurs polychromes sur fond noir - Dans le goût de la CHINE H : 50cm - diamètre de la panse 45cm

200/300 €



- 206 CHINE XXème siècle. Peinture intitulée "Dragon et nuages" comportant le cachet de Qian Long. Nombreux autres cachets indiquant notamment la localisation de la peinture. Le dragon poursuit la perle sacrée dans les nuages. Pigments polychromes sur papier. Monté sur kakemono. . Dimensions: 90 x 49,5 cm. Taché. Expert: Véronique Prévot.

300/500 €



- 207 CHINE , fin de l'époque de la République, Minguo (1912-1949). Important vase Tianqiuping à décor de paysages lacustres et montagneux dans des réserves polylobées sur fond de rinceaux végétaux et fleurs traités en sgraffiato . Porcelaine émaillée polychrome. Hauteur 53 cm. Bel état.

800/1200 €



- 208 CHINE fin de la dynastie Qing (1644-1912), fin XIXème. Marque en double-cercléau revers. Vase famille rose à décors d'oiseaux parmi les lotus, papillons, rochers. Frises florales en bordure. Porcelaine sous émaux polychromes. Le vase autrefois monté en lampe a été rogné dans la partie supérieure et percé au fond. Hauteur: 21,5 cm . Éclat en bordure. Une restauration sur la panse. Expert: Véronique Prévot.

150/250 €



- 209 CHINE fin de la dynastie Qing (1644-1912), fin XIXème. Couple en porcelaine blanc de Chine, marchant. La femme coiffée d'un chignon, porte un tissu devant elle. L'homme, à la coiffure de dignitaire, porte une bourse sur l'épaule. Haut de la femme: 13,8 cm, l'homme: 14,7 cm. Tête de la femme cassée collée.

150/250 €



- 210 CHINE , circa 1960. Marque apocryphe de Yong Zheng en kaishu au revers. Vase rouleau ajouré et décoré de fleurs de lotus et symboles bouddhiques. Porcelaine sous émaux polychromes. Hauteur: 28cm .

150/300 €



- 211 CHINE , porcelaine pour l'exportation, Compagnie des Indes, XVIIIème siècle. Terrine et son plateau de présentation à décor de fleurs et rochers. Les poignées représentent des têtes de cochon et la prise un bouton floral. Porcelaine Imari. Dimensions: Plateau: 20 x 14,5 cm. Terrine: 18,3 aux anses x 11 cm. Petites égrenures en bordure.

100/200 €



- 212 CHINE , fin de la dynastie Qing (1644-1912), fin XIXème. Paire de tasses et leurs soucoupes en jade céladon. Hauteur: 6,5 cm. Diamètre soucoupe: 9,4 cm. Micro-éclats et un fêle en bordure d'une des soucoupes.

400/700 €



- 213 CHINE fin de la dynastie Qing (1644-1912), autour de 1900. Potiche couverte à décor de phénix, lotus et rochers sur fond de nuages. Grès porcelaineux sous émaux polychromes. Hauteur: 42 cm.

400/600 €



- 214 CHINE , fin de la dynastie Qing (1644-1912), fin XIXème. Ensemble de trois cendriers montés en argent et émaux. Les coupelles sont cernées de bracelets de jade céladon et blanc. Des dragons poursuivant la perle sacrée s'enroulent autour des bracelets. Diamètres: circa 10 cm. Expert: Véronique Prévot.

150/250 €



- 215 CHINE , fin de la dynastie Qing (1644-1912), fin XIXème. Canton. Vase en ivoire d'éléphant (*elephantidae* spp). La panse est sculptée de dragons poursuivant la perle sacrée parmi les nuages. Frise de feuillages sur l'épaule. Double cercle au revers. Haut: 25,5 cm. Expert: Véronique Prévot.
- 300/400 €
- 216 CHINE , fin de la dynastie Qing (1644-1912), fin XIXème. Marque apocryphe de Kangxi au revers. Vase rouleau en porcelaine blanc bleu à décor de dragon parmi les lotus. Frise florale à la base. Frise de losanges et médaillons en réserve sous la lèvre. Porcelaine émaillée blanc et bleu. Hauteur: 29,5 cm. Egrenures en bordure de la lèvre. Restauration sur la panse. Expert: Véronique Prévot.
- 80/120 €
- 217 CHINE , fin de la dynastie Qing (1644-1912), fin XIXème. Paire de vases ou hauts bitongs en ivoire d'éléphant (*elephantidae* spp) comportant deux cachets. Décor finement sculpté d'immortels taoistes parmi les nuages et la végétation sur une face. Et sur l'autre face, un paysage lacustre et des paysans au travail. Les deux vases sont collés sur leurs socles en bois représentant des feuilles de lotus. Hauteur: circa 29 cm. Petits manques aux bases. Restauration à la base de l'un d'entre eux. Expert: Véronique Prévot.
- 500/1000 €
- 218 INDONESIE Java central, Xème siècle. Important haut relief représentant trois divinités et deux yakshas. Les deux divinités de gauche tiennent un bol entre leurs mains. Elles sont coiffées de diadèmes et hautes couronnes et vêtues de pagnes plissés à long pan central. La scène est encadrée par deux palmes. Les assistants aux formes rondes sont assis à leurs côtés, agitant un éventail végétal. Pierre volcanique de Java. Dim: 105 cm x 63 cm, épaisseur: 19 cm. Montée sur un important socle. Dimensions totales avec le socle: haut: 156 cm x 106cm x 32 cm. Etat: cassures et lacunes visibles. Provenance: ex collection d'un diplomate chilien décédé en 2017. Expert: Véronique Prévot.
- 8000/12000 €
- 219 CHINE fin de la dynastie Qing (1644-1912), fin XIXème. Pot couvert en porcelaine blanc bleu décoré de symboles auspiciose bouddhiques. Les anneaux latéraux sont retenus par des têtes zoomorphes. La prise du couvercle est en forme de shishi. Hauteur: 15cm, long : 14cm aux anses. Fêle en étoile au fond. Expert: Véronique Prévot.
- 100/150 €
- 220 CAMBODGE art post angkorien. Bouddha assis sur un haut trône étagé à la base ornée de vagues et au socle décoré de feuilles de lotus sur lequel retombe un tapis central en ancre et pointe. Le Bouddha fait le geste de la prise de la terre à témoin (*bhumisprasa mudra*). La roue de la loi est figurée sur ses mains et plantes de ses pieds. Au centre du buste le bijou en forme de losange ferme la robe monastique . Le visage serein est encadré de longues oreilles parées . Grès laqué, peint et doré. Hauteur: 48 cm, largeur 32 cm. Manque la flamme. Chocs et usures visibles. Expert: Véronique Prévot.
- 1000/1500 €



- 221 BIRMANIE-, fin XIXème début XXème. Amusant cheval couché en bois laqué noir à décor de verroteries. Longueur: 75cm. Manques visibles, notamment au laque. La tête n'est pas solidaire du corps. Expert: Véronique Prévot.

200/300 €



- 222 VIETNAM XIXème siècle. Gros pot couvert dit "pot à gingembre" en grès émaillé bleu blanc. Décor de fleurs et rinceaux stylisés. Frises géométriques en parties basses et hautes. Hauteur: 24cm. Petits défauts de cuisson en surface. Expert: Véronique Prévot.

150/250 €



- 223 CHINE fin XIXème et XXème. Sud de la Chine. Fausse paire de chevaux en grès émaillé polychrome. Les animaux portent des selles et tapis décorés de fleurs et pendeloques. Hauteur: 29 cm. Longueur: 40,5cm. Expert: Véronique Prévot.

200/300 €



- 224 INDOCHINE, années 30. Belle tête de Guan Yin en ivoire d'éléphant (elephantidae spp) sur son socle en forme de buste. Selon l'iconographie canonique, le bodhisattva est coiffé d'un haut chignon cerné par une couronne sur laquelle le Bouddha Amitaba est sculpté. Les longues oreilles sont parées de pendants perlés. Bois à patine blonde pour le socle. Hauteur hors socle : 34 cm, avec socle: 44 cm. Quelques fentes pour la tête. Expert: Véronique Prévot.

500/700 €



- 225 CHINE Deux apsaras. Pierre grise. Longueur: 17cm et 19cm. Hauteur: circa 11cm. Accidents. Expert: Véronique Prévot.

200/400 €



- 226 CHINE , dynastie Qing, époque Yongzheng (1723-1735). Vase autrefois monté en lampe orné d' une frise d'immortels dans les nuages. Inscription au revers. Grès porcelaineux émaillé polychrome. Haut: 27,5 cm hors socle et couvercle. Couvercle en bois sculpté et ajouré de lingzhi, bijoux, etc... (cassé/collé et quelques manques au couvercle). Socle bois. Rogné et percé (rebouché).

300/600 €



- 227 CHINE moderne. Vase couvert gravé de Bouddhas assis sur le lotus dans la partie centrale. Frise de lingzhis sur l'épaule du vase et sur le couvercle. Des anneaux mobiles sont retenus par des anses représentant des rinceaux se terminant par des boutons floraux. Le même motif est adopté pour la prise du couvercle. Pierre dure céladon et perles de jadéite. Haut: 15 cm.

300/400 €



- 228 CHINE XXème siècle. Manteau de soie noire doublé, brodé de symboles bouddhiques polychromes. Fils de soie et fils d'o sur soie. Boutons en laiton. H: 112 cm. Usures et manques. En l'état

80/120 €



- 229 VASE à anse en étrier représentant un canard. Céramique à engobe marron, rouge et brun, trace d'un décor en négatif. Cassé, collé. Restaurations et parties refaites. Côte Nord du Pérou, culture Vicus 100 avant J.-C. - 200 après Haut 20,5 cm

300/350 €



- 230 VASE à anse en pont, à l'avant protomé d'un personnage. Céramique à engobe ocre et trace d'un décor en négatif
Restaurations et manques
Côte Nord du Pérou, culture Vicus 100 avant - 200 après J.-C.
Haut 20,5 cm. Expertise du Professeur Ferdinand ANTON. Certificat CHRISTIE'S PC3. Cfr: SAWYER A.R., "Ancient Andean Arts", Krannert Art Museum, University of Illinois, 1975, n°26.SAWYER A.R., "Ancient Peruvian Ceramics", The Nathan Cummings collection, The Metropolitan Museum of Art, New York, 1966, n°19.

300/350 €



- 231 VASE anthropomorphe. Céramique à engobe marron crème et décor marron
Le personnage, aux yeux soulignés d'un bandeau rouge, porte une coiffe noire descendant sur le buste, il est décoré d'ornements rituels et à l'arrière du corps de tatouages et d'étoiles, la partie génitale rituelle a été mutilée.

Pérou, côte Méridionale sud, culture Nazca première période intermédiaire 200-300 après J.-C.

Ancienne collection Roca Rey
Haut 14 cm Expertise : Christies

Ancienne Collection Roca-Rey

Bibliographie : LOMMEL A, Staatlichem museumfür Völkerkunde, München, 1977, n°687

VILLARET B, "Arts ancien du Pérou", P 90

SOTHEBY'S New York 9 / 05/1981,

n°48,
14/10/1977, n°71

SOTHEBY'S New York,
"Del Mondo

Nuovo", Galleria Lorenzelli, Bergamo, p130.

500/600 €



- 232 BOL évasé. Céramique, engobée à décor polychrome rouge, marron, orange, gris noir. Il est décoré sur deux registres séparés par un bandeau orné de cercles pointés d'une multitude de têtes coupées. Pérou Côte sud, culture Nazca, période classique 300-600 après J.-C. Haut 11 cm - Diam 15,5 cm. Certificats de SOTHEBY'S PE20 et du Professeur Ferdinand ANTON. Cfr: SAWYER A.R, "Ancient Andean Arts", Krannert Art Museum, University of Illinois, 1975, n°137. BENNETT W.C., "Ancient Arts of the Andes", The Museum of Modern Art, New York, 1954, Figg. 67, 68.

350/450 €



- 233 TUMI (couteau rituel) Bronze patine verte croûteuse, la poignée est surmontée d'une tête de lama (Giaguaro)
Pérou Altiplano nord, culture Inca 1400-1530
14 x 15,5 cm. Certificat du Professeur Ferdinand ANTON. Cfr./ "Robert WOODS BLISS Collection of pre-columbian art", Dumbarton Oaks, Washington, 1963, nn.420, 422.

350/450 €



- 234 TETE d'un fardeau funéraire. Coton et laine, incrustations de couleurs blanche et noir les yeux et les lèvres, rouge le nez et un bandeau, sur fond crème
Dans un boîtier.
Pérou, culture Chancay 1100-1400 après J.-C.

Vente publique Sotheby's 28.11.1984 n° 211. Cfr.: Museo Pigorini, Roma, 1982, nn 47, 48, 75, 76. Musée de l'Homme, Parigi, 1987/88, n°532, 533. KRAMMERT ART MUSEUM, "Ancient Andean arts", University of Illinois, n°235/236-237-238-239-240.

500/600 €



- 235 PETIT VASE GLOBULAIRE à col. Céramique à engobe beige, décor rouge bordé de noir, deux visages modelés à représentation anthropomorphique, séparés par deux animaux serpentiformes. En dessous du col, entrelacs.
Costa Rica, culture Guanacaste-Nicoya, période initiale V - 500-800 après J.-C.
Haut 12,5 cm
Ancienne collection Samuel Leoff. Mexico

300/400 €



- 236 HACHE-IDOLE PENDENTIF. Pierre gris verdâtre mouchetée :
Présentation symbolique de l'ave-Pico (pipistrelle) Des yeux percés de part en part permettraient la suspension.
Costa Rica, Guanacaste Nicoya.
10,5 x 5,5 cm.

Certificat du Professeur Ferdinand ANTON. Cfr: SNARSKIS M.J, "Between Continents/Between seas, Precolumbian Art of Costa Rica", The Detroit Institute of Art, 1981, nn21,22

500/600 €



- 237 GRENOUILLE avec lézard sur son dos. Céramique de couleur brune.
Costa Rica versant atlantique, période tardive IV-200-500 après J.-C. Haut 4 cm
Expertise Spencer Throckmorton - New-York. Cfr. NICHOLSON H.B. - CORDY COLLINS A., "Pre-columbian Art from the Land Collection", California Academy of Sciences, 1979, n°165.

50/80 €



- 238 FIGURE FEMININE assise. Céramique à engobe rouge à décor peint noir sur fond beige. Les mains posées sur le haut des cuisses, la tête aplatie est surmontée d'un bonnet.
Costa-Rica, région de Nicoya 800-1200 après J.-C.
Haut 25,2 cm.
Bibliographie: SNARKIS M.J., New York, 1981, p.47, n°97



1200/1500 €

- 239 COUPE profonde sur pied circulaire. Céramique à engobe beige et ocre, beau décor géométrique noir et ocre
Cassée, collée, restaurée.
Nord de Panama, culture Veraguas, période V, 400-700 après J.-C.
Haut 12 cm - Diam 23 cm.
Provenance: Ancienne collection Samuel LEOFF, Mexico



150/200 €

- 240 OCARINA représentant un personnage penché portant un masque.
Terre cuite brune, décor incisé.
Colombie, culture Tairona. Circa 1000 après J.-C.
4,3 x 4 cm. Certificat du Docteur Giorgio CECCHINI.



50/80 €

- 241 STATUE féminine. Terre cuite ocre. Debout nue les bras repliés sur la poitrine, elle porte un collier et des bracelets
Mexique culture de Colima, proto classique 100 avant - 300 après J.-C.
Haut 10,5 cm
Provenance Sotheby's New York. Expertise: Fatma WILLE, M-A, Zurigo (Precol. expert, Sotheby's, New-York) photocopie du certificat.
Cfr: EISLEB D., "Westmexikanische Keramik", Museum fur Volkerkunde, Berlin, 1971, nn.97, 98



800/1000 €

- 242 CARINA à tête d'Oiseau. Céramique à engobe rouge, décor incisé.
Cassé, collé, petits éclats
Mexique Colima ? Préclassique - 100 avant - 250 après J.-C.
Haut 9 cm. Certificat du Professeur Ferdinand ANTON



80/120 €

- 243 PERSONNAGE féminin debout sur une plateforme, sur les supports desquels il pose ses mains. Terre cuite ocre. Le personnage porte d'importants ornements d'oreilles, son front recouvert d'un bandeau surmonté de plumes diverses.
Petits manques.
Mexique, état de Veracruz, culture Totonaque, Remojadas, début de la période classique 500-700 après J.-C
Haut 18 cm
Ancienne collection Aron SAENZ, Mexico, Mexique
Il pourrait s'agir d'un sacerdoce partant en procession ou d'une victime préparant un sacrifice rituel. Certificat du Professeur Ferdinand ANTON. Cfr. COE M.D, "The Albers Collection of pre-columbian art", Peabody Museum, Yale University, 1989, n. V-6. "Ancient Art of Veracruz", Los Angeles County Museum, 1971, n°117.



1800/2000 €

- 244 APPUIE-NUQUE. Céramique à engobe rouge vernissé et mouchetures noires. Il représente un animal mythique, un profil d'oiseau, probablement un perroquet dont le bec forme le goulot oblique. Il repose sur deux pattes et sa queue.
Haut 19 cm
Mexique, Colima, proto classique 100 avant 250 après J.-C.
Haut 19 cm. CERTIFICAT Du professeur FERDINAND ANTON Cfr.: GALLAGHER J., "Companions of the Dead", Museum of Cultural History, Ucla, 1983, fig. 107. EISLEE D., "Westmexikanische Keramimk", Museum fur Volkerkunde, Berlin, 1971, nn. 164 a+b, 165 a+b. von WINNING H "The shaft tomb figures of West Mexico", Southwest Museum, Los Angeles, 1974, figg. 99, 100, 101.



1800/2500 €

- 245 BOL TRIPODE miniature. Céramique à engobe rouge (dépôt d'oxyde de manganèse)
Mexique, état de Michoacan, période préclassique finale 400-100 avant J.-C.
Haut 2,7 cm - Diam 5 cm. Expertise: Certificat de Fatma WILLE, certificat de Spencer S. THROCKMORTON III. Cfr.: NICHOLSON H.B. - CORDY COLLINS A., "Pre-Columbian Art From the Land Collection", California Academy of Sciences, 1979, n°85



30/50 €

- 246 MOULE d'une statuette de Sacerdoce. Terre cuite grise.
Cassée, collée, petites restaurations.
Mexique, état de Veracruz Nopiloa, culture Totonaque, période classique tardive 500-900 après J.-C.
Haut. 23 cm
Provenance: Ancienne collection Jules Berman, Los Angeles, Etats-Unis



400/500 €

- 247 OISEAU aquatique en vol. Terre cuite avec traces d'engobe.
Bec et queue cassés, collés, trou à l'arrière du corps, restaurations possibles aux ailes.
Mexique, sud de Veracruz, culture Totonaque, début de la période classique tardive vers 600 après J.-C.
Haut 33,5 cm
Ancienne collection privée New-York.
Expertise Professeur Ferdinand Anton



800/900 €

- 248 FIGURE SIFFLET représentant un petit chien couché. Terre cuite grise à patine de fouille.
 Mexique central, culture Tlatilco, début de la période préclassique
 1200-800 avant J.-C.
 Haut 8,5 cm. Certificat Spencer THROCKMORTON Cfr.: TAUBE K., "The Albers collection of pre-columbian art", Peabody Museum, Yale University, 1988, nn I-4, I-13, I-29.
 COE D.M., "The Jaguar's children - Pre-classic Central Mexico", The Museum of Primitive Art, New York, 1965, fig. 66-67.



250/300 €

- 249 STATUE Femme assise les mains aux hanches. Céramique à engobe beige, mains, bracelets, collier avec pendentif et bandeau de chevelure ocre..
 Mexique état de Jalisco, préclassique finale 300 avant - 300 après J.-C.
 Haut 36,5 cm. Test de thermoluminescence, Certificat d'authenticité de la galerie BARAKAT.



2500/3500 €

- 250 FIGURE SIFFLET représentant un homme bossu. Céramique rosé avec traces de peinture blanche, rose et bleu. Le personnage accroupi porte une ceinture à pendants et une haute coiffure en bandeau
 Mexique, état de Campeche, Ile de Jaïna, culture Maya, période classique tardive 550-950 après J. -C.
 Haut. 14 cm



Expertise : Certificat du Professeur Ferdinand ANTON
 Bibliographie : BERNAL I. - GENDROP P., "l'arte precolombiana dell'america centrale", Firenze, 1971, N°31
 LEHMANN H., "L'art Précolombien", Parigi, 1960, N°30

800/1000 €

- 251 CHIEN BICEPHALE. Céramique à engobe beige et rouge. Posant sur quatre pattes, la plus grande des têtes forme l'orifice du vase.
 Mexique, Zacatecas, préclassique final 300 avant - 300 après J. - C.
 Haut. 19 cm - Long. 28 cm
 Expertise : Certificat du professeur FAYEZ BARAKAT
 Test de Thermoluminescence du laboratoire ARCADIA 1990



600/800 €

- 252 PERSONNAGE DEBOUT. Céramique à engobe rouge-orangé.
 Asexué, les mains sur les hanches il porte des anneaux d'oreilles et un bonnet
 Mexique, Nayarit, préclassique 200 avant - 200 après J. -C.
 Haut. 17,8 cm
 Certificat du professeur Ferdinand ANTON



600/800 €

- 253 VASE à décoration d'oiseaux. Céramique à décor peint en réserve noir sur fond beige d'oiseaux stylisés.
Mexique, état de Chihuahua, culture de Casas Grandes 900-1000 après J. - C.
Haut. 16 cm - Diam. 17,5 cm
Expertise : Certificat du Professeur Ferdinand ANTON
Bibliographie : "L'Arte del Mexico prima di Colombo", Palazzo Ducale, Venezia, 1988, nn 135, 136
"Master pieces in the Barakat collection", Beverly Hills, 1988, N.PF-927
RIVET P., "Mexique precolombien", Parigi, 1954, nn.2,3.



800/1200 €

- 254 PERSONNAGE debout. Céramique grise tachetée de noir. Les bras courts tendus, il porte un collier à pendants et deux disques sur sa tête.
Mexique, Colima 100 avant - 250 après J. - C.
Haut. 11,7 cm
Nous y joignons une IDOLE. Céramique
Mexique, Colima, proto classique 800-1200 après J. -C.
Haut. 5 cm



Expertise : Certificat du professeur Ferdinand ANTON

250/300 €

- 255 CHIEN aboyant. Céramique à engobe beige partiel.
Mexique, Nayarit, période préclassique 300-100 avant J.-C.
13,5 x 12 cm
Expertise : Certificat Allan L. Long (Photocopie)
Bibliographie :
KUBLER G., "The Arensberg Collection of pre-columbian sculpture", Philadelphia Museum of Art, 1954, N°80



100/150 €

- 256 IMPORTANT ENCENSOIR composé de deux parties. Céramique entièrement peinte à froid bleu, jaune, blanc, rose, vert, ocre.
La base circulaire est ornée à l'avant de six éléments décoratifs rapportés.
Le couvercle est surmonté de la tête d'un guerrier portant un masque papillon quetzalpapabotl, divinité du printemps des papillons et des fleurs.
A la base, sur les côtés et au sommet divers motifs : oiseaux, têtes d'oiseaux, petites têtes humaines de profil, motifs décoratifs divers
Très nombreuses parties cassées et collées, restaurations probables
Mexique central, culture de Teotihuacan, début de la période classique. Circa phase III, 450 après J.-C.
Haut 22 cm - Diam 12 cm - Plus grande Larg approxi. 28 cm
Expertise Spencer S. Throckmorton III, New York. Test de thermoluminescence Publication: "YOHSON H., "Guide to the arts of the Americas", Rizzoli, New York, 1992, p.83, fig. A. Cfr. "L'Arte del messico prima di Colombo", Palazoo Ducale, Venezia, 1988, n°13.



La exposicion de la civilizacion Maya", Tokjo, 1990, n°176.
HELLMUTH N.M., "Teotihuacan art in Guatemala", F.L.L.A.R. Progress Reports, Guatemala City, 1975, vol. 1, n°2, pl24.
Provenance: Fine Arts of Ancient Lands, New York. Sotheby's, New York, 5/12/1981, n°192.

3000/4000 €

- 257 STATUE féminine représentée debout. Céramique ocre. Les bras courts tendus, elle porte un collier à deux pendants et un bandeau frontal
Main droite cassée, collée
Mexique Nayarit préclassique final 300 avant - 300 après J.-C.
Haut 39 cm
Test de thermoluminescence et certificat d'authenticité de Fayez Barakat.
- 1200/1800 €
- 258 IMPORTANTE STATUE D'UN PERSONNAGE assis. Céramique avec engobe rouge. Dans une position assurée, les mains sur les genoux, paume en avant, les oreilles aux larges pavillons circulaires percés d'un trou latéral.
Mexique Jalisco, région d'Ameca proto classique 100 avant - 200 après J.-C.
Haut 42 cm
Ex Collection Jules Berman. Los Angeles. Cfr.: Kennedy Easby E. - Scott J.F., Before Cortes, The Metropolitan Museum of Art, New York, 1970/71, n°96. Eisle D., Westmexikanische Keramik, Museum fur Volkerkunde, Berlin 1971, n°252
- 2500/3000 €
- 259 FEMME assise. Céramique à engobe rouge, les jambes repliées masquées par une jupe, le bras droit dressé, le gauche replié main posée derrière la tête.
Mexique Jalisco préclassique final 100 avant-300 après J.-C.
Haut 35,5 cm
Test de Thermoluminescence et certificat d'authenticité de FAYEZ BARAKAT.
- 1800/2500 €
- 260 VASE cérémoniel tripode de forme cylindrique. Il est décoré à la technique du cloisonné, stucé, incisé et peint à froid de pigments rouge, vert, rose et crème.
Divers manques à la couche picturale, éclats et manques sur les bords. Il repose sur trois pieds de forme rectangulaire percés de trous.
Mexique Teotihuacan
Haut 14,5 cm - Diam 14,5 cm. Certificat du Professeur Ferdinand ANTON.
Ex collection Ellsworth, Californie
Cf. Publié Hasso Von Winning et Alfred Stendhal "Pré columbian art of Mexico and central America. New york 1968 fig. 212" Abrahams éditeur
Pour la typologie consulter vasquez P.R. "El Museo Nacional de Anthropologia di Citta del Messico" Losanna, 1968, page 83
- 6000/9000 €



- 261 GRAND VASE cérémoniel cylindrique représentant une scène mythologique. Céramique à engobe blanc crème, rouge orangé, noir et marron
 Le cylindre est divisé en 6 parties, deux losangiques représentant le "fantastique" Dieu de l'eau associé à la divinité représentant le signe le plus important des glyphes emblème de Palenque.
 Quatre triangles ornés de figures mythologiques du monde souterrain.
 La décoration est complétée par des glyphes qui probablement décrivent la signification du décor.
 Mexique nord du Peten sud Campeche. Classique tardif 550-950 après J.-C
 Haut 20,8 - Diam 13 cm
 Ex collection Aron Saenz. Mexico. Certificat du Professeur Ferdinand ANTON
 Pour la typologie et iconographie consulter : COE M.D "The face of ancient America"
 the Zollman collection of precolumbian art, Indianapolis Museum of art, 1989 n° 70
 - COE M.D "Lords of the Underworld Masterpieces of classic Maya ceramics" The Art Museum Princeton University, 1978 n° 8
 - Schele. L. - Miller - M.E "The blood of kings" New-York, 1986 n° 105
- 12000/18000 €



- 262 VASE CYLINDRIQUE à décor incisé. Céramique à engobe vernissé marron, rose brique et crème orangé. Décoration du torse d'un dignitaire en costume de cérémonie portant une coiffe de vautour.
 Bel état.
 Guatemala, Peten Maya classique tardif 550-950 après J.-C
 Haut 17,5 cm - Diam 12 cm
 Test de thermoluminescence. Certificat d'expertise du Professeur Spencer THROCKMORTON III.
 cf. COE.D.D « Classic Maya pottery at Dumbarton Oaks" Harvard University Washington, 1975 n° 16
 Emmerich André." Masterpieces of pré-columbian art from the collection of Peter G. Wray - New York, 1984 n°19
 Cfr. BERJONNEAU G. - SONNERY J.L., "Rediscovered Masterpieces of Mesoamerica", Parigi, 1985, n°329. CLANCY F.S. - COGGINS C.C. - CULBERT T.P. - ecc., "Maya, Treasures of an ancient civilization", New York, 1985, n°75. SCHELE L. - MILLER M.E., "The blood of kings", Kimbell Art Museum, 1986, pagg. 53, 55, 116, 119, 120, 128, 129.
 CAVATRUNCI C. - OREFICI G. - TERENZI C., "Centro America, tesori d'arte della civiltà precolombiana", 1992, Milan, n°61.
 Pour l'iconographie des glyphes David Matsuda. M.A. San Francisco. Certificat d'expertise du Professeur Spencer THROCKMORTON III, New-York
- 6000/8000 €



- 263 VASE cylindrique. Céramique peinte de couleurs crème, brun, rouge et marron clair.
 Représentation de l'offrande du grain (blé ?) à deux hauts dignitaires coiffés d'un turban de cour qu'il l'accepte.
 Sur le bord bandeau de glyphes attestant le texte.
 Cassé, collé et petits repeints.
 Mexique, Maya, sud de l'état de Campeche classique tardif 550-950 après J.-C
 Haut 18 cm- Diam 10 cm
 Test de thermoluminescence. Certificat du Professeur Ferdinand ANTON
 Ex collection : Manoogian U.S.A
 Ex collection Mr and Mrs Peter G. Wray U.S.A. N.coll.-16 colln° TC16
 Iconographie des glyphes : David Matsuda M.A San Francisco U.S.A
 Certificat du Professeur Ferdinand ANTON Cfr. COE.D.D « Classic Maya pottery at Dumbarton Oaks" Harward University Washington, 1975 n° 19, n°13
 SCHELE L. - MILLER M.E., "The blood of kings", Kimbell Art Museum, 1986, pag. 66.
 ROBICSEK F. - HALES D.M., "Maya ceramic vases from the classic period", University Virginia Art Museum, 1982, nn.5, 10.
 Sotheby's, New York, 17/05/1994, n°103



12000/15000 €

- 264 ARMADILLO en terre cuite, Mexique, Colima préclassique 400-100 avant J.-C. Haut 5 cm. Cfr. EISLEB B., Berlin, 1971, n°165. VON WINNING H., New York, 1968, n°62.

80/100 €



- 265 AMULETTE PENDENTIF. Serpentine verte.
 Mexique état de Guerrero, Mezcala préclassique tardif 400-200 avant J.-C. Expertise: Certificat de Fatma WILLE
 Haut 5 cm – Long 6,5 cm Bibliographie: KUBLER G., "Pre-columbian art of Mexico and Central America", Yale University, 1986, N°90. GAY C.T.E., "Mezcala Stone Sculpture, The human Figure", The Museum Primitive Art, New York, 1967, n°60. Carlo Gay" Mezcala stone Sculpture - The Human figure" The Museum of Primitive Art, New-York, 1967 n° 60

100/150 €



- 266 TRES IMPORTANT MASQUE anthropomorphe. Serpentine gris vert
 Cassé, collé en plusieurs parties, dont le nez.
 Restaurations
 Mexique, Mezcala 400-200 avant J.-C.
 Haut 19,5 cm - Larg environ 16 cm
 -Collection Jules Berman. Los Angeles
 -Theodore Nye.
 Washington

Expertise:

Certificat d'expertise de Laura Laurencich Minelli.
 Bibliographie: G. KUBLER, The Louise and Walter Arensberg Collection, Philadelphia Museum of Art, 1954.
 K. TAUBE, The Albers Collection of Precolumbian Art, Hudson Hills Press, New-York, 1988.



12000/15000 €

- 267 GRANDE COUPE tripode. Céramique à décor peint et vernissé. Cassée, collée et parties refaites. Le revers peint d'une scène mythologique représentant le Dieu Oiseau (le principal Dieu Oiseau) suprême Divinité des Mayas de ce type Représentée en vol les ailes déployées, la partie centrale du fond ornée d'un disque polychrome, le rebord de la coupe de motifs géométriques. Guatemala nord Petén, classique tardif 550-950 après J.-C. Haut 9,5 cm - Plus grand diam 31,5 cm Ex Collection Jules Berman. Los Angeles U.S.A Bibliographie: Coe M.D., The Art Museum, Princetown, 1978, n°18 per l'iconographia



800/1200 €

- 268 UNE STATUETTE de style mexicain
50/80 €



- 269 DEUX VASES animaux de style Olmèque.
50/80 €



- 270 STATUE D'ANCÊTRE accroupi avec le dos droit et les bras croisés au-dessus des genoux. Statue réceptacle de l'esprit d'un ancêtre. Bois lourd, érodé. Archipel de Leti Haut 50 cm voir reproduction



500/600 €

- 271 CROCHET figurant un personnage assis. Bois avec patine d'usage orné de défenses de phacochère. Dayak. Bornéo Haut 33 cm



250/300 €

- 272 PLANCHE Yena, ornée de triangles noirs, figure ancestrale pour le culte de la récolte des ignames. Bois lourd ayant conservé sa polychromie d'origine à base de colorants minéraux et végétaux. . Ancienne patine d'usage. Mont Washkuk, Moyen Sepik, Papouasie Nouvelle Guinée. Haut 93 cm voir reproduction



700/800 €

273 TAMBOUR en bois marron à belle patine brune,
Île d'Ambrym située dans l'archipel des Nouvelles Hébrides.
Haut 77 cm

250/300 €



274 SCULPTURE JANIFORME, figurant un buste avec une tête, élément
d'autel ou sanctuaire. Bois brun érodé
Timor Oriental
Haut 26 cm
voir reproduction

400/500 €



275 CANNE DE SORCIER "datu" en bois orné de textile et crin de cheval.
Variété de sculptures de personnages humains et de Singa (animal
mythique) les uns au dessus des autres. Le personnage masculin au
sommet est plus grand. Un serpent longe le dos de l'ensemble des
figures de la canne.

Batak Sumatra
Haut 136 cm
voir reproduction

600/800 €



276 STATUE FUNERAIRE Tau Tau masculine, les bras le long du corps.
Bois érodé à l'ancienne patine d'usage. Yeux avec inserts de nacre
marine.

Peuple Toraja. Iles Célèbes.
Haut 87 cm
voir reproduction

700/800 €



277 PORTE BEBE Bois lourd, noir avec patine d'usage et réparations
locales. Sculptures représentant des monstres chargés de la protection
des enfants. Incrustations de coquillage.

Dayak, tribus Kenya-Kayan, région Kalimantan, Bornéo.
Haut 38 cm - Larg 33 cm
voir reproduction

500/600 €



278 STATUE DE PRIEUR. Bois lourd, patine d'usage noire
Inde
Haut 49 cm

350/400 €



279 STATUE de PERSONNAGE filiforme avec les bras croisés. Bois patine marron
Dayak, Bornéo
Haut 83 cm

250/350 €



280 PETITE STATUE d'ANCETRE Bulul gardien de riz, accroupi avec les bras croisés reposant sur les genoux. Bois lourd marron avec patine d'usage brune.

Peuple Ifugao, Philippines Île de Luzon
Haut 36 cm

250/300 €



281 STATUE d'ANCETRE Bulul gardien de riz, debout sur un socle classique en forme de sablier, jambes fléchies et bras le long du corps. Bois lourd marron avec patine d'usage brune .

Peuple Ifugao, Philippines Île de Luzon
Haut 56 cm

650/700 €



282 STATUE D'ANCETRE Bulul gardien de riz, debout, bras le long du corps. Bois lourd marron avec patine brune.

Peuple Ifugao, Philippines Île de Luzon
Haut 31 cm

150/180 €



283 STATUE D'HOMME ACCROUPI, les bras croisés. Bois lourd, patiné et érodé, les yeux sont représentés par des inserts de céramique.

Timor
Haut 42 cm

250/300 €



284 MASQUE. Bois marron avec patine d'usage brune
Papouasie Nouvelle Guinée, Sepik
Haut 29 cm

80/100 €



- 285 COUPE figurant deux têtes de dragons à chacune des extrémités. Bois patine brune noire
Bornéo, Dayak
Haut 11 cm - Long 33 cm - Prof. 15 cm

300/350 €



- 286 MASQUE DE DANSE "Hudoq" en bois, utilisé pour stimuler la fertilité de la terre et chasser les forces néfastes à sa culture. Epouvantail contre les mauvais esprits et incarnation des esprits bénéfiques.
Peuple Dayak, tribus Kenyah-Kayan, Bornéo
Haut 45 cm - Larg 31 cm
voir reproduction

280/320 €



- 287 STATUE D'ANCETRE FEMININE AITOS. Bois lourd érodé. Figure protectrice du Timor Oriental.
Haut 78 cm
voir reproduction

300/350 €



- 288 SCULPTURE FIGURANT UN BUSTE AVEC UNE TÊTE. Les mains posées sur le bas ventre. Entourée d'un linge, probablement une cavité ventrale contenant du Puk Puk . Une cheville en bois fichée dans la tempe droite. Bois lourd marron avec patine d'usage brune et yeux avec inserts classique en métal
Batak, Sumatra
Haut 60 cm
voir reproduction

550/650 €



- 289 ELEMENT d'ARCHITECTURE surmonté d'un cou avec une tête. Bois lourd érodé, belle patine brune brillante
Timor
Haut 58 cm
voir reproduction

550/650 €



- 290 PLANCHE Yena, Figure ancestrale avec un long nez et un visage rouge et noir, culte pour la récolte des ignames. Bois lourd de couleurs noire, rouge et blanche à base de colorants minéraux et végétaux. Ancienne patine d'usage.
Papouasie Nouvelle Guinée, Moyen Sepik
Haut 108 cm
voir reproduction

500/600 €



- 291 PETITE PLANCHE Yena, Figure ancestrale en bois noir, rouge avec les sourcils blancs, culte pour la récolte des ignames. Papouasie Nouvelle Guinée, Moyen Sepik
Haut 50 cm
80/100 €
- 292 PLANCHE VOTIVE Gope, ornements sculptés en relief de couleur rouge. Bois lourd, patine d'usage. Traces de couleur blanche. Papouasie Nouvelle Guinée
Haut 47 cm
voir reproduction
200/250 €
- 293 PÂIRE D'ANCETRES Bulul, gardiens de riz, accroupis, les mains sur les genoux, bois de couleur miel à patine d'usage
Peuple Ifugao. Philippines, île de Luzon
Haut 15 et 18 cm
80/100 €
- 294 TROIS IMPORTANT PHURBUS. Bois marron à patine d'usage noire. Népal.
A- PHURBU. Haut. 29 cm
B - PHURBU figurant trois personnage les mains jointes. Haut 27 cm
C - PHURBU figurant en son sommet trois visages. Haut 23 cm
350/420 €
- 295 CUIILLERE en bois à patine décorée d'un ancêtre bulul gardien de riz. Peuple Ifugao, Philippines
Haut 23 cm
120/150 €
- 296 MASQUE DE THEATRE dansé Topeng en bois léger peint et doré, île de Java
Haut 18 cm
180/200 €



- 297 MASQUE DE THEATRE dansé Topeng en bois léger peint en vert.
Île de Java
Haut 19cm
180/200 €



- 298 CROCHET en bois figurant un personnage surmontant une tête de crocodile.
Papouasie, nouvelle Guinée
voir reproduction
300/350 €



- 299 CROCHET en bois figurant un personnage inscrit dans un ovale.
Papouasie, nouvelle Guinée
Haut 74 cm
150/250 €



- 300 AIGUILLE en bois ornée d'un petit personnage.
Timor
Haut 25 cm
180/220 €



- 301 PETITE STATUE d'un homme accroupi, les jambes repliées sur le devant du corps, les mains serrant les genoux. Bois noir.
Sumatra, Batak
Haut 15 cm
40/50 €



- 302 PLANCHE VOTIVE Gope en bois, de grande taille, figurant en haut un visage et en bas une main
Papouasie, Nouvelle Guinée.
Haut 123 cm
voir reproduction
200/300 €



303 POT A LAIT en bois, patine d'usage.
Gurung du Népal
Haut 27 cm

60/80 €



304 COIFFE Ladakh en tissu orné de pierres.
Inde
Haut 12 cm- Larg 19 cm - Prof 21 cm
voir reproduction

450/650 €



305 MORTIER en bois marron avec patine d'usage brune, figurant un buffle
Peuple Ifuago, Philippines, Île de Luzon
Long. 28 cm - Larg 18 cm

180/200 €



306 STATUE D'HOMME accroupi, gardien Hampatong. La langue tirée en
signe de protection. Bois lourd avec patine d'usage.
Dayak île de Bornéo
Haut 31 cm

250/300 €



307 STATUE les bras repliés sur le buste.
Timor
Haut 50 cm

200/250 €



308 TETE, ELEMENT d'ARCHITECTURE. Bois lourd.
Nouvelle Guinée, Sepik
Haut 35 cm

200/300 €



- 309 STATUE Korwar avec un bouclier. Bois lourd, patine brune
Indonésie, baie de Genderawasih, Irian Jaya.
Haut 40 cm
280/320 €
- 310 MASQUE FUNERAIRE en bois de couleurs noire et blanche.
Île de Sumatra, Batak
Haut 24 cm
120/180 €
- 311 PLANCHE votive Gope en bois, dont le bas se termine par une tête
d'animal sculptée, probablement un crocodile. Motifs géométriques
blancs détourés de noir sur fond brique.
Papouasie, Nouvelle Guinée
Haut 83 cm
voir reproduction
200/250 €
- 312 PLANCHE votive Gope en bois, motifs blancs sur fond orange, figurant
un visage dans sa partie supérieure.
Papouasie, Nouvelle Guinée
Haut 84 cm
voir reproduction
220/300 €
- 313 MASQUE Papou. Les yeux sont faits avec des coquillages. Le nez est
bien dessiné. La lèvre supérieure se termine par le corps d'un serpent
qui se prolonge en dessous du menton. Bois lourd.
Papouasie, Nouvelle Guinée.
Haut 42 cm
200/250 €
- 314 ELEMENT D'ARCHITECTURE avec motif décoratif, cou et tête
humaine
îles Célèbes, Peuple Toraja.
Haut 60 cm
voir reproduction
300/350 €



- 315 PLANCHE VOTIVE GOPE en bois avec motifs de couleurs brique et noir sur fond clair. Figurant un visage dans sa partie supérieure.
Papouasie Nouvelle Guinée
Haut 84 cm
voir reproduction

200/250 €



- 316 PLANCHE VOTIVE GOPE en bois avec motifs de couleurs marron et brun. Dans sa partie supérieure un visage.
Papouasie Nouvelle Guinée
Haut 98 cm
voir reproduction

200/250 €



- 317 STATUE FUNERAIRE Tau Tau masculine, avant bras manquants.
Bois raviné.
Îles Célèbes, peuple Toraja
Haut 121 cm
voir reproduction

1000/1500 €



- 318 STATUE d'ANCETRE masculin de haut rang appelée "Adu Zatua", assise sur un siège, ses mains enserrant une coupelle. Haute coiffe pointue et dentelée en forme de feuille de palme, diadème de cabochons sculptés, collier et bracelet portés au poignet droit, grande boucle d'oreille sur le côté droit. Bois lourd à épaisse patine d'usage marron, brune et rouge.
Indonésie, Île de Nias, proche de l'Île de Sumatra
Haut 75 cm
voir reproduction

800/900 €



- 319 STATUE KORWAR avec un bouclier. Bois lourd et érodé.
Indonésie, Irian Jaya , Baie de Cenderawasih
Haut 32 cm

280/320 €



- 320 STATUE KORWAR avec un bouclier. Bois lourd érodé.
Indonésie, Irian Jaya , Baie de Cenderawasih
Haut 32 cm
voir reproduction

380/420 €



- 321 STATUE de protecteur des montagnes de l'Himalaya enduite d'une matière minérale blanche (terre blanche = seto mató.) Bois Lourd. Région de Jumla dans l'ouest du Népal.
Haut 48 cm
300/350 €
- 322 STATUE FUNERAIRE Tau Tau. Bois lourd avec yeux en nacre marine
Indonésie, Îles Célèbes, peuple Toraja
Haut 29 cm
voir reproduction
350/450 €
- 323 MASQUE Garra. Porté à la main par les danseurs lors des cérémonies d'initiation. Symbolisent les esprits de la brousse et les hommes âgés
Nouvelle guinée Sepik, peuple Bahinemo, Monts Hunstein.
Haut 40 cm
voir reproduction
120/150 €
- 324 MASQUE Garra. Porté à la main par les danseurs lors des cérémonies d'initiation. Symbolisent les esprits de la brousse et les hommes âgés
Nouvelle guinée Sepik, peuple Bahinemo, Monts Hunstein.
Haut 58 cm
voir reproduction
100/150 €
- 325 MASQUE en bois lourd
Papouasie nouvelle Guinée Abelam
Haut 25 cm
90/120 €
- 326 PLANCHE en bois de sagoutier, peinte de motifs géométriques blanc, rose et jaune provenant de l'intérieur d'une maison des hommes.
Papouasie, Nouvelle Guinée
Haut 107 cm - Larg 37 cm
voir reproduction
250/350 €



- 327 BOUCLIER DE DANSE figurant des motifs géométriques sculptés.
Traces de polychromie blanche et ocre
Papouasie, Nouvelle Guinée
Haut 84 cm - Larg. 15 cm
120/180 €
- 328 MASQUE avec traces de couleur rouge, coiffé d'un calot. La bouche est rectangulaire. Des restes de poils figurent une moustache et un bouc
Inde, Arunachal Pradesh
Haut 30 cm - Larg 20 cm - Prof. 12 cm
180/220 €
- 329 MASQUE des montagnes moyennes
Accidents et manques à l'arrière
Népal, ethnie Gurung
Haut 28 cm - Larg 16 cm - Prof. 5 cm
180/220 €
- 330 MASQUE représentant la princesse Jeimuth, un personnage des danse masquées chez les Monpas
Inde, Arunachal Pradesh
voir reproduction
180/220 €
- 331 MASQUE
Inde, Arunachal Pradesh
Haut 21 cm - Larg 17 cm - Prof. 10 cm
voir reproduction
180/220 €
- 332 MASQUE figurant probablement un esprit de l'ethnie Magar. Les cheveux et la barbe sont en peau de yak. La moustache est en corde
Népal. Moyennes Montagnes.
Haut 25 cm - Larg 17 cm - Prof 5 cm
180/220 €



- 333 MASQUE figurant un visage agressif de démon ou de mauvais esprits appelé Râkshasa.
Népal central, secteur Dhorpatan, ethnies Magar Gurung.
Haut 33 cm - Larg 18 cm - Prof. 8 cm

180/220 €



- 334 MASQUE construit autour de deux trous naturels de la pièce de bois pour figurer un œil et la bouche.
Népal central, Tamang, district de Rameschap
Haut 25 cm - Larg 21 cm - Prof. 5 cm
voir reproduction

180/220 €



- 335 MASQUE D'HOMME moustachu (gardien protecteur)
Cassé dans sa partie gauche et ancienne restauration sur le côté gauche.
Népal, ethnies Magar
Haut 30 cm - Larg 15 cm

180/220 €



- 336 MASQUE avec belle patine décorée de cuir avec des vestiges de poils.
Les coins de la bouche présentent de fines sculptures, des moustaches
Népal central région Gurung
Haut 26 cm - Larg 18 cm - Prof. 9 cm
voir reproduction

180/220 €



- 337 MASQUE avec un nez imposant et une large bouche garnie de dents bien sculptées. Le sommet du crâne porte une pointe de bois qui pourrait figurer le chignon typique que portent les hommes dans la région de Humla. Ce toupet de bois sert à fixer le masque à l'aide d'une longue pièce de tissu qui enveloppe ensuite le visage. Ce masque ne porte pas de trou de portage comme c'est aussi le cas pour pas mal de masques de cette région.
Népal Ouest.
Haut 34 cm - Larg 20 cm - Prof. 9 cm

180/220 €



- 338 MASQUE en bois lourd, patine brun clair de bois brut. De façon inhabituelle, les yeux, le nez et la bouche sont concentrés au milieu du masque, laissant de vastes espaces. Les dents sculptées aux coins de la bouche laissent penser qu'il peut s'agir d'un masque incarnant un mauvais esprit de Raktsatsa
Népal central, district de Rameschap, Tamang

180/220 €



- 339 MASQUE très épuré, impressionnant avec son nez effilé. Bois dur, belle patine.
Népal Ouest, nord Ouest de Humla
Haut 35 cm - Larg 16 cm - Prof. 7 cm
180/220 €
- 340 MASQUE PLAT . Bois avec une belle patine. Les yeux et la bouche sont carrés. Le nez est pointu. Ce masque possède quatre trous de portage.
Népal Est, régions de Raï et Limbu
Haut 27 cm - Larg 18 cm - Prof. 6 cm
180/220 €
- 341 MASQUE PLAT. Bois. Le front est orné de dessins sculptés, probablement des symboles lunaires.
Népal de l'Ouest, ethnie des Magar
Haut 24 cm - Larg 15 cm - Prof. 6 cm
180/220 €
- 342 MASQUE. Bois avec traces de polychromie. Les trous sur le visage servaient à piquer des crins de cheval et lui donner un air ébouriffé. Le système d'attache fait de trous répartis entre les oreilles, le menton et le haut du visage plaide pour un masque de l'Arunashal Pradesh ethnie Monpa Inde.
Haut 29 cm - Larg 24 cm Prof. 10 cm
voir reproduction
180/220 €
- 343 MASQUE. Bois avec traces de kaolin sur les yeux et la bouche avec ses dents très dessinées. Symbole lunaires sur le front
voir reproduction
180/220 €
- 344 MASQUE figurant un visage allongé, les yeux et la bouche sont surlignés de pigment minéral blanc. La bouche affiche un rictus oblique donnant une allure comique, il s'agit probablement d'un masque burlesque de bouffon.
Népal central, secteur de Lamjung, ethnie dominante Gurung
Haut 37 cm - Larg 18 cm - Prof. 11 cm
180/220 €



- 345 MASQUE de théâtre hindouiste Rajbanshi rouge avec des triangles blancs sur le sommet du front et de grands yeux blancs en fuseaux aux pupilles noires. Sont aussi peints en noir de grands sourcils, une large moustache et une barbe. Le sommet du masque est solidifié par une plaque en métal clouée sur le bois.
Népal, Plaine de Teraï
Haut 30 cm - Larg 19cm - Prof 12 cm
voir reproduction



180/220 €

- 346 STATUE DE PROTECTEUR, assis les mains jointes dans la position du geste du "Namasté. ce qui signifie bonjour, au revoir, respect. Enduit minéral blanc (terre blanche = seto mato) Ce type de statue se trouve dans les temples chamaniques et sont destinées à protéger les divinités locales nombreuses. La plus célèbre des divinités est certainement Mabirot
Népal de l'Ouest, région de Jumla probablement le long de la rivière Karnali
Haut 40 cm - Larg. 15 cm - Prof. 10 cm



180/220 €

- 347 MASQUE moyennes montagnes de l'Himalaya avec socle en métal
Népal
Haut 32 cm - Larg. 16 cm Prof. 10 cm



180/220 €

- 348 STATUE DE PROTECTEUR assis, les mains jointes dans la position du "Namaste"
Haut 36 cm - Larg. 14 cm
voir reproduction



180/220 €

- 349 STATUE D'UN HOMME à cheval. Enduit minéral blanc.
Haut 39 cm - Long. 28 cm

120/180 €



- 350 MASQUE figurant un esprit. Bois patine brillante. Le crâne est recouvert d'un morceau de fourrure de sanglier noire cloué à même le masque. Le menton est décoré d'un morceau de fourrure du même type. La bouche est rectangulaire ornée de dents en métal sur sa lèvre inférieure. Une moustache en cuir avec des poils marron est clouée sous le nez. Un trou d'attache de chaque côté.
Népal, moyennes montagnes
Haut 28 cm - Larg 18 cm - Prof 6 cm



120/180 €

- 351 MASQUE PLAT avec un travail de sculpture minimal et pure, traduisant une expression proche de la surprise, de l'étonnement.
Centre Est du Népal secteur de Rameschap, Tamang.
Haut 31 cm - Larg 14 cm - Prof 7 cm

120/180 €



- 352 JUMEAU Ibedji. Bois patiné
Nigéria, Yoruba

80/120 €



- 353 JUMEAU Ibedji. Bois patiné
Nigéria, Yoruba

80/120 €



- 354 JUMEAU Ibedji. Bois patiné
Nigéria, Yoruba

80/120 €



- 355 JUMEAU Ibedji. Bois patiné
Nigéria, Yoruba

80/120 €



- 356 COUTEAU
Congo, Mangbetu
Long 42 cm
voir reproduction

200/300 €



357 COUTEAU avec le manche recouvert d'un fil de cuivre
Congo, Yakoma
Long 33 cm

80/120 €



358 COUTEAU avec le manche terminé par une lourde pièce de fer
Congo, Saka
Long 32 cm

80/120 €



359 MASQUE cracheur de feu. Bois patiné
Réparation indigène avec du fil de fer.
Côte d'Ivoire
Haut 75 cm

300/350 €



360 MASQUE figurant un bovidé. Bois, reste de polychromie beige et
points noirs.
Réparations métalliques indigènes.
Mali
Haut 65 cm

150/180 €



361 MASQUE figurant une gazelle avec une crête en forme de roue
dentée. Bois, traces de polychromie
BURkina Faso/ Mali
Haut 65 cm

180/200 €



362 COUTEAU. Manche en bois à belle patine.
Très petits manques
Côte d'Ivoire, Baoulé

80/120 €



363 PELLE A MIL . Bois noirci, décor gravé
De style Man de Côte d'Ivoire
Haut 44 cm

220/250 €



364 DEUX STATUETTES. Bois patine croûteuse.
Burkina-Faso, Lobi.
Haut 29 cm et 21 cm

150/200 €



365 POUPEE. Bois patiné, le corps recouvert de vannerie tressée, de perles de verroterie de couleur, de grelots métalliques, de grigris en cuir
Nigeria, Namji
Haut 38 cm

200/250 €



366 MASQUE diminutif. Bois noirci.
Côte d'Ivoire, style Dan
Haut: 17cm

150/200 €



367 MASQUE diminutif. Bois noirci.
Côte d'Ivoire, style Dan
Haut: 16 cm.
Vérifier image

150/200 €



368 MASQUE diminutif. Bois noirci.
Côte d'Ivoire, style Dan
Haut: 17cm

150/200 €



369 POUPEE en os partiellement recouverte d'un lacs de perles de couleurs
Togo, Ewe
Haut 23 cm

100/150 €



370 POUPEE en os partiellement recouverte d'un lacs de perles de couleurs
Togo, Ewe
Haut 23 cm

100/150 €



371 POUPEE en os partiellement recouverte d'un lacs de perles de couleurs
Togo, Ewe
Haut 23 cm

100/150 €



372 POUPEE en os partiellement recouverte d'un lacs de perles de couleurs
Togo, Ewe
Haut 26 cm

100/150 €



373 POUPEE en os partiellement recouverte d'un lacs de perles de couleurs
Togo, Ewe
Haut 27 cm

100/150 €



374 TROIS CUILLERES . bois patiné, l'une d'elles sculptée d'une tête de coq
Côte d'Ivoire
Long - 26 cm - 18 cm et 26 cm

60/100 €



375 SIFFLET. Bois patiné d'usage
Burkina-Faso, Lobi
Haut 13,5 cm

30/50 €



376 MASQUE à bec d'oiseau. Bois patiné
Côte d'Ivoire, Dan
Haut 23 cm

350/450 €



377 AVANT DE PIROGUE. Bois à coloration brune et peinture jaune et
ocre rouge.
Vanuatu Mallicolo
Long env. 50 cm

300/400 €



378 AVANT DE PIROGUE. Bois. Il porte un masque peint en rouge.
vanuatu Mallicolo
Haut 55 cm

300/400 €



379 COUPLE DE CIMIERS Ty i WARA, peuple Bamana, Mali, région de
Ségou. Bois dur à belle patine brune luisante, décor et stries des
cornes incisés.
Cette antilope est portée sur la tête du danseur et fixée par des liens
végétaux sur une calotte en fibre végétale et une parure qui recouvre
son visage et son torse. Utilisée lors des fêtes agraires pour féconder
la terre.

Antilope Mâle. Petit manque à l'extrémité d'une corne, ornements
métalliques sur fond de tissu.

Haut 92 cm

Antilope femelle et son petit

Haut 85 cm

3500/4500 €



380 STATUE FUNERAIRE Ntandi. Stéatite. Assise, la main gauche à la
joue, elle porte le nom de Tumba. Il s'agit d'un personnage pensif
"Fumani" qui évoque les préoccupations d'une famille.
Kongo, région du bas Zaïre
Consulter "Trésors d'Afrique, catalogue du Musée de Tervuren. Figure
1.

Haut 67 cm (à vérifier)
voir reproduction

600/900 €

