

**D**  
Drouot

**ARTS D'ASIE**



**MARDI 7 MARS 2017**  
**HÔTEL DROUOT PARIS - Salle 4**



**PATRICIA CASINI-VITALIS COMMISSAIRE-PRISEUR  
ET ASSOCIÉS**



**MARDI 7 MARS 2017**

**HOTEL DROUOT PARIS - Salle 4 à 14 heures**

**ARTS D'ASIE**



**CABINET D'EXPERTISES B. GOMEZ**

mail : [gomez\\_expert@yahoo.fr](mailto:gomez_expert@yahoo.fr)

+33608733318 France

+34659342409 Spain

[www.asian-art-expert-gomez.com/fr](http://www.asian-art-expert-gomez.com/fr)

Consultable sur  
[invaluable.com](http://invaluable.com)  
[copages.auction.com](http://copages.auction.com)  
[auction.fr](http://auction.fr)  
[interenchères.com](http://interenchères.com)  
[epailive.com](http://epailive.com)

Vente en ligne sur



**Expositions Publiques**  
Samedi 4 mars de 11h à 18h  
Lundi 6 mars de 11h à 18h  
Mardi 7 mars de 11h à 13h

Téléphone en salle  
01 48 00 20 04

**COPAGES-AUCTION DROUOT**

Maison de Ventes aux Enchères

5ter rue de Provence 75009 PARIS

Tél + 33 (0)1 53 34 03 59 Port +33 (0) 6 15 95 90 45 Port +33 (0) 6.76.14.06.74

mail : [pcv@live.fr](mailto:pcv@live.fr) [www.copages-auction.com](http://www.copages-auction.com)



- 1 **Collier** recomposé selon la tradition de perles de cristal de roche les pâtes de verre, séparées par des perles de métal argenté. Tibet. 60/80 €
- 2 **Collier** recomposé selon la tradition de pendeloques d'os de dromadaire ciselées en griffes de tigre et petites perles oblongues séparées par des perles de métal argenté. Tibet. 80/100 €
- 3 **Collier** recomposé selon la tradition de perles de Jade, œil de tigre, séparées par des perles de métal argenté. Tibet. 80/100 €
- 4 **Collier** recomposé selon la tradition composé de perles de pâtes de verre de Venise et de métal argenté. Tibet. 80/100 €
- 5 **Collier** recomposé selon la tradition de perles de turquoise, séparées par des perles de métal argenté. Tibet. 100/120 €
- 6 **Collier** recomposé selon la tradition de perles de jade et cristal de roche séparées par des perles de métal argenté. Chine. 80/100 €
- 7 **Collier** recomposé selon la tradition de perles de pâtes de verre de Venise séparées par des perles de métal argenté. Tibet. 80/100 €
- 8 **Paire de bracelets** manchettes à cinq rangs ouverts en frises dentelées. Métal argenté doré serti d'agate. Turkménistan. Diam 7,5 cm L 12 cm 200/250 €

- 9 **Pectoral** en large cœur surmonté d'une architecture de sanctuaire. Métal argenté doré finement ciselé et serti de cornaline. Turkménistan Ht 26 x L16 cm. 200/250 €
- 10 **Parure** composée d'un pendentif de pectoral et de deux boucles d'oreilles décorées en appliqué de granulations et rinceaux et de personnages sur des consoles. Métal argenté découpé et façonné. Indonésie. Ile de la Sonde. Florès. Ht 10cm et 13cm. Accidents. 500/700 €
- 11 **Collier** recomposé selon la tradition de perles de Jade, corail, séparées par des perles de métal argenté. Chine. 100/120 €
- 12 **Collier** recomposé selon la tradition de perles d'agate miel, séparées par des perles de métal argenté. Chine. 80/100 €
- 13 **Collier** recomposé selon la tradition composé de large perles de turquoises séparées par des perles de métal argenté. Tibet 100/120 €
- 14 **Collier** recomposé selon la tradition de perles de corail, perles Gzi, pâtes de verre séparées par des perles de métal argenté. Tibet 100/120 €
- 15 **Collier** recomposé selon la tradition de perles anciennes de corail, séparées par des perles de métal argenté. Tibet 130/150 €
- 16 **Collier** recomposé selon la tradition de perles de turquoises séparées par des perles de métal argenté. Tibet. 100/120 €







17

**17 Sage taoïste Putai assis en délassément accompagné d'enfants.** Cornaline.  
Chine. Ht 10 x 11 cm. 400/500 €



18

**18 Verseuse à corps globulaire et bec zoomorphe "faisan".** Cristal de roche.  
Chine. 7,5 x 11,5 cm. 1 800/2 200 €

**19 Sage taoïste debout sur un rocher.** Cristal de roche.  
Chine. Ht 18,5 cm. 400/500 €

**20 Deux dames de qualité accompagnées d'un Phoenix tenant une guirlande de pêches de longévité.** Quartz rose.  
Chine. Ht 20 x 23 cm. 200/300 €

**21 Vase ciselé en haut relief d'un rat grim pant à un branchage fleuri.** Cristal de roche.  
Chine. Ht 13 cm. 600/800 €

**22 Paire de vases balustres à panse plate sertie à l'épaule ment d'anses à têtes de chimère et anneaux mobiles.** Rhodonite rose et blanc.  
Chine. Ht 20 cm. 1 000/1 200 €



19



23

**23 Flacon couvert supporté par une chimère à la base et une autre au tenon de préhension et aux anses à anneaux mobiles.** Cristal de roche.  
Chine. Ht 14,5 cm. (Accidenté et restauré). 500/700 €

**24 Pinceau de lettré à pommeau sculpté d'un dragon lové et hérissé.** Bois. Chine. 60 cm. Restauration. 250/350 €

**25 Dame de cour vêtue d'une longue tunique et coiffée d'un chignon portant un lampion.** Améthyste.  
Chine. Ht 14,5 cm. 100/200 €

**26 Plateau à offrandes ciselé recto verso de dragons célestes et nuages tsi en réserve polylobée.** Bois finement ciselé.  
Chine. Fin de la Dynastie Qing. 28 x 21 cm. 200/300 €



24





30

**27 Deux chimères** lovées autour d'une sphère mobile.  
Terre cuite. Chine. Ht 8 x Diam 8 cm. 200/250 €

**28 Impératrice** tenant un lotus, accompagnée d'un Phoenix. Lapis lazuli. Chine.  
Ht 17,5 cm x 11,5 cm. 200/300 €

**29 Zhong** symbole de la terre ciselé sur ses quatre faces d'un dragon, d'un Phoenix et d'oiseaux branchés. Jadéite verte veinée de brun.  
Chine. Contemporain. 29 cm. 1 500/1 800 €

**30 Vase** couvert sur piédouche ciselé de motifs archaïsants de chimères et Phoenix à anses et anneaux mobiles. Jade. Chine. Contemporain.  
Ht 22 x 14,5 cm. 200/300 €

**31 Vase** tripode couvert ciselé d'un décor de chimères et anneaux mobiles. Cristal de roche.  
Chine. Fin de la dynastie Qing. Ht 11 cm. 1 500/2 000 €



31



32

**32 Dame de cour** debout vêtue d'une longue robe à larges manches et épaulettes saillantes, tenant deux instruments dans ses mains, et coiffée d'un haut chignon élaboré. Terre cuite polychromée. Chine. Dynastie Tang 618 à 907.  
Ht 64 cm. Test de thermoluminescence confirmant la datation 3 000/3 500 €

**33 Deux briques funéraires** provenant de l'architecture d'une sépulture peintes aux pigments de personnages. Chine. Dynastie Ming. 1368 à 1644.  
Ht 27 cm x 8 cm. Ht 23 cm x 9 cm. Test de thermoluminescence. 1 200/1 500 €

**34 Musicien** coiffé d'un bonnet jouant de la flûte chevauchant sa monture. Terre cuite à traces de polychromie. Chine. Dynastie Tang. 618 à 907.  
Ht 30 cm x 35 cm. 1 500/2 000 €

**35 Gardien de sépulture** sous la forme d'un génie anthropo-zoomorphe à tête leonesque cornue, foulant des pieds une divinité sous la forme d'un taureau. Terre cuite à engobe et polychromie. Chine dynastie Tang 618 à 907.  
45 cm. Restauration d'usage. 1 200/1 500 €

**36 Paire de hauts flacons** en porcelaine à glaçure blanche décorée de dragons en bleu cobalt sous couverte. Chine. Dynastie Ming. Fin de la période.  
Ht 76 cm x diam 45 cm. 1 200/1 500 €

**37 Acrobate** chevauchant un éléphant harnaché portant une coupe sur sa tête. Terre cuite ocre à trace d'engobe et de polychromie. Chine. Dynastie Tang. 618 à 907.  
37 x 30 cm. Test de thermoluminescence. 2 500/3 500 €  
Voir la reproduction page 5

**38 Importante verseuse** à corps globulaire, col cylindrique sertie de quatre anses à l'épaulement en épaisse porcelaine décorée d'un dragon en bleu cobalt sous couverte. Chine. Dynastie Ming. 1368 à 1644.  
Ht 33 cm x diam 23 cm. 500/600 €



37

**39 Boussole de Feng Shui** recto verso d'orientation stellaire et astrologique. Bois laqué. Chine. Dynastie Qing. Début 20ème siècle. Diam 51 cm. 200/300 €

**40 Tuile faitière** surmontée d'une carpe cabrée, symbole auspiceux de richesse et de réussite. Céramique à glaçure bicolore blanche et brune. Chine. Dynastie Ming. 44 cm x 14 cm. Eclat et restauration. 300/400 €

**41 Le Bodhisattva Kwan Yin** vêtu de sa robe monastique, tenant le sceptre rhui, paré d'un pectoral perlé assis en délasserment sur le lion bouddhique. Porcelaine monochrome blanche de Dehua "dite blanc de Chine". Chine. Province du Fujuan. 22 cm. 300/400 €

**42 Le Bodhisattva Kwan Yin** vêtu de sa robe monastique, tenant le sceptre rhui dans une main et le rosaire mala dans l'autre main et coiffé d'un haut chignon, paré d'un pectoral perlé assis en délasserment sur une base lotiforme. Porcelaine monochrome blanche de Dehua "dite blanc de Chine". Chine. Province du Fujuan. 28 cm. 300/400 €

**43 Le Bodhisattva Kwan Yin** vêtu de sa robe monastique, tenant le sceptre rhui dans une main et la pêche de longévité dans l'autre, coiffé d'un haut chignon, paré d'un pectoral perlé debout sur un socle lotiforme flottant sur des flots bouillonnants. Porcelaine monochrome blanche de Dehua "dite blanc de Chine". Chine. Province du Fujuan. 44 cm. 300/400 €

**44 Paire d'assiettes** en porcelaine famille rose de la Compagnie des Indes décorées en fond d'un bouquet fleuri. Chine. Dynastie Qing. 18ème siècle. Diam 23 cm 200/300 €

**45 Paire d'assiettes** en porcelaine famille rose de la Compagnie des Indes décorées en fond d'un bouquet fleuri autour d'une guirlande polylobée et d'une frise géométrique parsemée de violettes au marli. Chine. Dynastie Qing. 18ème siècle. Diam 23 cm et 22 cm. 200/300 €

**46 Plat** en porcelaine famille rose de la Compagnie des Indes décorée en émaux polychromes et rehaut d'or sur la couverte d'un bouquet floral au centre et guirlandes au marli. Chine. Dynastie Qing. 19ème siècle. Diam 31 cm. Fel. 250/350 €

**47 Paire de vases** de Nankin à décor historié de légendes traditionnelles en faïence ou en grès porcelaineux à glaçure d'émaux polychromes et moulé à la base, à l'épaule et au col de frises en émail brun. Chine. Dynastie Qing. 19ème siècle. 300/400 €

**48 Vase balustre** en porcelaine famille rose illustré en émaux polychromes sur la couverte de bouquets fleuris et frises géométriques. Chine. Dynastie Qing. 18ème siècle. 33 cm. Monture de bronze doré à la base montée en lampe à l'électricité. 200/300 €

**49 Plat rectangulaire** à marli polylobé en porcelaine famille rose de la Compagnie des Indes décorée en émaux polychromes et rehaut d'or sur la couverte d'un bouquet floral au centre et guirlandes au marli. Chine. Dynastie Qing. 19ème siècle. 33 x 26 cm. 300/350 €

**50 Plat octogonal** à marli polylobé en porcelaine famille rose de la Compagnie des Indes décorée en émaux polychromes et rehaut d'or sur la couverte d'un bouquet floral au centre et guirlandes au marli. Chine. Dynastie Qing. 19ème siècle. 41 cm x 33 cm 350/400 €



36



51

51 Vase de forme " Hu" archaïsant en porcelaine moulée d'un décor de frises de motifs de leiwens et dragons stylisés sous couverte à glaçure monochrome blanche, orné d'anses à découpes de dragons et Phoenix stylisés au col et à la panse. La base est moulée de la marque Nienhao Impériale de l'Empereur Qianlong " Da Qing Qianlong Nian Zhi". Chine Dynastie Qing.

Marque et époque Qianlong 1735 à 1795.

Ht 20 cm diam 5 x 4 cm.

8 000/10 000 €







53

**52** **Objet de lettré**, rince pinceaux hexagonal à paroi droite et ouverture circulaire en porcelaine blanche décorée en bleu cobalt sous couverte de deux dragons affrontés convoitant la perle d'éternité. Chine. Dynastie Qing. 19<sup>ème</sup> siècle. Ht 9 cm x 21 cm. 400/500 €

**53** **Brûle-parfum "Ding"** tripode oblong en bronze cloisonné d'émaux polychromes de motifs floraux. Chine. Dynastie Qing  
Diam 15cm. 500/700 €

**54** **Tuile faitière** surmontée d'une carpe cabrée symbole de fortune. Céramique à glaçure verte et jaune. Chine. Dynastie Ming. 1368 à 1644.  
Ht 20 cm x long 17 cm. 400/500 €

**55** **Flacon Cizhu** à corps globulaire et petit goulot serti de quatre anses. Grès porcelaineux à glaçure beige et brune. Chine. Dynastie Yuan. 1279 à 1368.  
Ht 25 cm x diam 3,5cm.  
Erosion de glaçure due à l'usure du temps. 600/700 €



55



58

**56** **Pot Cizhu** à panse globulaire sur haut piédouche en grès porcelaineux à couverte blanc crémeux décoré en appuyé de motifs floraux et frises géométriques en oxyde de brun. Chine. Dynastie Yuan. 1271 à 1368.  
Ht 21 cm x diam 11cm. 800/1 200 €

**57** **Assiette cizhu** en grès porcelaineux à couverte monochrome blanc crémeux décorée en son centre en oxyde de brun. Chine. Dynastie Yuan. 1271 à 1368. 300/400 €

**58** **Repose nuque cizhu** de forme quadrangulaire en grès porcelaineux décoré en incision dans une glaçure crème sur fond gris d'une pivoine épanouie sur une branche et d'écoinçons aux angles. Chine. Dynastie Yuan. 1271 à 1368. Fel et manque de glaçure. 700/800 €

**59** **Oreiller orné d'un tigre**. Grès porcelaineux émaillé. Chine. Dynastie Liao. 10<sup>ème</sup> à 12<sup>ème</sup> siècle.  
Manque de glaçure. 25 cm x Ht 10 cm. 400/500 €



56

**60 Potiche** couverte à décor moulé de motifs floraux et écoinçons en réserve. Terre cuite à glaçure sançai trois couleurs, brun, olive et vert. Chine. Dynastie Tang. 618 à 907. Ht 34 cm. Diam au col 12 cm.

Fel et restauration

5 000/6 000 €

**61 Vase meiping** en grès porcelaineux à glaçure monochrome tilleul finement craquelé. Chine. Dynastie Jin. 1115 à 1234. Ht 27 cm.

600/700 €

**62 Flacon double gourde** à panse globulaire serti de deux anses à l'épaule autour d'un goulot oblong en grès porcelaineux à glaçure marron à larges taches noires. Chine. Dynastie Yuan. 1368 à 1644. Ht 30 cm.

500/700 €

**63 Urne funéraire** à corps ovoïde, haut col cylindrique moulé d'un décor de sages taoïstes et dragons lovés en fin grès porcelaineux à glaçure monochrome blanc crémeux céladonné finement craquelé.

Chine. Dynastie Song. 960 à 1279

300/400 €

**64 Poterie** à corps globulaire et col droit en grès porcelaineux à glaçure monochrome noire. Chine. Province du Henan. Dynastie Yuan. 1271 à 1368.

Ht 20cm x diam 10 cm.

200/300 €

**65 Flacon globulaire** à épaule arrondi et petit goulot à marli évasé en grès porcelaineux à glaçure monochrome brune. Chine. Dynastie Yuan. 1271 à 1368.

Ht 27cm x diam 8cm. (Accident au col).

200/300 €



60



61



62



63



68

**66 Petite Jarre** de forme Guan à épaulement arrondi sertie de deux anses et large ouverture au col en grès porcelaineux à glaçure monochrome noire. Chine. Dynastie Ming. 1368 à 1644.  
Ht 19 cm x diam 10,5 cm. 200/300 €

**67 Urne** couverte Qinbaï pansue à fond plat et couvercle conique à tenon de préhension. Fin grés porcelaineux à glaçure monochrome céladon translucide crémeux. Chine. Dynastie Song. 960 à 1279. Ht 25 cm.  
Diam au col 9,5 cm. 600/700 €

**68 Brûle-parfum** ding tripode de forme archaïsante moulé sous couverte céladon clair de frises perlées et motifs de leiwens, deux têtes de chimères formant anse de préhension. Chine. Dynastie Qing. Période. Marque sigillaire à la base de l'Empereur Xuan De. 1426 à 1435.  
Diam 12 cm 3 000/4 000 €

**69 Paire de coupelles** Qinbaï à décor floral et marli en pétale de lotus. Chine. Dynastie Song. 960 à 1279.  
Ht 4 cm x diam 17 cm. 1 200/1 500 €

**70 Important vase** globulaire à haut col cylindrique en épaisse porcelaine rouge à couverte monochrome chamois. Chine. Dynastie Ming. 17ème siècle.  
Ht 32,5 cm x diam 7 cm. 600/800 €

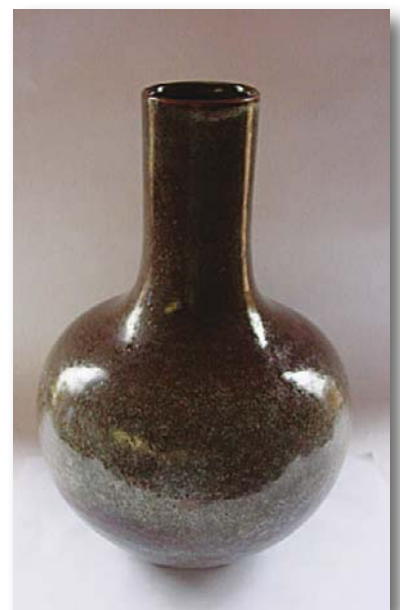
**71 Boite** Qinbaï de forme globulaire en fine porcelaine décorée de godons spiralés sur toute sa paroi extérieure sous glaçure monochrome céladon bleuté translucide. Chine. Dynastie Song. 960 à 1279.  
Ht 10 cm.  
Diam au col 10 cm. Accident à l'intérieur. 300/400 €



67



69



70





72

**72** **Verseuse** couverte à panse ovoïde et col droit en fin grès porcelaineux à décor de fleurs de pivoines épanouies et frises de pétales de lotus incisés sous couverte céladon bleuté translucide. Chine. Dynastie Song. 960 à 1279. Test de thermoluminescence confirmant la datation.  
Ht 22 cm. 1 500/2 000 €



73

**73** **Brûle-parfum** tripode pansu à large cratère serti de deux anses latérales au col et moulé de têtes chimériques au piétement et de dragons sur la panse en fin grès porcelaineux à glaçure monochrome céladon bleuté. Chine. Dynastie Song. 960 à 1279.  
Ht 11cm x diam 8 cm. 1 200/1 500 €



74

**74** **Coupelle** Temoku de forme yahoubeï en grès porcelaineux à glaçure brune fourrure de lièvre imitant par une réaction au four la fourrure de l'animal. Chine. Dynastie Song. 960 à 1279.  
Ht 7 cm x 11,8 cm. Test de thermoluminescence. 1 000/1 500 €



76

**75 Vase balustre** du Lonquan étroit à la base à épaulement arrondi et col cylindrique décoré d'anneaux moulés au pied et d'incision au corps sous glaçure monochrome céladon.

Chine. Dynastie Ming. 1368 à 1644.

Ht 36 cm x diam au col 10 cm.

600/800 €

**76 Important plat** du Lonquan à marli polylobé décoré d'une pivoine épanouie en fond et d'une frise florale au marli sous glaçure monochrome céladon craquelé.

Chine. Dynastie Yuan. 1271 à 1368.

Diam 42 cm. Test de thermoluminescence confirmant la datation.

3 000/4 000 €

**77 Brûle-parfum** ding tripode du Lonquan en épaisse porcelaine décoré de motifs floraux en incision sur la panse et de masque de Tao Tié au piètement sous glaçure monochrome céladon craquelé.

Chine. Dynastie Yuan. 1271 à 1368.

Diam 22 cm.

600/700 €

**78 Coupe Junyao** de forme lianzi sur pied en couronne en grès porcelaineux à épaisse glaçure monochrome turquoise tachetée de pourpre arrêtée aux trois quart au verso laissant apparaître une pate argileuse brune.

Chine. Dynastie Yuan. 1271 à 1368.

Ht 9 cm x diam 19,5 cm.

Test de thermoluminescence.

1 500/2 000 €



77



78



79



80

**79 Vase** flacon à panse globulaire et haut col cylindrique en porcelaine à fin décor au col sous glaçure monochrome blanc craquelé. Chine. Dynastie Ming. Fin de la période. Percé à la base. 34 cm 600/800 €

**80 Paire de vases** de forme zhong moulée d'un décor de diagrammes taoïstes sur les quatre faces en porcelaine à glaçure monochrome céladon. Chine. Dynastie Qing. 19ème siècle. Ht 30 et 31 cm x diam au col 9 cm. 1 200/1 500 €

**81 Terrine couverte** de la Compagnie des Indes en porcelaine bleu blanc à décor de paysage lacustre ornée de deux anses à têtes de sanglier et tenon végétal au couvercle. Chine. 18ème siècle. 22 x 29,5 x 22 cm. 500/600 €

**82 Le sage taoïste Putaï** au faciès hilare et à l'allure débonnaire figuré debout sur un socle serti de flots bouillonnants vêtu de sa robe monastique ouverte sur son ventre opulent. Porcelaine de Dehua dite "blanc de chine". Chine. Province du Fujuan. Fin de la dynastie Qing. Ht 39 cm. 600/800 €

**83 Paire de coupelles** en porcelaine famille rose décoré en émaux polychromes sur la couverte de bouquets fleuris, pivoines épanouies sur l'une et chrysanthèmes sur l'autre. Chine. Dynastie Qing. Marque Yong Zheng à six caractères en bleu cobalt sous couverte à la base. Diam 8,5 cm x 7,5 cm 600/800 €



82



83





85



85

**84 Paire de coupelles à corps polylobé en porcelaine à glaçure bleu de Prusse décoré à l'or et monochrome turquoise à l'intérieur.**

Chine. Dynastie Qing. 19ème siècle.

Ht 7cm et L 9cm.

200/250 €

**85 Vase illustrant une feuille de lotus roulée habitée d'une grenouille.** Cristal de roche. Chine.

Ht 10 cm.

600/800 €

**86 Bol en porcelaine décoré en grisaille sépia d'un château animé de trois hollandais et d'une frise à rehaut d'or.** Chine. Dynastie Qing. 18ème siècle.

Ht 6,5 cm. Diam 14,5 cm.

300/350 €



86

**87 Dame de qualité vêtue d'une longue robe tenant un éventail à la main.** Jadéite verte.

Chine. Ht 25 cm.

200/300 €



87



83



88



88

**88** Important plat à décor armorié en porcelaine imari décoré en émaux polychrome et rehauts d'or sur la couverte.

Chine Dynastie Qing 18ème siècle. diam 49 cm. Restauration professionnelle invisible à l'œil nu. 3 000/4 000 €





92

**89** Vase balustre en porcelaine famille rose décoré en émaux polychromes et rehauts d'or sur la couverture de personnages légendaires autour de bouquets fleuris et d'une frise géométrique au col. Chine. Dynastie Qing. Période de l'Empereur Qianlong. 26 cm. Le col a été coupé. 200/250 €

**90** Vase Langyao de forme Hu en porcelaine à glaçure pourpre flammée. Chine. Dynastie Qing. Ht 32 x diam 12,5 cm. 500/600 €

**91** Vase en porcelaine imari à décor de branchages en réserve sur fond fleuri. Chine. Dynastie Qing. Ht 41cm x Diam 16 cm 500/600 €

**92** Vase langyao à panse globulaire et col droit en porcelaine à glaçure monochrome rouge dites "sang de bœuf". L'intérieur du col flammé présente des coulées pourpres et violettes. Chine. Dynastie Qing. 19ème siècle. 46 cm. 1 200/1 500 €



89



90



91





94



93



93 (détail)



95

**93 Vase d'offrande** moulé d'un couple de carpes symbole de fortune en porcelaine à glaçure monochrome verte. Chine. Période de l'Empereur Kangxi. 1662 à 1722. Dynastie Qing. 18ème siècle.

27 cm. Petite restauration au col invisible à l'œil. 1 500/2 000 €

**94 Chope** cylindrique à anses de préhension zoomorphe en porcelaine de la famille rose illustrée d'une scène de cour animée de personnages.

Chine. Dynastie Qing. Période Qianlong. 18ème siècle. Ht 12 cm diam 10 cm. 250/350 €

**95 Paire de Bodhisattvas** parés de bijoux et vêtus de robes monastiques, coiffés de hauts chignons sertis de diadème assis en délassément sur le lion et l'éléphant bouddhique. Porcelaine de Dehua dite "blanc de chine". Chine. Province du Fujuan. Fin de la dynastie Qing.

Ht 52 cm. Marque au dos. 2 500/3 000 €



96

96 Paire de kwan yin debout vêtues de longues tuniques monastiques et coiffées de haut chignon tenant le sceptre rui. Porcelaine de Dehua dite "blanc de chine". Chine. Province du Fujuan. Fin de la dynastie Qing.  
Ht 30 cm. 300/400 €



97

97 Importante vasque aquarium sur piédouche en porcelaine décorée en bleu cobalt et rouge de fer d'une scène aquatique animée de carpes. Japon. Période Meiji. 19ème siècle.  
Ht 72 cm x 75 cm.  
Test de thermoluminescence. 3 500/4 000 €



98

98 Composition florale lotus. Cristal de roche.  
Chine. 11 x 6,5 cm. Restauration.

1 200/1 500 €





99 **Grand Putai** figuré debout l'expression hilare, les mains jointes un important rosaire mala pendu autour du cou retombant sur son ventre opulent, cinq enfants grimpants aux plis de sa robe monastique, l'attitude débonnaire exprimant le bonheur et la prospérité. Porcelaine de Dehua dite "blanc de chine". Chine. Province du Fujuan. Fin de la dynastie Qing. Ht 97 cm. Test de thermoluminescence.

25 000/30 000 €





100



100 (détail)

**100** Fine coupelle de forme yahoubei sur petit pied en couronne en léger grès porcelaineux moulé à l'intérieur de motifs floraux et frises de leiwens sous glaçure monochrome turquoise.

Chine. Dynastie des Song du Nord. 960 à 1127.

Diam 20,8 x Ht 8,3 cm.

Sur piètement de bois.

3 000/4 000 €

**101** Le Boddhisattva Kwan Yin vêtu de la robe monastique et paré de bijoux tenant le sceptre rui dans une main et le vase Kalasha dans l'autre assis en délassément sur l'éléphant bouddhique un pied posé sur un lotus épanoui maintenu dans la trompe de l'animal. Porcelaine à glaçure monochrome céladon bleuté dans le style des Qinbai.

Chine. Dynastie Qing. 49 x 35 cm. 2 000/3 000 €



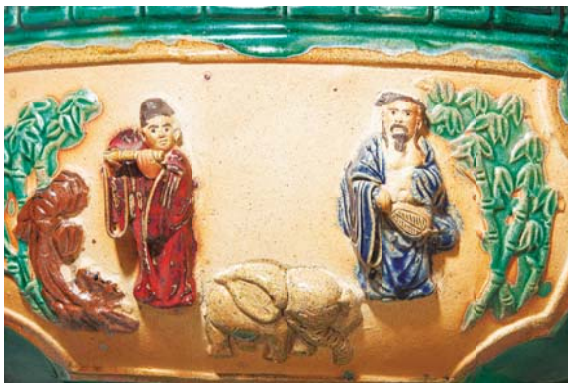
101



**102** Importante vasque aquarium sur piédouche moulée d'une dédicace et de godrons au piètement, et à la vasque en réserve de scènes de personnages et animaux séparés par des têtes de chimères terminé au marli par une frise de grecque. Céramique émaillée polychrome sur fond vert. Chine. Dynastie Ming. 1368 à 1648.

Ht 95 cm x 85 cm. Test de thermoluminescence.

9 000/10 000 €



102



102



**103 Sage taoïste** assis sur une racine les pieds reposant sur des lotus de part et d'autre un oiseau et un rouleau à sutras. Il est vêtu d'une robe monastique et coiffé d'un bonnet. Bois laqué et doré.

Chine. Dynastie Qing. 19ème siècle.

Cavité reliquaire au dos. Petits accidents à la partie postérieure de la tête. 48 cm 600/800 €

**104 Dromadaire** bâti et couché. Serpentine verte. Contemporain. Ht 17 cm x 21 cm. Restauration. 400/500 €

**105 Autel votif taoïste** composé d'un chevet ouvrant sur trois tiroirs. Bois polychrome.

Chine. 66 x 36 x 12 cm. 200/250 €

**106 Paire de portillons** ou d'éléments de mobilier finement ciselés de personnages légendaires sur fond de paysage foisonnant ciselé en ajour. Bois polychrome doré.

Chine. Dynastie Qing. 19ème siècle.

61 x 40 cm. 400/500 €

**107 Masque de sage** hilare et barbu. Papier mâché laqué. Chine. 22 x 24 cm. 200/250 €



103

**108 Console d'architecture** de pagode sculptée en ajour de trois personnages sur fond de motifs de leiwens. Bois. Chine. Dynastie Qing. 18ème siècle. 54 x 17 cm. Cassures et manques. 150/200 €

**109 Guandi**, élevé au rang de Bodhisattva par le bouddhisme, et modèle de vertu par le confucianisme, saint guerrier, il incarne toutes les vertus traditionnelles, debout sur un tertre vêtu d'une longue tunique, caparaçonné d'une armure et coiffé d'un bonnet. Bois polychrome.

Chine. Dynastie Qing. 18ème siècle.

Ht 50 cm 400/500 €



107



106



109





111

**110 Tête féminine d'Impératrice** coiffée d'un bonnet ciselé d'un Phoenix, son symbole. Pierre grès gris.  
Chine. Dynastie Ming. 1368 à 1644.  
25 cm. 4 000/5 000 €

**111 Le Bodhisattva Kwan Yin** assis en délassément les deux mains prêchant la doctrine, vêtu d'une tunique monastique utarasanga et coiffé d'une couronne incorporant l'image du Buddha Amitabha. Bois polychrome.  
Chine. Fin de la dynastie Qing.  
Ht 117 cm. 4 000/5 000 €



112 (détail)



110





112

**112 Enseigne**, chef d'œuvre d'atelier d'un maître sculpteur illustrant l'ascension de l'Empereur et sa suite d'une montagne céleste surmonté d'une pagode. Bois sculpté doré sur un socle à caisson hexagonal. Chine. Canton. dynastie Qing 19e siècle  
Ht 120 x Diam 55 cm.

Socle 62 cm. Petits accidents.

2 000/3 000 €

**113 Buste de Lokapala** à l'expression féroce vêtu d'une cuirasse et coiffé d'un casque ciselé de gueules de dragons. Terre cuite séchée et polychromée.

Chine. Dynastie Qing. 30 x 40 cm.

400/500 €

**114 Bodhisattva Kwan Yin** assis à l'européenne sur un trône vêtu d'une robe monastique et coiffé d'un bonnet. Bois laqué et doré. Chine. Dynastie Qing. 18ème siècle.

Ht 27 cm.

800/1 000 €



113



114



115



117



118

**115 Sage taoïste** figuré debout sculpté dans une racine de bois. Chine. Fin de la dynastie Qing. siècle.  
Ht 86 cm. 1 000/1 200 €

**116 Socle** racines de bois de lettrés. Chine. 80 cm. 200/300 €

**117 Sage taoïste** et son assistant en mouvement pratiquant le Tai' Chi sculptés dans une racine de bois. Chine. Dynastie Qing. 19ème siècle.  
Ht 95 cm. Accident. 1 500/2 000 €

**118 Sage taoïste** et son assistant en mouvement pratiquant le Tai' Chi sculptés dans deux racines de bois. Chine. Dynastie Qing. 19ème siècle.  
57 cm. 67 cm. 1 500/2 000 €

**119 Lohan** couvert d'une étoffe assis sur un rocher, sa tête reposant sur ses mains jointes soutenues par son genou plié, le dessus du crane chauve, la nuque couverte d'une longue chevelure bouclée, les sourcils et la barbe en broussaille. Fonte de fer.  
Chine. Dynastie Ming. 1368 à 1644. 20 cm  
Voir la reproduction page 26 2 000/3 000 €



**120 Dignitaire assis sur un trône vêtu d'une longue tunique couvrant une cuirasse et coiffé d'un bonnet lié à son rang. Bronze. Chine. Dynastie Ming. 1368 à 1644.**  
35 cm. Usure au socle. 5 000/6 000 €



120



121

**121 Tête de dignitaire coiffée d'un haut bonnet serti d'un diadème. Belle expression du visage incisé aux moustaches et à la barbe pour recevoir du crin de cheval. Pierre grès beige. Chine. Dynastie Ming. 1368 à 1644.**  
38 cm. Petits éclats et manques. 7 000/8 000 €

**122 Dignitaire assis à l'europpéenne sur un trône vêtu d'une tunique de cour et coiffé d'un bonnet de haut fonctionnaire. Pierre granit gris.**  
Chine. Dynastie Ming. 1368 à 1644.  
27 cm 800/1 000 €



122



119

**123 Brûle-parfum** sur piétement tripode à large panse moulé d'un décor, épaulement plat et couvercle à frises florales en ajour et orné de trois chimères aux anses et au couvercle. Bronze. Chine; Début 20ème siècle. Ht 54 cm x largeur 48 cm. 400/500 €



124

**124 Le sage putai** à l'attitude débonnaire debout sur un socle de bois vêtu de l'habit monastique et tenant un rosaire dans sa main droite. Bronze incrusté de motifs de longévité et nuages tsi en argent. Chine. Contemporain. Ht 40 cm. Signé. 400/500 €



125

**125 Portrait de lama** coiffé du bonnet ecclésiastique vêtu d'une robe monastique assis en méditation sur un socle de coussins, une main en dhyâna mudra et l'autre en dharma çakra mudra prêchant la doctrine. Bronze à patine brune. Tibet. 19ème siècle. 21 cm. 4 000/5 000 €





126

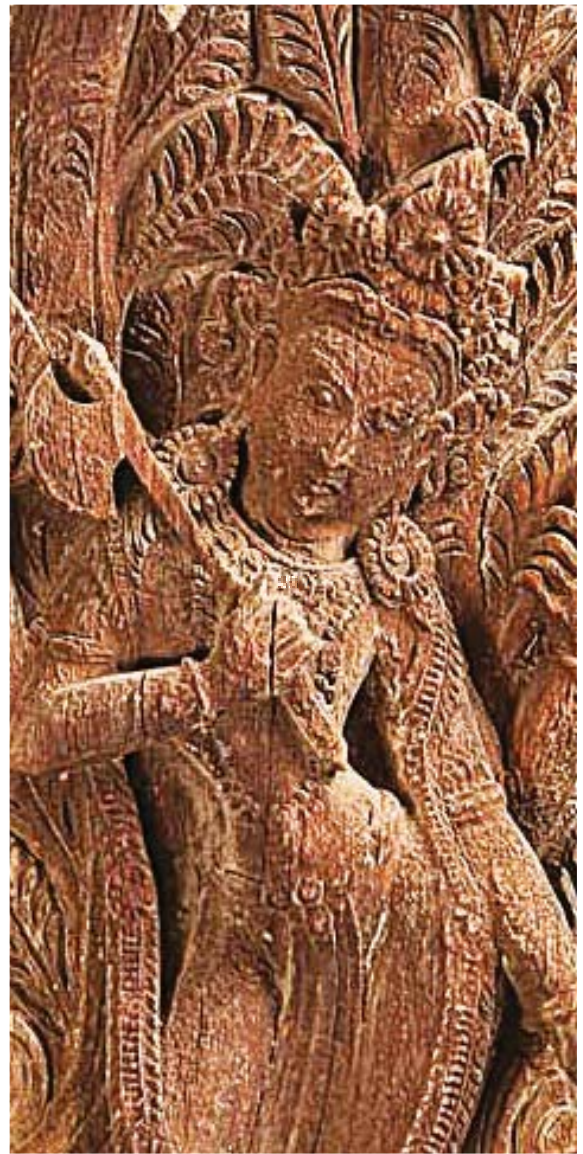
126 **Vajradara** assis en virasana sur un socle lotiforme à double rangées de pétales richement paré et couronné tenant de ses deux mains croisées sur la poitrine le vajra symbole masculin et la clochette ghanta symbole féminin. Bronze doré au mercure. Tibet. 25 cm.

15 000/17 000 €





127



**127 Poutre de soutènement de pagode illustrée d'un Krishna couronné sous une forme à quatre bras tenant des attributs sur une base lotiforme supportée par un couple apsara gandharva et abrité par un arbre luxuriant. Bois. Népal. 17ème siècle. Cassures et manques. Ht 109 cm.**

4 000/5 000 €







128

**128** Portait d'un des Dalai Lama (pourrait être le 12ème) assis en méditation Dyana Asana sur un socle lotiforme, vêtu d'une ample robe monastique croisée richement ciselé de broderies lui couvrant les deux épaules, la main droite en virtakamudra prêchant la doctrine, la main gauche en offrande dhyanamudra. bronze doré au mercure et argent. Tibet. Dynastie Qing. 18ème siècle  
19,5 cm.

12 000/15 000 €



135



129



132

**129 Buddha Amitayus** assis en virasana sur un socle lotiforme, vêtu d'une robe monastique tenant dans ses mains le vase kalasha contenant la liqueur d'immortalité. Bronze doré. Tibet. Fin de la dynastie Qing.

Ht 34 cm. 4 500/5 000 €

**130 Paire de chimères Kilin**, les quatre patés au sol richement harnachés. Bronze. Tibet. Contemporain.

Ht 77,5 cm. 3 000/4 000 €

**131 Dague rituelle Hayagriva Phurbu**. Bronze et fer. Tibet. Fin de la dynastie Qing. Ht 51 cm. 400/500 €

**132 Dague rituelle Mahakala phurbu**. Bronze et fer. Tibet. Fin de la dynastie Qing. 90 cm. 400/500 €

**133 Personnage légendaire** debout dans une attitude de marche vêtu d'une tunique monastique et tenant un sceptre rhui. Bronze. Chine. Dynastie Qing.

Ht 17,5 cm. Accident à la tête. 500/600 €



130





134

**134 Lohan assis en délassément sur une tablette quadripode vêtu d'un habit monastique découvrant son torse décharné, la main droite faisant le geste de l'absence de crainte et la gauche tenant une chimère par le cou. Fonte de fer à patine mordorée.**

Chine. Fin de la dynastie Ming.

Ht 62 cm x L 48 cm x 40 cm.

3 500/4 000 €

**135 Lohan assis en méditation sur une tablette quadripode vêtu d'un habit monastique les deux mains faisant le geste de l'enseignement. Fonte de fer à patine mordorée.**

Chine. Fin de la dynastie Ming.

Ht 58 cm x L 47 cm x 39 cm.

3 500/4 000 €

**136 Lohan assis sur une tablette quadripode vêtu d'un habit monastique et accompagné d'une chimère. Fonte de fer à patine mordorée.**

Chine. Fin de la dynastie Ming.

Ht 62 x L 47 x 39 cm. Accident à la tête.

3 000/3 500 €



135



135



137



**137** Forme tantrique du Buddha Amitayus assis en varasana sur un socle lotiforme à doubles rangées de pétales étreignant sa Shakti en union divine face à lui, le couple divin richement paré de bijoux et couronné de diadèmes tenant dans leur main le vase rituel kalasha contenant la liqueur d'immortalité. Bronze doré au mercure à rehaut de pigments bleus et rouges. Tibet. Dynastie Qing. 18ème siècle. 22,5 cm

10 000/12 000 €





139

**138 Pipe** à résidu d'opium de forme cylindrique en cuivre plaqué de bois et incrusté de nacre à décor de branches de cerisiers en fleurs et de frises de grecque.  
Chine. 19ème siècle.  
Ht 20 cm x 9 cm

800/1 000 €

**139 Canon** époque de " la révolte des paysans". Fonte de fer moulée d'idéogrammes " Tai ping tian Guo ".  
Chine dynastie des Qing  
Long 68 cm.

3 000/4 000 €

**140 Paire d'importantes broderies** sur soie à décor de bouquets de pivoines, glycines et papillons en vol.  
Japon. 280 x 110 cm.

300/400 €

**141 Importante broderie** sur soie à décor de bouquets de pivoines, glycines et papillons en vol. Japon.  
218 x 238 cm.

400/500 €

**142 Porte rouleaux** à sutras en laque sec laqué illustré d'un décor de rinceaux foisonnants et danseurs en réserve.  
Birmanie. 19ème siècle.  
Ht 75 x Diam 13 cm.

400/500 €

**143 Boite reliquaire** oblongue en forme de jarre couverte surmontée d'un éléphant et de frises perlées serties de quatre anses à l'épaulement. Laque noire.  
Birmanie. Début 20 ème siècle. 46 x 40 cm.

300/400 €



138



140



142



144

**144 Têtes de couple de marionnettes** l'une surmontée d'une tête de chimère, les langues mobiles. Bois polychrome. Birmanie. 19ème siècle.  
Ht 15 cm et 20 cm. 250/300 €

**145 Importante boîte à offrandes** en forme de reliquaire stupa surmontée de l'oiseau kinari. Laque sec décoré à l'or de frises de danseurs dans une végétation foisonnante. Birmanie. 19ème siècle.  
Ht 98 x Diam 53 cm. 1 200/1 500 €



145



146

**146 Tête de Buddha** à l'expression sereine méditative, les lobes d'oreilles généreusement allongés marque de sa noblesse, la protubérance crânienne usnisha sous sa chevelure organisée en fines bouclettes, marque de sa connaissance terminée par un important rasmi flammé marquant le départ de l'âme vers le nirvana. Bronze à patine brune. Laos. Royaume de Luang Prabang. 17ème siècle.  
48 cm. 4 000/5 000 €





147

**147 Buddha** debout dans une posture hiératique les mains croisées sur ses cuisses vêtu de la robe monastique utarasanga aux pans déployés moulant son corps, coiffé de fines bouclettes surmontées d'un important rasmi flammé. Bronze à patine brune.  
Thaïlande. Royaume d'Ayutthaya.  
18ème siècle.  
Ht 170 cm. Socle 15 cm.

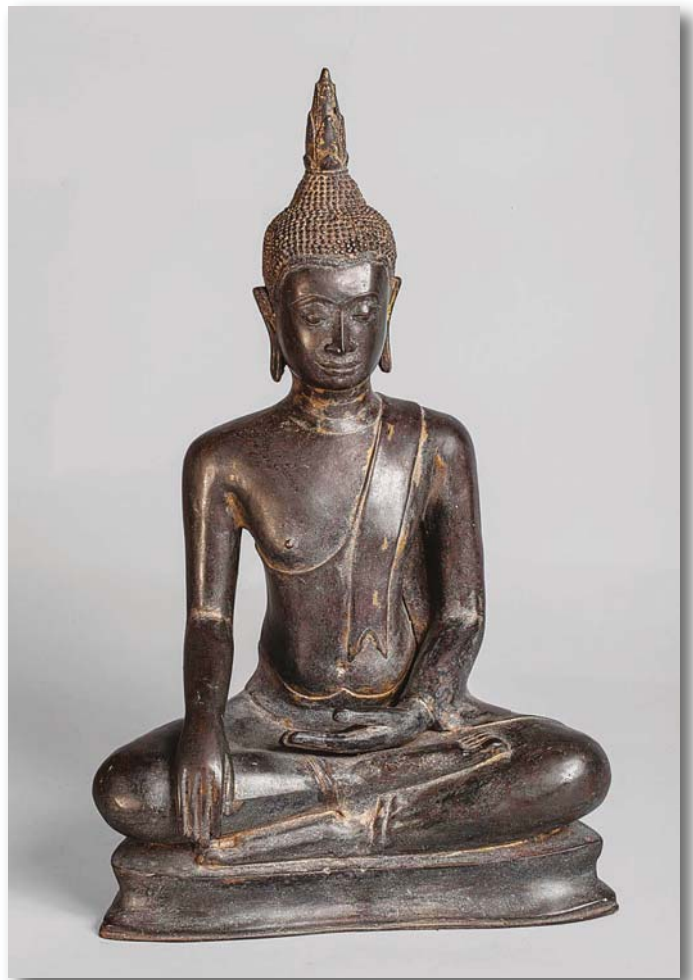
12 000/15 000 €



148

**148 Tête du Bodhisattva Avalokitésvara** à la beauté juvénile coiffée d'un chignon tronconique organisé en tresses supérieures à anses tombantes couvrant la partie inférieure de tresses horizontales et verticales. Sur la partie frontale du chignon on devine la silhouette du Buddha Amitabha. Pierre grès gris. Cambodge. Période Pré Khmer. Prei Kmeng. 7ème à 8ème siècle. 16 cm. Ancienne collection Française. 5 000/6 000 €

**149 Représentation** de la cour du dernier souverain du Royaume de Mandalay, composé de onze figurines agenouillées en adoration devant le monarque assis avec son époux sur un reliquaire. Bois laqué et doré. Birmanie. 19 ème siècle. Ht 42 x 33 cm. Et ht 27cm. 3 000/4 000 €



150

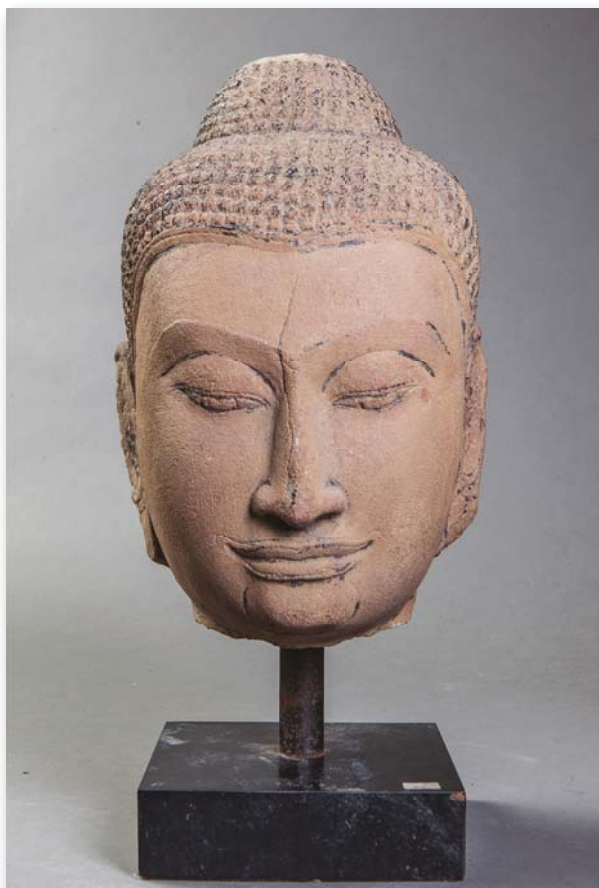
**150 Buddha Maravijaya** assis en virasana une main en bumishaparsha mudra touchant du bout des doigts la terre à témoin des plaisirs passés. Il est vêtu d'une robe monastique à pans rectilignes rabattus sur l'épaule gauche, son visage serein est surmonté de l'ushnisha terminé par un important rasmi flammé. Bronze à patine brune. Thaïlande. Royaume de U-Thong. 15ème siècle. Ht 47 cm. 4 000/4 500 €



149







151



152

**151 Tête de Buddha** à l'expression sereine les yeux mi clos préconisant le regard à l'intérieur de soi, coiffée de la protubérance crânienne ushnisha symbole de sa connaissance. Pierre grès rose à traces de laque. Thaïlande. Royaume d'Ayutthaya. 16ème à 17ème siècle. Importante fissure sur le nez et le front. 33 cm. 3 500/4 500 €

**152 Buddha** assis en dhyasana les mains jointes en méditation assis sur un haut tertre dédié, vêtu d'une robe monastique à pans rectilignes et coiffé d'un bonnet à trois pointes. Bronze à traces de laque et de polychromie. Birmanie. Royaume d'Ava. 18ème siècle. 35 cm. 1 000/1 200 €

**153 Tête de Buddha** à la beauté juvénile et l'expression sereine coiffée de la protubérance crânienne ushnisha sortie d'un diadème orfévré. Marbre blanc polychromé partiellement laqué, doré et incrusté de sulfures polychromes. Birmanie. Royaume de Mandalay. Fin 18ème siècle. 38 cm. 4 000/5 000 €



153



156



154

**154 Paire d'adorants**, le disciple Moggallana et le donateur Mahâtera, figurés assis sur leurs talons, vêtus de leurs robes monastiques plissées, appuyés sur une main en délassement, l'autre posée sur leurs cuisses. Bronze.

Royaume de Mandalay. Birmanie.

19ème siècle. 30 cm.

3 000/4 000 €

**155 Tête de Buddha** à l'expression sereine coiffée de fines bouclettes surmontée d'un rasmi. Laque sec doré.

Birmanie. 19ème siècle. 28 cm.

2 000/2 500 €

**156 Ganesh** debout sur un tertre quadrangulaire vêtu d'un sampot court plissé et retenu par une ceinture rabattue sur son ventre en un large pli et queue de poisson. Il est coiffé d'une tiare conique sertie d'un diadème ouvragé. Pierre grès gris.

Cambodge. Khmer. Site du Baphuon.

11ème siècle. 31 cm.

Ancienne collection Française depuis 1975

6 000/7 000 €



155



157

**157 Parinirvâna Buddha** allongé avant le grand départ pour le nirvana sa tête appuyée sur son bras vêtu d'une robe monastique moulant son corps. Bronze. Thaïlande. Royaume d'Ayutthaya.

18ème siècle. 42 cm

1 200/1 500 €





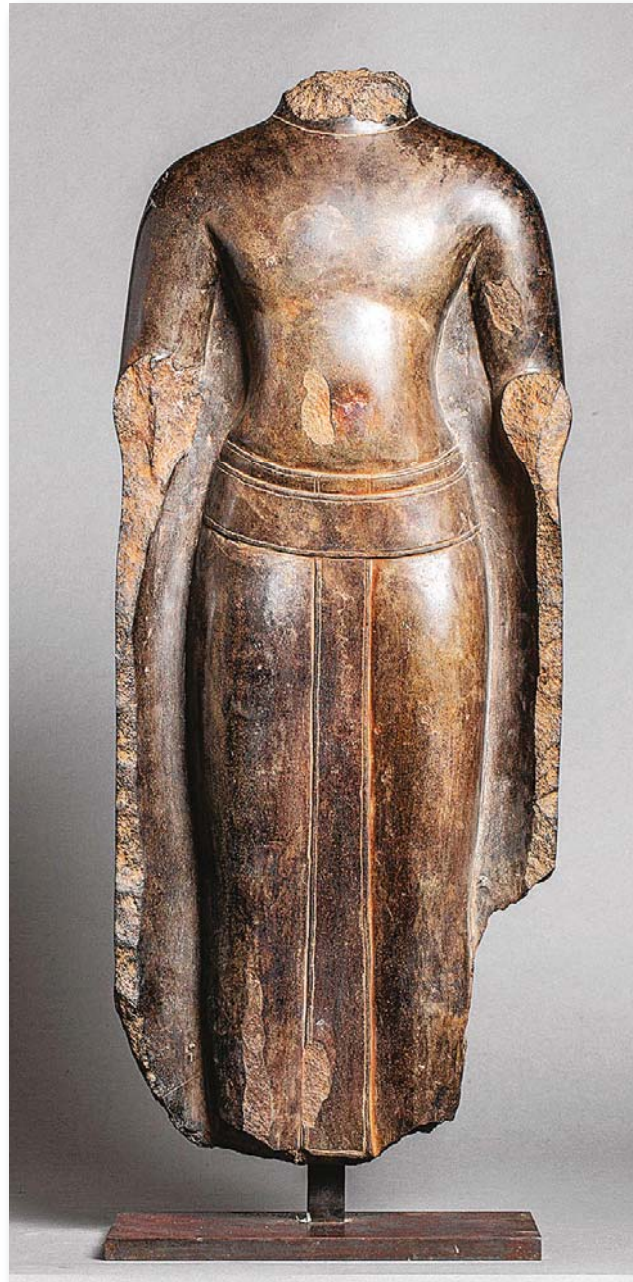
158

**158 Tête de Vishnu** coiffée d'une tiare conique et d'un diadème finement ouvragé, le visage à l'expression sereine. Pierre grès gris à patine sombre. Cambodge. Khmer. Site du Baphuon 11ème siècle. Eclats, manques, cassures et restauration. 22cm. 3 500/4 500 €

**159 Torse de divinité masculine**, Vishnu ou Shiva, au modelé réaliste et délicat, vêtu d'un sampot plissé horizontal retombant en fronce frontale et retenu sur la partie dorsale par une étoffe nouée. Pierre grès beige à patine d'oxydations. Cambodge. Pre-Khmer. Prasat Andet. 8ème siècle. Cassures et manques. 33 cm Ancienne collection française 4 000/5 000 €



159



160

**160 Torse de Buddha** vêtu du vêtement monastique utarasanga moulant son corps et retenu à la taille par une large ceinture plate retombant en un pan frontal rectiligne jusqu'aux chevilles, déployant les pans de sa robe retombant de ses bras sans doute en abaya mudra. Pierre grès rose lustrée. Thaïlande. Royaume de Lopburi. 12ème à 13ème siècle. 73 cm. 10 000/12 000 €



161



162



164

**161 Tête de Hari Hara** figuration composite de Vishnu et Shiva coiffé à sa droite du chignon d'ascète de Shiva et à sa gauche de la tiare cylindrique mukuta de Vishnu. L'expression sereine du visage empreint de beauté et les oreilles aux lobes allongés. Pierre grès beige. Cambodge. Khmer. Période Pré Angkorienne. 7ème à 9ème siècle. 26 cm.

5 000/6 000 €

**162 Buddha Maravijaya** assis en virasana. Bronze à patine verte. Royaume de Utong. Thaïlande. 16ème siècle. Ht 33 x 10 x 19 cm.

3 500/4 000 €

**163 Buddha Maravijaya** couronné d'une importante tiare à ailettes richement vêtu d'une robe monastique brodée, assis en padmasana la main droite en bumishparshamudra touchant du bout des doigts la terre à témoin des plaisirs passés. Laque sec doré et incrusté de sulfure polychrome. Birmanie. Royaume des Etats Shan. Fin 19ème siècle. Ht 148x 70 x 58 cm.

7 000/8 000 €

**164 Tête de Vishnu** coiffée d'une tiare Jatamukuta en forme de mitre cylindrique élevée, qui s'infléchit sur les tempes et encadre l'oreille en forme de couvre nuque. Le visage empreint de sérénité aux paupières mi closes, les lèvres charnues au sourire de béatitude. Pierre grès beige lustrée. Cambodge. Pre Khmer. Prasat Andet. 7eme siècle. Ht 17cm. Eclats au visage et à la mitre.

5 000/6 000 €

**165 Buste de Buddha** à l'expression sereine vêtu de la robe monastique utarasanga. Bronze à patine brune. Royaume d'Ayutthaya. Thaïlande. 17ème siècle. Ht 34 cm

3 000/3 500 €



163





167

**166 Torse de Uma** légèrement hanché vêtu d'un sarong ceinturé à la taille et orné d'une large ceinture et d'un pan frontal court plissé. Un pectoral perlé retombe sur sa poitrine. Pierre grès beige. Cambodge. Pre Khmer. Site de Prasat Prei Kmeng. 7 à 8ème siècle. 42 cm.  
Importante érosion de la pierre.

6 000/7 000 €

**167 Nandi**, le taureau fidèle serviteur de Shiva, figuré couché paré d'un pectoral, terminé par un grelot. Pierre grès beige. Cambodge. Khmer. Angkor Vat. 13ème siècle. Ht 28 cm x longueur 42 cm. Cassures, manques et restauration à une corne.

4 000/4 500 €

**168 Buddha Maravijaya** assis sur un haut tertre pyramidal à frises géométriques et lotiformes d'où pend une bannière. Il est vêtu de la robe monastique utarasanga lui couvrant l'épaule gauche et coiffé de la protubérance crânienne ushnisha. Bronze laqué et doré. Royaume de Ratanakosin. Thaïlande. 18ème siècle. 53 cm.

2 000/2 500 €

**169 Tête de Buddha** couronnée à l'expression sereine les yeux mi clos préconisant le regard à l'intérieur de soi, coiffée d'une tiare à ailettes surmontée d'un ushnisha polylobé, les lobes des oreilles généreusement allongés par de lourds pendants symbole de sa noblesse. Bronze à traces de laque. Thaïlande. Royaume d'Ayutthaya. 18ème siècle. Importants manques de la partie dorsale. 38 cm. La patine du bronze a été nettoyée.

3 000/4 000 €

**170 Tambour de pluie** circulaire à caisse cylindrique et pied tronconique serti de deux paires d'anneaux de suspension, le plateau sonore moulé de frises géométriques concentriques et d'une étoile en son centre. Bronze à patine de fouille. Péninsule Indo Chinoise. Culture Dong Son. 1er à 2ème siècle. Diam 35 cm x Ht 28 cm. Cassures et manques.

2 000/2 500 €



170



166



169



171

**171 Buddha Maravijaya** assis sur un haut socle étagé, les jambes en virasana et la main droite en bhūmiśpṛśha mudrā touchant du bout des doigts la terre à témoin des plaisirs terrestres, l'autre main en posture d'offrandes dhyanamudrā. Son visage juvénile exprime la beauté et la sérénité, ses paupières mi closes préconisent le regard à l'intérieur de soi et sa bouche marque une moue de béatitude. Sa coiffure organisée en fines bouclettes hérissées est surmontée de la protubérance crânienne ushnisha symbole de sa connaissance d'où s'échappe un rasmi flammé rappelant le départ de l'âme. Bronze à patine brune. Laos. Royaume de Bansaï Fong. 17ème siècle. 80 cm. 5 000/6 000 €

**172 Main de Vishnu** tenant la massue Gadha reposant délicatement ses doigts sur le sommet de l'attribut, formant Virtakamudrā geste de l'enseignement, une frise délicatement ouvragée de fleur de lotus ciselée autour de la massue. Cambodge. Kohker. 10ème siècle. 25 cm. Petits éclats et usure. 3 000/3 500 €

**173 Tête de Devata** coiffée d'un diadème surmontée de plumes provenant d'un haut relief de sanctuaire. Pierre grès beige. Cambodge. Khmer. Angkor vat. 13ème siècle. 25 cm. Erosion et accident 2 500/3 000 €

**174 Tête de Buddha** à la coiffure organisée en fines bouclettes. Pierre grès rose à traces de laque. Thaïlande. Royaume d'Ayutthaya. 16ème siècle. Manque de l'Ushnisha et d'une oreille. 35 cm. 3 000/3 500 €

**175 Lakshmi** debout dans une posture hiératique coiffée de la haute tiare Mukuta sous une forme à quatre bras tenant des attributs et marquant des mudras. Granit gris. Royaume Vijayanagara. Inde du Sud. Karnataka. 14 à 16ème siècle. 94 x 46 cm. Cassure à la main gauche. 12 000/14 000 €



175



172





176

**176 Tête de Shiva** à la beauté juvénile et douce, les yeux dessinés d'un simple trait. Il est coiffé du chignon d'ascète retenu par un anneau perlé. Les lèvres surlignées d'une fine moustache ciselé par un tracé en accolade, expriment une moue de béatitude. Pierre grès beige. Cambodge. Site du Baphuon. 11ème siècle. Ht 30 cm. 5 000/6 000 €

**177 Vishnu** debout représenté dans une frontalité hiératique vêtu d'un sampot long plissé à bord rabattu et double chute en ancre. L'anatomie du corps et la douceur du visage à la barbe taillée, les lèvres serties d'une fine moustache, coiffé d'une tiare mukuta à étages (manques) combinée d'un diadème finement ouvragé noué sur la partie dorsale. Pierre grès sombre grain de soie. Cambodge. Khmer. Site de Koh Ker. 10ème siècle.

75 cm Accidents et nombreux manques. 15 000/18 000 €



177

**178 Divinité féminine** du panthéon Hindou sans doute Lakshmi coiffée d'un diadème orfvré retenant un haut chignon, paré de bijoux, lourds pendants d'oreilles, pectoral et bracelets aux poignets et aux chevilles, le torse nu vêtu d'un unique sarong à doubles pans frontaux rabattus. Pierre grès beige. Vietnam. Culture Cham. Royaume du Champa. Période Vijaya. 11ème à 12ème siècle. 48 cm. 2 500/3 000 €



178



179

**179 Tête de Shiva** aux yeux mi clos et sourire de béatitude, les lobes des oreilles généreusement allongés, coiffée de la jatamukuta en chignon d'ascète retenue par un anneau perlé. Pierre grès gris. Cambodge. Khmer. Angkor Vat. 13 ème siècle. Eclats et manques. Les traits du visage rappellent le portait du Roi Javayarman 7. 29 cm. 4 000/5 000 €

**180 Frise de décoration** de mobilier illustré d'un personnage en course au centre et, de part et d'autre de chimères et chauve souris. Bois laqué et incrusté de sulfures polychromes. Birmanie. 19ème siècle. Ht 42 x 7 cm. 200/250 €

**181 Accumulation d'assiettes**, poteries et fragments de porcelaine ancienne provenant d'un accident de fusion. Céramique à glaçure monochrome céladonné. Montée en sculpture sur un socle. Chine. 69 cm. 300/400 €





182

**182 Apsara dansante** parée et coiffée de guirlandes de perles, la chevelure ondoyante sur son épaule. Pierre grès beige. Inde centrale. Période Médiévale. 10ème à 12ème siècle.

Ht 47 cm x L 25 cm.

6 000/7 000 €

**183 Buddha Maravijaya** votif assis sur un haut socle coiffé d'une importante tiare en forme de stupa. Bois laqué et doré. Laos. Royaume des Etats Shan. 18ème siècle. Ht 21 cm.

250/300 €

**184 Buddha** debout sur un haut tertre vêtu d'une robe monastique. Bois laqué doré à incrustations de sulfure. Laos. 19ème siècle.

Ht 32 cm. Usures et manques.

250/350 €



**185 Tête de Bodhisattva** à la beauté hellénistique, le visage juvénile, les yeux mi-clos exprimant sa grande compassion, le nez aquilin, les lèvres fines surlignées d'une moustache frisée, les lobes des oreilles allongés par de lourds pendants marques de sa noblesse, l'Urna troisième œil au milieu du front symbole de sa clairvoyance, la chevelure ondulée en longue boucles retenues par un serre tête joyaux. Stuc. Art Gréco Bouddhique du Gandhara. Afghanistan (ou Pakistan sous l'Empire Koushan)  
2ème à 3ème siècle. 33 cm.

15 000/18 000 €





186

**186 Tête de Vishnu** couronnée d'un diadème rehaussé d'un tiare mukuta, le visage au sourire empreint de sérénité typiquement Khmer. Pierre grès gris. Khmer. Preah Ko. Cambodge. Fin du IX<sup>e</sup>S. 28cm. Importante érosion de la pierre. Petits éclats et manques. 4 000/5 000 €



188

**187 Disciple du Buddha** vêtu d'un simple pagne sur un corps décharné, la chevelure longue à mèches ondulées retenues en haut chignon d'ascète, la barbe et la moustache foisonnante, il tient une offrande à la main. Pierre schiste gris. Afghanistan. Art Gréco Bouddhique du Gandhara. 3<sup>e</sup>me à 5<sup>e</sup>me siècle. 30 cm 1 500/2 000 €

**188 Tête d'Hanuman** le roi de l'armée des singes dans le Ramayana coiffée d'une tiare conique et d'un diadème ouvragé, parée de larges anneaux d'oreilles, l'expression féroce, les yeux révoltés et les crocs apparents. Pierre grès beige. Cambodge. Khmer. Site du Bayon. 13<sup>e</sup>me siècle. 31 cm. Cassures et manques. 5 000/6 000 €



187



189



190



191

**189 Cloche rituelle** de sanctuaire surmontée d'une chimère antropozoomorphe à l'expression féroce qui pourrait être un Yaksha. Bronze à patine de fouille. Indonésie. Java Est. Royaume de Majapahit. 14ème siècle.  
22 cm. Reference Musée de Jakarta. 2 000/2 500 €

**190 Vishnu debout** vêtu d'un sampot court paré d'un pectoral et de bijoux coiffé d'une tiare diadémée. Bronze. Cambodge. Angkor Vat. 13ème siècle.  
24 cm Accident. 1 200/1 500 €

**191 Torse de Vishnu** sous sa forme à quatre bras vêtu d'un sampot plaqué noué d'un pan frontal rectiligne retenu par une ceinture torsadée sur les hanches. Pierre grès gris. Pre Khmer. Cambodge. 7ème à 9ème siècle.  
Ht 52 x 14x 26 cm. 7 000/8 000 €





192

**192 Tête de Shiva** à la beauté juvénile et l'expression sereine le sourire de béatitude surligné d'une petite moustache et d'une barbiche au menton, la coiffure tressée terminée par un chignon d'ascète jatamukuta retenu par un anneau perlé. Pierre grès beige. Cambodge. Khmer. Site du Baphuon. 11ème siècle. 36 cm. Accident au nez et petits éclats.

8 000/10 000 €



193



194



195

**193 Buddha Maravijaya** assis sur un haut socle lotiforme, une main en bumishparshamudra et l'autre en dhyanamudra, coiffé de l'ushnisha et d'un haut rasmi. Bois laqué et doré. Birmanie. Royaume d'Ava. 18ème siècle. 76 cm. 3 500/4 000 €

**194 Haut relief** de sanctuaire ciselé d'un Vishnu coiffé d'une tiare conique étagée sertie d'un diadème il est vêtu d'un sampot court noué d'un plissé éventail sous le nombril. Pierre grès beige. Khmer. Cambodge. Baphuon. 13ème siècle. 50 cm. Eclats et manques. 4 000/5 000 €

**195 Paire d'importants adorants** debout sur un haut tertre circulaire étagé dans une posture hiératique, les mains jointes en anjali mudra et vêtus d'une robe monastique richement brodée de motifs floraux. Bronze laqué doré. Thaïlande. Royaume de Ratanakosin. 19ème siècle. Ht 69 cm. 4 000/5 000 €

**196 Buddha Maravijaya** richement paré coiffé d'une haute tiare à ailettes buddha assis sur un haut socle étagé d'où pend une bannière. Bronze laqué et doré. Thaïlande. Royaume de de Ratanakosin. 19ème siècle. H. 33 cm. 2 000/2 500 €

**197 Torse de Uma** vêtu d'un sampot long au drapé stylisé et retenu à la ceinture par un large pan à bord rabattu et un autre vertical terminé en queue de poisson. Pierre grès beige. Khmer. Cambodge. Site du Baphuon. 11ème siècle. 52 cm. Cassures, fissures et manques. 5 000/6 000 €





198

**198 Tête de Shiva** coiffée d'un haut chignon retombant en spirale et en larges boucles, la beauté juvénile du visage empreint de sérénité. Pierre grès beige. Indonésie. Royaume de Majapahit. 14ème siècle. 20cm. Provenant d'un haut relief de sanctuaire.

2 000/3 000 €

**199 Mahisasuramardini** forme de Durga tuant le démon buffle. Pierre grès rose. Inde. Post Gupta. 8ème à 9ème siècle. 42 x 26 cm.

4 000/5 000 €

**200 L'adorant Moggalana** vêtu de la robe monastique assis sur un tertre quadrangulaire les mains en anjali mudra. Bronze laqué et doré. Thaïlande. Fin du Royaume d'Ayuthaya. 18ème siècle. 87 cm.

5 000/6 000 €

**201 Shiva Lingam** ciselé d'une petite tête de Shiva sur Yoni quadrangulaire à écoulement orné d'une tête de Nandi et ciselé d'une double frise lotiforme et florale. Cambodge. Khmer. Bayon. 13ème siècle. Yoni Long 47 x 36 x 14 cm. Lingam Ht 34 x 11 x 12 cm.

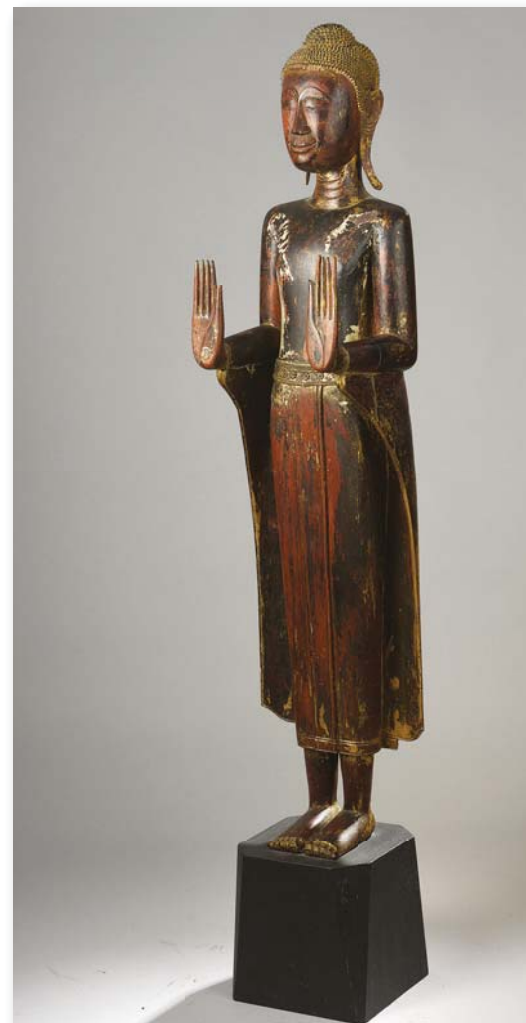
4 000/5 000 €

**202 Buddha** debout les deux mains en abbaya mudra, geste du renoncement, vêtu d'une robe monastique à pans déployés ceinturée d'une étoffe brodée de rosaces lotiformes et repliée en un large pli frontal rectiligne rabattu jusqu'au bas du vêtement. Le visage stylisé surmonté de la protubérance crânienne Ushnisha sous une coiffure hérissée de bouclettes. Bois laqué et doré. Laos. 17ème siècle. 126 cm.

4 500/5 500 €



201



202



203



204



205

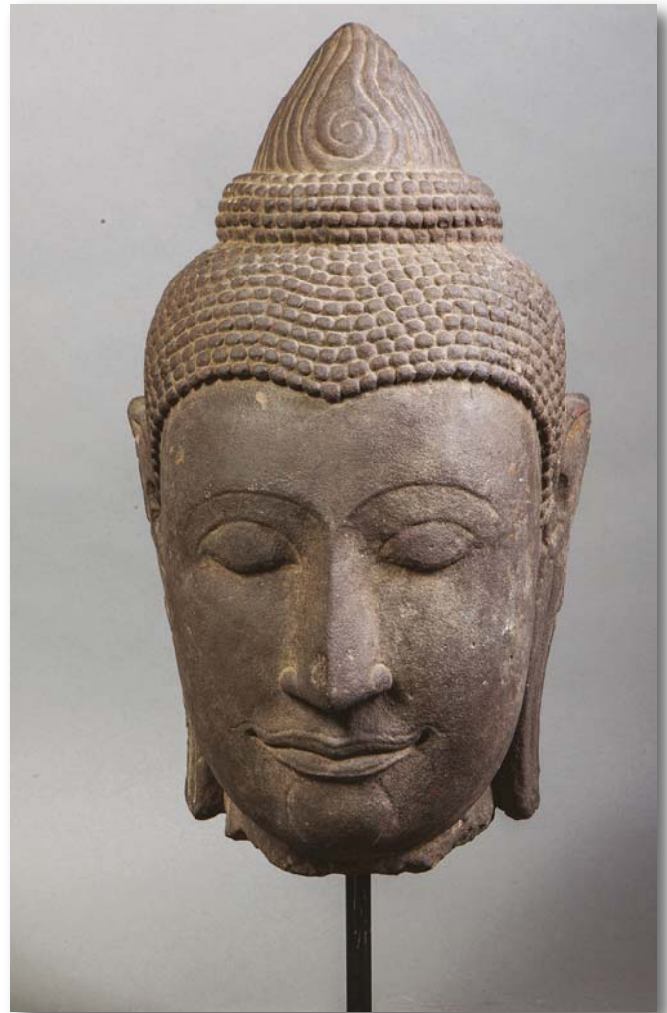
**203 Buste de Buddha** vêtu de la robe monastique utaransanga, le visage à la beauté juvénile coiffé de larges bouclettes. Pierre grès beige. Thaïlande. Royaume de Dvaravati. 9ème siècle. 72 cm. Importantes érosions, restaurations et manques. 5 500/7 500 €

**204 Buddha Maravijaya** assis en virasana sur un haut socle étagé d'où pend une bannière. Une main en bumishparshamudra. Pierre laquée et dorée incrustée de sulfures. Thaïlande. Royaume d'Ayutthaya. 16ème siècle. 40 cm 2 000/2 500 €

**205 Adorante**, ou figuration de Uma vêtue d'un sampot à larges pans frontaux et coiffée d'une tiare. Bois. Cambodge. Post Khmer. 17ème siècle. 100 cm 2 500/3 000 €

**206 Haut relief** d'une frise bouddhique illustrée du Buddha Gautama entouré d'attendants. Pierre grès beige. Afghanistan. Art Gréco Bouddhique du Gandhara. 3ème à 4ème siècle. Cassures et manques. 1 200/1 500 €

**207 Importante tête de Buddha** à l'expression sereine les yeux mi-clos préconisant le regard à l'intérieur de soi, les lobes des oreilles généreusement allongés marquent sa noblesse, les lèvres au sourire sensuel exprimant la béatitude, la coiffure organisée en fines bouclettes surmontée de la protubérance crânienne ushnisha symbole de sa connaissance d'où s'échappe le rasmi en flamme marquant le départ de l'âme. Pierre grès gris. Thaïlande. Royaume de U - Thong. 14ème siècle. 50 cm. 15 000/18 000 €



207





208

**208 Le couple divin Vishnu Lakshmi assis en Lalitasana, tendrement enlacé, Vishnu coiffé d'une haute tiare Mukuta, sous une forme à quatre bras, tenant de sa main supérieure le bouton de lotus Padma, les deux mains inférieures l'une portant la conque çAnka et l'autre tenant par la taille sa Shakti Lakshmi partiellement assise sur son genoux. Elle tient le disque çAkra. Le couple divin est figuré nu couvert de colliers, pectoraux et autres bijoux. Pierre noire. Inde. Bihar. Dynastie Pala 9eme à 11eme siècle. Dédicace à la base.**  
62 x 37 cm. Petits accidents et manques.

15 000/18 000 €





211



212



210

**209 Tête de Buddha** à l'expression sereine coiffée de fines bouclettes hérissées. Laque sec doré.  
Birmanie. 17ème siècle. 15 cm. 300/400 €

**210 Haut relief de linteau de sanctuaire** ciselé de Viçvakarman figuré en akalāsana vêtu d'un sampot court plissé et coiffé d'une tiare mukuta auréolé d'une mandorle feuillue à larges pétales foisonnants. Cambodge. Khmer. Site du Baphuon. 11ème siècle. 30 cm. Cassures, éclats, manques et dépôt calcaire. 3 000/3 500 €

**211 Stèle historiée** composée d'un chevet à découpe polylobée incorporant au registre inférieur sur une frise lotiforme, en haut relief, Shiva assis sous une forme à quatre bras, coiffé du chignon d'ascète et auréolé d'une arcature flammée. Pierre grès gris. Khmer. Cambodge. 12ème à 13ème siècle. Ht 85 cm x 39 cm. Cassures et restaurations. 6 000/7 000 €

**212 Tête de Vishnu** coiffée d'une tiare conique sertie d'un diadème ouvragé. Pierre grès beige à patine du temps et oxydation. Cambodge. Khmer. Site du Baphuon. 13ème siècle. 21 cm. 3 000/3 500 €

**213 Buddha Maravijaya** assis en bumishparshamudra vêtu de la robe monastique au plissé bouillonnant. Bronze. Birmanie. Royaume de Mandalay. 19ème siècle. 32 cm. 2 000/2 500 €





214

**214 Paire de Rakshasas** figurés debout en posture hiératique appuyés sur d'importantes massues, vêtus de cuirasses, coiffés d'une tiare mukuta, le faciès se voulant féroce exprime de la douceur. Stuc.

Thaïlande. Haripunjaya. Royaume du Lamphun.  
14 à 15ème siècle. 52 cm 6 000/7 000 €



215

**215 Bouddha Maravijaya** assis sur un haut socle en posture dhyanasana les mains en bumishparshamudra et dhyanamudra, vêtu de sa robe monastique utarasanga et coiffé d'un important rasmi flammé surmontant sa protubérance crânienne ushnisha. Bronze à patine brune. Royaume de Bansaï Fong. Laos. 16ème à 17ème siècle. 60 cm environ. 5 000/6 000 €

**216 Tambour de pluie** cylindrique à large plateau décoré de frises géométriques concentriques autour d'une étoile rayonnante à huit branches et surmonté de quatre couples des traditionnelles petites grenouilles. La paroi extérieure sertie de deux paires d'anses de suspension et ciselées de frises géométriques horizontales rehaussées d'un arbre de vie et de spirales. Bronze à patine du temps. Birmanie. Triangle d'or. 19ème siècle. H 50 cm D 61 cm 4 000/5 000 €



216

**217 Ganesh dansant** sous une forme à six bras tenant les attributs tantriques, accompagné à ses pieds de deux attendants. Pierre grès rose.  
Inde. Dynastie Gupta. 5ème à 6ème siècle.  
60 x 46 cm. 5 000/6 000 €

**218 Tête de Buddha** à l'expression sereine coiffée de fines bouclettes hérissées. Laque sec laqué en brun.  
Birmanie. 18ème siècle. 13 cm. 200/300 €

**219 Tête de divinité féminine** coiffée d'un bonnet paré de pendants d'oreilles le troisième urna au centre du front. Terre cuite. Indonésie. Java Est.  
Royaume de Majapahit. 14ème siècle. 16 cm. 300/350 €

**220 Torse de Parvati** figurée nue debout en tribanga simplement parée de bijoux, pectoral, bracelets et ceinture orfévrie. Pierre grès beige.  
Inde. Dynastie Gupta. 3ème à 5ème siècle.  
Ht 54 x 24 x 15 cm. 5 000/6 000 €

**221 Buddha Maravijaya** assis sur un socle lotiforme coiffé de l'ushnisha et d'un rasmi. Bronze à patine de fouille.  
Birmanie.  
Royaume de Pagan. 16ème siècle. 26 cm. 1 500/2 000 €

**222 Corbeau d'architecture**, partie supérieure de pilastre illustrant Vishnu assis en Dhyanasana supportant de ses deux mains supérieures le linteau. Il est paré d'un pectoral et son visage exprime la beauté. Pierre grès beige. Dynastie Chandella. Inde centrale. 10-12ème siècle. 24 x 19 cm.  
Manque de la jambe gauche. 1 500/2 000 €

**223 Tête de Buddha** à l'expression sereine coiffée de fines bouclettes hérissées. Laque sec laqué en noir.  
Birmanie. 18ème siècle. 15 cm. Accident. 200/300 €

**224 Ouvrage à sutras** comprenant plusieurs pages d'écritures entre deux reliures. Fibres végétales laquées et dorées. Birmanie. Début 20ème siècle.  
Comprenant huit pages, de religion, et trois pages en plus ne faisant pas partie de l'ouvrage. 300/400 €

**225 Reliquaire de monastère**, coffre d'ouvrages à sutras de forme quadrangulaire sculpté sur ses quatre faces d'un décor de frises de Buddha en relief et au couvercle de figuration de Buddhas debout et Kinaris et d'un mandala composé de Buddhas maravijaya. Bois laqué et doré.  
Thaïlande. 20ème siècle.  
Ht 54 x 97 x 66 cm. 1 000/1 200 €



217



220



225



**226 Stèle Uma Maheshvara**, le couple divin Shiva et Parvati assis tendrement enlacés symbolisant l'amour, Shiva à quatre bras, coiffé du chignon d'ascète et sa shakti Parvati figurée nue tenant son époux par l'épaule. A leurs pieds leurs vahanas véhicule et fidèle serviteur, le taureau Nandi pour Shiva et le tigre pour Parvati. Pierre grès beige. Inde Centrale. 10<sup>ème</sup> à 12<sup>ème</sup> siècle.  
Ht 42x30x7cm. 4 000/5 000 €

**227 Tête de divinité** ou de Prince aux lèvres épaisses lip-pues serties d'une moustache. Pierre grès gris. Vietnam. Royaume du Champa. Culture Cham. 9<sup>ème</sup> à 11<sup>ème</sup> siècle. Accidents et manques. 32cm 3 500/4000 €

**228 Tête de Buddha** à l'expression sereine coiffée de fines bouclettes hérissées. Laque sec à traces de dorure. Birmanie. 17<sup>ème</sup> siècle. 16cm. 200/300 €

**229 Buddha Maravijaya** couronné et richement paré. Bronze. Birmanie. Royaume des Etats Shan. 16<sup>ème</sup> à 17<sup>ème</sup> siècle. Importantes cassures et manques. Ht 30 cm. L 14 cm. 3.4Kg 800/1 200 €

**230 Palette à fard ornée d'un éléphant.** Pierre schiste gris. Afghanistan. Art Gréco bouddhique du Gandhara. 1<sup>er</sup> à 3<sup>ème</sup> siècle. 17 cm. 600/800 €

**231 Tête de Buddha** à l'expression sereine coiffée de fines bouclettes hérissées. Laque sec laqué en brun. Birmanie. Royaume de Pagan. 16<sup>ème</sup> siècle. 23 cm. 500/600 €

**232 Adorant debout** sur un haut tertre octogonal mains jointes en anjali mudra vêtu d'une robe monastique utaranga richement brodé. Bronze doré. Royaume de Ratana-kosin. Thaïlande. Fin 19<sup>ème</sup> siècle début 20<sup>ème</sup> siècle. Ht 61cm. 2 000/2 500 €

**233 Tête de Durga**, forme particulière de Parvati portant les emblèmes de Shiva et de Vishnu à la fois coiffée d'une tiare Mukuta abritée du chaperon du Naga pentacéphal. Pierre granit noire. Vijayanagar. 14<sup>ème</sup> -16<sup>ème</sup> siècle. Environ 35 cm. 2 500/3 000 €

**234 Tête de divinité couronné.** Pierre grès rose. Inde. Dynastie Gupta. 3<sup>ème</sup> à 5<sup>ème</sup> siècle. Accident. 200/300 €

**235 Buste de divinité féminine**, sans doute Parvati, coiffée du haut chignon d'ascète de Shiva. Pierre grès rose. Inde. 10<sup>ème</sup> à 12<sup>ème</sup> siècle. Ht 22 cm. Cassures et manques. 1 000/1 200 €

**236 Tête de Buddha** à l'expression sereine coiffée de fines bouclettes hérissées. Laque sec doré. Birmanie. 17<sup>ème</sup> siècle. 22cm. Cassure à une oreille. 200/300 €

**237 Tête de Buddha** à l'expression sereine coiffée de fines bouclettes hérissées. Laque sec laqué en brun. Birmanie. 18<sup>ème</sup> siècle. Ht 40 cm avec rasmi. 500/700 €

**238 Paroi d'architecture** de Havéli composée en trois parties d'une base console, d'un moucharabieh et d'un chapiteau toiture en mihrab. Pierre grès rose. Inde. Rajasthan. Désert du Thar. Jaisalmer. 17<sup>ème</sup> siècle. Ht 179 x 54 x 17cm 4 000/5 000 €

**239 Buste du Dieu védique Agni** tenant la massue Katga et paré d'un pectoral et pendant d'oreille, accompagné de deux gandharvas célestes. Pierre grès rose. Inde. Post Gupta. 7<sup>ème</sup> à 9<sup>ème</sup> siècle. 30 x 3 cm. 2 500/3 500 €



238

**240 Poteau rural votif** aux esprits protecteurs. Bois ciselé et érodé. Laos. Ancien. 161cm. Total 170cm. 500/700 €

**241 Potence bascule** composée d'un axe centrale surmonté d'une effigie masculine et de deux balanciers horizontaux à quatre personnages, deux suspendus et deux assis. A la base deux consoles ciselées. Bois polychrome. Bali. Indonésie. Pourrait être un accessoire scolaire. Ht 147 x 100 cm. 1 000/1 200 €

**242 Personnage féminin** si vêtu du costume traditionnel, issu d'un couple nuptiale « Loro Blognyo ». Bois polychrome. Java. Indonésie. Fin du 19<sup>e</sup> siècle 30 cm. 250/300 €



243

**243 Michel HAILLARD (1939 - ) Designer baroque.**  
 Fauteuil du créateur Michel Haillard " sushi chou" (2001) :  
 siège en bois de Java, avec petit masque de grotesque,  
 peau de vache du Vietnam, cornes de buffle et bélier d'Asie  
 du Sud-Est.

116 x 80 x 75 cm 8 000/10 000 €  
 Spécialement réalisé pour le collectionneur Marcel Marette

**244 Suspension de marionnettes** Sur châssis d'armoire.  
 Bois polychrome. Bali. Indonésie.  
 Ht 133 x 30 x 67 cm. 1 000/1 200 €

**245 Paire de proues d'embarcation** de pêcheurs  
 surmontées d'effigies masculines protectrices couronnées.  
 Bois polychrome. Philippines.  
 43 x 44 x 44 cm. 1 200/1 500 €

**246 Couple de figurations votives** couronnées.  
 Bois finement ciselé de motifs au vêtement.  
 Bali. Indonésie. Ancien. Ht 66 cm. 1 500/2 000 €

**247 Maison des esprits**, autel votif illustrant une maison  
 sur piédestal. Bois à traces de polychromie. Thaïlande.  
 Ht 67 x 67 x 53cm. 1 000/1 200 €





**248 Effigie Funéraire TAU-TAU.** Bois. Vêtue de textile, fibres végétales et parée d'un collier de dents de pha- cochère, d'une bourse à la ceinture et d'une tablette d'oracles suspendue à une main. Ethnie Toraja. Sulawesi du Sud. Indonésie. Collection Marcel Marete. Singapour. 75cm Les Tau Tau sont des représentants du défunt, gardant toujours les tombes et protégeant toujours les vivants. Traditionnellement, les effigies étaient simplement sculptées, pour montrer le type du défunt avec simplicité puis ils sont devenus de plus en plus élaborés avec réalisme proche de la ressemblance du défunt. Leur position indique le statut du défunt. Les Tau Tau des défunts les plus riches sont faites de bois de l'arbre « jack fruit » et des moins riches en bambou avec des variations régionales de style dans les types de Tau Tau..

8 000/10 000 €

**249 Tête d'effigie Marionnette funéraire « SIGALE GALE ».** Bois. Indonésie. Toba. Batak. Ile de Samosir. 23 cm.

1 200/1 500 €

**250 Tête d'effigie Marionnette funéraire « SIGALE GALE ».** Bois. Indonésie. Toba. Batak. Ile de Samosir. 17 cm.

1 200/1 500 €



251

**251 Effigie Marionnette** funéraire « SIGALE GALE » sur caisson à mécanisme d'animation. Bois. Toba. Batak. Ile de Samosir. Indonésie.

Ht 127 cm. 125 x 41 x 21 cm. 10 000/12 000 €

Ces effigie funéraires sont très rares car elles étaient brûlées à la fin des funérailles, aussi ce fut un exploit pour le collectionneur monsieur Marcel Marette d'en obtenir un exemplaire.

**252 Figuration** anthropomorphe articulée à longs bras. Bois. Indonésie. 26 cm. 200/250 €

**253 Statue** stylisée. Bois. Indonésie. Nias. 23 cm. 200/300 €

**254 Fétiche** : figuration d'un cadavre en posture fœtale les entrailles dehors. Bois. Iles de la sonde. Indonésie. 40 cm. 200/300 €



257

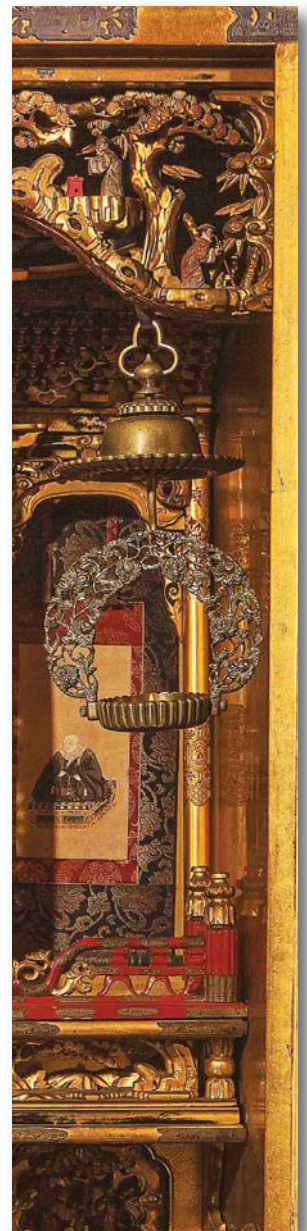
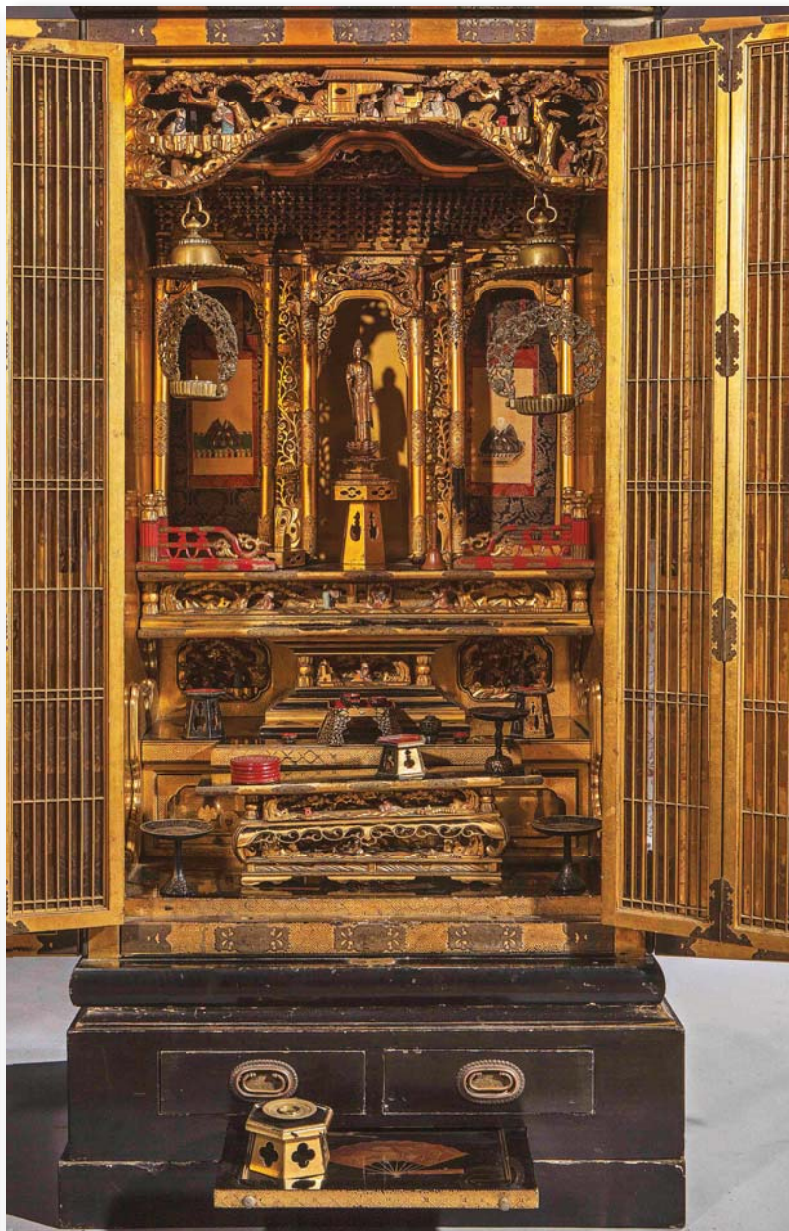
**255 Paravent** à quatre feuilles ciselé de médaillons polylobés illustré de scènes traditionnelles sur fond de treillis laqués rouges dans un encart quadrangulaire une marque apocryphe. Bois et laque. Chine. Dynastie Qing. 19ème siècle. 144 x 41 x 4 feuilles. 2 000/2 500 €

**256 Autel votif** du « sutra du lotus » surmonté de deux buddhas assis sur un socle à larges pétales de lotus, séparés par une stèle calligraphiée d'écriture en « grèves de Tiga ». Bois de hinoki, laqué et doré. Japon. Période Meiji. 19ème siècle. Ht 61 x 50 cm. Buddha Ht 15 cm.

Voir la reproduction page 62 2 500/3 000 €

**257 Le Bodhisattva Kannon** debout sur un socle lotiforme à double rangée de pétales, les mains jointes en adoration, un genou légèrement fléchi dans une attitude de marche, vêtu d'une robe monastique au plissé bouillonnant, paré d'un pectoral, coiffé d'un haut chignon rappelant l'Ushnisha protubérance crânienne symbole de sa connaissance, l'Urna troisième œil au milieu du front marque de sa clairvoyance, auréolé d'un nimbe marque de son illumination. Bois de Hinoki (conifère) laqué et doré. Japon 18ème siècle Epoque Edo 1600 à 1868. 58 cm. Petit manque à un pied. 4 000/5 000 €





258

**258 Armoire reliquaire Bouddhique, "Butsudan",** ouvrant à double vantaux extérieurs et volets intérieurs, incorporant de nombreux accessoires rituels "butsugu" (chandelier, lampe à huile, encensoir, cloche, coupelle, tablette à offrandes, Buddha et icônes de la dévotion familiale). Bois laqué et doré. Japon. Période midi. Fin 18ème siècle début 19ème siècle. 170 x 82 x 82 cm. 5 000/7 000 €

**259 Paire de tablettes** portables pour la cérémonie du thé. Bois laqué rouge. Japon. Ht 27 x 35 x 35 cm. 500/700 €

**260 Hibatchi** creusé dans une racine de tronc, la cavité doublée d'une cuve de métal pour recevoir les braises. Japon. Période Meiji. 19ème siècle. 80 x 62 x 28 cm. 500/600 €

**261 Sellette** tripode coloniale à pattes griffues, têtes de chimères et plateau de marbre sur colonne finement ciselée. Bois ouvragé. Indo Portugais 101 x 52 x 38 cm. 400/500 €

**262 Important meuble** reliquaire de sanctuaire à trois corps sur piétement de lions finement ouvragé de motifs traditionnels. Bois doré et gaufré. Birmanie. 19e siècle 280 x 113 x 113 cm. Voir la reproduction page 62 10 000/12 000 €

**263 Brûle-parfum offrande** sur haut piétement utilisé dans les pujas et composé en trois parties : d'une large base d'un haut pied et d'une large coupe creusée d'une cavité, le tout finement ouvragé d'un bestiaire chimérique et de motifs ciselés en ajour. Travail colonial. Indo Portugais. Fin 19ème siècle. Ht 100 cm. 1 200/1 500 €

**264 Canapé** à trois places à piétement griffu, accotoir et dossier en ajour sertis d'un carreau chinois de céramique. Bois capitonné de textile blanc. Travail Indo Colonial. Début du 20ème siècle. 160 x 80 x 70 cm. 1 000/1 200 €

**265 Meuble** étagère d'inspiration traditionnelle composé d'une architecture d'éléments quadrangulaires en bois laqué et doré superposés sur une racine. Chine. 193 x 120 x 27 cm. 800/1 000 €





256



269



262

**266** Table quadripode à plateau de marbre octogonal "sino-coloniale" sertie d'un bandeau de carreau de céramique sur châssis à piètement croisé. Travail Indocolonial. Début 20<sup>ème</sup> siècle. Ht 76 x Diam 62 cm.

Fait partie d'un ensemble avec le numéro 266 bis  
300/400 €

**266 bis** Petit bureau de négoce demi lune sino colonial à plateau de marbre et décor de carreaux de céramique chinois. Début du 19<sup>ème</sup> siècle 400 à 500 €

**267** Tablette quadripode pour la cérémonie du thé. Bois laqué et ferrure.

Japon. Période Meiji. Fin 19<sup>ème</sup> siècle. Ht 33 x 37 x 31 cm. 200/300 €

**268** Reliquaire votif composé d'une console quadripode à un tiroir et surmonté d'une porte de sanctuaire finement ouvragé. Bois laqué. Chine. Dynastie Qing. 19<sup>ème</sup> siècle. 66 x 49 x 17 cm. 300/400 €

**269** Portique à pinceau de lettrés, ciselé de Phœnix, suspension rappelant la découpe d'un sanctuaire. Bois laqué doré et polychromé.

Japon. Début 20<sup>ème</sup> siècle. Ht 68 x 57 cm. 300/400 €

**270** Paire de porte pinceaux cylindriques ciselés de rôlins et samourais bambou. Japon.

Ht 30 x Diam 10 cm. 200/300 €





271

271 Tapis tigre rappelant les zébrures du félin. Laine.  
Népal. 257 x 309 cm.  
Fait sur mesure pour le collectionneur. 3 000/4 000 €

272 Tapis tigre à bordure de frises rappelant les griffes du félin. Laine. Népal. 200 x 200 cm.  
Fait sur mesure pour le collectionneur. 2 000/3 000 €



272

## CONDITIONS GÉNÉRALES DE VENTE

**COMMISSION ACHETEUR** L'acquéreur paiera à l'ordre de COPAGES AUCTION, en sus du prix d'adjudication, une commission acheteur de 22%HT soit 26,4%TTC Sur les lots marqués d'un astérisque (\*) à l'exposition une caution sera demandée avant la vente. **CONDITIONS ET INFORMATIONS DESTINÉES AUX ACHETEURS** La vente est soumise à la législation française et aux conditions imprimées dans ce catalogue. Il est important de lire les conditions qui suivent. Des informations utiles sont données sur la manière d'acheter aux enchères. Notre équipe se tient à votre disposition pour vous renseigner et vous assister. T.V.A. La TVA ne sera remboursée que sur les frais de vente, aux personnes non résidentes de l'Union Européenne à condition qu'elles en fassent la demande écrite au service comptable dans un délai de 3 mois après la vente, et sur présentation de l'exemplaire 3 du document douanier d'exportation (DAU) sur lequel COPAGES AUCTION devra figurer comme expéditeur et l'acheteur comme destinataire. L'exportation doit intervenir dans les délais légaux.

**AVANT LA VENTE** Caractère indicatif des estimations. Les estimations sont fournies à titre indicatif. Toute offre dans la fourchette de l'estimation basse et de l'estimation haute a des chances raisonnables de succès. Nous vous conseillons toutefois de nous consulter avant la vente car les estimations peuvent faire l'objet de modifications. Les estimations figurant dans le catalogue de vente ne comprennent pas la commission acheteur. L'état des lots Nous sommes à votre disposition pour vous fournir un rapport détaillé sur l'état des lots. Tous les biens sont vendus dans l'état dans lequel ils se trouvent au moment de la vente avec leurs imperfections ou défauts. Les dimensions, les couleurs et les poids des objets sont donnés à titre indicatifs et ne sont pas contractuels. Aucune réclamation ne sera possible relativement aux restaurations d'usage et petits accidents. Il est de la responsabilité de chaque futur enchérisseur d'examiner attentivement chaque lot avant la vente et de se fier à son propre jugement afin de prendre connaissance de ses caractéristiques et de ses éventuelles réparations ou restaurations. Il ne sera admis aucune réclamation une fois l'adjudication prononcée. [Montres et bijoux] - Les cadrans restaurés ou repeints, constituant une mesure conservatoire et non un vice, ne seront pas signalés. L'état des bracelets ainsi que l'étanchéité des montres à fond vissé ne sont pas garantis, ainsi que l'authenticité des boucles déployantes ou des boucles à ardoillons. Il est à noter que la plupart des montres résistantes à l'eau ont été ouvertes pour identifier le type et la qualité du mouvement. - On ne peut garantir que ces montres soient encore résistantes à l'eau et il est conseillé à l'acheteur de consulter un horloger avant d'utiliser l'objet. - Les dimensions des montres sont données à titre indicatif. - L'absence d'indication de restauration ou d'accident n'implique nullement qu'un bijou soit exempt de défaut. - Les pierres précieuses et fines peuvent avoir fait l'objet de traitements destinés à les mettre en valeur. Ces traitements sont traditionnels et admis par le marché international du bijou. - Vu la recrudescence des nouveaux traitements, les pierres présentées pendant la vente sans certificats sont vendues sans garantie quant à un éventuel traitement. - Il est précisé que l'origine des pierres et la qualité (couleur et pureté des diamants) reflètent l'opinion du laboratoire qui émet le certificat. Il ne sera admis aucune réclamation si un autre laboratoire émet une opinion différente, et ne saurait engager la responsabilité du commissaire-priseur et de l'expert. - Les bijoux an-

noncés dans notre catalogue en or jaune ou or gris sans mention de titrage sont toujours en or 18k, c'est-à-dire 750‰ - Or 14k : 585‰ - Or 9k : 375‰. [Tableaux] - Le ré-entoilage, le parquetage ou le doublage constituant une mesure conservatoire et non un vice ne seront pas signalés. Les dimensions sont données à titre indicatif. Exposition avant la vente L'exposition précédant la vente est ouverte à tous. COPAGES AUCTION s'efforce d'exposer les objets de la manière la plus sûre dans un souci de sécurité. Toute manipulation d'objet non supervisée par la société COPAGES AUCTION se fait à votre propre risque.

**LES ENCHÈRES** Les enchères peuvent être portées en personne, par téléphone ou par l'intermédiaire d'un tiers. Les enchères seront conduites en euros. Un convertisseur de devises pourra être visible pendant les enchères à titre purement indicatif, seul le prix en euros faisant foi. Comment enchérir en personne. Pour enchérir en personne dans la salle, il est recommandé de se présenter auprès de la société COPAGES AUCTION avant que la vente aux enchères ne commence. Chaque enchérisseur devra s'enregistrer auprès de la société COPAGES AUCTION avant la vacation en fournissant ses coordonnées et des garanties bancaires. Il se verra ensuite attribué un numéro d'enchérisseur nécessaire pour la vente. S'il existe le moindre doute concernant le prix ou l'acheteur, attirez immédiatement l'attention de la personne habilitée à diriger la vente. Mandat à un tiers enchérisseur Si vous enchérissez pendant la vente, vous le faites à titre personnel et nous pouvons vous tenir pour le seul responsable de cette enchère, à moins de nous avoir préalablement avertis que vous enchérissez au nom et pour le compte d'une tierce personne en nous fournissant un mandat régulier que nous aurons enregistré.

**ORDRES D'ACHAT** Si vous ne pouvez pas assister à la vente nous serons heureux d'exécuter des ordres d'achat donnés par écrit à votre nom. Ce service est gratuit et confidentiel. Les lots sont achetés au meilleur prix, en respectant le prix de réserve et les autres enchères. En cas d'enchères équivalentes la priorité est donnée à la salle. Dans le cas d'ordres identiques, le premier arrivé aura la préférence. Indiquez toujours une limite à ne pas dépasser. Les ordres d'achat doivent être donnés en euros. Vous trouverez à la fin de ce catalogue un formulaire d'ordre d'achat. Une empreinte (les 16 chiffres, la date d'expiration et le cryptogramme) de votre carte bleue vous sera demandée pour tout ordre ferme ou téléphonique. Pour les adjudications de plus de 20 000€ le débit instantané de votre achat frais inclus se fera en cours de vente. En cas de débit refusé le lot pourra être immédiatement remis en vente. Les ordres écrits peuvent être • Envoyés par e-mail : casinivitalis@orange.fr • Envoyés par télécopie au numéro suivant : +33 1 53 34 03 59 Remis au personnel sur place. Vous pouvez également laisser des ordres d'achat par téléphone mais ceux-ci doivent être confirmés par écrit avant la vente. Afin d'assurer un service satisfaisant aux enchérisseurs, il vous est demandé de vous assurer que nous avons bien reçu vos ordres d'achat au moins 24h avant la vente. Enchérir par téléphone Si vous ne pouvez être présent le jour de la vente aux enchères, vous pouvez enchérir directement par téléphone. Etant donné que le nombre de lignes téléphoniques est limité, il est nécessaire de prendre des dispositions au moins 24h avant la vente pour obtenir ce service dans la mesure des disponibilités techniques. Nous vous recommandons également d'indiquer un ordre d'achat de couverture que nous pourrions exécuter en votre nom au cas où nous serions dans l'impossibilité de vous joindre.

**LA VENTE** Conditions de vente Comme indiqué ci-dessus, la vente aux enchères est régie par les règles figurant dans ce catalogue. Quiconque a l'intention d'enchérir doit lire attentivement ces conditions. Elles peuvent être modifiées par affichage dans la salle des ventes ou par annonces faites par la personne habilitée à diriger la vente. Accès aux lots pendant la vente Par mesure de sécurité, l'accès aux lots sera interdit pendant la vente. Déroulement de la vente L'ordre du catalogue sera suivi pendant la vente. Les enchères commencent et se poursuivent au niveau que la personne habilitée à diriger la vente juge approprié. Celle-ci se réservant le droit d'enchérir de manière successive ou en réponse à d'autres enchères, et ce au nom et pour le compte du vendeur à concurrence du prix de réserve.

**APRÈS LA VENTE** Résultats de la vente Si vous voulez avoir des renseignements sur les résultats de vos ordres d'achat, veuillez contacter : COPAGES AUCTION +33 1 40 06 91 57 www.copages-auction.com Paiement Le paiement doit être effectué immédiatement après la vente au comptant, en euros Le paiement peut être effectué : • en espèces en euro dans les limites suivantes : 750 euros pour les commerçants. 1 000 pour les particuliers français. 10 000 euros pour les particuliers n'ayant pas leur domicile fiscal en France sur présentation d'une pièce d'identité et justificatif de domicile. • Par carte de crédit visa ou MasterCard. • Par virement en euro sur le compte : COPAGES AUCTION COORDONNÉES BANCAIRES COPAGES AUCTION 4 rue de Sèze 75009 PARIS Domiciliation Bancaire : CIC CHALONS EN CHAMPAGNE 1 RUE DE LA MARNE BP 8 51005 CHALONS EN CHAMPAGNE CEDEX Tél : 08-20-01-67-74 Code Banque 30087 Guichet 33758 N° compte 00020320707 Clé RIB 60 BIC (Bank Identifier) CMCIFRPP IBAN : FR76 3008 7337 5800 0203 2070 760 SIRET : 30704622700046 APE 7010Z N° TVA Intracommunautaire : FR 18 307046227 Enlèvement des achats Les achats ne pourront être enlevés qu'après leur paiement. Tous les lots pourront être enlevés pendant ou après la vacation sur présentation de l'autorisation de délivrance du service comptable de la société COPAGES AUCTION. Nous recommandons vivement aux acheteurs de prendre livraison de leurs lots après la vente. Exportation des biens culturels Des certificats d'exportation pourront être nécessaires pour certains achats et, dans certains cas, une autorisation douanière pourra être également requise. L'État français a faculté d'accorder ou de refuser un certificat d'exportation au cas où le lot est réputé être trésor national. COPAGES AUCTION n'assume aucune responsabilité du fait des décisions administratives de refus de certificats pouvant être prises. Sont présentées ci-dessous les catégories d'œuvres ou objets d'art et les seuils de valeur respectifs au-dessus desquels un certificat pour un bien culturel peut être requis pour que le lot puisse sortir du territoire français : • Meubles et objets d'ameublement, tapis, tapisseries, horlogerie ayant plus de 50 ans d'âge : 50 000 euros. • Livres de plus de 100 ans d'âge 50 000 euros. • Estampes, gravures, sérigraphies et lithographies originales et affiches originales ayant plus de 50 ans d'âge 15 000 euros. • Incunables et manuscrits, y compris cartes et partitions 1 500 euros. • Archives de plus de 50 ans d'âge. Droit de préemption L'État peut exercer sur toute vente publique d'œuvre d'art un droit de préemption sur les biens proposés à la vente, par déclaration du ministre chargé de la culture aussitôt prononcée l'adjudication de l'objet mis en vente. L'État dispose d'un délai de quinze jours à compter de la vente publique pour confirmer l'exercice de son droit de préemption. En cas de confirmation, l'État se subroge à l'adjudicataire. Adhérent au fichier centralisé des incidents de paiement autorisé par le CNIL 2013-12-05 géré par le SYMEV.





### **LES SERVICES DE NOTRE MAISON**

Des estimations verbales gracieuses \* effectuées à votre domicile,  
ainsi qu'une prestation complète de confiance élaborée avec notre transporteur pour vous décharger de  
toutes formalités en cas de déménagement ou de succession : composition de lots équitables, tirage au sort,  
emballage et organisation de la vente aux enchères publiques de vos bijoux meubles tableaux ou objets  
d'art, dans tous les supports média au mieux de vos intérêts,  
en toute confidentialité.

Le client est précieux car il est unique

### **Attention COPAGES-AUCTION s'agrandit !**

Vous nous retrouverez également à partir du 1er décembre dans notre nouvel espace d'exposition  
5ter rue de Provence 75009 PARIS à deux pas de l'Hôtel Drouot.

Maître Patricia CASINI-VITALIS

Successeur judiciaire de Catherine CHARBONNEAUX

4, rue de Sèze (Madeleine) 75009 PARIS

\* se renseigner sur les modalités.

HÔTEL DROUOT PARIS - Salle 4



**PATRICIA CASINI-VITALIS COMMISSAIRE-PRISEUR  
ET ASSOCIÉS  
BERNARD GOMEZ EXPERT**

5ter rue de Provence 75009 PARIS  
Tél.+33 (0)1 53 34 03 59 +33 (0)1 40 06 91 57  
Port +33 (0) 6.76.14.06.74  
mail : [pcv@live.fr](mailto:pcv@live.fr) [www.copages-auction.com](http://www.copages-auction.com)