



METAYER

MAISON DE VENTES AUX ENCHERES

LES COLLECTIONS D'UN AMATEUR AVIGNONNAIS

JEUDI 31 MAI 2018 À 14H

PARIS - SALLE ROSSINI

EXPERTS

MOBILIER ET OBJETS D'ART
CABINET ETIENNE-MOLINIER
164 RUE DE LOURMEL - 75015 PARIS
T. : +33 6 72 22 69 07

HAUTE EPOQUE ET SCULPTURE
FRANÇOIS DE LAVAISSIERE
CHÂTEAU DE POUZILHAC - 30210 POUZILHAC
T. : +33 6 07 80 51 18

TABLEAUX ANCIENS
(NUMÉROS 83, 139, 170, 171, 172, 187, 297)
CABINET TURQUIN
69 RUE SAINTE ANNE - 75002 PARIS
T. : +33 1 47 03 48 78

DESSINS ANCIENS
(NUMÉROS 31, 183, 184, 185, 186)
CABINET DE BAYSER
69 RUE SAINTE ANNE - 75002 PARIS
T. : +33 1 47 03 49 87

CERAMIQUES EUROPEENNES
(NUMÉROS 2, 104 À 114, 180)
CYRILLE FROISSART
9 RUE FRÉDÉRIC BASTIAT - 75008 PARIS
T. : +33 1 42 25 29 80

ASIE
(NUMÉROS 73 À 82, 182, 213)
PHILIPPE DELALANDE
23 RUE LEMERCIER - 75017 PARIS
T. : +33 6 83 11 24 71

ISLAM ET INDE
(NUMÉROS 69, 116, 117, 134)
ALEXIS RENARD
5 RUE DES DEUX PONTS - ILE ST LOUIS - 75004 PARIS
T. : +33 1 44 07 33 02

TISSUS ANCIENS
(NUMÉROS 140, 141, 142, 162, 191)
AYMERIC DE VILLELUME
45 RUE VINEUSE - 75116 PARIS
T. : +33 1 56 28 04 12

ART POPULAIRE
(LOTS 199 ET 273)
SOPHIE SESMAT «LE MARRONNIER»
14 SENTIERS DES CHARDETS - 74320 SEVRIER
T. : +33 6 63 80 29 01

VENTE AUX ENCHÈRES PUBLIQUES

Déclaration n° 040-2013 du 31.07.13 Commissaire-priseur habilité Pierre-Guilhem Métayer

METAYER
MAISON DE VENTES AUX ENCHERES

LES COLLECTIONS D'UN AMATEUR AVIGNONNAIS

SALLE ROSSINI, QUARTIER DROUOT
7 RUE ROSSINI - 75009 PARIS

— JEUDI 31 MAI 2018 À 14H —

EXPOSITIONS PUBLIQUES
MERCREDI 30 MAI DE 11H À 18H
JEUDI 31 MAI DE 11H À 12H

ENCHÉRISSEZ EN DIRECT SUR

DROUOT
DIGITAL
live

MÉTAYER MAISON DE VENTES AUX ENCHÈRES
33 rue de Montholon 75009 Paris - T. : +33 1 48 04 01 12
paris@metayer-auction.com



À LA BELLE ÉTOILE

Je suis né sous une bonne étoile, l'étoile chérifienne bien rouge, à la mi-année, au mi-siècle. Des étoiles ont veillé sur moi toute mon enfance. Une scène villageoise de Brueghel ornait l'appartement de ma grand-mère tant aimée, et je n'y voyais qu'étoiles que nul n'apercevait. Lorsque je le vendis en 1985, le marchand qui l'acquiesça me confia une photo aux rayons X du panneau, et je fus rassuré, je n'étais pas illuminé ; il y avait bel et bien un semis sous la couche picturale. Le peintre avait utilisé un panneau où figurait une vierge à l'enfant dont la mandorle semée d'étoiles me semblait prépondérante à la scène villageoise. Peu après, je quittais Paris et un hasard apparent me conduisit en Avignon où je fis repentance. Par un autre hasard, j'acquis plus tard, l'étage noble d'une maison dans une rue qui fut bruisante avant que la République la relègue au titre de rue secondaire, un appartement qui tient plus de Schönbrunn que du comtat décor fou tel qu'un nouveau riche, se prenant pour le roi et le pape put concevoir pour sa fille, « just married » sans lésiner sur les moyens, demandant aux peintres du roi, aux gypseries les plus doués de concevoir le plus extravagant des décors rocaille.

Aujourd'hui, je tourne la page, le purgatoire est terminé. Mon rêve de château en Espagne va se réaliser. Et mes nuits vont devenir plus belles que vos jours. Pardonnez m'en.

F. de Castille

Il y a un peu plus d'un an, M. de Castille-espérons qu'il m'autorisera ce raccourci-me fit part d'un magnifique projet, aussi immense que passionnant, celui d'emménager près d'Uzès, au château du Comte de Castille où l'avait précédé Douglas Cooper.

La brochure de l'agent immobilier en charge de la vente me fût montrée, riche des photographies de ses célèbres fabriques, de son architecture enrichie d'un remarquable péristyle et de l'œuvre emblématique de Picasso qu'il abrite.

Je me suis aussitôt senti le partenaire complice de cette aventure, suivant semaine après semaine les étapes de l'acquisition du lieu, tout en répétant les déplacements en Avignon pour procéder à la sélection des meubles, objets et œuvres que M. de Castille ne pourrait emporter avec lui, le château étant vendu meublé.

Evidemment, les deux armoires d'Uzès rejoindraient le château, ainsi que quelques tableaux et la commode du salon, mais l'essentiel du contenu de la maison près des remparts et de l'incroyable appartement aux gypseries situé dans le vieux centre d'Avignon me serait confié aux fins de le vendre.

Il n'y a rien de plus plaisant dans mon métier de Commissaire-Preneur que de constituer le catalogue de la vente d'une seule et même collection, que de pouvoir en raconter l'histoire et d'en laisser une trace.

Merci,
P-G Métayer



1

LA MAISON PRÈS DES REMPARTS

L'ENTRÉE (NUMÉROS 1 À 30)



2

1. Cabinet en ébène et ivoire à décor de rinceaux et fleurons à têtes d'animaux fantastiques ; au centre un panneau gravé en trompe-l'oeil d'une statue représentant Mars dans une niche architecturée à colonnade ; de forme rectangulaire, il ouvre par dix tiroirs, dont deux larges, et par une porte découvrant une niche surmontant quatre petits tiroirs. Poignées latérales tombantes et écoinçons fleurdelisés. XVIIème siècle (restaurations). Présenté sur un piétement à pieds torsés en fer. H_33 - L_95 - P_30 cm. 1 500 / 2 000 €

2. ALLEMAGNE. Grand panneau formé de vingt-huit carreaux en faïence à décor polychrome d'une famille attablée dans un parc sous une arche surmontée de vases fleuris, guirlandes de fleurs sur le bord. XVIIIème siècle. H_90 cm - L_51,2 cm. Quelques carreaux accidentés. 1 500 / 2 000 €

3. Rare calendrier en laiton repoussé et gravé à décor de coquilles, crosses, rinceaux, corbeilles de fruits, angelots sur fond amati ; il présente trois guichets, dont le central affichant les mois de l'année, ces derniers illustrés sous la forme de vignettes peintes à la gouache sur vélin ; les guichets supérieur et inférieur initialement indiquant l'année et les jours du mois. Allemagne du Sud, XVIIIème siècle (quelques gouaches altérées).
H_26 - L_20 cm.
800 / 1200 €

4. Plaque en bronze représentant la scène de la Nativité. Dans un décor architectural, daté 1508. Très belle fonte ancienne, travail italien.
H_18,5 cm - L_14 cm.
(Un anneau de suspension).
300 / 400 €

5. Petit buste de faune sur un socle orné de motifs stylisés, en bronze à patine noire de style baroque. Italie XIXème siècle
H_14 cm.
100 / 150 €

6. Tête de reine en chêne sculpté reposant sur un socle à étage en chêne. La tête est un travail français du XVIIème siècle.
H_totale 21 cm.
50 / 100 €

7. Tête de Christ en grès sculpté sur un socle en bois tourné. Alsace, fin de l'époque Gothique.
H_20 cm.
(Accidents, manques, épaufrures).
300 / 400 €

8. Grand plat d'offrande en laiton à décor de la grappe de Canaan (Nombres 13.1-33). France XVIIème siècle.
D_46 cm.
(Usures).
300 / 500 €

9. Grand bras de lumière en fer forgé ou battu sous la forme d'une branche agrémentée de larges feuilles crispées et fleurs épanouies supportant le bassin en forme de corolles. Vers 1700.
H_65cm.
800 / 1200 €

10. Faune musicien dansant en bronze à patine brune. Le satyre se tient debout sur une patte tandis que de ses deux mains il joue de la diaule dit parfois à tort « double flûte ». Il repose sur un socle circulaire en marbre mouluré. France fin XIXème inspiré de l'Antique.
H_26 cm (avec le socle).
120 / 150 €

11. « Atlas » le Titan qui porte le monde sur ses épaules, ici symbolisé par une sphère en serpentine verte. Bronze à patine noire sur un socle mouluré ovale en marbre blanc. Fonte de la fin du XVIIIème siècle ou tout début du XIXème siècle. Travail Italien, probablement Rome vers 1800.
H_totale 42 cm.
800 / 1000 €

12. « Putto » supportant un bougeoir cannelé en bronze à patine verte, reposant sur une base carrée moulurée. France époque Napoléon III.
H_27cm
150 / 200 €

13. Statuette en bronze patiné représentant un atlas figuré soutenant une sphère armillaire ; socle de granit à base quadrangulaire.
H_23 cm.
400 / 600 €

14. Buste en albâtre sculpté de l'Empereur Marc-Aurèle portant la chlamyde. Il repose sur un socle ancien en marbre mouluré orné de placages de marbre polychrome. Italie fin XVIIIème siècle.
H_30 cm
(La sculpture est profonde et délicate. Tête recollée).
Bibliographie :
Marc Aurèle : Rome le 26 avril 121 mort 17 mars 180 à Vindobona ? Empereur et philosophe stoïcien. Empereur le 8 mars 161 au 17 mars 180. Sa mort correspondra à la fin de la « Pax Romana »
400 / 600 €

15. « Le Spinario » ou « Le tireur d'épine ». Beau bronze « du Grand Tour », patine profonde noire et belle ciselure. Il repose sur un socle en marbre de Sienne. D'après le modèle original exposé dans la salle des Triomphes du Palais des Conservateurs (Musée du Capitole) à Rome.
Italie vers 1830.
H_totale 21 cm.
300 / 500 €

16. Joli fragment architectural en pierre calcaire sculpté en haut-relief représentant un homme nu tenant un mouton au premier plan entouré de deux visages de profil. XVIème siècle.
H_35cm
(Accidents, manques, épaufrures).
300 / 500 €





17



18

17. Bas-relief en feuille d'argent repoussé représentant un roi sur son trône entouré d'un décor végétal, monté sur une âme de bois. Il s'agit probablement d'un dos de reliure de style gothique. France XIXème siècle. H_29 cm L_17 cm. 300 / 500 €

18. Beau bas-relief en chêne sculpté représentant « La Circoncision ». Flandre fin XVIème siècle. H_49 cm L_38 cm. 800 / 1200 €



19

19. Sculpture en chêne polychrome représentant probablement Saint Domitien, Évêque de Tongres-Maastricht au VIème siècle. La légende lui prête une victoire remportée sur un horrible dragon qui empoisonnait « de sa vénéneuse haleine et pestifère exhalaison » les eaux d'une fontaine ; ce qui justifie la représentation du dragon à ses pieds. Travail de la région de la Meuse première moitié du XVIème siècle. H_84 cm (Manques et reprises à la polychromie). 1 000 / 2 000 €



20

20. Vierge à l'Enfant en pierre calcaire. Le buste droit, elle porte l'Enfant assis sur son genou gauche. Tête ceinte d'une couronne à gros fleurons ; visage rond encadré d'une chevelure ondulée, grands yeux en amandes, bouche aux lèvres bien ourlées. Marie est vêtue d'une longue robe à la simple encolure, blousante légèrement au-dessus de la ceinture, et d'un manteau. Jésus revêtu d'une longue tunique, tient entre ses mains un livre. Traces de polychromie dans certains plis du vêtement. France XIVème siècle. (Restaurations : mains de l'Enfant, bras droit de Marie, têtes cassées et recollées, épaufrures). H_84 cm. 10 000 / 20 000 €

21. Paire de panneaux en marqueterie en bois exotiques ou indigènes représentant deux guerriers en armure à casques empanachés inscrits dans un jeu de perspective architecturée. Seconde moitié du XVIIème siècle. H_28 - L_21,5 cm. 300 / 500 €

22. Très rare fragment de reliure d'évangélaire en argent repoussé, aujourd'hui recomposé sur une plaque en bois. Le décor, des petites scènes religieuses en carré. L'ensemble surmonté d'un élément en forme de voûte céleste. France Epoque gothique. H_30 cm L_20 cm. (Usures et manques). 500 / 1000 €

23. Vache en bronze doré. L'animal se tient debout et se gratte l'oreille avec sa patte arrière. Base naturaliste. France seconde moitié du XIXème siècle. H_14 cm L_17 cm. 150 / 200 €

24. Figure de Putto en bronze à patine brune représenté assis et reposant sur une base tripode de bougeoir XVIIème. Putto fin XVIIIème ou début du XIXème. 200 / 300 €

25. Lion couché en bronze patiné sur un socle en marbre de couleur. L'ensemble formant presse papier. France XVIIIème siècle. H_totale 9,5 cm. L_20 cm. 200 / 300 €

26. Paire de salières en cuivre totalement émaillé polychrome en forme de coupes. Beau décor héraldique aux « Armes de France » et aux chiffres de Diane de Poitiers et du roi Henry II. Il y a aussi un riche décor de profils et de volutes. France, Limoges XIXème siècle. 200 / 300 €

27. Rare objet d'art populaire en chêne sculpté à décor d'arcatures gothique et fleur découvrant au revers une grande râpe. France XIXème siècle H_30 cm L_16 cm 150 / 300 €

28. Heurtoir en fer forgé à décor zoomorphe. Espagne ou Sud-Ouest de la France XVIIème. H_14,5 cm. Parties piquetées et ciselées. 150 / 250 €

29. Intéressante paire de claviers en bronze ciselé aux armes de France. H_10 cm. 300 / 500 €

30. Profil en ivoire figurant un homme de qualité portant perruque. XVIIIème siècle. Il est renfermé dans un cadre en laiton repoussé et doré représentant des angelots tenant un dais ; la base ornée d'une palmette se détachant sur une résille. H_12,5 cm. 200 / 300 €





LA SALLE À MANGER (NUMÉROS 31 À 81)



31. Ecole française du XIXème siècle
Portrait de femme
Huile sur papier sur traits de crayon noir
26,5 x 20,5 cm
500 / 800 €



32. Ecuelle couverte en argent.

Les oreilles à contours ciselées d'ornementations rocailles. Le couvercle à décor de double rangée de godrons et la prise en forme d'artichaut. Paris, 1775-1776.

Maître orfèvre Alexandre de Roussy reçu maître à Paris le 13 août 1758.

H_14.5 cm, L_32 cm (avec anses) D_18.5 cm
968.26 g, titre 925°/00.

Les poinçons sous les oreilles sont parfaitement insculpés, les poinçons sous le couvercle sont effacés.

La prise anciennement ressoudée
2 000 / 3 000 €

33. Verseuse tripode de forme balustre en argent (950°/00), la prise en bois tourné.

Elle repose sur des pieds patins. Corps et bec lisse. Le couvercle à charnière est décoré d'un léger filet et d'un bouton formant toupie. Le repose pouce formant feuille d'acanthé enroulée.

Paris, Maître orfèvre Joseph Théodore Vancombent, reçu maître en 1770.

Paris, 1780-1781.
H_16.5cm, L_16.5 cm D_5.8 cm.
Poids brut : 343.95 g, titre 925°/00
400 / 600 €

34. Saupoudroir de forme balustre en argent. Il repose sur un piédouche.

La panse octogonale est décorée en relief de palmettes alternées. Le couvercle est ajouré et terminé par une prise.

Londres, 1912.
H_20 cm, L_9 cm
394.63 g, titre 925°/00
200 / 300 €

35. Petit saupoudroir de forme balustre en argent, sur talon.

La panse est décorée de masques et de frises de rinceaux sur fond amati.

L'élément supérieur ajouré à décor de rinceaux et lambrequins.

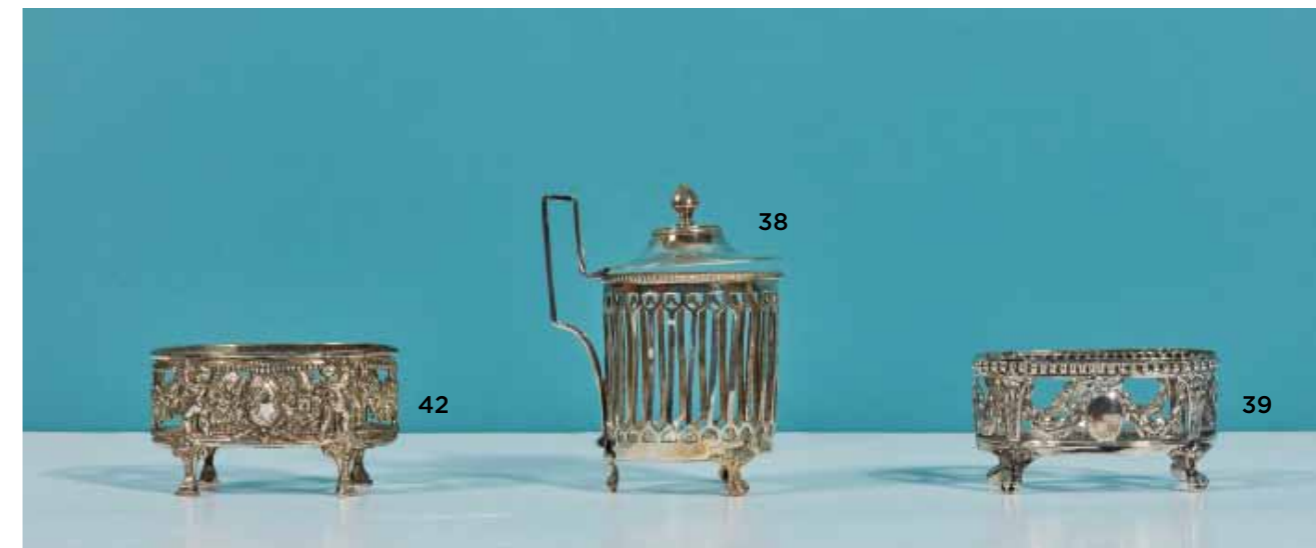
Poinçons de Hanau imitant les poinçons d'Augsbourg fin XIXème, dans le goût français du XVIIème siècle.
H_13.5 cm, L_7 cm
143.90 g, titre 925°/00
100 / 150 €

36. Support d'huilier-vinaigrier en argent de forme navette.

Il repose sur quatre pieds. La terrasse chantournée et répertoire rocaille.

Les portes-carafes ajourés à décors de croisillons. La prise entrelacée sommée d'un ruban. Poinçon de maître orfèvre SSB et deux grains. Paris, vers 1763.

H_23.5 cm, L_24.5 cm, P_12.5 cm.
660 g, titre 925°/00.
La prise est rapportée
250 / 350 €



37. Support d'huilier-vinaigrier en argent de forme navette, avec ses bouchons.

Il repose sur quatre pieds à décor de feuilles d'acanthé. La terrasse chantournée est décorée de feuilles de vigne, de grappes de raisin et d'oliviers.

Les portes-carafes ajourés à décors de coquilles rocaille et de grappes de raisins.

La prise entrelacée d'une tige de feuille de vigne.

Aix-en-Provence, XVIIIème siècle. Maître-orfèvre Honoré BUREL reçu maître-orfèvre à Aix-en-Provence vers 1755, travaillait encore en 1777.

H_28.5 cm, L_27.5 cm, P_16.5 cm.
840 g, titre 925°/00
Plusieurs soudures à l'étain, sur et sous la prise.
250 / 350 €

38. Moutardier couvert en argent, reposant sur trois pieds griffes, le corps ajouré, à motif central de cartouche surmonté d'un noeud, l'anse ajourée, le repose-pouce carré, la prise à frétel simulant un gland reposant sur une base godronnée.

Paris, 1789. Jean-François Calandrin, fermier général. Manque le verre.
H_9,5 cm D_6 cm
124,23 g, titre 925°/00
100 / 150 €

39. Monture de salière en argent, reposant sur quatre pieds griffes, à décor de guirlandes de feuilles et de deux cartouches sur chacune des faces dont l'un monogrammé AB, surmontés d'un noeud, sommé d'une frise de perles.

Paris, 1781-1782.
H_4,5 cm L_8 cm
Poids: 42,89 grammes
Le monogramme ciselé au XIXème siècle
60 / 80 €

40. Suite de six cuillères en vermeil anciennes, modèle uniplat.

Allemagne ou Est de la France, XVIIIème siècle. Poinçon de maître P.S.B.
L_15,2 cm
159,07 g, titre 925°/00.
Dans un écrin en cuir rouge orné de croisillons et fleurettes.
300 / 400 €

41. Ensemble de six cuillères en vermeil, modèle uniplat. Allemagne ou Est de la France, fin du XVIIIème ou début du XIXème siècle.

Poinçon CH
L_14,5 cm
133,60 g, titre 925°/00.
Dans un écrin en cuir rouge orné de lambrequins et de chiens de chasse (faiblesse à la charnière)
300 / 500 €

42. Monture de salière en argent, reposant sur quatre pieds à gradins à décor d'angelots accrochant des guirlandes de fleurs et de fruits tenues par des rubans, les profils de Louis XVI et Marie-Antoinette à l'antique en médaillon sur chacune des faces.

Poinçons apocryphes belges ou hollandais de la fin du XIXème siècle.
H_4,7 cm L_8,2 cm
77,62 grammes, titre 800°/00
60 / 80 €

43. Cuillère à moutarde en vermeil, la prise ornée d'une coquille.

Elle est gravée d'armoiries d'alliances surmontées d'une couronne de marquis. Paris, 1778 ?
L_11 cm., 20 grammes, titre 925°/00
Une trace de soudure au fond du cuilleron laisse supposer qu'il pourrait s'agir d'une cuillère anciennement transformée
60 / 80 €



43



50



48



49



50



46



47



45



51



44



50

44. Etui en argent finement ciselé de rinceaux, mascarons et têtes d'ange. Travail probablement étranger de la fin du XVIIIème ou du début du XIXème siècle.
L_9,2 cm.
Poids brut : 56 grammes. Titre 925°/00
200 / 300 €

45. Paire de ciseaux à raisin la prise en argent figurant un couple de vendangeurs, une hotte sur leur dos. Etats-Unis, XIXème siècle.
L_13,5 cm.
Poids brut : 74 grammes, titre 925°/00
80 / 120 €

46. Boîte circulaire en écaillé à décor en incrustations d'un vase fleuri sur le couvercle.
XVIIIème siècle.
D_7,5 cm, petits accidents
100 / 150 €

47. Boîte circulaire en ivoire à décor d'une miniature représentant une scène maritime, cerclée d'or. L'intérieur garni de marqueterie de paille à décor floral.
XVIIIème siècle.
D_4 cm.
150 / 200 €

48. Tabatière en argent et vermeil finement ciselé et guilloché, à décor de vues de Saint Petersburg, la statue de Pierre le Grand par Falconet et l'île Vassilievski.
Moscou, début du XIXème siècle.
H_1 cm L_7,5 cm P_4,5 cm.
78 grammes.
200 / 300 €

49. Boîte ovale en argent vermeillé à décor repoussé et serti de pierres ou verroteries violettes
L_6,5 cm. Poids brut: 38 g.
Manque deux petites pierres violettes, éclats
100 / 150 €

50. Ensemble de trois boîtes tabatières en argent ciselé.
XIXème siècle.
Une boîte en argent 800°/00 pesant 37,36 grammes (montage en pendentif médaillon)
Deux boîtes en argent 925°/00 pesant 141,10 grammes (accidents à l'une)
80 / 120 €

51. Paire de ciseaux à raisin anciens, la prise en argent figurant des dauphins entrelacés.
L_15 cm.
Poids brut : 44 grammes, titre 925°/00
100 / 150 €



52

52. Rare couverts, couteau et fourchette, les prises en agate à monture or ; la lame et la fourchette en acier.
Allemagne, XVIIème siècle.
Ils sont contenus dans un étui à double compartiment gainé de galuchat du XVIIIème siècle.
2 000 / 4 000 €

53. Ecrioire en bois dit « de Sainte Lucie » finement sculpté de branchages fleuris ; il présente deux orifices destinés à recevoir les encriers et un casier. Il repose sur quatre pieds boule. Epoque Louis XIV
H_6,2 cm L_13,3 cm P_6,3 cm
150 / 200 €

54. Coffret en bois dit « de Sainte Lucie » finement sculpté de rinceaux, arabesques et volatiles dans le goût de Bérain ; il ouvre par un couvercle centré d'un monogramme sous couronne comtale encadré d'oiseaux aux ailes déployées sur fond amati. Epoque Louis XIV (manque la serrure). Anciens numéros de collection.
H_6 - L_17 - P_12,5 cm.
300 / 500 €

55. Petit cadre en bois dit « de Sainte Lucie » à décor de coquilles et fleurs stylisées alternées ; la bordure à dents de rat. Epoque Louis XIV (légers manques). Il renferme un dessin à la plume sur calque.
H_13 - L_17 cm.
150 / 200 €

56. Paire de baromètre et cartel en bois sculpté et doré ; à l'amortissement un vase simulé à anses détachées ; les côtés à pilastres à têtes de bélier ; les cadrans surmontant des mufles et dépouilles de lion ; culots feuillagés à graines ; baromètre signé « Passemant au Louvre » ; le cartel à cadran laqué indique les heures en chiffres romains et les minutes par tranches de cinq en chiffres arabes. Epoque Louis XVI.
H_90 - L_37 cm.
2 000 / 3 000 €





57. Importante paire de chenets en bronze noir à décors de dauphins, putti, vases surmontés d'une paire de statuettes représentant Jupiter et Junon d'autre part. Ce type de chenets s'est développé autour du foyer maniériste de Venise pour les décors des grands palais. Le décor raffiné de cette paire de chenets se rapproche de l'art de T Aspetti (1559-1606). La fonte de belle qualité est d'époque Napoléon III, moment où le goût des décors de la Renaissance renaît et vient re-décorer les intérieurs les plus luxueux. Italie fin du XIXème siècle. H_82 cm. 3 000 / 5 000 €



58. Paire d'anges musiciens aux trompettes sculptées en applique en chêne polychrome et doré. Espagne du Nord ou Lusitanie XVII-XVIIIème siècles. L_65 cm. 2 000 / 3 000 €

59. Vierge à l'Enfant en bois sculpté marouflé, polychrome. Marie est assise, elle porte l'Enfant sur son genou gauche. La Vierge est vêtue d'une longue robe à décor de brocards, son voile court, repose sur ses épaules retenues par une couronne. Jésus est vêtu d'une longue tunique. Catalogne XIVème siècle. H_55 cm. (Manques visibles : main droite de la Vierge, petits accidents, restaurations). 4 000 / 6 000 €

60. Vierge à l'Enfant en bois sculpté polychrome. Marie est assise sur un banc, elle porte Jésus décentré sur le genou gauche. La Vierge est vêtue d'une longue robe, et d'un long manteau. Un voile long retenu par une couronne descend dans le dos et encadre son visage. Visage de forme ovale à l'expression naïve. L'enfant est vêtu d'une longue tunique. France, fin de l'époque gothique. H_52 cm. (Polychromie XIXe, manque ; dont la main droite de Marie et droite et gauche de Jésus, usures). 1 500 / 2 000 €

61. Remarquable jeune cleric en chêne sculpté ; il se tient debout avec un phylactère dans ses mains. Il est vêtu d'une longue tunique et d'un long manteau dont les pans reviennent sur ses bras. Il est fermé sur sa poitrine par un fermail. Le cleric a un visage juvénile et gracieux, une chevelure bouclée qui tombe sur ses épaules, ainsi qu'une tonsure. Travail flamand milieu du XVème siècle. (Restaurations, bouchages, nombreuses érosions, ce bois sculpté a dû être fortement décapé.) 1 000 / 2 000 €



62



63

62. Paire d'appliques à deux lumières en bronze finement ciselé et doré ; les fûts sommés d'un putto musicien se terminant en caducée ; les bras sinueux centrés d'une rosace supportent les bassins à perles ou piastres et binets feuillagés.
Première moitié du XIXème siècle (percées pour l'électricité).
H_44 - L_27 cm.

Le dessin conservé, préparatoire ou commercial, de cette rare paire d'appliques est attribué au bronzier Pierre-François Feuchère ; il est illustré dans le catalogue de l'exposition Dessins, Les Feuchère, Dynastie de fondeurs 1785-1840, juin 1998, Galerie André Lemaire, Paris, p.20, catalogue n°3. Deux appliques en bronze de ce modèle, avec certaines différences de ciselure et de décor, furent

légues par John Jones au Victoria & Albert Museum à Londres (reproduite dans C. Baulez, Pierre Gouthière, ciseleur-doreur du roi, 2016, p.148, fig.88).
Voir aussi Pierre Verlet, Art quarterly, XXI, nr 4, 1968, 353-381, notes on eighteenth century french objets d'art qui précise le lieu de livraison de ce modèle, la salle à manger de Madame Thierry de Ville d' Avray à Compiègne.
3 000 / 5 000 €

63. Paire de candélabres à trois lumières en bronze ciselé et argenté ; les bouquets amovibles à bras torsadés supportent les bassins feuillagés et bobèches hexagonales ; fûts balustres reposant sur des bases contournées à filets.
Style Louis XV.
H_37 cm.
300 / 500 €



64



65

64. Paire de chaises à dossier cabriolet en noyer mouluré, sculpté et relaqué à décor de bouquets stylisés agrémentés de chutes de laurier et raies de coeur ; dés à rosaces ; pieds fuselés à cannelures rudementées.
Ancien travail dans le style du XVIIIème siècle.
H_88 - L_47 - P_50 cm.

Le modèle de ces chaises serait une livraison pour le premier appartement de Madame du Barry conçu par Gabriel dans le jardin de Diane. La présence de roses et myrtes, fleurs fétiches, se retrouvent sur de nombreux sièges de la favorite.
A comparer avec les boiseries de cet appartement disparu repérées par Christian Baulez dans la sacristie de la chapelle de l'hôpital de Fontainebleau
300 / 500 €

65. Petite table dite « en cabaret » en bois mouluré et chantourné à décor au vernis de fleurettes et feuillages « au naturel » se détachant sur fond noir ; pieds cambrés à facettes.
XVIIIème siècle (restaurations).
H_67 - L_64 - P_44 cm.
600 / 800 €



66

66. Chaise à haut dossier en cerisier mouluré et sculpté à décor de coquilles et fleurons ; pieds cambrés à sabots stylisés.
XVIIIème siècle.
H_106 - L_52 - P_61 cm.
300 / 500 €



67

67. Table de milieu marquetée en frisage de bois de rose à réserves soulignées de filets de buis ; le plateau contourné ceinturé d'une galerie de bronze ; de forme légèrement mouvementée, elle ouvre en façade par deux tiroirs sans traverse, par un tiroir latéral et comporte une tirette gainée de cuir vert ; pieds cambrés.
Style Louis XV.
H_77 - L_60 - P_40 cm.
400 / 600 €



68

68. Encoignure marquetée de cubes en trompe-l'oeil en palissandre et sycamore dans des réserves en retrait soulignées de doucine dans des encadrements en placage de loupe de frêne ; de forme quart-de-rond, elle ouvre par deux battants et repose sur des petits pieds cambrés.
XVIIIème siècle.
Plateau de marbre gris Sainte-Anne.
H_107 - L_84 cm.
400 / 600 €



69

69. Bureau-cabinet à décor Européen.
Bois sculpté, doré et peint en polychromie.
Asie du Sud, probablement Baie du Bengale ou Batavia, XVIIIème siècle.
H_86,6 cm L_64 cm P_42 cm P_73 cm (ouvert).

Ce cabinet atypique présente un décor sculpté et doré sur les reliefs de grands motifs floraux encadrés de frises d'entrelacs stylisés sur les trois tiroirs en façade. Le pan supérieur est orné de personnages Européens sculptés et peints en polychromie : de part et d'autre d'une fontaine centrale, un petit village arboré, et un homme se présentant à deux courtisanes. Muni de sa clé, le plateau supérieur s'ouvre pour former un bureau, découvrant un intérieur composé de cinq niches et de trois tiroirs de rangement. Sur les façades latérales, le cabinet est orné de grand bouquets centraux, et de personnages Occidentaux au travail ou accompagnés d'animaux. Un fauteuil d'inspiration européenne de la même période à décor en or sur fond de laque rouge produit à Batavia est conservé dans les collections du Rijksmuseum, Inv. N°BK-16025-A.
Porte sur un côté le numéro d'inventaire en rouge « 65836 » ainsi qu'une étiquette de collection à l'encre « 51 ».
4 000 / 6 000 €

70. Gaine en chêne mouluré, sculpté et relaqué gris ; les recouvrements à large cavet feuillagé ; le corps à triglyphes et panneaux soulignés de rangs de perles ; base à pans coupés agrémentée de feuilles d'eau.
Epoque Louis XVI (restauration).
H_113 - L_45 - P_34 cm.
300 / 500 €

71. Pique-cierge en tilleul sculpté et doré « à la mecca » ; le fût balustre, à grattoirs, feuilles d'acanthé, canaux et tores de laurier, repose sur une base tripode à canaux et grecques.
XVIIIème siècle.
H_87 cm.
200 / 300 €

72. Paire de vases couverts en marbre mouluré et tourné ; les couvercles à prises en sphères ; les panses ovoïdes ; piédouches circulaires et bases quadrangulaires moulurées.
Travail néoclassique.
H_41 cm.
300 / 500 €

73. Brûle-parfum en bronze, Chine, dynastie Qing, XIXème siècle.
Représentant un crapaud lunaire debout sur ses trois pattes, au visage humain grotesque, la crête formant couvercle, socle en bois.
H_10 cm.
200 / 30 €

74. Vase en bronze.
Japon, fin du XIXème siècle.
De forme balustre, reposant sur un pied évasé, la panse ornée de masques de taotie en forme de ruyi, le large col, de palmes archaïsantes.
H_30,8 cm.
300 / 500 €

75. Tabatière en porcelaine bleu blanc.
Chine, dynastie Qing, XIXème siècle.
Cylindrique, à décor d'un personnage européen chevauchant une chimère à côté d'autres personnages et d'un éléphant, marque apocryphe.
Qianlong, montée en flacon à parfum.
H_8,5 cm.
600 / 800 €

76. Vase en porcelaine Nankin.
craquelée.
Chine, fin du XIXème siècle.
De forme balustre, à décor de dragons en relief doré et d'une grue sur fond de glaçure blanche craquelée, deux petites anses de part et d'autre du col ; base percée.
H_35,5 cm.
600 / 800 €

77. Vase en porcelaine Canton.
Chine, XXème siècle.
Balustre, à décor de barques et scènes animées de personnages dans des villages et paysages ; col restauré.
H_32,5 cm.
150 / 200 €

78. Petit plat en porcelaine bleu blanc.
Chine, dynastie Qing, XVIIIème siècle.
Circulaire, à décor de jardinière fleurie au centre, et arrangements floraux sur la bordure ; égrenures au revers du bord.
D_26 cm.
80 / 120 €

79. Vase en porcelaine bleu blanc.
Chine, XXème.
La panse piriforme, à décor de fleurs et feuilles sous une frise de pétales et de ruyi, marque apocryphe. Chenghua à la base ; col réduit et pied coupé.
H_17 cm.
60 / 100 €

80. Coupe sur piédouche en porcelaine bleu blanc.
Chine, dynastie Qing, XVIIIème-
XIXème siècle.
Décorée de pivoines sur la coupe et svastika sur le pied.
H_6,5 cm.
60 / 100 €

81. Petit pot en porcelaine bleu blanc.
Chine, dynastie Qing, XVIIIème-
XIXème siècle.
La panse globulaire, à décor de chimères et nuages.
H_10 cm.
60 / 100 €





LE SALON (NUMÉROS 82 À 130)



82. Deux peintures à l'encre et couleur sur papier, école de Canton.
Chine, dynastie Qing, fin du XIX^{ème} siècle.
La première représentant les Hongks à Canton avec les représentations Française, Américaine, Anglaise et Hollandaise, la deuxième représentant une maison au bord d'un bassin.
H_16,3 L_26,7 cm.
600 / 800 €



83

83. Ecole Flamande du XVIIème siècle, suiveur de Jan Brueghel. Paysage avec un convoi. Cuivre. H_14,5 L_19 cm. Restaurations anciennes 2 000 / 3 000 €

84. Paire d'appliques à deux lumières en bronze ciselé et doré ; les platines rocaille à larges fleurs stylisées d'où s'échappent les bras sinueux à feuillages; bassins et bobèches rocaille. Epoque Louis XV (restaurations). H_33 cm. 400 / 600 €

85. Cartel d'applique miniature en bronze ciselé et doré ; la boîte circulaire à décor en applique de rubans et guirlandes de roses ; cadran émaillé signé « Gleizes à Paris » et souligné de strass. Fin du XIXème siècle. D : 13 cm. 100 / 150 €

86. Jolie paire de bronzes a patine brun vert représentant des faunes assis sur socle en plexiglas. Travail de style Renaissance italien du XIXème siècle. H_11 cm. 200 / 300 €

87. Sablier à trois bulbes de verre, monture en cuivre découpé hexagonal à colonnes. France XVIIème siècle. H_18 cm. 800 / 1 000 €

88. Coupelle en cuivre émaillé à couvercle à décor de Vierge à l'Enfant en grisaille entouré de fleurs polychromes sur fond blanc. France, Limoges début du XVIIIème siècle. L_13 cm. 600 / 1 000 €

89. Curieuse console formant porte-pipes en bois sculpté et doré à décor à l'amortissement de deux pipes croisées dans un environnement de rinceaux et fleurettes sur fond quadrillé ; culot présentoir à feuilles d'acanthé. XVIIIème siècle. H_51 - L_45 cm. 300 / 500 €

90. Statuette en plomb finement découpé et gravé représentant un oiseau combattant figuré en appui sur ses pattes, sa queue en panache et la tête baissée. Travail probablement germanique du XIXème siècle (éléments détachés). H_29 cm. 600 / 800 €

91. Rare accessoire de jeu en bois sculpté et doré ; le présentoir à décor Bérain sur un piédoche à bord godronné ; le couvercle en forme de couronne royale. XVIIIème siècle. H_15 cm. 200 / 300 €



84



85



86

87

88



89



91

90



92. Sphère armillaire en laiton, partiellement ciselé de motifs astronomiques. Elle repose sur un socle en bois teinté tourné.
H_36,5 cm
300 / 500 €

93. Médaillon en papier mâché représentant une Sainte femme sous son profil gauche sur un fond en relief délicatement ciselé de feuillages et fleurs composées. L'encadrement en marqueterie de paille à réserves fleuries.
XVIIIème siècle (usures).
H_20,5 - L_19 cm.
200 / 300 €

94. Porte-montre en noyer sculpté au thème de l'Amour ; base à feuillages d'acanthé.
Vers 1800 (manques).
H_18 cm.
80 / 120 €

95. Vase en albâtre finement sculpté ; la lèvre à entrelacs et fleurettes ; le col à godrons torsés ; la panse ovoïde à mascarons retenant des drapés rubanés ; piédouche godronné ; base de marbre fleur de pêcher.
XVIIIème siècle (restaurations).
H_25 cm.

(Usures).
400 / 600 €

96. Christ en bronze à patine brune, représenté genoux pliés, périzonium long, bras relâchés, genoux fléchis.
France XIVème siècle.
H_17 cm.
300 / 500 €

97. Buste en terre cuite représentant un jeune homme la tête légèrement tournée vers sa droite habillé d'un manteau à large revers et d'un gilet laissant s'échapper une chemise naturellement ouverte ; les cheveux retenus par un ruban. Il est présenté sur une colonne cannelée à base de marbre rouge griotte.
XVIIIème siècle.
Hauteur totale : 25 cm.
(Infimes éclats).
600 / 800 €

98. Figure en bois sculpté et patiné représentant un grand prêtre de l'Ancien Testament.
France XVIIIème siècle.
H_33 cm.
150 / 250 €

99. Encensoir en cuivre repoussé et repercé sur une base ronde décor de feuilles d'acanthé.
France XVIIème siècle.
Bel état.
H_18 cm.
100 / 200 €

100. Fragment architectural en pierre calcaire dure représentant la Couronne d'Epines enlaçant la croix.
France Epoque Gothique.
H_17cm L_15cm
(Épaufrures, manques)
100 / 200 €





101. Plaque à papier sous la forme d'un guerrier grec casqué en bronze finement ciselé et patiné, un bouclier au bras gauche et tenant son glaive dans sa main droite. Sur un socle de jaspe. XIXème siècle.
H_17 cm.
300 / 400 €

102. Coupe en malachite ; la lèvre ceinturée de cuivre.
H_5 - D_25 cm.
200 / 300 €

103. Pendule en bronze doré et marbre blanc sommée d'un amour chevauchant un dauphin. Style Louis XVI.
H_22,5 cm L_12 cm P_6,3 cm
150 / 250 €

104. CHANTILLY.
Vase balustre en porcelaine sur une terrasse ornée d'arbuste à décor polychrome dans la palette Kakiemon. Marqué : trompe de chasse en rouge. XVIIIème siècle, vers 1740-50.
H_9,5 cm L_13 cm
Manque le couvercle. Quelques restaurations.
400 / 600 €

105. ALLEMAGNE ou PARIS.
Groupe en porcelaine formé d'une grenouille sur une terrasse, décor polychrome. Première moitié du XIXème siècle.
L_13 cm
Petits éclats.
300 / 500 €

106. LIMOGES.
Pot à eau couvert en porcelaine à décor en or de peignés et filets dentelés. Marqué : CD en roue. Manufacture du comte d'Artois. XVIIIème siècle.
H_21 cm
Usures et éclats. Accident au couvercle.
150 / 200 €

107. VINCENNES (genre de).
Pot à fleurs en porcelaine dure de forme balustre à côtes à décor polychrome de bouquet de fleurs et tiges fleuries. XIXème siècle.
H_17 cm.
150 / 200 €

108. TOURNAI.
Groupe en porcelaine tendre émaillée blanche représentant un jeune garçon sur une terrasse. XVIIIème siècle.
Manque le vase.
H_15 cm
300 / 500 €

109. ORLEANS.
Groupe à deux figures en porcelaine tendre émaillée blanche, représentant deux enfants sur un socle octogonal, allégorie du printemps et de l'été XVIIIème siècle.
H_14 cm.
Quelques restaurations.
100 / 200 €

110. ORLEANS.
Groupe à deux figures en porcelaine tendre émaillée blanche représentant deux figures antiques jouant de la lyre et du luth sur une terrasse soulignée d'ornements rocaille en relief. XVIIIème siècle.
H_19 cm.
Quelques manques
150 / 200 €

111. ITALIE.
Groupe à deux figures en faïence blanche représentant un couple. Fin XVIIIème - début du XIXème siècle.
H_19 cm.
Petites restaurations.
150 / 200 €

112. CHINE.
Figure de Guanyin en porcelaine blanc de Chine debout sur une base carrée. XVIIIème siècle - XIXème siècle.
H_30 cm.
Eclats à la main droite.
300 / 400 €



113. PARIS.
Groupe en biscuit représentant une Vierge à l'enfant.
XIX^{ème} siècle.
H_32 cm.
100 / 150 €

114. PARIS.
Groupe en biscuit représentant le Déjeuner, d'après un modèle de Boizot à Sèvres.
XIX^{ème} siècle.
H_22 cm.
Manques sur la terrasse.
150 / 200 €

115. Curieux ensemble de dix bassins en verre blanc soufflé rehaussé de gouttes bleues et blanches destinés à modifier l'éclairage à la bougie d'un candélabre ou d'un lustre.
Nevers (?), XVIII^{ème} siècle.
H_6 cm.
300 / 500 €

116. Lampe à huile aviforme.
Laiton et perles turquoises.
Inde, XIX^{ème} siècle.
H_14,2 cm.
Le couvercle est sommé d'un oiseau aux yeux sertis de perles turquoises, le plumage à décor gravé.
200 / 300 €

117. Boîte Qadjare.
Papier mâché laqué peint en polychromie.
Iran, XIX^{ème} siècle, Période Qadjare.
H_3,6 cm L_9,8 cm P_5,6 cm.
A décor peint sur toutes les faces de scènes galantes, érotiques et d'un portrait royal sur le dessous.
Usures visibles.
150 / 200 €

118. Bougeoir à pied cloche et fût vissé en chapelet en cuivre.
Art Turc.
XIX^{ème} siècle.
H_31 cm.
100 / 150 €

119. Tête d'homme sculptée en pierre calcaire. Homme dans la force de l'âge, aux cheveux bouclés tenus par un bandeau. Visage carré, yeux en amande, grand front, arcades sourcilières bien marquées.
France époque gothique.
H_25 cm.
(Accidents, manques, visibles, épaufrures).

Ouvrage consulté : Set in stone-
« The Face in Medieval Sculpture »
The Metropolitan Museum of Art, New York. Edited by Charles T. Little.2006.
1 500 / 2 000 €

120. Paire de bustes d'homme à l'antique en marbre sculpté représentant deux philosophes, posés sur un piédouche en marbre mouluré. Travail d'une très grande qualité le ciseau du sculpteur fait montre d'un très grand réalisme.
Italie, Venise, attribués à Orazio Marinali et son atelier ; début XVIII^{ème} siècle.
H_31 cm
(Petits accidents dont au nez d'un des philosophes).

Bibliographie :
Orazio Marinali : 24 février 1643, Bassano del Grappa-8 février 1720 Vicenze. Orazio Marinali est un des chefs de file de la sculpture vénitienne , du début du XVIII^{ème} ou il produit nombres de sculptures en marbre pour les églises de Venise, mais aussi, et surtout il contribue à orner les villas des Vénitiens de l'intérieur des terres à Vicenze de figures décoratives. On en dénombre pas moins de 150 qui lui sont attribués ainsi qu'à son atelier. Il produit également nombre de bustes de caractères à sujets allégoriques (buste en marbre de Lucrèce conservé au Getty museum de L A) ou comme ici , représentant des philosophes ou portraits a l'Antique (voir le portrait d'homme conservé au Victoria and Albert museum à Londres A.45-1983- Sculpture Room 111, The Gilbert Bayes Gallery, case 9, shelf 1)
- « La sculpture à Venise de Sansovino à Canova » par A. Bacchi, Ed. Longanesi, Milan 2009.
- « Orazio Marinali e la scultura veneta fra sei e settecento » par Monica De Vincenti, Simone Guerrier, Fernando Rigo. Biblos Edizioni 2002.
15 000 / 20 000 €



121



122



123



124

121. Importante console d'applique en marqueterie dite « Boule » de laiton et écaille brune à décor de réserves à croisillons dans des environnements de rinceaux feuillagés ; de forme contournée, le plateau repose sur quatre consoles centrées d'un fût à mascarons se terminant par un culot à graine.
Epoque Louis XIV.
H_41 - L_62 cm.
800 / 1200 €

122. Etagère d'angle en bois à décor au vernis de branchages fleuris et de couronnes retenues par des rubans et centrées de vases ; de forme chantournée et légèrement sinueuse, elle comporte une tablette et ouvre par deux portes.
XVIIIème siècle (piqûres).
H_74 - L_39 cm.
300 / 400 €

123. Miroir au mercure à parcloles dans un cadre en bois sculpté et doré ; le fronton sommé d'un mascarons dans un environnement de crosses feuillagées sur fond quadrillé ; l'encadrement à baguettes à courses de crosses sur fond guilloché et écoinçons à palmettes.
Vers 1700.
H_121 - L_64 cm.
2 000 / 3 000 €

124. Miroir au mercure à parcloles en bois sculpté et doré ; le fronton centré d'un vase chargé de fleurs dans un environnement de crosses feuillagées ; l'encadrement à baguettes « Bérain » et écoinçons à mascarons.
Travail provincial vers 1700 (petits éclats).
H_124 - L_65 cm.
600 / 800 €



125

125. Rare table basse composée d'un plateau en alabastro fiorito mouluré à corbin ; il est supporté par deux éléments de fontaine en bronze ciselé représentant de jeunes tritons adossés à doubles queues.

Fin du XVIIe ou début du XVIIIème siècles.
H_53 - L_110 - P_51 cm.

Voir un grand vase couvert du XVIIIème siècle sculpté dans cette même variété d'albâtre qui est conservé au Musée de la Villa Borghèse à Rome (illustré dans G. Borghini, Marmi antichi, Editions de Luca, Rome, 1997, p.143).
8 000 / 12 000 €



126

126. Paire de chaises à dossier cabriolet en noyer finement sculpté et relaqué à décor de bouquets, guirlandes de laurier, piastres, raies de coeur dés à rosaces ; pieds fuselés à cannelures rudentées.

Ancien travail de style Louis XVI.
Garniture de soie à bandes alternées.

H_90 - L_47 - P_48 cm.
600 / 800 €

127. Paire de chaises à dossier plat en hêtre mouluré et sculpté à décor de grenades, feuilles de tabac, acanthes et haricots ; pieds cambrés à enroulements feuillagés. Début de l'époque Louis XV (piqûres et restaurations). Fonds de canne.
H_93 - L_49 - P_51 cm.
300 / 500 €



127



128



129

128. Mobilier de salon composé d'un canapé et de larges fauteuils en bois laqué noir à décor or à l'imitation des laques du Japon ; les accotoirs ajourés à croisillons centrés de panneaux décorés de personnages dans des décors de jardins.

Travail probablement anglais du XIXème siècle.
Canapé : H_73 - L_185 - P_74 cm.
Fauteuils : H_73 - L_80 - P_80 cm.
2 000 / 3 000 €

129. Console en fer forgé et battu à décor de larges feuilles d'acanthé crispées ; de forme légèrement cinuée, elle repose sur deux pieds sinués à ressaut réunis par une entretoise à crosses centrée d'un bouquet stylisé.

XVIIIème siècle.
Plateau de marbre gris et rose.
H_86 - L_90 - P_57 cm.
2 000 / 3 000 €



130

130. Lustre à douze lumières en laiton poli ; le fût balustre, à larges sphères ou tournures, retient les bras en crosses en serpents stylisés répartis en deux étages.

Style du XVIIIème siècle (monté à l'électricité).
H_92 - D_88 cm.
800 / 1 200 €

LA CUISINE (NUMÉROS 131 À 146)

131. Paire d'importantes boîtes à thé en fer blanc étamé à décor peint de réserves ornées de charrens et renfermant un lac ou une chute d'eau : « Lock Lomond » et « Falls of Foyers ». Ecosse, XIX^{ème} siècle. H_38 cm. 400 / 600 €

132. Epis de faitage en zinc peint à l'imitation du marbre sous la forme d'une sphère côtelée reposant sur un balustre. XIX^{ème} siècle. H_106 cm. 200 / 300 €

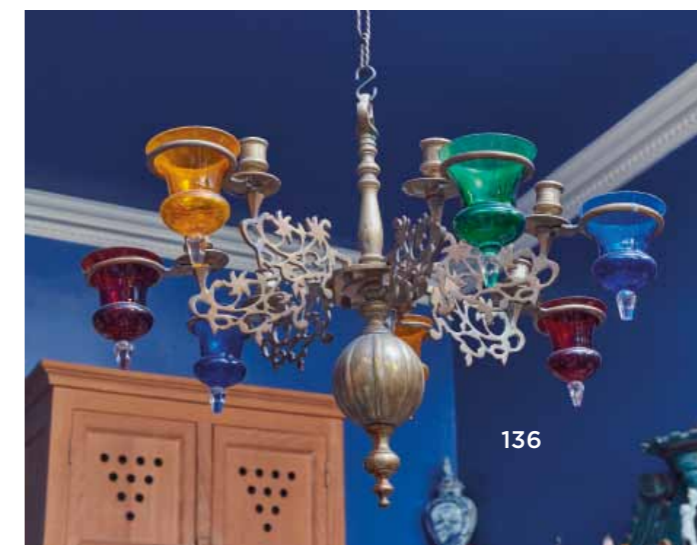
133. Méplat en chêne sculpté représentant Sainte Geneviève lisant assise dans une perspective paysagée. XVIII^{ème} siècle (Reprise du tableau de Louis-Abraham van Loo). H_89 - L_67 cm. 600 / 800 €

134. Trois carreaux de revêtement Persans. Pâte siliceuse à décor peint en polychromie sous glaçure incolore transparente. Iran, XIX^{ème} siècle, Période Qadjare.

L'un, à décor moulé et peint en polychromie, représente un fauconnier sur son cheval dans un paysage, devant un palais en arrière-plan. H_19 cm L_12,2 cm, éclat.
Le second, à décor moulé d'une frise florale peinte en polychromie sur fond jaune, et orné de deux oiseaux. H_8 cm L_18 cm, éclats.
L'autre, à décor d'une architecture dans un grand médaillon sur fond cobalt, bordé à gauche par une frise d'entrelacs. H_22 cm L_23.5 cm, cassure recollée. 300 / 500 €

135. Porte-cuillères en résineux chantourné, sculpté et laqué ; à l'amortissement une couronne flanquée de deux consoles ; le pourtour chantourné centré d'une croix de Malte ; les étagères percées chacune de dix-huit trous. Travail probablement du Val d'Aoste du XVIII^{ème} siècle. H_59 - L_83 cm. 300 / 500 €

136. Petit lustre en laiton de synagogue à six lumières et six godets. France XIX^{ème} siècle. H_46cm. L_46 cm. 300 / 500 €



L'ESCALIER (NUMÉROS 137 À 146)



137

138



139



140



141

137. Ensemble de six panneaux de meubles en chêne sculpté à décors gothiques.
Tailles et provenances diverses.
Angleterre et France XVème et XVIème siècles.
400 / 800 €

138. Rare paire de panneaux sculptés et dorés à décors de nids d'abeilles.
Espagne, XVème siècle.
Dans des cadres en bois dorés du XVIIème siècle ou XVIIIème siècle.
H_59cm L_36 cm (dimension totale d'un panneau).
1 000 / 2 000 €

139. Ecole espagnole vers 1500.
Saint Grégoire.
Panneau de pin.
H_81 cm L_36,5 cm.
Manques et restaurations anciennes
Sans cadre.
1 500 / 2 000 €

140. Orfroi.
XVIème siècle.
Fond de velours rouge, décor brodé en fil d'or et application de satin d'un Saint Christophe dans des rinceaux de fleurs, au-dessus du chiffre stylisé AM sous une couronne (usures).
H_120cm L_20 cm
150 / 200 €

141. Chasuble (devant et dos) en velours vert.
Italie XVIIème siècle.
Fond vert décor en velours vert de fleurs.
H_76cm L_60cm (devant).
Le devant encadré, le dos non encadré.
200 / 300 €



142



143



145



144



146

142. Deux fragments du meuble d'été du roi Louis XVI à Versailles par Camille Pernon, vers 1785. Lampas, fond gros de Tours crème, décor broché en soie polychrome et fil d'argent de gerbes de fleurs dans des branchages sous verre. H_52 cm L_36cm et H_51 cm L_36 cm 100 / 150 €

143. Colonne en placage de bois noir, à fut cannelé. XVIIIème ou début du XIXème siècle. H_111 cm 200 / 300 €

144. Grande figure en tilleul sculpté avec de nombreuses traces de polychromie d'un Saint Evêque (Saint Augustin ?) terrassant le démon ; l'évêque se tient debout légèrement déhanché par le fait qu'il foule de son pied droit le démon. Il est vêtu de ses habits sacerdotaux. Son visage est celui d'un homme jeune aux traits doux et équilibrés. Cette sculpture présente les caractéristiques du baroque allemand. Allemagne du Sud, début XVIIIème siècle. H_95cm (Manques, dont les mains, usures). 1 000 / 1 500 €

145. Paire d'étagères en hêtre à décor en « arte povera » de scènes historiées ou cynégétiques polychromes sur fond crème ; de forme rectangulaire, elles comportent chacune deux tablettes à côtés ajourés et ouvrent par deux portes. Travail méridional du XVIIIème siècle. H_74 - L_50 - P_17,5 cm. 800 / 1 200 €

146. Bras de lumière en fer forgé ou battu sous la forme d'une branche feuillagée agrémentée d'enroulements. XVIIème siècle (avec une platine moderne). H_54 cm. 300 / 500 €

LA CHAMBRE ROUGE (NUMÉROS 147 À 169)



147

147. Commode marquetée de branchages fleuris et feuillagés soulignés de rinceaux sur contre-fond en quartefeilles d'oeil de vermeil ; de forme mouvementée, elle ouvre par deux tiroirs sans traverse et repose sur des pieds cambrés ; ornementation de bronze ciselé et doré tels que chutes, mains, entrées, tablier et sabot. Plateau de marbre Saint-Berthevin. Style Louis XV.
H_85 - L_106 - P_54 cm.
3 000 / 5 000 €



148

148. Important secrétaire en placage de citronnier dans des encadrements de bois de violette soulignés de filets à méandres ; de forme rectangulaire, il ouvre par un large tiroir, un abattant découvrant un serre-papier muni de neuf tiroirs et par trois tiroirs à l'anglaise sans traverse ; montants à pans coupés ; ornementation de bronze ciselé et doré tels que chutes, galerie et frise. Plateau de marbre blanc veiné gris encastré. Estampille de Jansen. Style Louis XVI (légèrement insolé).
H_158 - L_103 - P_50 cm.
3 000 / 5 000 €

149. Fauteuil à dossier plat en hêtre mouluré, sculpté, laqué blanc et rechapé rouge, prises d'accotoirs en coquilles ; consoles sinueuses ; pieds cambrés se terminant en sabots feuillagés.
Ancien travail dans le goût italien.
Garniture de velours frappé à larges motifs floraux.
H_107 - L_61 - P_64 cm.
400 / 600 €

150. Chaise de bibliothèque en hêtre ou chêne mouluré ; l'assise et la ceinture nervurées, ainsi que les pieds cambrés ; le dossier rabattable.
Trace d'estampille.
Epoque Louis XV.
H_46 - L_50 - P_48 cm.
Ce siège permettait d'être rangé aisément sous un meuble ou faire office de tabouret.
600 / 800 €

151. Fauteuil à haut dossier plat en hêtre ou noyer mouluré et sculpté ; consoles d'accotoirs à feuilles d'acanthe ; traverse à coquille ; pieds cambrés à sabots caprins stylisés.
Epoque Régence.
Garniture en tapisserie de la même époque à scènes d'après Teniers (usures).
H_108 - L_69 - P_72 cm.
600 / 800 €

152. Large fauteuil à dossier cabriolet en noyer mouluré et sculpté à décor de fleurettes et feuillages stylisés rocailles ; consoles d'accotoirs en coup de fouet ; pieds cambrés à filets.
Attribué à Nogaret.
Epoque Louis XV.
Fonds de canne.
H_98 - L_75 - P_63 cm.
500 / 800 €

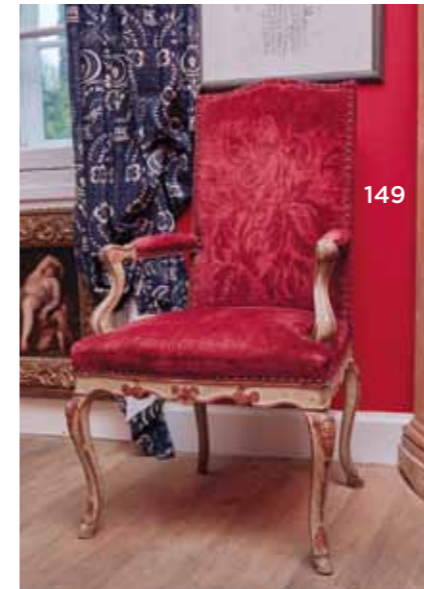
153. Echelle de bibliothèque ; les montants en résineux ; les échelons en chêne ; l'extérieur gainé de cuir havane clouté. Repliée, elle se présente sous la forme d'un cylindre.
H_203 cm - D_ repliée 7 cm.
400 / 600 €

154. Table guéridon en hêtre laqué à décor de guirlandes de fleurs et feuillages ; le plateau centré d'une grisaille représentant une scène figurant une offrande à Apollon ; elle ouvre par un tiroir en ceinture et repose sur quatre pieds fuselés à bagues réunis par une tablette ; petits pieds toupies.
Fin du XIXème siècle (usures au décor).
H_53 - D_52 cm.
300 / 500 €

155. Tabouret de chantre en chêne sculpté. Reposant sur quatre colonnes.
France XVIIème siècle.
150 / 250 €

156. Grande figure de Saint Jean au pied de la Croix en chêne sculpté polychrome. Jean se tient debout la tête tournée vers la droite, il est vêtu d'une longue tunique et d'un long manteau qui revient sous son bras gauche. Il tient un livre dans la main gauche et un tissu dans l'autre.
Flandre première moitié du XVIème siècle.
H_82 cm
800 / 1 200 €

157. Paire d'appliques à une lumière en bronze ciselé et argenté ; les platines à décor de mascarons ; les bras à double cambrure agrémentés de fleurettes supportent les bassins « Bérain » et bobèches à feuilles d'eau.
Epoque Louis XIV.
H_21 cm.
400 / 600 €





158. Pendule de cheminée en marbre blanc de Carrare et bronze ciselé ou doré ; à l'amortissement un dais sommé d'un croissant et au pourtour ajouré agrémenté de chaînettes et passementeries soutenu par quatre montants torsadés s'appuyant sur le recouvrement à balustrade ; ce denier reposant sur une colonnade ornée d'un drapé à franges. Base moulurée agrémentée de rangs de perles ; petits pieds toupie. Le cadran émaillé signé « Robinet à Paris » indique les heures en chiffres arabes, ainsi que les minutes par tranches de cinq. Epoque Louis XVI.
H_53,5 - L_28 - P_16 cm.
2 000 / 3 000 €

159. Miroir dans un cadre en bois sculpté et doré ; l'amortissement orné au thème de l'Amour sous la forme de colombes, carquois, cage ouverte dans un environnement de branchages chargés de fruits et de guirlandes de laurier ; l'encadrement à canaux et rangs de perles.
Travail provincial de la fin du XVIIIème siècle.
H_101 - L_67 cm.
800 / 1200 €

160. Pot-pourri en cristal moulé-taillé et gravé à décor de guirlandes de fleurs et fruits retenues par des rubans ; monture en bronze ciselé et doré à couvercle repercé de fleurs de cerisier dans le goût japonisant ; base quadrangulaire à angles évidés et frise d'entrelacs.
Vers 1900.
H_31 cm.
500 / 800 €

161. Importante figure en bronze à patine noire représentant la figure de Persée modèle de Benvenuto Cellini édifié pour la place de la seigneurie à Florence à l'instigation du duc de Toscane Cosme 1er de Médicis en 1554. Elle constitue l'une des oeuvres majeures de la Sculpture Renaissance italienne.
Fonte de la fin du XIXème siècle de très belle qualité.
H_99 cm.
2 000 / 3 000 €

162. Panneau de broderie. Italie XVIIIème siècle. Fond brodé crème, décor brodé polychrome d'un panier de fleurs et oiseaux dans des rinceaux, sous verre.
H_80cm L_53cm
150 / 200 €

163. Importante croix de procession en cuivre repoussé à décors d'appliques ornée d'un Christ en croix sur une face et d'une Vierge à l'enfant sur l'autre face, le tout surmontant un important noeud à cabochons décorés d'appliques gravées.
France fin de l'époque gothique, fin du XVème siècle.
H_62 cm L_36 cm.
(Manques, restauration).
1 000 / 2 000 €

164. Modello en terre cuite représentant Saint-Jean aux pieds de la Croix d'inspiration gothique.
France, fin du XIXème siècle.
H_43 cm.
500 / 800 €

165. Petit bronze à patine noire représentant un enfant chinois accroupi sur un socle en marbre.
France époque Louis XV.
H_10 cm (hors socle)
150 / 250 €

166. Petit bronze à patine brune représentant une jeune fille vêtue à l'antique tenant un flambeau.
France fin du XVIIIème siècle.
H_14 cm.
150 / 250 €

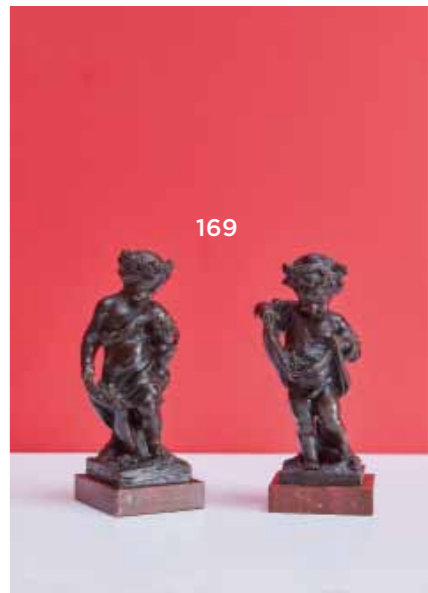
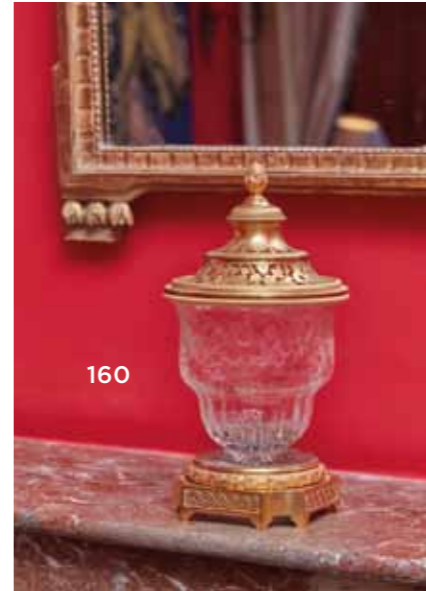
167. Ecole française du XVIIIème siècle. Vierge à l'enfant. Gouache sur vélin, dans un cadre ancien en bois sculpté et doré.
H_12,8 cm
200 / 300 €

168. Exceptionnelle scène de la crucifixion en verre filé polychrome sur fond de feuilles d'or estampé. Dans un cadre en marqueterie de bois et bois noirci XVIIIème siècle. Porte au dos une inscription : Calvaire 1579 ; trouvé dans une tombe du département de l'Aisne, appartenant à M Eck Lemaire du département de la Lozère.
France, Nevers ?
Fin du XVIème ou début du XVIIème siècle.
H_16,8 cm L_14,6 cm
500 / 800 €

169. D'après Gérard Gautier (1723-1795) Enfant portant du raisin dans sa chemise (l'Automne) Fillette aux nid (le Printemps) Paire de statuette en bronze à patine brune
H_18,7 cm et 18,2 cm
Base quadrangulaire en marbre rouge (Probablement fonte au sable)

La critique hésite encore à donner ces deux oeuvres à Gautier. Le modèle de l'Automne a été initialement conçu par Delarue pour la manufacture de Sèvres, édité en porcelaine comme pièce du surtout du mariage du Dauphin (futur Louis XVI) exécuté par Jean-Jacques Bachelier en 1769-70. Plusieurs exemples en marbre et en terre cuite sont mentionnés dans les ventes au XVIIIème siècle et un exemplaire de l'Automne en marbre, plus grand et avec des variantes se trouve dans la collection Huntington à San Marino (inv. : 27.87). Le musée Cognacq-Jay en conserve un autre exemplaire, plus grand, signé et daté « Gautier sculp 1769 » (inv. : J 221)

Style du XVIIIème siècle (expert : M. Albéric Froissart).
500 / 800 €





172
(une paire de tableaux)

LA CHAMBRE BLEUE (NUMÉROS 170 À 181)



170

170. Maria Giovanna Battista CLEMENTI, dite la Clementina (1692-1761).
Portrait d'un prince de Savoie.
Toile.
H_78 cm L_57 cm.
Restaurations anciennes.

Ce tableau a été donné à Augustin Oudart Justina (mort en 1743) par Michael Wynne comme représentant Louis XV enfant, par comparaison avec un autre portrait du dauphin, vers 1717, par ce peintre conservé au château de Versailles (« Un portrait de Louis XV dauphin, par Augustin Oudart Justina », L'estampille-L'Objet d'art, n°359, juin 2001, p.83-84). Cette attribution n'a pas été retenue par le spécialiste de l'artiste, Bruno Giulois, dans sa monographie Augustin Oudart Justina l'ambition d'un maître, 2013.

Xavier Salmon a proposé de le rendre à la Clementina dans le catalogue de l'exposition « Imagens do Soberano, Acervo do Palacio de Versahles », Sao Paulo, 2007. On peut le comparer avec le « Portrait de fillette et son page », passé en vente à Paris, Hôtel Drouot, étude Beaussant-Lefèvre, lot 38, signé et daté de 1725.

Le fait que le modèle porte le collier avec un pendentif en forme de croix constituée de cinq diamants, bijou qu'on voit aussi sur d'autres portraits d'enfants de la cour de Turin (par exemple Maria Luisa Gabriella de Savoie par la Clementina (conservé au palais de chasse de Stupinigi) confirme que ce tableau a été peint en Piémont.

Nous remercions Bruno Guillois des informations qu'il nous a fournies pour la rédaction de cette notice.
6 000 / 8 000 €



171



172

171. Ecole française vers 1800 suiveur de Boucher.
Femme au bonnet de dentelle noire
Toile d'origine.
H_40 cm L_33 cm.
600 / 800 €

172. Ecole française du XIXème siècle, d'après Rotari.
Deux portraits de femme.
Paire de toiles.
H_41 cm L_33 cm.
Petits manques.
800 / 1200 €

174. Commode en fruitiers peints à décor en trompe-l'oeil de marqueterie dite « jasmin » à motifs d'arabesques, rinceaux, palmettes ponctués de fleurs et boutons de jasmin ; le plateau centré d'un vase chargé de fleurs sur un entablement à lambrequins ; de forme légèrement mouvementée, elle ouvre par trois larges tiroirs avec traverses ; les côtés panneautés en rappel des tiroirs de façade.
Travail toulousain de la première moitié du XVIIIème siècle.
H_82 - L_127 - P_65 cm.
(reprise au décor)

La composition originale de ce meuble, particulièrement le panneautage des côtés en rappel des tiroirs de façade se retrouve sur une commode toulousaine conservée dans une collection privée (reproduite dans B. Deloche et J-Y. Mornand, L'ébénisterie provinciale en France au XVIIIème siècle et Abraham Nicolas Couleru, Editions Faton, Dijon, 2011, p.97).

8 000 / 12 000 €



174



175

175. Table de milieu en bois mouluré, sculpté, doré et rechampi gris ; le plateau rectangulaire à feuilles d'eau repose sur un piétement à pieds balustres à canaux, asperges, bagues godronnées ou enroulements feuillagés, réunis par une entretoise en X centrée d'un entablement en tournure ; petits pieds raves. Travail carpentrassien en partie de la fin du XVIIIème siècle. H_83 - L_96 - P_59 cm. 1 500 / 2 500 €

176. Beau fauteuil à haut dossier plat en noyer sculpté ; les prises d'accotoirs à enroulements feuillagés ; pieds balustres à réserves réunis par une entretoise en H à bagues feuillagées ; pieds à canaux et asperges. Travail parisien d'époque Louis XIV. Garniture en ancien lampas jaune rehaussé de fleurs brodées en applique de la même époque. H_119 - L_65 - P_74 cm. 2 000 / 3 000 €



176

177. Rare vue en perspective de Marseille en soie brodée sur fond aquarellé représentant la Canebière animée de personnages et diligences ; en arrière-plan le Vieux-Port de la ville. Présenté sous verre et baguette dorée. Localisée et signée : « PE Cugniere ». H_44 - L_56 cm. 250 / 350 €

178. Collection de cinq portefeuilles en soie brodée, maroquin ou soie rebrodée de paille. XVIIIème siècle. Présentés sous vitrine : H_75 - L_36 cm. 500 / 800 €

179. Chef-d'oeuvre de passementerie sous la forme d'une pendule portique réalisé en fil d'or ou d'argent sur âme de carton ; la colonnade supportant un toit à degrés surmonté d'un bouquet ; la base centrée d'un socle supportant un serpent enroulé autour d'un globe ; le pourtour à feuillages stylisés sur fond de résille ; le cadran émaillé souligné de feuilles de laurier indique les heures en chiffres arabes par des

aiguilles « Breguet » ; le mouvement à coq signé « Aug. Fortin à Paris ». Fin du XVIIIe ou début du XIXème siècles. H_29 cm. Présentée sous vitrine. 800 / 1 200 €

180. SEVRES. Ensemble de trois vases Hollandais de la deuxième grandeur en porcelaine émaillée blanche. XVIIIème siècle. H_19cm L_20cm. Petits éclats et petits défauts de cuisson 800 / 1 200 €

181. Importante tête d'homme (barbare ?) en pierre calcaire sculptée. Il est représenté la barbe au vent le visage traité en grotesque sur un socle en piédouche. Probablement une figure décorative destinée à orner un jardin. Italie XVIIème siècle. H_40 cm (Usures.) 1 500 / 2 000 €



177



179



178



180



181



LA CHAMBRE SAUMON (NUMÉROS 182 À 200)



182

182. Aquarelle et encre sur papier.
Chine, dynastie Qing, Fin du XIXème siècle.
Représentant une famille dans un intérieur devant une peinture de la vierge Marie, de Joseph et de Jésus, une longue inscription en haut, une autre en bas titrant en français « une famille chrétienne, dessin à l'orphelinat de Tou Chan Wan ».
H_66,5 cm L_38 cm.
300 / 500 €



183

183. Ecole italienne néoclassique.
Soldats en pieds.
Plume et encre noire, lavis gris sur traits de crayon noir.
H_22,3 cm L_31,8 cm.
Petites taches.
300 / 400 €



184

184. Ecole française du XIXème siècle.
L'infante Marguerite d'Espagne d'après Velasquez.
Pastel sur papier.
H_48 cm L_36,8 cm.
Titre dans le haut.
Petites taches.
300 / 400 €



185



186



187

185. Ecole française du XVIIIème siècle. Etude de femme drapée, assise d'après Boucher. Sanguine et rehauts de craie blanche. H_43,3 cm L_31,7 cm. Numéroté en haut à gauche « 23 » à la plume et encre brune. Pliures, petites déchirures sur les bords et petites taches. 300 / 400 €

186. Attribué à Jean-François CLERMONT dit GANIF (Paris 1717- Reims 1807). Putti voltigeant. Pierre noire et rehauts de craie blanche sur papier bleu. H_40 cm L_29,8 cm. Annoté en bas à gauche « Clermont ». Taches et pliures 400 / 600 €

187. Ecole espagnole vers 1800, entourage de Goya. Portrait de femme. Toile. H_60 cm L_46 cm. Ce portrait provient de descendants de Charlotte Corday et était réputée représenter leur aïeule. 800 / 1 200 €

188. Cadre en tilleul mouluré et sculpté ; la semelle et les clefs en chêne ; il est à riche décor rocaille de coquilles, écoinçons, queues de cochon, feuilles d'eau sur des fonds brettés. Epoque Louis XV (mis à dimensions ; usures et reprises à la dorure). Vue : H_31,5 - L_24,5 cm. 2 000 / 3 000 €

189. Cadre en chêne sculpté dit « à coins fleuris » ; la vue soulignée d'un décor « Bérain ». XVIIème siècle (redoré). Vue : H_31,7 - L_40 cm. 600 / 800 €

190. Cadre à profil inversé en tilleul sculpté, repercé et doré, à jeu de crosses d'acanthé crispées alternées de réserves centrées de rosaces ; la vue soulignée de canaux. Italie, XVIIIème siècle. Vue : H_63,5 - L_55,5 cm. Hors tout : H_94 - L_82 cm. 800 / 1 200 €

191. Habit d'homme à la française et gilet. Epoque Louis XV. Droguet à fond crème décor liseré vert et rouge d'un semi de fleurettes (petites usures à la doublure, accrocs, réparation, reprises dans le cou, tâches d'humidité et coupures derrière les épaules, manque des boutons au gilet, tâches d'humidité sur le haut du gilet). 300 / 500 €



188



189



190



191

192. Émile GALLÉ (Établissements).
Petite lampe de table.
Épreuve de tirage industriel réalisée en verre multicouches dégagé à l'acide.
Décor de branchages fleuris.
Monture d'origine, électrification d'origine à reprendre et étiquette d'époque « Emile Gallé Nancy Paris » au revers.
H_29,5 cm
2 000 / 3 000 €

193. Émile GALLÉ.
Vase en verre à décor émaillé or de marguerites.
De forme évasée, il se termine par une panse aplatie.
Signé à la base.
H_31 cm.
Accidents
200 / 300 €

194. Monstrance en tilleul mouluré, sculpté, ajouré, doré et rechargé crème à décor de coquilles, panaches, crosses, haricots.
Travail méridional du XVIIIème siècle (éclats).
H_95 - L_40 cm.
500 / 800 €

195. Grand ornement de bouclier d'apparat en cuivre à décors d'une tête de Méduse entourée de scènes de batailles et combats épiques, de répertoire Renaissance. Cet ornement habillait un bouclier d'apparat.
France fin du XIXème siècle.
D_50cm
(Usures, accidents.)
300 / 500 €

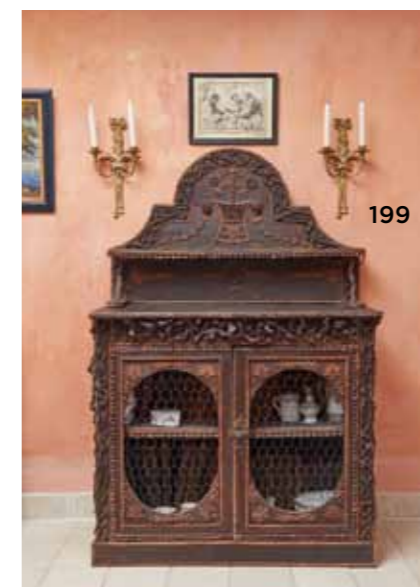
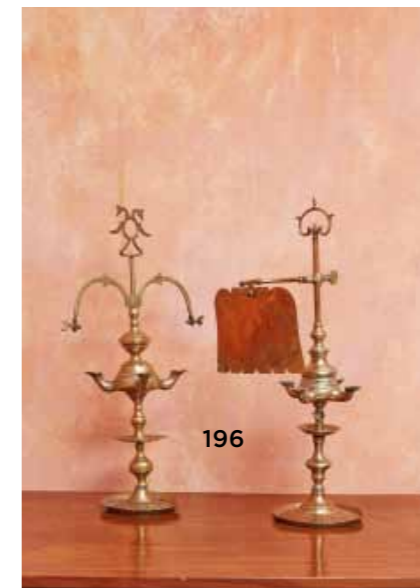
196. Deux lampes à huile en laiton tourné ; les réservoirs à quatre becs ; les supports d'écran réglables.
XIXème siècle.
H_48 cm.
200 / 300 €

197. Petit bureau de voyage marqueté de réserves géométriques en noyer et loupe de frêne délimités par des filets de buis ; de forme rectangulaire, il ouvre par un abattant découvrant un serre-papier muni de deux petits tiroirs ; le dessus dissimulant des casiers ; un large tiroir en ceinture.
Dauphiné, XVIIIème siècle.
H_24,5 - L_59 - P_45 cm.
600 / 800 €

198. Miroir au mercure dans un cadre à profil inversé à doucine rechargé bleu et moulure de godrons ou feuilles d'eau dorés.
Travail méridional du XVIIIème siècle (reprise au décor).
H_94 - L_74 cm.
200 / 300 €

199. Buffet à fronton en chapeau de gendarme.
Décor cloué sur l'ensemble du meuble figurant des motifs floraux rehaussé d'écaillés de pommes de pin.
Présentant au centre du fronton un panier fleuri composé d'écaillés de pin, de bois de bout et demi-tronçons de branchettes biseautés.
Décor de racines tortueuses de ronce sur les bords de l'ensemble du meuble.
Une étagère médiane centrée au-dessus de la partie rangement.
Une étagère dans la partie basse.
Deux portes grillagées en leur centre viennent fermer cette partie de rangement.
Fermeture par un verrou à targette Travail d'art populaire du Sud de la France.
Début du XXème siècle.
H_153 cm L_98 cm P_46 cm.
800 / 1 200 €

200. CHINE.
Table à thé pliante ; de forme quadrangulaire, elle comporte deux plateaux mobiles à décor de frises feuillagées ; le piétement à l'imitation du bambou.
H_67 - L_49 - P_49 cm.
500 / 800 €





LE JARDIN (NUMÉROS 201 À 209)



201. Important chapiteau de pierre sculptée de couleur rose a décors de personnages entourés d'anges, de feuilles d'acanthé, palmes et fleurettes de style roman.
H_37 cm L_30 cm P_32 cm.
(Usures, épaufrures)
800 / 1200 €



202. Grande figure en pierre calcaire sculptée représentant un homme âgé, barbu au noble visage se tenant debout vêtu d'une longue tunique et d'un manteau.
France XVème siècle.
H_106cm
(Importants manques et accidents, érosions, traces de polychromie).
1 000 / 1 500 €



203



204



205

203. Fragment de linteau architectural de tympan en pierre calcaire sculpté en relief. Il représente un personnage assis vêtu d'un manteau au drapé graphique (probablement le Christ) bénissant d'une main et de l'autre tenant la Bible.

France, époque romane XIIème siècle.

H_46 cm L_28 cm
(Manques, la tête, accidents épaufrures, usures).

Ouvrages consultés :

-« Tympan & portails romans » Michel Pastoureau - Édition Seuil 2014

-« La Sculpture Romane » Jean-René Gaborit- Édition Hazan 2010

1 500 / 2 000 €

204. Beau chapiteau à décor végétal stylisé, sculpté en pierre calcaire dur. XIIème siècle.

H_34 cm L_32 cm.

Accidents et manques.

400 / 800 €

205. Grand bassin à godrons sculpté en pierre calcaire, sur une base en pierre.

France XVIIème siècle.

H_71 cm L_59cm

(Usures)

800 / 1 200 €

206. Deux éléments de cheminée en pierre calcaire sculptés représentant des couples enlacés repeints. Flandre XVIème siècle.

H_41 cm L_33 cm

(Usures).

300 / 400 €

207. Rare élément d'architecture hexagonal en pierre calcaire en forme de pilier sculpté orné sur quatre faces d'un personnage religieux drapé. On reconnaît Marie Madeleine portant le pot à onguents. Il s'agit probablement d'un pied de calvaire monumental.

France XVème siècle.

(Usures, épaufrures, manques).

800 / 1 000 €

208. Chapiteau en marbre sculpté à décor végétal transformé en bénitier. Art roman XIIème siècle.

H_31 cm.

Très usé.

500 / 1 000 €

209. Grand vase de dinanderie en cuivre repoussé à décor de style Renaissance de feuilles d'acanthé et mascarons. Les anses sont fondues à part.

Italie fin du XIXème siècle.

H_66,5 cm

200 / 400 €



206



207



208



209



LA MAISON D'AMIS (NUMÉROS 210 À 269)



210

210. Portrait du jugement universel, confirmé des témoignages de l'Écriture Sainte.
Paris chez Drevet rue Saint Jacques.
D'après une gravure de Jean Cousin.
Gravure en douze panneaux, contrecollée sur toile représentant le Jugement dernier.
En partie haute le Ciel avec Dieu le Père en majesté entouré des saints, séparé de la Terre par une pluie d'étoiles, les hommes en fuite de tous côtés au centre et en partie inférieure l'enfer avec la barque de la mort.
H_168 cm L_120 cm
Entoilée, tâches, pliures, restaurations
500 / 1 000 €



211

211. Deux lés de papier peint à décor chinoisant d'une musicienne et d'un danseur dans un environnement de plantes exotiques (sous verre et baguettes moulurées).
XVIIIème siècle.
Hors tout : H_145 - L_60 cm.
500 / 800 €



212

212. Broderie en fil de soie représentant la Sainte Famille. XVIIIème siècle. Elle est présentée dans un cadre de la même époque (petits manques et éclats). H_46 - L_40 cm. 200 / 300 €

213. Garniture en bronze Chine, XXème siècle. Composée d'un brûle-parfum et de deux chandeliers, à décor archaïsant de chilong sur fond de grecques, inscription Xuande sur le col de brûle-parfum. Hauteur : 50,5 cm et 44 cm. 700 / 900 €

214. Petit soufflet en hêtre mouluré, sculpté et polychrome à décor d'un cartouche à canaux et coquilles contenant les armes de France ; au verso une rosace à crosses centrée d'une étoile. XVIIIème siècle. L_37,7 cm. (manques au décor) 200 / 300 €

215. Viktor ZINGER (actif vers 1900). Chevaux sellés. Paire de groupes en terre cuite, signés au revers. H_26 cm L_22 cm (environ) 200 / 300 €



213

216. Vide-poche sous la forme d'un jeune Nubien enturbanné tenant une corbeille ; il est vêtu de drapé coloré et chaussé à l'orientale ; base circulaire à frises feuillagées. XIXème siècle. H_42 cm. 300 / 500 €

217. Lampe à huile en bronze et laiton sous la forme d'une lampe antique ornée de mascarons et rinceaux réglable en hauteur sur une tige ; base circulaire à godrons et feuilles d'eau. Signée dans un cartouche : « Wild & Wessel Berlin ». Allemagne, seconde moitié du XIXème siècle. H_54 cm. 200 / 300 €

218. Grand torse de femme d'après l'Antique en marbre blanc. H_60 cm. 500 / 800 €

219. MULLER Frères à Lunéville. Vase de forme gourde à décor gravé d'éléphants. Signé. H_26,5 cm. 400 / 600 €

220. Pot à feu en bois sculpté, laqué et doré. XVIIIème siècle. H_28,5 cm. 80 / 120 €

221. Élément décoratif en bronze doré sous la forme d'un tronc d'animal fantastique dressé (sur socle). H_12 cm. 80 / 120 €

222. Paire de bronzes patinés reposant sur un socle à décor de colonne cannelée. Représentant deux bustes allégoriques de Europe et de l'Océanie personnifiées par une jeune femme. France XIXème siècle, la figure de l'Europe plus ancienne. H_23 cm. 500 / 800 €

223. Paire de bronzes patinés représentant des enfants allégories des saisons, montées sur un socle en marbre noir. France époque Napoléon III. H_totale 33 cm. 300 / 500 €



214



215



216

217



218



219



220

221



222

223



224

224. BUEN RETIRO (attribué à).
Vase en porcelaine de forme cylindrique sur piédouche reposant sur une base carrée à décor polychrome d'enfants dans des médaillons sur fond bleu orné de paysage.
Début du XIXème siècle.
H_34,5 cm.
300 / 500 €

225. Curieux dévidoir à ruban permettant le calcul automatique de la longueur ; la monture en acajou. Tampon de la Maison Farjet.
H_89 cm.
300 / 500 €

226. Rare feuille de plomb gravé à décor d'architecture gothique représentant la Crucifixion entourée d'anges, de donateurs et de saints personnages. Les lames de plomb étaient utilisées au Moyen Âge pour habiller certains cercueils et les protéger de l'oxydation.
Époque gothique.
L_48 cm l_19cm.
1 000 / 1 500 €



225

227. Plat d'offrande en laiton repoussé à décor « La Tentation d'Adam et Eve ». Allemagne XVIème siècle.
D_40,5cm.
(Usures).
150 / 250 €

228. Bougeoir en bronze à pied carré le fût en goutte d'eau. France fin du XVIIème siècle.
H_15,5 cm.
Bon état.
100 / 150 €

229. Beau bougeoir en bronze de type Henri II, reposant sur une base ronde. Il est décoré d'un long fût annelé. France XVIème siècle.
H_25,5cm
Bon état.
400 / 500 €

230. Bougeoir en bronze dit « à grains de chapelet. » Il repose sur un pied en forme de cloche. France XVIIème siècle.
H_15,5cm
Bon état.
150 / 200 €

231. Paire de bougeoirs en bronze patiné aux lansquenets, personnages en costume Renaissance tiennent à bout de bras deux bobèches. Reposent sur un pied en forme de cloche. Allemagne XIXème siècle.
H_27 cm.
200 / 300 €



226



227

231

229

230

228



232



233



234



235

232. Rondel en grisaille et jaune d'argent, représentant un saint évêque Stanislas de Szczepanow ? dans un paysage de campagne, au fond à droite il y a une petite chapelle. Flandre XVIème siècle.

D_22cm
(Casses et restaurations).
300 / 400 €

233. Fragment de vitrail en grisaille et jaune d'argent, représentant un arbre de Jessé.
XVIème siècle.

H_29,5cm L_22 cm.
(Restauration, partie inférieure postérieure).
150 / 250 €

234. Vitrail en grisaille, polychrome et jaune d'argent, « L'Annonciation » Marie nimbée est assise sur la gauche, l'archange Gabriel agenouillé, la scène est dominée par le Saint-Esprit entouré d'angelots.

France milieu XIXème siècle.
H_49 cm L_34 cm.
100 / 200 €

235. Vitrail en grisaille, polychrome et jaune d'argent, « L'éducation de la Vierge » Joachim et sainte Anne parents de Marie la guident vers le savoir. Deux angelots tenant une couronne de laurier volent au-dessus de la tête de la Vierge.

France milieu XIXème siècle.
H_49cm L_34 cm.
(Usures et restaurations)
100 / 200 €



236



237



238

236. Modillon orné d'un visage d'homme sculpté en granit rouge sang.

Art roman XIIème siècle.
H_35 cm L_18 cm
(Usures).

Ouvrages consultés :
- « Set in stone : The Face in Medieval sculpture » The Metropolitan Museum of Art. Edited by Charles T. Little
1 000 / 1 500 €

237. Statue en bois sculpté polychrome et doré représentant le Pape Jules III (1487-1555), assis en habit pontificaux et tiare à trois couronnes.

Italie XVIIème siècle.
H_80 cm
(Manque les bras et accidents, trous xylophages)
1 000 / 1 500 €

238. Grande figure de Saint Jean Baptiste en bois sculpté, polychrome et doré. Saint Jean a l'aspect d'un anachorète, il se tient debout, il est vêtu d'une tunique en poils de chameau. Il tient sous son bras gauche l'agneau crucifère. Sa tête est encadrée par une longue barbe et une chevelure ondulée. Son visage est longiligne, au modelé réaliste d'où se dégage une expression pensive et de force. Espagne XVIIème.

H_70 cm
(Manques et attaques importantes de xylophages.)
400 / 700 €

239. Belle figure de Minerve en bois sculpté et patiné. Elle se tient debout avec un assez fort hanchée, la tête tournée vers la gauche, elle est vêtue à l'antique ; elle porte la tenue des soldats romains.
Italie XVIIème siècle.
H_58 cm
(Nombreux manques et accidents.)
300 / 500 €

240. Remarquable terre cuite originale représentant une cuirasse surmontée d'un casque à plumet entouré de faisceaux. Ce type de maquette de présentation servait de modèle pour l'architecture où l'on transposait la terre cuite en immense modèle en pierre sculptée pour orner les grands bâtiments officiels de la République.
Celle-ci se distingue par son aspect « non finito » et surtout par sa grande taille exceptionnelle.
France XIXème siècle.
H_52 cm L_48 cm P_19 cm
1 000 / 1 500 €

241. Grand lion en albâtre sculpté d'après l'Antique.
Italie XIXème siècle.
H_31 cm L_50cm
(Manques, accidents, usures.)
500 / 700 €

242. Deux grands personnages grotesques en bois sculpté dans la tradition des Gobbi de Jacques Callot. Les deux compères sont présentés accroupis, un se tenant la barbe et l'autre la main ouverte au-dessus de sa tête. Le dos des figures est plat afin de les suspendre en hauteur au mur. Présentés en hauteur, accrochés au mur, ils décoraient un commerce d'Alsace-Lorraine, probablement une brasserie.
Travail de l'Est de la France, Alsace ou Lorraine, vers 1900.
H_60 cm L_50 cm P_43 cm & H_57 cm L_58 cm P_49 cm.

Jacques Callot : (1592-1635), l'illustre peintre et surtout graveur nancéien. Jacques Callot a connu en Lorraine, mais aussi en Alsace un succès très important, notamment à la fin du XIXe siècle et au début du XXème siècle où il personnifiait l'Esprit français lorrain sous domination allemande.
2 000 / 3 000 €

243. Figure en bois sculpté représentant un homme barbu bénissant.
Espagne XVIIème siècle.
H_66cm
(Manques et usure importante.)
100 / 200 €

244. Tête d'homme aux longs cheveux qui encadre son visage, sculpté en pierre calcaire.
France XVIIème siècle.
H_33cm
(Usures, manques.)
100 / 150 €

245. Cathédre en chêne mouluré, sculpté. Cette chaire est construite solidement, est formée d'un coffre d'entrejambe, de deux accotoirs plats, d'un haut dossier décoré de rinceaux et d'un cupidon aux yeux bandés, ce décor s'oppose à la rigueur des plis de serviettes qui ornent la partie basse du meuble.
Meuble reconstitué d'éléments de différentes périodes, XVIème, XIXème siècles
H_181cm L_76 cm P_54 cm.
800 / 1 200 €

246. Bargueno et un piétement en noyer anciennement gainé de velours cramoisi ; de forme rectangulaire, il ouvre par un abattant à serrure à morillons découvrant un intérieur muni de vingt tiroirs sculptés à décor stylisé de crosses, feuillages et d'un Saint personnage.
Espagne, XVIIème siècle (restaurations ; piétement postérieur).
H_151 - L_106 - P_39 cm.
1 200 / 1 800 €





247



248



249

247. Table de milieu en noyer mouluré et sculpté ; la ceinture à canaux ; dés à ombilics ; elle repose sur quatre pieds fuselés à bagues réunis par une entretoise.
XVIIème siècle (restaurations).
H_76 - L_99 - P_63 cm.
800 / 1200 €

248. Trépieds en fer forgé servant de support pour un bassin. Remarquable ouvrage de fer forgé, blocages à clavettes.
France XVIIème siècle.
H_82 cm
150 / 250 €

249. Pique-cierge en bois sculpté et redoré ; le fût à feuilles en applique et fleurons sur fond azuré ; base à larges coquilles et pieds à enroulements.
XVIIème siècle (monté en lampe).
H_109 cm.
200 / 300 €

250. Large barre de cheminée en bronze ciselé et doré ; les recouvrements supportant des vases ou pots à feu ; les terrasses à mufles et dépouilles de lion ; la barre à balustres.
Epoque Napoléon III.
H_41 - Largeur moyenne 114 cm.
400 / 600 €

251. Coffret à décor en marqueterie de paille à l'imitation du point de Hongrie ; de forme rectangulaire, il ouvre par un couvercle à pentes découvrant un intérieur également marqueté de paille et orné au revers d'un vase chargé de fleurs tenu par deux lions affrontés.
XVIIIème siècle (usures).
H_14,5 - L_38 - P_26 cm.
300 / 500 €

252. Table en chêne mouluré à plateau en cuvette présentant sous verre un panneau en marqueterie de paille centré d'un bouquet de roses sur fond rayonnant souligné d'une frise de rinceaux, palmettes et rosaces ; elle ouvre par un tiroir et repose sur des pieds gaines (petits manques).
H_74 - L_65 - P_54 cm.
200 / 300 €

253. Lutrín en chêne chantourné et sculpté ; le porte-livre pivotant sur un piétement à larges crosses réunies par une entretoise ajourée à billettes.
XVIIIème siècle
H_161 cm.
300 / 500 €

254. Pile de livres à usage d'aisance ; les reliures titrées « Voyages des Pays-Bas ». Elle repose sur un piétement à pieds fuselés à bagues ; le couvercle découvre l'emplacement du réceptacle et un casier à couvercle.
Vers 1800.
H_45 - L_43,5 - P_34 cm.
100 / 150 €



250



251



252



254



253



255



256



257

255. Suite de quatre chaises en bois tourné et sculpté ; les dossiers à barrettes et dossier à motifs de fleurs stylisées ; montants et pieds tournés ; assises paillées. Travail probablement mexicain du XIXème siècle.
H_123 - L_53 - P_46 cm.
400 / 600 €

256. Fauteuil à haut dossier plat en noyer tourné ; les consoles d'accotoirs et pieds en balustres réunis par une entretoise à bagues. Epoque Louis XIII. Garniture de velours à l'imitation des zébrures.
H_110 - L_60 - P_75 cm.
150 / 200 €

257. Plateau rectangulaire en scagliola sur fond noir à décor de vases chargés de fleurs dans un encadrement de rinceaux fleuris soulignés d'un filet « lapis-lazuli » (petits éclats).
Longueur 149,5 - Largeur 70 cm.
1 200 / 1 800 €



258



259



260

258. Bargueno en noyer mouluré ou tourné agrémenté de marqueterie géométrique ou filets composés ; de forme rectangulaire, il ouvre par quatorze tiroirs ou portes, dont un tiroir central à motif d'une croix encadrée de colonnettes. XVIIIème siècle (piétement postérieur).
H_95 - L_102 - P_36 cm.
400 / 600 €

259. Petit bureau dit « Mazarin » marqueté de ronce de frêne agrémenté de larges filets de satiné à décor de losanges ou carrés sur pointes ; le plateau brisé découvre la surface d'écriture et trois petits tiroirs ; il ouvre en façade par deux portes encadrant une niche à deux tiroirs et repose sur huit pieds tournés réunis par une entretoise.
En partie du XVIIIème siècle.
H_82 - L_98 - P_47 cm.
600 / 1 000 €

260. Petit bureau en noyer et placage de noyer à décor de chevrons ou de fil ; de forme rectangulaire, il ouvre par trois tiroirs, dont un central ; les traverses chantournées et soulignées d'un filet en relief ; pieds cambrés nervurés. Epoque Queen Anne (restaurations). Plateau gainé de cuir havane.
H_73 - L_78 - P_52 cm.
600 / 800 €



261

261. Large commode marquetée en quartefeuilles de bois de rose dans des encadrements de fil et larges filets de travers de même essence ; de forme arbalète, elle ouvre par trois larges tiroirs avec traverses en trois rangs ; montants avants en consoles soulignés de cannelures laiton, ainsi que les traverses ; pieds cambrés.
Première moitié du XVIIIème siècle (restauration d'usage, petits accidents).
Plateau de marbre bleu turquin réparé.
H_90,5 - L_135 - P_61 cm.
3 000 / 5 000 €

262. Commode marquetée de réserves de bois tabac à décor de branchages fleuris et feuillagés ou quartefeuilles de bois de rose, dans des encadrements de bois de violette de fil soulignés de filets de buis ; les côtés à décor d'aiguières à buste en applique. De forme galbée, elle ouvre par deux larges tiroirs avec traverse et repose sur des pieds cambrés.
Epoque Louis XV (légères fentes et restauration d'usage).
Plateau de marbre Saint-Berthevin.
H_80 - L_87,3 - P_61 cm.
2 000 / 2 500 €

263. Table de quatuor en acajou et placage d'acajou ; le plateau se développe à quatre pupitres et est réglable en hauteur par un mécanisme à manivelle. Fût octogonal reposant sur une base échancrée munie de roulettes.
Epoque Restauration.
H_72 - L_91 - P_45 cm.
600 / 800 €

264. Guéridon en acajou et placage d'acajou ; le plateau de marbre gris Sainte-Anne mouluré à jonc et doucine repose sur une ceinture ; le fût en large balustre godronné ; piètement tripode à jarrets de félin munis de roulettes.
Estampille de L. Pignot.
Epoque Restauration.
H_72 - D_98 cm.

Il s'agit très certainement d'un ébéniste apparenté à Auguste Pignot, artisan en meubles mentionné dans la seconde moitié du XIXème siècle au 59, faubourg Saint-Antoine (voir D. Ledoux-Lebard, Le mobilier français du XIXème siècle, dictionnaire des ébénistes et menuisiers, Les éditions de l'amateur, Paris, 2000, p.522).
800 / 1 200 €

265. Lustre en bronze à moulures perlées agrémenté de cristaux moulés-taillés et perles travaillées à la pince.
Remontage vers 1900 de cristaux des XVIIe ou XVIIIème siècles (quelques manques).
H_55 - D_48 cm.
800 / 1 200 €



262



263



264



265



266

266. Tapis en laine et soie à décor central sur fond beige de rinceaux fleuris et palmes, la bordure à fond rouge.
H_201 cm L_130 cm, usures
300 / 500 €

267. Commode marquettée en quartefeuilles de bois de violette dans des encadrements en frisage ou fil de même essence ; de forme sinueuse, elle ouvre par quatre tiroirs sur trois rangs et repose sur des petits pieds cambrés ; ornementation de bronze ciselé tels que chutes, entrées de serrures, sabots ou tablier (certains au C couronné).
Attribuée à Jacques Dubois.
Epoque Louis XV.
Plateau de marbre gris Sainte-Anne mouluré.
H_84 - L_94 - P_52 cm.
4 000 / 6 000 €

268. Petite table console en prunier mouluré et sculpté ; la ceinture chantournée présente en façade un tablier agrémenté d'un vase à anses ; pieds cambrés à médaillons se terminant par des petits sabots caprins stylisés.
XVIIIème siècle (restaurations).
Plateau de pierre mouluré.
H_73 - L_78 - P_48 cm.
400 / 600 €

269. Etagère d'angle en cerisier agrémenté de croix de Malte et filets d'amarante ; les côtés chantournés présentent une étagère ; la partie basse ouvre par deux petites portes.
XVIIIème siècle.
H_83 - L_43 cm
250 / 350 €



267



268



269





L'APPARTEMENT XVIII^{ÈME}

LA CHAMBRE AUX GYPSERIES (NUMÉROS 270 À 271)



270

270. Christ vivant en ivoire finement sculpté, il est représenté la tête légèrement tournée vers sa droite, le périsonium retenu par une cordelette. Il est présenté sur une croix dans un encadrement en bois sculpté et doré ; à l'amortissement un fronton centré d'un soleil et encadré de brûle-parfums ; au sommet un coq, le cadre à décor Bérain et écoinçons à palmettes.
XVIII^{ème} siècle.
H_69 - L_40 cm.
400 / 600 €



271

271. Table en noyer mouluré et sculpté ; de forme rectangulaire, elle ouvre par un tiroir en ceinture ; cette dernière chantournée centrée d'une fleur de lys et feuillages sur fond amati ; pieds sinueux à fleurons se terminant en sabots caprins stylisés.
XVIII^{ème} siècle.
H_71 - L_73 - P_45 cm.
300 / 400 €

LE SALON (NUMÉROS 272 À 277)



272. Paire de larges fauteuils à dossier plat en hêtre mouluré et sculpté à décor de cartouches rocailles, feuilles de tabac et acanthes ; consoles d'accotoirs mouvementées à ombilics ; pieds cambrés à enroulements intérieurs. Epoque Louis XV (légères différences). Garniture de velours corail. H_95 - L_72 - P_70 cm. On y joint un fauteuil à dossier plat dans le même esprit garni de même. 3 000 / 4 000 €

273. Girouette ancienne en fer forgé
Montée en lampe
Piètement tripode
Coq estampé en ronde bosse et montage riveté
Pour la girouette, travail du XIXème siècle
Hauteur totale : 139 cm
Largeur du coq : 50,5 cm
250 / 350 €



274

274. Félix LECOMTE (1737-1817) (d'après) : Buste en marbre blanc de Carrare représentant Marie-Antoinette, la tête légèrement tournée vers sa droite, les cheveux attachés par un ruban retenant un bouquet de roses, à son cou est un médaillon centré du profil de Louis XVI ; piédoche circulaire mouluré. Fin du XIXème siècle. H_55 cm. 1 000 / 1 500 €



275

275. Paire de bougeoirs en bronze ciselé et doré ; les bobèches à canaux torsés ; les fûts à réserves rocailles et coquilles. Style du XVIIIème siècle. H_26 cm. 200 / 300 €



276

276. CHINE. Table basse en « bois de fer » à décor repercé et sculpté de branches de cerisier burgotées. XIXème siècle. H_28 - L_76 - P_41 cm. 200 / 300 €



277

277. Haute banquette en noyer mouluré et sculpté ; de forme rectangulaire, elle repose sur six pieds en consoles agrémentés de fleurons réunis par deux entretoises en X centrées de tournures. Garniture d'indienne à l'oeillet. Style Louis XIV (piques). H_62 - L_120 - P_43 cm. 300 / 500 €



LA CHAMBRE (NUMÉROS 278 À 287)



278. Commode marquetée de paysages animés au thème de la montgolfière sur fond d'acajou dans des encadrements de bois de rose soulignés de filets de buis ; de forme rectangulaire, elle ouvre par trois tiroirs, dont deux larges sans traverse ; montants à larges chanfreins ; pieds gaines.
Style Louis XVI.
Plateau de marbre gris Sainte-Anne.
H_84 - L_113 - P_47 cm.
2 000 / 3 000 €

279. Maquette d'une chaloupe en olivier ou thuya.
XIX^{ème} siècle.
H_24 - L_62 cm.
500 / 800 €

280. Grand miroir à profil inversé en laiton repoussé et bois guilloché ; l'encadrement à moulures à rinceaux et joncs habillés de feuilles de lierre ; écoinçons à vases fleuris.
En partie du XVII^{ème} siècle.
H_105 - L_90 cm.
4 000 / 6 000 €



281. Bougeoir en bronze à base carrée sur pieds griffes, fût à bulbe. Espagne XVIIème siècle. H_15,7 cm. 150 / 250 €

282. Bougeoir à base carrée et moulurée reposant sur des pieds griffes, fût à bulbe. Espagne XVIIème siècle. H_19,3 cm. 150 / 250 €

283. Rare bougeoir à base octogonale et fût annelé d'époque Louis XV surmonté d'origine d'une lampe à huile en bronze ciselé. France, époque Louis XV. H_32 cm. 150 / 250 €

284. Paire de bougeoirs en bronze à base ronde moulurée et double coupelles, fût à disque plat visé au pied. Travail étranger du XVIIIème siècle. H_15,7 cm. 200 / 300 €

285. Statuette en bois polychrome représentant Saint Nicolas ; à ses pieds, les enfants sortant du saloir. XVIIIème siècle. H_35 cm. (restaurations). 200 / 300 €

286. Bidet en noyer mouluré ; le dossier à couvercle découvrant trois casiers ; l'assise amovible gainée d'ancien cuir brun découvre une vasque en faïence de Nevers de la même époque (cheveux en bordure) ; pieds cambrés. Trace d'estampille. Epoque Louis XV. H_84 - L_51 - P_28 cm. 300 / 500 €

287. Coiffeuse en noyer ; le plateau légèrement contourné ouvre par un abattant foncé de glace et deux volets découvrant des casiers à couvercles ; la façade comporte deux tiroirs, dont un large au centre ; pieds cambrés. Dauphiné, XVIIIème siècle. H_74 - L_87 - P_47 cm. 400 / 600 €



L'ENTRÉE (NUMÉROS 288 À 297)



288. Rare candélabre sous la forme d'une jeune Nubien, coiffé du némès et vêtu d'un riche drapé noué sur les hanches ; socle quadrangulaire mouluré. Venise, fin du XVIIIème siècle ou début du XIXème siècles. Il est monté en luminaire.
H_93 cm.
500 / 800 €



289. Paire de bougeoirs en bronze ciselé et argenté ; les bobèches à canaux torsés ; les fûts à réserves rocailles et coquilles ; bases contournées à joncs rubanés. XVIIIème siècle. (Usures).
H_25,5 cm.
200 / 300 €



290



290. Paire de cadres à fronton en tilleul sculpté et doré ; l'encadrement à rinceaux sur fond bretté soulignés d'une bande sablée dans une baguette Bérain à écoinçons à palmettes.

Epoque Régence (foncés de glace).

H_111,5 - L_86,5 cm.

Vue : H_83 - L_65,5 cm.

3 000 / 5 000 €

291. Miroir au mercure dans un cadre en bois sculpté et doré ; le fronton ajouré à motifs de vase fleuri dans un environnement de rinceaux et dauphins adossés ; encadrement à décor Bérain.

Travail méridional du XVIIIème siècle.

H_84 - L_50 cm.

300 / 500 €



291



292



292. Ensemble de huit lés ou panneaux de papier peint à motifs de corbeilles chargées de fruits dans des environnements de rinceaux et fleurons se détachant sur des fonds or.

Fin du XIXe ou début du XXème siècles.

4 grands panneaux : H_200 - L_67 cm.

Un panneau médian : H_184 - L_67 cm.

Un second panneau médian : H_157 - L_67 cm.

Deux petits panneaux : H_76 - L_67 cm.

1 000 / 1 500 €



293



294



295



296



297

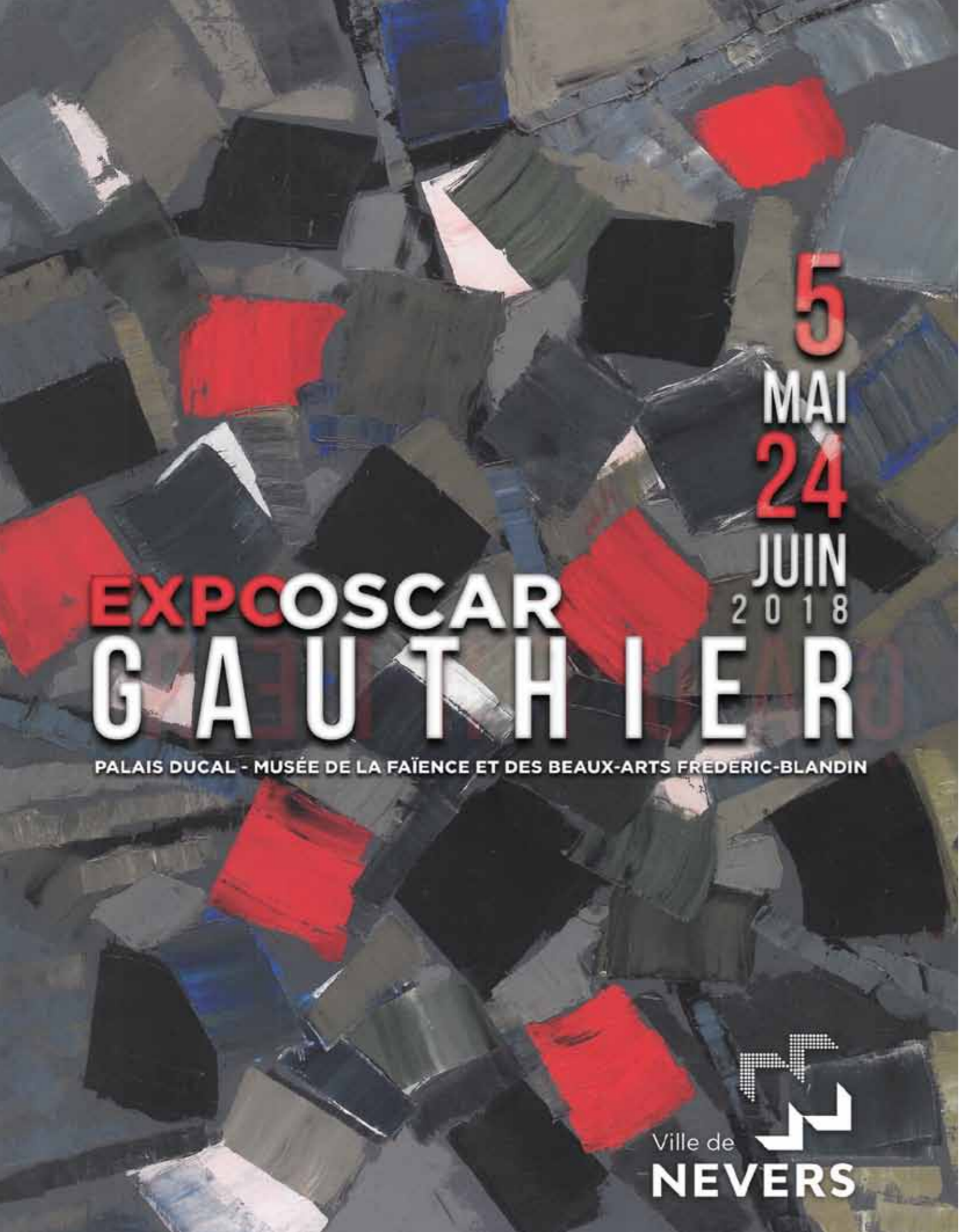
293. Paire de chaises en hêtre mouluré et sculpté à décor de palmettes, rinceaux et feuillages ; pieds cambrés à enroulements feuillagés réunis par une entretoise centrée d'une rosace.
Style Louis XV.
Garniture de drap bleu.
H_95 - L_53 - P_66 cm
400 / 600 €

294. Paire de chaises à dossier plat en hêtre mouluré et sculpté à décor de fleurettes et feuillages stylisés ; pieds cambrés nervurés à sabots feuillagés.
Ancien travail dans le goût de Nogaret.
Garniture de tissu jaune à décor floral polychrome.
H_93 - L_56 - P_63 cm.
400 / 600 €

295. Curieuse chaise d'enfant en noyer mouluré ou tourné ; les prises d'accotoirs en sphères ; les pieds avants gaines ou tournés à bagues ; pieds arrières sabres ; entretoise en H ; garniture de cuir gaufré à décor de salamandre et dauphin (usagée).
Style Henry II.
H_90 - L_36 - P_36 cm.
100 / 200 €

296. Console en noyer mouluré ; elle ouvre par un large tiroir en façade légèrement cintré ; traverse chantournée ; pieds cambrés.
Travail méridional du XVIIIème siècle.
Plateau de pierre à corbin.
H_75 - L_100 - P_48 cm.
400 / 600 €

297. Ecole VENITIENNE du XVIIème.
Adam et Eve trouvant Abel mort.
Huile sur toile.
H_187,5 cm L_234,5 cm.
Restaurations anciennes, manques.
4 000 / 6 000 €



EXPO OSCAR GAUTHIER

PALAIS DUCAL - MUSÉE DE LA FAÏENCE ET DES BEAUX-ARTS FREDERIC-BLANDIN

5 MAI
24 JUIN
2018



MÉTAYER
MAISON DE VENTES AUX ENCHÈRES

ORDRE D'ACHAT

Nom et Prénom _____

Adresse _____

Téléphone _____

E-mail _____

- DEMANDE D'APPEL TÉLÉPHONIQUE
- ORDRE FERME

VENTE AUX ENCHÈRES PUBLIQUES

PARIS - SALLE ROSSINI - QUARTIER DROUOT
JEUDI 31 MAI 2018

LOT No	DESCRIPTION DU LOT	LIMITE EN

Après avoir pris connaissance des conditions de vente décrites au catalogue, je déclare les accepter et vous prie d'acquiescer pour mon compte personnel, aux limites indiquées en, les lots désignés ci-dessous (les limites ne comprenant pas les frais en sus des enchères.

Références obligatoires (Veuillez joindre un RIB et la copie d'une pièce d'identité)

Aucune demande d'enchère téléphonique ne sera prise en compte pour les lots ayant une estimation inférieure à 500 euros, veuillez pour ceux-ci laisser des ordres fermes ou suivre les enchères en direct sur www.drouotlive.com

Les ordres d'achat doivent être reçus au moins 24 heures avant la vente

À envoyer à

Date et signature obligatoires

MÉTAYER MAISON DE VENTES AUX ENCHÈRES
33 rue de Montholon 75009 Paris
T. : +33 1 48 04 01 12
contact@metayer-auction.com

CONDITIONS DE VENTE

Les conditions générales de la vente et tout ce qui s’y rapporte sont régis uniquement par le droit français. Le fait de participer à la présente vente aux enchères publiques implique que tous les acheteurs ou leurs mandataires, acceptent et adhèrent à toutes les conditions ci-après énoncées. La vente est faite au comptant et conduite en euros.

DÉFINITIONS ET GARANTIES

Les indications figurant au catalogue sont établies par Métayer Maison de Ventes aux Enchères et l’expert, sous réserve des rectifications, notifications et déclarations annoncées au moment de la présentation du lot et portées au procès-verbal de la vente.

Les dimensions, couleurs des reproductions et informations sur l'état des œuvres et objets sont fournies à titre indicatif. L'absence d'indications relatives à un incident, un accident, une restauration ou une mesure conservatoire affectant un lot n'indique pas que l'œuvre ou l'objet en soit exempt. Tous les lots sont vendus dans l'état où ils se trouvent au moment de leur adjudication avec leurs possibles défauts et imperfections.

Aucune réclamation ne sera admise une fois l'adjudication prononcée, une exposition préalable ayant permis aux acquéreurs l'examen des œuvres présentées.

Pour les lots dont le montant de l'estimation basse dépasse 1500 euros figurant dans le catalogue de vente, un rapport de condition sur l'état de conservation pourra être communiqué gracieusement sur demande. Les informations y figurant sont fournies à titre indicatif uniquement. Celles-ci ne sauraient engager en aucune manière la responsabilité de Métayer Maison de Ventes aux Enchères ni de son expert.

En cas de contestation au moment de l’ adjudication, s’il est établi que deux ou plusieurs enchérisseurs ont simultanément porté une enchère équivalente, et réclament en même temps l'adjudication du lot pour leur compte, après le prononcé du mot adjudgé, le dit lot sera remis en adjudication au prix proposé par les enchérisseurs et tout le public présent sera admis à enchérir de nouveau.

LES ENCHÈRES TÉLÉPHONIQUES ET INTERNET

La prise en compte et l'exécution des enchères téléphoniques et internet est un service gracieux rendu par Métayer Maison de Ventes aux Enchères. À ce titre, notre société n’assumera aucune responsabilité si la liaison téléphonique ou internet est interrompue, n’est pas établie ou tardive. Métayer Maison de Ventes aux enchères n’assumera aucune responsabilité en cas d’inexécution au titre d’erreurs ou d’omissions en relation avec les ordres téléphoniques. Le seul click de formulation d’enchère via www.drouotlive.com établit une enchère au même titre que si elle était portée dans la salle de vente. En aucun cas, l'évocation d'une erreur ou d'une mauvaise manipulation ne pourrait soustraire l'acquéreur via internet à son obligation de régler les sommes dues.

FRAIS À LA CHARGE DE L'ACHETEUR

L'acheteur paiera à Métayer Maison de Ventes aux Enchères, en sus du prix d’adjudication ou prix au marteau, une commission d’adjudication de: 25,2 %TTC

IMPORTATION TEMPORAIRE

Les acquéreurs des lots indiqués par * devront s'acquitter, en sus des frais de vente, de la TVA (5,5 %) des droits et des taxes pour importation temporaire.

LA SORTIE DU TERRITOIRE FRANÇAIS

La sortie d’un objet ou d’une œuvre du territoire français peut être sujette à une autorisation administrative.

L’obtention du document concerné ne relève que de la responsabilité du bénéficiaire de l’adjudication du lot concerné par cette disposition. Le retard ou le refus de délivrance par l’administration des documents de sortie du territoire, ne justifiera ni l’annulation de la vente, ni un retard de règlement, ni une résolution.

Si notre Société est sollicitée par l’acheteur ou son représentant, pour faire ces demandes de sortie du territoire, l’ensemble des frais engagés sera à la charge totale du demandeur. Cette opération ne sera qu’un service rendu par Métayer Maison de Ventes aux Enchères

EXPORTATION APRÈS LA VENTE

La TVA collectée au titre des frais de vente ou celle collectée au titre d’une importation temporaire du lot, peut être remboursée à l’adjudicataire dans les délais légaux sur présentation des documents qui justifient l’exportation du lot acheté.

PRÉEMPTION DE L'ÉTAT FRANÇAIS

L'État français dispose, dans certains cas définis par la loi, d'un droit de préemption des œuvres vendues aux enchères publiques.

Dans ce cas, l'État français se substitue au dernier enchérisseur sous réserve que la déclaration de préemption formulée par le représentant de l'Etat dans la salle de vente, soit confirmée dans un délai de quinze jours à compter de la vente.

RESPONSABILITÉ DES ENCHÉRISSEURS

En portant une enchère sur un lot, les enchérisseurs assument la responsabilité personnelle de régler le prix d’adjudication de ce lot, augmenté de la commission d’adjudication et de tous droits ou taxes exigibles. Les enchérisseurs sont réputés agir en leur nom et pour leur propre compte, sauf convention contraire préalable à la vente et passée par écrit avec Métayer Maison de Ventes aux Enchères.

DÉFAUT DE PAIEMENT

Conformément à l'article 14 de la loi n°2000-642 du 10 juillet 2000, à défaut de paiement par l’adjudicataire, après mise en demeure restée infructueuse, le bien est remis en vente à la demande du vendeur sur folle enchère de l’adjudicataire défaillant; si le vendeur ne formule pas cette demande dans un délai d’un mois à compter de l’adjudication, la vente est résolue de plein droit, sans préjudice de dommages et intérêts dus par l’adjudicataire défaillant Métayer Maison de Ventes aux Enchères se réserve le droit de réclamer à l’adjudicataire défaillant - des intérêts au taux légal - des frais forfaitaires de recouvrement, correspondant à 10% du prix d’adjudication, avec un minimum de 250 euros - le paiement du prix d’adjudication ou: - la différence entre ce prix et le prix d’adjudication en cas de revente s’il est inférieur, ainsi que les coûts générés pour les nouvelles enchères - la différence entre ce prix et le prix d’adjudication sur folle enchère s’il est inférieur, ainsi que les coûts générés pour les nouvelles enchères.

Métayer Maison de Ventes aux Enchères se réserve également le droit de procéder à toute compensation avec les sommes dues par l’adjudicataire défaillant ou à encaisser les chèques de caution si, dans les 2 mois après la vente, les bordereaux ne sont toujours pas soldés.

ENLÈVEMENT DES ACHATS, ASSURANCE, MAGASINAGE ET TRANSPORT

Métayer Maison de Ventes aux Enchères ne remettra les lots vendus à l’adjudicataire qu’après encaissement de l’intégralité du prix global. Il appartient à l’adjudicataire de faire assurer les lots dès leur adjudication puisque dès ce moment, les risques de perte, vol, dégradations ou autres sont sous son entière responsabilité. Métayer Maison de Ventes aux Enchères décline toute responsabilité quant aux dommages eux-mêmes ou à la défaillance de l’adjudicataire de couvrir les risques contre ces dommages. Les lots acquis lors des ventes pourront être réglés et retirés sur place, pendant les ventes, puis dès le vendredi 1er juin à l'étude de 9h30 à 12h30 et de 14h à 18h.

Les meubles et lots imposants seront stockés chez Paname Service 14 avenue Edouard Vaillant 93500 Pantin gracieusement jusqu'au vendredi 15 juin ; prendre rendez-vous au 01.41.50.54.83. Passé ce délai, des frais de magasinage et de mise à disposition seront facturés par Paname Services La manutention et le magasinage n’engagent pas la responsabilité de Métayer Maison de Ventes aux Enchères.

Métayer Maison de Ventes aux Enchères n’est pas responsable de la charge des transports après la vente.

Si elle accepte de s’occuper du transport à titre exceptionnel, sa responsabilité ne pourra être mise en cause en cas de perte, de vol ou d’accidents.

PROPRIÉTÉ INTELLECTUELLE

La vente d’un lot n’emporte pas cession des droits de reproduction ou de représentation dont il constitue le cas échéant le support matériel.

INSCRIPTION DE LA MAISON DE VENTE AU SYMEV:

L’opérateur de vente volontaire est adhérent au Registre central de prévention des impayés des commissaires-priseurs auprès duquel les incidents de paiement sont susceptibles d’inscription. Les droits d’accès, de rectification et d’opposition pour motif légitime sont à exercer par le débiteur concerné auprès du Symev, 15 rue Freycinet 75016 Paris

PAIEMENT DU PRIX GLOBAL

Métayer Maison de Ventes aux rappelle que la vente aux enchères publiques est faite au comptant et que l’adjudicataire devra immédiatement s’acquitter du règlement total de ses acquisitions. Le règlement pourra être effectué:
- en espèces dans la limite de 1 000 euros (résidents français)
- en espèces dans la limite de 15 000 euros (résidents étrangers)
- par chèque bancaire ou postal avec présentation obligatoire d’une pièce d’identité en cours de validité (les chèques étrangers ne sont pas acceptés)
- par carte bancaire Visa ou Master Card
- par virement bancaire en euros aux coordonnées suivantes:

COORDONNÉES BANCAIRES BNP PARIBAS

Agence Centrale 1 boulevard Haussmann, 75009 Paris
RIB : 30004 02550 00010173808 36
IBAN : FR 76 3000 4025 5000 0101 7380 836
BIC : BNPAFR PPPOP

REMERCIEMENTS

Emilie Lebeuf

T. : +33 6 86 88 61 19

emilie.lebeuf@yahoo.fr

pour les photographies

The Letter O.

Olivia Jourde, Agathe Briot

et Noor Samarani

19 rue Neuve Saint-Pierre

75004 Paris

contact@theletter-o.com

T. : +33 9 53 55 52 15

www.theletter-o.com

pour la conception graphique

Imprimé par :

Burlet Graphics

12 à 26 rue de Lyon

94700 Maisons-Alfort

T. : 01 45 17 09 00

www.burlet-graphics.fr



MÉTAYER

MAISON DE VENTES AUX ENCHÈRES

MÉTAYER MAISON DE VENTES AUX ENCHÈRES
33 rue de Montholon 75009 Paris
T. : +33 1 48 04 01 12
paris@metayer-auction.com