



METAYER

MAISON DE VENTES AUX ENCHERES

ART MILITAIRE

COLLECTION DU CHÂTEAU DE GROSSOUVRE

PARIS, SALLE ROSSINI

— JEUDI 1^{ER} ET VENDREDI 2 FÉVRIER 2018 À 14H —



VENTE AUX ENCHÈRES PUBLIQUES

Déclaration n° 040-2013 du 31.07.13 Commissaire-priseur habilité Pierre-Guilhem Métayer

METAYER
MAISON DE VENTES AUX ENCHÈRES

ART MILITAIRE
COLLECTION DU CHÂTEAU DE GROSSOUVRE

SALLE ROSSINI, QUARTIER DROUOT
7 RUE ROSSINI - 75009 PARIS

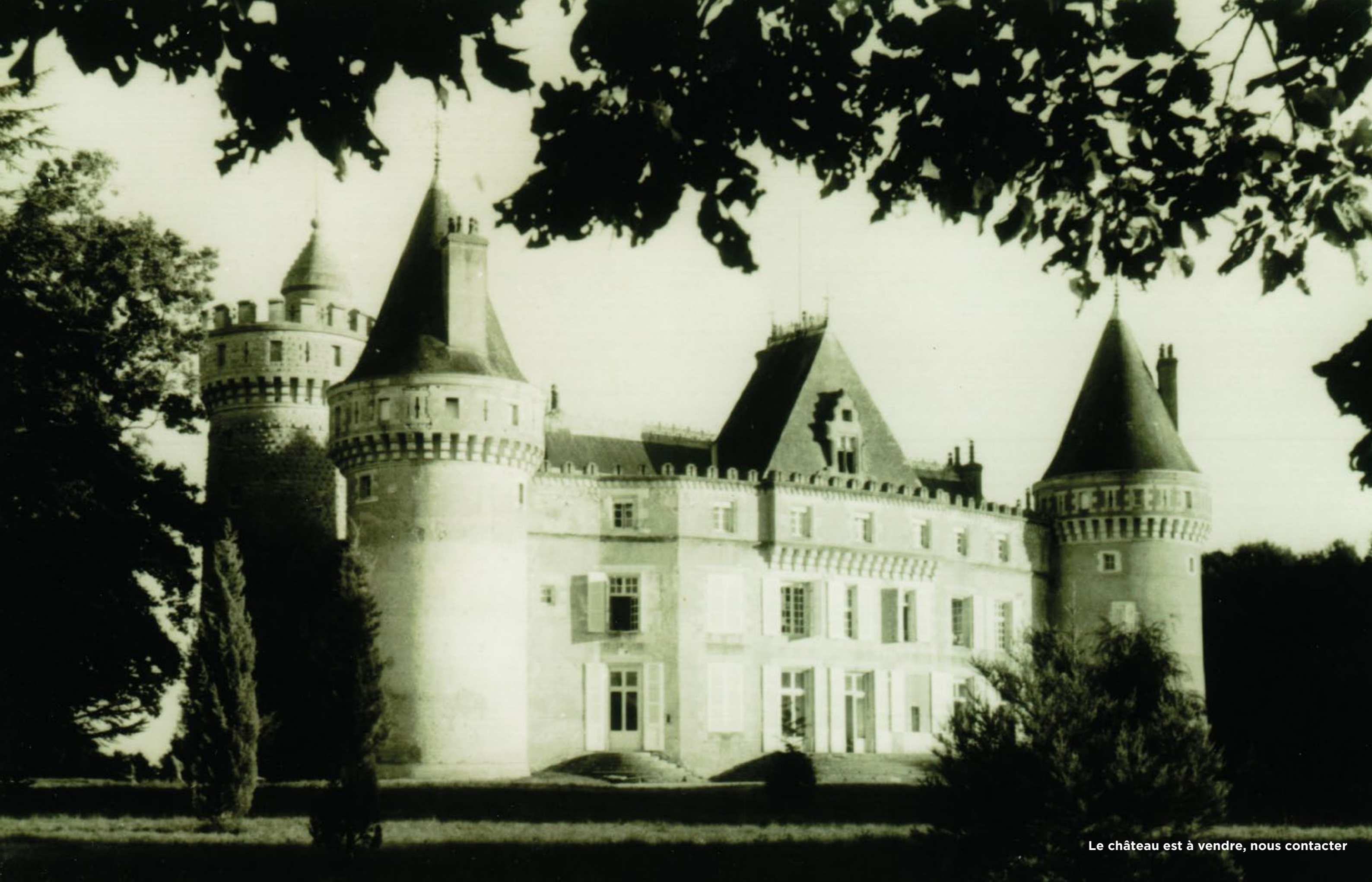
— JEUDI 1^{ER} ET VENDREDI 2 FÉVRIER 2018 À 14H —

EXPOSITIONS PUBLIQUES
MERCREDI 31 JANVIER DE 11H À 18H
JEUDI 1^{ER} FÉVRIER DE 11H À 12H
VENDREDI 2 FÉVRIER DE 11H À 12H

CONSULTANT POUR LA VENTE :
BERNARD FERRARI
PORT. +33 (0)6 07 98 15 79

ENCHÉRISSEZ EN DIRECT SUR
DrouotLIVE

MÉTAYER MAISON DE VENTES AUX ENCHÈRES
33 rue de Montholon 75009 Paris - T. : +33 1 48 04 01 12
7 place Saint-Laurent 58000 Nevers - T. : +33 3 86 70 02 91
contact@metayer-auction.com



Le château est à vendre, nous contacter

1. Taconnet de gendarmerie d'Afrique, III République.

Hauteur devant : 9 cm. Bandeau noir inférieur de 4,5 cm. Grenade de 3 cm brodée argent. Au dessus, un galon cul de dé argenté de 1,2 cm. Partie supérieure bleue du képi, 5 cm, passepoilée argent strié de fils bleus. Visière en cuir noir avec tampon dessous. Intérieur en cuir avec tampon de réception « gendarmerie ».

En bon état.

300 / 500 €

2. Shako d'officier d'artillerie de marine, III République.

Hauteur devant : 11 cm. Bandeau en drap noir. Attribut d'artillerie de marine, monobloc, en laiton doré estampé. Cocarde tricolore de 4 cm de diamètre. Chevrons et galonnages en fils d'or. Visière en cuir, dessous vert. Intérieur en soie. Nom du képi de Paris.

On y joint un casoar garance

300 / 400 €

3. Casque d'essai de hussard, III République.

Tissu drap bleu céleste. Quatre galons blancs de 1,5 cm autour. Sur le dessus, trèfle en maillechort. Sur le devant, une hongroise en laine blanche surmontée d'une cocarde tricolore de 4 cm. Du côté gauche, une gourmette pour être fixée derrière le trèfle, sur le côté droit. Intérieur en cuir noir complet, sans trou supplémentaire. Tampons de réception « 1879 » et « 68-79 ».

500 / 700 €

4. Casque d'essai de chasseur à cheval, III République.

Tissu drap bleu. Cor de chasse blanc de 5 cm surmonté d'une cocarde tricolore de 4,5 cm sur le devant. Cimier en cuir avec crinière blanche. Deux aérateurs. Tête de femme avec serpents en métal argenté devant. Du côté gauche, une gourmette avec point d'attache sur la droite. Visière en cuir cerclée d'un jonc argenté. Intérieur en cuir sans trou supplémentaire. Manque le cuir de la coiffe intérieure

300 / 400 €

5. Casque, d'officier de cuirassier modèle 1874.

Bombe en cuivre rouge argenté. Bandeau avec grenade et feuilles d'olivier. Cimier à treize godrons en cuivre doré estampé, fond sablé. Porte plumet ciselé. Jugulaires de dix écailles, montées sur un velours. Crinière complète avec tresse. Au dos de la bombe, nom du fabricant. Intérieur complet, marquée au fer. Nuquière et visière doublées de maroquin.

300 / 400 €

6. Casque d'officier de pompier, époque Louis Philippe.

Bombe en laiton doré à l'or fin. Plaque au coq « sapeurs pompiers de De Houvaux ». Cimier à neuf godrons, en laiton doré, estampé. Sur le devant, une grenade. Chenille d'époque. Jugulaires en laiton estampées et montées sur un cuir fin. Porte plumet avec sa vis. Intérieur complet, sans trou supplémentaire.

350 / 450 €

7. Casque de garde de Paris, troupe, modèle 1860.

Bombe en acier. Bandeau orné de l'Aigle avec la légende « garde de Paris ». Cimier en laiton doré estampé. Marmouset surmonté de crins garance. Jugulaires en huit entrelacés, montés sur cuir. Crinière d'époque. Casque matriculé « 659 ». Intérieur complet. Sans trou supplémentaire.

400 / 600 €

8. Casque de dragon troupe, modèle 1854.

Bombe en laiton. Cimier à huit godrons, en laiton estampé. Marmouset surmonté de crins noirs. Crinière d'origine. Bandeau restauré. Jugulaires en laiton avec quatorze anneaux plats montés sur cuir. Intérieur complet. Nuquière et visière doublées de basane. Poinçon "B" sur le jonc en laiton. Casque matriculé « 925B », et « 69 » (pour l'année 1869)

400 / 600 €

9. Casque de dragon, modèle 1854.

Bombe en laiton. Cimier en laiton estampé à huit godrons. Marmouset surmonté de crins noirs. Jugulaires de quatorze anneaux entrelacés, fixés sur cuir. Bandeau restauré ainsi que la coiffe intérieure. Sans trou supplémentaire. Pas de marquage.

200 / 300 €



1



2



3



4



5



6



7



8



9



10

10. Casque de dragon troupe, modèle 1845.

Bombe en laiton. Cimier en laiton estampé à huit godrons. Marmouset surmonté de crins noirs. A l'arrière de la bombe, matricule « 335 », chiffre « 6 » et numéro « 42 » (1842). Jugulaires en laiton en forme de huit entrelacés montés sur cuir. Bandeau restauré. Intérieur complet. Sans trou supplémentaire. 300 / 500 €

11. Casque de dragon, troupe, modèle 1825.

Bombe en laiton. Cimier à palmettes (trou devant) à treize godrons estampés. Marmouset surmonté de crins noirs. Brosse d'origine. Bandeau en laiton estampé. Beaux reliefs de grenade, feuilles d'olivier et de chêne. Jugulaires en laiton en forme de huit entrelacés, montés sur cuir. Intérieur complet, sans trou supplémentaire. 600 / 800 €



11

12. Casque d'officier de dragon, modèle 1825, modifié 1830.

Bombe en cuivre rouge argenté. Cimier à palmettes en laiton estampé à treize godrons. Fond sablé. Bandeau tout en dorure. Marmouset à collerette dorée, surmonté de crins garance. Jugulaires en forme de huit entrelacés, fils de laiton, guillochés, dorés. Montées sur velours noir. Crinière d'époque. Intérieur complet. Marquage manuscrit à l'encre de l'officier supérieur. Intérieures de nuquière et visière recouvertes d'une fine basane. Casque tout en dorure. 1000 / 1500 €

13. Casque de garde nationale à cheval, modèle 1816.

Bombe en cuir verni noir. Garnitures en cuivre rouge argenté. Visière cerclée d'un jonc en cuivre argenté. Bandeau surmonté d'une plaque sur laquelle se trouve une fleur de lys couronnée en cuivre doré. Cimier à neuf godrons. Chenille d'époque en crins noirs. Jugulaires de dix-sept écailles montées sur un velours. Rosaces avec fleurs de lys en cuivre doré. Coiffe intérieure complète. 600 / 800 €



13

14. Casque de chevalier garde de Russie impériale, modèle troupe

Bombe en laiton surmontée d'une Aigle bicéphale couronnée (petite restauration à une patte). Sur le devant, soleil rayonnant. Au centre, inscriptions cyrilliques surmontées d'une cocarde peinte. Jugulaires à quinze écailles montées sur cuir. Coiffe intérieure en cuir, complète. Nuquière en queue de homard, cerclée d'un jonc et marquée de deux initiales « L.R » 2000 / 3000 €

15. Casque de dragon de la garde impériale, 1812.

Bombe en laiton doré. Cimier en laiton doré estampé à huit godrons. Sur le devant du cimier, décor de feuillages, surmonté d'une aigle couronnée. Marmouset en laiton surmonté de crins noirs. Jugulaires formées de dix-sept écailles en laiton doré estampé, fixées sur cuir. Rosaces estampées en forme d'étoile. Porte plumet présent. Bandeau restauré. Crinière en crins noirs. Visière cerclée d'un jonc. Coiffe intérieure complète composée de basane et de toile écru. 3000 / 5000 €



12



14



15

16. Chapska de hulan.

Bombe en cuir. Plaque en laiton estampé, au grand aigle. En son centre, cocarde suum cuique. Jugulaires bombées en écailles, montées sur cuir. Cocarde. Raquette en laine blanche. Un feldzeichen. Intérieur complet sans trou supplémentaire ni marquage. 500 / 700 €

17. Armoiries du Cardinal Maury, Aumonier du roi de Westphalie, époque Empire.

Armoiries de siège ou de carosse du Cardinal Jean-Sifrein Maury en bois sculpté et mouluré, polychrome et doré. Né à Valreas en 1746, Jean-Sifrein Maury est nommé Aumônier du prince Jérôme, frère de Napoléon Ier, roi de Westphalie en 1806, puis Comte de l'Empire en 1810. H_49 cm L_85 cm Seul exemplaire connu 3000 / 5000 €



17 bis. Lance de cavalerie.

Sabot en acier tenu par quatre vis. Pointe tenue par deux attelles 19 cm et 10 cm. Trois œillets pour fixer une flamme. Pointe de lance poinçonnée « b35 ». Hampe en frêne noirci. Longueur totale : 2,80 m. 100 / 120 €

18. Lance de cavalerie, modèle 1821

Sabot en acier de 16 cm tenu par deux attelles et quatre vis. Pointe tenue par deux attelles de 60 cm et 40 cm. Trois œillets pour fixer une flamme. Pointe poinçonnée "R" et "8". Hampe en frêne noirci. Longueur totale : 2,50 m. 100 / 150 €



19. Lance de cavalerie, modèle 1821.

Talon en acier de 16 cm tenu avec deux attelles et quatre vis. Pointe tenue par deux attelles de 40 et 60 cm. Trois œillets pour fixer une flamme. Hampe en frêne noirci. Longueur totale : 2,50 m. 100 / 150 €

20. Hache « à marteau » de sapeur, Premier Empire.

Manche en frêne noirci de 81 cm. Virole en laiton de 9 cm. Fer de hache de 33 cm de hauteur. Marteau de 9 cm x 4 cm. Tranchant de 19 cm. A l'extrémité, pièce en laiton fixée par deux vis. 500 / 700 €

21. Hache « à pic » de sapeur, 1834.

Manche en frêne noirci de 89 cm. Virole en laiton de 11 cm. Fer de hache de 34 cm. Pic de 9 cm de hauteur. Tranchant de 13 cm. Marquages : chiffre « 9 » et « 1834 ». Plaque de laiton marquée au numéro « 9 » et une grenade, fixée par deux vis 400 / 600 €

22. Hache de marine, modèle 1833.

Manche en bois noirci de 52 cm. Fer de hache de 26 cm fixé au manche par deux attelles. Marquage « Coulaux ». Un crochet de ceinture en acier. 200 / 300 €



27

23. Sabre d'abordage modèle 1833.

Lame de 68 cm en acier poli décorée d'ancre de marine. Marquage sur la tranche « Manufacture royale de Châtelleraut, Mars 1842 ». Coquille en fer noirci, poinçonnée. Fourreau en cuir avec bouterolle en laiton. Chape en laiton marquée « J.M ». Très bon état de conservation
400 / 600 €

24. Sabre d'officier de hussard, 1792.

Lame à pans de 92 cm. Garde à une branche. Deux olives. Poignée avec filigrane. Fourreau en cuir à crevées. Garnitures en laiton doré. Deux anneaux de bélière en fer.
800 / 1000 €



28

25. Sabre de grenadier à cheval

Lame droite à pans de 95 cm. Marquage sur la tranche, « Manufacture impériale de Klingenthal ». Garde de bataille en bronze doré. Grenade en relief. Poignée en cuir avec filigrane. Fourreau droit à crevée. Toutes les garnitures sont en laiton doré.
1000 / 1500 €

26. Sabre d'officier cuirassier de la garde impériale, Napoléon III.

Lame à la Préval de 98 cm. Garde en bronze doré. Coquille à palmettes, aigle impériale sur foudres. Poignée en cuir avec filigrane. Fourreau en fer. Deux anneaux de bélière.
1000 / 1500 €

27. Sabre du Train d'artillerie de la garde impériale, Premier Empire.

Lame à pans de 96 cm. D'un côté, l'aigle impérial couronné du chiffre de l'empereur et le marquage "train d'artillerie" sur un faisceau de drapeaux. De l'autre côté, marquage « garde impériale » avec le même décor. Au talon, signature « Duc Fournisseur de la Garde Impériale à Paris » dans un cartouche de 6 cm. Garde en bronze argenté. Sur la coquille, aigle impériale sur canons croisés. Poignée en cuir filigranée. Fourreau en cuivre rouge argenté. Sur les bracelets, canons croisés. Deux anneaux de bélière.
2000 / 2500 €

28. Sabre de cuirassier d'Orléans, époque Restauration.

Lame plate de 95 cm signée « A.P », poinçonnée au faisceau de licteur. Garde en bronze. Armes de la maison d'Orléans sur la coquille. Poignée en cuir avec filigrane. Fourreau en fer. Deux anneaux de bélière.
1500 / 2000 €



23



24



25



26



27



28



31

29. Sabre d'officier de hussard à garde perlée, époque Consulat.

Lame à pans de 86 cm, ciselée sur 30 cm environ. Marquage « Frères Weyersberg Solingen » sur le talon. Garde en bronze à une branche perlée. Poignée en cuir avec filigrane. Fourreau en laiton avec une bouterolle restaurée. Dard en acier. Deux anneaux de bélière. 1200 / 1500 €

30. Sabre de marin de la garde impériale.

Lame courbe à pans de 73 cm. Gravée d'un côté « Garde impériale », filins, ancres de marine et palmettes autour. De l'autre, « garde impériale » avec les mêmes motifs. Poignée en cuir avec filigrane. Garde à une branche en bronze, motif ancre de marine. Signature « Duc » sur le quillon. Fourreau en cuir avec garnitures en laiton. 1500 / 2000 €



32

31. Sabre à palmettes d'officier supérieur, Empire.

Lame de 96 cm à demi bleuie et décorée de rinceaux d'or. Garde en bronze à une branche. Poignée en acajou strié. Fourreau en laiton avec deux bracelets et anneaux de bélière. 1500 / 2000 €

32. Sabre d'officier supérieur de cavalerie de la garde impériale.

Lame à gouttières de 89 cm. Garde à une branche en bronze ciselé. Sur le quillon figure une tête d'animal. Portrait de Mars sur les olives. Branche à mufle de lion. Fourreau en laiton argenté et décoré de toiles d'araignée, de trophées d'armes et d'armures. Scène de combat de deux cavaliers. Attributs de l'intendance. Fourreau incrusté d'étoiles. 2500 / 3000 €

33. Sabre d'officier de Maréchaussée, 1787.

Lame à pans de 83 cm, poinçon « MR » au talon. Garde en bronze, cinq branches. Poignée en cuir avec filigrane. Fourreau en cuir avec garnitures en laiton. 1200 / 1500 €

34. Sabre de grenadier de la garde impériale, modèle 1802.

Lame à pans de 95 cm. Garde en bronze. Grenade découpée sur la coquille. Signature « Duc ». Poignée en cuir avec filigrane. Fourreau en cuir. Garnitures en laiton jaune, anneaux en acier. 1500 / 2000 €



29

30

31



32

33

34

35. Sabre d'officier supérieur, garde du corps du roi, époque Restauration

Lame de 82 cm, bleuie sur 40 cm.
Décor à la feuille d'or. Deux initiales « C.P » sur un côté, de l'autre, décor de feuillages à la feuille d'or. Garde en bronze doré à quatre branches. Coquille aux armes de France. Poignée recouverte de galuchat avec filigrane argent. Sur le dessus de la poignée, décor de feuillages et de fleurs de Lys. Fourreau en cuir. Anneaux de bélière et chape en bronze doré. Dard en fer
2500 / 3000 €



35

36. Sabre à la Montmorency.

Lame de 60 cm. Garde en laiton, en forme de coeur. Poignée en bronze. Marquage sur une branche « arLWRde70 ». Fourreau en cuir. Garnitures en laiton.
400 / 600 €

37. Sabre de Cent suisses, garde royale époque Restauration

Lame de 67 cm. Sur la tranche, « Manufacture Royale du Klingenthal, février 18.. ». Garde en bronze à une branche. Deux olives, un marquage « 18 » sur l'une, une grenade sur un soleil rayonnant sur l'autre. Poignée en bois strié. Fourreau en cuir. Bouterolle et chape en laiton.
1000 / 1200 €

38. Sabre de cavalerie légère de l'an XI.

Lame courbe de 89 cm. Sur la tranche, « Manufacture de Solingen ». Garde en bronze à trois branches. Deux olives. Poignée en cuir avec filigrane. Fourreau en acier poli. Bracelets en laiton. Anneaux de bélière.
400 / 600 €

39. Sabre de garde du corps du Roi, 2ème modèle.

Lame de 93 cm. Fleurs de Lys, trophées d'armes, marquage « Garde corps du Roi » et poinçon d'un côté. De l'autre, décor d'une tête sur un soleil rayonnant, Armes de France. Sur la tranche, « Manufacture Royale de Châtelleraut sept 1814 ». Garde en bronze doré à quatre branches. Coquille aux armes de France et deux poinçons « B » étoilés. Poignée recouverte en galuchat avec filigrane. Fourreau en acier poli. Bracelets et anneaux de bélière en acier. Chape en laiton avec décor de feuillage (manque la vis de fixation)
1200 / 1500 €



36

37

38

39



40. Sabre d'officier de cuirassier de la Garde Royale, époque Restauration.

Lame à pans de 93 cm, ciselée sur 20 cm environ. Marquage « I.SP » au talon. Garde en bronze. Quatre branches. Palmette sur la coquille. Poignée en cuir avec filigrane. Fleur de Lys sur le fourreau en acier. Bracelets et anneaux de bélière en acier. 1000 / 1200 €

41. Sabre de mousquetaire gris, 1816.

Lame à pans de 91 cm, marquage sur la tranche « Frères Weyersberg à Solingen ». Garde en bronze doré. Cinq branches. Sur la coquille la croix lysée des mousquetaires, poignée en cuir avec filigrane. Fourreau en cuir avec garnitures en laiton doré. 2000 / 3000 €

42. Sabre de grenadier à cheval.

Lame à pans de 97 cm. Au talon, un cartouche « Coulaux Frères ». Marquage « Manufacture royale de Klingenthal ». Garde en bronze, grenade en relief. Poignée recouverte de cuir avec filigrane. Fourreau, bracelets et anneaux de bélière en acier. 1200 / 1500 €

43. Sabre des Cent gardes, Napoléon III.

Lame droite de 94 cm. Garde en bronze doré. Quatre branches. Sur la coquille, les Armes impériales. Poignée en corne avec filigrane. Fourreau en acier. Bracelets et anneaux de bélière en acier. 1500 / 2000 €

44. Sabre d'officier de dragon de la Maison de France, époque Restauration.

Lame à pans de 98 cm. Sur la tranche, « Manufacture royale de Châtelleraut octobre 1838 ». Garde en bronze doré. Cinq branches. Grenade sur la coquille. Poignée en cuir avec filigrane. Fourreau en acier. Bracelets et anneaux de bélière en acier. 1000 / 1200 €

45. Sabre de mousquetaire, époque Louis XVIII.

Lame à pans de 97 cm. Sur la tranche, « Manufacture royale du Klingenthal nov 1814 ». Garde en bronze argenté. Trois branches. Sur la Coquille, la croix lysée des mousquetaires. Poignée recouverte de galuchat avec filigrane argent, marquage « Versailles » et poinçon. Fourreau en cuir. Garnitures en bronze argenté. 2000 / 3000 €

46. Sabre de dragon à palmettes, 1777.

Lame à pans de 93 cm. Sur la tranche, « Manufacture royale du Klingenthal Coulaux Frères ». Garde en bronze. Cinq branches à décor de palmettes. Poignée en cuir avec filigrane. Fourreau en cuir avec bouterolle en laiton de 42 cm. Chape de 16 cm. Anneau de bélière en laiton. 1200 / 1500 €

47. Sabre de hussard.

Lame de 85 cm. Branche en bronze. Poignée en cuir avec filigrane. Deux olives. Fourreau en cuir. Bouterolle de 50 cm, chape de 14 cm, en laiton. 900 / 1100 €



48. Sabre de garde du corps du Roi, 2ème modèle.

Lame à pans de 92 cm. D'un côté, fleurs de Lys et trophée d'armes sur 25 cm, gravée « garde du corps du roi ». Deux poinçons. De l'autre, soleil rayonnant, Armes de France, trophée d'armes. Sur la tranche, « Manufacture royale du Klingenthal aout 1814 ». Poignée en cuir avec filigrane. Quatre branches. Sur la coquille, quatre drapeaux croisés surmontés des Armes de France. Fourreau avec bracelets et anneaux de bélière. Chape en cuivre décorée.
1200 / 1400 €

49. Sabre de la garde royale, officier supérieur, modèle 1821.

Lame à pans de 75 cm bleuie aux deux tiers. Décor à la feuille d'or, chiffre de Louis XVIII, marquage « Garde Royale », une armure avec casque en panaché, trois fleurs de lys. Sur la tranche, marquage « Manufacture royale de Klingenthal nov. 1825 » un côté. De l'autre, chiffre de Louis XVIII en lettres d'or, inscriptions en lettres d'or « 1er d'infanterie », armure avec casque en panaché signé « Manceaux Rue Lenoir Saint Honoré à Paris ». Garde en bronze doré à une branche. Poignée en cuir avec filigrane. Fourreau en cuir avec bouterolle de 26 cm finement ciselée. Chape de 12 cm ciselée.
1000 / 1500 €

50. Briquet d'infanterie, époque Empire.

Lame plate de 60 cm. Marquage sur la tranche effacé. Garde en bronze. Branche poinçonnée. Fourreau en cuir postérieur.
100 / 150 €

51. Epée donnée par le Roi à un élève officier, modèle 1817.

Lame de 80 cm bleuie sur 23 cm. Marquage « Vive le roi », trois fleurs de lys. Garde à une branche. Plateau ciselé de fleurs de lys (manque le ressort du contre plateau). Poignée avec filigrane. Fourreau en cuir. Bouterolle et chape en bronze doré. Inscription « Manceaux » sur la chape.
500 / 700 €

52. Epée d'officier de la garde royale, modèle 1817.

Lame à pans de 83 cm bleuie sur 14 cm. Décor de feuillages. Garde à une branche. Plateau aux Armes de France. Fourreau en cuir noirci (décousu). Bouterolle et chape en laiton.
500 / 700 €

53. Sabre style Premier Empire

Lame plate de 97,5 cm. Garde en fer.
100 / 150 €

54. Sabre d'adjudant chef d'infanterie 1882.

Lame de 86 cm. Marquage dans un tampon ovale « J.Maria Paris ». Sans fourreau
50 / 80 €

55. Sabre d'adjudant chef d'infanterie.

Lame de 87 cm signée « Entreprise A.Treuille ». Avec son fourreau.
50 / 80 €

56. Sabre italien

Lame à pans de 90 cm. Signée au talon « Torino ». Garde en fer. Poignée en cuir avec filigrane. Fourreau à deux anneaux de bélière
100 / 150 €

57. Sabre d'officier de cavalerie, 1829.

Lame à double pans de 97 cm. Sur la tranche, « Manufacture d'armes de Châtelleraut Juil. 1889, officier de cavalerie légère modèle 1822 Treuille ». Garde en laiton ciselé. Poignée avec filigrane. Fourreau en acier poli avec un anneau de bélière.
150 / 250 €

58. Sabre de cavalerie légère, 1880.

Lame droite à pans de 87 cm. Sur la tranche, « Manufacture d'armes de Châtelleraut Mars 1880 cavalerie légère ». Trois poinçons sur le talon de la lame. Garde en laiton, poinçonnée. Trois branches. Matricule « 573 ». Poignée en cuir avec filigrane. Fourreau droit en acier poli. Deux anneaux de bélière, deux poinçons et « 573 ».
250 / 350 €

59. Sabre de canonnier monté, 1829.

Lame courbe à pans de 82 cm. Sur la tranche, « Manufacture nationale de Châtelleraut juillet 1852 ». Sur la garde en laiton, trois poinçons et numéro « 224 ». Poignée en cuir avec filigrane. Fourreau en acier poli, deux anneaux de bélière.
250 / 350 €



60. Sabre de cavalerie légère, modèle 1822.

Lame courbe à pans de 82,5 cm. Sur la tranche, « Manufacture d'armes de Châtelleraut Mai 1875 ». Garde, à trois branches et numérotée « 1303 ». Poignée en cuir avec filigrane. Fourreau en fer poli, un anneau de bélière. 200 / 300 €

61. Sabre de cavalerie légère 1822 attribué au 4ème régiment de Spahis.

Lame courbe à pans de 84 cm. Sans marquage de tranche. Garde à trois branches. Poignée en cuir avec filigrane. Fourreau en fer poli. Chape en laiton attribuée au 4ème Régiment de Spahis 350 / 450 €

62. Sabre d'adjutant chef d'infanterie, modèle 1845.

Lame droite à pans de 76 cm, gravée à l'acide sur la moitié, « liberté, égalité, fraternité ». La tranche est signée « Klingenthal ». Garde en bronze doré, décors de fleurs. Poignée avec filigrane. Fourreau en cuir. Garnitures en laiton doré. 400 / 600 €

63. Sabre de cavalerie 1822 de Ligne.

Lame à pans de 97 cm. Sur la tranche, « Manufacture royale Klingenthal 1827 ». Garde à quatre branches, poinçonnée et numérotée « 9763 ». Poignée en cuir avec filigrane accidenté. Fourreau en fer. Deux anneaux de bélière 300 / 400 €

64. Sabre de cavalerie lourde.

Lame droite à pans de 96 cm. Sur la tranche, « Manufacture royale du Klingenthal, aout 1814 ». Garde à trois branches poinçonnée. Poignée recouverte de cuir, accidenté au filigrane. Fourreau droit. Deux anneaux de bélière 500 / 600 €

65. Briquet d'infanterie.

Lame plate de 59 cm. Poignée en laiton de vingt-huit anneaux. Poinçonnée. Fourreau en cuir postérieur. 100 / 150 €

66. Briquet d'infanterie.

Lame plate de 61 cm. Poignée en bronze de vingt huit anneaux. Sans fourreau 150 / 250 €

67. Briquet de grenadier.

Lame plate de 66 cm. Garde en laiton avec attribution « je suis ardiste commesun Lyon ». Sans fourreau. 200 / 300 €

68. Glaive d'infanterie, modèle 1831.

Lame droite de 49 cm signée au talon et poinçonnée. Poignée en bronze cannelée. Fourreau en cuir accidenté. 80 / 120 €

69. Glaive d'artilleur, modèle 1816.

Lame droite de 49 cm. Poignée en bronze, garnie d'écailles. Pommeau au coq. 100 / 120 €

70. Glaive à dents de scie.

Lame droite à pans de 49 cm. Crantée sur 24 cm. Garde en bronze, cannelée et datée « 1848 » avec deux poinçons 100 / 150 €

71. Glaive de cantinière.

Lame droite de 45 cm. Poignée en bronze, cannelée. Sans fourreau 100 / 150 €

72. Fisa.

Lame yatagan plate de 59 cm. Avec incrustations. Poignée en bronze argenté travaillée à l'orientale. Fourreau en bois recouvert d'une feuille de laiton argenté. Complet 100 / 150 €

73. Sabre anglais.

Lame à pans de 83 cm. Garde en fer, trois branches. Poignée recouverte en galuchat. Fourreau avec bracelets et anneaux de bélière en acier. Vendu en l'état. 100 / 150 €

74. Lot comprenant :

Deux reproductions de fourreaux en cuir pour briquet. 50 / 80 €



61

62

63

64



75. Pièces d'armure de hussard polonais, Régiment au service de Louis XIII.

L'ensemble comprend :
 Une cotte de mailles fermant au col avec un hameçon (crochet).
 Mailles martelées et solidaires.
 Une camaille en une partie.
 Un plastron deux tiers fixes, un tiers articulé. Rivets en laiton ciselé. Pourtour du plastron en laiton ciselé.
 Un gorgerin articulé, décors de feuilles de laiton ciselé.
 Charnière articulée du côté gauche. Oeillet à droite pour fermer.
 Une capeline en fer forgé à queue de homard. Pièce de protection nasale mobile.
 Cache-oreilles avec ses cuirs.
 Poinçon sur la visière.
 12000 / 15000 €



77

76. Pièces d'armure de piquier, Louis XIII.

Un plastron en fer. Quatre sangles latérales pour fixer la dossière. Deux bretelles de suspension. Tassette de cinq pièces articulées. Fixée par deux lanières de cuir.
 Une capeline à joues en fer forgé. Protection nasale mobile. Petit anneau sur le dessus. L'intérieur possède une partie de son cuir (le tout d'époque et d'origine).
 Ailettes postérieures.
 4000 / 6000 €

77. Capeline à joues en fer forgé, XVIIème siècle.

Nuquière en queue de homard.
 Sur le dessus, un anneau.
 Marquage intérieur « VII ».
 Manque la pièce de protection nasale.
 800 / 1000 €

78. Arbalète de chasse, fin XVIIIème siècle.

Guide en laiton de 32 cm. Organe de visée en acier. Arc en acier de 87 cm. Déclencheur en laiton.
 400 / 600 €

79. Arbalète de chasse, fin XVIIIème siècle.

Guide de 33 cm. Organe de visée en acier et laiton. Déclencheur en laiton. Arc de 85 cm. Corde d'origine.
 400 / 600 €



76



80

80. Arbalète de chasse, XVIIème siècle.

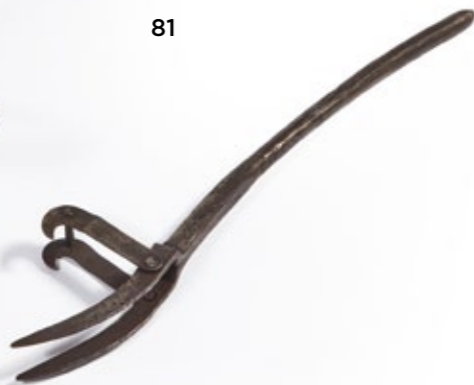
Guide de 32 cm. Organe de visée en acier. Arc de 73 cm. Déclencheur en acier. Arbrier surmonté d'une pièce en os. Etrier en fer forgé. Corde d'origine. 1500 / 2000 €



81

81. Arbalète de cavalier, fin XVème.

Guide en acier de 10 cm. Arc de 55 cm, relié par trois parties métalliques en acier. Arbrier de 47 cm consolidé par deux attelles. Pied de biche en acier. 3000 / 4500 €



82. Arbalète à jalet.

Guide en bois de 4 cm. Arc de 86 cm. Déclencheur en acier. Arbrier en bois. 150 / 200 €



83

83. Masse d'armes, XVIème siècle (étoile du matin)

Manche de 88 cm avec prise de mains de 20 cm. Boule en bois de 10 cm de diamètre, gainée de 4 demi-cercles d'acier forgé. Trois piques sur chaque. 1500 / 2000 €



85

84. Pertuisane.

Lame à pans de 89 cm, 5,5 cm au talon. Douille en fer forgé de 13 cm pour un diamètre de 2,5 cm. 400 / 600 €



86

85. Marteau d'armes.

Marteau de 13 cm de hauteur, ciselé. Manche de 54 cm en bois. Quatre attelles. Crochet de ceinture de 10,5 cm. 1500 / 2000 €

86. Hache d'armes, XVIIème siècle.

Hache de 20 cm de hauteur pour un tranchant de 19 cm. Manche de 57 cm. Deux attelles de 22 et 27 cm. Embout en fer forgé. 1000 / 1500 €

87. Main gauche, XVIIIème siècle.

Lame de 36 cm. Garde en forme d'arc. Poignée de 8 cm avec filigrane. 200 / 300 €



90

88. Epée de lansquenet, XVIème siècle.

Lame de 64,5 cm, 5 cm de largeur. Garde en fer forgé, forme de "S" torsadé. Poignée à godrons de 10 cm. 1500 / 2000 €

89. Fléau d'armes fin XVIème, début XVIIème siècle.

Composé d'une chaîne en acier de 40 cm. Monté sur un manche en bois postérieur. Deux attelles 350 / 500 €

90. Hache d'armes, XVème siècle.

Hache en fer de 23 cm de hauteur pour un tranchant de 34 cm. Manche postérieur. 800 / 1000 €

91. Hache d'arme, XVIIème siècle.

Hache en fer forgé de 13,5 cm de hauteur. Tranchant de 7,5 cm, tenu par deux bracelets. Manche postérieur. Marquage « Marec » 500 / 700 €

92. Hache d'armes, XVIIème siècle.

Hache en fer forgé de 15 cm de hauteur. Tranchant de 7,7 cm tenu par deux bracelets. Manche en bois postérieure. 500 / 700 €

93. Epée à deux mains, XVIème siècle.

Lame de 102 cm. Largeur au talon de 3 cm, à la pointe de 5 cm. Cinq poinçons sur la lame. Garde ajourée de 35 cm. Poignée en bois de 32 cm. 1500 / 3000 €



88



93



94. Epée de justice à deux mains, XIIème siècle.

En fer forgé. Lame de 104 cm pour une largeur de 7 cm. Garde de 31 cm. Poignée de 23 cm.

Sur le pommeau, armoiries du Seigneur de Lugny, Comte de Saint Julien de Ballaur (Saône et Loire).

On relève sur l'épée une vingtaine d'encoches correspondant au nombre de têtes coupées par cette épée de justice.

Provenance : Château de Brancion, château fort du XIIème siècle

Carmel de Châlon-sur-Saône

Château de Grossouvre

3000 / 5000 €



94



95



96



97



98



99

95. Epée de templier XIIIème siècle.

Lame de 84 cm, 5 cm au talon.

Garde de 24 cm. Poignée de 11,5 cm.

Pommeau de 5,5 cm de diamètre aux armoiries des templiers.

1500 / 2000 €

96. Epée de chevalier en fer forgé, fin XIVème.

Lame de 81 cm. Poinçons. Garde de 17 cm. Poignée de 8 cm. Pommeau de 40 cm de diamètre, décor d'étoile.

800 / 1000 €

97. Epée de chevalier de Malte.

Lame de 80,5 cm, 5 cm au talon. D'un côté, deux marquages qui encadrent un motif au trois quart effacé, un poinçon et la croix des chevaliers de Malte. De l'autre, deux marquages avec un poinçon, deux initiales « A.T » entrelacées sur une couronne. Garde de 23 cm. Poignée de 13 cm avec filigrane. Pommeau à godrons. 1200 / 1800 €

98. Epée Wallonne, XVIème siècle.

Lame de 77 cm, 4 cm au talon. Garde en « S » de 20 cm. Coquille à cinq branches. Poignée de 10 cm avec filigrane.

1000 / 1500 €

99. Rapière Pythonne.

Lame de 94 cm, 3 cm au talon. Garde en forme de cage. Décors de têtes de serpent. Poignée de 8,5 cm avec filigrane.

1000 / 1500 €

100



100. Epée Wallonne d'officier de cavalerie, 1772.

Lame de 79 cm, 3 cm au talon. Sur la lame, le loup de passereau. Garde en fer. Quatre branches. Poignée avec filigrane de 9 cm. 800 / 1200 €

101



101. Rapière à la Pappenheim, 1630.

Lame de 94 cm. Pommeau ovoïde. Garde torsadée de 15 cm. Trace de marquage sur la lame. Fusée absente. 1200 / 1800 €

102. Claymores modèle au chapeau chinois, XVIIIème siècle.

Lame de 101 cm, 4,5 cm au talon. Garde en fer forgé. Poignée de 12 cm avec filigrane. Chapeau chinois de 4 cm. Poinçons au talon de lame. 1200 / 1800 €

102



103



103. Tazas, XVIIème siècle.

Lame droite à pans de 118 cm, ajourée. Coquille enveloppante, décors de personnages. Pas d'âne. Garde de 28 cm à une branche. Poignée de 8 cm. 1500 / 2000 €

104



104. Rapière, XVIIème siècle.

Lame de 100 cm, poinçonnée. 2,5 cm au talon puis 4 cm. Garde de 26 cm. Trois branches entrelacées. Poignée de 8 cm. 1000 / 1500 €

105. Rapière à squelette, XVIIème siècle.

Lame de 93,5 cm, 2 cm au talon, poinçonnée. Coquille formée de cinq branches. Garde de 26 cm. Poignée de 11 cm avec filigrane. 1500 / 2000 €

106. Rapière à cage, XVIIème siècle.

Lame de 105 cm, 2 cm au talon. Garde de 26 cm. Coquille formée de plusieurs branches. Poignée de 10 cm avec filigrane. Pommeau torsadé de 4 cm. 1500 / 2000 €

107. Epée Wallonne, XVIIème siècle.

Lame de 95 cm. Décors sur 15 cm de chaque côté de la lame. Poinçonnée. Garde à quatre branches. Poignée de 11 cm torsadée avec filigrane. 800 / 1000 €

108. Pertuisane, XVIIème siècle.

Fer de 39 x 13 cm en fer forgé ciselé. Décors de feuillages et de quatre personnages naïfs. Douille de 11 cm avec quatre attelles se fixant sur une hampe de 101 cm. 700 / 900 €

109. Fer de hache, XVIIème siècle.

Hauteur : 25 cm et tranchant de 15 cm. En fer forgé 80 / 100 €

110. Epieu, XVIIIème siècle.

Fer de 25 cm. Douille de 13 cm et deux attèles de 13 cm. Monté sur une hampe de 210 cm. Talon tronconique en fer forgé. 200 / 300 €

105



106



107



108





111

111. Langue de bœuf.

Fer forgé de 55 cm. 10 cm de largeur au talon. Douille de 14 cm pour un diamètre de 4,5 cm. S'emboîte sur une hampe de 220 cm, cloutée tous les 5 cm. Marquage « C.Simon ».

800 / 1000 €



112

112. Pertuisane d'artillerie, Allemagne, XVIème siècle.

Deux attelles de 20 cm. Douille de 10 cm. Fer de 30 cm en fer forgé et ciselé. Deux quillons se terminant par des têtes de lion.

Hauteur totale : 60 cm

Manque la cage.

1000 / 1500 €

113. Corseque de cavalerie, XVIème siècle.

Longueur totale : 54 cm. Douille de 11 cm. Pique de 38 cm.

500 / 700 €



113



114

114. Glaive de héraut, XVIème siècle.

Tranchant en dents de scie. Persée tenant la tête de Méduse à la main sur un côté de la lame et un Dieu en arme sur l'autre.

Longueur totale : 52 cm.

1500 / 2000 €



115

115. Hallebarde de garde Suisse, époque Viollet le Duc.

Fer de 51 cm. Motifs en relief. Douille de 10 cm marquée « Geshtilich Gesuiizt 3910 ». Poinçon à deux marteaux couronnés.

Hampe postérieure.

300 / 500 €



116

116. Hallebarde, fin XVème.

Fer de 55 cm, poinçonné. Quatre attelles, deux de 34 cm, deux de 46 cm. Pique de 44 cm. Quatre pans, Hampe d'époque de 174 cm. Talon en fer forgé de 5 cm

800 / 1000 €



117

117. Hallebarde, XVIème siècle.

Fer de 40 cm. Pointe de 28 cm. Quatre pans. Deux attelles en fer forgé de 10 cm.

Hampe postérieure

Provient du Château de Saint Martin sous Montaugut (Saône et Loire).

500 / 700 €



118

118. Hallebarde à lanterne, XVIème siècle.

Fer de 49 cm. Pique de 37,5 cm, quatre pans. Lanterne de 4 cm de diamètre. Douille de 13 cm. Deux attelles de 15,5 cm. Crochet de suspension.

Hampe postérieure.

1000 / 1200 €



119

119. Pertuisane, XVIIème siècle.

Fer de 55 cm. 6 cm au talon. Douille octogonale de 14 cm.

Hampe postérieure.

500 / 700 €



120

120. Pertuisane, XVIème siècle.

Fer de 66 cm. 11 cm au talon. Douille à facettes de 12 cm. Deux attelles de 20 cm tenues par dix clous tréflés.

Hampe postérieure.

600 / 800 €



121

121. Hallebarde, XVIème siècle.

Fer de 45,5 cm. Pique de 26,5 cm. Quatre pans. Quatre attelles cloutées. Deux de 33 cm et deux de 30 cm

Hampe postérieure.

800 / 1000 €



122. Corsèque, XVIème siècle.
Fer de 51 cm. Deux dents de 41 cm.
Douille octogonale de 10 cm.
Hampe postérieure.
1000 / 1500 €

123. Hallebarde suisse, XVème siècle.
Fer de 38 cm. Lame de 19 cm. Deux
attelles de 47 cm tenues par huit clous.
En fer forgé.
Hampe postérieure.
1200 / 1800 €

124. Coupe jarrets, XVIème siècle.
Fer de 45 cm. Largeur de fer de 9,5
cm. Tranchant de 56 cm. Marquage
« RBB ». Douille de 15 cm. En fer forgé.
Hampe postérieure avec talon de 9
cm.
600 / 800 €

125. Pertuisane, XVème siècle.
En fer, de 12 cm. Deux ergots.
300 / 400 €

126. Rondache, Indo-Persan, XVIIIème siècle.
Rondache en fer aux décors floraux,
d'oiseaux et d'animaux (antilopes).
Extérieurs gravés d'écritures en langue
arabe. Quatre cabochons. Intérieur
patiné. Deux anneaux pour tenir une
lanière (absente).
Diamètre : 49 cm.
400 / 600 €

127. Avant-bras d'armure, Indo-Persan, XVIIème siècle.
Composé de deux parties articulées.
En fer forgé. Partie supérieure de 33
cm. Partie inférieure de 17 cm.
150 / 200 €

128. Avant-bras d'armure, Indo-Persan, XVIIème siècle.
Composé de deux parties articulées.
En fer forgé. Partie supérieure de 32
cm. Partie inférieure de 14 cm. Une
cotte de mailles de 12 cm.
250 / 350 €

129. Casque Indo-Persan, fin XVIème.
Casque en fer forgé. Décors
d'animaux. Pointe de 11 cm, deux
cornes, deux porte-plumets, sur le
dessus. Protection nasale mobile.
Diamètre du casque : 20 cm. Cotte de
mailles sur l'arrière.
350 / 450 €

130. Bouclier Viollet le Duc.
Décor d'une scène mythologique.
Marquage intérieur « 2807 ».
Hauteur : 43 cm Largeur 30 cm.
100 / 150 €

131. Couteau à lame yatagan en acier forgé.

Lame de 32 cm. Poignée en bois de 13
cm.
Pas de poinçon, ni marquage.
50 / 80 €

132. Bassinet, Viollet le Duc.
Cimier à godrons. Vue amovible.
S'ouvre en deux pour être enfilé.
800 / 1000 €

133. Paire de gantelets d'armure, Viollet le Duc.
100 / 150 €

134. Paire de gantelets d'armure, Viollet le Duc.
250 / 350 €

135. Gorgerin, XVIIème siècle.
En acier. Passage central et mailles
plates martelées.
Diamètre au plus large : 40 cm.
200 / 300 €

136. Paire d'entraves, Premier empire.
Ecartement de 60 cm. Chaîne de 35
cm. Six maillons et un anneau central.
100 / 150 €

137. Paire d'entraves, XVIIIème siècle.
Serrure et clef en état de
fonctionnement. En fer forgé
100 / 150 €

138. Paire d'entraves.
Cadenas central. Sans clé. En fer forgé
150 / 200 €

139. Paire d'étriers, Premier empire.
(incomplets). En fer forgé.
50 / 80 €

140. Lot de quatre étriers
Différentes époques.
50 / 80 €

129



132



141. Pistolet de gendarmerie 1822 T Bis.

Canon de 13 cm. Platine 1822 T Bis modifiée et signée « Manufacture de Châtellerault », en état de fonctionnement. Queue de culasse, calotte, pontet et embouchoir en fer poinçonné. Bois restauré, complet. 200 / 300 €

142. Pistolet de gendarmerie 1842.

Canon de 13 cm marqué « MI 1853 », poinçonné dans un ovale. Queue de culasse marquée « 1842 ». Platine arrière datée « 1842 » et signée « Manufacture Impériale de Mutzig ». Bois numéroté « 338 ». Calotte, pontet et embouchoir en acier poinçonnés. Baguette présente. 500 / 700 €

143. Pistolet de gendarmerie des ports, An IX

Canon de 13 cm. Platine à silex en état de fonctionnement. Bassinet, calotte, pontet et embouchoir en laiton. Un crochet de ceinture en acier. En bon état. 500 / 700 €

144. Pistolet de gendarmerie, An IX.

Manufacture impériale de Maubeuge. Canon de 13 cm. Queue de culasse numérotée « 31 modèle An IX ». Marquage « E.F » sur le côté droit. Platine signée « Manufacture impériale de Maubeuge », en état de fonctionnement. Bassinet en laiton. Bois réceptionné. Calotte, pontet et embouchoir en fer poinçonnés ainsi que la bride de contre-platine. 400 / 600 €

145. Pistolet de gendarmerie, An IX.

Canon de 19,5 cm poinçonné sur le côté droit. Platine non marquée et incomplète, manque la vis et le serre pierre. Calotte, pontet et embouchoir en acier. Baguette présente. 350 / 450 €

146. Pistolet gendarmerie, An IX.

Canon de 14 cm. Platine non marquée, en état de fonctionnement. Bassinet en laiton. Bois accidenté. Calotte, pontet et embouchoir en fer. Baguette présente. 400 / 600 €

147. Pistolet de gendarmerie Maréchaussée, 1770.

Canon 13 cm, reste de marquage sur le côté gauche. Platine en fer en état de fonctionnement signée « Manufacture de Charleville ». Une enture au bois. Calotte, pontet et embouchoir en fer. Baguette présente. 400 / 600 €

148. Pistolet de marine, 1763.

Canon de 19 cm. Platine en fer en état de fonctionnement. Calotte, pontet et embouchoir en laiton. Bois complet et en bon état. Baguette présente. 500 / 700 €

149. Pistolet d'officier de marine, modèle 1779, modifié piston.

Manufacture royale de Tulle. Canon de 19 cm. Platine marquée à gauche « 1782 » et « Manufacture Royale de Tulle ». Contre platine en laiton. Calotte, pontet et embouchoir poinçonnés. Bois complet et en bon état. Baguette présente. 450 / 650 €

150. Pistolet de marine, 1837.

Manufacture Royale de Châtellerault. Canon poli de 17 cm. Marquage sur la queue de culasse « Mle 1837 ». Platine arrière en état de fonctionnement. Crochet de ceinture en acier poli. Calotte, pontet et embouchoir en laiton poinçonné. Bois en bon état. Baguette présente. 600 / 800 €

151. Pistolet de marine, 1822 T Bis.

Canon de 20 cm daté sur le côté droit « 1836 » (date de sortie), gravé sur le côté gauche de deux initiales « C.C », et « C. De 17-6A ». Platine modifiée de la Manufacture Royale de Tulle, en état de fonctionnement. Contre platine en laiton tenue par deux vis. Calotte en laiton ornée d'une ancre de marine. Pontet et embouchoir en laiton. Bois en bon état et complet marqué « C. 282 Mutzig Mercier ». Baguette présente. Bon état général. 500 / 600 €

152. Pistolet d'officier, époque Louis XV.

Canon de 30 cm en fer poli ciselé. Platine en fer en état de fonctionnement. Toutes les garnitures sont en fer. Bois complet et en bon état. Baguette absente. 500 / 700 €

153. Pistolet d'officier, époque Louis XV.

Canon en acier de 30 cm. Platine en fer ciselée en état de fonctionnement. Contre platine en métal argenté ciselé. Bois complet. Calotte, pontet et passage de la baguette en fer. 500 / 700 €

154. Pistolet, époque Louis XV à silex, modifié piston.

Canon en acier de 31 cm. Platine en fer en état de fonctionnement. Toutes les garnitures sont en fer. Bois complet mais accidenté sur 8 cm. 350 / 450 €

155. Pistolet de voyage, époque Louis XV.

Canon de 11 cm. Platine en fer finement ciselé en état de fonctionnement. Toutes les garnitures sont en laiton. Bois complet. Baguette absente. 200 / 300 €



141



142



143



144



145



146



147



148



149



150



151



152



153



154



155

156. Pistolet d'arçon, époque Louis XIV.

Canon de 32 cm en acier rehaussé d'incrustations en laiton. Platine signée "Dombre" à silex finement décorée, en état de fonctionnement. Pièce de pouce en argent. Contre platine en laiton tenue par deux vis. Calotte ciselée et décorée de têtes de personnages. Pontet décoré d'angelots et de grenades. Passages de baguette. Toutes les garnitures sont en laiton doré. En ronce de noyer. En très bon état. Baguette présente. 1000 / 1200 €

157. Pistolet d'arçon Louis XIV.

Canon de 22 cm. Platine à silex, finement ciselée signée de « Ian Sander A Hanover ». Contre platine en fer. Pièce de pouce en argent. Bois avec de beaux reliefs. Calotte, pontet et passages de baguette en fer travaillé. Baguette présente. 1000 / 1200 €

158. Pistolet à silex, époque Louis XV.

Canon damas de 24,5 cm, poinçonné « L.G ». Décors de feuillages et fleurs de lys. Platine en fer, en état de fonctionnement. Marquage : « Ls Mb ». Contre platine en acier poli. Vis ciselées. Calotte, pontet et embouchoir en acier ciselé de fleurs. Bois complet avec incrustations de lunes en fils d'or. Baguette présente. 600 / 800 €

159. Pistolet à silex, canons tournants.

Canon de 22,5 cm. Batterie arrière en fer. Chien en col de cygne tapant sur un bassinnet en fer. En état de fonctionnement. Calotte et pontet en laiton finement ciselé. Bois complet mais fêlé. 1000 / 1200 €

160. Pistolet de cavalerie 63- 66, époque révolutionnaire.

Canon en acier poli de 23 cm. Marquage « M.1763 » sur la queue de culasse. Platine en fer signée "Manufacture de Libreville" et poinçonnée « F », en état de

fonctionnement. Contre platine en fer fixée par deux vis. Calotte, pontet et embouchoir en fer, poinçonnés. Bois complet et poinçonné. Baguette présente

800 / 1000 €

161. Pistolet de dragon 1763.

Canon de 21 cm. Platine en fer signée « Manufacture de Saint Etienne », en état de fonctionnement. Marquages : « LR » couronné et « La Tuilerie ». Calotte, pontet et embouchoir en laiton. Petit accident au bois. Baguette présente 1000 / 1500 €

162. Pistolet de cavalerie modèle An IX, modifié.

Canon de 20 cm marqué de la date de sortie « 1810 » avec lettres « B » et « C ». Marquage « an IX » sur la queue de culasse. Platine signée « Manufacture Royale de Saint Etienne » et complète. Bois complet, daté « 1810 ». Calotte en laiton. Contre platine, pontet et embouchoir poinçonnés. 450 / 650 €

163. Pistolet de cavalerie, Premier Empire.

Canon octogonal de 17,5 cm. Platine à silex en fer en état de fonctionnement. Calotte, contre platine, pontet et passage de baguette en fer finement ciselé. Crochet de ceinture de 8,5 cm. Couvre bassinnet muni d'une roulette. Bois en bon état et strié. 700 / 800 €

164. Pistolet d'officier de cavalerie, Premier Empire.

Canon octogonal de 18,5 cm poinçonné et marqué « Leclerc ». Platine en fer, en état de fonctionnement. Calotte en fer aux initiales de l'ancien propriétaire. Pontet et passage de la baguette en fer. Petite restauration au bois. Baguette présente 600 / 800 €

165. Tromblon.

Canon évasé de 27 cm (extérieure de la bouche 4,3 cm) avec incrustations d'argent. Platine (en état de fonctionnement) et contre-platine avec incrustations d'argent. Plaque de couche, pontet et anneau de passage

de la baguette en fer. Bois complet avec des beaux reliefs, incrusté de fils d'argent.

500 / 700 €

166. Pistolet à coffre, modèle 1777.

Canon de 19 cm en acier poli, numéroté sur le côté gauche « 79 » (année de sortie) et poinçonné. Platine de Saint Etienne poinçonnée par un « L » couronné. Chien et ressorts en acier. Calotte et pontet en laiton. Bois en bon état, daté « 1779 ». Baguette présente. 500 / 700 €

167. Pistolet de cavalerie, An XIII.

Canon de 20 cm. Platine signée « Manufacture Royale de Saint Etienne », en état de fonctionnement. Toutes les garnitures sont en laiton. Contre platine fixée par deux vis, poinçonné. Bois complet en bon état marqué « PB 1813 ». Baguette présente. 400 / 600 €

168. Pistolet de cavalerie, 1816.

Canon de 20 cm en acier poli. Platine complète en état de fonctionnement. Calotte, pontet et embouchoir en laiton. Bois complet en bon état. Baguette présente. 500 / 700 €

169. Pistolet de cavalerie, 1822.

Canon de 21 cm (marquage légèrement effacé). Platine en état de fonctionnement. Contre platine en laiton tenue par deux vis. Calotte et pontet en laiton. Bois consolidé par deux attelles métalliques. Baguette présente 400 / 600 €

170. Pistolet de cavalerie 1822 T.

Canon de 19,5 cm, daté sur le côté droit « 1823 » et poinçonné. Sur le côté gauche, marquage « VDRC de 17-6A ». Platine modifiée signée « Manufacture Royale de Saint Etienne », en état de fonctionnement. Contre platine en laiton, poinçonnée, tenue par deux vis. Calotte, pontet et embouchoir en laiton. Bois complet, petit accident vers la platine. Marquages : « 20 4 0 Mutzig 10 0 20 R6 ». Baguette présente. 350 / 450 €



156



157



158



159



160



161



162



163



164



165



166



167



168



169



170

156

**171. Pistolet 1822 T.**

Canon de 20 cm, daté de « 1823 » et marqué « C de 17.6 ». Platine signée « Manufacture royale de Maubeuge » (marquage un peu effacé) ayant subi la modification 1822 T. Crosse tamponnée, datée « 1846 » et matriculée « 606 Mutzig ». Calotte, pontet et embouchoir en laiton poinçonné. Le bois est accidenté. Baguette absente.
350 / 450 €

172. Paire de pistolets d'officier, modifiés piston. XIXème siècle.

Canon de 20 cm. Platine en fer poli signée « Salmon à Paris » (arquebusier (1800-1810)).
Le premier : bois complet strié. Pièce de pouce en argent marquée « école militaire prix de tir 1832 », calotte, pontet et embouchoir en laiton rosé. Baguette présente.
Le second : idem mais manque la vis de noix.
1200 / 1500 €

173. Pistolet à piston balle forcée, époque 1830.

Canon de 17,5 cm à bourrelets. Platine à piston complète, en état de fonctionnement. Marquage : « Man C. Du Roy à Maubeuge ». Contre platine en fer fixée par deux vis. Calotte et pontet en acier travaillé
350 / 450 €

174. Pistolet 1833 d'officier, premier type.

Canon à ruban de 21 cm. Platine arrière à la Pontcharra, en état de fonctionnement. Contre platine en acier poli. Calotte, pontet et embouchoir en fer. Bois strié en bon état et complet.
Baguette présente.
800 / 1000 €

175. Pistolet de salon à piston.

Canon octogonal de 24 cm rayé aux cheveux d'ange, poinçonné du banc d'épreuve de Liège. Platine à piston ciselée. Crosse à godrons. Calotte et pontet en acier ciselé. Bois complet.
250 / 350 €

176. Pistolet de salon à piston.

Canon octogonal de 27 cm. Platine, calotte et pontet en acier ciselé. Crosse à godrons. Vis de réglage derrière la détente. Bois en bon état.
250 / 350 €

177. Pistolet à coffre Louis Philippe, double canon.

Canon de 7 cm.
En l'état
30 / 50 €

172



171



173



174



175



176



177



200

200. Dolman des guides de la garde impériale Napoléon III.

Fond vert, dix-huit brandebourgs jonquille (manque un bouton). Col de 3 cm bordé d'un galon. Sur les manches, galon en cul de dé jonquille, parements garance. Au dos, broderies en fils coton jonquille. Intérieur doublé toile écrue complet, réceptionné «régiment des guides RGD», matriculé «376», «2ème de 70» (deuxième trimestre de 1870). Trous de mites et traces d'usure. 800 / 1000 €

201. Dolman de trompette des guides de la garde impériale.

Fond garance, dix-huit brandebourgs jonquille. Boutons sphériques et demi sphériques dorés (raquette en fils d'or sur le 2ème). Col de 5 cm avec galon jonquille. Au bout des manches, galon cul de dé et galons noirs. Au dos noeud hongrois fils de coton jonquille. Intérieur doublé de toile écrue. Ceinture en maroquin. Réceptionné «Régiment des guides RGD», matriculé «1792», deux autres marquages «1er de 69» et «réutilisation 4ème de 71». Trous de mites et traces d'usure. 800 / 1000 €



201

202. Dolman d'officier de spahis, époque Napoléon III conquête de l'Algérie.

Fond bleu, broderies de fils noirs. Sept brandebourgs flottants. Col de 5 cm. Parements de manche jonquille. Intérieur doublé de toile écrue. Possède une ceinture en maroquin rouge, trois agrafes. Au dos, noeud hongrois en fils noirs. Trous de mites et traces d'usure. 800 / 1000 €

203. Ensemble casque et cuirasse de sous officier de cuirassier 1872-1874.

Cuirasse en acier. Dossière avec ceinture de cuir et bretelles. Marquage «Manufacture impériale Châtellerauld numéro 960». Plastron, de la Manufacture de Saint Etienne (taille et largeur uniques), marqué «573». Casque de sous-officier 1872-1874. Bombe nickelée. Cimier en laiton estampé à dix godrons. Fond doré sablé. Marmouset surmonté d'une houppette de crins garance. Coiffe intérieure complète. Plumet garance. Bon état de conservation. 500 / 700 €



202

204. Uniforme de général de division, époque IIIème République.

Le mannequin comprend :
Un bicorne à plumes blanches avec sa boîte.
Une pelisse en astrakan, cinq brandebourgs.
Un pantalon garance, bande noire (5 cm) sur chaque jambe.
Une cape en tissu drap cuir à galonnage, cinq étoiles en argent.
Etiquette du tailleur «Falck à Saumur N°1878», nom du général «Sebagne». Trous de mites et traces d'usure. 500 / 800 €

205. Uniforme de sous-lieutenant.

Mannequin de l'école spéciale militaire comprenant :
Un shako réceptionné.
Une vareuse, neuf boutons.
Un pantalon garance, bande noire (5 cm) avec ceinturon en buffle blanc.
Une paire d'épaulettes garance. Trous de mites et traces d'usure. 100 / 150 €



203



205



206



208

206. Uniforme de sous-officier de hussard.

Le mannequin comprend :
Un shako de sous-officier (complet).
Un dolman bleu céleste, neuf brandebourgs.
Un pantalon garance, bande bleue céleste.
Trous de mites et traces d'usure. 300 / 500 €

207. Uniforme de général de brigade, début IIIème République.

Le mannequin comprend :
Un dolman, cinq brandebourgs (emplacement pour une plaque de la Légion d'honneur). Galonnages en fer de lance. Deux étoiles en argent.
Un képi brodé fils d'or, feuilles de chêne.
Un pantalon garance à double bandes noires sur chaque jambe.
Pas de nom de général ni de nom de fabricant du képi.
Trous de mites et traces d'usure. 300 / 500 €



204



207



208



209



210



211



212



213



214



215

208. Uniforme de commandant d'artillerie.

Le mannequin comprend :
Un képi avec attribut de grande tenue.
Une veste à neuf boutons dorés (canons et grenade). Un brassard de deuil sur une manche, grade de commandant à quatre soutaches dorées aux manches.
Un pantalon garance, double bande noire sur chaque jambe.
Une paire d'épaulettes en fils dorés.
Trous de mites et traces d'usure.
200 / 300 €

209. Uniforme de lieutenant d'infanterie.

Le mannequin comprend :
Un dolman, sept brandebourgs (manque un bouton). Galonnage en fer de lance en fils d'or, deux trèfles sur les épaules.
Un képi polo, grande tenue.
Un pantalon garance, bande noire (5 cm) sur chaque jambe.
Trous de mites et traces d'usure.
200 / 300 €

210. Uniforme de lieutenant de pompier de la ville de Bèze, IIIème République.

Le mannequin comprend :
une veste, sept brandebourgs et boutons grelots. Galonnage en fer de lance en fils d'or, deux trèfles sur les épaules.
Un pantalon noir, double bandes garance.
Un casque en laiton (manque l'intérieur, composite).
Trous de mites et traces d'usure.
200 / 300 €

211. Uniforme grande tenue de capitaine d'infanterie du 16ème de ligne, début IIIème République.

Le mannequin comprend :
Une veste en drap cuir, coins de col fils brodés d'or.
Une paire d'épaulettes de capitaine, franges dorées.
Un pantalon garance bande noire (6 cm) sur chaque jambe.
Un képi grande tenue avec casoar.
A l'intérieur, le nom du képissier.
Trous de mites et traces d'usure.
200 / 300 €

212. Uniforme de brigadier trompette du 9ème régiment d'artillerie.

Le mannequin comprend :
Un dolman, sept brandebourgs et boutons demi-sphériques.
Galon de trompette au col chiffré «9». Double chevron avec galon de trompette sur les manches. Deux trèfles garance sur les épaules.
Un pantalon noir, double bandes garance sur chaque jambe.
Un shako (très bon état et complet) signé «Alexis Gaudillot à Paris».
Une giberne d'artilleur complète (le plateau n'est pas repercé).
Une trompette de cavalerie.
Une paire de mi-bottes de cavalerie.
Trous de mites et traces d'usure.
200 / 300 €

213. Uniforme du 28ème régiment de tirailleur, adjudant chef.

Le mannequin comprend :
Une veste modèle 31, neuf boutons. Coins de col bleu, croissants et numéro «28» brodés au fil d'or.
Une soutache or striée garance sur les manches.
Un ceinturon en cuir rouge, double plateau avec croissants.
Un pantalon (flottard) garance, passepoil bleu céleste.
Un burnous garance à tombeaux blancs sur les épaules.
Un boîtier de giberne accroché à la ceinture.
Un képi.
Trous de mites et traces d'usure.
200 / 300 €

214. Uniforme de sous lieutenant, chasseur à cheval du 16ème régiment.

Le mannequin comprend :
Une veste, neuf brandebourgs, boutons demi grelots blancs. Col garance. Coins de col au chiffre «16». Broderie fils d'argent. Galons en fer de lance fils d'argent. Deux trèfles sur les épaules.
Un pantalon garance. Bande bleue céleste sur chaque jambe.
Un shako de sous-officier de chasseur à cheval. Intérieur en soie avec tampon du maître tailleur à Saumur.
Coiffe en cuir marquée au fer.
Une giberne complète.
Trous de mites et traces d'usure.
200 / 300 €

215. Uniforme de capitaine d'infanterie du 57ème régiment.

Le mannequin comprend :
Une vareuse, sept brandebourgs, deux poches ventrales et deux latérales. Col garance. Coins de col ornés d'un chiffre métallique.
Galonnage en fer de lance en fils dorés. Deux trèfles sur les épaules.
Un pantalon garance, bande noire (5,5 cm) sur chaque jambe.
Un képi d'officier avec soutaches or et boutons. Fausse jugulaire tenue par deux boutons demi sphériques blancs.
Trous de mites et traces d'usure.
200 / 300 €



216

216. Uniforme de chasseur à cheval, IIIème République

Le mannequin comprend :
Un dolman, neuf brandebourgs, boutons demi sphériques blancs. Col garance (manque les coins de col). Deux trèfles sur les épaules.
Une culotte garance de cavalerie troupe, sans passepoil.
Un casque de chasseur à cheval modèle 1913 fabriqué par Franck à Aubervilliers. Taille 58, poinçonné. Intérieur complet.
La coiffe est réceptionnée.
Trous de mites et traces d'usure.
300 / 500 €

217

217. Uniforme de sous lieutenant chasseur d'Afrique du 3ème régiment, IIIème République.

Le mannequin comprend :
Une veste, fond bleu céleste, neuf boutons demi sphériques blancs. Col jonquille. Coins de col bleus au chiffre «3» brodés fils d'argent. Parement jonquille sur chaque manche.
Une paire d'épaulettes garance, franges blanches.
Un pantalon garance, double bandes bleues passepoilées sur chaque jambe.
Trous de mites et traces d'usure.
200 / 300 €

218

218. Uniforme de lieutenant du train des équipages.

Le mannequin comprend :
Une veste, sept brandebourgs. Boutons sphériques. Col garance. Coins de col au chiffre «13» brodé fils d'argent. Galonnage sur chaque manche en fer de lance en fils d'argent (accidents). Deux trèfles sur les épaules.
Un pantalon garance, bande noire (5 cm) sur chaque jambe.
Un shako, fond garance, passepoilé, avec sa gourmette. Intérieur complet, matriculé, réceptionné. Mentonnière et visière poinçonnées.
Une giberne du train des équipages, étoile à cinq branches sur un soleil rayonnant. Le plateau n'est pas percé (manque les chaînettes sur la banderole).
Trous de mites et traces d'usure.
300 / 500 €



219

219. Uniforme d'officier de dragon.

Le mannequin comprend :
Un dolman du 28ème dragon, neuf brandebourgs. Col blanc. Coins de col bleus, chiffre garance. Galonnages en fils d'argent. Deux trèfles sur les épaules.
Un pantalon garance bande noire (6 cm) sur chaque jambe.
Un casque 1872-1874, bombe en acier. Jugulaires à écailles montées sur velours noir. Porte plumet ciselé. Cimier et bandeau à fond sablé.
Intérieur complet mais usagé, coiffe accidentée marquée au fer.
Une giberne complète (très bon état de conservation) dont les pièces en laiton sont dorées à l'or fin.
Trous de mites et traces d'usure.
300 / 500 €



220

220. Uniforme de lieutenant colonel Bertrand, corps de Tunisie, tenue modèle 1931.

Le mannequin comprend :
Une veste drap cuir, neuf boutons dorés. Col garance. Coins de col brodés or. Sur les manches, cinq soutaches or et argent.
Une paire d'épaulettes de colonel, en fils dorés.
Un pantalon garance, bande noire (5 cm) sur chaque jambe.
Un ceinturon bleu à double plateaux dorés.
Trous de mites et traces d'usure.
200 / 300 €



221

221. Uniforme de brigadier de gendarmerie, IIIème République.

Le mannequin comprend :
Une tunique fond noir, passepoilée garance, neuf boutons de gendarmerie. Col noir orné d'une grenade brodée en fils d'argent. Sur les manches, double galonnage en fils d'argent avec parements de manche garance.
Une paire d'épaulettes de laine bleue et de fils argentés. Des aiguillettes et deux fêrets argentés.
Une culotte blanche en tricotine.
Une paire de bottes composite.
Un ceinturon en buffle blanc et jauni avec une bélière en buffle. Plateau en laiton marqué «gendarmerie ordre public».
Une giberne à banderole en buffle blanc et jauni (coffret en très bon état).
Un bicorne en feutre taupé, galons en fils d'argent. Cocarde tricolore tenue avec une ganse argentée.
Intérieur complet et réceptionné avec une étiquette «B.Franck fils» (accidentée). Manque la mentonnière.
Trous de mites et traces d'usure.
300 / 500 €



222

222. Uniforme de commandant de dragon en tenue 31.

Le mannequin comprend :
Une veste drap cuir, neuf boutons demi grelots. Col garance. Grenade, en cannetilles argentées, brodée sur chaque coin de col. Au bout des manches, quatre soutaches argentées, parements garance, trois boutons.
Un pantalon garance, bande noire de 6 cm sur chaque jambe.
Un ceinturon grande tenue, plateaux argentés.
Une paire d'épaulettes en fils d'argent avec aiguillettes blanches.
Fêrets argentés
Trous de mites et traces d'usure.
200 / 300 €

223. Uniforme de cuirassier, IIIème République comprenant :

Le mannequin comprend :

Une veste drap cuir (accidentée et sans bouton).

Un pantalon garance, bande noire sur chaque jambe.

Une paire d'épaulettes, franges garance.

Une cuirasse en acier, complète.

Un casque, modèle 1874 en acier. Taille 58, matricule «1894» et poinçonné.

Certaines pièces sont composites.

Trous de mites et traces d'usure.

700 / 900 €

224. Uniforme d'officier de marine, Napoléon III comprenant :

Le mannequin comprend :

Un habit veste, drap cuir. Deux rangées de neuf boutons dorés frappés ancre de marine. Au bout des manches, parement en velours cramoiisé rehaussé d'un galon en fils d'or. Col de 4 cm en velours cramoiisé, brodé d'ancres de marine, de feuilles d'acanthé. Galon en fils d'or.

Une paire d'épaulettes en velours cramoiisé brodée en fils d'or.

Un ceinturon porte épée bleu et blanc avec bélière.

Un pantalon, drap cuir noir. Une bande or brodée d'ancres et de feuillages sur chaque jambe.

Un bicorne petite tenue, en feutre noir. Ganse en six torsades d'or sur une cocarde tricolore. Intérieur en soie avec nom du maître tailleur.

Une giberne. Coffret métallique gainé de cuir, intérieur en maroquin rouge. Plateau non repercé, motif au caducée. Banderole en cuir verni avec attributs en laiton estampé.

Trous de mites et traces d'usure.

500 / 700 €

225. Uniforme de garde républicain.

Le mannequin comprend :

Une veste à retroussis, drap de laine noire passepoilée garance, neuf boutons. Au bout des manches, parements garance, trois boutons et un grade en fils d'or. Col de 5 cm. Coins de col avec grenade brodée en fils d'or.

Un casque 1874, premier type. Bombe en acier. Cimier, bandeau, porte plumet et jugulaires en laiton estampé. Sur la nuquière se trouve le tampon du fabricant. Crinière d'origine. Sans trou supplémentaire (manque son intérieur).

Un pantalon garance à bande noire sur chaque jambe.

Trous de mites et traces d'usure.

400 / 600 €

226. Uniforme de hussard.

Le mannequin comprend :

Un pantalon garance, bandes dorées de 3 cm sur chaque jambe.

Un dolman fond jonquille, douze brandebourgs blancs. Trois rangées de boutons sphériques blancs. Col garance.

Une pelisse fond vert, six brandebourgs, boutons grelots dorés. Col en astrakan noir.

Un mirliton vert et garance. Avec une cocarde tricolore.

Quelques accidents et trous de mites.

Pièces composites.

150 / 250 €

227. Uniforme de chasseur à cheval, IIIème République.

Le mannequin comprend :

Un pantalon garance, double bandes passepoilées bleues.

Un dolman fond bleu céleste, neuf brandebourgs noirs avec boutons demi grelots blancs. Deux trèfles sur les épaules. Col garance de 3 cm. Marquage intérieur «10ème chasseur 2ème de 86» (deuxième trimestre de 1886).

Quelques accidents et trous de mites.

150 / 250 €

228. Uniforme de hussard, troupe IIIème République.

Le mannequin comprend :

Un pantalon garance, double bandes passepoilées bleues.

Un dolman fond bleu céleste, neuf brandebourgs, boutons demi grelots blancs. Col de 3 cm. Sur les épaules deux trèfles blancs.

Un képi fond bleu. Sur le devant une grenade brodée fils d'or. Dessus garance. Nom du fabricant à Paris à l'intérieur (manque la basane).

Trous de mites et traces d'usure.

150 / 250 €



223



224



225



226



227



228

229. Dolman d'un cavalier de remonte, début IIIème République.

Fond bleu foncé, six brandebourgs blancs. Boutons grelots et demi grelots en étain. Col de 3 cm bordé d'un galon blanc. Intérieur en toile écru. Tampons : «Cav. R. ? », «Alexis Godillot à Paris», «le 2ème de 74» (deuxième trimestre de 1874), un dernier rouge illisible. Matricule «208». Parements de laine blanche au bout des manches. Trous de mites et traces d'usure. 200 / 300 €

230. Veste à brandebourgs de capitaine d'infanterie.

Fond drap cuir noir, sept brandebourgs de laine tenus par des boutons demi sphériques frappés d'une grenade. Col garance de 3 cm, boutons d'infanterie. Trèfle en laine noire sur chaque épaule, tenu par un bouton. Intérieur complet. Trous de mites et traces d'usure. 100 / 150 €

231. Veste à brandebourgs d'artilleur du 36ème Régiment.

Fond bleu foncé, sept brandebourgs de laine noire tenus par des boutons demi sphérique frappés d'une grenade et canons. Au bout des manches, parements garance. Col de 3 cm garance. Coins de col au chiffre «36». Trèfle garance sur chaque épaule, tenu par un bouton. Intérieur complet en toile écru. Tampons du «36ème d'artillerie», du maître tailleur et de réception. Trous de mites et traces d'usure. 100 / 150 €

232. Veste d'adjudant chef du 44ème de ligne, IIIème République.

Drap cuir, neuf boutons frappés de la grenade. Deux poches ventrales. Au bout de chaque manche, une soutache, parement garance et trois boutons. Col garance de 5 cm. Coins de col au chiffre «44». Deux attentes pour les épaulettes. Intérieur complet. Deux poches. Trous de mites et traces d'usure. 100 / 150 €

233. Uniforme de sergent du 56ème de ligne.

Veste en drap cuir, neuf boutons dorés frappés de la grenade. Au bout de chaque manche, galon en fil d'or, parement garance et trois boutons. Col garance de 6 cm. Coins de col au chiffre «56». Intérieur complet. Deux poches et une suspente pour un sabre modèle 1882. Pantalon garance. Deux poches latérales. Une martingale. Trous de mites et traces d'usure. 100 / 150 €

234. Habit veste Louis Philippe.

Drap cuir, boutons absents. Parements garance au bout des manches. Col garance de 3 cm. Deux attentes d'épaulettes. Au dos, des basques avec poches, deux grenades de laine blanche. Trous de mites et traces d'usure. 100 / 150 €

235. Habit veste, Louis Philippe.

En l'état. 50 / 80 €

236. Dolman d'artillerie.

Fond vert, quinze brandebourgs blancs. Boutons demi grelots frappés canons et grenade. Passepoils en laine blanche (une manche très accidentée). Intérieur complet. Trous de mites et traces d'usure. Composite. 50 / 80 €

237. Dolman de cavalerie.

Fond vert. Douze brandebourgs argentés. Demi boutons grelots argentés. Une crevée de 15 cm au bout de chaque manche. Col garance de 6 cm. Broderie en fils d'argent au dos. Trous de mites et traces d'usure. Composite. 50 / 80 €

238. Dolman.

Fond jonquille, sept brandebourgs (manque les boutons). Parements garance avec galonnages en cul de dé au bout des manches. Trous de mites et traces d'usure. Composite. 50 / 80 €

239. Dolman.

Fond vert, dix- huit brandebourgs blancs. Col garance de 6 cm, galons blancs. Au bout des manches, parements garance avec galonnages blancs. Trous de mites et traces d'usure. Composite. 50 / 80 €

240. Uniforme de lieutenant d'infanterie de marine comprenant :

Une veste drap cuir, sept boutons dorés frappés de l'ancre de marine. Col noir de 5 cm. Coins de col avec ancre de marine brodées en fils d'or. Au bout de chaque manche, deux soutaches or. Parements de manche noirs, trois boutons. Deux attentes pour épaulettes dont une accidentée. Une paire d'épaulettes en fils d'or. Intérieur complet : une poche, un passant pour le porte épée, étiquette du tailleur militaire (accidents sur manche gauche). Un pantalon bleu. Bande dorée de 4 cm avec décors feuillages et ancres de marine sur chaque jambe. Deux poches latérales. Six boutons en porcelaine pour les bretelles. Une paire d'aiguillettes en fils d'or avec fêrets tout en dorure. Un ceinturon porte épée en laine noire monté sur maroquin. Une bélière de suspente avec crochet de verrouille. Une épée de marine. Sur le clavier : une ancre de marine, un caducée sur quatre drapeaux croisés. L'ensemble est entouré de feuilles de laurier et de chêne. La poignée est entourée d'un filigrane (accidentée). Dragonne en fils d'or. Aucun marquage. Un bicorne petite tenue, laine taupée. Ganse en fils dorés, cocarde tricolore. Intérieur en soie bleue. Nom du tailleur à Brest. Dans sa boîte d'origine. Trous de mites et traces d'usure. Composite. 300 / 400 €

242. Veste de gendarme.

Drap laine noire, deux poches ventrales et deux latérales. Intérieur complet, deux poches. Trous de mites et traces d'usure. 30 / 50 €

243. Veste de garde républicain.

Drap laine noire, passepoilé garance. Neuf boutons frappés aux armes de la ville de Paris. Col de 4 cm. Coins de col en broderies fils d'or. Deux attentes pour les épaulettes. Au bout de chaque manche, un galon et parement, trois boutons dorés. Intérieur complet avec deux poches. Bon état de conservation. 50 / 80 €



241. Uniforme de capitaine de l'école spéciale militaire comprenant :

Une veste drap laine noire, six boutons. Col bleu céleste. Sur chaque coin de col une grenade en cannetilles dorées. Aux manches, trois soutaches or, parements bleus passepoilés noirs, trois boutons dorés. Deux attentes pour épaulettes. Nom de l'officier dans une poche. Un pantalon garance, bande bleue céleste de 4 cm sur chaque jambe. Deux poches latérales. Intérieur complet avec nom du tailleur. Sept passants de ceinture. Trous de mites et traces d'usure. 200 / 300 €

242. Veste de gendarme.

Drap laine noire, deux poches ventrales et deux latérales. Intérieur complet, deux poches. Trous de mites et traces d'usure. 30 / 50 €

243. Veste de garde républicain.

Drap laine noire, passepoilé garance. Neuf boutons frappés aux armes de la ville de Paris. Col de 4 cm. Coins de col en broderies fils d'or. Deux attentes pour les épaulettes. Au bout de chaque manche, un galon et parement, trois boutons dorés. Intérieur complet avec deux poches. Bon état de conservation. 50 / 80 €

244. Manteau de capitaine aviateur, 1939-1945.

Drap de laine bleu, six boutons demi sphériques dorés. Col en pointe. Coins de col en cannetille dorée (emblèmes de l'aviation). Trois soutaches or de capitaine sur les manches. Intérieur doublé de toile écru. Tampon du magasin de Toulouse et tampon rectangulaire pour la taille. Trous de mites et traces d'usure. 50 / 80 €

245. Veste de sous officier du 28ème régiment de tirailleur, 1939-1945.

Drap kaki, cinq boutons. Deux poches ventrales et deux latérales. Deux passants d'épaulettes. Intérieur complet. Trous de mites et traces d'usure. 50 / 80 €

246. Capote américaine réutilisée en France par un officier du service santé, 1939-1945.

Drap laine kaki. Quatre boutons. Grade sur les passants d'épaulette. Intérieur complet. Pas de marquage. Trous de mites et traces d'usure. 30 / 50 €

247. Capote française de lieutenant du 1er régiment du train, 1945.

Drap kaki. Trois boutons. Trous de mites et traces d'usure. 30 / 50 €

248. Capote kaki de l'école polytechnique années 50.

Trois boutons. Intérieur complet. 30 / 50 €

249. Pantalon de l'école polytechnique.

Fond garance, bande bleue céleste sur chaque jambe. Deux poches latérales, cinq passants de ceinture. Bon état. 30 / 50 €

250. Pantalon de l'école polytechnique.

Fond garance. Bande bleue céleste sur chaque jambe. Deux poches latérales. Cinq passants de ceinture. Marquage intérieur à la ceinture « 80 ». Bon état. 30 / 50 €

251. Pantalon noir.

Double bandes garance, passepoilées. Trous de mites et traces d'usure. 20 / 30 €

252. Culotte de cavalerie.

Fond bleu. Bande rouge de 5 cm sur chaque jambe. Basanée entre les cuisses. Cinq passants de ceinture. Trous de mites et traces d'usure. 20 / 30 €

253. Culotte de cavalerie, début IIIème République.

Garance. Six boutons pour les bretelles. Une martingale (pas de poche)
Trous de mites et traces d'usure.
50 / 80 €

254. Culotte blanche en toile écrue.

Deux poches latérales. Six boutons pour les bretelles. A la hauteur des mi-cuisses, douze boutons en porcelaine blanche. Pas de marquage, trous de mites et traces d'usure.
50 / 80 €

255. Pantalon blanc en toile écrue,

IIIème République. Deux poches latérales, une poche à montre. Six boutons métalliques. Martingale. Tampon de réception du premier corps d'armée.
Trous de mites et traces d'usure.
50 / 80 €

256. Culotte de gendarmerie en

tricotine blanche. Deux poches latérales. Bas des jambes se fermant par trois boutons (absents). Une martingale.
Pas de marquage, trous de mites et traces d'usure.
50 / 80 €

257. Pantalon d'école spéciale militaire, début IIIème République.

Tissu de laine garance. Bande bleue sur chaque jambe. Deux poches latérales. Une martingale. Six boutons pour les bretelles.
Trous de mites et traces d'usure.
50 / 80 €

258. Pantalon d'officier d'infanterie, début IIIème République.

Fond garance. Bande noire de 6 cm sur chaque jambe. Deux poches latérales, six boutons métalliques pour les bretelles. Une martingale (restaurée).
Accrocs. Pas de marquage, trous de mites et traces d'usure.
30 / 50 €

259. Culotte à ponts époque 1845.

Tissu de laine garance. Le pont ferme par trois boutons. Boutons pour les bretelles présents. Au bout des jambes, une paire de basanes en cuir (fausses bottes).
Pas de marquage, trous de mites et traces d'usure.
50 / 80 €

260. Pantalon d'officier.

Tissu de laine garance. Double bande argentée sur chaque jambe. Six boutons pour les bretelles. Deux poches latérales, une martingale. Au bout de chaque jambe, des sous pieds.
Trous de mites et traces d'usure.
50 / 80 €

261. Pantalon kaki 1939-1945, France,

taille 38. Trous de mites et traces d'usure.
50 / 80 €

262. Pantalon en toile kaki.

Deux poches latérales et deux dorsales. Trous de mites et traces d'usure.
20 / 30 €

263. Veste d'officier prussien, début Première Guerre mondiale.

Fond vert passepoilé de rose. Au bout de chaque manche, un parement rose avec deux boutons dorés. Col de 5 cm rose et passepoilé vert. Epaulettes roses au chiffre «3», tenues par chacune par un bouton doré et chiffré «3». Intérieur complet avec ceinture de serrage.
Trous de mites et traces d'usure.
150 / 200 €

264. Veste d'officier prussien, début Première Guerre mondiale.

Fond bleu foncé, sept boutons dorés. Au bout des manches, parements garance passepoilés bleus. Epaulettes garance brodées au chiffre «126», fils de coton jonquille. Intérieur complet.
Trous de mites et traces d'usure.
300 / 500 €

265. Veste anglaise, fond rouge,

passepoilée bleue.
Neuf boutons. Au bout des manches, parements en velours bleu, galonnage de laine blanche. Col de 4 cm en velours bleu et galonnage blanc.
Manque la ceinture de serrage à l'intérieur.
Trous de mites et traces d'usure.
50 / 80 €

266. Ceinture d'apparat d'officier prussien, Première Guerre mondiale.

Tissée de fils d'argent sur une toile écrue. Se ferme avec une boucle en métal argenté. Deux pompons en fils d'argent.
50 / 80 €

267. Paire de bottes d'officier à la Condé, époque IIIème République.

En cuir noir. Semelles cloutées d'origine. Sont jointes les formes en bois signée «Gaudillot», taille 43.
Deux petites restaurations.
60 / 80 €

268. Ceinture d'apparat d'un général trois étoiles, III République.

Pompons en fils d'or, ornés de trois étoiles argentées.
100 / 150 €

269. Giberne de gendarmerie, début IIIème République.

Coffret en cuir. Six compartiments. Marquage sur la patelette «Société Générale de fournitures militaires à Paris». Grenade en laiton. Banderole en buffle jauni et blanchi. Possède ses cuivres.
En bon état de conservation, non modifiée.
100 / 150 €

270. Lot d'uniformes kaki

comprenant : Quatre pantalons. Deux vestes. Un blouson.
30 / 50 €

271. Lot d'uniformes kaki

comprenant : Deux blousons. Un trois quart. Deux pantalons. Quatre vestes. Un calot.
30 / 50 €

272. Lot d'aviateur comprenant :

Une capote. Deux pantalons. Trois chemises. Des manchettes en toile blanche. Une veste. Une casquette. Deux couvre-casquettes blancs.
30 / 50 €

273. Lot d'un aviateur comprenant :

Une capote. Un pantalon. Une veste. Une casquette.
30 / 50 €

274. Lot d'uniformes kaki

comprenant :
Deux vestes. Deux pantalons. Un képi. Une casquette. Une ceinture. Des pattes d'épaule. Un lot de boutons.
30 / 50 €

275. Lot divers comprenant :

Une raquette double à pompons jonquille. Un plumet garance pour un shako d'artilleur. Un plumet de voltigeur de la garde. Une paire de trèfles fils d'or d'artillerie de marine. Une paire d'éperons IIIème République. Une paire d'éperons Napoléon III. Deux grandes cuillères à soupe.
100 / 150 €

276. Ceinturon de cavalerie, époque Napoléon III.

En buffle blanc avec ses deux suspentes et son crochet de verrouille.
150 / 200 €

277. Cuirasse de cuirassier, troupe,

modèle 1830. Manufacture de Châtelleraut. Plastron complet. Marquage présent. La dossière possède ses bretelles (cuir accidenté). Ceinture présente (cuir craqué). Crochets de fixation pour le gilet. A été utilisée sous Napoléon III.
250 / 350 €

278. Lot divers comprenant :

Une paire d'épaulettes dorées d'officier supérieur. Une paire d'épaulettes et contre-épaulette dorées. Une paire d'épaulettes blanches, tournante garance. Une paire de trèfles de gendarmerie. Une paire de trèfles et aiguillettes de gendarmerie. Une fourragère tricolore. Une grenade expérimentale Première Guerre mondiale.
50 / 80 €

279. Lot divers comprenant :

Deux paires d'épaulettes dorées. Une épaulette jonquille. Une épaulette dorée. Une épaulette garance. Une paire de trèfles dorés. Une plaque de casque à pointe accidentée. Un feldzeigen.
30 / 50 €

280. Lot divers comprenant :

Dix ceinturons modèle 31. Une giberne de pompier.
30 / 50 €

281. Lot divers comprenant :

Une paire d'épaulettes dorées. Une épaulette à franges. Une contre épaulette plate. Une fourragère avec fêrets.
30 / 50 €

282. Une paire d'épaulettes dorées d'officier supérieur.

Double plateaux de ceinturon, une dragonne fils d'or.
30 / 50 €

283. Lot divers comprenant :

Une paire d'épaulettes dorées. Une épaulette. Une contre épaulette plate. Un double plateaux de ceinturon frappé à la grenade. Un attribut d'infanterie pour képi grande tenue.
50 / 80 €

284. Lot divers comprenant :

Une paire d'épaulettes époque Louis Philippe, garde nationale. Un ceinturon en cuir époque Louis-Philippe. Plateau en deux parties et deux bélières.
50 / 80 €

285. Une paire d'épaulettes d'officier

supérieur. Dans sa boîte d'origine.
30 / 50 €

286. Lot divers comprenant :

Une paire de forme en bois pour bottes. Une paire de houseaux en cuir rouge de Spahis. Une paire de houseaux en cuir noir. Une paire de houseaux en cuir et toile.
50 / 80 €

287. Giberne d'un artilleur, Italie.

Coffret en laiton estampé. Patelette (non repercée), doublée de velours noir. Canons et grenade en métal argenté. Banderole dorée avec garnitures en cuivre argenté, doublée de velours noir. Très bon état de conservation, non modifiée.
100 / 150 €

288. Ordre du Nichan Iftikar, commandeur.

Etoile en argent de 60 mm de diamètre, repercée. Hauteur totale de 80 mm. Email grand feu, accidenté. Revers à dos lisse, poinçon turc. Ruban d'origine.
50 / 80 €

289. Ordre de la Légion d'honneur, commandeur 1870.

Etoile en argent de 60 mm pour une hauteur totale de 100 mm. Email grand feu accidenté. Centres en or émaillé (accidentés). Cravate garance d'époque, largeur 40 mm.
50 / 80 €

290. Médaille coloniale en argent.

Signée Lemaire. Une barrette en cuivre argenté «Sahara». Ruban d'origine.
20 / 30 €



264

291. Lot de deux décorations : une médaille militaire 1870, émail grand feu. Une médaille coloniale sans barrette. Rubans d'origine. 20 / 30 €

292. Ordre de la Légion d'honneur, chevalier 1870. Etoile en argent de 40 mm. Email grand feu accidenté. Centres en une partie en or émaillé. Boîte d'origine accidentée. Ruban d'origine. 20 / 30 €

293. Ordre de la Légion d'honneur, chevalier. Etoile en argent de 40 mm. Email grand feu accidenté. Centres en or émaillé. Ruban d'origine. 20 / 30 €

294. Ordre de la Légion d'honneur, officier. Etoile en vermeil de 40 mm. Centres en or émaillé. Modèle à filets dit de bijoutier. Ruban d'origine. 50 / 80 €



277

295. Médaille de la campagne de Madagascar, deuxième expédition. Modèle à boule. Module en argent de 30 mm (sur la tranche, argent + poinçon). Barrette argent datée 1895. Ruban d'origine de 40 mm de largeur. 50 / 80 €

296. Talpack en peau d'ourson. Une gourmette tenue par deux têtes de lion. Pompon demi sphérique garance. Tulipe avec crins blancs. Intérieur complet. Sans marquage. Manque la flamme. 200 / 300 €

297. Talpack en fourrure. Gourmette en laiton tenue par deux crochets. Tulipe avec crins blancs. Manque la flamme. Intérieur complet. Sans marquage. Trous de mites et traces d'usage. 200 / 300 €



297

298. Colback de hussard saxon. Plaque saxonne modèle 1895, surmontée d'un feldzeichen et d'une cocarde sur le côté gauche. En l'état. 100 / 150 €

299. Lot de sept coiffures, différentes époques. 50 / 80 €

300. Bonnet de police composite en tissu de laine. Rabat garance, fond vert. Soutache argentée. Intérieur en toile. En l'état. 50 / 70 €

301. Bonnet de police du style Premier Empire. En tissu de laine bleue. Sur le devant grenade peinte. Galons absents. Intérieur en toile. 50 / 70 €

302. Bonnet à poils d'ourson composite style 1er Empire. Plaque fantaisie à l'Aigle couronnée avec grenades. 50 / 70 €



303

304



305



303. Fusil d'infanterie, modèle 1754. Poinçon «S.E» (Saint Etienne) et «Carrier-Montieu». Canon de 110 cm marqué «A.N». Platine signée Carrier (fonctionne). Anneaux de grenadière en fer. Calibre 17,5 mm. Baguette absente. Accident au bois. 1000 / 1500 €

304. Fusil d'infanterie, modèle 1763. Manufacture de Charleville. Canon de 113 cm. Anneaux de grenadière en fer. Platine signée de Charleville et poinçonnée d'un «A». Baguette absente. 700 / 1000 €

305. Mousqueton de maréchaussée, modèle 1770. Platine signée de Solviche Cadet, arquebusier de Saint Etienne de 1770 à 1783. Canon de 82 cm, trois poinçons. Anneaux de grenadière en fer. Petit accident au bois près du canon. Crosse (pied de vache) marquée au numéro «72» et de deux initiales. En état de fonctionnement. 2000 / 2500 €



306



307

306. Fusil d'infanterie 1777, premier modèle.

Manufacture royale de Maubeuge. Canon de 114 cm. Platine en état de fonctionnement. Anneaux de grenadière en fer. Bassinet en laiton, marquage «M1777» sur la queue de culasse. Bois en très bon état. Baguette présente. 1000 / 1500 €

307. Fusil d'infanterie, 1777 du 2ème type.

Manufacture royale de Maubeuge. Canon de 115 cm. Platine en état de fonctionnement. Bassinet en laiton. Anneaux de grenadière en fer, deux entures au bois. Marquage à demi-effacé sur la queue de culasse. Baguette présente. 1000 / 1500 €

308. Fusil de dragon, modèle 1777.

Manufacture royale de Charleville. Canon de 110 cm. Platine en état de fonctionnement. Bassinet en laiton. Anneaux de grenadière en laiton et acier. Bois de très belle qualité. Baguette présente. 1000 / 1500 €

309. Fusil d'artillerie 1777, modifié en 1779.

Manufacture impériale de Liège. Canon de 80 cm. Platine en état de fonctionnement. Bassinet en laiton. Anneaux de grenadière en fer. Queue de culasse marquée «M1777». Bois piqué et accidenté. Baguette présente. 400 / 600 €

310. Mousqueton 1777.

Manufacture de Saint Etienne. Canon de 75,5 cm (tenant de baïonnette). Platine en état de fonctionnement. Bassinet en laiton. Embouchoir en fer avec vis. Trois entures au bois. 800 / 1200 €

311. Mousqueton de cavalerie, 1777.

Manufacture royale de Maubeuge. Canon de 75 cm. Platine en état de fonctionnement. Bassinet en laiton. Anneau de grenadière en fer et embouchoir en laiton avec vis. Bois accidenté. Avec sa tringle latérale en fer. 800 / 1200 €

312. Mousqueton de hussard, modèle 1777 sorti en 1786.

Canon de 70 cm. Platine non marquée en état de fonctionnement. Anneau de grenadière en fer et embouchoir en laiton. Quelques trous de vers dans la crosse. 800 / 1200 €

313. Fusil d'infanterie modèle 1777, sorti en 1809.

Manufacture impériale de Versailles. Canon de 114 cm. Platine en état de fonctionnement. Bassinet en laiton. Anneaux de grenadière et embouchoir en fer (pas de tenant de baïonnette). Queue de culasse marquée «M1777». Sur le bois, marquage au fer «L.B», le tampon de réception est à demi-effacé. 450 / 800 €

314. Fusil 1777, modifié en 1779.

Manufacture de Lunéville. Canon de 113 cm. Platine en état de fonctionnement. Bassinet en laiton. Anneaux de grenadière et embouchoir en fer. Sur le côté du canon, marquage «3.B.G.N.45». Sur la crosse, tampon au fer «N» couronné avec numéro «45». Quelques accidents au bois. 500 / 800 €



308



309



310



311



312



313



314



315

316

317

318

319

320

321



322

323

315. Fusil d'officier ou de cadet 1777-1786.

Canon de 107 cm. Platine non marquée, en état de fonctionnement. Bassinet en laiton. Anneaux de grenadière et embouchoir en fer. Enture au bois. Baïonnette et baguette présentes. 500 / 700 €

316. Fusil d'infanterie 1777-1786.

Canon de 109 cm. Platine non marquée en état de fonctionnement. Bassinet en laiton. Anneaux de grenadière et embouchoir en fer. Enture au bois. Baïonnette et baguette présentes. 500 / 700 €

317. Fusil d'infanterie, An IX.

Manufacture royale de Saint Etienne. Canon de 113 cm. Platine en état de fonctionnement. Bassinet en laiton. Anneaux de grenadière et embouchoir en fer (manque une aiguille). Sur la crosse, un matricule. 400 / 700 €

318. Fusil de marine, modèle An IX.

Manufacture impériale de Saint Etienne. Canon de 103 cm. Platine en état de fonctionnement (piquée). Anneau de grenadière et embouchoir en laiton. Bois bien matriculé. Deux entures. 500 / 800 €

319. Fusil de marine.

Canon de 104 cm. Platine poinçonnée, en état de fonctionnement. Bassinet, anneaux de grenadière et embouchoir en laiton. Bretelle en buffle blanc. Baguette présente. Petit accident à la crosse. 400 / 600 €

320. Fusil de dragon, modèle An IX modifié.

Manufacture royale de Saint Etienne. Canon de 103 cm. Platine poinçonnée, en état de fonctionnement. Anneau de grenadière et embouchoir en laiton. Grenadière double en acier. Bassinet en laiton. Queue de culasse marquée «An IX». Côté gauche marqué «B.1874». Cachet de réception sur la crosse. Trous de vers au bois. Baguette présente. 400 / 600 €

321. Fusil de voltigeur, modèle An IX.

Manufacture de L.D Charleville. Canon de 102 cm. Platine en état de fonctionnement. Anneaux de grenadière et embouchoir en fer. Bassinet en laiton. Trous de vers et enture à la crosse. Marquage «D», matricule «V88». Baguette présente. 400 / 600 €

322. Fusil d'artillerie, modèle 1816.

Manufacture royale de Versailles. Canon de 90 cm. Platine poinçonnée en état de fonctionnement. Bassinet, anneaux de grenadière et embouchoir en laiton. Quelques trous de vers au bois. Baguette présente. 400 / 600 €

323. Mousqueton de cavalerie, modèle An IX.

Canon de 90 cm avec tenant de baïonnette. Platine en état de fonctionnement. Bassinet, embouchoir en laiton. Anneau de grenadière en fer. Tringle latérale. Bois en bon état. Baguette présente. 600 / 800 €



324



325

324. Mousqueton de gendarmerie, modèle An IX.

Manufacture impériale de Saint Etienne.
Canon de 75 cm avec tenant de baïonnette. Platine en état de fonctionnement. Bassinet et embouchoir en laiton. Anneau de grenadière en fer. Trous de vers au bois et deux petits accidents. Baguette présente.
400 / 600 €

325. Mousqueton de marine, modèle An IX.

Manufacture royale de Turin
Canon de 76 cm. Platine en état de fonctionnement. Bassinet, anneau de grenadière et embouchoir en laiton. Tampon de réception sur la crosse. Queue de culasse marquée «M.AN.9». Sur le coté gauche, «1812»
Baguette présente.
400 / 600 €

326. Mousqueton, modèle An IV.

Manufacture impériale de Saint -Etienne.
Canon de 60 cm. Platine en état de fonctionnement. Anneau de grenadière en fer, embouchoir en laiton. Marquage au fer au numéro «25». Cachet de réception sur la crosse.
Baguette présente.
400 / 600 €

327. Tromblon de marine.

Manufacture impériale de Saint Etienne.
Canon en bronze de 53,5 cm. Diamètre de l'extrémité du canon 5 cm. Platine en état de fonctionnement. Bassinet et anneau de grenadière en laiton. Trous de vers au bois. Présence d'un tampon de réception.
400 / 600 €

328. Fusil, 1816.

Manufacture royale de Mutzig.
Canon de 114 cm. Platine en état de fonctionnement. Bassinet en laiton, anneaux de grenadière et embouchoir en fer. Queue de culasse marquée «M1816». Sur le côté gauche, un poinçon «1820 p». Crosse avec tampon de réception.
Bretelle en buffle blanc. Baguette présente.
400 / 600 €

329. Fusil d'infanterie, 1822.

Manufacture royale de Saint Etienne.
Canon de 108,5 cm. Platine en état de fonctionnement. Bassinet en laiton. Anneaux de grenadière et embouchoir en fer. Queue de culasse marquée «M1822». Sur le côté gauche, marquage «7 09», deux poinçons. Tampon de réception.
Baguette présente.
400 / 600 €

330. Fusil d'infanterie, 1842.

Manufacture royale de Maubeuge.
Canon de 103 cm. Platine en état de fonctionnement. Anneaux de grenadière et embouchoir en fer. Trous de vers au bois.
Baguette et baïonnette présentes.
400 / 600 €

331. Fusil de voltigeur, modèle 1822.

Manufacture royale de Saint Etienne.
Canon de 98 cm. Platine en état de fonctionnement. Bassinet en laiton. Anneaux de grenadière et embouchoir en fer. Queue de culasse marquée «M1822», deux poinçons sur le côté gauche, matriculé «853» sur la crosse et sur le côté droit, la lettre «C».
Baguette présente.
400 / 600 €

332. Fusil d'infanterie de marine, 1837.

Canon de 108 cm. Platine en état de fonctionnement. Bassinet, embouchoir et anneaux de grenadière en laiton. Queue de culasse marquée «1837». Crosse avec tampon de réception et de nombreux marquages. Enture au bois.
Baguette présente.
400 / 600 €



326



327



328



329



330



331



332



333



334

333. Mousqueton de cavalerie, 1816-1822.

Canon de 50 cm avec banc d'épreuve de Liège. Platine en état de fonctionnement. Embouchoir en laiton, avec une tringle latérale. Poinçon ovale avec deux initiales entrelacées sur la crosse.

400 / 600 €

334. Mousqueton d'artillerie, modèle 1829.

Manufacture royale de Saint Etienne. Canon de 60 cm. Platine en état de fonctionnement. Bassinet et embouchoir en laiton. Queue de culasse marquée «M 1829». Marquage sur le côté gauche «396» et «13» sur la plaque de couche. Bois en très bon état.

Baguette présente.
300 / 500 €

335. Fusil de grenadier, modèle 1822 T.

Canon de 102 cm. Platine à piston en état de fonctionnement. Anneaux de grenadière et embouchoir en fer. Queue de culasse marquée «M 1822», deux poinçons, tampon de réception, matricules «10237» et «77 N». Baguette absente.
300 / 400 €

336. Fusil 1822 T Bis.

Manufacture royale de Charleville. Canon de 103 cm. La platine nécessite une restauration. Anneaux de grenadière et embouchoir en fer. La crosse (piquée aux vers) possède son tampon de réception. Marquages : «1822 T Bis», deux poinçons et «Cde18».

Baguette présente.
200 / 300 €

337. Fusil 1822 T Bis.

Manufacture royale de Saint Etienne. Canon de 103 cm. Platine en état de fonctionnement, manque la masselotte. Tampon de réception. Accident au bois. Baguette absente.
250 / 350 €

338. Fusil 1822 T Bis.

Manufacture royale de Maubeuge. Canon de 103 cm. Platine en état de fonctionnement. Anneaux de grenadière et embouchoir en fer. Tampon de réception sur la crosse. Marquages : «1822 T Bis», un numéro avec poinçon. Baguette présente.
250 / 350 €

339. Fusil 1822 T Bis.

Canon de 103 cm. Platine (non marquée) en état de fonctionnement. Anneaux de grenadière et embouchoir en fer. Marquages : tampon de réception, «1822 T Bis», deux poinçons. Baguette absente.
250 / 350 €

340. Fusil d'artillerie 1822 T Bis.

Manufacture royale de Saint Etienne. Canon de 92 cm. Platine en état de fonctionnement. Anneaux de grenadière et embouchoir en laiton. Bois légèrement piqué aux vers. Marquages : «1822 T Bis», «C.2 17.8». Bretelle en buffle blanc. Baguette présente.
250 / 350 €

341. Fusil.

Canon de 79 cm. Platine à piston en état de fonctionnement (pas de marquage). Anneau de grenadière et embouchoir en fer. Bois en bon état. Baïonnette présente.
200 / 300 €



335



336



337



338



339



340



341



342



343

342. Mousqueton de gendarmerie, 1822 T Bis.

Canon de 76 cm. Platine en état de fonctionnement. Anneau de grenadière et embouchoir en bronze. Tampon de réception. Une enture au bois. Marquages : «1825 T Bis», deux poinçons, «C de 6» et matricule. 400 / 600 €

343. Mousqueton de gendarmerie, 1825 T Bis.

Canon de 76 cm. Platine en état de fonctionnement (pas de marquage). Anneau de grenadière et embouchoir en bronze. Beaux marquages, tampon de réception et matricule. Baïonnette (piquée) et baguette présentes. 400 / 600 €

344. Mousqueton d'artillerie, 1829 T Bis.

Manufacture royale de Saint Etienne. Canon de 60 cm avec organe de visée. Platine en état de fonctionnement. Embouchoir en laiton. Marquages : tampon de réception, «M1829 T Bis», deux poinçons et «C de 17.6». Bretelle en buffle blanc. Baguette présente. 400 / 600 €

345. Mousqueton d'artillerie 1829 T Bis, destiné à la gendarmerie à cheval.

Manufacture impériale de Saint Etienne. Fabriqué à 400 exemplaires, matriculé «398». Canon de 60 cm avec organe de visée (canon piqué par endroit). Platine en état de fonctionnement. Embouchoir en laiton. Marquages : «398» (deux fois), «M 1829 T Bis». Bretelle en cuir. Baguette présente. 500 / 700 €

346. Mousqueton de cavalerie, 1822 T.

Manufacture royale de Tulle. Canon de 50 cm. Platine en état de fonctionnement. Embouchoir en bronze avec tringle métallique latérale. Tampon de réception. Plaque de couche marquée «4 H» (quatrième hussard). Queue de culasse marquée «1822 T». Sur le côté gauche, trois poinçons et «C de 17.8». 400 / 500 €

347. Fusil de rempart, 1750.

Canon de 162 cm. Platine de 1822 T. Crosse en pied de vache accidentée. Baguette maintenue par trois passants métalliques blancs. Fusil qui a subi plusieurs modifications pour terminer en modèle 1822 T. 400 / 500 €

348. Fusil d'infanterie, 1854.

Manufacture impériale de Tulle. Canon de 107 cm. Platine arrière en état de fonctionnement. Anneaux de grenadière et embouchoir en acier. Tampon de réception. Deux réparations à la crosse. Marquage sur la queue de culasse «M 1854». Baguette présente. 300 / 400 €

349. Fusil 1842.

Manufacture nationale de Saint Etienne. Canon de 103 cm. Platine arrière en état de fonctionnement. Anneau de grenadière et embouchoir en fer. La crosse possède son tampon de réception et le matricule «12 40». Marquage sur la queue de culasse «M 1842». Sur le côté gauche, deux poinçons et un matricule «1240». Sur le côté droit, poinçon et date «1848». 300 / 400 €

350. Fusil de marine, 1842 T Bis.

Manufacture royale de Mutzig. Canon de 92 cm. Platine en état de fonctionnement. Anneau de grenadière et embouchoir en laiton. Tampon de réception. Marquages «1842 T» et deux poinçons. Baguette présente. 400 / 500 €



344



345



346



347



348



349



350



351



352

351. Mousqueton de gendarmerie, 1842.

Canon de 75 cm. Platine en état de fonctionnement. Anneau de grenadière et embouchoir en laiton. Tampon de réception. Marquage «M 1842» sur la queue de culasse. Sur le côté droit, marquage «1846» (date de sortie).
Baguette présente.
400 / 500 €

352. Mousqueton de gendarmerie, 1842 T.

Canon de 76 cm. La platine ne fonctionne pas. Anneau de grenadière et embouchoir en laiton. Bois matriculé «00596». Marquage «2 E» sur la plaque de couche.
Baguette absente.
100 / 150 €

353. Fusil 1842-1859.

Manufacture impériale de Saint Etienne.
Canon de 87 cm avec organe de visée. Platine arrière en état de fonctionnement. Anneau de grenadière et embouchoir en fer. Tampon de réception. Marquages : «M 1859» sur la queue de culasse, et sur le côté droit «S...».
Baïonnette (modèle 1842) et baguette présentes.
300 / 400 €

354. Mousqueton 1842 dépôt central. Prototype.

Canon de 60 cm avec organe de visée poinçonné. Platine arrière en état de fonctionnement. Embouchoir en laiton. Crosse en très bon état.
Baïonnette 1842 de Mutzig et baguette présentes.
700 / 800 €

355. Mousqueton d'essai de cavalerie, 1840.

Manufacture royale de Tulle.
Canon de 54 cm. Platine arrière en état de fonctionnement. Embouchoir en laiton avec tringle métallique. Tampon de réception sur la crosse. Marquage «M 1842» sur la queue de culasse et sur le côté droit, marquage «1840» avec poinçon.
1000 / 1200 €

356. Mousqueton d'essai.

Manufacture de Châtellerault.
Canon lisse de 81 cm. Platine arrière en état de fonctionnement. Sur le côté du canon se trouve une baïonnette lançante de 30 cm.
Pas de marquage.
300 / 400 €

357. Fusil à tabatière, 1867.

Manufacture impériale de Châtellerault.
Canon de 104 cm avec système de visée mobile. Le système à tabatière fonctionne et porte le numéro «44 13». Anneaux de grenadière et embouchoir en fer. Tampon de réception. Baguette présente.
600 / 800 €

358. Fusil de cadet, XVIIIème siècle.

Canon de 114 cm. Platine modifiée à piston, signée «Salaberry» (Manufacture de Charleville 1733-1735). Anneau de grenadière et embouchoir en fer. Crosse en pied de vache avec une empreinte pour la pièce de pouce. Enture au bois. Baïonnette présente.
300 / 400 €

359. Fusil de garde de corps du roi modifié à piston, XIXème siècle.

Canon de 100 cm. Trois poinçons sur le tonnerre. Platine signée «Salmon à Paris (1800-1810) arquebusier à Charleville». Anneaux de grenadière et embouchoir en laiton. Bois en très bon état.
Bretelle en buffle blanc. Baguette présente.
400 / 600 €



353



354



355



356



357



358



359



360



361

360. Fusil d'officier XVIIIème siècle, modifié piston.

Canon de 110 cm. Platine signée «Sovich le Cadet (1770-1783), arquebusier à Saint Etienne», en état de fonctionnement, Crosse en pied de vache, en très bon état. Trois passages en acier pour la baguette. Baguette absente.
350 / 450 €

361. Fusil d'officier à silex.

Canon de 103 cm. Anneaux de grenadière et embouchoir en acier. Une enture à la crosse. Baguette et baïonnette présentes.
350 / 450 €

362. Fusil d'officier, XVIIIème siècle.

Canon de 110 cm. Platine signée «Chapon l' Ainé (1760-1786), arquebusier à Saint Etienne». Crosse de belle qualité. Trois passages de baguette en acier. Baguette présente.
500 / 600 €

363. Fusil d'officier de la Manufacture impériale de Saint Etienne, Premier Empire.

Canon de 90 cm. Anneaux de grenadière et embouchoir en laiton. Crosse de belle qualité. Baïonnette et baguette présentes.
400 / 500 €

364. Fusil d'officier, platine à silex, Premier Empire.

Canon de 96 cm. Anneaux de grenadière et embouchoir en acier. Crosse en bon état avec pièce de pouce avec trois initiales «S.M.C». Baguette présente.
400 / 600 €

365. Fusil d'officier, An II.

Canon de 106 cm. Platine à silex signée «Robin Simon (an II) arquebusier à Saint Etienne», en état de fonctionnement. Anneaux de grenadière et bassinet en laiton. Deux initiales «M.F» gravées sur la crosse. Baguette présente.
400 / 600 €

366. Fusil de garde du corps du roi.

Canon de 103 cm. Platine à tambour signée de la «Manufacture royale de Saint Etienne», poinçonnée aux fleurs de lys, en état de fonctionnement. Toutes les vis sont guillochées. Anneaux de grenadière et embouchoir en laiton. Fleur de lys près de la détente. Crosse en bon état. Baguette présente.
1000 / 1200 €

367. Fusil de rempart, modifié à piston.

Canon de 125 cm, six pans. Platine à silex modifiée piston, signée «Cav.A à Chatillon», fonctionne. Crosse en pied de vache en très bon état. Baguette en bois fixée sous le canon.
600 / 800 €

368. Fusil de Traite Tower.

Canon de 100 cm. Platine signée «Tower», fonctionne. Crosse décorée de clous en laiton. Baguette et baïonnette présentes.
400 / 600 €



362



363



364



365



366



367



368



369



370



371

369. Fusil Philadelphia, 1862.

Canon de 103 cm, marqué «1862» avec organe de visée mobile. Platine à décor d'un aigle en état de fonctionnement. Anneaux de grenadière et embouchoir en acier. Crosse en bon état. Baguette présente. 250 / 350 €

370. Mousqueton Tower 1870.

Canon de 53 cm. Platine Snider, signée «Tower 1870». Ne fonctionne pas. Crosse en bon état. Baguette présente. 200 / 300 €

371. Fusil d'officier, 1740.

Canon de 109 cm. Platine signée «Tezenas 1740, arquebusier à Saint Etienne». Manque le chien. Crosse en pied de vache (quelques accidents). Baguette présente. 200 / 300 €

372. Carabine de tir à piston.

Canon octogonal de 88 cm. Platine non signée en état de fonctionnement. Béquille métallique qui se fixe sous la platine. On y joint le moule à balles, l'étui en cuir et la baguette de chargement. 450 / 650 €

373. Fusil à silex, double canons tournants, signé Verther, 1750-1760.

Canon lisse de 85 cm. Platine à silex complète. En état de fonctionnement. Les canons marqués «Verther» sont poinçonnés. Ces derniers fonctionnent. Une baguette en fanon de baleine est tenue par trois oeilletons en laiton. Embouchoir, pontet en laiton ciselé. Plaque de couche en laiton et marquée d'un «Z». 1500 / 2000 €

374. Carabine frontières autrichienne, XVIIIème siècle.

Canons octogonaux (un lisse, un rayé) superposés de 66,5 cm, marqués «22-FR:» et poinçonnés. Platine en état de fonctionnement. Anneau de grenadière et embouchoir en acier. Pontet et plaque de couche en laiton. Dans la crosse, un logement pour le matériel de rechargement. Deux entures. 1500 / 2000 €

375. Reproduction d'un mousquet à mèche du XVIIème siècle.

Canon de 105 cm. Platine en état de fonctionnement. Fourquine en bois. Pique et berceau en acier. 400 / 500 €

376. Fusil à tabatière Tower, 1876.

Canon de 90 cm avec beau marquage sur le coté. Marquage également sur la culasse et sur l'organe de visée. Platine signée «BSA et Mco 1876» avec une couronne royale. Anneaux de grenadière en fer, embouchoir en laiton, crosse réceptionnée (accidentée). 350 / 450 €

377. Mousqueton à tabatière Tower.

Canon de 77 cm marqué sur le coté. Culasse poinçonnée. Platine signée «Tower 1871» en état de fonctionnement. Anneaux de grenadière en fer. Embouchoir en laiton. Crosse complète mais accidentée. Baguette présente. 350 / 450 €



372



373



374



375



376



377



378



379

378. Mousqueton à système Albin-Braendlen.

Canon de 77 cm. Culasse matriculée «849» s'ouvrant par le dessus. Platine datée «1870» en état de fonctionnement. Deux anneaux de grenadière en fer. Embouchoir en laiton. Crosse complète, en bon état, numérotée «675». 300 / 400 €

379. Fusil Chassepot, 1866.

Canon poinçonné de 79 cm. Boîtier de culasse marqué «Saint Etienne Mle 1866» et «1871» date de sortie. Toutes les pièces sont au même numéro. La culasse est complète et possède son aiguille. Crosse en très bon état. Bretelle, baguette et baïonnette présentes. 500 / 700 €

380. Fusil scolaire Andreux.

Canon de 80 cm. Marquages «Andreux Paris 671» sur la culasse (système chassepot) et «671». Crosse au numéro «27» (accidentée). Anneaux de grenadière et embouchoir en fer. 150 / 250 €

381. Fusil bataillon scolaire Gras, modifié chasse.

Canon poinçonné de 69 cm. La culasse fonctionne et porte le numéro «302». Bois en bon état au numéro. Crosse poinçonnée «Société générale de fournitures militaires Paris». Bretelle et baguette présentes 100 / 150 €

382. Carabine Chassepot de gendarmerie à cheval, modifiée Gras.

Canon de 68 cm numéroté «90 126» et poinçonné. Carabine sortie en 1871 et modifiée en 1876. Culasse marquée «Saint Etienne Mle 1866-1874». Anneaux de grenadière et embouchoir en laiton. Bois réceptionné, piqué aux vers. 300 / 400 €

383. Fusil Gras 1874 modifié chasse.

Canon de 68 cm marqué «S1878». Marquage «Mle 1874» sur le boîtier de culasse. Culasse en état de fonctionnement. Le bois a été raccourci. 100 / 150 €

383 bis. Fusil Lebel, 1886.

Composite. Bois accidenté. Fonctionne. 100 / 200 €

384. Fusil de chasse à silex pour dame, modifié piston, calibre 20.

Canons juxtaposés de 58 cm signés en lettre d'or «Brevet d'Invention SAR Monsieur à Paris». Platine signée «Brevet d'Invention Prelat, arquebusier de sa Majesté Monsieur à Paris». Crosse en ronce de noyer, accidentée. Baguette présente. 700 / 800 €

385. Fusil de chasse à silex, modifié piston.

Canons juxtaposés de 77 cm. Platine non marquée. Bois complet, en ronce de noyer. 120 / 180 €



380



381



382



383



383 bis



384



385



386



387



388



408



409

386. Fusil de chasse à silex, modifié piston.

Canons juxtaposés de 80 cm. Platine non marquée en état de fonctionnement. Bois complet. Décor animalier. 120 / 180 €

387. Fusil de chasse à piston. Canons juxtaposés.

Canon de 77 cm. Platine arrière ciselée. Bois complet. Décor animalier (chevreuil). 120 / 180 €

388. Fusil de chasse à piston. Canons juxtaposés.

Canon de 75 cm. Platine arrière ciselée (nom de l'arquebusier illisible). Deux chiens finement décorés. Bois complet mais accidenté. Rangement dans la crosse pour la baïonnette. Décor animalier sur la crosse. 120 / 180 €

389. Fusil de chasse à brisure. Canons juxtaposés.

Canon de 73 cm. Platine arrière ciselée. Bois en bon état. 100 / 150 €

390. Fusil de chasse à piston. Canons juxtaposés.

Canon de 80 cm. Platine arrière sans marquage. Décor animalier sur la crosse. Baguette présente. 100 / 150 €

391. Fusil de chasse.

Canon de 88 cm. Platine ciselée. Bois complet mais des entures. Décor animalier sur la crosse. Baguette présente. 150 / 250 €

392. Fusil de chasse à silex, modifié piston.

Canon de 80 cm. Chiens et platine finement ciselés ainsi que toutes les garnitures. Bois complet mais présente plusieurs entures. Crosse travaillée. 100 / 150 €

393. Fusil de chasse canons juxtaposés à silex, modifié piston, XVIIIème siècle.

Canon de 82 cm présentant des marquages. Canon tordu en fer étoffé. Platine signée «Bertin à Châteauroux», arquebusier à Poitiers en 1750. Bois complet avec une enture. La crosse est décorée d'une tête de sanglier. Garnitures finement travaillées. 100 / 150 €

394. Fusil de chasse à silex, modifié piston.

Canons juxtaposés de 90 cm. Platine en état de fonctionnement. Bois complet mais accidenté. 100 / 150 €

395. Fusil de chasse juxtaposé à piston signé «Blanc (1825) à Paris».

Canon de 89 cm. Deux chiens à décor de têtes d'animaux. Platine en état de fonctionnement. Bois accidenté mais complet. Crosse décorée d'une tête de lion. Baguette présente. 100 / 150 €

396. Fusil de chasse à chiens.

Un chien est accidenté. Platine arrière signée Lacouture à Lyon. Enture au bois. 50 / 80 €

397. Fusil de chasse à broche, canons juxtaposés.

En l'état. 50 / 80 €

398. Fusil de chasse à canons juxtaposés, modifié piston.

En l'état. 50 / 80 €

399. Lot de trois baïonnettes sans fourreau comprenant : une Lebel Berthier, une mousqueton 1892 et une allemande Gewhr 98. 50 / 70 €

400. Baïonnette Gras Manufacture de Tulle, Avril 1884. 30 / 50 €

401. Baïonnette allemande. Sur la tranche, marquage : «Erfurt» couronné. Avec son fourreau en fer. 30 / 50 €

402. Baïonnette Moser 1871 à scies, sortie en 1875 signée «Solingen». Dents de scie meulées réglementairement. Sur la croisée, un matricule que l'on retrouve sur la chape du fourreau. Porte baïonnette en cuir présent. 100 / 150 €

403. Baïonnette Chassepot. Manufacture d'armes de Châtellerault, Nov. 1873. Porte fourreau en cuir. Bon état de conservation. 30 / 50 €

404. Baïonnette Chassepot. Manufacture d'armes de Saint Etienne, fév. 1874. Lame et fourreau au même numéro. 30 / 50 €

405. Lot comprenant : trois baïonnettes à douille. 60 / 80 €

406. Lot comprenant : trois baïonnettes à douille. 60 / 80 €

407. Lot comprenant : quatre baïonnettes à douille. 80 / 100 €

408. Dague de vènerie allemande. Poignée en corne, garnie de deux glands. Croisée ornée d'une tête de chien et de pieds de sanglier. Plateau avec scènes de chasse à courre. Lame de 40 cm. Sans fourreau. 100 / 150 €

409. Dague de vènerie Napoléon III. Croisée en acier, gravée à l'acide. Décor de feuillages et deux initiales «F.L». Poignée noire. Lame damas de 49 cm avec double pans. Sans fourreau. 100 / 150 €

410. Dague de la kriegsmarine, Seconde Guerre mondiale. Ensemble de pièces détachées, composé d'une lame de 25,5 cm travaillée à l'acide, d'une croisée en laiton avec ancre de marine et d'un pommeau. 50 / 70 €

411. Miroir aux alouettes complet et en bon état de fonctionnement. 30 / 50 €

412. Constateur A.Plasschaert. 200 / 300 €

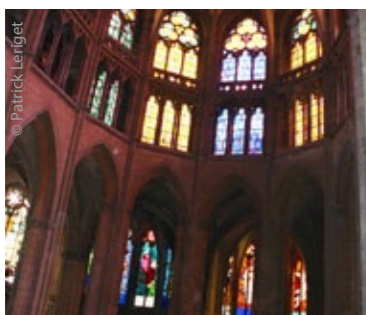
412 bis. Satire Napoléon III. Défaite de Sedan. Bas relief en bronze 50 / 100 €

L'art contemporain

à Nevers

Vitraux de la cathédrale

Pulvérisés par un bombardement anglais en juillet 1944, les vitraux de la cathédrale inspirent au ministère de la Culture une audace : orner les 130 baies – soit plus de 1.000 m² – de vitraux contemporains commandés à des artistes de renom. Le projet sans équivalent en Europe, lancé en 1960, a été achevé en 2009, plus de trente ans après la création des premiers vitraux. Sous l'égide de l'Etat, cinq "couples" d'artistes et de maîtres-verriers ont réalisé une œuvre littéralement éblouissante qui transfigure la cathédrale.



Chapelle Saint Sylvain

Tirée de l'oubli par Michel et Jacqueline Philippart, la chapelle Saint-Sylvain (XIIe-XIVe siècles) revit depuis 1999 en incroyable écrin de l'art contemporain. François Morellet fut le premier à déployer son talent sous les voûtes classées, à l'invitation de Michel Philippart, peintre et esthète. Les fresques médiévales mises au jour se marient aux œuvres conçues pour ce monument hors normes par des créateurs tels que Claude Parent, Claude Lévêque, Bernard Rancillac ou le collectif Tarpor & Glabel. Contact : 06.72.56.87.78.



Sculpture de Xavier Veilhan

Il pose dans son habit d'académicien des Beaux-Arts, assis, apaisé, comme habitué du sentiment du travail bien fait. La statue de l'architecte Claude Parent voisine l'un de ses chefs-d'œuvre, l'église Sainte-Bernadette, arrivée comme un ovni en 1966 dans le quartier naissant du Banlay. Un havre lumineux enchâssé dans de colossales demi-coques de béton, imaginé avec Paul Virilio. Il fallait le talent de l'artiste Xavier Veilhan pour sculpter de bronze et de laiton cette tranquille silhouette veillant sur sa « cuirasse » face au fracas du monde.



Nom et Prénom _____

Adresse _____

Téléphone _____

E-mail _____

DEMANDE D'APPEL TÉLÉPHONIQUE

ORDRE FERME

VENTE AUX ENCHÈRES PUBLIQUES

**PARIS - SALLE ROSSINI - QUARTIER DROUOT
JEUDI 1^{ER} ET VENDREDI 2 FÉVRIER 2018**

LOT No	DESCRIPTION DU LOT	LIMITE EN

Après avoir pris connaissance des conditions de vente décrites au catalogue, je déclare les accepter et vous prie d'acquiescer pour mon compte personnel, aux limites indiquées en, les lots désignés ci-dessous (les limites ne comprenant pas les frais en sus des enchères.

Références obligatoires (Veuillez joindre un RIB et la copie d'une pièce d'identité)

Aucune demande d'enchère téléphonique ne sera prise en compte pour les lots ayant une estimation inférieure à 500 euros, veuillez pour ceux-ci laisser des ordres fermes ou suivre les enchères en direct sur www.drouotlive.com

Les ordres d'achat doivent être reçus au moins 24 heures avant la vente

À envoyer à

MÉTAYER MAISON DE VENTES AUX ENCHÈRES
33 rue de Montholon 75009 Paris
T. : +33 1 48 04 01 12
contact@metayer-auction.com

Date et signature obligatoires

CONDITIONS DE VENTE

Les conditions générales de la vente et tout ce qui s'y rapporte sont régis uniquement par le droit français. Le fait de participer à la présente vente aux enchères publiques implique que tous les acheteurs ou leurs mandataires, acceptent et adhèrent à toutes les conditions ci-après énoncées. La vente est faite au comptant et conduite en euros.

DÉFINITIONS ET GARANTIES

Les indications figurant au catalogue sont établies par Métayer Maison de Ventes aux Enchères et l'expert, sous réserve des rectifications, notifications et déclarations annoncées au moment de la présentation du lot et portées au procès-verbal de la vente.

Les dimensions, couleurs des reproductions et informations sur l'état des œuvres et objets sont fournies à titre indicatif. L'absence d'indications relatives à un incident, un accident, une restauration ou une mesure conservatoire affectant un lot n'indique pas que l'œuvre ou l'objet en soit exempt. Tous les lots sont vendus dans l'état où ils se trouvent au moment de leur adjudication avec leurs possibles défauts et imperfections. Aucune réclamation ne sera admise une fois l'adjudication prononcée, une exposition préalable ayant permis aux acquéreurs l'examen des œuvres présentées.

Pour les lots dont le montant de l'estimation basse dépasse 1500 euros figurant dans le catalogue de vente, un rapport de condition sur l'état de conservation pourra être communiqué gracieusement sur demande. Les informations y figurant sont fournies à titre indicatif uniquement. Celles-ci ne sauraient engager en aucune manière la responsabilité de Métayer Maison de Ventes aux Enchères ni de son expert.

En cas de contestation au moment de l'adjudication, s'il est établi que deux ou plusieurs enchérisseurs ont simultanément porté une enchère équivalente, et réclament en même temps l'adjudication du lot pour leur compte, après le prononcé du mot adjudgé, le dit lot sera remis en adjudication au prix proposé par les enchérisseurs et tout le public présent sera admis à enchérir de nouveau.

LES ENCHÈRES TÉLÉPHONIQUES ET INTERNET

La prise en compte et l'exécution des enchères téléphoniques et internet est un service gracieux rendu par Métayer Maison de Ventes aux Enchères. À ce titre, notre société n'assumera aucune responsabilité si la liaison téléphonique ou internet est interrompue, n'est pas établie ou tardive. Métayer Maison de Ventes aux enchères n'assumera aucune responsabilité en cas d'inexécution au titre d'erreurs ou d'omissions en relation avec les ordres téléphoniques. Le seul click de formulation d'enchère via www.drouotlive.com établit une enchère au même titre que si elle était portée dans la salle de vente. En aucun cas, l'évocation d'une erreur ou d'une mauvaise manipulation ne pourrait soustraire l'acquéreur via internet à son obligation de régler les sommes dues.

FRAIS À LA CHARGE DE L'ACHETEUR

L'acheteur paiera à Métayer Maison de Ventes aux Enchères, en sus du prix d'adjudication ou prix au marteau, une commission d'adjudication de: 25,2 %TTC

IMPORTATION TEMPORAIRE

Les acquéreurs des lots indiqués par * devront s'acquitter, en sus des frais de vente, de la TVA (5,5 %) des droits et des taxes pour importation temporaire.

LA SORTIE DU TERRITOIRE FRANÇAIS

La sortie d'un objet ou d'une œuvre du territoire français peut être sujette à une autorisation administrative.

L'obtention du document concerné ne relève que de la responsabilité du bénéficiaire de l'adjudication du lot concerné par cette disposition. Le retard ou le refus de délivrance par l'administration des documents de sortie du territoire, ne justifiera ni l'annulation de la vente, ni un retard de règlement, ni une résolution.

Si notre Société est sollicitée par l'acheteur ou son représentant, pour faire ces demandes de sortie du territoire, l'ensemble des frais engagés sera à la charge totale du demandeur. Cette opération ne sera qu'un service rendu par Métayer Maison de Ventes aux Enchères

EXPORTATION APRÈS LA VENTE

La TVA collectée au titre des frais de vente ou celle collectée au titre d'une importation temporaire du lot, peut être remboursée à l'adjudicataire dans les délais légaux sur présentation des documents qui justifient l'exportation du lot acheté.

PRÉEMPTION DE L'ÉTAT FRANÇAIS

L'État français dispose, dans certains cas définis par la loi, d'un droit de préemption des œuvres vendues aux enchères publiques. Dans ce cas, l'État français se substitue au dernier enchérisseur sous réserve que la déclaration de préemption formulée par le représentant de l'Etat dans la salle de vente, soit confirmée dans un délai de quinze jours à compter de la vente.

RESPONSABILITÉ DES ENCHÉRISSEURS

En portant une enchère sur un lot, les enchérisseurs assument la responsabilité personnelle de régler le prix d'adjudication de ce lot, augmenté de la commission d'adjudication et de tous droits ou taxes exigibles. Les enchérisseurs sont réputés agir en leur nom et pour leur propre compte, sauf convention contraire préalable à la vente et passée par écrit avec Métayer Maison de Ventes aux Enchères.

DÉFAUT DE PAIEMENT

Conformément à l'article 14 de la loi n°2000-642 du 10 juillet 2000, à défaut de paiement par l'adjudicataire, après mise en demeure restée infructueuse, le bien est remis en vente à la demande du vendeur sur folle enchère de l'adjudicataire défaillant; si le vendeur ne formule pas cette demande dans un délai d'un mois à compter de l'adjudication, la vente est résolue de plein droit, sans préjudice de dommages et intérêts dus par l'adjudicataire défaillant
Métayer Maison de Ventes aux Enchères se réserve le droit de réclamer à l'adjudicataire défaillant - des intérêts au taux légal - des frais forfaitaires de recouvrement, correspondant à 10% du prix d'adjudication, avec un minimum de 250 euros
- le paiement du prix d'adjudication ou:
- la différence entre ce prix et le prix d'adjudication en cas de revente s'il est inférieur, ainsi que les coûts générés pour les nouvelles enchères
- la différence entre ce prix et le prix d'adjudication sur folle enchère s'il est inférieur, ainsi que les coûts générés pour les nouvelles enchères.
Métayer Maison de Ventes aux Enchères se réserve également le droit de procéder à toute compensation avec les sommes dues par l'adjudicataire défaillant ou à encaisser les chèques de caution si, dans les 2 mois après la vente, les bordereaux ne sont toujours pas soldés.

ENLÈVEMENT DES ACHATS, ASSURANCE, MAGASINAGE ET TRANSPORT

Métayer Maison de Ventes aux Enchères ne remettra les lots vendus à l'adjudicataire qu'après encaissement de l'intégralité du prix global. Il appartient à l'adjudicataire de faire assurer les lots dès leur adjudication puisque dès ce moment, les risques de perte, vol, dégradations ou autres sont sous son entière responsabilité. Métayer Maison de Ventes aux Enchères décline toute responsabilité quant aux dommages eux-mêmes ou à la défaillance de l'adjudicataire de couvrir les risques contre ces dommages. Les lots acquis lors des ventes pourront être réglés et retirés sur place, pendant la vente.

Les objets de petite et moyenne taille pourront être retirés au 33 rue de Montholon, Paris 9eme, à compter du lundi 5 février à 14h.

Les lots volumineux, principalement mannequins, seront déposés à notre garde-meubles où ils seront disponibles sur rendez-vous préalable, en franchise de frais de magasinage jusqu'au vendredi 16 février.

Passé ce délai, des frais de magasinage seront facturés.

La manutention et le magasinage n'engagent pas la responsabilité de Métayer Maison de Ventes aux Enchères.

Métayer Maison de Ventes aux Enchères n'est pas responsable de la charge des transports après la vente.

Si elle accepte de s'occuper du transport à titre exceptionnel, sa responsabilité ne pourra être mise en cause en cas de perte, de vol ou d'accidents.

PROPRIÉTÉ INTELLECTUELLE

La vente d'un lot n'emporte pas cession des droits de reproduction ou de représentation dont il constitue le cas échéant le support matériel.

INSCRIPTION DE LA MAISON DE VENTE AU SYMEV:

L'opérateur de vente volontaire est adhérent au Registre central de prévention des impayés des commissaires-priseurs auprès duquel les incidents de paiement sont susceptibles d'inscription. Les droits d'accès, de rectification et d'opposition pour motif légitime sont à exercer par le débiteur concerné auprès du Symev, 15 rue Freycinet 75016 Paris

PAIEMENT DU PRIX GLOBAL

Métayer Maison de Ventes aux rappelle que la vente aux enchères publiques est faite au comptant et que l'adjudicataire devra immédiatement s'acquitter du règlement total de ses acquisitions. Le règlement pourra être effectué:
- en espèces dans la limite de 1 000 euros (résidents français)
- en espèces dans la limite de 15 000 euros (résidents étrangers)
- par chèque bancaire ou postal avec présentation obligatoire d'une pièce d'identité en cours de validité (les chèques étrangers ne sont pas acceptés)
- par carte bancaire Visa ou Master Card
- par virement bancaire en euros aux coordonnées suivantes:

COORDONNÉES BANCAIRES BNP PARIBAS
Agence Centrale 1 boulevard Haussmann, 75009 Paris
RIB : 30004 02550 00010173808 36
IBAN : FR 76 3000 4025 5000 0101 7380 836
BIC : BNPAFR PPPOP

REMERCIEMENTS

Emilie Lebeuf

T. : +33 6 86 88 61 19

emilie.lebeuf@yahoo.fr

pour les photographies

The Letter O.

Olivia Jourde, Agathe briot

et Noor Samarani

19 rue Neuve Saint-Pierre

75004 Paris

contact@theletter-o.com

T. : +33 9 53 55 52 15

www.theletter-o.com

pour la conception graphique

Imprimé par :

Burlet Graphics

12 à 26 rue de Lyon

94700 Maisons-Alfort

T. : 01 45 17 09 00

www.burlet-graphics.fr



METAYER
MAISON DE VENTES AUX ENCHÈRES

MÉTAYER MAISON DE VENTES AUX ENCHÈRES
33 rue de Montholon 75009 Paris
T. : +33 1 48 04 01 12
contact@metayer-auction.com