



METAYER

MAISON DE VENTES AUX ENCHERES

**ARTS
DÉCORATIFS
DU XX^e
SIÈCLE**

JEUDI 23 NOVEMBRE 2017
SALLE ROSSINI - QUARTIER DROUOT
PARIS



VENTE AUX ENCHÈRES PUBLIQUES

Déclaration n° 040-2013 du 31.07.13 Commissaire-priseur habilité Pierre-Guilhem Métayer

METAYER
MAISON DE VENTES AUX ENCHÈRES

ARTS DÉCORATIFS DU XX^e SIÈCLE

SALLE ROSSINI, QUARTIER DROUOT
7 RUE ROSSINI - 75009 PARIS

— JEUDI 23 NOVEMBRE 2017 À 14H —

EXPOSITIONS PUBLIQUES
MERCREDI 22 NOVEMBRE DE 11H À 18H
JEUDI 23 NOVEMBRE DE 11H À 12H

EXPERT POUR LES LOTS 201 À 205, 307 ET 308 :

EMMANUEL EYRAUD

MEMBRE DE LA COMPAGNIE NATIONALE DES EXPERTS
ASSISTÉ DE LAURIE-ANNE CHEVREUX & CAROLE FEREZ
27 RUE SAINT-DOMINIQUE 75007 PARIS - EYRAUD.EXPERT@FREE.FR
TÉL. +33 (0)1 45 54 97 51 - PORT. +33 (0)6 07 83 62 43

ENCHÉRISSEZ EN DIRECT SUR

DrouotLIVE

MÉTAYER MAISON DE VENTES AUX ENCHÈRES
33 rue de Montholon 75009 Paris - T. : +33 1 48 04 01 12
7 place Saint-Laurent 58000 Nevers - T. : +33 3 86 70 02 91
contact@metayer-auction.com

COLLECTION NIVERNAISE
DE CERAMIQUES MODERNES
ET CONTEMPORAINES



FRANCE

1. Eric ASTOUL (1954-)
Vase bilobé en grès à panse asymétrique.
Signé au revers.
H_21 cm
120 / 150 €

2. Eric ASTOUL (1954-)
Vase toupie en grès à panse aplatie.
Signé au revers.
H_21,5 cm
150 / 200 €

3. Eric ASTOUL (1954-)
Le château fort.
Sculpture en grès.
Signée au revers.
H_20,5 cm L_16,5 cm
250 / 300 €

4. André BAUD (1903-1986)
Plat de forme libre en céramique à décor abstrait jaune, gris et noir.
Marqué au revers Vallauris.
Circa 1958.
L_20 cm Larg_18 cm
100 / 150 €

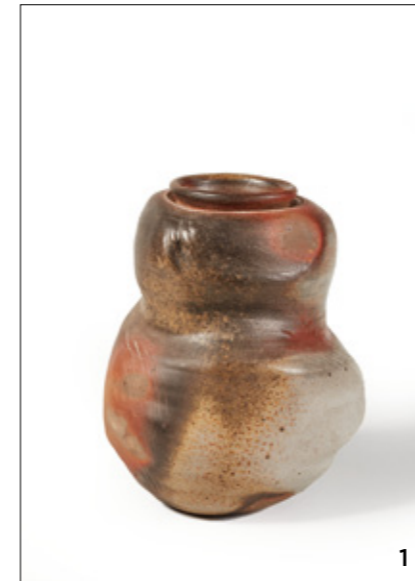
5. Jean BESNARD (1889-1958)
Coupe en grès partiellement émaillé de turquoise.
Signée au revers en toutes lettres.
Infimes éclats au talon
H_5 cm D_19,5 cm
200 / 300 €

6. Rozenn BIGOT (1981-)
Bol en grès émaillé brun.
Non signé
H_9,5 cm D_13 cm
50 / 80 €

7. Jacques BLIN (1920-1995)
Pichet en terre blanche émaillée à décor incisé d'animaux stylisés.
Signé au revers.
H_26,2 cm
150 / 200 €

8. Roland BOTTANI et Katrin DECHAUD (nés en 1957 et 1962)
Théière couverte en grès partiellement émaillé brun.
Cachet des artistes.
H_16 cm
30 / 50 €

9. Franco CARDINALI (1926-1985) et Atelier CERENNE
Innovation.
Plat à poisson en céramique à décor émaillé bleu et blanc d'un poisson.
Signé au revers Cérenne Vallauris, initiales F.C.
L_59 cm Larg_26 cm
100 / 150 €



1



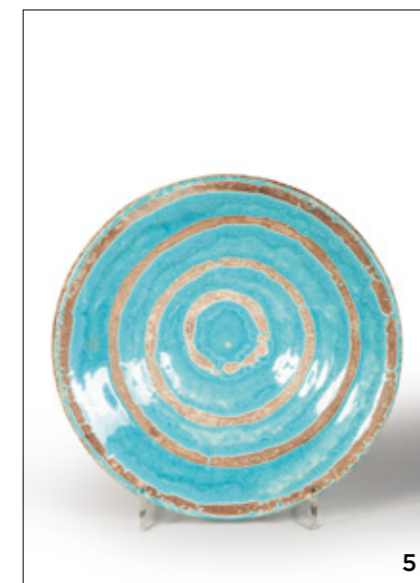
2



3



4



5



6



7



8



9

10. Roger CAPRON (1922-2006)
Grand plat en céramique à décor polychrome d'un couple.
Signé au revers, situé Vallauris.
D_39 cm
Eclat au revers de la bordure.
150 / 200 €

11. Roger CAPRON (1922-2006)
Assiette en céramique à décor polychrome d'un guerrier.
Signée au revers.
D_20,5 cm
Eclat au revers de la bordure.
50 / 80 €

12. Sonia CAUVIN (1938-)
Vase en grès porcelainique à émail brun et beige.
Monogrammé au revers.
H_10,5 cm
40 / 60 €

13. Sonia CAUVIN (1938-)
Coupe en grès à épaisse couverture blanche.
Non signée.
D_27 cm
60 / 80 €

14. Yoland CAZENOVE (1914-2009)
Gobelet en grès chamotté lustré.
Signé au revers.
H_7 cm
300 / 400 €

15. Françoise CHEDEVILLE (1940-)
Pigeon.
Sculpture en terre émaillée bleu et vert.
Signée au revers.
H_17 cm L_32 cm
100 / 150 €

16. Loul COMBRES (1937-)
Vase toupie en argile rouge polie, à engobe polychrome.
Signé au revers.
H_19 cm D_28 cm
150 / 200 €

17. Jacky COVILLE (1936-)
Gourde à panse aplatie et pichet en grès.
Signés au revers.
H_11,3 cm et H_13,8 cm.
Accidents recollés au pichet
40 / 60 €

18. Jacky COVILLE (1936-)
Bouteille en grès pyrité et vase boule en grès.
Signés au revers.
H_26 cm H_10 cm
60 / 80 €



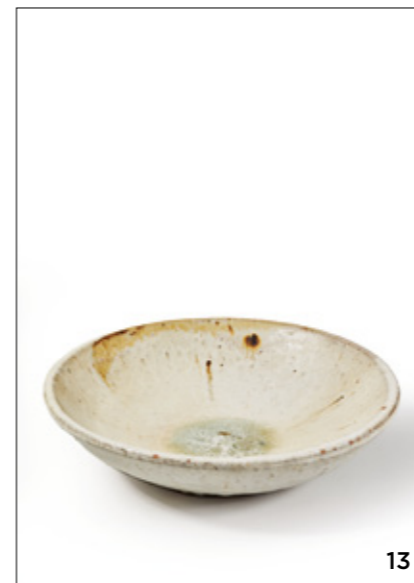
10



11



12



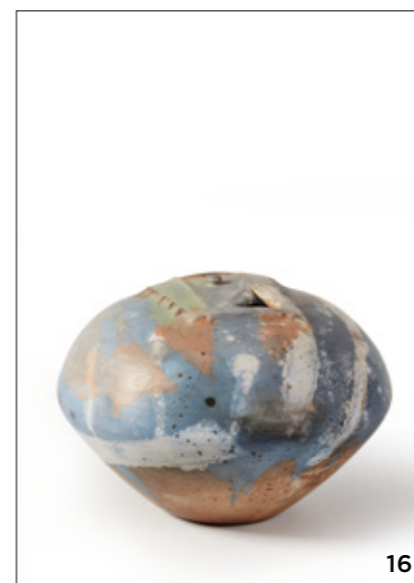
13



14



15



16



17



18



19



20

19. Jacky COVILLE (1936-)
Petite bouteille et un vase boule à col pincé aplati en grès émaillé brun et bleu.
Signés au revers.
H_10,5 cm et H_13,5 cm
60 / 80 €

20. Jacky COVILLE (1936-)
Coupe en terre cuite peinte d'un décor abstrait sur fond gris, revers noir.
Signée dans le décor.
H_5 cm D_26 cm
100 / 150 €

21. TAIZE, sous la direction de Daniel DE MONTMOLLIN (1921-)
Vase en grès porcelainique, émail crispé à décor brun.
Signé Taizé au revers.
H_8,5 cm
80 / 120 €

22. Daniel DE MONTMOLLIN (1921-)
Théière en grès à couverte beige Cachet Taizé initiale D pour Daniel au revers.
H_14 cm
50 / 80 €

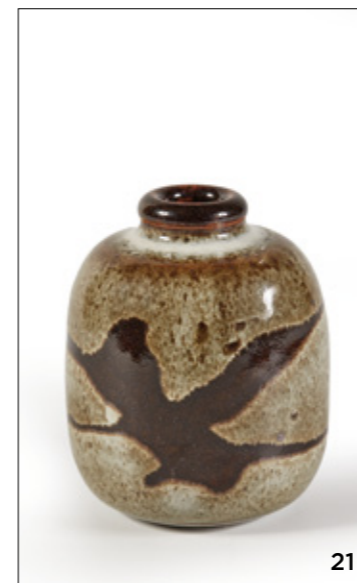
23. Pierre DELTOMBE (1950-)
Assiette en grès émaillé beige et marron à décor japonisant.
On y joint ROYLE
Coupe sur talon en grès émaillé de style japonais.
Il s'agit probablement de Derek Royle, anglais, co-auteur avec Emmanuel Cooper de l'ouvrage «glazes for the studio potter»
L_17 cm et H_8,5 cm D_13 cm
60 / 100 €

24. Jean Michel DOIX (1947-)
Vase en grès à panse aplatie.
Signé au revers.
H_15,5 cm L_27 cm
80 / 120 €

25. Pierre DUTERTRE (1956-)
Trois coupes en grès émaillé blanc et brun.
Signées au revers datées 1995 et 1997.
H_4 cm à 6,5 cm
60 / 80 €

26. Eva EISENLOEFFEL (1917-2011)
Femme.
Sculpture en grès.
H_5,5 cm L_11 cm
100 / 150 €

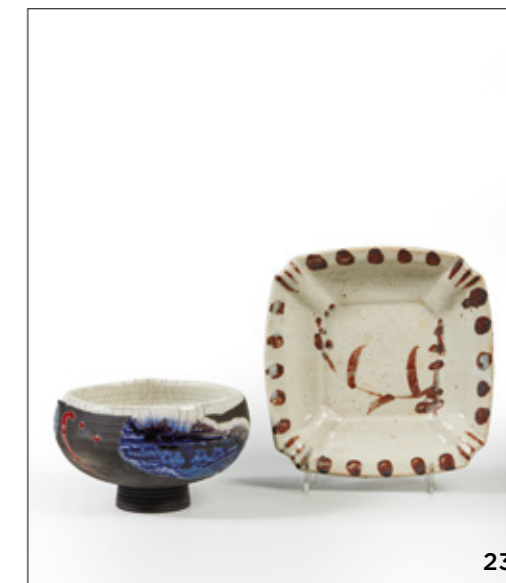
27. Eva EISENLOEFFEL (1917-2011)
Femme vague.
Sculpture en raku.
H_7,5 cm L_21 cm
250 / 350 €



21



22



23



24



25



26



27

28. Gutte ERIKSEN (1918-2008)

Vase en grès pirité strié.
Signé Gutte.
Circa 1948, pièce réalisée à La Borne
ou à Saint-Amand-en-Puisaye.
H_25 cm
200 / 300 €

29. Gutte ERIKSEN (1918-2008)

Bol en grès partiellement émaillé vert.
Signé au revers Gutte et 16.
Circa 1948, pièce réalisée à la Borne ou
à Saint-Amand-en-Puisaye.
H_11 cm
100 / 120 €

30. Jean-Marie FOUBERT (1955)

Coupe en grès brut.
Non signée.
D_19,5 cm
40 / 60 €

31. Marc Michel GABALI (1965-)

Vase à corps cylindrique en grès à
décor de bandes alternées brunes et
noires.
Cachet de l'artiste à la base.
H_17 cm D_20 cm
80 / 120 €

32. Jean GUILLAUME (1949-)

Vase rectangulaire en grès émaillé
brun et beige, la panse appliquée de
colombins.
Signé et situé au revers «Morogues».
H_12,5 cm
60 / 80 €

33. Charles HAIR (1955-)

Coupe en grès porcelainique à émail
vert d'eau.
Signée au revers.
H_8 cm D_23 cm
60 / 80 €

34. Doris HAPPEL

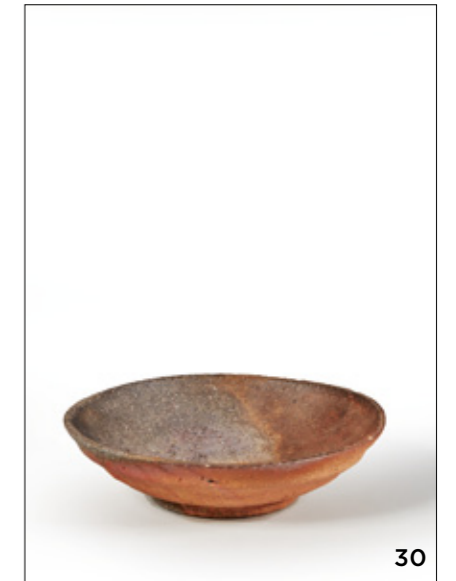
Boîte couverte en porcelaine à décor
scarifié et dripping.
Signé à la base.
H_18,5 cm
80 / 100 €

35. Jacques INNOCENTI (1926-1958)

Grande assiette en céramique à décor
incisé et émaillé d'un visage de femme.
Signée au revers et située à Vallauris.
D_24 cm
200 / 300 €

36. Roger JACQUES (1920-2001)

Bouteille en grès émaillé vert et brun.
Signée au revers
H_29,5 cm
60 / 80 €





37

37. Elisabeth JOULIA (1925-2003)

Insondable.

Sculpture en grès chamotté.

Signée au revers, circa 1981.

H_13 cm L_23 cm.

Provenance : acquis par le collectionneur auprès d'Eva EISENLOEFFEL, qui la tenait d'Elisabeth JOULIA

800 / 1200 €

38. GRANDJEAN JOURDAN

Grand vase en céramique à décor polychrome incisé et émaillé figurant une reine.

Signé au revers du cachet.

H_33 cm

80 / 100 €

39. Alexandre KOSTANDA (1921-2007)

Vase à panse aplatie en grès à décor géométrique incisé, émail beige et brun.

Signé Kostanda à Vallauris et cachet en creux.

Circa 1955.

H_21,5 cm

50 / 80 €

40. Alexandre KOSTANDA (1921-2007)

Bouteille, vase et chope en céramique.

Signés au revers et cachets.

H_18 cm H_13 cm H_11 cm

45 / 60 €

41. Birgit KNUPFER (née au Danemark)

Vase boule en grès émaillé bleu et brun.

Monogramme au revers et cachet à la base

H_19,5 cm

40 / 60 €

42. Uwe et Helga KRAUSE (Nés en 1933 et 1936)

Vase cylindrique en grès émaillé de bandes alternées brunes et beiges.

Monogramme au revers.

H_20,5 cm

120 / 180 €

43. Patrice LEBRETON (1952-)

Coupe sur talon en grès émaillé beige et motifs stylisés.

Signée au revers et daté 93.

H_8,5 cm D_16 cm

40 / 60 €

44. Jean LINARD (1931-2010)

Tirelire en grès figurant un oiseau fantastique.

Signé et daté 1965 au revers.

On y joint une coupe à boire en grès signée à la base.

H_21 cm et H_13 cm

Accident recollé au cou de la tirelire, égrenure au col de la coupe.

50 / 80 €

45. David LOUVEAU DE LA GUIGNERAYE (1971-)

Coupe en grès brut.

Non signée.

H_14 cm

60 / 80 €

46. Jean LURCAT (1892-1966).

Plat en céramique à décor stylisé d'un visage et de branchages sur fond bleu.

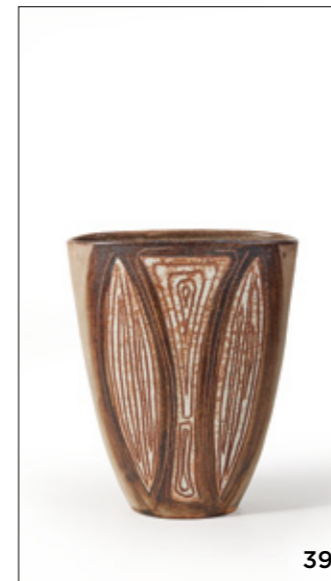
Signée au revers et située St Vicens

D_25 cm

100 / 150 €



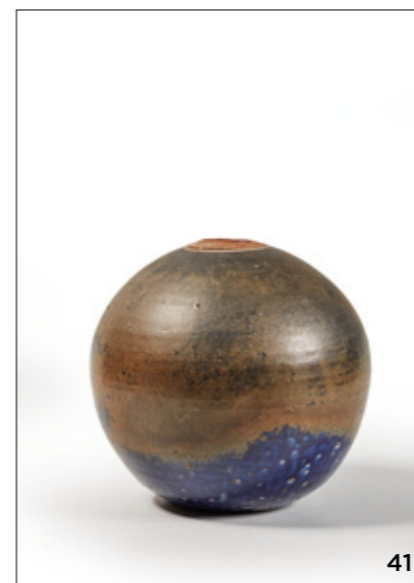
38



39



40



41



42



43



44



45



46



47



48

47. Jean LURCAT (1892-1966)
Plat en céramique à décor de poissons sur fond jaune.
Signée au revers et située St Vicens.
D_21 cm
80 / 120 €

48. Jean LURCAT (1892-1966)
Pichet en céramique à décor de poissons sur fond orangé.
Signé au revers et situé St Vicens.
H_31 cm
120 / 150 €

49. Attribué à LERAT (La Borne)
Femme à l'oiseau.
Bouteille anthropomorphe en grès émaillé beige et brun.
Étiquette au revers Dubois Marie-Claire Bourges.
H_45 cm
200 / 300 €

50. LES ARGONAUTES (France)
Verseuse en grès émaillé blanc, l'intérieur bleu profond et deux pots à moutarde et cornichons.
Cachets en creux.
H_9 à 15 cm
30 / 50 €

51. Jean Claude MALARMEY (1932-1992)
Timbale en grès émaillé de motifs géométriques.
Signée au revers.
H_7,5 cm
Egrenure
On y joint Roger COLLET (né en 1933)
Sucrier en grès.
Signé au revers du cachet en creux et situé Vallauris.
et H_11 cm
30 / 50 €

52. MASSIER (Jean CLERGUE)
Coupe en céramique émaillée noire et scarifications turquoise.
Signé au revers, situé Vallauris et «pièce unique».
L_19 cm
Petit saut d'émail à l'intérieur de la coupe
50 / 80 €

53. Alexandrov MICHEL (ALLIX) (1910-)
Pichet et vase à col évasé en céramique à décor de motifs émaillés vert et rose.
On y joint :
Antoine FAZIO - Coupe, assiette et assiette creuse en céramique.
H_13 cm, H_16 cm, D_10 cm, D_16,5 cm, D_17 cm
40 / 60 €

54. Christine PEDLEY (1945-)
Vase à col renflé en grès émaillé en brun simulant des stries sur la panse.
Signé du monogramme au revers et du cachet.
H_23 cm
30 / 50 €

55. Robert PICAULT (1919-2000)
Ensemble de céramiques comprenant : une assiette, deux poêlons, un beurrier, un chaudron couvert et un présentoir.
D_24 cm (assiette)
40 / 60 €



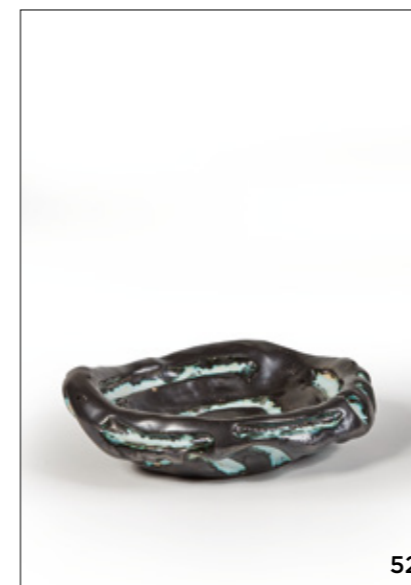
49



50



51



52



53



54



55

56. Jean PICART LE DOUX (1902-1982)
Plat en céramique à décor de feuilles stylisées noir et blanc sur fond bleu.
Signé au revers et situé Sant Vicens.
Infimes égrenures sous le talon.
D_25 cm
80 / 100 €

57. RATILLY
PIERLOT, NORBET ET JEANNE.
Bouteille marquée Chardonnay et deux pichets en grès émaillé.
Signés du cachet à la chouette.
H_26 cm H_19 cm H_13,5 cm
30 / 50 €

58. Nathalie PIERLOT (1951-)
Coupe sur talon en grès émaillé brun et beige, à décor abstrait.
Cachet de l'artiste au revers.
H_4,5 cm D_16 cm.
On y joint une coupe en grès émaillé rouille, signée du cachet à la chouette.
D_18 cm.
Saut d'émail en bordure.
60 / 80 €

59. Gilbert PORTANIER (1926-)
Petite coupe sur talon à décor central d'un faune, l'aile émaillée de turquoise.
Monogrammé au revers.
H_4,5 cm D_15 cm
150 / 200 €

60. Gilbert PORTANIER (1926-)
Coupe sur talon à décor central peint d'un visage, l'aile émaillée de turquoise.
Monogrammée au revers, circa 1953.
H_5,5 cm D_20 cm
Trois têtes d'épingle en bordure.
200 / 300 €

61. Gérald POTT (1936-)
Deux bouteilles en grès, l'une émaillée brun, l'autre porcelainique émaillé beige.
Cachets de l'artiste.
H_28 cm et H_25,5 cm
50 / 80 €

62. Jacques POUCHAIN (1925-2015)
Vase cylindrique en grès émaillé d'une frise géométrique
Monogrammé au revers et cachet l'atelier Dieulefit.
H_16,5 cm
40 / 60 €

63. Jacques POUCHAIN (1925-2015)
Bouteille anthropomorphe.
Monogrammé au revers et cachet l'atelier Dieulefit.
H_19 cm
80 / 100 €

64. Jacques POUCHAIN (1925-2015)
Vase oiseau en grès émaillé beige.
Monogrammé au revers et cachet l'atelier Dieulefit.
H_12 cm
100 / 120 €



56



57



58



59



60



61



62



63



64



65



66

65. Machiko POZZO
Chawan en grès à décor incisé émaillé brun et beige et coupe de forme libre en céramique émaillée turquoise de forme feuille.
Signés au revers.
H_9 cm D_13 cm L_14,5 cm
60 / 80 €

66. Jean RIVIER (1915-) et Juliette DEREL (1918-2007)
Jean RIVIER.
Coupe en céramique à décor émaillé blanc et brun.
Signée au revers.
D_17 cm.
Suite de six porte-couteaux en céramique à décor abstrait.
Signés au revers.
L_8,5 cm environ.
Juliette DEREL-RIVIER.
Chope en céramique à décor abstrait incisé.
Signée au revers.
H_12,5 cm.
Deux têtes d'épingle au col
40 / 60 €

67. Dauphine SCALBERT (1955-)
Pot en grès à engobe beige.
Monogramme à la base.
H_13 cm
80 / 100 €

68. Hildegund SCHLICHENMAIER (1941-)
Pot couvert cylindrique en grès émaillé brun.
Signé au revers Hildegund.
H_15,5 cm
60 / 80 €

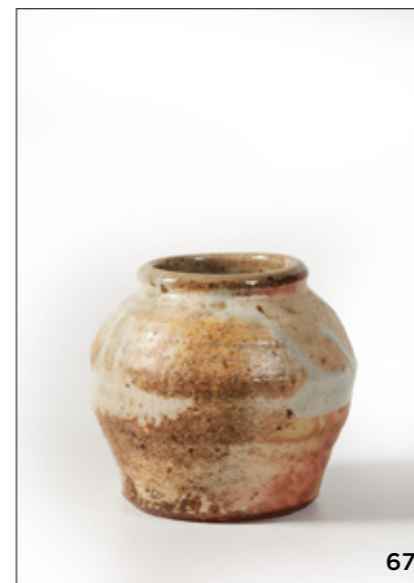
69. Albert THIRY (1932-)
Grand plat en grès émaillé beige et vert à décor répété de fleurs.
Signé au revers.
On y joint un poêlon en grès émaillé, signé.
D_31 cm et L_18 cm
50 / 80 €

70. Alain VALTAT (1947-)
Pot couvert en grès chamotté.
Monogrammé au revers.
H_21 cm
80 / 120 €

71. ACCOLAY
Vase en céramique à décor incisé sur fond polychrome.
Signé au revers.
H_18 cm
60 / 80 €

72. ACCOLAY
Vase bilobé en céramique à couverte brune mouchetée blanc.
Signé au revers.
H_13 cm.
Deux têtes d'épingle au col
40 / 60 €

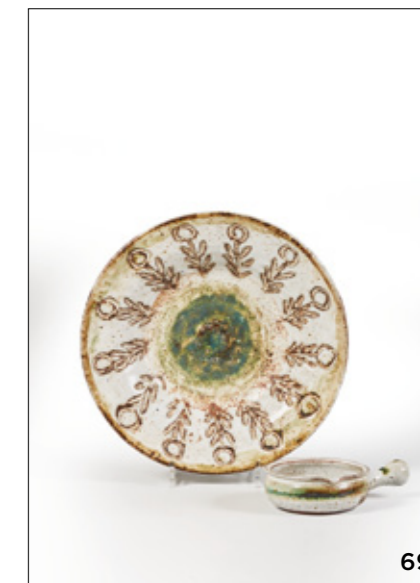
73. ACCOLAY
Pied de lampe en céramique à décor d'une frise incisée.
Non signé, daté 68.
Coupe à bords renflés en céramique émaillée rouge sur fond jaune.
Signée au revers
H_15 cm et D_19 cm
40 / 60 €



67



68



69



70



71



72



73



74



75

74. ATELIER CERENNE

Trois plats en céramique à décor d'oiseaux branchés, de nature morte et abstrait.

Signés au revers Pierre, Pior et monogramme.

D_22, 25 et 31 cm
50 / 80 €

75. ATELIER CERENNE

Plat en céramique à décor d'un visage de femme, rehauts d'émail blanc. Au revers, signé (?), daté 54 et Vallauris.

D_28 cm
80 / 120 €

76. ATELIER CERENNE

Cinq tasses et leurs sous-tasses en céramique à décor stylisé de visages et de croix en noir sur fond jaune pâle. Signées au revers Cérenne Vallauris et A.C.

H_7,3 cm D_14 cm
50 / 80 €

77. SEVRES, dans le style de la manufacture nationale de.

Vase japonisant à pans coupés et anses en application, en grès émaillé. N° 39 en creux au revers.

H_17,5 cm.
Egrenures
80 / 120 €

78. VALLAURIS

Marius GIUGUE. Pique-fleurs en grès. SASSI et MILICI.

Pique-fleurs en grès. Pied de lampe en grès émaillé vert et brun, signé au revers. LA ROUE.

Plat en grès à décor de marguerites». H_26 cm et H_10 et 8 cm, D_38 cm
40 / 60 €

79. GRAND CHENE à VALLAURIS.

Coupe en grès à décor de citrons, bouillon couvert à anses, pichet à décor de fleurs.

LE MURIER. Beurrier couvert en grès. VALLAURIS.

Vase à décor de renards. H_7,5 cm à 20 cm
80 / 120 €

80. Ensemble de trois céramiques comprenant :

KERALUC, André HORELLOU Pique-cierge.

Signé.

H_11 cm.

Coupe tripode figurant une femme. marqué N4000 au revers.

D_22 cm.

KOUNIETZ Paris.

Vide-poche Ronéo.

Signé au revers.

H_9 cm

50 / 80 €

81. Coupe en grès partiellement émaillé beige à décor tournant de motifs orangés et or.

Signée au revers.

H_14 cm D_15,5 cm

100 / 150 €

82. Travail français des années 1960.

Table d'appoint en rotin et carreaux de céramique à décor d'une cage et d'oiseaux.

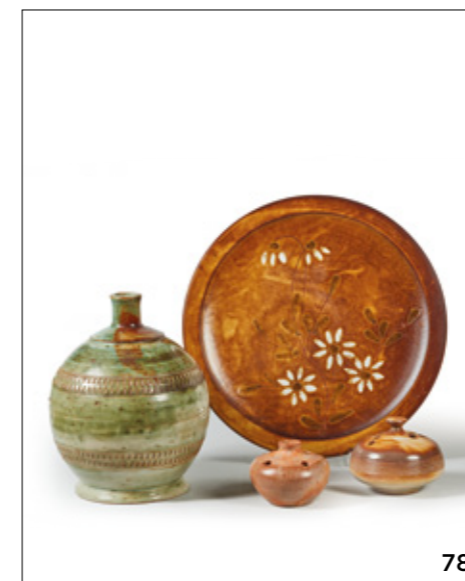
Long_63,5 cm Larg_49 cm H_44,5 cm
60 / 100 €



76



77



78



79



80



81



82

ALLEMAGNE ET AUTRICHE



83



84



85



86



87



88

83. Michael CLEFF (1961-)
Tour carrée.
Sculpture en grès émaillé beige et brun.
Signée au revers
H_35 cm
200 / 300 €

84. Christine MOHRING
Boîte en raku noir , le couvercle émaillé vert.
Monogrammée et datée 99.
L_10 cm
50 / 80 €

85. Hildegard STORR BRITZ (1915-1982)
Gobelet en grès émaillé brun, bleu et vert.
Monogrammé au revers.
H_8,5 cm
30 / 50 €

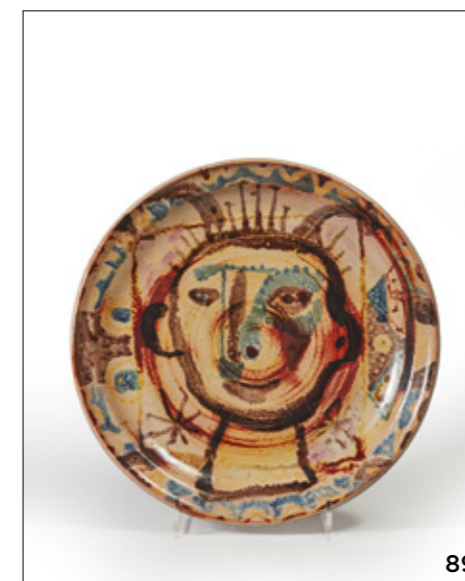
86. Lotte REIMERS (1932-)
Vase en grès, le col formé de deux serpents.
Monogrammé L.R. et daté 78.
H_25 cm
80 / 120 €

87. Travail allemand.
Vase en grès à décor géométrique bleu et beige.
Monogrammé au revers.
H_17 cm
50 / 80 €

88. Travail allemand.
Plat en grès à décor d'un couple d'oies, émail polychrome.
Monogrammé au revers.
D_22,5 cm
60 / 80 €

89. Travail allemand.
Plat en grès à décor d'une tête de faune, émail polychrome.
Monogrammé au revers.
D_24 cm
60 / 80 €

90. Thomas BOHLE (1958-)
Vase sur talon en céramique émaillée noire.
Cachet T.B. à la base.
H_13 cm
200 / 300 €



89



90

BELGIQUE

91. Lieve BAERT

Plat carré en grès à décor stylisé d'oiseaux sur fond noir.
Monogramme au revers.
H_30 cm L_30 cm
40 / 60 €

92. Marie Henriette BATAILLE (1931-2014)

Petit plat ovale en céramique à décor d'un oiseau sur fond vert.
Signé au revers DOOR MH BATAILLE.
Circa 1954.
L_23 cm
50 / 80 €

93. Marie Henriette BATAILLE (1931-2014)

Grand plat carré à bords arrondis à décor d'un pommier en relief et estampage.
Signé au revers DOOR MH BATAILLE.
Circa 1974.
L_34 cm
50 / 80 €

94. Vincent BEAGUE (1955-)

Plat en grès porcelainique émaillé céladon et grès.
Non signé.
D_24 cm
80 / 100 €

95. Vincent BEAGUE (1955-)

Coupe en porcelaine émaillée céladon.
Monogrammé au revers.
H_10,5 cm
80 / 100 €

96. Ernest BERNARDY (1923-2000)

Assiette en céramique à décor émaillé de trois femmes.
Signée au revers.
D_19,5 cm
40 / 60 €

97. Pierre CULOT (1938-2011)

Vase carré en grès, le col renflé émaillé vert.
Cachet à la base.
H_20 cm
150 / 200 €

98. Antonio LAMPECCO (1932-)

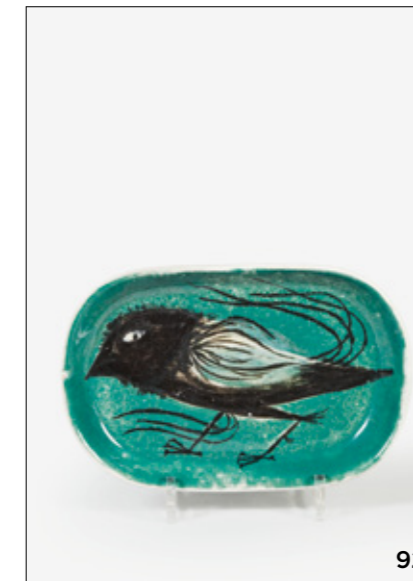
Vase boule en grès émaillé vert.
Monogrammé L.A. et numéroté.
H_13 cm
100 / 150 €

99. Patrick PICARELLE (1952-)

Vase de forme Meiping en grès émaillé bleu.
Monogrammé au revers.
H_19 cm
50 / 80 €



91



92



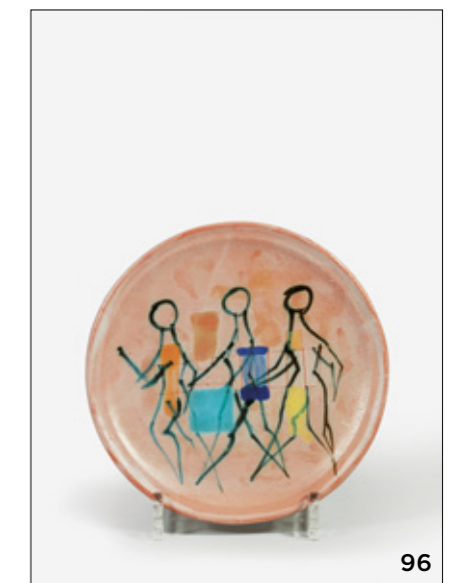
93



94



95



96



97



98



99

100. Hugo RABAEY (1948-)
Coupe rectangulaire sur talon en
céramique, de l'atelier Hoboken, à
décor abstrait.
Signé sur le bord et daté 89.
L_24 cm l_18 cm
80 / 120 €

101. Rogier VANDEWEGHE (1923-)
Bougeoir en grès émaillé brun lustré,
pour l'atelier Amphora.
Cendrier en grès émaillé brun,
l'intérieur émaillé rouge, pour l'atelier
Perignem.
H_16 cm et H_7 cm L_13 cm
60 / 100 €

102. Jan VANRIET (1948-)
Coupe rectangulaire sur talon en
céramique, de l'atelier Hoboken, à
décor peint en bleu du mur de Berlin.
Signé sur le bord et daté 89.
L_24 cm l_18 cm
80 / 120 €

103. Travail belge contemporain.
Tableau composé de cinq plaques en
raku, émail turquoise et blanc, à décor
abstrait
Sur une plaque en aluminium.
Signé au revers et daté 2003.
H_27,5 cm L_27 cm
60 / 100 €



DANEMARK

104. Herman A KAHLER (1846-1917)
Petit vase boule en grès émaillé bleu
et noir.
Signé et cachet Danmark.
H_6,5 cm
Jens THIRSLUND (1892-1942)
Boite rectangulaire couverte émaillée
vert, rose et brun.
Monogrammes H.A.K. et J.T. au revers.
Circa 1915
H_4 cm L_9,5 cm P_7 cm
100 / 150 €

105. Travail danois.
Vase en grès à col évasé à décor
émaillé gris et bleu de motifs
géométriques.
Cachet au revers.
H_25 cm
50 / 80 €

106. Toue JOLINSEN
Petit vase boule sur talon en grès
émaillé vert,
signé au revers
COB STUDIO
Coupe carrée en grès à décor émaillé
d'un sagittaire dans un médaillon,
signée au revers et marquée 28-10.
H_7,5 cm et L_13 cm
40 / 60 €



107. Lauritz HJORTH à Bornholm.
Coupe en céramique à décor tournant de crevettes.
Vase à haut col en céramique à décor de fruits.
Vase à col évasé en céramique verte moucheté.
Cachets en creux Bornholm.
Circa 1955.
H_12 cm (vase)
80 / 120 €

108. Jens QUISTGAARD (1919-2008)
Vase en grès émaillé brun et beige.
Monogrammé au revers.
H_14,5 cm D_15 cm
60 / 80 €

109. Erik REIFF (1923-2003)
Vase en grès à pans coupés, émaillé brun.
Cachet de l'artiste au revers.
H_19,5 cm
150 / 200 €

110. Erik REIFF (1923-2003)
Vase en grès émaillé noir et brun à pans coupés, pour Dansk International Design.
H_17,5 cm
80 / 120 €

111. Jorgen MOGENSEN (1922-2004) pour Royal Copenhagen.
Plat en grès à décor en relief d'oiseaux stylisés.
Marque au revers, monogramme et n°21388.
On y joint une coupe en grès émaillé brun.
Marque au revers, monogramme KB.
Egrenures au col.
D_26 cm et D_18,5 cm
100 / 150 €

112. Annelise / Per Linneman SCHMIDT (1912-1999)
Coupe sur talon en céramique émaillée bleu à décor d'une frise géométrique en relief.
Signée Palshus Denmark A.P.L.S.
H_9 cm D_12,5 cm
100 / 150 €

113. Marianne STARCK (1938-2007)
Coupe en grès à décor d'une frise bleu et marron sur fond beige.
Marque au revers de l'atelier Michael Andersen et monogramme M.S.
On y joint un pichet de l'atelier Michael Andersen en forme de courge.
H_9,5 cm D_14,5 cm
60 / 100 €

114. Travail danois.
Haut vase en grès émaillé bleu et gris de vagues.
H_34 cm
80 / 120 €



107



108



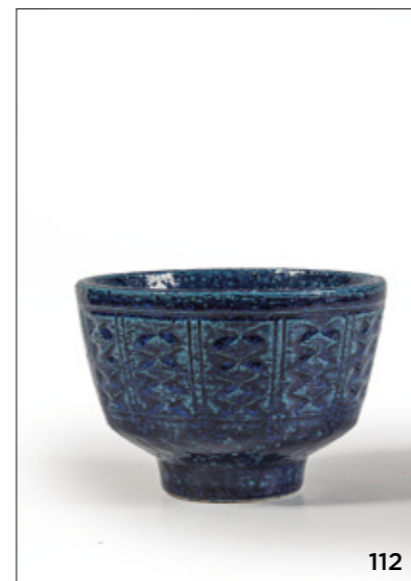
109



110



111



112



113



114

FINLANDE



115



116



117

115. ARABIA, monogramme L.L.
Bougeoir en porcelaine à décor de damiers de losanges marron sur fond beige, l'intérieur émaillé marron.
Monogrammé L.L., Arabia made in Finland.
H_14 cm
40 / 60 €

116. Kari Bugge GJERSTAD (1925-).
Deux vases en grès à décor partiellement émaillé
Monogrammés au revers et marqués Norway.
On y joint LOVEMOSE (Danemark)
Vase en grès à col aplati.
H_8,5 cm à 14,5 cm
60 / 100 €

117. Friedl Holzer KJELLBERG (1905-1993)
Trois petites coupes en porcelaine, bleu, turquoise et sang de boeuf.
Marquées au revers Factory Visit Arabia Finland F.H.Kj
D_11 cm
120 / 150 €

118. Friedl Holzer KJELLBERG (1905-1993)
Coupe en porcelaine blanche, décor en grains de riz translucide.
Marquée Arabia F.H.Kj made in Finland.
H_6 cm D_12 cm
100 / 150 €

119. Raija TUUMI (1923-2016)
Coupe en porcelaine émaillée blanche, le fond bordeaux.
Monogrammée et marquée Arabia.
D_19 cm
150 / 200 €



118



119

ÉTATS-UNIS ET GRANDE-BRETAGNE

120. Mark HUTTON

Vase boule sur haut talon en grès à décor de stries émaillées marron sur fond beige.

Cachet au pied.

H_21 cm

Petits éclats sous le talon.

50 / 80 €

121. Janet LEACH (1918-1997)

Petite coupe carrée en grès partiellement émaillé brun.

Signée du cachet.

L_13 cm

60 / 80 €

122. ALVINGHAM

Coupe en grès à décor d'une frise d'entrelacs, fond brun.

Signée et datée 75.

H_7 cm D_10 cm

20 / 30 €

123. Emmanuel COOPER (1938-2012)

Coupe en grès à décor de stries brun et de poinçons

Signée au revers

H_8,5 cm

100 / 150 €

124. Carolyn GENDERS (1957-)

Vase de forme libre à décor scarifié, intérieur émaillé noir.

Signé au revers.

H_12 cm

80 / 100 €

125. Ashley HOWARD (1963-)

Sculpture tripode en céramique à engobe bleu et verte.

Cachet au revers.

H_27 cm

Acheté auprès de l'artiste en 1995

200 / 300 €

126. JD N

Grand vase pansu en grès à couverte beige, le col émaillé brun

Cachets à la base : JD et N.

Circa 1935

H_27 cm

60 / 100 €

127. David LEACH (1911-2005)

Pot à thé en grès à décor émaillé stylisé.

Signé du cachet de l'atelier et de ses initiales.

H_16 cm

50 / 80 €

128. Jennifer LEE (1956-) (attribué à)

Vase en céramique à engobe brune et beige formant des stries.

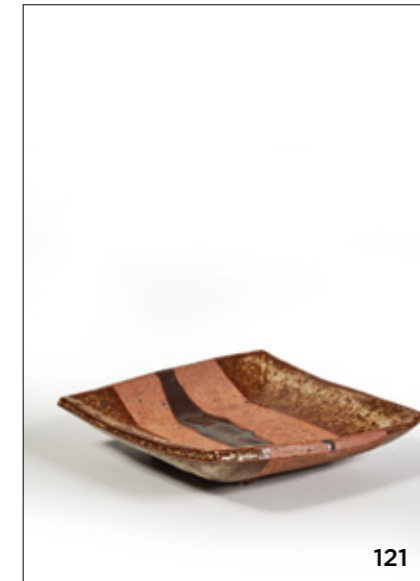
Monogrammé au revers.

H_16,5 cm

60 / 100 €



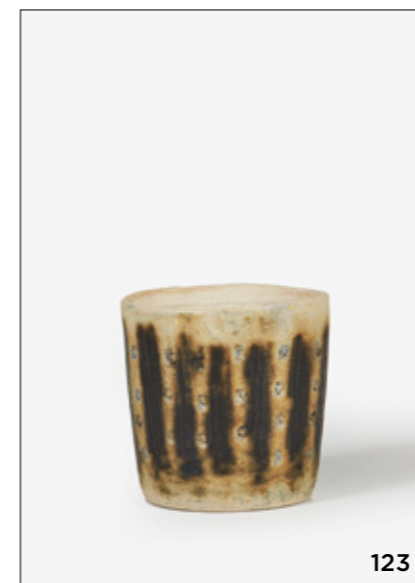
120



121



122



123



124



125



126



127



128

129. Anthony MORRIS
Grand pichet en grès émaillé brun et marron au col.
Deux cachets en partie inférieure.
H_31 cm
40 / 60 €

130. Eddie CURTIES (1953-)
Vase sur talon et coupe de forme libre en grès porcelainique.
Le vase sur talon émaillé sang-de-boeuf et noir, la coupe céladon.
Cachet identique sur les deux pièces
H_18 cm et L_11 cm
Eclat et restauration au col du vase.
80 / 120 €

131. Ensemble de trois céramiques comprenant :
- une coupe sur talon émaillée céladon, à décor incisé de triangles, cachet JD et datée 87
- une coupe émaillée blanc à coulures noires
- une bouteille en grès à col aplati émaillée beige, cachet à la base
D_11 cm à H_14,5 cm
50 / 80 €



129



130



131



132

ITALIE

132. Pietro ANNIGNONI pour Art Eva Sud Porcellana.
Coupe sur talon en porcelaine à décor d'une frise de visages.
M. DILIETO.
Assiette en céramique dans le goût persan.
J. MUSA.
Vase en céramique à décor de poissons, émail rose et vert.
Signé et situé Roma.
Attribué à Antonia CAMPI.
Coupe de forme libre, non signée.
H_8,5 cm à L_21 cm
50 / 80 €

133. Giovanni GARIBOLDI (1908-1971)
Vase en céramique à décor émaillé de stries noir sur fond jaune.
Marque au revers Richard Ginori made in Italy.
N°5-53-1.
H_27 cm
150 / 200 €

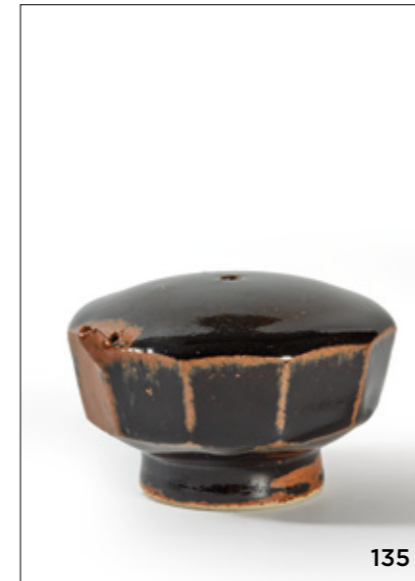
134. ITALIE, SANTERNO à Imola
Ensemble de neuf carreaux en céramique pour plusieurs restaurants italiens, dessins par L. Guerricchio, Milena Milani, Bruno Ballasini, Silvio Consadori, Mino Luraghi, Enos Malagutti, Lydia Silvestri, Mario Lupo, Romano Frea
H_15 cm L_15 cm
100 / 150 €



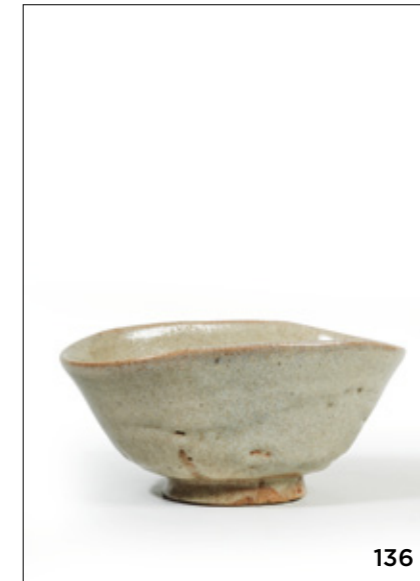
133



134



135



136



137



138



139

135. Gerd KNAPPER (1943-2012)
Suiteki en grès émaillé noir et brun,
à pans coupés, formant compte-
gouttes.
Cachet au revers.
H_5 cm L_8 cm
100 / 150 €

136. Chawan à bord aplati en grès à
couverte grise
H_9 cm L_18,5 cm
120 / 150 €

137. Vase en grès à couverte beige et
brune.
Cachet au revers.
H_14 cm
50 / 80 €

138. Boîte couverte à poudre de thé
(chaïre) en raku émaillé vert et brun.
H_7 cm
50 / 80 €

139. Deux chawans en grès émaillé,
l'un signé au revers, un bol à deux
anses signé au revers et une tasse à
alcool de riz en grès émaillé à décor de
calligraphies.
H_5 cm à 9,5 cm
50 / 80 €

140. Deux chawan, un chaïre et un
vase à anses appliquées en grès à
couverte brune.
H_6 cm à 13 cm
50 / 80 €

141. Josephine TAYLOR (Nouvelle-
Zélande)
Vase en grès à décor émaillé brun et
gris.
Signé au revers.
On y joint Joop BEEKWILDER (né en
1947)
Chaïre en grès émaillé vert, couvercle
en bois tourné.
H_7,5 cm et 9 cm
45 / 60 €



140



141

PAYS-BAS



142



143



144



145



146

142. Ina BAKKER (1937-1998)
Pot bilobé couvert en grès émaillé brun et vert.
Signé des deux cachets au revers.
Circa 1985.
H_11 cm
60 / 80 €

143. CARASSO pour Cor Unum
Plat et huit coupelles en céramique à décor incisé abstrait, sur fond blanc.
D_30 cm et 10 cm
Egrenure au plat
50 / 80 €

144. Joop CROMPVOETS
Vase pansu couvert en grès, les anses en application.
Cachet au revers.
H_27 cm D_9 cm D_23 cm
150 / 200 €

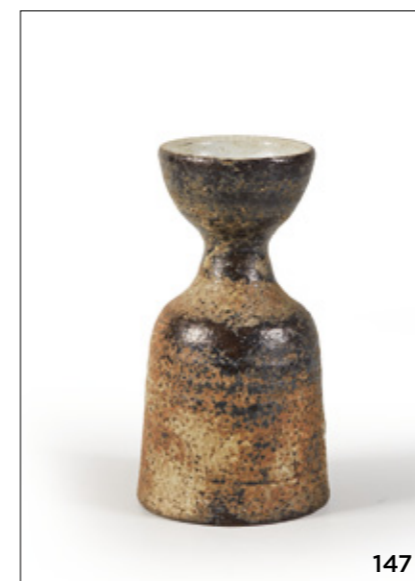
145. Jassu KANEKO (1951-)
Chawan en grès à émail blanc nuageux et vert.
Monogramme au revers.
H_9 cm D_12,5 cm
50 / 80 €

146. Jassu KANEKO (1951-)
Chawan en grès à émail brun.
Monogramme au revers.
H_9 cm D_11 cm
60 / 100 €

147. Piet KNEPPER (1927-)
Vase à col évasé en grès.
Non signé par l'artiste, cachet Mobach.
Travail des années 1960.
H_17 cm
30 / 50 €

148. Piet KNEPPER (1927-)
Vase cylindrique en grès.
Signé Knepper et cachet Mobach.
Circa 1960.
H_13 cm
50 / 80 €

149. Henk MOOIJ (1930-)
Deux sculptures en grès à l'imitation du bambou.
Monogrammés en partie basse.
Circa 1975.
H_30 cm H_28 cm
60 / 80 €



147



148



149



150

150. Amy VAN SON (1941-)
Petite église en Crète.
Sculpture en céramique.
Signée Amy n°9927.
H_16 cm
100 / 150 €



151

151. Jan VAN STOLK (1920-1997)
Pichet en grès à décor incisé de poissons, émail brun.
Monogrammé au revers.
H_17,5 cm
50 / 80 €



154

153. Anton ROOSKENS (1906-1976).
Grand plat COBRA à décor peint de trois oiseaux, le décor monogrammé.
Réalisé vers 1948 à l'atelier de Russel Tiglia.
D_45 cm
La fille de l'artiste a confirmé sur photos l'authenticité de cette pièce
300 / 500 €

154. Plat en céramique à décor émaillé d'une peinture abstraite, dans le mouvement COBRA.
Monogrammé AVB et daté 63.
D_29 cm
80 / 120 €



155

155. Vase ovoïde en grès à motifs géométriques en amande, émaillé brun et beige.
Signé POTT MARIA au revers.
H_23 cm
60 / 100 €



152

152. LUCEBERT (1924-1994)
Assiette en céramique COBRA figurant une femme nue à la guitare.
Marquée au revers FSK et URN.
Circa 1951.
D_21,5 cm.
Légères égrenures sur le pourtour.
300 / 400 €



153

156. Stig LINDBERG (1916-1982)
Vase boule en grès porcelainique émaillé bleu et mauve, moucheté.
Signé Stig L.
H_7 cm
150 / 200 €

157. MUNK, atelier Enköping Keramik.
Coupe sur talon en céramique émaillée brun à décor tournant de stries.
Intérieur émaillé bleu.
Signé au revers
H_9,5 cm D_14,5 cm
30 / 50 €

158. Gunnar NYLUND (1904-1997)
Coupe de forme libre en grès porcelainique émaillé brun.
Marque de Rörstrand, monogramme de l'artiste, Sweden et US au revers.
H_5 cm L_11 cm
120 / 180 €

159. Gunnar NYLUND (1904-1997)
Vase de forme tronconique en grès porcelainique à décor géométrique, émail brun-beige.
Marque de Rörstrand, monogramme de l'artiste, Sweden et Eterna 4 au revers.
H_9,5 cm
100 / 150 €

160. Gunnar NYLUND (1904-1997)
Pichet à anse en grès porcelainique à émail brun et incisions.
Marque de Rörstrand, monogramme de l'artiste, Sweden et ASU au revers.
H_14 cm
80 / 120 €

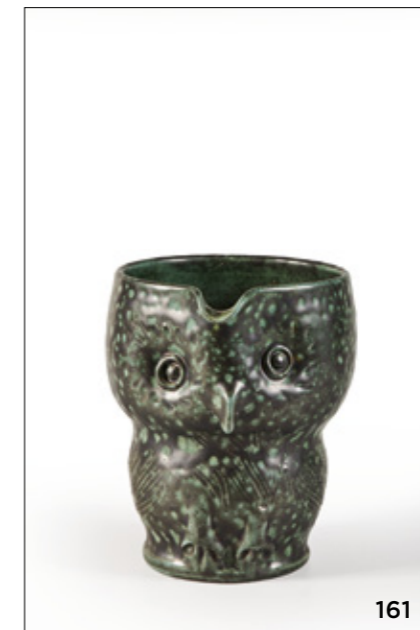
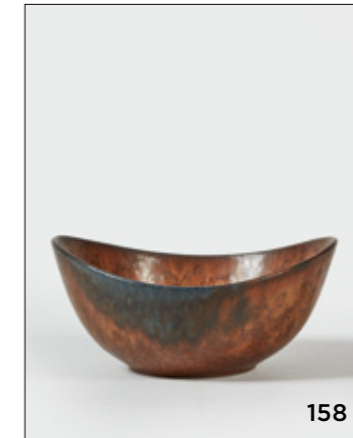
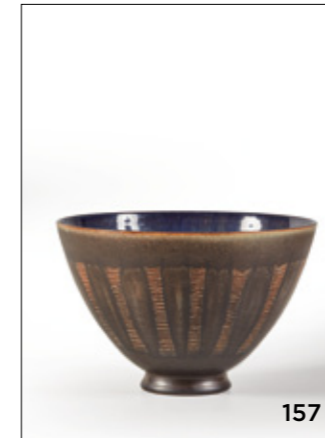
161. Henning SEIDELIN (1904-1987)
Verseuse en céramique émaillée vert et noir figurant une chouette.
Signée au revers Seidelin Faaborg.
H_13 cm
50 / 80 €

162. Carl Harry STALHANE (1920-1991)
Verseuse à col évasé en grès porcelainique, à émail brun et bleu.
Marque de Rörstrand, monogramme de l'artiste, Sweden et STF au revers.
H_19 cm
80 / 100 €

163. Carl Harry STALHANE (1920-1991)
Verseuse en grès porcelainique, à émail beige.
Marque de Rörstrand, monogramme de l'artiste, Sweden et SVO au revers.
H_21 cm
80 / 100 €

164. Carl Harry STALHANE (1920-1991)
Petit vase boule à col en grès porcelainique, à émail moucheté beige et gris.
Marque de Rörstrand, monogramme de l'artiste, H55 au revers.
H_7 cm
80 / 100 €

165. Ingrid et Erich TRILLER - avant 1972
Vase à col pincé en grès à couverte vert profond.
Signé Triller au revers.
H_20 cm.
Egrenure au col
80 / 120 €



SUISSE

166. Robert CHOFFAT
Haut vase à col pincé en céramique émaillée noir.
Monogramme au revers.
Travail des années 1960.
H_24,5 cm
100 / 150 €

167. Jean Claude de CROUZAS (1931-2012)
Coupe en grès à décor émaillé d'un oiseau.
Signée au revers Arpot.
D_16 cm
60 / 80 €



166



167

DIVERS

168. Vase à haut col en grès, à anneau strié.
Signé au revers (?).
H_29 cm
50 / 80 €

169. Ensemble de quatre grès comprenant :
- Vase de forme albarello émaillé brun et vert, monogrammé L.O. et daté 4.7.76
- Bouteille à décor incisé émaillé brun foncé, monogrammé L.S.
- Vase partiellement émaillé brun, cachet S à la base
- Bouteille partiellement émaillé brun, cachets H.P. et C.R. n°660121»
H_14,5 cm à 26,5 cm
60 / 100 €

170. Ensemble de quatre grès comprenant :
- Jean DE LESPINASSE.
Pichet à décor de motifs sur fond bleu, signé J.D.L. au revers et n°46
- Vase à anse émaillé beige à décor d'enroulements, monogrammé R.M. et n°19
- Vase à décor d'une frise de motifs bruns sur fond beige, cachet sous la pièce
- Pichet de St Paulus Abdij, Oosterhout, signé au revers.
On y joint :
Vase en céramique à décor de motifs floraux vert, monogrammé MB dans le décor
H_11 cm à 20 cm
40 / 60 €



168



169



170



171



172

171. Ensemble de cinq grès comprenant :
 - Gobelet émaillé beige et brun, cachet en creux
 - Vase émaillé beige, signé GRAS DUTON (fêle)
 - Gobelet sur talon émaillé brun, marqué S au revers
 - Pot couvert tripode signé HEURAL
 - Vase à panse aplatie signé d'un cachet et d'un monogramme O.T.
 H_6,7 cm à 12 cm
 50 / 80 €

172. Ensemble de quatre grès comprenant :
 - Vase pansu sur talon, à col étroit, émail pourpre et bleu, marque au revers
 - Pot couvert émaillé vert, monogrammé V.V.
 - Vase boule émaillé beige, cachet au revers
 - Vase boule à col évasé émaillé brun, frise géométrique, monogrammé J.L.R.
 H_8 cm à 11 cm
 40 / 60 €

173. Ensemble de cinq grès comprenant :
 - Beurrier émaillé brun, signé MAUME.
 - Vase de forme libre partiellement émaillé et strié, signé
 - Vase en grès brut, cachet en creux sur la panse
 - Vase à panse cylindrique, symbole en creux à la base
 - Vase ovoïde à col évasé, à décor d'une fleur, signé DUBOIS
 H_12 cm à 24,5 cm
 30 / 50 €

174. Haut vase en céramique émaillée orange, l'intérieur émaillé noir.
 H_30 cm
 50 / 80 €

175. Vase à deux anses en céramique émaillée jaune.
 Signé au revers.
 H_20 cm
 50 / 80 €

176. Ensemble de quatre céramiques des années 50 comprenant trois vases et une verseuse, un vase monogrammé G.M.A.
 H_10,5 cm à 15 cm
 30 / 50 €

177. Vase en céramique émaillée noire figurant un personnage, l'intérieur émaillé vert.
 Signé au revers Leonhard et Paris (?) et un monogramme.
 H_33 cm
 Egrenures à la base.
 60 / 100 €

178. Hervé ROUSSEAU (1955-) (attribué à)
 Bol à pans coupés en grès brut. Non signé.
 H_13 cm D_10,5 cm
 50 / 80 €

179. Deux coupes en grès, l'une portant un monogramme et datée 78.
 D_18 cm et D_22 cm
 60 / 100 €



173



174



175



176



177



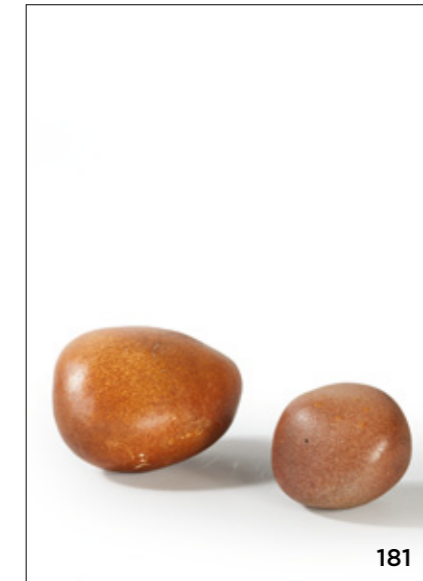
178



179



180



181



182



183



184

180. Vase boule en grès à ressauts émaillé brun.
Signé JAL au revers.
H_10 cm
40 / 60 €

181. Deux galets en terre cuite, l'un des deux portant un monogramme
L_11 cm et L_15 cm
40 / 60 €

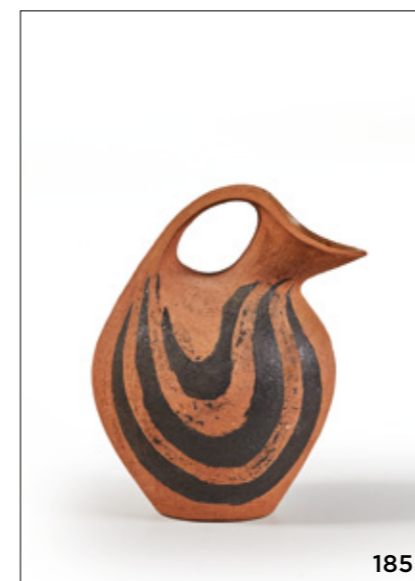
182. Deux boules presse-papiers en grès à décor émaillé et incisé d'oiseaux et d'étoiles.
Monogrammées R.I. et datées 85.
H_8 cm et 7 cm
40 / 60 €

183. Vase de forme tambour à fente en grès émaillé brun vert et vase en grès émaillé brun.
Cachet similaire sur les deux pièces.
H_21 cm L_26,5 cm
80 / 120 €

184. Couple
Sculpture d'applique en terre cuite
H_24 cm
50 / 80 €

185. Pichet de forme libre en grès finement strié, décor en noir de style étrusque, l'intérieur émaillé brun.
Monogramme au revers.
H_21,5 cm
50 / 80 €

186. KINGO KERAMIK
Plat en grès émaillé à décor de cercles brun sur fond vert.
Monogramme au revers.
On y joint une grande coupe en grès à décor d'une double frise de soleils émaillée blanc sur fond brin.
Fêles, égrenures à la grande coupe.
D_25 cm
H_11 cm D_31 cm
45 / 60 €



185



186

À DIVERS AMATEURS



187

187. ACCOLAY.
Pied de lampe en céramique
présentant en application un médaillon
en résine à inclusions végétales .
Signé Accolay 56.
H_21 cm
30 / 50 €



188

188. Jacques BLIN (1920-1995)
Pichet en céramique, décor de feuilles.
Signé au revers.
H_22 cm
120 / 150 €

189. Jacques BLIN (1920-1995)
Coupe de forme libre à décor abstrait
sur fond blanc.
Signée au revers.
L_20 cm
50 / 80 €

190. Jean PAYEN (1928-2012)
Coupelle en céramique émaillée bleue.
Monogrammée au revers.
D_12,5 cm
On y joint Gustave REYNAUD (1915-
1962) - Le Mûrier.
Vase cylindrique à décor d'un coq et
d'une fleur.
H_22,5 cm D_9 cm
40 / 60 €



189

191. Claude RENOIR (1901-1969)
Vase de forme libre en céramique.
Signé au revers.
H_33,5 cm.
Claude Renoir est un des fils d'Auguste
Renoir
50 / 80 €

192. RUCHAT (actif à Saint Amand en
Puisaye)
Pied de lampe à trois lumières en
céramique chamotée, gazelles en
application.
H_50 cm L_28 cm
30 / 50 €

193. Coupe en céramique à engobe
verte dégradée blanc.
Trace de cachet au revers.
Infime égrenures.
H_6,4 cm L_15,2 cm
40 / 60 €

194. Travail français des années 1930.
Tigre
Sculpture en plâtre à patine verte, sur
une base en hêtre
H_34 cm L_80 cm
80 / 120 €

195. Travail français des années 1930.
Pied de lampe en céramique craquelé
bleue, monture en laiton.
H_33 cm
80 / 120 €

196. Travail français des années 1930.
Pied de lampe en céramique blanche
craquelée.
Etiquette du magasin "aux trois
quartiers" au revers
H_34 cm
80 / 120 €

197. Théodore DECK (1823-1891)
Jardinière en céramique émaillée bleu
à décor estampé d'entrelacs.
Intérieur d'origine en zinc.
Signée TH. DECK au revers en creux.
H_14,5 cm L_42,2 cm P_21,6 cm.
Pied recollé, cheveu, égrenures
300 / 400 €



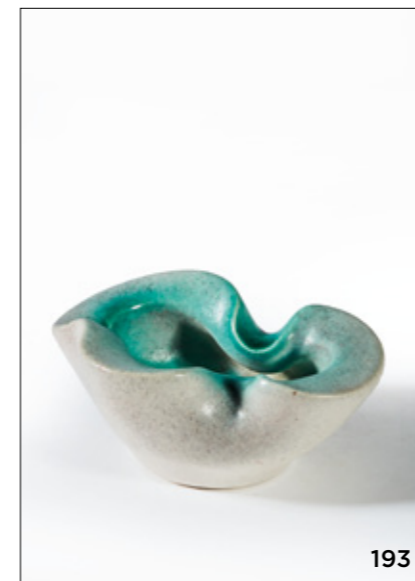
190



191



192



193



194



195



196



197



198

198. Georges JOUVE (1910-1964)

Vase cylindrique à col évasé en céramique blanche, email vert au col.

Signé au revers Jouve et alpha.

H_23 cm D_13 cm (20,5 cm à la base)

5 000 / 8 000 €



199

199. Georges JOUVE (1910-1964)

Lustre à structure métallique laquée gris et en céramique émaillée blanc simulant des branchages, oiseaux et feuillages polychromes en relief.

H_80 cm D_49 cm.

Petit éclat à la base du lustre

3 000 / 5 000 €



200

200. Georges JOUVE (1910-1964)

Paire d'appiques en céramique émaillée blanc simulant des branchages, oiseaux et feuillages polychromes en relief.

Signées au revers de l'alpha.

Restauration à la queue d'un oiseau

2 500 / 3 000 €



ŒUVRES DE CHARLOTTE PERRIAND ET SERGE MOUILLE

ACQUISES AUPRES DE LA GALERIE STEPH SIMON
POUR UN APPARTEMENT D'IVRY-SUR-SEINE

Provenance :

Mme S. - Paris XII, mobilier acquis à l'époque, avec feu M. S. son mari, directement auprès de la Galerie Steph Simon.

M. S. (1920-1996), architecte-urbaniste, fondateur du BERU (Bureau d'études et de réalisations urbaines), collaborations avec Marcel Breuer et Oscar Niemeyer, visiting professor pour plusieurs universités américaines, conseiller (officieux) auprès du ministre de l'équipement Edgar Pisani, participant à de nombreuses commissions ministérielles, élevé au rang de Chevalier de la légion d'honneur, directeur des services immobiliers au sein du Groupe La Henin, enseignant dans différentes universités (dont La Sorbonne).

Historique :

Ce mobilier, acquis par de M. et M. S. auprès de la Galerie Steph Simon pour leur appartement d'Ivry/Seine, suivra la famille S. dans leur nouvel aménagement à Fontenay-aux-Roses, puis sera installé dans leur maison de campagne dans le Loiret. Par la suite, Mme S. alors veuve, réintégrera ce mobilier dans son appartement du 12^e arrondissement.

Au fil de ces déménagements, les éléments-blocs de rangement, en adéquation avec leur conception initiale, furent organisés et assemblés de façons différentes.

Les copies de quelques photographies de ce mobilier, prises in situ dans les années 1960 et les années 1970, pourront être remises à l'acquéreur.

Bibliographie et oeuvres en rapport :

« Charlotte Perriand, l'oeuvre complète ; Volume 3. 1956-1968 » Jacques Barsac, éditions Archives Charlotte Perriand-Éditions Norma, Paris, 2017.

Un prospectus « Éléments-blocs de rangement Charlotte Perriand », édité par la Galerie Steph Simon en 1958, est reproduit page 64.

Dans le chapitre consacré au « Bahuts et rangements », un texte est spécialement dédié à ce système de blocs conçu en 1958 (page 72).

Variantes de notre meuble, élaborées à partir de ces blocs, reproduites pages 67 à 75.



201. Charlotte PERRIAND (1903-1999)

Bahut à joues constitué d'un grand élément-bloc de rangement, module conçu vers [1958].

Le plateau supérieur et celui de la base en placage de merisier.

Les joues perforées, pour recevoir des crémaillères, les crémaillères et le clip central vertical, réalisés en tôle d'acier laquée noir.

Les fonds en isorel, probablement rapportés.

Pastilles (rivets) en aluminium d'origine.

Portes coulissantes en polyester ; une rouge, une grise.

Intérieur muni de tablettes, en partie, rapportées.

Édition Steph Simon de la fin des années 1950.

Piètement en bois massif (non fixé) constitué de deux plots et d'une entretoise supérieure, rapporté dès la première mise en place du bahut.

État d'usage, accidents et manques, fonds en isorel probablement non d'origine, fonds en acier laqué noir manquants, oxydations sur les parties métalliques.

Sans piètement : 37,7 x 140 x 48 cm

Dimensions hors-tout (base comprise) : 68 x 140 x 48 cm

Expert : Emmanuel EYRAUD

15 000 / 20 000 €





202. Charlotte PERRIAND (1903-1999)

Bahut à joues constitué de deux éléments-blocs de rangement de type « 5B », module conçu en [1958].

Les blocs réunis et solidarisés par un clip central et vertical.

Le plateau supérieur et celui de la base en placage de frêne ; leurs champs latéraux plaqués de mélaminé noir.

Pieds plots également en placage de frêne.

Les joues perforées, pour recevoir des crémaillères, les fonds, les crémaillères et le clip central vertical, réalisés en tôle d'acier laquée noir.

Pastilles (rivets) en aluminium.

Portes coulissantes en polyester ; une rouge (un petit manque), une grise.

Intérieur muni de tablettes, en partie, rapportées.

Édition Steph Simon de la fin des années 1950.

Configuration ancienne et non garantie d'origine.

État d'usage, accidents et manques, oxydations sur les parties métalliques, un manque sur la porte rouge.

Chaque module : 56,6 x 59,8 x 46 cm

Dimensions hors-tout (base comprise) : 80,5 x 120 x 46 cm

Expert : Emmanuel EYRAUD

12 000 / 15 000 €





203. Charlotte PERRIAND (1903-1999)

Bahut à joues constitué de deux éléments-blocs de rangement de type « 5B », module conçu en [1958].

Les blocs réunis solidarisés par un clip central et vertical.

Le plateau supérieur et celui de la base en placage de frêne ; leurs champs latéraux plaqués de mélaminé noir.

Les joues perforées, pour recevoir des crémaillères, les fonds, les crémaillères et le clip central vertical, réalisés en tôle d'acier laquée noir.

Pastilles (rivets) en aluminium.

Intérieur muni de tablettes, en partie, rapportées.

Édition Steph Simon de la fin des années 1950.

Portes coulissantes, non d'origine.

Configuration ancienne et probablement non d'origine.

Pieds en bois massif (non fixés) rapportés ou réorganisés depuis la configuration initiale.

État d'usage, accidents et manques, oxydations sur les parties métalliques.

Chaque module : 56,6 x 59,8 x 46 cm

Dimensions hors-tout (base comprise) : 80,5 x 120 x 46 cm

Expert : Emmanuel EYRAUD

8 000 / 12 000 €





204

204. Serge MOUILLE (1922-1988)

« Agrafée, simple rotule » le modèle conçu vers [1957]

Lampe de bureau orientable, réglable en hauteur et à fixation mobile.

Bras coudé en métal tubulaire laqué noir.

Cache-ampoule, monté sur rotule, en aluminium laqué noir à l'extérieur et blanc à l'intérieur.

Rotule en laiton.

Complète de son étrier de fixation.

Édition d'époque, fin des années 1950.

Manque l'interrupteur, oxydation sur la rotule, déformations sur l'abat-jour, l'ensemble des parties métalliques (à l'exception de l'intérieur du cache-ampoule) repeint superficiellement en gris anthracite.

Longueur totale (bras + cache-ampoule) : 117 cm

Expert : Emmanuel EYRAUD

2 000 / 3 000 €



205

205. Serge MOUILLE (1922-1988)

« Oeil » le modèle conçu vers [1953]

Paire d'appliques ; les cache-ampoules orientables sur rotule.

Bras et platines circulaires en métal laqué noir.

Cache-ampoules en aluminium laqué noir à l'extérieur et blanc à l'intérieur.

Rotules en laiton.

Chaque applique complète de son interrupteur.

Édition d'époque, fin des années 1950.

Oxydation sur les rotules, légères déformations sur les abat-jours, l'ensemble des parties métalliques (à l'exception de l'intérieur du cache-ampoule) repeint superficiellement en gris anthracite.

Profondeur : 25 cm

Largeur des cache-ampoules : 22 cm

Expert : Emmanuel EYRAUD

4 000 / 6 000 €

ARTS DÉCORATIFS DU XX^e SIÈCLE
PROVENANT PRINCIPALEMENT D'UNE COLLECTION
BOURGUIGNONNE





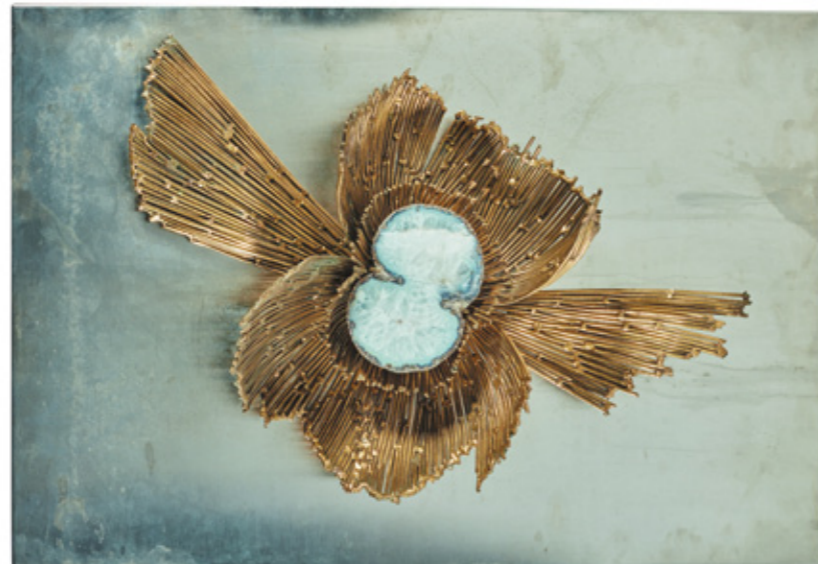
206

206. Jean LURCAT (1892-1966),
d'après
Toile imprimée façon tapisserie.
Signée.
H_164,5 cm L_170 cm
80 / 120 €



207

207. Pierre DUNAND (1914-1996)
Deux vaches indiennes derrière une
barrière .
Laque sur panneau, signé en bas à
gauche.
H_41 cm L_59 cm
1 000 / 1 500 €



208

208. Jacques DUVAL BRASSEUR
(1934-)
Sculpture en bronze doré et gypse
d'agate, sur une plaque en acier inox
poli.
Signée en bas à droite, numérotée 142,
datée 1973.
Long_91 cm Larg_60,3 cm
800 / 1 200 €



209

209. CESAR (1921-1998)
Portrait thermoformé.
Panneau en plastique blanc.
Signé et daté «1968» en bas à droite.
46,5 x 46 cm.
Dans son cadre.
1 000 / 1 500 €



210

210. CESAR (1921-1998)
Portrait thermoformé.
Panneau en plastique blanc.
Signé et daté «1968» en bas à droite.
46,5 x 46 cm.
Dans son cadre.
1 000 / 1 500 €



213

211. Travail anglais ou autrichien vers 1880.
Meuble de toilette en pin.
H_116 cm
80 / 120 €

212. Travail autrichien vers 1900.
Fauteuil en chêne et cuir imprimé.
H_84 cm L_58cm P_48 cm
30 / 50 €

213. Paul FOLLOT (1877-1941)
(attribué à)
Mobilier de salon en bois sculpté, les montants cannelés terminés par des pieds en noisette.
Comprenant un canapé, une paire de fauteuils et une paire de bergères à haut dossier.
Garniture de velours gris estampé de style Art Déco
H_75 cm L_180 cm
H_98 cm L_78 cm
H_74 cm L_77,5 cm
1 000 / 1 500 €

214. Miroir BROT à trois volets en laiton et miroir, plaque «Miorir Brot» en partie supérieure.
Travail des années 1920.
H_136,5 cm L_169,5cm
600 / 800 €

215. François CARUELLE
Table d'aquarelliste moderniste réglable en hauteur, avec ses deux plateaux, l'un escamotable, l'autre pivotant.
Première version fabriquée et éditée par Caruelle, circa 1930.
H_88 cm L_55cm P_40,5 cm
300 / 400 €

216. Marcel BREUER (1902-1981)
Chaise en métal laqué, assise et dossier en bakélite.
Numérotée au dos des pattes, visible après démontage.
Cela pourrait laisser penser à un prototype du modèle.
H_84 cm L_42 cm
250 / 300 €

217. Marcel GASCOIN (1907-1986)
Fauteuil d'enfant en métal tubulaire laqué bordeaux et bois thermoformé.
H_49 cm L_35 cm P_29 cm
25 / 35 €

218. Travail français des années 1930.
Table à thé en acajou et placage d'acajou clair et plateau en miroir.
H_56 cm L_88 cm P_60 cm
40 / 50 €

219. Travail français des années 1930.
Suite de quatre chaises en chêne clair et cuir.
Portent au revers un numéro au tampon sur le tissu: 75-00-43 et le numéro 223-75-98 sur un cartouche.
H_88cm L_46 cm P_46 cm
250 / 300 €



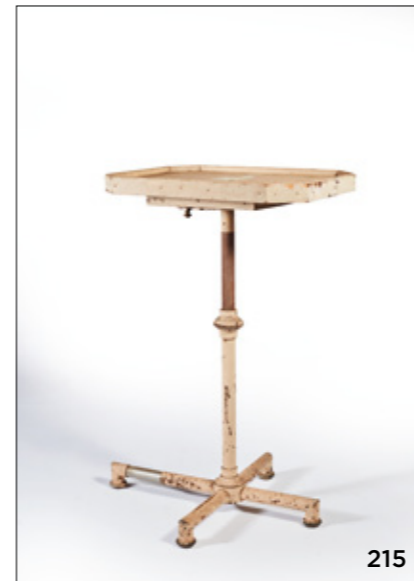
211



212



214



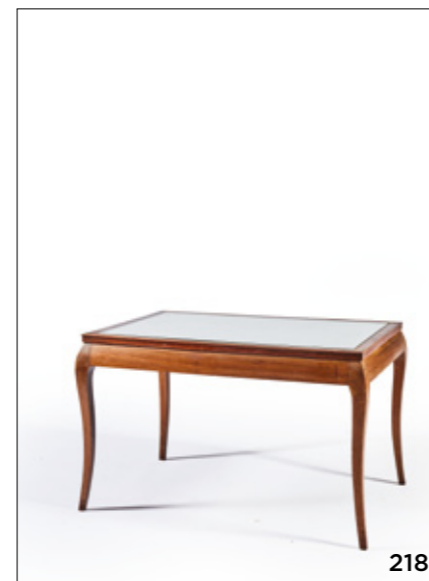
215



216



217



218



219

220. Travail français d'époque Art déco.
Guéridon de forme octogonale, en marqueterie de placage d'acajou et filet de bois clair.
H_65 cm D_55 cm
150 / 200 €

221. René HERBST(1891-1982)
(attribué à)
Travail des années 1930.
Servante à roulettes, métal chromé et plaques de miroir.
H_65 cm L_76,5 cm P_48cm
300 / 400 €

222. KAARE KLINT (1888-1954)
Safari stool.
Fauteuil à assise et dossier en tissu beige, les accotoirs en cuir tendu sur une structure cubique en bois naturel, démontable.
Etat d'usage .
H_98 cm L_56 cm P_54 cm.
Il s'agit de la première version de ce siège iconique
150 / 200 €

223. Travail français des années 1930.
Guéridon quadripode en marqueterie de bois de placage, rayonnant au plateau.
H_57,5 cm D_80,5 cm
80 / 100 €

224. Travail français de qualité, d'époque Art Déco
Serre-livres ajustable en marqueterie de palissandre de Rio, loupe d'amboine et acajou.
H_23,5 cm L_43 cm (L_68 cm déplié)
250 / 300 €

225. Michel DUFET (1888-1985)
(attribué à)
Guéridon asymétrique en chêne et métal.
H_65,5 cm L_57,5 cm P_33 cm
150 / 200 €

226. Jules LELEU (1883-1961)
(attribué à)
Lampe de bureau en métal chromé.
Base circulaire surmontée d'un fut cylindrique supportant un bras de lumière en forme de vague.
H_44 cm D_25 cm
100 / 150 €

227. Travail français des années 1930.
Table basse rectangulaire en placage d'acajou et jonc de bois clair.
H_51,5 cm L_88cm P_52,5 cm
80 / 100 €

228. Travail français des années 1925-1930.
Petite console en marbre jaune de Sienne.
H_76 cm L_79 cm P_40 cm
80 / 100 €



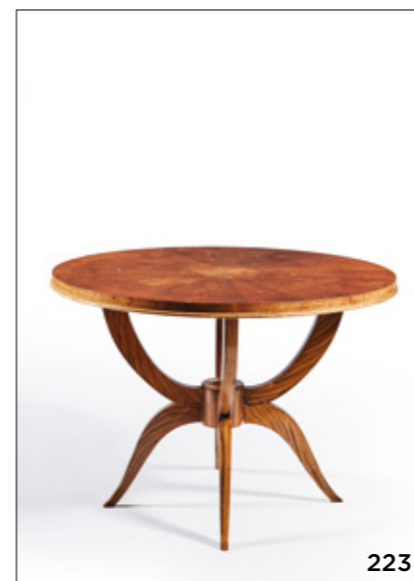
220



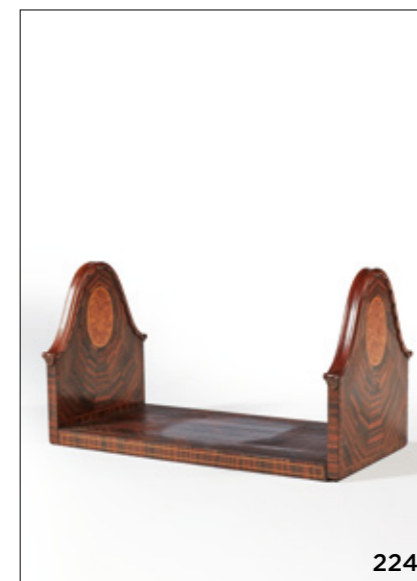
221



222



223



224



225



226



227



228

229. Travail français des années 1930.
Pied de lampe gainé de cuir rouge,
piqué sellier à la base.
H_36 cm
20 / 30 €

230. Travail français des années 1930.
Guéridon en placage d'acajou, le
piètement formant étagère.
H_59 cm L_50 cm P_50 cm
60 / 80 €

231. Travail français des années 1940,
dans le goût de Marc du Plantier.
Fauteuil en chêne cérusé et cuir rouge.
Usagé
H_86 cm Larg_65 cm P_52 cm
200 / 300 €

232. Travail des années 1940.
Cadre gainé de cuir bordeaux piqué
sellier.
H_33,2cm L_27,2 cm (intérieur H_24
cm L_17,2 cm)
50 / 80 €

233. BAROVIER ET TOSO - Murano
Pied de lampe en verre à paillettes d'or
figurant un dauphin.
H_40,5 cm
400 / 500 €

234. DAUM Nancy - France
Coupe en verre givré, reposant sur un
piédouche noir.
Signée au piedouche.
H_15 cm D_18 cm
120 / 150 €

235. Travail français des années 1940,
dans le goût de Bagues.
Porte-sceau à champagne en laiton
nickelé , têtes de béliers en partie
supérieure.
H_72 cm
80 / 100 €

236. Travail moderniste des années
1940.
Piètement de table en chêne massif
cérusé et teinté brun en forme de
doubles «U» stylisés, reposant sur des
bases rectangulaires .
Ceinture en partie haute permettant
de recevoir le plateau (manquant).
L_85 cm H_55 cm P_75,5 cm
30 / 40 €

237. Jacques ADNET (1900-1984)
(attribué à)
Servante à roulettes en hêtre, métal
chromé et miroirs, les prises du
plateau en verre.
H_70,5 cm L_73,5 cm P_37 cm
300 / 400 €





238



239

238. BAGUES

Bar roulant en métal doré et verre.
H_67 cm L_58 cm P_66 cm
180 / 200 €

239. Travail moderniste des années 1940.

Lustre en laiton nickelé éclairant à six bras de lumières agrémentés de boules suspendues en verre cristallin et bobèches givrées.
Le tout supporté par un tube à pans coupés surmonté d'une cache bélière.
Estampillé. H.L. et M.60.
H_90 cm L_108 cm
Éclats sur certaines bobèches
150 / 200 €

240. Travail français des années 1940.

Salon de jeux en fer forgé laqué blanc, la table en chêne et marqueterie de damier découvrant un intérieur compartimenté en chêne.
Les quatre fauteuils garnis de skaï.
H_73,5cm L_76,5 cm.
H_84 cm L_46 cm P_43 cm pour les fauteuils
1 500 / 2 000 €

241. Travail des années 1940, dans le goût de Marcel BREUER.

Paire de tables bureaux à piètement tubulaire chromé, le plateau en toile enduite rouge.
H_74 cm L_120 cm P_60 cm
250 / 300 €

242. Carlo MOLINO (1905-1973)

(attribué à)
Paire de fauteuils en bois, métal et tissu marron.
H_94,5 cm L_56 cm P_75 cm
600 / 800 €

243. Travail moderniste années 1940/1950.

Tabouret à piètement tripode en tube métallique chromé, réglable en hauteur.
Assise ronde gainée de skaï rouge.
H_réglable de 40 à 65 cm
Oxydations au chrome
30 / 40 €

244. Travail italien des années 1950, dans le goût de VENINI.

Lustre en tubes de verre moulé et métal.
H_95 cm
600 / 800 €

245. Mathieu MATEGOT (1910-2001)

Servante à roulettes en métal laqué rouge, le plateau supérieur perforé noir et le plateau inférieur lamifié à l'imitation de la rabanne.
H_79 cm L_67,5 cm P_46 cm
150 / 200 €

246. Mathieu MATEGOT (1910-2001)

Cache-pot en métal ajouré et plié, laqué rouge.
H_15 cm D_18,5 cm
50 / 80 €



240



241



242



243



244



245



246



247



248



249

247. Travail italien des années 1950. Table lumineuse en métal laqué noir formant demi-sphère et pavés de verre de couleur. H_46 cm D_51 cm. Sans le dispositif d'éclairage 200 / 250 €

248. Travail des années 1950, dans le goût de POLIARTE. Applique brutaliste en métal laqué noir, blocs de verres de couleur. H_37 cm L_21 cm P_11 cm 150 / 200 €

249. Travail des années 1950. Porte revues mural en rotin tressé sur une structure métallique de forme ondulante. L_75,5cm H_29cm P_15 cm 30 / 40 €

250. Travail français des années 1950. Suspension en métal laqué noir et métal doré. Réflecteur ajustable et orientable. H_66 cm 350 / 400 €

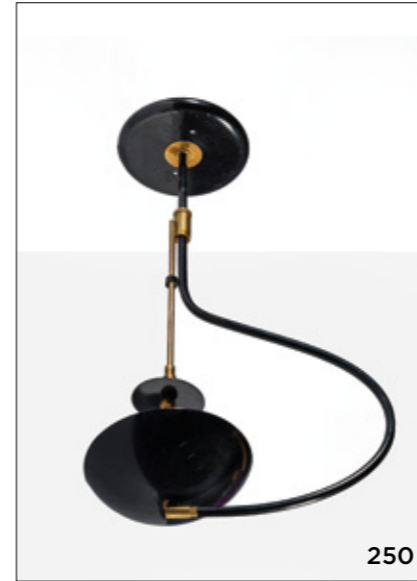
251. Travail italien des années 1950. Table basse, plateau en résine imitant le marbre, piètement en métal laqué noir et bagues de laiton. H_43 cm L_99cm 150 / 200 €

252. Travail français des années 1950. Bibliothèque vitrine suspendue en chêne. H_30 cm L_120 cm P_27 cm 80 / 100 €

253. STILNOVO (attribué à) Lampadaire en acajou et laiton, dalle de verre formant plateau. H_151 cm 150 / 200 €

254. Travail français des années 1950. Table basse formant porte pots et porte revues en placage de merisier et formica gris. H_42 cm L_117 cm P_60 cm. Accident au placage, dévernée. 80 / 100 €

255. Travail français des années 1950. Bureau en chêne, le plateau en palissandre, un caisson suspendu ouvre à deux tiroirs, porte-revues latéral en métal perforé laqué noir. H_72 cm L_25,5 cm P_65,5 cm 250 / 300 €



250



251



252



253



254



255



256



257

256. LUNEL, vers 1955.
Lampadaire en métal doré et simili cuir jaune.
H_182 cm.
Manque le réflecteur
400 / 500 €

257. Travail français des années 1950.
Buffet formant bar en placage de chêne, le piétement en métal laqué noir.
H_86 cm L_120 cm P_45 cm
150 / 200 €

258. Travail français ou italien des années 1950-1960, inspiré du modèle Bilia de Gio PONTI.
Paire de lampes à poser en bois laqué noir et résine polyester.
H_30,5 cm L_17 cm
100 / 150 €

259. Travail américain des années 1960.
Fauteuil rocking chair en frêne et tissu marron.
H_98 cm L_80 cm P_62 cm
300 / 400 €

260. Johannes ANDERSEN (1903-1997)
Table en teck et tressage d'osier.
H_46 cm D_80 cm
150 / 200 €

261. Travail scandinave des années 1960.
Moulin à poivre et moulin à sel.
H_51,5 cm et H_28 cm
40 / 50 €

262. SOCIETE FRANCAISE D'ECLAIRAGE, Paris.
Deux larges projecteurs en aluminium et métal.
H_72 cm
300 / 400 €

263. Milo BAUGHMAN (1923-2003) (attribué à)
Table basse circulaire en métal chromé et dalle de verre fumé.
H_40 cm D_74 cm
Eclats au pourtour
80 / 100 €

264. Alain RICHARD (1926-2017)
Grand bureau en palissandre et piétement métallique chromé. Deux caissons gainés de joncs en laiton chromé recevant deux tiroirs pour l'un et un rangement à dossiers suspendus pour l'autre. Le tout surmonté d'un large plateau rectangulaire.
L_195 cm H_95 cm P_75cm
400 / 500 €

265. Joseph André MOTTE (1925-2013)
Quatre chaises langue en métal tubulaire laqué noir et velours moutarde.
H_80 cm L_50 cm P_43 cm
350 / 400 €



258



259



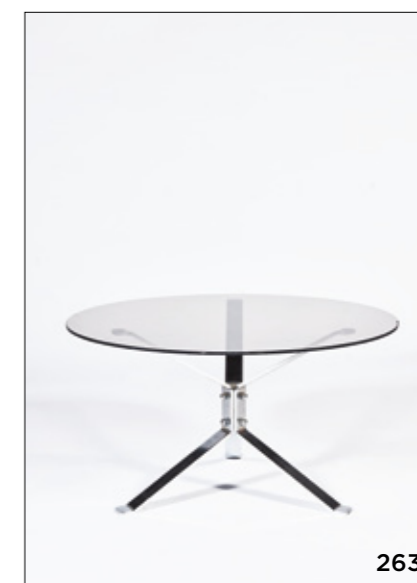
260



261



262



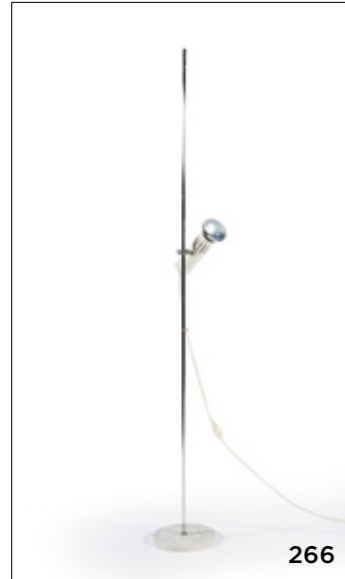
263



264



265



266



267

266. Alain RICHARD (1926-2017)
Luminaire de parquet, fût en métal chromé, base en marbre blanc.
H_151,5 cm
120 / 150 €

267. Travail des années 1960.
Suite de quatre chaises en plexiglas et tubes chromés.
H_86 cm L_39 cm P_40 cm
250 / 300 €

268. Travail français des années 1960.
Paire de fauteuils en pin, les coussins garnis de tissu à carreaux.
H_77 cm L_79 cm P_71 cm
150 / 200 €

269. Travail des années 1960.
Paire de fauteuils chauffeuses, le piètement en métal noir, garniture de cuir marron.
H_75 cm L_72 cm P_76 cm
400 / 500 €

270. Travail français des années 1960.
Table circulaire en métal laqué noir, plateau lamifié rouge, le champ marron.
H_72 cm D_120,5 cm
80 / 100 €

271. Boris LACROIX (1902-1984)
Lampe de bureau en métal laqué noir et métal doré.
H_51,5 cm
200 / 250 €

272. Jacques BINY (1913-1976)
Paire d'appliques 2300 pour Lita en métal laqué noir (complètes de leur réflecteur).
H_36 cm
500 / 600 €

273. Pierre GUARICHE (1926-1995) (dans le style de)
Paire de fauteuils en bois et skaï marron.
H_87,5cm L_60 cm P_74 cm
350 / 400 €

274. Pierre GAUTIER DELAY (1923-2006)
Cabinet formant secrétaire en pin d'Oregon.
H_132 cm L_126 cm P_39 cm
300 / 400 €



268



269



270



271



272



273



274



275



276

275. Olivier MOURGUE (1939 -) pour Airborne.
Joker.
Paire de chauffeuses en métal chromé, assises et dossiers en lanières de caoutchouc, garniture de tissu rouille.
H_70cm L_63 cm P_67 cm
350 / 400 €

276. Travail scandinave des années 1960.
Table basse circulaire, piètement tripode.
H_46 cm D_90 cm
150 / 200 €

277. Maison GUERMONPREZ, années 1960.
Canapé et deux fauteuils en teck, garniture de tissu à fleurs.
Etiquette d'origine de Guermonprez.
H_77cm L_217 cm P_90cm
400 / 500 €

278. Travail français des années 1960, dans le goût de Chapo.
Grande banquette ou large table basse de hall d'accueil d'hôtel composée d'épaisses lames d'orme massif.
L_196,5 cm H_76,5cm P_28cm
250 / 300 €

279. Hugues POIGNANT (XX^e siècle)
Table basse en palissandre et dalle de verre fumé.
H_36 cm L_144,5 cm P_54 cm
150 / 200 €

280. Editions Fernand Nathan, années 1960.
Rare mobilier de cuisine éducative d'enfant comprenant cinq meubles et leurs accessoires; ensemble réservé aux crèches et garderies.
Panneaux de bois vernis et peints d'origine, chaque élément étant assemblé par visserie.
H_41,5 cm L_52 cm P_31,5 cm
120 / 150 €

281. Jens Harald Quistgaard (1919 -2008) pour NISSEN.
Seau à glace en palissandre.
Signé au revers.
H_15 cm D_22 cm
60 / 80 €



277



278



279



280



281



282

282. Joseph-André MOTTE (NÉ EN 1925) & DASSAS (éditeur)
Très grand bureau présidentiel en placage de palissandre.
Structure en acier de section rectangulaire présentant six pieds, entretoise en H, supportant latéralement deux caissons à deux tiroirs.
Un casier central et deux tiroirs en façade.
H_79 cm L_250 cm P_95 cm.
Modèle probablement unique dans ce très grand format.
2 000 / 3 000 €

283. POLTRONA FRAU
Canapé Chesterfield en cuir vert capitonné, reposant sur quatre pieds.
H_110 cm L_240 cm.
1 500 / 2 000 €

284. Georges TIGIEN
Banquette en hêtre et fils scoubidou tendus.
H_35 cm L_120cm P_49 cm
50 / 80 €

285. HANS J WEGNER (1914-2007) pour Andreas TUCK
Table basse, piètement chêne et placage géométrique au plateau asymétrique.
H_50 cm L_120,5 cm P_57 cm.
Rare modèle
1 000 / 1 200 €

286. Travail français des années 1930-1940.
Bloc-notes en cuir marron piqué-sellier.
Charnière cylindrique en métal doré.
L_20 cm Larg_13 cm
60 / 80 €

287. BAGUES
Table roulante à deux plateaux, les montants en laiton chromé, les plateaux gainés de cuir.
H_60 cm L_64,5 cm P_42,5cm
300 / 400 €

288. Travail moderniste.
Bureau à piètement en métal chromé, le plateau en verre.
H_74 cm L_160 cm P_80 cm
250 / 300 €

289. Carlo NASON (1936-), Mazzega, Italie.
Lampe veilleuse formée de trois plaques de verre pliées, martelées à chaud et teintées dans la masse en bleu dégradé
Vers 1960-1970
H_27 cm
300 / 350 €

290. Aldo JACOBBER
Suite de quatre chaises pliantes.
H_75 cm L_46,5 cm P_48 cm
100 / 150 €



283



284



286



285



287



288



289



290

291. Travail des années 1970.
Porte-bouteilles en altuglass et métal doré.
H_36 cm L_31 cm P_22 cm
50 / 80 €

292. Travail de qualité des années 1970.
Plafonnier en laiton nickelé.
H_27 cm L_40 cm
250 / 300 €

293. Milo BAUGHMAN (1923-2003)
pour Tayer Coggin (attribué à)
Table basse en placage de loupe
d'érable, platines en métal nickelé et doré.
H_27 cm L_70 cm P_70 cm.
Un champ déplaqué
150 / 200 €

294. Travail des années 1970
Piètement de table basse en tôle doré
formant gerbes de blés.
Manque la dalle de verre formant
plateau.
H_41,5 cm D_65 cm
100 / 150 €

295. Travail français des années 1970.
Lampadaire en métal et altuglas, le
socle en travertin.
H_185 cm L_340 cm (bras déployé)
250 / 300 €

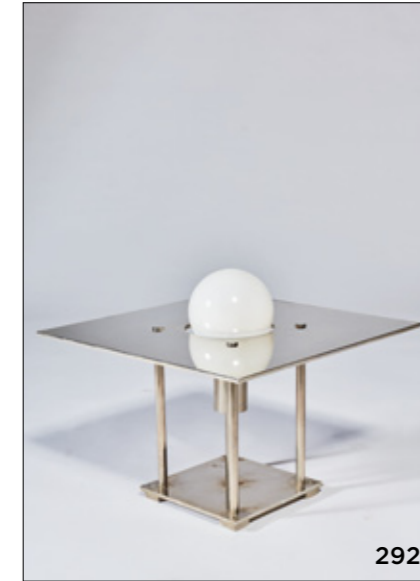
296. Travail français des années 1970.
Ensemble de quatre gouaches d'un
architecte d'intérieur.
Signées et datées 1973.
H_ L_ _
100 / 150 €

297. Travail français des années 1970.
Luminaire formant chevalet, le pied
formé d'un bloc en travertin.
Le montant en métal doré, teck et
verre moulé.
H_ _
100 / 150 €

298. Travail français des années 1970.
Table basse en inox et dalle de verre
fumé.
H_30 cm L_125 cm D_65 cm
150 / 200 €



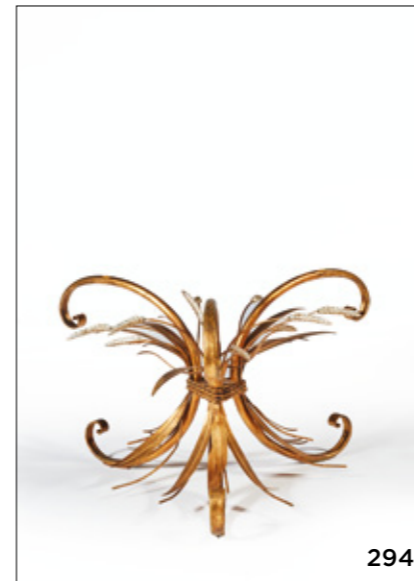
291



292



293



294



295



296



297



298



299

299. Jean PICART LE DOUX ET BERNARDAUD pour AIR FRANCE et le Concorde.
Décor Pégase, premier logo d'Air France.

Quatre tasses et douze sous tasses, douze assiettes, douze petites assiettes, onze ramequins, trois couteaux et une fourchette, huit nappes de plateau individuels. Dans sa boîte Air France Atlas en plastique bleu.
200 / 250 €

300. Robin DAY pour Hille.
Suite de six fauteuils, les coques en résine grise et tissu déhoussable.
H_78 cm L_59 cm P_44 cm
300 / 350 €

301. Robin DAY pour Hille.
Suite de six fauteuils, les coques en résine blanches, tissu déhoussable.
H_78 cm L_59 cm P_44 cm
300 / 350 €

302. Travail français des années 1970.
Table basse en inox plié et dalle de verre, le piétement formant un «N».
H_39 cm L_44 cm P_39 cm
50 / 80 €

303. François MONNET (1946-)
Table basse en inox et dalle de verre fumé.
H_23 cm L_112 cm P_55 cm
300 / 400 €

304. VIDALENC pour l'hôtel de Sers.
Table en inox et bois laqué gris et noir, dalle de verre.
Marqué «Sers» au plateau.
H_68 cm D_100cm
300 / 400 €

305. Travail français des années 1970.
Piétement de table basse en fer forgé et cuir.
H_34 cm D_57 cm
100 / 150 €

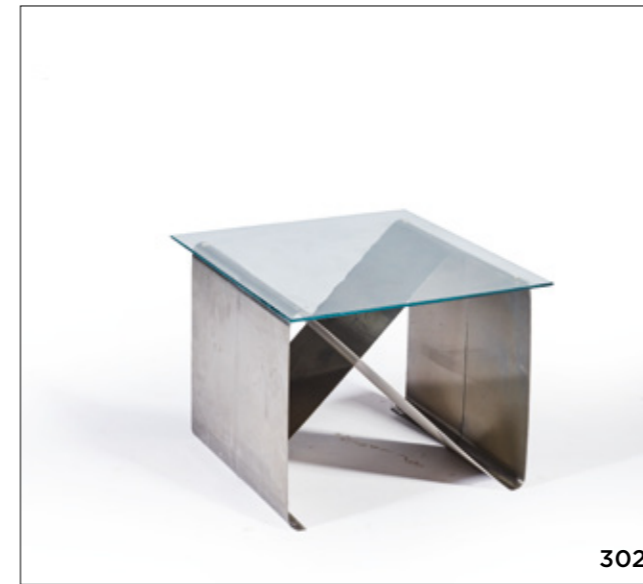
306. JAEGER LECOULTRE.
Pendule Atmos en laiton, métal laqué noir et verre.
H_22,5 cm L_18 cm P_13,5 cm.
Avec son coffret d'origine
300 / 500 €



300



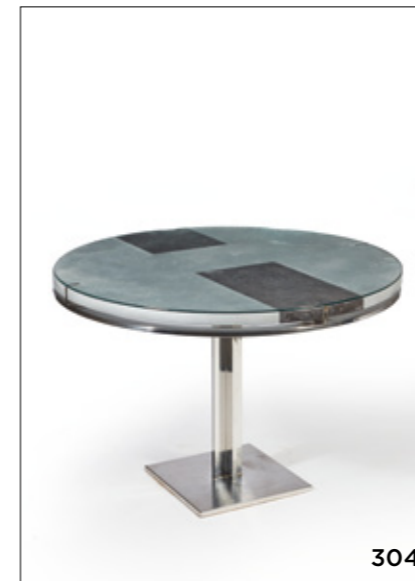
301



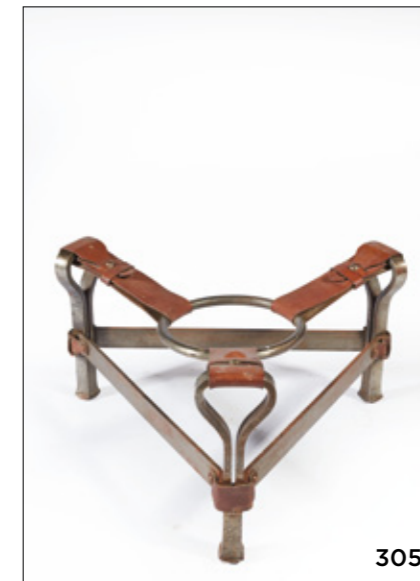
302



303



304



305



306



307



308

307. Jean DESPRES (1889-1980)

Bague moderniste en argent.

La plateforme rectangulaire à surface martelée reçoit, en application, un motif de forme libre et accueille une perle et une pierre semi-précieuse, provenant d'un bijou ancien propriété de la commanditaire, montées avec leur sertissage d'origine.

L'anneau est également achevé en martelage.

Porte les poinçons de Maître orfèvre et de garantie sur l'anneau.

Poids brut : 11 g

Provenance :

Madame X., Yonne.

Oeuvre acquise directement auprès de l'artiste.

Expert : Emmanuel EYRAUD

1 500 / 2 000 €

308. Jean DESPRES (1889-1980)

Centre de table, formé d'une soupière ovale, en métal argenté à surface martelée.

La base reçoit, en large retrait, un fût traité lisse et orné de cinq rangées perlées.

Les prises sont formées d'un enroulement et le fretel reprend, en déclinaison, le décor en rangées de perles.

Signée du cartouche J. DESPRÉS en application au revers et porte le poinçon de Maître orfèvre sur la tranche de la base.

Haut. 20 cm - Long. 36 cm

Provenance :

Madame X., Yonne.

Oeuvre acquise directement auprès de l'artiste.

Expert : Emmanuel EYRAUD

3 000 / 4 000 €



309



310

309. SUE ET MARE pour GALLIA

Partie de service en métal argenté comprenant huit pièces dont deux soucoupes

H_18 cm (pour la verseuse)

500 / 600 €

310. Pierre VANDEL (1939-) pour Pierre CARDIN.

Ensemble de table en inox comprenant trois vases, un casse-noix, deux ronds de serviettes, un cendrier, deux porte-bouteilles, deux salerons, quatre coquetiers, une salière et une poivrière, un décapsuleur, six porte-couteaux.

H_26 cm pour le plus grand vase.

250 / 300 €



311



312

311. ALESSI.

Service à fondue en inox, les prises en palissandre.

H_23 cm L_35 cm

30 / 40 €

312. PORSCHE DESIGN et YCAMI

Fauteuil en aluminium, signé au revers.

H_76 cm L_55 cm P_48 cm

120 / 150 €

L'art contemporain

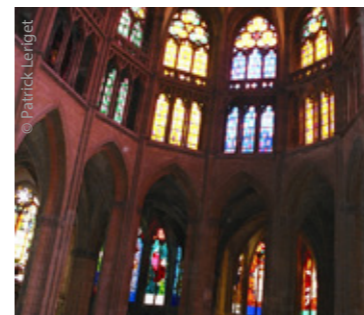
à Nevers

Vitraux de la cathédrale

Pulvérisés par un bombardement anglais en juillet 1944, les vitraux de la cathédrale inspirent au ministère de la Culture une audace : orner les 130 baies – soit plus de 1.000 m² – de vitraux contemporains commandés à des artistes de renom. Le projet sans équivalent en Europe, lancé en 1960, a été achevé en 2009, plus de trente ans après la création des premiers vitraux. Sous l'égide de l'Etat, cinq "couples" d'artistes et de maîtres-verriers ont réalisé une œuvre littéralement éblouissante qui transfigure la cathédrale.



© Patrick Lefiget



© Patrick Lefiget

Chapelle Saint Sylvain

Tirée de l'oubli par Michel et Jacqueline Philippart, la chapelle Saint-Sylvain (XIIe-XIVe siècles) revit depuis 1999 en incroyable écrin de l'art contemporain. François Morellet fut le premier à déployer son talent sous les voûtes classées, à l'invitation de Michel Philippart, peintre et esthète. Les fresques médiévales mises au jour se marient aux œuvres conçues pour ce monument hors normes par des créateurs tels que Claude Parent, Claude Lévêque, Bernard Rancillac ou le collectif Tarrop & Glabel. Contact : 06.72.56.87.78.



© Michel Philippart



© Michel Philippart

Sculpture de Xavier Veilhan

Il pose dans son habit d'académicien des Beaux-Arts, assis, apaisé, comme habité du sentiment du travail bien fait. La statue de l'architecte Claude Parent voisine l'un de ses chefs-d'œuvre, l'église Sainte-Bernadette, arrivée comme un ovni en 1966 dans le quartier naissant du Banlay. Un havre lumineux enchâssé dans de colossales demi-coques de béton, imaginé avec Paul Virilio. Il fallait le talent de l'artiste Xavier Veilhan pour sculpter de bronze et de laiton cette tranquille silhouette veillant sur sa « cuirasse » face au fracas du monde.



© Sébastien Nesly



© Sébastien Nesly

- DEMANDE D'APPEL TÉLÉPHONIQUE
- ORDRE FERME

VENTE AUX ENCHÈRES PUBLIQUES

**PARIS – SALLE ROSSINI - QUARTIER DROUOT
JEUDI 23 NOVEMBRE 2017**

Nom et Prénom _____
Adresse _____
Téléphone _____
E-mail _____

LOT No	DESCRIPTION DU LOT	LIMITE EN

Après avoir pris connaissance des conditions de vente décrites au catalogue, je déclare les accepter et vous prie d'acquiescer pour mon compte personnel, aux limites indiquées en, les lots désignés ci-dessous (les limites ne comprenant pas les frais en sus des enchères.

Références obligatoires (Veuillez joindre un RIB et la copie d'une pièce d'identité)

Aucune demande d'enchère téléphonique ne sera prise en compte pour les lots ayant une estimation inférieure à 500 euros, veuillez pour ceux-ci laisser des ordres fermes ou suivre les enchères en direct sur www.drouotlive.com

Les ordres d'achat doivent être reçus au moins 24 heures avant la vente

À envoyer à

MÉTAYER MAISON DE VENTES AUX ENCHÈRES
33 rue de Montholon 75009 Paris
T. : +33 1 48 04 01 12
contact@metayer-auction.com

Date et signature obligatoires

CONDITIONS DE VENTE

Les conditions générales de la vente et tout ce qui s'y rapporte sont régis uniquement par le droit français. Le fait de participer à la présente vente aux enchères publiques implique que tous les acheteurs ou leurs mandataires, acceptent et adhèrent à toutes les conditions ci-après énoncées. La vente est faite au comptant et conduite en euros.

DÉFINITIONS ET GARANTIES

Les indications figurant au catalogue sont établies par Métayer Maison de Ventes aux Enchères et l'expert, sous réserve des rectifications, notifications et déclarations annoncées au moment de la présentation du lot et portées au procès-verbal de la vente.

Les dimensions, couleurs des reproductions et informations sur l'état des œuvres et objets sont fournies à titre indicatif. L'absence d'indications relatives à un incident, un accident, une restauration ou une mesure conservatoire affectant un lot n'indique pas que l'œuvre ou l'objet en soit exempt. Tous les lots sont vendus dans l'état où ils se trouvent au moment de leur adjudication avec leurs possibles défauts et imperfections. Aucune réclamation ne sera admise une fois l'adjudication prononcée, une exposition préalable ayant permis aux acquéreurs l'examen des œuvres présentées.

Pour les lots dont le montant de l'estimation basse dépasse 1500 euros figurant dans le catalogue de vente, un rapport de condition sur l'état de conservation pourra être communiqué gracieusement sur demande. Les informations y figurant sont fournies à titre indicatif uniquement. Celles-ci ne sauraient engager en aucune manière la responsabilité de Métayer Maison de Ventes aux Enchères ni de son expert.

En cas de contestation au moment de l'adjudication, s'il est établi que deux ou plusieurs enchérisseurs ont simultanément porté une enchère équivalente, et réclament en même temps l'adjudication du lot pour leur compte, après le prononcé du mot adjudgé, le dit lot sera remis en adjudication au prix proposé par les enchérisseurs et tout le public présent sera admis à enchérir de nouveau.

LES ENCHÈRES TÉLÉPHONIQUES ET INTERNET

La prise en compte et l'exécution des enchères téléphoniques et internet est un service gracieux rendu par Métayer Maison de Ventes aux Enchères. À ce titre, notre société n'assumera aucune responsabilité si la liaison téléphonique ou internet est interrompue, n'est pas établie ou tardive. Métayer Maison de Ventes aux enchères n'assumera aucune responsabilité en cas d'inexécution au titre d'erreurs ou d'omissions en relation avec les ordres téléphoniques. Le seul click de formulation d'enchère via www.drouotlive.com établit une enchère au même titre que si elle était portée dans la salle de vente. En aucun cas, l'évocation d'une erreur ou d'une mauvaise manipulation ne pourrait soustraire l'acquéreur via internet à son obligation de régler les sommes dues.

FRAIS À LA CHARGE DE L'ACHETEUR

L'acheteur paiera à Métayer Maison de Ventes aux Enchères, en sus du prix d'adjudication ou prix au marteau, une commission d'adjudication de: 25,2 %TTC

IMPORTATION TEMPORAIRE

Les acquéreurs des lots indiqués par * devront s'acquitter, en sus des frais de vente, de la TVA (5,5 %) des droits et des taxes pour importation temporaire.

LA SORTIE DU TERRITOIRE FRANÇAIS

La sortie d'un objet ou d'une œuvre du territoire français peut être sujette à une autorisation administrative.

L'obtention du document concerné ne relève que de la responsabilité du bénéficiaire de l'adjudication du lot concerné par cette disposition. Le retard ou le refus de délivrance par l'administration des documents de sortie du territoire, ne justifiera ni l'annulation de la vente, ni un retard de règlement, ni une résolution.

Si notre Société est sollicitée par l'acheteur ou son représentant, pour faire ces demandes de sortie du territoire, l'ensemble des frais engagés sera à la charge totale du demandeur. Cette opération ne sera qu'un service rendu par Métayer Maison de Ventes aux Enchères

EXPORTATION APRÈS LA VENTE

La TVA collectée au titre des frais de vente ou celle collectée au titre d'une importation temporaire du lot, peut être remboursée à l'adjudicataire dans les délais légaux sur présentation des documents qui justifient l'exportation du lot acheté.

PRÉEMPTION DE L'ÉTAT FRANÇAIS

L'État français dispose, dans certains cas définis par la loi, d'un droit de préemption des œuvres vendues aux enchères publiques. Dans ce cas, l'État français se substitue au dernier enchérisseur sous réserve que la déclaration de préemption formulée par le représentant de l'Etat dans la salle de vente, soit confirmée dans un délai de quinze jours à compter de la vente.

RESPONSABILITÉ DES ENCHÉRISSEURS

En portant une enchère sur un lot, les enchérisseurs assument la responsabilité personnelle de régler le prix d'adjudication de ce lot, augmenté de la commission d'adjudication et de tous droits ou taxes exigibles. Les enchérisseurs sont réputés agir en leur nom et pour leur propre compte, sauf convention contraire préalable à la vente et passée par écrit avec Métayer Maison de Ventes aux Enchères.

DÉFAUT DE PAIEMENT

Conformément à l'article 14 de la loi n°2000-642 du 10 juillet 2000, à défaut de paiement par l'adjudicataire, après mise en demeure restée infructueuse, le bien est remis en vente à la demande du vendeur sur folle enchère de l'adjudicataire défaillant; si le vendeur ne formule pas cette demande dans un délai d'un mois à compter de l'adjudication, la vente est résolue de plein droit, sans préjudice de dommages et intérêts dus par l'adjudicataire défaillant
Métayer Maison de Ventes aux Enchères se réserve le droit de réclamer à l'adjudicataire défaillant - des intérêts au taux légal - des frais forfaitaires de recouvrement, correspondant à 10% du prix d'adjudication, avec un minimum de 250 euros
- le paiement du prix d'adjudication ou:
- la différence entre ce prix et le prix d'adjudication en cas de revente s'il est inférieur, ainsi que les coûts générés pour les nouvelles enchères
- la différence entre ce prix et le prix d'adjudication sur folle enchère s'il est inférieur, ainsi que les coûts générés pour les nouvelles enchères.
Métayer Maison de Ventes aux Enchères se réserve également le droit de procéder à toute compensation avec les sommes dues par l'adjudicataire défaillant ou à encaisser les chèques de caution si, dans les 2 mois après la vente, les bordereaux ne sont toujours pas soldés.

ENLÈVEMENT DES ACHATS, ASSURANCE, MAGASINAGE ET TRANSPORT

Métayer Maison de Ventes aux Enchères ne remettra les lots vendus à l'adjudicataire qu'après encaissement de l'intégralité du prix global. Il appartient à l'adjudicataire de faire assurer les lots dès leur adjudication puisque dès ce moment, les risques de perte, vol, dégradations ou autres sont sous son entière responsabilité. Métayer Maison de Ventes aux Enchères décline toute responsabilité quant aux dommages eux-mêmes ou à la défaillance de l'adjudicataire de couvrir les risques contre ces dommages. Les lots acquis lors des ventes pourront être réglés et retirés sur place, pendant la vente . Les céramiques et objets pourront être retirés au 33 rue de Montholon, Paris 9eme, à compter du vendredi 24 novembre 2017, 14h. Les lots volumineux seront déposés au garde meubles Paname Services, 14 Avenue Edouard Vaillant, 93500 Pantin, jusqu'au 8 décembre 2017 en franchise de frais de magasinage. Passé ce délai, les frais de magasinage seront facturés par Paname Services.

La manutention et le magasinage n'engagent pas la responsabilité de Métayer Maison de Ventes aux Enchères. Métayer Maison de Ventes aux Enchères n'est pas responsable de la charge des transports après la vente.

Si elle accepte de s'occuper du transport à titre exceptionnel, sa responsabilité ne pourra être mise en cause en cas de perte, de vol ou d'accidents.

PROPRIÉTÉ INTELLECTUELLE

La vente d'un lot n'emporte pas cession des droits de reproduction ou de représentation dont il constitue le cas échéant le support matériel.

INSCRIPTION DE LA MAISON DE VENTE AU SYMEV:

L'opérateur de vente volontaire est adhérent au Registre central de prévention des impayés des commissaires-priseurs auprès duquel les incidents de paiement sont susceptibles d'inscription. Les droits d'accès, de rectification et d'opposition pour motif légitime sont à exercer par le débiteur concerné auprès du Symev, 15 rue Freycinet 75016 Paris

PAIEMENT DU PRIX GLOBAL

Métayer Maison de Ventes aux rappelle que la vente aux enchères publiques est faite au comptant et que l'adjudicataire devra immédiatement s'acquitter du règlement total de ses acquisitions. Le règlement pourra être effectué:
- en espèces dans la limite de 1 000 euros (résidents français)
- en espèces dans la limite de 15 000 euros (résidents étrangers)
- par chèque bancaire ou postal avec présentation obligatoire d'une pièce d'identité en cours de validité (les chèques étrangers ne sont pas acceptés)
- par carte bancaire Visa ou Master Card
- par virement bancaire en euros aux coordonnées suivantes:

COORDONNÉES BANCAIRES BNP PARI BAS

Agence Centrale 1 boulevard Haussmann, 75009 Paris
RIB : 30004 02550 00010173808 36
IBAN : FR 76 3000 4025 5000 0101 7380 836
BIC : BNPAFR PPOPOP

REMERCIEMENTS

Cannelle Abdelaziz

Emilie Lebeuf

T. : +33 6 86 88 61 19

emilie.lebeuf@yahoo.fr

pour les photographies

The Letter O.

Olivia Jourde, Agathe briot

et Noor Samarani

19 rue Neuve Saint-Pierre

75004 Paris

contact@theletter-o.com

T. : +33 9 53 55 52 15

www.theletter-o.com

pour la conception graphique

Imprimé par :

Burlet Graphics

12 à 26 rue de Lyon

94700 Maisons-Alfort

T. : 01 45 17 09 00

www.burlet-graphics.fr



MÉTAYER
MAISON DE VENTES AUX ENCHÈRES

MÉTAYER MAISON DE VENTES AUX ENCHÈRES
33 rue de Montholon 75009 Paris
T. : +33 1 48 04 01 12
contact@metayer-auction.com