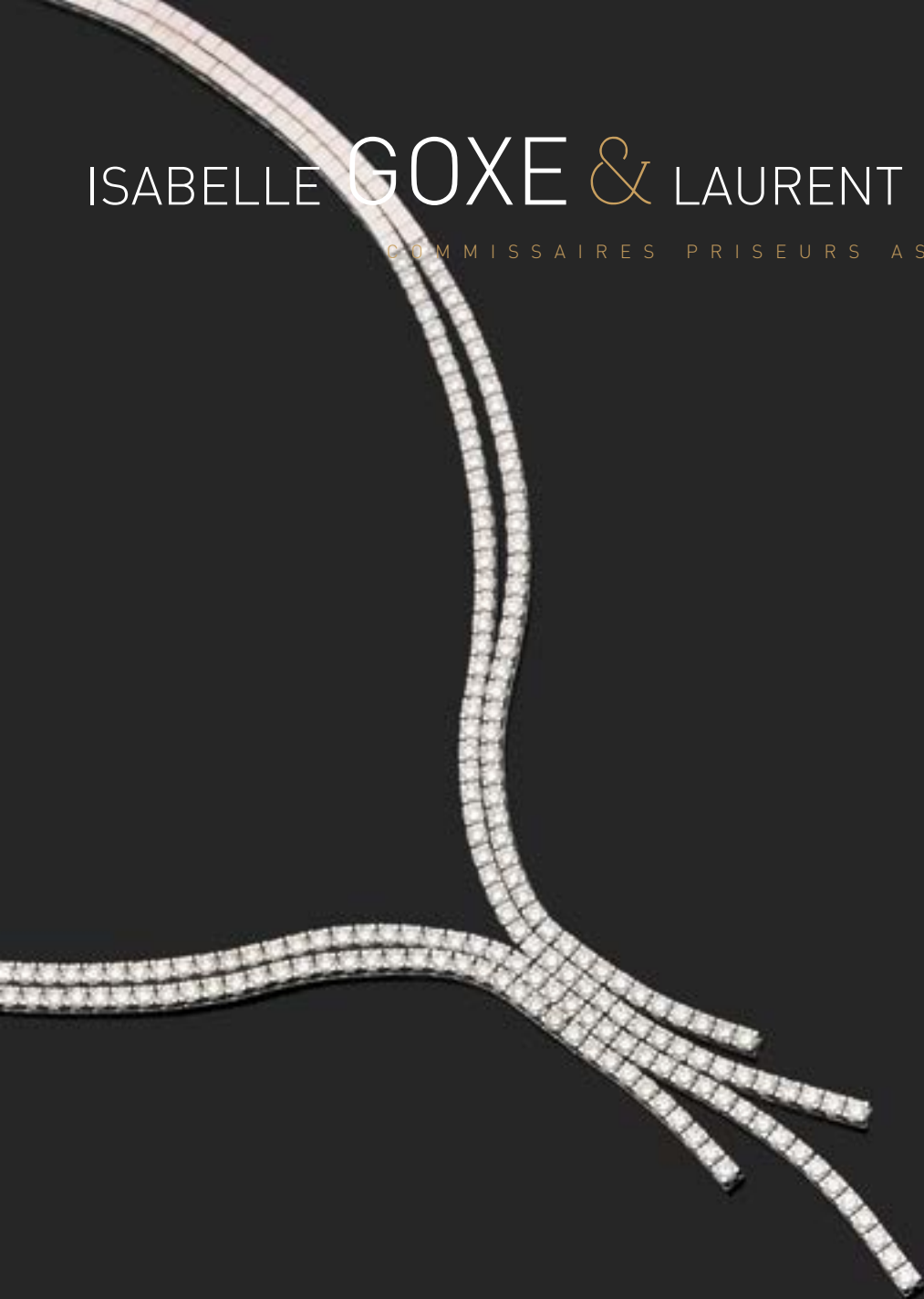


ISABELLE GOXE & LAURENT BELAISCH

COMMISSAIRES PRISEURS ASSOCIÉS



DIMANCHE 9 OCTOBRE 2022
à 14h



ISABELLE GOXE & LAURENT BELAISCH

COMMISSAIRES PRISEURS ASSOCIÉS

DIMANCHE 9 OCTOBRE

À 14H

à l'Hôtel des Ventes d'Enghien

MONNAIES GRECQUES - « FRANCS à PIED » Charles V
MONNAIES FRANÇAISES et ÉTRANGÈRES en or
MONNAIES FRANÇAISES en argent et bronze

Expert : Madame BERTHELOT VINCHON - 77 rue de Richelieu 75002 PARIS - Tél. 01 42 97 50 00
a décrit les lots 1 à 77

BIJOUX ANCIENS et MODERNES

Bague Edouard Nahum sertie d'un diamant pesant 4,13 ct, sautoir et pendentif Chaumet

MONTRES GOUSSETS et BRACELETS

Patek Philippe - Breitling - Longines - Omega - Baume et Mercier - Blancpain

ORFÈVRENERIE des XVIII^e, XIX^e et XX^e

MÉTAL ARGENTE

Bel ensemble Christofle

Expositions : Vendredi 7 octobre de 14 h à 17 h et dimanche 9 octobre de 11 h à 12 h

Frais de vente :

Frais de vente volontaire: 22% HT (26,4 % TTC). Frais de vente judiciaire: 12% HT (14,28 % TTC)

Les lots précédés d'un astérisque sont vendus en la forme judiciaire

En 1^{ère} couv. 111 et 112 - 2^e couv. lot 168 - 4^e couv. lot 173

PHOTOS SUR INTERENCHERES.COM/95005
ET SUR ENGHIEEN-SVV.COM



ENCHERES ELECTRONIQUES EN LIVE
INTERENCHERES.COM - DROUOT LIVE

Nos bureaux à Paris

CONSEILS et ESTIMATIONS : 3, boulevard Arago 75013 PARIS - Tél. 01 45 30 23 93

Nous vous accueillons sur rendez-vous du mardi au vendredi de 10 h 30 à 13 h et de 14 h à 17 h

Groupe ROUGEMONT : 3, cité Rougemont - 75009 PARIS - Tél. 01 42 46 05 29

SCP & SARL GOXE - BELAÏSCH - Hôtel des ventes d'Enghien - 2, rue du Dr Leray 95880 Enghien-les-Bains
Tél. : 01 34 12 68 16 - Fax : 01 34 12 89 64 - Agrément n° 2002-161 - RCS Pontoise 442 344 305 000 10
Site : www.enghien-svv.com - E-mail : contact@enghien-svv.com

MONNAIES

1. **ÉTRURIE - POPULONIA III^e siècle avant J-C**
Tête diadémée de Gorgone de face tirant la langue. Dessous, XX (marque de valeur). R/. Traces d'un grènetis au revers. EC Group XII, Series 59.51 (O36; this coin) ; HN Italy 152. **20 Asses en argent.** (8,20 g)
Monnaie archaïque. Rare en cet état de conservation. T.B.
500 / 600 €
2. **CAMPANIE - NEAPOLIS 320-300**
Tête de la nymphe à droite entourée de quatre dauphins. R/. Taureau androcéphale marchant à droite et couronné par une Victoire. A l'exergue, ΝΕΑΠΟΛΙΤΩΝ. SNG.ANS 329. **Statère d'argent.** (7,44 g).
Type rare avec les dauphins. Très beau 400 / 450 €
3. **LUCANIE - THURIUM 400 - 350**
Tête d'Athéna à droite coiffée d'un casque orné du monstre Scylla. R/. Taureau fonçant. Au-dessus, ΘΟΥΡΙΩΝ et nom du magistrat. HN III 1823. SNG ANS 977. **Nomos ou statère d'argent.** (7,90 g).
Beau portrait d'Athéna. Très beau/T.B. 250 / 300 €
4. **CALABRE - TARENTE 272-240**
Cavalier nu sur cheval galopant vers la droite, brandissant une lance de la main droite et tenant deux autres lances et bouclier dans la main. Dans le champ, ΔΙ et dessous, ΑΠΙΣΤΟ/ΚΛ-ΗΣ. R/ΤΑΡ[ΑΣ] Jeune oikiste, nu, chevauchant un dauphin à gauche, tenant un canthare et un trident. Derrière, tête d'une nymphe à gauche. HN Italy 1033. Vlasto 879. **Nomos ou statère d'argent** aux noms des magistrats Di... et Aristokles. (6,47 g) T.B. 180 / 200 €
5. **LUCANIE - VELIA 340-334**
Tête d'Athéna à gauche coiffée d'un casque orné d'un griffon. Derrière la nuque, P. R/. Lion marchant à droite. Au-dessus, Φ. HN Italy 1284. Williams 264 (O152/R203) **Nomos ou statère d'argent.** (7,48 g).
Flan large éclaté à la frappe. T.B.
250 / 300 €
6. **SICILE - PANORME 336-330**
Aurige tenant le kentron et les rênes d'un quadriga galopant à gauche. Il est couronné par une Victoire. Signe de Tanit devant l'aurige. A l'exergue, cygne volant à gauche. R/. Tête de la nymphe Aréthuse à droite coiffée de de l'ampyx et entourée par quatre dauphins. Elle est parée de boucles d'oreille et d'un collier orné d'une tête de lion. CNP 348a ; HGC 2, 1013 corr. ; Jameson 730 ; Weber 1476 **Tétradrachme d'argent.** (17,37 g) 2 000 / 2 200 €
De très beau style. Protubérances axiales. T.B./Très beau. Syracuse est la capitale de l'art monétaire. Le type de la nymphe Aréthuse est immortalisé et se perpétue durant trois siècles. Elle est la nymphe chasseresse de l'Elide métamorphosée en fontaine. L'histoire d'un amour impossible entre Aréthuse et le dieu-fleuve Alphée. L'éternelle beauté chantée par le poète José Maria de Heredia : Le temps passe. Tout meurt. Le marbre même s'use. Agrigente n'est plus qu'une ombre, et Syracuse Dort sous le blanc linceul de son ciel indulgent ; Et seul le dur métal que l'amour fit docile Garde encore en sa fleur, aux médailles d'argent, L'immortelle beauté des vierges de Sicile.
7. **ZEUGITANE - CARTHAGE 300-289**
Tête d'Héraklès à droite coiffé de la léonté. R/. Tête de cheval à gauche. Derrière, palmier-dattier. Hors champ, légende « Machanat » (le camp). Müller 18 p.76 ; Luynes 1449 ; HGC 2, 293 ; Jenkins, Punic, 277 (O88/R230). **Tétradrachme d'argent** siculo-punique frappé à Lilybée. (16,06g).
Flan étroit. T.B.
350 / 400 €
8. **ROYAUME DE MACÉDOINE - ALEXANDRE III LE GRAND 336-323**
Tête d'Alexandre à droite coiffée de la peau de lion. R/. Zeus aëtophore assis à gauche, tenant un aigle et un sceptre. A gauche, monogramme dans une couronne et ΜΙ sous le trône. Dans le champ, ΒΑΣΙΛΕΩΣ ΑΛΕΞΑΝΔΡΟΥ. Price 3746 ; Müller 734. **Tétradrachme d'argent** frappé à Babylone vers 311-305. (17,02 g).
Très beau. 350 / 450 €
9. **ROYAUME DE MACÉDOINE - ALEXANDRE III LE GRAND 336-323**
Tête d'Alexandre à droite coiffée de la peau de lion. R/. Zeus aëtophore assis à gauche, tenant un aigle et un sceptre, les pieds posés sur un tabouret. A gauche, couronne et ?Ι sous le trône. Dans le champ, ΒΑΣΙΛΕΩΣ ΑΛΕΞΑΝΔΡΟΥ. Price 2949 ; Müller 550 **Tétradrachme d'argent** frappé à Sidé 325-320. (17,04 g).
Très beau. 350 / 450 €
10. **ROYAUME DE MACÉDOINE - ALEXANDRE III LE GRAND 336-323**
Tête d'Alexandre à droite coiffée de la peau de lion. R/. Zeus aëtophore assis à gauche, tenant un aigle et un sceptre, les pieds osés sur un tabouret. ? sous le trône. Dans le champ, ΑΛΕΞΑΝΔΡΟΥ. Price 214. **Tétradrachme d'argent** frappé à Pella 325-315. (17,18 g).
Très beau. 350 / 400 €
11. **ROYAUME DE MACÉDOINE - ALEXANDRE III LE GRAND**
Tête d'Alexandre à droite coiffée de la peau de lion. R/. Zeus aëtophore assis à gauche, tenant un aigle et un sceptre. A gauche, caducée et monogramme ΑΡ sous le trône. Dans le champ, ΒΑΣΙΛΕΩΣ ΑΛΕΞΑΝΔΡΟΥ. Price 3332. **Tétradrachme d'argent** frappé à Arados sous Menes ou Laomedon vers 324-320. (17,19 g).
Très beau. 350 / 400 €



12. **ROYAUME DE MACÉDOINE - PHILIPPE III ARRHIÉE 323-317**
Tête d'Alexandre à droite coiffée de la peau de lion. R/. Zeus aëtophore assis à gauche, tenant un aigle et un sceptre. Devant, M et sous le trône K. Dans le champ, ΒΑΣΙΛΕΩΣ ΦΙΛΙΠΠΟΥ. Price P 182. **Tétradrachme d'argent** frappé à Babylone. (17,18 g). Griffure au revers. Très beau/T.B. 350 / 400 €
13. **ROYAUME DE MACÉDOINE - ANTIGONE GONATAS 277-323**
Bouclier macédonien orné d'une tête de Pan, cornu, portant l'égide et le lagobolon sur l'épaule. Double cercle linéaire et sept étoiles au pourtour. R/. Athéna Alkidémos debout tenant un bouclier et brandissant un foudre. Devant, un casque macédonien et un monogramme. De part et d'autre, ΒΑΣΙΛΕΩΣ ΑΝΤΙΓΟΝΟΥ. Pozzi 970 ; SNG Berry 350-352 ; SNG Oxford 3258. **Tétradrachme d'argent** frappé à Amphipolis en 274-255. (17,10 g). Très bel exemplaire. 1 500 / 1 800 €
En 277 avant J.-C., à Lysimacheia, Antigone Gonatas bat une armée de celtes qui avait envahi la Grèce. Le Dieu-berger Pan serait intervenu pour soutenir les grecs et terrifier leurs ennemis.
14. **ILE DE CARIE - RHODES 88-42**
Tête radiée d'Hélios de face. R/. Fleur de balaustion épanouie entourée de la légende ΝΙΚΟΦΩΝ. Dans le champ, P-O et petite chouette. Grènetis. HGC 6, 1456; HN Online 914. **Drachme d'argent** au nom du magistrat Nikophon (4,19 g). Flan large. Très beau. 200 / 250 €
15. **THESSALIE Ligue thessalienne Fin du 2^e siècle - milieu du 1^{er} siècle avant J.-C**
Tête laurée de Zeus à droite. R/. Athéna Itonia marchant à droite, brandissant une lance avec la main droite et tenant un bouclier sur son bras gauche. Au pourtour, légende ΘΕΣΣΑΛΩΝ - ΦΙΛΩΝ - ΙΠΠΟΛΟΧΟΣ. BCD Thessalie II 869.2. HGC 4, 209. **Statère d'argent** au nom des magistrats Philon et Hippolochos. (5,75 g). Trace de corrosion. T.B. 180 / 200 €
16. **ILLYRIE - DYRRHACHION 340-280**
Vache debout à droite allaitant son veau. R/. Double motif géométrique dans un carré linéaire. Dessous, massue et autour Δ-Y-P (rétrograde). Maier 2; cf. BMC 7. **Statère d'argent**. (10,80 g). T.B. 220 / 250 €
17. **ATTIQUE - ATHÈNES 470-465**
Tête d'Athéna à droite (l'œil de face), coiffée d'un casque à aigrettes orné d'un fleuron et de trois feuilles de laurier. Elle est parée de boucles d'oreilles et d'un collier de perles. R/. Dans un carré creux, chouette debout à droite regardant de face. Dans le champ, ΑΘΕ, rameau d'olivier et croissant. Starr Group IV ; HGC 1595. **Tétradrachme d'argent**. (17,17 g) T.B. 400 / 450 €
18. **ATTIQUE - ATHÈNES 449-413**
Tête casquée d'Athéna à droite (l'œil de face). R/. Dans un carré creux, chouette debout à droite regardant de face. Dans le champ, ΑΘΕ, rameau d'olivier et croissant. Sear cf 2526. **Tétradrachme d'argent**. (17,13 g). Contremarque sur la joue. Beau. 250 / 300 €
19. **ATTIQUE - ATHÈNES 353-294**
Tête d'Athéna à droite (l'œil de profil), coiffée d'un casque à aigrettes orné d'un fleuron et de trois feuilles de laurier. Elle est parée de boucles d'oreilles et d'un collier de perles. R/. Chouette debout à droite regardant de face. Dans le champ, ΑΘΕ, rameau d'olivier et croissant. cf. SNG Cop 63 **Tétradrachme d'argent**. (17,18 g). Flan éclaté à la frappe. T.B. 200 / 250 €
20. **ÉOLIDE-CYMÉ 155-143**
Tête diadémée de Cymé à droite. R/. Cheval bridé à droite. A ses pieds, coupe à une anse et devant ΚΥΜΑΙΩΝ et à l'exergue, ΜΗΤΡΟΦΑΝΗΣ. Couronne de laurier au pourtour. Pozzi 2298 ; SNG Cop-104 **Tétradrachme d'argent**. (16,81 g) Défaut de coin à l'avant. Très beau. 700 / 800 €
21. **ÉOLIDE-CYMÉ 155-143**
Un autre exemplaire du même type. Pozzi 2298. **Tétradrachme d'argent**. (17,00 g). Coup sur la tranche. Très beau/T.B. 450 / 500 €
22. **ÉOLIDE-CYMÉ 155-143**
Tête diadémée de Cymé à droite. R/. Cheval bridé à droite. A ses pieds, coupe à une anse et devant ΚΥΜΑΙΩΝ et à l'exergue, ΚΑΛΛΙΑΣ. Couronne de laurier au pourtour. Pozzi 2297. **Tétradrachme d'argent**. (16,53 g). Flan oblong. Très beau. 800 / 900 €
23. **ÉOLIDE - CYMÉ 155-143**
Un autre exemplaire du même type. Pozzi 2297. **Tétradrachme d'argent**. (16,73 g). Flan large légèrement éclaté et décentré à l'avant. T.B. 450 / 500 €
24. **ÉOLIDE-MYRHINA 150-140**
Tête d'Apollon Grynion laurée et diadémée à droite, les cheveux longs tombant sur le cou. R/. Apollon marchant à droite, tenant de la main droite un phiale, sacrifiant, et de la gauche une branche de laurier à laquelle sont suspendues deux bandelettes. A ses pieds à droite, l'omphalos et une amphore. Dans le champ à gauche, monogramme et ΜΥΡΙΝΑΙΩΝ. Couronne de laurier au pourtour. Pozzi 2307 var. **Tétradrachme d'argent**. (16,94 g). Très beau. 700 / 800 €
25. **ROYAUME DE SYRIE - ANTIOCHUS III LE GRAND 222-187**
Sa tête diadémée à droite. R/. Apollon Delphios assis à gauche sur l'omphalos, tenant une flèche et un arc. Dans le champ, monogrammes et ΒΑΣΙΛΕΩΣ ΑΝΤΙΟΧΟΥ. Pozzi 2932 et ss ; HGC 9, 447. **Tétradrachme d'argent** frappé à Antioche sur l'Oronte vers 204-197. (17,04 g). Patine de médaillier. Lustré. Haut relief. Très beau. 400 / 450 €
26. **ROYAUME DE SYRIE - ANTIOCHUS VII ÉVERGÈTE 138-129**
Sa tête diadémée à droite. Cordelette neuve. R/. Athéna nicéphore debout à gauche, casquée et drapée, tenant une Victoire de la main droite, une javeline et un bouclier de la main gauche. Dans le champ, ΔΙ/Α.ΤΙ/Μο. Nom du roi ΒΑΣΙΛΕΩΣ ΑΝΤΙΟΧΟΥ ΕΥΕΡΓΕΤΟΥ. Couronne de laurier au pourtour. Pozzi 3001 et ss. **Tétradrachme d'argent** frappé à Antioche pour Ariarathes VI Epiphanes Philopator roi de Cappadoce. (15,87 g). Très beau. 350 / 400 €



30

27. ROYAUME DE SYRIE – ANTIQCHUS VII ÉVERGÈTE 138-129

Un autre exemplaire avec des monogrammes différents ?1 et A. Pozzi 3001 et ss. **Tétradrachme d'argent** frappé à Antioche pour Ariarathes VI Epiphanes Philopator roi de Cappadoce. (12,33 g). Flan éclaté à la frappe et tacheté. Très beau. 200 / 250 €

28. ROYAUME DE SYRIE – DÉMÉTRIUS II NICATOR 2^d règne 130-125

Sa tête barbue et diadémée à droite. R/. Zeus nicéphore assis tenant un long sceptre. ΒΑΣΙΛΕΥΣ / ΔΗΜΗΤΡΙΟΥ - ΘΕΟΥ / ΝΙΚΑΤΟΡΟΣ. Hors champ, ΦΛ et ΔΗ. Sous le siège, monogramme ΑΞ et à l'exergue, []?P Pozzi cf 3005. **Tétradrachme d'argent** frappé à Damas. (16,59 g). Graffiti. T.B. 300 / 350 €

29. SYRIE – ANTIQCHE - Caracalla 198-217 AVT Κ Μ Α-ΑΝΤΩΝΕΙΝΟC-CCB.

Tête laurée de Caracalla. R/ ΔΗΜΑΡΧΕΞ ΒΠΑΤΟ Δ. Aigle de face, tenant une couronne dans le bec. Entre les pattes, corne d'abondance et étoile. Prieur 244. **Tétradrachme de billon** frappé à Antioche en 214-215. (12,25 g). Très beau. 80 / 100 €

30. BYZANCE – CONSTANTIN X DUCAS 1059-1067

Christ Pantocrator* assis de face. R/. Constantine debout de face, tenant un globe crucigère. Il est couronné par la Vierge "Théotokos". DOC 2; SB 1848. **Histamenon Nomisma** ou sou d'or frappé à Constantinople vers 1065-1067. (4,38 g). Très beau. 400 / 450 €

Le Christ Pantocrator est un Christ en gloire, c'est-à-dire la représentation artistique de Jésus Christ dans son corps glorieux par opposition aux représentations plus humaines du Christ souffrant la Passion sur la Croix, ou celle de l'Enfant-Jésus. Theotokos[est un titre de Marie, mère de Jésus, utilisé notamment dans le christianisme oriental. Les traductions latines habituelles sont Dei Genitrix ou Deipara (approximativement « parent (fem.) de Dieu »). Les traductions anglaises familières sont « Mère de Dieu » ou « Porteuse de Dieu » - mais ces deux ont des équivalents littéraux différents en grec, Μητηρ Θεου et Θεοφόρος (« Qui a donné naissance à celui qui était Dieu », « Dont l'enfant était Dieu », respectivement). Le titre est en usage depuis le 3^{ème} siècle, dans la tradition syriaque dans la liturgie de Mari et Addai (3^{ème} siècle) et la liturgie de saint Jacques (4^{ème} siècle). Le Concile d'Éphèse en 431 a décrété que Marie est la Theotokos parce que son Fils Jésus est à la fois Dieu et homme: une personne divine avec deux natures (divine et humaine) intimement et hypostatiquement unies.

31. KROLVS x DEI x GR x FRACORV x REX (ponctuation par simple sautoir) Charles, par la grâce de Dieu, roi des Francs. Charles V, couronné, debout sous un dais gothique

accosté de lis, portant une cotte d'armes fleurdelisée pardessus sa cotte de mailles, tenant une épée de la main droite et la main de justice de la gauche. R/. + XPC* VIIIICIT* XPC* REGNAT* XPC* IMPERT (ponctuation par simple étoile à cinq rais). Le Christ vainc, le Christ règne, le Christ commande. Croix tréflée avec quadrilobe anglé en cœur contenant un point (ou un anneaulet ou un sautoir), cantonnée aux 1 et 4 d'une couronne, aux 2 et 3 d'un lis, dans un quadrilobe anglé accosté de lis. Ci 468 ; Laf 371 ; Dy.360e. **Franc à pied** (3,77 g) T.B. 400 / 450 €

Charles V dit « le Sage » est le fils de Jean II le Bon et de Bonne de Luxembourg, né à Vincennes en 1337. Justement surnommé le Sage, le roi Charles V fut l'un des plus grands rois de France. Avec l'aide de du Guesclin, il neutralisa les grands féodaux et repoussa les Anglais. Administrateur hors pair, il réorganisa le Royaume et lui rendit sa prospérité. Il mourut en 1380, après 16 ans de règne.

Lorsque Charles V le Sage ordonna d'émettre cette monnaie, elle s'appelait officiellement « denier d'or aux fleurs de lys ». Le roi y apparaissait en armure, debout sous un dais. Mais le « Franc à cheval », émis 5 ans plus tôt par Jean le Bon étant entré dans les mœurs, cette nouvelle monnaie fut aussitôt rebaptisée « Franc à pied » dans le Royaume. Un surnom qui est devenu depuis le vrai nom de cette splendide monnaie en or qui a traversé six siècles et demi pour nous parvenir! Le franc disparaît sous Charles VI (1380-1422), remplacé par l'écu d'or à la couronne. La reprise de la guerre de Cent Ans s'accompagne de désordres monétaires qui s'aggravent après la défaire d'Azincourt en 1415. Quatre autorités frappent alors concurremment la monnaie : le roi de France, le roi d'Angleterre, notamment à Caen, le duc de Bourgogne, et le Dauphin réfugié à Bourges. La reconquête du royaume menée par Jeanne d'Arc permet à Charles VII (1422-1461) de restaurer son autorité politique et monétaire. À l'occasion d'une réévaluation, le roi frappe en 1423 un nouveau « franc à cheval » avec la volonté d'un retour à la bonne monnaie. Mais celui-ci cède une fois encore la place à l'écu d'or et disparaît pour 150 ans.

32. KAROLVS x DEI x GR x FRACORV x REX (ponctuation par simple sautoir) Charles, par la grâce de Dieu, roi des Francs. Charles V, couronné, debout sous un dais gothique

accosté de lis, portant une cotte d'armes fleurdelisée pardessus sa cotte de mailles, tenant une épée de la main droite et la main de justice de la gauche. R/. + XPC* VIIIICIT* XPC* REGNAT* XPC* IMPERT (ponctuation par simple étoile à cinq rais). Le Christ vainc, le Christ règne, le Christ commande. Croix tréflée avec quadrilobe anglé en cœur contenant un point (ou un anneaulet ou un sautoir), cantonnée aux 1 et 4 d'une couronne, aux 2 et 3 d'un lis, dans un quadrilobe anglé accosté de lis. Ci 468 ; Laf 371 ; Dy.360e. **Franc à pied** (3,81 g). Flan régulier. Très beau. 700 / 750 €

33. KAROLVS x DEI x GR x FRACORV x REX (ponctuation par simple sautoir) Charles, par la grâce de Dieu, roi des Francs. Charles V, couronné, debout sous un dais gothique

accosté de lis, portant une cotte d'armes fleurdelisée pardessus sa cotte de mailles, tenant une épée de la main droite et la main de justice de la gauche. R/. + XPC* VIIIICIT* XPC* REGNAT* XPC* IMPERT (ponctuation par simple étoile à cinq rais). Le Christ vainc, le Christ règne, le Christ commande. Croix tréflée avec quadrilobe anglé en cœur contenant un point (ou un anneaulet ou un sautoir), cantonnée aux 1 et 4 d'une couronne, aux 2 et 3 d'un lis, dans un quadrilobe anglé accosté de lis. Ci 468 ; Laf 371 ; Dy.360e. **Franc à pied** (3,81 g). Très beau. 700 / 750 €

34. KAROLVS x DEI x GR x FRACORV x REX (ponctuation par simple sautoir) Charles, par la grâce de Dieu, roi des Francs. Charles V, couronné, debout sous un dais gothique

accosté de lis, portant une cotte d'armes fleurdelisée pardessus sa cotte de mailles, tenant une épée de la main droite et la main de justice de la gauche. R/. + XPC* VIIIICIT* XPC* REGNAT* XPC* IMPERT (ponctuation par simple étoile à cinq rais). Le Christ vainc, le Christ règne, le Christ commande. Croix tréflée avec quadrilobe anglé en cœur contenant un point (ou un anneaulet ou un sautoir), cantonnée aux 1 et 4 d'une couronne, aux 2 et 3 d'un lis, dans un quadrilobe anglé accosté de lis. Ci 468 ; Laf 371 ; Dy.360e. **Franc à pied** (3,69 g). Très beau. 650 / 700 €

35. **KAROLVS x DEI x GR x FRACORV x REX** (ponctuation par simple sautoir) Charles, par la grâce de Dieu, roi des Francs. Charles V, couronné, debout sous un dais gothique accosté de lis, portant une cotte d'armes fleurdelisée par-dessus sa cotte de mailles, tenant une épée de la main droite et la main de justice de la gauche. R/. + XPC* VIIIICIT* XPC* REGNAT* XPC* IMPERT (ponctuation par simple étoile à cinq rais). Le Christ vainc, le Christ règne, le Christ commande. Croix tréflée avec quadrilobe anglé en cœur contenant un point (ou un anneaulet ou un sautoir), cantonnée aux 1 et 4 d'une couronne, aux 2 et 3 d'un lis, dans un quadrilobe anglé accosté de lis. Ci 468 ; Laf 371 ; Dy.360e. **Franc à pied** (3,77 g).
Très beau/T.B. 600 / 650 €
36. **KAROLVS x DEI x GR x FRACORV x REX** (ponctuation par simple sautoir) Charles, par la grâce de Dieu, roi des Francs. Charles V, couronné, debout sous un dais gothique accosté de lis, portant une cotte d'armes fleurdelisée par-dessus sa cotte de mailles, tenant une épée de la main droite et la main de justice de la gauche. R/. + XPC* VIIIICIT* XPC* REGNAT* XPC* IMPERT (ponctuation par simple étoile à cinq rais). Le Christ vainc, le Christ règne, le Christ commande. Croix tréflée avec quadrilobe anglé en cœur contenant un point (ou un anneaulet ou un sautoir), cantonnée aux 1 et 4 d'une couronne, aux 2 et 3 d'un lis, dans un quadrilobe anglé accosté de lis. Ci 468 ; Laf 371 ; Dy.360e. **Franc à pied** (3,79 g).
Flan étroit. Très beau. 550 / 600 €
37. **KAROLVS x DEI x GR x FRACORV x REX** (ponctuation par simple sautoir) Charles, par la grâce de Dieu, roi des Francs. Charles V, couronné, debout sous un dais gothique accosté de lis, portant une cotte d'armes fleurdelisée par-dessus sa cotte de mailles, tenant une épée de la main droite et la main de justice de la gauche. R/. + XPC* VIIIICIT* XPC* REGNAT* XPC* IMPERT (ponctuation par simple étoile à cinq rais). Le Christ vainc, le Christ règne, le Christ commande. Croix tréflée avec quadrilobe anglé en cœur contenant un point (ou un anneaulet ou un sautoir), cantonnée aux 1 et 4 d'une couronne, aux 2 et 3 d'un lis, dans un quadrilobe anglé accosté de lis. Ci 468 ; Laf 371 ; Dy.360e. **Franc à pied** (3,76 g).
Flan irrégulier. TB/Très beau. 550 / 600 €
38. **KAROLVS x DEI x GR x FRACORV x REX** (ponctuation par simple sautoir) Charles, par la grâce de Dieu, roi des Francs. Charles V, couronné, debout sous un dais gothique accosté de lis, portant une cotte d'armes fleurdelisée par-dessus sa cotte de mailles, tenant une épée de la main droite et la main de justice de la gauche. R/. + XPC* VIIIICIT* XPC* REGNAT* XPC* IMPERT (ponctuation par simple étoile à cinq rais). Le Christ vainc, le Christ règne, le Christ commande. Croix tréflée avec quadrilobe anglé en cœur contenant un point (ou un anneaulet ou un sautoir), cantonnée aux 1 et 4 d'une couronne, aux 2 et 3 d'un lis, dans un quadrilobe anglé accosté de lis. Ci 468 ; Laf 371 ; Dy.360e. **Franc à pied** (3,74 g).
Flan irrégulier. T.B./Très beau. 500 / 550 €
39. **KAROLVS x DEI x GR x FRACORV x REX** (ponctuation par simple sautoir) Charles, par la grâce de Dieu, roi des Francs. Charles V, couronné, debout sous un dais gothique accosté de lis, portant une cotte d'armes fleurdelisée par-dessus sa cotte de mailles, tenant une épée de la main droite et la main de justice de la gauche. R/. + XPC* VIIIICIT* XPC* REGNAT* XPC* IMPERT (ponctuation par simple étoile à cinq rais). Le Christ vainc, le Christ règne, le Christ commande. Croix tréflée avec quadrilobe anglé en cœur contenant un point (ou un anneaulet ou un sautoir), cantonnée aux 1 et 4 d'une couronne, aux 2 et 3 d'un lis, dans un quadrilobe anglé accosté de lis. Ci 468 ; Laf 371 ; Dy.360e. **Franc à pied** (3,78 g).
Flan irrégulier. Très beau/T.B. 500 / 550 €
40. **KAROLVS x DEI x GR x FRACORV x REX** (ponctuation par simple sautoir) Charles, par la grâce de Dieu, roi des Francs. Charles V, couronné, debout sous un dais gothique accosté de lis, portant une cotte d'armes fleurdelisée par-dessus sa cotte de mailles, tenant une épée de la main droite et la main de justice de la gauche. R/. + XPC* VIIIICIT* XPC* REGNAT* XPC* IMPERT (ponctuation par simple étoile à cinq rais). Le Christ vainc, le Christ règne, le Christ commande. Croix tréflée avec quadrilobe anglé en cœur contenant un point (ou un anneaulet ou un sautoir), cantonnée aux 1 et 4 d'une couronne, aux 2 et 3 d'un lis, dans un quadrilobe anglé accosté de lis. Ci 468 ; Laf 371 ; Dy.360e. **Franc à pied** (3,77 g).
Frappe faible à 11 h. Très beau. 500 / 550 €
41. **KAROLVS x DEI x GR x FRACORV x REX** (ponctuation par simple sautoir) Charles, par la grâce de Dieu, roi des Francs. Charles V, couronné, debout sous un dais gothique accosté de lis, portant une cotte d'armes fleurdelisée par-dessus sa cotte de mailles, tenant une épée de la main droite et la main de justice de la gauche. R/. + XPC* VIIIICIT* XPC* REGNAT* XPC* IMPERT (ponctuation par simple étoile à cinq rais). Le Christ vainc, le Christ règne, le Christ commande. Croix tréflée avec quadrilobe anglé en cœur contenant un point (ou un anneaulet ou un sautoir), cantonnée aux 1 et 4 d'une couronne, aux 2 et 3 d'un lis, dans un quadrilobe anglé accosté de lis. Ci 468 ; Laf 371 ; Dy.360e. **Franc à pied** (3,85 g).
Flan régulier. T.B. 450 / 500 €
42. **KAROLVS x DEI x GR x FRACORV x REX** (ponctuation par simple sautoir) Charles, par la grâce de Dieu, roi des Francs. Charles V, couronné, debout sous un dais gothique accosté de lis, portant une cotte d'armes fleurdelisée par-dessus sa cotte de mailles, tenant une épée de la main droite et la main de justice de la gauche. R/. + XPC* VIIIICIT* XPC* REGNAT* XPC* IMPERT (ponctuation par simple étoile à cinq rais). Le Christ vainc, le Christ règne, le Christ commande. Croix tréflée avec quadrilobe anglé en cœur contenant un point (ou un anneaulet ou un sautoir), cantonnée aux 1 et 4 d'une couronne, aux 2 et 3 d'un lis, dans un quadrilobe anglé accosté de lis. Ci 468 ; Laf 371 ; Dy.360e. **Franc à pied** (3,89 g).
T.B./Très beau. 450 / 500 €
43. **KAROLVS x DEI x GR x FRACORV x REX** (ponctuation par simple sautoir) Charles, par la grâce de Dieu, roi des Francs. Charles V, couronné, debout sous un dais gothique accosté de lis, portant une cotte d'armes fleurdelisée par-dessus sa cotte de mailles, tenant une épée de la main droite et la main de justice de la gauche. R/. + XPC* VIIIICIT* XPC* REGNAT* XPC* IMPERT (ponctuation par simple étoile à cinq rais). Le Christ vainc, le Christ règne, le Christ commande. Croix tréflée avec quadrilobe anglé en cœur contenant un point (ou un anneaulet ou un sautoir), cantonnée aux 1 et 4 d'une couronne, aux 2 et 3 d'un lis, dans un quadrilobe anglé accosté de lis. Ci 468 ; Laf 371 ; Dy.360e. **Franc à pied** (3,78 g).
T.B. 400 / 450 €



47

44. **KAROLVS x DEI x GR x FRACORV x REX** (ponctuation par simple sautoir) Charles, par la grâce de Dieu, roi des Francs. Charles V, couronné, debout sous un dais gothique accosté de lis, portant une cotte d'armes fleurdelisée par-dessus sa cotte de mailles, tenant une épée de la main droite et la main de justice de la gauche. R/. + XPC* VIIICIT* XPC* REGNAT* XPC* IMPERT (ponctuation par simple étoile à cinq rais). Le Christ vainc, le Christ règne, le Christ commande. Croix tréflée avec quadrilobe anglé en cœur contenant un point (ou un anneaulet ou un sautoir), cantonnée aux 1 et 4 d'une couronne, aux 2 et 3 d'un lis, dans un quadrilobe anglé accosté de lis. Ci 468 ; Laf 371 ; Dy.360e. **Franc à pied** (3,77 g) T.B. 400 / 450 €
45. **KAROLVS x DEI x GR x FRACORV x REX** (ponctuation par simple sautoir) Charles, par la grâce de Dieu, roi des Francs. Charles V, couronné, debout sous un dais gothique accosté de lis, portant une cotte d'armes fleurdelisée par-dessus sa cotte de mailles, tenant une épée de la main droite et la main de justice de la gauche. R/. + XPC* VIIICIT* XPC* REGNAT* XPC* IMPERT (ponctuation par simple étoile à cinq rais). Le Christ vainc, le Christ règne, le Christ commande. Croix tréflée avec quadrilobe anglé en cœur contenant un point (ou un anneaulet ou un sautoir), cantonnée aux 1 et 4 d'une couronne, aux 2 et 3 d'un lis, dans un quadrilobe anglé accosté de lis. Ci 468 ; Laf 371 ; Dy.360e. **Franc à pied** (3,81 g) T.B. 400 / 450 €
46. **KAROLVS x DEI x GR x FRACORV x REX** (ponctuation par simple sautoir) Charles, par la grâce de Dieu, roi des Francs. Charles V, couronné, debout sous un dais gothique accosté de lis, portant une cotte d'armes fleurdelisée par-dessus sa cotte de mailles, **KAROLVS x DEI x GR x FRACORV x REX** (ponctuation par simple sautoir) Charles, par la grâce de Dieu, roi des Francs. Charles V, couronné, debout sous un dais gothique accosté de lis, portant une cotte d'armes fleurdelisée par-dessus sa cotte de mailles, tenant une épée de la main droite et la main de justice de la gauche. R/. + XPC* VIIICIT* XPC* REGNAT* XPC* IMPERT (ponctuation par simple étoile à cinq rais). Le Christ vainc, le Christ règne, le Christ commande. Croix tréflée avec quadrilobe anglé en cœur contenant un point (ou un anneaulet ou un sautoir), cantonnée aux 1 et 4 d'une couronne, aux 2 et 3 d'un lis, dans un quadrilobe anglé accosté de lis. Ci 468 ; Laf 371 ; Dy.360e. **Franc à pied** (3,80 g) Trace de pliure. T.B. 400 / 450 €
47. **KAROLVS x DEI x GR x FRACORV x REX** (ponctuation par simple sautoir) Charles, par la grâce de Dieu, roi des Francs. Charles V, couronné, debout sous un dais gothique accosté de lis, portant une cotte d'armes fleurdelisée par-dessus sa cotte de mailles, tenant une épée de la main droite et la main de justice de la gauche. R/. + XPC* VIIICIT* XPC* REGNAT* XPC* IMPERT (ponctuation par simple étoile à cinq rais). Le Christ vainc, le Christ règne, le Christ commande. Croix tréflée avec quadrilobe anglé en cœur contenant un point (ou un anneaulet ou un sautoir), cantonnée aux 1 et 4 d'une couronne, aux 2 et 3 d'un lis, dans un quadrilobe anglé accosté de lis. Ci 468 ; Laf 371 ; Dy.360e. **Franc à pied** (3,79 g) Flan légèrement déformé. T.B. 400 / 450 €
48. **KAROLVS x DEI x GR x FRACORV x REX** (ponctuation par simple sautoir) Charles, par la grâce de Dieu, roi des Francs. Charles V, couronné, debout sous un dais gothique accosté de lis, portant une cotte d'armes fleurdelisée par-dessus sa cotte de mailles, tenant une épée de la main droite et la main de justice de la gauche. R/. + XPC* VIIICIT* XPC* REGNAT* XPC* IMPERT (ponctuation par simple étoile à cinq rais). Le Christ vainc, le Christ règne, le Christ commande. Croix tréflée avec quadrilobe anglé en cœur contenant un point (ou un anneaulet ou un sautoir), cantonnée aux 1 et 4 d'une couronne, aux 2 et 3 d'un lis, dans un quadrilobe anglé accosté de lis. Ci 468 ; Laf 371 ; Dy.360e. **Franc à pied** (3,75 g) Frappe faible. T.B. 350 / 400 €
49. **KAROLVS x DEI x GR x FRACORV x REX** (ponctuation par simple sautoir) Charles, par la grâce de Dieu, roi des Francs. Charles V, couronné, debout sous un dais gothique accosté de lis, portant une cotte d'armes fleurdelisée par-dessus sa cotte de mailles, tenant une épée de la main droite et la main de justice de la gauche. R/. + XPC* VIIICIT* XPC* REGNAT* XPC* IMPERT (ponctuation par simple étoile à cinq rais). Le Christ vainc, le Christ règne, le Christ commande. Croix tréflée avec quadrilobe anglé en cœur contenant un point (ou un anneaulet ou un sautoir), cantonnée aux 1 et 4 d'une couronne, aux 2 et 3 d'un lis, dans un quadrilobe anglé accosté de lis. Ci 468 ; Laf 371 ; Dy.360e. **Franc à pied** (3,78 g) Flan légèrement échancré. T.B. 350 / 400 €
50. **KAROLVS x DEI x GR x FRACORV x REX** (ponctuation par simple sautoir) Charles, par la grâce de Dieu, roi des Francs. Charles V, couronné, debout sous un dais gothique accosté de lis, portant une cotte d'armes fleurdelisée par-dessus sa cotte de mailles, tenant une épée de la main droite et la main de justice de la gauche. R/. + XPC* VIIICIT* XPC* REGNAT* XPC* IMPERT (ponctuation par simple étoile à cinq rais). Le Christ vainc, le Christ règne, le Christ commande. Croix tréflée avec quadrilobe anglé en cœur contenant un point (ou un anneaulet ou un sautoir), cantonnée aux 1 et 4 d'une couronne, aux 2 et 3 d'un lis, dans un quadrilobe anglé accosté de lis. Ci 468 ; Laf 371 ; Dy.360e. **Franc à pied** (3,81 g) Beau. 300 / 350 €
51. **KAROLVS x DEI x GR x FRACORV x REX** (ponctuation par simple sautoir) Charles, par la grâce de Dieu, roi des Francs. Charles V, couronné, debout sous un dais gothique accosté de lis, portant une cotte d'armes fleurdelisée par-dessus sa cotte de mailles, tenant une épée de la main droite et la main de justice de la gauche. R/. + XPC* VIIICIT* XPC* REGNAT* XPC* IMPERT (ponctuation par simple étoile à cinq rais). Le Christ vainc, le Christ règne, le Christ commande. Croix tréflée avec quadrilobe anglé en cœur contenant un point (ou un anneaulet ou un sautoir), cantonnée aux 1 et 4 d'une couronne, aux 2 et 3 d'un lis, dans un quadrilobe anglé accosté de lis. Ci 468 ; Laf 371 ; Dy.360e. **Franc à pied** (3,81 g) B/Beau 250 / 300 €
52. **NAPOLEON III 1852-1870**
50 Francs tête nue (Barre) 1855 A = Paris. (16,17 g).
Très beau. 450 / 500 €
53. **NAPOLEON III 1852-1870**
50 Francs tête nue (Barre) 1856 A = Paris. (16,18 g).
Très beau. 450 / 500 €

54. **NAPOLÉON III 1852-1870**
50 Francs tête nue (Barre) 1857 A = Paris. (16,09 g)
Coup sur la tranche. Très beau/T.B. 450 / 500 €
55. **NAPOLÉON III 1852-1870**
50 Francs tête nue (Barre) 1858 BB = Strasbourg. (16,14 g)
Graffiti au revers. Très beau/T.B. 450 / 500 €
56. **III^e RÉPUBLIQUE 1871-1940**
100 Francs au Génie (Dupré/Dieu protège la France)
1900 Paris. (32,28 g).
Petits coups à l'av. Erasure au revers. T.B. 1 000 / 1 200 €
57. **III^e RÉPUBLIQUE 1871-1940**
20 Francs au coq Marianne (Chaplain) 1907. (6,48 g)
Superbe. 250 / 260 €
58. **BRABANT Duché - PHILIPPE IV 1621-1665**
PHIL.III.D.G.HISP.ET.INDIAR .REX. 16 (tête d'ange) 41. Buste
du souverain couronné à droite. R/. ARCHID.AVST.DVX.
BVRG.BRAB.Z. 16 (tête d'ange) 41. Ecu couronné, entouré
du collier de la Toison d'or. G.H. 324-3b; Delm. 177; VV.
1017; V.H. 637. Double-souverain (2^e type) frappé en 1641
à Bruxelles. (11,06 g). Monnaie frappé avec un coin cassé.
Erasure et rayures à l'av. T.B. 1 000 / 1 200 €
59. **BRÉSIL – MARIE Ière 1786-1805**
6400 Reis 1804 R = Rio. (14,37 g) Fr 87.
Infime coup devant le cou. Superbe. 450 / 500 €
60. **GRANDE-BRETAGNE – GEORGE III 1760-1820**
Son buste lauré à droite. R/. Armoiries couronnées. (4,15
g) Fr 356 ; Sear 3734. Half-guinée (4^e buste) 1777.
T.B. 250 / 300 €
61. **GRANDE-BRETAGNE – GEORGE III 1760-1820**
Son buste lauré à droite. R/. Armoiries pointues et
couronnées. Fr 356 ; Sear 3729. Guinée (5^e buste) 1790.
(8,36 g) T.B. 250 / 300 €
62. **GRANDE BRETAGNE – GEORGE III 1760-1820**
Son buste lauré à droite. R/. Armoiries pointues et
couronnées. Fr 356 ; Sear 3729. Guinée (5^e buste) 1794.
(8,38 g) T.B. 250 / 300 €
63. **GRANDE-BRETAGNE – GEORGE III 1760-1820**
Sa tête laurée à droite. R/. Couronne et millésime. (2,80 g)
Fr 367 ; Sear 3740. 1/3 Guinée 1806 Londres.
T.B. 250 / 300 €
64. **INDES anglaises – BENGAL**
Présidence Mohur 1202 an 19 = 1825 Calcutta. (12,33
g) Fr 1537. Très beau. 450 / 500 €
65. **INDES anglaises – BENGAL**
Présidence Demi-mohur 1202 an 19 = 1825 Calcutta.
(6,18 g) Fr 1538. Très beau. 450 / 500 €
66. **INDES NÉERLANDAISES**
Pagode (type porto novo) frappé de 1760 à 1765 à
Tutocorin. (3,70 g) Fr 1515. Très beau. 200 / 250 €



58



59

67. **LOUIS XIV 1643-1715**
Ecu d'argent aux Trois couronnes 1709 A = Paris. (30,65
g) Frappé avec un coin rouillé. Trace de laminage au revers.
Stries d'ajustage. Très beau. 200 / 250 €
68. **BONAPARTE Premier Consul 1799-1804**
5 Francs argent (Tiolier) an 12 (1803-1804) Paris.
(24,96 g). Très beau. 100 / 120 €
69. **CONSULAT et EMPIRE**
Deux pièces de 5 Francs an XI Paris et an 14 Bayonne.
(25,06 g) Trace de nettoyage. T.B. 80 / 100 €
70. **LOUIS XVIII 1814-1815-1824**
Deux pièces de 5 Francs : buste habillé 1814 Toulouse et
buste nu 1815 Paris. Très beau et Superbe. 180 / 200 €
71. **CHARLES X 1824-1830**
5 Francs (Michaut) 1828 Paris. Très bel exemplaire.
80 / 100 €
72. **LOUIS-PHILIPPE I^{er} 1830-1848**
Trois pièces de 5 Francs tête laurée (Domard) 1833 Paris,
1836 Rouen, 1847 Paris. Très beaux et Superbe. 200 / 220 €
73. **II^e RÉPUBLIQUE 1848-1852**
Trois essais en étain du Concours monétaire de 1848 :
Caunois, Desboeufs, Leclerc. Superbes. 150 / 180 €
74. **II^e RÉPUBLIQUE 1848-1852**
Type Hercule 5 Francs 1849 Paris (2 ex.), type Cérès 5
Francs 1850. Lot de 3 pièces en argent. Très beaux et
Superbes. 50 / 60 €
75. **LOUIS-NAPOLÉON et NAPOLÉON III 1852-1870**
Un Franc Louis-Napoléon 1852 Paris, 20 centimes
Napoléon III (tête nue) 1853 Paris, Franc Napoléon III
(tête laurée) 1866 Strasbourg et 20 centimes 1864 Paris.
Napoléon III (tête nue) 10 centimes 1852 Paris, Visite
à la Monnaie 3 mai 1854, 2 centimes 1854 Marseille,
Napoléon III (tête laurée) 10 centimes 1862 Bordeaux, Un
centime 1862 Paris. Lot de 9 pièces (4 en argent et 5 en
cuivre). Superbes 40 / 50 €



64

76. **II^e et III^e RÉPUBLIQUE**
Type Hercule 5 Francs 1870 et 1876 Paris, type Cérès argent : 5 Francs 1870, 2 Francs 1893, Un Franc 1887 et 50 Cent. 1895, type Cérès en cuivre : 10 centimes 1870 et 1871 Paris. type Semeuse 2 Francs 1914 Castelsarrasin. Lot de 10 pièces en argent. Très beaux et Superbes.
180 / 200 €
77. **DIVERS**: Monneron de 2 sols 1791, Charles X 10 centimes (colonies) 1825 Paris, Lot de 2 pièces en bronze. Très beau et T.B.
10 / 15 €
78. **SOUVERAIN** or, George V, 1913. 280 / 300 €
79. **DIX PIÈCES** de 20 francs or Marianne 3 000 / 3 500 €
80. **DIX PIÈCES** de 20 francs or Marianne 3 000 / 3 500 €
81. **ONZE PIÈCES** de 10 francs or Napoléon III 1862 (2), 1864 (1), 1865 (3), 1866 (4) et 1867 (1) 1 200 / 1 500 €
82. **PIÈCE** de 100 francs or 920 mil. «Liberté» 1986, Monnaie de Paris. Dans sa boîte avec certificat. 500 / 600 €
83. **PIÈCE** de 10 francs or 1912 transformée en pendentif, bélière soudée.
Poids 3,24 g 100 / 120 €
84. **DEUX PIÈCES** de 20 francs or, Napoléon III lauré 1869 et Génie Ailé 1876 600 / 700 €
85. **PIÈCE** de 20 francs or Génie Ailé 1849 300 / 330 €
86. **PIÈCE** de 10 francs or Napoléon III non lauré 1856
130 / 150 €

BIJOUX

87. **MÉDAILLE** en or jaune 750 mil. à l'effigie du Pape Jean XXIII, montée en pendentif.
Poids 13,82 g 300 / 400 €
88. **Paire de BOUTONS de MANCHETTE** en or jaune 750 mil., de forme triangulaire. Signés Hans Hauser (?)
Poids 15,09 g (chocs) 400 / 500 €
89. **Paire de BOUTONS de MANCHETTE** en or blanc guilloché sertis d'une pierre bleue calibrée.
Poids brut 14,37 g 300 / 350 €
90. **Paire de BOUTONS de MANCHETTE** en or jaune, sertis à griffes de plaques de jade sculptées et ajourées de rinceaux feuillagés.
Poids brut 11,27 g 400 / 500 €
91. **Georg JENSEN**
Paire de BOUTONS de MANCHETTES en argent et cabochons de lapis lazuli.
Poids brut 19,74 g 60 / 80 €
92. ***Paire de BOUTONS de MANCHETTE** en or jaune guilloché de stries.
Poids 5,3 g 120 / 150 €
93. **BAGUE** en or jaune 750 mil. sertie à larges griffes d'une pierre fine jaune ronde facetée.
Poids brut 9,61 g - TDD 49 300 / 500 €
94. **COLLIER** en or jaune maille gourmette plate en chute.
Poids 12 g - L. 46 cm. Petites déformations. 350 / 400 €
95. **CHEVALIERE** en or jaune, chiffrée.
Poids 22,2 g (usures, notamment au chiffre) 600 / 660 €
96. **COLLIER** en or jaune 750 mil. maille gourmette en chute. Fermoir avec chaînette de sécurité.
Poids 34,9 g 900 / 1 100 €
97. **Josef KIEL**
Large BAGUE deux ors 750 mil. ajourée, ornée en serti clos de deux diamants taille brillant et petits diamants en ligne sur or blanc, et d'une émeraude ovale facetée sur or jaune. Signée du monogramme J.K. piqué d'un petit diamant.
Poids brut 18,34 g
Calibre de chacun des diamants 0,70 ct env. - TDD 58
1 500 / 2 000 €
98. **BAGUE BOULE** en or rose 750 mil.
Poids 12,54 g - TDD 55/56 350 / 400 €
99. Belle **CHAINE** en or jaune 750 mil. maille gourmette, fermoir avec chaînette de sécurité.
Poids 15,4 g - L. 70 cm 450 / 550 €
100. **OMÉGA Constellation**
MONTRE BRACELET de dame tout or jaune 750 mil., la lunette sertie de diamants, index diamanté sur fond couleur or, bracelet articulé à boucle déployante. N° 57078708. Mouvement quartz.
Poids brut 76,51 g 2 000 / 2 200 €
101. **SAUTOIR** en or jaune 750 mil. mailles filigranées.
Poids 17,9 g 500 / 550 €
102. **COLLIER** draperie en or jaune 750 mil., à décor de marguerites et rehaussé de pierres bleues ovales facetées retenant de petites perles fines baroques en pampille. Vers 1900.
Poids brut 16,82 g 300 / 400 €
103. **BRACELET** en or jaune maille gourmette plate.
Poids 13,48 g - L. 19 cm 400 / 450 €
104. ***CHAINE DE MONTRE et PENDENTIF** en or jaune à tête de lion tenant dans ses crocs un petit diamant calibrant 0,15 cts environ, gravé au dos d'une inscription.
Poids brut 39,7 g - L. 44 cm D. 27 mm 1 000 / 1 200 €
105. Belle et lourde **CHAINE** en or gris 750 mil. maille forçat, le fermoir sertie d'un cabochon de saphir, retenant un PENDENTIF carré en or blanc 750 mil. pavé d'oxydes de zirconium, la bélière ouvrante.
Poids brut 26,72 g 800 / 850 €



104



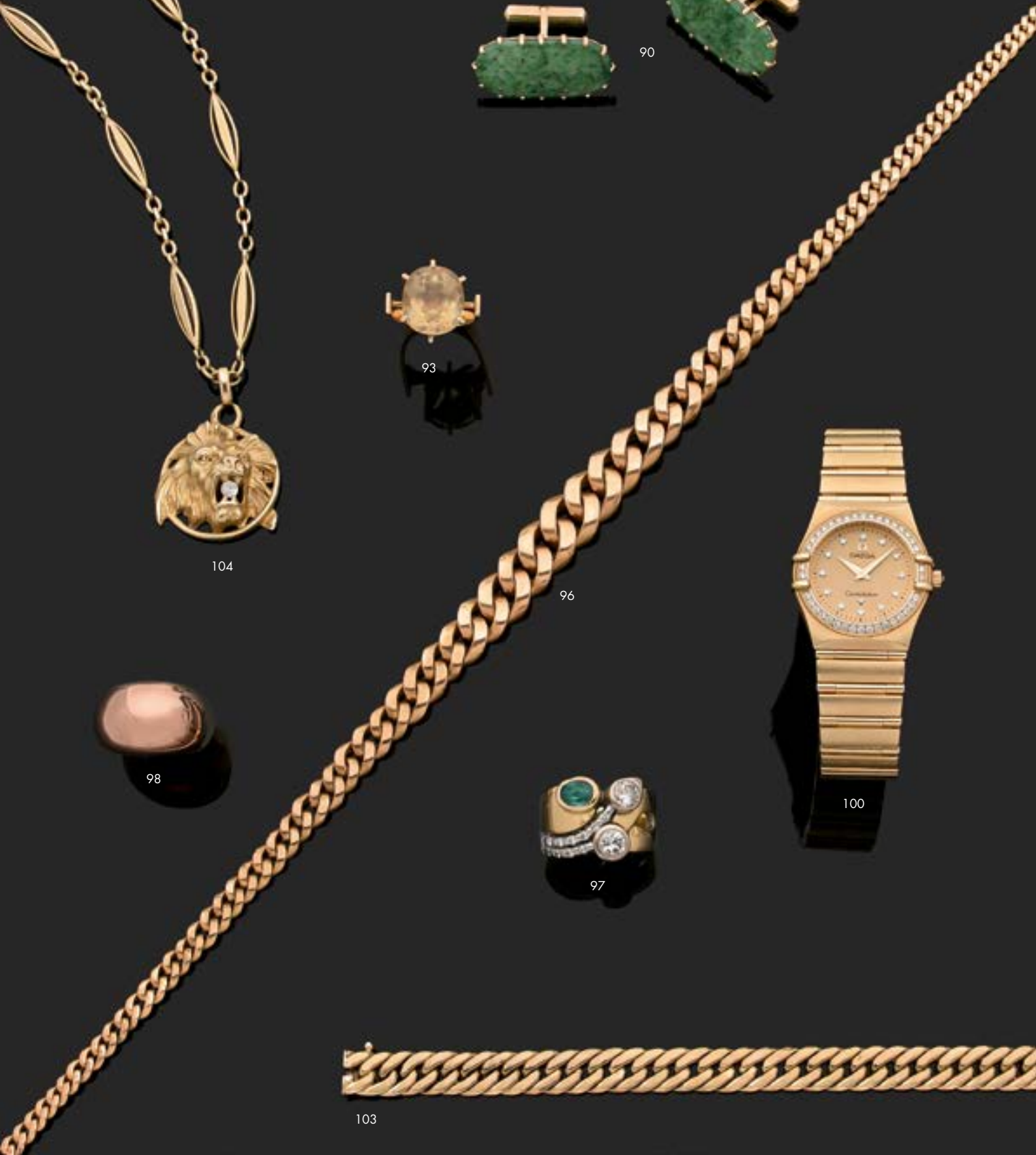
90



93



98



96



100



97



103



113

- 106. BAGUE** en or blanc 750 mil. sertie d'un péridot ovale facetté épaulé de quatre diamants ronds. Calibre de la pierre 3,6 cts env.
Poids brut 3,70 g - TDD 54 500 / 550 €
- 107. BRACELET** gourmette en or jaune 750 mil partiellement guilloché.
Poids 26,6 g 750 / 800 €
- 108. BAGUE** en or blanc 750 mil. ornée d'une aiguë-marine rectangulaire à pans, la monture sertie d'une ligne de diamants en chute. Calibre de la pierre 5 cts env.
Poids brut 10,05 g - TDD 51 1 300 / 1 500 €
- 109. BAGUE** en or blanc 750 mil. le chaton carré sertie de sept diamants taille baguette dans un double entourage de rubis et diamants, la monture rehaussée de diamants.
Poids brut 2,15 g - TDD 53 750 / 800 €
- 110. BAGUE** Pompadour en or gris 750 mil et platine, le chaton ajouré sertie d'un diamant T.A dans un double entourage de diamants.
Poids brut 5,2 g - TDD 57
Calibre du diamant 1 carat env. 1 500 / 1 800 €
- 111. Edouard NAHUM**
COLLIER rivièrè en or gris 750 mil. les quatre brins sertie de diamants taille brillant en ligne.
Poids brut 80,71 g 8 000 / 10 000 €
- 112. Edouard NAHUM**
BAGUE en or gris, la monture sertie de diamants ornée d'un important diamant taille moderne monté en solitaire.
Poids du diamant 4,13 cts.
Certificat du LFG précisant couleur G pureté VVS2 taille bonne fluorescence faible 30 000 / 40 000 €
- 113. CHAUMET**
Long et imposant SAUTOIR en or jaune maille royale, retenant un large PENDENTIF disque en nacre piqué de diamants, la bélière rehaussée de diamants. Signés Chaumet, numérotés. Vers 1970.
Poids du sautoir 56,8 g.
Poids brut du pendentif 51 g (manque un diamant)
4 000 / 4 500 €
- 114. BAGUE** de créateur en or blanc 750 mil., le chaton ovale sertie d'une importante pierre fine facettée accostée de deux diamants sertis clos, l'anneau de section rectangulaire.
Poids brut 17,25 g - TDD 48 400 / 500 €
- 115. BRACELET** gourmette en or jaune 750 mil. retenant une médaille en or figurant la Vierge de profil, signée A. Augis et non gravée au dos.
Poids 22,73 g (certains maillons usés) 350 / 400 €
- 116. CHEVALIERE** en or jaune, le chaton carré guilloché chiffré en application J.S.
Poids 10,6 g 300 / 330 €
- 117. BAGUE** en or jaune 750 mil. sertie d'une pierre bleue taille émeraude.
Poids brut 2,65 g - TDD 55 - D. de la pierre 9 x 7 mm
400 / 500 €
- 118. BAGUE CHEVALIERE** en or jaune 750 mil. et platine, la monture nervurée sertie d'un diamant calibrant 0,90 à 1 carat env.
Poids brut 14,3 g 1 200 / 1 500 €
- 119. Charmant BRACELET** en or jaune 750 mil. les maillons ovales ajourés alternés de petits diamants sertis sur platine.
Poids brut 16,3 g 480 / 500 €
- 120. LONGINES**
MONTRE BRACELET de dame en or gris le boîtier rond à agrafes diamantées, le bracelet en or gris articulé sertie de diamants.
Poids brut 30,92 g (manque un petit diamant)
1 500 / 1 600 €
- 121. BAGUE** Toi et Moi en or blanc, la monture sertie de diamants en chute rehaussée de deux perles de culture.
Poids brut 7,12 g - TDD 57 300 / 500 €



120



106



114

111



108



112



109

122. Paire de **BOUTONS de MANCHETTE** en or jaune guilloché 750 mil à motifs de liens noués.
Poids brut 18,48 g 500 / 600 €
123. Long **SAUTOIR** en or jaune, maille fantaisie.
Poids 28,23 g - L. 150 cm. env. 800 / 850 €
124. **Josef KIEL**
BAGUE ANNEAU en or jaune 750 mil. rehaussée d'une ligne de diamants sertis clos sur or blanc en chute. Signée du monogramme J.K. piqué d'un petit diamant.
Poids brut 11,94 g. Calibre du diamant principal 0,25 ct - TDD 58 900 / 1 000 €
125. **BRACELET** ruban en fils d'or jaune tressés et motifs en goutte en or uni. Travail italien.
Poids 39,34 g - L 18,5 cm (petite déformation, légères usures) 1 000 / 1 200 €
126. **Josef KIEL**
Large BAGUE en or jaune 750 mil., ornée en serti clos d'un diamant T.A rehaussé de deux diamants sertis masse. Signée du monogramme J.K. piqué d'un petit diamant.
Poids brut 18,68 g - Calibre du diamant 1 ct 1 500 / 2 000 €
127. **CHAINE** en or jaune maille forçat retenant un PENDENTIF «Coeur» en or jaune serti de diamants et émeraudes en alternance.
Poids brut 8,46 g 300 / 400 €
128. **ANNEAU** en or jaune 750 mil. à frise de volutes retenant des diamants en serti clos calibrant 0,05 carats.
Poids brut 4,9 g - TDD 64 150 / 200 €
129. **COLLIER** de perles de culture en chute, fermoir cylindre rainuré en or jaune 200 / 300 €
130. **TOI et MOI** en or gris serti de deux diamants taille brillant calibrant chacun 0,30 ct environ.
Poids brut 2,97 g - TDD 59 700 / 800 €
131. **MOVADO**
MONTRE BRACELET de dame en or jaune 750 mil, le bracelet ruban le boîtier dissimulé par un motif à agrafes.
Poids brut 30,78 g 500 / 700 €
132. **COLLIER** collerette trois ors 750 mil. à lamelles guillochées. Travail étranger
Poids 29,4 g - L. 41 cm (manque une lamelle) 850 / 900 €
133. ***MÉDAILLE** deux ors figurant un taureau sur fond rayonnant. Non gravée au dos.
Poids 4 g - D. 22 mm 100 / 120 €
134. * **Deux MEDAILLONS** porte-photo en or jaune et perles, l'un à frise de lauriers en chute, l'autre à application de filigranes d'or.
Poids brut 10,3 g (manques, légers chocs) 250 / 300 €
135. Large **BAGUE** or jaune à décor de profil (petit jeu)
Poids 10,11 g - TDD 52
H. 25 mm 300 / 400 €
136. **CHAINE** en or jaune retenant trois / religieuses en or (traces de soudures, en l'état)
Poids 8 g 200 / 250 €
137. ***Paire de CREOLES** en or jaune, les systèmes de fixation en alliage d'or et argent.
Poids brut 13,4 g 350 / 400 €
138. **BRACELET** d'identité en or jaune, la plaque gravée Nadine. Fermoir à chaînette de sécurité.
Poids 10 g 300 / 330 €
139. Important **PENDENTIF**, la monture en or jaune 750 mil. ornée d'une plaque d'émaux polychrome à l'effigie de la Vierge au voile bleu.
Poids brut 12 g - L. 5,8 cm 250 / 350 €
140. **BRACELET** maille épi en or jaune 750 mil.
Poids 7,7 g (accident) 200 / 220 €
141. **CHAINE** en or jaune 750 mil. maille plate.
Poids 8,79 g 250 / 300 €
142. ***CHEVALIERE** en or jaune, la monture godronnée, le chaton carré serti d'une plaque de pierre dure bleue veinée.
Poids brut 14,1 g 250 / 300 €
143. ***BAGUE** Serpent en or jaune serti de diamants.
Poids brut 5,5 g - TDD 47 150 / 200 €
144. ***CROIX** en or jaune à décor en or uni sur fond amati.
Poids 4,5 g 120 / 150 €
145. **CHEVALIERE** de petit doigt en or jaune chiffrée N sur fond rayonnant.
Poids 3,3 g 80 / 100 €
146. **BAGUE** en or jaune 750 mil. à motif croisé partiellement amati.
Poids 4,1 g - TDD 54/55 120 / 150 €
147. **BESICLES** en or jaune 750 mil.
Poids brut 13 g 120 / 150 €



122

131

123

129

124

128

126

125

MONTRES GOUSSETS - BRACELETS

148. **ÉTUI** à carnet de bal en vermeil émaillé gris bleu étoilé et or marqué "souvenir d'amitié" en application, un médaillon vitré de part et d'autre. Carnet de bal deux feuilles d'ivoires et pointe d'argent.
Style louis XVI, XIXe.
Poids brut 73 g - 88 x 48 mm (légers manques à l'émail) 120 / 150 €
149. Belle **CHAÎNE de MONTRE** en or jaune à large maille fantaisie, retenant une clef de montre et un médaillon porte photo.
Poids brut 40,9 g 800 / 1 000 €
150. **TOUR de COU** en or jaune 750 mil maille torsade en chute.
Poids 16 g 320 / 350 €
151. **CHAÎNE de MONTRE** en or jaune maille gourmette retenant un PENDENTIF porte photo à décor en application.
Poids brut 25,4 g 750 / 800 €
152. **ZENITH**
MONTRE de GOUSSET en or jaune 750 mil., le cadran émaillé à chemin de fer, double numérotation sur 12 et 24 h., cadran secondaire à 6 h. Contre cuvette or, le dos chiffré.
Poids brut 69,04 g 700 / 750 €
153. **MONTRE de GOUSSET** en or jaune guilloché, à décor d'un cartouche chiffré dans un entourage feuillagé et fleuri. Contre cuvette or, mouvement à clef.
Poids brut 54,2 g 450 / 500 €
154. **MONTRE de COL** en or jaune, à décor guilloché d'écusson chiffré au centre d'une quadruple frise, contre cuvette or, mouvement à clef. Cadran émaillé blanc à double numérotation des heures et des minutes.
Poids brut 26,15 g 200 / 250 €
155. **MONTRE de COL** en or jaune, à décor guilloché d'écusson dans un entourage fleuri et rubané, contre cuvette métal, mouvement à clef. Cadran émaillé blanc à double numérotation des heures et des minutes.
Poids brut 27,37 g 120 / 150 €
156. Charmante **MONTRE de COL** en or jaune, à décor en application en ors de couleurs de guirlande fleurie, chiffrée. Contre cuvette or, bélière métal.
Poids brut 12,99 g 120 / 150 €
157. ***MONTRE de COL** en or guilloché à motif de rameaux fleuris.
Poids brut 21 g (accident au verre, chocs) 150 / 200 €
158. ***MONTRE de GOUSSET**, le boîtier en or jaune uni.
Poids brut 74 g (légers chocs) 600 / 800 €
159. **Jean Baptiste BAILLON à Paris**
MONTRE de GOUSSET en or jaune guilloché, le cadran émaillé à double numérotation des heures et des minutes. Mouvement à coq, échappement à verge, mécanisme signé et numéroté 603. XVIIIe, probablement vers 1750.
Poids brut 77,4 g.
On y joint une CLEF en or guilloché, et une CLEF à aiguilles. 2 600 / 2 800 €
Jean-Baptiste Baillon (1727-1772), Horloger de la reine Marie Leczinska en 1751, devient horloger de la dauphine Marie-Antoinette.
160. **OMEGA**
MONTRE BRACELET de dame tout or jaune, le boîtier carré, le tour de poignet articulé ajouré.
Poids brut 30,01 g 650 / 700 €
161. **BAUME ET MERCIER**
MONTRE BRACELET, le boîtier rectangulaire légèrement bombé en or jaune, le cadran à fond champagne à index.
Poids brut 30,62 g - D. 36 x 30 mm 300 / 400 €



149



159



158



157



156



151



148



153



154



155

- 162. OMEGA**
MONTRE BRACELET, le boîtier rectangulaire en or jaune, le cadran à fond bois et index pour les quarts d'heure.
Poids brut 34 g - 37 x 32 mm 400 / 600 €
- 163. LONGINES**
MONTRE BRACELET d'homme, le boîtier tonneau en or jaune, le cadran à fond champagne à index, guichet dateur à six heures. Vers 1970.
Poids brut 47 g - 40 x 34 mm 400 / 600 €
- 164. PATEK PHILIPPE**
MONTRE BRACELET modèle «Ellipse» ref. 3567 tout or gris, le cadran brossé à fond bleuté et index, le bracelet martelé.
Poids brut 87,91 g - D. du boîtier 31 x 26 mm L. 19,55 cm 4 000 / 6 000 €
- 165. PATEK PHILIPPE & Co**
MONTRE BRACELET, le boîtier rond en or jaune, le cadran brossé à motif rayonnant, guichet dateur à 6 heures.
Poids brut 34 g - D. 33 mm 2 000 / 3 000 €
- 166. BLANCPAIN**
MONTRE BRACELET, le boîtier carré en or jaune, le cadran à fond blanc à index.
Poids brut 25,7 g - 27 x 27 mm 250 / 300 €
- 167. BLANCPAIN**
MONTRE BRACELET modèle VILLERET retrograde seconds, le boîtier en or jaune, le cadran à fond blanc et chiffres romains. Numérotée 56 sur le fond de boîte.
Poids brut 79,48 g - D. 40 mm
Avec papiers et garantie, coffret et boîte. 2 000 / 3 000 €
- 168. BREITLING. for BENTLEY**
Montre homme automatique modèle «Flying B» à mouvement jumping hours, le boîtier en or rose 18 carats, le cadran guilloché au clou de Paris incrusté de nacre, les secondes à six heures.
Poids brut 182 g 50 x 42 mm
Dans son coffret et sa boîte avec facture. 4 000 / 6 000 €
- 169. MEDES**
MONTRE BRACELET de dame tout or jaune, le boîtier carré, le bracelet articulé.
Vers 1940.
Poids brut 32,80 g 500 / 700 €
- 170. *CHRONOGRAPHE Suisse**
CHRONOGRAPHE à deux registre, boîtier en or 750 mil., remontoir métal.
Poids brut 38 g - D. 36 mm 200 / 300 €
- 171. *BOITIER DE MONTRE** en or uni. Poinçon au hibou.
Poids brut 14,5 g 120 / 150 €
- 172. YVES SAINT LAURENT**
BOITIER de MONTRE en or jaune 750 mil, réversible, le cadran couleur ivoire à chemin de fer et chiffres arabes. Siglée au revers. Signée, numérotée 1047.
Poids brut 33,1 g (légère déformation) 600 / 650 €
- 173. Maison FABERGE**
ÉTUI à cigarettes en argent à deux guillochages, le poussoir serti d'un cabochon de saphir. Intérieur monogrammé C.D. surmonté d'une couronne comtale, trace d'un ancien monogramme. Maître orfèvre : probablement Anders Nevalainen, Saint Petersburg, 1896-1899.
Poids brut 234 g 500 / 600 €
- 174. MARCHAK**
ÉTUI à cigarettes en argent à décor de stries et bandes, le fermoir en or serti d'un cabochon de saphir. Intérieur vermeillé. Signé en cyrillique.
Travail russe.
Poids 194 g - L. 10,5 cm 400 / 600 €



168



167



163



164



161



162



165



166

ORFÈVRERIE



- 175. MENAGERE** en argent, modèle feuillagé, comprenant douze couverts et douze couverts à entremet.
Maître-orfèvre : Jean Granvigne.
Poids : 3086 g. Dans un coffret à ménagère en chêne. 1 200 / 1 500 €
- 176. PUIFORCAT, Paris**
SERVICE à THE et CAFE en argent à pans, les prises en forme de fruit à graine, comprenant une cafetière, une théière, un sucrier et un pot-à-lait.
Style Louis XV. Signé.
Poids brut 2557 g 1 000 / 1 500 €
- 177. PUIFORCAT**
Paire de JATTES rondes en argent, le bord à filets et contours.
Dans leurs sacs de feutrine Puiforcat.
Poids 1240 g - Dim. 6 x 25 cm 500 / 600 €
- 178. PUIFORCAT**
Paire de SAUCIERES ovale en argent, le bord à filets et contours, le dormant attachant. Dans leurs sacs de feutrine Puiforcat.
Poids 1449 g - 6,5 x 24 x 16 cm 600 / 800 €
- 179. PUIFORCAT, Paris**
Importante MENAGERE en argent à décor de filet et motifs végétaux stylisés, gravées d'un monogramme, comprenant douze couverts, douze couteaux et douze couteaux à fromage, à manches en argent fourré et lames en acier inoxydable, treize couverts à entremets, douze couverts à poisson, douze cuillers à glace, treize cuillers à café, douze cuillers à café, un couvert à ragoût, un couvert à salade un couteau à beurre, une pelle à tarte, deux cuillers à sauce. Poinçon Minerve.
Poids net 6981 g - Poids brut 3435 g 3 500 / 4 000 €
- 180. Paire de BOUGEOIRS** en argent, décor à côtes pincées. Maître-orfèvre : PP surmonté d'une croix, travail étranger.
Poids brut 1035 g - H. 26 cm (percés et tige centrale pour l'électricité) 500 / 600 €

181. **PLAT** en argent, le bord chantourné à filets. MO GC WILCKEN, probablement Strasbourg.
Poids 916 g - D. 29 cm 300 / 400 €
182. **Paire de CANDELABRES** en argent 835 mil., à trois bras de lumière, base à bords rentrés, bobèches amovibles, bras à accolades.
Travail allemand.
Poids brut 2151 g - H. 28 cm 800 / 1 000 €
183. Important **PLAT** ovale à bord chantourné en argent 950 mil. modèle filets. Maître-orfèvre : Gustave MARTIN, reçu maître en 1913.
Poids 1360 g - 33 x 50 cm 400 / 500 €
184. Très important **PLAT** en argent de forme ovale, le centre représentant «Le concert chez Mme de Saint Brisson», le marli orné de sphinges, de faunes et d'un blason à fleurs de lys surmonté d'une couronne.
Travail étranger.
Poids 1982 g - 47 x 65 cm 800 / 1000 €
185. Large **COUPE** tripode en argent figurant une coquille amortie de deux dauphins affrontés.
Poids 890 g - Dim. 6 x 32 x 33 cm 250 / 300 €
186. **Partie de MÉNAGERE** en argent 950 mil. modèle rocaille comprenant **douze couverts, douze cuillers à café et une louche**.
Poids brut 2558 g
Dans sa boîte. 1 000 / 1 200 €
187. **Paire de FAISANS** en argent et vermeil, le bec, le col, les ailes, les pattes, la queue en vermeil, le corps en argent, le plumage au naturel.
Poids net 748 g. L. 42 cm 500 / 600 €
188. **SERVICE** égoïste en argent, de forme tonneau ornée de stries verticales Art Déco, comprenant deux verseuses un sucrier et un pot à lait. Les anses gainées de cuir.
Poids brut 963 g - H. 6 à 11 cm (une anse à fixer)
300 / 400 €
189. Réunion de **COUVERTS** en argent dont **huit CUILLERS, douze FOURCHETTES** et **six CUILLERS** à moka modèle coquille. La plupart chiffrés.
Poids 1899 g
On joint un couvert à découper, le manche en argent fourré. 600 / 800 €
190. **TIMBALE** en argent sur piédouche rond à oves, le col gravé de fleurs, Maître-orfèvre : Charles Joseph FONTAINE, différent du poinçon : une queue d'écrevisse, Paris, 1774.
Poids 216 g - H. 13 cm (Petites déchirures au col).
500 / 600 €
191. **MOUTARDIER** en argent à côtes torsées.
Paris, 1749. Maître-orfèvre : Guillaume Egée reçu Maître le 25 janvier 1716 et décédé en 1759.
Poids 199 g - H. 11 cm (Frétel enfoncé)Le poinçon de Maître apposé sur notre moutardier a été insculpé le 20 décembre 1742. 600 / 800 €
192. Petit **HANAP** en argent à décor de pointes de diamant et végétaux, le pied rythmé de cupules, la jambe figurant un jeune berger.
Poids 161 g - H. 24 cm 100 / 200 €
193. **PLAT** en argent 950 mil. le bord polylobé modèle filets contours. Maître-orfèvre : AAT.
Poids 796 g - D. 30 cm (rayures) 200 / 300 €
194. Suite de **douze COUTEAUX A FROMAGE** en nacre, le manche rainuré, la lame en acier, le bout arrondi, la virole en argent.
Paris, 1750-1756, (deux viroles changées, une lame manquante) 200 / 250 €
195. **LLAPAR, Paris**
Paire de PRESENTOIRS ronds à petits fours, en argent, le bord à décor Rocaille ajouré de rinceaux et agrafes.
841 g - D. 23 cm 300 / 400 €
196. **Jean-Baptiste-Claude ODIOT**
MOUTARDIER sur son dormant en argent, la prise en forme de fruit feuillagé, le bord souligné d'une frise de godrons.
Paris 1819-1838.
Poids 630 g - H. 15 cm 120 / 150 €
197. **Petit BOUILLON** couvert sur son dormant en argent, la prise en forme de fruit feuillagé, le bord souligné d'une frise de godrons. Paris 1819-1838. Maître-orfèvre : VM.
Poids 598 g - 8 x 19 x 13 cm -
Dim. du dormant 20 cm 120 / 150 €
198. **SUCRIER** ovale en argent, le corps ajouré de rinceaux, les anses bifides, le couvercle surmonté d'une prise en forme de fruit. Intérieur en verre bleu. (Poinçon minerve uniquement sur le couvercle, corps verni probablement rapporté). Intérieur en verre bleu.
Style Louis XVI.
Poids 299 g - 15 x 21 x 11 cm 120 / 150 €
199. **Paire d'AIGUIERES** à fond plat, en cristal taillé à côtes, la monture et l'anse en argent.
Style Rocaille.
H. 24 cm - Poids brut 1871 g 250 / 350 €
200. **CREMIER** en argent à côtes torsées, reposant sur trois petits pieds à agrafes, l'anse ajourée. Porte des poinçons du XVIIIe, notamment la décharge de Reims (apocryphe).
H. 9,4 cm - Poids 110 g 150 / 200 €
201. **Six COUVERTS** Art Nouveau, la spatule animée de feuilles de gui. Poinçon Minerve 1er titre. Maison Charles MURAT. Chiffrés.
Poids 960 g 300 / 400 €
202. **POT à EAU** chaude en argent et vermeil, piédouche rond, l'anse géométrique ornée de fleurs, prise à palmettes, Maître-orfèvre Marc JACQUART, spécialiste de la belle et grosse argenterie de table, Paris, 1809-1819.
H. 21 cm - Poids 299 g 320 / 350 €
203. **SERVICE à FRIANDISES** en argent modèle Rocaille.
Maître-orfèvre : Henri Soufflot.
Poids 256 g 120 / 150 €



209

- 204. Paire de TIMBALES** en vermeil à fond plat, de forme tronconique, ornées d'un écusson 'Honi soit qui mal y pense, « Honi soit qui mal y pense » (en français dans le texte) est une devise anglo-normande. Elle est la devise de l'ordre de la Jarretière, le plus important ordre de la chevalerie britannique, Londres, 1882, Maître-orfèvre : CA CA (Charles ASPREY ?), (petite usure au vermeil de l'une). Poids 336 g 500 / 600 €
- 205. Douze COUVERTS** à entremets en argent 950 mil. modèle coquille. Armoriés. Poids 1193 g 300 / 400 €
- 206. PUIFORCAT**
Douze COUTEAUX à beurre en argent. Poids 342 g 100 / 120 €
- 207. CARDEILHAC**
VERSEUSE et POT à LAIT en argent sur piedouche, la panse animée de feuilles de lauriers en application l'épaule soulignée d'un rang de perles, le col rythmé de canaux, le bec orné d'une guirlande, la prise traitée au naturel, à décor de feuilles de laurier en application. le manche en bois noirci.
Style louis XVI. Chiffrés.
Poids brut 997 H. 26 et 12 cm (chocs) 150 / 200 €
- 208. CUILLER** à saupoudrer en argent.
Maître-orfèvre : Jean-Louis III Imlin, Strasbourg, seconde moitié du XVIIIe siècle.
Poids 84 g - L. 21,5 cm 100 / 200 €
- 209.** Exceptionnelle **SAUCIERE** et son dormant en argent 950 mil. à riche décor rocaille, parcourue de feuillages et de baies finement ciselées. Maître-orfèvre : B F.
Poids 1475 g - D. 13 x 23 x 10 cm et 26,5 x 13 cm (légère déformation à l'avant du dormant) 600 / 800 €
- 210. COUPE** tripode en argent à décor ajouré de guirlandes et d'oiseaux parmi des rinceaux.
Poids 496 g - 13 x 18 cm 150 / 200 €
- 211. POULE FAISANE** en argent, plumage au naturel. Travail étranger.
Poids 144 g - L. 32 cm - H. 21,7 cm. 120 / 130 €
- 212. PUIFORCAT**
Deux TIMBALES sur piedouche en argent gravées «Coupe des Familles Fontainebleau 1966».
On joint un gobelet sur piedouche en argent gravé «Coupe Ch. Barre 1971».
Poids 349 g 100 / 120 €
- 213. PUIFORCAT**
TIMBALE en argent gravée «Paul Tavernier 1978». On joint deux petits gobelets de la maison dont un en vermeil gravés également.
Poids 201 g 60 / 80 €
- 214. COUVERT** de table en argent 950 mil. modèle filets coquille, chiffré. Maître-orfèvre : Victor BOVIN. Dans leur écrin à la forme chiffré.
On joint quatre cuillers et une fourchette de modèles divers, la plupart chiffrées.
Poids 599 g 200 / 300 €
- 215. Six COUVERTS** à entremets en argent 950 mil modèle filets, la spatule violonnée. Armoriés.
Poids 546 g 120 / 150 €
- 216.** Suite de **six Gobelets à liqueur** en argent, à pans coupés, chiffrés. Maître-orfèvre: Théodore TONNELIER.
Paris, 1819-1838.
Poids ?..... 100 / 120 €
- 217. THEIERE** tripode en argent 950 mil. les pieds et le bec à motif de feuilles stylisées, le frêtel figurant trois noisettes.
Travail Art Nouveau.
Poids brut 398 g - H. 18,5 cm 120 / 150 €
- 218. Dix CUILLERS** à café en vermeil 800 mil. la spatule guillochée à fond ondé.
Poids 207 g 60 / 80 €
- 219. André AUCOC**
BOL en argent 950 mil., le bord souligné d'une frise feuillagée, l'intérieur vermeillé.
Poids 183 g - Dimensions. 7 x 11,5 cm 80 / 120 €
- 220.** Petite **CASSEROLE** en argent 950 mil. à fond uni, la prise en ébène. Chiffrée Maître-orfèvre : Alphonse DEBAIN.
Poids brut 218 g 50 / 60 €
- 221.** Lot de diverses **PIÈCES de SERVICE** dont couverts à salade, service à poisson, pelle à tarte, etc. la plupart, le manche en argent fourré.
Poids brut 1149 g 100 / 120 €
- 222.** Suite de **cinq Gobelets** à liqueur sur pied et leur plateau en argent gravé, dans le goût russe.
Fin XIXe, début XXe.
On joint un **Gobelet** d'un modèle approchant.
Poids 245 g - H. 8 cm 150 / 200 €
- 223. Quatre PIÈCES DE SERVICE** comprenant deux grands et deux petits **COUVERTS**, le manche en corne recourbée, le haut en argent à décor de fleurs.
Poids brut 416 g - L. 28,2 et 16,8 cm 120 / 130 €

- 224. PUIFORCAT**
Quatre COUPELLES en argent à motif de godrons dont deux plus petites.
Poids 380 g - D. 10,5 cm 80 / 120 €
- 225. SERVICE à HORS D'OEUVRE** en argent, modèle Rocaille, chiffré. Poinçon Minerve.
Poids 124 g 80 / 100 €
- 226. PLAT** rond en argent à bord chantourné, modèle filet contours. Armorié.
Poids 800 g - D. 30 cm 200 / 250 €
- 227. Quatre TIMBALES** en argent 950 mil. deux guillochées et gravées Victorine et Bénoni. MOD. ROUSSEL, une chiffrée MO, MO César TONNELIER, une à côtes torsés, Maître-orfèvre : Jules MONNEY, Paris, 1884-1895.
Poids 440 g (légers chocs) 120 / 150 €
- 228. Trois TIMBALES** dont une basse à fond uni, décor de fleurs et agrafes rocailles et pampres de vigne.
Poids 206 g 60 / 80 €
- 229. Neuf RONDS** de serviette en argent.
Poids 270 g (quelques chocs et déformations) 100 / 120 €
- 230. Six COUVERTS** à entremets modèle rocaille en argent 950 mil. Chiffrés.
Poids 631 g 150 / 200 €
- 231. Six CUILLERS** à café en vermeil, la spatule figurant une palmette.
Poids 67 g 50 / 60 €
- 232. SEVRES**
TASSE à DEJEUNER et sa SOUS TASSE en porcelaine, à décor de guirlandes de fleurs, la monture en argent vermeillé, ornée de guirlandes.
Poids net de la monture de la tasse 65 g
D. 17,8 cm - H. 8,8 cm 130 / 150 €
- 233. POT A EAU** en argent sur piédouche rond, anse latérale à accolades, cintré à mi-corps de godrons droits.
Travail étranger.
Poids 439 g - H. 21 cm 220 / 250 €
- 234. CADRE** en nacre et argent, le cadre sur coquillage de nacre, la monture du cadre et du porte-photo en argent serti.
D. 13,5 cm.
On y joint un PAPILLON en nacre, formé par deux coquilles, le corps en métal argenté.
L. 25 cm 100 / 120 €
- 235. ÉTUI** à cigarettes et un petit SAC en argent.
Poids 461 g 100 / 200 €
- 236. Bel ÉTUI** en argent 800 mil. à décor au repoussé d'une scène galante.
Poids 131 g - 10 x 7,5 x 1,8 cm 40 / 50 €
- 237. Suite de neuf petites CUILLERS** en argent, dépareillées, France et étranger.
Poids. 205 g 100 / 150 €
- 238. Deux TASSES** tripodes en argent 84 zolotniks Russie, 1891-1896.
Poids 175 g 60 / 80 €
- 239. TASTEVIN** en argent, le cors à godrons tors, l'anse serpent, le bord gravé J.G. PETIT.
Province 1809-1819, 2e titre.
Poids 109 g 100 / 150 €
- 240. CURON** en argent, le bord fileté, marqué «A VAUTRIN».
Paris, 1798-1809. Maître-orfèvre : RS Poids 57 g (légers chocs et fentes au bord) 80 / 100 €
- 241. ROND de serviette** en argent orné d'une double frise de laurier et de guirlandes de feuilles, Paris, 1819-1838.
Poids 46 g - H. 4,5 cm 120 / 150 €
- 242. SALERON** double en argent, la prise pyramidale cantonnée de deux godets, l'intérieur en verre bleu.
Style Louis XVI.
Poids 103 g - H. 14 cm (Eclats au verre) 80 / 100 €
- 243. VERSEUSE EGOISTE** en argent à fond plat, l'anse latérale en bois noirci, à volute, la graine ovoïde, le bord du couvercle à frise de feuilles de laurier, la panse ornée d'armoiries surmontées d'une couronne comtale. Paris 1819-1838.
Poids brut 54 g - H. 8,2 cm 180 / 200 €
- 244. VERSEUSE et POT A LAIT** en argent, la prise en ébène.
Paris 1819-1838. Maître-orfèvre : DL
Poids brut 1024 g (petits chocs)
H. 12 et 15 cm 300 / 400 €
- 245. Paire de SALERONS** ovales en argent à décor de guirlandes et médaillons chiffrés, l'intérieur en verre bleu.
On joint deux cuillers à sel de style Louis XVI.
Poids 125 g 80 / 100 €
- 246. Six CUILLERS** à café en vermeil 800 mil., la tige et la spatule parcourues de branches de lierres entrelacées.
Vers 1900. Maître-orfèvre : Charles HARLEUX.
Poids 106 g 80 / 120 €
- 247. RAVINET D'ENFERT**
Paire de TASTE-VINS en argent de forme ronde, à appui-pouce, creux au centre, bords évasés. Poinçon Minerve.
Poids 142 g 80 / 100 €
- 248. Deux TASSES** et leurs SOUS-TASSES en argent 950 mil. à décor rocaille. Chiffrées. Poinçon de maître orfèvre.
Poids 136 g 30 / 50 €
- 249. Deux TIMBALES** en argent dont une ODIOT à décor rocaille, l'autre guillochée à fond lenticulé.
Poids 182 g 30 / 50 €
- 250. TOUR à EPICES** en argent gravé, 84 zolotniks. Russie. Repoinçonné au cygne.
Poids 121 g - H. 21 cm (Manque l'oriflamme, pointe déformée). 40 / 60 €
- 251. Onze COUTEAUX A FRUITS**, lame argent, Paris 1819-1838. On joint six COUTEAUX à dessert, le manche en argent fourré, dont trois FROMENT-MEURICE, chiffrés.
Poids 650 g 80 / 120 €

252. **Grande TIMBALE** en argent guilloché à fond ondé, l'intérieur vermeillé. Turquie avant 1923.
Poids 79 g - H. 9,5 cm (Léger accident à la base, marques d'essayeur au dessous) 50 / 80 €
253. **Six CUILLERS** à café en vermeil 800 mil. à riche décor de coquille, oves et feuilles d'acanthé. Paris, 1819-1838. Poinçon de moyenne garantie au mascaron.
Poids 121 g 80 / 120 €
254. **Georg JENSEN**
CUILLER en argent, la tige parcourue de godrons.
Poids 59 g 40 / 60 €
255. **Six CUILLERS** en vermeil 950 mil. modèle dit «King's Pattern». Poinçon de maître
Poids 160 g 80 / 120 €
256. **TIMBALE** en argent à fond plat, le col orné d'une frise à croisillons et coquilles, non chiffrée.
Poinçon Minerve.
Poids 64 g (Chocs) 40 / 60 €
257. **Deux TIMBALES** de collégien en argent 950 mil. uni, le bord fileté, l'une chiffrée SA. Maître-orfèvre : PL et ?
Poids 192 g (Chocs à la base) 60 / 80 €
258. Originale suite de **six CUILLERS** en argent (Sterling) à motifs de magot, sapèque, pagode, etc.
Poids 34 g 50 / 60 €
259. **Deux GOBELETS**, l'un en argent, l'autre en vermeil gravés «Médaille d'or FGC» 1969 et 1970.
Poids 95 g 30 / 50 €
260. **Deux GOBELETS** de mariée en argent figurant deux jeunes femmes, la robe animée d'agrafes rocaille.
Poids 118 g - H. 8.5 cm 60 / 80 €
261. **Douze COUTEAUX** à fruits en argent 800 mil., le manche en argent fourré animés de cuirs enroulés et de têtes de chimères, chiffrés. Maître-orfèvre : LG pour la plupart. (usures)
On joint **une CUILLER de table**, **une CUILLER à sel** et **trois CUILLERS à café** et **trois CUILLERS** à thé en argent.
Poids brut 525 g 100 / 110 €
262. **Six CUILLERS** à thé en vermeil 800 mil. finement ciselées de fleurettes, croisillons et volutes.
Paris 1819-1838. Maître-orfèvre : Henry GABERT
Poids 87 g 80 / 120 €
263. **HOCHET** en argent en forme de boule rainurée.
Travail italien.
Poids 18 g - L. 14 cm.
Dans son écrin d'origine 80 / 100 €
264. **ÉTUI** en argent 84 zolotniks (875 mil.) chiffré, le fermoir orné d'un cabochon ovale en verre bleu. L'intérieur vermeillé portant une inscription et la date «1917».
Poids brut 178 g 114 x 93 mm (léger choc, légères rayures) 60 / 80 €
265. **Six GOBELETS** et leur plateau modèle filets rubans croisés en argent 950 mil.
Poids 125 g 40 / 60 €
266. **SERVICE à FRIANDISES** en argent 950 mil. les spatules à riche décor d'un jeune Bacchus parmi des pampres de vigne sur fond guilloché, armoriées au revers.
On joint une **CUILLER A FRAISES** et une **PINCE A SUCRE** au modèle.
Poids 227 g 80 / 120 €
267. **Ernest CARDEILHAC**
PELLE à FRAISES en argent 950 mil, le cuilleron doré, la tige à décor de rubans, chiffrée.
Poids 95 g 30 / 50 €
268. **TIMBALE** de collégien en argent, le bord souligné d'un filet, gravée SALMON au dessous.
Poids 110 g 30 / 50 €
269. **GOBELET** sur piedouche en argent 950 mil. à décor gravé de rinceaux.
On joint une petite **TASSE** en argent à décor de rinceaux de rinceaux niellés.
Poids 174 g 40 / 60 €
270. **Six CUILLERS** a café en argent 950 mil. la spatule ornée d'un médaillon chiffré.
Poids 123 g.
Dans leur coffret à la forme. 40 / 60 €
271. **Partie de MENAGERE** en argent à modèle coquille et rang de perles comprenant **cinq COUVERTS** et **une CUILLER** de table, **six COUVERTS** à entremets et **six CUILLERS** à café.
1654 g 400 / 600 €
272. **CUILLER** à ragout en argent.
Poids 89 g 30 / 50 €
273. **TIMBALE** en argent de forme tonneau. Gravée Nadine. poinçon Minerve 1er titre.
Poids 80,8 g 15 / 20 €
274. **PINCE A SUCRE** en argent 950 mil. finement ajourée de caducées et candélabres. Paris 1819-1838. Maître-orfèvre : AOC.
Poids 47 g (très légère déformation)
On joint deux pinces à sucre en métal argenté. 40 / 60 €
275. **CUILLER à SAUPOUDRER** en argent 800 mil., modèle noeud gordien.
Poids 51 g 30 / 50 €
276. **ANNEAU de SERVIETTE** en argent à frise d'oves.
Poinçon Minerve 1er titre.
Poids 33,2 10 / 15 €
277. **Paire de BOUTS DE TABLE** en métal argenté à deux bras de lumière, sur base carrée à angles rentrés, la prise en anneau à feuilles de laurier, le fut cannelé.
Style Louis XVI.
H. 23, 5 cm 80 / 100 €
278. **COFFRET** de **douze COUTEAUX** et **onze FOURCHETTES A DESSERT**, le manche en nacre, le haut en métal argenté.
Travail anglais.
Dans leur coffret en bois (Couvercle recollé, manque l'écusson). 100 / 120 €



279. SERVICE à THE et à CAFE en métal argenté, comprenant THEÏRE, CAFETIÈRE, SUCRIER et POT À LAIT, les anses en bois, le bord à godrons.
H. de la théière 22 cm 120 / 150 €

280. COUTELLERIE comprenant douze COUTEAUX DE TABLE, douze COUTEAUX à FROMAGE et un SERVICE À DECOUPER le manche en bois, virole et culot à frises de perles, le bouton en forme de fleur, lames marquées ASTIER-PRODON à Thiers, dans leur écrin. 200 / 300 €

281. POT À MIEL en métal argenté et verre de couleur rouge, en forme d'abeille, l'abdomen servant de contenant, la tête et les ailes en métal argenté, espace pour cuillère à miel.
Travail anglais. 120 / 130 €

282. POT À BISCUITS en verre et métal argenté, la base de forme boule, la tête basculante en forme de tête de bull-dog, les yeux en verre brun et noir.
H. 23,5 cm 400 / 500 €

283. RAVINET D'ENFERT
Partie de MÉNAGÈRE en métal argenté modèle un-plat comprenant douze COUVERTS DE TABLE, douze COUVERTS À ENTREMETS, douze COUTEAUX DE TABLE, douze COUTEAUX À FROMAGE 250 / 300 €

284. VALENTI
Quatre ASSIETTES à HUITRES en métal argenté, en forme d'huître, pouvant accueillir elles mêmes six huîtres, emplacement creux au centre pour les condiments.
Travail espagnol.
28 x 23 cm 200 / 250 €

285. CHRISTOFLE
CUILLER en métal argenté. En 1869 Charles Christofle décide d'introduire le trésor d'Hildesheim dans l'orfèvrerie française et obtient l'autorisation du musée de Berlin de droit de reproduire certaines pièces en galvanoplastie.
L. 18,5 cm 120 / 150 €

En 1870, la marquise de la PAÏVA ordonne un service de ce modèle, notre cuillère est dessinée par ROSSIGNEUX à partir d'une base de lampe à huile du trésor d'Hildesheim.

286. CHRISTOFLE
MÉNAGÈRE en métal argenté comprenant douze couverts, douze couverts à entremets, douze couteaux, douze couteaux à fromage, douze cuillers à café, douze fourchettes à gâteau, douze couverts à poisson et couverts de service dans son coffre de la maison ouvrant par cinq tiroirs (quelques rayures). 500 / 700 €

287. Charles CHRISTOFLE
VERSEUSE et SUCRIER couvert en métal argenté, la prise traitée au naturel, les anses et les pieds finement ciselés de motifs feuillagés.
Vers 1900.
H. 15 et 22 cm 150 / 200 €

288. CHRISTOFLE
PLATEAU en métal argenté modèle Graffiti. 35 x 28 cm (quelques légères rayures) 80 / 100 €

289. CHRISTOFLE
PLATEAU à cartes modèle VERTIGO. Design Andrée PUTMAN.
19,5 x 20 cm 40 / 60 €

290. **Cyprien CHABERT pour CHRISTOFLE**
 PLATEAU à cartes en métal argenté à décor gravé de vagues et ondulations. 20 x 16 cm 40 / 60 €
291. **Hervé Van der STRAETEN pour CHRISTOFLE et RUINART**
 Dessous de bouteille modèle «Miroir» en métal argenté.
 6 x 15 x 15 cm 60 / 80 €
292. **CHRISTOFLE**
 PELLE à fraise en métal argenté à décor de fraisiers.
 Réédition du modèle créé pour la Marquise de Paiva, célèbre courtisane du XIX^e siècle, en 1920.
 L. 16 cm 50 / 60 €
293. **CHRISTOFLE**
 Suite de cinq paires de BAGUETTES de section carrée en bois noirci, la garniture en métal argenté et motif "liens dorés".
 L : 22.5 cm
 Deux paires plus petites L. 19.5 cm 100 / 120 €
294. **Gio PONTI pour CHRISTOFLE**
 PLAT hexagonal en métal argenté.
 30 x 47 cm 80 / 120 €
295. **CHRISTOFLE**
 Longue COUPE en métal argenté uni, design de Gio Ponti, Edition Lino Sabattini 1978.
 L. 80 cm
 Dans son emboîtement siglé. (fatigué) 200 / 300 €
296. **CHRISTOFLE**
 PLATEAU en métal argenté gravé de recettes de cocktails.
 Très bel état.
 43 x 33 cm 80 / 100 €
297. **CHRISTOFLE**
 Nécessaire de BAPTEME en métal argenté comprenant une TIMBALE et un COQUETIER en métal argenté, dans leur boîte. Jointe une PAIRE de CISEAUX à sucre en métal argenté, dans sa boîte. 40 / 50 €
298. **CHRISTOFLE**
 FONTAINE à THE en métal argenté, le corps à côtes, la prise à boutons feuillagés, la base ronde reposant sur des petits pieds rehaussés de feuilles de lierre. (légère déformation de l'axe du support) 100 / 200 €



238

CONDITIONS DE VENTE

La vente sera faite au comptant et conduite en euros. En la forme volontaire, les frais seront par lot, à charge de l'acheteur : 22% + TVA (soit 26,40% TTC) En la forme judiciaire, les frais seront par lot, à la charge de l'acheteur : 11,90 % + TVA (soit 14,28 % TTC)

GARANTIE :

Tous les objets, modernes ou anciens, sont vendus sous garantie des commissaires-priseurs, et s'il y a lieu, de l'expert qui les assiste, suivant les désignations portées au catalogue, et compte tenu des rectifications annoncées au moment de la présentation de l'objet et portées au procès-verbal. Une exposition préalable permettant aux acquéreurs de se rendre compte de l'état des biens mis en vente, il ne sera admis aucune réclamation une fois l'adjudication prononcée, notamment pour les restaurations d'usage, constituant une mesure conservatoire, les petits accidents, les taches ou déchirures, l'état sous la dorure, les peintures ou les laques. L'absence d'indication de restauration ou de défaut ne garantit pas que le bien en soit exempt. Inversement la mention de quelques défauts n'implique pas l'absence de tout autre défaut. Les dimensions, poids et calibres ne sont donnés qu'à titre indicatif, et n'engagent pas la responsabilité des commissaires-priseurs ou de la SARL GOXE BELAISCH. Conformément à l'article L321-7 du code de commerce, les actions en responsabilité civile engagées à l'occasion des prises et des ventes volontaires et judiciaires de meuble aux enchères publiques se prescrivent par cinq ans à compter de l'adjudication ou de la prise.

ENCHÈRES :

Le plus offrant et dernier enchérisseur sera l'adjudicataire. En cas de double enchère reconnue effective par les commissaires-priseurs, l'objet sera remis en vente, tous les amateurs présents pouvant concourir à cette deuxième mise en adjudication. Seuls les ordres d'achat ou demandes d'enchères par téléphone écrits, accompagnés de coordonnées bancaires et transmis avant 14 h le vendredi précédent la vente seront pris en compte. La présence physique lors de la vente aux enchères est le mode normal pour enchérir. Les ordres d'achat, enchères en ligne et enchères par téléphone sont un service rendu aux clients qui ne peuvent se déplacer, les commissaires-priseurs ou la SARL GOXE BELAISCH ne pourront en aucun cas être tenus responsables d'un manquement à l'exécution de ceux-ci, pour quelque raison que ce soit.

En cas d'adjudication, en LIVE, par ordre d'achat, par téléphone ou en salle, le montant du bordereau ou un acompte minimum de 1 000 euros sera débité sur la carte bancaire de l'adjudicataire.

ENCHÈRES EN DIRECT VIA LE SERVICE LIVE DU SITE INTERENCHERES.COM :

Si vous souhaitez enchérir en ligne pendant la vente, veuillez-vous inscrire sur www.interencheres.com et effectuer une empreinte carte bancaire (ni votre numéro de carte bancaire, ni sa date d'expiration ne sont conservés). Vous acceptez de ce fait que www.interencheres.com communique à la SARL et la SCP GOXE BELAISCH tous les renseignements relatifs à votre inscription ainsi que votre empreinte carte bancaire. La SARL et la SCP GOXE BELAISCH se réservent le droit de demander, le cas échéant, un complément d'information avant votre inscription définitive pour enchérir en ligne. Toute enchère en ligne sera

considérée comme un engagement irrévocable d'achat. Si vous êtes adjudicataire en ligne, vous autorisez la SARL et la SCP GOXE BELAISCH, si elles le souhaitent, à utiliser votre empreinte carte bancaire pour procéder au paiement, partiel ou total, de vos acquisitions y compris les frais habituels à la charge de l'acheteur.

Ces frais sont majorés :

- Pour les lots volontaires, majoration de 3% HT du prix d'adjudication (soit +3,60% TTC).
- Pour les véhicules volontaires, majoration de 20 EUR HT par véhicule (soit +24 EUR TTC par véhicule).
- Pour les ventes judiciaires, pas de majoration des frais habituels.
- Pour les ventes caritatives, pas de majoration des frais habituels.

La SARL et la SCP GOXE BELAISCH ne peuvent garantir l'efficacité de ce mode d'enchères et ne peuvent être tenues pour responsables d'un problème de connexion au service, pour quelque raison que ce soit.

ORDRES D'ACHAT SECRETS VIA INTERENCHERES.COM :

La SARL et la SCP GOXE BELAISCH n'ont pas connaissance du montant maximum de vos ordres secrets déposés via interencheres.com. Vos enchères sont formées automatiquement et progressivement dans la limite que vous avez fixée. L'exécution de l'ordre s'adapte au feu des enchères en fonction des enchères en cours. Le pas d'enchère est défini par les intervalles suivants : jusqu'à 19€ : 5€, de 20€ à 199€ : 10€, de 200€ à 499€ : 50€, de 500€ à 999€ : 100€, de 1 000€ à 4 999€ : 200€, de 5 000€ à 9 999€ : 500€, de 10 000€ à 19 999€ : 1 000€, de 20 000€ à 49 999€ : 2 000€, de 50 000€ à 99 999€ : 5 000€, 100 000€ et plus : 10 000€.

Si vous êtes adjudicataire via un ordre d'achat secret, vous autorisez la SARL et la SCP GOXE BELAISCH, si elles le souhaitent, à utiliser votre empreinte carte bancaire pour procéder au paiement, partiel ou total, de vos acquisitions y compris les frais habituels à la charge de l'acheteur.

Ces frais sont majorés :

- Pour les lots volontaires, majoration de 3% HT du prix d'adjudication (soit +3,60% TTC).
- Pour les véhicules volontaires, majoration de 35 EUR hors taxes par véhicule (soit +42 EUR TTC par véhicule)
- Pour les ventes judiciaires, pas de majoration des frais habituels.
- Pour les ventes caritatives, pas de majoration des frais habituels. La SARL et la SCP GOXE BELAISCH ne peuvent garantir l'efficacité de ce mode d'enchères et ne peuvent être tenues pour responsables d'un problème de connexion au service, pour quelque raison que ce soit.

OBJETS SOUMIS À DÉCLARATION CITÉS

Tout acheteur ayant acquis un objet soumis à déclaration autorise de facto la SARL et la SCP GOXE BELAISCH à effectuer la déclaration en ligne inhérente. Les autres formalités restent à l'entière charge de l'acquéreur.

PRÉVENTION DES IMPAYÉS (informations complètes sur notre site)

La SARL et la SCP GOXE BELAISCH sont abonnées au service TEMIS permettant la consultation et l'alimentation du fichier des restrictions d'accès aux ventes aux enchères.

En participant à la vente, vous reconnaissez être

informé(e) que:

- tout bordereau de vente impayé ou ayant fait l'objet d'un retard de paiement est susceptible d'être inscrit au FICHER TEMIS et de restreindre votre capacité à participer aux ventes aux enchères - les notifications importantes relatives aux suites de l'adjudication vous sont adressées à l'adresse mail et/ou postale déclarée auprès de nos sociétés de vente.

RETRAIT DES ACHATS :

Les acheteurs ayant réglé leur bordereau peuvent retirer leurs achats le jour de la vente et le lendemain, jusqu'à 12 h., sans rendez-vous. Passé ce délai, le retrait des achats se fait SUR RENDEZ VOUS, les objets ayant été remis en réserve. En cas de paiement par chèque ou par virement, la délivrance des objets pourra être différée jusqu'à l'encaissement.

GARDIENNAGE et FRAIS DE GARDIENNAGE APRÈS VENTE :

Dès l'adjudication prononcée, l'objet sera sous l'entière responsabilité de l'adjudicataire. La tolérance d'un magasinage n'engage pas la responsabilité des commissaires-priseurs quant aux dommages que l'objet pourrait encourir. Les acheteurs disposent d'un délai de 15 jours pour retirer leurs achats, en demandant l'envoi ou, pour les objets de petite taille, le dépôt au Groupe Rougemont, 3 cité Rougemont 75009 PARIS moyennant 15 euros par lot.

Passé ce délai, les acquéreurs devront supporter des frais de magasinage, à hauteur de 10 euros par jour et par lot

Si les lots ne sont pas retirés par l'acquéreur et que les frais de stockage sont supérieurs à l'adjudication, l'opérateur de vente est expressément autorisé à les remettre en vente pour le compte de l'acquéreur. Les lots sont ceux décrits dans la facture. La vente se fera sans prix de réserve et moyennant les frais vendeurs de 18% TTC. L'opérateur est expressément autorisé à prélever sur ce prix de vente le montant, à dû concurrence, des « frais vendeurs » et, celui des frais de gardiennage, le solde revenant au vendeur.

ENVOI DES ACHATS :

Les envois des achats doivent être demandés par mail les jours suivant la vente. Les frais d'envoi sont à la charge de l'acquéreur qui demande ce service. Les envois ne sont pas effectués par notre établissement. Ils sont assurés au choix de l'acquéreur par MAILBOXES : mbe2538@mbefrance.fr, ou THE PACKENGERS : hello@thepackers.com, qui, après le montant du service réglé par l'acheteur, se chargent de l'emballage et de l'envoi.

PROTECTION DES DONNÉES :

Dans le cadre de nos activités de ventes aux enchères, notre maison de ventes est amenée à collecter des données à caractère personnel concernant le vendeur et l'acheteur. Ces derniers disposent dès lors d'un droit d'accès, de rectification et d'opposition sur leurs données personnelles en s'adressant directement à notre maison de ventes. La SVV et la SCP GOXE BELAISCH pourront utiliser ces données à caractère personnel afin de satisfaire à ses obligations légales, et, sauf opposition des personnes concernées, aux fins d'exercice de son activité (notamment, des opérations commerciales et de marketing). Ces données pourront également être communiquées aux autorités compétentes dès lors que la réglementation l'impose.

