

Isabelle GOXE & Laurent BELAÏSCH

Commissaires-priseurs associés



MERCREDI 10 JUILLET 2024 À 14 H



Bouvard

Isabelle GOXE & Laurent BELAÏSCH

Commissaires-priseurs associés

Mercredi 10 juillet 2024 à 14 h

GRAVURES, DESSINS, TABLEAUX

ALBERT-GRIS, BERTINI, BOUVARD, COPPENOLE, COUTY, DEMORY, DEZIRE, FLAUBERT, HAUEISEN, HAYDEN, HONTA, ICART, IVANYI, KING, LALIRE, LEMAITRE, MANE-KATZ, MARIN MARIE, O'CONOR, SCHADE, VIGNON, ETC.

SCULPTURES et BRONZES

CERIBELLI, DESSERPRIT, KELETY, LEMOYNE, MOREAU, ETC.

ARGENTERIE, XVIIIe, XIXe, XXe

VERRERIES et CERAMIQUES, ARTS DU XXe-DESIGN

GALLE, DAUM, LALIQUE, BACCARAT, LEGRAS, Chaises BERTOIA, ETC.

ARTS d'ASIE

Plats Imari et de la Compagnie des Indes, Tangkha, etc.

MEUBLES et OBJETS d'ART

Plat Talavera XVIIIe, plat Nevers XVIIe, biscuits fabrique Eneret, Copenhague début XIXe, Mobilier XVIIIe et XIXe, pendule religieuse XVIIIe, cartels et pendules, rare buffet en armoire Alsace ou Allemagne XVIIe-XVIIIe, etc.

PIANO

Quart de queue BÖSENDORFER

TAPIS

Exposition

Mercredi 10 juillet de 10 h à 12 h

Frais de vente

28,8%

Enchères électroniques sur [interencheres.com](https://www.interencheres.com) et [drouot.com](https://www.drouot.com)

GRAVURES-DESSINS-TABLEAUX



1

- 1 Nicolas VLEUGHEL (1668-1737) Les Quatre Éléments. Louis Surugue graveur. Burin. 23 x 30 cm à vue 100/120
- 2 Louis Léopold BOILLY (1761-1845) (d'après). « La revue du Quintidi », Portrait de Bonaparte, premier consul. Eau forte en couleurs. 45 x 34 cm 50/60
- 3 MEDAILLE de SAINTE-HELENE, encadrée avec une lithographie de Napoléon à Sainte-Hélène, portant l'inscription à l'encre "médaillon ayant appartenu à M. François Veston, sous lieutenant de la garde et légué à son fils le 26 mars 1861". 100/120
- 4 Carle VERNET (1758-1836) d'après. La marchande de saucisses, La marchande de coco et La marchande de cerises. Trois gravures en couleurs par DEBUCOURT. 35 x 26 cm (rousseurs). 60/80
- 5 Eugène André CHAMPOLLION (1848-1901) d'après ORCHARDSON. Les joueurs de cartes au XVIIIe siècle. Grande gravure en noir et blanc. 45 x 68 cm. (Petites déchirures). 50/60
- 6 Paul DELAROCHE (1797-1856) Les enfants d'Edouard. Eau-forte gravée par Prudhomme. Présentée dans un cadre sous verre avec un passe partout repercé au niveau du titre. 58 x 64 cm à vue. On y joint : BENISTANT, XXe. Nature morte au cerises. Huile sur carton signé en bas à droite. 38,5 x 49 cm 30/40
- 7 Louis ICART (1888-1950) Jeune élégante au divan. Pointe sèche signée en bas à droite. Timbre sec en bas à gauche. Copyright 1930. 14 x 21 cm. 80/100

- 8 Louis ICART (1888-1950) Werther. Pointe sèche et aquarelle signée et justifiée, portant le timbre sec L.I. Paris et le copyright 1928. Edité par les Graveurs Modernes, Paris. 54 x 35 cm (petits trous). Dans un élégant cadre Art Déco. 200/300
- 9 Georges MELIES (1861-1938) Messieurs il n'y a pas d'Enigme Ils connaissaient déjà la volaille gros sel ! Pochoir sur carton. 45 x 100 cm. Très légères usures. 200/300
- 10 Emile BERNARD (1868-1941). Miserere Nobis. Loteri pour un povre. Gravure sur bois en couleurs. (pliures et déchirures). 80/100
- 11 Léon HAFFNER (1891-1972) Engagez Vous Dans La Marine Sous Marin Roquin, Publicité Pontal, Affiche entoilée vers 1930 119 x 79 cm 600/800
- 12 Enrique MARIN MUÑOZ (1935-2020) Scène de café. Eau-forte signée et datée 03 en bas à droite, numérotée 84/150. Timbre sec de la société des peintres graveurs français. 42 x 32 cm. On y joint deux autres gravures, paysages, 17 x 23, et 17 x 22,5 cm 30/40
- 13 Claude WEISBUCH (1927-2014) Portrait de Delacroix. Eau-forte signée en bas à droite et numérotée 84/240. 22 x 15,5 cm. On y joint école française, la guinguette du Pharo. Epreuve d'artiste monogrammée FB en bas à droite et désignée en bas à gauche. 45 x 57 cm 30/50
- 14 Paul SEIGNAC (1826-1904) Mère et enfant. Gravure signée. On y joint RAJOU. Mousquetaire fumant. Gravure. (38 x 30 cm). 40/50
- 15 ECOLE contemporaine. Ara aux fleurs. Photomontage imprimé sur verre. 80 x 120 cm 100/150
- 16 Constantin GUYS (1802- 1892) attribué à. Calèche. Graphite et encre. 15 x 20 cm. 30/50
- 17 Adolphe LALIRE ou LA LYRE (1848-1933) Croquis de danse des nymphes. Plume signée et désignée en bas à droite. 40,5 x 35 cm 120/150
- 18 A. LENOIR, XIXe. Bord de rivière et le chemin du halage. Deux aquarelles signées avec dédicace et envoi. 27 x 37 cm. 100/120
- 19 M THEIN PE (XXe). Vue du palais de Mandalay en Birmanie. Aquarelle et rehauts de gouache signée et datée 1931 en bas à droite. 35 x 28 cm (légères rousseurs). 100/200
- 20 Gilbert GALLAND (1870-1956) Le balcon fleuri à San Predo. Aquarelle signée en bas à gauche, désignée au dos. 39 x 29 cm 50/80
- 21 Camille KUFFERATH (1881-1955) Marché à Paris. Pastel signé en bas à droite. 36 x 26 cm. 50/80
- 22 Hippolyte Jean Adam GIDE (1852-1921) Paysage de lac en automne. Aquarelle signée en bas à droite. 55 x 78 cm. 200/300
- 23 P. LEGRAND, XXe. Retour de pêche. Aquarelle signée en bas à droite. 21 x 35 cm 40/60



25

- 24 Robert YAN (1901-1994) Départ pour la pêche à Honfleur. Aquarelle signée en bas à droite. 21 x 35 cm
200/250
- 25 MARIN-MARIE (1901-1987) Le contre torpilleur le Fantasque en mer. Graphite signé en bas au centre, annoté au dos : Offert à un compagnon marin de 1 ère classe au "Fantasque" en 1940, signé à la libération en 1946 à Paris. 19 x 28 cm (Petit trou de brûlure en bas).
300/400
- 26 Jorge BORRAS (1952) Bouquiniste sur les quais de Seine. Aquarelle signée en bas à droite. 29 x 39 cm.
300/500
- 27 Jorge BORRAS (1952) Notre-Dame de Paris. Aquarelle signée en bas à droite. 29 x 39 cm.
300/500
- 28 Laszlo IVANYI (né en 1934) Homme nu de dos. Pastel. 98 x 129 cm.
40/60
- 29 Laszlo IVANYI (né en 1934) Portrait d'homme au peignoir. Pastel. 129 x 98 cm.
40/60
- 30 Laszlo IVANYI (né en 1934) Ensemble d'environ soixante collages et techniques mixtes sur cartons entoilés vers 1960-70. 120 x 50 cm environ.
200/300
- 31 Paul-Elie GERNEZ (1888-1948). Paysage de Beuvry. Aquarelle signée, située et datée 1934 en bas à gauche. 21 x 42 cm.
150/200
- 32 GEN PAUL (1895-1975). Etude pour Edith Piaf. Dessin à l'encre. 28 x 20 cm. Vendu avec son certificat d'authenticité.
150/200

33 Rafael ALONSO FERNANDEZ (1924-1995)
Bouquet de Fleurs. Aquarelle signée en bas à droite. 49 x 70 cm à vue. 200/300

34 Philippe CHANCEL, né en 1959. Ensemble de cinq photographies contrecollées sur plaque d'aluminium, représentant l'artiste Fabienne Verdier peignant, les murs des pinceaux, Bouddha et Vierge de Memling, pinceaux et couleurs, pierres de rêves. Toutes signées et datées 2003 au dos. (Petits chocs). 63,5 x 39,5 et 59,5 x 42,5 cm 1000/1200



38

35 Victor DURUY. Histoire des Romains depuis les temps les plus reculés jusqu'à l'invasion des barbares. Paris, Hachette, 1879-1885. 7 volumes in-4. Reliure de chagrin rouge à décor doré, dos à nerfs richement orné de médaillons, plats décorés et ornés d'un grand motif central et de médaillons en encadrement, tranches dorées. 80/120

36 Ecole flamande début XVIIe. La vision de saint Jean à Patmos. Huile sur panneau. 37 x 55 cm (quelques griffures). 600/800

37 Ecole flamande ou italienne XVIIe. Jésus et ses disciples. Huile sur panneau. 26 x 35 cm 400/600

38 Ecole vénitienne XVIIIe. Scène de port animé. Huile sur toile. (Restaurations). 60 x 89 cm 1500/2000

39 Ecole de la fin XIXe ou du début du XXe d'après les primitifs italiens. Vierge les mains jointes. Huile sur panneau à fond doré. (Nombreux manques). 40 x 24,5 cm 100/150



36

40 École française vers 1840. Portrait d'homme à la redingote noire. Huile sur toile datée 1842 en bas à gauche. 27 x 22 cm. Léger réseau de craquelures et petits manques) Cadre en bois stuqué et doré à palmettes. (Petits éclats). 120/150

41 Louis Frédéric CUPPER (1813-?)
Portrait d'homme. Huile sur toile signée et datée 1858 à gauche. 32 x 25 cm.

80/100

42 Zygmunt WIERCIAK (1881-1950) Scène de bataille à cheval. Huile sur toile signée en bas à droite, 63 x 87 (Accidents, restaurations et toile légèrement détendue). 300/500

43 ECOLE du XIXe. Loups dévorant un cheval. Huile sur panneau monogrammée JL et datée en bas à droite. 25 x 20 cm (petites traces et griffures). 100/120

44 ECOLE française vers 1900. Portrait d'un officier et de son fils contemplant une ville à l'horizon. Huile sur toile. 46 x 38 cm. 300/500



43



45

45 Adolphe LALIRE ou LA LYRE (1848-1933) Naiade sur un rocher dans les flots, 1923. Huile sur toile signée, située Carteret et datée 1923 à gauche vers le bas. 73 x 49 cm 600/800

46 Charles LEDUC (1831-1911) Pêcheur sur l'île de Noirmoutier. Huile sur toile signée en bas à droite. 27 x 40 cm. 300/500

47 Ecole française XIXe. Mère orientale et enfants. Huile sur toile. 47 x 38 cm (accidents). 150/200

48 ECOLE française XIXe. Sainte en prière. Huile sur toile. 57 x 45 cm (petits accidents et repeints). 100/150

- 49 ÉCOLE française XIXe. Portrait d'homme. Huile sur toile. 65 x 54 cm (petits frottements et accidents au cadre). 100/150
- 50 Ary SCHEFFER (1795-1858) (D'après). Saint Augustin et Sainte Monique. Huile sur toile. 99,5 x 73 cm 300/500
- 51 École d'inspiration romantique. Scène d'intérieur à la Renaissance. Huile sur toile. 37 x 29 cm. 50/80
- 52 Émile Frédéric NICOLLE (1830-1894) Chaumière au puits, huile sur toile signée et datée mai 1883 en bas à gauche. 46 x 38 cm. (Légères griffures). 300/500
- 53 Eugène LELIEVRE (1856-1945) Deux rapaces attaquant un canard. Huile sur toile signée en bas à gauche. 70 x 48 cm 100/150



54



55

- 54 Charles LAPOSTOLET (1824-1890) Rivage à Jersey, 1876. Huile sur toile signée en bas à droite, située et datée en bas à gauche. 30 x 49,5 cm Cadre à canaux en bois stuqué cérusé blanc et doré. 300/400
- 55 Victor VIGNON (1847-1909) Paysage de rivière en sous bois. Huile sur toile signée en bas à gauche. 35,5 x 28 cm Cadre en bois stuqué et doré. 500/600
- 56 École française XXe siècle. Rue animée à l'église. Huile sur toile. 24 x 32 cm. (Rentoilage) 50/60



62



64

- 57 V. BRETONNIERE (XXe). Nature morte aux fruits et bouteilles. Huile sur toile signée en bas à gauche. 50 x 61 cm. 80/100
- 58 Ecole française fin XIXe. Voiliers amarrés sur les rives d'un étang. Huile sur panneau. 200/250
- 59 A. LATRY, XIXe. Promeneuse en bord de rivière. Huile sur toile signée en bas vers le centre. 27 x 41 cm
Cadre en bois stuqué et doré. 120/150
- 60 MAGNASCO, XXe. Vase de fleurs. Huile sur toile signée en bas à gauche. 27x 40 cm. Beau cadre en bois stuqué et doré. 40/50
- 61 Henri YANCE (?), fin XIXe Vase de chrysanthèmes. Huile sur toile signée en bas à droite. 39,5 x 29,5 cm
Cadre en bois stuqué et doré. 80/100
- 62 Charles Théophile DEMORY (1833-1895). Paysage de chemin en clairière. Huile sur toile signée en bas à gauche. 38 x 54 cm Cadre en bois stuqué et doré. 300/400
- 63 Jean-Frédéric COUTY (1829-1904) Cours de ferme. Huile sur panneau signée et datée en bas à droite, située au Châtelier (Ille-et-Vilaine) en bas à gauche. 23 x 33 cm. 200/250
- 64 BERTINI (XIXe). Lassitude. Huile sur toile signée en bas à droite. 30 x 40 cm. Provenance : Succession Sophie Desmerts. 400/500
- 65 Adolphe Frédéric LEJEUNE (1879-1912) Paysage d'automne, huile sur panneau signée en bas à droite. 32 x 41 cm. (Griffures) 100/200
- 66 Armand LAROCHE (1826-1903) Portrait d'homme. Huile sur toile signée et datée 1864. 66 x 54 cm. 500/800

67 Karl Martin SCHADE (1862-1954) Vallon au soleil couchant. Huile sur toile signée en bas à droite. 80 x 105 cm. 100/150

68 M. PILLET, XXe. Bouquet de roses dans une jardinière en cuivre. Huile sur toile signée en bas à droite. 60,5 x 73 cm. (Petit accident). Cadre en bois stuqué et doré. (Petits manques). 150/200

69 Pierre Ernest BALLUE (1855-1928) Paysage de rivière à la promeneuse. Huile sur toile signée et datée 1878 en bas à droite. 36 x 65 cm. (Restaurations) 1200/1500

70 Antoine BOUVARD (1870-1955/56) Canal à Venise. Huile sur toile signée en bas à droite. 24 x 20 cm. 800/1200

71 F. KOCH (XIXe-XXe) Nature morte aux fruits. Huile sur toile signée en bas à droite. 45 x 61 cm. (Rentoilage et restaurations). Beau cadre en bois doré. 200/300



70

72 Elisabeth Kruseman VAN ELTEN (1876-?) Pêcheur en bordure de rivière. Huile sur toile signé en bas à droite. 32 x 41 cm. Beau cadre en bois stuqué doré. (Petits manques). 500/600

73 Ecole fin XIXe Paysage de rivière. Huile sur toile. 35 x 27 cm. (Petites griffures). 20/30

74 Louis DUPUY (pseudonyme d'Eugène GALIEN-LALOUE) (1854-1941) Barque de pêcheur sur la rivière. Huile sur panneau signé en bas à gauche. 22 x 15,5 cm 100/150



69

75 Guy LE FLORENTIN (1907-1978) Vue de Montagne. Huile sur panneau signée en bas à gauche. 45 x 70 cm
Quelques légères tâches 100/150

76 Edmond VAN COPPENOLLE (c.1843/46-1915) Vase de fleurs. Huile sur panneau signé en bas à droite. 22 x 15,5 cm On y joint : F. ROULY (?), XIXe-XIXe. Pensées. Huile sur toile signée en bas à droite. 22 x 15,5 cm Paire de cadres en bois stuqué et doré. Accidents et manques aux cadres). 150/200



77



78

77 Jeanne Marcelle AUBERT-GRIS (1881-1972) Vase de pavots. Huile sur toile signée en bas à droite. 65 x 50 cm Cadre en bois laqué gris rechampi or à agrafes Rocaille. 120/150

78 Gustave LEMAITRE (1862-1920) Le petit baigneur courant sur la plage. Huile sur toile signée en bas à gauche. 38 x 55 cm Beau cadre en bois stuqué et doré. 300/400

79 KHITRIKOV V.P (XXe) Pivoines. Huile sur isorel. Signée en bas à gauche et datée au dos 1985. 69 x 50 cm. 100/120

80 G. LECOQ (XXe) Paysage de rivière aux promeneurs en hiver. Huile sur toile signée en bas à gauche. 35 x 65 cm. (Restaurations). 600/800

81 J. MOREAU (XIXe). Rue animée orientaliste. Huile sur toile signée en bas à droite. 50 x 40 cm. 500/700

82 Renée HONTA (1864-1955) attribué à. Nu au canapé. Huile sur toile sans châssis. 53 x 68 cm (petits manques). 100/200

83 Renée HONTA (1864-1955) attribué à. Nu accoudé. Huile sur toile sans châssis. 65 x 52 cm (petits manques). 100/200

84 Renée HONTA (1894-1955) Les toits Aquarelle gouachée sur papier doublé sur carton, portant une signature apocryphe R.O.Conor en haut à gauche. Papier insolé, découpe inégale du papier en bas à droite, petite déchirure, taches. 19 x 27 cm 100/200

85 Renée HONTA (1894-1955) Homme et ses chiens sur un chemin. Aquarelle gouachée sur papier replié sur carton, portant une signature apocryphe O'Conor. Pliures. 26 x 22 cm 100/200

86 Renée HONTA (1894-1955) Chaumière en bord de rivière. Aquarelle monogrammée en bas à droite. Papier doublé sur carton. Pliures 24,5 x 32,8 cm 150/200



87

87 MOSKO et ASSOCIES (Michel ALLEMAND (XXe-XXIe) et Paul LAUX (1953)). Défense d'afficher, tigre. Pochoir sur papier Museum d'Arches contrecollé sur dibond signé. Exemple n°2/50. 50 x 75 cm Un certificat d'authenticité de l'Oeil ouvert sera remis à l'acquéreur. 500/600

88 Roderic O'CONOR (1860-1940) entourage de. Nature morte aux fruits. Huile sur toile. 46 x 65 cm (petits accidents). 100/200

89 Henri DÉZIRÉ (1878-1965) Nature morte au vase de roses. Huile sur toile signée et datée 1928 en bas à droite. 34 x 46 cm (accidents). 100/150

90 CORBELLINI, XXe. Panier de légumes. Huile sur toile signée en bas droite. (Accidents). 62 x 50 cm 80/100

91 Henry BING (1888-1965) Quai animé, paysage de banlieue. Huile sur toile signée et désignée au crayon bleu sur le châssis. 73 x 92 cm 150/200

92 Emmanuel MANE-KATZ (1894-1962) Personnage assis. Huile sur toile marouflée sur panneau d'Isorel, signée en bas à gauche. 55 x 33,5 cm Craquelures extérieures au sujet. 1000/2000



93

93 Henri HAYDEN (1883-1970) La plaine mauve. Gouache sur fond lithographique signée et datée 1969 en bas à gauche. 27 x 49 cm 1500/2000

94 Albert HAUEISEN (1872-1954) Vue de village. Huile sur toile signée en bas à droite. 53 x 65 cm. 500/800

95 DELILLE (XXe). Marché aminé en Provence. Huile sur panneau signée en bas à droite. 22 x 16 cm. 200/300

96 Paul FLAUBERT (1928-1994) Élégante dans un parc. Huile sur panneau signée en bas à droite. 19 x 24 cm. 150/200

97 Charley GARRY (1891-1973) Élégante à l'éventail. Huile sur toile signée en bas à gauche. 35 x 27 cm. 200/250

98 Richard MAGUET (1896-1940) Paysage de la Côte d'Azur. Huile sur toile signée en bas à droite. 46 x 65 cm. 100/200

99 V. RIGAUD (XXe). Le clown triste. Huile sur toile signée au centre à droite. 66 x 49 cm. 200/300

100 Auguste ROUBILLE (1872-1955). Baigneuses en sous-bois. Huile sur toile signée en bas à droite. 46 x 55 cm (toile gondolée). 300/500

101 Victor François Eugène DUPONT (1873-1941) Maison aux toits rouges. Huile sur toile signée en bas à gauche. 38 x 46 cm 70/80

102 Gaston SEBIRE (1920-2001) Rue animée à Montmartre, vers 1970. Huile sur toile signée en bas à droite. 73,5 x 92,5 cm 1000/1200



103 Maurice PRE (1907-1988) Attention travaux. Huile sur toile signée et datée 73 en bas à droite et désigné au dos. (Salissures, petits manques, craquelures). 60 x 73 cm 50/80

104 Michel MOREAU (1940). Le vase aux oiseaux. Huile sur toile signée en bas à droite et titrée au revers, 38 x 47 cm. 100/120

105 Michel KING (1930) Le canot blanc. Huile sur toile signée en bas à droite à l'ancre de marine, désigné au dos. 46 x 61 cm 300/400

105

106 Louis SUIRE (1899-1987) La maison du peintre à l'Ile-de-Ré. Huile sur panneau signée en bas à droite et titrée au dos. 35 x 27 cm. 300/500

107 Yves AUBRY (1945). Promeneuses en Provence, Promeneuses en front de mer, Champs de courses d'Enghien et Baigneuses, Ensemble de quatre lithographies signées en bas à droite et numérotées, 252/275, Epreuve d'artiste, et 1/200 30/50

108 Yves AUBRY (1945). Nature morte au fruits sur un guéridon. Huile sur toile signée en bas à gauche. 54 x 66 cm. 100/120

109 Yves AUBRY (1945). Nu à la chaise. Huile sur toile signée en bas à droite. 60 x 73 cm. 150/200



106



110

110 Laszlo IVANYI (né en 1934) Pas de chambre conjugale pour Miss Doude. Tempera sur trois toiles en triptyque signées et titrées au dos, portant un étiquette de la biennale de Paris. Vers 1967 160 x 275 cm. Traces.
300/400

111 REMZI (1928-2015) Divan. Pastel signé en bas à gauche, annoté et daté 2004 au dos.. 17,5 x 33,5 cm
30/40

112 REMZI (1928-2015) Femme attablé au café. Huile sur toile signée en bas à gauche. 17 x 12,5 cm On y jointune étude de nu assis au fusain signée et dédicacée. Double face. 35 x 28 cm
30/50

113 REMZI (1928-2015) Nature morte aux fruits. Huile sur toile et technique mixte signé en bas à gauche. 33 x 41 cm
80/100

114 Nicole CAPLAIN (1947). Feuilles de nénuphars sur fond bleu. Composition en relief peinte sur panneau signée en bas à droite. Manques. 90 x 70 cm.
100/150

115 Nicole CAPLAIN (1947). Composition aux livres. Huile sur panneau signée en haut à droite. 100 x 67 cm.
100/200

116 ARCHIGUILLE (1932-2017) Composition rose et verte et composition orangée. Deux huiles sur toile, l'une signée en haut à gauche. (Une restauration). 130 x 96 cm
100/150

SCULPTURES



117



119



121

117 F. LEMOYNE, XIXe-XXe. Le vainqueur. Bronze à patine brune signé. H. 45,5 cm Légères oxydations à la patine sur la terrasse. 150/200

118 Emile GUILLEMIN (1841-1907) Musicien oriental au tambourin et à la flûte et danseuse orientale aux castagnettes. Paire de bronze argenté signés sur la terrasse. H. 24 et 26 cm 200/300

119 Hippolyte MOREAU (1832-1926) La Cueillette. Epreuve en bronze à patine brun clair nuancé signée sur la terrasse. H. 52 cm Légères rayures 800/1000

120 César CERIBELLI (1841-1918) Nymphé à l'Amphore. Epreuve en bronze à patine brun clair nuancé, fonte d'édition ancienne signée sur la terrasse. H. 45 cm 800/1000

121 Pierre Robert CHRISTOPHE (1880-1971) Femme orientale portant une coupe. Bronze à patine brune signé et numéroté 11. Cachet du fondeur Meroni Radice, Cire perdue. Porte le n° gravé 4818 D au dos de la terrasse et l'annotation modèle sous la base. H. 30 cm 2500/3000

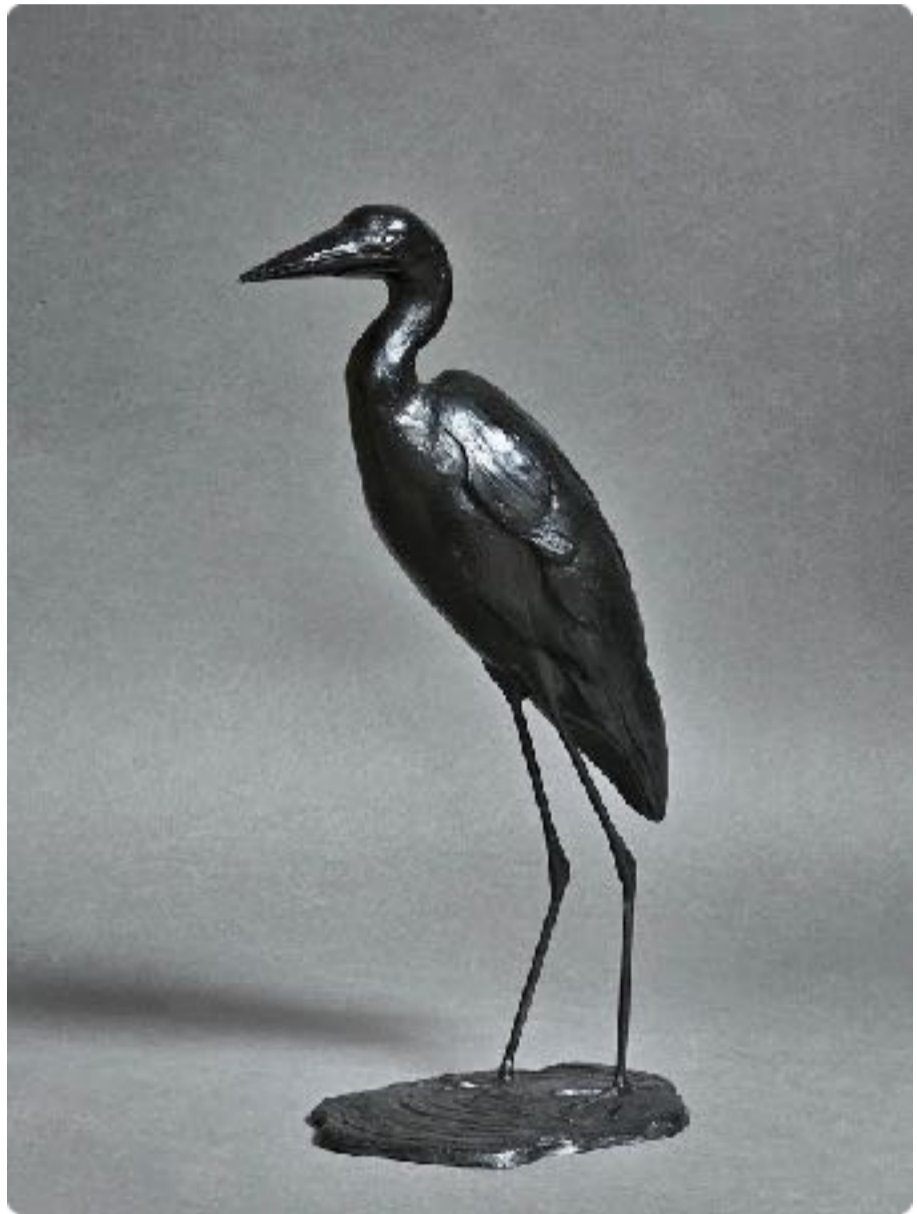
122 Alexandre KELETY (1918-1940) Faisan doré. Epreuve en bronze à patine dorée partiellement brunie, la terrasse rectangulaire en marbre noir signé à la pointe. 12 x 19 x 5 cm (Légères éclats au marbre). 100/120

123 Alexandre KELETY (1874-1940) Ours et Taureau. Deux épreuves en bronze à patine brun clair nuancé sur socle de marbre vert de mer pouvant former serre-livre. 7 x 13.5 x 7 cm et 10 x 15 x 7 cm Légères éclats et usures à la patine 200/300



124

124 Roger DESSERPRIT (1923-1985) Module, 1959. Bronze à patine brun noir nuancé vert, signée et datée 59 sur la terrasse. Fonte Paumelle n° 7/8. H. 100 cm 6000/8000



125

125 Jorge BORRAS (1952) Héron. Epreuve en bronze à patine noire signée sur la terrasse et justifiée 3/8. Fonte à la cire perdue. H. 39 cm. 2700/3500

ARGENTERIE

126 Paris, 1798-1809. Paire de COUTEAUX, le manche en nacre nuancée rose, l'un la lame en acier, l'autre en vermeil. Manches ornés d'un écusson en vermeil pour la lame vermeil et en argent pour la lame acier. La lame acier signée AINGUENIN. Viroles et culots en vermeil. Maître-orfèvre Pierre BIZOS (Spécialiste de la coutellerie, travaillait Passage Radziwill à Paris). L. 18,5 cm (accident et restauration). 60/80



127



128



129



130

127 ANTHIAUME, époque Louis XVI. COUVERT en argent modèle uni-plat, gravé des initiales LM en anglaises entrecroisés dans dans un médaillon feuillagé la cuillère portant aussi le millésime 1789. Maître-orfèvre: Jacques ANTHIAUME. Paris, 1789. Poids 160 g 130/140

128 GUERCHET. VERSEUSE en argent, sur piédouche rond, à côtes torsées, le manche en ébène tourné, reprise des modèles du XVIIIe. Poinçon Minerve. Poids brut 178 g H. 13, 5 cm. 150/180

129 PELLE à POISSON en argent et ébène tourné, le manche en ébène, la pelle en argent figurant un poisson, à décor ajouré, Paris, 1819-1838. L. 34,5 cm. Poids 169 g 120/150

130 TASTE-VIN en argent, modèle bordelais, le fond a ombilic, reposant sur une petite bate ronde, le revers chiffré. Maître-orfèvre Joseph ROGER, reçu en 1778. Bordeaux, 1798-1809. Poids 77 g 150/200

131 TASTE-VIN modèle bordelais en argent reposant sur une petite bâte, le fond à ombilic. Départements, 1819-1838. D. 11,4 cm. Poids 84 g. 80/100

132 FRANCE, XVIIIe. FLACON de NECESSAIRE à PARFUM en verre taillé, de forme droite et à pans coupés, le bouchon en argent. (Petite bosse au bouchon). H. 10 cm 50/60

- 133 Petite SAUPOUDREUSE balustre en argent à décor gravé de cartouches sur fond de résille et lambrequins, la partie haute ajourée. Style Louis XIV. Poids : 89 g 30/40
- 134 Suite de quatre petites CUILLERS en argent modèle filet, Paris, 1819-1838. On y joint une autre petite CUILLER en argent au modèle, poinçon minerve, chiffrée. Poids : 119 g 40/50
- 135 VEYRAT. Paire de SALERONS doubles, la monture en argent soutenant deux godets en cristal taillé, la prise centrale balustre. XIXe siècle. Poids brut : 680 g 60/80
- 136 PLAT ovale en métal doublé le bord à garniture argent orné en relief d'un jonc et pampres de vigne. 29 x 42 cm 30/50
- 137 CARDEILHAC, Paris. PLAT ovale en argent à bord contour et agrafes feuillagées. Style Louis XV. 43 x 28 cm. Poids : 990 g 150/200
- 138 SAUCIERE d'époque révolutionnaire ou du début de l'Empire, en argent de forme ovale, sur piédouche, l'anse courbe à prise feuillagée, Châteauroux 1798-1809, orfèvre: JJ. Poids 292 g. H. 15,5 cm. (Accident et restauration). 250/300
- 139 Important VASE en métal argenté fuselé à deux anses en forme de couronne de feuilles de laurier retenues par des mufles de lion, le corps orné en bas-reliefs d'une frise de putti jouant avec des papillons et des cygnes. Bords soulignés de rangs de perle. Style Louis XVI, fin XIXe siècle. (Légères usures). H. 49 cm 150/200
- 140 Paire de CANDELABRES en métal argenté, à trois bras de lumière en forme de cor de chasse. H. 25 cm Légères déformations 40/60
- 141 SEAU A RAFRAICHIR en métal plaqué d'argent, les prises à décor de volutes. XVIIIe siècle. 19 x 19 cm 100/150
- 142 PLAT rond en argent 950 mil. le bord souligné de filets. Poids 1199 g D. 35 cm Chiffré, très légères rayures 300/400
- 143 SERVICE A THE en argent 925 mil. trois pièces de style George III. Poids brut 556 g Très légers chocs 150/200
- 144 SERVICE THE CAFE en argent 950 mil. comprenant théière, cafetière, sucrier et pot à lait. Poids brut 2902 g Très légers chocs 1000/1500
- 145 ENCRIER en bronze doré et argenté, à décor d'une feuille et d'un fruit contenant le godet en porcelaine. L.22 cm 100/120
- 146 PEIGNE rectangulaire en argent serti de cabochons d'améthystes à motifs floraux, retenu par une chaînette, les bords à grelots, les angles supérieurs ornés d'un cœur en application. Travail oriental. 6,8 x 9,6 cm. Poids : 103 g. 60/80

- 147 SERVICE à THE et à CAFE en métal argenté, comprenant THEIRE, CAFETIERE, SUCRIER et POT A LAIT, les anses en bois, le bord à godrons. H. de la théière 22 cm 100/120
- 148 CORBEILLE à PAIN en métal argenté de forme ovale en fil tressé, à deux anses latérales. L. 41 cm 30/50
- 149 PELLE A TARTE en argent, le manche à bordure rainurée, la pelle entièrement ajourée de motifs en diagonale, ZOFINGEN, SUISSE. Travail du XVIII ème S., Maître-orfèvre: PV avec une étoile comme différent. L. 29,5 cm. Poids : 128 g 250/300
- 150 IRAN, XXe. Suite de six grandes TASSES à THE, la monture en argent finement ciselé, gravé et doré de cartouches ornés de volatiles et de motifs floraux, dans un entourages de rinceaux feuillagés, supportant un long gobelet bordé d'un filet doré. Poids de l'argent : 689 g H. 11 cm Légères déformations au pied. 200/300
- 151 LONDRES, 1913. COUVERT Modern style en argent, le fourchon à trois dents, modèle inspiré des formes anciennes. Travail anglais. Poinçons de maître SJ et EAJ. Non chiffré. Poids 81 g. 60/80



151



152



153

- 152 MB pour WMF, vers 19010-20. SUCRIER Jugendstil en métal argenté et verre de forme octogonale, la monture en métal argenté unie, à pans, orné de pastilles, les deux anses latérales ajourées, repose sur quatre pieds, intérieur en verre blanc. L. 12,2 cm 50/100
- 153 TETARD FRERES. Belle SAUCIERE Art Déco en argent, de forme ronde, les anses en bois, à deux becs verseurs, elle repose sur deux demi-cercles, époque Art Déco, dessin de JEAN TETARD (1937/1939). Poids: 226 g 350/400
- 154 GALLIA. Paire de bougeoirs en métal argenté à décor Art Nouveau. H. 24 cm. 100/150
- 155 COFFRET en bois et métal argenté, le coffre en bois clair de forme rectangulaire sur quatre pieds, l'intérieur à compartiment, le couvercle orné de glands et de feuilles de chêne stylisées en application. L. 7 cm. H. 12,5 cm. 250/300
- 156 CARDEILHAC. ENCRIER Art Déco en métal argenté et onyx, la base en onyx de couleur verte, marbré, le col, le couvercle, les pieds et le porte-nom en métal argenté. Signé CARDEILHAC, Paris. Vers 1930. 18 x 11, 4 cm (Restauration, fêlure). 150/200

ARTS DU XXe siècle



157



158



159

157 Établissements GALLE BERLUZE en verre double couche à décor orangé de fleurs dégagé à l'acide sur fond marmoréen. H. 32 cm 300/400

158 Établissements GALLE VASE gourde en verre double couche à décor réservé à l'acide sur fond marmoréen. Signé à l'étoile. H. 13 cm 300/400

159 GALLÉ Vase en verre multicouche à décor dégagé à l'acide de branches de tilleul, signé à l'étoile sur la panse. H. 6,5 cm. 200/300

160 LALIQUE France. Suite de cinq ASSIETTES modèle "Marienthal" en cristal pressé-moulé. D. 23.5 cm Rares et légères rayures 300/400

161 LALIQUE France COUPE en cristal pressé moulé à décor de moineaux. 10 x 25 cm. 300/400

162 LALIQUE FRANCE Importante COUPE en verre pressé moulé modèle Marguerites. D. 36 cm Modèle créé le 2 février 1933. (Éclats au bord). 30/50

163 Rene LALIQUE (1860-1945) PLAT rond en verre opalescent pressé moulé modèle "Ondes". D. 28 cm Légères rayures, un léger éclat au bord 100/150

164 DAUM France. Cheval marin. Sujet en pâte de verre nuancé bleu signé sous la base. 6,5 x 10,5 cm. 100/200

165 DAUM Vase quadrilobé en verre marmoréen parcouru d'inclusions dorées. Signé. H. 13 cm 250/300

166 SCHNEIDER. VASE en verre pourpre à décor dépoli. H. 18 cm. Petit éclat sous la base. 100/150

167 LOETZ (Dans le goût de) Vase à double renflement en verre irisé à décor doré de fleurs. 10 x 17 cm Restauration au col. 50/80

168 GOLDSCHIEDER Buste d'orientale. Vers 1900. Signée et marquée reproduction réservée au dos. H. 44 cm Éclats.

200/300

169 MULLER Frères à Lunéville. Grand LUSTRE en bronze argenté à quatre tulipes et vasque en verre pressé moulé rose, signé sur les tulipes. H. 90 cm (déformation, manque une vis et deux anneaux retenant les tulipes). 150/200

170 Etablissement PETITOT. LUSTRE en bronze à quatre bras de lumières. H. 65 cm (manque une tulipe). 200/300



168



172

171 DUTHU. PENDENTIF en cuivre martelé et repoussé à décor de papillons rehaussés de plaques de nacre colorées et cabochon de nacre, le cabochon central en forme de cœur. Signé. vers 1900. L. 8,5 cm

30/40



170

172 Gabriel VIARDOT (dans le goût de) Meuble ouvrant par deux vantaux et une porte vitrée à décor d'incrustations de nacre et de laiton, la partie haute surmontée d'un dragon. 170 x 75 x 40 cm Manques, légères usures. 100/150

173 Belle VITRINE en bronze argenté, le bord crénelé, ouvrant à deux portes coulissantes à pans, à trois étagères de verre. Vers 1930. (Manque un support d'étagère, petits chocs). 175 x 110 x 40 cm

300/400

174 Grande COUPE sur piedouche en bronze à décor d'hibiscus en relief. Travail Art Nouveau. 40 x 40 cm. 150/200

175 VASE en plâtre patiné noir et blanc, à décor d'une frise d'éléphants en bas-relief d'inspiration Art déco. H. 25 cm

20/30

176 PIED de LAMPE palmier en métal chromé, la base colonne carrée en composition noire cerné d'une frise reperlée de coeurs. Vers 1970. H. 60 cm 60/80

177 Élégante SUSPENSION en tôle patinée, verre et laiton. Travail vers 1940-50. H. 67 D. 52 cm Eclat à la partie basse. 200/300

178 BACCARAT. Ensemble de trois BOUGEOIRS colonnes, le fût hexagonal, modèle Totem, en cristal, de trois tailles différentes. Marqués et l'un signé. (Eclat à la bobèche du plus grand). H. 49 x 34 x 23,5 cm 800/1000



181

179 BACCARAT (att. à) LAMPE Dauphin en verre pressé moulé. H. totale 33 cm 100/150

180 Harry BERTOIA (1915-1978) Quatre chaises "Wire" en métal laqué noir (traces de rouille et de soudures). 1000/1500

181 Roger CAPRON (1922-2006) TABLE basse et ronde, le plateau en carreaux de céramique en partie émaillée et flammée et certains à décor de feuilles en incrustations. Repose sur quatre pieds en bois naturel réunis par une entretoise en X. Signée. Vers 1970. 33 x 88 x 88 cm 200/300

182 Guy LEFEBVRE pour JANSEN (dans le goût de). Paire de TABLES basses en laiton et laque. 50 x 60 x 30 cm. 500/600

183 CANAPE confortable en velours rouge reposant sur quatre pieds boule en bois naturel, les coussins à motif gaufré de rinceaux. 86 x 273 x 101 cm 150/200

184 ALLEMAGNE. DESSERTTE à roulettes en métal tubulaire et plastique orange, années 70. 20/30

ARTS D'ASIE



185



190

185 Original ECRAN de soierie polychrome à décor dans le goût de la Chine d'un oiseleur chinois dans un cartouche rectangulaire sur un semis de fleurs et dragons. Enroulé dans un support en bois laqué noir et or à décor de dragons. Epoque Napoleon III. (Petits accidents au bord inférieur). Ecran : 60 x 51,5 cm Support : L. 61,5 cm
500/1000

186 Long TANGHKA figurant le panthéon Bouddhiste, la partie haute rythmée de mufles de dragon. Détrempe sur toile à rehauts dorés. 57 x 290 cm Légères usures
500/600

187 CHINE ou TIBET. Tara assise sur socle lotiforme en bronze doré XIX - XXe siècle. H. 52 cm. Traces de dorures, oxydation.
200/300

188 CHINE. PIED de LAMPE en porcelaine de Nankin, à décor émaillé de guerriers émaillés polychromes sur fond craquelé, le pied et l'épaule patinés brun à décor de dragons. Chine, XIXe siècle. (Petits éclats). Monture en bronze dorée.
50/80

189 CHINE. VASE ovoïde en porcelaine de type Bleu et Blanc, à décor d'une faisan sur un rocher parmi des branches de pivoines. Porte une marque Kangxi à quatre caractères. (Petits éclats au col). Couvercle de bois rapporté. H. 28 cm.
400/600

190 CHINE, XVIIIe siècle. PLAT rond à bord mouvementé en porcelaine de la Compagnie des Indes, à décor, floral polychrome et or. D. 37 cm
100/120

191 CHINE et JAPON, XVIIIe siècle. Deux PLATS ronds en porcelaine de type Imari, à décor rouge, bleu et or de fleurs, le marli orné d'une frise de quatre-feuilles. D. 34,5 et 35 cm
200/300

MEUBLES ET OBJETS D'ART

192 COUPE à anses, la monture en bronze doré d'inspiration Rocaille, soutenant un grand bol en porcelaine japonaise de type Imari à décor floral, reposant sur un pied orné de cannelures torsées et feuillages. Fin du XIXe siècle. 31 x 38 x 26,5 cm 150/200



194



195

193 TALAVERA, ESPAGNE. Important plat creux en faïence à décor polychrome d'un lièvre et rinceaux XVIIIe siècle. D. 56 cm. Cheveux, accidents de cuisson. 120/150

194 NEVERS. Plat rond en faïence godronné XVIIe siècle. D. 30 cm. Au dos : étiquette NICOLIER. Légers éclats au revers. 200/300

195 SEVRES Assiette en porcelaine tendre à décor polychrome au centre d'un bouquet de bleuets dans un médaillon cerné d'un semis de volubilis, l'aile décorée d'une guirlande de volubilis entre deux galons à fond violet ornés de rang de perles or. Marquée : LL entrelacés, sans lettre-date, marque de peintre de Laroche, marque du doreur Vandé. XVIIIe siècle, vers 1786. D. 24 cm

Cette assiette provient du service, dont la décoration est décrite Zone violette et Volubilis dans les registres de la manufacture de Sèvres. Ce service est livré le 8 novembre 1787 à Hans Konrad Hottinger, banquier parisien, associé en 1786 à Denis de Rougemont. Le service comprenait 48 assiettes à 18 livres chaque, ainsi que 9 autres assiettes au même prix sans qu'il soit certain qu'elles aient le même décor. Quinze assiettes supplémentaires décrites « volubilis » sont achetées le 5 avril 1791 par Monsieur de Rougemont. Pour une étude de ce service, voir David Peters, op. cit., vol. IV, n° 87-12, p. 845-846. Expert : M. Cyrille FROISSART.

1500/1600



196

196 MENANT à PARIS. CADRAN SOLAIRE équinoxial en laiton niellé à décor d'agrafes et palmettes, le gnomon orné de part et d'autre deux oiseaux en application. XVIIIe siècle. 7,4 x 6,7 cm Etui en chagrin doublé de velours rouge. Légères usures, étui à reprendre. 300/500



197

197 COPENHAGUE, manufacture ENERET, XIXe. Deux biscuits d'après Bertel THORVALDSEN (1768-1844) Athena et Calliope. H. 19 et 18 cm. On y joint deux sujets en biscuit, femmes drapées à l'antique l'antique d'après le XVIIIe siècle (Accidents, manques et restaurations). Porte une marque aux épées croisées. H. 16 cm. 150/200



198

198 Paire de CHENETS en bronze doré, le corps formé d'une boule surmonté d'une toupie, la base mouvementée à décor d'un mascarón au centre. Tige en fer forgé. XVIIe-XVIIIe siècle. H. 49 cm 100/150



199

199 PENDULE religieuse, en marqueterie Boule d'écaille rouge et rinceaux de laiton gravé, la façade vitrée, découvrant un cadran en bronze doré, orné d'un médaillon au buste de Louis XV enfant, entouré de cartouches émaillée à chiffres romain bleus. Signé I. Thuret à Paris, dans un médaillon ovale cantonné de deux renommées jouant de la trompette. Base rehaussée d'une draperie à passementerie d'inspiration Louis XIV. Fronton ajouré, rehaussé de toupets. Mouvement signé Viillard. Style Louis XIV, époque, Napoléon III. 57 x 30 x 12 cm (Quelques soulèvements au placage, petits accidents). On y joint un SUPPORT de cartouche en marqueterie Boule de laiton et écaille brune. Style, Louis XV.(Nombreux manques). 400/500



200

200 CARTEL en bois laqué vert et bronze verni à décor de fleurs et riche ornementation rocaille. Style Louis XV, époque Napoléon III. 74 cm 350/400



204

201 CADRE ovale en noyer richement sculpté de guirlandes de fleurs et rubans tors. Epoque Louis XIII. Transformé en miroir, glace moderne, restaurations. 90 x 74 cm 200/300



206

202 FERDIN. XXe siècle. Saint Sébastien. Terre cuite patinée signée sur la terrasse. H. 66 cm. Légers manques. 80/100

203 DEUX BOUILLON COUVERTS à oreilles en étain gravé de motifs floraux et lambrequins, la prise formant fruit à graine sur l'un, l'autre formant dauphin. Style Régence. D. 15 à 17 cm (Chocs). 50/100

204 VIEGE à l'Enfant en chêne sculpté. Debout, la tête est ceinte d'une haute couronne posée sur un voile, elle porte l'Enfant Jésus assis sur son bras gauche; elle est vêtue d'une robe ceinturée tombant sur les hanches et d'un manteau ouvert. Rhin moyen, XVe siècle. H. 64 cm (petits accidents, manques et usures) Expert : Laurence FLIGNY. 500/700

205 ÉVENTAIL plein vol, la feuille ornée d'une scène familiale champêtre à la gouache et rehauts de dorures, sur fond lithographié dans le goût de l'époque Louis XV, la monture en ivoirine, ajouré de fleurs et motifs de draperie. L. 49 cm 80/100

206 PENDULE en marbre et bronze ciselé doré reposant sur quatre pieds toupie supportant un socle de marbre gris Sainte Anne et marbre blanc souligné d'un rang de perles, orné d'un bas relief de putti parmi les nuées, le cadran émaillé à chiffres arabes pour les heures et les jours du mois et orné de guirlandes de fleurs et marqué "A Paris", le boîtier ceint de guirlandes et de chutes de drapés et carquois, surmonté de Vénus et l'Amour. Epoque Louis XVI. H. 36 cm Mécanisme anciennement à fil transformé. 600/800

207 CLODION (d'après). Buste de bacchante. Bronze à patine brune, fonte Barbedienne, reproduction mécanique Colas. H. 25 cm 130/150

208 Paire d'APPLIQUES en bronze doré et à patine brune, à deux bras de lumière, en forme de cygne soutenant la bobèche soulignée d'une frise de feuilles d'eau, la base ronde à palmettes. Style Empire, XIXe siècle. H. 11 cm. 80/120



209



210



212

209 BUSTE d'homme du XIXe en albâtre. H. 32 cm (éclats, restauration à la base).

50/60

210 Charmante GLACE en bois stucqué doré à décor d'agrafes et panier fleuri, la glace au mercure. Epoque Louis XV. 85 x 59 cm Légères usures, manques et restaurations

150/200

211 BAROMETRE en bois stucqué, laqué et doré. Époque Louis XVI. H. 84 cm Accidents, parties à refixer.

120/150

212 CARTEL en marqueterie dite "Bouille" d'écaille et de filets de laiton, ornements en bronze verni et sommé d'une allégorie du temps, le cadran émaillé marqué Thiout à Paris. Epoque Louis XV. H. 57 cm (manques à la marqueterie et au mouvement).

200/300

213 SIRENE BIFIDE en bois sculpté, école de Fontainebleau, XVIe siècle. H. 13 cm.

100/120

214 MIROIR A FRONTON en bois stucqué doré surmonté d'un trophée d'amour. Travail provincial, XVIIIe siècle. La glace au mercure. 82 x 46 cm Légers manques

100/120

215 MIROIR A FRONTON en bois sculpté doré et laqué vert à décor de chutes de lauriers et consoles. La glace au mercure. Fin du XVIIIe siècle, travail très probablement italien. 97 x 55 cm Relaqué, légers manques

100/150

216 Trois PILASTRES de cabinet à décor personnages en gaine en bois sculpté. H. 51 cm. On joint une partie de buffet. Epoque Renaissance.

200/250

217 EPEE d'officier d'époque Empire, le pommeau orné d'un casque à panache, la lame triangulaire à décor doré datée 1813 (accident au fourreau).

200/300

218 EPEE d'officier d'époque Empire, la poignée ornée de tablettes de nacre et de pierre dure, le clavier à décor d'un serment militaire en bas-relief, la lame triangulaire gravée de trophées et de couronnes de fleurs.

200/300

219 Petit BUREAU ouvrant par un tiroir en ceinture en noyer tourné, l'entretoise en H. Epoque Louis XIII. 72 x 89 x 60 cm Légères usures

80/120

220 FAUTEUIL en noyer mouluré et sculpté, l'entretoise en H, les accotoirs formant os de mouton ornés de feuilles d'acanthé, la garniture au petit point. Epoque Louis XIII. Légères usures et restaurations 80/100

221 Paire de CHAISES en bois sculpté à bandeaux marquetés. Epoque Renaissance espagnole. H. 120 cm. 150/200

222 BANC COFFRE en bois de placage marqueté de rinceaux feuillagés, la partie haute architecturée de trois portiques, travail alsacien, XVIIIe siècle. 111 x 131 x 58 cm. 150/200



222



223

223 Important BUFFET deux corps en armoire, en bois de placage à riche décor de frontons architecturés et marqueterie de rinceaux et mascarons. Travail très probablement alsacien, XVIIe-XVIIIe siècle. 226 x 213 x 71 cm
Légères manques et restaurations 800/1200

224 Deux CHAISES lorraines en bois naturel mouluré et tourné. H. 83 cm. 30/50

225 TABLE de milieu en bois de placage le plateau à l'italienne marqueté de filets et roses de vents. Travail étranger du XVIIIe siècle. 76 x 105 x 105 cm fermée et 76 x 105 x 200 cm ouverte. Insolation. 120/150

226 COMMODE en placage d'acajou et laiton ouvrant par quatre tiroirs dont un en ceinture, les montants à colonnes dégagées, les poignées figurant des mufles de lion. Epoque Empire. 88 x 112 x 55 cm Très légères usures 80/100



227



228

227 Importante GLACE en bois sculpté, laqué et doré, les montants ornés de grecques, de vases couverts et parcourus de pampres de vigne, le fronton à agrafes accueillant un panier fleuri. Style Louis XVI. 135 x 71 cm
300/400

228 Paire de FAUTEUILS en bois naturel mouluré et sculpté de fleurs. Garniture florale sur fond jaune au petit point. Epoque Louis XV.
200/300



229

229 Important GUERIDON en noyer, le piétement à trois patins richement sculpté de consoles, godrons et feuilles d'acanthé, le dessus de marbre brèche jaune composite, à gorge. Epoque Louis Philippe. 77 x 118 cm
500/600

230 Paire d'ARMOIRES en bois naturel et laqué à décor de vases fleuris. Style Directoire. 197 x 135 x 57 cm
80/100



232



233

- 231 ENCOIGNURE en bois naturel mouluré ouvrant à un vantail, Epoque Louis XV. 85 x 82 x 57 cm. Usures 80/100
- 232 TABLE à jeux rectangulaire en bois de placage. Travail allemand, XVIIIe siècle. 68 x 62 x 43 cm. Usure, légers manques. 80/100
- 233 COMMUNE Mazarine en bois de placage, filets d'encadrements en bois noirci à cinq tiroirs sur quatre rangs. Travail régional du début du XVIIIe siècle. 85 x 120 x 65 cm. Légers manques. 600/700
- 234 CHAISE à bras en bois naturel et cuir. Epoque Renaissance espagnole. Cuir usé. 80/100
- 235 CABINET DRESSOIR en bois naturel mouluré à deux vantaux reposant sur quatre colonnes, En partie Renaissance. 179 x 114 x 53 cm. 200/250
- 236 Suite de quatre FAUTEUILS en acajou les pieds avant jarret les pieds arrières sabre les accotoirs à crosses le dossier renversé. Époque Restauration. Légères usures 400/500
- 237 Joseph GEGENBACH dit Canabas (d'après) Deux TABLES ROGNON en acajou et placage d'acajou moucheté, le piètement lyre, les plateaux à galerie de laiton. Style Louis XVI. H. 70 et 60 cm 250/300
- 238 Grand GUERIDON bouillotte en placage d'acajou reposant sur quatre pieds fuselés cannelés à roulettes, ouvrant en ceinture par deux tiroirs et deux tirettes, dessus de marbre blanc. Epoque Louis XVI. 75 x 90 cm La galerie de laiton postérieure. Légères usures et restaurations 150/200
- 239 Petite TABLE à écrire en acajou et placage d'acajou, le plateau garni de cuir noir, un tiroir en ceinture. Epoque Empire. 74 x 82 x 49 cm. Usures et manques 80/100
- 240 Paire de FAUTEUILS en bois naturel mouluré, le dossier à la Reine arrondi, les pieds cambrés. Epoque Louis XV. 200/250



241



244

241 Sulpice BRIZARD (reçu Maître en 1762) Paire de FAUTEUILS cabriolet en bois laqué gris vert, le dossier en chapeau de gendarme, les pieds fuselés cannelés rudentés, Estampillés BRIZARD. Epoque Louis XVI.

200/250

242 ARMOIRE en noyer ouvrant par deux portes à décor de pointes de diamants, la façade rythmée par trois demi-colonnes torsées. Style Louis XIII. 204 x 140 x 63 Légères usures et traces de xylophagie.

50/80

243 Paire de FAUTEUILS en acajou et placage d'acajou, les pieds sabres surmontés en façade d'une palmette. Epoque Empire. Manques au placage

120/150

244 SCHAAL, Paris, XIXe-XXe. SECRETAIRE à abattant style Transition à décor marqueté de paniers fleuris, ouvrant à un tiroir en ceinture, un abattant et deux vantaux. Plateau de marbre brèche d'Alep. 138 x 88 x 41 cm.

200/300

245 Grand CANAPE trois places en bois naturel. Epoque Empire. Garniture type toile de Jouy en grisaille. L. 190 cm.

50/100

246 COMMODE en bois naturel mouluré, ouvrant trois tiroirs, la façade légèrement galbée, les montants droits, le plateau de bois. Epoque Louis XV. 100 x 138 x 68 cm. (Légères usures).

300/400



246

247 Haute VITRINE hexagonale de milieu, en bois et verre, ouvrant à une porte, à deux plateaux de verre.

100/150



248

248 BÖSENDORFER à Vienne. PIANO quart de queue, coffrage en bois laqué noir. Numéroté 27744. 174 x 147 x 100 cm Très légères restaurations et rayures au coffrage. On joint sa chaise accidentée. 4000/5000

249 GOURDE en grès noirci par fumigation, Amérique du sud. H. 32 cm. 30/40

250 Curieux EX VOTO formé d'un burin mis en couleur et orné d'étoiles figurant un saint protecteur. Travail espagnol XIXe. 26 x 19 cm Légers manques. 100/120

251 PORTE-RELIQUE en chagrin ouvrant sur deux médaillons en terre cuite estampée au profil du Christ et de la Vierge entourés de reliques retenues par des paperolles. XVIIIe siècle. 8 x 6.5 cm Légers manques 100/150

252 Carte des fortifications et environs de Paris dessinée et gravée par Charles Avril et éditée par Dubreuil. 58 x 84 cm. 20/30

253 AFRIQUE. CHAISE Tchokwe en bois naturel représentant un personnage soutenant le siège. H. 72,5 cm. 20/30

254 AFGHANISTAN, XIXe. COFFRE en forme de chaise rectangulaire en bois naturel à décor de motifs géométriques. 48 x 66 x 43 cm. 150/200



255

- 255 Importante TETE celtique d'homme en pierre sculptée, ex-voto probablement d'époque gallo-romaine. H. 45 cm. 1200/1500
- 256 APPAREIL de PHOTO ROLLEIFLEX 6x6 Franke and Heidecke, DRP DRGM 80178 (Transformation). Dans un étui de cuir. 50/60
- 257 LAGUIOLE Prestige. COUTEAU de poche formant tire-bouchon, le manche en buis sculpté. Signé. Dans une boîte en carton de revendeur. 60/80
- 258 VIOLON Mirecourt Étiquette Léon Bernardel, 40 bis Faubourg Poissonnière à Paris et archet de la maison. Dans son étui en bois. Table d'harmonie : 35 cm Légères usures au dos On y joint un archet de la maison Tourte (Manque la hausse, accident). 100/150
- 259 Petit SUJET représentant enfant noir tenant une canne, en régule, le corps formé d'une petite noix de coco. Fin XIXe. 10 x 6,5 cm 40/50
- 260 VIGNY. BOUCHON du FLACON "Le Golliwogg" en verre noir émaillé et peluche noire. Création de Michel de Brunhoff, 1918. Etiquette illustrée. Période 1919. H : 8 cm) Bibliographie : Bernard Gangler, "Parfums de collection, deux siècles parfumés", Editions du Chêne. Hachette Livre 2011, p. 149. 50/100
- 261 DOCUMENT en latin reconnaissant le don d'un calice en or, daté d'octobre 1843. 40/50



262



263

262 MEDAILLE de table en argent "Hommage de l'Université de Paris à François Mauriac de l'Académie française 24 janvier 1968" dans son écrin. 11 x 11 cm. Poids 540 g 200/300

263 GLOBE terrestre en verre d'après Rizzi Zannoni à Paris chez Girard 17 rue de Bucci repose sur un socle tripode en chêne, électrifié. H. 36 cm 80/100

264 LAMPE type Carcel de bibliothèque en tôle peinte vert et or à décor de palmettes. Hauteur réglable. Style Empire. H. 78 cm Montée à l'électricité, très légers manques à la laque. 50/80

265 COUPE ajourée en porcelaine blanche et doré, à décor d'une frise de feuilles, de laurier sur fond Amati. Début du XIXe siècle. 21 x 22, 5 cm 20/30

266 SERVICE à LIQUEURS en cristal overlay blanc sur fond rouge, à décor émaillée polychrome de fleurettes et doré de filets, comprenant une carafe et cinq verres à pied. (Bouchon et col accidentés). 40/50

267 A.J. SCOTTE (1885-1905) Le jeune violoniste. Sujet en régule à patine brune, le socle en granit noir signé à la pointe. H. 40 cm (Archet désoudé). 40/50

268 Paire de TASSES et leur sous-tasse en porcelaine blanche à décor doré du chiffre de l'Empereur et d'abeilles, l'anse ornée d'un visage en biscuit. 100/150

269 SUSPENSION en bronze doré, le fût central orné d'une draperie et d'un nœud de rubans retenant trois bras de lumières terminée par une pomme de pin. Style Louis XVI. H. 49 cm (Manque la verrerie). 50/60



270



272

270 Original ENCRIER en bronze, à décor d'un meunier accompagné d'un petit chien auprès d'une fontaine en forme de borne aux armes de Parisn formant boîte, une trappe découvrant l'encrier, une tête de balin formant le support au porte-plume. Socle de granit noir ovale. (Manque le godet de verre). 18 x 17 x 12 cm 200/250

271 SEVRES (dans le goût de) Vase en porcelaine bleue, la monture en régule à décor style Louis XVI de protomés de lion et rinceaux. H. 42 cm. 100/200

272 Ecole du XXe TETE de jeune homme. Bronze à patine verte nuancée. 45 x 45 x 35 cm. 400/500

273 VIERGE à l'enfant assise sur un trône en majesté dans le goût de l'époque médiévale. Pierre reconstituée polychrome. H. 25 cm 80/100

274 Charmant VASE soliflore en verre opalin à décor de semis et guirlandes de roses, pastilles et rubans dorés en application. Milieu du XIXe siècle. H. 24 cm 30/50

275 COFFRET à BIJOUX en placage de ronce de noyer et marqueterie de laiton, l'intérieur capitonné de soierie bleue ciel le couvercle à fond de glace biseauté. Epoque Napoléon III. 9 x 24 x 17,5 cm Petits soulèvements aux filets de laiton. 50/60

276 COFFRET à BIJOUX en placage de ronce de noyer et marqueterie, le couvercle à fond capitonné de soierie et glace biseauté découvrant des petits casiers à couvercles marquetés. Epoque Napoléon III. 11 x 25 x 18 cm 50/60

277 Paire de BOUGEIRS en bronze verni à riche décor de style Louis XV. H. 24 cm 40/60

278 GLACE de cheminée en bois stuqué doré et laqué vert avec décor de guirlande de fleurs. XVIIIe siècle. 87 x 97 cm. 80/100



279 [ART POPULAIRE] La Vierge et Saint Jean. Deux sujets en bois sculpté avec restes de polychromie. XVIIIe siècle. H. 34 cm 200/300

280 Lot de trois COFFRETS en bois laqué d'inspiration chinoise. XIXe. 30/40

281 CANNE de géologue, le piolet en acier, le fût en rondelles de corne brune et blonde sur une âme d'acier, la ferrule en fer. (Petit manque). L. 89 cm 50/60

282 Lot de quatre CANNES en bois souvenir de Vianden Le Château, jonc de Mallaca en corne blonde, bois noirci et pommeau boule en corne, bois. L. 85 à 91 cm 80/100

279

283 CHIEN en peluche sur roulettes. Milieu XXe. (Usures) 20/30

284 TAPIS KILIM à décor d'un médaillon losangique ovale et fleurs stylisées. 199 x 126 cm Légères usures et restaurations 150/200

285 Important TAPIS MAHAL ZIEGLER en laine et soie à décor de fleurs et rinceaux sur fond ivoire. 398 x 294 cm Légères usures et tâches. 300/400

286 Important TAPIS MAHAL ZIEGLER en laine et soie à décor de fleurs et rinceaux sur fond rouge. 433 x 304 cm Légères usures . 300/400

287 Important TAPIS MAHAL ZIEGLER en laine à décor de rinceaux sur fond rouge. 305 x 250 cm 200/300



286



