

ART **RICHELIEU**
VENTES AUX ENCHERES



Drouot

Vendredi 29 avril 2016



TEXTILES XLIX

Vendredi 29 avril 2016

à 11 heures pour les lots 1 à 128

à 14 heures pour les lots 129 à 502

Drouot, Salle 1

Exposition publique

Jeudi 28 avril de 11h à 18h

Pour tout renseignement : Erell Allain
+ 33 (0)1 42 24 80 76 - contact@art-richelieu.fr

Catalogue disponible sur www.art-richelieu.fr

Téléphone pendant l'exposition et la vente
+ 33 (0)1 48 00 20 01

EXPERT :

Aymeric de VILLELUME

Agréé par le Conseil des Ventes Volontaires

Expert près la Cour d'Appel de Paris

Cabinet en France : 45, rue Vineuse – 75116 PARIS

tel : + 33 (0)1 56 28 04 12- Fax : + 33 (0)1 56 28 04 13

Cabinet en Belgique : Avenue de Tervuren, 219 – B-1150 BRUXELLES

GSM : + 32 (0)497 641 441

aymeric.devillelume@aliceadsl.fr

www.aymeric.devillelume.artcover.com

Important : Les vacations s'arrêtent à 12 heures et à 18 heures.

DrouotLIVE^{by}_{art}

PATRICK DEBURAUX - ELSA JOLY-MALHOMME

commissaires-priseurs des ventes volontaires

51, rue Decamps - 75116 Paris - + 33 (0)1 42 24 80 76

www.art-richelieu.fr - contact@art-richelieu.fr

Déclaration CVV n°050 2014 - SAS au capital de 10 000 € - SIRET n° 800 423 865 000 16

**A 11 heures
(du N°1 au N°128)**

1. **Panneau**, Chine du Sud, vers 1900, satin perle brodé polychrome de faisans et papillons dans des bambou, glycine et pivoines (tâche d'humidité).
1, 51 x 1, 40 m
150/200 €
2. **Deux bandeaux**, Chine du Sud, vers 1900, satin jaune paille brodé polychrome d'oiseaux et papillons dans des bambous et fleurs.
1, 12 x 0, 22 m & 1, 35 x 0, 36 m
80/120 €
3. **Panneau**, Chine du Sud, vers 1900, satin jaune, brodé polychrome d'oiseaux et papillons dans des plantes aquatiques.
1, 37 x 0, 70 m
80/120 €
4. **Carré et un bandeau**, Chine du Sud, vers 1900, satin jaune paille brodé en gris d'un dragon dans un médaillon au milieu de petits dragons et nuages, pour le carré et pour le bandeau, deux dragons affrontés de part et d'autre d'une branche de prunus (coupures).
1, 30 x 1, 38 m & 0, 35 x 1, 80 m
200/300 €
5. **Châle dit « de Manille »**, Chine, vers 1900, twill noir brodé orange de gerbes de fleurs.
1, 30 x 1, 35 m
150/200 €
6. **Visite dans un châle dit « de Manille »**, vers 1900, twill blanc brodé de gerbes de fleurs.
0, 45 x 1, 20 m
80/120 €
7. **Robe dragon pour enfant**, Chine, début XXème siècle, fond satin rouge, décor brodé en camaïeu bleu et fil d'or d'un dragon, phénix, temple, flots et poissons (boutonnage changé).
150/200 €
8. **Jupe tablier ou Mang Qun**, Chine, début XXème siècle, fond satin rouge, décor brodé en soie polychrome d'arc en ciel, flots, pics et gerbes de fleurs (la ceinture est changée).
100/150 €
9. **Tanka**, Tibet, XVIII- XIXème siècle, peau peinte de divinités bouddiques, dans un encadrement de damas rouge, jaune et safran (usures).
1, 15 x 0, 70 m
100/150 €
10. **Tenture Indoportugaise**, Chine, Macao, XVIIIème siècle, fond de satin vert, décor brodé au point majolique et point passé plat en soie polychrome d'une gerbe de fleurs dans des rinceaux chargés de fleurs des Indes, doublure d'un chafarcani ou coton indien du XVIIIème siècle (?), fond crème, décor imprimé à la planche en rouge et noir de rayures et gerbes de fleurs des Indes (bel état, tâche).
2, 44 x 1, 60 m
1 500/2 000 €

(voir reproduction, ci-dessus)



10

11. **Suite de sept panneaux : tentures, carrés et bandeau**, Chine du Sud, vers 1900, satin cramoisi brodé polychrome d'oiseaux dans des fleurs, lotus, papillons, encadrement d'une glycine, fleurs aux écoinçons et oiseaux, oiseaux avec bambous, fleurs et papillons, médaillon d'oiseaux dans des fleurs et lotus dans un entourage de glycine, fleurs et oiseaux.... (état neuf).
2, 20 x 2, 00 m ; 2, 46 x 1, 43 m ; 1, 35 x 1, 48 m ; 1, 56 x 0, 61 m ; 0, 95 x 0, 72 m ; 1, 15 x 0, 60 m & 0, 36 x 3, 10 m
800/1 200 €

(voir reproduction, ci-dessous)



11

12. **Grand carré**, Chine du Sud, vers 1900, satin cramoisi brodé polychrome d'un médaillon avec oiseaux dans les fleurs, au milieu de délicats rinceaux, bordure de rinceaux fleuris et oiseaux, frange à grille, doublure d'un taffetas groseille.
2, 20 x 2, 20 m

300/500 €

13. **Paire de panneaux**, Chine du Sud, vers 1900, satin crème brodé polychrome d'oiseaux dans les fleurs.
0, 60 x 0, 64 m & 0, 60 x 0, 64 m

100/150 €

14. **Panneau**, Chine du Sud, vers 1900, satin vert céladon, décor brodé polychrome d'un médaillon à l'oiseau dans les fleurs au milieu de rinceaux de fleurs, gerbes de fleurs aux écoinçons, bordure de rinceaux, frange à grille (bon état).
2, 26 x 2, 08 m

300/500 €

(voir reproduction, ci-contre)

15. **Tenture**, Chine du Sud, vers 1900, satin crème, décor brodé polychrome de fleurs sous une glycine, porte une signature, doublure de coton imprimé.

200/300 €



14

- 15bis **Tenture indo portugaise**, Chine, Macao, fin XVIII début XIXème siècle, lin brodé au point majolique en camaïeu de soie jaune d'une gerbe de fleurs avec oiseaux dans un médaillon au milieu de fleurs et médaillons étoilés, frangé (possiblement diminué ?).
2, 21 x 1, 55 m

600/800 €

(voir reproduction, ci-contre)

- 15ter **Fragment de tenture**, Chine, XVIIIème siècle, moire peinte au jus d'herbes de personnages chinois habillés à l'occidentale, entre des arbres fleuris et oiseaux, sous des draperies, au dessus de rinceaux de fleurs (ravaudage, incomplet, fragile).
2, 08 x 1, 96 m

500/700 €

(voir reproduction, ci-dessous)



15ter



15bis

16. **Quatre lés de gaze de soie**, Chine, XIXème siècle, décor peint de fleurs, oiseaux et enfants dans un parc (fragmentaire).
1, 90 x 0, 60 m ; 0, 98 x 0, 38 m ; 1, 25 x 0, 60 m & 2, 34 x 0, 60 m

150/200 €



23



24



25



28



27



18

- 17. Moire peinte**, Chine, XVIIIème siècle, fond crème, décor au jus d'herbes de rayures roses, guirlande de fleurs, fruits et palmes (déchirures, trous).
0, 73 x 0, 55 m & 0, 70 x 0, 50 m

80/120 €

- 24. Manteau informel de femme Han**, Chine, dynastie Qing, vers 1900, satin gris acier, décor brodé en soie polychrome de branches fleuries et papillons (tâches, manque les boutons).

300/500 €

(voir reproduction, ci-dessus)

- 18. Veste dragon**, Chine, dynastie Qing, vers 1900, taffetas bleu broché crème de dragons à cinq griffes et perles enflammées (rétrécie).

200/300 €

(voir reproduction, ci-dessus)

- 25. Robe dragon ou Jifu**, Chine, début XXème siècle, satin jaune, densément brodée en soie floche et fil d'or de dragons à cinq griffes, perles enflammées, nuages, grues, chauve souris, pics, flots et arc en ciel. Le jaune est la couleur des vêtements impériaux.

2 000/3 000 €

(voir reproduction, ci-dessus)

- 19. Châle dit « de Manille »**, Chine, vers 1900, twill noir densément brodé polychrome de gerbes de fleurs aux écoinçons, frangé.

1, 55 x 1, 60 m

200/300 €

(voir reproduction, p.7)

- 26. Suite de cinq bandeaux**, Chine, dynastie Qing, fin XIXème siècle, fond satin crème, décor brodé en camaïeu de soie bleu et fil d'or de médaillons dans des rinceaux de fleurs, bordé de satin noir, décor de fleurs (coupés).

1, 70 x 0, 55 m ; 1, 68 x 0, 32 m ; 1, 30 x 0, 41 m ; 1, 25 x 0, 41 m & 1, 27 x 0, 41 m

200/300 €

- 20. Châle dit « de Manille »**, Chine, vers 1900, twill turquoise densément brodé de gerbes de fleurs aux écoinçons, frangé.

1, 30 x 1, 35 m

100/150 €

- 21. Châle dit « de Manille »**, Chine, vers 1900, twill crème brodé turquoise de larges fleurs, frangé (tâches).

1, 50 x 1, 45 m

150/200 €

- 27. Robe informelle de femme Han**, Chine, dynastie Qing, XIXème siècle, satin bleu brodé en soie polychrome de fleurs et papillons (coupure à une manche).

300/500 €

- 22. Châle dit « de Manille »**, Chine, 1900, twill crème densément brodé de fleurs aux écoinçons, frangé.

1, 55 x 1, 50 m

150/200 €

- 28. Robe informelle de femme Han**, Chine, dynastie Qing, XIXème siècle, satin bleu nuit, décor brodé en soie polychrome au point passé plat et point de Pékin de fleurs, papillons, pics, flots, arc en ciel (manque les boutons).

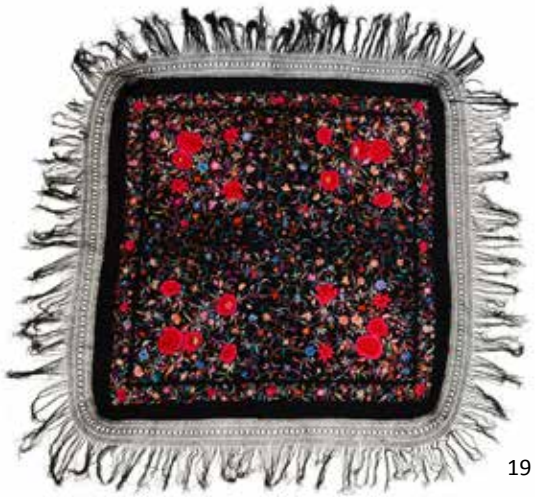
300/500 €

- 23. Manteau informel de femme Han**, Chine, dynastie Qing, vers 1900, gaze cannetillée rouge brodée en camaïeu de soie bleue et rouge de branches fleuries, galon bleu sur les cotés et les manches (usures et déchirures au col).

300/500 €

(voir reproduction, ci-dessus)

(voir reproduction, ci-dessus)



19



30



29

- 29. Tenture Indo-portugaise**, Chine, Macao, fin XVIIIème siècle, satin chiné bleu, décor brodé en soie polychrome d'un médaillon floral rayonnant, écoinçons de gerbes de fleurs sortant d'un ruban noué, bordure de guirlande de fleurs, rubans noués et glands (trous).
2, 45 x 2, 20 m

2 000/3 000 €

(voir reproduction, ci-contre)

- 30. Tenture**, Chine du Sud, dynastie *Qing*, vers 1900, satin noir, décor brodé polychrome et en fil d'or d'un arbre fleuri, oiseaux et phénix, bordure de guirlande de fleurs et oiseaux, doublure d'un coton imprimé (accroc, usures aux fils d'or).
3, 59 x 1, 44 m

400/600 €

(voir reproduction, ci-dessous)

- 31. Tenture**, Chine, dynastie *Qing*, XVIII – XIXème siècle, damas céladon brodé au point de Pékin et au point passé plat en camaïeu de soie gris et rose de sages personnages dans un jardin (tâche).

1, 00 x 2, 57 m

1 000/1 500 €

- 32. Brocart**, Chine, fond satin rouge, décor broché or et vert d'oiseaux et gerbes de fleurs dans un réseau losangé de fleurs.

4, 88 x 0, 96 m

100/150 €

- 33. Lampas lancé**, Chine, dynastie *Qing*, XVIIIème siècle, fond satin violet, décor d'une grecque, papillons et fleurs (usures, fragilités, décoloration).

1, 85 x 0, 74 m

100/150 €

- 34. Galon**, Chine, dynastie *Qing*, XVIIIème siècle, fond satin crème, décor brodé de fleurs, papillons, personnages occidentaux et triomphe d'Amphitrite.

0, 66 x 0, 06 m

30/50 €

- 35. Deux fragments de taffetas peint au jus d'herbes**, Chine, dynastie *Qing*, XVIIIème siècle, taffetas crème, décor peint polychrome de fleurs et fruits des Indes (trous).

1, 15 x 0, 31 m & 1, 05 x 0, 28 m

150/200 €

- 36. Voile de soie peint au jus d'herbes**, Chine, dynastie *Qing*, XVIIIème siècle, gerbes de fleurs (fragmentaire).

0, 95 x 0, 52 m

80/120 €

- 37. Lampas**, Chine, Macao, ou Espagne (?), fin XVIème siècle, fond satin rouge, décor à deux chemins, bleu et jaune d'aigles bicéphales dans des rinceaux fleuris avec oiseaux et flèches (usures, manques).

Un exemplaire similaire au Musée des Tissus de Lyon

Isabelle Errera, Catalogue d'Étoffes Anciennes, n° 306, p. 146
0, 65 x 0, 52 m

250/400 €

(voir reproduction, p.8)



37



38

- 38. Lampas dit « damas des Indes »**, Chine, dynastie *Qing*, XVIII^{ème} siècle, fond satin rouge, décor crème effet argent de branches noueuses chargées de fleurs des Indes (dépouille, un des deux lés décoloré).
Métrage : 2, 16 en 1 panneau de 2 lés cousus (1, 08 x 1, 28 m) en 0, 64 m de large

200/300 €

(voir reproduction, ci-dessus)

- 39. Lampas lancé**, Chine, dynastie *Qing*, XVIII^{ème} siècle, fond cannelé d'une grecque jaune, décor polychrome de guirlande de fleurs, provient d'un vêtement. Le jaune est la couleur réservée aux empereurs.
0, 62 x 0, 90 m

100/150 €

- 40. Broderie Indoportugaise**, Chine, Macao, personnages et cheval, cartel avec la mention SAGIANO, médaillon monté sur velours. *Diamètre : 0, 28 m*

40/60 €

- 41. Laize brodée**, Chine, dynastie *Qing*, vers 1800, satin crème, décor polychrome d'une rosace au milieu de rinceaux fleuris. *2, 65 x 0, 73 m*

100/150 €

- 42. Manteau de femme Han**, Chine, dynastie *Qing*, vers 1900, satin rouge, décor brodé au point passé plat, point de Pékin en camaïeu bleu de vases de fleurs et branches fleuries, galon crème, manches bleues, doublure de damas vert.

400/600 €

(voir reproduction, ci-dessous)



42

- 43. Châle « dit de Manille »**, Chine, vers 1900, twill noir, densément brodé polychrome de fleurs, frangé.

1, 25 x 1, 20 m

300/500 €

- 44. Châle de « dit de Manille »**, Chine, vers 1900, twill noir, densément brodé crème de grosses fleurs aux écoinçons d'où s'échappent des gerbes de fleurs, frangé.

1, 50 x 1, 55 m

200/300 €

- 45. Châle « dit de Manille »**, Chine, vers 1900, twill noir, brodé crème de fleurs et phénix, frangé crème.

1, 18 x 1, 25 m

200/300 €

- 46. Robe informelle de femme Han**, Chine, début XX^{ème} siècle, satin noir, décor brodé polychrome de fleurs et médaillon floraux, galon crème.

250/400 €

- 47. Tenture**, Chine du Sud, début XX^{ème} siècle, brodé en camaïeu gris et violet de hérons dans les bambous.

1, 65 x 1, 39 m

200/300 €

- 48. Carré**, Chine, dynastie *Qing*, vers 1900, satin groseille, décor brodé polychrome d'une gerbe de fleurs et oiseaux dans un médaillon, papillons aux écoinçons.

1, 40 x 1, 40 m

250/400 €

(voir reproduction, p.9)

- 49. Mang Qun ou jupe tablier double**, damas vert brodé en soie polychrome de paysages et fleurs, galon crème (décoloration au damas).

200/300 €

- 50. Châle « dit de Manille » et ses boîtes à châle**, Chine, vers 1900, twill blanc brodé de gerbes de fleurs aux écoinçons, frangé, dans une boîte en carton ornée d'une soie peinte à décor de chinois, à l'intérieur d'une boîte en laque noire à décor de chinois (accident à la charnière de la boîte).

Châle : 1, 65 x 1, 65 m ; Boîte en carton : 0, 41 x 0, 40 m ;

Boîte en laque : 0, 52 x 0, 52 m

300/500 €

(voir reproduction, p.9)

- 51. Tenture constituée de deux rideaux en tapisserie de laine**, Chine, début XX^{ème} siècle, fond brun chiné, décor polychrome de pélicans.

2, 09 x 0, 56 m chaque

300/500 €

- 52. Costume de scène de l'opéra de Pékin**, Chine, vers 1900, satin jaune brodé en paillonnés polychromes (usures).

100/150 €

- 53. Brocatelle pour Obi**, Japon, circa 1930, fond gris bleu, décor Art Déco vert et bronze de motifs géométriques.

3, 00 x 0, 70 m

150/200 €



48



50

- 54. Tenture dite « tapisserie Birmane »**, Birmanie, toile noire brodée en fil d'or, d'argent et paillerons sur relief d'un paon qui fait la roue dans un médaillon entre des rinceaux habités d'éléphants et chimères, bordure de rinceaux de fleurs.
1, 86 x 1, 20 m
300/500 €
- 55. Kaftan**, Inde, taffetas jaune brodé or sur relief de palmes, sur les cotés, les épaules, les manches, le plastron du dos et le bas (usures aux manches, broderies réappliquées).
300/500 €
- 56. Étole**, Inde, début XIXème siècle, large réserve blanche, décor cachemire de deux rangées de trois vases de fleurs dans des arcatures (morceaux coupés, réassemblés).
1, 30 x 0, 38 m
200/300 €
- 57. Nappe**, Inde, coton crème, décor brodé en camaïeu bleu d'une gerbe de fleurs, gerbes de fleurs aux écoinçons, bordure de fleurettes.
2, 30 x 1, 05 m
100/150 €
- 58. Arcature**, Inde, Gujarat, satin rose brodé en fil d'or, soie rouge et verte d'anges ailés, soleil et croissant de lune, bordure de fleurs, sommé d'une bande de satin vert brodé or d'écritures.
0, 90 x 1, 20 m
150/200 €
- 59. Bas de robe**, Inde, voile brodé en fil d'or et ailes de scarabée, de gerbes de fleurs.
0, 43 x 0, 90 m
150/200 €
- 60. Nappe, store ou châle**, Inde, coton blanc brodé au point de chaînette polychrome d'une frise de quatre cornes d'abondance avec gerbes de fleurs, bordure sur les quatre cotés d'une branche noueuse chargée de feuilles, trois cornes d'abondance avec gerbes de fleurs à l'autre extrémité (d'une exceptionnelle finesse de broderie).
2, 75 x 1, 16 m
150/200 €
- 61. Voile**, Inde, XVIII- XIXème siècle (?), tulle vert brodé au point de chaînette en soie polychrome d'un vase dans des rinceaux fleuris et oiseaux, sous une arcature chargée de rinceaux fleuris et oiseaux.
0, 90 x 0, 98 m
150/200 €
- 62. Carré**, Inde, velours noir brodé or d'un médaillon floral, bordé d'arcatures chargées de fleurs et palmes, frangé or.
1, 20 x 1, 15 m
200/300 €
- 63. Tenture ou tapis de table**, Inde, XVIIIème siècle, taffetas rouge, décor brodé au point de chaînette en soie polychrome et fil d'or d'un semis de brindilles, bordure de fleurs épanouies, entre des galons (usures, accrocs sur un coté).
1, 25 x 0, 60 m
1 000/1 500 €
(voir reproduction, p.10)
- 64. Sofreh ou dessus de diwan**, Inde, Rajahstan, XIXème siècle, toile crème brodé en soie polychrome d'un médaillon étoilé fleuri dans une double arcature chargée de palmes, bordure de palmes, encadrement de palmettes (déchirures).
1, 15 x 0, 86 m
200/300 €
(voir reproduction, p.10)
- 65. Panneau**, Inde, toile de coton blanc très finement brodé au point de chaînette en soie polychrome d'un encadrement de branches ondulantes chargées de feuilles et fleurs des Indes.
1, 10 x 0, 50 m
200/300 €
(voir reproduction ci-dessus)
- 66. Carré**, Inde, velours rouge brodé en fil d'or, cannetille d'argent et paillerons d'argent sur relief d'un médaillon étoilé fleuri, dans un encadrement de rinceaux de fleurs et feuilles, bordure de rinceaux fleuris.
1, 22 x 1, 19 m
150/200 €
(voir reproduction p.11)
- 67. Palempore**, Inde, cote de Coromandel, XVIIIème siècle, coton blanc décor peint d'une rosace rayonnante au milieu de fleurs et oiseaux, ruban et biches, bordure de guirlande de fleurs et ruban noué (bel état, petit ravaudage à un angle).
3, 30 x 1, 75 m
4 000/6 000 €
(voir reproduction, p.11)
- 68. Réunion de fragments d'un velours ikat**, Ouzbékistan, velours miniature, XVIIIème siècle, brocart, XVIème siècle et mexicaine. 4 pièces
30/50 €



63



64

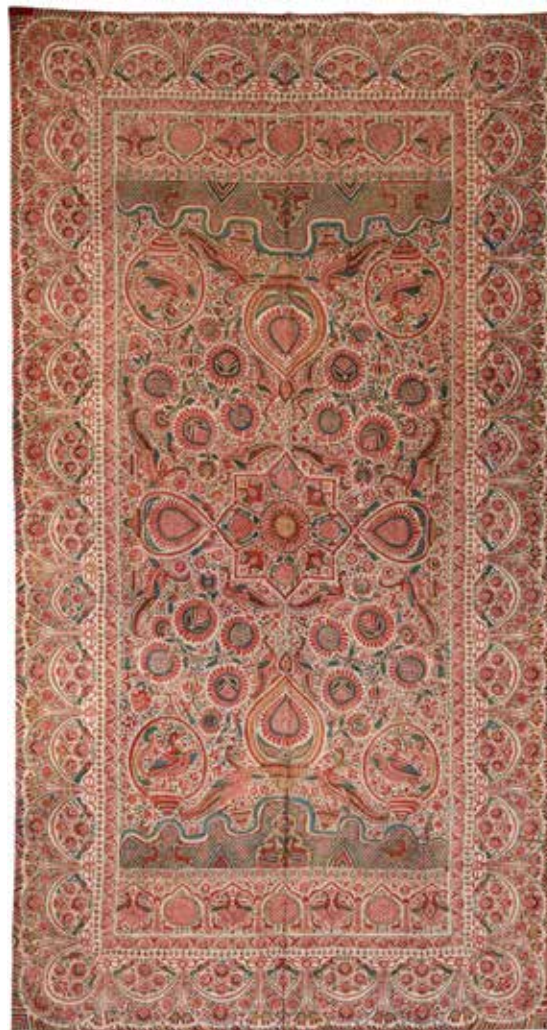


65

- 69. Trois façonnés soie**, Asie centrale ou Syrie, Alep (?), fond rouge, décor crème ou or de motifs géométriques (fragmentaires).
20/30 € 100/150 €
- 70. Coiffe**, Turkménistan, XIXème siècle, décor de fleurs.
50/70 €
- 71. Tenture en taffetas ikat**, Ouzbékistan, décor flammé de losange parti jaune, rouge, vert, noir, bleu et gris, chargés de palmettes. 1, 83 x 1, 85 m
100/150 €
- 72. Coiffe**, Asie Centrale, XIXème siècle, velours rouge brodé or et argent de fleurs, doublure d'un coton imprimé.
80/120 €
- 73. Coiffe**, Asie Centrale, XIXème siècle, densément brodée or, décor brodé argent de rinceaux feuillagés.
80/120 € 150/200 €
- 74. Carré**, Perse, XIXème siècle, taffetas bleu brodé au point de chaînette en camaïeu de soie rouge et fil d'or d'une rosace fleurie dans des branchages de fleurs, palmes fleuries aux écoinçons, bordure de guirlandes de fleurs et feuilles (usures, coupures).
1, 13 x 1, 13 m 150/200 €
- 75. Réunion de fragments de lampas**, Perse et style persan, XVIIIème et XIXème siècles, fleurs, oiseaux. 16 modèles
100/150 €
- 76. Réunion de fragments de lampas**, Perse et style persan, XVIIIème et XIXème siècles, fleurs, oiseaux. 24 modèles
100/150 €
- 77. Réunion de velours, lampas et façonnés**, Perse et style persan, XVII, XVIII et XIXème siècles, géométriques, fleurs, cyprès et oiseaux. 10 pièces
100/150 €
- 78. Velours**, Perse, XVIIIème siècle, fond rouge, décor jaune de fleurettes entre des lignes, porte un cachet d'exposition.
Exposé à l'International Exhibition of Persian Art, à la Royal Academy of Arts de Londres en 1931 sous la référence IT 35
0, 46 x 0, 65 m 200/300 €
- 79. Deux lampas**, Perse, XVIIIème siècle, fond or, décor polychrome de fleurs dans un réseau de rubans en mandorle et fond bleu décor rayé crème de bandes avec un montant ondulant chargé de fleurs, entre des fleurettes.
0, 44 x 0, 64 m & 0, 42 x 0, 37 m 150/200 €
- 80. Percalle en Kalamkari**, Perse, XVIIIème siècle, coton imprimé à la planche de bois et glacé, fond crème, dense réseau de fleurettes (coupures et trous).
2, 45 x 1, 10 m 200/300 €
- 81. Tapis de table**, XIXème siècle dans un lampas, Perse, XVIIIème siècle, faille violette brochée or de bandes et fleurettes, bordé de satin violet
2, 28 x 1, 75 m 300/500 €



66



67

82. Façonné, Perse, XVIIIème siècle, gros de Tours jaune broché polychrome de fleurs (tâche, morceaux cousus).
1, 38 x 1, 08 m

150/200 €

83. Kaftan, Perse, fin XVIII début XIXème siècle, dans un *kalamkari* ou coton imprimé à la planche, fond crème, décor de fleurs, doublure de toiles rayées bleues.

200/300 €

84. Quatorze échantillons de bordures en brocart, Perse, XVIIIème siècle, fragmentaires, montés sur carte.

200/300 €

85. Robe à taille haute, Provence ou Proche Orient (?), début XIXème siècle, coton jaune, décor imprimé d'une frise de palmettes et fleurs dans des pastilles.

150/200 €

86. Robe, Palestine, toile brune brodée en rouge et crème de motifs géométriques (trous).

100/150 €

87. Réunion d'éléments, Asie centrale et Afrique du Nord, deux brocarts, décor broché polychrome de motifs géométrique, un façonné crème et bleu à décor de losanges, imberline, fond gros de Tours jaune, bandes satin violet et vert, broché or (tâches d'humidité).

0, 66 x 0, 35 m ; 0, 87 x 0, 40 m ; 1, 09 x 1, 01 m & 1, 71 x 1, 08 m

100/150 €

87bis Yastik ou dessus de diwan, Turquie ou Ouzbékistan, XVIIIème siècle, velours cramoisi, bordure verte flammée rouge (les poils verts sont très usés).

0, 82 x 0, 57 m

200/300 €

87ter Couverture de turban, Turquie, fin XVIII début XIXème siècle, canevas de lin brodé en bleu et rouge d'un médaillon de fleurs rayonnantes, écoinçons d'une tige florale.

A rapprocher de : *Sumru Belger Krody, Flowers of Silk & Gold*, p. 117, n° 17

0, 96 x 0, 90 m

400/600 €

(voir reproduction, ci-contre)

87. Couverture de turban, Turquie, fin XVIII début XIXème siècle, canevas de lin brodé en bleu et rouge d'un médaillon de fleurs rayonnantes, écoinçons d'une tige florale (importantes usures et manques).

A rapprocher de : *Sumru Belger Krody, Flowers of Silk & Gold*, p. 117, n° 17

1, 00 x 0, 96 m

100/150 €



88



93

88. Tenture, Turquie, XVIIIème siècle, satin rouge brodé or d'une large fleur dans des palmes et grenades (importantes usures au fond de satin qui a été surbrodé pour le stabiliser).

2, 15 x 1, 77 m

800/1 200 €

(voir reproduction, ci-dessus)

89. Carré ottoman, Turquie ou Europe dans le goût ottoman, vers 1900, gaze brodée en soie polychrome et fil d'or d'une *tugrah* dans un médaillon, dans un encadrement d'écritures islamiques, au milieu de palmes et croissants, écoinçons d'un quart de rosace, bordure or de guirlande de fleurs.

0, 92 x 0, 90 m

100/150 €

90. Kaftan et gilet ottoman, vers 1900, pékin, fond satin crème, décor rayé de bandes jaunes à chevrons rouges.

200/300 €

(voir reproduction, p.13)

91. Grande serviette rituelle, Turquie ottomane, XVIII – XIXème siècle, pékin rayé satin et gaze brodé or et en soie polychrome de fleurs au dessus d'une frise florale (accroc, trous).

1, 75 x 1, 05 m

200/300 €

(voir reproduction, p.13)

92. Carré, Turquie, vers 1900, lin densément brodé or et argent d'une *tugrah* dans un carré, dans un entourage de guirlandes de fleurs, bordure d'écritures islamiques, galon.

0, 80 x 0, 75 m

100/150 €

93. Kaftan ou manteau en coton blanc boutissé, Provence, XVIIIème siècle pour le marché Ottoman, décor géométrique (usures au col, manque les boutons). Les vues de port peintes par Vernet au XVIIIème siècle, montre des marchands ottomans en train de commercer dans le port de Marseille.

500/700 €

(voir reproduction, ci-dessus)

94. Manteau sans manche, Turquie, XIXème siècle, feutre noir brodé or de gerbes de fleurs stylisées et mandorles, bordure de rinceaux, dos densément brodé de fleurs, doublure d'un coton russe.

300/500 €

(voir reproduction, p.13)

95. Kaftan et veste, Turquie, vers 1900, velours cramoisi brodé or sur relief de panier de fleurs et frise de gerbes de fleurs et fruits (usures notamment aux poils du velours).

600/800 €

(voir reproduction, p.13)

96. Gilet, îles grecques, empire Ottoman, XIXème siècle, feutre noir brodé or et argent de palmes, doublure d'un coton imprimé.

200/300 €

97. Gilet, Turquie, vers 1900, velours de soie rouge brodé or de fleurs.

80/120 €

98. Gilet, Turquie, vers 1900, feutre blanc brodé argent et turquoise de palmes.

100/150 €

99. Gilet, îles grecques, empire Ottoman, XIXème siècle, feutre noir densément brodé or de fleurs, doublure de coton imprimé (usures).

100/150 €

100. Veste, îles grecques, empire Ottoman, XIXème siècle, feutre noir brodé argent de gerbes de fleurs stylisées.

150/200 €



90



95



94

- 101. Carré**, Turquie, vers 1900, velours cramoisi brodé or sur relief d'un médaillon avec un soleil dans des rinceaux, gerbes de fleurs aux écoinçons, bordure de rinceaux.
0, 90 x 0, 90 m

200/300 €

(voir reproduction, p.14)

- 102. Gilet**, Turquie, vers 1900, velours de soie noir brodé or de palmes mille fleurs et d'une tugrah.

150/200 €

- 103. Bordure**, Turquie, XIXème siècle, velours vert émeraude brodé or et argent d'une frise de palmes (usures aux poils du velours).
3, 10 x 0, 13 m

100/150 €

- 104. Tapis de table ou tenture**, Turquie, fin XVIII début XIXème siècle, fond satin rouge, décor brodé au point majolique en camaïeu de soie crème et fil d'or d'un large médaillon floral, bordure de guirlande de fleurs et rinceaux (le fond a été changé tardivement et la broderie réappliquée, usures au satin, trou).
2, 43 x 1, 67 m

1 000/1 500 €

(voir reproduction, ci-dessus)



91

104





101



107



109



105



106

105. Panneau, Turquie, XVIII – XIXème siècle, satin bleu vert, brodé or sur relief de deux larges fleurs sur un fond quadrillé chargé de fleurs, sous des cartels avec écritures islamiques (tâches, usures au satin).
0, 67 x 1, 10 m

200/300 €

(voir reproduction, ci-dessus)

106. Rideau, Turquie Ottomane, vers 1900, voile de coton brodé au point de chainette polychrome d'un dense semis de gerbes de fleurs, bordure de guirlande de fleurs (petites tâches).
3, 10 x 1, 15 m

300/500 €

(voir reproduction, ci-dessus)

107. Couvre turban, Turquie Ottomane, XVIII- XIXème siècle, voile de coton brodé en soie verte, rouge, crème et fil d'or d'un médaillon floral au milieu de gerbes de fleurs (usures).
0, 95 x 0, 95 m

200/300 €

(voir reproduction, ci-dessus)

108. Velours de Brousse, Turquie, XVIème siècle, fond rouge, décor vert, crème et en fil d'argent d'une fleur d'artichaut dans une mandorle entre des rubans et œillets stylisés (tâche, usures, reprises).
1, 25 x 0, 62 m

300/500 €

(voir reproduction, p.15)

109. Fragment de lampas, Turquie ou Perse (?), XVIème siècle, fond satin vert, décor rouge d'une tulipe dans des rubans formant une mandorle (usures).
0, 60 x 0, 52 m

200/300 €

(voir reproduction, p.14)

110. Deux fragments de velours, Turquie, XVIème siècle, velours rouge, décor tramé or de tulipes et feuillages et velours rouge, décor *cintimani* tramé or de soleils et croissants, montés sur toile.

A rapprocher des numéros 267 dans Isabelle Errera, Collection d'Anciennes Étoffes, p. 131 & Ernst Flemming, Das Textilwerk, p. 251 (collection Besselièvre).

0, 10 x 0, 65 m & 0, 98 x 0, 20 m

300/500 €

111. Brocatelle (lin et soie), Turquie, XV-XVIème siècle, fond cannetille bleu et jaune, décor gothique jaune d'une grenade dans un encadrement de feuillages (usures, morceaux cousus).
1, 15 x 0, 43 m

200/300 €

(voir reproduction, p.15)

112. Satin chocolat, XVIIIème siècle sur lequel on a appliqué une broderie, Turquie, vers 1900, décor or d'un vase de fleurs dans des rinceaux.
1, 05 x 2, 75 m

200/300 €

113. Gilet et manteau sans manche, Turquie, vers 1900, feutre noir, densément brodé or de rinceaux fleuris (accrocs à la broderie).

600/800 €

(voir reproduction, p.15)

114. Gilet, Turquie, vers 1900, velours rouge densément brodé or de rinceaux.

300/500 €

115. Veste, Turquie, vers 1900, densément brodé or de motifs géométriques (accroc sur un coté).

400/600 €

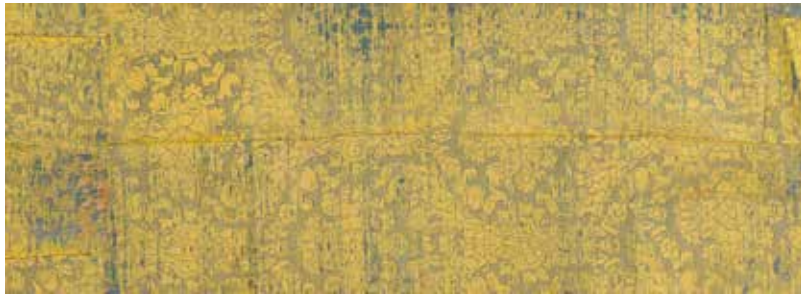
(voir reproduction, p.15)

116. Réunion de cinq serviettes rituelles, Turquie, début XXème siècle, lin ou coton brodé en soie polychrome et fil d'or.

200/300 €



108



111



115



113

117. Réunion de trois serviettes rituelles, Turquie et Syrie, coton brodé en soie et fil d'argent et kilim de coton blanc et rouge.
1, 25 x 0, 45 m ; 1, 05 x 0, 45 m & 1, 15 x 0, 50 m
100/150 €

118. Gilet, Turquie, vers 1900, feutre noir densément brodé or de rinceaux feuillagés et fleurs. On joint un pantalon de satin rouge.
100/150 €

119. Yastik ou dessus de coussin de diwan en velours de Brousse, Turquie, XIXème siècle, lin et soie, fond jaune, décor rouge d'un médaillon floral entre des rinceaux (usures).
0, 94 x 0, 47 m
100/150 €

120. Yastik ou dessus de coussin de diwan en velours de Brousse, Turquie, XIXème siècle, lin et soie, fond bis, décor tabac et vert d'un médaillon dans des guirlandes de fleurs.
0, 87 x 0, 57 m
100/150 €

121. Yastik ou dessus de coussin de diwan en velours de Brousse, Turquie, XIXème siècle, lin et soie, fond bis, décor tabac et vert d'un médaillon dans des guirlandes de fleurs.
0, 87 x 0, 57 m
100/150 €

122. Yastik ou dessus de coussin de diwan en velours de Brousse, Turquie, XIXème siècle, lin et soie, fond crème, décor tabac d'un médaillon dans des guirlandes de fleurs (usures, tâches et coupures).
0, 93 x 0, 55 m
100/150 €

123. Sarouel, Empire Ottoman, XIXème siècle, faille groseille rayée crème, décor de galons or
70/90 €

124. Réunion de trois serviettes rituelles, Turquie, fin XIXème siècle, gaze brodée en soie polychrome et fils d'argent (usures, déchirures).
400/600 €

125. Bandeau, Empire Ottoman, îles Grecques, Chypre, XIXème siècle, coton brodé tabac d'arbres et animaux, entre des galons.
0, 39 x 3, 20 m
200/300 €

126. Manteau, Empire Ottoman, Europe balkanique, Bosnie, vers 1900, lin brodé en laine noir, rouge et or de motifs géométriques.
150/200 €

127. Robe, Empire Ottoman, Europe Balkanique, Bosnie, vers 1900, lin brodé en laine noire de motifs géométriques.
100/150 €

128. Robe, XIXème siècle, empire Ottoman, îles grecques (?), lin brodé rouge et bleu de motifs géométriques.
100/150 €



130

A 14 heures (du N°129 au N°502)

129. Gilet, Tunisie, vers 1900, satin rouge rayé jaune, plastron brodé or, trace de cachet.

100/150 €

130. Devant de miroir, Algérie, fin XVIIIème siècle, gaze brodée en soie crème et bleue, bordure d'un galon ajouré brodé crème de fleurs stylisées, frangé. (tâches)
A rapprocher de John Gillow, *Textiles du Monde Islamique*, p. 68
2, 20 x 0, 50 m

500/700 €

(voir reproduction, ci-dessus)

131. Quatre tlamt del khrib ou cache matelas, Maroc, Fès, XVIII-XIXème siècle, coton brodé au point de trait en soie rouge de croix et carrés dans des motifs losangiques (un qui est empoussiéré, tâches, légères différences de teintes).

Rachida Alaoui, Florilège de la Broderie Marocaine. – Isabelle Denamur, Broderies Marocaines.

1, 21 x 0, 88 m ; 1, 14 x 0, 92 m ; 1, 24 x 0, 90 m & 1, 24 x 0, 90 m

600/800 €

(voir reproduction, ci-dessus)

132. Hzam ou ceinture de femme, Maroc, Fès, début XIXème siècle, brocatelle, fond rouge ou fond crème, décor en camaïeu orange de rosaces fleuries, aux extrémités, bordure de croix chérifiennes et mains de Fatimah stylisées, frangée (bel état).

Rachida Alaoui, Florilège de la Broderie Marocaine

3, 98 x 0, 46 m

300/500 €

(voir reproduction, ci-dessous)

133. Portière Izzar ou voile de Rabat, Maroc, Rabat, XIXème siècle, voile densément brodé en soie crème d'un réseau de fleurettes, puis brodé en soie floche violette de fleurs stylisées dans des arcatures et feuilles.

Rachida Alaoui, Florilège de la Broderie Marocaine, pp. 70 & 73
2, 70 x 1, 90 m

500/700 €

(voir reproduction, ci-contre)

134. Ceinture de mariée, Maroc, Fès, XIXème siècle, brocatelle orange, décor violet et crème de palmes cachemire mille fleurs et fleurs (demi-ceinture coupée dans la largeur, usures).

2, 45 x 0, 13 m

100/150 €



131



133



132



135

- 135. Haïti, Maroc, fin XIX début XXème siècle, décor d'arcature en feutre alternativement vert et rouge, bordé de fil cordonnet et d'un galon jaune, doublure d'une toile rayée (tâches).**
2, 15 x 4, 85 m

800/1 200 €

(voir reproduction, ci-dessus)

- 136. Bandeau en tapisserie copte ou fatimide, Égypte, VIII-XIIIème siècle, fond jaune paille, décor polychrome de médaillons et faune nilotique, sous verre (usures)**
A rapprocher de Museo del Tessuto ; Intrecci Mediterranei, p. 54
0, 51 x 0, 06 m

150/200 €

- 137. Album d'échantillons « Tissus Égyptiens »,** provenant de momies déroulées à Paris en 1867 par la société d'anthropologie et de la collection Clot Bey. *La collection d'antiquités égyptiennes du Musée d'Archéologie de Marseille, conservée au château Borély, est constituée en grande partie d'objets réunis par le docteur Clot Bey lors de son séjour en Égypte, qui est entré dans le patrimoine de la ville en 1861. Né en 1793, Antoine-Barthélémy Clot exerce la médecine à Marseille. En 1824, le vice-roi Méhémet-Ali recrute des officiers et des médecins pour moderniser son armée. Le jeune Clot signe un engagement de cinq ans, le 21 janvier 1825. Il crée l'école de médecine du Caire Très actif lors de l'épidémie de peste et de Choléra de 1831 et 1835, il est remercié par le vice-roi qui lui octroie le titre de Bey. En 1832, le vice-roi, l'envoi en mission confidentielle près de Louis-Philippe pour le convaincre de soutenir l'Égypte contre les Turcs. Il rentre en France en 1849 et décède en 1868.*
0, 14 x 0, 28 cm. 22 échantillons

1 000/1 500 €

(voir reproduction, ci-dessus)

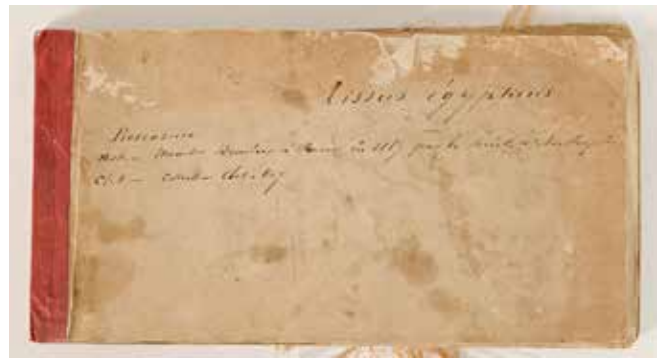
- 138. Coton teint à l'indigo, Inde, Gujarat, découvert lors de fouilles en Égypte dans des tombes des périodes Coptes et Islamiques, petits motifs, fleurs, géométriques.**
Museus Artisticos Municipales, Catalogo de la Seccion Tejidos Bordados y Encajes, p. 73, n° 112 ; - Ruth Barnes, Indian Block-Printed Cotton Fragments in the Kelsey Museum : The University of Michigan, p. 16, n° 17 & 19, p. 43, n° 11.
0, 18 x 0, 12 m & 0, 17 x 0, 10 m

100/150 €

(voir reproduction, ci-dessus)



141



137



138

- 139. Quatre velours du Kasai, Congo, Kuba, début XXème siècle, façonné de raphia de palmier en poils coupés, ou broderie Richelieu, décor géométrique de losanges. Ces pièces de velours servaient de monnaie dans la constitution de la dot des jeunes filles.**
Jennifer Harris, 5000 ans de Textiles, p. 302 & John Gillow, Textiles, pp. 39 & 40
0, 60 x 0, 60 m ; 0, 55 x 0, 59 m ; 0, 38 x 0, 42 m & 0, 65 x 0, 65 m
200/300 €

- 140. Quatre velours du Kasai, Congo, Kuba, début XXème siècle, façonné de raphia de palmier en poils coupés, ou broderie Richelieu, décor géométrique de losanges. Ces pièces de velours servaient de monnaie dans la constitution de la dot des jeunes filles.**
Jennifer Harris, 5000 ans de Textiles, p. 302 & John Gillow, Textiles, pp. 39 & 40
0, 43 x 0, 61 m ; 0, 75 x 0, 60 m ; 0, 46 x 0, 54 m & 0, 58 x 0, 55 m
200/300 €

- 141. Grand pagne Kuba, Congo, toile rouge brique, bordée d'une mosaïque en échiquier crème et noire, pompons de raphia (manque).**
7, 34 x 0, 76 m

250/400 €

(voir reproduction, ci-dessus)



142

- 142. Paire de panneaux Yoruba**, Nigéria, façonné à bandes assemblées d'un tissage rayé crème, vert et jaune et d'un tissage jaune flammé rouge entre des galons noirs.
2, 08 x 1, 08 m & 2, 08 x 1, 08 m

200/300 €

(voir reproduction, ci-contre)

- 143. Pagne de femme Aso Oke**, Nigéria, assemblage de bandes en toile ajourée vert anis.
1, 93 x 1, 15 m

150/200 €

- 144. Pagne de femme Aso Oke**, Nigéria, assemblage de bandes en façonné à fond grenat décor tramé crème de motifs géométriques.
1, 80 x 1, 52 m

150/200 €

- 145. Pagne et turban Yoruba**, Nigéria, assemblage de bandes ajourée et en façonné fond crème, rayé tabac et tramé brun de motifs géométriques.
2, 20 x 1, 45 m & 2, 10 x 0, 68 m

200/300 €

- 146. Pagne Yoruba**, Nigéria, assemblage de bandes ajourées en toile violine rayée crème.
1, 86 x 1, 47 m

150/200 €

- 147. Manteau de la maison du roi Bamileke**, Cameroun, Ndop, bandes de coton teintes à la ligature dans l'indigo, motifs géométriques.
2, 04 x 1, 86 m

300/500 €

(voir reproduction, ci-dessous)

- 148. Pagne**, Madagascar, façonné de raphia, fond crème, décor broché bleu, rouge et vert, de motifs géométriques, bordure de rayures
1, 90 x 0, 80 m

80/120 €



147

- 149. Échantillons sur carton, velours, brocatelle, façonné et divers**, XVI et XVIIème siècle, de la collection Iklé en Suisse. 16 modèles différents
100/150 €

- 150. Échantillons sur carton, velours, brocatelle, brocart, lampas et point de Hongrie**, XVIIème siècle, de la collection Iklé en Suisse. 17 modèles différents
100/150 €

- 151. Échantillons sur carton, lampas, brocatelle, brocart et impression sur chaîne**, XVIII et XIXème siècle, de la collection Iklé, Suisse. 12 modèles différents
100/150 €

- 152. Échantillons sur carton, coton imprimé, fragments de mezzari, toile peinte, lampas persan**, XVIII et XIXème siècles, de la collection Iklé, Suisse. 13 modèles différents
100/150 €

- 153. Orfroi**, Espagne ou Italie, XVème siècle, lin brodé en soie polychrome et fil d'or d'un saint personnage sous une arcature, sous verre, encadré (usures à la broderie).
Orfroi : 0, 50 x 0, 23 m dans un encadrement : 0, 75 x 0, 46 m

200/300 €

(voir reproduction, p.19)

- 154. Orfroi**, Espagne ou Italie, XVème siècle, lin brodé en soie polychrome et fil d'or d'une sainte martyre sous une arcature, sous verre, encadré (usures à la broderie).
Orfroi : 0, 49 x 0, 23 m dans un encadrement : 0, 75 x 0, 46 m

200/300 €

(voir reproduction, p.19)



163



153



154

154. **Panneau d'orfroi**, Flandre ou Espagne, fin Xvème siècle, décor brodé en soie polychrome et fil d'or de trois couples de saints personnages sous une arcature (usures).
0, 40 x 0, 48 m

200/300 €

155. **Orfroi**, XVIème siècle, velours rouge, décor brodé d'un médaillon avec une vierge à l'enfant entre des rinceaux en application de satin jaune (usures).
0, 78 x 0, 22 m

200/300 €

156. **Quatre panneaux de dalmatique**, Espagne, XVIème siècle, velours cramoisi, décor en peinture à l'aiguille de fil d'or et soie polychrome d'un médaillon représentant un saint personnage, dans un encadrement brodé en application de satin jaune brodé or de rinceaux et chimères, montés dans du velours de soie rouge (importantes usures).
0, 39 x 0, 54 m ; 0, 39 x 0, 54 m ; 0, 39 x 0, 54 m & 0, 39 x 0, 54 m
200/300 €

157. **Velours de laine dit « d'Utrecht »**, XVIème siècle, décor d'un vase de fleurs dans un réseau losangé de guirlandes laurées (importantes usures).
0, 90 x 0, 45 m

70/90 €

158. **Damas bicolore**, Italie ou Espagne (?), XVIème siècle, fond rouge, décor jaune tramé or d'une gerbe de fleurs dans un réseau losangé de rubans.
A rapprocher de Ernst Flemming, Das Textilwerk, p. 130
0, 45 x 0, 55 m

80/120 €

159. **Réunion de brocatelles**, XVI, XVII, XVIII et XIXème siècles, jaune, vert, rose, rouge et bleu, anges avec couronne, vases de fleurs, fleurs et grenades (usures). *7 modèles différents*
100/150 €

160. **Fragment de façonné**, Espagne, XIIème siècle, fond satin rouge, décor vert.

Leonie von Wilckens, Mittelalterliche Seidenstoffe, Staatliche Museum zu Berlin, p. 62, n° 105. – Karel Otavsky & Muhammad Abbas Muhammad Salim, Mittelalterliche Textilien, Tome I, n° 82, PP. 138 à 140, Fondation Abegg. A rapprocher du fragment de la Dumbarton Oaks Collection à (33.45) à Washington.
0, 09 x 0, 18 m

200/300 €

(voir reproduction, ci-dessous)

161. **Écusson de lambrequin en coton imprimé à la réserve en indigo**, Inde XIV-XVe siècle

Institut du Monde Arabe, Tissus d'Egypte, Témoins du Monde Arabe VIII – Xe siècle, collection Bouvier, p. 310, n° 206 ; - Ruth Barnes, Indian Block-Printed Cotton Fragments in the Kelsey Museum : The University of Michigan, p. 67, n° 35
0, 17 x 0, 12 m

100/150 €

(voir reproduction, ci-dessous)



(DR)

160



161



162



165

166. Velours rouge, Italie, XVIème siècle, broché or de pois
Isabelle Errera, Catalogue d'Étoffes Anciennes, p. 109, n° 99 & 110, n° 100 ; Florence Lewis May, Silk Textiles Of Spain, fig. 146 ; Tessuti Serici Italiani 150-1530, p. 130, n° 33 A 0, 20 x 0, 21 m

100/150 €

167. Réunion de fragments de velours, brocart et damas, XVIème siècle. 5 pièces

100/150 €

168. Réunion de chafarcani, coton imprimé, shibori, velours, damas et façonné, Inde, Japon, France, Espagne XVIe, XVIIIe et XIXème siècle.
Ayuntamiento Constitucional de Barcelona, Museos Artísticos Municipales, Catalogo de la Seccion de Tejidos y Encajes, p. 73, n° 112. 6 pièces

100/150 €

169. Réunion de velours, XVIème siècle, velours ciselé, broché or à effet *alluciato*, velours coupé et ligné (fragmentaires, usures).
5 pièces : 1, 13 x 0, 23 m ; 0, 55 x 0, 27 m ; 0, 60 x 0, 50 m ; 0, 60 x 0, 29 m & 0, 54 x 0, 26 m

500/700 €

170. Orfroi en lampas figuré, Florence, XVIème siècle, fond satin rose, décor tramé or de la résurrection du Christ (fragmentaire).
Isabelle Errera, Collection d'Anciennes Étoffes, n° 308, p. 147 & Marco Ciatti, Drappi, Taffetas e Altre Cose, n° 47, p. 78 0, 30 x 0, 23 m

100/150 €

171. Velours ciselé, XVIème siècle, fond satin crème tramé or, décor vert de cornes d'abondances dans des rinceaux (fragmentaires)
0, 95 x 0, 24 m ; 0, 70 x 0, 30 m & 0, 76 x 0, 24 m

100/150 €

172. Panneau de damas rouge, XVIème siècle, gerbe de fleurs dans un réseau de rubans sommé d'une couronne (usures et fragilités dans la partie supérieure).
Métrage : 10, 20 m en 1 panneau de 4 lés cousus (2, 55 x 2, 20 m)

500/700 €

173. Velours gothique coupé rouge, Turquie ou Italie, XVIème siècle, décor tramé or d'une grenade dans un polylobe au milieu d'une couronne de fleurs (usures, coupures).
Des velours comparables étaient utilisés par les sultans pour leurs kaftans de cérémonie, notamment celui du prince Korkut, mort en 1513, qui est conservé à Topkapı. 2, 38 x 0, 58 m

800/1 200 €

(voir reproduction, p.21)

174. Damas bicolore rouge et jaune, Italie, fin XVIème début XVIIème siècle, décor d'un vase de fleurs dans un réseau losangé de palmes sous des couronnes (usures).
Métrage : 10 m en un panneau de 4 lés cousus (2, 50 x 2, 18 m).

400/600 €

(voir reproduction, p.21)

175. Bandeau d'angle, XVIème siècle, velours vert, décor en application de satin crème, bleu et jaune brodé or de candélabres grotesques de rubans, rinceaux, fleurs et palmes, avec deux blasons couronnés dans des cuirs. L'un est porté par une aigle.
2, 00 en 0, 20 m en angle de 1, 50 x 0, 20 m

300/500 €

(voir reproduction, p.21)

162. Réunion d'imprimés, maille et tissés, Bassin méditerranéen islamique, XIV- XVe, XVII et XVIIIème siècle, notamment un façonné, Espagne, XIVème siècle, fond bleu décor or hispano-mauresque.
Isabelle Errera, Catalogue d'Étoffes Anciennes, p. 84, n° 67 & p. 85, n° 68. 4 pièces (dont 0, 08 x 0, 08 m)

100/150 €

(voir reproduction, ci-dessus)

163. Fragment de damas, Afrique du Nord, XIV- XVème ou Espagne XVIème siècle (?), fond jaune, décor rouge de rosaces rouges, rayé crème et jaune puis bleu de rosaces rouges.
Museo del Tessuto, Intrecci Mediterranei, p. 68, n° 8 0, 63 x 0, 55 m

500/700 €

(voir reproduction, p.18)

164. Fragments de damas, Afrique du Nord, Espagne, XIV-XV-XVIème siècle (?), motifs géométriques et divers.
Museo del Tessuto, Intrecci Mediterranei, p. 68, n° 8 & A rapprocher des numéros 78 & 79 dans Isabelle Errera, Collection d'Anciennes Étoffes, p. 46 ; La Seta Islamica Carlo Maria Surlano, p. 78 & Museo del Tessuto, Intrecci Mediterranei, p. 56. 8 modèles différents

150/200 €

165. Fragment de damas, Espagne, époque Mudejar, XVIème siècle, fond rouge, décor rayé de bandes satin jaune, frises de fleurs et entrelacs (usures).
A rapprocher de Museo del Tessuto, Intrecci Mediterranei, p. 68 0, 40 x 0, 36 m

300/500 €

(voir reproduction, ci-dessus)



175

174

173



176

181



178

176. Cinq lambrequins constitués d'éléments brodés, Angleterre, XVII^{ème} siècle, remonté sur une moire bleue, décor de gerbes de fleurs et rubans noués, au dessus d'une frise de rubans et fleurs (remonté, la moire est tardive, usures à la moire).

0, 45 x 1, 46 m ; 0, 45 x 1, 40 m ; 0, 48 x 1, 20 m ; 0, 45 x 1, 46 m ; 0, 48 x 2, 10 m

500/700 €

(voir reproduction, ci-dessus)

177. Portière constituée de deux lés de velours jaune safran, bordé de deux lés de velours ciselé, XVII^{ème} siècle, fond satin crème, décor en pointe en velours vert d'une large fleur épanouie broché argent (importantes usures, coupures).

2, 70 x 2, 05 m

200/300 €

178. Antependium, Ursulines d'Amiens, XVII^{ème} siècle, fond brodé en perles de verres blanches, décor en perles de verre, soie et laine d'une colombe dans un médaillon au milieu de gerbes de fleurs, encadré (fragmentaire).

0, 46 x 1, 40 m dans un cadre 0, 54 x 1, 48 m

1 500/2 000 €

(voir reproduction, ci-contre)

179. Deux rares devants de chasubles, XVIII^{ème} siècle, cuir de Malines, dit « de Cordoue » et tontisse, orfroï à fond vert, décor or de rubans et fruit, pour l'une à fond vert décor de fleurs et l'autre fond rouge, décor gothique de rubans.

0, 76 x 0, 57 m & 0, 76 x 0, 57 m

200/300 €

180. Portière ou tenture héraldique, Italie ou Allemagne (?), première moitié du XVII^{ème} siècle, toile de laine verte, décor brodé en application de laine polychrome du blason des Piccolomini : « parti, au 1 d'or à une aigle bicéphale de sable, au 2 de gueules à la fasce d'argent sommé d'un lion rugissant d'or, au 3 d'argent à la croix d'azur supportant cinq croissants d'or et parti d'azur au poirier de sinople chargé de fruits d'argent entre deux lions affrontés d'or ». dans un entourage de motifs de cuir avec masques au dessus d'une sirène, rinceaux amours, faunes musiciens, sous des draperies, bordure d'un centaure tuant un dragon, chimères et animaux fantastiques entre des sirènes tenant des cornes d'abondance et amours musiciens, sous Orphée qui charme les animaux (usures, manques).

Famille alliée aux Piccolomini

2, 45 x 1, 90 m

2 000/3 000 €

(voir reproduction, p.22)



180



184

181. Laize de broderie d'application, Italie, XVII^{ème} siècle, fond de drap d'or, décor appliqué en velours cramoisi cousu dessus à la réserve, et brodé d'un fil cordonnet, d'un vase de fruits dans des rinceaux sous une fleur épanouie et un amour entre des grappes de fruits.

1, 37 x 0, 53 m

300/500 €

(voir reproduction, p.21)

182. Bougran, vers 1600, toile verte enduite de gomme arabique, imprimé à la planche en or de vases d'orfèvrerie et gerbes de fleurs.

0, 55 x 0, 76 m

80/120 €

183. Façonné de laine, Allemagne du Nord, XVII^{ème} siècle, fond bis, décor vert de motifs géométriques et fleurs stylisées.

4, 45 x 0, 70 m

250/400 €

184. Antependium, probablement Italie, XVIII^{ème} siècle, gros de Tours cramoisi brodé en soie jaune, fil d'argent, paillerons et strass de grenade dans des rinceaux fleuris entre des palmes (tâches, coupure).

1, 03 x 3, 60 m

800/1 200 €

(voir reproduction, ci-dessus)



186



189



185

185. Panneau de lampas lancé, XVIII^{ème} siècle, fond de faille jaune, décor en soie vert, rouge et crème d'un bouquet de fleurs, entre des gerbes de fleurs au naturel (bel état, complet de ses lisières, coutures, tâches, petit ravaudage dans l'angle supérieur droit, accroc).

Métrage : 8, 00 m en un panneau de 4 lés cousus (2, 00 x 2, 06 m)

400/600 €

(voir reproduction, ci-dessus)

186. Panneau de damas vert épinard chiné, milieu XVIII^{ème} siècle, décor d'une gerbe de fleurs stylisées dans un réseau losangé de rivières de fleurs et feuilles.

Métrage : 9, 60 m en un panneau de 4, 5 lés cousus (2, 40 x 2, 33 m)

400/600 €

(voir reproduction, ci-dessus)

187. Lampas lancé, Tours ou Lyon (?), fin XVII^{ème} début XVIII^{ème} siècle, fond de faille liseré crème, décor vert, jaune et rouge d'un panier de grenades d'où jaillit une gerbe de fleurs entre des feuillages baroques et grosses fleurs (accrocs, tâche de cire).

Métrage : 5, 35 m en un bandeau (0, 70 x 2, 08 m) & un manteau de statue (0, 90 x 1, 70 m).

200/300 €

188. Laize de satin bourrette jaune bouton d'or, Provence, XVIII^{ème} siècle (tâches).
Métrage : 5, 43 x 0, 50 m

150/200 €

189. Lampas lancé, XVIII^{ème} siècle, faille jaune, liseré crème de rubans de dentelle, décor en soie polychrome à deux chemins suivis de branches ondulantes de feuilles et fleurs, cousus en un panneau de 3, 5 lés bordé d'un volant de taffetas jaune (ravaudage).
Métrage : 7, 70 m en un panneau de 3, 5 lés (2, 20 x 1, 80 m)

400/600 €

(voir reproduction, p.22)

190. Dos de chasuble, Italie, XVIII^{ème} siècle, damas crème brodé au point majolique en soie polychrome d'une gerbe de fruits et fleurs dans des rinceaux feuillagés avec fruits et fleurs.

150/200 €

191. Bas de robe en cambrazine ou crewelwork, XVIII^{ème} siècle, toile de lin brodée au point de Beauvais en camaïeu de laine verte et rouge d'un semis de fleurs, bordé d'une frise de rinceaux et fleurs (ravaudage).
0, 93 x 1, 10 m

150/200 €

192. Voile ou tapis de table, XVII^{ème} siècle, damas rouge brodé or du chiffre IHS dans des rais de lumière, au milieu de branchages feuillagés et fleuris, bordure de rinceaux, fleurs de lys, gerbes de fleurs stylisées aux écoinçons et chiffre brodé LIII aux extrémités (tâches).
Peut-être s'agit-il d'une dédicace au roi Louis XIII ?
1, 06 x 0, 64 m

150/200 €

193. Ciel de baldaquin dans un lampas, XVIII^{ème} siècle, fond satin crème, décor broché en soie polychrome de gerbes de fleurs formant des couronnes, complet de ses lisières, bordé de lambrequins crénelés (montage probablement tardif).
Métrage : 6, 33 m en un panneau (2, 15 x 2, 05 m)

300/500 €

194. Tapis de table chantourné dans un taffetas moutarde, fin XVIII^{ème} siècle, brodé en fil cordonnet or et paillerons de rinceaux avec cornes d'abondance, remonté en tapis de table au XIX^{ème} siècle (usures, coutures défectueuses).
1, 65 x 1, 30 m

200/300 €

195. Tapis de table dans un brocart, XVIII^{ème} siècle, fond légèrement rose, décor liseré rose et argent de formes « bizarres » de dentelle et gerbes de fleurs, bordé d'un galon argent, doublure de bougran (bel état, tâches).
Métrage : 5, 95 m en un panneau de 3, 5 lés (1, 70 x 1, 65 m)

300/500 €

(voir reproduction, ci-dessus)

196. Panneau dans un lampas « bizarre », Lyon vers 1710, fond satin amarante, décor broché en fil d'or et soie polychrome de rubans de dentelle ondulants, palmes, feuilles, fougères, grenades et fleurs, galonné or, doublé de taffetas bleu (accrocs dans le bas, coupures).
Métrage : 5, 82 m en un panneau de 3 lés cousus (1, 94 x 1, 65 m)

500/700 €

(voir reproduction, ci-dessus)



195



196



198



199



197



201

197. Panneau de broderie double-face, fin XVII début XVIIIème siècle, fond satin crème ou chocolat, brodé au point passé plat en soie polychrome d'Orphée charmant les animaux, entre des fleurs, oiseaux, bordure de cornes d'abondance et animaux, gerbe de fleurs aux écoinçons, bordure d'un façonné cloqué (laine et soie) crème à décor de rinceaux de fleurs (tâche sur le coté crème, usures au façonné).

Broderie : 1, 20 x 0, 85 m avec la bordure : 1, 95 x 1, 65 m
500/700 €

(voir reproduction, ci-dessus)

198. Manteau de statue ou caparaçon, fin XVII début XVIIIème siècle, velours vert, décor brodé or de rinceaux, cornes d'abondance, fleurs et grenades, galon or (usures, oxydation au métal).

0, 51 x 0, 97 m

500/700 €

(voir reproduction, p.23)

199. Pékin, époque Louis XVI, moire bleue, rayée de bandes de satin crème et rose, broché sur le tout de fleurs polychromes (usures, tâches d'humidité).

Métrage : 7, 60 m en un panneau de 4 lés cousus (1, 90 x 1, 91 m)

200/300 €

(voir reproduction, p.23)

200. Réunion d'un pékin, époque Louis XVI, taffetas crème broché polychrome de fleurs, rayé de bandes de satin rouge et jaune liseré crème d'architectures ; **lampas arabe**, époque Napoléon III, fond satin rouge, décor jaune de vase de fleurs, trophée de musique, cornes d'abondance, oiseaux et draperies de perles (usures), et **brocart**, style Louis XV, gros de Tours crème broché polychrome et fil d'or de branchages chargés de fleurs.

100/150 €

201. Chape, XIXème siècle dans un taffetas chiné à la branche, XVIIIème siècle, fond crème, décor de rinceaux de fleurs, palmes et S, doublé d'un bougran (coupures, accroc).

Les filles du roi Louis XV affectionnaient tout particulièrement le taffetas chiné à la branche dans lequel, elles se faisaient confectionner des robes. Les chambres de Mesdames Victoire et Adélaïde à Versailles sont garnies de chiné à la branche. En l'occurrence, cette chape est manifestement le réemploi d'une robe du XVIIIème siècle.
Métrage : 3, 95 m (2, 86 x 1, 30 m).

300/500 €

(voir reproduction, ci-dessous)

202. Paire de lambrequins chantournés double face dans un lampas, XVIIIème siècle, fond gros de Tours rouge, décor liseré, broché en soie polychrome, fil d'argent et fil cordonnet d'une gerbe de fleurs dans un entourage de montants fleuris, galon or, frangé or, l'intérieur est orné d'une application en satin pinceauté et brodé argent représentant la Trinité

0, 40 x 3, 20 m chaque

400/600 €

(voir reproduction, p.25)

203. Bordure en brocatelle rouge et crème effet argent, fin XVII début XVIIIème siècle, décor de rinceaux de palmes et fleurs, bordé d'un galon or.

Métrage : 18, 65 m en deux coupes de 0, 33 m de large

300/500 €

(voir reproduction, p.25)

204. Lampas des Indes, style du XVIIIème siècle (?), fond satin vert, décor lancé polychrome de fleurs des Indes.

L'irrégularité des lisières peut faire penser à un lampas tissé en Chine pour les Jésuites au XVIIIème siècle (?).

Métrage : 5, 25 m en un panneau de 3 lés cousus (1, 75 x 2, 23 m) de 0, 74 m de large.

200/300 €

(voir reproduction, p.25)

205. Panneau de lampas « naturaliste », style des années 1735, d'après Jean Revel, faille crème, décor liseré et broché en soie polychrome d'une coupe de fruits et fleurs, entre des paniers de grenades, monté en un panneau de deux lés, galonné jaune.

Métrage : 2, 30 m en un panneau de 2 lés (1, 15 x 1, 12 m)

150/200 €

206. Mexicaine, XVIIIème siècle, satin rayé bleu et crème orné de frise de fleurs (poil trainant).

0, 98 x 1, 60 m

150/200 €

207. Chasuble, voile et deux manipules, milieu XVIIIème siècle, moire rose à décor de fleurs, brodée en soie polychrome et fil d'argent d'un vase de fleurs et grenades dans des palmes d'où s'échappent des gerbes de fleurs, galon brodé argent (reprises sur le devant).

300/500 €

(voir reproduction, p. 25)



202



203



203



204



208



211

208. Tapis de table dans des éléments de broderies, XVIIIème siècle, damas jaune, décor brodé en soie polychrome et fil d'argent de rinceaux de fleurs, galon or (assemblé au XIXème siècle).

1, 20 x 1, 00 m

400/600 €

(voir reproduction, ci-dessus)

209. Montant dans une bordure en brocart, début ou milieu XIXème siècle, style Empire ou Restauration, fond satin violet, décor broché crème et argent d'une tige noueuse dans une guirlande de rinceaux feuillagés, oiseaux, papillons, entre des galons de satin vert broché argent de palmes, avec début et arrêt de tissage (oxydation).

3, 10 x 0, 55 m

200/300 €

210. Imberline (lin et soie), fin XVIIIème, satin rouge rayé jaune bouton d'or liseré crème (usures, accrocs, ravaudage).

Métrage : 12, 41 en 4 coupes de 0, 50 m de large

300/500 €

211. Damas rouge, XVIIIème siècle, style Louis XIV, décor en pointe d'une fleur épanouie entre des palmes et grenades. Rapport : 2, 06 m

Métrage : 16, 28 en 6 coupes de 0, 52 m de large

400/600 €

(voir reproduction, ci-dessus)

212. Brocart, Lyon, vers 1735- 1740, fond argent et or, décor « naturaliste » broché en soie polychrome de fleurs et fruits (usures, manque les lisières).

0, 45 x 0, 90 m en 2 lés.

150/200 €

(voir reproduction, p.26)



207



212



220



222



223

213. Tapis de table, XVIIIème siècle, gros de Tours crème tramé argent, broché en soie polychrome de gerbes de fleurs ondulantes, galonné or (trou, tâches).

Métrage : 6 m en un panneau de 3 lés cousus (2, 00 x 1, 55 m)
250/400 €

214. Lampas lancé, époque Régence, fond satin jaune bouton d'or, décor en pointe crème et lilas d'une fleur épanouie dans un réseau de palmes et fleurs, complet de ses lisières, porte une étiquette A.L.

1, 98 x 0, 53 m
100/150 €

215. Panneau en satin sergé, XVIIIème siècle, saumon rayé crème et bleu, broché en soie polychrome de gerbes de fleurs.

Métrage : 3, 02 m en 4 lés cousus
100/150 €

216. Lampas, XVIIIème siècle, pékin rose, cannelé rayé de bandes satin, broché en fil chenille et soie crème de gerbes de fleurs.

Métrage : environ 4, 40 m en 5 lés cousus
100/150 €

217. Lampas, XVIIIème siècle, pékin, fond cannetille crème rayé de bandes cannelées jaunes, décor broché en soie polychrome et fil cordonnet de gerbes de fleurs entre des guirlandes de fleurs.

Métrage : 2, 72 m en un panneau de 4 lés cousus (0, 68 x 1, 92 m)
100/150 €

218. Panneau en droguet, époque Louis XV, fond gros de Tours cuivre liseré de losanges, décor broché en soie crème et bleue de rubans de dentelle et fleurs (usures) monté en édredon, bordé de volants de gaze rose plissée.

Panneau de 2 lés cousus (1, 25 x 1, 08 m)
100/150 €

219. Damas vert bouteille, XVIIIème, décor en pointe d'une gerbe de fleurs entre des rubans de dentelle et montants ondulants chargés de fleurs des Indes et grenades.

2, 55 x 0, 53 m
100/150 €

220. Panneau, ursulines d'Amiens, XVIIème siècle, toile brodée en perles de verre tubulaires blanches et laine polychrome du sacré cœur enflammé dans une couronne de fleurs au dessus d'un chérubin dans des guirlandes de fleurs noués (fragmentaire).

0, 70 x 0, 74 m
400/600 €
(voir reproduction, ci-dessus)

221. Antependium, Italie, XVIIIème siècle, moire crème, décor brodé en application de gros de Tours pinceauté polychrome et ombré, brodé en fil vermeil et paillonnés de rinceaux et rubans noués (mauvais état, fragilités).

0, 90 x 1, 90 m
100/150 €

222. Rare tapis de table, XVIIIème siècle, moire ivoire brodée en soie et bouclettes de crin de cheval (?) polychrome et or d'armoiries d'alliance : « de gueules au chevron d'or avec deux fleurs d'argent en chef et une en pointe » et « d'or à la croix potencée de gueules », avec pour support un cygne et un lion et pour cimier une couronne de duc, bordure de guirlande de fleurs, bordé d'un falbala sur les quatre cotés (bel état, petites tâches).

1, 40 x 1, 46 m
1 500/2 000 €
(voir reproduction, ci-dessus)

223. Lampas, vers 1710-1720, fond satin rouge, décor lancé en pointe crème, vert, jaune et bleu d'une gerbe de fleurs épanouie et palmes entre deux tiges chargées de fleurs et feuilles (trous).

Un lé et demi : 1, 93 x 0, 60 en 0, 52 m de large
200/300 €
(voir reproduction, ci-dessus)

224. Fragment de chape en lampas « bizarre », Lyon ou Venise, vers 1690-1720, fond satin crème, décor broché en soie polychrome et fil d'or filé et frisé de rinceaux, formes ondulantes, nuages, fleurs et fruits.

0, 89 x 0, 62 m
150/200 €

225. Éléments d'une chape en brocart, XVIIIème siècle, faille crème brochée de deux ors (filé et frisé) de rivières et gerbes de fleurs.

1, 04 x 0, 53 m & 1, 04 x 0, 51 m
100/150 €

226. Souvenir du pèlerinage du monastère de Steingaden (Bavière, Allemagne), XVIIIème siècle, taffetas peint de la flagellation du Christ, bordé de dentelle d'or.
0, 33 x 0, 24 m

30/50 €

227. Réunion de lampas « à la dentelle », vers 1710, fond satin rouge, rose, bleu ou tabac, décor de fleur épanouie et feuilles dans des rubans de dentelle (fragmentaires, usures).
4 modèles : 0, 88 x 0, 54 m ; 0, 90 x 0, 85 m ; 0, 70 x 0, 53 m ; 0, 53 x 0, 52 m & 0, 65 x 0, 53 m

250/400 €

228. Réunion de cinq lampas « naturalistes », Lyon, Spitafield et Pays-Bas, vers 1735 - 1740, dans la suite de Jean Revel, fond satin vert bronze décor de pagodes et fleurs épanouies, fond satin cuivre décor d'un montant nouveau avec fleurs, architectures et oiseaux à la Pillement, fond satin bleu décor de fleurs et rubans de dentelle d'argent, et fond sergé rose densément broché argent (fragmentaires).
0, 72 x 0, 51 m ; 1, 10 x 0, 38 m ; 0, 68 x 0, 30 m & 0, 58 x 0, 51 m

250/400 €



234

229. Sac dans un orfroi, époque Louis XIV, densément tramé argent, décor or et soie rose du tétragramme entre les anges, doublure d'un lampas, XVIIIème siècle, fond satin rouge, décor polychrome de rivières de gerbes de fleurs (usures, trou au lampas).
0, 66 x 0, 51 m

150/200 €

230. Réunion de cinq lampas et brocart, XVII et XVIIIème siècle, fond satin rouge ou vert, décor en soie ou fil d'or, de fleurs dans des rubans sommé d'une couronne, « bizarre » de formes ondulantes et fleurs, « à la dentelle » de fleurs dans des rubans, rinceaux et oiseaux dans des rinceaux avec fleurs et fruits.
0, 83 x 0, 27 m ; 0, 38 x 0, 52 m ; 0, 60 x 0, 47 m 0, 54 x 0, 38 m & 1, 43 x 0, 25 m

200/300 €

231. Lampas « arabesque », vers 1790, fond gris perle, décor rouge d'un vase à l'antique surmonté d'un atlante, au dessus de draperies de fleurs sous des gerbes de feuilles et médaillon avec deux femmes à l'antique, cousu sur toile (manque les lisières).
Rapport : 1, 75 m
3, 07 x 0, 45 m

150/200 €

232. Moire rose, XVIIIème siècle, décor de guirlande de fleurs entre des rayures (coutures)
Métrage : 2, 94 en 3 lés de 0, 52 m de large

80/120 €

233. Moire bleu Nattier, XVIIIème siècle, gerbe de fleurs ou de fruits dans un réseau losangé de rubans et palmes (tâches).
Métrage : 1, 88 en 1 panneau de 2 lés cous (0, 94 x 1, 03 m)
70/90 €

234. Lampas, d'après Philippe de Lasalle vers 1773, pour Catherine II de Russie, fond satin rouge, décor crème et vert d'un montant fleuri et médaillon aux colombes amoureuses, porte une étiquette de la manufacture des Trois Tours.
Pierre Arrizoli-Clémentel, *Commandes Royales*, n° 19, p. 115
0, 61 x 0, 51 m

150/200 €

(voir reproduction, ci-dessus)

235. Laize de lampas « à la dentelle », vers 1710, fond satin beige, décor broché en soie polychrome de grenades, gerbes de fleurs et guirlande de fleurs.
Rapport : 1, 30 m
1, 60 x 0, 50 m

150/200 €

236. Taffetas Madras, XVIIIème siècle, fond bleu, décor liseré et broché de rayures et carreaux (trous et tâches).
Métrage : 3, 15 en 3 lés cousus (1, 05 x 1, 33 m)

50/70 €

237. Cuir de Malines dit « de Cordoue », XVIIIème siècle, fond bleu, décor or de rinceaux et fontaine au griffon pour l'un et d'un cartouche de fleurs dans des rinceaux pour l'autre (accrocs).
0, 82 x 0, 62 m & 1, 36 x 0, 72 m

100/150 €

238. Deux demi lés et un chaperon en lampas, d'après Jean Revel, Lyon, vers 1735, faille rose, décor « naturaliste » broché en soie polychrome de gerbes de lourdes fleurs agitées par le vent (décoloration, usures).
1, 08 x 0, 27 m ; 1, 07 x 0, 27 m & 0, 48 x 0, 50 m

150/200 €

239. Lampas, fin XVIIIème siècle, fond satin bleu, décor crème d'une fontaine au vase entre des nids d'oiseaux, sous un ruban noué dans une couronne de palmes, au dessus d'un panier de fleurs entre des vases de fleurs et papillons, monté sur carton, porte une étiquette Hamot (usures, manques).
Rapport : 2, 48 m
2, 75 x 0, 57 m

80/120 €

240. Réunion de lampas, damas et brocatelles, XVI, XVII, XVIII et XIXème siècles, bleu, rouge, vert, gris et rose (importantes usures).
Une douzaine de modèles

100/150 €

241. Manteau de statue, style du XVIIIème siècle, lampas, fond de faille verte, décor liseré et broché en soie polychrome de rivières de fleurs et rubans de dentelle, frangé, doublure d'un taffetas rayé.

80/120 €



242

- 242. Manteau de statue dans un lampas « bizarre »,** Lyon ou Venise, vers 1690- 1710, fond satin rouge, décor broché or de palmes et formes ondulantes, galonné or. 300/500 €

(voir reproduction, ci-contre)

- 243. Lambrequin crénelé,** XVIIème siècle, fond satin rouge, décor brodé or de rinceaux et grenades. 0, 14 x 1, 10 m 150/200 €



251

- 244. Lampas,** XVIIIème siècle, fond satin rouge, décor liseré et broché argent d'une gerbe de fleurs dans des montants ondulants chargés de fleurs. **Deux lampas,** style du XVIIIème siècle, fond de faille vieux rose ou violette, décor liseré et broché en soie polychrome et fil d'argent de draperies de fourrure et rivières de fleurs. 1, 48 x 0, 52 m ; 0, 75 x 0, 51 m ; 0, 73 x 0, 51 m & 0, 74 x 0, 51 m 100/150 €

- 245. Cambrazine ou crewel work,** vers 1800, toile indigo brochée en laine polychrome de fleurettes. 1, 65 x 1, 35 m 150/200 €



252

- 246. Deux panneaux de dalmatiques,** XVIIIème siècle, lampas, fond satin cuivre, décor rebrodé en soie polychrome de fleurs avec des panneaux de lampas « bizarre », XVIIIème siècle, fond satin crème, décor broché en soie polychrome et fil d'or de fleurs et formes ondulantes, galon argent, doublure de taffetas bleu. 0, 53 x 0, 52 m & 0, 53 x 0, 52 m 80/120 €

- 247. Réunion de façonné, damas, lampas, brocatelle et brocart,** XIXème siècle de style Renaissance, XVIIème, XVIIIème et Napoléon III, fond bleu, rouge, crème, beige et jaune or, décor de fleurs. 9 pièces 100/150 €



253

- 248. Réunion de fragments de damas, lampas, velours au sabre,** XVIIIème siècle, époque Empire, Restauration, 1900 et de style dont des bordures. Environ 18 pièces 50/70 €

- 249. Tour de lambrequin,** époque Louis XIV, damas rouge, galon jaune, passementerie jaune (usures). 0, 30 x 9, 00 m 80/120 €

- 250. Réunion de damas et lampas,** XVIII et XIXème siècle, fleurs et personnages, fond vert ou bleu, décor « à la dentelle » et naturaliste », fleurs. 4 pièces 80/120 €



259

- 251. Bas de robe,** XVIIIème siècle, satin crème, décor brodé en soie polychrome de gerbes de fleurs et oiseaux, bordure de guirlandes de fleurs. 0, 81 x 1, 95 m 250/400 €

(voir reproduction, ci-dessus)

- 252. Chape,** style du XVIIIème siècle, lampas, fond satin bleu, décor « naturaliste » broché en soie polychrome et fil d'argent de lourdes fleurs agitées par le vent, galonné or (usures, reprises). Métrage : 5, 04 m (1, 20 x 2, 84 m) 300/500 €

(voir reproduction, ci-dessus)

253. Faille, XVIIIème siècle, fond jaune camomille décor liseré crème et broché polychrome de montants, rivières et gerbes de fleurs.
Métrage : 10,00 m en 1 panneau de 5 lés cousus (2,00 x 2,35 m)
 300/500 €
(voir reproduction, p.28)



254. Tapis de table en moire jaune bouton d'or, XVIIIème siècle, galonné crème (tâche, trous).
Métrage : 16,05 m en 1 panneau de 6,5 lés cousus (2,47 x 2,05 m)
 300/500 €

255. Tenture en moire jaune, fin XVIII début XIXème siècle (ravaudage, petites tâches, déchirure sur un coté).
Métrage : 14,75 m en 5 lés cousus (2,95 x 2,86 m)
 200/300 €

256. Satin de laine, fin XVIIIème siècle, décor rayé bleu, rouge, bandes chinées rouge, vert et jaune chargé de motifs géométriques.
Métrage : 14,70 m en 5 coupes de 0,50 m de large
 300/500 €



257. Métrage de satin groseille, fin XVIII début XIXème siècle (usures et tâches).
Métrage : Environ 54 m approximativement en 11 coupes (3,34 x 2,82 m ; 0,55 x 7,93 m ; 0,55 x 7,80 m ; 2,64 x 0,40 m ; 4,56 x 0,28 m ; 2,28 x 0,28 m ; 4,60 x 0,28 m ; 2,16 x 0,28 m ; 11,04 x 0,28 m ; 2,60 x 0,18 m & 2,64 x 0,18 m)
 300/500 €

258. Réunion de fragments de damas et lampas, XVIII et XIXème siècle, arabesque et fleurs. 10 pièces
 80/120 €

259. Chape en damas vert épinard, XVIIIème siècle, gerbe de fleur épanouie, doublure de bougran rose.
Métrage : 5,97 m pour une chape (1,40 x 2,85 m)
 300/500 €
(voir reproduction, p.28)

260. Paire de rideaux en damas vert, style du début du XVIIème siècle, dense semis de cornes d'abondances et fleurettes.
Métrage : 22,40 en 2 rideaux de 4 lés cousus (2,80 x 2,15 m)
 250/400 €

261. Dessus de lit dans un damas jaune, XVIIIème siècle, confectionné au XXème siècle dans l'esprit Haute Époque orné d'un galon Gisèle crème pour la rosace centrale et les écoinçons, bordé de taffetas jaune décoré d'un galon Gisèle crème lambrequiné (tâches).
2,93 x 2,80 m pour un lit (2,35 x 1,75 m)
 300/500 €



262. Couverture piquée matelassée, dans un cambrassine, XVIIIème siècle, fond crème, décor broché en laine polychrome de gerbes de fleurs, doublure d'une toile à beurre (ravaudage, tâches d'humidité).
2,28 x 1,18 m
 150/200 €

263. Antependium, Italie, XVIIIème siècle, taffetas jaune brodé au point majolique de fleurs autour d'un médaillon de taffetas bleu ciel brodé argent du chiffre AM sous une couronne fermée. (usures).
1,00 x 1,60 m
 200/300 €
(voir reproduction, ci-dessus)

264. Lampas, époque Empire, fond satin jaune, décor crème et violet d'un vase à l'antique dans une couronne laurée et palmes et d'une rosace dans une couronne laurée et palmes, porte la marque au griffon.
1,28 x 0,55 m
 200/300 €
(voir reproduction, ci-dessus)

265. Échantillon de tissage du lampas « Duroc », style Empire, fond satin jaune, décor crème d'une gerbe de blé sous un arc de triomphe sur un semis d'étoile dans une couronne de feuilles de chêne, au milieu de rinceaux et cornes d'abondance sous des draperies et un bouclier à l'antique dans des cornes d'abondance sous un losange, avec début et arrêt de tissage, porte une étiquette Hamot.
1,50 x 1,28 m
 100/150 €

- 266. Cannetillé bleu**, début XIX^{ème} siècle, décor broché or de rosaces, porte une étiquette Hamot.
0, 75 x 0, 54 m
150/200 €
- 267. Réunion de fragments de damas et lampas**, époque Empire, Restauration et de style (usures).
Notamment une moire noisette par Camille Pernon commandée en 1807 pour le palais de Versailles et livrée en 1808 à Compiègne dans les appartements de l'impératrice et de l'empereur puis placée dans la salle des bains du Roi de Rome et un damas d'après Seriziat pour trois chambres à coucher d'appartement de princes au palais de Versailles. Une quinzaine de pièces environ
100/150 €
- 268. Chape en damas rouge**, XVIII^{ème} siècle, dense décor de fleurs des Indes et fruits, doublure de bougran (ravaudages, manque les galons or).
Métrage : environ 5, 60 m en une chape (1, 30 x 2, 85 m)
200/300 €
(voir reproduction, p.29)
- 269. Réunion de fragments de toiles à personnages**, Nantes ou Jouy, fin XVIII^{ème} siècle, coton imprimé en rouge, monté sur carte, dont les Quatre Saisons et une chinoiserie
Fragments sur 11 cartes de 0, 40 x 0, 30 m
100/150 €
- 270. Réunion d'imprimés**, mouchoir, XIX^{ème} siècle, représentant une carte de la Suisse, bordure rouge, galon à fond noir et décor d'edelweiss, porte la signature de Leuzinger au canton de Glarus (Suisse). Coton imprimé, Alsace vers 1900, gerbes de fleurs dans des médaillons perlés et draperies. Lin imprimé, style du XVIII^{ème} siècle, fond vert, décor de gerbe de fleurs dans des draperies.
0, 60 x 0, 60 m ; 1, 00 x 0, 78 m & 1, 00 x 0, 80 m
50/70 €
- 271. Rideau en courtepointe dans une toile imprimée à la planche en rouge**, Nantes ou Beautiran (?), fin XVIII^{ème} siècle, scènes flamandes d'après Téniers et bateaux (ravaudage). 2, 41 x 1, 13 m
150/200 €
(voir reproduction, p.29)
- 272. Paire de rideaux en coton**, Rouen, vers 1825, fond hachuré, décor imprimé en rouge de scènes de l'histoire de Rome : Régulus et Cincinatus (un rideau est abimé sur les cotés)
2, 26 x 1, 45 m & 2, 26 x 1, 65 m
150/200 €
- 273. Rideau en courtepointe de coton**, Rouen, vers 1825, gravé par Cholet, décor imprimé en rouge de l'histoire d'Henri IV (endommagé sur les cotés).
Gilles Pitoiset, Toiles Imprimées, n° 250, p. 94
2, 10 x 0, 95 m
100/150 €
- 274. Mezzaro ou voile de Gênes**, fabrique de Luigi Testori à Sanpierardina, milieu XIX^{ème} siècle, voile de coton imprimé à la planche d'un arbre chargé de fleurs des Indes, au milieu d'oiseaux et papillons, sur un tertre avec animaux et palmiers, bordure de vases de fleurs et oiseaux (manque la bordure haute).
2, 93 x 1, 64 m
200/300 €
- 275. Mezzaro ou voile de Gênes**, fabrique de Luigi Testori à Sanpierardina, milieu XIX^{ème} siècle, voile de coton imprimé à la planche d'un arbre chargé de fleurs sur un tertre habité d'oiseaux, bordure de paniers de fleurs et oiseaux (trous, déchirures).
2, 35 x 2, 50 m
250/400 €
- 276. Coton**, Rouen, 1^{er} quart du XIX^{ème} siècle, décor imprimé en rouge du « Vampire », mélodrame de Carmouche et d'Abbans, sur une musique de Puccini dont la première représentation fut donnée à Paris en juin 1820.
Mylène Doré, Quand les Toiles racontent des Histoires, n° 91, p. 157 – Gilles Pitoiset, Toiles Imprimées, n° 271, p. 104 sous le titre « Robert le Diable », en violet.
Métrage : 15, 50 en plusieurs coupes de 0, 85 m de large
400/600 €
(voir reproduction, p.31)
- 277. Tenture en coton imprimée à la planche**, Alsace, fin XIX^{ème} siècle, dans le goût des *mezzari*, fond blanc, décor d'un arbre de vie avec singes, oiseaux, panthère et crocodile, bordure de guirlande de fleurs, oiseaux et papillons (tâche, trous et déchirures)
On joint la moitié d'un mezzaro, Italie, Gênes, fabrique de Luigi Testori, milieu XIX^{ème} siècle, qui a servi de modèle à la tenture alsacienne (ravaudages, usures, trous, déchirures).
3, 45 x 1, 65 m & 2, 60 x 1, 22 m
150/200 €
- 278. Dessus de lit en coton**, XVIII^{ème} siècle, manufacture Petitpierre et Cie, Nantes, vers 1790, « Psyché et l'Amour », imprimé à la planche de cuivre en rouge des aventures de Psyché et Cupidon (trou).
Musée de L'Impression sur Étoffes de Mulhouse, Toiles de Nantes, n° 20, p. 44, imprimé en bistre.
Pour un dessus de lit chantourné 2, 40 x 1, 75 m pour un plateau (1, 90 x 0, 93 m) et 4 pentes (1, 50 x 0, 45 m ; 0, 70 x 0, 47 m ; 0, 98 x 0, 45 m & 1, 35 x 0, 47 m)
400/600 €
(voir reproduction, p.30)
- 279. Toile en coton**, manufacture Oberkampf, Jouy, d'après Jean-Baptiste Huet, vers 1789-1792, « Les Délices des Quatre Saisons ou Les Occupations de la Ferme » imprimé à la planche de cuivre en violet (ravaudages).
Mélanie Riffel et Sophie Rouart, La Toile de Jouy, n° 243, p. 106 – Anne de Thoisy-Dallem, Le Musée de la Toile de Jouy, n° 71, p. 40 en bistre
2 pentes (1, 70 x 0, 89 m ; 1, 80 x 0, 90 m), 2 lambrequins crénelés (0, 25 x 1, 15 m & 0, 25 x 1, 15 m) & un morceau patchworké (1, 70 x 0, 55 m).
250/400 €
(voir reproduction, p.31)
- 280. Dessus de lit dans une toile en coton**, manufacture Oberkampf, Jouy, vers 1780, imprimé à la plaque de cuivre en rouge de : « Don Quichotte », d'après les dessins de Coypel (coté usé).
Mélanie Riffel & Sophie Rouart, La Toile de Jouy, n° 212, p. 156
Dessus de lit : 2, 70 x 2, 85 m pour un plateau (1, 90 x 1, 20 m)
300/500 €
(voir reproduction, p.31)



276



278



279



280

281. Toile dans un coton, Rouen, 1^{er} quart du XIX^{ème} siècle, imprimé à la planche de cuivre en violet « La Trêve de Dieu » (déchirures, trous, un panneau endommagé et décoloré).

Gilles Pitoiset, Toiles Imprimées, n° 269, p. 103 – Mylène Doré Quand les Toiles racontaient des Histoires, n° 147 à 149, p. 222

Métrage : environ 13, 00 m en 3 panneaux (2, 80 x 3, 10 m ; 1, 95 x 1, 25 m & 0, 72 x 1, 15 m) en 0, 82 m de large
200/300 €

282. Paire de rideaux et un lambrequin crénelé en damas rouge, style Louis XIV, décor en pointe d'une fleur épanouie entre des palmes et grenades, doublure de taffetas groseille (bel état).

Métrage : plus de 24 mètres en 2 rideaux (3, 63 x 1, 54 m) et un lambrequin (0, 68 x 3, 10 m).

300/500 €

283. Bourrette vert bouteille, XVIII^{ème} siècle.

Métrage : 10, 20 en 4 coupes de 0, 55 m de large

100/150 €

284. Lampas, XVIII^{ème} siècle, fond cannelé crème, décor damassé et broché en soie polychrome et fil d'argent de vase de fleurs entre des gerbes de fleurs (morceaux coupés).
7 pièces dont 2 (0, 65 x 0, 55 m)

100/150 €

285. Lampas, XVIII^{ème} siècle, cannetille cuivre, décor liseré crème et broché en soie bleue, rouge et noire de rivières de dentelle, guirlande de fleurs et gerbes de fleurs, porte une étiquette F (pour Fulgence ?).

Métrage : 3, 80m en 4 lés cousus (0, 95 x 1, 78 m)

150/200 €

286. Lampas, fin XVIII début XIX^{ème} siècle, fond cannelé crème, décor broché en soie polychrome et or frisé d'une gerbe de fleurs dans des rinceaux (usures, tâche de brûlure, morceaux découpés).

1, 05 x 0, 50 m & 0, 83 x 0, 50 m

50/70 €

287. Lampas, XVIII^{ème} siècle, cannelé rouge brique, décor broché en soie polychrome et fil chenille de rivières de dentelle et guirlande de fleurs (couture au milieu, lisières sur les cotés).
1, 20 x 0, 53 m

100/150 €

288. Lampas lancé, XVIII^{ème} siècle, fond satin crème damassé, décor « bizarre » en soie verte, jaune et rose de cornes d'abondance d'où jaillissent de larges gerbes de fleurs (coutures, usures).

Métrage : 5, 37 en 4 coupes

200/300 €

(voir reproduction, ci-dessous)

289. Antependium, Italie, style du XVII^{ème} siècle, velours cramoisi, décor brodé en application de satin et drap d'or d'un blason dans des cuirs, entre des rinceaux feuillagés, vases de fruits et draperies, bordure de rinceaux, galonné or (usures).
0, 93 x 2, 19 m

400/600 €

(voir reproduction, ci-dessous)



288



289



293



294



295

290. Gros de Tours moiré, rayé crème et vert amande.

3, 05 x 1, 04 m ; 2, 03 x 0, 25 m ; 3, 03 x 0, 16 m ; 1, 59 x 1, 87 m ; 3, 03 x 1, 88 m ; 2, 70 x 0, 64 m & un lambrequin : 0, 61 x 5, 66 m

100/150 €

291. Laize de lampas, début XVIIIème siècle, fond satin caramel, décor liseré crème et broché en soie polychrome et fil d'argent d'une fleur épanouie entre des gerbes de fleurs.

3, 00 x 0, 45 m

150/200 €

292. Bas de tenture brodée réappliquée sur un satin vieux rose, décor de guirlandes d'œillets.

1, 60 x 2, 02 m

150/200 €

293. Caraco et métrage d'un sergé broché provenant d'une robe à la française, époque Louis XV, fond bleu, décor en soie crème et polychrome de rivières de dentelle, rubans noués et gerbes de fleurs.

Métrage : plus de 4, 30 m en 0, 71 m de large et des morceaux

200/300 €

(voir reproduction, ci-dessus)

294. Lambrequins crénelés, vers 1900, moire blanche brodée polychrome de gerbes de fleurs au dessus d'une draperie de frise laurée et épis de blé, frangé or.

5 lambrequins 0, 31 x 4, 20 m ; 0, 31 x 2, 53 m ; 0, 31 x 2, 48 m ; 0, 31 x 3, 84 m & 0, 31 x 4, 00 m

700/900 €

(voir reproduction, ci-dessus)

295. Quatre lambrequins, vers 1900, constitués d'éléments de broderie d'époque Louis XIV, fond de damas rose entre des bandes de moire crème appliquée de broderie de fleurs et rinceaux, bordure de satin crème brodé en relief de rinceaux de fils cordonnets jaunes.

0, 35 x 1, 08 m chaque

700/900 €

(voir reproduction, ci-dessus)

296. Lampas, Lyon, Grand Frères, 1865-1870 puis Tassinari & Chatel, 1871, néo Louis Quatorzien, fond satin beige, décor broché dans la suite de Philippe de Lasalle aux faisans au dessus d'un vase de fleurs, dans des rinceaux, architecture, draperies et amours « à la Bérain », avec début et arrêt de tissage, porte un numéro de patron au dos 108364, 2781.

Sue Kerry, *Neo-Classicism to Pop, Part I, Late 18th & 19th Century Textiles*, n° 35, pp. 104 & 105.

1, 80 x 0, 54 m

250/400 €

(voir reproduction, ci-contre)



296



297

297. Lampas, Lyon, Tassinari & Chatel, d'après Pernon, style des années 1780, « Les quatre saisons », faille crème brochée en soie polychrome et fil cordonnet d'oiseaux avec leur nid, au dessus d'un arbre fruitier avec cornemuse, au dessus d'une ruche sous un arbre fruitier avec fleurs, au dessus d'une viole et gerbe de fleurs, dans un encadrement de couronnes de fleurs, cordelières et glands, avec arrêt de tissage.

Ernst Flemming, Das Textilwerk, p. 215 & vente Drouot 16 janvier 2001, n° 463
3, 10 x 0, 55 m

200/300 €

(voir reproduction,p.32)



298



299

298. Lampas, style du XVIIIème siècle, dans la suite de Philippe de Lasalle, fond cannetille crème, décor broché en fil chenille et soie polychrome de gerbes de fleurs dans des cordelières nouées avec glands, draperies et guirlande de fleurs.

1, 40 x 0, 65 m

150/200 €

(voir reproduction, ci-contre)

299. Lampas, Lyon, style du XVIIIème siècle, fond cannetille crème, décor vert et rose d'un panier de fleurs et d'une gerbe de fleurs et draperies dans un encadrement de branches de chêne et oliviers, avec début et arrêt de tissage, porte une étiquette de la collection Hamot.

A rapprocher de la tenture de la chambre de Catherine II de Russie, Pierre Arrizoli-Clémentel, Commandes Royales au XVIIIème siècle, n° 20, p. 116.

1, 66 x 0, 63 m

100/150 €

(voir reproduction, ci-contre)



300



301

300. Lampas, Lyon, style du XVIIIème siècle, dans la suite de Philippe de Lasalle, faille liserée et brochée en soie polychrome d'un bouquet de fleurs au dessus d'un panier de fleurs à la colombe, dans un encadrement de fleurs, fourrure, cordelière et glands, avec début et arrêt de tissage, porte une étiquette de la maison Hamot.

Très proche du lampas qui orne les bergères du salon de compagnie ou salon de musique du Petit Trianon de Versailles Jean-Pierre Planchon, Tassinari & Chatel, p. 352. Le patron est quasi identique, la colombe remplace une gerbe de fleurs. Quelques nuances dans le dessin de l'encadrement des fleurs du bas à gauche.

1, 47 x 0, 61 m

150/200 €

(voir reproduction, ci-contre)

301. Lampas, style du XVIIIème siècle, fond satin bleu, décor crème et jaune d'un large bouquet de fleurs dans un ruban de dentelle sous un panier de fleurs dans une couronne de ruban noué et guirlande de fleurs.

Métrage : 8, 56 en 5 coupes de 0, 55 m de large

300/500 €

(voir reproduction,ci-contre)

302. Lampas, style du XVIIIème siècle, fond satin violet, décor jaune et mordoré d'une gerbe de fleurs nouées et d'un panier de fleurs dans des couronnes de rubans et guirlandes de fleurs, dans des montants de tiges ondulantes chargées de fleurs, certains avec arrêt de tissage, porte une étiquette Hamot.

Métrage : 6, 11 en 4 échantillons de 0, 53 m de large

200/300 €



303



306



307



315

303. Paire de rideaux, manufacture AC, style du XVIIIème siècle, moire crème, décor broché en soie polychrome à la forme, d'une frise de guirlande de fleurs et trophées de jardin, porte une étiquette.
3, 29 x 1, 35 m & 3, 29 x 1, 35 m

300/500 €

(voir reproduction, ci-dessus)

304. Lampas tissé à la forme pour un fauteuil, Tours, Le Manach, manufacture des trois tours, style du XVIIIème siècle, fond sergé jaune, décor broché en soie polychrome un bouquet de fleurs ou une gerbe de fleurs nouées sur contre fond cannetille crème dans une couronne de fleurs (accroc sur un coté).
1, 60 x 0, 65 m

150/200 €

305. Brocatelle, époque Napoléon III, fond crème, décor broché polychrome d'une gerbe de fleurs dans des rinceaux, porte une étiquette Hamot (tâche jaune).
1, 40 x 0, 55 m

50/70 €

306. Deux lés possiblement tissés pour Worth, vers 1900, pékin, fond satin crème rayé de deux bandes en taffetas crème imprimé polychrome sur chaîne de guirlandes de fleurs. Pékin, fond satin crème rayé de deux bandes de moire imprimé polychrome sur chaîne de fleurettes.

2, 47 x 0, 57 m & 3, 50 x 0, 58 m

300/500 €

(voir reproduction, ci-contre)

307. Métrage d'un velours, vers 1900, fond de faille crème, décor ciselé rouge d'une gerbe de fleurs dans des fleurettes (état neuf).

A rapprocher des productions à motif de cascade de plumes des maisons Schulz Frères à Lyon, vers 1860 et Béraud à Lyon vers 1889 pour la confection des robes
Métrage : 11, 53 en 0, 65 m de large

500/700 €

(voir reproduction, ci-dessous)

308. Métrage de velours de soie grenat, à sonnettes.

Métrage : 18, 62 en deux coupes de 0, 50 m de large

400/600 €

309. Métrage de velours de soie framboise, à sonnettes.

Métrage : 17, 00 en 0, 50 m de large

300/500 €

310. Métrage de velours de soie rouge cramoi

Métrage : 10, 00 m en 0, 50 m de large

500/700 €

311. Métrage de velours de soie grenat changeant, trame rouge (poils) à reflets bleus (chaîne), à sonnettes.

Métrage : 24, 34 en 2 coupes de 0, 47 m

500/700 €

312. Métrage de velours de soie vert émeraude

Métrage : 15, 00 en 0, 48 m de large

400/600 €

313. Lampas, vers 1920, fond satin grenat, dense décor Art Déco liseré en soie bleu, vert et jaune de fleurs dans un entourage de feuilles, complet de ses lisières (deux panneaux avec début et arrêt de tissage).

Métrage : 6, 53 m en 4 panneaux (1, 20 ; 2, 28 ; 1, 45 & 1, 60 m) de 1, 25 m de large

200/300 €

314. Coton imprimé dans le goût de Martine, circa 1925, fond jaune, décor vert et rouge de fleurs et pois bleus.
2, 97 x 0, 69 m

200/300 €

315. Voile de coton Wiener Werkstätte, circa 1930, décor imprimé d'une tulipe cubiste.

0, 73 x 0, 60 m

150/200 €

(voir reproduction, ci-contre)

316. Coton Art Déco, circa 1930, décor imprimé de fleurs et papillons.

1, 76 x 0, 39 m

100/150 €

317. Fragment de façonné Art Nouveau, d'après Koloman Moser (1868-1918), Wiener Werkstätte, circa 1900, tissé par Johann Backhausen, « Mohnköpfe », fond satin orange, décor d'ombellifères (usures).
The Art Institute of Chicago, Textiles,
0, 41 x 0, 73 m

100/150 €

(voir reproduction, ci-contre)



317

318. Coton d'après Jacques-Emile Ruhlman (1879-1933), circa 1913, décor imprimé fushia et bleu gris de fleurs.
Florence Camard, Ruhlman, Bergère Doucet, 1913
0, 51 x 0, 62 m

100/150 €

(voir reproduction, ci-contre)



318



323

319. Panneau de velours de soie abricot, Allemagne ou Vienne, XXème siècle, décor pinceauté d'iris.
0, 42 x 0, 44 m

50/70 €

320. Coton, Gordon Ithoday Fabrics, « Remnant », XXème siècle, décor imprimé façon impression sur chaîne de rayures en camaïeu jaune, ornées de bouquets de fleurs.
3, 11 x 1, 12 m

100/150 €

321. Façonné, probablement Vienne, circa 1920- 1925, toile brodée au point noué à fond noir, décor polychrome de fleurs.
0, 46 x 0, 44 m

50/70 €

322. Coton Avant Gardiste, Russie, avant 1932, fond gris décor imprimé grenat d'usines (fragmentaire).
L'Abito della Rivoluzione, tessuti, abiti, costumi nell'Unione Sovietica degli ani 20
0, 32 x 0, 40 m

100/150 €

323. Façonné laine, d'après Josef Hoffmann (1870-1956), Wiener Werkstätte, circa 1904, « Notschrei », fond noir, décor de lignes et flèches jaunes et feuilles vertes (fragmentaire).
S'il fut le créateur de la Sécession Viennoise avec Gustav Klimt, Koloman Moser et Rudolph Bacher, entre autres, il représente la charnière entre l'Art Nouveau et l'Art Déco, sans pour autant être en adéquation avec ces styles. Hoffmann est un architecte d'avant-garde qui influencera Robert Mallet-Stevens, Ruhlmann et Paul Poiret qui étudièrent à ses cotés. Angla Völker, Die Stoffe der Wiener Werkstätte (1910-1932), p. 26, n° 102
0, 24 x 0, 15 m de large

80/120 €

(voir reproduction, ci-dessus)



324

324 Façonné laine, Bauhaus d'après Otti Berger (1898-1944/45), avant 1936, fond orange, rayé jaune.
Otti Berger a rejoint le Bauhaus en 1926, à Dessau en Allemagne où elle a étudié avec Paul Klee et Wassily Kandinsky. Elle y est décrite comme « l'un des étudiants les plus talentueux à l'atelier de tissage de Dessau ». Berger a fait des expériences avec la méthodologie et des matériaux au cours de ses études au Bauhaus, y compris les textiles en plastique destinés à la production de masse. Berger est le seul concepteur de Bauhaus qui cherchait des brevets pour ses textiles. Elle est devenu concepteur adjoint dans l'atelier textile au Bauhaus. En 1936, elle fuit à Londres avec d'autres professeurs du Bauhaus. Puis retourne en Hongrie, auprès de sa mère en 1938. De là, elle est déportée avec sa famille en avril 1944 et décède à Auschwitz.
0, 16 x 0, 09 m

150/200 €

(voir reproduction, ci-dessous)

325. Maquette d'Otti Berger (1898- 1944/45), Bauhaus, avant 1936, enchevêtrement de losanges en papier découpé vert pistache.
0, 16 x 0, 05 m

150/200 €

(voir reproduction, ci-dessous)



325

326. Maquette d'Otti Berger (1898- 1944/45), Bauhaus, avant 1936, papier découpé terre de Sienne, gris et orange, sergé et croisures.

0, 19 x 0, 13 m

150/200 €

(voir reproduction, ci-dessous)



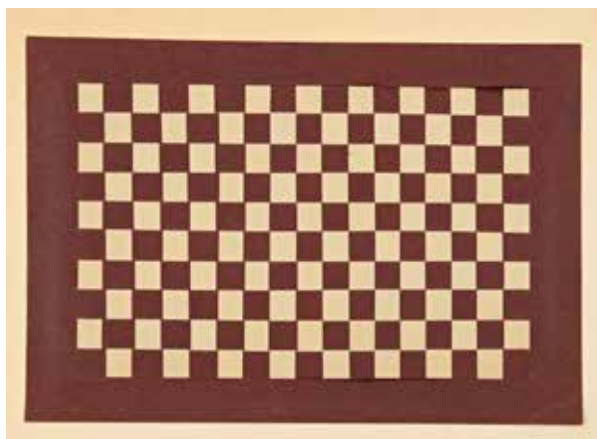
326

327. Maquette d'Otti Berger (1898- 1944/45), Bauhaus, avant 1936, papier découpé brun et beige, damier.

0, 19 x 0, 13 m

150/200 €

(voir reproduction, ci-dessous)



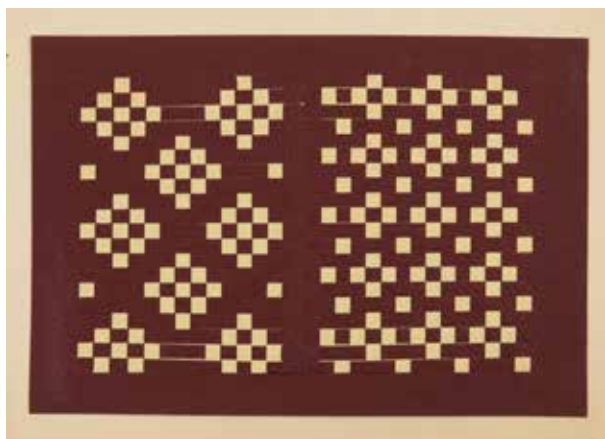
327

328. Maquette d'Otti Berger (1898- 1944/45), Bauhaus, avant 1936, papier découpé brun et beige, motifs cruciformes.

0, 19 x 0, 13 m

150/200 €

(voir reproduction, ci-dessous)



328

329. Velours d'après Verner Panton (1926-1998), designer danois, 1969, dessin « Curve » pour Mira- X (Suisse), décor en camaïeu rouge de bandes ondulantes (tâche).

2, 57 x 1, 18 m

80/120 €

330. Coussin dans un coton imprimé d'après Salvador Dali « SPRING RAIN »

0, 42 x 0, 38 m

150/200 €

331. Coussin, Allemagne, deuxième tiers du XXème siècle, dans le style de Benita Otte, canevas brodé de laine, décor cubiste, avec un pompon

0, 20 x 0, 20 x 0, 20 m

100/150 €

332. Cinq rouleaux de papier peint Wiener Werkstätte d'après Dagobert Peche (1887-1923), « Daphne », « Paradiesgartl », « Sternenhimmel », « Gangesblüten », « Medina », vers 1910, fleurs, étoiles feuilles et palmiers. Environ 4 m chaque approximativement

300/500 €

(voir reproduction, ci-dessous)



332

333. Onze rouleaux de papier peint d'après Bruno Paul (1874-1968) professeur à la Geseschtlich Geschütz Schule, vers 1920, fond jaune, décor de fleurs Art Déco
Architecte designer de meubles et d'intérieur, reçu en 1894 à l'académie de Munich où il est l'un des membres fondateurs de la Sécession de Munich. En 1898, il est une figure de premier plan dans le développement du Jugendstil. Il dessine des meubles pour la Deutsche Werkstätten Hellerau, fondateur du Werkbund. Son architecture est étroitement liée à ses dessins pour l'ameublement et l'aménagement intérieur. Directeur de la Vereinigte Staatsschulen dont le programme d'études et le nombre d'étudiants dépasse le Bauhaus. Sa conception graphique est à l'origine du modernisme qui caractérise le style du XXème siècle. Sa carrière prend fin lorsqu'il est expulsé de l'Académie Prussienne en 1933. 11 rouleaux jaune de différentes longueurs.

200/300 €

(voir reproduction, p.37)

334. Six rouleaux de papier peint d'après Bruno Paul (1874-1968) professeur à la Geseschtlich Geschütz Schule, vers 1920, fond gris, décor de fleurs Art Déco
6 rouleaux gris de différentes longueurs.

100/150 €

(voir reproduction, p.37)



333



334



335

335. Paire de dalmatiques, XVIIIème siècle, cannelé cuivre, décor broché en soie polychrome, fil cordonnet et fil chenille de rivières de dentelle et gerbes de fleurs, galonné or, doublure de bougran bleu.

300/500 €

(voir reproduction, ci-dessus)

336. Chasuble, XVIIIème siècle, cannelé bleu, décor broché en soie polychrome, fil chenille, fil d'argent et d'or de rivières de dentelle et draperies d'où s'échappent des gerbes de fleurs, galonné or, doublure de bougran lie de vin (usures sur le devant).

300/500 €

(voir reproduction, ci-contre)

337. Chasuble, XVIIIème siècle, lampas, fond satin bleu, décor « bizarre » broché or et rose d'une frise de fleurs, orfroi en lampas, fond satin crème, décor « naturaliste » broché en soie polychrome de vases de fleurs, galonné argent, doublure de bougran bleu.

300/500 €

(voir reproduction, ci-contre)

338. Chasuble, début XVIIème siècle, damas vert, dense décor de fleurettes entre des feuilles, orfroi en damas rouge de fleurettes, galon or.

150/200 €

339. Chasuble, début XVIIème siècle, damas rouge à dense décor de fleurettes, orfroi de satin rouge, dentelle d'or et galon or.

100/150 €

340. Chasuble, voile et manipule, fin XIXème siècle, velours rouge brodé en fil d'or, cannetille et filé riant du chiffre IHS dans une couronne de fleurs de lys stylisées qui s'inscrit sur une croix. On joint une bourse.

150/200 €

341. Chasuble, étole et manipule, XVIIIème siècle, damas vert, décor naturaliste de branches noueuses avec feuilles et lourdes fleurs, galon crème et argent, doublure de bougran vert.

100/150 €



336



337



349



350

344. Ensemble liturgique de voyage (chasuble, étole, manipule, voile et bourse), XIX^{ème} siècle, moire rouge réversible blanc brodée du chiffre IHS stylisé dans une couronne de rinceaux pour le coté rouge et du chiffre AM dans une couronne de rinceaux et feuilles pour le coté blanc, au milieu de rinceaux de feuilles.

200/300 €

345. Ensemble liturgique (chasuble, étole, voile et bourse), circa 1930, velours rouge, décor brodé or du chiffre IHS dans des rais de lumière et fleurs dans des rinceaux.

150/200 €

346. Ensemble liturgique (chasuble, étole, manipule, voile et bourse), circa 1900, drap d'or brodé en application de l'agneau sur le livre aux sept sceaux et en fil d'or de rinceaux de fleurs dans une croix au milieu d'un semis de fleurs (légères usures sur les broderies du devant).

200/300 €

347. Chape, époque Restauration, damas rouge, style du XVIII^{ème} siècle, tiges noueuses chargées de fleurs et rubans de dentelle. Orfroi dans un brocart, fond damassé rouge, décor or de tiges feuillagées et fleuries, doublure de bougran rouge (ravaudage).

1, 45 x 3, 00 m

150/200 €

348. Dalmatique, vers 1710, brocatelle beige rosée et crème effet argent, décor « à la dentelle » d'un vase de fleurs et fruits, entre des oiseaux au dessus de conques et rubans noués, cartel (décoloration).

200/300 €

349. Costume (corsage et jupe) d'enfant, singe ou statue (?), XVIII^{ème} siècle, faille verte, décor liseré et broché en soie polychrome et fil d'argent de rubans et gerbes de fleurs.

200/300 €

(voir reproduction, ci-contre)

350. Curieuse robe, milieu XVIII^{ème} siècle, bustier, plissé à la taille, sans manche, noué sur les cotés du bustier et aux épaules, brocart en gros de Tours beige liseré blanc, broché or et argent de branches noueuses avec fleurs des Indes (tâches, usures et oxydation trous).

700/900 €

(voir reproduction, p.39)

351. Veste d'habit, XVIII^{ème} siècle, à col haut, large revers, coupé sur le devant, dans un lampas possiblement Spitafield, Angleterre, cannelé crème broché polychrome de gerbes de fleurs, liseré crème d'un réseau losangé et rubans, trois larges boutons avec un paysage animé de personnages sous verre (trou dans le dos, coupé et manques sur le devant, le verre des boutons est brisé, seul un paysage est lisible).

150/200 €

352. Habit à la française, fin XVIII^{ème} siècle, à col haut, complet de ses douze boutons, satin chiné bleu, doublure de satin crème (petits trous, tâches d'humidité sous les épaules, usures au col et haut du dos, manques à la doublure).

150/200 €

(voir reproduction, p.39)

353. Robe (jupe et caraco), XVIII^{ème} siècle, satin chiné bleu (transformations).

200/300 €

342. Chape, milieu XIX^{ème} siècle, damas rouge à montants fleuris, orfroi en lampas, fond satin rouge, décor jaune de rinceaux de fleurs, chaperon du chiffre IHS dans un triangle et rais de lumière, au milieu d'une couronne de rinceaux de fleurs (tâche).

1, 40 x 2, 90 m

150/200 €

343. Ensemble liturgique de voyage (chasuble, étole, manipule, voile, bourse et pal), XIX^{ème} siècle, moire rouge réversible blanc brodée du chiffre IHS stylisé dans des rais de lumière pour le coté rouge et du chiffre AM dans des rais de lumière pour le coté blanc, au milieu de rinceaux de feuilles, fleurs et grappes de raisin (usures sur le devant du coté blanc).

200/300 €



355



354



352

354. Deux pans de gilet, époque Louis XVI, drap d'or brodé en soie polychrome, fil chenille, paillerons, fil d'argent et miroirs, sur le fond de fleurettes, sur les bords, les poches et les basques de rubans noués et fleurs, complet de ses dix-huit boutons, doublure de satin (provient d'un gilet démonté, bel état).

150/200 €

(voir reproduction, ci-dessus)

355. Gilet à col, fin de l'époque Louis XVI, faille crème, décor brodé en soie polychrome, fil d'argent et fil d'or et strass, sur le fond d'un semis de fleurettes, ruban noué avec gerbes de fleurs, sur les bords de boutonnières, guirlande de feuilles et strass, sur les poches ovales d'un bassin au jet d'eau dans une allée d'arbres, complet de ses treize boutons (bel état).

300/500 €

(voir reproduction, ci-contre)

356. Gilet, époque Louis XVI, drap d'or brodé en soie polychrome, fil chenille, paillerons, miroirs et fil d'argent, sur le fond de fleurettes, sur les bords, les poches et les basques de guirlande de rubans et fleurs, complet de ses dix-huit boutons (usures au fond de drap d'or, oxydations)

150/200 €

357. Gilet à col, fin XVIIIème siècle, satin crème, décor brodé en fil d'argent, sur le fond d'un semis de brindilles, sur les bords, les poches et les basques d'une grecque, ruban noué et brindille, doublure de laine pour l'hiver, complet de ses dix boutons (le dos est en partie coupé).

150/200 €

358. Deux pans de gilet, époque Louis XV, satin rouge, décor liseré rouge de branches feuillagées, broché en fil cordonnet crème, fil d'argent et soie verte de gerbes de fleurs, complet de ses dix-huit boutons (provient d'un gilet démonté, bel état).

200/300 €

(voir reproduction, p.40)

359. Manteau de robe à la française, milieu XVIIIème siècle, à plis Watteau dans le dos, falbalas, manches pagodes, taffetas crème rayé jaune, vert, rouge et rose (petites usures).

300/500 €

(voir reproduction, ci-contre)

360. Casaquin, milieu XVIIIème siècle, à basques, plis Watteau dans le dos, manches pagodes, falbalas bordés de fil chenille, satin liseré ivoire à décor de fleurettes.

200/300 €



359



362

361. Caraco, XVIII^{ème} siècle, dans une faille chinoise, fond blanc, décor peint au jus d'herbes de fleurs nouées. On joint un fragment de la robe.

150/200 €

362. Manteau d'intérieur pour homme, vers 1715, à col haut, boutonnage croisé, complet de ses quatre boutons, lampas, fond de faille gris chiné, décor « à la dentelle » de paniers de fleurs, fruits et épis de blé, entre des bordure de rubans de dentelle entrecroisés, doublé d'une toile.

1 000/1 500 €

(voir reproduction, ci-contre)

363. Bustier en pointe et caraco sans manche, fin XVIII^{ème} siècle, mexicaine, fond satin rayé crème, rouge et blanc ornée de fleurettes.

80/120 €

364. Habit à la française, époque Louis XVI, taffetas brun, décor brodé en soie polychrome sur les manches, les bords, les poches et les basques de guirlande de fleurs (coupures, tâches, accrocs, coutures défectives, usures au col, doublure en partie changée).

150/200 €

365. Habit à la française, époque Louis XVI, velours miniature, rayé crème, piqué de pois rouge, jaune et vert, doublure de satin ivoire (bel état, manque les boutons).

200/300 €

(voir reproduction, p.41)

366. Laize de gilet à la forme, époque Louis XVI, satin crème brodé au point de Beauvais, sur le fond d'un semis de brindilles, les bords d'une frise de fleurettes, sur les basques et les poches de gerbes de fleurs, complet de ses boutons, complet de ses lisières (état neuf, jamais coupé).

0, 90 x 0, 55 m

250/400 €

(voir reproduction, ci-dessous)



358

367. Laize de gilet à la forme, époque Louis XVI, satin crème brodé au point de Beauvais, sur le fond d'un semis de fleurettes, les bords de guirlande de fleurs, sur les basques de gerbes de fleurs, complet de ses boutons, complet de ses lisières (état neuf, jamais coupé).

0, 90 x 0, 55 m

300/500 €

(voir reproduction, ci-dessous)

368. Laize de gilet à la forme, époque Louis XVI, satin crème brodé au point de Beauvais, sur le fond d'un semis de brindilles dans un réseau quadrillé, les bords de guirlande de fleurs et ruban noués, sur les basques de guirlande de rubans avec vases de fleurs, sur les poches d'une guirlande de fleurs et rubans et vases de fleurs, complet de ses boutons d'une fleur, complet de ses lisières (état neuf, jamais coupé).

1, 00 x 0, 55 m

400/600 €

(voir reproduction, ci-dessous)



366



367



368

369. Manteau d'intérieur en lampas, XVIII^{ème} siècle, cannetille vieux rose, décor crème et vert de rivières de rubans et montants noueux chargés de fleurs des Indes, double boutonnage, doublure de taffetas vert chiné (usures, accrocs aux épaules, déchirure à la doublure).

600/800 €



365



370



371

370. Robe à la française (jupe et manteau), époque Louis XV, à plis Watteau, falbalas, lampas, fond satin cuivre, décor lancé en soie crème, vert, jaune et rouge de rivières de rubans à la dentelle et gerbes de fleurs (transformations, doublure changée, jupe remontée).

1 000/1 500 €

(voir reproduction, ci-dessus)

371. Robe à la française (jupe et manteau), époque Louis XV, à plis Watteau, falbalas, manches pagodes, shappe de soie crème finement rayée rouge et vert, doublure de taffetas bleu au niveau des manches, d'une indienne au niveau de la pièce d'estomac. La jupe est doublée d'une indienne, XVIIIème siècle, fond brun, décor de fleurs des Indes (usures).

500/700 €

(voir reproduction, ci-dessus)

372. Deux pans de gilet, époque Louis XVI, faille crème, décor brodé en soie polychrome, sur le fond d'un dense semis de fleurettes, sur les bords et les poches de guirlande de fleurs et épis de blé, sur les basques de bateaux de commerce de deux nations battant pavillon blanc et rouge, barriques de vin et balles de coton portant les lettres PBC (tâches d'humidité).

Au XVIIIème siècle, le port de Bordeaux exportait du vin vers l'Angleterre qui y déposait des balles de coton. Le pavillon blanc peut évoquer la France tandis que l'on pense à l'Angleterre pour le pavillon rouge..

200/300 €

(voir reproduction, ci-contre)

373. Gilet à col haut, époque Louis XVI, faille crème, décor brodé en soie polychrome, sur le fond d'un semis de brindilles, sur le col, les bords, les poches et les basques de guirlande de fleurs, sous verre, encadré (usures, coupures, tâches).

100/150 €

374. Robe à tournure (jupe et caraco), milieu XIXème siècle, à manches gigot, faille bleu roi, rayée de bandes satin noir à décor imprimé sur chaîne polychrome de fleurs.

500/700 €

(voir reproduction, p.42)

375. Veste, Provence, fin XVIII début XIXème siècle, à basques, toile fond ramoneur, décor rongé de fleurettes blanches, bordure à la dentelle de cœurs et étoiles, doublure de toile bleue.

50/70 €

376. Jupe, probablement Provence (?), XVIIIème siècle (?), damas bleu, décor de fleurs des Indes, entièrement doublée d'un jupon en coutil rayé.

150/200 €



372



374



377



378

377. Robe, vers 1800- 1820, à taille haute, sous robe en satin ivoire couverte de mousseline de coton crème au bas de robe avec trois falbalas (rubans froncés) et brodé au point de plumetis avec une inspiration cachemire d'une frise de fleurs et feuilles, sous une guirlande de fleurs et de larges gerbes de fleurs. Caraco en mousseline de coton crème, décor plissé, manches à festons, brodé au point de plumetis sur les bords d'une frise de fleurs (tâches dans le dos, déchirures au satin du fond de robe, le fond de robe est peut-être postérieur).

Les broderies sont à rapprocher de celle que l'on peut voir dans The Collection of the Kyoto Costume Institute : Fashion, pp. 159 & 164.

A rapprocher de la robe de l'impératrice Joséphine dans : Soies Tissées Soies Brodées chez l'Impératrice Joséphine, Musée de la Malmaison, 2002, p. 68, n° 74
500/700 €

(voir reproduction, ci-dessus)

378. Manteau d'intérieur, vers 1820-1830, cintré à la taille, col châle, dans un châle cachemire des années 1820, fond blanc, décor de palmes mille fleurs rouge et bleues.
250/400 €

(voir reproduction, ci-dessus)

379. Robe, vers 1830, taille haute, manches gigot, moire verte.
300/500 €
(voir reproduction ci-contre)

380. Robe, vers 1830, plissé à la taille, manches à volants, coton imprimé, fond aubergine, décor polychrome d'un semis de fleurettes.
250/400 €
(voir reproduction, ci-contre)



380



379



381

381. Robe à tournure (jupe et caraco), milieu XIXème siècle, jupe à volants, caraco à volants formant un châle en pointe des volants sur des manches pagodes, boutons grelots, taffetas vert mastic décor liseré crème de rubans noués par des guirlandes de fleurs (manque des boutons).
300/500 €
(voir reproduction, ci-dessus)



383

383. Robe à tournure (jupe et caraco), fin XIXème siècle, griffée madame Borey à Dijon, lampas fond satin grenat décor liseré grenat de gerbes de fleurs (transformations à l'intérieur du caraco).

300/500 €

(voir reproduction, ci-dessus)

382. Robe à tournure (robe et caraco), vers 1880, griffée maison Laurent à Grenoble, damas ivoire à décor de fleurs (tâches).
300/500 €
(voir reproduction, ci-contre)



384. Livrée de laquais, XIXème siècle, culotte à pont en velours taule rouge, gilet et habit en drap de laine rouge, galons en drap d'argent broché polychrome d'un écu de gueules à la tour d'or dans le collier du Saint Esprit sous une couronne royale, aux armes de Castille, les boutons en bronze doré aux mêmes armoiries, poches et manches en velours grenat (usures).

Il doit s'agir d'une livrée d'un des laquais du « Palais de Castille » au 19, avenue Kléber à Paris, qui était occupée par la reine Isabelle II d'Espagne en exil de 1868 à 1904. A l'emplacement de l'actuel Hôtel Peninsula.

Isabelle II d'Espagne est née à Madrid le 18 octobre 1830 et morte à Paris le 10 avril 1904. Elle est reine d'Espagne de 1833 à 1868, date à laquelle, elle s'exile à Paris au Palais de Castille. Elle est la fille du roi d'Espagne Ferdinand VII et de sa quatrième épouse Marie-Christine de Bourbon-Sicules qui promulgue l'abolition de la loi salique, ce qui n'est pas accepté par son oncle Charles, chef de file des Carlistes. La reine Isabelle II épouse le 10 octobre 1846 son cousin l'infant François-d'Assise de Bourbon. D'aucun doutèrent de sa paternité de leur onze enfants parmi lesquels le roi Alphonse XII d'Espagne et la duchesse de Galiéra.

250/400 €

(voir reproduction, ci-dessus)



386



385



388



389



(DR)

385. Habit d'académicien et bicorne, XXème siècle, pantalon et veste d'habit en drap de laine noire brodé vert et jaune de feuilles de laurier (état neuf). On joint un gilet et un nœud papillon en façonné blanc à nid d'abeilles. Le bicorne chiffré C.M. est dans sa boîte en bois.

Il s'agit vraisemblablement de Charles Maurras (1868-1952), élu à l'Académie le 9 juin 1938. Ecrivain provençal, il dirige le journal « Action Française » aux côtés de Jacques Bainville. Condamné à la dégradation nationale le 28 janvier 1945, il est automatiquement exclu de l'Académie Française.

250/400 €

(voir reproduction, ci-dessus)

386. Robe Charleston, circa 1925, crêpe noir densément brodé en perles de verres d'un motif rayonnant de la taille (bel état).

400/600 €

(voir reproduction, ci-dessus)

387. Robe, boléro et sac du soir et toque Jeanne Lanvin, 1939, crêpe bleu, densément couvert de paillerons bleus en motif ondé, losange or, sur le bustier et le boléro et toque en paille cousue bleue avec aigrette griffés Jeanne Lanvin, Paris, 22 faubourg Saint Honoré, n° 19566 (la robe n'est pas griffée). On joint une paire d'escarpins griffés Bentivegnia 11 Faub St Honoré.

600/800 €

(voir reproduction, ci-contre)

388. Visite, fin XIXème siècle, dans un châle en cachemire des Indes, fond rouge, décor de palmes, frangé polychrome, doublure de satin groseille.

400/600 €

(voir reproduction, ci-dessus)

389. Visite, fin XIXème siècle, dans un châle cachemire des Indes, fond jaune, décor de palmes mille fleurs, bordure arlequinée, frangé polychrome, doublure d'un satin bleu.

400/600 €

(voir reproduction, ci-dessus)



387



390



392



395

- 390. Châle carré**, France, vers 1840, dans le goût de Duché, fond rouge, décor cachemire « Renaissance » à six couleurs d'une rosace à écailles entre des palmes enroulées, galerie sur les quatre cotés, bordure arlequinée.
1, 90 x 1, 84 m

200/300 €

(voir reproduction, ci-dessus)

- 391. Châle carré**, France, vers 1890, fond rouge, décor cachemire à sept couleurs de palmes dans des pendentifs et arcatures de part et d'autre d'une réserve étoilée noire, ruban ondulant sur les quatre cotés, bordure arlequinée (trous).
1, 80 x 1, 80 m

100/150 €

- 392. Châle carré**, Inde, période Afghane, vers 1770, bordure en pointe, fond jaune décor espouliné de palmes mille fleurs, large réserve carrée noire, bordure arlequinée (la réserve noire a été changée, trous, ravaudage).
1, 60 x 1, 60 m

200/300 €

(voir reproduction, ci-dessus)

- 393. Châle long**, Inde, milieu XIXème siècle, fond rouge, décor cachemire de palmes adossées de part et d'autre d'une réserve étoilée noire, double ruban blanc et noir, bordé d'arcatures, galerie sur les quatre cotés, bordure arlequinée, porte une signature brodée (trous).
3, 03 x 1, 45 m

600/800 €

(voir reproduction, ci-dessus)

- 394. Châle long**, France, vers 1840, fond rouge, décor cachemire à cinq couleurs de double palmes de part et d'autre d'une réserve noire carrée chargée de palmes et fougères, galerie sur les quatre cotés, bordure arlequinée (accroc, reprise, trous).
3, 00 x 1, 55 m

150/200 €

- 395. Châle carré**, France, vers 1840, dans le goût de Duché, fond rouge décor cachemire à quatre couleurs d'une rosace Renaissance sur contre fond noir, dans un entourage rayonnant de palmes, galerie sur les quatre cotés, bordure arlequinée.
1, 66 x 1, 80 m

200/300 €

(voir reproduction, ci-dessus)

- 396. Étole**, France, vers 1820, fond blanc, décor de palmes mille fleurs, bordé d'un galon fleuri.
2, 75 x 0, 58 m

100/150 €



393



398

- 397. Châle carré**, tissage jacquard, décor bayadère cachemire de rayures polychromes avec fleurs stylisées, frangé (état neuf).
1, 72 x 1, 71 m

100/150 €

- 398. Châle long**, France, Fortier Maillard, Paris, 1851-1859, décor cachemire bayadère à cinq couleurs de bandes polychromes et rubans ondulants chargés d'écailles et trèphles, galerie sur les quatre cotés, bordure arlequinée, FM tissé.
Monique Lévi-Strauss, Cachemires Parisiens, p. 68 : « Par acte, enregistré le 18 avril 1851, Fortier s'associa à son gendre Pierre Honoré Maillard ... La raison sociale en était Fortier et Maillard ... A l'Exposition universelle de 1855 (...) le jury lui décerna une médaille de 1^{ère} classe. ... (Le) 1^{er} mai 1859, la société Fortier et Maillard fut dissoute ».
3, 40 x 1, 60 m

200/300 €

(voir reproduction, ci-dessus)

- 399. Châle long**, France, vers 1840, fond rouge, décor cachemire à cinq couleurs de deux rangées de palmes entrelacées de part et d'autre d'une réserve carrée noire, galerie sur les quatre cotés, bordure arlequinée.
3, 50 x 1, 60 m

300/500 €

(voir reproduction, p.46)



399



402



400

400. Châle carré, Inde, milieu XIX^{ème} siècle, fond rouge, décor polychrome de palmes autour d'une réserve carrée noire chargée d'écailles, palmettes aux écoinçons, porte une signature, bordure arlequinée.

1, 80 x 1, 70 m

300/500 €

(voir reproduction, ci-contre)

401. Châle carré en pointe, France, vers 1810-1820, fond jaune, décor cachemire espouliné d'une large bande de palmes mille fleurs entre des galons, réserve bordée de palmettes mille fleurs sur les quatre cotés, palmettes aux écoinçons.

1, 80 x 1, 79 m

200/300 €

(voir reproduction, ci-contre)



401

402. Châle long « des quatre saisons », Inde, milieu XIX^{ème} siècle, fond rouge, décor cachemire d'un pendentif entre des palmes de part et d'autre d'une réserve étoilée noire bordée de palmes et écailles rouges, bleues et vertes, d'où s'échappent des rubans noirs avec palmiers, galerie sur les quatre cotés, bordure arlequinée, porte un bolduc avec un numéro (déchirures, accrocs, notamment à la réserve).

3, 28 x 1, 35 m

500/700 €

(voir reproduction, ci-dessus)

403. Châle carré ou Moon Shawl, Inde, milieu XIX^{ème} siècle, drap de laine noire, décor brodé cachemire en soie polychrome d'une lune au milieu de palmes mille fleurs, quart de lune aux écoinçons, galerie sur les quatre cotés, bordure arlequinée, avec sa boîte « Compagnie des Indes ».

1, 90 x 1, 75 m

400/600 €

(voir reproduction, ci-contre)

404. Châle carré, Inde, période Afghane, XVIII^{ème} siècle, pashmina blanc, bordure espoulinée cachemire de palmes mille fleurs sur les quatre cotés (trou, reprises).

Frank Ames, *The Kashmir Shawl*, pp. 276 & 277

1, 20 x 1, 20 m

300/500 €

(voir reproduction, p. 47)

405. Châle long, Inde, période Afghane, vers 1815, fond blanc, décor cachemire polychrome à chaque extrémité d'une rangée de grandes palmes mille fleurs, palme mille fleurs aux écoinçons, galerie sur les quatre cotés (trou, accrocs sur les bords).

Frank Ames, *The Kashmir Shawl*, pp. 326 & 327

3, 20 x 1, 22 m

400/600 €

(voir reproduction, p.47)



403



405

- 406. Bande de châle cachemire**, Inde, période Afghane, entre 1800 et 1810, fond blanc, décor de palmes mille fleurs.
Frank Ames, The Kashmir Shawl, pp. 305 à 309
 0, 35 x 1, 55 m

100/150 €

- 407. Châle carré**, France, vers 1840, fond rouge, décor cachemire à cinq couleurs de palmes et écailles rayonnant autour d'une réserve noire, palmiers aux écoinçons, bordure arlequinée (usures, déchirure à la réserve).
 1, 90 x 1, 80 m

150/200 €

- 408. Châle carré ou moon shawl**, France, vers 1840, dans le goût de Duché, large réserve noire chargée de branches feuillagées et fleuries autour d'une lune, bordé de palmes adossées, galerie sur les quatre cotés (usures, tâche).
 1, 70 x 1, 80 m

150/200 €

- 409. Châle carré**, France, vers 1890, fond rouge, décor cachemire à six couleurs de pendentifs entre des palmes adossées autour d'une réserve étoilée noire, ruban, galerie sur les quatre cotés, bordure arlequinée
 1, 75 x 1, 70 m

150/200 €

- 410. Châle carré en pointe**, France vers 1820, fond blanc, bordure d'une rangée de huit palmes mille fleurs (petits trous).
 1, 40 x 1, 38 m

150/200 €

- 411. Châle carré**, Inde, milieu XIXème siècle, drap de laine rouge, décor densément brodé en soie polychrome des épisodes de la vie de Sikandar, autour d'une lune avec écritures et rythmé par des arcatures, bordure d'animaux, rebordé cachemire (usures).
 1, 90 x 1, 90 m

7 000/9 000 €

(voir reproduction, ci-contre)

- 412. Kaftan ou manteau**, Inde, pashmina noir brodé en soie polychrome sur les bords, les manches, le plastron et le dos de frise de personnages et palmes.

1 500/2 000 €

- 413. Quilt ou couverture piquée matelassée**, Etats-Unis d'Amérique, début XXème siècle, « flowers », coton blanc, décor appliqué de coton vert et rose de fleurs, bordure de draperies (tâches).
 2, 00 x 2, 00 m

250/400 €



404



411



414

- 414. Quilt ou couverture piquée matelassée**, Etats-Unis d'Amérique, circa 1850, « star » fond blanc, décor appliqué en coton rouge et beige d'une étoile rayonnante.
 2, 28 x 2, 30 m

400/600 €

(voir reproduction, ci-dessus)



415

415. Boutis de mariage, Provence, vers 1820, coton blanc piqué et boutisse du chiffre JA dans un quadrillage, bordure d'un ruban ondulants dans des fleurs et fruits, bordé d'un volant en fil (petites tâches).

Francine Nicolle, Boutis des Villes, Boutis des Champs, p. 86
1, 55 x 1, 30 m

400/600 €

(voir reproduction, ci-contre)

416. Petassoun en boutis, Provence, vers 1820, coton blanc, médaillon dans un réseau de palmes et fleurs.

K. Berenson, Boutis de Provence, pp. 134 & 135 & Francine Nicolle, Boutis des Villes, Boutis des Champs, p. 56, 57
0, 45 x 0, 45 m

100/150 €



418

417. Deux panneaux en boutis, Provence, vers 1820, coton blanc piqué matelassé, bordé en boutis d'une bordure de ruban en chevron, entre des fleurs, palmes laurées, cœur et croix (provient d'un jupon de Marseille).

0, 84 x 0, 68 m & 0, 84 x 0, 58 m

250/400 €

418. Couverture en boutis chantourné, Provence, vers 1820, coton blanc, sergé boutissé, décor d'une rosace de fleurs et grappes de raisin, bordure de marguerites et grappes de raisin entre des rubans.

1, 05 x 0, 90 m

300/500 €

(voir reproduction, ci-contre)

419. Jupon de Marseille en boutis, Provence, vers 1820, coton blanc, piqué matelassé puis fond sergé boutisse à décor d'une frise laurée entre des draperies de perles et fleurs et guirlande laurée dans des gerbes de fleurs (coutures).

Francine Nicolle, Boutis des Villes, Boutis des Champs, p. 41, 49
1, 57 x 1, 40 m

400/600 €

(voir reproduction, ci-contre)



419

420. Fragment de boutis, Provence, XVII^{ème} siècle, coton blanc, décor du chiffre M.V. sous une couronne de duc dans des palmes au milieu de rinceaux.

0, 90 x 0, 75 m

200/300 €

421. Nappe de chasse et ses dix serviettes en damas de lin, Courtrai, vers 1730, chasse à courre, chasse à tir, fontaine, château et manoir avec sa bordure de rinceaux et fleurs, lisière à cubes (usures).

Stedelijke Musea Kortrijk, Damast 2, pp. 54 & 55 ; - Marguerite Prinnet, Le Damas de Lin Historié, pp. 221 & 232, n° 67
2, 95 x 2, 15 m & 7 serviettes (1, 10 x 0, 88 m)

400/600 €

(voir reproduction, ci-contre)

422. Suite de trois serviettes en damas de lin, Courtrai, vers 1750, décor d'un semis de fleurs sur fond quadrillé, bordure de fleurs et rubans de dentelle, lisière à cubes.

1, 05 x 0, 76 m

100/150 €

423. Nappe et ses onze serviettes en damas de lin, Courtrai, XVIII^{ème} siècle, dense décor de guirlande de fleurs, bordé de rinceaux de palmes et fleurs, lisière à cubes.

Nappe : 3, 23 x 2, 09 m & 11 serviettes (0, 94 x 0, 77 m).

800/1 200 €

(voir reproduction, p.49)



421



423



424



428



434

- 424. Nappe en damas de lin**, Courtrai, XVIIIème siècle, décor d'un semis de fleurettes, bordure d'une grecque chargée d'un ruban, vases de fleurs et draperies.
4, 85 x 2, 06 m

400/600 €

(voir reproduction, ci-dessus)

- 425. Nappe en damas de lin**, Courtrai, XVIIIème siècle, décor de ruban chargés de palmes entre des guirlandes de fleurs, bordure de rubans de dentelle ondulants et gerbes de fleurs.
3, 28 x 2, 09 m

400/600 €

- 426. Nappe et ses vingt-quatre serviettes en damassé**, décor de roses bordé d'un ruban, chiffré DC (tâches, le dessin de la broderie du chiffre présente une différence entre la nappe et les serviettes).

Nappe : 7, 66 x 1, 72 m & 24 serviettes (0, 66 x 0, 62 m)

300/500 €

- 427. Nappe et ses vingt-quatre serviettes en damassé**, décor de roses bordé d'un ruban dans des guirlandes de roses, chiffré DC.

Nappe : 7, 88 x 1, 80 m & 24 serviettes (0, 66 x 0, 62 m)

300/500 €

- 428. Nappe en dentelle de Bruges ou Milan**, gerbe de fleurs dans des rinceaux de fleurs à l'intérieur d'un médaillon losangique au milieu de rinceaux de fleurs, incrustation de rinceaux fleuris sur les quatre cotés, gerbe de fleurs aux écoinçons (usures, accrocs, trous).
2, 35 x 2, 02 m

400/600 €

(voir reproduction, ci-dessus)

- 429. Nappe**, linon, décor de jours, avec broderie anglaise, fil tiré d'un médaillon rayonnant, bordé d'entre deux en dentelle de Venise (accrocs aux brides).
2, 40 x 2, 13 m

200/300 €

- 430. Nappe et ses huit serviettes en damassé**, Allemagne, circa 1910, fond satin bronze, décor Art Nouveau blanc de deux chemins de tables ondulants avec nénuphars.

Nappe : 2, 23 x 1, 60 m & 8 serviettes : 0, 37 x 0, 37 m

100/150 €

- 431. Nappe et ses douze serviettes en damassé**, décor d'un semis de fleurettes et fraises dans un double chemin de table de rinceaux de plumes et fleurs, chiffrée TA (tâches de rouille à des serviettes)

Nappe : 3, 56 x 1, 98 m & serviettes : 0, 75 x 0, 85 m

300/500 €

- 432. Nappe damassée et ses cinquante et une serviettes**, bandes entre des rinceaux feuillagés et fleuris (de modèles légèrement différents, la nappe a été coupée aux extrémités)

Nappe : 5, 00 x 1, 73 m & 51 serviettes

200/300 €

- 433. Nappe en fil avec incrustation de dentelle de Luxeuil**, chemin de table, écoinçons et bordure en dentelle à décor de fleurs (accrocs à un angle, tâches).
2, 62 x 1, 75 m

300/500 €

- 434. Paire de rideaux en dentelle de Venise et Milan, dentelle aux fuseaux**, dense rinceaux fleuris bordés de montants feuillagés et fleuris (usures, accrocs, fragilités).
2, 60 x 1, 63 m & 2, 58 x 1, 73 m

500/700 €

(voir reproduction, ci-dessus)

- 435. Réunion de dentelles**, Bruges ou Milan, ajouré et broderie anglaise, fil tiré, macramé, dont un bandeau en fil tiré avec musiciens, phénix, feuilles de chêne et fougères.
7 pièces

100/150 €

- 436. Paire de rideaux ou stores**, décor de jours avec entre deux en fil tiré, bordé de rinceaux ajouré Richelieu, frangé.
2, 40 x 1, 60 m chaque

150/200 €



441



443

437. Panneau de broderie, début XIX^{ème} siècle, fond satin crème, décor brodé en soie polychrome et fil chenille d'un jardinier traversant un pont chinois devant un temple tartare.
0, 29 x 0, 36 m

100/150 €

438. Panneau de broderie, XVIII^{ème} siècle, taffetas peint brodé en application de papier, soie peinte, broderie et dentelle d'un évêque qui recueille des enfants trouvés, dans un cadre (usures).
0, 28 x 0, 24 m

30/50 €

439. Panneau de broderie, XIX^{ème} siècle, taffetas peint et brodé en soie polychrome et fil chenille d'une nativité accompagnée d'une biche et d'un faon dans les bois (usures au taffetas et au chassis).
0, 48 x 0, 40 m

50/70 €

440. Panneau de broderie, début XIX^{ème} siècle, satin crème, décor brodé en soie polychrome, fil d'argent et paillerons d'un vase de fleurs à l'antique qui porte le chiffre AG, sur un tertre.
0, 64 x 0, 50 m

200/300 €

441. Paire de panneaux de broderie, début XIX^{ème} siècle, taffetas peint brodé en soie polychrome et fil chenille de Daphnis et Cloé, jeune fille au panier de fleurs et jeune oiseleur.
0, 41 x 0, 42 m & 0, 41 x 0, 42 m

500/700 €

(voir reproduction, ci-dessus)

442. Panneau de broderie, début XIX^{ème} siècle, taffetas peint brodé en soie polychrome et fil chenille d'un palais indien et hindous sur les bords d'un fleuve, sous verre dans un cadre en bois (empoussiéré).
0, 75 x 0, 67 m

300/500 €

443. Panneau de broderie, début XIX^{ème} siècle, taffetas peint brodé en soie polychrome et fil chenille de Cupidon et d'une fontaine près d'un port et d'un palais sur un lac italien, sous verre églomisé, cadre en bois doré à palmettes.
0, 57 x 0, 69 m

300/500 €

(voir reproduction, ci-dessus)

444. Panneau de broderie, début XIX^{ème} siècle, taffetas peint brodé en soie polychrome et fil chenille de patriciens visitant leurs troupeaux dans un paysage de ruines romaines, sous verre, dans un cadre en bois doré (empoussiéré, accident au cadre).
0, 59 x 0, 75 m

300/500 €

445. Panneau de broderie, début XIX^{ème} siècle, vieillard qui bénit une femme et son fils devant un château des Flandres, dans un cadre en bois noirci.
0, 38 x 0, 43 m

150/200 €

446. Panneau de broderie, début XIX^{ème} siècle, satin crème brodé en fil chenille d'un panier de fleurs dans un cadre noir et or (tâche d'humidité).
0, 57 x 0, 47 m

150/200 €

447. Panneau de broderie, début XIX^{ème} siècle, taffetas peint brodé en soie polychrome et fil chenille de paysans et bœuf à la fontaine dans un paysage de ruines romaines dans un cadre en bois noirci (tâches d'humidité).
0, 40 x 0, 44 m

150/200 €

448. Panneau de broderie, début XIX^{ème} siècle, taffetas peint brodé en soie polychrome et fil chenille d'un jésuite sur une île déserte apercevant un bateau dans la baie, dans un cadre en bois noirci.
0, 41 x 0, 50 m

150/200 €

449. Panneau de broderie, début XIX^{ème} siècle, taffetas peint brodé en soie polychrome et fil chenille de troupeau et bergers dans un paysage italien, dans un cadre doré (tâches d'humidité).
0, 44 x 0, 58 m

200/300 €

450. Panneau de broderie, début XIX^{ème}, taffetas peint brodé en fil chenille de la scène biblique d'une rencontre (Melchisedeck ?) dans un cadre en bois noir (tâches d'humidité).
0, 42 x 0, 49 m

150/200 €

451. Panneau de broderie, début XIX^{ème} siècle, taffetas peint brodé en soie polychrome et fil chenille du Temps qui fait passer la rivière avec l'inscription « Telle est ma reconnaissance que le Temps ne peut faire passer » dans un cadre à palmettes (coupures au taffetas et accidents au cadre).
0, 50 x 0, 60 m

250/400 €

(voir reproduction, p.51)



451

452. Non venu

453. Panneau de broderie, début XIX^{ème} siècle, taffetas peint brodé en soie polychrome et fil chenille des bandits siciliens (coupures au taffetas).

0, 97 x 0, 60 m

300/500 €

454. Panneau de broderie, composé d'une broderie, Turquie, XVIII^{ème} siècle, lin brodé vert, rouge et bleu de fleurs sur laquelle on a appliqué une broderie de la vierge de l'apocalypse du XVIII^{ème} siècle, en taffetas peint, soie polychrome au point majolique et fil d'argent.

1, 00 x 0, 64 m

150/200 €

455. Panneau de broderie, début XIX^{ème} siècle, taffetas peint brodé en soie polychrome et fil chenille de Moïse sauvé des eaux sous un verre églomisé, cadre en bois doré (coupures au taffetas).

0, 48 x 0, 61 m

200/300 €

456. Panneau de broderie, début XIX^{ème} siècle, satin ivoire pinceauté et brodé en soie polychrome et fil chenille d'un vase de fleurs qui porte le monogramme HSD, dans un cadre doré.

0, 37 x 0, 30 m

150/200 €

457. Panneau de broderie, fin XVIII^{ème} siècle, taffetas crème peint et brodé en soie polychrome et fil d'or du Saint Suaire vénéré par un évêque et deux clercs, sous un dais, au milieu de rinceaux fleuris.

0, 25 x 0, 34 m

100/150 €

458. Panneau de broderie, début XIX^{ème} siècle, taffetas peint et brodé en soie polychrome d'une vue d'un port de Méditerranée dans la suite de Vernet (usures).

0, 31 x 0, 48 m

200/300 €

459. Panneau de broderie, début XIX^{ème} siècle, taffetas peint, décor brodé en soie polychrome et fil chenille d'un pêcheur près d'un pont, dans un cadre doré (usures).

0, 30 x 0, 41 m

150/200 €

460. Paire de panneaux de broderie, début XIX^{ème} siècle, taffetas peint, brodé en soie polychrome et fil chenille de Daphnis et Cloé : berger et bergère, dans des cadres dorés à palmettes.

0, 17 x 0, 20 & 0, 16 x 0, 21 m

200/300 €

461. Panneau de broderie, début XIX^{ème} siècle, taffetas peint brodé en soie polychrome et fil chenille, paysage aux lavandières, pont et fil chenille.

0, 20 x 0, 25 m

40/60 €

462. Panneau de broderie, 1813, satin imprimé et peint, puis brodé en soie polychrome et fil chenille de brebis mérinos au Jardin des Plantes (usures).

0, 30 x 0, 36 m

150/200 €

463. Panneau de broderie, début XIX^{ème} siècle, taffetas peint, bordé en soie polychrome et fil chenille de piqueux et cerf près d'une rivière.

0, 27 x 0, 32 m

100/150 €

464. Panneau de broderie, début XIX^{ème} siècle, taffetas peint brodé en fil chenille et fil d'or d'un vase de fleurs.

0, 41 x 0, 31 m

80/120 €

465. Panneau de broderie, fin XVII^{ème} début XVIII^{ème} siècle, sainte famille aux raisins (usures).

0, 36 x 0, 40 m

200/300 €

466. Panneau de broderie, début XIX^{ème} siècle, taffetas peint brodé en soie polychrome et fil chenille, promeneur près d'un lac (tâches d'humidité).

0, 37 x 0, 42 m

80/120 €

467. Paire de panneaux de broderie, début XIX^{ème} siècle, taffetas peint brodé en soie polychrome, oiseleur et petits paysans.

0, 28 x 0, 33 m & 0, 28 x 0, 33 m

200/300 €

468. Tableau (huile sur toile) brodé, début XIX^{ème} siècle, bordé en fil chenille d'un pont dans un village devant des montagnes.

0, 39 x 0, 48 m

30/50 €

469. Suite de huit panneaux de broderie, début XIX^{ème} siècle d'après des œuvres du XVII^{ème} siècle représentant des scènes bibliques, Suzanne et les vieillards, Moïse sauvé des eaux, le sacrifice d'Isaac, David et Goliath, le jugement de Salomon, etc...

0, 32 x 0, 40 m chaque

5 500/7 000 €

(voir reproduction, p.52)

470. Panneau de broderie dans un cadre polylobé, époque Louis XIV, triomphe de Junon sur son char tiré par des aigles, ou allégorie de la victoire, avec des armoiries d'alliance sous une couronne de marquis

0, 80 x 0, 98 m

1 200/1 800 €

(voir reproduction, p.53)



475

471. Panneau en tapisserie au point, début XIX^{ème} siècle, promeneurs dans le jardin d'une villa italienne, dans un cadre en pin (usures).
0, 30 x 0, 38 m

30/50 €

472. Panneau de tapisserie au petit point, laine et soie, fin XVII^{ème} début XVIII^{ème} siècle, d'après Téniers, scènes d'auberge flamande.
0, 81 x 0, 63 m

1 200/1 800 €

(voir reproduction, p.53)

473. Deux panneaux en tapisserie au petit point, Angleterre, XVII^{ème} siècle, assemblage de panneaux à l'arbre de vie et aux animaux sauvage, monté tardivement sur des feuilles de paravent, entourage en bois ciré (remontage au XIX^{ème} siècle).

1, 40 x 0, 37 m dans des entourages en bois ciré 1, 50 x 0, 50 m

300/500 €

(voir reproduction, p.53)

474. Trois panneaux en tapisserie au petit point, Angleterre, XVII^{ème} siècle, assemblage de panneaux à l'arbre de vie et aux animaux sauvage, monté tardivement sur des feuilles de paravent, bordé de velours vert

1, 37 x 0, 36 m ; 1, 40 x 0, 30 m & 1, 43 x 0, 32 m

300/500 €

(voir reproduction, p.53)

475. Panneau de broderie, début XVIII^{ème} siècle, la dernière cène, entre l'entrée du Christ à Jérusalem et le Christ au jardin des oliviers, dans un cadre en bois. Provient probablement d'un tour de lit. Des exemples comparables sont à signaler à Berne et Bâle.

0, 59 x 1, 66 m

300/500 €

475. Tapis de table, Pays-Bas, XVII^{ème} siècle, fond bleu, décor brodé en laine polychrome d'une fleur dans un ruban circulaire au milieu de rinceaux et palmes. Vente Mayorca's Christie's, 12 février 1999, n° 498

1, 45 x 1, 04 m

1 000/1 500 €

(voir reproduction, ci-dessus)

476. Tapis de table aux petit point, laine et soie, époque Louis XIV, fond vert décor de cartes à jouer et pièces, bordure à fond noir, décor de rinceaux, bel état (restaurations).

0, 80 x 0, 95 m

500/700 €

(voir reproduction, p.53)

469



473



472



473



470



477



476



474



478



479



480



482



481

477. Trois feuilles de paravent provenant de six dossiers de siège en tapisserie aux petits et gros points, laine et soie, époque Louis XIV, fond noir, décor d'allégories des saisons et des continents dans un médaillon bordé de rubans et guirlandes de fleurs, bel état (restaurations).

2, 05 x 0, 62 m ; 2, 05 x 0, 62 m & 2, 04 x 0, 62 m

1 500/2 000 €

(voir reproduction, p.53)

478. Garniture de fauteuil en tapisserie aux petits et gros points, laine et soie, XVIIIème siècle, fond crème, décor à la grenade.

Assise : Haut : 0, 72 m ; Larg : 0, 70 m

Dossier : Haut : 0, 65 m ; Larg : 0, 42 m

300/500 €

(voir reproduction, ci-dessus)

479. Garniture de fauteuil en tapisserie au point, laine et soie, XVIIIème siècle, fond crème, décor à la grenade.

Assise : Haut : 0, 72 m ; Larg : 0, 78 m

Dossier : Haut : 0, 68 m ; Larg : 0, 65 m

300/500 €

(voir reproduction, ci-dessus)

480. Garniture de fauteuil en tapisserie au point, laine et soie, XVIIIème siècle, fond crème, décor à la grenade.

Assise : Haut : 0, 60 m ; Larg : 0, 70 m

Dossier : Haut : 0, 71 m ; Larg : 0, 61 m

300/500 €

(voir reproduction, ci-dessus)



484

481. Garniture de canapé à joues en tapisserie aux petits et gros points, laine et soie, époque Louis XIV, fond brun ou noir, pour l'assise, décor du char du temps au milieu d'une végétation « bizarre » et pour le dossier de Diane au bain dans une végétation « bizarre », bel état (restauration, assise recomposée).

Assise : Haut : 0, 65 m ; Larg : 1, 76 m

Dossier : Haut : 0, 64 m ; Larg : 1, 66 m

700/900 €

(voir reproduction, ci-dessus)



494

482. Suite de six garnitures de chaises pouvant faire pour trois fauteuils en tapisserie au point, époque Louis XIV, fond noir, décor polychrome d'une fleur dans des rubans et rinceaux, bel état (restaurations).

Environ 0, 80 x 0, 85 m chaque panneau

500/700 €

(voir reproduction, ci-dessus)

483. Paire de garnitures de chaises pouvant faire pour un fauteuil en tapisserie au point, époque Louis XIV, fond noir, décor polychrome d'un candélabre dans des rinceaux fleuris et rubans, bel état (restaurations).
0, 80 x 0, 83 m chaque panneau

300/500 €

484. Garniture de canapé à joues en tapisserie au point, laine et soie, époque Louis XIV, fond noir, décor « bizarre » d'animaux fantastiques dans une végétation luxuriante, bel état (restaurations, provient de six panneaux).
Assise : Haut : 0, 90 m ; Larg : 2, 00 m
Dossier : Haut : 0, 75 m ; Larg : 2, 07 m

600/800 €

(voir reproduction, p.54)

485. Tapis au point, style Louis XVI, fond rose, décor de cinq rangées de rosaces crème chargées de fleurs stylisées, bordure vert amande entre des galons noirs (usures).
4, 15 x 2, 06 m

400/600 €

(voir reproduction, ci-contre)

486. Tenture en tapisserie, laine et soie, Aubusson, XIXème siècle, fond crème, décor de guirlande de fleurs dans un encadrement gothique de ranches noueuses sur contre fond rouge, sommé de feuilles de vigne, bordure rouge brique.
1, 80 x 1, 17 m

300/500 €

487. Bordure des quatre cotés en tapisserie, laine et soie, Atelier de Paris avant les Gobelins, XVIIème siècle, fond noir, décor de médaillons avec amours et cuirs entre des guirlandes de fleurs, médaillon floral aux écoinçons, galon bleu, bel état (retissages, rentrayages).
3, 42 x 3, 65 en 0, 60 m de large pour une tapisserie d'environ 2, 25 x 2, 50 m

1 500/2 000 €

(voir reproduction, ci-contre)

488. Non venu

489. Bande dans un fragment de tapisserie laine et soie, Flandre, XVIIème siècle, verdure à la flûte de Pan
2, 63 x 0, 63 m

500/700 €

490. Tapisserie, laine et soie, Aubusson, XVIIème siècle, dans le goût d'Isaac Moillon (1614-1673), probablement tiré de l'Histoire d'Alexandre ou de l'Histoire de Godefroi de Bouillon, l'entrée triomphale d'un roi vainqueur, avec ses bordures à fond brun de trophées militaires (usures, reprises, importantes restaurations de conservation).
2, 62 x 3, 40 m

1 500/2 500 €

(voir reproduction, p.56)

491. Tapisserie tissée main d'après Jean Lurçat (1892-1966), « La Marée », 1958, Aubusson, atelier Hollard, signature dans la trame, porte un bolduc signé de l'artiste, matricule n° 70.001.
1, 03 x 2, 17 m

1 500/3 000 €



485



487

492. Tapisserie tissée main d'après P.A. Ekman «La Belle et les Boucaniers soules Tropiques, circa 1950», atelier Hamot à Aubusson-Felletin, Marque et signature tissées dans la trame «P.A. EKMAN» et «HA».
2, 40 x 1, 74 m

500/700 €

493. Tapis au point ras, Aubusson, XIXème siècle, fond brun, décor de gerbes de fleurs formant un motif rayonnant, bordure de guirlande de fleurs.
2, 00 x 1, 90 m

400/600 €

494. Fragment de tapis Anatolie, fin XVIème siècle, fond bleu décor rouge de fleurs stylisées, monté sur toile.
1, 20 x 0, 50 m

400/600 €

(voir reproduction, p.54)



490



498. Kilim Luri, Inde, 1^{er} quart du XIX^{ème} siècle, très fin tissage de coton fond crème, décor de palmettes, bordure beige Shah Abbas.

1, 48 x 1, 41 m

1 800/2 400 €

(voir reproduction, ci-dessus.)

499. Tapis Veramin, fond rouge, décor de trois rangées de médaillons floraux crème dans un dense réseau de tiges fleuries, bordure rose aurore de rinceaux de fleurs et feuilles, galon jaune.

1, 88 x 1, 27 m

200/300 €

500. Tapis Chirvan, fin XIX^{ème} siècle, fond gris, décor de trois médaillons, bordure crème de fleurs (usures).

1, 51 x 0, 92 m

300/500 €

(voir reproduction, ci-dessus.)

498

501. Tapis de mariage Tabriz, vers 1930, style du Caucase, fond rouge, décor « aux dragons » étoilé en écailles bleus chargés d'oiseaux, têtes, dragons, animaux, cavaliers, bordure crème (usures)

Robert de Calatchi, *Tapis d'Orient*, p. 89

1, 89 x 1, 32 m

2 000/3 000 €

(voir reproduction p.57)

502. Tapis Lesghi, XIX^{ème} siècle, fond gris souris, décor de trois médaillons étoilés, bordure crème de feuilles de chêne et verres à vin.

1, 59 x 1, 00 m

400/600 €

(voir reproduction p.57)

Suivent en fin de vente, divers tapis et textiles.

495. Quatre fragments de tapis anciens : Bélouchistan, début XIX^{ème} siècle, deux Bergame XVIII^{ème} siècle et une bordure Transylvanie XVIII^{ème} siècle.

400/600 €

496. Tapis Chine, fin XVIII^{ème} début XIX^{ème} siècle, fond abricot, décor de fleurs, médaillons et papillons, bordure safran.

1, 94 x 1, 34 m

1 000/1 500 €

(voir reproduction, p.57)

497. Kilim Kaishgai, XIX^{ème} siècle, décor quadrillé jaune, noir, rouge, bleu et vert, bordure géométrique.

1, 90 x 1, 38 m

1 000/1 500 €

(voir reproduction, p.57)

Prochaine vente de textiles, archives textiles et livres d'échantillons en septembre 2016



496



497



502



501

TEXTILES XLIX

Vendredi 29 avril 2016 à 11h et à 14h

Drouot Richelieu, salle 1

ORDRE D'ACHAT / ABSENTEE BID FORM

DEMANDE D'ENCHÈRES TÉLÉPHONIQUES / TELEPHONE BID

Je soussigné(e) :

Nom et prénom/ Full name :

Adresse / Adress :

Tél. / Fax...../.....e-mail.....

Références bancaires (ou RIB joint) / Bank details.....

N°Passeport / CNI

Donne ordre à l'OVV Art Richelieu d'acheter pour mon compte les lots ci-dessous au montant de l'enchère maximum indiquée

Demande à l'OVV Art Richelieu de me téléphoner pendant la vente pour les lots ci-après indiqués

Au cas où je ne serais pas joint par téléphone au moment de la vente, je donne ordre à l'OVV Art Richelieu d'acheter pour mon compte les lots indiqués ci-dessous au montant de l'estimation basse figurant au catalogue

N° lot	Désignation	Limite à l'enchère

J'ai pris bonne note que :

- Je devrai acquitter en sus des enchères le montant des frais légaux soit 26% TTC du montant adjugé
- J'accepte les conditions générales de vente indiquées au catalogue

Date :

Signature :

CONDITIONS DE VENTE

La vente sera faite au comptant.

Les acquéreurs paieront des frais en sus des enchères de 26% TTC.

Le dernier enchérisseur sera considéré comme adjudicataire responsable du paiement. Il devra déclarer à l'OVV* son identité et son adresse. Si l'enchérisseur agit pour le compte d'autrui, il devra présenter un document d'identité, un mandat pour agir et les documents identifiant son mandataire.

Les lots ne seront délivrés aux adjudicataires qu'après encaissement du règlement.

Le règlement pourra s'effectuer :

- en espèces selon les limites imposées par la législation en vigueur
- par carte bancaire visa
- par virement bancaire
- par chèque (deux pièces d'identité seront exigées)

GARANTIES	<p>Les attributions ont été établies compte tenu des connaissances scientifiques et artistiques à la date de la vente. Le commissaire-priseur se réserve la possibilité de rectifier les désignations du catalogue. Ces rectifications seront annoncées au moment de la présentation de l'objet et portées au procès verbal de la vente.</p> <p>Une exposition préalable permettant aux acquéreurs de se rendre compte de l'état des biens mis en vente, il ne sera admise aucune réclamation une fois l'adjudication prononcée.</p> <p>Toutes les indications relatives à un incident, un accident, une restauration, une mesure conservatoire, notamment un rentoilage, affectant les lots sont communiquées afin de faciliter son inspection par l'acheteur potentiel et restent soumises à l'entière appréciation de ce dernier. L'absence d'indication relative à un incident, un accident, une restauration, une mesure conservatoire, notamment un rentoilage, n'implique nullement qu'un lot soit exempt de tout défaut, de toute restauration ou de toute mesure conservatoire. Une référence à un défaut, à une restauration ou à une mesure conservatoire en particulier n'implique pas l'absence d'autres défauts, restaurations ou mesures conservatoires.</p> <p>Les reproductions au catalogue des œuvres sont aussi fidèles que possible, une différence de coloris est néanmoins possible.</p> <p>Les dimensions ne sont données qu'à titre indicatif. Il est d'abord spécifié la hauteur puis la largeur. L'état des cadres n'est en aucun cas garanti. L'état de fonctionnement de tout mécanisme (montre, pendule, meuble, jouet, etc...) n'est en aucun cas garanti.</p>
ENCHERES	<p>L'ordre du catalogue sera suivi. Le commissaire-priseur pourra diviser ou réunir les lots. En cas de double enchère reconnue effective par le commissaire-priseur, le lot sera remis en vente, tous les amateurs présents pouvant concourir à cette deuxième mise en adjudication.</p>
ORDRE D'ACHATS	<p>Si vous souhaitez faire une offre d'achat par écrit, vous pouvez utiliser le formulaire prévu à cet effet en fin de catalogue. Celui-ci doit nous parvenir au plus tard deux jours avant la vente accompagné de vos coordonnées bancaires. Si l'enchère proposée dans la salle est du même montant que votre ordre, celui-ci ne sera pas pris en compte.</p> <p>Au cas où plusieurs ordres d'achat seraient fixés au même montant sur un même lot, il ne sera tenu compte que du premier d'entre eux reçu par l'OVV*.</p>
ENCHERES PAR TELEPHONE	<p>Si vous souhaitez enchérir par téléphone, veuillez en faire la demande par écrit en utilisant le formulaire prévu à cet effet, accompagné de vos coordonnées bancaires, au plus tard deux jours avant la vente. L'OVV* ne pourra être tenu pour responsable au cas où vous ne seriez pas joint par téléphone au moment de la vente, pour quelque motif que ce soit. Dans ce cas et sauf instruction de votre part, vous serez considéré comme donneur d'ordre d'achat au montant de l'estimation basse.</p> <p>Les enchères par téléphone ne seront acceptées que pour les lots dont l'estimation basse est au moins égale à 300 euros.</p>
DROUOT LIVE	<p>Toute personne sera admise à assister et/ou participer à la vente en ligne selon les modalités reportées sur le site www.drouotlive.com</p>
RETRAIT DES ACHATS FRAIS DE MAGASINAGE	<p>Il est conseillé aux adjudicataires de procéder à un enlèvement de leurs lots dans les meilleurs délais afin d'éviter les frais de magasinage qui sont à leur charge. Le magasinage n'entraîne pas la responsabilité de l'OVV* ni de l'expert à quelque titre que ce soit. Les lots qui n'auront pas été enlevés dans la salle le jour de la vente seront stockés aux frais de l'acquéreur. Les frais de magasinage sont de 12 € H.T. par jour et par lot à compter du 8ème jour après la vente.</p> <p>En cas de paiement par chèque ou par virement, la délivrance des objets pourra être différée jusqu'à l'encaissement. Dès l'adjudication, l'objet sera sous l'entière responsabilité de l'adjudicataire. L'acquéreur sera lui-même chargé de faire assurer ses acquisitions, et l'OVV* décline toute responsabilité quant aux dommages que l'objet pourrait encourir, et ceci dès l'adjudication prononcée. La formalité de licence d'exportation peut requérir un délai de cinq à dix semaines, celui-ci pouvant être sensiblement réduit selon la rapidité avec laquelle l'acquéreur précisera ses instructions à l'étude. Sauf précision contraire, les biens mis en vente ne bénéficient pas de passeport d'exportation de biens culturels. En conséquence, il revient aux adjudicataires d'accomplir toutes les formalités nécessaires à l'exportation. En aucun cas, la vente ne pourra être annulée si l'exportation ne peut avoir lieu du fait de l'absence de passeport.</p>

Toute reproduction totale ou partielle du catalogue est interdite sans autorisation expresse de l'OVV ART RICHELIEU.

Important : Les vacances s'arrêtent à 12 heures et à 18 heures. Les lots qui n'auraient pu être présentés à la vente seront vendus dans une prochaine vacation sans que cela puisse être reproché à l'OVV*.

*OVV = Opérateur de Ventes Volontaires

RIB

Titulaire du compte (Account Owner)

OVV Deburaux Paris – Art Richelieu
51, rue Decamps – 75116 Paris

BANQUE (Bank)

CIC PARIS BOETIE
42, rue de la Boétie – 75008 Paris

IBAN (International Bank Account Number)

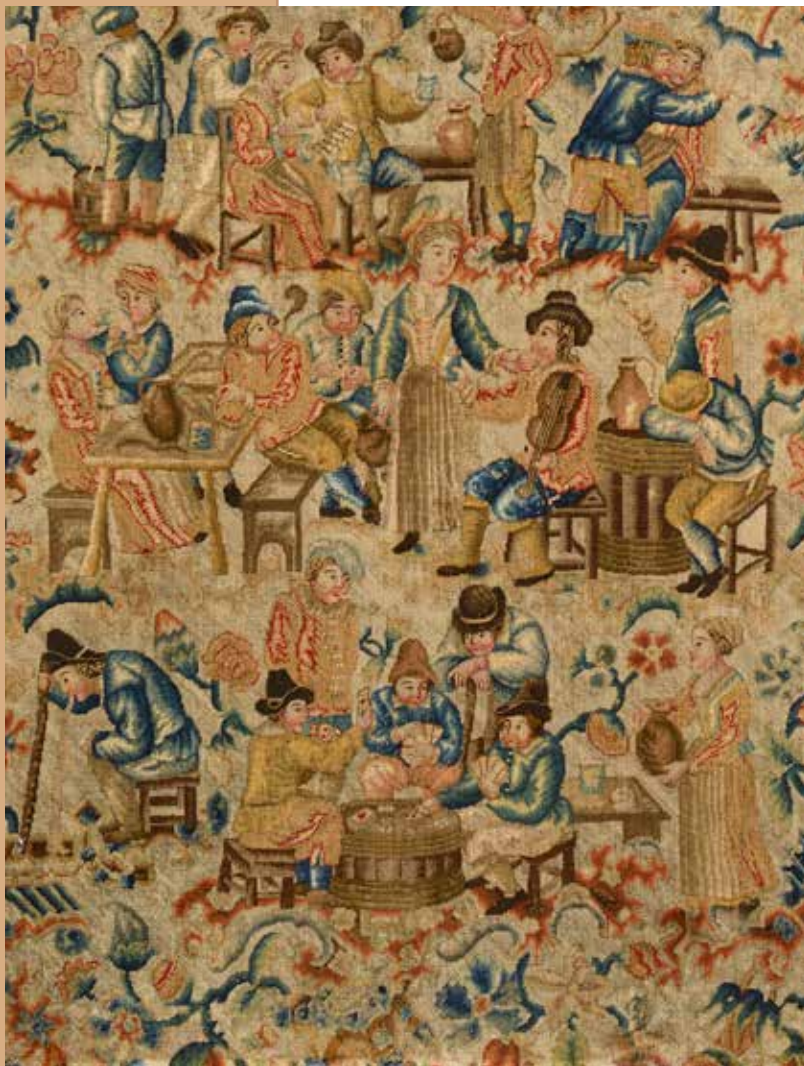
FR76 3006 6108 0200 0215 5640 337

BIC (Bank Identifier Code)

CMCIFRPP

Art Richelieu - 51, rue Decamps - 75116 Paris - + 33 (0)1 42 24 80 76 - www.art-richelieu.fr - contact@art-richelieu.fr

Déclaration CVV n°050 2014 - SAS au capital de 10 000 € - SIRET n° 800 423 865 000 16



Expert : M. Aymeric de Villelume

ART RICHELIEU **PATRICK DEBURAUX - ELSA JOLY-MALHOMME**
commissaires-priseurs des ventes volontaires
51, rue Decamps - 75116 Paris - + 33 (0)1 42 24 80 76
www.art-richelieu.fr - contact@art-richelieu.fr
Déclaration CVV n°050 2014 - SAS au capital de 10 000 € - SIRET n° 800 423 865 000 16