

Patrick DEBURAUX
Commissaire-priseur
ART **RICHELIEU**



Patrick DEBURAUX
Commissaire-priseur
ART RICHELIEU



SERRURERIE FINE, FER PRÉCIEUX
de l'Antiquité au XIXème siècle
COLLECTION JACQUES PEYRONNET

Mercredi 25 janvier 2023 à 14h
Art Richelieu
51, rue Decamps
75116 Paris

Vente en présentiel* et en Live

Expositions sur rendez-vous
Du 11 au 25 janvier sur rendez-vous
51, rue Decamps - 75116 Paris
Téléphone : +33 (0)1 42 24 80 76

Renseignements
Erell ALLAIN - +33 (0)1 42 24 80 76
contact@art-richelieu.fr
Frais de vente: 19,8% TTC
+ frais d'intermédiation des plate-formes live :
Drouot.com; Interencheres.com; Invaluable.com;
Lot-tissimo.com

* Nombre de places limité

SAVE THE DATE

Bibliothèque provenant de la collection Peyronnet

Vente Online du 10 au 26 janvier 2023

Rendez-vous sur www.drouot.com

Vente de la collection Serrurerie fine et fer précieux de M. Jacques Peyronnet

La majorité des objets ont plus de 200 ans mais pour éviter les querelles d'experts sur leurs datations, ils sont présentés par thèmes sans affirmation de dates toujours contestables à un siècle près.

Titres des chapitres

Epoques romaines
Du temps des cathédrales
Des lumières aux républiques
D'outre Rhin
D'outre Manche
D'outre Atlantique
D'Orient proche et extrême
Au bonheur des dames
Bon appétit



Le fer

Auction of the collection Fine locksmithing
and precious iron

Most objects are over 200 years old but, to avoid disputes between experts over datations, they are presented in themes with no date affirmation, always disputable at plus or minus one century.

Chapter titles

Roman eras
The time of Cathedrals
From the lights to the republics
Beyond the Rhine
Beyond the Channel
Beyond the Atlantic
From the East, near and far
For ladies only
Enjoy your meal
More iron



Versteigerung der Sammlung Feinschlösser
und Edeleisen

Die meisten Objekte sind über 200 Jahre alt, aber um Streitigkeiten zwischen Experten über Datenzusagen zu vermeiden, werden sie in Themen ohne Datumsbestätigung präsentiert, immer umstritten bei plus oder minus einem Jahrhundert.

Chapter-Titel

Römische Epochen
Die Zeit der Cathedralen
Von den Lichtern zu den Republiken
Zum Rhein
jenseits des Kanals
jenseits des Atlantiks
Von Osten, nah und fern
nur für Damen
Guten Appetit
Mehr Eisen



La légende du chef d'œuvre d'un serrurier

Article par Jacques Peyronnet

Aux 12^e et 13^e siècles, des bords de la Méditerranée à ceux de la Baltique, toute l'Europe se couvrait de cathédrales.

Chaque cité voulant avoir la plus belle, les architectes, les artistes et les artisans se surpassaient pour atteindre la perfection. Mais la perfection, dit-on, n'est pas ce monde et qui pourrait la reconnaître ?

Pourtant l'un d'entre eux l'atteignit et toute l'Europe la reconnut aussitôt. C'était un serrurier du nom de Biscornet et son chef d'œuvre fut les pentures des portes de Notre-Dame de Paris. Alors que les pentures devenaient de plus en plus élaborées au fil des siècles, après celles de Paris il ne s'en fit plus que de fonctionnelles, sans ornements, presque aussi humbles que celles de Notre Dame sont flamboyantes. La compétition était fine, elle avait été gagnée.

C'est un fait unique dans l'histoire de l'art, comme si après Mona Lisa tous les peintres avaient renoncé à faire des portraits de femmes. Il ne s'explique que par la légende qui dit que tant de beauté n'avait pu être créée sans l'aide de Dieu ou du Diable. C'eût donc été un péché que de vouloir faire mieux et cet art s'éteignit.

Elle dit aussi, cette légende que, le serrurier ayant demandé son aide, le diable fabriqua ces pentures en une seule nuit, pour son prix habituel : l'âme du serrurier. Mais il ne fut jamais payé car au matin, alors qu'il venait collecter son dû, le serrurier se tenait à l'intérieur de la cathédrale déjà consacrée. Nul démon ne pouvant y pénétrer, il dut renoncer à son salaire.

Mais ce n'est qu'une légende et près d'un millénaire plus tard allons nous encore y croire? Peut-être pas, mais il est troublant que de nos jours une rue de Paris se nomme toujours rue Biscornet et que le dictionnaire des noms des rues nous dise que c'est le nom du serrurier qui fit les pentures de Notre-Dame. Mais dites-moi, Biscornet, cela veut bien dire « qui a deux cornes » ? Diable, Diable!

Suivez donc mon conseil : Vas les voir ces merveilles des portes de Notre-Dame mais vas-y en éveil et gardes bien ton âme.



The legend of a locksmith's masterpiece

Article by Jacques Peyronnet

In the 12th and 13th centuries, every major European city erected its own cathedral. From the shores of the Mediterranean to those of the Baltic Sea, in an untold competition to build ever more magnificent churches, architects, artists and artisans strived to surpass each other and achieve perfection. And one did.

He was a locksmith named Biscornet and his master piece were the hinges on the 3 double doors of Notre Dame de Paris. Locksmiths not only created locks but everything made of wrought iron for doors and windows: grills, gates, balconies, door knockers and, of course, hinges.

Because doors were made of large planks of wood, their hinges were not just meant to hang them and let them swing. They were large bands of iron extending in scrolls across the planks to hold and strengthen them together. They also decorated the doors and as the challenge went on they became more and more ornate, their scrolls developing in foliage, birds, and fantastic animals. Hinges became more and more beautiful and this culminated in the perfection reached on the doors of Notre Dame.

How can anyone recognise perfection? It seems that everyone did at the time as suddenly the competition stopped. Hinges made after these are plane, functional and nearly as humble as these are flamboyant. This is a unique event in the history of arts as if, after Mona Lisa, all painters would have given up women portraits. Only a legend can explain this.

The legend says that perfection having been attained it would have been a sin to try to do better. It also says that such beauty could not have been created by man alone. It must have been made with the help of God....or by the Devil, which no one wanted to challenge. It goes on saying that the Devil was fooled. He had offered the locksmith his standard deal. He would do the work for his usual price: the locksmith's soul. But when he came the next day, the locksmith stood inside the cathedral which had just been consecrated. The Devil could not enter this holly place and never collected his due.

900 years later, in the 21st century, are we going to believe such fairy tales? I don't know but if you look up the map of Paris you will find a street still called today "rue Biscornet" and the dictionary of street names will tell you that it is the name of the locksmith who made the hinges of Notre Dame.

A legend is but a legend but if you think twice about the locksmith's name you may wonder at the fact that Biscornet actually means "who has two horns", another of the devil's many nicknames.

My grand father used to tell me that if you don't know where you are coming from you cannot know where you are going to; Happy locksmithing, (with or without anyone's help).



Die Legende vom Meisterwerk eines Schlossers

Artikel von Jacques Peyronnet

Im 12. und 13. Jahrhundert errichtete jede größere europäische Stadt eine eigene Kathedrale. Von den Ufern des Mittelmeers bis zur Ostsee, in einem unermesslichen Wettbewerb um den Bau immer prächtigerer Kirchen, strebten Architekten, Künstler und Handwerker danach, sich gegenseitig zu übertreffen und Perfektion zu erreichen. Und das tat einer.

Er war ein Schlosser namens Biscornet und sein Meisterwerk waren die Scharniere an den 3 Doppeltüren von Notre Dame de Paris. Schlosser schufen nicht nur Schlösser, sondern alles aus Schmiedeeisen für Türen und Fenster: Gitter, Tore, Balkone, Türklopfer und natürlich Scharniere.

Da Türen aus großen Holzbrettern bestanden, waren ihre Scharniere nicht nur dazu gedacht, sie aufzuhängen und schwingen zu lassen. Es waren große Eisenbänder, die sich in Schriftrollen über die Planken erstreckten, um sie zusammenzuhalten und zu stärken. Sie schmückten auch die Türen und im Laufe der Herausforderung wurden sie immer kunstvoller, ihre Schriftrollen entwickelten sich in Laub, Vögeln und fantastischen Tieren. Die Scharniere wurden immer schöner und dies gipfelte in der Perfektion, die an den Türen von Notre Dame erreicht wurde.

Wie kann jemand Perfektion erkennen? Es scheint, dass jeder zu der Zeit getan hat, als plötzlich der Wettbewerb aufhörte. Scharniere nach diesen sind flach, funktional und fast so bescheiden wie diese sind extravagant. Dies ist ein einzigartiges Ereignis in der Geschichte der Künste, als ob nach Mona Lisa alle Maler auf Frauenporträts verzichtet hätten. Nur eine Legende kann das erklären.

Die Legende besagt, dass es eine Sünde gewesen wäre, nach dem Erreichen der Perfektion zu versuchen, es besser zu machen. Es sagt auch, dass eine solche Schönheit nicht vom Menschen allein geschaffen worden sein kann. Es muss mit der Hilfe Gottes gemacht worden sein ... oder vom Teufel, den niemand in Frage stellen wollte. Aber als er am nächsten Tag kam, stand der Schlosser in der Kathedrale, die gerade geweiht worden war. Der Teufel konnte diesen Stechpal werden wir 900 Jahre später, im 21. Jahrhundert, solche Märchen glauben? Ich weiß es nicht, aber wenn Sie die Karte von Paris nachschlagen, werden Sie eine Straße finden, die heute noch «rue Biscornet» heißt, und das Wörterbuch der Straßennamen wird Ihnen sagen, dass es der Name des Schlossers ist, der die Scharniere von Notre Dame gemacht hat. menort nicht betreten und sammelte nie sein Recht ein.

Werden wir 900 Jahre später, im 21. Jahrhundert, solche Märchen glauben? Ich weiß es nicht, aber wenn Sie die Karte von Paris nachschlagen, werden Sie eine Straße finden, die heute noch «rue Biscornet» heißt, und das Wörterbuch der Straßennamen wird Ihnen sagen, dass es der Name des Schlossers ist, der die Scharniere von Notre Dame gemacht hat. Eine Legende ist nur eine Legende, aber wenn Sie zweimal über den Namen des Schlossers nachdenken, wundern Sie sich vielleicht, dass Biscornet tatsächlich «wer zwei Hörner hat» bedeutet, ein weiterer der vielen Spitznamen des Teufels.

Mein Großvater pflegte mir zu sagen, wenn du nicht weißt, woher du kommst, kannst du nicht wissen, wohin du gehst; Glückliches Schlosserhandwerk, (mit oder ohne Hilfe von irgendetwem).

Epoques Romaines

Roman times

Römische Epochen



1. Six cadenas, deux en fer et quatre en bronze et un pêne de serrure

H : 4, 48 cm - 3, 53 cm - 4, 96 cm - 5, 18 cm - 4, 36 cm
L : 7, 2 cm - H.: 3, 16 cm

350/400 €

*Six padlock, 2 of iron 4 of bronze and one lock bolt
6 Vorhängeschloss, 2 aus Eisen 4 aus Bronze und Ein schloss riegel*



2. Deux boucles de ceinture en bronze, trois clés en bronze, un dé à coudre

H: 3,05 cm
H: 5,52 cm - 5,15 cm - 5,33 cm - 5,92 cm
H: 2,68 cm

300/350 €

Two bronze belt buckles Three bronze keys One bronze thimble

Zwei Bronze-Gürtelschnallen Drei Bronze Schlüssel Ein Bronze-Daumen Zum nahen

3. Deux clés en fer (4,9 et 5,8 cm)
Un outil multiple - poinçon, marteau et burin en fer - (7,8 cm)

Un marteau en bronze (7,92 cm): un côté en forme de gerbe liée, l'autre en forme de tête de coq, et le centre en soleil rayonnant, le creux fileté pour emmanchement.

400/500 €

Two iron keys One iron multiple tool 7.8 cm and one bronze hammer head 7;7 cm shaped one side as a bundle of hay, the other as a rooster head, the center a radiating sun. the hollow threaded to screw a handle.

Zwei Eisen schlüssel Ein Multiple-Werkzeug 7,8 cm und ein Bronze-Hammerkopf 7;7 cm geformt eine Seite als ein Bündel von Heu, die andere als Rooter-Kopf, die Mitte eine strahlende Sonne. hohlgeschraubt, um einen Griff zu verschrauben.



Au Temps des Cathédrales

The Time of Cathedrals

Die Zeit der Cathedralen



4. Une exceptionnelle clé gothique en fer, anneau repercé, bossette parallélépipédique perpendiculaire à l'anneau et au panneton à dix dents, trois pertuis fermés, deux rouets, une bouterolle. 6,65 cm

1 500/2 500 €

Exceptional iron Gothic key

Außergewöhnliche Eisen Gothic Schlüssel



5. Deux clés à tige forée, l'une avec insert laiton sur la bossette. 11,14 et 10,48 cm

300/500 €

Two hollow stem keys, one with a brass insert under the bow

Zwei Schlüssel eine mit Messingeinsatz unter dem Bogen 10,5 und 11,5 cm



6. Quatre clés gothiques
8,96 - 7,65 - 7,70 - 5,08 cm

300/350€

Four Gothic keys

Vier gotische Schlüssel



7. Quatre clés gothiques
5,4 - 5,25 - 6,34 - 6,90 cm

300/350 €

Four Gothic keys

Vier gotische Schlüssel



8. Trois clés gothiques
8,53 - 8,79 - 7,88 cm

300/500 €

Three Gothic keys 7 to 9 cm

Drei gotische Schlüssel 7 bis 9 cm



9. Trois clés gothiques
9,06 - 8,46 - 7,63 cm

500/800 €

Three Gothic key

Drei gotische Schlüssel



10. Deux clés gothiques
12, 94 - 10, 36 cm
400/600 €
Two Gothic Keys
Zwei gotische Schlüssel



11. Deux clés gothiques
21, 8 - 17, 2 cm
400/600 €
Two Gothic keys
Zwei gotische Schlüssel



12. Deux clés gothiques
14, 1 - 17 cm
400/600 €
Two Gothic keys
Zwei gotische Schlüssel



13. Deux clés gothiques
19, 8 - 18, 2 cm
600/750 €
Two Gothic keys
Zwei gotische Schlüssel



14. Serrure de coffre gothique
Encadrement torsadé et décor en orbe-voie,
les deux crampons de fixation en forme
de contreforts surmontés de pinacles; le
morillon porte un dais semi-circulaire à
deux inflorescences, encadrées de trois
colonnnettes à pinacles, sous lequel,
très finement sculpté en ronde bosse,
saint Georges, ailé et couronné, en armure,
brandit un glaive et un bouclier orné d'une
croix, et terrasse un dragon à queue bifide.
23, 1 x 16, 1 cm
2 000/5 000 €

*French gothic lock, the bow bearing Saint
George crowned, winged and armored, with
sword and shield, his feet crushing a dragon.*
*Französisch gotische Schloss, die Hasp tragen
Sankt Georg gekrönt, geflügelt und mit
Schwert und Schild gepanzert, seine Füße
zerquetschen einen Drachen.*





15. Clé en fonte à décor de saint Michel, terrassant le dragon
14,83 cm

*Cast metal gothic style key
Guss Metall Gothic Stil Schlüssel*

300 / 500 €



16. Serrure de crédence et sa clé dite vénitienne, platine repercée de cœurs, encadrement torsadé, guide du pêne repercée de cœurs, bouton de manœuvre amati.
Serrure 10,57 x 11,47 cm - clé 8,03 cm

2 000 / 2 500 €

*Medieval cupboard lock and key
Mittelalterliche Schrankschloss und Schlüssel*

Le chardon symbole de l'Écosse

Falkirk and the thistle symbol of Scotland

Falkirk und die Distel Symbol von Schottland



17. Clé de cérémonie en argent partiellement doré.

11, 80 cm, poids: 50,89 g

L'anneau gravé de :*

Et au verso au-dessus d'armoiries:**

2 000/3 000 €

*Ceremonial key silver partially gold plated, the bow inscribed with: *; And on the reverse: ***

*Zeremoniellschlüssel Silber teilweise vergoldet, der Bogen mit: *; Und auf der Rückseite: ***

**:Presented by the town council of the burgh. Falkirk to John Wilson, Esq MP of the Falkirk district of burgh on the occasion of his opening the Victoria public parc Falkirk 3rd August 1895*

****:** TANCITE UNUM TANCITE OMNES

BETTER MIDDLE WI THE DEIL THAN THE BAIRNS OF FALKIRK

Toucher un touche tous

Plutôt se battre avec le diable qu'avec les enfants de Falkirk

Touch one touch all

Berühren Sie eine Berührung alle

Beter kämpfen mit dem Teufel als mit den Kindern von Falkirk



18. Clé en fer forgé et ciselé, anneau cordiforme reperlé de feuillage et d'un bourgeon de chardon sur bossette en tête d'ordre corinthien, tige forée, panneton à quatre dents en fer de hache.

8,48 cm

1 000/2 000 €

Wrought and chiseled iron key, the bow in shape of heart filled with thistle foliage and a thistle bud, on a corinthian column head, hollow stem 4 teeth bit.

Geschmiedete und gemeißelte Eisenschlüssel, der Bogen in Form von Herz gefüllt mit Thistle Laub und eine thistle Knospe, auf einem korinthishen Säulenkopf, hohlen Stiel 4 Zähne bart.



19. Serrure
 Platine repercée de chardons, encadrement torsadé, guide du pêne repercé, bouton formé d' un personnage priant les mains jointes.
 10, 2 x 15, 5 cm

1 000/2 000 €

Medieval lock chiseled with thistle the knob shaped as a monk hands joined in prayer.

Mittelalterliches Platinschloss mit aufgerollten Disteln verdreht, Knopf von einer figur, die die hände gefaltet betens



20. Heurtoir en fer forgé et sculpté en tête de cerf, tenant l'anneau formé de deux lézards abouchés, platine découpée de chardon.
 27 x 12 cm

2 000/3 500 €

Forged and chiseled iron door knocker in the shape of a deer head holding the ring made of two lizards, the base plate of thistle foliage.

Geschmiedete und gemeißelte Eisentürklopfer in Form von ein Hirschkopf, der den Ring aus zwei Eidechsen hält, die Grundplatte des Distellaubs.



21. Poignée de tirage en fer forgé en forme de gueule de monstre rugissant sur platine polylobée en fer repoussé.
Diamètre 12,75 cm - saillie 7,50 cm
650/800 €
Wrought iron pull handle in the shape of a roaring monster head
Schmiedeeiserner Ziehgriff in Form eines brüllender Monsterkopf



22. Poignée de tirage en fer forgé en forme de tête de reptile
17,4 cm plus 11 cm d'axe de pose
400/600 €
Wrought and chiseled iron pull handle in the shape of a reptile head
Geschmiedeter und gemeißelter Eisenzuggriff in Form eines Reptilienkopfes



23. Poignée de tirage en fer forgé et gravé en forme de cœur contenant une tête canine.
9,9 cm plus 12 cm d'axe de pose
400/600 €
Wrought and chiseled iron pull handle in the shape of a heart containing a dog's head
Geschmiedeter und gemeißelter Eisenzuggriff in Form eines Herzens, das den Kopf eines Hundes enthält



24. Trois poignées de tirage en fer forgé
18,4 - 21,9 - 16,8 cm
700/800 €
Three wrought and chiseled iron pull handles
Drei rauhe und gemeißelte Eisenzuggriffe



24bis. Trois poignées de tirage en fer forgé sur platines.
6, 92 x 6, 63 x 7, 22 cm - Diam.: 8, 60 cm; P. : 7,31 cm
12,25 x 6,02 x 8,55 cm

700/800 €

*Three rough and chiseled iron pull handles
Drei rauhe und gemeißelte Eisenzuggriffe*



24ter. Poignée sur platine aux fleurs de lys
10 x 10 x 42 cm

50/150 €

25. Heurtoir en cuisses de grenouille sur forte olive ornée de deux têtes de volatiles, le pivot à deux forts boutons est sommé d'un buste féminin à coiffe médiévale.
13, 74 x 9, 62 cm - axe 7 cm

1 500/2 000 €

*Door knocker with a medieval cap on a female head
Türklopfen mit mittelalterlicher Mütze auf dem weiblichen kopf*





26. Serrure de coffre à double verrouillage par morailon et un pêne dormant sous la tête, cadre mouluré à frise de trèfles en fort relief, l'entrée de clé dissimulée dans un décor en orbe-voie, cerné par un encadrement torsadé qui se poursuit autour du lézard à queue bifide, ornant le morailon soutenu par deux têtes de volatiles adossés formant un cœur
18, 7 x 13, 16 cm

1 500/2 500 €

Chest lock double locking by hasp and dead bolt under the head

Schloss mit Doppelverriegelung durch Hasp und zweite Riegel



27. Deux serrures de même facture, l'une (18, 7 x 8, 8 cm) sommée d'un chapiteau et soutenue de volutes de feuillage, deux balustres et deux arabesques encadrant l'entrée de clé à platine de feuillage, l'autre (13 x 20 cm) à pêne demi-tour l'entrée de clé en platine à deux volatiles affrontés dont les crêtes forment un cœur, la platine sommée et soutenue de deux balustres identiques à ceux de la première serrure du lot.

1 200/2 000 €

Two locks probably from the same hands

Zwei Schlösser, wahrscheinlich aus den gleichen Händen

28. Monture d'escarcelle néogothique en fer à deux anneaux, réunis par une entretoise formant cage en orbe-voie surmontée de fleurs de lys. Au centre, une tête d'homme souriant soutient une rosace surmontée d'un anneau rectangulaire.
Provenance : anciennes collections successives Michel Meyer et Michel Rullier
20,8 x 13,39 cm

2 000/3 500 €

Neogothic purse frame

Neogotische Geldbörse Rahmen



29. Fort heurtoir (19,1 x 7,87) cm en fer forgé en forme de S. Section ornée de chaque côté de six boutons sur étoiles à huit branches.

500/800 €

Heavy door knocker

Schwerer Türklopfer



30. Un cadenas a combinaison miniature
3,23 x 2,55 cm

Le corps et l'anse sont en fer et les disques rotatif sont en laiton. Tous les disques portent les mêmes lettres dans le même ordre, soit S A B E I L M N O R -. Ces dix lettres, suivies du tiret, donnent une puissance combinatoire de 11 puissance 4 soit un choix de 12.641 mots. **Il est livré fermé avec une enveloppe scellée contenant le mot clé qui l'ouvre.**

150/200 €

A miniature combination padlock 3.5 X 3.1 Cm. The body and the handle of iron the rotating discs of brass. All discs carry the same letters S A B E I L M N O R in the same order. These 10 letters followed by the dash give a 11 to the power of 4, a choice of 12,641 words. It is delivered closed with a sealed envelope containing the keyword that opens it.

Ein Miniatur-Kombinationsschloss 3,5 x 3,1 cm. Der Körper und der Griff aus Eisen, die rotierenden Scheiben aus Messing. Alle Scheiben tragen die gleichen Buchstaben S A B E I L M N O R in der gleichen Reihenfolge. Diese 10 Buchstaben, gefolgt vom Bindestrich, ergeben eine 11 hoch 4, also eine Auswahl von 12.641 Wörtern. Es wird verschlossen mit einem versiegelten Umschlag geliefert, der das Schlüsselwort enthält, das es öffnet.



31. Heurtoir en fer forgé et sculpté aux deux masques. Les bulbes de l'anneau torsadé gravés d'acanthés, le bouton sculpté du même masque que le sommet en cloche surmonté d'un bouton gravé. Deux dauphins gravés sur les arcs brisés de l'anneau.
18 x 11,9 cm

2 500/3 000 €

Wrought and chiseled iron door knocker showing Two masks and two dolphins

Geschmiedete und gemeißeltern Eisen Türklopfen mit zwei Masken und zwei Delphinen



32. Heurtoir en fer au dauphin sur rosace feuillagée.
18,6 cm

1 000/2 000 €

*Dolphin shaped door knocker
Delphinförmige Türklopfenit*

32/1. Heurtoir aux acanthes
17,4 x 15,30 x 4 cm
1 000/1 500 €



32/2. Heurtoir à tête féminine
24 x 18,7 x 6,2 cm

1 000/1 500 €



32/3. Heurtoir à tête de Dionysos (?)
18,6 x 14,6 x 4,8 cm

1 000/1 500€



33. Amulette hermaphrodite, dite chasse-diable pour la protection du couple.

Fer forgé, découpé, sculpté et poli.

8,87 cm

Sous une boucle passant de ceinture, une arcature gothique surlignée d'un pointillé d'or soutient trois pendeloques dont deux « mano fica » flanquent la troisième réunissant les sexes masculin et féminin.

La mano-fica (main figue) est un geste de la main gauche, contre le mauvais œil. Le pouce sort en saillie entre l'index et le majeur comme l'illustra Albrecht Dürer dans ses études de mains en 1495.

2 500/3 500€

Bisexual charm in iron for the protection of the couple. Below a belt loop a gothic mesh topped by a gold dotted line bears three pendants of which two mano fica protect the third one combining both sexes. The mano fica is a gesture of the left hand where the thumb protrudes between the two first fingers as drawn by Albrecht Dürer in 1495

Bisexueller Charme in Eisen zum Schutz des Paares. Unterhalb einer Gürtelschlaufe trägt ein gotisches Netz, das von einer goldgepunkteten Linie gekrönt wird, drei Anhänger, von denen zwei Mano fica das dritte schützen, das beide Geschlechter kombiniert. Die mano fica ist eine Geste der linken Hand, bei der der Daumen zwischen den beiden ersten Fingern ragt, wie er 1495 von Albrecht Dürer gezeichnet wurde

Des Lumières aux Républiques

From the Lights to the Republics

Von den Lichtern zu den Republiken

Les clés dites de mariage

Leurs anneaux ovales sont repercés de cœurs et de deux cercles figurant les alliances, certaines à paire de volatiles ou de dauphins, pannetons à museau, peigne, pertuis en croix, tiges bénardes ou forées, rondes ou en tiers point.

They keys called of mariage with oval bows pierced with hearts and two circles figuring wedding rings, some with pairs of dolphins or birds, solid or hollow stems, warded bits

Die Schlüssel genannt mariage mit ovalen Bögen mit Herzen und zwei Kreise, die Eheringe, einige mit Paaren von Delphinen oder Vögeln, feste oder hohle Stiele



34. Clé
12,06 cm
2 000/3 000 €



36. Trois clés
15,7 - 15,7 - 14,01 cm
1 500/2 000 €



37. Deux clés
17,2 - 14,1 cm
1 000/1 500 €



38. Deux clés
17,7 - 15,33 cm
1 000/1 500 €



39. Deux clés
16,6 - 15,5 cm
1 000/1 500 €

Les clés aux anneaux en cœur, en cuisses de grenouille et en dauphins
 Keys with heart shaped , frog legs and dolphin bows
 Schlüssel mit Herd geformt, FroschBeine und Delphin Bögen



40. Deux clés
 15, 34 - 12, 76 cm

300/500 €

41. Trois clés
 20 - 16, 9 - 16 4 cm

500/700 €

42. Deux clés
 13, 84 - 11, 45 cm

300/600 €



43. Trois clés
 12, 49 - 11, 51 - 12, 97 cm

300/500 €



44. Deux clés
 11, 26 - 11, 21 cm

300/400 €



45. Deux clés
 16, 9 - 14, 35 cm

300/400€



46. Trois clés
15,18 - 15,6 - 13,95 cm
400/500 €



47. Trois clés
13,96 - 13,44 - 12,25 cm
600/800 €



48. Trois clés
15,47 - 14,47 - 14,05 cm
400/600 €



49. Deux clés
13,82 - 14,28 cm
500/1 000 €



49/1. Cinq clés
9,03 - 7,89 - 7,95 cm
6,90 - 8,07 cm
250/400 €



49/2. Cinq clés à tiges forées deux trèfles
une en cœur, une à double forure
extra longue
13,12 - 7,89 - 6,53 cm
8,34 - 6,69 cm
300/450 €



49/3. Cinq clés dont une forée, une entrée
et une embase de canon
15,70 - 13,37 - 13,10 - 12,78 cm
12,49 - 7,89 - 13,59 cm
150/300 €



50. Clé
12,84 cm
1 000/1 200 €



51. Clé
13,17 cm
1 600/2 000 €



52. Clé
10, 31 cm
900/1 200 €



53. Clé
14, 35 cm
1 000/1 500 €



54. Clé
20, 9 cm
600/900 €



55. Clé
11, 80 cm
1 500/2 000 €



56. Clé
16, 8 cm
3 000/5 000 €



57. Clé
15, 07 cm
3 000/5 000 €

**Des répliques des clés des lots 56 et 57 sont au musée Le Secq Des Tournelles pages 77 et 78 du catalogue par Henri René d'Allemagne édition de 1924. (*voir photos ci-dessus)*

Replicas of the keys lots 56 and 57 are pages 77 and 78 of the catalogue of the Museum Le Secq des Tournelle s by Henri René d'Allemagne of 1924 .

Repliken der Schlüssellose 56 und 57 sind Seiten 77 und 78 des Katalogs des Museums Le Secq des Tournelles von Henri René d'Allemagne von 1924

Sirènes et chimères
Sirens and Chimeras
Sirenen und Chimeras



58. Paire de poignées en bronze figurant deux sirènes et un mascaron
9, 11 x 12, 54 cm

800/1 000 €

Pair of bronze pull handles
Paar Handgriffe aus Bronze



59. Rarissime ébauche de clé chimères en bois de buis, base pour moulage de multiples en cire perdue. La tige est de section hexagonale pour être façonnée et forée à la demande en tiers point, trèfle, cœur... Très finement sculptées et polies, les chimères à fortes poitrines, ailées et adossées, encadrent un visage féminin. Leurs jambes de caprins reposent sur un chapiteau de colonne quadrangulaire.
18, 1 cm

3 000/5 000 €

Very rare hard wood key blank, base for molding multiples by the lost wax process (investment casting)

Sehr seltene Hartholz Schlüssel roh, Basis für das Formen von Vielfachen durch den verlorenen Wachs-Prozess (Investitionsguss)





60. Clé
18,6 cm.
L'anneau figure deux chimères en ronde-bosse adossées, les cous et les pattes liés par une cordelette, bossette en forme de chapiteau sculpté de feuilles d'acanthes, tige forée en fleur de lys, panneton bombé en râteau, une planche foncée, une bouterolle, un rouet en pleine croix à faucillons renversés et fût de villebrequin

15 000/25 000 €

Exceptional Chimera key, the hollow stem in shape of a fleur de lys

Außergewöhnlicher Chimäre Schlüssel, der hohle Sten in Form eines fleur de lys





61. Clé
11, 90 cm
Les chimères, adossées et reposant sur un chapiteau, encadrent un masque féminin couronné de palmettes et surmonté d'un dais. Tige forée en tiers point, panneton à peigne à sept dents, une bouterolle et deux pertuis dont un en pleine croix.

10 000/15 000 €

Chimera key with a crowned female face under a roof of foliage

ChimäreSchlüssel mit einem gekrönten weiblichen Gesicht unter einem Dach von Laub



62. Clé
9,51 cm
L'anneau figure deux chimères en ronde-bosse adossées, les cous liés par une cordelette, le bas des corps en jambes de caprins encadrant une tête de bélier, bossette en forme de chapiteau sculpté de feuilles d'acanthes, tige forée en trèfle, panneton creux cordiforme.

6 000/7 000 €

Chimera key with a ram head and a hollow heart shaped bit

Chimäre Schlüssel mit einem Widderkopf und einem hohlen herzförmigen Bit



63. Clé
13,08 cm
Les chimères ciselées en ronde bosse reposent sur des pieds de caprin. Trois lacets reliant les coiffes. les pieds et les corps, le troisième formant un cœur. Bossette à moulure sous un plateau hexagonal. Tige forée en tiers point à six dents, Large panneton à râteau et museau en double saillie rouets cruciformes.

2 000/3 000 €

Chimera key the crests, the feet and the bodies tied with strings the body string forming a heart

Chimäre Schlüssel, die Köpfe die Ziegenfüße und die Körper mit Schnüren gebunden, der Körper Strin bilden ein Herz



64. Clé
12,07 cm
L'anneau figure deux chimères en ronde-bosse adossées, les cous et les pattes liés par une cordelette, bossette en forme de chapiteau ajouré, tige pleine. Bossette moulurée, panneton à une bouterolle, râteau à 5 dents rouet en pleine croix à faucillons renversés.

5 000/6 000 €

Chimera key, necks and feet tied, on a hollow pedestal

Chimera-Schlüssel die Hälse, Füße auf einem hohlen Sockel gebunden



65. Clé
11,67 cm
Les queues des chimères forment un cœur et se terminent en deux têtes volatiles. Tige forée en tiers point, panneton en râteau à museau saillant, deux pertuis en pleine croix.

1 500/2 000 €

Chimera key the tails of the chimeras end in two bird heads and shape a heart

Chimäre Schlüssel Hälse und Die Schwänze der Chimäre, enden in zwei Vogelköpfen und formen ein Herz



66. Somptueuse clé

20, 2 cm

Poids brut : 365, 80 g

Anneau en argent massif, tige en fer noirci incrusté de fleurs de lys et de croix en or et de points d'argent. Panneton profilé aux initiales CR. Chapiteau et bossette architecturés. Deux dauphins flanquent un vase sur le chapiteau. Les chimères aux masques masculins et poitrines féminines, jaillissant de cornes d'abondance, encadrent en partie haute, un buste féminin et en partie basse un visage de chérubin.

35 000/55 000 €

Magnificent key 20 cm. Solid silver ring, stem of blackened iron with golden lilies and crosses and silver dots. Profiled bit with CR initials. Architectural roof and ferule. Two dolphins flank a vase on the roof. The chimera with male masks and female breasts, emerge from two horns of abundance, which frame a female bust and a cherubian face.

Prachtvoller Schlüssel 20 cm. Massiver silberner Ring, Stäbchen aus geschwärzten Eisen mit Lilien und goldenen Kreuzen und silbernen Punkten. Bart mit CR-Initialen. Architekturzelt und Bossette. Zwei Delfine flankieren eine Vase auf dem Zelt. Die Chimären mit männlichen Masken und weiblichen Brüsten, die aus Hörnern des Überflusses sprudeln, umrahmen zum Teil eine weibliche Büste und zum Teil ein cherubisches Gesicht.



67. Clé
13, 63 cm
Les chimères adossées à longue chevelure encadrent un heaume d'armure, surmonté d'un loup dressé.
1 000/2 000 €
Key 13,63 cm. The long-haired back-to-back chimeras frame a helm of armor surmounted by a standing wolf.
Schlüssel 13,63 cm. Die langhaarigen, Rücken an Rücken liegenden Schimären umrahmen einen Rüstungshelm, der von einem stehenden Wolf gekrönt wird.



68. Clé en fer forgé et sculpté. Anneau ovale en forme de C renversé, ponctué de deux têtes d'oiseaux huppés. Panneton à deux rouets dont un à faucillon renversé en dedans. Museau en rateau.
10, 58 cm
400/600 €



68bis. Clé en fer forgé à tige creuse. Panneton à bouterolle à un pertuis en pleine croix. Museau en rateau.
10, 83 cm
200/400 €



69. Serrure à secret et sa clé; ses deux pènes dormant s'ouvrent avec la clé introduite normalement, panneton vers le bas. Mais pour ouvrir le pêne demi-tour, il faut extraire la clé et l'introduire, panneton vers le haut, ce que permet l'accueillage double et les deux trous de stabilisation visibles par l'entrée de clé.
Serrure 20, 3 x 12, 53 cm - Clé 12, 82 cm 3 000/5 000 €

Lock and key with opening secret: the two dead bolts open normally with the key inserted bit downward. To open the latch bolt, extract the key and re-insert it bit upward.

Schloss und Schlüssel mit Öffnungsgeheimnis: Die beiden toten Schrauben öffnen sich normal mit dem Schlüssel nach unten. Um die Verriegelungzuschraube zu öffnen, extrahieren Sie den Schlüssel und inert ihn etwas nach oben.

70. Serrure

10, 2 x 20, 4 cm et sa clé 12, 62 cm

Décrites page 194 , planche 26 dans L'art du serrurier par Duhamel Dumonceau en 1767, les serrures de maîtrise imposent un secret pour ouvrir mais celle-ci comporte quatre complications de plus. A droite de l'entrée normale, une seconde entrée de clé décalée d'un huitième de tour est partiellement obstruée par un levier à ressort dont le bouton est à gauche de l'entrée de clé. Un tour de clé à droite suivi d'un quart de tour à droite ouvre le pêne central et la gâchette de gauche. Pour libérer la gâchette de droite, on tourne la clé d'un huitième de tour à gauche. Son panneton est alors aligné avec la deuxième entrée de clé qui est en fait une sortie. On tire alors la clé vers soi, la sortant partiellement. Mais pour le faire, il faut pousser le bouton du levier vers la droite pour libérer la sortie de clé de son obstruction.

Il faut donc deux mains pour finir l'ouverture : (1), la main gauche déplace l'obturateur de sortie de clé pendant que (2), la main droite tire sur la clé et (3), la maintenant semi extraite (4), elle tourne la clé d'un huitième de tour à gauche et qu'enfin la main gauche soulève le couvercle abattant du coffre. Alors que les gâchettes de ces serrures oscillent latéralement pour s'ouvrir, la gâchette de droite de cette serrure oscille perpendiculairement d'arrière en avant.

Planche 26- L'art du serrurier 1767

3 000/4 000€

Rare quadruple secret Master Piece lock as described by Duhamel Dumonceau page 194 and plate 26 in L'art du serrurier in 1767. Master piece locks of that time often had one dead bolt flanked by two spring loaded latches retaining a 3 ring striking plate and a secret sequence to open. Most frequently it required a full turn of the key clockwise followed by a quarter turn clockwise and a quarter turn anticlockwise. But this lock requires four more secret movements to open. Its front plate has a second key way offset by one eighth of a turn to the right of the normal one and partially obstructed by a spring-loaded plate controlled by the knob of a bell crank lever to the left of the key way. Turning the key one and one quarter of a turn clockwise opens the central dead bolt and the spring loaded latch to its left. To open the last latch, the key is turned one eighth of a turn anticlockwise. The key bit is then aligned with the second key entrance which is in fact an exit. The key needs to be partially pulled out to open the last latch. But to do that the obstructing plate has to be moved away by pushing the knob of the bell crank lever to the right. At that stage, two hands are needed to open the lock. The left hand pushes the knob to the right to allow the right hand to pull and hold the key partially out. Then only, the left hand can lift and open the lid of the safe. While the latches in these locks oscillate laterally, like the left one does, the right latch oscillates axially from back to front

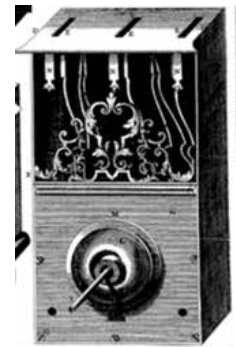


Planche 26- L'art du serrurier 1767

Beschrieben auf Seite 194 , Brett 26 in Die Kunst des Schlossers von Duhamel Dumonceau im Jahr 1767, die Master-Schlösser legen ein Geheimnis zum Öffnen, aber dieses beinhaltet vier weitere Komplikationen. Rechts vom normalen Eingang wird ein zweiter Schlüsseleintrag, der um eine Achteldrehung verschoben ist, teilweise von einem Federhebel blockiert, dessen Knopf links vom Schlüsseleingang ist. Eine Schlüsselrunde rechts, gefolgt von einer Vierteldrehung rechts, öffnet den mittleren Pfennen und den linken Abzug. Um den Rechten abzugsfrei zu machen, drehen wir den Schlüssel zu einem Achtel nach links. Sein Panneton wird dann mit dem zweiten Schlüsseleingang ausgerichtet, der eigentlich ein Ausgang ist. Dann zieht man den Schlüssel zu sich selbst, zieht ihn teilweise heraus. Aber um dies zu tun, muss man den Knopf des Hebels nach rechts drücken, um den Schlüsselausgang von seiner Behinderung zu befreien. Man braucht also zwei Hände, um die Öffnung zu beenden: 1 die linke Hand verschiebt den Schlüsselaustrittsverschluss, während 2 die rechte Hand auf den Schlüssel zieht und 3 die jetzt halb herausgezogene 4 den Schlüssel eines Achteldrehs nach links dreht und die linke Hand schließlich den abreißenden Deckel aus dem Kofferraum hebt. Während die Ventile dieser Schlösser seitlich schwingen, um sich zu öffnen, schwingt der rechte Abzug dieses Schlosses senkrecht von hinten nach vorn



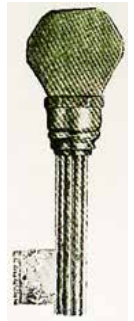
71. Serrure
20, 7 x 8,5 cm et sa clé 11, 63 cm. Repercés, découpés et gravés, le foncet et les couvre-gâchettes figurent cinq masques grotesques et deux sirènes les bras levés. Clé à anneau en cœur, tige percée en tiers point, panneton à museau saillant, râteau à six dents, une bouterolle et deux pertuis en pleine croix et fût de vilebrequin.
- 3 000/5 000 €
- Master piece lock 20, 7 x 8,5 cm and key 11, 63 cm with five masks and two sirens.*
- HauptstückSchloss 20, 7 x 8,5 cm und Schlüssel 11,63 cm mit fünf Masken und zwei Sirenen.*



72. Foncet de serrure de maîtrise joliment gravé de rinceaux fleuris et d'un masque d'homme. Couronnement ajouré figurant deux chimères grimaçantes.
- 14, 37 x 11, 91 cm
- 1 500/2 000 €
- Front plate of a master piece lock with two chimeras one mask and foliage.*
- Frontplatte eines Masterstückschlosses mit zwei Chimären, maske und Laub.*



73. Serrure
21, 2 x 10, 98 cm et sa clé 15, 5 cm
L'inscription sous l'arcature du foncet « je ne man capres les autres mais », avertit du secret d'ouverture (un tour et un quart de tour de clé à droite puis un quart à gauche). La haute qualité de la clé, tige en tiers point caneté et la grande finesse des pertuis promettait un anneau somptueux. Il est resté ébauché ce que permettait l'examen de maîtrise pour que le nouveau maître le finisse au goût du mécène qui financerait son établissement en échange de son chef d'œuvre. Celui-ci n'a pas dû en trouver non plus que celui de la page 53 du catalogue de 1924 du musée Le Secq des Tournelles.
- 5 000/7 000 €



Master piece lock with chiseled « je ne man capres les autres mais (I open only after the others but,) warning about the opening secret; one and a quarter turn of the key to the right and a quarter turn left. The mastership exam tolerated that the bow of the key be unfinished. This allowed the new master to finish it to the taste of the sponsor he could find to finance his business. This one probably never found one just like the one page 53 of the Le Secq des Tournelles museum catalog of 1924

Meisterstück Schloss mit meißeligen «je ne man capres les autres» mais (Ich öffne nur nach den anderen, aber,) Warnung vor dem Öffnen Geheimnis ; eine und eine Viertel Drehung des Schlüssels nach rechts und ein Viertel biegen Sie links ab. Die Meisterprüfung tolerierte, dass der Schlüsselbogen unvollendet war. Dies ermöglichte es dem neuen Meister, es nach dem Geschmack des Sponsors zu beenden, den er finden konnte, um sein Geschäft zu finanzieren Dieser eine fand nie eine genau wie die eine Seite 53 des Le Secq des Tournelles Museumskatalog von 1924



73bis. Serrure

18, 8 x 8, 67 cm et sa clé 12, 24 cm
 Même secret d'ouverture qu'au lot 73 : un tour un quart de clé à droite et un quart à gauche. Cinq masques sont découpés et gravés sur le couronnement du foncet et sur les couvre gâchettes.
 Clé dite de mariage, anneau ovale reperlé et gravé figurant un cœur, deux têtes de volatiles et des rinceaux fleuris, bossette moulurée sous un socle octogonal, tige forée en tiers point, panneton à museau en double saille et râteau à six dents, une buterolle, pertuis en pleine croix à fût de vilebrequin. Élégante embase du canon sur le palâtre.

4 000/5 000 €

Master piece lock with the same opening secret as number 73

Masterstückschloss mit der gleichen Öffnens-Geheim-Anzeigenummer 73



74. Serrure

18, 4 x 12, 37 cm
 Foncet gravé de deux lions, deux anges, deux masques et deux dais, palâtre gravé d'un masque cornu et d'une marguerite sur l'embase du canon.

3 000/4 000 €

Lock 18 x 12 cm Front engraved with two lions, two angels, two masks and two canopies, back engraved with a horned mask and a daisy

Schloss 18x12 cm Gravierte Gravur von zwei Löwen, zwei Engeln, zwei Masken und zwei Abgängen, mit einem Gips, der mit einer Hornhautmaske und einer Gänseblümchen auf der Unterseite der Kanone graviert ist.





75. Serrure
 17 x 10 cm et sa clé 11, 76 cm
 Deux chimères à queues bifides sur le couronnement du foncet. Clé à deux chimères adossées, les cous liés par une cordelette, les têtes encadrant un balustre et les queues formant deux C affrontés, reposant sur un chapiteau carré huit fois ajouré sur bossette circulaire moulurée. Tige forée en cœur, panneton à museau en double saillie, râteau à sept dents, une buterolle, deux pertuis en pleine croix à faucillon.

3 000/4 000 €

Lock and its key. Two chimeras on the front plate, and two more on the key bow hollow key stem heartshaped.

Schloss und sein Schlüssel. Zwei Chimären auf der Frontplatte und zwei weitere auf dem Schlüsselstamm herzförmig.



76. Serrure de coffre
 18, 4 x 10, 5 cm et sa clé 14, 24 cm
 Foncet gravé d'un oiseau de proie emportant un poisson dans ses serres.

2 500/3 000 €

Lock 10 x 10.3 cm and its key 14.7cm. front plate engraved with a bird of prey carrying a fish in its claws et ajouter l'allemand:

Schloss 10 x 10,3 cm und Schlüssel 14,7cm. Frontplatte graviert mit einem Vogel von Beute, die einen Fisch in ihren Klauen trägt





79. Serrure

15,6 x 7,58 cm et sa clé 10,31 cm

Très riche et exceptionnel décor découpé et gravé comprenant sur les couvre gâchettes deux têtes d'angelots, sur le couronnement du foncet deux chimères poursuivent deux corbeaux qui picorent le raisin de la chevelure du Bacchus nu à califourchon, le sexe pendant sur un tonneau et qui tend une coupe à chacune des deux autres chimères qui le flanquent. Le foncet couvert de rinceaux fleuris et fruités avec deux sirènes aux queues bifides au-dessus d'une tête d'ours sommant le canon en forte saillie. Sur le palâtre, l'embase du canon figure, dans la même position que le Bacchus, une bacchante nue aux jambes de caprin au-dessus d'une tête féminine en fort relief soutenue de rinceaux, où deux têtes de volatiles adossés forment un cœur. Soit en tout, deux angelots, deux corbeaux, quatre chimères, deux sirènes un Bacchus, un ours, une bacchante, un masque de femme, deux volatiles et un cœur. L'anneau de la clé à deux dauphins abouchés, repose sur un socle octogonal et une bossette moulurée. La tige est forée en cœur, le panneton à museau en double saillie à râteau à sept dents, une bouterolle, un pertuis en pleine croix à double faucillon.

25 000/30 000 €

Master piece lock and its key with two dolphins in the bow hollow stem in trefoil. The front of the lock chiselled with two winged angel heads, two chimeras chasing crows picking the grapes on the head of a Bacchus, his extended arms offering cups to two more chimeras, his legs riding a barrel on which his sexis hanging. Below this scene two sirens amongst flowered foliage and yet below the head of a bear over the key guide. On the back of the lock above the key guide base, a naked female body with goat leg over a female mask and two bird heads forming a heart.

Meisterstückschloss und sein Schlüssel mit zwei Delfinen im Bughohlschaft in Kleeblatt. Die Vorderseite des Schlosses ist mit zwei geflügelten Engelsköpfen gemeißelt, zwei Chimären jagen Krähen, die die Trauben auf dem Kopf eines Bacchus pflücken, seine ausgestreckten Arme bieten zwei weiteren Chimären Becher an, seine Beine reiten auf einem Fass, an dem seine Sexis hängt. Unter dieser Szene zwei Sirenen zwischen blühendem Blattwerk und doch unter dem Kopf eines Bären über der Schlüsselführung. Auf der Rückseite des Schlosses über dem Schlüsselführungssockel ein nackter weiblicher Körper mit Ziegenbeinen über einer weiblichen Maske und zwei Vogelköpfen, die ein Herz bilden.





80. Serrure

20,9 x 11,86 cm et sa clé 15,9 cm

Moraillon en fer à cheval sur charnière à onze nœuds, encadrement en frise d'oves et éléments en orbe-voie à trois épaisseurs dont trois fixes et quatre formant les têtes des écrous de fixation de la serrure sur le coffre. Sous un fronton repercé d'une palmette, un portillon en chapeau de gendarme à platine repercée de deux cœurs superposés flanqués de volutes et qui s'ouvre avec un bouton actionnant un pêne à ressort. Sur le palâtre, sous le moraillon est gravé V.A:D.TEIL. La boîte oblongue est repercée sur sa périphérie d'un oculus à décors de volutes. Clé à lanterne tige à double forure, panneton en fer de hache à six pertuis carrés et quinze pertuis semi-cruciformes, museau à peigne à vingt-deux dents. Bossette rectangulaire repercée de cœurs surmontée d'une rosace inscrite dans une châsse à rive dégressive. Lanternon en pyramide tronquée repercé de C et surmonté d'un chapeau à faces incurvées sur une corniche à denticules et couronné d'un bouton commandant un balustre. Initiales A.D.T gravées sous la bossette. C'est la plus grande clé à lanterne connue.

Acquise en 2011 de la collection Michel Rullier, cette serrure ne fonctionnait plus, sa clé ayant été endommagée. Confiée au talent du Maître d'Art Alain de Saint Exupery, elle est redevenue parfaitement fonctionnelle.

40 000/50 000 €

Master piece lock 20,4 x 11,9 cm and its lantern key 15,9 cm long, the largest lantern key we have ever seen. Pyramidal bow with finial knob rotating a baluster. Cylindrical ferrule rosace on a rectangular pedestal pierced with hearths and diamonds. Initials A.D.T under the pedestal. Fine bit with 6 square wards, 15 semicross wards and 21 teeth. The lock with horse shaped hasp on 11 knot hinge. A central knob opens and arched key hole cover door locked by a latch bolt. Under the hasp is written VIA.D.TEL.

Master Stückschloss 20,4 x 11,9 cm und sein Laternenschlüssel 15,9 cm lang, der größte Laternenschlüssel, den wir je gesehen haben. Pyramidenbogen mit Finialknopf, der einen Baluster dreht. Zylindrische Ferrule Rosace auf einem rechteckigen Sockel mit Herden und Diamanten durchbohrt. Initialen A.D.T unter dem Sockel. Feines Stück mit 6 quadratischen Stationen, 15 Halbkreuzstationen und 21 Zähnen. Das Schloss mit pferdeförmigem Hasp auf 11 Knotenscharnier. Ein zentraler Knopf öffnet sich und gewölbte Schlüssellochabdeckung Tür durch einen Riegel verriegelt. Unter dem hasp ist VIA D.TEL geschrieben.



81. Clé à Lanterne
14, 22 cm
quasiment identique à celle du lot 80

3 000/5 000 €

Lantern key nearly identical to the key of Lot 80
Laternenschlüssel nahezu identisch mit der Tafel 80

82. Clé
10, 58 cm

Lanterne en pyramide inversée surmontée d'un dôme à lanternon contenant un balustre que le bouton fait tourner. Bossette rectangulaire traitée en ajours surmontée d'une rosace flanquée de deux masques, de 0,6 cm de haut, l'un amérindien, l'autre africain, pourvus d'une bélière. Le tube central de la rosace, diamètre intérieur 3 mm, percé d'une seconde rosace à cinq lobes de 0,3 mm. Tige à double forure. Panneton à section en fer de hache à onze pertuis fermés, deux rouets, une bouterolle et un museau à peigne à dix-huit dents de 0,4 mm. Ex collection Michel Meyer.

30 000/35 000 €

Master piece key 10,8 cm, Pyramidal bow pierced, surmounted by a shaped dome, surmounted by a finial with knob that rotates a baluster inside the bow. Over a rectangular pierced pedestal, the cylindrical ferrule with rosace is flanked by two masks, 0.6 mm high, one African the other Amerindian, each with a hanging ring. 6 holes of 0.3 mm compose a second rosace in the 3 mm central tube. Fine toothed bit, with 11 square closed wards 2 open wards and 18 teeth of 0.4 mm.

Master-Stück Schlüssel 10,8 cm, Pyramidal Bogen durchbohrt, von einer geformten Kuppel überragt, von einer Finial mit Knopf, der einen Baluster innerhalb des Bogens dreht überragt. Über einem rechteckigen, durchbohrten Sockel wird die zylindrische Ferrule mit Rosaze von zwei Masken flankiert, die 0,6 mm hoch sind, eine afrikanische, die andere Amerindian, jede mit einem hängenden Ring. 6 Löcher von 0,3 mm bilden eine zweite Rosaze im 3 mm Mittelrohr. Feine Zahnzählung, mit 11 quadratischen geschlossenen Stationen 2 offene Stationen und 18 Zähne von 0.4 mm







83. Serrure de chef d'œuvre

7, 92 x 12, 53 cm et sa clé à lanterne 9, 36 cm

Le bouton dans l'arcature du portail central, flanqué de deux colonnes, en ouvre la porte en pont levis, démasquant l'entrée de clé et, simultanément, le panneau ajouré de gauche. Clé à lanterne en tronc de pyramide inversée surmonté d'un dôme sur encorbellement terminé par un lanternon et contenant une sphère repercée de motifs flamboyants. Les quatre faces de la lanterne repercées d'un treillage et des initiales J, P et Y, reposent sur une rosace flanquée de deux coquilles Saint-Jacques en fort relief. La bossette rectangulaire est repercée de motifs perlés. Tige à double forure. Panneton en fer de hache à trois pertuis fermés, une bouterolle et peigne à huit dents.

Décrite comme suit au catalogue de la vente Sotheby's à Londres le 21 nov 1984.

40 000/50 000 €

The catalog of an auction by Sotheby's in London on 11.21.1984, described this as: A Rare French Iron Master Piece Lock and Key 18th Century, the lock centered by an arched doorway flanked by two columns and applied with scrollwork, centered by a small knob to release the arched door which hides the keyhole, at each side two small grills pierced with scrolls, on the reverse, the fixing of the barrel chiseled and turned, the lock plate turned at the end, the lantern key with pyramidal bow pierced with different motifs on each side, a P a J a Y and trelliswork, surmounted by a shaped dome, surmounted by bell shaped finial, the interior of the bow with a pierced sphere decorated with flamboyant motifs, the cylindrical ferrule with rosace flanked by two shells of St James resting on a pedestal with pearl decoration, fine toothed bit, lock 4 7/8 in. x 3 1/8 in. (12,5 cm x 8 cm) the key 3 3/4 in. (9,5 cm).

Der Katalog einer Auktion von Sotheby es in London am 11.21.1984 beschrieb dies wie folgt: Ein seltenes französisches Eisenmeisterstück Schloss und Schlüssel des 18. Jahrhunderts, das Schloss, das von einer gewölbten Tür, die von zwei Säulen flankiert und mit Scrollwork aufgetragen wird, mit einem kleinen Knopf zentriert, um die gewölbte Tür zu lösen, die das Schlüsselloch verbirgt, an jeder Seite zwei kleine Grills mit Schriftrollen durchbohrt, auf der Rückseite, die Befestigung des Fasses gemeißelt und gedreht, die Sperrplatte drehte sich am Ende, der Laternenschlüssel mit Pyramidenbogen mit verschiedenen Motiven auf jeder Seite durchbohrt, ein P a J a Y und Gitterwerk, überragt von einer geformten Kuppel, überragt von glockenförmigen Finial, das Innere des Bogens mit einer durchbohrten Kugel verziert mit flamm, die zylindrische Ferrule mit Rosaz flankiert von zwei Schalen des Heiligen Jakobus auf einem Sockel mit Perlendekoration ruhend, fein zahngezahnt, Verriegeln 4 7/8 in. x 3 1/8 in. (12,5 cm x 8 cm) der Schlüssel 3 3/4 in. (9,5 cm).

84. Clé

12, 56 cm

Lanterne en pyramide tronquée inversée surmontée d'un dôme à écailles, à lanternon et bouton actionnant un axe en vis d'Archimède. Elle repose sur une rosace flanquée de deux feuilles d'acanthé en fort relief. La bossette rectangulaire est ajourée de côtes enrubannées. Tige à double forure, panneton en fer de hache à deux pertuis carrés et cinq pertuis cruciformes, museau en peigne à dix dents.

15 000/20 000 €

Master piece key 12,7 cm. Pyramidal bow topped by a scaled roof and a finial with a knob that rotates an Archimedes screw inside the bow, rectangular pedestal, pierced with ribbons topped by a cylindrical ferrule with two layer rosace flanked by two acanthes leaves, fine bit with 10 teeth, 2 square and 5 cross shaped wards

Masterstück Schlüssel 12,7 cm. Pyramidenbogen gekrönt von einem skalierten Dach und einem finialen with ein Knopf, der eine Archimedes Schraube in den Bogen dreht, rechteckigen Sockel, durchbohrt mit Bändern von einer zylindrischen Ferrule mit zwei Schicht Rosace flankiert von zwei Acanthes Blätter, feines Bit mit 10 Zähnen, 2 Quadrat und 5 kreuzförmige Nörigen



85. Clé

10, 76 cm

Lanterne en pyramide tronquée inversée surmontée d'un dôme ajouré de volutes, à lanternon et bouton actionnant un axe. Elle repose sur une rosace flanquée de fleurs de lys en fort relief. La bossette rectangulaire est ajourée de côtes en treillis. Tige à double forure, panneton en fer de hache, trois pertuis cruciformes, deux èves, une bouterolle, museau en peigne à huit dents.

15 000/20 000 €

Master piece key 11 cm. Pyramidal bow pierced with scroll, finial with knob to rotate a shaft, cylindrical ferrule with a rosace flanked by two fleur de lis on a pedestal pierced with trelliswork. Fine bit with 3 wards and 8 teeth.

Meisterstück Schlüssel 11 cm. Pyramidenbogen durchbohrt mit Schnecke, Knauf mit Knopf zum Drehen einer Welle, zylindrische Zwinge mit einer Rosette, flankiert von zwei Lilien auf einem Sockel mit Gitterwerk durchbohrt. Feines Gebiss mit 3 Stationen und 8 Zähne.





86. Quatre clés forées, une à double forure en losange panneton en chiffre deux, une à panneton à cinq èves rentrantes, une à forure en trèfle panneton en fer de hache, une à double forure
9, 95 - 8, 69 - 8, 49 - 6, 33 cm

300/600 €

*Four hollow stem keys
Vier Hohlstiel schlüssel*



87. Deux clés à la capucine (6, 21 et 14, 84 cm) et une clé anneau ovale tige forée (12, 78 cm)
300/400 €



88. Clé 10, 40 cm
Anneau en double cœur, tige forée, panneton à pertuis en ancre de marine.
300/400 €



89. Trois clés à tiges pleines et deux à tiges forées
9 à 11 cm

300/500€



90. Deux clés, une pliante et une jambe de bois
11, 31 - 10, 11 cm

300//350 €



91. Trois clés passe-partout, deux à manchon coulissant cordiforme servant d'anneau et une clé petit anneau fendu, tige carrée panneton à huit dents
18 - 15, 12 - 14, 20 - 17, 20 cm
450/500 €



92. Quatre clés tige forée
8, 01 - 9, 43 - 8, 92 - 9, 19 cm

300/350 €



93. Une clé en laiton (12, 89 cm) et une clé (9, 05 cm) anneau en C, panneton élaboré

300/400 €



94. Deux clés jambe de bois et deux clés, tiges forées (une en trèfle),
12, 81 - 12, 4 - 12, 71 - 11, 7 cm
350/400 €



95. Clé
8, 14 cm
Tige forée en tiers point.
Le museau du panneton
percé pour une seconde
broche dans l'entrée de clé
300/400 €



96. Clé
12, 16 cm
Ex collection Madame B. Vte Fraysse
4/6/20
300/350 €



99. Clé
9, 9 cm
Ex collection Madame B.
Vte Fraysse 4/6/20
350/500 €



99/1. Clé
19, 8 cm
Clé de chambellan en fer forgé avec traces de dorure. Anneau cordiforme sur bossette méplate surmontée d'une couronne sommée d'une croix, ornée des initiales de François 1° d'Autriche et de Marie-Thérèse « F1 » et « MT ». Tige forée avec panneton à pertuis fermé et museau bombé.
Ex collection Rullier. Modèles similaires reproduits : page 107 in CHIAVI E SERRATURE : page 156 in SCHLUSSEL UND SCHLOSS by Henrich Pankofer, page 122 in PRUNSTUCKE by Martina Pall, page 42 dans L'HISTOIRE DE LA CLEF par Charles Curtil-Boyer.

3 000/4 000 €

Wrought iron chamberlain's key with traces of gilding. Cordiform ring on a flat dimple surmounted by a crown topped with a cross, adorned with the initials of François 1° of Austria and Marie Thérèse "F1" and "MT". Drilled stem with closed slit bit and domed muzzle. Ex-Rullier collection. Similar models reproduced: page 107 in CHIAVI E SERRATURE: page 156 in SCHLUSSEL UND SCHLOSS by Henrich Pankofer, page 122 in PRUNSTUCKE by Martina Pall, page 42 in L'HISTOIRE DE LA CLEF by Charles Curtil-Boyer.

Schmiedeeiserner Kämmerer Schlüssel mit Spuren von Vergoldung. Kordiformer Ring auf einer flachen Vertiefung, überragt von einer Krone mit einem Kreuz, verziert mit den Initialen von François 1° von Österreich und Marie Thérèse „F1“ und „MT“. Gebohrter Stiel mit geschlossenem Schlitzgebiss und gewölbter Mündung. Ex-Rullier-Sammlung. Ähnliche Modelle reproduziert: Seite 107 in CHIAVI E SERRATURE: Seite 156 in SCHLUSSEL UND SCHLOSS von Henrich Pankofer, Seite 122 in PRUNSTUCKE von Martina Pall, Seite 42 in L'HISTOIRE DE LA CLEF von Charles Curtil-Boyer.



99/2. Quatre clés
9,37 - 8,55 - 10,02 - 10,58 cm
100/120 €



99/3. Clé
16,7 cm
600/800 €



99/4. Clé forée en tiers point et son canon
14,52 cm
1 000/1 500 €



99/5. Trois clés
15,5 - 17,1 - 16 cm
70/150 €



99/6. Trois clés
13,56 - 14,41 - 14,8 cm
800/1 000 €



99/7. Quatre clés
11,21 - 12,03 - 10 - 8,81 cm
150/200 €



99/8. Clé
10, 52 cm

700/1 000 €



99/9. Clé
11, 27 cm

700/1 000 €



99/10. Clé
13, 69 cm

700/1 000 €



99/11. Clé
10, 81 cm

700/1 000 €



99/12. Deux Clés
6, 7 et 7, 53 cm
50/100 €



100. Serrure bénarde

12 x 20 cm et sa clé 16,1 cm

L'une des toutes premières serrures à réunir toutes les fonctions : ouvrir et fermer de l'intérieur et de l'extérieur par la clé actionnant le pêne dormant fourchu, s'enfermer au pêne demi-tour en claquant la porte, et s'enfermer de plus par le bouton du haut ou « verrou de nuit » que la clé d'un mari jaloux ne peut ouvrir de l'extérieur.

3 000/5 000 €

Lock and its key. One of the very first locks insuring all the functions: Open and lock the dead bolt by key from both sides, slam the door to lock by latch bolt, insure privacy with night bolt that a jealous husband cannot open from outside with his key.

Schloss und sein Schlüssel. Eines der allerersten Schlösser, die alle Funktionen versichern: Öffnen und verriegeln Sie mit Schlüssel von beiden Seiten, schlagen Sie die Tür, um mit Verriegelung zu verriegeln, versichern Sie Privatsphäre mit Nachtschraube, die ein eifersüchtiger Ehemann nicht von außen mit seinem Schlüssel öffnen kann.



101. Serrure béharde

20,5 x 31,5 cm et sa clé 16,5 cm

S'ouvre et se ferme des deux cotés par les deux entrées de clé décalées et le doublement des gardes circulaires. La clé moderne œuvre du Maître d'Art Alain de Saint Exupéry reprend pour l'anneau le décor de l'entrée de clé du foncet et pour le panneton l'ajustage précis aux gardes circulaires.

4 000/5 000 €

Lock and its key To open and close from both sides, wards and key ways have been doubled and offset The key was made by the Maître d'art Alain de Saint Exupéry replicating on the bow the design above the key guide

Schloss und sein Schlüssel Zum Öffnen und Schließen von beiden Seiten wurden die Stationen und Key-Wege verdoppelt und versetzt Der Schlüssel wurde von dem Maître d'art Alain de Saint Exupéry gemacht, der auf dem Bug das Design über dem Schlüsselführer nachbaut



102. Serrure de meuble « japonisante »

16, 2 x 22, 9 cm

Cuivre rouge et laiton gravé et poli. Un bambou vertical couvre le joint entre la serrure et sa gâche. La gâche est décorée d'une pagode sous un cerisier en fleur. Le paysage se poursuit sur la serrure par une fleur de lotus sur l'entrée de clé et une montagne en arrière-plan. Sa clé moderne a été adaptée.

1 500/2 000 €

Polished and chiselled brass and red copper lock in japeese style 23 x 16 cm. A bamboo covers the split between the lock and its strike at right a landscape with a mountain, a lotus flower around the key hole, on the strike at left a temple and a blosomed cherry tree

Poliertes und chiselled Messing und rot Kupfer Schloss im japanischen Stil. Ein Bambus bedeckt die Spaltung zwischen der Schleuse und ihrem Schlag At rechts eine Landschaft mit einem Berg, eine Lotusblüte um das Schlüsselloch, auf dem Schlag links einen Tempel und einen aufgeblähten Kirschbaum



103. Serrure Bambara en bois

39, 5 x 40, 5 cm

Fonctionne selon le principe de la serrure de Karnak ancêtre des serrures à goupille.

200/400 €



104. Serrure Fichet

Serrure modèle miniature à délateur anti-crochetage et quatre gorges anti-acide. La clé ne mesure que 2,73 cm, sa tige n'a un diamètre que de 2,5 mm et la serrure ne fait que 5,78 x 5,82 cm

Le délateur est déclenché par une tentative de crochetage levant l'une des gorges un peu trop haut. Il bloque alors le pêne et la clé juste ne peut plus l'ouvrir. On est ainsi prévenu de la tentative. Pour ouvrir la clé juste doit « sur-fermer » sortant un peu plus le pêne, ce qui réarme le délateur et permet d'ouvrir. Les gorges sont alternativement en acier et en laiton pour résister aux attaques à l'acide détruisant les gorges. Pour qu'un simple crochet suffise alors à ouvrir. On supposait alors qu'un seul acide ne pouvait ronger à la fois l'acier et le laiton.

Bien qu'elle ne soit pas signée, cette serrure et sa clé sont l'œuvre d'Alexandre Fichet à l'appui de son brevet n°3883 du 28 Mars 1829 dont les dessins montrent la clé avec le même anneau et surtout la même combinaison de tailles. Il semble que cette invention soit une copie éhontée du brevet de Jeremiah Chubb déposé onze ans plus tôt le 3 février 1818 sous le nom de « detector lock » et qui lui valut de remporter le concours lancé par la couronne d'Angleterre pour une serrure incrochetable.

2 000/3 000 €

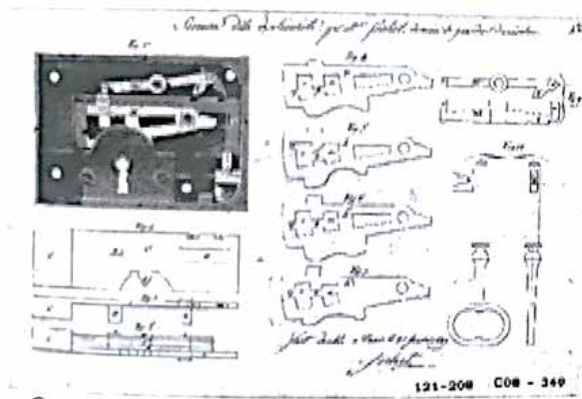
Fichet lock

Miniature model lock with anti-pick release and 4 anti-acid levers. The key measures only 2.7 cm, its rod has a diameter of only 2.5 mm and the lock is only 5.7 x 5.7 cm. The anti-pick device called "detector" is triggered by an attempt to pick lifting one of the levers a little too high. The detector then blocks the bolt and the right key can no longer open thus warning of the attempt. To open the key must « over-close » the bolt a little more, which rearms the detector. The levers are alternately made of steel and brass to withstand acid attacks destroying the levers. This assumed that a single acid could not corrode both steel and brass. Although not signed, this lock and its key are the work of Alexandre Fichet in support of his patent n°3883 of March 28, 1829, the drawings of which show the key with the same ring and above all the same combination of cuts. It seems that this invention is a shameless copy of the Jeremiah Chubb's patent filed eleven years earlier on February 3, 1818 under the name of "detector lock" and which won the competition launched by the crown of England for an unpickable lock.

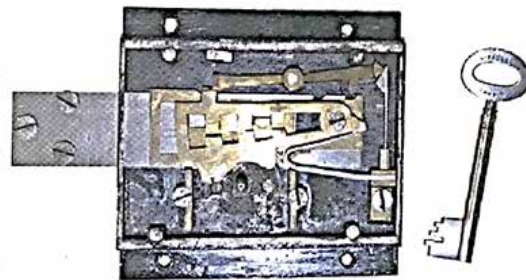
Fichet-Schloss

Miniaturschloss mit Anti-Pick-Entriegelung und 4 Anti-Säure-Hebeln. Der Schlüssel misst nur 2,7 cm, sein Stab hat einen Durchmesser von nur 2,5 mm und das Schloss misst nur 5,7 x 5,7 cm

Die als „Detektor“ bezeichnete Anti-Picking-Vorrichtung wird ausgelöst, wenn versucht wird, einen der Hebel etwas zu hoch anzuheben. Der Melder blockiert dann den Riegel und der rechte Schlüssel kann nicht mehr öffnen und warnt vor dem Versuch. Um den Schlüssel zu öffnen, muss der Riegel etwas mehr « übergeschlossen » werden, wodurch der Detektor wieder aktiviert wird. Die Hebel bestehen abwechselnd aus Stahl und Messing, um Säureangriffen zu widerstehen, die die Hebel zerstören. Dabei wurde davon ausgegangen, dass eine einzige Säure nicht sowohl Stahl als auch Messing angreifen kann. Obwohl nicht signiert, sind dieses Schloss und sein Schlüssel das Werk von Alexandre Fichet zur Unterstützung seines Patents Nr. 3883 vom 28. März 1829, dessen Zeichnungen den Schlüssel mit demselben Ring und vor allem derselben Schnittkombination zeigen. Es scheint, dass diese Erfindung eine schamlose Kopie des elf Jahre zuvor eingereichten Patents von Jeremiah Chubb ist 3. Februar 1818 unter dem Namen „Detektorschloss“ und gewann den von der Krone von England ausgeschriebenen Wettbewerb um ein unknackbares Schloss.



Le Brevet d'Alexandre et sa signature



Une detector lock dans un musée anglais.



105. Serrure à pêne dormant fourchu, pêne demi-tour et commande de pènes haut et bas.
17, 1 x 19, 7 cm

300/600 €



105/1. Serrure de coffre et sa gâche à quatre arceaux canon pour clé forée en tiers point. Secret d'ouverture : la clé semi-sortie actionne par le levier à gauche les deux derniers pènes.
17 x 13, 63 cm

500/700 €



105/2. Deux serrures de tiroir, dont une sur façade de tiroir.
9, 45 x 6, 05 cm - 16, 2 x 13, 67 cm

150/200 €



105/3. Serrure à morailon, une entrée de clé, une poignée sur platine et une poignée de clenche à poucier.
(19, 1 x 12, 1) - 36, 7 - 29, 3 - 23, 1 - (8, 5 x 10, 6 cm)
200/300 €



105/4. Une serrure, une clé et deux crampons de serrure.
Serrure : 16, 8 x 33, 2 cm
Clé : 18, 5 cm - crampons : 14, 5 - 15, 5 cm

50/70 €



105/5. Serrure
21 x 16 x 4 cm
Morailon
36 x 5 x 3, 2 cm

100/200 €

Les clés dites vénitiennes
Keys called venitian
Schlüssel genannt venitian



106. Clé
10, 72 cm
700/1 000 €



107. Clé
16, 1 cm
700/1 000 €



108. Clé
12, 54 cm
700/1 000 €



109. Clé
10, 67 cm
700/1 000 €



110. Clé
10, 66 cm
700/1 000 €



111. Clé
12, 42 cm
700/1 000 €



112. Clé
11, 71 cm
700/1 000 €



113. Clé
10, 94 cm
700/1 000 €



114. Clé
9, 60 cm
700/1 000 €



115. Une clé brisée
9, 24 cm
400/500 €
A broken key
Ein gebroch Schlüssel



116. Clé
12, 25 cm
Fer niellé d'or.

Anneau ovale sommé d'une couronne de fleurs et contenant une lyre et deux rameaux de laurier, à la base de l'anneau initiales «H», au recto et «a» au verso dans des rectangles encadrés d'or. Bossette sculptée de fleurs de lys, tige forée moulurée en spirale d'or, panneton gravé à museau saillant, râteau à six dents, deux pertuis en pleine croix, planche balustrée. Probablement un trophée ou un hommage à un musicien virtuose.

25.000/35.000 €

Iron key partially gold plated
Eisenschlüssel teilweise vergoldet



117. Clé
 12, 26 cm
 Fer niellé d'or
 Anneau cordiforme sculpté de rinceaux, d'une couronne royale et d'un écu d'or, portant à l'avert trois fleurs de lys et au revers le monogramme D A C.

35 000/45 000 €

Key of iron partially gold plated with the arms of the royal family of France on the front and a monogram DAC on the reverse

Schlüssel aus Eisen teilweise vergoldet mit den Armen der königlichen Familie von Frankreich auf der Vorderseite und ein Monogramm DAC auf der Rückseite



118. Clé
10,42 cm
800/1 000 €



119. Clé
19,3 cm
600/900 €



120. Clé
18,2 cm
D'inspiration orientale deux crocodiles sur un chapeau de mamamouchi. Tige forée en tiers point, panneton à museau à huit dents deux pertuis en pleine croix à fut de vilebrequin
1 000/1 500 €



121. Clé
12,71 cm
600/900 €



122. Clé
9,88 cm
1 000/1 500 €



123. Clé
9,04 cm
600/800 €



124. Clé
8,49 cm
300/400 €



125. Clé
16 cm
Clé de maîtrise
Tige forée en tiers point. Anneau à deux
cœurs sur pieds de caprin.
3 000/5 000 €

*Master piece key two hearth bow over
goat feet tied by a rope Acanthus leaves
on the ferule*

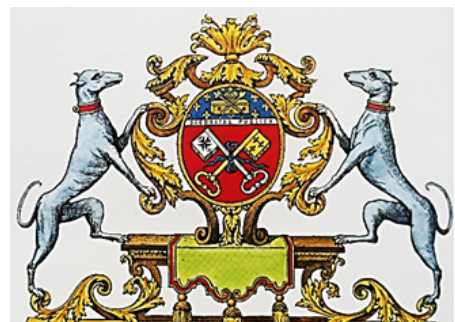
*Masterstück Schlüssel mit zwei
Herden über Ziegenfüße durch ein Seil
gebunden. Acanthus Blätter auf der
Ferule*



126. Clé
10,57 cm
L'écu de l'anneau flanqué des deux
lévriers du blason des Maîtres
Serruriers. Tige forée en trèfle,
acanthes sur la bossette; panneton en
fleur de lys à quatorze dents.

3 000/5 000 €
*French key with the 2 hounds from the
coat of arms of the master locksmiths.
Trefoil hollow stem bit with a Fleur de lys
and 14 teeth.*

*Französischer Schlüssel mit den 2
Hunden aus dem Der Bogen Wappen
der Pariser Schlossermeister.*



D'outre Rhin
Beyond the Rhine
Zum Rhein



127. Une clé
 17,4 cm
 2 000/2 500 €



128. Une clé
 12,75 cm
 400/600 €



129. Deux clés
 14,80 et 14,35 cm
 400/600 €



130. Deux clés
 13,48 et 12,89 cm
 2 000/3 000 €



131. Trois clés
 16 - 14, 16 - 11, 78 cm
 400/600 €



132. Deux clés
 13,88 - 13,56 cm
 400/600 €



134. Clé
13,6 cm
2 000/3 000 €



135. Clé
18,1 cm
2 000/2 500 €



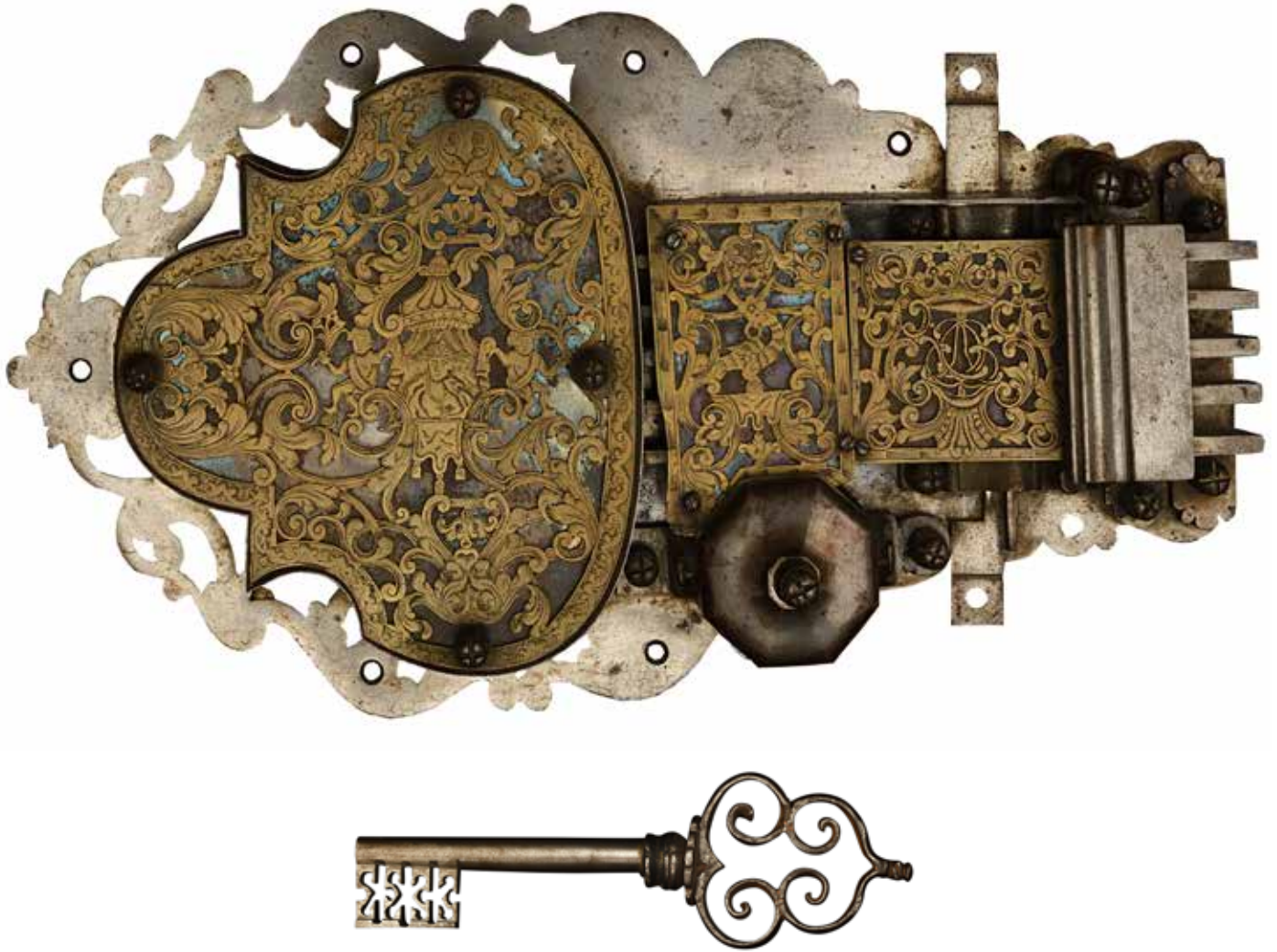
136. Clé
13,95 cm
2 000/3 000 €



137. Clé
5,86 cm
1 000/1 500 €



138. 5 Clés
12,70 - 13,85 - 14,09 - 14,23 - 13,23 cm
150/250€



139. Imposante serrure d'armoire allemande
 21 x 36,5 cm et sa clé 16,8 cm
 Cinq pènes et bascules haute et basse, plaques de laiton ajourées sur fond de fer bleui finement gravées de rinceaux de feuillage, trois personnages sous un dais, une salamandre et un monogramme.

40 000/50 000 €

German chest lock with 5 lateral bolts and top and bottom bolts. On a back plate of blued steel, brass cut and chiselled plate with 3 angels under a canopy, foliage, and a monogram.

Deutsches Brustschloss mit 5 seitlichen Schrauben und oberen und unteren Schrauben. Auf einer Rückplatte aus gebleichtem Stahl, Messing geschnitten und chiselled Platte with 3 Engel unter einem Baldachin, Laub und ein Monogramm.



140. Deux serrures
8, 18 x 13, 92 cm
8, 05 x 12, 28 cm

600/1 000 €



141. Serrure
10, 31 x 24, 4 cm

500/700 €



142. Deux serrures
9, 90 x 23, 7 cm
10, 09 x 22, 4 cm

600/1 000 €



143. Deux serrures
6, 98 x 18, 8 cm
8, 48 x 15, 3 cm

500/700 €



144. Serrure
10, 22 x 26 cm

400/600 €



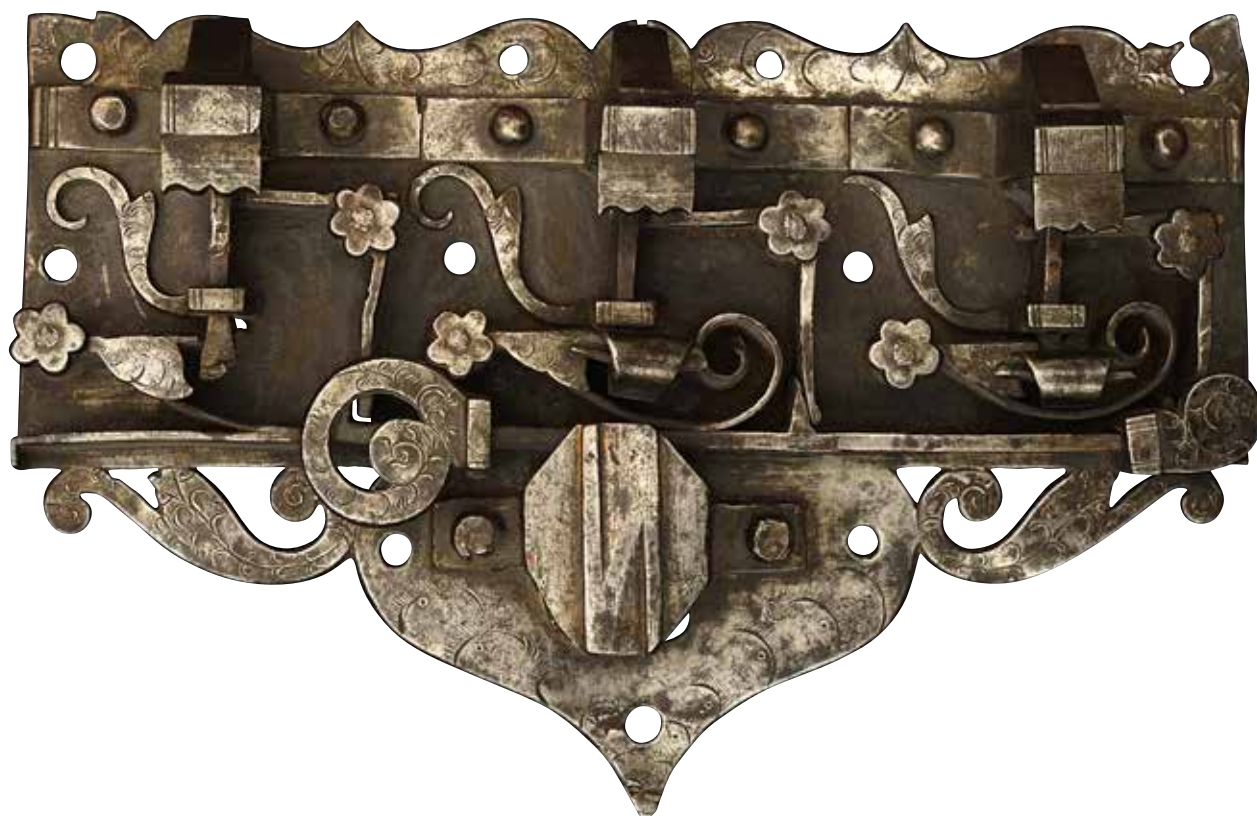
144bis Deux serrures
11, 2 x 26, 2 cm
9, 88 x 23, 2 cm

400/600 €



145. Serrure
12,17 x 17,4 cm

400/600 €



146. Serrure de coffre à abattant à trois pènes
16,4 x 25,3 cm

1 500/3 000 €



147. importante serrure d'armoire
16, 1 x 27, 8 cm

2 000/3 000 €

148. Fermoir d'escarcelle
7, 96 x 12, 95 cm
Spécialité de la ville de Nuremberg
Doté de deux passants de ceinture et de six boutons
donnant accès à deux compartiments, chacun avec son
secret d'ouverture.
*Purse clasp Specialty of the city of Nuremberg featuring
two belt loops and six buttons giving access to two
compartments, each with its opening secret*
*Geldbörse Verschluss Spezialität der Stadt Nürnberg Mit
zwei Gürtelschlaufen und sechs Knöpfe für den Zugriff
auf zwei Fächer, jedes mit seinem Eröffnungsgeheimnis*
800/1 000 €





149. Fermoir d'escarcelle

7, 23 x 13 cm

Doté de deux passants de ceinture, de cinq lions, trois en façade et deux sur le cadre et de deux croissants qu'il faut déplacer pour accéder à deux compartiments ayant chacun avec son secret d'ouverture.

Purse clasp equipped with two belt loops, five lions, three on the front and two on the frame and two crescents that have to be moved to access two compartments each having its own opening secret.

Geldbörsenverschluss mit zwei Gürtelschlaufen, fünf Löwen, drei auf der Vorderseite und zwei auf dem Rahmen und zwei Halbmonden, die bewegt werden müssen, um Zugang zu zwei Fächern mit jeweils eigenem Öffnungsgeheimnis zu erhalten.

1 500/2 000 €



150. Fermoir d'escarcelle

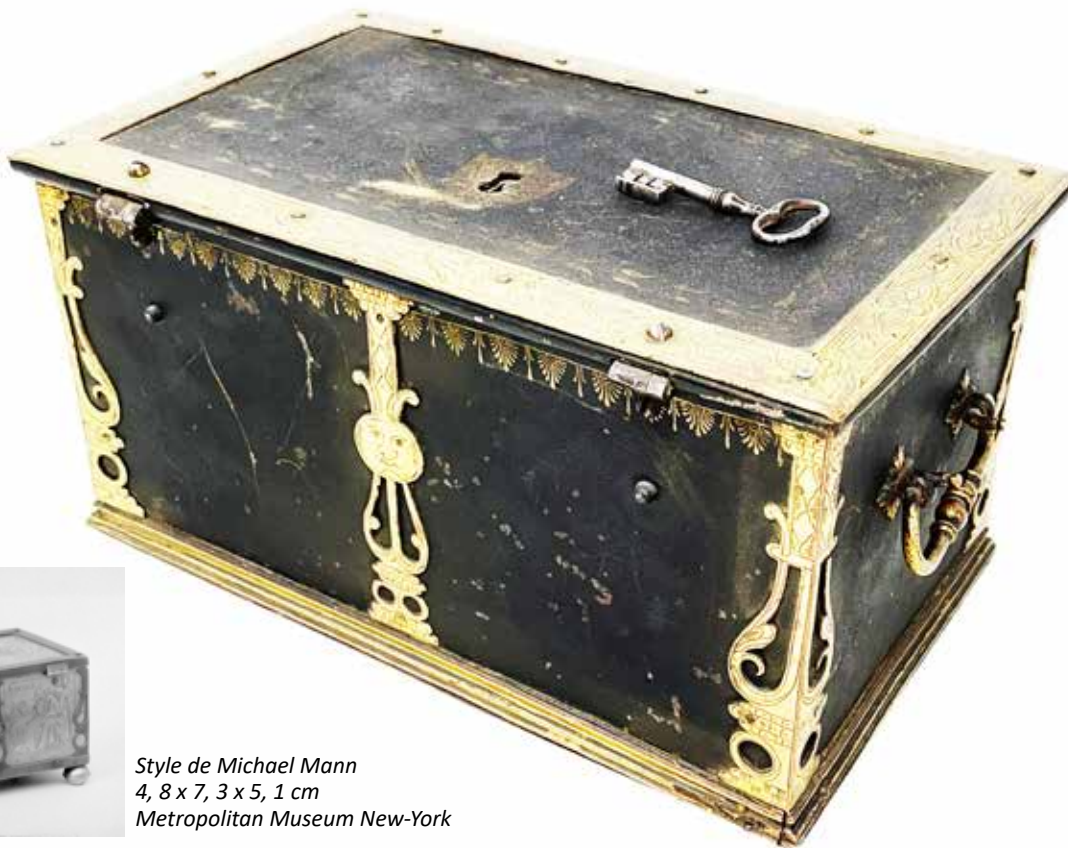
8, 36 x 12, 78 cm

Doté de deux passants de ceinture, d'un lion, de deux mascarons et de deux croissants qu'il faut déplacer pour accéder à deux compartiments chacun avec son secret d'ouverture. En façade, poinçon de la ville de Nuremberg et poinçon de maître HK.

2 500/3 000 €

Purse clasp featuring two belt loops, a lion, two masks two crescents that need be moved to access two compartments, each with its own opening secret. In front, hallmark of the city of Nuremberg and hallmark of master HK.

Geldbörsenverschluss mit zwei Gürtelschlaufen, einem Löwen, zwei Masken, zwei Halbmonden, die bewegt werden müssen, um Zugang zu zwei Fächern zu erhalten, jedes mit seinem eigenen Öffnungsgeheimnis. Vorne Punze der Stadt Nürnberg und Punze von Meister HK.



*Style de Michael Mann
4, 8 x 7, 3 x 5, 1 cm
Metropolitan Museum New-York*

151. Coffret de Nuremberg. Mécanisme de serrure à douze pènes (19 x 31,5 x 16 cm) et sa clé (10 cm). Attribué à Michel Mann dont ce serait la plus grande réalisation, ses œuvres plus connues ne mesurant que 4,7 x 7, 3 x 4,9 cm et leur mécanismes de serrures ne comportant que quatre pènes, toutes dotées des mêmes cornières et frettes ajourées et gravées et d'autres dans les grandes collections Hanns Shell, Michael Trömmner, Henri René d'Allemagne, Le Secq des Tournelles, etc. *Nuremberg box Lock mechanism with 12 bolts 31.5 x 19 x 16 cm and its key 10 cm. Attributed to Michel Mann of which it would be the largest size, his best known works measuring only 4.7 x 7.3 x 4.9 cm and their lock mechanisms comprising only 4 bolts all with the same perforated and engraved angles and frets and others in the major collections of Hanns Shell, Micael Trömmner, Henri René d'Allemagne, Le Secq des Tournelles, etc.*

Nürnberger Kasten Schließmechanismus mit 12 Riegeln 31,5 x 19 x 16 cm und seinem Schlüssel 10 cm. Michel Mann zugeschrieben, von dem es die größte Größe wäre, seine bekanntesten Werke messen nur 4,7 x 7,3 x 4,9 cm und ihre Schließmechanismen umfassen nur 4 Riegel, alle mit den gleichen perforierten und gravierten Winkeln und Bündeln und anderen in den großen Sammlungen von Hanns Shell, Micael Trömmner, Henri René d'Allemagne, Le Secq des Tournelles, usw.

5 000/6 000 €





152. Serrure de coffre allemande Nuremberg

44, 5 x 71, 5 cm, avec deux clés 12,96 et 14,45 cm

Quinze pènes actionnés par deux clés. La principale en ouvre dix, la seconde en ouvre cinq. Splendide foncet en feuillage de tôle repoussée, en couronnement du dôme un heaume d'armure à visière et plumes d'autruche, un soleil rayonnant et trois tours de château-fort médiéval. Les deux clés avaient disparu. Le Maître d'Art Alain de Saint Exupéry les a faites, parfaitement fonctionnelles, précisément ajustées aux gardes et respectant l'esthétique de l'époque.

40 000/50 000 €

German chest lock, Nuremberg 72 x 45 cm. 15 bolts operated by 2 keys. The main key opens 10 bolts. The second keys opens 5. Splendid cover plate of cut and chiseled wrought iron foliage featuring an armour helmet with austrich feathers, a radiating and smiling sun and 3 medieval castle towers. Both keys were missing. The Maître d'Art Alain de Saint Exupéry produced these 2 keys perfectly adjusted to the wards

Deutsches Brustschloss, Nürnberg 72 x 45 cm. 15 Schrauben mit 2 Tasten. Der Hauptschlüssel öffnet 10 Schrauben. Die zweite Taste öffnet 5. Remarquable Deckplatte aus geschnittenem und chisselled schmiedeeisernem Laub mit einem Panzerhelm mit Austrichfedern, einer strahlenden und lächelnden Sonne und 3 mittelalterlichen Burgtürmen. Beide Schlüssel fehlten. Der Maêtre d'Art Alain de Saint Exupéry tproduzierte diese beiden perfekt funktionalen Schlüssel in der Ästhetik der Zeit.



152bis. Une serrure
12, 04 x 18, 9 cm

400/600 €

153. Deux serrures
19, 1 x 13, 4 cm
15 x 8, 9 cm

400/600 €

Clés de chambellan et de cérémonies

Chamberlain and ceremonial keys

Chamberlain und zeremonielle Schlüssel

154. Clé en bronze
10, 22 cm
L'anneau est gravé de : *

Dans un coffret de la maison MacHale & Sons à Hamilton
1 500/2 000 €

*Bronzeschlüssel mit Aufschrift auf dem Bogen: **

*Bronze key with written on the bow: **

** Presented by the architect to John Muir Esq. governor of the building committee on the occasion of the opening of the new bakery Blantyre 15 th oct. 1904*



155. Clé à anneau en argent
11,27 cm ; Poids brut : 24,32 g
Gravée au recto de : *
Et au verso: **

1 500/2 000 €

*Silberschlüssel Auf dem Bogen steht geschrieben: *; und an der ruckseite : ***

** Presented to Mss Warrender Stoke house*

*** By Furton (stoke) Society 1908 Initiales MRE*

156. Clé en argent, travail anglais (952/00)
7, 99 cm; Poids brut : 39, 27 g (bélière rapportée)
Ebenezer Don Carlos Bassett (16 octobre 1833--13 Novembre 1908) fut le premier Afro-américain diplomate nommé Anbassadeur des USA à Haïti en 1869.
1 500/2 000 €

Silver key Ebenezer Don Carlos Bassett (October 16, 1833 – November 13, 1908) was an African American who was appointed United States Ambassador to Haiti in 1869. He was the first African-American diplomat

Silberschlüssel Ebenezer Don Carlos Bassett (October 16, 1833 – November 13, 1908) war ein US-amerikanischer Botschafter in Haiti. Er war der erste afroamerikanische Diplomat





157. Clé
15,2 cm
1 500/2 000 €



158. Clé
15,6 cm
En écrin gainé de cuir beige, l'intérieur en velours rouge et satin blanc couronne, aigle impérial et monogramme FJ1 de François Joseph d'Autriche.



1 500/2 500 €

Key 15.5 cm In beige leather-wrapped case, interior in red velvet and white satin crown, imperial eagle and monogram FJ1 of François Joseph from Austria

Schlüssel 15,5 cm In beigem Lederetui, Innenausstattung aus rotem Samt und weißer Satin Krone, Reichsadler und Monogramm FJ1 von François Joseph aus Österreich



159. Clé
12,56 cm
1 500/2 000 €



160. Clé
12,9 cm
1 500/2 000 €



161. Clé en métal doré
12,95 cm
1 500/2 000 €



162. Clé
19,5 cm

1000/2 000 €



163. Clé
11,77 cm
1 000/2 000 €



164. Clé
14,86 cm
1 000/2 000 €

D'Outre Manche
Beyond the Channel
jenseits des Kanalsl



165. Clé
 10, 68 cm

Au niveau du panneton autour de la tige en un déroulé de seulement 1,5 x 2 cm sont gravées les armoiries complètes de George 1er d'Angleterre qui régna de 1713 à 1727. L'écu central flanqué d'un lion rampant et d'une licorne, est surmonté d'un lion passant couronné et cerné de la devise "Honne soit qui mal y pense". Sur un ruban en dessous de l'écu est gravé "Dieu et mon droit".

25 000/35 000 €

Highly polished iron key with the complete coat of arms of George 1st of England who reigned from 1713 to 1727 on a surface of only 1,5x 2 cm at the end of the stem the shield is flanked by a ramping lion and a unicorn, topped by a crowned passing lion, and circled by "honni soit qui mal y pense" and underlined by "Dieu et mon droit"

Hochglanzpolierter Eisenschlüssel mit dem kompletten Wappen von Georg 1. von England, der von 1713 bis 1727 regierte: auf einer Fläche von nur 1,5x 2 cm am Ende des Dreschstiels, wird der Shied von einem aufziehenden Löwen und einem Einhorn flankiert, gekrönt von einem gekrönten, vorbeiziehenden Löwen, und umringt von «honni soit qui mal y pense» und unterstrichen durch «Dieu et mon droit»



166. Clé
 11, 29 cm
 1 500/2 000 €



167. Clé
 12,53 cm
 1 000 /1 500 €



168. Clé
 11, 57 cm
 1 500/2 000 €



169. Clé
 11, 11 cm
 1 500/2 000 €



170. Clé
 12, 47 cm
 1 500/2 000 €



171. Clé
 14, 66 cm
 1 500/2 000 €



172. Clé
 10, 85 cm
 1 500/2 000 €



173. Clé
11, 43 cm
1 500/2 000 €



174. Clé
12, 37 cm
1 500/2 000 €



175. Clé
11, 11 cm
1 500/2 000 €



176. Clé
10, 27 cm
1 500/2 000 €



177. Clé
12, 61 cm
1 500/2 000 €



178. Clé
10, 5 cm
1 000/1 500 €



179. Clé
7, 25 cm
1 000/1 500 €



180. Clé
10, 99 cm
1 000/1 500 €



181. Clé en argent doré anglais (925/00)
12,65 cm; Poids: 67,70 g
Dans son écrin gainé de cuir vert, l'intérieur de velours noir et de satin blanc signé «Page, Keen & Page, Ltd, Plymouth, 1811» (usures sur l'écrin)
L'anneau de la clé est gravé de: * ; La Tige est gravée de: **

1 000/2 000 €

Key in silver 12,3 cm; 67,70 g

In its green leather-wrapped case, black velvet and white satin interior signed Page Keen & Page Ltd 1811

*The key ring is engraved with: *; The stem is engraved with: ***

Silberschlüssel 12,3 cm; 67,70 g

*In seinem grünen Leder umwickelt Fall, schwarzer Samt und weiß satin Innenraum signiert Page Keen & Page Ltd 1811 Der Schlüsselanhänger ist mit: *; Der Stiel ist graviert: ***

** Presented to Sir John G. Carew Pole Bart., D.S.O., T.D. On the occasion of the opening ceremony of the De Lank Water Sheme May 19th 1955*

*** Contractors Messrs. Richard Costain Limited*



182. Cadenas miniature signé Joseph Bramah
2, 81 x 3, 01 cm.

Corps en laiton, anse en acier bleui, et deux rarissimes clés de type Bramah à complications.

Le diamètre de la tige de la clé du cadenas Bramah ne fait que 4 mm pourtant elle actionne le mécanisme d'une pompe à 7 barrettes. C'est l'un des tout premiers cadenas signés de l'inventeur des serrures à clé à pompe, Joseph Bramah qui en déposa le brevet le 21 août 1784. En 1790, il exposa une serrure à 18 barrettes avec le défi de l'ouvrir sans sa clé pour une prime de 200 guinées. Ce défi ne fut relevé que 67 ans plus tard par l'américain Alfred C. Hobbs au cours de l'exposition universelle de 1851, où il ouvrit, aussi par crochetage, une serrure à gorges Chubb. Ceci déclencha dans la presse la « great lock controversy » de la 2^e moitié du XIX^e siècle. La fière Albion se sentant humiliée qu'un ressortissant de ses colonies ait vaincu les fleurons de deux des fournisseurs de sa Majesté, on vit alors se faire des serrures mariant les gorges Chubb et la pompe Bramah en une même clé et d'autres sophistications du principe Bramah selon les deux autres clés du lot

1 500/2 000 €

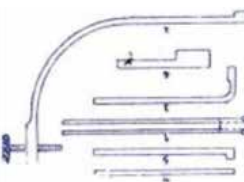


Bramah Padlock, its key and two Bramah type keys with complications. This is one of the first miniature padlocks 2,7 x 3,2 cm signed Joseph Bramah who patented the first « pump » key cylinder on August 21st 1784. In 1790 he launched a challenge to open one of his locks without its key for a reward of 200 Guineas. It remained closed for 67 years until an american, Alfrerd C. Hobbs, opened it in 1851 as well as a Chubb lever lock. This started the « great lock controversy » of the second half of the 19th century. and locks with keys mixing the Chubb lever key with the Bramah key appeared in the UK and on the continent. with other refinements to the Bamah design, as in the two other keys of this lot.

Eines der ersten Miniatur-Vorhängeschlösser 2,7 x 3,2 cm signierte Joseph Bramah, der am 21. August 1784 den ersten Schlüsselzylinder der «Pumpe» patentieren. 1790 startete er ein Challenge, um eine seiner Schlösser ohne Schlüssel für eine Belohnung von 200 Guineas zu öffnen. Es blieb 67 Jahre lang geschlossen, bis ein Amerikaner, Alfred C. Hobbs, es 1851 sowie ein Chubb-Hebelschloss öffnete.

Dies begann die «große Schleusenkontroverse» der zweiten Hälfte des 19. Jahrhunderts. und Schlösser mit Schlüsseln Mischen ihe Chubb Hebelschlüssel mit dem Bramah Schlüssel erschien in Großbritannien und auf dem Kontinent.

L'anneau de cette clé de longueur 62 mm est gravé R.B-T SGDG (Breveté Sans Garantie du Gouvernement). Dans sa tige creuse, de diamètre 6,4 mm, se visse un embout amovible portant dix petits pannetons libres de tourner autour d'un axe. La tige comporte cinq fentes toutes de même profondeur. En amont des fentes sur la lige sont gravés les mots RESERVE, UNITE, DIZ.,CENT., MILLE. En vissant l'embout on remplit chaque fente du nombre choisi de petits pannetons déterminant ainsi les profondeurs de taille et donc la combinaison de la clé qui ainsi peut varier à volonté.



Alfred. C. HOBBS en train de crocheter une serrure BRAMAH et ses instruments de crochetage. (Le Times 4 septembre 1851)

The bow of this key is marked R.B SGDG (Breveté Sans Garantie du Gouvernement). A crew bearing 10 rotary rings is removable from the tip of the stem. The stem, diameter 6.4 mm has 5 slots of equal depths. In front of the slots, on the stem are the words RESERVE, UNITE, DIZ.,CENT., MILLE. While instaling the screw, each slot receives a chosen number of rings. thus defining each slot's new depth and thus the combination of, the key, changeable at xwill.

Der Bügel dieses Schlüssels ist mit R.B SGDG (Breveté Sans Garantie du Gouvernement) gekennzeichnet. Eine Besatzung mit 10 Drehringen ist von der Spitze des Vorbaus abnehmbar. Der Stiel, Durchmesser 6,4 mm, hat 5 Schlitzes gleicher Tiefe. Vor den Schlitzes stehen auf dem Stiel die Worte RESERVE, UNITE, DIZ.,CENT., MILLE. Während der Installation der Schraube erhält jeder Schlitz eine gewählte Anzahl von Ringen. Dadurch wird die neue Tiefe jedes Schlitzes und damit die Kombination des Schlüssels definiert, die beliebig oft geändert werden kann.

Cette clé "gigogne" de longueur 62 mm contient dans sa tige de diamètre 7,5 mm une seconde clé de diamètre 4 mm. Normalement rétractée par son ressort, elle sort et reste sortie par le verouillage latéral de son pion de manoeuvre.



This 62 mm long «pull-out» key contains in its 7.5 mm diameter rod a second 4 mm diameter key. Normally retracted by its spring, it comes out and stays out by the lateral locking of its maneuvering pin.

Dieser 62 mm lange «ausziehbarer» Schlüssel enthält in seinem Stab mit 7,5 mm Durchmesser einen zweiten Schlüssel mit 4 mm Durchmesser. Normalerweise durch seine Feder eingezogen, kommt er heraus und bleibt durch die seitliche Verriegelung seines Manövriestifts draußen.



182bis. Une clé de type Bramah améliorée. La tige comporte dix tailles y compris celle du panneton qui devait aussi servir à soulever une gorge. Sa tige du diamètre 6,35 à partir de l'anneau passe à 10 mm. Elle est forée au centre des tailles au diamètre de 3 mm. Elle porte profondément gravé le matricule A9965. L'anneau est gravé au recto de A F WITFIERLD & CO 24 PATENT et au verso de OXFORD STREET BIRMINGHAM.

7,64 cm

80/150 €

An 8 cm Bramah-type key improved. The rod has 10 cuts. Its rod diameter of 6.35 mm from the bow increases to 10 mm. and is drilled to the diameter of 3mm. It is deeply engraved with the number A9965. The bow is engraved on the front with A F WITFIERLD & CO 24 PATENT and the reverse with OXFORD STREET BIRMINGHAM.

Ein 8-cm-Schlüssel vom Bramah-Typ wurde verbessert. Die Rute hat 10 Hiebe. Ihr Rutendurchmesser von 6,35 mm steigt vom Bug auf 10 mm an. und wird auf einen Durchmesser von 3 mm gebohrt. Es ist tief eingraviert mit der Nummer A9965. Die Schleife ist auf der Vorderseite mit AF WITFIERLD & CO 24 PATENT und auf der Rückseite mit OXFORD STREET BIRMINGHAM graviert.



183. Serrure de coffre bancaire

22,4 x 12,2 cm et sa clé 6,90 cm de marque Chatwood. Combinaison à quatre cadrans alphabétiques
1 000/1 500 €

Chatwood bank deposit box lock

Chatwood Bank Schließfach

D'outre atlantique
Beyond the Atlantic
jenseits des Atlantik

184. Serrure à combinaison Sargent & Greenleaf vers 1880
L'une des premières à changement de code par clé et
platine de commande indirecte. Bronze et laiton.
11, 74 x 23, 2 cm
Ex collection Harry Miller

1 000/2 000 €

Sargent & Greenleaf combination vault lock circa 1880
one of the first key change and indirect drive

Schloss mit Kombination Sargent & Greenleaf um 1880
eine der ersten mit Codewechsel durch Schlüssel und
indirekte Platine. Bronze und Messing



185. Clé d'honneur de l'ALOA
Associated Locksmiths of America
Laiton poli
19, 8 cm

100/130 €

Honnorry key of ALOA
American Locksmiths of America
Zeremonienschlüssel von ALOA
American Locksmiths of America

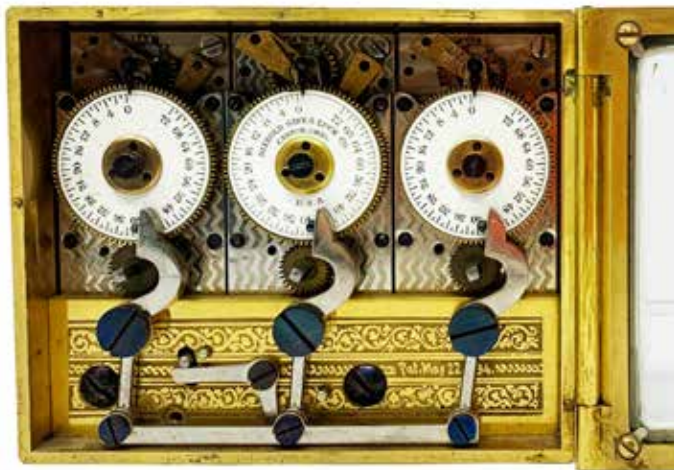


186. Serrure horaire Sargent & Greenleaf à deux mouvements d'horlogerie de soixante-douze heures. circa 1880
11, 42 x 12, 24 cm
Ex collection Harry Miller

1 000/2 000 €

Sargent & Greenleaf 2 movement 72 hour time lock. circa 1880

Zeitschloss Sargent & Greenleaf 2 72-Stunden-Bewegungen. circa 1880

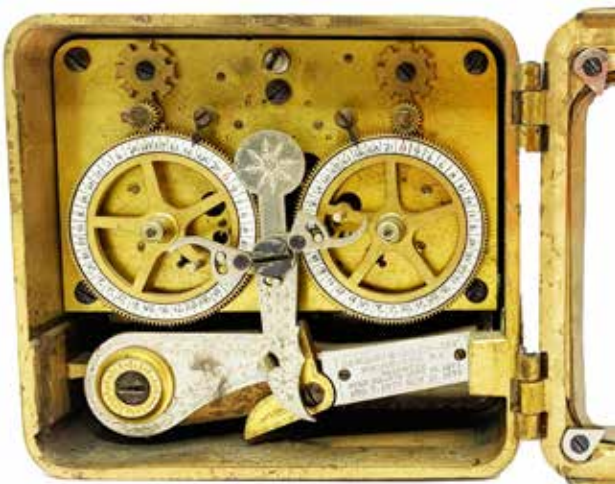


187. Serrure horaire Diebold à trois mouvements d'horlogerie de soixante-douze heures. circa 1880
11, 15 x 14, 13 cm
Ex collection Harry Miller

1 500/2 500 €

Diebold 2 movement 72 hour time lock. circa 1880

Zeitschloss Diebold 2 72-Stunden-Bewegungen. circa 1880



188. Serrure horaire Sargent & Greenleaf à deux mouvements de soixante-douze heures. Le pêne porte les numéros et les dates de quatre brevets de 1875 à 1878.
14, 21 x 16 cm
Ex collection Harry Miller

1 500/2 500 €

Sargent & Greenleaf 2 movement 72 hour time lock. Bolt stamped with numbers and dates of 4 patents from 1876 to 1878

Zeitschloss Sargent & Greenleaf mit 2 72 Stunden Bewegung. Das Tor trägt die Nummern und Daten von 4 Patenten von 1875 bis 1878

D'Outre Monts

Beyond the mountains

Jenseits der Berge



189. Serrure de bargueno
Diamètre 18 cm et
Morailon 17 cm

1 000/2 500 €

Bargueno lock and hasp

Bargueno-Schleuse und Hasp



190. Serrure, accueilage du panneton en coeur et trèfle.
8,94 x 10,43 cm et sa clé 9,96 cm à tige forée en trèfle,
1 000/1 500 €



191. Serrure 21,9 x 20,8 x 5,7 cm et sa clé 13,8 cm
1 000/2 000 €



192. Serrure 24,6 x 8 x 8 cm

1 000/2 000 €



193. Serrure à deux pènes, l'un à clé l'autre clenche
14,8 x 25,7 x 9,5 cm

700/1 000€



194. Afiloir 33 cm et un fer
à friser 36,3 cm
400/600 €



195. Deux pelles à braise
58 et 41 cm

50/100 €



196. Élément décoratif 29 x 9,64 cm
et un grille-pain 21 x 20,5 cm

50/100 €



197. Quatre entrées de clé (une cassée),
une gâche de serrure de coffre à quatre
gachettes, une serrure de coffret et son
morillon, deux rosaces
31,7 x 11,95 x 7,64 x 7,98 - 8,29 - 11,60
9,76 - 20,1 cm

50/100 €



198. Un heurtoir (18, 7 x 12, 5 cm), une tête de marteau arrache clou (4, 82 x 6, 56 cm), et une tête de marteau burin (2, 89 x 15, 34 cm)

100/150 €

200. Serrure et sa clé vénitienne à tige forée en trèfle
Serrure : 10, 6 x 11, 52 cm
Clé : 11, 58 cm

1 000/1 500 €



201. Serrure
6, 76 x 7, 94 cm

500/800 €



202. Serrure
7, 46 x 11, 34 cm

600/900 €



203. Reproduction (n°10 sur 500) d'une clé vénitienne commémorant le 15° anniversaire de la fondation de Ersi (Esperti Riferme Serrature Italia). Traduction du livret : Un groupe d'experts passionnés de clés et de serrures fonda en 1985 une association qui prit le nom de Ersi (Esperti Riferme Serrature Italia). Pour rappeler l'engagement d'alors et stimuler encore plus l'implication d'aujourd'hui, nous avons reproduit en série limitée cette clé dont l'originale appartient à la collection du Président Renato Maggioni. Milan octobre 1990. Clé vénitienne en fer forgé d'harmonieuse facture avec une fleur de lys insérée dans l'anneau et des entailles sur la tige. Les clés de grande taille étaient utilisées sur les portes, celles de moindres dimensions sur des meubles. Celle-ci actionnait la serrure d'un bahut, dot de mariage où étaient entreposées de la blanchisserie et des couvertures dans une chambre à coucher. La délicatesse de sa facture la met sans doute dans une maison seigneuriale.
13, 22 cm

1 000/2 000 €

N° 10 of 500 of the reproduction of a venetian key celebrating the 15th anniversary of the foundation of Ersi, Italian association of experts in locks and keys of which 13.32 cm. Translation of the booklet: In 1985 a group of experts in locks and keys founded Ersi(Esperti Riferme Serrature Italia). To recall the commitment of the time and stimulate even more today's dedication, we have reproduced in limited number this key from the collection of president Renato Maggioni. Milan October 1990 Venitan key of wrought iron harmoniously designed with a fleur de lis inserted in the bow and indentations on the stem. Large size keys were used on doors, smaller ones on furniture. This one opened the lock of a dresser, dowry of a marriage, where linen and covers were kept in a sleeping room. Its refinement places it without doubt in a lordly mansion.

Nr. 10 von 500 der Reproduktion eines venezianischen Schlüssels zum 15. Jahrestag der Gründung von Ersi, italienische Vereinigung von Experten in Schlössern und Schlüsseln, von denen 13,32 cm. Übersetzung der Broschüre: 1985 gründete eine Gruppe von Experten für Schlösser und Schlüssel Ersi(Esperti Riferme Serrature Italia). Um an das Engagement der Zeit zu erinnern und noch mehr die heutige Hingabe zu stimulieren, haben wir in begrenzter Zahl diesen Schlüssel aus der Sammlung von Präsident Renato Maggioni. Milan October 1990 Venitan Schlüssel von Schmiedeeisen harmonisch mit einem fleur de lis in den Bogen eingefügt und Einbuchtungen am Stamm. Große Schlüssel wurden an Türen verwendet, kleinere auf Möbeln. das öffnete man das Schloss einer Kommode, Mitgift einer Ehe, wo Leinen und Abdeckungen in einem Schlafzimmer. Seine Raffinesse stellt es ohne Zweifel in einem herrenhaften Herrenhaus.



204. Clé en argent et son livret en italien célébrant en 2010 le 25^e anniversaire de la fondation de ERSI Esperti Riferme Serrature Italia dont voici la traduction : Aux associés fondateurs, remerciement pour leur engagement. Ancienne clé anglaise reproduite en argent par le milanais Carlo Vallè, enseignant en sculpture de bas relief à l'Institut Supérieur d'Arte del Castello Sforzesco de Milan. Il a participé à de nombreuses expositions, personnelles et collectives, italiennes et internationales. Il a reçu de nombreux prix dont, par deux fois, le « Premio San Eligio » ou prix Saint Eloi, la plus haute reconnaissance pour l'art d'orfèvrerie. Clé anglaise du début du 18^e siècle appartenant à la collection de Renato Maggioni. Les clés anglaises étaient en acier trempé et leur élaboration requérait de l'artiste précision et maîtrise. Destinées à des meubles de prix, légères et en même temps solides, elles étaient très recherchées pour leur grâce et leur beauté. L'anneau était ouvragé, ciselé d'initiales, animaux, feuillage, armoiries et souvent de couronnes nobiliaires. La tige était ciselée et artistiquement travaillée et le panneton bien défini.

13, 03 cm

Argent italien (925/00), Poids : 79, 52 g

1 000/2 000 €

Key commemorating the 25th anniversary of the foundation of ERSI Esperti Riferme Serrature Italis with a leaflet in Italian translated as »1085-2010 :Thanks to the founding members for their involvement. Ancient English key reproduced in silver by Carlo Vallè, teacher of sculpture at Istituto Superiore d'Arte del Castello Sforzesco of Milano. He took part in many national and international exhibitions and received many prizes of which twice the « Premio San Eligio » the highest reward for goldsmithery. English key beginning of the 18th century from the collection of Renato Maggioni .English keys were of tempered steel and required precision and mastering. Made for expensive furniture, both light and strong they were prized for their grace and beauty. The bow was chiselled with initials, animals, foliage , coat of arms and crowns. The stem was chiselled and the bit well formed ».

The key is presented in a case signed Vallé Milano in gold.

Schlüssel zum 25. Jahrestag der Gründung von ERSI Esperti Riferme Serrature Italis mit einem Flugblatt in italienischer Sprache übersetzt als »1085-2010 :Danke an die Gründungsmitglieder für ihr Engagement. Altenglische Schlüssel in Silber von Carlo Vallè, Lehrer für Sculpture an der Instituto Superiore d'Arte del Castello Sforzesco von Mailand. Er nahm an vielen nationalen und internationalen Ausstellungen teil und erhielt viele Preise, von denen zweimal der Premio San Eligio die höchste Belohnung für Goldschmiedekunst war. Englischer Schlüssel Anfang des 18. Jahrhunderts aus der Sammlung von Renato Maggioni . Englische Schlüssel waren aus gehärtetem Stahl und erforderten Präzision und Meisterei. Hergestellt für teure Möbel, sowohl leicht als auch stark, wurden sie für ihre Anmut und Schönheit preislich. Der Bogen wurde mit Initialen, Tieren, Folie, Wappen und Kronen gemeißelt. Der Stamm wurde chiselled und das bisschen gut geformt ».

Der Schlüssel wird in einem Fall präsentiert Vallé Milano in Gold unterzeichnet



205. Serrure de coffre
 (8 x 7 cm) à deux morillons (11 cm) et ses deux clés
 (modernes). 4,2 et 5,2 cm
 La première clé libère le morillon de droite pour dévoiler
 l'entrée de la 2° clé libérant le 2° morillon en un tour
 complet à droite, puis un tiers de tour à droite.
 1 500/2 000 €

*Lock with two hasps and its 2 (modern) keys The first key
 frees the first hasp to reveal the second key hole. The
 second key frees the second hasp in one and a third turn
 clockwise.*
*Schloss mit zwei Haspen und seine 2 (modern) Tasten Der
 erste Schlüssel gibt den ersten hasp frei , um das zweite
 Schlüsselloch zu enthüllen. das zweiten Schlüssel befreit
 den zweiten Hasp in eine und eine dritte Drehung im
 Uhrzeigersinn.*



206. Serrure
 11,98 x 20,5 x 4,1 cm
 Son entrée de clés et ses deux clés
 13,18 et 12,38 cm
 Les écrous du foncet sont joliment
 ouvragés
 1 000/1 500 €

*Lock, its escutcheon and its two keys.
 Ornate nuts on cover screws*
*Schloss seine Escutcheon und seine
 zwei Schlüssel. Verzierte Muttern an
 Deckschrauben*





209. Heurtoir aux deux coquilles
29, 7 x 29 cm

*Two shell door knocker
Zwei-Schalen-Türklopfen*

1 000/1 500 €



210. Quatre charnières de paravent à 3 volets
5, 69 x 17, 4 cm

*Four shade hinges
Vier Schattenscharniere*

500/800 €



211. Serrure et sa clé
Anneau en cuisse de grenouille feuillagée en relief. Panneton à museau, rateau à six dents, trois pertuis en pleine croix, antée et à fût de vilebrequin.
Serrure : 10, 37 x 24, 1 x 12, 4 cm
Clé : 13, 77 cm

1 500/2 000 €

*Lock and its key
Schloss und seine schlussel*



212. Deux serrures. Palâtre laiton, l'une gravée.
 (10, 32 x 33, 6 cm), l'autre repoussée (9, 47 x 19, 8 cm)
 800/1 000 €
Two locks brass front plate
Zwei Schlösser Messing Frontplatte



213. Panneau douze verrous et trois entrées
 dont un à chimères
 2 000/2 500 €



214. Panneau trente entrées dont cinq paires et un jeu de
 trois
 3 000/3 500 €



215. Serrure
 57 x 7, 5 cm
 70/150 €



214bis. Panneau vingt-quatre entrées dont
 une avec cache à secret
 2 000/2 500 €



216. Élément de serrure en orbe-voie
5, 02 x 30, 2 cm

50/100 €



217. Cadenas 7, 51 x 8, 39 cm
et sa clé 12, 19 cm

40/60 €



218. Cadenas 6, 66 x 15, 39 cm
et ses trois clés 6, 36 - 5, 5 - 5, 03 cm

40/60 €



218bis. Cadenas 5, 91 x 12, 55 cm
et ses deux clés 4, 36 - 4, 26 cm

40/60 €



219. Heurtoir
14, 44 x 12, 38 cm

600/800 €



219bis. Entrée de serrure en fort relief et un manche
d'outil à décor en clous d'acier

40/50 €

D'orient proche et extrême

From the east near and far

Von Osten, nah und fern



220. Cadenas (32, 2 cm) de porte de temple à deux clés. La plus petite clé (8, 48 cm) rétracte un pêne en se vissant. La grande clé (19, 9 cm) entre en couissant et comprime deux ressorts libérant l'anse qui se sépare du corps .

500/2 000 €

Temple door padlock with 2 keys Nepal 32 cm The shortest key , 8,7 cm, has a hollow stem threaded to screw upon a bolt and retract it. The largest one , 20 cm, slides in, compressing two springs to free the schackle which separates from the body as in all oriental padlocks

Temple Tür vorhängeschloss mit 2 Schlüsseln Nepal 32 cm Der kürzeste Schlüssel, 8,7 cm, hat einen hohlen Stiel geschraubt, um an einer Schraube zu schrauben und es zurückzuziehen. Die größte , 20 cm, gleitet herein und komprimiert zwei Federn, um die Schackle zu befreien, die sich wie in allen orientalischen Vorhängeschlössern vom Körper trennt



221. Copie effectuée en 1970 par le service serrurerie du SDECE d'un cadenas (10,68 cm) et de sa clé (7, 64 cm) rapportés de Chine. Pour distinguer la copie de l'original l'idéogramme qui figurait sur le cadenas a été reproduit sur la clé. « **Les manœuvres secrètes pour trouver l'entrée de la clé sont fournies à l'acquéreur dans une enveloppe scellée** ».

1 000/1 500 €

Copy of a Chinese padlock made by the locksmiths of the French counter espionage in 1970.To differentiate the copy from the original the ideogram that was on the padlock has been placed on the key. The secret maneuvers to find the entrance to the key are provided to the purchaser in a sealed envelop.

Kopie eines chinesischen Vorhängeschlosses, das 1970 von den Schlossern der französischen Spionageabwehr angefertigt wurde.Um die Kopie vom Original zu unterscheiden, wurde das Ideogramm, das sich auf dem Vorhängeschloss befand, auf dem Schlüssel platziert. Die geheimen manöver, um den zugang zum schlüssel zu finden, werden dem käufer in einem versiegelten umschlag zur verfügung gestellt



222. Cadenas chinois (5, 57 cm) et sa clé (5, 58 cm) Cachet sur le corps et l'étiquette autorisant la vente et l'exportation de cette antiquité

500/1 000 €

Chinese padlock seals on the body and on the label permitting its export.

Chinesische Vorhängeschlossdichtungen am Körper und auf dem Etikett, das seinen Export erlaubt.



223. Cadenas (18, 2 x 4, 77 cm) et sa clé (13, 5 cm), fines gravures fleurs de cerisier

200/400 €

Padlock and its key, fine engraving of cherry tree flowers

Vorhängeschloss und sein Schlüssel, feine Gravur von Kirschbaumblumen



224. Cadenas simiesque 3,91 x 7, 39 cm

100/200 €



225. Cadenas et sa clé joliment gravés

5, 21 x 12, 44 cm

100/200 €



226. Cadenas mandoline et sa clé Gentil dragon souriant en fort relief

3, 18 x 11, 61 cm

500/800 €

Musical instrument padlock and its key with a kind smiling dragon

Musikinstrument Vorhängeschloss und seine Schlüssel mit einem freundlichlächelndrachen



227. Cadenas (3, 66 x 10, 18 cm) et sa clé pliante 8, 97/15, 35 cm à anneau de suspension

200/400 €

Padlock and its folding key with hanging ring

Vorhängeschloss und Faltschlüssel mit Hängering



228. Deux cadenas et leurs clés
4, 88 x 10, 87 cm - clé : 7, 2 cm
6, 54 x 10, 68 cm - clé : 9, 93 cm

200/400 €

Two padlocks with keys

Zwei Vorhängeschloss mit Schlüssel



228bis. Cadenas oriental en forme de cigale
6, 40 x 3 cm

70/100 €



228ter. Outil de relieur oriental à manche de nacre

200/300 €



Au bonheur des dames

For ladies only

nur für Damen



229. Trousse de couture, écrin en ébène marqueté d'acajou poinçon sur le dé en métal doré, portant la mention AUSTRIA (rapporté) 6, 98 x 13, 15 cm

1 200/2 000 €



230. Carnet de bal
4, 92 cm x 9, 07 cm
Etui en acajou orné d'un cadre et d'un décor en clous d'acier, cinq feuilles d'ivoire pour noter au crayon effaçable les noms des cavaliers auxquels étaient promises les danses un bal après l'autre.

1 500/2 000 €



231. Six étaux pique épingles
Celui en marqueterie de bois à un tiroir à ressort, celui à l'oiseau en argent, le bec de l'oiseau s'ouvre et sert de pince au tissus à coudre ou à broder et un étiau bobine à fil.
Poids de l'étau en argent : 95, 98 g

800/1 000 €



232. Une pince à épiler 6, 51 cm
Un poinçon à dentelle 8, 89 cm
Un sceau à cacheter-grattoir 8, 01 cm

200/400 €



233. Un poinçon à dentelle 7, 69 cm
Un tire bouchon – tire bouton 5, 14 cm
Une pince à épiler 9, 94 cm

200/400 €



234. Un sceau à cacheter
Poignée en clous d'acier
11, 66 cm

200/400 €



235. Deux sceaux à cacheter, étui à cire, fer richement incrusté d'argent
8, 68 et 8, 46 cm

1 000/2 000 €



236. Sceau à cacheter, étui à cire incrusté d'or
9, 14 cm

800/1 000 €



237. Sceau à cacheter et étui à poinçon de dentelière
9, 29 cm

800/1 000 €



238. Nécessaire. L'étui contient cinq instruments : les ciseaux dont les anneaux se replient, la pince à épiler et la fourchette, le couteau et le poinçon qui se vissent au fond de l'étui en lieu et place du bouton. C'est le couteau suisse de nos aïeules.

10, 35 cm

1 500/2 000 €



239. Sceau à cacheter.
Bois précieux et argent
9, 59 cm
Poids de la partie en argent : 4, 26 g

100/200 €

240. Deux étuis à aiguilles, le grand incrusté d'or
8, 54 et 8, 18 cm

200/€





241. Forces et son fourreau fer gravé
Inserts de nacre, buste masculin
12, 35 cm

1 500/2 000 €



242. Forces et son étui en fer gravé
Buste féminin incrusté en or
11, 50 cm

1 500/2 000 €



243. Quatre sceaux à cacheter
2, 79 - 4, 78 - 6, 39 - 8, 58 cm

1 000/1 500 €



244. Deux sceaux à cacheter. Le corps contient le bâton de cire et se termine par une saupoudreuse pour sécher l'encre. Le cachet rotatif est à trois faces. Ces deux objets ont eu un sort différent. Celui de gauche n'a qu'une face gravée. Les deux autres sont restées vierges en attente du commanditaire qui ne s'est pas présenté.

Celui de droite a dû être gravé pour un veuf inconsolable. Une face porte son monogramme, la seconde un éros qui vient de décocher sa flèche et la phrase «il ne me reste que la mémoire» et la troisième un cœur embrasé et la phrase « Il se nourrit de flamme »

11, 29 et 11, 62 cm

1 600/2 500 €



245. Crucifix de fer, un poinçon à dentelle, un manche d'outil en argent et deux joueuse de vièle à roue en bronze

Poids du manche : 6, 27 g

40/50 €



246. Deux poinçons à dentelle en acier poli. Le plus grand à feuillages d'or et fleurs d'argent et initiales H M F sur ovale de nacre, le plus petit joliment gravé

16, 2 et 13, 60 cm

500/900 €



247. Mouchette 16, 1 cm, forces 22 cm, un ciseau à raisin 14, 1 cm, une poignée de tiroir 5, 91 cm

120/200 €



248. Deux ciseaux. L'un est gravé au recto : «Albazete Munera 1745» et au verso: «Soy de mi dueno i senior».

L'autre est gravé au recto: «Juan Romero me fecit, et au verso: Sirvo a mi senior».

La ville de Munera province d'Albacete en Espagne était fameuse pour sa coutellerie.

23, 3 et 23, 7 cm

1 500/2 500 €



249. Etui à aiguilles et un étui à cire, les deux extrémités servant de cachet

250/300 €



250. Quatre ciseaux orientaux dits de calligraphe
Ils s'utilisent avec l'index et le majeur et non avec le pouce
24 - 20, 2 - 15, 25 - 13, 94 cm
500/800 €



251. Un ciseau 24 x 5, 1 cm et
une pince à sucre 23, 8 x 8 cm
100/300 €



252. Cinq ciseaux
8, 04 - 9, 33 - 9, 31 - 9, 62 - 8, 97 cm
200/300 €



253. Trois ciseaux
9, 30 - 8, 48 - 9, 73 cm
300/500 €



254. Six ciseaux
4, 47 - 9, 37 - 9, 16 - 10, 96 - 8, 08 - 9, 46 cm
500/600 €



255. Quatre ciseaux
11, 05 - 11, 46, 11,35 - 11, 32 cm
600/800 €



256. Cinq ciseaux
9, 21 - 7, 84 - 8, 08 - 8, 51 - 9, 13 cm
300/400 €



257. Etui à ciseaux argent et émail bleu nuit. Les ciseaux, le poinçon à dentelle et le couteau en acier ont leurs manches en argent surmontés de dauphins couronnés marquant l'appartenance royale (?).
Etui à ciseaux : 8, 30 cm - Poids brut : 14, 09 g
Ciseaux : 7, 53 cm
Poinçon et couteau : 7, 05 et 7, 13 cm
2 000/2 500 €



258. Etui à ciseaux
8, 45 cm
700/1 000 €



259. Etui à ciseaux
10, 14 cm
700/1 000 €



260. Etui à ciseaux
10 cm
700/1 000 €



261. Etui à ciseaux
7,30 cm
700/1 000 €



262. Etui à ciseaux
8,69 cm
700/1 000 €



263. Etui à ciseaux
9,58 cm
700/1 000 €



264. Etui à ciseaux
9,16 cm
700/1 000 €



265. Etui à ciseaux
8,14 cm
700/1 000 €



266. Etui à ciseaux
8,25 cm
700/1 000 €



267. Etui à ciseaux
8,45 cm
700/1 000 €



*Amour courtois :
L'amoureux transi
offrait à sa belle un de ces étuis
à ciseaux où un petit ange
tenant son cœur affirmait :
J'en peux disposer*



*Mais les belles étaient cruelles
pusique au revers du premier le
petit ange se dérobe :
J'en suis réduit à
soupirer
et au revers du second des
nuages passents sur un cœur
qui dit :
Une seule me les cause*

268. Deux étuis à ciseaux presque identiques
8, 46 et 8, 53 cm

2 000/3 000 €



*One each of these two different
sheaths a small angel presents
his heart and claims :
J'en peux disposer
(I can dispose of it)*



*But the ladies were cruel since on the
left sheath the small angel cries : *Je
suis réduit à soupirer* (I am left to
sigh) and on the right one cloud circle
a heart who says :
Une seule me les cause
(Only one causes them to me)*



269. Etui à ciseaux en
fils d'argent
7,32 cm;
Poids brut: 15,33 g
800/1 000 €



270. Etui à ciseaux fer
noirci niellé d'or
8,21 cm
1 000/1 500€



271. Etui à ciseaux
Fer noir émail
bleu et fleurs
d'argent
8,41 cm
1 000/1 500 €



272. Etui à ciseaux
8,60 cm
550/1 000 €



273. Etui à ciseaux
8,02 cm
550/1 000 €



274. Etui à ciseaux
8,40 cm
550/1 000 €



275. Etui à ciseaux
10,15 cm
550/1 000 €



276. Etui à ciseaux
9,11 cm
550/1 000 €



277. Etui à ciseaux
8,05 cm
550/1 000 €



279. Etui à ciseaux
8,09 cm
550/1 000 €



280. Etui à ciseaux
7,55 cm
550/1 000 €



281. Etui à ciseaux
10,59 cm
550/1 000 €



282. Etui à coudre gainé de cuir noir en extérieur de velours et de satin vert en intérieur manches de ciseaux et dé à coudre en argent (925/00)
Poinçons sur le dé
14, 18 x 6, 37 cm
Poids brut du ciseau : 19, 06 g - poids du dé (rapporté) : 4, 27 g
1 000/1 500 €



283. Deux chatelaines avec camée clés de montre, sceau à cacheter, canif et mains articulées en pendeloques.
Le canif 3,3 cm a deux lames et un tire bouchon.
Le sceau est gravé de riches armoiries aux initiales AV, deux lévriers, quatre étoiles et six canons
16, 2 et 19, 4 cm

1 500 /2 000 €



Détail du sceau de la chatelaine
2 x 2,4 cm

Bon appétit
 Enjoy your meal
 Guten Appetit



284. Cuillère et fourchette
 Manches feuillagés d'or
 et d'argent
 18, 8 et 17, 9 cm
 1 500/2 000 €



285. Deux fourchettes pliantes
 gravées
 18, 1 cm
 1 500/2 000 €



286. Deux couteaux de table
 destinés à un couple
 Manches en os lames gravées
 et dorées figurant à l'avant sur
 l'un madame en crinoline et
 sur l'autre Monsieur botté et
 chapeauté tenant sa canne et
 aux revers pour Monsieur un
 faisan et pour Madame une
 poule faisane
 19, 7 cm
 1 500/2 000 €



287. Deux fourchettes
 (hongroises ?) Manches en
 nacre
 13, 63 et 13, 83 cm
 1 000/1 500 €



288. Deux fourchettes Pliantes
 l'une à manche de corne (15, 1
 cm) et l'autre de nacre (16, 7 cm)
 1 500/2 000 €



289. Cuillère d'un couple
22 cm
Le manche montre
Madame à l'avant et
Monsieur au revers, le dos du
cuilleron porte leurs armoiries
1 000/1 500 €

290. Fourchette (20, 2 cm) et couteau (19, 3 cm)
pliants, manches en corne et métal,
ressorts décorés
1 500/2 000 €

291. Fourchette (19, 7 cm)
Manche en corne et argent,
cotés gravés de fleurs de
cerisier.
Poids brut : 94, 77 g
1 500/2 000 €



292. Fourchette 18, 3 cm
manche en corne et
argent, flanc gravé de la date
1834
Poids brut élément de
monture en argent : 53, 14 g
1 500/2 000 €



293. Couteau 19, 3 cm et
fourchette 19, 2 cm pliants,
manches en corne aux
cabochons
1 500/2 000 €



294. Fourchette 19, 8 cm
manche en corne, os
et argent, fleurs de
cerisier gravées sur les
flancs
Poids brut : 73,71 g
1 500/2 000 €



295. Fourchette (15, 22 cm) et couteau (16, 2 cm), manches en volutes de fils d'argent. poids bruts: 25,18 et 21,35 g
1 500/2 000 €



296. Fourchette (17, 9 cm) manche en corne flancs
300/500 €



297. Fourchette (15, 7 cm) manche en os à fleurons d'argent
1 500/2 000€



298. Fourchette (19, 6 cm) manche en corne semé d'inserts d'argent
1 500/2 000 €



299. Couteau (15, 6 cm), fourchette (15, 9 cm) et leur étui (11 cm) en cuir bouilli, manches en corne semé d'inserts d'argent du même atelier que le lot 300
2 500/3 000 €



300. Couteau (17, 1 cm), fourchette (15, 4 cm) et leur étui (10, 92 cm) en cuir bouilli, manches en ivoire semés d'inserts d'argent et d'un serpent de corail, poinçon de maître sur la lame du couteau
Du même atelier que le lot 299
2 500/3 000 €



301. Crémaillère
Fleur de lys et tête de chien
81,5 cm

1 000/1 500 €



302. Crémaillère
Volutes et étoile à huit
branches
91,5 cm

1 000/1 500 €



303. Crémaillère
Volutes et étoile à huit
branches
112 cm

1 000/1 500 €



304. Exceptionnel grill à viandes
Prouesse de forge : douze brins du cadre assemblés au
manche en une seule soudure.
Le renflement du manche fait radiateur pour garder
froide la prehension.
45 x 74,5 cm

1 000/1 500 €

Encore du fer

More iron

Mehr eisen



305. Casse pignons
12, 74 cm
150/200 €



306. Deux pelles à couvot
27, 1 et 19, 2 cm
200/300 €



307. Deux précelles et un
grattoir
Grattoir : 18 cm
Précelles : 17, 1 et 26, 1 cm
200/300 €



308. Poinçon à dentelle
11, 76 cm

200/300 €



309. Trois pelles à couvot
14, 47 - 13, 52 cm
200/300 €



310. Six cadenas dont d'eux à clé à vis, un à vertevelle, un à clés à poussoir
11, 3 x 18, 4 - 13, 73 x 23, 1 cm
9 x 17 - 7, 30 x 8, 14 - 4, 73 x 11, 32 cm
5, 12 x 8 cm

250/300 €

Encore du fer

More iron

Mehr eisen



311. Fer à repasser simplissime
5,97 x 17,5 cm

100/150 €



312. Coupe bétel, fer et cuivre rouge
19 cm

300/500 €



313. Bouche de ceinture. Trois dragons
d'or incrustés dans le fer.
2,20 x 5,87 cm

1 500/2 000 €



314. Paon en fer forgé, Inde du nord
9,11 x 19,9 x 18 cm

800/1 000 €



315. Deux compas
22, 7 et 23, 1 cm

700/1 000 €



316. Deux compas
60, 6 cm
24 x 18, 9 cm

700/1 000 €



317. Cinq plaques décoratives, motifs floraux en fort relief, fonds dorés
4, 12 x 7, 96 cm

200/400 €



318. Rosier en fer forgé
29 x 19 cm

800/1 000 €



319. Fourchette d'âtre pour les rots
59, 5 cm

200/300 €



320. Casse noix et noisette au perroquet
16, 5 cm

300/500€



321. Quatre briquets

150/200 €



322. Poire à poudre orientale en fer
8, 51 x 13, 88 cm

700/900 €



323. Mors de cheval
8, 52 x 12, 13 cm

250/300 €



324. Cadenas à vertevelle
16, 3 x 38, 5 cm

200/400 €



325. Heurtoir à tête de molosse
20 x 23 cm

300/500 €



326. Trois poignées sur platines dont une paire
 10, 91 x 15, 09 cm
 11, 73 x 15, 20 cm
 13, 10 x 12, 99 cm

150/300 €



327 Cinq verrous
 24 - 15 - 14, 5 - 27 - 30, 1 x 11, 5 cm

150/200€



328. Les ciseaux d'un couple
 14, 09 cm

100/200 €



329. Embout de quenouille
 9, 87 cm

100/200 €

*Distaff stopper
 Rockenstopper*



330. Six boutons et deux boucles en clous d'acier
 Boutons : 4, 15 - 3, 59 - 3, 64 - 2, 67 - 2, 85 - 2, 31 cm
 Boucles : 4, 63 x 5, 95 x 4, 30 x 4, 57 cm

100/150 €

*Six buttons and two buckles in steel nails
 Sechs Knöpfe und zwei Schnallen in Stahlnägeln*



331. Deux plaques décoratives en bronze Cherubin ailé sous une arche de fleurs
 4, 57 x 5, 05 cm

20/50 €

*Decorative plaque in bronze Winged cherub under an arch of flowers 4.5 x 5 cm
 Dekorative Plakette aus Bronze Geflügelter Engel*

ORDRE D'ACHAT / ABSENTEE BID FORM

DEMANDE D'ENCHÈRES TÉLÉPHONIQUES / TELEPHONE BID

SERRURERIE FINE, FER PRÉCIEUX
de l'Antiquité au XIXème siècle
COLLECTION JACQUES PEYRONNET

O.A. n°

Mercredi 25 janvier 2023 à 14h

Je soussigné(e).....
Nom et prénom/ *Full name* :
Adresse / *Adress* :
.....
Tél...../..... e-mail :
Références bancaires (ou RIB joint) / *Bank details*.....
N°Passeport / *CNI*

- Donne ordre à l'OVV d'acheter pour mon compte les lots ci-dessous au montant de l'enchère maximum indiqué hors frais.
- Demande à l'OVV de me téléphoner pendant la vente pour les lots ci-après indiqués.
- Au cas où je ne serais pas joignable par téléphone au moment de la vente, je donne ordre à l'OVV d'acheter pour mon compte les lots indiqués ci-dessous au montant de l'estimation basse figurant au catalogue ou au montant ci-dessous indiqué.

N° lot	Désignation	Limite à l'enchère hors frais de vente

J'ai pris bonne note que :

- Je devrai acquitter en sus des enchères des frais de 19,8% TTC . Des frais supplémentaires seront perçus en cas d'enchères sur internet (voir CGV).
- J'accepte les conditions générales de vente indiquées au catalogue.

Signature

CONDITIONS DE VENTE

La vente sera faite au comptant.

Les acquéreurs paieront des frais en sus des enchères de 19,8% TTC
Des frais supplémentaires seront perçus en cas d'enchères sur internet soit : 1,8% TTC sur Drouot Digital ou 3,6% TTC sur Interenchères, Invaluable, Lot-tissimo et the Saleroom. Le dernier enchérisseur sera considéré comme adjudicataire responsable du paiement. Il devra déclarer à l'OVV* son identité et son adresse. Si l'enchérisseur agit pour le compte d'autrui, il devra présenter un document d'identité, un mandat pour agir et les documents identifiant son mandataire.

Les lots ne seront délivrés aux adjudicataires qu'après encaissement du règlement.

Le règlement pourra s'effectuer :

- en espèces selon les limites imposées par la législation en vigueur
 - par carte bancaire Visa ou Mastercard
 - par virement bancaire
 - par chèque français uniquement (deux pièces d'identité seront exigées)
- Les frais bancaires sont à la charge de l'acquéreur.

GARANTIES	Les attributions ont été établies compte tenu des connaissances scientifiques et artistiques à la date de la vente. Les lots sont présentés sans affirmation de datation. Le commissaire-priseur se réserve la possibilité de rectifier les désignations du catalogue. Ces rectifications seront annoncées au moment de la présentation de l'objet et portées au procès verbal de la vente. Une exposition préalable permettant aux acquéreurs de se rendre compte de l'état des biens mis en vente, il ne sera admis aucune réclamation une fois l'adjudication prononcée. Toutes les indications relatives à un incident, un accident, une restauration, une mesure conservatoire, notamment un rentoilage, affectant les lots sont communiquées afin de faciliter son inspection par l'acheteur potentiel et restent soumises à l'entière appréciation de ce dernier. L'absence d'indication relative à un incident, un accident, une restauration, une mesure conservatoire, notamment un rentoilage, n'implique nullement qu'un lot soit exempt de tout défaut, de toute restauration ou de toute mesure conservatoire. Une référence à un défaut, à une restauration ou à une mesure conservatoire en particulier n'implique pas l'absence d'autres défauts, restaurations ou mesures conservatoires. Les reproductions au catalogue des œuvres sont aussi fidèles que possible, une différence de coloris est néanmoins possible. Les dimensions ne sont données qu'à titre indicatif. L'état de fonctionnement de tout mécanisme (notamment les serrures) n'est en aucun cas garanti.
ENCHERES	L'ordre du catalogue sera suivi. Le commissaire-priseur pourra diviser ou réunir les lots. En cas de double enchère reconnue effective par le commissaire-priseur, le lot sera remis en vente, tous les amateurs présents pouvant concourir à cette deuxième mise en adjudication.
ORDRE D'ACHATS	Si vous souhaitez faire une offre d'achat par écrit, vous pouvez utiliser le formulaire prévu à cet effet en fin de catalogue. Celui-ci doit nous parvenir au plus tard deux jours avant la vente accompagné de vos coordonnées bancaires. Si l'enchère proposée dans la salle est du même montant que votre ordre, celui-ci ne sera pas pris en compte. Au cas où plusieurs ordres d'achat seraient fixés au même montant sur un même lot, il ne sera tenu compte que du premier d'entre eux reçu par l'OVV*.
ENCHERES PAR TELEPHONE	Si vous souhaitez enchérir par téléphone, veuillez en faire la demande par écrit en utilisant le formulaire prévu à cet effet, accompagné de vos coordonnées bancaires, au plus tard deux jours avant la vente. L'OVV* ne pourra être tenu pour responsable au cas où vous ne seriez pas joint par téléphone au moment de la vente, pour quelque motif que ce soit. Les enchères par téléphone ne seront acceptées que pour les lots dont l'estimation basse est au moins égale à 300 euros.
INTERNET	Toute personne sera admise à assister et/ou participer à la vente en ligne selon les modalités reportées sur les sites : Drouot Digital, Interenchères, Lot-tissimo, Invaluable et The Saleroom. Des frais supplémentaires seront perçus en sus des enchères en cas d'adjudication.
RETRAIT DES ACHATS	Il est conseillé aux adjudicataires de procéder à un enlèvement de leurs lots dans les meilleurs délais afin d'éviter les frais de magasinage qui sont à leur charge. Le magasinage n'entraîne pas la responsabilité de l'OVV* à quelque titre que ce soit. Les lots non enlevés seront remis au magasinage de l'OVV* au frais de l'acquéreur. Sur demande expresse de l'acquéreur, les lots pourront être enlevés chez Art Richelieu - 51, rue Decamps - 75116 Paris sur rendez-vous uniquement au 01 42 24 80 76. Des frais de stockage de 6 € TTC par lot et par jour s'appliqueront à partir du 15ème jour après la date de la vente. En cas de paiement par chèque ou par virement, la délivrance des objets pourra être différée jusqu'à l'encaissement. Dès l'adjudication, l'objet sera sous l'entière responsabilité de l'adjudicataire. L'acquéreur sera lui-même chargé de faire assurer ses acquisitions, et l'OVV* décline toute responsabilité quant aux dommages que l'objet pourrait encourir, et ceci dès l'adjudication prononcée. La formalité de licence d'exportation peut requérir un délai de cinq à dix semaines, celui-ci pouvant être sensiblement réduit selon la rapidité avec laquelle l'acquéreur précisera ses instructions à l'étude. Sauf précision contraire, les biens mis en vente ne bénéficient pas de passeport d'exportation de biens culturels. En conséquence, il revient aux adjudicataires d'accomplir toutes les formalités nécessaires à l'exportation. En aucun cas, la vente ne pourra être annulée si l'exportation ne peut avoir lieu du fait de l'absence de passeport.

*OVV = Opérateur de Ventes Volontaires

Toute reproduction totale ou partielle du catalogue est interdite sans autorisation expresse de l'OVV ART RICHELIEU.

Contestations

Seuls les textes français sont à prendre en considération. En cas de contestation, le réclamant peut s'adresser au Conseil des Ventes Volontaires
19, avenue de l'Opéra - 75001 PARIS - info@conseildesventes.fr

RIB

Titulaire du compte (Account Owner)

OVV Deburaux Paris – Art Richelieu
51, rue Decamps – 75116 Paris

BANQUE (Bank)

CIC PARIS BOETIE
42, rue de la Boétie – 75008 Paris

IBAN (International Bank Account Number)

FR76 3006 6108 0200 0215 5640 337

BIC (Bank Identifier Code)

Art Richelieu - 51, rue Decamps - 75116 Paris - + 33 (0)1 42 24 80 76 - www.art-richelieu.fr - contact@art-richelieu.fr

Déclaration CVV n°050 2014 - SAS au capital de 10 000 € - SIRET n° 800 423 865 000 16

