

Patrick DEBURAUX
Commissaire-priseur
ART RICHELIEU



Drouot

18 octobre 2022



TEXTILES LXII

Mardi 18 octobre 2022

Hôtel Drouot, Salle 14 à 14h00

Exposition publique

Samedi 15 octobre de 11h à 18h

Lundi 17 octobre de 11h à 18h

Mardi 18 octobre de 11h à 12h

Pour tout renseignement : Erell Allain

+ 33 (0)1 42 24 80 76 - contact@art-richelieu.fr

Catalogue disponible sur www.art-richelieu.fr

EXPERT : Aymeric de VILLELUME

Anciennement agréé par le Conseil des Ventes Volontaires

Expert près la Cour d'Appel de Paris

Cabinet en France : 45, rue Vineuse 75116 PARIS

tel : + 33 (0)6 07 72 03 98

Cabinet en Belgique : Avenue de Tervueren, 219 B-1150 BRUXELLES

GSM : + 32 (0)497 641 441 - aymeric.devillume@villelume.com

51, rue Decamps - 75116 Paris - + 33 (0)1 42 24 80 76

www.art-richelieu.fr - contact@art-richelieu.fr

Déclaration CVV n°050 2014 - SAS au capital de 10 000 € - SIRET n° 800 423 865 000 16





6

- | | |
|---|---|
| 1. Deux laizes de façonné, Indonésie, coton rouge rayé noir et crème avec trame supplémentaire de motifs géométriques.
1, 96 x 0, 44 m & 1, 90 x 0, 44 m
80/120 € | 13. Sarong ikat, Timor, fond bleu, décor crème de personnages et lézards (trous). 1, 66 x 0, 88 m
100/150 € |
| 2. Trois sarong, ikat Sumba, îles de la Sonde, fond noir, décor rayé.
1, 47 x 1, 20 m , 1, 44 x 1, 20 m & 1, 33 x 1, 28 m
150/200 € | 14. Bannière de cérémonie, Nord Viet Nam, culture Thai, façonné aux cervidés affrontés entre des galons avec svastikas. 0, 54 x 6, 20 m
300/500 € |
| 2Bis. Deux sarong, Ikat, Indonésie.
1, 74 x 0, 75 m & 3, 50 x 0, 97 m
100/150 € | 15. Sarong ikat, Indonésie, toile quadrillé rouge brique, extrémités brochées de fleurs, palmes et motifs géométriques. 3, 35 x 1, 37 m
100/150 € |
| 3. Sarong ikat Tsumba, Timor, losanges à crochets.
2, 00 x 0, 53 m
100/150 € | 16. Réunion de trois sarong, Indonésie, coton imprimé de rinceaux de fleurs, extrémités de fleurs dans des motifs géométriques, un ikat gris à décor de fleurs.
2, 11 x 0, 80 m ; 2, 15 x 1, 06 m & 1, 48 x 0, 61 m
150/200 € |
| 4. Sarong Ikat, Tsumba, fond rouge, décor de lézards à têtes d'homme. 2, 37 x 1, 09 m
150/200 € | 17. Sarong Ikat, Indonésie, fond noir, décor d'arbre à tête, bouclier, crocodiles, tortues et cerfs. 2, 72 x 0, 40 m
150/200 € |
| 5. Sarong Ikat Tsumba, fond rouge, décor de lézards.
2, 07 x 1, 05 m
100/150 € | 18. Sarong, Ikat, fond noir, décor de chevaux de part et d'autre d'un médaillon. 2, 67 x 1, 37 m
200/300 € |
| 6. Sarong, ikat, Sumba, fond brun, divinités, animaux mythologiques et arbres à têtes. 6, 40 x 0, 50 m
300/500 €
<i>(voir reproduction p.4)</i> | 19. Deux jupes, Laos, toile ikat et brodées de motifs géométriques et éléphants.
0, 88 x 1, 00 m & 1, 49 x 0, 59 m
200/300 € |
| 7. Sarong ikat Savu, fond noir chargé de fleurs entre des rayures rouges. 2, 20 x 1, 12 m
100/150 € | 20. Réunion de six tissages pour bas de jupe, Laos, motifs géométriques et dragons.
1, 13 x 0, 31 m ; 1, 26 x 0, 33 m ; 1, 48 x 0, 37 m
1, 13 x 0, 36 m ; 1, 55 x 0, 40 m & 1, 12 x 0, 33 m
100/150 € |
| 8. Sarong, Flores, fond noir, décor rayé rouge, crème, bleu et fleurs. 1, 77 x 1, 22 m
150/200 € | 21. Réunion de quatre sarong, Laos, toile brochée noir ou bleue de motifs géométriques.
1, 72 x 0, 60 m ; 1, 56 x 0, 58 m
1, 09 x 0, 75 m & 0, 59 x 1, 15 m
300/500 € |
| 9. Ikat, Timor, fond puce, décor géométrique crème entre des rayures roses. 1, 60 x 0, 90 m
100/150 € | 22. Deux tentures en soie ikat, Cambodge, fond noir, décor géométrique, l'un est bordé aux extrémités d'oiseaux.
3, 50 x 0, 92 m & 3, 30 x 0, 93 m
200/300 € |
| 10. Ikat Tsumba, fond noir, dragons affrontés de part et d'autre d'un panneau rouge à décor de fleurs.
2, 62 x 1, 16 m
150/200 € | 23. Deux tentures en soie ikat, Cambodge, fond noir ou violet, décor géométrique (un est coupé à l'extrémité). 3, 30 x 0, 94 m & 3, 40 x 0, 88 m
200/300 € |
| 11. Tenture en ikat, Bornéo, fond rouge brique, décor de personnages dans des chevrons. 1, 45 x 2, 10 m
150/200 € | 24. Taffetas de soie changeant Cambodge, décor ikat jaune de motifs flammés dans un carré.
Métrage : 5, 20 m en 0, 97 m de large
150/200 € |
| 12. Sarong, Timor, façonné, bande de losanges polychromes, bordure rayée rouge, avec deux galons de lézards autour de motifs géométriques. 1, 80 x 1, 10 m
250/400 € | |

25. Tunique Karen, frontière entre la Birmanie et la Thaïlande, coton bleu, brodé de graines, liseré rouge au niveau du col et des manches. 150/200 €
26. Tunique Karen, frontière entre la Birmanie et la Thaïlande, coton bleu, brodé de graines, de motifs losangiques, fleurs et demi cercles. 150/200 €
27. Tunique Karen, toile noire brodée de graines en motifs géométriques et fleurs, bandes de coton rouge. 250/400 €
28. Broderie, Asie du Sud Est, façonné tabac rayé brun brodé or de bandes géométriques et d'écritures. 1, 20 x 1, 20 m 120/180 €
29. Bas de tenture, Thaïlande, façonnés à motifs géométriques assemblés et bordé d'un tissage rayé rouge, bleu et vert. 5, 74 x 0, 44 m 80/120 €
30. Taffetas de soie crème rayé gris, Thaïlande, tramé d'un motif géométrique. Métrage : 24, 50 m en 1, 38 m de large 400/600 €
31. Etole ou sarong, Assam, Birmanie, bandes tissées et assemblées, décor rayé blanc, rouge et vert broché, bordé de bandes brochées à décor de chevrons. 1, 63 x 1, 00 m 150/200 €
32. Etole ou Sarong, Assam, Birmanie, bandes tissées et assemblées, décor rayé blanc, noir, rouge et vert, bordure brochée de chevrons. 1, 76 x 1, 05 m 150/200 €
33. Voile, Bouthan, toile crème brochée en laine rouge et vert de motifs losangiques, entre des galons. 2, 10 x 0, 80 m 100/150 €
34. Ceinture, Tibet, Chine, toile crème brochée polychrome de rayures à motifs géométriques. 2, 42 x 0, 44 m 150/200 €
35. Réunion de tissages japonais dont des Kesa, bannières et divers. Probablement une soixantaine de pièces. *Ancienne collection Charles Ratton* 40/60 €
36. Tunique dans un châle de Manille, Chine, twill brun brodé polychrome de fleurs. *Ancienne collection Charles Ratton* 30/50 €
37. Réunion de broderies et tissage Kosseu, Chine, XVIII, XIX et XXème siècle, phénix, dragon à cinq griffes, fleurs et personnages. 14 pièces 100/150 €
38. Châle de Manille, Chine, vers 1900, twill blanc brodé de brindilles fleuries, gerbes de fleurs aux écoinçons, bordure de fleurs, frangé. 1, 60 x 1, 60 m 100/150 €

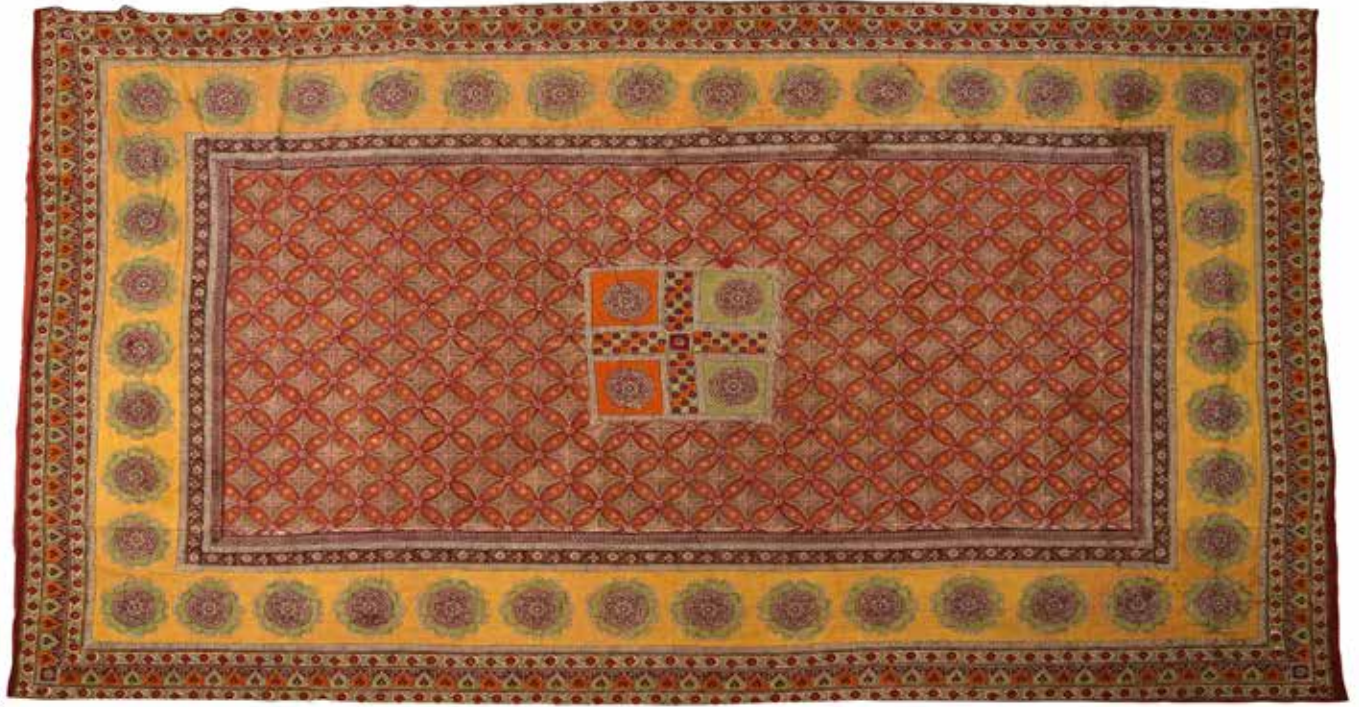


50



51

39. Châle dit « de Manille », Chine, vers 1900, twill noir, décor brodé crème de fleurs aux écoinçons dans des rinceaux fleuris. 1, 74 x 1, 70 m
150/200 €
40. Châle dit de Manille, Chine, twill noir brodé polychrome de fleurs, franges à grille. 1, 30 x 1, 30 m
100/150 €
41. Tenture, Chine du Sud, circa 1900, toile crème brodée polychrome d'oiseau dans les fleurs, bordure de branches noueuses et fleurs (taches). 2, 22 x 1, 73 m
200/300 €
42. Veste informelle de femme Han, Chine, dynastie Qing, fin XIXème siècle, damas vert à décor de branches de prunus et papillons, brodé en soie polychrome de fleurs et chauve souris.
60/80 €
43. Réunion de trois galons, Chine, satin noir brodé polychrome d'oiseaux, fleurs et palmes. 0, 71 x 0, 065 m chaque
50/70 €
44. Veste Miao, Chine, d'après le modèle d'une veste informelle de femme Han, coton indigo.
100/150 €
45. Couverture Miao, Chine, toile brodée en rouge, jaune, bleu et violet de grecques et fleurs. 1, 47 x 0, 97 m
200/300 €
46. Carré, Miao, Chine, fond crème, brodé rouge, vert et noir de serpents entre des rinceaux et fleurs. 0, 50 x 0, 45 m
100/150 €
47. Col ou camail, Miao, Chine, toile noire brodée rouge, jaune et crème de motifs géométriques. 0, 70 x 0, 60 m
100/150 €
48. Beardai ou porte bébé, Miao, Chine, toile noire bordée d'une toile rouge et brodée de motifs géométriques. 0, 67 x 0, 36 m
100/150 €
49. Beardai ou porte bébé, Miao, Chine, toile noire bordée d'une toile rouge et brodée de motifs géométriques. 0, 61 x 0, 42 m
100/150 €
50. Tenture, Miao, Chine, toile crème brodée en rose, fuchsia, violet et noir de motifs géométriques, bordure jaune. 1, 40 x 1, 00 m
200/300 €
(voir reproduction p.5)
51. Tenture, Miao, Chine, toile rouge brique brodée de phénix et fleurs, bordure noire et brique. 1, 35 x 1, 09 m
200/300 €
(voir reproduction p.5)
52. Tenture Miao, Chine, fond crème, décor tissé avec trame supplémentaire bleu de montants de fleurs stylisées. 1, 40 x 2, 30 m
200/300 €
53. Tenture, Chine, Miao, coton imprimé bleu rayé vert, décor de bandes brodées de grecques et motifs géométriques. 2, 70 x 1, 73 m
200/300 €
54. Réunion de coton imprimé indigo et de broderies, Chine, Miao. 6 pièces
80/120 €
55. Tunique et veste, Miao, Chine, toile bleue indigo à motifs géométriques brodée en rouge et orange de motifs géométriques.
80/120 €
56. Tenture Miao, Chine, toile jaune paille brochée polychrome d'un réseau losangé de fleurs stylisées, bordure d'une grecque, rebordée d'une toile noire. 1, 41 x 1, 13 m
150/200 €
57. Réunion de trois beardai ou portes bébé Miao, Chine, assemblage de tissus brodés. 0, 44 x 0, 37 m ; 0, 42 x 0, 38 m & 0, 45 x 0, 38 m
120/180 €
58. Manteau de chamane Yao, Chine du Sud, toile noire brodée polychrome de dragons, personnages et écritures, galonné rouge, au dos des saints personnages sous un temple entre des fleurs.
500/700 €
59. Jamjam, Rajahstan, toile de coton rouge imprimé à la planche de fleurs autour d'un motif cruciforme, multiple bordure. Il s'agit d'un tapis de jeu pour les hommes, qui le déplie dans la cour de la maison. 2, 65 x 1, 57 m
100/150 €
60. Jamjam, Rajahstan, toile de coton imprimée à la planche d'un réseau étoilé de fleurs avec un motif cruciforme au centre, bordure jaune chargée de fleurs stylisées entre des galons fleuris, doublé d'une toile rouge. Il s'agit d'un tapis de jeu pour les hommes, qui le déplie dans la cour de la maison. 5, 40 x 3, 50 m
400/600 €
(voir reproduction p.7)
61. Phulcari, Rajahstan, toile rouge brodée en soie orange, noire et crème de fleurs stylisées, bordure fleurie (usures). 2, 10 x 1, 20 m
60/80 €
62. Sari, Inde, fond rouge, décor ikat de fleurs dans des médaillons (usures). 4, 92 x 1, 20 m
200/300 €
63. Tenture en coton, Rajahstan, fond bleu indigo, décor imprimé à la planche de motifs géométriques. 2, 40 x 2, 80 m
150/200 €
64. Voile, Rajahstan, tie and dye, brun et rouge, brodé jaune d'oiseaux, fleurs et miroirs. 2, 00 x 1, 30 m
200/300 €



60



65

65. Kanduri, Bahraich, Uttar Pradesh, Inde, fond brun, broderie en application de coton, tombe de Salar Masud, personnages, cavaliers, éléphants, dans un encadrement de personnages. John Gillow, Textiles, p. 151.
1, 35 x 1, 38 m
200/300 €
(voir reproduction p.7)
66. Veste, Inde, Kutch, satin rouge, brodé au point de chaînette en vert, jaune et violet de fleurs de lotus dans un réseau de palmes.
200/300 €
67. Veste, Inde, pashmina noir, brodé au point de chaînette polychrome de fleurs, boutons grelots.
80/120 €
68. Voile de femme, Pakistan, Kohistan, toile noire brodée en soie rouge, verte et jaune, de cauris et sequins, d'arbres et losanges, bordure de fleurs et motifs géométriques (trou).
1, 32 x 2, 00 m
400/600 €
69. Voile de mariage, Tadjikistan, toile crème brodée, rouge, vert et bleu de dragons et étoiles, grille de vision.
0, 68 x 0, 70 m
200/300 €
70. Manteau, Afghanistan, peau de chèvre de l'Himalaya, brodée polychrome de branches feuillagées, doublure de poils de chèvre.
250/400 €
71. Châle, Afghanistan, toile noire bordée de rouge, décor broché de bandes jaunes à motifs géométriques noirs.
2, 17 x 1, 30 m
150/200 €
72. Deux châles, Afghanistan, toile noire bordée de rouge, extrémité de chevrons ikat entre des galons brochés (autre extrémité possiblement coupée et ourlée).
2, 40 x 1, 30 m chaque
200/300 €
73. Sac en velours de tapis, Turkménistan, fond, brun, décor étoilé, doublure kilim. 1, 07 x 0, 70 m
50/70 €
74. Deux châles formant manteau, Yemen, façonné rouge, rayé noir, vert, jaune et bleu.
2, 37 x 1, 30 m & 2, 37 x 1, 30 m
200/300 €
75. Voile Yemen, façonné, toile noire rayée bleue, bordure violette rayée orange et crème, frangé. 1, 85 x 2, 05 m
300/500 €
76. Tapis brodé, Irak, toile brune brodée au point de chaînette en laine à dominante rouge de motifs géométriques. 2, 04 x 1, 76 m
300/500 €
77. Robe de mariage, Yemen, région de Al Hudaydam, toile noire, plastron et devant de robe brodé en fil d'or, bords ikat.
300/400 €
78. Robe bédouine, Palestine, toile noire, brochée polychrome de motifs géométriques sur le col, plastron, épaules et bas de robe.
250/400 €
79. Robe bédouine, bleu nuit, brodé en camaïeu rouge sur le plastron et le bas de robe.
200/300 €
80. Abba, Syrie, Alep, laine prune, dos et bords ikat flammé polychrome et de fleurs.
150/200 €
81. Voile en taffetas, Syrie, Alep, soie rouge tramée or et argent de motifs losangiques, bordures géométriques.
1, 50 x 1, 10 m
150/200 €
82. Abba ou manteau d'imam, Syrie, Alep, kilim de soie brique et argent.
150/200 €
83. Chyrypy ou manteau de mariage, Turkménistan, toile noire brodée rouge, crème et jaune de crochets (trous dans le dos). John Gillow, Textiles, p. 189
200/300 €
(voir reproduction p.9)
84. Non venu
85. Laize de taffetas ikat, Ouzbékistan, XIXème siècle, fond crème, décor flammé bleu d'une tulipe entre des palmes. *Ancienne collection Charles Ratton.*
1, 77 x 0, 37 m
70/90 €
86. Tenture Susani, Samarkande, toile noire brodée rouge, rouille et bleu de phénix et fleurs, bordure de fleurs.
1, 70 x 1, 35 m
300/500 €
87. Tenture, Ouzbékistan, taffetas ikat rouge décor flammé crème, bordé d'un velours noir brodé susani de fleurs (tache). 2, 07 x 1, 40 m
200/300 €
(voir reproduction p.9)
88. Tenture, Ouzbékistan, taffetas ikat, fleurs et rinceaux (morceaux cousus). 2, 25 x 1, 09 m
150/200 €
89. Tenture en satin ikat, Ouzbékistan, fond crème, décor vert et rouge de losanges, doublure d'un coton russe à fleurs. 2, 02 x 1, 58 m
200/300 €
90. Kaftan, Ouzbékistan, gros de Tours moiré crème rayé vert et violet, doublure d'un coton imprimé ikat.
300/500 €
91. Kaftan, Ouzbékistan, façonné prune, fond noir rayé rouge et crème, doublé d'un coton russe bordé d'un ikat vert, galon rouge (petit accroc).
500/700 €



83



96



87

92. Broderie Susani, Ouzbékistan, fond rouge, décor brodé crème, bleu et vert d'une fleur dans des double cornes. 1, 10 x 0, 90 m
150/200 €
93. Portière Susani, Ouzbékistan, circa 1900, taffetas ikat jaune et crème brodé bleu et noir de gerbes de fleurs, entre des galons, doublure d'un coton russe. 2, 20 x 1, 50 m
400/600 €
94. Broderie Susani, Ouzbékistan, Boukhara, début XXème siècle, velours vert, brodé au point de chaînette en rouge, jaune, rose et lie de vin d'un médaillon de fleurs, écoinçons de gerbes de fleurs, deux bordures latérales de frises de fleurs (usures au fond de velours). 2, 10 x 1, 66 m
200/300 €
95. Laize de gros de Tours rouge, Ouzbékistan, bords rayés jaune et noir. 6, 70 x 0, 32 m
60/80 €
96. Panneau Kaitag, Daghestan, XIXème siècle, toile bleue densément rodée en rouge, vert, jaune et bleu d'un soleil qui s'inscrit dans un médaillon, écoinçons, bordure de motifs cruciformes et de S. 1, 00 x 0,2 m
200/300 €
(voir reproduction p.9)
97. Élément de vêtement, Amérique Centrale, tissage de laine prune, rayé rouge, vert, jaune et crème. 1, 17 x 0, 80 m
80/120 €
98. Élément de vêtement, Amérique Centrale, toile bleue, rayée rouge et brun. 0, 93 x 0, 96 m
80/120 €
99. Frise en tapisserie, Pérou pré-Hispanique, civilisation de Nazca, 700 après JC, médaillons losangiques avec écureuils et grecque. 0, 78 x 0, 20 m
Ancienne collection Charles Ratton
50/70 €
100. Fragments de tapisserie, Pérou pré-Hispanique, civilisation de Nazca, 700 – 1450 après JC. On joint une ceinture en tissage à la tablette.
Ancienne collection Charles Ratton
50/70 €
101. Bandeau, style Renaissance, velours cotelé tabac, décor en application de satin crème, vert amande et fil cordonnet d'un miroir dans un blason dans des rinceaux et dauphins. 0, 60 x 4, 60 m
150/200 €
102. Bandeau, Nord de la France, circa 1900, style Renaissance, façonné à chevrons crème, décor en velours polychrome d'un vase de fleurs. 1, 56 x 0, 31 m
50/70 €
103. Kente, Ghana, tissage Ewe, décor à bandes avec des carrés flammés, jaune, rouge, verts ou crème rayé bleu. 1, 90 x 1, 32 m
200/300 €
104. Kente, Ghana, tissage Ewe, fond rouge décor à bandes avec des carrés flammés jaune et vert ou rayés. 2, 30 x 1, 90 m
200/300 €
105. Kente, Ghana, tissage Ewe, fond crème, quadrillé bleu, broché avec une trame supplémentaire jaune et rouge de motifs géométriques. 1, 71 x 1, 10 m
300/500 €
106. Kente, Ghana, tissage Ewe, à bandes, fond noir, décor jaune, rouge et vert de motifs géométriques (bandes décousues). 3, 05 x 2, 20 m
250/400 €
107. Deux velours du Kasai, Congo, Kuba, début XXème siècle, façonné de raphia de palmier en poils coupés, ou broderie Richelieu, décor losangique crème et brun. Ces pièces de velours servaient de monnaie dans la constitution de la dot. Jennifer Harris, 5000 ans de Textiles, p. 302 ; John Gillow & Bryan Sentance, Textiles, pp. 39 & 31. 0, 65 x 0, 52 m & 0, 90 x 0, 50 m
70/90 €
108. Manteau, Nigéria, fond bleu nuit indigo, décor rayé violet. 2, 13 x 1, 43 m
100/150 €
109. Pagne Tchak du Kasai, Congo, bandes de raphia, écru, teint à la ligature et assemblée en damier. 6, 35 x 0, 81 m
200/300 €
110. Kente, Ghana, tissage Ewe, à bandes, fond noir, décor jaune de motifs cruciformes. 2, 90 x 1, 80 m
200/300 €
111. Kente, Ghana, tissage Ewe, décor à bandes avec des carrés à fond jaune rayé rouge, fond vert à chevrons jaune et rouge, et bleu rayé jaune et rouge. 1, 74 x 0, 78 m
100/150 €
112. Pagne de femme Aso Oke, Yoruba, Nigéria, tissage à bandes, fond tabac, rayé jaune, ajouré avec trame supplémentaire. 2, 15 x 1, 47 m
150/200 €
113. Pagne de femme Aso Oke, Yoruba, Nigéria, tissage à bandes, fond blanc, ajouré avec trame supplémentaire. 1, 64 x 1, 61 m
200/300 €
114. Adire Tritic, Nigéria, coton teint à la réserve en indigo à l'amidon de manioc, motifs concentriques de paniers. 1, 80 x 1, 03 m
200/300 €
115. Adire Tritic, Nigéria, coton teint à la réserve en indigo à l'amidon de manioc. 1, 80 x 1, 23 m
200/300 €
116. Manteau Haoussa, Nigéria, toile café au lait rayé crème, brodé en soie de deux couteaux et une spirale (tache et accroc dans le dos).
250/400 €



117. Manteau Haoussa, Nigéria, toile blanche brodée en jaune paille de motifs géométriques, deux couteaux et une grande spirale (taches).
300/500 €
118. Manteau court sans manche, Haoussa, Nigéria, bandes ajourées d'œillets au naturel, brodé sur le col et plastron de motifs géométriques.
300/500 €
119. Manteau Haoussa, Nigéria, coton indigo, brodé en crème de deux couteaux et de motifs géométriques John Gillow, Textiles, p. 168
350/400 €
(voir reproduction p.11)
120. Pagne de femme Aso Oke, Yoruba, Nigéria, tissage à bandes, fond quadrillé bleu, broché rouge de motifs géométriques, trame supplémentaire. 2, 07 x 1, 16 m
200/300 €
121. Pagne de femme Aso Oke, Yoruba, Nigéria, tissage à bandes, fond quadrillé bleu, broché bleu de motifs géométriques, trame supplémentaire. 1, 95 x 1, 62 m
200/300 €
122. Pagne de femme Aso Oke, Yoruba, Nigéria, tissage à bandes, fond écru, rayé rouge ikat, trame supplémentaire. 1, 86 x 1, 45 m
150/200 €
123. Tchak, Kuba, Congo, tissage de raphia, à motifs de damiers, bordé d'un tie and dye. 5, 11 x 0, 67 m
300/400 €
(voir reproduction p.11)
124. Manteau d'homme, Nigéria, coton bleu indigo, rayé bleu azur. 2, 00 x 1, 62 m
200/300 €
125. Manteau d'homme, Nigéria, coton bleu indigo, rayé crème et bleu azur. 1, 90 x 1, 47 m
200/300 €
126. Manteau d'homme, Nigéria, coton écru, rayé bleu indigo. 1, 80 x 1, 30 m
200/300 €
127. Manteau d'homme, Nigéria, ville de Abeokuta, coton indigo, rayé bleu azur et ajouré sur un côté. 1, 82 x 1, 34 m
200/300 €
128. Laize pour un manteau, Tunisie, Humamer, façonné de soie prune liseré violet de motifs géométriques, extrémités rayées orange, vert, rouge et crème (tache). 3, 90 x 1, 35 m
1 000/1 500 €
129. Ceinture de mariage, Maroc, Fès, XVIIIème siècle, brocatelle, fond alternativement rouge et jaune à décor floral, décor géométrique d'escaliers et fenêtre, fleurs dans des losanges tramés or (usures notamment au pli central de la ceinture). 2, 22 x 0, 34 m
Ancienne collection Charles Ratton
150/200 €



131



132

130. Demi ceinture de mariage, Maroc, Fès, XVIIIème siècle, brocatelle, fond violet, décor orange et crème de polylobes et croix chériennes dans lesquels s'inscrivent des fleurs, motifs géométriques en escalier et palmes enroulées (usures, manque à une extrémité).
1, 87 x 0, 16 m
Ancienne collection Charles Ratton
40/60 €
131. Haiti, Maroc, milieu XXème siècle, velours cramoisi et vert, à décor d'arcatures dans des rubans de damas jaune, turquoise et rouge, sous une frise. 1, 80 x 7, 48 m
400/600 €
(voir reproduction p.12)
132. Haiti, Maroc, milieu XXème siècle, velours cramoisi et vert, à décor d'arcatures dans des rubans des damas jaune et rouge, sous une frise. 2, 09 x 7, 63 m
400/600 €
(voir reproduction p.12)
133. Samit, Egypte, Akhmim (?), VII- VIIIème siècle, fond orange, décor jaune d'un arbre de vie avec palmes dans un médaillon et forme étoilée. Fragment monté sur toile de lin à décor liseré de bandes géométriques. Sophie Desrosiers, Soieries et Autres Textiles de l'Antiquité au XVIème siècle, Musée National du Moyen Age, n° 95 & 96, pp. 196 à 200. « Ce type de médaillons et les autres parements qui lui sont associés sont souvent arrivés dans les collections de musées par l'intermédiaire du marché de l'art et sont présentés comme provenant du site d'Akhmim en Haute Egypte, fouillé par Forrer (1891 ; 1893) et quelques autres »...
0, 33 x 0, 53 m
Ancienne collection Charles Ratton
200/300 €
(voir reproduction p.13)
134. Réunion de fragments de tapisserie copte, Egypte, IVème – XIème siècle, fond rouge, décor de lotus, fond vert décor de lapin et chèvre, géométrique.
8 pièces sur papier
Ancienne collection Charles Ratton
150/200 €
135. Tabula et clavus en tapisserie copte monté sur un lin antique, Egypte, VIIème siècle, arbre avec canards, têtes aux écoinçons.
0, 22 x 0, 22 m & 0, 35 x 0, 10 m
Ancienne collection Charles Ratton
200/300 €
(voir reproduction p.13)
136. Deux clavi en tapisserie copte, Egypte, VIème siècle, fond rouge, décor polychrome de saints personnages, panthères dévorant une proie et putti dans des raisins.
0, 63 x 0, 07 m & 0, 32 x 0, 07 m
Ancienne collection Charles Ratton
200/300 €
(voir reproduction p.13)
137. Clavus en tapisserie copte, Egypte, VIème siècle, fond rouge, décor d'un saint personnage entre les eaux turquoise du Nil habitées de poissons et de lions, bordure rouge de rinceaux. 0, 40 x 0, 08 m
Ancienne collection Charles Ratton
150/200 €
(voir reproduction p.13)
138. Bande en tapisserie copte, Egypte, VIIIème siècle, personnage et frise de lions, bordure d'une frise feuillagée. 0, 41 x 0, 17 m
Ancienne collection Charles Ratton
100/150 €
(voir reproduction p.13)
139. Bande en tapisserie copte, Egypte, IXème siècle, fond noir, frise de trois médaillons avec taureaux affrontés.
0, 10 x 0, 32 m
Ancienne collection Charles Ratton
80/120 €
140. Panneau en tapisserie copte, Egypte, IV- Vème siècle, fond rouge, pélicans et canards. 0, 10 x 0, 17 m
Ancienne collection Charles Ratton
200/300 €
(voir reproduction p.13)
141. Panneau en tapisserie copte, Egypte, IX – XIème siècle, fond crème, décor de frises arabesques rouges et bleues.
0, 24 x 0, 16 m
Ancienne collection Charles Ratton
50/70 €



133



135



140



136



137



138

142. Velours, Turquie, XVIème siècle, fond satin rouge, décor jaune tramé or et crème tramé argent d'un œillet dans une couronne de tulipes au milieu de rubans noués par une couronne (usures, déchirure sur un côté). Porte au dos une étiquette PA. Museum, Persian, N° 523, DATE 10-28-26 pour le 28 novembre 1926. En 1926, s'est tenu à Philadelphie l'exposition internationale Sesquicentennial pour célébrer le 150° anniversaire de la déclaration d'indépendance des Etats-Unis. La foire a été mise sous séquestre en 1927 et ses actifs vendus aux enchères. 1, 52 x 0, 61 m
Ancienne collection Charles Ratton.
500/700 €
(voir reproduction p. 15)
143. Brocatelle, Turquie, XVIème siècle, fond jaune, décor d'une fleur en rosace dans une mandorle, palmes aux écoinçons, entre deux bordures à fond vert d'une frise de fleurs (l'une des deux bordures est recousue, usures). La mandorle inscrite dans les palmes peut se rapprocher du Yastik reproduit dans Louise Mackie, Symbols of Power, n° 8- 9, p. 289.
0, 77 x 0, 56 m
150/200 €
(voir reproduction P.15)
144. Fragment de yastik en lampas, Perse ou Turquie (?), XVIème siècle, fond rouge, décor crème et vert de fleurs polylobées dans des palmes, bordure de rinceaux feuillagés. Porte au dos une étiquette P.A. MUSEUM Persian, n° 663 DATE 10.25.26 pour le 28 novembre 1926. En 1926, s'est tenu à Philadelphie l'exposition internationale Sesquicentennial pour célébrer le 150° anniversaire de la déclaration d'indépendance des Etats-Unis. La foire a été mise sous séquestre en 1927 et ses actifs vendus aux enchères.
0, 74 x 0, 45 m
Ancienne collection Charles Ratton
200/300 €
(voir reproduction P.15)
145. Yastik en velours de Brousse, Turquie, XVIème siècle, fond bis, décor en velours rouge, bleu, vert et safran d'un médaillon floral entre des palmes sur contre fond rouge, écoinçons de tulipes et œillets, bordure d'une frise de fleurs.
1, 24 x 0, 65 m
Ancienne collection Charles Ratton
200/300 €
(voir reproduction p.15)
146. Fragment de velours, Turquie, XVIème siècle, fond de velours rouge, décor crème et vert tramé argent d'un palmier ou œillet avec une fleur stylisée en son centre et œillets et tulipes inscrits dans les branches au milieu d'un ruban jaune tramé argent formant une mandorle. Etiquette au dos P.A. MUSEUM, Persian, N° 030 DATE 10-28-26 pour le 28 novembre 1926. En 1926, s'est tenu à Philadelphie l'exposition internationale Sesquicentennial pour célébrer le 150° anniversaire de la déclaration d'indépendance des Etats-Unis. La foire a été mise sous séquestre en 1927 et ses actifs vendus aux enchères. A rapprocher de Isabelle Errera, Catalogue d'Etoffes Anciennes, n° 272, p. 134.
0, 39 x 0, 63 m
Ancienne collection Charles Ratton
200/300 €
(voir reproduction p.15)
147. Fragments de velours de Brousse, Turquie, XVIème siècle, fond bis, décor rouge de rosaces (usures).
0, 31 x 0, 20 & 0, 70 x 0, 20 m
Ancienne collection Charles Ratton
80/120 €
148. Laize de lampas, Turquie, XVIème siècle, fond bleu, décor en soie rouge et fil d'or, rubans, œillets, palmes sur lesquels s'inscrivent des tulipes. 0, 70 x 0, 42 m
Ancienne collection Charles Ratton
200/300 €
149. Panneau de broderie, Turquie, XVIIIème siècle, voile de lin brodé en soie polychrome et fil d'or d'œillets et cyprès.
0, 62 x 0, 44 m
Ancienne collection Charles Ratton
40/60 €
150. Yastik ou dessus de diwan en velours de Brousse, Turquie, fin XIXème siècle, fond satin beige, décor vert et rouge d'un médaillon fleuri, bordure de rinceaux de fleurs (taches). 1, 23 x 0, 58 m
150/200 €
(voir reproduction p.15)
151. Yastik ou dessus de diwan en velours de Brousse, Turquie, fin XIXème siècle, décor vert et tabac, d'un médaillon dans des gerbes de fleurs (usures).
1, 17 x 0, 64 m
80/120 €
152. Grand carré, Turquie, vers 1900, satin rouge brodé or en relief d'un semis d'étoiles, au milieu un croissant et de la lettre E dans des couronnes de palmes, écoinçons de gerbes de fleurs, frangé or. 2, 17 x 2, 00 m
300/500 €
(voir reproduction p.15)
153. Panneau, Turquie, XIXème siècle, velours de soie rouge, brodé en soie bleue et fil d'or de rangées de rinceaux et palmes, frangé. 0, 94 x 0, 62 m
300/500 €
154. Réunion de broderies turques, circa 1900, serviettes rituelles et fragments. 6 pièces
100/150 €
155. Serviette rituelle, Turquie, vers 1900, coton brodé or aux extrémités de rinceaux de fleurs et feuilles (oxydation).
1, 20 x 0, 65 m
50/70 €
156. Coiffé, Empire Ottoman, vers 1900, velours taupe brodé or de fleurs et diadème, empire Ottoman vers 1900, velours taupe brodé or de fleurs dans des rinceaux.
100/150 €
157. Serviette rituelle, Turquie, début XXème siècle, lin brodé aux extrémités en soie polychrome et fil métallique de cyprès et œillets. 1, 82 x 0, 82 m
50/70 €
158. Sarouel, Turquie, circa 1900, gros de Tours rayé crème, vert, rouge, noir et orange. Ceinture en lin rouge brique.
40/60 €



142



144



145



150



143



146



152



171



172

159. Kaftan sans manche, Empire Ottoman, Europe Balkanique, Macédoine, drap de laine noire brodé jaune et or au point de chenille de palmes, doublure d'un coton andrinople imprimé de fleurettes. 250/400 €
160. Kaftan sans manche, Turquie, toile crème, plastron tissé noir et rouge, frangé polychrome. 80/120 €
161. Kaftan, Turquie, toile crème, plastron et manches tissés rouge et noir. 80/120 €
162. Réunion de bât, sac et harnachement, Anatolie. 5 pièces 50/70 €
163. Réunion de sacs, Anatolie. 4 pièces 20/30 €
164. Deux tapis de table chantournés, dans un lampas, style Persan, fond rouge, décor de fleurs. 0, 55 x 0, 43 m chaque
Ancienne collection Charles Ratton 80/120 €
165. Paire de rideaux en voile de coton brodé cornély, décor d'un vase de fleurs, sous un semis de vases, bordure de rinceaux de fleurs (petits trous, taches). 2, 80 x 1, 40 m 100/150 €
166. Paire de stores en voile de coton brodé cornély, décor d'une gerbe de fleurs, sous un semis de fleurs, bordure de montants de fleurs. 2, 32 x 0, 63 m 100/150 €
167. Etole en application de dentelle de Bruxelles sur du tulle, gerbes de fleurs bordée de rinceaux de fleurs. 2, 56 x 0, 70 m 80/120 €
168. Nappe en lin avec incrustation de carrés en fil tiré polychrome à décor géométrique (accroc aux brides). 1, 69 x 0, 99 m
Ancienne collection Charles Ratton 50/70 €
169. Tapis de table dans un châle cachemire, Inde, période Afghane, début XIXème, toile noire, décor espouliné de palmes mille fleurs, bordure bayadère (morceaux assemblés). 0, 70 x 0, 69 m 80/120 €
170. Châle carré en pointe, France, vers 1810-1820, fond jaune, décor cachemire espouliné d'une large bande de palmes mille fleurs entre des galons, réserve bordée de palmettes mille fleurs sur les quatre côtés, palmettes aux écoinçons. 1, 80 x 1, 79 m 150/200 €
171. Châle long, Inde, milieu XIXème siècle, fond rouge, décor cachemire de palmes adossées de part et d'autre d'une réserve étoilée noire, double ruban blanc et noir, bordé d'arcatures, galerie sur les quatre côtés, bordure arlequinée, porte une signature brodée (trous). 3, 03 x 1, 45 m 400/600 €
(voir reproduction p.16)
172. Châle carré ou Moon Shawl, Inde, milieu XIXème siècle, drap de laine noire, décor brodé cachemire en soie polychrome d'une lune au milieu de palmes mille fleurs, quart de lune aux écoinçons, galerie sur les quatre côtés, bordure arlequinée, avec sa boîte « Compagnie des Indes ». 1, 90 x 1, 75 m 250/400 €
(voir reproduction p.16)
173. Châle long, France, vers 1890, fond rouge, décor cachemire de palmes adossées dans une arcature de part et d'autre d'une réserve étoilée noire, galerie sur les côtés, bordure arlequinée. 3,30 x 1, 60 m 150/200 €

174. Châle, Inde, brocart, fond noir, décor jaune, fils d'argent et d'or de bandes avec motifs géométriques et personnages, bordure florale. 1, 48 x 0, 98 m
80/120 €
175. Châle carré, Inde, milieu XIX^{ème} siècle, drap de laine rouge, décor cachemire brodé crème, jaune et lilas de gerbes de fleurs dans des mandorles entre des palmes, de part et d'autre d'une réserve noire, bordure arlequinée. La réserve noire a été changée.
1, 78 x 1, 71 m
150/200 €
(voir reproduction p.17)
176. Châle long, Inde, milieu XIX^{ème} siècle, décor cachemire d'un ruban de palmes autour d'une réserve noire portant une signature, entre des arcatures de double palmes, galerie sur les quatre côtés, bordure arlequinée. 3, 03 x 1, 43 m
400/600 €
177. Châle long, France, vers 1890, fond rouge, décor cachemire à six couleurs d'un cyprès entre des palmes formant ruban de part et d'autre d'une réserve noire portant une signature, galerie sur les côtés, bordure arlequinée (trous). 3, 15 x 1, 53 m
80/120 €
178. Châle long, France, vers 1890, décor cachemire d'un cyprès entre des palmes de part et d'autre d'une réserve noire, galerie sur les quatre côtés, bordure arlequinée, porte un bolduc au dos. 3, 33 x 1, 58 m
150/200 €
179. Caraco en velours cramoisi, XVIII^{ème} siècle (usures, coutures défaits, galons décousus).
Ancienne collection Charles Ratton
60/80 €
180. Eléments d'un costume d'homme en velours de soie vert émeraude, XVIII^{ème} siècle, deux pans de la veste, les poches, une partie de la culotte à pont et divers.
Ancienne collection Charles Ratton
150/200 €
181. Réunion d'une poche de gilet brodé époque Louis XVI, partie de portefeuille avec broderie de paille XVIII^{ème}, galon de dentelle d'or époque Louis XIV et un modèle de broderie style Louis XVI.
Ancienne collection Charles Ratton
50/70 €
182. Habit à la française (veste d'habit à la française et culotte à pont), XVIII^{ème} siècle, velours miniature épinglé, fond crème décor rouge et vert, complet de ses boutons (taches d'humidité sur la culotte et le bas arrière de la veste, accroc à la veste)
800/1 200 €
- 182bis. Gilet, XVIII^{ème} siècle, drap d'argent, liseré et broché en fil d'argent et fil de soie de gerbes de fleurs, complet de ses dix-neuf boutons (usures).
150/200 €



175

183. Laize de gilet à la forme, époque Louis XVI, taffetas crème brodé au point de Beauvais, sur le fond d'un semis de brindilles, les bords d'une frise de fleurs, sur les basques et les poches de guirlandes de fleurs, complet de ses boutons, complet de ses lisières (état neuf, jamais coupé). 0, 85 x 0, 55 m
200/300 €
(voir reproduction p.19)
184. Deux pans de gilet, époque Louis XV, satin liseré bleu, décor de branches fleuries, broché en fil d'argent, fil cordonnet jaune et fil chenille brun de guirlande de fourrure et gerbes de fleurs.
100/150 €
(voir reproduction p.19)
185. Robe à la française (jupe et manteau de robe), XVIII^{ème} siècle, à plis Watteau dans le dos, manches pagodes, falbalas à sourcils de hanneton, pékin dans un satin crème rayé de bandes cannelée, broché en soie polychrome de guirlandes de fleurs et gerbes de fleurs (bel état).
5 000/7 000 €
(voir reproduction p.19)
186. Cordon et deux raquettes en fil d'or pour officier.
20/30 €
187. Robe à tournure, milieu XIX^{ème} siècle, taffetas rouille (taches d'humidité sous les épaules, petites taches, usures).
200/300 €
(voir reproduction p.19)
188. Robe à tournure et cape à volant, milieu XIX^{ème} siècle, taffetas gris (taches).
200/300 €
(voir reproduction p.19)

189. Robe d'été, milieu XIX^{ème} siècle, gaze de coton imprimée de rayures vertes et montants fleuris (bas, de robe coupé, accrocs)
150/200 €
(voir reproduction p.19)
190. Robe griffée Bore, place Vendôme, Paris, vers 1910, satin rouge, rayé de bandes de velours rouge et noir, épaules en gaze noire bordée de fourrure, parement de fourrure dans le bas de robe.
150/200 €
191. Robe Charleston, circa 1930, crêpe noir brodé en perles de verre et perles de geai (accrocs).
200/300 €
192. Deux pans de dalmatiques, début XIX^{ème} siècle, damas crème broché en soie polychrome, fil d'argen et fil cordonné de gerbes de fleurs, épis de blé et grappes de raisin dans des rinceaux (importantes usures, coupures, panneaux cousus).
60/80 €
193. Veste d'habit à la française, circa 1790, à col haut, velours côtelé vert (mauvais état, usures, coupures, manque les boutons).
50/70 €
194. Deux pans d'un devant d'une veste d'habit à la française, époque Louis XVI, fond gros de Tours rayé satin vert amande broché liseré de rinceaux, brodé en fil d'argent de frise de grecque, vase et grenades (taches d'humidité », manque les manches, etc...)
100/150 €
195. Deux pans d'un gilet, époque Louis XV, brocart, fond gros de Tours bleu, broché crème et en fil d'or de rivières, feuilles et fleurs, boutonniers or et boutons en miroir or
150/200 €
196. Paire de gilets, époque Louis XV, velours noir, boutons couverts en velours noir, dos de velours noir (manque quelques boutons).
200/300 €
197. Gilet, époque Louis XVI, fond de drap d'argent, rayé de côtes vertes, agrandi dans le dos (taches).
100/150 €
198. Gilet, circa 1790, à col en pointe rabattu, à double boutonnage, satin ivoire broché de bandes de mouchettes noires et blanches.
100/150 €
199. Paire de chaussures de femme en cuir, Angleterre, fin XVII^{ème} début XVIII^{ème} siècle. Trouvées dans une cheminée. Il s'agissait d'une coutume en Angleterre pour assurer la fertilité dans le mariage (mauvais état).
50/70 €
200. Robe à taille haute, début XIX^{ème} siècle, bustier en satin cuivre, jupe en satin vert bronze brodée et jaune de plantes feuillagées.
200/300 €
201. Robe à la Polonaise, XVIII^{ème} siècle, corps à baleine, dans un pékin, fond satin noir chargé de motifs géométriques, rayé vert et rose (usures).
300/500 €
- 201bis. Trois perruques dont deux sur armature métallique.
200/300 €
202. Jupe, XVIII^{ème} siècle, satin bleu, piqué, matelassé, décor de rinceaux de fleurs (usures et coupures).
80/120 €
203. Réunion d'un caraco, XVIII^{ème} siècle, damas crème, décor chocolat de fleurs (taches) et d'une pièce d'estomac, XVIII^{ème} siècle, damas rouge, décor crème de rivière et de fleurs.
160/240 €
204. Pan de chasuble dans un velours feronnerie rouge, Italie, XV^{ème} siècle, décor coupé d'une grenade entre des fleurs dans un polylobe, entre des artichauts. Isabelle Errera, Catalogue d'Etoffes Anciennes, n° 169, p. 90 & Tessuti Italiani del Rinascimento, Museo del Bargello, pp. 42 & 43.
1, 20 x 0, 27 m
Ancienne collection Charles Ratton
150/200 €
(voir reproduction p.19)
205. Chasuble dans un lampas, Turquie ou Perse, XVI^{ème} siècle, fond satin rouge, décor vert et jaune de tulipes et grenades. Orfroi dans un lampas, Italie, XVI^{ème} siècle, décor de rinceaux, brodé en application du blason de la famille Zapata, dans des cuirs, galon or, doublure de bougran (importantes usures, remontage). Il s'agit du grand lignage Aragonais des Zapata, qui s'est répandu en Italie et Sardaigne. Le lampas du fond peut être rapproché de : Doretta Davanzo Poli, Seta & Oro, La Collezione Tessile di Mariano Fortuny, p. 50, n° 39 – R. Cox, Les Soieries d'Art, planche 65.
Ancienne collection Charles Ratton
50/200 €
(voir reproduction p.18)



205



187



185



184



189



188



183

206. Taffetas broché, Perse, XVIIIème siècle, fond crème, décor vert et jaune de fleurs. 0, 11 x 0, 23 m
Ancienne collection Charles Ratton
30/50 €
207. Fragment de laize de lampas, Perse Safavide, XVIIème siècle, fond de taffetas crème, décor broché en soie polychrome d'oeillets dans un réseau de rubans (empoussiéré). A comparer avec : Neuman & Murza, Persische Seiden, Leipzig, 1988, N° 39-47. 0, 26 x 0, 71 m
150/200 €
208. Tenture en kalamkari, issue d'un diptique, femme allongée aux pied d'un sage, dans un jardin, avec inscriptions en persan dans une écriture nasta'liq extraite d'un quatrain du Rubaiyat d'Omar Khayyam (1048 – 1131), bordure paradisiaque d'arbres et animaux (usures, déchirures, trous, restaurations). « Dans ma vie misérable un sage m'a dit ne juge pas sans le savoir car tu mets en danger ta vie. Bois et profite de la vie, car nous allons tous finir au même endroit (la mort) ». Omar Khayyam est un poète et savant persan. Directeur de l'observatoire d'Ispahan, il entreprit la réforme du calendrier solaire en 1074. 2, 98 x 1, 43 m
200/300 €
(voir reproduction p.21)
209. Tenture, Iran, toile rouge, brochée crème, bleu et vert de carreaux et motifs géométriques. 2, 00 x 1, 72 m
150/200 €
210. Manteau, Iran, circa 1930, kilim rouge broché polychrome, fermeture à brandebourgs.
50/70 €
211. Non venu
212. Tableau de broderie, Empire Austro-Hongrois, Budapest, circa 1900, Daphnis et Chloé, taffetas pinceauté et brodé, sous verre, dans un cadre en bois doré. 0, 56 x 0, 37 m dans un cadre. 06 x 0, 45 m
100/150 €
213. Panneau, milieu XVIIIème siècle, faille jaune, décor brodé polychrome du chiffre CC dans une couronne de fleurs, rinceaux et plumes, bordure de rinceaux de fleurs et rocaille, sous verre encadré. 0, 62 x 0, 57 m
100/150 €
214. Tenture en velours ciselé, Italie, fin XVIème siècle, fond bis, décor vert de fleurs stylisées dans un réseau losangé (usures, coupures, morceaux cousus). A rapprocher de Ernest Flemming, Les Tissus, p. 143. 2, 47 x 0, 73 m
Ancienne collection Charles Ratton
100/150 €
215. Réunion de velours, Italie, XVème, XVIème et XVIIème siècle, fleurs, motifs géométriques, blanc, rouge, violet, brun et polychrome. Une dizaine de pièces environ.
Ancienne collection Charles Ratton
100/150 €
216. Voile de lin avec deux bandes de broderies incrustées, Italie, Sicile, XVIème siècle. Les bandes de broderie, fond de lin, décor brodé en soie rouge à la réserve d'un vase entre deux anges chevauchant une chimère. 2, 32 x 1, 95 m
Ancienne collection Charles Ratton
300/500 €
217. Bandeau, Italie, Sicile, XVIème siècle, lin brodé en soie rouge à la réserve de branches noueuses chargées de feuilles. 1, 86 x 0, 16 m
Ancienne collection Charles Ratton
150/200 €
(voir reproduction p.21)
218. Orfroi en brocatelle lampas figuré, Florence, fin XVème début XVIème siècle, fond orange décor tramé or du chiffre IHS entre des séraphins (usures). Marco Ciatti, Drappi Veluti e Altre Cose, n° 20, p. 69. 1, 00 x 0, 23 m
Ancienne collection Charles Ratton
200/300 €
(voir reproduction p.21)
219. Lambrequin crénelé dans un damas vert épinard, Italie, Florence, XVIème siècle, fleur épanouie dans des rubans sous une couronne, gansé jaune. 0, 36 x 1, 57 m
Ancienne collection Charles Ratton
80/120 €
220. Réunion de velours, brocatelle, imberline, damas, taffetas, brocart, XVI, XVII, XVIII et XIXème siècle. Une quinzaine de pièces environ
Ancienne collection Charles Ratton
40/60 €
221. Panneau d'orfroi, Italie, XVIème siècle, fond satin rouge, décor brodé en application de satin crème, bleu et vert, bordé de fil cordonnet de rinceaux de palmes et feuilles (importantes usures). 0, 81 x 0, 54 m
40/60 €
222. Damas jaune, Italie, XVIIème siècle, décor en pointe d'un vase avec des fleurs épanouies. Métrage : 5, 94 m en un panneau de trois lés cousus (1, 98 x 1, 67 m).
400/600 €
223. Bandeau, Italie, XVIIème siècle, fond satin jaune, décor en application de satin rouge bordé de fil cordonnet de rinceaux, fleurs et armes des Visconti puis en écartelé, des Sforza (?), porte une étiquette E. GALLET (usures). 1, 66 x 0, 55 m
50/400 €
224. Réunion de deux tours de lit en damas rouge, d'après Daniel Marot, vers 1690, pour la Presence Chamber de Hampton Court, fleurs et ramage. Tapis de table en damas rouge, décor de fleurs et rinceaux (taches). Et deux tapis de table en brocatelle rouge, Italie XVIIème siècle bordé d'un galon or, fleurs et grenades. 0, 57 x 3, 60 m ; 0, 58 x 4, 40 m ; 1, 43 x 1, 10 m ; 1, 11 x 0, 67 m & 1, 11 x 0, 67 m
120/180 €



208



204



217



218

225. Bandeau, Italie, début XVII^{ème} siècle, velours grenat, décor en application de deux médaillons carrés de satin blanc brodé en soie polychrome de fleurs et fruits entre trois médaillons ovales en satin blanc brodé en soie polychrome représentant des vertus antiques, dans des rinceaux en fil d'or, galon or, soie crème et rose, frange à grille (usures au fond de satin blanc, usures, restauration, reprises). 1, 42 x 1, 46 m
250/400 €
226. Réunion d'éléments en damas de laine, Allemagne (?), début XVII^{ème} siècle, fond crème, rouge ou aubergine, décor de petits motifs de fleurs et palmes (usures).
Ancienne collection Charles Ratton
40/60 €
227. Tenture en brocatelle jaune, époque Louis XIV, fleur épanouie dans de larges ramages baroquement développés (taches, morceaux cousus, remplissage).
Métrage : 19, 20 m en un panneau de 4 lés cousus (4, 80 x 2, 27 m)
600/800 €
228. Rideau de deux lés et demi de damas rouge, époque Louis XIV, décor en pointe d'une fleur épanouie dans des grenades et ramages (taches avec trous, coupures) .
3, 00 x 1, 24 m
120/180 €
229. Lampas lancé, vers 1710, fond satin jaune vieil or, décor « à la dentelle » polychrome d'une fleur en pointe dans des rubans de dentelle et fleurs (un lé présente une couture et il manque une des six lisières).
Métrage : 2, 31 en 1 panneau de 3 lés cousus (0, 77 x 1, 51 m)
150/200 €
(voir reproduction p.22)
230. Lampas, XVIII^{ème} siècle, fond satin rayé rouge et vert, décor crème de montants de rubans et branches fleuries (morceaux cousus).
Métrage : 8, 92 m en 1 panneau de 4 lés cousus (2, 36 x 2, 02 m)
200/300 €
231. Lampas, XVIII^{ème} siècle, fond satin bleu décor liseré crème d'un palmier dans une couronne de fleurs et draperies. Métrage : plus de 40 mètres en un panneau de 3 lés (1, 06 x 1, 54 m) ; panneau de 4 lés (2, 31 x 2, 20 m) ; dessus de lit constitué d'un panneau de 3 lés (3, 02 x 1, 26 m) bordé d'un retour de 4 lés de 0, 84 m ; panneau de 4 lés (1, 90 x 2, 10 m) ; panneau de 3 lés (1, 95 x 1, 25 m), deux lambrequins et de nombreuses chutes.
1 000/1 500 €
(voir reproduction p.22)
232. Tapis de table, XVIII^{ème} siècle, gros de Tours crème tramé argent, broché en soie polychrome de gerbes de fleurs ondulantes, galonné or (trou, taches). Métrage : 6 m en un panneau de 3 lés cousus (2, 00 x 1, 55 m)
150/200 €



229



231

233. Imberline (lin et soie), fin XVIIIème, satin rouge rayé jaune bouton d'or liseré crème (usures, accrocs, ravaudage).
Métrage : 12, 41 en 4 coupes de 0, 50 m de large
200/300 €
234. Bandeau constitué d'un fragment de broderie, époque Louis XIV, fond de damas rouge, décor brodé en soie polychrome et fil d'or de gerbes de fleurs, bordé de velours rouge (réappliqué au XIXème siècle, oxydation).
0, 48 x 1, 02 m
100/150 €
235. Tour de lit, époque Louis XV, damas vert, décor d'un vase de fleurs dans un réseau de branches feuillagées et fleuries, galonné, monté sur toile. 0, 33 x 5, 30 m
150/200 €
236. Tenture en damas d'Abbeville, lin et coton, Picardie, XVIIème siècle, fond bleu, décor crème d'une fleur épanouie sous un tournesol dans des palmes, bordure d'un ruban de dentelle (usures, reprises, coutures). Martine Chavent, Dictionnaire Historique, pp. 60 & 61 : « La manufacture d'Abbeville était connue dans le monde entier pour la qualité de ses étoffes. Colbert, qui était plus sensible faite avec le lin, la laine ou le coton qu'à l'utilisation de la soie invita en 1655 sir Josse van Robais à s'installer dans cette ville, où il réorganisa la fabrique, amenant des tisserands allemands et leurs familles, tous originaires de Middleburg et protestants ». Métrage : 10, 20 m en 4 lés (2, 55 x 0, 55 m) pour une tenture de 3 lés cousus (2, 55 x 1, 67 m) et un lé.
Ancienne collection Charles Ratton
400/600 €
(voir reproduction p.23)
237. Tenture en lampas dit « d'Abbeville », Picardie, début XVIIème siècle, lin et coton, décor de fleurs bleu et blanc, dans un encadrement de fleurs et rinceaux (taches). Elisabeth Hardouin Fugier & Martine Chavent, Les Etoffes, Dictionnaire Historique, p. 60.
2, 10 x 1, 92 m
300/500 €
(voir reproduction p.23)
238. Damas bicolore rouge et crème effet argent, début XVIIIème siècle, fond crème, décor rouge d'une fleur épanouie dans des rubans de dentelle, gerbes de fleurs et palmes (morceaux cousus).
Métrage : 11, 57 m en quatre coupes (2, 33 m, 3, 27 m, 3, 07 m & 2, 90 m) en 0, 60 m de large
400/600 €
(voir reproduction p.23)
239. Tenture, fin XVIII début XIXème siècle, gourgouran en satin jaune bouton d'or, rayé de chevrons et cannelures, bordé d'un galon. (taches). 3, 04 x 2, 36 m
250/400 €
240. Taffetas vert chiné, XVIIIème siècle (taches).
Métrage : plus de 3 m en plusieurs coupes (120 x 0, 48 m ; 0, 90 x 0, 30 m ; 0, 90 x 0, 30 m)
150/200 €
241. Lampas « bizarre », probablement un tissage des Jésuite en Chine au XVIIIème siècle (?), fond cannetille gris argent, décor broché en soie polychrome, de formes arrondies, pêcheur chinois, cormoran, panier de fleurs, oiseaux, papillons.
Métrage : plus que 5, 30 m en 0, 80 m de large
300/500 €
(voir reproduction p.23)
242. Peinture à l'aiguille, fin XVIIème début XVIIIème siècle, brodée en soie polychrome et fil d'argent d'une vierge à l'enfant avec grappe de raisin, sous verre, dans un cadre en bois doré, trace de papier dominoté au dos.
0, 24 x 0, 20 m dans un cadre 0, 35 x 0, 30 m
150/200 €
- 242bis. Panneau de broderie, début XIXème, taffetas peint brodé en fil chenille de la scène biblique d'une rencontre (Melchisedeck ?) dans un un cadre en bois noir (taches d'humidité)
0, 42 x 0, 49 m
100/150 €
243. Tenture en faille, XVIIIème siècle, fond crème, décor rayé framboise liseré noir, (usures, morceaux cousus, patchwork, trou). 2, 10 x 1, 13 m.
Ancienne collection Charles Ratton
60/80 €



236



237



238



241



247



247bis

244. Courtepointe, XVIIIème siècle, satin crème piqué, matelassé, bordure en taffetas chiné à la branche, de fleurs et animaux, doublure d'une toile à beurre en partie boutisse (coupures au satin). 1, 70 x 1, 33 m
Ancienne collection Charles Ratton

100/150 €

245. Suite de onze couvertures de colonnes, Italie, Florence, XVIIème siècle, damas rouge, décor de vases de fleurs, fleur de lys et croix héraldique dans un encadrement de rinceaux, galonné or, doublure d'un bougran (usures, morceaux cousus, taches, déchirures, trous).
Métrage : environ 85 mètres en onze couvertures de colonne dont certaines sont constituées de deux lés de 0, 54 m de large : 5, 85 (deux lés) x 1, 21 m ; 8, 30 x 0, 95 m ; 8, 37 x 0, 98 m ; 5, 88 x 1, 23 m ; 8, 27 (deux lés) x 0, 90 m ; 5, 90 x 1, 13 m, 6, 35 (deux lés) x 0, 94 m ; 8, 33 x 0, 91 m ; 3, 00 (deux lés) x 0, 92 m ; 5, 86 x 1, 18 m ; 2, 23 x 0, 92 m et des morceaux.

4 000/6 000 €

(voir reproduction p.25)

246. Couverture de colonne, Italie, début XVIIIème siècle, damas rouge, décor en pointe d'une fleur stylisée dans des palmes baroques, galonné or. 5, 35 x 0, 86 m

200/300 €

247. Suite de quatre rideaux en cambrazine ou crewel work, XVIIIème siècle, lin crème broché en laine polychrome de fleurs dans un réseau de branches feuillagées et fleuries, doublés (usures et trous). Certains ont une bordure. Et une bordure à décor de rinceaux de fruits. On joint un ciel de lit de forme bombée avec une ceinture en bois sculptée d'une frise de rinceaux et rideau de lit (usures et trous au rideau de lit).
Plus de 10 mètres en 4 rideaux : 2, 90 x 0, 74 m ; 2, 70 x 0, 67 m ; 2, 70 x 0, 92 m ; 2, 90 x 0, 71 m. Bordure : 2, 54 x 0, 20 m ; ciel de lit (hauteur : 0, 42 m & diamètre : 0, 58 m) ; rideau du ciel de lit : 2, 42 x 3, 54 m

500/700 €

(voir reproduction p.24)

- 247bis Cambrazine ou crewel work, XVIIIème siècle, toile blanche, brodée en laine polychrome, carré à décor d'oiseaux dans des rubans noués et fleurs, bordure de draperies, rubans noués, pot de fleurs, gerbes de blé et grappes de raisin. Deux panneaux héraldiques avec un blason vide sous une couronne ducale sommée d'une mitre et d'une crosse inscrit sur une obélisque, avec pour support un cerf et un bœuf, dans des rubans noués et guirlandes de fleurs. Panneau avec ruban noué, fleurs et oiseaux. Panneau monté en coussin, vase de fleurs et oiseaux dans des rinceaux avec maque, oiseaux, chimères et lions. (Usures).

5 pièces : 1, 57 x 1, 51 m ; 0, 85 x 0, 70 m ; 0, 87 x 0, 71 m ; 1, 04 x 0, 76 m & 0, 69 x 0, 53

1 000/1 500 €

(voir reproduction p.24)

248. Tenture de fond de lit, style du début XVIIIème siècle, fond en satin vert matelassé, décor brodé en application de satin jaune safran, rebrodé en fil cordonnet d'un vase de fleurs dans des rinceaux, encadrement d'un ruban, guirlande de lauriers et rubans noués, bordé d'un drap jaune (usures). 1, 82 x 1, 58 m

200/300 €

249. Suite de trois rideaux en damas rouge, cornes d'abondance, palmes et fleurs, molletonnés, doublés, galonnés, frangés jaune sur les côtés (taches, déchirures, coutures). Trois rideaux (3, 96 x 1, 72 m)

200/300 €

250. Suite d'une paire de rideaux et d'une paire de rideaux double face, dans un coton imprimé, Alsace, fin XIXème siècle, fond noir, décor polychrome de tiges ondulantes avec fleurs et bambous, bordure froncée (morceaux patchworkés). La paire de rideaux est doublée de toile enduite. Deux paires d'embrasses et un élément de lambrequin.

Métrage : plus de 14 mètres en 2 rideaux double face (3, 40 x 2, 30 m & 3, 16 x 2, 30 m) & 2 rideaux (3, 16 x 1, 56 m & 3, 12 x 1, 51 m)

400/600 €

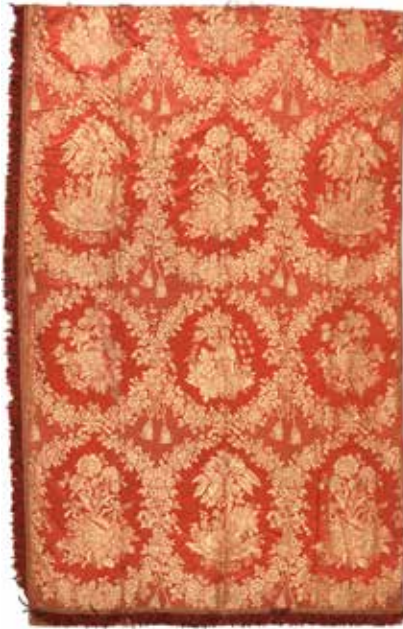


245

251. Suite de quatre rideaux, époque Napoléon III, lampas, fond satin rouge, décor en camaïeu jaune or d'un profil de guerrier antique dans un médaillon entouré de palmes, draperies et fleurs, bordure d'un lampas, fond satin noir, broché jaune or de foudres et palmes entre des grecques, molletonné, galonné et frangé. Quatre rideaux (2, 62 x 1, 30 m)
300/500 €
(voir reproduction p.27)
252. Paire de rideaux en lampas, style du XVIIIème siècle, d'après le tissage de Pernon « Les Quatre Saisons », vers 1780, fond satin rouge, décor crème effet argent d'une ruche, trophée de musique dans des fleurs, panier de fruits, oiseau et gerbes de blé, dans un réseau de guirlande de fleurs et rubans noués, doublé, molletonné, frangé (usures). Ernst Flemming, Das Textilwerk, Tübingen, 1957, p. 215 – n° 463 de la vente Drouot du 16 janvier 2001 Paire de rideaux (2, 60 x 1, 56 m) & deux panneaux (1, 04 x 1, 59 m)
300/500 €
(voir reproduction p.27)
253. Rideau et éléments de lambrequin, XIXème siècle, satin crème imprimé polychrome d'une indienne, à branches noueuses chargées de fleurs et fruits des Indes, bordé d'un galon (usures, coupures). 2, 54 x 1, 14 m
150/200 €
254. Suite de trois rideaux en gros de Tours moiré, fond crème, décor rayé bleu et jaune, rouge (taches et usures sur les côtés). On joint des morceaux.
Métrage : 15, 55 m (3, 79 x 1, 27 m ; 3, 21 x 1, 25 m ; 3, 74 x 1, 24 m ; 1, 90 x 0, 46 m ; 1, 01 x 1, 26 m & 1, 90 x 1, 34 m)
300/500 €
255. Métrage de damas lampas, XVIIIème siècle, fond crème, décor en satin rouge de montants de fleurs et grenades, entre des galons tabac, noir, crème et jaune (usures, coupures, morceaux cousus)
Métrage : plus de 26 mètres : (1, 06 x 1, 61 m ; 2, 92 x 0, 96 m ; 2, 13 x 2, 44 m ; 2, 32 x 2, 07 m ; 2, 87 x 0, 99 m & un tapis de table rond : 2, 30 x 2, 30 m) et des morceaux
400/600 €
256. Deux panneaux de gros Tours moiré, fond crème, décor rayé rouge (usures). 1, 37 x 1, 75 m & 1,37 x 1, 73 m
80/120 €
257. Faille crème liserée et brochée, époque Louis XV, décor en soie polychrome, fil cordonnet et fil d'argent de gerbes de fleurs dans un réseau de tiges ondulantes fleuries (usures, brulures, manques, taches).
Métrage : plus de 4 mètres en un panneau de 2, 5 lés cousus (1, 65 x 1, 32 m).
200/300 €
258. Brocatelle, circa 1910, fond argent, dense décor gris de fleurs. Métrage : 6, 66 m en 2 coupes et des Morceaux
500/700 €
(voir reproduction p. 27)
259. Portière, époque Napoléon III, velours tabac, lambrequin, bordure et chevrons brodés en application d'une toile rouge brodée polychrome de palmes et guirlandes de fleurs. 2, 44 x 1, 29 m
200/300 €
260. Trois embrasses en velours Grégoire, Lyon, début XIXème siècle, fond noir, décor d'une marguerite entre des frises laurées (usures, morceaux cousus, trous).
0, 82 x 0, 10 m ; 0, 81 x 0, 10 m & 0, 81 x 0,
Ancienne collection Charles Ratton
30/50 €
261. Réunion de taille douce et rubans de Saint-Etienne, pape, Christ en croix, Vierge, Jésus, reine Victoria.
9 pièces
Ancienne collection Charles Ratton
80/120 €
262. Réunion de chafarcanis, Inde, XVIII et XIXème siècles, bleu, rouge, petits motifs. Environ vingt-cinq pièces.
Ancienne collection Charles Ratton
100/150 €
263. Couverture piquée, matelassée, dans un coton imprimé, manufacture Oberkampf, Jouy, 1817, d'après Hippolyte Lebas, La Marchande d'Amour, fond losangé cuivre, décor à l'antique d'une marchande d'amours et de l'allégorie du temps dans des octogones, amour sur une barque ou chevauchant un lion, Doublure d'un coton imprimé de palmes cachemire (accroc, trou). Mélanie Riffel & Sophie Rouart, La Toile de Jouy, n° 192 à 194, pp. 142 & 143.
2, 06 x 1, 85 m
150/200 €
(voir reproduction p.27)
264. Couverture piquée matelassée dans un coton imprimé en rouge, manufacture de Leclerc, Pont-de-l Maye, vers 1790, La Danse Savoyarde, doublé d'une toile à carreaux (morceaux cousus). Gilles Pitoiset, Toiles Imprimées, n° 310, p. 124.
2, 00 x 1, 86 m
200/300 €
- 264b. Panneau de coton imprimé, piqué et matelassé, Rouen, vers 1830- 1840, personnages dans des rinceaux de fougères et fleurs, dans un cadre en bois. 1, 27 x 0, 49 m
On joint un fragment dans le goût de la toile de Jouy, coton imprimé en rouge, XVIIIème siècle, dans un cadre en bois. 0, 45 x 0, 37 m
10/20 €
265. Voile de coton pékiné, Alsace, XIXème siècle, fond brun, décor imprimé de gerbes de fleurs.
Métrage : 7, 20 en 0, 88 m de large
150/200 €
266. Rideau dans un coton imprimé, piqué, matelassé, Alsace, milieu XIXème siècle, fond beige, décor imprimé crème, bleu et rouge de gerbes de fleurs (empoussiéré, morceaux cousus). On joint un bandeau en coton imprimé, piqué, matelassé, Alsace, début XIXème siècle, fond blanc, décor d'un arbre noueux et de fleurs des Indes. 2, 50 x 1, 30 m & 0, 39 x 1, 20 m
Ancienne collection Charles Ratton
100/150 €



251



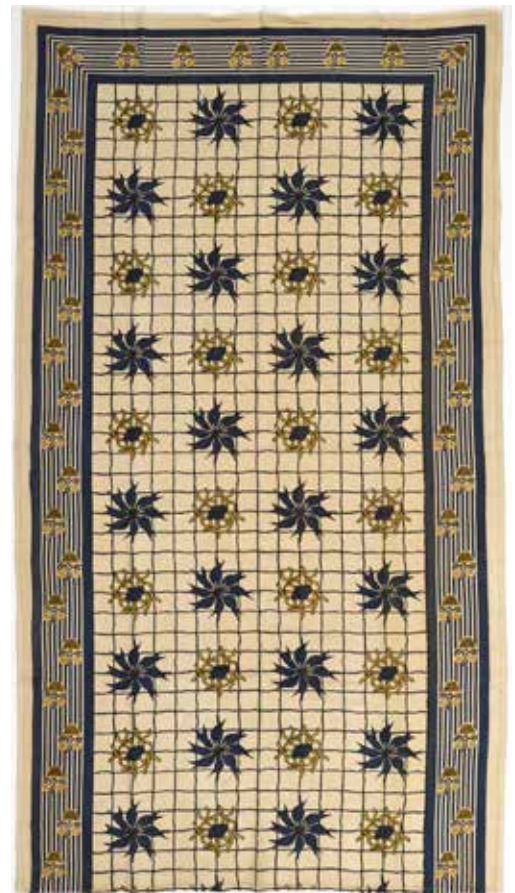
252



258



263



269



277

267. Paire de tentures en coton imprimé, style du XIX^{ème} siècle, en réplique des impressions alsaciennes, fond bleu, décor crème d'une allégorie de la lecture dans des rinceaux et guirlandes de feuilles.
2, 57 x 2, 53 m & 1, 65 x 2, 51 m
150/200 €
268. Non venu
269. Rideau en coton imprimé à la planche, circa 1930, dans le goût de Martine, fond crème, décor quadrillé orné d'un semis de fleurs, bordure rayée bleue ornée de paniers de fleurs. 2, 30 x 1, 23 m
250/400 €
(voir reproduction p.27)
270. Bande en point de Hongrie, XIX^{ème} siècle, canevas brodé en soie polychrome de chevrons flammés (état neuf). 2, 85 x 0, 30 m
100/150 €
271. Grand lambrequin au point de Hongrie, XIX^{ème} siècle, canevas brodé flammé de chevrons tabac, crème, rose, bleu et noir. 0, 81 x 2, 82 m
80/120 €
272. Rideau en point de Hongrie (procédé), fin XIX^{ème} début XX^{ème} siècle, décor flammé ikat jaune, rouge et bleu.
3, 30 x 0, 92 m
Ancienne collection Charles Ratton
150/200 €
273. Tapis au point noué dit de la savonnerie, Aubusson, XIX^{ème} siècle, fond crème, décor d'une gerbe de fleurs, dans un encadrement de coquilles, rinceaux et guirlande de fleurs. 3, 00 x 2, 00 m
1 000/1 500 €
(voir reproduction p.29)
274. Tapis au point noué, Aubusson, XIX^{ème} siècle, fond crème, décor d'une gerbe de fleurs, dans des rinceaux et couronne de guirlande de fleurs, sur contre fond jaune paille, bordé d'un galon lilas entre des rinceaux de fleurs et médaillons saphir aux écoinçons, large bordure à fond pistache de guirlande de fleurs entre des rinceaux, galon noir (bel état). 6, 00 x 5, 00 m
5 000/7 000 €
(voir reproduction p.29)
275. Fragment de tapisserie laine et soie, Flandre, XVI^{ème} siècle, gerbe de fleurs et fruits, personnages et repas (fragment, morceaux rentrayés, usures, restauration).
105 x 160 cm
300/500 €
276. Tapisserie, laine et soie, Flandre, XVI^{ème} siècle, le jugement de Salomon (usures, fragment, restauration).
1, 90 x 1, 50 m
600/800 €
277. Tapisserie, laine et soie, XVII^{ème} siècle, fond bleu mille fleurs, décor d'une fleur de lys en feuillage (fragment, restauration, rentrayage, morceaux cousus).
110 x 200 cm
1 000/1 500 €
(voir reproduction p.28)



273



274



280

278. Tapisserie, laine et soie, Flandre, XVIIème siècle, verdure à la rivière, avec ses bordures horizontales hautes et basses (morceaux cousus, rentrayage, restauration). 260 x 135 cm
1 000/1 500 €
279. Fragment de tapisserie, laine et soie, Aubusson, XVIIème siècle, verdure. 140 x 45 cm
200/300 €
280. Tapisserie, laine et soie, Aubusson, XVIIème siècle, les vendangeurs, avec sa bordure à fond noir de fleurs et rubans (restauration, retissage). 270 x 285 cm
6 000/8 000 €
(voir reproduction p.30)
281. Bordure des quatre côtés pour encadrer une tapisserie, Flandre ou atelier de Paris (?), XVIIème siècle, fond brun, décor de Cérès dans un médaillon à contre fond bleu dans des rinceaux de fleurs et vieillard à l'épée pour les bordures horizontales entre des galons de perles et oves (usures, bordure basse retissée au XIXème siècle). 3, 19 x 3, 58 m en 0, 43 m de large pour une tapisserie de 2, 23 x 2, 60 m
250/400 €
282. Fragment de tapisserie, laine et soie, Aubusson, XVIIème siècle, une reine. 180 x 78 cm
400/600 €
283. Portière en tapisserie, laine et soie, Aubusson, XVIIème siècle, verdure, avec une bordure à fond noir de fleurs (fragment, bordure basse et haute retissée et rentrayée). 280 x 100 cm
300/500 €
284. Tapisserie, laine et soie, Aubusson, XVIIIème siècle, verdure dite exotique, d'après Pillement, palmier, pagode et oiseaux (fragment, usures). 190 x 215 cm
1 000/1 500 €
285. Tapisserie, laine et soie, Aubusson, XVIIIème siècle, d'après Julliard, dans le goût de Téniers, scène d'auberge avec violoniste et couple dansant (usures, fragment). Autrefois attribué à Jean-Baptiste Huet, le carton de cette tapisserie est maintenant attribué au peintre Jacques Nicolas Julliard (1715-1790), peintre du Roi à Aubusson durant le troisième quart du XVIIIème siècle. Dit «Paysage à Figures»: La Danse dans la suite de Teniers. Un musicien debout joue sur une table devant une auberge, des paysans dansent tandis que d'autres sont attablés. Pascal François Bertrand, Aubusson Tapisseries des Lumières, p. 160, fig. 185.
2, 20 x 2, 50 m
1 500/2 000 €



286

286. Tapisserie, laine et soie, Aubusson, XVIIIème siècle, d'après Julliard, pastorale avec bergers et bergères, avec sa bordure d'un cadre figuré (usures, restauration, fragment, bordure rentrayée). Autrefois attribué à Jean-Baptiste Huet, le carton de cette tapisserie est maintenant attribué au peintre Jacques Nicolas Julliard (1715-1790), peintre du Roi à Aubusson durant le troisième quart du XVIIIème siècle. Pascal François Bertrand, Aubusson Tapisseries des Lumières, p. 168, fig. 205.
2, 50 x 2, 35 m
1 800/2 400 €
(voir reproduction p.31)
287. Tapisserie, laine et soie, Aubusson, XVIIIème siècle, verdure au chasseur (restauration). 240 x 260 cm
1 500/2 000 €
(voir reproduction p.32)
288. Tapisserie, laine et soie, Aubusson, XVIIIème siècle, verdure au perroquet, bordure à fond noir, décor de fleurs et palmes (fragment, restauration, bordure rapportée et rentrayée). 253 x 210 cm
1 500/2 000 €
(voir reproduction p.33)
289. Tapisserie, laine et soie, Aubusson, XVIIIème siècle, pastorale avec berger et bergère, avec une bordure d'un cadre figuré (fragment, usures, restauration, bordure XIXème rapportée et rentrayée). 235 x 105 cm
500/700 €
290. Portière en tapisserie, laine et soie, Beauvais, XVIIIème siècle, verdure avec une bordure d'un cadre figuré (fragment, restauration, bordure rapportée et rentrayée). 300 x 110 cm
400/600 €
291. Fragment de tapisserie, laine et soie, Aubusson, XVIIIème siècle, verdure dite « exotique », à la pagode et draperie rouge (restauration). 220 x 92 cm
300/500 €
292. Tapisserie, laine et soie, Flandre, XVIIIème, verdure à la chaumière et oiseaux (fragment, restauration). 270 x 250 cm
2 000/3 000 €
(voir reproduction p.34)



287

293. Fragment de tapisserie, laine et soie, Beauvais, XVIIIème siècle, amour et carquois dans des rinceaux. 110 x 73 cm
150/200 €
294. Tapisserie, laine et soie, Aubusson, XVIIIème siècle, la fuite en Egypte avec la sainte vierge chevauchant un dromadaire, avec sa bordure à fond gris, décor en candélabre de fleurs et oiseaux (usures, restaurations). 280 x 200 cm
4 000/6 000 €
(voir reproduction p.35)
295. Fragment de tapisserie, laine et soie, Aubusson, XVIIIème siècle, verdure (morceaux retissés, rentrayés). 220 x 100 cm
300/500 €
296. Portière en tapisserie, laine et soie, Aubusson, XVIIIème siècle, verdure dite exotique au figuier, château, rivière et canard, avec une bordure à fond noir, décor de rinceaux (usures, fragment, bordure rentrayée, restauration). 2, 30 x 1, 18 m
400/600 €
297. Tapisserie, laine et soie, Aubusson, XVIIIème siècle, chien attaquant un sanglier (fragment, usures). 2, 30 x 1, 45 m
300/500 €
298. Portière en tapisserie, laine et soie, Aubusson, XVIIIème siècle, pastorale avec bergère, bordure d'un cadre figuré avec rinceaux et guirlandes de fleurs (usures, fragment, bordure rentrayée). 2, 70 x 0, 75 m
250/400 €
299. Panneau en tapisserie, XVIIIème siècle, fond brun, décor d'un vase de fleurs (fragment, usures). 0, 62 x 0, 56 m
80/120 €
300. Panneau en tapisserie, laine et soie, Aubusson, XVIIIème siècle, décor des Fables de La Fontaine, un loup et un cheval, dans des rinceaux et guirlandes de fleurs, sur contre fond jaune safran (usures, notamment aux soies). 0, 52 x 0, 50 m
30/50 €



288

- | | |
|--|--|
| <p>301. Paire de lambrequins en tapisserie, laine et soie, Aubusson, XIXème siècle, fond crème, décor de guirlande de fleurs sur contre fond rouge.
3, 20 x 1, 60 m
1 500/2 000 €</p> | <p>305. Trois cantonnières en tapisserie, laine et soie, Aubusson, circa 1900, style Louis XVI, fond crème, décor de draperie, gerbes de fleurs et glands. 1, 40 x 2, 05 m
1.000/1.500 €
<i>(voir reproduction p.35)</i></p> |
| <p>302. Lambrequin en tapisserie, laine et soie, Aubusson, circa 1900, fond vert amande, décor de gerbes de fleurs et de blé. 180 x 150 cm
300/500 €</p> | <p>306. Non venu</p> |
| <p>303. Tapisserie à entourage, XIXème siècle, style du XVIIIème siècle, décor d'une pastorale avec berger et bergère dans un médaillon, sur contre fond céladon damassé d'un réseau de fleurettes, guirlande de fleurs et rinceaux (usures). 245 x 150 cm
300/500 €</p> | <p>307. Deux bordures en tapisserie au point ou broderie sur canevas, XIXème siècle, style du XVIIème siècle, fond noir, décor de fleurs dans des rinceaux, entre des galons jaunes. 3, 16 x 0, 63 m
250/400 €</p> |
| <p>304. Lambrequin en tapisserie, laine et soie, fond crème, décor de pot à feu, draperies et guirlandes de fleurs.
1, 30 x 2, 60 m
300/500 €</p> | <p>308. Deux bordures de rideau en tapisserie au point ou broderie sur canevas, XIXème siècle, style du XVIIème siècle, fond noir, décor de fleurs dans des rinceaux, bords chantournés rouges avec frise de fleurs (trous).
2, 98 x 0, 51 m & 2, 85 x 0, 44 m
250/400 €</p> |



292

- | | |
|--|---|
| <p>309. Tapis Ispahan à fond bleu décor de gerbes de fleurs, bordure crème d'une frise de fleurs entre des galons. 142 x 99 cm
150/200 €</p> | <p>313. Tapis Nord Ouest de la Perse, fond noir, décor d'un médaillon rhomboïdal crème, écoinçons crème chargés de palmes, bordure bleue. 1, 98 x 1, 32 m
200/300 €</p> |
| <p>310. Tapis Turkménistan ou Bélouchistan (?), à fond rouge décor de guls, bordure géométrique. 167 x 91 cm
80/120 €</p> | <p>314. Tapis Turkménistan, décor à dominante rouge de losanges, double bordure crème et rouge. 2, 90 x 1, 47 m
150/200 €</p> |
| <p>311. Tapis Nord Ouest de la Perse, fond noir dense décor «herati» de fleurs et palmes, double médaillon rhomboïdal, écoinçons, bordure crème de fleurs et palmes (déchirures, usures). 704 x 351 cm
300/500 €</p> | <p>315. Tapis Tchitchi, Caucase, fond crevette, décor d'un semis géométrique, bordure crème de rinceaux de fleurs entre des galons avec bâtonnets (usures). 1, 64 x 1, 07 m
150/200 €</p> |
| <p>312. Tapis Baktyar dit « jardin » à compartiments à décor d'arbres et de fleurs, bordure crème de rinceaux de fleurs entre des galons. 3, 15 x 2, 11 m
250/400 €</p> | <p>316. Sac à sel, Caucase, décor bayadère, bordure rouge. 1, 18 x 0, 45 m
30/50 €</p> |



294



305

ORDRE D'ACHAT / ABSENTEE BID FORM

DEMANDE D'ENCHÈRES TÉLÉPHONIQUES / TELEPHONE BID

TEXTILE LXII

Mardi 18 octobre 2022

Drouot, salle 14 & Drouot Live

O.A. n°

Je soussigné(e).....

Nom et prénom/ *Full name* :

Adresse / *Adress* :

Tél...../..... e-mail :

Références bancaires (ou RIB joint) / *Bank details*.....

N°Passeport / *CNI*

Donne ordre à l'OVV d'acheter pour mon compte les lots ci-dessous au montant de l'enchère maximum indiquée hors frais

Demande à l'OVV de me téléphoner pendant la vente pour les lots ci-après indiqués

Au cas où je ne serais pas joint par téléphone au moment de la vente, je donne ordre à l'OVV d'acheter pour mon compte les lots indiqués ci-dessous au montant de l'estimation basse figurant au catalogue

N° lot	Désignation	Limite à l'enchère hors frais de vente

J'ai pris bonne note que :

- Je devrai acquitter en sus des enchères par tranche, de 22,5% HT soit 27% TTC. Des frais minimum de perception par lot de 12 euros TTC seront prélevés.
- J'accepte les conditions générales de vente indiquées au catalogue

Signature

CONDITIONS GENERALES DE VENTE

La société Art Richelieu est désignée ci-après par OVV ou Opérateur de Vente.

La vente sera faite au comptant.

Les acquéreurs paieront des frais en sus des enchères de 27% TTC + 1,8% pour toute adjudication via Drouot Live.

Une perception minimale de 12€ TTC par lot sera facturée aux adjudicataires.

Le dernier enchérisseur sera considéré comme adjudicataire responsable du paiement. Il devra déclarer à l'OVV son identité et son adresse. Si l'enchérisseur agit pour le compte d'autrui, il devra présenter un document d'identité, un mandat pour agir et les documents identifiant son mandataire.

Les lots ne seront délivrés aux adjudicataires qu'après encaissement du règlement.

Le règlement pourra s'effectuer :

- en espèces selon les limites imposées par la législation en vigueur
- par carte bancaire Visa
- par virement bancaire
- par chèque (deux pièces d'identité seront exigées)

GARANTIES

Les attributions ont été établies compte tenu des connaissances scientifiques et artistiques à la date de la vente. Le commissaire-priseur se réserve la possibilité de rectifier les désignations du catalogue. Ces rectifications seront annoncées au moment de la présentation de l'objet et portées au procès-verbal de la vente.

Une exposition préalable permettant aux acquéreurs de se rendre compte de l'état des biens mis en vente, il ne sera admise aucune réclamation une fois l'adjudication prononcée.

La présentation de photos sur le site internet de l'opérateur de vente vaut exposition préalable.

Toutes les indications relatives à un incident, un accident, une restauration, une mesure conservatoire, notamment un rentoilage, affectant les lots sont communiquées afin de faciliter son inspection par l'acheteur potentiel et restent soumises à l'entière appréciation de ce dernier. L'absence d'indication relative à un incident, un accident, une restauration, une mesure conservatoire, notamment un rentoilage, n'implique nullement qu'un lot soit exempt de tout défaut, de toute restauration ou de toute mesure conservatoire. Une référence à un défaut, à une restauration ou à une mesure conservatoire en particulier n'implique pas l'absence d'autres défauts, restaurations ou mesures conservatoires.

Les reproductions au catalogue des œuvres sont aussi fidèles que possible, une différence de coloris est néanmoins possible.

Les dimensions ne sont données qu'à titre indicatif.

L'opérateur de vente est à la disposition des personnes intéressées afin de leur transmettre toutes informations, notamment quant à l'état des lots, ou photographies complémentaires qu'elles jugeraient utiles, sous réserve que leur demande parvienne à l'opérateur de vente au moins un jour ouvré avant le jour de la vente.

Le délai de prescription des actions en responsabilité civile engagée à l'occasion des ventes volontaires de meubles aux enchères publiques est de cinq ans à compter de la vente.

MESURES SANITAIRES

Le nombre de places étant limité dans la salle, il convient de réserver sa place auprès de l'opérateur de vente. Celui-ci se réserve la possibilité de ne pas autoriser l'accès à la salle au cas où le nombre maximum de personnes présentes serait atteint. Le port du masque et le respect des gestes barrières de rigueur pour des raisons sanitaires doivent impérativement être respectés. Toute place réservée et non occupée au début de la vente sera considérée comme libre.

ENCHERES

L'ordre du catalogue sera suivi. Le commissaire-priseur pourra diviser ou réunir les lots. En cas de double enchère reconnue effective par le commissaire-priseur, le lot sera remis en vente, tous les amateurs présents pouvant concourir à cette deuxième mise en adjudication. La participation à la vente, par téléphone ou par internet, vaut présence à la vente, que celle-ci se déroule à huis clos ou non.

ORDRE D'ACHATS

Si vous souhaitez faire une offre d'achat par écrit. Celui-ci doit nous parvenir au plus tard deux jours avant la vente accompagné de vos coordonnées bancaires. Si l'enchère proposée dans la salle est du même montant que votre ordre, celui-ci ne sera pas pris en compte.

Au cas où plusieurs ordres d'achat seraient fixés au même montant sur un même lot, il ne sera tenu compte que du premier d'entre eux reçu par l'OVV.

ENCHERES PAR TELEPHONE

Si vous souhaitez enchérir par téléphone, veuillez en faire la demande par écrit en utilisant le formulaire prévu à cet effet, accompagné de vos coordonnées bancaires, au plus tard deux jours avant la vente.

L'OVV ne pourra être tenu pour responsable au cas où vous ne seriez pas joint par téléphone au moment de la vente, pour quelque motif que ce soit. Les enchères par téléphone ne seront acceptées que pour les lots dont l'estimation basse est au moins égale à 300 euros.

DROUOT LIVE

Toute personne sera admise à assister et/ou participer à la vente en ligne selon les modalités reportées sur le site www.drouotdigital.com

RETRAIT DES ACHATS

Il est conseillé aux adjudicataires de procéder à un enlèvement de leurs lots dans les meilleurs délais afin d'éviter les frais de magasinage qui sont à leur charge : 12 € TTC par jour et par lot à compter du 15ème jour après la vente.

Le magasinage n'entraîne pas la responsabilité de l'OVV ni de l'expert à quelque titre que ce soit.

En cas de paiement par chèque ou par virement, la délivrance des objets pourra être différée jusqu'à l'encaissement. Dès l'adjudication, l'objet sera sous l'entière responsabilité de l'adjudicataire. L'acquéreur sera lui-même chargé de faire assurer ses acquisitions, et l'OVV décline toute responsabilité quant aux dommages que l'objet pourrait encourir, et ceci dès l'adjudication prononcée. La formalité de licence d'exportation peut requérir un délai de cinq à dix semaines, celui-ci pouvant être sensiblement réduit selon la rapidité avec laquelle l'acquéreur précisera ses instructions à l'étude. Sauf précision contraire, les biens mis en vente ne bénéficient pas de passeport d'exportation de biens culturels. En conséquence, il revient aux adjudicataires d'accomplir toutes les formalités nécessaires à l'exportation. En aucun cas, la vente ne pourra être annulée si l'exportation ne peut avoir lieu du fait de l'absence de passeport.

Toute reproduction totale ou partielle du dit catalogue est interdite sans autorisation expresse de l'OVV.

RIB

Titulaire du compte (Account Owner)

OVV Debureau Paris – Art Richelieu
51, rue Decamps – 75116 Paris

BANQUE (Bank)

CIC PARIS BOETIE
42, rue de la Boétie – 75008 Paris

IBAN (International Bank Account Number)

FR76 3006 6108 0200 0215 5640 337

BIC (Bank Identifier Code)

CMCIFRPP

