

SAINT-GERMAIN-EN-LAYE
ENCHÈRES



SAMEDI 18 MAI 2024

Saint-Germain-En-Laye

S.V.V - Agrément n°2002-282

ENCHÈRES

Samedi 18 mai à 14h30

9, rue des Arcades St-Germain-en-Laye

Vente aux enchères publiques

- **TABLEAUX - GRAVURES - DESSINS** **p 1 à 21**
- **SCULPTURES** **p 22 à 25**
- **OBJETS D'ART** **p 26 à 34**
- **BIJOUX - MONTRES - ARGENTERIE** **p 35 à 42**
- **MOBILIER** **p 43 à 49**

Experts :

Expert pour les dessins : lots 1 et 5

Cabinet DE BAYSER

69, rue Sainte-Anne - 75002 Paris

01 47 03 49 87 - expert@debayer.com

Expert pour les sculptures anciennes : lots 119 et 120

Benoit BERTRAND

10, rue Saint-Marc - 75002 Paris

06 88 47 62 42 - bbertrand0870@gmail.com

Expert pour les tableaux anciens : lot 13

Cabinet TURQUIN - Stéphane PINTA

69, rue Sainte-Anne - 75002 Paris

01 47 03 48 78 - stephane.pinta@turquin.fr

Expert pour l'art d'Asie : lots 167, 171, 173, 175 à 184

Cabinet ANSAS-PAPILLON - DE LERY

3, rue Geoffroy-Marie - 75009 Paris

01 45 65 48 19 - anne.papillon@hotmail.fr

**Tous les lots sont visibles sur www.interencheres.com
et sur www.sgl-encheres.com**

ENCHÉRISSEZ EN DIRECT SUR

DROUOT.com

 Live

 INTERENCHÈRES
LIVE

Expositions publiques à l'étude

Vendredi 17 mai de 10h à 18h et

Samedi 18 mai de 10h à 12h

**Frédéric Laurent de Rummel
Peggy Savidan**

COMMISSAIRES-PRISEURS HABILITÉS

13, rue Thiers - 78100 - SAINT-GERMAIN-EN-LAYE - Tél. : 01 39 73 95 64
E-mail: contact@sgl-encheres.com - Fax : 01 39 73 03 14 - www.sgl-encheres.com

TABLEAUX - DESSINS - GRAVURES



1 - École italienne vers 1600

Nu de dos accueilli par les anges, d'après Le Jugement Dernier de Michel-Ange.

Crayon noir et estompe. Annoté en bas à gauche à la plume encre brune « A. Carracci d'après le M. Angelo, 1594 ». 35,5 x 25,1 cm (Dessin collé en plein, légèrement insolé, petites taches).

800/1200 €



5 - École française du XVII^e siècle

Projet d'armoiries.
Gouache avec rehauts d'or. Annotée en haut à gauche et en bas à la plume. (Quelques manques, petites taches).

17,8 x 13,5 cm
300/400 €



2 - J. TOULOUSE

Parterre de l'hôtel du tambour à Fontainebleau.

Projet à l'aquarelle et à l'encre signé en bas à droite. Vue : 26 x 43 cm

100/200 €



6 - École du XIX^e siècle

Sainte Famille.

Pastel. 65 x 55 cm
400/500 €



3 - Ernest MEISSONIER (1815-1891)

Deux études de soldats du Grand siècle.

Dessins à la mine de plomb et rehauts de gouache dans un même encadrement. Au dos, cachet à la cire de la vente Meissonier (1893). Vue : 13,5 x 8,5 chacun

400/600 €



7 - Peter Paul RUBENS (1577-1640)

(d'après) Ecce homo.

Huile sur panneau. 51 x 38 cm
500/600 €

4 - École du XVIII^e siècle

Portrait de femme.

Pastel sur papier marouflé sur toile. 31,5 x 25,5 cm

80/120 €

8 - École allemande du XVIII^e siècle

Allégorie de l'architecture.

Huile sur toile à vue ovale. 46 x 38 cm

300/400 €



9 - École flamande ou hollandaise du XVII^e siècle

Troupeau avant le déluge.

Huile sur toile signée et datée (?) en bas à droite.

35 x 64 cm

1000/1200 €



13 - École française de la fin du XVIII^e siècle

Bacchanale dans un parc.

Toile marouflée sur carton.

15,8 x 29 cm

Le carton de montage porte la mention à l'encre : *Del cavalier Pompeo Batoni*. Le carton de fermeture porte l'inscription : *Pierre Strudel élève de Carlo loti / 16...- 17...*

Cachet de cire rouge : Douane de saint Louis.

1000/1500 €



10 - École hollandaise du XVIII^e siècle

Deux femmes discutant devant une chaumière.

Peinture sur panneau.

(Restaurations).

25 x 31,5 cm

500/700 €



14 - École du

XVIII^e siècle

Portrait de femme

aux bijoux.

Huile sur toile.

57,5 x 47 cm

600/800 €



11 - École du XIX^e siècle, d'après Jean-Baptiste REGNAULT (1754-1829)

Diane et Callisto.

Huile sur toile.

59,5 x 73 cm

Dans un cadre à vue ovale en bois sculpté et doré.

700/800 €



15 - Eugène

FROMENTIN

(1820-1876)

(entourage de)

Les fauconniers

arabes (étude).

Huile sur toile avec

mise aux carreaux.

60 x 45 cm

Dans un cadre

avec cartouche.

1000/1500 €

12 - École du XVIII^e siècle

Allégorie de l'astronomie.

Huile sur cuivre.

38 x 26,5 cm

400/600 €

16 - École du XIX^e siècle

Le violoniste.

Huile sur toile.

47 x 37 cm

250/350 €



17 - École du Nord, vers 1800

La maraîchère.

Huile sur toile.

28 x 37,5 cm

1000/1500 €



21 - C. SULLY (XIX^e siècle)

Couple romantique.

Huile sur toile signée et datée (1845 ?) en bas à gauche.

81 x 64,5 cm

600/800 €



18 - École flamande du XIX^e siècle

Scène familiale dans un intérieur.

Huile sur panneau.

Porte une signature

en bas à gauche.

55 x 45 cm

Joli cadre de style hollandais.

1200/1500 €



22 - Félix François

GENAILLE (1826-1880)

La traversée, 1862.

Huile sur panneau signé et daté en bas à droite.

73 x 54,5 cm

600/800 €



19 - MAIGNEN (XIX^e siècle)

Scène d'intérieur avec deux femmes et un enfant.

Huile sur toile signée en bas à droite.

65,5 x 81,5 cm

400/600 €



23 - Maurice BLUM (1832-1909)

L'officier chanteur.

Huile sur panneau signé en bas à gauche.

35 x 27 cm

1000/1200 €

20 - École du XIX^e siècle

Femme à la harpe.

Huile sur toile à vue ovale. (Petite déchirure).

73 x 60 cm

Dans un cadre en bois et bronze doré de style Empire. 200/300 €

24 - École du XX^e siècle d'après Gustaf LUNDBERG (1695-1786)

Portrait de Nils de BARCK.

Huile sur toile.

67,5 x 53,5 cm

100/150 €



25 - César de COCK (1823-1904)

Retour des champs, 1867.

Huile sur panneau signé et daté en bas à droite.

Dans son cadre avec cartouche.

24 x 38 cm

1800/2000 €



26 - Paul HUËT (1803-1869)

Rivière à marée basse, 1829.

Aquarelle située « vallée d'Eu et le Treport » (?) et datée en bas à droite. Cachet de l'atelier. Au dos, cachet d'exposition Musée Delacroix.

12,5 x 46 cm

1000/1500 €

27 - Henri Joseph HARPIGNIES (1819-1916)

Au bord de l'étang, 1880.

Aquarelle signée et datée en bas à gauche.

Vue : 13 x 22 cm

150/200 €

29 - Pierre Émile DE CRISENOY (c.1825-1902)

Marine.

Huile sur panneau signé en bas à droite.

12 x 23 cm

300/400 €

28 - VILLÉON (XIX^e-XX^e siècles)

Quimperlé, 1890.

Huile sur panneau signé et daté en bas à droite.

24 x 33 cm

100/200 €

30 - Jeanne FAILLARD DESCHAMPS

« Le thonier blanc ».

Huile sur panneau signé en bas à droite titré au dos.

27 x 21,5 cm

100/150 €



31 - Louis SABATTIER (1863-1935)
Le lecteur du Petit Journal, 1898.
Gouache avec envoi à l'ami Meyer, signée, située à Fismes et datée en bas à droite.
Vue : 33,5 x 25,5 cm
1200/1800 €



35 - François BONVIN (1817-1887)
Paysage avec moulins à l'horizon, 1860.
Huile sur toile signée et datée 3(?) mai 1860 en bas à droite.
17,5 x 37,5 cm
600/800 €



32 - Léon RICHEL (1847-1907)
Le ramassage des fagots.
Huile sur panneau signé en bas à gauche.
Dans son cadre avec cartouche.
31,5 x 40 cm
700/800 €



36 - Paul VOGLER (1852-1904)
Retour de pêche.
Huile sur panneau signé en bas à droite.
35 x 26,5 cm
1200/1500 €



33 - Jules DUPRÉ (1811-1889)
Voilier par gros temps.
Huile sur panneau signé en bas à gauche.
25,5 x 33,5 cm
500/700 €



37 - Eugène DAMAS (1848-1917)
Nature morte au lièvre et aux écrevisses, 1885.
Huile sur toile signée et datée en bas à droite. (Accidents).
59 x 80,5 cm
1000/1500 €

34 - Marcel MANGIN (1852-1915)
Femme au jardin.
Huile sur toile signée en haut à gauche avec envoi à Monsieur et Madame Vasseur.
33 x 22 cm
1000/1500€

38 - Paul François Marie URTIN (1874-1962)
Intérieur parisien.
Huile sur toile signée en bas à gauche.
50,5 x 61 cm
500/600 €



39 - Camille Jean-Baptiste COROT (1796-1875)

Les pâtures au gros bouquet d'arbres, vers 1855-1860.

Huile sur panneau de bois parqueté signé en bas à droite.

23 x 30, 5 cm

Provenance :

- Ancienne collection Arnold et Tripp.

- Collections particulières.

Bibliographie :

CŒuvre citée et reproduite dans « *L'œuvre de Corot* » par Alfred Robaut, ed. Floury, Paris, 1905, tome 2, pp. 390-391, sous le n° 1261.

Une copie de l'attestation de Martin Dieterle et Claire Lebeau en date du 25 avril 2001 sera remise à l'acquéreur.

25000/30000 €



**40 - École française
vers 1900**

**La femme au
bouledogue.**
Huile sur toile.
92 x 73 cm

600/800 €



45 - Joseph LEPINE (1867-1943)

La Seine à Paris.

Huile sur isorel signé en bas à gauche.
54 x 66 cm

5000/6000 €



41 - Gustave MADELAIN (1867-1944)

Le pont Marie animé.

Huile sur toile signée en bas à droite.
27 x 35 cm

800/1000 €



**46 - Eugène
CLAUDE**

(1841-1922)

La haie fleurie.

Huile sur toile signée
et dédicacée en bas
à gauche.
55,5 x 47 cm

800/1000 €



42 - Charles Henry CONTENCIN (1898-1955)

Vue du lac Lauvitel, vers 1935.

Huile sur toile signée en bas à gauche.

Au dos, sur une ancienne étiquette, indication « n°11 Lac Lovitel
exposition Contencin nov. 1938 ».

46 x 60 cm

3000/4000 €

43 - Léon BELLEMONT (1866-1961)

La petite Bretonne.

Huile sur toile signée en bas à gauche.

33 x 33 cm

200/300 €



47 - Jeanne LAUVERNAY-PETITJEAN (1875-1955)

Le patio ensoleillé.

Huile sur toile signée en bas à droite, signature estompée.

46 x 55 cm

600/800 €

**44 - École du XIX^e siècle
Femme sur une peau de tigre.**

Huile sur toile.

65 x 50,5 cm

150/200 €

48 - Georges CHAMPION

Bord de rivière animé.

Huile sur toile signée en bas à droite.

65 x 92 cm

500/700 €



49 - Henri LE SIDANER (1862-1939)

Effet de lumière dans le pré, vers 1892.

Huile sur carton signé en bas à gauche.

24,5 x 33 cm

Figurera au supplément du catalogue raisonné en préparation.

Un certificat de Yann Farinaux-Le Sidaner sera remis à l'acquéreur.

3000/4000 €



50 - Denis ETCHEVERRY (1867-1950)

Au salon.

Huile sur toile signée en bas à gauche.

60,5 x 50 cm

2000/3000 €

51 - Constant LOUCHE (1880-1965)

Portrait de femme.

Huile sur toile signée en bas à droite. (Craquelures).

54 x 37 cm

Dans un cadre en bois doré polylobé.

500/600 €

52 - Edouard CLAES (XX^e siècle)

Femme à la robe rose, 1942.

Huile sur toile signée et datée avec envoi en bas à droite.

64 x 43 cm

100/200 €



53 - Paule GOBILLARD (1869-1946)

La femme au chapeau.

Huile sur toile signée en bas à droite.

Au dos, ancienne étiquette numérotée 2108.

73 x 60 cm

3000/4000 €



54 - Paule GOBILLARD (1869-1946)

« Vue de la fenêtre ».

Huile sur toile signée en bas à droite. Au dos indication sur une étiquette « Paule Gobillard, 40 rue de Villejuif, Paris, 16^e, vue de ma fenêtre ».

56 x 46 cm

Bibliographie : *Rétrospective Paule Gobillard, École impressionniste française*, Exposition à la galerie Scot, 23 septembre - 31 octobre 1999. Imprimatur. Reproduit p. 12. 1500/2000 €



56 - Paule GOBILLARD (1869-1946)

Nature morte aux bouquets et oranges.

Huile sur toile, cachet de la signature en bas à droite.

55 x 46 cm

Bibliographie : *Rétrospective Paule Gobillard, École impressionniste française*, Exposition à la galerie Scot, 23 septembre - 31 octobre 1999. Imprimatur. Reproduit p. 29. 1000/1200 €

55 - Giorgio DI PALMA

Dans les marais.

Huile sur toile signée en bas à droite. (Écaillures).

38 x 56 cm

300/400 €

57 - Géo DUCHESNE (XX^e siècle)

Parc du château de Versailles.

Aquarelle signée en bas à droite.

Vue : 71 x 106 cm

200/300 €



58 - Alessandro RONTINI (1854-1933)

Premier baiser.

Huile sur toile signée en haut à gauche.

Dans son cadre d'origine portant au dos une ancienne étiquette d'exposition Rontini n°172.

55 x 35 cm

(voir detail en page de couverture)

35000/40000 €



**59 - Paul Michel DUPUY
(1869-1949)**

Scènes de plage.

Paire d'huile sur toiles signées en bas
à gauche.

27 x 46 cm

4000/6000 €



60 - Paul Michel DUPUY (1869-1949)

Enfants jouant dans la mer.

Huile sur toile à vue circulaire marouflée sur carton signée en bas à
droite.

D : 36,5 cm

1500/2000 €





61 - André HAMBOURG (1909-1999)

Plage, jour de régate.

Huile sur toile signée en bas à gauche.

Étiquette de la galerie Paul Pétridès au dos sur le châssis.

54,5 x 65 cm

8000/10000 €



62 - Serge CHARCHOUNE (1888-1975)
La vague, 1948-1949.
 Huile sur toile signée en bas au centre et datée VII-49-48 (?).
 20 x 23 cm 800/1000 €



66 - Pierre TAL-COAT (1905-1985)
Nature morte.
 Huile sur toile signée en bas à droite.
 45,5 x 38 cm 5000/6000 €



63 - Karl SCHMIDT-ROTTLUFF (1884-1976)
Masque.
 Bois gravé signé en bas à droite. Cachet rouge en bas à gauche.
 Vue : 20,5 x 25,5 cm 1000/1200 €



67 - Sonia DELAUNAY (1885-1979)
Composition.
 Eau-forte en couleurs signée et justifiée
 85/100.
 Cachet sec. Édition Lacouvrière. Paris.
 75 x 56 cm 600/800 €



64 - Ivan DA SILVA-BRUHNS (1881-1980)
Composition géométrique.
 Huile sur panneau signé en bas à gauche.
 32 x 40,5 cm 800/1000 €



68 - Léopold SURVAGE (1879-1968)
Roma, 1950.
 Encre de Chine signée, située et datée en bas à droite.
 Cachet d'atelier en bas à droite.
 Vue : 46 x 37 cm 1500/1800 €

65 - Lucien COUTAUD (1904-1977)
Cinq femmes, 1972.
 Gouache signée en bas à droite.
 Vue : 30 x 46 cm 600/800 €

69 - Léopold SURVAGE (1879-1968)
La ville, 1965.
 Dessin à l'encre signé et daté en bas à droite.
 34 x 38,5 cm 1200/1500 €



70 - Bernard BUFFET (1928-1999)

Anémones, 1974.

Huile sur toile signée en haut à droite et datée en haut à gauche.

65 x 50 cm

Un certificat de la galerie Maurice Garnier en date du 13 février 2024 sera remis à l'acquéreur.

60000/80000 €



71 - Lucien BOULIER (1882-1963)

Place de Paris.

Huile sur toile signée en bas à gauche.

27 x 35 cm

80/100 €



75 - Harry ELIOTT (1882-1959)

Le pêcheur surpris.

Peinture sur panneau signé en bas à gauche.

33 x 24 cm

300/500 €



72 - Lucien

BOULIER

(1882-1963)

Femme à sa toilette.

Pastel sur panneau signé en bas à gauche.

33 x 23,5 cm 50/80 €



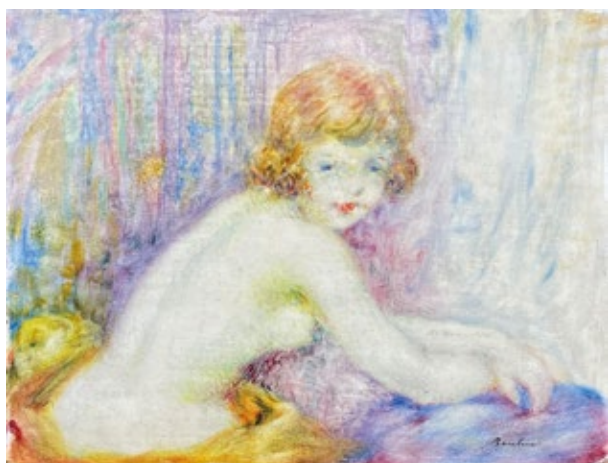
76 - Harry ELIOTT (1882-1959)

Le pêcheur heureux.

Peinture sur panneau signé en bas à droite.

33 x 24 cm

300/500 €



73 - Lucien BOULIER (1882-1963)

Nu de profil.

Huile sur carton signé en bas à droite.

27,5 x 35 cm

60/80 €



77 - Harry ELIOTT (1882-1959)

Le pêcheur en barque.

Peinture sur panneau signé en bas à gauche.

24 x 33 cm

300/500 €

74 - Lucien BOULIER (1882-1963)

Jeune femme croquant une pomme, 1922.

Huile sur panneau signé et daté en bas à gauche.

27,5 x 22 cm

60/80 €

78 - Lucien BOULIER (1882-1963)

Nu accroupi.

Pastel à vue circulaire signé en bas à droite.

D à vue : 33,5 cm

50/80 €



79 - Jean Gabriel DOMERGUE (1889-1962)

Nu allongé.

Huile sur isorel signé en bas à gauche.
47 x 54,5 cm

7000/8000 €



80 - Louis BERTHOMMÉ-SAINTE-ANDRÉ (1905-1977)

« Grand décolleté ».

Huile sur toile signée en bas vers la droite, titrée et contresignée au dos.

50 x 61 cm

800/1000 €



82 - André MAIRE (1898-1984)

Semur et les fruits.

Huile sur isorel signé et daté 197(?) en bas à gauche.

65 x 92 cm

2000/3000 €



81 - Louis BERTHOMMÉ-SAINTE-ANDRÉ (1905-1977)

Nature morte.

Huile sur toile signée en bas à droite.

54 x 73 cm

1000/1200 €



83 - Camille HILAIRE (1916-2004)

La danseuse allongée.

Aquarelle et gouache signée en bas à droite.

39 x 42 cm

700/800 €



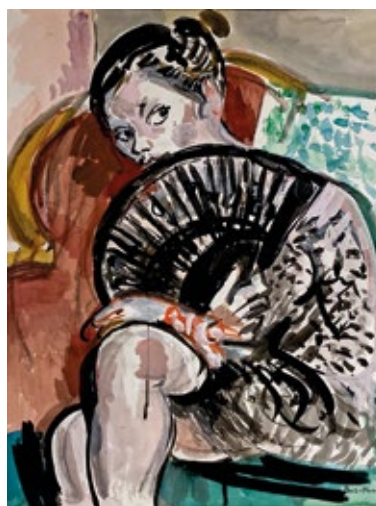
84 - Jean COCTEAU (1889-1963)
Profil d'homme,
 1959.
 Crayon gras et encre sur papier découpé signé et daté en bas à droite.
 27 x 21 cm
 1800/2000 €



89 - Émile Othon FRIESZ (1879-1949)
Vue de Saint-Malo, vers 1935.
 Huile sur toile signée en bas à droite, située et datée 1935(?) et monogrammé au dos.
 46 x 61 cm
 6000/7000 €



85 - Yves BRAYER (1907-1990)
Le poulain noir.
 Aquarelle signée en bas à gauche.
 Vue : 19 x 26 cm
 300/400 €



90 - André PLANSON (1898-1981)
La femme à l'éventail.
 Gouache signée en bas à droite.
 64 x 48 cm
 800/1000 €



86 - André COTTA VOZ (1922-2012)
« Nature morte aux prunes », vers 1958.
 Huile sur toile signée en bas à droite, titrée, contresignée et datée 195? Au dos.
 33 x 41 cm
 1500/1600 €



91 - Octave PATUREAU (1922-1984)
Bateaux en bord de plage, 1966.
 Aquarelle signée en bas à droite et datée en bas à gauche.
 38 x 55 cm
 500/700 €

87 - Sonia DELAUNAY (1885-1979)
Projet de costume pour Le cœur à gaz.
 Lithographie signée en bas à droite et justifiée HC XIX/XXV au centre.
 Vue : 44 x 35,5 cm
 200/300 €

92 - Jacques DESPIERRE (1912-1995)
Reflets sur le fleuve.
 Aquarelle signée en bas à droite.
 Vue : 32 x 50 cm
 100/200 €

88 - Charles Clément PERRON (1893-1958)
Nature morte.
 Huile sur carton signé en bas à gauche.
 27 x 21,5 cm
 300/500 €

93 - André PLANSON (1898-1981)
Nu de trois-quarts dos.
 Gouache et pastel signé en bas à droite.
 Vue : 61 x 48 cm
 600/800 €



94 - Jacques TRUPHEMUS (1922-2017)
Effet lumineux dans le salon, 1992.
 Huile sur toile signée en bas à droite, contresignée et datée au dos.
 33 x 41 cm 2000/3000 €



99 - Émile Joseph PATOUX (1893-1985)
Vue de Grouilhet, 1941.
 Huile sur toile signée et datée en bas à gauche.
 38 x 46 cm 700/800 €



95 - Adrien BAGARRY (1898-1949)
Une route de village.
 Huile sur panneau signé en bas à droite.
 45,5 x 54,5 cm 250/350 €



100 - Louis RIOU (1893-1958)
Vue de l'Île Saint-Louis et du chevet de Notre-Dame.
 Huile sur toile signée en bas à gauche. (Trois griffures).
 50 x 64,5 cm 600/800 €



96 - Albert MALET (1905-1986)
Le fleuve en hiver.
 Huile sur toile signée en bas à droite.
 90 x 116 cm 700/900 €



101 - François BATET (1923-2015)
Aux courses.
 Huile sur toile signée en bas à gauche.
 73 x 92 cm 2500/3000 €

97 - Henry Maurice CAHOURS (1889-1974)
Vue de village.
 Aquarelle signée en bas à droite.
 Vue : 22 x 31 cm 100/200 €

98 - Henry Maurice CAHOURS (1889-1974)
Paysage animé.
 Aquarelle signée en bas à droite.
 Vue : 22 x 29 cm 100/200 €

102 - Geoffroy DAUVERGNE (1922-1977)
Crrique bretonne à marée basse.
 Huile sur panneau signé en bas à droite.
 20 x 28 cm 200/300 €



103 - Edy LEGRAND (1892-1970)

Composition colorée.

Huile sur toile signée en bas à droite.

81,5 x 100 cm

4500/5000 €



107 - Louis LATAPIE (1891-1972)

« Soleil à minuit », 1962.

Huile sur toile signée en haut à droite, titrée, contresignée et datée au dos.

52 x 76 cm

1500/1800 €



104 - Tony AGOSTINI (1916-1990)

Le bouquet dans un vase.

Huile sur toile signée en bas à gauche.

55 x 46 cm

1000/1200 €



108 - Claude SCHURR (1921-2014)

« Près du Rialto ».

Huile sur toile signée en bas à gauche, titrée au dos.

46 x 38 cm

500/700 €



105 - Roland CHANCO (1914-2017)

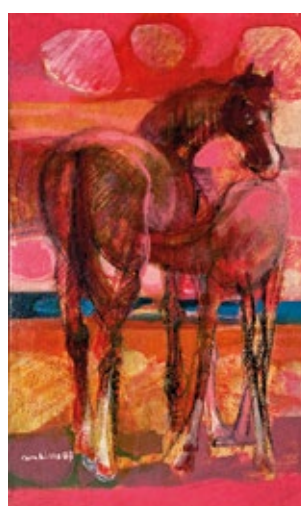
Martine et son lapin, 2014.

Huile sur toile signée et datée en bas à droite.

Indication au dos « N°516 du Tome 5 du catalogue raisonné ».

91 x 73 cm

1000/1500 €



109 - Paul AMBILLE (1930-2010)

« Le pré rose », 1987.

Huile sur toile signée et datée en bas à gauche, titrée au dos.

55 x 33 cm

500/600 €

106 - Roland DUBUC (1924-1998)

Le cirque.

Gouache signée en bas à gauche.

49 x 62 cm

500/700 €

110 - Pierre TAL-COAT (1905-1985)

Sans titre.

Aquarelle signée en bas à droite.

16 x 25 cm

Reçu de la galerie Clivages, à l'occasion de l'exposition de l'artiste du 4 juin au 27 juillet 1984.

On joint Jean Leymarie, *Tal Coat*, Skyra, 1992. Un volume in-4, couverture percaline, jaquette.

400/600 €



111 - André LANSKOY (1902-1976)

Composition.

Collage et gouache signé en bas à droite.

Vue : 49 x 63 cm

3500/4000 €



115 - Ladislav KIJNO

(1921-2012)

« Étude pour une princesse », 1976.

Huile sur toile signée en bas à gauche.

27 x 22 cm

800/1200 €



112 - Henri GOETZ (1909-1989)

Le réveil, 1984.

Huile sur toile signée en bas à gauche.

50 x 65 cm

1500/2000 €



116 - Georges MATHIEU

(1921-2012)

Composition en noir, blanc, rouge.

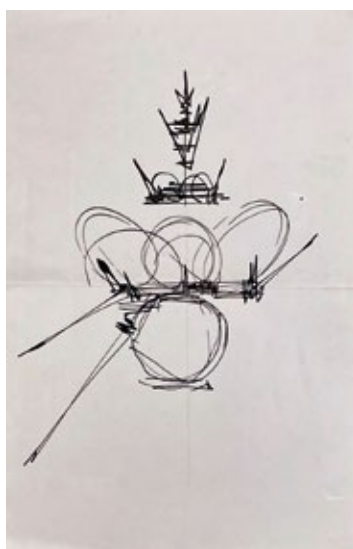
Eau forte signée en bas à droite, justifiée E.A. en bas à gauche.

(Signature légèrement estompée).

Vue :

44,5 x 36,5 cm

1000/1500 €



113 - Georges MATHIEU

(1921-2012)

« La France ».

Dessin à l'encre de Chine titré au dos.

(Pliures).

32,5 x 50 cm 500/600 €



117 - Ladislav KIJNO

(1921-2012)

Composition.

Papier froissé collé sur toile signée vers le bas à droite.

Toile :

61 x 50 cm

1200/1500 €

114 - Bogdan STODULNY (1953-1997)

« Mother of creature ».

Huile sur toile signée en bas au centre.

100 x 80 cm

250/300 €

118 - Sándor BORTNYIK (1893-1976)

Composition abstraite.

Collage.

Vue : 17 x 12 cm

800/1000 €

SCULPTURES



119 - École espagnole du XVII^e siècle

Ecce homo.

Panneau cintré en bois sculpté en fort relief, polychromé et doré. (Petites vermoulores et fentes).

H : 49 cm - L : 39 cm
800/1200 €



123 - Mathurin MOREAU (1822-1912)

Les vendanges.

Épreuve en bronze à patine brun nuancé. Fonte d'édition ancienne de COLIN signée. Cachet de fondeur.

H : 66 cm 700/800 €



120 - École hispano-flamande du XVII^e siècle

Saint Antoine de Padoue.

Sculpture en chêne sculpté en ronde-bosse avec restes de polychromie. Hispano-flamand, XVII^e siècle. (Manques visibles).

H : 105 cm 400/600 €



124 - O. RUFFONY

(1874-1946)

Jeanne d'Arc.

Épreuve en bronze à patine brun nuancé. Fonte d'édition ancienne signée.

H : 49,5 cm 200/300 €



121 - Eugène LAURENT (1832-1898) (attribué à)

Psyché.

Épreuve en bronze à patine dorée. Fonte d'édition ancienne signée.

H : 46 cm - L : 56 cm
Socle en marbre vert. 600/800 €



125 - Henry Étienne DUMAIGE (1830-1888)

Lulli.

Épreuve en bronze à patine brun rouge nuancé. Fonte d'édition ancienne signée au dos. Titree sur un cartouche.

Socle tournant en marbre rouge portant une plaque de dédicace datée de 1898.

H : 53 cm 400/600 €

122 - Charles CUMBERWORTH (1811-1852)

La danseuse napolitaine.

Épreuve en bronze à patine brun nuancé. Fonte d'édition ancienne signée. Marques « SCH », « VZ », « 49/6 » et « 45/4 » sous la base.

H : 26 cm 400/600 €

126 - Max LE VERRIER (1891-1973)

Paire de serre-livres aux faunes.

Métal argenté et marbre. Signée MIC.

H : 18,5 cm - L : 10 cm - P : 8 cm 200/300 €



127 - Louis Ernest BARRIAS (1841-1905)

Jeune fille de Bou Saada assise sur un tapis, les jambes repliées, tenant dans chacune de ses mains un bouquet de fleurs.

Épreuve en bronze à patine brun clair richement nuancée. Fonte d'édition ancienne signée. Marque et cachet de fondeur SUSSE frères éditeurs, cachet « Syndicat des fabricants de bronzes Unis France 1818 » entouré par deux « H » dont un étoilé.

H : 31 cm

8000/10000 €



128 - Antoine-Louis BARYE (1795-1875)

Ours debout n°2.

Épreuve en bronze à belle patine brun rouge nuancé vert. Fonte d'édition ancienne de BRAME signée, et marquée « H » sur la terrasse. Sous la base porte un n° 5315 à l'encre.

H : 25 cm - L : 12,5 cm
9000/10000 €



129 - Antoine-Louis BARYE (1795-1875)

Éléphant de Cochinchine.

Épreuve en bronze à patine brun nuancé. Fonte d'édition ancienne signée.

H : 15 cm - L : 25 cm - P : 8 cm

1500/2000 €



130 - Antoine Louis BARYE (1796-1875)

Piqueur, costume Louis XV.

Épreuve en bronze à patine vieil or. Fonte d'édition ancienne de BARBEDIENNE signée. Marque de fondeur. (Un manque).

H : 19,5 cm - L : 18 cm 1000/1500 €



135 - Antoine-Louis BARYE (1795-1875)

Dromadaire monté par un arabe.

Épreuve en bronze à belle patine brun-rouge nuancé vert. Fonte d'édition ancienne de DELAFONTAINE signée. Trace du cachet AD sous le socle.

H : 23,9 cm - Terrasse : 15,9 x 7,3 cm

Historique : MM. Richarme et Poletti rédacteurs du catalogue raisonné de Barye indiquent page 89 de leur ouvrage que Delafontaine a acquis un modèle en bronze et en plâtre pour l'édition et qu'ils estiment « à une dizaine le nombre d'épreuves tirées du vivant du sculpteur. La réalité de l'édition est celle de A. Delafontaine ». 3000/4000 €



131 - Antoine-Louis BARYE (1795-1875)

Loup pris au piège, circa 1870.

Rare épreuve en bronze à patine brun noir. Probable fonte de l'atelier Barye signée.

H : 11,6 cm - L : 12,8 cm - P : 5,2 cm

Bibliographie : Michel Poletti et Alain Richarme, *Barye - catalogue raisonné des sculptures*, Édition Gallimard, Vérone, 2000, pp. 160 modèle référencé A40, reproduit n° 119. 2000/2500 €

132 - Alfred DUBUCAND (1828-1894)

Épagneul à l'arrêt.

Épreuve en bronze à patine brun nuancé. Fonte d'édition ancienne signée.

H : 31 cm - L : 24 cm 300/400 €

133 - Édouard Paul DELABRIERRE (1829-1912)

Chien au rapport.

Épreuve en bronze à patine brun-vert nuancé. Fonte d'édition ancienne signée.

H : 15 cm - L : 22 cm 80/100 €

134 - Georges VAN DER STRAETEN (1856-1928)

Jeune femme au ruban.

Épreuve en bronze signée au dos. Fonte d'édition ancienne.

H : 35,5 cm 100/150 €



136 - Antoine-Louis BARYE (1795-1875)

Tigre dévorant une gazelle.

Épreuve en bronze à patine brun nuancé. Fonte d'édition ancienne signée. Cachet or « FB » et marque de fondeur BARBEDIENNE. Gravée « 44 » et marquée à l'encre « 6815 sin » sous la base. Dedicacée à Madame Theresa sur la terrasse.

H : 34,5 cm - L : 14 cm - P : 13,5 cm 3500/4000 €

137 - Jean JOIRE (1862-1950)

Berger allemand.

Épreuve en bronze à patine brun vert nuancé signée. Fonte d'édition de SUSSE Frères Paris. Marque et cachet de fondeur.

L : 28,5 cm 200/300 €

138 - Charles VIRION (1865-1946)

Chat au repos.

Terre cuite signée sur la terrasse. (Restauration à une oreille).

H : 11 cm - L : 16,5 cm - P : 11,5 cm 150/200 €



139 - Marcel-André BOURAINE (1886-1948)

La baigneuse.
Terre cuite d'édition signée sur la terrasse, monogrammée L.B. et datée 23.2.46 à l'intérieur.
H : 59 cm

600/800 €



143 - Auguste RODIN (1840-1917) (d'après)
Jean d'Aire, bourgeois de Calais.

Épreuve en bronze à patine brun vert nuancé. Fonte d'édition posthume marquée « reproduction ».

H : 45 cm

Provenance : ancienne collection Philippe Dahan.

8000/10000 €

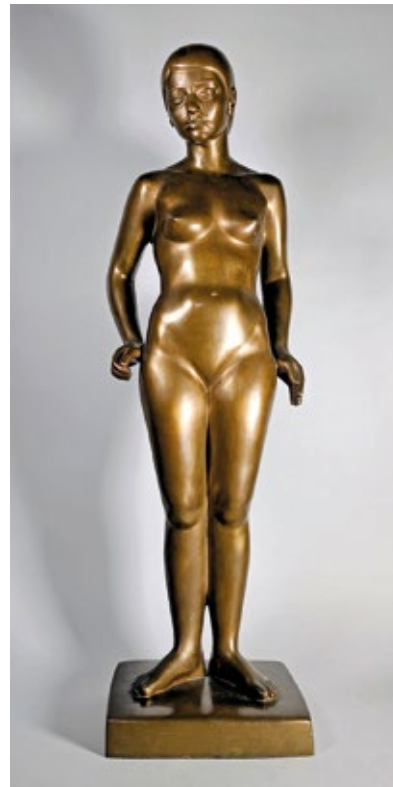


140 - Jan PREROVSKY (1908-?)

Les vendanges, 1942.

Épreuve en bronze à patine brun clair nuancé. Fonte d'édition signée et datée.

H : 42 cm 2500/3000 €



144 - Fernand DEBONNAIRES (1907-1997)
Naissance d'Aphrodite, 1969.

Importante épreuve en bronze à patine brun clair nuancé. Fonte d'édition ancienne signée et datée.

H : 90 cm - Base : 24,5 x 20 cm

Ancienne étiquette d'exposition de la société Belge des peintres de la mer.

4000/5000 €



141 - Émile FERNAND-DUBOIS (1869-1952)

Nu assis.

Épreuve en bronze à patine brun nuancé. Fonte d'édition ancienne signée.

H : 32 cm 600/800 €

142 - Guy-Charles REVOL (1912-1991)
Femme agenouillée, 1979.

Épreuve en bronze à patine vert nuancé. Fonte d'édition signée et datée. Cachet du fondeur VALSUANI.

H : 34,5 cm - L : 13,5 cm - P : 17 cm

400/500 €

OBJETS D'ART



145 - Petit coffre-fort BAUCHE en métal appliqué du blason au lion et à la licorne de la famille royale d'Angleterre.
(Avec sa clé).

H : 18 cm - L : 35,5 cm - P : 26 cm

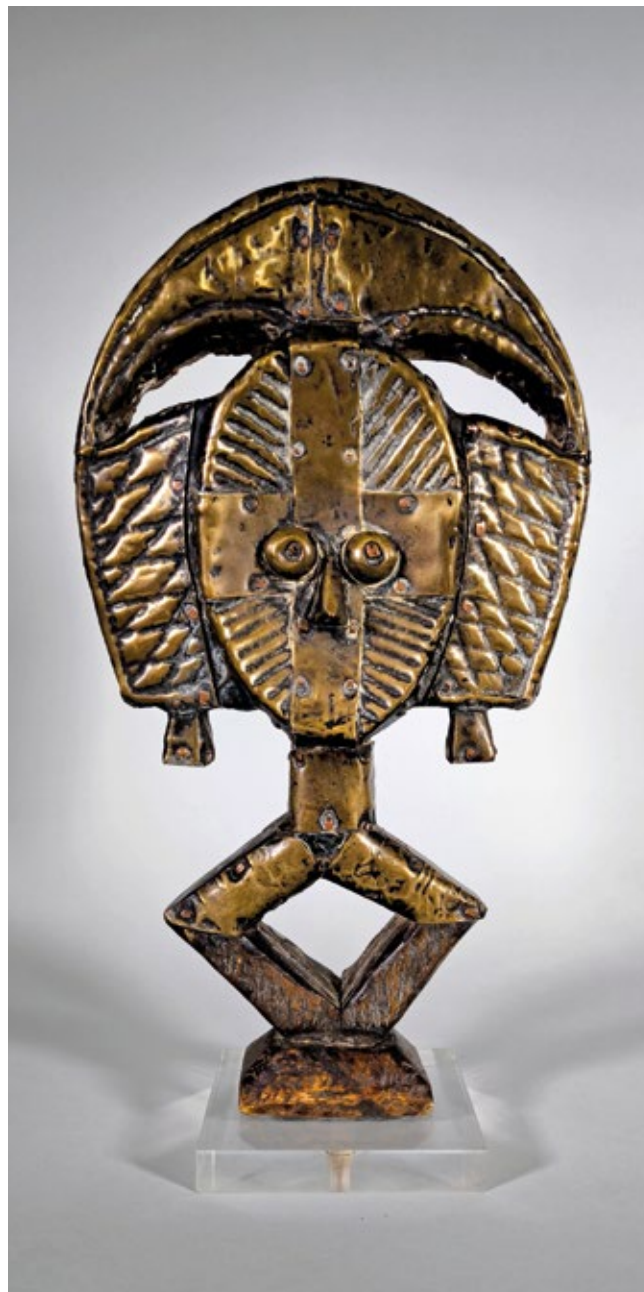
200/300 €



146 - Escalier de maîtrise en colimaçon en bois teinté et laqué.
XX^e siècle.

H : 75 cm - L : 47,5 cm - P : 42 cm

1000/1500 €



148 - Gardien de reliquaire à face concave. Ame en bois sculpté et plaques de laiton.

Gabon, Kota, XX^e siècle.

H : 43 cm

2000/3000 €



147 - Escalier de maîtrise demi tournant en bois teinté reposant sur un fond de glace.

XX^e siècle.

H : 57,5 cm - L : 81 cm - P : 41,5 cm

1000/1500 €



149 - Cape liturgique en tissu doré brodé du sacrifice du pélican et de guirlandes de feuilles.

Vers 1900.

H : 130 cm - L : 282 cm

150/200 €



150 - Oenoché trilobée ornée de trois figures d'hommes rouges sur fond vernissé noir dont un, jouant à la balle.
Grèce antique.
(Réparations, restaurations).
H : 22 cm 400/500 €
(voir detail en dernière page de couverture)



153 - Sceau en bronze de forme balustre, en contre-sceau aux armes de Michael Puig évêque de LERIDA vers 1555 marqué « MICHAEL PUIG EPISCOPUS ILLERDENSIS ».
H : 5,5 cm - D de la base : 4,5 cm 700/1000 €

151 - Deux petites oenochés à décor vernissé noir figurant une biche pour l'un (H : 12 cm) et un bouc pour l'autre (H : 11 cm).
(Accidents, manque une anse à l'une).
Grèce antique. 150/200 €



154 - Cadran solaire horizontal portatif en argent signé Butterfield à Paris. La platine octogonale comportant une boussole à quatre directions, le gnomon rabattable ciselé de feuillage. (Manque l'aiguille et une vis).
H : 5 cm - L : 4 cm 500/600 €



152 - École du XVIII^e siècle
Saint Jérôme et L'enlèvement de Proserpine par Pluton.
Deux bas-reliefs circulaires en bronze doré dans des cadres en bois laqués noir et or.
D à vue : 14,5 et 13,5 cm 1000/1500 €



155 - Paire de consols d'applique en bois stuqué et sculpté de visages féminins tressés et coiffés de plumes et de feuilles d'acanthé. Style Louis XVI, XIX^e siècle.
H : 33,5 cm - L : 26,5 cm

200/300 €



158 - Baromètre-thermomètre portable en bois peint de fleurs sur fond rouge. Annoté « Par Carbonne à Versailles » XVIII^e siècle.
H : 92,5 cm 100/150 €



156 - Glace à parecloses en bois doré sculpté de coquilles, quartefeuilles, fleurs et palmes. XVIII^e siècle. (Usures, petits manques).
88 x 66 cm

300/400 €



159 - Miroir à fronton en bois et stuc doré sculpté de feuilles d'acanthé et guirlandes de fleurs. Style Louis XVI.
H : 166 cm - L : 70 cm

200/300 €



157 - Cartel en bois doré, le fronton sculpté d'un carquois et d'une torche surmontés d'un ruban, le cadran circulaire émaillé blanc à chiffres arabes. Style Louis XVI.
H : 88 cm - L : 41 cm

200/300 €



160 - Cave à liqueur en bois noirci et marqueterie dite Boulle de placage d'écaille de tortue et incrustations de filets de laiton. Époque Napoléon III. (Vide, chiffrée).

H : 22 cm - L : 33 cm - P : 25,5 cm

200/300 €

161 - Horloge en bronze doré et patiné figurant un couple enlacé. Le cadran signé Catus Fraumont à Paris. Époque Romantique. (Manque le balancier).

H : 54,5 cm - L : 39,5 cm - P : 11 cm

200/300 €



162 - Pendule dite à la balle de coton ou au matelot en bronze ciselé doré et patiné, le cadran émaillé blanc inscrit dans une balle de coton flanquée d'un matelot, reposant sur une base octogonale à décor de bas-reliefs symbolisant le commerce maritime, soutenue par quatre pieds simulant des tonneaux.
Début du XIX^e siècle.
H : 38 cm - L : 31 cm - P : 11 cm
Bibliographie : Kjellberg, *La pendule française*, éditions de l'amateur, modèle similaire reproduit p 343. 5000/6000 €



163 - Albert MARIONNET (1852-1910)
Candélabres aux carquois.
Épreuves en bronze doré et ciselé signées.
H : 35 cm

600/800 €



165 - Paire de girandoles en bronze doré à quatre bras de lumière retenant des pampilles et reposant sur une base circulaire.
XIX^e siècle.
H : 52,5 cm

200/300 €



164 - Pendule borne
en bronze doré ciselé de frises de feuilles d'eau et rinceaux, le cadran émaillé blanc à chiffres arabes surmonté d'un trophée au flambeau, à l'arc et au carquois.
XIX^e siècle.
H : 35 cm - L : 24 cm
P : 11 cm

500/700 €



166 - Pendule
au jardinier en bronze doré.
Époque Restauration.
H : 37 cm
L : 27,5 cm
P : 10,5 cm

300/400 €



167 - Élément de boucle de ceinture de forme carrée, en jade céladon clair, sculptée et ajourée d'un qilin lové.
Chine, XVIII^e-XIX^e siècle.
H : 2 cm - L : 4,5 cm - P : 4,3 cm

300/500 €



171 - Paire de coqs en porcelaine et émaux de la famille rose, figurés debout sur des rochers percés émaillés vert, une patte repliée, la tête tournée sur un côté, les deux se faisant face, leurs plumes multicolores, crêtes et barbillons rouges.
Chine, fin du XIX^e siècle.
(Quelques lacunes d'émail, l'intérieur d'une base anciennement consolidée, les crêtes possiblement retouchées).
H : 41 cm

400/600 €



168 - Vajrasattva assis en bronze à patine brun nuancé reposant sur un socle lotiforme richement ciselé.
Tibet, XIX^e-XX^e siècles.
H : 30 cm

150/200 €



172 - Bouddha à l'éventail en porcelaine de la famille rose émaillée polychrome.
Chine, début du XX^e siècle.
H : 30 cm

200/300 €



169 - Paire de bougeoirs en bronze émaillé polychrome d'oiseaux sur des branches fleuries à l'imitation du bronze cloisonné. Piètement tripode ciselé de têtes d'animaux.
XIX^e siècle.
H : 14 cm

300/400 €



173 - Flacon quadrangulaire à petit col, en porcelaine d'Imari émaillée bleu, corail, vert et or, le décor de la panse alternant chrysanthèmes dans des cartouches entourés de motifs stylisés en bleu, et les « trois amis de l'hiver », prunus, pin et bambou.
Japon, période Edo, XVIII^e siècle.
(Fêle sur un côté).
H : 20,5 cm

150/200 €

170 - Petit miroir basculant en bois et incrustations de nacre (manques). Glace biseautée surmontée d'un fronton ajouré de dragons.
Indochine, vers 1900.
H : 75 cm - L : 44 cm

80/120 €

174 - Boîte circulaire en métal, le couvercle incrusté, ciselé et doré d'un moine lisant parmi les fleurs et feuillage. Marque sous la base.
Japon, époque Meiji (1868-1912).
D : 13,5 cm

100/150 €



175 - Vase anciennement de forme Yenyen en porcelaine bleu-blanc, orné de deux scènes animées de personnages dans de grands cartouches, figurant Shoulao avec un disciple et des enfants, et un dignitaire dans un intérieur. Marque au double cercle sur la base. Chine, période Kangxi, XVIII^e siècle.
(Pour être monté en lampe : le haut col du vase coupé au ras de la panse ; talon rodé, base percée).

H : 25,5 cm 400/600 €



180 - Vase balustre en porcelaine et émaux de style famille verte, à décor de scènes animées de jeunes femmes et enfants sur des terrasses ou dans des pavillons, dans des cartouches de dimensions différentes sur un fond en damier de losanges bleu et vert, épaule et col rehaussés de chilong et chiens de Fô polychromes. Chine, Canton, fin du XIX^e siècle.
(Petite égrenure au revers de l'ouverture ; fente de cuisson sur le talon).

H : 45 cm 400/600 €



176 - Coupe en porcelaine bleu-blanc, l'intérieur à décor d'un voyageur sur un pont en médaillon central, le revers représentant Fuxing, le dieu du Bonheur, accompagné de deux enfants transportant une pêche de longévité géante inscrite du caractère Fu, bonheur. Marque apocryphe Qianlong sur base. Chine, XIX^e siècle.

H : 7,7 cm - D : 19,5 cm 300/500 €



181 - Coupe polylobée sur pied évasé, en porcelaine et émaux de la famille rose, l'intérieur orné de plusieurs petits médaillons figurant fleurs, fruits, motifs auspicious et stylisés, le revers et le pied à décor floral. Marque Tongzhi sigillaire sur la base. Chine, période Tongzhi (1861-1875).

H : 6,5 cm - L : 23 cm 200/300 €



177 - Plat creux ovale polylobé, en porcelaine bleu-blanc, orné à l'intérieur de branches fleuries, le pourtour souligné de pointes de lance et frise de croisillons. Chine, Compagnie des Indes, XVIII^e siècle.
(Un fêle, petit éclat au revers du bord, petites égrenures d'émail sur le pourtour).

H : 6,5 cm - L : 37,5 cm 100/150 €



182 - Vase à panse galbée, avec base et col évasés, en porcelaine à décor en léger relief bleu-blanc sur fond céladon, de fleurs et feuillage de lotus, prunus et pivoines, le col rehaussé de deux anses en forme de têtes d'éléphant. Chine, vers 1880.
(Petit fêle sur le bord, fêle et craquelures d'émail sur la base ; talon légèrement rodé).

H : 42,5 cm 200/300 €

178 - Trois assiettes en porcelaine bleu-blanc, dont une paire creuse, à décor floral au centre, le pourtour orné de motifs floraux et stylisés ; la troisième, plate, à décor de tiges fleuries réparties au centre et sur l'aile. Traces de surdécoration dorées sur les trois.

Chine, Compagnie des Indes, XVIII^e siècle.
(Un fêle à une assiette de la paire ; petites égrenures sur le pourtour de la troisième).

D : 21,2 et 22,5 cm 60/80 €

183 - Vase bouteille piriforme en céramique émaillée céladon, à décor de type dit « sanggam », figurant des motifs floraux en incrustations de barbotine blanche et émaux vert foncé sous la glaçure.

Corée, XX^e siècle.
H : 31 cm 120/180 €

179 - Petit porte-pinceaux bitong en porcelaine et émaux famille rose, à décor d'une scène d'intérieur et d'oiseaux et fleurs, dans deux cartouches sur un fond doré orné de papillons et fleurs.

Chine, Canton, fin du XIX^e siècle.
H : 12 cm - D : 6,5 cm 60/80 €

184 - Paire de coupes en porcelaine à décor polychrome sur fond céladon, de divinités du Tao se divertissant dans la nature. Marques stylisées sur les bases.

Chine, fin du XIX^e siècle. (Égrenures sur les talons).
D : 16,5 cm - H : 7,5 cm et D : 17 cm - H : 7,5 cm 80/120 €



185 - Nils de BARCK (1863-1930)
Nu debout.
 Sculpture en grès polychromé signée.
 H : 40 cm
 1200/1500 €



186 - Nils de BARCK (1863-1930)
 Coupe en sphère aplatie en grès polychrome signée sous la base.
 D : 28 cm
 300/400 €



187 - Roger CAPRON (1922-2006)
Rare cache-pot en céramique émaillée polychrome à liserés noirs et marrons sur fond blanc, intérieur noir. Signé sous la base.
 (Deux petits éclats à l'intérieur du col).
 H : 17 cm - D : 15,5 cm
 400/600 €

188 - Nils de BARCK (1863-1930)
 Vase balustre à petit col ourlé en grès polychromé signé sous la base.
 H : 30,5 cm
 300/400 €

189 - Nils de BARCK (1863-1930)
 Vase balustre en grès polychromé signé sous la base.
 H : 27,5 cm
 300/400 €

190 - Grand vase en céramique ciselée et émaillée polychrome de femmes drapées cueillant du raisin. Époque Art Nouveau.
 H : 67 cm
 100/150 €



191 - Jules VIEILLARD (1813-1868) à Bordeaux
Pendule en faïence émaillée de rinceaux sur fond turquoise, surmontée d'un coq, les anses latérales simulant des branches fleuries. Marque de Bordeaux aux trois croissants sous la base. Le cadran circulaire émaillé à chiffres romains marqué « Grans dépôt 21 rue Drouot Paris ».
 Fin du XIX^e siècle.
 (Manque le balancier).
 H : 42 cm
 300/400 €



192 - Paire de vases soliflores en porcelaine à décor floral. Riche monture en bronze doré et ciselé. Socles en onyx.
 Vers 1900.
 H : 28 cm
 1000/1200 €



193 - Partie de service en faïence émaillée polychrome modèle « Les coqs » comprenant vingt huit assiettes plates, neuf assiettes creuses, six assiettes à dessert, deux présentoirs sur petit piedouche, un présentoir sur haut piedouche (D : 24 cm), trois ravieres (L : 25 cm), une saucière sur son dormant, deux plats ronds (D : 31,5 cm), deux plats ovales (L : 38 et 42 cm), un légumier, deux soupières (un éclat, une anse cassée et recollée).
 400/600 €

194 - Clément MASSIER (1844/45-1917)
Plat en céramique à décor de chardons et lustre métallique mauve et vert. Signé et située Golfe Juan au dos.
 D : 41 cm
 200/300 €

195 - Paul Louis MERGIER (1891-1986)
Vase en dinanderie à décor de cygnes, aigles et branches, bruns et argentés sur fond bleu nuancé vert. Signé sur le talon. (Enfoncements).
 H : 19 cm
 200/300 €



196 - Pablo PICASSO (1881-1973)

Tête de chèvre de profil, 1952.

Plat circulaire en faïence émaillée polychrome. Justifié 61/100. Marques « Madoura/Plein feu » et « Empreinte originale de Picasso » au dos. Tirage 100 exemplaires. Ramié n°154 (B. 32 / R. 698).

D : 41 cm 10000/15000 €



197 - Pablo PICASSO (1881-1973)

Têtes.

Pichet en terre de faïence blanche glaçurée verte et bleue à décor noir à la paraffine oxydée. Marque ÉDITION PICASSO et estampilles MADOURA PLEIN FEU et ÉDITION PICASSO (estompées). Tirage 100 exemplaires. Ramié n°367.

H : 12,5 cm 2800/3500 €

198 - Jacques BLIN (1920-1995)

Pichet à col pincé formant bec verseur et une anse, en céramique émaillée blanc, essuyée et patinée vert et noir, incisée d'oiseaux. Signé.

H : 25 cm 200/300 €

199 - Jacques BLIN (1920-1995)

Deux pichets à anse en céramique émaillée blanc, essuyée et patinée vert et noir, incisée d'oiseaux sur l'une et de végétaux et formes géométriques sur l'autre. Signés.

H : 16 cm 150/200 €



200 - Pablo PICASSO (1881-1973)

Taureau sous l'arbre, 1952.

Assiette circulaire en terre de faïence blanche glaçurée à décor noir à la paraffine oxydée. Marque ÉDITION PICASSO et estampilles MADOURA PLEIN FEU et ÉDITION PICASSO. Tirage 500 exemplaires. Ramié n°159.

D : 19 cm 1500/2000 €



201 - Pablo PICASSO (1881-1973)

Picador, 1952.

Assiette carrée à angles arrondis en terre de faïence blanche glaçurée à décor noir à la paraffine oxydée. Marque ÉDITION PICASSO et estampille MADOURA PLEIN FEU.

L : 19 cm 1500/2000 €



202 - Pablo PICASSO (1881-1973)

Taureau sous un arbre, 1952.

Assiette circulaire en terre de faïence blanche glaçurée à décor noir à la paraffine oxydée. Marque ÉDITION PICASSO et estampilles MADOURA PLEIN FEU et ÉDITION PICASSO. Tirage 500 exemplaires. Ramié n°159.

D : 19,5 cm 1500/2000 €



203 - GALLÉ
« Ombelles ».

Haut vase de forme conique à col ourlé en verre gravé à l'acide d'ombellifères brunes et vertes sur un fond blanc-gris, vert nuancé et rose. Signé. (Percé).

H : 44 cm

On joint un socle en fer forgé. 800/1000 €

204 - DAUM Nancy

Vase ovoïde à petit col ourlé en verre multicouche gravé à l'acide de feuillage et graines sur fond marmoréen. Signature à la croix de Lorraine.

H : 19,5 cm

500/700 €

205 - LE VERRE FRANÇAIS

Vase balustre sur piédouche en verre multicouche gravé à l'acide de fleurs stylisées sur fond marmoréen orangé. Signé sur le pied en gravure et signé « CHARDER » sous le décor.

H : 15,5 cm

300/400 €

206 - GALLÉ

Petit vase soliflore en verre multicouche gravé à l'acide de fleurs bleues. Signé.

H : 16,5 cm

100/150 €

207 - GALLÉ

Petit vase balustre en verre multicouche gravé à l'acide de fleurs dans les tons violacés. Signé.

H : 9,5 cm

100/150 €

208 - Thomas BASTIDE (né en 1954)

Tigre.

Épreuve en cristal avec envoi à l'artiste, 1989-93.

L : 27 cm

100/150 €

209 - GALLÉ

Vase ovoïde à petit col en verre multicouche gravé à l'acide de fleurs violacées sur fond rose. Signé.

H : 11 cm

100/150 €

210 - GALLÉ

Petit vase en verre multicouche gravé à l'acide de feuilles et fleurs dans les tons violacés. Signé.

H : 13 cm

200/300 €

211 - GALLÉ

Vase en verre multicouche gravé à l'acide de fleurs mauves sur fond jaune.

H : 38 cm

2500/3000 €

212 - GALLÉ

Vase en verre multicouche gravé à l'acide de fleurs. (Rodé).

H : 13 cm

150/200 €

213 - DAUM France

Coupe au papillon en pâte de verre. Signée.

L : 17 cm

100/150 €

214 - GALLÉ

Important vase en verre multicouche gravé à l'acide de glycine mauve sur fond rose.

H : 55 cm

1000/1500 €



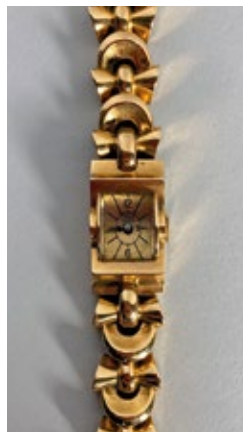
214

BIJOUX - MONTRES - ARGENTERIE



215 - CARTIER

Chronomètre modèle Pasha en acier, le boîtier circulaire, le cadran émaillé blanc à index et chiffres arabes, trois compteurs secondaires dont chronomètre, guichet dateur à quatre heures. Bracelet en acier à boucle déployante. Mouvement automatique. D : 36 mm
Dans son écrin. 2000/3000 €



220 - HERCE WATCH

Montre bracelet de dame en or jaune 18K (750‰), le cadran rectangulaire à verre bombé et chiffres arabes signé, le bracelet à maillons formant des rubans noués. Vers 1940/1950.
Poids brut : 47,7 g 1000/1200 €



216 - Montre bracelet de dame en platine, le cadran rectangulaire à chiffres arabes, la carrure pavée de diamants taillés en rose et de diamants taille baguette, le bracelet à maillons articulés sertis clos de diamants taille brillant et pavés de diamants taillés en rose. Vers 1930.
H : 22 mm - Poids brut : 25 g
1500/2000 €



221 - Marcel RIMET

Montre bracelet de dame en or jaune 18K (750‰), le cadran circulaire à index signé, le bracelet à maille plate. D : 16 mm - Poids brut : 27,7 g
800/900 €



217 - JAEGER LECOULTRE

Montre bracelet de dame en or jaune 18K (750‰), le cadran circulaire à index signé, le bracelet à maillons circulaires. Mouvement mécanique. D : 16 mm - Poids brut : 37,8 g
1100/1300 €



222 - Montre bracelet de dame

en or blanc 18K (750‰), le cadran rectangulaire à chiffres arabes, la carrure pavée de diamants, encadrée de trois diamants taille brillant de part et d'autre, bracelet à maille milanaise. H : 19 mm - Poids brut : 23,7 g
800/1000 €



218 - Montre bracelet de dame en or jaune 18K (750‰), le cadran circulaire à index signé Nivada entouré de diamants taille brillant, le bracelet à maille plate. D : 16 mm - Poids brut : 39,5 g
1000/1200 €



223 - Montre bracelet de dame

en or (750‰), le cadran carré à index signé Suizex, le bracelet à maille plate. Côté : 14 mm - Poids brut : 24,2 g
650/700 €

219 - LIP

Montre d'homme en or jaune 18K (750‰), le cadran à index. Mouvement automatique (non garanti). D : 33 mm - Poids brut : 31,6 g
200/300 €

224 - LIP

Montre bracelet d'homme modèle ELGILOY en métal doré, le cadran circulaire à chiffres arabes signé, la trotteuse à six heures. Bracelet cuir. D : 34 mm
120/150 €



225 - Étui à cigarettes en or jaune 18K (750‰) et argent guilloché. Monogramme FL laqué bleu.
H : 8,5 cm - L : 7 cm
Poids : 125,6 g
1800/2000 €



237 - Nécessaire de couture en or jaune 18K (750‰) et acier comprenant : un dé à coudre, un étui à aiguille, une aiguille passe-lacet, une paire de ciseaux et un poinçon de couture.
Poids brut : 19,6 g
Dans un écrin en bois monogrammé. 250/300 €

226 - Bague en or blanc 18K (750‰) serti d'un saphir taille coussin entouré de seize diamants taille brillant.
Tour de doigt : 50 - Poids brut : 12,1 g
3000/5000 €

227 - Collier draperie en or jaune et blanc 18K (750‰), les maillons formant des prismes triangulaires sur trois rangs en partie inférieure, liés par trois anneaux pavés en alternance de saphirs ou diamants taille brillant. Vers 1940/1950.
Poids brut : 77 g
2200/2500 €

228 - Bague fleur en platine serti de neuf diamants taille ancienne.
Tour de doigt : 55 - Poids brut : 4,8 g
D du diamant central : environ 7,5 mm
3000/5000 €

229 - CARTIER Alliance Trinity à trois anneaux en or jaune, rose et blanc 18K (750‰). Signée et numérotée.
Tour de doigt : 56 - Poids : 7 g
420/450 €

230 - Collier en or jaune 18K (750‰), les maillons formant des lambrequins.
L : 45,5 cm - Poids : 24,4 g
730/750 €

231 - Broche gerbe en or blanc 18K (750‰) serti griffes et pavé de diamants taille brillant et taille baguette, celui du centre plus important. Vers 1950.
H : 8,5 cm - Poids brut : 38,7 g
2000/2500 €

232 - Clip de corsage en or blanc 18K (750‰) formant une branche pavée de diamants taille ancienne (manquent deux).
H : 5,5 cm - Poids brut : 22,4 g
400/600 €

233 - Deux clips de corsage en or blanc 18K (750‰), le centre serti griffes de petites émeraudes, les cinq ou six rubans s'en échappant pavés d'émeraudes et de diamants taille brillant. Vers 1950.
H : 6 cm - Poids brut : 25,6 g
700/800 €

234 - Chaîne à maille gourmette en chute en or jaune 18K (750‰).
L : 39,5 cm - Poids : 87 g
2600/2800 €

235 - Bague en platine serti d'une pierre verte taille émeraude entourée de deux diamants taille baguette.
Tour de doigt : 53 - Poids brut : 6 g
200/300 €



236 - Bracelet ouvrant à charnière en or jaune 18K (750‰) simulant une boucle de ceinture gravée d'un brin de muguet serti de petites perles de culture et pierres blanches (manque).
L : 6 cm
Poids brut : 27,6 g
820/850 €

238 - Bague dôme en or rose et blanc 18K (750‰) serti d'un saphir central entouré de vingt petits diamants taillés en rose sur deux rangs, l'anneau à sept brins. Vers 1940/1950.
Tour de doigt : 48 - Poids brut : 12,7 g
1000/1200 €

239 - Bague en or jaune 18K serti d'une améthyste ovale incrustée d'une rose.
Tour de doigt : 56 - Poids brut : 8,2 g
150/250 €

240 - Bracelet tank en or jaune 18K (750‰). Vers 1940/1950.
L : 18,5 cm - Poids : 126,1 g
3800/4000 €

241 - Collier, la chaîne à maille forçat en or blanc 18K (750‰) retenant un motif central trilobé pavé et serti griffes de diamants taille ancienne.
L : 39 cm - Poids brut : 6,7 g
1500/2000 €

242 - CHARVET Paire de boutons de manchette en argent doré formant des boules de passementerie.
Poids : 17,1 g
160/180 €

243 - Bague en or jaune 18K (750‰) l'anneau à deux brins pavés de diamants, le chaton serti d'un saphir entouré de deux pierres blanches.
Tour de doigt : 56 - Poids brut : 10,4 g
250/300 €

244 - Paire de boutons d'oreilles en or jaune 18K (750‰) serti de diamants taille coussin.
Poids brut : 1,2 g
150/200 €

245 - Paire de boutons de manchette en or jaune 18K (750‰) formant des disques rainurés.
Poids : 5,3 g
150/180 €

246 - Paire de boutons de manchette en or jaune 18K (750‰) serti de quartz œil de tigre.
Poids brut : 11,2 g
150/200 €

247 - Chaîne de montre à maille forçat en or jaune 18K (750‰).
L : 50 cm - Poids : 17,2 g
500/600 €

248 - Collier à maille boule en or jaune 18K (750‰) et perles de verre rouge ou noir.
L : 73 cm - Poids brut : 15,5 g
400/500 €

249 - Paire de boutons de manchette en or jaune 18K (750‰) gravé de rayures.
Poids : 9,7 g
290/310 €



250 - Bague marguerite en or blanc 18K (750‰) et platine serti d'un diamant central taille brillant d'environ deux carats entouré de douze autres plus petits.
Tour de doigt : 53
Poids brut : 6,3 g
6000/8000 €



226



228



227



229



230

231



250



233



234



232



239



235

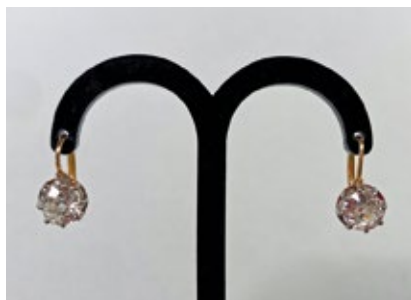


238

240



241



251 - Paire de dormeuses en or jaune et blanc 18K (750‰) serti de diamants taille ancienne.
D : environ 6,5 mm
Poids brut : 3,2 g
3000/4000 €



268 - Paire de clous d'oreilles en or jaune 18K (750‰) serti d'émeraudes de taille rectangle à degrés.
Poids brut : 2,28 g
Certificat du laboratoire LFG du 7 mars 2024.
800/1000 €

252 - Collier à maille plate en or jaune 18K (750‰), le centre formant un ruban pavé de diamants.
Poids brut : 30 g
950/1000 €

253 - Pendentif-broche en or jaune 18K (750‰) serti de demi-perles de culture (manquent deux) et d'un camée agate sculpté d'un profil de femme (remontage).
H : 6,5 cm - Poids brut : 32 g
200/300 €

254 - Broche circulaire en or jaune 18K (750‰) serti d'une améthyste centrée d'une demi-perle de culture.
D : 26 mm - Poids brut : 6,9 g
120/150 €

255 - Pendentif porte-photographie en or jaune 18K (750‰) ciselé de coquilles et serti de perles de culture.
H : 4,5 cm - Poids brut : 5,6 g
150/200 €

256 - Broche pendentif en or jaune et blanc 18K (750‰), le centre serti d'un petit diamant souligné par deux dragons affrontés.
L : 4,2 cm - Poids brut : 6,9 g
200/250 €

257 - Pendentif ovale en or jaune 18K (750‰) ciselé d'une guirlande de laurier et serti de cinq rubis et huit diamants taille brillant.
H : 4,5 cm - Poids brut : 4,8 g
130/150 €

258 - Collier en or jaune 18K (750‰), la chaîne entourée de maillons tubulaires amatis.
L : 46 cm - Poids : 14,6 g
430/450 €

259 - Chevalière en or jaune 18K (750‰) monogrammé et serti d'un petit diamant (égrisures).
Tour de doigt : 59 - Poids brut : 16,2 g
480/500 €

260 - Bague en or jaune 18K (750‰) et platine formant une fleur, le pistil serti d'un diamant taille ancienne.
Tour de doigt : 52 - Poids brut : 8,9 g
250/300 €

261 - Pièce de dix francs or au profil de Napoléon III, 1859 montée en broche en or jaune 18K (750‰).
D : 3,3 cm - Poids : 6,5 g
200/300 €

262 - Bague, l'anneau en or jaune 18K (750‰) ajouré, le chaton en platine serti d'un diamant central taille ancienne entouré de dix autres plus petits.
Tour de doigt : 53 - Poids brut : 8 g
200/300 €

263 - Chevalière non insculpée en or jaune 18K (750‰).
Tour de doigt : 57 - Poids : 15,8 g
470/500 €

264 - Collier en or jaune 18K (750‰) filigrané formant des maillons polylobés.
L : 51 cm - Poids : 25,1 g
750/800 €

265 - Broche barrette en platine 18K (750‰) ajouré et serti de diamants, l'épingle en or blanc 18K (750‰).
L : 6,5 cm - Poids brut : 5,7 g
220/250 €

266 - Broche barrette en or jaune et blanc 18K (750‰) serti d'un péridot octogonal et de diamants.
L : 10 cm - Poids brut : 7,6 g
200/300 €

267 - Épingle formant une flèche en or blanc 18K (750‰) (4,4 g) et platine (850‰) (0,2 g) pavé d'onyx et diamants. Vers 1930.
L : 8 cm - Poids brut : 4,6 g
120/150 €

269 - Broche feuille en or jaune 18K (750‰).
L : 4,5 cm - Poids : 2 g
60/80 €

270 - Petite mouche en or jaune 18K (750‰), les yeux serts de grenats.
L : 1 cm - Poids brut : 0,9 g
30/40 €

271 - Bracelet à maille américaine en or jaune 18K (750‰).
L : 20 cm - Poids : 52,7 g
1500/1800 €

272 - Collier à maille serpent en or jaune 18K (750‰).
L : 45 cm - Poids : 29 g
950/1 000 €

273 - Pendentif ajouré en or jaune 18K (750‰) serti d'un péridot central et de petites perles de culture et sa chaîne à maille forçat en or jaune 18K (750‰).
L : 62 cm - H : 3,5 cm
Poids brut : 12,9 g (dont chaîne : 9,4 g)
350/400 €

274 - Demi-parure en or jaune 18K (750‰) serti de diamants comprenant un collier (L : 40 cm) et une paire de pendants d'oreilles.
Poids brut : 6,6 g
190/200 €

275 - Collier à maille cheval en or jaune 18K (750‰) alternée de vingt petits saphirs.
L : 40 cm - Poids brut : 67,1 g
200/250 €

276 - Pendentif en or jaune 18K (750‰) retenant une pépite d'or jaune.
Poids : 10,2 g
300/350 €

277 - Paire de pendants d'oreille et pendentif en or jaune 18K (750‰) serti de perles grises en forme de goutte et de diamants taille brillant et baguette.
Poids brut : 15,6 g
400/600 €

278 - Bracelet en or jaune et blanc 18K (750‰) ajouré et pavé de diamants et de petits saphirs. Époque Art Déco.
Poids brut : 7,3 g
250/350 €

279 - HERMÈS
Collier torque en argent (925 ‰). (Petite fente au fermoir).
Poids : 131,2 g
300/400 €

280 - Chaîne à maille forçat en or jaune 18K (750‰) retenant un pendentif rectangulaire en nacre et or jaune 18K (750‰) à motifs de hiéroglyphes.
L chaîne : 62 cm - H pendentif : 4 cm
Poids brut : 26,5 g
420/450 €

281 - Épingle à cravate en or jaune 18K (750‰) formant un heaume et serti d'une petite pierre rose.
Poids : 5,3 g
150/180 €

282 - Paire de boutons de manchette rectangulaires en or jaune 18K (750‰) guilloché et gravé d'étoiles.
Poids : 9,6 g
280/300 €

283 - Bague fleur en or blanc 18K (750‰) et platine (850‰) serti d'un saphir ovale entouré de diamants taillés en rose.
Tour de doigt : 56 - Poids brut : 3,1 g
200/300 €

284 - Pièce de cinquante dollars eagle, 1996.
1200/1500 €

285 - Deux pièces de vingt francs or, une au profil de Napoléon III, 1855, l'autre au coq de Chaplain, 1913.
560/600 €



253



256



259



254



255



260



257



261



262



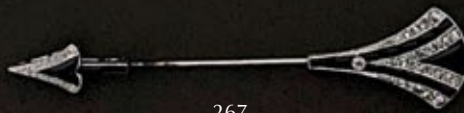
265



263



266



267



270



269



271

272



273



252



258

264

**286 - CARTIER**

Montre bracelet de dame modèle Santos Vendôme en acier brossé et or jaune 18K (750‰) de forme ronde à fond vissé signé et numéroté. Lunette hublot monobloc vissée en or jaune 18K (750‰) et remontoir cabochon saphir. Cadran émaillé blanc à chiffres romains. Bracelet Cartier à lames en acier et vis or jaune et boucle déployante signée avec blason Cartier. Mouvement Quartz.
D : 27 mm 600/800 €



294 - Chronomètre de gousset en or jaune 18K (750‰), le cadran circulaire émaillé blanc à chiffres arabes, le dos guilloché, le remontoir en bélière.
D : 50 mm - Poids brut : 87,6 g
880/900 €

**287 - BREITLING**

Montre de plongeur modèle SuperOcean, 1524 M en acier. Lunette unidirectionnelle avec cavaliers graduée sur 60, fond vissé (logo ailé, signé et numéroté A 17045). Cadran jaune à double graduation 24h et guichet date à 3h. Mouvement automatique. Bracelet cuir vachette rapporté.
D : 42 mm 1000/1500 €



295 - Montre de gousset en or jaune 18K (750‰), le cadran émaillé blanc à chiffres arabes, la trotteuse à six heures, le dos chiffré, le remontoir en bélière.
D : 49 mm - Poids brut : 80,1 g
800/900 €

**288 - BREITLING**

Chronographe modèle Sextant en acier. Lunette unidirectionnelle avec cavaliers, fond vissé (logo ailé, signé et numéroté D55046). Cadran gris à trois compteurs à fond bleu (petite seconde à 6 h, minutes à 9 h et heures à 3 h), date guichet entre 4 et 5 h. Index appliqué, aiguilles squelettes. Poussoirs obus. Mouvement automatique. Bracelet en acier à boucle déployante.
D : 37 mm 1000/1500 €



296 - Montre de gousset en or jaune 18K (750‰), le cadran émaillé blanc à chiffres arabes et romains, signé DETOUCHE à Paris, le fond monogrammé, le remontoir en bélière.
D : 31 mm - Poids brut : 25,6 g
250/300 €

**289 - ETERNA Matic**

Montre bracelet d'homme en acier modèle KONTIKI, le cadran circulaire à index et guichet date signé. Fond orné du radeau du Kontiki, doré. Mouvement automatique. Bracelet cuir et bracelet métallique.
D : 35 mm 400/500 €



297 - ORATOR automatic perpetual
Montre bracelet d'homme en or jaune 18K (750‰), le cadran circulaire à index appliqué et guichet date. Mouvement automatique. Bracelet cuir.
D : 34 mm - Poids brut : 37,4 g
300/400 €

290 - AQUASTAR Genève

Chrono stop de régates à compte à rebours. Boîtier en acier de forme tonneau N° 405131. Cadran argenté patiné avec cinq hublots à 12h pour laisser apparaître les disques rouges du décompte des minutes. Mouvement automatique. Bracelet tissu.
D : 37 mm 300/400 €

298 - Ulysse NARDIN

Montre bracelet d'homme en acier, le cadran circulaire à index signé, trotteuse à six heures. Mouvement mécanique. Bracelet en veau.
D : 33 mm 250/300 €

291 - Montre bracelet de dame en or jaune 18K (750‰), le cadran ovale à chiffres arabes signé CIMEX, le bracelet à maille plate.
H : 17 mm - Poids brut : 18,1 g 450/550 €

299 - UNIVERSAL Genève

Montre bracelet d'homme en acier, le cadran carré à index et guichet date signé. Mouvement automatique. Bracelet cuir.
Côté : 29 mm 300/400 €

292 - LIP
Montre bracelet d'homme modèle HIMALAYA en métal doré, le cadran circulaire à index et guichet date signé, le bracelet en tubogaz. Mouvement automatique non garanti.
D : 35 mm 80/100 €

300 - Montre de col en or jaune 18K (750‰), le cadran circulaire émaillé blanc à chiffres arabes, le remontoir en bélière.
D : 29 mm - Poids brut : 20,7 g
Dans son écrin. 200/300 €

293 - Montre de col en or jaune 18K (750‰) retenue par une broche nœud en or jaune 18K (750‰). (Manque le remontoir).
D : 26 mm - Poids brut : 18,3 g 180/200 €

301 - Montre savonnette en or jaune 9K (375‰), les fonds ciselés de fleurs, le cadran émaillé blanc à chiffres romains signé WALTHAM, la trotteuse à six heures, le remontoir en bélière.
D : 36 mm - Poids brut : 38,7 g 50/100 €



302 - Partie de ménagère en argent ciselé de godrons comprenant : douze grands couverts, douze couteaux, le manche en argent fourré, la lame en inox, douze cuillères à café, douze couverts à entremet, douze couteaux à entremet, le manche en argent fourré, la lame en inox, douze couverts à poisson, un couvert de service à poisson, une louche, un couvert à salade, une pelle à tarte, un service à bonbons quatre pièces, une pince à sucre, un service trois pièces à gigot en argent fourré et inox.
 Poids de l'argent : 5949,4 g
 Poids brut de l'argent fourré : 1638,7 g

2500/3000 €



307 - Plat ovale à contours en argent ciselé de coquilles et acanthe et chiffré. Poinçon Minerve.
 L : 44 cm - Poids : 1182,7 g

530/550 €



303 - Service à thé, café et chocolat en argent. Cinq pièces de style Louis XV à décor côtelé et rocaille. (Une anse à réparer).
 Poids brut : 2 884,7 g

1000/1200 €



308 - Suite de dix-huit fourchettes et dix-sept cuillères de table en argent ciselé de feuilles d'acanthus et chiffré. Poinçon Minerve. MO : Philippe BERTHIER.
 Poids : 2 940,8 g

1150/1250 €



304 - TÉTARD Frères
Partie de ménagère
 en argent modèle filet style 1930 comprenant douze couverts et douze couteaux le manche en argent fourré. Poinçons Minerve (950°/°°).
 Poids de l'argent : 1 979,9 g
 Poids des couteaux : 1 216 g

800/1000 €



309 - Plat ovale à contours en argent monogrammé. Poinçon Minerve.
 L : 40,5 cm - Poids : 1 019 g

400/500 €

305 - Louche en argent chiffré modèle uniplat. Poinçons des fermiers généraux. XVIII^e siècle.
 Poids : 192,5 g

100/200 €

306 - Louche en argent modèle queue de rat. Poinçon Minerve (950°/°°).
 L : 25 cm - Poids : 116 g

50/60 €

310 - Louche modèle filet contours en argent (950°/°°). Paris, 1797-1809.
 Poids : 251,9 g

100/120 €

311 - Verseuse balustre reposant sur trois pieds griffes appliqués par des palmettes en argent ciselé de frises de feuilles d'eau, le bec formant une tête de cheval, le frétel en graine. Anse en bois.
 Paris, 1809-1819.
 H : 28,5 cm - Poids brut : 884,5 g

300/400 €



312 - Partie de service à thé et café en argent ciselé de frises de godrons. Manches en bois. Poinçon Minerve.
Elle comprend deux verseuses, un pot à sucre et un pot à lait.
(Chocs, accident à un manche).
Poids brut : 1 360,1 g 500/550 €



313 - Verseuse en verre taillé, la monture en argent ciselé de pampres de vignes et feuilles d'acanthe. Poinçon Minerve.
H : 30 cm
Poids brut : 1 708 g 200/300 €



314 - Saucière sur son dormant en argent chiffré et ciselé de coquilles et rinceaux. Poinçon Minerve.
L : 27 cm - Poids : 666,6 g 300/320 €

315 - Saucière sur son dormant en argent chiffré ciselé de coquilles et rinceaux. Poinçon Minerve.
L : 26,5 cm - Poids : 693,3 g 300/350 €

316 - Corbeille à anse de forme navette en argent gravé d'armoiries. Angleterre, Londres, 1828.
L : 39 cm - Poids : 935,4 g 350/400 €

317 - Paire de salières doubles en argent (925‰) ajouré et ciselé de portraits dans des médaillons, fleurs et feuillage, chiffré, la prise de main formant une obélisque. Poinçons Minerve.
(Manquent deux verres bleus).
Poids : 271,5 g 120/150 €



318 - PUIFORCAT
Verseuse et pot à lait de style Empire en argent côtelé et ciselé de frises d'hexagones et de grecques. Anses en bois. Poinçons Minerve (950‰).
Poids brut : 842,5 g 300/400 €



319 - CHRISTOFLE
Partie de ménagère en métal argenté modèle filet contours monogrammé comprenant : vingt grands couverts, vingt-et-un couverts à entremet, douze cuillères à café, une saupoudreuse, une louche, un service à bonbons quatre pièces, douze couteaux de table et douze couteau à entremet, la lame en inox signée CHASTEL. Écrin.
On joint : douze couverts à entremet, douze couverts à poisson et un couvert de service à poisson en métal argenté modèle acanthe.
300/500 €



320 - Robert LINZELER (1872-1941)
Paire de candélabres à trois bras de lumière en métal argenté. Style Empire.
H : 47 cm 800/1000 €



321 - GALLIA
Deux salières en forme de chiens en métal argenté. Signées.
H : 5 et 6 cm 300/400 €

322 - Service en argent richement ciselé composé d'un couvert de service à poisson et d'une pelle à asperges. Les manches en argent fourré. MO : Émile Puiforcat. Poinçon Minerve.
Poids brut : 480,9 g 200/300 €
Dans son écrin.

MOBILIER



323 - AUBUSSON

Tapiserie en fils de laine à décor de pastorale.
(Modifications de la bordure).

XVIII^e siècle.

225 x 237 cm

4000/5000 €



327 - Commode arlésienne en noyer sculpté et ajouré de rinceaux, coquilles et agrafes, ouvrant à deux tiroirs et reposant sur quatre pieds cambrés.

XVIII^e siècle.

H : 89 cm - L : 136 cm - P : 64 cm

1200/1500 €



324 - Fauteuil et deux chaises en noyer mouluré et sculpté de fleurettes reposant sur des pieds cambrés.

XVIII^e siècle.

Estampillés NOGARET à Lyon, reçu maître ébéniste vers 1740.

1400/1800 €

325 - Petit bureau de pente en bois de placage et filets de marqueterie ouvrant à un abattant et deux tiroirs. Ornementation de bronze doré telle que chutes d'angle, sabots et poignées de tirage.

XIX^e siècle.

H : 99 cm - L : 73 cm - P : 36 cm

150/200 €



328 - FLANDRES

Vue sur le parc avec instrument de musique et faisan.

Tapiserie en laine.

Vers 1800.

281 x 191,5 cm

4000/5000 €

326 - Coiffeuse en bois de placage et filets de marqueterie ouvrant à deux portes latérales dites papillons, un tiroir, un abattant central dévoilant un miroir et une tirette. Pieds gaines.

Style Louis XVI, fin du XVIII^e-début du XIX^e siècle.

H : 73,5 cm - L 81,5 cm - P : 48 cm

80/120 €



329 - Commode parisienne en chêne et noyer mouluré et sculpté ouvrant à cinq tiroirs. Entrées de serrures et poignées de tirage en bronze doré.
XVIII^e siècle.
H : 92 cm - L : 126 cm - P : 60 cm 400/600 €



332 - Meuble jardinière en acajou mouluré reposant sur quatre pieds fuselés à roulettes.
Époque Louis XVI.
H : 74 cm - L : 65 cm - P : 44 cm 800/1000 €



330 - Marquise corbeille en noyer mouluré et sculpté de fleurettes reposant sur des pieds cambrés.
Époque Louis XV.
H : 84 cm
L : 80 cm
P : 78 cm
200/300 €



333 - Commode parisienne légèrement galbée en noyer mouluré ouvrant à quatre tiroirs sur trois rangs.
XVIII^e siècle.
H : 83,5 cm - L : 125 cm - P : 58 cm 200/300 €



331 - Commode en noyer mouluré et sculpté de rubans et guirlandes ouvrant à deux tiroirs et reposant sur des pieds gainés et cannelés.
XIX^e siècle.
H : 85 cm - L : 112 cm - P : 48 cm 200/300 €



334 - Commode sauteuse galbée en bois de placage marqueté de fleurs, ouvrant à deux tiroirs et reposant sur des pieds cambrés.
Style Louis XV.
H : 82 cm - L : 84 cm - P : 44,5 cm 200/300 €



335 - Paul SORMANI (1817-1877)

Petit bureau à gradin en placage d'acajou ouvrant à trois tiroirs dont un en ceinture surmonté d'un rideau en dévoilant trois autres. Ornementation de bronze doré finement ciselé telle que entrées de serrure, poignées de tirage, appliques et sabots. Le plateau ceint d'une galerie de laiton ajouré. Pieds gaines.

Signé « P. Sormani 10 rue Charlot Paris » sur une serrure.
 H : 103 cm - L : 75 cm - P : 50 cm 3000/5000 €



337 - Paul SORMANI (1817-c.1877)

Meuble d'entre-deux en bois de placage ouvrant à deux portes grillagées et deux tiroirs. Plateau de marbre ceint d'une galerie. Ornementation de bronze doré telle que : entrées de serrures, poignées de tirage, appliques, chutes d'angle et sabots.

Signé « P. Sormani 10 rue Charlot Paris » sur une serrure.
 H : 108 cm - L : 80 cm - P : 35,5 cm 1000/1500 €



336 - Paul SORMANI (1817-c.1877)

Table à jeu dite mouchoir en bois de placage ouvrant à un tiroir et reposant sur quatre pieds cambrés. Ornementation de bronze doré telle que chutes d'angle, appliques et sabots.

Signée « P. Sormani 10 rue Charlot Paris » sur une serrure.
 H : 73 cm - L : 58 cm 800/1200 €



338 - Commode à léger ressaut en acajou et placage d'acajou (un panneau en chêne teinté) ouvrant à trois tiroirs et reposant sur des montants cannelés et des pieds fuselés. Plateau de marbre gris.
Style Louis XVI.
H : 88 cm - L : 101 cm - P : 43 cm 200/300 €



342 - Meuble demi-lune en acajou ouvrant à une porte. Plateau de marbre blanc.
XIX^e siècle.
(Accident).
H : 162 cm - L : 93 cm
P : 47 cm 150/200 €



339 - Bureau à cylindre en bois de placage ouvrant à cinq tiroirs dont trois en gradins et reposant sur quatre pieds en gaine. Plateau de marbre ceint d'une galerie.
Style Louis XVI.
H : 109 cm - L : 99 cm - P : 47 cm 200/300 €



343 - Commode en chêne ouvrant à cinq tiroirs sur trois rangs, reposant sur des pieds fuselés. Mains tombantes en bronze.
Style Directoire.
H : 86 cm - L : 128 cm - P : 57,5 cm 200/300 €



340 - Petite commode en noyer ouvrant à trois tiroirs et reposant sur des pieds fuselés, cannelés et rudentés. Entrées de serrures et poignées de tirage en bronze doré. Plateau de marbre gris Sainte-Anne.
Époque Louis XVI.
H : 85 cm - L : 91 cm - P : 45 cm 300/400 €



344 - Important tapis Meched-Turbuff en laine. Iran.
295 x 297 cm 200/300 €

341 - Secrétaire à cylindre en placage d'acajou ouvrant à cinq tiroirs en façade et deux tirettes latérales et reposant sur quatre pieds en gaine. Plateau de marbre blanc.
Style Louis XVI, XIX^e siècle.
(Sauts de placage).
H : 100 cm - L : 131 cm - P : 58 cm 250/350 €

345 - Guéridon en bois de placage, plateau de marbre noir reposant sur trois colonnes à roulettes réunies par une entretoise.
Époque Restauration.
H : 76 cm - D : 81,5 cm 80/120 €



346 - Meuble à hauteur d'appui en bois noirci et marqueterie dite Boule d'écaille de tortue et filets de laiton (manques), ouvrant à une porte. Espagnolettes en bronze doré. Plateau en marbre blanc. Époque Napoléon III. H : 104 cm L : 96 cm P : 40 cm 350/450 €



349 - Petite table de salon en placage de palissandre marqueté de filets, rinceaux et guirlandes en bois clair. Elle présente un volet formant pupitre et un écran et repose sur quatre pieds sur roulettes. Époque Charles X. H : 83,5 cm - L : 56,5 - P : 28 cm 200/300 €



347 - Secrétaire en bois noirci et marqueterie dite Boule d'écaille de tortue et filets de laiton, ouvrant à quatre tiroirs et un abattant en simulant trois autres. Plateau en marbre blanc ceint de laiton. Époque Napoléon III. H : 124 cm - L : 64 cm P : 35 cm 600/800 €



348 - Vitrine trois faces en acajou. Les vitres surmontant des peintures de paysages et une scène galante. Pieds cambrés. Ornementation de bronze doré telle que chutes d'angles, entrée de serrure et sabots. Plateau de marbre ceint d'une galerie de laiton ajouré. Style Louis XV, XIX^e siècle. H : 151 cm - L : 62 cm P : 32 cm 200/300 €



350 - Important meuble de présentation en bois exotique sculpté, ajouré et richement incrusté de nacre formant des branches de cerisier fleuri, des oiseaux, fleurs et papillons. Il ouvre à une porte centrale vitrée, deux portes latérales cintrées et trois tiroirs en partie basse. Vers 1900. (Manques et restaurations). H : 209 cm - L : 130 cm - P : 46 cm 400/600 €



351 - Jean PICART LE DOUX (1902-1982)
Les poissons.
 Tapisserie signée en bas à droite. Marque ERF.
 100 x 155 cm 800/1000 €



355 - Maison RAMSAY (attribué à)
Suite de trois tables gigognes, les piétements en métal doré, les plateaux en verre églomisé (usures).
 Vers 1970.
 H : 49 cm - L : 61 cm - P : 46 cm 100/200 €



352 - Maison RAMSAY (attribué à)
Table basse en fer forgé patiné, plateau en verre reposant sur quatre pieds réunis par une entretoise imitant la corde.
 Début du XX^e siècle.
 H : 38 cm - L : 110 cm - P : 55 cm 300/400 €



356 - Maison CHARLES (dans le goût de)
Lampe Ananas en métal et verre, l'abat jour en carton métallisé.
 H totale : 74 cm 300/400 €



353 - Jean-Claude BISSERY (XX^e siècle)
Le bûcheron.
 Tapisserie signée en bas à droite. Marque ERF.
 102 x 165 cm 300/400 €



357 - Pierre VANDEL (né en 1939) (attribué à)
Importante table basse à double plateau en verre reposant sur quatre montants en plexiglas, traverses et bagues en métal doré.
 H : 48 cm - L : 131 cm - P : 71 cm 200/300 €

354 - Desserte sur roulettes, le piétement en métal chromé, le plateau amovible à fond de verre.
 Vers 1970.
 H : 75 cm - L : 70,5 cm - P : 40,5 cm 80/120 €

358 - Willy RIZZO (1928-2013)
Table basse à double plateau en verre fumé. Structure en métal chromé et laiton.
 Vers 1970.
 H : 36 cm - L : 130 cm - P : 70 cm 300/400 €



359 - Charles EAMES (1907-1978) & Ray EAMES (1912-1988) pour VITRA

Fauteuil 670 Lounge chair et son ottoman en cuir noir et bois de placage, piètement en métal laqué noir. Étiquette de l'éditeur.
(Quelques griffures et traces d'usage).

3000/4000 €



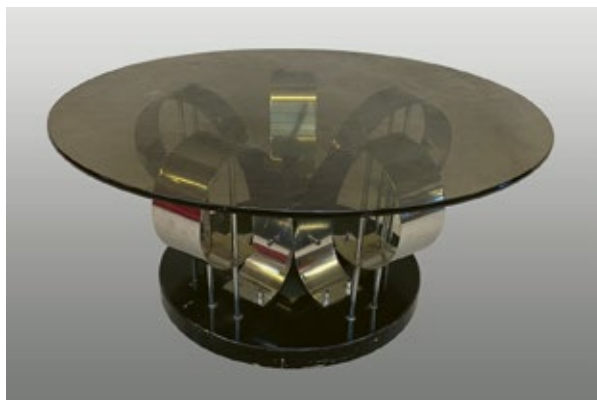
363 - Erwin et Estelle LAVERNE et leurs fauteuils « champagne » (dans le goût de)

Suite de six fauteuils pivotant.

Coque en plexiglas transparent, piètement en métal chromé.
(Éclats sur une assise, traces d'usage).

Vers 1960/1970.

500/700 €



360 - Table basse circulaire, plateau en verre fumé reposant sur cinq enroulements simulant des vagues.

Probablement Italie, vers 1970.

H : 40 cm - D : 88 cm

150/200 €



364 - Enfilade en verre teinté ouvrant à neuf tiroirs. Structure et poignées de tirage en laiton. (Intérieur modifié).

Probablement Roche Bobois, vers 1980.

H : 75 cm - L : 192 cm - P : 52 cm

300/400 €



361 - Pierre GUARICHE (1926-1995)

Suite de quatre chaises « Amsterdam » dites « Tonneau ».

Assise formant dossier ajouré en velours, piètement métallique.

Années 1960.

300/400 €



365 - Pascal MOURGUE (1943-2014)

Suite de six chaises modèle « Lune d'argent » en métal laqué bleu.

Vers 1980.

300/400 €

362 - Lampadaire arc en métal chromé. Piètement serpent, intérieur du globe laqué blanc.

Travail français, vers 1970.

H : 228 cm

200/300 €

366 - Pascal MOURGUE (1943-2014)

Paire de tabourets modèle « Lune d'argent » en métal laqué bleu.

Vers 1980.

100/200 €

