

The image is a reproduction of a painting depicting a bustling street scene in Saint-Germain-en-Laye, France. The scene is set in a narrow street lined with multi-story buildings. In the background, a prominent church spire rises above the rooftops. The street is filled with people, many of whom are wearing traditional French attire, including dark dresses and white headscarves. Some people are standing, while others are sitting on the ground, possibly engaged in a market or a social gathering. The painting uses a rich palette of colors, with strong contrasts between the dark tones of the buildings and the lighter tones of the sky and the people's clothing. The overall style is characteristic of 19th-century French painting, with a focus on capturing the atmosphere and daily life of a specific location.

SAINT-GERMAIN-EN-LAYE
ENCHÈRES

SAMEDI 29 JUIN 2024

Saint-Germain-En-Laye

S.V.V - Agrément n°2002-282

ENCHÈRES

Samedi 29 juin à 14h30

9, rue des Arcades St-Germain-en-Laye

Vente aux enchères publiques

- **DESSINS - TABLEAUX** p 2 à 20
- **GRAVURES** p 21 à 23
- **SCULPTURES** p 25 à 28
- **OBJETS D'ART** p 29 à 36
- **BIJOUX - MONTRES - ARGENTERIE** p 37 à 41
- **MOBILIER** p 42 à 47
- **VINS** p 48 et 49

Experts :

Expert pour les estampes : lots 153 et 167
Sylvie COLLIGNON
45, rue Sainte-Anne - 75001 Paris
01 42 96 12 17 - collignonsylvie@cegetel.net

Expert pour les dessins : lots 1, 2 et 7
Cabinet DE BAYSER
69, rue Sainte-Anne - 75002 Paris
01 47 03 49 87 - expert@debayer.com

Expert pour les tableaux anciens : lots 18 et 28
Cabinet TURQUIN - Stéphane PINTA
69, rue Sainte-Anne - 75002 Paris
01 47 03 48 78 - stephane.pinta@turquin.fr

Expert pour les sculptures anciennes : lots 175, 176 et 178
Benoît BERTRAND
10, rue Saint-Marc - 75002 Paris
06 88 47 62 42 - bbertrand0870@gmail.com

Expert pour l'art d'Asie : lots 216, 217 et 220
Cabinet ANSAS-PAPILLON - DE LERY
3, rue Geoffroy-Marie - 75009 Paris
01 45 65 48 19 - anne.papillon@hotmail.fr

Expert pour les archets : lot 215
Jean-François RAFFIN
10, rue de Constantinople - 78008 Paris
01 55 30 01 47 - info@jfraffin.fr

Expert pour les violons : lots 212 et 213
VATELOT-RAMPAL
11 bis, rue Portalis - 75008 Paris
01 45 22 17 25 - contact@vatelot-rampal.com

**Tous les lots sont visibles sur www.interencheres.com
et sur www.sgl-encheres.com**

ENCHÉRISSEZ EN DIRECT SUR

DROUOT.com

Live

 INTERENCHÈRES
LIVE

Expositions publiques à l'étude
Vendredi 28 juin de 10h à 18h et
Samedi 29 juin de 10h à 12h

**Frédéric Laurent de Rummel
Peggy Savidan**

COMMISSAIRES-PRISEURS HABILITÉS

13, rue Thiers - 78100 - SAINT-GERMAIN-EN-LAYE - Tél. : 01 39 73 95 64
E-mail: contact@sgl-encheres.com - Fax : 01 39 73 03 14 - www.sgl-encheres.com

DESSINS - TABLEAUX



1 - École française du XVII^e siècle Couple avec enfant.

Pierre noire et sanguine. Annotée au verso à la plume encre brune « Lazzaro Baldi » ainsi que sur le montage au crayon noir. (Mouillures, trous, angle supérieur gauche refait).

24,2 x 18,7 cm

Provenance : ancienne collection Wilhem Koller, son cachet au verso (L. 2632) 800/1200 €

2 - École française du XVII^e siècle Projet d'armoiries.

Gouache avec rehauts d'or. Annotée en haut à gauche et en bas à la plume. (Quelques manques, petites taches).

17,8 x 13,5 cm

150/200 €



3 - Stanislas LEPINE (1836-1892)

Vue de Paris.

Dessin à la mine de plomb et rehauts de craie blanche signé en bas à droite.

Vue : 18,5 x 32 cm

300/400 €



4 - Henri HARPIGNIES (1819-1916)

Arbres.

Fusain signé en bas à gauche.

Vue : 28 x 44 cm

100/150 €

5 - Henri HARPIGNIES (1819-1916)

Le marais.

Fusain signé en bas à gauche.

Vue : 28 x 44 cm

100/150 €



6 - Pierre PUVION DE CHAVANNES (1824-1898)

Femme se baissant.

Crayon sur papier. Cachets « PPC », marqué « B7 » en haut à gauche. Au dos, divers croquis.

16,5 x 16,5 cm

800/1000 €



7 - Pierre BONNARD (Fontenay-aux-Roses 1867 - Cannel, 1947) (attribué à)

Une paire : scène d'intérieur/figure féminine de dos et femme lisant et une jeune fille/femme lisant assise.

Crayon noir. Annoté postérieurement « PB » sur le bord droit de la première. (Pliures, taches, petites déchirures).

Cartel sur le montage de l'encadrement.

10,5 x 16,5 cm et 10 x 14,5 cm

400/600 €



8 - Théophile-Alexandre STEINLEN (1859-1923)

Étude de personnages et chat.

Dessin double face à la mine de plomb. Cachet de l'atelier en bas à droite.

17,5 x 13,5 cm

400/500 €

9 - École du XVIII^e siècle

Femme à la capeline.

Miniature à vue ovale.

6 x 4,5 cm.

Dans un cadre en argent. Poinçon Minerve.

Poids brut : 35,8 g

80/120 €



10 - École italienne vers 1700
Nature morte au panier de fleurs et grenades.
 Huile sur toile (rentoilée).
 56,5 x 100 cm

300/400 €



14 - Johann Rudolf FEYERABEND (1779-1814) dit LELONG (attribué à)

Nature morte.
 Gouache non signée.
 Vue : 15,5 x 21 cm

1000/1500 €



11 - Elianne-Alfred GIRBAUD (XIX^e siècle)
Nature morte au chien, au gibier et aux fraises.
 Peinture sur porcelaine signée et datée 18(?)4 en bas à gauche.
 18 x 22,5 cm

2000/3000 €



15 - Anna GREUZE (1762-1842) (attribué à)
Portrait de jeune fille en robe blanche.

Huile sur toile
 annotée au
 dos « Portrait
 d'Héloïse Mercier
 fille aimée de
 Louis Sébastien
 fait en 1802 par
 M^{elle} Greuze, fille
 du peintre ».
 46 x 38 cm

1500/2000 €



12 - École française du XVIII^e siècle
Voiliers devant les remparts.

Huile sur toile.
 58 x 78 cm

800/1000 €



16 - École du XIX^e siècle
Nature morte aux fraises.

Huile sur toile signée HUPA (?) en bas à droite.
 54 x 81 cm

400/500 €

13 - École du XIX^e siècle
Paysages animés.

Suite de quatre huiles sur toile pouvant former paravent.
 (Restaurations et une déchirure).
 Chaque panneau : 60 x 180 cm

200/300 €

17 - École du XIX^e siècle
Angelots aux grappes de raisin.

Huile sur carton.
 50 x 32 cm

300/500 €



18 - Jacques François SWEBACH DESFONTAINES (1769-1823) (attribué à)

Halte à l'auberge.

Toile. Cadre.
32,5 x 40,8 cm

800/1200 €



23 - TILLEMAS (XIX^e siècle)

Homme à la fenêtre, 186(?)

Huile sur panneau
signé et daté en
bas à droite
42 x 33 cm
600/800 €



19 - Bernard BORIONE (né en 1865)

La visite.

Aquarelle signée en bas à droite et dédiée « à l'ami d'Agostino ».
38,5 x 56 cm

150/200 €



24 - École du XIX^e siècle

La charité

Huile sur panneau.
32 x 24 cm

200/300 €



20 - École française dans le goût du XVIII^e siècle

Scène galante.

Huile sur toile. (Restaurations).
62 x 74 cm

150/200 €

21 - École du XIX^e siècle

Léda et le cygne.

Plaque de porcelaine peinte.
23 x 31 cm

150/200 €

22 - École du XIX^e siècle, dans le goût du XVIII^e siècle

Chasseur amoureux.

Gouache.
Vue : 27 x 20,5 cm

150/200 €



25 - École du XIX^e siècle, dans le goût de la Renaissance

Scène d'intérieur.

Huile sur toile.
33 x 40 cm

200/300 €

26 - École du XIX^e siècle

L'amateur d'art.

Huile sur panneau.
22 x 16 cm

300/400 €

27 - Gustave COURBET (1819-1877) (d'après)

Biche dans un bois.

Huile sur toile monogrammée GC en bas à gauche.
23 x 40 cm

120/150 €



28 - École FRANÇAISE vers 1700, entourage de Nicolas FOUCHE

Femme allongée dans un paysage.

Huile sur toile.

61,5 x 76 cm

800/1200 €



29 - École du XVIII^e siècle, d'après Charles BEAUBRUN (1604-1692)

Portrait de Marie-Thérèse d'Autriche, reine de France.

Huile sur toile à vue ovale.

41 x 32 cm

400/500 €



32 - École du XVIII^e siècle, d'après Pierre II MIGNARD (1640-1725)

Portrait de Madame de Sévigné.

Huile sur toile à vue ovale.

41 x 32 cm

400/500 €

30 - Elina YVETOT (act.1870-1889)

Les fées.

Plaque de porcelaine peinte signée en bas à droite.

39,5 x 29 cm

200/300 €

33 - École du XIX^e siècle, dans le goût du XVIII^e siècle

La marchande de fleurs.

Huile sur toile marouflée sur panneau.

18 x 24 cm

200/300 €

31 - A. B. CANIVET (?)

Nature morte aux fruits.

Huile sur toile signée en bas à droite. (Griffures).

25 x 32,5 cm

100/150 €

34 - Charles Francisque RAUB (1864-1926)

Jeté de roses.

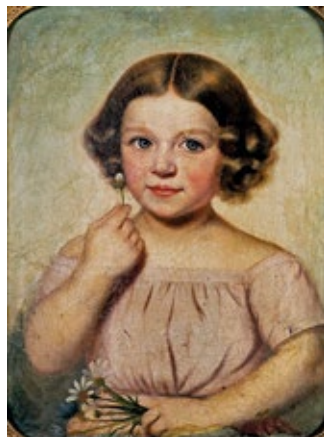
Huile sur toile signée en bas à droite.

38 x 55 cm

300/400 €



35 - Félix François GENAILLE (1826-1880)
La traversée, 1862.
Huile sur panneau signé et daté en bas à droite.
73 x 54,5 cm 300/400 €



39 - École vers 1800
Portrait de fillette au bouquet de marguerites.
Huile sur toile.
(Petit trou).
40,5 x 32 cm 250/300 €



36 - École du XIX^e siècle
Nature morte aux poivrons, aubergines et champignons.
Huile sur toile.
46 x 55 cm 400/600 €



40 - École française vers 1800
Le petit pêcheur.
Peinture sur toile.
50 x 60,5 cm 500/600 €



37 - Louis BAADER (1828-c.1919)
L'aumône, 1870.
Huile sur toile signée et datée en bas à gauche.
100 x 80 cm
1000/1500 €



41 - Ignace SPIRIDON (act. 1869-1900)
Portrait d'enfant.
Huile sur panneau signé en haut à droite, avec envoi en haut à gauche.
30,5 x 24 cm 200/300 €



38 - Eugène FAVRIAUX (XIX^e siècle)
Femme à la fontaine, 1886.
Plaque de porcelaine peinte, signée et datée en haut à droite.
25 x 18,5 cm 100/150 €



42 - École du XIX^e siècle
Le canal devant le pigeonier.
Huile sur carton.
36 x 43,5 cm 200/300 €



43 - Jean-Baptiste OLIVE (1848-1936)

Nature morte aux pêches.

Huile sur toile signée en bas à droite.

55 x 46 cm

3000/4000 €



44 - Adolphe Martial POTE MONT (1828-1883)

Les environs de Paris.

Huile sur panneau signé en bas à droite.

32 x 46 cm

800/1000 €



45- Eugène CLAUDE (1841-1922)
Le bouquet fleuri.

Huile sur toile signée en bas à gauche.

55,5 x 46 cm

800/1000 €



46 - Théodore LEVIGNE (1848-1912)

« Lac de Nantua ».

Huile sur toile signée et titrée en bas à droite.

51,5 x 73 cm

200/300 €



47 - F. SCHOMMEN

Portrait de femme à la robe verte, 1895.

Huile sur toile signée et datée en haut à droite.

66 x 54 cm

1500/2000 €



48 - Antoine Désiré HÉROULT (1802-1853)

Voiliers le long des côtes, 1843.

Aquarelle sur papier signé et daté en bas à droite.

Vue : 26 x 35 cm

300/400 €

49 - École du XIX^e siècle

Le chemin de halage.

Huile sur toile signée (?) en bas à gauche.

35 x 24 cm

300/500 €



50 - François LAVIALLE DE LAMEILLÈRE (XIX^e siècle)
La petite fille et les oies.

Huile sur panneau signé en bas à gauche.
 21,5 x 27 cm

500/600 €



51 - Max PIETSCHMANN (1865-1952)
Deux garçons nus cueillant des plantes aquatiques dans un paysage de prairie avec un petit ruisseau.

Huile sur carton signé en bas à droite. Au dos étiquette de la vente du 24 mai 1988 à la galerie Jurg Stucker à Bern.

35 x 43 cm

1000/1500 €



52 - Félix PLANQUETTE (1873-1964)
Bergère et son troupeau.

Huile sur panneau signé en bas à gauche.
 23,5 x 33 cm

On joint : Émile POITEAU, Félix Planquette, Nouvelle société anonyme du Pas de Calais. Volume broché. 150/200 €

53 - École de BARBIZON
Chèvre et bouc

Huile sur toile.
 16 x 24,5 cm

100/150 €



54 - George H. LEVADÉ (XIX^e siècle)
Nature morte aux carottes, pied de cochon et lard.

Huile sur toile signée en bas à gauche.

14 x 22 cm

500/600 €



55 - George H. LEVADÉ (XIX^e siècle)
Nature morte à la soupière, charcuterie et choux.

Huile sur panneau signé en bas à gauche.

13 x 20 cm

500/600 €



56 - Théodore LEVIGNE (1848-1912)
Nature morte au lièvre.

Huile sur toile signée en bas à droite.

73 x 59,5 cm 250/300 €



57 - Théodore LEVIGNE (1848-1912)
Nature morte aux oiseaux.

Huile sur toile signée en bas à droite.

73 x 57 cm 250/300 €



58 - École du XX^e siècle
Rue animée, 1914.

Huile sur panneau daté et signé RODIHON (?) en bas à droite.
20,5 x 28 cm

100/200 €



62 - Charles PERRET
Les vaches près de la rivière.

Huile sur toile signée en bas à droite.
46 x 65 cm

200/300 €



59 - Jules DUVANEL (1844-?)
Barque sur le fleuve.

Huile sur toile signée en bas à droite.
40,5 x 65 cm

150/200 €



63 - Achille MEUNIER (XIX^e siècle)
Les toits.

Aquarelle signée en bas à droite.
Vue : 25 x 36 cm

80/120 €



60 - David SUTTER (1811-1880) (attribué à)
La balançoire.

Huile sur toile.
50,5 x 65 cm

800/1000 €



64 - Eugène Siméon THIVIER (1845-1920)
Retour de moisson.

Huile sur panneau signé en bas à gauche.
29 x 40 cm

150/200 €



61 - Lucien SIMMONET
Vue de village.

Pastel signé en bas à droite.
51 x 74 cm

150/200 €



65 - Émile BOULARD (1863-1943)
La plage.

Huile sur carton signé en bas à droite.
26,5 x 35,5 cm

150/200 €



66 - Armand G. G. JAMAR (1870-1946)

« L'océan », 1935.

Huile sur toile signée et datée en bas à droite, titrée au dos sur le châssis.

55 x 76 cm

150/200 €



71 - Léon BROQUET (1869-1935)

Paysage aux moulins.

Huile sur toile signée en bas à droite.

60,5 x 73,5 cm

300/400 €



67 - Armand G. G. JAMAR (1870-1946)

Paysages de Lande.

Deux huiles sur toile, une signée en bas à gauche.

65 x 100 et 60 x 100 cm

200/300 €



72 - Achille GROS (XIX^e siècle)

Les poules dans le verger.

Huile sur toile signée en bas à gauche.

73 x 100 cm

600/800 €



68 - Armand G. G. JAMAR (1870-1946)

Toit enneigé.

Huile sur toile signée en bas à gauche.

65 x 100 cm

150/200 €

69 - Armand G. G. JAMAR (1870-1946)

Paysage, 1935.

Huile sur toile signée et datée en bas à gauche.

55 x 76 cm

150/200 €



73 - Frédéric MONTENARD (1849-1926)

Sur le chemin.

Huile sur carton signé en bas à droite.

27,5 x 35,5 cm

200/300 €

70 - Armand G. G. JAMAR (1870-1946)

Les marais.

Huile sur toile signée en bas à gauche. (Manque).

70 x 100 cm

80/120 €



74 - Anna BOCH (1848-1936)

La côte rouge.

Huile sur toile signée en bas à droite.

72 x 100 cm

7000/8000 €



75 - Fernand Marie Eugène LE GOUT-GÉRARD (1856-1924)

Jour de marché à Quimper.

Huile sur toile signée et située en bas à droite. Au dos, ancienne étiquette d'exposition. Dans son cadre avec cartouche.

46 x 38 cm

3000/5000 €



76 - Constance SCHWEIDELER (1876-1962)

Voiliers au port, 190(?).

Huile sur toile signée et datée en bas à droite.
50 x 66 cm

200/300 €



77 - MICHEL
L'élégante.

Huile sur toile signée en bas à gauche.
(Une griffure).
33 x 24 cm

200/300 €



78 - Jean PICART-LEDOUX (1902-1982)

Vue d'un manoir, 1943.

Huile sur carton situé en bas à gauche, daté et situé à Valesne.
46 x 65 cm

200/300 €



79 - Lucien BOULIER
(1882-1963)

La jeune fille au chapeau.

Huile sur carton signé en bas à droite. Au dos, cachet de la vente d'atelier du 16/12/1963.
27 x 22 cm

300/400 €

80 - Lucien BOULIER (1882-1963)

« Liseuse ».

Gouache sur papier signé en bas à droite et titré au dos.
Vue : 32,5 x 40 cm

150/200 €



81 - Maurice PERRET-CARNOT
L'écolier.

Huile sur toile marquée au dos sur le châssis
« M. Perret-Carnot l'écolier, étude ».

100 x 81 cm

500/700 €



82 - Max CHERET (?)

La petite fille et les oies.

Pastel signé en bas à droite. Au dos, ancienne étiquette d'exposition.
Vue : 65 x 95 cm

400/600 €



83 - Paul Michel DUPUY (1869-1949)

Paysage.

Huile sur toile signée en bas à gauche. Étiquette d'exposition au dos.
51,5 x 62,5 cm

80/100 €

84 - REVILLAUD (XX^e siècle)

Le pont neuf à Paris.

Huile sur panneau signé en bas à droite.
23,5 x 33 cm

100/150 €



85 - Maurice DENIS (1870-1943)

Christ aux vitraux, vers 1913.

Huile sur carton non signé, non daté.
24,5 x 16 cm

Provenance : en 1962, coll. part., Saint-Germain-en-Laye — 19 novembre 1962, vente M^e Ader, Paris Drouot, n° 87 — 24 avril 1963, vente M^e Blache, Versailles, n° 59 — 15 décembre 1968, vente M^e Martin, Versailles, n° 34 — diverses coll. part., Saint-Germain-en-Laye. Inscrit au catalogue raisonné sous le n° 913.0034. 1200/1500 €



86 - Émile BERNARD (1826-1897)

Lutteurs.

Encre de Chine et lavis sur papier signé en bas à gauche.

Vue : 22 x 29,3 cm

300/500 €



87 - Émile BERNARD (1868-1941) (Attribué à)

Le dîner.

Dessin au crayon gras. Indication Émile Bernard au dos.

15 x 19,5 cm

300/400 €



88 - Louis TOFFOLI (1907-1999)

Voiliers sur la grève.

Huile sur carton signé en bas à droite.

28 x 41 cm

500/600 €



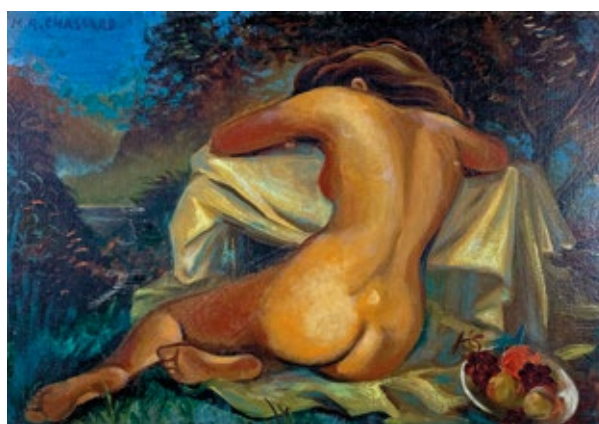
89 - Léon DRIVIER (1878-1951)

Les baigneuses.

Aquarelle sur traits de crayon signée en bas à gauche.

Vue : 24,5 x 35 cm

150/200 €



90 - Marcel René CHASSARD (1907-1997)

« La femme endormie ».

Huile sur carton signé en haut à gauche, titré au dos.

24 x 35 cm

400/500 €

91 - GULBECK (1880-1968)

Modèle au drap jaune.

Huile sur panneau double face signé en bas à droite (quelques fentes au panneau). Au dos, bouquet de fleurs dans un vase.

55 x 43 cm

300/400 €



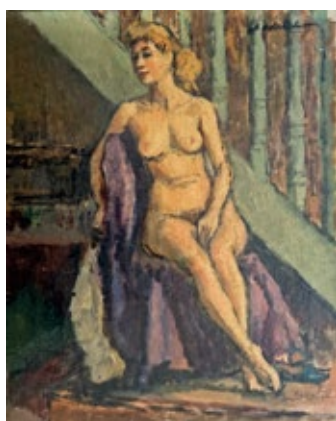
92 - Gabriel FOURNIER (1893-1963)

« Paysage du Dauphiné », 1936.

Huile sur toile signée en bas à droite. Au dos, étiquette de l'atelier titrée et datée.

27 x 46 cm

150/200 €



93 - Charles Emmanuel JODELET (1883-1969)

Nu au drapé mauve.

Huile sur toile signée en bas à droite.

33 x 41 cm

300/400 €



94 - PHIDIAS (XX^e siècle)

Le clown.

Huile sur carton signée en haut à gauche.

25 x 19 cm

200/300 €



95 - Maurice MAZO (1901-1989)

Nu allongé.

Huile sur panneau signée en bas à gauche.

38 x 55,5 cm

500/600 €



96 - Sosthène WEIS

(1872-1941)

Vue du quartier du Grund de Luxembourg ville, 1923.

Aquarelle signée et datée en bas à gauche.

25 x 17,5 cm

600/800 €



97 - Hélène BESNARD-GIRAUDIAS (1906-2003)

Vue de Fontenay-Le-Comte.

Huile sur isorel signé en bas à gauche, situé sur le châssis, envoi au dos.

35 x 35 cm

200/300 €



98 - Pierre PRUVOST (1921-2008)

Rue de l'église animée.

Huile sur isorel signé en bas à gauche.

72,5 x 59,5 cm

300/400 €

99 - Pierre DIONISI (1904-1970) (attribué à)

Nu au coquillage.

Huile sur panneau.

60 x 92 cm

200/300 €



100 - Hugues Claude PISSARRO (né en 1935)

Le taureau, 1963.

Huile sur toile signée en bas vers la droite, située à Monte-Carlo et datée au dos.

73 x 100 cm

600/800 €



104 - Charles KVAPIL

(1884-1957)

Paysage corse.

Huile sur toile signée en bas à droite.

73 x 54 cm

1000/1500 €



101 - Yves BRAYER (1907-1990)

« Avant et après Toulon ».

Paire d'aquarelles signées et titrées au crayon en bas à droite et en bas à gauche.

Vue : 13 x 18,5 cm chacune

600/800 €



105 - Jules HERVÉ MATHÉ (1868-1953)

Port de pêche breton.

Huile sur panneau signé en bas à droite.

27 x 35 cm

400/600 €



102 - GARDELL

Nu sur la plage.

Huile sur panneau signé en bas à droite et cachet d'atelier.

26,5 x 22,5 cm 450/500 €



106 - Antonio Luigi GAJONI

(1889-1966)

Le bain.

Huile sur toile signée en bas à droite.

46 x 38 cm

800/1000 €



103 - Max WULFART

(1876-1955)

Les foins.

Gouache signée en bas à gauche.

48,5 x 63,5 cm

150/200 €

107 - Max WULFART (1876-1955)

Les mariés.

Fusain et pastel signé en bas à droite.

47 x 60 cm

150/200 €



108 - Jean AXATARD (né en 1931)
Le village sous la neige.
 Huile sur toile signée en bas à gauche.
 22 x 27 cm

200/300 €



109 - Bernard PELTRIAUX (1921-1999)
« Le pied marin ».
 Huile sur toile signée en haut à droite, contresignée et titrée au dos.
 55 x 46 cm 300/400 €



110 - André DURANTON (1905-2002)
Les chats perchés.
 Huile sur toile signée en bas à droite.
 46 x 55 cm

300/500 €

111 - André DURANTON (1905-2002)
« Chats dans la rue ».
 Huile sur toile signée en bas à droite, titrée et contresignée au dos.
 46 x 55 cm 300/500 €

112 - André DURANTON (1905-2002)
Partie de billard.
 Huile sur toile signée en bas à gauche.
 46 x 55 cm 200/300 €

113 - André DURANTON (1905-2002)
Rue de Paris.
 Huile sur toile signée en bas à droite.
 50 x 65 cm 200/300 €



114 - Georges ROHNER (1913-2000)
Callipyge.
 Dessin à la mine de plomb signé en bas à droite.
 Vue : 24 x 31 cm 150/200 €



115 - Georges ROHNER (1913-2000)
Nu debout.
 Dessin à la mine de plomb signé et avec envoi en bas à droite.
 Vue : 22 x 29 cm 150/200 €



116 - Pierre FERIOLI (né en 1920)
« Sous la douche ».
 Huile sur toile marouflée signée, titrée et annotée « Réf. 567 2003 » au dos.
 65 x 54 cm 300/400 €

117 - Pierre FERIOLI (né en 1920)
« La piqûre (mouche) »
 Huile sur toile signée, titrée et annotée « 496.15F.98 » au dos.
 65 x 54 cm 400/500 €

118 - André DURANTON (1905-2002)
Les patineurs.
 Huile sur toile signée en bas à gauche.
 46 x 61 cm 200/300 €

119 - André DURANTON (1905-2002)
 Deux lithographies signées en bas à droite :
 - Pont enneigé. Justifiée épreuve d'artiste 18/20 en bas à gauche. (Légères piqûres). Vue : 42 x 59 cm
 - La maison de couture. Justifiée 20/20 en bas à gauche. (Légères piqûres). Vue : 50 x 65 cm 100/150 €



120 - Fikret Saygi MUALLA (1903-1967)
Les ballerines, 1954.

Gouache signée et datée en bas à droite.
 Vue : 23,5 x 18,5 cm

2000/3000 €



124 - Michel JOUENNE (1933-2021)
« Les vendanges ».

Huile sur toile signée en bas à gauche, titrée au dos.
 73 x 100 cm

1500/2000 €



121 - Bernard LORJOU (1908-1986)
Homme à la pelle.

Gouache sur papier signé
 en bas à gauche.
 Vue : 74 x 54 cm

500/600 €



125 - Marcel MOULY (1918-2008)
Scène d'intérieur, 1974.

Aquarelle signée et datée en bas à droite.
 17 x 25,5 cm

300/400 €



122 - Claude SCHURR (1921-2014)
« Soleil couchant - Venise ».

Huile sur toile signée en bas à droite, titrée et contresignée au dos.
 33 x 46 cm

600/800 €

123 - Claude HEMERET (né en 1929)
« Vase blanc bouquet orange ».

Huile sur toile signée en bas à droite titrée au dos.
 (Décollement de peinture).

73 x 60 cm

200/300 €



126 - Ruiz PIPO (1897-1968)
Le bal masqué.

Encre de Chine et
 aquarelle signée en bas
 à gauche.

Vue : 50 x 34 cm

200/300 €

127 - Antonio PALMIERI (1946-2020)
Pont de Manhattan, New York.

Huile sur toile signée en bas à droite.
 90 x 120 cm

Un certificat de Monsieur Frédéric Ameye sera remis à l'acheteur.

400/600 €



128 - Serge PONOMAREW (1911-1984)

Apparition.

Huile sur panneau de technique pointilliste signé en bas à droite.
37,5 x 55 cm 300/400 €



132 - Paul AMBILLE (1930-2010)

Au cirque, 1995.

Huile sur toile signée et datée en bas à droite, contresignée et datée au dos.
61 x 46 cm

700/800 €



129 - Roger SURAUD (1938-2016)

L'orage.

Huile sur toile signée en bas à droite.
73 x 60 cm

1000/1500 €



133 - Franz PRIKING (1929-1979)

Maisons au coucher de soleil.

Gouache, encre et aquarelle signée en bas à gauche.
Vue : 31,5 x 49,5 cm

300/500 €



130 - Alain RICHARD

Rue animée la nuit.
Huile sur toile signée en bas vers la gauche.
73 x 60 cm 80/100 €



134 - Marcel CRAMOYSAN (1915-2007)

Bouquet dans un vase, 1964.
Huile sur toile signée et datée en bas à droite.

61 x 46 cm 200/300 €



131 - Claude SAUVAGE (né en 1940)

« Couleurs femme bonbon », 2015.

Acrylique sur toile circulaire monogrammée au centre, titrée, datée et signée au dos.
D : 71 cm

Historique : Claude Sauvage se revendique l'inventeur de l'art du rondisme/extraterrisme, style pictural qu'il dépose à l'I.N.P.I.

800/1200 €



135 - Georges MATHIEU (1921-2012)

Hommage à Philidor.

Dessin aux encres de couleurs en marge de double page de livre monogrammé en bas à gauche.
27,5 x 57,5 cm

600/800 €



136 - Federico KROMKA (1890-1942)
Abstraction, 1923.

Gouache signée et datée en bas à gauche.

Vue : 24,5 x 15 cm

400/600 €



140 - Jean HÉLION (1904-1987)
Sortie de métro, 1967.

Gouache signée et datée en bas à droite.

Vue : 35 x 53 cm

1000/1500 €



137 - Élisabeth RONGET (1899-1980)
Composition au disque.

Huile sur toile marouflée sur carton signée en bas à gauche.

33 x 41 cm

500/700 €



141 - Ladislav KIJNO (1921-2012)
Composition.

Papier froissé collé sur toile signée vers le bas à droite.

Toile : 61 x 50 cm

800/1200 €



138 - Henri GOETZ (1909-1989)
Composition, 1979.

Pastel signé et daté en bas à gauche.

Vue : 32 x 49 cm

1500/2000 €



142 - Lucien COUTAUD (1904-1977)
Palma, 1971.

Huile sur toile signée en bas à droite, contresignée, située et datée au dos.

46 x 61 cm

2000/3000 €

139 - Georges SEDRAC (XX^e siècle)
Les quais de Paris.

Huile sur toile signée en bas à gauche.

33 x 41 cm

60/80 €



143 - Lucien GUERBER (né en 1920)
La cathédrale.

Huile sur toile signée en bas à droite.
65 x 54 cm

200/300 €



147 - Yvan GRAAC (né en 1945)
Les mouettes de la promenade des anglais.

Huile sur toile signée en bas au milieu.
38 x 46 cm

500/600 €



144 - Guy LEGENDRE (né en 1946)
Le moulin de Pont-Aven.

Huile sur toile signée en bas à droite.
50 x 61 cm

300/350 €



148 - Jean-Pierre DUBORD (né en 1949)
Bateaux de pêche dans le port de Honfleur.

Huile sur toile signée en bas à droite.
38 x 46 cm

350/400 €



145 - Émile BOYER (1877-1948)
Le Moulin Rouge.

Huile sur toile signée en bas à droite, contresignée au dos.
46 x 55 cm

500/600 €



149 - René JAMES (1935-2021)
L'entrée du port.

Huile sur toile signée en bas à droite.
46 x 55 cm

200/300 €



146 - K MILL (né en 1948)
« La grandeur de Cézanne est dans le silence qui n'a cessé de l'entourer », 2015.

Huile sur toile signée, titrée et datée au dos.
61 x 50 cm

400/450 €



150 - Michel KING (né en 1930)
Fleurs sur la plage.

Huile sur toile signée en bas à gauche.
40 x 40 cm

350/400 €

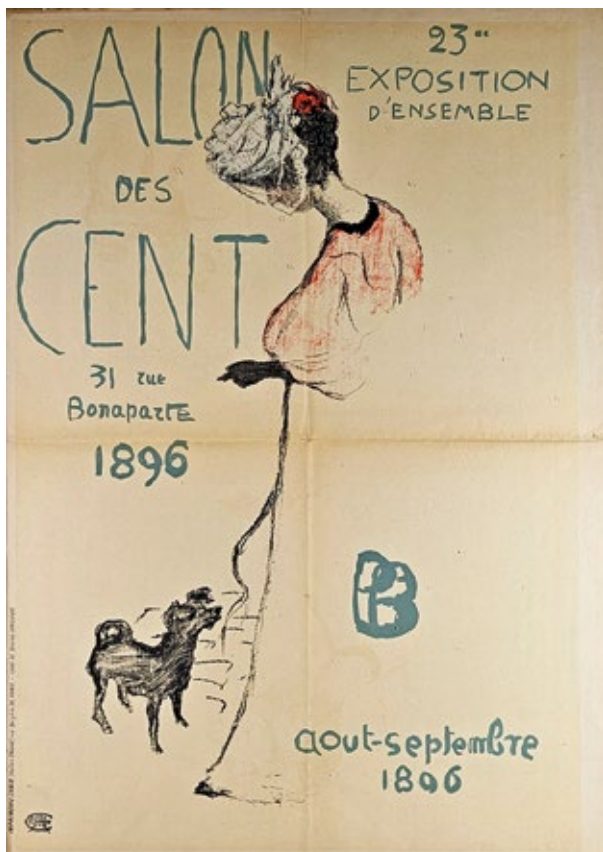
GRAVURES



151 - Alphonse MUCHA (1860-1939)
 « Toutes les œuvres de Mucha sont en vente à la Plume ». Rare affiche en couleurs signée. Imprimeur F. CHAMPENOY, Paris. 63,5 x 44,5 cm 2000/3000 €



153 - Frantisek KUPKA (1871-1957)
La voix du silence II, c. 1903.
 Eau-forte et aquarelle en couleurs sur vélin (BFK de Rives). Très belle épreuve avec la date et la signature en bas à droite dans la planche, et cachet de la signature dans la marge droite. Quelques traces de plis, légères taches et salissures. (Catalogue de l'exposition « Kupka pionnier de l'abstraction, Paris Galeries Nationales du Grand Palais, 21 mars au 30 juillet 2018 », n°10). 34,6 x 34,7 cm. Feuillet : 51,7 x 49,5 cm. 3000/4000 €



152 - Pierre BONNARD (1867-1947)
 Salon des cent. 23^e exposition d'ensemble, 1896. Imp. CHAIX. Vue : 63 x 45 cm 1000/1500 €



154 - Sonia DELAUNAY (1885-1979)
Femme au paravent.
 Lithographie en couleurs signée dans la planche en bas à droite et justifiée 771/900 en bas à gauche. Vue : 59,5 x 45 cm 200/300 €

155 - Manuel ROBBE (1872-1936)
Jeune femme nue dans un fauteuil.
 Aquarelle signée en bas à droite. Vue : 45 x 32 cm 80/100 €



156 - DANTE

La divine comédie, Paris, Illustrations de Salvador DALI. Les heures claires, 1959-1963.

Six volumes in-folio en feuilles sous emboilage éditeur. Édition illustrée d'après 100 aquarelles de Salvador Dalí. Tirage limité à 4765 exemplaires numérotés, celui-ci n° 1591, un des 3900 sur vélin pur chiffon de Rives. 1500/2000 €



157 - Fernand LEGER (1881-1955)

Lot de cinq sérigraphies :

- **Portrait et cactus.** Sérigraphie monogrammée dans la planche justifiée au crayon 513/1000. Cachet sec Sérigraphie Fernand Léger. (Piqûres). 38 x 55,5 cm
- **Rosace.** Sérigraphie. Cachet sec Sérigraphie Fernand Léger. 38 x 55,5 cm
- **Violet.** Sérigraphie monogrammée dans la planche justifiée au crayon 587/1000. Cachet sec Sérigraphie Fernand Léger. 38 x 55,5 cm
- **Rectangles vert, gris et brun, 1924.** Sérigraphie monogrammée et datée dans la planche justifiée au crayon 298/1000. Cachet sec Sérigraphie Fernand Léger. 55,5 x 38 cm
- **Fond vert, 1950.** Sérigraphie monogrammée et datée dans la planche justifiée au crayon 497/1000. Cachet sec Sérigraphie Fernand Léger. (Taches). 55,5 x 38 cm

500/600 €



159 - Oscar DOMINGUEZ (1906-1957)

Composition au taureau.

Lithographie signée en bas à gauche et justifiée II/LX en bas à droite. 56 x 36 cm 150/200 €

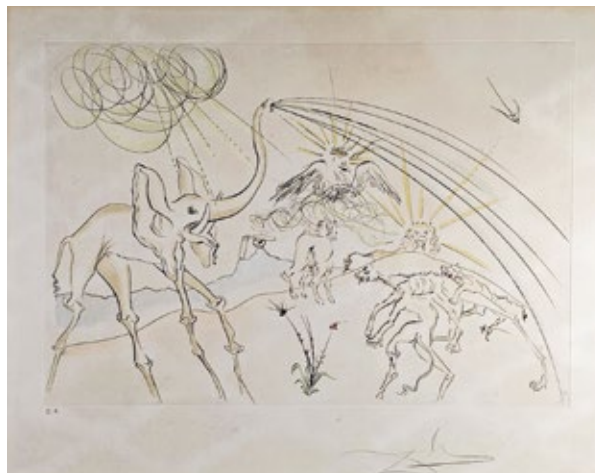


158 - Bernard BUFFET (1928-1999)

Autoportrait dans l'atelier, 1948.

Eau-forte 1^{er} état signée en bas à droite, justifiée 6/10 en bas à gauche. Signée et datée à l'envers dans la planche.

Vue : 44 x 30 cm 200/300 €



160 - Salvador DALI (1908-1989)

L'éléphant et le singe de Jupiter.

Eau-forte signée en bas à droite. Justificatif de tirage E.A (épreuve d'artiste). 200/300 €



161 - Joan MIRO (1893-1943)

Composition.

Lithographie signée en bas à droite et justifiée hors commerce en bas à gauche. Tirée de la série illustrant l'ouvrage: Le lézard aux plumes d'or.

35,5 x 50 cm

100/150 €



164 - Olivier DEBRÉ (1920-1999)

Composition bleu et verte.

Lithographie en couleurs signée en bas à droite et justifiée 122/200 en bas à gauche.

58 x 75 cm

600/800 €



162 - Serge POLIAKOFF (1900-1969)

Composition en bleu.

Eau-forte et aquarelle justifié 28/75 en bas à gauche. Cachet sec du monogramme de l'artiste.

32,5 x 50 cm

300/400 €



165 - Ensemble in-folio édité par Georges Fall à l'occasion de la sortie du numéro spécial « Opus 50 » en 1974. Il est composé d'un texte d'Alain Jouffroy et Gérald Gassiot-Talbot et de vingt-deux planches (la plupart imprimées en sérigraphies et lithographies, celle de Kermarrec imprimée sur un film plastique transparent) des artistes suivants : Adami, Aillaud, Arroyo, Baruchello, Cremonini, Del Pesso, Equipo Cronica, Erro, Fromanger, Jacquet, Kermarrec, Klasen, Kowalski, Kudo, Monory, Pommereulle, Rancillac, Recalcati, Schlosser, Stämpfli, Velickovic, Zeimert.

Toutes les planches sont signées et numérotées 10/150 hormis celle de Jacquet qui porte au dos une étiquette avec des empreintes de doigts.

(Quelques taches et mouillures, Manquent deux fascicules, et la pochette à l'ensemble).

90 x 56 cm

500/600 €



163 - Niki DE SAINT-PHALLE (1930-2002)

« Rêve d'une jeune fille. »

Lithographie en couleurs signée et justifiée 187/300 en bas à droite.

48,5 x 65 cm

500/700 €



166 - Jean-Michel BASQUIAT (1960-1988)

Composition avec Mickey.

Estampe justifiée 46/100. Cachet de la fondation en bas à gauche.

Vue : 42,5 x 52,5 cm

500/700 €



167 - Léonard FOUJITA (1886-1968)

Dîner mondain.

Planche illustrant l'ouvrage collectif « *Vin, fleurs et flammes* ». B. Klein éditeur 1953. Légèrement jaunie, maintenue par une bande de montage sur le bord supérieur. (S. Buisson 53.48).

Sujet : 22 x 27 cm - Feuillet : 28,5 x 38 cm

100/200 €



171 - Vassily KANDINSKY (1866-1944)

Composition.

Lithographie monogrammée en bas à gauche dans la planche et justifiée en bas à droite 142/300.

Vue : 64 x 49 cm

200/300 €



168 - Tsuguharu FOUJITA (1886-1968)

Planche tirée de Légendes Japonaises l'eau la terre le ciel et le feu.

Lithographie signée en bas à droite.

Vue : 14,5 x 20,5 cm

100/150 €



172 - Émile GILIOLI (1911-1977)

Composition.

Lithographie signée en bas à droite et justifiée 61/75 en bas à gauche.

64,5 x 50,5 cm

80/120 €



169 - Balthazar LOBO (1910-1993)

Maternité.

Lithographie signée et justifiée XLIV/LX, cachet sec Guilde de la gravure. (Piqûres en marge).

38,5 x 58,5 cm

80/100 €



173 - Charles LAPIQUE (1898-1989)

Composition.

Lithographie signée en bas à droite et justifiée 29/163 en bas à gauche.

65,5 x 50 cm

80/120 €



170 - Raymond PEYNET (1908-1999)

« Le photographe sentimental », 1942.

Suite de trois gouaches dans un même encadrement, la dernière signée et datée en bas à droite.

Vue : 8,5 x 7 chacune

200/300 €



174 - Pierre TAL-COAT (1905-1985)

Compositions.

Eau-forte signée et justifiée 249/300 en bas à droite. (Taches).

48 x 65 cm

100/200 €

SCULPTURES



175 - École du XVII^e siècle

Ange céroféraire en bois sculpté, polychromé et doré ; base moulurée. (Accidents et manques).
H : 83 cm 300/500 €



176 - École du XVII^e siècle

Saint Roch en bois sculpté en ronde-bosse et polychromé. (Accidents, manques et restaurations).
H : 72 cm 300/500 €



178 - École du Nord de la France du XVIII^e siècle

Saint Éloi en chêne sculpté, dos ébauché. Debout, portant les attributs épiscopaux, il tient un livre dans sa main gauche ; des chevaux sont couchés à ses pieds, attributs du patronage qu'il opère au près des maréchaux-ferrants. (Fentes, manques).
H : 111 cm 800/1000 €



177 - École du XIX^e siècle

Le char de l'amour.

Épreuve en bronze à patine brun et or.
Socle en marbre.
L : 20 cm - H : 12 cm

600/800 €



179 - Antoine HOUDON (1741- 1828) (d'après) Portrait de Maximilien de Robespierre.

Sculpture en plâtre patiné ocre.
H : 70 cm

200/300 €

180 - Pierre-Jules MÈNE (1810-1879) (d'après) Lévriers.

Deux sujet en porcelaine signée sur la terrasse.
H : 14 cm et 12 cm

80/120 €



181 - Roger GODCHAUX (1878-1958)

Retour des champs.

Très rare épreuve en bronze à patine brun nuancé.
 Fonte d'édition ancienne signée. Cachet Médaille d'or exposition Paris 1900.
 H : 45 cm - L : 54 cm - P : 17 cm

8000/10000 €



182 - Alfred JACQUEMART (1824-1896)

Le taureau.

Épreuve en bronze à patine brun noir nuancé.
 Fonte d'édition ancienne de BARBEDIENNE signée. Marque de fondeur.
 H : 24,5 cm - L : 34 cm - Base : 30 x 13 cm

1500/1800 €

183 - École française du XX^e siècle

Couple de cygnes.

Épreuve en bronze à patine brun nuancé. Fonte d'édition.
 H : 11 cm - L : 18 cm

Socle en marbre.

120/150 €



184 - Emmanuel de SANTA COLOMA (1829-1886)

Lad emporté par sa jument cob.

Épreuve en bronze à belle patine brun-clair nuancé.

Fonte d'édition ancienne de COLIN Paris signée. Marque de fondeur.

H : 39 cm - L : 57 cm - P : 17 cm

4000/5000 €

185 - Christophe FRATIN (1801-1864)

Tigre marchant.

Épreuve en bronze à belle patine brun nuancé.

Fonte d'édition ancienne signée.

H : 26,5 cm - L : 52 cm

1000/1200 €

186 - École française du XIX^e siècle

Bougeoir aux souris.

Épreuve en bronze à patine brun clair nuancé.

Fonte d'édition ancienne.

H : 27 cm

200/300 €



187 - Marcel-André BOURAINE (1886-1948)

La baigneuse.

Terre cuite d'édition signée sur la terrasse, monogrammée L.B. et datée 23.2.46 à l'intérieur.

H : 59 cm

300/400 €



190 - Marcel GIMOND (1894-1961)

Portrait d'Émile Kauffman.

Épreuve en bronze à patine brun foncé. Fonte d'édition à la cire perdue de BISCEGLIA signée. Cachet de fondeur.

H : 30,5 cm

Socle en bois.

2000/3000 €



188 - BECOX

Portrait d'homme.

Épreuve en bronze à patine brun-vert nuancé.

Fonte d'édition ancienne signée. Socle en marbre.

H : 36 cm 500/600 €



191 - CÉSAR (1921-1998)

Pichet, vers 1973.

Expansion en régule doré justifiée Épreuve d'artiste et signée. Tirage de 50 exemplaires plus les épreuves d'artistes référencé dans les archives DURAND RUEL sous le n° 3797.

H : 24 cm

Les archives Denyse Durand-Ruel ont authentifié cette œuvre.

2000/3000 €



189 - JIVKO (né en 1963)

Femme au poisson.

Épreuve en bronze à patine brun clair nuancé vert.

Fonte d'édition signée et justifiée 62/150.

H : 17 cm

100/200 €

192 - Danielle SOUANIN (née en 1934)

Vierge à l'Enfant.

Épreuve en bronze à patine dorée. Fonte d'édition signée, justifiée 297/570 et marquée « bronze ». Cachet de fondeur Les sables noirs.

H : 26,5 cm

80/120 €

OBJETS D'ART



193 - Enea STEFANI (Bologne, XX^e siècle) (attribué à)
Paire de cadres à suspendre à fronton en argent 800‰ ciselé de putti dans les nuées et coquilles en partie dorés. Sur une âme en bois.
 H : 12 cm - L : 10 cm - Poids brut : 328,2 g 400/500 €



197 - Pendule cage en bronze doré en partie cloisonné, les montants en forme de colonnes, le cadran émaillé blanc à chiffres arabes et guirlandes de fleurs souligné d'un rang de strass.
 Fin du XIX^e siècle.
 H : 27,5 cm
 L : 16,5 cm
 P : 13,5 cm
 1200/1500 €



194 - Enea STEFANI (Bologne, XX^e siècle) (attribué à)
Cadre à poser en argent 800‰ ciselé de rinceaux feuillagés en partie dorés, le fond émaillé rouge et bleu. Sur une âme en bois.
 H : 20,5 cm - L : 16 cm - Poids brut : 480,5 g 200/300 €



198 - Paire de lampes à poser en bronze doré en partie cloisonné formés de vases balustre appliqués de mufles de lion retenant les anses et reposant sur une base quadrangulaire, les angles coupés par des pilastres.
 H : 44,5 cm
 600/800 €



195 - Coupe sur piédouche en bronze émaillé à décor floral présentant un oiseau en ronde-bosse.
 XIX^e siècle.
 H : 14 cm - L : 32 cm - L : 23 cm 600/800 €



199 - Paire de girandoles à quatre bras de lumière en bronze doré finement ciselé de coquilles, feuillage et feuilles de chêne retenant des pampilles.
 XIX^e siècle.
 H : 56 cm 300/400 €

196 - Paire de candélabres à quatre bras de lumière en bronze argenté.
 Style Louis XVI.
 H : 51 cm 300/400 €

200 - Patène en étain à décor en relief, au centre, l'action de grâce de Noé, sur l'aile quatre scènes du paradis terrestre dans des médaillons. Modèle de Paulus Öham l'ancien daté 1619.
 XVII^e siècle.
 D : 17 cm 300/400 €



201 - Pendule en marbre blanc et bronze doré, le cadran émaillé blanc à chiffres arabes signé DUTERTRE l'aîné à Paris surmonté d'une Minerve encadrée par deux colonnes fuselée, cannelées et rudentées surmontées de sphères armillaires.
Époque Louis XVI.
H : 60 cm - L : 39,5 cm - P : 16 cm 3500/4000 €



203 - Paire de présentoirs en bronze ciselé et doré, les coupes portées par des cygnes stylisés ailes déployées reposant sur une base circulaire décorée de palmes à l'Antique sur pieds griffes.
Époque Empire.
H : 31,5 cm - D : 21 cm 1500/2000 €

204 - Garniture de cheminée en bronze doré et marbre blanc comprenant une pendule cage surmontée d'un couple de colombes et une paire de flambeaux formant des colonnes corinthiennes.
XIX^e siècle.
(Manque un pied toupie).
H : 26 et 19,5 cm 200/300 €

205 - Paire d'appliques à deux bras de lumière en bronze.
Style Louis XVI.
(Accident à un bras).
H : 89 cm 400/500 €



202 - Paire d'appliques à trois bras de lumière en bronze doré, la platine fuselée, cannelée et rudentée surmontée d'un pot à feu. Médaillons reciselés d'attributs révolutionnaires.
Époque Louis XVI.
(Montée à l'électricité).
H : 43,5 cm 800/1000 €



206 - Pendule borne en tôle peinte et bronze doré ciselé de palmettes, rosaces et cornes d'abondance. Elle présente trois cadran entre deux colonnes corinthiennes détachées et est surmontée d'un vase sur piédouche.
XIX^e siècle.
H : 47 cm - L : 25 cm - P : 10 cm 1000/1500 €



207 - Pendule au char de Télémaque en bronze doré, le cadran annulaire émaillé formant la roue. Base en onyx vert appliqué de Zeus sous forme d'aigle. XIX^e siècle. H : 46,5 cm - L : 51 cm - P : 13 cm 4000/5000 €



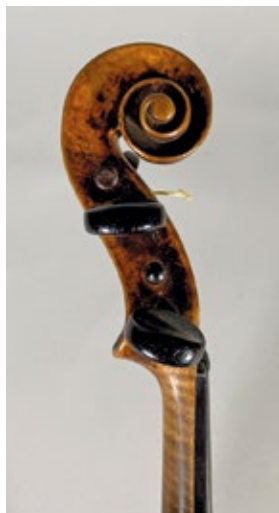
208 - Pendule borne surmontée d'un pyramidion sur pieds griffes soutenant une sphère armillaire, la base en marbre blanc, les côtés en pierre peinte de frises végétales et erotes, la face, des trois Grâces. Le cadran émaillé blanc signé BAILLON horloger du roi. XVIII^e siècle. H : 63 cm - L : 18,5 cm P : 14 cm 3000/4000 €



210 - Pendule lyre en bronze doré ciselé de frises de rais-de-cœur, feuilles d'acanthé, rosettes et lyres, le cadran à chiffres romains signé Baufse rue de Richelieu n°47 surmonté du buste d'Apollon. XIX^e siècle. H : 66 cm - L : 27 cm P : 12 cm 1800/2000 €

209 - Pendule formant un petit temple en bronze doré ciselé de Cupidon aiguisant ses flèches, le cadran annulaire émaillé de chiffres romains (manques). XIX^e siècle. H : 29 cm - L : 17,5 cm 200/300 €

211 - Baromètre losangique en fixé sous verre dans un cadre en bois stuqué et sculpté de rinceaux. (Manque le tube de Mercure). XIX^e siècle. 99 x 67 cm 200/300 €



212 - Violon de François Hippolyte CAUSSIN, fait à Neufchâteau vers 1860, portant étiquette apocryphe d'Amatus et vestige de marque au fer. Nombreuses restaurations : tête remplacée, différentes restaurations sur la table et cassure sur le fond. Longueur : 357 mm.

Expert : Maison Vatelot-Rampal. L'expert s'engage à délivrer gratuitement un certificat d'authenticité pour ce lot à la demande de l'acheteur.

600/800 €

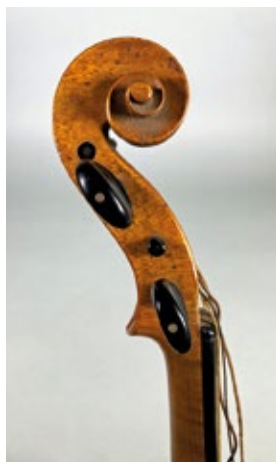
213 - Violon fait à Mirecourt au début du XIX^e siècle, marqué au fer « Breton ». Bouton de tête manquant.

L : 360 mm

On joint un archet fait Mirecourt en bois d'abeille et maillechort, le bouton en os. 1870.

L : 70, 8 cm

600/800 €



214 - Violoncelle.

Probablement école allemande, XX^e siècle.

L : 110 cm

300/400 €



215 - Baguette allemande, hausse école de Bazin.

300/400 €



216 - Paire de grands vases en porcelaine famille verte et bleu-blanc, à décor inversé de deux grands cartouches, l'un polychrome figurant un paon sur un rocher parmi pivoines et prunus en fleurs ; l'autre, bleu-blanc, représentant une divinité féminine parmi des nuées ; les cartouches sur un fond rouge foncé orné de motifs floraux, le col à décor de feuilles de bananiers, motifs floraux et pendeloques. Chine, vers 1900. (Restauration au bord de l'un).
H : 45,5 cm 800/1200 €



220 - Deux petits vases balustres en porcelaine et émaux polychromes, l'un orné d'oiseaux parmi fleurs et saule pleureur, un poème calligraphié de l'autre côté ; l'autre à décor d'un daim auprès d'un pin dans lequel se trouve un singe. Chine, début du XX^e siècle.
(Le second, monté en lampe, petit fêle sur le col, sous réserve du bord).
H : 23,3 et 26,5 cm 100/150 €



221 - Lampe à pétrole en bronze cloisonné représentant des oiseaux survolant des iris. Monture en bronze doré.
XIX^e siècle.
H : 72 cm avec le verre 200/300 €



217 - Vase à large panse arrondie et ouverture évasée, en porcelaine à décor polychrome d'objets précieux parmi un semis de fleurs tapissant la panse. Marque à l'effigie d'un empereur au revers.
Chine, seconde moitié du XX^e siècle.
H : 31,5 cm 50/80 €



222 - Grand vase balustre en céramique dorée et émaillée de fleurs. Il repose sur une base sculpté d'armoiries, est ceint d'un ruban sur lequel repose un putto et surmonté d'une couronne de palmettes, l'ensemble en bronze patiné.
XIX^e siècle.
(Accidents, restaurations et manques).
H : 59 cm 100/150 €



218 - Éventail pliant peint en polychromie sur papier d'une scène animée de personnages dans jardins et pavillons ; les brins laqués noir et or à décor de personnages.
Chine, Canton, vers 1900. (Usures).
L : 28 cm
Dans son étui en laque noire dorée de personnages. 150/200 €



223 - Encrier en bronze doré ciselé de canaux, fleurons et accolades, retenant des plaques de marbre colorées. Ancienne étiquette de marchand LESAGE sous la base.
Époque Napoléon III.
H : 12,5 cm - L : 24 cm - P : 14 cm 600/800 €

219 - Grand vase de forme zun en grès blanc-bleu craquelé à décor de paysages, la monture en bronze présentant des anges musiciens sur les anses. Marque sous la base.
XX^e siècle.
H : 69 cm 150/200 €

224 - Paire de pique-cierges transformés en candélabres à neufs bras de lumière. Les montants cannelés reposant sur des piétements tripodes à pieds griffes surmontés de deux socles fixes.
XIX^e siècle.
H : 95 cm 300/400 €



225 - CHRISTOFLE

Deux vases en dinanderie à décors géométriques : l'un à panse circulaire, le col et la base tronconique ; l'autre de forme balustre à long col (bosses).

Marqués Christofle et portent la lettre « E » sous la base.

H : 21,5 et 25 cm

200/300 €



229 - Luc LANEL (1893-1965) pour CHRISTOFLE

Vase en dinanderie à décor d'oiseaux stylisés argentés sur fond rouille.

Marqué Christofle, numéroté « B34 » et marque sous la base.

H : 16,5 cm 200/300 €



226 - Vase en dinanderie à col évasé en bronze et cuivre argenté et patiné vert.

Marque et inscription « B71E » sur la base. (Petit manque de patine).

H : 17 cm 100/150 €



230 - Cache-pot de forme carrée sur base octogonale en bronze patiné brun à décor géométrique dans des disques. Marqué bronze. Vers 1930.

H : 20 cm - L : 17 cm - P : 17 cm

100/200 €



227 - Nils de BARCK (1863-1930)

Coupe en sphère aplatie en grès polychrome signée sous la base.

D : 28 cm

150/200 €

228 - Paire de lampes à poser en bronze doré, la base triangulaire reposant sur des pieds en forme de chimères, le fut agrémenté d'un œuf d'autruche.

Seconde moitié du XX^e siècle.

H : 36 cm

200/300 €



231 - JAEGER LECOULTRE

Pendule ATMOS en laiton doré.

H : 23 cm - L : 19 cm - P : 14 cm

1000/1500 €

232 - Lampe bouillotte en métal argenté et abat-jour en métal. Style Empire.

H : 70 cm

150/200 €



233 - Gobelet en verre appliqué de glands et émaillé de feuilles de chêne et insectes.
H : 10 cm 100/200 €



237 - LALIQUE France
Mascotte automobile Tête d'aigle en verre blanc moulé-pressé et partiellement dépoli. Modèle créé en 1928. Signé sous la base.
H : 11 cm 150/200 €



234 - Ernest LEVEILLE (1841-1913) (attribué à)
Vase pansu à col mouvementé en verre à décor tacheté rouge et blanc intercalaire et motifs végétaux dorés.
H : 19,5 cm 100/200 €



238 - LALIQUE France
Briquet de table modèle Jamaïque en verre satiné pressé moulé de feuilles.
Marqué.
H : 8 cm 80/100 €



235 - Jean Claude NOVARO (1943-2015)
Flacon en verre à décor intercalaire bleu, turquoise, argent et or. Signé et daté 1990 sous la base.
H : 20,5 cm 200/300 €



239 - LALIQUE France
Coupe modèle Nogent en cristal satiné pressé moulé de moineaux. Marquée.
H : 9 cm - D : 13,5 cm 80/100 €



236 - Jean Claude NOVARO (1943-2015)
Vase balustrade en verre bleu appliqué à chaud de motifs irisés verts. Signé et daté 1994 sous la base.
H : 26 cm 200/300 €



240 - LALIQUE France
Plat creux circulaire en cristal moulé de poissons. Signé.
D : 35,5 cm 100/200 €

241 - BACCARAT
Partie de service de verres en cristal modèle Carcassonne comprenant : neuf flûtes, six verres à eau, huit verres à vin rouge, huit verres à vin blanc, onze verres à liqueur, un broc. 200/300 €



242 - Paire de vases couverts de forme balustre en porcelaine à décor floral ornamental. Socles en bronze doré.
SAMSON (?).
H : 39 cm

300/400 €



246 - Manufacture VIEILLARD à Bordeaux
Partie de service en faïence fine modèle Tonkin émaillée bleu de chinoiseries. Elle comprend : dix assiettes plates (D : 21,5 cm), sept assiettes creuses, trois assiettes à dessert (D : 19 cm), une saucière (manque le frétel), six présentoirs et un légumier. (Éclats).

100/150 €



243 - Lampe à poser balustre en porcelaine émaillée polychrome sur fond vert, sur une face d'une halte de cavaliers, sur l'autre d'un paysage. Base en bronze.
XIX^e siècle.
H : 60 cm

500/600 €



247 - DAUM (attribué à)
Suite de quinze coupes en verre à liseré doré.
Marquées Maison Damon 20 Bd Malesherbes Paris.
D : 11,5 cm

300/400 €



248 - BACCARAT
Suite de trente-trois verres modèle Île-de-France en cristal taillé comprenant douze verres à eau (H : 15 cm), onze verres à vin rouge (H : 14 cm) et dix verres à vin blanc (H : 12,5 cm).

300/400 €



244 - Paire de lampes à pétrole en porcelaine émaillée polychrome de moutons dans un paysage hivernal, la monture en bronze doré ciselé de guirlandes de laurier, le réservoir en verre.
XIX^e siècle.
H : 61 cm

500/700 €



249 - Sellette en marbre blanc et violet formant colonne à chapiteau corinthien orné de masques de Diane en bronze doré. Socle tournant.
XIX^e siècle.
H : 115 cm - Socle : 30 x 30 cm

800/1000 €

245 - Trois appliques à fond de glace à deux bras de lumière en bronze doré.
Style Louis XV.

300/400 €

ARGENTERIE



250 - Partie de ménagère en argent ciselé de coquilles et monogrammé comprenant douze grands couverts, douze cuillères à dessert et douze cuillères à moka.
Poinçon Minerve.
Poids : 2985,7 g 1400/1600 €



254 - BOIN TABURET
Écuelle à oreilles couverte sur sa coupelle en argent chiffré, le frétel en graine. Poinçon Minerve.
Poids : 553,4 g 250/300 €



251 - CHRISTOFLE
Plat ovale en argent ciselé d'une frise de perles et armorié.
Poinçon Minerve.
L : 49 cm - Poids : 1353 g 600/800 €



255 - CHRISTOFLE
Partie de ménagère modèle ruban en métal argenté comprenant : douze grands couverts, douze couteaux de table, la lame en acier, douze couverts à poisson, douze couverts à entremet, et douze couteaux à entremet, la lame en acier, onze cuillères à café, une louche, une pelle à tarte. 200/300 €



252 - Suite de dix grands couverts en argent ciselé de feuilles d'acanthe.
MO : Eugène LEFEBVRE. Poinçon Minerve.
Poids : 1659 g 830/850 €



256 - Verseuse balustre à côtes torsées en argent ciselé de frises de coquilles et de feuilles d'acanthe, le frétel en graine.
MO : Émile Hugo (1853-1880). Poinçon Minerve.
H : 22,5 cm - Poids : 647,7 g 300/350 €

253 - Coffret en argent ciselé de vaguelettes ouvrant à un tiroir, l'intérieur en bois.
Angleterre, Londres, 1910.
H : 6,5 cm - L : 18 cm - P : 12,5 cm
Poids brut : 849,2 g 150/200 €

257 - Ensemble de douze couteaux de table et douze couteaux à entremet, le manche en argent fourré ciselé de coquille, lame inox.
Poids brut : 1574 g 80/120 €

258 - Service à liqueur en verre et argent (poinçons Minerve) comprenant un plateau ciselé de feuilles d'eau (poids : 343,1 g), deux carafes, et neuf verres à liqueur ciselés de frises de tore de laurier. 300/400 €

BIJOUX - MONTRES



259



260



261

259 - Pièce en or de dix US dollars Liberty, 1882. 900/1000 €

260 - Pièce en or jaune sud africaine de 1/10 de Krugerrand, 1982. Poids : 3,4 g 140/160 €

261 - Pièce en or de dix US dollars Liberty, 1893. 900/1000 €

262 - Plaque en or jaune 999‰ du Crédit Suisse montée en pendentif. Poids : 10 g 540/560 €

263 - Pendentif en or jaune 18K (750‰) formant un pantin articulé. H : 4 cm - Poids : 5,3 g 170/200 €

264 - Bague en or jaune 18K (750‰) serti d'un diamant central taille ancienne. Tour de doigt : 55 - Poids brut : 6,2 g 200/250 €

265 - Paire de boutons de manchette rectangulaires en or jaune 18K (750‰) gravé de stries. Poids : 14,6 g 500/550 €

266 - Collier en or jaune 18K (750‰) à maillons ovales filigranés. L : 68,5 cm - Poids : 29,3 g 1050/1100 €

267 - Chaîne à maille vénitienne et pendentif ovale serti d'une perle de culture, en or jaune 18K (750‰). L : 56 cm - Poids brut : 12,7 g 450/500 €

268- Chaîne à maille gourmette en or jaune 18K (750‰). L : 42,5 cm - Poids : 6,8 g 260/280 €

269 - Large bague en or jaune 18K (750‰) serti de petits diamants. Signée Nicolis COLAS. Tour de doigt : 56 - Poids brut : 13,8 g 550/600 €

270 - Collier à maille américaine en chute en or jaune 18K (750‰). L : 44,5 cm - Poids : 30,5 g 1000/1200 €

271 - BAUME et MERCIER
Montre bracelet de dame, la carrure en or jaune 18K (750‰), le cadran circulaire à chiffres romains signé, bracelet cuir rapporté. Mouvement quartz. D : 22 mm - Poids brut : 12,8 g 150/200 €



270



269



265



272 - Étui en or jaune 18K (750‰) et nacre.
XIX^e siècle.
H : 8,5 cm - Poids brut : 42 g
200/300 €



276 - PIAGET
Montre bracelet de dame en or jaune 18K (750‰), le cadran ovale à chiffres arabes signé, le remontoir serti d'un cabochon de saphir. Mouvement mécanique. Bracelet en or jaune 18K (750‰) rapporté.
H : 21 mm
L : 27 mm
Poids brut : 62,5 g
Dans son étui.
2300/2500 €



273 - Pendentif en forme de fleur en or jaune 18K (750‰) serti d'une plaque de cuivre émaillé d'une femme de profil signée S. BURNET à Limoges.
H : 5 cm - Poids brut : 6,6 g
100/150 €



277 - CARTIER
Montre bracelet de dame modèle Tank en or jaune 18K (750‰).
H : 18 mm
Poids brut : 27,2 g.
Dans son écrin.
On joint un second bracelet.
1500/2000 €



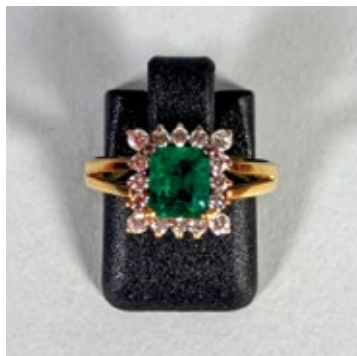
274 - Montre de col en or jaune 18K (750‰), le dos serti de pierres blanches, le cadran émaillé blanc à chiffres romains, le remontoir en bélière.
D : 26 mm - Poids brut : 15,2 g
180/200 €



275 - Petite montre de dame en or jaune 18K (750‰), le cadran hexagonal à chiffres arabes, le remontoir serti d'un cabochon de saphir, le bracelet ruban. Mouvement mécanique.
26 x 16 mm - Poids brut : 12,8 g
150/200 €



278 - CORESA
Chronographe, le boîtier en or jaune 18K (750‰), le cadran à chiffres arabes, deux cadrans à 9 h et 3 h. Mouvement mécanique. Bracelet en métal doré rapporté.
D : 38 mm
Poids brut : 58,2 g
200/300 €



279

279 - Bague en or jaune 18K (750‰) serti d'une émeraude rectangulaire entourée de pierres blanches.

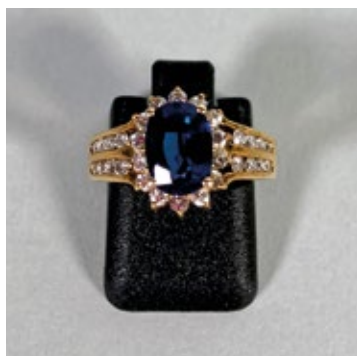
Tour de doigt : 49 - Poids brut : 3,2 g 180/200 €



280

280 - Bague en or jaune 14K (585‰), le chaton rectangulaire serti d'une citrine.

Tour de doigt : 56 - Poids brut : 8,7 g 120/150 €



281

281 - Bague en or jaune 14K (585‰) serti d'un saphir synthétique entouré de diamants, l'anneau pavé de deux rangs de diamants.

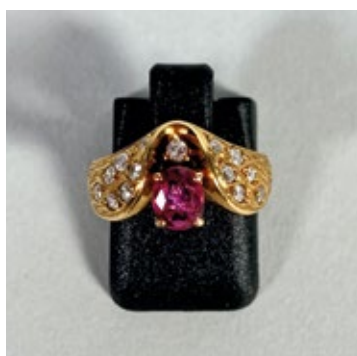
Tour de doigt : 49 - Poids brut : 4,1 g 200/300 €



282

282 - Bague en or jaune 18K (750‰) serti d'un diamant taille brillant.

Tour de doigt : 53 - Poids brut : 3,1 g 100/150 €



283

283 - Bague en or jaune 18K (750‰) serti d'un rubis ovale et de diamants taille brillant.

Tour de doigt : 49 - Poids brut : 4,5 g 180/200 €

284 - Bague en or jaune 18K (750‰) serti d'une pierre bleue ovale.

Tour de doigt : 53 - Poids brut : 6,2 g 150/200 €

285 - Bague en or jaune et blanc 18K (750‰) serti d'un saphir et d'un diamant taille ancienne, ponctuée de deux plus petits.

Tour de doigt : 55 - Poids brut : 5,3 g 160/180 €

286 - Bague en or jaune 14K (585‰) serti d'un quartz fumé.

Tour de doigt : 51 - Poids brut : 5,8 g 100/150 €

287 - Bague en or jaune et blanc 18K (750‰) serti de diamants.

Tour de doigt : 53 - Poids brut : 6,2 g 180/220 €

288 - Bague en platine serti d'une pierre verte taille émeraude (éclat) entourée de deux diamants taille baguette.

Tour de doigt : 53 - Poids brut : 6 g 200/300 €

289 - Bague en or jaune 9K (375‰), le chaton circulaire serti d'une citrine.

Tour de doigt : 53 - Poids brut : 11 g 100/150 €

290 - Bague en or jaune 18K (750‰), le chaton circulaire serti d'une améthyste.

Tour de doigt : 51 - Poids brut : 6,9 g 150/200 €

291 - Bague en or jaune et blanc 18K (750‰) serti d'un saphir ovale et de petits diamants.

Tour de doigt : 55 - Poids brut : 3,8 g 200/300 €

292 - Parure de perles de culture comprenant un collier à deux rangs (L : 60 cm), un bracelet à deux rangs et une paire de boucles d'oreille formant des fleurettes. Les fermoirs en métal argenté.

200/300 €

293 - Bague en or blanc 14K (585‰) et broche en or jaune 14K (585‰) serti de perles de culture.

Tour de doigt : 49 - L : 4,5 cm - Poids brut : 11,2 g 150/200 €

294 - Paire de clous d'oreille en or jaune 18K (750‰) serti de diamants taille brillant.

Poids brut : 1 g 200/300 €

295 - Bague en or jaune 18K (750‰) serti de verre imitant la citrine.

Tour de doigt : 58 - Poids brut : 5,4 g 150/200 €

296 - Bague en or blanc 18K (750‰) serti d'un saphir entouré de deux pierres blanches taillées en triangle.

Tour de doigt : 61 - Poids brut : 4,1 g 150/200 €



297 - Collier à transformations en or jaune 18K (750°/°) et argent ciselé de feuillage et serti de diamants taille ancienne. XIX^e siècle.
Poids brut : 42,5 g
Dans son écrin de la maison Beaumont & C^{ie} agrémenté d'un outil de montage et d'accessoires. 3000/4000 €



300 - Bague en or jaune 18K (750°/°), le chaton ovale serti d'un diamant central taille ancienne entouré de saphirs calibrés et de diamants taille brillant.
Tour de doigt : 53
Poids brut : 4,3 g
600/800 €



301 - Bague en or jaune 18K (750°/°) serti clos d'une émeraude rectangulaire entourée de six pierres blanches.
Tour de doigt avec rétrécisseurs : 44
Poids brut : 5,1 g
400/600 €



298 - Bague marguerite en or blanc 18K (750°/°) et platine serti d'un diamant central taille brillant entouré de douze autres plus petits.
Tour de doigt : 53 - Poids brut : 6,3 g
D pierre centrale : 8 mm 4000/6000 €



302 - Bague en platine, l'anneau ponctué de six pierres blanches serti d'un rubis traité taille émeraude.
Tour de doigt : 53
Poids brut : 3,1 g
Pierre : 9 x 6 mm
500/700 €



299 - Chevalière en or jaune 18K (750°/°) serti d'un diamant taille brillant.
Tour de doigt : 58
Poids brut : 23,7 g
1500/2000 €



303 - Bague en or blanc 18K (750°/°) serti d'une aigue-marine taille émeraude d'environ 12 carats (petites égrisures).
Tour de doigt : 51
Poids brut : 6,8 g
Pierre : 19 x 12 mm
600/800 €

MOBILIER



304 - Console rectangulaire en bois doré sculpté de fleurettes et ajouré reposant sur quatre pieds fuselés, cannelés et rudentés. Époque Louis XVI. (Manque le marbre).
H : 86,5 cm - L : 129 cm - P : 62 cm 400/600 €



305 - Miroir en bois doré et laqué gris vert à décor de guirlandes et coquilles. En partie du XVIII^e siècle. (Deux manques).
H : 125 cm
L : 78 cm 400/500 €



307 - Petit paravent à trois feuilles composé de panneaux de cuir gaufré, peint et argenté à décor d'anges et volatiles sur fond de fleurs, coquilles et croisillons. Époque Louis XIV. (Panneaux montés sur une structure postérieure, déchirures au cuir).
105 x 41 cm chaque feuille 400/500 €



306 - Commode parisienne en noyer et chêne mouluré ouvrant à cinq tiroirs sur trois rangs. Entrées de serrures et poignées de tirage en bronze doré. XVIII^e siècle.
H : 86 cm - L : 118 cm - P : 57 cm 400/600 €



308 - Table de tric trac en placage d'acajou, ouvrant à deux tiroirs, le plateau amovible découvrant le jeu marqueté reposant sur quatre pieds fuselés. (Manques). Époque Louis XVI.
H : 72 cm - L : 111 cm - P : 56,5 cm 300/400 €



309 - Commode à léger ressaut en bois de placage ouvrant à cinq tiroirs sur trois rangs. Poignées de tirage, entrées de serrures et chutes d'angle en bronze doré. Plateau de marbre rouge.

Estampille de Jean Georges SCHLICHTIG, reçu Maître en 1765.

Époque Transition.

H : 85 cm - L : 132 cm - P : 65 cm

800/1000 €



313 - Bonheur-du-jour en placage d'acajou ouvrant à un rideau surmontant trois tiroirs, un plateau dépliant et quatre tiroirs sur deux rangs et reposant sur des pieds fuselés, cannelés et rudentés. Plateau de marbre blanc ceint d'une galerie.

Époque Louis XVI.

H : 107 cm - L : 65 cm - P : 41 cm

300/500 €



310 - Petite table ovale en bois de placage et marqueterie de fleurs, rubans et instruments de musique, ouvrant à un tiroir en ceinture. Ornementation de bronze doré. Pieds cambrés réunis par une tablette.

XVIII^e siècle.

H : 73 cm - L : 48 cm - P : 36 cm

600/800 €

311 - Meuble jardinière en acajou mouluré reposant sur quatre pieds fuselés à roulettes.

Époque Louis XVI.

H : 74 cm - L : 65 cm - P : 44 cm

400/600 €

312 - Meuble scriban en bois de placage ouvrant à deux vantaux et un abattant dépliant découvrant deux tiroirs et une niche et reposant sur quatre pieds toupies. Plateau de marbre blanc ceint d'une galerie.

XIX^e siècle.

H : 101 cm - L : 80,5 cm - P : 38,5 cm

300/500 €



314 - Bureau plat de dame en bois de placage ouvrant à deux tiroirs et reposant sur quatre pieds cambrés. Plateau foncé de cuir. Chutes d'angle, entrées de serrure et sabots en bronze doré.

Époque Louis XV.

H : 71 cm - L : 94,5 cm - P : 47 cm

1200/1500 €

315 - Paire de fauteuils en bois peint, mouluré et sculpté de rubans et feuilles d'acanthes. Dossier médaillon reposant sur des pieds fuselés, cannelés et rudentés.

Style Louis XVI.

100/150 €

316 - Trumeau en bois mouluré peint. Le miroir surmonté d'un paysage animé, tous deux ceints de baguettes en bois doré sculpté d'un rang de perles. Paire d'appliques à pampilles colorées.

Vers 1800.

H : 150 cm - L : 99 cm

600/800 €

317 - Fauteuil en noyer mouluré et richement sculpté de fleurs et rubans. Style Louis XVI.

80/120 €



318 - Charles Guillaume DIEHL (1811-1885)

Table écritoire ouvrant à un tiroir et un abattant surmontée d'un cabinet ouvrant à deux portes et deux tiroirs en bois de placage marqueté de trophées de musique et rinceaux. Elle repose sur quatre pieds fuselés, cannelés et rudentés, liés par une entretoise surmontée d'un vase en bronze doré. Signée sur la plaque de serrure d'une porte.
H : 132 cm
L : 77 cm - P : 48 cm
1500/1800 €



322 - Bureau plat en bois de placage ouvrant à deux tiroirs en ceinture et reposant sur des pieds cambrés. Plateau foncé de cuir. Ornementation de bronze doré telle que chutes d'angle sculptées de têtes de femme, lingotière, poignées de tirage et entrées de serrure.
H : 75 cm - L : 110 cm - P : 61 cm
400/600 €



319 - Table de fumeur en bois de placage marqueté de croisillons, le plateau circulaire ceint d'une galerie de laiton, les deux tablette inférieures pivotantes cruciformes agrémentées de balustrades reposant sur un piètement tripode.
Époque Napoléon III. (Manques).
H : 78,5 cm - D : 51 cm
1000/1500 €



323 - Table de salon de forme haricot en bois de placage ouvrant à un tiroir secret et reposant sur quatre pieds cambrés liés par une tablette d'entretoise. Plateau de marbre rouge ceint d'une galerie de laiton.
Époque Napoléon III.
H : 84 cm - L : 51,5 cm
P : 30,5 cm
300/500 €



320 - Importante vitrine galbée ouvrant à une porte en bois de placage ornée de panneaux peints d'une scène galante, d'angelots et de paysages. Ornementation de bronze doré telle que : espagnolettes, chutes d'angle, baguettes.
XIX^e siècle.
H : 210 cm
L : 124 cm
P : 51 cm
2000/2500 €



324 - Travailleuse en palissandre, bois de placage et marqueterie de fleurs et rinceaux ouvrant à un abattant dévoilant un écritoire et deux encriers. Ornementation de baguettes de laiton. Pieds fuselés et cannelés réunis par une entretoise.
Époque Napoléon III.
H : 74 cm - L : 58 cm - P : 39 cm
150/200 €

321 - Guéridon de forme contournée en bois de placage marqueté de branches feuillagées reposant sur quatre pieds cambrés. Ornementation de bronze doré telle que chutes d'angle, appliques, sabots, lingotière. Plateau de marbre rouge.
Époque Napoléon III.
H : 74,5 cm - D : 76,5 cm
400/500 €

325 - Commode en bois de placage ouvrant à deux tiroirs. Ornementation de bronze ciselé et doré telle que montants, piètement, poignées de tirage et appliques ajourées. Plateau de marbre rouge moucheté.
Dans le style de WEISSWEILER, début du XX^e siècle. (Sauts de placage).
H : 83 cm - L : 114 cm - P : 50 cm
800/1000 €



326 - Commode en bois de placage marqueté de quartefeuilles dans des croisillons et d'un bouquet fleuri. Elle ouvre à cinq tiroirs et repose sur six pieds fuselés et cannelés. Ornementation de bronze doré telle que bagues, poignées de tirage, lingotière et contours ciselés de rangs de perle. Plateau de marbre blanc annoté au revers au crayon gras CALVET Paris.
Estampille de Gervais- Maximilien-Eugène DURAND (1839-1920).
H : 84,5 cm - L : 107 cm - P : 51 cm

8000/10000 €



327 - Petite table de salon en cœur formant vitrine en bois de placage reposant sur trois pieds cambrés. Ornementation de bronze doré telle que chutes d'angle, sabots et lingotière.
Époque Napoléon III.
(Une vitre remplacée par du plexiglas)
H : 73,5 cm - L : 35 cm - P : 37,5 cm

1000/1200 €



328- Table de salon en bois naturel ouvrant à un tiroir et une tirette et reposant sur quatre pieds cambrés liés par une entretoise surmontée d'un angelot en bronze doré signé MAYER. Appliques, lingotière, poignées de tirage et sabots en bronze doré. Plateau en marbre rouge.
Époque Napoléon III.
H : 75 cm - L : 58 cm - P : 43,5 cm

6000/8000 €



329 - GALLÉ

Table de salon en bois marqueté de fleurs ouvrant à deux tirettes latérales et reposant sur quatre pieds cambrés liés par une tablette d'entretoise. Signée.

H : 70 cm - L : 74 cm - P : 44 cm

800/1000 €



334 - Vitrine de présentation quatre faces en laiton ouvrant à une porte. Les vitres biseautées surmontées de vitraux à décors polychromés d'oiseaux stylisés sur fonds bleus ponctués de strass facettés.

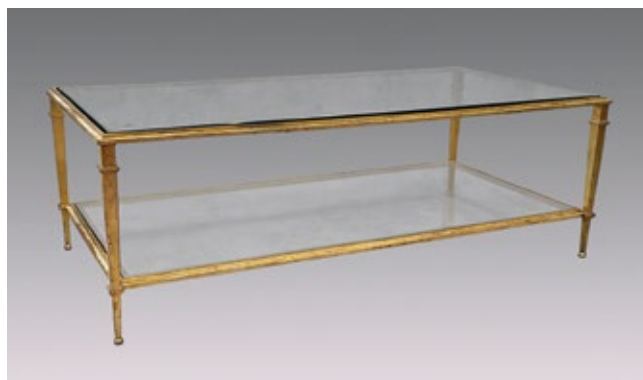
Époque Art Nouveau. (Petit fêle à un angle de la vitre arrière).

H : 120 cm - L : 53 cm
P : 53 cm 800/1000 €



330 - Paire de sellettes en bois naturel mouluré. XX^e siècle.

H : 100 cm 150/200 €



335 - MAISON RAMSAY (Attribué à)

Table basse à double plateau en verre, pieds gaines en métal doré. Vers 1970.

H : 40 cm - L : 120 cm - P : 60 cm

300/400 €



331 - Meuble vitrine en bois laqué et gravé et ornements de bronze doré dans le goût de la Chine. Vitres biseautées.

Signé Huguet à Paris. (Quelques manques).

H : 159 cm - L : 66 cm

P : 36 cm 500/700 €

336 - MAISON RAMSAY (Attribué à)

Deux suites de trois tables gigognes de section carrée, les plateaux en verre (accidents), reposant sur des piètements en métal doré. Vers 1970.

H : 38 cm - L : 40 cm - P : 40 cm

300/400 €



337 - Eero SAARINEN (1910-1961) pour KNOLL International

Guéridon tulipe, le piètement en métal laqué blanc, le plateau circulaire en marbre. Marqué. (Quelques égrenures et petite restauration sous le plateau).

H : 51 cm - D : 51 cm

300/400 €

332 - Lampadaire tripode en laiton enroulé de cordelette.

Vers 1960.

H : 156 cm

100/150 €

333 - Pierre GODELSKI (XX^e siècle)

Pied de lampe en résine et métal chromé, 1973.

Signé et daté.

H : 34,5 cm

300/400 €



338 - Grande console en fer forgé et métal repoussé formant rosettes, palmettes et feuilles lancéolées, à double patine vert et or. Plateau de marbre.
Style Directoire.
H : 86 cm - L : 117 cm - P : 28 cm

600/800 €



342 - Maison CHARLES
Lampe Guadeloupe en bronze doré.
Signée.

H : 59 cm

1500/1800 €



339 - Maison CHARLES
Lampe Iris en bronze doré. Signée.
H : 29 cm

1200/1500 €



343 - Paire de tables basses carrées, le piètement en fer forgé peint à la façon du marbre et doré, le plateau en travertin reposant sur des sphères armillaires et des pieds en gaine ajourés liés par une entretoise torsadée. Marque FOURNIER
Décoration Paris sur une plaque sous le plateau.

H : 58 cm - L : 65 cm

800/1000 €



340 - J. C. DE CASTELBAJAC pour TOULEMONDE BOCHART

Tapis modèle Voyou en laine.
(Taches).

140 x 200 cm 500/800 €



344 - Table, le piètement en fer forgé de forme curule, le plateau en verre Saint-Gobain.
XX^e siècle.

H : 76 cm - L : 188 cm - P : 95 cm

1000/1500 €

341 - Jean LURÇAT (1892-1966) (d'après) Coqs.

Trois tapisseries non signées. Bolduc de l'atelier Pierre LEGOUÉIX à Aubusson.

Chacune : 22,5 x 17,5 cm

Dans un même encadrement.

600/800 €

VINS

- 345 - Château Mouton Rothschild**, Pauillac, 2003. (Légèrement basse). 300/350 €
- 346 - Château Mouton Rothschild**, 1^{er} grand cru classé, Pauillac, trois bouteilles, 1998. Belles. 670/700 €
- 347 - Château Mouton Rothschild**, Pauillac, 2006. 350/400 €
- 348 - Château Lafite Rothschild**, 1967. Deux bouteilles. 500/600 €
- 349 - Château Mouton Rothschild**, Pauillac, 2012. 350/400 €
- 350 - Grand vin de Château Latour**, Pauillac, 1934. Étiquette abîmée. Dans un écrin (charnières cassées) comprenant deux bouchons, un tire bouchon, un anneau et un thermomètre. 500/700 €
- 351 - Château Mouton Rothschild**, Pauillac, 2008. 400/450 €
- 352 - Château Mouton Rothschild**, Pauillac, 2009. 500/600 €
- 353 - Château cheval blanc**, 1^{er} Grand cru de Saint Émilion, 1980. (Belle). 150/200 €
- 354 - Château Mouton Rothschild**, Pauillac, 2004. 250/280 €
- 355 - Château Mouton Rothschild**, Pauillac, 2011. 300/350 €
- 356 - Château Mouton Rothschild**, Pauillac, 2013. (Légèrement basse). 280/320 €
- 357 - Vosne Romanée**, de Monthélie, 1928. Une bouteille. 50/80 €
- 358 - Alter ego**, Margaux, 2014. Une bouteille. 20/40 €
- 359 - Château Moulin Saint Georges**, Saint Émilion Grand Cru, famille Vauthier, 2011. 25/30 €
- 360 - Château La Bécasse**, Pauillac, 2001. 15/20 €
- 361 - Château Crozet-Bages**, Pauillac, grand cru classé, 1988. 25/30 €
- 362 - Lot de deux bouteilles :**
- Château du Tailhas, Pomerol, 1995
- Château Ferriere, grand cru classé Margaux, 2012. 25/30 €
- 363 - Champagne Bonnet**, un magnum. 40/60 €
- 364 - Champagne Mumm René Lalou**, 1973, une bouteille. 80/100 €
- 365 - Château Pichon Longueville**, Pauillac, 1998. 60/80 €
- 366 - Lot de six bouteilles :**
- Château CHASSE SPLEEN, Moulis en Médoc, 1996
- Château La Tour Granin, Moulis en Médoc, 1966
- Château CALON SEGUR, Saint Estèphe, Médoc, 1966. Deux bouteilles.
- Château BEL AIR MARQUIS D'ALIGRE, Margaux, 1974
- Château MARQUIS DE TERME, Margaux, 1966 80/100 €
- 367 - Château Talbot**, Saint Julien, 2000. Deux bouteilles. 100/150 €
- 368 - Lot de deux bouteilles :**
- Château LA LAGUNE, Haut Médoc, 1970
- Château HAUT BRION, Grand cru classé, 1966. 150/200 €
- 369 - Lot de six bouteilles :**
- Château MARTINET, Saint Émilion, 1976.
- Château LA LAGUNE, Haut Médoc, 2003
- MOUTON-CADET, 1977
- Château LAGRAVE, Bordeaux, 1990
- Château RENE, Pomerol, 1970
- Château CATON SEGUR, Saint Estèphe, 1966. 80/100 €
- 370 - Lot de cinq bouteilles :**
- CHAMBOLLE MUSIGNY, Premier cru « Aux échanges », 1993. Trois bouteilles.
- GEVREY CHAMBERTIN, Domaine Louis Trapet, 1981, une bouteille.
- POMMARD, Chanlin, Michel Pont, 1959
- MENETOU SALON, Morogues, Henry Pellé, 1987. 30/50 €
- 371 - Dom Perignon**, Champagne, cuvée vintage 2009. Une bouteille dans sa boîte. 150/200 €
- 372 - Dom Perignon**, Champagne, cuvée vintage 1964. Une bouteille. 100/150 €
- 373 - Deux bouteilles d'alcool :**
- Rhum Havana Club
- Brandy, Solera especial Carlos I, dans sa boîte. 20/30 €
- 374 - Lot de trois bouteilles :**
- BEAUNE PREMIER CRU Montée-rouge, domaine Gaston Boisseaux, année illisible
- CHABLIS, Domaine Long-Depaquit, 2000. Deux bouteilles. 20/30 €
- 375 - Lot de trois bouteilles :**
- Les croix blanches, Graves blanc, 2016
- Château Cabanneux, Graves blanc, 1980
- Château LARROZE, Gaillac, blanc doux, 2012. 10/20 €
- 376 - Lot de sept bouteilles :**
- Haut-Pagaud, Lussac Saint-Émilion, 2009
- Château CERTAN GIRAUD, Pomerol, 1994
- Château GOMBAUDE-GUILLOT, Pomerol, 1970 (bouteille fuit)
- Château HAUT LIMARD, premier cru Saint Émilion, 1934
- LAROQUE d'Artuze, 2005
- Château MAUFORETS, Bordeaux, 1998
- Château PUY GUILHEM, Fronsac, 1979. 30/50 €
- 377 - Clos des demoiselles**, Médoc, 1990. Douze bouteilles. (Légèrement basses et basses). 60/80 €
- 378 - Château Branas Grand Poujeaux**, Moulis, douze bouteilles (légèrement basses et basses) : trois de 1995, deux de 1990, une de 1985, trois de 1989, deux de 1986 et une de 1983 (épaule). 60/80 €
- 379 - Lot de trois bouteilles :**
- Château Grand Puy Lacoste, Pauillac, 1983. (Légèrement basse).
- Château Clerc Milon, Pauillac, 1982. (Épaule).
- Château Léoville Poyferré, Saint-Julien, 1982. (Basse). 20/30 €
- 380 - Château Beauséjour**, Grand cru Saint Émilion, 1943. (Basse). 20/30 €
- 381 - Château Carbonnieux**, Graves blanc, 1953. (Épaule). 10/20 €
- 382 - Château Pape Clément**, 1^{er} Grand cru classé de Graves, 1957. (Épaule). 10/20 €
- 383 - Château Latour**, Pauillac, 1965. (Belle). 150/200 €
- 384 - Château Latour**, Pauillac, 1953. (Épaule). 20/30 €
- 385 - Château Latour**, Pauillac, 1954. (Vidange). 10/20 €
- 386 - Château Latour**, Pauillac, 1944. (Vidange). 10/20 €
- 387 - Château Haut-Marbuzet**, Saint-Estèphe, deux bouteilles, 1993 et 1995. (Légèrement basses). 40/60 €
- 388 - Château Pajot**, Haut Sauternes, Enclave du château d'Yquem, monopole, 1945. (Belle). 80/100 €
- 389 - Lot de quatre bouteilles :**
- Domaine du Temple, Montbazillac, 1955. (Belle).
- Château Haut Bergeron, Sauternes, 1985. (Belle).
- Château Loupiac-Gaudiet, Loupiac. (Belle).
- Château Latrézotte, Haut Barsac Sauternes. 30/40 €
- 390 - Carruades de Lafite Rothschild**, Pauillac, trois bouteilles, 1987. (Belles). 200/300 €
- 391 - Lot de cinq bouteilles :**
- Château d'Issan, Margaux, 1981. (Épaule).
- Château Pontet-Canet, Pauillac, 1983. (Légèrement basse).
- Château de Fieuzal, Graves, 1985. (Épaule).
- Château Meyney, Saint Estèphe, 1985. (Belle).
- Château chasse-spleen, Moulis, 1988. (Belle). 40/50 €



345



346



347



348

392 - Lot de neuf bouteilles :

- Château Moulin du Cadet, Saint Émilion, 1970. Quatre bouteilles. (Trois belles, deux épaules).
- Château Grand Corbin Manuel, Saint Émilion, 1982. Cinq bouteilles. (Deux belles, une épaule, une vidange).

50/70 €

393 - Lot de quatre bouteilles (vidanges) :

- Château Margaux, 1967.
- Château Bel-Air Marquis d'Aligre, Margaux, 1970.
- Château Martinens, Margaux, 1970.
- Château Pape Clément, Graves, 1982.

30/40 €

394 - Lot de huit bouteilles :

- Château de Puyguilhem, Cotes Fronsac, 1962. (Épaule).
- Château Monton Baron Philippe, Pauillac, 1972. (Épaule).
- Château Maucaillou-Moulis, 1972. (Épaule).
- Château Bouscaut, Pessac Léognan, 1990. (Légèrement basse).
- Clos des demoiselles, Listrac-Médoc, 1983. (Épaule).
- Château la Rose Marbuzet, Saint-Estèphe, 1978. (Basse).
- Château Ligondras, Margaux, 1985.
- Le Chai Neuf, Graves.

30/40 €

395 - Trois bouteilles de château cleric Milon, 5^e grand cru classé, Pauillac, 2008. (Légèrement basses).

120/160 €

396 - Lot de neuf bouteilles :

- Deux bouteilles Château Petit village, Pomerol, 1973. (Épaule).
- Une bouteille Château Guillot, Pomerol, 1981. (Belle).
- Une bouteille Château Moulin à vent, Lalande-de-Pomerol, 1980. (Belle).
- Une bouteille Château Picque Caillou Graves, Pessac-Léognan, 1981. (Belle).
- Une bouteille Château de Portets, Graves, 1982. (Belle).
- Une bouteille Château Ferrande, Graves, 1986. (Légèrement basse).
- Une bouteille Château Brondette, Graves blanc, 1993.
- Une bouteille Crozes hermitage blanc-desmevre, domaine des Remiziere.

30/40 €

397 - Château Smith Haut Lafitte, Grand cru de Pessac Léognan, quatre bouteilles, 2016.

Vendu sur réitération des enchères, article L 321-14 du code de commerce.

290/320 €

398 - Château Mouton Rothschild, Pauillac, 2014. (Légèrement basse).

300/350 €

399 - Trois bouteilles Château cleric Milon, 5^e grand cru classé, Pauillac. Une 2009 (légèrement basse), une 2011 (basse) et une 2012 (basse).

120/150 €



349



350



351



352



353

