



BRISCADIEU BORDEAUX

— MAISON DE VENTES AUX ENCHÈRES —



— SAMEDI 17 NOVEMBRE 2018 à 14h30 —

*M. A. ...  
W. D. ...  
G. ...*



亭亭紅豔露凝寒三月春  
光繞碧闌祇春風容易過  
一枝傳向畫中看

壬辰四月

臣吳士鑑敬題



Détail du lot 107



**BRISCADIEU BORDEAUX**

— MAISON DE VENTES AUX ENCHÈRES —

VENTE AUX ENCHÈRES PUBLIQUES

VÉHICULES DE COLLECTION  
TABLEAUX - MOBILIER & OBJETS D'ART  
du XVII<sup>e</sup> au XX<sup>e</sup> siècle

Provenances : Successions & Collections particulières  
de Bordeaux et du Sud-Ouest

**SAMEDI 17 NOVEMBRE 2018 à 14h30**

Hôtel des ventes Bordeaux Sainte-Croix



Lot 253

Crédit photo : Edouard Robin

#### EXPERTS DE LA VENTE

##### Véhicules de Collection :

M. Michel Saint-Gal  
06 11 64 05 59

##### Dessins anciens :

Cabinet de Baysier  
01 47 03 49 87

##### Tableaux anciens :

Cabinet Turquin  
M. Stéphane Pinta  
01 47 03 48 78

##### Tableaux XIX<sup>ème</sup> & Modernes :

Cabinet Maréchaux  
Mme Elisabeth Maréchaux  
01 44 42 90 10

##### Arts d'Asie :

M. Philippe Delalande  
06 83 11 24 71

##### Bijoux & Argenterie :

Mme Caroline Thirion de Briel  
06 61 88 13 75

##### Mobilier & Objets d'Art :

M. Pierre-François Dayot  
01 42 97 59 07

##### Faïences & Porcelaines :

M. Cyrille Froissart  
01 42 25 29 80

##### Arts décoratifs du XX<sup>ème</sup> siècle :

M. Emmanuel Eyraud  
01 45 54 97 51



## BRISCADIEU BORDEAUX

— MAISON DE VENTES AUX ENCHÈRES —

### HÔTEL DES VENTES BORDEAUX SAINTE-CROIX

12-14, rue Peyronnet - 33800 Bordeaux  
S.A.S. BRISCADIEU BORDEAUX  
(Agrément 2002 304)

#### CONTACT

T : 33 (0)5 56 31 32 33  
F : 33 (0)5 56 31 32 00  
M : [contact@briscadieu-bordeaux.com](mailto:contact@briscadieu-bordeaux.com)

#### PARTICIPER À LA VENTE EN LIVE

[www.interencheres-live.com](http://www.interencheres-live.com)

#### ORDRES D'ACHAT ET TÉLÉPHONES

Anne Briscadieu Courtois  
[anne@briscadieu-bordeaux.com](mailto:anne@briscadieu-bordeaux.com)

#### RENSEIGNEMENTS

Antoine Briscadieu  
Thomas Nicolet  
Camille Debrus

#### PHOTOS SUPPLÉMENTAIRES

[www.briscaudieu-bordeaux.com](http://www.briscaudieu-bordeaux.com)  
[www.interencheres.com](http://www.interencheres.com)  
[www.auction.fr](http://www.auction.fr)  
[www.gazette-drouot.com](http://www.gazette-drouot.com)

#### EXPOSITIONS DE LA VENTE

**Judi 15 novembre** : 14h à 19h  
**Vendredi 16 novembre** : 10h à 12h30 & 14h à 19h  
**Samedi 17 novembre** : 10h à 12h

#### SOMMAIRE

I	- Véhicules de collection .....	6
II	- Dessins anciens .....	10
III	- Tableaux anciens .....	11
IV	- Tableaux XIX <sup>e</sup> & modernes .....	18
V	- Arts asiatiques .....	30
VI	- Bijoux & argenterie .....	52
VII	- Mobilier & objets d'art .....	62
VIII	- Porcelaines .....	70
IX	- Mobilier & objets d'art .....	78
X	- Bronzes XIX <sup>e</sup> siècle .....	82
XI	- Arts décoratifs du XX <sup>e</sup> siècle .....	83



**1**  
**Cabriolet de marque CATERHAM**  
 type Super Seven du 5 août 1985 de couleur rouge, RHD, immatriculé DW-428-NW, carte grise française de collection, n° de série CS4439MKRM. Moteur 4 cylindres 10 CV fiscaux alimenté par 2 carburateurs Weber. Boîte de vitesses Mécanique à 4 rapports + M.A. Sellerie cuir noir. Pneumatiques Yokohama 195/60 R13 montés sur des jantes en alliage léger. Automobile annonçant 71475 miles au compteur, en bon état général.  
**10 000/15 000 €**

Provenance : d'une succession du Lot-et-Garonne.



**2**  
**Berline de marque ROLLS ROYCE**  
 type Silver Cloud du 1er janvier 1959 de couleur vert clair métallisé, RHD, immatriculée BC-114-FR, carte grise française, n° de série SMH117. 2 plaques « Wessex Motors Salisbury » sont en place sous les portes avant. Les chromes sont en bon état. Moteur 6 cylindres en ligne de 24 CV fiscaux alimenté par 2 carburateurs SU. Boîte de vitesses automatique. Sellerie cuir vert d'origine. Tableau de bord bois avec autoradio à touches. Pneumatiques Michelin 255/75 R15 montés sur des jantes acier avec enjoliveurs chromés. Automobile annonçant 23944 miles au compteur, en bon état général.  
**25 000/30 000 €**

Provenance : d'une succession du Lot-et-Garonne.



**3**  
**Roadster de marque MORGAN**  
 type Plus 8 du 1er septembre 1997 de couleur violet métallisé, RHD, immatriculé 4454 VG 47, carte grise française, n° de série SA9P8400004R11734. Moteur Rover injection 8 cylindres en V de 3946 cm3. Boîte de vitesses Mécanique à 5 rapports + M.A. Sellerie cuir gris avec passepoil blanc, capote de toile bleu marine avec couvre tonneau et side-screens. Tableau de bord bois et volant junc bois. Pneumatiques Pirelli P6000 205/55 ZR16 montés sur des jantes à rayons. Automobile annonçant 17826 miles au compteur, en bon état général.  
**30 000/40 000 €**

Provenance : d'une succession du Lot-et-Garonne.



**4**  
**ECOLE ITALIENNE DU XVIII<sup>ème</sup> SIECLE,**  
**ENTOURAGE DE GIUSEPPE CADES**  
 Album comprenant 49 dessins, principalement des études de têtes et des études de mains.  
 Techniques diverses : les études de mains sont à la pierre noire rehaussée de craie blanche ; les études de têtes sont à la pierre noire rehaussée pour certaines de craie blanche, pour d'autres de pastel.  
 Album : 36 x 20,5 cm.  
 Annoté sur la première page : « *Studii presso il vero di Cades* ».  
**1 000/1 500 €**



5

**5**  
**ECOLE HOLLANDAISE VERS 1600,**  
**ENTOURAGE DE WOLFAERT**  
*L'adoration des Mages.*  
 Cinq planches disjointes, renforcées.  
 93,5 x 123 cm.  
 Marque de la guilde d'Anvers au dos.  
 Restaurations anciennes, accidents et manques.  
**2 000/3 000 €**



6

**6**  
**ATTRIBUE À GIOVANI BATTISTA CRESPI**  
**DIT IL CERANO (vers 1557 - 1633)**  
*Saint François en extase.*  
 Toile.  
 89 x 82 cm.  
 Restaurations anciennes. Sans cadre.  
**1 500/2 000 €**

Notre toile peut être mise en relation avec le tableau de Cerano de la pinacothèque de Brera à Milan (toile, 93,5x 74 cm ; inv. 1006) qui diffère à deux détails près : le saint tient une croix à l'intérieur de son bras droit replié et sa main droite est tournée vers l'extérieur. Un autre version par Cerano de notre composition, avec les deux variantes (pas de croix et main droite vers l'extérieur), a été vendue chez Sotheby's Milan, le 2 décembre 1999, n°144 (95,5 x 50 cm).



7

**7**  
**ATTRIBUÉ AU MONOGRAMMISTE SALV**  
**(ACTIF À BERGAME AU MILIEU DU XVII<sup>e</sup> SIÈCLE)**  
*Nature morte au coussin et coupe de prunes.*  
 Toile.  
 78 x 111,5 cm.  
 Accident en bas à droite et en haut à gauche.  
 Soulèvements et manques.  
 Dans un cadre en bois et stuc doré.  
**4 000/5 000 €**



8

**8**  
**ATTRIBUÉ À JUAN CARRENO**  
**de MIRANDA (1614-1685)**  
*Portrait du roi d'Espagne Charles II de Habsbourg*  
*dit «El Hechizado».*  
 Toile, peut-être un fragment.  
 42,3 x 33,5 cm.  
 Sans cadre.  
 D'autres versions en buste avec le même col sont conservées au  
 musée du Prado (n°648) et musée Lazaro Galdiano.  
**4 000/6 000 €**



9

**9**  
**ÉCOLE ESPAGNOLE VERS 1700**  
*Portrait de Philippe V d'Espagne.*  
 Toile.  
 73 x 60 cm.  
 Dans un cadre en bois et stuc doré.  
 Porte une étiquette au dos indiquant l'identité du personnage:  
 «Louis César de Bourbon / 2<sup>e</sup> fils de la marquise de Montespan/  
 abbé de Saint Denis et de Saint Germain-des-Près, / né le 20 juin  
 1672, légitimé en Décembre 1673, / décédé le 10 janvier 1683».  
**1 200/1 500 €**



10

**10**  
**ATTRIBUÉ À**  
**JAN PHILLIP VAN THIELEN (1618-1667)**  
*Guirlande de fleurs entourant Sainte Dorothée.*  
 Toile.  
 123,5 x 102,5 cm.  
 Trace de signature et de date en bas au centre ..... 16.... (?)  
 Restaurations anciennes.  
 Dans un cadre en bois et stuc doré.  
**6 000/8 000 €**



11

**11**  
**ÉCOLE ROMAINE VERS 1720**  
*Allégorie de la Charité (?)*  
 Toile.  
 123,5 x 99 cm.  
 Restaurations anciennes, accident en bas à gauche.  
 Dans un cadre en bois et stuc doré.  
**3 000/4 000 €**





12

**12**  
D'APRÈS RAPHAËL  
*Le Triomphe de Galatée.*  
Toile.  
95 x 72 cm. Réentoilé.  
**1 500/2 000 €**

**13**  
ÉCOLE FRANÇAISE FIN DU XVII<sup>e</sup>  
DÉBUT DU XVIII<sup>e</sup> SIÈCLE  
*Portrait de Saint Bernard.*  
Toile.  
74 x 55 cm. Restaurations - Réentoilé.  
Dans un cadre en bois et stuc doré.  
**400/600 €**

**14**  
ÉCOLE NAPOLITAINE  
DU XVIII<sup>e</sup> SIÈCLE  
*Déploration du Christ.*  
Toile.  
30,2 x 38 cm.  
**1 200/1 500 €**



14



13

**15**  
ÉCOLE ALLEMANDE VERS 1820  
*Portrait d'homme en armure et habit.*  
Panneau de hêtre ovale.  
72 x 58,5 cm.  
Inscrit en haut à droite.  
Dans un cadre en bois et stuc doré.  
**800/1 000 €**

**16**  
ÉCOLE DU XVII<sup>e</sup> SIÈCLE  
*Portrait d'Élégante et Portrait d'homme au chapeau.*  
Deux peintures sur cuivre.  
20 x 15,5 cm.  
**600/800 €**



16



16



15

**17**  
ÉCOLE FRANÇAISE VERS 1740,  
ENTOURAGE DE RIGAUD  
*Portrait de Claude Deshais-Gendron.*  
Carton.  
56 x 42 cm.  
Manques.  
Le tableau de Rigaud de 1704 a été détruit vers 1793, lors des émeutes sur l'île de Saint-Domingue où les descendants du modèle s'étaient établis. Il avait été gravé par Jean Daullé en 1737. La gravure est dans le sens de notre tableau.  
**700/900 €**



17



18

**18**  
**ÉCOLE NAPOLITAINE**  
*Retour des pêcheurs et Quais animés.*  
Deux gouaches formant pendant.  
32 x 44 cm.  
Gouache légèrement oxydée  
et tache d'humidité sur l'une d'elle.  
**500/800 €**

**19**  
**Raymond BONHEUR**  
(Né à Bordeaux, mort à Paris en 1849)  
*Portrait présumé d'Eugène de Pradel.*  
Huile sur toile.  
Signé à droite Raymond Bonheur/1836.  
92 x 73 cm.  
Restaurations anciennes.  
Sans cadre.  
**800/1200 €**

Probablement le «portrait Eugène de Pradel, improvisateur français», exposé au Salon de 1836, sous le n°1529.

**20**  
**Charles RENOUX (1795-1846)**  
*L'Astronome.*  
Huile sur toile,  
signée en bas à droite  
et datée 1841.  
125 x 149 cm.  
Rentoilé.  
**2 000/3 000 €**



21

**21**  
**Jules GARNIER**  
(1847-1889)  
*Le joueur de bilboquet.*  
Huile sur toile,  
signée en haut, à droite  
et datée 79, dédiée.  
32 x 22 cm.  
**300/400 €**



18

**22**  
**Charles de TOURNEMINE (1812-1872)**  
*La Traversée.*  
Huile sur panneau, signée en bas à droite.  
Porte le cachet de cire de la vente au verso et un n°26.  
28 x 42 cm.  
**800/1200 €**

**23**  
**Charles de TOURNEMINE (1812-1872)**  
*Berger au bord de la mer.*  
Huile sur carton, signée en bas à gauche.  
13 x 26 cm.

Bibliographie : Jean-Claude Lesage, Charles de Tournemine, peintre orientaliste, Edisud, Aix en Provence, 1986 décrit et reproduit n° 12 page 66.  
**500/800 €**

**24**  
**Charles de TOURNEMINE (1812-1872)**  
*Le kiosque.*  
Huile sur carton, signée en bas à gauche, porte le cachet de cire de la vente au verso et une étiquette 33.  
15 x 30,5 cm.  
**500/800 €**

**25**  
**Jean-Baptiste OLIVE (1848-1936)**  
*Nature morte au vase de Delft et aux oranges.*  
Huile sur toile, signée en bas à gauche.  
54 x 73 cm.  
Rentoilé.  
**3 000/5 000 €**

**26**  
**Georges JEANNIN (1841-1925)**  
*Les pommes.*  
Huile sur panneau, signée en bas à gauche.  
45 x 50,5 cm.  
**300/500 €**



19



20



23



24



22



25



26



27

**27**  
**Aymar PEZANT (1846-1916)**  
*Vaches en lisière de bois.*  
 Huile sur toile, signée en bas à droite.  
 61 x 50 cm.  
**500/800 €**



28

**28**  
**Alfred BRUNEL de NEUVILLE (1852-1941)**  
*Nature morte au gibier.*  
 Huile sur toile, signée en bas à droite.  
 54 x 65 cm.  
 Rentoilé.  
**700/1000 €**



29

**29**  
**Etienne MOREAU-NÉLATON (1859-1927)**  
*Portrait d'homme à sa table de travail.*  
 Huile sur toile, signée en haut à gauche  
 et datée 1887.  
 81,5 x 101 cm.  
**1200/1500 €**

**30**  
**ECOLE DU XIX<sup>e</sup> SIÈCLE**  
*L'impératrice Eugénie,*  
*d'après le portrait officiel*  
*peint par Winterhalter.*  
 Huile sur toile.  
 137 x 101 cm.  
 Restaurations.  
 Dans un cadre en bois et stuc doré,  
 portant l'inscription au verso  
 "M<sup>r</sup> Peuchet" et dans un cartouche  
 "Donnée en 1862 par l'Empereur".  
**2000/3000 €**



30

Felix Simonsson est un marchand de tableaux et expert, d'origine allemande naturalisé en 1891.

En 1884, Felix Simonsson s'associe à Jules Chaine et ils créent ensemble la société «Chaine, Simonsson et Cie» puis rachètent à cette occasion une célèbre galerie parisienne «La galerie des artistes modernes» située 19 rue Caumartin. Pendant plus de 30 ans, ils apparaissent également à l'hôtel Drouot et organisent de nombreuses ventes aux enchères de tableaux modernes et de dispersions d'ateliers de peintres de renom.

En 1895, il épouse Ida Reitlinger, la fille du diplomate et avocat, Frédéric Reitlinger. Personnage singulier d'origine allemande, Frédéric Reitlinger arrive à Paris en 1866 et se fait remarquer par Napoléon III qui le naturalise.

Avocat de formation, il devient secrétaire du ministre Jules Favre qui le charge de diverses missions diplomatiques. F. Reitlinger devient par la suite expert et marchand de tableaux. Après un premier contrat signé en 1868 avec Giuseppe de Nittis, il s'intéresse aux peintres italiens installés à Paris et se lie d'amitié avec Giovanni Boldini, entre autre.

Cet ensemble d'oeuvres que nous présentons provient des descendants de Felix Simonsson. (Lot 31 à 41)

**31**  
**Charles-François PÉCRUS (1826-1907)**

*Portrait d'Ida Reitlinger à l'âge de 7 ans.*

Huile sur panneau,  
signée en bas à gauche et datée 2 ... 1881.  
22 x 16 cm.

**250/350 €**

**32**  
**Giovanni BOLDINI (1842-1931)**

*La halte.*

Huile sur panneau, signée en bas à droite  
et dédicacée "à Madame Reitlinger".  
14 x 23,5 cm.

**5 000/7 000 €**

Un certificat d'authenticité de M<sup>e</sup> Francesca  
Dini sera remis à l'acquéreur.

**33**  
**René-Maurice FATH (1850-1922)**

*Paysage de neige.*

Huile sur panneau,  
signée en bas à gauche.  
32,5 x 46 cm.

**200/300 €**

**34**  
**Léon DELACHAUX (1850-1919)**

*Portrait d'homme à la cigarette.*

Huile sur panneau,  
signée en bas à droite et datée 1893.  
41 x 32,5 cm.

**400/600 €**



33



32



31



34

**35**  
**Eduardo León GARRIDO (1856-1942)**

*Portrait d'homme.*

Huile sur panneau, signée en haut à droite.  
et dédiée "à Simonson son ami".

22 x 16 cm.

**500/800 €**

**36**  
**Victor LECOMTE (1856-1920)**

*Homme allumant une pipe.*

Huile sur panneau,  
signée en bas à gauche et datée 1887.

24 x 18,5 cm.

**280/350 €**

**37**  
**Louis BRAQUAVAL (1860-1919)**

*Marine.*

Huile sur panneau,  
signée en bas à gauche.

38 x 46 cm.

**900/1 000 €**

**38**  
**Louis BRAQUAVAL (1860-1919)**

*Les foins.*

Huile sur carton,  
signée en bas à droite.

38 x 46 cm.

**700/1 000 €**

**39**  
**Ferdinand LUIGINI (1870-1943)**

*Marché Moret.*

Huile sur carton,  
signée en bas à gauche.

14 x 17,5 cm.

**200/300 €**

**40**  
**Pere YSERN i ALIÉ (1875-1946)**

*Les danseuses de ballet.*

Gouache, signée en bas à droite.

23 x 32 cm.

**120/150 €**

**41**  
**Pere YSERN i ALIÉ (1875-1946)**

*Danseuse de cabaret.*

Gouache, signée en bas à droite.

13,5 x 19,5 cm.

**150/200 €**



37



38



39



35



36



40



41

42  
**Jules CHERET (1836-1932)**  
*Élégante à la robe rose et au chapeau.*  
Pastel sur toile, signé en bas à droite.  
31,5 x 19 cm.  
**600/800 €**

43  
**Mathurin JANSSAUD (1857-1940)**  
*Péniches au soleil couchant. Paris.*  
Pastel, signé en bas à gauche.  
41 x 55,5 cm. Rousseurs.  
**300/500 €**

44  
**Henri DUVIEUX (1855-1902)**  
*Venise, la Piazzetta animée.*  
Huile sur toile, signée en bas à droite.  
65 x 41 cm.  
**1 200/1 500 €**

45  
**Jane NÉRÉE-GAUTIER (1877-1948)**  
*Bouquet de roses.*  
Huile sur toile,  
signée en haut, à droite.  
46,5 x 33 cm.  
**300/500 €**

46  
**André SUREDA (1872-1930)**  
*Scène de marché, 1903.*  
Gouache, signée en bas à droite.  
31 x 46,5 cm.  
**500/700 €**

Exposition : 1904 : Société des amis  
des arts de Bordeaux.

47  
**Edy LEGRAND (1892-1970)**  
*Deuxième vue du Ghetto (Fes).*  
Huile sur carton,  
signée en bas à gauche et annotée  
au verso "2<sup>e</sup> vue du Ghetto (Fes)".  
65 x 98,5 cm.  
(restaurations et repeints).  
**6 000/8 000 €**

48  
**Jacqueline MARVAL (1866-1932)**  
*Le Rêve de la femme endormie.*  
Huile sur toile signée à droite.  
98 x 160 cm.  
**3 000/5 000 €**

Exposition : Salon d'automne de 1928.



43



46



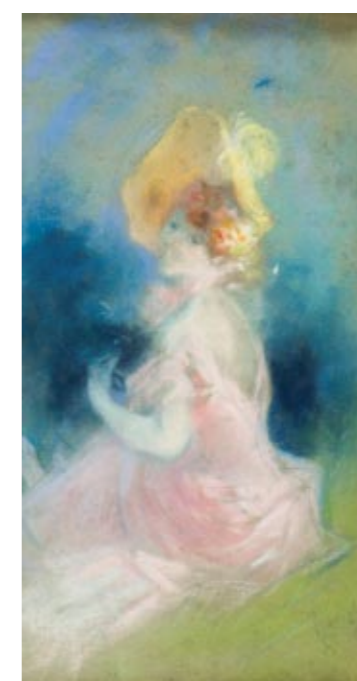
48



47



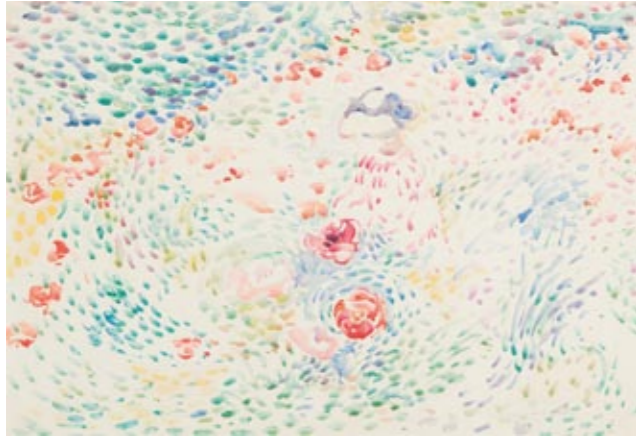
45



42



44



49



50



53



54



51



52



55



56

**49**  
**Georges DORIGNAC (1879-1925)**  
*Femme dans les fleurs.*  
Aquarelle, signée en bas à droite.  
23,2 x 30,8 cm à vue.  
**300/500 €**

Bibliographie : Marie-Claire Mansencal, Georges Dorignac, Le maître des figures noires, Le Passage éditions 2016, décrit sous le n°Aq.17, page 136.

**50**  
**Georges DORIGNAC (1879-1925)**  
*Les jeux dans le jardin.*  
Pastel, monogrammé en bas à gauche.  
24 x 33 cm.  
**250/300 €**

Bibliographie : Marie-Claire Mansencal, Georges Dorignac, Le maître des figures noires, Le Passage éditions 2016 PA 14 fig. 34, page 136.

**51**  
**Georges DORIGNAC (1879-1925)**  
*Enfants et nurses au jardin.*  
Pastel.  
16 x 31 cm.  
**250/300 €**

Bibliographie : Marie-Claire Mansencal, Georges Dorignac, Le maître des figures noires, Le Passage éditions 2016, PA 15, page 136.

**52**  
**Louis BERTRAND**  
*Peyrehorade. Piscine municipale.*  
Huile sur panneau, signée en bas à gauche.  
45 x 60 cm.  
**300/500 €**

**53**  
**Henri BURON (1880-1969)**  
*Bateaux de pêche à quai.*  
Huile sur toile, signée en bas à droite.  
38 x 45 cm.  
**300/500 €**

**54**  
**Eduardo PISANO (1912-1986)**  
*Danse villageoise.*  
Huile sur toile, signée en haut à gauche.  
33 x 41 cm.  
**300/400 €**

**55**  
**Claude VENARD (1913-1999)**  
*Nature morte aux champignons.*  
Huile sur toile,  
signée en bas à gauche.  
73 x 100 cm.  
**3 000/4 000 €**

**56**  
**J. THOMASO**  
*Quai.*  
Huile sur toile,  
signée en bas à droite.  
46 x 55 cm.  
**300/500 €**

**57**  
**Laurent JIMENEZ BALAGUER (1938-2015)**  
*Sans titre 1989.*  
Acrylique sur toile,  
signée et titrée au verso.  
70 x 50 cm.  
Accident et enfoncements visibles.  
**400/700 €**



57



58

**58**  
**GRAND PLAT EN GRÈS ÉMAILLÉ**  
**CÉLADON LONGQUAN, CHINE, XV<sup>e</sup> SIÈCLE**  
 L'intérieur et le revers à décor incisé de fleurs et rinceaux stylisés.  
 D.: 45,5 cm.  
**2 000/3 000 €**



60

**59**  
**GARDIEN EN BOIS LAQUÉ ROUGE ET OR**  
**CHINE, FIN DE LA DYNASTIE MING, XVII<sup>e</sup> SIÈCLE**  
 Représenté debout et vêtu d'une armure, portant des bottes et coiffé d'un bonnet, les yeux incrustés de billes de verre ; manque un œil, manques de laque et accidents.  
 H.: 64 cm  
**1 200/1 800 €**



59

**62**  
**PETIT VASE EN PORCELAINE WUCAI**  
**CHINE, PÉRIODE TRANSITION, XVII<sup>e</sup> SIÈCLE**  
 Balustre, la panse ornée d'un dignitaire et son serviteur à côté de bananiers.  
 H.: 18 cm.  
**200/300 €**

**63**  
**PAIRE DE PLATS EN PORCELAINES FAMILLE VERTE**  
**CHINE, DYNASTIE QING,**  
**ÉPOQUE KANGXI (1662-1722)**  
 Rectangulaires à pans coupés, décorés au centre de fleurs diverses et pêcheurs, la bordure ornée de médaillons de fleurs et chrysanthèmes dorés sur fond de motifs géométriques ; petits sauts d'émail et petites égrenures.  
 31 x 22 cm.  
**600/800 €**

**60**  
**STATUE DE BODDHISATTVA EN BRONZE**  
**CHINE, DYNASTIE MING, XVII<sup>e</sup> SIÈCLE**  
 Assis sur une base tétrapode, vêtu d'une longue robe aux bordures ciselées de rinceaux et fleurs, tenant dans ses mains une tablette Hu, le visage serein coiffé d'un diadème ; manque au diadème et défauts de fonte.  
 H.: 44,5 cm.  
**1 500/2 000 €**

**61**  
**VASE EN BRONZE, CHINE, XVII<sup>e</sup> SIÈCLE**  
 Le long col en forme de tête d'ail, surmonté de deux anses à tête de dragons.  
 H.: 26,5 cm  
 Diamètre panse : 13,5 cm.  
 Poids : 1347 gr.  
**800/1 200 €**



62



61



63



64

**64**  
**GRANDE PEINTURE BOUDDHIQUE À L'ENCRE**  
**ET COULEURS SUR TOILE, CHINE, XVII-XVIII<sup>e</sup> SIÈCLE**  
 Représentant le luohan Rahula, petit-fils de roi et fils du Bouddha Sakyamuni, assis dans une grotte, retirant sa couronne princière pour devenir moine, un disciple à ses pieds lui présente une défense d'éléphant, un autre une colombe, il est entouré de plusieurs autres colombes et d'un lama ; usures et taches.  
 104 x 63 cm.  
**8 000/12 000 €**

Une peinture similaire représentant Rahula se trouve dans les collections du Musée Guimet à Paris (N° d'inventaire MA1637)





65

**65  
PLAT EN PORCELAINE FAMILLE VERTE  
CHINE, DYNASTIE QING,  
ÉPOQUE KANGXI (1662-1722)**

A décor central de daim, grue, lingzhi et pin, l'aile ornée de grues en vol, le marli de motifs géométriques ; un petit éclat.

D.: 32 cm.  
**500/700 €**

**66  
PLAT ROND EN PORCELAINE  
BLEU POUDRÉ ET FAMILLE VERTE  
CHINE, ÉPOQUE KANGXI, XVIII<sup>e</sup> SIÈCLE**

Décoré de cinq médaillons lobés de fleurs sur fond bleu poudré et traces de décor doré ; éclats sur bordure.

D.: 28 cm.  
**150/200 €**

**67  
COUPE ET SOUCOUE EN PORCELAINE  
FAMILLE VERTE, CHINE, DYNASTIE QING,  
ÉPOQUE KANGXI (1662-1722)**

A décor de diverses fleurs ; sauts d'émail.

D.: 8,2 et 13,4 cm.  
**100/150 €**



67

66



68

**68  
ENSEMBLE EN PORCELAINE BLEU BLANC  
CHINE, DYNASTIE QING,  
ÉPOQUE KANGXI (1662-1722)**

Comprenant : Un petit vase balustre à décor de panneaux floraux ; un sorbet et sa soucoupe à décor de femme et fleurs ; un sorbet et sa soucoupe à décor de fleurs ; un sorbet à décor de fleurs ; deux petits sorbets à décor de fleurs ; deux soucoupes à décor de fleurs.

H.: de 5,3 à 13 cm.  
D.: de 11,3 à 13,7 cm.  
**300/400 €**

**69  
TERRINE COUVERTE  
EN PORCELAINE BLEU BLANC  
CHINE, XVIII<sup>e</sup> SIÈCLE**

A pans coupés et bordure lobée, à décor de fleurs, les anses en forme de têtes d'animaux, la prise du couvercle en corolle de fleur de grenadier.

L.: 35 cm.  
**300/500 €**



69



70

**70  
QUATORZE ASSIETTES  
EN PORCELAINE BLEU BLANC  
CHINE, XVIII<sup>e</sup> SIÈCLE**

Deux paires et dix assiettes à décors divers de fleurs, paysages et oiseaux pour certaines ; égrenures et fêles.

D.: 22 à 23,5 cm.  
**300/400 €**

**71  
SEPT ASSIETTES  
EN PORCELAINE BLEU BLANC  
CHINE, XVIII<sup>e</sup> SIÈCLE**

Dont trois assiettes en suite à décor de paysage, deux coupes et deux assiettes lobées à décor floral ; égrenures et fêles.

D.: 21,5 à 23,5 cm.  
**200/300 €**



71



73



72

**72  
LOT DE PORCELAINES BLEU BLANC  
CHINE, XVIII<sup>e</sup> SIÈCLE**

Comprenant : Un plat ovale et une coupe et sa coupelle à décor de fleurs ; une assiette décorée d'un panier fleuri au centre ; une coupe et soucoupe ornées de fleurs ; une tasse et sa soutasse décorées de pagode.

Largeur du plat ovale : 26 cm.  
Diamètre de l'assiette : 21,6 cm.  
**200/300 €**

**73  
TREIZE ASSIETTES EN PORCELAINE IMARI  
CHINOIS DONT DEUX FORMANT PAIRE  
CHINE, XVIII<sup>e</sup> SIÈCLE**

A décor central de fleurs, bambous ou oiseaux, et d'arrangements floraux sur l'aile ; égrenures et fêles.

D.: 22 cm à 23 cm.  
**400/600 €**



74

**74  
PLAT RECTANGULAIRE  
À PANS COUPÉS EN PORCELAINE  
CHINE, XVIII<sup>e</sup> SIÈCLE**

Décoré au centre de femmes dans un intérieur et sur la terrasse d'un jardin, l'aile ornée d'une frise de fleurs et de fruits.

L.: 38,4 x 27,5 cm.

**400/600 €**



76

**76  
PLAT EN PORCELAINE FAMILLE ROSE  
CHINE, XVIII<sup>e</sup> SIÈCLE**

Décoré au centre de feuilles d'automne et fleurs, l'aile ornée de lambrequins émaillés de pivoines et fleurs sur fond de spirales brunes ; petits éclats.

D.: 28,5 cm.

**300/400 €**



78

**78  
STATUETTE D'AMITAYUS EN BRONZE  
SINO-TIBÉTAINE, XIX<sup>e</sup> SIÈCLE**

Représenté assis en padmasana sur une base étagée agrémentée de petites colonnes et fleurettes, les mains tenant le vase à eau sacré, le visage souriant coiffé d'une couronne ; il est présenté sous un dais à colonnade en laque rouge sculpté, orné d'une grue sur le dessus, Japon, fin du XIX<sup>e</sup> siècle.

H.: 13,5 cm L.: 10 cm.

H. totale : 29 cm L. totale : 15 cm.

**700/900 €**



79

**79  
PAIRE DE VASES  
EN PORCELAINE POLYCHROME  
CHINE, XIX<sup>e</sup> SIÈCLE**

De forme quadrangulaire balustre, à décor de fleurs, les anses en forme de masques de chimères.

H.: 20,7 cm.

**400/600 €**

**81  
PAIRE DE POTICHES COUVERTES  
EN PORCELAINE BLEU BLANC  
CHINE, XIX<sup>e</sup> SIÈCLE**

De forme balustre, à décor de lotus, fleurs et rinceaux feuillagés sur la panse, de pétales à la base, ruyi sur l'épaule et palmes sur le col, le couvercle surmonté d'un bouton de fleur de lotus.

H.: 59 cm (l'une accidentée).

**800/1200 €**

**75  
DEUX VASES COUVERTS EN PORCELAINE  
FAMILLE ROSE  
CHINE, XVIII<sup>e</sup> SIÈCLE**

De forme balustre lobée, à décor de pivoines, fleurs, papillons et rochers ; égrenures sur les couvercles et le col du petit vase.

H.: 24,5 et 30,5 cm.

**300/400 €**

**77  
ENSEMBLE DE STATUETTES DE PERSONNAGES  
EN PORCELAINE  
CHINE, DÉBUT DU XIX<sup>e</sup> SIÈCLE**

Comprenant : deux statuettes émaillées rose ; deux statuettes d'applique représentant un couple émaillées jaune et turquoise ; trois statuettes de Shoulao agenouillé tenant une coupe en forme de pêche émaillées jaune et turquoise.

H.: 15,5 cm, 20 cm et 14 cm.

**400/600 €**

**80  
NETSUKE EN BUIS  
JAPON, XIX<sup>e</sup> SIÈCLE**

Représentant deux chiots enlacés, les yeux en corne noire.

H.: 3,5 cm.

**200/300 €**

**82  
POT À PINCEAUX EN FER INCRUSTÉ D'ARGENT  
CHINE, MARQUE ET ÉPOQUE QIANLONG (1736-1795)**

Cylindrique, à décor de scènes de personnages sur le pourtour encadrées de motifs géométriques sur la bordure et feuilles de bananiers dans le bas, marque à quatre caractères Qianlong à la base.

H.: 13,5 cm ; Diam.: 6 cm.

**800/1200 €**



75



77



80



82



81



83

**83  
PAIRE DE VASES EN PORCELAIN DE CANTON  
CHINE, FIN DU XIX<sup>e</sup> SIÈCLE**

De forme balustre à décor de scènes de palais dans des cartouches sur fond de papillons, emblèmes et fleurs. Les anses en forme de dragons stylisés.  
H.: 63 cm.

**1 000/1 500 €**

**84  
PAIRE DE VASES COUVERTS  
EN PORCELAIN BLEU BLANC  
CHINE, XIX<sup>e</sup> SIÈCLE**

De forme balustre, à décor de lotus, fleurs et rinceaux feuillagés sur la panse, de pétales à la base, ruyi sur l'épaule et de palmes sur le col, le couvercle surmonté d'un chien de Fô.

H.: 62 cm (sauts d'émail sur la bordure des cols, éclats sur un couvercle et fêle à l'un des cols).

**800/1 200 €**

**85  
BOÎTE RONDE COUVERTE  
EN PORCELAIN POLYCHROME  
CHINE, EPOQUE RÉPUBLIQUE (1912-1949)**

A décor d'une scène de palais dans un médaillon sur le dessus du couvercle, les côtés ornés de lettrés dans des cartouches lobés sur fond de motifs géométriques, marque apocryphe Qianlong à la base.

D.: 20,2 cm.

**400/600 €**



85

**86  
STATUETTE DE GUANYIN  
EN PORCELAIN POLYCHROME  
CHINE, FIN DU XIX<sup>e</sup> SIÈCLE**

Représentée assise sur une grue au dessus de flots, un genou relevé soutenant sa main gauche tenant un sceptre ruyi, la main droite relevée manquante.

H.: 24 cm (tête cassée et main manquante).

**400/600 €**

**87  
BOÎTE RONDE COUVERTE  
EN PORCELAIN DE LA FAMILLE VERTE  
CHINE, FIN DU XIX<sup>e</sup>, DÉBUT DU XX<sup>e</sup> SIÈCLE**

Le couvercle orné d'un panneau central à décor de paysage montagneux, la bordure décorée de Chilong évoluant au milieu de fleurs, la partie basse de cartouches sur fond de fleurs, la base émaillée turquoise.

D.: 28 cm (sauts d'émail et éclats en bordure).

**300/400 €**

**88  
STATUETTE DE GUANYIN  
EN PORCELAIN BLANC DE CHINE  
CHINE, XIX<sup>e</sup> SIÈCLE**

Assise sur un lotus et une base rocailleuse entourée de plantes aquatiques, d'un vase et d'un oiseau, le chignon couvert d'un châle.

Accidents aux doigts.

H.: 22 cm.

**120/180 €**



84



88



86



89



91

**89  
VASE EN PORCELAIN À GLAÇURE  
CÉLADON CRAQUELÉE DE TYPE GE  
CHINE, XIX<sup>e</sup> SIÈCLE**

De forme balustre, deux anses en forme de chilong de part et d'autre du col.

Accidents et base trouée.

H.: 38,5 cm.

**300/400 €**

**90  
PAIRE DE VASES EN BRONZE  
CHINE, XIX<sup>e</sup> SIÈCLE**

De forme balustre, à décor de masques de Taotie, palmes archaïsantes et dragons sur fond de grecques, des masques de Taotie supportant des anneaux mobiles.

H.: 26 cm.

**500/700 €**



87



90



92

**91  
VASE TIANQIUPING EN PORCELAIN  
MONOCHROME FLAMMÉE  
CHINE, XIX<sup>e</sup> SIÈCLE**

Le corps globulaire surmonté d'un long col tubulaire, recouvert d'une glaçure vitrifiée rouge à la base et tirant sur le crème vers le col.

H.: 38 cm.

**500/700 €**

**92  
VASE ROULEAU EN  
PORCELAIN FAMILLE VERTE  
CHINE, XIX<sup>e</sup> SIÈCLE**

A décor d'une scène d'intérieur et de guerriers dans un jardin, le long col orné de frises de motifs divers.

H.: 61 cm.

**1 500/2 000 €**





93

**93  
STATUE DE GUANYIN  
EN PORCELAINE BLANC DE CHINE  
CHINE, XIX<sup>e</sup> SIÈCLE**

Représentée debout sur une base de nuages, vêtue d'une longue robe, tenant un rouleau, les cheveux coiffés en chignon, des tresses retombant sur les épaules ; petits manques.

H.: 46 cm.

**800/1200 €**

**94  
GRAND VASE EN PORCELAINE POLYCHROME  
CHINE, XIX<sup>e</sup> SIÈCLE**

De forme balustre, à décor sur le pourtour d'une grande scène de bataille dans un paysage montagneux, ce même décor repris sur le col, l'épaule orné de motifs géométriques et médaillons d'emblèmes ; accidenté et percé.

H.: 63,5 cm.

**600/800 €**

**95  
COUPE EN PORCELAINE À FOND JAUNE  
CHINE, DYNASTIE QING,  
ÉPOQUE GUANGXU (1875-1908)**

L'intérieur à décor aubergine et vert sur fond jaune de dragons, flammèches et nuages, l'extérieur, de flots, marque apocryphe Kangxi à la base.

Accidents.

H.: 17 cm.

**200/300 €**

**96  
VASE EN PORCELAINE BLEU BLANC,  
ROUGE DE FER ET ÉMAIL ROSE  
CHINE, FIN DU XIX<sup>e</sup> SIÈCLE**

Le corps piriforme à décor de pivoines, les anses en forme de têtes de daims, le col émaillé de lotus et rinceaux feuillagés sous une frise de grecques, marque apocryphe Qianlong à la base.

H.: 35 cm.

**1200/1800 €**



95



97

**97  
PAIRE DE VASES GU EN BRONZE DORÉ  
ET ÉMAUX CLOISONNÉS  
CHINE, FIN DU XIX<sup>e</sup> SIÈCLE**

La partie centrale renflée émaillée de lotus et rinceaux feuillagés, le large col évasé et le pied à décor de palmes et chilong dans des panneaux verticaux.

H.: 30 cm.

**800/1200 €**

**98  
PEINTURE DE PORTRAIT D'ANCÊTRES  
À L'ENCRE ET COULEUR SUR PAPIER  
CHINE, FIN DU XIX<sup>e</sup> SIÈCLE**

Représentant un couple de dignitaires assis sur une banquette, devant un écran à décor de dragons, un tapis orné de dragons à leurs pieds.

111 x 63,5 cm.

**400/600 €**



96



94

**99  
PLAQUE EN JADE SCULPTÉ  
CHINE, FIN DU XIX<sup>e</sup> SIÈCLE**

A décor d'un cheval couché sur le dos duquel grimpe un singe.

L.: 6,5 cm.

**400/600 €**



99



98



100

**100  
ARMURE DE SOLDAT, CASQUE ET SABRE  
CHINE, FIN DU XIX<sup>e</sup> SIÈCLE**

En soie bleue bordée de velours noir, composée de plusieurs panneaux ornés de rivets dorés, formant médaillons dans la partie inférieure, assortie de bottes, la ceinture en cuivre doré à décor de dragons, le casque en métal laqué noir et cuivre doré, le sommet muni d'un plumeau rouge, le sabre dans son fourreau de cuir noir ; usures et déchirures.

**800/1200 €**

**101  
GRAND VASE EN  
PORCELAINE IMARI  
JAPON, DÉBUT DU XX<sup>e</sup> SIÈCLE**

De forme balustre, à décor de cartouches de femmes dans des jardins, ou de fleurs, sur fond rouge ou bleu ; usures.

H.: 93 cm.

**800/1200 €**



101



102

**102  
PAIRE DE GRUES EN BRONZE ARGENTÉ  
JAPON, ÉPOQUE MEIJI (1868-1912)**

Travaillées au naturel, l'une tête relevée, l'autre baissée, le plumage finement ciselé, signées dans un cartouche, socles en bois ; un socle fendu. H.: 49 et 34 cm.

**1 000/1 500 €**



103

**103  
POT À GINGEMBRE  
EN PORCELAINE POLYCHROME  
CHINE, XVIII<sup>e</sup> / XIX<sup>e</sup> SIÈCLE**

Ovoïde, à décor de faisans sur un rocher entouré de pivoines, fleurs et papillons, couvercle en bois.

H.: 20,5 cm.

**400/600 €**

**104  
PLAT EN PORCELAINE POLYCHROME  
CHINE, DYNASTIE QING,  
ÉPOQUE GUANGXU (1875-1908)**

De forme carrée à décor d'une grue survolant les vagues, le revers à décor géométrique floral ; sauts d'émail en bas à gauche au revers. 29,5 x 29,5 cm.

**2 000/3 000 €**

**105  
DEUX SAUCIÈRES  
EN PORCELAINE  
CHINE, XVIII<sup>e</sup> SIÈCLE**

L'une en porcelaine famille rose à décor floral à l'extérieur et oies à l'intérieur, l'autre en porcelaine bleu blanc ornée de cartouches de paysages ; sauts d'émail.

L.: 21,5 et 24,5 cm.

**300/400 €**

**106  
PLAT EN PORCELAINE POLYCHROME  
CHINE, DYNASTIE QING,  
ÉPOQUE GUANGXU (1875-1908)**

Décoré au centre d'une scène de palais et sur la bordure, de motifs géométriques et cartouches de fleurs et oiseaux.

D.: 38 cm.

**300/400 €**



104



105



106



107

*"Peinture à l'encre et couleurs  
sur soie, par l'impératrice  
Douairière Cixi"*

**107  
PEINTURE À L'ENCRE ET COULEURS  
SUR SOIE, ENCADRÉE SOUS VERRE  
PAR L'IMPÉRATRICE DOUAIRIÈRE  
Cixi (1835-1908)  
CHINE, DYNASTIE QING,  
ÉPOQUE GUANGXU (1875-1908)**

Représentant des branchages fleuris de pivoines et magnolias, un poème décrivant les fleurs inscrit à gauche avec deux cachets, une inscription et date à droite : début de l'été 1892 du règne de Guangxu, cachet de l'impératrice Cixi en haut et au milieu (Cixi huang tai hou zhi bao : trésor de l'impératrice douairière Cixi).

97,5 x 48,5 cm.

**20 000/30 000 €**



108

**108  
TROIS ROBES EN SOIE  
CHINE, DYNASTIE QING,  
ÉPOQUE GUANGXU (1875-1908)**

En soie violette ou gaze de soie violette, les bordures de soie noire ou beige brodée de motifs floraux.

**800/1200 €**

**109  
ENSEMBLE DE QUATRE GROUPES  
EN STÉATITE SCULPTÉE  
CHINE, VERS 1910**

Le premier composé de deux réceptacles entourés de prunus en fleurs, le second formant pot à pinceaux, le pourtour sculpté de feuilles de vigne et raisins, le troisième en forme de vase à la panse ornée de singes en relief, le dernier en rocher couvert de vignes.

H.: 21 cm, 11 cm, 18 cm et 33 cm.

**600/800 €**



109



110

**110  
ROBE D'ÉTÉ EN GAZE BLEUE BRODÉE  
CHINE, DYNASTIE QING,  
ÉPOQUE GUANGXU (1875-1908)**

A décor de dragons à cinq griffes en fils métalliques dorés, évoluant au milieu de nuages stylisés, entourés de chauves-souris, grues et emblèmes bouddhiques bajixiang, au-dessus de rochers émergeant de flots tumultueux et bandes multicolores, quelques tâches.

**1500/2000 €**

**111  
PEINTURE À L'ENCRE ET COULEURS SUR PAPIER  
CHINE, XIX<sup>e</sup> SIÈCLE**

Représentant quatre enfants autour d'une table basse occupés à jouer ou manger sous un grand arbre, signature en bas à droite ; usures.

130 x 35 cm.

**400/600 €**



111

**112  
UNE THÉIÈRE, UN POT COUVERT ET UN POT À LAIT  
EN PORCELAINE FAMILLE ROSE D'EXPORTATION  
CHINE, XVIII<sup>e</sup> SIÈCLE**

A décor de bouquets fleuris et guirlandes de fleurs ; anse de la théière restaurée.

H.: 16,5 cm, 19 cm et 13,5 cm.

On y joint deux petits pots couverts à anses de même époque ; petites égrenures.

H.: 7 cm.

**300/400 €**



112

**113  
PICHET COUVERT EN PORCELAINE  
COMPAGNIE DES INDES ARMORIÉE  
CHINE, XVIII<sup>e</sup> SIÈCLE**

Émaillé sur le devant du blason de Beauharnais, Marquis de la Ferté, et de leur devise «Autre ne sers», sous une guirlande de fleurs ; couvercle rapporté et fêle à la base.

**300/400 €**



113

**114  
TROIS PETITS VASES DONT DEUX COUVERTS  
EN PORCELAINE FAMILLE ROSE  
CHINE, ÉPOQUE QIANLONG (1736-1795)**

Tous trois à panse ovoïde sur un pied vermiculé, décorés de scènes animées de personnages sur fond de motifs géométriques rehaussés d'or pour l'un, objets mobiliers pour le second et initiales entrelacées dans des blasons pour le dernier ; petits sauts d'émail.

H.: 10,2 et 13 cm.

**500/700 €**



114

**115  
UN ENSEMBLE EN PORCELAINE FAMILLE ROSE À DÉCOR FLORAL  
CHINE, XVIII<sup>e</sup> SIÈCLE**

Comprenant : Une théière (anse cassée et recollée) ; deux pots à lait, dont un portant le chiffre FG dans un médaillon ; une petite verseuse (bec verseur restauré) ; un petit pichet couvert (éclats au couvercle).

H.: de 9,3 à 14,5 cm.

**300/400 €**



115



116

**116  
TROIS PETITS POTS À LAIT, DONT DEUX COUVERTS  
CHINE, XVIII<sup>e</sup> SIÈCLE**

L'un décoré d'un panier garni de fleurs et grenade, le deuxième, de papillons et fleurs dans des panneaux encadrés d'entrelacs, le dernier, de diverses fleurs.

H.: 13, 11 et 13 cm.

**600/800 €**

**117  
TREIZE ASSIETTES EN PORCELAINE  
FAMILLE ROSE DONT DEUX PAIRES  
CHINE, XVIII<sup>e</sup> SIÈCLE**

A décor de fleurs, arrangements floraux et guirlandes de fleurs ; égrenures et fêles.

D.: 22,5 et 25 cm.

**800/1200 €**



117



118

**118  
HANAP ET CHOPE ARMORIÉE  
EN PORCELAINE COMPAGNIE DES INDES  
CHINE, XVIII<sup>e</sup> SIÈCLE**

La chope cylindrique ornée d'un blason à trois lions rouges surmonté d'une main tenant une couronne de lauriers (armoiries non identifiées), (anse restaurée) ; le hanap à décor de fleurs encadrées d'entrelacs.

H.: 11 et 12,5 cm.

**200/300 €**

**119  
DEUX COUPES CREUSES LOBÉES ET UNE COUPE  
EN PORCELAINE FAMILLE ROSE  
CHINE, XVIII<sup>e</sup> SIÈCLE**

A décor de fleurettes mauves ; étoile sur une base et petits éclats.

D.: 22,3 et 22 cm.

**150/200 €**



119



120

**120  
PLAT EN PORCELAINE FAMILLE ROSE  
CHINE, XVIII<sup>e</sup> SIÈCLE**

Décoré au centre de lotus et plantes aquatiques, et sur l'aile, d'arrangements floraux ; fêle.

D.: 32,3 cm.

**300/400 €**

**121  
UN PLAT ET DEUX ASSIETTES  
EN PORCELAINE BLEU BLANC ET OR  
CHINE, XVIII<sup>e</sup> SIÈCLE**

A décor central en très léger relief incisé de fleurs et rinceaux, la bordure rehaussée d'un motif de fleurs doré ; fêles et usures. On y joint une assiette à décor bleu blanc de fleurs au centre et motif incisé sur l'aile.

D.: 35,3, 22,7 et 22 cm.

**300/400 €**



121



122

**122  
QUATRE ASSIETTES EN PORCELAINE  
FAMILLE ROSE ARMORIÉES  
CHINE, XVIII<sup>e</sup> SIÈCLE**

Trois d'entre elles à motif floral central et armoirie sur l'aile, la dernière émaillée d'armoiries au centre (usure) et d'une guirlande de fleurs sur la bordure ; petit éclat à une assiette ronde, sauts d'émail à une assiette lobée, fêle et petits éclats.

D.: 28,7, 23, 23,5 et 23,5 cm.

**150/200 €**

**123  
UNE COUPE LOBÉE ET UNE PAIRE  
DE COUPES ARMORIÉES  
EN PORCELAINE COMPAGNIE DES INDES  
CHINE, XVIII<sup>e</sup> SIÈCLE**

La coupe lobée décorée au centre d'une coloquinte et d'un râteau, armoiries représentant trois cors sur fond or surmontés d'une couronne, la paire ornée au centre d'armoire et sur la bordure d'une frise de papillons, branches et rinceaux ; un éclat à une petite coupe.

D.: 22,2 et 13,5 cm.

**300/400 €**



123



124

**124  
UNE TASSE, DEUX COUPES ET SOUCOUPES  
EN PORCELAINE FAMILLE ROSE  
CHINE, XVIII<sup>e</sup> SIÈCLE**

A motif floral entouré d'une frise d'écailles mauve ;  
un éclat sur une soucoupe, un fêlé à une coupe.

D.: 13,6 et 8,5 cm.

H.: 6,2 cm.

On y joint un petit plat lobé à décor similaire. L.: 18,3 cm.

**120/180 €**

**125  
CINQ ASSIETTES EN PORCELAINE FAMILLE ROSE  
CHINE, XVIII<sup>e</sup> SIÈCLE**

A décors divers : paons et fleurs, personnages dans un paysage  
lacustre, scène animée dans un pavillon, fleurs et oiseaux ;  
éclats et fêles.

D.: 22 à 23 cm.

**300/400 €**



125



126

**126  
UN PETIT PLAT LOBÉ EN PORCELAINE FAMILLE  
ROSE ET UN PETIT PLAT EN FORME DE FEUILLE  
CHINE, XVIII<sup>e</sup> SIÈCLE**

Les deux premiers à décor de fleurs et coquillages, le dernier en  
forme de feuille portant un chiffre JM au centre.

L.: 21,3 et 22 cm.

**150/200 €**

**127  
GRAND PLAT RECTANGULAIRE  
À PANS COUPÉS EN PORCELAINE  
CHINE, XVIII<sup>e</sup> SIÈCLE**

Décoré au centre de femmes dans un intérieur et sur la terrasse  
d'un jardin, l'aile ornée d'une frise de fleurs et de fruits.

L.: 44 cm.

**600/800 €**



127



128

**128  
PAIRE DE TASSES ET SOUCOUPES EN PORCELAINE  
À DÉCOR GRISAILLE, ROUGE DE FER ET OR  
CHINE, XVIII<sup>e</sup> SIÈCLE**

A décor central d'une femme et un musicien sur une terrasse  
accompagnés d'un chien dans un cartouche lobé, le pourtour  
orné de fleur et feuillages sur fond rouge.

D.: 12 cm.

**400/600 €**

**129  
LOT DE PORCELAINES FAMILLE ROSE  
À DÉCOR DE FLEURS ET FEUILLAGES  
CHINE, XVIII<sup>e</sup> SIÈCLE**

Comprenant : Neuf sorbets, trois soucoupes dont une lobée,  
une paire de coupes et soucoupes, une coupe et soucoupe en  
porcelaine bleu blanc et famille rose (petits éclats à la coupe et  
sa soucoupe).

Diamètres des coupes : 7,2 à 8,9 cm.

Diamètres des soucoupes : 11,7 à 13,7 cm.

**300/400 €**



129



130

**130  
COUPE ET SOUCOPE ARMORIÉES EN PORCELAINE  
FAMILLE ROSE ARMORIÉE  
CHINE, VERS 1770**

Décorées au centre des armoiries de la famille de Thomas  
Wilson, au-dessus de la devise « Sincerity ».

Petits éclats à la coupe.

D.: 14 et 8,7 cm.

Provenance : collection Bullivant C.H., vente Phillips du 22  
mars 1988, lot 290.

**200/300 €**

**131  
CRACHOIR ANSÉ EN PORCELAINE FAMILLE ROSE  
CHINE, XVIII<sup>e</sup> SIÈCLE**

A décor de pivoines et magnolias,  
le large col reprenant le même décor.

H.: 10,7 cm.

**80/120 €**



131





132

**132  
POT À THÉ COUVERT ET SALERON  
EN PORCELAINE FAMILLE ROSE  
CHINE, XVIII<sup>e</sup> SIÈCLE**

Le pot à décor d'un bouquet de fleur,  
le saleron orné de fleurs et papillons ; éclats.  
H.: 13,5 cm, L.: 8,7 cm.  
**150/200 €**



134

**134  
CHINE (COMPAGNIE DES INDES)  
TASSE ET SA SOUCOPE EN PORCELAINE**

À décor polychrome des émaux de la famille rose des armoiries  
de la famille Pringle de Londres dans un écu accompagné de la  
devise Sepro et progredior, dans un entourage de fleurs.  
XVIII<sup>e</sup> siècle, période Qianlong (1736-1795).  
**200/300 €**



133

**133  
QUATRE TASSES EN PORCELAINE FAMILLE ROSE  
CHINE, XVIII<sup>e</sup> SIÈCLE**

Trois d'entre elles à décor de personnages européens, la dernière,  
d'une scène animée de personnages chinois dans un intérieur.  
H.: 6 à 6,5 cm.  
On y joint deux sorbets en porcelaine Compagnie des Indes,  
l'un armorié, l'autre portant le chiffre JB, et un troisième à  
décor floral.  
**200/300 €**



135

**135  
LOT DE PORCELAINES BLEU BLANC,  
FAMILLE ROSE ET REHAUTS D'OR  
CHINE, XVIII<sup>e</sup> SIÈCLE**

Comprenant : Une coupe armoriée ; une coupe  
et soucoupe à décor de fleurs et cartouches  
entourés d'entrelacs ; une coupe lobée ornée  
de personnages dans un intérieur ; une tasse  
émaillée de personnages en grisaille et objets  
mobilier.  
D.: 12,5 à 13,6 cm.  
H.: 6,5 cm.  
**200/300 €**

**136  
DEUX PANNEAUX  
EN SOIE BEIGE BRODÉE  
CHINE, CANTON, FIN DU XIX<sup>e</sup> SIÈCLE**

Le premier brodé d'un paon et d'oiseaux  
entourés de pivoines et diverses fleurs, le  
deuxième à décor de deux grues sous des  
arbres fleuris parmi des oiseaux et fleurs; petits  
accidents.  
D.: 55 cm x 120 cm.  
**800/1200 €**



136

**137  
GROUPE EN IVOIRE SCULPTÉ  
JAPON, VERS 1910**

Représentant un vendeur de fleurs  
debout sur une terrasse, un panier  
en bandoulière, un tronc noueux à  
ses pieds, signature dans un  
cartouche de laque rouge à la base.  
H.: 35 cm.  
**800/1200 €**



137

**138  
PEINTURE À L'ENCRE  
ET COULEUR SUR SOIE  
CHINE, DÉBUT DU XX<sup>e</sup> SIÈCLE**

Encadrée sous verre ; traces d'humidité.  
110 x 46 cm.  
**200/300 €**



138



139

**139  
PLAT EN PORCELAINE FAMILLE VERTE  
CHINE, ÉPOQUE GUANGXU,  
DÉBUT DU XX<sup>e</sup> SIÈCLE**

A décor de deux dragons vert et jaune évoluant au milieu de  
pivoines, l'aile ornée de motifs géométriques ; égrenures.  
D.: 36 cm.  
**400/600 €**

**140  
PAIRE DE VASES EN PORCELAINE  
À DÉCOR FAMILLE ROSE SUR FOND VERT  
CHINE, DÉBUT DU XX<sup>e</sup> SIÈCLE**

Cylindriques, à décor de paons, fruits et fleurs,  
une frise de pétales stylisés à la base, socles en bois.  
H.: 63 cm.  
**800/1200 €**



140



141



142



144



145



146



143

**141  
VASQUE À POISSONS EN PORCELAINE BLEU BLANC  
CHINE, DÉBUT DU XX<sup>e</sup> SIÈCLE**

A décor de lotus et rinceaux feuillagés sous une frise de ruyi et au-dessus de pétales, la bordure ornée de fleurs de prunus ; étoile à la base.

H.: 30 cm.

**600/800 €**

**142  
GRAND PLAT EN CUIVRE ET ÉMAUX CLOISONNÉS  
CHINE, DÉBUT DU XX<sup>e</sup> SIÈCLE**

A décor de lotus et rinceaux feuillagés sur fond bleu autour d'un caractère shou entouré de pétales et d'une frise de ruyi, le revers émaillé de fleurs stylisées.

D.: 47,5 cm.

**800/1200 €**

**143  
ECRAN DU TONKIN**

Début du XX<sup>e</sup> siècle. Le cadre est en bois incrusté de nacre.

71,5 x 54 cm.

(petits manques de nacre et accident au bois).

**300/400 €**

**144  
DEUX VASES EN QUARTZ ROSE  
ET UN VASE EN AMÉTHYSTE  
CHINE, XX<sup>e</sup> SIÈCLE**

Les vases en quartz de forme balustre couverts, les anses, côtés et couvercles sculptés de fleurs, feuillages ou chimères, socles en bois, le vase en améthyste couvert sculpté de grenades et feuillages.

H.: 21 cm, 20 cm et 22 cm.

**400/600 €**

**145  
POT À GINGEMBRE EN PORCELAINE  
FAMILLE VERTE  
CHINE, XX<sup>e</sup> SIÈCLE**

Décoré sur la panse ovoïde, d'un faisan entouré de pivoines et de divers arbustes fleuris sur fond vert. Deux fêles.

H.: 33 cm.

**300/400 €**

**146  
VASE ROULEAU EN PORCELAINE  
FAMILLE ROSE SUR FOND VERT  
CHINE, XX<sup>e</sup> SIÈCLE**

A décor de faisan, pivoines et papillons.

H.: 34,5 cm.

**400/600 €**

**147  
DEUX PANNEAUX EN SOIE BRODÉE,  
ENCADRÉS SOUS VERRE  
CHINE, FIN DU XIX<sup>e</sup> SIÈCLE**

Chacun composé de deux lés, à décor de scènes de personnages sur fond beige.

54 x 18 cm.

**300/400 €**



147

148

**COLLIER EN OR JAUNE**

750 millièmes maille américaine en chute 39g.  
Longueur 44 cm.

**750/850 €**

Non reproduit

149

**BOURSE EN OR 750 MILLIÈMES,**

Fermeur or jaune, résille en or vert et rose.  
Fin XIX<sup>e</sup> - début XX<sup>e</sup> siècle.

52,4g.

**1 000/1 200 €**

150

**COLLIER EN OR JAUNE**

750 millièmes dit Marseillais.

Longueur 42 cm.

17,6g.

**340/380 €**

Non reproduit

151

**BROCHE-PENDENTIF EN OR JAUNE**

750 millièmes ciselé représentant un aigle aux ailes déployées tenant dans son bec un diamant taille ancienne (0,10 carat environ).

Début XX<sup>e</sup> siècle

16,9g.

Largeur 6,5 cm.

**350/400 €**

152

**MONTRE BRACELET DE DAME EN OR JAUNE**

750 millièmes, boîtier rond, index des heures bâtonnets, échappement à ancre, mouvement mécanique à remontage manuel, bracelet en or tissé, vers 1950.

Longueur 16 cm.

poids brut 19,4g.

**300/350 €**

Non reproduit

153

**PAIRE DE PENDANTS D'OREILLE EN PLATINE SERTIS DE QUATRE DIAMANTS**

Taille ancienne en ligne : les trois premiers en serti clos calibrant environ 0,15 carats chaque, retenant un important diamant de 2,30 carat environ (pureté estimée si, couleur estimée J/K, une égrisure).

7,6g.

Longueur : 3,5 cm.

**6 000/8 000 €**

154

**OMEGA, RAVISSANTE MONTRE BRACELET DE DAME EN PLATINE**

(950 millièmes) Art Déco, boîtier et attaches pavées de diamants taille ancienne et simplifiée en serti grains cadran crème, index chiffres arabes, le dos gravé Omega, bordé d'une guirlande feuillagée et numéroté 6736947, mouvement mécanique à remontage manuel.

Signé Omega numéroté 5978455.

**500/700 €**

155

**OMEGA, MONTRE DE GOUSSET SAVONNETTE EN OR JAUNE**

750 millièmes uni, cadran émaillé blanc chiffres arabes et chemin de fer, secondes à six heures, dédicacée à l'intérieur et datée 1918, mouvement marqué Omega et numéroté 420731, couronne de remontage bloquée, poids brut 113,9g

**800/1 000 €**

156

**BRACELET EN OR JAUNE**

750 millièmes maille gourmette sur trois rangs 39,7g

**800/850 €**

157

**BRACELET JONC PLAT EN OR**

585 millièmes (14 carats) dédicacé «en souvenir de Miss».

23,1g

**280/300 €**

Non reproduit

158

**BAGUE EN PLATINE**

950 millièmes sertie d'une émeraude centrale entourée d'un rang de diamants taille 8/8, épaulement également orné de diamants, vers 1930.

3,7g tdd 52.

**500/700 €**

159

**BAGUE EN PLATINE**

950 millièmes sertie d'un diamant solitaire demi taille (3,70 carats environ).

4,9g.

(chocs sur le rondiste, couleur estimée H/I).

**6 000/8 000 €**

149



151



153



154



156



155



158



159

160

**BAGUE EN OR GRIS**

750 millièmes sertie d'un diamant solitaire.  
Taille ancienne de 5,89 carats.  
Poids brut 5,6g (pureté estimée SI2. Couleur estimée K/L).  
**25 000/30 000 €**

161

**BAGUE COMMEMORATIVE.**

Ornée d'un médaillon peint sur porcelaine, de forme carrée, représentant les profils du roi Louis XVI, de la reine Marie-Antoinette et du jeune Dauphin, futur Louis XVII et au verso l'inscription «They are too my heart»  
Travail français du XIX<sup>e</sup> siècle.  
Monture or 9 carats.  
Poids brut : 7,32 grs.  
Expert : M. Cyrille Boulay.  
**600/800 €**

162

**CARTIER, PANTHÈRE GRAND MODÈLE OR, MONTRE BRACELET D'HOMME EN OR**

750 millièmes, cadran crème à chiffres romains et chemin de fer, guichet dateur à 3 heures, aiguilles en acier bleui, bracelet en or dit «Figaro» à boucle déployante, mouvement à quartz, de 1998.  
**3 500/4 000 €**

163

**BRACELET MANCHETTE EN ARGENT**

925 millièmes articulé pavé de pierres traitées : rubis, émeraudes, saphirs, améthystes, travail indien 76,2g  
Longueur 19 cm largeur (du maillon central 4,1 cm) (une pierre accidentée).  
On y joint une broche - pendentif ovale au modèle, en argent 925 millièmes, 19,3 g  
**200/250 €**  
Non reproduit

164

**MONTRE BRACELET EN OR GRIS**

750 millièmes, bracelet maille tressée  
Boîtier carré (26 x 26 mm) guilloché, cadran guilloché, index des heures bâtonnets, mouvement mécanique, échappement à ancre.  
Poids brut 59,3g.  
**1 000/1 200 €**

165

**BRACELET RUBAN EN OR GRIS**

750 millièmes pavé de diamants, motif de volutes entrelacées, vers 1960.  
Longueur 19,5 cm - 53,3 g.  
**2 000/2 500 €**

166

**BRACELET RUBAN EN OR GRIS**

585 millièmes composé de huit lignes souples, fermoir bombé agrémenté de petits saphirs ronds entre deux lignes de brillants.  
Longueur : 20 cm.  
**1 000/1 200 €**

167

**BAGUE EN OR**

750 millièmes agrémentée de cinq lignes de petits brillants dans un motif bombé.  
18,4g.  
**1 000/1 200 €**

168

**BOUCHERON, ALLIANCE EN PLATINE**

850 millièmes sertie de 32 diamants baguette d'environ 0,08 carat, 8,5g, tdd 57, numérotée 51333.  
**1 400/1 800 €**

169

**BAGUE BANDEAU EN OR JAUNE**

750 millièmes sertie d'une importante émeraude (13,1 x 12 x 7,9 mm) épaulée de six brillants de chaque côté (0,90 carat environ au total).  
**2 000/2 500 €**

170

**BAGUE EN OR SERTIE D'UNE IMPORTANTE ÉMERAUDE CENTRALE**

(11,6 x 10,1 mm) sertie sur paillon, entourée de diamants taillés en rose et d'émeraudes.  
Dans le goût du XVIII<sup>e</sup> siècle.  
Travail espagnol XX<sup>e</sup>, 33,2g. AC.  
**1 400/1 600 €**

171

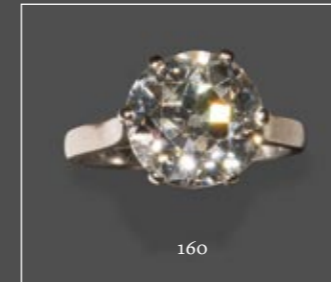
**BRACELET EN OR SERTI DE DIAMANTS TAILLÉS EN ROSE ET D'ÉMERAUDES ET DE DEUX PIERRES VERTES**

dans des motifs en volute 83 g.  
Travail espagnol dans le goût du XVIII<sup>e</sup> siècle. (certaines roses accidentées).  
**2 000/2 500 €**

172

**BROCHE EN OR SERTIE D'ÉMERAUDES OVALES**

et de forme navette et diamants taillés en rose 25,9g.  
**1 000/1 200 €**



160



161



161



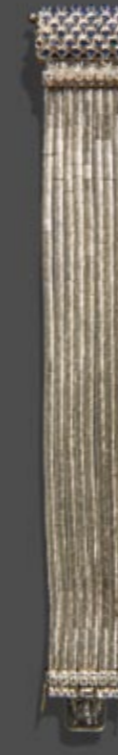
162



164



165



166



167



168



169



170



172



171



173

**173**  
**HERMÈS, 2000**  
**SAC KELLY 35 EN BOX**  
Noir, garniture plaqué or.  
**3 500/5 000 €**



174

**174**  
**HERMÈS, 2002**  
**SAC KELLY 32 EN BOX**  
Noir, garniture plaqué or.  
**3 000/4 000 €**

**175**  
**LOUIS VUITTON CHAMPS ELYSÉES**  
**MALLE COURRIER HAUTE N°153558**  
en toile enduite monogrammée, bordures lozinées, renforts en hêtre, garniture et fermetures laiton, anses et lanière cuir 51 x 91 x 54 cm - Traces du chiffre FF en rouge sur les petits côtés, intérieur à trois étages en tissu sur châssis hêtre, celui du haut à trois compartiments, lanière cuir centrale cassée, vers 1920 (accidents, tâches).  
**3 000/4 000 €**



175



176

176

176

178

179

176

**176**  
**MAISON TABURET BOIN À PARIS**  
**SERVICE À THÉ CAFÉ EN ARGENT**  
Minerve 950 millièmes à décor de style Louis XV d'enroulements, coquilles et feuillage. Il comprend une théière, une cafetière, un pot à lait et un sucrier couvert. 2 005 g.  
**500/700 €**

**177**  
**PAIRE DE GRANDS PLATS OVALES EN ARGENT**  
Minerve 950 millièmes à bords chantournés soulignés d'agrafes feuillagées, l'aile chiffrée MB. Longueur: 49 cm. Maître orfèvre Hénin & Cie - 2680g  
**500/700 €**

**178**  
**TASTE VIN EN ARGENT**  
950 millièmes de type bourguignon, anse serpentiforme gravé I TAILLE. Rennes après 1775 - 75g.  
**150/200 €**

**179**  
**IMPORTANT TASTE VIN EN ARGENT**  
fond plat, formé évasée, appui-pouce découpé en fleuron, poinçons ancien régime illisibles. Diamètre 9,6 cm. 150g.  
**150/200 €**



177



180

**180  
RARE CAFETIÈRE EN ARGENT**

950 millièmes en deux parties de forme cylindrique ourlées, décor de feuillage ciselé, les anses chantournées, le bec verseur cylindrique 1797 Maître orfèvre : Louis Joseph Thomas reçu maître en 1797.

H.: 11,2 cm - 765 g.

Couvercle rapporté ancien régime.

**800/1000 €**

**181  
PAIRE DE FLAMBEAUX EN ARGENT**

950 millièmes, Paris 1798-1809. Ils reposent sur une base ronde à décor d'une frise de griffons et palmettes alternés, le fût à pans coupés est soutenu par trois pieds griffes et ciselé de palmettes et d'un chiffre «BL» dans un écusson, il est surmonté de trois visages d'égyptiens coiffés du némès, la douille également ciselée de palmette. H.: 28 cm - 1 145 g.

**1500/1800 €**

Maître orfèvre Pierre Paraud, actif de 1800 à 1815 orfèvre de l'Empereur. On connaît plusieurs exemplaires de ce modèle dont un, conservé au Louvre est en vermeil et provient des collections impériales russes. Pierre Paraud est un orfèvre spécialisé dans les objets liturgiques cependant son inventaire après décès décrit aussi de l'orfèvrerie de table et des flambeaux dont les estimations atteignent les prix les plus élevés.

Bibliophilie : Anne Dion-Tenenbaum «La collection du Musée du Louvre Orfèvrerie française du XIX<sup>e</sup> siècle» p.228.



182

**182  
ÉTUI À CIGARETTES EN VERMEIL  
Par STRULIEFF, Moscou, 1890.**

De forme rectangulaire, arrondi sur les bords, à décor de rinceaux en émaux polychromes cloisonnés sur fond mati or, orné au centre d'un cartouche sur lequel est gravé un monogramme entrelacé. Le couvercle à charnière s'ouvre sur l'inscription gravée : "A Monsieur Charles Devarenne de la part du Contre-Amiral Guernen, souvenir de Cronstadt 1891". Intérieur en vermeil. Usures du temps, mais bon état général.

Poinçon titre : 84, Moscou, 1890.

Poinçon d'orfèvre : Nicolas Strulieff, actif de 1883 à 1908.

L.: 9 cm - L.: 5,5 cm - E.: 1,5 cm. Poids brut : 120 gr.

Expert : M. Cyrille Boulay.

**800/1200 €**



181



183



184



185



186



188

**183  
CALICE EN VERMEIL**

950 millièmes Paris 1819 - 1838, décor ciselé et repoussé d'épis de blé, pampres de vigne, roseaux, palmettes et rais de coeurs. La base est également ornée d'une scène figurant la croix devant une ville fortifiée.

Hauteur : 30 cm - 620g.

On y joint une patène en argent avec faux poinçons XVIII<sup>e</sup> 50g

**250/300 €**

**184  
CALICE COUVERT EN VERMEIL**

950 millièmes, base ronde à décor de fleurettes, oves sur le noeud, épis de blé, pampres et roseaux sur l'ombilic, le fût et le couvercle.

Hauteur : 29 cm. 445g.

Poinçons : Maître orfèvre : Pierre Henri Favier, actif à Paris à partir de 1847 spécialisé dans les objets liturgiques - et Minerve premier titre.

**200/250 €**



187

**185  
CIBOIRE EN ARGENT**

950 millième, base ronde à décor feuillagé et reперсé en frise sur la base, le noeud ciselé de tête d'angelots, la coupe (certainement rapportée) ciselée d'armoiries surmontées de la date 1657, Toulouse probablement fin XVII<sup>e</sup> siècle. 490g.

**1000/1500 €**

**186  
CALICE COUVERT EN VERMEIL**

950 millièmes, base ronde à décor de fleurettes, sur le noeud dans des médaillons sont représentés en buste la Vierge, le Christ et Saint Pierre, sur la coupe : Marie-Madeleine, saint Jean Baptiste et saint Bruno (?). Sont repris également sur la base, le fût et la coupe les roseaux, épis de blé et pampres. le couvercle est orné de têtes d'angelots dans des nuées et surmonté d'une croix - Paris 1819 - 1838.

Hauteur 22 cm - 265g.

**200/300 €**

**187  
PATÈNE EN VERMEIL**

950 millièmes ornée d'un émail peint central représentant l'agneau mystique entouré d'une frise de perles et des inscriptions : Agnus Dei Panus Vinus.

Diamètre 14,7g - 130g .

Faux poinçons XVIII<sup>e</sup> siècle.

**80/120 €**

**188  
ENCENSOIR EN ARGENT**

950 millièmes, décor ciselé de grecques, feuillages, cannelures, le couvercle reперсé à fleurons surmonté d'une flamme.

Paris 1798- 1809 590g.

**400/600 €**



189

**189  
CALICE EN VERMEIL**

950 millièmes décor ciselé de fleurettes, de la croix devant une ville fortifiée, de pampres, roseaux et épis de blés.

H.: 26,4 cm.

XIX<sup>e</sup> siècle - 535 g.

**400/600 €**



190

**190  
CALICE ET PATÈNE EN ARGENT**

Minerve 950 millièmes, la base ronde à décor ciselé de la Croix entre deux fleurs, le nœud et la coupe unis, la patène ciselée du monogramme IHS.

H.: 24,5 cm.

715 g, avec un étui en carton bouilli à la forme.

**350/400 €**



192

**191  
CALICE EN ARGENT**

950 millièmes, base ronde à motif de feuilles d'acanthé repercé, le nœud à décor repoussé de grenades et fleurs et la coupe ornée de médaillons et feuilles d'acanthés. L'intérieur de la coupe est vermeillé, traces de poinçons d'ancien régime sous la base.

Travail français XVIII<sup>e</sup> siècle.

H.: 24,2 cm - 355 g.

**400/600 €**

**192  
PATÈNE EN VERMEIL MINERVE**

950 millièmes, décor ciselé de l'agneau mystique dans un quadrilobe.

Diamètre 15,2 cm, 120g

Maître orfèvre : Favier frères, orfèvres à Lyon spécialisés dans l'argenterie liturgique.

**100/150 €**



191

**193  
ENSEMBLE DE VÊTEMENTS LITURGIQUES**

composé d'une chasuble (H : 113 cm, L : 66 cm), d'une étole L.: 240 cm), d'un manipule (L : 82 cm), d'une bourse (26 cm x 23 cm), et d'un voile de calice (46 x 52 cm), en soie à motifs de fleurs brodée de fils d'argent.

Fin du XVIII<sup>e</sup> siècle (petits accidents et restaurations).

**500/800 €**

Provenance : Chapelle privée de la Famille Roll-Montpellier.



193



**194  
ENSEMBLE DE VÊTEMENTS LITURGIQUES**

composé d'une chasuble (H.: 118 cm, L.: 79 cm), d'un manipule (L.: 108 cm), d'une bourse monogrammé MA sous une couronne (25 x 21 cm) et d'un voile de calice (57 x 65 cm), en soie brodée et fils d'or et d'argent sur fond vert et sur fond violet (au revers).

Probablement du XIX<sup>e</sup> siècle.

**2 000/3 000 €**

Provenance : Chapelle privée de la Famille Roll-Montpellier.



194



**195  
ENSEMBLE DE VÊTEMENTS LITURGIQUES**

composé d'une chasuble (114 cm, L.: 68 cm), d'une étole (L.: 240 cm), d'un manipule (L.: 106 cm), et d'un voile de calice ; on y joint une écharpe en soie brodée et fils d'or et d'argent (L.: 22-cm), en lampas de soie jaune à décor de fleurs (probablement une étoffe de robe à l'origine).

XIX<sup>e</sup> siècle (remploi d'un lampas du XVIII<sup>e</sup> siècle).

**800/1 000 €**

Provenance : Abbé Bazin, chapelain de Saint Louis des Français vers 1850-1860. Chapelle privée de la Famille Bazin.



195



**196**  
**IMPORTANTE VIERGE EN MAJESTÉ**  
 en bois sculpté et polychrome ; (fragment).  
 Probablement Espagne.  
 XIV<sup>e</sup> siècle (accidents).  
 H.: 82 cm.  
**3 000/4 000 €**

Assez caractéristique des productions espagnoles et du centre de la France, le modèle de la Vierge en Majesté se décline de plusieurs manières ; notre exemplaire, très vraisemblablement catalan appartient à un ensemble de groupes dont l'Enfant repose sur le genou gauche de la Vierge, ce qui confère à l'ensemble moins de frontalité et plus de douceur.



196



197

**197**  
**VIERGE DE PIÉTÉ**  
 Bois en partie polychromé.  
 Ecole française, milieu du XV<sup>e</sup> siècle.  
 (Accidents, manques, restaurations et parties refaites).  
 H.: 62 cm, L.: 34 cm.  
 Expert : M. Jean Roudillon.  
**1 500/2 000 €**

**198**  
**VIERGE À L'ENFANT**  
 assise et couronnée en sapin peint.  
 XVI<sup>e</sup> siècle.  
 Nombreux accidents, manques et restaurations.  
 H.: 54 cm.  
**500/700 €**



198

**199**  
**FIGURE EN MARBRE BLANC**  
**FIGURANT SAINT ANTOINE**  
**DE PADOUE**  
 Italie, XVII<sup>e</sup> siècle.  
 H.: 44 cm.  
 Accidents.  
**800/1 000 €**



199

**200**  
**FRAGMENT DE FRONTON**  
**FIGURANT DIEU LE PÈRE**  
 en bois polychrome.  
 XVIII<sup>e</sup> siècle.  
 Accidents et restaurations.  
 H.: 62 cm, L.: 124 cm.  
**800/1 200 €**



202



198



201

**201**  
**PORTE DE TABERNACLE**  
**EN BOIS DORÉ**  
 à décor de l'agneau mystique, surmonté d'une croix.  
 XVIII<sup>e</sup> siècle. Usures.  
 H.: 56 cm, L.: 34,5 cm.  
**300/500 €**

**202**  
**RELIQUAIRE EN NOYER**  
**EN FORME DE PORTIQUE**  
 à fronton brisé et pilastres à gaine ; un panneau de broderie ajouté au centre. En partie du XVIII<sup>e</sup> siècle. Importantes restaurations.  
 H.: 46 cm, L.: 32 cm, P.: 13,5 cm  
**150/200 €**

**203**  
**DEUX FIGURES EN NOYER**  
**PEINT ET DORÉ**  
 l'une représentant Saint Pierre tenant la bible (restauration à la dorure), l'autre figurant probablement un ange (manques à l'extrémité des bras).  
 XVIII<sup>e</sup> siècle.  
 Manques, accidents et restaurations.  
 H.: 142 cm et 144 cm.  
**3 000/5 000 €**



203



203



204

**BEAU SCRIBAN EN ACAJOU MOULURÉ**

ouvrant à quatre tiroirs un abattant et deux vantaux grillagés, la corniche cintrée reposant sur des montants arrondis, galbés en partie inférieure et terminés par de petits pieds à volute.

Bordeaux, milieu du XVIII<sup>e</sup> siècle.

H.: 240 cm, L.: 116 cm, P.: 60 cm.

**5 000/7 000 €**



204



205

205

**MIROIR EN BOIS REDORÉ**

à décor de mascarons dans les écoinçons, feuillages et rosettes ; (glaces remplacées).

Epoque Louis XV.

H.: 121 cm, L.: 99 cm.

**800/1 000 €**

206

**PAIRE DE FAUTEUILS EN HÊTRE MOULURÉ**

à dossier en cabriolet, à décor de fleurs et feuillages, reposant sur des pieds cambrés ; (peints à l'origine).

Estampille de Sulpice Brizard, menuisier reçu maître en 1762.

Epoque Louis XV.

H.: 84 cm, L.: 61 cm

**500/700 €**



206

*"Bernard II Van Risen Burgh,  
livra le premier meuble en laque datable pour  
le cabinet de la reine Marie Leczinska".*



207

**COMMODO EN MARQUETERIE DE FLEURS ET FEUILLAGES SUR FOND DE SATINÉ**

et dans des encadrements d'amarante (restaurations), de forme mouvementée en façade et sur les côtés, ouvrant à deux tiroirs, les montants pincés reposant sur des pieds cambrés soutenant un dessus de marbre Sarrancolin ; ornementation de bronzes anciennement dorés rapportés ultérieurement ; (on y joint une garniture de bronze doré probablement d'époque postérieure).

Estampille de Bernard Van Risen Burgh

(montants avant gauche et droit).

Epoque Louis XV (restaurations et manques).

H.: 83 cm, L.: 92 cm, P.: 53 cm.

**30 000/35 000 €**

Provenance : Château de Villelouet (Val de Loire)



La date de maîtrise de B.V.R.B. demeure inconnue, les spécialistes de l'ébéniste la situe autour de 1730 (nous remercions Yannick Bapt pour cette information) sachant qu'il livra le premier meuble en laque datable avec certitude en 1737 pour le cabinet de la reine Marie Leczinska au château de Fontainebleau (Musée du Louvre).

Le gabarit, les dimensions et le décor de cette commode évoquent directement une célèbre paire de commodes probablement livrées pour la Résidence de Dresde (Allemagne), vers 1750 (John Paul Getty Museum, Los Angeles). Leur décor de bronzes dorés semble avoir été adapté à la demande d'une clientèle étrangère, en l'occurrence sans doute allemande. Abstraction faite de ce décor et de quelques découpes de tablier différentes, on y retrouve une marqueterie de bois de bout sur fond de satiné assez similaire ainsi que de petites proportions parfaitement comparables qui nous permettent également de dater notre commode du tout début des années 1750.

**208**  
**SECRÉTAIRE DE PENTE**  
**FORMANT BIBLIOTHÈQUE**

en noyer mouluré ouvrant à deux tiroirs, un abattant et deux vantaux grillagés, reposant sur des pieds cambrés à volute.  
 Epoque Louis XV (accidents et restaurations).  
 H.: 271 cm, L.: 114 cm, P.: 65 cm  
**1 000/1 500 €**

**209**  
**FAUTEUIL DE BUREAU**  
**CANNÉ EN HÊTRE TEINTÉ**

mouluré et sculpté, à dossier gondole, reposant sur des pieds cambrés disposés en losange ; (peint à l'origine).  
 Epoque Louis XV (accidents et restaurations).  
 H.: 82 cm, L.: 70 cm.  
**800/1 200 €**



208



209

**210**  
**CARTEL D'APPLIQUE EN CORNE VERTE**

de forme mouvementée à décor de dragons et feuillages, le cadran à chiffres romains (le cartouche du centre inscrit Gilles l'Ainé rapporté).  
 Epoque Louis XV (accidents et restaurations).  
 H.: 90 cm, L.: 38 cm, P.: 17 cm  
**1 000/1 500 €**

**211**  
**MIROIR EN BOIS REDORÉ**

à décor de rinceaux ajourés ; (glace remplacée)  
 Italie, XVIII<sup>e</sup> siècle (restaurations et manques).  
 H.: 114 cm, L.: 94 cm  
**600/800 €**



211



212

**212**  
**TROIS FAUTEUILS, UN CANAPE**  
**ET CINQ CHAISES EN BOIS REPEINT**

à décor d'entrelacs et rosaces, reposant sur des pieds fuselés à cannelures rudentées, les chaises à dossier en lyre ; un fauteuil avec au revers une inscription manuscrite datée 1823 indiquant que la duchesse d'Angoulême s'est assise sur ce fauteuil lors d'un passage à la maison de la Louvière (propriété de M. Mareilhac).  
 Epoque Louis XVI (restaurations).  
 Fauteuils, H.: 93 cm, L.: 60 cm.  
 Chaises, H.: 90 cm, L.: 48 cm.  
 Canapé, H.: 98 cm, L.: 197 cm.  
**1 500/2 000 €**

Marie-Thérèse de France (1778-1851), mieux connue sous le nom de Madame Royale, est la fille et le premier enfant du roi Louis XVI et de la reine Marie-Antoinette. Elle épousa en 1799 le duc d'Angoulême, fils du futur Charles X, son cousin. Ce n'est probablement pas lors de son premier voyage à Bordeaux en 1815 qu'elle vint à La Louvière (le tableau d'Antoine-Jean Gros conservé au musée des Beaux-arts de Bordeaux la montre lors de son embarquement à Pauillac) mais plus vraisemblablement à l'occasion d'un grand périple dans le sud de la France en 1823, au début duquel elle fit un long séjour à Bordeaux pour se rapprocher de son mari, le duc d'Angoulême, parti se battre en Espagne pour rétablir Ferdinand VII sur le trône.



210



213

**213**  
**IMPORTANT GROUPE**  
**EN MARBRE BLANC**

dans le goût de Giuseppe Sanmartino (1720-1793) représentant deux enfants enlacés sous une guirlande de fleurs.  
 Style italien du XVIII<sup>e</sup> siècle, XIX<sup>e</sup> siècle.  
 H.: 85 cm.  
**4 000/5 000 €**

Ce groupe peut être situé dans le style de certaines œuvres reprenant le même type de sujet, réalisées à Naples par Giuseppe Sanmartino au milieu du XVIII<sup>e</sup> siècle, notamment pour le décor de la chapelle de la chartreuse de San Martino à Naples.

**214**  
**PENDULE EN MARBRE BLANC,**  
**BLEU TURQUIN ET ROUGE DES FLANDRES**  
à quatre colonnes et décor de colombe, vase  
et chainettes ; le cadran signé de Le Roy à Paris.  
Epoque Louis XVI (accidents et manques).  
H.: 40 cm, L.: 28 cm, P.: 14 cm.  
**800/1200 €**



214

**215**  
**MIROIR EN BOIS DORÉ**  
le fronton ajouré à décor de vase et palmette.  
Epoque Louis XV (accidents).  
H.: 79 cm, L.: 42 cm  
**200/300 €**



215



216

**216**  
**GARNITURE DE CHEMINÉE**  
**EN BRONZE DORÉ ET MARBRE BLANC**  
la pendule à cadran inscrit dans un vase flanqué  
de deux bacchantes, reposant sur une base ovale  
à frise d'entrelacs ; le cadran inscrit Cronier à  
Paris, les flambeaux à bacchantes drapées. Signée  
et datée Henry Dasson 1885.  
Style Louis XVI (accidents et manques).  
Pendule, H.: 49 cm, L.: 36 cm, P.: 17 cm.  
Flambeaux, H.: 43 cm.  
**1500/2000 €**

**217**  
**GRAND MEUBLE-PUPITRE EN ACAJOU,**  
**AMARANTE ET BOIS CLAIR**  
ouvrant à un tiroir à volet formant écritoire,  
deux vantaux dont un brisé, trois tiroirs et un  
abattant découvrant des compartiments.  
Epoque Louis XVI.  
H.: 130 cm, L.: 169 cm, P.: 74 cm.  
**1500/2000 €**



217



218

**218**  
**TABLE OVALE EN MARQUETERIE**  
**GÉOMÉTRIQUE**  
de treillages et quartefeuilles, la  
ceinture ouvrant à un tiroir, reposant  
sur des montants cambrés réunis par  
une tablette d'entretoise ; dessus de  
marbre blanc à galerie.  
Estampille apocryphe : Oeben.  
Epoque Louis XVI (accidents).  
H.: 74,5 cm, L.: 50 cm, P.: 36 cm.  
**2500/3000 €**

**219**  
**BUSTE EN MARBRE BLANC**  
représentant une jeune femme, portrait  
présumé de la princesse de Lamballe.  
XIX<sup>e</sup> siècle (accidents et restaurations).  
H.: 89 cm.  
Colonne en marbre bleu Turquin  
d'époque postérieure.  
Haut.: 105 cm.  
**8000/10000 €**



219



220

221

**220  
BOISSETTES**

Ensemble comprenant un sucrier ovale couvert sur plateau attenant, 12 assiettes plates et six assiettes à potage en porcelaine décor polychrome de bouquets de fleurs. Marquées : B en bleu. XVIII<sup>e</sup> siècle.

**1500/2000 €**

**221  
LIMOGES  
MOUTARDIER COUVERT**

en forme de baril sur plateau attenant ovale en porcelaine à décor polychrome de bouquets de fleurs et filets bleu et or. Marqué : C.D. en rouge, manufacture du comte d'Artois. XVIII<sup>e</sup> siècle.

H. tasse : 8,5 cm, Long. : 15 cm.

Un éclat sur le couvercle.

**200/300 €**

**222  
SÈVRES  
GOBELET LITRON ET SA SOUCOUE  
EN PORCELAINE TENDRE DE SÈVRES**

de la troisième grandeur à décor de frises d'émaux de Cotteau dans des galons sur fond beau bleu. Marqués en or : LL entrelacés, lettre-date GG pour 1784, marque du doreur Henri Prévost. XVIII<sup>e</sup> siècle, 1784.

H. tasse : 5,9 cm, Diam. soucoupe : 12 cm.

Quelques usures au centre de la soucoupe et légers manques de dorure.

**2000/3000 €**

**223  
SÈVRES  
GOBELET LITRON ET SA SOUCOUE  
EN PORCELAINE TENDRE**

de la troisième grandeur à décor bleu et pourpre de frises de rinceaux et guirlandes. Marqués : LL entrelacés, lettre-date LL pour 1788, marque du peintre Vieillard. XVIII<sup>e</sup> siècle, 1788.

H. tasse : 6 cm, Diam. soucoupe : 12 cm.

(Petit éclat sur la soucoupe).

**150/200 €**

**224  
SÈVRES  
GOBELET LITRON ET SA SOUCOUE  
DE LA TROISIÈME GRANDEUR**

à décor polychrome de guirlandes de fleurs et rinceaux rocaille dans des galons sur fond beau bleu.

Marqués : Sèvres RF, marque du peintre Denis Levé.

XVIII<sup>e</sup> siècle, période révolutionnaire, vers 1795.

H. tasse : 7 cm.

Diam. soucoupe : 13,5 cm.

Usures et manques de dorure, un éclat sur la tasse.

**300/500 €**

**225  
SÈVRES  
GOBELET LITRON ET SA SOUCOUE EN  
PORCELAINE DURE DE LA TROISIÈME GRANDEUR**

à décor polychrome de Chinois dans des paysages dans des médaillons sur fond vert, galons à frise de grecque en pourpre sur fond mauve sur les bords.

Marqués : Sèvres RF et marque du peintre Le Grand.

XVIII<sup>e</sup> siècle, période révolutionnaire, vers 1795.

H. tasse : 6,6 cm, Diam. soucoupe : 14 cm.

Usures et manques sur le fond vert.

**400/500 €**



225

227

228

**226  
SÈVRES  
THÉIÈRE CALABRE COUVERTE  
EN PORCELAINE DURE**

à décor polychrome et or de semis de fleurettes et galons.

Marquée : LL entrelacés et couronnés, sans lettre-date, marque du doreur Boulanger.

XVIII<sup>e</sup> siècle.

H. : 11 cm.

Un éclat sur le bec.

**150/200 €**



226

**227  
CHANTILLY  
TASSE DE FORME LITRON  
ET SA SOUCOUE  
EN PORCELAINE DURE**

à décor en grisailles de bouquets de fleurs, filet or sur les bords.

Marqués : trompe de chasse et P en bleu.

Fin du XVIII<sup>e</sup> siècle.

H. tasse : 6,2 cm, Diam. soucoupe : 12,8 cm.

Un fêlé de deux centimètres sur la tasse.

**150/200 €**

**228  
VIENNE  
TASSE DE FORME LITRON ET SA SOUCOUE**

à décor polychrome de losanges et guirlandes de fleurs entre des galons à fond rouge et mauve. Marquées : écu en bleu.

Début du XIX<sup>e</sup> siècle, vers 1810.

H. tasse : 6 cm, Diam. soucoupe : 13,4 cm.

**300/500 €**

**229  
PARIS  
TASSE DE FORME LITRON  
ET SA SOUCOUE EN PORCELAINE**

à décor en or de lyres, étoiles et guirlandes de feuillage.

Epoque Directoire.

H. tasse : 6,1 cm, Diam. soucoupe : 12,8 cm.

**300/400 €**

**230  
PARIS  
TASSE DE FORME LITRON  
ET SA SOUCOUE EN PORCELAINE**

à décor en grisaille rehaussé d'or à l'imitation du bronze d'amours, trophées, instruments de musiques, draperies et vases antiques dans le style de Sauvage, l'intérieur de la tasse à fond or.

Epoque Directoire.

H. tasse : 6,2 cm, Diam. soucoupe : 13,2 cm.

Légers manques de dorure sur la soucoupe.

**400/500 €**

**231  
PARIS  
TASSE DE FORME LITRON  
ET SA SOUCOUE EN PORCELAINE**

à décor de lyres en pourpre dans des médaillons

à fond mauve cernés de palmettes en or sur fond bleu.

Marquées : feuillet à Paris. Epoque Restauration.

H. tasse : 6,3 cm, Diam. soucoupe : 13 cm.

Fêlé sur la tasse.

**200/300 €**



222

223

224



229

230

231

—  
"L'exposition de sa peinture sur porcelaine au Salon de l'an VI révèle Jacques Barraband au public et marque le début de son succès."  
—

232

**JACQUES BARRABAND (1768-1809)  
ET MANUFACTURE DE DIHL ET GUÉRARD  
À PARIS**

Peinture sur plaque en porcelaine représentant un faisan doré de la Chine et trois perroquets (deux perruches Ara Garouba, originaires de Guyane et Brésil et un amazone de Cuba, originaire de Cuba, Bahamas, Cayman) sur une terrasse et troncs d'arbre.

Signée sur un rocher en bas à droite : Barraband an 6 et M.f.ture Dihl & Guerhard.

An VI, 22 septembre 1797-21 septembre 1798.

Hors cadre : 59,5 cm X 49,3 cm.

Avec cadre : 76 cm X 66 cm.

Cadre en bois doré d'origine,  
(les rangs de perles sur le cadre manquants).

**100 000/150 000 €**

**Provenance :**

Probablement Charles Athanase Walckenaer (1771-1852), ethnographe, entomologiste et géographe. Par descendance, son arrière-petit-fils, Joseph Chavane de Dalmassy (1854-1954). Par descendance jusqu'à l'actuel propriétaire.

**Exposition :**

Salon du 1<sup>er</sup> Thermidor an VI au muséum central des Arts (19 juillet 1798, musée du Louvre). Jacques Barraband (1767-1809), exposition musée d'art et d'archéologie de Guéret, 17 juin - 18 septembre 2011, n° 12.





Jacques Barraband est né à Aubusson en 1768 où son père dirigeait un atelier de tapisserie. Il se rend jeune à Paris et suit l'enseignement de l'Académie des Beaux-Arts. Il est également l'élève de Joseph Malaine à l'école des Gobelins jusqu'en 1792. Il peint à l'huile quelques toiles à la fin des années 1780, en particulier celles commandées par le tapissier d'Aubusson, Picon de Laubard.

La manufacture de porcelaine de Dihl et Guérhard est l'une des rares manufactures parisiennes nées sous l'Ancien Régime à avoir survécu à la révolution française et rencontré un grand succès au début du XIX<sup>e</sup> siècle. Les raisons de ces persistance et succès sont multiples mais tiennent en grande partie aux caractères et qualités de ses propriétaires. Christophe Dihl, sculpteur, s'associe le 25 février 1781 à Antoine Guérhard, bourgeois de Paris et sa femme Louis-Madeleine Croizé pour établir une manufacture de porcelaine rue de Bondy, l'un apportant son industrie, son talent, ses soins et une grande quantité de moules, les époux fournissant de leur côté 8.000 livres de fonds.

Pour échapper aux interdictions formulées dans les privilèges de la manufacture de Sèvres, ils se placent sous la protection du très jeune duc d'Angoulême. En 1785, la manufacture emploie déjà 12 sculpteurs et 30 peintres et se dit *accablée de commandes et vendre considérablement*. En 1787, un contemporain estime que la manufacture de Dihl et Guérhard égale à quelque chose près celle de Sèvres. Cette même année, les associés apportent 432.000 livres et déplacent la manufacture dans l'hôtel Bergeret qu'ils achètent rue du Temple. Des visiteurs illustres s'y succèdent: la baronne d'Oberkirch accompagne en 1786 la duchesse de Bourbon et remarque *des vases et des services magnifiques*. Gouverneur Morris, représentant des Etats Unis à Paris, achète à partir de 1789 des porcelaines pour Georges Washington, notant dans son journal : « nous trouvons que la porcelaine ici est plus élégante et meilleur marché que celle de Sèvres ».

L'an VI (1797-1798) est une année marquante pour Christophe Dihl. Il épouse Mme Guérhard, veuve depuis 1793, en présence des meilleurs peintres de la manufacture: Piat-Joseph Sauvage, Etienne-Charles Le Guay et sa jeune épouse Marie Victoire Jaquotot. Cette même année, Le



Fig. 1 Portrait de Christophe Dihl par Leguay, 1797, musée de Sèvres.

Guay réalise le portrait de Christophe Dihl sur plaque de porcelaine, aujourd'hui conservé au musée de Sèvres. Le 28 Brumaire an VI et le 1<sup>er</sup> Thermidor an VI, Dihl expose au Salon plusieurs tableaux peints sur plaque de porcelaine et reçoit une récompense à l'Exposition des produits de l'industrie en 1798 pour tableaux peints sur porcelaine (La grande plaque peinte par Sauvage, présentée à l'Exposition des produits de l'industrie en l'an VI est aujourd'hui conservée au musée des Beaux-Arts de Bruxelles, voir Cyrille Froissart et John Whitehead : « Le peintre Piat-Joseph Sauvage et la porcelaine », *Les Cahiers de Mairemont*, 32-33, 2005, pp. 35-39).

Parmi ces tableaux sur porcelaine présentés au Salon de Thermidor an VI, figurent un paysage d'hiver et un clair de lune par Coste (n° 93 et 94), quatre portraits en miniature par Leguay (n°214), un bas-relief imitant le bronze par Sauvage (n° 362). Christophe Dihl expose également un grand tableau par Jacques Barraband décrit dans la notice de cette exposition : *Baraban, place Maubert, derrière le corps-de-garde n° 20 : Des oiseaux peints sur porcelaine pour la manufacture de Dihl et Guerhard, dite d'Angoulême, rue du Temple, près le Boulevard.*

Lamême année, Jacques Barraband réalise la même peinture sur panneau de bois, signée et datée 1798. Ce panneau était présenté par la galerie Aaron en 1979 (reproduit en couverture du catalogue de l'exposition Didier Aaron, Paris, 22 novembre - 22 décembre 1979 et en couverture de l'ouvrage de Robert Guinot, *Jacques Barraband, peintre sous Napoléon 1<sup>er</sup>*, 2002).

L'exposition de sa peinture sur porcelaine au Salon de l'an VI révèle Jacques Barraband au public et marque le début de son succès. Entre 1801 et 1805, il fournit 145 aquarelles pour l'illustration de l'Histoire naturelle des perroquets de François Levaillant. En 1802, il collabore avec Percier et Fontaine et participe à la réalisation du cabinet de platine de la Casa del Labrador au palais d'Aranjuez. Il collabore à la *Description de l'Égypte* aux côtés de Vivant-Denon, Lelorgne de Savigny et Geoffroy Saint-Hilaire, en fournissant 44 aquarelles d'espèces d'oiseaux. Il travaille également pour la manufacture de porcelaine de Sèvres entre 1803 et 1806. Il réalise pour Sèvres une paire de vases à bandeaux décorés d'oiseaux sur des coupes, livrés à l'Empereur en mars 1806 et aujourd'hui conservés au château de Fontainebleau. Le Museum of Art de Boston conserve également un vase en porcelaine de Sèvres par Barraband. Il travaille parallèlement toujours pour Dihl et Guérhard, un autre tableau de Barraband sur porcelaine de cette manufacture représentant un bouquet et un nid est passé en vente publique (Versailles, étude Martin, 17 mars 1991, daté 1797).

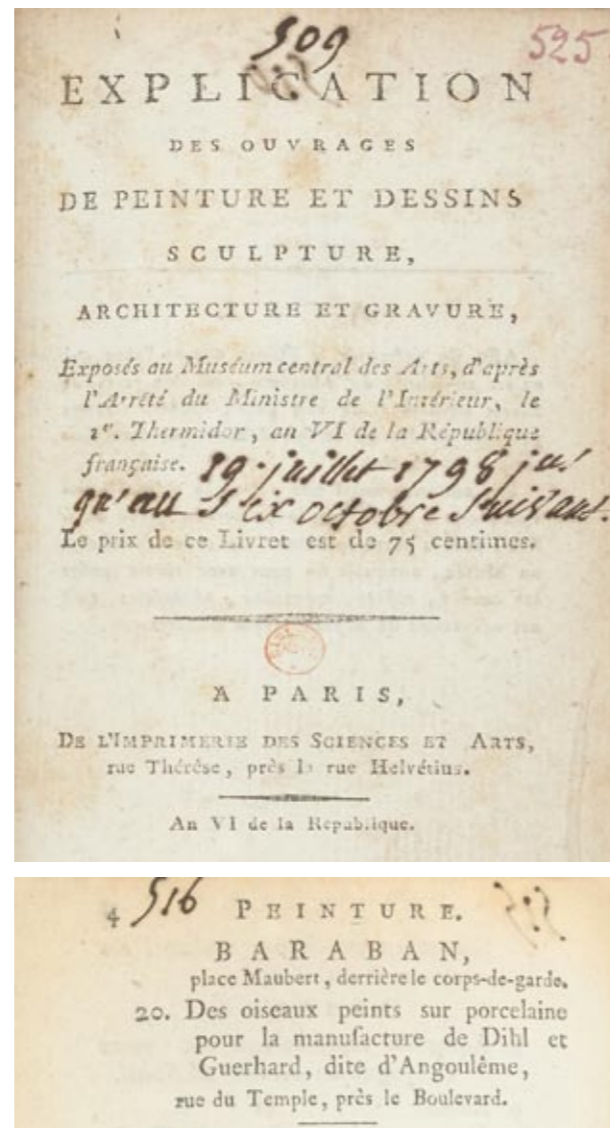


Fig. 2 Extrait de la notice du Salon de l'an VI.

Les recherches de Dihl sur les couleurs, les variétés de fonds obtenus, imitant l'agate, le lapis, le jaspé, l'écaillé, le vermeil ou le bronze patiné à l'antique, associées aux pinceaux de peintres talentueux, Barraband, Le Guay ou Sauvage déjà évoqués mais également Drölling, Demarne ou Swebach, permettent à la manufacture d'être considérée à la fin du XVIII<sup>e</sup> siècle et sous l'Empire comme l'une des premières en Europe. Dihl tente ainsi de hisser la porcelaine à un rang supérieur dans la hiérarchie des arts. Les commentaires du Salon de 1806 par Chaussard sont à ce propos instructifs: «*Commençons par gémir de ce qu'un pinceau aussi brillant [celui de Demarne] soit obligé de se louer à des manufacturiers... Ainsi les manufacturiers absorbent et débauchent en quelque sorte les talents de MM. De Marne, Droling, Swebach, Mallet, etc... je dois considérer les peintures de M. Droling sous un autre aspect; en effet, il est attaché aujourd'hui à une manufacture de porcelaine... Applaudissons néanmoins aux efforts et à la constance que M. Dihl a développée pour donner aux manufactures de porcelaine un éclat indépendant de celle de la fabrication et pour ajouter à leur prix par la valeur de la Peinture. Ce genre n'est point à dédaigner, il ouvre à l'industrie et aux arts de nouveaux débouchés, il donne au luxe un caractère de goût et d'élégance, il agrandit le domaine de l'art*». Chaussard, *Le Pausanias français*, 1806, pp. 206-207, cité par Régine de Plinval de Guillebon, « La Manufacture de Porcelaine de Dihl et Guérhard », *Bulletin de la Société de l'Histoire de Paris*, 1982, p. 185.

Régine de Plinval de Guillebon publie dans le même article la liste des plaques sur porcelaine toujours présentes chez Dihl en 1830 et mentionnées dans son inventaire après décès. Cette plaque par Jacques Barraband n'y figure pas. Elle ne fait pas partie non plus des plaques en porcelaine que Christophe Dihl vend à Londres chez Christie's et Phillips (Christie's, 6-9 mai 1814 et Phillips, 8 juin 1816).



Cette plaque appartenait à Joseph Chavane de Dalmassy (1854-1954) puis est restée dans sa descendance jusqu'à aujourd'hui. Il est très plausible que son arrière-grand-père, Charles Athanase Walckenaer (1771-1852), ethnographe, entomologiste et géographe, qui côtoyait le même cercle que Jacques Barraband, ait fait l'acquisition de ce tableau soi au Salon de 1798, soit au début du XIX<sup>e</sup> siècle.



233

**233**  
**MIROIR EN BOIS DORÉ**  
 cintré dans le haut à décor de trophée d'armes.  
 Style Louis XVI.  
 H.: 180 cm, L.: 120 cm.  
**300/500 €**

**234**  
**GRANDE PENDULE À L'ÉLÉPHANT**  
 en bronze patiné et doré, surmontée d'un amour  
 et reposant sur une base rocaille.  
 Style Louis XV (restaurations).  
 H.: 57 cm, L.: 41 cm, P.: 24 cm.  
**600/800 €**

**235**  
**PAIRE DE VASE EN MARBRE VERT**  
 à monture de bronze doré à figures de faunes et  
 bacchantes réunis par une guirlande de fleurs, reposant  
 sur un piédoche à frise feuillagée.  
 Style Louis XVI, fin du XIX<sup>e</sup> siècle.  
 (accidents et restaurations).  
 H.: 57 cm.  
**1500/2000 €**

**236**  
**CONSOLE EN BOIS DORÉ**  
 la ceinture ajourée à décor d'entrelacs, rosettes et  
 guirlandes ; dessus de marbre Sarrancolin (repoli et  
 restauré).  
 Italie, fin du XVIII<sup>e</sup> siècle (accidents et restaurations).  
 H.: 84 cm, L.: 94 cm, P.: 36 cm.  
**500/800 €**



234



235



238



236

**237**  
**IMPORTANT COFFRE À LIQUEURS**  
**EN CHÊNE TEINTÉ**  
 contenant six carafes, six flacons et deux verres en verre à décor  
 gravé en or de guirlandes de feuillages, fleurs et rubans.  
 Epoque Restauration (accidents).  
 H.: 32 cm, L.: 48,5 cm, P.: 31,5 cm  
**1000/1500 €**

**238**  
**PENDULE EN BRONZE PATINÉ ET DORÉ**  
 le cadran surmonté d'un coq tenu par un amour, la base  
 en marbre blanc et bronze doré à décor de vase et livre ; le  
 mouvement avec le cachet de la maison Japy. Style Louis XVI.  
 H.: 37 cm, L.: 36 cm, P.: 17 cm.  
**400/500 €**



237

**239**  
**GRAND OBÉLISQUE EN MARBRES SARRANCOLIN**  
 vert de mer et jaune de Sienne,  
 à frises de bronze doré.  
 XIX<sup>e</sup> siècle.  
 H.: 93 cm.  
**1000/1500 €**

**240**  
**TABLE CONSOLE EN ACAJOU**  
**OUVRANT À UN TIROIR**  
 reposant sur des montants en colonne à l'avant ;  
 dessus de marbre Portor (réparé).  
 Epoque Empire (accidents).  
 H.: 87 cm, L.: 122 cm, P.: 48 cm.  
**300/400 €**



239



240





241

**241  
GRANDE PENDULE DE CHEMINÉE  
EN BRONZE PATINÉ ET DORÉ**

à figures de Vénus et l'amour, reposant sur une sphère dans un entourage de pampres, rinceaux, mascarons et agrafes ; cachet des établissements Bazelaire à Paris, mouvement de Japy Frères ; inscrite Darlay et Latreille à Bordeaux.  
Epoque Napoléon III.  
H.: 62 cm, L.: 65 cm, P.: 19 cm  
**2 000/3 000 €**

**242  
PAIRE DE CANDÉLABRES  
DANS LE GOÛT DE LA RENAISSANCE**

en bronze patiné et doré, à décor de dauphins, putti, femmes ailées, rinceaux et pampres, le fût et la base triangulaires à pieds en volute. Vers 1840.  
H.: 67 cm.  
**1 000/1 500 €**



243



242

**243  
VASE D'ORNEMENT EN ONYX À BANDEAU  
EN ÉMAIL CHAMPLEVÉ**

à décor d'amours, les anses feuillagées à volutes. Attribué à la Compagnie des marbres et onyx d'Algérie, sous la direction d'Eugène Cornu.  
Fin du XIX<sup>e</sup> siècle (petits accidents).  
H.: 39 cm.  
**2 000/3 000 €**

*Après avoir dirigé l'atelier de création de la maison Tahan, Eugène Cornu devint le dessinateur et le directeur de la Compagnie des marbres et Onyx d'Algérie, ils obtinrent de nombreuses récompenses aux expositions universelles, notamment à Paris en 1867.*

**244  
GRANDE LUNETTE EN LAITON ET BOIS TEINTÉ**  
reposant sur un piétement tripode, dans un coffret en acajou. Signée Gregory and Wright London.  
Fin du XIX<sup>e</sup> siècle.  
H.: 10 cm, L.: 78 cm, P.: 18,5 cm.  
**500/700 €**



244



246

**245  
FIGURE DE DAVID TENANT  
LA TÊTE DE GOLIATH**  
en marbre blanc, signée Bianchi (sur la terrasse). Italie, fin du XIX<sup>e</sup> siècle (accidents).  
H.: 57 cm  
**400/500 €**



245



247

**246  
BELLE GARNITURE  
DE CHEMINÉE**  
d'après un modèle de la maison Thomire, en bronze doré et marbre rouge griotte, le cadran de la pendule inscrit dans un vase à couvercle ajouré, anses en caryatide et têtes de Mercure, les vases à décor de femmes antiques. Le cadran signé de Drouot à Paris.  
Epoque Napoléon III.  
H.: 58 cm et 46 cm.  
**4 000/6 000 €**

**247  
COLONNE À PLATEAU  
EN MARBRE GRIS  
ET MARBRE ROUGE  
DU LANGUEDOC**  
à chapiteau et frise de bronze doré.  
Fin du XIX<sup>e</sup> siècle.  
Accidents.  
H.: 108,5 cm  
**300/400 €**

**248  
FIGURE EN MARBRE BLANC**  
représentant la baigneuse d'après Christophe Gabriel Allegrain (1710-1795).  
Fin du XIX<sup>e</sup> siècle.  
Accidents et restaurations.  
H.: 65 cm.  
**400/700 €**



248



249



252

**249**  
**GROUPE EN BRONZE**  
représentant la levrette au lièvre  
Signée T. Gechter et daté 1842.  
H.: 12,5 cm, L.: 15 cm.  
**200/300 €**

**250**  
**GROUPE EN BRONZE DORÉ**  
représentant Vercingétorix à cheval.  
Signé Frémiet, avec la marque du fondeur F. Barbedienne.  
Fin du XIX<sup>e</sup> siècle.  
H.: 44 cm, L.: 28 cm, P.: 10,5 cm.  
**1 000/1 500 €**

**251**  
**GROUPE EN BRONZE À PATINE BRUNE**  
symbolisant l'électricité sous les traits d'un scientifique  
du XVIII<sup>e</sup> siècle, probablement Alessandro Volta  
Signé E. Picault.  
Fin du XIX<sup>e</sup> siècle (accident).  
H.: 57 cm.  
**600/800 €**

**252**  
**GROUPE ÉQUESTRE EN BRONZE À PATINE BRUNE**  
représentant un hussard.  
Signé Meissonier sur la base pour Ernest Meissonier  
(1815-1891), marque du fondeur Siot-Paris  
et numérotée 22 (dans un cercle).  
H.: 23 cm, L.: 20,5 cm, P.: 7,5 cm.  
**1 000/1 500 €**



250



251

**253**  
**GROUPE EN BRONZE**  
**À PATINE BRUNE**  
figurant l'Enlèvement d'Orithye  
par Borée d'après Gaspard Marsy.  
Cachet du fondeur Graux-Marly  
(sur la terrasse).  
XIX<sup>e</sup> siècle.  
H.: 96 cm.  
**2 500/3 000 €**

Le marbre original  
de ce groupe est  
aujourd'hui conservé  
au musée du Louvre et  
s'inscrit dans un ensemble  
de quatre symbolisant  
les Eléments, ici l'air.  
Conçus par Charles Lebrun  
en 1674, les quatre groupes  
étaient destinés au parterre  
d'eau du parc du château  
de Versailles.



253



254

**254**  
**ÉTABLISSEMENTS THONET**  
**N°20 DIT AUSSI OMEGA**  
**LE MODÈLE CRÉÉ VERS [1880]**  
8 chaises de bistrot.  
La structure en bois courbé ; l'assise cannée.  
Édition ancienne. Usures au cannage.  
Porte l'étiquette du fabricant et la marque  
en creux THONET sous la ceinture.  
H.: 92 cm.  
**700/900 €**

**255**  
**MAISON CHRISTOFLE**  
**PAVOT, LE MODÈLE PRÉSENTÉ**  
**À L'EXPOSITION UNIVERSELLE, PARIS, 1900**  
Lampe à pétrole.  
La base (pied et réceptacle du réservoir) en bronze finement  
ciselé et doré. Le réservoir en verre ambré et soufflé.  
Époque Art nouveau.  
Altérations et usures à la dorure, manque le système d'éclairage  
à mèche, équipé d'une douille électrique postérieurement.  
Porte un numéro, refrappé 0000000, sous la base.  
H.: 51 cm.  
**400/600 €**

Bibliographie : The Paris Salon 1895-1914, vol. V Objets d'art &  
Metalware - Alastair Duncan, Antique collector's club, Woodbridge,  
1999. Modèle identique, figurant à l'Exposition Universelle, Paris,  
1900, reproduit page 186.

**256**  
**LOUIS COMFORT TIFFANY (1848-1933)**  
**TIFFANY STUDIO, COFFRET RECTANGULAIRE**  
**EN VERRE FAÇON ALBÂTRE,**  
monture en laiton en résille feuillagée soulignée par des frises  
de perles 24 x 16,5 x 8,5 cm - Marqué sous la base Tiffany Studio  
New York - 1910 - 1920.  
Une boîte d'un modèle similaire est conservé au MET de New York.  
**400/600 €**

**257**  
**DAUM NANCY**  
**GRAND VASE SOLIFLORE**  
la panse méplate et le col légèrement évasé. Épreuve en verre  
marmoréen vert anis et bleu foncé. Signé DAUM Nancy à la  
Croix de Lorraine, en intaille vers la base.  
H.: 49 cm.  
**300/500 €**



256



255



257

**258**  
**LORRAIN**  
**VASE BALUSTRE À COL ÉVASÉ.**

Épreuve en verre marmoréen, aux colorations internes polychromes, soufflé dans une monture en fer forgé patiné noir ; la résille métallique formant des figures géométriques. Vers 1925/30. Fortes oxydations au métal. Signature effacée. H.: 18 cm.  
**200/300 €**

**259**  
**DAUM NANCY**

*Pervenches.*  
Coupe quadrilobée. Épreuve en verre multicouche au décor délicatement dégagé à l'acide et rehaussé aux émaux polychromes sur fond givré gris-blanc nuancé de mandarine vers la base. Signée à l'écusson DAUM Nancy à la Croix de Lorraine, en réserve gravé en camée vers la base. H.: 7 cm - D.: 15 cm.  
**500/800 €**



258



260

**260**  
**DAUM NANCY**

*Saules pleureurs découvrant une vue de village soleil couchant.*  
Vase balustre à petit col évasé. Épreuve en verre multicouche soufflé-moulé au décor, dégagé à l'acide et achevé à froid à la roue, traité noir, bleu et vert sur fond rouge et jaune marmoréen. Signé DAUM Nancy à la Croix de Lorraine, en intaille vers la base. H.: 29 cm.  
**3 000/5 000 €**

**261**  
**ÉTABLISSEMENTS GALLÉ (1904-1936)**

*Jasmin.*  
Suite d'une coupe d'éclairage et de deux tulipes. Épreuves en verre multicouche au décor, dégagé à l'acide, traité vert et prune sur fond jaune. Ces parties en verre sont appareillées dans une monture en bronze et laiton argentés, prévues pour 3 tulipes, aux motifs d'animaux fantastiques (l'une cassée). Chaque verrerie signée GALLÉ, en réserve gravé en camée à l'acide. Diam. vasque : 40 cm, H. tulipes : 16 cm, H. monture : 121 cm.  
**2 000/3 000 €**



261



259



262

**264**  
**PAUL KISS (1885-1952)**

*Faisan doré.*  
Écran de cheminée décoratif. Épreuve en fer forgé martelé et patiné noir ; le volatile et quelques éléments du décor floral patinés or. Circa 1925. Porte la cachet P. KISS Paris. H.: 101 cm, L.: 110 cm.  
**1 500/2 500 €**

Bibliographie et œuvre en rapport : Mobilier et Décoration - N° décembre 1925. Un cache-radiateur au décor et au traitement identiques reproduit page 24.



264

**262**  
**TRAVAIL ART DÉCO**

Flours stylisées et motifs géométriques. Suspension. Monture en bronze et laiton argentés. Les sources lumineuses diffusées par des plaques en verre au décor sablé. H.: 108 cm.  
**100/150 €**

**263**  
**RAYMOND BIGOT (1872-1953)**

*Chouette.*  
Sculpture à la taille directe. Épreuve en bois patiné ocre nuancé. Signée R BIGOT sur l'arrière, à la base du cube. H.: 21,5 cm.  
**1 000/1 500 €**



263



265

**265  
EUGÈNE PRINTZ (1889-1948)  
LIT DEUX PLACES EN PLACAGE  
DE BOIS DE VIOLETTE.**

La tête de lit aux parties latérales en découpe. Les longs-pans et le pied de lit également traités en découpe. Les pieds, de type gaine, reçus par des hauts sabots en laiton patinés, également aux motifs en découpe. Vers 1937.

Estampillé E. PRINTZ sur une traverse.  
H.: 111 cm, L.: 201 cm, l.: 150 cm.

**2 000/3 000 €**

Bibliographie : Mobilier et Décoration –  
Année 1937. Un lit identique ou notre lit  
reproduit page 211.



**266  
JEAN ROYÈRE (1902-1981)  
DÉCORATEUR & GOUFFÉ ÉDITEUR  
MODÈLE DIT CROISILLONS,  
CONÇU VERS [1937]  
PAIRE DE CHAISES EN  
HÊTRE TEINTÉ ET VERNI.**

Les dossiers cintrés et à croisillons.  
Les pieds, s'amincissant vers leur réception,  
se prolongent, à l'arrière et en ligne brisée, en  
montants de dossier. Assises en léger trapèze  
et tapissées d'origine. État d'usage, accidents  
et manques. Chaque chaise porte la plaque  
métallique GOUFFÉ à Paris sous la ceinture.

H.: 72 cm, L.: 47 cm, P.: 44 cm.

**2 000/3 000 €**



266

**Bibliographie :**

- Mobilier et Décoration - N° 7 de septembre-octobre 1954. Œuvres identiques reproduite page 297.
- Jean Royère : décorateur à Paris - Catalogue de l'exposition éponyme au musée des Arts Décoratifs, éditions Norma & UCAD, Paris, 1999. Œuvres identiques page 16.
- Jean Royère - Pierre-Emmanuel Martin-Vivier, Norma éditions, Paris, 2002. Œuvres identiques reproduites pages 39 et 119.
- Jean Royère, vol. 1 - Jacques Lacoste & Patrick Seguin, éditions Galerie Jacques Lacoste & Galerie Patrick Seguin, Paris, 2012. Œuvres identiques reproduites sur des photographies d'archive pages 228 et 230.
- Jean Royère, vol. 2 - Jacques Lacoste & Patrick Seguin, éditions Galerie Jacques Lacoste & Galerie Patrick Seguin, Paris, 2012. Œuvres identiques reproduites dans le répertoire des modèles page 55 et sur des dessins publiés pages 149, 252-253 et 312.

**267  
CHARLOTTE PERRIAND (1903-1999)  
MODÈLE COMMUNÉMENT DIT LES ARCS  
GUÉRIDON PENTAGONAL**

Le piétement en métal laqué noir constitué d'un fût, de section carrée, accueilli par une base formée de quatre lames reçues par des patins. Le plateau, décrivant un pentagone, composé de pièces de pin de section carrée montées en assemblage à jointures. Années 1970. Plateau en état d'usage et présentant des rayures et des manques.

H.: 67 cm - L.: 90 cm.

**400/600 €**

**268  
Jean LURÇAT (1892-1966)  
PEINTRE CARTONNIER & TABARD FRÈRES  
LISSIER À AUBUSSON**

*Les chiens rusés.*

Tapiserie d'Aubusson.

Laines de couleur. Signée LURÇAT et porte le monogramme du lissier dans la trame dans la partie basse, porte au dos le bolduc avec les mentions manuscrites suivantes : « Les chiens » - (une déchirure masque probablement les dimensions) - Tirage n°4 - Carton de Jean LURÇAT - Edité par TABARD Frères.

200 x 287 cm

**2 000/3 000 €**



267



268





**BRISCADIEU BORDEAUX**

— MAISON DE VENTES AUX ENCHÈRES —

VENTE AUX ENCHÈRES PUBLIQUES

**VÉHICULES DE COLLECTION  
TABLEAUX - MOBILIER & OBJETS D'ART  
du XVII<sup>e</sup> au XX<sup>e</sup> siècle**

Provenances : Successions & Collections particulières  
de Bordeaux et du Sud-Ouest

**SAMEDI 17 NOVEMBRE 2018 à 14h30**

Hôtel des ventes Bordeaux Sainte-Croix



## BRISCADIEU BORDEAUX

— MAISON DE VENTES AUX ENCHÈRES —

**Hôtel Des Ventes Bordeaux Sainte-Croix**

12-14, rue Peyronnet - 33800 Bordeaux

---

T : 33 (0)5 56 31 32 33

F : 33 (0)5 56 31 32 00

M : [contact@briscadieu-bordeaux.com](mailto:contact@briscadieu-bordeaux.com)

[www.briscadieu-bordeaux.com](http://www.briscadieu-bordeaux.com)

---