



BRISCADIEU BORDEAUX

— MAISON DE VENTES AUX ENCHÈRES —



— SAMEDI 30 JUIN 2018 à 14h30 —



Détail du lot 68



BRISCADIEU BORDEAUX

— MAISON DE VENTES AUX ENCHÈRES —

VENTE AUX ENCHÈRES PUBLIQUES

TABLEAUX - MOBILIER & OBJETS D'ART
du XVII^{ème} au XX^{ème} siècle

SAMEDI 30 JUIN 2018 à 14h30
Hôtel des ventes Bordeaux Sainte-Croix

SUITE DE LA VENTE
LUNDI 2 JUILLET À 10H
ARGENTERIE / BIJOUX OR / OBJETS DE VITRINE



EXPERTS DE LA VENTE

Gravures:

Mme Sylvie COLLIGNON
06 11 11 79 00

Tableaux anciens :

Cabinet TURQUIN
M. Stéphane Pinta
01 47 03 48 78

Tableaux XIX^{ème} & modernes :

Cabinet MARECHAUX
01 44 42 90 10

Mobilier et Objets d'Art :

M. Pierre-François DAYOT
01 42 97 59 07

Faïences :

M. Cyrille FROISSART
01 42 25 29 80

Arts décoratifs du XX^{ème} siècle :

M. Emmanuel EYRAUD
01 45 54 97 51

EXPERT VENTE DU 2 JUILLET

Bijoux & Argenterie :

Mme Caroline THIRION DE BRIEL
06 61 88 13 75

Crédit photo : Edouard Robin

Lot 216



BRISCADIEU BORDEAUX

— MAISON DE VENTES AUX ENCHÈRES —

HÔTEL DES VENTES BORDEAUX SAINTE - CROIX

12-14, rue Peyronnet - 33800 Bordeaux
S.A.S. BRISCADIEU BORDEAUX
(Agrément 2002 304)

CONTACT

T : 33 (0)5 56 31 32 33
F : 33 (0)5 56 31 32 00
M : contact@briscadieu-bordeaux.com

PARTICIPER À LA VENTE EN LIVE

www.interencheres-live.com

RENSEIGNEMENTS

Antoine Briscadieu
Thomas Nicolet
Camille Debrus

PHOTOS SUPPLÉMENTAIRES

www.briscadieu-bordeaux.com
www.interencheres.com
www.auction.fr
www.gazette-drouot.com

ORDRES D'ACHAT ET TÉLÉPHONES

Anne Courtois Briscadieu
anne@briscadieu-bordeaux.com

EXPOSITIONS DE LA VENTE

Judi 28 Juin : de 14h à 19h
Vendredi 29 Juin : de 10h à 12h30 & de 14h à 19h
Samedi 30 Juin : de 10h à 12h



1
D'APRES JOSEPH VERNET
Le Matin, Le Midi, Le Soir, La Nuit
 Eau-forte et burin
 XVIII^{ème} siècle
 46 x 58 cm
 Déchirures en bordure
400/600 €

2
D'APRES COYPEL
Le Triomphe de Galatée
 Encre et lavis sur papier
 41 x 53 cm
500/700 €

1



2

3
P. DUVERGER (FIN XVIII^{ème} SIECLE)
Troupeau dans la nuit
 Lavis et réhauts blancs sur papier,
 signé en bas à gauche et daté 1790
 17 x 25,5 cm
200/300 €

4
ECOLE FRANCAISE DU XIX^{ème} SIECLE
Etude de musicien
 Fusain et craie blanche sur papier
 26 x 38 cm
600/800 €



3



4



5



6



7

**5
DANS LE GOUT DE L'ECOLE VENITIENNE
DU XVI^{ème} SIECLE**

Marie Madeleine
Panneau
10,8 x 7,2 cm
Petits manques, restaurations anciennes
600/800 €

**6
ECOLE ESPAGNOLE DU XVII^{ème} SIECLE**

La Vierge à l'enfant endormi avec saint Jean Baptiste
Cuivre
18,5 x 13,5 cm
Manques
800/1 000 €

**7
ECOLE MEXICAINE DU XVIII^{ème} SIECLE**

Saint Michel
Cuivre
22 x 17 cm
Restaurations anciennes et petits manques
800/1 000 €

La balance, l'épée et le dragon sont les attributs de l'archange saint Michel, peseur des âmes et vainqueur du mal. Il présente l'eucharistie, symbole de la religion catholique régnant sur le monde.



8

**8
ECOLE HOLLANDAISE VERS 1600,
ENTOURAGE DE WOLFAERT**

L'adoration des Mages
Cinq planches disjointes, renforcées
93,5 x 123 cm
Marque de la guilde d'Anvers au dos
Restaurations anciennes, accidents et manques
2 000/3 000 €

**9
ECOLE FLAMANDE DU XVII^{ème} SIECLE,
SUIVEUR DE MARTIN DE VOS**

Le triomphe de David
Panneau renforcé, probablement un dessus de clavecin
48,5 x 165 cm
Fente, manques et soulèvements
Sans cadre
2 500/3 000 €



9



10

10
ATTRIBUE A
JACOBUS VICTORS (1640-1705)
Coqs et poules dans un poulailler
 Toile
 94 x 127,5 cm
 Soulèvements et manques
2 000/3 000 €



11

11
ENTOURAGE DE RYSBRAECK
Le Panier renversé
 Toile
 35 x 50 cm
1 500/2 000 €

12
ECOLE HOLLANDAISE DU XVII^{ème} SIECLE,
SUIVEUR DE MIEREVELT
Portrait de Frédéric Hendrik d'Orange Nassau
 Toile
 60 x 50 cm.
 Porte deux étiquettes au dos
 Restaurations anciennes et petits enfoncements
2 000/3 000 €

13
ECOLE FRANCAISE DU XVII^{ème} SIECLE
SUIVEUR DE CLAUDE DERUET
 Portrait de dame dans un ovale peint
 Toile
 62,5 x 52,5 cm
1 500/2 000 €

14
ECOLE CARAVAGESQUE DU XVII^{ème} SIECLE
Saint Jean Baptiste
 Toile
 60 x 41 cm
 Réentoilé, restaurations et manques
2 000/3 000 €

15
ECOLE FLAMANDE DU XVII^{ème} SIECLE,
SUIVEUR DE RUBENS
Salomé avec la tête de Saint Jean Baptiste
 Toile
 133 x 100 cm
 Restaurations anciennes et enfoncement en haut à droite.
 Reprise d'une composition de Rubens connue par une version conservée à Howard Castle (Yorkshire, Michael Jaffé, «Rubens. Catalogo completo», n°882, p. 300).
3 000/4 000 €



12



13



14



15



16



17

16
ECOLE XIX^{ème} SIECLE,
D'APRES RUBENS
Tête de Femme
 Huile sur toile
 49 x 41 cm
 Réentoilée, petit éclat
300/500 €

Nota: D'après le tableau
 «La Félicité de la Régence»

17
ECOLE FRANCAISE
XVIII^{ème} SIECLE
Vierge à l'Enfant
 Toile
 66 x 55 cm
 Restaurations et repeints
300/400 €

18
JEAN-BAPTISTE SMETS,
DIT LE MUET (1712-1783)
La Lecture
 Toile, porte l'inscription en bas
 «peint par Smets le Muet à Auch en 1774»
 83 x 66 cm
1500/2 000 €



18



19

19
ECOLE FRANCAISE DU XVIII^{ème},
ENTOURAGE DE JACQUES STELLA
Sophonisba
 Toile (peut-être réduite en bas)
 67 x 97 cm
 Soulèvements et manques
3 000/4 000 €

20
ECOLE FRANCAISE DU XIX^{ème} SIECLE
Portrait de Jeune fille
 Huile sur toile. 54 x 46 cm. Restaurations
200/300 €

21
D'APRES RUBENS
Portrait d'Hélène Fourment
 Toile marouflée sur panneau. 103 x 83 cm
600/800 €



20



21



22



23

22
ECOLE FRANCAISE DU XVIII^{ème} SIECLE,
VERS 1770

Portrait de l'Evêque de Bazas
 Huile sur toile
 113 x 96 cm
 Dans un cadre en bois doré
 Accidents,manques et restaurations
1200/1500 €

23
ECOLE FRANCAISE D'APRES LEMOINE

L'Annonciation
 Toile
 190 x 127 cm
 Accidents et manques
600/800 €

24
ISIDORE PILS (1813-1875)

Le Christ guérissant les malades, esquisse
 Huile sur toile signée en bas à gauche
 52 x 43 cm
1800/2000 €

Provenance : «Vente, tableaux, études, esquisses, aquarelles, dessins par I. Pils, n°149, 20 mars 1876».



24



25



26

25
ECOLE FRANCAISE VERS 1820-1840

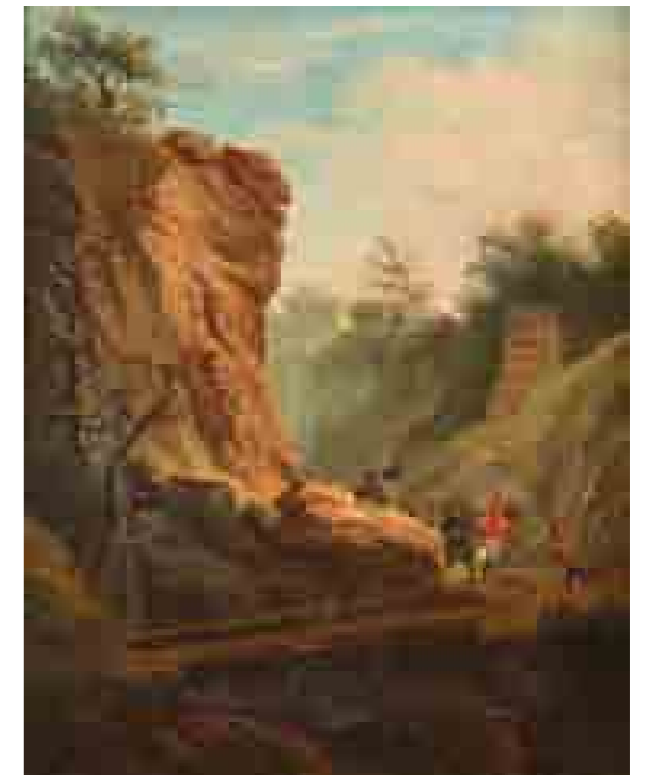
Portrait d'homme
 Huile sur toile
 54 x 46 cm
 Accidents et restaurations
500/700 €

26
ECOLE DU XVIII^{ème} SIECLE,
SUIVEUR DE LANCRET,

Scène galante
 Huile sur toile
 126 x 96 cm
1000/1200 €

27
ECOLE ITALIENNE FIN DU XVIII^{ème} SIECLE

L'Emboscade
 Huile sur toile
 40 x 31 cm
400/600 €



27



28

28
ECOLE DU XIX^{ème} SIECLE, D'APRES PAUL BRIL,
Scène de port
 Huile sur toile
 55 x 87 cm
3 000/4 000 €



29

29
PIERRE LACOUR (1745-1814)
Cour de ferme
 Panneau signé à gauche
 et daté 1808 (?)
 49 x 64,5 cm
2 000/3 000 €



30

30
MICHEL GEORGES (1763-1843)
Paysage
 Huile sur panneau, vers 1820
 34,5 x 44 cm
 Accidents
600/800 €



31

31
ECOLE DU XIX^{ème} SIECLE, D'APRES TITIEN
L'attaque du Pèlerin
Huile sur toile
68 x 40 cm
Accidents
600/800 €

32
ECOLE NAPOLITAINE XIX^{ème} SIECLE
La Baie de Naples
Gouache sur papier
24 x 33 cm
200/300 €



32



33

33
AUGUSTE DE FORBIN (1777-1841)
Ruines au clair de lune
Huile sur panneau signée en bas à droite
A.FORBIN et datée 1888
45 x 36 cm
Repeints
Accidents et restaurations
500/700 €



34



37

34
ECOLE FRANCAISE DU XIX^{ème} SIECLE
Atala au tombeau
Huile sur panneau
32 x 40 cm. Eclats
300/500 €

Nota : reprise du tableau d'Anne-Louis Girodet-Trioson, *Atala au tombeau*, 1808. Musée du Louvre.

35
ECOLE ESPAGNOLE DANS LE GOUT DU XVIII^{ème} SIECLE
Mousquetaire
Huile sur panneau signée en bas à droite
«MORA dit EL PASTOA»
Dim. : 41 x 27 cm
150/200 €



35



36

36
DIOGÈNE MAILLART (1840-1926)
Homme à la statue
Huile sur toile signée en haut à gauche et datée 1884 et haut à droite
65 x 50 cm
Accidents
300/500 €

37
CHARLES LANDELLE (1821-1908)
L'enfant malade
Huile sur toile signée en bas à droite et datée 1868
38 x 55 cm
Repeints
800/1000 €



38

38
ECOLE FRANCAISE XIX^{ème} SIECLE
Composition aux pêches, raisins et prunes
Huile sur toile
50 x 60 cm
Accidents et restaurations
300/400 €



39

39
EMILE NORMAND SAINT-MARCEL (1840-?)
Chevaux de halage
Huile sur panneau signée en bas à gauche
41 x 32 cm
600/800 €



41

41
Adrien SCHULZ (1851-1931)
La Mare aux canards
Huile sur toile signée en bas à gauche
41 x 27 cm
Eclats
200/300 €



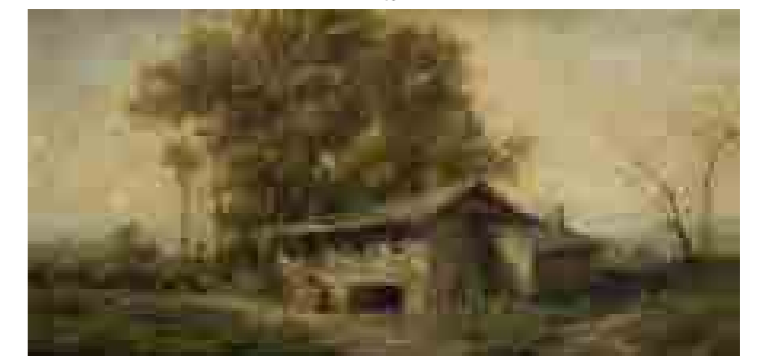
42

42
ECOLE FRANCAISE XIX^{ème} SIECLE
Troupeau
Huile sur toile signature en bas à droite «A.CORTES»
(à déterminer)
65 x 54 cm
400/600 €



43

43
V. TEINTURIER (XIX^{ème} siècle)
Paysage de sous-bois
Huile sur panneau signée en bas à gauche
Dim. : 28 x 42 cm (fentes)
Dans un cadre en bois et stuc doré
Accidents
300/500 €



44

44
EMILE GODCHAUX (1860-1938)
La Ferme
Huile sur panneau signée en bas à gauche
21 x 40 cm
200/300 €



40

40
EMMANUEL LANSYER (1835-1896)
Les Lavandières
Huile sur toile signée en bas à droite et datée 1873
61 x 74 cm
1 000/1 500 €



45

45
Emile GODCHAUX (1860-1938)
Marines
Deux huiles sur toile en pendant
signées en bas à droite
65 x 100 cm
300/500 €



45

46
ECOLE XIX^{ème} SIECLE
Bateau accosté
Huile sur toile, signature
en bas à droite effacée
41 x 65 cm
Restaurations
200/300 €



46



47

47
Eugène CHIGOT (1860-1923)
Pêcheuses de crevettes
Huile sur toile signée en bas à droite
93 x 73 cm
1 800/2 000 €



48

48
Eugène CHIGOT (1860-1923)
Couple de pêcheurs
Huile sur toile signée en bas à droite
93 x 73 cm
1 800/2 000 €

49
ECOLE BRETONNE
XIX^{ème}/XX^{ème} SIECLE
Ramasseurs de coquillages
 Huile sur panneau,
 signature en bas à gauche illisible
 27,5 x 39
150/200 €



49



50

50
GABRIEL FERRIER (1847-1914)
Portrait de Dame aux lunettes
 Huile sur toile signée en bas à gauche
 «Gabriel Ferrier» et datée 1907
 100 x 85 cm
600/800 €



51

52
MAX USADEL (c.1880-1950)
A l'intérieur du temple
 Huile sur toile signée en bas à droite et datée 1899
 148 x 100 cm
 Dans un cadre en bois et stuc doré à décor
 de feuilles de laurier
2 000/3 000 €

51
ECOLE DU XIX^{ème} SIECLE
La Prière
 Huile sur toile
 50 x 61 cm
 Accidents
150/200 €

53
ECOLE MODERNE
Vue de l'île San Giorgio Maggiore, Venise
 Huile sur toile signée en bas à droite
 Porte la mention «Venezia 1797» au verso
 150 x 200 cm
1 500/2 000 €



52



53

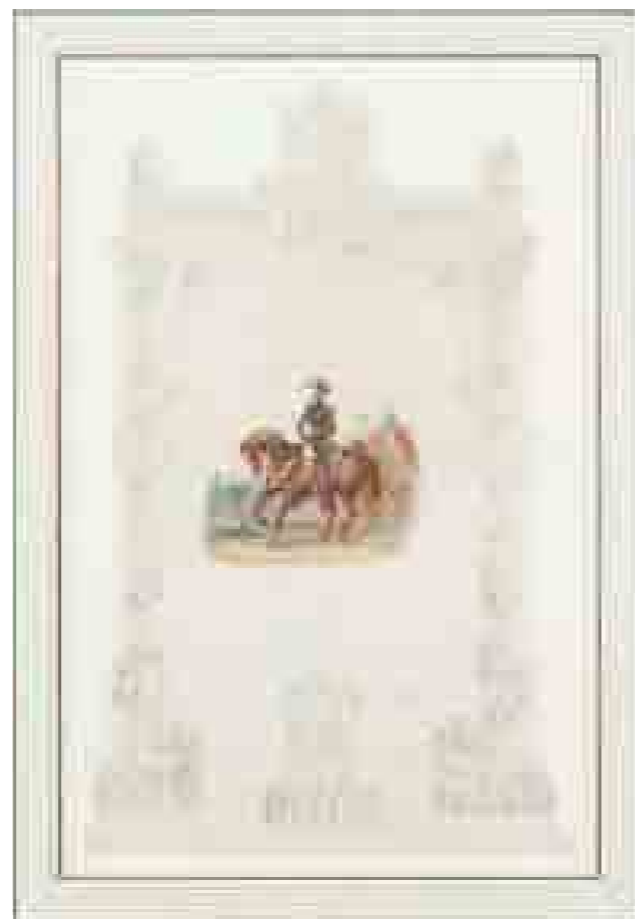


54

54
ALPHONSE CHIGOT (1824-1917)
Les vaincus d'un jour
 Huile sur toile, signée et annotée
 «Réduction de mon tableau du Salon de 1893»
 en bas à gauche
 61 x 38 cm
 Eclats
150/200 €

Nota : Réduction du tableau exposé au Salon de 1893 sous le N° 395

56
ECOLE RUSSE DU XIX^{ème} SIÈCLE
La Traversée des Soldats
 Encre et aquarelle sur papier signée et datée en bas à droite 1847
 21 x 35 cm
 Pliures verticales
150/200 €



55

55
EUGENE LOUIS LAMI (1800-1890)
Portrait équestre de Ferdinand de Bourbon d'Orléans
 Aquarelle gouachée satée 1837 signée en bas à droite
 Cadre crayon noir signé Louis JANET (1811-1872)
 47 x 49 cm
 Restaurations en bas à gauche
1200/1500 €



56



57

57
ROMANA ARREGUI (1875-1932)
Les Trois Flibustiers
 Huile sur toile signée en bas à gauche
 38 x 61 cm
700/1000 €



58

58
EMILIEN VICTOR BARTHELEMY (1885-1964)
Les cuivres
 Huile sur toile signée en bas à gauche
 Porte un cartouche «Barthelemy, prix de Rome, hors concours, médaille d'or»
 54 x 65 cm
600/800 €



59

59
WILLIAM LAPARRA (1873-1920)
La Tisserande
 Huile sur toile signée en bas à droite
 60 x 71 cm
 Petits éclats et accros
200/300 €



60



63



61

60
ECOLE XIX^{ème} SIECLE
Place animée
Huile sur panneau
signée en bas à droite L.CHOLET
16 x 24 cm
200/300 €

61
ECOLE RUSSE
DEBUT DU XX^{ème} SIECLE
Paysage enneigé
Huile sur toile datée 1919 en bas à gauche
57 x 80 cm
300/500 €



62

62
ECOLE RUSSE DEBUT
DU XX^{ème} SIECLE
Eglise orthodoxe sous la neige
Aquarelle sur papier contrecollée sur carton,
signature en bas à droite à déterminer
48 x 59 cm
300/500 €

63
ECOLE RUSSE DEBUT
DU XX^{ème} SIECLE
Paysage
Aquarelle et gouache sur papier
signée en bas à gauche
16 x 21 cm
150/200 €



64



65

64
CORBELLINI
Rivière en hiver
Huile sur toile signée en bas à gauche
100 x 68 cm
1500/2 000 €

65
E.KORNER
Le Parc
Huile sur carton
35 x 30 cm
80/120 €



66

66
MARCEL WIBAULT (1904-1998)

Paysage de Montagne

Huile sur panneau d'isorel, signée en bas à gauche.

Porte une inscription au dos « Dent du requin » (?).

50 x 61,5 cm

1 000/1 500 €

67
ECOLE RUSSE

Paysage

Huile sur panneau,

porte une signature russe «Vasilovsky»

(non garantie)

23,5 x 36 cm

300/500 €

68
ALBERT MARIE LÉBOURG (1849-1928)

Les bords de l'Iton

Huile sur toile signée en bas à gauche

50,5 x 73 cm

5 000/6 000 €

Bibliographie : Leonce Bénédict, Albert LÉBOURG,
éditions des galeries Georges Petit Paris, MCMXXIII,
probablement le n° 431, décrit p.320



67



68



69

69
A. RAYNOLT
Scène d'intérieur
 Huile sur toile, signée en bas à droite et datée 1901
 46 x 38 cm
80/120 €



70

71
ECOLE MODERNE
Paysage
 Huile sur panneau, signature
 en bas à droite à déterminer
 26,5 x 40 cm
200/300 €

70
ECOLE FRANCAISE DEBUT XX^{ème} SIECLE
Portrait de jeune fille
 Huile sur panneau, signée du monogramme «BP»
 au milieu à droite
 45,5 x 27 cm
200/300 €

72
ECOLE FIN XIX^{ème} / DEBUT XX^{ème} SIECLE
Le cheval bleu
 Huile sur toile signée en bas à droite du monogramme F.B.
 38 x 30 cm
400/600 €



73

73
EMILE DECKERS (1885-1968)
Esquisse, quatre algériennes, 1937
 Huile sur toile marouflée sur panneau de contreplaqué,
 annotée "Esquisse", signée, située et datée "Alger, 1937"
 en bas à droite.
 55,4 x 65 cm
4 000/5 000 €



71



72



74

74
PAUL GENY (XIX^{ème}/XX^{ème})
Portrait d'élégante
 Huile sur toile signée en bas à droite et datée 1953
 (Carte de visite d'Hélène Rubinstein contrecollée
 sur le coin inférieur gauche)
 92 x 65 cm
600/800 €

75
PIERRE HODE (1889-1942)
Composition florale
 Huile sur toile signée en bas à gauche
 73 x 60
 Accroc au centre
200/300 €

76
JEAN BAPTISTE RAMBAUD
Bouquet de fleurs
 Huile sur toile
 32 x 44 cm
100/120 €

77
MADELEINE LEMAIRE (1845-1928)
Jardinière aux pensées
 Aquarelle sur papier signée en bas à droite
 39 x 54 cm
300/400 €



75



76



77

78
MAURICE GROSSER (1903-1986)

Pampres
 Huile sur toile signée
 en bas à droite et datée 1938
 54 x 82 cm
 Rétractations de matière
100/150 €

79
GEORGES ALBERT SAINT CYR (1880-1964)

Saint Laurent du Jura
 Aquarelle sur papier contrecollée sur carton
 signée en bas à droite et datée 1928
 24,5 x 32 cm
 Papier uniformément jauni
50/80 €

80
GEORGES ALBERT SAINT CYR (1880-1964)

Le Havre
 Aquarelle sur papier contrecollée sur carton
 signée en bas à droite et datée 1928
 31,5 x 48 cm
 Papier uniformément jauni
50/80 €



79



81



78

81
LÉON HAFFNER (1881-1972)

Trois-Mâts
 Deux gouaches sur papier en pendant, l'une signée
 en bas à gauche, l'autre signée en bas à droite
 39 x 79 et 41 x 31 cm
 Traces de découpes sur l'une
200/300 €



80



81



82

82
FRANÇOIS GUEHO (1881-1952)
Fontaine Quai des Salinières
Huile sur carton signée en bas à gauche
30 x 24 cm
150/200 €



83

83
RENÉ CHOQUET (1872-1958)
Le Puit
Huile sur panneau signée en bas à gauche
27 x 34 cm
200/300 €

84
ECOLE MODERNE REGIONALE
Port Méditerranéen
Huile sur panneau signée en bas à gauche PERROT
50 x 70 cm
300/400 €

85
JEAN GÉRARD CARRERE (1922-)
Pont de Pierre
Huile sur toile signée en bas à droite
22 x 27 cm
150/200 €



84



85



86

86
LOUIS FLOUTIER (1882-1936)
Ferme Basque
Huile sur panneau signée en bas à droite
33 x 46 cm
1500/2 000 €

Nota : Référencé dans le catalogue raisonné de Marianne Prunet sous le n°688 («Maison à Saint Pée-Sur-Nivelle»)



87

87
PIERRE THERON (1918-2000)
Rose
 Fusain et gouache sur papier
 signée en bas à droite
 16 x 24 cm
150/200 €



88

88
G. ROHNER (1913-2000)
Composition œuf et mouchoir
 Huile sur toile signée en bas à droite
 65 x 92 cm
300/500 €



89

89
ANTOINE FERRARI (1910-1995)
Composition abstraite
 Huile sur panneau signée en bas à gauche
 60 x 80 cm
 Au verso : «Femme assise».
400/600 €



90

90
BENGT LINDSTRÖM (1925-2008)
Sans titre
 Acrylique sur papier signée en bas à droite
 Dim.: 74 x 57 cm
4 000/6 000 €



91

**91
AIGUIÈRE EN TERRE-CUITE PEINTE**

Probablement Campanie,
Epoque hellénistique.
H.: 19 cm
80/100 €



92

**92
CHRIST EN BRONZE À PATINE BRUNE**

Probablement Flandres XIV^{ème} siècle
H.: 19 cm
Accidents et manques
400/600 €



94

**93
RELIEF EN PIERRE SCULPTÉE**

à décor d'enfant et cheval bicéphale dans un entourage
de rinceaux de feuillages et pampres
XVII^{ème} siècle
H.: 56 cm, L.: 34 cm, P.: 7,5 cm
Accidents
500/700 €



93

**94
PAIRE DE GRANDS FLAMBEAUX EN LAITON**

le fût bagué reposant sur une base circulaire
XVII^{ème} siècle
H.: 31 cm
200/300 €



95

**95
FIGURE DE SAINT
ANTOINE DE PADOUE
EN MARBRE BLANC.**

Italie, XVII^{ème} siècle
H.: 44 cm
Accidents
2 000/3 000 €



96

96
COMMODE EN PALISSANDRE
 ouvrant à quatre tiroirs sur trois rangs, les montants arrondis à cannelures de laiton ; (dessus de marbre et ornementation de bronzes rapportés ultérieurement).
 Epoque Régence
 H.: 83 cm, L.: 120 cm, P.: 65 cm
 Restaurations
1 500/2 000 €

97
BASSIN EN CUIVRE REPOUSSE
 à décor de mufles de lion et godrons, reposant sur des pieds en griffe.
 Flandres, XVII^{ème} siècle
 Accidents
300/500 €



97

98
RELIEF EN BRONZE À PATINE BRUNE
 représentant une scène de bataille.
 XIX^{ème} siècle.
 H.: 28 cm, L.: 32 cm
400/600 €



98



99

99
GRAND CANAPÉ À DOSSIER MOUVEMENTÉ
 à décor de fleurs et feuillages, reposant sur huit pieds cambrés ; (quatre pieds intérieurs refaits) ; (peint à l'origine).
 Estampille de Mathieu Bauve, menuisier reçu maître en 1754.
 Epoque Louis XV
 H.: 101 cm, L.: 195 cm, P.: 70 cm
 Accidents et restaurations
1 000/1 500 €

101
COMMODE EN NOYER MOULURÉ
 de forme mouvementée ouvrant à quatre tiroirs sur trois rangs, les montants galbés reposant sur de petits pieds cambrés réunis par un tablier festonné
 Epoque Louis XV
 H.: 83 cm, L.: 122 cm, P.: 60 cm
 Accidents
1 000/1 500 €

100
FIGURE DE VOLTAIRE ASSIS
 d'après Jean Antoine Houdon, en bronze à patine brune
 Fin du XIX^{ème} siècle
 H.: 31 cm
200/300 €



100



101



102

102 FAUTEUIL À OREILLES EN NOYER SCULPTÉ
de forme mouvementée, à décor de grotesques et feuillages, reposant sur des pieds cambrés à volute
Estampille de L'excellent Paris
Style Louis XV
H.: 110 cm, L.: 74 cm
300/400 €

Guillaume-Edmond L'excellent reçut plusieurs récompenses aux expositions universelles de 1855, 1867 et 1889.

103 FIGURE D'HOMME DEBOUT EN BRONZE
à patine brune
XIX^{ème} siècle
H.: 18 cm
100/120 €



103



105

104 TABLE EN NOYER MOULURÉE
à ceinture festonnée ouvrant à un tiroir et reposant sur des pieds cambrés à volute
Epoque Louis XV
H.: 71 cm, L.: 78 cm, P.: 64 cm
400/500 €

105 PANNEAU DE BOISERIE À TROIS FEUILLES
décor de style Extrême-Oriental
XVIII^{ème} siècle
80 x 100 cm
Restaurations, transformations
200/400 €

106 BUSTE EN BRONZE À PATINE BRUNE
représentant probablement Voltaire ; (fragment)
XIX^{ème} siècle. H.: 20 cm
40/60 €



104



106



107

107 CONSOLE EN CHÊNE SCULPTÉ
à décor ajouré de grecques et guirlandes, les montants galbés réunis par une entretoise ; dessus de marbre blanc.
Fin du XVIII^{ème} siècle
H.: 85 cm, L.: 103 cm, P.: 47 cm
Accidents et restaurations
300/400 €

108 SUITE DE DEUX FAUTEUILS ET UN CANAPÉ EN NOYER SCULPTÉ
à décor de coquilles et feuillages, reposant sur des pieds cambrés
Style Louis XV
H.: 104 cm, L.: 72 cm
Canapé, L.: 170 cm
300/400 €



109

109 PENDULE EN BRONZE DORÉ
à décor de feuillages et enfant, le cadran inscrit Antony Bailly
Style Louis XV
H.: 45 cm
600/800 €



108



110

**110
COMMODE EN ACAJOU MASSIF
MOULURÉ ET SCULPTÉ**

la façade ouvrant à cinq tiroirs sur trois rangs, les montants galbés reposant sur des pieds cambrés réunis par un tablier festonné ; ornementation de bronzes rapportée ultérieurement.

Bordeaux, milieu du XVIII^{ème} siècle.

H.: 81,5 cm, L.: 124 cm, P.: 65 cm

2 500/3 000 €

**111
CHAPITEAU EN MARBRE SCULPTÉ**

d'ordre composite
Italie, XVIII^{ème} siècle

H.: 34 cm, L.: 50 cm

accidents et manques

500/800 €



111

**112
VASE EN PIERRE SCULPTÉE**

à anses et décor de godrons.

XVIII^{ème} siècle

H.: 40 cm

Manques

300/400 €



112

**113
LUSTRE EN VERRE DE VENISE TEINTÉ
BLEU, ROUGE ET JAUNE**

à douze bras de lumière en enroulement
et décor de feuillages.

Style du XVIII^{ème} siècle

H.: 140 cm

Accidents et manques

2 000/3 000 €



113

**114
GRAND MIROIR EN BOIS REDORÉ**

à décor ajouré de rinceaux et coquille
(glace remplacée).

Italie, XVIII^{ème} siècle

H.: 180 cm, L.: 120 cm

Restaurations

1 000/1 500 €



114

**115
FRAGMENT DE FIGURE
FÉMININE EN ALBÂTRE**

dans le goût antique

H.: 31 cm

Accidents

300/500 €



115



116

116
SUITE DE QUATRE CHAISES
À CHÂSSIS EN NOYER
 mouluré et sculpté, à haut dossier et reposant
 sur des pieds cambrés à barre d'entretoise.
 Italie du nord, XVIII^{ème} siècle
 Accidents et restaurations
 H.: 97 cm, L.: 47 cm
500/800 €

117
PAIRE DE PILASTRES EN BOIS PEINT
 à chapiteaux corinthiens, à cannelures
 et asperges ; (sans bases)
 Fin du XVIII^{ème} siècle
 H.: 260 cm, L.: 50 cm
 Importants accidents
400/600 €



118

118
PETIT MIROIR CADRE
EN BOIS ET STUC DORÉ
 à décor de fleurs et rinceaux
 Italie, XVIII^{ème} siècle
 85 x 50 cm
 Manques
200/300 €



117



119

119
DUCHESSE EN NOYER MOULURÉ
 à décor de volutes, reposant sur
 des pieds cambrés à nervures
 Epoque Louis XV
 H.: 102 cm, L.: 190 (approx.)
 Accidents
400/700 €

120
COMMODO EN BOIS FRUITIER MOULURÉ
 ouvrant à cinq tiroirs sur trois rangs, les montants
 arrondis et les pieds en volute
 XVIII^{ème} siècle (restaurations notamment au plateau)
 H.: 90 cm, L.: 135 cm, P.: 64 cm
600/1 000 €



120

121
FIGURE EN TERRE-CUITE
 représentant *Diane chasseresse*, sur une base ovale
 signée de Fernand Cian (1889-1954)
 Style du XVIII^{ème} siècle
 H.: 27 cm, L.: 28 cm, P.: 13 cm
300/400 €

122
GROUPE EN BRONZE À PATINE BRUNE
 représentant *Deux lévriers jouant avec une balle*
 d'après Pierre-Jules Mène, signé
 XIX^{ème} siècle
 H.: 15,5 cm, L.: 20 cm
500/700 €



121

122



123

123
BUSTE DE FEMME DANS LE GOÛT
DU XVIII^{ème} SIÈCLE
en métal patiné ; signée P. Baur et J. Salmson 1897.
Fin du XIX^{ème} siècle.
H.: 49 cm
300/500 €



124

124
COMMODE EN BOIS FRUITIER
MOULURÉ ET SCULPTÉ,
façade mouvementée ouvrant à trois tiroirs sur trois rangs,
piètement à enroulement. Travail régional du XVIII^{ème} siècle.
Plateau de marbre rouge du Languedoc
H.: 76 cm L.: 106 cm P.: 52 cm
600/800 €



125

125
FIGURE DE FEMME ANTIQUE
ASSISE SUR UNE CHAISE KLISMOS
en bronze à patine brune d'après Salmson, signée
Fin du XIX^{ème} siècle
H.: 25,5 cm, L.: 22 cm
300/400 €

126
BUFFET DE CHASSE EN CHÊNE
MOULURÉ ET TEINTÉ
les côtés incurvés, ouvrant à deux vantaux et reposant sur
un piètement découpé ; (partie inférieure d'une armoire)
Epoque Régence
Dessus de marbre gris Sainte Anne rapporté
à la fin du XVIII^{ème} siècle
H.: 89,5 cm, L.: 177 cm, P.: 47 cm
600/800 €

Ce meuble a été réduit en hauteur, probablement à la fin
du XVIII^{ème} siècle, son dessus de marbre a été ajouté à cette
occasion.

127
FIGURE DE FEMME ANTIQUE
EN BRONZE À PATINE BRUNE
XIX^{ème} siècle
H.: 19,5 cm, L.: 16,5 cm
manques
200/300 €



126



127

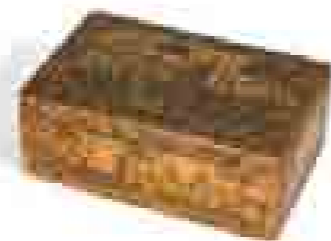


128
COMMODE EN BOIS DE ROSE ET PALISSANDRE
la façade à ressaut ouvrant à cinq tiroirs sur trois rangs, les
montants arrondis reposant sur de petits pieds cambrés ;
dessus de marbre gris Sainte Anne
Estampille de René Dubois, ébéniste reçu maître en 1754
Epoque Louis XVI
H.: 88 cm, L.: 130 cm, P.: 61 cm
restaurations et accidents
2 000/3 000 €



129

129
PAIRE DE POTICHES EN FAÏENCE DE DELFT
 décor polychrome dans le goût de l'Extrême-Orient,
 les couvercles surmontés d'oiseaux picorant
 Delft, XIX^{ème} siècle
 H.: 47 cm
 Restaurations
200/300 €



130

130
COMMODE EN MARQUETERIE DE FLEURS
 ouvrant à deux tiroirs, les montants à pan coupé
 reposant sur des pieds cambrés
 Fin du XVIII^{ème} siècle
 H.: 87,5 cm, L.: 110 cm, P.: 57 cm
 Transformations
800/1 200 €



131

130
PETIT COFFRET EN MARQUETERIE DE PAILLE
 à décor de scènes mythologiques sur trois faces.
 XIX^{ème} siècle
 H.: 5,5 cm, L.: 14,5 cm, P.: 9,5 cm
 Manques
100/150 €

131
FIGURE DE PÊCHEUR EN BRONZE
À PATINE BRUNE
 d'après Adolphe-Jean Lavergne (1863-1928), signée.
 Début du XX^{ème} siècle
 H.: 44,5 cm
 Manque
200/300 €

133
GARNITURE DE CHEMINÉE EN ALBÂTRE,
MARBRE BLANC, BLEU TURQUIN
ET BRONZE DORÉ
 composée d'un groupe représentant un couple
 (probablement une pendule à l'origine) et de deux
 candélabres à cinq lumières, sur des bases à frise de
 rinceaux
 Fin du XIX^{ème} siècle
 H.: 78 et 74 cm
800/1 000 €



132



133

134
VITRINE EN MARQUETERIE ET BOIS DE ROSE
 ouvrant à deux vantaux, les montants à pan coupé reposant sur
 de petits pieds cambrés ; dessus de marbre gris Sainte Anne.
 Epoque Louis XVI
 H.: 150 cm, L.: 89 cm, P.: 35 cm
 accidents et restaurations
300/500 €

135
PENDULE À COMPLICATIONS EN ACAJOU
 à décor ajouré de rinceaux, denticules, rosaces et entrelacs ;
 le cadran en laiton gravé et argenté indiquant les phases de
 la lune et le calendrier signé P. Uytterweer à Rotterdam.
 Hollande, fin du XVIII^{ème} siècle
 H.: 58 cm, L.: 35 cm, P.: 22 cm
600/800 €



135



136



134

136
FIGURE DE BACCHANTE EN TERRE-CUITE
 tenant une corbeille de fleurs et un enfant dans les bras ;
 inscrite Clodion
 Vers 1900
 H.: 41 cm
150/200 €

137
COMMODE À PORTES
EN MARQUETERIE GÉOMÉTRIQUE
 ouvrant à deux vantaux, l'un brisé, à décor
 de cubes sans fond et quartefeuilles à
 encadrements en trompe l'œil, les montants
 à cannelures simulées reposant sur des pieds
 cambrés ; (manque un bronze au tablier).
 Hollande, vers 1780
 Dessus de marbre bleu Turquin
 d'époque postérieure
 H.: 94 cm, L.: 127 cm, P.: 63 cm
2 000/3 000 €



137



138

138
TERRE DE LORRAINE
Grand groupe représentant
Bacchus et l'Amour debout sur une base ovale.
Fin du XVIII^{ème} siècle, début du XIX^{ème} siècle.
H.: 56 cm.
Accidents, restaurations et manques.
600/800 €



139

139
PENDULE EN BRONZE DORÉ
à décor d'un enfant jouant avec un cygne,
la base en forme de corbeille.
Fin du XIX^{ème} siècle.
H.: 42 cm
200/300 €



140

141
TABLE CONSOLE EN BOIS DORÉ
à décor de trophées, entrelacs et rosaces, reposant sur des
pieds fuselés à cannelures ; dessus de marbre bois Jourdan
rapporté ultérieurement
Italie, fin du XVIII^{ème} siècle
H.: 82 cm, L.: 118 cm, P.: 57 cm
accidents et manques
800/1200 €

140
JARDINIÈRE EN PLOMB
DE FORME CARRÉE
à décor de frise de jeux d'enfants ;
doublée en zinc
XIX^{ème} siècle
H.: 24 cm, L.: 27 cm, P.: 27 cm
600/800 €

142
FIGURE DE MOINE EN BRONZE
À PATINE BRUNE
signé Arcangioli
Fin du XIX^{ème} siècle
H.: 14 cm
sans socle
150/200 €



141



143

143
GRAND MEUBLE-PUPITRE
EN ACAJOU, AMARANTE ET BOIS CLAIR,
ouvrant à un tiroir à volet formant écritoire, deux vantaux
dont un brisé, trois tiroirs et un abattant découvrant des
compartiments
Epoque Louis XVI
H.: 130 cm, L.: 169 cm, P.: 74 cm
2 000/3 000 €

145
GROUPE EN BRONZE
figurant *la Mise au Tombeau*
XIX^{ème} siècle
H.: 21 cm L.: 16 cm
100/150 €

144
CARTEL D'APPLIQUE EN BRONZE DORÉ
à décor de draperies et surmonté d'un vase de fleurs,
le cadran signé de Raingo à Paris
Style Louis XVI
H.: 31 cm
200/300 €

146
FIGURE EN MARBRE BLANC
représentant *l'écriture* d'après Antonio Canova
Fin du XIX^{ème} siècle (petit éclat)
H.: 42 cm
300/400 €



144



145



146



**147
TROIS FAUTEUILS, UN CANAPÉ
ET CINQ CHAISES EN BOIS REPEINT**

à décor d'entrelacs et rosaces, reposant sur des pieds fuselés à cannelures rudentées, les chaises à dossier en lyre ; un fauteuil avec au revers une inscription manuscrite datée 1823 indiquant que la duchesse d'Angoulême s'est assise sur ce fauteuil lors d'un passage à la maison de la Louvière (propriété de M. Mareilhac). Epoque Louis XVI (restaurations)

Fauteuils, H.: 93 cm, L.: 60 cm

Chaises, H.: 90 cm, L.: 48 cm

Canapé, H.: 98 cm, L.: 197 cm

3 000/4 000 €

Marie-Thérèse de France (1778-1851), mieux connue sous le nom de Madame Royale, est la fille et le premier enfant du roi Louis XVI et de la reine Marie-Antoinette. Elle épousa en 1799 le duc d'Angoulême, fils du futur Charles X, son cousin.

Ce n'est probablement pas lors de son premier voyage à Bordeaux en 1815 qu'elle vint à La Louvière (le tableau d'Antoine-Jean Gros conservé au musée des Beaux-arts de Bordeaux la montre lors de son embarquement à Pauillac) mais plus vraisemblablement à l'occasion d'un grand périple dans le sud de la France en 1823, au début duquel elle fit un long séjour à Bordeaux pour se rapprocher de son mari, le duc d'Angoulême, parti se battre en Espagne pour rétablir Ferdinand VII sur le trône.

**148
IMPORTANTE ARMOIRE EN ACAJOU
MOUCHETÉ, MOULURÉ ET SCULPTÉ**

la corniche cintrée reposant sur des montants à pan coupé à cannelures et asperges reposant sur de petits pieds cambrés à volute, feuillages et perles, ouvrant à deux vantaux à décor de trophée d'armes, pelta, trompe, corne d'abondance et rinceaux, les panneaux à rosaces dans les écoinçons ; serrurerie en fer poli à tringlerie et serrure

Bordeaux, vers 1770.

H.: 297 cm, L.: 175 cm, P.: 64 cm

5 000/7 000 €



148



149

**149
FIGURE DE SOLDAT EN BRONZE
À PATINE BRUNE,**

titré « *Quand vous voudrez* » ;
d'après Charles Anfrie (1833-1905), signée.

Fin du XIX^{ème} siècle

H.: 60 cm

400/600 €



150

**150
SÈVRES
DÉJEUNER EN PORCELAINE DURE**

à décor polychrome de guirlandes de feuillage dans des galons sur fond brun à l'imitation du porphyre, il comprend une théière Calabre couverte, un pot à sucre Bouret couvert de la première grandeur, un pot à lait à trois pieds de la première grandeur, huit gobelets litron et huit soucoupes de la troisième grandeur, une soucoupe de gobelet Bouillard. Marqué : Sèvres RF, A 3ème, marque du peintre Le Grand et des doreurs Henri Prévost, Girard et Vandé. XVIII^{ème} siècle, An III, période révolutionnaire, 1794-1795 Bon état, le fond de couleur d'un gobelet légèrement différent, porphyre pourpre plutôt que bun. **3 000/5 000 €**

Ce déjeuner est du même décor qu'un déjeuner également daté de l'An III récemment passé en vente publique (Eude Bergé et associés, vente, Paris, hôtel Drouot, 8 décembre 2017, lot 114).



152

**151
PAIRE D'APPLIQUES EN BRONZE DORÉ**
à décor de trompes de chasse, feuilles de chêne et ruban.

XIX^{ème} siècle.
H.: 44 cm
200/300 €

**152
BOÎTE À MUSIQUE EN BOIS
DE VIOLETTE ET ÉBÈNE**

le couvercle à pans et décor de grecques avec une plaque inscrite :
« A M. Jean Lassalle, en hommage d'admiration et de reconnaissance dédié par L. Hainz à Prague »
Fin du XIX^{ème} siècle (manques)
H.: 10 cm, L.: 24 cm, P.: 13 cm
200/300 €



151



153

**153
BOÎTE D'ALLUMETTE EN CUIVRE ARGENTÉ**
représentant une hure de sanglier.
XIX^{ème} siècle.
50/80 €

**154
FIGURE DE RENOMMÉE EN BRONZE DORÉ**
Epoque Régence
manquent une aile et la trompette
Reposant sur un socle d'époque postérieure
H.: 24 cm
30/50 €



154



156

**155
TAPISSERIE XIX^{ème} SIÈCLE**
à décor de coqs et lapins dans un paysage surmonté des attributs de la musique
300 x 215 cm
Abîmée, insolée
600/700 €

**156
PENDULE EN BRONZE À DEUX PATINES**
figurant Homère
XIX^{ème} siècle
H.: 54 cm
600/800 €

**157
GRANDE BERGÈRE EN HÊTRE TEINTÉ**
à dossier plat en médaillon et décor de jonc rubané ;
reposant sur des pieds fuselés à cannelures rudementées surmontées de rosaces
Epoque Louis XVI
H.: 103 cm, L.: 78 cm
Restaurations
300/500 €



155



157



158

**158
SÈVRES**

DÉJEUNER EN PORCELAINE TENDRE

comprenant un pot à sucre Bouret couvert et deux gobelets Bouillards et leur soucoupe en porcelaine tendre à décor polychrome de bouquets de fleurs et filets dentelés or. La porcelaine marquée : LL entrelacés, lettre-date M pour 1765.

XVIII^{ème} siècle, 1765.

Il est accompagné de deux cuillère en argent dans un coffret en bois de rose à décor marqueté d'un couple en médaillon.

2 000/3 000 €



159

**159
BUSTE D'HOMME
EN RÉGULE PATINÉ.**

XIX^{ème} siècle

H.: 21,5 cm

50/80 €



160

**160
PAIRE DE FAUTEUILS EN
BOIS PEINT ET RECHAMPI**
pieds gaine, garniture de tapisserie
Aubusson à décor de fruits
Style Louis XVI, XIX^{ème} siècle.
Usures et manques
400/600 €

Provenance :
Vente "La Ligerie", Propriété
de M. Jacques Chaban-Delmas,
le 28 mars 2013.



161

**161
D'APRÈS GABRIEL ALLEGRAIN (1710-1795)**

Baigneuse

Marbre. XIX^{ème} siècle

H.: 65 cm

1 000/1 500 €

**162
PAIRE DE CANDÉLABRES
EN BRONZE PATINÉ ET DORÉ**

à cinq lumières et décor de rinceaux, reposant sur
des bases triangulaires. Epoque Louis -Philippe.

H.: 64 cm.

Manque un binet

150/200 €



162



163

**163
TABLE À ÉCRIRE EN ACAJOU ET BOIS TEINTÉ**

ouvrant à un tiroir et reposant sur des pieds
en gaine à cannelures rudentées.

Travail portuaire de la fin du XVIII^{ème} siècle

H.: 70 cm, L.: 94 cm, P.: 61 cm

Accidents

500/800 €

**164
GARNITURE DE CHEMINÉE EN BRONZE
DORÉ ET MARBRE BLANC**

la figure féminine accoudée au cadran signé illisiblement :
«(...) à Montpellier», les candélabres à deux lumières
portées par des enfants

Style Louis XVI

H.: 36 cm, L.: 29 cm

600/800 €



164



165

165
PAIRE DE FAUTEUILS EN BOIS DORÉ
 à décor de feuillages et rosaces, reposant sur des pieds fuselés à cannelures rudentées
 Style Louis XVI.
 H.: 100 cm, L.: 67 cm
300/400 €



167

167
VITRINE EN ACAJOU ET FILETS DE LAITON,
 façade et côtés vitrés, ouvrant à un vantail et un abattant sur le dessus, reposant sur des pieds toupie
 Style Louis XVI
 H.: 108 cm, L.: 81 cm, P.: 35 cm
500/800 €

166
D'APRÈS PAJOU
Buste de Madame Roland
 Sujet en terre-cuite patinée, reposant sur un piédoche en marbre bleu Turquin
 XIX^{ème} siècle
 H.: 56 cm
 Accidents
600/800 €



166



168

168
PAIRE DE CHAISES EN BOIS DORÉ
 dossier à la lyre, montants et pieds à cannelures
 Garniture de tissu bleu
 Style Louis XVI
80/120 €



169
ATTRIBUÉ À NAMIKAWA SOSUKE (1847-1910)
 Plateau de forme carrée à décor d'émaux cloisonnés et figurant une grue survolant les vagues.
 Le revers à décor géométriques floral
 29,5 x 29,5 cm
 Sauts d'émail en bas à gauche au revers
4 000/5 000 €



170

170
PAIRE DE VASES DE FORME BALUSTRE EN PORCELAINE
à décor polychrome de pagodes, pivoinés et dragons
Chine, fin du XIX^{ème} siècle/début XX^{ème} siècle
Montés en lampe
H.: 35 cm
400/600 €



171

171
GRAND VASE DE FORME BALUSTRE À COL ÉVASÉ EN PORCELAINE
à décor de personnages, prises sur les côtés de chiens jouant et de Chilong
Chine. XIX^{ème} siècle
Monté en lampe
500/700 €



173

173
KRIS À LAME MOUVEMENTÉE,
fourreau et garde en bois exotique sculpté. Indonésie.
300/500 €

174
TROIS CANONS EN BRONZE, CHINE,
fin du XIX^{ème} - début du XX^{ème} siècle
Inscription : Ding An Di Shi San Wei
(la treizième position de la ville Ding An de Hainan île)
800/1200 €



174



175

175
GRANDE POTICHE EN PORCELAINE DE CHINE
décor en réserve de personnages, pose sur un socle en bois teinté. H.: 95 cm
800/1200 €

176
SELLETTE EN BOIS SCULPTÉ
à décor ajouré de fleurs et feuillages stylisés, reposant sur quatre montants à entretoise. Indochine, fin du XIX^{ème} siècle. H.: 92 cm
600/800 €



176



177

177
PETITE PENDULE EN MARBRE BLANC ET BRONZE DORÉ
à décor de trophée de musique et feuillages ; le cadran signé d'Amy à Moulins
Fin du XIX^{ème} siècle.
H.: 30 cm
150/200 €

172
PAIRE DE VASES EN PORCELAINE POLYCHROME
de forme balustre à décor de fleurs et scènes de palais
Canton, XIX^{ème} siècle
H.: 34 cm
300/500 €



172



178

178
PAIRE DE BIBLIOTHÈQUES EN ACAJOU MOULURÉ
à décor de baguettes de laiton, la corniche saillante reposant sur des montants en demi-colonne cannelée à pieds en toupie, ouvrant deux vantaux contenant des étagères à bordure d'acajou
Epoque Directoire
H.: 230 cm, L.: 124 cm, P.: 40 cm
Accident à un pied arrière
2000/3000 €



179

179
FAUTEUIL EN BOIS FRUITIER
à dossier renversé et accotoirs en balustre.
Epoque Directoire
H.: 84 cm, L.: 60 cm
restaurations
100/150 €



180

180
PIED DE LAMPE EN TÔLE PEINTE
à décor de chasse dans un entourage de rinceaux,
les anses en enroulement et la base octogonale.
Milieu du XIX^{ème} siècle
H.: 40 cm
200/300 €



181

181
ENCRIER FIGURANT UN PIERROT
sur un piédoche en bois tourné.
Début du XX^{ème} siècle
H.: 17 cm
200/300 €



183

182
ENCOIGNURE EN NOYER TEINTÉ
ouvrant à deux portes à panneauage
Début du XIX^{ème} siècle
H.: 89 cm, L (d'un côté) : 68 cm
Accidents
200/300 €



182

183
PENDULE PORTIQUE EN MARBRE NOIR ET BRONZE DORÉ,
à deux montants surmontés de vases et rinceaux ;
le cadran signé Dubois Droz à Bordeaux
Début du XIX^{ème} siècle
H.: 50 cm
Accidents
200/300 €



184

184
UN CANAPÉ EN ACAJOU MOULURÉ
à décor de rosace et reposant sur des pieds en balustre.
Epoque Empire
H.: 94 cm, L.: 143 cm
On y joint une petite bergère en acajou
500/800 €



185
PENDULE EN BRONZE DORÉ
représentant une allégorie de la Fidélité sous les traits d'une
jeune femme drapée à l'antique et d'un chien, reposant sur
une base à scène mythologique
Epoque Empire
H.: 43,5 cm, L.: 31 cm, P.: 11 cm
Avec une base en marqueterie et un globe de verre
800/1200 €



185



186

186
MIROIR CADRE BOIS ET STUC DORÉ
à décor de couronne feuillagée
XIX^{ème} siècle
188 x 120 cm
300/400 €



187

187
GROUPE EN BRONZE À PATINE BRUNE
représentant la Reconnaissance d'après Mathurin Moreau,
signé. Début du XX^{ème} siècle
H.: 46 cm
150/200 €



188

188
POT COUVERT EN MARBRE ROUGE GRIOTTE,
à décor mouluré. Style du XVII^{ème} siècle
H.: 22 cm
200/250 €



189

189
PENDULE FORMANT BAROMÈTRE
EN MARBRE NOIR
et baguettes de laiton, indiquant le calendrier et les phases
de la lune ; le cadran et le mouvement signés Detouche
fabricant à Paris. Fin du XIX^{ème} siècle
H.: 52 cm, L.: 53 cm, P.: 19 cm
500/800 €

190
BUREAU PLAT EN BOIS NOIRCI
la ceinture mouvementée ouvrant à trois tiroirs, avec trois
tiroirs simulés à l'arrière ; reposant sur des pieds cambrés ;
ornementation de bronzes vernis
Style Régence
H.: 75 cm, L.: 129 cm, P.: 71 cm
Accidents et restaurations
600/800 €

191
FIGURE DE BICHE EN BRONZE À PATINE BRUNE
reposant sur un socle en bois noirci,
signé J. Berré pour Jean-Baptiste Berré (1777-1838)
Première moitié du XIX^{ème} siècle
H.: 26 cm
400/600 €



191



192



192



192
PAIRE DE FAUTEUILS À CROSSE,
UNE BERGÈRE À CROSSE ET
UN FAUTEUIL AUX DAUPHINS,
en acajou
Epoque Restauration (composite)
300/400 €

193
FIGURE DE MENDIANT
EN MÉTAL PATINÉ
trace de signature.
Fin du XIX^{ème} siècle
H.: 26 cm
150/200 €



193

194
TABLE VITRINE EN BOIS NATUREL TEINTÉ,
piètement réuni par un plateau d'entretoise.
De style anglais XIX^{ème} siècle
H.: 89 cm L. : 98 cm P. : 70 cm
Pied décollé
300/500 €



194



190



195

195
GRAND LUSTRE EN BRONZE
PATINÉ À DOUZE LUMIÈRES
à décor de bustes de femme, coquilles, guirlandes de fruits
et feuillages ; (monté à l'électricité)
Fin du XIX^{ème} siècle
H.: 82 cm, D.: 82 cm
800/1200 €

Provenance : Par tradition, ancienne collection
Romanov à Baden-Baden.

196
PENDULE PORTIQUE
EN MARBRE ET LAITON,
fronton à l'aigle à décor de vases de fleurs
Epoque Empire
H.: 41 cm
500/700 €



196

197
RELIEF EN TERRE CUITE
représentant une scène de retrouvailles
avec un cachet contenant un profil de Minerve
Par Eugène Marioton (1854-1933)
Vers 1880-1885
Accidents et manques
800/1000 €



197

Ce relief appartient à une série d'esquisses réalisées par Eugène Marioton durant son passage à l'Ecole des Beaux-Arts à Paris. Plusieurs reliefs sont répertoriés par Frédéric Chappey dans sa thèse de doctorat intitulée : Histoire de l'enseignement de la sculpture à l'Ecole des Beaux-Arts au XIX^{ème} siècle : les concours de Composition et de Figures modelées (1816-1863), soutenue à Paris 4 en 1992. Une composition comparable provenant de l'ancienne galerie Patrice Bellanger (en 1991) a été vendue à Paris chez Artcurial, le 23 mars 2017, lot 54.



198

198
PAIRE DE CANDÉLABRES EN BRONZE ARGENTÉ
à quatre lumières et décor de mascarons,
godrons et entrelacs
XIX^{ème} siècle
H.: 59 cm
usures
1000/1500 €

199
PAIRE DE VASES D'ORNEMENT
EN MARBRE BLANC
veiné gris à monture de bronze doré.
Style Louis XVI
H.: 42 cm
Accidents et usures
400/600 €



199

200
TABLE DE FORME MOUVEMENTÉE
en marqueterie de fleurs, rinceaux de feuillages et oiseaux,
la ceinture festonnée reposant sur des pieds cambrés à
chutes à bustes de femme
Epoque Napoléon III.
H.: 79 cm, L.: 130 cm, P.: 83 cm
1500/2000 €

201
René Charles MASSE (1855-1913)
Allégorie de la Vigne
Sujet en terre-cuite, signature en creux au dos
H.: 54 cm
Accidents et manques
300/500 €



200



201



202



204



203



205



206

202
BOÎTE CIRCULAIRE EN BUIS SCULPTÉ

à décor de Pygmalion et Galatée.

Début du XIX^{ème} siècle

D.: 8 cm

80/120 €

203
BOÎTE CIRCULAIRE EN BUIS SCULPTÉ

à décor d'une scène de ruine néoclassique.

Début du XIX^{ème} siècle

D.: 8,5 cm

80/120 €

204
BOÎTE CIRCULAIRE EN BUIS SCULPTÉ

à décor d'une scène napoléonienne ; (composite)

Début du XIX^{ème} siècle

D.: 8 cm

150/200 €

205
BOÎTE CIRCULAIRE EN BUIS SCULPTÉ

à décor de la Sainte Famille

Début du XIX^{ème} siècle

D.: 8 cm

Eclats

50/80 €

206
BUSTE DE SOLDAT EN BUIS SCULPTÉ

XIX^{ème} siècle

H.: 14,5 cm

Manques

40/60 €

207
TABLE DE BOUCHER EN FER FORGÉ ET LAITON

à décor de volutes, reposant sur des roulettes

Vers 1900

H.: 87 cm, L.: 79 cm, P.: 60 cm

Usures

400/600 €



207



208



210



209

208
DEUX ESCALIERS EN BOIS DITS DE MAÎTRISE

l'un circulaire et l'autre à double volée

XX^{ème} siècle

H.: 30 cm et 46 cm

300/400 €

209
TROIS ESCALIERS EN BOIS DITS DE MAÎTRISE

l'un en demi-cercle à double volée

XX^{ème} siècle

H.: entre 56 cm et 30 cm

300/400 €

210
DEUX ESCALIERS EN BOIS DITS DE MAÎTRISE

XX^{ème} siècle

H.: 41 et 42 cm

200/300 €

211
PAIRE DE VASES EN FONTE DE FER

à décor de godrons et rinceaux

XIX^{ème} siècle

H.: 30 cm, D.: 46 cm

100/150 €



211



212

212
ÉMILE GALLÉ (1846-1904)

Orchidée Cattleya

Rare et intéressant vase balustre méplat sur base en débordement. Épreuve en verre ambre légèrement irisé aux colorations internes de jaspures polychromes. Le décor, traité brun et caramel et blanc, dégagé à l'acide et repris très finement en gravure à froid. Le fond, en très grande partie, achevé à la roue à la façon d'un martelage.

Le revers également achevé à la roue façon martelage.

Époque Art nouveau.

Signé GALLÉ, en gravure vers la base.

H.: 35,5 cm

Un défaut d'origine sur le pourtour du talon en retrait

2 000/3 000 €

213
ÉMILE GALLÉ (1846-1904)

Cardères et graminées

Grande coupe mouvementée à surface, en partie, ondulée afin d'évoquer l'onde de l'eau. Épreuve en verre fumé au décor exécuté à l'intérieur et à l'extérieur de la coupe et réalisé, en partie, aux émaux polychromes et, en partie, en gravure à l'acide.

Rehauts de dorures dans le décor.

Circa 1895/1900.

Signée E. GALLÉ au double trait et au motif floral à l'or et porte la mention Déposé également doré sous la base.

H.: 14 cm - Long. 36 cm

1 200/1 500 €



213

214
ÉTABLISSEMENTS GALLÉ (1904-1936)

Branches de prunellier en fruits

Vase obus à col soliflore ou base de vaporisateur. Épreuve en verre multicouche au décor tournant, dégagé à l'acide, traité prune sur fond gris-blanc.

Signé GALLÉ, en réserve gravé en camée à l'acide.

H.: 19 cm

Le pourtour du col ayant subi de profonds coups de meule afin de recevoir le système de vaporisation

50/80 €

215
ÉTABLISSEMENTS GALLÉ (1904-1936)

Paysage lacustre

Haut vase ovoïde à col cheminée. Épreuve en verre multicouche au décor tournant, dégagé à l'acide, traité brun et ambre sur fond beige.

Signé GALLÉ, en réserve gravé en camée à l'acide.

H.: 32,5 cm

Un éclat en pourtour du col et une égrenure à la base

300/500 €



215

216
ÉTABLISSEMENTS GALLÉ (1904-1936)

Astéracées

Très haut vase diablo sur base en débordement. Épreuve en verre multicouche au décor tournant, dégagé à l'acide, traité bleu indigo, vert profond et noir sur fond beige nuancé de mandarine vers le col. Le décor finement achevé en gravure à froid.

Signé GALLÉ, en réserve gravé en camée à l'acide.

H.: 55,5 cm

Quelques petits défauts d'origine, dont un repris à froid, dans la partie noire vers la base

2 500/3 500 €

217
ÉTABLISSEMENTS GALLÉ (1904-1936)

Panicauts

Vase tronconique à col annulaire.

Épreuve en verre multicouche au décor tournant, dégagé à l'acide, traité beige sur fond rose.

Signé GALLÉ, en réserve gravé en camée à l'acide.

H.: 11 cm

Une infime égrenure à la base

80/120 €



216



218

218
ÉTABLISSEMENTS GALLÉ (1904-1936)

Hortensias

Très haut vase tronconique dit pied d'éléphant. Épreuve en verre multicouche au décor tournant, dégagé à l'acide, traité mauve et vert sur fond nuancé gris-blanc nuancé de rose.

Signé GALLÉ, en réserve gravé en camée à l'acide.

H.: 63,5 cm

Défauts en pourtour du col et l'arête du renflement de la base reprise postérieurement

1 000/1 500 €



214



217



219

**219
DAUM NANCY**

Paysage rural
Vase miniature à col soliflore polylobé.
Épreuve en verre au décor tournant dégagé à l'acide et réalisé aux émaux polychromes sur fond gris-blanc nuancé de rose au col.
Signé DAUM Nancy à la Croix de Lorraine sous la base.
H.: 10,5 cm
Un petit défaut d'origine sous la base
300/500 €



220

**220
DAUM NANCY**

Paysage aux voiliers et au moulin
Vase soliflore à panse renflée et aplatie.
Épreuve en verre au décor tournant dégagé à l'acide et émaillé à la façon d'une grisaille sur fond opalescent et granité. Trois larmes en verre modelées et collées à chaud en chute du col viennent enrichir le décor (une accidentée et présentant un long manque). Époque Art nouveau.
Signé DAUM Nancy à la Croix de Lorraine sous la base.
H.: 36 cm
Un manque à l'une des larmes collées à chaud en chute du col.
400/600 €

**221
DAUM NANCY**

Violettes
Grand vase balustre au col terminé quadrangulaire.
Épreuve en verre multicouche au décor tournant dégagé à l'acide et réalisé aux émaux polychromes sur fond marmoréen gris et blanc nuancé bleu outremer vers la base. Le décor est rehaussé, par endroits, de dorure.
Signé DAUM Nancy à la Croix de Lorraine, en réserve gravé en camée à l'acide.
H.: 26,5 cm
2 000/3 000 €



221



222

**222
LEGRAS**

Paysage lacustre
Paire de hauts vases piriformes.
Épreuves en verre au décor tournant dégagé à l'acide et émaillé polychrome.
Chaque vase signé LEGRAS, en réserve dans le décor.
H.: 40 cm
150/250 €

**223
LE VERRE FRANÇAIS**

Raisins, circa 1918/20
Vase balustre reposant sur piédouche et au col terminé évasé.
Épreuve en verre multicouche au décor, dégagé à l'acide, traité violet et parme sur fond orange.
Signé LE VERRE FRANÇAIS, gravé sur la base et porte également la marque au berlingot.
H.: 31,5 cm
400/600 €



223



**224
DOMINIQUE ALONZO (XIX^{ème}-XX^{ème})**

Buste d'un jeune chevalier de la Renaissance
Sculpture.
Épreuve en bronze doré et marbre blanc.
Édition ancienne du début du XX^{ème} siècle
Base d'origine chantournée et moulurée en marbre vert de mer
Signée ALONZO sur le bronze
Base comprise : 68 x 64 x 30 cm
3 000/5 000



225

225
EMMANUEL HANNAUX (1855-1934)
Le poète et la sirène, le modèle conçu vers [1903]
 Sculpture.
 Épreuve en bronze à patine verte antico
 Fonte d'édition ancienne. Signée E. HANNAUX, porte le
 cachet de fondeur SUSSE Fres Etrs insculpé et le cachet
 circulaire sur la terrasse
 57 x 52 x 27 cm
 Altérations et manques à la patine
1 500/2 500 €

226
RENÉ LALIQUÉ (1860-1945)
Myosotis, bouchon figurine, le modèle créé le 4 avril 1928
 Flacon n° 1 de la garniture éponyme. La base en verre soufflé
 moulé, le bouchon en verre moulé pressé (Réf. Marcilhac
 611 p. 345). Patine d'origine ocre rouge
 Signé R. LALIQUÉ sous la base, le bouchon
 et la base portant chacun le n° 9 gravé
 H.: 30,5 cm
 Un infime défaut vers la base
1 500/2 500 €



226



227

227
PRIMAVERA (Atelier d'art du Printemps)
 Éditeur E. PIERRE (XX^{ème}) Sculpteur
Tigre à l'affût, circa 1930
 Sculpture décorative. Épreuve en terre cuite émaillée
 polychrome ; l'animal traité noir, le pelage traité blanc
 et vert. La terrasse en terre cuite patinée. Marquée
 PRIMAVERA et signée E. PIERRE sur la terrasse.
 H.: 37 cm - Long.: 74 cm
 Éclats sur la terrasse, sauts d'émail épars,
 bulles d'émail éclatées éparses
500/800 €

228
RENÉ BUTHAUD (1896-1986)
Élégante exotique
 Pied de lampe.
 Épreuve en terre cuite émaillée polychrome. Percé
 d'origine (le trou en partie émaillé) vers la base pour le
 passage du fil électrique.
 Monogrammé R. B. vers le passage du fil.
 Haut. 35 cm
800/1 200 €



228

ENSEMBLE D'OEUVRES PAR EDGAR BRANDT POUR L'HÔTEL FRUGÈS À BORDEAUX AUJOURD'HUI CLASSÉ MONUMENT HISTORIQUE

Provenance et historique :
 Hôtel Frugès (anciennement Davergne), aujourd'hui classé
 monument historique (depuis 1992) et situé quartier Saint-
 Seurin à Bordeaux, construit en 1878 et réhabilité par
 l'architecte Pierre Ferret et le décorateur Lucien Cazieux
 pour M. Henry Frugès (industriel bordelais) entre 1913 et
 1927. Pour cette réhabilitation, Henry Frugès fit appel à de
 nombreux artistes de premier plan dont René Buthaud,
 René Lalique, Jean Dunand, Jean Dupas, Émile Brunet, etc.
 et confia, pour partie, la réalisation de ferronneries à Edgar
 Brandt. La suspension monumentale, dont sont issus nos
 éléments, était accrochée sous la verrière encore en place de
 nos jours. Ce lustre était équipé d'un palan afin d'en assurer
 son nettoyage. Il fut déposé et démonté, à une date encore
 incertaine, probablement en 1938, année de la cession de
 la demeure par Henry Frugès. Des éléments furent alors
 dispersés dans la famille Frugès et demeurèrent, jusqu'à
 aujourd'hui, propriété de leurs descendants avant qu'ils
 eurent décidé de les céder à leur tour.

Henry Frugès :
 En véritable amateur d'art éclectique, l'industriel sucrier,
 après avoir mis en œuvre l'un des plus importants projets
 Art déco de la capitale de la Gironde avec le réaménagement
 de l'ancien Hôtel Davergne devenu depuis l'Hôtel Frugès,
 se rapprocha de Le Corbusier pour initier le projet de ce qui
 deviendra dès 1924 la célèbre Cité Frugès à Pessac.

Bibliographie :
 L'Hôtel Frugès à Bordeaux - Robert Coustet, éditions le
 Festin, Bordeaux, 2012. La photographie d'époque, sur
 laquelle figure la suspension monumentale dont sont issus
 ces éléments, reproduite page 48.



229

229
ATTRIBUÉ À EDGAR BRANDT (1880-1960)
Ferronnier d'art pour l'Hôtel FRUGÈS
 Grande jardinière (élément d'architecture) au décor
 double face en fer forgé. Décor d'enroulements prisonniers
 de vaguelettes sur la partie basse et de gerbes stylisées sur
 la partie haute. L'intérieur et les cabochons en médaillons
 ovales réalisés en cuivre
 Haut. 49 cm - Long. 179 cm - Prof. 36,5 cm
 Très fortes oxydations, un motif décoratif détaché
500/800 €



230

230
EDGAR BRANDT (1880-1960)
Ferronnier d'art & DAUM Nancy France
Verrier d'art pour l'Hôtel FRUGÈS

Suite de trois éléments de la suspension monumentale, installée initialement sous la verrière de l'Hôtel Frugès, formant suite de trois lanternes. Les montures et les suspentes en fer forgé; les motifs de crosses et d'enroulements patinés or. Les sources lumineuses constituées, pour chacune des lanternes, d'un obus et d'une coupe en verre blanc opaque givré

Travail des années 1920

Chaque verrerie marquée DAUM Nancy à la Croix de Lorraine en gravure

Haut. (suspenste comprise) : 51,5 cm

Oxydations aux parties en fer forgé

2 000/3 000 €



231

231
EDGAR BRANDT (1880-1960)
Ferronnier d'art & DAUM Nancy France
Verrier d'art pour l'Hôtel FRUGÈS

Deux éléments de la suspension monumentale, installée initialement sous la verrière de l'Hôtel Frugès, formant paire de lanternes. Les montures et les suspentes en fer forgé; les motifs de crosses et d'enroulements patinés or. Les sources lumineuses constituées, pour chacune des lanternes, d'un obus et d'une tulipe en verre blanc opaque givré.

Travail des années 1920.

Chaque verrerie marquée DAUM Nancy à la Croix de Lorraine en gravure

Haut. (suspenste comprise) : 73 cm

Oxydations aux parties en fer forgé

2 000/3 000 €

232
EDGAR BRANDT (1880-1960)
Ferronnier d'art & DAUM Nancy France
Verrier d'art pour l'Hôtel FRUGÈS

Deux montures de plafonniers circulaires et un élément de la suspension monumentale, installée initialement sous la verrière de l'Hôtel Frugès, formant couronne de lustre. Épreuves en fer forgé aux motifs décoratifs d'enroulements.

Travail des années 1920

(Fortes oxydations)

200/300 €



232

CONDITIONS DE LA VENTE

La vente se fait expressément au comptant. Les objets sont vendus en l'état où ils se trouvent, aucune réclamation ne sera admise une fois l'adjudication prononcée, une exposition préalable ayant permis aux acquéreurs de se rendre compte de leur état. Les dimensions sont données à titre indicatif. Les éventuelles modifications aux conditions de vente ou aux descriptions du catalogue seront annoncées verbalement pendant la vente et notées sur le procès-verbal. L'adjudicataire sera le plus offrant et dernier enchérisseur et aura pour obligation de remettre son nom et adresse.

En cas de contestation au moment des adjudications, c'est-à-dire s'il est établi que deux ou plusieurs enchérisseurs ont simultanément portés une enchère équivalente, soit à haute voix, soit par signe et réclament en même temps cet objet après le prononcé du mot « adjudgé », ledit objet sera immédiatement remis en adjudication au prix proposé par les enchérisseurs et tout le public sera admis à enchérir à nouveau.

FRAIS DE VENTE ET PAIEMENT

Les acquéreurs paieront en sus des enchères par lot : **23 % TTC (19,1667 % HT)**.

Le paiement devra être effectué immédiatement après la vente :

- en espèces (euros) jusqu'à 1000 € pour les ressortissants français ou jusqu'à 15 000 € pour les ressortissants étrangers (sur présentation d'un justificatif de domicile, avis d'imposition, etc. en plus du passeport),
- par chèque bancaire (en euros) à l'ordre de BRISCADIEU, avec présentation obligatoire d'une pièce d'identité en cours de validité ; les chèques étrangers ne sont pas acceptés,
- par virement bancaire en euros à l'ordre de BRISCADIEU (coordonnées bancaires sur bordereau),
- par carte bancaire : Visa, Mastercard, China Unionpay.

En cas de paiement par chèque ou par virement, la délivrance des objets pourra être différée jusqu'à l'encaissement. Les clients non-résidents en France ne pourront prendre livraison de leurs achats qu'après un virement bancaire.

A défaut de paiement par l'adjudicataire de la totalité des sommes dues, dans le mois qui suit la vente, et après une seule mise en demeure restée infructueuse, la Maison de Ventes BRISCADIEU entamera une procédure de recouvrement. L'acheteur sera inscrit au fichier centralisé d'incidents de paiement du SYMEV (www.symev.org) et l'ensemble des dépens restera à sa charge. A compter d'un mois après la vente, et à la demande du vendeur, la vente pourra être annulée sans recours possible.

ORDRES D'ACHAT, DEMANDE DE TELEPHONE ET LIVE

Le Commissaire-Priseur et ses collaborateurs se chargent d'exécuter gratuitement les ordres d'achat qui leurs seront confiés, en particulier par les amateurs ne pouvant assister à la vente. Les ordres d'achat ou enchères par téléphone sont une facilité pour les clients. La Maison de Ventes BRISCADIEU n'est pas responsable pour avoir manqué d'exécuter un ordre par erreur ou pour toute autre cause. La Maison de Ventes BRISCADIEU se réserve le droit de ne pas enregistrer l'ordre d'achat s'il n'est pas complet ou si elle considère que le client n'apporte pas toutes les garanties pour la sécurité des transactions ; sans recours possible.

Les ordres par téléphone ne pourront être pris en considération que pour les personnes ayant acheté par téléphone, par ordre d'achat ou en live, l'envoi du formulaire joint au catalogue accompagné d'une pièce d'identité et d'un RIB. Les demandes d'ordres d'achat reçus par téléphone, fax, email ou courrier seront pris en compte uniquement jusqu'à la **veille de la vente à 20h** ; au-delà de cette date, plus aucun ordre d'achat ne sera traité.

Nota : www.interencheres-live.com et www.drouotlive.com étant des services indépendants, nous déclinons toute responsabilité en cas de dysfonctionnement.

LIVRAISON ET TRANSPORT DES LOTS

Dès l'adjudication prononcée, les achats sont sous l'entière responsabilité de l'adjudicataire. L'acquéreur se charge de faire assurer ses acquisitions et la Maison de Ventes BRISCADIEU décline toute responsabilité quant aux dommages que l'objet pourrait encourir dès l'adjudication prononcée. Aucun lot ne sera délivré sans l'acquiescement des sommes dues dans leur intégralité. Les achats sont gardés en dépôt à titre gracieux pendant 14 jours. Au-delà, la Maison de Ventes BRISCADIEU se réserve le droit de facturer des frais de stockage. Pour les personnes ayant acheté par téléphone, par ordre d'achat ou en live, l'envoi postal est possible. Il conviendra de contacter la société prestataire indiquée qui se chargera de l'emballage et de l'expédition. Les acheteurs sont invités à organiser eux-mêmes le transport de leurs achats si ces conditions ne leur conviennent pas. Le transport s'effectue aux risques et périls de l'adjudicataire, qui se charge de faire assurer ses acquisitions. La Maison de Ventes BRISCADIEU décline toute responsabilité quant aux dommages que l'objet pourrait encourir dès l'adjudication prononcée ou lors du transport, pour quelque raison que ce soit.

CONDITIONS OF SALE :

Payment is due immediately after the sale.

All the property is sold in the condition in which it is offered for sale. No claim can be accepted after the fall of the hammer. All prospective buyers shall have the opportunity to inspect each lot for sale during the pre-sale exhibition in order to satisfy themselves as to characteristics, size, repairs or restoration. Any possible modifications in the conditions of sale or in the descriptions of the catalog will be announced verbally during the sale and noted on the official report. The successful purchaser will be the highest bidder and will be obliged to give his or her name and address.

In case of contesting at the time of awarding, that is if two or more bidders simultaneously carried an equivalent bid, either aloud, or by sign and demand at the same time this object after the pronouncement of the "awarded/adjudgé" word, the aforementioned object will immediately be handed in auction to the proposed price by the bidders and the public will be allowed to bid again.

BUYER'S PREMIUM AND PAYMENT :

*In addition to the hammer price, the buyer shall pay on each lot a buyer's premium equal to **23% VAT included** (19,1667% VAT not included), of the hammer price.*

Payment is due immediately after the sale:

- Cash in Euros: for French resident (private or professionals) to an equal or lower amount of € 1 000 per sale (but to an amount of € 15 000 for a non-French resident);
- Euro cheque, providing proof of buyer's identity;
- Bank wire transfer in Euros (BRISCADIEU's account number on request)
- Credit card: Visa, MasterCard, China Unionpay

Please note that purchases can only be collected after payment in full.

In the event of non-payment by the successful bidder of the due sum, in the month following the auction sale and after a formal demand remained fruitless, BRISCADIEU BORDEAUX Auction House will begin a procedure of recovering the sum.

The buyer will be registered on the file centralized by incident of payment of the SYMEV (www.symev.org) and the total expense will stay at his/her expense. One month after the auction sale, and on the seller's request, the sale can be cancelled without possible recourse.

ABSENTEE BIDS, BIDDING BY TELEPHONE, AND LIVE BIDS

If you cannot attend the auction, we will be pleased to execute written bids on your behalf. This service is free and confidential. BRISCADIEU BORDEAUX Auction House cannot be held liable for errors or omissions of any kind in the handling of orders. A bidding form can be found at the end of the catalogue. Please fill this form and attach bank account details and a copy of your identity card or passport. BRISCADIEU BORDEAUX Auction House reserves the right not to record an absentee bid if it is not complete or if we consider that the client does not offer all the guarantees for the deals; without any possible recourse.

*Please ensure that we receive your written bids **the day before the auction, 8 pm.***

Important: www.interencheres-live.com and www.drouotlive.com are independent services. We disclaim all liability in case of dysfunction

DELIVERY AND TRANSPORT :

Once the hammer falls, the new buyer becomes the owner and so becomes responsible for the lot. Please note that purchases can only be collected after payment in full.

For people who bought by telephone, via absentee bid or live, items can be sent by mail. For this service, please contact the company mentioned on your invoice who will be in charge of the packaging and the shipment.



Détail du lot 185



BRISCADIEU BORDEAUX

— MAISON DE VENTES AUX ENCHÈRES —

VENTE AUX ENCHÈRES PUBLIQUES

TABLEAUX - MOBILIER & OBJETS D'ART
du XVII^{ème} au XX^{ème} siècle

SAMEDI 30 JUIN 2018 à 14h30

Hôtel des ventes Bordeaux Sainte-Croix

SUITE DE LA VENTE
LUNDI 2 JUILLET À 10H
ARGENTERIE / BIJOUX OR / OBJETS DE VITRINE



BRISCADIEU BORDEAUX
— MAISON DE VENTES AUX ENCHÈRES —

Hôtel Des Ventes Bordeaux Sainte-Croix
12-14, rue Peyronnet - 33800 Bordeaux

T : 33 (0)5 56 31 32 33

F : 33 (0)5 56 31 32 00

M : contact@briscadieu-bordeaux.com

www.briscaidieu-bordeaux.com
