



BRISCADIEU BORDEAUX

— MAISON DE VENTES AUX ENCHÈRES —



— SAMEDI 24 JUIN 2017 —



BRISCADIEU BORDEAUX

— MAISON DE VENTES AUX ENCHÈRES —

VENTE AUX ENCHÈRES PUBLIQUES

Provenances :

Mobilier, tableaux et objets d'art
d'une chartreuse bordelaise du XVIII^{ème} siècle

Successions et collections particulières
de Bordeaux et du Sud-Ouest

Collection Pierre-Ariste Ducaunnès-Duval (1832-1908) :
Instruments de musique baroque
(Succession Mme X)

Samedi 24 Juin à 14h

Hôtel des ventes Bordeaux Sainte-Croix

Lundi 26 Juin à 14h30

SUITE DE LA VENTE

Argenterie XVIII^{ème} & XIX^{ème}

Objets de vitrine

Bijoux

EXPERTS DE LA VENTE

Mobilier & Objets d'Art :
M. Pierre-François Dayot
01 42 97 59 07

Tableaux anciens :
Cabinet Turquin
M. Stéphane Pinta
01 49 03 48 78

Dessins anciens :
Cabinet de Bayser
01 49 03 49 87

Tableaux XIX^{ème} & Modernes :
Cabinet Maréchaux
Mme Elisabeth Maréchaux
01 44 42 90 10

Arts d'Asie :
M. Philippe Delalande
06 83 11 24 71

Militaria :
M. Jean-Claude Dey
01 47 41 67 31

Instruments de Musique :
M. Patrice Taconné
05 56 44 11 31

Livres et manuscrits :
M. Michel Convert
06 30 36 96 13

Faïences :
M. Cyrille Froissart
01 42 25 29 80

Vente du lundi 26 juin 2017

Bijoux & argenterie :
Mme Caroline Thirion de Briel
06 61 88 13 75



détail lot 110



BRISCADIEU BORDEAUX

— MAISON DE VENTES AUX ENCHÈRES —

HÔTEL DES VENTES BORDEAUX SAINTE - CROIX

12-14, rue Peyronnet - 33800 Bordeaux
S.A.S. BRISCADIEU BORDEAUX
(Agrément 2002 304)

CONTACT

T : 33 (0)5 56 31 32 33
F : 33 (0)5 56 31 32 00
M : contact@briscadieu-bordeaux.com

RENSEIGNEMENTS

Antoine Briscadieu
Thomas Nicolet
Camille Debrus

SOMMAIRE

I	- Gravures & tableaux anciens	6
II	- Tableaux XIX ^{ème} & modernes	20
III	- Arts d'Asie	28
IV	- Mobilier & objets d'art	39
V	- Verres anciens	67
VI	- Ornaments de jardin	83
VII	- Faïences Jules Vieillard Bordeaux	88
VIII	- Militaria	92
IX	- Instruments de musique	97

PHOTOS SUPPLÉMENTAIRES

www.briscadieu-bordeaux.com
www.interencheres.com
www.auction.fr

PARTICIPER À LA VENTE EN LIVE

www.interencheres-live.com

ORDRES D'ACHAT ET TÉLÉPHONES

Anne Courtois Briscadieu
anne@briscadieu-bordeaux.com

EXPOSITIONS DE LA VENTE

Judi 22 juin :
de 14h à 19h

Vendredi 23 juin :
de 10h à 12h et de 14h à 19h

Samedi 24 juin :
de 10h à 12h



1

1
D'APRÈS VAN DER MEULEN (1632-1690)
 Siège de Saint-Omer; vue du coté du fort de Bourmonville, assiégé et pris par l'armée du Roy, sous le commandement de Monsieur le Duc d'Orléans, en avril 1677 (Guerre de Hollande).
D'APRÈS JEAN-BAPTISTE MARTIN, dit Martin des Batailles (1659-1735)
 Siège de NAMUR, 1692 (Guerre de la Ligue d'Augsbourg).

Deux gravures en pendant à rehauts d'aquarelle, 18 x 25,5 cm chaque.
150/200 €



1

2
SUITE DE ONZE GRANDES GRAVURES EN NOIR D'APRÈS L'ŒUVRE DE JOSEPH VERNET (1714-1789)
Les ports du Royaume de France
 Gravées par C. N. Cochin et J. Ph. Lebas.
Port de la Rochelle - Port de Rochefort - Intérieur du port de Marseille - Entrée du port de Marseille - Port d'Antibes en Provence - Port de Cette en Languedoc - Port Neuf ou arsenal de Toulon - Port Vieux de Toulon - Ville et rade de Toulon - Vue de la ville et du port de Bordeaux, deux planches.
 Eau - forte et burin. Très belles épreuves avec les marges du cuivre certaines jaunies, rousseurs et mouillures. Dans des cadres bois et stuc doré d'époque Restauration.
 65 x 76 cm.
4 000/6 000 €

Commande de Louis XV au peintre Vernet, cette oeuvre reprend le périple pictural de la Méditerranée à l'Atlantique de l'artiste dans les ports de France de 1753 à 1765. Seules 15 peintures seront réalisées sur les 24 initialement commandées mais leur succès fut grand et accrut par la publication en quatre livraisons de quatre estampes entre 1760 et 1775 par Cochin et Le Bas.



2



2

3

**BERNAT MARTORELL ET SON ATELIER,
documenté en Catalogne de 1427 à 1452**

Prédication de Saint Jean Baptiste

Panneau latéral de retable.

Peinture à l'œuf et fond d'or sur panneau de bois,
cadre en bois doré polylobé.

Haut.: 78cm, Larg.: 65cm.

10 000/15 000 €

Panneau renforcé au revers par deux traverses modernes ;
fentes comblées par des pièces de bois et du plâtre. Surface
picturale: soulèvements et manques visibles. Auréole dorée
d'origine.

Ce panneau que l'on découvre ici pour la première fois
doit être réinséré dans la production picturale catalane de
la seconde moitié du XV^{ème} siècle et plus particulièrement
dans celle de Bernat Martorell, l'un des artistes majeurs
de l'époque du gothique international de cette région. Ce
peintre a travaillé principalement à Barcelone à la suite de
Lluís Borrassà (1360-1426) auprès de qui il fit peut-être son
apprentissage. Cependant, les archives ne le mentionnent
qu'à partir de 1427 époque à laquelle Martorell est déjà un
peintre confirmé à la tête d'un atelier important recevant
de nombreuses commandes de retables, d'enluminures,
de dessins pour des broderies ou de l'orfèvrerie et autres
tâches subalternes, émanant des autorités religieuses, des
confréries, des particuliers nobles ou marchands (cf. J. Gudiol,
J. Alcolea, *Pintura gòtica catalana*, Barcelone 1986, p. 121-129).

Citons parmi les plus importantes œuvres liées au style
international de notre artiste : le retable de San Pedro de Pubol
(documenté en 1437-1442) (Gerone, Museu d'Art) celui de
Saint Georges (placé vers 1434-1437) (Paris, Musée du Louvre/
Chicago, Art Institute) ou celui de Sainte Lucie (Collection
Particulière, Barcelone, Museu Nacional d'Art de Catalunya)

(cf. Catalunya 1400, *El Goticó Internacional*, exposition
Barcelone, Museu d'Art de Catalunya, 29 Mars-15 juillet 2012,
cat. 33, 34, p. 192-203, repr.) Dans l'évolution stylistique de
Martorell, notre panneau doit se placer à l'époque du retable
des Deux Saints Jean, provenant de l'église de Vinaixa (retable
partagé entre Barcelone, Museu d'Art de Catalunya, Tarragone,
Museu d'Art, et Autun, Musée Rolin) souvent situé dans les
années 1440-1445 mais que Rosa Alcoy n'hésite pas à dater plus
tôt vers 1435 (cf. Rosa Alcoy, in *Prefiguración del museo d'art de
Catalunya* 1992, p. 278-283, n°76 repr.) Al'évidencela Prédication
de saint Jean Baptiste de cette œuvre a servi de modèle à notre
panneau dont la composition est en tout point semblable si
ce n'est le nombre réduit des personnages de l'auditoire ;
il dut également faire partie d'un autre retable consacré au
Précurseur dont les éléments sont actuellement inconnus.

Tout en conservant les éléments du gothique international
dans la description des fleurettes du pré, dans celle irréaliste
des bois et des architectures, dans la diversité des costumes,
le peintre s'attache à l'expression corporelle volumétrique
des personnages aux caractères humains diversifiés. Le geste
éloquent du saint dont la main accompagne les paroles qui
semblent sortir de sa bouche entrouverte confère à cette
scène un caractère particulièrement animé. L'exécution moins
graphique et moins crispée que celle des premières œuvres de
Martorell permet sans doute de penser à la participation d'un
aide auprès du maître.

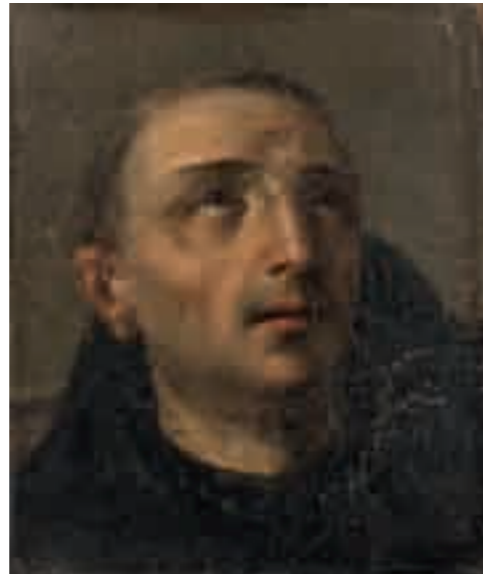


3



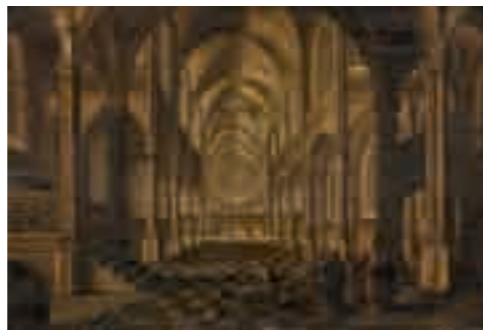
4

4
ECOLE FLAMANDE VERS 1600,
Adoration des Bergers
 Panneau parqueté. 58 x 50 cm.
 Fentes et soulèvements. Sans cadre.
1 000/1 500 €



5

5
ECOLE FRANCAISE DU XVII^{ème},
ENTOURAGE DE PHILIPPE DE CHAMPAIGNE
Saint
 Carton. 29 x 24 cm.
 Craquelures, soulèvements et manques.
800/1 200 €



6

6
ATTRIBUÉ À JOHANN LUDWIG MORGENSTERN
(1738-1819)
Intérieur d'église
 Panneau de chêne non parqueté. 19 x 30 cm.
 Cadre chêne mouluré et doré d'époque Louis XVI.
1 500/2 000 €



7

7
ECOLE FLAMANDE VERS 1650
Berger offrant une pomme à la Vierge et à l'Enfant Jésus
 Cuivre. 20 x 18 cm.
 Dans un cadre en bois doré du XVII^{ème} siècle.
800/1 200 €



8

8
DANS LE GOUT DU PSEUDO GUARDI
Jeté de fleurs dans un paysage
 Paire de toiles. 64 x 82 cm.
 Restaurations anciennes.
 Cadre en bois sculptés et dorés d'époque Louis XIV.
3 000/5 000 €



23



9

9
ECOLE FRANÇAISE DU XVIII^{ème} SIÈCLE,
ENTOURAGE DE JACQUES STELLA

Sofonisba
 Toile (peut-être réduite en bas).
 67 x 97 cm. Soulèvements et manques.
4 000/6 000 €

10
ATTRIBUÉ À PIETER CODDE (1599-1678)

Portrait de jeune femme
 Cuivre ovale.
 10 x 7,5 cm. Cadre en écaille et ébène.
3 000/4 000 €



10

11
ECOLE FRANÇAISE VERS 1690

Portrait de jeune femme
 Toile ovale d'origine.
 47,5 x 37 cm.
1 200/1 500 €



11



12

12
ECOLE FRANÇAISE DU XVIII^{ème},
ENTOURAGE DE JEAN BAPTISTE SANTERRE

La cruche cassée
 Toile et châssis d'origine.
 74 x 69,5 cm. Restaurations anciennes.
2 000/3 000 €



13

13
ECOLE FRANÇAISE DU XVIII^{ème},
ENTOURAGE DE RAOUX

Portrait de femme à la lettre
 Toile. 90 x 77 cm.
 Manques, soulèvements et accident en bas à gauche.
1 200/1 500 €

Il existe au moins deux versions de ce tableau par Raoux; l'une est conservée au Musée Calvet d'Avignon, l'autre au Louvre.



14

14
ATTRIBUÉ À PIERRE JOSEPH WALLAERT (1753-1812)
Pêcheurs par gros temps
 Toile.
 40 x 33 cm.
1 200/1 500 €



15

15
DANS LE GOUT DE MICHAU
Paysage fluvial
 Panneau.
 21 x 25 cm.
1 000/1 500 €



16

16
DANS LE GOUT DE VERNET
Marine en fin de journée
 Toile d'origine.
 25 x 33 cm.
600/800 €



17

17
VICTOR-JEAN NICOLLE (1754-1826)
Vue d'un Arc de Triomphe transformé en porte d'une ville
 Plume et encre brune, aquarelle.
 20,2 x 31 cm.
 Insolé, tâches.
1 000/1 500 €



18

18
ATTRIBUÉ À FRANÇOIS DE TROY (1645-1730)
Portrait allégorique du duc de Maine et de Mlle de Nantes en Pâris et Vénus
 Toile. 57 x 46 cm.
 Au revers, sur la toile, une étiquette d'Alphonse Giroux au Coq Honoré. Griffures et manques.
3 000/4 000 €

Notre tableau reprend la composition de François de Troy de 1691 conservée au musée du Louvre, il s'agit ici peut-être d'un ricordo de l'artiste.



19

19
ATTRIBUÉ À JACOBUS VICTORS
(1640-1705)
Coqs et poules dans un poulailler
 Toile. 94 x 127,5 cm.
 Soulèvements et manques.
3 000/4 000 €

20
ECOLE FRANÇAISE VERS 1800,
ENTOURAGE DE CONSTANTIN D'AIX
Personnages dans un cirque
 Pastel.
 27 x 35 cm. Sans cadre.
500/700 €

21
JEAN BAPTISTE BERLOT
(NÉ EN 1775)
Architecture animée
 Toile.
 22 x 16,5 cm.
600/800 €



20



21



22

22
ECOLE NAPOLITAINE DU XVIII^{ème} SIÈCLE,
SUIVEUR DE FRANCESCO SOLIMENA
Salomon et la Reine de Sabba
 Toile d'origine.
 52 x 76 cm.
 Restaurations anciennes.
3 000/5 000 €

23
JOHANN MICHAEL SCHWABEDA (1734-1794)
Partie de carte
 Toile d'origine.
 22 x 29 cm.
 Signé en bas à gauche.
 Restaurations anciennes.
800/1 200 €

24
ATTRIBUÉ À PIERRE ANTOINE DEMACHY (1723-1807)
Soldats dans des ruines
 Panneau de chêne, une planche non parquetée.
 15,5 x 20 cm.
 Cadre en chêne mouluré et doré d'époque Louis XVI.
1 500/2 000 €



23



24

25

**PIERRE-HENRI DE VALENCIENNES
(TOULOUSE 1750-PARIS 1819)**

Edipe trouvé par le berger

Toile.

116,5 x 151,5 cm.

Signé et daté en bas à gauche : P. de Valenciennes 1788

Inscription en grec en bas à droite sur la pierre.

Cadre d'origine en chêne mouluré et doré d'époque Louis XVI

100 000/150 000 €

Historique : Commandé par Charles-Nicolas Duclos-Dufresnoy à Valenciennes.

- Salon de 1789, n°118 : "Oedipe trouvé par le berger. Laius, Roi de Thèbes, apprit de l'Oracle qu'il seroit tué par son fils, mais Jocaste, sa mère, au lieu de faire tuer son fils, chargea un de ses serviteurs de l'exposer sur le mont Cithéron. Ce serviteur, touché de la beauté de l'enfant, se contenta de lui percer les talons, & le suspendit à un arbre. Un berger, conduit par hasard dans ce lieu, en eut pitié & le porta à la femme de Polybe, qui l'adopta.

Ce tableau, de 3 pieds 7 pouces de haut sur 4 pieds 7 pouces de large, appartient à M. Dufresnoy".

- Vente du cabinet de feu le citoyen Duclos-Dufresnoy, le 1^{er} fructidor an III (18 août 1795), n°83.

Bibliographie : Robert Mesuret, catalogue de l'exposition "Pierre-Henri de Valenciennes", Toulouse, musée Paul Dupuy, 1956, p.30 ;

- Catalogue de l'exposition "Pierre-Henri de Valenciennes - La nature l'avait créé peintre", Toulouse, musée Paul Dupuy, 2003, p.90 et p. 251 (comme perdu), avec des extraits des commentaires des critiques de l'époque ;

- Colin Bailey, *Patriotic Taste - collecting Modern Art in Pre-Revolutionary Paris*, New Haven, Yale University Press, 2002, p. 131 et p. 150 (comme perdu).

Notaire royal au Châtelet de Paris et conseiller privé du roi, Charles-Nicolas Duclos-Dufresnoy (1733-1794) est l'un des principaux mécènes de la fin de l'Ancien Régime. Il est le

notaire de Greuze, à qui il achète une vingtaine d'œuvres et demande son portrait. En 1785, il quitte son hôtel particulier de la rue Vivienne et s'installe dans une ancienne demeure au 89 Faubourg Poissonnière (aujourd'hui lycée Lamartine). Il la fait agrandir par une galerie en façade pour sa collection, décorée d'arabesques néo-pompéiennes, conformément au goût néoclassique qu'il défend. Il y expose des tableaux de Chardin, quatre Fragonard (parmi les plus célèbres : l'Île d'Amour, aujourd'hui à Lisbonne, musée Calouste Gulbenkian; La Fontaine d'Amour, Londres, Wallace collection), Hubert Robert, de Francesco Casanova (Cavalier sur un cheval blanc, musée du Louvre) et des marines de Joseph Vernet. Il encourage de jeunes talents comme Taillasson (Virgile lisant l'Enéïde, 1787, Londres, National Gallery), Taunay et Fabre, protège Charles-François Nivart et Jean-François Hüe dont il garde plusieurs toiles de grands formats, notamment des paysages d'Italie.

Notre tableau a été commandé à Valenciennes en pendant d'un tableau de Hüe, exposé un an auparavant au Salon de 1787, "la vue d'Albano avec Bélisaire".

Reconnu par ses contemporains comme le plus grand paysagiste de son époque, Pierre Henri de Valenciennes est formé à l'Académie de Toulouse par Jean-Baptiste Despax et le miniaturiste Guillaume Bouton. Le jeune artiste parcourt alors la Gascogne et les Pyrénées en quête de sites pittoresques. Son intérêt précoce pour les ruines tient à la fois à la présence du hollandais Henry Ferguson à Toulouse au début du XVIII^{ème} siècle, à son premier séjour en Italie en 1769 et à sa rencontre avec Hubert Robert à Chanteloup. Après un passage dans l'atelier de Gabriel Doyen, Valenciennes repart en Italie : il séjourne à Rome, à Naples et en Sicile. De retour à Paris, il rencontre Joseph Vernet. Après un troisième et dernier voyage en Italie, Valenciennes s'installe définitivement à Paris où il est reçu à l'Académie (1807). Dès lors, il présente régulièrement aux Salons des « paysages historiques ». En 1812 il est nommé professeur de perspective à l'École des Beaux-Arts de Paris, où il crée le prix « Paysage Historique » dont le premier lauréat sera son élève Michallon, le futur maître de Corot.





26
PIERRE EDOUARD DAGOTY (1775-1871)
Portrait de Célestin Legendre
 Miniature signée en bas à droite.
 Dim. : 9 x 7 cm.
300/400 €

27
HIPPOLYTE JOSEPH LEQUEUTRE (1793-1877)
Portrait de Célestin Legendre (St-Malo 1786 - Passy 1832), colonel d'artillerie
 Miniature signée en bas à droite et daté 1824.
 On joint en pendant, "Portrait de son épouse" (non identifiée)
 Dim. : 10 x 8 cm chaque.
300/400 €



29

28
ECOLE FRANÇAISE DÉBUT XIX^{ème} SIÈCLE
Portrait d'homme et Portrait de femme (Parents de Célestin Legendre)
 Miniature.
 Dim. : 9,5 x 6,5 cm.
100/150 €

29
ECOLE FRANÇAISE PREMIERE MOITIE DU XIX^{ème} SIECLE
Portrait de Charles Gabriel Jaquetmet (1789-1872), négociant et adjoint à Bordeaux.
Portrait d'Elisabeth Laroque (1807-1883), épouse Jaquetmet
 Deux huiles sur toile, en ovale
 Dans un cadre en bois doré.
 Dim. : 52 x 42 cm.
800/1200 €



29



30

30
ECOLE FRANÇAISE XIX^{ème} SIÈCLE, DANS LE GOÛT DE NICOLAS LANCRET
Jeune femme à la guitare
 Peinture marouflée sur panneau.
 21 x 27 cm.
400/600 €

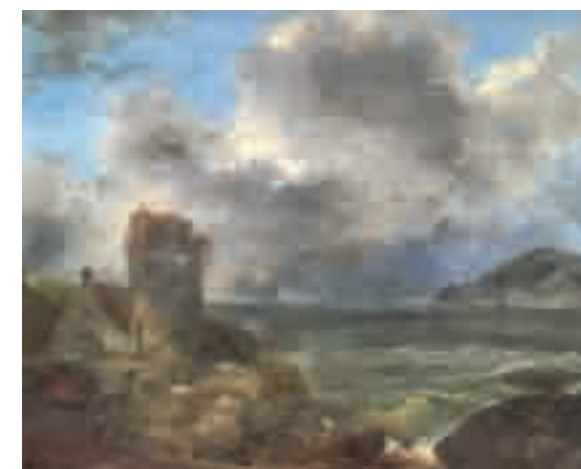
31
LINA VALLIER (ACTIVE ENTRE 1836 ET 1852)
Portrait de dame
 Toile, signé à droite.
 46 x 38 cm. Restaurations anciennes.
800/1200 €



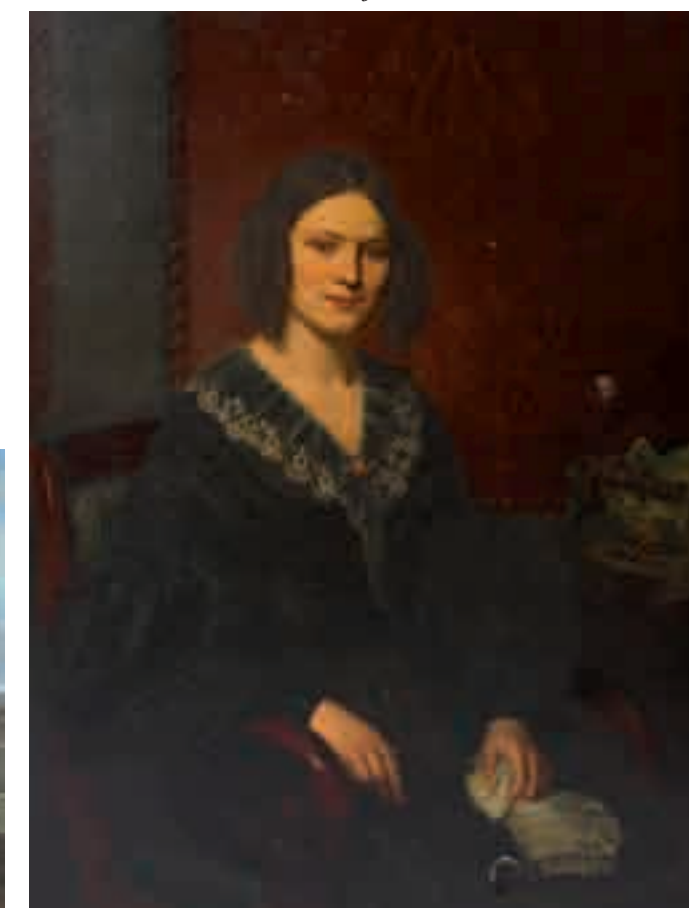
31

32
ECOLE ANGLAISE VERS 1800
Paysage de mer
 Toile.
 45,5 x 55 cm. Restaurations.
800/1200 €

33
ECOLE FRANÇAISE XIX^{ème} SIÈCLE
Jeune femme assise
 Huile sur toile.
 115 x 87 cm (accidents-restaurations).
300/400 €



32



33



34



34



34



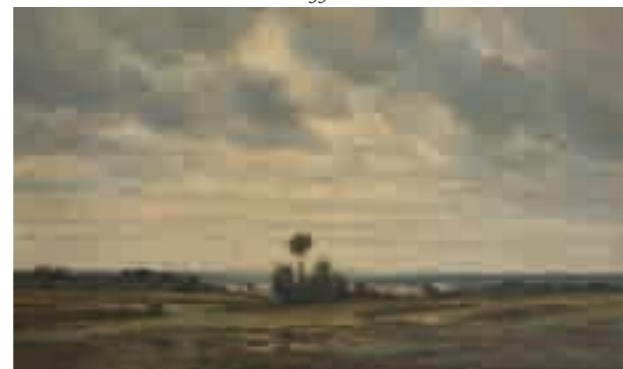
35

34
CHR GÜNTHER (XIX^{ème} SIÈCLE)
La Chasse à Courre
 Suite de trois gouaches, signées en bas à droite et daté 1831.
 53 x 69 cm.
300/500 €

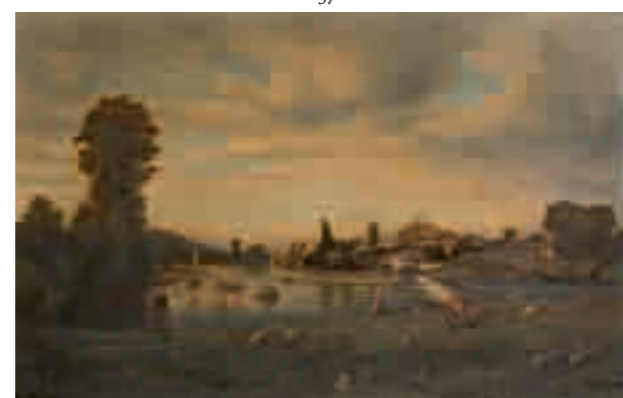
35
ÉCOLE XIX^{ème} SIÈCLE
Fête de village
 Huile sur toile. Dans un cadre en bois doré.
 32 x 40 cm.
600/800 €

36
ÉCOLE RÉGIONALE XIX^{ème} SIÈCLE
Paysage au troupeau
 Huile sur panneau.
 35 x 57 cm. Dans un cadre en bois et stuc doré.
300/400 €

37
ÉCOLE FRANÇAISE XIX^{ème} SIÈCLE
Paysage pastoral
 Huile sur toile, signature non identifiée.
 Dans un cadre en bois et stuc doré.
 45 x 65 cm (petits manques).
150/200 €



37



36



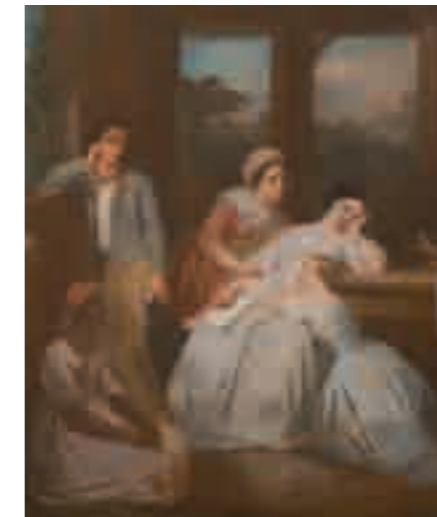
38

38
ÉCOLE FRANÇAISE XIX^{ème} SIÈCLE
La bataille de Solferino
 Huile sur toile,
 signée en bas à droite et datée 1862.
 51 x 100 cm (restaurations).
 Signature indéterminée.
700/1000 €

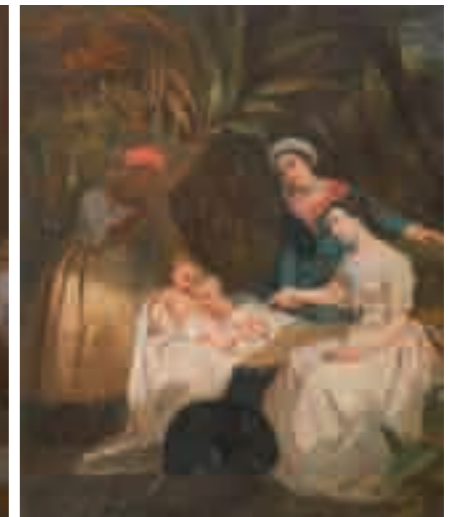
39
ÉCOLE FRANÇAISE
DU XIX^{ème} SIÈCLE
La Lettre. Paul et Virginie.
L'Heureux événement
 Pastels en pendant.
 63 x 53 cm (restaurations).
400/600 €

40
ÉCOLE FRANÇAISE XIX^{ème}
Femme plumant une volaille
 Huile sur carton,
 datée 10 mars 1850.
 35,5 x 27 cm.
150/250 €

41
D'APRÈS HENRY SCHEFFER
(1798-1862)
Marguerite au rouet
 Pastel contrecollé sur toile.
 41 x 32 cm (accidents).
150/200 €



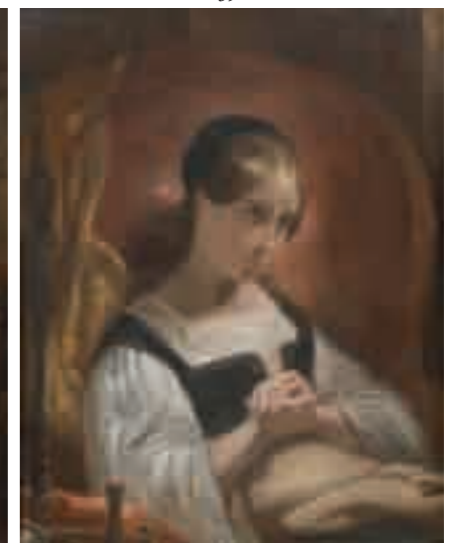
39



39



40



41



42

42
ECOLE RÉGIONALE XIX^{ème} SIÈCLE

Arcachon. La Teste.
Huile sur toile.
57 x 47 cm (rentoilé).
200/300 €



43

43
EMMANUEL DE SANTA COLOMA (1829-1886)

Navire sur la Garonne
Huile sur toile, monogrammée en bas à droite
et datée 1879. Dans un cadre doré.
46 x 35 cm (restaurations au dos).
600/800 €



44

44
H. MONTAUDON (XIX^{ème} SIÈCLE)

La Pointe du Cap Ferret
Huile sur toile,
signée en bas à gauche et daté 1875.
32 x 24 cm (restaurations).
150/200 €



45

45
ERNEST JOURNAULT (XIX^{ème}/XX^{ème} SIÈCLE)

Saint-Jean-de-Luz
Huile sur toile,
signée en bas à gauche, titré au dos.
20 x 36 cm.
200/300 €



46

46
MARIUS GUEIT (1877-1956)

Le chemin forestier
Huile sur carton, signée en bas à droite et daté 1944.
41 x 27 cm.
300/400 €



47

47
ETIENNE MARTIN (1858-1945)
La Moisson
Huile sur panneau d'acajou, signée
en bas à droite avec envoi "Souvenir
affectueux à Monsieur L. Bres".
41 x 33 cm.
1 500/2 000 €

48
JEAN LAUNOIS (1898-1942)
Enfants dans les foins
Gouache signée en bas à gauche et titrée
au dos "Groupe d'enfants Vendéens".
48 x 63 cm.
1 500/2 000 €



48



49

49
HERVE JULES-RENÉ (1887-1981)
Aux Tuileries, le Grand Bassin
Huile sur toile,
signée en bas à droite.
46 x 55 cm.
4 000/5 000 €



51

50
TABLETTE DE DIGNITAIRE TAOÏSTE HU EN IVOIRE
CHINE, ÉPOQUE MING, XVII^{ème} SIÈCLE
De forme courbe, à patine orangée.
Long.: 50 cm.
800/1 000 €



52

51
STATUETTE DE BODHISATTVA EN BRONZE
CHINE, XVII^{ème} SIÈCLE
Représenté debout, vêtue d'une robe aux longues manches, les mains croisées devant la poitrine et tenant un vase ; traces de laque or. Haut.: 20 cm.
300/500 €

52
STATUETTE DE GUANYIN EN BRONZE
LAQUÉ OR ET ROUGE
CHINE, ÉPOQUE KANGXI (1662-1722)
Représentée debout vêtue d'une longue robe au plissé fluide, un lourd collier devant la poitrine, le chignon recouvert d'un voile. Haut.: 24 cm.
1 000/1 500 €



54

54
STATUETTE DE BODHISATTVA EN BRONZE
CHINE, XVII^{ème}/XVIII^{ème} SIÈCLE
Assis en padmasana sur une base étagée, ornée de feuilles dans sa partie supérieure, vêtue d'une longue robe retombant en partie sur le haut de la base, les mains en dhyana mudra, le visage serein coiffé d'une couronne, un oiseau perché sur une branche s'élevant à son côté.
Haut.: 28 cm, Haut. totale : 38 cm.
2 500/3 500 €



53

53
RAFRAICHISSOIR EN PORCELAINE
DE LA FAMILLE VERTE
CHINE, ÉPOQUE KANGXI (1662-1722)
Reposant sur un pied évasé, la panse décorée d'oiseaux perchés sur des branchages fleuris, la bordure rehaussée de deux frises, l'une à fond vert fleuri et cartouches de crustacés, l'autre à fond corail, deux anses en forme de masques de chimères jaunes en relief sur les côtés ; usures, éclat à la bordure et sautes d'émail
Haut.: 18 cm.
800/1 500 €



50



55

55
VASE EN PORCELAINE DE LA FAMILLE VERTE
MONTÉ EN LAMPE
CHINE, XIX^{ème} SIÈCLE
De forme balustre, à décor de cartouches de faisans, pivoines, fleurs, magnolias et rochers, sur la panse, d'une frise géométrique sur l'épaule et de palmes sur le col ; base percée.
Haut.: 33 cm.
200/300 €



55



56

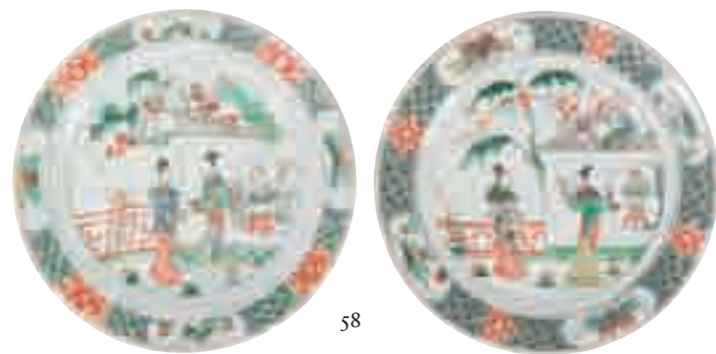
56
PAIRE D'ASSIETTES EN PORCELAINE
FAMILLE VERTE
CHINE, XVIII^{ème} SIÈCLE
Décorées au centre d'un dignitaire dans un pavillon et d'une femme sur la terrasse arborée, l'aile ornée d'une guirlande de fleurs ; accident. Diam.: 24 cm.
200/300 €



57

57
DEUX ASSIETTES EN PORCELAINE FAMILLE VERTE
CHINE, ÉPOQUE KANGXI (1662-1722)
À bordure godronnée, et décor d'oiseaux, pivoines et lotus, l'aile ornée d'une frise de chrysanthèmes et cartouches de fleurs ; accidents. Diam.: 21,8 cm.
150/200 €

57



58



58

**58
QUATRE ASSIETTES EN PORCELAINE FAMILLE VERTE
CHINE, ÉPOQUE KANGXI (1662-1722)**

Décorées au centre de deux femmes dans un jardin et sur la bordure, de cartouches d'insectes et fleurs sur fond de motifs géométriques ; restaurations et petit fêle. On y joint une paire d'assiettes Famille Verte à décor de phénix et pivoines. Diam.: 23,8 cm et 24 cm.

500/700 €

**59
PETIT VASE EN PORCELAINE FAMILLE VERTE
CHINE, ÉPOQUE KANGXI (1662-1722)**

De forme quadrangulaire balustre, chaque face décorée de Qilin, oiseaux et fleurs, le col et le pied ornés de fleurs, l'épaule de papillons et fleurettes sur fond vert ; accident à la base et à la bordure du col. Haut.: 21,5 cm.

300/400 €



59



60



60

**60
PAIRE D'ASSIETTES EN PORCELAINE FAMILLE VERTE
CHINE, ÉPOQUE KANGXI (1662-1722)**

Décorées, au centre, d'un oiseau perché sur la branche d'un saule, devant un prunus en fleurs, entouré de papillon et chrysanthèmes, et sur la bordure, de cartouches de poissons et crustacés sur fond de frise de fleurs ; accidents.

Diam.: 24 cm.

300/400 €

**61
PETIT PLAT EN PORCELAINE FAMILLE VERTE
CHINE, ÉPOQUE KANGXI (1662-1722)**

Émaillé au centre d'une femme et sa servante sur la terrasse d'un jardin planté d'un saule, d'un prunus et de bananiers, la bordure rehaussée d'une frise ornée de cartouches d'insectes, motifs géométriques et fleurs ; fêle.

Diam.: 28 cm.

800/1200 €



61



62

**62
PETIT PLAT EN PORCELAINE FAMILLE VERTE
CHINE, ÉPOQUE KANGXI (1662-1722)**

Émaillé au centre d'un oiseau de paradis perché sur un saule à côté d'un prunus et de fleurs, la bordure rehaussée d'une frise ornée de cartouches de poissons et crevettes, et de lotus et rinceaux. Diam.: 28 cm.

600/800 €

**63
POT EN PORCELAINE FAMILLE VERTE
CHINE, ÉPOQUE KANGXI (1662-1722)**

Reposant sur un petit pied, la bordure légèrement évasée, décorée d'oiseaux posés sur des rochers entourés de massifs de fleurs et pivoines ; grand fêle. Haut.: 16,5 cm.

300/400 €

**64
BAS DE VASE YENYEN ET COUVERCLE RAPPORTÉ
EN PORCELAINE FAMILLE VERTE
CHINE, XIX^{ème} SIÈCLE**

Balustre, à décor de faisan, pivoines et rochers, le couvercle orné sur le dessus de Hehe ; manque la moitié du vase et couvercle rapporté. Haut.: 26 cm.

200/300 €



64



63

**65
GRAND VASE EN PORCELAINE FAMILLE VERTE
CHINE, ÉPOQUE KANGXI (1662-1722)**

De forme balustre, à décor de scènes de batailles au milieu de montagnes sur la panse, l'épaule rehaussée d'une frise à motifs géométriques, le col orné de chaumières au milieu d'un paysage ; accidenté et recollé.

Haut.: 45 cm.

1000/1500 €



65



66

**66
VASE EN PORCELAINE FAMILLE VERTE
CHINE, XIX^{ème} SIÈCLE**

De forme balustre, décoré d'un dignitaire attablé et rêvant à l'abris d'un auvent entouré de rochers et d'arbres, le col orné d'un soleil couchant dans les nuages ; manques d'émail à la bordure.

Haut.: 46 cm.

600/800 €



67

**67
VASE GU EN PORCELAINE WUCAI MONTÉ BRONZE
CHINE, ÉPOQUE TRANSITION, XVII^{ème} SIÈCLE.**

La base légèrement évasée décorée de pêches et feuillages, la partie centrale renflée, de chrysanthèmes et pivoines, le large col, de femmes et serviteurs dans un jardin et sur la terrasse d'un pavillon, monture en bronze doré ; col coupé.

Haut.: 42 cm.

1500/2 000 €



69

**69
VASE GU EN PORCELAINE WUCAI MONTÉ BRONZE
CHINE, ÉPOQUE TRANSITION, XVII^{ème} SIÈCLE.**

La base légèrement évasée décorée de pêches et feuillages, la partie centrale renflée, de chrysanthèmes et pivoines, le col, d'oiseaux, prunus, pivoines et rochers, monture en bronze doré du XIX^{ème} siècle ; col coupé.

Haut.: 39,5 cm .

800/1 200 €



68

**68
PAIRE DE VASES MEIPING EN PORCELAINE
CHINE, XIX^{ème} / XX^{ème} SIÈCLE**

De forme balustre Meiping, à décor d'oiseaux perchés sur de branches de prunus en fleurs, le petit col orné de palmes.

Haut.: 26 cm.

800/1 200 €



**70
GRANDE POTICHE COUVERTE
EN PORCELAINE WUCAI
CHINE, ÉPOQUE TRANSITION, XVII^{ème} SIÈCLE**

De forme balustre, à décor sur la panse d'une scène animée représentant une femme de haut rang assise sous un auvent, admirant une danseuse et un groupe de musiciennes sur la terrasse d'un jardin arboré, planté de bananiers ; léger fêlé à la base. Haut.: 53 cm.

5 000/7 000 €



71

**71
BOURDALOU EN PORCELAINE
DE LA FAMILLE ROSE
CHINE, XVIII^{ème} SIÈCLE**

De forme ovale à une anse à décor de pivoines, fleurs et feuillages, une frise sur la bordure.

Long.: 23 cm.

100/150 €

**72
TERRINE COUVERTE EN PORCELAINE
DE LA COMPAGNIE DES INDES
CHINE, XVIII^{ème} SIÈCLE**

De forme ovale, décorée sur la panse et le couvercle de pivoines, fleurs et feuillages, les bordures rehaussées d'une frise de motifs géométriques, deux anses en forme de têtes d'animaux de part et d'autre de la terrine ; accident, bouton remplacé par une prise en bronze.

Haut.: 27 cm, Long.: 31 cm.

600/800 €



72



73

**73
VASE EN PORCELAINE FAMILLE ROSE
CHINE, XVIII^{ème} SIÈCLE**

De forme balustre, à décor de vases fleuris et lambrequins ; manque le couvercle, base percée sur la totalité et éclat.

Haut.: 27 cm.

150/200 €

**74
PAIRE D'ASSIETTES PLATES EN PORCELAINE
FAMILLE ROSE
CHINE, XVIII^{ème} SIÈCLE**

Décorées au centre de daims et arbres fleuris et sur la bordure de fleurs et motifs géométriques.

Diam.: 22,5 cm.

200/300 €



74

74



78

**75
THÉIÈRE COUVERTE EN PORCELAINE
FAMILLE ROSE
CHINE, XVIII^{ème} SIÈCLE**

La panse piriforme, décorée de fleurs diverses et leurs feuillages au dessous d'une frise de lambrequins et d'une frise de fleurettes, le couvercle à décor de pendeloques, l'anse courbe en forme de feuille ; fêles et accidents à l'anse, au bec verseur et au couvercle.

Haut.: 15 cm.

300/400 €

**76
BOL EN PORCELAINE FAMILLE ROSE
CHINE, XVIII^{ème} SIÈCLE**

Le bol polylobé à décor de fleurs (accidents et restauration).

Diam.: 14 cm.

150/200 €



75



76



77

**77
GRAND BOL EN PORCELAINE FAMILLE ROSE
CHINE, FIN DU XVIII^{ème} SIÈCLE**

Hémisphérique reposant sur un petit pied, l'extérieur décoré de jardinières fleuries ainsi que le centre de l'intérieur, la bordure intérieure rehaussée d'une frise de fleurs stylisées et motifs géométriques ; accidenté et recollé.

Diam.: 22,2 cm.

80/120 €

**78
PAIRE DE PLATS ARMORIÉS EN PORCELAINE
FAMILLE ROSE DE LA COMPAGNIE DES INDES
CHINE, XVIII^{ème} SIÈCLE**

Rectangulaires à bordure contournée, le centre orné d'un bouquet de fleurs entouré de fleurettes, la bordure portant des armoiries et de petites fleurs ; accidents et restaurations.

Larg.: 30 cm et 37 cm.

400/600 €





79

**79
CHOPE COUVERTE EN PORCELAINE IMARI
CHINOIS ET MONTURE ARGENT
CHINE, XVIII^{ème} SIÈCLE**

Légèrement tronconique, agrémentée d'une anse, le pourtour et le couvercle décorés en bleu, rouge et or de fleurs et feuillages, la bordure rehaussée d'une frise de motifs géométriques et cartouches de fleurs, le couvercle cerclé et relié à l'anse par une monture argent. Haut.: 16 cm.

300/500 €



80

**80
BOÎTE À THÉ COUVERTE
EN PORCELAINE BLEU BLANC
CHINE, FIN DU XIX^{ème} SIÈCLE**

Hexagonale, les deux faces principales ornées d'oiseaux et de fleurs, les quatre autres faces d'un poème, l'épaule et le couvercle de motifs géométriques et fleurs, marque apocryphe Kangxi à la base. Haut.: 20 cm.

200/300 €



81

**81
PICHET COUVERT EN PORCELAINE BLEU BLANC
CHINE, FIN DU XVIII^{ème} SIÈCLE**

De forme balustre, à décor de faisan perché sur des rochers, pivoines et terrasses de jardin, le col et le couvercle ornés de lambrequins ; fêle à l'anse. Haut.: 31 cm.

400/600 €

**82
GRAND VASE EN PORCELAINE SANG DE BŒUF**

de forme balustre à monture de bronze doré à décor feuillagé à perles et volutes.

Epoque Napoléon III.

Haut.: 65 cm.

2500/3000 €



82



83



84



**83
VASE EN PORCELAINE À GLAÇURE VERTE
CÉLADON CRAQUELÉE MONTÉ BRONZE
CHINE, FIN DU XIX^{ème} SIÈCLE**

De forme balustre, la monture en bronze doré.

Haut.: 32,5 cm.

200/300 €

**84
PAIRE DE POTICHES EN PORCELAINE POLYCHROME
À DÉCOR EN RÉSERVE DE PALAIS
CANTON XIX^{ème} SIÈCLE**

Haut.: 48 cm.

600/800 €

**85
BOUDDHA EN BRONZE
BIRMANIE, MANDALAY, XIX^{ème} SIÈCLE**

Assis en padmasana, les mains en bhumisparsa mudra, restes de laque d'or sur les cheveux.

Haut.: 54 cm.

800/1200 €



85



86

86
VASE EN PORCELAINE MONOCHROME
SANG DE BŒUF MONTÉ LAMPE
CHINE

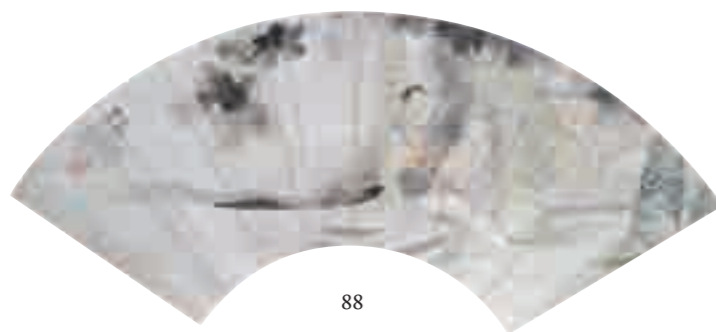
La panse globulaire surmontée d'un large col tubulaire légèrement évasé, monté en lampe ; col accidenté et base percée. Haut.: 44 cm.
200/300 €



87

87
ARBRE MINIATURE EN PIERRES DURES
ET SA JARDINIÈRE EN SERPENTINE
CHINE, XX^{ème} SIÈCLE

Dressé dans une petite jardinière rectangulaire, les fleurs et feuilles en pierres dures diverses. Haut.: 22 cm.
200/300 €



88



88
DEUX PEINTURES D'ÉVENTAILS
À L'ENCRE ET COULEUR SUR PAPIER
CHINE, XIX^{ème} SIÈCLE

L'un à décor de pivoines et fleurs, inscription à gauche, l'autre peint d'une femme assise sous un bouquet d'arbres, inscription à gauche.
 Dimensions : 32 x 63,5 cm et 37,5 x 60 cm.
800/1200 €





90

89
DÉCOR EN BOIS TENDRE
SCULPTÉ ET PEINT POLYCHROME
figurant Dieu le Père.
Probablement partie d'un décor d'autel.
XVIII^{ème} siècle (accidents).
300/500 €



89



91

90
GRAND PLAT À QUÊTE EN LAITON REPOUSSÉ
XVIII^{ème} siècle.
Diam.: 37 cm - (chocs).
300/500 €

91
GRAND PLAT À QUÊTE EN LAITON REPOUSSÉ
XVIII^{ème} siècle.
Diam.: 25 cm .
150/200 €

92
PAIRE DE LARGES FAUTEUILS
À DOSSIER PLAT EN BOIS PEINT
et rechampi bleu de forme mouvementée, à décor de fleurs
et feuillages, reposant sur des pieds cambrés ; (peinture
probablement d'origine) ; recouverts de toile de coton à décor
d'enfants en camaïeu gris sur fond bleu.
Probablement lyonnais d'époque Louis XV (accidents).
Haut.: 98 cm, Larg.: 71 cm.
1 000/1 500 €



92



94

93
COMMODE EN NOYER,
la façade mouvementée ouvrant à quatre tiroirs
sur trois rangs, reposant sur des pieds en volute.
XVIII^{ème} siècle (accidents et restaurations).
Haut.: 89 cm, Larg.: 130 cm, Prof.: 65 cm.
300/500 €

94
GRAND MIROIR EN BOIS DORÉ
à décor ajouré de rinceaux de feuillages,
rocailles et cartouches.
Epoque Louis XV (accidents et restaurations).
Glace remplacée.
Haut.: 227 cm, Larg.: 135 cm.
3 000/4 000 €



95



93

95
TAPISSERIE DES FLANDRES
représentant un paysage de sous-bois,
la bordure à décor de feuillages et fruits
(probablement adaptée).
XVIII^{ème} siècle (restaurations).
Haut.: 300 cm, Larg.: 318 cm.
1 500/2 000 €

96
ARMOIRE EN CHÊNE MOULURÉ,
SCULPTÉ ET TEINTÉ,
 ouvrant à deux portes, les montants en pilastre
 cannelé surmontés de chapiteau ionique supportant
 une corniche à décrochement et denticules.
 Flandres, XVIII^{ème} siècle (restaurations).
 Haut.: 229,5 cm, Larg.: 164 cm, Prof.: 50 cm.
2 000/3 000 €



96

97
CONSOLE EN BOIS DORÉ
DE FORME MOUVEMENTÉE,
 la ceinture ajourée d'un cartouche feuillagé,
 les montants également ajourés réunis par une entretoise.
 Epoque Louis XV (restaurations).
 Dessus de marbre gris veiné.
 Haut.: 79 cm, Larg.: 112 cm, Prof.: 60 cm.
1 500/2 000 €



97

98
GRAND CANAPÉ À DOSSIER MOUVEMENTÉ,
 à décor de fleurs et feuillages, reposant sur huit pieds cambrés ; (quatre
 pieds intérieurs refaits) ; (peint à l'origine). Estampille de Mathieu
 Bauve, menuisier reçu maître en 1754. Epoque Louis XV (accidents et
 restaurations) Haut.: 101 cm, Larg.: 195 cm, Prof.: 70 cm.
1 200/1 500 €



98

99
LANTERNE EN BRONZE DORÉ
 à décor de guirlandes de perles et passementerie.
 Style Louis XVI. Haut.: 84 cm.
500/700 €



99

100
PENDULE EN BRONZE DORÉ
 représentant Apollon charmant un lion, reposant sur une base
 à décor mythologique. Le cadran signé Guitton et Cie à Paris.
 Epoque Restauration.
 Haut.: 43 cm, Larg.: 32 cm, Prof.: 11 cm.
1 000/1 200 €



100

101
PAIRE DE PIÉDESTAUX EN BOIS PEINT,
 de forme demie circulaire, à décor de canaux et guirlandes.
 Style Louis XVI. Haut.: 84 cm.
1 000/1 500 €

102
RAFRAICHISSOIR EN FAÏENCE DE BORDEAUX,
 décor polychrome au filet de manganèse.
 XVIII^{ème} siècle.
 Haut.: 9,5 cm Larg.: 31, Long.: 23 cm. (fêle et éclats)
200 /300 €

103
PLAT EN FAÏENCE DE DELFT POLYCHROME
 XVIII^{ème} siècle. Diam.: 33,5 cm. (Sauts d'émail en bordure)
150/250 €



101



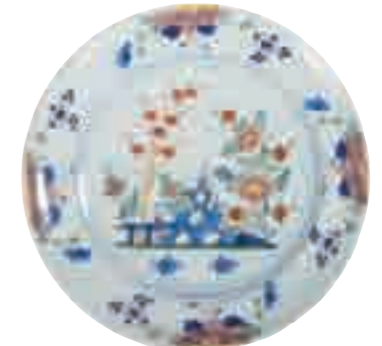
102



104



105



103

104
JARDINIÈRE EN FAÏENCE DE FORME CARRÉE
 A décor végétal en bleu. XVIII^{ème} siècle,
 peut-être Clermont-Ferrand. Dim. : 27 x 27 cm. (Sauts d'émail)
150/200 €

105
DELFT, FIN XVII^{ème} SIÈCLE
GRAND PICHET EN FAÏENCE
 décor blanc/bleu de Chinois dans des paysages.
 Haut.: 33,5 cm (accident).
300/500 €

106
GRAND CANDÉLABRES EN BRONZE.
 XIX^{ème} siècle.
 Monté en lampe.
100/150 €



106







107

107
GRANDE TAPISSERIE D'AUBUSSON
 à décor de volatiles dans un paysage de sous-bois, la bordure à décor de feuillages et fleurs, avec des fleurs de lys dans les écoinçons ; signé AB avec une fleur de lys, marque de la manufacture.
 Haut.: 320 cm, Larg.: 438 cm.
 XVIII^{ème} siècle (restaurations).
3 000/4 000 €

108
LUSTRE EN BRONZE DORÉ ET VERRE TAILLÉ ET TEINTÉ, À DOUZE BRAS ET NEUF LUMIÈRES,
 à décor de pyramides, boules, fleurettes et pendeloques.
 Epoque Louis XV (petits remplacements).
 Haut.: 130 cm, Larg.: 66 cm.
4 000/6 000 €



108



109

109
BEAU MIROIR EN BOIS DORÉ
 à décor de chapiteaux, coquilles, feuillages, fleurs et dragons le fronton ajouré à rinceaux et palmettes.
 Epoque Louis XV (accidents et restaurations).
 Haut.: 100 cm, Larg.: 110 cm.
6 000/8 000 €



110

110
BUSTE EN MARBRE BLANC, GRIS VEINÉ
ET MARBRE BRÈCHE D'ALEP
 représentant Alexandre le Grand couronné de lauriers;
 reposant sur un socle en marbre Sarrancolin.
 Italie, XVII^{ème} siècle (accidents).
 Haut.: 58,5 cm.
7 000/10 000 €



111
BELLE COMMODE EN BOIS DE VIOLETTE,
 la façade galbée ouvrant à quatre tiroirs sur trois rangs,
 les montants arrondis à cannelures de laiton reposant
 sur des pieds découpés et soutenant un plateau de
 bois; riche ornementation de bronzes dorés, poignées,
 entrées de serrures à mascarons, chutes à coquille,
 écoinçons, tablier feuillagé, encadrements et rosaces.
 Attribuée à François Lieutaud.
 Epoque Louis XV (restaurations).
 Haut.: 83 cm, Larg.: 131 cm, Prof.: 66 cm.
25 000/30 000 €

Une commode très similaire, sans plateau de bois, présentant un gabarit et une composition identique du décor, estampillée FL pour François Lieutaud (av. 1700-1748), a été vendue à Paris, étude Ferri, le 10 juin 2016, lot 164. On y retrouve notamment les mêmes encadrements à écoinçons, le même type d'entrée de serrure, un tablier identique et les mêmes cannelures ornant les larges angles arrondis.

112

**CHEVAL PASSANT EN BRONZE
À PATINE LAQUÉE BRUN-ROUGE**

d'après Giambologna ; (accident de fonte et réparation ancienne sur la jambe antérieure gauche et la jambe postérieure droite, usure à la patine)

Attribué à Giovanni Francesco Susini (vers 1585-1653).

Florence, Première moitié du XVII^{ème} siècle.

Haut.: 23,8 cm, Larg.: 22,8 cm

Socle en porphyre d'époque postérieure (Haut.: 5 cm, Larg.: 22,5 cm, Prof.: 10 cm).

60 000/80 000 €

Références Bibliographiques :

Die Bronzen der Fürstlichen Sammlung Liechtenstein, Frankfurt, Museum alter Plastik, cat. exp., novembre 1986-février 1987, p. 180, n°19, repr. Giambologna : Gli dei, gli eroi. Genesi e fortuna di uno stile europeo nella scultura, cat. exp., Florence, musée du Bargello, mars-juin 2006, p. 92, fig. 4 (version de la Galerie Colonna, Rome).

A. Kugel, Les bronzes du prince de Liechtenstein. Chefs-d'œuvre de la Renaissance et du baroque, Paris, Galerie Kugel, 2008, p. 94, n°12, repr. (version Liechtenstein).

Le cheval passant auquel on ajouta plus tard le modèle du Taureau passant pour lui faire pendant est une reprise de la statue équestre de Cosme de Médicis achevée par Giambologna (1529-1608) en 1593 et placée sur la place de la Seigneurie à Florence. Si la version du Victoria & Albert Museum a pu être datée du vivant de Giambologna (inv. A. 148-1910), Filippo Baldinucci (1624-1697), historien d'art florentin nous apprend qu'Antonio et Giovanni Francesco Susini continuèrent à diffuser les modèles du maître, exécutant des bronzes finement repris à l'image de celui que nous présentons. Ce dernier se révèle très proche d'un bronze de cheval passant de Giovanni Francesco Susini acquis par le prince Johann Adam Andreas I^{er} de Liechtenstein en 1696 (inv. : No. SK550), d'un modèle conservé à Rome à la Galerie Colonna ainsi que d'une autre version passée récemment en vente (Treasures including selected works from the collections of the Dukes of Northumberland, vente Sotheby's Londres, 9 juillet 2014, n° 32, vendu 206.500 £)

Cet objet est présenté conjointement par le cabinet Pierre-François Dayot et le cabinet Albéric Froissart





113



113
BELLE PAIRE D'ENCOIGNURES
EN MARQUETERIE GÉOMÉTRIQUE,
la façade en arbalète ouvrant à deux vantaux, les montants à défoncement reposant sur un piétement saillant à frise de feuillages de bronze doré ; dessus de marbre rouge griotte (repoli).
Epoque Louis XV (accidents).
Haut.: 97,5 cm, Larg. (d'un côté) : 56 cm.
5 000/7 000



115

114
MIROIR EN BOIS DORÉ
à décor de rinceaux de feuillages ;
(anciennement un cadre).
Italie fin du XVII^{ème} siècle.
Glace d'époque postérieure.
Haut.: 46 cm, Larg.: 40 cm.
300/400 €



114

115
VASQUE EN MARBRE BRÈCHE VIOLETTE
mouluré et sculpté, de forme ovale, à décor de têtes de bélier, reposant sur un petit pied.
Fin du XVII^{ème} siècle.
Haut.: 36 cm, Larg.: 80 cm, Prof.: 51 cm.
6 000/8 000 €



116

116
MIROIR EN BOIS DORÉ
 à décor de pampres de vignes et enroulement,
 le fronton à décor d'un vase fleuri.
 Epoque Louis XV (accidents et restaurations).
 Haut.: 146 cm, Larg.: 96 cm.
2 500/3 000 €



117

117
TABLE À JEUX EN NOYER
ET BOIS DE PLAQUAGE
 A effets de marqueterie.
 Epoque Louis XV.
 Haut.: 70 cm, Larg.: 70 cm, Prof.: 56 cm.
300/500 €



118

118
PAIRE DE CANDÉLABRES
À DEUX BRAS DE LUMIÈRE
 en laiton vernis, le fût en balustr
 et base octogonale.
 Epoque Louis XV. Haut.: 35 cm.
 On y joint un candélabre composite
 d'époque postérieure.
400/600 €



119

119
PAIRE DE PETITS BOUGEOIRS
EN BRONZE DORÉ À FÛT CANNÉLÉ
 Epoque Louis XVI. Haut.: 15,5 cm.
400/500 €

120
PAIRE DE CHAISES EN NOYER
À DOSSIER PLAT,
 de forme mouvementée, reposant sur des pieds
 cambrés à volutes. Probablement Italie,
 XVIII^{ème} siècle (importantes restaurations).
 Haut.: 91 cm, Larg.: 54 cm.
150/200 €



120



121

SECRÉTAIRE À ABATTANT EN MARQUETERIE DE TROPHÉE DE MUSIQUE

dans des entourages de cubes sans fond, ouvrant à un tiroir, deux vantaux et un abattant découvrant six tiroirs et cinq compartiments, les montants à pan coupé reposant sur de petits pieds cambrés ; dessus de marbre gris Sainte Anne. Epoque Louis XVI (restaurations)
Haut.: 143 cm, Larg.: 91 cm, Prof.: 40 cm.

3 000/4 000 €

122

BERGÈRE EN HÊTRE TEINTÉ À HAUT DOSSIER ARRONDI

à décor de fleurettes, reposant sur des pieds cambrés ; (bouts de pied refaits). Estampille de Pierre Malbet, menuisier reçu maître en 1765.

Epoque Louis XV (accidents et restaurations).

Haut.: 103 cm, Larg.: 71 cm.

300/500 €



121

123

TABLE À ÉCRIRE OVALE EN MARQUETERIE

à décor de quartefeuilles et treillages, ouvrant à un tiroir et reposant sur des pieds cambrés réunis par une tablette d'entretoise à décor de cartes à jouer ; dessus de marbre blanc (d'époque postérieure).

Epoque Louis XVI (accidents, manques et restaurations).

Haut.: 69 cm, Larg.: 56 cm, Prof.: 39 cm.

1 500/2 000 €



122



123



124

124
PENDULE EN BRONZE DORÉ ET MARBRE BLANC
représentant Diane chasseresse accoudée au cadran à chiffres romains et arabes indiquant le quantième du mois ; reposant sur une base en marbre blanc à plaque de bronze doré représentant des Amours enflammant un cœur. Le cadran signé de Revel au Palais Royal, horloger reçu maître en 1775.
Epoque Louis XVI (accidents et restaurations).
Haut.: 35 cm, Larg.: 43 cm, Prof.: 14 cm.
2 000/3 000 €

125
COMMODE EN BOIS DE ROSE ET PALISSANDRE
de forme mouvementée, la façade ouvrant à quatre tiroirs sur trois rangs, les montants galbés reposant sur de petits pieds cambrés ; ornementation de bronzes redorés ; dessus de marbre rouge Royal (réparé). Estampille de Jacques Bircklé (deux fois au sommet de deux montants), ébéniste reçu maître en 1764.
Epoque Louis XV (accidents et restaurations).
Haut.: 87 cm, Larg.: 130 cm, Prof.: 66 cm.
4 000/6 000 €



125



126

126
PAIRE DE CANDÉLABRES EN BRONZE DORÉ
à quatre lumières dont une réversible, le fût en balustrade reposant sur une base circulaire, à décor de canaux ondulés sur fond de treillages gravés.
Epoque Louis XVI.
Haut.: 42 cm.
On y joint une autre paire très proche d'époque postérieure.
1 000/1 500 €

127
MEUBLE À MÉCANISME FORMANT LUTRIN EN NOYER.
Il présente trois faux tiroirs et pose sur quatre pieds fuseaux à cannelures réunis par une tablette.
Epoque Louis XVI.
Haut.: 76 cm, Larg.: 32 cm, Prof.: 37 cm.
800/1 200 €

128
LUSTRE EN BRONZE DORÉ ET VERRE TAILLÉ À SIX LUMIÈRES,
à décor de pyramides, boules, pendeloques et fleurettes ; composé d'éléments anciens.
Style Louis XV (manques).
Haut.: 140 cm, Larg.: 70 cm.
1 500/2 000 €

129
CANAPÉ DE FORME CORBEILLE
Bois peint sculpté et mouluré.
Epoque Louis XVI.
Haut.: 88 cm, Larg.: 133 cm.
(accident et restauration).
300/500 €



128



127



129





130

**130
PAIRE DE CANDÉLABRES
EN BRONZE PATINÉ ET DORÉ**

à trois lumières, à figures d'enfants dans le goût de La Rue, reposant sur un socle en marbre blanc à bagues guillochées. Epoque Louis XVI (manques).
Haut.: 60,5 cm.
1 500/2 000 €



133

**133
PENDULE EN MARBRE BLANC,
BRONZE PATINÉ ET DORÉ,**

de forme portique, à décor d'enfants, colombes et médaillons en porcelaine façon Wedgwood. Epoque Louis XVI (accidents).
Haut.: 50 cm, Larg.: 37 cm, Prof.: 11 cm.
1 000/1 500 €



134

**134
PAIRE DE CANDÉLABRES
EN BRONZE PATINÉ ET DORÉ**

à trois lumières en enroulement et pampres de vigne, à figures d'enfants-Bacchus, reposant sur un socle en marbre blanc à bagues guillochées. Epoque Louis XVI. (accident).
Haut.: 59,5 cm.
2 500/3 000 €



131

**131
TABLE CONSOLE EN ACAJOU,**
à côtés incurvés, la ceinture ouvrant à un tiroir, les montants cannelés reposant sur des pieds en toupie ; dessus de marbre bleu Turquin à galerie. Epoque Louis XVI (accidents).
Haut.: 88 cm, Larg.: 113,5 cm, Prof.: 38 cm.
800/1 000 €

**132
TABLE CONSOLE EN ACAJOU,**
à côtés incurvés, la ceinture ouvrant à un tiroir, les montants cannelés reposant sur des pieds en toupie ; dessus de marbre blanc à galerie. Epoque Louis XVI (accidents).
Haut.: 86 cm, Larg.: 113 cm, Prof.: 37 cm.
800/1 000 €



132



135

**135
CORBEILLE DE SURTOUT
EN BRONZE DORÉ**

à décor de figures féminines drapées à l'antique soutenant un panier ajouré à décor de palmettes et papillons ; la base à décor guilloché reposant sur des pieds en griffe. Epoque Empire.
Haut.: 32 cm, Larg.: 20 cm.
800/1 200 €

**136
BUFFET EN BOIS FRUITIER
ET FILETS DE LAITON ET D'ÉBÈNE,**

ouvrant à deux vantaux découvrant deux tiroirs et une étagère ; probablement un buffet deux corps à l'origine. Probablement Angleterre ou Hollande, début du XVIII^{ème} siècle (accidents et manques). Dessus de marbre brèche volette d'époque postérieure.
Haut.: 87 cm, Larg.: 125 cm, Prof.: 49 cm.
800/1 200 €

**137
LUSTRE MONTURE À NEUF LUMIÈRES
EN BRONZE DORÉ**

à plaquettes de cristal et une boule. XIX^{ème} siècle.
Haut.: 115 cm.
800/1 500 €



137

**138
MIROIR À FRONTON EN BOIS DORÉ**

à décor de trophée d'armes, rais de cœurs et guirlandes. Epoque Louis XVI (accidents et manques).
Haut.: 189 cm, Larg.: 88 cm.
1 500/2 000 €



138



136



139

139
CENTRE DE TABLE EN TROIS PARTIES,
 glaces ceinturées de bronzes chantournés.
 XVIII^{ème} siècle / XIX^{ème} siècle.
 Haut.: 96 cm, Larg.: 46 cm.
 (usure sur l'argenterie).
600/1 000 €

140
SUITE DE NEUF CHAISES CANNÉES
 en bois peint et rechampi, à dossier plat et pieds cambrés
 à décor de feuillages et fleurs ; on y joint un fauteuil canné
 à dossier en cabriolet.
 Style Louis XV (accidents).
 Haut.: 98 cm, Larg.: 51 cm.
400/700 €

141
PAIRE DE CANDÉLABRES AUX FEMMES
DRAPÉES TENANT UNE FLÛTE DE PAN,
 à trois lumières et chainettes (manques);
 reposant sur des bases en marbre blanc.
 Epoque Louis XVI (manques).
 Haut.: 55,5 cm.
1 500/2 000 €



141



140



143

145

144

142
GRANDE ARMOIRE EN ACAJOU MOULURÉ
 ouvrant à deux portes, les montants arrondis reposant sur
 des pieds en volute et soutenant une corniche cintrée.
 Bordeaux, XVIII^{ème} siècle.
 Haut.: 273 cm, Larg.: 190 cm, Prof.: 75 cm.
4 000/5 000 €

143
GRANDE TASSE EN PORCELAINE DE PARIS
ET SA SOUCOPE,
 décor d'oiseaux et dorure. Epoque Louis XVI.
 Manufacture du Duc d'Angoulême. (éclat).
200/300 €

144
POT À LAIT À TROIS PIEDS
EN PORCELAINE TENDRE DE SÈVRES
 décor polychrome de guirlandes de fleurs sur un galon
 cerné de filet bleu. Marqué : LL entrelacés, lettre-date
 N pour 1766, marque du peintre Binet.
 XVIII^{ème} siècle, année 1766.
300/500 €

145
TERRINE COUVERTE
EN FAÏENCE POLYCHROME
 figurant une poule. Probablement Allemagne,
 XVIII^{ème} siècle. Long.: 42 cm, Haut.: 23 cm
 (Accidents).
800/1 200 €

146
TABLE VOLANTE EN NOYER,
 Le dessus de marbre gris Ste-Anne, deux tablettes
 d'entrejambe en bois, quatre pieds balustres.
 Epoque Louis-Philippe.
 Haut.: 72 cm, Larg.: 42 cm, Prof.: 42 cm.
150/200 €



142



146



147

147
SÉRIE DE SIX ASSIETTES
EN FAÏENCE DE MOUSTIERS
à décor de bouquet central et marlis dentelles bleues.
XVIII^{ème} siècle. Fêlures.
300/500 €

148
COUPE CHANTOURNÉE
EN FAÏENCE POLYCHROME
à décor de fleurs,
Moustiers.
XVIII^{ème} siècle. (éclats)
80/150 €

149
DEUX ASSIETTES EN FAÏENCE DE NEVERS
DU XVIII^{ème} SIÈCLE
à décor polychrome de paysage animé.
150/200 €

150
LÉGUMIER OVALE COUVERT
EN FAÏENCE DE BORDEAUX
de la fin du XVIII^{ème} siècle, début du XIX^{ème} siècle.
Décor polychrome de fleurs et motifs de tissu.
150/200 €



150



152

151
BORDEAUX
PLAT EN FAÏENCE
décor de grotesques dans le goût de Moustier.
XVIII^{ème} siècle. (accidents, restaurations).
40/70 €

152
ALBARELLO EN FAÏENCE
Espagne, Catalogne, XVIII^{ème} siècle.
A décor en camaïeu bleu d'un aigle bicéphale couronné
et d'une inscription pharmaceutique. (éclats)
200/300 €



148



151



149



153
ONZE VERRES TWIST DÉPAREILLÉS,
À FÛT TORSADÉ ET FORME CORNET,
 certains à décor gravé. Hollande ou Angleterre XVIII^{ème} siècle
 Haut.: entre 14,5 cm et 20,5 cm.
600/1 000 €

154
DIX VERRES DIT TWIST,
À FÛT TORSADÉ ET BASE CIRCULAIRE,
 à décor de guirlandes.
 Hollande ou Angleterre XVIII^{ème} siècle.
 Haut.: 16 cm (petits accidents).
600/800 €

155
DEUX VERRES GRAVÉS,
 l'un à décor d'une scène de basse-cour, l'autre à décor de rinceaux fleuris et d'un oiseau en cage. Hollande, XVIII^{ème} siècle.
 Haut.: 17,5 cm et 19 cm. (petits accidents).
200/300 €

156
DEUX VERRES GRAVÉS,
À FÛT EN DOUBLE BALUSTRE,
 l'un, hollandais, à décor d'un navire dans un port, l'autre, allemand à décor d'une Renommée. XVIII^{ème} siècle.
 Haut.: 18,5 cm et 19 c. (petits accidents).
500/700 €

157
DEUX VERRES GRAVÉS,
 l'un à décor d'une femme et d'un Amour, inscrit : « Cuypedo die loose gast die hier vel op syn peyltiepast », l'autre à décor de rinceaux rocailles inscrit : « De vriendsghap »
 Hollande, XVIII^{ème} siècle (petits accidents).
 Haut.: 20,5 cm et 19,5 cm.
300/500 €

158
DEUX VERRES ET UN VERRE COUVERT ET TAILLÉ
 à décor gravé et en relief de feuillages et fleurs, l'un en partie en verre teinté rouge. Bohême, XVIII^{ème} siècle.
 Haut.: entre 21,5 cm et 30 cm.
150/200 €



153

159
DEUX VERRES,
 l'un à décor gravé en or d'une scène de chasse, à la façon de Bohême (accidenté), l'autre allemand, également à pans à décor d'une corbeille de fruits. XVIII^{ème} siècle (accidents).
 Haut.: 9 et 10 cm.
30/50 €

160
ONZE VERRES
 présentant des différences.
 France et Allemagne, XVIII^{ème} siècle.
400/500 €

161
UN CARAFON ET DEUX BUIRES EN VERRE
 à décor de fleurs stylisées. XVIII^{ème} siècle (manques).
 Haut.: 23 cm.
50/80 €

162
NEUF VERRES GRAVÉS À FÛT
EN BALUSTRE ET BASE CIRCULAIRE,
 certains armoriés, la plupart Bohême. XVIII^{ème} siècle.
 Haut.: entre 14 cm et 17,5 cm (petits accidents).
300/500 €

163
SIX FLÛTES À CHAMPAGNE
 à décor de frises géométriques et de pampres.
 Haut.: 18 cm.
150/200 €

164
CINQ VERRES ET UNE CARAFE
 à décor de pointes de diamant et fût à pans. Fin du XIX^{ème} siècle.
 Verres, Haut.: 12 cm ; carafe, Haut.: 34 cm.
80/100 €



154



155

155

156

156

157

157



158

160



159



161



162



163



164



165

CARTEL EN BRONZE DORÉ

à décor de vase, mufler de lion et têtes de bélier et frise de postes. Le cadran signé de Jean-Baptiste Baillon, horloger reçu maître en 1737.

Epoque Louis XVI.

Haut.: 83 cm, Larg.: 40 cm.

2 000/3 000 €



165



166

166

MIROIR RECTANGULAIRE EN BOIS DORÉ

Fronton au carquois et guirlandes de fleurs.

Epoque Louis XVI.

76 x 48 cm.

300/400 €



167

167

SECRÉTAIRE À CYLINDRE EN ACAJOU

(toutes faces) ouvrant à sept tiroirs, et un cylindre découvrant trois tiroirs et deux compartiments, avec deux tablettes coulissantes; reposant sur des pieds fuselés à cannelures rudentées; dessus de marbre à galerie.

Estampille de Nicolas Petit, menuisier reçu maître en 1765 ou 1761.

Epoque Louis XVI (accidents et restaurations).

Haut.: 113 cm, Larg.: 125,5 cm, Prof.: 63 cm.

2 000/3 000 €



168

**168
PAIRE D'OBÉLISQUES
EN MARBRE VERT ANTIQUE.**

Fin du XIX^{ème} siècle.

Haut.: 49 cm.

800/1 000 €

**169
BERGÈRE EN BOIS MOULURÉ ET REPEINT**

à dossier en cabriolet, reposant sur des pieds fuselés à cannelures rudentées. Estampille de Nicolas Louis Mariette, menuisier reçu maître en 1770.

Epoque Louis XVI (accidents et restauration).

Haut.: 94 cm, L : 64 cm.

600/800 €



169



170

**170
PENDULE EN BRONZE DORÉ REPRÉSENTANT
CORIOLAN ET SA MÈRE VOLUMNIA,**

à décor de rais de cœurs et entrelacs ajourés, reposant sur une base en ébène et entrelacs.

Le cadran signé d'Orange à Versailles.

Epoque Louis XVI (restaurations).

Haut.: 40 cm, Larg.: 32 cm.

2 000/3 000 €

**171
COMMODE EN ACAJOU MOULURÉ,
OUVRANT À TROIS TIROIRS,**

les montants en colonne engagée reposant sur des pieds fuselés ; dessus de marbre gris Sainte Anne.

Epoque Louis XVI (accidents et restaurations).

Haut.: 87 cm, Larg.: 112 cm, Prof.: 53 cm.

400/600 €



171



**172
PAIRE DE FLAMBEAUX "FAUNES"
EN BRONZE PATINE DORÉE,**

sur socle en marbre blanc et bronze doré.

XVIII^{ème} siècle.

Haut.: 33 cm.

800/1 500 €

**173
ENCRIER EN FAÏENCE DE NEVERS
EN FORME DE CŒUR**

XVIII^{ème} siècle.

200/300 €

**174
GLOBE TERRESTRE IMPRIMÉ AVEC CERCLE
DES MÉRIDIENS ET TABLE ÉQUATORIALE**

piétement en bois noirci tourné en balustre et base ronde moulurée ; daté 1838 et signé Charles François Delamarche.

Haut. : 39 cm. (accidents).

300/500 €



172



173



174

**175
QUATRE PIEDS DU ROI EN LAITON GRAVÉ,
un signé Butterfield. XVIII^{ème} siècle. Long.: 17 cm.**

400/600 €

**176
BOÎTE DE PESAGE MONÉTAIRE,
SIGNÉE FOURNEL**

aux plateaux de laiton, avec également l'étiquette commerciale de Fournel, balancier du roi à Bordeaux. Long.: 18 cm.

On y joint une seconde signée Morlet à Bordeaux. Début du XIX^{ème} siècle (manques).

300/400 €

**177
CADRAN SOLAIRE FORMANT BOUSSOLE.**
Signé Butterfield à Paris, XVIII^{ème} siècle. Long.: 7 cm.

300/400 €

**178
CADRAN SOLAIRE FORMANT BOUSSOLE.**
Signé Bion, XVIII^{ème} siècle. Dans un écrin Long.: 9 cm.

400/500 €

**179
CADRAN SOLAIRE
FORMANT BOUSSOLE**
Signé Maulevaut, XVIII^{ème} siècle. Long.: 7 cm.

300/400 €



180

181

182

180
BUSTE DE JEAN-JACQUES ROUSSEAU,
 socle en porcelaine blanche et laiton doré.
 Début du XIX^{ème} siècle.
 Haut.: 20,5 cm.
200/300 €

181
PAIRE DE BUSTES EN BRONZE
DE VOLTAIRE ET ROUSSEAU,
 socles marbre blanc à chainettes
 Fin du XIX^{ème} siècle.
150/200 €

182
PAIRE DE BUSTES EN BRONZE
DE VOLTAIRE ET ROUSSEAU,
 socles en marbre blanc à chainettes.
 XIX^{ème} siècle (accidents).
 Haut.: 21 cm.
300/400 €

183
PETIT BUSTE EN BRONZE "VOLTAIRE"
 posant sur une colonne marbre rouille, socle de marbre gris.
 Haut.: 21 cm.
300/400 €

184
PENDULE EN BRONZE PATINÉ ET DORÉ
REPRÉSENTANT HOMÈRE ET SON GUIDE,
 reposant sur une base à trophées d'armes.
 Epoque Louis-Philippe.
 Haut.: 55 cm, Larg.: 38 cm, Prof.: 16 cm.
500/600 €



183



184



185

185
COMPTEUR DE CRIBBAGE,
 à décor gravé de scènes de chasse, travail scrimshaw sur dent
 de morse. Artiste inuit (eskimo) non identifié.
 Fin du XIX^{ème} - début du XX^{ème} siècle.
 Bel état. Manque les quatre petits fichets.
 Long. : 43,5 cm.
200/300 €

La dent est gravée des deux côtés ; belle gravure, fine et expressive, d'un artiste inuit (eskimo) non identifié. Le cribbage est un vieux jeu de cartes anglais pour deux joueurs, toujours vivant, bien connu aussi aux États-Unis et au Canada. Les calculs de points incessants rendent nécessaire un compteur («cribbage board») formé de deux rangées parallèles de trous, comme ici, dans lesquels les deux joueurs marquent leurs points à l'aide de fichets. On fait des cribbage boards depuis le XVII^{ème} siècle ; au XIX^{ème} siècle, les baleiniers américains produisaient de tels compteurs qu'ils gravaient sur dent de morse, os de baleine ou de cachalot. A leur suite, des Eskimos ont repris ce travail en lui donnant leur style propre et avec leur iconographie traditionnelle. Ces objets sont très recherchés dans le monde anglo-saxon...

Expert : M. Thierry Depaulis

186
PETITE TABLE OVALE EN ACAJOU,
OUVRANT À TROIS TIROIRS,
 les montants à cannelures et les pieds fuselés réunis par une
 tablette d'entretoise. Epoque Louis XVI (restaurations et
 manques). Haut.: 74,5 cm, Larg.: 50 cm, Prof.: 38 cm.
700/1000 €

187
PETITE TABLE OVALE EN ACAJOU,
OUVRANT À TROIS TIROIRS,
 les montants à cannelures et les pieds en balustre réunis par
 une tablette d'entretoise.
 Fin du XVIII^{ème} siècle (accidents et restaurations).
 Haut.: 73 cm, Larg.: 49 cm, Prof.: 37 cm.
400/800 €



186



187



188



189

188
PETITE TABLE OVALE EN ACAJOU,
OUVRANT À TROIS TIROIRS,
 les montants à cannelures et les pieds fuselés réunis par une
 tablette d'entretoise.
 Epoque Louis XVI (accidents et restaurations).
 Haut.: 72 cm, Larg.: 50 cm, Prof.: 37 cm.
800/1200 €

189
PAIRE DE CANDÉLABRES
EN BRONZE PATINÉ ET DORÉ,
 à figures de femmes drapées soutenant un bouquet de fleurs à
 trois lumières. Début du XIX^{ème} siècle.
 Haut.: 60 cm.
600/800 €

190
TABLE CONSOLE EN BOIS PEINT ET DORÉ,
 de forme mouvementée à décor de feuillages et fleurs,
 reposant sur des pieds cambrés ; dessus en pierre
 reconstituée.
 Style italien du XVIII^{ème} siècle.
 Haut.: 79 cm, Larg.: 91 cm, Prof.: 44 cm
200/250 €

191
GRAND MIROIR DE CHEMINÉE,
 cadre en bois doré et sculpté, fronton à la coquille
 et tête de femme. De style Régence.
 220 x 115 cm.
1200/1500 €



190



191

192
LIT EN NOYER TEINTÉ,
À DEUX DOSSIERS
 à décor de rosaces et rais de cœurs,
 les montants cannelés reposant
 sur des pieds fuselés ; (élargi).
 Garniture en toile de Beautiran.
 Fin du XVIII^{ème} siècle (transformations).
 Haut.: 144 cm, Larg.: 163 cm, Prof.: 188 cm.
500/800 €



192



194

193
DEUX PETITES TABLES OVALES EN ACAJOU,
OUVRANT À TROIS TIROIRS,
 les montants à cannelures et les pieds fuselés réunis
 par une tablette d'entretoise.
 Fin du XVIII^{ème} siècle (accidents et restaurations).
 Haut.: 72,5 cm, Larg.: 50 cm, Prof.: 37 cm.
400/600 €



193

194
PAIRE DE PRÉSENTOIRS À RELIQUAIRE
EN BOIS DORÉ,
 à décor ajouré de rinceaux feuillagés,
 surmonté d'une couronne fermée.
 XVIII^{ème} siècle (manques).
 Haut.: 75 cm.
200/300 €



194

195
PAIRE DE PIQUES
CIERGES EN BOIS DORÉ
 XVIII^{ème} siècle.
 Haut.: 55,5 cm.
300/400 €

196
SCRIBAN EN ACAJOU MOULURÉ
OUVRANT À QUATRE TIROIRS
 et un abattant découvrant douze tiroirs, un guichet
 et un compartiment secret, la partie supérieure ouvrant
 à deux portes grillagées.
 Bordeaux, XVIII^{ème} siècle (manques).
 Haut.: 106 cm, Larg.: 116 cm, Prof.: 60 cm.
6000/8000 €

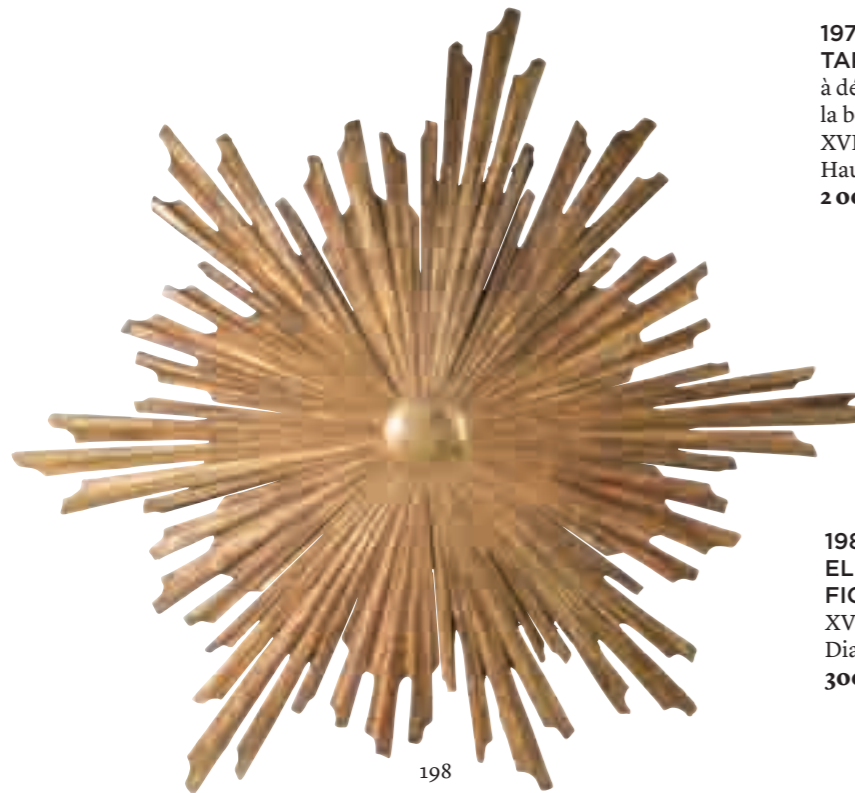


196



197

197
TAPISSERIE D'AUBUSSON
 à décor d'oiseaux dans un paysage de pagodes,
 la bordure à feuillages et fleurs.
 XVIII^{ème} siècle (restaurations).
 Haut.: 269 cm, Larg.: 372 cm.
2 000/3 000 €



198

198
ELÉMENT EN BOIS ET STUC DORÉ
FIGURANT UN SOLEIL
 XVIII^{ème} siècle.
 Diamètre : 121 cm.
300/500 €

199
PARAVENT À 4 FEUILLES
 XVIII^{ème} siècle.
 Dim. d'une feuille : Haut.: 176 cm, Larg.: 60 cm.
 (accidents usures).
200/300 €



199

200
ARMOIRE EN NOYER
MOULURÉ ET SCULPTÉ
 ouvrant à deux vantaux, le fronton sculpté de
 colombes, les montants arrondis reposant sur
 des pieds en volute ; belles pentures ajourées et
 paumelles de fer poli.
 Provence, XVIII^{ème} siècle.
 Haut.: 264 cm, Larg.: 144 cm, Prof.: 59 cm.
2 000/3 000 €



200

201
PETIT CARTEL D'ALCÔVE
 Bronze doré, décor de rinceaux.
 Style Louis XV.
 Haut.: 28 cm.
300/400 €



201



202

202
LUSTRE EN BRONZE ET VERRE TAILLÉ À DIX LUMIÈRES
sur deux rangs, les bassins octogonaux, à décor de pyramides, pendeloques et fleurettes. Style Louis XV, XIX^{ème} siècle.
Haut.: 130 cm, Larg.: 56 cm.
600/800 €



203

203
SECRÉTAIRE À CYLINDRE EN BOIS DE VIOLETTE
(toutes faces) ouvrant à un cylindre et quatre tiroirs ; reposant sur des pieds en gaine. Style Louis XVI.
Haut.: 110 cm, Larg.: 80 cm, Prof.: 45 cm
150/200 €

204
SUITE DE QUATRE GRANDS FAUTEUILS EN BOIS PEINT
à dossier plat et dossier cintré, à décor de feuillages, fleurs volutes et agrafes ; recouverts de maroquin rouge. Estampille de J. Cadio. Style Louis XVI (accidents). On y joint une bergère au modèle
Haut.: 111 cm, Larg.: 60 cm.
1000/1500 €



204



205

205
PAIRE DE VASES EN PORCELAINE DE PARIS, DE FORME BALUSTRE,
décor peint de scène romantique et de paysage. XIX^{ème} siècle, vers 1840-50.
Haut.: 27 cm.
200/300 €

206
BERGÈRE EN BOIS PEINT À DOSSIER ÉVASÉ ET RENVERSÉ,
les accotoirs en colonne cannelée, reposant sur des pieds fuselés. Epoque Directoire (accidents et manques).
Haut.: 91 cm, Larg.: 62,5 cm.
300/400 €



206



207

207
PENDULE PORTIQUE EN MARQUETERIE DE BOIS CLAIR
à ornements de bronzes dorés. Sous globe. Epoque Restauration.
Haut.: 54 cm, Larg.: 28 cm, Prof.: 12 cm.
300/500 €

208
PAIRE DE BERGÈRES EN ACAJOU BLOND,
Supports d'accotoirs sculptés de dauphins. Epoque Restauration. Garniture de velours bleu.
Haut.: 94 cm, Larg.: 68 cm, Prof. de l'assise: 50 cm.
300/500 €



208



209

209
LUSTRE EN VERRE DE VENISE POLYCHROME
XIX^{ème} siècle.
Haut.: 93 cm.
1 500/2 000 €

210
GRANDE PENDULE EN BRONZE PATINÉ
ET MARBRE VERT ANTIQUE
représentant Cléopâtre ; trace de signature au cadran.
Fin du XIX^{ème} siècle (manques).
Haut.: 60 cm, Larg.: 64 cm, Prof.: 26 cm.
1 000/1 200 €

211
FIGURE EN BRONZE À PATINE BRUNE
représentant Marguerite d'après Eugène Aizelin,
cachet réduction Collas.
Haut.: 70 cm.
500/800 €



211



210





213

214

212
PAIRE DE VASES EN PIERRE SCULPTÉE
DE GUIRLANDES ET FEUILLES STYLISÉES.

l'un posant sur une sellette en pierre en gaine, le second sur un socle en pierre sculptée en balustre. XVIII^{ème} / XIX^{ème} siècle. Haut. des vases : 50 cm/Haut. de la sellette : 98 cm. Haut. du socle: 36 cm.

300/500 €

Reproduit page précédente

213
SELLETTE EN GAINE EN PIERRE
SCULPTÉE DE CANNELURES

XVIII^{ème}/XIX^{ème} siècle. Haut.: 81 cm. On y joint un vase en fonte de forme médicis. Haut.: 35 cm.

150/200 €

214
STATUE EN PIERRE SCULPTÉE
FIGURANT UNE JEUNE FEMME

portant des pampres de raisin dans le goût de l'antique. Posée sur un socle en pierre à décor de coquilles.

Fin XIX^{ème}/début XX^{ème} siècle. Haut. totale : 183 cm.

300/400 €



216



217

215
BÉNITIER EN PIERRE SCULPTÉE

à décor de mufles de lion. XVII^{ème} siècle. Diam.: 68 cm, Haut. du socle : 36 cm.

300/500 €



215

216
PAIRE DE VASES EN PIERRE SCULPTÉE

à décor de guirlandes.

XVIII^{ème} siècle.

Larg.: 74 cm (accidents - manques). (non reproduit au catalogue).

300/400 €

217
PAIRE DE VASES EN PIERRE SCULPTÉE

de forme balustre à décor de guirlandes et fruits.

XVIII^{ème} siècle. Haut.: 60 cm - (restaurations-accidents).

400/600 €

218
FONTAINE EN PIERRE SCULPTÉE

à décor d'un amour et d'un dauphin. XVIII^{ème} siècle.

Haut.: 96 cm (accidents).

500/700 €

219
ENSEMBLE COMPRENANT :

Un socle en pierre sculptée à section carré. Haut.:43 cm, une boule en pierre. Diam.: 24 cm et deux corbeilles de fruits en pierre sculptée posant sur des bases cylindriques en pierre. Haut.: 32 cm - Socles Haut.: 38 cm - Diam.: 31 cm.

XVIII^{ème}/XIX^{ème} siècle.

200/300 €

220
PAIRE DE POTICHES EN PIERRE SCULPTÉE

de forme balustre à décor de guirlandes.

XIX^{ème} siècle. Haut.: 55 cm.

150/200 €

221
ENSEMBLE DE QUATRE
ÉLÉMENTS D'ARCHITECTURE

(dont corbeaux et ornement) en pierre sculptée.

XVIII^{ème} siècle.

100/150 €



218



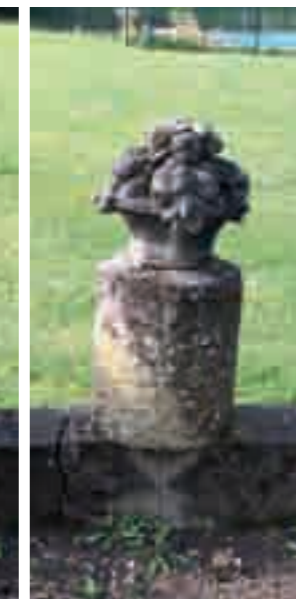
221



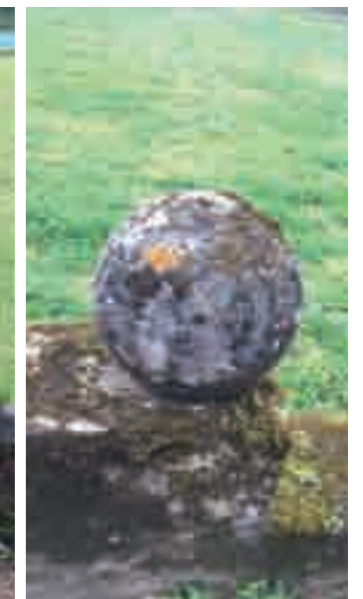
219



219



219



219



223



222



224



224



225



226



226

222
PLAQUE ORNEMENTALE EN PIERRE SCULPTÉE
à décor d'armoiries marquisesales.
XVII^{ème} / XVIII^{ème} siècles.
Haut.: 57 cm Larg.: 51 cm (accidents).
300/500 €

223
GROUPE EN PIERRE SCULPTÉE
Figurant probablement Hercule reposant sur sa massue recouverte en partie de la peau du lion.
XVIII^{ème} siècle (accidents et manques).
Haut.: 110 cm.
Haut. du socle : 127 cm, Larg.: 68 cm.
Nota: socle de la statue non reproduit, photo sur demande.
600/800 €

224
PAIRE DE VASES CORBEILLE EN PIERRE SCULPTÉE DE FLEURS ET DE FRUITS
XVIII^{ème} siècle.
Haut.: 57 cm.
600/800 €

225
GRAND VASE EN PIERRE DE FORME BALUSTRE ET SCULPTÉ DE GUIRLANDES.
XVIII^{ème} siècle. Haut.: 103 cm.
300/500 €

226
DEUX SARCOPHAGES EN PIERRE SCULPTÉE HAUTE EPOQUE
XIV^{ème}/XV^{ème} siècle.
Provenance : Nécropole de Saint Macaire (Gironde).
Long.: 186 cm pour l'un et 208 cm pour le second.
Nota: l'un des couvercles à section triangulaire cassé.
600/800 €

227
PORTE EN FERRONNERIE
à décor de rinceaux à enroulements.
Travail bordelais du XVIII^{ème} siècle.
265 x 90 cm.
300/400 €

228
PORTE DE VESTIBULE EN FERRONNERIE,
cintrée en partie haute et scandée d'arcades. Travail bordelais de la fin du XVIII^{ème} siècle.
226 x 112 cm.
300/400 €

229
AVANT CORPS EN FERRONNERIE
à décor de rinceaux.
Travail bordelais du XVIII^{ème} siècle.
79 x 242 cm.
300/400 €



227



228



229



230

230
JULES VIEILLARD BORDEAUX
PETIT CACHE-POT EN FAÏENCE FINE
 à décor d'émaux de style mauresque.
 Marqué en creux sous la base.
 Haut.: 10 cm.
100/150 €



232

231
JULES VIEILLARD BORDEAUX
PORTE PARAPLUIE EN FAÏENCE
 à décor en réserve et de rinceaux et d'oiseaux fantastiques.
 Marqué en creux sous la base aux trois croissants.
 Haut.: 61 cm.
 Petits éclats, manque en creux.
600/1 000 €

232
JULES VIEILLARD BORDEAUX
PAIRE DE CACHE-POTS EN FAÏENCE
 à décor d'émaux, dans le goût de Caranza.
 Signé sous la base.
 Haut.: 13 cm.
400/700 €

233
JULES VIEILLARD BORDEAUX
PAIRE DE VASES TRILOBÉS EN FAÏENCE
 polychrome à décor d'émaux.
 Marqué en creux sous la base.
 Hauts : 25 cm.
600/800 €



231



233



235

234
JULES VIEILLARD BORDEAUX
GRAND VASE À ANSES EN FAÏENCE
 à décor d'émaux.
 Haut : 47 cm.
600/800 €

235
JULES VIEILLARD BORDEAUX
PLAT ROND
 à décor d'émaux d'oiseaux et de fleurs polychromes.
 Marqué en creux sous la base.
 Diamètre : 34 cm.
 (fêle)
300/500 €

236
JULES VIEILLARD BORDEAUX
PAIRE DE PLATS
 à décor d'oiseaux, de fleurs et d'insectes pour l'une
 et de cacatoès pour l'autre.
 Diamètre : 35 cm.
600/1 000 €



234

237
JULES VIEILLARD BORDEAUX
PLAT ROND ET CREUX EN FAÏENCE
 Décor de deux cacatoès et de fleurs.
 Diam.: 35 cm.
300/500 €



236



236



237



238

238
JULES VIEILLARD BORDEAUX
PLAT ROND EN FAÏENCE
Décor polychrome d'un couple d'oiseaux.
Marqué en creux sous la base.
Diam.: 34 cm.
(fêle)
200/300 €



239

239
JULES VIEILLARD BORDEAUX
PAIRE DE PLATS CREUX ET RONDS
en faïence à décor de perroquets sur fond aubergine.
Marqués en creux sous la base.
Diam.: 34 cm.
1500/2 000 €



239

240
JULES VIEILLARD BORDEAUX
PETITE ASSIETTE
Décor polychrome d'émaux, dans le goût de Caranza.
Diam.: 22 cm.
100/150 €



240



241



241

241
JULES VIEILLARD BORDEAUX
PAIRE DE GRANDS CACHES-POTS
Décor d'oiseaux polychrome.
Marqués en creux sous la base Jules Vieillard Bordeaux
et numérotés. Décor de style mauresque.
Haut.: 29 cm, diam.: 28,5 cm.
(fêle à l'un sous la base et éclats).
1 500/2 000 €

242
JULES VIEILLARD BORDEAUX
GRAND PLAT ROND EN FAÏENCE POLYCHROME
Décor d'oiseaux et insectes.
Marqué en creux sous la base.
Diam.: 43 cm (éclats).
300/500 €

243
JULES VIEILLARD BORDEAUX
GRAND PLAT EN FAÏENCE FINE
à décor d'émaux de style mauresque.
Marqué en creux sous la base.
Diam.: 43,5 cm.
800/1 000 €



242

244
JULES VIEILLARD BORDEAUX
JARDINIÈRE EN FAÏENCE FINE
à décor d'émaux polychromes.
Long : 47 cm, Haut : 15 cm.
300/500 €

245
AMEDÉE DE CARANZA
CARREAU DE FAÏENCE FINE
à décor d'émaux figurant une carpe de style
extrême oriental.
Haut.: 19 cm, Larg.: 19 cm.
300/400 €

246
JULES VIEILLARD BORDEAUX
PETITE ASSIETTE
Décor polychrome d'émaux, décor de rinceaux.
Diam.: 23 cm.
150/200 €

247
JULES VIEILLARD BORDEAUX
PETITE ASSIETTE
Décor polychrome d'émaux, décor de fleurs.
Diam.: 22 cm.
150/200 €



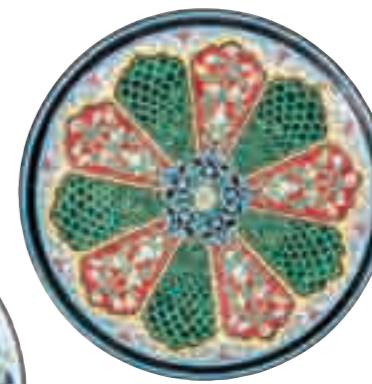
244



243



246



247



245

248
JULES VIEILLARD BORDEAUX
VASE GOURDE EN FAÏENCE
à décor d'émaux, oiseaux et rinceaux (sautes d'émail).
Haut.: 31 cm.
500/800 €



248



249
PISTOLET D'ARÇON À PERCUSSION
MODÈLE 1822 TBIS.
Canon rond, à pans au tonnerre. Garnitures en laiton.
Crosse en noyer.
Baguette en fer.
A.B.E.
200/300 €

250
PISTOLET D'OFFICIER DE MARINE BRITANNIQUE
À SILEX.
Canon rond, évasé à la bouche, à pans au tonnerre, poinçonné, à baïonnette repliable sur le dessus. Platine signée « RICHARDS LONDON » et chien à col de cygne, à corps rond. Garnitures en laiton gravé.
A.B.E. Vers 1800.
600/800 €

251
ENSEMBLE CASQUE ET CUIRASSIER D'OFFICIER
DE CUIRASSIER MODÈLE 1874.
- Casque d'officier de cuirassier modèle 1874.
- Cuirasse d'officier.
Dans l'état (accidents et oxydations).
III^{ème} République.
500/600 €



252
PAIRE D'ÉPAULETTES
DE LIEUTENANT D'INFANTERIE,
dans sa boîte de la Maison Michel SPIQUEL.
III^{ème} République.
50/60 €

253
PENDULE DE VOYAGE DITE D'OFFICIER.
En laiton doré.
Cadran à chiffres arabes et aiguilles bleuies.
Dans son coffret de transport.
200/300 €

254
COFFRET NÉCESSAIRE PAR FRANCIS MARQUIS,
gagné de velours bleu, signé à l'or dans le couvercle, il contient une paire de pistolets à coffre. Canons cannelés, damas, détentes rentrantes. Crosses en noyer. Avec son moule à balle et sa poire à poudre (manque le bouchon). Dans l'état (Oxydations). Vers 1850.
400/500 €



255
MOUSQUETON À PERCUSSION
MODÈLE 1829 D'ARTILLERIE.
Canon rond avec hausse. Platine avant et chien à corps rond. Garnitures en laiton.
Crosse en noyer. Baguette en fer.
E.M. (Piqûres).
300/400 €

256
EPÉE MAÇONNIQUE.
Fusée quadrillée. Pommeau et quillons finissant en trèfle.
Lame à arrête médiane, épointée.
E.M. SF. Milieu du XIX^{ème} siècle.
100/150 €

257
EPÉE DE COUR.
Fusée à plaquettes de nacre rainurée. Monture en laiton, clavier aux armes de France (supprimées sous la Monarchie de Juillet).
Lame triangulaire gravée, dorée et bleuie au tiers. Fourreau en cuir à deux garnitures.
E.M. (Oxydations). Epoque Restauration.
150/250 €

258
SABRE DE CAVALERIE DE LIGNE MODÈLE 1822.
Monture en laiton, garde à 4 branches.
Lame de Klingenthal datée 1825.
(Oxydations, accident au filigrane).
80/100 €

259
SABRE DE CAVALERIE LÉGÈRE,
PROBABLEMENT ÉTRANGER.
Monture en fer, garde à trois branches. Fourreau en tôle de fer à deux bracelets et deux anneaux.
(Oxydations). Milieu du XIX^{ème} siècle.
60/80 €

260
SABRE D'OFFICIER DE CAVALERIE LÉGÈRE
MODÈLE 1822-83.
Poignée vernie avec filigrane. Monture en laiton, garde à trois branches. Lame droite à gouttières type 1854.
Fourreau en tôle de fer. (Oxydations).
120/150 €





261
PAIRE DE PISTOLETS D'OFFICIER À SILEX.
 Canons ronds, à pans au tonnerre avec restes de marquages à l'or de rinceaux et «CANON A RUBAN». Platines et chiens gravés, signés «FAIVRE A PONTARLIER». Vis de noix dorées. Garnitures en fer décoré au trait. Crosses décorées d'incrustations de fil d'argent et fûts en noyer sculpté. Dans l'état (chiens cassés, un présent, accidents au bois). Vers 1740-1760.
 FAIVRE, dynastie d'arquebusiers à Pontarlier aux XVII^{ème} et XVIII^{ème} siècles.
500/600 €

262
LONG PISTOLET À SILEX POUR L'EXPORT.
 Canon rond à pans au tonnerre. Platine et chien gravé. Garnitures gravées.
 XIX^{ème} siècle.
150/200 €

263
PISTOLET À ROUET.
 Canon rond puis à pans. Platine à rouet interne, gravée. Fût et crosse entièrement décoré d'incrustations de bois de cerf et de nacre à décor de gibiers et de chasseurs (manques). Dans l'état. (Composite, accidents au bois)
 XVIII^{ème} -XIX^{ème} siècle.
600/800 €

264
PISTOLET À SILEX POUR L'EXPORT.
 Canon rond, ciselé au tonnerre. Platine et chien gravé. Dans l'état (accidents au bois) Milieu du XIX^{ème} siècle.
200/300 €

265
SABRE D'OFFICIER DE CAVALERIE LÉGÈRE 1822-82.
 Poignée en corne avec filigrane. Monture en laiton, garde à trois branches. Lame courbe à pans creux et gouttière. Fourreau en tôle de fer.
 A.B.E.
120/150 €



266
EPÉE DE SOUS OFFICIER D'INFANTERIE MODÈLE 1857-1884.
 Monture en laiton, clavier à la Grenade. Fourreau en tôle de fer (oxydations).
100/150 €

267
EPÉE D'OFFICIER D'ARTILLERIE DE MARINE.
 Fusée filigranée d'argent. Monture en laiton doré, pommeau au profil d'Henri IV, clavier aux Armes de France sur canons entrecroisés et ancre de marine (armes effacées sous la Monarchie de Juillet). Lame droite à dos avec restes de bleui et d'or. Fourreau en cuir à chappe en laiton (manque la bouterole).
 E.M. Epoque Restauration-Monarchie de Juillet.
200/300 €

268
EPÉE D'OFFICIER.
 Pommeau et clavier au coq. Lame à dos. Sans fourreau.
 Epoque Monarchie de Juillet.
100/150 €

269
EPÉE DE FONCTIONNAIRE.
 Fusée cannelée. Monture en laiton, clavier à l'Aigle. Lame triangulaire avec restes de bleui et d'or. Oxydation. SF.
 Epoque Second Empire.
100/150 €



COLLECTION PIERRE-ARISTE DUCAUNNÈS-DUVAL

Pierre-Ariste DUCAUNNÈS-DUVAL (1832-1908)

Né à Bordeaux, fait des études à Paris de 1854 à 1860. Étudie le droit, la littérature, l'histoire et la musique (élève libre dans la classe du violoncelliste Franchomme au Conservatoire et y acquiert «un réel talent»). De retour à Bordeaux, devenu archiviste municipal, il sera organiste bénévole de l'église de Caudéran, puis vingt-cinq ans «tient la partie de violoncelle dans les orchestres de Sainte-Cécile et du Cercle Philharmonique».

Il fait construire un «sanctuaire consacré à la musique» au 85 de la rue Croix-de-Seguey : un salon construit de façon à y recevoir dans une demi-rotonde un orgue de cinq mètres... Dressés dans les angles ou disposés ça et là, un étroit clavecin aux touches de vieil ivoire, des harpes aux ors pâlis, aux incrustations délicates, des instruments désuets, aux formes étranges, précieusement collectionnés...» (Francisque Habasque, Pierre-Ariste Ducaunnès-Duval, 1908)

Pierre-Ariste Ducaunnès-Duval après avoir participé à la genèse de l'orchestre, en 1892, et pendant quatorze années, il prend la direction musicale de l'Orchestre Clesse. M. Clesse avait rassemblé au départ seulement des instruments à cordes, puis des instruments à vent, puis tous les autres destinés à le compléter. (Tiré du discours prononcé par M. Grangeneuve, Vice-Président de l'Orchestre Clesse, aux obsèques de M. Ducaunnès-Duval, le 8 juin 1908).

QUELQUES MUSICIENS DE LA FAMILLE DE PIERRE-ARISTE DUCAUNNÈS-DUVAL

Gaston Ducaunnès-Duval (Bordeaux 1866-Bordeaux 1952), fils de Pierre-Ariste. Il semblait destiné à une carrière maritime, mais son père l'appelle à suivre ses traces. Nommé en 1892 aux Archives départementales, il lui succède à la conservation des Archives municipales. Formé par son père, il est violoncelliste, organiste de renom et compositeur : plusieurs partitions sur les livrets de son gendre, Georges Palassie : Il était une fois (1920), Au Clair de la Lune (1928), il écrit la musique d'une pièce radiophonique Ulysse et le Cyclope (1938), il laisse une partition inachevée, Renard, et des œuvres inédites, un ballet, un oratorio, près de trois cents pièces d'orgue, parmi lesquelles une Marche funèbre.

Jeanne Laval, épouse de Gaston Ducaunnès-Duval.

Remarquable Professeur du Conservatoire de municipal, dès l'âge de 16 ans : prix d'excellence en 1887 ; prix de piano, classe de perfectionnement, en 1889.

Antoinette Reine Ducaunnès-Duval, (Bordeaux 1896-Auch 1989) fille de Gaston. Pianiste, prix Lauriol du Conservatoire de Bordeaux en 1910, et professeur de piano Pierre Ducaunnès-Duval, fils de Gaston. Compose quelques pièces musicales mais choisit une carrière maritime.

Juliette Laval, soeur de Jeanne Laval
Violoniste

270
LUTRIN EN NOYER SCULPTÉ ET AJOURÉ

à décor de rinceaux et feuilles.
Pied tourné tripode. XIX^{ème} siècle.
Haut.: 145 cm.
120/150 €

271
BUSTE EN PLÂTRE DE LUDWIG VAN BEETHOVEN

Pose sur une sellette en noyer fuselé à cannelures.
Fin du XIX^{ème} siècle.
Haut. du buste: 75 cm.
Haut. sellette: 107 cm.
200/300 €

272
FAUTEUIL EN NOYER MOULURÉ ET SCULPTÉ

sur la traverse supérieure d'instruments de musique dont violon, flute et hauboïs; les montants à décors de feuillages, cannelures et frises de postes.
Style Louis XVI, XIX^{ème} siècle.
On y joint un repose-pied.
Dim. du fauteuil: Haut.: 80 cm / Larg.: 69 cm / Prof.: 55 cm.

On y joint une chaise en bois doré, dossier à la lyre,
Pieds fuselés à cannelures.
Style Louis XVI.
Haut.: 85 cm / Larg.: 43 cm / Prof.: 36 cm.
80/150 €



270



271



272



273

273
TRUMEAU DE BOISERIE EN BOIS PEINT MOULURÉ

sculpté d'instruments de musique.
Style Louis XVI, XIX^{ème} siècle.
210 x 160 cm.
200/300 €

274
E. ROBERT MERIGNAC

Portrait de Juliette Laval
Plâtre patiné signé en bas à droite.
49 x 60 cm (éclats).
100/150 €



274

275
ENSEMBLE DE PARTITIONS GRAVÉES

XVIII^{ème} ET XIX^{ème},
la plupart pour clavecins ou piano-forte (certaines avec accompagnements de violons ou basses) sous reliures d'époque. État d'usage à bon état suivant les volumes (fiche détaillée disponible sur demande).
1 000/1 500 €

276
FORT ENSEMBLE DE DOCUMENTS

partitions manuscrites originales par Gaston Ducaunnès-Duval accompagnés de textes manuscrits originaux, tapuscrits de pièces, poèmes et textes par Georges Palassié (fiche détaillée disponible sur demande).
Gaston Ducaunnès-Duval (Bordeaux 1866 - Bordeaux 1952), violoncelliste, organiste et compositeur bordelais, fils de Pierre-Ariste Ducaunnès-Duval, violoncelliste, directeur musical de l'orchestre Clesse.
1 000/1 500 €



275



276



277

277
SERPENT EN BOIS NOIR
À (2) BOUQUINS
EN CUIVRE DU XIX^{ème} SIÈCLE,
réalisé par « BAUDOIN »
dont il porte deux marques
au fer à l'ouverture du pavillon.
3 500/4 000 €



278

278
GUITARE ROMANTIQUE
fabriquée à Mirecourt dans la première
partie du XIX^{ème} siècle en les ateliers
«Charotte-Millot » dont elle porte
l'étiquette originale CHAROTTE-
MILLOT M à Mirecourt (Vosges).
Assez bon état.
600/800 €

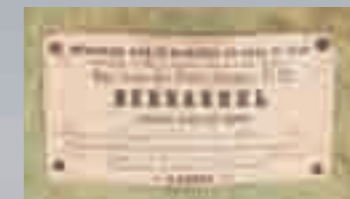


279

279
CROUTH BRETON (LYRE)
EN REPRODUCTION
Travail d'amateur, vers 1900.
50/60 €



280
VIOLONCELLE D'ORIGINE FRANÇAISE
FAIT PAR AUGUSTE SÉBASTIEN PHILIPPE
BERNARDEL DIT «BERNARDEL PÈRE»
dont il porte son étiquette originale "BERNARDEL,
Luthier, élève de Lupot, rue Croix des Petits Champs
n°21 - Paris en 1855 (signature) Bernordel", ainsi
qu'une inscription manuscrite au crayon encre à
l'intérieur sur le fond : « 185 ma Basse - Bernardel »,
de taille 758 mm.
Il est fait en copie de « Giovanni Paolo Maggini » à
double filets. Il porte des traces de vers apparentes sur
la partie basse de la table d'harmonie et sur quelques
éclisses. Cet instrument est original en toutes ses
parties, il a été très peu joué et le vernis est en très
bon état de conservation.
Il est accompagné de son étui d'origine, de forme
cercueil, dont il porte la plaque de la Maison
BERNARDEL.
28 000/30 000 €





281
FLÛTE, À 5 CLEFS, SIGNÉE "D.NOBLÉ AINÉ ",
 en palissandre monture métal argenté,
 Fabriquée vers 1900.
 Dans son étui en bois exotique.
250/280 €

282
FLAGEOLET, SIGNÉ "SIBOUT À PARIS"
 en buis et ivoire, XIX^{ème} siècle,
 Fissures en partie haute à restaurer.
120/150 €

283
MANDOLINE MODÈLE NAPOLITAIN,
 Fin XIX^{ème} siècle.
30/40 €

284
VIOLON/ALTO DE TAILLE 375 MM
 Fabriqué à Mirecourt au milieu du XIX^{ème} siècle
 Plusieurs fractures et traces de vers sur table.
60/70 €



284



285



286



283

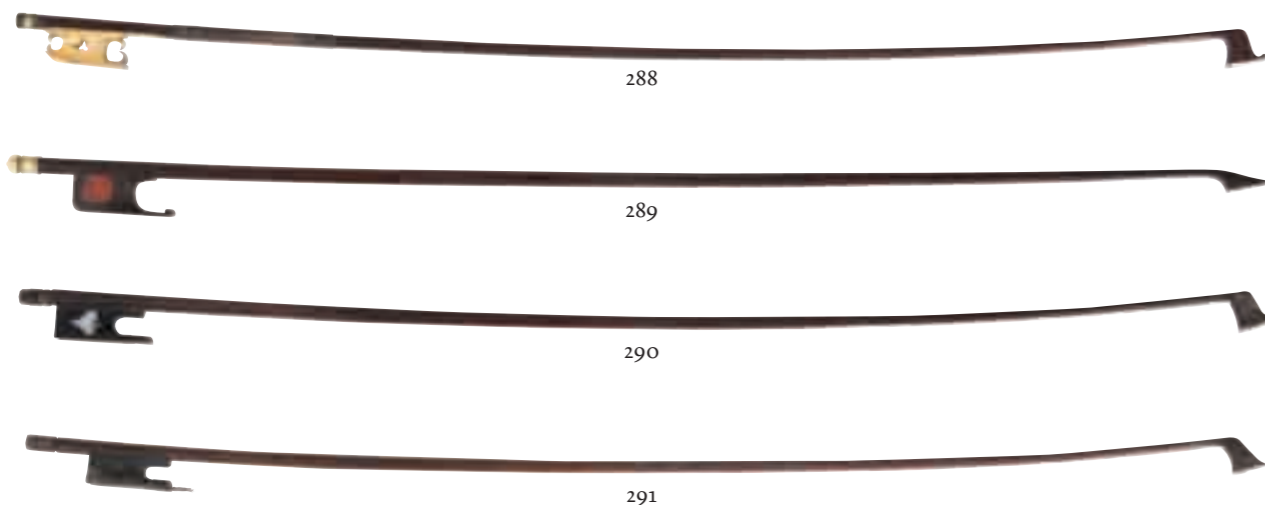
285
VIOLON D'ORIGINE FRANÇAISE
 de première partie du XIX^{ème} siècle portant deux étiquettes,
 l'une apocryphe de "Antonius Stradivarius Cremonensis
 faciebat Anno 1732" et une étiquette manuscrite «Réparé par
 C. Jacquot l861» Traces de vers.
700/800 €

286
VIOLE D'AMOUR À 7 CORDES
D'ORIGINE EUROPÉENNE
 portant une étiquette apocryphe "Jacob Weiss ?."
 Transformé, modifié en Alto et revernis
 au XIX^{ème} siècle,
 Tête sculptée visage d'ange aux yeux bandés.
 (mauvais état).
200/250 €



287
GUITARE BAROQUE
 fabriquée à Paris dans la seconde partie du XVII^{ème}
 siècle et modifiée au XVIII^{ème} siècle.
 Table d'harmonie en épicéa bordée d'incrustation
 en ébène et ivoire ainsi que la rosace, le fond est en
 bois d'if, constitué de 7 côtes alternées de filets en
 ébène, les éclisses sont en bois d'ébène alternées
 par deux filets en ivoire, le manche est plaqué en
 ébène, décor de feuillages marqueterie d'ivoire, le
 dessus de la touche a été incrusté d'un décors en
 nacre et ébène, la tête est plaquée en ébène ornée
 d'uncartouche en ivoire où figure l'inscription gravée
 «Vobouam à Paris 1661».
 Une étiquette illisible est apposée à l'intérieur sur le
 fond, le chevalet a été rapporté plus tardivement, il
 ne reste que cinq chevilles sur dix.
 Longueur de la caisse : 448 mm.
 Largeur de la caisse : 197 mm - 251 mm.
 Hauteur d'éclisses : 63 mm à 70 mm.
 Diapason : 678 mm.
 Sillet : 45 mm.
8 000/10 000 €





288
ARCHET DE VIOLON CLASSIQUE,
 anonyme fait vers 1800, bague de forme ronde en bois exotique, la hausse ouverte en ivoire, coulissant sur une plaque d'ivoire, le bouton argent et ivoire, 45 grammes (sans mèche).
800/900 €

289
ARCHET BAROQUE DE L'ÉCOLE FRANÇAISE, ATTRIBUÉ À «NICOLAS PIERRE TOURTE»
 fait à Paris vers 1750
 Bague de forme cannelée en bois d'amourette, montée d'une hausse ouverte en bois exotique (éclat au niveau de la coulisse). 60 grammes (sans mèche).
4500/5000 €

290
ARCHET DE VIOLON ANONYME
 de l'école Française fait vers 1800.
 Bague de forme ronde en bois de fer, la hausse ébène et argent et le bouton ébène argent (virole arrière manquante), 53 grammes (sans mèche, ni garniture).
500/600 €

291
ARCHET DE VIOLON ANONYME FAIT VERS 1820,
 Bague de forme ronde en bois exotique, la hausse et le bouton sont en ébène et maillechort.
 58 grammes (sans mèche, ni garniture).
180/200 €

292
HARPE D'ORIGINE FRANÇAISE
XIX^{ème} SIÈCLE
 signée "DOMENY Facteur de harpes, rue du Faubourg Saint-Denis, n°16 à Paris, 1^{ère} médaille d'argent Exposition de l'Industrie Française de 1827 n°76."
 Bois doré à décor de cariatides, feuilles d'acanthé et cannelures.
 Haut : 170 cm (assez bon état).
1800/2000 €



292



293
PIANO FORTE EN ACAJOU ET PLACAGE D'ACAJOU,
 pieds fuselés à cannelures.
 Fin du XVIII^{ème} / début XIX^{ème} siècle.
 (accidents, restaurations).
 Haut.: 77 cm / Long.: 149 cm / Prof.: 50 cm.
300/400 €

293



294
PIANO DEMI-QUEUE ERARD,
EN PALISSANDRE,
 cadre bronze, cordes droites, n°77018.
 Selon Registre de fabrication, archives numérisées du fonds Pleyel, Erard, Gaveau, du Musée de la Musique, Piano à queue n°1, entré en février 1898 et sorti le 6 avril 1898, pour Mme Ravayre à Bordeaux.
 Haut.: 100 cm
 Long.: 149 cm
 Prof.: 203 cm
300/500 €

On y joint une banquette en noyer, assise cannée, pieds fuselés réunis en entretoise.
 Style Louis XVI, XIX^{ème} siècle.
 Haut.: 51 cm
 Prof.: 35 cm
 Long.: 100 cm

294



BRISCADIEU BORDEAUX

— MAISON DE VENTES AUX ENCHÈRES —

Hôtel des ventes Bordeaux Sainte-Croix
12-14, rue Peyronnet - 33800 Bordeaux

Société de ventes Volontaires ABB
(Agrément 2002 304)

T : 33 (0)5 56 31 32 33
F : 33 (0)5 56 31 32 00
M : anne@briscadieu-bordeaux.com
www.briscadieu-bordeaux.com
www.interencheres.com

SAMEDI 24 JUIN 2017

- ORDRE D'ACHAT / *ABSENTEE BID FORM*
- ENCHÈRES PAR TÉLÉPHONE / *BIDDING BY TELEPHONE*

Nous exécuterons gracieusement, sur demande, les ordres d'achat, puis nous nous chargerons d'aviser les acheteurs. Les ordres d'achat par téléphone sont acceptés au seul risque du client et doivent être confirmés par lettre ou par fax, et complétés par (obligatoire) :

- relevé d'identité bancaire
- copie de la carte d'identité

Nous vous prions :

- d'utiliser les formulaires fournis et de bien contrôler les numéros et descriptions des lots
- de communiquer les ordres **avant vendredi 23 juin 2017 à 20h.**

Au cas où votre ordre d'achat serait effectué, un bordereau comportant le détail de vos acquisitions vous sera envoyé avec les instructions de paiement.

Please note that the execution of written and telephone bids is offered as an additional service with no extra charge, and at the bidder's risk. This form must be sent by fax or email, completed with by your bank account details and copy of identity card or passport. Your bids should be submitted in Euros before Friday June 23rd, 8 pm. If you are successful we will send you an invoice with details and payment instructions.

Nom - Prénom / Name - First name

Adresse / Address

Ville / City Code postal / Postal code

Tél. / Phone Email / Email

Date : Signature

Après avoir pris connaissance des conditions de vente décrites dans le catalogue, je déclare les accepter.

Je vous prie d'acquiescer pour mon compte le(s) lot(s) ci-après désignés, la limite à l'enchère n'incluant pas les frais de vente :
I have read the conditions of sale and the guide to buyers printed in this catalogue and agree to abide by them. I grant you permission to purchase on my behalf the followings items within the limits indicated in Euros. These limits do not include buyer's premium and taxes :

Lot n°	Désignation Du Lot / Lot Description	Limite à l'enchère / Limit hammer price (in €)

CONDITIONS DE LA VENTE

La vente se fait expressément au comptant. Les objets sont vendus en l'état où ils se trouvent, aucune réclamation ne sera admise une fois l'adjudication prononcée, une exposition préalable ayant permis aux acquéreurs de se rendre compte de leur état. Les dimensions sont données à titre indicatif. Les éventuelles modifications aux conditions de vente ou aux descriptions du catalogue seront annoncées verbalement pendant la vente et notées sur le procès-verbal. L'adjudicataire sera le plus offrant et dernier enchérisseur et aura pour obligation de remettre son nom et adresse.

En cas de contestation au moment des adjudications, c'est-à-dire s'il est établi que deux ou plusieurs enchérisseurs ont simultanément porté une enchère équivalente, soit à haute voix, soit par signe et réclament en même temps cet objet après le prononcé du mot « adjugé », ledit objet sera immédiatement remis en adjudication au prix proposé par les enchérisseurs et tout le public sera admis à enchérir à nouveau

FRAIS DE VENTE ET PAIEMENT

Les acquéreurs paieront en sus des enchères par lot : **22 % TTC (18,334 % HT).**

Le paiement devra être effectué immédiatement après la vente :

- en espèces (euros) jusqu'à 1000 € pour les ressortissants français ou jusqu'à 15 000 € pour les ressortissants étrangers (sur présentation d'un justificatif de domicile, avis d'imposition, etc. en plus du passeport),
- par chèque bancaire (en euros) à l'ordre de BRISCADIEU, avec présentation obligatoire d'une pièce d'identité en cours de validité ; les chèques étrangers ne sont pas acceptés,
- par virement bancaire en euros à l'ordre de BRISCADIEU (coordonnées bancaires sur bordereau),
- par carte bancaire : Visa, Mastercard, China Unionpay.

En cas de paiement par chèque ou par virement, la délivrance des objets pourra être différée jusqu'à l'encaissement. Les clients non-résidents en France ne pourront prendre livraison de leurs achats qu'après un virement bancaire.

A défaut de paiement par l'adjudicataire de la totalité des sommes dues, dans le mois qui suit la vente, et après une seule mise en demeure restée infructueuse, la Maison de Ventes BRISCADIEU entamera une procédure de recouvrement. L'acheteur sera inscrit au fichier centralisé d'incidents de paiement du SYMEV (www.symev.org) et l'ensemble des dépens restera à sa charge. A compter d'un mois après la vente, et à la demande du vendeur, la vente pourra être annulée sans recours possible.

ORDRES D'ACHAT, DEMANDE DE TELEPHONE ET LIVE

Le Commissaire-Preiseur et ses collaborateurs se chargent d'exécuter gratuitement les ordres d'achat qui leurs seront confiés, en particulier par les amateurs ne pouvant assister à la vente. Les ordres d'achat ou enchères par téléphone sont une facilité pour les clients. La Maison de Ventes BRISCADIEU n'est pas responsable pour avoir manqué d'exécuter un ordre par erreur ou pour toute autre cause. La Maison de Ventes BRISCADIEU se réserve le droit de ne pas enregistrer l'ordre d'achat s'il n'est pas complet ou si elle considère que le client n'apporte pas toutes les garanties pour la sécurité des transactions ; sans recours possible.

Les ordres par téléphone ne pourront être pris en considération que pour les personnes ayant acheté par téléphone, par ordre d'achat ou en live, l'envoi postal est catalogué accompagné d'une pièce d'identité et d'un RIB. Les demandes d'ordres d'achat reçus par téléphone, fax, email ou courrier seront pris en compte uniquement jusqu'à la **veille de la vente à 20h** ; au-delà de cette date, plus aucun ordre d'achat ne sera traité.

Nota : www.interencheres-live.com et www.drouotlive.com étant des services indépendants, nous déclinons toute responsabilité en cas de dysfonctionnement.

LIVRAISON ET TRANSPORT DES LOTS

Dès l'adjudication prononcée, les achats sont sous l'entière responsabilité de l'adjudicataire. L'acquéreur se charge de faire assurer ses acquisitions et la Maison de Ventes BRISCADIEU décline toute responsabilité quant aux dommages que l'objet pourrait encourir dès l'adjudication prononcée. Aucun lot ne sera délivré sans l'acquiescement des sommes dues dans leur intégralité. Les achats sont gardés en dépôt à titre gracieux pendant 14 jours. Au-delà, la Maison de Ventes BRISCADIEU se réserve le droit de facturer des frais de stockage. Pour les personnes ayant acheté par téléphone, par ordre d'achat ou en live, l'envoi postal est possible. Il conviendra de contacter la société prestataire indiquée qui se chargera de l'emballage et de l'expédition. Les acheteurs sont invités à organiser eux-mêmes le transport de leurs achats si ces conditions ne leur conviennent pas. Le transport s'effectue aux risques et périls de l'adjudicataire, qui se charge de faire assurer ses acquisitions. La Maison de Ventes BRISCADIEU décline toute responsabilité quant aux dommages que l'objet pourrait encourir dès l'adjudication prononcée ou lors du transport, pour quelque raison que ce soit.

CONDITIONS OF SALE :

Payment is due immediately after the sale. All the property is sold in the condition in which it is offered for sale. No claim can be accepted after the fall of the hammer. All prospective buyers shall have the opportunity to inspect each lot for sale during the pre-sale exhibition in order to satisfy themselves as to characteristics, size, repairs or restoration. Any possible modifications in the conditions of sale or in the descriptions of the catalog will be announced verbally during the sale and noted on the official report. The successful purchaser will be the highest bidder and will be obliged to give his or her name and address. In case of contesting at the time of awarding, that is if two or more bidders simultaneously carried an equivalent bid, either aloud, or by sign and demand at the same time this object after the pronouncement of the "awarded/adjugé" word, the aforementioned object will immediately be handed in auction to the proposed price by the bidders and the public will be allowed to bid again.

BUYER'S PREMIUM AND PAYMENT :

In addition to the hammer price, the buyer shall pay on each lot a buyer's premium equal to 22% VAT included (18,334% VAT not included), of the hammer price. Payment is due immediately after the sale:

- Cash in Euros: for French resident (private or professionals) to an equal or lower amount of € 1 000 per sale (but to an amount of € 15 000 for a non-French resident);
- Euro cheque, providing proof of buyer's identity;
- Bank wire transfer in Euros (BRISCADIEU's account number on request)
- Credit card: Visa, MasterCard, China Unionpay

Please note that purchases can only be collected after payment in full. In the event of non-payment by the successful bidder of the due sum, in the month following the auction sale and after a formal demand remained fruitless, BRISCADIEU BORDEAUX Auction House will begin a procedure of recovering the sum. The buyer will be registered on the file centralized by incident of payment of the SYMEV (www.symev.org) and the total expense will stay at his/her expense. One month after the auction sale, and on the seller's request, the sale can be cancelled without possible recourse.

ABSENTEE BIDS, BIDDING BY TELEPHONE, AND LIVE BIDS

If you cannot attend the auction, we will be pleased to execute written bids on your behalf. This service is free and confidential. BRISCADIEU BORDEAUX Auction House cannot be held liable for errors or omissions of any kind in the handling of orders. A bidding form can be found at the end of the catalogue. Please fill this form and attach bank account details and a copy of your identity card or passport. BRISCADIEU BORDEAUX Auction House reserves the right not to record an absentee bid if it is not complete or if we consider that the client does not offer all the guarantees for the deals; without any possible recourse.

Please ensure that we receive your written bids the day before the auction, 8 pm. Important: www.interencheres-live.com and www.drouotlive.com are independent services. We disclaim all liability in case of dysfunction

DELIVERY AND TRANSPORT :

Once the hammer falls, the new buyer becomes the owner and so becomes responsible for the lot. We do not assume any liability for loss or damage to items which Once the hammer falls, the new buyer becomes the owner and so becomes responsible for the lot. We do not assume any liability for loss or damage to items which may occur after the hammer falls. Please note that purchases can only be collected after payment in full. For people who bought by telephone, via absentee bid or live, items can be sent by mail. For this service, please contact the company mentioned on your invoice who will be in charge of the packaging and the shipment.



BRISCADIEU BORDEAUX

— MAISON DE VENTES AUX ENCHÈRES —

VENTE AUX ENCHÈRES PUBLIQUES

Provenances :

Mobilier, tableaux et objets d'art
d'une chartreuse bordelaise du XVIII^{ème} siècle

Successions et collections particulières
de Bordeaux et du Sud-Ouest

Collection Pierre-Ariste Ducaunnès-Duval (1832-1908) :
Instruments de musique baroque
(Succession Mme X)

Samedi 24 Juin à 14h

Hôtel des ventes Bordeaux Sainte-Croix

Lundi 26 Juin à 14h30

SUITE DE LA VENTE

Argenterie XVIII^{ème} & XIX^{ème}

Objets de vitrine

Bijoux



BRISCADIEU BORDEAUX

— MAISON DE VENTES AUX ENCHÈRES —

Hôtel Des Ventes Bordeaux Sainte - Croix

12-14, rue Peyronnet - 33800 Bordeaux

T : 33 (0)5 56 31 32 33

F : 33 (0)5 56 31 32 00

M : contact@briscadieu-bordeaux.com

www.briscadieu-bordeaux.com
