



Alain BRISCADIEU Bordeaux



SAMEDI 27 AVRIL 2013



Alain BRISCADIEU Bordeaux

Commissaire Priseur Habilité

HÔTEL DES VENTES BORDEAUX SAINTE-CROIX

Société de ventes Volontaires ABB (Agrément 2002 304)

12-14, rue Peyronnet - 33800 BORDEAUX

Tél. : 33 (0)5 56 31 32 33 - Fax : 33 (0)5 56 31 32 00 - Email : contact@briscadieu-bordeaux.com

www.briscadieu-bordeaux.com et www.interencheres.com

VENTE AUX ENCHERES PUBLIQUES

Collections particulières du Sud-Ouest, dont Doktor M.S.

SAMEDI 27 AVRIL 2013 à 14h30

DESSINS et TABLEAUX ANCIENS

ARTS D'ASIE

DESSINS et TABLEAUX XIXème et XXème siècles

MOBILIER et SCULPTURES HAUTE EPOQUE
(France, Espagne, Italie, Allemagne)

OBJETS D'ART et D'AMEUBLEMENT
des XVIIème, XVIIIème et XIXème siècles

TAPISSERIES

Renseignements à l'Etude : Antoine BRISCADIEU

EXPOSITIONS DE LA VENTE

Jeudi 25 Avril de 10h à 12h30 et 14h30 à 19h - Vendredi 26 Avril de 10h à 12h30 et 14h30 à 19h

Samedi 27 Avril de 10h à 12h30

Photos supplémentaires sur www.briscadieu-bordeaux.com, www.interencheres.com et www.auction.fr

Possibilité de suivre et de participer à la vente en *live* sur www.interencheres-live.com

EXPERTS :

DESSINS

Cabinet de BAYSER
Tél. : 01 47 03 49 87

ESTAMPES

Madame Sylvie COLLIGNON
Tél. : 01 42 96 12 17

TABLEAUX ANCIENS

Cabinet TURQUIN,
Madame Chantal MAUDUIT
Tél. : 01 47 03 48 78

TABLEAUX XIX^{ème} ET MODERNES

Cabinet MARECHAUX,
Madame Elisabeth MARECHAUX
Tél. : 01 44 42 90 10

ARTS D'ASIE

Monsieur Philippe DELALANDE
Tél. : 06 83 11 24 71
Email : delalande.philippe@neuf.fr

OBJETS D'ART ET MOBILIER

Monsieur Pierre-François DAYOT
Tél. : 01 42 97 59 07
Email : pf.dayot@gmail.com

ARGENTERIE

Monsieur Jacques VIGOUROUX
Tél. : 06 10 28 11 19

CERAMIQUE R. BUTHAUD

Monsieur Félix MARCILHAC
Tél. : 01 43 26 47 96

Samedi 27 avril 2013 à 14h30

DESSINS et TABLEAUX ANCIENS du XVIème au XVIIIème siècle

Ecole allemandes, françaises, italiennes et flamandes dont atelier de J. SUSTERMANS, Peter BOUT (1658-1719) et Adriaen BOUDEWYNS (1644-1711) att. à, Peter CASTEELS III (1684-1749) att. à, Aureliano MILANI (1675-1749), Giuseppe PETRINI (1677-1758) att. à, Giambattista PIAZZETTA (1682-1754) att. à, etc.

ARTS D'ASIE

Statuette de Bodhisattva bronze doré – Chine, dynastie Ming, 17ème siècle
Petites boîtes couvertes laque rouge – Chine, dynastie Ming dont une époque Jiajing (1522-1566)
Brûle-parfum bronze et émaux cloisonnés - Chine, dynastie Ming, XVIème siècle
Grand plat porcelaine Ducaï, - Chine, dynastie Qing, marque et époque Qianlong (1736-1795)
Statuette d'Avalokiteshvara bronze doré – Chine, dynastie Ming, XVIème, XVIème siècle
Importante peinture à l'encre et couleur sur soie – Chine, dynastie Qing, époque Kangxi (1691-1697)

DESSINS et TABLEAUX XIXème et MODERNES

A. ANTIGNA – E. AUBRY – A. BAUDY – E. BOISSONNET - G. BRUN – C. BROCHART
F. CARME – L.R. CARRIER-BELLEUSE – L. CHABRY – J. CHADEL – E. Van COPPENOLLE
G. EINBECK – L. A. GARNERAY - H. GERVEX – L. GIGNOUX – P. GRISOT – J. HUGON
C. LEANDRE – A. LHOTE - D. MORELLI – W.K. NAKKEN – B. PASTOUKHOFF
J.R. SCHÜRCH – G. de SONNEVILLE – E. STUCKELBERG – M. SIMONIDY – G. STEIN
L. TESSON – P. THOMAS – L. TOFFOLI – E. YON – F. ZIMMERMANN etc.
Lithographies de A. MAILLOL et Eau-forte de P. PICASSO

ARGENTERIE et ORFÈVRERIE

Verseuse égoïste Paris 1786/87 – Couverts argent Minerve, Coupes argent vers 1900,
soupière argent Paris 1798 – 1809 – boîte or jaune années 1920

MOBILIER et SCULPTURES HAUTE EPOQUE

Mortier espagnol bronze XIIIème siècle, Coffre italien XVIème siècle, bargueño espagnol fin XVIIème/ début XVIIème siècle, Vierge en majesté XIIème/XIIIème siècles, Figure d'Evêque en bois polychrome XIIIème/XIVème siècles, figure de Sainte Barbe en bois polychrome XIVème/XVème siècles – Vierge à l'Enfant en bois polychrome fin XVème / début XVIème siècle etc.

OBJETS d'ART et d'AMEUBLEMENT des XVIIIème, XIXème et XXème siècles

Piques-cierges italiens XVIIIème siècle -scriban en bois d'acacia XVIIIème- table à jeux XVIIIème
- Ployant chêne sculpté époque Louis XV – Lanterne bronze doré époque Louis XV – Paravent fin XVIIIème / début XIXème siècle – Bas-relief terre cuite d'après Clodion – Console en bois peint époque Louis XVI – Colonnes en chêne fin XVIIIème siècle – Lustre en verre de Venise, bronzes XIXème siècle de Moreau Vauthier, Pierre Hoursolle, Pierre Leysalle, Mathurin Moreau – Vase R. Buthaud etc.

TAPISSERIES – TAPIS

FLANDRES fin XVIème siècle – AUBUSSON XVIIIème siècle

DESSINS et TABLEAUX ANCIENS



1

1 Ecole allemande de la fin du XVIème siècle,

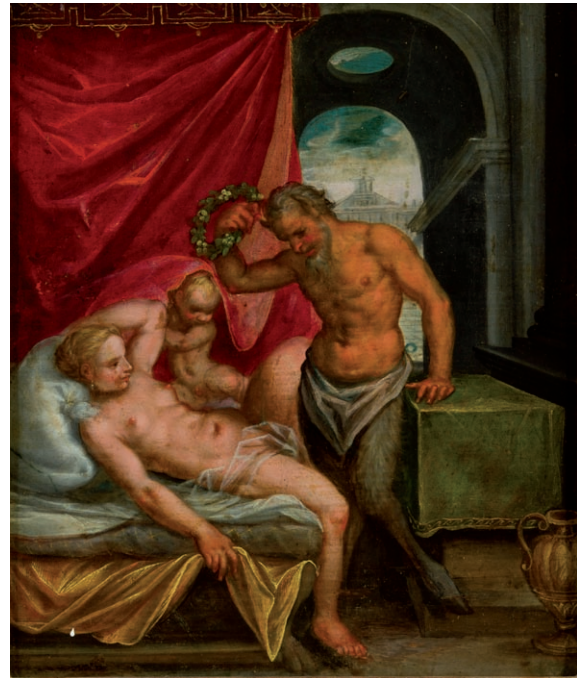
Diane et Actéon

Gouache

12 x 9,8 cm - Petites écaillures

1 500/2 000 €

Voir reproduction



2

2 Ecole flamande du XVIIème siècle, suiveur de Hendrick GOLTZIUS

Vénus, Satyre et Cupidon

Panneau de chêne, parqueté

24,5 x 20 cm

Voir reproduction

1 200/1 500 €



3

3 Ecole italienne du XIXème siècle, d'après Simone MARTINI

L'Annonciation

Panneau de forme trilobée à la partie supérieure, fond or, renforcé au revers.

75 x 79 cm

Réplique d'une composition de Simone MARTINI conservée au Musée des Offices à Florence

Voir reproduction

2 000/3 000 €

4 Ecole française du XVIIème siècle,

François de Sales

Huile sur toile

77 x 59

400/600 €



5

- 5 Ecole espagnole XVIIème siècle,**
Portrait de l'Empereur Charles Quint en armure
 Peinture sur toile, porte une inscription en bas à gauche
 « Imperator Carlos V »
 Dim. : 187 x 97 cm -
 Nombreuses restaurations
Voir reproduction 3 000/4 000 €

- 6 Ecole florentine du XVIIème siècle,**
Sainte Marie Madeleine
 Huile sur toile
 98 x 65 cm
Voir reproduction 1 500/2 000 €



6



7

- 7 Dans le goût de Lucas CRANACH**
Vierge à l'Enfant
 Panneau de chêne fillassé, trois planches renforcées
 Inscription en bas à gauche : « donné à par Monsieur Lahitolle,
 le 8 7bre 1854 »; cachet de collection et incipion au dos
 76 x 57 cm
Voir reproduction 2 000 /3 000 €

- 8 Ecole italienne du XVIIème siècle,**
Atelier de Justus SUSTERMANS (1597-1681)
Portrait de Côme II de Médicis dans un ovale peint
 Sur sa toile d'origine - 86 x 63 cm
 Restaurations anciennes et petits manques
Voir reproduction 2 000/3 000 €



8



9 Ecole italienne du XVIIème siècle, dans le goût de Antonio CIFRONDI (1656/1730)
Garçon au verre de vin
 Huile sur toile
 40,5 x 31,5 cm
 (restaurations) 600/800 €



10 Ecole française début XVIIIème siècle,
Flore
 Toile
 94 x 72 cm
 Petits manques 1 500/2 500 €



11 Ecole flamande du XVIIème siècle, suiveur d'Alexander COOSEMANS (1624-1689)
Nature morte aux fruits et partitions de musique
 Toile - 70 x 105 cm (restaurations et petits manques) - 3 000/5 000 €



**12 Attribué à Peter BOUT (1658-1719)
et Adriaen BOUDEWYNS (1644-1711)**

Sur la place du village

Toile

45 x 56,5 cm

Cadre en chêne sculpté et redoré d'époque

Louis XIV

Voir reproduction

6 000 / 8 000 €



**13 Attribué à Peter CASTEELS III
(1684-1749)**

*Bouquet de fleurs et grenade dans une corbeille
sur un entablement*

Toile

73 x 60 cm

Restaurations et soulèvements.

Voir reproduction

2 500 / 3 500 €



**14 Ecole française du XVIIIème siècle,
Entourage de Pierre BREBIETTE
(1598-1650)**

Nymph surprise par un satyre dans un paysage

Toile

54 x 69 cm

(restaurations)

2 000/3 000 €



15 Aureliano MILANI (Bologne 1675-1749)

Le martyre de Sainte Agnès (?)

Toile - 98 x 57 cm

Au revers, une inscription : *Milani Aurelio/ 1717*
(manque)

3 000/5 000 €



**16 Ecole italienne du XVIIIème siècle,
suiveur de CARRACHE**

L'Annonciation

Toile - 98 x 65 cm (restaurations)

1 200/1 500 €



17 Ecole allemande du XVIIIème siècle
Tobie et l'Archange Raphaël
 Huile sur toile - 50 x 122 cm - 2 000/3 000 €



18 Attribué à Giuseppe PETRINI (1677-1758)
Moïse avec les Tables de la Loi
 Toile - 81 x 73 cm - (restaurations) - 4 000/6 000 €



**19 Attribué à Giambattista PIAZZETTA
(1682-1754)**

Saint Ignace de Loyola

Toile - 78 x 66 cm

(restaurations anciennes)

Cadre sculpté en chêne naturel,
d'époque Louis XIV

3 000/5 000 €

**20 Attribué à Giambattista PIAZZETTA
(1682-1754)**

Vierge en prière

Toile

62 x 48 cm

(restaurations)

Cadre en bois sculpté et doré, travail bolonais du
XVIIIème siècle

6 000/ 8000 €

Provenance :

Collection Goudstikker, Amsterdam en 1928

Collection W.R. Hearst, Los Angeles jusqu'en 1947

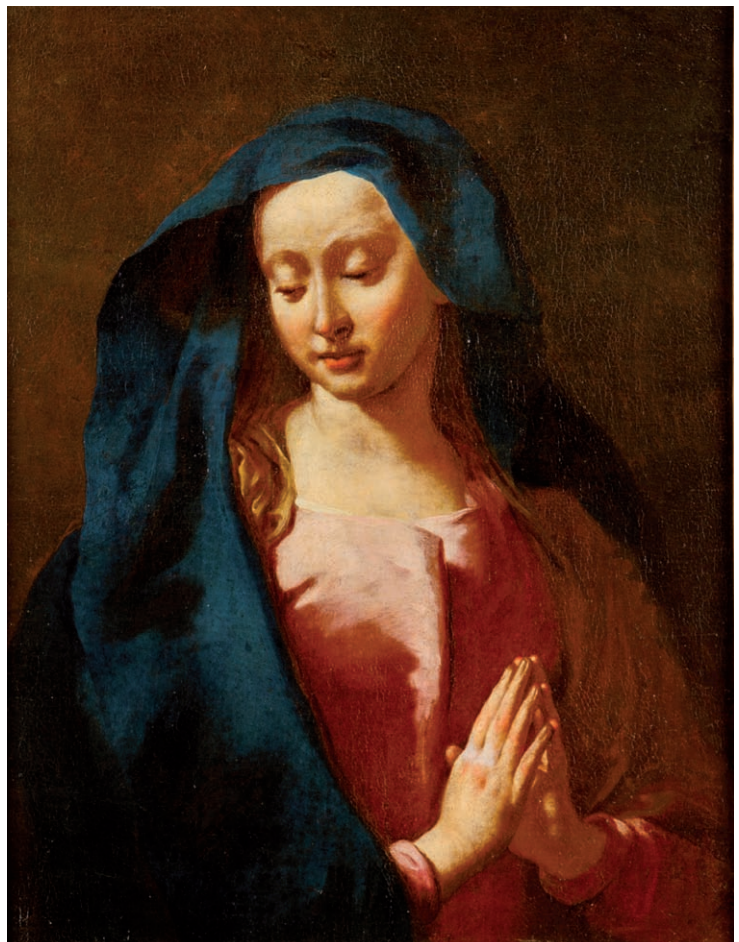
Donné au County Museum, Los Angeles en 1947

Bibliographie :

Burton B. FREDERICKSEN et Federico ZERI :
Census of Pre-Nineteenth century Italian paintings
in North American public collections (Cambridge,
1972) p. 163 (Giovanni-Battista Piazzetta, Los
Angeles County Museum)

Rodolfo PALLUCHINI et Adriano MARIUZ:
L'opera completa del Piazzetta (Milan, 1982) cat.
A 42 p. 120, repr. (Attribué à Giovanni-Battista
Piazzetta, Los Angeles County Museum)

*Le tableau a été exposé au County Museum de Los Angeles
sous le nom de Giovanni-Battista Piazzetta. Adriano
Marius y voit la collaboration d'un de ses élèves, Giuseppe
Angeli. Cette « Vierge en prière » peut être rapprochée
de la « Sainte famille avec Saint André et Saint Jean
l'Evangéliste » peinte par Piazzetta pour l'église San
Filippo de Cortone (toile, 238 x 165 cm) en 1744*



- 21 Ecole hollandaise du XIX^{ème} siècle,
dans le goût d'Aert SCHOUMANN
(1710-1792)
Oiseaux et cochons d'Inde dans un paysage exotique
Toile
275 x 118 6 000/8 000 €





22 Ecole anglaise du XIXème siècle

Paysage lacustre animé

Toile - Porte un monogramme en bas à gauche : W. - 67 x 100 cm - 2 000/3 000 €

ARTS D'ASIE



23 STATUETTE DE BODHISATTVA EN BRONZE DORE CHINE, DYNASTIE MING, 17ème SIECLE

Représenté assis en padmasana, la main gauche tenant la perle sacrée, la droite relevée, vêtu d'une longue jupe souple, ceinturée à la taille, les épaules recouvertes d'une écharpe, paré de bijoux, les cheveux coiffés en chignon et retombant sur ses épaules, le front ceint d'un diadème ouvragé, le visage serein

Hauteur : 19,5 cm

*A GILT BRONZE FIGURE OF A SEATED BODHISATTVA
CHINA, MING DYNASTY, 17TH CENTURY*

1 000/1 500 €



**24 PETITE BOITE COUVERTE EN LAQUE ROUGE SCULPTEE
CHINE, DYNASTIE MING, EPOQUE JIAJING
(1522-1566)**

De forme circulaire, entièrement sculptée sur les deux faces, sur fond rouge losangé de branchages feuillagés de litchis, les fruits finement gravés de motifs de svastikas, losanges ou étoiles, l'intérieur laqué noir ; petits accidents et manques
Diamètre: 7,3 cm

*A SMALL CIRCULAR RED CARVED LACQUER BOX AND COVER
CHINA, MING DYNASTY, JIAJING PERIOD (1522-1566)*

3 000/4 000 €



**25 BOITE COUVERTE EN LAQUE ROUGE SCULPTEE
CHINE, FIN DE LA DYNASTIE MING,
16ème, 17ème SIECLE**

De forme circulaire, le couvercle bombé, entièrement sculptée sur les deux faces, sur fond rouge gravé de motifs horizontaux, de branchages de prunus en fleurs et boutons, l'intérieur laqué noir ; petits accidents, fentes et petite restauration à la bordure.
Diamètre: 9 cm

*A CIRCULAR RED CARVED LACQUER BOX AND COVER
CHINA, LATE MING DYNASTY, 16TH, 17TH CENTURY*

3 000/4 000 €



**26 BRULE-PARFUM EN BRONZE ET EMAUX CLOISONNES
CHINE, DYNASTIE MING, XVIème SIECLE**

De forme cylindrique, reposant sur trois petits pieds cambrés, le pourtour décoré en émaux cloisonnés rouges, jaunes, blancs, violets, bleus et verts sur fond turquoise, de rinceaux et fleurs de lotus, la bordure ornée d'une frise de fleurettes ; petits manques d'émail
Hauteur : 7,8 cm

*A BRONZE AND CLOISONNE ENAMEL TRIPOD CENSER
CHINA, MING DYNASTY, 16TH CENTURY*

3 000/4 000 €

**27 GRAND PLAT EN PORCELAINE DOUCAI
CHINE, DYNASTIE QING, MARQUE ET
EPOQUE QIANLONG (1736-1795)**

De forme circulaire, la bordure plate, orné au centre de deux phénix affrontés dans un médaillon circulaire, autour duquel rayonnent de larges lotus et rinceaux feuillagés, l'aile peinte des Huit Emblèmes Bouddhiques bajixiang au milieu de nuages, la bordure rehaussée des Huit Objets Précieux disposés parmi des vagues, le revers émaillé de lotus et rinceaux feuillagés, la base porte une marque à six caractères en cachet de l'Empereur Qianlong en bleu sous couverte ; fêle

Diamètre: 50,7 cm

50 000/70 000 €

**A LARGE DOUCAI DISH
CHINA, QING DYNASTY, QIANLONG SIX-CHARACTER
SEAL MARK AND OF THE PERIOD (1736-1795)**

The large dish is potted with wide flaring sides, finely painted on the interior with a central medallion formed by a pair of stylised confronted phoenix, surrounded by a foliate scroll bearing four stylised lotus-heads enamelled in blue, yellow, puce and iron-red, the cavetto decorated with the Eight Buddhist Emblems, bajixiang, tied with fluttering ribbons amidst clouds, the everted rim with eight further symbols on a wave-ground, and the reverse with an elaborate lotus meander, the base with an under-glazed blue six-character seal mark of Qianlong ; hairline rim-crack

Plusieurs plats similaires ont fait l'objet de publications, l'un au Palace Museum à Beijing illustré dans Wucai, Doucai: Porcelains in Polychrome and Contrasting Colours, The Complete Collection of Treasures of the Palace Museum, 1999, pl. 231; un autre dans Treasures in the Royalty, the Official Kiln Porcelain of the Chinese Qing Dynasty, p. 300 ; un troisième a été présenté dans l'exposition du Nanjing Museum et de la Chinese University of Hong Kong, Qing Imperial Porcelain of the Kangxi, Yongzheng and Qianlong Reigns, 1995, reproduit au catalogue, n°104 ; un troisième dans Série de la Collection du Musée National de la Chine, Porcelaine, Dynastie Qing, par le Musée National de Chine, pl. 52 ; un plat du même type et de même dimension a été vendu à Christie's Hong Kong les 29 et 30 avril 2001, lot 599.





**28 STATUETTE D'AVALOKITESHVARA EN BRONZE
DORE, CHINE, DYNASTIE MING,
XVème, XVIème SIECLE**

Le Bodhisattva avalokiteshvara assis en maharajalilasana sur une base lotiforme, la jambe droite relevée, le bras reposant sur le genou, la gauche repliée sur le devant, la main gauche élégamment posée sur le rebord de la base, le torse nu paré d'un collier ouvragé, vêtu d'un pagne richement décoré, les épaules couvertes d'un châle retombant en volute sur l'arrière, deux tiges feuillagées de lotus remontant et s'épanouissant de part et d'autre de la tête, le visage large, souriant et serein, yeux mi-clos, encadré de lourds pendants d'oreille et surmonté d'un diadème, les cheveux noué en un haut chignon ; incrustations manquantes.

Hauteur : 24,5 cm

20 000/30 000 €

**A GILT-BRONZE FIGURE OF AVALOKITESHVARA
CHINA, MING DYNASTY,
15TH, 16TH CENTURY**

finely cast, seated in maharajalilasana on a lotus base, with the right leg drawn up with the right arm resting on the knee, the left leg folded in front, the left hand elegantly resting on the rear of the base, an elaborate jewelled necklace on the bare torso, wearing a richly decorated skirt, a scarf draped on the shoulders falling down in curls on the back, two long multi-stemmed lotus flanking the shoulders, the broad smiling face framed by ornate wheel-shaped earrings and the hair drawn up into a high chignon behind the five-tiered crown ; inlays missing.

*Cette statuette d'Avalokiteshvara en bronze doré peut être comparée à deux autres exemples de l'époque Yongle (1403-1424), tous deux assis en maharajalilasana, le premier appartenant à la Fondation Chang à Taiwan, illustré dans *Buddhist Images in Gilt Metal, Chang Foundation*, ill. 31, p. 76 et 77 ; le deuxième vendu à Sotheby's Londres le 7 novembre 2007, lot 362, portant une marque effacée Yongle, et présentant une ciselure similaire au niveau du pagne et des bijoux. Enfin, une statuette figurée dans une posture proche, et datée du tout début du 16ème siècle est illustrée dans, *Ulrich von Schroeder, Indo-Tibetan Bronzes*, ill. 151F, p. 530 et 531*



**29 GRAND PLAT EN PORCELAINE BLEU BLANC
ARITA, JAPON, FIN DU 17ème SIECLE**

Dans le style des plats chinois «kraak» du 16ème siècle, orné au centre d'un médaillon décoré d'une jardinière plantée de trois fleurs épanouies, la bordure alternant un décor rayonnant de panneaux personnages et oiseaux dans des paysages

Diamètre : 52,2 cm

A LARGE BLUE AND WHITE ARITA «KRAAK» STYLE CHARGER JAPAN, LATE 17TH CENTURY

800 / 1200 €





30 IMPORTANTE PEINTURE A L'ENCRE ET COULEURS SUR SOIE
FRAGMENT DU ROULEAU N° 6 : «VOYAGE D'INSPECTION DANS LE SUD»
DE L'EMPEREUR KANGXI, NANXUN TU, PAR WANG HUI (1632-1717)
CHINE, DYNASTIE QING, EPOQUE KANGXI (1691-1697)

清康熙 王翬 《康熙南巡图》第六卷残本，绢本设色

La présente peinture est un fragment d'un rouleau de plus grande longueur (vraisemblablement le rouleau VI des douze rouleaux représentant le voyage d'inspection dans le Sud de l'Empereur Kangxi).

Sur la gauche de la peinture, un village et une porte menant à l'embarcadere de Yin Shan Men (銀山門馬頭 Yin shan men ma tou : port de la Porte de la Montagne d'Argent) décoré de fanions, au pied d'une colline montagneuse et plantée d'arbres, plus bas une rue du village et ses échoppes ouvertes devant lesquelles passent les habitants qui se dirigent vers un quai où sont encreés plusieurs bateaux. Au milieu, de nombreux bateaux voguent voiles déployées sur le fleuve Yangtze, tandis qu'une troupe de cavaliers et de nombreux personnages se groupent sur la berge du fleuve. Dans la partie droite, en bas, la colline du Mont Bei Gu (北固山 Beigu shan) et la tour du temple Gan Lu (甘露寺鐵塔 Gan lu si tie ta : Tour de fer du temple Ganlu ou Temple de la Douce Rosée), d'autres bateaux ornés d'oriflammes naviguant ou encreés à proximité d'un îlot.

Dimensions : 68 cm x 247,5 cm

Provenance : Collection particulière française

150 000/200 000 €



AN IMPORTANT SCROLL PAINTING, INK AND COLOUR ON SILK
 A FRAGMENT OF SCROLL N° 6 : «SOUTHERN INSPECTION TOUR»
 OF KANGXI EMPEROR, NANXUN TU, BY WANG HUI (1632-1717)
 CHINA, QING DYNASTY, KANGXI PERIOD (1691-1697)

清康熙 王翬 《康熙南巡图》第六卷残本，绢本设色

The present painting is a fragment of a longer scroll (probably scroll number VI from the twelve scrolls relating the Southern Inspection Tour of Emperor Kangxi)

On the left part of the painting, a village with its gate festooned leading to the pier of Yin Shan Men (銀山門馬頭 Yin shan men ma tou :the dock of Yin Shan gate), below a mountainous landscape with trees. Lower in the sketch, another street in the middle of open shops in front of which inhabitants are passing to a pier where several boats are moored or anchored. In the middle of the painting, a number of boat are sailing on the Yangtze river, while a troop of horses and riders together with other travellers are grouped on the riverbank. Down, in the right part, the Mount BeiGu hill (北固山 Beigushan) and the tower of Gan Lu temple (甘露寺鐵塔 Gan lu si tieta : iron tower of Ganlu temple or Temple of Sweet Dew), other numerous boats with banners are sailing around a small island.

Sizes : 68 cm x 247,5 cm (26 ¾ in. by 97 ½ in.)

Provenance : A french private collection

En 1689, afin de consolider l'autorité Manchu, l'Empereur Kangxi (1662-1722) entreprit son second voyage d'inspection vers les contrées du Sud du pays, en partant de Beijing vers le delta du fleuve Yangtze. Ce voyage dura soixante et onze jours. Parmi les six voyages d'inspection effectués par Kangxi, le deuxième est probablement le plus important, c'est pourquoi une série de rouleaux furent commandités par l'empereur pour le commémorer. Le peintre Wang Hui (1632-1717), réputé pour ses paysages, fut chargé de ce projet. Commencé deux ans après le retour de l'Empereur, il fallut six ans pour venir à bout des douze rouleaux retraçant les épisodes de ce voyage.

Les rouleaux I, VIII, IX, X, XI et XII se trouvent au National Palace Museum de Beijing, et illustrés dans *The Complete Collection of Treasures of the Palace Museum, Paintings by the Court Artists of the Qing Court*, Hong Kong, 1996, pl.5 ; les II et IV au Musée Guimet à Paris, voir *Les Très Riches Heures de la Cour de Chine, Chefs-d'œuvre de la peinture impériale des Qing, 1662-1796*, Paris 2006, ill. 3 et 10 ; le III au Metropolitan Museum de New York, le VII dans la Mactaggart Art Collection à l'université d'Alberta à Edmonton. Les deux derniers rouleaux (V et VI) étaient considérés comme perdus.

Depuis, deux parties du VI ont été retrouvées, l'une achetée en vente dans les années 80 par le collectionneur Roy Papp de Phoenix, la partie finale du rouleau, Changzhou, une autre achetée en 2010 par un collectionneur asiatique, représentant le mont Jinshan, à l'ouest du présent fragment. Notre peinture se situerait entre ces deux derniers fragments. Il manque cependant encore d'autres parties de ce rouleau.





Ce rouleau est intitulé XunGuazhou du jiangdengJinshanjin Changzhou fu (de Guazhou, à travers le fleuve Yangtze, jusqu'à Jinshan et la préfecture de Changzhou).

Les trois sites dont les noms sont inscrits sur la peinture sont répertoriés dans des ouvrages comme la romance des trois Royaumes et se situent à proximité de la ville de Zhenjiang dans la province du Jiangsu et sur les rives du fleuve Yangtze. Le temple de Ganlu, date des Trois Royaumes (265), la tour qui jouxte ce temple fut construite en fonte de fer durant la dynastie des Tang (9ème siècle). Elle est aujourd'hui en partie détruite. Les deux premiers niveaux reconstruits sous les Song (11ème siècle) sont toujours présents, surmontés de deux autres étages plus récents.

Le rouleau V représenterait les environs de Yangzhou, le VI, la traversée du Yangtze vers Zhenjiang puis Changzhou à l'est, en passant par les lieux décrits ci dessus. Ceci confirmerait donc l'appartenance au rouleau VI de notre fragment.

Peintre officiel favori de l'Empereur Kangxi, Wang Hui, né justement à Changzhou dans la province du Jiangsu, était considéré comme le meilleur peintre de paysages de son époque. Aux côtés de Wang Hui, peintre principal du projet des douze grands rouleaux, d'autres peintres de la cour comme Yang Jin, Gu Feng, LengMei ou Wang Yun lui apportèrent assistance. Son style est ici très reconnaissable en comparaison des éléments des autres rouleaux répertoriés des Voyages dans le Sud : les flots, les montagnes et arbres, les personnages tous différents, les chevaux dont les tapis de selles sont finement décorés, les échoppes et leur autels, enfin les bateaux, sont autant de points de similitude.





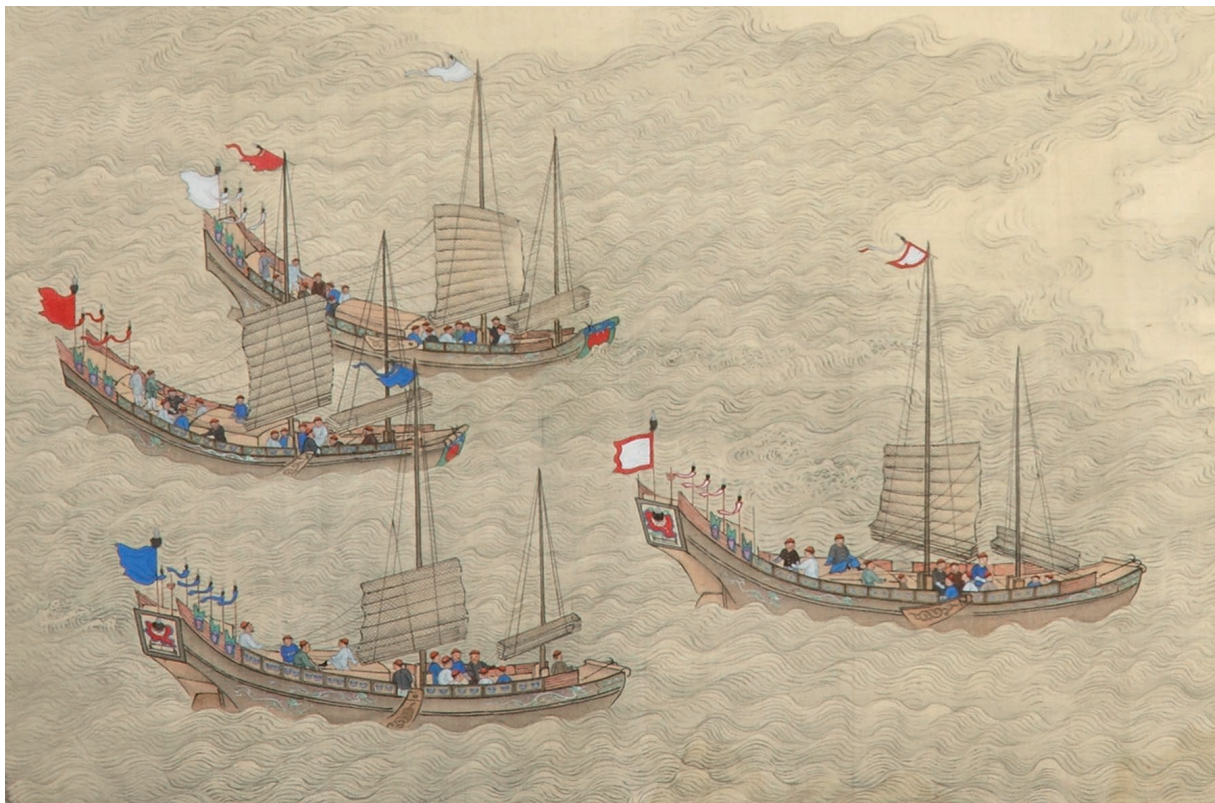
In 1689, in order to consolidate the Manchu authority over southern China, Emperor Kangxi (1662–1722) began his second inspection tour to the southern regions of the nation, from Beijing to the Yangtze River delta region. This extensive journey took seventy-one days.

The renowned landscapist Wang Hui was commissioned to record the journey in a series of twelve oversize handscrolls. Amongst the six Kangxi Emperor's tours, the second one was probably the most significant. It was this more splendid second tour that the emperor chose to have commemorated by a set of twelve monumental scrolls. The renowned artist Wang Hui (1632-1717), famous for his landscape paintings, was commissioned to record the journey. Started two years after return of Emperor Kangxi, the entire set took about 6 years to produce.

Scrolls I, VIII, IX, X, XI et XII are in the Palace Museum, Beijing, sections of which are illustrated in *The Complete Collection of Treasures of the Palace Museum*. Paintings by the Court Artists of the Qing Court, Hong Kong, 1996, pl.5 (fig.1); scrolls II and IV in the Musée Guimet, Paris, see *Les Très Riches*

Heures de la Cour de Chine, Chefs-d'œuvre de la peinture impériale des Qing, 1662-1796, Paris 2006, ill. 3 et 10; scroll III in the Metropolitan Museum of Art, New York; scroll VII in the MacTaggart Art Collection at the University of Alberta, Edmonton. Scrolls V and VI were considered as lost until two parts of scroll VI appeared, one bought in auction in the eighties by the private collector Roy Papp from Phoenix, Arizona, showing the end of this scroll, Changzhou, and another part, acquired in 2010 by an Asian collector, showing visit to mount Jinshan, west from the present fragment. Our painting could be situated between these two previously discovered fragments. Still, this scroll remains incomplete. Scroll Six is entitled *Xun Guazhou du jiang deng Jinshan jin Changzhou fu* (From Guazhou, across the Yangtze River, up Jinshan and through Changzhou Prefecture).

The three sites whose names are inscribed on the painting are listed in the romance of the Three Kingdoms and are located near the city of Zhenjiang in Jiangsu Province, on the banks of the Yangtze River. Ganlu Temple, was built during the Three Kingdoms period (265), the tower next to the temple was built of cast iron during the Tang Dynasty (9th century).





It is now partly destroyed. The first two levels, rebuilt during the Song period (11th century), are still present, surmounted by two other recent levels.

The scroll V represent the region of Yangzhou, scroll VI, the crossing of Yangtze River to Zhenjiang and then Changzhou to the east, through the places described above. This therefore could confirm that our fragment is part of scroll VI.

Wang Hui, born precisely in Changzhou of Jiangsu Province, was the official favorite painter of Kangxi. He was considered the best landscape painter of his time. Beside Wang Hui, main painter of the twelve large scrolls project, other painters of the court assisted him, like Yang Jin, Gu Feng, Leng Mei or Wang Yun. His style is very recognizable in comparison with the other scrolls listed of the Southern Inspection Tour : water streams, mountains and trees, figures all different, horses with very finely decorated saddle clothes, houses and shops with decorated altar tables, and finally boats, are many points of similarity.





GRAVURE, DESSINS et TABLEAUX XIXème / XXème

31 Aristide MAILLOL (1861-1944)

Nu de dos et Nu de face

Lithographies,
d'après l'ouvrage *L'art d'aimer* d'Ovide (Ed. 1935)
38 x 28 cm

Portant un cachet d'atelier

Voir reproduction

200/300 €

32 PICASSO Pablo (1881-1973)

Le repos du sculpteur III

Planche 64 de la Suite Vollard. 1933 - (Bloch 173 ; Geiser
Baer, 326) 194 x 267 mm.

Eau - forte . Epreuve sur petit papier vergé au filigrane
Picasso. Porte une signature non garantie. Légèrement
jaunie au recto et au verso. Quelques piqures, trace de passe
partout sur les marges tendues par une bande de montage
au verso. Dimension feuillet : 340 x 445 cm.

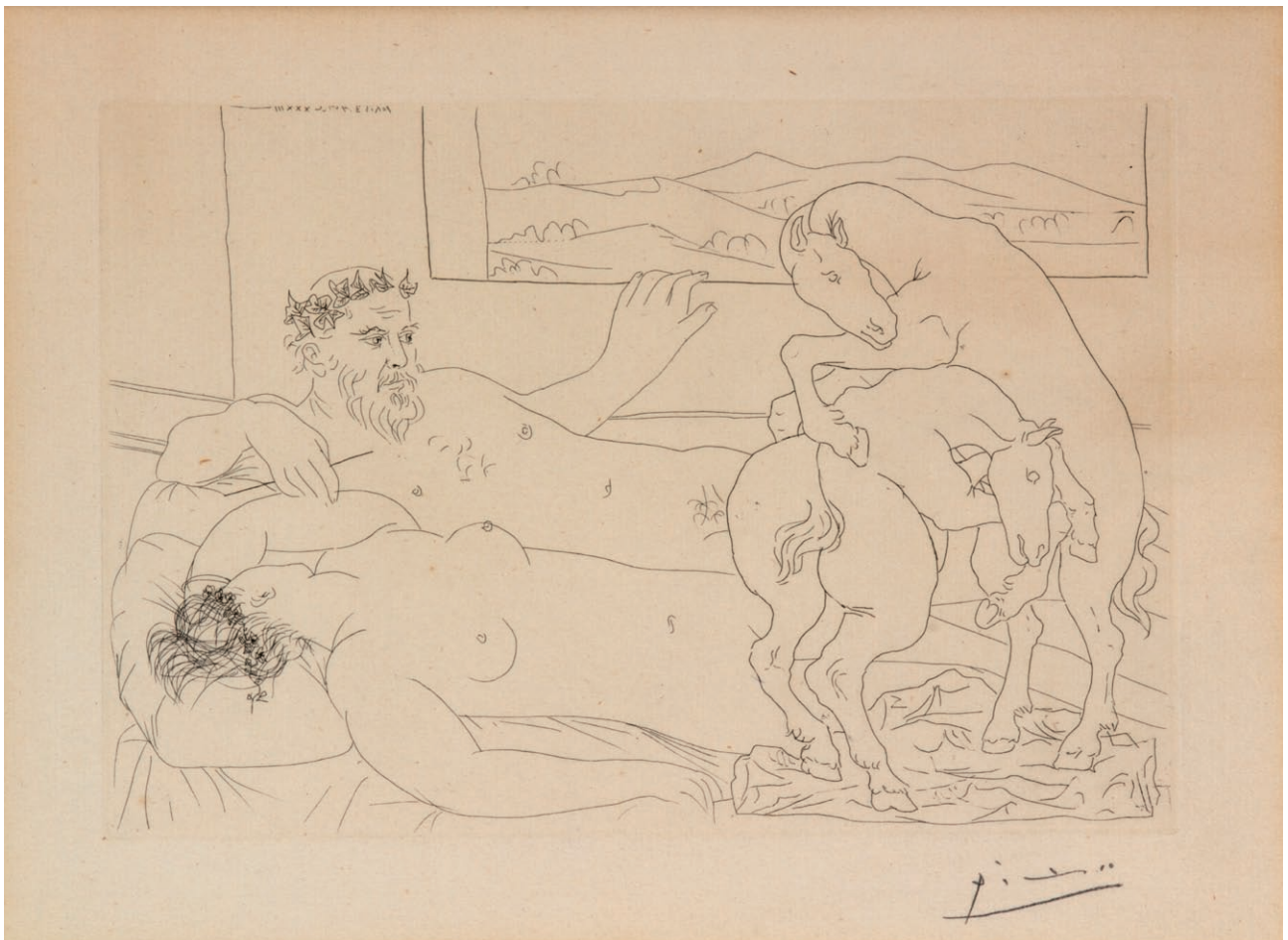
Encadrée.

Voir reproduction

3 000/5 000 €



31





33

33 Henri GERVEX (1852-1929)

Etudes de personnages

Dessin au fusain, signé en bas à gauche et daté « 1892 »

22 x 27

Voir reproduction

300/400 €



34

34 Charles LEANDRE (1862-1934)

Louis XI

Dessin à la plume et au lavis, signé en bas à droite et daté « 97 », légendé en bas au milieu

26,8 x 20

Voir reproduction

180/250 €



36

37 Ernst STUCKELBERG (1831-1903)

La lavandière

Fusain et craie

26,5 x 20 cm

Voir reproduction

200/300 €

35 Jules CHADEL (1870-1942)

l'apparition de l'ange

Dessin à la plume et au lavis, porte le cachet du monogramme vers le bas à droite - 19 x 25

Voir reproduction

80/120 €

On y joint : Une étude de marins, non signée, 22,5 x 28

38 Ernst STÜCKELBERG (1831-1903)

Elégante assise dans les rochers

Aquarelle, située et datée en bas à droite « Capri 1869 »

16 x 34,5 cm

Voir reproduction

300/500 €

36 Georges de SONNEVILLE (1889-1978)

Mère et enfant au jardin

Dessin au crayon noir, porte le cachet de l'atelier et la date « 1965 » en bas, à droite

22 x 18,5

Voir reproduction

120/150 €



38



37



39

39 Constant Joseph BROCHART (1816-1899)

Jeune femme au châle bleu

Pastel - 42 x 27 cm

Voir reproduction

400/600 €



40

40 Attribué à Émile AUBRY (1880-1964)

Etude de personnage

Huile sur papier - 17,5 x 11

Voir reproduction

200/300 €



41

41 Alexandre ANTIGNA (1817-1878)

Glaneuse

Huile sur panneau, signée en bas, à gauche

45 x 25,5 cm - Cadre bois et stuc doré

Voir reproduction

1 800/2 500 €

42 Louis TESSON (1820-1870)

La lessive

Huile sur toile, signée en bas à droite

(rentoilé, restauration)

33 x 25

Voir reproduction

800/1 500 €

43 Ecole anglaise

Scène pastorale

Huile sur toile, porte une trace de signature «S Cooper»

en bas à droite

65 x 90 cm

Voir reproduction

800/1 500 €



43



42



44

44 Ecole chinoise du XIXème siècle

Trois mâts sous voile en vue de la côte de Hong Kong

Huile sur toile,

59,7 x 45,6 cm

Voir reproduction

300/500 €



45

45 Félix CARME (1800-1900)

Intérieur

Huile sur toile, signée en bas à droite et datée «1913»

55,5 x 44

400/700 €



48



46

46 Ecole française fin XIXème/début XXème siècle

Vue animée des ruines antiques de Constantine

Huile sur toile signée en bas à droite

« J. BENEZECH d'après Jules Coignet -1798/1860 »

79 x 119 cm

Voir reproduction

1 000/1 500 €

47 Léonce CHABRY (1832-1883)

Paysage au château

Huile sur toile, signée en bas à droite,

datée « 1879 » et située « Château de M... »

48 x 33 cm

500/700 €

48 Amédée BAUDY (1825-1890)

Le chemin de Pons en Charente

95 x 63 cm

Huile sur toile, signée en bas à gauche et daté « 1876 »,

Monogrammé et situé au dos - Porte un cartouche « Société des Amis des Arts de Bordeaux, Exposition de 1891 »

Voir la reproduction

1 500/2 000 €

49 Edmond Van COPPENOLLE (1846-1914)

Le bouquet

Huile sur toile, signée en bas à droite

61x 46

1 000/1 200 €



49



50

50 Louis Robert CARRIER-BELLEUSE (1848-1913)

L'étable

Huile sur toile, signée en bas à droite

54 x 73

Voir reproduction

1 000/1 500 €



51

51 SIMONIDY Michel (Bucarest 1870 – Paris 1933)

Le Figaro

Huile sur toile, signée en bas à droite « SIMONIDY »

117 x 73 cm

Voir reproduction

800/1 500 €

52 Ecole Française du XIXème siècle

Vapeurs devant les colonnes rostrales à Bordeaux

Huile sur toile

100 x 65 - Restaurations, rentoilage

Voir reproduction

1 200/1 800 €



52

53 Georges STEIN (1870-1955)

Bordeaux, le pont de pierre

Huile sur toile, signée en bas à gauche, située et datée

«Bordeaux 1910»

27 x 41 - Provenance : galerie Moos, Genève

Voir reproduction

1 800/2 500 €



53



54

54 Edmond YON (1836-1897)

Jour d'été

Huile sur toile, signée en bas, à droite et datée 76

79,5 x 130 cm - Important cadre bois et stuc doré

Voir reproduction

4 000/6 000 €

55 Willem Karel NAKKEN (1835-1926)

Cheval au pré

Huile sur toile, signée en bas à droite et datée 03 - 40 x 44

Voir reproduction

1 000/1 500 €

56 Louis Ambroise GARNERAY (1783-1857)

Trois-mâts

Huile sur panneau, signée en bas à gauche et annoté

21,5 x 27 cm

Voir reproduction

300/500 €



55



56



57

57 Ludovic GIGNOUX (né en 1882)

Sur le pas de la maison fleurie

Huile sur toile, marouflée sur carton, signée en bas à droite et datée «1916»

26,5 x 35

Voir reproduction

400/500 €

58 Gaston BRUN (1873-c.1916)

Une rue de village. Varredes

Huile sur panneau, signée en bas à gauche

26 x 35

200/300 €



59

59 Pierre THOMAS (1865-1930)

Le pont

Huile sur toile, signée en bas à gauche

38 x 55

Voir reproduction

400/500 €

60 André LHOTE (1885-1962)

Callan, Drome

Huile sur toile, signée en haut à droite

33 x 55

Voir reproduction

7 000/10 000 €



60



61

61 Edmond BOISSONNET (1906-1995)

La place Mériadeck, le lundi matin (Bordeaux)

Huile sur toile, signée en bas à droite, titrée au dos

Voir reproduction 1 000/1 500 €

62 Pierre GRISOT (1910-1995)

Jeune femme au peignoir blanc

Huile sur panneau d'isorel, signée en bas à droite

27 x 22

Voir reproduction 1 500/2 000 €



62



63

63 Boris PASTOUKHOFF (1894-1974)

Portrait d'homme

Huile sur toile, signée en bas à droite, située et datée

«Angoulême, 1943»

72 x 60 - (Accidents et usures visibles)

Voir reproduction

1 200/1 500 €

64 Louis TOFFOLI (1907-1999)

Les jonques

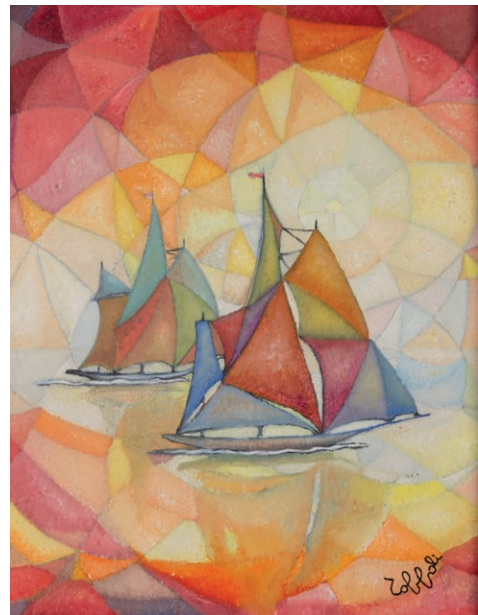
Huile sur panneau d'isorel, signée en bas à droite,

annoté au verso « les jonques 9-1960 »

54 x 45

Voir reproduction

3 000/5 000 €



64



65

65 Ernst STÜCKELBERG (1831-1903)

Les femmes à la fontaine

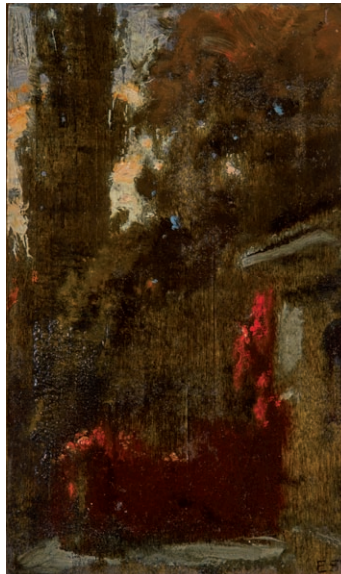
Huile sur panneau, signée en bas à droite

20,5 x 15 cm

Au dos, étiquette « Galerie Charpentier »

Voir reproduction

600/1 000 €



67

67 Ernst STÜCKELBERG (1831-1903)

Dans le jardin des Wildenstein

Toile marouflée, monogrammée en bas à droite

et datée « 1886 » titrée au dos

22 x 13 cm

Voir reproduction

300/500 €



68

66 Ernst STÜCKELBERG (1831-1903)

Jeune femme dans un paysage

Huile sur toile, signée en bas à gauche et daté 1876

45,5 x 68 cm

Au dos, étiquette « Galerie Charpentier »

Voir reproduction

2 000/3 000 €

68 Friedrich ZIMMERMANN (1823-1884)

Mère et enfant dans un paysage

Huile sur carton, signé en bas à gauche

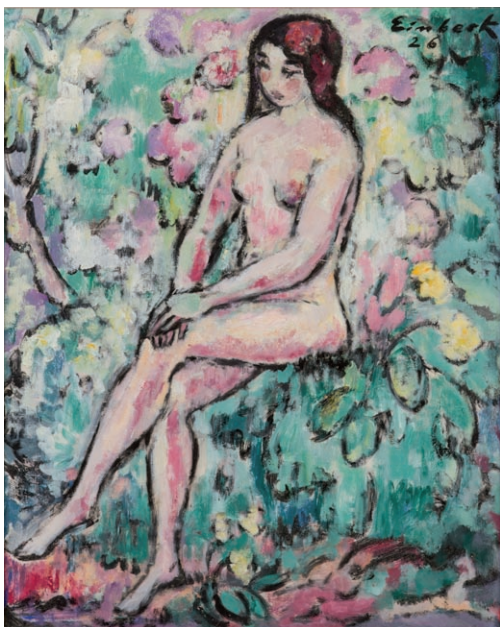
25,5 x 21 cm

Voir reproduction

400/600 €



66



69

69 Georges EINBECK (1871-1951)

Baigneuse

Technique mixte, signée en haut à droite et datée « 26 »

58 x 48 cm

Voir reproduction

800/1 500 €

70 Georges EINBECK (1871-1951)

Retour de marché

Technique mixte, signée en bas à gauche et datée « 41 »

63,5 x 48 cm

Voir reproduction

600/1 000 €



70



71

71 Georges EINBECK (1871-1951)

La supplication

Peinture sur carton, signée en bas à gauche et datée « 42 »

65 x 49,5 cm

Voir reproduction

800/1 500 €

72 Johan Robert SCHÜRCH (1895-1941)

Baigneuse

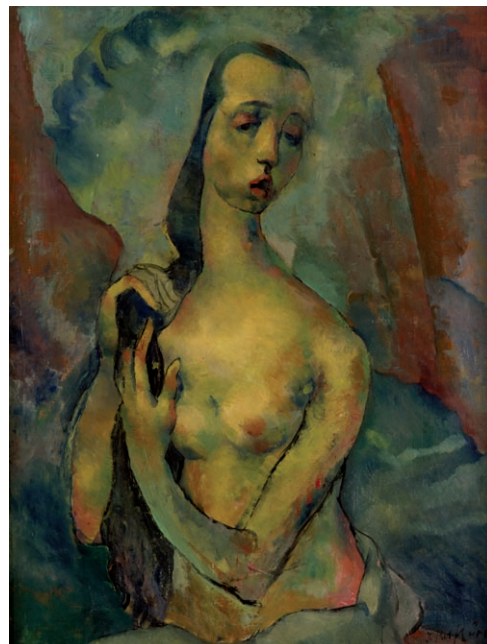
Huile sur toile, signée en bas à droite

Datée au crayon au dos « 1920 »

64,5 x 49 cm

Voir reproduction

2 000/3 000 €



72



73

73 Johan Robert SCHÜRCH (1895-1941)

Le couple

Gouache, signée en bas à droite

26,5 x 20 cm

Voir reproduction

700/1 200 €



74

74 Domenico MORELLI (1826-1902)

La promenade

Huile sur panneau, signée en bas à gauche

23,5 x 17 cm

Voir reproduction

400/700 €

75 Jean HUGON (1919-1990)

Départ de bateaux à Saint-Cyprien

Gouache signée en bas à droite, titrée et datée au dos « 1975 »

36 x 44 cm - *Voir reproduction* - 800/1 200 €



75



76 Ecole moderne XXème siècle,

Composition au perroquet et coquelicots

Peinture sur papier, dans le goût des Manufactures de papiers peints anciens
250 x 108,5 cm - 1 500/2 500 €



77 Soupière en argent de forme ovale
posant sur un piédoche,
le couvercle à doucine terminée
par une prise en forme de pigne
de pin
Paris 1798-1809
Orfèvre : Jacques-Brice Beaufort
Haut.: 34 cm
Long.: 42 cm
Poids: 2950 g
Voir reproduction
2 500/3 000 €

78 Verseuse égoïste ovoïde en argent uni
Elle repose sur 3 pieds à patins
Bec verseur couvert terminé par une moulure, couvercle à
doucine terminé par une prise toupie, manche latéral en
ébène tourné
Paris 1786/87
Maître Orfèvre : François Picard reçu en 1784
Haut. : 14,5 cm / Poids : 239 g 1 200/1 500 €

79 Suite de 6 couverts en argent à décor floral
Poinçon minerve
Orfèvre : Charles Murat actif à partir de 1897
Poids: 920 g 400/600 €

80 Soliflore en argent
Ovoïde à long col, poinçon minerve
Orfèvre : Albert Defon actif entre 1907 et 1920
Haut. : 16 cm / Poids : 96 g 100/150 €

81 Coupe en argent ciselé à fond amati
A décor végétal et de putti
Poinçon Minerve au 2ème titre
Epoque Napoléon III
Haut. : 23 cm / Diam. : 27 cm 400/700 €

**82 Coupe en argent, le pied à décor d'un satyre et de
pampres**
Italie vers 1900, argent 800ème
Haut.: 12,5 cm / Poids: 220 g
Voir reproduction 100/150 €

**83 Coupe en argent repoussé à décor de godrons cernés
de feuilles de vigne et pampres**
Italie, vers 1900
Haut.: 26 cm / Poids: 600 g
Voir reproduction 200/300 €

**84 Boîte rectangulaire en or jaune gravé d'ailes
stylisées autour d'un rectangle centré monogrammé EW**
Années 1920
Poinçon tête d'aigle. Poids: 129,36 g
Long.: 9,3 cm : Larg.: 7,8 cm 2 000/2 200 €



OBJETS D'ARTS et D'AMEUBLEMENT



85 Façade de coffre en noyer teinté

à décor d'ogives gothiques dans des panneautages.

XVème siècle (manques)

152 x 58 cm

250/350 €

86 Mortier en fonte de fer

de forme circulaire à décor en relief.

XVIème siècle

Haut.: 11 - Diam. : 14,5 cm

Voir reproduction

300/400 €

87 Mortier en bronze patiné

de forme circulaire à décor d'aillettes en relief.

Travail probablement espagnol du XIIIème siècle

Haut. : 12 - Diam. : 14 cm

Voir reproduction

700/1 000 €

88 Important coffre en noyer mouluré et sculpté

de forme rectangulaire, le dessus se soulève en deux parties avec un jeu de sept serrures à l'intérieur ; reposant sur un piétement à godrons et pieds en griffes.

Travail italien du XVIème siècle (accidents et restaurations)

Haut. : 62 - Larg. : 160 - Prof. : 54 cm

Voir reproduction

3 000/4 000 €





89 Tapisserie des Flandres

à décor de scènes de cour dans un paysage à perspective de château.

Fin du XVI^e siècle (restaurations)

Haut. : 228 cm - larg. : 350 cm

Voir reproduction 3 000/5 000 €



90 Bargueño en noyer,

bois sculpté et ivoire à décor géométrique d'étoile de David, losanges et colonnes torses ; ouvrant à sept tiroirs et un vantail découvrant trois autres tiroirs ; avec une poignée de fer forgé de chaque côté.

Travail espagnol de la fin du XVI^e siècle ou du début du XVII^e siècle (accidents et manques ; un pied arrière remplacé)

Haut. : 52 cm - larg. : 90 cm

prof. : 34,5 cm

Voir reproduction 3 000/5 000 €



91 Vierge en majesté en bois sculpté

Probablement Auvergne, XIIème - XIIIème siècles

(Accidents et manques) - Haut. : 67 cm

8 000/12 000 €

Cette figure de la Vierge en majesté peut être rapprochée d'un ensemble de sculptures comparables réalisées à l'époque romane en Auvergne, notamment dans le Cantal et de Puy de Dôme. Ces statues, d'une taille en général similaire, étaient à l'origine peintes en noir et nommées à ce titre Vierges Noires. La plupart de ces statues ont été ensuite repeintes ou entièrement décapées. Un exemplaire parmi les plus aboutis, la Vierge dite Morgan, est aujourd'hui conservée au Metropolitan Museum de New-York.



92

92 Figure d'Evêque en bois polychrome

Probablement Allemagne

XIIIème / XIVème siècles

Accidents et usures à la peinture

Haut. : 88 cm

3 000/5 000 €



93

93 Figure de Sainte Barbe en bois polychrome

Allemagne

XIVème / XVème siècles

(Accidents)

Haut. : 59 cm

3 000/4 000 €



97



98

94 Pique-cierges en fer forgé

le fût à enroulements reposant sur un piétement tripode.
Haut. : 126 cm 200/300 €

95 Candélabre en fer forgé à six lumières

reposant sur un piétement tripode.
XVIIème siècle
Haut. : 102 - Larg. : 35 cm 100/200 €

96 Figure en bois polychrome

représentant Saint Benoit.
Travail italien du XVème siècle
(Accidents et retouches à la peinture)
Haut. : 122 cm 500/800 €

97 Figure de Sainte en bois polychrome

vêtue d'un drapé bleu et reposant sur un socle à volutes
XVIème siècle
(Usures et accidents) Haut. : 86 cm
Voir reproduction 1 500/2 000 €

98 Vierge à l'Enfant en bois polychrome

Fin du XVème siècle - début XVIème siècle
(Accidents, usures) Haut. : 106 cm
Voir reproduction 3 000/5 000 €



99 Ecole flamande du XVIIème siècle

La Sainte Trinité

Panneau en noyer sculpté

Haut. : 35 cm - Larg. : 52 cm

(restaurations)

800/1500 €

- 100 Très grand coffre en sapin** et pentures de fer forgé, ouvrant par le dessus et fermant à l'aide de sa serrure à système (avec sa clef) ; entièrement démontable à l'aide de chevilles amovibles, le revers du plateau avec des inscriptions et dates anciennes (1671, 1721, 1747...) Fin du XVIème siècle. Travail probablement Suisse (restaurations)

Haut. : 99 - Larg. : 260 - Prof. : 64 cm 3 000/4000 €



104

- 101 Table rectangulaire en chêne** sculpté de forme rectangulaire, la ceinture à décor géométrique ouvrant à deux tiroirs, reposant sur quatre pieds en balustrée réunis par une entretoise.

Fin du XVIIème siècle, travail espagnol

Haut. : 81 - Larg. : 183 - Prof. : 73 cm

Voir reproduction

500/700 €

- 102 Fauteuil d'apparat en noyer** mouluré et sculpté à haut dossier et piètement tourné à patins et griffes de lion. Le dossier garni de cuir doré au petit fer. Dans le style Espagnol du XVIIème siècle, XIXème (composé d'éléments anciens)

Haut. : 143 - Larg. : 68,5 - Prof. : 56 cm

Voir reproduction

300/500 €

- 103 Buffet en noyer** sculpté, la façade ouvrant à deux tiroirs et deux vantaux à décor de panneaux en arcatures avec médaillons dans un entourage de chimères, grotesques et rinceaux, les montants à chutes de feuillage et fruits surmontés de têtes d'angelots.

Travail italien du XVIIème siècle

(probablement la partie inférieure d'une armoire deux corps)

Haut. : 112 - Larg. : 143 - Prof. : 48 cm

Voir reproduction

3 000 / 5 000 €

- 104 Médaillon en marbre blanc** représentant un homme de profil, probablement un pape ; avec une inscription au revers difficilement lisible «SIG. AGAIES» (?)

Travail italien de la fin du XVIIème siècle

Haut. : 49 cm - Larg. : 36 cm

Dans un cadre en bois peint en faux marbre

Voir reproduction

1 500/2 500 €

- 105 Armoire en bois fruitier** mouluré et sculpté, ouvrant à deux portes ; la corniche saillante à décor de denticules, consoles et disques reposant sur des montants en pilastres cannelés et rudentés ; le piétement découpé contenant un tiroir. Travail italien du milieu du XVII^{ème} siècle
Haut. : 163 - Larg. : 124 - Prof. : 45 cm
(accidents, petites restaurations)
Voir reproduction 3 000 /4000 €

- 106 Statuette en ivoire**
représentant l'Immaculée Conception les mains jointes (NOSTRA SENHORA da CONCEICAO)
Travail Indo-Portugais de la fin du XVII^{ème} siècle ou début du XVIII^{ème} siècle. Représentée dans une position hiératique sur un croissant lunaire (mains restaurées) - Haut.: 35 cm
Voir reproduction 4 000/6 000 €

Consulter : «A Madeira na Rota da Oriente. Museu de Arte Sacra di Funchal. 1998-2000 - catalogue page 90 fff. 44

Expert : M. Jean ROUDILLON

- 107 Armoire en noyer mouluré** à décor de panneautages et pointes de diamant. La façade ouvrant à deux portes et un tiroir, reposant sur une base moulurée à pieds circulaires (rapportée). Milieu du XVII^{ème} siècle (accidents et restaurations).
Haut. : 207 - Larg. : 134 - Prof. : 70 cm 800/1200 €



105

- 108 Lustre en bois sculpté et doré à l'huile,**
à six bras de lumière feuillagés terminés par des têtes de chimères. Style du XVII^{ème} siècle
Haut. : 88 - Larg. : 73 cm
Voir reproduction 600/900 €



106



108



109

- 109 Grande table de réfectoire en noyer sculpté,**
la ceinture à décor de demi-cercles feuillagés ; reposant sur six
pieds à colonnes torses réunis par des barres d'entretoise.
En partie du XVIIème siècle (restaurations)
Haut. : 80 – Larg. : 248 – Prof. : 81,5 cm.
Voir reproduction 1000/1500 €

- 110 Suite de quatre chaises en noyer teinté**
et tourné, à dossier droit, reposant sur un piètement en balustre
réuni par une entretoise ; inscription en creux au revers de la
traverse supérieure « Gam »
Travail italien de la seconde moitié du XVIIème siècle
(restaurations) Haut. : 104 - Larg. : 46 cm

On y joint une paire de chaises en noyer teinté et tourné, à haut
dossier droit. Le piètement à balustre et bague réunis par des barres
d'entretoise. Fin du XVIIème siècle
(restaurations notamment aux traverses)
Haut. : 108 - Larg. : 52 cm
Voir reproduction 600/1 000 € l'ensemble



110



111

- 111 Reliquaire en bois polychrome**
à deux compartiments contenant les reliques
de «St Désidérius» et «St Palatinus»
Italie du Nord XVIIIème siècle
(accidents et usures)
Haut. : 57 cm
Voir reproduction 1 000/1500 €

- 112 Figure d'ange en bois décapé**
en partie du XVIIIème siècle,
(nombreuses restaurations)
Haut. : 100 cm 600/800 €

- 113 Paire de reliquaires en bois doré**
à trois compartiments dans un entourage de feuillage
et volutes, masque et angelot ailés.
Travail italien du XVIIIème siècle
(accidents et manques)
Haut. : 27 cm
Voir reproduction 300/400 €



113



114

114 Vierge en bois polychrome

vêtue d'un voile et d'un drapé.
Italie du Nord XVIIIème siècle
(Importantes usures)
Haut. : 80 cm
Voir reproduction

1 000/1 500 €

115 Figure d'angelot en bois peint et doré,

tenant une coupe dans ses bras.
Travail italien du XVIIIème siècle
(Accidents et restaurations).
Haut. : 43 - Larg. : 30 cm
Voir reproduction

200/300 €

116 Pique-cierge en bois doré à décor de godrons et feuillage, reposant sur une base triangulaire à pied en volute.

Travail italien du XVIIIème siècle
(Contre socle refait)
Haut. : 42 cm
Voir reproduction

100/150 €



117 Figure en bois polychrome et doré

représentant « St Joseph et l'Enfant Jésus ».
XVIIIème siècle
(Accidents et manques)
Haut. : 43 cm
Voir reproduction

400/500 €

118 Figure en bois polychrome et doré

représentant St Paul.
XVIIIème siècle
(Accidents et manques)
Haut. : 39 cm
Voir reproduction

400/500 €





- 119 Grande commode en noyer** mouluré et sculpté ouvrant à quatre grands tiroirs. Les montants à décor de masques et feuillage stylisés, reposant sur un piétement découpé.
Travail Lombard du début du XVIIIème siècle
(restaurations)
Haut. : 112 - Larg. : 136 - Prof. : 54 cm
Voir reproduction 2 000/3 000 €



- 122 Coffre-fort en tôle et fer forgé** à décor clouté, ouvrant à une porte à double empennage (avec sa clef).
XVIIIème siècle
Haut. : 40,5 - Larg. : 40,5 - Prof. : 27 cm
Voir reproduction 600/800 €

- 120 Paire de piques cierges en bois argenté** à décor de balustre feuillagée reposant sur une base triangulaire.
Travail italien du XVIIIème siècle
Haut. : 105 cm
Voir reproduction 300/500 €

- 123 Armoire en bois peint** à l'imitation du bois et du marbre vert, ouvrant à une porte et un tiroir.
Travail italien XVIIIème siècle
Haut. : 190 - Larg. : 130 - Prof. : 50 cm
(restaurations)
Voir reproduction 1 500/2 000 €

- 121 Armoire en chêne mouluré et sculpté**, la façade ouvrant à deux portes à décor de panneaux géométriques ; les montants droits reposant sur des pieds rectangulaires.
XVIIIème siècle.
Haut. : 160 - Larg. : 117 - Prof. : 43 cm 500 /700 €





124 Scriban en bois d'acacia mouluré de forme mouvementée, la façade ouvrant à quatre tiroirs et un abattant découvrant douze tiroirs, un guichet et un compartiment secret ; les montants arrondis reposant sur de petits pieds cambrés (petites restaurations) ; ornementation de bronzes vernis.

Travail régional d'époque Louis XV

Haut. : 107 cm

Larg.: 126,5 cm

Prof. : 63 cm

Voir reproduction

3 000/5 000 €

125 Paire d'éléments décoratifs en bois sculpté

à décor de feuillage, guirlandes et rocailles. XVIIIème siècle

Haut. : 41 - Larg. : 30 cm 150/200 €

126 Coffre en bois fruitier

de forme rectangulaire le couvercle bombé, à décor incisé de cercles, rosaces et treillage.

Travail Suisse, fin XVIIIème début XIXème siècle

Haut. : 85 - Larg. : 107 - Prof. : 60 cm

600/800 €

127 Suite de trois fauteuils et deux chaises

à dossier en cabriolet en bois redoré, de forme mouvementée, sculptée de fleurettes et feuillages.

Epoque Louis XV (restaurations et accidents ; une chaise avec sa traverse avant très endommagée)

Haut. : 92 cm - Larg. : 67 cm

Voir reproduction

700/1 000 €



128 Table à jeu rectangulaire en placage de bois fruitier, marqueterie d'amarante et os, ouvrant à deux tiroirs en ceinture ; le plateau en échiquier avec deux volets pivotants ; le piétement tourné peint à l'imitation de l'écaille.

Fin du XVIIème siècle

(restaurations au décor et au placage)

Haut. : 75 cm - Larg. : 105 cm - Prof. : 68 cm

Voir reproduction

1 200/1 800 €



129 Commode en orme de forme galbée,
la façade ouvrant à quatre tiroirs ; ornementation de
bronzes vernis.
Travail régional d'époque Louis XV
(restaurations aux bouts des pieds)
Haut. : 84 cm, larg. : 131 cm, prof. : 71 cm
1 500/2 000 €

130 Paire de miroirs en bois sculpté et argenté
à décor ajouré de feuillage.
XVIIIème siècle
(une glace remplacée)
Haut. : 36 – Larg. : 27 cm
500/700 €



131 Beau ployant en chêne sculpté
à décor de feuillages, volutes et rocailles ; les deux montant mobiles
réunis par une barre d'entretoise (remplacée) ; peint ou doré à l'origine.
Epoque Louis XV vers 1740, travail probablement allemand
(restaurations et manques)
Dessus de cuir
Haut. : 47 cm
Larg. : 51 cm
Prof. : 49 cm
3 000/5 000 €





132 Scriban en bois fruitier mouluré, la façade ouvrant à deux tiroirs et un abattant découvrant quatre tiroirs, un guichet et un compartiment secret contenant quatre autres tiroirs ; ornementation de bronzes vernis.
Travail régional d'époque Louis XV- Haut. : 110 cm, larg. : 123 cm, Prof. : 66 cm
Voir reproduction - 2 500/3 000 €

133 Lanterne en bronze ciselé et doré de forme circulaire, les montants à décor de feuillages, palmettes et consoles ; l'intérieur à quatre bras de lumière feuillagés.
Epoque Louis XV - Haut. : 75 cm, Diam. : 45 cm
Voir reproduction 3 000/5 000 €



134 Paire de grands fauteuils en bois sculpté et doré à décor de feuillages, coquilles et fleurs ; reposant sur des pieds cambrés réunis par une entretoise. On y joint une chaise au modèle. Style Régence
Hauteur : 113 cm, Largeur : 66 cm 300/500 €





135 Bas-relief en terre cuite

Le triomphe d'Amphitrite

d'après Clodion (1738-1814) - Fin XIXème, début XXème siècle
Haut. : 88 cm – Larg. : 133 cm - (petits accidents) - 1 500/2 500 €

- 136 Paravent à trois feuilles** de cuir peint à décor arabe de vases antiques, trophées et satyre. Fin du XVIIIème siècle (remontage, les revers surdécorés probablement au début du XIXème siècle)
Dim (d'une feuille)
Haut. : 160 cm
Larg. : 50 cm

1 000/1 500 €





137 Tapisserie d'Aubusson XVIIIème siècle

«Verdure, paysage au village et volatile»

Haut. : 300 – Larg. : 220 cm

(reprises, manques)

1 500/2 000 €

138 Armoire en chêne mouluré

à compartiments, ouvrant à deux portes sculptées de pampres de vigne, colombes et guirlandes ; le tablier festonné à draperies flanqué de deux petits pieds cambrés en façade supportant des montants arrondis surmontés d'une corniche à décrochement.

Normandie, XIXème siècle

Haut. : 237 cm / Long. : 170 cm / Prof. : 65cm

1 000/2 000 €

137

139 Table de milieu en bois naturel mouluré,

sculpté de rinceaux et panier fleuri. Pose sur quatre pieds cambrés terminés par des sabots et réunis par une entretoise.

Dessus de marbre griotte.

Travail méridional du XVIIIème siècle.

Haut. : 80 cm

Larg. : 131 cm

Prof. : 82 cm

(restaurations, notamment à l'entretoise, marbre réparé.)

3 000/4 000 €



139



140

140 Tapisserie d'Aubusson

à décor de sous-bois avec un château dans le fond ; la bordure à décor de feuillages et grappes de raisins.

Haut. : 295 cm,

Larg. : 370 cm env.

XVIIIème siècle

(petites restaurations)

Voir reproduction

2 500/3000 €

141 Tapis d'Aubusson à décor d'un médaillon central de forme ovale à décor de fleurs au naturel, dans un entourage à fond rouge ; la bordure à décor de guirlande de fleurs.

Epoque Napoléon III (usures et restaurations)

488 x 400 cm

1 500/2 500 €

142 Table-console en bois peint et doré, la ceinture à décor de rais-de-cœur et frise de dards et oves ; reposant sur des pieds cannelés et rudentés d'asperges surmontés de chapiteaux circulaires feuillagés.

Epoque Louis XVI - Dessus de marbre blanc veiné gris.

Hauteur : 86 cm, largeur : 152 cm, profondeur : 56,5 cm

Voir reproduction

3 000/5 000 €



142

143 Paire de colonnes en chêne décapé et bois doré, à décor de cannelures, entrelacs et feuillages ; surmontées d'un chapiteau feuillagé en bois doré (associé)

Fin du XVIIIème siècle (restaurations et manques)

Hauteur : 240 cm

Voir reproduction

1 500/2 000 €



143



- 144 Paire de pieds de lampe en porcelaine** imitant le céladon chinois à monture de bronze doré à frise de feuilles de laurier reposant sur une base à piétement découpé.
Style Louis XVI (montés à l'électricité) 800/1 200 €

- 145 Suite de deux fauteuils et un canapé** en noyer ajouré et sculpté de feuillages, coquilles et rocailles ; recouverts de lampas fond rouge. Style Louis XV - Haut. : 100 cm, Larg.: 72 cm
Voir reproduction 600/1 000 €

- 146 Élément de chenet en bronze doré** figurant un lion au serpent sur un socle à ressauts.
XIXème siècle - Haut. : 25,5 - Larg. : 24 cm
Voir reproduction 300/500 €



- 147 Console placage d'acajou**
Réserve marquetée de palmettes et rinceaux, montants sculptés et dorés figurant des cariatides. Pieds griffés, réunis par une tablette d'entretoise.
Fond de glace.
Dessus de marbre blanc veiné.
Travail probablement étranger
1ère moitié du XIXème siècle
Haut. : 93 cm
Long. : 125 cm
Prof. : 57,5 cm
(restaurations)
Voir reproduction 1 200/2 000 €





148

- 148 Pendule en bronze doré** représentant Vénus et l'Amour, le cadran à chiffres romains surmonté d'un miroir symbolisant la prudence, avec un guéridon supportant un arc et un carquois, reposant sur une base à frise d'enfants. Le cadran signé Hémon Hger à Paris
Epoque Restauration - Haut. : 49 cm, Larg. : 36 cm
Voir reproduction 1 200/1 500 €

- 149 Paire de grands meubles d'entre-deux** en acajou et chêne teinté façon acajou, ouvrant à un vantail orné de figures de Cérès en plomb doré
Style néoclassique
Haut. : 120 cm, Larg. : 105 cm, Prof. : 50 cm
Voir reproduction 500/800 €



149



150

- 150 Globe terrestre imprimé** avec cercle des méridiens et table équatoriale ; piétement en bois noirci tourné en balustre et base ronde moulurée ; daté 1824 et signé Charles François Delamarche
Haut. : 41 cm (petits accidents)
Voir reproduction 1 000/1 800 €

- 151 Cartel d'applique en bronze doré et ciselé** A décor au nœud de ruban surmonté d'une vasque à la flamme ; le cadran signé Henri Vian, bronzier actif à Paris, rue de Turenne à la fin du XIXème siècle.
Style Louis XVI - Haut. : 67 cm
Voir reproduction 800/1 200 €



151



153

- 152 Groupe en bronze** à patine médaille représentant une bacchante et deux enfants-Bacchus, la base circulaire reposant sur un socle vert de mer ; porte une inscription : Clodion.
Fin du XIXème siècle - Hauteur : 45 cm
Voir reproduction 1 000/1 500 €

- 153 Paire de grands fauteuils cannés en bois exotique**, sculptés de palmettes et rosaces, à haut dossier, reposant sur deux pieds balustres.
Deuxième moitié du XIXème siècle
(accidents au cannage)
Haut. : 95 cm - Larg. : 60 cm
Voir reproduction 400/600 €

- 154 Sujet bois sculpté et peint** figurant un Nubien portant un panier.
Pose sur une gaine peinte enmarbre en trompe l'œil.
Fin XIXème siècle - Haut. : 177 cm 500/800 €



152



155

- 155 Lustre en verre de Venise** à décor de fleurs et végétaux polychromes à 12 bras de lumières. Fin XIXème siècle
Haut. : 110 cm / Diam. : 80 cm env. (quelques accidents)
Voir reproduction 800/1 200 €

- 156 Deux importantes porte-torchères en plâtre peint** figurant un aigle, à 3 bras de lumière chaque.
Pose sur une gaine. Travail étranger, vers 1900, dans le goût du Baroque du Nord
Haut. totale : 235 cm
Voir reproduction 1 500/2 500 €



156



157

157 Vase en bronze doré et émaux cloisonnés

chine, dynastie quing, fin du XIXème Siecle
De forme bouteille, le col renflé en bouton de fleur de lotus, le corps décoré de grandes feuilles de lotus en léger relief, d'immortels et de lotus, le milieu du col émaillé de caractères shou stylisés et agrémenté de deux petites anses en forme de végétaux - Hauteur : 50 cm

*A coisonne enamel bottle vase
China, Qing dynasty, late 19th century*

Voir reproduction

3 000/4 000 €

158 Paire de vases en porcelaine de Canton

Chine, fin du XIXème siècle, début du XXème siècle
De forme balustre à col évasé, à décor de fleurs et de scènes de palais en réserves. Haut. : 44,5 cm

Voir reproduction

800/1 500 €



158

159 Lustre en bronze peint,

cristal de roche, verre taillé et verre teinté, à six bras de lumière réunis à un fût feuillagé.

Travail russe de la fin du XIXème siècle

Hauteur : 84 cm

Voir reproduction

800/1 500 €

160 JULES VIEILLARD BORDEAUX

Grand plat rond en faïence à décor polychrome d'émaux en relief d'Amédée de Caranza : à partir d'un médaillon central, 12 compartiments en éventail ornés alternativement de fleurs et motifs de vannerie

Marques : Vieillard Bordeaux, n°7 et 55 en creux et n°7. peint

Fragment d'étiquette Bacalan...

Diam.: 56 cm (cheveu de 3 cm sur le bord)

Voir reproduction

800/1 500 €



159



160



161



162



164

161 Groupe en bronze patine médaille d'après Clodion

L'éducation de Bacchus

Sur socle marbre blanc

Haut. : 54 cm

Voir reproduction

600/800 €

162 Augustin Edme MOREAU VAUTHIER (1831-1893)

Jeune homme à la cornemuse

Bronze patine médaille, signé sur la terrasse

Haut. : 72 cm

Voir reproduction

500/800 €

163 Pierre HOURSOLLE (1853-1877)

Portrait en buste d'un notable

Terre cuite, signée sur la base au dos et datée « 1875 »

Haut. : 75 cm

400/700 €

164 Pierre Emile LEYSALLE (1847)

L'inquiétude

Bronze patine médaille, signé sur la terrasse

Haut. : 37 cm

Voir reproduction

400/600 €

165 Mathurin MOREAU (1822-1912)

La becquée

Bronze patine médaille, signée au dos et portant la mention « *Hors concours* »

Haut. : 77 cm

Voir reproduction

400/600 €



165



166

166 Travail français vers 1940

portant une plaque « Soubrier Ameublement - 14, rue de Reuilly Paris ».

Meuble à hauteur d'appui en placage de loupe, la partie centrale surélevée à quatre tiroirs, les côtés à deux vantaux.

Quatre poignées en ivoire.

Haut. : 121 cm / Larg. : 131 cm / Prof. : 42 cm

Voir reproduction

300/500 €



167

168 EAMES Charles & Ray

Fauteuil de bureau à assise et dossier formé d'une coquille en fibre de polyester moulé renforcé de fibre de verre teintée blanche recouverte de cuir brun.

Piètement en aluminium chromé étoilé terminé par des roulettes.

Edition Herman Miller, étiquette sous l'assise

Haut.: 79cm / Larg.: 63cm / Prof.: 60 cm

Voir reproduction

400/600 €

167 Travail français vers 1930

Cabinet en placage de loupe, à façade cintrée ouvrant à deux vantaux et posant sur quatre pieds gaine « en ressaut » à tablette médiane, terminés par des sabots d'ivoire à cannelures simulées. Clef et poignée d'ivoire en médaillon (petit accident)

Haut. : 139 cm / Larg. : 82 cm / Prof. : 41 cm

Voir reproduction

400/600 €

169 LES DEUX POTIERS

Table basse à plateau rectangulaire composé de 3 plaques en céramique émaillée polychrome et piètement en noyer

Années 1960

Haut.: 40 cm / Long.: 120 cm / Larg.: 63 cm

(un éclat)

Voir reproduction

1 000/1 500 €



168



169



170

170 René BUTHAUD (DORIS)

Vase en céramique signé Doris. Haut. 25,5 cm

Expert. : M.Felix Marcilhac

Voir reproduction

1 800/2 200 €



171

171 ROCHE BOBOIS, années 1980/1990

Table de salle à manger octogonale en bois laqué noir sur un pied cubique, orné de filets de laiton.

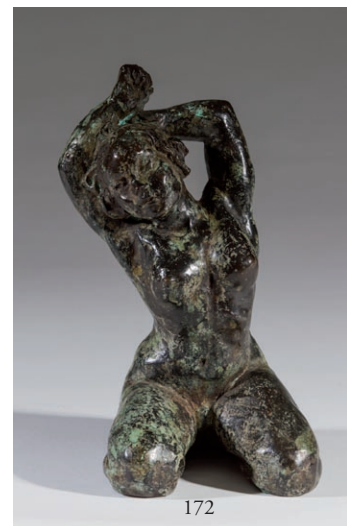
Dessus de verre biseauté.

Haut. : 75 cm / Larg. : 136 cm / Long. : 136 cm

(2 rallonges)

Voir reproduction

300/500 €



172

172 Bertrand PIECHAUX (XXème)

Dina

Bronze, cire perdue,

Fondeur Thierry Valsuani, signé « Atilio » n° 3/8

Voir reproduction

800/1 200 €

173 Manuel MARIN (1942-2007)

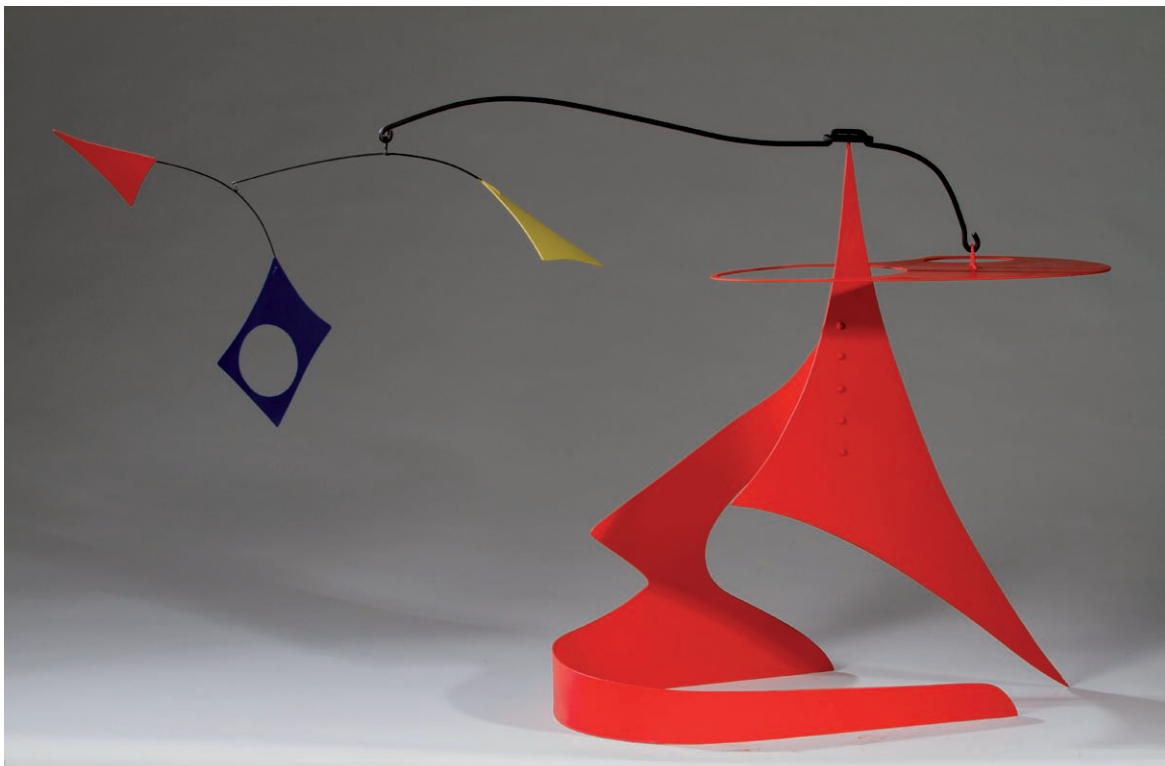
Hommage à Calder

Stabile - Fer

Haut. : 74 / larg 100 cm

Voir reproduction

1 800/2 500 €



173

CONDITIONS DE LA VENTE

La vente se fait expressément au comptant.

Les acquéreurs paieront en sus des enchères par lot **20 % TTC (16,72% HT)**.

En cas de paiement par chèque ou par virement, la délivrance des objets pourra être différée jusqu'à l'encaissement.

Les clients non résidents en France ne pourront prendre livraison de leurs achats qu'après un règlement bancaire par télex ou SWIFT.

Les objets sont vendus en l'état où ils se trouvent, aucune réclamation ne sera admise une fois l'adjudication prononcée.

Une exposition préalable aura permis aux acquéreurs de se rendre compte de leur état.

Les dimensions sont données à titre indicatif.

Le Commissaire-Priseur et ses collaborateurs se chargent d'exécuter gratuitement les ordres d'achat qui leurs seront confiés, en particulier par les amateurs ne pouvant assister à la vente.

Les ordres par téléphone ne pourront être pris en considération que pour les personnes qui se seront fait connaître à l'avance – Confirmation du Fax par écrit.

Les demandes d'ordres d'achat reçus par téléphone, fax, email ou courrier seront pris en compte uniquement jusqu'au **samedi 27 avril 12h**, jour de la vente ; au-delà de cette date, plus aucun ordre d'achat ne sera traité.

Condition particulière :

Toute personne souhaitant participer aux enchères sur le lot 30 devra s'enregistrer auprès de la Maison de Ventes et procéder jusqu'à 72 heures avant la vente à une consignation effectuée par un virement réalisé à hauteur de 80 000 euros.

Le ou les enchérisseurs qui ne seraient pas désignés adjudicataires de ce lot 30 seront remboursés de cette consignation une fois la vente terminée, grâce à leurs coordonnées bancaires ou RIB préalablement communiqués.

CONDITIONS OF SALE

Payment is due immediately after the sale.

*In addition to the hammer price, the buyer shall pay on each lot a buyer's premium equal to **20 %** (19,6 VAT included) – **16,72% VAT not included** of the hammer price.*

The lot sold will only be delivered to the buyer once the auction room effectively received the hammer price and buyer's premium.

For the non-resident in France buyers, purchases can only be collected after a bank transfer payment in Euros.

All the property is sold in the condition in which it is offered for sale. No claim can be accepted upon the fall of the hammer. All prospective buyers shall have the opportunity to inspect each lot for sale during the pre-sale exhibition in order to satisfy themselves as to characteristics, size, repairs or restoration.

Any measurements provided are only approximate.

The "Commissaire-Priseur" and his employees may upon request, execute purchase orders on their behalf. It is understood that the "Commissaire-Priseur" or his employees cannot be held liable for errors or omissions of any kind in the handling of orders.

*The orders for bidding at auction must be confirmed with identity papers and bank references before **Saturday April 27th noon**.*

After that deadline, the extra orders will not be taken into account.

Specific condition:

Any person wishing to bid on lot 30 will have to register for up to 72 hours before the auction sale near by the auction house and make a 80 000 euros deposit by bank transfer.

参与竞拍第30号拍品的竞投者必须在拍卖开始前72小时完成注册,并以银行转帐的形式预付80 000欧元的保证金。

The bidder(s) who will not be the buyer of this lot 30 will be refunded after the sale, thanks to the bank references given previously.

若竞投者没有竞拍成功第30号拍品,80 000欧元保证金将被退回至您预留的银行帐户内。



A l a i n B R I S C A D I E U B o r d e a u x

Commissaire-Priseur Habilité

HOTEL DES VENTES BORDEAUX SAINTE CROIX

Société de Ventes Volontaires (Agrément 2002 304)

12-14, rue Peyronnet – 33800 BORDEAUX - Tél. +33 (0) 5 56 31 32 33 – Fax. +33 (0) 5 56 31 32 00

Email : contact@briscadieu-bordeaux.com – www.briscadieu-bordeaux.com et www.interencheres.com

☐ **ORDRE D'ACHAT / ABSENTEE BID FORM**

☐ **ENCHERES PAR TELEPHONE / BIDDING BY TELEPHONE**

SAMEDI 27 AVRIL 2013 à 14H30

Nous exécuterons gracieusement, sur demande, les ordres d'achat, puis nous nous chargerons d'aviser les acheteurs.

Les offres d'achat par téléphone sont acceptées au seul risque du client et doivent être confirmées par lettre ou par fax et être complétées par relevé d'identité bancaire.

Nous vous prions :
- d'utiliser les formulaires fournis et de bien contrôler les numéros et descriptions des lots
- de communiquer les offres **avant le samedi 27 avril à 12h**

Au cas où votre ordre d'achat serait effectué, un bordereau comportant le détail de vos acquisitions vous sera envoyé avec les instructions de paiement.

*We execute absentee bids on demand and we inform the buyer of the result. Absentee and telephone biddings are free services. Bids placed by telephone are accepted at the risk of the bidder and must be confirmed at least 24 hours prior to the sale by letter or fax. Thank you to communicate your offers before **Saturday April 27th, noon**. Please attach to the absentee bid form a bank statement and a copy of a form of identification (identity card, passport). If any lot is sold to you, you will be sent an invoice listing the lot and providing you with information regarding payment.*

Nom Prénom / *Name First name*:

Adresse / *Address* :

Ville / *City* : Code postal :

Tél. / *Phone* : E-mail :

Date : Signature :

Lot n°	Désignation du lot / <i>Lot description</i>	Limite à l'enchère / <i>Limit hammer price in €</i>

L'emballage des objets expédiés étant fait gratuitement, le Commissaire-Priseur ou employés ne pourront être tenus pour responsables en cas de casse ou de détérioration
As packaging of the sending lot is a free service, no claim will be admissible after the sale



www.briscadieu-bordeaux.com