



BRISCADIEU BORDEAUX

— MAISON DE VENTES AUX ENCHÈRES —



— SAMEDI 29 NOVEMBRE 2014 —









## BRISCADIEU BORDEAUX

— MAISON DE VENTES AUX ENCHÈRES —

### VENTE AUX ENCHÈRES PUBLIQUES

Provenances :

Hôtel particulier d'un armateur bordelais début XIX<sup>ème</sup> siècle,  
Succession Comte E.T.  
et Collections particulières de Bordeaux et d'Aquitaine

Samedi 29 Novembre 2014 à 14h  
Hôtel des ventes Bordeaux Sainte-Croix

## EXPERTS

### Monnaies or et argent

Monsieur Frédéric Chapour  
06 81 52 09 10

### Dessins anciens

Cabinet de Bayser  
01 47 03 49 87

### Tableaux anciens

Cabinet Turquin / Monsieur Stéphane Pinta  
01 47 03 48 78

### Tableaux XIXème et modernes

Cabinet Maréchaux / Madame Elisabeth Maréchaux  
01 44 42 90 10

### Arts d'Asie

Monsieur Philippe Delalande  
06 83 11 24 71

### Bijoux

Cabinet Serret-Portier / Monsieur Emeric Portier  
01 47 70 89 82

### Argenterie

Monsieur Jacques Vigouroux  
06 10 28 11 19

### Objets d'art et mobilier

Monsieur Pierre-François Dayot  
01 42 97 59 07

### Art décoratif XXème siècle

Cabinet Marcilhac / Madame Amélie Marcilhac  
01 45 26 42 96







# BRISCADIEU BORDEAUX

— MAISON DE VENTES AUX ENCHÈRES —

## HÔTEL DES VENTES BORDEAUX SAINTE - CROIX

12-14, rue Peyronnet - 33800 Bordeaux  
Société de ventes Volontaires ABB  
(Agrément 2002 304)

### CONTACT

T : 33 (0)5 56 31 32 33  
F : 33 (0)5 56 31 32 00  
M : [contact@briscadieu-bordeaux.com](mailto:contact@briscadieu-bordeaux.com)

### RENSEIGNEMENTS

Antoine Briscadieu  
Jacques Vigouroux

### PHOTOS SUPPLÉMENTAIRES

[www.briscadieu-bordeaux.com](http://www.briscadieu-bordeaux.com)  
[www.interencheres.com](http://www.interencheres.com)  
[www.auction.fr](http://www.auction.fr)

### PARTICIPER À LA VENTE EN LIVE

[www.interencheres-live.com](http://www.interencheres-live.com)

### SOMMAIRE

Monnaies d'or  
Dessins et tableaux anciens  
Dessins et tableaux XIXème et XXème siècles  
Arts d'Asie  
Bijoux et argenterie  
Mobilier et objets d'art  
des XVIIème au XIXème siècles  
Arts décoratifs XXème siècle

### ORDRES D'ACHAT ET TÉLÉPHONES

Anne Courtois Briscadieu  
[anne@briscadieu-bordeaux.com](mailto:anne@briscadieu-bordeaux.com)

### EXPOSITIONS DE LA VENTE

#### **Judi 27 novembre :**

10h à 12h30 & 14h à 19h

#### **Vendredi 28 novembre :**

10h à 12h30 & 14h à 19h

#### **Samedi 29 novembre :**

10h à 12h



PAR MESURE DE SÉCURITÉ, LES MONNAIES SONT CONSERVÉES  
DANS LE COFFRE DE LA BANQUE ET SERONT VENDUES SUR DÉSIGNATION

## MONNAIES FRANÇAISES

- 1**  
**100 FRANCS**  
Napoléon III 1857 A - TB+  
**700/850 €**
- 2**  
**50 FRANCS**  
Napoléon III 1858 A - TTB+  
**360/400 €**
- 3**  
**40 FRANCS**  
Napoléon 1er 1811 A - TB+  
**280/320 €**
- 4**  
**10 PIÈCES DE 20 FRANCS**  
Napoleon 1852 A, Nap.III 1853A(2),  
54A(3), 55A(4) - TB+ à TTB+  
**1 400/1 600 €**
- 5**  
**10 PIÈCES DE 20 FRANCS**  
Nap.III 1855D, 56A(2), 57A(2),  
58A(4), 59A - TB+ à TTB+  
**1 400/1 600 €**
- 6**  
**10 PIÈCES DE 20 FRANCS**  
Nap.III 1859A, 59BB, 60A, 60BB(2), 64A,  
Coq (4, années diverses) - TB+ à SPL  
**1 400/1 600 €**
- 7**  
**15 PIÈCES DE 20 FRANCS**  
Napoléon III, Cérès et Génie.  
Années diverses. TB+ et TTB  
**2 200/2 400 €**
- 8**  
**15 PIÈCES DE 20 FRANCS**  
Napoléon III, Cérès et Génie.  
Années diverses. TB+ et TTB  
**2 200/2 400 €**
- 9**  
**6 PIÈCES DE 20 FRANCS**  
Napoléon III. Années diverses.  
TB+ et TTB  
**850/950 €**
- 10**  
**10 PIÈCES DE 20 FRANCS**  
Napoléon III 1865A(2), 66BB(2), 68(4),  
Génie 1875A, 98A. TTB et SUP  
**1 400/1 600 €**
- 11**  
**10 PIÈCES DE 20 FRANCS COQ.**  
Années diverses. SPL  
**1 400/1 600 €**
- 12**  
**10 PIÈCES DE 20 FRANCS COQ.**  
Années diverses. SPL  
**1 400/1 600 €**

- 13**  
**13 PIÈCES DE 20 FRANCS COQ.**  
Années diverses. SPL  
**1 800/2 000 €**
- 14**  
**10 PIÈCES DE 20 FRANCS COQ.**  
Années diverses. SPL  
1400/1 600 €
- 15**  
**10 MONNAIES**  
20 Francs L.Napoléon 1852A, Nap.III  
1854A, 59BB, 60A, 61BB, 65BB, Génie  
1897A, Belgique 20 Francs 1871 et 1874,  
Angleterre Souverain 1910, TB+-TTB-SUP  
**1 450/1 700 €**
- 16**  
**5 MONNAIES**  
20 Francs 1869BB, 1896A(2), Coq 1910,  
et 10 Francs 1857A (TB) TTB et SUP  
**600/700 €**
- 17**  
**10 PIÈCES DE 10 FRANCS**  
Napoléon III et Coq(1).  
Années diverses. TB-TB+-TTB  
**700/800 €**
- 18**  
**LOT ARGENT**  
6 x 2Frs Semeuse, 15 x 1Fr Semeuse  
et 1Fr NapIII 1866BB,  
23 x 0,50Fr Semeuse - TB-TTB-SUP  
**30/50 €**
- 19**  
**LOT ARGENT**  
10 pièces de 100Frs Charlemagne(2),  
Lafayette(2), Liberté(3), Fraternité,  
Monnet, Pantheon 1982,  
50 Francs 1877, on y ajoute 1 et 2 euros  
de Bordeaux 1998 et 6,80Frs Suisse  
années 1980. SUP et SPL  
**60/90 €**

## MONNAIES ETRANGERES

- 20**  
**USA : 20 DOLLARS**  
1895 S. San Francisco. qSUP  
**750/900 €**
- 21**  
**USA : 20 DOLLARS**  
1900. qSUP  
**750/900 €**
- 22**  
**USA : 20 DOLLARS**  
1911 D. Denver. TTB+  
**750/900 €**
- 23**  
**USA : 20 DOLLARS**  
1924. qSUP  
**750/900 €**
- 24**  
**USA : 2 PIÈCES DE 20 DOLLARS**  
1904 S. San Francisco. qSUP  
**1 500/1 700 €**
- 25**  
**USA : 4 PIÈCES DE 20 DOLLARS**  
1908 (3 ex.), 1910 S. qSUP  
**3 000/3 400 €**
- 26**  
**USA : 2 PIÈCES DE 20 DOLLARS**  
1911 et 1922, qSUP et SUP  
**1 500/1 700 €**
- 27**  
**USA : 7 pièces de 20 Dollars**  
1924 (5 ex.), 1927 (2 ex.). SUP  
**5 000/6 000 €**
- 28**  
**USA : SUPERBE PENDENTIF  
EN OR TRESSÉ**  
intégrant une pièce de 10 Dollars  
"Tête d'indien" 1910 (non soudée).  
21,8grs. TTB+  
**450/550 €**
- 29**  
**USA : JOLI BRACELET EN OR**  
composé de 6 pièces de 10 Dollars  
"Tête d'indien" 1926 (4 ex.) et 1932 (2 ex.).  
Non soudées. 118 grs. TTB+  
**2 400/2 800 €**
- 30**  
**ANGLETERRE : JOLI LOT  
DE 19 SOUVERAINS**  
Années diverses (Victoria et Georges V).  
TTB et SUP  
**3 400/3 800 €**
- 31**  
**SUISSE : 15 PIÈCES DE 20 FRANCS**  
1902 à 1935 - SUP à SPL  
**2 200/2 400 €**
- 32**  
**SUISSE : 17 PIÈCES DE 20 FRANCS**  
1902 à 1935 - SUP à SPL  
**2 500/2 700 €**
- 33**  
**MONTENEGRO : 10 PERPERA**  
1910, 35000 ex. frappés seulement.  
Rare. 3,4grs. qSUP  
**250/350 €**
- 34**  
**BOÎTE RECTANGULAIRE  
EN OR JAUNE**  
gravé de rinceaux, fleurs et  
cartouche central sur fond rayé  
De style Louis XVI  
Poids : 77,1 g - Dim. : 8 x 5 x 1,6 cm  
**1 000/1 500 €**









**35**  
**ECOLE FLORENTINE DU XVIème SIÈCLE**

*Trois dessins : allégories*  
Sanguine et lavis de sanguine  
8,3 x 13,3 cm chaque  
Au verso de l'encadrement, inscriptions diverses sur des provenances : « Revele Sale, Feb 23rd 1952 - Collection Marchese A »  
**800/1 500 € les trois dessins**



**36**  
**ATTRIBUÉ À VALENTIN LEFEBVRE (CA 1642-1682), D'APRÈS PALMA LE JEUNE**

*Prisonniers présentés devant une reine*  
Plume et encre brune, lavis de sanguine  
28,5 x 20,3 cm  
Tâches  
**400/500 €**



**37**  
**ECOLE VÉNITIENNE DU XVIIIème SIÈCLE**

*Femme en pied*  
Plume et encre brune, lavis gris  
19,5 x 14 cm  
Restaurations anciennes  
**300/400 €**

**38**  
**ECOLE FRANÇAISE NÉOCLASSIQUE**

*La conversion de Saint Paul*  
Crayon noir, plume et encre brune, lavis brun, rehauts de gouache blanche  
31 x 46,5 cm  
Titré « St Paul sur le chemin de Damas » en bas  
Insolé, manques  
**200/300 €**

**39**  
**ECOLE FRANÇAISE XVIIIème SIECLE**

*Statue équestre de Louis XV, Place Royale à Bordeaux.*  
Dessin à l'encre et lavis  
76 x 55 cm (Accidents)  
**500/700 €**

*La statue équestre de Louis XV en bronze, sur socle de marbre, œuvre de Jean-Baptiste Lemoyne, avait été inaugurée en 1743, sur la place Royale de Bordeaux, construite par Jacques et Ange Gabriel. La statue a été fondue à la Révolution et la place rebaptisée Place de la Bourse en 1848. Cette statue équestre a été remplacée par l'actuelle fontaine des Trois Grâces, de Louis Visconti en 1869.*

35



38



36



37





39

Lot n°39 : "La statue équestre de Louis XV en bronze, sur socle de marbre, œuvre de Jean-Baptiste Lemoyne, avait été inaugurée en 1743, sur la place Royale de Bordeaux"

Gravure originale par  
Nicolas Gabriel Dupuis (1743)  
Bibliothèque Nationale.



**40**  
**ECOLE FRANCAISE VERS 1780**  
Vue de Bordeaux, le Pont de pierre et la rive gauche  
Gouache et aquarelle  
43,5 x 98 cm  
**2 000/3 000 €**

Notre tableau peut être daté précisément entre 1769 et 1792. On y voit la restauration de la flèche Saint-Michel, à gauche, qui fut lancée dès 1769 à la suite du tremblement de terre de 1768, la Porte de Bourgogne au bout du pont et la Place Royale (actuelle Place de la Bourse) sur la droite avec la statue équestre de Louis XV par Lemoyne qui sera détruite en 1792.



40

Lot n°43 : " Ecole napolitaine,  
 fin XVIIIème - début XIXème siècle :  
 L'éruption du Vésuve "

**41**  
**ECOLE FRANÇAISE**  
**DÉBUT XIXÈME SIÈCLE**

*Portraits de Charles-Pierre  
 Guiller de Souancé  
 et de Louise Guiller de Souancé,  
 nés au Château de Mondoucet.*

Portrait en médaillon au crayon et lavis  
 Haut: 15 cm  
**400/600 €**



41

**42**  
**ECOLE FRANÇAISE DU XIXÈME SIÈCLE,**  
**D'APRES JEAN PILLEMENT (1728-1808)**

*Halte au bord du ruisseau*  
 Aquarelle, monogrammée en bas à droite et datée 1786  
 27 x 35 cm  
**300/400 €**



42

**43**  
**ECOLE NAPOLITAINE,**  
**FIN XVIIIÈME - DÉBUT XIXÈME SIÈCLE**

*L'éruption du Vésuve*  
 Deux gouaches sur papier  
 20 x 27 cm  
 (rousseurs)  
**400/600 €**



43







44

**44**  
**ATELIER DE MARINUS VAN REYMERSWAELE**  
 (C.1493 - APRÈS 1567)

*Saint Jérôme dans son intérieur*

Panneau de chêne, quatre planches, non parqueté,  
 renforcé - 75,5 x 102 cm - Restaurations anciennes  
 Cadre chêne mouluré partiellement doré,  
 Travail flamand vers 1600

**3 000/4 000 €**

*Marinus Van Reymerswaele est actif en Zélande de 1533 à 1545. Par ses formes tourmentées et ses visages excessivement expressifs, il développe une tendance inaugurée dans la peinture du Nord par J. Bosh et Q. Metsys dont il est l'un des imitateurs les plus directs.*



45

**45**  
**ENTOURAGE DE JOOST DE MONPER**  
 (1585-1672)

*Le sanctuaire*

Huile sur toile - 67 x 100 cm (rentoilé, restaurations)

**2 000/3 000 €**

**46**  
**ECOLE FLAMANDE DU XVIIème SIÈCLE**  
**ENTOURAGE DE JOOST MOMPER (1564-1635)**

*La Couronne d'épines et La Montée au calvaire*

Paire de cuivres - 22,5 x 17 cm

Cadre en bois sculpté et doré, travail d'époque Louis XIV.

**1 000/1 500 €**

*La Montée au Calvaire s'inspire probablement d'une composition de Raphaël*



46





47

**47**  
**ECOLE DE BOLOGNE DU XVIIème SIÈCLE,**  
**ENTOURAGE DE CARACHE**

*Marie-Madeleine*

Toile en médaillon

50,5 x 40,5 cm

Cadre en bois sculpté et doré, travail du XVIIème siècle.

Rentoilé, restaurations

**1 500/2 000 €**

**48**  
**ECOLE ROMAINE VERS 1680**

*L'idolâtrie de Salomon*

*Le triomphe de David (?)*

Paire de toiles

74 x 98 cm

Manques et restaurations anciennes

**3 000/5 000 € la paire**

**49**  
**JEAN-BAPTISTE SMETS, dit LE MUET (1712-1783)**

*La lecture*

Toile, porte l'inscription en bas

"peint par Smets le Muet à Auch en 1774"

83 x 66 cm

**2 000/3 000 €**

*Né sourd et muet, Jean-Baptiste SMETS apprend la peinture avec son père Jacob SMETS (Malines 1680-Auch 1764). Dès 1733, il signe une toile représentant St Alexis pour la cathédrale d'Auch. Les commandes religieuses sont nombreuses : on peut retrouver une trentaine de toiles réparties dans tout le diocèse.*



48



49





50

**50**  
**JAN MEERHOUT**  
**(GORINCHEM ? - AMSTERDAM, 1677)**  
*Vue de Gorinchem*  
 Panneau de chêne parqueté, signé en bas à droite  
 44,5 x 61 cm  
**4 000/6 000 €**

**51**  
**ATTRIBUÉ À JACOB ESSELENS**  
**(AMSTERDAM 1626 - 1687)**  
*Barques et voiliers à marée basse*  
 Panneau de chêne, deux planches,  
 renforcé par une bande de toile  
 34 x 46 cm, Fente  
**4 000/6 000 €**



51

Lot n°52 : "Portraits de Gideon Hoeffft  
(1652-1710), Président des Etats d'Utrecht  
et de sa seconde épouse Catharina Copal"



52

52  
GÉRARD HOET  
(BOMMEL, 1648 - LA HAYE, 1733)

Portraits de Gideon Hoeffft (1652 - 1710), Président  
des Etats d'Utrecht et de sa seconde épouse Catharina  
Copal (1644 - 1723)

Paire de toiles

51 x 43 cm

La seconde signée en bas à gauche : G. Hoet

Au revers, sur la toile, étiquette: Catharina Copal  
/ 2<sup>e</sup> vrouw van Gydeon I Hoeffft / 1644-1723.  
Sur le cadre, deux étiquettes: Centraal Museum  
Inv 5107 / Agnietenstraat 1 / Utrecht / Bruikleen  
Mr J.A. Grothe van Schellach / Vlissingen / 25  
Mei 1925 et Grot[he van Sch]ellach surmonté du  
cachet de la famille Grothe van Schellach. Sur le  
cadre, une étiquette: Dr Ir A.M. de Wild / Laan  
van der Meerdervoort 406 / 's. Gravenhage W.  
Holland. / Eigenaar: M. J.A. Grothe van Schellach  
/ Adress: Rotterdam

Cadre en bois sculpté et redoré à frontons aux  
armes

4 000/6 000 €

**Provenance :** Collection Jacob Anne Grothe van  
Schellach (1897 - 1970).

**Oeuvres en rapport :** Copies de la fin du 19<sup>ème</sup>  
par Agnes Hoeffft, Portraits de Gideon Hoeffft et  
de Catharina Copal (toiles, 52,3 x 45,5 cm, collection  
particulière).

Notons enfin que le vase sur lequel s'appuie Catharina  
Copal est de l'époque Wanli (1573 - 1619) d'après la  
forme et son décor caractéristique "aux cent daïms".





**53**  
**ECOLE ITALIENNE DEBUT XIXÈME siècle**  
*Paysage italien*  
 Toile  
 45 x 37 cm  
**300/400 €**



53

**55**  
**KOELMAN**  
*Charrue près des ruines*  
 Huile sur toile, signée en bas, à gauche  
 44 x 65 cm - Accidents et restaurations  
**300/500 €**



54

**54**  
**GUSTAVE DE GALARD (1779-1841)**  
*Portrait de fillette à vue ovale*  
 Huile sur toile, signée et datée «1836»  
 en bas, à gauche - Pièces au dos  
 46 x 38 cm  
**500/600 €**



56

**56**  
**ECOLE FRANÇAISE DÉBUT XIXÈME siècle**  
*Portrait de chasseur*  
 Toile, monogrammée «TG» et datée 1822  
 64 x 54 cm  
 Cadre bois doré aux attributs de la Restauration  
**600/800 €**



55

**57**  
**ECOLE FRANÇAISE ROMANTIQUE**  
*Elégante à la robe de mousseline*  
 Pastel en médaillon  
 75 x 60 cm  
 Dans un cadre bois et stuc doré  
**600/800 €**

**60**  
**JEAN-BAPTISTE LECOEUR (1795-1838)**  
*La lettre*  
 Huile sur toile,  
 signée et datée «1837» en bas, à droite  
 61 x 75 cm  
 Petits manques. Pièces au dos  
**800/1200 €**

**61**  
**ECOLE FRANÇAISE VERS 1860**  
*Portrait d'homme*  
*et Portrait de Dame de qualité*  
 Paire de toiles, dans des cadres stuc et bois doré  
 73 x 60 cm  
**800/1200 €**

**62**  
**NARCISSE DIAZ (1807- 1876)**  
*Assemblée près de la mare*  
 Huile sur papier marouflé sur toile,  
 signée en bas, à droite - 20,5 x 30 cm  
**700/1000 €**



60



61



57



62





63



64



65



66

**63**  
**HERMANN DELPECH (NÉ EN 1865)**

*Sous bois et chaumière*

Huile sur toile, signée en bas, à gauche

63 x 82 cm - Pièces au dos

**700/900 €**

**64**  
**MAURICE DARRIEUX (XIXÈME SIÈCLE)**

*Paysage côtier*

Aquarelle signée en bas à gauche

62 x 44 cm

Dans une baguette dorée

**200/300 €**

*Maurice Darrieux, peintre de Caudéran près Bordeaux, fut sociétaire des artistes français à partir de 1896.*

**65**  
**ECOLE FRANÇAISE ROMANTIQUE**

*Portrait de Jeune homme*

et *Portrait de jeune femme*

Deux pastels en pendant

39 x 31 cm

**200/300 €**

**66**  
**C. ROSA**

*Le char du soleil*

Huile sur toile, signée et datée «1893» en bas, à gauche

47 x 114 cm - Pièce au dos

**300/500 €**



67

**67**  
**JEAN-PAUL SINIBALDI (1857-1909)**

*Mère et enfant au bord de l'écluse*  
Huile sur toile, signée en bas, à droite  
50 x 65 cm  
**800/1200 €**



68

**70**  
**Attribué à JEAN-PAUL SINIBALDI (1857-1909)**

*Portrait d'un bébé*  
Huile sur toile signée et datée « 13 mai 1897 »  
32,5 x 24 cm  
Ainsi que 5 dessins, dont deux situés et datés 1902 et 1889  
**150/250 €**

**68**  
**Attribué à JEAN-PAUL SINIBALDI (1857-1909)**

*Dans le jardin*  
Huile sur toile. 40 x 33 cm  
**400/700 €**

**69**  
**JEAN-PAUL SINIBALDI (1857-1909)**

*Fontaines-les-Luxeuils*  
Huile sur toile, située et datée 1878 en bas à droite.  
32,5 x 41 cm  
On y joint du même : *Paysage* - Huile sur panneau signée et datée 1896 en bas à droite. 18 x 27 cm  
**300/400 €**

**71**  
**ECOLE FRANÇAISE XIXÈME**  
*Portrait d'homme à la légion d'honneur*  
Toile, dans un cadre bois et stuc doré - 99 x 74 cm  
**400/700 €**

**72**  
**C. BONNAND (fin XIXÈME DÉBUT XXÈME)**  
*Vent d'ouest à la falaise Pontailiac*  
Huile sur toile signée en bas à droite C. Bonnand, datée 1900.  
98 x 149 cm  
**1200/1500 €**



71



72





73

**73**  
**ECOLE FRANÇAISE DÉBUT XXÈME SIÈCLE**

*Portrait présumé de Maître Gorin*  
Toile signée en haut à gauche CARRE et datée 04  
73 x 60 cm  
**400/700 €**



74

**75**  
**LOUIS PASTOUR (1876-1948)**

*Bouquet d'anémones*  
Huile sur panneau, signée en bas, à gauche  
Annotée au verso «le grand frisson, Cannes mars 1942»  
46 x 38 cm  
**250/350 €**

**74**  
**GUSTAVE DURAND (XXÈME SIÈCLE)**

*Bouquet de pivoines dans un vase*  
Toile signée en bas à droite - 65 x 54 cm  
**600/900 €**

*Peintre de figures et natures mortes, G. Durand est né à Porchères (Gironde). Il exposa à la Société Nationale.*

**76**  
**LOUIS PASTOUR (1876-1948)**

*Soleil de printemps, Cannes, mars 1942*  
Huile sur carton, signé en bas, à gauche, situé et daté au verso - 27 x 46 cm  
**200/300 €**



75



76

**77**  
**CHARLEY GARRY (1891-1973)**  
*Scènes de cabaret*  
Deux huile sur toile, signées en bas, à droite  
27 x 22 cm  
**300/400 €**

**78**  
**Joseph LEPINE (1867-1943)**  
*Le clocher de Baurech*  
Huile sur carton  
50,5 x 40,5 cm  
**800/1200 €**

**79**  
**ECOLE ORIENTALISTE XXème SIECLE**  
*Autour du bassin*  
Aquarelle gouachée,  
signée en bas à droite "LABB" et datée 1925  
29,5 x 14 cm  
**200/300 €**

**80**  
**ECOLE MODERNE**  
*Personnage au torque*  
Huile sur toile  
46 x 54 cm - Usures  
**200/300€**



77



78



79



80





83

**SAM GRANOVSKY (1889-1942)**  
*Port*  
 Huile sur toile, signée, située «Canetrind»?  
 et datée «1929» en bas, à droite - 46 x 56 cm  
**500/800 €**



85

**SAM GRANOVSKY (1889-1942)**  
*La musicienne*  
 Huile sur toile, signée et située «Paris» en bas, à gauche  
 73 x 60 cm  
**1200/1500 €**

**84**  
**SAM GRANOVSKY (1889-1942)**  
*Modèle de dos*  
 Dessin à la sanguine, signé et situé «Paris»  
 en bas, à gauche - 49 x 39 cm  
**300/500 €**



84

**86**  
**SAM GRANOVSKY (1889-1942)**  
*Tête de lion*  
 Dessin au fusain et pastel, signé en bas, à droite  
 48,5 x 48,5 cm - Rousseurs  
**200/300 €**



86



Lot n°88 : "Fred Nall Hollis dit Nall, né à Troy (Alabama, USA), fut admis à l'Ecole des Beaux Arts de Paris en 1971. Il fréquente alors pendant plusieurs années Salvador Dali qui devient son mentor."

87  
**ENRICO BENAGLIA (NÉ EN 1938)**  
*Aspettando la luna*, 1979  
Huile sur toile, signée en bas, à droite  
70 x 60 cm  
**700/900 €**

88  
**NALL FRED NALL HOLLIS DIT, NÉ EN 1948**  
*Self-portrait*, 1989  
Technique mixte, signé, titré et daté au verso.  
92 x 61 cm  
**700/900 €**

*Fred Nall Hollis dit Nall, né à Troy (Alabama, USA), fut admis à l'Ecole des Beaux Arts de Paris en 1971. Il fréquente alors pendant plusieurs années Salvador Dali qui devient son mentor. Il entame ensuite une longue série de voyages (Moyen Orient, Inde, Afrique du Nord, Mexique) qui influencera son art de manière définitive. Il connut de nombreuses expositions aux États-unis et en Europe.*

89  
**CHRISTIAN TOBAS, (NÉ EN 1944)**  
*Composition*  
Technique mixte, boîte,  
Signée, dédicacée et datée «1 avril 1989» au verso  
35,5 x 29 cm  
**300/500 €**



88



87



89





90

**90**  
**MICHEL JOUENNE (NÉ EN 1933)**  
*Le hameau, circa 1950*  
Huile sur toile, signée en bas, à droite  
65 x 92 cm  
**1 000/1 500 €**

—  
*Lot n°90 : Un certificat de l'artiste précisant qu'il s'agit d'une oeuvre de jeunesse sera remis à l'acquéreur.*  
—

**91**  
**HONG LENG (NÉ EN 1955)**  
*Paysage aux deux ponts*  
Huile sur toile, signée en bas à droite  
106 x 151 cm  
**2 000/3 000 €**



91

92

## CHU TEH-CHUN (1920-2014)

Huile sur toile,  
signée « Chu Teh-Chun » en bas à droite  
Signée et datée du 7 juin 1979 au dos  
Dim. : 65 x 50 cm  
**100 000/150 000 €**

**Provenance :** Achat direct auprès de l'artiste en 1979

CHU TEH-CHUN (ZHU DEQUN) (1920-2014)  
Oil on canvas, signed « Chu Teh-Chun » in Pinyin and  
Chinese lower right, signed and dated 7 June 1979  
on the reverse  
65 x 50 cm

Provenance : acquired from the artist in 1979

Chu Teh-Chun est né en 1920 dans la province de Jiangsu. Fils cadet d'une famille aisée, son père est collectionneur de peinture traditionnelle chinoise et calligraphies. Il est admis en 1935 à l'Académie d'Art de Hangzhou où il est l'élève de Lin Fengmian.

La période de troubles provoquée par la guerre sino-japonaise en 1937 provoque l'exode des universités vers l'ouest de la Chine et se traduit pour Chu Teh-Chun par une itinérance de dix ans au cours de laquelle il parcourt en compagnie de ses professeurs et condisciples près de quatre mille kilomètres à pied. Il découvre les paysages majestueux de son pays qu'il peint et dessine au fil des étapes et qui sont pour lui sources d'inspiration.

En 1942, Teh-Chun est nommé professeur titulaire à l'Université de Nankin. En 1949, Il s'installe à Taipei, puis devient professeur à l'Université Normale Nationale en 1951 où il enseigne la peinture occidentale.

Après une première exposition, il s'embarque pour la France en 1955, afin de parfaire sa culture de l'art. Il s'installe à Paris et travaille à la Grande Chaumière où il rencontre d'autres peintres, voyage en Europe. La rétrospective de Nicolas de Staël en 1956 à Paris est une révélation. Elle lui fait découvrir véritablement la peinture abstraite.



Chu fréquente alors les artistes de l'Ecole de Paris comme Soulages, Hartung ou Mathieu. Dès 1964, sa réputation se propage à l'étranger grâce à des expositions collectives auxquelles il participe (Pittsburg, Jérusalem, Athènes, Sao Paulo). Il renoue avec la calligraphie en 1976 et 1979, revoit à Paris son ancien professeur, Lin Fengmian lors d'une exposition au Musée Cernuschi.

L'année 1979, date de création de notre peinture, est une année charnière pour Teh-Chun, qui retrouve son maître Lin Fengmian après plusieurs années d'exil. Le travail de Chu Teh-Chun traduit l'influence de son maître notamment dans ce dialogue sans cesse provoqué entre l'art occidental et l'art extrême oriental. Teh-Chun s'est efforcé par dessus tout à exprimer l'invisible, l'essence de la nature, dans une veine abstraite, à l'image de ce tableau du 7 juin 1979, traité dans une gamme de couleurs flamboyantes.

L'artiste semble à cette époque ouvrir un nouveau chapitre dans l'art du paysage, paysage où se mêle une poésie subtile. Virtuose, inspiré par la calligraphie comme par les signes et l'humour de l'orient, il réalise une oeuvre graphique importante, dessine, réalise des céramiques, peint des grands formats, des diptyques, triptyques, des oeuvres monumentales, inventant toujours une écriture personnelle entre poésie et peinture.

Puisant aux sources de la calligraphie chinoise et dans les canons de la peinture occidentale, son style s'épanouit dans l'abstraction lyrique. La nature inspire et libère ses élans créatifs qui, affranchis des contraintes du figuratif, explosent en un bouillonnement de couleurs, formes et mouvements. Il ne reproduit pas un paysage mais le suggère en préservant sa part de mystère, prêtant vie à des territoires imaginaires empruntés au réel. Il invente un langage des sens, une poésie intérieure qui, entre quiétude et volupté, peut évoluer vers le chaos, le tumulte, les ténèbres.

"Au coeur de sa peinture, les éléments sont figurés à partir de formes colorées en perpétuelles métamorphoses. Elles racontent le temps qui passe et fondent cet espace-temps devenu peinture. [...] Son lyrisme est né d'une contemplation intérieure, d'une communion entretenue avec la nature qui l'amène simultanément à délivrer la lumière, incarnée à partir de chromatismes où les bleus, les verts dominent, réveillés par des rouges, des jaunes. Fracas, échos, tourbillons, gouffres, crevasses, éblouissement sont à l'unisson d'une texture picturale, fluide ou plus appuyée. Chaque toile est un voyage initiatique ouvert sur le monde sensible." Lydia Harambourg (Gazette de l'Hôtel Drouot, le 27 février 2004)

A partir des années 1980, Chu expose partout dans le monde et son oeuvre est internationalement reconnue : rétrospective au Musée national de Taipei en 1987, au Musée de Taiwan en 1991, au Musée de Dunkerque, exposition dans plusieurs musées du Québec, en 1997, exposition au Palais de Chine à Pékin, au Musée de Hong Kong et au Kaohsiung Museum of Fine Arts à Taiwan. Durant l'été 2000, le Musée de Shanghai présente un ensemble important de son oeuvre.

Au cours de l'année 2001, la connaissance de son oeuvre progresse encore, à la fois en Orient et en Occident.

En 2001, Chu devient Chevalier de l'Ordre des Palmes Académiques et le 14 juillet 2001 il est nommé Chevalier de la Légion d'Honneur par le Président de la République.

Pour « l'année de la Chine en France » (2004), pas moins de quatre expositions sont organisées pour le célébrer. Dans le cadre de l'année de la France en Chine, le musée des Beaux Arts de Shanghai organise une grande exposition de nouvelles oeuvres intitulée : « L'image intérieure atteint sa plénitude dans l'abstraction ».

Chu Teh-Chun devient Officier de l'Ordre national du Mérite en 2006. La même année, il reçoit au Luxembourg la Médaille d'Or du Mérite européen.

L'artiste est mort le 25 mars 2014 à Paris, il avait 93 ans.







**93**  
**GRAND THANGKA REPRÉSENTANT**  
**UN RATNASAMBHAVA**

Tibet, fin du XVIIIème siècle

Au centre Ratnasambhava assis en vajrasana sur un lotus reposant sur un trône orné de chevaux, la main droite en varadamudra, flanqué de deux Bodisattva et entourés d'une multitude de Bouddha

85 x 66 cm

**3 000/4 000 €**





**94**  
**THANGKA REPRÉSENTANT**  
**YAMANTAKA VAJRABHAIRAVA**

Tibet, XVIIIème siècle

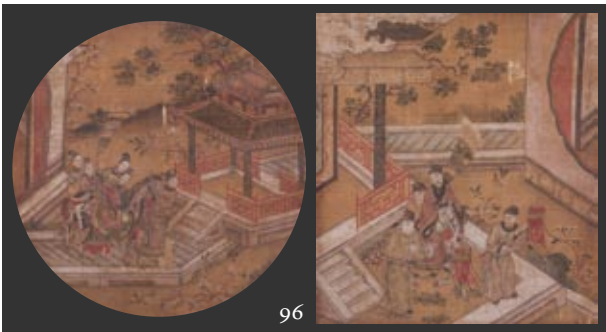
Vajrabhairava représenté au centre de couleur bleue, à neuf têtes, la principale en forme de tête de buffle menaçante, les multiples bras rayonnant autour du corps, entouré de nombreux Bodhisattva, lamas, plusieurs divinités terribles dans la partie basse, inscription au dos en sanscrit, encadrement de brocart ; usures

97 x 64 cm

**2 000/3 000 €**



95



96

**95  
PEINTURE À L'ENCRE ET COULEUR SUR PAPIER**

Chine, XIXème siècle  
Représentant des européens : un homme en habit, accompagné d'un enfant, tend la main à un autre homme assis dans l'embrasure de la porte d'une maison ou l'on entrevoit par la fenêtre un personnage tenant un singe et deux enfants, signature apocryphe de Lang Shinning (Castiglione) en bas à gauche ; encadrée

66 x 66 cm  
**600/800 €**

**96  
DEUX PETITES PEINTURES SUR SOIE**

Chine, XVIIIème, XIXème siècle  
Représentant, un cavalier, des dignitaires et serviteurs sur la terrasse d'un pavillon pour la peinture carrée, une cavalière et ses servantes sur la terrasse d'un palais, pour la peinture ronde

30 x 27 cm et 32 x 32 cm

**600 / 800 €**

**97  
ENSEMBLE DE 6 PEINTURES BOUDDHIQUES  
À L'ENCRE ET COULEUR SUR SOIE**

Chine, fin du XIXème siècle  
Représentant des Bouddha et Bodhisattva, assis devant des mandorles et sur des lotus émergeant de flots, encadrées

65,5 x 34 cm (cadres compris)

**3 000/4 000 €**



97



**98**  
**THANGKA REPRÉSENTANT VAJRAPANI**

Tibet XIXème siècle

Pigments sur toile, représentant Vajrapani dansant sur un lotus, l'aspect terrible, tenant dans une main le vajra et dans l'autre la cloche gantha, Manjusri et Bouddha à ses pieds, des lamas dans la partie supérieure ; usures

57 x 39 cm

**600/800 €**

**99**  
**THANGKA REPRÉSENTANT UN LAMA**

Tibet, XIXème siècle

Pigments sur toile, représentant un lama assis sur des coussins, la main gauche tenant le bol à aumône, vêtu de la robe monastique, portant la coiffe traditionnelle, un vase et un stupa posés à ses côtés, la partie supérieure représentant le Bouddha Amithaba, Yama et un lama, la partie inférieure rehaussée au centre d'une représentation de Shri Devi, flanquée de deux divinités entourées de flammes

67 x 44 cm

**800/1200 €**



100

**100**  
**PEINTURE À L'ENCRE ET COULEUR SUR PAPIER**

Chine, XIXème siècle

Représentant une Guanyin assise au centre, entourée de dignitaires, luohan, guerrier, immortels et gardiens, un Bouddha assis dans la partie supérieure ; encadrée

154 x 85 cm

**800/1200 €**



98



99





101

**101  
PEINTURE EN ROULEAU À L'ENCRE  
ET COULEUR SUR SOIE**

Chine, XIXème siècle

Représentant un paysage montagneux arboré, cascades, nuées, village et temple, un poème et cachet en haut à gauche, cachet en bas à droite

258 x 18 cm

**1 000/1 500 €**

**102  
PEINTURE EN ROULEAU À L'ENCRE  
ET COULEUR SUR PAPIER**

Chine, XIXème siècle

Représentant un massif de bambous au pied d'un rocher inscrit d'un poème, signature et cachets, un cachet en bas à gauche

174 x 96 cm

**500/700 €**



102



103



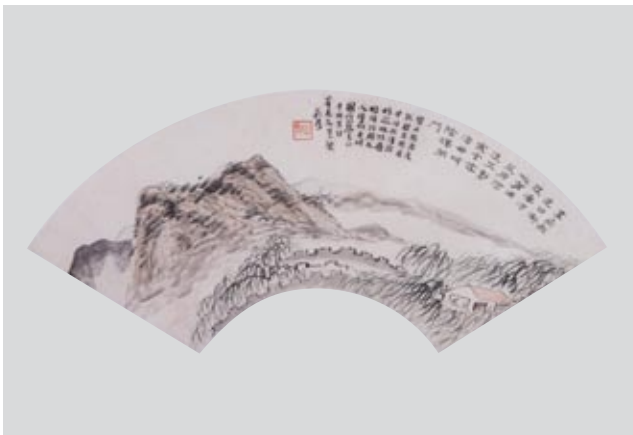
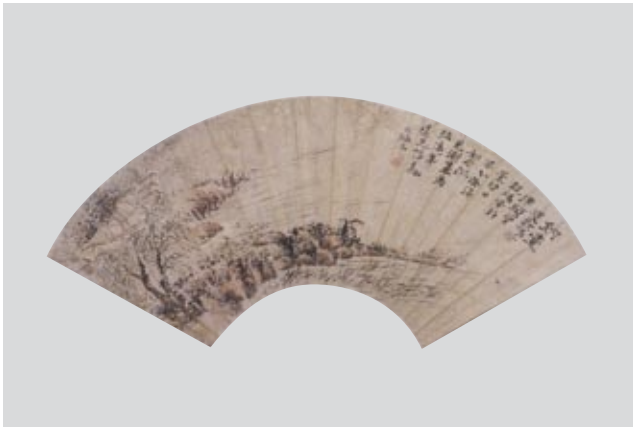


**103**  
**GRANDE TENTURE EN SOIE BRODÉE**  
Chine, daté 1920  
Brodée en fils métalliques dorés sur fond de soie blanche  
d'un poème et offerte à Pu Bo Liang en remerciement par le  
président de l'université de médecine militaire  
153 x 78 cm  
**600/800 €**

**104**  
**QUATRE GRANDES TENTURES EN SOIE BRODÉE**  
Chine, début du XXème siècle  
A décor de personnages d'opéra chinois  
340 x 170 cm  
**800/1200 €**







105

**105  
TROIS ÉVENTAILS À L'ENCRE  
ET COULEUR SUR PAPIER**

Chine, XIXème siècle  
A décor de paysages et calligraphies  
**800/1200 €**

**106  
QUATRE ÉVENTAILS, À L'ENCRE SUR PAPIER**

Chine, XIXème siècle  
A décor de calligraphies  
**800/1200 €**



106





107

**107  
TÊTE DE VISHNU EN GRÈS GRIS**

Cambodge, Art Khmer, style d'Angkor Vat, XIIème siècle

Le visage souriant, les yeux en amande, les pupilles incisées, les lèvres charnues, les lobes d'oreille allongés, les cheveux retenus par une tiare maintenue par un noeud sur l'arrière du crâne et coiffés en chignon recouvert par un cône orné du Bouddha ; quelques accidents à la coiffe, à une oreille et au nez

Haut. : 15,5 cm  
**2 000/3 000 €**



**108  
PETIT BRÛLE PARFUM EN BRONZE**

Chine, XVIIème siècle

En forme de tonnelet, reposant sur trois pieds, la panse ornée de deux masques de lions supportant des anneaux en relief et formant les anses, marque apocryphe Xuande à la base

Haut. : 10 cm  
**600/800 €**

**109  
PETIT VASE EN BRONZE**

Chine, XVIIème siècle

De forme balustre, le col évasé agrémenté de deux anses en forme de chalong, la panse et le col ornés en relief de lotus et rinceaux ; la base possiblement postérieure portant une marque à deux caractères

Haut. : 18 cm  
**600/800 €**



108

109

**110**  
**DEUX VASES, UN REPOSE PINCEAUX**  
**ET UN ÉLÉPHANT EN BRONZE**

Chine, XVIIème (les vases) et XIXème siècle  
Les deux vases cornets, l'un de section carrée, l'autre lobé, ornés tous deux en leur milieu d'un chilong en relief (manque le fond de l'un) ; le repose pinceaux en forme de section de bambou ; l'éléphant couché (une défense cassée et manquante)

Haut. des vases : 11,5 et 11 cm  
Long. du repose pinceaux : 6,2 cm  
Long. de l'éléphant : 8 cm

**600/800 €**

**111**  
**UN BRÛLE PARFUM MINIATURE EN BRONZE,**  
**UN COMPTE GOUTTE EN BRONZE ET UN POT**  
**À PINCEAUX EN BRONZE INCRUSTÉ D'ARGENT**

Chine, XVIIème et XIXème siècle

Le brûle parfum miniature tétrapode quadrilobé agrémenté de deux petites anses, marque apocryphe Xuande à la base ; le compte goutte orné en relief de branches fleuries ; le pot à pinceaux décoré en incrustations d'argent d'un long poème, d'un daim et d'une grue sous un grand pin, signature à deux caractères à la base

Larg. du brûle parfum : 7 cm

Haut. du pot à pinceaux : 15,6 cm

**800/1200 €**

**112**  
**CEINTURE EN CUIR ET FER NIELLÉ**

Chine XVIIème siècle

Composée de cinq éléments rectangulaires aux angles arrondis, à décor de caractères Shou et flammes stylisées dans des cartouches, les cinq plaques montées sur cuir  
Long. : 80 cm

**1000/1500 €**





Lot n°116 : " Fibule en jade, dynastie Ming, XVIIème siècle, de style archaïsant, l'extrémité en forme de tête de dragon"

**113**  
**ECRAN DE TABLE EN IVOIRE SCULPTÉ**

Chine, début du XXème siècle  
A décor de scènes animées sur les terrasses d'un jardin ; quelques rehauts de polychromie ; socle en bois sculpté et ajouré  
Larg. : 22 cm - Haut. : 20,3 cm  
**400/600 €**

**114**  
**PETITE PLAQUE EN IVOIRE SCULPTÉ**

Chine, XIXème siècle  
A décor de scènes animées au milieu d'un village entouré de rochers et de pins ; accidents  
Haut. : 10 cm  
**100/150 €**

**115**  
**STATUETTE D'ASCÈTE EN BOIS SCULPTÉ**

Chine, fin du XIXème siècle  
Représenté assis sur un lit de feuilles tressées, les bras croisés sur un genou relevé, un chapelet dans une main, le visage émacié, les côtes saillantes ; fentes et manques  
Haut. : 15 cm  
**700/900 €**

**116**  
**FIBULE EN JADE**

Chine, dynastie Ming, XVIIème siècle  
De style archaïsant, l'extrémité en forme de tête de dragon, incisée d'enroulements sur le dessus et de grecques sur les côtés  
Long. : 11 cm  
**400/600 €**





**117**  
**PETIT ÉCRAN DE TABLE EN BRONZE DORÉ ET ÉMAUX CLOISONNÉS ET PENDENTIF EN AGATE**  
 Chine, XVIIIème siècle, le pendentif XIXème siècle  
 L'écran décoré de lotus et rinceaux dans la partie basse et ajouré de rinceaux au centre, une frise de dragons stylisés en haut ; le pendentif en forme de fleur épanouie  
 Haut. de l'écran : 9 cm  
 Diam. du pendentif : 7,6 cm  
**1 000/1 500 €**

**118**  
**STATUETTE DE MANJUSHRI EN BRONZE DORÉ**  
 Tibet, XVIIème siècle  
 Représenté assis en padmasana sur un socle lotiforme, les deux mains relevées devant la poitrine en dharmacakramudra, tenant la tige d'un lotus et d'une fleur remontant le long des épaules, parée de bijoux en incrustations de turquoises, corail et pierres, le visage serein, les cheveux coiffés en chignon et parés d'une couronne ; base scellée ; manques d'incrustations et trou à la base du torse  
 Haut. : 13 cm  
**800/1 200 €**

**119**  
**STATUETTE DE MAHASIDDHA EN BRONZE DORÉ**  
 Tibet, XVIIIème siècle  
 Assis sur un socle lotiforme, tenant dans la main droite un vajra et un vase dans la gauche, les cheveux longs ramenés en chignon, portant une longue barbe et vêtu d'une robe monastique, le visage doré à froid ; laque rouge sur la base postérieure  
 Haut. : 15,5 cm  
**1 000/1 500 €**

**120**  
**STATUETTE DE BODHISATTVA EN BRONZE**  
 Chine, fin de la dynastie Ming, XVIIème siècle  
 Représenté assis, les mains croisées devant la poitrine et tenant une tablette Hu, le visage souriant les cheveux ornés de trois phénix ; accidents et manques à la tablette et à la coiffe  
 Haut. : 29,8 cm  
**1 200/1 800 €**







121  
**STATUE DE BODHISATTVA EN BOIS LAQUÉ ROUGE ET OR**  
Chine, dynastie Ming, XVIème, XVIIème siècle  
Représenté assis en padmasana, vêtu d'une robe monastique aux plis souples, le visage serein et souriant, les cheveux ramenés en chignon orné d'un diadème, socle en bois  
Haut. : 41 cm  
**4 000/6 000 €**



122

**122**

**STATUETTE DE MAHAKALA EN BRONZE DORÉ**

Sino-tibétain, XVIIIème siècle

Représenté debout en pratyalidhasana, les pieds écrasant des serpents reposant sur une base lotiforme, ses trois paires de bras tenant le vajra et divers attributs, ses trois visages menaçant, le principal auréolé d'une chevelure enflammée et d'un diadème orné de crânes, la base non scellée

Haut. : 21,5 cm

**3 000/4 000 €**

**123**

**STATUETTE DE YAMANTAKA ET SA PARÈDRE EN BRONZE DORÉ**

Tibet, fin du XIXème, début du XXème siècle

Représenté en pratyalidhasana écrasant des animaux et des divinités sur une base lotiforme incrustée de pierres, ses trente quatre bras irradiant autour de lui, tenant divers attributs, le visage en forme de buffle, serrant sa sakti contre sa poitrine ; base scellée

Haut. : 25,5 cm

**2 000/3 000 €**

**124**

**STATUETTE DE YAMANTAKA ET SA PARÈDRE EN BRONZE DORÉ**

Tibet, fin du XIXème

Représenté en pratyalidhasana écrasant des animaux et des divinités sur une base lotiforme, ses bras rayonnant autour de lui et tenant divers attributs, le visage en forme de buffle, serrant sa sakti contre sa poitrine ; base non scellée et un tenon cassé

Haut. : 22 cm

**1 500/2 000 €**



124

123



125

**STATUETTE DE MAHAKALA EN BRONZE LAQUÉ**  
Tibet XIXème siècle

Représenté debout en pratyalidhasana, les pieds écrasant une divinité à tête d'éléphant reposant sur une base lotiforme, ses mains principales tenant le kartika et le kapala, les autres rayonnant et tenant divers attributs, le visage menaçant auréolé d'une chevelure enflammée et du diadème à cinq crânes, la base scellée

Haut. : 16 cm

**800/1200 €**

126

**BOUDDHA EN BRONZE**

Sino-tibétain

Représenté assis en vajrasana sur un lotus, les mains en dhyana mudra et bhumisparsa mudra, le visage doré à froid, la robe orné de caractère Shou

Haut. : 20 cm

**400/600 €**

127

**BOUDDHA CUIVRE PARTIELLEMENT DORÉ ET ARGENTÉ**

Sino-tibétain

Représenté assis en vajrasana sur un lotus, les mains en dhyana mudra

Haut. : 13 cm

**300/400 €**

128

**SCULPTURE DE LAMA EN CUIVRE REPOUSSÉ ET PARTIELLEMENT DORÉ**

Tibet, fin du XIXème, début du XXème siècle

Assis sur un coussin ciselé de motifs de vajra, un sutra dans la main gauche, vêtu d'une robe monastique ornée de caractères shou et aux bordures dorées et décorées de rinceaux, le visage émacié souriant ; la base fermée d'un panneau de bois peint d'un double vajra

Haut. : 63 cm

**2500/3500 €**

Lot n°122 : " Statuette de Mahakala en bronze doré (...) le visage menaçant, auréolé d'une chevelure enflammée - XVIIIème siècle"





129

**129  
PAIRE DE PHÉNIX EN PORCELAINE  
DE LA FAMILLE ROSE**

Chine, XIX<sup>ème</sup> siècle

Tous deux représentés posés sur des bases rocailleuses, agrémentées de lingzhi, une patte repliée, l'autre tendue, les ailes le long du corps, le plumage aux couleurs chatoyantes en léger relief, la tête légèrement tournée sur le côté ; petits éclats

Haut. : 23,5 cm

**400/600 €**

**130  
VASE EN PORCELAINE MONOCHROME BLEUE**

Chine, fin du XIX<sup>ème</sup> siècle

De forme balustre, recouvert d'une belle glaçure bleue, double cercle bleu sur fond blanc à la base

Haut. : 45 cm

**400/600 €**

**131  
VASE DOUBLE-GOURDE  
EN PORCELAINE BLEU BLANC,**

Chine du Sud, XIX<sup>ème</sup> siècle

Les deux parties du vase décorées de dragons entourés de nuages, le col de flammèches ; sauts de cuisson au pied

Haut. : 35,5 cm

**300/400 €**

**132  
GRAND BOL EN PORCELAINE MONOCHROME  
BLEUE**

Chine, XIX<sup>ème</sup> siècle

Hémisphérique, reposant sur un petit pied droit, l'intérieur émaillé blanc, la base non émaillée ; fêle et éclats

Haut. : 20 cm, Diam. : 40 cm

**100/150 €**

**133  
VASE YENYEN EN PORCELAINE BLEU BLANC**

Chine, XIX<sup>ème</sup> siècle

De forme balustre, à décor de scènes animées dans des intérieurs, socle en bois

Haut. : 45 cm

**700/900 €**



130

131

**134  
GRAND VASE EN BRONZE**

Japon, circa 1910

De forme balustre, la panse décorée de cartouches de shishi, dragon, tortues d'eau et phénix, les anses en forme de dragon

Haut. : 51,5 cm

**300/400 €**



132



133



134





**135**  
**DEUX PLATS OVALES EN PORCELAINÉ**  
**DE LA FAMILLE ROSE A DÉCOR «POMPADOUR»**

Chine, dynastie Qing, époque Qianlong, circa 1745  
 De forme ovale, décorés au centre de pivoines, de fleurs et branchages feuillagés, l'aile et le marli ornés de quatre cartouches à motifs de poisson ou aigle surmonté d'une couronne, armes attribuées à Madame de Pompadour, entourés de fleurs et feuillages

Longueur: 37,1 et 38 cm

**6 000/8 000 €**

*La présence d'un poisson inscrit dans des réserves a donné à ces pièces le nom de «Pompadour» en référence au patronyme de la marquise de Pompadour, née Jeanne Antoinette Poisson. Ce service au décor «Pompadour», très prisé, a été largement diffusé par la Compagnie des Indes. Certaines pièces sont conservées au musée de la Compagnie des Indes à Port-Louis, Morbihan.*

**136**  
**POT À GINGEMBRE COUVERT**  
**EN PORCELAINÉ DE LA FAMILLE ROSE**

Chine, XIXème siècle

A décor de fleurs diverses émergeant de rochers et de dahlias surmontés de deux cachets, l'épaule orné de lambrequins, le couvercle d'une gerbe de fleurs ; sautes d'émail à la bordure du couvercle

Haut. : 21 cm

**300 / 400 €**

**137**  
**POT À GINGEMBRE COUVERT**  
**EN PORCELAINÉ FAMILLE ROSE**

Chine, XIXème siècle

De forme ovoïde, à décor d'oiseau, arbre en fleurs, pivoines et rochers sur la panse, de lambrequins sur l'épaule, le couvercle orné d'emblèmes

Haut. : 26 cm

**300/400 €**



**137 bis**  
**BAGUE SERTIE D'UN RUBIS OVALE DANS**  
**UN ENTOURAGE DE DOUZE PETITS DIAMANTS.**

La monture en or jaune 18k.

Tour de doigt : 55

Poids brut : 6,86 g

Avec son rapport n°306740 du L.F.G. du 24/10/2014 précisant : Modifications thermiques constatées - Présence dans les fissures de substances étrangères incolores - pierre examinée sertie.

**2 000/3 000 €**

**138**  
**BAGUE EN OR JAUNE 18K**

sertie d'un diamant solitaire de forme ronde et de taille brillant.

Tour de doigt : 54

Poids brut : 4 g

Poids du diamant : 3,08 ct

Accompagné d'un rapport d'analyse diamant n°306741 du L.F.G. du 22 octobre 2014 précisant : couleur J - pureté VS1 - type Ia.

**16 000/18 000 €**

**139**  
**BAGUE EN OR JAUNE 18K**

sertie d'un saphir ovale dans un entourage de petits diamants.

Tour de doigt : 51

Poids brut : 4 g

**600/800 €**

**140**  
**BAGUE SERTIE D'UN DIAMANT SOLITAIRE**  
 de forme ronde et de taille brillant, la monture en platine.  
 (Accidents à la monture sur le côté du chaton)

Poids brut : 2 g

**4 000/5 000 €**

**141**  
**BAGUE EN OR JAUNE 18K**

sertie d'un rubis dans un entourage de quatorze diamants.

Tour de doigt : 56.5 - Poids brut : 6,23 g

Avec son rapport n°306739 du L.F.G. du 24/10/2014 précisant : Modifications thermiques constatées. Présence dans les fissures de substances étrangères incolores - pierre examinée sertie.

**2 000/3 000 €**

**142**  
**CHATON EN OR GRIS 18K**

orné d'un diamant de taille ancienne et de forme coussin dans un serti clos perlé.

Poids brut : 1 g

**7 000/9 000 €**

**143**  
**CHATON EN OR GRIS 18K**

orné d'un diamant de forme coussin et de taille ancienne dans un serti clos perlé.

Poids brut : 1 g

**1800/2500 €**

**144**  
**ECOLE FRANÇAISE FIN DU XVIIIÈME SIÈCLE**

*Portrait de Sophie du Puy Montbrun d'Aubignac*

Peinture sur ivoire monogrammée "CB" en bas à gauche, le dos composé d'un motif en vannerie de cheveux tressés

Monture or rose - Diam.: 73 mm

**300/500 €**

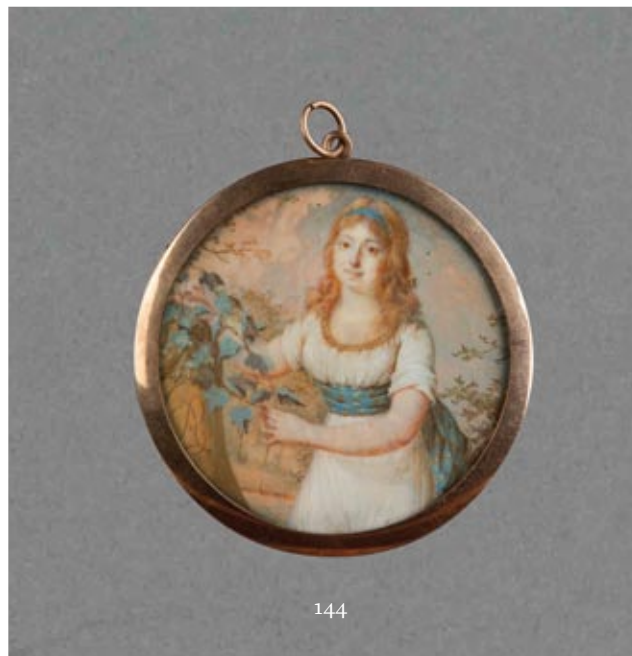
**145**  
**ROLEX OYSTER PRECISION**

réf: 6426 vers 1970

Montre bracelet en acier. Boîtier rond, couronne et fond vissés. Cadran argent avec index bâton appliqués, trotteuse centrale. Mouvement mécanique. Bracelet Oyster plié en acier avec boucle déployante en acier signée Rolex.

Cadran, boîtier numéroté 7382493. - Diam.: 35 mm

**800/1 000 €**





Lot n°138 : " Bague en or jaune 18k, sertie  
d'un diamant solitaire de forme ronde et  
de taille brillant. Poids du diamant : 3.08 ct"





146

**146**  
**SUITE DE 6 COUVERTS EN ARGENT UNI PLAT,**  
 la spatule monogrammée AL  
 Bordeaux 1789 (licorne 89)  
 MO : Jean-Michel Hubschmann reçu en 1775  
 Poids : 1 050 g  
**1 000/1 500 €**

**147**  
**CONFITURIER EN ARGENT**  
 ajouré posant sur 4 pieds griffé, la base ronde à galerie à  
 décor de rinceaux, le fut bagueé et le corps orné de draperies.  
 Le couvercle à doucine gravée de draperies surmonté d'une  
 prise à l'urne  
 Paris 1789 - MO: Jean-François-Nicolas Carron, reçu en 1775  
 Poids : 750 g - Haut.: 33 cm  
 (pas de verre)  
**500/800 €**

**148**  
**SUCRIER EN ARGENT**  
 ajouré posant sur une base carrée à palmettes à 4 pieds  
 boule, le corps sur piédoche orné de couples autour de  
 l'autel du mariage, les anses à enroulements terminées par  
 un couple de colombes. Couvercle uni à doucine surmonté  
 d'un cygne. Doublure en verre  
 Paris 1809-1819 - Orfèvre : Denis Garreau  
 Poids : 460 g - Haut.: 25 cm  
**300/400 €**



148

147





**149**  
**PAIRE DE SALERONS DOUBLE**  
**DE FORME NAVETTE EN ARGENT**  
 ajouré à décor de galerie et frise de trèfles.  
 Pieds griffes - Paris 1798-1809  
 Poids : 160 g - Haut.: 16 cm

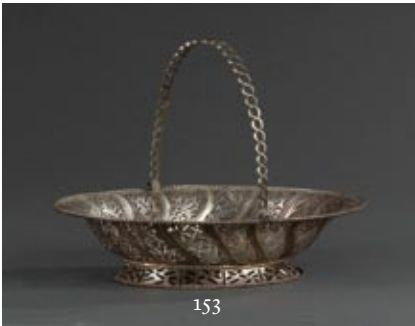
et  
**MOUTARDIER EN ARGENT,**  
 le corps ajouré à galerie, le couvercle à doucine surmonté  
 d'un tertre fleuri et d'une pomme de pin,  
 Paris 1798-1809  
 Orfèvre: probablement Augustin Desnoyers-Hubert  
 Poids : 100 g  
 (pas de verre)  
**200/300 €**

**150**  
**MONTURE D'HUILIER DE FORME NAVETTE**  
**EN ARGENT**  
 ajouré à décor de rinceaux posant sur 4 pieds à cannelures,  
 les bords relevés en demi-lune, terminés par des anneaux  
 Paris 1798-1809 - Orfèvre : F. Picard reçu en 1784  
 Poids : 560 g - Long.: 28 cm  
 (flacons en cristal doré rapportés)  
**300/400 €**

**151**  
**CASSEROLE EN ARGENT,**  
 le bord souligné d'un filet, le manche en ébène tourné  
 Paris 1798-1809 - Orfèvre : Nicolas-Théodore Cailliez  
 Poids : 400 g - Diam. : 16,5 cm  
 On y joint un réchaud en métal plaqué XIXème à couronne  
 chantournée à filets, le réservoir coiffé d'une cloche.  
 L'ensemble repose sur 3 pieds terminés d'une volute,  
 poignée en ébène tourné.  
 35 x 20 x 11 cm  
**200/300 €**

**152**  
**LÉGUMIER ET SON PRÉSENTOIR**  
**EN ARGENT 800ème**  
 à décor de style Louis XVI de guirlandes de feuillages,  
 médaillons . Prises aux mufles de lion et anneaux, couvercle  
 à cannelures, prise en forme de pomme de pin  
 Poinçon apocryphes à l'imitation de ceux de Paris  
 XVIIIème, probablement de Georg Roth and Co à Hanau  
 vers 1900  
 Poids : 1 100g  
**400/500 €**





153

**153  
PANIER OVALE EN ARGENT**

ciselé et repercé à décor de feuillages posant sur un piédouche à frises de perles, l'anse ajourée d'un méandre d'entrelacs. Le fond est gravé d'armoiries de 2 licornes entourant un blason au lion, à la devise «Fynno Duw Fydd» (ce que Dieu veut sera) de la famille descendante de Sir David MATHEW (XVème siècle) probablement Francis MATHEW (1738-1806), 1er Comte de Landaff en Irlande à la fin du XVIIIème siècle. Dublin XVIIIème siècle. Orfèvre : John Craig (mort en 1783) Poinçon : lyre couronnée, «Hibernia» dans un ovale et initiales «IC»  
Poids : 920 g - Long. : 33 cm - Larg. : 28 cm  
(quelques petites restaurations)  
**400/600 €**

**154  
IMPORTANT PLAT DE PRÉSENTATION**

de forme ovale, en argent entièrement décoré en repoussé d'amours, coquilles et agrafes (réparations)  
Espagne, Saragosse, fin du XVIIIème siècle  
Long.: 56,5 cm  
**400/700 €**

**155  
MÉNAGÈRE EN ARGENT UNI**

1er et 2ème titre des Pays-Bas comprenant 12 fourchettes de table spatule gravée d'armoiries (1827), 12 fourchettes de table (1884), 6 couverts à entremets armoriés (1827), une cuillère à riz (1921), une cuillère à ragoût (1895), une pelle à tarte (1899), une fourchette de service (1922), 12 couverts à entremets armoriés (XIXème siècle, dans un écrin en bois), 12 couteaux de table manche argent fourré recourbé à la coquille, 12 couteaux de table manche métal argenté recourbé.  
On y joint une cuillère de service repercée à frise de perles et une cuillère à crème au filet.  
L'ensemble Pays-Bas XIXème et XXème siècle  
Poids total des pièces pesables : 3650 g  
**1500/2 000 €**



154



158

**156  
CAFETIÈRE ET THÉIÈRE OVOÏDE  
EN ARGENT UNI 833/°**

posant sur un petit piédouche, les manches et prises des couvercles en bois noirci.  
Pays-Bas 1927  
Poids : 950 g tel - Haut.: 22 cm  
**300/400 €**

**157  
THÉIÈRE OVALE EN ARGENT UNI**

posant sur un petit piédouche. Le bord et la base sont soulignés d'une frise de palmettes. Manche et bouton de prise du couvercle en bois teinté. Pays-Bas, XXème siècle (choc à la base)

**POT À LAIT OVOÏDE À FOND PLAT  
EN ARGENT UNI**

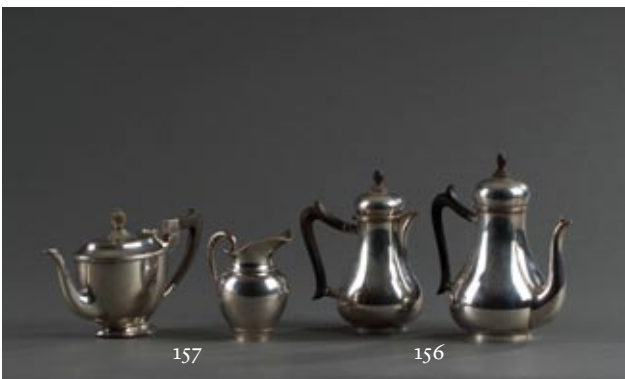
et  
monogrammé «GL», à anse à enroulement et large bec verseur.  
Poids : 120 g - Haut.: 12,5 cm  
**200/300 €**

**158  
COUPE EN ARGENT REPOUSSÉ**

à décor de danseurs dans 8 cartouches mouvementés, frises de perles et feuillages. Pose sur 4 petits pieds boule.  
Thaïlande fin XIXème siècle  
Poids : 440 g - Haut.: 11,5 cm - Diam.: 22 cm  
**400/500 €**

**159  
SERVICE À THÉ ET À CAFÉ EN ARGENT 800/°**

martelé et repoussé à décor de coquilles, les becs des 2 verseuses aux têtes d'oiseaux comprenant un plateau polylobé, 2 verseuses, un pot à lait et un sucrier couvert, l'ensemble tripode  
Travail étranger du XXème siècle  
Poids : 5 000 g  
**800/1 200 €**



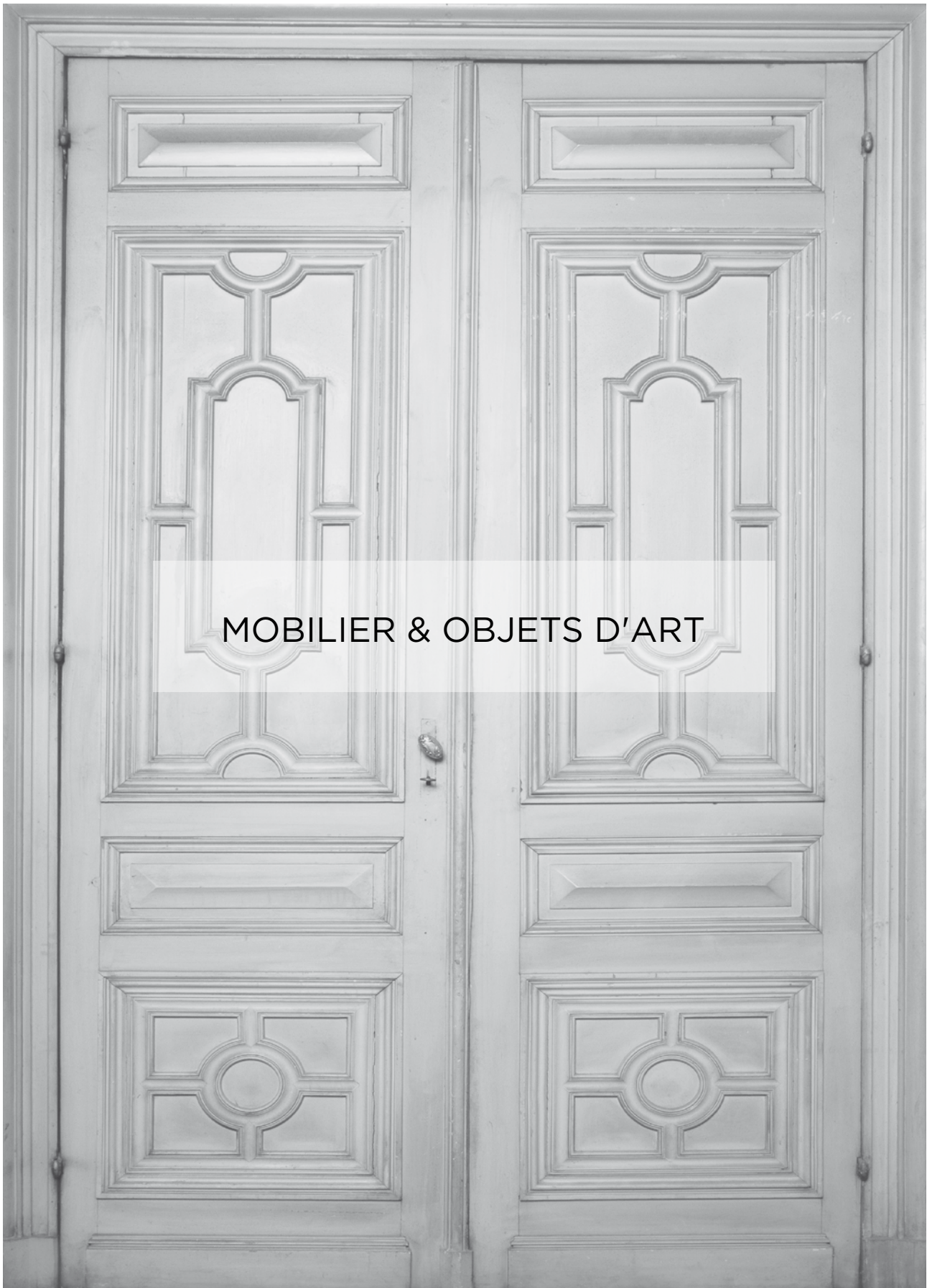
157

156



159





MOBILIER & OBJETS D'ART

**160**  
**TABOURET EN NOYER SCULPTÉ**  
 à décor de feuillages, le piétement en os  
 de mouton à entretoises.  
 Epoque Louis XIV (restaurations)  
 Haut. : 45 cm - Larg. : 60 cm 45  
**400/600 €**

**161**  
**ARMOIRE EN CHÊNE TEINTÉ,**  
 mouluré et sculpté à décor de rinceaux, feuillages et oiseaux  
 fantastiques dans des réserves; reposant sur des pieds boule  
 (refaits). Début du XVIIIème siècle  
 (accidents et restaurations)  
 Haut. : 230 cm - Larg. : 180 cm - Prof. : 70 cm  
**2 000/3 000 €**

**162**  
**FRAGMENT DE TAPISSERIE**  
**DES FLANDRES**  
 représentant le repas d'Alexandre; la bordure à décor  
 d'enfants et guirlandes de feuilles et fruits (adaptée).  
 XVIIème siècle (accidents et restaurations).  
 Haut. : 270 cm - L arg.: 205 cm  
**1 500/2 000 €**



162

**163**  
**CARTEL D'APPLIQUE DE FORME**  
**MOUVEMENTÉE**  
 en bois peint et doré à décor de fleurs et trophées de  
 musique; avec une étiquette ancienne inscrite à l'encre :  
 Erard vernisseur à (?). Epoque Louis XV (accidents)  
 Haut. : 89 cm - Larg. : 36 cm  
**600/800 €**

**164**  
**LUSTRE HOLLANDAIS EN BRONZE POLI**  
 à douze lumières sur deux rangs, à décor de boules  
 et enroulements; percé pour l'électricité.  
 XIXème siècle.  
 Haut. : 85 cm - Larg. : 75 cm  
**2 000/3 000 €**



160



161





164



163

**165**  
**SUITE DE QUATRE FAUTEUILS**  
**À DOSSIER DROIT**  
en noyer teinté, de forme mouvementée, sculptés de feuillages.  
Travail provincial d'époque Louis XV  
(restaurations notamment aux bouts de pieds)  
Haut. : 94 cm - Larg. : 65 cm  
**2 000/3 000 €**



Lot n°166 : "Avec son mobilier de port, Bordeaux devient un centre de création dynamique de meubles élégants durant tout le XVIIIème siècle."

**166**

**COMMODE EN BOIS FRUITIER**

mouluré et sculpté, le plateau parqueté à motifs d'étoiles et façade mouvementée ouvrant à trois rangs de tiroirs, et reposant sur des pieds galbés. Les entrées de serrure et les poignées en bronze ciselé et verni.

Travail bordelais du XVIIIème siècle

(Petits accidents)

Haut. : 87 cm - Larg. : 120 cm - Prof. : 62 cm

**4 000/6 000 €**

*Avec son mobilier de port, Bordeaux devient un centre de création dynamique de meubles élégants durant tout le XVIIIème siècle. Inspirée des modèles parisiens par sa forme tombeau à profil très ventru, la commode bordelaise présente un premier rang de tiroir de forme concave, une traverse basse sculptée, des poignées marguerites et des petits pieds à enroulements, éléments typiques de Bordeaux que l'on retrouve sur notre modèle.*

**167**

**PAIRE DE FAUTEUILS À DOSSIER  
EN CABRIOLET**

en bois laqué et sculpté, reposant sur des pieds fuselés

Epoque Louis XVI

Haut. : 90 cm - Larg. : 58 cm - Prof. : 52 cm

**500/700 €**

**168**

**VASE DOUBLE GOURDE  
EN FAÏENCE BLEU BLANC**

à décor de fleurs et oiseaux.

Delft, XIXème siècle

Haut. : 59 cm

**300/400 €**

**169**

**PAIRE DE POTS PHARMACIE**

de forme mouvementée en faïence à décor en bleu de cartouches et fougères, l'un portant l'inscription "RESUMPTIVUM", le second "MEL-NARBONEM" XVIIIème siècle

Haut. : 29 cm

**200/300 €**

**170**

**VERRE À EAU EN CRISTAL GRAVÉ,**

comprenant plateau, carafe et verre.

XIXème siècle

**60/80 €**





71



168



169



170



169



167



166





**171**  
**BERGÈRE GONDOLE DOSSIER ARRONDI**  
à noeud de rubans, recouverte de tapisserie au point  
Style Louis XVI  
Haut. : 95 cm - Larg. : 64 cm - Prof. : 53 cm  
**150/200 €**

**172**  
**PAIRE DE LAMPES À PÉTROLE EN PORCELAINE**  
dite « *Sang de boeuf* », à décor de bouquets fleuris, monture  
en bronze doré et ajouré  
Fin du XIXème siècle  
Haut. : 50 cm  
**200/300 €**

**173**  
**PETIT TABLE À ÉCRIRE EN NOYER**  
mouluré et sculpté, les pieds tournés de forme balustre  
réunis en entretoise.  
Elle ouvre par un tiroir.  
Travail régional fin XVIIème siècle  
Haut. : 66 cm - Larg. : 69 cm - Prof. : 53 cm  
**200/300 €**

**174**  
**SUITE DE QUATRE CHAISES EN BOIS LAQUÉ**  
Epoque Napoléon III  
Haut. : 86 cm - Larg. : 42 cm - Prof. : 37 cm  
**150/300 €**





**175**  
**MIROIR DE TABLE BOIS NOIRCI**  
à décors de jeunes femmes à l'antique. Vers 1900 - (éclats)  
Haut. : 24 cm  
**80/120 €**

**176**  
**MIROIR À FRONTON DE FORME**  
**MOUVEMENTÉE,**  
cadre en bois doré et sculpté, à décor de fleurs, rinceaux,  
frises de perles, sommé d'un bouquet fleuri.  
Style Louis XV, XIXème siècle. (accidents)  
Haut. : 126 cm - Larg. : 64 cm  
**500/700 €**

**177**  
**BERGÈRE GONDOLE EN NOYER TEINTÉ,**  
sculpté de noeuds de rubans.  
Style Louis XVI  
Haut. : 92 cm - Larg. : 70 cm - Prof. : 60 cm  
**150/200 €**

**178**  
**GRAND VASE EN PORCELAINÉ POLYCHROME**  
de Canton de forme balustre, orné de fleurs et de scènes de  
palais dans deux cartouches, quatre salamandres en relief  
sur l'épaulement.  
Chine, dynastie QING, fin du XIXème siècle.  
Monté à l'électricité et surmonté d'un abat-jour à décor  
peint de fleurs, dans le goût Extrême-Orient.  
Haut. : 44 cm  
**600/800 €**

**179**  
**COLONNE EN STUC PEINT**  
à décor de cannelures rudentées, de guirlandes et noeuds  
de rubans dorés.  
Style Louis XVI  
Haut. : 105 cm  
**300/500 €**

**180**  
**PIQUE CIERGE EN BOIS DORÉ ET SCULPTÉ,**  
le piètement tripode.  
Style du XVIIIème siècle (petits éclats)  
Haut. : 127 cm  
**200/300 €**

**181**  
**BERGÈRE EN NOYER SCULPTÉ,**  
à dossier plat, ceinture mouvementée et pieds cambrés  
marquée Pauxer (à l'intérieur de la ceinture).  
Style Louis XV  
Haut. : 99 cm - Larg. : 74 cm - Prof. : 62 cm  
**250/350 €**

**182**  
**BERGÈRE EN NOYER SCULPTÉ ET MOULURÉ,**  
garniture tapisserie, la ceinture mouvementée et pieds  
cambrés  
Style Louis XV  
Haut. : 93 cm - Larg. : 73 cm - Prof. : 63 cm  
**200/300 €**

**183**  
**PAIRE DE LAMPES PORCELAINÉ**  
**DE STYLE IMARI**  
Epoque Napoléon III  
Haut. : 36 cm  
**200/300 €**  
*Non reproduites au catalogue*

184

**PAIRE DE BERGÈRES GONDOLES**

en noyer sculpté de fleurettes,  
la ceinture moulurée et pieds cambrés  
Style Louis XV  
Haut. : 90 cm - Larg. : 67 cm - Prof. : 62 cm  
**400/600 €**

185

**COMMODE EN NOYER**

mouluré et sculpté, à dessus de bois, ouvrant à quatre  
 tiroirs en façade.  
Travail bordelais du XVIIIème siècle  
(Quelques vermouluures et éclats)  
Haut. : 81 cm - Larg. : 131 cm - Prof. : 70 cm  
**4 000/6 000 €**

186

**CONSOLE DEMI-LUNE BOIS DORÉ,**

décor de feuilles de laurier et frises de perles,  
pieds fuselés à cannelures réunis en entretoise  
dessus de marbre blanc veiné à gorge.  
Travail de la fin XVIIIème siècle  
Haut. : 87 cm - Larg. : 88 cm - Prof. : 43 cm  
**800/1200 €**

187

**SECRÉTAIRE A ABATTANT EN MARQUETERIE,**

à décors de fleurs et rinceaux feuillagé ouvrant à un abattant  
et trois tiroirs; dessus de marbre rouge à gorge; la marqueterie  
probablement constituée de panneaux plus anciens.  
Epoque Napoléon III  
Haut. : 141 cm - Larg. : 66 cm - Prof. : 36 cm  
**600/1 000 €**

188

**PENDULE EN PALISSANDRE**

et incrustations d'os gravé, avec son globe.  
Epoque Napoléon III  
(légers manques)  
Haut. : 54 cm  
**500/700 €**

189

**PENDULE EN BRONZE DORÉ ET CISELÉ**

Figurant le Génie de la musique et ornée de scènes à  
l'antique  
Cadran signé "Fre André à Bordeaux"  
Epoque Restauration  
Haut. : 45 cm - Larg. : 30 cm  
**800/1 200 €**

*Frères André, horlogers à Bordeaux vers 1830*

190

**IMPORTANTE GARNITURE DE CHEMINÉE**

en bronze doré et ciselé à décor rocaille et  
rinceaux, comprenant : une pendule surmontée d'un  
groupe de putti ; cadran émaillé blanc à chiffres romains et  
deux candélabres à sept lumières.  
Fin du XIXème siècle.  
Pendule : Haut. : 59 cm - Larg. : 57 cm  
Candélabres : Haut. : 72 cm  
**6 000/8 000 €**

191

**MEUBLE COMMODE DE FORME DEMI-LUNE**

en acajou et placage d'acajou, dessus de marbre, ouvrant à  
deux portes à rideaux et reposant sur des pieds en gaine.  
Fin du XVIIIème siècle (accidents)  
Haut. : 75 cm - Larg. : 78 cm - Prof. : 39 cm  
**250 / 350 €**

192

**MIROIR FIN XVIIIème - DÉBUT XIXème siècle**

Cadre en bois doré et sculpté  
Haut. : 75 cm - Larg. : 78 cm - Prof. : 39 cm  
**500/700 €**

193

**SUITE DE SIX CHAISES CANNÉES  
EN HÊTRE TEINTÉ,**

de dossier contourné, sculptées de feuillages et coquille ;  
les pieds réunis par une entretoise.  
Epoque Louis XV (restaurations).  
Haut. : 96 cm - Larg. : 49 cm  
**700/1 000 €**







185



186



187



189



188



190

194

**PAIRE DE VASES DE FORME BALUSTRE**

à col évasé en porcelaine polychrome à décor de deux cartouches figurant des personnages sur fond de paysage de bambous. Chine, fin XIX<sup>ème</sup> siècle

Haut. : 62 cm

400/600 €

195

**PENDULE EN BRONZE DORÉ,**

décor figurant « Les Arts Libéraux »

Cadran signé « Carville et Comp<sup>ie</sup> »

Epoque Restauration

Haut. : 53 cm - Larg. : 40 cm

3 000/4 000 €

196

**TABLE À JEU EN ACAJOU MOUCHETÉ,**

acajou, sycomore et filets d'ébène ; reposant sur des pieds fuselés, le plateau se déplie découvrant des compartiments au centre ; avec l'étiquette commerciale de l'ébéniste Klein, 6 rue de la Petite-Taupe à Bordeaux.

Fin du XVIII<sup>ème</sup> - début du XIX<sup>ème</sup> siècle

Haut. : 76 cm - Long. : 95 cm

800/1200 €



196

197

**MIROIR À FRONTON EN BOIS PEINT ET DORÉ**

à décor de feuillages et corbeille

Fin XVIII<sup>ème</sup> - début XIX<sup>ème</sup> siècle.

Haut. : 126 cm - Larg : 64 cm

500/700 €



197



195





194

194

195





198

**198**  
**PENDULE EN BRONZE DORÉ**  
 représentant une femme à côté d'une bibliothèque  
 soutenant le cadran signé Monroux horloger à Paris.  
 Epoque Restauration.  
 Haut. : 27 cm - Larg. : 19 cm  
**400/600 €**



200

**199**  
**SECRÉTAIRE À ABATTANT EN ACAJOU**  
**ET AMARANTE,**  
 ouvrant à un tiroir, un abattant et deux vantaux ;  
 dessus de marbre blanc veiné gris (repoli).  
 Epoque Louis XVI (accidents)  
 Ornementation de bronzes dorés  
 Haut. : 141 cm - Larg. : 94 cm - Prof. : 41 cm  
**1 500/2 000 €**

**200**  
**BAROMÈTRE EN BOIS DORÉ**  
 à décor de branches de laurier, colombes et fleurs.  
 Epoque Louis XVI (accidents et manques).  
 Haut. : 94 cm - Larg. : 38 cm  
**80/120 €**

**201**  
**PENDULE EN BRONZE DORÉ**  
 à décor d'une femme drapée enfermant un papillon ;  
 reposant sur une base inscrite : « Le volage fixé » ; le cadran  
 signé d'Eugène Marchand à Bordeaux.  
 Epoque Restauration (un pied refait)  
 Haut. : 45 cm - Larg. : 29 cm  
**1 200/1 500 €**

*Eugène Marchand, horloger installé rue saint Rémy à Bordeaux  
 de 1815-1831*

**202**  
**SUITE DE QUATRE GRANDS FAUTEUILS EN**  
**NOYER**  
 sculpté de fleurs et feuillages, à dossier droit, reposant sur  
 des pieds cambrés.  
 Style Louis XV.  
 Haut. : 99 cm - Larg. : 67 cm  
**400/500 €**



199





203

**203**  
**COMMODE EN BOIS FRUITIER**  
 ouvrant à trois tiroirs, les montants arrondis à cannelures  
 reposant sur des pieds fuselés ; ornementation de bronzes  
 vernis.  
 Fin du XVIIIème siècle (accidents et restaurations)  
 Haut. : 93 cm - Larg. : 108 cm - Prof. : 51 cm  
**800/1200 €**



204

**204**  
**TABLE LISEUSE EN BOIS DE ROSE,**  
 le plateau ouvrant à trois volet, l'un formant pupitre ;  
 reposant sur des montants à patin.  
 Epoque Louis XVI  
 (accidents au placage et restaurations).  
 Haut. : 69 cm - Larg. : 98 cm - Prof. : 42 cm  
**300/500 €**



202



205

**205**

**SECRÉTAIRE DE PENTE EN CHÊNE TEINTÉ**

et filets de grecques ouvrant à un abattant et trois tiroirs, le tablier festonné reposant sur des pieds cambrés terminés par des griffes.

Travail hollandais de la fin du XVIIIème siècle.

Haut. : 104 cm - Larg. : 115 cm - Prof. : 61 cm

**1 000/1 500 €**



206

**206**

**GRAND GUÉRIDON EN NOYER ET MARQUETERIE**

à décor de vases de fleurs, feuillages et papillons ; reposant sur un piétement triangulaire.

XIXème siècle.

Haut. : 74 cm - Larg. : 108 cm

**1 000/1 500 €**



207

**207**

**GRANDE BIBLIOTHÈQUE EN MARQUETERIE**

de fleurs ouvrant à deux portes vitrées et deux vantaux simulant des tiroirs ; reposant sur des pieds en griffe.

Travail hollandais de la fin du XVIIIème siècle (restaurations).

Haut. : 260 cm - Larg. : 178 cm - Prof. : 47 cm

**1 200/1 500 €**

**208**

**PAIRE DE VASES EN PORCELAIN BLEU ET OR**

à décor polychrome dans des réserves de bouquets de fleurs et scènes de goût troubadour.

Epoque Napoléon III.

Haut. : 47 cm - Larg. : 32 cm

**400/600 €**



208





**209**  
**IMPORTANTE PENDULE EN BRONZE DORÉ**  
et marbre blanc à décor d'Amours, couronne de fleurs,  
carquois et colombes ; reposant sur une base de marbre  
blanc à décor de putti, rinceaux et guirlandes de fleurs.  
Le cadran et le mouvement signés de la maison Lemerle-  
Charpentier et Cie, bronziers à Paris, 8 rue Charlot.  
Style Louis XVI, vers 1870-1880.  
Haut. : 68 cm - Larg. : 70 cm  
**10 000/15 000 €**

*Un exemplaire de cette pendule, d'époque Louis XVI a été récemment vendu (vente Paris, étude Aguttes, le 25 novembre 2011, lot 196). Les figures d'enfant ornant le sommet de la pendule sont identiques à celles du bureau du roi par Jean-François Oeben, conservé au château de Versailles dont les bronzes ont été réalisés par le bronzier Jean-Claude Duplessis s'inspirant d'une composition du sculpteur Louis-Félix De Larue (dessin au musée des arts décoratifs de Paris, illustré dans Ottomeyer et Pröschel, Vergoldete Bronzen, Munich, 1986, vol.1, p.251).*

210

**TABLE BASSE PIÈTEMENT EN FER FORGE**

à décor d'enroulements et motifs mouvementés.

Le plateau de marbre blanc est gravé en son centre d'un vase de fleurs.

Travail français vers 1940

Haut. : 48 cm - Larg. : 86 cm - Prof. : 72 cm

**300/500 €**

211

**ARMOIRE EN ACAJOU MOULURÉ**

ouvrant à deux portes, la corniche cintrée reposant sur des montants à pans coupés terminés par des pieds « boule », jeu de tringlerie en fer poli

Travail bordelais de la fin du XVIIIème siècle

Haut. : 290 cm - Larg. : 170 cm - Prof. : 65 cm

**1 500/2 000 €**

212

**PAIRE DE VASES EN PORCELAINES BLEUE**

ornés de figures de sirènes d'après le bronzier Pierre Gouthière ; reposant sur une base ajourée de feuillages et rocailles

Epoque Napoléon III

Haut. : 50 cm

**6 000/8 000 €**

213

**SELLETTE EN ACAJOU MOULURÉ ET BRONZE DORÉ,**

le fût en gaine à décor de têtes de bélier et guirlandes, à cannelures et consoles en enroulement reposant sur un emmarchement à décrochement et soutenant une frise de rosaces sur laquelle repose un socle circulaire.

Seconde moitié du XIXème siècle.

Haut. : 126 cm

**4 000/5 000 €**



212



210



213





214

**214**  
**TAPIS D'AUBUSSON**  
 à décor de fleurs sur fond crème et vert d'eau  
 dans des réserves à fond rouge.  
 Epoque Napoléon III  
 342 x 256 cm  
**800/1200 €**

**215**  
**PAIRE DE LAMPES À PÉTROLE**  
 en barbotine et verre taillé de goût extrême-oriental.  
 Fin du XIXème siècle.  
 Haut. : 86 cm  
**400/500 €**

**216**  
**DANS LE GOÛT DE MATHURIN MOREAU,**  
*La Danse*  
 Epreuve bronze  
 Haut. : 75 cm  
**1500/2000 €**



215



216

Lot n°221 : " Alexandre Falguière obtient en 1859 le Grand Prix de Rome. Il exposera par la suite des nus féminins empreints de sensualité qui feront son succès. "

**217**

**PAIRE DE FIGURES EN BRONZE**

à patine brune représentant des danseurs napolitains.

Signés Duret f. pour Francisque Duret (1804-1865).

XIX<sup>ème</sup> siècle.

Haut. : 43 cm

**800/1200 €**

**218**

**AFFORTUNATO GORI**

actif de 1895 à 1925

*Baigneuse*

Terre cuite signée et située «Paris»

Haut. : 39,5 cm

Long. : 41 cm

**600/800 €**

**219**

**GROUPE EN BRONZE À PATINE BRUNE**

représentant une famille de cervidés ;

signé Barye sur la terrasse.

XIX<sup>ème</sup> siècle.

Haut. : 24 cm - Long. : 25 cm - Prof. : 14 cm

**400/500 €**

**220**

**FRANÇOIS MEHEUT (1905-1981)**

*Pêcheur rentrant avec sa prise*

Épreuve en bronze patiné,

signée «Susse Fres Edts Paris», cire perdue

Haut.: 37 cm - Long.: 43 cm

**2 000/3 000 €**

**221**

**ALEXANDRE-JOSEPH FALGUIERE (1831-1900)**

*Diane*

Épreuve en bronze patiné signée,

cachet Thiébaud Frères fondeurs Paris

Haut.: 60 cm dont socle : 17 cm

**900/1200 €**

*Alexandre Falguiere, sculpteur et peintre français, étudie à l'Ecole des Beaux-arts de Paris avec Albert Carrier-Belleuse, se lie d'amitié avec Jean-Baptiste Carpeaux à la Villa Médicis et obtient en 1859 le Grand Prix de Rome. Par la suite, il exposera aux différents salons des nus féminins empreints de sensualité qui feront son succès. Le public appréciera particulièrement l'élégance de son style, parfaitement reconnaissable.*

**222**

**D'APRÈS CLODION**

*Bacchantes et faune*

Épreuve en bronze patiné, signée et datée 1862

Haut. : 57,5 cm

**1 000/1500 €**





217



218



219



220



221



222



223

**223**  
**RENÉ BUTHAUD (1886-1986)**

*Guirlande de fleurs et de fruits*

Grand panneau décoratif en verre églomisé fixé-sous-verre se composant de dix panneaux à corps rectangulaire. Décor d'une corbeille de fruits et d'une guirlande de fruits et de fleurs en partie basse surmonté d'un drapé et de deux oiseaux de part et d'autre.

Signé des initiales de l'artiste dans le décor.

Panneaux : 30 x 60 cm chacun

**15 000/18 000 €**

*Provenance : offert par l'artiste à Monsieur J.-E. C., sculpteur bordelais et ami de René Buthaud. Conservé depuis dans la famille.*

**224**  
**RENÉ BUTHAUD (1886-1986)**

*Vase de fleurs*

Panneau décoratif en verre églomisé fixé-sous-verre à corps rectangulaire, décor de fleurs stylisées dans une vasque sur fond or. Signé du nom de l'artiste dans le décor.

68 x 90 cm

**10 000/12 000 €**



224

Lot n°223 : "Guirlande de fleurs et de fruits, grand panneau décoratif en verre églomisé fixé-sous-verre."





225

**RENÉ BUTHAUD (1886-1986)**

Vase en céramique à corps ovoïde sur talon conique. Décor d'un profil de femme nue dans des fleurs stylisées. Emaux polychromes sur fond blanc (petit défaut de matière).

Signé du monogramme de l'artiste

Haut. 20,5 cm

**3 000/4 000 €**

*Provenance : offert par l'artiste à Monsieur J.-E. C., sculpteur bordelais et ami de René Buthaud. Conservé depuis dans la famille.*

*Bibliographie : Pierre Cruège, René Buthaud 1886-1986, Les Editions de l'Amateur, Paris, 1996, modèle référencé et reproduit p. 131.*



225

226

**RENÉ BUTHAUD (1886-1986)**

Vase en céramique à corps sphérique épaulé et col conique à bord annulaire. Décor d'une cavalière sur fond végétal stylisé d'un côté et d'un écuyer avec son cheval de l'autre. Emaux polychromes sur fond crème (rétractations de matière).

Signé du monogramme de l'artiste

Haut. 30 cm

**3 000/4 000 €**

*Provenance : offert par l'artiste à Monsieur J.-E. C., sculpteur bordelais et ami de René Buthaud. Conservé depuis dans la famille.*

*Bibliographie : Pierre Cruège, René Buthaud 1886-1986, Les Editions de l'Amateur, Paris, 1996, p. 103 et 132 pour un décor de cavalière approchant.*



226

—

Lots n°230 à 232 : "Eero Saarinen, architecte et designer américain d'origine finlandaise, est le créateur de la fameuse Tulip chair de 1956 éditée par KNOLL International."

—

**227**  
**ANDRÉ ARBUS (1903-1969)**  
*Intérieur, circa 1930*  
Tirage argentique  
56 x 41 cm  
**200/300 €**

**228**  
**ANDRÉ ARBUS (1903-1969)**  
*Façade de maison, circa 1930*  
Tirage argentique  
41 x 56,5 cm  
**200/300 €**

**229**  
**ANDRÉ ARBUS (1903-1969)**  
**DANS LE GOÛT DE**  
Table de salle à manger en placage de bois clair, le plateau rond à motifs rayonnants à quatre pieds gaine.  
(petits accidents)  
Haut.: 74 cm - Diam.: 105 cm  
**700/1 000 €**

*André Arbus (1903-1969), décorateur-ensemblier français issu d'une famille d'artisans, s'impose comme le représentant de la grande tradition française dans les années 1930 grâce à son style précieux, son amour du bois et son attachement aux règles ancestrales de l'ébénisterie.*



227



228





232

*Eero Saarinen (1910-1961), architecte et designer américain d'origine finlandaise, est le créateur de la fameuse Tulip chair de 1956 éditée par KNOLL International. Réalisée d'une seule pièce, le pied en aluminium se transforme progressivement en l'assise composée de fibre de verre. La chaise Tulip est aujourd'hui une représentante incontournable du design industriel.*

**230**

**EERO SAARINEN (1910-1961)**

Edition KNOLL

Quatre fauteuils tulipe (2 + 2) piètement en fonte d'aluminium recouvert de rilsan blanc.

Coque en fibre de verre. Coussins rouges.

Haut. : 80 cm - Larg.: 66,5 cm - Assise: 41 cm

**1 500/2 000 €**

**231**

**EERO SAARINEN (1910-1961)**

Edition KNOLL

Suite de quatre chaises tulipe en aluminium

et fibre de verre. Modèle non pivotant de 1957.

Haut. : 80 cm - Larg.: 45 cm - Assise: 44 cm

**1 000/1 500 €**

**232**

**EERO SAARINEN (1910-1961)**

Edition KNOLL

Table de salle à manger tulipe ronde en fonte d'alu laqué blanc. Plateau de marbre blanc veiné. Création de 1956.

Sous la base: knoll international 172-173

Haut.: 73 cm - Diam : 120 cm

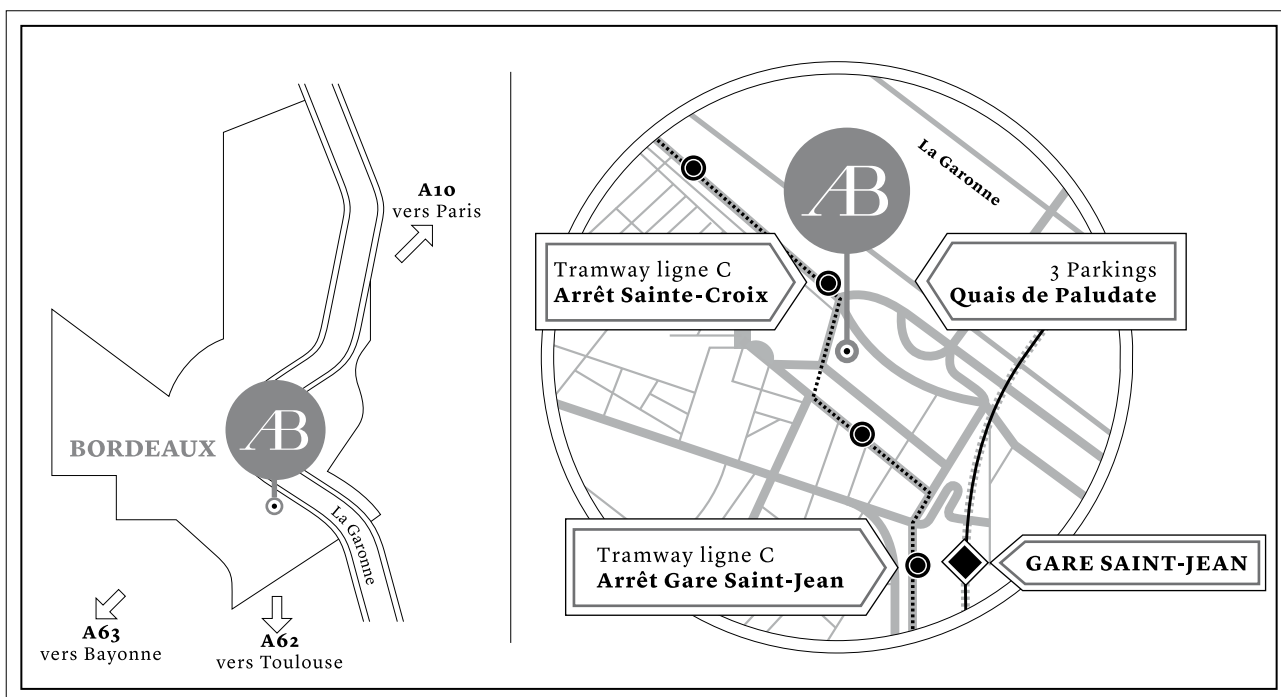
**1 500/2 000 €**



230



231



## **AB VENTES EN PREPARATION**

<p style="text-align: center;"><b>VINS DE BORDEAUX</b> Samedi 13 Décembre</p> <p style="text-align: center;"><b>BON MOBILIER, ANCIEN ET DE STYLE, TABLEAUX XIXème et XXème, OBJETS D'ART</b> Décembre</p> <p style="text-align: center;"><b>TAPIS ANCIENS &amp; MODERNES</b> Février</p> <p style="text-align: center;"><b>BIJOUX</b> Février</p> <p style="text-align: center;"><b>PEINTRES BORDELAIS &amp; ECOLES REGIONALES</b> Mars</p> <p style="text-align: center;"><b>ARCHEOLOGIE, HAUTE EPOQUE, ART AFRICAIN</b> Avril</p> <p style="text-align: center;"><b>LIVRES &amp; BIBLIOPHILIE</b> Avril</p> <p style="text-align: center;"><b>TABLEAUX, ARTS D'ASIE, MOBILIER &amp; OBJETS D'ART</b> Juin</p>	<p>Experts : MM. Bernard et Emmanuel BRUN, courtiers assermentés</p> <p>Vente mensuelle</p> <p>Expert : M. Marc CHAUVIN</p> <p>Expert : Mme Elisabeth MARECHAUX</p> <p>Expert : M. Jean ROUDILLON</p> <p>Expert : M. Michel CONVERT</p>
---	---

Possibilité d'inclure des lots dans ces ventes.  
Expertises gratuites et confidentielles à l'Etude, sur rendez-vous ou par email.

**Rappel :** Ventes mensuelles le lundi "Tableaux, Mobiliers, Objets d'art".  
Cf. annonces journal Sud-Ouest - Photos et listes sur [interencheres.com](http://interencheres.com)

**Hôtel Des Ventes Bordeaux Sainte-Croix**  
12-14, rue Peyronnet - 33800 BORDEAUX - T : 33 (0)5 56 31 32 33 - F : 33 (0)5 56 31 32 00  
[contact@briscadieu-bordeaux.com](mailto:contact@briscadieu-bordeaux.com) - [www.briscadieu-bordeaux.com](http://www.briscadieu-bordeaux.com)





# BRISCADIEU BORDEAUX

— MAISON DE VENTES AUX ENCHÈRES —

Hôtel des ventes Bordeaux Sainte - Croix  
12-14, rue Peyronnet - 33800 Bordeaux

Société de ventes Volontaires ABB  
(Agrément 2002 304)

T : 33 (0)5 56 31 32 33  
F : 33 (0)5 56 31 32 00  
M : anne@briscadieu-bordeaux.com  
www.briscaidieu-bordeaux.com  
www.interencheres.com

**SAMEDI 29 NOVEMBRE 2014 À 14H00**

- ORDRE D'ACHAT / ABSENTEE BID FORM**  
 **ENCHÈRES PAR TÉLÉPHONE / BIDDING BY TELEPHONE**

Nous exécuterons gracieusement, sur demande, les ordres d'achat, puis nous nous chargerons d'aviser les acheteurs. Les ordres d'achat par téléphone sont acceptés au seul risque du client et doivent être confirmés par lettre ou par fax, et complété par (obligatoire) :

- **relevé d'identité bancaire**
- **copie de la carte d'identité**

Nous vous prions :

- d'utiliser les formulaires fournis et de bien contrôler les numéros et descriptions des lots
- de communiquer les ordres **avant le vendredi 28 novembre 2014 à 20h00.**

Au cas où votre ordre d'achat serait effectué, un bordereau comportant le détail de vos acquisitions vous sera envoyé avec les instructions de paiement.

*Please note that the execution of written and telephone bids is offered as an additional service with no extra charge, and at the bidder's risk. This form must be sent by fax or email, completed with by your bank account details and copy of identity card or passport. Your bids should be submitted in Euros before Friday November, 28th, 8 pm. If you are successful we will send you an invoice with details and payment instructions.*

Nom - Prénom / Name - First name .....

Adresse / Address .....

Ville / City ..... Code postal / Postal code .....

Tél. / Phone ..... Email / Email .....

Date : ..... Signature .....

Après avoir pris connaissance des conditions de vente décrites dans le catalogue, je déclare les accepter.

Je vous prie d'acquérir pour mon compte le(s) lot(s) ci-après désignés, la limite à l'enchère n'incluant pas les frais de vente :

*I have read the conditions of sale and the guide to buyers printed in this catalogue and agree to abide by them. I grant you permission to purchase on my behalf the followings items within the limits indicated in Euros. These limits do not include buyer's premium and taxes :*

Lot n°	Désignation Du Lot / Lot Description	Limite à l'enchère / Limit hammer price (in €)

## CONDITIONS DE LA VENTE

La vente se fait expressément au comptant.

Les objets sont vendus en l'état où ils se trouvent, aucune réclamation ne sera admise une fois l'adjudication prononcée, une exposition préalable ayant permis aux acquéreurs de se rendre compte de leur état.

Les dimensions sont données à titre indicatif.

## FRAIS DE VENTE ET PAIEMENT

Les acquéreurs paieront en sus des enchères par lot :

- Du lot n°1 au lot n°34 : 15% TTC (12,5 % HT)
- A partir du lot n° 35 jusqu'à la fin : 20 % TTC (16,66% HT).

Le paiement devra être effectué immédiatement après la vente :

- en espèces (euros) jusqu'à 3000 euros pour les ressortissants français ou jusqu'à 15 000 euros pour les ressortissants étrangers ;
- par chèque bancaire (en euros) à l'ordre de BRISCADIEU, avec présentation obligatoire d'une pièce d'identité en cours de validité ;
- par virement bancaire en euros à l'ordre de BRISCADIEU (RIB sur demande)
- par carte de crédit : VISA, MASTERCARD et CHINA UNIONPAY

En cas de paiement par chèque ou par virement, la délivrance des objets pourra être différée jusqu'à l'encaissement.

Les clients non-résidents en France ne pourront prendre livraison de leurs achats qu'après un règlement bancaire par télex ou SWIFT.

A défaut de paiement par l'adjudicataire des sommes dues, et après une mise en demeure restée infructueuse, le bien est remis en vente sur folle enchère à la demande du vendeur. Dans le cadre de la procédure de folle enchère, la Maison de ventes BRISCADIEU se réserve de réclamer à l'adjudicataire défaillant le paiement de la différence entre le prix de l'adjudication initial et le prix d'adjudication sur folle enchère, s'il est inférieur, ainsi que les coûts générés par les nouvelles enchères.

## ORDRES D'ACHAT

Le Commissaire-Priseur et ses collaborateurs se chargent d'exécuter gratuitement les ordres d'achat qui leurs seront confiés, en particulier par les amateurs ne pouvant assister à la vente. Les ordres d'achat ou les enchères par téléphone sont une facilité pour les clients. La Maison de ventes BRISCADIEU n'est pas responsable pour avoir manqué d'exécuter un ordre par erreur ou pour toute autre cause. Merci de vérifier après envoi l'enregistrement de votre ordre d'achat auprès de la Maison de ventes.

Les ordres par téléphone ne pourront être pris en considération que pour les personnes qui se seront fait connaître à l'avance : envoi du formulaire joint au catalogue accompagné d'une pièce d'identité et d'un RIB.

Les demandes d'ordres d'achat reçus par téléphone, fax, email ou courrier seront pris en compte uniquement jusqu'au **vendredi 28 novembre à 20h** ; au-delà de cette date, plus aucun ordre d'achat ne sera traité.

## LIVRAISON ET TRANSPORT DES LOTS

Dès l'adjudication prononcée, le nouvel acquéreur devient propriétaire et donc responsable de son achat.

Aucun lot ne sera délivré sans l'acquittement des sommes dues dans leur intégralité.

Pour les personnes ayant acheté par téléphone ou par ordre d'achat, un envoi postal est possible. Les frais postaux seront à la charge de l'adjudicataire et le transport pour son entière responsabilité. En outre, il sera demandé un forfait de 10 € correspondant à l'emballage et à la réalisation de chaque colis.



**CONDITIONS OF SALE :**

*Payment is due immediately after the sale*

*All the property is sold in the condition in which it is offered for sale. No claim can be accepted upon the fall of the hammer. All prospective buyers shall have the opportunity to inspect each lot for sale during the pre-sale exhibition in order to satisfy themselves as to characteristics, size, repairs or restoration.*

**BUYER'S PREMIUM AND PAYMENT :**

*In addition to the hammer price, the buyer shall pay on each lot a buyer's premium equal to:*

- **From lot n°1 to n°34 : 15% VAT included (12,5 % VAT not included), of the hammer price,**
- **From lot n° 35 until the end: 20 % VAT included (16,66% VAT not included), of the hammer price.**

*Payment is due immediately after the sale:*

- *Cash in Euros : for French resident (private or professionals) to an equal or lower amount of € 3 000 per sale (but to an amount of € 15 000 for a non-French resident);*
- *Euro cheque, providing proof of buyer's identity;*
- *Bank wire transfer in Euros (BRISCADIEU's account number on request)*
- *Credit card: VISA, MASTERCARD and CHINA UNIONPAY*

*Please note that purchases can only be collected after payment in full.*

*If the buyer fails to pay the amount due, and after notice to pay has been given to the buyer without success, at the seller's request, the lot is re-offered for sale under the French procedure of "folle enchères". In this procedure, BRISCADIEU Auction House reserves the right to claim against the defaulting buyer the payment of the difference between the initial hammer price and the new price of sale after the "folle enchère" and the reimbursement of costs generated by the buyer's default.*

**ABSENTEE BIDS AND BIDDING BY TELEPHONE :**

*If you cannot attend the auction, we will be pleased to execute written bids on your behalf. This service is free and confidential. BRISCADIEU Auction House cannot be held liable for errors or omissions of any kind in the handling of orders. A bidding form can be found at the end of this catalogue. Thank you to fill this form and join bank account details and copy of identity card or passport.*

*Please ensure that we receive your written bids before **Friday November 28th, 8 pm.***

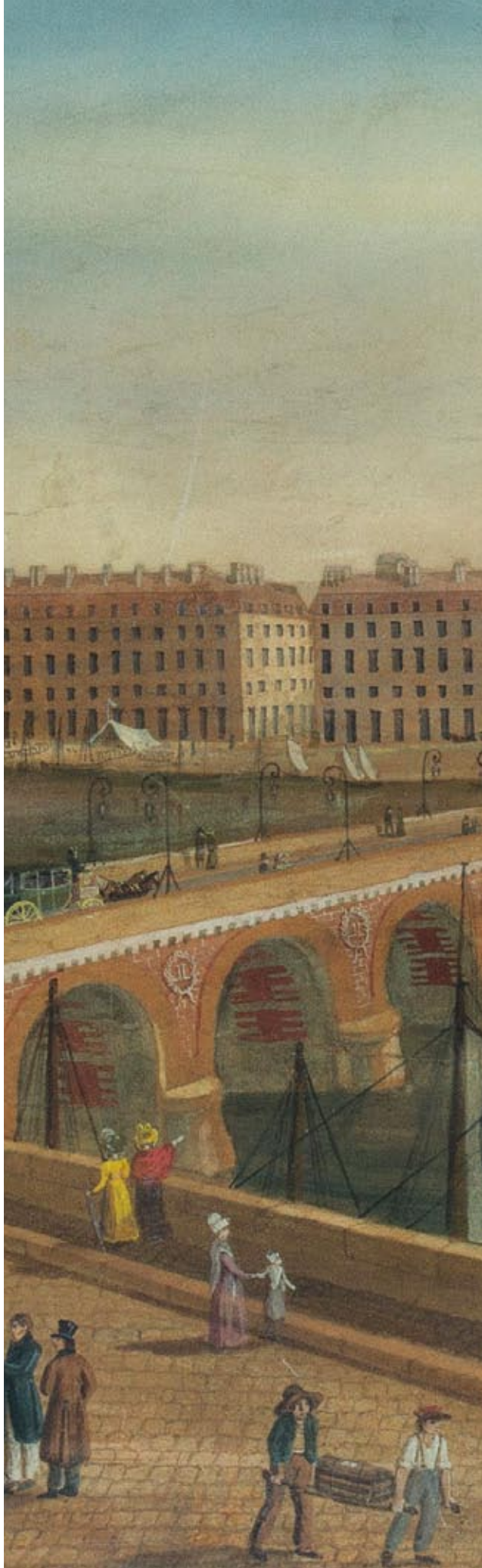
**DELIVERY AND TRANSPORT :**

*Once the hammer falls, the new buyer becomes owner and so responsible of the lot. We do not assume any liability for loss or damage to items which may occur after the hammer falls.*

*Please note that purchases can only be collected after payment in full. For people who bought by telephone or thanks to absentee bid, we can send items by mail. Taxes and transport will be under buyer's responsibility. Moreover, 10€ by parcel will be asked for packaging.*







# BRISCADIEU BORDEAUX

— MAISON DE VENTES AUX ENCHÈRES —

## VENTE AUX ENCHÈRES PUBLIQUES

Provenances :

Hôtel particulier d'un armateur bordelais début XIX<sup>ème</sup> siècle,  
Succession Comte E.T.  
et collections particulières de Bordeaux et d'Aquitaine

Samedi 29 Novembre 2014 à 14h  
Hôtel des ventes Bordeaux Sainte-Croix



## BRISCADIEU BORDEAUX

— MAISON DE VENTES AUX ENCHÈRES —

**Hôtel Des Ventes Bordeaux Sainte-Croix**

12-14, rue Peyronnet - 33800 Bordeaux

---

T : 33 (0)5 56 31 32 33

F : 33 (0)5 56 31 32 00

M : [contact@briscadieu-bordeaux.com](mailto:contact@briscadieu-bordeaux.com)

[www.briscadieu-bordeaux.com](http://www.briscadieu-bordeaux.com)

---