

AB Alain BRISCADIEU Bordeaux



SAMEDI 12 MAI 2012 à 14h30
MARDI 15 MAI 2012 à 14h30





Alain BRISCADIEU Bordeaux

Commissaire Priseur Habilité

HÔTEL DES VENTES BORDEAUX SAINTE CROIX

Société de ventes Volontaires ABB (Agrément 2002 304)

12-14 RUE PEYRONNET - 33800 BORDEAUX

TÉLÉPHONE : 33 (0)5 56 31 32 33 - TÉLÉCOPIE : 33 (0)5 56 31 32 00

Email : contact@briscadieu-bordeaux.com - www.briscadieu-bordeaux.com et www.interencheres.com

VENTES AUX ENCHERES PUBLIQUES

*Provenance Hôtel particulier Bordelais XVIII^e siècle,
anciennes collections du Comte Elie Tolstoï, de Madame la Baronne de L.
et autres collections particulières et successions de Bordeaux et du Sud-Ouest*

SAMEDI 12 MAI 2012 à 14H30

VOITURES ANCIENNES ET DE PRESTIGE

DESSIN et TABLEAUX ANCIENS des XVII^e et XVIII^e siècles

TABLEAUX XIX^e, MODERNES et CONTEMPORAINS

OR, BIJOUX et ORFÈVRE

MANUSCRITS

MOBILIER et OBJETS D'AMEUBLEMENT des XVIII^e, XIX^e et XX^e siècles

TAPIS TAPISSERIES

MARDI 15 MAI 2012 à 14H30

Provenant principalement de deux collections particulières bordelaises

ARTS D'AFRIQUE

ARTS D'ASIE

VARIA

Renseignements à l'Etude : Antoine BRISCADIEU contact@briscadieu-bordeaux.com

EXPOSITIONS DES VENTES

Jeudi 10 Mai de 14h30 à 19h, Vendredi 11 Mai de 10h à 12h et de 14h30 à 20h00 et Samedi 12 Mai de 10h à 12h30

Mardi 15 Mai de 10h à 12h

Photos supplémentaires visibles sur www.briscadieu-bordeaux.com, www.interencheres.com et www.auction.fr

POSSIBILITE DE SUIVRE ET DE PARTICIPER A LA VENTE EN LIVE SUR INTERENCHERES.COM

1^{ère} de couverture: lot 47 - 2^{ème} et 3^{ème} de couverture : lot 155 - 4^{ème} de couverture : lot 177



EXPERTS :

VOITURES DE COLLECTION

Monsieur Michel SAINT-GAL
Tél./Fax : 05.46.51.03.77

DESSIN

Cabinet de BAYSER
Tél. : 01.47.03.49.87

TABLEAUX ANCIENS

Cabinet TURQUIN,
Madame Chantal MAUDUIT
Tél. : 01.47.03.48.78

TABLEAUX XIX° ET XX°

Cabinet MARECHAUX
Tél. : 01.44.42.90.10

OFEVRERIE

Cabinet SERRET-PORTIER
Tél. : 01.47.70.89.82

BIJOUX

Monsieur Jacques VIGOUROUX
Tél. : 06.10.28.11.19

MANUSCRITS

Monsieur Thierry BODIN
Tél. : 01.45.48.25.31

OBJETS D'ARTS ET MOBILIER

Monsieur Eric JULIAN
Tél. : 06.63.71.16.06

CERAMIQUE R. BUTHAUD

Monsieur Félix MARCILHAC
Tél. : 01.43.26.47.96

ARTS D'ASIE

Monsieur Philippe DELALANDE
Tél. : 06.83.11.24.71

ARTS D'AFRIQUE

Monsieur Jean ROUDILLON
Tél. : 01.42.22.85.97
Fax : 01.45.48.55.54

Samedi 12 mai à 14h30 - 1^{ère} vacation

VOITURES DE COLLECTION

Aston Martin Vantage V8, coupé 2 portes (2006) – BMW M3, coupé E36 – Ford Vedette F22E
Jaguar S V6, Berline 4 portes – Triumph Dolomite Sprint VA - Bentley type Eight

DESSIN et TABLEAUX ANCIENS des XVII^{ème} et XVIII^{ème} siècles

François Le Moyne (Att. à) Ecole française des XVII^o et XVIII^o dont suiveur de Nicolas REGNIER
Entourage de François de TROY - Frans SWAGERS – Joseph-August KNIP (Att. à)
Suiveur de Christian Willem-Ernst DIETRICH – Jacques-Albert SENAIVE (Att. à)

TABLEAUX MODERNES et CONTEMPORAINS

R. ARREGUI - J.E. BLANCHE - E. BRUNET - V-E CALCAGNI - A. F. CALS – J. DUPAS - A.
FASSIANOS - Th. FRERE – J.P. GOUBE – M. GROMAIRE - HUGON - E. KIPS - J. LEPINE
MALFROY - A. OSTERLIND - I. RENO - A. RONTINI - P. ROSSIGNOL - P. SEBILLEAU
M. SIMONDY - J.R. SOURGEN – Y. TALLANDIER - R. VALLET etc.
LITHOGRAPHIES de E. IONESCO et Antoni TAPIES

OR, BIJOUX et ORFEVRERIE

5 Lingots – 22 pesos or

Bagues - Broches – Collier perles - Montres Rolex n° 2996 et Jaeger n° 108226
Ciboire vermeil ciselé – Poudrier et boîte à cigarettes - Assiettes argent

Seule une monnaie sera exposée, le reste se trouvant dans le coffre de la banque. L'ensemble sera vendu sur désignation.

MANUSCRITS

Lettres autographes de Charles-Louis de Secondat de MONTESQUIEU et de NAPOLEON III

MOBILIER et OBJETS D'AMEUBLEMENT des XVIII^{ème}, XIX^{ème} et XX^{ème} siècles

Meuble de parquet d'après J.F. Leleu, Bibliothèque hauteur d'appui estampillée de P.A. Galligne,
Canapé acajou Ep. Restauration estampille Jacob D., suite de 6 chaises acajou Ls XVI,
Bureau plat Ls XVI, Berceau bois de la manufacture Thonet ou Kohn, etc...
Bronzes de CESAR, Dimitri CHIPARUS, G. R. GARREAU, Marcel GILI, E. FREMIET, P. J. MENE,
B. PIECHAUD, E. M. SANDOZ, – Paire de fûts de lampe en bronze de la Maison Marnyhac – Paris
Grand plat en faïence de Jules VIEILLARD et Cie - Verrerie GALLE et LALIQUE.

TAPIS et TAPISSERIES

AUBUSSON XVII^o- XVIII^o et XX^o (Saint-Saens) - HERIZ XIX^o - IRAN

Mardi 15 mai à 14h30 - 2^{ème} vacation

ARTS D'AFRIQUE

Collection particulière dont poulies de métier à tisser (Côte d'Ivoire, Gouro et Baoulé)
Statuettes (Côte d'Ivoire, Sénoufo et Baoulé) – Masques (Côte d'Ivoire, Dan et Baoulé)

ARTS D'ASIE

Collection en porcelaine de la Cie des Indes, Famille rose, Blanc bleu,
porcelaine de Canton et Imari, coupes et vases en jade, agate, cornaline et ambre.
Paire de braseros en fonte de fer, Chine XVII^o

VARIA

GRAVURE & DESSIN

1 Gravure à l'eau forte

Dresde, vue du Predigtstuhl de Monsieur le Prince de Galitzin, ambassadeur de Russie à Vienne.

D'après un dessin de Schmuzer 1789

gravée par Van Kil Ponheimer.

XVIII^e siècle

49,5 x 57 cm.

(quelques rousseurs)

Voir la reproduction

100/200 €



1

2 François LE MOYNE (1688-1737) attribué à

La rencontre entre Abraham et Melchisédech

Pierre noire sur papier gris-bleu

29,5 x 24 cm

(Insolé, tâches)

Voir la reproduction

1 200/1 500 €



2

TABLEAUX ANCIENS



3 Jacques-Albert SENAVER (1758 - 1823) attribué à

La visite d'un gentilhomme dans une famille paysanne - Scène galante dans une auberge

Paire de panneaux filassés

15,5 x 14,5 cm

Voir les reproductions

1 000/1 500 €



4

4 Ecole française du XVIIème siècle, suiveur de Nicolas REGNIER

Figure allégorique de la Justice

Toile - 107,5 x 160 cm - (restaurations)

Voir la reproduction 4 000/6 000 €



5

5 Ecole FRANCAISE vers 1710, entourage de François de TROY

Portrait d'un prélat

Toile - 80 x 65 cm

Cadre en bois sculpté et doré,

travail probablement suédois du XVIIIème siècle

Voir la reproduction

3 000/4 000 €

6 Ecole française fin XVIIIème, de l'entourage de JOLLAIN

Loth et ses filles

44 x 45 cm

Sans cadre, restaurations et rentoilage

Voir la reproduction

1 200/1 500 €



6



7

- 7 **Frans SWAGERS (Utrecht 1756 - Paris 1836)**
Scène pastorale devant une rivière
 Panneau filassé
 45,5 x 54 cm
 Signé en bas à droite F Swagers
 Porte une ancienne attribution à Paulus Potter.
Voir la reproduction 3 000/4 000 €

- 8 **Attribué à Joseph-August KNIP (1775 - 1847)**
Couple au repos devant un paysage de rivière traversée par un bac
 Toile 68 x 98 cm
 Restaurations
Voir la reproduction 3 000/4 000 €

- 9 **Ecole suédoise fin XVIIIème siècle**
Portrait d'une jeune fille dans un parc
 Pastel en médaillon
 30,5 x 21 cm
 Dans un cadre bois et stuc doré à décor de rosos et de perles 400/600 €

- 10 **Ecole française du XIXème siècle**
Joueur de flûte
 Toile
 32 x 40 cm 300/500 €



8

TABLEAUX XIXème et MODERNES

- 11 Ecole française XIXème dans le goût de van Daël**
Bouquet de fleurs
 Huile sur toile
 80 x 65 cm (écaillures) 300/500 €
- 12 Ecole française milieu XIXème siècle**
Portrait d'homme
 Huile sur toile
 76 x 62 cm (accidents) 200/300 €
- 13 Ecole française milieu XIXème siècle**
Portrait présumé de Mlle Dalléas
 Huile sur toile
 60,5 x 50 cm (rentoilé)
Voir la reproduction 400/600 €
- 14 Ecole française du XIXème siècle**
Les lavandières
 Huile sur toile, dans un cadre
 portant un cartouche «Daubigny »
 21,5 x 45 cm 600/800 €
- 15 CALS Adolphe Félix (1810-1880)**
Mère et enfant dans un intérieur, 1860
 Huile sur toile, signée et datée «1860»
 vers le milieu à droite
 38 x 46 cm (pièce au dos)
Voir la reproduction 3 000/5 000€



13



15



16

- 16 WICKENBERG Per (Malmeér 1812 – Paris 1846),**
Enfants dans un paysage de neige
 Huile sur panneau signée en bas à droite et datée « 1845 »
 24 x 35 cm
Voir la reproduction 1 200/1 800 €
Nota : Porte un cachet au dos de la galerie Durand Ruel, rue des Petits Champs.



18

- 18 LASSALE Emile (Bordeaux 1813 - 1877)**
Portrait de Moïse Millaud, (Bordeaux 1813 et Paris 1871)
 Huile sur toile, signée en haut à droite et datée « 1867 »
 174 x 113 cm
 Dans un cadre bois et stuc doré
Voir la reproduction 2 000/3 000 €
Nota : Moïse Polydore Millaud, journaliste, banquier et entrepreneur de presse du XIXe siècle, est le fondateur du « Petit Journal » et du « Journal illustré ».

- 17 FRERE Théodore (1814-1888)**
Aux portes de la ville
 Huile sur toile, signée en bas à droite
 38 x 46 cm
Voir la reproduction 4 000/6 000 €



17



19



20

19 CHABRY Léonce (1832-1883)

Falaises à marée basse

Huile sur toile, signée en bas

28 x 39 cm

Voir la reproduction

800/1 500 €

20 SEBILLEAU Paul (1847-1907)

Barque de pêche à Collioure

Huile sur toile, signée en bas à droite

Située « Collioure » et datée « 83 » en bas à gauche

26 x 38 cm

Voir la reproduction

800/1 500 €

21 RONTINI Alessandro (1854-1933)

Scène symboliste

Huile sur toile,

signée et située « Firenze » en bas à gauche

43 x 21 cm

Voir la reproduction

3 000/5 000 €

22 DEL TORRE Giulio (1856-1932)

Portrait de jeune femme

Huile sur panneau signée,

titrée « Torina » et datée « 1918 » en bas à droite

26,5 x 21 cm

500/800 €



21



23

23 DETROY Léon (1857-1955)

Bouquet de marguerites

Huile sur toile, signée en bas à droite

36 x 53,5 cm

Voir la reproduction

300/500 €

24 MELCHERS Gari (1860-1932)

Toits et moulin

Huile sur panneau, signé bas à droite

35 x 25,5

Voir la reproduction

800/1 500€



24

25 BLANCHE Jacques-Emile (1861-1942)

Nature morte aux pivoines blanches et roses

Huile sur papier maroufflé sur toile,

signée en bas à droite et datée « 1912 »

68 x 94 cm

Voir la reproduction

6 000/8000 €

Provenance : The Goupil Gallery Salon, 1912, n°182 du catalogue.



25



26

26 LEPINE Joseph (1863-1943)

Le pont de chemin de fer

Huile sur panneau, signé en bas à gauche

53 x 64 cm

Voir la reproduction

3 500/5 000 €

27 KIPS Erich (1869 - c.1945)

Vue de Venise

Huile sur panneau, signé des initiales «EK» en bas à droite

12 x 17,5 cm

100/150 €

28 KIPS Erich (1869-c.1945) attribué à

Vue de Tunis

Huile sur toile marouflée sur carton

17,5 x 12 cm

80/120 €

29 KIPS Erich (1869-1945)

Hilo, Hawaï

Huile sur carton, signé en bas à droite et situé au verso

35 x 50 cm

400/600 €

30 Ecole Moderne

Port breton

Huile sur toile

54 x 65 cm

Porte une signature non déchiffrée en haut à gauche et marqué au verso « Christopher Wood, 1901-1930, Collection de Mme A... - Paris ».

Voir la reproduction

2 000/3 000 €



30



31

31 BRUNET Emile (1869-1943)

L'Ascension de St-Vincent de Paul

Huile sur toile marouflée en médaillon

Diam. : 57 cm

Voir la reproduction

2 000/3 000 €

Nota : Cette oeuvre est le projet pour la coupole de la Chapelle du Berceau de Saint-Vincent de Paul, près de Dax. Le projet date de 1930. La coupole, de 8 mètres de diamètre, a été vraisemblablement réalisée, mais un incendie l'anéantit en 1946.

Nous remercions Monsieur Dominique Dussol, Professeur d'Histoire de l'Art à l'université de Pau, pour son aimable collaboration concernant l'origine de cette oeuvre.

32 SIMONIDY Michel (Bucarest 1870 – Paris 1933)

Le Figaro

Huile sur toile, signée en bas à droite « SIMONIDY »

117 x 73 cm

Voir la reproduction

800/1 500 €



32



33

33 ARREGUI Romana (1875-1932)

Groupe de trois têtes

Huile sur toile, signée en bas à gauche

38 x 61 cm

Voir la reproduction

700/1 000 €

36 SOURGEN Jean-Roger (1883-1978)

Vase de fleurs

Huile sur isorel signée et datée 1916 en bas à droite

72 x 90 cm

Voir la reproduction

400/800 €

34 ARREGUI Romana (1875-1932)

Vieil homme fumant la pipe

Vieille femme souriant

2 huiles sur panneaux en pendant,

signées en bas à gauche

27 x 22 cm

600/800 €

37 SOURGEN Jean-Roger(1883-1978)

Le lac d'Hossegor

Huile sur panneau signée en bas à droite.

Années 40

64 x 90 cm

Voir la reproduction

1 500/3 000 €

35 ESCHBACH Paul-André (1881-1961)

Effets du matin à Douarnenez

Huile sur toile, signée en bas à gauche et titrée au dos

46 x 55 cm

(éclat)

300/500 €

38 SOURGEN Jean-Roger (1883-1978)

Paysage de dunes

Huile sur panneau, signée en bas à droite

26 x 58 cm

800/1 200 €



36



37

39 SOURGEN Jean-Roger(1883-1978)
Le ressac
 Huile sur panneau, signée en bas à droite
 10 x 80 cm 500/800 €

40 SOURGEN Jean-Roger(1883-1978)
Coucher de soleil
 Huile sur panneau, signée en bas à gauche
 10 x 15 cm
 On y joint un carreau de céramique polychrome
Paysage
 Porte au dos le n° 16 (réparé) 120/200 €

41 RENO Irène (Irena Hassenberg dite, 1884-1953)
Fontaine de Carpeaux
 Pastel signé, situé et daté 1931 en bas à droite
 31 x 22,5 cm
 (piques) 300/400 €

42 RENO Irène(Irena Hassenberg dite, 1884-1953)
Rotonde de la Villette
 Pastel signé et situé en bas à droite
 31 x 22,5 cm 300/400 €



43

43 OSTERLIND Anders (1887-1960)
Les tulipes
 Huile sur toile, signée en haut à gauche, contresignée
 et datée «1954» au verso
 70 x 74 cm
Voir la reproduction 1 200 /1 500 €
*Nous remercions Madame Marie-Claire d'Ornano qui nous a
 aimablement confirmé l'authenticité de cette œuvre.*

**44 GOUNARO Georges
 (Giorgos Gounaropoulos 1887-1977)**
Bateaux de pêche au port
 Huile sur toile, signée en bas à gauche
 53 x 73 cm
Voir la reproduction 800/1 200 €

45 JUILLARD L
Etang et église de Fontaine
 Huile sur toile, signée en bas à gauche, contresignée, datée
 et située au dos
 81 x 65 cm 150/300 €

46 MERMET Aymar (né en 1895)
Paysage
 Huile sur toile signée en bas à droite
 38,5 x 45 cm 120/250 €



44



47 **DUPAS Jean (1882-1964)**

Etude pour l'«Allégorie de Bordeaux»

Dessin au fusain et estompe avec mise aux carreaux, signé en bas à gauche

124 x 99 cm

Estimation sur demande

Etude pour la partie gauche de la fresque colorée ornant la scène de la salle Ambroise Croizat à la Bourse du travail de Bordeaux, inaugurée en 1938 par le Maire Adrien Marquet. Cette fresque représente l'activité artistique et commerciale de la ville ainsi que son rattachement par la mer à des pays exotiques et aux colonies.



48

- 48 CALCAGNI Victoire-Elisabeth**
(Dax 1899-Bordeaux 1969)
Le pont d'Alger
 Huile sur toile,
 signée en bas à gauche « V-E CALCAGNI » et daté « 63 - 66 »
 63 x 99 cm
Voir la reproduction 400/600 €

- 49 LEGALLAIS André (1921-1981)**
Marine
 Aquarelle signée et datée 1956 en bas à droite
 16 x 29 cm 80/120 €

- 50 BELAUBRE Jac (1906-1993)**
L'homme au chapeau bleu
 Huile sur toile, signée en bas à droite
 79,5 x 58,5 cm
Voir la reproduction 800/1 200 €



50

- 51 ROSSIGNOL Pierre (1910-1988)**
Chemin de campagne
 Toile, signée en bas à gauche et datée « 55 »
 80 x 99 cm 200/400 €

- 52 VALLET Robert (1907- 1993)**
Cabanes au bord du chenal, Le Canon
 Huile sur toile signée en bas à droite,
 située et datée « 1982 » au dos
 54 x 73 cm
Voir la reproduction 500/800 €

- 53 HUGON Jean(1919-1990)**
Les voiliers
 Huile sur toile signée en bas à droite,
 titrée et datée au dos « 1975 »
 33 x 41 cm
Voir la reproduction 800/1 200 €



52



53



54 GROMAIRE Marcel (1892-1971)

«Le foulard rouge, 1936»

Huile sur toile, signée et datée «1936» en bas à gauche,
contresignée, titrée et datée au verso (petits éclats)

81 x 65 cm

*Bibliographie : F. Gromaire, F. Chibret-Plaussy, «Marcel Gromaire La vie et l'oeuvre»,
La bibliothèque des Arts, Paris, 1993. Décrit et reproduit sous le n° 443, p.172*

20 000/30 000€



56

55 HUGON Jean (1919-1990)

Départ de bateaux à Saint-Cyprien

Gouache signée en bas à droite,
titrée et datée au dos « 1975 »

36 x 44 cm

800/1 200 €

60 TAILLANDIER Yvon (né en 1926)

If you bat-bat in style

Aquarelle sur papier journal signée et datée ND « 1975 »
en bas à droite

59,5 x 41 cm

300/400 €

56 CANALS Miguel (1925-1995)

Composition aux fruits

Huile sur toile signée en bas à gauche

100 x 170 cm

Important cadre bois doré et peint de pampres

Voir la reproduction

7 000/10 000 €

57 CELICE Pierre (né en 1932)

Sans titre

Acrylique sur carton signée en bas à droite

et datée au dos « 13 » mars 94

27 x 36,5 cm

300/400 €

58 SAVIGNY Jean-Paul (né en 1933)

Paysage

Huile sur toile signée en bas à droite

22 x 27 cm

150/200 €

59 FASSIANOS Alexandre (né en 1935)

Homme et bicyclette bleus

Gouache signée en haut à gauche et datée « 68 »

46 x 42 cm

Voir la reproduction

1 200/1 500 €



59

61 MALFROY

Lavandières à La Ciotat

Huile sur toile, signée en bas à gauche et située au dos
46 x 65 cm

(petits manques)

Voir la reproduction

2 000/3 000 €



61

LITHOGRAPHIES CONTEMPORAINES

62 IONESCO Eugène (1909-1994)

Des ronds et des carrés

Suite de 10 planches lithographiques en couleur
Edition ERKER Presse, Saint Gallen, 1982

65 x 50 cm

Tirage n°17/100

300/500 €

63 TIM (Louis MITELBERG dit, 1919-2002)

Homme aux bésicles

Lithographie en noir, épreuve d'artiste,
signée en bas à droite

25 x 20 cm

60/100 €

64 BRASILIER André (né en 1929)

Femme au vase de roses

Lithographie couleur, épreuve d'artiste
signée en bas à droite

47 x 39 cm

100/200 €

65 BRASILIER André (né en 1929)

Femme sur fond jaune

Lithographie couleur n° 61/150 signée en bas à droite

47 x 39 cm

100/150 €

66 FASSIANOS Alexandre (né en 1935)

Les fesses rouges

Lithographie signée et datée 68 en haut au centre

24 x 32 cm

(piques, mouillures)

150/300 €

67 FASSIANOS Alexandre (né en 1935)

Yves et Alecos vous offrent la paix et l'amitié, 1973

Lithographie en noir signée en bas à gauche avec

envoi d'Yves Navarre à Barthélémy, numérotée 26/100

14 x 13 cm

(piques)

100/150 €

68 GOUDE Jean-Paul (né en 1940)

Profil en pied de Farida

Tirage en noir n° 180/250

43 x 22 cm

100/150 €

69 TAPIES Antoni (1923-2012)

Suite 63 x 90

Suite de 10 lithographies couleurs dans
un porte folio

Edition Erker Presse, St Gallen, 1988

Tampon à sec « Erker Presse St Gallen »

en bas à droite

Numérotées 52/90

et signées au crayon en bas à gauche

63 x 90 cm

Voir la reproduction de l'une des 12 planches

2 000/4 000 €



69

OR, BIJOUX ET ORFÈVRES

Pour des raisons de sécurité, seule une monnaie sera exposée et présentée, le reste se trouvant dans le coffre de la Banque. L'ensemble sera vendu sur désignation.

- 70 **Lingot d'or** avec certificat établissement Léon Martin, métaux précieux
bulletin d'essai du 03/10/1979, n° 439321.
Poids brut : 1.200,9 grs – Poids or fin : 997,8 grs
- 71 **Lingot d'or** avec certificat établissement Léon Martin, métaux précieux
bulletin d'essai du 11/10/1979, n° 440774.
Poids brut : 1.200,8 grs – Poids or fin : 997,7 grs
- 72 **Lingot d'or** avec certificat établissement Léon Martin, métaux précieux
bulletin d'essai du 03/10/1979, n° 439320.
Poids brut : 1.200,7 grs – Poids or fin : 997,6 grs



- 73 **Lingot d'or** avec certificat Cie des métaux précieux bulletin d'essai du 26/11/1973, n° 451978.
Poids brut : 999,8 grs – Poids or fin : 996,4 grs
- 74 **Lingot d'or** avec certificat Cie des métaux précieux bulletin d'essai du 18/03/1975, n° 678398.
Poids brut : 1.000,00 grs – Poids or fin : 999,9 grs
- 75 **Mexique (1821-1947) – 50 pesos or**
Ensemble de 22 pièces.
Nota : vendues à l'unité avec faculté de réunion
- 76 **Poudrier en or jaune 18 K** gravé de motifs géométriques, formant boîte à cigarettes, portant le monogramme J.M.B. La charnière renferme le tube de rouge à lèvres
9,5 x 5,5 cm. Poids tel: 257 g 2 000/3 000 €
- 77 **Boîte à cigarettes en or jaune et argent tressés**, le fermoir orné de 4 pierres bleues semi-précieuses en cabochon. Poinçon des ouvrages mixtes. Poids : 177 g
13 x 8,5 cm 1 000/1 500 €
- 78 **Collier articulé en or jaune supportant un important pendentif** pouvant former broche, orné au centre d'un scarabée vernis entre deux motifs zoomorphes à têtes de serpents ailés en or jaune émaillé bleu et vert translucide. La monture en or sertie de petits diamants. Les extrémités encadrées de feuilles de papyrus partiellement émaillées. (manque le mécanisme pour la broche et légère transformation du système)
On y joint une petite broche également ornée d'un scarabée en fritte gravée provenant de la transformation de la pampille du précédent motif.
Vers 1900
Dans un écrin en forme de la maison AUGER.
Hauteur : 70 mm
Largeur : 65 mm
Poids brut : 65 g.
Voir la reproduction 8 000/12 000 €
- 79 **ROLEX n° 2996**
Montre bracelet d'homme ronde en or jaune, cadran champagne, index or rapportés, trotteuse centrale. Mouvement mécanique Rolex n° 71216
Bracelet cuir noir, boucle ardillon en or d'origine
Années 50 700/800 €
- 80 **JAEGER n° 108226**
Chronographe d'homme rond en or jaune, cadran argenté.
Mouvement mécanique 3 compteurs, secondes, jours, minutes. Signé.
Bracelet cuir havane, boucle ardillon dorée
(à réviser) 800/1 200 €



82

81 Chronographe de poche en or

à échappement à ancre suisse, mise à l'heure par poussette, mise en fonction par pression sur le poussoir de la couronne.

Cadran blanc, chiffres arabes, secondes à 6h00, minutes à 12h00

Diam.: 48 mm / Poids brut : 79 g

(éclat à l'émail)

400/600 €

82 Montre de poche en or signée L'Épine Paris.

la boîte en or de plusieurs tons à décor d'un médaillon central orné d'un panier fleuri en relief. Mouvement à échappement à verge, fusée et chaîne, portant la signature « L'Épine Paris »,

Remontage par clef, cadran en émail blanc, les heures en chiffres romains, toutes les 5 minutes en chiffres arabes.

Epoque Louis XVI

Diam.: 39 mm / Poids brut : 46 g

Voir la reproduction

600/800 €

83 Miniature sur ivoire

Portrait de gentilhomme, doublée au dos d'une soierie monogrammée. Montée sous verre dans un médaillon rond en or jaune.

Epoque Louis XVI

Diam.: 38 mm / Poids brut : 21 g

200/300 €

84 Bracelet rigide double en or blanc

à motif floral orné d'une pierre bleue, de deux diamants de 0,10 carat chacun et de petites roses, serties

Poids tel : 13,5 g

400/500 €

85 Broche ovale en or jaune

ornée d'un camée en médaillon, ivoire sculpté Portrait de femme, entouré d'une frise de petites perles.

Poids net: 17,5 g

400/500 €

86 Collier de perles de culture en chute,

fermoir olive en or jaune et blanc, orné de perles et petits éclats de diamant.

Long.: 53 cm

200/300 €

87 Ras du cou à double rang de perles de culture en chute,

fermoir rond en or jaune orné d'un cabochon en pierre verte semi-précieuse.

Long.: 52 cm

300/400 €

88 Bague en or gris

sertie d'un diamant de 0,5 carat taille ancienne cerclé de 16 petits diamants de 0,05 carat chacun, sur 2 rangs.

Poids tel: 4,1g

500/600 €

89 Calice en vermeil gravé de fleurs, feuilles d'eau, cannelures, épis de blé, pampres et scènes religieuses.

Toulouse 1819-1838, orfèvre Louis IV Samson

Hauteur : 30 cm

Poids : 630 g

On y joint une patène en vermeil d'un maître-orfèvre différent (1819-1838).

Poids : 115 g

(bosses)

Voir la reproduction

600/1 000 €



89



90 Ciboire néo-gothique en vermeil ciselé à décor en applique de rinceaux filigranés et de pierres semi-précieuses bleues serties, la base polylobée ornée de 3 médaillons de porcelaine polychrome représentant La Vierge, Le Sacré-Cœur et Saint-Joseph. Pied à nœud médian rehaussé de 6 rosaces en émail cloisonné. Poinçon Minerve.
Orfèvre : Louis Gille, actif à Lyon de 1889 à 1927
Haut.: 31,5 cm / Diam.:16,5 cm, 12 cm (coupe) / Poids : 720g
Voir la reproduction 500/800 €

91 Service à glace en vermeil à décor rocaille comprenant 12 cuillères, une pelle, un couteau et quatre pièces de service à douceurs dont une pince à sucre.
Poinçon minerve. Orfèvre : maison Odier, XIXème siècle
Poids: 510g 200/300 €

92 Deux salières en argent à côtes de forme rectangulaire sur piedouche, la collerette à décor de fleurs en repoussé.
Saint-Petersbourg (1833 pour l'une), 84 zoloniks
Poids : 50 g 120/180 €

93 Cuillère de service en argent modèle uniplat
Saint-Petersbourg 1860/62, 84 zoloniks
Long.: 28,5 cm / Poids : 120 g 100/150 €

94 Plateau rectangulaire en argent, le bord à galerie ajourée à décor de fleurs de lys stylisées.
30,5 x 26 cm / Poids : 1100 g
(une fleur manquante)
Voir la reproduction 300/500 €

95 Sucrier en argent de forme balustre. La base carrée, le corps, les anses et le couvercle sommé d'un plumet sont à décor de frises de feuilles d'eau et palmettes.
Paris 1809-1819, MO : A.P.
Haut.: 19 cm / Poids : 430 g
Voir la reproduction 400/600 €

96 Suite de 12 assiettes en argent
modèle à contours et filets
Italie, Florence, 2ème moitié du XXème siècle
Diam. : 28,5 cm / Poids : 6 000g. (800ème) 1 200/1 500 €

97 Suite de 12 petites assiettes en argent
modèle à contours et filets
Italie, Florence, 2ème moitié du XXème siècle
Diam. : 16 cm / Poids : 2 000g. (800ème) 600/800 €



MANUSCRITS

98 NAPOLÉON III(1808-1873).

Lettre autographe signée, *Camden Place, Chislehurst 21 mars 1872*, [à Henry de PÈNE, rédacteur en chef du *Paris-Journal*] ; 1 page in-8 à son adresse, sous verre dans un cadre ancien au N couronné avec les photographies de l'Empereur, de l'Impératrice et du Prince impérial.

Il le remercie de ses vœux « à l'occasion du 16 mars » (anniversaire de la naissance du Prince impérial).

« Je sais que nos malheurs n'ont fait qu'augmenter en vous l'attachement que vous portiez à la cause que je représente, je vous en remercie »...

Voir la reproduction

500/700 €

99 Charles-Louis de Secondat de MONTESQUIEU (1689-1755).

Lettre autographe signée, Paris 7 avril 1723, à François DORLIC, conseiller à la Cour des Aides à Bordeaux ; 1 page in-4, adresse avec cachet cire rouge aux armes (bords du cachet brisés, rouss. et lég. mouill., sous verre).

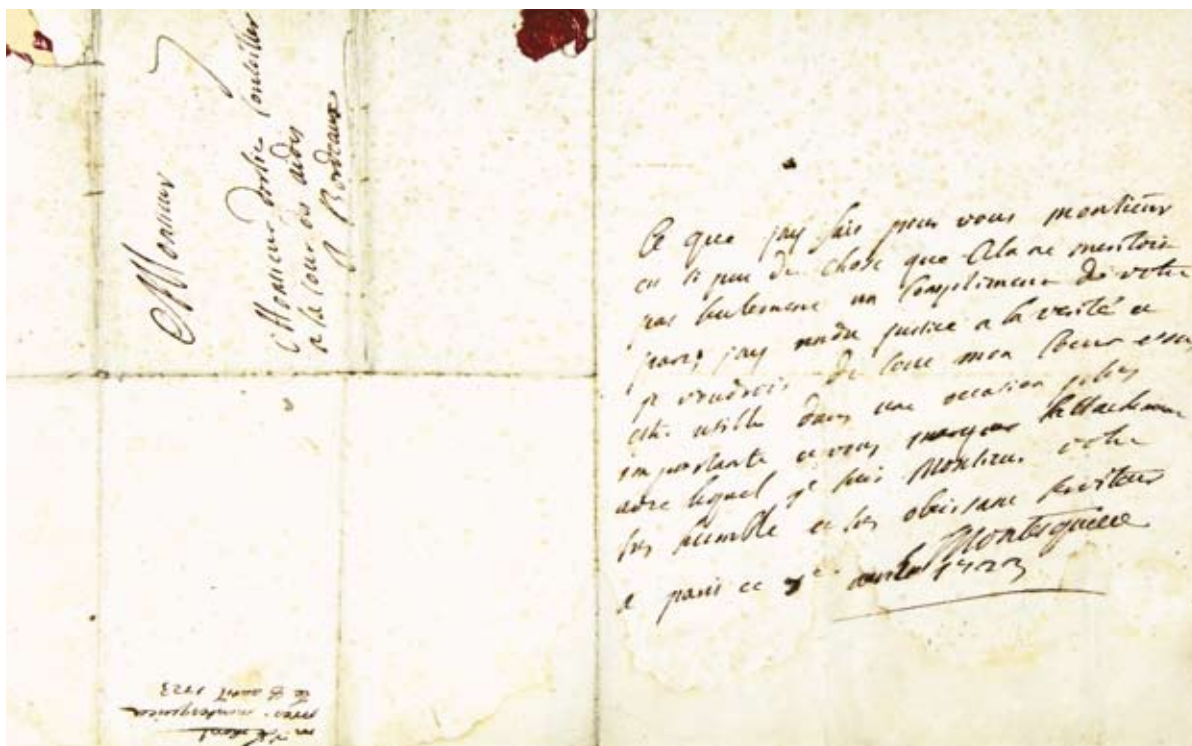
« Ce que jay fait pour vous Monsieur est si peu de chose que cela ne meritoit pas seulement un compliment de votre part ; jay rendu justice à la verité et je voudrois de tout mon cœur vous estre utile dans une occasion plus importante et vous marquer l'attachement avec lequel je suis Monsieur votre tres humble et tres obeissant serviteur »...

Voir la reproduction

2 500/3 000 €



98



99

MOBILIER ET OBJETS D'ART DES XVIII, XIX et XX^e siècles

- 100 Armoire de forme architecturée** sommée d'une large corniche en palissandre mouluré et plaqué, façade ouvrant par deux portes ornées de trois pilastres simulés, base ouvrant par un tiroir reposant sur quatre pieds en bois tourné et teinté noir de forme balustre.
Hollande, début du XVIII^e siècle.
(transformations)
Haut : 198,5 cm / Larg.: 200,5 cm / Prof : 75,5 cm
1 000/2 000 €



101

- 101 Ensemble de quatre larges fauteuils** aux formes galbées en hêtre mouluré et sculpté de feuillages, coquilles... dossiers plats garnis à traverse cintrée, bras mouvementés à manchettes et supports en retrait, traverses chantournées et galbées, pieds cambrés à coquille. Garniture de velours frappé à motifs de fleurs.
Haut : 108 cm / Larg.: 75 cm
Style Régence.
Voir la reproduction 1 000/1 500 €

- 102 Série de huit chaises** aux formes galbées en chêne mouluré et sculpté de coquilles et de feuillages stylisés, pieds cambrés à coquille.
Style Régence.
Haut : 112 cm / Larg.: 50,5 cm
Voir la reproduction 700/1 000 €



102

- 103 Paire de chaises** à dossiers plats en bois mouluré, sculpté et laqué aux formes galbées ornées de coquilles et de feuillages stylisés.
Style Régence.
Haut : 95,5 cm / Larg.: 57 cm 150/300 €

- 104 Ensemble de six chaises de salon** aux formes galbées en noyer mouluré et sculpté de coquilles, feuillages... stylisés, dossiers plats, traverses chantournées et pieds cambrés.
Epoque Régence pour 2 chaises, 4 de style.
Garniture de velours vert frappé à décor de fleur.
Haut : 95,5 cm / Larg.: 62 cm
Voir la reproduction 1 000/1 500 €



104



105

- 105 Commode en acajou** ouvrant en façade par quatre tiroirs répartis sur trois rangs, côtés à panneaux «glace», les quatre montants arrondis à pieds droits «équerrés», traverses ornées d'une moulure. Plateau de marbre Sarrancolin.
Travail portuaire du XVIII^e siècle.
Haut : 63,5 cm / Larg.: 123,7 cm / Prof : 62,5 cm
Voir la reproduction 2 500/3 500 €



106

106 Petite bibliothèque en placage de palissandre et bois de rose formant des réserves ouvrant par deux portes grillagées. Montants à angles abattus, traverses chantournées et pieds cambrés. Plateau de marbre rouge veiné blanc. Travail du XIXème siècle composé d'éléments anciens. (trace d'estampille)
 Haut : 132 cm / Larg.: 86,5 cm / Prof. : 39 cm
Voir la reproduction 800/1 500 €

107 Bergère à joues aux formes galbées en hêtre mouluré et sculpté de fleurs, bras à manchettes et accoudoirs en retrait, pieds cambrés.
 Epoque Louis XV.
 Haut : 114,5 cm / Larg.: 66 cm
 (canapé trois places transformé)
Voir la reproduction 400/600 €

108 Commode en acajou à façade galbée ouvrant par trois tiroirs, plateau bois, côtés à panneaux «glace», traverses chantournées, montants unis et pieds cambrés.
 Travail d'un port de l'Atlantique, XVIIIème siècle.
 Haut : 88 cm / Larg.: 123 cm / Prof. : 64,5 cm
Voir la reproduction 3 000/5 000 €

109 Paire d'appliques à deux bras de lumière en bois mouluré, sculpté et redoré en forme d'écu découpé, à fond de miroir et frontons ajourés sommés d'une coquille, ornées de rinceaux opposés, de feuilles et de fleurs.
 Venise, XVIIIème siècle.
 (les bras de lumière ont été remplacés)
 Haut : 78,5 cm / Larg.: 43 cm
Voir la reproduction 800/1 200 €



109



107



108



110

110 Bibliothèque à hauteur d'appui à plateau de bois plaqué en frisage de bois de rose et d'amarante formant des réserves, ouvrant par deux portes, montants à angles abattus, traverses chantournées, pieds antérieurs cambrés.

XVIII^{ème} siècle, estampillée de P.A.GALLIGNE (reçu maître le 5 octobre 1767) et JME.

Haut : 97 cm / Larg.: 81 cm / Prof. : 35 cm (restaurations)

Voir la reproduction

1 200/2 000 €



111

111 Commode formant bureau à pente en acajou mouluré à façade galbée en plan ouvrant par un abattant chantourné et trois tiroirs, côtés à panneaux formant des réserves, traverses chantournées, pieds cambrés. Intérieur en chêne à casiers et tiroirs aux formes découpées et galbées.

Travail portuaire du Nord, XVIII^{ème} siècle.

Haut. : 111 cm / Larg. : 96 cm / Prof. : 65 cm

Voir la reproduction

6 000/8 000 €

112 Série de douze chaises aux formes galbées et à dossiers plats en hêtre mouluré et sculpté de motifs et feuillages stylisés, pieds cambrés à coquille. Garniture de cuir « lie de vin » à vignette dorée. Style Régence. Haut : 101,5 cm / Larg.: 54 cm

Voir la reproduction

1 500/2 500 €



112



113

113 Commode en acajou aux formes galbées, moulurées et sculptées, à plateau bois et montants décorés de réserves, traverses chantournées, pieds cambrés à coquille et ornés de feuilles stylisées. Elle ouvre par quatre tiroirs à prises de mains pendantes et entrées de serrures de style Rocaille en laiton. Bordeaux, XVIIIème siècle.

Haut : 63 cm / Larg.: 119,5 cm / Prof. : 67,5 cm

Voir la reproduction 8 000/10 000 €

Meuble aux jolies proportions en très bel état de conservation.

114 Paire de bougeoirs en bronze ciselé et doré de goût Rocaille à fût balustre et base ronde à légers ressauts, décor de rinceaux tournants, de fleurs et de coquilles gravées. Style Louis XV, XIXème siècle.

(anciennement électrifiés)

Haut : 26,2 cm

150/300 €



115

115 Commode en acajou mouluré à façade galbée en plan ouvrant par trois tiroirs, plateau bois, montants antérieurs décorés de réserves reposant sur des pieds cambrés à coquille, traverses chantournées à motif centré et stylisé en façade de quatre enroulements opposés. Nantes, travail du XVIIIème siècle portant le poinçon de la communauté des menuisiers avec la date 1770.

Haut : 85 cm
Larg.: 124 cm
Prof. : 59,5 cm

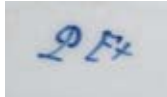
4 000/6 000 €





116 Console formant dessert à ressaut en acajou ouvrant par deux tiroirs superposés, plateau de marbre blanc veiné à galerie, montants et pieds tronconiques cannelés ornés de sabots en laiton.
Style Louis XVI, XIX^{ème} siècle.
Haut. : 75 cm / Long. : 79 cm / Prof. : 32 cm 300/500 €
Provenance : succession de Madame la Princesse G..., née Van Rensimer, vente à Drouot, salle n°11, les 18 et 19 juin 1936.

117 Moustiers, Plat ovale contourné décoré en bleu sur fond blanc de rinceaux stylisés et d'une composition florale centrée. Au revers, la marque PE+ sous couverte en bleu.
Oléris, XVIII^{ème} siècle.
43 cm x 29,8 cm
Voir la reproduction 400/700 €



118 Delft, Plat rond et creux en faïence décoré en bleu sur fond blanc de fleurs.
XVIII^{ème} siècle.
Diam : 35,5 cm 250/450 €

119 Delft, Plat rond et creux en faïence décoré en bleu sur fond blanc de motifs végétaux.
XVIII^{ème} siècle.
Diam : 35,5 cm
Voir la reproduction 250/450 €

120 Delft, Plat rond et creux à décor rayonnant et compartimenté formant des réserves en bleu à motifs de paniers de fleurs polychromes sur fond blanc.
XVIII^{ème} siècle.
(réparation agrafée)
Diam : 39,2 cm
Voir la reproduction 250/350 €

121 Dans le goût de Delft, Plat rond et creux à décor polychrome de fleurs.
Circa 1900.
Diam : 35,5 cm 50/100 €

122 Dans le goût de Meissen, Assiette creuse de forme contournée en porcelaine blanche à bordure dorée et décor polychrome de bouquets de fleurs.
XIX^{ème} siècle. Au revers, marque aux épées croisées.
Diam : 20,4 cm. 50/80 €

123 Petit plat rond en faïence fine à aile cannelée et décor polychrome et or à décor de rinceaux stylisés formant un réserve armoriée et animée de deux angelots dans une nuée.
XIX^{ème} siècle. Au revers, les lettres VP accolées.
Diam : 26,8 cm 80/150 €

124 Assiette à dessert de forme contournée en porcelaine blanche à bordure dorée et décor polychrome d'insectes, de fleurs et de fruits.
XIX^{ème} siècle. Au revers, marque aux épées croisées.
Diam : 20,4 cm. 50/80 €





126

125 Minton, deux assiettes plates contournées en céramique à fond blanc et rose ornées de réserves décorées à l'or et ornées de guirlandes de fleurs polychromes. Elles portent le chiffre centré AM.
XIXème siècle, cachet Pellatt & Wood 25 Baker street London W. et la marque Minton en creux. 80/150 €

126 D'après J.F. Leleu (1729 - 1807, maître à Paris le 19 sept. 1764)

Meuble à hauteur d'appui plaqué en frilage de bois de rose et d'amarante à décor de réserves. Il repose sur une plinthe et ouvre par deux tiroirs et deux portes, montants à angles abattus et dormant formant des pilastres ornés de cannelures. Garniture de bronzes ciselés tels que moulure, rosaces, besants et anneaux de tirage. Plateau de marbre brèche à gorge.

Travail du XIXème siècle de style Louis XVI.

Haut : 97 cm / Larg.: 188 cm / Prof. : 55,2 cm

En France, sous l'ancien régime, ont été réalisés de luxueux meubles soigneusement marquetés ornés de bronzes ciselés et dorés. Ce mobilier fut très prisé par les plus grands amateurs et la cour. Beaucoup sont aujourd'hui conservés dans des collections privées françaises ou étrangères, et dans les musées. Lorsque, au XIXème siècle, il fut décidé de meubler ou de recomposer l'ameublement de châteaux et de grandes demeures, on copia la production des plus grands ébénistes parisiens. A ce titre, certaines pièces fabriquées par Jean François Leleu furent reproduites.

Le meuble que nous présentons est une réplique de la paire conservée au musée Nissim de Camondo (Paris), dans le grand bureau de Moïse de Camondo (1860-1935).

Voir la reproduction ci-dessus

1 500/2 500 €

127 Commode en acajou ouvrant par trois tiroirs, montants arrondis à grattoirs et rudentures, pieds tronconiques. Plateau de marbre d'Alep à galerie (réparé). Garniture de rangs de perles, anneaux, entrées de serrures, bagues et sabots en laiton.

Epoque Louis XVI.

Haut : 90,5 cm / Larg.: 80 cm / Prof. : 46 cm

Voir la reproduction

1 500/2 500 €

128 Paire de fauteuils «cabriolet» en bois mouluré et laqué, dossier trapézoïdal, supports d'accoudoirs en balustre cannelés, dés de raccordement à grattoirs, pieds tronconiques à bouchons en pointe.

Fin de l'époque Louis XVI.

Haut : 86 cm / Larg.: 58 cm

(un bras endommagé)

500/800 €



127



129 Pendule dite «à la montgolfière» en marbre blanc et bronzes dorés, maintenue par un portique figurant une torche et un carquois de forme tronconique et cannelés reposant sur un socle à ressauts à pieds en patin. Le ballon est surmonté de deux couronnes de laurier et de fleurs juxtaposées simulant un cœur où sont placés deux flèches et un arc. La nacelle est occupée par deux personnages agitant des drapeaux. Ornementation de rangs de perles, rudentures, guirlandes et rinceau de fleurs...
Balancier figurant une montgolfière (suspension à fil).
Cadran portant la marque de Léchopié à PARIS.
Travail de la fin du XVIIIème siècle, circa 1790.
Haut. : 50 cm / Larg.: 37 cm / Prof. : 14,2 cm
(fêlure au socle) 8 000/12 000 €

Adam Léchopié fut reçu maître à Paris en 1758. Il exerça une partie de son activité rue neuve des Petits Champs de 1772 à 1794. Il réalisa divers modèles de pendules, certains «à la montgolfière», dont le thème fut mis à la mode après les premiers essais d'aérostation.

Le 21 novembre 1783, Jean François Pilâtre de Rozier célèbre physicien et grand érudit prit place dans la nacelle d'un important globe de toile et de papier fabriqué par Joseph et Etienne de Montgolfier, inventeurs et papetiers. Il avait pour partenaire le marquis d'Arlandes, homme

de salon cultivé et connu pour avoir expérimenté «sans se rompre les os, un engin de son invention qu'il appelait parachute».

Le ballon des frères Montgolfier s'éleva du château de la Muette mis à disposition par le Dauphin. Estimé à trois mille pieds d'altitude (env. 1 km), le premier vol habité de l'histoire de l'humanité dura moins d'une heure et s'acheva sans dommage près de la Butte aux Cailles.

L'exploit eut un énorme retentissement.

L'aéronef, devenu «montgolfière», entra inévitablement dans le répertoire ornemental (objets d'Art, mobilier, habillement...). Cette remarquable pendule pourrait dès lors être l'évocation de cet évènement, les deux gentilshommes dans la nacelle représentant J.F. Pilâtre de Rozier et le marquis d'Arlandes.

Rappelons enfin que Jean-François Pilâtre de Rozier eut pour compagne Antoinette Oeben dont l'histoire et celle de ses ancêtres est intimement liée à la vie du faubourg Saint-Antoine. Ce couple fut très apprécié dans la société parisienne jusqu'à la mort accidentelle de J.F. Pilâtre le 6 juin 1785.

Un modèle similaire est reproduit in « L'encyclopédie de la pendule... » P. Kjellberg, Les éditions de l'amateur, Paris 1997, p. 208, fig. A.



130 Chevet en placage de palissandre et de bois de rose formant des réserves, les côtés plaqués en frisage et décorés de rubans. Il ouvre par un tiroir compartimenté et un rideau orné de dos de livres. Pieds en gaine. Plateau de marbre blanc veiné à galerie. Garniture de bronzes ciselés tels que chutes, entrées de serrures, prises de main, rangs de perles et sabots.

Travail de la fin du XVIIIème siècle.

Haut. : 79 cm / Larg.: 34 cm / Long. : 51 cm

Voir la reproduction 2 000/3 000 €

Provenance : succession de Madame la Princesse G..., née Van Rensimer, vente à Drouot, salle n°11, les 18 et 19 juin 1936.



130



131



131 Pendule «portique» en marbre blanc et noir, bronzes ciselés et dorés, à pilastres, consoles latérales et demi-colonnes supportant des amours. Les amortissements sont garnis de vases fleuris. Socle à gorge et à ressauts. Ornementation de rinceaux de fleurs, d'un médaillon animé d'un amour musicien dans le goût de Wedgwood encadré de rameaux, plaques guillochées, rangs de perles, guirlandes de fleurs... Mouvement à suspension à fil, aiguilles en bronze ciselé et doré.

Cadran émaillé portant la marque de Nlas Leblond à Paris.

Fin du XVIIIème siècle.

Haut. : 53,5 cm / Larg.: 40 cm / Prof. : 12,5 cm.

Voir la reproduction 1 500/2 000 €



132

132 Série de six chaises à châssis en acajou mouluré, dossiers rectangulaires et plats, assises trapézoïdales, pieds en gaine cannelés, ornementation de baguettes et de besants en laiton.

Style Louis XVI, XIXème siècle.

Haut. : 90,5 cm / Larg.: 46,5 cm

Voir la reproduction

1 000/1 500 €

Provenance : succession de Madame la Princesse G..., née Van Rensimer, vente à Drouot, salle n°11, les 18 et 19 juin 1936, lot n° 279 (les chaises ont été regarnies).

133 Chiffonnier à plateau bois en acajou ouvrant par six tiroirs, montants à angles abattus cannelés, pieds tronconiques. Garniture de baguettes, anneaux de tirage, entrées de serrures et cannelures en laiton.

Travail étranger du dernier quart du XVIIIème siècle.

Haut. : 123 cm / Larg.: 70,8 cm / Prof. : 48,5 cm

Voir la reproduction

600/1 000 €

134 Table à plateau formant une réserve marquetée de cube reposant sur un piétement en cerisier à traverses chantournées et pieds cambrés reposant sur des sabots.

XVIIIème siècle (plateau rapporté)

Haut.: 76,5 cm / Larg.: 67,5 cm / Long.: 92,5 cm

300/500 €

135 Chevet en placage de noyer et de prunier à décor de réserves ouvrant par trois tiroirs, traverses découpées, pieds en gaine. Plateau de marbre blanc veiné.

Est de la France, travail de la fin du XVIIIème ou du début du XIXème siècle.

Haut. : 73,5 cm / Larg.: 44,5 cm / Prof. : 35,7 cm

300/500 €



133



136 Paire d'appliques en bronze ciselé, doré et patiné composées d'une flèche à partie médiane ornée d'un médaillon à profil casqué, deux bras de lumière ornés de rinceaux, feuillages stylisés.

Style Empire, fin du XIXème siècle.

Haut : 52 cm / Larg.: 19,5 cm

(une applique réparée, l'autre accidentée)

Voir la reproduction

600/900 €

137 Lustre «à l'Antique» en bronze ciselé et doré figurant une lampe à huile ronde à motif centré d'une flamme et à quatre bras de lumière à décor de têtes d'hommes barbus et de feuillages. Suspension ornée de palmettes et de rinceaux à quatre chaînes à maillons décorés de doubles feuilles opposées.

XIXème siècle.

Diam : 39,5 cm / Haut : 62 cm

Voir la reproduction

900 / 1 200 €



138 Tasse à café en porcelaine blanche et or.

La tasse à décor d'une large réserve ornée d'une massue, d'un sabre et d'un clairon à fanion sur fond guilloché et d'un médaillon orné d'un portrait en grisaille d'un officier.

Marque en creux X sous la sous-tasse (Paris ?), début du XIXème siècle.

Tasse, haut : 6,3 cm / soucoupe, diam : 13,1 cm

(anse cassée, fêlure et éclat à la soucoupe)

Voir la reproduction page 22

80/120 €

139 Commode Louis XVI en noyer et acajou ouvrant par trois tiroirs à léger ressaut, montants à coins ronds ornés de cannelures, pieds tronconiques, plateau de marbre gris veiné de blanc à gorge.

XIXème siècle.

Haut : 92 cm / Larg.: 108 cm / Prof. : 50,5 cm

600/900 €

137

140 Poêle en terre émaillée blanc formant meuble galbé en plan et en élévation à angles abattus et décor de réserves. Plateau de marbre noir veiné de blanc, socle en bois peint faux marbre assorti.

Fin du XVIIIème siècle.

Haut : 95,5 cm / Larg.: 74,5 cm / Prof. : 67 cm

Garniture de conduit en terre cuite figurant un palmier orné d'une vigne et flanqué de deux putti.

Circa 1820.

Haut : 214 cm / larg de la base : 59 cm

Voir la reproduction

6 000/10 000 €

Au XVIIIème siècle, les poêles sont appréciés dans nombre de châteaux et hôtels particuliers européens pour le confort de leur chaleur diffuse et leurs vertus décoratives.

«On en fit des carrés, des ronds, à four, en obélisque, en pyramide, en forme de commode, avec dessus de marbre, en cloche, en niche, en piédestal, en console, en forme de chiffonnière à trois portes et pouvant servir à la cuisine bourgeoise, à colonnes et servant de fontaine, avec le tuyau représentant un arbre, etc.» nous précise H. Havard dans son ouvrage (tome III, p. 446).

Ce poêle et ce conduit rassemblent ces caractéristiques.

Le poêle était à l'origine destiné à prendre place devant une cheminée ou près d'un mur. Il était raccordé par l'arrière à un conduit. En usage, on y plaçait certains plats de service pour les garder chauds pendant les repas.

Telle une statue, la garniture était placée dans une niche afin de masquer le conduit d'évacuation des fumées.

Ces deux éléments furent peut être associés au cours de travaux entrepris lors de la fabrication et du placement du conduit pour embellir un intérieur.

Le château de Montgeoffroy (Maine et Loire) atteste de la réalisation de tels décors (poêle et sa garniture de conduit), ainsi que le musée des Arts décoratifs de Bordeaux où seule une garniture est conservée dans une niche (Hôtel de Lalande, salle à manger).

Aux valeurs pratiques et décoratives de notre ensemble, le palmier, célébré par deux putti et orné d'une vigne, ajoute une valeur symbolique : la prospérité de la ville de Bordeaux liée à l'importante activité de son port avec «les Indes» et au commerce de ses vins.





141

141 Important canapé en acajou mouluré et sculpté, à flans garnis, reposant sur sept pieds, bras à manchettes terminés en console, supports en colonne de forme balustre sommée de feuillages stylisés reposant sur socle, pieds antérieurs tournés et étranglés. Pieds arrière en sabre. Travail d'époque Restauration estampillé JACOB.D. - R.MESLEE. Ancienne collection du Duc de Guiche. Comme il est précisé sur l'étiquette, le canapé était placé dans un salon. Haut : 94,5 cm / Long. : 204 cm / Prof. : 70 cm. Voir la reproduction 1 500/2 500 €



Antoine Louis Marie de Gramont (17 août 1755 - 28 août 1836), fut d'abord connu sous le nom de comte de Louvigny. Il reçut le titre de Duc de Guiche le 16 avril 1780. Il fut capitaine des gardes du roi Louis XVI. Il rejoignit Louis XVIII et partagea son exil jusqu'en 1814. Il rentra en France avec le Duc d'Angoulême dont il fut le premier aide-de-camp et repris auprès du Roi et sous Charles X la fonction de capitaine des gardes. Il fut Pair de France puis Pair à vie le 4 juin 1814, Duc et Pair héréditaire le 31 août 1817 et ambassadeur extraordinaire auprès de George IV en 1821.



142 Bureau plat de style Louis XVI à double face et caissons en acajou mouluré et sculpté de cannelures et grattoirs, ouvrant par dix tiroirs opposés répartis sur deux rangs, piètement en amarante composé de dés de raccordement ornés de quartefeuilles, de triglyphes et de pieds tronconiques cannelés. Plateau garni de cuir. Travail bordelais, circa 1825. Haut. : 76,5 cm / Larg.: 79,5 cm Long. : 177,5 cm (transformation) 2 000/3 000 €

142



le Printemps

l'Été

l'Automne

l'Hiver

143 Ensemble de quatre statues en terre cuite symbolisant les quatre saisons :

le Printemps :

une femme vêtue à l'antique, couronnée de roses, une couronne de fleurs à la main (haut : 169 cm),

l'Été :

une femme légèrement vêtue à l'antique, une faucille à la main et une gerbe de blé à ses pieds (haut : 167 cm), portant le monogramme MF,

l'Automne :

une femme couronnée de raisins, vêtue d'une peau de lion, un calice et une grappe de raisin dans les mains (haut : 161 cm), portant la signature *Monié (?)*,

l'Hiver :

un homme coiffé et vêtu d'un drapé, un pot à feu à ses pieds (haut : 160 cm).

Travail régional du Sud-Ouest - Circa 1825.
(petites restaurations à titre conservatoire)

5 000/8 000 €

144 Pendule «borne» en bronze ciselé, doré et patiné de forme architecturée sommée d'une coupe couverte formant pot-pourri. Ornementation de cornes d'abondance, d'une couronne et de grappes de raisin, rais de fleurs et de feuilles. Pieds ronds. Cadran en bronze doré portant la marque de RENAULT A BORDEAUX.

Epoque Restauration.

Haut : 36 cm (à la coupe) / Larg.: 18,2 cm / Prof. : 11,5 cm
(couvercle endommagé, suspension et balancier modifiés)

Voir la reproduction 400/700 €

Renault, horloger à Bordeaux, était installé rue du Chapeau-Rouge en 1805, fossés de l'Intendance en 1815 et rue Saint-Rémy de 1828 à 1831.

145 Bergère en acajou à bras mouvementés sculptés de têtes de dauphins, dés de raccordement ornés de feuillages stylisés, pieds en sabre.

Epoque Restauration.

Haut : 92 cm / Larg.: 61cm 200/400 €

146 Table d'appoint en loupe de frêne à plateau à ceinture, montant carrés à plateau d'entrejambe et pieds en gaine ornés de baguettes et de besants en laiton.

XIXème siècle.

Haut : 67 cm / Larg.: 41 cm / Long. : 61,5 cm

Voir la reproduction 200/400 €

147 Paire de candélabres en bronze ciselé et doré à bouquet de cinq lumières réparties sur et autour d'une urne, le bougeoir de forme balustre reposant sur une base ronde. Ornementation de feuillages, couronnes végétales, rinceaux, écailles et rais de feuilles...

XIXème siècle.

Haut : 40,5 cm

Voir la reproduction 1 200/1 800 €

148 Table à jeu en placage de loupe de frêne à plateau «portefeuille» pivotant, piètement en lyre à entretoise ouvrant par un tiroir en ceinture. Garniture de baguettes, grattoirs... en laiton.

Travail étranger du XIXème siècle, Ussie (?).

Haut : 77 cm / Larg.: 34,5 cm / Long. : 70 cm 400/600 €



144

149 Bureau à cylindre et caissons en acajou flammé à gradin ouvrant par trois tiroirs, un abattant découvrant in intérieur à trois casiers et six tiroirs, un plan de travail coulissant, deux tirettes latérales et par cinq tiroirs en façade répartis sur deux rangs. Pieds en gaine terminés par une sphère. Plateau de marbre noir. Prise de mains en bronze ouvragé. Plateau de marbre noir légèrement veiné.

Epoque Restauration, circa 1820.

Haut. : 137,5 cm / Larg. : 147,5 cm / Prof. : 74,5 cm

1 500/2 000 €



146



147

150 Paire de fauteuils à châssis en acajou sculptés de feuillages, dossier stylisé et ajouré, bras mouvementés terminés en console, pieds en sabre.
Travail anglais du XIXème siècle
Haut : 93,5 cm / Larg.: 61 cm
Voir la reproduction 600/800 €



150

151 Chevalet en acajou tripode à décor de cols de cygne
XIXème siècle
Haut.: 270 cm / Larg.: 70 cm 150/200 €

152 Buffet deux corps en chêne sculpté
ouvrant à 4 vantaux et 3 tiroirs médians.
Corniche droite à doucine, montants arrondis à réserves, traverses chantournées, pieds à enroulement.
Gonds et fiches en laiton.
Travail provincial du XIXème siècle.
Haut. : 246 cm / Long. : 167 cm / Prof. : 73 cm 700/1 500 €

153 Buffet deux corps en noyer, chêne et autres bois indigènes

A corniche droite, ouvre à 4 vantaux séparés en façade par 2 tiroirs. Traverse mouvementée, longues fiches acier.
Travail régional de style Louis XV, XIXème siècle
Restaurations d'usages
Haut : 231 cm / Long : 146 cm / Prof : 63 cm 800/ 1 500 €



154

154 Table à jeux à plateau «portefeuille» marquetée de palissandre, loupe de frêne... formant des réserves ornées d'un médaillon décoré d'une fleur, d'une succession de drapés et de cannelures simulées. Piètement mobile dévoilant un casier, pieds en gaine. Plan de jeu à quatre compartiments à jetons en cavet et garniture de feutrine.
Travail étranger du XIXème siècle.
Haut : 75 cm / Larg.: 43 cm / Long. : 87 cm
Voir la reproduction 700/900 €

155 BARBEDIENNE Ferdinand (1810 – 1892),
Importante coupe ovale formant jardinière reposant sur un piédoche à base carrée en marbre rouge griotte mouluré en partie orné de cannelures. Garniture de bronzes dorés tels que rangs de perles, de rinceaux de feuillages stylisés, de coquilles surmontant des motifs découpés ornés d'une gorgone, d'anses figurant des amours accoudés et assis sur des supports feuillagés à mufles de lion maintenant des anneaux, de godrons.
Fin du XIXème siècle,
marquée sur la base F.BARBEDIENNE.
Haut : 58 cm / Larg.: 74 cm

Voir la reproduction 5 000/7 000 €

Ce modèle de jardinière fut présenté à l'Exposition universelle de 1889 par la Maison Barbedienne qui obtint le Grand prix dans la catégorie des bronzes d'Art.



155

156 MENE Pierre-Jules (1810-1879)

Vainqueur

Bronze patine médaille

signé sur la terrasse et titré sur le socle

Au dos une plaque porte l'inscription «Charuyer, Rennes»

Haut.: 36 cm / Long.: 43 cm

Voir la reproduction

2 000/3 000 €



156

157 FREMIET Emmanuel (1824-1910)

Ravageot et Ravageole

Bronze patine brune

Haut. : 14 cm /Long. : 17 cm

Voir la reproduction

800/1 500 €

158 Vitrine dans le goût Louis XVI en acajou à plateau de marbre rouge veiné blanc à galerie, côtés et porte vitrés, montants cannelés, pieds «en toupie». Ornementation de baguettes, cannelures, grattoirs et sabots en laiton. XIXème siècle.

Haut : 146 cm / Larg. : 71 cm / prof : 38 cm 600/900 €

159 Cage à oiseaux en laiton et support en bronze ciselé de motifs végétaux, rinceaux, têtes de béliers... reposant sur un pied tripode. XIXème siècle.

Haut : 178,5 cm

Voir la reproduction

500/800 €



157



160 Paire de fûts de lampe en bronze patiné et argenté dans le goût extrême-oriental de forme ovoïde à patine brune, à deux anses, ornés en relief de végétaux, dragons, chauves-souris et nuées, reposant sur une base quadripode à têtes d'animaux fantastiques et socle à ressauts.

Travail de la MAISON MARNYHAC - 1 RUE DE LA PAIX PARIS
XIXème siècle.

Haut : 45,7 cm

Voir la reproduction

800/1 500 €

161 Lustre à colonne de forme balustre stylisé en métal doré et verre opalin couleur rubis à quatre bras de lumière assemblés par un cercle supportant des couteaux sommés de pampilles roses. Ornementation de feuilles, rangs de perles et passementeries.

Travail d'Europe de l'Est.

Fin du XIXème siècle.

Haut : env. 70 cm

600/800 €



160



163



165



164

162 Groupe en biscuit formant vase

Le défenseur de la cavalière

Fin du XIXème siècle, de style Louis XVI

Haut. : 29 cm / Long. : 23 cm

150/300 €

163 Berceau en bois thermoformé, teinté et verni, la nacelle mobile en forme de conque stylisée, piètement quadripode à montant à crose de suspension de voilage.

Circa 1890, dans le goût de la manufacture THONET ou KOHN.

(quelques fentes)

Haut : 200 cm / Larg. : 69 cm / long : 142 cm

Voir la reproduction

400/700 €

164 Tabouret de piano en noyer sculpté, assise coquille

Piètement tripode griffu, Marque au fer «V. Aimonte, 16, rue de Vienne. Paris

Fin XIXème (réparations)

Haut.: 65 cm

Voir la reproduction

300/500 €

165 Cadre porte-photographie en bois sculpté, ajouré et doré à motifs rocailles, sommé d'une couronne. Il présente un retirage argentique *le Tsar Nicolas II et sa famille.*

XIXème siècle

Haut : 38 cm / Larg.: 28 cm

Voir la reproduction

600/1 000 €

166 Colonne ionique en marbre gris, le fût à cannelures rudentées à asperges. Le chapiteau à volutes, les rudentures et le tore de la base carrée sont en bronze doré.

XIXème siècle.

Haut.: 145 cm

(réparation)

Voir la reproduction

800/1 200 €



166



167 Jules Vieillard et Cie,

grand plat de décoration à talon en faïence à décor polychrome d'un perroquet. Marque en creux des trois croissants de lune et BORDEAUX JVC.

XIX^{ème} siècle.

Diam : 54 cm

Voir la reproduction

700/1 100 €

168 Dans le goût de la manufacture Vieillard, grand plat de décoration en faïence à décor polychrome de deux oiseaux huppés.

(le chiffre 5 et la lettre T marqués en creux)

XIX^{ème} siècle. Diam : 57 cm

Voir la reproduction

500/800 €

169 Vase de forme «gourde» à col ovoïde en verre multicouche travaillé à l'acide à décor d'un paysage lacustre vert, jaune et brun.

Travail des ateliers Gallé marqué à la pointe.

Haut : 13,5 cm

(trois petits éclats au col)

Voir la reproduction

300/500 €

170 Vase soliflore à corps aplati en verre double couche travaillé à l'acide à décor de cassis de couleur orangée sur fond blanc.

Travail des ateliers Gallé (marque à l'étoile), après 1904.

Haut : 17,2 cm

Voir la reproduction

150/250 €

171 LALIQUE René, flacon à oreilles Lézards

Verre blanc soufflé moulé, panse conique à deux prises latérales «oreilles» décorées en creux de lézards. Bouchon monocle moulé pressé à l'identique.

L'ensemble patiné couleur anthracite.

Signé à l'aiguille «R. Lalique» sous la base. Période 1912

Haut.: 10,8 cm. Réf. Marcihac p 322

Voir la reproduction

3 000/4 000 €

172 KELLER ET GUERIN, Lunéville, 2 plats ovales en faïence à décor en émail polychrome d'un col vert survolant le marais et d'un héron mangeant une grenouille, dans le goût japonisant sur couverture noire.

Long. : 36,5 cm / Larg. : 26,5 cm

500/600 €





174

173 Coiffeuse «Art déco» pouvant former petit bureau à caisson latéral en loupe de frêne ouvrant par un vantail à miroir et deux tiroirs superposés. Piètement stylisé formant socle à ressaut.

Circa 1930.

Haut : 76,5 cm / long : 107 / prof : 59 cm 200 / 400 €

174 BOCH Frères, Charles CATTEAU

Paire de vases ovoïdes à col évasé en faïence, à décor végétal stylisé d'émaux jaunes, bleus sur fond blanc cassé craquelé.

Signatures des cachets «D 1175», «Boch frères- La Louvière» Vers 1930

Haut.: 32 cm

(cheveu à la base de l'un)

Voir la reproduction

600/800 €

175 GILI Marcel (1914- 1993)

Homme nu allongé

Bronze patine brun, Alexis Rudier fondeur

Haut.: 26 cm / Long.: 64 cm

Voir la reproduction

1 000/1 500 €



175

176 CHIPARUS Dimitri (1886-1947)

Femme et enfants

Bronze patine verte signé sur la terrasse

Socle de granit noir

Haut.: 29,5 cm / Larg.: 74 cm / Prof.: 16 cm

Voir la reproduction

1 200/1 500 €



176

177 BUTHAUD René (1886-1986)

Femme portée par un animal marin

Épreuve en ronde-bosse en céramique émaillée polychrome.

Signée des initiales de l'artiste.

Haut. 43 cm – larg. 52 cm – prof. 18 cm

Voir la reproduction

2 000/3 000 €

Bibliographie : Pierre Cruège, René Butnaud 1886-1986, Les Éditions de l'Amateur, Paris, 1996, modèle référencé et reproduit p. 168 et p. 166 pour des variantes.



177

178 SANDOZ Edouard-Marcel (1881-1971)

Lapins-bijoux

Paire de serre-livres marbre vert veiné et bronze patine médaille nuancé vert, signés Sandoz et Susse Frères Editeurs Paris

Haut.: 11,5 cm (bronze 5 cm)

Voir la reproduction

1 500/2 000 €



178



179

179 GARREAU Georges-Raoul (né en 1935)

Panthère

Bronze, patine verte

Haut.: 29 cm / Long.: 61 cm

Voir la reproduction

600/800 €



180

182 CESAR (1921-1998)

Index

Bronze patine dorée signé, numéroté 243/600

Fonte Visigalli à Milan

22 x 4 x 2,5 cm

Voir la reproduction

600/800 €

180 PIECHAUD Bertrand (XX^e)

Les deux amies

Bronze, patine verte

Haut. : 11 cm / Long. : 35 cm / Prof. : 17 cm

Voir la reproduction

700/1 200 €

181 EAMES Charles (distribué par Herman Miller)

Deux sièges banquettes Tandem « Slingseating », en métal chromé, garniture de cuir beige, à trois sièges chacune.

Circa 1980

Haut. : 86 cm / Long. : 190 / Larg. : 65 cm

Voir la reproduction

1 800/2 800 €



182



181



183

183 Travail anonyme vers 1940

Portrait

Marbre gris sur socle de granit noir

Haut.: 30 cm

Voir la reproduction

300/400 €

184 Travail anonyme vers 1940

Table basse rectangulaire en bronze doré marquée P.L. 362

Piètement en X à sabots. Plateau de verre noir

Haut.: 46 cm / Long.: 84 cm / Larg.: 41 cm 300/400 €



186

185 Deux fauteuils en paire, coque en fibre de verre et garniture en cuir noir. Piètement tube chromé.
Travail italien fin des années 1960, début des années 1970

Dans le goût de Luigi COLANI (né en 1928 à Berlin)

Voir la reproduction

4 000/6 000 €

186 MOURGUE Pascal (né en 1943)

Chaise longue pliante modèle Arc en hêtre teinté et cannage peint (1983)

Haut.: 81 cm / Long.: 136 cm / Larg.: 59 cm

Réf. Kjellberg p 445

Voir la reproduction

800/1 000 €



185

TAPISSERIES & TAPIS

*Les fiches des quatre tapisseries ont été réalisées par Mme Nicole de Pazzis-Chevalier,
Expert en tapisseries anciennes, 17 quai de Voltaire, 75007 Paris.*



187

187 Aubusson, fin du XVII^e siècle,

Verdre animée

Haut. : 261 cm / Long. : 281 cm

Au premier plan, un échassier à gauche et une fontaine à droite, avec un château fortifié en arrière-plan. Belle dorure à décor de fleurs au naturel, avec un oiseau blanc dans trois bordures sur quatre. Matériaux et état : tissée en laine et soie (chaîne en laine, trame en laine et soie).

Diminuée en hauteur - les bordures ont été modifiées.

Voir la reproduction 2 500/3 500 €

188 Aubusson, dernier quart du XVII^e siècle,

Verdre animée au rapace

Haut. : 296 cm / Long. : 308 cm

Au premier plan, un arbre brisé et un rapace blanc maintenant une proie. Au second plan, un cours d'eau traversant un paysage architecturé. Bordure à décor de fleurs au naturel, de fruits, de corbeilles et de rinceaux de feuilles d'acanthe.

Matériaux et état : tissée en laine et soie (chaîne en laine et trame en laine et soie, usures).

Voir la reproduction 2 500/3 500 €



188



189

**189 Aubusson, milieu du XVII^e siècle,
*Céphale et l'Aurore (dite Diane et Apollon)***

Avec bordure à décor de fleurs, plumes d'autruche et vases d'orfèvrerie.

Haut. : 288 cm / Long. : 327 cm

Modèle d'après le peintre Isaac Moillon (1614-1673). Apollon, accompagné de deux chiens, montre à Diane la forêt vers laquelle il se dirige.

Matériaux et état : tissée en laine et soie (chaîne en laine et trame en laine et soie).

Voir la reproduction 4 500/6 000 €

190 Aubusson, milieu du XVII^e siècle

Joseph vendu par ses frères

Haut. : 289 cm / Long. : 357 cm

Tapiserie faisant partie d'une tenture de l'Histoire de Joseph. Matériaux et état : tissée en laine et soie (chaîne en laine, trame en laine et soie) Bordure supérieure et une partie inférieure de la bordure latérale droite retissées au XIX^e siècle, ainsi que la partie supérieure de la composition centrale. Partie du chargement du dromadaire également retissée.

Hauteur initiale diminuée.

Voir la reproduction 4 000/6 000 €

L'histoire de Joseph comporte de très nombreux épisodes, depuis le moment où il est vendu par ses frères qui font croire à sa mort à leur père, en passant par les fausses allégations de viol de la femme de Putiphar qui lui valent la prison, puis son interprétation des rêves de Pharaon, son élévation par Pharaon au rang de conseiller et ministre grâce à sa prévoyance, puis son triomphe.



190



191

191 SAINT-SAENS Marc (1903-1973)

Les Vierges folles

Tissée par la Manufacture Tabard Frères et Soeurs à Aubusson. Signée, datée 1943 en bas à droite et monogramme de la manufacture

247 x 185 cm

Voir la reproduction

2 000/4 000 €

Provenance : Galerie du Livre, Casablanca, 2 juin 1949 : Les Vierges folles n°16

192 Heriz, tapis de prière en soie décoré de fleurs et d'une architecture.

Fin du XIXème siècle.

(petites usures et restaurations)

130 cm x 178 cm environ.

Voir la reproduction

2 000/3 000 €



192

193 Tapis en laine à décor de jardins, vases et personnages perses sur fonds polychrome, à 3 bordures dont une à frises d'animaux sur fond rose.

Iran, moderne - 387 x 307 cm

500/800 €

194 Tapis en soie, points noués, à décor floral sur fond bleu marine, à 2 bordures.

Chine, moderne - 350 x 250 cm

500/800 €

195 Tapis en laine à décor floral en coins sur fond bleu uni, à une bordure bleu marine

Chine, moderne - 244 x 176 cm

200/300 €

196 Tapis en laine à décor floral sur fond rouge

Iran, 2ème moitié du XXème siècle

352 x 263 cm (usures)

200/300 €

MARDI 15 MAI à 14h30

ART AFRICAIN



197 Poulie de métier à tisser. Bois patine brune. L'étrier est surmonté d'une tête féminine, les cheveux en tresse derrière le cou. Absence de bobine.
Côte d'Ivoire, Baoulé
Haut. 23,5 cm
Voir la reproduction

800/1200 €

198 Poulie de métier à tisser. Bois patine brune. L'étrier est surmonté de deux têtes Janus masculine, féminine, scarifications sur le cou. Absence de bobine
Côte d'Ivoire, Baoulé
Haut. 15 cm
Voir la reproduction

500/800 €

199 Poulie de métier à tisser. Bois patine brune. L'étrier est curieusement sculpté sur ses deux côtés d'un caméléon à queue curviligne, il est surmonté d'une tête féminine au chignon, tresse recourbée.
Côte d'Ivoire, Gouro
Haut. 17,5 cm
Voir la reproduction

800/1200 €

200 Poulie de métier à tisser. Bois patine brune. L'étrier à décor gravé est surmonté d'une tête de buffle avec arceau à l'arrière servant à la suspendre. Absence de bobine
Côte d'Ivoire, Baoulé
Haut. 18 cm
Voir la reproduction

200/250 €



201 A

201 Poulie de métier à tisser. Bois à belle patine brune luisante. L'étrier comporte un beau décor gravé sur ses deux faces. Il est surmonté de deux têtes Janus masculine, féminine. Le cou présente des scarifications tribales. La tête de l'homme prognathe porte une barbiche, les deux chevelures sont liées en une seule tresse. Bobine en corozo.
Côte d'Ivoire, Baoulé - Haut. 21,5 cm
Voir reproductions 2 000/2 500 €



201 B

203 Poulie de métier à tisser. Bois patine brune. L'arceau est surmonté d'une tête masculine portant une barbiche. Cheveux avec chignon noué.
Côte d'Ivoire, Baoulé
Haut. : 18 cm env.
Voir la reproduction 800/1200 €

202 Poulie de métier à tisser. Bois patine brune luisante. L'étrier est surmonté d'une tête féminine en prolongement d'un long cou. La chevelure tressée avec chignon au sommet. Absence de bobine.
Côte d'Ivoire, Gouro - Haut. 15,5 cm
Voir la reproduction 600/800 €

204 Poulie de métier à tisser. Bois belle patine brune luisante. L'étrier à décor gravé est surmonté d'une tête de buffle au cou annelé. Absence de bobine
Côte d'Ivoire, Baoulé
Haut. 15 cm
Voir la reproduction 500/800 €



202

203

204



205 Statuette masculine. Bois patine rouge. Debout les mains posées à plat de part et d'autre du nombril. Diverses gravures, ventre, bassin, scarifications sur le cou et les joues. Petit manque à la base à l'arrière.
Côte d'Ivoire, Baoulé
Haut. 36 cm
Voir la reproduction 600/800 €

206 Statuette féminine. Bois patine rouge. Tête à la lèvre «boudeuse», importante coiffé en tresse de cheveux. Nombreuses scarifications sur tout le corps.
Côte d'Ivoire, Baoulé
Haut. 32,5 cm
Voir la reproduction 600/800 €

207 Statuette féminine. Bois patine brune luisante
Côte d'Ivoire, Senoufo
Haut. 24 cm
Voir la reproduction 600/800 €

208 Statuette féminine.
Bois patine grise légèrement croûteuse.
Côte d'Ivoire, Senoufo
Haut. 14,5 cm
Voir la reproduction 350/450 €

209 Statuette féminine. Bois à patine noire luisante. Scarifications tribales dorsales, bracelets figurés aux chevilles.
Côte d'Ivoire, Baoulé
Haut. 48,5 cm
Voir la reproduction 800/1 200 €





210



211

210 Statuette représentant un homme assis sur un siège à décor gravé. Le personnage de qualité tient la pointe d'une longue barbiche dans ses deux mains. Pagne en tissu
Côte d'Ivoire, Baoulé
Haut. 39 cm
Voir la reproduction 2 000/2 500 €

211 Statuette masculine. Bois patine brune luisante. Belle coiffure en double chignon, scarifications dorsales.
Côte d'Ivoire, Baoulé
Haut. 38,5 cm
Voir la reproduction 1 500/1 800 €

212 Statuette féminine. Bois patine brune luisante. Cheveux tressés avec chignon. Scarifications tribales cou et dos. Attache pagne en petites perles de traite
Côte d'Ivoire, Baoulé
Haut. 40,5 cm
Voir la reproduction 1 500/1 800 €



212

213 Cavalier. Bois patine brune luisante. La monture traitée de façon très schématisée. Le personnage par contre d'une grande qualité sculpturale. Bien en équilibre il tient dans ses deux mains un petit animal. (cassé, collé) L'avant-bras gauche comporte une série de bracelets figurés, le cou et les joues des scarifications. Coiffe avec petit manque au chignon. Côte d'Ivoire, Baoulé
Haut. 47 cm

4 000/6 000 €





214

214 Masque facial. Bois à épaisse patine noire. La bouche ouverte montre deux dents en métal.
Côte d'Ivoire, Dan
Haut. 24,5 cm
Voir la reproduction 2 000/3 000 €



215

215 Masque facial. Bois belle patine noire. Yeux ouverts en amande, bouche entrouverte, front orné de bandes tressées l'une en prolongement du nez.
Côte d'Ivoire, Dan
Haut. 23,5 cm
Voir la reproduction 800/900 €



216

216 Masque facial. Bois patine noire. Les yeux ronds ouverts, la bouche lippue, le front barré de trois lignes, deux torsadées gravées, l'une en relief en prolongement du nez
Côte d'Ivoire, Dan
Haut. 23 cm
Voir la reproduction 2 000/2 500 €

217 Marteau frappeur pour un gong de fer. Bois, patine noire d'usage, clous de tapissier, décor gravé. Il est orné d'une tête de buffle.
Usure à la partie qui était recouverte d'une étoffe.
Côte d'Ivoire, Baoulé
Voir la reproduction 400 /600 €

218 Masque facial. Bois patine brune. Coiffure en casque
Côte d'Ivoire, Baoulé
Haut. 20,2 cm
Voir la reproduction 2 000/2 500 €

219 Masque facial, visage humain à cornes. Bois coloration rouge et noire. Les yeux mi-clos, le nez aplati, la bouche petite et mince avec scarifications de part et d'autre, anneau de barbe, trois cornes à surface striée noire
Côte d'Ivoire, Baoulé
Haut. 40,5 cm
Voir la reproduction 1 500/1 800 €



217



218



219



220



221



222

220 Masque facial. Bois lourd, yeux mi-clos, nez en arête, petite bouche, scarifications sur les joues et entre les sourcils ainsi que sur le front. Cheveux divisés en deux mèches.
Côte d'Ivoire, Baoulé.
Haut. 26 cm
Voir la reproduction 600/900 €

221 Masque à cornes recourbées. Bois coloration rouge et noire. Yeux mi-clos, bouche «boudeuse».
Tige de bois pour la préhension à l'intérieur
Côte d'Ivoire, Baoulé
Haut. 23,5 cm
Voir la reproduction 400/450 €

222 Masque facial cornu. Bois patine noire. Visage ovalisé aux yeux mi-clos, petite bouche, tresse de cheveux surmontée de deux courtes cornes.
Côte d'Ivoire, Baoulé
Haut. 28,5 cm
Voir la reproduction 400/500 €

223 Masque. Bois patine noire. Yeux mi-clos, scarifications entre les sourcils, sur le front et sur les joues. Coiffure en diverses tresses.
Côte d'Ivoire, Baoulé
Haut. 21,5 cm
Voir la reproduction 300/400 €

224 Népal, ethnie Magar, vers 1900

Grand Gardien des sources

Statue en bois sculpté

Haut.: 88 cm

1 000/1 500 €



223

ART D'ASIE

225 Paire d'assiettes en porcelaine de la famille rose

Chine, époque Qianlong (1736-1795)
A décor de pivoines et fleurs au centre, l'aile décorée de rameaux fleuris (une fêlée).

Diam. 23 cm.

On y joint deux assiettes dont une creuse, le centre décoré en bleu de pivoines, l'aile de fleurs (une fêlée)

Diam. 22,5 cm. 150/200 €

226 Trois assiettes en porcelaine de la famille rose

Chine, époque Qianlong (1736-1795)
De forme lobée deux plates et une creuse, à décor de semis de fleurs au centre, l'aile décorée de médaillons ornés de motifs géométriques sur fond d'écaille rose (une avec deux fêles).

Diam. 22,5 et 25 cm. 250/300 €

227 Deux paires d'assiettes en porcelaine de la famille rose

Chine, époque Qianlong (1736-1795)
De forme lobées, à décor d'une gerbe de fleurs au centre, l'aile de la première paire décorée de grenades, citron digité et kakis (sanduo), l'aile de la deuxième paire, de rameaux fleuris (une assiette fêlée et ébréchures pour la première paire).

Diam. 23 cm. et 22,5 cm. 200/250 €

228 Trois assiettes en porcelaine de la famille rose

Chine, époque Qianlong (1736-1795)
De forme lobée, décorées au centre d'un bouquet de pivoines émergeant de rochers, l'aile décorée de bouquets fleuris (deux fêlées et ébréchures).

Diam. 23 cm. 120/150 €

229 Quatre assiettes en porcelaine de la famille rose

Chine, époque Qianlong (1736-1795)
De forme lobée, trois d'entre elles provenant du même service, décorées de bouquets de pivoines au centre, un semis de fleurs sur l'aile entouré de frises de lambrequins (petits éclats à la bordure)

Diam, 23 cm,

Voir la reproduction 200/250 €



230

230 Paire d'assiettes en porcelaine de la famille rose

Chine, époque Qianlong (1736-1795)
A décor de bouquets et semis de fleurs au centre, l'aile décorée d'une frise de rubans peints de croisillons et fleurettes (une fêlée, restaurations).

Diam. 23 cm.

Voir la reproduction 150/200 €

231 Trois assiettes en porcelaine de la famille rose

Chine, époque Qianlong (1736-1795)
Lobées, décorées au centre d'un bouquet de fleurs au milieu d'un cartouche délimité par un ruban, l'aile ornée de rameaux fleuris (égrenures).

Diam. 22,5 cm.

On y joint une paire d'assiettes lobées creuses à décor similaire (une assiette restaurée).

Diam. 23 cm. 200/300 €

232 Paire d'assiettes en porcelaine la famille rose

Chine, époque Qianlong (1736-1795)
Creuses, de forme octogonales le centre décoré d'un pin et de pivoines près d'un rocher, l'aile de canards et rinceaux (une fêlée), Diam.22 cm. 100/150 €



229

233 Paire d'assiettes et deux assiettes en porcelaine de la famille rose

Chine, époque Qianlong (1736-1795)
Décorées de semis de bouquets d'œillets et fleurs, une assiette lobée, une autre, la bordure soulignée d'une frise de fers de lance (deux fêlées).
Diam. 22 et 23 cm. 200/300 €

234 Trois assiettes en porcelaine de la famille rose

Chine, époque Qianlong (1736-1795)
A décor de pivoines et fleurs au centre, les ailes décorées de gerbes de fleurs (égrenures).
Diam. 22 et 23 cm. 180/220 €

235 Deux assiettes en porcelaine de la famille rose

Chine, époque Qianlong (1736-1795)
l'une décorée au centre d'une sauterelle sur une feuille de chou, l'autre de pivoines et feuillage à l'or, l'aile décorée de bouquets de fleurs pour la première, et de lambrequins ornés de pivoines sur fond de croisillons pour la seconde.
Diam. 22,5 et 23 cm. 200/300 €

236 Deux assiettes en porcelaine de la famille rose

Chine, époque Qianlong (1736-1795)
De forme lobée, décorées au centre de bouquets de pivoines et fleurs, l'aile décoré d'une frise de rinceaux verts pour l'une, et de guirlandes de fleurs pour l'autre.
Diam. 23 cm. 150/200 €

237 Quatre assiettes creuses en porcelaine de la famille rose

Chine, époque Qianlong (1736-1795)
Décorées au centre d'un semis de bouquets, sur l'aile de rameaux fleuris pour trois d'entre elles et d'insectes et étoffe pour l'une.
Diam. 23 cm. 250/350 €

238 Trois assiettes en porcelaine

Chine, époque Qianlong (1736-1795)
l'une décorée en biancosoprabianco de pivoines, le marli d'une frise de fleurs en émaux bleus, l'autre lobée en rouge et or d'un bouquet de fleurs au centre, la troisième d'un monogramme entouré de guirlandes de fleurs reprises sur l'aile (deux assiettes restaurées, une fêlée).
Diam. 23 et 23,5 cm. 100/150 €



239 Une assiette et un petit plat en porcelaine de la famille rose

Chine, époque Qianlong (1736-1795)
L'assiette lobée décorée au centre d'armoiries, le plat, d'un monogramme dans un médaillon surmontée d'une couronne à cinq fleurons, le marli orné d'une frise de bambous et fleurs, l'aile, d'une frise de fleurs de lys.
Diam. 23 cm. et 31 cm.

Voir la reproduction

300/400 €

240 Petite assiette et coupe en porcelaine de la famille rose

Chine, époque Qianlong (1736-1795)
L'assiette lobée, décorée au centre d'un monogramme surmonté d'une couronne et accompagné de Neptune chevauchant un cheval à queue de poisson, l'aile ornée de guirlandes de fleurs, la coupe, d'une armoirie figurant une chèvre sur fond bleu surmontée d'une couronne de neuf fleurons.

Diam. 18 et 13,5 cm.

Voir la reproduction

100/120 €

241 Coupe en porcelaine de la famille rose

Chine, époque Qianlong (1736-1795)
De forme lobée, décorée au centre d'un couple de paons sur un rocher près d'une pivoine, l'aile décorée de rinceaux de fleurs (fêlure).

Diam. 26 cm.

80/120 €

242 Tasse et sa soucoupe et une assiette en porcelaine décorée en émaux bleus et or

Travail européen, dans le goût chinois
La tasse et soucoupe ornées d'un monogramme dans un écusson encadré d'un dais, l'assiette d'armoirie surmontée par un couple de tourterelles.

Diam. 14,5 et 25 cm.

200/300 €

243 Petit plat en porcelaine de la famille rose

Chine, époque Qianlong (1736-1795)
Décoré de pivoines émergeant de rochers percés (fêlure et petite restauration).

Diam. 28,5 cm.

80/120 €



248

244 Petit plat en porcelaine de la famille rose

Chine, époque Qianlong (1736-1795)

A décor d'un paysage lacustre et de pagodes, une terrasse plantée de pivoinies et rochers en premier plan (usures d'émail).

Diam. 28 cm. 100/150 €

245 Plat octogonal en porcelaine de la famille rose

Chine, époque Qianlong (1736-1795)

Le centre décoré de deux daims près d'un rocher, une calebasse accrochée à un ruban au centre, l'aile décorée de rinceaux fleuris (restaurations).

Diam. 34 cm. 80/100 €

246 Présentoir en porcelaine polychrome rose, rouge et or

Chine, époque Qianlong (1736-1795)

En forme de feuille d'acanthé ornée d'un monogramme 'CGM' entouré de guirlandes de fleurs, les ailes décorées d'une frise de fleurs de lys et rinceaux.

L. 20,5 cm. 300/400 €

Voir la reproduction page 59

247 Bol en porcelaine de la famille rose

Chine, époque République, début du XXème siècle

L'extérieur décoré d'un enfant jouant avec un coq près de rochers, et d'un poème daté de Qianlong bingchen; marque apocryphe Qianlong en cachet au revers de la base.

Diam. 14 cm. 400/600 €

Voir la reproduction



247

248 Terrine couverte et son plat de présentation en porcelaine bleu blanc

Chine, fin du XVIIIème siècle

A décor de pavillons et pagodes dans un paysage lacustre planté de saules, les bordures ornées de médaillons sur fond de croisillons, les anses en forme de têtes de sangliers, la prise du couvercle en forme de feuille d'acanthé (une anse restaurée).

Terrine : L. 30 cm. H. 20 cm.

Présentoir : 38 x 28 cm.

Voir la reproduction 800/1200 €

249 Plat en porcelaine bleu blanc

Chine, fin du XVIIIème siècle

Rectangulaire à pans coupés, décoré d'un pavillon et d'un pin sur la rive d'un fleuve où navigue une barque de pêche, l'aile décorée de fleurs et papillons stylisés (restaurations).

Dim. 41 x 34 cm.

On y joint une petite saucière en porcelaine bleu blanc à décor de paysage lacustre (égrenures et sautes d'émail sur l'anse)

L. 19 cm. 350/450 €

250 Trois coupes quadrilobée et trois cuillères en porcelaine polychrome

Chine, fin du XIXème siècle

Une coupe décorée de branches de magnolias, pivoinies, pruniers en fleurs et chrysanthèmes, une autre de pivoinies, la troisième de femmes, l'extérieur orné de chauve-souris; les cuillères peintes de papillons et lotus (restaurations sur une coupe et étoile sur une autre)

L. 27,5 cm., 26,5 et 23,5 cm. 200/300 €



247



251 Deux théières couvertes en porcelaine de la famille rose

Chine, XVIIIème siècle

Décorées de médaillons de bouquets de fleurs entourés par une frise de chaînes, les bordures décorées de feuilles d'acanthé et croisillons pour l'une ; de cartouches de pivoines, chrysanthèmes et rochers percés, la bordure décorée d'une frise stylisée pour l'autre.

H. 13,5 cm. et 14 cm.

On y joint un petit pot à lait couvert à décor de fleurs
400/600 €

252 Pot à lait couvert et verseuse en porcelaine bleu-blanc

Chine, fin du XVIIIème siècle

Le pot à décor de personnages dans un paysage lacustre et pavillons (anse restaurée) ; la verseuse décorée de lotus stylisés, marque apocryphe Wanli à la base

H. 14 cm. et 13 cm 100/150 €

253 Théière couverte en porcelaine de la famille rose

Chine, XVIIIème siècle

A décor d'armes cardinales entourées de fleurs, composées d'un médaillon de deux croix sur fond noir surmonté d'une couronne et de la coiffe cardinale, les bordure ornée de fleurs de lys (restaurations).

H. 15,5cm.

Voir la reproduction 150/200 €

254 Théière couverte en porcelaine

Chine, XVIIIème siècle

De forme côtelée, décorée en grisaille et à l'or de Zeus sur son animal, l'épaule orné de médaillons de rinceaux et fleurs, le couvercle d'un paysage (restaurations, bec verseur en métal argenté).

H. 13,5 cm. 150/200 €

255 Petite théière couverte en porcelaine de la famille rose

Chine, XVIIIème siècle

A décor de coq sur un rocher percé entouré de pivoines et papillon, le couvercle orné de pivoines et papillons (sautes d'émail).

H. 12 cm.

Voir la reproduction 200/300 €

256 Moutardier couvert et son présentoir en porcelaine de la famille rose

Chine, XVIIIème siècle

A décor de bouquets de fleurs, les bordures décorées de guirlandes de fleurs. La prise du couvercle en forme de pêche de longévité (restaurations et fêlure).

H. 8,5 cm. L. 14,5 cm.

Voir la reproduction 100/150 €

257 Boîte couverte en porcelaine de la famille rose

Chine, XVIIIème siècle

Ornée d'un médaillon entourée d'guirlande de fleurs portant des armoiries aux trois têtes de loups entre deux loups surmontées d'une couronne à neuf fleurons ; le pourtour et couvercle décoré en 'biancosopra bianco' d'une guirlande de fleurs (fêlure).

H. 10,5 cm.

150/200 €

258 Huilier et boîte couverte en porcelaine Imari chinois bleu, rouge et or

Chine, XVIIIème siècle

A décor de médaillons de fleurs stylisés pour l'huilier et de fleurs et barrière pour la boîte (accidents et restaurations).

H. 10,5 cm.

80/120 €



259

259 Bol lobé en porcelaine polychrome

Chine, époque Guangxu (1875-1905)
 Décoré sur le pourtour d'acteurs et guerriers debout
 alternant avec des inscriptions ; marque apocryphe
 Daoguang à la base.
 Diam. 16,5 cm. Socle en bois
Voir reproduction

400/600 €

260 Shojo en porcelaine polychrome

Japon, fin du XIXème siècle
 Agenouillé, tenant une jarre décorée de personnages sur
 fond rouge son habit décoré de fleurs stylisés (accident à
 une anse).
 H. 19 cm.

80/120 €

261 Bol en porcelaine polychrome

Chine, fin du XIXème siècle
 Décoré de deux personnages, poèmes et cerfs alternés ;
 marque 'jinyuzhencang' à la base.
 Diam. 12,5 cm.

80/100 €

262 Ensemble comprenant deux bols, un bol octogonal, une
 verseuse et une cuillère en porcelaine

Chine, XIXème siècle
 Décorés en émaux polychromes de personnages sous
 les pruniers en fleurs, inscription, trigrammes, fleurs ou
 rinceaux.

100/120 €

263 Compagnie des Indes,

Deux assiettes rondes et plates décorées d'un bouquet et
 de semis de fleurs.
 Fin du XVIIIème siècle.
 Diam : 22,6 cm
 (une égrenure)

150 / 250 €

264 Compagnie des Indes,

Deux assiettes rondes et creuses décorées d'un bouquet
 et de semis de fleurs.
 Circa 1800.
 Diam : 22,5 cm
 (fêlure)

80 / 120 €

265 Deux assiettes rondes et creuses en porcelaine décorées
 d'un bouquet et de semis de fleurs.

1er tiers du XIXème siècle.
 Diam : 23 cm
 (une assiette réparée, fêlure à l'autre)

40 / 80 €

266 Paire de tabourets en porcelaine de Canton

Chine, XIXème siècle
 Haut. : 48 cm / Diam. : 30 cm
 (restaurations)
Voir reproduction

1 500/2 000 €



266



267 Vase de forme balustre à col évasé en porcelaine

de Canton,
Chine, XIXème siècle
Haut. : 62 cm
Voir reproduction

600/800 €

268 Paire de vases en porcelaine de Canton,

Chine, XIXème siècle
Haut. : 38,5 cm
(l'un réparé)
Voir reproduction

250/400 €

269 Vase bouteille couvert en porcelaine de Canton,

Chine, XIXème siècle
A décor de personnages
Haut. : 49 cm
Voir reproduction

800/1 200 €

270 Vase de forme balustre en porcelaine de Canton,

Chine, XIXème siècle
Haut. : 44, 5 cm
Voir reproduction

250/350 €

271 Trois boîtes couvertes en porcelaine de Canton,

Chine, XIXème siècle
Haut. : 7 cm / Long. : 20 cm / Prof. : 10 cm
Voir reproduction

250/350 €

272 Trois boîtes couvertes en porcelaine de Canton,

Chine, XIXème siècle
Voir reproduction

250/350 €

273 Grand plat ovale à côtes en porcelaine de Canton,

Chine, XIXème siècle
48 x 38 cm
Voir reproduction

100/200 €





274 Ensemble de pièces en porcelaine de Canton

comprenant une coupe et un plat rond.
 Diam. : 34,5 cm pour l'un et 38, 5 x 32 cm pour l'autre
 On y joint une corbeille ajourée et son présentoir
 26 x 27 cm
 Chine, XIXème siècle
Voir reproduction

150/250 €

279 Fibule en jade blanc

Chine, fin de l'époque Qianlong (1736-1795)
 Élégamment courbée, la partie supérieure finement sculptée d'un grand chilong, l'extrémité en forme de tête de dragon
 Long. : 13, 4 cm
Voir reproduction

800 / 1 200 €

275 Ensemble de pièces en porcelaine de Canton

comprenant un vase pique-fleurs (haut. 25 cm) et une paire de vases (haut. 31 cm)
 Chine, XIXème siècle
Voir reproduction

200/300 €

280 Petit vase en cornaline

Chine, XIXème siècle
 Le pourtour sculpté de branchages fleuris ajourés et de deux dragons ; socle en bois sculpté (manque le couvercle)
 Haut. : 8, 5 cm / Larg. : 8,7 cm / Prof. : 5,6 cm
Voir reproduction

300 / 400 €

276 Deux plats en porcelaine de Canton,

l'un à aile plate. On y joint une assiette décor aux papillons.
 Diam. : 28 cm, 27 cm et 21, 5 cm
 Chine, XIXème siècle
Voir reproduction

60/80 €

281 Rince-pinceaux en agate sculptée

Chine, XIXème siècle
 De forme oblongue, le pourtour sculpté et ajouré de feuilles et rameaux de vigne ; socle en bois sculpté
 Haut. : 3,7 cm / Long. : 11, 7 cm / Prof. : 6,8 cm
Voir reproduction

300 / 400 €

277 Coupe en jade céladon

Chine, XVIIème / XVIIIème siècle
 De forme lobée, reposant sur un petit pied, deux anses stylisées de part et d'autre de la bordure ; socle en bois
 Larg. : 12,3 cm / Diam. de la coupe : 7,2 cm / Haut. : 3,8 cm
Voir reproduction

400 / 600 €

282 Rince-pinceaux en agate sculptée

Chine, XIXème siècle
 De forme oblongue, le pourtour sculpté et ajouré de branchages et d'un oiseau; socle en bois sculpté
 Haut. : 3,7 cm / Long. : 7 cm / Prof. : 4,4 cm
Voir reproduction

200 / 300 €

278 Bol en jade céladon pâle et rouille

Chine, XIXème siècle
 De forme tronconique reposant sur un petit pied
 Diam. : 9 cm / Haut. : 4,6 cm
Voir reproduction

300 / 500 €

283 Groupe en ambre sculpté

Chine, XIXème / début du XXème siècle
 Représentant trois singes au milieu de pêches de longévité
 Haut. : 7 cm / Long. : 7 cm
Voir reproduction

300 / 400 €



284

284 Boîte couverte en argent doré et jade

Chine, fin du XIX^{ème} siècle

De forme rectangulaire, le couvercle orné d'une plaque en jade céladon pâle ajourée à décor de daims sous un pin, les côtés ciselés de prunus en fleurs

Haut. : 5.7 cm / Long. : 8.3 cm / Larg. : 6.4 cm

Voir reproduction 500 / 700 €

285 Ensemble de coupes en porcelaine de la famille rose

Chine, fin du XIX^{ème} siècle / Début du XX^{ème} siècle

A bordure contournée, reposant sur un haut pied, à décor de coqs, fleurs et lotus ; marques en cachet rouge sur les bases
Larg. : 12 cm

200 / 300 €

286 Ensemble de coupes en porcelaine de la famille rose

Chine, fin du XIX^{ème} siècle / Début du XX^{ème} siècle

A bordure contournée, reposant sur un haut pied, à décor de grues, oiseaux, fleurs et rochers ou lotus sur fond vert ; marques en cachet rouge sur les bases
Larg. : 13 cm

200 / 300 €

287 Boîte à épices couverte en porcelaine Imari chinois

Chine, XVIII^{ème} siècle

De forme rectangulaire reposant sur quatre petits pieds, décorée en bleu, rouge et or de motifs floraux, la bordure du couvercle ornée d'une frise à motifs géométriques, la boîte percée de deux orifices circulaires renfermant les récipients à sel et poivre

Haut. : 8,8 cm / Long. : 16,8 cm / Prof. : 8,2 cm

Voir reproduction 600 / 800 €



287

288 Deux salerons et une boîte à thé en porcelaine Imari chinois

Chine, XVIII^{ème} siècle

Les salerons décorés en bleu, rouge et or de fleurs, la boîte à pan coupés fermée d'un couvercle cylindrique et décorée en bleu rouge, vert et or de Qilin et motifs floraux

L'argeur des salerons : 8 cm

Hauteur de la boîte : 10 cm 200 / 400 €

289 Deux pots couverts en porcelaine Imari chinois

Chine, XVIII^{ème} siècle

De forme ovoïde, décorés en bleu, rouge et or de Qilin et phénix évoluant parmi des pivoines émergeant de rochers (couvercles cassés et restaurés)

Haut. : 24 cm

Voir reproduction 600 / 800 €

290 Deux tabatières laque et porcelaine

Chine

La première en laque rouge sculptée sur une base métallique, à décor de personnages ; la deuxième en porcelaine bleu blanc à décor de personnage

Haut. : 8 cm et 9 cm 30 / 40 €

291 Deux statuettes en bronze

Sino-tibétain

L'une représentant un Bodhisattva assis sur un socle lotiforme, tenant le vase à eau sacré, l'autre un Bouddha assis sur une base lotiforme (défauts de fonderie)

Haut. : 33 cm 100 / 150 €



289



292



293



294

292 Vase en porcelainecéladon monté en lampe

Chine, XIXème siècle

De forme ovoïde, recouvert d'une belle couverte céladon incisée d'un motif de lotus stylisés et rinceaux ; double cercle bleu sur la base ; monture en cuivre doré (col réduit et fêle en étoile sur la panse)

Haut. : 26 cm

Voir reproduction

400/600 €

293 Grand vase en porcelaine blanche

Chine, XVIIème / XVIIIème siècle

De forme cylindrique, décoré en relief de rameaux de pivoines en fleur ; monture en bronze doré (fêle au corps et base percée)

Haut. : 40 cm

Voir reproduction

600/800 €

294 Grand bassin en grès émaillé

Chine du sud ou sud-est asiatique, XIXe siècle

Revêtu d'une glaçure noire s'éclaircissant dans des tons de vert sur la bordure ourlée

Diam. : 92 cm / Haut. : 54 cm

Voir reproduction

600/800 €

295 Paire d'importants braseros en fonte de fer

Chine, XVII siècle

Reposants sur trois pieds ornés d'une tête de chimère, la panse bombée décorée en relief d'une guirlande de fleurs de lotus et rinceaux, la bordure d'une frise de grecques.

Diam. : 98 cm / Haut. : 52 cm

Voir reproduction

1 500/3 000 €



295

VARIA



296

296 Stèle en marbre sculpté de deux personnages surmontés d'un aigle en fronton.

Epoque romaine, Asie mineure, IIème siècle

Haut.: 54 cm / Larg.: 29,5 cm

Voir la reproduction

800/1200 €

297 Cheval en ivoire sculpté

Chine, XIXème siècle

Haut.: 13 cm / Long.: 14 cm

100/150 €

298 Tanagra en terre cuite

De style romain

Haut.: 17,5 cm

30/60 €

299 Cheval en terre cuite gravée

XIXème siècle

Haut.: 10 cm / Long.: 13,5 cm

40/60 €

300 Vase en terre cuite à décor d'une tête d'homme

Pérou XIXème siècle

30/40 €

301 Bas-relief pierre en ronde bosse à décor de personnages

Art du Gandhâra

Haut.: 22 cm / Long.: 30,5 cm

200/400 €

302 Tête de Bouddha en pierre sculptée

Art du Gandhâra

Haut.: 17 cm

(manques)

100/200 €

303 Ensemble de 10 boîtes à Bétel, en laiton doré

Asie du Sud-Est, fin XIXème

Vendus à l'unité avec faculté de réunion

100/200 €

304 Fontaine en marbre blanc sculpté, ajouré à décor de feuillages et palmette et son bassin à façade cintrée.

Haut.: 78 cm / Larg.: 56 cm (bassin)

Turquie, fin XIXème

100/200 €

305 Fontaine en marbre blanc sculpté d'une coquille en frontonnet son bassin

Haut.: 66 cm / Larg.: 44 cm (bassin)

On y joint **une colonne balustre en marbre blanc** sculpté de palmettes et cannelures

Haut.: 60 cm

(accident)

100/200 €

CONDITIONS DE LA VENTE

La vente se fait expressément au comptant.

Les acquéreurs paieront en sus des enchères par lot **18 % TTC**.

En cas de paiement par chèque ou par virement, la délivrance des objets pourra être différée jusqu'à l'encaissement.

Les clients non résidents en France ne pourront prendre livraison de leurs achats qu'après un règlement bancaire par télex ou SWIFT.

Les objets sont vendus en l'état où ils se trouvent, aucune réclamation ne sera admise une fois l'adjudication prononcée.

Une exposition préalable aura permis aux acquéreurs de se rendre compte de leur état.

Les dimensions sont données à titre indicatif.

Le Commissaire-Priseur et ses collaborateurs se chargent d'exécuter gratuitement les ordres d'achat qui leurs seront confiés, en particulier par les amateurs ne pouvant assister à la vente.

Les ordres par téléphone ne pourront être pris en considération que pour les personnes qui se seront fait connaître à l'avance – Confirmation du Fax par écrit.

Les demandes d'ordres d'achat reçus par téléphone, fax, email ou courrier seront pris en compte uniquement jusqu'au **samedi 12 mai à 12h**, veille de la vente ; au-delà de cette date, plus aucun ordre d'achat ne sera traité.

SALES CONDITIONS

Payment is due immediately after the sale.

In addition to the hammer price, the buyer shall pay on each lot a buyer's premium equal to **18 %** (19,6 VAT included) of the hammer price.

The lot sold will only be delivered to the buyer once the auction room effectively received the hammer price and buyer's premium.

For the non-resident in France buyers, purchases can only be collected after a bank transfer payment in Euros.

All the property is sold in the condition in which it is offered for sale. No claim can be accepted upon the fall of the hammer. All prospective buyers shall have the opportunity to inspect each lot for sale during the pre-sale exhibition in order to satisfy themselves as to characteristics, size, repairs or restoration.

Any measurements provided are only approximate.

The "Commissaire-Priseur" and his employees may upon request, execute purchase orders on their behalf. It is understood that the "Commissaire-Priseur" or his employees cannot be held liable for errors or omissions of any kind in the handling of orders.

The orders for bidding at auction must be confirmed with identity papers and bank references before **Saturday may 12, 12am**. After that deadline, the extra orders will not be taken into account.

CONDICIONES GENERALES DE LA SUBASTA

Las subastas serán dirigidas por el subastador «Commissaire-Priseur». El pago será al contado.

El orden del catálogo será seguido. Los lotes se adjudicarán al mejor postor.

Además del precio de adjudicación, se pagarán los derechos siguientes del **18 %** (IVA incluida).

Los objetos serán subastados en el estado y condiciones que se encuentran, no aceptándose reclamaciones de ningún tipo sobre desperfectos. Por ello rogamos que durante la exposición los lotes sean examinados meticulosamente.

El subastador «Commissaire-Priseur» y sus colaboradores están a la disposición del público gratuitamente para efectuar los órdenes de compra para los aficionados que no puedan participar en las subastas.

Dichos órdenes de compras recibidos por teléfono, fax, email o correos y confirmados con referencias bancarias y de identidad, serán tomados en cuenta solo hasta el **Sábado 12 de Mayo a las 12h**, alla aquella fecha, ningun orden de compra sera tratado.





www.briscadieu-bordeaux.com