



BRISCADIEU BORDEAUX

— MAISON DE VENTES AUX ENCHÈRES —



— SAMEDI 26 MARS 2022 —



**BRISCADIEU BORDEAUX**

— MAISON DE VENTES AUX ENCHÈRES —

VENTE AUX ENCHÈRES PUBLIQUES



**TABLEAUX, MOBILIER ET OBJETS D'ART**

Provenances :

Successions et collections particulières  
de Bordeaux et du Sud-ouest.

**Samedi 26 mars 2022 à 14h00**

Hôtel des ventes Bordeaux Sainte-Croix





## EXPERTS DE LA VENTE

### Estampes et Gravures

M<sup>me</sup> Sylvie Collignon  
01 42 96 12 17  
Lots 1 à 8

### Dessins Anciens

Cabinet de Bayser  
01 49 03 49 87  
Lots 9 à 18 et 23

### Tableaux Anciens

M. Stéphane Pinta  
Cabinet Turquin  
01 47 03 48 78  
Lots 21, 22, 25 à 30, 32 à 40, 42 et 44

### Tableaux XIX<sup>ème</sup> et Modernes

M<sup>me</sup> Elisabeth Maréchaux  
M<sup>me</sup> Philippine Maréchaux  
Cabinet Maréchaux  
01 44 42 90 10  
Lots 24, 48, 50 à 53, 55 à 61 et 63 à 66

### Mobilier et Objets d'Art

M. Pierre-François Dayot  
01 42 97 59 07  
Lots : 68, 69, 71 à 106, 109, 111 à 124,  
126 à 133, 135 à 137, 139 à 186, 189 à 197,  
199 à 242, 244, 247 à 267

### Céramique anciennes

M. Cyrille Froissart  
01 42 25 29 80  
Lots 110, 245 et 246

### Militaria

M. Arnaud de Gouvion Saint-Cyr  
Cabinet Jean-Claude Dey  
01 47 41 65 31  
Lots 110, 245 et 246

### Photos :

Couverture lot n° 129  
2<sup>ème</sup> de couverture lot n° 26  
3<sup>ème</sup> de couverture lot n° 192  
Photo page 2 lot n° 248

Crédit photo : Edouard Robin



## BRISCADIEU BORDEAUX

— MAISON DE VENTES AUX ENCHÈRES —

### HÔTEL DES VENTES BORDEAUX SAINTE - CROIX

12-14, rue Peyronnet - 33800 Bordeaux  
S.A.S. BRISCADIEU BORDEAUX  
(Agrément 2002 304)

#### CONTACT

T : 33 (0)5 56 31 32 33  
F : 33 (0)5 56 31 32 00  
M : contact@briscadieu-bordeaux.com

#### PHOTOS SUPPLÉMENTAIRES

www.briscadieu-bordeaux.com  
www.interencheres.com  
www.auction.fr  
www.drouot.com

#### RENSEIGNEMENTS

Antoine Briscadieu  
Thomas Nicolet  
Marion Dalle

#### PARTICIPER À LA VENTE EN LIVE

www.interencheres.com  
www.drouot.com  
www.auction.fr

#### ORDRES D'ACHAT ET TÉLÉPHONES

Anne Courtois Briscadieu  
anne@briscadieu-bordeaux.com

#### EXPOSITIONS DE LA VENTE :

**Jeudi 24 mars** : de 14h à 18h30  
**Vendredi 25 mars** : de 10h à 12h et de 14h à 18h30  
**Samedi 26 mars** : de 10h à 12h

*Dans le respect des normes sanitaires en vigueur.*

#### SOMMAIRE

I	- Estampes et gravures	p.	4
II	- Dessins anciens	p.	8
III	- Tableaux anciens	p.	15
IV	- Tableaux XIX <sup>e</sup>	p.	26
V	- Mobilier et objets d'art	p.	37



1

**1**  
**Giorgio GHISI (1512/20-1582)**  
*Le Repos pendant la fuite en Egypte*  
 Burin d'après Jules Campi. Belle épreuve usée et tardive de l'état définitif, légèrement jaunie. Petits accidents dans les bords, quelques restaurations, taches, éraflures (M.et R.E.Lewis 59)  
 48,5x33cm.  
**200/300€**



2

**2**  
**ÉCOLE DE MANTEGNA (1431-1506)**  
*Planche du Triomphe des Césars*  
 Burin. Epreuve usée en tirage tardif. Quelques pliures, plis pincés, petits accidents dans les bords. (Sujet similaire à Bartsch 11)  
 29,5 x27,5cm.  
**180/200€**



3



4



4

**3**  
**Jacques CALLOT (1592-1635)**  
*Le Martyre de St Sebastien.*  
 Eau-forte.  
 Belle épreuve de l'état définitif avec l'adresse d'I. Silvestre, un peu tardive. Quelques mouillures, sans marges. (Lieure 670).  
 16 x 32,5 cm  
**200/300€**

**4**  
**Marco DENTE da RAVENNE (1486/1500-1527)**  
*Entellus et Darès - Scène de bataille*  
 Deux planches d'après Raphaël ou J. Romain. Burin.  
 Belles épreuves très usées en tirage tardif sans marges. (Bartsch 195, 420)  
 31 x 26,5 cm. 22,5 x37cm.  
**200/400€**



5

**5**  
**Jacques CALLOT (1592-1635)**  
*Planches de la Vie de Ferdinand 1<sup>er</sup> de Médicis.*  
 Eau-forte, très belles épreuves avant la lettre.  
 Légères rousseurs et taches.  
 (Lieure 148, 149, 159, 160, I<sup>er</sup>/II)  
 25,5 x 33 cm.  
**300/400€**

**6**  
**Antoni WATERLOO (1609-1690)**  
*Paysan avec une pelle*  
 Eau-forte.  
 Belle épreuve d'un tirage tardif usée,  
 légèrement jaunie, quelques rousseurs.  
 Petites marges.  
 22,4 x 29cm.  
 (Hollstein 110)  
**100/150€**



6



7



**7**  
**Hendrick I HONDIUS (1573-1650)**  
*Livre d'architecture ou les Cinq Sens d'après Paul Vredeman de Vries.*  
 Burin. (New Hollstein 613-619).  
 Belles épreuves, quelques taches,  
 petits accidents, légers manques à l'une.  
 Dimension vue : 24 x 35,5cm.  
**400/600€**

**8**  
**Carlo LASINIO (1757/59-1838) attribué à**  
*Portrait Tommaso Redi, artiste peintre*  
 Gravure à la manière noire, impression en couleurs.  
 Rousseurs, petits manques dans les bords, légères taches  
 petites marges. Cadre.  
 19,5 x 15,5cm.  
**150/200€**



8



9



10



11



12

**9**  
ÉCOLE ITALIENNE DU XVI<sup>e</sup> SIÈCLE  
*La Fuite en Egypte*  
Plume et encre brune, lavis brun.  
18,5 x 14,5 cm  
Pliure centrale et manques en haut et en bas.  
**200/300€**

**10**  
ÉCOLE DU NORD DU XVIII<sup>e</sup> SIÈCLE  
*Taureau*  
Crayon noir.  
18 x 22 cm  
**200/300€**

**11**  
ÉCOLE FRANÇAISE DE LA FIN DU XVIII<sup>e</sup> SIÈCLE  
*Portrait de femme assise*  
Crayon noir et blanc sur papier bleu.  
29,5 x 24 cm  
Pliure centrale horizontale.  
**200/300€**

**12**  
ÉCOLE FRANÇAISE DU XIX<sup>e</sup> SIÈCLE  
*Scène dionysiaque*  
Crayon noir.  
24,5 x 31 cm  
**100/150€**



13



13



13

**13**  
ÉCOLE ITALIENNE DU XVIII<sup>e</sup> SIÈCLE  
*Mort d'un soldat*  
Lavis de sanguine sur esquisse à la pierre noire.  
27,6 x 44 cm.  
(Nombreuses pliures, épidermues).  
On y joint deux dessins de l'école italienne  
**300/400€**



14



14

**14**  
ÉCOLE DE L'EST DU XIX<sup>e</sup> SIÈCLE  
*L'atelier d'un artisan*  
Plume et encre brune.  
10,3 x 14,4 cm.  
Annoté « RYCKEBYSCH » en bas à droite.  
On y joint un dessin de l'école du nord,  
dans le goût de Govaert Flinck.  
**200/300€**



15

15  
ÉCOLE FRANÇAISE DU XVIII<sup>e</sup> SIÈCLE  
*Achille découvert parmi les filles de Lycomède*  
Gouache.  
18 x 31 cm  
Epidermures.  
**300/400€**

16  
ÉCOLE FRANÇAISE NÉOCLASSIQUE  
*Les musiciennes*  
Aquarelle et gouache en tondo.  
Diamètre : 16,5 cm  
**300/400€**



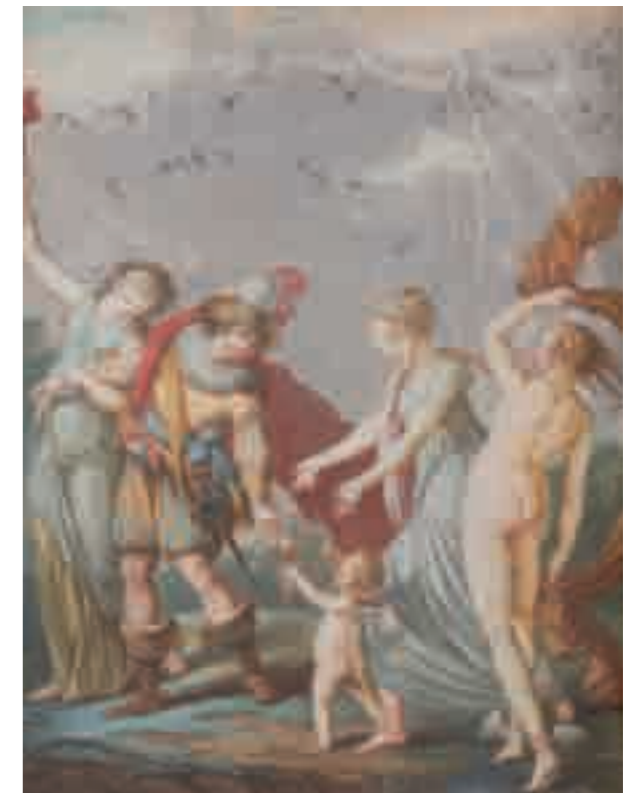
16



17

17  
ÉCOLE ITALIENNE DU XVIII<sup>e</sup> SIÈCLE  
*Vue du Parthénon*  
Aquarelle  
38 x 54 cm  
Annotation d'époque au dos : « Celebre tempio di Minerve  
in Atene della Grecia - C°. Marbovana (?) H »  
Belle baguette dorée à perles d'époque Louis XVI  
**1 000/1 200€**

18  
ÉCOLE FRANÇAISE DE LA FIN DU XVIII<sup>e</sup> SIÈCLE  
*L'amour favorisant l'hymen*  
Gouache.  
25 x 19,5 cm  
Usures et oxydations.  
**300/500€**



18



19



19



20

19  
ÉCOLE NAPOLITAINE XIX<sup>e</sup> SIÈCLE  
*Napoli da Posilipo et Napoli del Mare*  
Gouaches.  
44 x 66 cm.  
(Restaurations).  
Encadrées sous verre.  
**600/800€**

20  
ÉCOLE NAPOLITAINE XIX<sup>e</sup> SIÈCLE  
*Veduta di Napoli*  
Gouache.  
49 x 67 cm.  
Encadrée sous verre.  
**300/500€**



21



22

21  
Alexandre Jean NOEL  
(Brie-Comte-Robert 1752-Paris 1834)  
*Galion à trois mâts*  
Gouache.  
H.: 81,5 cm, L.: 74 cm.  
Signé en bas à droite sur le tonneau "Noel".  
Restaurations anciennes, griffures.  
**4 000/6 000 €**

Le grand bateau vu de dos à droite de la scène montre la poupe d'un deux-ponts français de la période des guerres révolutionnaires, 1793-1815, avec une lisse courbe, comme celles des espagnoles. La galerie de marche, qui est assez saillante, traverse la largeur du navire. Pour ce qui concerne le bateau de profil à droite, il ressemble à un modèle développé environ vers 1810.

22  
Alexandre Jules NOEL  
(Brie-Comte-Robert 1752-Paris 1834)  
*Galion à trois mâts sur une mer agitée*  
Gouache.  
H.: 81,5 cm, L.: 74 cm.  
Accidents et mouillures.  
À l'avant de notre navire à deux ponts se trouve une proue de la période des guerres révolutionnaires.  
**1 000/1 500 €**





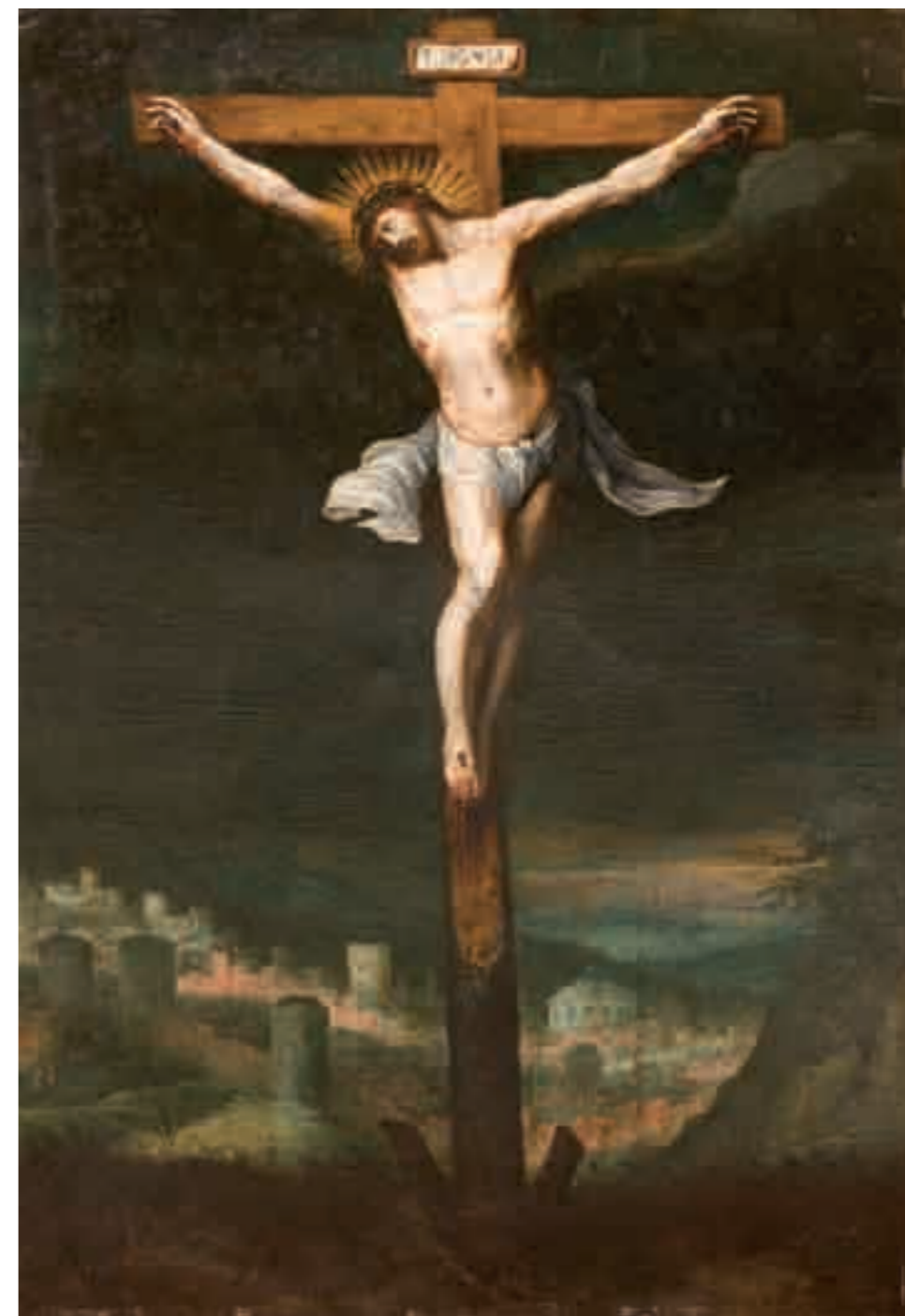
23

**23**  
**ÉCOLE FRANÇAISE DU XIX<sup>e</sup> SIÈCLE**  
 d'après Francesco CASANOVA  
*Scène militaire*  
 Plume et encre noire, lavis gris.  
 23 x 36 cm  
**200/300€**



24

**24**  
**Alexandre BIDA (1813-1895)**  
*Soldats ottomans jouant aux échecs*  
 Dessin à la pierre noire et rehauts de blanc,  
 signé, daté « Jvier 1879 »  
 et dédié « à M. Carolus Duran  
 souvenir très affectueux ».  
 23,5 x 30,5 cm.  
**800/1 000 €**



25

**25**  
**ÉCOLE FLAMANDE VERS 1580,**  
 entourage de Gillis MOSTAERT  
*Christ en croix*  
 Cuivre.  
 Marque du fabricant de cuivre KW au dos.  
 52 x 35 cm.  
**3 000/4 000 €**

—  
*Ces détails naturalistes et miniaturisés nous semblent relever de la main de Jan Brueghel.*  
—

26  
**Hendrick Van BALEN (1575-1632)**  
**et JAN BRUEGHEL l'ancien (1568-1625)**  
*Diane et Actéon*

Cuivre  
Cadre en bois mouluré sculpté et doré.  
Travail français d'époque Louis XVI  
16,5 x 26,5 cm.

Au revers reste d'une étiquette ancienne  
inscription au revers : "Rotthamer"

**30 000/40 000 €**

Bibliographie en rapport :  
catalogue de l'exposition "Hans Rottenhammer begehrt - vergessen - neu entdeckt", château de Brake en Allemagne et Prague, Národní galerie, 2008-2009, p.36.

Bettina Werche, Hendrick Van Balen (1575-1632); Ein Antwerpener Kabinettbildmaler der Rubenszeit, Thurnhout, Brepols, 2004, volume I, pp.162-163, n° A74 et volume II, p.368.

Une autre version de cette composition, où les figures reviennent à Hendrik van Balen, est conservée à la Alte Pinakothek de Munich.

De même dimension que notre cuivre, elle reprend probablement un original perdu de Rottenhammer. Les variantes concernent principalement les éléments au sol, ici à droite une grenouille - une écrevisse à Munich-, et à gauche, un collier de perles et une chaîne à côté du carquois - un poisson et des coquillages à Munich-. Ces détails naturalistes et miniaturisés nous semblent relever de la main de Jan Brueghel.

Le catalogue de l'exposition Rottenhammer de 2008-2009 situe ce type de créations mythologiques précieuses, peintes pour des cabinets d'amateurs, à l'extrême fin du XVI<sup>e</sup> siècle, vers 1599, au moment où Rottenhammer croise Jan Brueghel l'Ancien à la cour de Rodolphe II à Prague. L'auteur signale plusieurs cas où un original du peintre allemand a inspiré Van Balen, au même format et sur cuivre aussi, comme, par exemple, "Le Jugement de Midas" du Fitzwilliam Museum de Cambridge et dont la copie est au château Sanssouci à Postdam (sur ces reprises, voir dans les actes du colloque Rottenhammer de 2007, Thomas Fusenig, Hans Rottenhammer und die Antwerpener Malerei des frühen 17. Jahrhunderts, in "Studien zur Kultur der Renaissance band. 4 Herausgegeben am Weserrenaissance-Museum Schloß Brake von Heiner Borggrefe und Vera Lüpkes Heiner Borggrefe, Hans Rottenhammer 1564-1625 ...", Marburg, 2007, Jonas Verlag, pp. 157 à 177).



26



27

**27**  
**ÉCOLE NAPOLITAINE VERS 1700,**  
**suiveur de FRANCESCO SOLIMENA**  
*Le sacrifice de Noé*  
 Toile  
 75 x 101 cm.  
 (Restaurations anciennes, accidents et manques).  
**2 000/3 000 €**



28

**28**  
**ÉCOLE FLAMANDE DU XVII<sup>e</sup>,**  
**entourage de Matteus VAN PLATTENBERGH**  
*Rescapés près d'une côte rocheuse*  
 Toile.  
 54 x 68 cm.  
 (Restaurations anciennes)  
**1 000/1 500 €**

Inscription au revers du châssis: "Bonaventure Peeters représentant ? tempête / des vaisseaux avec des nombreuses figures / école flamande - Bonaventure Peeters (1614 - 1652) / doit provenir de la vente Duclerc (Paris 1847)"



29

**29**  
**Attribué à BENEDETTO LUTI (1666-1724)**  
*Le sommeil de l'Enfant Jésus veillé par sa mère,*  
*sainte Elisabeth et saint Jean Baptiste*  
 Toile.  
 73 cm x 61 cm.  
 (Petits manques)  
**8 000 /10 000 €**

Il existe au moins trois autres versions, avec variantes essentiellement dans les fonds, de ce tableau dont la composition est l'une des plus réussies de l'artiste. La plus proche de notre tableau semble être celle passée en vente à New York (Christie's) le 25.01.2002, n° 33 (Sestieri 2004, P.122, rep. XC).

Voir : Maffei R., Benedetto Luti, L'ultimo maestro, 2012, Mandragora, pp. 262 - 265. .

—  
*Jan Fris s'est exclusivement consacré à la nature morte de vanité. Ses tableaux demeurent rares, à peine une quinzaine peuvent être répertoriés de nos jours.*  
—

30

**Jan FRIS (AMSTERDAM VERS 1627-VERS 1672)**

*Vanité*

Toile.

111,5 x 87 cm.

Signé à droite J. Fris 1666.

**30 000/50 000 €**

Provenances :

Vente Sotheby's, Londres, 30 novembre 1983, n° 97.

Vente Briscadieu Bordeaux du 23 nov. 2019, n° 17, présenté dans le cadre de la succession du précédent propriétaire

Bibliographie :

Erica Gemar-Koeltzsch, *Holländische Stillebenmaler im 17.*

*Jahrhundert*, Luca Verlag Lingen, 1995, vol.2, p. 359, n°129/3 (reproduit)

Adriaan van der Willigen, Fred G. Meijr, *A dictionary of Dutch and Flemish Still-life Painters Working in Oils 1525-1725*, Leyde, 2003, p.85 (simple mention).

Le catalogue de la vente de 1983 indique que notre tableau provenait des comtes de Lothian (Earls of Lothian, Newbattle Abbey, and Monteviot House, Jedburgh) en Ecosse, probablement acquis par leur ancêtre Robert Kerr (1636-1703), premier marquis de Lothian. Celui-ci était un important collectionneur de natures mortes hollandaises contemporaines ; il avait acquis des tableaux de Roestraten et Collier directement auprès des artistes et se fit

portraiturer par Simon Verelst (Scottish National Portrait Gallery à Edimbourg). Son grand-père, Robert Kerr, 1<sup>er</sup> comte d'Ancram, importait des Rembrandt en Angleterre pour son compte et pour Charles I<sup>er</sup> dès 1629, et son père était un proche du duc de Buckingham, lui aussi grand collectionneur de peinture.

Jan Fris s'est exclusivement consacré à la nature morte de vanité. Ses tableaux demeurent rares, à peine une quinzaine peuvent être répertoriés de nos jours, bien que plusieurs d'entre-eux figurent dans les inventaires hollandais de la fin du 17<sup>e</sup> siècle. Il débute dans les années 1650 par de petits panneaux, des tabagies et des "banquets monochromes" proches de Pieter Claesz et Jan van de Velde III. Dès le milieu de la décennie suivante, il compose des formats plus grands sur toile et un peu plus colorés, évolution analogue à celle d'un Edwaert Collier.

Ici, au centre de la toile, autour du crâne et d'un humérus, il a placé des symboles de la fuite irréversible du temps et de la fragilité de la vie (un sablier, une bougie en train de se consumer, un verre fragile) et des symboles de la connaissance, de la richesse et du luxe (le globe terrestre, les livres, le tapis). L'élément le plus original est le casque aux plumes chamarrées au centre, vanité du paraître. Cet élément spectaculaire se retrouve dans trois autres tableaux de Jan Fris : *Vanité au casque* et à la statue d'Apollon (vente à l'hôtel Drouot en 2011), *Vanité aux instruments de musique* (1670, commerce d'art dans les années 2000).



30



31

**31**  
ÉCOLE HOLLANDAISE DU XVII<sup>e</sup> SIÈCLE,  
siveur de David TÉNIERS  
*Les singes musiciens*  
Huile sur panneau.  
24 x 29 cm.  
**2 000/3 000 €**

**32**  
ÉCOLE FRANÇAISE DU XVII<sup>e</sup> SIÈCLE,  
entourage de LARGILLIÈRE  
*Nature morte*  
Toile.  
Vers 1690-1700.  
74 x 98 cm.  
**2 000/3 000 €**



32



33

**33**  
ÉCOLE FRANÇAISE  
VERS 1800  
*La tentation de Saint Antoine*  
Toile  
Accidents, restaurations anciennes)  
241,7 x 347 cm.  
**2 000/3 000 €**

**34**  
ÉCOLE FRANÇAISE VERS 1800,  
siveur de Sébastien BOURDON  
*Jeune femme surprise*  
Panneau de bois tendre,  
une planche non parqueté  
37 x 46 cm.  
Porte une signature en bas à gauche "  
J.Sten".  
**600/800 €**



34



35

**35**  
**Dans le goût de HENSIUS**  
*Portrait d'homme dans un ovale peint*  
 Toile.  
 76,5 x 64 cm.  
 (Restaurations anciennes et accidents).  
**800/1200 €**

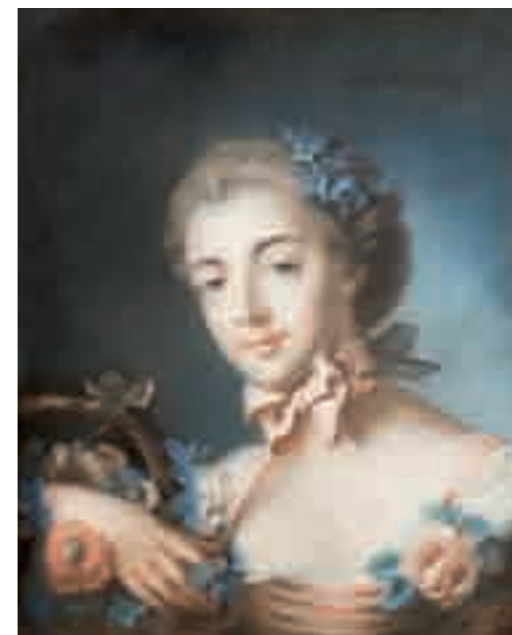


36

**36**  
**ÉCOLE FRANÇAISE VERS 1720**  
*Portrait de dame en buste tenant son chien*  
 Toile ovale anciennement rectangulaire.  
 72,5 x 57,5 cm.  
 (Restaurations anciennes, manques accidents).  
**800/1200 €**



38



39

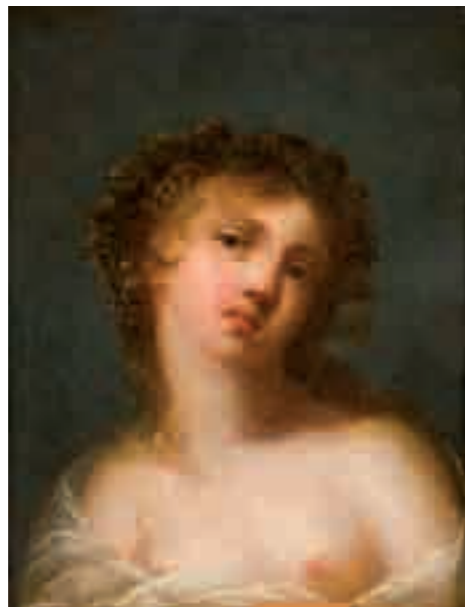
**38**  
**ÉCOLE FRANÇAISE**  
**DU XVIII<sup>ème</sup>**  
*La maîtresse d'école*  
 Toile.  
 (Trace d'inscription à gauche  
 sur un papier : "CH...1750")  
 53,5 x 70,5 cm.  
**1000/1500 €**



40

**39**  
**Dans le goût de BOUCHER**  
*Portrait de femme au panier de fleurs*  
 Pastel.  
 Porte une signature : " F. Boucher "  
 53,5 x 44,5 cm.  
**800/1000 €**

**40**  
**ÉCOLE FRANÇAISE VERS 1700,**  
**entourage d'ALBERT STIEMART**  
*Allégorie du feu*  
 Toile.  
 73,5 x 60 cm.  
 (Restaurations anciennes et manques).  
**1000/1200 €**



37

**37**  
**JACQUES ANTOINE VALLIN**  
**(VERS 1760-APRÈS 1831)**  
*Bacchantes*  
 Paire de panneaux de noyer,  
 une planche, non parqueté.  
 20 x 14,5 cm.  
**1200/1500 €**



37

**41**  
**FRANTZ SWAGERS**  
 (UTRECHT, 1756-PARIS, 1836)  
*Paysage hollandais*  
 Huile sur toile signée en bas à droite  
 32 x 40,5 cm  
 Cadre en bois doré à décor  
 de palmettes (Pièce au dos)  
**1 200/1 500 €**



41



42

**42**  
**ÉCOLE FRANÇAISE VERS 1840,**  
**entourage de DUBUFFE**  
*Jeune femme au médaillon*  
 Toile. 63 x 51,5 cm.  
 Porte une inscription au revers du châssis P.Prudhon  
 (Restaurations anciennes).  
**1 500/2 000 €**



43

**43**  
**ÉCOLE DU NORD DU XIX<sup>e</sup> SIÈCLE**  
*Faune jouant de la flûte de Pan et nymphe jouant du luth*  
 Huile sur toile.  
 46 x 35 cm.  
 (Rentoilage ancien, restaurations).  
**1 000/1 500 €**



44



45

**44**  
**PIERRE LACOUR (1745-1814)**  
*Cour de ferme*  
 Panneau signé à gauche  
 et daté 1808 (?).  
 49 x 64,5 cm.  
**2 000/3 000 €**



46

**45**  
**François VAN DEVERDONK**  
 (1848-1875)  
*Mouton et coq*  
 Panneau signé en bas vers  
 la gauche et daté 1860.  
 15,5 x 18,5 cm.  
 Dans un cadre en bois et stuc doré.  
**300/500 €**

**46**  
**François VAN DEVERDONK**  
 (1848-1875)  
*Cheval et coq*  
 Panneau signé en bas vers  
 la gauche et daté 1860.  
 15,5 x 20 cm.  
 Dans un cadre en bois et stuc doré.  
**300/500 €**



47

**47**  
**ÉCOLE ITALIENNE DU XIX<sup>e</sup> SIÈCLE**  
*Paysage aux ruines*  
 Huile sur toile.  
 94 x 150 cm.  
**800/1200 €**



48

**48**  
**Antoine-Placide GIBERT (1806-1875)**  
*Satyre*  
 Huile sur toile signée en bas à gauche.  
 35 x 27 cm.  
**600/1000 €**



49

**49**  
**Émile FAIVRE (1821-1868)**  
*Fleurs et volatiles dans un parc*  
 Toile signée en bas à droite, située et datée "Metz 1863".  
 212 x 158 cm.  
 (Restaurations).  
**2000/3000 €**





50

**50**  
**ÉCOLE FIN DU XIX<sup>e</sup> OU DÉBUT DU XX<sup>e</sup> SIÈCLE**  
*Langouste et huîtres*  
 Huile sur toile.  
 73 x 60 cm.  
 (Pièces au dos).  
**200/300 €**



51

**51**  
**Justine LEFEBVRE (XIX<sup>e</sup> siècle)**  
*Le père Lebas*  
 Huile sur toile, signée en bas à droite.  
 106 x 86 cm.  
**400/600 €**

Exposition : Salon de 1889, Paris. n°1620.



52

**52**  
**Antoine VOLLON (1833-1900)**  
*Bouquet dans un verre*  
 Huile sur panneau, signé en bas à droite.  
 24 x 16 cm.  
 Porte un n°86.  
**800/1 000 €**



53

**53**  
**Charles Euphrasie KUWASSEG (1833-1904)**  
*Retour de pêche*  
 Huile sur panneau de forme ovale, signé en bas au milieu.  
 32,5 x 46 cm  
**700/1 000 €**

**54**  
**Auguste André LANÇON**  
**(Saint-Claude, 1836-Paris, 1885)**  
*Dragon à cheval*  
 Huile sur toile.  
 27 x 21 cm.  
 Monogramme en bas à gauche.  
 Beau cadre XIX<sup>e</sup> en bois et placage de bois clair.  
**500/700 €**



54



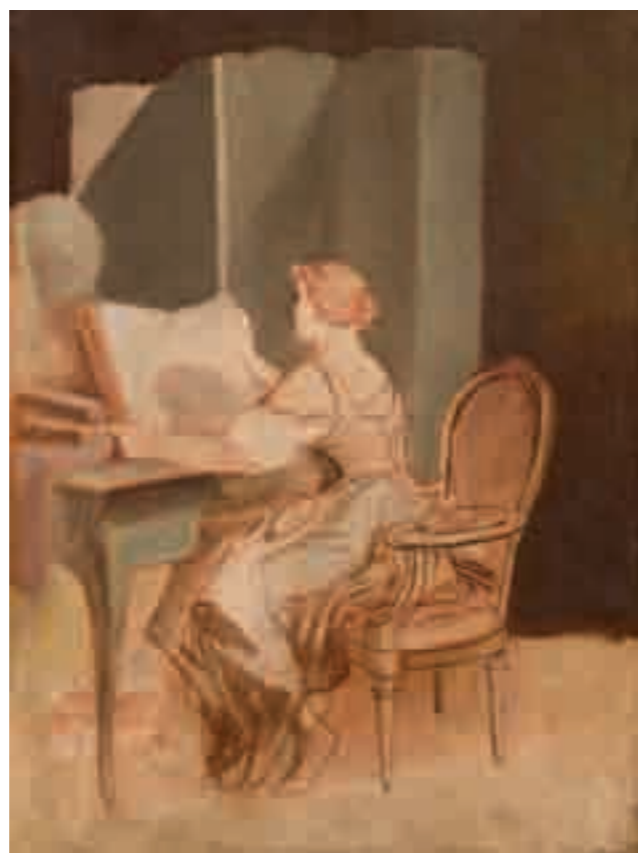
55

**55**  
**Léon-François COMERRE (1850-1916)**  
*Portrait de femme à l'oeillet rouge et à la mandoline*  
 Huile sur panneau, dédicacé, signé, situé  
 et daté « Rome 1878 » sur la droite.  
 25 x 20,5 cm.  
**800/1 000 €**



56

**56**  
**Léon-François COMERRE (1850-1916)**  
*Portrait d'homme, 1878*  
 Huile sur panneau, dédicacé « A ce bon ami Souvenir  
 de son séjour à Rome », signé et daté sur la droite.  
 25,5 x 21,5 cm.  
**800/1 000 €**



57

**57**  
**ATTRIBUÉ À**  
**Charles Michel GUILBERT D'ANELLE (1820-1889)**  
*Esquisse pour La servante analphabète*  
 Huile sur toile, annotée sur le châssis au verso  
 « M Guilbert d'Anelle 24 rue des Martyrs vers les 2h ».  
 46,5 x 35,5 cm.  
 (Pièces au dos).  
**400/600 €**



58

**58**  
**Paul JOBERT (1863-1942)**  
*Portrait d'un marin*  
 Huile sur toile, signée en bas à gauche.  
 125 x 115 cm.  
**1 500/2 000 €**



59

**59**  
**Paul JOBERT (1863-1942)**  
*Barques dans la tempête*  
 Huile sur toile, signée en bas à droite.  
 125 x 115 cm.  
**2 000/3 000 €**



60

**60**  
**René BILLOTTE (1846-1915)**  
*Barge au port*  
 Huile sur toile,  
 signée et datée « 84 » en bas à droite.  
 27,5 x 41,5 cm.  
 (Pièce au dos, restaurations).  
**300/400 €**

**61**  
**Jacques-Emile BLANCHE**  
 (1861-1942)  
*Les roses de l'Etang-la-Ville*, juin 1938  
 Huile sur toile, signée des initiales en  
 bas à droite. Dedicacée « Pour mon  
 cher André Maurois », contresignée,  
 titrée et datée au verso.  
 33 x 42 cm.  
 (Accident et restauration).  
**800/1200 €**

Provenance :  
 - Collection André Maurois  
 - Vente Hôtel Rameau, Versailles,  
 18 novembre 1984, lot 196.

Bibliographie : Jane Roberts et Muriel  
 Molines « Jacques-Emile Blanche  
 Catalogue raisonné », en ligne.  
 Décrit et reproduit sous le n°RM 839



61



62

**62**  
**ÉCOLE FRANÇAISE XIX<sup>ème</sup> SIÈCLE**  
*Portrait de jeune fille*  
 Pastel.  
 Signé en bas à gauche et daté 1872.  
 57 x 44 cm.  
**300/400 €**



63

**63**  
**Henri GERVEX (1852-1929)**  
 Esquisse « *La France accueillant l'abondance* »  
 projet de plafond pour le palais de l'Élysée.  
 Peinture et crayon sur carton, signé en bas à gauche.  
 44 x 45,5 cm.  
**2 500/3 500 €**



64

**64**  
**Auguste TOULMOUCHE (1829-1890)**  
*Le bracelet*  
 Huile sur toile, signée et datée en bas à droite.  
 64 x 49 cm.  
 (Petits repeints).  
**6 000/8 000 €**



65



66

**65**  
**Louis TAUZIN (1842-1915)**  
*Vue de Paris, prise depuis la terrasse de Meudon, 1900*  
 Huile sur toile, signée et datée "1900" en bas à gauche.  
 91 x 151 cm. (Restaurations).  
**3 000/4 000 €**

**66**  
**Émile ISENBART (1846-1921)**  
*Retour des champs*  
 Huile sur toile, signée en bas à gauche.  
 150 x 104 cm.  
**3 000/5 000 €**



67

**67**  
**DANS LE STYLE DES DELLA ROBBIA**  
 Grand médaillon en terre émaillée en blanc sur fond bleu à décor en relief d'une figure de saint Vincent Ferrer prêchant, tenant une Bible dans la main gauche et désignant de l'index droit le Christ en mandorle à fond jaune.  
 XIX<sup>e</sup> siècle.  
 D.: 50 cm.  
 (Eclats, éclats et manques restaurés, restaurations à trois doigts).  
**1 000/1 500 €**

**68**  
**COFFRET EN MARQUETERIE**  
 de scène de chasse, volatiles  
 et bordures géométriques.  
 (Restaurations et manques).  
 Fin du XVII<sup>e</sup> siècle.  
 H.: 23 cm, L.: 41,5 cm, P.: 21,5 cm.  
**600/800 €**



68



69

**69**  
**MIROIR EN NOYER ET CUIVRE REPOUSSÉ**  
 à décor ajouré de feuillages dans les écoinçons.  
 (Glacé remplacé).  
 Flandres, XVII<sup>e</sup> siècle.  
 H.: 65 cm, L.: 60 cm.  
**700/1000 €**



70

**70**  
**NEVERS - GRAND PLAT ROND EN FAÏENCE**  
 à décor en camaïeu bleu de bergers réunis  
 dans un paysage, groupes de fleurs sur l'aile.  
 XVII<sup>e</sup> siècle.  
 (Fêles et restaurations).  
 D.: 56 cm.  
**300/500 €**



71

**71**  
**ARMOIRE EN NOYER ET BOIS NOIRCI**  
 à décor de tablettes saillantes et chutes de fleurs,  
 ouvrant à deux vantaux et deux tiroirs,  
 reposant sur des pieds sphériques.  
 Flandres, XVIII<sup>e</sup> siècle.  
 H.: 169,5 cm, L.: 157 cm, P.: 71 cm.  
**800/1200 €**

**72**  
**PAIRE DE CHENET EN BRONZE DORÉ ET FER FORGÉ**  
 à décor de vase godronné.  
 (Usures).  
 XVII<sup>e</sup> siècle.  
 H.: 35 cm, L.: 28 cm.  
**300/500 €**



72



73

**73**  
**DEUX PILASTRES EN PIERRE SCULPTÉE**  
 représentant des caryatides empanachées.  
 (l'une nettoyée ; usures).  
 Probablement XVII<sup>e</sup> siècle.  
 77 x 13 cm.  
**1 000/1 500 €**



74

**74**  
**CHAPITEAU DE FORME OCTOGONALE**  
**EN PIERRE SCULPTÉE**  
 (Accidents et usures).  
 XVII<sup>e</sup> siècle.  
 H.: 29 cm, L.: 66 cm.  
 On y joint un chapiteau en pierre sculptée.  
**500/700 €**



76

**76**  
**PAIRE DE FIGURES DE LION**  
**EN PIERRE SCULPTÉE**  
 portant des écus. (Usures).  
 XVIII<sup>e</sup> siècle.  
 H.: 92 cm.  
**1 500/2 000 €**



77

**77**  
**GRAND RELIEF EN PIERRE SCULPTÉE**  
 représentant une mise au tombeau ; (accidents et usures).  
 XVIII<sup>e</sup> siècle.  
 H.: 78 cm, L.: 85 cm.  
**2 000/2 500 €**

**75**  
**CANTONNIÈRE EN BRODERIE**  
**ET TAPISSERIE**  
 à décor de feuillages et fleurs stylisées  
 dans des réserves carrés.  
 on y joint une autre cantonnière.  
 (Avec des restaurations).  
 XVII<sup>e</sup> siècle.  
 L.: 520 cm, L.: 41 cm.  
**400/600 €**



75

**78**  
**PAIRE DE PIQUE-CIERGES EN BRONZE POLI**  
 le fût en balustre, reposant sur un piétement  
 tripode à mascarons et griffes.  
 XVII<sup>e</sup> siècle.  
 H.: 42 cm.  
**300/400 €**



78

**82**  
**BÉNITIÈRE EN ARGENT REPOUSSÉ ET DORÉ**  
 (usures) représentant la Vierge  
 dans un entourage de rinceaux fleuris.  
 (Petite restauration).  
 XVII<sup>e</sup> siècle.  
 H.: 35,5 cm, L.: 20 cm.  
**600/800 €**



82

**80**  
**GROUPE EN BOIS**  
**TENDRE POLYCHROME**  
 représentant une Vierge à l'enfant.  
 (Manques).  
 XVIII<sup>e</sup> siècle.  
 H.: 41 cm.  
**200/300 €**



80

**81**  
**FIGURE DE SAINTE FEMME**  
**EN BOIS POLYCHROME**  
 (Accidents et manques).  
 XVIII<sup>e</sup> siècle.  
 H.: 33 cm  
**200/300 €**



81



79

**79**  
**FIGURE DE SAINT SÉBASTIEN**  
**EN BOIS POLYCHROME.**  
 Pays hispaniques, XVIII<sup>e</sup> siècle.  
 H : 79 cm  
**800/1200 €**

**83**  
**PETITE CONSOLE D'APPLIQUE**  
**EN CHÊNE SCULPTÉ**  
 à décor d'anges tenant un écu  
 soutenant un plateau pentagonal.  
 (Restauration dans le bas).  
 Flandres, XVI<sup>e</sup> siècle.  
 H.: 26 cm, L.: 40 cm, P.: 24 cm.  
**800/1200 €**



83



84

**84**  
**FIGURE DE SAINTE FEMME**  
 en bois résineux polychrome (Usures) ;  
 les yeux en verre.  
 Probablement Espagne, XVII<sup>e</sup> siècle.  
 H.: 102 cm.  
 XVII<sup>e</sup> siècle.  
**1000/1500 €**



85

**85  
PETIT PIQUE-CIERGE  
EN BRONZE VERNI**  
le fût en balustre reposant sur une base  
circulaire ; inscrit : Pour la confrérie  
de Saint Eutrope, 1661.  
XVII<sup>e</sup> siècle.  
H.: 32 cm.  
**200/300 €**



86

**86  
TABLE RECTANGULAIRE EN GAÏAC,  
ACAJOU ET CHÊNE TEINTÉ**  
ouvrant à un tiroir et reposant sur des pieds  
tournés à entretoise ; (fentes).  
La Rochelle, fin du XVII<sup>e</sup> siècle.  
H.: 78 cm, L.: 95 cm, P.: 63 cm.  
**1 500/2 000 €**



88

**88  
MIROIR EN ÉCAILLE ROUGE  
ET CUIVRE REPOUSSÉ ET DORÉ**  
(usures) à décor de rinceaux de feuillages au frontons,  
encadrements et écoinçons ; (glace remplacée).  
Flandres fin du XVII<sup>e</sup> siècle.  
H.: 91 cm, L.: 58 cm  
**500/800 €**

**87  
PAIRE DE CHAISES À BRAS  
EN NOYER TOURNÉ ET SCULPTÉ**  
à décor de têtes de lion pour l'un et têtes de femme  
antique pour l'autre, reposant sur un piétement  
à entretoises ; recouverts de tapisserie au point ;  
(petits accidents et restaurations).  
H.: 108 cm, L.: 57 cm.  
XVII<sup>e</sup> siècle.  
**800/1 200 €**



87



89

**89  
FLAMBEAU EN BRONZE  
ET LAITON VERNI**  
de forme balustre à base carrée.  
(Manque).  
XVII<sup>e</sup> siècle.  
H.: 22 cm.  
**30/40 €**



90

**90  
PAIRE DE GRANDS PIQUE-CIERGE EN BOIS DORÉ**  
le fût en balustre à décor de feuillages  
reposant sur un piétement tripode à volute.  
Accidents et manques ; dorure refaite).  
XVIII<sup>e</sup> siècle.  
H.: 133 cm  
**600/800 €**





91

**91**  
**BUFFET À DEUX CORPS**  
**EN CHÊNE MOULURÉ ET SCULPTÉ**  
 ouvrant à quatre vantaux et deux tiroirs, la corniche à denticules reposant sur des montants à pan coupé, la partie basse à montant en colonnes à chapiteaux ioniques.  
 XVIII<sup>e</sup> siècle.  
 H.: 230 cm, L.: 200 cm, P.: 80 cm.  
**3 000/5 000 €**



92

**92**  
**TAPISSERIE DES FLANDRES**  
 représentant un paysage de sous-bois animé d'un dragon et animaux exotiques, encadré de scènes illustrant l'histoire de Suzanne et les vieillards.  
 (Restaurations).  
 Fin du XVI<sup>e</sup> siècle.  
 H.: 310 cm, L.: 160 cm.  
**4 000/6 000 €**



93

**93**  
**SUITE DE CINQ PANNEAUX**  
**EN CHÊNE SCULPTÉ**  
 à divers sujets dont un cerf et des scènes de martyre.  
 (Accidents et manques).  
 Flandres, XVII<sup>e</sup> siècle.  
 H.: 40 cm, L.: 26 cm (approx.).  
**800/1 200 €**



94

94

**94**  
**PAIRE DE TAPISSERIES AU POINT**  
**ET DEMI-POINT À RÉSERVES**  
 à décor de Vénus et l'Amour, et du berger Paris  
 (les visages en relief). (Restaurations).  
 Fin du XVII<sup>e</sup> siècle-début du XVIII<sup>e</sup> siècle.  
 H.: 265 cm, L.: 59 cm.  
**1 500/2 000 €**

Nous remercions Pierre Chevallier pour son aide  
 dans la rédaction de cette description.

**95**  
**PANNEAU DE TAPISSERIE**  
**DE FORME RECTANGULAIRE**  
 à décor d'une scène champêtre  
 dans un entourage de rinceaux  
 et feuillage stylisés ;  
 (cadre d'époque postérieure).  
 XVII<sup>e</sup> siècle.  
 H.: 79,5 cm, L.: 64 cm.  
**800/1 000 €**



95

**96**  
**SUITE DE QUATRE FAUTEUILS**  
**EN NOYER TOURNÉ ET SCULPTÉ**  
 à haut dossier plat et accotoirs en crosse,  
 reposant sur un piétement à entretoise et  
 décor ajouré de feuillages et coquilles.  
 (Certaines traverses remplacées).  
 Epoque Louis XIV.  
 H.: 121 cm, L.: 63 cm.  
**3 000/4 000 €**



96



97

**97**  
**PLAQUE EN BRONZE PATINÉ**  
 représentant la Lamentation sur le Christ mort  
 Inscrit au revers : Tableau que le sieur Jacques Gillet  
 a apporté de Rome / MT chirurgien de Saint Jacques  
 des Espagnols / A Rome 1675.  
 Fin du XVI<sup>e</sup> siècle.  
 H.: 22 cm, L.: 28,5 cm.  
**600/800 €**

**98**  
**FRAGMENT DE BOISERIE**  
 à décor d'une figure de Minerve ;  
 (Accidents et manques).  
 Ecole de Fontainebleau, XVI<sup>e</sup> siècle.  
 H.: 38,5 cm, L.: 46 cm.  
**1 000/1 500 €**



98



99



**99**  
**SUITE DE QUATRE**  
**TRÈS IMPORTANTS**  
**FAUTEUILS D'APPARAT**  
**EN NOYER TOURNÉ**  
 à haut dossier plat à décrochement,  
 les accotoirs en crosse, reposant sur  
 un piétement à entretoises .  
 (Restaurations).  
 Italie, XVII<sup>e</sup> siècle.  
 H.: 134 cm, L.: 80 cm.  
**5 000/8 000 €**



100

**100  
FRAGMENT DE FRONTON**

à décor d'enfants chevauchant des lions dans un entourage de volutes, avec un cartouche contenant une couleuvre couronnée. (Accidents et manques).

Fin du XVII<sup>e</sup> siècle.

H.: 40 cm, L.: 126 cm.

**150/200 €**

**101  
BASSIN EN CUIVRE REPOUSSÉ**

à décor d'armoiries, de rinceaux, monstre marin, mufles de lion, reposant sur des pieds en griffes. Flandres, XVII<sup>e</sup> siècle.

H.: 27 cm, L.: 71 cm, P.: 48,5 cm.

**700/1 000 €**



101



102

**102  
FAUTEUIL EN NOYER MOULURÉ ET SCULPTÉ**

à dossier plat entièrement recouvert, les accotoirs mouvementés à décor feuillagé, reposant sur un piétement en os de mouton à entretoise surmontée d'un bouquet de fleurs. (Petites restaurations).

Epoque Louis XIV.

H.: 109 cm, L.: 64 cm.

**800/1 200 €**

**103  
CHAISE EN NOYER**

les pieds en colonnes à entretoise.

XVII<sup>e</sup> siècle.

H.: 93 cm, L.: 57 cm

**80/120 €**



103

104

**RELIEF EN NOYER**

à décor d'une figure allégorique de la Victoire, enchainant ses ennemis, dans un entourage de cuirasse, tambour, étendards, carquois, lances, torches et bouclier ; (le cadre d'époque postérieure).

(Petites restaurations). Seconde moitié du XVII<sup>e</sup> siècle.

H.: 41 cm, L.: 58,5 cm.

**800/1 200 €**



104

105

**FAUTEUIL EN NOYER MOULURÉ**

à haut dossier plat entièrement recouvert, reposant sur des pieds en console. (Accidents et restaurations). XVII<sup>e</sup> siècle.

H.: 125 cm, L.: 70 cm.

**1 000/1 500 €**



105

106

**COFFRE EN NOYER MOULURÉ ET SCULPTÉ**

la façade quadripartite à décor de v frontons brisés rinceaux et pilastres en gaine, ouvrant par le dessus, l'intérieur à serrures et peintures de fer poli et gravé ; (avec sa clé). (Restaurations, notamment au piétement). Allemagne, XVII<sup>e</sup> siècle.

H.: 96 cm, L.: 160 cm, P.: 65 cm.

**1 000/1 500 €**



106

107  
ÉCOLE ESPAGNOLE DU XVII<sup>e</sup> SIÈCLE  
*L'Annonciation*  
Cuir peint.  
74,5 x 94 cm.  
500/800 €



107

108  
NEVERS  
BOUGEOIR EN APPLIQUE EN FAÏENCE  
figurant un homme en costume  
et simulant un bénitier  
XVII<sup>e</sup> siècle.  
H.: 44 cm, L.: 26 cm.  
(Accidents et restaurations)  
1200/1800 €



108

109  
CHAISE À BRAS EN NOYER TOURNÉ ET SCULPTÉ  
les têtes d'accotoir à figures de chimères,  
reposant sur un piètement à entretoise.  
(Ceintures sanglées et non examinées ; restaurations).  
XVII<sup>e</sup> siècle.  
H.: 112 cm, L.: 60 cm.  
600/800 €



109



110  
BEL ARMET  
TIMBRE EN FER FORGÉ SURMONTÉ D'UNE CRÊTE.  
Mézaïl décoré au trait en deux parties à ventail ajouré de cercles et de croix. Colletin  
articulé, garni de rivets en fer forgé garni de laiton. Porte plumail en laiton (postérieur)  
Sur support de présentation.  
A.B.E. XVII<sup>e</sup> siècle.  
(Petits manques et usures, mézaïl ancien mais probablement de fabrication postérieure).  
H.: 43 cm, L.: 31 cm.  
3 000/4 000 €

**111**  
**FIGURE DE FEMME ALLONGÉE**  
**EN BOIS TEINTÉ**  
 figurant l'Amérique.  
 (Fragment ; accident).  
 Socle d'époque postérieure.  
 XVIII<sup>e</sup> siècle.  
 L.: 67 cm.  
**200/300 €**



111



113



113

**113**  
**PAIRE DE MÉDAILLONS EN**  
**CUIVRE REPOUSSÉ ET DORÉ**  
 représentant l'ange Gabriel  
 et la Vierge Marie ; dans  
 des cadres en bois  
 noirci d'époque postérieure.  
 XVIII<sup>e</sup> siècle.  
 D.: 24 cm.  
**300/500 €**

**114**  
**MIROIR EN BOIS DORÉ**  
 le fronton ajouré  
 à décor de vase de fleurs,  
 rinceaux et palmette.  
 (Accidents et restaurations).  
 Epoque Régence.  
 H.: 88 cm, L.: 51 cm.  
**400/600 €**



112

**112**  
**FIGURE DE MINERVE**  
**EN BRONZE DORÉ**  
 sur un socle en bois peint  
 (rapporté à une date ultérieure).  
 Italie, XVII<sup>e</sup> siècle.  
 H.: 19,5 cm.  
**200/300 €**



114



115

**115**  
**FRAGMENT DE BOISERIE**  
**EN NOYER SCULPTÉ ET TEINTÉ**  
 à médaillon féminin dans un entourage  
 de fleurs et feuillages.  
 (Manques).  
 XVIII<sup>e</sup> siècle.  
 H.: 52,5 cm, L.: 118 cm.  
**200/300 €**

**116**  
**CANDÉLABRE EN BRONZE DORÉ,**  
**CRISTAL DE ROCHE ET MARBRE BLANC**  
 à quatre bras de lumière, prise au sommet et décor de  
 cabochons et pendeloques ; reposant sur une base en marbre  
 et laiton (rapportée à une date ultérieure).  
 (Accidents et manques).  
 En partie de la fin du XVII<sup>e</sup> siècle.  
 H.: 50 cm, L.: 46 cm, P.: 29 cm  
**1 500/2 000 €**



116



117

**117**  
**CABINET EN BOIS DE LOUPE**  
**ET FILET D'ÉBÈNE**  
 ouvrant à quatorze tiroirs et un vantail  
 découvrant six tiroirs dans un théâtre à  
 parquet et fonds de miroir.  
 (Accidents et manques).  
 Probablement Flandres, fin du XVII<sup>e</sup> siècle.  
 H.: 176 cm, L.: 136 cm, P.: 56 cm.  
**1 000/1 500 €**



118

**118  
PLAQUETTE EN BRONZE  
PATINÉ DE FORME OVALE**  
représentant le Martyr de Saint Paul.  
Allemagne, XVII<sup>e</sup> siècle.  
H.: 15,5 cm, L.: 20 cm.  
**300/500 €**



119

**119  
ELÉMENT DE DÉCOR  
EN BOIS PEINT**  
à décor ajouré de rinceaux,  
grotesques et profils de guerrier.  
(Accidents et manques ; cadre  
d'époque postérieure).  
Italie, XVIII<sup>e</sup> siècle.  
H.: 29 cm, L.: 9,5 cm.  
**300/400 €**



120

**120  
PAIRE DE GRAND FLAMBEAU  
EN LAITON VERNI**  
XVII<sup>e</sup>-XVIII<sup>e</sup> siècle.  
(Petits accidents).  
H.: 58 cm.  
**100/150 €**



121

**121  
FRAGMENT DE CADRAN  
SOLAIRE EN ARDOISE GRAVÉE**  
avec une inscription en latin.  
(Accidents et manques).  
XVII<sup>e</sup> siècle.  
H.: 31 cm, L.: 51 cm.  
**400/600 €**



123

**123  
ENCRIER EN PALISSANDRE,  
LAITON GRAVÉ ET DORÉ**  
de forme mouvementée, à plusieurs compartiments,  
reposant sur des pieds en enroulement.  
Epoque Régence.  
H.: 8,5 cm, L.: 24 cm, P.: 19 cm.  
**500/700 €**



124

**124  
ENCRIER EN MARBRE ROUGE DES FLANDRES**  
à quatre compartiments et pieds en volute (Un pied refait).  
XVII<sup>e</sup> siècle.  
H.: 7 cm, L.: 20 cm, P.: 13,5 cm.  
**300/500 €**

**125  
ITALIE DU NORD, VÉNÉTIE  
GOURDE EN TERRE VERNISSÉE**  
figurant un poisson à décor incisé rehaussé  
en vert et ocre.  
XVIII<sup>e</sup> siècle.  
H.: 11 cm, L.: 24 cm  
**300/500 €**



122

**122  
MIROIR EN BOIS DORÉ**  
à décor de rinceaux dans les écoinçons, le fronton ajouré à  
coquille, rocailles et dragons ; (glace supérieure remplacée).  
(Restaurations).  
Epoque Régence.  
H.: 152 cm, L.: 81 cm.  
**1 000/1 500 €**



125



**126**  
**IMPORTANT LIT EN**  
**PALISSANDRE TOURNÉ**  
à deux dossiers ajourés  
de colonnes en balustres.  
(Accidents, restaurations et  
manques).  
Portugal, XVIII<sup>e</sup> siècle.  
H.: 206 cm, l.: 160 cm, L.: 230 cm.  
**1 000/1 500 €**

126

**127**  
**QUATRE ESCABELLES EN NOYER**  
deux à décor de disque, de forme mouvementée,  
les assises à pans ; l'une marquée MB ou WB en creux.  
(Accidents, restaurations et manques) ; (différences).  
Italie, XVI<sup>e</sup> siècle.  
H.: entre 96 cm et 104 cm, L.: entre 30 cm et 31 cm.  
**300/500 €**



127



**128**  
**PAIRE DE FAUTEUILS EN NOYER À MASCARONS**  
**GROTESQUES ET INCRUSTATIONS D'IVOIRE GRAVÉ**  
à décor de scènes de chasse et enfants dans des rinceaux,  
reposant sur un piétement à entretoises.  
(Accidents et restaurations, notamment au piétement).  
Italie, probablement Venise, début du XVIII<sup>e</sup> siècle.  
H.: 122 cm, L.: 56 cm.  
**2 000/3 000 €**



—  
*Cette armoire réalisée d'un seul corps a très probablement été présentée comme chef-d'œuvre d'accession à la maîtrise par un menuisier souhaitant être reçu au sein de la corporation de Strasbourg.*  
—

**129**  
**IMPORTANTE ARMOIRE**  
**EN NOYER MOULURÉ ET SCULPTÉ**

ouvrant à deux vantaux, la corniche à décrochements, denticules, rinceaux, masque d'Apollon et palmettes reposant sur des pilastres à chapiteaux ionique à cannelures et asperges, les vantaux à décor de panneaux feuillagés en partie basse et historiés dans la partie supérieure illustrant le Baptême du Christ et la Décollation de Saint Barbe ; (un tiroir rapporté à une date ultérieure dans la partie basse).

Strasbourg, début du XVIII<sup>e</sup> siècle.  
H.: 243 cm, L.: 211 cm, P.: 91 cm.

**6 000/8 000 €**

Bibliographie :  
F. Levy-Coblentz, *L'Art du meuble en Alsace, Saint-Dié-des-Vosges*, 1985, tome II, p. 366.

Réalisée selon les règles de la nouvelle corporation des menuisier français de la ville de Strasbourg établie en 1701, cette armoire réalisée d'un seul corps a très probablement été présentée comme chef-d'œuvre d'accession à la maîtrise par un menuisier souhaitant être reçu au sein de cette corporation.

Parmi les menuisiers admis à la corporation dans les vingt premières années du XVIII<sup>e</sup> siècle, l'un d'entre eux, Philibert Charrette (reçu maître en 1706), constitue un candidat probable à l'attribution de ce meuble.



129



130

**130**  
**CARTEL EN MARQUETERIE**  
**D'ÉCAILLE ROUGE ET LAITON**  
à décor de rinceaux, le cadran à cartouches émaillés de chiffres romains, ornementation de bronzes vernis (usures) à mascarons, agrafes, feuillages et pinacles.  
(Accidents et restaurations).  
Le cadran et le mouvement signés de Bouquet à Rolle.  
Epoque Régence.  
H.: 81 cm, L.: 43 cm, P.: 15 cm.  
**2 000/3 000 €**



131

**131**  
**FAUTEUIL CANNÉ EN HÊTRE**  
**SCULPTÉ À DOSSIER PLAT**  
décor de treillages, coquille, feuillages et agrafes, reposant sur des pieds en console.  
(Peint à l'origine ; restaurations).  
Epoque Régence.  
H.: 96 cm, L.: 65 cm.  
**300/500 €**



132

**132**  
**ELÉMENT DE BOISERIE**  
**EN BOIS POLYCHROME**  
**ET DORÉ**  
à décor ajouré de rinceaux de feuillages, le cartouche central représentant un paysage (usures).  
Italie, XVIII<sup>e</sup> siècle.  
(Accidents et manques).  
H.: 68 cm, L.: 108 cm.  
**300/500 €**



133

**133**  
**GRANDE FIGURE DE MENDIANT**  
**EN IVOIRE ET BOIS TEINTE**  
dans le goût de Simon Troger.  
Allemagne, fin du XVIII<sup>e</sup> siècle début du XIX<sup>e</sup> siècle.  
(Accidents et restaurations).  
H.: 30 cm (sans le socle).  
**800/1 000 €**



134

**134**  
**SUJET EN BOIS SCULPTÉ**  
figurant une Vierge à l'Enfant  
Italie, XVIII<sup>e</sup> siècle  
H.: 27 cm  
(Accidents)  
**200/300 €**



135

**135**  
**DEUX GROUPES EN IVOIRE SCULPTÉ**  
représentant un couple de paysan et un homme accompagné de son fils ; sur des socles en bois sculpté.  
Allemagne, XVIII<sup>e</sup> siècle.  
H.: 19 cm et 20 cm.  
**800/1 000 €**



136

**136**  
**PAIRE DE SANTON EN TERRE-CUITE**  
**ET PAPIER-MACHE**  
figurant un couple de mendiants.  
Italie, XVIII<sup>e</sup> siècle.  
H.: 34 cm.  
(Accidents et manques).  
**600/800 €**



**137**  
**FIGURE DE CHRIST**  
**AUX LIENS EN NOYER**  
sculpté en haut relief.  
(Accidents et manques).  
XVIII<sup>e</sup> siècle.  
H.: 65 cm, L.: 25 cm.  
**300/400 €**



137



138

**138**  
**DELFT**  
**GARNITURE DE CINQ VASES EN FAÏENCE**  
 formée de trois vases balustre couverts et deux vases de forme cornet à décor polychrome d'oiseaux sur terrasse et perchés sur un arbuste dans des cartouches cernés de rinceaux rocaille en relief soulignés de bleu, la prise des couvercles en forme d'oiseaux. Marqués: B.P. en bleu. (Deux prises de couvercle recollées et une fêlure sur un vase cornet). XVIII<sup>e</sup> siècle.  
 H.: 36 cm et 25 cm.  
**1 000/1 500 €**

**139**  
**TABLE CONSOLE EN BOIS DE JACARANDA PARDO**  
 de forme mouvementée, ouvrant à deux tiroirs et reposant sur des pieds cambrés. (Accidents). Ouest de la France, milieu du XVIII<sup>e</sup> siècle.  
 H.: 90 cm, L.: 123 cm, P.: 59 cm.  
**1 000/1 500 €**



139



140

**140**  
**MIROIR EN BOIS PEINT ET DORÉ**  
 à décor de coquilles et feuillages ; (glace remplacée). XVIII<sup>e</sup> siècle. (Accidents et restaurations).  
 H.: 98 cm, L.: 62 cm.  
**200/300 €**

**141**  
**FIGURE DE MONSTRENMARIN EN BOIS SCULPTÉ ET PEINT**  
 évoquant une fontaine. (Importantes restaurations). Seconde moitié du XVIII<sup>e</sup> siècle.  
 H.: 68 cm, L.: 32 cm.  
**500/700 €**



141

**142**  
**PAIRE DE BERGÈRES EN HÊTRE MOULURÉ, SCULPTÉ ET TEINTÉ**  
 à dossier arrondi en cabriolet et décor de feuillages et fleurs, reposant sur des pieds cambrés. Epoque Louis XV.  
 H.: 90 cm, L.: 71 cm.  
**800/1 200 €**



142



143

**143**  
**PAIRE DE NUBIENS PORTE-TORCHÈRES**  
**EN BOIS PEINT ET DORÉ**  
 reposant sur un piétement tripode  
 à décor de feuillages et guirlandes ; (la base refaite).  
 (Accidents et restaurations).  
 Probablement Venise, XVIII<sup>e</sup> siècle.  
 H.: 135,5 cm.  
**2 500/3 000 €**



144

**144**  
**GRAND COFFRE EN LAQUE**  
**DU JAPON ET LAITON GRAVÉ**  
 à décor de paysages sur fond noir, avec deux poignées de bronze  
 doré, reposant sur un piétement à treillages, feuillages et volutes,  
 reposant sur des pieds cambrés en griffe.  
 (Accidents et manques).  
 Angleterre, XVIII<sup>e</sup> siècle.  
 H.: 104 cm, L.: 131 cm, P.: 60,5 cm.  
**6 000/8 000 €**



145

**145**  
**ECU EN PIERRE SCULPTÉE, ORNÉ D'ARMOIRIES**  
figurant une croix de Malte surmontée d'un aigle aux ailes déployées, à décor de mascarons et enroulements.  
(Accidents).  
Début du XVIII<sup>e</sup> siècle.  
H.: 65 cm, L.: 45 cm.  
**1 000/1 500 €**



146

**146**  
**CAISSE DE PENDULE EN**  
**PALISSANDRE ET BRONZE DORÉ**  
à décor de rinceaux, mascarons et palmettes ;  
(sans cadran ni mouvement).  
(Accidents et manques).  
Probablement Angleterre, XVIII<sup>e</sup> siècle.  
H.: 51 cm, L.: 46 cm, P.: 20 cm.  
**400/600 €**



148

**148**  
**PAIRE DE BRAS**  
**DE LUMIERE EN**  
**BRONZE DORÉ**  
à deux lumières mouvementées  
et feuillagées à décor de rocailles  
ajourées. (Percées pour l'électricité).  
Epoque Louis XV.  
H.: 58 cm.  
**2 000/3 000 €**



149

**149**  
**TABLE EN ACAJOU MASSIF,**  
**MOULURÉ ET SCULPTÉ**  
le plateau en cabaret reposant sur une ceinture  
contournée ouvrant à un tiroir, soutenue par  
des pieds cambrés à volute.  
(Accidents et restaurations).  
Bordeaux, milieu du XVIII<sup>e</sup> siècle.  
H.: 72 cm, L.: 82 cm, P.: 61 cm.  
**800/1 200 €**

**147**  
**CINQ FAUTEUILS À DOSSIER EN CABRIOLET EN HÊTRE MOULURÉ, SCULPTÉ ET TEINTÉ**  
à décor de feuillages et fleurs, reposant sur des pieds cambrés : (ceintures sanglées et non examinées) ; (composites).  
Epoque Louis XV.  
H.: entre 87 cm et 90 cm, L.: 60 cm.  
**300/400 €**



147

**150**  
**PAIRE DE FAUTEUILS**  
**EN NOYER**  
de forme mouvementée,  
dossier cabriolet,  
décor sculpté de fleurs  
Époque Louis XV  
H.: 96 cm.  
**300/500 €**



150

**151**  
**FAUTEUIL EN HÊTRE MOULURÉ,**  
**SCULPTÉ ET TEINTÉ**  
 de forme mouvementée à dossier en cabriolet,  
 reposant sur des pieds cambrés ; trace d'estampille.  
 Epoque Louis XV.  
 H.: 82 cm, L.: 65 cm.  
**400/600 €**



151

**152**  
**GRANDE ARMOIRE EN NOYER MOULURE**  
 à décor de grands compartiments contournés,  
 la corniche mouvementée reposant sur des  
 montants arrondis et une plinthe en doucine  
 contenant un tiroir ; beaux éléments de  
 serrurerie en fer poli.  
 XVIII<sup>e</sup> siècle.  
 H.: 297 cm, L.: 210 cm, P.: 78 cm.  
**1 000/1 500 €**



152

**153**  
**PETITE TABLE À ÉCRIRE**  
**EN MARQUETERIE DE FLEURS**  
 ouvrant par le dessus, avec deux tiroirs,  
 reposant sur des pieds cambrés.  
 (Manques).  
 Epoque Louis XV.  
 H.: 72 cm, L.: 47 cm, P.: 34 cm.  
**500/700 €**



153



154



215

**154**  
**PAIRE DE DEMI-GIRANDOLES EN BRONZE**  
 anciennement argenté et verre taillé, à cinq bras de lumière  
 mouvementés (manques de pendeloques aux bassins)  
 à décor de gouttes et rosaces réunis à un fût en balustre  
 reposant sur une base contournée.  
 (Accidents et manques).  
 Epoque Louis XV.  
 H.: 72 cm, L.: 45 cm.  
**3 000/5 000 €**

**155**  
**CONSOLE EN BOIS DORÉ**  
 la ceinture à décor ajourée de coquille, rocailles et  
 feuillages, le dessus de marbre brèche d'Alep reposant  
 sur des montants galbés réunis par une entretoise.  
 Epoque Louis XV.  
 H.: 78 cm, L.: 82 cm, P.: 46,5 cm.  
**1 000/1 500 €**



155



156

**156**  
**ECRAN DE CHEMINÉE EN NOYER MOULURÉ ET SCULPTÉ**  
 à décor stylisé de vase et rinceaux de feuillages, la feuille coulissante en tapisserie à décor d'un vase de fleurs. (Accidents et restaurations). Allemagne ou Flandres, milieu du XVIII<sup>e</sup> siècle. H.: 125 cm, L.: 86 cm. **800/1 000 €**

**157**  
**TABLE EN NOYER TOURNÉ**  
 ouvrant à un tiroir et reposant sur des pieds réunis par une entretoise. (Petits accidents et restaurations). Epoque Louis XIII. H.: 75 cm, L.: 104 cm, P.: 63 cm. **600/800 €**

**158**  
**PETITE CHAISE EN NOYER TOURNÉ À DOSSIER AJOURÉ**  
 reposant sur un piétement en balustre à entretoise. (Restaurations). XVIII<sup>e</sup> siècle. H.: 102 cm, L.: 48 cm. **200/300 €**



157



158



159

**159**  
**SUITE DE QUATRE FIGURES EN VERRE FILÉ**  
 représentant les Quatre Saisons. On y joint une figure de femme (H.: 10 cm). (Accidents et restaurations). Nevers, XVIII<sup>e</sup> siècle. H.: entre 14 cm et 14 cm. **500/700 €**



160

**160**  
**MÉDAILLON EN ÉMAIL PEINT**  
 représentant Saint-Charles Borromée ; dans un cadre en cuivre doré ajouré de rinceaux. (Accidents, manques et restaurations). Signé (au revers) Laudin émailleurs à Limoges et IL pour Jacques II Laudin (1663-1729). Fin du XVII<sup>e</sup> siècle. H.: 16,5 cm, L.: 14,5 cm. **600/800 €**

**161**  
**BÉNITIÈRE EN BOIS DORÉ**  
 à décor ajouré d'une colombe du Saint Esprit. (Restaurations à la dorure). XVIII<sup>e</sup> siècle. H.: 43 cm, L.: 21 cm. **100/150 €**



161

**162**  
**QUATRE FAUTEUILS EN BOIS MOULURÉ SCULPTÉ ET TEINTÉ**  
 à dossier en cabriolet ; (différences). Epoque Louis XV. (Accidents, manques et restaurations). H.: entre 85 cm et 91 cm. **200/300 €**



162

**163**  
**TABLE EN ACAJOU MASSIF,**  
**MOULURÉ ET SCULPTÉ**

le plateau en cabaret reposant sur une ceinture  
mouvementée ouvrant à un tiroir, reposant sur  
des pieds cambrés.

Bordeaux, milieu du XVIII<sup>e</sup> siècle.

H.: 72 cm, L.: 82 cm, P.: 56 cm.

**800/1 200 €**



163

**164**  
**PETIT CARTEL EN BRONZE**  
**PATINÉ ET BRONZE DORÉ**

à décor ajouré de rocailles et  
feuillages, surmonté d'une figure  
de chinois à l'ombrelle.

(Petits accidents).

Style Louis XV, XIX<sup>e</sup> siècle.

H.: 42 cm.

**300/500 €**



164



166

**166**  
**LANTERNE EN BRONZE**  
**ET LAITON DORÉ ET VERRE TAILLÉ**

de forme mouvementée, à cinq pans, le luminaire  
à deux lumières, à décor de pampilles et rosaces.

(Accidents et manques).

XVIII<sup>e</sup> siècle.

H.: 85 cm, L.: 50 cm.

**3 000/5 000 €**

**165**  
**PETIT CANAPÉ EN NOYER**  
**MOULURÉ ET SCULPTÉ**

de forme mouvementée, à décor  
de feuillages et fleurs, reposant  
sur des pieds cambrés ; (ceinture  
sanglée et non examinée).

Epoque Louis XV.

H.: 96 cm, L.: 120 cm.

**800/1 200 €**



165



167  
MÉDAILLON BRONZE  
DORÉ SUR FOND DE  
MARBRE BLANC  
représentant Louis XV.  
H.: 19 cm, L.: 14 cm  
XVIII<sup>e</sup> siècle.  
400/600 €



167

168  
VOYEUSE CANNÉE EN HÊTRE TEINTÉ,  
MOULURÉ ET SCULPTÉ  
de forme mouvementée, le dossier surmonté  
d'une cave, à décor de feuillages et fleurs,  
reposant sur des pieds cambrés.  
(Petits accidents et restaurations).  
Epoque Louis XV.  
H.: 100 cm, L.: 43 cm.  
400/600 €



168

169  
COMMODE EN ACAJOU MASSIF  
MOULURÉ ET SCULPTÉ  
de forme mouvementée, ouvrant à quatre tiroirs  
sur trois rangs ; ornementation de bronzes vernis.  
(Accidents et manques).  
Bordeaux, milieu du XVIII<sup>e</sup> siècle.  
H.: 84 cm, L.: 132 cm, P.: 66 cm.  
3 000/5 000 €



169



170

171

170  
FIGURE D'ENFANT EN BOIS POLYCHROME  
(Manques).  
XVIII<sup>e</sup> siècle.  
H.: 57 cm, L.: 45 cm.  
300/500 €

171  
FIGURE DE VIERGE À L'ENFANT EN BOIS SCULPTÉ  
(décapé) ; (Accidents et manques).  
XVIII<sup>e</sup> siècle.  
H.: 41,5 cm.  
200/300 €



172

172  
ECRAN DE CHEMINÉE EN BOIS SCULPTÉ ET PEINT  
à décor ajouré de coquilles et rocailles, la feuille  
en tapisserie à scène de concert champêtre.  
(Accidents et restaurations).  
XVIII<sup>e</sup> siècle.  
H.: 100 cm, L.: 77 cm.  
500/800 €



173

173  
IMPORTANTE CHAISE EN NOYER  
SCULPTÉ À HAUT DOSSIER  
à décor ajouré de palmettes, coquilles et feuillages,  
les pieds en cabriole réunis par une entretoise ;  
recouvertes de cuir gaufré (rapporté à une date  
ultérieure) (Restaurations).  
Portugal, milieu du XVIII<sup>e</sup> siècle.  
H.: 134 cm, L.: 56 cm.  
1 500/2 000 €



175

**175**  
**ECRAN EN CHÊNE**  
 (décapé) de forme ovale, à panneau de tapisserie (rapporté à une date ultérieure), à décor de guirlande de fleurs, coquille, cartouche, piastres et feuilles d'acanthé, reposant sur un piétement en enroulement.  
 (Transformations).  
 XVIII<sup>e</sup> siècle.  
 H.: 101 cm, L.: 48 cm.  
**1 000/1 500 €**

**176**  
**TABLE EN ACAJOU MASSIF, MOULURÉ ET SCULPTÉ**  
 à décor de coquilles, rocailles et feuillages, le plateau en cabaret (fente) reposant sur une ceinture mouvementée reposant sur des pieds cambrés à volute.  
 Bordeaux, milieu du XVIII<sup>e</sup> siècle.  
 H.: 71 cm, L.: 62,5 cm, P.: 45 cm.  
**1 000/1 500 €**



174

**174**  
**PANNEAU EN ÉCAILLE BRUNE ET CUIVRE REPOUSSÉ ET ARGENTÉ**  
 Italie, XVIII<sup>e</sup> siècle.  
 H.: 29,5 cm, L.: 28 cm.  
**400/600 €**



176



**177**  
**PENDULE DE TABLE EN BRONZE ET LAITON GRAVÉ**  
 argenté et doré, le cadran de forme hexagonale indiquant le jour du mois, à décor de rinceaux et bustes.  
 (Petites restaurations).  
 Augsbourg, XVIII<sup>e</sup> siècle.  
 H.: 10,2 cm, L.: 12 cm.  
**2 000/3 000 €**

**178**  
**PANNEAU EN SAPIN SCULPTÉ**  
à décor de rinceaux et colombes.  
(Fragment).  
XVIII<sup>e</sup> siècle.  
H.: 18 cm, L.: 62 cm.  
**200/300 €**



178



179

**179**  
**PAIRE DE CHENETS EN BRONZE DORÉ AUX ENFANTS**  
dans un entourage de feuillages ;  
(usures) ; (avec leurs fers).  
Style Louis XV, XIX<sup>e</sup> siècle.  
H.: 31 cm, L.: 26 cm.  
**200/300 €**

**180**  
**PAIRE DE CHAISES CANNÉES**  
**EN HÊTRE MOULURÉ ET SCULPTÉ**  
à dossier arrondi et plat, reposant sur des pieds  
cambrés. (Accidents et restaurations).  
Estampillé Hamand pour Henri Amand,  
menuisier reçu maître en 1749.  
Epoque Louis XV.  
H.: 94 cm, L.: 50 cm.  
**300/400 €**



180

**181**  
**MIROIR EN BOIS PEINT ET DORÉ**  
le fronton à décor de trophée de musique,  
ruban et guirlande de fleurs.  
(Petits accidents).  
Fin du XVIII<sup>e</sup> siècle.  
H.: 136 cm, L.: 76 cm.  
**500/800 €**



181



**182**  
**SECRÉTAIRE DE PENTE**  
formant commode en acajou mouluré ouvrant à quatre tiroirs sur  
trois rangs et un abattant découvrant un intérieur mouvementé à  
douze tiroirs et un guichet, les montants très galbés reposant sur  
des pieds cambrés en volute.  
Bordeaux, milieu du XVIII<sup>e</sup> siècle.  
H.: 113 cm, L.: 124 cm, P.: 64 cm.  
**6 000/8 000 €**



**183**  
**TABLE EN BOIS DE VIOLETTE ET AMARANTE**  
 de forme rognon ouvrant à un vantail et deux tiroirs pivotant, à décor de losanges, reposant sur des pieds cambrés ; le dessus de marbre blanc encastré à bordure de laiton.  
 Epoque Louis XV.  
 H.: 71,5 cm, L.: 56 cm, P.: 35 cm.  
**2 000/3 000 €**



**184**  
**SECRÉTAIRE DE PENTE EN VERNIS EUROPÉEN**  
 ouvrant à un tiroir et un abattant découvrant sept tiroirs et un gradin, à décor de paysages et oiseaux dans le goût de la Chine (le décor de l'abattant refait à une date ultérieure) ; le piétement (à l'origine dissociable, rapporté à une date ultérieure).  
 Probablement Angleterre, XVIII<sup>e</sup> siècle.  
 H.: 95 cm, L.: 67 cm, P.: 51 cm.  
**800/1 200 €**

**185**  
**COMMODO EN BOIS DE ROSE ET AMARANTE**  
 de forme mouvementée en façade et sur les côtés, ouvrant à deux tiroirs, le dessus de marbre gris Sainte-Anne (accidenté) reposant sur des montants galbés terminés par des pieds cambrés ; ornementation de bronzes dorés rapportée à une date ultérieure.  
 Estampille de Jean Charles Ellaume et JME, ébéniste reçu maître en 1754. Epoque Louis XV.  
 H.: 79 cm, L.: 97 cm, P.: 48,5 cm.  
**1 500/2 000 €**



**187**  
**MARSEILLE**  
**BASSIN OVALE À BORD CONTOURNÉ**  
 en faïence à décor polychrome de fleurs sur fond jaune et coquille sur le bord. Manufacture de Fauchier. (Accidents)  
 L.: 36,5 cm, l. : 30,5 cm  
**300/500 €**



**188**  
**BORDEAUX**  
**PAIRE DE BOUQUETIÈRE EN FAÏENCE**  
 de forme balustre à cinq tubulures à décor polychrome de fleurs. (Restaurations). XVIII<sup>e</sup> siècle.  
 H. : 24 cm.  
**200/300 €**



**189**  
**FIGURE DE SAINTE FEMME EN BOIS TEINTÉ**  
 (Accidents et manques).  
 XVII<sup>e</sup> siècle.  
 H.: 97 cm.  
**500/800 €**

**190**  
**IMPORTANTE ARMOIRE EN ACAJOU MOULURÉ**  
 ouvrant à deux portes à décor panneauté, la corniche saillante reposant sur des montants arrondis à moulures ovales soutenus par un piétement mouluré les pieds à pans ; (l'intérieur réaménagé avec emploi de portes).  
 Bordeaux, milieu du XVIII<sup>e</sup> siècle.  
 H.: 277 cm, L.: 210 cm, P.: 75 cm.  
**5 000/8 000 €**



**186**  
**FIGURE EN MARBRE BLANC**  
 représentant *la Diane de Gabies*  
 Signée Pugi.  
 Fin du XIX<sup>e</sup> siècle.  
 H.: 79 cm  
**1 000/1 500 €**

—  
*Belle ornementation de bronzes dorés à chutes ajourées, sabots et cartouches asymétriques.*  
—



**191**  
**BUREAU PLAT EN ACAJOU**

le plateau et la ceinture contournés ouvrant à trois tiroirs et reposant sur des pieds cambrés ; belle ornementation de bronzes dorés à chutes ajourées, sabots et cartouches asymétriques.

(Petites restaurations).

Estampille de Pierre Roussel et JME, ébéniste reçu maître en 1745.

Epoque Louis XV.

H.: 75 cm, L.: 164 cm, P.: 86 cm.

**20 000/25 000 €**

Tout comme le célèbre bureau de l'ancienne collection Akram Ojeh (vente Christie's Monaco, les 11 et 12 décembre 1999, lot 41), ce bureau appartient à un très petit groupe de meubles parisiens réalisés en acajou autour de 1760 (on peut également citer une table livrée pour Fontainebleau vers 1754-1756).





192

**192**  
**TAPISSERIE D'AUBUSSON**  
 représentant la fuite en Egypte,  
 la bordure à décor de fleurs et feuillages ;  
 (accidents et restaurations).  
 H.: 284 cm, L.: 415 cm  
**6 000/8 000 €**

**193**  
**LUSTRE EN BRONZE DORE ET VERRE TAILLE**  
 à six lumières et décor de pendeloques  
 et cabochons à facettes.  
 (Manques).  
 Style Louis XVI, XIX<sup>e</sup> siècle.  
 H.: 108 cm, D.: 85 cm.  
**1 000/1 500 €**



193

**194**  
**PAIRE DE GRANDS VASES POT-POURRI**  
**EN PORCELAIN BLEU**  
 à monture de bronze doré à décor de feuillages,  
 agrafes et palmettes.  
 Style Louis XV, fin du XIX<sup>e</sup> siècle.  
 H.: 48 cm  
**1 000/1 500 €**



194

**195**  
**COMMODE EN BOIS FRUITIER**  
 la façade en arbalète ouvrant à trois tiroirs, le plateau  
 de bois reposant sur des montants arrondis terminés  
 par des pieds en volute. (Accidents et restaurations).  
 Epoque Louis XV.  
 H.: 84 cm, L.: 130 cm, P.: 69 cm.  
**800/1 200 €**



195



196

**196**  
**PLAQUE EN BRONZE PATINÉ**  
 à décor en relief de jeux d'enfants ;  
 bordure de bronze doré.  
 XIX<sup>e</sup> siècle.  
 H.: 17 cm, L.: 46,5 cm.  
**200/300 €**



197

**197**  
**VASE EN PORCELAINÉ**  
**DE CHINE BLEU POUDRÉE**  
 du XVIII<sup>e</sup> siècle de forme balustre, la monture de  
 bronze doré à feuillages et frise de perles ; (Accidents).  
 XIX<sup>e</sup> siècle.  
 H.: 48 cm, L.: 21 cm.  
**800/1 000 €**



198

**198**  
**IMPORTANTE PAIRE DE CHENETS**  
**EN BRONZE DORÉ**  
 figurant des lions surmontant des écussons.  
 XIX<sup>e</sup> siècle.  
 H.: 48 cm, L.: 46 cm.  
**600/800 €**



199

**199**  
**BUREAU À HUIT PIEDS EN ACAJOU**  
 les angles du plateau et les montants arrondis reposant sur des  
 pieds cambrés terminés par une volute, ouvrant à cinq tiroirs  
 ; (un bâti de tiroir refait ; les bronzes dorés rapportés à une  
 date ultérieure ; probablement avec un gradin ou un cylindre à  
 l'origine). Probablement Bordeaux, milieu du XVIII<sup>e</sup> siècle.  
 H.: 78 cm, L.: 174 cm, P.: 84 cm.  
**4 000/6 000 €**

**200**  
**COMMODE MINIATURE EN BOIS DE VIOLETTE**  
 de forme mouvementée en façade et sur les côtés,  
 ouvrant à deux tiroirs ; estampillé Walter (en dessous).  
 XIX<sup>e</sup> siècle.  
 H.: 36 cm, L.: 41 cm, P.: 26 cm.  
**400/600 €**



200



201

**203  
SECRÉTAIRE À CYLINDRE  
EN MERISIER ET MARQUETERIE**

ouvrant à cinq tiroirs et un cylindre découvrant trois tiroirs et une tablette coulissante, reposant sur des pieds fuselés à cannelures. (Accidents, manques et restaurations).

Epoque Directoire.

H.: 118 cm, L.: 136 cm, P.: 61 cm.

**800/1200 €**



203



202

**201  
CARTEL D'APPLIQUE  
EN BRONZE DORÉ**

à décor de guirlandes, vase et pilastres cannelés, le cadran à chiffres romains et arabes, signé de Chevreau à Paris.

Epoque Louis XVI.

H.: 72 cm, L.: 32 cm.

**1000/1500 €**

**202  
TABLE À ÉCRIRE EN ACAJOU**

ouvrant à deux tiroirs en façade et un sur le côté, le dessus de marbre bleu Turquin à rebord reposant sur des montants en pilastres cannelés prolongés par des pieds fuselés.

Fin du XVIII<sup>e</sup> siècle.

H.: 73 cm, L.: 47 cm, P.: 34 cm.

**300/500 €**

**204  
BERGÈRE EN HÊTRE  
MOULURÉ, SCULPTÉ ET PEINT**

à dossier arrondi en cabriolet et décor de jonc rubané, reposant sur des pieds fuselés à cannelures rudentées. Estampille de Nadal l'Ainé pour Jean René Nadal, ébéniste reçu maître en 1756.

Epoque Louis XVI.

H.: 93 cm, L.: 68 cm.

**600/800 €**



204



205

**205  
BOUGEOIR À MAIN  
EN BRONZE DORÉ**

à deux bobèches et frise d'entrelacs. XIX<sup>e</sup> siècle.

H.: 14 cm, L.: 18 cm.

**150/200 €**

**206  
VASE EN PORCELAINE DE  
CHINE DU XVIII<sup>e</sup> SIÈCLE**

à décor bleu et blanc, à monture de bronze doré à rinceaux et tores de laurier.

(Transformé en pied de lampe).

H : 33 cm

**600/800 €**



206

**207  
BUREAU À GRADIN EN ACAJOU  
ET BAGUETTES DE LAITON**

ouvrant à quatre tiroirs, un plateau rabattable, le gradin à colonnes et fond de miroir, reposant sur des montants en colonnes cannelées réunis par une tablette. (Accidents et manques).

Fin du XVIII<sup>e</sup> siècle-début du XIX<sup>e</sup> siècle.

H.: 135,5 cm, L.: 81 cm, P.: 43,5 cm.

**500/800 €**

**208  
BERGÈRE EN HÊTRE  
MOULURÉ À DOSSIER PLAT**

reposant sur des pieds fuselés à cannelures rudentées ; (peinte à l'origine) ; estampillée Rascalon.

Epoque Louis XVI.

H.: 92 cm, L.: 59 cm.

**500/700 €**



208



207





**209  
PAIRE DE CANDÉLABRES EN BRONZE DORÉ  
À CINQ BRAS DE LUMIÈRES**

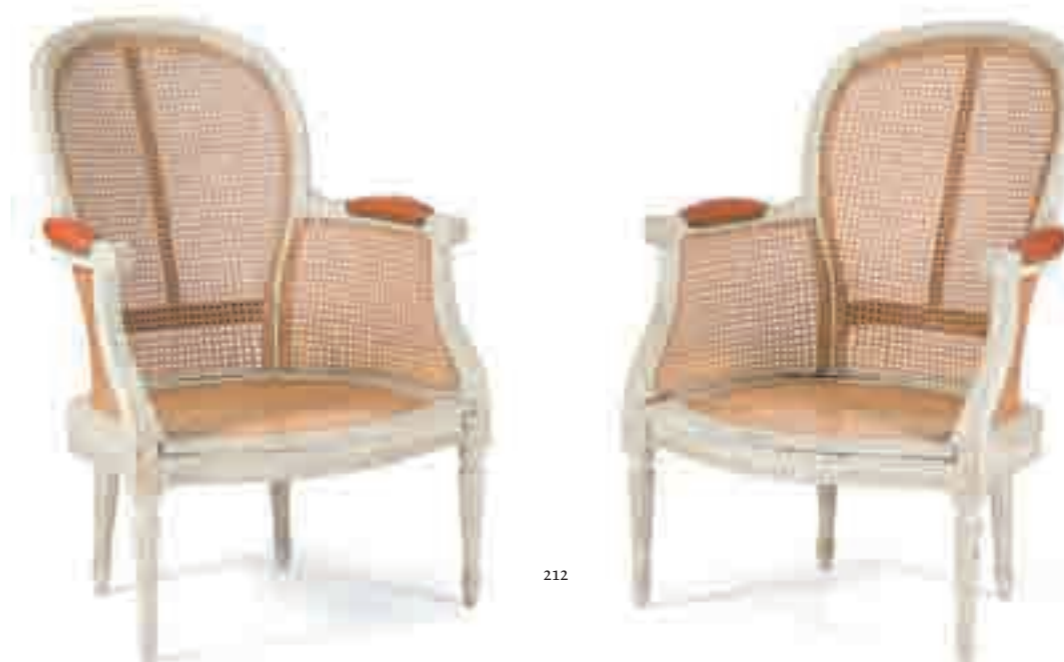
à décor de faisceaux, fleurs et feuillages,  
le fût à cannelures reposant sur une base  
à cannelures en spirale, guirlande et perles.  
Style Louis XVI, seconde moitié du XIX<sup>e</sup> siècle.  
H.: 50,5 cm.  
**600/800 €**

**210  
SECRÉTAIRE À ABATTANT EN ACAJOU MOULURÉ**  
ouvrant à deux vantaux, un tiroir et un abattant découvrant sept  
tiroirs et deux compartiments, le dessus de marbre gris Sainte-  
Anne reposant sur des montants arrondis à cannelures.  
(Petits accidents et restaurations).  
Estampillé Gamichon à Paris  
Fin du XVIII<sup>e</sup> siècle.  
H.: 148 cm, L.: 95 cm, P.: 40 cm.  
**500/700 €**



**211  
BERGÈRE EN CHÊNE MOULURÉ ET SCULPTÉ**  
à dossier en gondole, la ceinture feuillagée et le dossier  
à décor de trophée d'armes, reposant sur des pieds fuselés  
à cannelures.

(Accidents).  
Probablement Flandres, fin du XVIII<sup>e</sup> siècle  
ou début du XIX<sup>e</sup> siècle.  
H.: 93 cm, L.: 67 cm.  
**300/500 €**



**212  
PAIRE DE GRANDS FAUTEUILS CANNÉS  
EN BOIS SCULPTÉ ET PEINT**  
à dossier en cabriolet et décor de jonc rubané  
et rai de cœur, reposant sur des pieds fuselés à  
cannelures rudentées.  
(Restaurations).  
Epoque Louis XVI.  
H.: 96 cm, L.: 67 cm.  
**800/1200 €**

**213  
TABLE CONSOLE EN BOIS DORÉ  
DE FORME DEMI-LUNE**  
à décor ajouré de rinceaux de feuillages,  
les montants fuselés et cannelés réunis par  
une entretoise ; dessus de marbre blanc ;  
(importants accidents et manques).  
Epoque Louis XVI.  
H.: 97 cm, L.: 141 cm, P.: 55 cm.  
**800/1200 €**





214

**214**  
**BUREAU À GRADIN EN ACAJOU MOULURÉ ET FILETS D'ÉBÈNE**  
 ouvrant à huit tiroirs et deux vantaux, avec cinq compartiments, reposant sur des pieds fuselés et bagués.  
 Fin du XVIII<sup>e</sup> siècle.  
 H.: 203 cm, L.: 123 cm, P.: 56 cm.  
**2 000/3 000 €**



215



**215**  
**PAIRE DE BERGÈRES BASSES EN HÊTRE PEINT**  
 (peinture refaite), mouluré et sculpté, à dossier plat, reposant sur des pieds en gaine à cannelures.  
 Estampille de Nadal l'Ainé pour Jean René Nadal, ébéniste reçu maître en 1756.  
 Epoque Louis XVI.  
 H.: 91 cm, L.: 75 cm.  
**1 000/1 500 €**

**216**  
**MEUBLE D'APPUI EN ACAJOU MOULURE,**  
 la façade à ressaut ouvrant à trois tiroirs et trois vantaux, le dessus de marbre gris Sainte Anne reposant sur des montants concaves et un piétement découpé.  
 Vers 1800.  
 H.: 98 cm, L.: 175 cm, P.: 60 cm.  
**1 500/2 000 €**



216



217

**217**  
**PETIT CANDÉLABRE EN BRONZE DORÉ À TROIS LUMIÈRES**  
 décor de têtes de bélier et guirlande, reposant sur un fût cannelé à base circulaire. (Manques).  
 Epoque Louis XVI.  
 H.: 25 cm.  
**800/1200 €**



218

**218**  
**LANTERNE MINIATURE EN ÉMAIL PEINT ET VERRE TEINTÉ À QUATRE CÔTÉS**  
 ouvrant à un vantail, à décor de rinceaux.  
 Probablement du XVIII<sup>e</sup> siècle.  
 H.: 20 cm, L.: 6,5 cm, P.: 6 cm.  
**300/400 €**



219

**219**  
**PAIRE DE GRANDS FLAMBEAUX EN BRONZE PATINÉ ET DORÉ**  
 à figures antiques, le socle à canaux ; (montés à l'électricité).  
 Style Louis XVI, XIX<sup>e</sup> siècle.  
 H.: 42 cm.  
**300/500 €**



220

**220**  
**SECRÉTAIRE À ABATTANT EN BOIS DE ROSE, BOIS DE VIOLETTE ET PALISSANDRE**  
 ouvrant à deux vantaux, un tiroir et un abattant découvrant six tiroirs et quatre compartiments, les montants à pan coupé et cannelures simulées ; dessus de marbre gris Sainte-Anne ; trace d'estampille.  
 Epoque Louis XVI.  
 H.: 141 cm, L.: 98 cm, P.: 41,5 cm.  
**800/1 000 €**



221

**221**  
**CANAPÉ EN HÊTRE MOULURÉ ET TEINTÉ**  
 à dossier plat, reposant sur des pieds fuselés à cannelures rudentées.  
 Epoque Louis XVI.  
 H.: 95 cm, L.: 146 cm.  
**300/500 €**



**222**  
**BUSTE EN TERRE-CUITE**  
 probablement un comédien, sur un piédoche en marbre Cipolin. (Accidents et manques).  
 Fin du XVIII<sup>e</sup> siècle-début du XIX<sup>e</sup> siècle.  
 H.: 71 cm, L.: 45 cm.  
**4 000/6 000 €**



223

**223**  
**TABLE CIRCULAIRE EN ACAJOU MASSIF**  
ouvrant à un vantail et reposant sur un piétement en athénienne à fût central et entretoise ; dessus de marbre blanc. (Accidents et restaurations).  
Probablement Bordeaux, fin du XVIII<sup>e</sup>-début du XIX<sup>e</sup> siècle.  
H.: 80 cm, D.: 42 cm.  
**500/700 €**



225

**225**  
**TABLE DE TOILETTE EN ACAJOU**  
ouvrant à trois tiroirs, le dessus se soulève découvrant un plateau de marbre blanc, reposant sur des pieds fuselés à cannelures et roulettes. (Accidents et restaurations).  
Fin du XVIII<sup>e</sup> siècle.  
H.: 78 cm, L.: 81 cm, P.: 49 cm.  
**800/1 200 €**



224

**224**  
**CONSOLE EN BOIS DORÉ**  
la ceinture ajourée à décor de frise de postes, médaillon et guirlandes de feuilles de laurier, reposant sur des pieds fuselés à cannelures et asperges réunis par une entretoise surmontée d'un vase ; dessus de marbre blanc veiné gris.  
Epoque Louis XVI.  
H.: 83,5 cm, L.: 84 cm, P.: 49 cm.  
**1 000/1 500 €**



226

**226**  
**TABLE EN ACAJOU**  
la ceinture ouvrant à un tiroir, à décor de canaux, reposant sur des pieds fuselés à cannelures. (Accidents).  
Bordeaux ; seconde moitié du XVIII<sup>e</sup> siècle.  
H.: 69 cm, L.: 98 cm, P.: 62 cm.  
**500/700 €**



227

**227**  
**MÉTIER À TISSER EN PALISSANDRE MASSIF**  
les montants en patin à vis papillon de bronze verni ; vestiges de tissu ancien. (Manques). Estampille de Joseph Canabas, ébéniste reçu maître en 1766.  
Epoque Louis XVI.  
H.: 89 cm, L.: 108 cm, P.: 37 cm.  
**1 500/2 000 €**

**228**  
**SECRÉTAIRE À ABATTANT EN BOIS DE ROSE ET AMARANTE**  
ouvrant deux vantaux, un tiroir et abattant découvrant six tiroirs et quatre compartiments, le dessus de marbre bleu Turquin reposant sur des montants à pan coupé à cannelures simulées ; (Accidents et restaurations). Estampille de Léonard Boudin, ébéniste reçu maître en 1761.  
Epoque Louis XVI.  
H.: 143 cm, L.: 97 cm, P.: 39 cm.  
**600/800 €**



228



229

**229**  
**CANAPÉ EN HÊTRE MOULURÉ À DOSSIER PLAT**  
reposant sur des pieds fuselés à cannelures rudementées. (Accidents et restaurations ; peint à l'origine).  
Epoque Louis XVI.  
H.: 93 cm, L.: 118 cm.  
**300/500 €**



230

**230**  
**CRUCIFIX EN BRONZE DORÉ, ARGENT ET ARGENT DORÉ**  
XIX<sup>e</sup> siècle.  
H.: 46 cm, L.: 12 cm.  
**300/500 €**



231

**231**  
**FLAMBEAU-BOUILLOTTE EN BRONZE ARGENTÉ**  
à trois lumières, abat-jour en tôle peinte ; (restaurations).  
Début du XIX<sup>e</sup> siècle.  
H : 77 cm.  
**200/300 €**



232

**232**  
**PENDULE PORTIQUE EN ALBÂTRE ET BRONZE DORÉ**  
à décor de rinceaux et palmettes.  
Epoque restauration.  
H.: 45,5 cm, L.: 24 cm, P.: 15 cm.  
**500/800 €**



233

**233**  
**FAUTEUIL EN HÊTRE MOULURÉ ET PEINT**  
à dossier médaillon en cabriolet, reposant sur des pieds fuselés à cannelures rudentées ; (accidents et manques). Estampille de Jean-Baptiste Lelarge, menuisier reçu maître en 1775.  
Epoque Louis XVI.  
H.: 89 cm, L.: 59 cm.  
**300/500 €**



234

**234**  
**TABLE À JEU EN ACAJOU DE FORME DEMI-LUNE**  
le plateau rabattable et les pieds fuselés à cannelures.  
Epoque Louis XVI.  
H.: 77 cm, L.: 100 cm, P.: 50 cm (repliée).  
**600/800 €**



235

**235**  
**GROUPE DE NESSUS ET DEJANIRE**  
en bronze à patine brune, sur un socle en onyx.  
XIX<sup>e</sup> siècle.  
H.: 46,5 cm, L.: 33 cm.  
**1500/2 000 €**



236

**236**  
**GROUPE EN BRONZE ARGENTÉ**  
 représentant *une jument et son poulain*  
 Signé A. Vogt et Cie.  
 XX<sup>e</sup> siècle.  
 H.: 20,5 cm, L.: 24,5 cm.  
**300/400 €**



237

**237**  
**ENCRIER EN BRONZE ARGENTÉ**  
 à décor du char de Neptune ; (accidents).  
 Fin du XIX<sup>e</sup> siècle.  
 H.: 22 cm, L.: 22 cm.  
**200/300 €**



238

**238**  
**SÈVRES**  
**GROUPE EN BISCUIT**  
 représentant *Les mangeurs de raisin* d'après François Boucher, sur un socle en porcelaine bleu de four et or.  
 Marque Sèvres, lettre A, daté 1871.  
 XIX<sup>e</sup> siècle.  
 H.: 24 cm, L.: 22 cm, P.: 15,5 cm.  
**300/400 €**



239

**239**  
**MÉDAILLON EN BOIS SCULPTÉ**  
 représentant *le roi Louis XV de profil*  
 Epoque Restauration.  
 D.: 8 cm.  
 Dans un cadre en bois noirci.  
**150/200 €**



**240**  
**BUREAU EN ACAJOU DE FORME MOUVEMENTÉE,**  
 à décrochement au centre et arrondis sur les côtés, à caissons latéraux ouvrant à cinq tiroirs, le dessus formant pupitre, reposant sur de petits pieds en gaine.  
 Europe, probablement Angleterre ou Allemagne, fin du XVIII<sup>e</sup> siècle-début du XIX<sup>e</sup> siècle.  
 H.: 73 cm, L.: 129 cm, P.: 71 cm.  
**6 000/8 000 €**



241

**241**  
**PAIRE DE CANDÉLABRES EN BRONZE DORÉ ET MARBRE BLANC**  
 à cinq lumières, représentant des figures masculines et féminine tenant un vase de fleurs, reposant sur des bases en marbre blanc à mascarons et frise de palmettes.  
 (Accidents).  
 Premier quart du XIX<sup>e</sup> siècle.  
 H.: 68 cm.  
**1 500/2 000 €**

**242**  
**GRAND GROUPE EN BRONZE PATINÉ**  
 représentant *un satyre et une bacchante*  
 Inscrit Clodion.  
 Seconde moitié du XIX<sup>e</sup> siècle.  
 H.: 47 cm, L.: 28 cm  
**1 500/2 000 €**



242



243

**243**  
**GENRE DE DELFT. PICHET EN FAÏENCE**  
 à décor en camaïeu bleu figurant une dame de cour  
 Vers 1900. (Éclats).  
 H.: 43 cm.  
**80/100 €**



244

**244**  
**CHEMINÉE MONUMENTALE EN NOYER SCULPTÉ**  
 le linteau à décor d'une scène de bataille s'inspirant directement des bas-relief du tombeau de François 1<sup>er</sup> à la cathédrale de Saint-Denis par Pierre Bontemps, avec deux figures en pieds de chaque côté représentant probablement François 1<sup>er</sup> et le chevalier Bayard.  
 Fin du XIX<sup>e</sup> siècle.  
 H.: 233 cm, L.: 188 cm, P.: 70 cm.  
**8 000/10 000 €**



245

**245**  
**BELLE ET GRANDE RONDACHE PERSANNE**  
dite « Dahl En fer forgé entièrement damasquiné d'argent, décoré de frises avec écritures, renforcée en bordure par une large bande rivée, ornée de cinq bossettes à décor en spirales. La bossette du centre surmontée d'une longue pointe. Elle est muni à l'intérieur de quatre prises portant chacune un anneau. Deux des anneaux sont reliés par un bracelet en cuir.  
B.E. d'usage . XVIII<sup>e</sup> - XIX<sup>e</sup> siècle.  
Diam : 55 cm.  
**1 000/1500 €**



246

**246**  
**POIGNARD INDIEN « KHANDJAR »**  
Poignée en fer ciselé décoré l'or.  
Lame mouvementée à dos et talon ciselé, damasquinés d'or.  
Fourreau recouvert de tissu brodé de fleurettes.  
L.: 46 cm.  
A.B.E. XIX<sup>e</sup> siècle.  
**400/600 €**



247

**247**  
**GRANDE FIGURE EN BRONZE PATINÉ**  
représentant *David*  
Signé A. Mercié et F. Barbedienne Fondateur  
Paris et cachet de réduction Collas.  
Fin du XIX<sup>e</sup> siècle.  
H.: 91 cm.  
**3 000/4 000 €**



**248**  
**RARE FAUTEUIL EN ORME SCULPTÉ À DOSSIER ARRONDI**  
les accotoirs en monstre marin à tête de bélier, le dossier flanqué de têtes de chien avec une coquille au centre, reposant sur des pieds en griffe.  
Début du XIX<sup>e</sup> siècle.  
H.: 108 cm, L.: 65 cm.  
**4 000/6 000 €**





**249**  
**PAIRE DE CANDÉLABRES EN BRONZE PATINÉ,**  
**BRONZE DORÉ ET MARBRE BLANC**  
à deux lumières et figures d'enfant.  
Style Louis XVI, XIXe siècle.  
H.: 27 cm, L.: 16,5 cm.  
**150/200 €**



**250**  
**POT EN PORCELAINE DE CHINE BLEU ET BLANC**  
du XVIII<sup>e</sup> siècle à monture de bronze doré  
à coquille et chutes. Style Régence.  
H.: 19,5 cm, L.: 29 cm.  
**500/800 €**



**251**  
**GRAND FAUTEUIL DE BUREAU EN NOYER**  
à dossier en gondole, les accotoirs à tête de bélier,  
reposant sur des pieds en gaine.  
Epoque empire.  
H.: 89 cm, L.: 68 cm.  
**300/400 €**



**252**  
**GRANDE COMMODE EN ACAJOU**  
**ET BAGUETTE DE LAITON**  
ouvrant à six tiroirs sur quatre rangs, le dessus  
de marbre blanc (rapporté à une date ultérieure)  
reposant sur des montants arrondis à cannelures  
terminés par des pieds en toupie.  
(Accidents et restaurations).  
Epoque Directoire.  
H.: 100,5 cm, L.: 124 cm, P.: 59 cm.  
**600/800 €**



**253**  
**PAIRE DE BUSTES EN BRONZE PATINÉ**  
représentant Voltaire et Jean-Jacques Rousseau.  
Début du XIX<sup>e</sup> siècle.  
H.: 19,5 cm et 20 cm.  
**300/400 €**

**254**  
**DEUX PETITS BUSTES EN BRONZE PATINÉ**  
représentant *Louis XVI* et *Henri IV*,  
sur des socles en marbre blanc ;  
(différences dans les socles). XIX<sup>e</sup> siècle.  
H.: 21 cm.  
**300/500 €**

**255**  
**PETIT BUSTE EN BRONZE À PATINE BRUNE**  
représentant *Voltaire*  
Socle en marbre blanc.  
XIX<sup>e</sup> siècle.  
H.: 21,5 cm.  
**100/150 €**

**256**  
**PAIRE DE COLONNE À PLATEAU EN MARBRE**  
**FLEUR DE PÊCHER ET BRONZE DORÉ,**  
les chapiteaux corinthiens ; (accidents et restaurations).  
Seconde moitié du XIX<sup>e</sup> siècle.  
H.: 116 cm.  
**600/800 €**





257



**257**  
**PAIRE DE CANDELABRES**  
**DANS LE GOUT DE LA RENAISSANCE**  
en bronze patiné et doré, à décor de dauphins, putti, femmes ailées, rinceaux et pampres, le fût et la base triangulaires à pieds en volute.  
Vers 1840.  
H.: 67 cm  
**800/1200 €**

**258**  
**BUSTE EN PLÂTRE PATINÉ COULEUR TERRE-CUITE**  
représentant *une bacchante*  
d'après Albert-Ernest Carrier-Belleuse ; signé A Carrier.  
Seconde moitié du XIX<sup>e</sup> siècle.  
H.: 56 cm.  
**800/1000 €**

Un buste similaire est aujourd'hui conservé au Museum of Fine arts de Boston.



258



259



**259**  
**PAIRE DE VASE EN ÉMAUX**  
**POLYCHROMES ET BRONZE DORÉ**  
à décor dans le goût néo-oriental de feuillages et fleurs stylisés sur fond bleu et or, reposant sur des pieds cambrés.  
Attribué à la maison Barbedienne.  
Seconde moitié du XIX<sup>e</sup> siècle.  
H.: 20 cm, L.: 15 cm.  
**400/600 €**



**260**  
**CASSOLETTE EN BOIS ARGENTÉ**  
le vase couvert à décor de pampres de vigne, reposant sur un piétement à griffons et guirlande de fleurs ; (accidents et manques).  
Attribué à Aubert Parent. Première moitié du XIX<sup>e</sup> siècle.  
H.: 63 cm.  
**5000/8000 €**

Aubert Parent (1753-1835) réalisa un certain nombre de vases comparables dans le premier tiers du XIX<sup>e</sup> siècle. Un exemplaire porte sa signature en creux (Christie's New York, les 17-18 mai 2005, n° 536).



**261**  
**ECRAN DE CHEMINÉE**  
**EN MARQUETERIE D'AMARANTE**  
 sur fond de loupe de bois clair, le fronton à volutes  
 et les montants en colonne engagée, la feuille coulissante  
 en velours gaufré brodé de fils d'argent. (Petit accident).  
 Epoque Charles X.  
 H.: 113 cm, L.: 72 cm.  
**500/800 €**

261

**262**  
**GROUPE DE**  
**L'ENFANT À L'OIE**  
**D'APRÈS L'ANTIQUE**  
 Probablement atelier  
 Chiurazzi à Naples.  
 Fin du XIX<sup>e</sup> siècle.  
 H.: 59 cm  
**800/1 200 €**



267262

**263**  
**NEUF CHAISES EN ACAJOU SCULPTÉ**  
**À DOSSIER PLAT AJOURÉ**  
 à décor de palmette, reposant sur des pieds en sabre ;  
 deux chaises avec un décor et une assise légèrement différents.  
 Début du XIX<sup>e</sup> siècle.  
 H.: 86 cm, L.: 45 cm et 46 cm  
**1 000/1 500 €**



263

**264**  
**FIGURE DE LIONNE COUCHÉE**  
**EN BRONZE À PATINE VERTE**  
 d'après Barye, inscrite Barye.  
 Fin du XIX<sup>e</sup> siècle.  
 H.: 13 cm.  
**300/500 €**



264



265

**265**  
**FIGURE DE LOUP EN BRONZE**  
**À PATINE BRUNE**  
 signé de Pierre-Jules Mène.  
 Fin du XIX<sup>e</sup> siècle.  
 H.: 7,5 cm, L.: 15 cm  
**100/150 €**

**266**  
**GROUPE EN BRONZE À PATINE BRUNE**  
 figurant deux canard jouant une grenouille, signé Cain.  
 Fin du XIX<sup>e</sup> siècle.  
 H.: 12 cm, L.: 12 cm.  
**400/600 €**



266

**267**  
**GRANDE TABLE EN BOIS NOIRCI**  
**ET FILETS DE LAITON**  
 de forme contournée, ouvrant à un tiroir  
 et reposant sur des pieds cambrés ; (accidents).  
 Epoque Napoléon III.  
 H.: 76 cm, L.: 141 cm, P.: 89 cm.  
**1 000/1 500 €**



267

LUNDI 28 MARS À 10H ET À 14H

## BIJOUX - ARGENTERIE & Objets de vitrine

EXPOSITIONS

Jeudi 24 mars : 14h-18h30  
Vendredi 25 mars : 10h-12h et 14h-18h30

Expert :  
M<sup>me</sup> Caroline Thirion de Briel  
06 61 88 13 75

VENTE EN LIVE

[www.interencheres.com](http://www.interencheres.com)  
[www.drouotonline.com](http://www.drouotonline.com)

DROUOT.com ENCHÉRISSEZ EN LIVE SUR  
www.interencheres.com



JEUDI 31 MARS À 14H

## ARTS D'ASIE

EXPOSITION

Jeudi 31 mars : 10h-12h

Expert :  
Qinghua Yin  
Philippe Delalande Expertise  
06 95 96 83 83

VENTE EN LIVE

[www.interencheres.com](http://www.interencheres.com)  
[www.drouotonline.com](http://www.drouotonline.com)

DROUOT.com ENCHÉRISSEZ EN LIVE SUR  
www.interencheres.com



SAMEDI 9 AVRIL À 14H

## Estampes, Tableaux & Arts Décoratifs du XX<sup>e</sup> siècle



DROUOT.com  
Live

VENTE EN LIVE  
[www.interencheres.com](http://www.interencheres.com)  
[www.drouotonline.com](http://www.drouotonline.com)

ENCHÉRISSEZ EN LIVE SUR  
www.interencheres.com

EXPOSITIONS :  
Jeudi 7 avril : 14h-18h30  
Vendredi 8 avril : 10h-12h et 14h-18h30  
Samedi 9 avril : 10h-12h

La vente se fait expressément au comptant.

Les objets sont vendus en l'état où ils se trouvent, aucune réclamation ne sera admise une fois l'adjudication prononcée, une exposition préalable ayant permis aux acquéreurs de se rendre compte de leur état. Les éventuelles modifications aux conditions de vente ou aux descriptions du catalogue seront annoncées verbalement pendant la vente et notées sur le procès-verbal.

L'adjudicataire sera le plus offrant et dernier enchérisseur et aura pour obligation de remettre son nom et adresse. En cas de contestation au moment des adjudications, c'est-à-dire s'il est établi que deux ou plusieurs enchérisseurs ont simultanément porté une enchère équivalente, soit à haute voix, soit par signe et réclament en même temps cet objet après le prononcé du mot «adjudé», ledit objet sera immédiatement remis en adjudication au prix proposé par les enchérisseurs et tout le public sera admis à enchérir à nouveau.

Le Commissaire-Preiseur Judiciaire se réserve la faculté, dans l'intérêt de la vente, de réunir ou de diviser certains lots, afin de permettre la réunion de lots identiques.

#### COMMISSION ACHETEUR ET PAIEMENT

Les acquéreurs devront s'acquitter en sus du montant de l'enchère et par lot les frais et taxes suivants :

• **25 % TTC** (20,83 % HT) (vente volontaire)

**Majoration du LIVE : 3,6% TTC** sur interencheres.com. **1,8 % TTC** sur drouotonline.com

Le paiement devra être effectué immédiatement après la vente :

• **par virement bancaire (euros)** : RIB sur bordereau.

• **par carte bancaire** : Visa, Mastercard, China Unionpay.

• **en espèces (euros)** jusqu'à 1000 € pour les ressortissants français ou jusqu'à 15 000€ pour les ressortissants étrangers, commission acheteur comprise, sur présentation du passeport et d'un justificatif de domicile.

• **par chèque bancaire** (en euros) à l'ordre de BRISCADIEU, avec présentation obligatoire d'une pièce d'identité en cours de validité ; les chèques étrangers ne sont pas acceptés. En cas de paiement par chèque ou par virement, la délivrance des objets pourra être différée jusqu'à l'encaissement.

#### TOUT BORDEREAU D'ADJUDICATION DEMEURÉ IMPAYÉ AUPRÈS DE BRISCADIEU BORDEAUX ET/OU M<sup>e</sup> ANTOINE BRISCADIEU OU AYANT FAIT L'OBJET D'UN RETARD DE PAIEMENT EST SUSCEPTIBLE D'INSCRIPTION AU FICHIER TEMIS.

#### INCIDENTS DE PAIEMENT - FICHIER DES RESTRICTIONS D'ACCÈS DES VENTES AUX ENCHERES (TEMIS)

Tout bordereau d'adjudication demeuré impayé après de BRISCADIEU BORDEAUX ET/OU M<sup>e</sup> ANTOINE BRISCADIEU ou ayant fait l'objet d'un retard de paiement est susceptible d'inscription au Fichier des restrictions d'accès aux ventes aux enchères (« Fichier TEMIS ») mis en œuvre par la société Commissaires-Preiseurs Multimédia (CPM), société anonyme à directoire, ayant son siège social sis à (75009) Paris, 37 rue de Châteaudun, immatriculée au registre du commerce et des sociétés de Paris sous le numéro 437 868 425.

Le Fichier TEMIS peut être consulté par tous les structures de vente aux enchères opérant en France abonnées à ce service. La liste des abonnés au Service TEMIS est consultable sur le site [www.interencheres.com](http://www.interencheres.com), menu «Acheter aux enchères», rubrique «Les commissaires-priseurs».

L'inscription au Fichier TEMIS pourra avoir pour conséquence de limiter la capacité d'enchérir de l'enchérisseur auprès des Professionnels Abonnés au service TEMIS. Elle entraîne par ailleurs la suspension temporaire de l'accès au service «Live» de la plateforme [www.interencheres.com](http://www.interencheres.com) gérée par CPM, conformément aux conditions générales d'utilisation de cette plateforme.

Dans le cas où un enchérisseur est inscrit au Fichier TEMIS, BRISCADIEU BORDEAUX ET/OU M<sup>e</sup> ANTOINE BRISCADIEU pourra conditionner l'accès aux ventes aux enchères qu'elle organise à l'utilisation de moyens de paiement ou garanties spécifiques ou refuser temporairement la participation de l'Enchérisseur aux ventes aux enchères pour lesquelles ces garanties ne peuvent être mises en œuvre.

Les enchérisseurs souhaitant savoir s'ils font l'objet d'une inscription au Fichier TEMIS, contester leur inscription ou exercer les droits d'accès, de rectification, d'effacement, de limitation, d'opposition dont ils disposent en application de la législation applicable en matière de protection des données personnelles, peuvent adresser leurs demandes par écrit en justifiant de leur identité par la production d'une copie d'une pièce d'identité :

- **Pour les inscriptions réalisées par BRISCADIEU BORDEAUX ET/OU M<sup>e</sup> ANTOINE BRISCADIEU** : par écrit auprès de Briscadieu Bordeaux, 12-14, rue Peyronnet 33800 Bordeaux,

- **Pour les inscriptions réalisées par d'autres Professionnels Abonnés** : par écrit auprès de Commissaires-Preiseurs Multimédia 37 rue de Châteaudun, 75009 Paris ou par e-mail [contact@temis.auction](mailto:contact@temis.auction).

L'Enchérisseur dispose également du droit de saisir la Commission nationale de l'informatique et des libertés (CNIL) [3 Place de Fontenoy - TSA 80715 - 75334 PARIS CEDEX 07, [www.cnil.fr](http://www.cnil.fr)] d'une réclamation concernant son inscription au Fichier TEMIS.

Pour en savoir plus sur le Fichier TEMIS, l'enchérisseur est invité à consulter nos conditions générales de ventes.

#### LES NOTIFICATIONS IMPORTANTES RELATIVES AUX SUITES DE L'ADJUDICATION SERONT ADRESSÉES À L'ADRESSE E-MAIL ET/OU A L'ADRESSE POSTALE DÉCLARÉE PAR L'ENCHÉRISSEUR AUPRÈS DE LA STRUCTURE LORS DE L'ADJUDICATION. L'ENCHÉRISSEUR DOIT INFORMER BRISCADIEU BORDEAUX DE TOUT CHANGEMENT CONCERNANT SES COORDONNÉES DE CONTACT.

Egalement, l'acheteur sera inscrit au fichier centralisé d'incidents de paiement du SYMEV ([www.symev.org](http://www.symev.org)) et l'ensemble des dépens restera à sa charge. A compter d'un mois après la vente, et à la demande du vendeur, la vente pourra être annulée sans recours possible.

#### ORDRES D'ACHAT, DEMANDE DE TELEPHONE ET LIVE

Le Commissaire-Preiseur et ses collaborateurs se chargent d'exécuter gracieusement tous les ordres d'achat qui leurs seront confiés, en particulier par les amateurs ne pouvant assister à la vente. Les ordres d'achat ou enchères par téléphone sont une facilité pour les clients.

La Maison de Ventes BRISCADIEU et/ou M<sup>e</sup> Antoine BRISCADIEU n'est pas responsable pour avoir manqué d'exécuter un ordre par erreur ou pour toute autre cause. La Maison de Ventes BRISCADIEU et/ou M<sup>e</sup> Antoine BRISCADIEU se réserve le droit de ne pas enregistrer l'ordre d'achat s'il n'est pas complet ou si elle considère que le client n'apporte pas toutes les garanties pour la sécurité des transactions ; sans recours possible.

**Modalités d'enregistrement** : Envoi par email à [anne@briscadieu-bordeaux.com](mailto:anne@briscadieu-bordeaux.com) ou par courrier à l'adresse de l'étude, du formulaire joint au catalogue ou à défaut sur papier libre indiquant  **votre nom, prénom, adresse complète et n° de lot de la vente, accompagné d'une pièce d'identité et d'un RIB**. Les demandes d'ordres d'achat **seront pris en compte uniquement jusqu'à la veille de la vente à 20h** ; au-delà de cette date, plus aucun ordre d'achat ne sera traité.

**Pour le LIVE** : inscriptions directement auprès des sites [www.interencheres-live.com](http://www.interencheres-live.com) et [www.drouotlive.com](http://www.drouotlive.com). S'agissant de services indépendants, nous déclinons toute responsabilité en cas de dysfonctionnement.

#### LIVRAISON, TRANSPORT DES LOTS & FRAIS DE STOCKAGE

**Aucun lot ne sera délivré sans l'acquiescement des sommes dues dans leur intégralité.**

Dès l'adjudication prononcée, les achats sont sous l'entière responsabilité de l'adjudicataire. L'acquéreur se charge de faire assurer ses acquisitions et la Maison de Ventes BRISCADIEU et/ou M<sup>e</sup> Antoine BRISCADIEU décline toute responsabilité quant aux dommages que l'objet pourrait encourir dès l'adjudication prononcée.

#### IMPORTANT : A partir du 13<sup>ème</sup> jour de la vente, le mobilier et tableaux de grandes tailles vendues seront stockés dans les entrepôts des transports MAURAN.

• Stockage gratuit pendant 5 jours (+ frais de dossier 10 euros par lot à prévoir).

• Stockage gratuit pour les acquéreurs souhaitant être livrés par les transports MAURAN

• Stockage payant à partir du 6<sup>e</sup> jour, avec des forfaits adaptés à la typologie des lots. (à partir de 5 euros par jour).

**Mise à disposition sur rendez-vous** (prévenir 48h à l'avance)**ou livraison dans toute la France** sur présentation du bordereau acquitté : **Transport Mauran** : 7 chemin de Monfaucon 33127 Martignas sur Jalle (30 minutes de Bordeaux Centre, 15 minutes de la rocade). **Contact : transport.mauran@gmail.com.**

**Les achats de petites tailles sont gardés en dépôt à titre gracieux à l'hôtel des ventes pendant 12 jours. Au-delà, des frais de stockage seront facturés : Objet, tableau : 20 €/mois.**

Nous n'effectuons pas d'envoi. Pour les personnes ayant acheté par téléphone, par ordre d'achat ou en live, il conviendra de contacter les sociétés prestataires indiquées sur le bordereau qui se chargeront de l'emballage et de l'expédition. Les acheteurs sont invités à organiser eux-mêmes le transport de leurs achats si ces conditions ne leur conviennent pas. Le transport s'effectue aux risques et périls de l'adjudicataire, qui se charge de faire assurer ses acquisitions. La Maison de Ventes BRISCADIEU et/ou M<sup>e</sup> Antoine BRISCADIEU décline toute responsabilité quant aux dommages que l'objet pourrait encourir dès l'adjudication prononcée ou lors du transport, pour quelque raison que ce soit.

#### CONDITIONS OF SALE

*Payment is due immediately after the sale. All the property is sold in the condition in which it is offered for sale. No claim can be accepted after the fall of the hammer. All prospective buyers shall have the opportunity to inspect each lot for sale during the pre-sale exhibition in order to satisfy themselves as to characteristics, size, colours, repairs or restoration. Any possible modifications in the conditions of sale or in the descriptions of the catalog will be announced verbally during the sale and noted on the official report. The successful purchaser will be the highest bidder and will be obliged to give his or her name and address. In case of contesting at the time of awarding, that is if two or more bidders simultaneously carried an equivalent bid, either aloud, or by sign and demand at the same time this object after the pronouncement of the "awarded/adjugé" word, the afore mentioned object will immediately be handed in auction to the proposed price by the bidders and the public will be allowed to bid again.*

#### BUYER'S PREMIUM AND PAYMENT

*In addition to the hammerprice, the buyer shall pay on each lot a buyer's premium equal to • 25 % VAT included (20,83 % VAT not included)*

*And add for the LIVE : • 3,6% on interencheres.com • 1,8 % on drouotonline.com*

*Payment is due immediately after the sale:*

- **Bank wiretransfer in Euros** (BRISCADIEU's account number on the invoice).

- **Credit card** : Visa, MasterCard, China Unionpay.

- **Cash in Euros** : for French resident (private or professionals) to an equal or lower amount of € 1 000 per sale (but to an amount of € 15 000 for a non-French resident), *buyer's premium included.*

**PLEASE NOTE THAT PURCHASES CAN ONLY BE COLLECTED AFTER PAYMENT IN FULL. ALL AUCTION SALE INVOICES REMAINING UNPAID AFTER BRISCADIEU BORDEAUX AND/OR M<sup>e</sup> ANTOINE BRISCADIEU OR SUBJECT TO DELAYS IN PAYMENT MAY BE ADDED TO THE TEMIS FILE.**

#### NON-PAYMENT - AUCTION ACCESS RESTRICTION FILE (TEMIS)

*All auction sales invoices remaining unpaid after BRISCADIEU BORDEAUX and/or M<sup>e</sup> Antoine BRISCADIEU or subject to delays in payment may be added to the Auction Access Restriction File ("TEMIS File") maintained by Commissaires-Preiseurs Multimédia (CPM), public limited company with executive board, with registered office at 37 Rue de Châteaudun, 75009 Paris, listed on the Paris Trade and Companies Register under number 437 868 425. The TEMIS File may be viewed by all France-based auctioneers who subscribe to this service. The list TEMIS Service subscribers is available to view at [www.interencheres.com](http://www.interencheres.com), in the dropdown menu "Acheter aux enchères" (Buy at auctions), under "Les commissaires-priseurs" (Auctioneers). Bidders listed on the TEMIS File may face restrictions on their bidding activity at auctions operated by auctioneers with a Professional Subscription to the TEMIS service. In such cases, this shall also result in temporary suspension of access to the [www.interencheres.com](http://www.interencheres.com) live service, operated by CPM, in accordance with the general terms of use for this platform. Where a bidder is listed on the TEMIS File, BRISCADIEU BORDEAUX and/or M<sup>e</sup> Antoine BRISCADIEU may make access to auctions contingent on the use of payment methods or specific guarantees, or it may prevent the Bidder from participating in auctions for which such guarantees cannot be provided. Bidders can find out if they are listed on the TEMIS File, contest their TEMIS File listing, or exercise their rights of access, rectification, erasure, restriction or objection under applicable data protection legislation, by submitting a request in writing accompanied by proof of identity in the form of a copy of a relevant identity document : - For listings added by BRISCADIEU BORDEAUX and/or M<sup>e</sup> Antoine BRISCADIEU : by post to BRISCADIEU BORDEAUX 12-14, rue Peyronnet 33800 Bordeaux, - For listings added by other Professional Subscribers: by post to CPM, 37 Rue de Châteaudun, 75009, or by email to [contact@temis.auction](mailto:contact@temis.auction). The Bidder may also submit a complaint in relation to their listing on the TEMIS File to the French Data Protection Authority (CNIL) [3 Place de Fontenoy, TSA 80715, 75334 Paris, Cedex 07, [www.cnil.fr](http://www.cnil.fr)]. More information on the TEMIS File is available in our general conditions of sale. Important notifications relating to the auction process will be sent to the email and/or postal address that the bidder provides the auctioneer at the time of auction. The bidder must notify BRISCADIEU BORDEAUX and/or M<sup>e</sup> Antoine BRISCADIEU of any changes to their contact details.*

#### ABSENTEE BIDS, BIDDING BY TELEPHONE, AND LIVE BIDS

*If you can not attend the auction, we will be pleased to execute written bids on your behalf. This service is free and confidential. BRISCADIEU BORDEAUX and/or M<sup>e</sup> Antoine BRISCADIEU Auction House cannot be held liable for errors or omissions of anykind in the handling of orders. A bidding form can be found at the end of the catalogue. Please fill this form and attach bank account details and a copy of your identity card or passport. BRISCADIEU BORDEAUX and/or M<sup>e</sup> Antoine BRISCADIEU Auction House reserve the right not to record an absentee bid if it is not complete or if we consider that the client does not offer all the guarantees for the deals; without any possible recourse. Please ensure that we receive your written bids the day before the auction, 8 pm. Important: [www.interencheres-live.com](http://www.interencheres-live.com) and [www.drouotlive.com](http://www.drouotlive.com) are independent services. We disclaim all liability in case of dysfunction*

#### DELIVERY, TRANSPORT& STORAGE FEES

*Once the hammerfalls, the new buyer becomes the owner and so becomes responsible for the lot. We do not assume any liability for loss or damage to items which may occur after the hammer falls. Please note that purchases can only be collected after payment in full.*

**IMPORTANT : From the 13th day of the sale, purchased lots will be stored in the Tranport MAURAN warehouse.**

• Free storage for 5 days (+ Administration fees : 10 euros per lot)

• Free storage for buyers asking for a MAURAN delivery

• Payable storage from the 6th day, with adapted daily fees (from 5 euros per day).

*Collection by appointment only (notify 48h in advance) or transport all over France (upon presentation of the proof of payment of your purchase) : Transport Mauran 7 chemin de Monfaucon 33127 Martignas sur Jalle (30 minutes from Bordeaux downtown, 15 minutes from Bordeaux ring road). **Contact : transport.mauran@gmail.com. Small purchases are stored for free for 12 days at the Auction House. Past that time, we will charge storage fees : Paintings, ornament : 20 €/month.***

*We do not proceed to any shipping. For people who bought by telephone, via absentee bid or live, items can be sent : for this service, please contact the company mentioned on your invoice which will be in charge of the packaging and the shipment. Buyers are invited to organize them selves the shipping if they don't agree with these conditions.*



**BRISCADIEU BORDEAUX**

— MAISON DE VENTES AUX ENCHÈRES —

VENTE AUX ENCHÈRES PUBLIQUES

TABLEAUX, MOBILIER ET OBJETS D'ART

Provenances :  
Successions et collections particulières  
de Bordeaux et du Sud-ouest.

**Samedi 26 mars 2022 à 14h00**  
Hôtel des ventes Bordeaux Sainte-Croix



## BRISCADIEU BORDEAUX

— MAISON DE VENTES AUX ENCHÈRES —

**Hôtel Des Ventes Bordeaux Sainte-Croix**

12-14, rue Peyronnet - 33800 Bordeaux

---

T : 33 (0)5 56 31 32 33

F : 33 (0)5 56 31 32 00

M : [contact@briscadieu-bordeaux.com](mailto:contact@briscadieu-bordeaux.com)

[www.briscadieu-bordeaux.com](http://www.briscadieu-bordeaux.com)

---