



BRISCADIEU BORDEAUX

— MAISON DE VENTES AUX ENCHÈRES —



— SAMEDI 27 MARS 2021 —



BRISCADIEU BORDEAUX
— MAISON DE VENTES AUX ENCHÈRES —

VENTE AUX ENCHÈRES PUBLIQUES

**TABLEAUX - MOBILIER ET OBJETS D'ART
DU XVII^e AU XX^e SIÈCLE**

Provenances :
Collections particulières et successions de
Bordeaux, Gironde, Lot-et-Garonne et Aquitaine

Samedi 27 mars 2021 à 10h et à 14h
Hôtel des ventes Bordeaux Sainte-Croix

EXPERTS DE LA VENTE

Céramiques Anciennes
M. Cyrille Froissart
01 42 25 29 80

Arts d'Asie
M. Philippe Delalande
06 83 11 24 71

Dessins Anciens
Cabinet de Baysier
01 47 03 49 87

Estampes et Gravures
Mme Sylvie Collignon
01 42 96 12 17

Tableaux Anciens
M. Stéphane Pinta
Cabinet Turquin
01 47 03 48 78

Tableaux XIX^{ème} et Modernes
Mme Elisabeth Maréchaux
Mme Philippine Maréchaux
Cabinet Maréchaux
01 44 42 90 10

Mobilier et Objets d'Art
M. Pierre-François Dayot
01 42 97 59 07

Bibliophilie
M. Michel Convert
06 30 36 96 13

Arts Décoratifs du XX^{ème} siècle
M. Emmanuel Eyraud
01 45 54 97 51

Bijoux et Argenterie
Mme Caroline Thirion de Briel
06 61 88 13 75

Photos :
Couverture lot n° 198
2^{ème} de couverture lot n° 211
3^{ème} de couverture lot n° 164
Photo page 2 lot n° 339

Crédit photo : Edouard Robin



BRISCADIEU BORDEAUX

— MAISON DE VENTES AUX ENCHÈRES —

HÔTEL DES VENTES BORDEAUX SAINTE - CROIX

12-14, rue Peyronnet - 33800 Bordeaux
S.A.S. BRISCADIEU BORDEAUX
(Agrément 2002 304)

CONTACT

T : 33 (0)5 56 31 32 33
F : 33 (0)5 56 31 32 00
M : contact@briscadieu-bordeaux.com

RENSEIGNEMENTS

Antoine Briscadieu
Thomas Nicolet
Marion Dalle

ORDRES D'ACHAT ET TÉLÉPHONES

Anne Courtois Briscadieu
anne@briscadieu-bordeaux.com

PHOTOS SUPPLÉMENTAIRES

www.briscaudieu-bordeaux.com
www.interencheres.com
www.auction.fr

PARTICIPER À LA VENTE EN LIVE

www.interencheres.com
www.drouotonline.com

EXPOSITIONS DE LA VENTE

Jeudi 25 mars : de 14h à 18h
Vendredi 26 mars : de 10h à 12h et de 14h à 18h
Dans le respect des normes sanitaires en vigueur.

SOMMAIRE

à 10h :

- I - Céramiques anciennes, faïences et porcelaines. . p. 4
- II - Arts d'asie p. 19

à 14h :

- III - Dessins anciens p. 39
- IV - Estampes p. 48
- V - Tableaux anciens p. 50
- VI - Tableaux XIX^{ème} et modernes p. 70
- VII - Mobilier et objets d'Art p. 94
- VIII - Arts décoratifs du XX^{ème} siècle p. 122



1

1
VINCENNES
ASSIETTE À OZIER EN PORCELAINNE TENDRE
à décor polychrome de bouquets de fleurs, motifs de vannerie en léger relief sur l'aile.
Marquée : LL entrelacés, lettre-date B pour 1755, marque de peintre O.
XVIII^e siècle, 1755.
D. 25 cm.
Deux éclats restaurés sur le bord.
150/200 €

2
SÈVRES
SOUCOUPE À PIED EN PORCELAINNE TENDRE
à décor polychrome de guirlandes de fleurs autour d'un médaillon à fond vert cerné de palmes en or au centre, le bord souligné de rinceaux en vert et or.
Marqué : LL entrelacés, lettre-date K pour 1763, marque du peintre Cornailles.
XVIII^e siècle, 1763.
D. 22,7 cm.
Usures d'or au centre et sur le bord, trois petits éclats sur le bord.
300/500 €

Cette soucoupe à pied fait probablement partie du service acheté en 1763 par le contrôleur général des finances de Louis XV, Henri Léonard Bertin, ce service comprenait 36 tasses à glaces qui reposaient sur les soucoupes à pied.

3
SÈVRES
POT À SUCRE COUVERT EN PORCELAINNE
à décor polychrome de fleurs en rosace et feuillage dans un bandeau sur fond bleu agate parsemé de pois or, les prises latérales en forme de tête de lion à fond or.



2

Marqué à la vignette en rouge : aigle impérial couronné, manufacture impériale, Sèvres. En or : C.S. fe Tz pour 1813, et en vert 16.76.
Epoque Empire, année 1813.
H. 13 cm.
Prise du couvercle recollée, usures d'or restaurées sur les têtes de lion.
400/600 €

Ce pot à sucre fait partie du cabaret fond bleu agate frise de marguerites colorées entré au magasin de vente de la manufacture de Sèvres le 22 avril 1813 et livré au Gouvernement en décembre 1814 pour servir de présent.
Voir Napoléon I^{er} et Sèvres, L'art de la porcelaine au service de l'Empire, ouvrage collectif sous la direction de Camille Le Prince, Paris, 2016, n° 122, p. 329.



3



4

4
SÈVRES
ASSIETTE EN PORCELAINNE
à décor en grisaille au centre d'un portrait du peintre Carrache dans un médaillon circulaire, l'aile à fond vert de chrome décorée en or de guirlandes de laurier et guirlandes de feuilles de chêne entourant des fleurs de lis, palmettes et fleurons sur la chute.
Légendée en noir au revers : annibale Caracci (Carrache) peintre né à Bologne XVI^e siècle.
Marquée à la vignette en bleu : LL entrelacés, fleurs de lis Sèvres.
Marquée en or : 11 9bre B.T. 19 et en brun : MC.
Epoque Restauration, année 1819.
D. 23,5 cm.
Un éclat restauré et petites usures d'or sur la chute.
2 000/3 000 €

Cette assiette fait partie d'un supplément de 1819 du service iconographique italien ou service des italiens célèbres commandé en 1813 par Napoléon pour le Palais de Rome. Ce service fut finalement livré le 1er avril 1814 au Grand Maréchal pour le service de l'Empereur au palais des Tuileries. Le service fut conservé au palais des Tuileries et utilisé par Louis XVIII et Charles X. En 1819, sont livrés pour le service de la bouche ru Roi au palais des Tuileries des suppléments de ce service à fond vert dont 24 assiettes à portraits à 85 francs chacune. Les abeilles en or sur l'aile des assiettes du service de 1813 sont alors remplacées par des fleurs de lis (arch. Sèvres, Vbb5^r 102 v). Voir Napoléon Ier et Sèvres, L'art de la porcelaine au service de l'Empire, ouvrage collectif sous la direction de Camille Le Prince, Paris, 2016, p. 241.

5
SÈVRES
TASSE À THÉ ET SA SOUCOUE EN PORCELAINNE
à décor en or de rosace et palmettes sur fond bleu, l'anse à fond or en forme de crosse feuillagée, l'intérieur de la tasse à fond or, une étoile réservée en blanc au fond de la tasse.
Marquées : LL entrelacés, fleurs de lis, Sèvres 20 à la vignette en bleu, en vert : 4 ms 20 et en or : A. 20.
Epoque Restauration, année 1820.
H. 5,2cm, D. 15 cm.
Un petit éclat restauré sur le pied de la tasse.
300/500 €



5

6

**PARIS, MANUFACTURE DE NAST
TASSE DE FORME OVOÏDE SUR PIÉDOUCHE
ET SA SOUCOUCHE EN PORCELAINES**

à décor en or et platine sur fond bleu de frise de feuillage, les bords soulignés d'une frise de palmettes en léger relief posée à la molette, l'anse élevée terminée par une tête de femme à l'antique, l'intérieur de la tasse à fond or.

Marquées en or : nast à paris par brevet d'invention.

La soucoupe porte une étiquette de marchand-mercier : Grandehér Au Petit Dunkerke, Rue de Richelieu au coin de celle Menard n° 91 à Paris. Epoque Empire.

H. 8,2 cm, D. 13 cm.

Fêlure sur l'anse et infime égrénure sur le bord supérieur de la tasse près de l'anse.

500/800 €



7

**SÈVRES
ASSIETTE EN PORCELAINES PROVENANT
DU SERVICE DU CHÂTEAU D'EU**

à décor polychrome au centre d'un bouquet de fleurs dans un médaillon à fond brun inscrit dans une rosace à fond vert amande cernée de rinceaux or, l'aile décorée d'attributs façon camée dans cinq médaillons et de cinq bouquets de fleurs dans des cartouches sur fond vert amande.

Marquée en vert : LP SV 46, en or : LP couronnés Sèvres 1846 et cachet du château d'Eu à la vignette en rouge.

Epoque Louis-Philippe, année 1846.

D. 24 cm.

Bon état.

1 000/1 500 €



8

**SÈVRES
ASSIETTE EN PORCELAINES PROVENANT
DU SERVICE DES CHASSES DE FONTAINEBLEAU**

à décor d'une rosace en or au centre et à décor polychrome sur l'aile d'animaux des forêts parmi des rinceaux feuillagés, groupes de poissons et crustacés en grisaille dans des médaillons à fond rouge et le monogramme du roi Louis-Philippe en grisaille sur fond brun dans des losanges.

Marquée en bleu : LP couronnés, Sèvres, 1838, marque de peintre SS, cachet du château de Fontainebleau à la vignette en rouge.

Epoque Louis-Philippe, année 1838.

D. 24,3 cm.

Un éclat restauré.

100/150 €

9

**LIMOGES
SEAU À VERRE EN PORCELAINES**

à décor polychrome de bouquets de fleurs et filet bleu et or.

Marqué : CD en rouge. Manufacture du comte d'Artois.

XVIII^e siècle.

H. 10,5 cm, L. 14,5 cm.

Bon état.

120/150 €



10

**PARIS
PARTIE DE SERVICE EN PORCELAINES**

à décor polychrome de semis de barbeaux comprenant un vase glacière couvert de forme balustre (H. 35 cm, une anse cassée, un éclat à l'autre anse), un beurrier ovale couvert en forme de baquet sur plateau attachant en forme de navette (L. 27,5 cm, éclat à une anse), une navette ovale (L. 28,5 cm), un plateau de saucière ovale (L. 26,5 cm), 37 assiettes plates (D. 24,5 cm et 23,5 cm, 6 avec fêlure, 4 avec éclat), 9 assiettes à potage (D. 23,5 cm, 2 avec fêlure), Un plat rond (D. 33 cm), cinq plats ronds (D. 28 cm), trois plats ronds (D. 26 cm), deux plats ovales (L. 45 cm et 35,5 cm, fêlures et éclats au petit plat), neuf pots à jus dont cinq couverts (H. 9 cm, deux avec fêlure, une prise manquante), un compotier rond (D. 21,5 cm), deux compotiers carrés (L. 23 cm), un compotier coquille (L. 24 cm)

Début du XIX^e siècle.

1 500/2 000 €

11

**PARIS
PENDULE EN PORCELAINES**

en forme de colonne cannelée entre deux balustres sur une base rectangulaire, surmontée d'une figure de fileuse en biscuit assis sur une borne sur une terrasse, le cadran inscrit dans la colonne signé Gaston Tolly à Paris, la porcelaine décorée en or de guirlandes de feuillage et carquois. Elle repose sur quatre pieds en bronze doré. Attribuée à la manufacture de Dihl et Guérhard.

Sans marque.

Fin du XVIII^e siècle.

H. 43,5 cm, L. 25 cm, prof. 11,5 cm.

Restauration à la quenouille.

1 500/2 000 €





12
VAUX
TASSE LITRON ET SA SOUCOUE EN PORCELAINE
à décor polychrome et or du monogramme MD dans un médaillon cerné de pois et étoiles en or.
La tasse marquée : VV entrelacés.
XVIII^e siècle.
H. 6 cm, D. 13 cm.
Un éclat restauré sur la tasse, un autre sur la soucoupe.
80/120 €

13
FURSTENBERG
TASSE DE FORME LITRON ET SA SOUCOUE
en porcelaine, la tasse décorée de l'inscription souvenir en noir dans un médaillon à fond beige, la soucoupe décorée d'un amour près d'un autel en camaïeu sépia.
La tasse marquée : F 10 en bleu.
Fin du XVIII^e siècle.
H. 6 cm, D. 13 cm.
120/150 €

14
BORDEAUX
THÉIÈRE COUVERTE DE FORME LITRON EN PORCELAINE
à décor polychrome et or du monogramme ARD formé de guirlandes de barbeaux dans un entourage de guirlandes or et semis de fleurettes.
Marquée : Bordeaux VA en bleu.
XVIII^e siècle.
H. 11,5 cm.
La prise du couvercle restaurée, un éclat au talon.
150/200 €

15
BORDEAUX
PAIRE DE VASES DE FORME CORNET EN PORCELAINE
à décor en grisaille de paysage de bord de mer dans des vignettes cernés de filet perlé or et de guirlandes de fleurs polychrome et rinceaux feuillagés en or, les prises latérales en forme d'anneau à fond or.
Marqués : VV en or, manufacture de Verneuilh et Vanier.
Fin du XVIII^e siècle.
H. 21,5 cm.
Ils reposent sur des bases carrées en bronze doré.
Restaurations à un col.
2 000/3 000 €



15



16

16
BORDEAUX
ASSIETTE À BORD CONTOURNÉ EN PORCELAINE
à décor polychrome et or au centre de semis de fleurettes et sur l'aile de guirlandes de fleurs, guirlandes de feuillage et ruban jaune sur fond d'œil de perdrix en or.
Marquée : VV en or, manufacture de Verneuilh et Vanier.
XVIII^e siècle.
D. 24 cm.
400/600 €

17
BORDEAUX
ASSIETTE À BORD CONTOURNÉ EN PORCELAINE
à décor polychrome et or au centre d'un trophée d'attributs champêtres : houlette, chapeau, râteau, couronne de feuillage cerné de semis d'étoiles en or et guirlande, l'aile décorée d'arabesques, filet perlé et guirlandes de feuillage en pourpre, gris et or sur fond mauve.
Marquée : VV en or, manufacture de Verneuilh et Vanier.
XVIII^e siècle.
D. 24 cm.
400/600 €



17



18

18
BORDEAUX
ASSIETTE À BORD CONTOURNÉ EN PORCELAINE
à décor polychrome et or au centre d'une rose cernée de semis de barbeaux, l'aile décorée de fleurs dans des losanges et de guirlandes et arabesques.
Marquée : VV en or, manufacture de Verneuilh et Vanier.
XVIII^e siècle.
D. 24 cm.
400/600 €

19
BORDEAUX
ASSIETTE À BORD CONTOURNÉ EN PORCELAINE
à décor polychrome et or au centre d'une fleur cernée de fleurettes en or et sur l'aile de fraises dans des médaillons sur un galon formé de guirlandes de roses entre des rangs de perles et guirlandes de feuillage.
Marquée : VV en or, manufacture de Verneuilh et Vanier.
XVIII^e siècle.
D. 24 cm.
400/600 €



19



20

21

22

**20
BORDEAUX
ASSIETTE À BORD
CONTOURNÉ EN PORCELAINE**

à décor polychrome au centre d'un bouquet de fleurs et sur l'aile de rinceaux feuillagés, arabesques et perles.
Marquée : VV en or, manufacture de Verneuilh et Vanier.
XVIII^e siècle.
D. 24,5 cm.
400/600 €

**21
BORDEAUX
ASSIETTE À BORD
CONTOURNÉ EN PORCELAINE**

à décor polychrome au centre d'un bouquet de pensées cerné de fleurettes en or, l'aile décorée de pensées dans des losanges cernés de couronnes de fleurs, guirlandes de fleurs et de perles et arabesques.
Marquée : VV en or, manufacture de Verneuilh et Vanier.
XVIII^e siècle.
D. 24 cm.
400/600 €



23

**22
BORDEAUX
ASSIETTE À BORD
CONTOURNÉ EN PORCELAINE**

à décor polychrome au centre d'une rose cernée d'une guirlande de feuillage et fleurs et sur l'aile de barbeaux dans des médaillons sur un galon formé de guirlandes de fleurs et feuillage et de filets imitant le tissu. Marquée : VV en or, manufacture de Verneuilh et Vanier.
XVIII^e siècle.
400/600 €

**23
BORDEAUX
ASSIETTE À BORD
CONTOURNÉ EN PORCELAINE**

à décor polychrome et or de semis de roses, fleurettes et pois.
Marquée : VV en or, manufacture de Verneuilh et Vanier.
XVIII^e siècle.
D. 23,5 cm.
400/600 €

**24
PARIS OU BORDEAUX
PETIT BAGUIER OVALE
EN PORCELAINE**

à décor polychrome de fleurs et paysages dans des médaillons cernés d'arabesques en or, guirlande de roses à l'intérieur.
Marqué : PG en or. Fin du XVIII^e, début du XIX^e siècle.
L. 9 cm.
150/200 €



24



25

**25
CHELSEA
DEUX COUPES À BORD CONTOURNÉ EN PORCELAINE**

à décor polychrome dans le style Kakiemon de haies fleuries, bambous, écureuil et renard volant, filet brun sur le bord.
XVIII^e siècle, vers 1755.
D. 19,5 cm.
Elles sont réunies par deux porte-huiliers en vermeil et métal doré de la maison Boin-Taburet à Paris.
600/800 €

**26
PARIS
PAIRE DE VASES EN PORCELAINE**

de forme balustre reposant sur un socle carré à décor polychrome de larges groupes de fleurs dans des réserves cernées de rinceaux rocaille en or sur fond pourpre, les anses en forme de rinceaux rocaille à fond or.
Milieu du XIX^e siècle.
H. 29 cm.
400/600 €



26

26

**27
PARIS
PAIRE DE VASES DE FORME BALUSTRE EN PORCELAINE**

à décor polychrome et or de haltes de cavaliers en costume du XVII^e siècle sur une face et au revers de bouquets de fleurs, entrelacs or sur les bords.
Epoque Louis-Philippe.
H. 55 cm.
Restauration à la dorure sur les bords.
1500/2000 €



27

27



28

28
ROUEN
GRAND PLAT ROND EN FAÏENCE
 à décor en camaïeu bleu au centre d'un panier rempli de fruits et sur l'aile de larges lambrequins feuillagés et fleuris, godrons sur le bord.
 Premier tiers du XVIII^e siècle.
 D. 56,5 cm.
 Un morceau cassé et recollé, une fêlure restaurée.
400/600 €

29
LILLE OU ROUEN
GRAND PLAT ROND EN FAÏENCE
 à décor en camaïeu bleu au centre d'armoiries dans un écu cerné de draperies, rinceaux feuillagés et surmonté d'un visage de putto, le bassin orné de motifs de ferronnerie et fleurons, l'aile décorée de larges lambrequins.
 Premier tiers du XVIII^e siècle.
 D. 53,5 cm.
 Accidents et restaurations anciennes.
300/500 €



29



30

30
ROUEN
GRAND PLAT ROND EN FAÏENCE
 à décor en camaïeu bleu et rouge au centre de deux sauvages encadrant un dais dans un médaillon cerné de rinceaux feuillagés, l'aile décorée de lambrequins, rinceaux feuillagés, groupes de fleurs, draperies suspendues et dais.
 Premier tiers du XVIII^e siècle, vers 1725.
 D. 53,5 cm.
 Accidents et restaurations.
400/600 €

31
ROUEN
SEAU À BOUTEILLE CYLINDRIQUE CANNELE
 en faïence, muni de deux prises latérales en forme de coquille, à décor en camaïeu bleu et rouge de guirlandes de fleurs, lambrequins et rinceaux feuillagés.
 Premier tiers du XVIII^e siècle, vers 1725.
 H. 16 cm, L. 27,5 cm.
 Accidents et restaurations.
200/300 €



31



32

32
ROUEN
ECUELLE RONDE COUVERTE EN FAÏENCE
 à décor polychrome de bouquets de fleurs à l'extérieur et à l'intérieur d'une abbesse en prière devant une crose et mitre dans un paysage dans un médaillon accompagné du patronyme Emable Ebran et la date 1776, la prise du couvercle et les anses en forme de branches et fruits.
 XVIII^e siècle, 1776.
 L. 20 cm.
 Très légères égrenures.
300/500 €

33
BORDEAUX (Attribué à)
PLAT OVALE À BORD GODRONNÉ EN FAÏENCE
 à décor en camaïeu bleu dans le style de Berain au centre de termes sur consoles, figures de faunes, deux Chinois assis sous des dais, cassolettes fumantes, corbeilles de fruits, lions et rinceaux feuillagés, l'aile décorée de rinceaux et grappes de raisin.
 XVIII^e siècle.
 L. 40 cm, larg. 39,5 cm.
 Un morceau cassé sur la droite, la cassure dissimulée sous une ancienne restauration.
500/800 €



33



34

34
BORDEAUX
BOUQUETIÈRE EN FAÏENCE OVALE
À DIX-HUIT TUBULURES
 à décor polychrome de branches fleuries et galons à l'imitation du tissu.
 XVIII^e siècle.
 L. 24 cm, H. 14 cm.
 Anses cassées et manquantes.
200/300 €

35
BORDEAUX
VASE DE PHARMACIE COUVERT
EN FAÏENCE DE FORME BALUSTRE
 muni de deux anses en forme de corde tressée à fond vert, à décor polychrome sur une face de l'inscription THERIAQUE dans un entourage de bouquets de fleurs, le revers décoré d'un large bouquet de fleurs, la prise du couvercle en forme de pomme de pin et feuillage.
 XVIII^e siècle.
 H. 51 cm.
 Accidents et anciennes restaurations.
200/300 €



35



36

36
BORDEAUX
DEUX ASSIETTES À BORD CONTOURNÉ EN FAÏENCE
à décor polychrome de bouquets de fleurs,
tiges fleuries et papillon.
XVIII^e siècle.
D. 24 cm.
150/200 €



36



37

37
BORDEAUX
ASSIETTE À BORD CONTOURNÉ EN FAÏENCE
à décor polychrome au centre d'un Chinois fumant la pipe
debout sur une terrasse fleurie.
XVIII^e siècle.
D. 24 cm.
300/500 €

38
BORDEAUX
ASSIETTE À BORD CONTOURNÉ EN FAÏENCE
à décor polychrome au centre d'un Chinois
assis sur une terrasse, un oiseau en vol.
XVIII^e siècle.
D. 24 cm.
200/300 €

39
BORDEAUX
ASSIETTE À BORD CONTOURNÉ EN FAÏENCE
à décor polychrome au centre d'une femme debout sur une terrasse
fleurie sous un oiseau en vol, l'aile décorée de deux terrasses
fleuries et insectes.
XVIII^e siècle.
D. 24 cm.
500/600 €

40
BERGERAC
ASSIETTE À BORD CONTOURNÉ EN FAÏENCE
à décor polychrome au centre d'un perroquet perché sur la branche
d'un arbre sur une terrasse, l'aile décorée de quatre tiges fleuries.
Fabrique de Bonnet ou Babut.
XVIII^e siècle.
D. 24 cm.
Une égrenure.
600/800 €



38



39



40



41

41
MOUSTIERS
DEUX ASSIETTES À BORD CONTOURNÉ EN FAÏENCE
à décor polychrome dans le style de Pillement de Chinois
sur terrasses fleuries, branches fleuries sur l'aile.
Manufacture de Ferrat. XVIII^e siècle.
D. 23 cm.
L'une avec un éclat restauré.
200/300 €

43
MOUSTIERS
ASSIETTE À BORD CONTOURNÉ EN FAÏENCE
à décor polychrome sur fond jaune au centre d'un cartouche
rocaille, drapeaux, masque et canon et sur l'aile de quatre
cartouches rocaille feuillagés. XVIII^e siècle.
D. 25 cm.
Un éclat restauré prolongé par une fêlure.
150/200 €



41



43

44
MARSEILLE
ENSEMBLE DE SEPT ASSIETTES
À BORD CONTOURNÉ EN FAÏENCE
à décor polychrome de bouquets de fleurs et tiges fleuries décentrés
sur fond jaune. Manufacture de Fauchier. XVIII^e siècle.
D. 25,7 cm.
Deux assiettes avec une petite égrenure.
1 200/1 500 €



44



45
SCEAUX OU PARIS
VASE COUVERT EN FAÏENCE FORMANT
POT-POURRI DE FORME BALUSTRE
 à décor polychrome de bouquets de fleurs sur chaque face, les anses en forme de rinceaux feuillagés, la base soulignée de palmes et coquilles, le col et le couvercle à jours.
 XVIII^e siècle.
 H. 26 cm.
 Le couvercle remplacé postérieurement, accident et restauration au col, usures d'or.
300/500 €

A figuré à l'exposition rétrospective de la faïence française au musée des Arts décoratifs en 1932.

46
APREY OU MEILLONNAS
PETIT PLATEAU CARRÉ EN FAÏENCE
 à décor polychrome de bouquets de fleurs, tiges fleuries et filet bleu et carmin.
 XVIII^e siècle.
 L. 18 cm.
 Un cheveu de 3,5 cm sur le bord.
300/500 €



46



47
LUNÉVILLE ?
ÉCUELLE RONDE COUVERTE ET SON PLATEAU
CIRCULAIRE À BORD CONTOURNÉ EN FAÏENCE
 à décor polychrome sur les bords de motifs de treillage en pourpre cernés de rinceaux rocaille en jaune desquels émergent des branches fleuries, les anses en forme de cartouches et rinceaux rocaille, la prise du couvercle en forme de branches feuillagées portant des fruits.
 XVIII^e siècle.
 L. 25,5 cm.
 Petits éclats à la prise du couvercle.
300/500 €

48
EST, LUNÉVILLE ?
ÉCUELLE ET PLATEAU EN FAÏENCE, L'ÉCUELLE
 à décor en relief de motifs imitant la vannerie soulignés de filets pourpre, les anses en forme de branches à fond jaune, le plateau à bord ajouré imitant la vannerie souligné de filets pourpre, à décor polychrome au centre de rubans et fleurs.
 XVIII^e siècle.
 L. 23 cm.
 Le couvercle manquant.
300/500 €



48

48



49
ITALIE
PLAT OVALE À BORD CONTOURNÉ EN FAÏENCE
 à décor polychrome de bouquets de fleurs, filet vert sur le bord.
 XVIII^e siècle.
 L. 27,5 cm.
150/200 €



50
MOUSTIERS
BASSIN À BARBE EN FAÏENCE DE FORME OVALE
 à bord contourné à décor polychrome mythologique au centre d'une réunion de Dieux antiques dans un médaillon ovale légendé : les presseurs, l'aile décorée de guirlandes de fleurs suspendues.
 XVIII^e siècle.
 L.38 cm, larg. 27 cm.
 Accidents et restaurations.
300/500 €



51



51

51
ITALIE
PAIRE DE CONSOLES
D'APPLIQUE EN FAÏENCE
 supportée par un amour sous une coquille, tenant une branche feuillagée, les côtés ornés d'armoiries.
 Fin du XIX^e siècle.
 H. 37 cm, larg. 30 cm.
 Quelques éclats.
1500/2000 €



52

52
BORDEAUX
VERSEUSE EN FAÏENCE FINE BEIGE
à décor en relief de marguerites rehaussées en rouge, filets rouges sur les bords. XIX^e siècle, vers 1830-1840
H. 14 cm.
Le couvercle manquant.
100/150 €



53

53
LAHENS ET RATEAU À BORDEAUX
PETIT VASE DE FORME MÉDICIS
EN FAÏENCE FINE BEIGE
à décor appliqué en relief de feuillage et guirlandes de feuilles de vignes et grappes de raisin en biscuit. Au revers un cachet en relief en biscuit portant le N° 179. XIX^e siècle, vers 1830.
H. 15 cm.
400/600 €

54
LAHENS ET RATEAU
VERSEUSE COUVERTE EN FAÏENCE FINE BEIGE
à décor en relief de marguerites rehaussées en rouge, filets rouges sur les bords. Marquée : Lahens et Rateau. XIX^e siècle, vers 1830.
H. 14 cm.
200/300 €



55

55
LAHENS ET RATEAU À BORDEAUX
THÉIÈRE COUVERTE EN FAÏENCE FINE BEIGE
à décor en relief en pâte brune d'amours, entrelacs, volatiles et feuillage. Marqué : Manre Rle Bordeaux. XIX^e siècle, vers 1830.
H. 10 cm.
200/300 €

56
LAHENS ET RATEAU À BORDEAUX
POT À LAIT EN FAÏENCE FINE BEIGE
à décor en relief en pâte brune d'amours tenant des flambeaux. Marqué : Manre Rle Bordeaux. XIX^e siècle, vers 1830.
H. 14 cm.
200/300 €

57
BORDEAUX
VERSEUSE EN FAÏENCE FINE BEIGE
à décor en relief de chasseurs à courre, le col rehaussé de rinceaux irisés. Marqué : L en creux. XIX^e siècle.
H. 16,5 cm.
200/300 €

58
BORDEAUX
VERSEUSE EN FAÏENCE FINE BEIGE
à décor en relief de chasseurs à courre, le col décoré de pampres de vigne en relief. Sans marque. XIX^e siècle.
H. 17,5 cm.
200/300 €



54



56



57



58



59



59



60



60



61



61



61



62



62



62



63



63

59
PAIRE D'ASSIETTES EN PORCELAIN FAMILLE ROSE.
Chine, XVIII^e siècle.
A décor de daims et fleurs au centre, l'aile ornée d'une frise de motifs géométriques et lotus. (fêles au centre sur une).
D.: 22,5 cm.
80/120 €

60
PAIRE D'ASSIETTES EN PORCELAIN FAMILLE ROSE.
Chine, XVIII^e siècle.
A décor central de pivoines et arbustes fleuris et d'arrangements floraux sur le pourtour.
D.: 22 cm.
80/120 €

61
PAIRE D'ASSIETTES EN PORCELAIN FAMILLE ROSE
Chine, XVIII^e siècle.
Le centre décoré d'un massif de pivoines auprès d'une barrière ; on y joint une assiette de même époque et motif similaire. (fêles et éclats en bordure).
D.: 23,5 cm et 23 cm.
80/120 €

62
TROIS ASSIETTES EN PORCELAIN FAMILLE ROSE
Chine, XVIII^e siècle.
Deux assiettes à motif floral, dont une à bordure chantournée, la troisième, à décor central de volatiles et arbuste (petits éclats en bordure).
D.: 22,5 cm et 23 cm.
100/150 €

63
TROIS ASSIETTES EN PORCELAIN FAMILLE ROSE
Chine, XVIII^e siècle.
Deux assiettes à bordure chantournée et motif floral, la troisième, à décor central d'un coq perché sur un rocher, entouré de pivoines et papillons, la bordure émaillée d'une frise de pivoines sur fond noir (petits éclats en bordure et fêles sur une).
D.: 23 cm.
150/200 €



63



64



64



64



64



64



64

64
SIX ASSIETTES EN PORCELAINES
FAMILLE ROSE
 Chine, XVIII^{ème} siècle.
 A décor de motifs floraux divers au centre et sur l'aile.
 (petits éclats à une assiette).
 D.: 21,5 cm, 22,5 cm et 23 cm.
200/300 €

65
RARE ASSIETTE EN PORCELAINES
DE LA COMPAGNIE DES INDES
 Chine, XVIII^{ème} siècle.
 Émaillée dans une riche palette de couleurs de trois
 navires hollandais sur une mer agitée, l'un juste visible
 derrière des rochers à l'extrême droite, entre eux trois
 chaloupes et leurs chasseurs brandissant des harpons
 et des fusils de chasse, l'un tirant sur un ours polaire qui
 se dresse sur la banquise, un morse nageant derrière lui,
 un autre chasseur tirant une baleine harponnée et
 jaillissante, de nombreux oiseaux volant au-dessus,
 l'aile à bordure dorée ornée de volutes (fêles au centre
 et petits éclats à la bordure).
 Etiquette de la Collection Hervouet au dos.
 Diamètre : 23,5 cm.
2 000/3 000 €



65



66

66
ASSIETTE EN PORCELAINES
DE LA COMPAGNIE DES INDES
 Chine, époque Qianlong, XVIII^{ème} siècle.
 A décor en grisaille et rehauts d'or, d'une scène galante : un couple
 enlacé auprès d'un fauteuil sous une tente devant un paysage
 lacustre.
 Diamètre : 23 cm.
400/600 €

67
CHOPE EN PORCELAINES
DE LA COMPAGNIE DES INDES
 Chine, XVIII^{ème} siècle.
 Cylindrique ornée de fleurettes et d'un blason chiffré, la bordure
 rehaussée d'une frise à décor de papillons, l'anse en forme de tiges
 torsadées accrochées à la panse par des fleurs et feuilles en relief ;
 éclats et fêles à l'anse.
 H.: 12,5 cm.
100/150 €

68
TABATIÈRE EN PORCELAINES
BLEU BLANC
 Chine, fin du XIX^{ème} siècle.
 Ovoïde, à décor en léger relief
 de paysage lacustre, marque
 apocryphe Qianlong à la base.
 H.: 8 cm.
100/150 €



68



67



69



69



69

69
ENSEMBLE DE PORCELAINES BLEU BLANC
ET FAMILLE ROSE
 Chine, époque Kangxi (1662-1722) et XVIII^{ème} siècle.
 Comprenant : une coupelle bleu blanc à décor floral (éclats en
 bordure) ; une paire de soucoupes famille rose et un sorbet à décor
 de coqs et pivoines ; un support de coupe à décor de Qilin et phénix ;
 un sorbet Imari chinois.
 D.: 13,5 cm ; D.: 13,5 cm et H.: 4,5 cm ; D.: 13,5 cm ; H.: 4 cm.
80/120 €

70
PETIT PLAT EN PORCELAINES BLEU BLANC
 Chine, XVIII^{ème} siècle.
 Octogonal, le centre décoré de maisons dans un paysage lacustre
 arboré, l'aile, d'une frise de papillons, fleurs et rouleaux (important
 fêles de cuisson à un angle et éclats à la bordure) ; on y joint un
 vase couvert en porcelaine bleu blanc et décor de lotus et rinceaux
 feuillagés, Chine, XX^{ème} siècle.
 L.: 25,5 cm ; H.: 42 cm.
200/300 €



70



70



71



71



71



75



75



75

**71
PAIRE D'ASSIETTES ET COUPELLE
EN PORCELAINE BLEU BLANC**

Chine, XVIII^{ème} siècle.
Les assiettes à décor de saule et pivoinés (éclats aux bordures),
la coupelle émaillée brun capucin sur le revers et ornée de grues
et fleurs à l'intérieur.
D. : 23 cm et 13,5 cm.
50/70 €

**74
PETITE COUPE EN PORCELAINE À FOND JAUNE**
Chine, marque et époque Guangxu (1875-1908).
Décorée au centre le lotus et rinceaux et sur le pourtour, des
emblèmes Bajixiang, le revers émaillé de lotus, marque Guangxu
à la base (cassure recollée).
D.: 15,5 cm.
200/300 €



74



76

**75
TROIS ASSIETTES EN PORCELAINE
IMARI ET KUTANI**

Japon, époque Meiji (1868-1912).
La première assiette Imari à décor de motifs floraux stylisés dans des cartouches,
les armes de France sur la bordure, la deuxième, Imari, à décor central de grues
et pin, et de motifs floraux et vagues sur la bordure ; l'assiette Kutani ornée de
samourai.
D.: 25 cm, 22 cm et 23,5 cm.
150/200 €

**76
PETIT VASE EN PORCELAINE**

Chine, XX^{ème} siècle.
De forme balustre, à décor de fleurs, les anses en forme de chauve-souris
stylisées, marque apocryphe Daoguang à la base.
H.: 22,5 cm.
150/200 €

**72
PAIRE D'ASSIETTES EN PORCELAINE DE CANTON**

Chine, fin du XIX^{ème} siècle.
A décor d'oiseaux, papillons et fleurs sur fond céladon
D.: 25 cm.
100/150 €

**73
PRÉSENTOIR EN PORCELAINE FAMILLE VERTE**

Chine, fin du XIX^{ème} siècle.
Le plateau circulaire à décor de Qilin
reposant sur un mât à décor de lotus.
H.: 11 cm, D.: 22 cm.
150/200 €



73



72



72

**77
PAIRE DE VASES
EN FAÏENCE SATSUMA**

Japon, époque Meiji (1868-1912).
En forme de lanterne, la panse
globulaire à décor de cartouches de
personnages dans des paysages ou
dans un intérieur sur fond de motifs
géométriques, le col et le pied droits,
ornés de motifs de fleurs stylisées.
H.: 31 cm.
(Légères usures).
800/1200 €



77



77

78
PAIRE DE VASES EN PORCELAINE
POLYCHROME ET BLEU POUDRÉ

Chine, XVIII^{ème} siècle

Balustres, à décor de cartouches de pivoines, fleurs, oiseaux et papillons en émaux polychromes sur fond bleu poudré rehaussé d'un décor doré de lotus et rinceaux, couvercles et socles en bois, la prise en pierre dure verte

H.: 35,5 cm.

Hauteur totale avec couvercle : 44 cm

(Usures et rayures, couvercles accidentés, cassés et recollés)

4 000/6 000 €



78

78



79

79

79
PAIRE DE DAIMS EN CUIVRE
ET ÉMAUX CLOISONNÉS

Chine, XX^{ème} siècle.

Représentés debout, un antérieur levé, sur des bases rectangulaires étagées ornées de lotus.

H.: 44,5 cm, L.: 18 cm.

300/500 €



80

82

83

80
PETITE VERSEUSE COUVERTE
EN FAÏENCE DE SATSUMA

Japon, époque Meiji (1868-1912).

La panse piriforme décorée d'objets mobiliers, la partie supérieure de l'anse en forme de tête d'éléphant, marque dans la partie basse du décor (petits éclats sur la bordure du couvercle et du bec verseur).

H.: 12 cm.

100/150 €

81
DEUX FIBULES EN BRONZE
INCRUSTÉ D'ARGENT

Chine, époque Han (206 av. à 220 ap. J.C.).

Les accroches en forme de tête de félin ou de serpent, à décor incrusté de fils d'argent, de spirales ou motifs géométriques.

Longueurs : 16,5 cm et 17,5 cm.

200/300 €

82
PENDENTIF EN JADE CÉLADON PÂLE

Chine, fin du XIX^{ème}, début du XX^{ème} siècle.

Sculpté et ajouré en forme de panier fleuri, socle bois.

Dimensions hors socle : H.: 5,5 cm, L.: 8,5 cm.

150/200 €

83
BOÎTE COUVERTE EN BOIS
ET INCRUSTATION DE NACRE

Chine, fin du XIX^{ème} siècle.

Carrée, reposant sur quatre pieds sculptés de fleurs et rinceaux, le dessus du couvercle à décor d'un médaillon de grappes de raisins et fruits, entouré d'emblèmes bouddhiques, les côtés du couvercle et de la boîte ornés d'oiseaux, fleurs et fruits (couvercle détaché à refixer).

H.: 15 cm, L.: 20,5 cm.

200/300 €

84
ÉCRAN EN BOIS
ET INCRUSTATIONS DE NACRE

Chine, fin du XIX^{ème} ou début du XX^{ème} siècle.

Le panneau rectangulaire à décor incrusté de nacrés de prunus, bambous, fleurs et papillons, le piétement sculpté de nuages, fleurs et rinceaux (manques d'incrustations).

H.: 95,5 cm, Larg.: 58,5 cm.

400/600 €

85
GRAND VASE
EN MÉTAL PATINE BRUNE

à décor en relief de volatiles et végétaux stylisés.

Chine, XX^{ème} siècle.

Circa 1900.

H.: 91 cm.

300/400 €



84

85



86
Isidore-Stanislas HELMAN (1743-1806)
Batailles et conquêtes de l'empereur de la Chine.
 13 gravures (sur 24) commémorant les victoires en Asie Centrale (1755-1759) de l'empereur Qianlong d'après Castiglione, Damascene, Attiret et Sichelbarth vers 1788.
 On y joint le double de la gravure n°10.
 Dim.: 34 x 48 cm.
5 000/7 000 €

L'ensemble comprenant les gravures suivantes :

1. "L'empereur Kien-Long, reçoit à Gé-Bo, les hommages des Eleuths, et leur donne pour Roi Amow-Sana avec le rang de Tsing-Ouang", 1754, d'après un dessin de Jean-Denis Attiret, gravé par Helman, 1783
2. "Lau-Ti envoyé par l'empereur pour installer Amow-Sana et commandant 150 mille hommes des troupes de l'empire, surprend, à la faveur d'un brouillard, Ta-Oua-Tsi, rival d'Amow-Sana, et fait prisonnières mille familles sans perdre un seul des siens", 1755, d'après un dessin de Jean Damascene, gravé par Helman, 1784
5. "(..) les armées impériales sont très affaiblies (..)mais il s'élève une guerre civile entre les Eleuths (..) ", 1757, d'après un dessin de Giuseppe Castiglione, gravé par Helman, 1784

6. "(..) l'empereur passe en revue l'armée qu'il confie à ses deux généraux", [pas de date], d'après un dessin de Jean Damascene, gravé par Helman, 1784
10. "Bataille gagnée par Tchao-Hoei", 1758, gravé par Helman, 1785
12. "Premier combat entre l'armée de l'empire et l'armée des deux Hot-Chow", 1759, d'après un dessin de Jean Damascene, gravé par Helman, 1785
14. "Bataille d'Atchow gagnée par Tou-Té contre les deux Hot-Chow", 1759, d'après un dessin de Jean-Denis Attiret, gravé par Helman, 1785
16. "L'empereur reçoit les hommages des peuples vaincus (..)", 1760, gravé par Helman, 1784
20. "Marche ordinaire de l'empereur de la Chine lorsqu'il passe dans la ville de Pékin", partie droite d'un triptyque, peint par un peintre de l'empereur de la Chine, gravé par Helman, 1786
21. "Fête donnée aux Vieillards par l'empereur Kien-Long"
22. "L'empereur va visiter les tombeaux de ses ancêtres"
23. "Cérémonies respectueuses de l'Empereur devant les tombeaux de ses ancêtres"
24. "L'Empereur récitant des poèmes en l'honneur de ses ancêtres"

Cet ensemble exécuté par Helman constitue la version réduite (de moitié) de la commande de l'Empereur de Chine, Qianlong. Il s'agit ici de la 3^{ème} édition (1786-1788) comprenant les 20 gravures de la deuxième édition augmentée de 4 gravures sur les cérémonies données par l'Empereur en faveur des vieillards et des ancêtres.
 La version d'origine des conquêtes de 1755 à 1759, plus grande, est commandée par Qianlong à la France en 1765. Elles ont été réalisées à partir de dessins et

peintures exécutées par des européens vivant à Pékin, Giuseppe Castiglione (1688-1766), Jean-Denis Attiret (1702-1768), Jean Damascene (?-1781) et Ignace Sickelpart (1708-1780).

L'Empereur en demande une édition de 100 exemplaires, mais afin d'assurer cette commande en cas de problème de perte en mer, 200 pièces sont imprimées. L'ensemble est reçu en 1775.



87



87

**87
PANNEAU DE SOIE BRODÉE ENCADRÉ
ET TENTURE EN SOIE BRODÉE**

Chine, époque Guangxu (1875-1908).

Le panneau brodé sur fond corail de pêches, citrons digités, grenades, melons et chauve-souris (taches, déchirure et usures) ; la tenture, de trois jardinières fleuries sur fond rouge et bordures bleues à décor floral (taches, quelques manques et petites déchirures ou éléments décousus).

38 x 96 cm et 181 x 54,5 m.

350/450 €

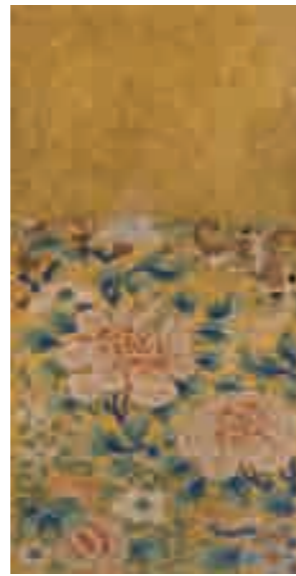
**88
PETITE TENTURE EN SOIE BRODÉE
ENCADRÉE SOUS VERRE**

Chine, début XX^{ème} siècle.

A décor de chauve-souris, pivoines, fleurs et rinceaux.

44 x 20 cm.

200/300 €



88

**89
PEINTURE À L'ENCRE ET COULEUR SUR SOIE
ENCADRÉE ET DEUX PEINTURES EN ROULEAU
À L'ENCRE ET COULEUR SUR SOIE**

Chine, début du XX^{ème} siècle.

La première à décor d'objets mobiliers et fleurs, inscriptions et cachets à gauche (usures et salissures) ; les deux autres peintes d'un couple de canards mandarins et fleurs, signature et cachet en haut à gauche, et, de maisons dans un paysage montagneux, inscriptions et cachet en haut (trous de ver, usures et traces d'humidité).

38 x 100 cm ; 24 x 23,5 cm et 28 x 37 cm.

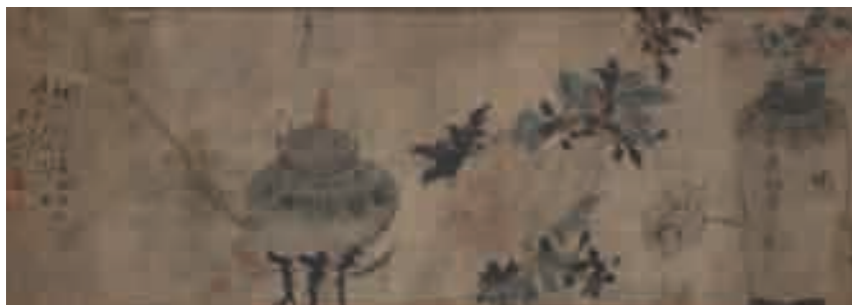
300/400 €

**90
PEINTURE À L'ENCRE ET COULEUR SUR PAPIER**

Chine, XX^{ème} siècle.

Représentant une scène de personnages, encadrée (usures et traces d'humidité). 56 x 115 cm.

200/300 €



89



89



90



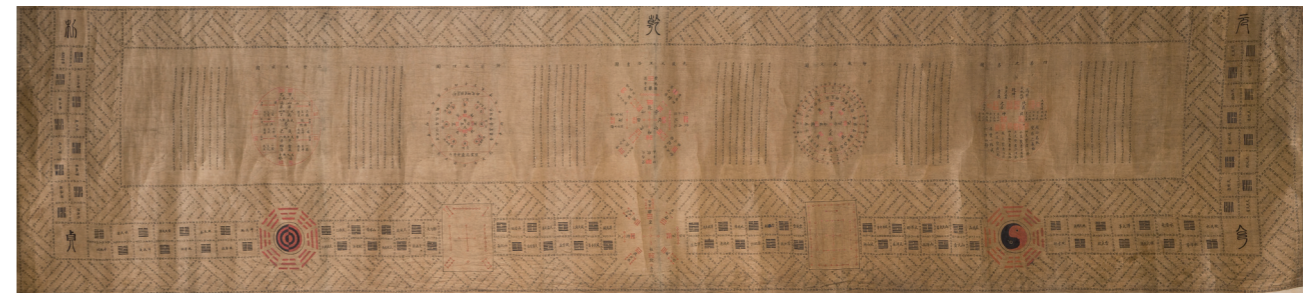
89



91



91



92

**91
DEUX PEINTURES À L'ENCRE
ET COULEUR SUR SOIE**

Chine, XIX^{ème} siècle.

Finement peintes, la première à décor d'un cortège traversant une rivière sur un pont et se dirigeant vers un palais entouré de montagnes et nuages, la deuxième, représentant un important palais au bord d'une rivière, entouré de nuages, dans un paysage montagneux arboré ; encadrées.

Dimensions : 35 x 40 cm.

1 000/1 500 €

**92
PLAN DE MÉTAPHYSIQUE
EN SOIE**

Chine ou Japon, XIX^{ème}/XX^{ème} siècle.

Inscrit des caractères et Ba Gua (usures, salissures et déchirures)

40 x 188 cm.

200/300 €

**93
PEINTURE À L'ENCRE
ET COULEUR SUR PAPIER**

Inde, fin du XIX^{ème} siècle.

Représentant la divinité Durga devant une auréole enflammée et son lion, encadrée.

Dimensions : 37 x 28 cm.

300/400 €

**94
THANGKA DE GANESHA**

Tibet, fin du XIX^{ème} siècle.

Décoré à l'encre et couleur sur toile, du dieu Ganesha sous sa forme tantrique, à douze bras tenant des attributs, dansant sur un pied devant une mandorle, écrasant un rat et entouré de divinités (usures). 55 x 36 cm.

400/600 €



93



94



95

95 DEUX TENTURES EN SOIE BRODÉE

Indochine, Circa 1900 / 1920.

La première représentant un dignitaire dans une calèche accompagné de serviteurs arrivant vers un groupe de personnages, inscription dans la partie supérieure (usures et déchirures); la deuxième, brodée d'animaux fabuleux, dragon, tortue, chimère et phénix, autour d'un caractère stylisé et entourés d'une frise d'oiseaux, papillons et fleurs (usures et accrocs).

Dim.: 139 x 64 cm et 49 x 53 cm.

250/350 €



95

96 TROIS PANNEAUX EN BOIS ET INCRUSTATIONS DE NACRE

Indochine, Circa 1900.

A décor d'oiseaux, arbustes fleuris et inscriptions (manques d'incrustations et fentes).

Dim. : 72 x 120 cm et 166 x 23 cm.

600/800 €



97

97 PARAVENT À QUATRE FEUILLES EN BOIS FONCÉ SCULPTÉ

incrustations de nacre, soie et peintures sous verre.

Tonkin, début du XX^{ème} siècle. La partie inférieure de chaque feuille sculptée de fleurs et rinceaux, au-dessous d'un petit panneau de soie rouge, le milieu décoré d'un grand médaillon à décor de papillons et fleurs en incrustations de nacres, la partie supérieure divisée en deux panneaux de peinture sous verre et bois sculpté (deux verres cassés et soies déchirées et usées, quelques manques).

152 x 117 cm.

1500/2 000 €



96



98

**98
PLAT OCTOGONAL EN BOIS LAQUÉ**

Japon, époque Meiji, fin du XIX^{ème} siècle.
Décoré au centre en takamaki-e sur fond or d'une langouste, d'un ormeau et d'une palourde, la bordure ornée de motifs géométriques et médaillons, le revers laqué rouge et noir ; accident à un angle, craquelures et petits manques.
H.: 6 cm, 46 x 46 cm.
500/700 €



99

**99
PEINTURE À L'ENCRE ET COULEUR SUR SOIE**

Lieu My Quoi.
Vietnam, Saïgon 1961.
Représentant deux jeunes femmes, signée et datée en bas à droite.
Dimensions peinture : 70 x 51 cm.
600/800 €

**101
INRO À SEPT CASES EN IVOIRE**

Japon, fin de l'époque Meiji (1868-1912).
Représentant sur une face un Hotai jouant d'un instrument à cordes, et sur l'autre, de deux personnages en costumes chinois, signature à la base "Sosaito" ou "Sosaikatano".
Fin Edo. H.: 11 cm, L.: 8,5 cm.
800/1 000 €

**102
VASE SOLIFLORE EN BRONZE**

Japon, époque Meiji, fin du XIX^{ème} siècle.
A panse piriforme surmontée d'un long col légèrement évasé, un dragon en relief grimpant le long du col et de l'épaule.
H.: 30 cm.
600/800 €



100



101



102



103

**103
KOGATANA ET KOZUKA**

Japon, XIX^{ème} siècle.
Le kozuka partiellement doré à décor de shishi, le Kogatana portant une inscription sur la lame (usure et oxydation).
L. : 20,5 cm.
60/80 €



103



105

**105
PEIGNE LAQUÉ**

Japon, début du XX^{ème} siècle.
A décor laqué et incrustations de nacres de pins et grappes de fruits rouges (usures).
L.: 9,5 cm.
150/200 €

**106
PEINTURE EN ROULEAU
À L'ENCRE SUR PAPIER**

Japon, XIX^{ème} siècle.
Représentant Liuhai assis auprès de rochers, un crapaud lunaire soufflant de l'air à ses pieds (pliures et usures).
187,5 x 54 cm.
300/400 €

**107
PEINTURE EN ROULEAU
À L'ENCRE SUR PAPIER**

Japon, XIX^{ème} siècle.
Représentant un Arhat en méditation sous un arbre sur lequel sont perchées des pies, un cachet à gauche (pliures, rousseurs et usures).
106 x 38,5 cm.
200/300 €



104

**104
EVENTAIL EN IVOIRE LAQUÉ ET PAPIER**

Japon, circa 1910.
Décoré sur la face d'une scènes animée de villageois occupés à diverses activités et sur le revers, d'une grue dans un lac entourée de fleurs, une chaumières sur la rive ; usures.
L.: 41 cm.
200/300 €



106



107



108

108
PARAVENT À DEUX FEUILLES À L'ENCRE,
COULEURS ET FEUILLES D'OR SUR PAPIER
 Japon, XIX^{ème} siècle.
 A décor de trois ibis dans une rivière sous un grand saule
 pleureur ; quelques petites déchirures et usures.
 Dimensions totale : 170 x 189 cm.
1 500/2 000 €

109
PETIT PARAVENT À SIX FEUILLES
 Japon, fin de l'époque Meiji (1868-1912).
 Décoré sur papier à l'encre, couleur et feuille d'or, de personnages
 navigant sur deux bateaux richement décorés, les proues en forme
 de dragon et phénix, signature et cachet en bas à droite (accidents
 et taches, encadrement déchiré en bas).
 Dim. totale : 60 x 176 cm.
400/600 €



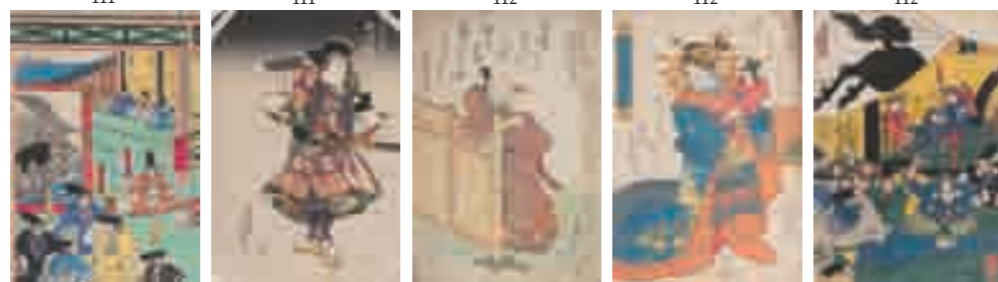
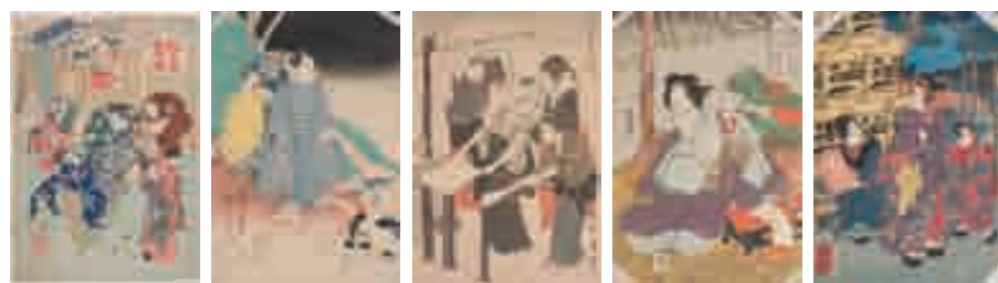
109



110
PARAVENT À QUATRE FEUILLES EN BOIS, LAQUE
ET INCRUSTATIONS DANS LE STYLE SHIBAYAMA
 Japon, époque Meiji (1868-1912).
 Une face à décor en hiramaki-e et takamaki-e or, incrustations de nacre, corne ou corail sur fond de bois, d'enfants jouant
 du tambour, brandissant un étendard ou jouant devant des palmiers ou un grand vase fleuri, les môn des Tokugawa dans la
 partie basse, le revers orné d'objets mobiliers, lanterne, jardinière, sphère de fleurs et feuilles, panier fleuri, brûle parfum
 et aiguière, signature en cachet (quelques manques d'incrustations).
 Dim. : 176 x 276 cm.
4 000/6 000 €

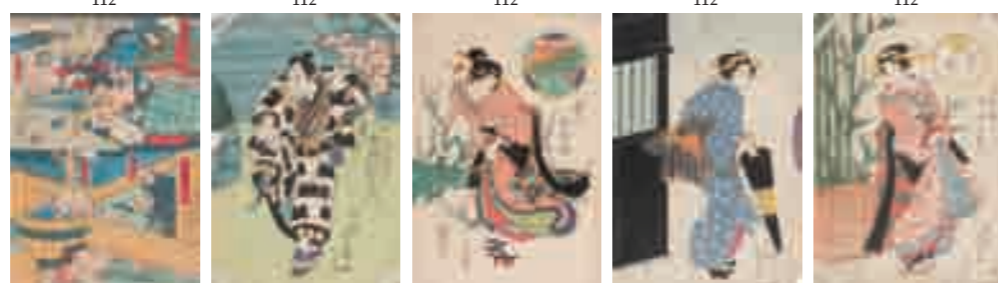
111 SHUNBAISAI HOKUEI

Japon, XIX^{ème} siècle.
Deux estampes, oban Tate-e, l'une à décor d'un homme combattant des oni, l'autre représentant de scène de personnages.
(Manques et usures).
100/150 €



112 DIX ESTAMPES

d'Utagawa Kunihiro, Utagawa Kunisada II, Utagawa Yoshikazu, Hokucho Inoue, Utagawa Kunitomi, Utagawa Yoshitsuya, Ryusai Shigeharu et Kitagawa Utamaro, représentant des portraits d'acteurs et courtisanes, scènes de personnages et des femmes à la fabrication de la bourre de soie.
Japon, XIX^{ème} siècle.
(Manques, taches et usures).
400/600 €



113 KEISAI EISEN

Japon, XIX^{ème} siècle.
Oban Tate-e, six portraits de courtisanes.
(Taches, bordures abimées et usures).
400/600 €



114 ALBUM COMPRENANT

Trois estampes de Kuniyoshi, tryptique de Kunisada (Toyokuni III) et deux estampes de Toyokuni I
Japon, XIX^{ème} siècle.
(Usures et taches).
200/300 €



115 ONZE ESTAMPES DE DIVERS AUTEURS

Représentant des portraits de courtisanes et d'acteurs.
Japon, XIX^{ème} siècle.
(Usures, taches et manques)
On y joint une quinzaine d'estampes en mauvais état, certaines collées.
350/400 €



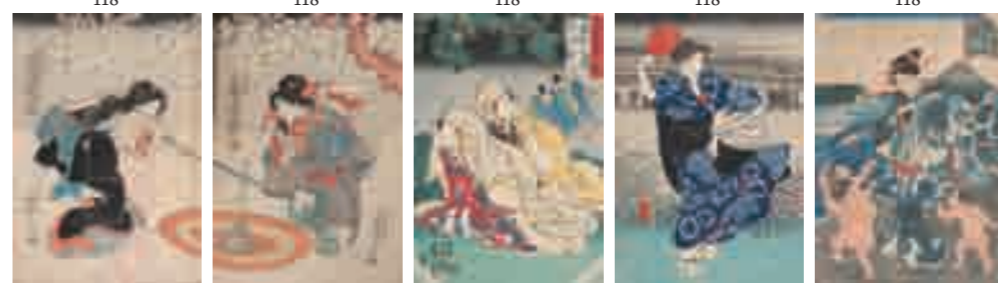
116 YOSHITOSHI TAISO

Japon, XIX^{ème} siècle.
Quatre estampes, oban Tate-e, la première représentant des personnages sous un orage, la deuxième, d'un homme et inscriptions, la troisième, un samouraï sous la neige, la quatrième, d'immortels.
(Usures, taches et petits manques).
120/180 €

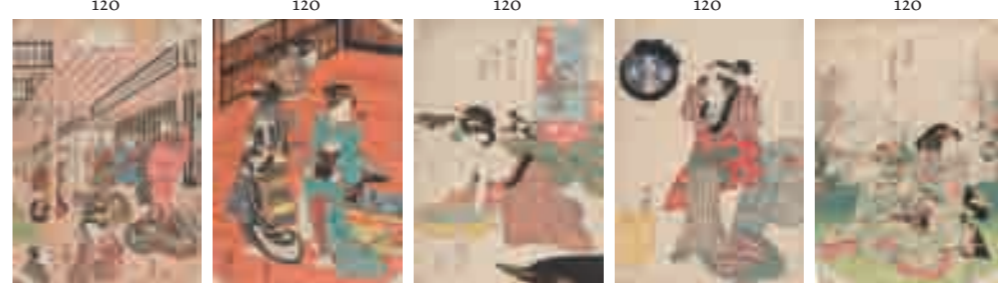


117 UTAGAWA KUNIYOSHI
Japon, époque Edo, XIX^{ème} siècle.
Deux dyptiques : *les acteurs Iwai Shijaku et Ichikawa Ebizô ; Onoe servant Ohatsu.*
(Taches, usures et bordures abimées).
150/250 €

118 UTAGAWA HIROSHIGE II
Japon, XIX^{ème} siècle.
Oban Tate-e, quatre estampes de la série « Les imitations Ogura des cent poèmes par les cent poètes » ; on y joint deux estampes de portraits de courtisanes du même auteur.
(Petits manques et usures).
250/350 €



119 UTAGAWA KUNIYOSHI
Japon, époque Edo, XIX^{ème} siècle et vers 1847/1852.
Deux estampes from the series Sixteen Wonderful Considerations of Profit (Myô densu jûroku rikan) et deux estampes représentant la Lanterne de défi Mitate 6^{ème} étape et défi Uchingura 9^{ème} étape
(Usures, déchirure et taches).
200/300 €



120 UTAGAWA KUNISADA (TOYOKUNI III)
Japon, époque Edo, 1810/1861.
Treize estampes représentant des femmes occupées aux diverses activités dans des intérieurs ou à l'extérieur et samourais ; on y joint une estampe à décor d'une courtisane et sa servante richement vêtues et trois estampes de portraits de courtisanes.
(Usures, taches et petits manques).
600/800 €

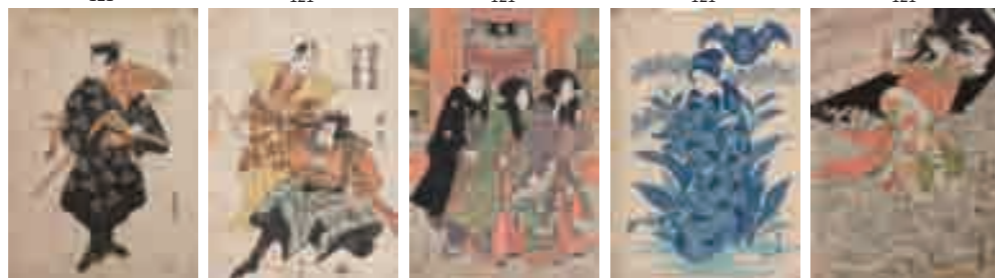


121
UTAGAWA TOYOKUNI I
 Japon, époque Edo, 1811/1814.
 Oban Tate-e : trois portraits acteurs, un dyptique et une partie de dyptique représentant des acteurs ; on y joint trois estampes de portraits d'acteurs et une estampe de personnages signées Toyokuni I.
 (Taches et rousseurs, bordures abimées).
350/450 €



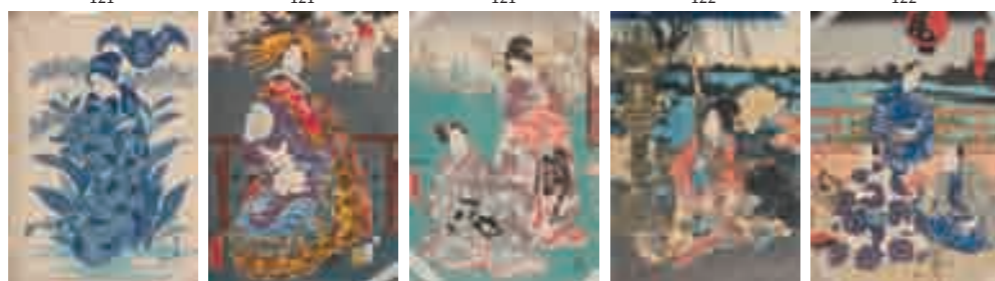
121 121 121 121 121

122
UTAGAWA TOYOKUNI I
 Japon, époque Edo, 1813/1835.
 Oban Tate-e : quatre estampes représentant femmes et acteur.
 (Taches et rousseurs, bordures abimées).
80/120 €



121 121 121 122 122

123
UTAGAWA KUNISADA
 Japon, époque Edo, 1843/1858.
 Cinq parties de cinq triptyques représentant des femmes en kimono pour les quatre premières, trois acteurs pour la quatrième ; une estampe Oban Tate-e à décor de femmes dans un intérieur ; on y joint six autres estampes du même auteur dont un portrait d'acteur.
 (Taches et rousseurs, bordures abimées).
400/600 €



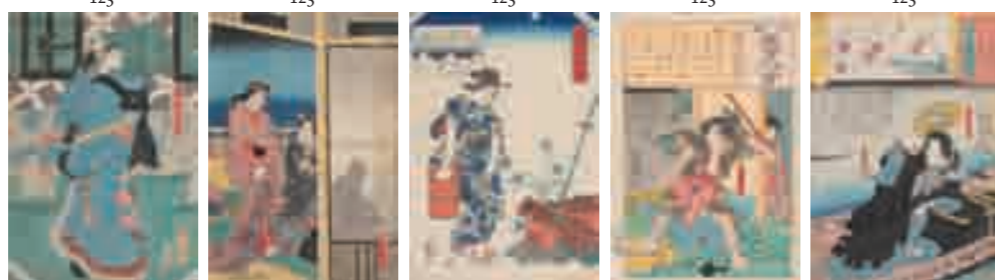
123 123 123 123 123

124
UTAGAWA KUNIYOSHI
 1845/1848.
 Une estampe oban Tate-e de la légende de Genji représentant l'acteur Bando Shuka ; une estampe de la série Ogura nazaroe hyakunin isshu ; et trois autres estampes ; on y joint une estampe tardive avec signature de Kuniyoshi.
 (Usures, bordures abimées et taches).
150/200 €



123 123 123 123 123

125
TROIS ESTAMPES D'HOKUSAI
 Reproduction tardives.
 Tategawa, Nihonbashi et Fujimigahara, de la série des trente-six vues du Mont Fuji (Fugaku sanjūrokkei).
 (Taches).
60/80 €



123 123 124 124 124



124 124 124 125



126

126
ATTRIBUÉ À Jacob VAN DER ULFT (1621-1689)
Vue de l'Arc de Triomphe de Constantin à Rome.
 Crayon noir, plume et encre brune, lavis brun.
 17 x 24,5 cm.
 (Quelques taches).
1 000/1 500 €

127
ÉCOLE ITALIENNE DU XVII^{ème} SIÈCLE,
ATTRIBUÉ À Giovanni da SAN GIOVANNI
Saint Jérôme.
 Pierre noire, sanguine et lavis brun.
 13 x 12 cm.
 Déchirures.
400/500 €



127

128
ÉCOLE FRANÇAISE
DANS LE GOÛT DU XVII^{ème} SIÈCLE
Scène pastorale.

Encre et lavis, porte la signature Bourbon en haut à droite, datée 1655.

XIX^{ème} siècle .

Dans un cadre sous-verre.

20 x 14 cm.

150/200 €



128

129
ÉCOLE DU NORD VERS 1700
Étude de paysage.

Plume et encre brune, lavis gris.
(Rousseurs et tâches).

27 x 20 cm.

On y joint une École XVIII^{ème}.

Étude de paysage.

19,5 x 29 cm.

300/400 €



129

130
ÉCOLE DU NORD VERS 1700
Paysage au pont.

Plume et encre brune, lavis gris.

11 x 16 cm.

Piqures.

150/200 €



129

131
ÉCOLE DU NORD VERS 1700
Une Fontaine à Rome.

Plume et encre de chine, lavis gris.
Situé à la plume « Fontana nel cortile
del Principe di Pelestrina » en haut
et trace de signature en bas à droite.

19,5 x 17 cm.

(Rousseurs).

600/800 €



130



131

132
Jean-Baptiste GREUZE (1725-1805)
Portrait de vieil homme.
Contre-épreuve de sanguine.
41 x 31 cm.
(Taches).
600/800 €



132

133
ÉCOLE DU NORD VERS 1700
Paysage animé de personnages.
Plume et encre de chine, lavis gris.
10 x 16 cm.
(Rousseurs et tâches).
150/200 €

134
ÉCOLE DU NORD DU XVIII^{ème} SIÈCLE
Scène pastorale autour d'un château.
Crayon noir, lavis gris.
10,5 x 14 cm.
150/200 €

135
ÉCOLE DU NORD DU XVIII^{ème} SIÈCLE
Le moulin.
Crayon noir, lavis brun.
13 x 18 cm.
(Piqures).
300/400 €

136
ÉCOLE FIN XVIII^{ème} SIÈCLE
Pont sur la rivière animé de personnages.
Fusain.
13 x 18 cm.
(Rousseurs).
100/150 €

137
ÉCOLE DU NORD DU XVIII^{ème} SIÈCLE
Les ânes.
Pierre noire et sanguine.
Annoté au dos DUJARDIN.
15 x 11 cm.
300/400 €

138
D'APRÈS Hubert ROBERT (1733-1808)
Lavandière près du puits.
Contre épreuve de pierre noire retouchée à la pierre noire.
35 x 27,5 cm.
400/500 €

139
FA. MILATZ (1763-1808)
Étude d'arbres.
Pierre noire et lavis gris.
Daté en bas à gauche 1794.
19,5 x 15,5 cm.
300/400 €

140
Claude-Louis CHATELET (1749-1795)
Vue du Palais de Caserte.
Plume et encre de chine, aquarelle.
22,5 x 35 cm.
1200/1500 €



133



134



135



136



137



138



139



140



141



142

141
ATTRIBUÉ À Balthasar Anton DUNKER (1746-1807)
Deux personnages marchants.
Encre et lavis. Annoté sur le montage « B.A DUNKER ».
23 x 34 cm.
(Taches).
300/400 €

142
ÉCOLE FLAMANDE DU XVIII^{ème} SIÈCLE
Scène mythologique.
Gouache.
21 x 28 cm.
200/300 €

143
ÉCOLE DU NORD VERS 1800
Les lavandières.
Crayon noir, lavis gris.
49 x 34 cm.
300/400 €

144
ÉCOLE FRANÇAISE DE LA FIN DU XVIII^{ème} SIÈCLE
Portrait de femme au bonnet.
Pierre noire et sanguine.
17 x 15 cm.
(Rousseurs).
300/400 €



143



144



145

145
ÉCOLE FRANÇAISE DU XIX^{ème} SIÈCLE
Paysage fluvial.
Aquarelle.
34 x 48 cm.
(Rousseurs, déchirures au centre).
300/400 €

146
ÉCOLE FRANÇAISE VERS 1900
"Frégate de 60 canons - La Didon", 1828.
Plume et encre brune, aquarelle.
44 x 60 cm.
300/400 €



146



147

147
Hippolyte BELLANGÉ (1800-1866)
Le Mendiant.
Crayon noir. Monogrammé en bas à droite «HB»
situé et daté « Rouen 1827 ».
14,5 x 13,5 cm. (Très insolé).
150/200 €

148
ÉCOLE FRANÇAISE VERS 1900
Pont sur la rivière.
Fusain. Signé en bas à gauche C. LESSIAU (?).
58 x 40 cm.
100/150 €



148



149
ENSEMBLE DE 21 DESSINS À L'ENCRE ET AQUARELLE
 sur papier contrecollés figurant des personnages orientaux
 Fin XVIII^{ème} / Début XIX^{ème} siècle.
 25 x 19 cm et 27,5 x 18 cm.
 (Anciennes traces de mouillures en marge)
1 500/2 000 €



150

150
Francisque POULBOT (1879-1946)
Le charbonnier.
 Dessin aux crayons de couleur,
 signé en bas à droite.
 49,5 x 33 cm.
 (Déchirures visibles).
400/500 €



151

151
Théophile Alexandre STEINLEN (1859-1923)
Étude de jeunes femmes.
 Fusain sur papier.
 63 x 46,5 cm.
1 500/2 000 €

Provenance :
 - Renée Germaine, dite Colette, Désormière, fille de l'artiste
 - Jane, Lady Abdy, Bury Street Gallery, Londres
 - Jane Roberts Finearts Paris 1992
 - Collection particulière, France.

Répertorié dans les archives de Madame Claude Orset et Elisabeth Marechaux Laurentin en vue de la publication du catalogue raisonné de l'oeuvre de Théophile Alexandre Steinlen.



152

152
Francisco de GOYA (1746-1828)
Les Caprices.

Série incomplète de 76 planches sur 80 (manquent pl.12, 20, 45, 60).

Eau-forte et aquarelle sur vélin. Très belles épreuves montées à onglets dans une reliure cartonnée crème jaunée avec l'autoportrait sur le premier plat (taches, éraflures, dos toilé grenat défectueux), sans doute en 8^e édition vers 1905-07).

Quelques planches sont détachées, nombreuses rousseurs et taches, légèrement jaunies, quelques piqures, plis ondulés.

(Harris 36 à 46, 48 à 54, 56 à 79, 81 à 94, 96 à 115)

21,2 x 16 cm. Feuillet : 24,5 x 34 cm.

1 500/2 000 €



153

153
Pierre SOULAGES (né en 1919)

Lithographie N°20A. 1969.

Lithographie en couleurs sur vélin. Epreuve d'artiste annotée et signée en dehors de l'édition à 85 exemplaires.

Mourlot imprimeur. Très légèrement jaunée, léger report du sujet et trace blanche au verso, maintenue par des pattes de montage dans le bord supérieur au verso. Cadre.

(Catalogue BNF 66)

80 x 60 cm. Feuillet : 87 x 63 cm.

8 000/10 000 €



154

154
ÉCOLE DU NORD DE LA FRANCE,
PREMIÈRE MOITIÉ XVI^e

La fontaine de miséricorde.

Panneau.

H.: 19,5 cm, L.: 26 cm.

en bas: "Fons mise[ricor]di[a]e"

au-dessus du Christ: "Mon Coste aux pecheurs ioie ammaine" (joie amène); au-dessus de Dieu le père: "Benite soit celle fontaine" au-dessus de la colombe du Saint-Esprit: "Car de vous trois elle sault (sauve) dehors"; au-dessus de Marie: "Ô tres chier filz soyes leur miséricordieux".

Éclats et légers manques.

6 000/8 000 €



155

155
ÉCOLE ANVERSOISE VERS 1600
D'APRÈS BASSANO

Allégorie de l'hiver.

Panneau de chêne, trois planches, renforcé.

Dans un cadre en bois mouluré et doré.

H.: 73 cm, L.: 103,5 cm.

Manques, soulèvements, fentes.

Restaurations anciennes

Au revers une étiquette de train (Marseille).

1 500/2 000 €

156
ÉCOLE D'AMÉRIQUE LATINE VERS 1700

Vierge à l'enfant.

Toile.

78 x 61 cm.

Dans un cadre en bois doré.

1 000/1 500 €



156

157

Ludovico CARRACCI (Bologne 1555-1619)

L'Adoration des rois mages.

Cuivre.

H.: 36 cm, L.: 26 cm.

Restaurations anciennes.

100 000/ 150 000 €

Provenance : *Plusieurs Adoration des mages* données à Ludovico ou Annibale Carracci passent en vente au 18^e siècle, parfois sans indication précise permettant de les identifier.

- Suivant la tradition familiale, ce tableau appartenait à Madame Agnès Jeanne Julie Froment de Champlagarde (1770-1853), fille de Joseph Froment de Champlagarde des Condamines, bailli de Versailles, qui résidait à l'Hôtel de la Feuillade ;
- Probablement vente François Astruc (et à divers marchands), Paris, Hôtel Bullion, le 18 décembre 1817 (commissaire-Preneur Benoit-Antoine Bonnefons Lavialle, expert Charles Elie), n°8 (Une Adoration des mages sur cuivre, 10 sur 14 pouces, « *sort d'une des premières galeries de Parme* ») ;
- par descendance famille Bardon (Jean Bardon 1896-1969),
- puis par descendance jusqu'à nos jours.

Ce précieux cuivre inédit est une reprise autographe par Ludovico Carracci de son grand retable (190 x 120 cm), jadis conservé dans la chapelle Gessi de l'église San Bartolomeo di Reno à Bologne (appelé aussi Santa Maria della Pioggia), et détruit pendant la Seconde Guerre mondiale¹. L'atelier familial des Carracci avait reçu la commande de la décoration complète de la chapelle Gessi, située à gauche de l'autel de cette église. Agostino fut chargé de la réalisation du maître-autel représentant l'*Adoration des Bergers*, tandis que les deux toiles latérales revenaient à Ludovico : l'*Adoration des mages* et la *Circoncision*. La majorité des historiens datent cet ensemble des années 1590-95². Ces grands formats perdus sont heureusement connus par des photographies en noir et blanc, dont un exemplaire est à la Fototeca Zeri (fiche n° 55088, ill. 1). La composition de notre cuivre est en grande partie identique, comprenant une variante importante, que seul Ludovico pouvait se permettre : l'ajout des têtes de l'âne et du bœuf, situées dans l'angle inférieur gauche du tableau.

Ce thème de l'Adoration des mages, très populaire dans toute l'Europe depuis le Moyen-Âge, était aussi très courant sur les retables des églises bolonaises. Ludovico avait pu voir celles de Girolamo de Carpi (Bologne, San Martino), Prospero Fontana (aujourd'hui à Berlin, Gemäldegalerie), Bartolomeo Passarotti (Bologne, Palazzo Arcivescovile), Orazio Sannacchini (Crevalcore, église paroissiale), marquées par le maniérisme sophistiqué toscan de Vasari ou des Zuccaro. Notre peintre refuse leurs compositions remplies de nombreuses figures³, redondantes, et les perspectives palatiales architecturées. Il simplifie et structure de façon frontale et géométrique l'espace : les deux parallèles verticales des colonnes et du roi mage à droite sont rompues par la diagonale qui descend de la tête de saint Joseph à gauche à l'angle inférieur droit. De même, il délaisse les brocards, les costumes décoratifs et exotiques souvent liés à ce sujet ; chaque personnage est drapé de vêtements d'une seule ou de deux couleurs. Ici, les turbans ou les pièces d'orfèvrerie sont juste réduits à leur seul volume. L'ampleur spatiale du roi mage avec sa barbe blanche rappelle Michel-Ange, Giulio Romano et Pellegrino Tibaldi. L'iconographie claire, facilement identifiable, le clair-obscur marqué, le réalisme des figures et des animaux sont déjà des caractéristiques de la peinture du XVII^e siècle.

Ludovico CARRACCI (Bologne 1555-1619)

"The Adoration of the Magi". Oil on copper. 14,17 x 10,26 in.

100 000/150 000 €

Provenance : Several « Adoration of the Magi » attributed to Ludovico or Annibale Carracci can be found in auctions in the 18th century, sometimes without enough precise information to allow them to be identified.

- According to family tradition the painting belonged to Agnès Jeanne Julie Froment de Champlagarde (1770-1853), daughter of Joseph Froment de Champlagarde des Condamines, the bailli de Versailles, who resided at the Hôtel de la Feuillade
- Probably François Astruc (et à divers marchands) sale, Paris, Hôtel de Bullion (Maître Benoit-Antoine Bonnefons Lavialle, expert Charles Elie), 18 December 1817, lot 8 (described as "an Adoration des Mages on copper, 10 x 14 inches "from one of Parma's premier galleries")
- Jean Bardon (1896-1969),
- Thence by descent

This exquisite, previously unpublished, oil on copper is a small autograph version by Ludovico Carracci of his large altar piece (190 x 120 cm) that was once kept in the Gessi Chapel of the church of San Bartolomeo di Reno in Bologna (also called Santa Maria della Pioggia), which was destroyed during the Second World War. The Carracci family workshop was commissioned for the decoration of the entire Gessi Chapel, located to the left of the church's altar. Agostino was entrusted with the realization of the high altar representing the *Adoration of the Shepherds*, while Ludovico was commissioned for the two side canvases: the *Adoration of the Magi* and *The Circumcision*. The majority of historians date these works to the years 1590-95. Fortunately, these lost large format paintings are known from black and white photographs, a copy of which is at the Fototeca Zeri (card no. 55088, ill. 1). The composition of our copper is largely identical, with the exception of an important variant that only Ludovico himself would have allowed: the addition of the heads of the donkey and the ox, located in the lower left corner of the painting.

This theme of the *Adoration of the Magi*, very popular throughout Europe since the Middle Ages, was also very common on altarpieces in Bolognese churches. Ludovico would have seen those by Girolamo de Carpi (Bologna, San Martino), Prospero Fontana (today in Berlin, Gemäldegalerie), Bartolomeo Passarotti (Bologna, Palazzo Arcivescovile), Orazio Sannacchini (Crevalcore, parish church) all marked by the sophisticated Tuscan mannerism of Vasari or the Zuccaro. Here our painter refuses their compositions filled with numerous figures, redundant, and their architectural palatial perspectives. Instead he simplifies and structures the space in a frontal and geometrical way: the two vertical parallels of the columns and one of the kings on the right are broken by the diagonal that descends from the head of St. Joseph on the left to the lower right corner. Similarly, he abandons the brocades, decorative and exotic costumes often associated with this subject; each figure is draped in garments of one or two colors. Here, turbans or objects of precious gold and silver are just reduced to their single volume. The spatial expanse of the king with his white beard recalls Michelangelo, Giulio Romano, and Pellegrino Tibaldi. The clear, easily identifiable iconography, the marked chiaroscuro, the realism of the figures and animals are already characteristics of 17th century painting.





ill. 1 Ludovico Carracci (1555-1619)
Adoration des mages. Toile, 190 x 120 cm
Anciennement à Bologne, San Bartolomeo di Reno (détruit)
Photo : Fondazione Federico Zeri - Università di Bologna

A cette date, vers 1590, à trente-cinq ans, Ludovico a atteint sa maturité stylistique et trouvé un langage personnel. Il peint son chef-d'œuvre, la *Madone avec saint François et saint Joseph* (Cento, Pinacothèque) qui présente quelques similitudes avec l'*Adoration*, comme le vieillard drapé de rouge, la marche ou le soubassement permettant de caler la composition avec un léger « da sotto ».

Formé dans l'atelier de Prospero Fontana, Ludovico voyage à Florence, Parme, Mantoue et Venise, assimilant les influences successives, de Corrège, Titien, Tintoret et Véronèse. Il rentre à Bologne en 1578, travaille aux côtés de ses cousins Agostino et Annibale, chacun poussant l'autre plus avant dans la révolution picturale naturaliste. Ils créent l'*Accademia degli Incamminati* en 1582, dans le but de promouvoir une peinture basée sur le naturel, l'étude du modèle.

Ludovico est un artiste-clef de la transition entre le maniérisme et l'art de la période baroque, il se montre autant à l'aise dans les fresques, les retables de très grand format que dans des petits cuivres raffinés pour des amateurs. Parmi eux, le *Mariage de la Vierge* (Londres, National Gallery) est daté des années 1590, l'*Adoration des bergers de nuit*, redécouverte en 2018 (ill. 2, 39 x 29 cm, collection particulière) légèrement antérieure. On remarquera que les détails des têtes du bœuf et de l'âne à droite se retrouvent à gauche de notre peinture.



ill. 2 Ludovico Carracci (1555-1619)
Adoration des bergers. Cuivre, 39 x 29 cm
Collection particulière.
Photo :Vendu Rotterdam

By this time, around 1590, at the age of thirty-five, Ludovico had reached his stylistic maturity and found his own personal pictorial language. He painted his masterpiece, the *Madonna with St. Francis and St. Joseph (Madonna col Bambino, san Giuseppe, san Francesco e due donatori)* (Cento, Pinacoteca/Museo Civico), which has some similarities with the *Adoration*; the old man draped in red, the step or the base that allows the composition to be set with a slight "da sotto".

Trained in the workshop of Prospero Fontana, Ludovico traveled to Florence, Parma, Mantua and Venice, assimilating the successive influences of Correggio, Titian, Tintoretto and Veronese. He returned to Bologna in 1578, working alongside his cousins Agostino and Annibale, each pushing the other further in the naturalist pictorial revolution. They created the *Accademia degli Incamminati* in 1582, with the aim of promoting painting based on naturalism, working from the live model.

Ludovico is a key artist of the transition from Mannerism to the art of the Baroque period. He was as comfortable in painting frescoes, altar pieces of very large dimensions as he was in making small, refined oils on copper for connoisseurs. Among them, *The Marriage of the Virgin* (London, National Gallery) is dated to the 1590s, the *Adoration of the Shepherds by Night*, rediscovered in 2018 (ill. 2, 39 x 29 cm, Private Collection) slightly earlier. Note that the details of the heads of the ox and the donkey on the right can be seen on the left in our painting.

Les cuivres de l'*Annonciation* (Gènes, Palazzo Rosso), la *Vision de saint François* (Chicago, Art Institute) ou la *Vierge à l'enfant avec des saints* (New-York, Metropolitan Museum) se situent au tout début du XVII^e siècle.

L'influence des créations de Ludovico Carracci des années 1590 a souvent été mise en avant : Le Guerchin en reprit, dans ses œuvres de jeunesse, les accords colorés mauves et bleus, Giacomo Cavedone s'inspira de notre composition pour son *Adoration des mages*, réalisée de 1611 à 1613 pour l'église San Paolo Maggiore à Bologne, puis Giuseppe Maria Crespi pour celle de la cathédrale de Finale Emilia (1730).

Nous remercions le professeur Alessandro Brogi d'avoir confirmé le caractère autographe de ce tableau, après l'avoir examiné de visu, et pour les informations qu'il nous a communiquées, utilisées dans la rédaction de cette fiche. Il le publiera dans la revue *Prospettiva* dans un article à paraître sous le titre "Luce riflessa su un dipinto perduto di Ludovico Carracci".

Œuvres en rapport :

- *Adoration des mages*, Ludovico Carracci, 1590-95, Huile sur toile, 190x120 cm, détruite, autrefois Bologne, Eglise de San Bartolomeo di Reno, Chapelle Gessi.
- *Adoration des mages*, Atelier de Ludovico Carracci (retouché par Michel II Corneille), dessin à la plume et encre, lavis et rehauts de blanc, 22,3x17,9 cm, Paris, Musée du Louvre, Département des Arts Graphiques, n° inv. 7907 (Catherine Loisel, *Dessins Italiens du Musée du Louvre, Ludovico, Agostino, Annibale Carracci*, RMN, Paris, 2004, p. 140, n°152).
- *Adoration des mages*, Ludovico Carracci, dessin à la plume et lavis de bistre, 21,3x16,3 cm, Paris, Ecole Nationale Supérieure des Beaux-Arts de Paris, n° inv. EBA 83 (Babette Bohn, *Ludovico Carracci and the art of Drawing*, 2004, fig. 104, p. 231).
- *Adoration des mages*, Francesco Brizio d'après Ludovico Carracci, vers 1594-95, Eau-forte, 18,1x22,1 cm, Bergame, Accademia Carrara, Gabinetto Disegni e Stampe, n° inv. 02357.

A la fin de sa vie, en 1616, Ludovico Carracci a peint une autre *Adoration des mages* de composition totalement différente (Milan, pinacothèque Brera).

Signalons qu'il existe aussi une petite version du retable en face dans la chapelle Gessi, *La Circoncision* (cuivre, 39x31,5 cm), non localisée et d'une qualité inférieure au notre tableau, donnée à un élève de Ludovico, Lorenzo Garbieri (Brogi, 2001, *op. cit.*, vol.1, p.253, n°R9, repr. vol.2, fig. 266).

- 1- Alessandro Brogi, *Ludovico Carracci*, Pittore d'Italia 3, Bozzano Emilia, Tipografie, 2001, vol. 1, p. 126-127.
- 2- Walter Friedlaender, *Contributi alla cronologia e all'iconografia di Lodovico Carracci*, *Cronache d'arte*, 3, 1926, 133-147, voir p. 147 ; note 68 ; Heinrich Bodmer, *Drawings by the Carracci*, *Old Master Drawings*, 1934, p. 54 ; 1926, p. 147 ; note 68 ; G. Feigenbaum, *Ludovico Carracci. A Critical Study of his latter Career and a Catalogue of his Paintings*, Princeton University, 1984, p. 229-229, A Brogi, 2001, *op. cit.*
- 3- Il n'est pas possible de savoir si les couleurs étaient les mêmes, on peut en douter, puisque la photo conservée est en noir et blanc.
- 4- C'est encore le cas au début du 17^e siècle chez un Pietro de Lignis à Rome (1616, musée du Prado).

The works on copper of *The Annunciation* (Genoa, Palazzo Rosso), *The Vision of St. Francis* (Chicago, Art Institute) or the *Virgin and Child with Saints* (New York, Metropolitan Museum) date from the very beginning of the 17th century.

The influence of Ludovico Carracci's creations of the 1590s has often been highlighted: Guercino, in his early works, took up the marriage of mauve and blue, Giacomo Cavedone was inspired by the present composition for his *Adoration of the Magi*, carried out from 1611 to 1613 for the Church of San Paolo Maggiore in Bologna, then there is Giuseppe Maria Crespi who used it in the cathedral of Finale Emilia (1730).

We would like to thank Professor Alessandro Brogi for confirming the attribution of this painting, after examining it in person, and for all the information that he kindly provided us with, which was used in the drafting of this article. He will be publishing an article in the magazine *Prospettiva* with the title "Luce riflessa su un dipinto perduto di Ludovico Carracci".

Related works:

- *Adoration of the Magi*, Ludovico Carracci, 1590-95, Oil on canvas, 190 x 120 cm, destroyed, formerly in Bologna, Church of San Bartolomeo di Reno, Gessi Chapel.
- *Adoration of the Magi*, Atelier de Ludovico Carracci (retouched by Michel II Corneille), pen and ink and wash, heightened with white, 22.3 x 17.9 cm, Paris, Musée du Louvre, Département des Arts Graphiques, n° inv. 7907 (Catherine Loisel, *Dessins Italiens du Musée du Louvre, Ludovico, Agostino, Annibale Carracci*, RMN, Paris, 2004, p. 140, n°152).
- *Adoration of the Magi*, Ludovico Carracci, pen and brown ink and wash, 21.3 x 16.3 cm, Paris, Ecole Nationale Supérieure des Beaux-Arts de Paris, inv. no. EBA 83 (Babette Bohn, *Ludovico Carracci and the art of Drawing*, 2004, fig. 104, p. 231).
- *Adoration of the Magi*, Francesco Brizio after Ludovico Carracci, around 1594-95, Etching, 18.1 x 22.1 cm, Bergame, Accademia Carrara, Gabinetto Disegni e Stampe, inv. N°. 02357.

At the end of his life, in 1616, Ludovico Carracci painted another *Adoration of the Magi* with a completely different composition (Milan, Pinacoteca di Brera).

It should also be noted that there is a small version of his other altarpiece of the Gessi Chapel, *The Circumcision* (oil on copper, 39 x 31.5 cm), location unknown and of inferior quality to our painting, attributed to a pupil of Ludovico's, Lorenzo Garbieri (Brogi, 2001, *op. cit.*, vol.1, p.253, no. R9, ill.vol.2, fig. 266).



158

158
DANS LE GOÛT DE Mario dei FIORI
(Mario NUZZI)
Nature morte aux fleurs.
 Toile.
 Dans un cadre en bois peint.
 H.: 92 cm, L.: 73 cm.
1 000/1 500 €



159

159
ENTOURAGE DE RYSBRAECK
Le Panier renversé.
 Toile.
 35 x 50 cm.
1 000/1 500 €



160

160
ATTRIBUÉ À Jan Phillip VAN THIELEN (1618-1667)
Guirlande de fleurs entourant Sainte Dorothée.
 Toile.
 123,5 x 102,5 cm.
 Trace de signature et de date en bas, au centre 16.....
 Restaurations anciennes. Dans un cadre en bois et stuc doré.
2 000/3 000 €



161

161
DANS LE GOUT DE Jacob BILTIUS
Trompe l'œil au lièvre, dindon et coq sauvage.
 Toile.
 116 x 149 cm.
 Restaurations anciennes.
4 000/6 000 €

Provenance:
 - Collection privée, Harlem saisie par les nazis en 1943 (attribuée à Weenix);
 - Chez Lippman et Rosenthal & co Amsterdam; SJ mak van Waay Amsterdam Juin 1943;
 - Sotheby's Oct 1987 "The remaining contents of Château de Cleydael and select properties" (attribuée à Jan Fijt 600 000 francs belges);
 - 1993 Galerie Sanct Lucas Vienne (attribué à Biltius);
 - Restitué en 2009 aux héritiers de la famille (attribué à Biltius).



162

162
ATTRIBUÉ À
Ferdinand Van KESSEL
(Anvers 1648-1696)
Le régiment des singes.
 Cuivre.
 Dans un cadre hollandais
 en bois de placage.
 H.: 23 cm, L.: 30 cm.
 Restaurations anciennes.
3 000/5 000 €

Provenance : Sotheby's Monaco 16 juin 1990 n° 447 (van Kessel).

Si l'on voit un symbole de l'Eucharistie sur le drapeau près des tentes, on peut penser que cette scène d'enrôlement se rapporte aux guerres de religions entre les protestants des Pays-Bas du Nord et les catholiques flamands.

163
DANS LE GOÛT DE
Ferdinand Van KESSEL III
Canards près d'un plan d'eau.
 Cuivre.
 Cadre de la vallée du Rhône du XVII^e.
 H.: 23 cm, L.: 30 cm.
2 000/3 000 €



163

164

Ludolf BACKHUYSEN (Emden 1630-Amsterdam 1708)

Marine par gros temps.

Toile.

Cadre de la maison Lebrun, étiquettes au dos.

Au dos sur le châssis: Ham 12 et 148

Signé sur le drapeau Ludolph.Backh...

H.: 44,5 cm, L.: 58,5 cm.

80 000/100 000 €

Provenance:

Probablement le tableau mentionné par Hofstede de GROOT sous le N°413., p. 304. "A Sea piece with Shipping (23 pouces par 17 soit 43,18 x 58,42 cm).

Vente :

Londres, 27 mai, 1897, n° 46 (30s.). Nous n'avons pu retrouver le catalogue de cette vente mentionné par HdG.

Selon Houbraken, Ludolf Backhuysen commence sa carrière comme élève d'Allart van Everdingen puis d'Hendrick Dubbels. Il rejoint la guilde des peintres d'Amsterdam en 1663. Dès lors, sa renommée grandit rapidement, obtenant, par exemple, la commande en 1665 du bourgmestre d'Amsterdam pour une Vue d'Amsterdam de l'Ij offerte à un ministre de Louis XIV (Paris, musée du Louvre). Suite à la reprise des hostilités opposant les Hollandais aux Anglais en 1672, les Van de Velde s'installent en Angleterre et Backhuysen devient alors le peintre de marine le plus important de Hollande.

Contrairement à certains de ses contemporains, Backhuysen aime à décrire un climat changeant au ciel empesé et chargé de vibrations atmosphériques, occupant parfois la plus grande surface de la composition, aux eaux tumultueuses. Mort en 1708, Backhuysen est le dernier représentant de l'âge d'or de la marine hollandaise.

Fièrement signé au centre sur le drapeau notre tableau se présente dans un très bel état de conservation.



164



165

165
ÉCOLE HOLLANDAISE VERS 1620
Portrait d'un homme d'Eglise en buste.
 Panneau de chêne, trois planches, non parqueté.
 Dans un cadre en bois et stuc doré.
 H.: 63 cm, L.: 52 cm.
1 500/2 000 €

166
Adriaen de GRYEFF (1670-1715)
Le Paradis terrestre.
 Toile.
 Dans un cadre en bois
 et stuc doré à décors de canaux.
 H.: 28 cm, L.: 35 cm.
 Restaurations anciennes.
1 000/1 500 €

167
ATTRIBUÉ À
Bernard de BRIDT (vers 1688-1722)
Trophée au lièvre et oiseaux morts.
 Toile.
 Dans un cadre en bois et stuc doré.
 H.: 107 cm, L.: 111,5 cm.
1 500/2 000 €



166



167



168

168
Pierre Nicolas HUILLIOT
(1674-1751)
Nature morte avec vase d'orfèvrerie,
fleurs et fruits et partition de musique.
 Toile.
 H.: 143 cm, L.: 92 cm.
 Salon de 1740, N° 54.
 Collection privée, France.
 Signé en bas à droite et daté 1740.
 Restaurations anciennes.
10 000/12 000 €



169

169
ÉCOLE FRANÇAISE VERS 1690,
ENTOURAGE DE Pierre MIGNARD

Portrait dit autrefois de la marquise de La Vallière.
Toile.
Dans un cadre en bois et stuc doré à décors feuillagé.
H.: 105 cm, L.: 83,5 cm.
Accidents et manques.
2 000/3 000 €

Provenance : Vente Sotheby's Monaco 16-17 juin 1989
(entourage de Largillière) Vente Sotheby's Monaco 16 juin
1990, N° 483 (entourage de Pierre Mignard).

170
ÉCOLE ANGLAISE DÉBUT XVIII^e
Portrait d'une dame de qualité.

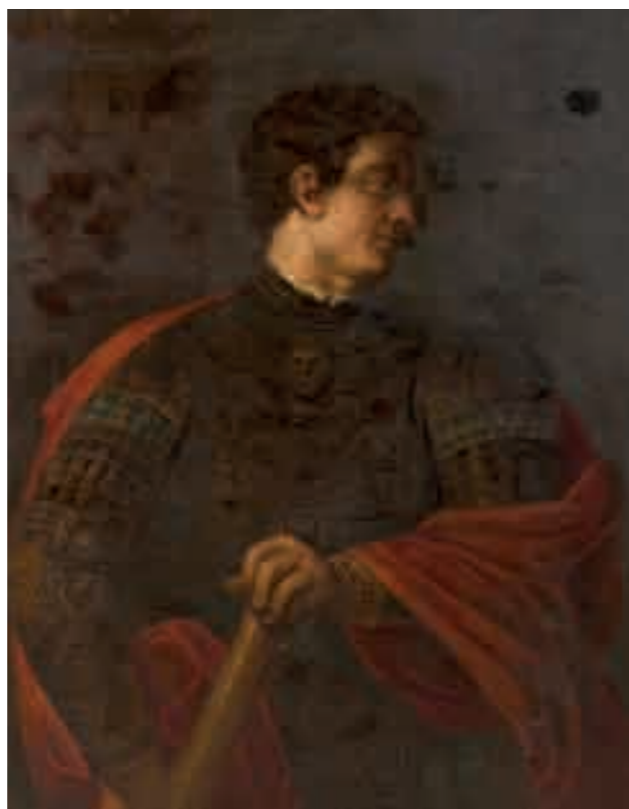
Huile sur toile.
76 x 63,5 cm.
Dans un cadre en bois sculpté et doré.
(Manques).
1 500/2 000 €

171
D'APRÈS LE TITIEN
Caligula.

Toile.
Dans un cadre en bois doré.
108 x 77 cm.
1 000/1 500 €



170



171



172

172
ÉCOLE ITALIENNE VERS 1700,
SUIVEUR DE Felice FICHERELLI

Tarquin et Lucrece.
Toile.
Sans cadre
H.: 108 cm, L.: 150 cm.
2 000/3 000 €

Notre toile est la reprise de la composition
de Felice Ficherelli connue par plusieurs
versions, dont une l'Accademia di San
Luca à Rome, une autre dans la collection
Luzzetti.

173
SUIVEUR DE WOUWERMAN

Scène de bataille.
Huile sur toile.
Dans un cadre en bois mouluré et doré.
98 x 134 cm.
2 000/3 000 €



173



174

174
ÉCOLE FRANÇAISE
VERS 1700,
Portrait dit de Antoinette
Des Houlières (1637-1694)
avec son carlin.
 Dans un cadre en bois
 et stuc doré à décor de
 rinceaux feuillagés.
 H.: 92,5 cm, L.: 104 cm.
 Petits manques.
1500/2 000 €

175
ÉCOLE FRANÇAISE
XVIII^{ème}
Scène mythologique.
 Huile sur toile.
 Dans un cadre en bois
 peint et doré.
 71 x 91 cm.
 (Rentoilé).
1500/2 000 €



175



176

176
Thomas BLANCHET
(Paris, 1614-Lyon, 1689)
La mort d'Antiope, reine des Amazones.
 Toile circulaire sur châssis carré
 (dans un cadre à vue ronde).
 H.: 67,5 cm, L.: 68 cm.
10 000/12 000 €

Comtesse de Trogoff née Parat de Clacy (inscription
 au revers C[om]tesse de Trogoff/née de Clacy / avec le
 numéro d'inventaire 72).

Sa vente Paris, 7-10 avril 1851, lot 1: Ecole Italienne,
 Quatre tableaux faisant pendants, représentant des
 sujets mythologiques et romains. Forme ronde.

Ce tableau appartenait à une série de quatre peintures.
 L'une d'elle a été vendue comme Thomas Blanchet
 le 4 octobre 1996 à Christie's New York (lot 32: toile
 de forme ronde, 66,3 x 67 cm). Elle porte la même
 marque de provenance au dos: C[om]tesse Trogoff/
 née de Clacy avec le numéro d'inventaire 69.



177

177
ÉCOLE FRANÇAISE VERS 1800
Pocahontas et John Smith.
 Toile marouflée sur carton.
 Dans un cadre en bois et stuc doré.
 H.: 25 cm, L.: 30,5 cm.
 Porte une trace de signature en bas à droite (R. S).
800/1 000 €

178
ÉCOLE DU NORD VERS 1800
Scène d'intérieur.
 Huile sur panneau de chêne.
 (Sauts de matière, manques en surface). Dans
 un cadre en bois doré à décor de frise de perle.
 44 x 57 cm.
800/1 000 €



178



179

179
ÉCOLE D'AMÉRIQUE DU SUD VERS 1800
Portrait d'Atahualpa (vers 1500-1533), dernier empereur Inca.
 Panneau de noyer, une planche non parquetée.
 H.: 34 cm, L.: 25 cm.
 Fente.
4 000/6 000 €

Atahualpa détrône son demi-frère et s'empare du pouvoir inca en 1531. Il affronte alors fièrement le conquistador Francisco Pizarro, refuse de se convertir au christianisme et de se soumettre à Charles Quint. En réponse, les Espagnols dilapident les richesses incas avant de le mettre à mort le 23 août 1533.

180
Léon Louis RIESENER (1808-1878)
Portrait de jeune femme.
 Huile sur toile, signée en haut à gauche.
 108 x 73 cm.
 (Accidents, restaurations, rentoilage).
1 000/1 500 €

181
Félix François GENAILLE (1826-1880)
Les scieurs de long, 1867.
 Huile sur toile, signée et datée
 « 1867 » en bas à droite.
 65 x 42 cm.
1 500/2 000 €

182
Charles Jean-Baptiste COLSON (1810-c.1851)
Enfant aux jouets, 1851
 Huile sur toile de forme ovale, signée,
 située et datée « Agen 1851 » en bas au milieu.
 60 x 49 cm
 (Petites restaurations).
600/800 €

183
Vincent DE VOS (1829-1875)
La chasse aux rats (L'arrêt).
 Huile sur panneau. Attestation de l'artiste au dos.
 33 x 45,5 cm.
600/800 €



180



181



183



184



182

184
Eugène Henri CAUCHOIS (1850-1911)
Nature morte à la raie, 1879.
 Huile sur panneau, situé, daté « Bruxelles 1879 »
 et signé en bas à droite.
 19 x 30 cm.
400/600 €

185
ÉCOLE DU XIX^{ème} SIÈCLE
Composition aux fruits.
 Deux huiles sur toile en pendant.
 Signées en bas à droite et à gauche "V. Gattony".
 54 x 64,5 cm.
 (Pièces de restauration au dos).
600/800 €



185



185



186

186
Johannes Martin GRIMELUND (1842-1917)
Sur la Meuse.
 Huile sur toile, signée en bas à gauche.
 46,5 x 33 cm.
600/800 €



187

187
Georges MOREAU DE TOURS (1848-1901)
Scène historique.
 Huile sur toile, signée en bas à droite,
 porte une dédicace masquée.
 46 x 32,5 cm.
800/1200 €



188

188
Paul THOMAS (1859-1910)
Jardin de l'église Saint-Séverin animé, sous la neige.
 Huile sur toile, signée vers le bas à droite.
 65 x 55 cm.
 (Restaurations, pièces au dos).
1000/1500 €

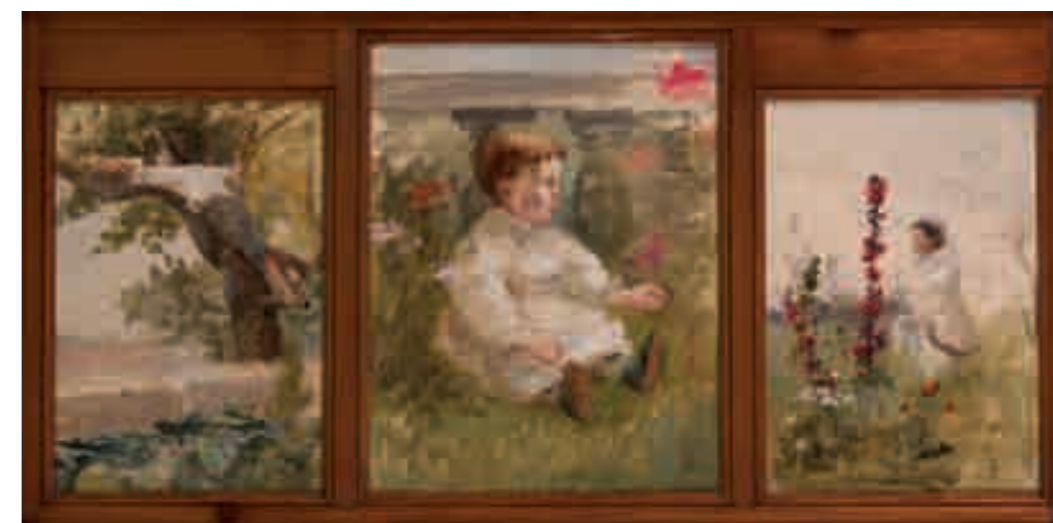


189

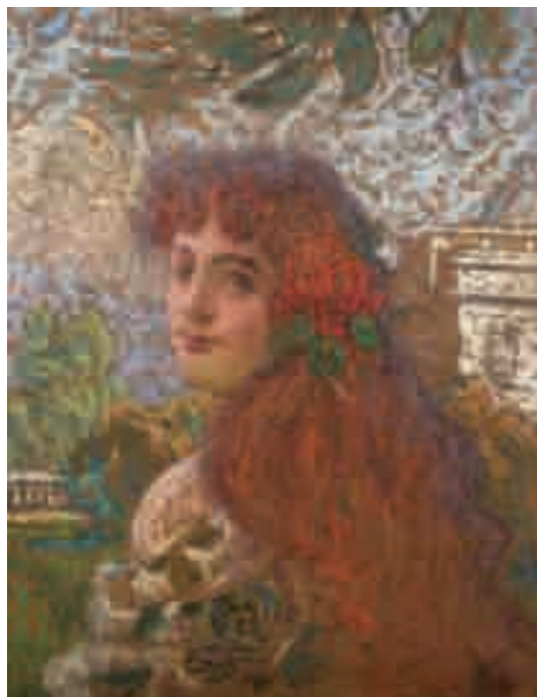
189
Henri GERVEX (1852-1929)
Le Pont Alexandre III.
 Huile sur panneau signée en bas à droite.
 32 x 46,5 cm.
5000/8000 €

Il s'agit probablement de l'une des esquisses présentées par Gervex au tsar Nicolas II lors de l'un de ses voyages en Russie (1896, 1898 et 1901). Le Pont Alexandre III, symbole de l'amitié franco-russe, dont la première pierre a été posée par le tsar, l'impératrice et le président Félix Faure en 1896, a été inauguré en 1900 pour l'Exposition Universelle.

190
ÉCOLE MODERNE
Bébé au jardin,
Le voleur de pommes,
La rose trémière.
 Trois toiles dans un même encadrement.
 40 x 30 - 46 x 38
 40 x 30 cm.
 (Restaurations, pièce au centre du tableau représentant le bébé, craquelures).
800/1200 €



190



191

191
Maurice CHABAS (1862-1947)
Elégante en buste à la rose.
Huile sur toile, signée en bas à droite.
63 x 49 cm.
(Rentoilée).
400/600 €



192

192
Leonetto CAPIELLO (1875-1942)
Elégante à la coupe garçon et au sautoir.
Huile sur toile, signée et datée en bas à gauche.
104,5 x 62 cm.
(Toile doublée, importantes restaurations).
800/1 000 €



193

193
Lucien LÉVY-DHURMER (1865-1953)
Brochette.
Huile sur toile, signée en bas à droite
(Signée postérieurement).
50 x 65 cm.
3 000/5 000 €



194



195



196



197

194
Marcel COSSON (1878-1956)
Au bar.
Huile sur carton, signée en bas à droite.
35 x 27 cm.
500/700 €

195
Marcel COSSON (1878-1956)
Danseuses et abonnés.
Huile sur toile, signée en bas à droite.
46 x 65 cm.
1 000/1 500 €

196
Louis Agricol MONTAGNÉ (1879-1960)
Bouquet devant la fenêtre.
Aquarelle, signée en bas à droite.
59 x 44,5 cm.
(Rousseurs visibles).
100/150 €

197
Louis Agricol MONTAGNÉ (1879-1960)
Devant la cheminée.
Aquarelle, signée en bas à droite.
44,5 x 59 cm.
300/500 €



198

198
Jules-René HERVÉ (1887-1981)
La promenade.
Huile sur toile signée en bas à droite.
66 x 80 cm.
3 000/5 000 €

199
ÉCOLE FIN XIX^{ème} DÉBUT XX^{ème}
Au café.
Huile sur toile.
32,5 x 46 cm.
(Restaurations).
500/700 €



199



200

200
Jules-René HERVÉ (1887-1981)
Banquet.
 Huile sur toile, signée en bas à droite.
 65 x 81 cm.
2 000/3 000 €

201
Jules-René HERVÉ (1887-1981)
Les Mamans (Montlondon).
 Huile sur toile, signée en bas à droite et contresignée au verso.
 27,5 x 22 cm.
600/800 €



201



202

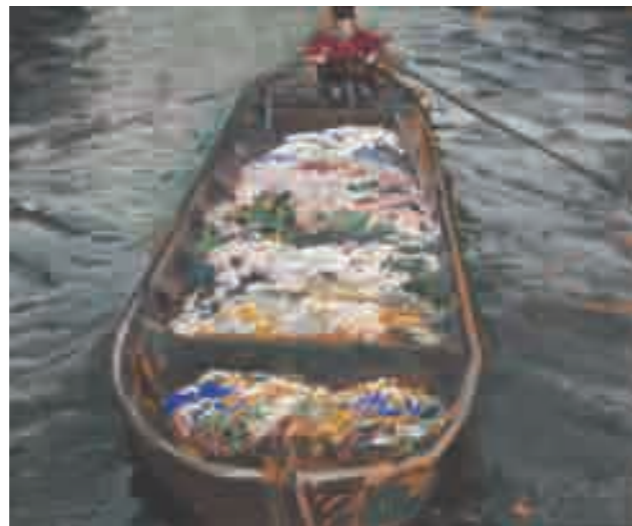
202
Achille LAUGÉ (1861-1944)
Branches de pommier en fleurs.
 Huile sur toile, signée en bas à droite.
 72,5 x 50 cm.
3 000/5 000 €

Sans doute une étude pour les cartons commandés à A. Laugé par les Gobelins.



203

203
José CRUZ HERRERA (1890-1972)
Portrait de femme, 1945.
Huile sur toile, signée et datée « 1945 » en bas à gauche.
73 x 60 cm.
700/1 000 €



204

204
José CRUZ HERRERA (1890-1972)
Barque de fleurs, Hollande.
Huile sur panneau d'isorel, signée en bas à droite.
38 x 46 cm.
700/1 000 €



205

205
José CRUZ HERRERA (1890-1972)
Jeunes hollandaises au bord du canal.
Huile sur carton, signée en bas à droite.
49,5 x 61 cm.
2 000/3 000 €



206

206
José CRUZ HERRERA (1890-1972)
Indigène.
 Huile sur toile, signée en bas à droite.
 46 x 27 cm.
1 200/1 500 €

207
Arthur SCHLUBECK (1875-c.1945)
La caravane.
 Huile sur toile,
 signée des initiales en bas à gauche.
 Contresignée au verso.
 122 x 89 cm.
600/800 €



207

208
Georges R. RICARD-CORDINGLEY (1873-1939)
Soir d'été à la source, Chaouiïa.
 Huile sur panneau, signée en bas à gauche.
 27 x 36 cm.
 On y joint *Bords de fleuve*, huile sur papier,
 signée en bas à gauche. 28 x 36 cm (en l'état).
400/600 €

209
Gustave LINO (1893-1961)
Port d'Alger.
 Huile sur panneau, signée en bas à droite.
 24 x 33 cm.
600/800 €



208



208



209



210

210
Etienne DINET (1861-1929)
Femme au métier.
 Huile sur toile, dédicacée, située et signée en bas à gauche.
 27 x 21,5 cm.
 (Rentoilée).
3 000/5 000 €



211

211
Jacques MAJORELLE (1886-1962)
Ouarzazate.
 Technique mixte sur panneau d'isorel
 à rehauts de poudre métallique, signé
 et situé « Ouarzazate » en bas à droite.
 77,5 x 88,5 cm.
50 000/60 000 €





212



213



214



215



216

212
Lucien de MALEVILLE (1881-1964)
Vallée de la Dordogne.
Huile sur panneau d'isorel, signée en bas à gauche.
32,5 x 41 cm.
800/1 200 €

213
Fernand VAN DEN BUSSCHE (1892-1975)
Les pins au-dessus de la mer.
Huile sur panneau d'isorel, signée en bas à droite.
73 x 60 cm.
300/400 €

214
Élie Anatole PAVIL (1873-1948)
Au bord du bassin.
Huile sur toile, signée en bas à gauche.
81 x 65 cm.
(Pièce au dos).
800/1 200 €

215
Élie Anatole PAVIL (1873-1948)
Rue de l'Abreuvoir, Montmartre, 1906.
Huile sur panneau, signée, située et datée
« Paris 1906 » en bas à droite.
32,5 x 45 cm.
800/1 200 €

216
Pierre-Eugène MONTEZIN (1874-1946)
La rivière.
Huile sur toile, signée en bas vers la gauche.
60 x 73 cm.
5 000/7 000 €

Provenance : Galerie Romanet, Paris.



217

217
Élie Anatole PAVIL (1873-1948)
Pêcheurs sur la Seine en face du Vert-Galant près du Pont-Neuf, Paris.
 Huile sur toile, signée en bas à droite.
 50 x 61 cm.
2 000/3 000 €

218
Georges ROBIN (1895-1981)
Hiver à Roinville sur Orge (Seine et Oise).
 Huile sur toile, signée en bas à droite.
 50 x 65 cm.
300/500 €



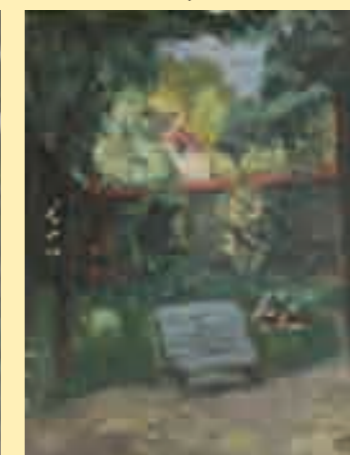
218



219



220



221



222

219
Francis SMITH (1881-1961)
Paysage, c.1918-1920.
 Huile sur toile, signée en bas à droite.
 46 x 55 cm.
 (Rétractations de matière, manques).
1 500/2 000 €

Nous remercions Monsieur Jorge Gonçalves da Costa de nous avoir aimablement confirmé l'authenticité de cette oeuvre.

220
Francis SMITH (1881-1961)
La maison, c.1918-1920.
 Huile sur toile, signée en bas à droite.
 46 x 38 cm.
500/700 €

Nous remercions Monsieur Jorge Gonçalves da Costa de nous avoir aimablement confirmé l'authenticité de cette oeuvre.

221
Francis SMITH (1881-1961)
Le banc - Au jardin, c. 1918-1920.
 Huile sur carton, double face, signée en bas à gauche.
 33 x 41 cm.
600/800 €

Nous remercions Monsieur Jorge Gonçalves da Costa de nous avoir aimablement confirmé l'authenticité de cette oeuvre.

222
Francis SMITH (1881-1961)
Bouquet.
 Huile sur carton, signée en bas à gauche.
 45 x 38 cm.
800/1200 €

Nous remercions Monsieur Jorge Gonçalves da Costa de nous avoir aimablement confirmé l'authenticité de cette oeuvre.



223

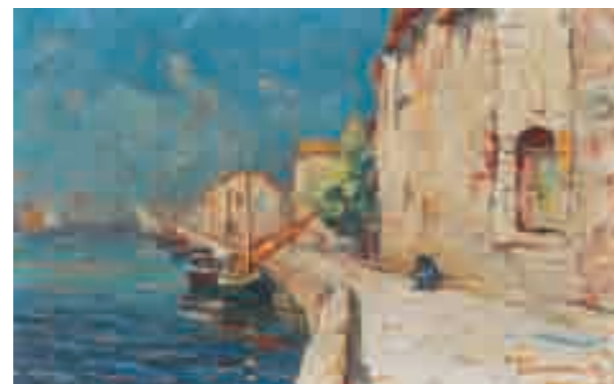
223
André BERONNEAU (1886-1973)
Barques amarrées, Saint Tropez.
 Huile sur toile signée en bas à gauche,
 titrée et située au dos.
 38 x 55 cm.
1 000/1 400 €

224
André BERONNEAU (1886-1973)
Martigues, 1924.
 Huile sur carton, signée et datée 24 en bas à droite.
 12 x 18 cm.
200/300 €

225
André BERONNEAU (1886-1973)
La chaume aux Sables d'Olonne.
 Huile sur panneau.
 35 x 27 cm
1 000/1 200 €

226
André BERONNEAU (1886-1973)
Martigues.
 Huile sur toile signée en bas à gauche.
 44 x 55 cm.
1 400/1 600 €

227
André BERONNEAU (1886-1973)
Barques à l'Estacade golf de St Tropez, 1931.
 Huile sur toile signée en bas à gauche,
 titrée, située et datée au dos.
 48 x 72 cm.
1 200/1 500 €



224

228
André BERONNEAU (1886-1973)
Voilier dans le port de Saint Tropez.
 Huile sur toile signée en bas à gauche.
 46 x 55 cm.
1 300/1 500 €

229
André BERONNEAU (1886-1973)
Barques de pêche à Saint-Tropez.
 Huile sur toile signée en bas à gauche.
 46 x 65 cm.
1 200/1 400 €

230
André BERONNEAU (1886-1973)
Matin au port de Saint Tropez, 1933.
 Huile sur toile signée en bas à droite datée et titrée au dos.
 38 x 46 cm.
 Cadre époque XVIII^{ème}.
1 300/1 500 €



225



226



227



228

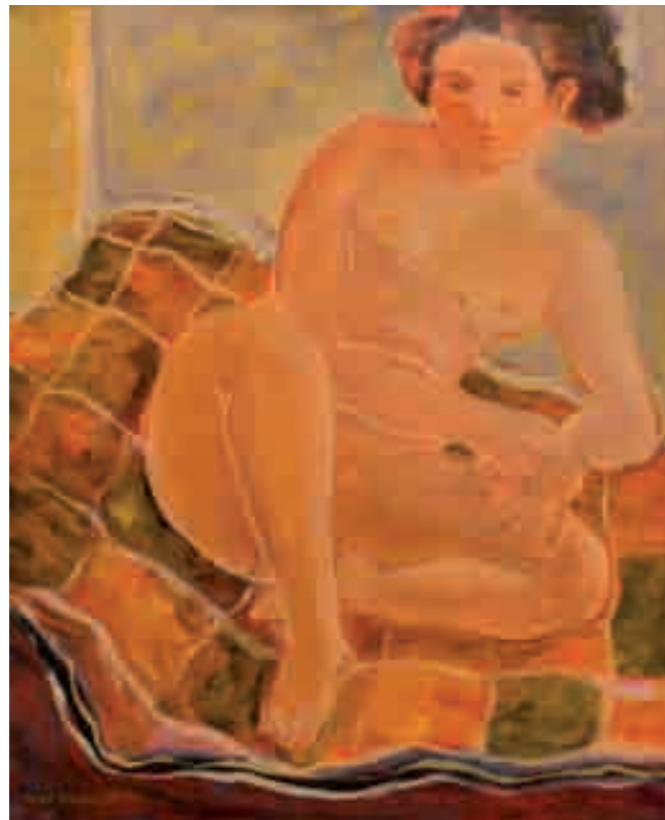


229



230

231
Max PAPART (1911-1994)
Modèle, 1951.
 Huile sur carton toilé, signée
 et datée « 51 » en bas à gauche.
 45,5 x 38 cm.
600/800 €



231



232

232
Rogelio YRURTIA (1879-1950)
Tête d'enfant.
 Epreuve en bronze patiné, signée.
 Fonte à cire perdue.
 Haut: 22,5 cm,
 43 cm avec le socle marbre.
1 000/1 500 €



233



234

233
Liliana RAGO (XX^e-XXI^e)
Façade, 1987.
 Acrylique sur toile, signée
 et datée « 87 » en haut à droite.
 100 x 100 cm.
300/500 €

234
Gustave VIDAL (1895-1966)
Pont romain à Pollença (Baléares).
 Huile sur toile, signée en bas à droite.
 60 x 111 cm.
400/600 €

235
Gustave VIDAL (1895-1966)
Les Pins.
 Huile sur panneau d'isorel,
 signé en bas à droite.
 16 x 22,5 cm.
200/300 €



235

236
RARE FIGURE
EN VERRE FILÉ DE NEVERS
 représentant *Saint François d'Assise*
charmant un oiseau
 XVIII^e siècle.
 H.: 28 cm.
 (accidents), (sous un globe).
800/1 000 €



236

237
FIGURE DE SAINT SÉBASTIEN
 en pierre calcaire sculptée et peinte.
 (accidents et restaurations).
 XVI^e siècle.
 H : 61 cm
1 000/1 500 €



237

Une figure de Saint Sébastien très comparable a été vendue à Bruxelles, Bergé et associés, le 24 novembre 2010, lot 76.

239
MIROIR EN BOIS DORÉ
 à décor de rinceaux de feuillages,
 mascarons et figures de musiciennes ;
 (glace rapportée à une date ultérieure ;
 peut-être un cadre à l'origine).
 Probablement Italie, XVII^e siècle.
 H.: 115 cm, L.: 108 cm.
3 000/4 000 €



239

238
GRAND COFFRE EN MARQUETERIE ET CHÊNE
 la façade à décor de vases de fleurs stylisés sous des arcatures scandées de colonnes cannelées ;
 belles garnitures de fer forgé, serrure anthropomorphe et peintures ; (plateau et piétement refaits à une date ultérieure ;
 probablement la transformation d'un cabinet).
 Peut être Allemagne, XVI^e siècle (composite).
 H.: 76 cm, L.: 170 cm, P.: 73 cm.
1 000/1 500 €



238



240

240
FIGURE DE SAINTE FEMME
 en bois résineux polychrome (usures) ;
 les yeux en verre.
 Peut-être Espagne.
 H.: 102 cm
 XVII^e siècle.
1 500/2 000 €



241

241
GRAND CANAPÉ À OREILLES EN HÊTRE
 mouluré et sculpté de forme mouvementée, le dossier à triple évolution, la ceinture festonnée à décor de coquilles et feuillages reposant sur des pieds de biche terminés par des sabots. (restaurations).
 Epoque Régence.
 H.: 114 cm, L.: 234 cm, P.: 78 cm.
2 000/3 000 €

242
BUFFET DE CHASSE EN NOYER
 mouluré et sculpté à décor de coquille et feuillages, ouvrant à deux vantaux et reposant sur une plinthe ; dessus rouge des Flandres. (restaurations).
 Epoque Régence.
 H.: 98 cm, L.: 178 cm, P.: 53 cm.
3 000/5 000 €



242



243

243
MIROIR EN BOIS SCULPTÉ ET DORÉ
 de forme rectangulaire, à décor de pampres de vigne, chimère, enfant-bacchus et aigles. (glace rapportée à une date ultérieure ; peut-être un cadre à l'origine).
 Probablement Italie, XVII^e siècle.
 H.: 112,5 cm, L.: 93 cm.
4 000/ 6 000 €

244
IMPORTANT RELIQUAIRE
 à décor de paperolles, motifs floraux en tiges métalliques et perles fantaisie de couleur, dans un cadre en bois et stuc doré.
 XIX^e siècle
 Dimensions du cadre : 41 x 38 cm.
200/300 €



244

245
LUSTRE EN BRONZE DORÉ
À HUIT BRAS DE LUMIÈRE
à décor de buste de femmes et enfants.
Style Louis XIV.
H.: 60 cm, L.: 65 cm.
800/1 000 €



245



246

246
ARMOIRE EN CHÊNE
MOULURÉ ET SCULPTÉ
la corniche mouvementée reposant sur des montants arrondis terminés par de petits pieds en volute, ouvrant à deux vantaux à décor de feuillages stylisés.
Epoque Louis XV.
H.: 283 cm, L.: 172 cm, P.: 65 cm.
800/1 000 €

247
CARTEL D'APPLIQUE
EN MARQUETERIE D'ÉCAILLE
brune et laiton gravé, à décor de rinceaux, vase de fleurs rocaille et figure de Diane, le cadran indiquant les secondes à chiffres romains émaillés sur fond blanc ; (restaurations).
Le mouvement signé de Guillaume-Isidore Champion à Paris, horloger garde de la communauté en 1731.
Epoque Louis XV.
H.: 83 cm, L.: 41 cm, P.: 19 cm.
2 500/3 000 €



247

248
GRAND CANAPÉ À OREILLES
EN NOYER SCULPTÉ
à riche décor ajouré de coquilles feuillagées et feuillages d'acanthe, le dossier à triple évolution, reposant sur huit pieds cambrés en enroulement à volute.
(restauration à un pied).
Epoque Louis XV, vers 1730.
H.: 106 cm, L.: 182 cm.
2 000/3 000 €



248

249
PAIRE DE CHENETS
EN BRONZE DORÉ
à décor de musiciens dans
un entourage de feuillages
et rocailles.
Epoque Louis XV.
H.: 29 cm, L.: 29 cm.
800/1 000 €



249

250
COMMODE EN NOYER SCULPTÉ
de forme mouvementée, ouvrant à cinq tiroirs sur trois rangs, le plateau de bois (rapporté à une date ultérieure)
reposant sur des montants arrondis à chutes simulées terminés par de petits pieds cambrés ; (modification au
tiroir central supérieur).
Lyon, milieu du XVIII^e siècle.
H.: 101,5 cm, L.: 132 cm, P.: 72 cm.
3 000/4 000 €



250

251
PAIRE DE BRAS DE LUMIÈRE
EN BRONZE DORÉ
à deux lumières mouvementées
et feuillagées à décor de rocailles
ajourées ; (percées pour l'électricité).
Epoque Louis XV.
H.: 58 cm.
2 000/3 000 €



251

252
COMMODE EN ACAJOU MASSIF
MOUCHETÉ, MOULURÉ ET SCULPTÉ
mouvementée en façade et sur les côtés, ouvrant
à quatre tiroirs sur trois rangs, le dessus de marbre
brèche d'Arrabida reposant sur des montants galbés
à chutes feuillagées simulées terminés par de petits
pieds en volute ; (petits accidents et manques).
Bordeaux, milieu du XVIII^e siècle.
H.: 84,5 cm, L.: 151,5 cm, P.: 69 cm.
8 000/12 000 €



252

253
PAIRE DE FAUTEUILS EN HÊTRE
À DOSSIER PLAT
à décor de coquille, feuillages et fleurs.
(peints à l'origine).
Epoque Louis XV.
H.: 93 cm, L.: 65 cm.
600/800 €



253

254
TABLE EN ACAJOU MOULURÉ
le plateau en cabaret, la ceinture ouvrant à un tiroir
reposant sur des pieds cambrés à volute ; (restaurations).
Bordeaux, milieu du XVIII^e siècle.
H.: 71,5 cm, L.: 83 cm, P.: 63,5 cm.
600/800 €



254

255
SUITE DE QUATRE CHAISES EN NOYER SCULPTÉ
de forme mouvementée à décor de feuillages asymétriques,
reposant sur des pieds cambrés à volute.
(importantes restaurations).
Nord de l'Italie, milieu du XVIII^e siècle.
H.: 110 cm, L.: 60 cm.
1 200/1 500 €



255

256
GARDE-CORPS EN FER FORGÉ
à décor d'enroulements
et rinceaux stylisés
Travail bordelais, XVIII^e siècle
H.: 225 cm, L.: 89 cm
800/1 200 €



256

257
PORTE D'HÔTEL PARTICULIER
EN FER FORGÉ
à décor d'enroulements
Travail bordelais, XVIII^e siècle
L.: 115 cm et 12,5 cm, H.: 221 cm.
Largeur totale 140 cm
1 500/2 000 €



257

258
COMMODE EN
ACAJOU MOULURÉ
de forme mouvementée,
ouvrant à cinq tiroirs sur
trois rangs, le plateau de
bois reposant sur des
montants galbés terminés
par de petits pieds cambrés ;
les poignées de bronze
verni à décor de chinois.
Bordeaux, XVIII^e siècle.
H.: 85 cm,
L.: 132 cm,
P.: 70 cm.
3 000/4 000 €



258



259

259
LUSTRE EN BRONZE DORÉ, CRISTAL DE ROCHE, AMÉTHYSTE ET VERRE TAILLÉ
à douze bras de lumière et décor de pendeloques et perles. (manques).
Style Louis XV, fin du XIX^e siècle.
H.: 85 cm, D.: 60 cm
1 500/2 000 €

Provenance : Ancienne collection de la baronne Alix de Rothschild, vente Paris, étude Couturier-Nicolaï, Palais d'Orsay, 21 juin 1979.



260

260
GRANDE ARMOIRE EN CHÊNE
ouvrant à deux vantaux à décor de feuillages, la corniche mouvementée reposant sur des montants arrondis terminés par de petits pieds en volute.
Epoque Louis XV.
H.: 280 cm, L.: 165 cm, P.: 65 cm.
500/800 €



262

262
TABLE À ÉCRIRE OVALE EN ACAJOU MASSIF
ouvrant à un tiroir et une tablette coulissante, le dessus de marbre blanc à galerie reposant sur des pieds cambrés réunis par une tablette d'entretoise ; (accidents et manques ; décolorations).
Estampille (en partie usée) de Pierre Roussel et JME, ébéniste reçu maître en 1745.
Epoque Louis XV, vers 1760.
H.: 74,5 cm, L.: 49 cm, P.: 36,5 cm.
2 000/3 000 €



263

263
RÉGULATEUR DE FORME MOVEMENTÉE EN MARQUETERIE ET BOIS DE VIOLETTE
à décor de fleurs, feuillages et dragons. (remploi d'un mouvement et d'un cadran du XVIII^e siècle).
Signature de Millet à Paris.
Style Louis XV, seconde moitié du XIX^e siècle.
H.: 238 cm, L.: 65 cm, P.: 36 cm.
2 000/3 000 €



261

261
COMMODE FORMANT SECRÉTAIRE DE PENTE
en noyer mouluré ouvrant à un abattant découvrant douze tiroirs, un guichet, six compartiments et un compartiments secret, avec quatre tiroirs sur trois rangs au-dessous, les montants galbés terminés par de petits pieds cambrés ; certains bronzes manquants, d'autres associés ; (trous de vers).
Bordeaux, milieu du XVIII^e siècle.
H.: 109 cm, L.: 24 cm, P.: 64 cm.
3 000/4 000 €



264

264
COMMODE EN BOIS DE VIOLETTE
de forme mouvementée, la façade ouvrant à quatre tiroirs sur trois rangs, le dessus de marbre rouge des Flandres (rapporté à une date ultérieure) reposant sur des montants galbés à têtes de femmes de bronze doré terminé par des pieds cambrés ; trace d'estampille de Criaerd et JME apocryphes.
Epoque Louis XV.
H.: 88,5 cm, L.: 128 cm, P.: 65 cm.
5 000/8 000 €



265

**265
COMMODE EN NOYER
DE FORME MOUVEMENTÉE**
ouvrant à trois tiroirs, le dessus de bois à
marqueterie d'instruments de musique reposant
sur des montants galbés terminés par de petits
pieds cambrés ; (importantes restaurations
notamment au plateau et aux pieds).
Probablement Languedoc,
milieu du XVIII^e siècle.
H.: 91 cm, L.: 130 cm, P.: 65 cm.
2 000/3 000 €



266

**266
LANTERNE EN BRONZE VERNI DE FORME HEXAGONALE**
à décor de feuillages, le luminaire à trois branches.
XIX^e siècle.
H.: 75 cm, L.: 50 cm.
800/1 000 €



267

**267
COMMODE EN NOYER
ET BOIS FRUITIER**
la façade à ressaut ouvrant à cinq tiroirs
sur trois rangs, le dessus de marbre gris
sainte-Anne reposant sur des montants
arrondis terminés par de petits pieds
cambrés. Estampille de Jean-Jacques
Manser et JME.
Epoque Louis XV, vers 1770.
H.: 88 cm, L.: 131,5 cm, P.: 66,5 cm.
2 000/3 000 €



268

269

**268
BUSTE EN TERRE-CUITE**
de Pierre-Louis Dubus dit Préville (1721-1799)
dans le rôle de Figaro d'après Lucas de Montigny ;
inscrit : « L, D, Préville ».
H.: 32,5 cm.
1 000/1 500 €

Une paire de bustes en plâtre identique quant aux modèles
a été vendue à Paris, Eve, le 15 juin 2011, lot 309.

**269
BUSTE EN TERRE-CUITE**
d'Henri-Louis Caïn dit Lekain (1729-1778)
dans le rôle d'Orosmane dans Zaire ;
inscrit : « H, L, Lekain ».
H.: 41 cm
1 000/1 500 €

Un buste en plâtre différent dans le détail représentant
également Lekain dans Zaire est aujourd'hui conservé
au musée Carnavalet à Paris. Une paire de bustes en
plâtre identique quant aux modèles a été vendue à
Paris, Eve, le 15 juin 2011, lot 309.

**270
GRANDE ARMOIRE EN NOYER MOULURÉ**
à décor de grands compartiments contournés, la
corniche mouvementée reposant sur des montants
arrondis et une plinthe en doucine contenant un tiroir ;
beaux éléments de serrurerie en fer poli. XVIII^e siècle.
H.: 297 cm, L.: 210 cm, L.: 78 cm.
1 500/2 000 €

**271
SECRÉTAIRE DE PENTE EN BOIS DE PRUNIER**
ouvrant à deux tiroirs et un abattant découvrant quatre
tiroirs, un compartiment et un compartiment secret.
Attribué à Adrien Delorme. Epoque Louis XV.
H.: 91,5 cm, L.: 81 cm, P.: 46 cm.
1 000/1 500 €



271



270

272

COMMODE EN BOIS DE SATINÉ ET BOIS DE VIOLETTE

de forme mouvementée ouvrant à deux tiroirs, le dessus de marbre rouge des Flandres reposant sur des montants galbés terminés par des pieds cambrés; ornementation de bronzes redorés; (traces d'estampilles apocryphes). Epoque Louis XV.

H.: 81,5 cm, L.: 81 cm, P.: 46,5 cm.

1 000/1 500 €



272

273

CARTEL D'APPLIQUE EN MARQUETERIE D'ÉCAILLE BRUNE ET LAITON GRAVÉ

le cadran à cartouches de chiffres romains émaillés sur fond blanc, surmonté d'une figure de Renommée, les angles à chutes à masque de satyre; reposant sur une console à montants ajourés (probablement associée); (restaurations). Le mouvement signé de Jean Godde à Paris, horloger reçu maître en 1691. Epoque Régence.

H.: 129,5 cm, L.: 43 cm, P.: 19 cm.

3 000/4 000 €



273

274

BUREAU PLAT EN PALISSANDRE ET BRONZE DORÉ

de forme mouvementée, ouvrant à trois tiroirs, reposant sur des pieds cambrés ornées de têtes de guerrier.

Style Régence, dans le goût de Charles Cressent.

Début du XX^e siècle.

H.: 79 cm, L.: 131 cm, P.: 76 cm.

1 200/1 500 €



274



275

275

BUSTE EN TERRE-CUITE

représentant Joseph de Saige (1735-1812).

Signé E. Truffot et daté 1878.

Dans le goût du XVIII^e siècle.

H.: 74 cm.

1 000/1 500 €

276

SECRÉTAIRE À CYLINDRE EN MARQUETERIE

d'instruments scientifiques, bois de rose et bois de violette ouvrant à deux tiroirs et un cylindre découvrant deux tiroirs et un compartiment.

De style Louis XV.

H.: 107 cm, L.: 93 cm, P.: 54 cm.

800/1 200 €



276



277

277

LUSTRE EN BRONZE DORÉ ET VERRE TAILLÉ

à six lumières et décor de pendeloques et cabochons à facettes.

(manques).

Style Louis XVI, XIX^e siècle.

H.: 108 cm, D.: 85 cm.

1 000/1 500 €

278

TABLE OVALE EN NOYER

la ceinture ouvrant à un tiroir et reposant sur des pieds fuselés réunis par une tablette d'entretoise

Fin du XVIII^e siècle.

H.: 66 cm, L.: 70 cm, P.: 51 cm.

500/700 €



278

279
TAPIS AU POINT NOUÉ
DE LA SAVONNERIE
à décor de feuillages et fleurs sur fond brun, à double encadrement et têtes de bélier dans les écoinçons. (usures).
XX^e siècle.
264 x 278 cm.
600/800 €



279

280
COMMODE À DEUX TIROIRS SIMULÉS
ouvrant à un vantail, en bois de violette et amarante, le dessus de marbre rouge du Languedoc reposant sur des montants terminés par des pieds en gaine ; (accidents et restaurations).
Italie, fin du XVIII^e siècle.
H.: 83 cm, L.: 57,5 cm, P.: 40 cm.
300/500 €



280

282
PETITE FIGURE EN IVOIRE SCULPTÉ
Un enfant accompagné de deux agneaux.
Indes portugaises, fin du XVIII^e siècle.
H.: 9,5 cm.
800/1 000 €



282

283
FIGURE EN IVOIRE SCULPTÉ
représentant *un vieillard et son chien.*
Allemagne, XIX^e siècle.
H.: 32 cm.
800/1 200 €



283

284
FIGURE EN BRONZE À PATINE BRUNE ET BRONZE DORÉ
représentant *un jeune homme.*
Sur un socle en marbre gris. (usures, manque).
Dans le goût de l'Antique.
H.: 53,5 cm (avec le socle).
600/800 €



284

285
COMMODE EN BOIS DE VIOLETTE ET AMARANTE
ouvrant à quatre tiroirs sur trois rangs ; dessus de marbre blanc reposant sur des montants terminés par des pieds fuselés ; (accidents et restaurations).
Fin du XVIII^e siècle.
H.: 87,5 cm, L.: 75 cm, P.: 48 cm.
600/800 €



285

286
PENDULE PORTIQUE EN BRONZE DORÉ ET MARBRE BLANC
le cadran à chiffres romains inscrit dans un entablement à vases et palmettes ; (accidents et manques).
Le cadran signé Dubois Droz à Bordeaux, horloger installé quai des Chartrons.
Début du XIX^e siècle.
H.: 54 cm, L.: 33 cm, P.: 11 cm.
800/1 000 €



286



281

281
BUSTE EN PLÂTRE PATINÉ
représentant Denis Diderot, signé au revers Houdon 1780, étiquettes anciennes ; (petits accidents et restaurations). Atelier de Jean-Antoine Houdon.
Fin du XVIII^e-début du XIX^e siècle.
H.: 30 cm
3 000/4 000 €

Il s'agit d'une réduction du buste, probablement la terre-cuite du musée du Louvre (H.: 46 cm), exposé au Salon en 1771. Un autre buste également en plâtre patiné (H.: 47 cm), inscrit Diderot sur le piédoche est aujourd'hui conservé au National museum de Stockholm (Suède).



287

287
TABLE À JEU EN ACAJOU
 filets d'ébène et de bois clair à plateau amovible, reposant sur des pieds fuselés lisses. Probablement Bordeaux, fin du XVIII^e siècle.
 H.: 71 cm, L.: 75 cm, P.: 56 cm.
300/500 €

288
PAIRE D'ENCOIGNURES EN ACAJOU MOULURÉ
 de forme triangulaire, ouvrant à une porte, le dessus de marbre blanc reposant sur des montants à cannelures terminés par de petits pieds fuselés.
 Epoque Louis XVI.
 H.: 89 cm, L (d'un côté) : 50 cm.
2 000/3 000 €



288



289

289
CARTEL EN BRONZE DORÉ
 à décor de vase, guirlandes et treillages le cadran à chiffres romains et arabes ; (dorure refaite) ; le cadran signé de Deschamps à Paris.
 Epoque Louis XVI (restaurations).
 H.: 70 cm, L.: 32 cm.
800/1 000 €

290
LAMPE BOUILLOTTE EN BRONZE DORÉ
 le fut en colonne à crémaillère reposant dans une corbeille ajourée de palmettes ; abat-jour en tôle peinte.
 XIX^e siècle.
 H.: 76 cm.
400/600 €



290



291

291
SECRÉTAIRE À ABATTANT EN ACAJOU ET BAGUETTES DE LAITON
 ouvrant à quatre tiroirs et un abattant découvrant six tiroirs et deux compartiments, le dessus de marbre gris Sainte-Anne reposant sur des montants arrondis à cannelures terminés par de petits pieds toupie. Epoque Directoire.
 H.: 143 cm, L.: 81 cm, P.: 38 cm.
500/800 €



292

292
TABLE-RAFRAICHISOIR EN ACAJOU MASSIF
 le dessus en marbre blanc à deux seaux de métal argenté et deux compartiments, la ceinture ouvrant à un tiroir et reposant sur des montants galbés réunis par deux tablettes d'entretoise ; (accidents, restaurations et manques). Attribué à Joseph Canabas.
 Epoque Louis XVI.
 H.: 75,5 cm, L.: 67,5 cm, P.: 48 cm
 On y joint une table identique d'époque postérieure.
2 000/3 000 €



293

293
SECRÉTAIRE À CYLINDRE EN ACAJOU
 ouvrant à trois tiroirs, deux vantaux et un cylindre découvrant trois tiroirs et deux compartiments, avec une tablette coulissante de chaque côté.
 Epoque Louis XVI.
 H.: 135 cm, L.: 89 cm, P.: 51 cm.
800/1 000 €



294

**294
PETIT CARTEL D'ALCÔVE
EN BRONZE DORÉ**
à guirlande, sphère, frises
d'entrelacs et de postes.
Le cadran et le mouvement
signés de Waltrin à Paris.
Epoque Louis XVI.
H.: 38 cm, L.: 19 cm.
1500/2000 €



295

**295
CHIFFONNIER EN ACAJOU MOULURÉ
OUVRANT À SIX TIROIRS**
le dessus de marbre blanc reposant sur des montants
arrondis terminés par de petits pieds fuselés.
Epoque Louis XVI.
H.: 150 cm, L.: 52 cm, P.: 34 cm.
800/1000 €



296

**296
PAIRE DE CHAISES EN ACAJOU**
à dossier ajouré en gerbe, l'assise en fer à cheval
reposant sur des pieds fuselés à cannelures.
Estampille de F. C. Menant, menuisier reçu
maître en 1786.
Epoque Louis XVI.
H.: 90,5 cm, L.: 42 cm.
600/800 €

**297
DEUX FAUTEUILS EN HÊTRE
À DOSSIER EN CABRIOLET**
les dossier médaillons, reposant sur des pieds
fuselés, trace d'estampille ; (différences).
Epoque Louis XVI.
H.: 90 cm et 89 cm, L.: 58 cm et 60 cm.
200/300 €



297

**298
PAIRE DE FAUTEUILS
EN HÊTRE**
à dossier plat en médaillon, reposant
sur des pieds fuselés à cannelures
rudentées ; (restaurations, notamment
aux dossiers). Epoque Louis XVI.
H.: 93 cm, L.: 56 cm.
400/600 €



298

**299
COMMODE EN ACAJOU FLAMMÉ À INCRUSTATIONS DE LAITON**
le dessus de marbre blanc à décrochements reposant sur des montants en colonne détachée reposant sur des pieds
en toupie, la façade et les côtés à décor de feuillages et fleurs stylisés ; estampillée A. Weisweiler. Attribuée à Bernard
Molitor. Fin du XVIII^e siècle.
H.: 92 cm, L.: 130 cm, P.: 59 cm
10 000/15 000 €

Une commode présentant des caractéristiques similaires et estampillée de Bernard Molitor appartenait à l'ancienne collection d'Yves Mikaeloff, vente à Monaco, Christie's, le 16 décembre 1997, lot 132. Cette commode entièrement démontable a également été exposée au Luxembourg du 7 octobre au 10 décembre 1995 à l'occasion de l'exposition sur Bernard Molitor (U. Leben, Bernard Molitor, cat. exp., ville de Luxembourg, 1995, p. 91).



299



300

**300
PENDULE À LA BACCHANTE
EN BRONZE DORÉ ET MARBRE BLANC**

le cadran à chiffres romains et arabes indiquant le quantième du mois ; le cadran signé Jean Amand, le mouvement signé et daté 1782.

Epoque Louis XVI.
H.: 33,5 cm, L.: 34 cm.
1000/1500 €

**301
PAIRE DE BUSTES EN BRONZE PATINÉ**

représentant *Voltaire* et *Jean-Jacques Rousseau*.
Sur des socles en marbre bleu Turquin et bronze doré à chainettes. XIX^e siècle.

H.: 20 cm.
500/700 €

**302
GROUPE EN TERRE CUITE PATINÉE**

représentant deux enfants, sur une terrasse ovale.
Ancienne étiquette imprimée inscrite 214.
Fin du XVIII^e siècle-début du XIX^e siècle.

H.: 17 cm, L.: 16 cm.
500/800 €



301



302

**303
GROUPE EN BRONZE À PATINE BRUNE**

représentant *deux faunes jouant avec un chien*.

Milieu du XIX^e siècle.
H.: 22 cm, L.: 22 cm.
300/500 €



303



304

**304
TABLE DE SALLE
À MANGER EN ACAJOU
DE FORME CIRCULAIRE**

reposant sur six pieds fuselés ;
(Extensible).

(Petits accidents et manques).
Epoque Louis XVI.
H.: 74,5 cm, D.: 157 cm.
800/1000 €

**305
ETUI À BILLETS DOUX**

Travail anglais de la fin du XVIII^e siècle.

Il est de forme tronconique en quartz rose agrémenté d'une monture en or jaune ciselé et repercé à multiples décors : sous la base : une lyre et deux trompettes dans un entourage découpé, dans le bas : un arbre, deux moutons, un autel et un jeune homme assis avec son chien, dans le haut de la partie inférieure : des guirlandes feuillagées, sur le couvercle : des guirlandes feuillagées et des coquilles, sur le haut du couvercle : un panier fleuri et des attributs du jardinage. Le couvercle est ceinturé de la devise émaillée "Il faut aimer pour être aimé" en lettres capitales dorées sur fond blanc entre deux frises de perles.

Hauteur : 13,2 cm - Poids : 116,5 g.

Poinçon : charençon dans un ovale frappé deux fois (mis en place en France en 1864 pour les ouvrages importés. Fêle à l'émail blanc.

5000/6000 €

Ce type d'étui peut être retrouvé dans les collections Rothschild au Waddesdon Manor, au Musée Cognacq Jay et au Louvre, en pierre dure agrémentés de résille d'or et d'une devise émaillée sur fond blanc en français. On les trouve sous forme d'étui à aiguilles, étui formant lunettes ou étui souvenir. Serge Grandjean note en 1981 que l'on attribue ce genre d'objets à l'Angleterre des années 1760-1770. Un étui souvenir de même facture est passé en vente chez Artcurial le 15 octobre 2015.

Bibliographie : Serge Grandjean, Catalogue des tabatières, boîtes et étuis des XVIII^e et XIX^e siècles du musée du Louvre, Paris, RMN, 1981, cat. 485-486, p. 313. José de Los Llanos, Christiane Grégoire, Musée Cognacq-Jay. Les collections. Boîtes en or et objets de vertu, Paris musées, 2011, cat. 191, p. 384-385.



305



306

**306
GLOBE TERRESTRE EN PAPIER
IMPRIMÉ ET BOIS DORÉ**

le piétement tripode terminés par des griffes.

Signé dans un cartouche : G. Thomas Editeur et Géographe,
44 rue N.D. des Champs, 44 / Paris ; (usures et éclats).
Fin du XIX^e siècle.

H.: 120 cm, L.: 80 cm.
2000/3000 €



307

**307
TABLE CONSOLE EN ACAJOU
ET RONCE DE NOYER**

le dessus de marbre blanc reposant des montants à pointe de diamant et des pieds en gainé.
(rebouchages).

Fin du XVIII^e siècle.
H.: 80,5 cm, L.: 114,5 cm, P.: 58,5 cm.
500/800 €

308
CARTEL EN TABLEAU EN BOIS DORÉ

le cadre rectangulaire ouvrant à une porte vitrée contenant un cadran en laiton gravé et guilloché dans un entourage de rosaces et cornes d'abondance dans les écoinçons. (accidents).

Epoque Restauration.

H.: 53 cm, L.: 45,5 cm, P.: 15,5 cm.

600/800 €



308

309
DEUX FIGURES EN PLÂTRE
D'APRÈS Pierre-Jules MÈNE

représentant une chèvre et un bouc ; (épreuves signées).

Fin du XIX^e siècle.

H.: 20 cm, L.: 25,5 cm.

300/500 €



309

309

310
TABLE LISEUSE EN SYCOMORE

ouvrant à un tiroir, le dessus formant pupitre, reposant sur des pieds à pans terminés par des roulettes ; cachet à l'encre de la maison Lesage à Paris.

Epoque Charles X.

H.: 74,5 cm, L.: 81 cm, P.: 43 cm.

400/600 €



310

311
TABLE À OUVRAGE
EN MARQUETERIE DE BOIS CLAIR

sur fond de palissandre, le dessus formant coffret (monogrammé NA), surmontant un tiroir et reposant sur un piétement à quatre montants terminés par une plinthe.

Epoque Charles X.

H.: 90 cm, L.: 54 cm, P.: 37 cm.

400/600 €



311



312

312
GROUPE EN BRONZE A PATINE VERTE

Signé Barye et cachet de fondeur Susse Frères. XIX^e siècle.

H.: 19 cm, 29 cm.

800/1 000 €



313

313
D'APRÈS
Albert-Ernest CARRIER-BELLEUSE (1824-1887)

Buste en terre cuite patinée représentant le peintre Albrecht Dürer.

Signé A. Carrier (au revers).

Fin du XIX^e siècle.

H.: 50 cm.

700/1 000 €



314

314
D'APRÈS
Albert-Ernest CARRIER-BELLEUSE (1824-1893)

Buste de jeune femme au corsage fleuri.

Signé A. Carrier (au revers).

Fin du XIX^e siècle.

H.: 66 cm (avec le socle).

2 000/3 000 €

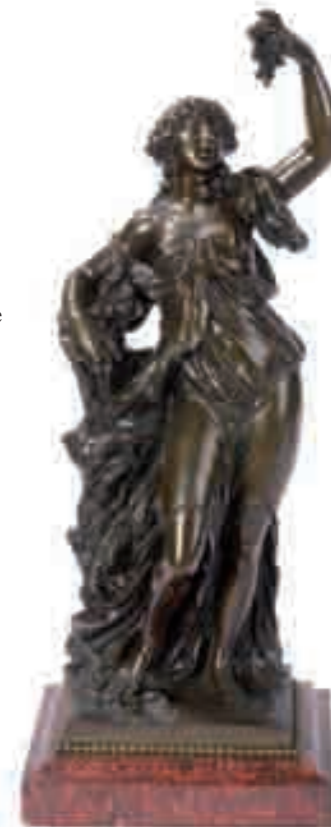
315
FIGURE DE
BACCHANTE
EN BRONZE
À PATINE BRUNE

sur une base en marbre rouge griotte.

Seconde moitié du XIX^e siècle.

H.: 60 cm.

800/1 000 €



315

316
Friedrich GOLDSCHIEDER (1845-1897) Éditeur
Femme Corse modèle n°1626 créé en [1898/99]
 Sculpture.
 Épreuve en terre cuite patinée polychrome.
 Circa 1900.
 Manquent les boucles d'oreille, infimes petits éclats épars.
 Porte le cachet de l'éditeur, la mention Reproduction révervée, le numéro de modèle 1626 et les numéros II, 50 et 10 sur le piédestal.
 H.: 66 cm
400/600 €

Bibliographie :
 Robert E. Dechant & Filipp Goldscheider - Goldscheider, Firmengeschichte und Werkverzeichnis - Éditions Arnoldsche, Berlin, 2007. Modèle identique référencé sous le numéro 1626 page 326 du catalogue des œuvres (non reproduit).

317
MANUFACTURE Johann MARESCH (1821-1914) - Bohême
La pipe neuve.
 Sculpture formant porte-pipe à l'arrière.
 Épreuve en terre cuite patinée polychrome.
 Vers 1900.
 Un petit éclat sur la visière de la coiffe et infimes petits éclats épars.
 Titrée dans un cartouche sur le tertre, porte le numéro 6453 et du monogramme MJ♂ (dans l'ordre inhabituel) à l'intérieur.
 H.: 65 cm.
800/1200 €

318
MEUBLE D'APPUI EN MARQUETERIE D'ÉCAILLE ROUGE ET LAITON
 à décor de rinceaux de feuillages, les montants arrondis à chutes à bustes de femme.
 Signé Diehl Paris, 19 rue Michel le Comte (sur la serrure).
 Époque Napoléon III.
 H.: 109 cm, L.: 115 cm, P.: 44,5 cm.
1 000/1 500 €



318



316

317

319
TABLE DE MILIEU EN BOIS NOIRCI À INCRUSTATIONS DE LAITON GRAVÉ
 la ceinture ouvrant à deux tiroirs libérés par un bouton-poussoir, reposant sur des pieds fuselés à cannelures réunis par une entretoise surmontée d'un vase de bronze doré, à décor de renards et trophées de chasse dans un entourage de rinceaux feuillagés.
 Signature de Diehl à Paris 19 rue Michel le Comte.
 Époque Napoléon III.
 H.: 76,5 cm, L.: 129 cm, P.: 77 cm.
2 000/3 000 €



319

320
NÉCESSAIRE À FUMER ÉROTIQUE DANS SON ÉCRIN
 comprenant : une pipe en écume de mer sculpté polychrome représentant une jeune femme en buste dénudée, un bras relevé et un bras replié sous sa poitrine. Ses deux jambes en ambre et écume de mer formant des fume-cigarettes, l'écume sculpté en jambe galbée avec jarretière jaretelles, l'ambre en forme de chaussure. L'ensemble est présenté dans un écrin garni de velours bleu roi, un coussin dont le pourtour est agrémenté de dentelles cache la partie centrale du corps de la jeune femme
 XIX^e siècle
 Longueur pipe centrale 15 cm
 Longueur des fumes-cigarettes 11 cm.
 Ecrin recouvert de cuir bordeaux, charnières cassées, accidents aux tissus.
1 000/1 500 €



320



321

321
IMPORTANT MEUBLE D'APPUI EN ÉBÈNE ET NOIRCI
 dans le goût de la maison Diehl, ouvrant à un vantail, le dessus de marbre blanc reposant sur des montants en colonne à chapiteau de bronze doré.
 Époque Napoléon III.
 H.: 110 cm, L.: 112 cm, P.: 46 cm.
1 500/2 000 €



322

322
Friedrich GOLDSCHIEDER (1845-1897) ÉDITEUR
Auguste Maurice LEVÉQUE (1864-1921) CONCEPTEUR
PARFOIS ATTRIBUÉ À Rudolph THIELE (1856-1930)
 « Bédouine » dit aussi « Esclave », modèle n°1101, créé en [1897]
 Sculpture.
 Épreuve en terre cuite patinée polychrome. Circa 1900.
 Un angle arrière du piédestal accidenté, quelques usures et griffures de patine éparses.
 Porte le cachet de l'éditeur, le numéro de modèle 1101 et les numéros 3155 et 16 à l'arrière sur le piédestal.
 H.: 62 cm
500/800 €

À noter :
 Il existe une incertitude quant à l'auteur du modèle puisque deux catalogues commerciaux de la manufacture Goldscheider, contemporains de l'œuvre, indiquent pour celle-ci deux artistes différents : le sculpteur belge Auguste Maurice Levêque (1864-1921) ou Rudolph Thiele (1856-1930).

Bibliographie :
 - Stéphane Richmond - Terres cuites orientalistes et africanistes - 1860-1940 - Les Éditions de l'Amateur, Paris, 1999. Très légère variante (dans le plissé du vêtement) reproduite page 78.
 - Robert E. Dechant & Filipp Goldscheider - Goldscheider, Firmengeschichte und Werkverzeichnis - Éditions Arnoldsche, Berlin, 2007. Modèle identique référencé et reproduit sous le numéro 1101 page 38 et page 312 du catalogue des œuvres.



323

323

MANUFACTURE MINTON - MINTONS LTD*Évocations asiatiques*, modèle 1620 conçu en [1876].

Grand cache-pot circulaire à deux prises latérales figurées par des têtes de dragon retenant chacune un anneau.

Épreuve en céramique émaillée ; les décors traités en noir sur fond bleu turquoise. Un cheveu partant du col et une importante fêlure dans le fond, éclats et sauts d'émail épars. Porte la marque MINTONS et le numéro de décor 1620 en creux sous la base.

H.: 52 cm, L.: 66 cm.

1 000/2 000 €

324

Delphin MASSIER (1836-1907)*Éléphant avec baldaquin*, modèle 617/I du référencier de la manufacture.

Importante sculpture formant support de cache-pot.

Épreuve en céramique émaillée gris nuancé.

Manquent les défenses, éclats épars et restaurations.

H.: 75,5 cm, L.: 82 cm, P.: 38 cm.

On y joint une seconde œuvre identique très accidentée et présentant des manques.

1 000/2 000 €

Bibliographie :

- Poterie d'art Delphin Massier & Cie Vallauris France - Catalogue commercial, 1908. Un modèle identique reproduit sous la référence 617/I planche 36.
- Massier : l'introduction de la céramique artistique sur la Côte d'Azur - Catalogue de l'exposition organisée du 7 mai au 27 septembre 2000 au musée Magnelli à Vallauris, Édition Réunions des Musées Nationaux, Paris, 2000. Notre modèle figurant dans le catalogue commercial Poterie d'art Delphin Massier & Cie Vallauris France de 1908 planche 36, reproduit page 155.



324

325

Jérôme MASSIER (1850-1926) à Vallauris*Le bassin aux 9 mésanges*, grande version.

Jardinière à corps rectangulaire formant centre de table ; les oiseaux traités en ronde-bosse.

Épreuve en céramique émaillée polychrome communément appelée barbotine.

Marquée J. MASSIER Vallauris en creux sous la base.

H.: 16,5 cm, L.: 50 cm - l.: 26 cm.

500/800 €

325



326

326

ÉTABLISSEMENTS GALLÉ (1904-1936)*Ficoïdes marins* dit aussi *Griffes de sorcière*.

Spectaculaire vase ovoïde méplat reposant sur un talon débordant et au col initialement étiré à la pince à chaque extrémité ; les pointes coupées postérieurement.

Épreuve en verre multicouche au décor double face très profondément dégagé à l'acide ; les cœurs des fleurs traités parme irisé, les pétales colorés en rouge, les tiges et les feuilles, dites Doigts de sorcières, apparaissant en très haut-relief et vert profond sur un fond jaune dense et opalescent nuancé.

L'ensemble du décor est repris en gravure à froid. Le col coupé postérieurement de ses pointes et meulé non d'origine.

Signé GALLÉ, en réserve gravé en camée à l'acide.

H.: 44 cm.

3 000/5 000 €

Bibliographie :

Janine Bloch-Dermant - Le verre en France, d'Émile Gallé à nos jours, Les éditions de l'amateur, Paris, 1986. Modèle à rapprocher reproduit page 35.



327
ÉTABLISSEMENTS GALLÉ (1904-1936)

Crocsmias.
Petit vase en sphère légèrement méplate reposant sur talon et monté, probablement d'origine, en veilleuse dans le goût japonais.
Épreuve en verre multicouche au décor dégagé à l'acide et traité aubergine sur fond gris-blanc. La monture de veilleuse en laiton doré et ajouré.
Signé GALLÉ, en réserve gravé en camée à l'acide sur la verrerie.
H.: vase seul : 8,5 cm
H.: veilleuse : 12 cm.
250/350 €

328
ÉTABLISSEMENTS GALLÉ (1904-1936)

Clématites.
Vase balustre ; sur talon et à col droit.
Épreuve en verre multicouche au décor dégagé à l'acide et traité brun sur fond brun-jaune.
Signé GALLÉ, en réserve gravé en camée à l'acide.
H.: 7,5 cm.
100/150 €

329
ÉTABLISSEMENTS GALLÉ (1904-1936)

Capucines.
Vase balustre ; sur talon et à col droit. Épreuve en verre multicouche au décor dégagé à l'acide et traité mandarine sur fond gris nuancé jaune. Signé GALLÉ, en réserve gravé en camée à l'acide.
H.: 7,5 cm.
100/150 €

330
ÉTABLISSEMENTS GALLÉ (1904-1936)

Oxalis.
Vase piriforme à col légèrement évasé.
Épreuve en verre multicouche au décor dégagé à l'acide et traité rouge sur fond jaune. Signé GALLÉ, en réserve, gravé en camée à l'acide.
H.: 12,5 cm.
150/200 €

331
ÉTABLISSEMENTS GALLÉ (1904-1936)

Pensées sauvages.
Vase pied d'éléphant ; le col très légèrement évasé.
Épreuve en verre multicouche au décor dégagé à l'acide et traité brun nuancé sur fond jaune nuancé de gris-blanc au centre.
Signé GALLÉ, en réserve gravé en camée à l'acide.
H.: 36,5 cm.
700/1 000 €

332
ÉTABLISSEMENTS GALLÉ (1904-1936)

Volubilis.
Suspension.
Vasque circulaire en verre multicouche au décor dégagé à l'acide traité bleu intense sur fond mandarine. Le cache-bénière et les accroches en bronze aux motifs Art nouveau ; les suspentes en métal doré (non d'origine).
Éclats en bordure de la vasque.
La verrerie signée GALLÉ, en réserve gravé en camée à l'acide.
H.: 65 cm, D.: 39,5 cm.
300/500 €

333
DAUM NANCY

Aster des Alpes.
Vase cornet à deux anses détachées modelées et collées à chaud.
Épreuve en verre multicouche ; le décor très finement dégagé à l'acide et traité bleu et blanc sur fond marmoréen gris nuancé de bleu et de jaune. Le feuilles, les tiges et les fleurs entièrement achevées à la gravure à froid ; le fond terminé, par endroits, à la façon d'un très léger martelage. Les anses réalisées en verre bleu cobalt teinté dans la masse. Signé DAUM Nancy France à la Croix de Lorraine gravé vers la base. H.: 20,3 cm.
1 500/2 500 €

334
DAUM NANCY

Ancolies.
Verseuse sur piedouche ; l'anse détachée modelée et collée à chaud.
Épreuve en verre multicouche ; le décor finement dégagé à l'acide et émaillé polychrome, sur fond granité marmoréen jaune nuancé de prune sur le piedouche. Un éclat, manque et reprise postérieure au bec verseur, un accident et manque sur l'accroche inférieure de l'anse. Signée DAUM Nancy à la Croix de Lorraine, en réserve gravé en camée à l'acide vers la base.
H.: 26 cm.
100/200 €

335
DAUM NANCY

Aubépines.
Coupe évasée sur talon débordant et présentant une bordure étirée à la pince sur chacune de ses extrémités.
Épreuve en verre multicouche ; le décor dégagé à l'acide et émaillé polychrome, sur fond marmoréen ocre nuancé. Signée DAUM Nancy à la Croix de Lorraine, vers la base. H.: 7 cm, L.: 12 cm.
500/800 €



335

336
RICHARD (Johann LOETZ Witwe Galsfabrik)

Rivière de montagne bordée de conifères.
Vase tronconique à col évasé.
Épreuve en verre multicouche ; le décor dégagé à l'acide et traité vert sur fond orangé nuancé.
Signé RICHARD, en réserve gravé en camée à l'acide.
H.: 40,5 cm
200/300 €

À noter :
La verrerie d'art Richard est parfois décrite sous la paternité du peintre-vitrailliste Richard Burgsthal (1884-1944) (René Billa, dit).

337
LORRAIN VERRERIE D'ART

Vase sphérique sur talon au col légèrement évasé. Épreuve en verre brillant et marmoréen ; rose nuancé blanc et prune.
Signé LORRAIN vers la base.
H.: 29,5 cm.
120/150 €

338
Charles SCHNEIDER (1881-1953)

Jades, circa 1927-29.
Vase cornet à col évasé et reposant sur piedouche. Épreuve en verre au poudrage intercalaire jaune paille, mandarine, rose, parme et vert.
Signé SCHNEIDER sur la base.
H.: 22 cm.
100/150 €



338



339

339
Charles SCHNEIDER (1881-1953) VERRIER ET FERRONNIER D'ART. ANCIENNE COLLECTION ROD STEWARD

Feuilles et fruits de ginkgo biloba & Arums.

Spectaculaire suspension à 4 lumières.

La monture en fer forgé décrivant trois arcatures et aux motifs de feuilles de ginkgo ; les fruits de l'arbre figurés par une multitude de billes de verre marmoréen (rose et jaune) fixées, en leur centre, par des tiges en fer forgé. La lumière diffusée par un grand obus central à renflement et par trois hautes tulipes étirées à la pince évoquant des arums ; ces cache-ampoules réalisés en verre aux colorations intercalaires ocre-jaune et rose. Circa 1920.

Manquent une feuille de ginkgo et une bille de verre, légers petits accidents épars sur les billes, un très léger éclat sur la base de l'une des tulipes et une petite égrenure sur une autre, les boulons et écrous de la couronne centrale retenant l'obus changés, la pointe de l'obus possiblement reprise, électrification non d'origine, état d'usage. Signée SCHNEIDER à l'amphore, en gravure et en dorure sur l'obus central.

H.: 95 cm, L.: 75 cm
8 000/12 000 €

Provenance : Ancienne Collection Rod Steward (Vente Sotheby's New York, 18 novembre 1994).

Bibliographie : Gérard Bertrand - Schneider, maître-verrier - Éditions Faton, Dijon, 1995. Notre suspension reproduite page 193.

340
MULLER FRÈRES LUNÉVILLE & TRAVAIL ART DÉCO

Importante suspension à 7 lumières ; une vasque centrale et 6 tulipes. Les cache-ampoules en verre marmoréen beige nuancé de bleu et d'orangé. La riche monture en bronze et laiton recevant des plaques décoratives aux motifs de fruits stylisés et une partie haute au décor en déclinaison sur le même thème.

Chaque verrerie signée MULLER Frères Lunéville.

H.: 68 cm, D.: 82 cm.

400/600 €



340

341
LE VERRE FRANÇAIS

Dahlias, circa 1923-26

Vase cornet reposant sur piedouche et présentant un col à renflement. Épreuve en verre multicouche ; le décor dégagé à l'acide et traité parme et aubergine sur fond rose nuancé.

Signé LE VERRE FRANÇAIS, gravé sur la base.

H.: 35 cm.

700/1 000 €

342
Gabriel ARGY-ROUSSEAU (1885-1953)

Oiseaux exotiques, le modèle conçu vers [1930].

Vase ovoïde à col évasé.

Épreuve en pâte de verre polychrome ; le décor en relief traité brun, orangé et blanc sur fond ocre. Fond accidenté et restauré. Signé G. ARGY-ROUSSEAU sur la panse et marqué France sous la base.

H. 15,5 cm

300/500 €

Bibliographie :

Janine Bloch-Dermant - G. Argy-Rousseau, catalogue raisonné des pâtes de verre - Les Éditions de l'Amateur, Paris, 1990. Modèle identique page 222 et référencé sous le numéro 30.11.

343
SABINO FRANCE

Feuillages.

Vase ovoïde sur talon ; le col évasé.

Épreuve en verre teinté ambre dans la masse et soufflé-moulé ; le décor traité en relief et satiné. Infimes égrenures en pourtour du col. Signé SABINO France à la pointe sous la base.

H.: 12,5 cm.

70/100 €

344
SABINO FRANCE

Entrecroisements.

Vase piriforme à petit col évasé.

Épreuve en verre soufflé-moulé opalescent ; le décor traité en relief et satiné. Signé SABINO France à la pointe sous la base.

H.: 12,5 cm.

120/150 €



341

342

343

344



345

345
René LALIQUE (1886-1945)
Ormeaux dit aussi *Feuillages*.
 Le modèle créé le [30 décembre 1926]
 Vase boule à col trompette. Épreuve en verre soufflé-moulé, et, en partie, satiné (Réf. Marcilhac 984). Patiné ocre d'origine. Le col repris très légèrement sur sa circonférence et présentant une égrenure. Signé R. LALIQUE France et numéroté 984 sous la base.
 H.: 16,5 cm.
300/500 €



346

346
René LALIQUE (1886-1945)
Charmes, le modèle créé le [20 septembre 1924].
 Plafonnier.
 La vasque et le cache-bélière en verre moulé-pressé, et, en partie, satiné (Réf. Marcilhac 2458). Complet de ses quatre suspentes en cordelettes d'origine. Signé R. LALIQUE, vers le pourtour de la vasque.
 H.: 65 cm, D.: 34,5 cm.
1200/1500 €



347

347
BUFFET À CRÉDENCE FORMANT ARGENTIER EN PLACAGE DE LOUPE D'AMBOINE.
 La crédence en trois parties à fond de glace, montants à colonnes détachées surmontées de pintades en bronze doré. Ouvre à deux tiroirs et deux vantaux en partie basse à décor marqueté en réserve de sangliers et marcassins. Pieds fuselés terminés par des sabots de bronze. Dessus de marbre vert de mer.
 Travail du Faubourg St Antoine
 Circa 1920.
 H.: 212 cm, L.: 187 cm, l.: 58 cm
 (Accident au marbre).
1 000/1 500 €



349

348
DESSERT À CRÉDENCE FOND DE GLACE EN PLACAGE DE LOUPE D'AMBOINE
 dessus de marbre vert de mer, montants ceintrés à colonnes détachées surmontées de dindons en bronze doré, ouvre à deux tiroirs et deux vantaux à décor marqueté de daims et biches, pieds fuselés terminés par des sabots de bronze.
 Travail Faubourg St Antoine.
 Circa 1920.
 H.: 153 cm, L.: 137 cm, P.: 54 cm.
800/1200 €



348

349
TABLE À RALLONGES EN PLACAGE DE LOUPE D'AMBOINE
 plateau circulaire, fût central quadripode posant sur des pieds boules. Trois allonges en bois blanc.
 H.: 76 cm, Plateau : 131 x 145 cm.
 On y joint six chaises en bois fruitier, dossiers ceintrés à bandeau à décor marqueté de dindons, paons, biches et faons. Pieds avants fuselés, pieds arrières en léger sabre, assise cuir brun havane.
 Travail Faubourg St Antoine.
 Circa 1920.
 H.: 93 cm.
1 000/1 500 €



349



350

**350
Gilbert PRIVAT (1892-1969)**

Flore au chapeau, 1930,
modèle réputé avoir été réalisé à 8 exemplaires.

Sculpture.
Épreuve en terre cuite. Édition ancienne. Restaurations au cou et
au chapeau. Signée Gilbert PRIVAT sur la tranche de la base.
H. 37,5 cm
200/300 €

Exposition et œuvre en rapport :

XXI^e Salon de la Société des Artistes Décorateurs – Paris, du 12 mai
au 11 juillet 1931. Un exemplaire en bronze titré Flore fut exposé
lors de cette manifestation et référencé page 140 du catalogue
dédié à l'exposition.

Bibliographie :

Odette Gilbert-Privat & Marie-Odile Lefèvre – Gilbert Privat 1892-
1969 sculpteur et peintre - Éditions de l'Association des Amis du
Musée des Années 30, Boulogne-Billancourt, 1997. Un modèle
identique référencé sous le n°75 et reproduit page 75 du catalogue
des œuvres de l'artiste.

À noter : Il existe 6 épreuves en plâtre de ce modèle, 8 en terre cuite
et quelques bronzes tirés en 1931. Un exemplaire en plâtre de 30 cm
de hauteur fut confié en 1931 à la Manufacture Nationale de Sèvres
pour l'édition de biscuits.

**351
POTERIE DE CIBOURE**

FONDÉE par Étienne (1881-1957) & Élise VILOTTE
Baigneuses antiques à l'ombre d'un saule.

Vase ovoïde reposant sur talon légèrement tronconique et
à col annulaire. Épreuve en grès au décor tournant traité noir
et brun sur fond terre. Époque Art déco.

Marqué du tampon VE CIBOURE sous la base.

H.: 31,5 cm.

1500/2 000 €



352

**352
POTERIE DE CIBOURE**
Richard le CORRONE (1909-1977) Décorateur

Fête de village basque.
Important vase ovoïde à col ourlé.
Épreuve en céramique au décor tournant polychrome sur
fond terre ; la base et le col aux décors de frises de triangles.
Marqué du tampon R.F. CIBOURE et porte la signature
du décorateur sous la base.

H.: 28 cm.

300/500 €



351

**353
Gaston HAUCHECORNE (1880-1945)**

Le calligraphe.
Groupe sculpté. Épreuve en terre cuite. Édition
ancienne. Manquent le pinceau et un doigt
de la main gauche du calligraphe, une main et
l'éventail restaurés. Signé G. HAUCHECORNE
sur la tranche de la terrasse.

23x 36 x 25 cm.

120/150 €



353



354

**354
Clovis-Edmond MASSON (1838-1913)**

Lionne et lionceau.
Groupe sculpté.
Épreuve en bronze à patine mordorée. Le tertre en marbre
blanc. Signé MASSON, gravé sur le tertre.

H.: 19 cm, L.: 50 cm, P.: 21 cm.

300/500 €

**355
MASQUE MORTUAIRE**

du maréchal Jean de Lattre de Tassigny (1889-1952) ;
signé E. Minazzoli pour Edward Minazzoli (1883-1973).
XX^e siècle, vers 1952.

H.: 25 cm.

300/500 €



355

356

**Pablo PICASSO (1881-1973)
& Atelier FRANÇOIS (1899-1981)
et Pierre (Né en 1947) HUGO ORFÈVRES**

Visage de faune.

Plat rond carré.

Épreuve en argent repoussé.

Marqué du cachet-signature PICASSO et numéroté 13/20, porte les poinçons de Maître Orfèvre et de garantie ainsi que les numéros 1409 et 2182 au tas au revers, la contremarque visible en façade.

25,1 x 24,8 cm

Poids : 800 g

8 000/10 000 €

Référence 1409 de l'atelier d'orfèvrerie, d'après le modèle initialement créé en céramique le [28 juin 1955] et à la suite d'une première épreuve réalisée en argent en [1957], d'une édition initiée vers [1967] et limitée à 20 exemplaires tous numérotés et augmentée de 2 exemplaires d'artiste et de 2 exemplaires d'auteur, notre épreuve numérotée 13/20.

Important : La copie d'un certificat (sans date) manuscrit et signé de M. Hugo sera remise à l'acquéreur.

Exposition :

- Picasso 19 plats en argent par François et Pierre Hugo - Exposition organisée à la Galerie Matignon du 7 novembre au 31 décembre 1977, Paris. Un autre exemplaire de notre modèle présenté lors de cette manifestation et reproduit au catalogue.

Bibliographie :

- Picasso 19 plats en argent par François et Pierre Hugo - Catalogue de l'exposition organisée à la Galerie Matignon du 7 novembre au 31 décembre 1977, Éditions de l'Imprimerie de l'Union, Paris, 1977. Un autre exemplaire de notre modèle reproduit au catalogue.
- Claire Siaud & Pierre Hugo - Bijoux d'artistes, Hommage à François Hugo - Les Cyprès Éditeur, Aix-en-Provence, 2001. Un autre exemplaire en argent reproduit page 148, un modèle similaire mais réalisé en or (pièce unique) reproduit page 153.
- Picasso, catalogue de l'œuvre céramique édité 1947-1971 - Alain Ramié, éditions Madoura, 1988. Le modèle initial en céramique reproduit page 145 et référencé sous les numéros 282 et 283 (terre rouge et terre blanche).

L'Œuvre d'argent de Pablo Picasso :

À la fin mai 1956, Pablo Picasso, accompagné de son ami collectionneur et historien de l'art Douglas Cooper, reçut, dans l'atelier de sa villa La Californie à Cannes, des plats en biscuit livrés par l'Atelier Madoura. Les deux hommes contemplèrent le travail accompli, Cooper déplorant quelque peu la fragilité de la faïence et Picasso de s'enthousiasmer à l'idée de les voir réalisés

en métaux précieux à la manière des plats des XVI^e et XVII^e siècles. Cooper songea aussitôt à l'habileté de l'orfèvre François Hugo, arrière-petit-fils de Victor Hugo, notamment reconnu pour sa maîtrise de l'argent repoussé, et proposa à Picasso de le mettre en contact avec l'artisan d'art. Cooper adressa alors un courrier à Hugo le 4 juin 1956 auquel l'orfèvre, fort enthousiaste, répondit dès le 7 juin. Picasso et Hugo se rencontrent finalement le 25 septembre 1956. Au cours de leur entretien, l'artiste espagnol remit à l'orfèvre un exemplaire en biscuit du plat « Le Dormeur » pour un premier essai en argent. Hugo soumit à l'approbation de Picasso sa réalisation au début du mois de décembre 1956. Littéralement ébloui par le résultat, Picasso lui commanda aussitôt quatre autres exemplaires identiques qui lui seront livrés fin janvier 1957. C'est ainsi que débuta le « petit trésor personnel » de Picasso, car durant les années qui suivirent, l'artiste commanda à Hugo dix-huit autres plats, parfois en plusieurs exemplaires, mais aussi des compotiers et des sculptures pour sa propre collection. L'importance du commanditaire poussa d'ailleurs Hugo à déménager avec sa famille depuis la Haute-Savoie jusqu'à Aix-en-Provence afin d'être au plus près du Maître. Chaque plat « personnellement choisi, conçu, vu, approuvé, et chéri par Picasso lui-même » (1) était conservé jalousement dans des recoins sombres ou sous un canapé de son atelier et n'était dévoilé qu'exceptionnellement aux regards d'amis intimes. De plus, malgré l'insistance de l'orfèvre Hugo, qui entre-temps s'était mis à exécuter des bijoux pour Jean Lurçat et Max Ernst, Picasso refusait catégoriquement que ces créations en argent soient montrées lors d'expositions. La collaboration des deux hommes cessa vers 1961 lors du départ de Picasso pour Mougins.

Les objets confiés par Picasso à Hugo étaient d'une grande diversité de conception et demandaient beaucoup de technique et d'adaptabilité de la part de l'orfèvre. Picasso en était conscient et le tenait en haute d'estime. Cependant, ce ne fut qu'à l'automne 1967, lorsqu'en signe de reconnaissance de son travail François Hugo se vit exposer les bijoux réalisés pour Derain, Ernst ou Cocteau à Paris, que Picasso consenti à ce que furent montrées quelques œuvres de leur collaboration. Il autorisa, parallèlement à cet accord, une édition très limitée, à vingt exemplaires plus deux épreuves d'artistes et deux épreuves d'auteur, de chaque plat en argent. François Hugo sera également autorisé à tirer un exemplaire en or, cette fois unique, de chaque modèle. Parmi ces éditions très limitées dont notre œuvre est issue, un exemplaire du plat « Taureau » a rejoint en 1978 la collection de la Reine Elisabeth II d'Angleterre, le taureau étant le signe zodiacal de sa Majesté. Il est également intéressant de mentionner que la série complète des dix-neuf plats ne fut exposée qu'une seule fois, en 1977 à la Galerie Matignon à Paris, soit quatre ans après la mort de Picasso.

(1) Préface de Douglas Cooper pour le catalogue de l'exposition Picasso 19 plats en argent par François et Pierre Hugo, Galerie Matignon, éd. Imprimerie de l'Union, Paris, 1977



357
TRAVAIL AFRICANISTE
 Paire de chaises basses en palissandre.
 Les assises recevant les dossiers ajourés
 et présentant chacun un bandeau vertical
 sculpté. Les piètements doublés.
 H.: 63 cm, L.: 44,5 cm, P.: 44 cm.
200/300 €



357

358
Frank Lloyd WRIGHT (1867-1959) DESIGNER & CASSINA ÉDITEUR
606 Barrel; les assises en cuir naturel, le modèle créé en [1937] sur un projet initial de [1904], l'édition par Cassina initiée en [1986].
 Suite de 6 fauteuils.
 Les structures semi-circulaires en cerisier. Les dossiers pleins, et renversés dans leur partie haute, se prolongent jusqu'aux piètements
 par des barreaudages. Les assises circulaires gainées de cuir naturel teinté lie-de-vin. Chaque fauteuil porte sous l'assise les marques
 d'éditeur, de designer (façon signature) et une numérotation distincte pour chaque siège.
 H.: 81 cm, L.: 54 cm, P.: 52 cm.
3 000/3 500 €



358



359

359
Pierre GUARICHE (1926-1995) DESIGNER
MEUROP ÉDITEUR
Conseil, série initiée en [1962]
 Paire de fauteuils de type bridge. Pieds en métal tubulaire chromé.
 Assises, dossiers et accotoirs tapissés d'un fin natté surpiqué.
 H.: 69 cm - L.: 63 cm - P.: 55 cm
400/600 €

Bibliographie :
 Delphine Jacob, Lionel Blaisse et Aurélien Jeuneau - Pierre
 Guariche - Éditions Norma, Paris, 2020. Modèles identiques
 reproduits, dans le chapitre consacré à Meurop, pages 167 et 176,
 le dessin du modèle reproduit page 187.

360
TRAVAIL DES ANNÉES 1950
 Lampe liseuse en métal peint et laiton
 Circa 1950/60.
 (Usures).
50/80 €



360



361

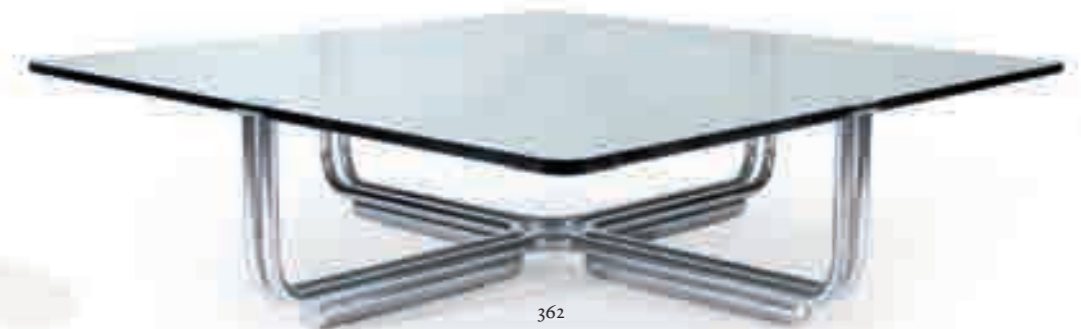
361

361
Poul GERNES (1925-1996) DESIGNER
& Louis POULSEN ÉDITEUR
Lyskurv (lanterne) - 16518, le modèle créé en [1967]
 Paire de suspensions à corps octogonal et ajouré en métal laqué
 blanc ; les parties ajourées recevant des volets fixes.
 Sans suspente : H.: 32 cm, D.: 20 cm
400/600 €

Bibliographie : Louis Poulsen & Co A/S - Catalogue commercial,
 circa 1968-70. Modèle identique reproduit page A30.

362
Gianfranco FRATTINI (1926-2004)
DESIGNER & CASSINA ÉDITEUR
 784, le modèle conçu en [1969]
 Importante table basse carrée. Le piètement en métal tubulaire
 chromé. Le dessus en verre clair et décaissé pour chaque ancrage
 du pied. Piqûres au chrome, deux éclats en bordure du plateau.
 H.: 31 cm - L.: 129,5 cm - l.: 129,5 cm.
200/300 €

Bibliographie : Giuliana Gramigna - Repertorio del Design italiano
 1950-2000 per l'arredamento domestico, volume I - Éditions
 Umberto Allemandi & Cie, Turin, 2003. Modèle identique reproduit
 et décrit page 161.



362

363
Eero SAARINEN (1910-1961) DESIGNER
& KNOLL INTERNATIONAL ÉDITEUR

« Série 71 » initialement conçue en [1951]
Modèle dit « Conférence ».
Suite de 4 fauteuils. Pieds tubulaires en acier chromé et terminés chacun par un patin circulaire orientable. Les dossiers se prolongeant en accotoirs et les assises garnis de mousse et recouverts de tissu natté rouge.
H.: 82 cm, L.: 70 cm, P.: 60 cm.
800/1500 €

Bibliographie : Charlotte & Pierre Field - 1000 chairs - Éditions Taschen, Köln, 1997. Modèle identique reproduit page 320.

364
Eero SAARINEN (1910-1961) DESIGNER
& KNOLL INTERNATIONAL ÉDITEUR

« Tulip », le modèle créé en [1956]
Guéridon circulaire formant table d'appoint.
Le pied en fonte d'aluminium gainé de Rilsan blanc.
Le plateau en marbre blanc veiné gris.
Un très léger éclat en bordure du plateau repris en polissage.
Marqué KNOLL International en relief sous le pied.
H.: 51,5 cm, D.: 41 cm.
400/600 €

365
Eero SAARINEN (1910-1961) DESIGNER
& KNOLL INTERNATIONAL ÉDITEUR

« Tulip », le modèle créé en [1956]
Guéridon circulaire formant table d'appoint.
Le pied en fonte d'aluminium gainé de Rilsan blanc.
Le plateau en marbre noir veiné. Deux petites restaurations sur le plateau et des percements au revers ; dessus très probablement changé. Porte l'étiquette KNOLL sous la partie haute du pied.
H.: 52 cm, D.: 50,5 cm.
400/600 €

366
William KATAVOLOS (Né en 1924)
& Ross LITTELL (1924-2000)
& Douglas KELLEY (Né en 1928) DESIGNERS
ET LAVERNE INTERNATIONAL ÉDITEUR

« 3LC » dit aussi « T-Chair », le modèle conçu en [1952].
Suite de 4 chaises tripodes. Les piétements en métal tubulaire reliés chacun par une entretoise en T de section carrée et laquée noir. Les assises, se prolongeant en dossiers, en cuir noir tendu. Les parties en cuir présentant des usures, de légères déformations et des écaillures, un patin à l'extrémité d'un pied à refixer.
H.: 81 cm, L.: 58 cm, P.: 56 cm
1500/2000 €

Bibliographie : Charlotte & Pierre Field - 1000 chairs - Éditions Taschen, Köln, 1997. Modèle identique reproduit page 313.



367,
DANS LE GOÛT DE
Massimo VIGNELLI (1931-2004) DESIGNER
& VENINI VERRIER D'ART
Dans le goût du modèle *Cipolla*, créé vers [1960]
Réunion de deux suspensions, de forme oignon (cipolla en italien). Épreuve en verre soufflé, le décor de stries verticales traité beige sur l'une, ocre sur l'autre, sur fond blanc.
H. sans suspente : 36 cm
300/500 €





368

368
Ludwig Mies van der ROHE (1886-1969) DESIGNER
& KNOLL INTERNATIONAL ÉDITEUR

MR90 dit Barcelona.

Le modèle créé en [1929] pour le Pavillon allemand à l'Exposition Internationale de Barcelone. Paire de chauffeuses. Structure en acier chromé. Les sangles de suspension, les coussins capitonnés des assises et des dossiers en cuir cognac. Éditions de la fin du XX^e siècle.

Deux très légères restaurations sur un des coussins d'assise. Chaque toile des revers d'assise siglée KNOLL et chaque structure portant son étiquette papier Control Quality (une lacunaire) avec numérotation.

H.: 73 cm, L.: 75 cm, P.: 75 cm

3 000/5 000 €

Bibliographie : Charlotte & Pierre Field - 1000 chairs - Éditions Taschen, Köln, 1997. Modèle identique reproduit page 172.



369

369
François-Xavier LALANNE (1927-2008) SCULPTEUR
& MANUFACTURE NATIONALE DE SÈVRES

Œuf, le modèle créé en [1964], notre exemplaire réalisé en 1974. Seau à glace.

Épreuve en biscuit de porcelaine ; l'intérieur complet de son lest et de sa plaque en maillechort à surface bouchonnée.

Deux très légers éclats de surface sur la bordure intérieure de la base, deux égrenures sur l'arête extérieure du couvercle, deux petits éclats et une égrenure sur la tige intérieure du couvercle, salissures.

Monogrammé FxL sur la partie en maillechort, porte le cachet-date (19)74 de la manufacture à l'intérieur de la base.

H.: 24 cm.

8 000/12 000 €



Bibliographie :

- Daniel Marchesseau - Les Lalanne - Éditions Flammarion, Paris, 1998. Un modèle identique posé au centre du bar Les Autruches de 1966 reproduit pages 88-89.
- Daniel Abadie - Lalanne(s) - Éditions Flammarion, Paris, 2008. Un modèle identique posé au centre du bar Les Autruches de 1966 reproduit pages 94-95.



370

370

LALANNE (François-Xavier)

Bestiaire Necessaire.

Préface de Patrick Mauriès. Paris, Serendip, 2004.

In-4 en feuilles ; illustré de 12 lithographies en couleurs (d'après diverses techniques de gravures sur bois, eaux-fortes, vernis mou, héliogravure, lithographie) protégées sous serpents, chacune signée du monogramme de l'artiste. Tirage limité à 75 exemplaires sur vélin d'Arches, un des XII de tête (n°VIII) comportant une suite de 3 gravures originales ([L'âne (sur papiers Moulin de Pombié) - Le cochon (sur japon nacré) - Les oies (sur vélin d'Arches)] signées au crayon et accompagnées d'un texte manuscrit de l'artiste.

Exemplaire enrichi d'un dessin original figurant une fleur : « Pour Michel - Que dire de plus » avec la signature monogrammée de l'artiste.

Couverture rempliée blanche au titre bordeaux, sous emboîtement cartonné recouverts de papiers artisanaux bordeaux et bleu.

Superbe exemplaire à l'état de neuf.

4 000/6 000 €



371

371

Alicia PENALBA (1913-1982)

Petite chrysalide.

Sculpture en bronze signée.

Cachet de fondeur "Fonderie de Coubertin".

H. : 24 cm, Poids : 10 kg.

Rare exemplaire n°1/8

La Fonderie de Coubertin nous indique qu'elle n'a tirée que 3 exemplaires de cette sculpture sur les 8 exemplaires autorisés.

Notre exemplaire est percé au revers, ce qui laisse à penser qu'elle a été soignée.

8 000/12 000 €



372

372
ARMAN (1928-2005)
Tubes de peinture.
Édition Artcurial n°449/2500.
H.: 68 cm.
1 200/1 500 €



373

373
Philippe MERLOZ (Né en 1950)
Torse de femme.
Sculpture. Épreuve en verre teinté jaune. Base en marbre beige-rosé probablement rapportée. Signée MERLOZ vers la base.
H. verrerie seule : 24,5 cm. H. totale. 29 cm.
120/150 €



375

375
TRAVAIL CONTEMPORAIN À RAPPROCHER DES CRÉATIONS DE Raymond MARTINEZ
Sans titre.
Sculpture. Épreuve en verre incolore sablé ; le décor en partie dégagé à l'acide. Éclats sur la base. H.: 44 cm, L.: 43 cm.
250/350 €

376
Régis FIEVET (Né en 1948) & Gisèle FIEVET-ZOTTO (Née en 1951)
Cercles, 1990.
Coupe circulaire. Épreuve en verre soufflé multicouche ; le décor géométrique dégagé à l'acide et traité polychrome sur fond dépoli. Signée R. G. FIEVET et datée 1990 à la pointe sur le pourtour de la base. H.: 10,5 cm, D.: 19 cm.
150/250 €

377
Régis FIEVET (Né en 1948) & Gisèle FIEVET-ZOTTO (Née en 1951)
Abstractions, 1988.
Coupe circulaire. Épreuve en verre soufflé ; le décor dégagé à l'acide et traité bleu roi sur un fond granité. Signée FIEVET et datée 1988 à la pointe sur le pourtour de la base. H.: 8 cm, D.: 21 cm.
150/250 €



379

378
Hervé RASPAIL (Né en 1960) - VERRERIE D'ALLEX
Flacon sphérique méplat.
Épreuve en verre soufflé, à décor d'inclusions et de filaments dans les tons bleus. Le bouchon sphérique en verre soufflé incolore. Situé RASPAIL et marqué ALLEX sous la base.
H.: 11,5 cm.
50/80 €

379
Alain BÉGOU (Né en 1945)
Sablier.
Vase-sculpture. Épreuve en verre soufflé incolore, à décor d'inclusions rouge, orangé et gris, et d'une bulle formant anneau. Signé BÉGOU A. et numéroté 11.83-B8 sous la base.
H.: 17,5 cm.
200/300 €



381

380
Gro BERGSLIEN (1940-1991) CONCEPTEUR & HADELAND VERRERIE D'ART (NORVÈGE)
Vase tronconique à haut col annulaire.
Épreuve en verre soufflé à décor de riches inclusions polychromes. Vers 1970/80. Marqué HADELAND. INC à la pointe sous la base.
H.: 17 cm.
40/60 €

381
Allain (Né en 1948) & Frédéric GUILLOT (NÉ EN 1971)
Délires et Fantômes, 1994
Sculpture. Épreuve en verre soufflé polychrome, la terrasse en verre clair. Signée, titrée et datée à la pointe sur la tranche du socle en verre trempé. H.: 58 cm, L.: 51 cm.
250/350 €

382
Nicolas MORIN (Né en 1959)
Face en cube, 1993.
Sculpture. Épreuve en pâte de verre bleu et verre incolore sablé. Petits éclats épars. Signée Nicolas MORIN et numérotée 12933 à la pointe. H.: 14 cm.
80/120 €



374

374
Isabelle MONOD (NÉE EN 1945)
Coupe creuse.
Épreuve en verre soufflé à décor de fines bulles et d'inclusions anthracite, vert et blanc. Signée ISABELLE et numérotée 77.11.36.20 sous la base.
H.: 10 cm, D.: 7 cm.
40/60 €



376



377



378



380



380



382



BRISCADIEU BORDEAUX

— MAISON DE VENTES AUX ENCHÈRES —

Hôtel des ventes Bordeaux Sainte - Croix
12-14, rue Peyronnet - 33800 Bordeaux

Société de Ventes Volontaires
S.A.S. Briscadieu Bordeaux (Agrément 2002 304)

T : 33 (0)5 56 31 32 33

F : 33 (0)5 56 31 32 00

M : anne@briscadieu-bordeaux.com

www.briscaidieu-bordeaux.com

www.interencheres.com

SAMEDI 27 MARS 2021 À 10H ET 14H

ORDRE D'ACHAT / ABSENTEE BID FORM

ENCHÈRES PAR TÉLÉPHONE / BIDDING BY TELEPHONE

Nous exécuterons gracieusement, sur demande, les ordres d'achat, puis nous nous chargerons d'aviser les acheteurs. Les ordres d'achat par téléphone sont acceptés au seul risque du client et doivent être confirmés par lettre ou par fax, et complétés par (obligatoire) :

- **relevé d'identité bancaire**
- **copie de la carte d'identité**

Nous vous prions :

- d'utiliser les formulaires fournis et de bien contrôler les numéros et descriptions des lots
- de communiquer les ordres **avant Vendredi 26 mars à 18h.**

Au cas où votre ordre d'achat serait effectué, un bordereau comportant le détail de vos acquisitions vous sera envoyé avec les instructions de paiement.

Please note that the execution of written and telephone bids is offered as an additional service with no extra charge, and at the bidder's risk. This form must be sent by fax or email, completed with by your bank account details and copy of identity card or passport. Your bids should be submitted in Euros before Friday March 26th, 6 pm. If you are successful we will send you an invoice with details and payment instructions.

Nom - Prénom / Name - First name

Adresse / Address

Ville / City Code postal / Postal code

Tél. / Phone Email / Email

Date : Signature

Après avoir pris connaissance des conditions de vente décrites dans le catalogue, je déclare les accepter.

Je vous prie d'acquiescer pour mon compte le(s) lot(s) ci-après désignés, la limite à l'enchère n'incluant pas les frais de vente :

I have read the conditions of sale and the guide to buyers printed in this catalogue and agree to abide by them. I grant you permission to purchase on my behalf the followings items within the limits indicated in Euros. These limits do not include buyer's premium and taxes :

Lot n°	Désignation Du Lot / Lot Description	Limite à l'enchère / Limit hammer price (in €)

La vente se fait expressément au comptant. Les objets sont vendus en l'état où ils se trouvent, aucune réclamation ne sera admise une fois l'adjudication prononcée, une exposition préalable ayant permis aux acquéreurs de se rendre compte de leur état. Les dimensions, couleurs et poids des objets sont donnés à titre indicatif et ne sont pas contractuels. Les éventuelles modifications aux conditions de vente ou aux descriptions du catalogue seront annoncées verbalement pendant la vente et notées sur le procès-verbal. L'adjudicataire sera le plus offrant et dernier enchérisseur et aura pour obligation de remettre son nom et adresse. En cas de contestation au moment des adjudications, c'est-à-dire s'il est établi que deux ou plusieurs enchérisseurs ont simultanément porté une enchère équivalente, soit à haute voix, soit par signe et réclament en même temps cet objet après le prononcé du mot « adjugé », ledit objet sera immédiatement remis en adjudication au prix proposé par les enchérisseurs et tout le public sera admis à enchérir à nouveau.

FRAIS DE VENTE ET PAIEMENT

Les acquéreurs paieront en sus des enchères par lot : **23 % TTC (19,1667 % HT)**. Pour les lots n° 9, 13, 24, 34, 41, 43, 44, 46 au 49, 60 au 64, 71, 72, 262, 287, 288, 292, 295 au 300 et 303, les frais judiciaires s'appliqueront, à savoir : **14,28% TTC (11,90% HT)**.

Pour le lot 211, Jacques MAJORELLE Ouarzazate, il sera demandé au préalable un dépôt de garantie de 5000 €, correspondant à 10 % de l'estimation basse, à toute personne souhaitant enchérir sur ce lot. **Date limite du dépôt**, vendredi 26 mars, 18h.

Le paiement devra être effectué immédiatement après la vente :

- par **virement bancaire** (euros) : coordonnées bancaires sur bordereau,
- par **carte bancaire** : Visa, Mastercard, China Unionpay.

- en **espèces** (euros) jusqu'à 1000 € (commission acheteur comprise) pour les ressortissants français ou jusqu'à 15 000 € (commission acheteur comprise) pour les ressortissants étrangers (sur présentation d'un justificatif de domicile, avis d'imposition, etc. en plus du passeport),

- par **chèque bancaire** (en euros) à l'ordre de BRISCADIEU, avec présentation obligatoire d'une pièce d'identité en cours de validité ; les chèques étrangers ne sont pas acceptés.

En cas de paiement par chèque ou par virement, la délivrance des objets pourra être différée jusqu'à l'encaissement. Les clients non-résidents en France ne pourront prendre livraison de leurs achats qu'après un virement bancaire. A défaut de paiement par l'adjudicataire de la totalité des sommes dues, dans le mois qui suit la vente, et après une seule mise en demeure restée infructueuse, la Maison de Ventes BRISCADIEU entamera une procédure de recouvrement. L'acheteur sera inscrit au fichier centralisé d'incidents de paiement du SYMEV (www.symev.org) et l'ensemble des dépens restera à sa charge. A compter d'un mois après la vente, et à la demande du vendeur, la vente pourra être annulée sans recours possible.

ORDRES D'ACHAT, DEMANDE DE TELEPHONE ET Live

Le Commissaire-Priseur et ses collaborateurs se chargent d'exécuter gratuitement les ordres d'achat qui leurs seront confiés, en particulier par les amateurs ne pouvant assister à la vente. Les ordres d'achat ou enchères par téléphone sont une facilité pour les clients.

La Maison de Ventes BRISCADIEU n'est pas responsable pour avoir manqué d'exécuter un ordre par erreur ou pour toute autre cause. La Maison de Ventes BRISCADIEU se réserve le droit de ne pas enregistrer l'ordre d'achat s'il n'est pas complet ou si elle considère que le client n'apporte pas toutes les garanties pour la sécurité des transactions ; sans recours possible. Les ordres par téléphone ne pourront être pris en considération que pour les personnes qui se seront fait connaître à l'avance : envoi du formulaire joint au catalogue accompagné d'une pièce d'identité et d'un RIB. Les demandes d'ordres d'achat reçus par téléphone, fax, email ou courrier seront pris en compte uniquement jusqu'à la veille de la vente à 18h ; au-delà de cette date, plus aucun ordre d'achat ne sera traité.

Nota : www.interencheres-live.com et www.drouotonline.com étant des services indépendants, nous déclinons toute responsabilité en cas de dysfonctionnement.

LIVRAISON, TRANSPORT DES LOTS & FRAIS DE STOCKAGE

Aucun lot ne sera délivré sans l'acquiescement des sommes dues dans leur intégralité.

Dès l'adjudication prononcée, les achats sont sous l'entière responsabilité de l'adjudicataire. L'acquéreur se charge de faire assurer ses acquisitions et la Maison de Ventes BRISCADIEU décline toute responsabilité quant aux dommages que l'objet pourrait encourir dès l'adjudication prononcée.

Les achats sont gardés en dépôt à titre gracieux **pendant 12 jours**. Au-delà, des frais de stockage seront facturés :

Bijoux/bibelots : 20 € / mois - **Petits meubles** : 30 € / mois - **Grands meubles** : 40 € / mois.

Nous n'effectuons pas d'envoi. Pour les personnes ayant acheté par téléphone, par ordre d'achat ou en live, il conviendra de contacter les sociétés prestataires indiquées sur le bordereau qui se chargeront de l'emballage et de l'expédition. Les acheteurs sont invités à organiser eux-mêmes le transport de leurs achats si ces conditions ne leur conviennent pas. Le transport s'effectue aux risques et périls de l'adjudicataire, qui se charge de faire assurer ses acquisitions. La Maison de Ventes BRISCADIEU décline toute responsabilité quant aux dommages que l'objet pourrait encourir dès l'adjudication prononcée ou lors du transport, pour quelque raison que ce soit.

CONDITIONS OF SALE

Payment is due immediately after the sale. All the property is sold in the condition in which it is offered for sale. No claim can be accepted after the fall of the hammer. All prospective buyers shall have the opportunity to inspect each lot for sale during the pre-sale exhibition in order to satisfy themselves as to characteristics, size, colours, repairs or restoration. Any possible modifications in the conditions of sale or in the descriptions of the catalog will be announced verbally during the sale and noted on the official report. The successful purchaser will be the highest bidder and will be obliged to give his or her name and address. In case of contesting at the time of awarding, that is if two or more bidders simultaneously carried an equivalent bid, either aloud, or by sign and demand at the same time this object after the pronouncement of the "awarded/adjugé" word, the aforementioned object will immediately be handed in auction to the proposed price by the bidders and the public will be allowed to bid again.

BUYER'S PREMIUM AND PAYMENT

In addition to the hammer price, the buyer shall pay on each lot a buyer's premium equal to **23% VAT included (19,1667% VAT not included)**. For lots N° 9, 13, 24, 34, 41, 43, 44, 46 at 49, 60 to 64, 71, 72, 262, 287, 288, 292, 295 to 300 and 303 buyer's premium will be : **14,28% VAT included (11,90% VAT not included)**

For lot 211, Jacques MAJORELLE Ouarzazate, a 5.000 € deposit will be requested to any interested person willing to bid on this lot. **Deadline for the deposit** : Friday 26 March, 6pm.

Payment is due immediately after the sale:

- **Bank wire transfer** in Euros (BRISCADIEU's account number on the invoice).

- **Credit card** : Visa, MasterCard, China Unionpay

- **Cash in Euros** : for French resident (private or professionals) to an equal or lower amount of € 1 000 per sale (but to an amount of € 15 000 for a non-French resident), buyer's premium included.

Please note that purchases can only be collected after payment in full. In the event of non-payment by the successful bidder of the due sum, in the month following the auction sale and after a formal demand remained fruitless, BRISCADIEU BORDEAUX Auction House will begin a procedure of recovering the sum. The buyer will be registered on the file centralized by incident of payment of the SYMEV (www.symev.org) and the total expense will stay at his/her expense. One month after the auction sale, and on the seller's request, the sale can be cancelled without possible recourse.

ABSENTEE BIDS, BIDDING BY TELEPHONE, AND LIVE BIDS

If you cannot attend the auction, we will be pleased to execute written bids on your behalf. This service is free and confidential. BRISCADIEU BORDEAUX Auction House cannot be held liable for errors or omissions of any kind in the handling of orders. A bidding form can be found at the end of the catalogue. Please fill this form and attach bank account details and a copy of your identity card or passport. BRISCADIEU BORDEAUX Auction House reserves the right not to record an absentee bid if it is not complete or if we consider that the client does not offer all the guarantees for the deals; without any possible recourse. Please ensure that we receive your written bids the day before the auction, 6 pm.

Important : www.interencheres-live.com and www.drouotonline.com are independent services. We disclaim all liability in case of dysfunction

DELIVERY, TRANSPORT & STORAGE FEES

Once the hammer falls, the new buyer becomes the owner and so becomes responsible for the lot. We do not assume any liability for loss or damage to items which may occur after the hammer falls. Please note that purchases can only be collected after payment in full.

Purchases are stored for free for 12 days. Past that time, BRISCADIEU BORDEAUX will charge storage fees :

jewels/ornament : 20 € / month - **Small piece of furniture** : 30 € / month - **Big piece of furniture** : 40 € / month.

We do not proceed to any shipping. For people who bought by telephone, via absentee bid or live, items can be sent : for this service, please contact the company mentioned on your invoice which will be in charge of the packaging and the shipment. Buyers are invited to organize themselves the shipping if they don't agree with these conditions.

LUNDI 29 MARS À 10H ET À 14H

VENTE EN LIVE
www.interencheres.com

BIJOUX ET ARGENTERIE Maroquinerie Hermès et Objets de vitrine



EXPOSITIONS

Jeudi 25 mars : 10h -12h et 14h-18h

Vendredi 26 mars : 10h -12h et 14h-18h

Expert : Mme Caroline Thirion de Briel - 06 61 88 13 75



VENDREDI 30 AVRIL A 10H ET 14H

VENTE EN LIVE
www.interencheres.com

GRANDS VINS DE BORDEAUX

En préparation.
Possibilité d'inclure des lots
dans cette vente.

Experts :
Bernard BRUN et Emmanuel BRUN





BRISCADIEU BORDEAUX
— MAISON DE VENTES AUX ENCHÈRES —

VENTE AUX ENCHÈRES PUBLIQUES

**TABLEAUX - MOBILIER ET OBJETS D'ART
DU XVII^e AU XX^e SIÈCLE**

Provenances :

Collections particulières et successions de
Bordeaux, Gironde, Lot-et-Garonne et Aquitaine

Samedi 27 mars 2021 à 10h et à 14h
Hôtel des ventes Bordeaux Sainte-Croix



BRISCADIEU BORDEAUX

— MAISON DE VENTES AUX ENCHÈRES —

Hôtel Des Ventes Bordeaux Sainte-Croix

12-14, rue Peyronnet - 33800 Bordeaux

T : 33 (0)5 56 31 32 33

F : 33 (0)5 56 31 32 00

M : contact@briscadieu-bordeaux.com

www.briscaidieu-bordeaux.com
