

# Vermot & Associés



Vente Estivale  
Dimanche 4 Août 2019  
Riviera Golf - Domaine de Barbossi  
Mandelieu-La-Napoule







# Vermot & Associés



## Vente Estivale Dimanche 4 Août 2019 à 14h30

Riviera Golf - Domaine de Barbossi  
802 avenue des Amazones  
06210 Baie de Cannes - Mandelieu - La - Napoule

### Expositions

#### Au Riviera Golf - Domaine de Barbossi :

Le 1er août de 17h à 22h

Le 2 et le 3 août de 10h30 à 20h00

le matin de la vente de 10h30 à 12h00

Cocktail vendredi 2 août de 18h à 22h

### Experts :

- |                       |   |                                     |
|-----------------------|---|-------------------------------------|
| - Archéologie :       | <b>Cabinet Civilisations, Hervé Naudy :</b><br>+33 (0) 6 88 16 74 99  | lots 1 à 9, 84 et 85                |
| - Tableaux Anciens :  | <b>René Millet :</b><br>+33 (0) 1 44 51 05 90 ou <a href="mailto:expert@rmillet.net">expert@rmillet.net</a>                     | lots 10 à 16                        |
| - Tableaux Modernes : | <b>Cabinet Chanoit :</b><br>+33 (0) 1 47 70 22 33 ou <a href="mailto:info@chanoit-expertise.com">info@chanoit-expertise.com</a> | lots 34 à 36, 38 à 40<br>et 42 à 47 |

Informations et Renseignements à l'étude + 33 (0)1 71 19 42 16 ou [info@vermotetassocies.com](mailto:info@vermotetassocies.com)

### Guy Kalfon **RenaissanceArt**

Correspondant / consultant Provence-Côte d'Azur

Renaissance Art 17, la Croisette - Cannes

+33(0) 6 25 37 14 92 - [info.kalfon@gmail.com](mailto:info.kalfon@gmail.com) (inventaires & estimations)

La totalité des lots du catalogue est reproduite sur [www.vermotetassocies.com](http://www.vermotetassocies.com)  
Frais en sus des enchères 26% TTC  
Pour enchérir en Live, veuillez vous inscrire sur : [www.drouotonline.com](http://www.drouotonline.com)

**DROUOT**  
DIGITAL  
Live

**Nathalie Vermot,**  
Commissaire-Priseur habilitée

**Arabelle Guilhemsans**  
Clerc associée  
**Dorian Amsellem**  
Clerc

Vermot & Associés,  
SARL au capital de 5 000 €  
RCS Paris 794 643 833 00039  
26 rue Cadet  
75009 Paris - Métro Cadet  
**Tél.: + 33 (0)1 71 19 42 16**  
**[info@vermotetassocies.com](mailto:info@vermotetassocies.com)**  
[www.vermotetassocies.com](http://www.vermotetassocies.com)  
Numéro de déclaration : N° 041-2013



# Archéologie

---

1

Grande ammonite Arietites sur roche.  
Animal marin parent des nautilus. Les ammonites  
vécurent surtout pendant l'Ere secondaire.  
Jurassique vers 200 - 140 millions d'années  
Entre 248 et 65 millions d'années et s'éteignirent  
en même temps que les dinosaures  
H 33 cm

2 000 / 3 000 €



2

Corps acéphale d'enfant.  
Marbre ou calcaire patiné.  
Epoque romaine.  
Premiers siècles après J.-C.  
H 35 cm

8 000 / 10 000 €





3

Jambe de statue colossale à la sandale  
Beau traité de la sculpture comme en mouvement  
Epoque romaine, premiers siècle après J.-C.  
H 55 cm

6 000 / 7 000 €



4  
Tête féminine au chignon de la  
Déesse Vénus  
Dans les canons grecs  
classiques de la tradition  
hellénistique  
Marbre patiné  
Epoque romaine.  
Premiers siècles après J.-C.  
H 24 cm

10 000 / 12 000 €





**5**  
Tête de haut dignitaire  
Probablement d'un roi ou d'un Prince  
Marbre aux traits estompés par le temps mais ayant gardé  
toute sa vigueur  
Art gréco-romain.  
Premiers siècles avant et après J. - C.  
H 32 cm

**6 000 / 8 000 €**



**6**  
Torse acéphale masculin vêtu d'une toge  
Probablement d'une sculpture représentant  
un notable important  
Marbre  
Époque romaine,  
Premiers siècles après J.-C.  
H 55, L 40 cm

18 000 / 20 000 €





7  
Torse masculin athlétique nu  
probablement d'une statue  
d'Hercule  
Inspiré des canons grecs  
à l'instar de ceux de  
l'Apoxyomène de Lysippe  
Marbre  
Epoque Romaine, Iers s ap J.- C.  
H 57 cm  
Lacunes et états de surface

20 000 / 25 000 €



8

Corps acéphale féminin nu  
Très belle facture et grâce du  
mouvement  
D'après le torse on perçoit la  
position d'origine: il s'agirait d'une  
Vénus anadyomède (Vénus née  
des eaux)  
Marbre  
Sculpté à l'instar des canons  
classiques  
Epoque Romaine  
Premiers siècles après J. - C.  
H 83 cm

50 000/60 000 €







9

**Rare Livre des morts**

Rouleau de papyrus, encre rouge et noir au nom de Hor-Wedia  
Égypte  
Période Saïte  
Règne de Psammétique II (Vers 595-589 avant J.-C), XXVI<sup>e</sup> dynastie  
30 x 1740 cm

Provenance :

Importation en France en 1952 (le permis d'exportation sera remis à l'adjudicataire)  
Collection B.A, France, acquis dans les années 60  
Collection particulière, Sud-Est de la France, acquis en 1979 (la facture sera remise à l'adjudicataire)  
Certificat de bien culturel en date de 2016

Il est composé de 192 chapitres et contient les chapitres additionnels. Il est caractéristique des livres des Morts de la « recension Saïte » (période allant de la XXVI<sup>e</sup> dynastie à l'époque de l'occupation romaine)

600 000 / 800 000 €





### La Renaissance Saïte

La XXVI<sup>e</sup> dynastie égyptienne couvre la période de - 664 à - 525 dite période saïte, du nom de la ville de Saïs dont est originaire la dynastie. Profitant des ennuis des Assyriens, un des gouverneurs, Psammétique Ier, réussit à les expulser grâce à des mercenaires lydiens et grecs. Psammétique Ier réunifie le pays. Son règne et ceux de ses successeurs sont marqués par la « renaissance saïte » : ils vont imiter le Moyen Empire et même l'Ancien Empire.

Cette période voit la décadence de la ville de Thèbes et les dynastes de cette ville tirent leur épingle du jeu.

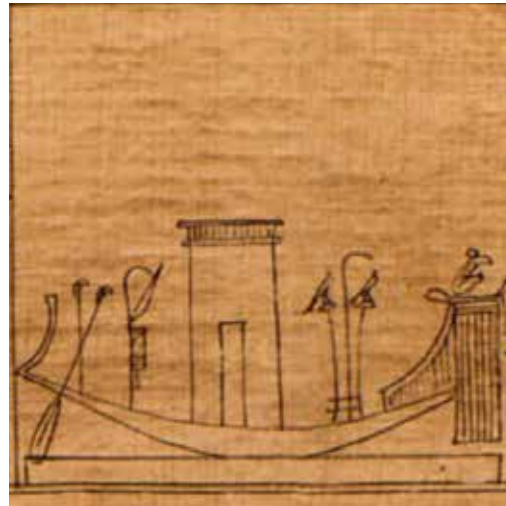
C'est également une période de renaissance culturelle où l'art d'État, qui avait repris sous les Kouchites, se développe grâce à la restauration de l'ordre et à la prospérité économique.

On voit réapparaître sur les sarcophages des notables des séquences des anciens textes des pyramides, et le déplacement du centre du pouvoir de Saïs à Memphis fait du classicisme memphite de l'Ancien Empire le modèle artistique plus que jamais imité pour affirmer la grandeur retrouvée.

### Qu'est ce que le livre des morts ?

Le Livre des Morts des anciens égyptiens est un recueil de formules Magico-Religieuses.

Il s'agit d'un rituel funéraire de l'Égypte ancienne, datant du Nouvel Empire, constitué, à la fois, de formules provenant des "Textes des pyramides", des "Textes des sarcophages" et de recettes magiques d'origines diverses destinées à faciliter la vie dans l'autre monde. Ce rite funéraire, contrairement au texte des pyramides, réservé aux souverains, est destiné à une population plus large, mais restant restreinte à une population très aisée.



L'appellation de Livre des Morts est une appellation européenne datant de 1842, donnée par un égyptologue allemand, Karl Richard Lepsius, lors de ses recherches. A l'époque antique, l'appellation de ces rouleaux, recouverts de formules funéraires et placés dans le sarcophage contre le corps de la momie dans des bandelettes, était littéralement « Livre pour sortir au Jour ». Il faut comprendre ici que ce livre permettait au défunt de perdurer en souvenir dans le monde des vivants afin de ne pas tomber dans l'oubli et éviter l'anéantissement de la mort ce qui était une crainte dans l'Égypte antique. Le défunt peut donc grâce à ces formules et incantations se rendre tous les jours avec le Dieu Soleil, Râ, dans le monde des vivants (monde du Jour) comme une renaissance éternelle.

Au cours de son voyage dans le monde obscur, l'Atoum, le défunt rencontre une multitude de divinités dont il se doit d'attirer les bonnes grâces pour qu'elles lui soient favorables. Armé de son exemplaire du Livre des Morts, le défunt sait toujours qui il rencontre et ce qu'il doit lui dire pour avoir un pouvoir magique sur lui.

C'est à l'époque Saïte que se codifie le corpus du livre des morts. Ainsi, la composition et l'ordre des formules magiques et des illustrations en vignettes devient très codifiée et très rigide. Ce nouveau corpus deviendra le corpus de référence pour les périodes suivantes.

D'un papyrus à l'autre, l'ordre de succession des formules semble fixé et organisé, mais tous les livres des morts sont différents, il y a toujours des variantes.

La version standardisée du Livre des Morts saïte fut certainement le résultat d'un long travail d'édition mis en œuvre par des prêtres, probablement à Thèbes, voulant donner une structure la plus cohérente possible à ces textes magico-religieux que forment le recueil. Des formules portant sur les mêmes sujets ou ayant le même but sont ainsi regroupées et disposées les unes après les autres pour former plusieurs sous sections qui semblent suivre, dans les grandes lignes, une certaine logique tout au long des papyrus.

L'ordre des formules et l'emplacement des illustrations répondent à des traditions locales et le volume du texte peut différer fortement en fonction de l'importance et de la richesse du défunt. Certains de ces rouleaux peuvent être relativement courts alors que d'autres peuvent reprendre l'ensemble du corpus, ce qui correspond à un coût très important.





#### Notre « Livre des Morts » ou « Livre pour sortir le Jour »

Le texte de notre Livre est en écriture hiéroglyphique rétrograde à l'encre noire pour le corpus courant.

Nous pouvons rapprocher cette écriture de la tradition de la ville d'Akmin, citée dans laquelle il aurait existé au moins trois centres d'élaboration, possédant chacun ses propres sous-traditions.

Les parties du texte à l'encre rouge sont les parties les plus importantes du corpus, c'est-à-dire les incantations magiques, elles sont d'une couleur différente et voyante pour accentuer leur intensité.

Nous remarquerons que chaque formule magique ou incantation y est illustrée plus ou moins abondamment.

Parmi ces 220 illustrations (environ) en vignettes :

- Commencement du rouleau avec un dessin représentant Osiris sur son trône orné de sceptres, ousekh (collier) et ânk (symbole de la vie) sur des paniers (neb), traditionnellement la vignette de commencement est une des plus élaborées.
- Chapitre 110 : scène des champs de roseaux dans l'au-delà
- Chapitre 125 : le jugement du mort par Osiris

Mesurant plus de 17 m de long, notre rouleau est de taille exceptionnelle. Ainsi, parmi les Livres des morts les plus connus, celui d'Ani (découpé pour la conservation) et conservé au British Museum mesurait 23 m avant découpage. Le plus grand connu est le rouleau dit « Greenfield » également conservé au British Museum mesurant 37 m.

A noter également que nombre de livres des morts a été découpé pour pouvoir être présenté dans les musées. Le nom du Roi Psammétique II, nous le retrouvons dans le nom du propriétaire ce qui nous permet de dater très précisément notre rouleau dans les six années de son règne (594-589 avant J.-C.). L'existence des chapitres additionnels à la fin de notre rouleau (163, 164, 165, 162) est là encore un élément permettant la datation.

Hor-Wedia, dit Ankhnef-Neferiba, le défunt cité plusieurs fois dans notre livre par son nom, son alias ou par le nom de ses parents (Pa sheri lah et Ta sheri Hor Pa) semble ne pas avoir été le commanditaire de notre rouleau car les mentions de son nom semblent avoir été systématiquement placées en seconde écriture sur des parties effacées. La calligraphie du nom est également différente du reste du texte.

Une mention du nom du premier commanditaire semble avoir néanmoins été oubliée au début du chapitre 26, col. 18.

Cela peut s'expliquer de plusieurs manières : selon les centres d'élaboration des Livres des morts, il y avait des livres « pré écrits » selon les textes modèles et sur lesquels il suffisait ensuite de remplir les emplacements contenant le nom du défunt. Peut-être, celui-ci s'est vu être livré d'un Livre des morts pour lequel la livraison avait été annulée, car rappelons le, le coût d'un tel ouvrage était absolument extravagant.

# Tableaux Anciens

---



10

Ecole Hollandaise vers 1620

La Prédication de Saint Jean Baptiste

Toile

45 x 60 cm

1 800 / 2 200 €



11

Ecole Française du XIX<sup>e</sup> siècle, suiveur de

Jacob Jordaens

Le Christ en croix

Toile

80 x 54 cm

Sans cadre

1 200 / 1 500 €





12

Ecole Flamande du XIX<sup>e</sup> siècle, dans le goût de Pierre Paul Rubens

**Les trois Grâces**

Toile marouflée sur carton

24 x 19 cm

Sans cadre

1 800 / 2 200 €



13

Ecole Anversoise vers 1620, entourage de Pierre Paul Rubens

*Madeleine aux pieds du Christ*

Toile

277,5 x 295 cm

Provenance :

- Vente anonyme, Londres, Christie's, 15 avril 1772, n°84 (Jordaens) ;
- Acquis à cette vente 52 guinées par le Vicomte Mounstuart, plus tard premier Marquis de Bute ;
- Collection du Marquis de Bute (Vicomte Mounstuart) à Luton Park, en 1797 ;
- Encore dans la collection Bute en 1883 ;
- Resté dans la même famille jusqu'en 1994 ;
- Vente anonyme, Londres, Christie's, 9 décembre 1994, n°24, reproduit (*circle of Rubens*) ;
- Collection Loncke, Roulers (Belgique) ;
- Collection particulière

Exposition :

*The Bute Collection*, Londres, Bethnal Green Branch Museum, 1883, n°221 (Rubens)

Bibliographie :

- J.P. Richter, *Catalogue of the Collection of Paintings lent for exhibition by the Marquis of Bute*, Londres, 1883, n°221 (comme Rubens) ;

F. Russell, *John, Third Earl of Bute : Patron and Collector*, Londres, c. 1996, Chapitre XII

100 000 / 150 000 €



Pierre Paul Rubens et Anton Van Dyck -  
Le Christ dans la Maison de Simon - @ Ermitage -  
Saint Petersburg, Russie





Notre tableau reprend avec de nombreuses variantes un tableau peint par Rubens vers 1618 – 1619, *Le Christ dans la maison de Simon* en collaboration avec Van Dyck et Jordaens, de la collection du Duc de Richelieu et aujourd'hui conservé au musée de l'Ermitage (voir M. Jaffé, *Rubens, Catalogo Completo*, Milan 1989, n°508, reproduit). Une esquisse autographe de Rubens est conservée à Vienne, à l'Akademie der Bildenden Kunst (voir M. Jaffé, *Rubens*, opus cité supra, n°507, reproduit), une autre version très proche (sans le chien sur la gauche) venant du château de Groot Bijgaarden est conservée dans une collection privée en Belgique, et la version de l'Ermitage a été gravée par J. Klaus, ainsi que par Michel Natalis dans le livre de Max Rooses.

L'évangile de Jésus chez Simon le Pharisien se situe dans les textes de tous les évangélistes, avec cependant quelques différences. L'histoire est simple : Jésus est invité à un repas chez Simon le Pharisien et une pécheresse de la ville entre dans sa maison. Elle commence à joindre les pieds du Christ et à les embrasser. A cette image, Simon s'indigne, en pensant que si cet homme était prophète, il saurait que cette femme était une pécheresse. Jésus lui dit alors la parabole suivante : « *Un créancier avait deux débiteurs ; l'un devait cinq cents deniers, l'autre cinquante. Comme ils n'avaient pas de quoi rembourser, il fit grâce à tous deux. Lequel des deux l'en aimera le plus ?* » Simon lui répond alors : « *Celui-là, je pense, auquel il a fait grâce de plus.* » Il lui dit : « *Tu as bien jugé.* » Enfin, Jésus conclut en disant que quand il était entré, son hôte ne lui avait joint la tête d'onguents, ni ne l'avait embrassé. Or, cette femme au contraire a répandu du parfum à ses pieds. Et il lui dit « *Va, ta foi t'a sauvée* ».

**La collection Bute constituée au XIX<sup>e</sup> siècle, est une des plus grandes collections de toute l'Angleterre.**



14

Ecole Flamande du XVII<sup>e</sup> siècle, atelier de Jacob Jordaens

*Suzanne et les vieillards*

Toile

148 x 171,5 cm

300 000 / 400 000 €

Notre tableau est à rapprocher du tableau de Jordaens de même sujet, peint vers 1630 et conservé aux Musées Royaux des Beaux-Arts de Bruxelles (voir R.A d'Hulst, *Jordaens*, Anvers, 1982, reproduit figure 131). Celui-ci a été peint par l'artiste en hauteur, tandis que notre réplique a élargi la composition

L'histoire de Suzanne nous est racontée dans le Livre de Daniel. Suzanne, femme pieuse et belle, avait épousé Joachim, un homme riche et respecté. Celui-ci possédait un jardin qu'il mettait à la disposition des deux Anciens, les juges de la communauté. Suzanne n'y entrait qu'à la fin du jour, quand plus personne n'y était. Les vieillards conçurent pour elle une brûlante passion et lui firent des avances sous la menace. La jeune femme préféra la honte au péché et repoussa les vieillards. Ces derniers l'accusèrent alors devant un tribunal et elle fut condamnée à mort. Elle fut heureusement innocentée quand on interrogea séparément les deux vieillards dont les versions divergèrent

Le thème de Suzanne et les vieillards connut une immense popularité en Flandres dans la première moitié du XVII<sup>e</sup> siècle. Il permettait à l'artiste de représenter la beauté féminine tout en lui donnant une portée morale : l'innocence contre la méchanceté

Rubens traita plusieurs fois le sujet. On rapprochera notre tableau d'une composition de Rubens conservée au musée National de Stockholm peint dans les années 1620. Cette composition fut gravée par Paulus Pontius en 1624.

Hans Vlieghe, considère en 1997 que notre tableau est peint par Jacob Jordaens et son atelier, son certificat sera remis à l'adjudicataire







15

**Pierre Paul Rubens et son atelier**

(Siegen 1577 – Anvers 1640)

*La Sainte Famille avec Saint Francois et Sainte Anne*

Toile

141,5 x 203,5 cm

**Justius Muller Hofstede considère notre tableau comme peint par un élève de Rubens, retouché par Rubens pour l'Enfant, les vêtements de la Vierge et les nuages**

**Hans Vlieghe, considère quant à lui en 1997 que notre tableau est peint par l'atelier de Rubens, et retouché par Rubens pour la tête et le corps de Saint François. Son certificat sera remis à l'adjudicataire**

Provenance :

- Collection Bryan, 1788 ;
- Collection Farr, Angleterre, 1925 ;
- Chez les Fievez, Bruxelles ;
- Collection de la Baronne Berthe d'Helmers, 1969 ;
- Collection du Chevalier R. de Laminne, Rhode Saint Genèse, en 1974 ;
- Vente anonyme, Bruxelles, Palais des Beaux-Arts, 13 décembre 1977, n°23, reproduit ;
- Collection Erik Loncke, Roeselare de 1977 à 1988 ;
- Collection particulière, 1995

Exposition :

*Le siècle d'or de l'école flamande*, Taiwan Museum of Art, 1988.

Bibliographie :

W.A. Liedtke, *Flemish paintings in the Metropolitan Museum of Art*, tome I, New York, 1984, cité p.143 sus la note n°8 (reprise de la version du Windsor Castle).

**Estimation sur Demande**



Il existe plusieurs versions de notre tableau, peints par Rubens et son atelier, l'une au Metropolitan Museum de New York (voir W.A. Liedtke, *Flemish paintings in the Metropolitan Museum of Art*, tome I, New York, 1984, p. 140 - 146), l'autre au Château de Windsor (voir Catalogue de l'exposition *The Queen's Pictures : Royal Collectors through the centuries*, National Gallery, Londres, 1991, p.126)

Ces deux peintures diffèrent de la notre en ce qu'elles représentent les personnages en pied (et non coupés à mi-corps), et avec Saint Jean Baptiste (qui n'apparaît pas sur le notre)

Michael Jaffé considère que la version originelle peinte par Rubens du tableau conservé au château de Windsor était semblable à notre tableau, mais que la composition a ensuite été agrandie par l'atelier de l'artiste pour représenter les personnages en entier, ajoutant alors le Saint Jean Baptiste et l'agneau. La version conservée au Metropolitan, peinte par Rubens dix ans après celle du château de Windsor représentait quant à elle les personnages en entier, avec Saint Joseph dans une posture différente, mais toujours sans le Saint Jean Baptiste, ajouté plus tard par une autre main. Il existe aussi au musée de San Diego une reprise d'atelier située vers 1630

Notre tableau est donc l'œuvre la plus proche de la version originale de cette composition de Rubens

Le thème de l'Adoration de Saint François devient très populaire dès le XIV<sup>e</sup> siècle. Saint François, habillé en capucin, est représenté accompagné d'un agneau, symbole de l'humilité du Christ



Pierre Paul Rubens - La Sainte Famille - @Windsor Cattle- Windsor, Grande Bretagne



Pierre Paul Rubens - La Sainte Famille - @Metropolitan Museum of Art - New York, Etats-Unis





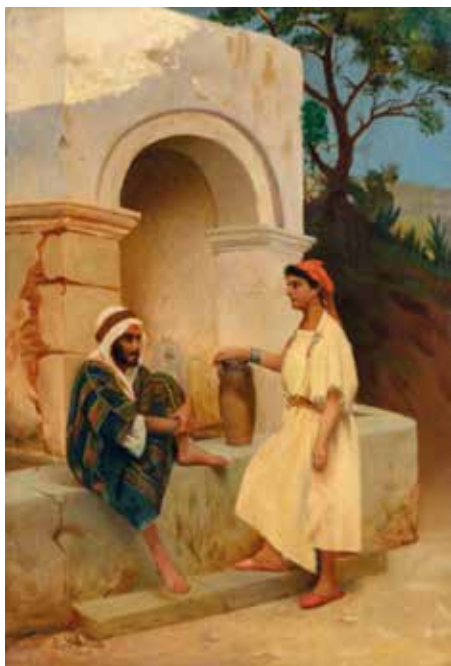






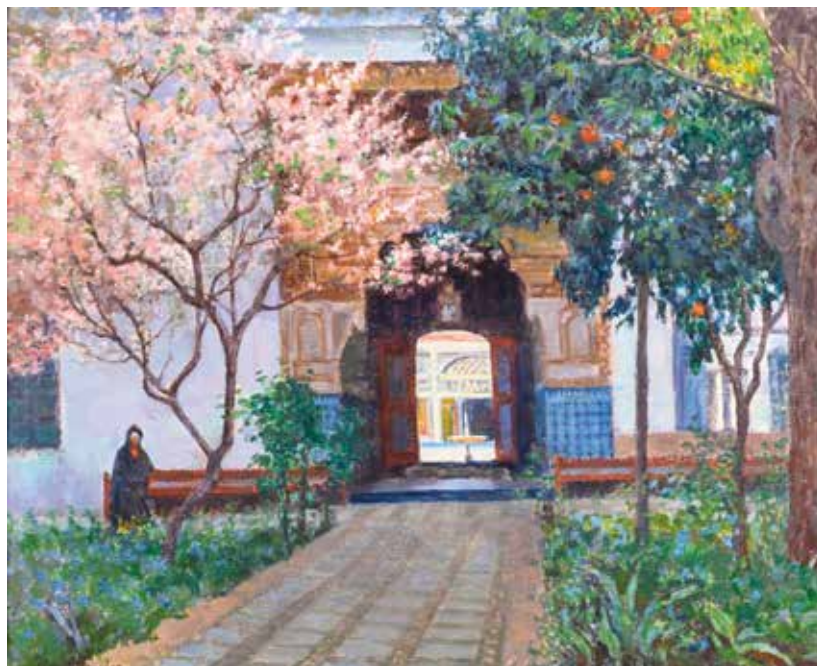
# Tableaux Modernes

---



**16**  
**Paul Lazerges (1845-1902)**  
**Conversation à la fontaine, 1882**  
Huile sur toile signée et datée en bas à gauche  
56 x 38 cm

2 000 / 3 000 €



**18**  
**Joseph Felix Bouchor (1853-1937)**  
**Le patio de la Bahia à Marrakech**  
Huile sur toile signée en bas à gauche  
38 x 46 cm

2 000 / 3 000 €



**17**  
**Paul Lazerges (1845-1902)**  
**Les musiciennes, 1882**  
Huile sur toile signée et datée en bas à gauche  
56 x 38 cm

2 000 / 3 000 €



**19**  
**Max Tilke (1869-1942)**  
**Promeneurs près du mausolée à Rabat**  
Huile sur panneau signé en bas à droite  
27 x 38 cm

500 / 600 €



20

**Georges Le Mare (1866-1942)**

**Marché**

Huile sur panneau signé en bas à droite  
29 x 40 cm

1 500 / 2 000 €



21

**José Cruz Herrera (1890-1972)**

**En barque sur le Bou Regreb**

Huile sur carton signé en bas à gauche  
25 x 34 cm

1 200 / 1 500 €

22

**Niels Simonsen (1807-1885)**

**Fumeur sur les hauteurs d'Alger, 1840**

Huile sur toile signée, située et datée en bas à droite  
28 x 44 cm

4 000 / 6 000 €



23

**Marcel Parturier (1901-1976)**

**Les lavandières en Tunisie, 1921**

Huile sur panneau  
Signature apocryphe en bas à gauche  
24 x 33 cm

Nous remercions Denise Parturier d'avoir authentifié cette œuvre

600 / 800 €





24

**Gustave Flasschoen (1868-1940)**

**Rue animée à Rabat**

Huile sur panneau signé en bas à gauche et situé au dos  
18 x 27,5 cm

800 / 1 200 €

25

**Gustave Flasschoen (1868-1940)**

**Rue Animée devant le minaret**

Huile sur panneau signé en bas à droite  
18 x 27,5 cm

800 / 1 200 €



26

**Isidore Van Mens (1880-1985)**

**Tête de femme Mozabite, 1933**

Huile sur toile signée et datée en haut à droite et  
titrée au dos  
56 x 41 cm

1 800 / 2 000 €



27

**Isidore Van Mens (1880-1985)**

**La négociation au pied des dromadaires**

Crayon et fusain noir sur papier signé en bas à  
droite

40 x 30 cm

500 / 600 €



28

**Nathaniel Sichel (1843-1907)**

**Orientale au collier de sequins**

Huile sur panneau signé en bas à droite  
49 x 37 cm

2 000 / 3 000 €



29

**Moses Levy (1885-1968)**

**Sauvetage d'un baigneur en Tunisie, 1944**

Huile sur toile signée, située et datée au dos  
22 x 38 cm

Provenance : Vente du 7 juin 2000 Pandolfini Casa d'Aste Florence, Lot 1003

6 000 / 8 000 €



30

**Edouard Adam (1847- 1929)**

**Portrait du Annam, 1902**

Huile sur toile signée et datée en  
bas à droite

62,5 x 92 cm

4 000 / 6 000 €

31

**Henry Malfroy - Savigny (1895-1944)**

**Le retour de pêche**

Huile sur toile signée en bas à gauche  
71 x 92 cm

5 500 / 6 000 €



32

**P. ROMANO (Ecole ITALIENNE du XX° siècle)**

**Voiliers en bord de mer**

**Ruines en bord de mer**

Paire de toiles ovales

73 x 61 cm

Signé en bas au centre P. Romano

8 000/12 000 €





33

**Chéri-François Dubreuil (1828-1880)**

**Navires au détroit de Gibraltar**

Huile sur toile signée en bas à droite

160 x 245 cm

16 000 / 20 000 €





**34**  
**Paul Flaubert (1928-1994)**  
**Voiliers et familles sur la plage**

Huile sur panneau  
 Signée en bas à gauche  
 22 x 32,5 cm

100 / 200 €



**35**  
**Paul Flaubert (1928-1994)**  
**La lecture dans la campagne**

Huile sur panneau  
 Signée en bas à gauche  
 27 x 22 cm

100 / 200 €



**36**  
**Paul Flaubert (1928-1994)**  
**Conversation de jeunes filles**

Huile sur panneau  
 Signée en bas à gauche  
 30 x 22 cm

100 / 200 €





37

**François Pompon (1855-1933)**

**Pigeon Nicolas**

Epreuve en bronze à patine noire nuancée

Fonte des années 1960 à cire perdue de Valsuani

Signé sur la terrasse trapézoïdale et cachet de fondeur

Cachet de la fonderie Valsuani à la cire perdue sur la tranche à l'arrière de la terrasse

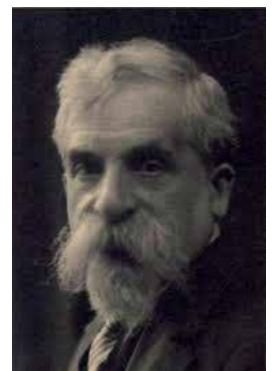
H 31, L 25,5, P 17 cm

Un certificat de Mme Demeurisse sera remis à l'adjudicataire

Provenance: - Acheté chez Maître Désiré Allaire en 1969 - Collection Jean Paul C., Dijon

Bibliographie : Catherine Chevillot, Liliane Colas, Anne Pinget, "François Pompon, 1855-1933", catalogue raisonné, Galimard, Électra, Réunion des musées nationaux, Paris, 1994, modèle référencé p. 219, N° 142 B

**15 000 / 20 000 €**





**38**  
**Paul Émile Pissarro (1884-1972)**

**Montmartre et le Lapin Agile**

Pastel

Signé en bas à gauche.

19 x 29 cm (à vue)

**600 / 800 €**



**39**  
**Ecole française du milieu du XIX° siècle**  
**La cueillette des noisettes**

Huile sur toile

Monogrammée OG en bas à droite

45 x 37 cm

**200 / 300 €**



**40**  
**Jean Geoffroy dit Géo (1853-1924)**

**L'amateur de marrons**

Huile sur toile

Signée en bas à gauche

42 x 28 cm

Toile d'origine de la maison Blanchet

Exposition:

-Galerie Gary-Roche, Paris IX, exposition Géo 1989 (étiquette au dos du châssis)

**1 000 / 1 200 €**





41

François Batet (1921-2015)

« Charleston »

Huile sur toile signée en bas à droite et titrée au dos  
97 x 130 cm

6 000 / 8 000 €



42

**Delphin Enjolras (1857-1945)**

**La lecture de la lettre**

Pastel sur papier marouflé sur toile

Signé en bas à droite

53 x 36 cm (à vue)

Beau cadre en bois stucqué et doré, de style régence

1 000 / 1 500 €



43

**Delphin Enjolras (1857-1945)**

**Nu allongé**

Pastel sur papier marouflé sur toile

Signé en bas à droite

53 x 70 cm (à vue)

Beau cadre en bois stucqué et doré, style

Louis XIV

1 800 / 2 000 €



44

**Delphin Enjolras (1857-1945)**

**La lettre d'amour**

Pastel sur papier

Signé en bas à droite

70 x 51 cm (à vue)

Beau cadre en bois stucqué et doré, de style Louis XIV

1 800 / 2 000 €



45

**Delphin Enjolras (1857-1945)**

**Le Billet-doux**

Huile sur toile

Signée en bas à gauche

73 x 54 cm

Beau cadre en bois stucqué et doré de style Louis XIII

Rentoilage, petite restauration

2 000 / 3 000 €





46

**Delphin Enjolras (1857-1945)**

**Elegante remontant son bas**

Huile sur toile

Signée en bas à gauche

73 x 54 cm

Toile d'origine

Beau cadre en bois stucqué et doré de style Régence

4 000 / 6 000 €





47

**Delphin Enjolras (1857-1945)**

**Le bouquet de fleurs**

Huile sur toile

Signée en bas à gauche

77 x 53 cm

Beau cadre en bois stuqué et doré de style Régence

**3 000 / 5 000 €**

# Tableaux Contemporains



48

Joan Miro (1893-1983)

"Intérieur et nuit", 1969

Lithographie sur papier peint texturé signé et numéroté 59 / 75 en bas à droite

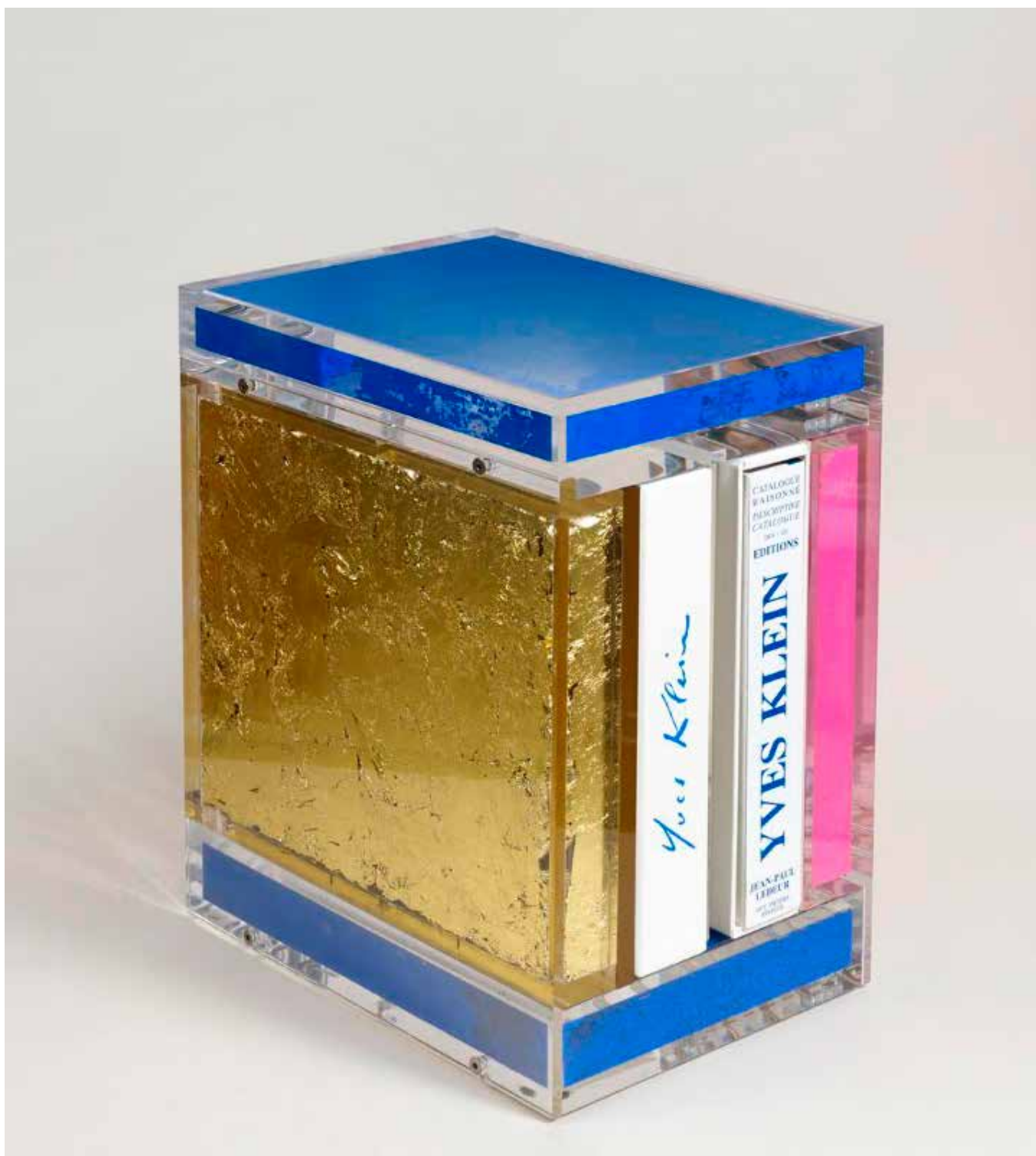
Editions Maeght

95,5 x 54,5 cm

Bibliographie: Maeght 522

5 000 / 6 000 €





49

**Yves Klein (1928-1962)**

**Jean-Paul Ledeur, Pierre Restany**

Coffret de l'édition de luxe du catalogue raisonné des éditions et sculptures

Il comprend les 40 documents inédits en facsimilés

Coffret-objet conçu par Jean-Paul Ledeur d'après le brevet de Yves Klein avec l'accord de Madame Rotraut Klein et édité en 440 exemplaires numérotés et justifiés dans l'ouvrage

Plexiglas contenant les 3 couleurs fondamentales de Klein, la poudre Bleue, la poudre Rose, et les feuilles d'or encadrant "Le Vide"

Guy Pieters Editions - Belgique, 2000

H 33 cm L 19 cm P 26 cm

8 000 / 10 000 €





50

**Joaquín Torres García**

« Ancora, llave y otros objetos », 1935

Huile sur carton signé en haut à gauche et daté en haut à droite  
75 x 52 cm

Cette œuvre porte le numéro 1935-15 des archives Torres García

Provenance :

- Atelier de l'artiste
- Collection Manolita de Torres García, Montevideo
- Galerie Jan Krugier, Genève
- Oriol Galeria d'Arte, Barcelone
- Collection particulière, Neuilly

250 000 / 300 000 €

Bibliographie :

- « Acervo de la fundacion », Fundacion Torres García, Montevideo, Uruguay, 1987 reproduit page 24 sous le numéro 22
- « Torres García : 30 pinturas de 1919 à 1949 : New-York - Paris - Madrid - Montevideo » Galerie Oriol, Barcelone Juin à Septembre 2006 reproduit page 49 sous le numéro 15
- « Un Siglo de Arte Uruguayo », Galerie de Las Misiones, Uruguay, janvier 2007 reproduit page 37

Expositions :

- « Joaquín Torres García 1874-1949 : Chronology and catalogue of the family Collection », Université du Texas, Austin, Octobre et Novembre 1974
- « Acervo de la fundacion », Fundacion Torres García, Montevideo, Uruguay, 1987
- « Torres García : 30 pinturas de 1919 à 1949 : New-York - Paris - Madrid - Montevideo » Galerie Oriol, Barcelone Juin à Septembre 2006
- « Un Siglo de Arte Uruguayo » Galerie de Las Misiones, Uruguay, janvier 2007







51

**Félix del Marle (1889-1952)**

**Heptagones, 1946**

Huile sur panneau

35 x 27cm

Petites restaurations

L'œuvre est référencée dans les archives du Comité Félix del Marle

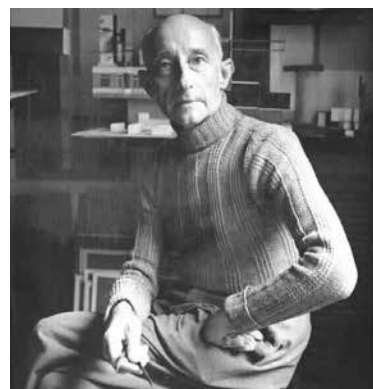
Provenance: Collection particulière, Neuilly Sur Seine

Exposition :

Félix Del Marle, Galerie Drouart, Paris, 1989, n°15 (tampon de l'exposition au dos du montage)

Œuvre en rapport : Patricia Belbachir, *Félix Del Marle 1889-1952, Itinéraire d'une liberté*, Association Connaître, Paris, pour la composition définitive conservée au Musée des Beaux-Arts de Bordeaux

15 000 / 20 000 €







52

**Félix Del Marle (1889-1952)**

**Sans titre, circa 1947**

Relief en bois peint et métal sur panneau

Signature en partie effacée en bas à droite

36 x 30 x 3 cm

Provenance :

- Atelier de l'artiste
- Vente Artcurial, Paris, le 22 octobre 2007
- Collection Particulière, Neuilly Sur Seine

Bibliographie : Exposé à « *Géométrie hors limites* » à la Maison de l'Amérique latine à Paris du 11 février au 26 mars 2010, et reproduit sous le n° 111, page 162

Exposition : « *Félix Del Marle* » à la galerie Drouart, Paris en 1989 sous le n° 68

**12 000 / 15 000 €**



53

**Pol Bury (1922-2005)**

**Composition 115, 1952**

Huile sur panneau d'isorel signé et daté en bas à gauche et titré au dos  
65 x 82 cm

Un certificat de Madame Velma Bury sera remis à l'adjudicataire

Provenance: Collection particulière, Neuilly sur Seine

15 000 / 20 000 €



@yul brinner





54

**Théo Tobiasse (1927-2012)**

**"Si le printemps était une chimère", 1972**

Huile sur toile signée en haut à droite, titrée en haut vers la gauche et datée au centre vers la droite  
65 x 85 cm

Provenance: Collection particulière, Nîmes

10 000 / 12 000 €







55

**Romano Zanotti (1934 - 2019)**

**Ressorts en mouvement, 1967**

Quatre ressorts mobiles et musicaux

Signé, situé Paris et daté au dos du caisson

250 x 100 x 25 cm

Provenance : Collection particulière, Neuilly Sur Seine

2 000 / 3 000 €







56

**Hugo Demarco (1932-1995)**

**Vitesse couleur, 1969-1993,**

Plaques en métal, papiers de couleur, néon et moteur électrique dans un emboîtement en bois signé, titré, daté au dos

85 x 85 x 17 cm

Provenance : Collection particulière, Neuilly Sur Seine

12 000 / 15 000 €





57

**Martha Boto (1925-2004)**

**Microcosmos, 1970**

Plexiglas, métal chromé et moteur

123 x 79 x 79 cm

Provenance:

- Atelier Martha Boto, Paris
- Artcurial, 11 décembre 2006, lot 503
- Christie's Paris, Collection d'un Amateur, 2 juillet 2008, lot 460
- Acquis lors de cette vente par le propriétaire actuel

Bibliographie:

- Martha Boto, A. Pereira, mémoire de DEA sous la direction de Monsieur Serge Lemoine, Université Paris IV Sorbonne, 2005, reproduit figure 114

Exposition:

- "ACTIE - REACTIE. 100 jaar kinetische kunst", Kunsthal de Rotterdam, septembre 2018, janvier 2019, reproduit page 147

**40 000 / 60 000 €**





58

**Martha Boto (1925-2004)**

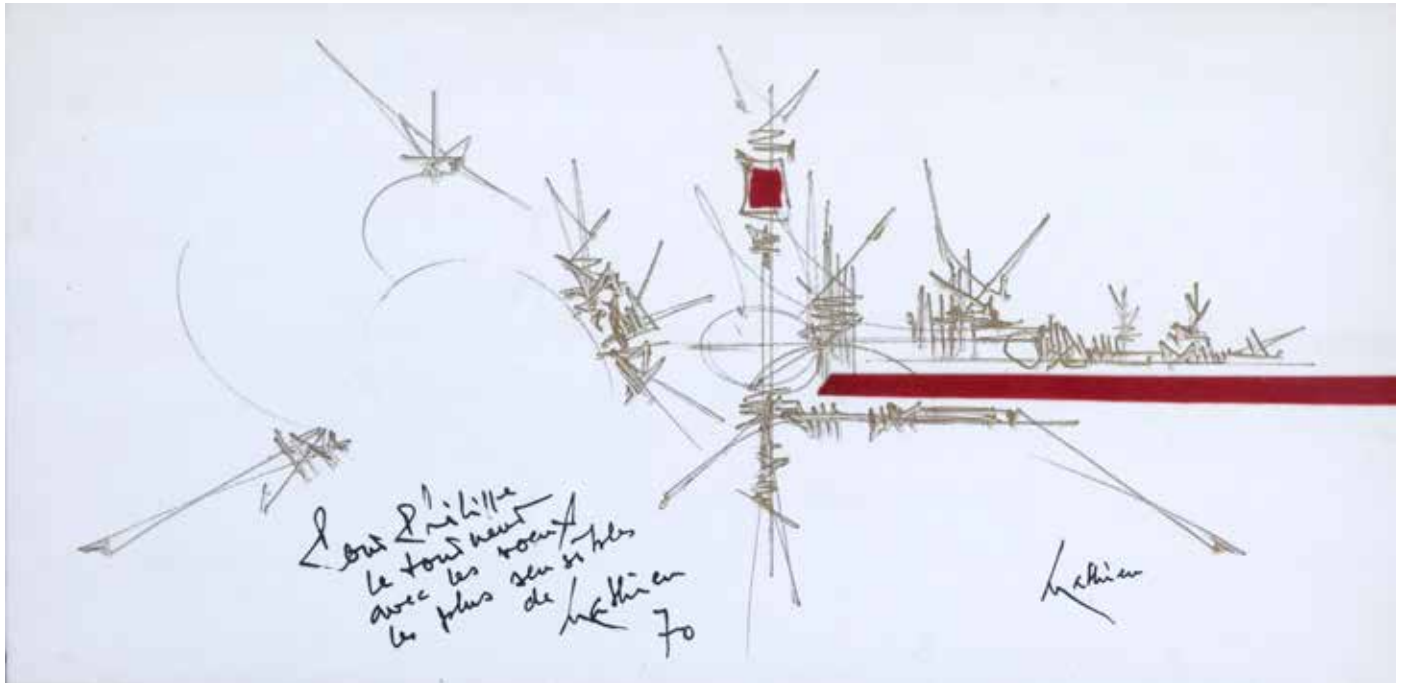
**Variations lumino-graphiques, 1967**

Système lumineux à intensité variable dans un entourage en bois laqué noir.  
Plexiglas, aluminium, lampes et moteur signé, daté, titré et situé Paris au dos  
65 x 65 x 37,5 cm

Provenance : Collection particulière, Neuilly Sur Seine

12 000 / 15 000 €





59

Georges Mathieu (1921-2012)

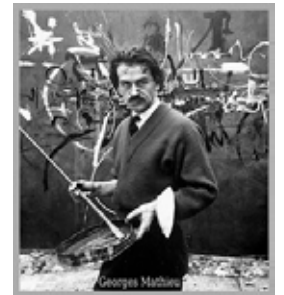
Composition, 1970

Technique mixte sur panneau signé en bas à droite et dédié en bas à

gauche

24 x 50 cm

6 000 / 8 000 €







60

**Georges Ferrato (né en 1949)**

**Saint Antoine, série des masques, 1984**

Huile sur toile signée et datée en bas à gauche, contresignée, titrée et datée au dos  
70 x 45 cm

500/600 €



61

**Leonor Fini (1908-1996)**

**Colloque Entre Monos Et Una, 1987**

Huile sur papier marouflé sur toile signé

34 x 26 cm

Richard Overstreet a confirmé l'authenticité de cette œuvre, un certificat à la charge de l'acquéreur pourra être délivré par Monsieur Richard Overstreet

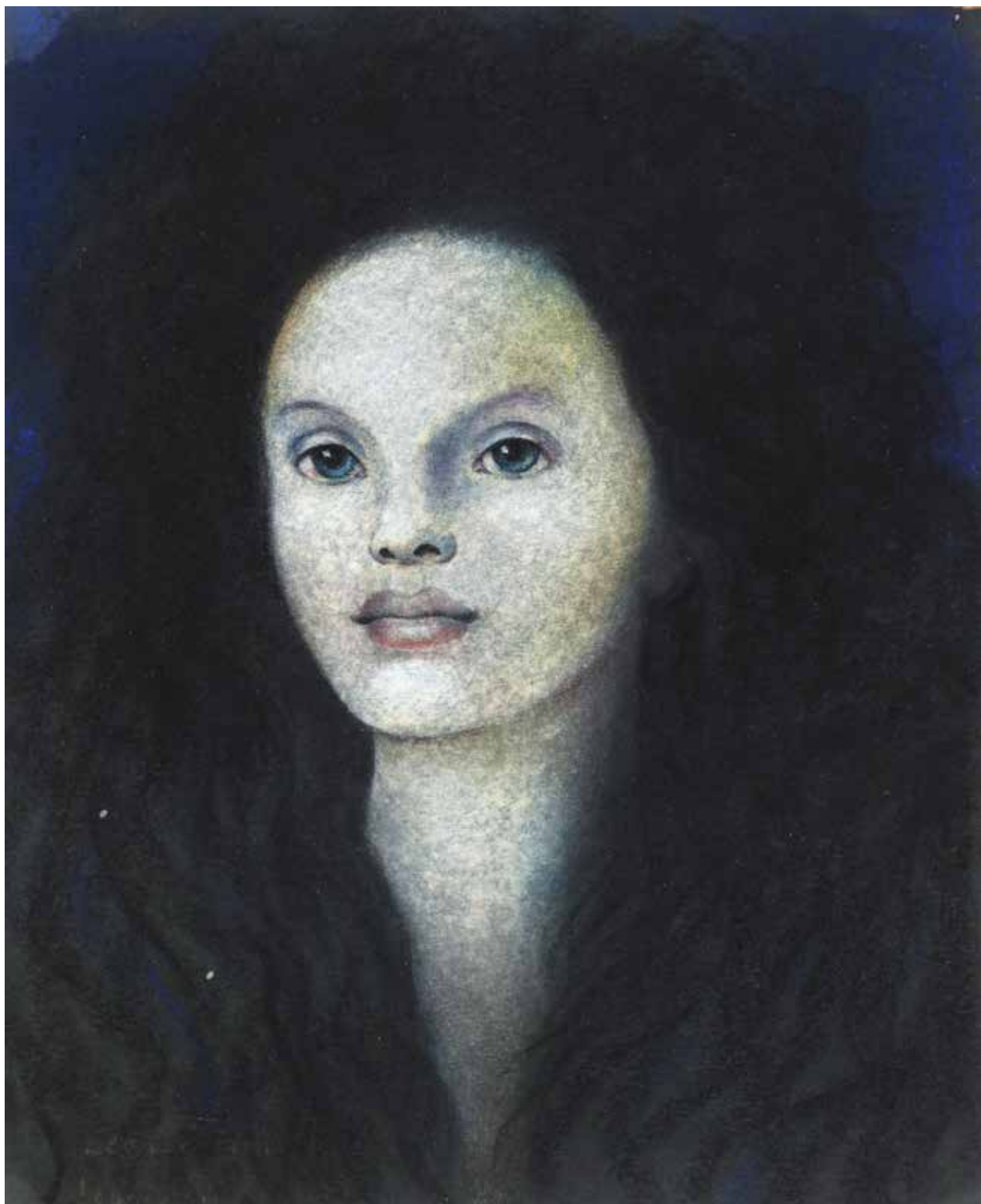
Provenance : Vente Sotheby's, 24 mars 2004, lot n°157

5 000 / 8 000 €



@





62

**Leonor Fini (1908-1996)**

**Tete de femme, vers 1980**

Huile sur papier signé

26 x 21,5 cm

Richard Overstreet a confirmé l'authenticité de cette œuvre, un certificat à la charge de l'acquéreur pourra être délivré par Monsieur Richard Overstreet.

Provenance : Vente Christie's Londres, 8 février 2013, lot n° 53

5 000 / 8 000 €



63

**Philippe Berry (né en 1956)**

**« Le Vrai Chapeau De Zorro », 1997**

Bronze à patine verte signé et numéroté 3/8

40 x 25 x 25 cm

Provenance : Collection particulière, Paris

Bibliographie : Philippe Berry, Marcelin Pleyne, éditions de la Différence, Paris, 2007, un autre exemplaire reproduit page 41

1 500 / 2 000 €







64

**Philippe Berry (né en 1956)**

**Saute mouton, 1999**

Bronze à patine verte signé et numéroté à 8 exemplaires  
104 x 106 x 120 cm

Provenance : Collection particulière, Paris

Bibliographie : Philippe Berry, Marcelin Pleyne, éditions de la Différence, Paris, 2007, un autre exemplaire reproduit pages 66 et 67

15 000 / 20 000 €



65

**César (1921 – 1999)**

**Marionnette, 1955 -1991**

Bronze soudé à patine brune signé et numéroté EA ¼ sur la terrasse

Fondeur Bocquel

102 x 38,5 x 44 cm

Cette œuvre porte le numéro 407 des archives Durand Ruel

Un certificat de Madame Denyse Durand Ruel sera remis à l'adjudicataire

Provenance : Collection particulière, Paris

Bibliographie : *César, l'œuvre en bronze du silence à l'éternité*, Catalogue de l'exposition à la Malmaison, Cannes, un autre exemplaire reproduit page 25

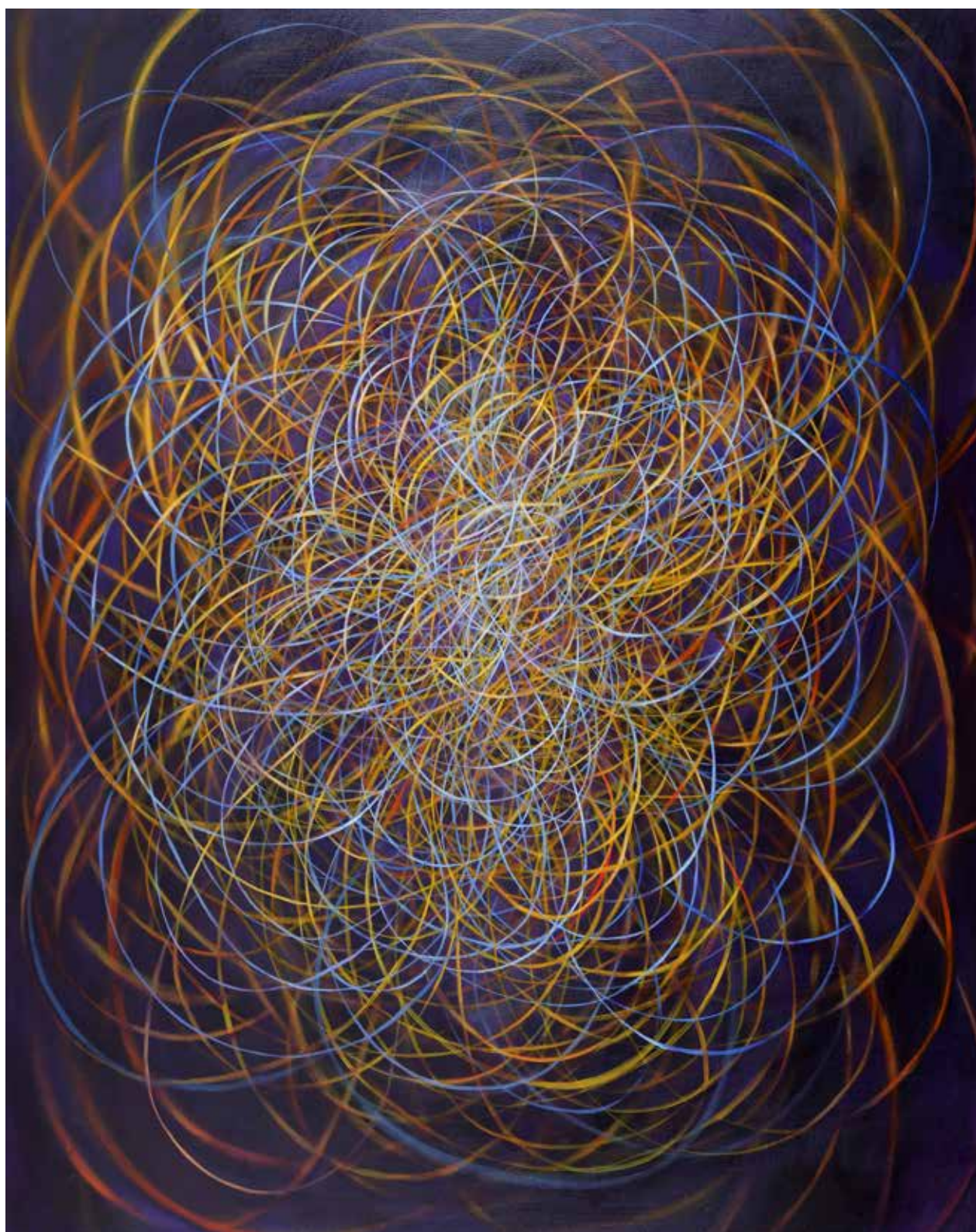
Nous remercions Madame Denyse Durand Ruel de nous avoir confirmé l'authenticité de cette œuvre

25 000 / 30 000 €



@ Credits - Ulf Andersen, aurimages  
- AFP





**66**

**Shane Guffog (né en 1962)**

**Composition, 2010**

Huile sur toile signée, titrée et datée au dos  
153 x 122 cm

Un certificat d'authenticité de l'artiste sera remis à l'adjudicataire

**60 000 / 80 000 €**



@



67

**Keith Haring (1958 - 1990)**

**Ufo & Wolf, 1988**

Dessin au feutre sur papier signé et daté  
22,5 x 15 cm

Provenance: Collection particulière, Londres

La fondation Haring ne délivre plus de certificat pour les dessins. Nous l'avons toutefois contactée et elle ne s'est pas opposée à la vente de ce dessin

6 000 / 8 000 €



©





68

**Wifredo Lam (1902 – 1982)**

**Grand Yamaya, 1977**

Bronze à patine verte signé et daté sur la base

Edition Artcurial à 8 exemplaires

H 66 cm

Provenance : Collection particulière, Paris

25 000 / 30 000 €



@





69

Jacques Le Bescond (né en 1945)

"Book"

Sculpture en bronze signé et numéroté à 8 exemplaires

H 140 cm

28 000 / 32 000 €



@





70

**Jacques Le Bescond (né en 1945)**

**"A contrario"**

Sculpture en bronze signé et numéroté à 8 exemplaires

H 240 cm

45 000 / 50 000 €





71

Jacques Le Bescond (né en 1945)

"Clair Obscur"

Sculpture en bronze signé et numéroté à 8 exemplaires

H 240 cm

45 000 / 50 000 €





72

**Gérard Rancinan (né en 1953)**

« **Décadence** », 2011

Tirage argentique sur diasec signé

Tirage unique numéroté 1/1

22 x 44 cm

Un certificat de l'artiste sera remis à l'adjudicataire

**15 000 / 20 000 €**



@



@

73

**Nicola Rosini (né en 1959)**

**L'art de l'équilibre**

Sculpture en assiettes Inox

Pièce unique signée

180 x 50 x 50 cm

15 000 / 20 000 €



# Street Art

---



74

**Teurk (né en 1984)**  
**"Concret jungle", 2016**

Acier plié et soudé signé et daté au revers  
40 x 20 x 20 cm

1 000 / 1 200 €

75

**Kaws (né en 1974)**  
**Place De Repos (Noir), 2013**

Vinyle peint dans son emballage d'origine  
Edition Medicom à 500 exemplaires  
27 x 22,5 x 22 cm

6 000 / 8 000 €





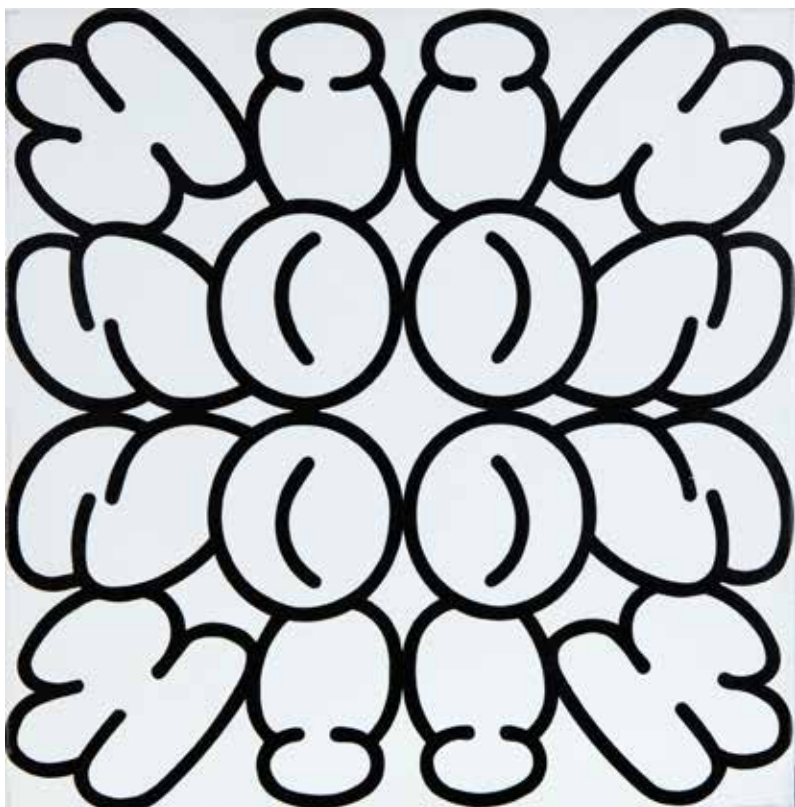
76

Dealyt (né en 1972)

"Dark city", 2011

Technique mixte sur toile signée et datée au dos  
80 x 60 cm

500 / 700 €



77

Ikon (né en 1970)

Sans titre, 2006

Posca sur toile signée et datée au dos  
50 x 50 cm

500 / 700 €





78

**Blek Le Rat (né en 1951)**

**Faune et faunesse, 1990**

Pochoir, peinture aérosol, crayon et acrylique sur palissade en bois signée et datée  
69 x 70 cm

Un certificat d'authenticité sera remis à l'adjudicataire

15 000 / 20 000 €





79

**Stephane Pillon dit Cosmos (né en 1969)**

**"Take you there", 2019**

Technique mixte sur toile signée, titrée et datée au dos  
116 x 89 cm

**1 500 / 2 000 €**



80

**Stephane Pillon dit Cosmos (né en 1969)**

**"Illicite Calligraphie", 2019**

Technique mixte sur toile signée, titrée et datée au dos  
120 x 120 cm

**2 000 / 2 500 €**



81

Sophie Petitpas (née en 1960)

« Marilyn », 2005

Technique mixte sur toile signée, titrée,  
datée 2005 au dos

97 x 162 cm

1 200 / 1 500 €



82

Sophie Petitpas (née en 1960)

« Black UK »

Technique mixte sur toile signée, et titrée  
au dos

100 x 100 cm

1 200 / 1 500 €



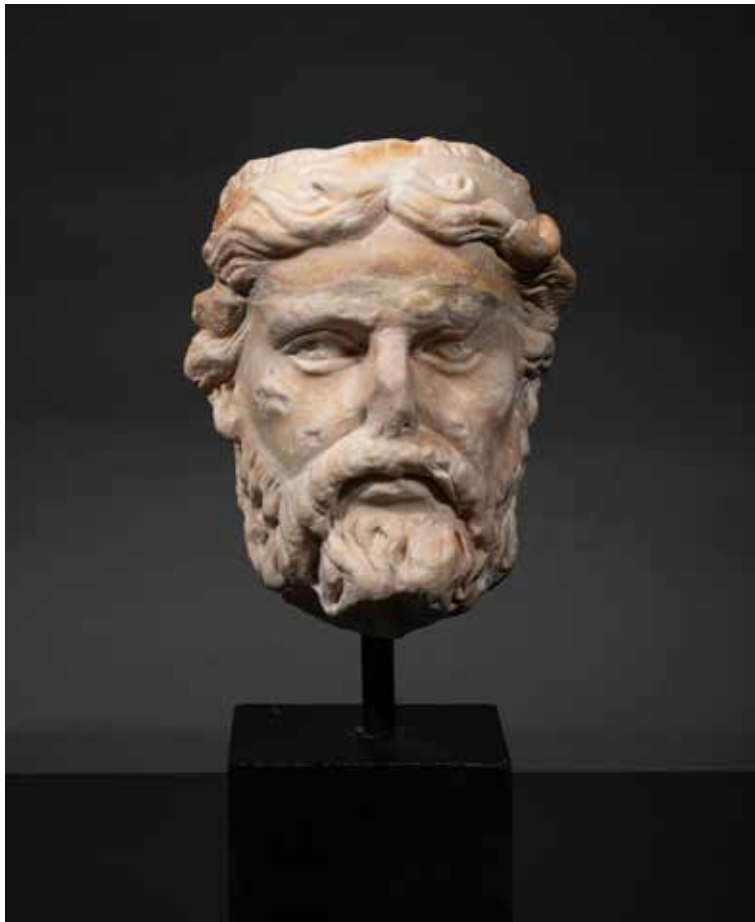
# Mobilier et Objets d'Art

---

**83**

Belle Nativité en bois fruitier sculpté  
Italie, XVIII<sup>e</sup> siècle  
H 28, L 42 cm

**3 000 / 4 000 €**



**84**

Tête masculine barbue  
Probablement d'un philosophe ou d'un grand érudit  
Marbre patiné à reprises  
Traits incisés  
Dans les canons de l'époque romaine des premiers  
siècles après J.-C.  
XIX<sup>e</sup> siècle  
H 19,5 cm

**8 000 / 10 000 €**







85

Buste d'éphèbe

Marbre patiné à beau modelé

Dans les canons de l'époque romaine des  
premiers siècles après J.-C.

Epoque Empire

H 80 cm

7 000 / 9 000 €



86

Plaque en émail peint sur cuivre représentant une scène de crucifixion, dans un médaillon de rinceaux en relief  
Rare signature BERNARD .N en bas au centre, Bernard Nouailher (première moitié du XVIII<sup>e</sup> siècle)

Limoges, Atelier des Nouailher, XVIII<sup>e</sup> siècle

15.5 x 11.8 cm

Manques

600 / 800 €



87

Important cabinet en bois noirci surmonté d'un fronton, incrusté d'ivoire gravé, ouvrant de dix tiroirs garnis de pierres dures et ornés de bronzes dorés  
Rome, XVII<sup>e</sup> siècle, pour les pierres dures  
XIX<sup>e</sup> siècle, pour le chassis  
H 104, L 86 cm pour le cabinet  
H 195 cm avec le piétement  
Piétement en bois doré et sculpté, composé d'éléments anciens

15 000 / 20 000 €





88

Jardinière en acajou et placage d'acajou de forme ronde

Le receptacle amovible

Elle repose sur un pied à roulettes soutenant un fût à quatre bras détachés

Angleterre, XIX<sup>e</sup> siècle

H 100 cm

6 000 / 8 000 €





89

Pendule portique en bronze ciselé et doré

Le cadran ajouré en émail blanc indique les heures en chiffre romain, les jours en chiffres arabes

Il est signé « Le Roy » Palais Royal n° 13 et 14

Le mouvement marqué JB est visible au centre du cadran

Le corps de la pendule représente un portique aux montants ajourés ornés de figures de femme vêtues à l'Antique dans des encadrements à feuilles d'Acanthe, palmettes et fleurettes

Le socle est lui orné de trophées de musique encadrant une scène galante traitée à l'Antique

Le tout repose sur de petits pieds toupies

Fin du XVIII<sup>e</sup> siècle

H 47 cm

12 000 / 15 000 €



**90**

Grande colonne, le fût en marbre brèche rose  
et le pied en porphyre  
H 124 cm

**3 000 / 4 000 €**



**91**

Guéridon en acajou et placage d'acajou foncé et  
bronze doré

Le plateau basculant est orné de douze  
médaillons représentant de grands musiciens  
Angleterre, XIX<sup>e</sup> siècle  
H 76, Diam 77 cm

**6 000 / 8 000 €**





92

Guéridon octogonal en bronze doré sur trois pieds en volutes et au fût richement ciselé.

Plateau à compartiments, en porcelaine polychrome décoré de fleurs, d'oiseaux et de papillons sur fond bleu

Angleterre, vers 1840

Dans le goût de Vuillamy, célèbre décorateur anglais du XIX<sup>e</sup> siècle

Provenance : Collection privée Prague

H 82 cm, Diam 53 cm

10 000 / 12 000 €





93

Grand meuble en bois exotique, ébène et bois noirci, richement décoré d'incrustations de nacre gravées de personnages, animaux, fleurs, composant des paysages orientaux-frises à motifs géométriques

Il ouvre de quatre portes en façade et de deux portes sur les côtés

Deuxième partie du XIX<sup>e</sup> siècle

265 x 150 x 62 cm

Macao comptoir portugais depuis les Ming devient une ville prospère en commerçant avec le Japon, la Chine et l'Inde.

A la fin du XIX siècle un traité sino- portugais cède Macao pour 99 ans au Portugal

60 000 / 80 000 €





94

**Carmine Genua (XIX<sup>e</sup> siècle)**

Buste d'écorché en marbre blanc de Carrare sur  
son piédoche tourné  
Naples, XIX<sup>e</sup> siècle  
78 x 50 cm

Un marbre similaire signé, avec de légères variantes, a été vendu chez Sotheby's NY en avril 2018 (Collection Victor A. Diaz) et a figuré à la foire de Maastricht en 2019

25 000 / 30 000 €



**95**  
Grande paire de vases pleins en marbre couleur crème veiné jaune  
Monture en bronze doré composée de grandes anses feuillagées, frises et prises de couvercles figurant une fleur  
Style Louis XV  
H 65 cm

2500 / 3 000 €



96

Cabinet serre-bijou, toutes faces, d'inspiration hispano-moresque en acier gravé, bronze doré, ivoire, pierres dures (cornaline, lapis-lazulis), quatre colonnes en porphyre rouge d'Egypte aux angles, s'ouvrant d'un couvercle sur le sommet et de deux portes en façade découvrant trois tiroirs plaqués d'ivoire et poignets articulés sur les côtés en bronze doré et ciselé.

L'acier richement gravé enchâssé dans du bronze doré indique un travail d'armurerie caractéristique des œuvres de Placido Zuloaga (1834-1910) actif dans une armurerie d'Eibar en Espagne

H 47, L 44, P 33 cm

Bibliographie: *The art and tradition of the Zuloagas, Spanish Damascene from the Khalili Collection*, James D Lavin, Editions Khalili Collection, 1997

35 000 / 40 000 €





97

Guéridon en fer poli patiné et bronze doré.  
Manufacture d'Ilseburg, signé au dos Sachsen-Anhalt  
XIX<sup>e</sup> siècle  
Piétement postérieur  
H 70, Diam 90 cm

6 000 / 8 000 €





**98**

**Alfred Boucher (1850-1934)**

Deux puttis s'embrassant

Grand groupe en marbre sculpté représentant deux enfants assis sur un tertre traité au naturel

Taille directe

Signé

Socle en bronze finement sculpté et ciselé à décor de frise de feuilles de chêne et glands

H 49, L 60, P 21 cm

**12 000 / 15 000 €**



99

**Sèvres, dans le goût de**

Paire de vases simulés en porcelaine à fond bleu céleste à décors dans des cartouches dorés d'un côté d'une scène galante signée G.Rochette et de l'autre de paysages bucoliques

Avec leurs dessus

Monture en bronze doré style Louis XVI

Travail moderne

H 48,5 cm

1 500 / 2 000 €





100

**Ecole Française, vers 1900**

Grand portrait en marbre représentant Napoléon les bras croisés en pied

Taille directe

H 94 cm

Très petits accidents

**6 000 / 8 000 €**



101

**Ecole Française vers 1880**

Grand buste représentant une femme à la riche coiffure ornée de perles et aux boucles tombantes

Son manteau est lui orné de dentelles et fleurs

Le tout sur un piédoche décoré d'un blason

Taille directe

H 83 cm

8 000 / 10 000 €





**102**

Baignoire en cuivre martelé et patiné à décor géométriques

Elle repose sur des pieds en pattes de lions

Style Néoclassique, travail moderne

77 x 206 x 86 cm

**3 500 / 4 000 €**



103

**Pierre-Jules Mène (1810-1879), d'après  
Chasseur africain n°2,**

Groupe en bronze à belle patine brune, signé sur la terrasse

Fonte ancienne

51,5 x 41 x 19 cm

Fusil légèrement replié

Bibliographie :

Michel Richarme et Alain Poletti, Pierre-Jules Mène catalogue raisonné, Edition Univers du bronze, 2007, page 36.

Ce modèle est exposé en cire au salon de 1878 et 1879. Le modelé du cheval est simplement esquissé et contraste avec la nervosité de la sculpture contemporaine, tout à fait caractéristique de la fin de l'œuvre de Mène

3 000 / 4 000 €





**104**

**Au Chiffre de Léopold 1er, premier Roi des Belges en 1831**

Nécessaire de Bureau en cornaline et or (14kt) dans un écrin en velour bleu nuit bordé de filets dorés et brodé du chiffre romain L sous couronne Royale Britannique.

Il se compose :

- d'un cachet de cire dont le manche et l'intaille en cornaline est gravée sur une banderolle "chateau des AMEROIS" sous une couronne Royale Belge. L. 5,5 cm - poids brut 32g
- d'un coupe papier, le manche en cornaline et la lame en or 14 K - L.19 cm - poids. brut 62 g
- d'un ouvre lettre, le manche en cornaline, virole en or 14 K et la lame en acier. L.11,5 cm - poids brut 30g

Vers 1820-30 pour l'écrin

Vers 1870/80 pour l'intaille du cachet

Historique:

Le "Chateau des Amerois" a été acquis par le conte de Flandre, fils de Philippe de Belgique en 1869, détruit par un incendit puis reconstruit et redécoré par Gustave Saintenoy, puis revendu en 1923 à la famille SOLVAY.

**3 500 / 4 500 €**





105

**Rafael Cidoncha (né en 1952)**

Quatre portraits en buste des Empereurs Hispano-Romains en bronze

Représentant Trajan, Hadrien, Théodose et Arcadius

Chacun signé "R.C" sur un socle en marbre blanc

H 93 cm

Provenance: Vente Christie's Londres, 13 juillet 2016, Collection Claudio Bravo

60 000 / 80 000 €





**106**

**Japon**

Paire de potiches couvertes en porcelaine Imari à fond bleu à décor alterné de phoenix dans des réserves blanches et de fleurs traitées à la façon Imari

Le couvercle surmonté d'un chien de fô

Fin du XIX<sup>e</sup> siècle

H 61,5 cm

**3 000 / 4 000 €**



107

**Japon**

Importante potiche couverte en porcelaine Imari à décors sur la panse de vases de fleurs dans des cartouches sur fond de motifs floraux et géométriques

Sur l'épaupe un paysage panoramique ainsi que sur le couvercle surmonté d'un chien de fô

Étiquette ancienne dans le couvercle

H 91 cm

4 000 / 6 000 €





108

Chine

Paire de grandes potiches en porcelaine et émaux de la famille verte à fond bleu à décors dans des cartouches ornés de frises d'idéogrammes stylisés de paysages peuplés d'animaux fantastiques : des chiens de fô sur une face, et des phoenix sur l'autre

Le tout dans un décor fleuri peuplé de papillons et objets de lettrés

Sur le couvercle quatre compartiments alternants paysages et objets

Le tout avec rehauts d'or

Epoque Qing

H 62 cm

Restauration à la lèvre

18 000 / 20 000 €



109

Chine

Divinité montée sur un éléphant

Important groupe en bronze et émaux cloisonnés polychromes

La divinité porte une couronne et esquisse le geste d'absence de crainte

L'éléphant, lui, porte un riche harnachement perlé

XIX<sup>e</sup> siècle

H 80 cm

10 000 / 12 000 €





110

**Important Fang Ding**

Bronze

Chine

Dynastie Western Zhou, 1200 - 1000 avant J.- C.

H 23,3, L 19,7, P 14,7 cm

Provenance :

- Acheté à Pékin au début des années 1950 par un officier Anglais, proche de Douglas Eric Barrett
- Collection Douglas Eric Barrett, ami proche et mentor de Julian Sherrier, conservateur au British Museum au département des Antiquités Orientales
- Acquis en 1998 à Londres. Ce lot faisait partie de la collection de Julian Sherrier, expert en Art Bouddhiste d'Inde, passionné par les objets Chinois

Bibliographie :

Les références aux divers objets en bronze antiques sont tirées du livre «Les bronzes rituels Shang dans la collection du Musée national du Palais». Cet ouvrage présente un intérêt particulier, car il comprend plusieurs études par rayons X permettant une comparaison avec les radiographies de notre Fang Ding

- *Shang Ritual Bronzes In The National Palace Museum Collection*, Taipei, 1998

- *Shang Ritual Bronzes In The Arthur M. Sackler Collections Vol.1*, Robert W Bagley, 1995, Editions Harry N Abrams Inc

- *Allen's Authentication of Ancient Chinese Bronzes*, Anthony, J. Allen, 2001, Editions Walter Hirsh and Associates

**300 000 / 600 000 €**

Ce type de Fang Ding en bronze est apparu pour la première fois dans la dynastie Shang (1700-1027 avant J.C) pour devenir la période Western Zhou. Il est orné de masques «Taotie» sur les quatre côtés, qui montrent des signes de dégradations et de pertes dues à divers types de corrosions, notamment de petites zones d'incrustations de malachite botryoidale, typiques des bronzes anciens

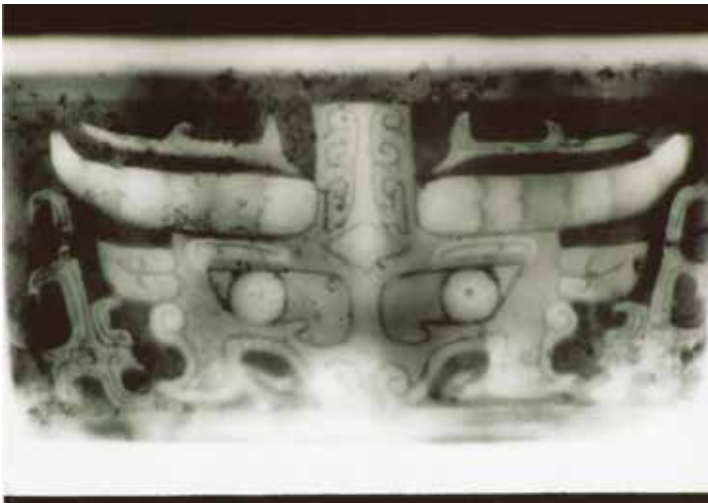
Une étude comparative du Fang Ding a été complétée par des documents issus de deux collections de renom : La collection Arthur M.Sackler et le National Palace Museum de Taiwan. Une analyse détaillée des radiographies prises du Fang Ding a permis de faire une comparaison avec les radiographies des œuvres de la collection Sackler et du Musée National du Palais à Taiwan.

Ces études permettent de mettre en lien les types de fonte qui sont similaires pour les œuvres de ces Institutions et de Fang Ding tout comme les analyses sur les différentes formes de corrosion et sur une technique de réparation à un des pieds qui est semblable à celles qui se trouvent sur certains bronzes du Musée National du Palais à Taiwan.

Les radiographies qui ont été faites montrent les variations attendues au niveau de l'épaisseur et de la densité du métal, des défauts de coulée et des bulles de gaz piégées.

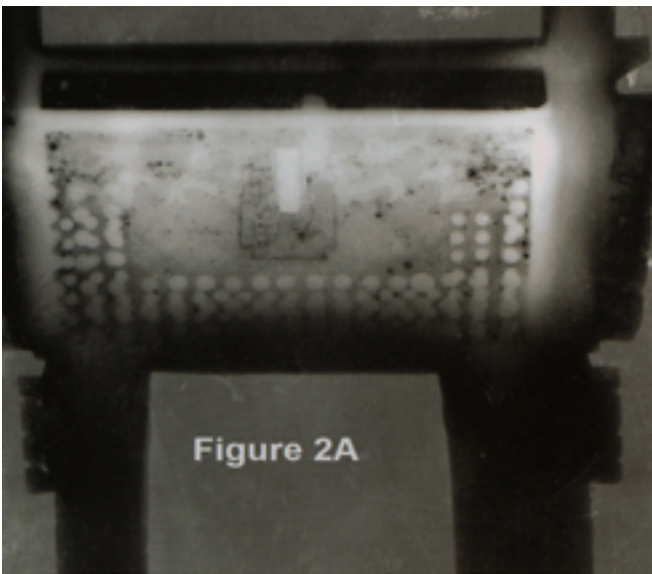
Toutes ces caractéristiques sont propres aux œuvres en bronze de l'époque.

Une comparaison des défauts de coulées des deux côtés du Fang Ding est présentée ci-dessous. Les radiographies indiquent des coulées, bulles et imperfections dans le métal signalées par des points noirs et des variations de couleur.



Radiographies de notre Fang Ding

Les photographies ci-après montrent les côtés d'un Fang Ding du National Palace Museum de Taiwan où nous remarquons de très grandes similarités dans le métal

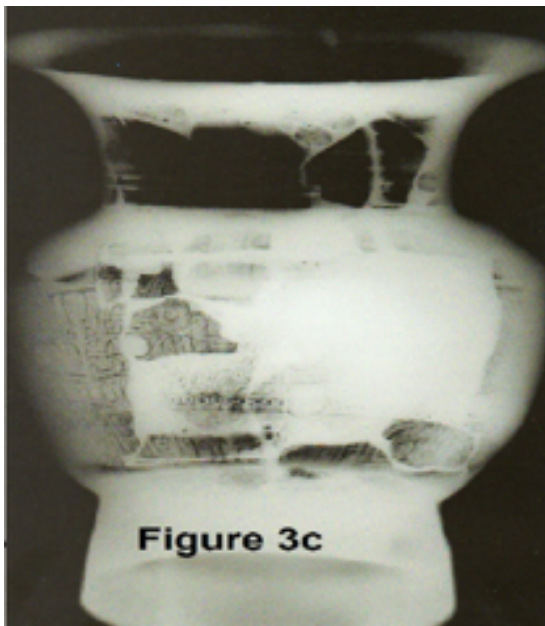


Radiographies d'un Fang Ding du National Palace Museum de Taiwan

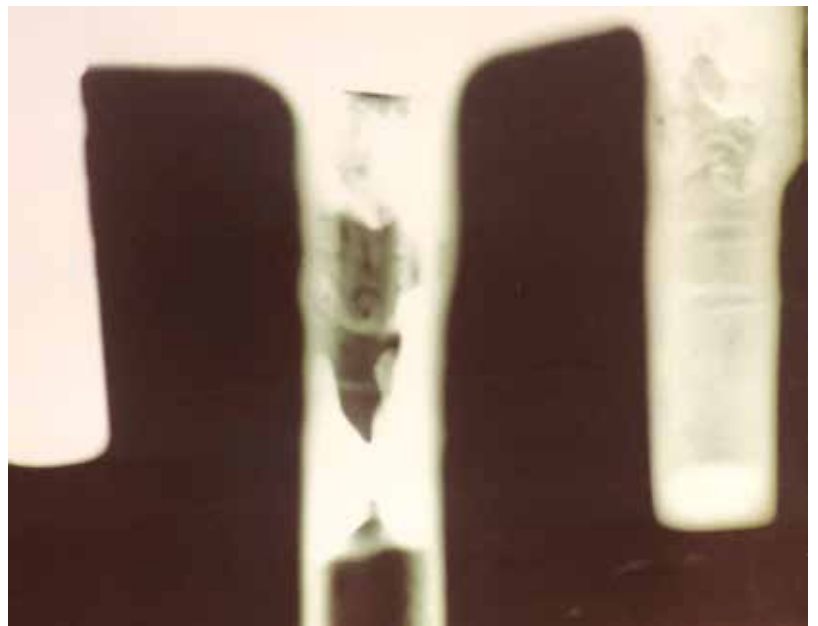


Les images suivantes permettent de rapprocher la restauration ancienne d'un des pieds de notre Fang Ding avec la restauration d'un vase en bronze du National Palace Museum de Taiwan.

Ils présentent des anomalies intéressantes, notamment sur ce qui semble être une sorte de jointure séparant les deux zones noires du pied



Radiographie d'un Vase restauré anciennement du National Palace Museum de Taiwan



Radiographie du pied de notre Fang Ding

D'autres images des radiographies effectuées sont disponibles sur demande à l'étude

Une étude comparative a été réalisée également entre les pieds du Fang Ding et ceux d'un très ancien Zhou Fang Ding du National Palace Museum et des similitudes évidentes ont été constatées entre eux.



## A Chinese Fang Ding vessel

Bronze

China

Western Zhou Dynasty (1200-1000 BC)

9,17 x 7,75 x 5,78 inches

### Provenance:

- Purchased in Beijing in the early 1950s by an English officer, close to Douglas Eric Barrett
- Douglas Eric Barrett Collection, close friend and mentor of Julian Sherrier. He was curator at the British Museum at the Department of Oriental Antiquities
- Acquired in 1998 in London. This lot was part of Julian Sherrier's collection. He was an expert in Buddhist Art from India and passionate about Chinese objects

### Bibliography:

References to various ancient bronze objects are taken from the book "The Shang Ritual Bronzes in the National Palace Museum Collection". This book is of particular interest because it includes several X-ray studies allowing a comparison with X-rays of this Fang Ding.

- *Shang Ritual Bronzes In The National Palace Museum Collection*, Taipei, 1998
- *Shang Ritual Bronzes In The Arthur M. Sackler Collections Vol.1*, Robert W Bagley, 1995, Editions Harry N Abrams Inc
- *Allen's Authentication of Ancient Chinese Bronzes*, Anthony, J. Allen, 2001, Editions Walter Hirsh and Associates

A bronze Fang Ding of a type that first appeared in, and then evolved through, the Shang Dynasty [1700-1027 B.C.] into the designated Western Zhou Period (1046-771) to which this work is attributed. It is decorated with 'Taotie' masks on all four sides which show signs of degradation and loss as a result of various corrosion patterns including small areas of botryoidal malachite encrustation which is associated with ancient bronze.

A comparative study of the Fang Ding has been completed with specific reference material from two renowned collections, the Arthur M.Sackler Collection and the National Palace Museum in Taiwan with detailed analysis of X-ray radiographs which were taken of the Fang Ding allowing for direct comparison with Radiographs of the works in the Sackler Collection and National Palace Museum, Taipei, Taiwan.

It will be duly shown how the casting fault patterns are similar and inline with the comparative works from the Sackler and National Palace Museum. Additional analysis will be done on the Corrosion patterns and a possible rare and interesting leg repair with direct comparisons with ancient repairs from works within the Sackler and National Palace Museum collections.

Additionally, although the Fang Ding has been made using the traditional Solid mould casting method, it will be shown and argued that there is a probable later ancient repair to one leg by directly comparing the Fang Ding under discussion with a unique and rare Fang Ding in the National Museum, Taipei, Taiwan.

These radiographs illustrate the expected variations in the metal thickness and density in the body of the vessel, the casting imperfections, faults and trapped gas bubbles. All of which are features associated with bronze works of the period. The similarity between these faults within all the objects discussed including our own Fang Ding is striking.

The radiographs of the Fang Ding under discussion show significant similarities to the already well documented works used as reference studies and provide a fascinating glimpse into the creation of these ancient objects.

A comparison of the casting faults on two sides of the Fang Ding under discussion are shown below. Figure 1A shows the various black spots, and casting faults and imperfections.

Figures 2A and 2B show the sides from a Fang Ding in the National Palace Museum, Taipei [p.574 fig 98.a & fig 98.c Shang Ritual Bronzes in the National Palace Museum Collection]. When looking at the X rays we see striking similarities between the X-ray images of this well documented museum piece and the Fang Ding under discussion! For more details see the radiographs on pages 559-575" Shang Ritual Bronzes in The National Palace Museum Collection.", which show other vessels showing identical casting faults and patterns.

We can see that the Fang Ding under discussion has solid caste legs using the Solid Cast Mould technique. However special consideration should be given to leg number 4. It shows interesting anomalies, specifically direct dark black areas within it and what appears to be some form of join in white separating the two black areas of leg 4.

An interesting comparative example of a possible old repair can be seen by careful analysis of the Bronze vessel in the National Palace Museum, Taipei which is shown below. Similar areas showing very distinct and marked delineations between adjacent areas are seen with black areas and areas of white surrounding them.



## 出处

中国西周（公元前1200年—公元前1000年）  
方鼎，尺寸23.3厘米x19.7厘米x14.7厘米。

1998年由一位英裔法国收藏家从朱利安·谢里尔（Julian Sherrier）藏品中买下。朱利安·谢里尔（Julian Sherrier）的主要身份是印度佛教艺术及其相关领域的世界著名专家，不过他对各个时期及各种文化的各种物品都有浓厚的兴趣，包括中国古代。该件方鼎最初为道格拉斯·埃里克·巴雷特（Douglas Eric Barrett）所有，他是谢里尔的密友兼导师。作为大英博物馆东方文物展厅的负责人/保管员（1946—1977），道格拉斯认识当时许多著名的收藏家，并且拥有属于自己的重要个人收藏品。六十年代末，谢里尔在研究印度及周边地区的青铜年代时，从道格拉斯手中买下了该件方鼎，当时主要是出于学术兴趣。道格拉斯解释说，该件方鼎出土于中国河南省，由一位英国陆军军官（格拉斯道的同事兼朋友）于1950年代早期某个时候在北京购得。

## 描述

青铜方鼎最早出现在商朝[公元前1700年—公元前1027年]，盛于西周时期（公元前1046年—公元前771年），被命名为西周方鼎，而本件作品正是西周方鼎。方鼎四面均有“饕餮”兽面纹，而由于图案受到各种腐蚀，包括与古代青铜相关的小面积葡萄簇状孔雀石皮壳，这些兽面纹显示出降解和破损的迹象。

通过来自阿瑟·姆·赛克勒所藏（Arthur M.Sackler Collection）及台湾故宫博物院的两件著名藏品的特定参考资料，详细分析了该件方鼎的X光照片，将其与赛克勒所藏及台湾台北故宫博物院馆藏方鼎X光照片进行直接比较，从而完成了对该件方鼎的比较研究。

将在下文适时展示铸造缺陷图案是如何与赛克勒所藏及台北故宫博物院的比较方鼎相似相符的。将对腐蚀图案进行另外的分析，并通过与赛克勒所藏及台北故宫博物院馆藏方鼎的古代修复情况进行直接比较，说明可能存在罕见而又令人关注的柱足修复情况。

此外，虽然该件方鼎是采用传统的整体模铸方法制造，但是通过将该件方鼎与台湾台北故宫博物院的一件独特罕见方鼎进行直接比较讨论，将显示表明其中一柱足可能在古代后期进行过修复。

## 放射照片[X光]

各种古代青铜器的名称参考《故宫商代青铜礼器图录》[ISBN 957-562-333-9]。这本书意义特别，因为书中包含多项X光研究内容，可以与这件方鼎的X光照片进行比较。

这些X光照片说明了器身中金属厚度和密度的预期变化、铸造瑕疵、缺陷及存在的气泡。所有这些都是那个时期青铜器的相关特点。所讨论的所有器物（包括我们自己的方鼎）中的这些缺陷之间存在着惊人的相似之处。

## 铸造缺陷及其他瑕疵

所讨论的该件方鼎的X光照片显示，与用于参考研究、已记录完好的方鼎之间存在着很多相似之处，并且从中可以对这些古代器物的创作略窥一斑，着实令人着迷。

如下所示为所讨论的该件方鼎两侧铸造缺陷的比较。图1A显示了各种黑点、铸造缺陷及瑕疵，而图1B则用红色箭头指出了明显的缺陷及瑕疵以供参考：—

图1A——由黑点表示的铸造、缺陷、气泡及金属厚度密度方面的瑕疵以及颜色异常变化。

图2A和2B显示了台北故宫博物院方鼎各个侧面[《故宫商代青铜礼器图录》第574页图98.a及图98.c]。在观察X光时，我们看到这件记录完好的馆藏方鼎与所讨论的该件方鼎的X光照片之间存在着惊人的相似之处！有关更多详细信息，请见《故宫商代青铜礼器图录》第559—575页的X光照片，其中显示了其他器物也表现出相同的铸造缺陷和图案。

图2A——由黑点表示的台北故宫博物院方鼎的铸造、缺陷、气泡、金属厚度密度方面的瑕疵以及颜色异常变化。[《故宫商代青铜礼器图录》第574页图98.a及图98.c]

## 方鼎柱足之间的比较以及古代/以往可能进行的修复

从图3a可以看出，所讨论的该件方鼎使用整体模铸技术，具有整体模铸柱足。但是，应该特别考 4号柱足。该柱足显示出了令人关注的异常情况，特别是其中的直接暗黑区域以及看起来像是把4号柱足两块黑色区域分开来的某种白色连接形式。见图3b。

通过仔细分析台北故宫博物院的青铜器，可以看到一个令人关注的可能存在的以往修复的比较例子，如下图3C所示，见《故宫商代青铜礼器图录》[ISBN 957-562-333-9]第319页。在相邻区域之间显示出非常清楚明显的界限的类似区域，可见黑色区域和围绕这些黑色区域的白色区域。图3D显示了4号柱足上可能存在修复的另外两幅X光照片。

图3c、3d——台北故宫博物院青铜器X光显示以往修复的迹象[《故宫商代青铜礼器图录》[ISBN 957-562-333-9]第319页图51.d]

出于本文件的目的，上面显示了数量有限的X光照片，但是在研究该件方鼎期间拍摄了更多的X光照片，可应要求提供上面显示的X光照片副本以及其他X光照片。

有关更多详细信息，请见《故宫商代青铜礼器图录》第559—575页内的X光照片。

## 结论

通过来自阿瑟·姆·赛克勒所藏及台湾故宫博物院的两件著名藏品的特定参考资料，详细分析了该件方鼎的X光照片，将其与赛克勒所藏及台湾台北故宫博物院馆藏方鼎X光照片进行直接比较，从而完成了对该件方鼎的比较研究。该件方鼎的X光照片为这件文物提供了补充证据。有明显的迹象表明存在铸造缺陷，方鼎主题材料中存在气泡，同时金属底层中存在预期的变化。

此外，虽然该件方鼎是采用传统的整体模铸方法制造，但似乎其中一柱足可能在“古代/以往”进行过一次修复。目前无法确认此修复的确切年代，但参考了台北故宫博物院和赛克勒所藏的古代修复的器物例子，并显示了比较情况。诸如此类的文物在漫长岁月中被修复的这项事实进一步证明了文物的价值，不仅是在现代的价值，而且也是在整个古代近代历史中的价值。

此外，对所讨论的该件方鼎的柱足与台湾台北故宫博物院的一件非常罕见的西周早期方鼎进行了非常独特的比较，并指出，所讨论的该件方鼎的其中一个柱足与台北故宫博物院方鼎的柱足之间有着明显的相似之处。

最后，我们可以在表面的某些区域看到小面积铜绿情况，显示出大量的葡萄簇状结构材料皮壳，以及青铜器上各种类型的铜绿，包括孔雀石和铜氧化物皮壳，这是与该件方鼎预期年代的青铜器相关的特征，同时腐蚀图案、色彩及表面退化情况与安阳晚期的一件青铜器相似。

## 参考文献

- [1] 《故宫商代青铜礼器图录》[ISBN 957-562-333-9]
- [2] 《阿瑟·姆·赛克勒藏品》第1卷[ISBN 0-674-80525-9]
- [3] 《艾伦·赏的中国古代青铜器》（Allen's Authentication of Ancient Chinese Bronzes）[0-473-08045-1]







111

#### Art Sino-Indien du Nord Ouest des Indes

**Bouddha en bronze** assis sur une terrasse figurant un lotus, la main droite abaissée dans le geste varada-mudra (geste du don) et tenant l'ourlet de son sanghati qui tombe de ses épaules en plis réguliers

Son visage est serein, ses yeux en amandes et ses cheveux finement bouclés

Entre le IX<sup>e</sup> et le XIV<sup>e</sup> siècle

H 47, L 31 cm (avec le socle)

Un certificat d'authenticité des laboratoires Oxford N° N118K57 sera remis à l'adjudicataire

150 000 / 250 000 €

#### Indo Kashmir Chinese

**Bronze Buddha** seated on a base depicting a lotus, his right hand lowered into varadamudra and holding the hem of his sanghati falling from his shoulders into regular folds. His face is serene, his almond-shaped eyes and his hair are curly.

Between IX<sup>e</sup> and XIV<sup>th</sup> century

15,7 x 14,96 inches (with the base)

18,5 x 12,1 inches (without the base)

A certificate of authenticity from the Oxford laboratory N° N118K57 will be delivered to the successful bidder

#### 尺寸：—

佛像端坐在金剛蓮花座上，右手垂下結勝施印，握着桑喀蒂下擺，桑喀蒂褶皺均勻，從其肩膀垂下，臉上帶着平和和聖潔的表情，眼部鑲銀，杏仁形，眉間白銀白毫，嘴角帶着一絲微笑，耳垂細長，頭髮卷曲，頂部有肉髻。

由於與後來的中國佛像存在風格上的相似之處，所以也許這是在印度—中國絲綢之路過程中制作的一尊過渡佛像。

—尊宏大的印度/克什米爾/中國青銅佛像，可追溯至8至12世紀之間，由Oxford Laboratories T.L.進行測試，測試編號N118k57。

# Design



112

**Gallé**

Vase à long col en verre multicouche à décor dégagé à l'acide

Signé dans le décor

H 42 cm

800 / 1 000 €





**113**

**Pierre Jeanneret (1896-1967)**

Paire de fauteuils dit « Committee chair » en teck massif et cuir noir

Vers 1953-1954

H 87, L 57, P 56 cm

Provenance: Haute cour de Chandigarh, bâtiments administratifs de Chandigarh, secteur 1, et Panjab University secteur 14

Bibliographie: *Catalogue Raisonné Jeanneret Chandigarh*, Jacques Dworzak, Assouline, 2018, page 124 sous le numéro PJ-010803

Un certificat d'authenticité sera remis à l'adjudicataire

**15 000 / 18 000 €**



114

**Pierre Jeanneret (1896-1967)**

Ensemble de quatre fauteuils dit « Cane and teak wood armchair »

Teck massif avec assise et dossier en cannage tressé

Vers 1953-1954

H 80, L 54, P 50 cm

Provenance: Haute cour de Chandigarh, bâtiments administratifs de Chandigarh, secteur 14, et Panjab University secteur 1

Bibliographie: *Catalogue Raisonné Jeanneret Chandigarh*, Jacques Dworzak, Assouline, 2018, page 102 sous le numéro RJ-010102T

Un certificat d'authenticité sera remis à l'adjudicataire

22 000 / 25 000 €





**115**

**Pierre Jeanneret (1896-1967)**

Table de conférence dite « Committee table »

Teck massif et placage de teck

Vers 1963-1964

H 77, L 274, L 121 cm

Provenance : Assemblée de Chandigarh, secteur 1

Bibliographie: *Catalogue Raisonné Jeanneret Chandigarh*, Jacques Dworzak, Assouline, 2018, page 212 sous le numéro RJ-020113

Un certificat d'authenticité sera remis à l'adjudicataire

**60 000 / 80 000 €**



**116**

**Pierre Jeanneret (1896-1967)**

Buffet bas en teck massif

Vers 1957-1958

H 88, L 137, L 45 cm

Provenance : Palais des Ministères et bâtiments administratifs de Chandigarh, secteur 1

Bibliographie: *Catalogue Raisonné Jeanneret Chandigarh*, Jacques Dworzak, Assouline, 2018, page 272 sous le numéro RJ-050101

Un certificat d'authenticité sera remis à l'adjudicataire

**14 000 / 16 000 €**





**117**

**Pierre Jeanneret (1896-1967)**

Meuble bas de rangement en teck massif

Vers 1960

H 82, L 167,5, L 30 cm

Provenance : Bâtiment de l'école d'architecture de Chandigarh, secteur 12

Bibliographie: *Catalogue Raisonné Jeanneret Chandigarh*, Jacques Dworzak, Assouline, 2018, page 287 sous le numéro PJ-050204

Un certificat d'authenticité sera remis à l'acquéreur

**10 000 / 12 000 €**



118

**Pierre Jeanneret (1896-1967)**

Meuble bas de rangement en teck massif

Vers 1960

H 82, L 167,5, L 30 cm

Provenance : Bâtiment de l'école d'architecture de Chandigarh, secteur 12

Bibliographie: *Catalogue Raisonné Jeanneret Chandigarh*, Jacques Dworzak, Assouline, 2018, page 287 sous le numéro RJ-050204

Un certificat d'authenticité sera remis à l'acquéreur

10 000 / 12 000 €





119

**Pierre Jeanneret (1896-1967)**

Bureau administratif en teck massif et placage de teck

Vers 1960

H 75, L 116,5, L 74,5 cm

Provenance : Bâtiments administratifs de Chandigarh, secteur 1

Bibliographie: *Catalogue Raisonné Jeanneret Chandigarh*, Jacques Dworzak, Assouline, 2018, page 260 sous le numéro PJ-030405

Un certificat d'authenticité sera remis à l'adjudicataire

10 000 / 12 000 €



**120**

**Pierre Jeanneret (1896-1967)**

Ensemble de huit chaises en teck massif tapissé de toile de coton gris clair

Vers 1959-1960

H 86, L 47, L 59 cm

Provenance : Haute Cour de Chandigarh, secteur 1

Bibliographie: *Catalogue Raisonné Jeanneret Chandigarh*, Jacques Dworzak, Assouline, 2018, page 80 sous le numéro RJ-010127

Un certificat d'authenticité sera remis à l'acquéreur

**28 000 / 35 000 €**





**121**

**Pierre Jeanneret (1896-1967) et Le Corbusier (1887-1965)**

Paire de fauteuil dit « Advocate and Press chair » en teck massif et toile de coton noire

Vers 1955-1956

H 89, L 64, L 69 cm

Provenance : Haute Cour de Chandigarh, secteur 1

Bibliographie: *Catalogue Raisonné Jeanneret Chandigarh*, Jacques Dworzak, Assouline, 2018, page 125 sous le numéro PJ-010820

Un certificat d'authenticité sera remis à l'acquéreur

**17 000 / 22 000 €**



122

**Pierre Jeanneret (1896-1967)**

Paire de chevet dit « bedside table » en teck massif

Vers 1955-1956

H 53, L 49,5, L 44 cm

Provenance : Maisons particulières de Chandigarh et "M.L.A. Flat" (résidence pour fonctionnaires) à Chandigarh, secteurs 3 et 4

Bibliographie: *Catalogue Raisoné Jeanneret Chandigarh*, Jacques Dworzak, Assouline, 2018, page 288 sous le numéro RJ-050501

Un certificat d'authenticité sera remis à l'acquéreur

12 000 / 15 000 €





123

**Eileen Gray (1879 - 1976)**

**Paire de fauteuils Transat**

Bois laqué noir, cuir et métal chromé

Édition Ecart International.

Petits éclats à la laque

Bibliographie :

- "*Esprit Meuble Design*", Anne Bony, Editions du Regard, Paris, 2013, modèle similaire reproduit page 185

- "*Les Assises du siècle*", François Baudot, Editions du May, Paris, 1990, modèle similaire reproduit page 27

**5 000 / 7 000 €**



124

**Roger Capron (1922–2006)**

**Sans titre, 1969**

Importante panneau décoratif composé de 257 carreaux en grès-cérame à décor émaillé représentant des volatiles

Signé en bas à droite

218 x 162 cm le panneau

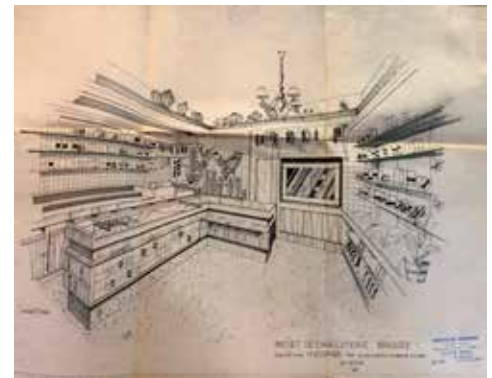
10,5 x 10,5 cm un carreau

Manque neuf carreaux dans la bordure inférieure gauche, cinq carreaux percés pour la pose d'étagères et deux découpes en bordure supérieure

Commande spéciale pour le décor de la charcuterie Briouze en Normandie (plans de l'architecte remis à l'adjudicataire)

Ce lot est vendu sur désignation à charge de retrait sous 6 semaines par l'adjudicataire à Pantin (93)

**10 000 / 12 000 €**







**125**

**Marc du Plantier (1901-1975)**

Rare et importante chaise constituée d'une épaisse feuille d'Altuglas courbée, aux angles arrondis

Elle repose sur un piètement en acier chromé de section carrée composé d'une arête de soutien et d'un fût central se divisant en deux segments terminés par deux longs patins qui en assurent la stabilité

Edition Galerie Lacloche

H 84, L 38, P 39 cm

Bibliographie:

- Catalogue d'exposition Willy Huybrecht, Belgique, 15 novembre - 15 décembre 2005, page 40-41

- Patrick Favardin & Guy Bloch-Champfort, Les décorateurs des années 60-70, Edition Norma, 2007, modèle avec variante reproduit page 184

- Yves Badetz, "Marc Du Plantier", Norma éditions, Paris, 2010, modèle reproduit p. 378

Historique: Ce même modèle de chaises meublaient l'appartement de Me Maurice Rheims à Paris

**6 000 / 8 000 €**



126

**Marcello Morandini (né en 1940)**

**Chaise-Sculpture "Bine Chair", vers 1991**

Plaquée de mélaminé rayé beige et noir

Signée au dos en bas

Editeur Sawaya & Moroni

Rare édition d'une dizaine d'exemplaires

H 100, L 90, P 48 cm

Quelques légers accidents

Bibliographie : Catalogue de l'Exposition "*Morandini Principle*", Neues Museum, 2009, modèle similaire reproduit page 99

4 000 / 6 000 €





127

**J. McCarthy**

Amusant tabouret Flip en forme de virgule, structure en polyester à décor rayé en laque orange et bleu électrique.

La partie centrale évidée

Signé sous la base et daté 1970

H 38, L 46, P 67cm

Accidents

**600 / 800 €**



128

**Janette Laverrière (1909-2011)**

**Rare table à système pouvant former consoles, modèle créée vers 1960-61**

Le plateau, décrivant un ovale fuselé, réalisé en "multiplis" plaqué de dilophane, noir et blanc

L'envers du plateau est plaqué sur une moitié de dilophane noir et sur l'autre de merisier

Elle repose sur un piètement en métal laqué noir et bagues en laiton verni

Le système permet des les utiliser soit en table soit d'en faire deux consoles demi-lune

H 73, L 230, P 110 cm ou P 55 cm

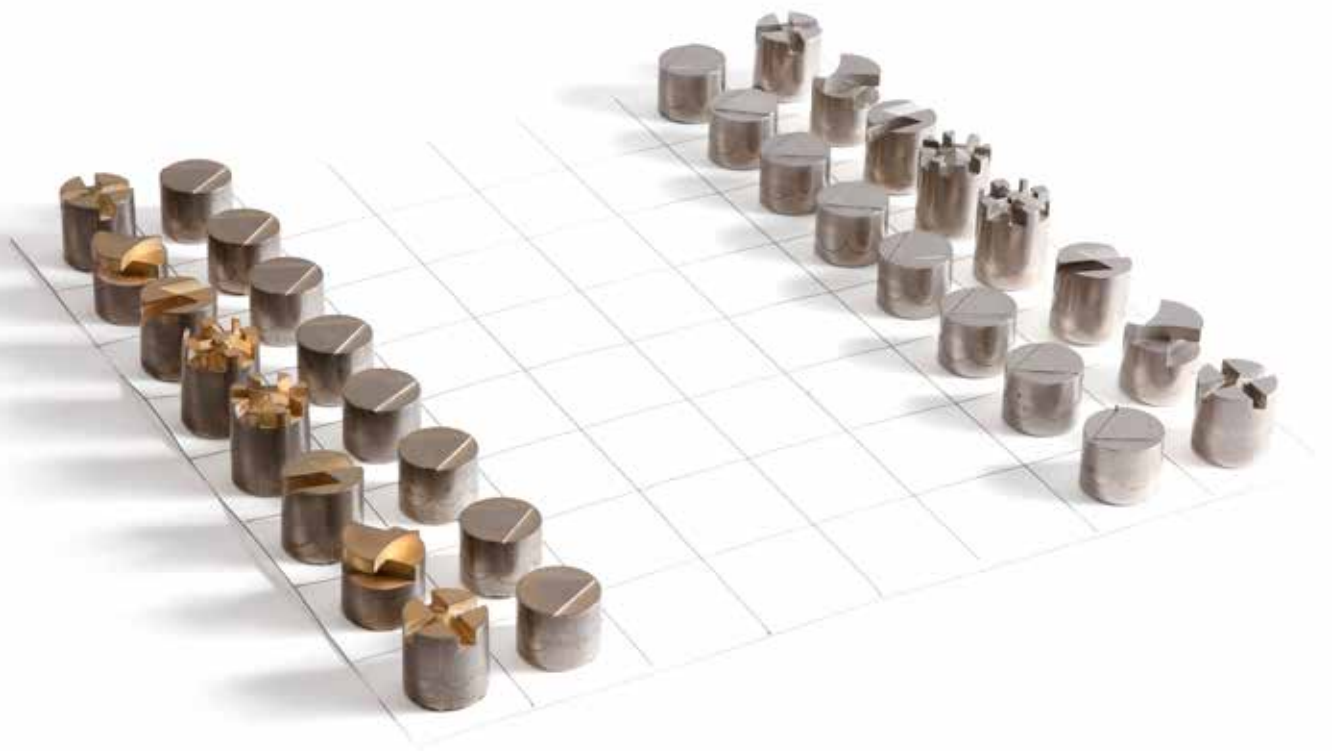
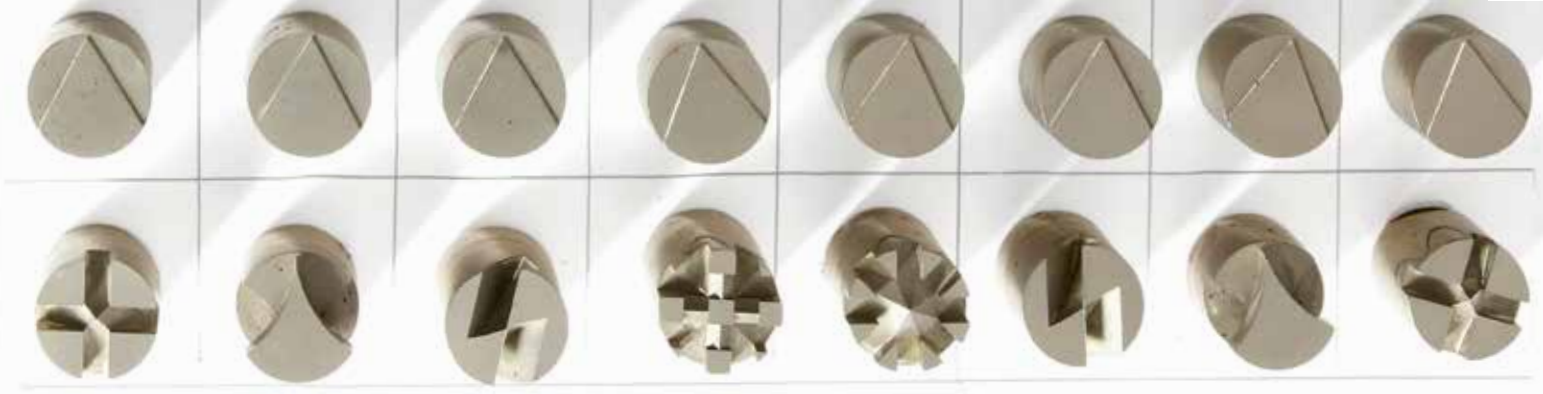
Bibliographie:

- *Janette Laverrière*, Yves Badetz, Norma Editions, Paris, 2001, modèle similaire ou notre meuble reproduit page 117

- *Les Décorateurs des Années 50*, Patrick Favardin, Norma Editions, Paris, 2002, modèle similaire ou notre meuble reproduit page 131

20 000 / 30 000 €





129

**FRED rue Royale, Paris**

Rare jeu d'échec en acier poli en deux tons dans son écrin en cuir noir et satin bleu

La réalisation de ce jeu à été faite par la maison de haute joaillerie FRED

Ce jeu n'a été produit que sur commande

Edition très limitée

Vers 1970/80

1 800 / 2 200 €



130

**GROUPE TOTEM (1980-1987) - F. du Chacal - J. Bonnot - V. Lemarchands - C. Olivs**

**Table de milieu "Totem Exquis", 1982**

Piètement à structure en métal et bois laqués polychromes à composition traitée comme un "cadavre exquis" par chaque créateur, soutenant un plateau rectangulaire en pierre du Rhône

Ceinture allégée en doucine

Edition limitée à 3 exemplaires

H 74, L 201, P 80 cm

Petits accidents à la laque

Historique :

- Exemplaire N° 1 dans les collections du Musée des Arts Décoratifs, Paris.

- Exemplaire N° 3 dans les collections du DRAC - Auvergne.

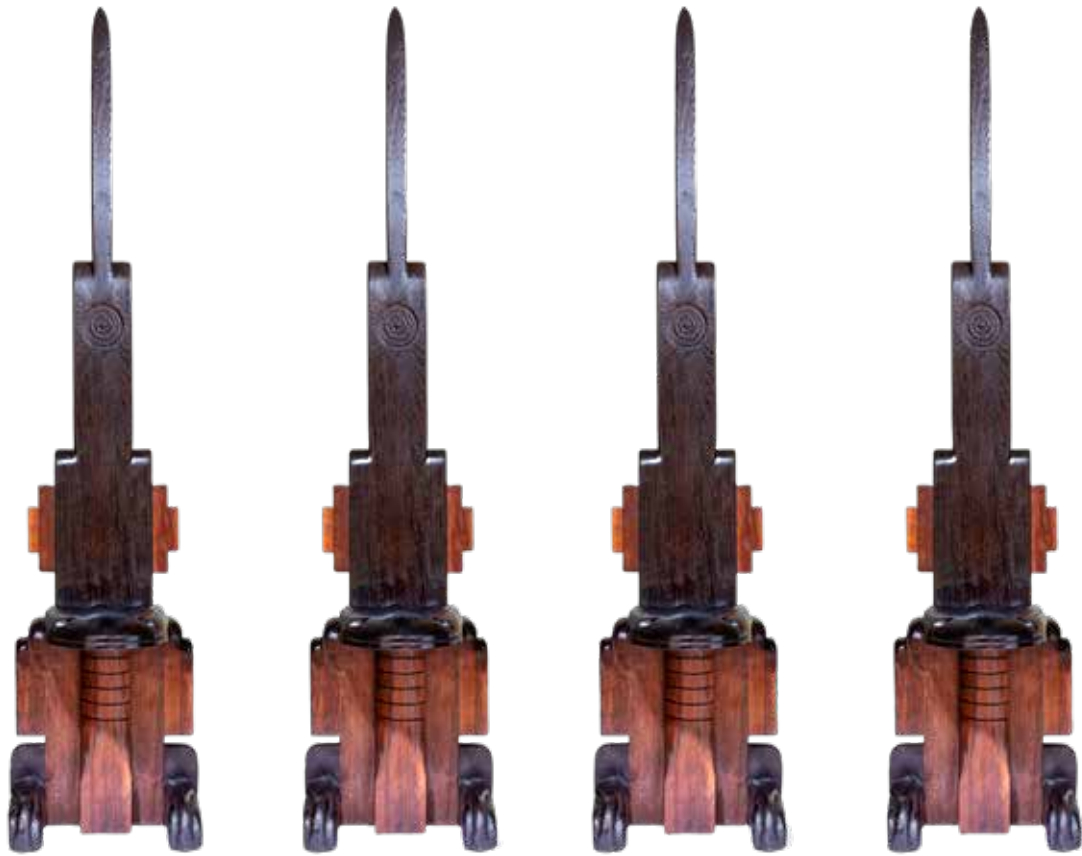
Bibliographie :

- *Le mobilier français 1960-1998*, Yvonne Brunhammer, édition RMN, Paris, 2000, modèle reproduit en couverture et page 159

- *Catalogue de l'exposition, Totem 1980-1987*, Editon RMN, 2000, modèle similaire reproduit en couverture

**6 000 / 8 000 €**





131

**Barry Fabiani**

Série de quatre chaises « africanistes » en bois de palmiers, teck et bois noirci.

Les assises sont formées par des têtes de grenouilles garnies de deux yeux en cristal taillé à facettes, dans des montures en métal blanc

Signé Barry Fabiani

Italie, vers 1970

H 177 cm

20 000 / 25 000 €



132

**Alexandre Logé (né en 1977)**

**Console Arbre**

Fer forgé recouvert de plâtre blanc

Plateau de marbre

H 93, L 205, P 64 cm

Alexandre Logé est marqué dans sa jeunesse par le marché aux puces et les salles de ventes aux enchères.

Cette passion le conduira à un diplôme d'arts plastiques et d'histoire de l'art de la Sorbonne.

Il se formera au métier de la création dans un atelier de design de mobilier comme mouleur-modeleur, période à laquelle il réalise ses premiers prototypes.

Présent dans de nombreuses expositions et salons (Pavillon des Arts et du Design, Art Basel Miami...), Alexandre Logé occupe désormais une place de premier plan dans le design et la création contemporaine

**15 000 /20 000 €**







L'ART DE CULTIVER L'EXCEPTION DANS LA BAIE DE CANNES



Coordonnées GPS : Latitude : 43.534481 / Longitude : 6.918539

- LE RESTAURANT L'OASIS \*\*
- L'HÔTEL L'ERMITAGE DE L'OASIS\*\*\*\*
- LE BISTROT DE L'OASIS
- LE RIVIERA GOLF 18 TROUS
- LE RIVIERA RESTAURANT
- VIGNOBLE & SAVEURS
- L'ÉTRIER
- LE COUNTRY CLUB
- SÉMINAIRES & RÉCEPTIONS

LE RIVIERA GOLF

802 Avenue des Amazones 06210 Mandelieu-la-Napoule | leriviera@ddeb.fr | 04 92 97 49 49

WWW.DOMAINEDEBARBOSSI.FR



# Retrait des Achats

---

## Le retrait des achats peut se faire:

- Le lendemain de la vente au Riviera Golf - Domaine de Barbossi de 8h à 12h

- A Mougins chez Art Service Route, sur rendez - vous préalable et sur présentation d'un bordereau dument réglé.

Art Service Route : 1640 avenue de la Plaine, 06250 Mougins  
Tél. : 04 89 02 00 57 ou [secretariat.artservicesroute@gmail.com](mailto:secretariat.artservicesroute@gmail.com)  
Fermeture du 10 au 25 août

- A Paris dès la première semaine de septembre **sur rendez-vous** à l'étude ou dans ses entrepôts.  
Tél. : 01 71 19 42 16

Le stockage de vos achats sera gratuit jusqu'au 5 septembre

Il vous sera facturé à la journée au delà

## Comment devenir vendeur ?

Pour déposer des biens à pour une vente à Paris ou Mandelieu ou les faire expertiser

Veillez contacter notre représentant à Cannes et dans tout le Sud de la France :

Guy Kalfon **RenaissanceArt**

Correspondant / consultant Provence-Côte d'Azur

Renaissance Art 17, la Croisette - Cannes

**+33(0) 6 25 37 14 92 - [info.kalfon@gmail.com](mailto:info.kalfon@gmail.com) (inventaires & estimations)**

Ou contactez l'étude au 01 71 19 42 16 ou [info@vermotetassocies.com](mailto:info@vermotetassocies.com)

Nous nous déplaçons dans toute la France

# Ordres d'achat

- Enchères téléphoniques
- Ordres d'achat

Vente du 4 août 2019  
Frais en sus des enchères 26 % TTC

Nom : .....  
Prénom : .....  
Adresse : .....  
.....  
.....  
Téléphone : .....  
e-mail : .....

Nous vous prions de joindre à ce formulaire un relevé d'identité bancaire et une copie de pièce d'identité.

N° de lot	Désignation	Enchère (limite en euro et hors frais de vente)

Je déclare avoir pris connaissance des conditions de vente et les accepte. Les ordres d'achat enregistrés ci-dessus seront exécutés par la société Vermot & Associés au mieux de mes intérêts lors de la vente aux enchères référencée. La prise d'ordres d'achat et d'enchères téléphoniques est un service gratuit fourni par Vermot & Associés qui ne pourra être tenue responsable d'un oubli ou d'une erreur d'exécution. Lorsque plusieurs ordres d'achat sont identiques, la priorité sera donnée au plus ancien. En cas de succès, j'autorise Vermot & Associés à tout transport dans un but de stockage de mes biens nouvellement acquis et m'engage à régler le montant.

Je m'engage en déposant cet ordre à la maison de vente à être preneur à hauteur de l'estimation basse moins 10 % du ou des lots concernés. S'il arrivait que je sois injoignable et sans annulation de mon ordre au moins une heure avant le début de la vente, la maison de vente peut m'adjuger le lot au montant sus mentionné.

Fait à ....., le  
Signature précédée de la mention « lu et approuvé »



SARL au capital de 5 000 €  
RCS Paris 794 643 833 00039  
26 rue Cadet  
75009 Paris - Métro Cadet  
Tél./Fax : + 33 (0)1 71 19 42 16  
info@vermotetassocies.com  
www.vermotetassocies.com



# Conditions générales des ventes

## LA VENTE ET LES BIENS MIS EN VENTE

Les ventes organisées par la société de vente volontaire de meubles aux enchères publiques *Vermot et Associés* sont régies par les lois du 10 juillet 2000 et du 20 juillet 2011 et uniquement régies par le droit français. La société *Vermot et Associés* est mandataire du vendeur. Les ventes sont faites au comptant, en euros et en français.

L'adjudicataire est le plus offrant et le dernier enchérisseur et doit indiquer ses nom et adresse à l'employé de la maison le lui demandant. Les enchérisseurs sont réputés agir en leur nom et pour leur propre compte, sauf convention contraire passée par écrit avant la vente avec l'OVV. Les biens mis en vente sont vendus en l'état, avec leurs imperfections ou défauts. Une exposition préalable aura permis aux acheteurs de les examiner.

Aucune réclamation ne sera admise concernant les restaurations d'usage et petits accidents une fois l'adjudication prononcée. Les biens précédés du signe + appartiennent directement ou indirectement à l'OVV, ses dirigeants, ses salariés ou ses experts. *Vermot et Associés* engage sa responsabilité quant aux descriptions des catalogues, rapports d'état, étiquettes, indications ou annonces verbales ; les descriptions pouvant être modifiées oralement ou par écrit au moment de la vente. L'absence d'indication d'une restauration ou d'un accident dans le catalogue, les rapports d'état, les étiquettes ou verbalement n'implique nullement que les biens en sont exempts. À l'inverse, l'indication d'un défaut n'implique pas l'absence de tout autre défaut.

## FRAIS

En sus du prix d'adjudication, l'acheteur doit à la SVV *Vermot et Associés* une commission de 26 % T.T.C. (T.V.A. incluse : 20%, 10 % ou 5,5 % selon les cas).

Pour les lots en provenance des pays tiers à l'UE, signalés par le signe °, il faudra ajouter une T.V.A. à l'import sur le prix d'adjudication (10% ou 20% selon les cas).

Pour toute exportation ultérieure de bien acheté en vente, la T.V.A. collectée au titre d'une importation pourra être remboursée à l'acheteur dans les délais légaux et sur présentation des documents douaniers justifiant de sa sortie de territoire.

Nous rappelons que les formalités légales de licence d'exportation peuvent avoir un délai de six semaines. Tarif forfaitaire minimum jusqu'à 2kg en France Métropolitaine : 25€, puis variable en fonction du volume, poids et valeur... (majoritairement entre 30€ et 50€).

Délais d'expédition indicatifs : un mois après enregistrement du paiement..

## CONDITIONS SPÉCIFIQUES AUX VENTES DE BIJOUX

Nous sommes à votre disposition pour vous fournir un rapport détaillé sur l'état des lots.

Tous les biens sont vendus dans l'état dans lequel ils se trouvent au moment de la vente avec leurs imperfections ou défauts. Les dimensions, les couleurs et les poids des objets sont donnés à titre indicatifs et ne sont pas contractuels.

Aucune réclamation ne sera possible relativement aux restaurations d'usage et petits accidents. Il est de la responsabilité de chaque futur enchérisseur d'examiner attentivement chaque lot avant la vente et de se fier à son propre jugement afin de prendre connaissance de ses caractéristiques et de ses éventuelles réparations ou restaurations. Il ne sera admis aucune réclamation une fois l'adjudication prononcée.

## [ MONTRES ET BIJOUX ]

- Les cadrans restaurés ou repeints, constituant une mesure conservatoire et non un vice, ne seront pas signalés. L'état des bracelets ainsi que l'étanchéité des montres à fond vissé ne sont pas garantis, ainsi que l'authenticité des boucles déployantes ou des boucles à ardillons. Il est à noter que la plupart des montres résistantes à l'eau ont été ouvertes pour identifier le type et la qualité du mouvement.
- On ne peut garantir que ces montres soient encore résistantes à l'eau et il est conseillé à l'acheteur de consulter un horloger avant d'utiliser l'objet.
- Les dimensions des montres sont données à titre indicatif.
- L'absence d'indication de restauration ou d'accident n'implique nullement qu'un bijou soit exempt de défaut.
- Les pierres précieuses et fines peuvent avoir fait l'objet de traitements destinés à les mettre en valeur. (Ex. : huilage des émeraudes, traitement thermique des rubis et des saphirs, blanchissement des perles).
- Ces traitements sont traditionnels et admis par le marché international du bijou.
- Vu la recrudescence des nouveaux traitements, les pierres présentées pendant la vente sans certificats sont vendues sans garantie quant à un éventuel traitement.
- Il est précisé que l'origine des pierres et la qualité (couleur et pureté des diamants) reflètent l'opinion du laboratoire qui émet le certificat. Il ne sera admis aucune réclamation si un autre laboratoire émet une opinion différente, et ne saurait engager la responsabilité du commissaire-priseur et de l'expert.
- Les bijoux annoncés dans notre catalogue en or jaune ou or gris sans mention de titrage sont toujours en or 18k, c'est-à-dire 750 ‰ — Or 14k : 585 ‰ — Or 9k : 375 ‰.

## RÈGLEMENT

Il doit intervenir immédiatement après la vente et selon les modalités suivantes :

- En espèces jusqu'à 1 000 € maximum pour les particuliers résidents en France et professionnels ; 15 000 € pour les particuliers résidents à l'étranger, sur présentation d'une pièce d'un justificatif de résidence et de provenance des fonds.
- Par carte bancaire VISA ou MASTERCARD.
- Par chèque bancaire certifié à l'ordre de *Vermot & Associés* sur présentation de 2 pièces d'identité valides.
- Par virement bancaire à l'ordre de *Vermot & Associés* :  
Banque : BNP PARIBAS  
RIB : 30004 02550 00010175942 36  
IBAN : FR76 3000 4025 5000 0101 7594 236  
SWIFT/BIC : BNPAFRPPPOP

Défaut de paiement :

A défaut de paiement (article 14 de la loi 2000-642) par l'adjudicataire, après mise en demeure infructueuse, le bien est remis en vente à la demande du vendeur sur folle enchère de l'adjudicataire défaillant. Si le vendeur ne formule pas cette demande dans un délai de trois mois à compter de la vente, la vente est résolue de plein droit sans préjudice de dommages et intérêts dus par l'adjudicataire défaillant.

En outre, Vermot et Associés se réserve le droit de demander à celui ci des intérêts au taux légal, le remboursement de tout frais engagé pour le recouvrement des sommes dues par lui, ainsi que le paiement de la différence entre le prix d'adjudication initial et le prix final sur folle enchère s'il est inférieur, ainsi que les coûts générés par les nouvelles enchères.

## LES AIDES A L'ACHAT

Les ordres d'achat, enchères par téléphones ou en direct sur internet seront exécutés au mieux des intérêts du client demandeur en fonction du déroulement de la vente. Il s'agit d'un service gratuit, Vermot & Associés ne pourra être tenue responsable de l'omission d'une demande d'ordre d'achat ou d'enchère téléphonique.

S'il arrivait que plusieurs ordres d'achat identiques soient collectés, la priorité revient à l'antériorité.

Toute demande d'ordre d'achat, d'enchères téléphoniques ou d'inscription sur internet devra être accompagnée de copies de pièces d'identité et de références bancaires.

Disposition exceptionnelle :

L'état français dispose d'un droit de préemption sur les œuvres mises en vente publique. L'exercice de ce droit au cours de la vente est confirmé dans un délai de quinze jours à compter de la vente. Dans ce cas, l'Etat se substitue au dernier enchérisseur.

## ENLÈVEMENT DES LOTS

Dès l'adjudication, l'objet sera sous l'entière responsabilité de l'adjudicataire.

Les lots vendus ne seront remis à l'adjudicataire qu'après paiement total de son achat. Les acheteurs non présents en salle n'ayant pas retiré leurs lots avant la fermeture de celle ci devront prendre rendez vous auprès de la maison de vente pour régler et retirer leurs lots.

Selon le volume des lots, le lieu de stockage sera différent. Nous vous invitons à contacter la maison de vente pour de plus amples renseignements. Des frais de magasinage et de stockage pourront être facturés à l'adjudicataire.

Le fait de participer à la vente emporte acceptation des présentes conditions générales de vente.

Autonomie des dispositions :

Si une partie ou une disposition des présentes conditions était déclarée par un tribunal non valable, illégale ou inapplicable, il ne sera pas tenu compte de cette partie mais le reste desdites conditions générales de vente restera valable dans les limites légales.

Informations légales obligatoires :

Dans les termes de l'article L321-6 du code de commerce, Vermot et Associés dispose :

- À BNP PARIBAS d'un compte destiné exclusivement à recevoir les fonds détenus pour le compte d'autrui.
- D'une assurance couvrant sa responsabilité professionnelle ouverte auprès de la compagnie ALLIANZ.
- D'une assurance couvrant la responsabilité des fonds mentionnés au premier paragraphe ouverte auprès de la compagnie ALLIANZ.

## PROTECTION DES DONNEES PERSONNELLES

Sans volonté contraire exprimée de votre part, le fait de participer à la vente en tant qu'enchérisseur, sous - enchérisseur, s'inscrire à la vente en « live » sur internet ou le fait de demander des renseignements sur un lot autorise la Maison de vente à utiliser vos données personnelles dans le cadre de sa démarche de communication.

En aucun cas à les communiquer à un tiers.

Dans tous les cas, conformément à la loi « informatique et libertés » du 6 janvier 1978 vous bénéficiez d'un droit d'accès, de suppression et rectification des données vous concernant

## Vermot&Associés

SARL au capital de 5 000 €

RCS Paris 794 643 833 00039

26 rue Cadet 75009 Paris - Métro Cadet

Tél. : + 33 (0)1 71 19 42 16

[info@vermotetassocies.com](mailto:info@vermotetassocies.com)

[www.vermotetassocies.com](http://www.vermotetassocies.com)

Numéro de déclaration : N° 041-2013





