

Vermot
& Associés



Vermot & Associés

Art moderne et contemporain

Mardi 13 décembre 2022 à 14 h

La salle 20 rue Drouot, Paris 9^{ème}

Exposition :

Lundi 12 décembre de 11 h à 19 h, et le matin de la vente de 10 h 30 à 12 h 30

Experte :

Virginie Journiac, Historienne de l'art, Experte agréée par la C.E.C.O.A., la F.N.E.P.S.A. et la C.E.D.E.A.

+33 (0) 6 13 33 25 35 ou v.journiac@gmail.com

Informations et renseignements à l'Étude + 33 (0)1 71 19 42 16 ou info@vermotetassocies.com

La totalité des lots du catalogue est reproduite sur www.vermotetassocies.com
Frais en sus des enchères 28% TTC
Pour enchérir en Live, veuillez vous inscrire sur : www.drouotonline.com et sur www.interenchereres.com

DROUOT
DIGITAL
Live

 **INTERENCHERES**
LIVE

Nathalie Vermot,
Commissaire-Preneur habilitée

Vermot & Associés
SARL au capital de 5 000 €
RCS Paris 794 643 833 00039
26 rue Cadet
75009 Paris - Métro Cadet
Tél.: + 33 (0)1 71 19 42 16
info@vermotetassocies.com
www.vermotetassocies.com
Numéro de déclaration : N° 041-2013

Dorian Amsellem
Clerc
Emma Schiano de Colella
Clerc
Alexan Gutierrez
Clerc

Avant-propos

Le mot de l'experte

Avec un taux de vendus exceptionnel, la vente « Histoire d'une collection » en trois volets (5, 22 juin et 1^{er} juillet 2022) a été un franc succès.

Succès mérité car l'ensemble des œuvres réunies par le collectionneur suisse était d'une qualité remarquable, couvrant un large spectre de l'art contemporain, avec un focus sur des mouvements très spéculatifs : l'École de Nice, Fluxus, le Nouveau Réalisme européen et le Pop Art américain.

La large diversité de nationalités des acquéreurs est la démonstration, si besoin était, de l'intérêt « mondialisé » pour ces mouvements, désormais historiques et validés par le marché de l'art.

Le deuxième temps de la vente ne démentira pas non plus ! Des noms prestigieux aussi bien de l'art moderne et contemporain y complètent le panorama artistique du XX^e-XXI^e siècle.

Du provençal Verdilhan, avec un paysage typique et éclatant de couleurs à Yves Brayer et Marc Chagall, de Morellet à Robert Indiana, Yayoi Kusama, Marco Lodola, Sheila Hicks ainsi que le regretté Pierre Soulages qui vient de nous quitter...

À vos enchères, pourvu qu'elles soient « folles » !

Virginie Journiac



Virginie Journiac, Historienne de l'art,
Experte agréée par la C.E.C.O.A., la
F.N.E.P.S.A. et la C.E.D.E.A.



Le mot de la commissaire-priseur

Nous proposons en première partie de la vacation les lots des ventes « Histoire d'une collection » qui n'ont pas trouvé preneur lors de leur première présentation... ou pour lesquels les adjudicataires n'ont pas cru devoir honorer leurs enchères.

Nous mettons dans nos ventes tout en œuvre pour éviter ces incidents qui pénalisent non seulement les vendeurs mais également les sous-enchérisseurs qui, par définition, ne sont pas les derniers enchérisseurs et sont donc lésés. Voilà de quoi vous rattrapper et peut être même reporter votre choix sur d'autres oeuvres différentes ou supplémentaires.

Dans la deuxième partie de la vacation, nous mettons à l'encan une grande variété d'œuvres d'art moderne et contemporain, provenant de divers collectionneurs et vendeurs, dans une gamme de prix très larges, allant du produit dérivé d'un grand artiste, en passant par les estampes, pour arriver à des œuvres muséales. Le choix d'un large éventail est délibéré, soucieux de proposer des oeuvres pour tous les collectionneurs, petits ou grands, débutants ou confirmés. Il n'y a pas de petites oeuvres, l'essentiel est qu'elles vous parlent.

Bonnes enchères donc... pourvu qu'elles ne soient pas folles !

Nathalie

Vermot



Nathalie Vermot,
Commissaire-Preneur

HISTOIRE D'UNE COLLECTION



1
ARMAN (1928-2005)
Hommage à Jean-Sébastien Bach, 2000
Lithographie sur papier noir
Signée et numérotée au crayon EA VI/X
75,2 x 56 cm
200/300



2
ARMAN (1928-2005)
Passe-Temps, 1971
Ouvrage sérigraphié avec reproduction de dessins originaux d'Arman sur des textes de l'artiste ainsi qu'une inclusion "Colère de montres" dans un emboîtement en plexiglas
Signé et numéroté EA 9/40 en bas à droite de l'inclusion et signé à la fin de l'ouvrage
Éditions Rousseau, Genève
40,5 x 40 x 8 cm
Cette œuvre est enregistrée dans les Archives de Mme Denyse Durand-Ruel sous le n° 1685
2 000/3 000



3
ARMAN (1928-2005)
Danse du feu, 1997
Inclusion de violon en bois calciné dans de la résine polyester
Signature gravée sur un cartel
Numérotée 65/100
50 x 30 x 10 cm
Cette édition est enregistrée dans les Archives de Mme Denyse Durand-Ruel sous le n° 6855
3 000/4 000



4

* ARMAN (1928-2005)

Le Temps dispersé (Le Métronome), 1969

Inclusion de métronomes dans de la résine polyester

Signée et datée

Contrecollée sur panneau de bois

Présentée sous plexiglas

Contresignée et inscrite au dos « Le temps dispersé - Métronome »

68 x 65 x 7 cm

Provenance :

- Galerie Mony Calatchi, Paris

- ancienne collection Denise Lévy

- vente Christie's, Paris, 16 mai 2013, lot 95

Œuvre enregistrée dans les Archives de Mme Denyse Durand-Ruel sous le n° 214

15 000/20 000



©Alain Bizos - 1975



5

* ARMAN (1928-2005)

Musique, 2002

Acrylique et collage de partitions sur papier

Maquette pour lithographie

Pièce unique signée

76 x 55 cm

1 500/2 000



6

* ARMAN (1928-2005)

Corps de femme, 1973

Sérigraphie sur papier

Signée et numérotée 100/100

88 x 61 cm

Édition référencée dans le catalogue raisonné des estampes de l'artiste sous le n° 067

300/400



7

* ARMAN (1928-2005)

Jean-Sébastien Bach, 2003

Estampe sur papier

Signée et numérotée EA 8/18

75,5 x 56 cm

200/300



8

* ARMAN (1928-2005)

Chevalets de violon, 1970

Inclusion de chevalets en bois dans de la résine polyester

Signée et numérotée 35/100

Édition Alain Bizos, Paris

40,5 x 25 x 5 cm

Référencée dans le catalogue raisonné des multiples, vol. 1, sous le n° 36

Accidents

2 000/3 000

9

ARMAN (1928-2005)

Le Dos de Valentine, 1997

Combustion de coupe de table d'harmonie de violon, bois et coupe de table d'harmonie et de manche de violon bronze patiné doré, inclus dans de la résine polyester sur une base en plexiglas

Une partie de l'édition est fabriquée avec la partie en bronze à gauche et le manche de violon orienté vers la droite ; une autre partie de l'édition est fabriquée avec la partie en bronze à droite et le manche de violon orienté vers la gauche

Une étiquette en cuivre incluse dans le polyester porte la signature et la numérotation 85/100

51 x 24 x 4 cm

Petit accident dans un angle à droite

3 000/4 000



10

ARMAN (1928-2005)

Empreintes de violons, 1990

Lithographie sur BFK Rives de couleur grise

Signée et numérotée 1/99

76 x 56 cm

Édition référencée dans le catalogue raisonné des estampes de l'artiste sous le n° 237

300/500



11
 * Amides BASSO (né en 1983)
Obscurité, 2007
 Techniques mixtes sur tissus cousus
 Signée en bas à droite
 60 x 44 x 4,5 cm
300/500



12
 * Joseph BEUYS (1921-1986)
Difesa della Natura (Clavecín), 1981
 Photographie noir et blanc imprimée sur papier
 Signée et numérotée 274/300
 Coédition Lucrezia de Domizis (Pescara) et Yvon Lambert (Paris)
 100 x 68 cm
 Bibliographie : Jörg Schellmann, *Joseph Beuys: Die Multiples, catalogue raisonné des multiples et des estampes*, n° 378
800/1 000



13
 * Gilles CHAIX (né en 1952)
Les Couleurs du sud, 2001
 Huile sur toile signée
 130 x 93 cm
300/500



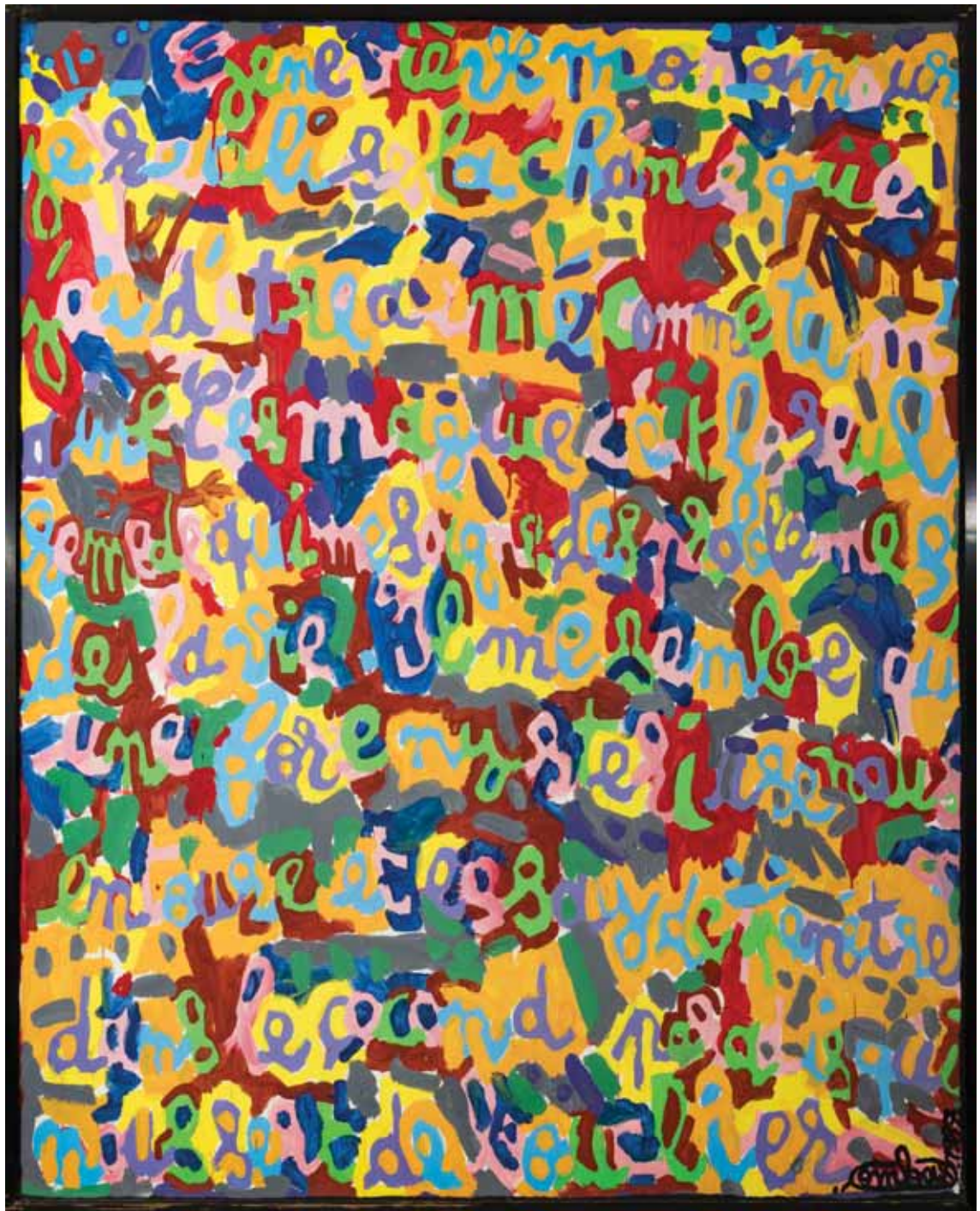
14
 * Giuseppe CHIARI (1926-2007)
Musica, 2001
 Techniques mixtes sur papier marouflé sur toile
 70 x 100 cm
900/1 500



15
 * Giuseppe CHIARI (1926-2007)
Columbia, circa 2000
 Techniques mixtes sur papier marouflé sur toile
 Signé au centre
 70 x 39 cm
700/900



16
 * Costantino CIERVO (né en 1961)
Retour, 1998
 Techniques mixtes sur panneau
 Signée titrée et datée au dos
 100 x 100 cm
 Provenance : Fine Art Rafael Vostel Gallery, Berlin
400/500



17

* Robert COMBAS (né en 1957)

Geneviève mon amour, 1987

Acrylique sur toile

Signée en bas à droite

162 x 130 cm

Cette œuvre est une lettre d'amour de l'artiste à son amie Geneviève : « Geneviève mon amour, je réalise la chance que j'ai d'être aimé comme toi tu m'aimes. C'est magique, et c'est le seul remède qui me soigne des problèmes de la vie. Il me semble qu'une force mystérieuse nous entoure et essaie de pénétrer dans le cocon de paradis qui nous sert de bouclier. »

Certificat d'authenticité signé par l'artiste

Œuvre enregistrée aux Archives Robert Combas

Bibliographie : Jim Palette, *Robert Combas, Le Fan, etc.*, éd. La Différence, 1989, repr. p. 107

30 000/40 000



© Droits réservés



18

* François DUFRENE (1930-1982)

Sans titre, 1962

Dessous d'affiches arrachées sur papier

Signé et daté

25,5 x 18 cm

2 000/3 000



19

* François DUFRENE (1930-1982)

Sans titre (pour La Lune en rodage), 1962

Dessous d'affiches arrachées sur papier, marouflé sur toile

Signé et daté

16 x 13 cm

Provenance : vente Cornette de Saint-Cyr, Paris, 31 mars 2007, lot 23

2 000/3 000

20

* François DUFRÈNE (1930-1982)

Sans titre 2 (pour La Lune en rodage), 1962

Dessous d'affiches arrachées sur papier

Signé et daté

18 x 14,6 cm

1 500/2 500



21

* François DUFRÈNE (1930-1982)

Sans titre, 1962

Dessous d'affiches arrachées sur papier

Signé et daté

21,5 x 21,5 cm

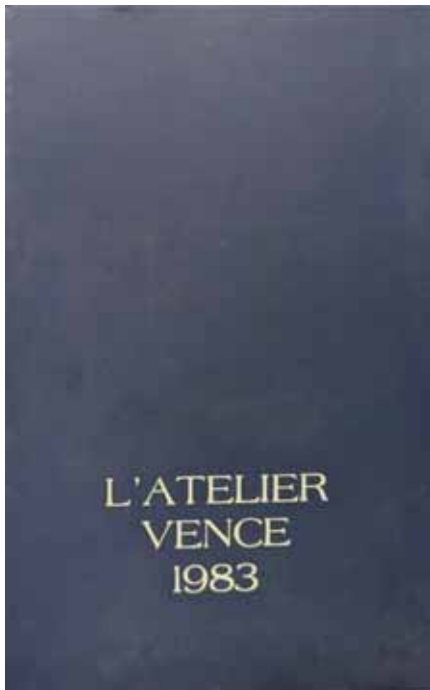
Provenance :

- vente Artcurial, Paris, 4 avril 2008

- Galerie Juliard, Paris

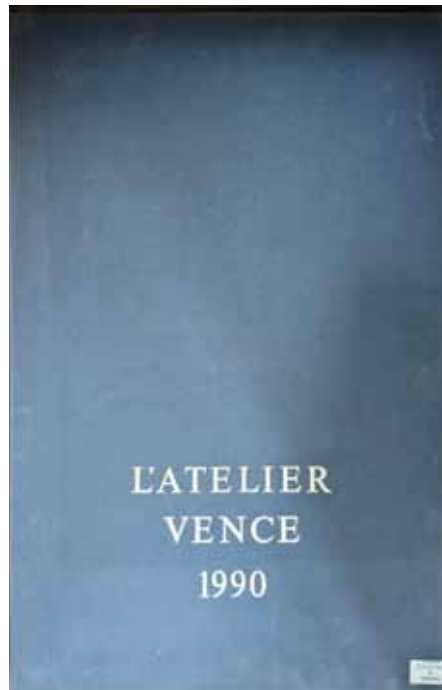
1 500/2 500





22
ÉCOLE DE VENCE
L'Atelier Vence 1983

Portfolio d'estampes de trente artistes de la région de Vence : Andrés, Arman, Balestra, Baviera, Belleudy, Benoist, Carzou, Dalla Valle, Dekker, De Maillard, De Leeuw, Fareed, Fillod, Fintz, Flore, Franta, Gabriel, Guerin, Guiny, Harivel, Hucke, Joyard, Limonot, Maxence, Michole, Morot-Sir, Ritchie, Salge, Sandage, Seree
 Ed. L'Atelier, Vence, 1983
 Exemplaire n°24/75
 58 x 38 cm
1 000/1 500



23
ÉCOLE DE VENCE
L'Atelier Vence 1990

Portfolio d'estampes de vingt-trois artistes de la région de Vence : Andrés, Arman, Baviera, Belleudy, Carzou, Combier, Eppelé, Franta, Harivel, Jani, Joyard, Marty, Montmarin, Morot-Sir, Nall, Orsoni, Remusat Ritchie, Roessler, Tanneau, Verdet, Vivier, Warneck
 Présentation de Michel Butor
 Ed. L'Atelier, Vence, 1990
 Exemplaire n°24/99
 58 x 38 cm
1 000/1 500



24
 * Pablo FLAISZMAN (né en 1970)
Atahualpa Yupanqui, 2010
 Aquatinte sur papier
 Signée, titrée et numérotée 6/16
 76 x 56 cm
100/200



25
 * Pablo FLAISZMAN (né en 1970)
Julio Cortázar, 2010
 Aquatinte sur papier
 Signée, titrée et numérotée 7/15
 76 x 56 cm
100/200



26
 * Pablo FLAISZMAN (né en 1970)
Mercedes Sosa, 2010
 Aquatinte sur papier
 Signée, titrée et numérotée 7/15
 76 x 56 cm
100/200

27

* [FLUXUS]

Ensemble de quatre imprimés :

- *Fluxus Concert*, 1991

Magazine Events, Balade, n° 1, 1991

29,5 x 21 cm

- *Revue Art Café*, octobre 1985

Revue éditée à New York par Ken Friedman

vol. 1, n° 2

27 x 21 cm

- *Ken Friedman: Fluxus & Co.*, 1989

Livret de 12 pages édité par Emily Harvey Gallery, New York

28 x 21,5 cm

- *Fluxfest: In and Around Fluxus*, 1992

Programme du Festival Fluxfims, Fluxloops, Fluxslides & Environments

27 x 21 cm

100/150



28

* Raymond HAINS (1926-2005)

Vitrine à Francfort, 1997

Estampe sur papier

60 x 80 cm

Signée, datée et numérotée 18/100

1 000/1 200



29

Jean-Antoine HIERRO (né en 1960)

Do it or go, 2015

Techniques mixtes sur toile (diptyque)

200 x 100 cm

Reproduit dans le catalogue Hierro, Hidden works, sous le n° 25

800/1 200

30

Jean-Antoine HIERRO (né en 1960)

Robe à strates grises, 2008

Sculpture en mousse néoprène présentée sous plexiglas

Signée en-dessous

H : 37 cm

500/800





31

Jean-Antoine HIERRO (né en 1960)

The bad smell of human being, 2010

Photographie lambda contrecollée sur dibond rehaussée de peinture

Signée et numérotée 1/5

100 x 100 cm

Reproduite dans le catalogue d'exposition Hierro, Pump up the volume, 2010, p. 28

500/800



32

Jean-Antoine HIERRO (né en 1960)

Victory on fire, 2008

Polystyrène peint sous protection en plexiglas

27 x 20 x 16 cm

Reproduit dans le catalogue Hierro, 2008 sous le numéro 50

600/800



33

Jean-Antoine HIERRO (né en 1960)

Sun

Encre sur papier

Signée

54 x 38 cm

Encadrée sous verre, baguette noire

200/300

34

Jean-Antoine HIERRO (né en 1960)

Compositions à la robe

Quatre estampes numériques

Signées et numérotées 1/5

Encadrées avec baguettes argentées

50 x 50 cm chacune

(non photographiées)

300/500



35
* Vera ISLER (1931-2015)
Jean Tinguely, 1990
Photographie sur papier
Signée, datée et numérotée 1/7
39 x 26 cm
150/200



36
Giorgio LAVERI (né en 1950)
Mokart (couleur platine sur fond noir), 2016
Sculpture relief en céramique (cafetière)
Sur panneau de bois (œuvre murale)
Présentée sous protection plexiglas
Signée par l'artiste, titrée et numérotée au dos 1/8
42 x 46 x 5 cm
700/1 000



37
Giorgio LAVERI (né en 1950)
Mokart (couleur noire sur fond blanc), 2016
Sculpture-relief en céramique (cafetière)
Sur panneau de bois (œuvre murale)
Présentée sous protection plexiglas
Signée par l'artiste, titrée et numérotée au dos 1/8
42 x 46 x 5 cm
700/1 000



38
Charlie MARLÒ (né en 1948)
Quelques feuilles de paix, 1995
Acrylique sur toile
117 x 90 cm
200/300



39
Charlie MARLÒ (né en 1948)
Le Grand chemin
Sculpture bandes plâtrées, résinées et peintes à l'huile
78 x 102 x 40 cm
300/600



40
Charlie MARLÒ (né en 1948)
Sans titre
Quatre (4) acryliques sur papier
77 x 57 cm environ chacun
Encadrés sous verre
600/800



41

* Jean MIOTTE (1926-2016)

Miotte Money 22-23, 2005

Acryliques sur deux toiles (diptyque)

Signées, contresignées et datées au dos

130 x 97 cm

Repr. dans le catalogue *Miotte Money*, Bienne, Suisse, 2005, p. 13 et 15

3 500/4 500



42

* Charlotte MOORMAN (1933-1991)

Performing Kosugi's Instrumental Music, Fluxus Concert, 1965-1975

Photographie sur papier de Peter J. Moore imprimée en 1975

Signée au dos par Moorman et Moore

64 x 49 cm

400/600



43

Charlotte MOORMAN (1933-1991) et Rosanna CHIESSI (1934-2016)

Cello, 1989

Aquarelle sur papier chiffon coton avec inclusions de fleurs, découpé en forme de violoncelle.

Signée par les deux artistes Fluxus

Située à N.Y.C. pour Moorman et à Caviago pour Chiessi.

133 x 52 cm

2 000/3 000



44

* Stéphane PENCREAC'H (né en 1970)

Babylone, 2002

Acrylique et collages de photographies sur toile

Titrée en bas à droite et signée, datée et titrée au dos
195 x 130 cm

1 000/2 000

45

* Stéphane PENCREAC'H (né en 1970)

Disco, 2002

Acrylique et collages de photographies sur toile

Titrée en bas à droite et signée, datée et titrée au dos

195 x 130 cm

900/1 200





46

* Martial RAYSSE (né en 1936)

Poème-Objet, 1957

Encre et gouache sur papier

Signée, datée juillet 1957 et dédiée à César

Trou de punaises dans les angles

50 x 33 cm

Provenance : Galerie Christine Le Chanjour, Nice

4 000/6 000



47

* Martial RAYSSE (né en 1936)

Sans titre, 1958

Gouache sur papier

Signée et datée

65 x 50 cm

Provenance : ancienne collection Frédéric Altmann, Nice

Exposition : *L'École de Nice, Mouvements et Individualités*, 1950-1995, Meguro Museum of Art, Tokyo, du 10 octobre au 10 novembre 1995, reproduit au catalogue

4 000/6 000



48

Daniel SPOERRI (né en 1930)

La Patineuse cachée sous une clochette, 1999

Petite sculpture en argent poinçonné sur un miroir circulaire

Signée

Présentée sous cloche de verre

Numérotée (sur 30 exemplaires) et titrée *Die versteckte Eisläuferin* sous la base

H : 30 cm

2 000/3 000



49

* T'ANG HAYWEN (1927-1991)

Les Sables, 1972

Huile sur toile

Signée et contresignée, datée et titrée au dos

73 x 60 cm

Signature apocryphe en bas à droite

Cette œuvre est reproduite dans le catalogue d'exposition *T'ang Haywen : Huiles, Gouaches, Encre*, Musée océanographique de Monaco, du 25 octobre 1996 au 2 février 1997, sous le commissariat de Martine Fresia

Cette peinture sera incluse au catalogue raisonné en préparation par T'ang Haywen Archives et M. Philippe Koutouzis

Provenance : ancienne collection Claude Fournet, Directeur des Musées de Nice

12 000/15 000

50

Théo TOBIASSE (1927-2012)
L'Inoubliable dame assise sur la basilique
Saint-Marc, 1964

Huile sur papier
Signée dans la composition
50 x 33 cm
3 000/4 000



51

Théo TOBIASSE (1927-2012), d'après
NY, I lift my lamp beside the golden door,
1990

Terragraphie signée et numérotée 59/199
78 x 53 cm
Cadre doré
400/600





52

* **ULTRA VIOLET** (Isabelle COLLIN-DUFRESNE) (1935-2014)

Les Anges dans l'arc-en-ciel, 2004

Impression numérique sur toile, rehaussée

Signée et datée

101 x 203 cm

Sans châssis, toile roulée

1 000 / 2 000



53

* **ULTRA VIOLET** (Isabelle COLLIN-DUFRESNE)
(1935-2014)

Ange à réaction, 2005

Impression numérique sur toile, rehaussée

Signée et datée

170 x 107

Sans châssis, toile roulée

1 500 / 2 500



54
Wolf VOSTELL (1932-1998)
Corps, 1985
 Peinture et pastel sur papier
 Signé en bas à droite
 70 x 100 cm à vue
 2 000/3 000



55
 * **Andy WARHOL (1928-1987) & Keith HARING (1958-1990)**
20th Montreux Jazz Festival, 1986
 Affiche signée au feutre par A. Warhol et K. Haring
 88 x 62 cm
 2 000/3 000

À divers



56
Gilles AILLAUD (1928-2005)
Le Serpent, circa 1975
Lithographie sur papier
Signée en bas à droite et numérotée 44/80 en bas à gauche
66 x 50 cm
400/500



57
Patrick ALÓ (artiste italien né en 1975)
Identité, 2017
Bronze original signé et numéroté 2/8
H : 28 cm (avec la base en marbre)
2 500/3 000



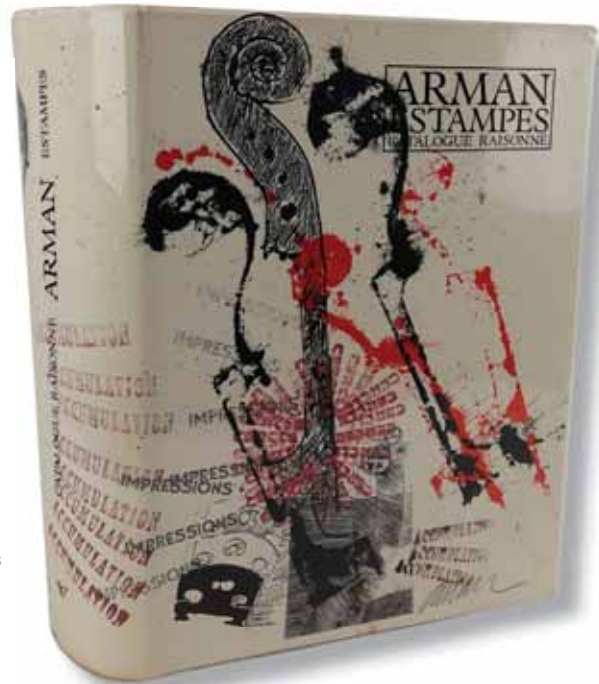
58
Cesare ANDREONI (1903-1961)
Campagne ukrainienne, 1942
Encre sur papier, signé en bas à droite, situé à Tarassowka (Ukraine) et daté en bas à gauche
23,5 x 31,5 cm
Andreoni, célèbre artiste du futurisme italien, a combattu sur le front de Russie pendant la Seconde Guerre mondiale et en a ramené de nombreux dessins
L'œuvre est répertoriée aux archives Cesare Andreoni à Milan
350/500



59
Nobuyoshi ARAKI (né en 1940)
Sans titre
Polaroïd signé au dos
Encadré
10,8 x 9 cm
400/600



60
Nobuyoshi ARAKI (né en 1940)
Sans titre
Polaroïd signé au dos
Encadré
10,8 x 9 cm
400/600



61

ARMAN (1928-2005)

Catalogue raisonné des estampes, 1990

Édition de tête accompagnée de deux eaux fortes originales

signées d'Arman

Exemplaire signé mais non numéroté

200/300



62

BEN VAUTIER (né en 1935) & HAROLD ROME (1908-1993)

Pas d'art / À bas l'art, 1968

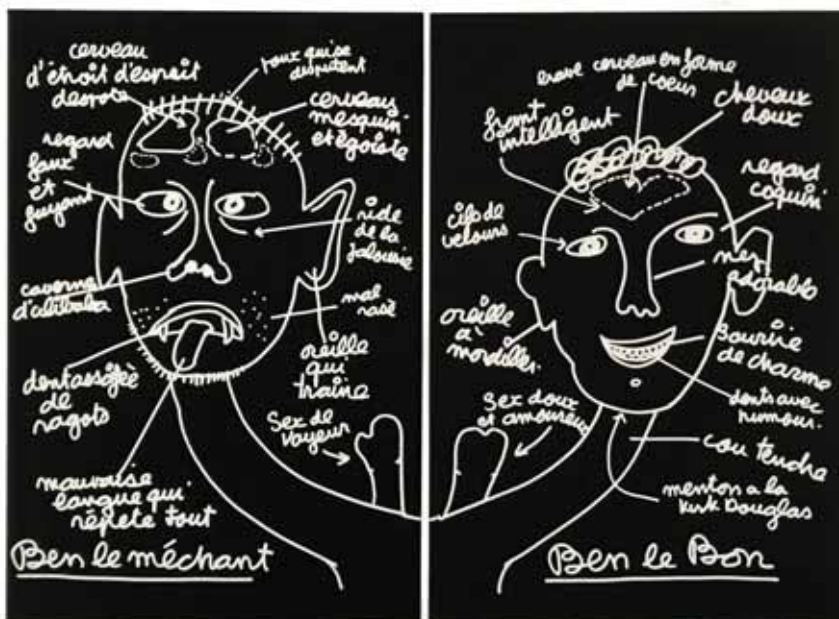
Feutre sur une affiche imprimée, contrecollée sur panneau de bois

Signée et datée en bas à droite « Harold Rome » et contresignée « Ben »

32 x 47 cm

La célèbre affiche Fluxus de Ben Vautier a servi de base à un jeu artistique à deux mains : le compositeur américain de comédies musicales à Broadway (New York), peintre à ses heures, a dessiné des personnages grotesques à partir de chaque lettre de l'affiche et Ben Vautier a contresigné dans la signature de Rome.

1 000/1 500



63
BEN VAUTIER (né en 1935)
Ben le Bon / Ben le Méchant, 1995
 Deux sérigraphies sur papier vélin noir
 Signées dans la planche
 42 x 28 cm chacune
 120/150



64
BEN VAUTIER (né en 1935)
In black, 1976
 Spray acrylique sur papier
 Signé et numéroté au crayon 28/50
 Édition manuelle réalisée en Suède en 1976
 47 x 70 cm
 Encadré sous verre, baguette noire
 1 500/2 000



65

Miguel BERROCAL (Espagne, 1933 – 2006)

Romeo e Giulietta, 1967

Sculpture en laiton composée de 16 éléments démontables et orientables

Marquée de la signature et numérotée 1723 (d'une édition de 2000 exemplaires)

14 x 24 x 12 cm environ

On joint son livret d'origine pour les instructions de montage

3 500/4 500



66

Roger BEZOMBES (1913-1994)

Hommage à César, circa 1971

Grande médaille en bronze, double face, signée dans le bronze

Diam. 9 cm

300/400



67
Riva BOREN (1926-1995)
Sans titre

Lithographie sur papier Kraft
 Signée en bas à droite et numérotée 2/80 en bas à gauche
 Dedicacée au dos sur le cadre
 64 x 48 cm
 Accidents, petite déchirure en partie centrale
40/60



68
Yves BRAYER (1907-1990)
Chevaux au bord de l'étang, 1973

Lithographie sur vélin d'Arches
 Signée en bas à droite et numérotée 123/272
 50 x 65 cm
200/300



69
Bo BREGUET (Saumur 1951 - Nice 2009)
Composition à la femme orientale, circa 2006

Acrylique sur papier Arches
 Signée dans le fer à cheval
 75 x 55 cm
 Descendant d'une fameuse famille d'horlogers et d'industriels, Breguet a mené une vie d'artiste nomade et marginal, peignant, dans un style à la fois surréaliste et naïf, des amalgames narratifs dans une large mesure biographiques.
900/1 000



70
Bo BREGUET (1951-2009)
Le Chasseur au fusil vert, circa 2006

Acrylique sur papier Arches
 55 x 75 cm
900/1 000

71

Bo BREGUET (1951-2009)

Composition à la femme et à l'éléphant, 2006

Acrylique sur toile

Signée dans la roue de la moto et datée

100 x 100 cm

2 000/2 500



72

Bo BREGUET (1951-2009)

Groupe de personnages aux chapeaux, circa

2006

Acrylique sur toile

Signée dans le ruban d'un chapeau

100 x 100 cm

2 000/2 500





73

Romero BRITTO (né en 1963)

L'Ourson (Little Bear)

Impression rehaussée

Signée au feutre argenté

Encadrement original par l'artiste

50 x 50 cm avec le cadre

800/900



74

Alexander CALDER (1898-1976), d'après

Sans titre, 1975

Tapisserie en jute

Monogrammée, datée en bas à droite et numérotée 51/100 en bas à gauche

145 x 218 cm

Un exemplaire similaire ornaît une des propriétés du célèbre décorateur François Catroux

6 000/8 000



75

Mariano CARRERA (né en 1934)

Sculpture cinétique, circa 1970

Ailettes métalliques tournant autour d'un axe dans un bloc de méthacrylate

Non signé

Haut. : 9 Long. : 7 Larg. : 7 cm

Un petit éclat sous la base

150/250



76

Roland CAT (1942-2016)

La Nuit venue, 2000

Huile sur toile

Signée en bas à gauche et dédiée « à Jean »

Deux petits éclats en bas à gauche

24 x 40,5 cm

1 500/2 000

77

Roland CAT (1942-2016)

Paysage, circa 2000

Huile sur toile

Signée en bas à gauche

34,5 x 50 cm

3 000/4 000



78

Roland CAT (1942-2016)

L'Habillage (les dauphins), 1999

Huile sur toile

Signée et datée en bas à gauche

64 x 99 cm

8 000/12 000



79

CÉSAR Baldaccini (1921-1998)

Mini-compression de capsules Schweppes, circa 1990

Petite sculpture percée pouvant être portée en pendentif

Pièce signée par l'artiste

6 x 2 x 2 cm

Œuvre enregistrée dans les archives de Mme Denyse Durand-Ruel sous le n° 2911

2 000/3 000



80

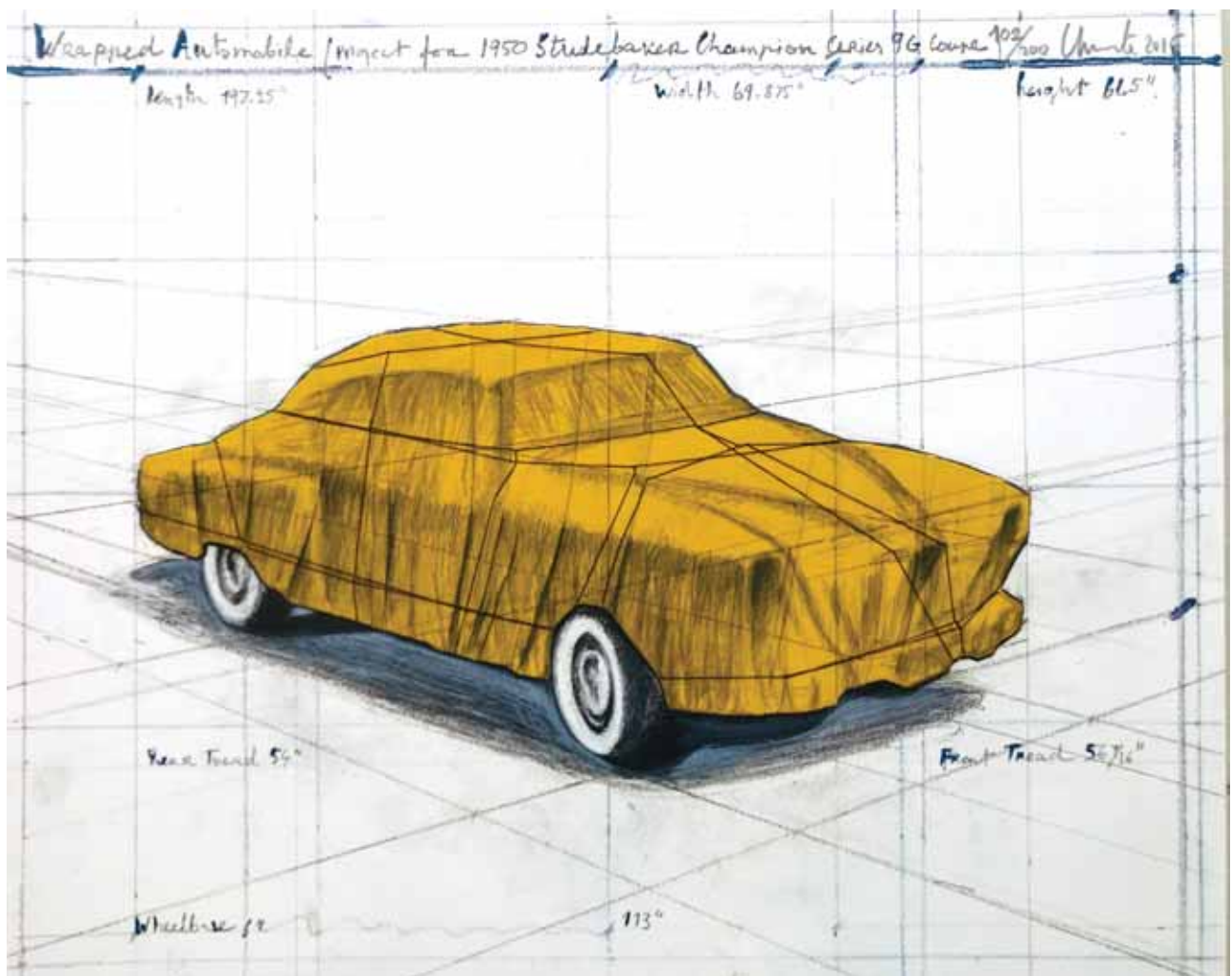
Marc CHAGALL (1887-1985), d'après

Paris, L'Opéra, le plafond de Chagall, circa 1964

Affiche gravée par Sorlier et imprimée par Mourlot

63 x 99 cm

400/600



81

CHRISTO Javacheff (1935-2020)

Automobile emballée (Projet pour une 1950 Studebaker Champion, Série 9G Coupé), 2015

Sérigraphie sur carton avec tissu cousu avec des fils de coton, rehaussée au fusain

Signée et numérotée 102/200 au crayon en haut à droite

43 x 53 cm

6 000/7 000





82

CHRISTO Javacheff (1935-2020)

Le Pont-Neuf emballé, 1985

Tirage offset d'après un projet original

Publiée par le journal *Libération* le 23 septembre 1985

Signée dans planche et contresignée au feutre par l'artiste

36,5 x 58 cm

Pliure médiane et déchirures

80/120

83

CHRISTO Javacheff (1935-2020), d'après

Le Pont-Neuf emballé, 1985

Tirage offset d'après un projet original

Publiée par le journal *Libération* le 23 septembre 1985

Signée dans planche et contresignée au feutre par l'artiste

36,5 x 58 cm

Pliure médiane et déchirures

80/120

84

CHRISTO Javacheff (1935-2020), d'après

Le Pont-Neuf emballé, 1985

Tirage offset d'après un projet original

Publiée par le journal *Libération* le 23 septembre 1985

Signée dans planche et contresignée au feutre par l'artiste

36,5 x 58 cm

Pliure médiane et déchirures

80/120



85

Robert COMBAS (né en 1957)

Tatouages académiques, 1995

Album imprimé en sérigraphie par Claude Rédélé à l'occasion de l'exposition « Tatouages académiques » à la galerie Jean Attali en avril 1995

Exemplaire non signé, non numéroté

38 x 28 cm

600/800





86
Ronnie CUTRONE (artiste pop art américain, 1948-2013)
The White knight (Felix the Cat)
 Sérigraphie signée et numérotée 183/250
 76 x 55 cm
 Encadrée sous verre
400/600



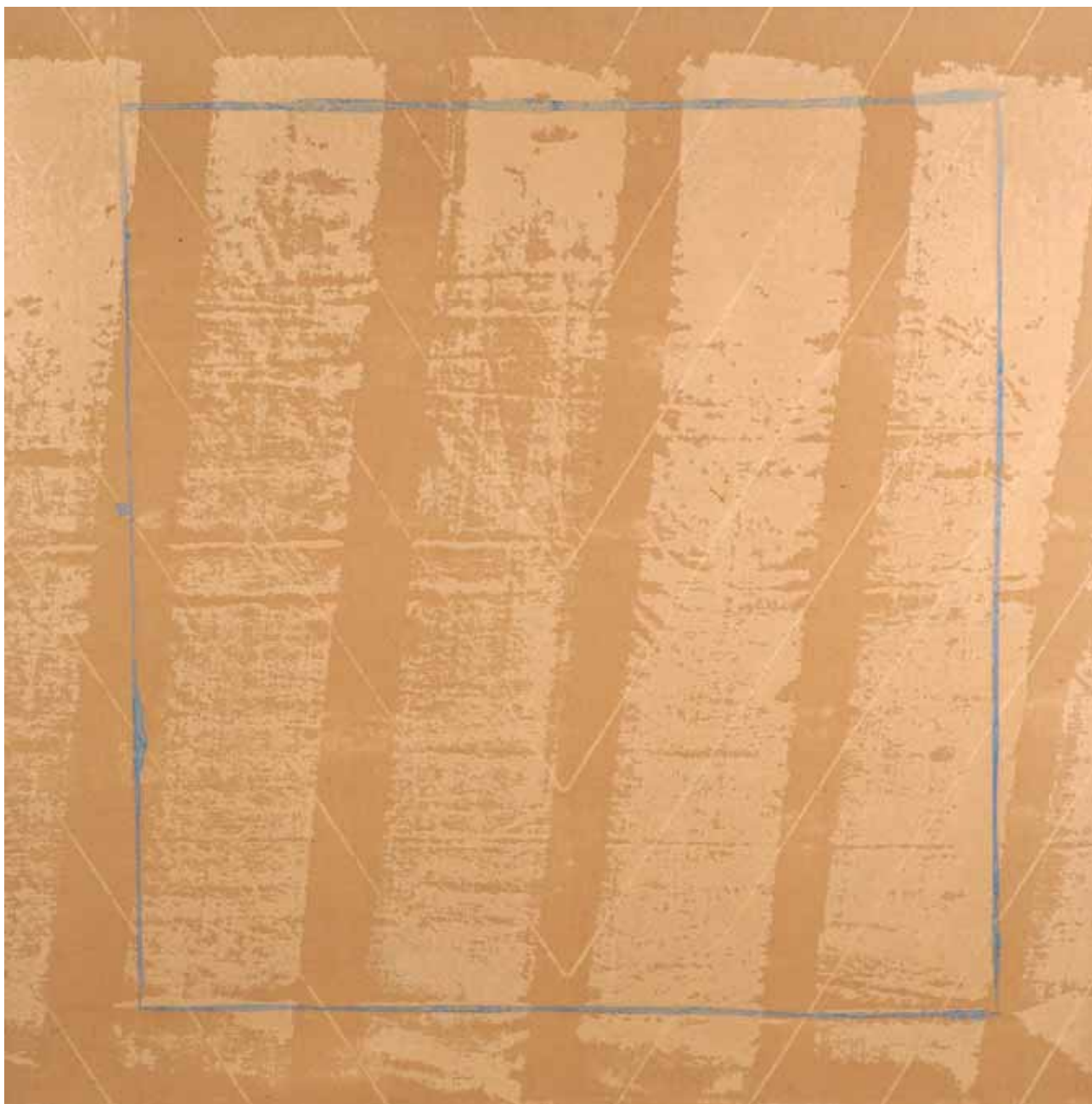
87
Ronnie CUTRONE (artiste pop art américain, 1948-2013)
Eye Bird View (Woody Woodpecker)
 Sérigraphie signée et numérotée 179/250
 55 x 76 cm
 Encadrée sous verre
400/600



88
Salvador DALÍ (1904-1989)
La Chimère d'Horace, 1970-1972
 Lithographie tirée du portfolio « Les Chevaux daliniens »
 Signée et numérotée 93/250
 65 x 50 cm
 Encadrée sous verre
 Bibliographie : Michler & Löpsinger, 1270
500/600



89
Olivier DEBRÉ (1920-1999)
Signe Paysage (projet pour Aubes conjuguées), 1978
 Gravure sur papier
 Signée en bas à droite et numérotée 13/100 en bas à gauche
 50 x 66 cm
300/400



90

Jean DEGOTTEX (1918-1988)

Dia Collor (III), 1979

Technique mixte sur toile

Titré et daté sur le châssis au dos

Tampon « Degottex » au dos de la toile et sur le châssis

85 x 85 cm

Provenance : acheté en 1988 par l'actuel propriétaire dans le cadre de l'exposition à but humanitaire *Art pour l'Afrique* au Musée des Arts africains et océaniques de Paris

20 000/30 000



© Droits réservés



91

Sonia DELAUNAY (1885-1979), d'après
Bridge simultané

Boîte contenant 2 jeux de 54 cartes originales pour le jeu de bridge dessiné par Sonia Delaunay

Les jeux sont complets

Edité par Jacques Damasse, le galeriste attiré de Sonia Delaunay

Fabriqué en Allemagne en 1980

Dimension de la boîte : 13 x 10 cm

État proche du neuf, cartes encore sous blister

100/150



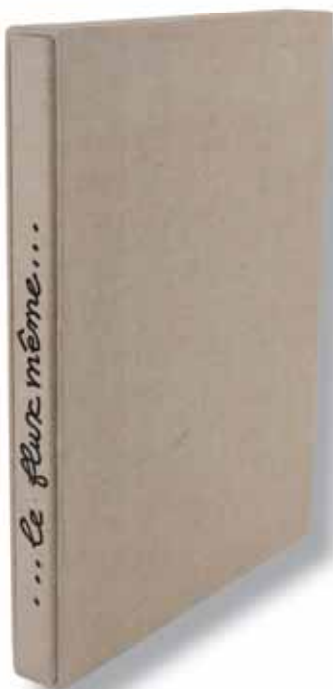
92

Jean DUBUFFET (1901-1985), d'après
20 Psycho-sites, 1982

Affiche pour une exposition à la galerie Jeanne Bucher

53 x 72 cm

800/1 200



93

Jean DUBUFFET (1901-1985)
...Le Flux même..., 1976

Édition originale du recueil de seize poèmes de Jacques Berne calligraphiés et illustrés par Jean Dubuffet, Paris, Éditions Saint-Germain-des-Prés, 1976

Contenant 25 dessins reproduits en sérigraphie

In-4 en feuillets, couverture illustrée, chemise et étui

32 x 25 cm

1 200/1 500





94

Jean DUBUFFET (1901-1985), d'après *Algèbre de L'Hourloupe, 52 figures extrapolatoires*, circa 1968

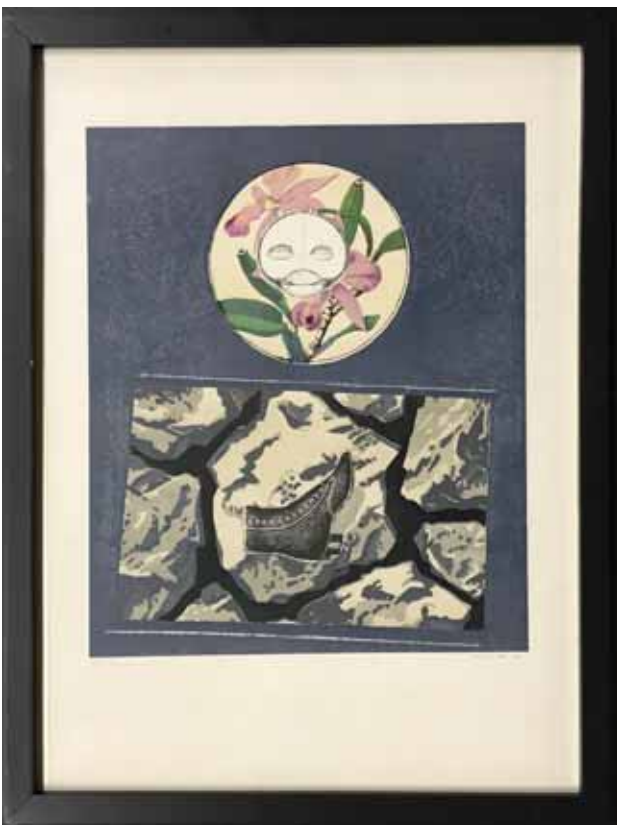
Cartes à jouer sous blister dans leur coffret d'origine

Réalisé par B.P. Grimaud, maître-cartier à Nancy pour les Éditions Jeanne Bucher (Paris) et Beyeler (Bâle)

18 x 14 cm environ

Petite déchirure à l'emboîtement

100/150



95

Max ERNST (1891-1976)

Déchets d'atelier, 1968

Photolithographie sur papier chiffon

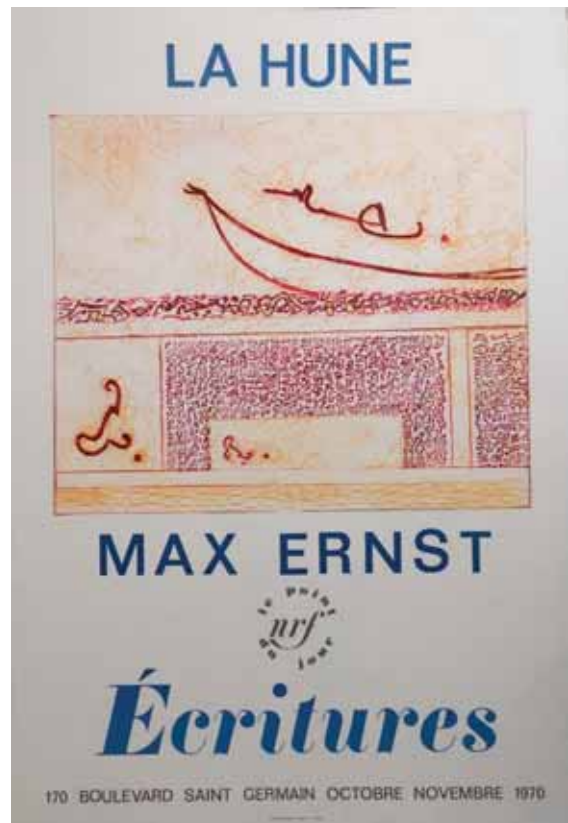
Signée et numérotée 94/150

Edition Alphonse Chave et Alexandre Iolas

65 x 47 cm

Bibliographie : Spies, A 16 ; Goerg, 83 ; Volker, 141

400/500



96

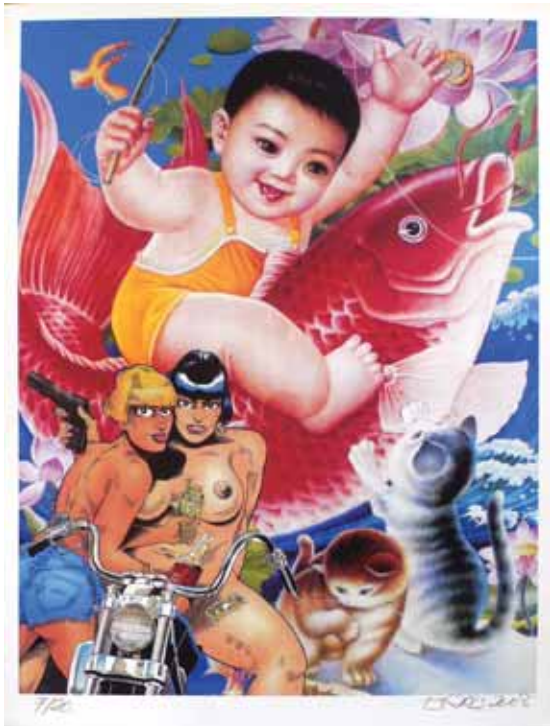
Max ERNST (1891-1976)

Affiche lithographique, 1970

Lithographie en couleur pour l'exposition écritures, Galerie la Hune à Paris

72 x 50 cm

100/150



97
Gudmundur ERRO (né en 1932)
Composition au bébé chinois jouant avec une carpe et des chatons, 2008
 Sérigraphie en couleur sur papier
 Signée et datée en bas à droite
 Numérotée 7/20 en bas à gauche
 77 x 61 cm
 On joint le certificat d'authenticité de l'éditeur Jacques Boulan
300/500



98
Maurice ESTÈVE (1904-2001)
Corne à Licou, 1968
 Lithographie originale
 Ni signée ni numérotée
 Editeur G. di San Lazzaro
 Imprimeur Mourlot Paris
 30 x 23 cm
200/300



99
Joan GARDY-ARTIGAS (né en 1938)
Turpitude hongroise, 1980
 Lithographie sur vélin d'Arches
 Signée et numérotée 41/80 en bas à droite
 65 x 50 cm
150/200



100
Eugène PAUL dit GEN-PAUL (1895-1975)
Vase de fleurs
 Pastel gras sur papier
 Signé en bas à gauche
 43 x 29 cm
400/600



101

André HAMBourg (1909-1999)

Le Jardin des Tuileries

Lithographie sur papier

Signée en bas à gauche et numérotée 181/250

23,5 x 29 cm

100/150



102

Ernest Victor HAREUX (1847-1909)

Sans titre, 1877

Huile sur toile

Signée et datée en bas à gauche

38 x 46 cm

Petits manques

300/400



103

Mariano HERNANDEZ (1926-2015)

King Kong Caracol, 1979

Lithographie sur papier

Signée, titrée, datée et numérotée 55/125

90 x 63 cm

120/150



104

Sheila HICKS (née en 1934 à Hastings, Nebraska, États-Unis)

Sans titre, 1981

Tapiserie, techniques mixtes

Signé au dos « Sheila Hicks, Paris, 1981 »

180 x 190 cm environ

Les œuvres de Sheila Hicks, figure majeure de l'art textile contemporain, sont extrêmement rares sur le marché. L'œuvre présentée est exceptionnelle par sa taille, son année et sa majesté.

Rapport d'état / condition report : œuvre non montée sur châssis, nécessitant un nettoyage et une « retension » des lignes pour lui donner un aspect géométrique plus strict selon un email de Mme Sheila Hicks : « the panel obviously needs cleaning and mounting » (email du 3 mai 2021).

20 000/30 000



105

Robert INDIANA (1928-2018)

Hindi Prem, 2007

Sculpture en ciment (cast stone) peinte à l'acrylique

Marquée du Copyright R. Indiana

Numérotée 2/25

29,7 x 29,7 x 14,6 cm

Cette œuvre, composée de caractères hindis, se lit Prem, ce qui signifie Amour (Love) en indien. Elle ne doit pas être confondue avec une autre œuvre en lettres latines P.R.E.M., appelée English Prem, qui a été retirée du marché par Indiana lui-même. Seul le Hindi Prem a été reconnu comme authentique par Robert Indiana dans une déclaration enregistrée au Tribunal fédéral de New York (United States District Court, Southern District of New York) le 2 mars 2012 dont une copie pourra être remise à l'acquéreur.

15 000/20 000



© Droits réservés



106

Robert INDIANA (1928-2018)

Tapis Love

Tapis de laine tuftée

Signé mécaniquement en bas à droite

Signé au feutre à la main et numéroté 232/300 au dos

D'une édition totale (toutes combinaisons de couleurs confondues) de 300 exemplaires

Edition John Gilbert

Numéroté 232/300

183 x 183 cm

4 000/6 000



107

Jean JANSEM (1920 - 2013)

Femme aux yeux clos

Lithographie en couleur

Signée et numérotée 32/100

53 x 40 cm (à vue)

Encadrée sous verre

300/400



108

Laurence JENK dite JENKELL (née en 1965)

Wrapping Bonbon – Pêche Melba (Hommage à Auguste Escoffier)

Plexiglas

Hauteur 45 cm

Sur socle transparent (15 x 17 x 1,5 cm)

Certificat d'authenticité signée par l'artiste

4 000 / 5 000



109

Victor KIRITSA (né en 1964)

La Plongeuse, 2022

Céramique émaillée

Pièce unique signée

60 x 50 x 25 cm environ

Artiste moldave, formé à l'Académie des Beaux-Arts de Saint-Petersbourg, vit et travaille à Nice

4 000/5 000



110

Peter KLASEN (né en 1935)

Projet de fresque pour la mairie de Lille

Technique mixte sur papier

Signé en bas à droite, titré en bas à gauche

64 x 202 cm

3 000/5 000

111

Peter KLASEN (né en 1935)

La Bâche bleue, 1980

Lithographie sur papier

Signée en bas à droite et numérotée 91/100 en bas à gauche

Tirage avant la lettre de l'affiche éditée en 1980 pour les Amis du Musée d'Art moderne

75 x 56 cm

Rousseurs à signaler

250/350



112

KOOL KOOR (né en 1963)

Sans titre, 2012

Assemblage de 84 caisses de vin en bois peint

150 x 300 cm

Collaboration pour le projet Art on wood wine cases (2012-2014) avec la galerie Myfinbec

Vendu sur désignation, à retirer à Stains chez Paname Services.

4 000/6 000



113

Yayoi KUSAMA (née en 1929)

Pumpkin

Résine peinte en gris métallisé avec des points rouges

H : 9 cm

Dans sa boîte d'origine

Inscrite sous la base © Yayoi Kusama

400/500



114

Yayoi KUSAMA (née en 1929)

Pumpkin

Résine peinte en orange et rouge

H : 11,5 cm

Dans sa boîte d'origine

Inscrite sous la base © Yayoi Kusama

400/500



115

Yayoi KUSAMA (née en 1929)

Pumpkin

Résine peinte en vert et jaune

H : 11,5 cm

Dans sa boîte d'origine

Inscrite sous la base © Yayoi Kusama

400/500



116

Yayoi KUSAMA (née en 1929)

Hi Konnichiwa, 2012

Petit livre d'art et figurine dans un coffret

Signé et agrémenté de pois (dots) au feutre noir par l'artiste

500/700



117

Charles LAPIQUE (1898-1988)

Vue de Rome, 1957

Lithographie sur papier

Signée en bas à droite et numérotée épreuve d'artiste en bas à gauche

56 x 66 cm

Rousseurs

250/350



119

Bengt LINDSTRÖM (1925-2008)

Visages

Lithographie sur papier

Signée en bas à droite et numérotée 26/30 en bas à gauche

64 x 46 cm

500/700



118

Giorgio LAVERI (céramiste né en Italie en 1950)

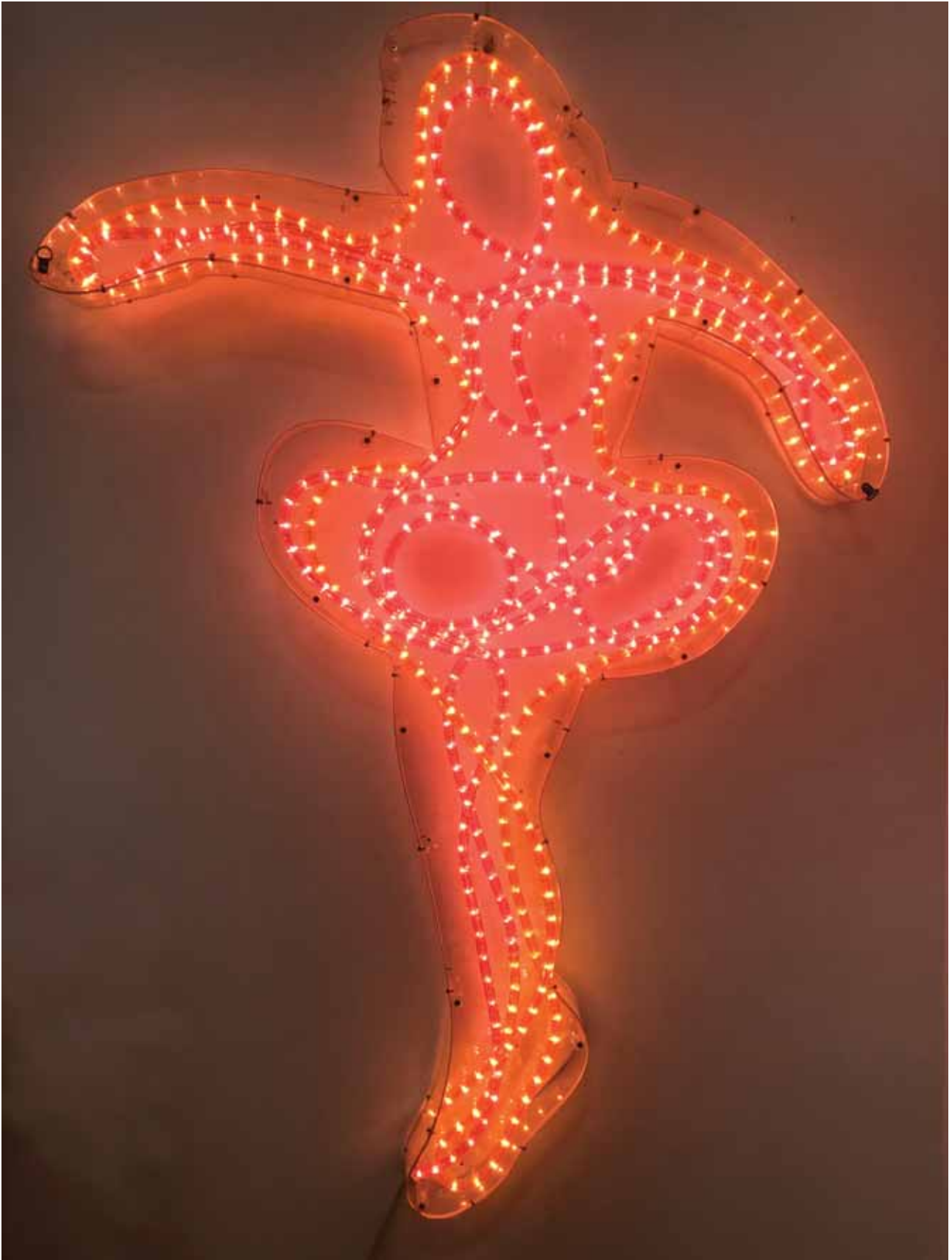
Rouge à Lèvre en forme de pot de fleurs, 2020

Céramique en trois parties collées entre elles

Pièce unique signée sous base

H : 22 cm

500/700



120

Marco LODOLA (artiste italien, né en 1955)

Ballerina, 2006

Plexiglas et flexibles lumineux

137 x 94 x 9 cm

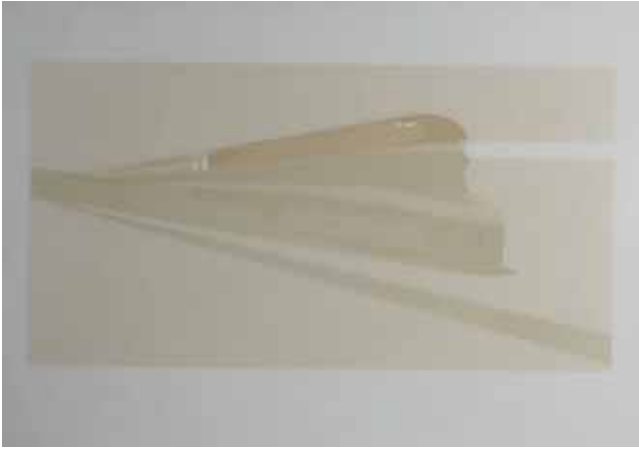
Signée et datée au dos

Pièce unique destinée à être accrochée au mur ou suspendue

La bande plexiglas latérale est fissurée en plusieurs endroits mais peut être remplacée

Reproduite dans la monographie *Futur Lodola* publiée 2009

4 000/5 000



121

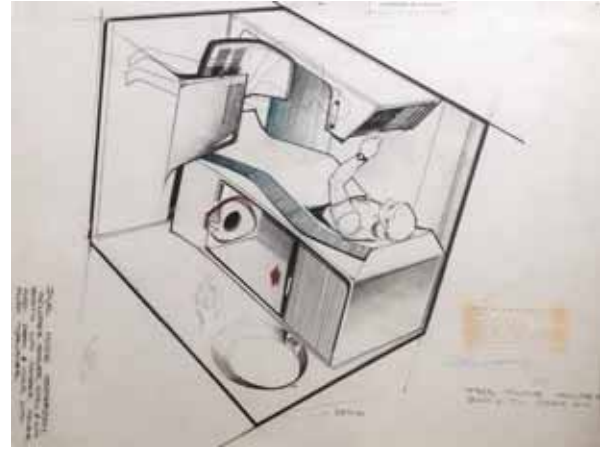
Raymond LOEWY (1893-1986)

Sans titre

Lithographie sur papier signé en bas à droite

53 x 73 cm à vue

100/150



122

Raymond LOEWY (1893-1986)

Université de l'espace, 1968-1969

Technique mixte et collage sur papier

Signé et daté en bas à droite et en bas à gauche

43,5 x 56,5 cm à vue

300/400



123

Margot LUF (née en 1945 en Allemagne)

Personnages stylisés, 1996

Paire de bronzes peints en bleu outremer

Signés et datés sous la base

H : 10 cm environ

250/300

124

Loïc MALNATI (né en 1973)

Pantine Steam Punk, 2016

Encre sur papier

Signée du monogramme de l'artiste et datée en bas à droite

50 x 65 cm

Artiste travaillant à Nice, Loïc Malnati est aussi un auteur de bandes-dessinées à succès et un tatoueur reconnu par ses pairs.

2 500/3 000



125

D'après Piero MANZONI (1933-1963)

Merda d'artista, 1961-2013

Rédition de la célèbre boîte de conserve exécutée par les éditions Skira et la Fondation Piero Manzoni en 2013

Édition totale de 9 000 exemplaires

On joint le livre de Flaminio Gualdoni, *Breve storia della Merda d'artista*, éd. Skira

6 x 7,5 cm

150/200



126

André MASSON (1896-1987)

Sans titre

Lithographie sur papier

Signée en bas à droite et numérotée 29/50

en bas à gauche

33 x 25 cm

80/120



127

André MASSON (1896-1987)

Sans titre

Lithographie sur papier

Signée en bas à droite et numérotée 23/50

en bas à gauche

54 x 41,5 cm

150/200



128

André MASSON (1896-1987)

Sans titre

Lithographie sur papier

Signée en bas à droite et numérotée

32/50 en bas à gauche

33 x 25 cm

150/200



129

André MASSON (1896-1987)

Sans titre

Lithographie sur papier

Signée en bas à droite et numérotée 29/50

en bas à gauche

49,5 x 37,5 cm

150/200



130

André MASSON (1896-1987)

Sans titre

Lithographie sur papier

Signée en bas à droite et numérotée 26/50

en bas à gauche

65,5 x 50,5 cm

150/200



131

André MASSON (1896-1987)

Sans titre

Lithographie sur papier

Signée en bas à droite et numérotée

26/50 en bas à gauche

57,5 x 45 cm

150/200



132

André MASSON (1896-1987)

Sans titre

Lithographie sur papier

Signée en bas à droite et numérotée 26/50

en bas à gauche

54,5 x 42 cm

150/200



133

André MASSON (1896-1987)

Sans titre

Lithographie sur papier

Signée en bas à droite et numérotée 27/50 en

bas à gauche

57,5 x 45 cm

150/200



134

Gino MAROTTA (1935-2012)

Dromadaire orange, 2010

Sculpture multiple en méthacrylate coloré

découpé, dans une boîte en méthacrylate

Signée et numérotée 38/300 sur une

étiquette sous la base

Édition Artbeat

33,5 x 29 x 4,5 cm

250/350



134

Gino MAROTTA (1935-2012)

Dromadaire fuschia, 2010

Sculpture multiple en méthacrylate coloré

découpé, dans une boîte en méthacrylate

Signée et numérotée 51/300 sur une

étiquette sous la base

Édition Artbeat

33,5 x 29 x 4,5 cm

250/350



136

Gino MAROTTA (1935-2012)

Halo artificiel bleu, 2010

Sculpture multiple en méthacrylate

coloré découpé

Signée sur la base

Dans sa boîte d'origine, édition Artbeat

19 x 10 x 5 cm

100/150



137

Gino MAROTTA (1935-2012)

Girafe artificielle orange, 2010

Sculpture multiple en méthacrylate coloré

découpé

Signée sur la base

Dans sa boîte d'origine, édition Artbeat

19 x 10 x 5 cm

120/150



138

Gino MAROTTA (1935-2012)

Atruche artificielle orange, 2010

Sculpture multiple en méthacrylate coloré

découpé

Signée sur la base

Dans sa boîte d'origine, édition Artbeat

19 x 18 cm

120/150

139

Gino MAROTTA (1935-2012)

L'Atruche, 1974

Photolithographie exécutée pour le

magazine italien *Bolaffiarte*

Un des 5000 exemplaires signés au crayon

30 x 23,5 cm

120/150





140

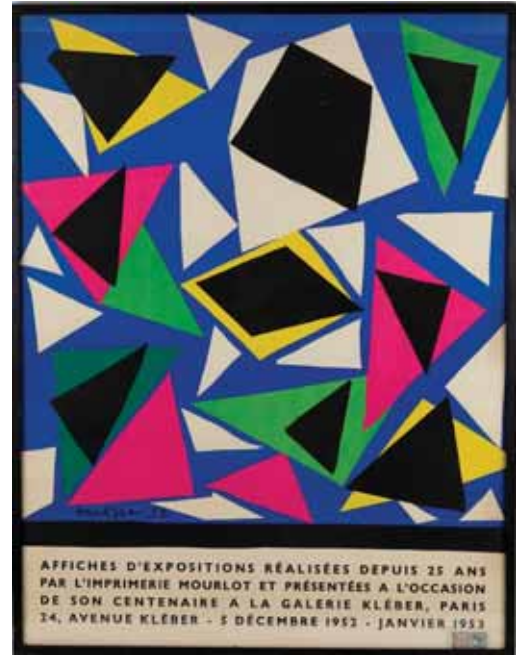
Georges MATHIEU (1921-2012)

Sans titre, 1977

Dessin original de l'artiste au feutre sur la page de garde du livre *Mathieu* par Dominique Quignon-Fleuret, 1977

28 x 21 cm

800/1 000



141

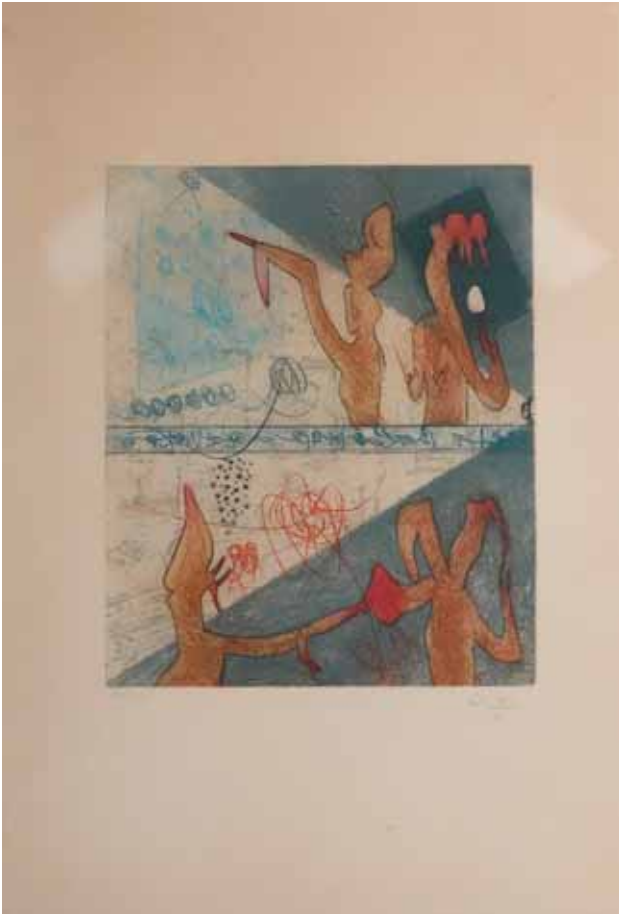
Henri MATISSE, d'après

Affiche d'exposition, 1952

Affiche originale pour la galerie Kléber à Paris
Avec le timbre « taxe d'affiche »

64 x 48 cm

400/600



142

Roberto MATTA (1911-2002)

Sans titre

Lithographie sur papier

Signée en bas à droite et numérotée 6/100 en bas à gauche

53,5 x 37 cm

Légèrement insolée

150/200



143

Alexandre MERRIADEC (né en 1983)

Speed Shop (Le Mécanicien), 2011

Sculpture en céramique émaillée

Pièce unique, signée et située à Vallauris

Titree en relief sur les pieds

H : 51 cm

Artiste céramiste travaillant à Vallauris

900/1 200



144

Jean MIOTTE (1926-2016)

Composition géométrique

Lithographie sur papier

Signée en bas à droite et justifiée E.A. X/XV en bas à

gauche

90 x 64 cm

Accidents

100/150



145

Joan MIRÓ (1893-1983), d'après

Sculpture 2, 1974

Lithographie sur papier

Signée dans la planche en bas à droite

Atelier Maeght

28 x 56 cm

100/200



146

Joan MIRÓ (1893-1983), d'après

Sans titre, circa 1967

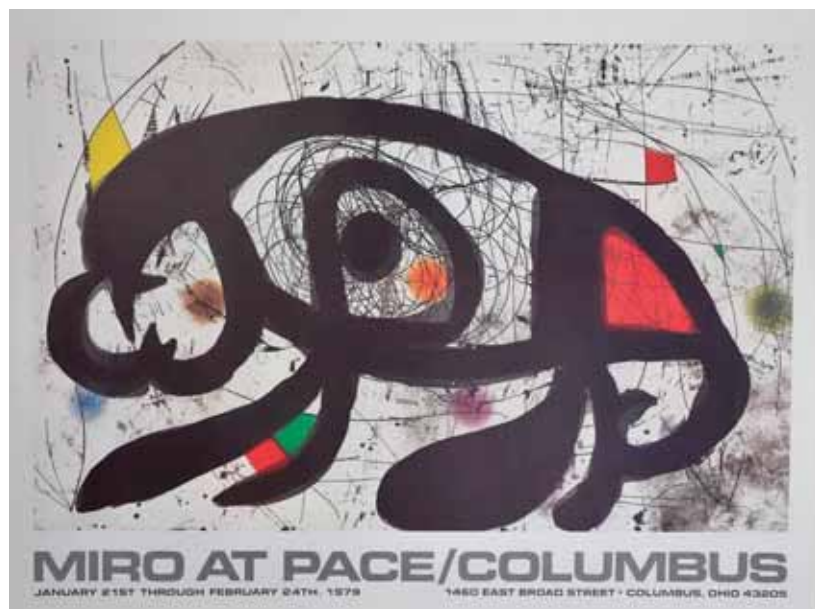
Lithographie sur papier

Signée dans la planche en bas à droite

50 x 35 cm

Deux trous d'attache dans la marge inférieure

150/250



147

Joan MIRÓ (1893-1983), d'après

Affiche pour l'exposition Miró at Pace/Colombus, 1979

66 x 86 cm

Légère déchirure marginale

250/300



148

Jacques MONORY (1924-2018)

Bicentenaire KIT, USA 1976

Montage dans un encadrement unique de 3 pièces :

- sérigraphie papier BFK Rives signée en bas à droite

D'un tirage limité à 300 exemplaires

36 x 27 cm

- photographie du tableau original ayant servi pour la sérigraphie (38 x 28 cm)

- photographie (12,5 x 18 cm, plis) ayant servi à modifier la sérigraphie par rapport au tableau original

Provenance : l'éditeur de cette sérigraphie Philippe Lebaud, le Club du Livre

200/300



149

Jacques MONORY (1924-2018)

Toxique n° 32 (le Deltaplane), circa 1983

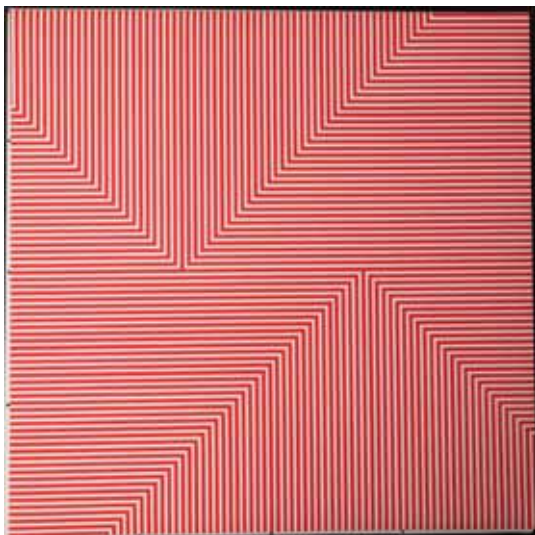
Lithographie sur papier

Signée en bas à droite et numérotée 6/90 en bas à gauche

74 x 100 cm

Légères rousseurs

300/400



150

François MORELLET (1926-2016)

Portfolio sans titre, 1975

Portfolio complet de 10 sérigraphies réalisées par François Morellet de 1952 à 1961

Chaque tirage daté, numéroté et signé à la main par l'artiste

Numéroté 64/90

69 x 69 cm pour les lithographies, 70 x 70 cm pour le coffret

Rousseurs, légère insolation du coffret

7 000/9 000



151
Michel MORENO (né en 1945)
Composition, 1987
 Gouache sur carton
 Signée, titrée et datée en bas à gauche
 37,5 x 30 cm
300/350



152
Claude MORINI (Limoges 1939 - Nice 1982)
Autoportrait, 1975
 Huile sur toile
 Signé sur le bord à gauche et daté
 Titré au dos
 35 x 27 cm
 Reproduit au catalogue de l'exposition *Vieux-Nice : Bouillons de culture, 1960-1980*, Palais Lascaris, Nice, 4 octobre 2018 - 1^{er} avril 2019
200/300



153
Patrick MOYA (né 1955)
Le Diable (recto-verso), circa 2000
 Acrylique sur panneau de bois découpé
 Signée sur chaque face
 148 x 120 x 1,5 cm
800/1 000

154
Patrick MOYA (né 1955)
Moya flotte dans les airs, 2002
 Acrylique sur toile
 Signée et datée
 73 x 60 cm
 Présentée dans une caisse américaine
 peinte par l'artiste
600/800





155

Patrick MOYA (né 1955)

Le Golf, 1995

Sculpture en acier peint (pièces amovibles)

Signée et numérotée 1/8

Edition Jacques Boulan

24 x 31 x 28 cm

900/1 200



156

Takashi MURAKAMI (né en 1962)

Flowers Ball, 2008

Ballon recouvert de fleurs en peluche

Édition limitée pour le Shangai Museum © Kaikai Kiki Tokyo

Dans sa pochette en plastique transparent

Diamètre : 19 cm environ

1 000/1 200

157

Ervin NEUHAUS (1928-2012)

Composition géométrique

Linogravure sur papier

Signée en bas à droite et justifiée E.A. en bas à gauche

Cachet de la vente d'atelier Ervin Neuhau, 2013 au dos

55 x 50 cm

100/200



155 BIS

Roger MUHL (1929-2008)

Venise

Huile sur toile

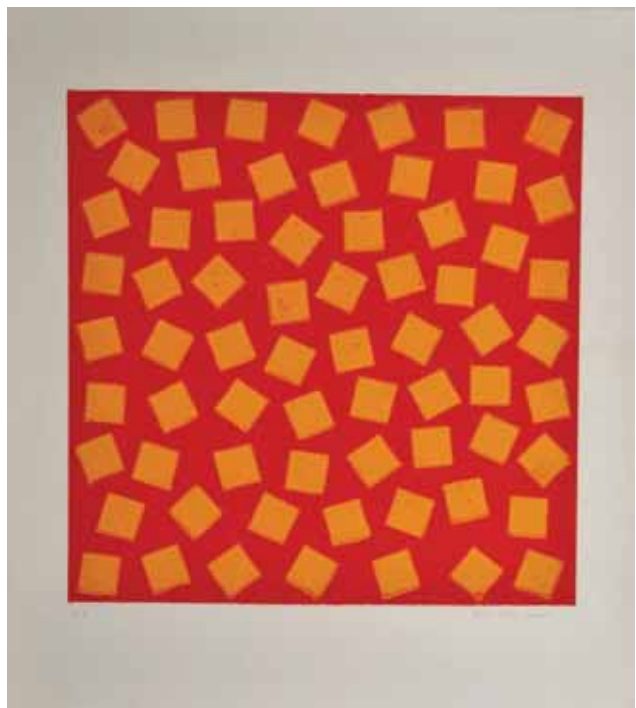
Signée en bas à droite

Titrée au dos

81 x 54 cm

Petits manques

3 000 / 6 000





158

Serge III OLDENBOURG (1927-2000) et Joël DUCORROY (né en 1955)

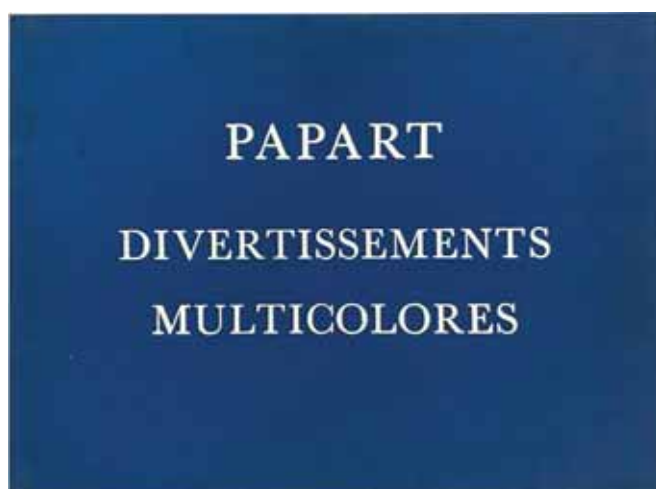
Je t'aime, circa 1990

Plaque minéralogique signée par les deux artistes et numérotée 9/10

45 x 10 cm

Encadrée sous verre, baguette noire.

1 000 / 2 000



159

Max PAPART (1911-1994)

Divertissements multicolores, 1992

Portfolio de dix gravures originales carborundum avec

collages sur papier de cuve du Moulin de Larroque

Exemplaire signé et numéroté 26/125

Chaque gravure est également signée et numérotée au crayon par l'artiste

31,5 x 45,5 cm (la gravure)

39,5 x 53,5 cm (le cartonnage bleu d'origine)

Parfait état

1 000/1 500





160

Guido PALMERO (né en 1952)

Vingt mille lieues sous les mers, 2020

Acrylique sur verre de hublot de bateau

Signé et daté au dos

Diamètre 47 cm

3 000/4 000

161

Pablo PICASSO (1881-1973)

Sabartés en costume de toréador et femme espagnole, 1960

Eau forte

Signée du timbre humide de la signature en bas

à droite et numérotée 18/30 en bas à gauche

30,5 x 24,5 cm la feuille

18 x 13,5 cm la gravure

3 000 / 5 000



162

Pablo PICASSO (1881-1973), d'après

Le Mousquetaire à l'épée, 1970

Affiche lithographique de l'exposition des œuvres 1969-

1970 au Palais des Papes du 1^{er} mai au 1^{er} octobre 1970

dans le cadre du XXIV^e Festival d'Avignon

H. Deschamps lithographe, Mourlot imprimeur

77 x 52 cm

Légères déchirures et pliures dans les marges, trous de punaises

300/500



163

Pablo PICASSO (1881-1973), d'après

Picasso Linograaveur, 1992

Affiche d'exposition

180 x 118 cm

Pliures, déchirures et taches

200/300



164

James PICHETTE (1920-1996)

Composition abstraite, 1987

Sérigraphie sur papier

Signée en bas à droite, non numérotée

61 x 48 cm

100/150



165

Édouard PIGNON (1905-1993)

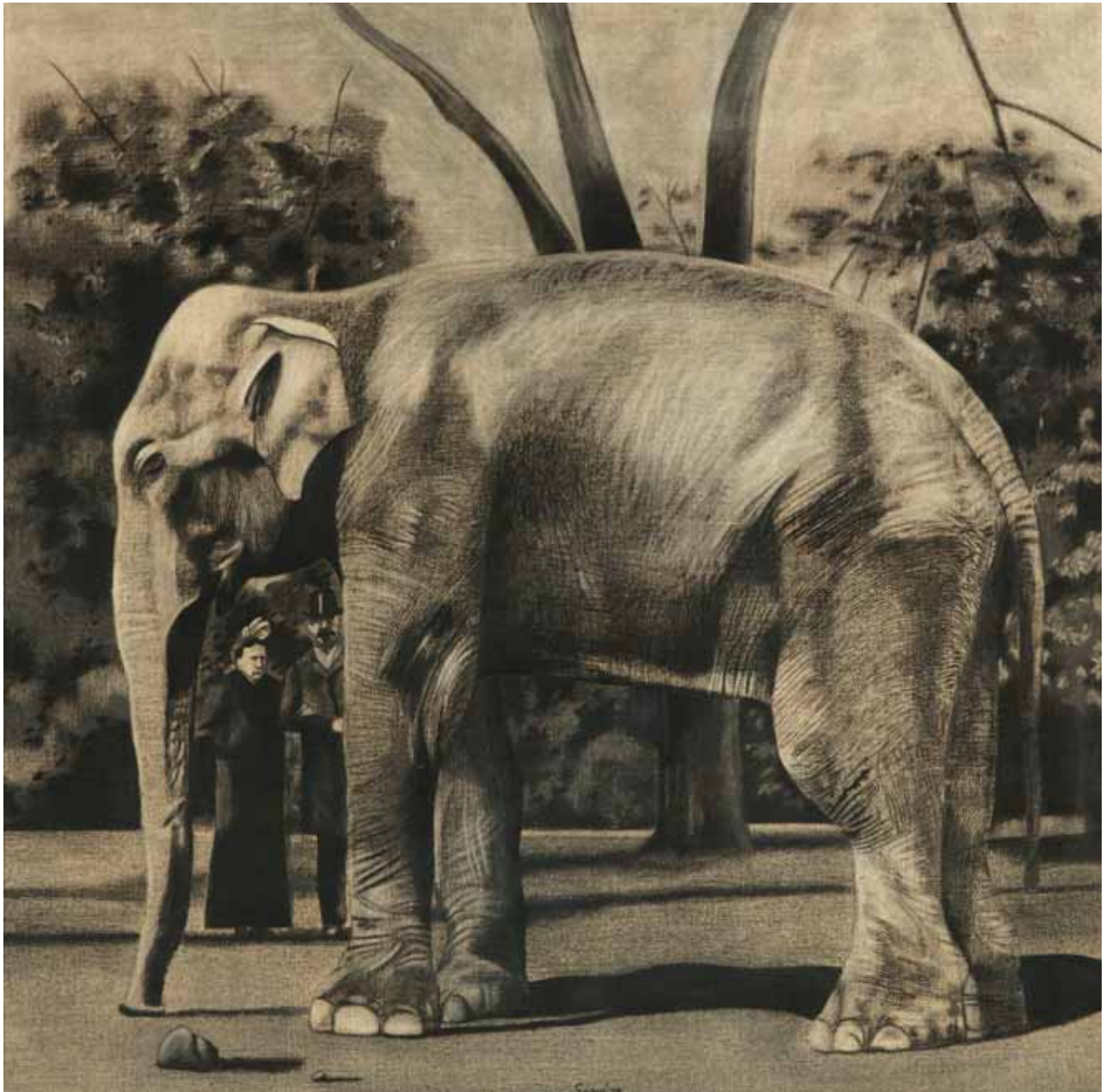
Hommage à Fellini, 1976

Lithographie sur papier

Signée et datée en bas à droite, numérotée 68/100 en bas à gauche

50 x 70 cm

150/200



166

Antonio SEGUÍ (né en 1934)

L'Éléphant, 1973

Technique mixte sur toile de lin

Signée et datée en bas au centre

128 x 128 cm

Répertoriée aux Archives Antonio Seguí sous le n°1973-020

Provenance :

- acquis en 2000 à la Galerie Claude Bernard, Paris

- collection privée, Paris

8 000/12 000

Au cours des années 70, l'artiste a décliné, au moyen de plusieurs techniques et dans des coloris allant des gris aux tons pastels, le motif de l'éléphant. Les mises en scène de l'animal dans des paysages imaginaires allant de la pampa à des lieux reconstitués quasiment surréalistes donnent un ton étrange à cette série. Dans la plupart, un ou plusieurs personnages sont associés à l'animal, souvent en total décalage : ici un couple élégant, des années 1900, contemplant avec intérêt un éléphant, probablement dans un zoo. L'image en noir et blanc n'est pas sans rappeler les cartes postales souvenirs de l'époque du Muséum d'Histoire naturelle de Paris. L'animal, très famélique, fait peine à voir. Quel est le message délivré par l'artiste ? Difficile de le dire car Seguí ne s'est jamais vraiment expliqué sur sa série mystérieuse : « L'image est trompeuse. On est dans une recherche formelle et ce motif, comme un autre, permet à Seguí de travailler la peinture, les couleurs, la perspective », tente d'analyser l'historien d'art Daniel Abadie (C. Rigollet, « Seguí, la peinture en miroirs », L'Agora des Arts, février 2016).

Peut-être peut-on donner une autre coloration à cette recherche en évoquant Seguí collectionneur passionné ? En effet, après avoir rencontré Jacques Kerchache, marchand d'arts premiers, l'artiste a collecté des statues nigériennes et des masques éléphants Bamiléké du Cameroun : « Mes domaines d'élection sont les civilisations précolombiennes et africaines. C'est justement ce côté pictural et souvent cette fantaisie qui me séduisent, par exemple dans les masques éléphants » (Entretien avec Antonio Seguí, Bleecker Street 1-2 (Abordages - Masques et Figures), éditions Dumerchez, 2004).

L'artiste argentin nous a quittés en février 2022, gardant une part de son mystère...



167

Sacha SOSNO (1937-2013)
Cheval chinois oblitéré, 2006

Acier, peinture émaillée bleue
Signé, daté et numéroté EA II/IV
124 x 177 x 1,5 cm

Sur socle de 1,5 x 100 x 50 cm en acier peint en noir, percé aux quatre angles pour une éventuelle fixation sur un support

NB : vendu sur désignation, enlèvement à Nice
10 000/12 000



© Droits réservés

168
Sacha SOSNO (1937-2013)
Tête carrée, 2012
Fonte d'aluminium
Signée, datée et numérotée 15/20
Cachet du fondeur De Carli à Turin
H : 19 cm
Fixée sur un socle en bois
5 000/6 000



169
Sacha SOSNO (1937-2013)
Le Guetteur (Hommage aux Maîtres anciens),
2012
Collages et techniques mixtes sur carton
Pièce unique signée et datée au crayon
64 x 49 cm
1 500/2 000





170

Sacha SOSNO (1937-2013)

Le Bonhomme jaune, 2012

Acier et peinture émaillée

Signé, daté et numéroté 2/8

H : 30,5 cm

2 200/2500



171

Sacha SOSNO (1937-2013)

Tête carrée, 2011

Lithographie offset

Signée et numérotée EA 17/25

65 x 50 cm

250/400



172

Sacha SOSNO (1937-2013)

Le Guetteur (applications géométriques), 2012

Lithographie offset

Signée et numérotée EA 14/20

60 x 45 cm

250/400



173

Sacha SOSNO (1937-2013)

Apollon oblitéré, 2000

Sculpture en fonte d'aluminium

Signée et numérotée 4/8

Marque du fondeur

H. 104 cm

Certificat d'authenticité

15 000/20 000



174

Pierre SOULAGES (né en 1919)

Lithographie n° 33, 1974

Lithographie en bleu saphir sur papier Arches

Signée et numérotée 71/95 exemplaires

74 x 56 cm

8 000/10 000



© Droits réservés



175
Tony SOULIÉ (né en 1955)
Circus 2
 Aquagravure signée et numérotée 16/60
 76 x 55 cm
 200/500



176
Tony SOULIÉ (né en 1955)
Fleurs V
 Aquatinte signée et numérotée 22/60
 76 x 55cm
 Encadrée sous verre
 100/300



177
Tony SOULIÉ (né en 1955)
La Cigarette
 Lithographie signée et numérotée 71/120
 55 x 76 cm
 100/300



178
Tony SOULIÉ (né en 1955)
Chicago
 Lithographie signée et numérotée 71/120
 55 x 76 cm
 Encadrée
 100/300



179

Daniel SPOERRI (1930)

Eaten by Marcel Duchamp, 1964-1990

Sérigraphie sur tissu

Signée en bas à droite et numérotée 7/100

Editée par la Galerie Beaubourg à l'occasion du dîner du 17 mars 1990

53,5 x 63 cm

500/700



180

Ferdinand SPRINGER (1907-1998)

Femme nue assise

Huile sur toile

Signée en bas à gauche

115 x 80 cm

800/1 200



181

Saul STEINBERG (1914-1999)

Derrière le Miroir N° 157 1966

Maeght 1966, in-folio en feuilles sous chemise et étui cartonné

Edition originale, un des 150 exemplaires de tête numéroté sur vélin de Lana

Signé par l'artiste

600/800



182

Saul STEINBERG (1914-1999)

Derrière le Miroir N°192, 1971

Maeght 1971, in-folio en feuilles sous chemise et étui cartonné

Texte de Jacques Dupin

Edition originale, un des 150 exemplaires de tête numéroté sur vélin de Lana

Signé par l'artiste

600/800



183

Saul STEINBERG (1914-1999)

Derrière le Miroir N° 205, 1973

Maeght 1973, in-folio en feuilles sous chemise et étui cartonné

Texte de Hubert Damish

Edition originale, un des 150 exemplaires de tête numéroté sur vélin de Lana

Signé par l'artiste

600/800



184

Saul STEINBERG (1914-1999)

Derrière le Miroir N° 224, 1977

Maeght 1977, in-folio en feuilles sous chemise et étui cartonné

Texte de Italo Calvino

Edition originale, un des 150 exemplaires de tête numéroté sur vélin de Lana

Signé par l'artiste

600/800



185

Saul STEINBERG (1914-1999)

Derrière le Miroir N° 224, 1977

Maeght 1977, in-folio en feuilles sous chemise et étui cartonné

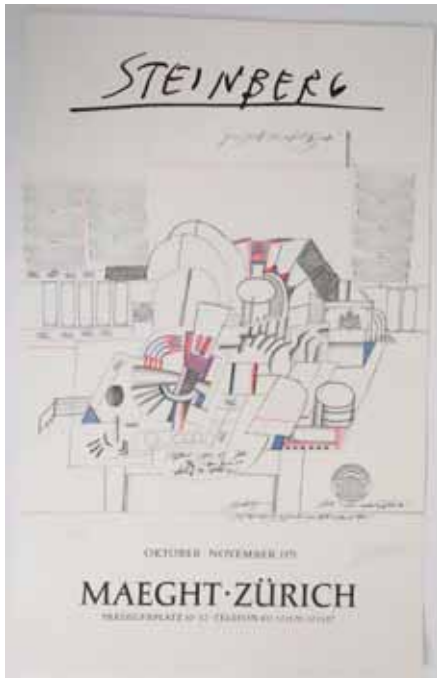
Texte de Italo Calvino

Edition originale, un des 150 exemplaires de tête numéroté sur vélin de Lana

Signé par l'artiste

Légères traces sur l'emboîtement

600/800



186

Saul STEINBERG (1914-1999)

Affiche lithographique, 1968

Lithographie sur papier

Signée et datée dans la planche

Contresignée en bas à droite et numérotée 35/50 en bas à gauche

67,5 x 42,5 cm

Affiche de l'exposition Steinberg à la Galerie Maeght Zurich en 1971

200/300



187

Saul STEINBERG (1914-1999)

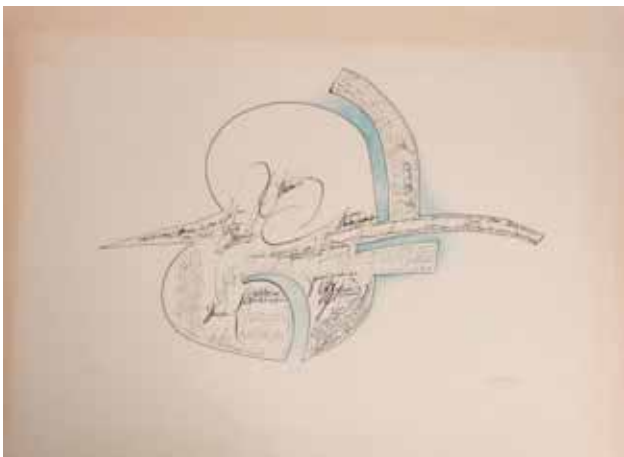
Sans titre, 1973

Lithographie sur papier

Signée et datée en bas à droite et numérotée 34/75 en bas à gauche

65 x 48,5 cm

200/300



188

Saul STEINBERG (1914-1999)

Sans titre

Lithographie sur papier

Signée en bas à droite et numérotée 58/75 en bas à gauche

57 x 75,5 cm

Insolée

200/300

189

Saul STEINBERG (1914-1999)

Affiche lithographique, 1970

Lithographie sur papier

Signée et datée dans la planche

Contresignée et numérotée 16/150 en bas à gauche

62,5 x 73 cm

Affiche d'une exposition Steinberg à la Galerie Maeght

200/300





190
Vassiliakis TAKIS (1925-2019)
Champ magnétique, 1983
 Aimant, plexiglas et limaille d'acier
 D'une édition de 140 exemplaires (exemplaire ni signé ni numéroté)
 Diam. 20 cm
 Coffret : 23 x 23 cm
600/800



191
Jean TINGUELY (1925-1991)
 d'après
Affiche pour le 16^e Festival de Jazz de Montreux, 1982
 Infime pliure en marge supérieure droite
 100 x 70 cm
500/700



192
Jean TINGUELY (1925-1991)
 d'après
Sans titre, 2018
 Peinture exécutée en 2018 au moyen du Méta-Matic n°10 (machine à dessiner que le visiteur actionne lui-même) au musée Tinguely de Bâle avec certificat de la Galerie AJCT
 43 x 32 cm
800/1 000

193 NON VENU



194
TYRSA (aka Alexis TAÏEB) (né en 1984)
Diptyque
 Acrylique sur deux toiles
 Chaque toile 100 x 100 cm soit 100 x 200 cm au total
1 000/1 500

195

Louis Mathieu VERDILHAN (Saint-Gilles-du-Gard, 1875 - Marseille, 1928)

Auriol, l'Hôtel de Ville

Huile sur toile

Signée en bas à gauche

92 x 73 cm

Provenance : collection privée

10 000/12 000



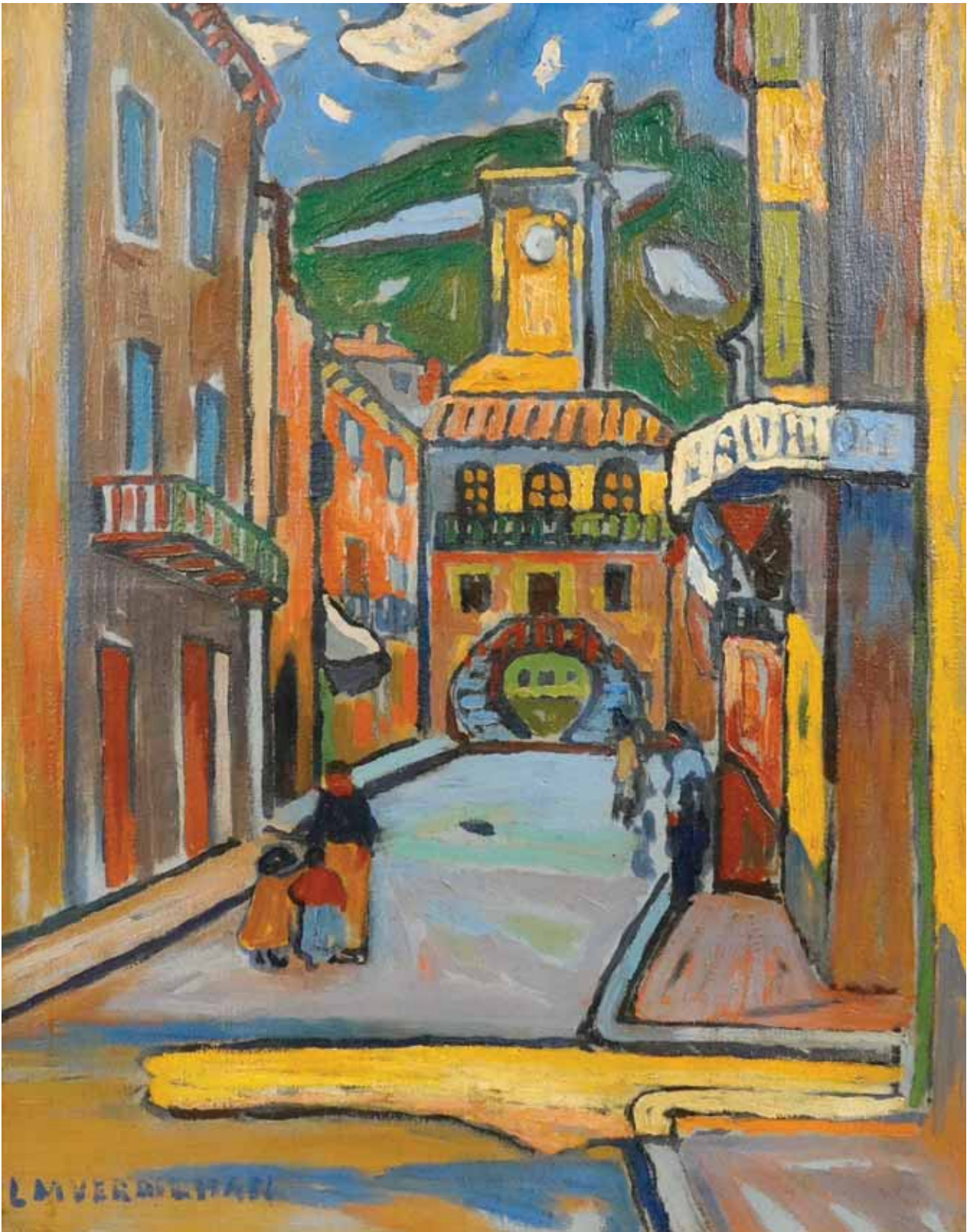
© Droits réservés

C'est un village provençal typique que représente le « carillonneur de couleurs », bienheureuse expression employée par Daniel Chol dans l'ouvrage qu'il consacra à Verdilhan en 2005. Typique par son atmosphère, la vie qui l'imprègne et son architecture caractéristique des petits bourgs des Bouches-du-Rhône.

Verdilhan, qui a pour habitude de représenter ses vues de villages et ports horizontalement – autrement dit au format paysage – opte ici pour un format vertical, adapté au sujet. La haute tour carrée, qui donne l'heure par ses deux cadrans tournés l'un vers la paroisse et l'autre vers la place de la mairie, apparaît dans la perspective de la rue dont le point de fuite est la montagne. La bâtisse aux trois baies cintrées remonte au 16^e siècle. D'abord halle aux grains, elle abrita ensuite l'hôtel de ville de 1759 à 1969 puis, à partir de 1994, le musée Martin Duby. Le bâtiment n'a guère changé depuis la représentation qu'en a faite Verdilhan. Le majestueux escalier à double rampe enserme une fontaine bien connue des villageois puisque les familles auriolaises y font traditionnellement les photographies de leur mariage. Le bout de cette rue Augustine-Dupuy a toujours été un lieu de rencontre et de partage pour les habitants. Les maisons, accolées les unes aux autres, bâties tout en hauteur, alignent leurs façades colorées et hétéroclites. La ruelle, ombragée malgré l'exposition plein sud, bénéficie de quelques rayons lumineux savamment orchestrés par le peintre.

De 1895 à 1928, Verdilhan occupe le même atelier, rue Fort-Notre-Dame à Marseille. Malgré la perte de son œil gauche, en 1900, il persiste dans sa carrière de peintre. Il participe alors aux Salons des indépendants et d'automne à Paris. Il côtoie Albert Marquet lors de la Première Guerre mondiale et subit son influence. Les deux compères continueront de se fréquenter à Marseille. Après la guerre, il réside à Aix, Cassis et Toulon. Il épouse en 1919 la fille cadette du peintre marseillais Alfred Casile. Entre 1913 et 1920 il affectionne les vues du Vieux-Port de Marseille et en fait plus de 130 représentations. Sa consécration arrive avec une exposition à New York en 1923. Il meurt précocement en 1928 à l'âge de 53 ans.

Son goût pour les couleurs éclatantes des jolies places provençales s'exprime dans le format paysage, telle La Place, huile sur toile, 91 x 102,5 cm, signée en bas à droite, vendue chez Christie's Londres, « Impressionist and Modern Art Day Sale », le 28/06/2017, lot n° 408. Tandis que le format vertical lui inspire des paysages construits de lignes géométriques telle L'Horloge de Roquevaire, huile sur toile, 80 x 60 cm, signée en bas à gauche, vendue à Aix-en-Provence chez Hours & de Valaurie (« Exceptionnelle collection aixoise de tableaux de l'École provençale », 13 œuvres de Verdilhan - 10 œuvres de Chabaud) le 20/11/1993, lot n° 10.





196

Fernand VERHAEGEN (École belge, 1883-1975)
Les Gilles du carnaval de Binche (étude)

Huile sur carton

Signée deux fois

36 x 41 cm

Support gondolé, accidents

(Œuvre à rapprocher du tableau intitulé *Gilles de Binche* conservé dans les collections communales de Namur (Belgique))

1 500/2 000



197

Jacques VILLEGLÉ (1926-2022)

La Guérilla des écritures, 1985

Lithographie sur vélin d'Arches

Signée en bas à droite et numéroté 6/100 en bas à gauche

65 x 105 cm

Rousseurs dont deux marques en marge supérieur haute

400/500



198

Jacques VILLON (1875-1963)

Prométhée délivré

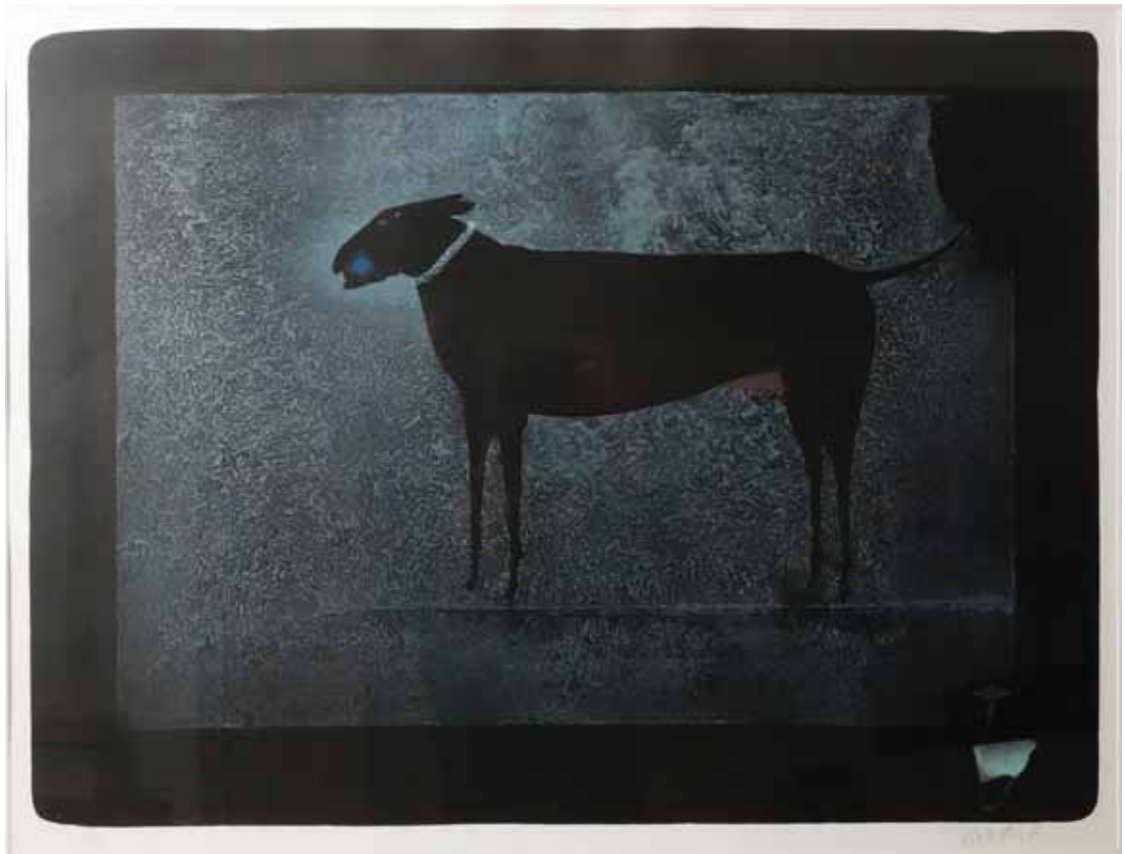
Lithographie signée dans la planche et

contresignée au crayon

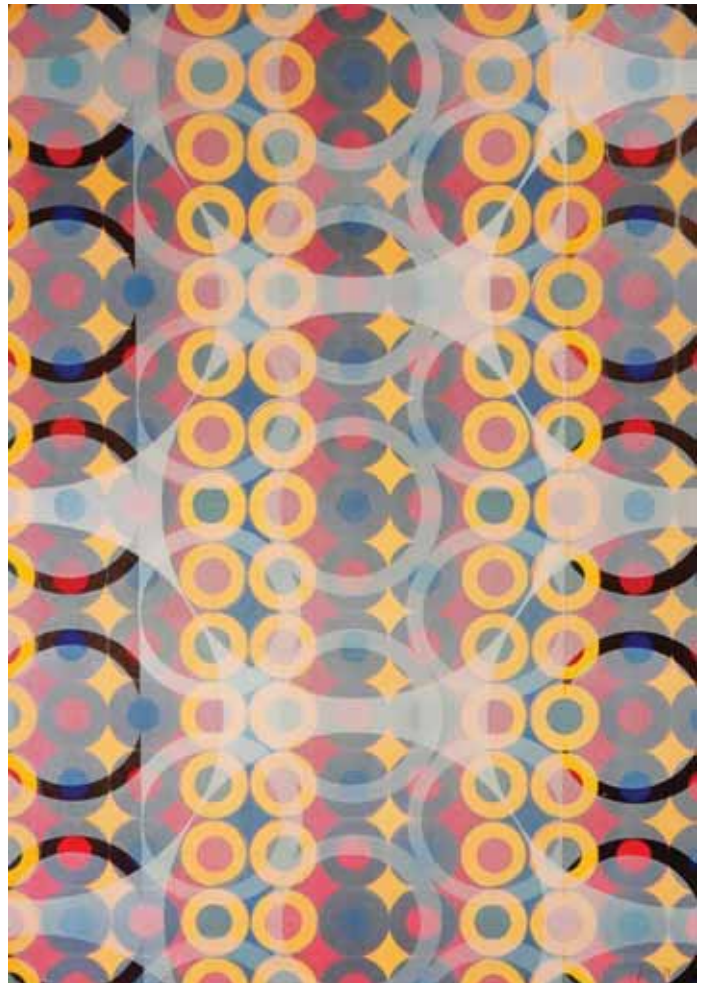
52 x 33 cm

Encadrée sous verre

100/150



199
Paul WUNDERLICH (1927-2010)
Le Chien et sa balle
 Lithographie signée et justifiée E.A.
 64 x 87cm
 Encadrée sous verre
100/300



200
Artiste non identifié (XXème siècle)
Composition géométrique, 1973
 Lithographie sur papier
 Signée et datée en bas à droite et numérotée 70/90
 en bas à gauche
 70 x 50 cm
60/80



201

Georges NAKASHIMA (1905-1990)

Conoid Chairs, circa 1960

Suite de douze chaises en noyer et noyer blanc

H : 105 cm

Légers accidents

10 000 / 15 000



Ordres d'achat

- Enchères téléphoniques
- Ordres d'achat

Vente du 13 décembre 2022
Frais en sus des enchères 28 % TTC

Tous les lots dont la description est précédée du signe * sont en provenance de Suisse, il faudra ajouter une T.V.A. à l'import sur le prix d'adjudication de 5,5 % pour la mise à la consommation en France.

Des frais de dossier pour le dédouanement seront appliqués entre 50 € et 250 € H.T.

Nom :
Prénom :
Adresse :
.....
.....
Téléphone :
e-mail :

Nous vous prions de joindre à ce formulaire un relevé d'identité bancaire et une copie de pièce d'identité.

N° de lot	Désignation	Enchère (limite en euro et hors frais de vente)

Je déclare avoir pris connaissance des conditions de vente et les accepte.
Les ordres d'achat enregistrés ci-dessus seront exécutés par la société Vermot & Associés au mieux de mes intérêts lors de la vente aux enchères référencée.
La prise d'ordres d'achat et d'enchères téléphoniques est un service gratuit fourni par Vermot & Associés qui ne pourra être tenue responsable d'un oubli ou d'une erreur d'exécution. Lorsque plusieurs ordres d'achat sont identiques, la priorité sera donnée au plus ancien. En cas de succès, j'autorise Vermot & Associés à tout transport dans un but de stockage de mes biens nouvellement acquis et m'engage à en régler le montant.
Des frais de magasinage et de stockage pourront être facturés à l'adjudicataire. Lefaitdeparticiperàlaventeemporte acceptationdesprésentesconditions générales devente.
Je m'engage en déposant cet ordre à la maison de vente à être preneur à hauteur de l'estimation basse moins 10 % du ou des lots concernés. S'il arrivait que je sois injoignable et sans annulation de mon ordre au moins une heure avant le début de la vente, la maison de vente peut m'adjuger le lot au montant susmentionné.

L'opérateur de vente volontaire est adhérent au Registre central de prévention des impayés des Commissaires priseurs auprès duquel les incidents de paiement sont susceptibles d'inscription. Les droits d'accès, de rectification et d'opposition pour motif légitime sont à exercer par le débiteur concerné auprès du Symev 15 rue Freycinet 75016 Paris. »

Tout bordereau d'adjudication demeuré impayé auprès de Vermot et Associés ou ayant fait l'objet d'un retard de paiement est susceptible d'inscription au Fichier TEMIS.

Fait à, le
Signature précédée de la mention « lu et approuvé »

**V
&A**

SARL au capital de 5 000 €
RCS Paris 794 643 833 00039
26 rue Cadet
75009 Paris - Métro Cadet
Tél. / Fax. : + 33 (0)1 71 19 42 16
info@vermotetassocies.com
www.vermotetassocies.com



Conditions générales des ventes

LA VENTE ET LES BIENS MIS EN VENTE

Les ventes organisées par la société de vente volontaire de meubles aux enchères publiques Vermot et Associés sont régies par les lois du 10 juillet 2000 et du 20 juillet 2011 et uniquement régies par le droit français. La société Vermot et Associés est mandataire du vendeur. Les ventes sont faites au comptant, en euros et en français.

L'adjudicataire est le plus offrant et le dernier enchérisseur et doit indiquer ses nom et adresse à l'employé de la maison le lui demandant. Les enchérisseurs sont réputés agir en leur nom et pour leur propre compte, sauf convention contraire passée par écrit avant la vente avec l'OVV. Les biens mis en vente sont vendus en l'état, avec leurs imperfections ou défauts. Une exposition préalable aura permis aux acheteurs de les examiner.

Aucune réclamation ne sera admise concernant les restaurations d'usage et petits accidents une fois l'adjudication prononcée. Les biens précédés du signe + appartiennent directement ou indirectement à l'OVV, ses dirigeants, ses salariés ou ses experts. Vermot et Associés engage sa responsabilité quant aux descriptions des catalogues, rapports d'état, étiquettes, indications ou annonces verbales; les descriptions pouvant être modifiées oralement ou par écrit au moment de la vente. L'absence d'indication d'une restauration ou d'un accident dans le catalogue, les rapports d'état, les étiquettes ou verbalement n'implique nullement que les biens en sont exempts. À l'inverse, l'indication d'un défaut n'implique pas l'absence de tout autre défaut.

FRAIS

En sus du prix d'adjudication, l'acheteur doit à la SVV Vermot et Associés une commission de 28 % T.T.C. (T.V.A. incluse : 20 %, 10 % ou 5,5 % selon les cas).

Pour les lots de provenance hors UE (les lots marqués d'une étoile * en début de descriptif), les adjudicataires paieront, en sus des frais de vente, une T.V.A. de 5,5% sur le prix d'adjudication permettant la mise à la consommation en France (sauf si les adjudicataires souhaitent réexporter les œuvres en Suisse ou hors U.E.). Les frais de dédouanement seront pris en charge par les adjudicataires (entre 50 et 250 € HT par bordereau).

Pour toute exportation ultérieure de bien acheté en vente, la T.V.A. collectée au titre d'une importation pourra être remboursée à l'acheteur dans les délais légaux (un mois après la date de vente) et sur présentation des documents douaniers justifiant de sa sortie de territoire.

Nous rappelons que les formalités légales de licence d'exportation peuvent avoir un délai de six semaines.

Tarif forfaitaire minimum jusqu'à 2 kg en France Métropolitaine : 35 €, puis variable en fonction du volume, poids et valeur... (majoritairement entre 40 € et 70 €).

Délais d'expédition indicatifs : un mois après enregistrement du paiement.

CONDITIONS SPÉCIFIQUES AUX VENTES DE BIJOUX

Nous sommes à votre disposition pour vous fournir un rapport détaillé sur l'état des lots.

Tous les biens sont vendus dans l'état dans lequel ils se trouvent au moment de la vente avec leurs imperfections ou défauts. Les dimensions, les couleurs et les poids des objets sont donnés à titre indicatifs et ne sont pas contractuels.

Aucune réclamation ne sera possible relativement aux restaurations d'usage et petits accidents. Il est de la responsabilité de chaque futur enchérisseur d'examiner attentivement chaque lot avant la vente et de se fier à son propre jugement afin de prendre connaissance de ses caractéristiques et de ses éventuelles réparations ou restaurations. Il ne sera admis aucune réclamation une fois l'adjudication prononcée.

[MONTRES ET BIJOUX]

- Les cadrans restaurés ou repeints, constituant une mesure conservatoire et non un vice, ne seront pas signalés. L'état des bracelets ainsi que l'étanchéité des montres à fond vissé ne sont pas garantis, ainsi que l'authenticité des boucles déployantes ou des boucles à ardillons. Il est à noter que la plupart des montres résistantes à l'eau ont été ouvertes

pour identifier le type et la qualité du mouvement.

- On ne peut garantir que ces montres soient encore résistantes à l'eau et il est conseillé à l'acheteur de consulter un horloger avant d'utiliser l'objet
- Les dimensions des montres sont données à titre indicatif.
- L'absence d'indication de restauration ou d'accident n'implique nullement qu'un bijou soit exempt de défaut.
- Les pierres précieuses et fines peuvent avoir fait l'objet de traitements destinés à les mettre en valeur.
(Ex : huilage des émeraudes, traitement thermique des rubis et des saphirs, blanchissement des perles).
- Ces traitements sont traditionnels et admis par le marché international du bijou.
- Vu la recrudescence des nouveaux traitements, les pierres présentées pendant la vente sans certificats sont vendues sans garantie quant à un éventuel traitement.
- Il est précisé que l'origine des pierres et la qualité (couleur et pureté des diamants) reflètent l'opinion du laboratoire qui émet le certificat. Il ne sera admise aucune réclamation si un autre laboratoire émet une opinion différente, et ne saurait engager la responsabilité du commissaire-priseur et de l'expert.
- Les bijoux annoncés dans notre catalogue en or jaune ou or gris sans mention de titrage sont toujours en or 18k, c'est-à-dire 750 ‰ — Or 14k : 585 ‰ — Or 9k : 375 ‰.

RÈGLEMENT

Il doit intervenir immédiatement après la vente et selon les modalités suivantes :

- En espèces jusqu'à 1 000 € maximum pour les particuliers résidents en France et professionnels ; 15 000 € pour les particuliers résidents à l'étranger, sur présentation d'une pièce d'un justificatif de résidence et de provenance des fonds.
- Par carte bancaire VISA ou MASTERCARD.
- Par virement bancaire à l'ordre de Vermot & Associés :

Banque : BNP PARIBAS

RIB : 30004 02550 00010175942 36

IBAN : FR76 3000 4025 5000 0101 7594 236

SWIFT/BIC : BNPAFRPPPOP

Défaut de paiement: A défaut de paiement (article 14 de la loi 2000-642) par l'adjudicataire, après mise en demeure infructueuse, le bien est remis en vente à la demande du vendeur sur folle enchère de l'adjudicataire défaillant. Si le vendeur ne formule pas cette demande dans un délai de trois mois à compter de la vente, la vente est résolue de plein droit sans préjudice de dommages et intérêts dus par l'adjudicataire défaillant. En outre, Vermot & Associés se réserve le droit de demander à celui-ci des intérêts au taux légal, le remboursement de tous frais engagés pour le recouvrement des sommes dues par lui, ainsi que le paiement de la différence entre le prix d'adjudication initial et le prix final sur folle enchère s'il est inférieur, ainsi que les coûts générés par les nouvelles enchères.

L'opérateur de vente volontaire est adhérent au Registre central de prévention des impayés des Commissaires-priseurs auprès duquel les incidents de paiement sont susceptibles d'inscription. Les droits d'accès, de rectification et d'opposition pour motif légitime sont à exercer par le débiteur concerné auprès du Synev 15 rue Freycinet 75016 Paris. »

Vermot & Associés est abonné au Service TEMIS permettant la consultation et l'alimentation du Fichier des restrictions d'accès aux ventes aux enchères (« Fichier TEMIS ») mis en œuvre par la société Commissaires-Priseurs Multimédia (CPM), société anonyme à directoire, ayant son siège social sis à (75009) Paris, 37 rue de Châteaudun, immatriculée au registre du commerce et des sociétés de Paris sous le numéro 437 868 425.

Tout bordereau d'adjudication demeuré impayé après de Vermot & Associés ou ayant fait l'objet d'un retard de paiement est susceptible d'inscription au fichier TEMIS.

(1) Finalité et base légale du Fichier TEMIS

Le Fichier TEMIS recense les incidents de paiement des bordereaux d'adjudication (retards et défauts de paiement), quel que soit le mode de participation des enchérisseurs (présentiel ou à distance) et peut être consulté par toutes les structures de ventes aux enchères opérant en France et abonnées au service. L'enchérisseur est informé qu'à défaut de régularisation de son bordereau d'adjudication dans le délai mentionné sur le bordereau,

une procédure d'inscription audit fichier pourra être engagée par Vermot & Associés.

La mise en œuvre du Fichier TEMIS et son utilisation par Vermot & Associés est nécessaire aux fins de l'intérêt légitime des abonnés au Service TEMIS de prévenir les impayés et sécuriser ainsi les ventes aux enchères.

(2) Organismes autorisés à consulter le Fichier TEMIS (destinataires) Le Fichier TEMIS peut être consulté par toute structure de vente abonnée (professionnels et sociétés habilités à diriger des ventes de meubles aux enchères publiques conformément à la réglementation applicable et notamment aux prescriptions du Titre II " Des ventes aux enchères " du Livre III du Code de commerce (ci-après les « Professionnels Abonnés »)), souhaitant se prémunir contre les impayés et sécuriser ainsi la participation aux ventes aux enchères qu'ils organisent.

La liste des abonnés au Service TEMIS est consultable sur le site www.interencheres.com, menu « Acheter aux enchères », rubrique «Les commissaires-priseurs».

(3) Conséquence d'une inscription au Fichier TEMIS

Dans le cas où un enchérisseur est inscrit au fichier TEMIS, Vermot & Associés pourra conditionner l'accès aux ventes aux enchères qu'elle organise à l'utilisation de moyens de paiement ou garanties spécifiques ou refuser temporairement la participation des enchérisseurs aux ventes aux enchères pour lesquels ces garanties ne peuvent être mises en œuvre. L'inscription au fichier TEMIS pourra avoir pour conséquence de limiter la capacité d'enchérir de l'enchérisseur auprès des professionnels abonnés au service TEMIS. Elle entraîne par ailleurs la suspension temporaire de l'accès au service « live » de la plateforme www.interencheres.com gérée par CPM, conformément aux conditions générales d'utilisation de cette plateforme.

(4) Durée d'inscription :Les enchérisseurs sont informés du fait que la durée de l'inscription sur le Fichier TEMIS est déterminée par le nombre de bordereaux d'adjudications restés impayés auprès des Professionnels Abonnés au Fichier TEMIS, par leurs montants cumulés et par leur régularisation ou non. La durée de l'inscription au Fichier TEMIS est réduite si l'Enchérisseur régularise l'ensemble des Incidents de paiement. Elle est augmentée lorsque l'enchérisseur est concerné par plusieurs bordereaux impayés inscrits au Fichier TEMIS. L'inscription d'un bordereau d'adjudication en incident de paiement est supprimée automatiquement au maximum à l'issue d'une durée de 24 mois lorsque l'enchérisseur ne fait l'objet que d'une seule inscription, et de 36 mois lorsque l'enchérisseur fait l'objet de plusieurs inscriptions. (5) Responsabilités Pour l'application de la législation en matière de protection des données personnelles, CPM et Vermot & Associés ont tous deux la qualité de responsable de traitement. CPM est responsable de la mise en œuvre du Fichier TEMIS, ce qui inclut notamment la collecte de données auprès des abonnés, la mutualisation et la diffusion des données à caractère personnel qui y sont recensées, ainsi que la sécurité du système d'information hébergeant le Fichier TEMIS. Vermot & Associés, en tant qu'abonné est responsable de son utilisation du Fichier TEMIS, ce qui inclut notamment la communication des données à caractère personnel relatives aux adjudicataires à CPM en vue de l'inscription au Fichier TEMIS, la vérification de l'exactitude et la mise à jour des données, la consultation, ainsi que la réutilisation des informations du Fichier TEMIS.

(6) Droits des personnes Les enchérisseurs souhaitant savoir s'ils font l'objet d'une inscription au Fichier ou contester leur inscription peuvent adresser leurs demandes par écrit en justifiant de leur identité par la production d'une copie d'une pièce d'identité : - Pour les inscriptions réalisées par Vermot & Associés: par écrit auprès de Vermot & Associés

- Pour les inscriptions réalisées par d'autres Professionnels Abonnés : par écrit auprès de Commissaires-Priseurs Multimédia 37 rue de Châteaudun, 75009 Paris, ou par e-mail : contact@temis.auction

-Toute demande tendant à l'exercice des droits d'effacement, de limitation, d'opposition dont dispose l'Enchérisseur en application de la législation en matière de protection des données personnelles, ainsi que toute autre contestation d'une inscription doit être adressée au Professionnel à l'origine de l'inscription qui effectuera une demande de mise à jour auprès de CPM. En cas de difficultés, l'enchérisseur a la faculté de saisir CPM en apportant toute précision et tout document justificatif afin que CPM puisse instruire sa réclamation.L'enchérisseur dispose également du droit de saisir la Commission nationale de l'informatique et des libertés (CNIL) [3 Place de Fontenoy - TSA 80715 - 75334 PARIS CEDEX 07, www.cnil.fr] d'une réclamation concernant son inscription au Fichier TEMIS. Pour en savoir plus concernant le Fichier TEMIS, l'enchérisseur est invité à consulter la politique de confidentialité de CPM accessible sur www.temis.auction

(7) Coordonnées de l'Enchérisseur Les notifications importantes relatives aux suites de l'adjudication seront adressées à l'adresse e- mail et/ou à l'adresse postale déclarée par l'enchérisseur auprès de la structure lors de l'adjudication. L'enchérisseur doit informer Vermot & Associés de tout changement concernant ses coordonnées de contact.

LES AIDES À L'ACHAT

Les ordres d'achat, enchères par téléphones ou en direct sur internet seront exécutés au mieux des intérêts du client demandeur en fonction du déroulement de la vente. Il s'agit d'un service gratuit, Vermot & Associés ne pourra être tenue responsable de l'omission d'une demande d'ordre d'achat ou d'enchère téléphonique.

S'il arrivait que plusieurs ordres d'achat identiques soient collectés, la priorité revient à l'antériorité.Toute demande d'ordre d'achat, d'enchères téléphoniques ou d'inscription sur internet devra être accompagnée de copies de pièces d'identité et de références bancaires. Disposition exceptionnelle :

L'état français dispose d'un droit de préemption sur les œuvres mises en vente publique. L'exercice de ce droit au cours de la vente est confirmé dans un délai de quinze jours à compter de la vente. Dans ce cas, l'Etat se substitue au dernier enchérisseur.

ENLÈVEMENT DES LOTS

Dès l'adjudication, l'objet sera sous l'entière responsabilité de l'adjudicataire.

Les lots vendus ne seront remis à l'adjudicataire qu'après paiement total de son achat. Les acheteurs non présents en salle n'ayant pas retiré leurs lots avant la fermeture de celle ci devront prendre rendez vous auprès de la maison de vente pour régler et retirer leurs lots.

Selon le volume des lots, le lieu de stockage sera différent. Nous vous invitons à contacter la maison de vente pour de plus amples renseignements. Des frais de magasinage et de stockage pourront être facturés à l'adjudicataire.

Le fait de participer à la vente emporte acceptation des présentes conditions générales de vente.

Autonomie des dispositions :

Si une partie ou une disposition des présentes conditions était déclarée par un tribunal non valable, illégale ou inapplicable, il ne sera pas tenu compte de cette partie mais le reste desdites conditions générales de vente restera valable dans les limites légales.

Informations légales obligatoires :

Dans les termes de l'article L321-6 du code de commerce, Vermot et Associés dispose :

- À BNP PARIBAS d'un compte destiné exclusivement à recevoir les fonds détenus pour le compte d'autrui.
- D'une assurance couvrant sa responsabilité professionnelle ouverte auprès de la compagnie ALLIANZ.
- D'une assurance couvrant la responsabilité des fonds mentionnés au premier paragraphe ouverte auprès de la compagnie ALLIANZ.

PROTECTION DES DONNÉES PERSONNELLES

Sans volonté contraire exprimée de votre part, le fait de participer à la vente en tant qu'enchérisseur, sous - enchérisseur, s'inscrire à la vente en « live » sur internet ou le fait de demander des renseignements sur un lot autorise la Maison de vente à utiliser vos données personnelles dans le cadre de sa démarche de communication.

En aucun cas à les communiquer à un tiers.

Dans tous les cas, conformément à la loi « informatique et libertés » du 6 janvier 1978 vous bénéficiez d'un droit d'accès, de suppression et rectification des données vous concernant.

Vermot&Associés

SARL au capital de 5 000 €

RCS Paris 794 643 833 00039

26 rue Cadet 75009 Paris - Métro Cadet

Tél. : + 33 (0)1 71 19 42 16

info@vermotetassocies.com

www.vermotetassocies.com

Numéro de déclaration : N° 041-2013



