



Vermot & Associés

Samedi 20 novembre 2021 à 11h

Numismatique

Collection d'un diplomate de l'entre deux-guerres

La salle

20 rue Drouot 75009 Paris

Exposition :

Vendredi 19 novembre de 11h à 18h

Sur rendez vous à l'étude

Expert :

Florian Bourguet 06 27 69 79 14 ou bourguetflo@hotmail.com

La totalité des lots du catalogue est reproduite sur www.vermotetassocies.com
Frais en sus des enchères 26% TTC
Pour enchérir en Live, veuillez vous inscrire sur :

DROUOT
DIGITAL
Live

 **INTERENCHERES**
WWW.INTERENCHERES.COM/75009 LIVE

Nathalie Vermot,
Commissaire-Preneur habilitée

Vermot & Associés,
SARL au capital de 5 000 €
RCS Paris 794 643 833 00039
26 rue Cadet
75009 Paris - Métro Cadet
Tél. : + 33 (0)1 71 19 42 16
info@vermotetassocies.com
www.vermotetassocies.com
Numéro de déclaration : N° 041-2013

Mélanie Lebreton
Clerc principale
Dorian Amsellem
Clerc

Chloé Desvaux
Stagiaire

Guy Kalfon **RenaissanceArt**
Correspondant / Consultant
Provence-Côte d'Azur
7 rue Saint honoré - Cannes
+33(0) 6 25 37 14 92
info.kalfon@gmail.com
(inventaires & estimations)

Collection d'un diplomate de l'entre deux guerres

Deux petits classeurs, ...

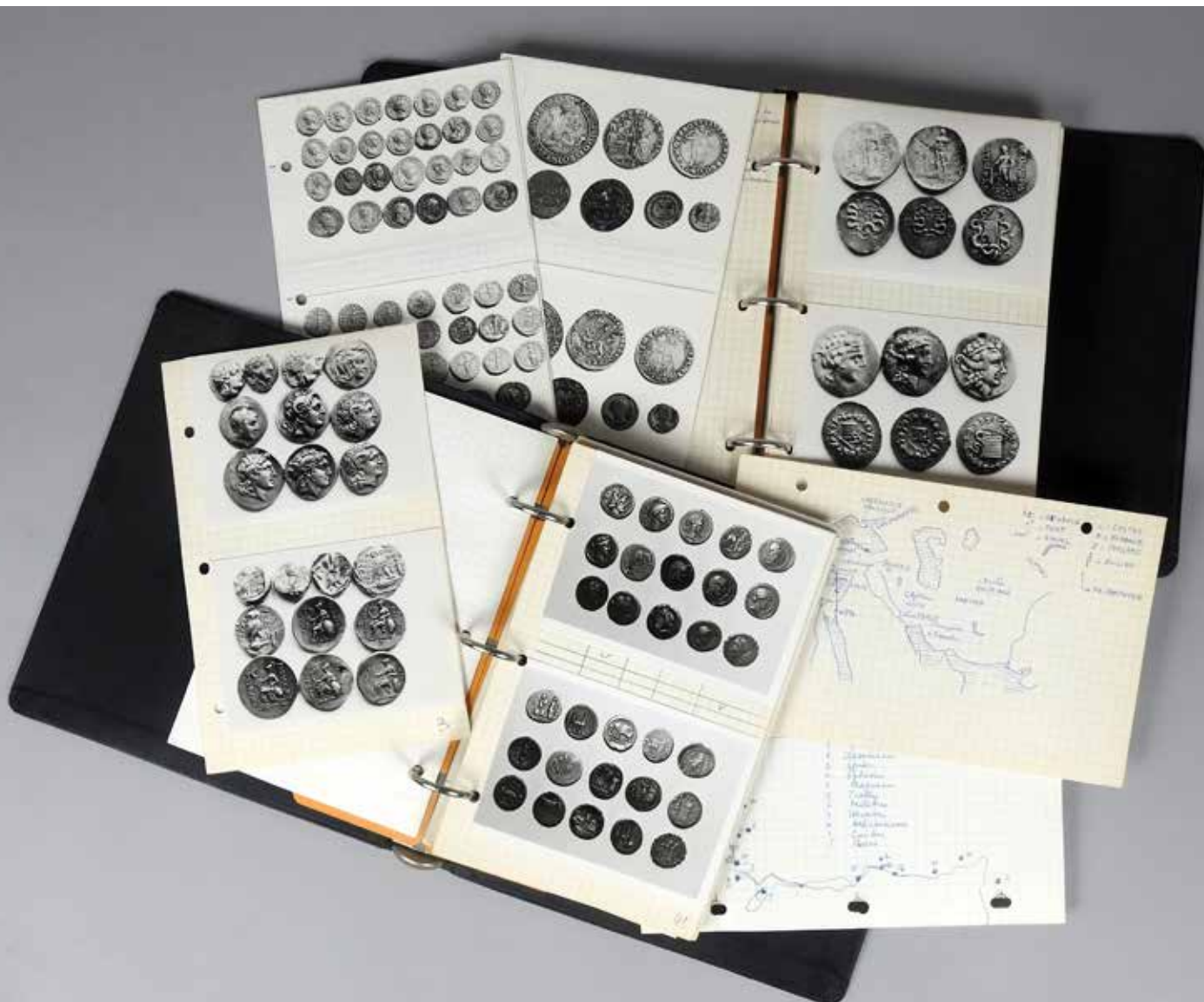
En cuir noir, où sont photographiées plusieurs centaines de monnaies, accompagnées de cartes, plans, le tout avec une écriture très soignée.

La plupart des monnaies sont identifiées et classées par origine. Il subsiste bien quelques erreurs ou inexactitudes, mais le travail est de qualité. Notre collectionneur, curieux comme il pouvait l'être au quotidien dans sa mission d'observation au Proche Orient pendant les années folles, vagabonde numismatiquement au gré des postes, rencontres, voir des cadeaux diplomatiques.

La collection balaie l'histoire du Proche Orient des origines de la monnaie, au royaume de Thrace, des dynasties Seleucides, en passant par les Artukides, au rare monnayage islamique figuratif. Presque 3000 ans d'histoire monétaire en 200 lots.

Au hasard des trouvailles, une monnaie exceptionnellement rare, un denier de restitution de Trajan pour Auguste et Agrippa (lot 107), estimée 250 francs or dans l'ouvrage d'Henry Cohen, "Description historique des Monnaies frappées sous l'Empire romain".

Un réel plaisir de recherche pendant quelques mois...





1

PERSE ROYAUME ACHEMENIDE

Ensemble de deux sicles
 A/ Roi archer à droite
 R/ Carré creux allongé
 V-IV ème siècle avant J.-C.
 Argent 4.81 et 5.64 gr
80/100



2

MONDE GREC

Ensemble de six monnaies comprenant
 THRACE CHERCHONESE
 Tetroboles
 A/ Protomé de lion tournant la tête
 R/ Carré creux orné d'une grappe de raisin
 V-IV ème siècle avant J.-C.
 Argent 2.35 et 2.38 gr
 ISTROS
 Drachme

A/ Têtes d'éphèbes opposées
 R/ Aigle volant attaquant un dauphin 400-350 avant J.-C.
 Argent 3.78 gr
 BYZANCE Drachme et Hémidrachme
 A/ Vache passant à gauche
 R/ Carré creux en ailes de moulin
 V-IV ème siècles avant J.-C.
 Argent 2.50 et 3.67 gr

ETOLIE
 Ligue Etolienne
 Hémidrachme
 A/ Tête de l'Étolie à droite
 R/ Sanglier à droite 225-170 avant J.-C.
 Argent 2.37 gr
180/200

3

THRACE ILE DE THASOS et MARONEE

Ensemble de de trois tétradrachmes
 A/ Tête de Dionysos à droite
 R/ Hercule nu
 II-ler siècle avant J.-C.
 Argent 16.10 (trou), 16.20 et 16.68 gr
300/400





4

ROYAUME DE THRACE LYSIMAQUE

Tetradrachme

A/ Tête d'Alexandre sous la forme de Zeus Amon

R/ Athena assise tenant une victoire

Atelier de Lampsaque

297-282 avant J.-C.

Argent 16.99 gr

400/500



5

ROYAUME DE THRACE LYSIMAQUE

Tetradrachme

A/ Tête d'Alexandre sous la forme de Zeus Amon

R/ Athena assise tenant une victoire

Atelier de Sardes

297-287 avant J.-C.

Argent 16.99 gr

400/500



6

ROYAUME DE THRACE LYSIMAQUE

Tetradrachme

A/ Tête d'Alexandre sous la forme de Zeus Amon

R/ Athena assise tenant une victoire

Atelier de Magnesia

297-282 avant J.-C.

Argent 16.74 gr

200/300

7

ROYAUME DE THRACE LYSIMAQUE

Tetradrachme

A/ Tête d'Alexandre sous la forme de Zeus Amon

R/ Athena assise tenant une victoire

Atelier de Pergame

287-282 avant J.-C.

Argent 16.42 gr trouée

120/150



8

ROYAUME DE THRACE LYSIMAQUE

Tetradrachme

A/ Tête d'Alexandre sous la forme de Zeus Amon

R/ Athena assise tenant une victoire

Atelier de Byzance

Circa 195 avant J.-C.

Argent 16.68 gr

300/400



9

MONDE GREC

Ensemble de trois monnaies comprenant

ACARNANIE ANACTORIUM ou LEUCAS

Statère

A/ Pégase à droite

R/ Tête d'Athéna à droite

350-300 avant J.-C.

Argent 8.36 gr

ARCADIE

Ligue Arcadienne

Hémidrachme

A/ Zeus assis

R/ Tête d'Artémis à gauche

Vème siècle avant J.-C.

Argent 3.01 gr

ARCADIE

Ligue Arcadienne

Hémidrachme

A/ Portrait de Zeus à gauche

R/ Zeus assis III-II siècle avant J.-C.

Argent 2.56 gr

150/180





10

MONDE GREC

Ensemble de cinq monnaies comprenant

ATTIQUE ATHENES

Obole

A/ Tête d'Athéna à droite

R/ Chouette dans un carré

Ca 430 avant J.-C.

Argent 0.69 gr

ILLYRIE APPOLONIA

Drachme

A/ Vache à gauche

R/ Double carré

229-100 avant J.-C.

Argent 3.11 gr

EUBEE HISTIA

Trétrebole

A/ Nymphé Histiée à droite

R/ Nymphé sur une galère

196-168 avant J.-C.

Argent 2.09 gr

CARIE

A/ Protomé de taureau à droite

R/ Tête de satrape

Argent 1.90 gr

Divisionnaire vraisemblablement grec, avec un homme à trois visages

Argent 0.86 gr

120/150



11

ATTIQUE ATHENES

Tetradrachme

A/ Tête d'Athéna à droite

R/ Chouette

420-404 avant J.-C.

Argent 17.06 gr

180/200

12

ATTIQUE ATHENES

Tetradrachme

A/ Tête d'Athéna à droite

R/ Chouette

393-300 avant J.-C.

Argent 16,97 gr

180/200



13

ATTIQUE ATHENES

Tetradrachme

A/ Tête d'Athéna à droite

R/ Chouette

Argent 16,68 gr

Monnaie douteuse, probablement faux

XIX^{ème}

40/50



14

ATTIQUE ATHENES

Tétradrachme stéphanophore

A/ Tête d'Athéna

R/ Chouette

186-86 avant J.-C.

Argent 16,54 gr

100/120





15
ATTIQUE ATHENES
 Tétradrachme stéphanophore
 A/ Tête d'Athéna
 R/ Chouette
 186-86 avant J.-C.
 Argent 16,36 gr
100/120



16
PAPHLAGONIE SINOPE
 Ensemble de quatre drachmes
 A/ Tête de la nymphe Sinope
 R/ Aigle et dauphin
 330-300 avant J.-C.
 Argent 4.40, 4.70, 5.42 et 5.94 gr
 1/4 de drachme
 A/ Tête de la nymphe Sinope
 R/ Aigle de face IV-IIIème siècle avant J.-C.
 Argent 1,38 gr
200/220



17
PAPHLAGONIE KROMNA
 Tetrobole
 A/ Tête de Zeus à gauche
 R/ Tête de Tychée à gauche
 350-300 avant J.-C.
 Argent 3,56 gr
200/220

18
ROYAUME DE BITHYNIE
Nicomède II
Tétradrachme
A/ Tête à droite
R/ Zeus debout et un aigle
149-128 avant J.-C.
Argent 16.37 gr
150/180



19
ROYAUME DU PONT
Mithridate VI le grand
Tétradrachme
A/ Tête idéalisée de Mithridate
R/ Cerf paissant à gauche
222 avant J.-C.
Argent 16.80 gr
300/400



20
ROYAUME DU PONT
Mithridate VI le grand
Tétradrachme
A/ Tête idéalisée de Mithridate
R/ Pégase paissant à gauche
209 avant J.-C.
Argent 15.43 gr
180/200





21

ROYAUME DU PONT

Mithridate VI le grand

Tetradrachme

A/ Tête idéalisée de Mithridate

R/ Pégase à gauche

Argent 16.00 gr

Imitation fin XIXème d'une monnaie du IIIème siècle avant J.-C.

80/100



22

PONT AMISOS

Hemidrachme

A/ Tête de Tyché à droite

R/ Chouette debout de face

280-260 avant J.-C.

Argent 1.79 gr

60/80



23

MYSIE CYSIQUE

Hecté

A/ Protomé de cheval surmontant un thon

R/ quadruple carré creux

500-450 avant J.-C.

Electrum 2.69 gr

150/200

24

MYSIE CYSIQUE

Tetradrachme

A/ Tête de Perséphone

R/ Tête de lion à gauche surmontant un thon

IV ème siècle avant J.-C.

Argent 15.16 gr

400/600



25

MYSIE PARIUM

Ensemble de trois hémidrachmes

A/ Boeuf à gauche

R/ Tête de Gorgone de face

C 300 avant J.-C.

Argent 2.12, 2.13 et 2.40 gr

100/120



26

MYSIE LAMPSAQUE

Lot composé d'une drachme et d'une triobole

Drachme

A/ Tête janiforme

R/ Tête d'Athéna à gauche dans un carré creux

500-470 avant J.-C.

Argent 4.51 gr

Triobole

A/ Tête janiforme

R/ Tête d'Athéna casquée à droite

390-330 avant J.-C.

Argent 2.54 gr

100/120



27

MYSIE ROYAUME DE PERGAME

Attale Ier Soter

Tetradrachme

A/ Tête laurée et diadémée de Philéaire à droite
R/ Athéna assise casquée, tenant une couronne
d'olivier, derrière un arc

220-200 avant J.-C.

Argent 16.92 gr

300/400



28

TROADE CEBREN

Diobole

A/ Tête de bélier à droite

R/ Carré creux

510-480 avant J.-C.

Argent 1.04 gr

130/150



29

TROADE

Ile de Tenedos

Drachme

A/ Buste janiforme

R/ Double hache et monogrammes

100-70 avant J.C.

Argent 3.67 gr

On y joint Scepsis, une copie ancienne 5.65 gr

100/120

30

LYDIE ROYAUME DE LYDIE

Trité

A/ Tête de lion à droite, étoile sur le front

R/ Double carré creux

610-550 avant J.-C.

Electrum 4.72 gr

600/800



31

IONIE TEOS

Statere

A/ Griffon à droite

R/ Carré creux

VI-Vème siècles avant J.-C.

Argent 11.38 gr

150/180



32

IONIE

Ensemble de trois monnaies comprenant

CLAZOMENE

Drachme

A/ Protomé de sanglier ailé

R/ Tête de gorgone de face

480-400 avant J.-C.

Argent 3.52 gr

CHIOS

Drachme

A/ Griffon à droite

R/ Carré creux

VI-Vème siècles avant J.-C.

Argent 3.44 gr

MILET

Douzième de statère

A/ Tête de lion

R/ Etoile dans un carré

510-494 avant J.-C.

Argent 0.87 gr

80/100



33

IONIE EPHESE

Ensemble de trois cistophores

Cistophore

A/ Ciste et serpent

R/ Serpents

II-ler siècle avant J.-C.

Argent 12,41g, 12,48 g et 12,50 gr

300/400



34

CARIE

Iles de Carie Rhodes

Ensemble de trois drachmes, magistrats

Αιγητωρ, Αναχιδοτος et Φιλων

A/ Tête d'Hélios à droite

R/ Rose dans un carré creux

II-ler siècle avant J.-C.

Argent 2,11, 2,47, et 2,9 gr

200/220



35

CARIE KINDYA

Ensemble de trois dioboles

A/ Tête de ketos à gauche

R/ Etoile dans un carré creux

510-480 avant J.-C.

Argent 1,91, 1,95 et 2,04 gr

100/120



36

CARIE

Ensemble de deux monnaies comprenant
CNIDE
Tetrobole, magistrat Επηγενης
A/ Tête d'Artemis à droite
R/ Trepied
250-210 avant J.-C.
Argent 2.52 gr

SATRAPE DE CARIE PIXODARE
Drachme
A/ Tête laurée d'Apollon de face
R/ Zeus marchant à droite
Ca 340 avant J.-C.
Argent 3.44 gr
150/180



37

LYCIE

Ensemble de deux monnaies comprenant :
SATRAPES DE LYCIE KUPRILI
Statère
A/ Lion ailé, la tête tournée vers la gauche
R/ Triskèle
460-420 avant J.-C.
Argent 8.41 gr

MASICYTES
Hémidrachme
A/ Tête d'Apollon à droite
R/ Lyre dans un carré creux 48-27 avant J.-C.
Argent 1.78 gr
180/200



38

PAMPHYLIE ASPENDOS

Ensemble de deux statères
Statere
A/ Guerrier tenant un bouclier
R/ Triskèle
465-430 avant J.-C.
Argent 10.07 et 10.87 gr
150/180



39
PAMPHYLIE ASPENDOS
 Statère
 A/ Lutteurs s'affrontant
 R/ Frondeur debout à droite
 300-250 avant J.-C.
 Argent 10.03 gr
250/280



40
PISIDIE SELGE
 Statère
 A/ Lutteurs s'affrontant
 R/ Frondeur debout à droite
 300-190 avant J.-C.
 Argent 8.76 gr
120/150



41
PAMPHYLIE SIDE
 Tétradrachme
 Lot de 3 monnaies
 A/ Tête d'Athéna à droite
 R/ Niké volant à gauche
 II^e siècle avant J.-C.
 Argent 16.04, 16.09 et 16.50 gr
200/220



42

PISIDIE SELGE

Ensemble de trois monnaies comprenant
Obole

A/ Tête de Gorgone

R/ Tête casquée d'Athena à droite

300-190 avant J.-C.

Argent 0.67 gr

Trihemiobole

A/ Tête de Gorgone

R/ Tête casquée d'Athena à droite

300-190 avant J.-C.

Argent 0.89 gr

Trihemiobole

A/ Tête de Gorgone

R/ Tête casquée d'Athena à gauche

350-300 avant J.-C.

Argent 1.24 gr

100/120



43

CILICIE TARSE

Satrape Mazaios

Statère

A/ Baaltars assis à gauche

R/ Lion attaquant un taureau et le dévorant

331-334 avant J.-C.

Argent 10.52 gr

120/150



44

CILICIE TARSE

Satrape Balacros

Statère

A/ Buste d'Athéna

R/ Baaltars assis

333-323 avant J.-C.

Argent 11.02 gr

150/180



45
CILICIE TARSE
Satrape Datames
Statère
A/ Tête d'Aréthuse
R/ Tête de guerrier barbu
372 avant J.-C.
Argent 10.23 gr
150/180



46
ZEUGITANIE CARTHAGE
1/5ème de statère
A/ Tête de Tanit à gauche
R/ Cheval la tête tournée vers la gauche
350-320 avant J.-C.
Or 1.56 gr
500/600



47
CYRENAIQUE
Hemidrachme
A/ Tête d'Athéna casquée
R/ 3 sylphions
435-331 av. J.-C.
Or 2.16 gr
500/600



48

Ensemble de deux monnaies comprenant

BABYLONE

Tétradrachme

A/ Baaltars assis à gauche

R/ Lion marchant à gauche

Fin du IV^{ème} siècle

Argent 16.66 gr

CILICIE MYRIANDROS MAZAIOS

Tétradrachme

A/ Baaltars assis à gauche

R/ Lion marchant à gauche

Fin du IV^{ème} siècle avant

Argent 10.04 gr

120/150

49

MACEDOINE ALEXANDRE III LE GRAND

Statère d'or

A/ Tête casquée d'Athena à droite

R/ Niké debout, un serpent à gauche

Atelier de Sardes

334-323 avant J.-C.

Or 8.57 gr

600/800



50

MACEDOINE PHILIPPE III ARRHIDEE

Statère d'or

A/ Tête casquée d'Athena à droite

R/ Niké debout, pentagramme à gauche

Atelier d'Abydos

323-317 avant J.-C.

Or 8.54 gr

1 000/1 200





51

ROYAUME DE MACEDOINE

Antigone Doson

Tétradrachme

A/ Tête de Poseidon

R/ Apollon sur une proue de navire

III^e siècle avant J.-C.

Argent 17.10 gr

1 000/1 200



52

ROYAUME DE MACEDOINE

Antigone Doson

Tétradrachme

A/ Tête de Poseidon

R/ Apollon sur une proue de navire

III^e siècle avant J.-C.

Argent 16.93 gr

150/180



53

ROYAUME DE MACEDOINE

Antigone Gonatas

Tétradrachme

A/ Bouclier macédonien

R/ Athéna au bouclier tenant le foudre

III^e siècle avant J.-C.

Argent 16.96 gr

250/300

54

ROYAUME DE MACEDOINE

Antigone Gonatas

Tétradrachme

A/ Bouclier macédonien

R/ Athéna au bouclier tenant le foudre

III^{ème} siècle avant J.-C.

Argent 17,01 gr

250/300



55

PROVINCE DE MACEDOINE

THESSALONIQUE

Tétradrachme stéphanophore

A/ Tête d'Alexandre le Grand

R/ Massue entre un panier et une chaise de

questeur

I^{er} siècle avant J.-C.

Argent 16,68 gr

200/300



56

ROYAUME DE MACEDOINE

Quart de statère

A/ Tête d'Herakles coiffé de la léonté

R/ Arc, massue

Or 2,15 gr

400/500





57

ROYAUME DE MACEDOINE

Quart de statère

A/ Tête d'Athéna coiffée du casque corinthien

R/ Arc, massue

Atelier d'Amphipolis

330-320 avant J.-C.

Or 2.13 gr

400/500



58

MACEDOINE

Ensemble de 12 tétradrachmes divers
principalement Macédoine Héraclès à la tête
de léonté

Argent

700/800



59

ROYAUME DE MACEDOINE

Ensemble de 4 drachmes et une hémidrachme en argent avec Zeus au revers
IV^{ème} siècle avant J.-C.

250/300



60

Lot de 12 monnaies antiques, empire romain,
grec, et divers
Bon état général, qqs monnaies douteuses
200/220



61

ROYAUME DE CAPPADOCE

Ensemble de 7 drachmes en argent avec
Athéna au revers
1er siècle avant J.-C.
200/220

62

SYRIE ROYAUME SELEUCIDE

Séleucus Ier Nicator
Tetradrachme
A/ Tête de Zeus à droite
R/ Athéna dans un char tiré par 4 éléphants
Imitation barbare, atelier incertain
296-295 avant J.-C.
Argent 14.89 gr
100/120





63

SYRIE ROYAUME SELEUCIDE

Antiochus III le Grand

Tétradrachme

A/ Tête diadémée d'Antiochus III

R/ Apollon assis sur l'omphalos tenant une flèche, à gauche un symbole

Atelier de Laodicée

Fin du III^{ème} siècle avant J.-C.

Argent 16.98 gr

200/220



64

SYRIE ROYAUME SELEUCIDE

Antiochus Ier Soter

Tétradrachme

A/ Tête diadémée d'Antiochus III

R/ Apollon assis sur l'omphalos tenant une flèche, sous l'omphalos un symbole

Atelier de Séleucie du Tigre

III^{ème} siècle avant J.-C.

Argent 16.99 gr

200/300



65

SYRIE ROYAUME SELEUCIDE

Antiochus IV Epiphanes

Tétradrachme

A/ Tête d'Antiochus diadémé entouré de la Stemma

R/ Zeus assis tenant une victoire

Atelier d'Antioche

168-164 avant J.-C.

Argent 16.38 gr

200/300



66
SYRIE ROYAUME SELEUCIDE
 Démétrius Ier
 Tétradrachme
 A/ Tête de Démétrius à droite
 R/ Tyché assise tenant une corne d'abondance
 Atelier de Tarsos
 II^e siècle avant J.-C.
 Argent 16.89 gr
200/220



67
SYRIE ROYAUME SELEUCIDE
 Démétrius Ier
 Ensemble de 3 tétradrachmes
 A/ Tête de Démétrius à droite
 R/ Tyché assise tenant une corne d'abondance
 II^e siècle avant J.-C.
 Argent 16.21, 16.47 et 16.56 gr
150/200



68
ROYAUME DE CAPPADOCE
 Ariarathes VII Philometor
 Tétradrachme posthume au nom et au type
 d'Antiochus VII Sidetes
 A/ Tête diadémée d'Antiochus VII
 R/ Athéna casquée tenant une victoire
 II^e siècle avant J.-C.
 Argent 16.30 gr
150/180



69
SYRIE ROYAUME SELEUCIDE
 Philippe Philadelphie
 Tétradrachme
 A/ Tête de Philippe
 R/ Zeus assis
 Atelier d'Antioche
 1er siècle avant
 Argent 15.64 gr
 Traces de monture
150/180



70
SYRIE ROYAUME SELEUCIDE
 Philippe Philadelphie
 Tétradrachme
 A/ Tête de Philippe
 R/ Zeus assis
 Atelier incertain
 1er siècle avant
 Argent 15.35 gr
50/60



71
ROYAUME SELEUCIDE
 Ensemble de 5 monnaies en argent
 Fin du 1er millénaire avant J.-C.
180/200



72
ROYAUME PARTHE
 Ensemble de 4 drachmes en argent
150/180



73
ROYAUME SASSANIDE
 Imitation d'un dinar
 Electrum 6.76 gr
300/400



74
REPUBLIQUE ROMAINE
 Ensemble de quatre monnaies comprenant :
 FURIA
 Denier
 A/ Tête barbue de Janus
 R/ Victoire, captifs et trophées
 119 avant J.-C.
 Argent 3.81 gr

FURIA
 Denier
 A/ Tête barbue de Janus
 R/ Victoire, captifs et trophées
 119 avant J.-C.
 Argent 3.89 gr
 FLAMINIA
 Denier
 A/ Buste de Rome casqué à droite
 R/ Victoire dans un bige de chevaux
 109-108 avant J.-C.
 Argent 3.60 gr

MEMMIA
 Denier serratus
 A/ Tête de Saturne à gauche
 R/ Vénus dans un bige
 106 avant J.-C.
 Argent 3.12 gr
140/160



75
REPUBLIQUE ROMAINE
 Ensemble de cinq monnaies comprenant :
 SERVILIA
 Denier
 A/ Buste de Minerve à gauche
 R/ Victoire dans un bige
 100 avant J.-C.
 Argent 3.71 gr

CORNELIA
 Denier
 A/ Buste d'Hercule à la massue à droite
 R/ Rome et le génie romain
 100 avant J.-C.
 Argent 3.79 gr
 VETTIA
 Quinaire
 A/ Tête laurée de Jupiter à droite
 R/ Victoire et trophée
 99 avant J.-C.
 Argent 1.73 gr



FURIA
 Denier
 A/ Tête tourelée de Cybèle
 R/ Chaise curule
 84 avant J.-C.
 Argent 3.61 gr percée

NORBANA
 Denier
 A/ Tête de Vénus diadémée
 R/ Epi de blé
 Contremarque à l'avers
 83 avant J.-C.
 Argent 3.83 gr
200/300



76
REPUBLIQUE ROMAINE
 Ensemble de cinq monnaies comprenant :
 VALERIA
 Denier
 A/ Buste de la victoire
 R/ Aigle entre deux enseignes
 82 avant J.-C.
 Argent 3.38 gr douteuse, faux XIXème

POBLICIA
 Denier serratus
 A/ Buste casqué à droite
 R/ Hercule étranglant le lion de Némée
 80 avant J.-C.
 Argent 3.90 gr

MARIA
 Denier serratus
 A/ Buste de Cères à droite
 R/ Paysan conduisant ses bœufs
 81 avant J.-C.
 Argent 3.65 gr
200/300



77
REPUBLIQUE ROMAINE
 Ensemble de cinq monnaies comprenant :
 PAPIA
 Denier serratus
 A/ Buste de Junon coiffée de la peau de chèvre
 R/ Griffon
 79 avant J.-C.
 Argent 3.29 gr

NAEVIA
 Denier serratus
 A/ Tête de Venus à droite
 R/ Victoire dans un trige de chevaux
 79 avant J.-C.
 Argent 3.25 gr
 LUCRETIA
 Denier
 A/ Tête de Neptune, un trident derrière la tête
 R/ Génie ailé sur un dauphin
 76 avant J.-C.
 Argent 3.70 gr

FARSULEIA
 Denier
 A/ Buste de la liberté à droite
 R/ Bige à droite, un scorpion en dessous
 75 avant J.-C.
 Argent 3.86 gr

FUFIA
 Denier serratus
 A/ Bustes accolés d'Honos et de Virtus
 R/ L'Italie et Rome se tenant la main
 70 avant J.-C.
 Argent 3.64 gr
150/180



78

REPUBLIQUE ROMAINE

Ensemble de cinq monnaies comprenant :
FUFIA

Denier serratus

A/ Bustes accolés d'Honos et de Virtus

R/ L'Italie et Rome se tenant la main

70 avant J.-C.

Argent 3.30 gr trou

SULPICIA

Denier

A/ Tête voilée de Vesta à droite

R/ Couteau, simpulum et hache à

sacrifice

69 avant J.-C.

Argent 3.83 gr

PLAETORIA

Denier

A/ Tête tourelée de Cybèle

R/ Chaise curule

67 avant J.-C.

Argent 3.66 gr

ROSCIA

Denier serratus

A/ Tête de Junon coiffée de la peau de

chèvre

64 avant J.-C.

Argent 3.36 gr

FURIA

Denier

A/ Buste de Cérés à droite

R/ Chaise curule

63 avant J.-C.

Argent 3.65 gr

150/180



79

REPUBLIQUE ROMAINE

Ensemble de trois monnaies comprenant :

AEMILIA

Denier

A/ Buste de Concordia voilé

R/ Scène de triomphe avec captifs

62 avant J.-C.

Argent 3.97 gr

AEMILIA

Denier

A/ Buste de Concordia voilé

R/ Scène de triomphe avec captifs

62 avant J.-C.

Argent 3.75 gr

AEMILIA

Denier

A/ Le roi Aretas et son chameau

R/ Jupiter dans un quadrigé

58 avant J.-C.

Argent 3.77 gr

100/120

80

SERVILIA

Denier

A/ Tête de Flora à droite, coiffée d'une cou-

ronne de fleur, derrière un lituus

R/ Deux soldats face à face

57 avant J.-C.

Argent 3.90 gr

120/150





81
REPUBLIQUE ROMAINE

Ensemble de quatre monnaies comprenant :

MEMMIA

Denier

A/ Buste de Cérés à droite

R/ Trophée d'armes et un captif

56 avant J.-C.

Argent 3.56 gr

MARCIA

Denier

A/ Tête du roi Ancus

R/ Statue équestre sur un aqueduc

56 avant J.-C.

Argent 3.8 gr

PLANCIA

Denier

A/ Tête de Diane coiffée du Pétase

R/ Bouquetin et arc

55 avant J.-C.

Argent 3.85 gr

POMPEIA

Denier

A/ Chaise curule

R/ Chaise curule

54 avant J.-C.

Argent 3.26 gr

150/180



82

CORNELIA

Denier

A/ Tête d'Apollon à droite

R/ Jupiter tenant le foudre et un aigle

49 avant J.-C.

Argent 3.54 gr

120/150



83

JULES CESAR

Denier

A/ Elephant à droite

R/ Instruments pontificaux

49 avant J.-C.

Argent 3.41 gr

50/60



84
REPUBLIQUE ROMAINE
 Ensemble de trois monnaies comprenant :
 VIBIA
 Denier
 A/ Tête de Pan à droite
 R/ Jupiter assis tenant un sceptre
 48 avant J.-C.
 Argent 3.66 gr
 VIBIA
 Denier

A/ Tête de Pan à droite
 R/ Jupiter assis tenant un sceptre
 48 avant J.-C.
 Argent 3.22 gr
 HOSTILIA
 Denier

A/ Tête féminine, derrière un carnyx
 R/ Diane et un cerf à gauche
 48 avant J.-C.
 Argent 3.32 gr
150/180

85
PLAUTIA
 Denier
 A/ Méduse de face
 R/ Aurore ailée conduisant les chevaux du Soleil
 47 avant J.-C.
 Argent 4.03 gr
120/150



86
REPUBLIQUE ROMAINE
 Ensemble de trois monnaies comprenant :
 ANTIA
 Denier
 A/ Tête de Caius Antius Restio à droite
 R/ Hercule marchand à droite
 47 avant J.-C.
 Argent 3.06 gr

CORDIA
 Denier
 A/ Les dioscurès à droite
 R/ Venus tenant une balance à la main
 46 avant J.-C.
 Argent 3.66 gr

CORDIA
 Denier
 A/ Les dioscurès à droite
 R/ Venus tenant une balance à la main
 46 avant J.-C.
 Argent 3.56 gr
180/200



87
SEXTUS POMPEE
 Denier
 A/ Vue du port de Messine
 R/ Scylla le monstre marin
 42 avant J.-C.
 Argent 3,69 gr
160/180



88
BRUTUS
 Denier
 A/ Tête de Neptune à droite
 R/ Victoire à droite
 42 avant J.-C.
 Argent fourré 3,59 gr
120/150



89
REPUBLIQUE ROMAINE
 Ensemble de deux monnaies comprenant :
 CLAUDIA
 Denier
 A/ Tête laurée d'Apollon à droite
 R/ Diane debout de face
 42 avant J.-C.
 Argent 4,02 gr

VIBIA
 Denier
 A/ Buste de Minerve à droite
 R/ Hercule appuyé sur sa massue
 42 avant J.-C.
 Argent 3,64 gr
80/100



90
MARC ANTOINE ET OCTAVE
 Denier
 A/ Tête nue de Marc Antoine à droite
 R/ Tête nue d'Octave à droite
 Ca 41 avant J.-C.
 Argent 3.59 gr
120/150



91
ROME MARC ANTOINE ET OCTAVE
 Denier
 A/ Tête nue de Marc Antoine
 R/ Tête nue d'Octave
 41 avant J.-C.
 Argent 3.85 gr

On y joint
 MARC ANTOINE et OCTAVIA
 Drachme
 A/ Tête de Marc Antoine à droite
 R/ Tête d'Octavia à droite
 38 avant J.-C.
 Argent 6.14 gr monnaie douteuse
150/180

92
EPHESE MARC ANTOINE ET OCTAVIE
 Cistophore
 A/ Tête de Marc Antoine auréole dans une couronne dionysiaque
 R/ Tête nue d'Octavie posée sur la ciste et entourée de deux serpents
 39 avant J.-C.
 Argent 11.52 gr
100/120





93
EPHESE MARC ANTOINE ET OCTAVIE

Cistophore
A/ Tête de Marc Antoine laurée dans une couronne dionysiaque
R/ Tête nue d'Octavie posée sur la ciste et entourée de deux serpents
39 avant J.-C.
Argent 11.10 gr
100/120



94
MARC ANTOINE ET OCTAVIE

Cistophore
A/ Têtes de Marc Antoine et Octavie
R/ Dyonisos debout sur une ciste, entre deux serpents
39 avant J.-C.
Argent 11.50 gr
150/180



95
MARC ANTOINE

Denier
A/ Trirème
R/ Aigle entre deux étendards, 11ème légion
32-31 avant J.-C.
Argent 3.50 gr

MARC ANTOINE
Denier
A/ Trirème
R/ Aigle entre deux étendards, 11ème légion
32-31 avant J.-C.
Argent 3.01 gr
80/100

96

OCTAVE

Denier

A/ Tête d'Octave nue à droite

R/ Trophée militaire

30-29 avant J.-C.

Argent 3.55 gr

250/300



97

AUGUSTE

Cistophore d'Ephèse

A/ Tête laurée d'Auguste à droite

R/ Pax à gauche tenant un caducée

28-24 avant J.-C.

Argent 11.5 gr

AUGUSTE

Cistophore

A/ Tête d'Auguste nue à droite

R/ Six épis en faisceau

24-20 avant J.-C.

Argent 11.84 gr

150/180



98

ARABIA FELIX HIMYARITES

Denier ou drachme

A/ Tête masculine entre un ruban et un étendard

R/ Bucrane d'antilope

10-100 après J.-C.

Argent 2.59 gr

Quinaire

A/ Tête masculine à droite

R/ Petite tête à droite

1er siècle après J.-C.

Argent 1.64 gr

100/120



99

TIBERE

Aureus

A/ Tête aurée de Tibère à droite

R/ La paix assise à droite

22-27 après J.-C.

Or 7.64 gr

900/1 000



100

EMPIRE ROMAIN

Ensemble de trois monnaies comprenant :

GERMANICUS CESAREE DE CAPADOCE

Drachme

A/ Tête de Germanicus à droite

R/ Tête radiée d'Auguste à gauche

37-38 après J.-C.

Argent 3.62 gr

ROYAUME DU PONT POLEMON II et AGRIP-

PINE la Jeune

Drachme

A/ Tête de Polemon II

R/ Tête d'Agrippine ou d'Antonia Tryphaena

54-57 après J.-C.

Argent 3.46 gr

ROYAUME DU PONT POLEMON II et NERON

Drachme

A/ Tête de Polemon II

R/ Tête de Neron

56-57 après J.-C. (An 19)

Argent 3.29 gr

150/180



101

GALBA

Denier

A/ Tête nue de Galba à droite

R/ SPQR OB CS dans une couronne de laurier

68 après J.-C.

Argent 2.61 gr

60/80



102

CLAUDE

Denier

A/ Tête de Claude à droite

R/ Victoire à droite tenant un caducée, devant un serpent

51-52 après J.-C.

Argent 3.48 gr

250/300



103

EMPIRE ROMAIN

Ensemble de cinq monnaies comprenant :

VESPASIEN

Denier

A/ Tête laurée de Vespasien à droite

R/ Bustes de Titus et Domitien

70 après J.-C.

Argent 2.76 gr

VESPASIEN

Denier

A/ Tête laurée de Vespasien à droite

R/ Aigle

76 après J.-C.

Argent 3.14 gr

VESPASIEN

Denier

A/ Buste lauré de Vespasien à droite

R/ Caducée ailé

76 après J.-C.

Argent 3.15 gr

VESPASIEN

Denier

A/ Tête laurée de Vespasien à droite

R/ Deux capricornes soutenant un bouclier

79 après J.-C.

Argent 3.00 gr

DOMITIEN

Denier

A/ Tête de Domitien à droite

R/ La louve de Rome à gauche

77 après J.-C.

Argent 3.15 gr

180/200

104

DOMITIEN

Aureus

A/ Tête de Domitien laurée à droite

R/ Captif agenouillé à droite

77-78 après J.-C.

Or 6.90 gr

600/800





105
EMPIRE ROMAIN

Ensemble de quatre monnaies comprenant :

TITUS

Denier

A/ Tête de Titus laurée à droite

R/ Dauphin enroulé autour d'une ancre

80 après J.-C.

Argent 3.07 gr

TITUS

Denier

A/ Tête de Titus laurée à droite

R/ Dauphin enroulé autour d'une ancre

80 après J.-C.

Argent 3.21 gr

DOMITIEN

Denier

A/ Tête de Domitien laurée à droite

R/ Couronne posée sur une chaise curule

81 après J.-C.

Argent 2.69 gr

TRAJAN CYRENE

Hémidrachme

A/ Tête de Trajan laurée

R/ Tête de Zeus Ammon

98-117 après J.-C.

Argent 1.66 gr

160/180



106
TRAJAN

Aureus

A/ Tête de Trajan lauré à droite

R/ Aigle tourné vers la gauche

108-108 après J.-C.

Or 7.24 gr

1 000/1 200



107
TRAJAN (restitution)

Denier

A/ Tête d'Auguste radiée

R/ Tête d'Agrippa

112-114 après J.-C.

Argent 3.01 gr

D'une très grande rareté

1 000/1 200



108

HADRIEN

Denier

A/ Tête d'Hadrien laurée à droite

R/ Libertas debout à gauche

125 après J.-C.

Argent 2.95 gr

Denier

A/ Tête laurée d'Hadrien

R/ Simpulum, vase et lituus

127 après J.-C.

Argent 3.40 gr

Denier

A/ Tête laurée d'Hadrien à droite

R/ Cinq étoiles sur un croissant de lune

127 après J.-C.

Argent 2.92 gr

Denier

A/ Tête nue d'Hadrien à droite

R/ l'Egypte couchée à gauche, tenant un



sistre, devant un ibis

136 après J.-C.

Argent 3.28 gr

Drachme

A/ Tête d'Hadrien à droite

R/ Le mont Argée surmonté d'une statue

128 après J.-C.

Argent 2.91 gr

200/300

109

EMPIRE ROMAIN

Ensemble de quatre monnaies comprenant :

AELIUS

Denier

A/ Tête d'Aélius nue

R/ Pietas sacrifiant au dessus d'un autel

137 après J.-C.

Argent 2.82 gr

ANTONIN LE PIEUX

Drachme

A/ Tête d'Antonin à droite

R/ Le mont Argée surmonté d'une étoile

139 après J.-C.

Argent 6.66 gr

LUCILLE

Denier

A/ Tête de Lucille à droite

R/ Vesta à gauche



161-162 après J.-C.

Argent 3.22 gr

MARC AURELE

Denier

A/ Tête de Marc Aurele laurée à droite

R/ La victoire tenant une couronne

Ca 166 après J.-C.

Argent 3.02 gr

180/200



110

IMPERATRICES

Important lot de deniers et antoniniens avec un profil féminin, dont Julia Domna, Julia Mammée, Julia Paula, Julia Maésa, Julia Soémias, Otacilia Severa, Salonine, Etruscille, Faustine Jeune

Soit 19 monnaies en argent, états divers, la plupart très belles

200/300



111
PLAUTILLE

Ensemble de trois deniers en argent en très bel état
120/150



112
IMPERATRICES

Ensemble de deux antoniniens pour Etruscille et un rare modèle pour Julia Domna de poids lourd (5.38 gr)
120/150



113
SABINE

Ensemble de deux denier en argent en très bel état
2,82 et 3,02 gr
80/100



114

EMPIRE ROMAIN

Ensemble de quatre monnaies comprenant :

FAUSTINE JUNIOR

Denier

A/ Tête de Faustine à droite

R/ Paon de face

176-180 après J.-C.

Argent 2.02 gr

SEPTIME SEVERE

Denier de consécration frappé par Geta et Caracalla

A/ Buste de Septime Severe

R/ Aigle sur un globe

211 après J.-C.

Argent 3.29 gr

SEPTIME SEVERE

Denier

A/ Tête laurée de Septime Severe

R/ incus

193-211 après J.-C.

Argent 3.05 gr

PERTINAX

Denier

A/ Tête de Pertinax à droite

R/ Laetitia debout à gauche

193 après J.-C.

Argent 3.56 gr faux XIXème

150/180

115

ROI DU BOSPHORE

Statère

A/ Rhescuporis II

R/ Caracalla

212-213 après J.-C.

Or 7.60 gr

Traces de monture

400/500



116

MACRIN

Denier

A/ Tête de l'empereur à droite lauré

R/ Macrin assis tenant un globe

218 après J.-C.

Argent 3.72 gr

80/100





117
MACRIN
Denier
A/ Buste lauré de Macrin à droite
R/ Providentia tenant une corne d'abondance
218 après J.-C.
Argent 2.87 gr
120/150



118
OTACILIA SEVERA
Antoninien
A/ Buste diadémé et lauré
R/ Hippopotame passant à droite
248 après J.-C.
Billon doré pour probablement imiter un auréus 4.16 gr
60/80



119
HERENNIUS ETRUSCUS
Antoninien
A/ Buste radié à droite
R/ Victoire marchant à droite
251 après J.-C.
Argent 4.06 gr
80/100

120

GORDIEN III

Quinaire

A/ Tête de Gordien laurée

R/ Hercule à gauche

Imitation antique de l'Est de l'Empire

Or 4.19 gr

400/500



121

CONSTANCE Ier CHLORE

Argenteus

A/ Tête de Constance à droite

R/ Les tétrarques devant une porte de camp, victoire contre les sarmates

294-295 après J.-C.

Argent 3.10 gr

100/120



122

HONORIUS

Silique

A/ Tête d'Honorius à droite

R/ Voeux pour le vingtième anniversaire de règne

422-423 après J.-C.

Argent 2.02 gr

100/120





123

Ensemble de 20 monnaies grands modules, Impériales romaines, provinciales, Egypte ptolémaïque, etc.

On y joint un sesterce douteux de Vespasien

Faibles états, monnaies identifiables

100/120



124

EMPIRE ROMAIN

Ensemble de 35 monnaies romaines, bronze et antoniniens, comprenant des monnaies de Dioclétien, Gordien, Theodose, Licinius, Severine, Probus, etc.

Faibles état

100/120



125

EMPIRE ROMAIN

Ensemble de 12 derniers en argent dont
Hadrien, Geta, Commode, Lucille, et un

tetradrachme
Etats moyens

100/120



126

MONDE ANTIQUE

Ensemble de 50 monnaies en bronze es-
sentiellement Provinciales romaines, monde
grec, et antiquité tardive

Faible état

150/180



127

MONDE ANTIQUE

Ensemble de 50 monnaies en bronze essentiellement Provinciales romaines, monde grec, et antiquité tardive

Faible état

150/180



128

MONDE ANTIQUE

Ensemble de 50 monnaies en bronze essentiellement Provinciales romaines, monde grec, et antiquité tardive

Faible état

150/180





129

MONDE ANTIQUE

Ensemble de 50 monnaies en bronze essentiellement Provinciales romaines, monde grec, et antiquité tardive

Faible état

150/180



130

MONDE ANTIQUE

Ensemble de 60 monnaies en bronze essentiellement Provinciales romaines, monde grec, et antiquité tardive

Faible état

150/180



131

EMPIRE ROMAIN

Ensemble de deniers, d'antoniniens et divers dont Commode, Nerva, Trajan Dèce, Julia Mamaé, Maximin, Geta (doré), Florian, Claude 2 (buste à gauche), Gallien (buste à gauche), Victorin, Numérien, Herennius Etruscus, etc.

On y joint une hémidrachme d'Hadrien et diverses monnaies en bronze dont une provinciale avec un revers aux trois Grâces et un as de Nîmes

Soit 26 monnaies

200/300



132

ROME

Ensemble de 10 monnaies comprenant deniers ou antoniniens de Caracalla, Geta, Marc Aurèle, Postume, Hadrien, Restitution de Trajan Dèce, Vitellius...

On y joint un sesterce de Lucille, un bronze colonial

150/180



133

EMPIRE ROMAIN

Ensemble de 14 deniers et 2 antoniniens en argent dont Lucius Verus, Hadrien, Severe, Nerva, Maximinus, etc.

Bon état général

200/220



134

EMPIRE ROMAIN

Ensemble de 8 deniers en argent d'impératrices romaine, dont Crispine, Faustine, Lucille

Bon état général

150/180



135

Lot comprenant 6 monnaies et médailles dont curieux follis de Dioclétien au revers énigmatique, sesterce et as de Trajan, Unité de Bithynie avec contremarques Lyre et Artémis, Royaume du Pont unité Amisos, et jeton médiéval en plomb

150/180



136

Important lot de monnaies antiques en bronze comprenant monnaies romaines, grecques, coloniales, revers variés

Bon état général, voir très bon pour certaines monnaies

Lot de 47 pièces et un sceau

300/400



137
EMPIRE PARTHE

Fort lot de monnaies balayant un large panorama des rois parthes au module de la drachme
Argent, quelques monnaies douteuses
48 monnaies
500/600



138
ROYAUME SASSANIDE

Intéressant lot comprenant 13 monnaies en argent, certaines percées
200/300



139

CONSTANCE

Module de 9 siliques

A/ Buste de l'empereur à droite

R/ Victoire et génie tenant un bouclier

337-350

Or 1,68 gr

500/600



140

CONSTANCE II

Solidus

A/ Buste cuirassé de Constance II de face

R/ Rome et Constantinople tenant un bouclier

355-361

Or 4,20 gr

250/300



141

LEON Ier

Solidus

A/ Buste diadéme de Léon de face

R/ Victoire tenant une croix

457-471

Or 3,60 gr

200/300



142
MAURICE TIBERE
Solidus
A/ Buste de Maurice Tibere de face
R/ Ange debout de face
582-602
Or 4,34 gr
300/400



143
**HERACLIUS, HERACLIUS
CONSTANTIN et HERACLONAS**
Solidus
A/ Trois empereurs en pied
R/ Croix potencée
638-641
Or 4,32 gr
300/400



144
**CONSTANTIN IV, HÉRACLIUS et
TIBÈRE**
Trémissis
A/ Buste de l'empereur à droite
R/ Croix potencée
668-681
Or 1,43 gr
150/180



145

JUSTINIEN II

Solidus

A/ Buste du Christ de face avec la croix

R/ Justinien debout de face

685-711

Or 4.42 gr

400/500



146

JUSTINIEN II

Solidus

A/ Buste du Christ de face tenant un globe

nicéphore

R/ Croix potencée

685-711

Or 4.47 gr

300/400



147

CONSTANTIN VII

Solidus

A/ Buste du Christ de face

R/ Contantin VII et Romain II

913-959

Or 4.45 gr

300/400

148
CONSTANTIN VII
Solidus
A/ Buste du Christ de face
R/ Constantin VII et Romain II
913-959
Or 4.06 gr
200/300



149
CONSTANTIN IX MONOMACHUS
Histamenon
A/ Christ en majesté
R/ Buste de Constantin IX de face
1042-1055
Or 4.37 gr
250/300



150
ROMAIN IV DIOGENES
Histamenon
A/ Michel VII, Constance et Andronicus
debout
R/ Christ debout de face
1068-1071
Or 3.14 gr
250/300





151
MICHEL VII DOUKAS
Histamenon
A/ Buste du christ de face
R/ Buste de l'empereur de face
1071-1078
Or 4.25 gr
200/250



152
MICHEL VII DOUKAS
Histamenon
A/ Buste du christ de face
R/ Buste de l'empereur de face
1071-1078
Or 4.36 gr
200/250



153
MICHEL VII DOUKAS
Histamenon
A/ Buste du christ de face
R/ Buste de l'empereur de face
1071-1078
Or 4.22 gr monnaie percée
120/150

154
ALEXIS Ier COMMENE
Histamenon
A/ Christ trônant de face
R/ Alexis debout de face
1092-1118
Or 4.25 gr
200/250



155
JEAN II COMNENE
Trachy
A/ Christ trônant de face
R/ Jean II et St Georges
1118-1143
Electrum 4.52 gr
130/150



156
JEAN II COMNENE
Trachy
A/ Christ trônant de face
R/ Jean II et St Georges
1118-1143
Electrum 4.33 gr
130/150





157

Importante collection de monnayages arabes médiévaux, dont nombreuses monnaies artukides de Mardin, d'Amid et de Kaifa, seldjoukides de Roum, monnayage de Saladin, etc...

Ces monnaies à légende arabe sont figuratives, et sont inspirées des monnayages romains et byzantins

Lot de 38 monnaies en bronze

800/1 000



158

MONDE ARABE

Fort lot de monnaies en argent, balayant le 18ème et le 19ème siècles, certaines plus anciennes ottomanes ou omeyyades

84 monnaies, qq monnaies en bronze

600/800



159

EMPIRE SELDJOUKIDE

Sultanat de Roum

Ensemble de 5 dirhams en argent représentant un lion marchant, un au cavalier tirant une flèche (percée), 2 dirhams d'Arménie au roi sur un cheval, et une monnaie de la dynastie Houlagide

150/180



160

CALIFAT DE BAGDAD

Dinar probablement pour Al Mahdi, dynastie des abbassides

Or 4.24 gr

150/180



161

AFRIQUE DU NORD

Ensemble de deux monnaies arabes médiévales

Or 4.58 et 4.25 gr (trouée)

160/180



162

MONDE ARABE

Ensemble de 3 monnaies arabes en or

2.59, 3.37 et 4.66 gr

On y joint une monnaie ommeyyade ou abbasside recollé

3.45 gr

350/400



163
IRAN
 Ahmad Shah
 Ensemble de trois pièces comprenant deux
 1/2 toman, et 1/5 toman
 Or 3.56 gr au total
120/150



164
MONDE MEDIEVAL
 Intéressant lot de monnaies féodales ou royales en argent, dont Cilicie
 Arménie, Rhodes Rogers de Pins, Louis XIV, Venise, etc.
 Qqs monnaies douteuses
 On y joint 3 monnaies de Venise en bronze
180/200



165
VENISE
Pierre Gradenigo
Ducat
A/ St Mars bénissant le doge
R/ Christ bénissant
1289-1311
Or 3.51 gr
200/300



166
VENISE
Andréa Gritti
Sequin
A/ Le doge agenouillé devant St Marc
R/ Christ bénissant
1523-1539
Or 3.48 gr
200/300



167
VENISE
Nicolas Da Ponte
A/ St Marc bénissant le doge
R/ Ste Justine de Padoue de face
1578-1585
Argent 8.92 gr
60/80

168

VENISE

Alvise II Mocenigo

A/ St Marc assis sur un trône, bénissant le doge

R/ Lion

1700-1709

Argent 11.40 gr

50/60



169

ORANGE

1/12ème d'écu de Guillaume Henri de Nassau

A/ Buste nu de Guillaume

R/ Ecu couronné

1659

Argent 2.30 gr

60/80



170

PAYS BAS ZELANDE

Ducat

A/ Roi tenant une épée

R/ Texte dans un cartouche

1589

Or 3.40 gr

180/200





171
AVIGNON
Demi franc de Paul V
A/ Buste à droite
R/ Croix fleuronée
1609
Argent 6.71 gr
100/120



172
MAXIMILIEN II
Thaler
A/ Maximilien à droite
R/ Armoiries
1574
Argent 28.60 gr
140/160



173
PORTUGAL
Marie lère
Pièce de 6400 Reis ou 4 escudos
Or 14.05 gr
400/500

174
RUSSIE
5 roubles 1840
Or 6.59 gr
300/400



175
FRANCE
50 centimes 1897
Argent
50/60



176
MONDE MODERNE
Ensemble comprenant un lot de monnaies
françaises ou étrangères dont 10 francs
Turin, monnaies de voyages, etc.
On y joint deux porte louis
40/60





177

Petit ensemble comprenant quatre perles en verre de style antique, une médaille au nom de Brutus, deux scarabées inscrits (fritte et stéatite), et divers

30/40





178

Important lot de monnaies antiques sous carton protecteur
 Arcadius, Probus, Constantin, Hadrien, potins gaulois, Aurelien, Helene, Maxence, Florian, qqs bizantines et provinciales, une dizaine de faux
 Environ 105 monnaies
 200/300



178

Important lot de monnaies antiques sous carton protecteur
 Arcadius, Probus, Constantin, Hadrien, potins gaulois, Aurelien, Helene, Maxence, Florian, qqs bizantines et provinciales, une dizaine de faux
 Environ 105 monnaies
 200/300



180
EMPIRE ROMAINE
 Lot de six sesterces d'Alexandre Severe,
 Maximinus, et Gordien III, revers variés
 Bon ou très bon état
 250/300



181
MAXENCE
 Important lot de follis, revers au temple ou
 aux dioscures
 20 monnaies
 180/200



182
INDE
 Nayakas de Chitradurga
 Pagode d'or
 3,37 gr
 100/120

Ordres d'achat

- Enchères téléphoniques
- Ordres d'achat

Vente du 20 novembre 2021

Frais en sus des enchères 26 % TTC

Nom :

Prénom :

Adresse :

.....

Téléphone :

e-mail :

Nous vous prions de joindre à ce formulaire un relevé d'identité bancaire et une copie de pièce d'identité.

N° de lot	Désignation	Enchère (limite en euro et hors frais de vente)

Je déclare avoir pris connaissance des conditions de vente et les accepte.
Les ordres d'achat enregistrés ci-dessus seront exécutés par la société Vermot & Associés au mieux de mes intérêts lors de la vente aux enchères référencée. La prise d'ordres d'achat et d'enchères téléphoniques est un service gratuit fourni par Vermot & Associés qui ne pourra être tenue responsable d'un oubli ou d'une erreur d'exécution. Lorsque plusieurs ordres d'achat sont identiques, la priorité sera donnée au plus ancien. En cas de succès, j'autorise Vermot & Associés à tout transport dans un but de stockage de mes biens nouvellement acquis et m'engage à en régler le montant.

Je m'engage en déposant cet ordre à la maison de vente à être preneur à hauteur de l'estimation basse moins 10 % du ou des lots concernés.

S'il arrivait que je sois injoignable et sans annulation de mon ordre au moins une heure avant le début de la vente, la maison de vente peut m'adjuger le lot au montant sus mentionné.

Fait à Paris, le

Signature précédée de la mention « lu et approuvé »

SARL au capital de 5 000 €

RCS Paris 794 643 833 00039

26 rue Cadet

75009 Paris - Métro Cadet

Tél. : + 33 (0)1 71 19 42 16

info@vermotetassocies.com

www.vermotetassocies.com

Conditions générales des ventes

LA VENTE ET LES BIENS MIS EN VENTE

Les ventes organisées par la société de vente volontaire de meubles aux enchères publiques *Vermot et Associés* sont régies par les lois du 10 juillet 2000 et du 20 juillet 2011 et uniquement régies par le droit français. La société *Vermot et Associés* est mandataire du vendeur. Les ventes sont faites au comptant, en euros et en français.

L'adjudicataire est le plus offrant et le dernier enchérisseur et doit indiquer ses nom et adresse à l'employé de la maison le lui demandant. Les enchérisseurs sont réputés agir en leur nom et pour leur propre compte, sauf convention contraire passée par écrit avant la vente avec l'OVV. Les biens mis en vente sont vendus en l'état, avec leurs imperfections ou défauts. Une exposition préalable aura permis aux acheteurs de les examiner.

Aucune réclamation ne sera admise concernant les restaurations d'usage et petits accidents une fois l'adjudication prononcée. Les biens précédés du signe + appartiennent directement ou indirectement à l'OVV, ses dirigeants, ses salariés ou ses experts. *Vermot et Associés* engage sa responsabilité quant aux descriptions des catalogues, rapports d'état, étiquettes, indications ou annonces verbales ; les descriptions pouvant être modifiées oralement ou par écrit au moment de la vente. L'absence d'indication d'une restauration ou d'un accident dans le catalogue, les rapports d'état, les étiquettes ou verbalement n'implique nullement que les biens en sont exempts. À l'inverse, l'indication d'un défaut n'implique pas l'absence de tout autre défaut.

FRAIS

En sus du prix d'adjudication, l'acheteur doit à la SVV *Vermot et Associés* une commission de 26 % T.T.C. (T.V.A. incluse : 20%, 5,5 ou 10% selon les cas).

Pour les lots en provenance des pays tiers à l'UE, signalés par le signe °, il faudra ajouter une T.V.A. à l'import sur le prix d'adjudication (10% ou 20% selon les cas).

Pour toute exportation ultérieure de bien acheté en vente, la T.V.A. collectée au titre d'une importation pourra être remboursée à l'acheteur dans les délais légaux et sur présentation des documents douaniers justifiant de sa sortie de territoire.

Nous rappelons que les formalités légales de licence d'exportation peuvent avoir un délai de six semaines. Tarif forfaitaire minimum jusqu'à 2kg en France Métropolitaine : 25€, puis variable en fonction du volume, poids et valeur... (majoritairement entre 30€ et 50€).

Délais d'expédition indicatifs : un mois après enregistrement du paiement..

CONDITIONS SPÉCIFIQUES AUX VENTES DE BIJOUX

Nous sommes à votre disposition pour vous fournir un rapport détaillé sur l'état des lots.

Tous les biens sont vendus dans l'état dans lequel ils se trouvent au moment de la vente avec leurs imperfections ou défauts. Les dimensions, les couleurs et les poids des objets sont donnés à titre indicatifs et ne sont pas contractuels.

Aucune réclamation ne sera possible relativement aux restaurations d'usage et petits accidents. Il est de la responsabilité de chaque futur enchérisseur d'examiner attentivement chaque lot avant la vente et de se fier à son propre jugement afin de prendre connaissance de ses caractéristiques et de ses éventuelles réparations ou restaurations. Il ne sera admis aucune réclamation une fois l'adjudication prononcée.

[MONTRES ET BIJOUX]

- Les cadrans restaurés ou repeints, constituant une mesure conservatoire et non un vice, ne seront pas signalés. L'état des bracelets ainsi que l'étanchéité des montres à fond vissé ne sont pas garantis, ainsi que l'authenticité des boucles déployantes ou des boucles à ardillons. Il est à noter que la plupart des montres résistantes à l'eau ont été ouvertes pour identifier le type et la qualité du mouvement.
- On ne peut garantir que ces montres soient encore résistantes à l'eau et il est conseillé à l'acheteur de consulter un horloger avant d'utiliser l'objet.
- Les dimensions des montres sont données à titre indicatif.
- L'absence d'indication de restauration ou d'accident n'implique nullement qu'un bijou soit exempt de défaut.
- Les pierres précieuses et fines peuvent avoir fait l'objet de traitements destinés à les mettre en valeur. (Ex. : huilage des émeraudes, traitement thermique des rubis et des saphirs, blanchissement des perles).
- Ces traitements sont traditionnels et admis par le marché international du bijou.
- Vu la recrudescence des nouveaux traitements, les pierres présentées pendant la vente sans certificats sont vendues sans garantie quant à un éventuel traitement.
- Il est précisé que l'origine des pierres et la qualité (couleur et pureté des diamants) reflètent l'opinion du laboratoire qui émet le certificat. Il ne sera admis aucune réclamation si un autre laboratoire émet une opinion différente, et ne saurait engager la responsabilité du commissaire-priseur et de l'expert.
- Les bijoux annoncés dans notre catalogue en or jaune ou or gris sans mention de titrage sont toujours en or 18k, c'est-à-dire 750 ‰ — Or 14k : 585 ‰ — Or 9k : 375 ‰.

RÈGLEMENT

Il doit intervenir immédiatement après la vente et selon les modalités suivantes :

- En espèces jusqu'à 1 000 € maximum pour les particuliers résidents en France et professionnels ; 15 000 € pour les particuliers résidents à l'étranger, sur présentation d'une pièce d'un justificatif de résidence et de provenance des fonds.
- Par carte bancaire VISA ou MASTERCARD.
- Par chèque bancaire certifié à l'ordre de *Vermot & Associés* sur présentation de 2 pièces d'identité valides.
- Par virement bancaire à l'ordre de *Vermot & Associés* :
Banque : BNP PARIBAS
RIB : 30004 02550 00010175942 36
IBAN : FR76 3000 4025 5000 0101 7594 236
SWIFT/BIC : BNPAFRPPPOP

Défaut de paiement :

A défaut de paiement (article 14 de la loi 2000-642) par l'adjudicataire, après mise en demeure infructueuse, le bien est remis en vente à la demande du vendeur sur folle enchère de l'adjudicataire défaillant. Si le vendeur ne formule pas cette demande dans un délai de trois mois à compter de la vente, la vente est résolue de plein droit sans préjudice de dommages et intérêts dus par l'adjudicataire défaillant.

En outre, Vermot et Associés se réserve le droit de demander à celui ci des intérêts au taux légal, le remboursement de tout frais engagé pour le recouvrement des sommes dues par lui, ainsi que le paiement de la différence entre le prix d'adjudication initial et le prix final sur folle enchère s'il est inférieur, ainsi que les coûts générés par les nouvelles enchères.

LES AIDES A L'ACHAT

Les ordres d'achat, enchères par téléphones ou en direct sur internet seront exécutés au mieux des intérêts du client demandeur en fonction du déroulement de la vente. Il s'agit d'un service gratuit, Vermot & Associés ne pourra être tenue responsable de l'omission d'une demande d'ordre d'achat ou d'enchère téléphonique.

S'il arrivait que plusieurs ordres d'achat identiques soient collectés, la priorité revient à l'antériorité.

Toute demande d'ordre d'achat, d'enchères téléphoniques ou d'inscription sur internet devra être accompagnée de copies de pièces d'identité et de références bancaires.

Disposition exceptionnelle :

L'état français dispose d'un droit de préemption sur les œuvres mises en vente publique. L'exercice de ce droit au cours de la vente est confirmé dans un délai de quinze jours à compter de la vente. Dans ce cas, l'Etat se substitue au dernier enchérisseur.

ENLÈVEMENT DES LOTS

Dès l'adjudication, l'objet sera sous l'entière responsabilité de l'adjudicataire.

Les lots vendus ne seront remis à l'adjudicataire qu'après paiement total de son achat. Les acheteurs non présents en salle n'ayant pas retiré leurs lots avant la fermeture de celle ci devront prendre rendez vous auprès de la maison de vente pour régler et retirer leurs lots.

Selon le volume des lots, le lieu de stockage sera différent. Nous vous invitons à contacter la maison de vente pour de plus amples renseignements. Des frais de magasinage et de stockage pourront être facturés à l'adjudicataire.

Le fait de participer à la vente emporte acceptation des présentes conditions générales de vente.

Autonomie des dispositions :

Si une partie ou une disposition des présentes conditions était déclarée par un tribunal non valable, illégale ou inapplicable, il ne sera pas tenu compte de cette partie mais le reste desdites conditions générales de vente restera valable dans les limites légales.

Informations légales obligatoires :

Dans les termes de l'article L321-6 du code de commerce, Vermot et Associés dispose :

- À BNP PARIBAS d'un compte destiné exclusivement à recevoir les fonds détenus pour le compte d'autrui.
- D'une assurance couvrant sa responsabilité professionnelle ouverte auprès de la compagnie ALLIANZ.
- D'une assurance couvrant la responsabilité des fonds mentionnés au premier paragraphe ouverte auprès de la compagnie ALLIANZ.

PROTECTION DES DONNEES PERSONNELLES

Sans volonté contraire exprimée de votre part, le fait de participer à la vente en tant qu'enchérisseur, sous - enchérisseur, s'inscrire à la vente en « live » sur internet ou le fait de demander des renseignements sur un lot autorise la Maison de vente à utiliser vos données personnelles dans le cadre de sa démarche de communication.

En aucun cas à les communiquer à un tiers.

Dans tous les cas, conformément à la loi « informatique et libertés » du 6 janvier 1978 vous bénéficiez d'un droit d'accès, de suppression et rectification des données vous concernant

Vermot&Associés

SARL au capital de 5 000 €

RCS Paris 794 643 833 00039

26 rue Cadet 75009 Paris - Métro Cadet

Tél.: + 33 (0)1 71 19 42 16

info@vermotetassocies.com

www.vermotetassocies.com

Numéro de déclaration : N° 041-2013



A
 B
 C
 D
 E
 F
 G
 H
 I
 J
 K
 L
 M
 N
 O
 P
 Q
 R
 S
 T
 U
 V
 W
 X
 Y
 Z

Clavio
 Gando
 Giano
 Mafre
 Tulle
 Melle
 Hran
 Ab
 Cui
 Poles

