



# Vermot & Associés

Vendredi 29 novembre  
20 rue Drouot, 75009

**La salle**



# Vermot & Associés

Vendredi 29 novembre 2019 à 14h00

## La salle

20 rue Drouot 75009 Paris

### Expositions :

Judi 28 novembre de 10h30 à 18h30  
et le matin de la vente de 10h30 à 12h30

### Experts:

Cabinet Chanoit pour les lots n° 41 et 42  
Cabinet Civilisation pour les lots n° 124, 132 à 136, 144 et 156

Guy Kalfon **RenaissanceArt**

Correspondant / consultant Provence-Côte d'Azur

Renaissance Art 17, la Croisette - Cannes

+33(0) 6 25 37 14 92 - info.kalfon@gmail.com (inventaires & estimations)

La totalité des lots du catalogue est  
reproduite sur [www.vermotetassocies.com](http://www.vermotetassocies.com)  
Frais en sus des enchères 26% TTC  
Pour enchérir en Live, veuillez vous inscrire  
sur : [www.drouotdigital.com](http://www.drouotdigital.com)

**Nathalie Vermot,**  
Commissaire-Preneur habilitée

**Arabelle Guilhemsans**

Clerc associée

**Dorian Amsellem**

Clerc

**Margaux Guignebert**

Stagiaire

**DROUOT**  
DIGITAL  
Live

Vermot & Associés,  
SARL au capital de 5 000 €  
RCS Paris 794 643 833 00039  
26 rue Cadet  
75009 Paris - Métro Cadet  
**Tél. : + 33 (0)1 71 19 42 16**  
**info@vermotetassocies.com**  
[www.vermotetassocies.com](http://www.vermotetassocies.com)  
Numéro de déclaration: N° 041-2013

# Gravures et Multiples

1

**Lucy Garnot (XX<sup>e</sup>)**

**La Seine à Paris**

Gravure signée dans la planche, contresignée en bas à gauche

22 x 32,5 cm

40 / 60 €

2

**Paul Lemagny (1905-1977)**

**Nu, 1966**

Gravure sur papier signé et daté en bas à droite

26 x 15,5 cm

50 / 60 €

3

**Pablo Picasso (1881-1973) d'après**

**Affiche de l'exposition Picasso gravures rares, 1966**

60 x 43 cm

Pliures, piqûres

80 / 120 €

4

**Pablo Picasso (1881-1973) d'après**

**Affiche de l'exposition Picasso gravures rares, 1966**

60 x 43 cm

Pliures, piqûres

80 / 120 €

5

**Georges Mathieu, d'après**

Médaille en bronze doré dans son coffret

Monnaie de Paris

Diam. 8 cm

20 / 25 €



2



3



6

6

**Charles Lopicque (1938-1988)**

**Venise**

Lithographie sur papier signé en bas à droite  
et numéroté EA en bas à gauche

49 x 73 cm

200 300 €



7

**Les Nouveaux Réalistes**

**La Valise Des Nouveaux Réalistes, 1973**

Valise comprenant un ensemble de dix oeuvres signées et numérotées réalisées par : Villéglé (collage), César (bronze), Christo (sérigraphie en couleurs), Restany, Hains (lithographie en couleurs), Saint – Phalle (photographie en couleurs), Rotella (offset en couleurs), Dufrené (lithographie en couleurs), Spoerri (piège de la table piège), Arman (sérigraphie en couleurs sur plexiglas) et Deschamps (plaque d'acier) ainsi que le livre de présentation et deux socles en plexiglas

Tirage à 600 exemplaires, édition Ars Viva

Dimensions de la valise fermée : 60,5 x 53 cm

Seulement la moitié des 600 exemplaires ont été édités et réalisés à ce jour

Le cuir de la valise est frotté, quelques pliures et légères déchirures pour les œuvres

**1 200 / 1 500 €**

8\*

**Shepard Fairey dit Obey (né en 1970)**

**Make art not war, 2019**

Sérigraphie sur papier signé et daté en bas à droite

Edition Libre

90 x 61 cm

**100 / 150 €**

9\*

**Shepard Fairey dit Obey (né en 1970)**

**Liberté, égalité, fraternité, 2019**

Sérigraphie sur papier signé et daté en bas à droite

Edition Libre

90 x 61 cm

**100 / 150 €**

10\*

**Shepard Fairey dit Obey (né en 1970)**

**Stand up Girl, 2019**

Sérigraphie sur papier signé et daté en bas à droite

Edition Libre

90 x 61 cm

**80 / 120 €**

11\*

**Shepard Fairey dit Obey (né en 1970)**

**Print & Destroy, 2019**

Sérigraphie sur papier signé et daté en bas à droite

Edition Libre

90 x 61 cm

**80 / 120 €**

12\*

**Shepard Fairey dit Obey (né en 1970)**

**Dark Wave, 2019**

Offset sur papier signé et daté en bas à droite

Edition Libre

90 x 61 cm

**80 / 120 €**

13\*

**Shepard Fairey dit Obey (né en 1970)**

**Green Power, 2017**

Sérigraphie sur papier signé et daté en bas à droite

Edition Libre

90 x 61 cm

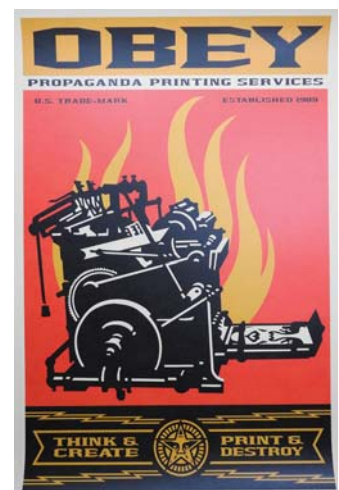
**80 / 120 €**



9



10



11

# Tableaux

---

14

École Française du XVIII<sup>e</sup> siècle

La Saint Barthélemy

Toile

48 x 70 cm

Accidents et restaurations

800 / 1 000 €



15

École Flamande XVII<sup>e</sup> siècle, suiveur de Pierre- Paul Rubens

Le jugement de Salomon

Toile

108 x 120 cm

6 000 / 8 000 €



16

Cornelis Van Cleve (1520-1567), entourage de  
La vierge, l'enfant Jésus et Saint Jean - Baptiste

Huile sur panneau de chêne

80 x 69 cm

Dans son cadre d'origine du XVI<sup>e</sup> siècle simulant un théâtre

Un certificat d'authenticité du laboratoire d'expertise d'œuvres d'Art "Ya dira Castellanos" sera remis à l'acquéreur

10 000 / 12 000 €



17

**De La Fargue (XX°)**

**Scène à l'Antique**

Aquarelle et gouache sur papier signé en bas à droite

62 x 40 cm

200 / 300 €

18

**Marie Benoit Levy (XX°)**

**Roses dans un bol et livre**

Aquarelle sur papier signé en bas à droite

28,5 x 43,5 cm

30 / 40 €

19

**Marie Benoit Levy (XX°)**

**Fleurs**

Aquarelle sur papier signé en bas à gauche

16,5 x 24 cm

20 / 30 €

20

**École Française vers 1900**

**Le berger et son troupeau**

Huile sur panneau signé en bas à droite (illisible)

27,5 x 40,5 cm

250 / 300 €

21

**Marie Dousset (XX°)**

**Pot aux roses, 1914**

Aquarelle sur papier signé et daté en bas à gauche

6 x 10 cm

10 / 15 €

22

**Marie Dousset (XX°)**

**Verseuse et roses**

Aquarelle sur papier signé en bas à droite

25,5 x 39,5 cm

30 / 40 €

23

**École Française du XIX° siècle**

**Satyre et baigneuse sous la vigne**

Huile sur toile

55 x 46 cm

1 000 / 1 200 €

24

**École de Barbizon (XIX° siècle)**

**Cour de ferme**

Huile sur panneau

38,5 x 60,5 cm

250 / 300 €



21



20



23



25

École Française de la fin du XIX<sup>e</sup> siècle

Miniature représentant le jeu de Colin Maillard

Titrée « Les plaisirs de la jeunesse » sur son cadre en bronze doré et émaux de style Louis XVI

28 x 21 cm

600 / 800 €



26

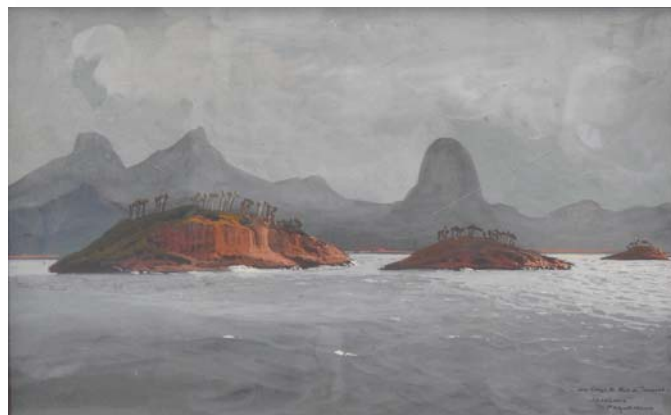
Jean-Louis Paguenaud (1876-1952)

Au large de Rio de Janeiro

Technique mixte sur papier signé et titré en bas à droite

26,2 x 41,7 cm à vue

800 / 900 €



26

27

Katherine Airini Vane (1891-1965)

Scène au bord d'une route, 1939

Technique mixte sur papier signé et daté en bas à droite

38,5 x 56 cm à vue

500 / 600 €



27

28

Isidore Van Mens (1890-1985)

Portrait d'homme

Huile sur panneau signé en bas à droite

33 x 24 cm

800 / 1 000 €



28

29

**Louis Rivière (1885-1963)**

**Etales au souk, 1912**

Huile sur toile signée, dédicacée en datée en bas à gauche

32,5 x 40,5 cm

1 000 / 1 200 €



29

30

**Hélène Marre (1891-1968)**

**Jeunes femmes**

Huile sur toile signée en bas à droite

73 x 50 cm

Restaurations

1 000 / 1 200 €

31

**Victor Huguet (1835-1902)**

**Femmes à la source**

Huile sur toile signée en bas à droite

35 x 48,5 cm

Restaurations

3 000 / 3 500 €



31



30



32

**Salvatore Errico**

**Modèle napolitain en bronze d'après l'Antique, vers 1900**

Signé S. Errico, Napoli sur la base

H 62 cm

La sculpture originale fait actuellement partie de la collection

du Museo Nazionale

2 800 / 3 200 €



33

A. Reynard

"Le gardien de l'Ecole des Beaux Arts", 1939

Technique mixte sur papier signé, daté et titré en bas à droite

56,5 x 29,5 cm

500 / 600 €

34

Ecole orientaliste du début du XX<sup>e</sup> siècle

Abdelkader menant ses troupes

Huile sur toile

90 x 120 cm

3 500 / 3 800 €



35

Georges Washington (1827-1910)

Scène de cavalerie

Huile sur panneau signé en bas à droite

15,6 x 20,5 cm

2 500 / 3 000 €





**36**

**Alexandre Roubtsoff (1884-1949)**

**Portrait d'homme, 1930**

Crayon sur papier signé, daté et situé Tunis en bas à droite

28 x 21 cm à vue

**300 / 400 €**

**37**

**Alexandre Roubtsoff (1884-1949)**

**Portrait de femme**

Encre sur papier signé en bas à droite

26,5 x 19,2 cm à vue

**300 / 400 €**



**38**

**Acquaroli (XIX<sup>e</sup>)**

**Couple d'orientaux**

Huile sur toile signée en bas à droite

87 x 70 cm

Provenance : Collection particulière, Autriche

**4 000 / 5 000 €**



**39**

**Henri-Jean Pontoy (1888-1968)**

**Ruelle de souk**

Huile sur toile signée en bas à droite

50 x 73 cm

Rentoilé

**2 500 / 3 000 €**

40

**Paul Alexandre Leroy (1860-1942)**

**Biches dans les champs**

Huile sur toile signée en bas à gauche et

tamponnée "Blanchet" au dos

22 x 24,5 cm

800 / 1 000 €



41

**Édouard Cortes (1882-1969)**

**Boulevard de la Madeleine**

Huile sur panneau

Signée en bas à droite.

13,5 x 17,5 cm

2 000 / 3 000 €



42

**Édouard Cortes (1882-1969)**

**La porte Saint-Denis sous la neige**

Huile sur panneau

Signée en bas à droite.

13,5 x 17,5 cm

2 000 / 3 000 €





43

**Leonor Fini (1908-1996)**

**Tête de femme, vers 1980**

Huile sur papier signé

26 x 21,5 cm

Richard Overstreet a confirmé l'authenticité de cette œuvre

Un certificat à la charge de l'acquéreur pourra être délivré

Provenance: Vente Christie's Londres, 8 février 2013, lot n° 53

**5 000 / 7 000 €**



44

**Leonor Fini (1908-1996)**

**Colloque Entre Monos Et Una, 1987**

Huile sur papier marouflé sur toile signé

34 x 26 cm

Richard Overstreet a confirmé l'authenticité de cette œuvre

Un certificat à la charge de l'acquéreur pourra être délivré

Provenance: Vente Sotheby's, 24 mars 2004, lot n°157

**5 000 / 7 000 €**

45

**Bozzato**

**Les voiliers sur la grève**

Huile sur panneau signé en bas à droite

49,5 x 70 cm

Accidents

250 / 300 €

46

**École Française du XX<sup>e</sup> siècle**

**Saint Jean du Doigt, Finistère**

Huile sur carton toilé titré et signé (illisible)

au dos

33 x 47 cm

80 / 100 €

47

**Salvado (XX<sup>e</sup>)**

**Portrait**

Technique mixte et collages sur papier signé

en bas à droite

61 x 46 cm

300 / 400 €

48

**École Française du XX<sup>e</sup> siècle**

**Le parc du château de Versailles**

Lavis d'encre sur papier, trace de signature

en bas à droite

44,5 x 55 cm

Restaurations

250 / 300 €



49

**Jean Mailly (1911-1975)**

**Composition, 1963**

Huile sur toile signée et datée au dos

60 x 73 cm

Accident

250 / 300 €



50

**Popczyk (XX<sup>e</sup>)**

**Orchestre de Jazz**

Huile sur toile signée en bas à gauche,

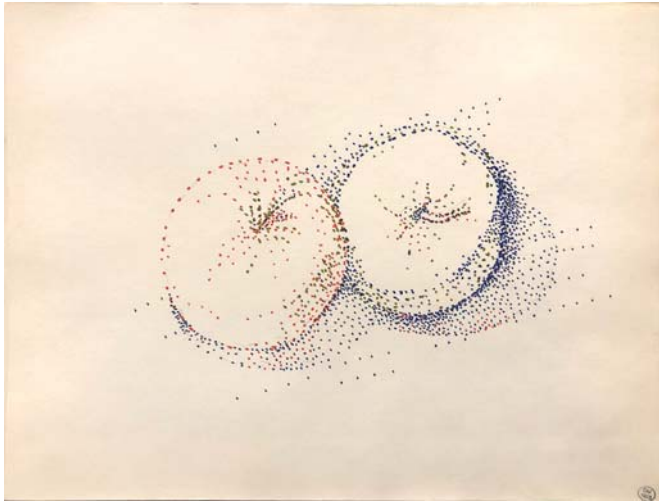
contre signée et titrée au dos

60 x 79 cm

1 800 / 2 000 €



# Dora Maar (1907-1997)



51

**Dora Maar (1907-1997)**

**Nature morte**

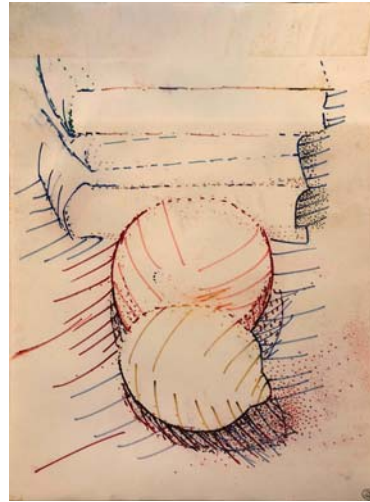
Technique mixte sur papier signé du cachet de la vente de l'atelier de l'artiste en bas à droite

24 x 32 cm

Provenance : - Vente d'atelier, 1998

- Collection particulière

**150 / 200 €**



52

**Dora Maar (1907-1997)**

**Nature morte**

Technique mixte sur papier signé du cachet de la vente de l'atelier de l'artiste en bas à droite

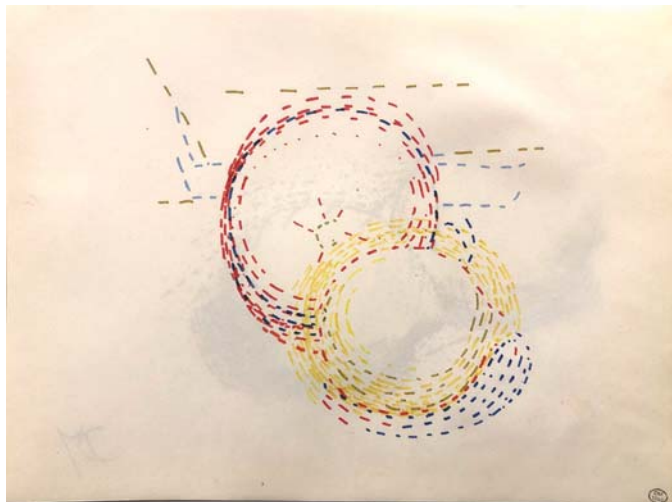
32 x 24 cm

Tâches en partie supérieure

Provenance : - Vente d'atelier, 1998

- Collection particulière

**150 / 200 €**



53

**Dora Maar (1907-1997)**

**Nature morte**

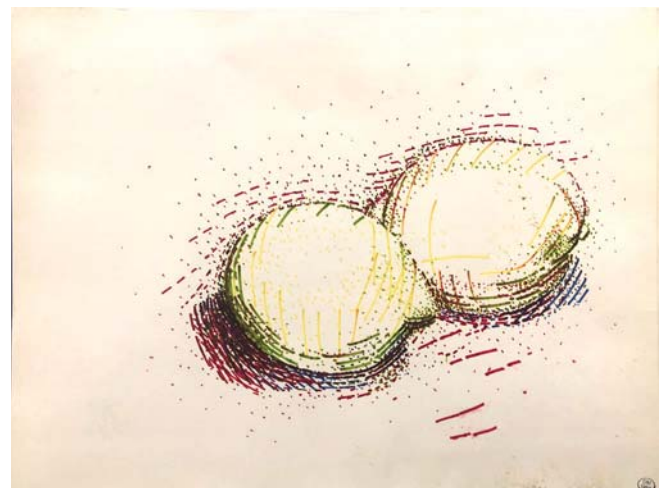
Technique mixte sur papier signé du cachet de la vente de l'atelier de l'artiste en bas à droite et monogrammé au dos

24 x 32 cm

Provenance : - Vente d'atelier, 1998

- Collection particulière

**150 / 200 €**



54

**Dora Maar (1907-1997)**

**Nature morte**

Technique mixte sur papier signé du cachet de la vente de l'atelier de l'artiste en bas à droite et monogrammé au dos

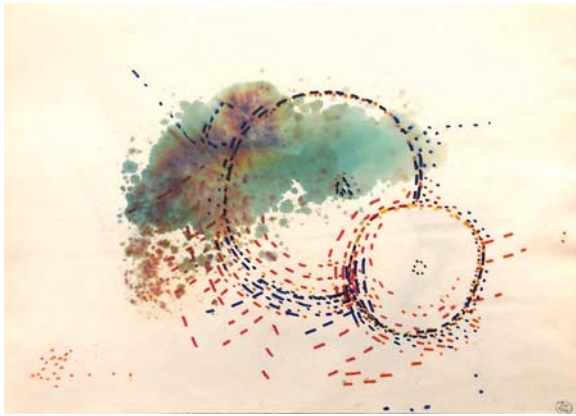
24 x 32 cm

Provenance : - Vente d'atelier, 1998

- Collection particulière

**150 / 200 €**





**55**

**Dora Maar (1907-1997)**

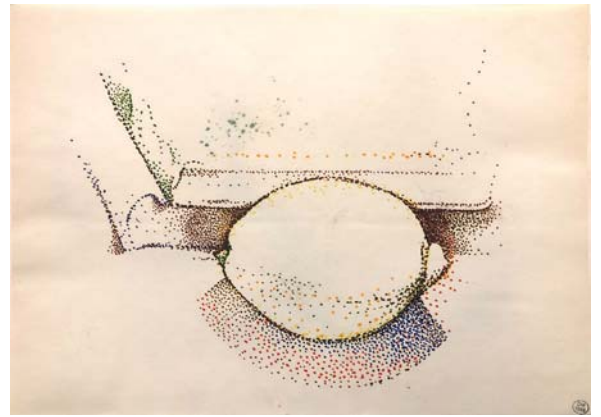
**Nature morte**

Technique mixte sur papier signé du cachet de la vente de l'atelier de l'artiste en bas à droite  
21 x 29,5 cm

Provenance : - Vente d'atelier, 1998

- Collection particulière

**150 / 200 €**



**56**

**Dora Maar (1907-1997)**

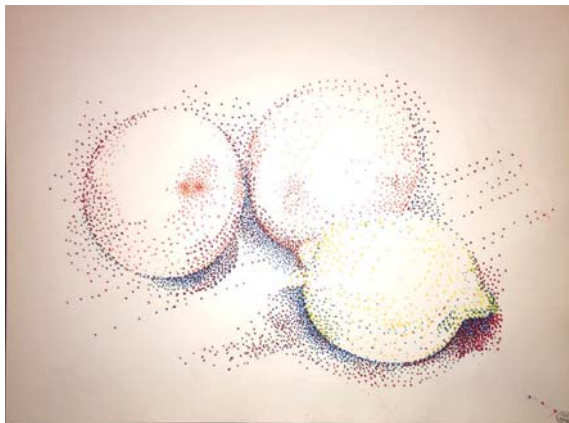
**Nature morte**

Technique mixte sur papier signé du cachet de la vente de l'atelier de l'artiste en bas à droite et monogrammé au dos  
21 x 29,5 cm

Provenance : - Vente d'atelier, 1998

- Collection particulière

**150 / 200 €**



**57**

**Dora Maar (1907-1997)**

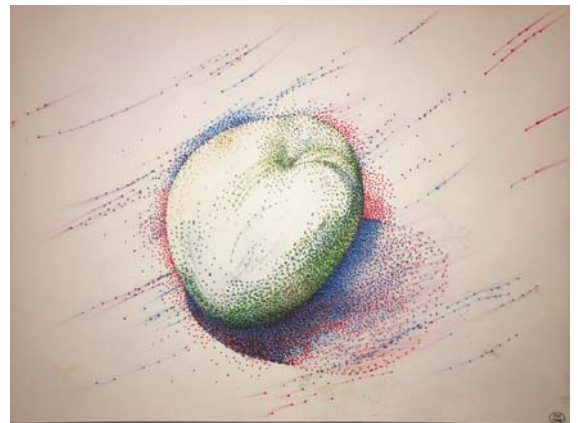
**Nature morte**

Technique mixte sur papier signé du cachet de la vente de l'atelier de l'artiste en bas à droite et monogrammé au dos  
24 x 32 cm

Provenance : - Vente d'atelier, 1998

- Collection particulière

**150 / 200 €**



**58**

**Dora Maar (1907-1997)**

**Nature morte**

Technique mixte sur papier signé du cachet de la vente de l'atelier de l'artiste en bas à droite et monogrammé au dos  
24 x 32 cm

Provenance : - Vente d'atelier, 1998

- Collection particulière

**150 / 200 €**

**59**

**Dora Maar (1907-1997)**

**Nature morte**

Technique mixte sur papier signé du cachet de la vente de l'atelier de l'artiste en bas à droite et monogrammé au dos  
24 x 32 cm

Provenance : - Vente d'atelier, 1998

- Collection particulière

**150 / 200 €**





**60**

**Dora Maar (1907-1997)**

**Nature morte**

Technique mixte sur papier signé du cachet de la vente de l'atelier de l'artiste en bas à droite et monogrammé au dos  
24 x 32 cm

Provenance : - Vente d'atelier, 1998

- Collection particulière

**150 / 200 €**



**61**

**Dora Maar (1907-1997)**

**Nature morte**

Technique mixte sur papier signé du cachet de la vente de l'atelier de l'artiste en bas à droite et monogrammé au dos  
24 x 32 cm

Provenance : - Vente d'atelier, 1998

- Collection particulière

**150 / 200 €**



**62**

**Dora Maar (1907-1997)**

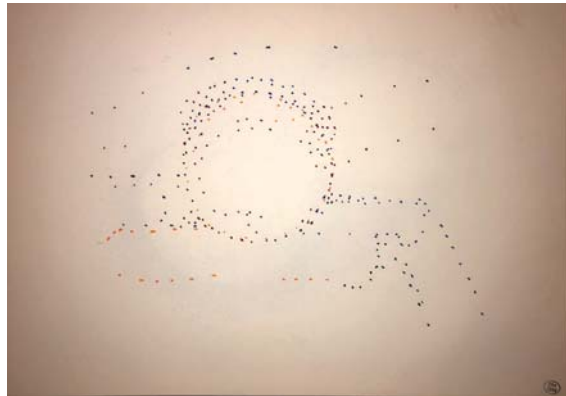
**Nature morte**

Technique mixte sur papier signé du cachet de la vente de l'atelier de l'artiste en bas à droite et monogrammé au dos  
29,5 x 21 cm

Provenance : - Vente d'atelier, 1998

- Collection particulière

**150 / 200 €**



**63**

**Dora Maar (1907-1997)**

**Nature morte**

Technique mixte sur papier signé du cachet de la vente de l'atelier de l'artiste en bas à droite

21 x 29,5 cm

Provenance : - Vente d'atelier, 1998

- Collection particulière

**150 / 200 €**

**64**

**Dora Maar (1907-1997)**

**Nature morte**

Technique mixte sur papier signé du cachet de la vente de l'atelier de l'artiste en bas à droite et monogrammé au dos  
24 x 32 cm

Provenance : - Vente d'atelier, 1998

- Collection particulière

**150 / 200 €**





**65**

**Dora Maar (1907-1997)**

**Nature morte**

Technique mixte sur papier signé du cachet de la vente de l'atelier de l'artiste en bas à droite et monogrammé au dos  
24 x 32 cm

Provenance : - Vente d'atelier, 1998

- Collection particulière

**150 / 200 €**



**66**

**Dora Maar (1907-1997)**

**Nature morte**

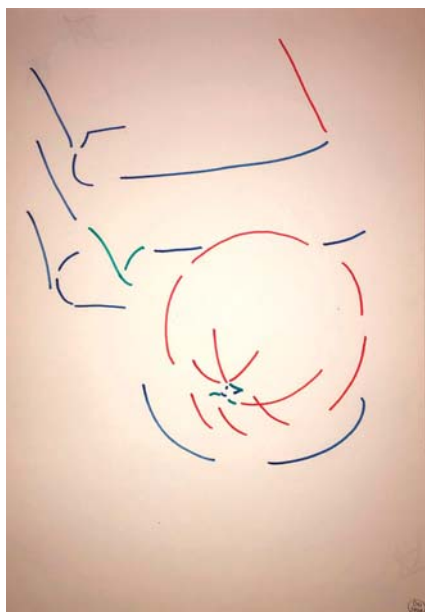
Technique mixte sur papier signé du cachet de la vente de l'atelier de l'artiste en bas à droite

24 x 32 cm

Provenance : - Vente d'atelier, 1998

- Collection particulière

**150 / 200 €**



**67**

**Dora Maar (1907-1997)**

**Nature morte**

Technique mixte sur papier signé du cachet de la vente de l'atelier de l'artiste en bas à droite et monogrammé au dos  
29,5 x 21 cm

Provenance : - Vente d'atelier, 1998

- Collection particulière

**150 / 200 €**



**68**

**Dora Maar (1907-1997)**

**Nature morte**

Technique mixte sur papier signé du cachet de la vente de l'atelier de l'artiste en bas à droite et monogrammé au dos  
21 x 29,5 cm

Provenance : - Vente d'atelier, 1998

- Collection particulière

**150 / 200 €**



**69**

**Dora Maar (1907-1997)**

**Composition**

Technique mixte sur papier signé du cachet de la vente de l'atelier de l'artiste en bas à droite et monogrammé au dos

32 x 24 cm

Provenance : - Vente d'atelier, 1998

- Collection particulière

**200 / 300 €**



**70**

**Dora Maar (1907-1997)**

**Composition**

Technique mixte sur papier signé du cachet de la vente de l'atelier de l'artiste et monogrammé au dos

21 x 29,5 cm

Provenance : - Vente d'atelier, 1998

- Collection particulière

**200 / 300 €**



**71**

**Dora Maar (1907-1997)**

**Composition**

Technique mixte sur papier signé du cachet de la vente de l'atelier de l'artiste en bas à droite et monogrammé au dos

24 x 32 cm

Provenance : - Vente d'atelier, 1998

- Collection particulière

**200 / 300 €**



**72**

**Dora Maar (1907-1997)**

**Composition**

Technique mixte sur papier signé du cachet de la vente de l'atelier de l'artiste en bas à droite et monogrammé au dos

24 x 32 cm

Provenance : - Vente d'atelier, 1998

- Collection particulière

**200 / 300 €**

73

**Jean Piaubert (1900-2002)**

**Composition, années 60**

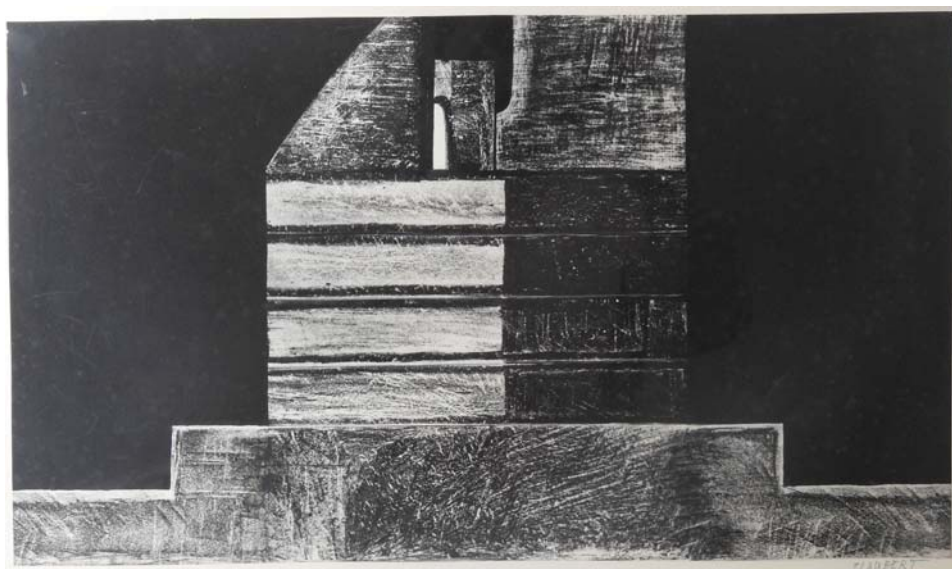
Technique mixte sur papier signé en

bas à droite sur le montage

27,5 x 48 cm

Provenance: Collection particulière

100 / 150 €



74

**Frank Meisler (1929-2018)**

**« Jérusalem »**

Sculpture en bronze à double patine or et argent signée et numérotée 61/280

H 24 cm

450 / 500 €



75

**Zhang Hua (1898-1970)**

**Composition**

Encre et gouache sur papier signé en bas vers la gauche

31 x 40 cm

1 000 / 1 200 €



76

**Natalia Gontcharova (1881-1962)**

**Vase de fleurs et fruits, vers 1906 - 1908**

Huile sur toile monogrammée en cyrillique en bas à droite

65 x 54 cm

Un certificat de Monsieur Anthony Parton en date du 17 septembre 2007 sera remis à l'adjudicataire

Provenance : - Vente Bergé et Associés, Bruxelles, 28 avril 2008 (lot n°73)  
- Collection particulière, Paris

Bibliographie : « Natalia Gontcharova, son œuvre entre tradition et modernité », Tome I, Denise Bazetoux, Editions Arteprint, Paris, 2011, reproduit sous le numéro 106

**100 000 / 150 000 €**

Fille d'un architecte, Natalia Sergueïvna Gontcharova est née à Nagaïevo en Russie en 1881. Elle grandit à la campagne et de son enfance, elle gardera le souvenir de la vie rurale et des travaux des champs ainsi qu'un grand intérêt pour les coutumes paysannes.

Natalia Gontcharova suit un enseignement d'art à l'École de peinture, sculpture et architecture de Moscou de 1901 à 1909 où elle rencontre le peintre Mikhaïl Larionov qui devient son compagnon (ils se marieront en 1955). De 1906 à 1912, à la recherche de formes concrètes et de lignes simplifiées, elle peint des toiles néoprimitivistes. Elle aborde essentiellement les thèmes de la vie rurale et du tableau religieux.

A partir de 1907, elle participe aux associations et expositions importantes de l'avant-garde russe.

En 1912, elle participe avec son mari à la deuxième exposition du Blaue Reiter (Cavalier Bleu) à Munich.

Elle signe, en 1913, le manifeste du Rayonnisme. Ces toiles religieuses, considérées comme blasphématoires par leur traitement libre et très coloré, sont censurées.

A partir de 1912, l'artiste peint des œuvres futuristes et des tableaux rayonnistes qui tendent à l'abstraction. Elle illustrera des poètes de cette mouvance,

Natalia Gontcharova quitte définitivement la Russie en 1915 pour la Suisse, puis s'installe à Paris.

Elle se consacrera jusqu'en 1929, à la création de décors et de costumes pour les ballets russes de Diaghilev, ainsi que pour le théâtre et l'opéra. Elle participera régulièrement au Salon des Indépendants et au Salon d'Automne. Entre 1926 et 1929, l'artiste récupère un grand nombre d'œuvres qui avaient été saisies en Russie lors de son départ. Elle réalise, au début des années 30, des illustrations pour « Le Populaire », journal de la SFIO. Puis elle revient à une peinture plus figurative, avec des séries de natures mortes (Magnolias) et d'Espagnoles. Avec la guerre, le couple tombe dans l'oubli et se sépare. En 1948, une exposition rétrospective Gontcharova-Larionov est organisée à Paris par Michel Seuphor.

En marge du milieu artistique parisien, pauvre, Natalia Gontcharova s'éteint à Paris en 1962.

*La toile que nous présentons ici est tout à fait caractéristique de sa première période, proche du fauvisme et du néoprimitivisme, nous y retrouvons la recherche de la simplification des formes. La peinture devient par ces recherches et son travail un but en soi, le sujet même de ses recherches et non plus un simple moyen d'expression.*







77

**Gustave Singier (1909 – 1984)**

**Voiliers, 1948**

Aquarelle sur papier signé et daté en bas à gauche

18,5 x 24,5 cm

Provenance : Collection particulière, Nivernais

Nous remercions Philippe Leburgue d'avoir authentifié cette oeuvre.

Un certificat d'authenticité pourra être délivré à la charge de l'acquéreur

**1 000 / 1 200 €**



78

**Roger Bezombes (1913-1994)**

**« Ces poissons Comme L'âme traverseront L'eau », 1973**

Plaque de cheminée en fonte de fer signée, titrée et datée dans la composition

Tirage à 25 exemplaires

Edition réalisée par le club français de la médaille CTO.621 (39°-40° sélection)

110 x 90 x 4,5 cm

**1 500 / 2 500 €**



79

**Marti (XX°)**

**Hommage à Dali**

Bronze à patine brune reposant sur un socle en bois naturel

Signé sur le socle

H 50 cm

**300 / 400 €**



**80**

**Jean Leppien (1910 - 1991)**

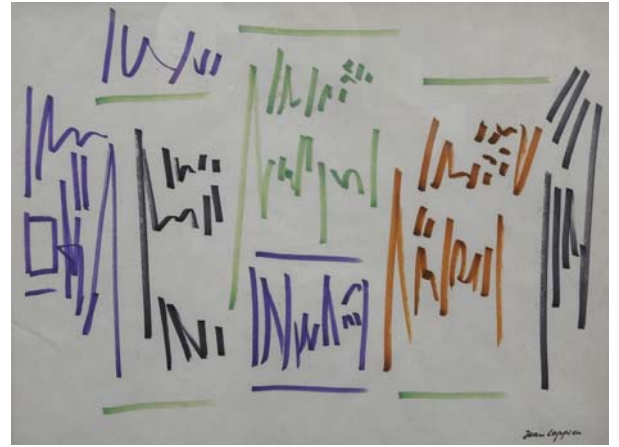
**Sans titre**

Feutres de couleur sur papier signé du cachet de la signature en bas à droite

42,5 x 57 cm

Provenance : Collection particulière

**700 / 900 €**



**81**

**Jean Leppien (1910- 1991)**

**Composition, 1958**

Gouache sur papier signé en bas à gauche, contresigné et daté au dos

38 x 30 cm

Provenance : Collection particulière

**900 / 1 000 €**



**82**

**Jean Leppien (1910- 1991)**

**Sans titre, 1964**

Encre, gouache et aquarelle sur papier signé en bas à gauche et annoté au dos XLVIII/64

57 x 46 cm

Provenance : Collection particulière

**900 / 1 000 €**



**83**

**Nicolaas Warb (1906 - 1957)**

**Gravitation, 1926**

Gouache sur papier monogrammé en bas à droite

20 x 12 cm

Provenance : Collection particulière

**600 / 800 €**

**84**

**Nicolaas Warb (1906 - 1957)**

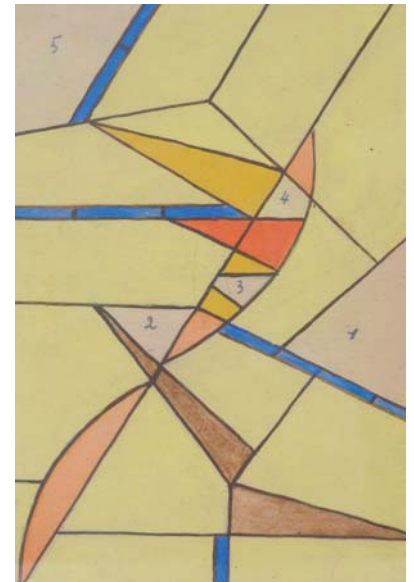
**Composition, vers 1950**

Aquarelle et crayon sur papier signé du cachet de l'artiste au dos

15 x 10 cm

Provenance : Collection particulière

**600 / 800 €**





85

**Jean Marais (1913-1998)**

**Le Passe Muraille, 1989**

Épreuve monumentale en plâtre signée

Pièce unique

H 250, L 80, P 90 cm

Provenance : Collection particulière, Jean Marais, Vallauris

Ce lot est vendu sur désignation et sera à démonter et retirer dans les Alpes Maritimes (Vallauris) après règlement du bordereaux. A charge de l'adjudicataire

**8 000 / 12 000 €**

Jean Marais, acteur français et sculpteur, a immortalisé le passe-muraille en 1989 dans le mur devant la maison de Marcel Aymé sous les traits de Jean Cocteau.

*Dans la nouvelle intitulée « Le Passe-muraille », Dutilleul, modeste employé de bureau au ministère de l'Enregistrement habitant à Montmartre, découvre un soir qu'il a le pouvoir de traverser les murs.*

*Il se sert d'abord de cette faculté pour se venger d'humiliations au bureau, puis commet des cambriolages et devient un homme riche, avant d'être jeté en prison et... de s'en évader !*

*Tombant amoureux d'une jolie femme croisée rue Lepic, il traverse les murs pour la retrouver au nez et à la barbe du mari jaloux, jusqu'au jour où, perdant son don, il reste définitivement figé à l'intérieur d'une muraille, rue Norvins ...*

*Originaire de l'Yonne, Marcel Aymé a passé une bonne partie de sa vie à Montmartre, rue Norvins.*

*Il a donc situé la plus grande partie de ses romans dans ce quartier.*



@ Getty image





Le Passe-Muraille en bronze de Montmartre



**86**

**Axel Cassel (1955-2015)**

**Personnage , 1998**

Sculpture en bronze à patine brune datée 1998

Fondeur landowski

H 225 cm

Provenance : Collection particulière, Paris

**1 500 / 2 000 €**



**87**

**Axel Cassel (1955-2015)**

**Personnage, années 90**

Grand sujet en bois sculpté et signé

Pièce unique

H 230 cm

Provenance : Collection particulière, Paris

Trous de vers

**2 000 / 3 000 €**



88

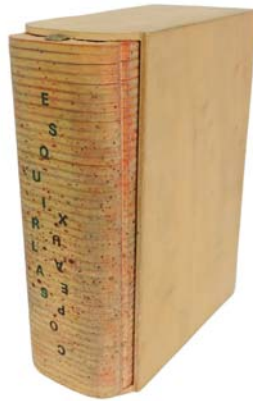
Philippe Pasqua (né en 1965)

"Naissance de la vie II", 1999

Huile sur toile signée et datée au dos

200 x 200 cm

6 000 / 8 000 €



89

Jack Vanarsky (1936-2009)

Sans titre

Livre-Objet en bois signé et numéroté sur 6 exemplaires

18 x 14 x 7 cm

1 000 / 1 200 €



90

Anne Baxter (née en 1961)

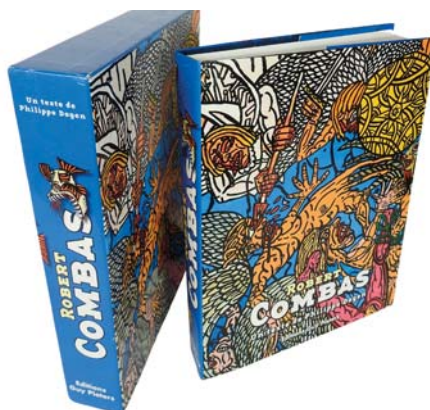
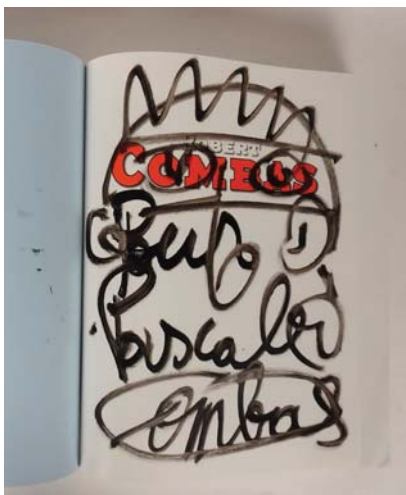
Sans titre, 1990

Sculpture volume en fil de fer monogrammé en bas à gauche

H 51 cm

Provenance: Collection particulière

200 / 300 €



91

Robert Combas - Philippe Dagen , 2010

Edition Guy Pieters

Signé avec dessin

Exemplaire en bon état, cartonnage éditeur

illustré (quelques marques d'usage sur le coffret)

250 / 300 €



92

Robert Combas (1957)

**L'homme au béret et la bouche qui dégouline ou qui bave, 1989**

Acrylique sur toile signée et datée sur le côté en bas à droite

65 x 50 cm

Répertorié sous le numéro 1741 des archives Combas

Provenance : Collection particulière

20 000 / 30 000 €



**93**

**Philippe Berry (né en 1956) «Le Vrai Chapeau De Zorro», 1997**

Bronze à patine verte signé et numéroté 3/8

40 x 25 x 25 cm

Provenance: Collection particulière, Paris

Bibliographie: Philippe Berry, Marcelin Pleyne, éditions de la

Différence, Paris, 2007, un autre exemplaire reproduit page 41

**1 000 / 1 200 €**



**94**

**Itzhak Ofer (1910-1998)**

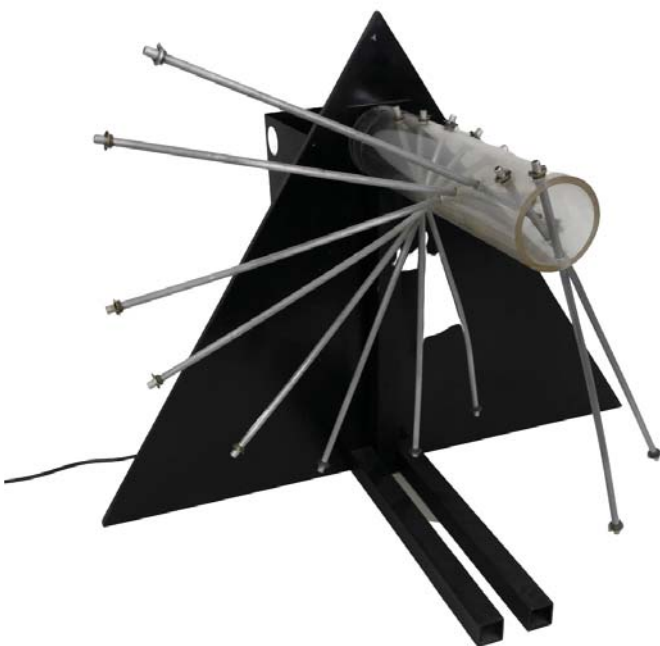
**Maternité**

Sculpture en bois patiné, taille directe  
signée sur le socle

Pièce unique

36 x 25 x 25 cm

**200 / 300 €**



**95**

**Gabriele de Vecchi (1938-2011)**

**Rotolineare, 1981-2002**

Sculpture mobile en bois, Plexiglas,  
aluminium et moteur signé, titrée et datée  
au dos

60 x 45 x 50 cm

Exposition: Dynamo Rotterdam, 2019

**4 000 / 6 000 €**





**96**

**Martha Boto (1925-2004)**

**Diffractions chromocinétiques, 1966**

Caisson en contreplaqué, plexiglas, aluminium, lampes et moteur, signée, datée et titrée au dos  
65 x 65 x 49 cm

Provenance: Collection particulière, Neuilly/Seine

Bibliographie : Géométrie hors limites, Maison de l'Amérique Latine, Paris, 2010, reproduit pleine page  
couleur dans le catalogue de l'exposition.

**20 000 / 30 000 €**



97

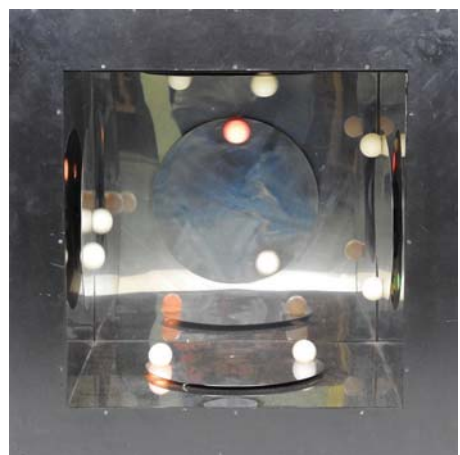
Martha Boto (1925-2004)

Sans titre, 1970

Caisson métallique, moteur et lumière signé et daté au dos  
68 x 59 x 68 cm

Exposition Dynamo Rotterdam, 2019

20 000 / 30 000 €



98

**Stéphane Pillon, dit Cosmos (né en 1969)**

**"Chocolat City", 2019**

Technique mixte sur toile signée, titré et datée au dos

109 x 94 cm

1 500 / 2 000 €



99

**Niki de Saint Phalle (1930-2002),  
dans le goût de,**

**Sculpture Serpent**

Papier mâché et acrylique

H 47 cm

Petits accidents

50 / 60 €



100

**Gregorio Vardanega (1923-2007)**

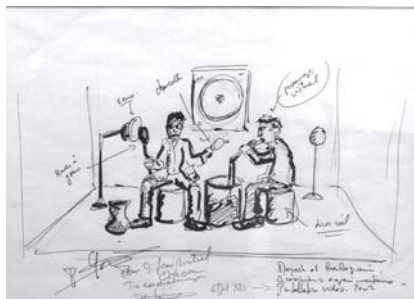
**Structure cubique**

Sculpture en feuilles de plexiglas ciselées et  
assemblées

16 x 16 x 16 cm

800 / 1 000 €





**101**

**Pierrick Sorin (né en 1960) (Art Vidéo)**

**Mayosh et Boulagrain Musiciens expérimentaux, 2002**

Dispositif constitué d'un décor en volume dans un boîtier en bois et plexiglas et d'une séquence vidéo fixée sur DVD accompagné d'une télécommande de mise en marche.

Numéroté 4/7

On y joint le dessin préparatoire à l'encre et crayon sur papier, signé et dédié en bas à gauche, titré et daté "2002" en bas à droite

20 x 28,5 cm

H 131, L 38, P 25,50 cm

Provenance : Galerie Rabouan Mousson, Paris

Collection particulière, Neuilly/Seine

4 000 / 6 000 €

# Photographies

**102**

**Lot de 9 tirages** en noir et blanc des années 60 dont plusieurs monogrammées AP et datées, principalement des natures mortes et des vues de montagne

100 / 120 €



**103**

**Annemarie Heinrich (1912 - 2005)**

**Sans titre, années 20-30**

Tirage vintage monté sur carton signé en bas à gauche et tampon au dos

12 x 19,5 cm

80 / 120 €



**104**

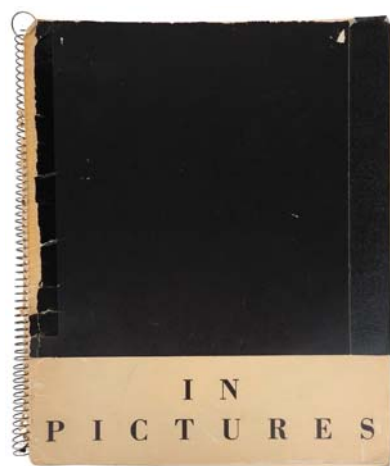
**Vincenzo Galdi (1856-1931), attribué à**

**Nu, Curiosa, vers 1890-1910**

Tirage vintage non signé

11,5 x 9 cm

50 / 80 €



**105**

**Will Connell 1898-1961)**

**In Pictures a Hollywood Satire**

Livre - Photo

By Nunnally Johnson, Patterson Mc Nutt, Gene Fowler, Grover Jones

Editions Maloney, New York 1937 - In 8 spirale

Mauvais état

100 / 120 €



**106**

**Viktor Koretsky (1909-1998)**

**Photomontage, vers 1950-1960**

Tirage argentique d'époque monté sur carton, étiquette dactylographiée en cyrillique au verso

Tirage unique

22,7 x 15,5 cm

Provenance : Galerie Artuel, Paris, exposition Koretsky, avril-mai 1999

250 / 300 €

**Vermot&Associés**



59th Street 1972

Gene Coleman

107

Gene Coleman (1895-1985)

"Ophelie, 59th Street", 1972

Tirage argentique signé et titré sur le passe-partout

11 x 16 cm

100 / 120 €



12th Street 1984

Gene Coleman

108

Gene Coleman (1895-1985)

"12th Street", 1984

Tirage argentique signé et titré sur le passe-partout

11 x 16 cm

100 / 120 €



51st Street 1972

Gene Coleman

109

Gene Coleman (1895-1985)

"51st Street", 1972

Tirage argentique signé et titré sur le passe-partout

11,5 x 16 cm

100 / 120 €



Mc Sorley's 1972

Gene Coleman

110

Gene Coleman (1895-1985)

"Mc Sorley's", 1972

Tirage argentique signé et titré sur le passe-partout

11,5 x 16 cm

100 / 120 €



111

Sing-Si Schwartz (1965-2005)

Sans titre, Nature morte

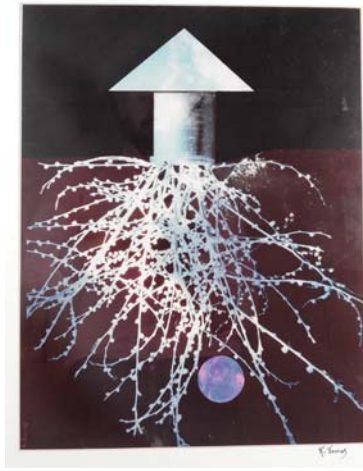
Ensemble de deux tirages en noir et blanc montés sur cartons et signés du tampon au dos

14,2 x 18,5 cm chaque

300 / 400 €



**112**  
**Robert Jonas (1902-1989)**  
**Photomontage surréaliste**  
 Photographie en noir et blanc signée du tampon au dos  
 21 x 18,5 cm  
 150 / 200 €



**113**  
**Robert Jonas (1902-1989)**  
**Photomontage surréaliste**  
 Photographie en noir et blanc signée du tampon au dos et sur la marie-louise  
 33,5 x 26 cm  
 150 / 200 €



**114**  
**Robert Jonas (1902-1989)**  
**« (Bogabodus), Sunset »**  
 Photographie en noir et blanc titrée et signée du tampon au dos  
 21,5 x 18,5 cm  
 150 / 200 €



**115**  
**Robert Jonas (1902-1989)**  
**Photomontage**  
 Photographie en noir et blanc signée du tampon au dos noir et blanc  
 24,5 x 30,5 cm  
 150 / 200 €



**116**  
**Robert Jonas (1902-1989)**  
**Photomontage surréaliste**  
 Photographie en couleurs cybachrome signée sur la marie-louise et signée du tampon au dos  
 24,5 x 30,5 cm  
 33 x 18,5 cm  
 300 / 400 €



**117**  
**Robert Jonas (1902-1989)**  
**Photomontage**  
 Photographie en couleurs signée et contresignée du tampon au dos  
 22 x 19,5 cm  
 150 / 200 €

118

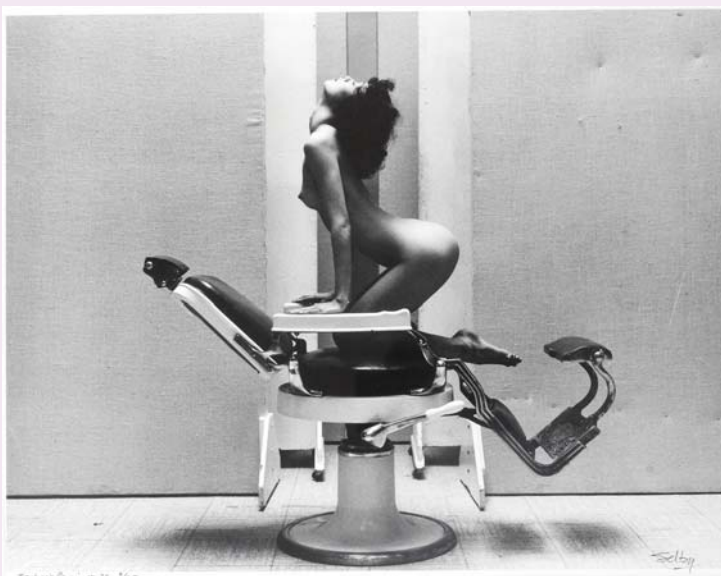
**Todd Selby (né n 1977)**

« Barber's chair #25 »

Photographie en noir et blanc signée, titrée et numérotée 8/25

26,5 x 34,5 cm

80 / 120 €



## Livres d'Art

---

119

[**Histoire de la locomotion - Zeppelin**]

Zeppelin-Weltfahrten. Vom ersten Luftschiff 1899 bis zu den Fahrten des LZ 127 "Graf Zeppelin" 1932.

Album in-4 oblong, 1 port., (6) ff. de préface, (57) ff., photos., cartonnage.

Portrait de Ferdinand von Zeppelin, cartes petites photographies collées non collationné

Intéressant album relatif à l'histoire des Zeppelin, il se compose d'une préface, d'une reproduction photographique montrant le portrait de Ferdinand Graf Von Zeppelin, et de 265 petites photographies (6 X 4 cm.) montrant des Zeppelin (fabrication, usage, technique, décoration intérieure, etc.) ainsi que des vues de villes prises depuis l'aéronef.

Cartonnage usagé

50 / 60 €

121

**Barth Emmanuel. Navara Enrico.**

**Jean-Michel Basquiat**

Paris, Galerie Enrico Navara, 2000. Trois volumes in-4 cartonnés, couvertures illustrées sous emboitage illustré.

Troisième édition du catalogue raisonné de l'œuvre peinte de Basquiat édité par la Galerie Enrico Navara comprenant les deux premiers volumes de 2000 accompagnés du supplément de 55 pages de 2010

Très Bon état

500 / 600 €

120

**Pierre Matisse - Yves Tanguy, Un Recueil de ses œuvres**

Exemplaire numéroté 225/1200

Édité par Pierre Matisse, New York, 1963

463 reprod. Principalement en noir, image collée en page de garde

Texte en anglais et français

250 / 300 €

122

**Lee Friedlander - Nudes**

Edition Jonathan Cape, Londres 1991

En Anglais

In 8 oblong relié

Très bon état

30 / 40 €

123

**Claude Gilli (1938-2015)**

**Livre Objet, 2004**

Livre objet édité par le musée des Beaux arts de Bordeaux

Complet

Emboitage

25 x 18 x 6 cm

Quelques légers accidents

150 / 200 €

# Archéologies et Haute-Epoque



**124**  
**Bracelet manchette en or** orné de palmettes en repoussé et filigranes  
Époque hellénistique ou romaine  
Émeraudes remontées postérieurement et fermoir postérieur  
Diam 6,2 cm  
Poids brut 14,80 g  
**1 200 / 1 500 €**



**125**  
**Sceau-cylindre** gravé d'une scène représentant des guerriers et des lions ailés en agate  
Mésopotamie, Période des Dynasties Archaïques, Première moitié du II<sup>e</sup> millénaire avant J.-C.  
H 3,2 cm  
Eclats, usure  
**200 / 300 €**



**126**  
**Sceau-cylindre** gravé d'une scène de scènes de cours avec guerriers et cheval ailé sur deux registres superposés en pierre dure rosée  
Mésopotamie, Période des Dynasties Archaïques, Première moitié du II<sup>e</sup> millénaire avant J.-C.  
H 4,8 cm  
Eclats, usure  
**800 / 1 000 €**



**127**  
**Sceau-cylindre** gravé d'une scène d'offrande sur pierre verte  
Mésopotamie, Période des Dynasties Archaïques, Première moitié du II<sup>e</sup> millénaire avant J.-C.  
H 2,5 cm  
Eclats, usure  
**200 / 300 €**



**128**  
**Sceau-cylindre** gravé d'une scène religieuse sur pierre brune  
Mésopotamie, Période des Dynasties Archaïques, Première moitié du II<sup>e</sup> millénaire avant J.-C.  
H 2,2 cm  
Eclats, usure  
**200 / 300 €**



**129**  
**Sceau-cylindre** gravé d'une scène d'offrande sur pierre brune  
Mésopotamie, Période des Dynasties Archaïques, Première moitié du II<sup>e</sup> millénaire avant J.-C.  
H 2,5 cm  
Eclats, usure  
**200 / 300 €**



**130**  
**Sceau-cylindre** gravé d'une scène religieuse sur lapis lazuli  
Mésopotamie, Période des Dynasties Archaïques, Première moitié du II<sup>e</sup> millénaire avant J.-C.  
H 3 cm  
Eclats, usure  
**400 / 500 €**



**131**  
**Sceau-cylindre** gravé de capridés cabrés sur lapis lazuli  
Mésopotamie, Période des Dynasties Archaïques, Première moitié du II<sup>e</sup> millénaire avant J.-C.  
H 2 cm  
Eclats, usure  
**200 / 300 €**





**132**

**Coupe** en pierre sculptée à décor géométrique et zoomorphe  
Style Taïno  
Diam 15,5 cm  
500 / 700 €



**133**

**Idole** en os sculpté et gravé de motifs géométriques formant des masques et têtes zoomorphes  
Style Taïno  
L 12,1 cm  
300 / 500 €



**134**

**Petit masque** en jadéite  
Style Olmèque  
8,5 x 8 cm  
400 / 600 €



**135**

**Personnage-idole** en jadéite sculptée, les mains jointes sur le ventre  
Style Olmèque  
18 x 10 cm  
500 / 700 €



**136**

**Masque** en jadéite veinée

Olmèque, époque Formative ou Préclassique moyenne, Mexique, 900 à 400 av. JC

13,5 x 13 cm

20 000 / 30 000 €



137

**Aquamanile** en bronze figurant un lion  
Le bec figurant une tête d'aigle  
Style Islamique  
H 31 cm L 44 cm  
400 / 500 €



138

**Hydrie** représentant l'enlèvement des filles de Leucippe et Hercule au jardin des Hespérides  
D'après l'Antique  
Terre cuite  
H 39 cm  
Accidents, Restaurations  
4 000 / 5 000 €



139

**Vase à figures noires** de style grec dans la tradition des ateliers Antiques  
Terre cuite  
D'après l'Antique  
H 47 cm  
4 500 / 5 000 €



140

**Plaque Médaillon en or** et émaux cloisonnés de forme ronde

Elle représente Saint Basile auréolé tenant un livre fermé sur sa poitrine de la main gauche

De part et d'autre des inscriptions

Les émaux suivant la technique du champlevé sont rouge, lapis, vert, noir, vert et bleu clair

Quatre trous sur les bords

Diam 7,3 cm

Poids brut 18,4 g

Plaque légèrement cabossée, échancrures

Cette œuvre est du même type que celle de la collection M. P. Botkine ; plusieurs médaillons dans le catalogue de la collection publié à Saint Petersburg en 1911.

4 000 / 6 000 €

141

**Plaque Médaillon en or** et émaux cloisonnés de forme rectangulaire

Elle représente un Saint personnage auréolé tenant la croix

De part et d'autre des inscriptions

Les émaux suivant la technique du champlevé sont rouge, lapis, vert, noir, vert et bleu clair

Quatre trous sur les bords

7,2 x 3,8 cm

Poids brut 12,09 g

Plaque légèrement cabossée, échancrure

2 500 / 3 000 €





142

**Grand Totem** en bois de fougère arborescente

Style Océanien

H 220 cm

1 000 / 1 200 €



143

Inde

**Fragment de sculpture** en grès représentant le buste d'une femme

60 x 51 cm

Accidents et manques visibles

800 / 1 200 €



144

**Christ d'applique couronné** en bronze frotté

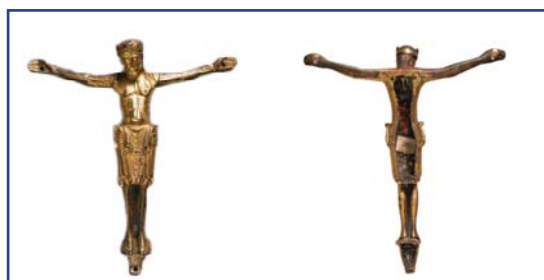
Côtes stylisées, grand perizonium plissé et orné  
France, XII<sup>e</sup> - XIII<sup>e</sup> siècle

20,9 x 19,4 cm

Exemplaire similaire au Metropolitan Museum (dimensions égales) pouvant provenir du même moule provenant du leg Pierpont Morgan en 1917 (inv. 17.190.763)

Exemplaire proche de celui de la collection John Hunt de Dublin donné comme Est de la France, seconde moitié du XIIe siècle (voir P. Bloch, Romanische Bronzen-Kruzifixe, Berlin, 1992, VD 5, pp 226 et pl. p 101)

9 000 / 12 000 €



@ Metropolitan Museum Modèle du Metropolitan Museum, New York

# Extrême-Orient

---

145

**Divinité** d'Extrême Orient en bois doré sur un socle de style Louis XV rapporté

H 15,5 cm le tout

10 / 20 €

146

**Paire de sujets totem** en terre cuite

Style de la Chine archaïque

H 150 cm

600 / 800 €



147

**Chine**

**Pot à pinceaux** en porcelaine de la famille rose à décor de branches de grenadiers en fleurs et de branches de prunus

H 16,5 cm

800 / 1 000 €



148

**Chine**

**Vase** en porcelaine de la famille rose à décor d'objets de lettres

XIX<sup>e</sup> siècle

H 32 cm

Monté en lampe

Eclats au talon

100 / 120 €



149

**Chine**

**Pot à gingembre** en porcelaine et émaux de la famille rose à décors d'oiseaux branchés et notamment d'un paon

Marque au revers

H 29 cm

Percé pour l'électricité sur le fond

80 / 100 €



150

Chine

**Importante vasque aquarium** sur piédouche

Le piètement est moulé d'une dédicace et de godrons. La vasque est décorée de scènes de personnages et animaux séparés par des têtes de chimères ainsi que d'une frise Grecque

Céramique émaillée polychrome sur fond vert

Chine, Dynastie Ming, 1368 à 1648

H 95, Diam 85 cm

Un test de thermoluminescence du Laboratoire Kotalla sera remis à l'adjudicataire

8 000 / 10 000 €





**151**

**Chine**

**Vase à large col évasé** en porcelaine et émaux de la famille rose à décor de vases dans un environnement fleuri  
H 45,5 cm

Restaurations sur la lèvre

**200 / 300 €**



**152**

**Chine**

**Paire de vases en laque** de Pékin rouge à décors en fort relief de paysages dans des encadrements de rinceaux  
Traces de dorures sur la lèvre

H 23,5 cm

**600 / 800 €**



**153**

**Chine**

**Grand vase** en porcelaine à décor polychrome représentant une scène de palais.

H 130 cm

Petites egrenures

**200 / 300 €**



**154**

**Chine**

**Sujet en jade** vert représentant l'envol d'un canard, ses yeux étant traités par une pierre rouge

L 13 cm

**1 500 / 2 000 €**



**155**

**Chine**

**Bouddha en bois** avec traces de dorure, assis en méditation

Les jambes en position de lotus et les cheveux bouclés

H 120 L 45 cm

**400 / 600 €**



**156**

**Important Fang Ding**

Bronze

Chine

Dynastie Western Zhou, 1200 - 1000 avant J.- C.

H 23,3, L 19,7, P 14,7 cm

Provenance :

- Acheté à Pékin au début des années 1950 par un officier Anglais, proche de Douglas Eric Barrett
- Collection Douglas Eric Barrett, ami proche et mentor de Julian Sherrier, conservateur au British Museum au département des Antiquités Orientales
- Acquis en 1998 à Londres. Ce lot faisait partie de la collection de Julian Sherrier, expert en Art Bouddhiste d'Inde, passionné par les objets Chinois

Bibliographie :

Les références aux divers objets en bronze antiques sont tirées du livre «Les bronzes rituels Shang dans la collection du Musée national du Palais». Cet ouvrage présente un intérêt particulier, car il comprend plusieurs études par rayons X permettant une comparaison avec les radiographies de notre Fang Ding

- *Shang Ritual Bronzes In The National Palace Museum Collection*, Taipei, 1998
- *Shang Ritual Bronzes In The Arthur M. Sackler Collections Vol.1*, Robert W Bagley, 1995, Editions Harry N Abrams Inc
- *Allen's Authentication of Ancient Chinese Bronzes*, Anthony, J. Allen, 2001, Editions Walter Hirsh and Associates

**100 000 / 150 000 €**

Ce type de Fang Ding en bronze est apparu pour la première fois dans la dynastie Shang (1700-1027 avant J.C) pour devenir la période Western Zhou. Il est orné de masques «Taotie» sur les quatre côtés, qui montrent des signes de dégradations et de pertes dues à divers types de corrosions, notamment de petites zones d'incrustations de malachite botryodale, typiques des bronzes anciens

Une étude comparative du Fang Ding a été complétée par des documents issus de deux collections de renom : La collection Arthur M.Sackler et le National Palace Museum de Taiwan. Une analyse détaillée des radiographies prises du Fang Ding a permis de faire une comparaison avec les radiographies des œuvres de la collection Sackler et du Musée National du Palais à Taiwan.

Ces études permettent de mettre en lien les types de fonte qui sont similaires pour les œuvres de ces Institutions et de Fang Ding tout comme les analyses sur les différentes formes de corrosion et sur une technique de réparation à un des pieds qui est semblable à celles qui se trouvent sur certains bronze du Musée National du Palais à Taiwan.

Les radiographies qui ont été faites montrent les variations attendues au niveau de l'épaisseur et de la densité du métal, des défauts de coulée et des bulles de gaz piégées.

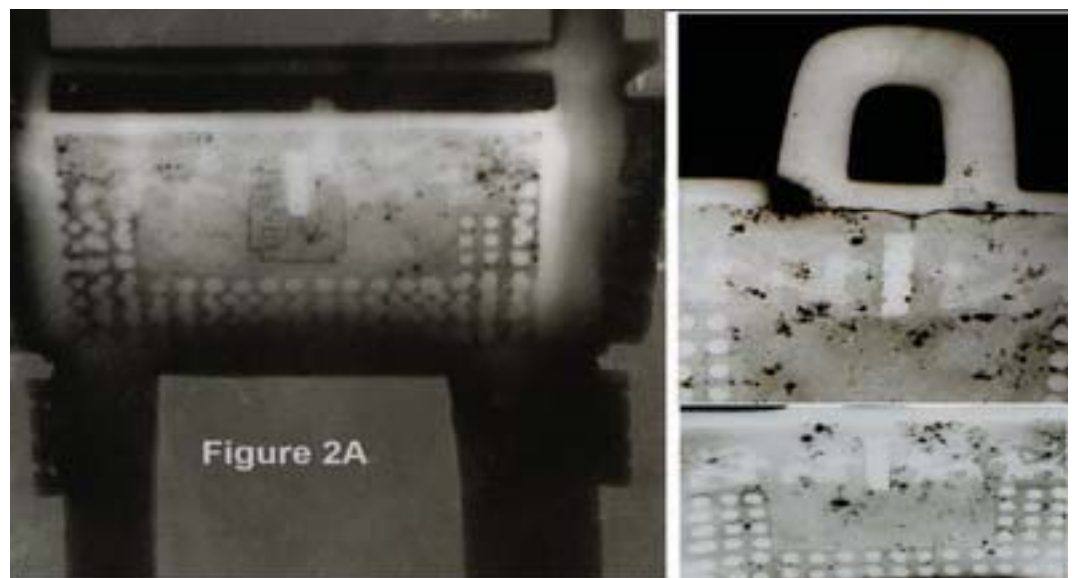
Toutes ces caractéristiques sont propres aux œuvres en bronze de l'époque.

Une comparaison des défauts de coulées des deux côtés du Fang Ding est présentée ci-dessous. Les radiographies indiquent des coulées, bulles et imperfections dans le métal signalées par des points noirs et des variations de couleur.



Radiographies de notre Fang Ding

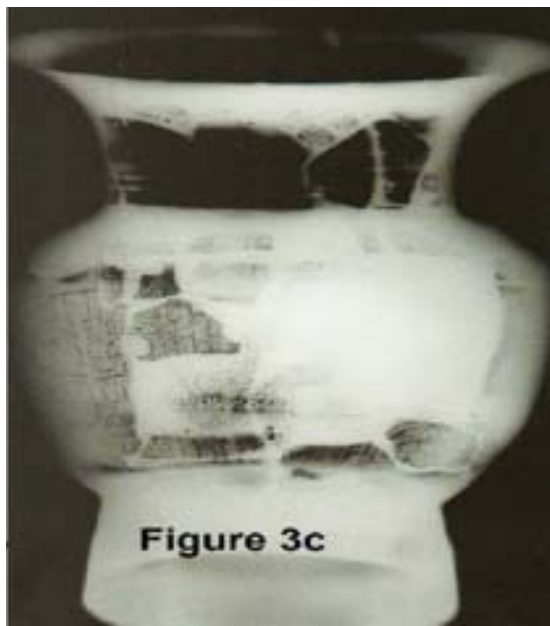
Les photographies ci-après montrent les côtés d'un Fang Ding du National Palace Museum de Taiwan où nous remarquons de très grandes similarités dans le métal



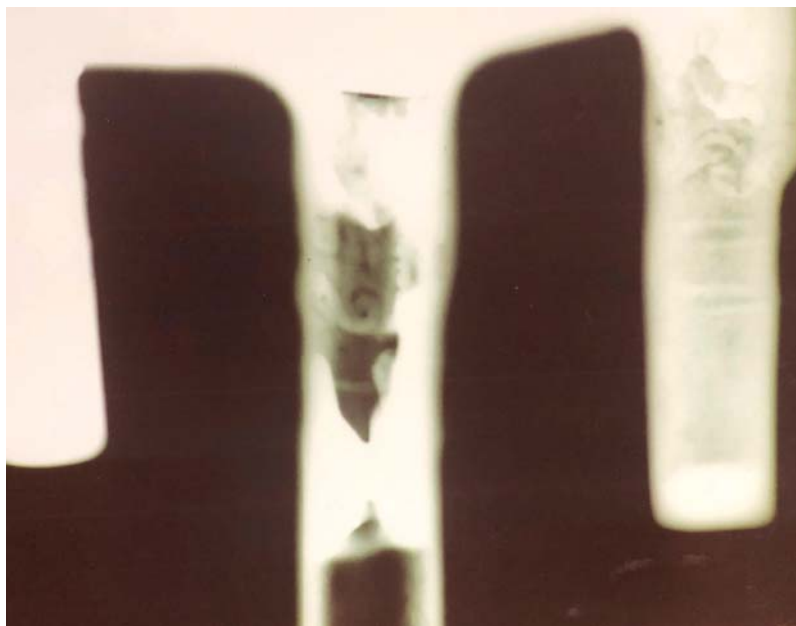
Radiographies d'un Fang Ding du National Palace Museum de Taiwan

Les images suivantes permettent de rapprocher la restauration ancienne d'un des pieds de notre Fang Ding avec la restauration d'un vase en bronze du National Palace Museum de Taiwan.

Ils présentent des anomalies intéressantes, notamment sur ce qui semble être une sorte de jointure séparant les deux zones noires du pied



Radiographie d'un Vase restauré anciennement du National Palace Museum de Taiwan



Radiographie du pied de notre Fang Ding

D'autres images des radiographies effectuées sont disponibles sur demande à l'étude

Une étude comparative a été réalisée également entre les pieds du Fang Ding et ceux d'un très ancien Zhou Fang Ding du National Palace Museum et des similitudes évidentes ont été constatées entre eux.



## A Chinese Fang Ding vessel

Bronze

China

Western Zhou Dynasty (1200-1000 BC)

9,17 x 7,75 x 5,78 inches

Provenance:

- Purchased in Beijing in the early 1950s by an English officer, close to Douglas Eric Barrett
- Douglas Eric Barrett Collection, close friend and mentor of Julian Sherrier. He was curator at the British Museum at the Department of Oriental Antiquities
- Acquired in 1998 in London. This lot was part of Julian Sherrier's collection. He was an expert in Buddhist Art from India and passionate about Chinese objects

Bibliography:

References to various ancient bronze objects are taken from the book "The Shang Ritual Bronzes in the National Palace Museum Collection". This book is of particular interest because it includes several X-ray studies allowing a comparison with X-rays of this Fang Ding.

- *Shang Ritual Bronzes In The National Palace Museum Collection*, Taipei, 1998
- *Shang Ritual Bronzes In The Arthur M. Sackler Collections Vol.1*, Robert W Bagley, 1995, Editions Harry N Abrams Inc
- *Allen's Authentication of Ancient Chinese Bronzes*, Anthony, J. Allen, 2001, Editions Walter Hirsh and Associates

A bronze Fang Ding of a type that first appeared in, and then evolved through, the Shang Dynasty [1700-1027 B.C.] into the designated Western Zhou Period (1046-771) to which this work is attributed. It is decorated with 'Taotie' masks on all four sides which show signs of degradation and loss as a result of various corrosion patterns including small areas of botryoidal malachite encrustation which is associated with ancient bronze.

A comparative study of the Fang Ding has been completed with specific reference material from two renowned collections, the Arthur M.Sackler Collection and the National Palace Museum in Taiwan with detailed analysis of X-ray radiographs which were taken of the Fang Ding allowing for direct comparison with Radiographs of the works in the Sackler Collection and National Palace Museum, Taipei, Taiwan.

It will be duly shown how the casting fault patterns are similar and inline with the comparative works from the Sackler and National Palace Museum. Additional analysis will be done on the Corrosion patterns and a possible rare and interesting leg repair with direct comparisons with ancient repairs from works within the Sackler and National Palace Museum collections.

Additionally, although the Fang Ding has been made using the traditional Solid mould casting method, it will be shown and argued that there is a probable later ancient repair to one leg by directly comparing the Fang Ding under discussion with a unique and rare Fang Ding in the National Museum, Taipei, Taiwan.

These radiographs illustrate the expected variations in the metal thickness and density in the body of the vessel, the casting imperfections, faults and trapped gas bubbles. All of which are features associated with bronze works of the period. The similarity between these faults within all the objects discussed including our own Fang Ding is striking.

The radiographs of the Fang Ding under discussion show significant similarities to the already well documented works used as reference studies and provide a fascinating glimpse into the creation of these ancient objects.

A comparison of the casting faults on two sides of the Fang Ding under discussion are shown below. Figure 1A shows the various black spots, and casting faults and imperfections.

Figures 2A and 2B show the sides from a Fang Ding in the National Palace Museum, Taipei [p.574 fig 98.a & fig 98.c *Shang Ritual Bronzes in the National Palace Museum Collection*]. When looking at the X rays we see striking similarities between the X-ray images of this well documented museum piece and the Fang Ding under discussion! For more details see the radiographs on pages 559-575 "Shang Ritual Bronzes in The National Palace Museum Collection.", which show other vessels showing identical casting faults and patterns.

We can see that the Fang Ding under discussion has solid caste legs using the Solid Cast Mould technique. However special consideration should be given to leg number 4. It shows interesting anomalies, specifically direct dark black areas within it and what appears to be some form of join in white separating the two black areas of leg 4.

An interesting comparative example of a possible old repair can be seen by careful analysis of the Bronze vessel in the National Palace Museum, Taipei which is shown below. Similar areas showing very distinct and marked delineations between adjacent areas are seen with black areas and areas of white surrounding them.

## 出处

中国西周（公元前1200年—公元前1000年）  
方鼎，尺寸23.3厘米×19.7厘米×14.7厘米。

1998年由一位英裔法国收藏家从朱利安·谢里尔（Julian Sherrier）藏品中买下。朱利安·谢里尔（Julian Sherrier）的主要身份是印度佛教艺术及其相关领域的世界著名专家，不过他对各个时期及各种文化的各种物品都有浓厚的兴趣，包括中国古代。该件方鼎最初为道格拉斯·埃里克·巴雷特（Douglas Eric Barrett）所有，他是谢里尔的密友兼导师。作为大英博物馆东方文物展厅的负责人/保管员（1946—1977），道格拉斯认识当时许多著名的收藏家，并且拥有属于自己的重要个人收藏品。六十年代末，谢里尔在研究印度及周边地区的青铜年代时，从道格拉斯手中买下了该件方鼎，当时主要是出于学术兴趣。道格拉斯解释说，该件方鼎出土于中国河南省，由一位英国陆军军官（格拉斯通的同事兼朋友）于1950年代早期某个时候在北京购得。

## 描述

青铜方鼎最早出现在商朝[公元前1700年—公元前1027年]，盛于西周时期（公元前1046年—公元前771年），被命名为西周方鼎，而本件作品正是西周方鼎。方鼎四面均有“饗饗”兽面纹，而由于图案受到各种腐蚀，包括与古代青铜相关的小面积葡萄簇状孔雀石皮壳，这些兽面纹显示出降解和破损的迹象。

通过来自阿瑟·姆·赛克勒所藏（Arthur M.Sackler Collection）及台湾故宫博物院的两件著名藏品的特定参考资料，详细分析了该件方鼎的X光照片，将其与赛克勒所藏及台湾台北故宫博物院馆藏方鼎X光照片进行直接比较，从而完成了对该件方鼎的比较研究。

将在下文适时展示铸造缺陷图案是如何与赛克勒所藏及台北故宫博物院的比较方鼎相似相符的。将对腐蚀图案进行另外的分析，并通过与赛克勒所藏及台北故宫博物院馆藏方鼎的古代修复情况进行直接比较，说明可能存在罕见而又令人关注的柱足修复情况。

此外，虽然该件方鼎是采用传统的整体模铸方法制造，但是通过将该件方鼎与台湾台北故宫博物院的一件独特罕见方鼎进行直接比较讨论，将显示表明其中一柱足可能在古代后期进行过修复。

## 放射照片[X光]

各种古代青铜器的名称参考《故宫商代青铜礼器图录》[ISBN 957-562-333-9]。这本书意义特别，因为书中包含数项X光研究内容，可以与这件方鼎的X光照片进行比较。

这些X光照片说明了器身中金属厚度和密度的预期变化、铸造瑕疵、缺陷及存在的气泡。所有这些都是那个时期青铜器的相关特点。所讨论的所有器物（包括我们自己的方鼎）中的这些缺陷之间存在着惊人的相似之处。

## 铸造缺陷及其他瑕疵

所讨论的该件方鼎的X光照片显示，与用于参考研究、已记录完好的方鼎之间存在着很多相似之处，并且从中可以对这些古代器物的创作略窥一斑，着实令人着迷。

如下所示为所讨论的该件方鼎两侧铸造缺陷的比较。图1A显示了各种黑点、铸造缺陷及瑕疵，而图1B则用红色箭头指出了明显的缺陷及瑕疵以供参考：—

图1A——由黑点表示的铸造、缺陷、气泡及金属厚度密度方面的瑕疵以及颜色异常变化。

图2A和2B显示了台北故宫博物院方鼎各个侧面[《故宫商代青铜礼器图录》第574页图98.a及图98.c]。在观察X光时，我们看到这件记录完好的馆藏方鼎与所讨论的该件方鼎的X光照片之间存在着惊人的相似之处！有关更多详细信息，请见《故宫商代青铜礼器图录》第559—575页的X光照片，其中显示了其他器物也表现出相同的铸造缺陷和图案。

图2A——由黑点表示的台北故宫博物院方鼎的铸造、缺陷、气泡、金属厚度密度方面的瑕疵以及颜色异常变化。[《故宫商代青铜礼器图录》第574页图98.a及图98.c]

## 方鼎柱足之间的比较以及古代/以往可能进行的修复

从图3a可以看出，所讨论的该件方鼎使用整体模铸技术，具有整体模铸柱足。但是，应该特别考 4号柱足。该柱足显示出了令人关注的异常情况，特别是其中的直接暗黑区域以及看起来像是把4号柱足两块黑色区域分开来的某种白色连接形式。见图3b。

通过仔细分析台北故宫博物院的青铜器，可以看到一个令人关注的可能存在的以往修复的比较例子，如下图3C所示，见《故宫商代青铜礼器图录》[ISBN 957-562-333-9]第319页。在相邻区域之间显示出非常清楚明显的界限的类似区域，可见黑色区域和围绕这些黑色区域的白色区域。图3D显示了4号柱足上可能存在修复的另外两幅X光照片。

图3c、3d——台北故宫博物院青铜器X光显示以往修复的迹象[《故宫商代青铜礼器图录》[ISBN 957-562-333-9]第319页图51.d]

出于本文件的目的，上面显示了数量有限的X光照片，但是在研究该件方鼎期间拍摄了更多的X光照片，可应要求提供上面显示的X光照片副本以及其他X光照片。

有关更多详细信息，请见《故宫商代青铜礼器图录》第559—575页内的X光照片。

## 结论

通过来自阿瑟·姆·赛克勒所藏及台湾故宫博物院的两件著名藏品的特定参考资料，详细分析了该件方鼎的X光照片，将其与赛克勒所藏及台湾台北故宫博物院馆藏方鼎X光照片进行直接比较，从而完成了对该件方鼎的比较研究。该件方鼎的X光照片为这件文物提供了补充证据。有明显的迹象表明存在铸造缺陷，方鼎主题材料中存在气泡，同时金属底层中存在预期的变化。

此外，虽然该件方鼎是采用传统的整体模铸方法制造，但似乎其中一柱足可能在“古代/以往”进行过一次修复。目前无法确认此修复的确切年代，但参考了台北故宫博物院和赛克勒所藏的古代理修复的器物例子，并显示了比较情况。诸如此类的文物在漫长岁月中被修复的这项事实进一步证明了文物的价值，不仅是在现代的价值，而且也是在整个古代近代历史中的价值。

此外，对所讨论的该件方鼎的柱足与台湾台北故宫博物院的一件非常罕见的西周早期方鼎进行了非常独特的比较，并指出，所讨论的该件方鼎的其中一个柱足与台北故宫博物院方鼎的柱足之间有着明显的相似之处。

最后，我们可以在表面的某些区域看到小面积铜绿情况，显示出大量的葡萄簇状结构材料皮壳，以及青铜器上各种类型的铜绿，包括孔雀石和铜氧化物皮壳，这是与该件方鼎预期年代的青铜器相关的特征，同时腐蚀图案、色彩及表面退化情况与安阳晚期的一件青铜器相似。

## 参考文献

[1] 《故宫商代青铜礼器图录》[ISBN 957-562-333-9]

[2] 《阿瑟·姆·赛克勒藏品》第1卷[ISBN 0-674-80525-9]

[3] 《艾伦·赏的中国古代青铜器》(Allen's Authentication of Ancient Chinese Bronzes) [0-473-08045-1]

# Objets d'Art



157

**Trente-cinq boiseries de la salle de réception « qa'a »** d'une maison ottomane, Proche-Orient

Élément de décors architecturaux en bois de cèdre peint, à l'or et polychromes, stuqués pour certains et sculptés pour d'autres. L'ensemble comprend : Un tympan à décor d'arabesques florales, un demi tympan à semis de fleurs entouré d'une bordure florale, quatre écoinçons d'arcatures à décor d'arabesques florales, deux vantaux de porte, l'un constitué de cinq panneaux ajourés d'arabesques stylisées et le second à composition tripartite de panneaux peints de fleurettes, cinq panneaux de vantaux de porte dont deux éléments à quatre caissons rectangulaires peints d'un décor floral, un panneau sculpté d'une frise d'octogones floraux, deux panneaux à décor doré de résille de losanges garnis d'une rosette, cinq bordures dont trois à décor peint d'une alternance de rosettes et de feuilles dentelées, deux entre panneaux dont un fragmentaire, quinze panneaux à décor épigraphique XVIII<sup>e</sup> siècle

Accidents, manques, fissures et sauts de polychromie

Ensemble entièrement démonté, vendu sur désignation

8 000 / 10 000 €



158

Flandres

**Vierge à l'Enfant** en bois naturel patiné elle tient dans ses bras l'enfant Jésus

Les pans de son manteau reviennent devant elle et forment des plis profonds

Fin XVI<sup>e</sup> siècle, début XVII<sup>e</sup> siècle

H 156, L 62 cm

Hauteur totale 236cm environ

Socle du XVIII<sup>e</sup> siècle en bois doré

Manques

18 000 / 20 000 €





159

**Christ** en ivoire dans un cadre en bois  
stucé  
H 18,5 cm (le tout)  
20 / 30 €



160

**Ecran de cheminée** en bois naturel  
mouluré et sculpté à décor de fleurs et  
rosaces  
Epoque Louis XV  
Tapisserie au petit point fin XIX<sup>e</sup> siècle  
105 x 70 cm  
120 / 150 €

161

**École Française du XIX<sup>e</sup> siècle**  
**Sujet en albâtre** représentant une femme  
vêtue à l'Antique tenant une couronne de  
lauriers reposant sur un socle en marbre  
jaune et rouge appliqué de bronzes dorés  
H 31 cm avec le socle  
120 / 150 €



162

**École Française du XIX<sup>e</sup> siècle**  
Bronze à patine brune représentant un jeune  
centaure  
H 60 cm avec le socle  
2 500 / 3 000 €



163

**Grand sujet en bois** sculpté et laqué représentant Saint Jean-  
Baptiste  
XIX<sup>e</sup> siècle  
H 90 cm  
On joint deux sculptures religieuses en bois doré modernes  
100 / 120 €



164

**Petite boîte en laiton** gravé de fleurettes  
Miniature sur le couvercle représentant des  
fleurs mauves

Vers 1900

L 8 cm

10 / 20 €



165

**Pendule en bois noirci** à colonnes  
torses et marqueterie de bois clair à décor  
de palmettes et coquilles

Ornementation de bronzes dorés autour du

cadran en émail blanc et sur les colonnettes

Le balancier orné d'un portrait médaillon

dans le style de la Renaissance le tout sur

un soclé étagé et sculpté

Mouvement signé Broust

Epoque Napoléon III

H 59 cm L 28 cm P 17 cm

Accidents

300 / 400 €



166

**F. Barbedienne**

**Encrier et son dormant en bronze**

**doré** et ciselé à décor de treillis et

fleurettes, le couvercle à décor d'acanthes

Les montants figurant des chimères

Signé sur le revers du plateau qui lui-même

repose sur des petits pieds boules

H 15 cm L 18,5 cm P 14,5 cm

Avec son intérieur en verre bleu

100 / 150 €



167

**Dresde**

**Bouillon couvert et son plateau** en  
porcelaine à fond rouge métal et rehauts  
d'or à décors de cartouches représentant  
des jeux d'enfants sur fond d'or dans des  
rinçaux fleuris

H 17 cm pour le bouillon

Diam 24 cm pour le plateau

Cheveu sur le corps du bouillon

300 / 400 €



168

**Baromètre Thermomètre Hygromètre**

**en acajou** et placage d'acajou à filets de  
bois clair, de forme violonée

Travail Anglais signé A. Chiesapuckeridge

Vers 1900

H 97 cm

100 / 150 €



169

**Jules Salmson (1823-1902)**

**Groupe en bronze** à patine brune

représentant des danseuses-musiciennes

vêtues à l'Antique coiffées de couronnes de

fleurs, sur une base traitée au naturel

Signé

H 43 cm

500 / 600 €

170

**Cadre en bois naturel** mouluré  
renfermant trois pierres dures sculptées en  
bas relief  
Fin XIX<sup>e</sup> siècle  
Diam 13 cm  
**10 / 20 €**



171

**Cave à liqueur en bois noirci,**  
incrustations de laiton et nacres à décors de  
rinçaux et fleurettes  
Elle comprend trois carafons gravés et de  
multiples petits verres  
On y joint un carafon et quelques verres  
dépareillés  
Epoque Napoléon III  
H 26 cm L 32,5 cm P 24 cm  
**100 / 150 €**



173

**Socle en bois noirci et bronzes dorés**  
en marqueterie de type boule à décor de  
treilles et palmettes, il repose sur des  
pattes de Lion surmontées de têtes  
d'Égyptiens, frises de fleurettes  
Époque Napoléon III  
11 x 36 x 26,4 cm  
**150 / 200 €**



174

**Miroir à pareclozes** en bois stuqué et  
doré à décor de frises d'oves, paniers fleuris  
et guirlandes  
Style Louis XVI  
134 x 88 cm  
**120 / 150 €**



172

**H. Moreau**  
**« Dans l'Azur »**  
Bronze à patine mordorée signé  
Titré sur la base  
H 51 cm  
**100 / 150 €**



175

**Tabatière-Curiosa**  
Bronze érotique représentant une femme  
assise dans une panier, partie amovible  
dévoilant sa féminité  
XIX<sup>e</sup> siècle  
H 19 cm  
**250 / 300 €**



176

Clémencin François-André (1878-1950)

**Bertrand du Guesclin en armure sur son cheval caparaçonné**

Bronze à patine mordorée signé sur la terrasse, cachet du fondeur

Épreuve unique

H 47 cm L 49 cm

Le tout présenté sur un socle de style gothique en pierre sculptée

(H 17 cm pour le socle)

7 000 / 9 000 €



**177**  
**Cadre en bois naturel** sculpté à décor végétal  
 Travail Allemand, Région de la Forêt Noire,  
 Vers 1900  
 32 x 40 cm  
 80 / 120 €



**178**  
**Service à découper** en argent fourré de style rocaille  
 Ecrin  
 Poids brut : 280 g  
 Accident sur l'écrin  
 10 / 20 €



**179**  
**Poudrier** en argent 800/000  
 Poids brut : 200 g environ  
 7 x 7 cm  
 Choc  
 30 / 40 €



**180**  
**Petit chevalet** miniature en bois laqué crème et sculpté  
 Style Louis XV, vers 1900  
 H 42 cm  
 30 / 40 €



**181**  
**Lot de deux bourses** en métal argenté pour l'une et en perles pour l'autre  
 Vers 1900  
 20 / 30 €



**182**  
**Éventail plié**, feuille en tissu et papier peint à la gouache de scènes galantes, monture en nacre peinte  
 Epoque Romantique  
 Signé Chapel  
 27 x 51 cm  
 Accident et manques  
 50 / 80 €



**183**  
**Éventail plié**, feuille en soie peinte à décor floral, monture en os sculpté et ajouré  
 Epoque Romantique  
 L 46 cm  
 Légères déchirures  
 50 / 80 €



**184**  
**Éventail plié**, feuille en soie peinte à décor floral, monture en os sculpté et ajouré  
 Epoque Romantique  
 L 46 cm  
 Légères déchirures  
 50 / 80 €



**185**

**Commode** en bois de placage à deux rangs de tiroir, reposant sur des pieds en gaine de section carrée terminés par des sabots de bronze doré  
 Décor géométrique  
 Dessus de marbre blanc  
 Style Louis XVI  
 83 x 85 x 47 cm  
**300 / 400 €**



**186**

**Paire de vases, centres de table** de forme Médicis en bronze doré ciselé à décors de prises de palmettes, lauriers et perles, le tout reposant sur une base en marbre noir ourlé de bronze  
 Vers 1900  
 H 19,5 cm  
**100 / 150 €**



**187**

**Paire de sujets en terre cuite** peinte représentant des putti dans différentes attitudes dans le gout de Clodion  
 H 16 et 21 cm  
 XX<sup>e</sup> siècle  
**20 / 30 €**



**188**

**Maya Strubinoka**  
**Grand vase** en verre blanc et orangé de forme ourlée  
 H 46 cm  
 Etiquette sur le revers  
**100 / 120 €**



**189**

**L. Rivet**  
**Baigneuse assise**  
 Sujet en porcelaine craquelée signé  
 H 45 cm  
**200 / 300 €**



190

Italie, XIX<sup>e</sup> siècle

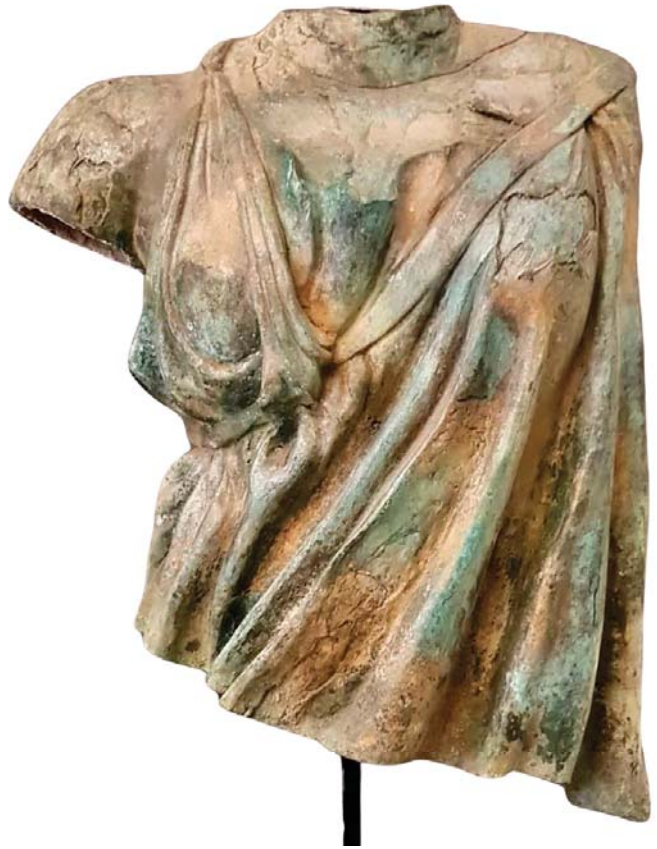
**Grande sculpture** en bronze figurant le Fauno Rosso (Faune rouge) de Chiurazzi  
Le faune tient une grappe de raisin de la main droite et un bâton de la main gauche,  
Patine brune, signé Chiurazzi Napoli

H 70 cm

7 000 / 8 000 €



**191**  
**Ecole française du XIX<sup>e</sup> siècle, Epoque Néoclassique**  
**Discobole** en bronze à patine noir reprenant les canons de l'antique  
 Terrasse en marbre blanc et gris  
 H 60 cm  
 3 500 / 4 000 €



**192**  
**Buste féminin à la toge plissée**  
 Épreuve en bronze à patine vert Antique  
 D'après un élément de décoration venant orner les toitures ou  
 les corniches des édifices Antiques  
 XIX<sup>e</sup> siècle  
 H 60 cm  
 6 000 / 8 000 €



**193**  
**Raoul Benard (1881-1961)**  
**Orphée, 1905**  
 Paire d'importants bas-relief circulaires en plâtre  
 dans le goût de l'antique signés et datés  
 D 84 cm  
 Accidents  
 600 / 800 €







**194**

**Années 50**

**Salle à manger** en bois naturel et bois de placage composée de huit fauteuils et une table pouvant recevoir trois allonges en bois blanc

Les fauteuils reposent sur des pieds fuselés terminés par des petits sabots de bronze ourlés, accotoirs en manchettes. Ils sont gainés de cuir beige rosé

La table est marquetée en bois clair à motifs rayonnant sur le plateau et repose sur des pieds en gaine terminés par des petits sabots de bronze ourlés également

Travail des années 50 proche d'un modèle de Dominique

H 80, L 55, P 51 cm pour les fauteuils

H 74, Diam 125 cm pour la table

L 50 cm (chaque allonge)

Accidents

**2 000 / 3 000 €**

**196**

Lot de jouets et poupées anciens

**20 / 30 €**

**197**

**Poupon** sonore « Florence » en celluloïd de la marque Raynal  
Yeux dormeurs

Dans sa boîte d'origine avec vêtements et chaussures

Accidents

**20 / 30 €**



**198**

Collection de soldats de plomb  
**500 / 600 €**



199

Roger Capron (1922–2006)

Sans titre, 1969

Importante panneau décoratif composé de 257 carreaux en grès-cérame à décor émaillé représentant des volatiles

Signé en bas à droite

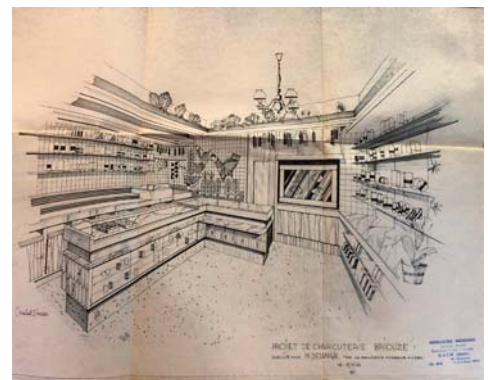
218 x 162 cm le panneau

10,5 x 10,5 cm un carreau

Manque neuf carreaux dans la bordure inférieure gauche qui seront fournis à l'adjudicataire, cinq carreaux percés pour la pose d'étagères et deux découpes en bordure supérieure  
Commande spéciale pour le décor de la charcuterie Briouze en Normandie (plans de l'architecte remis à l'adjudicataire)

Ce lot est vendu sur désignation à charge de retrait sous 6 semaines par l'adjudicataire à Pantin (93)

8 000 / 12 000 €





# Ordres d'achat

- Enchères téléphoniques
- Ordres d'achat

Vente Vendredi 29 novembre 2019

Frais en sus des enchères 26 % TTC

Nom : .....

Prénom : .....

Adresse : .....

.....

Téléphone : .....

e-mail : .....

Nous vous prions de joindre à ce formulaire un relevé d'identité bancaire et une copie de pièce d'identité.

N° de lot	Désignation	Enchère (limite en euro et hors frais de vente)

Je déclare avoir pris connaissance des conditions de vente et les accepte. Les ordres d'achat enregistrés ci-dessus seront exécutés par la société Vermot & Associés au mieux de mes intérêts lors de la vente aux enchères référencée. La prise d'ordres d'achat et d'enchères téléphoniques est un service gratuit fourni par Vermot & Associés qui ne pourra être tenue responsable d'un oubli ou d'une erreur d'exécution. Lorsque plusieurs ordres d'achat sont identiques, la priorité sera donnée au plus ancien. En cas de succès, j'autorise Vermot & Associés à tout transport dans un but de stockage de mes biens nouvellement acquis et m'engage à en régler le montant.

Des frais de magasinage et de stockage pourront être facturés à l'adjudicataire.

**Le fait de participer à la vente emporte acceptation des présentes conditions générales de vente.**

Je m'engage en déposant cet ordre à la maison de vente à être preneur à hauteur de l'estimation basse moins 10 % du ou des lots concernés. S'il arrivait que je sois injoignable et sans annulation de mon ordre au moins une heure avant le début de la vente, la maison de vente peut m'adjuger le lot au montant sus mentionné.

Fait à Paris, le

Signature précédée de la mention « lu et approuvé »

**V  
&A**

SARL au capital de 5 000 €  
RCS Paris 794 643 833 00039  
26 rue Cadet  
75009 Paris - Métro Cadet  
Tél./Fax. : + 33 (0)1 71 19 42 16  
info@vermotetassocies.com  
www.vermotetassocies.com

# Conditions générales des ventes

## LA VENTE ET LES BIENS MIS EN VENTE

Les ventes organisées par la société de vente volontaire de meubles aux enchères publiques *Vermot et Associés* sont régies par les lois du 10 juillet 2000 et du 20 juillet 2011 et uniquement régies par le droit français. La société *Vermot et Associés* est mandataire du vendeur. Les ventes sont faites au comptant, en euros et en français.

L'adjudicataire est le plus offrant et le dernier enchérisseur et doit indiquer ses nom et adresse à l'employé de la maison le lui demandant. Les enchérisseurs sont réputés agir en leur nom et pour leur propre compte, sauf convention contraire passée par écrit avant la vente avec l'OVV. Les biens mis en vente sont vendus en l'état, avec leurs imperfections ou défauts. Une exposition préalable aura permis aux acheteurs de les examiner.

Aucune réclamation ne sera admise concernant les restaurations d'usage et petits accidents une fois l'adjudication prononcée. Les biens précédés du signe + appartiennent directement ou indirectement à l'OVV, ses dirigeants, ses salariés ou ses experts. *Vermot et Associés* engage sa responsabilité quant aux descriptions des catalogues, rapports d'état, étiquettes, indications ou annonces verbales ; les descriptions pouvant être modifiées oralement ou par écrit au moment de la vente. L'absence d'indication d'une restauration ou d'un accident dans le catalogue, les rapports d'état, les étiquettes ou verbalement n'implique nullement que les biens en sont exempts. À l'inverse, l'indication d'un défaut n'implique pas l'absence de tout autre défaut.

## FRAIS

**En sus du prix d'adjudication, l'acheteur doit à la SVV Vermot et Associés une commission de 26 % T.T.C. (T.V.A. incluse : 20% ou 10% selon les cas).**

Pour les lots en provenance des pays tiers à l'UE, signalés par le signe °, il faudra ajouter une T.V.A. à l'import sur le prix d'adjudication (10% ou 20% selon les cas).

Pour toute exportation ultérieure de bien acheté en vente, la T.V.A. collectée au titre d'une importation pourra être remboursée à l'acheteur dans les délais légaux et sur présentation des documents douaniers justifiant de sa sortie de territoire.

Nous rappelons que les formalités légales de licence d'exportation peuvent avoir un délai de six semaines. Tarif forfaitaire minimum jusqu'à 2kg en France Métropolitaine : 25€, puis variable en fonction du volume, poids et valeur... (majoritairement entre 30€ et 50€).

Délais d'expédition indicatifs : un mois après enregistrement du paiement..

## CONDITIONS SPÉCIFIQUES AUX VENTES DE BIJOUX

Nous sommes à votre disposition pour vous fournir un rapport détaillé sur l'état des lots.

Tous les biens sont vendus dans l'état dans lequel ils se trouvent au moment de la vente avec leurs imperfections ou défauts. Les dimensions, les couleurs et les poids des objets sont donnés à titre indicatifs et ne sont pas contractuels.

Aucune réclamation ne sera possible relativement aux restaurations d'usage et petits accidents. Il est de la responsabilité de chaque futur enchérisseur d'examiner attentivement chaque lot avant la vente et de se fier à son propre jugement afin de prendre connaissance de ses caractéristiques et de ses éventuelles réparations ou restaurations. Il ne sera admis aucune réclamation une fois l'adjudication prononcée.

## [ MONTRES ET BIJOUX ]

- Les cadrans restaurés ou repeints, constituant une mesure conservatoire et non un vice, ne seront pas signalés. L'état des bracelets ainsi que l'étanchéité des montres à fond vissé ne sont pas garantis, ainsi que l'authenticité des boucles déployantes ou des boucles à ardillons. Il est à noter que la plupart des montres résistantes à l'eau ont été ouvertes pour identifier le type et la qualité du mouvement.
- On ne peut garantir que ces montres soient encore résistantes à l'eau et il est conseillé à l'acheteur de consulter un horloger avant d'utiliser l'objet.
- Les dimensions des montres sont données à titre indicatif.
- L'absence d'indication de restauration ou d'accident n'implique nullement qu'un bijou soit exempt de défaut.
- Les pierres précieuses et fines peuvent avoir fait l'objet de traitements destinés à les mettre en valeur. (Ex. : huilage des émeraudes, traitement thermique des rubis et des saphirs, blanchissement des perles).
- Ces traitements sont traditionnels et admis par le marché international du bijou.
- Vu la recrudescence des nouveaux traitements, les pierres présentées pendant la vente sans certificats sont vendues sans garantie quant à un éventuel traitement.
- Il est précisé que l'origine des pierres et la qualité (couleur et pureté des diamants) reflètent l'opinion du laboratoire qui émet le certificat. Il ne sera admis aucune réclamation si un autre laboratoire émet une opinion différente, et ne saurait engager la responsabilité du commissaire-priseur et de l'expert.
- Les bijoux annoncés dans notre catalogue en or jaune ou or gris sans mention de titrage sont toujours en or 18k, c'est-à-dire 750 ‰ — Or 14k : 585 ‰ — Or 9k : 375 ‰.

## RÈGLEMENT

Il doit intervenir immédiatement après la vente et selon les modalités suivantes :

- En espèces jusqu'à 1 000 € maximum pour les particuliers résidents en France et professionnels ; 15 000 € pour les particuliers résidents à l'étranger, sur présentation d'une pièce d'un justificatif de résidence et de provenance des fonds.
- Par carte bancaire VISA ou MASTERCARD.
- Par chèque bancaire certifié à l'ordre de *Vermot & Associés* sur présentation de 2 pièces d'identité valides.

**- Par virement bancaire à l'ordre de Vermot & Associés:**

**Banque : BNP PARIBAS**

**RIB : 30004 02550 00010175942 36**

**IBAN : FR76 3000 4025 5000 0101 7594 236**

**SWIFT/BIC : BNPAFRPPPOP**

Défaut de paiement :

A défaut de paiement (article 14 de la loi 2000-642) par l'adjudicataire, après mise en demeure infructueuse, le bien est remis en vente à la demande du vendeur sur folle enchère de l'adjudicataire défaillant. Si le vendeur ne formule pas cette demande dans un délai de trois mois à compter de la vente, la vente est résolue de plein droit sans préjudice de dommages et intérêts dus par l'adjudicataire défaillant.

En outre, Vermot et Associés se réserve le droit de demander à celui ci des intérêts au taux légal, le remboursement de tout frais engagé pour le recouvrement des sommes dues par lui, ainsi que le paiement de la différence entre le prix d'adjudication initial et le prix final sur folle enchère s'il est inférieur, ainsi que les coûts générés par les nouvelles enchères.

## LES AIDES A L'ACHAT

Les ordres d'achat, enchères par téléphones ou en direct sur internet seront exécutés au mieux des intérêts du client demandeur en fonction du déroulement de la vente. Il s'agit d'un service gratuit, Vermot & Associés ne pourra être tenue responsable de l'omission d'une demande d'ordre d'achat ou d'enchère téléphonique.

S'il arrivait que plusieurs ordres d'achat identiques soient collectés, la priorité revient à l'antériorité.

Toute demande d'ordre d'achat, d'enchères téléphoniques ou d'inscription sur internet devra être accompagnée de copies de pièces d'identité et de références bancaires.

Disposition exceptionnelle :

L'état français dispose d'un droit de préemption sur les œuvres mises en vente publique. L'exercice de ce droit au cours de la vente est confirmé dans un délai de quinze jours à compter de la vente. Dans ce cas, l'Etat se substitue au dernier enchérisseur.

## ENLÈVEMENT DES LOTS

Dès l'adjudication, l'objet sera sous l'entière responsabilité de l'adjudicataire.

Les lots vendus ne seront remis à l'adjudicataire qu'après paiement total de son achat. Les acheteurs non présents en salle n'ayant pas retiré leurs lots avant la fermeture de celle ci devront prendre rendez vous auprès de la maison de vente pour régler et retirer leurs lots.

Selon le volume des lots, le lieu de stockage sera différent. Nous vous invitons à contacter la maison de vente pour de plus amples renseignements.

**Des frais de magasinage et de stockage pourront être facturés à l'adjudicataire.**

**Le fait de participer à la vente emporte acceptation des présentes conditions générales de vente.**

Autonomie des dispositions :

Si une partie ou une disposition des présentes conditions était déclarée par un tribunal non valable, illégale ou inapplicable, il ne sera pas tenu compte de cette partie mais le reste desdites conditions générales de vente restera valable dans les limites légales.

Informations légales obligatoires :

Dans les termes de l'article L321-6 du code de commerce, Vermot et Associés dispose :

- À BNP PARIBAS d'un compte destiné exclusivement à recevoir les fonds détenus pour le compte d'autrui.
- D'une assurance couvrant sa responsabilité professionnelle ouverte auprès de la compagnie ALLIANZ.
- D'une assurance couvrant la responsabilité des fonds mentionnés au premier paragraphe ouverte auprès de la compagnie ALLIANZ.

## PROTECTION DES DONNEES PERSONNELLES

Sans volonté contraire de votre part, le fait de participer à la vente en tant qu'enchérisseur, sous-enchérisseur, s'inscrire à la vente en "live" sur internet ou le faite de demander des renseignements sur un lot autorise la Maison de Vente à utiliser vos données personnelles dans le cadre de sa démarche de communication.

En aucun cas à les communiquer à un tiers.

Seule la Maison de Vente aura accès à vos données personnelles. Dans tous les cas, conformément à la loi "informatique et libertés" du 6 janvier 1978, vous bénéficiez d'un droit d'accès, de rectification, d'effacement et de limitation des données vous concernant.

Pour toute demande concernant les questions concernant les données personnelles, veuillez contacter : [info@vermotetassocies.com](mailto:info@vermotetassocies.com)

Vous conservez le droit d'introduire une réclamation auprès de la CNIL et un droit au droit au retrait du consentement à tout moment.

## Vermot&Associés

SARL au capital de 5 000 €

RCS Paris 794 643 833 00039

26 rue Cadet 75009 Paris - Métro Cadet

Tél. : + 33 (0)1 71 19 42 16

[info@vermotetassocies.com](mailto:info@vermotetassocies.com)

[www.vermotetassocies.com](http://www.vermotetassocies.com)

Numéro de déclaration : N° 041-2013





com lea 89