

STANISLAS MACHOÏR

■ COMMISSAIRE PRISEUR ■

CLASSIC & COMPETITION

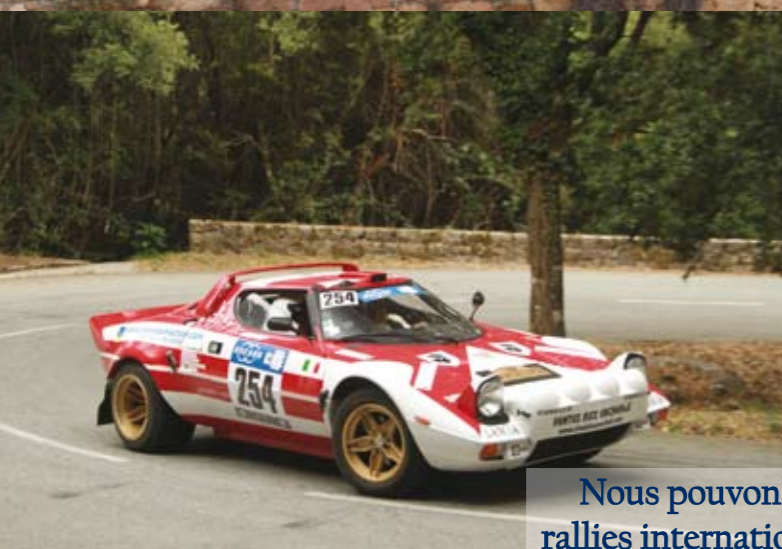


16 Novembre 2014
Château de Lasserre

TOUR DE CORSE HISTORIQUE 2014

Stanislas MACHOÏR (Fr) – Ex Champion de France des Circuits

Paul ROYEN (B)



Nous pouvons tester et valoriser votre voiture dans les grands rallies internationaux ou locaux avant de la vendre aux enchères

Renseignements: 05 61 48 53 92 – smachoir@stanislasmachoir.com

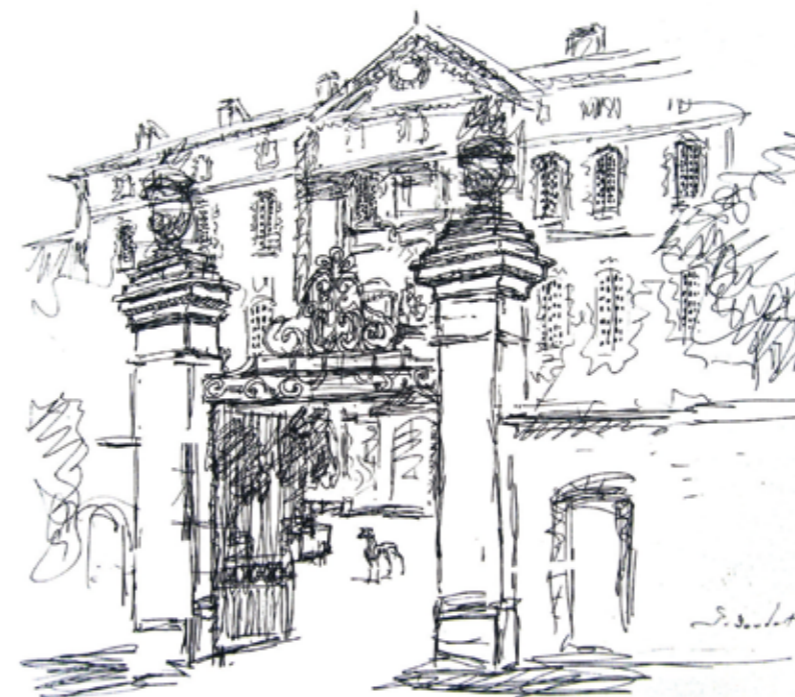


VENTE AUX ENCHERES PUBLIQUES

Stanislas Machoïr • Commissaire priseur

Tél +33 (0)5.61.48.53.92 / contact@stanislasmachoir.com / www.stanislasmachoir.com

AUTOMOBILIA AUTOMOBILES CLASSIC & COMPETITION 16 Novembre 2014



CHÂTEAU DE LASSERRE

Montastruc la Conseillère (Toulouse)
31380, France

Contact pendant l'exposition

+33 (0)5.61.48.53.92 / 06.27.55.08.16
english / german / spanish

06.63.72.13.10
italian

Ordres d'achat / Absentee and Telephone bid forms

contact@stanislasmachoir.com

Stanislas MACHOÏR
Commissaire priseur / auctionneer

Roamhy HERAS
Avocat / Auctionneer
roamhy@stanislasmachoir.com

Mr. Daniel POUTEAU
Consultant - voitures italiennes et de courses
daniel.pouteau@free.fr

Maria Teresa GEORGES
Comptabilité
contact@stanislasmachoir.com

SVV FRANCE EXPERTISES ENCHERE - STANISLAS MACHOÏR
Société de Vente volontaires aux enchères publiques
N° Agrément / Registered 2002/384

www.stanislasmachoir.com

Indications pour venir au Château de Lasserre

Pour se rendre au Château : Prendre l'autoroute A68 en direction d'ALBI. Passez le péage et continuez jusqu'à la sortie 3 : Montastruc la Conseillère. Prenez cette sortie et suivez la RN88. Quand vous arrivez dans Montastruc La-Conseillère, que vous avez passé le panneau d'entrée de la ville: au deuxième feu, tournez à gauche, direction Route de Paulhac.

Passez le collège Georges Brassens sur votre gauche, puis le lycée L'Oustal (toujours sur votre gauche) puis le pont qui traverse l'auto-route. Et dans le virage qui suit, prenez de suite à gauche, le chemin où il est indiqué Lasserre. Vous vous retrouverez sur une allée des platanes: Château a 600 mts. Parking en face de la salle d'expositions.

DEPOT ET ENTREPOSAGE

AUTOMOBILIA

- 15 jours après la vente gratuit
- Semaine supplémentaire 15€

AUTOMOBILES VENDEURS

- 1 mois avant et après la vente gratuit
- Semaine Supplémentaire 25€ HT

ACHETEURS

- 15 jours après la vente gratuit
- Semaine supplémentaire 25€HT

Les voitures doivent être assurées par leur propriétaire, qui est responsables de tout dégât occasionnée par leur véhicule.

La tolérance d'un magasinage n'engage pas la responsabilité de la SVV, à quelque titre que ce soit, le lot étant considéré sous la responsabilité et la garantie exclusive de l'adjudicataire, dès le prononcé de l'adjudication Il ne pourra recourir contre FRANCE EXPERTISES ENCHERES-STANISLAS MACHOÏR dans l'hypothèse ou par suite de vol, perte ou dégradation de son lot, après adjudication.

Assurance

Il appartiendra exclusivement à l'acquéreur de faire assurer les lots dès l'adjudication. FRANCE EXPERTISES ENCHERES -STANISLAS MACHOÏR décline toute responsabilité quant aux dommages que l'objet pourrait encourir, et ceci dès l'adjudication prononcée.

STORAGE AND COLLECTION

All Automobilia lots must be cleared from the sale venue on the day after the sale.
All lots will be stored without charge for the purchaser during 15 days. From this period, all lots will be charged at buyer's expenses

Automobilia	15€ + VAT per week.
Vehicles	25€ + VAT per week.

All un-collected purchased lots shall then be stored at your charge, and will be available for collection by appointment only from Monday 2nd December 2013. To arrange collection either from an automobilia lot or a car please contact Maria Georges +33(0)5 61 48 53 92 - contact@stanislas-machoir.com

Shippers or Agents wishing to collect on behalf of the purchaser must provide written instruction form the client before our Staff will release the lot(s). All purchases are at buyers risk from the fall of the hammer.

ALMACENAJE Y TRANSPORTE

Todos los lotes automobilia deberán ser recuperados una vez que la subasta haya concluido. En caso contrario, los lotes serán almacenados y facturados al comprador como sigue:

Los primeros 15 días seguidos a la subasta, sin cargo para el comprador y vendedor. Concluido este periodo:

Automobilia	15€ + IVA por semana extra
Vehículos:	25€ + IVA por semana extra

Para organizar la recogida de lote(s), le rogamos contacte previamente a Maria Georges al +33(0)5 61 48 53 92 - contact@stanislas-machoir.com

El propietario que mandate a un transportista o terceras personas para recoger su lote deberá facilitar a éste la autorización por escrito y deberá ponerse en contacto con la Casa de Subastas para confirmar la veracidad de lo dicho y escrito.

INTRODUCTION

Chers amateurs et collectionneurs,

Les voitures de collection ou plutôt les voitures d'exception ont rejoint le monde dit du «marché de l'art», au même titre que la peinture.

On assiste actuellement à une hausse des valeurs; placement financier, vu la carence des banques, les voitures de collection demandent comme pour l'art de l'amour et des connaissances.

Flambée de prix, flambée d'opérateurs de ventes ou de pseudo experts qui veulent se lancer dans cette spécialité; mais attention, cela est difficile et demande de profondes connaissances et expérience, tout comme la conduite de certaines voitures qui requièrent de savoir piloter, ou attention à la sortie de route. Attention également à certaines spéculations d'incultes du monde de la véritable automobile. Tout comme les organisateurs d'événements sportifs historiques dont peu sont capables de réunir et d'offrir des plateaux somptueux comme le Tour Auto ou le Tour de Corse!

Cet amour véritable nous a permis avec notre staff à l'expérience profonde en matière automobile ou sportif (un de nos collaborateurs qui nous a rejoint a participe 13 fois aux 24h du SPA, la plus grande épreuve après le Mans..) de vous présenter lors de cette vente des voitures exceptionnelles et uniques.

- La FERRY, au palmarès exceptionnel de réussite.
- La CAMERANO, 1ere réalisation de Gordini et son associé.
- Les FERRARI MONDIAL uniques de course piloté par le champion du Monde Rosberg.
- Un exceptionnel ensemble de Mercedes en état concours.

Et tout cela a des estimations plus que raisonnables et en dessous de résultats enregistrés par ailleurs.

Nous avons dans ce sens refusé nombre de voitures de par les désirs de leurs propriétaires ne correspondant pas à nos estimations: Austin Healey, MGA, Jaguar, Alpine, etc.

Dernier point, nous serons présents à Retromobile 2015 et nous vous offrons d'y présenter une de vos voitures... à condition quelle soit... exceptionnelle.

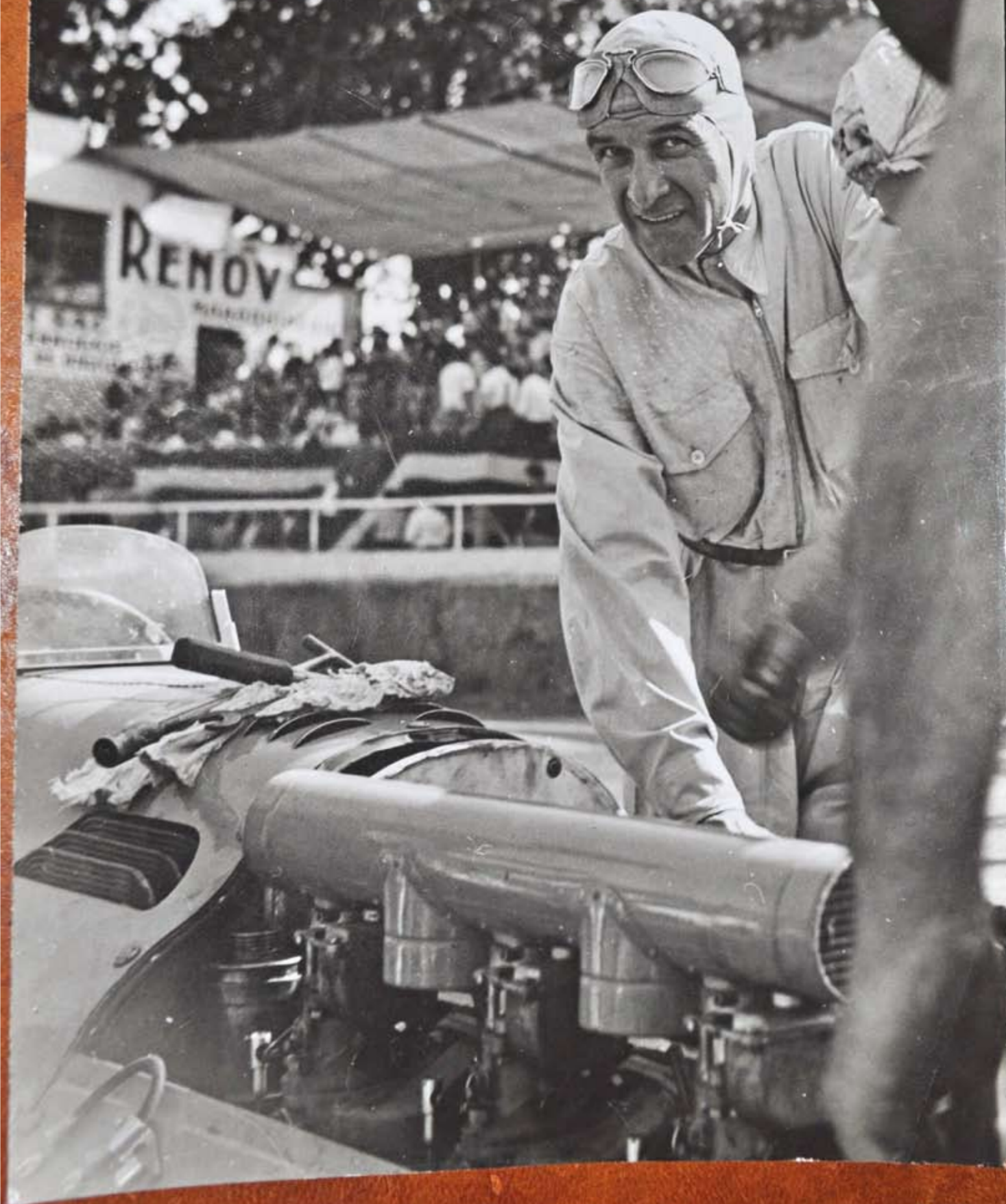
Stanislas Machoir

P.S. Attention à certains pseudo marchands ou courtiers qui proposent sur internet des voitures qui ne leur appartiennent pas. Nous venons de constater cela pour des voitures qui nous avons ici et qu'un courtier allemand proposait par piratage de nos photos.

Index

DESIGNATION	ANNEE	N° LOT
AC COBRA REPLICA	1985	230
ALFA ROMEO JUNIOR Z	1974	237
AMILCAR CC	1921	222
AUTOBIANCHI ABARTH	1976	233
AUDI QUATTRO	1997	241
BMW 635 COURSE	1980	243
BMW 1600 COPUE	1967	217
BMW 2002	1973	216
BSH	1971	234
BUCKLAND	1982	235
CITROËN 11 BL	1950	206
DEIMLER 250	1969	209
DE TOMASO LONGCHAMP	1978	205
FERRARI 365 GT	1969	204
FERRARI 204 GT4	1977	210
FERRARI MONDIAL	1989	218
FERRARI MONDIAL	1989	219
FERRY 750	1955	211
FIAT CAMERANO	1932	213
HOTCHKISS	1937	201
JAGUAR D REPLICA	1974	231
JAGUAR MK II	1962	208
JAGUAR SOVEREIGN	1992	202
MASERATI MERAK	1975	238
MERCEDES 300 ADENAUER	1956	224
MERCEDES 220S CABRIOLET	1957	207
MERCEDES 220 SEC	1966	225
MERCEDES 280 CE	1975	227
MERCEDES 280 SE	1977	226
MERCEDES 280 SL	1979	239
MERCEDES SLK	1998	240
MGB	1981	204
MORRIS MINOR TRAVELLER	1965	203
PANTHER KALLISTA	1986	220
PORSCHE 993	1996	228
RENE BONNET LE MANS	1963	229
ROLLS ROYCE SILVER SPIRIT	1985	242
ROVER P6	1974	215
SALMSON AL3	1921	223
SIMCA RALLYE 3	1978	232
SILVER FALCON	1987	236

AUTOMOBILIA





1
Collection Ferrarissima, 22 volumes (à titre indicatif 8000 francs à l'achat, soit 1200€)
Estimation : 200 / 300€



2
Ferrari 328/348/412/F40/ Testa Rossa/ Ferrari GTO, 6 volumes. Editions Automobilia
Estimation : 100 / 120€



11
Ferrari GTO: Pourret, Clarke, Pasquero. 4 volumes
Estimation : 40 / 60€



12
The scuderia Ferrari 29/39 (Orsini) + Le origini del mito
Estimation : 80 / 120€



3
Ferrari: Catalogue raisonné (1946-1983) 2 volumes sous emboitage. Editions Automobilia
Estimation : 80 / 100€



4
Ferrari annual FI 92-93 (Automobilia) + Ferrari 126C3(Chivegato) +126C4+ Les champions du monde + FI (1948/1985) par par Casucci, 8 volumes
Estimation : 80 / 100€



13
Ferrari de route et de rêve + sport et proto + 275 GTB (Pourret) 3 volumes
Estimation : 100 / 150€



14
Ferrari F40, Daytona, Boxer, Spider. 7 volumes
Estimation : 80 / 100€



5
Ferrari Formula 1: Catalogues raisonnés (Benzing) + Les monoplaces GP (Henry) 3 volumes
Estimation : 80 / 100€



6
Ferrari 312-375-500-512 F40LM. 5 volumes sous emboitage
Estimation : 100 / 150€



15
Ferrari sport et proto, Ferrari 4 cylindres sport, Ferrari 166, Racing cars. 4 volumes
Estimation : 80 / 100€



16
Dino 206/246- 166,206, 246. 2 volumes
Estimation : 30 / 40€



7
Ferrari Days (1983) Raid Ferrari (1981) Ferrari 40 ans+ Revivol (1987) 5 volumes
Estimation : 60 / 80€



8
Ferrari 250 GT (Pourret) 250 LM (Piper) 250 GT SWB (Gross) 3 volumes
Estimation : 120 / 150€



17
Enzo Ferrari: Piloti, che gente. 1ere edition française 1978
Estimation : 100 / 120€



18
Mercedes: Une fabuleuse histoire + Mercedes. 2 livres
Estimation : 30 / 40€



9
Ferrari: Grandes marques+ Yearbook 84 + Ferrari d'Autore + Fabuleuses Ferrari + Ferrari toute l'histoire+ Les must de Ferrari + Histoire d'une passion+ Ferrarissime. 8 volumes
Estimation : 80 / 100€



10
Ferrari Berlinette + Fantastiques Ferrari+ Klemantaski + Design of a legend, 4 volumes
Estimation : 120 / 150€



19
Rolls Royce: Story of the best cars in the world + Prestige + Rolls Corniche. 3 livres
Estimation : 30 / 40€

Collection Pelissier

La mémoire du Circuit d'Albi

20



Années d'or, GP Albi, Un siècle auto, Pilotes de GP, Ferrari GP, Voitures de course, Voitures du monde, Monstres sacrés (2), Histoire du sport auto, Dictionnaire voiture de course (3) 50 grandes courses, F168, Grands F1, Meilleur F1, Motorsport + 4 fascicules. - 22 livres
Estimation : 100 / 150€



21

Ferrari (2), Bugatti, Alfa Romeo, Mercedes (2), Aston Martin, Audi, Porsche, Auto Union, Automobiliste (3), Clark-Brabham, Le sang bleu, Sport Forézien, Année Auto 89, Circuit du Boulonnais. - 18 volumes
Estimation : 120 / 150€



22

Ecole pilotage, Reims, Wimille, Moss, Talbot, Samson, Pilette, Racer 500, Delage, Histoire de la Course. 10 volumes
Estimation : 30 / 40€



23

Moto: Continental Circus, 50 ans de GP, 100 ans de motos en Isère, Album pilotes, etc. - 6 livres
Estimation : 80 / 100€



24

Lot de 48 programmes des GP d'Albi et St. Jueury (1983-2008)
Estimation : 100 / 150€

25

Lot d'affiches modernes GP Albi et divers + lot de plaques de rallye
Estimation : 30 / 40€

26

Lot de 17 cassettes vidéo GP Albi 1937-1951 et diverses
Estimation : 300 / 500€

27

Lot de 29 cassettes vidéo sport automobile
Estimation : 300 / 500€



28

Rare et important album de 876 photos sur le GP d'Albi et les pilotes (environ 47 sur d'autres GP) retirages
Estimation : 800 / 1000€



28/1



29

Raymond Sommer: Ensemble de 50 photos (retirage)
Estimation : 80 / 100€



30

Voitures de GP: Ensemble de 50 photos (retirage)
Estimation : 50 / 80€

31

Coffret à jeux en marqueterie
Estimation : 150 / 200€

32

Coffret en marqueterie, pour construction de maquettes
Estimation : 150 / 200€



33

T. BIANCO. L'équipage Pastel signé en bas à droite et daté 1901. 53x74cm
Estimation : 3000 / 4000€



34

7 imprimés: Voitures utilitaires 1920-1930, 24x32cm
Estimation : 30 / 50€



35

Projets de carrosserie automobile. 2 imprimés sur carton (couleurs), 49x63cm
Estimation : 50 / 80€



36

NEVIL. La roulotte Gregoire gagnante. Gravure imprimée en 1912 (accidents) 44x87cm
Estimation : 30 / 50€



37

L. HAFFNER. Regates. Gouache signée en bas à droite et datée 34. 40x79cm
Estimation : 300 / 400€



38

Voiture Ramus 1897 et camion Tarzan. 1 tirage et 1 photo de pub cinema. 62x50cm et 29x42cm
Estimation : 30 / 50€



38/1



39

17 imprimés: Hispano, Bugatti, Delage, Ballot, Vanden Plas, vers 1920-1930, 24x32cm
Estimation : 50 / 80€



40

THOR. Vive le Sport. Gravure en couleurs 863. 49x63cm
Estimation : 100 / 150€



41
Raymond Sommer et sa Talbot 4,5L au GP d'Albi 1949. Photo Dieuzède (cachet) 18x13cm
Estimation : 300 / 400€



42
FANGIO au GP d'Angleterre 1956 à Silverstone. Vainqueur sur Maserati après l'abandon de S. MOSS. Photo d'époque (petite pliure en bas) 20,2x25,2cm
Estimation : 250 / 300€



43
Peter COLLINS SUR Ferrari au GP d'Angleterre à Silverstone en 1956(14.7.56) Ayant abandonné avec le N°2 (photo) il partage le N° 4 avec de PORTAGO et finit 2° derrière FANGIO. Photo motorsport à Londres. 20,2x25,5cm
Estimation : 150 / 200€



44
Philippe ETANCELIN sur Alfa Romeo 8C 2300, GP de Nice (6.8.33) Pôle position ex aequo avec NUVOLARI. Photo LAUGIER-THIL à Nice. 13x18cm
Estimation : 200 / 300€



45
Ecurie France au GP de Suède 1947. 5 voitures engagées: 3° CHEBOUD sur la Delahaye N°8 - 4° GIRAUD CABANTOUS sur la 5 - 5° POZZI sur la 7 - 6° TRILLAUD sur la 6 - CHIRON sur Talbot (Abandon) 4. Rare photo d'époque. 13x18cm
Estimation : 200 / 250€



46
Vérifications aux 245 du Mans 1952. Au premier plan la Ferrari 250S Berlina d'ASCARI-VILLORESI (ASCARI REPODANT AUX JOURNALISTES ET AU FOND UNE gordini t15; Photo avec tampon au dos de PININFARINA. 13x17,5cm
Estimation : 150 / 200€



47
Ferrari 340MM, 24H du Mans 1953, pilotes ASCARI-VILLORESI. Carte postale
Estimation : 30 / 50€



48
GP d'Allemagne 1953, ASCARI ou FARINA (vainqueur) sur Ferrari 500. Photo K. SCHMIDTPETER. 13x18cm.
Estimation : 80 / 100€



49
ASCARI au volant de la Lancia D50, lors d'essais (1955-56). Photo PUBLIFOTO-TORINO. 13x18cm
Estimation : 100 / 150€

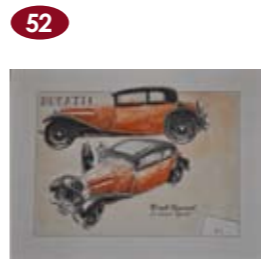


50
Au ravitaillement: Alberto ASCARI sur Ferrari 375 F1, au Grand Prix d'Italie à Monza 1951 (16.9.51) Victoire d'ASCARI, 2° au championnat et champion en 52 et 53. Photo R. MAILANDER, ROME. 13x18cm
Estimation : 100 / 150€

François Chevalier



51
François CHEVALIER. Paddock à l'ancienne. Aquarelle signée en bas à droite. 50x65cm
Estimation : 400 / 500€



52
François CHEVALIER. Bugatti coach spécial 44. Aquarelle signée en bas à droite. 50x65cm
Estimation : 400 / 500€



53
Ferrari barquettes. Aquarelle signée en bas à droite. 65x50cm
Estimation : 400 / 500€



54
François CHEVALIER. Stationnement réservé. Aquarelle et encre signés en bas à droite et daté 87. 50x65cm
Estimation : 400 / 500€



55
François CHEVALIER. Bugatti: J'ai dit vendredi mais je vous ai pas dit la semaine. Aquarelle signée en bas à droite. 50x65cm
Estimation : 400 / 600€



56
François CHEVALIER. Mystères de la mécanique. Aquarelle signée en bas à droite. 50x65cm
Estimation : 400 / 500€



57
François CHEVALIER. Midjet N°5. Aquarelle signée en bas à droite et datée 89. 65x50cm
Estimation : 400 / 500€



58
François CHEVALIER. «Le rêve de Jules» Montegarde, le garagiste entre Montauban et Toulouse. Aquarelle signée en bas à droite. 65x50cm
Estimation : 400 / 600€



59
François CHEVALIER. Ferrari avec Ford: Le garagiste de Villefranche de Rouergue. Aquarelle signée en bas à droite. 60x46cm
Estimation : 400 / 600€



60
François CHEVALIER. Visite de caves (CASTRES). Aquarelle et encre signée en bas à droite et datée 88. 50x65cm
Estimation : 400 / 500€



61
François CHEVALIER. La Pegaso Z102 2,8L spécial compétition. Aquarelle signée en bas à droite. 50x65cm
Estimation : 400 / 500€



62
François CHEVALIER. Pegaso Z102. Aquarelle signée en bas à droite et datée 09. 65x50cm
Estimation : 400 / 500€



63
François CHEVALIER. Pegaso Z102. Aquarelle signée en bas à droite et datée 06. 65x50cm
Estimation : 400 / 500€



64
Jaguar type E «Infatigable FIA, vers une coupe d'Europe des répliques». Aquarelle signée en bas à droite. 50x65cm
Estimation : 400 / 500€



65
François CHEVALIER. Jaguar XK 120. Aquarelle signée en bas à droite et datée 92. 45x54cm
Estimation : 400 / 600€



66
François CHEVALIER. 24H 1955. Castelletti sur Ferrari 121LM. Aquarelle signée en bas à droite. 50x65cm
Estimation : 400 / 600€



67
François CHEVALIER. Les Alfa dans les dolomites. Aquarelle signée en bas à droite. 50x65cm
Estimation : 400 / 600€



68
François CHEVALIER. Bugatti Stelvio en Provence. Aquarelle signée en bas à droite et datée 02. 65x50cm
Estimation : 400 / 600€



69
François CHEVALIER. Porsche Carrera 2 litres à Magello. Aquarelle signée en bas à droite. 50x65cm
Estimation : 400 / 500€



70
François CHEVALIER. Alfa GTA. Aquarelle signée en bas à droite. 65x50cm
Estimation : 400 / 600€



72
François CHEVALIER. Avions voisins C22. Aquarelle signée en bas à droite. 50x65cm
Estimation : 400 / 600€



74
François CHEVALIER. Coach ou Berlinette. «Ferrari, Maserati, Lamborghini». Aquarelle et crayon signée en bas à droite et datée 05. 65x50cm
Estimation : 200 / 300€



76
François CHEVALIER. GP du Comminges 1939, René Lebegue sur Talbot. Aquarelle signée en bas à droite. 50x65cm
Estimation : 400 / 600€



78
François CHEVALIER. Pegaso «El domenicano». Aquarelle signée en bas à droite. 50x65cm
Estimation : 400 / 500€



71
François CHEVALIER. Les Formules Sport: Bugatti, Delahaye, Talbot, Delage («La France des années 30!»). Aquarelle signée en bas à droite. 65x50cm
Estimation : 400 / 600€



73
François CHEVALIER. Alfa Romeo aux Cévennes «Mauvais virage». Aquarelle signée en bas à droite. 50x65cm
Estimation : 400 / 500€



75
François CHEVALIER. Le jaune amateur «à la Bugatti». Encre et aquarelle signée en bas à droite. 65x50cm
Estimation : 300 / 400€



77
François CHEVALIER. Les gorges du Tarn en Bugatti 57. Aquarelle signée en bas à droite et datée 96. 65x50cm
Estimation : 400 / 600€



79

MERCEDES. Huile sur toile, 140x95cm
Estimation : 400 / 600€



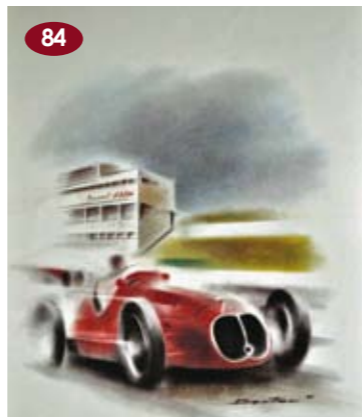
81

8 livrets, reglements officiels du Tour de France Automobile. 1972 à 1979
Estimation : 120 / 150€



83

THOR. Vive le Sport. Gravure en couleurs (accident) 1355. 49x63cm
Estimation : 30 / 50€



84

Claude BERTON. Fangio au circuit d'Albi. Lithographie signée en bas à droite. 60x40cm
Estimation : 120 / 150€



95

O. RUFFONY (XIX^e-XX^e) Mascotte, Aigle s'envolant, montée sur un bouchon. Ht. 16cm
Estimation : 150 / 250€



96

Emblème Mercedes, à l'étoile à 3 branches. Mascotte en aluminium vers 1930/1940. Ht. 14cm
Estimation : 150 / 200€



97

LT. HINGRE. L'Aigle «Chenard et Walken», métal argenté signé, vers 1910. Ht. 9cm
Estimation : 150 / 200€



85

Tour de France Automobile 1973: ALBI. Affiche 43x60cm
Estimation : 200 / 300€

80

7 plans Ferrari + 16 dépliants publicitaires avec photos
Estimation : 30 / 40€

82

6 livrets d'entretien Ferrari: 250GT, 250LM, 212, 166, BB512 + 1 publicité 250 (retirages)
Estimation : 30 / 40€



86

GEO HAM. Les Bugatti 35 en course. Lithographie signée en bas à droite et datée 28. GP de San Sébastien? 53x72cm
Estimation : 500 / 800€



98

Mascotte la cigogne, la cigogne fut l'emblème d'Hispano. Acier, Ht. 6cm
Estimation : 150 / 200€



99

Mascotte à l'aigle stylisée en métal, vers 1925. Ht. 11cm
Estimation : 200 / 300€



100

LT. HINGRE (1823-1911) Mascotte: L'aigle (emblème de Chenard et Walker) la base est à la marque Chenard et Walker, métal, signé, vers 1910, Ht. 7cm
Estimation : 150 / 250€



101

Chien Basset, métal argenté, mascotte de radiateur, 6,2x8cm
Estimation : 80 / 100€



87

Porsche 356. Volant d'origine à 3 branches, acier et bakélite à moyeu central (éclats). Diam. 42cm
Estimation : 500 / 800€



88

Alfa Romeo Giulietta Sprint (1954-1962) Boîte 4 vitesses révisée avec cardans (obligatoire pour l'homologation en course)
Estimation : 800 / 1500€



89

FERRARI 250 SWB. Tableau de bord en polyester, 2 compteurs Ferrari (état moyen) + 1 compte tours
Estimation : 400 / 500€



90

Voiture Matra Le Mans à pédale
Estimation : 300 / 400€



91

Lucien CAVE (Peintre de l'Air) Caudron Deutsch et avion 14/18. 2 aquarelles dont 1 signée et dédiée à JOANNES as pilote du 14/18. 33x25cm
Estimation : 180 / 250€



103

Voiture en tôle rouge. EC Paris Long. 39cm, Ht. 13cm
Estimation : 200 / 300€



104

Camion Renault TP. Jouet Renault en tôle, Long. 42cm, Larg. 16cm
Estimation : 200 / 300€



92

Chien Basset Fauve de Bretagne, métal argenté. Mascotte de radiateur. 7x9,5cm
Estimation : 100 / 150€



93

RENARD. Métal argenté, mascotte de radiateur, 5x9cm
Estimation : 80 / 100€



94

Statuette au lévrier anglais; mascotte en métal vers 1925. Ht. 14cm
Estimation : 150 / 200€



109

THOR. La panne. Lithographie signée en bas à droite et N° 391, encadrée. 62x49cm
Estimation : 150 / 200€



105

Coupe du Rallye féminin Paris-Rome 1932, offerte par l'Automobile club de France féminin créée par la duchesse d'Uzès. Ce rallye comme le Paris-St. Raphael, est l'ancêtre du Rallye des Princesses
Estimation : 500 / 600€

106

Exceptionnelle collection complète de «l'Automobile» du N° 1 (09/1946) au 741 (02/2008) principalement reliés. Exceptionnelle documentation
Estimation : 800 / 1000€

107

MOTOR SPORT: Environ 350 numéros de 1946 à 1981
Estimation : 300 / 500€

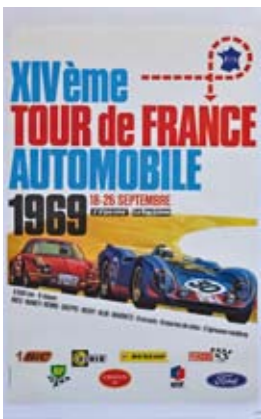
108

«L'Automobile» hors séries Salon Auto de 1979 à 2006
Estimation : 50 / 80€



110

HERMES. Importante malle de voiture vers 1900. Fermoirs en laiton, signée. Hermes fut le fournisseur de BUGATTI. Long. 113cm, Larg. 54cm, Ht. 21cm
Estimation : 1000 / 1500€



111

Tour de France Automobile 1969. Affiche entoïlée signée Keller. 60x40cm Estimation : 200 / 250€



113

Tour de France 1976. Affiche entoïlée, B. Darniche- A. Mahé sur Stratos. 40x60cm Estimation : 200 / 250€



112

Tour de France 1973. Affiche entoïlée avec BMW. 60x40cm Estimation : 150 / 200€



123

Ferrari 412. Affiche concessionnaire. 97x68cm Estimation : 150 / 200€



124

LAGANA Sculpture. Galleria Ferrari. Affiche. 97x68cm Estimation : 150 / 200€



125

Ford: 150 victoires GP F1. Affiche entoïlée. 130x100cm Estimation : 200 / 300€



114

Tour de Corse 1983. Deriu- Renault 5- Groupe N. Affiche entoïlée. 60x40cm Estimation : 80 / 100€



115

GP de France F1, Le Mans 1967. Affiche entoïlée. 40x60cm Estimation : 150 / 200€



126

R5 Alpine Bandama 1978. Affiche entoïlée. 63x98cm Estimation : 150 / 200€



127

Citröen DS. Affiche entoïlée. 102x77cm Estimation : 250 / 300€



128

Gamme Porsche 1979. Affiche entoïlée. 78x100cm Estimation : 200 / 250€



116

JIDEHEM. Jaguar Type E. Affiche entoïlée. 43x61cm Estimation: 80 / 120€



117

JIDEHEM. Lancia Stratos. Affiche entoïlée. 43x61cm Estimation : 100 / 120€



118

JIDEHEM. Porsche 356A Speedster. Affiche entoïlée. 43x60cm Estimation : 100 / 120€



129

Porsche 944 Turbo Cup 1989. Affiche entoïlée. 102x78cm Estimation : 200 / 250€



119

JIDEHEM. Ferrari 308 GTB. Affiche entoïlée. 43x60cm Estimation : 80 / 100€



120

A. KOW. Amortisseurs Hartford. Amilcar. Affiche entoïlée. Estimation: 250 / 300€



130

Porsche 911 SC. Affiche entoïlée. 100x80cm Estimation : 200 / 300€



131

Renault Caravelle. Affiche entoïlée, 70x97cm Estimation : 250 / 300€



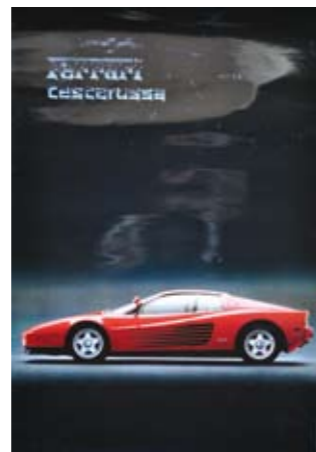
132

R5 Alpine: Ragnotti au RAC. Affiche entoïlée. 62x98cm Estimation : 150 / 200€



121

Andruet- Biche. Ferrari 308 GTB. Tour de Corse. Affiche entoïlée. 80x60cm Estimation : 250 / 300€



122

Ferrari Testarossa. Affiche concessionnaire. 97x68cm Estimation : 150 / 200€



133

Jaguar serie III. Affiche entoïlée. 155x115cm Estimation : 250 / 300€



134

Sagan et la Jaguar XK. Affiche du film. 160x120cm Estimation : 200 / 250€



135

Borsalino avec A. Delon et J.P. Belmondo. Affiche du film. 160x120cm Estimation : 200 / 250€

136 et 137



GIULIANO. 2 Ponts éleveurs électro hydrauliques à 2 colonnes, 4T, neufs.
Estimation: 1200/1500 € pièce



Automobiles

Classic & Compétition



201

HOTCHKISS 486 «VICHY» - 1937

N° Série: 55835

Créée en 1855 par l'américain Benjamin HOTCHKISS à Rodez, pour d'abord construire de l'armement, la marque produit des automobiles de 1904 à 1954.

L'image de la marque «le juste milieu» est de créer des voitures pour la bourgeoisie, sans ostentation. Sans être des grands sportives, les Hotchkiss sont synonymes de confort et solidité.

La marque gagnera le rallye de Monte Carlo 6 fois, un record. D'ailleurs, après les victoires de 1932, 33, et 34 elle sort le modèle 486 au Salon, avec le moteur 2312cm³, 4 cylindres, 65cv, vitesse 120 kms/h, 13cv.



Le modèle présenté, est le rare Vichy à 6 places, elle a l'intérêt de porter le numéro de série 55835 qui est le premier numéro de la série de 1837, des 486 (série qui a 3cv de plus). Elle provient d'un château d'Aquitaine, dont le propriétaire la possède depuis 30 ans, les 30 années précédentes elle était dans le Tarn. Elle est dans son «jus» et demande une révision, mais son moteur a été remis en route de suite, prouvant la légendaire solidité des Hotchkiss.

Estimation : **3 000 / 4 000€**



202

JAGUAR XJ6 SOVEREIGN - 1992

Type JHALH4

N° Série: SAJJHALD4

Moteur 6 cylindres en ligne, 3980 cm³, 223 ch à 4750 tr/min

Née en 1986, la Jaguar type XJ40 poursuit la lignée prestigieuse des berlines XJ6. Elle sera le modèle du renouveau de la marque, présentant enfin toutes les qualités de finition et de fiabilité d'une automobile digne de son rang et de son époque. Particulièrement accessible aujourd'hui, la XJ40 est une réelle opportunité pour rentrer dans le monde de l'automobile de collection,

ou disposer d'un véritable salon roulant raffiné, performant et sûr pour un usage quotidien. Tout simplement !

Le modèle présenté ici est particulièrement soigné. C'est un modèle Sovereign disposant de toutes les options. Sa livrée classique en gris métal et intérieur cuir beige en font un grand classique de demain.

Estimation : **4000 / 6000€**



203 MORRIS MINOR TRAVELLER (1000) - 1965

N° Série: M/AW5D1105499

Née en 1953, la station wagon rebaptisée Traveller, aura une production jusqu'en 1971. La Traveller est plus une voiture de luxe qu'un break utilitaire: ses constructeurs ont choisi des matériaux nobles et coûteux: portes, flancs et pavillons sont en aluminium et la structure en bois rigidifié. Pour la société cette voiture ne sera pas rentable, son coût de fabrication étant élevé. Avec sa nouvelle motorisation en 1962 de 1098cm³, elle est en plus une voiture performante et agréable.

C'est la voiture parfaitement BCBG, un must de gentleman farmer ou du Faubourg Saint Honoré. Elle peut être également une excellente image de marque publicitaire.

La voiture présentée, est en parfait état, et facile d'entretien, et exceptionnelle du fait de sa conduite à gauche, et du plus elle a reçu divers compteurs, lui donnant un rare tableau de bord.

Voiture indémodable, et faisant partie des woodies si recherchées.

Estimation : **12 000 / 15 000€**



Collection Jacques POUX

204 FERRARI 365 GT 2+2 COUPE - 1969



Journaliste et présentateur vedette du Journal Télévisé des années 60 et 80. C'était l'époque de la prédominance des journalistes du seul JT qui réunissait toute la France. En 1981, sur l'annonce des mauvais sondages de F. Mitterrand lui vaut de quitter le JT. Il fonde une importante société de communication audiovisuelle, en dehors de son activité professionnelle, sa passion de la qualité et son éclectisme, ses loisirs sont consacrés à ses voitures, dont il profite surtout dans sa propriété du Tarn : Ferrari, de Tomaso mais aussi les populaires ou les tout terrains.



FERRARI 365 GT 2+2 COUPE - 1969

N° de Série: 11923

A partir de 1960 Ferrari produit des GT 2+2 (250/330); c'est certainement la 365 qui est la plus élégante, reprenant les lignes de la superfast.

De plus elle innove avec la suspension indépendante, et un système hydro-pneumatique qui permet l'utilisation sans problème des 320cv.

Elle réunit la sportivité Ferrari (+ de 240 km/h) avec le confort et le luxe: cuir, climatisation.

Les 2+2 qui étaient laissées de côté par les sportifs Ferrari, sont en train de connaître un très grand engouement sur le marché international et les pays émergents comme l'attestent les derniers résultats (Août 2014 USA).

La voiture présentée, a été acquise par son propriétaire actuel en 1982; possédant plusieurs voitures elle n'a que peu été utilisée pendant 32 ans, ce qui peut justifier le kilométrage inscrit.

Le moteur qui affiche au compteur 92,563 kms, tourne avec le magnifique son de V12. Son propriétaire a installé une ligne complète d'échappement neuve, quelques éraflures d'usage sont à signaler et le siège conducteur demande une réfection, en raison d'un chat un peu trop amateur de Ferrari.

Estimation : 100 000 / 150 000 €

205

DE TOMASO LONGCHAMP GT - 1978

N° Série: THLCPS02481

A côté de la GT Sportive Pantera, Alessandro de TOMASO crée une GT, rapide, confortable et à 4 places, avec comme toujours le V8 Ford, à la solidité légendaire.

C'est la GT italienne des années 70 encore la plus abordable, celle-ci étant la plus économique puisqu'elle a été équipée au GPL et vérifiée. Elle a d'ailleurs fait l'objet d'un article dans GPL magazine «GT Monocarburation».

Avec son look très sportif, du modèle GTS à extensions d'ailerons et jantes aluminium large, c'est une pièce de collection en devenir, et avec un usage facile.

Elle a reçu les modifications extérieures type GTS mais avec le moteur 300CV de la GT plus économique également.

Son propriétaire nous signale que la voiture a 57 000kms d'origine, ce qui est vraisemblable, et un bon entretien avec direction et boîte de vitesses, batterie, pneus neufs.

Estimation : **20 000 / 30 000€**



206

CITROËN TRACTION 11 BL - 1950

N° Série: 539 073

Lancée en mars 1934, la production de la Traction avant reprend après le conflit sans guère de changement. A une époque où l'avenir semble radieux, où les professionnels de l'automobile, n'ont des yeux que pour les nouveautés exaltantes, la Traction connaîtra une brillante fin de carrière. Une simple remise au goût du jour se visualisant par une nouvelle malle arrière et des pare-chocs droits suffira pour satisfaire la clientèle peu enclinte à la nouveauté, séduit par le rapport qualité/prix et l'habitabilité de la traction, avec son moteur de 1911cm³/4 cylindres.

Tour à tour, voiture de la gestapo, puis des résistants et des gangsters comme Pierrot le Fou, elle est l'image des années 30/50.

Cette berline de père de famille, cache une sportivité qui en fera l'usage de ces divers personnages. De ce fait elle restera marquante dans l'histoire en général.

La voiture présentée est de 1950, elle conserve comme les modèles d'avant guerre, la roue de secours couverte apparente. Elle est équipée également des jantes les plus recherchées, des modèles précédents.

Son propriétaire qui la possède depuis 40 ans, a su la garder dans son jus, sans restauration; elle est dans son état d'origine; jamais blacksonnée, aucune corrosion n'a été signalée au contrôle technique. Seul un entretien classique (embrayage, freins, échappement, pompe à essence, réservoir traité Restom) a été pratiqué par son propriétaire, qui s'en servait dans sa propriété aux confins du Tarn, et a amené la voiture parfaitement par la route.

Une occasion, d'acquiescer une voiture dans son état d'origine, non «maquillée» avec ses rides sur la carrosserie et son intérieur en simili rouge dit «Hermès».

Estimation : **10 000 / 15 000€**



207

MERCEDES 220S CABRIOLET - 1957 W 180 II

Mercedes produit sous la gamme W180, la ligne «Ponton», équipée du 6 cylindres. La cylindrée de 2195cm³ est d'abord d'une puissance de 85cv puis de 100 et 106cv et une vitesse de 160 km/h. Les coupé et cabriolet, qui furent produits à 3429 exemplaires sont luxueusement équipés dans la tradition de Daimler Benz. Donc c'est à peu près 2000 cabriolets qui furent produits réservés à une clientèle privilégiée de haut niveau.

La voiture présentée a été toujours entretenue avec soin par M. JP.

Confortable, conduite facile, entretien peu onéreux, fiabilité, en font une voiture de collection utilisable sans problème et avec plaisir. Le cote de ce cabriolet Mercedes, qui est une valeur internationale a explosé avec des résultats en vente aux enchères autour de 150 000€ ces derniers temps, aussi bien en Europe qu'aux USA. Une valeur plus que sûre. Selon notre habitude nous avons donné une estimation plus que raisonnable, à vous d'en profiter.

Estimation : **80 000 / 100 000€**



208

JAGUAR MARK 2-1962

N° Série: 126901

Produite de 59 à 67, la Jaguar MKII est certainement la berline de la marque la plus recherchée, par sa taille raisonnable et son côté sportif tout en alliant le confort. Elle a connu un grand succès sportif avec 4 victoires au Tour de France Automobile.

Le modèle présenté est superbe dans sa livrée bleue, intérieur en cuir gris. Elle est équipée d'une boîte manuelle, et est en conduite française. Motorisée par la version 2.4L, c'est la plus économique et aussi la plus rare des MKII puisque produite qu'à seulement 2483 exemplaires.

Son propriétaire, quittant la France, s'en sépare pour le plaisir d'un nouvel amateur de la firme de Coventry.

Estimation : **8 000 / 12 000€**

209

DAIMLER 250 - 1969

N° PIK 4859BW

Daimler est repris en 1960 et garde ce nom, synonyme de luxe et de distinction.

Le modèle 250 produit de 67 à 69 est restylisé et encore amélioré mécaniquement et intérieurement.

Son V8 est d'une souplesse incroyable, avec une surmonté douce et onctueuse. Elle a le charme d'avoir une conduite à droite, ce qui en fait son chic anglais.

Son propriétaire s'en sépare pour la même raison que la précédente, à vous d'en profiter.

Estimation : **8 000 / 12 000€**



210 FERRARI DINO 208 GT4 - 1977

N° de Série: 13782

En 1973 Ferrari débute la 308GT4, avec la V8 en position centrale arrière, ce qui est une innovation pour la marque. Autre innovation, elle est carrossée par Bertone.

En 1975, sort la Dino 208GT4, à cylindrée réduite à 1940cm³ pour contrer les taxes fiscales italiennes. Le moteur développe 170cv: c'est le plus petit V8 produit.

Les Dino qui étaient délaissées connaissent un essor depuis peu: Le nom de Dino est devenu magique et la côte des 204GT4 et 308GT4, est en expansion, grâce à la montée des 246

et des Stratos, autos mythiques, aux moteurs Dino Ferrari.

La 208 est présentée avec un important dossier d'entretien, réfection moteur et dernièrement une facture de 8000€. Un voile de peinture demande à être effectué, la voiture présentant quelques éraflures et autocollants.

C'est le premier prix de ticket d'entrée pour avoir une Ferrari, qui maintenant entre dans la catégorie collection Young timer, donc un achat sans risque.

Estimation : **15 000 / 20 000 €**

Collection JPF : Un amateur passionné, un vrai connaisseur

211 FERRY 750 SPORT 1955 «TANK»

N° Série: 1955-001

UNIQUE AU MONDE - PALMARES INTERNATIONAL
LIGNES EXCEPTIONNELLES

Victoire au 12h de Reims



1955

Oct. 2014



60 ans après

Un palmarès exceptionnel en Europe et Amérique



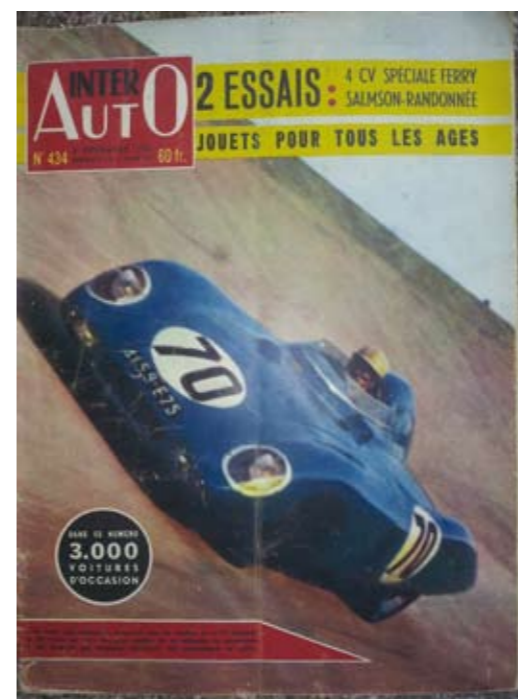
Victoire au 12h du Reims



Reims



En tête et victoire à Monthlery



Prête à courir les Mille Miglia ou au Mans





Amédée GORDINI, René BONNET, Pierre FERRY sont les grands maîtres d'une race exceptionnelle de pilotes-constructeurs génies de la mécanique qui malheureusement n'existe plus.

Né en 1911, Pierre Ferry, est tout jeune passionné de mécanique et à 14 ans il entretient les voitures familiales. A 20 ans, il suit l'école de pilotage de Montlhéry et devient de suite moniteur de pilotage et de mécanique. A 22 ans il est au Conservatoire des Arts et Métiers et à 24 ans est admis aux ateliers pratiques de la Sorbonne. A 25 ans il s'installe à son compte. Il a déjà dé-

buté grâce à sa fortune personnelle, la compétition automobile sur Bugatti et Riley. A 27 ans il est 3^e aux 12h de Paris et 1^{er} de sa catégorie, et est en tête de sa catégorie pendant les 16 premières heures des 24h du Mans. Il va gagner de nombreuses courses avant de cesser la compétition vers 1955.

Pierre Ferry, contrairement à Gordini et Bonnet, se consacre à la préparation, étant ouvert à tout le monde. Les moteurs Renault sont sa prédilection et il sera reconnu mondialement: sa société proposant des kits mécaniques.

Passionné par la compétition, Pierre Ferry crée des «barquettes» ou «tanks» selon les expressions. Dès 1949 il réalise 1 prototype type Le Mans à châssis tubulaire, moteur avant, boîte-pont arrière, direction directe et boîte 5. Ses prototypes alignées dans les grandes courses surpassent les OSCA, STANGUellini, ou MORETTI de la même catégorie, et leur prennent 10 secondes au Tour à Montlhéry. A cette époque la catégorie 750 est très disputé avec parfois 30 voitures au départ.

Pierre ferry construit une première 750 Tank qu'il engage en 1950 aux 24h du Mans, puis les années suivantes au Bol d'Or, aux Mille Miglia, et à diverses courses en France (pilotes: Ferry lui même, Hujonnet, Blashé). En 1955 il réalise le magnifique 750 Sport # 1955.001, qui n'est retenu que comme 1^{ere}. suppliante aux 24h du Mans, en raison d'une inscription tardive et d'après certains de la démarche, auprès des organisateurs de René Bonnet voulant favoriser une de ses DB.

On reverra la 750 S aux Mille Miglia 1956, victime d'une sortie de route; réparée elle connaît une brillante saison avec une victoire aux 12h de Reims et 2 victoires à Montlhéry aux célèbres Coupes d'Automne et du Salon et au GP des Sables d'Olonne.

Elle est vendue et étame une seconde carrière aux USA, avec de nombreuses victoires de 1957 à 1965, achetée par J. GREEN l'importateur Renault de Californie, et pilotée par PARKINSON.

Les courses finies, la 750 S connaît de nombreuses pérégrinations. Dans les années 70, elle se retrouve dans un musée en Californie, puis abandonnée dans une grange comme nombreuses voitures de course. Elle est sauvé in extremis de la destruction et dans les années 2000, un collectionneur américain la rachète pour la restaurer et la présenter au concours de Peeble Beach grâce à sa ligne aérodynamique fuselée en avion, fine et racée par rapport à une Porsche 550, et avant-gardiste. Elle est définitivement sauvé par un grand connaisseur, collectionneur français avisé qui la fait restaurer magnifiquement.

Enfin, elle connaît une nouvelle vie, digne d'elle, avec sa livrée argent et bleue, et se trouve sous les feux de la rampe pour le plaisir des amateurs: Elle prend part au GP de Malte, et figure en vedette à Retromobile.

Son propriétaire devient l'ami du fils du constructeur, Luc Ferry le célèbre philosophe et ministre; Celui-ci éprouve la plus grande joie en retrouvant la voiture qu'il a connu alors enfant et a le plaisir de la piloter à Montlhéry, lieu de ses nombreuses victoires.

Son propriétaire JMF, grand connaisseur et collectionneur avisé, pilote émérite d'automobiles et d'avions, est décédé et maintenant par la vente aux enchères, cette voiture unique au monde, glorieuse, image de la France gagnante s'offre à vous.

Pour son constructeur, son dernier propriétaire, Luc Ferry, nous souhaitons que cette exceptionnel «Tank Ferry» continue sa vie et que l'on le revoie aux départs des courses mythiques au Mans Classic ou aux Mille Miglia.

Une voiture sublime avec une vraie valeur technique, artistique et historique. Les 500m que nous avons pu faire, lors des photos, nous ont permis de constater la souplesse et la légèreté de cette voiture. Avec son poids plume de 400-500kg l'on comprend ses nombreuses victoires.

Quel plaisir pour son futur propriétaire; le rêve serait de l'aligner à la plus belle et renommée course au monde: Les Mille Miglia Historique, où elle serait chaleureusement accueillie: Elle est prête à y participer, vu son état remarquable.

Ca serait un plaisir énorme, accompagnée d'une valorisation sûre et certaine pour cette merveilleuse réalisation française.

Estimation : 250/400 000€





L'étonnante saga des Ferry : une passion de famille pour les voitures de course.

Je suis né dans un garage et (si grands au milieu des voitures de course. Mon père était pilote avant guerre, et encore un peu après, d'abord sur Bugatti, puis sur ses propres voitures, qu'il concevait et réalisait lui-même. Au début des années 50, son atelier était encore peuplé des fantômes de ses premières courses : mon oncle Remy en aluminium railleur, les quatre Bugatti 2.1 à compression au job chez Franco, Maserati 1500 cc, Ciatella dotée des premières bobes séquentielles sans embrayage... En famille, nous réunissons toujours dans une Bugatti 17 mètres et rouge que nos camarades de classe regardaient comme un vieux tacot démodé, tout fier qu'ils étaient des Azérids, Frigates ou Ford V6ettes modestes que venait d'acquiescer leur papa... Au milieu de tous ces tréfonds, dans l'obscur d'huile de ricin qui enveloppait l'inraisemblable vacarme des échappements libres de l'époque, trônait la première voiture dont je suis tombé fou amoureux : une Ferry que mon père, en 1955, venait de dessiner et de faire fabriquer pour participer au championnat du monde de vitesse dans la catégorie 750 cm³ (il y sera classé deuxième). Une vraie merveille que, hélas, il fallut vendre en période de disette à un acheteur américain. Je me souviens encore du jour de mai 1958 où, le mort dans l'âme,

je me suis vu le petit "tank" bleu monter à l'échelle dans un avion cargo pour s'évader vers les États-Unis, où il remporta sans faillir les neuf premières courses auxquelles il participa... avant une sortie de route qui devait mettre fin à sa carrière. Jamais je n'avais trouvé une voiture aussi impressionnante de beauté. J'aurais tout donné pour la garder et pouvoir la conduire un jour. Depuis lors, bien sûr, aucune nouvelle. Autant dire que je la croyais morte et enterrée depuis belle lurette... Jusqu'à mes 14 ans, décembre dernier. Un vrai miracle ! À la fin d'une de mes conférences, un monsieur fort aimable est venu me demander si j'étais bien le fils de Pierre Ferry... et m'apprendre que son frère, un de ces passionnés de voitures anciennes comme on les aime, avait retrouvé et rapatrié l'épave qu'il était en train remettre à neuf ! Il m'a fait parvenir les photos, genre avant/après dans les publicités : avant, il ne reste plus que la squelette déformé, presque méconnaissable ; après, on voit déjà réapparaître la beauté des lignes de la sublime carrosserie d'aluminium... Autant dire que je donnerais tout pour faire quelques tours de roues avec et réaliser un rêve que je cache, sans le moindre espoir, depuis plus de cinquante ans !

Luc Ferry, 66 ans, est philosophe. Il a été, de 2002 à 2004, ministre de l'Éducation nationale et de la Recherche. Il vient de publier un nouvel essai intitulé "Éducation pour tous".

La première voiture dont je suis tombé amoureux : une Ferry que mon père, en 1955, venait de dessiner.



12 RÉPONSE

On connaît le philosophe, l'homme politique, mais beaucoup moins la passionné d'automobile, dont le père fabriquait de fabuleuses voitures de course dans l'après-guerre.

LUC FERRY INTERVIEW EXCLUSIVE

"JE SAIS CONTREBRAQUER ET FAIRE UN TÊTE-À-QUEUE"

Luc Ferry raconte son histoire de passionné d'automobile, de la conception de sa première voiture à la découverte de sa véritable passion : la course automobile.

Il y a dans l'histoire de l'automobile un aspect d'aventure qui ne peut laisser un homme indifférent.

LUC FERRY EXPRESS

Philosophe, homme politique, journaliste... Luc Ferry est un homme à multiples facettes. Sa passion pour l'automobile est une de ses nombreuses passions.

Sa première voiture : une 2 CV "comme tout le monde". Sa voiture actuelle : une Jaguar XKR cabriolet.

RESULTATS EN COMPETITION (extraits)
FERRY 750 SPORT 1955/001

1955			
24H du Mans	70	1° Suppléant	Blashé/Pons/Redélé
1956			
Mille Miglia	206	Accident	Blashé
1000 Km Paris	67	14h /2° catégorie	Blashé/Pons
12H due Reims	V	1° catégorie	Blashé/Pons
GP de Rouen		9h	Blashé/Pons
GP des Sables d'Olonne		3°	Blashé/Pons
Coupe d'Automne	V	8°/ 1° catégorie	Blashé/Pons
Coupe d'Automne	V	1° catégorie	Blashé/Pons
Coupe du Salon	V	1° catégorie (145)	Blashé
1957 (U.S.A.)			
Palm Springs			T.
Riverside	131	V 1° (12° sc)	J. Parkinson
1958			
Pomona		2°	J. Parkinson
Pomona		1° (J. Parkinson
Pomona	V	1° (4°)	J. Parkinson
Palm Springs		Non partant	J. Parkinson
Santa Barbara		Abandon	J. Parkinson
Riverside		V 1°	J. Parkinson
Riverside		Ab. moteur	J. Parkinson

PALMARES et PARTICIPATION de la FERRY

Epreuves	Pilotes	Résultats
24H du Mans 1955 N°70	BLASHÉ - PONS - FRITSCH	Non-partante (suppléante)
Mille Miglia 1956 N°206	BLASHÉ	Abandon (sortie de route)
1000km de Paris 1956 N°67	BLASHÉ - PONS	2ème en 750 cm ³
12H de Reims 1956 N°9	BLASHÉ - PONS	1er en 750 cm ³ , 3ème au général
GP AC Normand 1956 N°	BLASHÉ	2ème en 750 cm ³
Mont Ventoux 1956 N°	BLASHÉ	1er en 1000cm ³ (record battu)
Coupe d'Automne 1956 N°	BLASHÉ	1er en 1000cm ³
Coupe du Salon 1956 N°	BLASHÉ	1er en 1000cm ³

1957, voiture achetée par John Green (concessionnaire Renault en Californie).
La Ferry gagne 11 courses sur 14 (1958-1959).
Accidentée, voiture partiellement détruite.
2004, rachat de la voiture, retour en France. Remise en état.
2007 (septembre), Grand Prix de Malte. Première sortie après 50 ans de sommeil...

212



François CHEVALIER. Le Tank Ferry 750 à la Mille Miglia 1956. Aquarelle signée en bas à droite. 50x65cm Estimation : 400 / 500€

213**FIAT CAMERANO Spéciale 1932**

Moteur:	4 cylindres en ligne, 1089cm3 (995 à l'origine) Bloc fonte 36cv à 4400 tt/min
Transmission:	Boite 4 rapports, embrayage monodisque
Châssis:	Séparé, Traverse en X
Suspensions:	AV/AR ressorts longitudinaux, essieux rigides Amortisseurs à friction
Freins:	Commande hydraulique
Direction:	A vis et secteur
Poids:	620 Kg environ
Vitesse:	115 à 150 Km/h. Moyenne sur 24H du Bol d'Or 78,500 Km/h (arrêts compris)
Carrosserie:	Aluminium

**Une voiture unique: Un monument historique de l'Automobile de Course**

Les historiens oublient souvent de signaler qu'Amédée GORDINI, arrivant à Paris en 1926, retrouve un autre italien, déjà installé, et s'associe avec lui: Vittorio CAMERANO. Ils sont concessionnaires exclusifs de Fiat à Suresnes et dans le XVI^e.

Les deux associés en 1934 préparent des moteurs Fiat 995 cm3, et construisent deux voitures de course, avec les conseils du pilote et metteur au point de Delage: Henri Louveau. Ils engageant leurs deux voitures au Bol d'Or 1935, les 24H à un seul pilote. Gordini gagne et Camerano obtient un bon résultat. par la suite les 2 associés se fâchent et se séparent.

Le moteur de la Camerano, préparé par les deux associés, puis revu par Vittorio et son fils a eu une longévité unique pour un moteur de compétition.

Ce moteur avait participé aux Bol d'Or 35, 36, 38, 39, 46, 47, 48 et aux 24H du Mans 49 avec Camerano fils et Viviane Helder.

En plus de sa technique, la Fiat Camerano est un exemplaire unique de la compétition et de l'histoire de l'automobile, réunissant Fiat avec la Balilla Roadster Coppa d'Oro transformée, marque italienne, à la marque française Simca qui est la filiale en France de la société de Turin. Les deux émigrés italiens, Gordini et Camerano, comme Bugatti, sont devenus totalement français et se battent sur les circuits pour faire retentir la Marseillaise.

C'est sur la voiture sœur, au Bol d'Or 1935, où la Camerano est aussi au départ que Gordini va prendre conscience de ses qualités de pilote et de technicien; cela est le début de la carrière et du renom prestigieux.

Cette «Camerano» qui a connu une brillante carrière à l'époque, a revécu en 1974 avec un passionné; JL Baud, qui l'a restaurée, et a accumulé les victoires avec le titre de champion de France VEC à la clé.

Son dernier propriétaire a continué à sortir dans diverses épreuves, dont le GP de Tunis, avec la même réussite, cette voiture aux lignes superbes et à la mécanique d'une exceptionnelle longévité.

La voiture démarre au quart de tour; si malheureusement nous avons du résister à ne pas l'essayer sur route par précaution, la distance entre le château et la salle d'exposition nous a permis de «sentir» une voiture exceptionnelle à conduire: parfaitement saine, souple et relativement confortable. Notre pensée à été à Camerano ou Gordini, courant le Bol d'Or «Les 24H à un seul pilote». Quel exploit et quel courage en plein vent, le froid et la pluie: On est loin des F1 «téléguidées».

Sur le plan esthétique, la Camerano est superbe avec ses ailes profilées et son arrière à aileron central. L'on peut même constater qu'elle est cent fois plus belle que la carrosserie utilisée par Gordini sur sa Fiat.

Cette voiture, en dehors des flambées de prix inconsidérés est une valeur sûre qui s'adresse à de vrais connaisseurs, pilotes, amoureux de la mécanique et de l'histoire automobile, comme l'ont été ses propriétaires. 7 Bol d'Or, incroyable...

Souhaitons la revoir en action sur un circuit ou sur la route, puisque elle est même accompagné d'un contrôle technique!

Estimation : **150/ 200 000€**



1935	Grand prix A.C.F. circuit Saint-Germain Pilote VICTOR - CAMERANO N° 13
1936	Grand prix A.C.F. circuit Saint-Germain Pilote VICTOR - CAMERANO N° 73
1937	Coupe de la commission sportive Montlhéry Pilote VICTOR - CAMERANO N° 60
1938	BOL D'OR A.C.F. circuit Montlhéry Pilote VICTOR - CAMERANO
1939	BOL D'OR A.C.F. circuit Montlhéry Pilote VICTOR - CAMERANO
1943	Coupe de la libération Bois De Boulogne Pilote LOUVEAU
1946	BOL D'OR A.C.F. circuit Saint-Germain Pilote RENE CAMERANO N° 34
1947	BOL D'OR A.C.F. circuit Saint-Germain Pilote RENE CAMERANO
1948	BOL D'OR A.C.F. circuit Montlhéry Pilote RENE CAMERANO N° 33
1974	Coupe de France des véhicules d'époque 1 ^{er} place du groupe 1B (moins de 1000cc) 1 ^{er} JEAN - LOUIS BAUD sur FIAT CAMERANO



FIAT-SIMCA

En 1937, lorsque l'usine Fiat de Turin a été reconstruite, elle a été équipée d'un nouveau moteur, le Fiat-Simca. Ce moteur a été développé par les ingénieurs de la Fiat et de la Simca, et a été utilisé dans plusieurs modèles de voitures, dont le Fiat Camerano.

UN INCONNU "GORDINI"

Le Fiat Camerano a été conçu par Gordini, un ingénieur italien célèbre pour ses travaux sur les voitures de course. Le Camerano a été construit en 1937 et a été utilisé dans plusieurs compétitions de vitesse.

LE GARAGE CAMERANO

Le garage Camerano est un lieu de culte pour les amateurs de voitures classiques. Il propose une large gamme de voitures de collection, dont le Fiat Camerano.

1937-1938

Après un succès qui le conduisit à l'été 1937 à se consacrer à la construction de voitures de course, le Fiat Camerano fut le premier modèle de la gamme de la Simca et fut le plus grand succès de l'expédition dans TOULOUSE. Le plus grand succès de l'expédition dans TOULOUSE fut le Fiat Camerano, qui fut le premier modèle de la gamme de la Simca et fut le plus grand succès de l'expédition dans TOULOUSE.

1947. Camerano

Le Fiat Camerano a été construit en 1947 et a été utilisé dans plusieurs compétitions de vitesse. Le Camerano a été construit en 1947 et a été utilisé dans plusieurs compétitions de vitesse.

Camerano

Le Fiat Camerano est une voiture de collection qui a été construite en 1937 et a été utilisée dans plusieurs compétitions de vitesse. Le Camerano a été construit en 1937 et a été utilisé dans plusieurs compétitions de vitesse.

214



François CHEVALIER. La Fiat Camerano (période bleue). Aquarelle signée en bas à droite. 50x65cm

Estimation : 400 / 500€



215

ROVER P6 3500S- 1974

N° Série: 484019320

La P6 a été produite de 1963 à 1977 en 2L, 2.2L et 3.5L. avec le souple et léger V8, qui sera repris sur de nombreuses voitures de sport anglaises à la place de V8 Ford (Morgan, AC Rep etc..) la Rover rivalise avec les Jaguar.

Sa ligne spécifique, son intérieur chaleureux en cuir, lui confrère

même un genre plus discret et donc BCBG. Le modèle présentée, S, est donc à boîte manuelle.

Cette voiture offre le plaisir de rouler dans un salon, pour un prix encore attractif, pour les amateurs de Régent Park.

Estimation : **4 000 / 6 000€**

216 BMW 2002 - 1973

Apparue en 1968 la BMW 2002 et reliftée fin 1973 est une voiture moderne rapide et tenant bien la route. En effet avec une carrosserie légère compacte dessinée par Michelotti ces propulsions bénéficient d'un châssis efficace et d'une mécanique puissante et robuste. Ces BMW sont très agréables à conduire et leur entretien est plutôt simple.

Bénéficiant d'un capital sympathie elles sont l'archétype de la voiture de collection ou de rallye.

La voiture présentée ici est d'origine française. Importée en Belgique il y a quelques années elle a bénéficié d'une préparation pour les rallyes historiques de régularité (arceau, protège carter, baquets, harnais, tripmaster, jantes minilight + 4 jantes d'origine avec pneus hiver, phares LP etc ...). Discrète avec sa belle couleur bleu métal ,elle peut également très bien être utilisée au quotidien.

Elle possède son contrôle technique ainsi qu'un passeport FIVA. Le moteur aux spécifications ti avec ses doubles carburateurs et échappement 4en1 développe environ 125cv. Equipée d'un pont autobloquant et de suspensions élaborées chez le spécialiste français garage Massot a Lyon. Elle vient de recevoir un très gros entretien avec pièces neuves tels que radiateur, pompe a eau etc.

Prête pour de nouvelles aventures telles que le rallye Monte Carlo , Portugal , neige, glace ou autres...

Estimation : **12 000 / 15 000€**



217 BMW 1600 GT COUPE - 1967

N° Série: WOD1552 (01)

En 1966 BMW rachète la firme GLAS et reconditionne le modèle GT avec le moteur 1573cm³.

La GT est une élégante voiture due au designer carrossier FRIA. Sa réalisation couteuse en non rentable fut arrêté en 1968, ce qui en fait une des plus rare BMW d'après guerre (production de 1255 exemplaires). Avec la suspension moderne et indépendante et son moteur 105cv permettant 180 km/h la 1600 GT est une exceptionnelle petite sportive pour l'époque.

La voiture présentée est exceptionnelle, en état concours, elle a bénéficiée d'une restauration totale de 1996 à 2001, avec châssis mis à nu, mécanique, électricité neuves, sellerie neuve.

Son propriétaire, collectionneur méticuleux n'a pas regardé à la dépense. Cette BMW 1600 coupé est certainement une des plus belles au monde proposé sur le marché.

P.S. Un dossier photo de la restauration sera remis à l'acquéreur. Cette magnifique voiture a fait l'objet d'un reportage de 5 pages dans Autoweek d'Aout 2014, où elle est reproduite en couverture: une référence.

Estimation : **40 000 / 50 000€**

218

LES FERRARI MONDIAL COMPETITION MONEYTRON- 1989

219

24h du SPA



Enzo Ferrari a refusé de produire une berline 4 portes dont Pininfarina avait réalisé un prototype. Pour remplacer la 308GT Ferrari réalise la Mondial, qui recevait le moteur Dino central avec une carrosserie 4 places. Réalisée avec la 3 litres V8 de 214cv en 1980 elle évolue avec 270 et 300cv.

Dans les années 85, l'électron de la finance VAN ROSSEM, qui a créé son système financier «spécial» Moneytron réalise une fortune qui sera éphémère. Passionné de voitures, Van Rossem crée son écurie de Formule 1, en rachetant le Team Onyx, dans lequel il fait courir Johansson, Gachot ou Lehto. La réussite sera avec une 3^e place au GP du Portugal. Parallèlement JP Van Rossem rencontre Enzo Ferrari et crée une écurie Ferrari-Moneytron et engage 2 voitures aux célèbres 24h du SPA, la 2^e épreuve mondiale après les 24h du Mans.

Pour cela il fait réaliser et préparer les 2 Mondial avec un moteur de 340cv, qui sont engagées en groupe N.

Il faut rappeler que dans les années 88/89 c'est la seule participation de Ferrari à une épreuve d'endurance, en dehors de la F1.

La Team Moneytron aligne des prestigieux pilotes.

Sur la 79573:

Keke Rosberg - Champion du Monde F1 1982, père de Nico Rosberg

Bertrand GACHOT - 84 engagements en GP F1

Stefan JOHANSSON - 103 GP F1

Sur la 2^e (79509):

Mauro BIANCHI- Carrière de 1960 à 1990 Grand père de Jules Bianchi, le pilote français accidenté.

Pascal WITMEUR - 6 fois au Mans

Philippe MARTIN- 2 fois vainqueur des 24h du SPA - 5 fois le Mans

Une voiture va encore courir en championnat procar avec le pilote belge Eric Van de Poele, mais Van Rossem, connaissant la débâcle financière de son système Moneytron, l'écurie des Ferrari aussi bien que celle de Formula 1 est stoppée. Les 2 voitures sont, comme la plupart des voitures de course à l'époque, révisées et délaissées. Fin des années 2008, grâce à un collectionneur gentleman driver les voitures sortent de leur torpeur et sont totalement restaurées mécaniquement, comme à l'origine; elles ont été testées lors de courses historiques notamment au Nürburgring avec un pilote amateur prenant la 6^e place.

C'est une formidable et exceptionnelle occasion de pouvoir acquérir l'une ou les deux Ferrari Mondial de course, uniques au monde, qui ont de plus été pilotées par deux stars du sport automobile comme Keke Rosberg ou Stefan Johansson. A la fois voitures historiques prêtes à courir dans des championnats ou pièces de collection rares, ces voitures ont un avenir financier sur et certain, surtout que nous les présentons avec une estimation plus que raisonnable. Une occasion unique.

Estimation : Lot 218 (79573 Rosberg): **50 000/80 000€**

Lot 219 (79509 Bianchi): **50 000/80 000€**

K. Rosberg

S. Johansson



220

PANTHER KALLISTA -1986

N° Série: SA9PANLB301005836

La marque Panther crée en 1976, réalise la «Lima», inspirée de la ligne des célèbres Bugatti type 55 des années 30. La Kallista remplace la Lima en 1982 avec des nettes améliorations: carrosserie en aluminium ou lieu du polyester, portières rallongées, jantes aluminium.

La voiture présentée est équipée du meilleur moteur 2.8L, avec boîte automatique.

En livrée bleue marine et or, cette voiture charmante, qui affiche 31 000 miles au compteur, sera un plaisir, conduisible par tous. Particulièrement séduisante avec sa sellerie en cuir beige liserée de bleu, son tableau de bord façon bois et volant Nardi. Le charme d'une voiture ancienne dans la modernité: Elle a un look formidable avec une carrosserie, intérieur et capote à l'état irréprochable, et est bien plus rare qu'une Morgan.

Estimation: 15 000 / 18 000€



221 MGB Cabriolet - 1981

Fabriquée de 1962 à 1980 c'est l'archétype du roadster anglais. Facile de conduite, solide avec ses 4 cylindres de 1800cm3, élégante, c'est la voiture idéale pour se faire plaisir sans surprise de frais avec un petit budget, actuellement encore.

Son propriétaire, gentleman anglais, l'utilisait dans sa propriété du Sud Ouest, elle est RHD.

C'est le modèle «LE», dernière série de 400 MGB produits avant l'arrêt. C'est donc une voiture collector.

Estimation: 4 000 / 6 000€



222 AMILCAR CC - 1921

N° Châssis: 686



Amilcar naît en 1920 à Saint Denis de la rencontre de 4 hommes: A. MOREL, pilote; E. MOYET, ingénieur, et J. LAMY et E. AKAR les financiers.

Amilcar connaît de suite un grand succès avec la CC, le premier modèle à moteur 903cm3 et boîte 3 vitesses, qui est plus solide et homogène que les autres cyclecars. Succès auprès des jeunes sportifs grâce à son rapport poids-puissance.

Amilcar réalise par la suite 43 records du monde avec MOREL, l'homme aux 58 victoires.

La voiture présentée a été entièrement restaurée (terminée en 2013) à partir du châssis: réfection mécanique, carrosserie. Elle possède un document de circulation et un contrôle technique vierge.

C'est une magnifique petite voiture de course, avec sa pointe arrière effilée, aux couleurs bleu France avant Bugatti.

Pour un collectionneur amateur c'est un must à avoir, une valeur sûre bien plus qu'une Porsche Lambda de bas de gamme.

Estimation : 20 000/25 000€

223 Salmson AL3 - 1921

Créateur de pompes puis réussissant dans la construction d'avions la société SALMSON se lance dans l'Automobile avec des cyclecars légers et compétitifs. Salmson gagne au bol d'or aux 24h du Mans.

La voiture présentée est le premier modèle de la marque, déclinée en petit roadster (comme celle de M. HULOT en vacances) ou comme celle présentée en version légère course à arrière en pointe.

Une petite voiture attachante et facile d'entretien, témoin des années 20.

Estimation : 15 000 / 20 000 €



Collection Mercedes d'un gentilhomme Franco/Belge

224 MERCEDES 300C «ADENAUER» - 1956

N° 186

Châssis: 1860166500414

Moteur: 1869216500379

La Mercedes 300 B, C ou D produite de 1951 à 1959 est certainement un des plus prestigieux modèles de la firme et le seul modèle qui dans les années 50 rivalise avec la Rolls Royce Silver Cloud. La 300 est supérieure à la Rolls en performance, en étant aussi luxueuse et au même prix. Le nom du chancelier Adenauer qui utilisa des 300 fut donné à cette voiture.

La 300 C est l'évolution par rapport à la 300 et 300B, avec le même moteur de 2996cm³ mais une puissance augmentée de 10cv procurant une vitesse de 160km/h pour ce palace roulant, qui peut emmener 6 personnes confortablement.

La 300C, produite de 1955 à 1957 uniquement à 1432 exemplaires est l'image même de la qualité et de la sobriété dans le plus grand raffinement technologique.

La voiture présentée a été acquise par son premier propriétaire, un important industriel Suisse, avant d'être cédée il y a 30 ans et de rester dans la même famille jusqu'à présent.

La voiture est absolument exceptionnelle, plus qu'entendue, elle a l'intérêt d'être restée avec sa peinture d'origine magnifique et son intérieur en velours que l'on croirait neuf.

Son propriétaire méticuleux nous donne les précisions suivantes:

Interventions réduites au minimum sur le véhicule pour préserver l'état d'origine,

Moteur 3L - 2996 cm³,

Boîte de vitesse en H à 4 vitesses au volant,

Cercle klaxon et clignotants au centre du volant,

Equipé de Servo frein,

Centrale de graissage à 15 points, actionnée par bouton poussoir au pied, avec rappel lumineux au tableau de bord tous les 100 km,

Carbus à choke automatique,

Suspension correcteur d'assiette arrière (sous banquette arrière) avec bouton au tableau de bord parfaitement fonctionnelle,

Clignoteurs plus grands AV et AR, vitre arrière plus grande pour meilleure sécurité et visibilité.

Intérieur velours vert « Jade » d'origine, totalement nettoyé et préservé, Radio BECKER Europa Kurier (avec fiche technique), Interrupteurs chrome feu anti-crash AR sur console tableau de bord, 2 manettes au volant côté gauche : 1 balayage essuie-glace et 1 appel de phares,

Toit ouvrant manuel d'origine de marque KOLBE,

Boiseries d'origine restaurées par ébéniste spécialisé,

Lèche-vitres intérieurs et extérieurs remplacés,

Joint de portières et du toit ouvrant remplacés,

Intérieurs portières traitées et protégées ainsi que corps creux,

Roue de réserve à flanc blanc d'origine,

Le véhicule est marqué dans le compartiment moteur, sur la carrosserie sous le capot du chiffre « 285 », chiffre qui se retrouve sur étiquette sous certains fauteuils, à l'arrière des accoudoirs, au dos des panneaux de portes, marqué à l'arrière des boiseries.

Ceci atteste de l'authenticité des pièces d'origine toujours sur le véhicule.

Un large facturier accompagne la voiture, l'expertise suisse de Mai 1994, une clé USB reprenant les fichiers photos de la remise en conditions récente du véhicule, quelques brochures et un livre-farde d'atelier (en allemand) seront remis avec le véhicule, ainsi que sa housse de protection in-door, 4 enjoliveurs « de réserve » et quelques accessoires.

Cette Mercedes 300C, dans son état concours, est une valeur internationale sans égal. Son propriétaire, à contrecœur s'en sépare pour financer la restauration de sa gentilhommière du Périgord. Une occasion pour les véritables connaisseurs et collectionneurs de Mercedes, une valeur sûre en plus en dehors des flambées actuelles inconsidérées sur certaines marques.

Estimation : 50 000 / 80 000€



225 MERCEDES 250 SEC (W 111) - 1966

N° Série: 11102112085295

La série W 111 marque la puissance de Mercedes des années 60, avec son moteur 6 cylindres, habillée d'une carrosserie sobre et élégante. C'est la grande classe marquant le renouveau allemand, alors que les constructeurs français restent dans la populaire. La W 111 va s'attirer une clientèle aisée mondiale, surtout aux USA.

D'abord produite avec le moteur 2195cm³ passant de 170 km/h à 193 km/h, avec la technologie et la solidité Mercedes.

La voiture présentée fait partie de la production de 6000 coupés/cabriolets de 1965/1967. Elle est totalement d'origine, dans un état magnifique comme la 300 précédemment présentée. Elle possède toutes les options d'origine. Etat exceptionnel.

Estimation : 25 000 / 35 000€



226 MERCEDES 280 SE (W116) - 1977

N° 11602412091334

Produite de 1972 à 1980, la W116 est la série haut de gamme des années 70 avec une réussite mondiale en tous continents.

Avec son moteur 6 cylindres 2.8L c'est une routière performante et confortable avec un luxe discret selon Mercedes.

La voiture présentée est dans un état parfait. Comme toutes les voitures de ce collectionneur. Un important dossier précis est fourni avec cette voiture, particulièrement recherchée outre-rhin.

Estimation : 8 000 / 10 000€

227 MERCEDES 280 CE COUPE - 1975

Type 114072

La 280 CE est dans la lignée des grandes coupés Mercedes à 4 grandes places: luxe sans prétention, confort et qualités routières et indémodable.

La voiture présentée est en parfait état mécanique et carrosserie, n'affichant que 125,000 km. Ayant pratiquement 20 ans et vu son état elle entre dans les Mercedes recherchées par les amateurs de la marque.

Estimation : 8 000 / 10 000€





228 PORSCHE 993 Carrera - 1996

N° Série: WPOZZZ99ZV310078

La Porsche 993 est la dernière véritable Porsche pour les puristes. C'est en effet la dernière des 911 à refroidissement par air. C'est aussi la version la plus aboutie des Flat 6, plus fine et techniquement la meilleure. C'est une routière parfaite avec la boîte 6, et sa suspension, fini les louvoisements des 911, facilite de conduite, tranquillement sur autoroute ou sportivement en montagne.

Le modèle présenté, version 272cv, est en parfait état mécanique avec seulement 85.000 kms, ce qui est peu pour une Porsche: sièges bacquets, volant sport et échappement inox la rendent encore plus désirable.

C'est une valeur sûre, le dernier modèle Porsche vraiment indémodable et la Porsche la plus recherchée actuellement.

Estimation: **40 000 / 50 000€**



229 RENE BONNET LE MANS CABRIOLET GRAND LUXE - 1963

RB1-7038

René Bonnet est avec son associé Charles Deutsch, une des grands figures françaises de ces constructeurs automobiles, pilotes au départ comme Bugatti, Gordini, Rédélé; avec Deutsch, Bonnet crée DB avant guerre, puis se séparant de son associé crée la firme René Bonnet en 1961, avant de la céder à son nouvel associé Matra.

Comme Gordini, René Bonnet a eut de grands résultats sportifs en France et en Amérique= au 24h du Mans, au Tour de France, les 1000 Miglia, à Sebring, avec 51 records du monde.

En 1959 DB crée la Le Mans cabriolet, dérivée des voitures de course à moteur Panhard. Elle est continuée en 1962 sous le nom René Bonnet, avec moteur Renault.

La Le Mans hérite de l'expérience de la compétition: tenue

de route, avec d'excellents performances dues à son poids de 790 kg. Ce modèle, nommé au départ grand luxe, propose les doubles phares megalux comme les Facel Vega, les vitres électriques, une nouvelle boîte, des suspensions revues, et ses freins à disques à l'avant. Avec le bossage du capot, réalisé pour recevoir le moteur Renault, la Le Mans présente un look de sportive dans la lignée des Ferrari 250.

La voiture présentée a été entièrement restaurée, (un important dossier photo sera remis à l'acquéreur) et a d'ailleurs reçu le premier prix d'un concours d'élégance sur la côte. La Le Mans est une des rares réalisations françaises comme cabriolet, avec Facel Vega, des années 60. De plus sa rareté devait en faire une valeur sûre en devenir.

Estimation : **35 000 / 40 000 €**

230 AC COBRA Réplica - 1985

N° Série: AMS97200649LHD

De 1962 à 1966, sera construite avec à peine 1000 exemplaires la voiture de sport la plus excessive, la plus exclusive, la plus fantasmée. Elle porte le nom d'un reptile malfaisant, et comme lui, elle hypnotise ses victimes. Cobra.

L'évocation du nom fait peur autant qu'il excite. Due à une association contre-nature d'un Texan et d'une firme anglaise vénérable, l'AC Cobra qui s'appelle Cobra Shelby de l'autre côté de l'Atlantique, démarre une carrière discrète ou un « modeste » V8 de 4,2 litres animeune jolie voiture de sport aux accents très britanniques. Un an plus tard, un 4,7 litres s'accompagne d'une première séance de body-building. 270 ch pour la route, jusqu'à 360 ch pour les forcenés de la piste.

Avec son moteur V8 de 3500cm³, cette PILGRIM est une voiture à utilisation facile, de plus avec son volant à gauche. Cette réplique superbe de présentation, avec son look, pourra réaliser le rêve de beaucoup pour un prix raisonnable.

Estimation: **20 000/25 000€**





231 JAGUAR TYPE D LE MANS REPLICIA - 1974

N° Série: ML5512DL, couleur vert, conduite à droite

La Jaguar D marque une page de l'histoire sportive de la firme de Coventry.

Après ses victoires aux Mans avec la Type C, Jaguar innove avec la type D profilée avec son aérodynamisme du capot avant, sa dérive et son cockpit qui font penser à un avion. La Jaguar D va s'imposer à Reims (12h) et aux Mans (24h) en 1954 et 1955.

La voiture que nous présentons fait partie des premières répliques construites de la Jaguar D puisqu'elle a été réalisée 20 ans après la victoire au Mans. Elle a 40 ans et est en parfait état, avec une patine et quelques rides sur la carrosserie qui lui confèrent un charme évident.

Elle est équipée d'un 6 cylindres très souple accouplé à une boîte 4 directe, et émet un bruit superbe. Légère avec une

carrosserie fiberglass et un cockpit aluminium, elle procure une impression de vitesse même aux vitesses permises! Et un grand plaisir de conduite, avec les mêmes sensations que la Type D de HAWTHORN qui vaudrait maintenant près de 300 fois plus que le modèle que nous présentons.

Dernièrement des Jaguar D réplique, peut être plus élaborées ont atteint les enchères de 250 000€ et 400 000€ en Angleterre, prouvant que les répliques procurent les mêmes sensations que les vrais.

Estimation : 20 000 / 30 000€



232 SIMCA (TALBOT) RALLYE 3- 1978

N° Série:796

En 1970 la firme de Poissy lance le modèle 1000 Rallye, qui sera déclinée en 4 versions jusqu'en 1978. D'abord produite avec le moteur 1118 cm³, elle est équipée avec le 1294 cm³ à partir de la Rallye 1. La puissance passera de 90cv à 103cv pour la dernière version de la Rallye 3. Produite à 16000 exemplaires dont seulement 103 Rallye 3.

La rallye 2 et 3 seront, à la suite des Renault 8 Gordini, la voiture des jeunes accédant à la compétition. 90% de ces voitures ont été utilisées pour cela et ont disparues, accidentées ou transformées. La Rallye 3 a été imbattable en compétition en

classe 1300cm³/ Groupe 1.

Il ne reste que 244 Rallye 3 recensées actuellement, faisant de cette petite sportive une rareté.

La voiture présentée a l'avantage considérable de n'avoir jamais été utilisée en course: elle est dans son état d'origine, et son propriétaire nous signale un parfait état, comme le confirme son contrôle technique.

Estimation : 20 000 / 30 000€

233 AUTOBIANCHI ABARTH A112-1976

N° Série: 467177

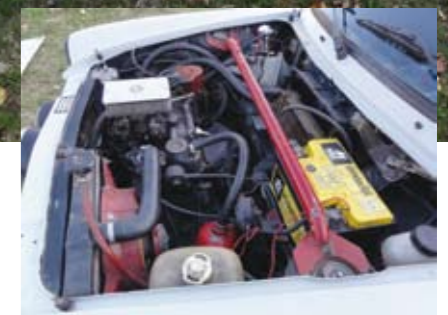
L' Autobianchi produite de 69 à 86 remplace la Bianchina dérivée de la Fiat 500. La version Abarth avec 58 ou 70cv est la version sportive.

Elle est remarquable pour sa nervosité et sa tenue de route, c'est la voiture idéale sur la neige ou route mouillée, qui bien conduite peut tenir tête aux Alpine ou autres sportives.

Le brillant importateur français, Chardonnet, a créé une coupe sportive et a engagé des voitures au Rallye de Monte Carlo.

La voiture présentée, en configuration course est idéale pour participer aux rallyes hivernaux, ce qui en fait une voiture recherchée en rallye historique pour participer en s'amusant sans risque à un coût plus qu'abordable.

Estimation : 7 000 / 10 000€





234 BSH

En 1969 Max SAINT HILAIRE et François BESNAIR s'associent pour créer la marque BSH, conçue comme routière, mais utilisée à vocation sportive. Proposée en kit, ou finie la BSH, qui pèse 660 Kgs., un poids plume, est comparée à l'Alpine 1300: la BSH possède une meilleure tenue de route en ligne droite mais plus vive en courbe, avec la même mécanique Renault.

La BSH présente une bonne habitabilité intérieure, et un look extérieur agressif de prototype: si certains la comparent aux Porsche prototypes, c'est plutôt aux Lola groupe 6 que l'on peut comparer son arrière.

Les deux associés se quittant en 1971, la production cesse après la création de 50 voitures, dont la moitié seront détruites en course; ils resteront une dizaine de BSH roulantes.

Notons qu'un article paru en 1970 dans l'Auto journal décrit parfaitement et avec bienveillance la BSH: et quand on sait

que cet article est du brillant mais critique journaliste André COSTA, l'on est vraiment intéressé de conduire cette voiture, deux fois moins chère qu'une Alpine, à l'époque comme maintenant, et dix fois plus rare.

La BSH a connu une bonne carrière en compétition, surtout de courses de cote, dans la catégorie prototype étant donné le nombre insuffisant pour l'homologation.

Elle fut alignée au Tour de France, par SEGOLEN, pilote habitué du Mans et du Tour de France: Elle est donc éligible au remake du Grand Tour, le Tour Auto Historique.

Utilisable pour cette épreuve surtout, elle est par sa rareté une pièce de collection, illustrant le génie des petits constructeurs français, ce qui n'existe plus actuellement, dans une France somnolente.

Estimation : **30 000 / 40 000€**

235

BUCKLAND B3 Three-wheeler, prototype 01, 1982, CGFC

HISTORIQUE:

Ingénieur électronicien, Dick BUCKLAND construit à partir des années 1950 de nombreuses Spéciales sur base Austin 7 ou Ford 1172 (et même une Formule 3!) à partir de 1975, commence les premiers dessins de «son» 3-roues idéal, le B3. Il en commence la fabrication en 1980.

En 1985, il est définitivement terminé et Dick court avec de 1986 à 2001 sur toutes les courses de côte britanniques et, en 1998, gagne le Great Britain National Hill-Climbing Championship. Le B3 en porte encore quelques traces sur sa carrosserie et 9 heures de DVD en course seront remis à l'acheteur. Ce B3 a fait l'objet de nombreux articles dans la plupart des magazines anglais.

De 1984 à 1997, Dick a construit 11 B3, 1 est en France, 2 en Allemagne et les 8 autres sont toujours en GB.

PRINCIPALES CARACTERISTIQUES TECHNIQUES:

Moteur 4 cylindres Ford Kent pre-crossflow, 1297 cc stage II, 95cv, arbre à cames FBCF3, carburateur Weber Cortina 1500 GT. Boîte Escort MKI 1968, 4 vitesses + MA, transmission finale par chaîne, vitesses selon couronne d'entraînement. Suspension avant et arrière à roues indépendantes, freinage hydraulique à double circuit. Caisse en GRP châssis tubulaire acier.



Le B3 01 a une carrosserie plus légère, une suspension avant plus élaborée.

Travaux 2014:

- Circuit d'alimentation essence refait et réservoir traité au Restom
- Circuit électrique d'éclairage et signalisation
- Cylindres de freins de roues avant

PIECES JOINTES:

Pièces mécaniques: 1 moteur et 2 boîtes de vitesse
de carrosserie: 2 ailes avant et 2 côtés avant carrosserie, carter de protection de chaîne
de direction: biellettes et crémaillère
de transmission: couronne d'entraînement 30 dents
de compétition: 3 roues fil légères avec pneus compétition
d'agrément: galerie pour transformer le capot avant en porte-bagages
très nombreux joints

Une occasion unique pour acquérir le 3 roues le plus abouti, donné pour 200 km/h, avec une tenue de route exceptionnelle, pour 2 fois moins cher qu'un Morgan qui n'a pas ces qualités et ce palmarès.

Estimation: **20 000 / 25 000€**



236 SILVER FALCON 6000 ROADSTER- 1987
TL 6001

Lorenz et Rankl sont l'équivalent de la haute couture pour l'automobile perpétuant l'époque d'avant guerre où l'on se faisait réaliser une voiture sur mesure. Ils réalisent différents conversions sur des Ferrari, Mercedes et autres à la demande de clients milliardaires. Mais leur chef d'œuvre est la Silver Falcon, réalisée de 1985 à 1991 à uniquement 12 exemplaires.

Lorenz, l'ingénieur et Rankl, le milliardaire, ont conçu un supercar en tous points: moteur 300cv V8 Mercedes 560, châssis en acier inoxydable, amortisseurs Koni de F1, châssis réglable. Tenue de route exceptionnelle. Toute la technologie allemande associée à une magnifique carrosserie rappelant les plus belles Ferrari des années 60. Le seul problème, la voiture est trop chère: 500,000 marks.

La voiture présentée est quasiment neuve avec 30,600kms (la 1ère révision de la Falcon est préconisée à 85,000kms!), elle est équipée de jantes en alliage et un jeu de jantes à rayons Borani sera remis à son acquéreur.

Cette voiture la N°1 qui a été présentée aux salons de Genève, Paris, Milan, en plus d'être utilisable et une pièce unique de collection. Rarissime, elle restera dans l'histoire automobile. Une chance unique pour le prix d'une vulgaire Ferrari 430 usagée.

Estimation: **80 000 / 100 000€**

237 ALFA ROMEO JUNIOR Z
N° Série: AR 3060174

G. Luraghi décide de réaliser un coupé élégant et sportif en plus du coupé Bertone. Ce sont les frères ZAGATO qui vont réaliser ce petit coupé aux lignes nouvelles sur un châssis de leur conception. Présentée au Salon de Turin en 1969, la production débuta en 1970 avec une production de 70 à 74. Sortie d'abord avec la 1300cm3, en 72/74, puis avec moteur 1570 cm3 de 109cv (vitesse de pointe 190 km/h)

Produite seulement à 402 exemplaires, en raison de son coût de réalisation onéreux, la Junior Z est introuvable et recherchée.

Surfant sur la vague en hausse des Alfa Romeo, la Junior Z 1600 est une valeur en devenir.

Le modèle présenté nous est communiqué en parfait état par son propriétaire. La voiture a été préparée en Allemagne par Formula GTA, avec un moteur 2L de 180cv, et des suspensions spéciales, mais la voiture n'a jamais couru. Elle est équipée d'une BV et dispose de 2 jeux de jantes.

Estimation: **20 000 / 30 000€**



238 MASERATI MERAK - 1975

N° Série: 1220740

A côté de la BORA, Maserati produit à partir de 1972 la MERAK; qui si elle reprend pratiquement toute la carrosserie de son aînée, est propulsée par un moteur 6 cylindres plus économique. Avec son moteur de 2985 cm³ elle a une vitesse de pointe de 245 km/h: ce moteur plus léger lui procure une conduite plus aisée qu'avec la BORA, qui elle est pointue.

La MERAK, comme beaucoup de Maserati, mises à l'écart de Ferrari est en train de connaître un grand succès auprès des amateurs qui va aller crescendo. Il faut reconnaître que sa ligne est superbe, surtout en gris métal, comme la voiture pré-

sentée. Elle a l'avantage d'être rare du fait de sa production à seulement 630 exemplaires. (La Ferrari 308 GTB a été produite à 12,149 exemplaires).

La voiture présentée est la propriété d'un célèbre avocat bourguignon qui la possède depuis 35 ans et qui a reçu un sérieux suivi chez un spécialiste Maserati (réfection moteur récente, dossier factures). La Merak est une valeur en devenir.

Estimation : 30 000 / 35 000€

239 MERCEDES 280 SL CABRIOLET - 1979

N° Série: 10704210005433

En 1971 Mercedes remplace la «Pagode» qui commence à avoir une ligne vieillissante par la type 107 avec une forme plus effilée et esthétique.

La 107 roadster sera produite jusqu'en 1989 avec différents motorisations. La 280 avec le 6 cylindres de 185cv est certainement la plus utilisable; le modèle 8 cylindres étant surtout destiné à l'exportation vers les USA.

Le modèle présenté vient de la même collection que la Maserati, utilisée à bon escient par son propriétaire.

Avec la hausse vertigineuse des 190 SL et Pagode, la 280 SL est encore abordable à ce jour, sa côte devrait également monter comme pour les Mercedes, côte à vocation internationale. Elle est utilisable facilement pour tous, par sa simplicité et sa robustesse tout en étant déjà dans le cadre d'une collection.

Estimation : 10 000 / 15 000€

240 MERCEDES SLK 230K - 1998

Mercedes crée en 1996 le concept cabriolet-coupé. Presque âgée de 20 ans la SLK est toujours ultra moderne.

La voiture présentée avec 13,000 kms est à l'état neuf.

Estimation : 15 000 / 20 000€



241 AUDI QUATTRO 2.8L - 1997

Si cette voiture n'entre pas dans la collection, nous n'avons pas voulu la séparer d'un ensemble provenant du même collectionneur méticuleux. Elle est en parfait état.

Estimation : 4 000 / 5 000€

242

ROLLS ROYCE SILVER SPIRIT - 1985

N° Série SCAZSOOO4FCH12160

Moteur: 6 750 cm3 – V8

Boîte de vitesses : automatique

La Silver Spirit marque en 1980 une nouvelle génération de Rolls Royce, avec des améliorations non seulement esthétiques, avec plus de surfaces vitres et également sur le plan technique au point de vue suspension et direction.

La voiture présentée est en excellent état de carrosserie dominée par le Spirit of Ecstasy (le premier modèle rétractable) et un intérieur à la sellerie parfaite. Mécaniquement avec un peu plus de 100 000 km parcourus, cette voiture

est un plaisir inespéré que l'on peut s'offrir sans problèmes : son prix de vente, il y a 25 ans, était de 150 000 €.

La voiture étant restée plusieurs années sans rouler, et ayant été remise en route sans effectuer les révisions nécessaires, il convient de faire les réparations suivantes de la boîte de vitesse et des freins (un devis par un spécialiste sera fourni à la vente).

Estimation : 8 000 / 12 000 €



243 BMW 635 - 1980

N° Série: 559-0865



A la suite de la 30 CSI, BMW sort la 6, qui sera un grand succès: ce grand coupé allie le confort et la puissance sportive.

La voiture présentée est une version Groupe 1: Tourisme de série. Dans les années 80, les 635 CSI ont gagné sur tous les fronts en circuits, dont des victoires aux 24h du SPA, ou Nurburgring. Tous les meilleurs pilotes d'endurance ont couru sur ces voitures: Quester, Berger, Surer, Snobeck, Cecotto, etc., et en France: Ballot-Léna, Metge, Sand, Basso.

La voiture présentée a participé au Championnat de France des circuits actuellement avec un gentleman driver, qui s'oriente vers d'autres projets automobiles. La voiture est donc utilisable sur piste ou en rallye, avec tout son équipement de sécurité et son PTH. Plaisir sportif et placement sont réunis.

Estimation: 15 000 / 20 000€



CONDITIONS GENERALES

La maison de ventes aux enchères FRANCE EXPERTISES ENCHERES-STANISLAS MACHOÏR est une Société de Ventes Volontaires (SVV) aux Enchères Publiques, sous le numéro 2002/384 et régie par la loi française.

Le Commissaire Priseur dirige les ventes en français et selon la pratique établie des ventes aux enchères. La traduction des descriptions en anglais ou autre langue n'est donnée qu'à titre indicatif.

Le Commissaire Priseur se réserve le droit d'organiser le déroulement de la vente et des enchères, de modifier le cours de la vente, de retirer tout lot de la vente, de réunir (faculté de réunion) ou de séparer des lots. En cas de contestation, le Commissaire Priseur se réserve le droit de poursuivre ou d'annuler la vente d'un lot, ou encore de le remettre en vente en cas de conflit entre plusieurs enchérisseurs. En cas de double enchère reconnue effective par le commissaire-priseur habilité, l'objet sera remis en vente, tous les amateurs présents pouvant concourir à cette deuxième mise en adjudication

LE CATALOGUE

La description figurant dans ce catalogue sera rédigée en français. Les lots sont vendus en l'état. Les indications et les estimations données au catalogue le sont à titre indicatif uniquement.

Lots hors catalogue : certains lots pourront être ajoutés à la vente sans être inclus dans le catalogue. Une liste supplémentaire sera affichée et à disposition du public pendant les journées d'expositions et annoncée avant la vente.

ENCHERES

Tous les acheteurs potentiels sont priés de se présenter au moins une heure avant la vente avec une pièce d'identité auprès du Secrétariat. En s'enregistrant, les enchérisseurs acceptent avoir lu et accepté les conditions de la vente. Un numéro lui sera remis qui lui permettra de participer en tant qu'enchérisseur.

Dans l'hypothèse où l'adjudicataire ne se sera pas fait enregistrer avant la vente, il devra communiquer les renseignements nécessaires dès l'adjudication du lot prononcée. Toute personne s'étant fait enregistrer auprès de FRANCE EXPERTISES ENCHERES dispose d'un droit d'accès et de rectification aux données nominatives fournies à FEE dans les conditions de la Loi du 6 juillet 1978.

Les enchères peuvent être portées personnellement lors de la vente, par téléphone ou en adressant au Commissaire Priseur un ordre d'achat. Tout le monde, peut se porter enchérisseur à condition d'être majeur, responsable, solvable et avoir pris connaissance des conditions de vente figurant dans le catalogue de cette vente.

Tout enchérisseur est censé agir pour son propre compte sauf dénonciation préalable de sa qualité de mandataire pour le compte d'un tiers, accepté par le commissaire priseur.

ENCHERES PAR TELEPHONE

FRANCE EXPERTISES ENCHERES-STANISLAS MACHOÏR pourra accepter gracieusement de recevoir des enchères par téléphone d'un acquéreur potentiel qui se sera manifesté avant la vente. Les ordres d'achat doivent nous parvenir au plus tard une heure avant la vente et doivent être confirmés par téléphone.

La SVV ne saurait être responsable notamment si la liaison téléphonique n'est pas établie, ou établie tardivement. Aucune garantie

n'est donnée quant à la suite des ordres reçus par email, en raison de l'incertitude, sur la garantie de l'émetteur.

Si le Commissaire priseur reçoit plusieurs ordres pour des montants des enchères identiques, c'est l'ordre le plus ancien qui sera préféré.

L'ADJUDICATION DU LOT

L'adjudicataire sera la personne qui aura porté l'enchère la plus élevée. Le coup de marteau du commissaire-priseur suivi de la phrase 'adjugé' matérialise l'adjudication du lot.

L'adjudicataire ne pourra obtenir la livraison du lot qu'après règlement du lot. En cas de remise d'un chèque ordinaire, seul l'encaissement du chèque vaudra règlement.

PRIX DE RESERVE

Tous les lots ont un prix de réserve (sauf si le contraire a été établi) qui est le minimum au dessous de quoi le lot ne peut pas être adjugé.

Les lots portant l'astérisque (*) sont vendus sans prix minimum de réserve fixé par le vendeur. Le Commissaire Priseur décide de la mise à prix qui sera en dessous des estimations données à titre indicatif de la valeur du lot. Sans enchères à la mise à prix, le lot sera « retiré faute d'enchère ». (Réglementation CVV)

Dans l'hypothèse où un prix de réserve aurait été stipulé par le vendeur, La SVV FEE-Stanislas MACHOÏR, se réserve de porter des enchères pour le compte du vendeur jusqu'à ce que le prix de réserve soit atteint. En revanche, le vendeur ne sera pas admis à porter lui-même des enchères directement ou par mandataire.

MISE A PRIX

La mise à prix est le point de départ des enchères. Elle est fixée à l'entière discrétion du commissaire priseur habilité.

PRIX D'ADJUDICATION OU PRIX MARTEAU

Le prix hors frais, auquel un lot est attribué par le commissaire priseur à l'acheteur.

LOT

Tout bien meuble ou véhicule à moteur inclus dans le catalogue en vue de sa vente aux enchères publiques.

REGLEMENTS ET TVA

La vente est faite au comptant et conduite en euros [€]. Toute personne qui se porte enchérisseur s'engage à régler personnellement et immédiatement le prix de l'adjudication, ainsi que les frais et taxes exigibles. Il ne sera délivré aucun document faisant ressortir la TVA

FRAIS D'ADJUDICATION

Les acquéreurs paieront, en sus de l'adjudication (prix marteau) le prix principal augmenté des frais légaux, selon les modalités du décret n° 2002-210 - J.O. du 19 février 2002 : 19,15% (frais de vente) + TVA (20.00%) : 23% TTC.

Un bordereau d'acquisition vous sera remis à la fin de la vente. Pour les acquéreurs à distance, il vous sera envoyé par mail au plus tôt ainsi que par courrier le lendemain de la vente.

TVA

Lorsque le bien vendu doit être exporté vers un pays tiers de l'UE, l'acheteur doit le signaler au commissaire priseur. FEE-STANIS

LAS MACHOÏR décline toute responsabilité sur les conséquences juridiques et fiscales d'une fausse déclaration de l'acheteur.

RÈGLEMENT

Par chèque: la SVV accepte uniquement les cheques en euros. Les lots ne seront délivrés qu'après encaissement effectif du paiement. Le transfert de propriété du lot n'aura lieu qu'après encaissement du chèque.

En espèces:

1. 3000€ pour les résidents français (frais et taxes compris)
2. 15 000€(frais et taxes compris) pour les ressortissants étrangers sur présentation des documents d'identité.

Par virement en euros :

SARL FRANCE EXPERTISES ENCHERES : CHATEAU DE LASSERRE 31380 Montastruc
Domiciliation : BPOC MONTASTRUC
Code Banque : 17807 - Code Guichet : 03002
Numéro de compte : 15321406572 - Clé RIB : 17
IBAN FR76 1780 7030 0215 3214 0657 217
BIC : CCBPFRPPTLS

PREEMPTION

L'Etat français dispose d'un droit de préemption sur les biens meubles présentés en vente aux enchères publiques. L'exercice de ce droit s'effectue par l'intermédiaire d'un représentant de l'Etat. L'Etat se substitue alors au dernier enchérisseur et dispose de 15 jours pour confirmer ce droit de préemption.

PROCEDURE DE FOLLE ENCHERE

A défaut de paiement par l'adjudicataire, après mise en demeure, le lot sera remis en vente à la demande du vendeur dans le cadre de la procédure connue comme 'folle enchère' de l'adjudicataire défaillant. Si le vendeur ne formule pas cette demande dans un délai d'un mois à compter de l'adjudication, la vente est résolue de plein droit, sans préjudice des dommages intérêts dus par l'adjudicataire défaillant.

En outre, FEE-STANISLAS MACHOÏR se réserve de réclamer à l'adjudicataire défaillant, à son choix :

- des intérêts au taux légal.
- le remboursement des coûts supplémentaires engendrés par sa défaillance.
- le paiement de la différence entre le prix d'adjudication initial et le prix d'adjudication sur folle enchère s'il est inférieur, ainsi que les coûts générés par les nouvelles enchères.

France EXPERTISES ENCHERES-STANISLAS MACHOÏR se réserve également de procéder à toute compensation avec des sommes dues à l'adjudicataire défaillant.

Il est vivement demandé aux adjudicataires de procéder à un enlèvement le plus rapide possible de leurs achats, afin de limiter les frais de stockage qui sont à leur charge.

TRANSPORT

Le lot ne sera délivré à l'acquéreur qu'après paiement intégral du prix des frais et des taxes. L'enlèvement et le transport des lots acquis sont à la charge exclusive de l'acheteur.

DEPOT ET ENTREPOSAGE

La tolérance d'un magasinage n'engage pas la responsabilité de la SVV FEE, à quelque titre que ce soit, le lot étant considéré sous la responsabilité et la garantie exclusive de l'adjudicataire, dès le prononcé de l'adjudication Il ne pourra recourir contre FEE-STANISLAS MACHOÏR dans l'hypothèse ou par suite de vol, perte

ou dégradation de son lot, après adjudication.

AUTOMOBILIA

- 15 jours après la vente gratuit
- Semaine supplémentaire 15€

AUTOMOBILES

VENDEURS

- 1 mois avant et après la vente gratuit
- Semaine Supplémentaire 25€ HT

ACHETEURS

- 15 jours après la vente gratuit
- Semaine supplémentaire 25€HT

Les voitures doivent être assurées par leur propriétaire, qui est responsables de tout dégât occasionnée par leur véhicule.

ASSURANCE

Il appartiendra exclusivement à l'acquéreur de faire assurer les lots dès l'adjudication. FEE-STANISLAS MACHOÏR décline toute responsabilité quant aux dommages que l'objet pourrait encourir, et ceci dès l'adjudication prononcée.

DOMMAGES

Toute personne portant un dommage sur un lot pendant l'exposition ou lors de la vente sera tenue légalement responsable.

PROPRIETE INTELLECTUELLE

La SVV est propriétaire du droit de reproduction de son catalogue. Toute reproduction de celui-ci est interdite et constitue une contrefaçon à son préjudice.

La SVV dispose d'une dérogation légale leur permettant de reproduire dans son catalogue les œuvres mises en vente, alors même que le droit de reproduction ne serait pas tombé dans le domaine public.

La vente d'une œuvre n'emporte pas au profit de son propriétaire le droit de reproduction et de représentation de l'œuvre. Toutes les illustrations, photographies et les informations fournies par le vendeur peuvent être utilisés par le Commissaire Priseur à son entière discrétion à fin de promouvoir la publicité des lots. Néanmoins, il est strictement interdit de photographier ou filmer le déroulement de la vente. Les photographies prises pendant l'exhibition sont autorisées dans le cadre de la copie privée.

JURIDICTION

Indépendance des dispositions : Toutes les dispositions des conditions de vente de ce catalogue sont complètement indépendantes les unes des autres. La nullité de quelque disposition ne saurait entraîner l'inapplicabilité des autres.

En cas de litige relatif à sa validité et exécution, les Parties se soumettent à la loi française et à leur exécution par les Tribunaux compétents de Toulouse.

VENDEURS

Communiqué sur la Réquisition de vente établie entre la SVV France Expertises Enchères et le vendeur.

GENERAL CONDITIONS OF SALE

France Expertises Enchères - Stanislas MACHOÏR is a Voluntary Auction House, registered under the number 2002/384 and regulated by the french law (July 2000).

THE AUCTIONEER will conduct the auction in French and in accordance with established practice concerning auctions. The descriptions in English are given for illustrative purposes only and in case of dispute the French description will prevail.

The Auctioneer reserves himself the right to organize and conduct the sale, to modify the course of the sale, to withdraw any lot from sale, to bring together or separate lots. In case of a dispute, the Auctioneer reserves himself the right to continue or cancel the sale of a lot, or to put a lot back up in the event of conflict between several bidders. In case of several bids effectively recognized by the auctioneer, the lot will be put back up for bidding; all potential buyers may participate bidding at that time.

CATALOGUE

The description in this catalog will be written in French. All lots are sold in current conditions. The description, general conditions, the verbal statement as well as the estimate given in the catalog are given as the expression by FEE-STANISLAS MACHOÏR of the perception of the lot but cannot constitute the proof of a fact.

LOTS NON INCLUDED IN THE CATALOGUE

Some lots may be added to the sale without being included in the catalog. A supplementary list will be post during the exhibition and announced before the sale began.

VIEWING

The pre sale viewing is open to the public. This exhibition allows bidders to appreciate and examine any condition of the lots. FEE-STANISLAS MACHOÏR is at disposal of potential buyers to provide reports on conditions of the lots. No claims will be accepted once the hammer falls. Any amendment will be posted during the public exhibition and announced before the sale begins.

THE SALE

All potential buyers are request to register at the front desk at least an hour before the sale takes place. By registering, bidders agree to have read and accepted the conditions of the sale. A registration number will be provided allowing you to participate by bidding.

Any person is deemed acting on his own behalf except when prior notification, accepted by FEE-STANISLAS MACHOÏR is given that he acts as an agent of a third person. Bids can be executed at the sale's room, by phone (telephone bids) or through the absentee bid form. Any person presenting himself as a bidder should have read and accept the terms and conditions of this catalog.

COMMISSIONS

The Auctioneer will be pleased to execute Commissions, on conditions the lots have been viewing by the intended purchaser or his authorized Agent. Lots will be procured as cheaply as is permitted by other bids. All Lots bought on commission must be paid for within 7 days of the date of sale, regardless whether or not they have been collected.

BIDDING BY TELEPHONE

SVV FEE- STANISLAS MACHOÏR may graciously accept to receive bids by telephone from a potential buyer who has expressed such a request before the sale. Telephone bid orders must be sub-

mitted at least one hour before the sale.

FEE-STANISLAS MACHOÏR will bear not liability or responsibility whatsoever in the event of telephone malfunction or when the communication breaks down. No guarantee is made as a result of orders received by mail, because of uncertainty about the security of the issuer.

ABSENTEE BID FORM

This form is an authorization from the buyer to purchase under the best conditions on his behalf. This form should be accompanied by your ID, your bank details, as well as the maximum bid in euros for each lot (ex. Premium buyers and VAT). The absentee bid order form should be sent by fax or by mail at least one hour before the sale. If you are the successful bidder, we will contact you at the end of the sale. If the auctioneer receives multiple bid orders regarding identical bids, priority should be given to the first form received.

Telephone bids may be arranged for lots with a low estimate of at least 1500 euros.

SUCCESSFUL BIDDER

The successful bidder is the person who brought the highest bid equal or higher than the reserve price (if stipulated). The auctioneer hammer's stroke followed by the word 'adjugé' materializes the sale of the lot. The full payment is the mandatory condition to deliver the lot to the successful bidder.

CLEARANCE

Purchased Lots should be cleared on the day of the sale or the day following. Any Lot remaining on the Premises after 10 working days will be removed to the Auction Storage entirely at the owners risk and expenses.

PACKING&SHIPPING

If you are buying FEE do not undertake the postage, packing or delivery of items, but we recommend for such operations to be carried out by trusted collectors.

If you are selling If you wish to have your items for auction collected, we are happy to arrange this for you.

RESERVE PRICE

All lots have a reserve price (unless the opposite has been established) which is the confidential minimum price below which the lot shall not be sold. Certain lots may be put forward without reserve and they shall be marked with an asterisk(*) followed by the sentence 'sans reserve'. The Auctioneer decides at its sole discretion the starting price which is generally below the low estimate. In the event of a lacking of bidding, the lot will be withdrawn of the sale. (French CVV Regulation)

In the event that a reserve price has been stipulated by the seller, SVV FEE-Stanislas MACHOÏR, reserves itself the right to bid on behalf of the seller until the reserve price is reached.

SETTING A PRICE

The starting price is the starting point of the auction. There is no connection between the starting price, reserve price and the low estimate.

HAMMER PRICE AND THE BUYERS PREMIUM

The hammer price represents the last bid which marks the materialization of the sale between the seller and the buyer. In addition to the hammer price the buyer's agrees to pay FEE-STANISLAS

MACHOÏR a premium of 23% on the hammer price (19,15% + VAT 20 %) = 23%.

SVV FEE acts as an agent of the seller who contracts with the buyer.

PAYMENT AND VAT

The sale shall be executed in euros [€]. Anyone who is a bidder agrees to pay personally and immediately the total purchase price, as well as the applicable fees and taxes.

BUYER'S PREMIUM

In addition to the hammer price, buyers agrees to pay a Premium of 20% on the hammer price. (Decree No. 2002-210 - OJ February 19th, 2002: 19,15% (PREMIUM) + (VAT): 23%.

An invoice shall be issued at the end of the sale. For absentee buyers, it will be sent by mail and by fax at the earliest and by post mail a day after the sale.

VAT

In the event that a lot might be exported to a country outside the EU, the owner shall notify the auctioneer as soon as the lot is sold.

FEE-STANISLAS MACHOÏR disclaims any responsibility for legal consequences of a buyer's false statement.

PAYMENT

By check: FRANCE EXPERTISES ENCHERES accepts only checks in euro. Lots will be only delivered after effective receipt of the payment. The transfer of ownership will be made by FRANCE EXPERTISES ENCHERES after the total and effective payment.

In cash in euros within the following limits:

- 3000 € for French residents and traders (including fees and taxes)
- 15,000 euros (including fees and taxes) for all those persons not having its residence in France for tax purpose, upon presentation of official proof of identity and address.

By transfer in euros (€): our bank references:

FRANCE EXPERTISES ENCHERES
CHATEAU DE LASSERRE
31380 MONTASTRUC LA C.
COPD MONTASTRUC
Bank Code: 17807 - Branch Code: 03002
Account number: 15321406572
RIB: 17 -
IBAN
FR76 1780 7030 0215 3214 0657 217
BIC: CCBPFRPPTLS

All cost, such as bank commissions should be paid by the buyer.

PRE-EMPTION

The French state has a right of pre-emption on movable property put up for sale at public auctions. This right shall be effective via a representative from the State. The State then replaces the last bidder and has 15 days to confirm the right of preemption.

'FOLLE ENCHERE' PROCEDURE

Should the buyer fail to pay the amount due, and after notice, the lot will be re offered sale at the seller's request under the procedure known as procedure de folle enchère (irresponsible bidding). If the seller does not formulate this request within one month after the

auction, the sale will be automatically canceled, without prejudice to any damages owed by the defaulting buyer.

TRANSPORTATION

The removal and transport of lots purchased are the sole responsibility of the buyer. However FRANCE EXPERTISES ENCHERES may invoice to the buyer applicable costs of storage, handling and transport.

STORAGE

FEE disclaims for any responsibility of the lot, as it is under the exclusive responsibility of the buyer. FRANCE EXPERTISES ENCHERES will not be liable in the event or through theft, loss or degradation of any lot.

INSURANCE

The lots acquired shall be insured by the buyer exclusively and immediately after the sale. FRANCE EXPERTISES ENCHERES disclaims all liability for damages that may occur from the moment the sale was pronounced by the auctioneer.

DAMAGES

Any person damaging a lot during the pre-sale viewing or during the sale will be held legally responsible.

INTELLECTUAL PROPERTY

FEE-STANISLAS MACHOÏR is the owner of the copyright in its catalogs. All illustrations, images and information provided by the seller may be used by FRANCE EXPERTISES ENCHERES at its sole discretion in order to advertise the sales and the lots. Nevertheless, it is strictly forbidden to photograph or film the progress of the sale. Photographs taken during the exhibition are permitted only for private use. Videos are not allowed.

JURISDICTION

All terms and conditions in this catalog are completely independent from each other.

In case of dispute regarding its validity and execution, the parties submit themselves to French law and their enforcement by the competent courts in Toulouse, France.

In case of conflict between the two versions, the text on French version will prevail.



ORDRE D'ACHAT

Vente:

Date:

Adresse:

Après avoir pris connaissance des conditions de vente, je déclare les accepter et vous prie d'acquiescer pour mon compte personnel, à la vente aux enchèresdu, le lot ou lots désignés ci-après.

Lot N°	Description	Enchère (€) (Hors Frais et TVA)
<input type="text"/>	<input type="text"/>	<input type="text"/>
<input type="text"/>	<input type="text"/>	<input type="text"/>
<input type="text"/>	<input type="text"/>	<input type="text"/>
<input type="text"/>	<input type="text"/>	<input type="text"/>
<input type="text"/>	<input type="text"/>	<input type="text"/>
<input type="text"/>	<input type="text"/>	<input type="text"/>
<input type="text"/>	<input type="text"/>	<input type="text"/>
<input type="text"/>	<input type="text"/>	<input type="text"/>

Les ordres d'achat sont un service gracieux, France EXPERTISES ENCHERES ne pourra être tenue responsable pour avoir manqué l'exécution d'un ordre par erreur. Lorsque plusieurs ordres d'achat sont identiques, la priorité revient au premier ordre reçu. Toute personne faisant parvenir un ordre d'achat, devra confirmer par téléphone pour s'assurer de la bonne réception du dit ordre, FEE-STANISLAS MACHOÏR n'étant pas responsable du bon acheminement d'un courrier ou d'une télécopie.

BORDEREAU D'ACQUISITION

Prénom, Nom

Adresse

Ville Code postal Pays

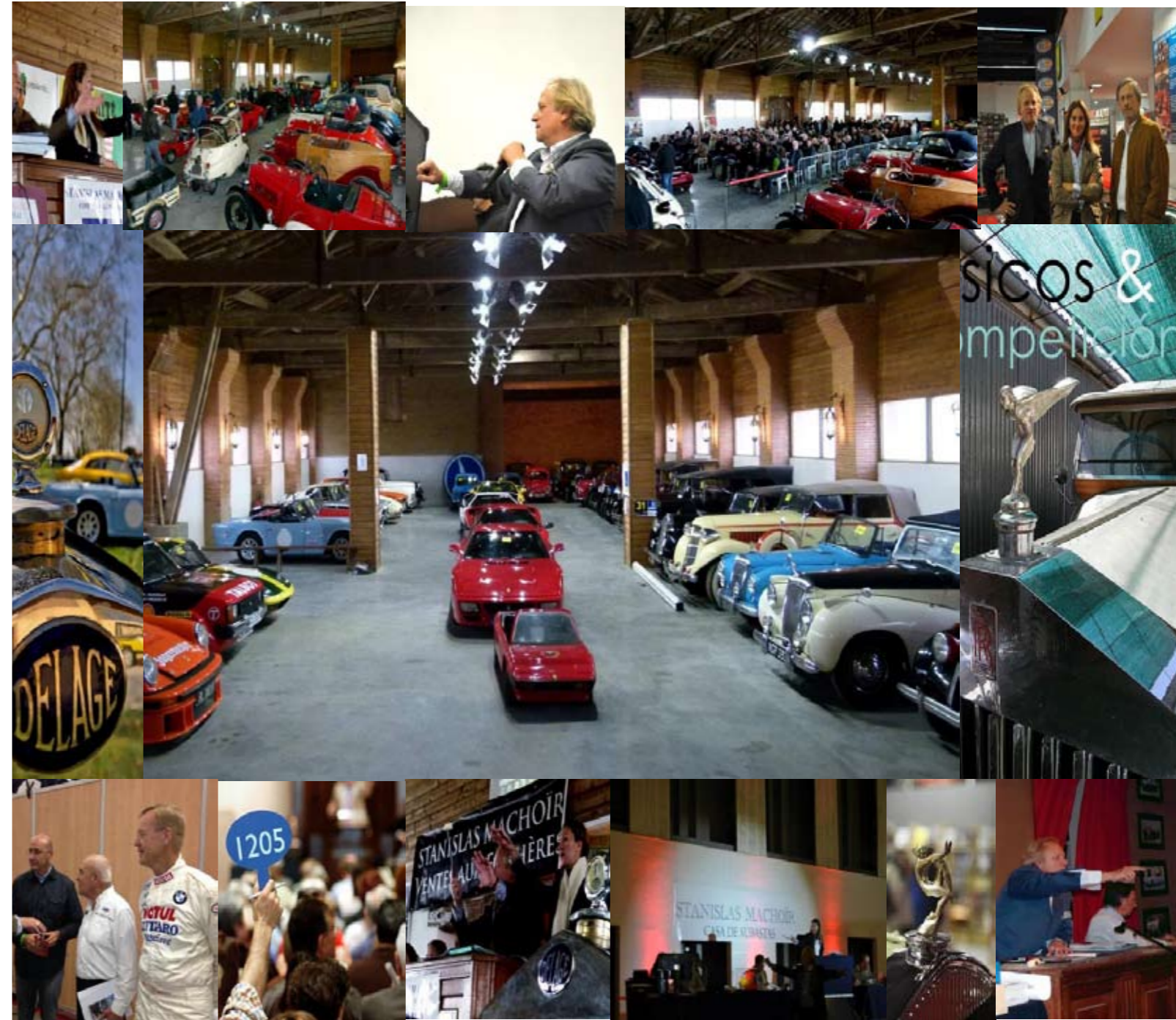
Téléphone (Fixe) Téléphone (Bureau)

Email

Date

Signature (Lu et approuvé)

STANISLAS MACHOÏR MAISON DE VENTES AUX ENCHERES



CLASSIC & COMPETITION

www.stanislasmachoir.com

STANISLAS MACHOÏR

VENTES AUX ENCHERES PUBLIQUES



16 Novembre 2014
Château de Lasserre, Toulouse

05 61 48 53 92
www.stanislasmachoir.com