

CHRISTOPHE JORON-DEREM

COMMISSAIRE-PRISEUR

VENTE AUX ENCHÈRES PUBLIQUES

Jeudi 18 mars 2021

46, rue Sainte-Anne - 75002 - PARIS

Places limitées et sur réservation

en raison des restrictions sanitaires en vigueur

Vente de 10h à 12h: lots 1 à 145

Vente de 13h30 à 19h: lots 146 à 571

**BIBLIOPHILIE - PHOTOGRAPHIE - DESSINS ANCIENS
TABLEAUX ANCIENS, MODERNES ET CONTEMPORAINS**

ART D'ASIE - OBJETS D'ART - MILITARIA - MOBILIER ANCIEN ET MODERNE - TAPIS

ENCHÈRES PAR ORDRE D'ACHAT ET PAR TÉLÉPHONE:

Enregistrement des demandes
auprès de l'étude jusqu'au
mercredi 17 mars 16h
sur présentation d'une pièce d'identité
et d'un chèque libellé à l'ordre de:
SVV Christophe Joron-Derem

COMMISSAIRES-PRISEURS

**Christophe JORON-DEREM
Gaëtan DUCLOUX**

Agrément du CVV n° : 2002-401
46, rue Sainte-Anne
75002 Paris
Tél. : +33 (0)1 40 20 02 82
Fax : +33(0)1 40 20 01 48
contact@joron-derem.fr

CONTACT ÉTUDE

Hugo CORTES

Tel : + 33(0)1 40 20 02 82
contact@joron-derem.fr

EXPERTS

Asie

Cabinet ANSAS - PAPILLON D'ALTON
Experts auprès du SFEP et CEEA
Tél. : +33(0)1 45 65 48 19
contact@ansaspapillon.com
Lots 277 à 335

Dessins et tableaux anciens

René MILLET

12, rue Rossini 75009
Tél. : +33 (0)1 44 51 05 90
expert@rmillet.net
Lots 121 à 134, 141 à 143, 153, 183 à
185, 193, 203, 206, 207 et 222

EXPOSITIONS SUR RENDEZ-VOUS À L'ÉTUDE DURANT UNE SEMAINE: AU 46, RUE SAINTE-ANNE 75002 - PARIS

Jeudi 11 mars de 10h à 18h
vendredi 12 mars de 10h à 18h
lundi 15 mars de 10h à 18h
mardi 16 mars de 10h à 18h
mercredi 17 mars de 10h à 16h

CATALOGUE EN LIGNE SUR INTERNET

www.joron-derem.com
www.drouotonline.com
www.interencheres.com

RAPPORT DE CONDITION:

un rapport de condition des œuvres
présentées à la vente peut être délivré
sur demande. Il est réalisé à titre
purement indicatif et ne peut se
substituer à l'examen personnel de
l'acquéreur

Sculptures

SCULPTURE ET COLLECTION

Alexandre LACROIX et associés

Membre du SFEP
Tél. : +33 (0)1 83 97 02 06
contact@sculptureetcollection.com
Lots 351 à 354, 362, 364, 365 et 368

Bibliophilie

Dominique COURVOISIER

Expert de la Bibliothèque nationale de France
Tél. : +33(0)6 09 38 18 66
courvoisier.expert@orange.fr
Lots 1 à 39

ENCHÈRES EN LIVE SUR DROUOT LIVE ET INTERENCHÈRES.

Inscription en ligne sur:

www.drouotonline.com
et
www.interencheres.com

**Nous vous conseillons de suivre la vente
avec le son afin d'entendre les annonces
faites par l'étude ou par les cyberclerks.**

DROUOT
DIGITAL
Live

 **interencheres**

 **THE ART LOSS REGISTER™**
www.artloss.com

* Confrontation à la base de données du Art Loss Register
des lots dont l'estimation haute est égale ou
supérieure à 1.500€

Militaria des XIXe et XXe siècles

Pierre-Axel LOUOT : Pistolets
virtuti@club-internet.fr
Tél. : +33 (0)6 07 91 07 87
Lots 336 à 345
et **Dany MAGLOIRE** : Fusils
Tél. : +33 (0)658.29.09.99
magloire.dany@yahoo.fr
Lots 339, 346 et 348

Photographies

Christophe LUNN

Tél. : +33 (0) 6 22 50 23 50
christophe.lunn@gmail.com
Lots 40 à 90

1 - BON (Élisabeth De)

Le Voyageur moderne, ou Extrait des voyages les plus récents. Paris, Eymery, 1821. 6 vol. in-8, reliure romantique veau décoré à froid. Reliures un peu usagées. Figures gravées sur cuivre h.t. Quelques rousseurs.

50/80€

2 - [L'ESTOILE (Pierre De)].

Recueil de diverses pièces, servant à l'histoire de Henri III, roy de France & de Pologne. Cologne, Pierre du Marteau, 1663 ; pet. in-12, veau marbré, dos à nerfs orné de motifs dorés, [rel. de l'époque], très usagée.

L'ouvrage contient les pièces suivantes :

1. Journal du règne de Henry III.

2. L'Alcandre, ou les Amours du roy Henry le grand (en réalité, plus loin dans le recueil).

3. Le Divorce satyrique, ou les Amours de la reine Marguerite de Valois.

4. La Confession de Monsieur de Sancy.

On a relié à la suite :

- [ESTIENNE (Henri)]. Discours merveilleux de la vie, actions & deportemens de la Reyne Catherine de Medicis, mère de François II, Charles IX, Henry III, roys de France. Suivant la copië imprimée à la Haië, 1663.

Importantes pièces pour l'histoire de la Ligue et le protestantisme.

Déchirure angulaire avec léger manque à 7 ff. Quelques rousseurs.

On joint

IVSIC (RADOVAN)

. Le Roi Gordogane. Paris, Éditions surréalistes, 1968 ; gr. in-8, broché, couverture imprimée rempliée, chemise et étui.

POINTE-SECHE ORIGINALE DE TOYEN EN FRONTISPICE.

Édition originale.

L'un des 81 exemplaires du tirage de tête (n° 58) sur papier vélin d'Arches.

Bel exemplaire.

80/120€

3 - BALZAC. Les Contes drolatiques. Garnier. III. Doré. 2 volumes in-8, demi-marquain, fleurs mosaïquées au dos.

100/120€

4 - RACINE. Œuvres. 1820. 6 volumes in-8, veau raciné de l'époque. Quelques rousseurs.

200/300€

5 - PRÉVOST. Manon Lescaut. Glady, 1875. In-8, demi-marquain de David.

100/120€

6 - DU DEFFAND. Correspondance. 1809. 2 volumes, demi-veau de l'époque.

100/120€

7 - FLEURY. Mœurs des Israélites et des Chrétiens. 1746. Veau porphyre de l'époque.

80/100€

8 - Coqs et vautours. Auguste Ghio, 1885. In-8, marquain au chiffre H.L.

100/120€

9 - BAUDELAIRE. Les Fleurs du mal. Kieffer, 1920. III. Domin. Marquain noir de l'époque à six gros nerfs, titre mosaïqué au dos.

300/400€

10 - ÉRASME. Éloge de la folie. 1745. In-12, veau de l'époque. Gravures sur bois d'après Holbein.

150/200€

11 - ESTIENNE (Robert). Causes amusantes. Berlin, 1769. Veau de l'époque. 9 figures.

100/120€

12 - RENAN. Histoire des origines du christianisme. Michel Levy, 1884. + Index. 7 volumes in-8, demi-marquain. Manque Marc-Aurèle.

300/400€

On joint du même : Souvenir d'enfance et de jeunesse et un deuxième exemplaire de la Vie de Jésus.

13 - ÉRASME. Colloques. 1720. 6 volumes. Frontispice et vignettes.

600/800€

14 - SCHWOB. Le Livre de Monelle. Stock, 1913. Marquain orange de l'époque. Un des 50 exemplaires sur hollandaise.

200/300€

15 - Sermon pour la consolation des cocus. Rouane, 1833. Demi-chagrin de l'époque.

50/80€

16 - RONSARD. Œuvres complètes France, 1857-1867 8 volumes in-12, demi-marquain de l'époque

200/300 €

17 - REGNARD. Œuvres. Imp. de Monsieur, 1790. 4 volumes in-8, veau raciné de l'époque.

150/200€

18 - BOCCACE. Le Decameron. Lemerre, 1882. 5 volumes, demi-chagrin de l'époque.

100/120€

19 - CONSTANT. Adolphe. Librairie des bibliophiles, 1879. Demi-marquain de l'époque.

50/80€

20 - RABELAIS. Œuvres. 1732. 5 volumes in-8, veau de l'époque.

300/400€

21 - LA FONTAINE. Œuvres. 1821. 6 volumes in-8, veau vert de l'époque.

100/120€

22 - LOUVET DE COUVRAY. Faublas. 1825. 4 volumes, demi-veau blond de l'époque.

200/300€

23 - VAUVENARGUES. Œuvres. 1821. Brière. 3 volumes, demi-veau de l'époque. Accroc à une coiffe.

150/200€

24 - MOLIÈRE. Œuvres. 1729. 8 volumes, veau de l'époque

600/800€

25 - MARIVAUX. Théâtre. 1758. 5 volumes. — Les Comédies. 1732. 2 volumes. Ensemble 7 volumes, veau de l'époque, la tomaison se suit.

300/400€

26 - LA BRUYÈRE. Caractères. 1699. 10ème édition. 2 volumes, veau blond de l'époque.

200/300€

27 - GOBINEAU. Akrivie Phrangopoulo. 1924. III. Galanis. In-4, broché, suite sur chine.

100/120€

28 - THIERS. Histoire du Consulat et de l'Empire. 1880. — Histoire de la République française. 1884. Ensemble 30 volumes, demi-chagrin rouge de l'époque.

300/400€

29 - LECONTE DE LISLE. Poèmes antiques. Poèmes barbares. Poèmes tragiques. Derniers poèmes. 4 volumes in-8, demi-marquain de l'époque.

300/400€

30 - LECONTE DE LISLE. Diverses traductions : Euripide. 3 volumes. — Aristophane. 2 volumes. — Hésiode. — Eschyle. — Sophocle. — Homère, L'Iliade et l'Odyssee. Ensemble 9 volumes, reliure uniforme demi-marquain rouge de l'époque.

200/300€

31 - REY-VILA (JOSÉ-LUIS) & CERVANTES

Don Quichotte de la Manche. Traduction de Louis Viardot. Préface de Luis Astrana Marin. Paris, Club du livre, sd (c.1960). 4 vol. in-4, reliure de l'éd. en chagrin noir (usures), dos lisses et plats richement ornés de motifs dorés hispano-mauresques, têtes dorées, sous étuis. Illustrations en noir et en couleurs.

Tirage à 6520 ex. Exemplaire hors commerce dédié par Rey-Vila et offert à Fernand Clément (lithographeur du livre).

80/100€

32 - MORERI (Louis)

Le Grand dictionnaire historique, ou le mélange curieux de l'histoire sacrée et profane. Paris, Denys Mariette, 1732. 6 volumes in-folio, basane fauve, dos orné, tranches jaspées (Reliure de l'époque). Première encyclopédie moderne, le dictionnaire de Moreri connut 21 éditions entre la première de 1674 et 1759.

(Coiffes, coins et mors usés, trace d'humidité et vermoultures sur certains tomes)

300/400€

12

22

21

31



18

13

11

16



30

28



32



27

6

6

4

33 - [Atlas] P. POLLACCHI

Atlas colonial français. Colonies, protectorats et pays sous mandat. Paris, l'Illustration, 1929, 1 vol in folio de 318p abondamment illustré dans le texte en noir et orné de 40 cartes hors-texte en couleurs, l'ensemble monté sur onglets. Reliure éditeur demi-basane fauve à coins, dos lisse. Frottis sur les coins et sur la tranche, néanmoins bon ex.

80/120€

34 - MEISEL, STEPHEN (1954)

Madonna Sex. Vade Retro, Paris, 1992. In-folio (35 x 28 cm). Édition originale française. Nombreuses photographies érotiques de Madonna par Stephen Meisel. Reliure métallique à spirale. Sous enveloppe métallisée scellée.

150/200€

35 - NIGNON, (E.)

Éloges de la cuisine française. Présentation de Sacha Guity (L'Édition d'Art H. Piazza, 1933). Petit in-4, broché, couverture illustrée, sous emboîtement d'éditeur. Édition originale de ce grand classique de la littérature gastronomique, illustrée d'ornements décoratifs de Pierre Courtois. Reliure rouge. Frottis. Bon exemplaire.

200/300€

36 - ESCOFFIER (A.) et GILBERT (Ph.)

Le guide culinaire, aide mémoire de cuisine pratique. In 8 cart. ed Paris 1912. 3e ed. Rouseurs et frottis sur la couverture.

100/150€

37 - LUCRECE. De Natura Rerum. Union latine d'éd. 1958. In-4, vélin crème dans son boîtier. Numéroté 3050. Bois originaux HT. de Jean Chieze.

80/120€

38 - Ensemble de cartes et plans

76 x 51 cm

200/300€

39 - Cinq gros albums

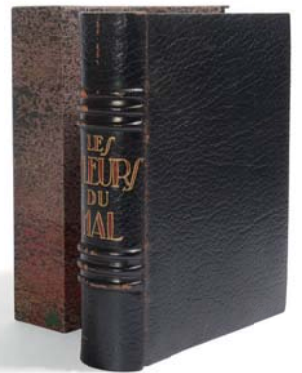
France: Régionalisme dont Savoye, alpes Maritime et Monaco et un petit ensemble de cartes postales étrangères: Gruss (Europ de l'Est), Colonies française et divers
Plusieurs centaines de cartes «dans son jus»

800/1200€



36

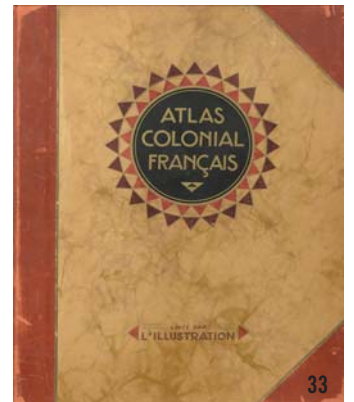
35



9



34



33



40 - Edward Sheriff CURTIS (1868-1952)

Washing Wheat, San Juan, 1905 (pl. 594, The North American Indian)

Photogravure d'époque par Suffolk Eng. Co., Cambridge, Mass.

Titré, daté et attribué dans la marge

39,6 x 29,3 cm

600/800€



41 - Edward Sheriff CURTIS (1868-1952)

On Klickitat River (a), 1910 (pl. 289, The North American Indian)

Photogravure d'époque par Andrew & Son

Titré, daté et attribué dans la marge

28 x 39,4 cm

400/600€



42 - Edward Sheriff CURTIS (1868-1952)

The Middle Columbia, 1910 (pl. 288, The North American Indian)

Photogravure d'époque par Andrew & Son

Titré et attribué dans la marge

39,3 x 30 cm

600/800€

43 - Edward Sheriff CURTIS (1868-1952)

Fishing Camp, Lake Pomo, 1924 (pl. 487, The North American Indian)

Photogravure d'époque par Suffolk Eng. Co., Cambridge, Mass.

Titré, daté et attribué dans la marge

39,4 x 29,4 cm

400/600€

44 - attribué à Jean-Baptiste FRENET (1814-1889)

Miss Blount, ca. 1850

Épreuve sur papier salé d'époque, monté sur feuille d'album

19,5 x 13,5 cm

400/600€

45 - John-Beasley GREENE (1832-1856)

Tombeau de la Chrétienne, Algérie, Noël 1855

Épreuve au papier salé à partir d'un négatif papier. Signée dans le bas gauche du négatif
22 x 29,4 cm

Bibliographie : Album «Tombeau de la Chrétienne», pl. 4 B. Jammes, pl. 15

2 000/3 000€



46 - Charles MARVILLE (1816-1879)

La Diane de Jean Goujon, Musée de Sculpture Française au Louvre, 1851-1853

Épreuve au papier salé (procédé Blanquart-Evrard) montée sur carton imprimé. Titre et attribution imprimés sur le montage
20,8 x 15,5 cm

400/600€



47 - John-Beasley GREENE (1832-1856)

Mosquée fortifiée, Boulaq, Egypte, 1853-1854

Épreuve sur papier salé d'époque, à partir d'un négatif papier ciré
30,2 x 23,2 cm

1 500/2 500€



48 - Josef SUDEK (1896 - 1976)

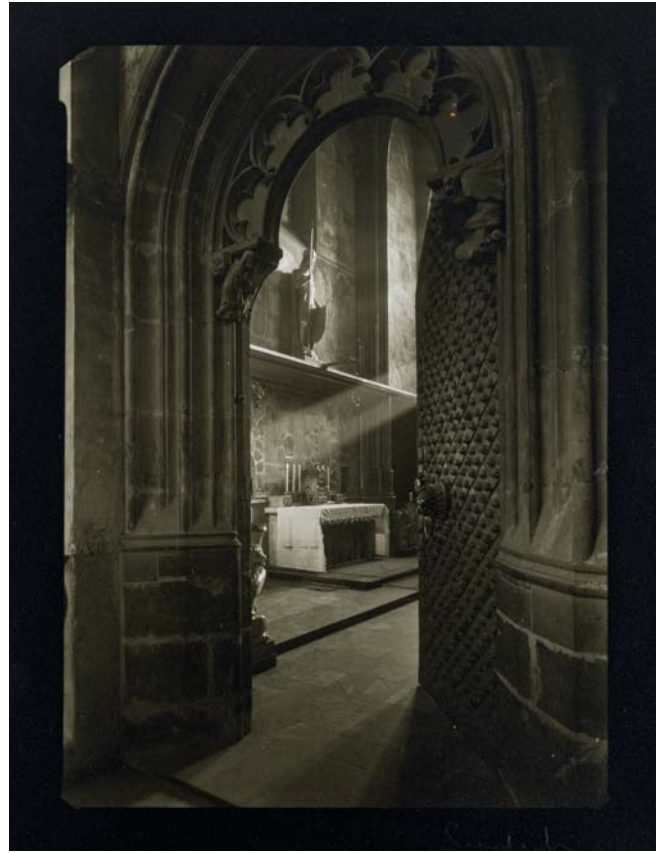
Le Printemps sur Tyn (Spring over Tyn), 1970

Épreuve argentique d'époque avec grandes marges noires et virage

Signé, daté «1970» et dédicacé au crayon par l'artiste sous l'image. Tampon de collection au verso

23 x 17 cm

1 200/1 800€



49 - Josef SUDEK (1896-1976)

Cathédrale St. Guy - Entrée de la chapelle de St. Vaclav (St. Vitus cathedral - Entrance to the chapel of St. Wenceslas), 1942-1945

Épreuve argentique à grandes marges noires sur papier baryté reçue en 1970

Signé, titré, daté «1970» et dédicacé au crayon par l'artiste sous l'image

Tampon de collection au verso

23 x 17 cm

1 000/1 500€



50 - Bill BRANDT (1904-1983)

The Roman Wall, looking east towards Housesteads, Northumberland, England, 1946

Tirage argentique d'époque

Titre à l'encre, daté au crayon et tampon humide du photographe au dos

On y joint la feuille tapuscrite avec la légende complète

19,2 x 24,5 cm

600/800€



51 - Dr. William THOMSON

Standing Stones, Scotland, 1935

Tirage argentique au bromure d'époque, monté sur carton

Titre, daté et attribué au dos sur étiquette de concours

22,3 x 27,5 cm

200/300€



52 - Josef SUDEK (1896-1976)

Étude d'arbre, Mionsí (Tree study, Mionsí), 1967

Épreuve argentique contact d'époque avec marges noire

Signé et daté dans la marge inférieure

Signé et dédicacé par Sudek et sa soeur au verso

11,8 x 16,7 cm

1 000/1 500€



53 - Josef SUDEK (1896-1976)

Gargouille, Cathédrale de Prague (Gargoyle, Prague cathedral), c. 1949-1950

Épreuve argentique d'époque

Annotations au crayon au verso de la main du photographe (liste de disques du catalogue de l'anthologie sonore)

18 x 12 cm

2 000/3 000€



54 - Josef SUDEK (1896 - 1976)

Le pont Charles en regardant vers Mala Strana

(Charles bridge looking towards Mala Strana), 1957

Épreuve argentique d'époque à grandes marges noires

Signés au crayon dans la marge

Annotations au crayon et tampon de collection au verso

18 x 24 cm

1 200/ 1800€



55 - Josef SUDEK (1896 - 1976)

Le pont Charles en regardant le Château

(Charles bridge looking towards the Castle), 1957

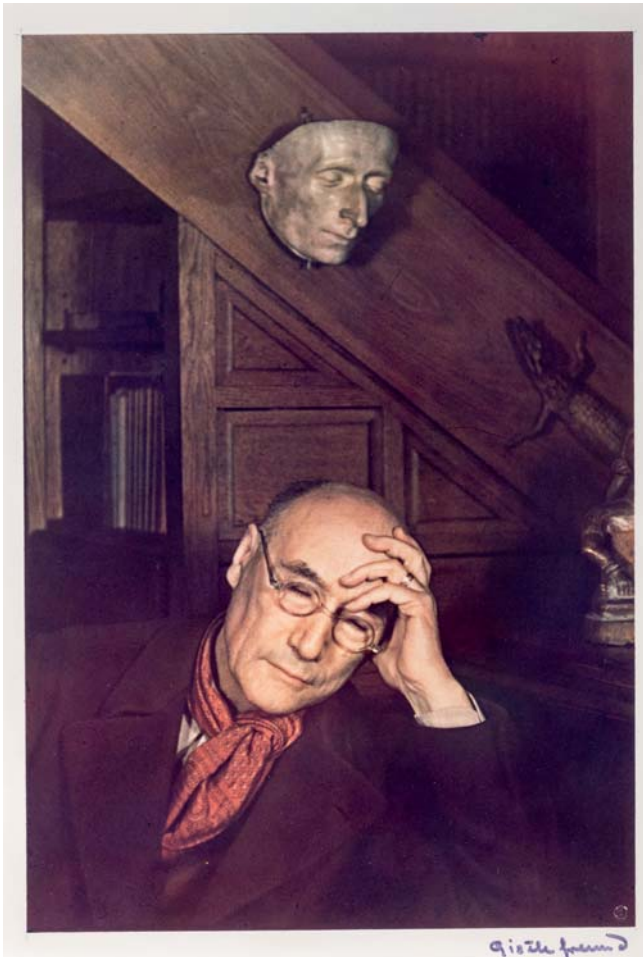
Épreuve argentique d'époque à grandes marges noires

Signés au crayon dans la marge

Annotations au crayon et tampon de collection au verso

18 x 24 cm

1 200/ 1800€



56 - Gisèle FREUND (1908-2000)

André Gide sous le masque mortuaire de Leopardi, Paris, 1939
 Tirage dye-transfer avec marges blanches, réalisé vers 1976-1977
 Signé à l'encre sous l'image
 Tampon sec au recto et tampon humide au dos
 30,1 x 20,2 cm

600/800€



58 - Cecil BEATON (1904-1980)

Paris and Helen, 1932
 Tirage argentique d'époque.
 Signé «Snowden»
 Signé à l'encre rouge sous l'image - 17,9 x 22,7 cm

600/800€



57 - Georges THIRY (1904-1994)

Louis Scutenaire sous «La Bonne fortune» de René Magritte, 1960
 Épreuve argentique réalisée en 2002 par Linda Staelen pour le musée de la photographie de Charleroi. Titree, annotée, et cachet copyright au verso
 28,5 x 25 cm

400/500€



59 - Paul Burty Haviland (1880-1950)

Le danseur Toshi Komori, 1935
 Tirage argentique d'époque monté sur carton
 Cachet signature avec date et titre au crayon sur le montage
 21 x 16 cm

400/600€



60 - René MAGRITTE (1898-1967)

Autoportrait les yeux fermée (photomaton), 1929

Épreuve argentique d'époque

5 x 4 cm (encadré)

Provenance : Collection André Breton

Bibliographie : Roegiers, Magritte et la photographie (Ludion, Gand, 2005), p. 43

Reproduction de l'œuvre en taille réelle

5 000 / 7 000€

61 - MAN RAY (1890-1976)

Portrait de Paul Eluard et Valentine Hugo, vers 1935

Tirage argentique d'époque

42 x 31 cm

3 000/4 000€



62 - Arthur ELLIS (1912-1989) / The Washington Post

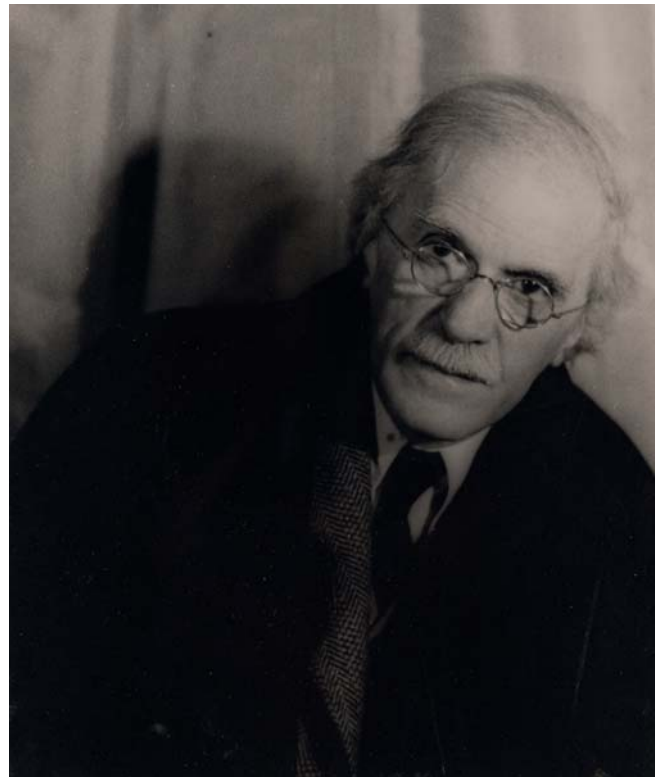
Georgia O'Keefe, Washington, 1958

Tirage argentique d'époque, avec marges blanches

Annotations au crayon et tampon humide au dos

29 x 24 cm

600/800€



63 - Carl VAN VECHTEN (1880-1964)

Alfred Stieglitz, 1935

Tirage argentique d'époque

Tampon humide du photographe au dos

24,1 x 19,1 cm

600/800€



64 - Walker EVANS (1903-1975)

Two women on the subway, 1938-1941

Tirage argentique avec grandes marges blanches, réalisé vers 1977, d'après le négatif original. Numéroté «32/75» à l'encre et tampon sec Walker Evans Estate dans la marge
12 x 17,8 cm

800/1 200€



65 - Walker EVANS (1903-1975)

Burroughs Family (sharecroppers), Hale County, Alabama, 1936

Tirage argentique avec grandes marges blanches, réalisé vers 1977, d'après le négatif original. Numéroté «16/75» à l'encre et tampon sec Walker Evans Estate dans la marge
19 x 24 cm

800/1 200€



66 - Photographe non identifié.

Manœuvre de la Marine française, S.D.

Deux tirages argentiques encadrés
26 x 37 cm et 33 x 25 cm

40/60€

**67 - Henri Cartier-Bresson
(1908-2004)**

Knoxville, Tennessee, 1947

Épreuve argentique, vers 1990

Signée et dédicacée à l'encre, avec
timbre sec de l'auteur dans la marge
19 x 28 cm (encadrée)

2 000 / 3 000€



**68 - Manuel ALVAREZ-BRAVO
(1902-2002)**

Tumbia reciente (recent grave), 1939

Tirage argentique réalisé en 1974

Signé et numéroté 43/75 au crayon
sous l'image

17 x 24,5 cm

1 500/2 500€



69 - Leon LEVINSTEIN (1913-1988)

Man on the street, c. 1970

Tirage argentique d'époque

Signé au crayon et tampon «Leon

Levinstein Archive» au dos

34 x 26,5 cm

1 500/2 500€





70 - Leon LEVINSTEIN (1913-1988)

Handball players, Houston Street, New York, 1969
Épreuve argentique, vers 1980, montée sur carton
Signée par l'artiste sous l'image
46 x 39,3 cm

2 500/3 500€



71 - Cecil BEATON (1904-1980)

Portrait of the Honorable Stephen Tenant, 1927
Tirage argentique d'époque
Signé à l'encre noire sous l'image
Image : 24,5 x 29,2Support : 40,5 x 28 cm

1 000/1 500€



72 - Bill BRANDT (1904-1983)

Parlourmaid preparing a bath before dinner, London, 1939
Tirage argentique réalisé vers 1977, monté sur carton
Signé au feutre sur le montage, sous l'image
34 x 29 cm

2 000/3 000€



73 - Bill BRANDT (1904-1983)

Parlourmaid at a window, Kensington, 1939
Tirage argentique réalisé vers 1977, monté sur carton
Signé au feutre sur le montage, sous l'image
34 x 29,5 cm

2 000/3 000€

74 - Diane ARBUS (1923-1971)

Untitled (4), 1970-1971

Épreuve argentique réalisée par Neil Selkirk (c. 1980)

Signée, titrée, datée et numérotée à l'encre par Doon Arbus avec tampon «A Diane Arbus Photograph» au verso.

32,5 x 33 cm

Édition de 75 exemplaires

Bibliographie: Roegiers, Diane Arbus ou le rêve du naufrage (Perrin, Paris; 2006) P. 285.

6 000 / 8 000€



75 - Diane ARBUS (1923-1971)

Campers at Camp Lakecrest, 1984

Tirage argentique réalisé par Neil Selkirk en Janvier 1985

Signé par Doon Arbus, titré, daté, attribué, date du tirage, numéroté 2/75 et tampons copyright du photographe au dos

36,5 x 36,5 cm

Bibliographie: Arbus, *Diane Arbus* (Aperture, NY 1972), p. 99

6 000/8 000€





76 - Berenice ABBOTT (1898-1991)

James Joyce, Paris, 1928

Tirage argentique vers 1970-1980

Signé au crayon sur le montage recto

34 x 26,4 cm

1 500/2 500€



77 - Alice SPRINGS (1923-)

Brassaï, Paris 1982

Épreuve argentique d'époque. Signée, titrée, datée 1986 et dédicacée au crayon au verso- 36,5 x 24,5 cm (encadrée)

On joint une épreuve d'une photographie de l'œil de Brassai réalisée par Alice Springs en 1988 pour «L'œil vivant» de Patrick Roegiers.

1 000/1 500€



78 - Gisèle FREUND (1908-2000)

Colette, Paris, 1939

Tirage dye-transfer avec marges blanches, réalisé vers 1976-1977

Signé à l'encre sous l'image

Tampon humide au dos

30,1 x 20,4 cm

600/800€



79 - Gisèle FREUND (1908-2000)

Jean-Paul Sartre, Paris, 1939

Tirage dye-transfer avec marges blanches, réalisé vers 1976-1977

Signé à l'encre sous l'image. Tampon sec au recto et tampon humide au dos

30,1 x 22,7 cm

600/800€



80 - François-Marie BANIER (1947-)

Samuel Beckett, Paris, octobre 1989

Épreuve argentique avec dessins et écriture à l'encre sur l'image

Signée, datée et dédiée par le photographe

38 x 57 cm (encadrée)

Bibliographie : Sabato / Roegiers, François-Marie Banier (Gallimard/MEP, Paris, 2003), n.p.

8 000 / 12 000€



81 - Nan Goldin (1953-)

I'm a Bitch (La Gitane), 1990

Épreuve cibachrome montée sur carton

Signé au crayon par l'artiste au verso

67,7 x 105,8 cm

3 000/5 000€

Note: Note : Cette photographie a été réalisée pour la SEITA, lors d'un appel à la création d'une œuvre autour de la Gitane. 300 artistes contemporains y participent, dont Nan Goldin. C'est la seule épreuve connue à ce jour de cette image.



82 - Josef SUDEK (1896-1976)

Le château de Hradcany, vue à travers les branchages
(*Views of Hradcany Castle through branches*), 1970

Deux épreuves argentique contact d'époque avec marges noires

Signé au stylet par l'artiste dans la marge inférieure

Liste de disque au crayon (1) avec tampon de collection (2) au verso.

(L'épreuve avec liste froissée) - 9,5 x 14 cm

1 200/1 800€



83 - Josef SUDEK (1896-1976)

Marronnier en fleur (Horse chestnut tree in bloom), 1972

Épreuve argentique d'époque à marges blanches sur papier épais

Signé, daté «1972» et dédié au crayon par l'artiste sous l'image

29 x 22,7 cm

1 200/1 800€

84 - Josef SUDEK (1896-1976)

Étude d'arbres en fleur (Trees in bloom), 1972

Épreuve argentique d'époque sur papier épais, marges blanches

Signé, daté «1972» et dédié au crayon par l'artiste sous l'image

28 x 22,3 cm

1 200/1 800€



85 - Josef SUDEK (1896-1976)

Vasques baroques dans le jardin Royal
(*Baroque urns in the Royal Garden*), 1942-1952

Épreuve argentique d'époque sans marges reçue en 1973

Signé à l'encre bleue par Sudek et sa soeur avec tampon de collection au verso

16 x 22,5 cm

1 000/1 500€

86 - Helmut NEWTON (1920-2004)

Polawoman, Big Nude with Monocle (Violetta), Paris, 1991

Polaroïd unique

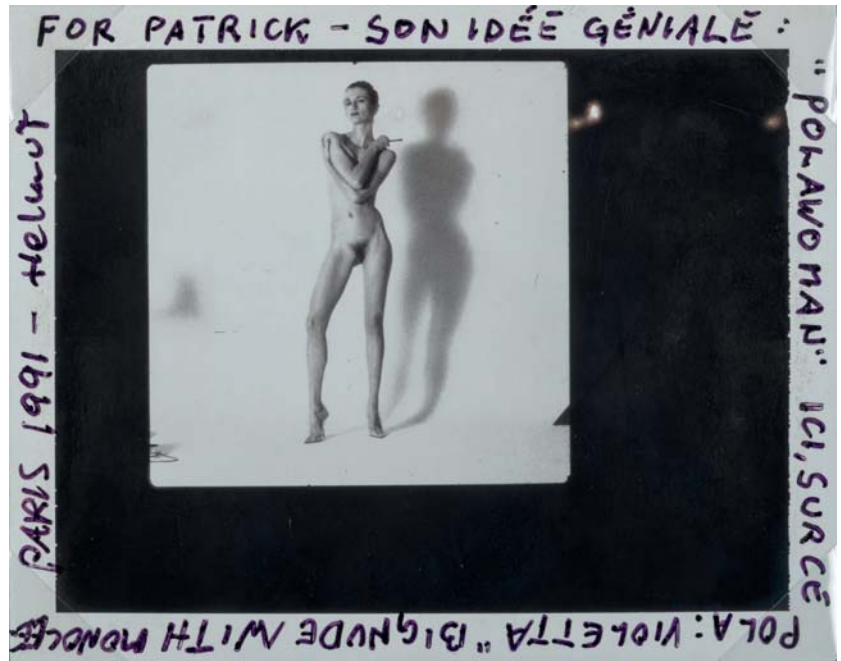
Signé, titré, daté et dédié à l'encre dans

la marge :

8,5 x 10,8 cm

Reproduction de l'œuvre en taille réelle

3 000 / 5 000€



87 - Pierre MOLINIER (1900-1976)

L'œuvre, le peintre, son fétiche (Exemaly, Amour ha les vaches), 1967

Épreuve argentique d'époque

Titrée et dédiée « À Thierry Agulla »

par Françoise Molinier, avec tampons du

photographe « Atelier Grenier Saint Pierre » et

« Épreuve d'artiste » au dos

17 x 12 cm

Provenance : Gilles Dussein

1 000 / 1 500€



88 - PIERRE MOLINIER (1900-1976)

Autoportrait, vers 1965

Tirage argentique d'époque sur Agfa doux,

annoté au dos

9,2 x 7 cm

300/500€



89 - Ernest Joseph BELLOCQ

(1873-1949)

Prostituée, (de la série Storyville, 1912-1913)

Épreuve argentique réalisée par Lee Friedlander en 1988

Signée au crayon par Lee Friedlander

et tampon « Photograph by E. J.

Bellocq - Collection Lee Friedlander »

au dos

25,3 x 20,3 cm (encadrée)

800 / 1 200€



90 - Jan SAUDEK (1935-)

The Punk #173, Prague, 1986

Épreuve argentique d'époque,

rehaussé à la main

Signée et titrée sous l'image

39 x 30 cm (encadrée)

800 / 1 200€



91 - Dans le goût de l'école française du XVIIIème siècle

Paysage animé

Lithographie. (Accidents) 26 x 39 cm à vue.

On joint: Dans le goût de l'école française du XVIIIème siècle

Vues d'architectures

Lavis d'encre sur papier. (Accidents)

40/60€



98 - Ecole française du XIXème siècle, d'après Bartholomeus BREENBERGH (1598 - 1657)

La Tour et Les Rochers

Paire de gravures

50/80€



92 - Dans le goût de l'école française du XVIIIème siècle.

D'après François BOUCHER et D'après Jean Baptiste HUET

La lecture, Élégante, Élégante de profil et Intimité

Ensemble de quatre gravures en couleur

28 x 22 cm à vue

100/150€



99 - Ecole française du XIXème siècle, D'après Pieter Van LAER (1599-1642) et Domenico FETTI (1589 - 1623)

Les enfants et La fileuse

Paire de gravures

50/80€



93 - Ecole anglaise du XIXème siècle

Dead beat et Gone Away

Paire de gravures

60/80€



100 - Dans le goût de l'école française du XVIIIème siècle. D'après J. COUBE

La petite Thérèse et La fuite à Dessein

Paire de gravures

40/60€



94 - Ecole française du XIXème siècle

Abélard à cheval acclamé par le peuple de Paris et Abélard enlevant Héloïse (images d'Epinal)

Paire de gravures rehaussées en couleur.

40/60€

***95 - Ensemble de deux paires de gravures, quatre photos anciennes, un cadre en bois et stuc doré**

50/80€

***96 - Ecole moderne XXème siècle**

Paysage

Paire d'aquarelles sur papier. Signées et datées 60 et 61. 33 x 48 et 28 x 40 cm.

On joint deux lithographies, une gravure et une reproduction

80/120€

97 - Ecole française du XIXème siècle

Nature morte aux fleurs

Gravure en couleur d'après Joseph Nigg (1782-1863)

73 x 58 cm à vue

40/60€

* Photos visibles sur: www.joron-derem.com



97

101 - Jacques VILLON (1875-1963)

Deux saltimbanques avec un chien. D'après Pablo PICASSO.

Aquatinte et roulette sur vélin fort. Inscription en bas à gauche « Gravé par Jacques VILLON 1922 ».

Signé de la main de PICASSO en bas à droite.

Signé PICASSO dans la planche en bas à droite. Numérotée 50/200

Édition : Paris : Bernheim Jeune, 1922-1923

59,8x42,5 cm (la planche)

63x44 cm (la feuille)

6 000/8 000€

Bibliographie : Jacques Villon, les estampes et les illustrations. Catalogue raisonné. Colette de Ginestet et Catherine Pouillon. - Paris, 1979, E 634

Note : Célèbre gravure de Jacques VILLON, d'après une gouache considérée comme majeure de Pablo PICASSO, conservée au MOMA de New-York et peinte en 1905 entre la période rose et la période bleue de l'artiste, alors qu'il fréquentait les saltimbanques du cirque Médrano et s'enivrait des volutes d'opium au Bateau Lavoir où il s'était installé.



102 - Jacques VILLON (1875-1963)

La loge. D'après Auguste RENOIR.

Aquatinte et roulette sur vélin fort.

Signé par Jacques VILLON. Porte l'inscription « Controlé par Pierre RENOIR ». Signé RENOIR dans la planche en bas à gauche.

Numérotée 136/200

Édition : Paris : Bernheim Jeune, 1928

26,4x21 cm (la planche)

49,5x38 cm (la feuille)

2 000/3 000€

Bibliographie : Jacques Villon, les estampes et les illustrations. Catalogue raisonné. Colette de Ginestet et Catherine Pouillon. - Paris, 1979, 661

Note : *La loge* est une célèbre œuvre peinte en 1874 par Pierre Auguste RENOIR. Considérée comme une de ses œuvres majeures, elle fait partie de la Collection de la Courtauld Gallery à Londres. Les modèles sont Edouard RENOIR, frère de l'artiste, et Nini LOPEZ, surnommée « tête de poisson » qui pose pour la première fois pour Renoir. *La loge* fait partie du premier groupe d'œuvres impressionnistes exposées en 1874. Les critiques furent divisées, certains voyant dans la femme un avertissement envers le danger de l'industrie de la mode, d'autres louèrent son élégance.





103 - Jacques VILLON (1875-1963)

La Montagne Sainte Victoire. D'après Paul Cézanne.

Aquatinte et roulette sur vélin fort. Inscription en bas à gauche « Gravé par Jacques VILLON en 1922 ». Signé Paul CEZANNE dans la planche en bas à droite.

Numérotée 159/200. Déchirure à la feuille

Édition : Paris : Bernheim Jeune, 1923

44 x 60,5 cm (la planche)

56 x 75,5 cm (la feuille)

2 000/3 000€

Bibliographie : Jacques Villon, les estampes et les illustrations. Catalogue raisonné. Colette de Ginestet et Catherine Pouillon. - Paris, 1979, E 639

Note : Notre gravure de Jacques VILLON s'inspire d'une des œuvres les plus célèbres de Paul CEZANNE conservée dans la Collection de la Courtauld Gallery à Londres, faisant partie du corpus représentant la Montagne Sainte Victoire qui a permis à l'artiste de poser les bases du cubisme et de l'abstraction.



104 - Jacques VILLON (1875-1963)

Le port de La Rochelle. D'après Paul SIGNAC.

Aquatinte et roulette sur vélin fort. Inscription en bas à gauche « Gravé par Jacques VILLON 1925 ». Signé SIGNAC 1924 dans la planche en bas à droite.

38,5 x 49,5 cm (la planche)

40 x 50,5 cm (la feuille)

800/1 200€



105 - Jacques VILLON (1875-1963)

Les roses. D'après Vincent VAN GOGH.

Aquatinte et roulette sur vélin fort. Inscription en haut à droite « Gravé par Jacques VILLON 1921 ». Signé Van GOGH dans la planche en bas à droite.

Numérotée 44/200

Édition : Paris : Bernheim Jeune, 1927

38,5 x 49,5 cm (la planche)

40 x 50,5 cm (la feuille)

2 000/3 000€

Bibliographie : Jacques Villon, les estampes et les illustrations. Catalogue raisonné. Colette de Ginestet et Catherine Pouillon. - Paris, 1979, E 651

Note : Notre gravure de Jacques VILLON s'inspire des *Roses* de Vincent van Gogh, œuvre réalisée en 1890 à Saint-Rémy-de-Provence. Cette œuvre se trouve exposée à la National Gallery of Art de Washington.



106 - Jacques VILLON (1875-1963)

La femme au hamac. D'après Marie LAURENCIN.

Aquatinte et roulette sur vélin fort. Inscription en bas à gauche « Gravé par Jacques VILLON 1924 ». Signé Marie LAURENCIN 1922 dans la planche en

bas à droite et signé en bas à droite. Numérotée 162/200. Édition : Paris : Bernheim Jeune, 1924

43,5 x 54,5 cm (la planche) - 56 x 75,5 cm (la feuille)

800/1 200€

Bibliographie : Jacques Villon, les estampes et les illustrations. Catalogue raisonné. Colette de Ginestet et Catherine Pouillon. - Paris, 1979, E 642



107 - Ecole française du XIXème siècle

«Paris, Ces Faubourgs et ses environs ou se trouvent le détails des villages, maisons, grands chemins pavez et autres détails des hauteurs, bois, vignes, terres et prez, levez géométriquement par le seigneur Roussel, capitaine ingénieur». An 4 de la république française. Gravé par Coquart de la Haye Cordier Villaret et de Poilly. Gravure rehaussée en couleurs - 134 x 180 cm à vue

800/1 200€



112 - Théophile Alexandre STEINLEN (1859-1923)

Alle avait pu ses dix-huit ans
Lithographie. Signé dans la planche en bas à gauche
42 x 29 cm

300/400€

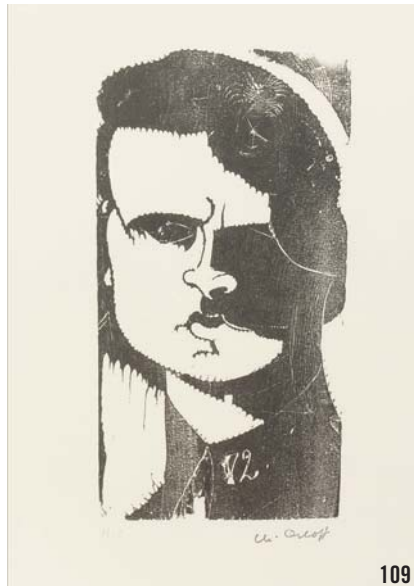


108

108 - Ecole française du XIXème siècle (D'après Eugène Delacroix)

Médée
Gravure. Gravé par Charles Geoffroy (1819 - 1852). Rousseurs et traces d'humidité.

60/80€



109

109 - Chana ORLOFF (1888 - 1968)

Portrait
Gravure sur bois. Tirés à 100 exemplaires. Dans son coffret

150/200€

110 - Cornelis I SCHUT (1597-1655)

Benedicta tu in mulieribus
Gravure. Contre épreuve. Petites taches et traces de plis. 32,5 x 23,8

100/150€

111 - Emmanuel MANE-KATZ (1894-1962)

La révolte des Innocents
Suite de quatorze lithographies. Signé.
Edition Georges FALL. Dans un emboitage (accidents et tâches)

60/80€



113



114

113 - Ecole anglaise du XIXème siècle

Wearing the Breeches
Gravure en couleur. D'après un dessin de R. Newton.
31 x 40 cm à vue

40/50€

114 - Jacques FACK (XXème siècle)

Saint-Tropez
Foulard en soie, imprimé et collé sur papier.
61 x 60,5 cm à vue

50/100€

115 - Le CORBUSIER (1887 - 1965)

Ami du modulator, cherche par toi-même, invente, découvre, apporte tes inventions, elles seront utiles.

Lithographie en couleur. Signé, daté 56, situé à Paris en bas à droite.
70 x 52 cm à vue

300/400€

116 - Fernandez ARMAN (1928 - 2005)

Violons

Lithographie. Signé e bas à droite et numéroté 6/25
75 x 53 cm

300/500€

117 - César BALDACCINI, dit CÉSAR (1921 - 1998)

Compression de boîtes de médicaments

Lithographie. Signé et numéroté 5/100.
75 x 65 cm à vue.

150/200€

***118 - D'après Edouard MANET (1832-1883)**

Le gamin

Gravure. Signé dans la planche en haut à droite. Cachet EM en bas à droite. Imprimé chez Lemercier et Cie à Paris. Tiré à 100 exemplaires. (Petit accroc dans la marge)

27,5 x 23,5 cm à vue

500/600€

119 - Emile LABOUREUR (1877-1943)

Le café de la poste

Eau forte sur papier. Signé dans la planche et contresigné par l'artiste. Numérotée 37/50 en bas à droite
25 x 27,5 (planche)
37,5 x 28,5 cm (feuille)

150/200€

120 - Salvador DALI (1904-1989)

Cheval de trois et Vénus au papillon

Deux lithographies en couleurs. Chacune signées et numérotées 126/225 et timbre à sec
69 x 49 cm à vue

400/500€





121



122

121 - Ecole VENITIENNE vers 1760, entourage de Giandomenico TIEPOLO

Armide arrivant au camp des Croisés ?

Plume et encre brune, lavis brun sur traits à la pierre noire
32 x 21,5 cm

800/1 200€

122 - Ecole ITALIENNE du XVIIème siècle

Etude de femme

Plume et encre brune
23 x 17 cm

500/700€



123 - Ecole FRANCAISE du XVIIème siècle

L'Adoration des bergers

Plume et encre brune, lavis brun. Porte en bas au centre une inscription Lucas Cagnat (?). 16,5 x 19 cm

400/600€



124 - Pierre-Jacques CAZES (1676 - 1754)

Érigone, Bacchus changée en grappe de raisin

Encre et lavis d'encre sur papier. 23 x 29 cm à vue

700/1000€

Note: Il existe une autre version de ce sujet au Nationalmuseum de Stockholm.



125



126

125 - Attribué à Francesco FONTEBASSO (1707 - 1769)

Etude pour un décor plafonnant : la Résurrection du Christ entouré par deux anges

Pierre noire
25 x 18 cm

400/600€

126 - Ecole Française. Fin XVIIIème siècle.

Suiveur de Francesco CASANOVA (1727-1803)

Deux convois militaires

Paire de dessins, lavis gris et brun sur traits à la pierre noire
9 x 12,5 cm chaque

Au verso, Soldats de dos, lavis brun sur traits à la pierre noire

500/700€

127 - Ecole ITALIENNE du XVIIIème siècle

Etude de figures

Plume et encre brune. 5 x 13 cm

[Photo visible sur www.joron-derem.fr](http://www.joron-derem.fr)

300/400€



128 - François BOUCHER (Paris 1703 – 1770)

Le corps de garde

Plume et encre brune sur traits à la pierre noire. Porte en bas à gauche une inscription Boucher
22 x 17 cm

4 000/6 000€

Note:

Notre dessin, qu'Alastair Laing date vers 1755, est probablement une première pensée pour *Le corps de garde II*, gravé en sens inverse par Huquier. Nous pouvons y retrouver notamment le personnage au bonnet qui figure au premier plan. L'Albertina de Vienne conserve un autre dessin pour cette gravure, avec des variantes.

Nous remercions Monsieur Alastair Laing pour la confirmation de l'attribution de ce dessin ainsi que pour les informations de la notice.



129 - François BOUCHER (Paris 1703 – 1770)

Deux angelots

Pierre noire et rehauts de blanc sur papier beige
26 x 22 cm

3 000/4 000€

Note:

Notre dessin peut être daté vers 1760. Nous pouvons le rapprocher d'une composition similaire au pastel, *Deux putti au panier de fleurs*, appartenant à la collection du Dr Kenneth J. Maier et exposé par Wildenstein en 1982 au Japon (Tokyo, Metropolitan Art Museum et Kumamoto, Prefectural Museum, n° 108, reproduit p. 124).

Nous remercions Monsieur Alastair Laing pour la confirmation de l'attribution de ce dessin ainsi que pour les informations de la notice.



130 - Hubert ROBERT (Paris 1733 – 1808)

L'intérieur d'une vieille ferme

Sanguine

33 x 49,5 cm

Note: Notre dessin date probablement des débuts de la carrière romaine de Hubert Robert, vers 1758 – 1759.

4 000/6 000€



131 - Ecole FRANCAISE du XVIIIème siècle, entourage de Jean - Simon BERTHELEMY

L'entrée de la villa Negroni à Rome

Sanguine

28,5 x 39 cm

Note:

La villa Negroni a été construite à partir de 1570 par le cardinal Peretti, futur pape sous le nom de Sixte V. Célèbre pour ses jardins et son architecture, la villa fut acquise en 1696 par la famille Negroni, à qui elle doit son nom, avant de devenir la propriété du marquis Massimo en 1789. Sa démolition commença en 1860 lorsqu'on entreprit la construction de la gare Termini et de nouveaux quartiers romains.

1 200/1 500€

132 - Giandomenico TIEPOLO (Venise 1727 – 1804)

Etude de deux figures

Plume et encre brune, lavis. Porte en haut à droite une inscription: Gio B Tiepolo
25 x 18 cm

6 000/8 000€



133 - Gabriel de SAINT-AUBIN (Paris 1724 – 1780)

Etude de figures

Pierre noire, plume et encre brune
21,5 x 16 cm

2 000/3 000€





134 - Ecole Française. XVIII siècle
La fileuse et son petit enfant
 Sanguine sur papier
 18,5 x 12,3 cm

100/150€



135 - Attribué à Jean-Baptiste LE PRINCE (1734 - 1781)
Etude de figure de profil
 Sanguine
 22,5 x 18 cm

1 000/1 500€



136 - Georges BREITEL dit BIB (1888- 1966)
Portrait de Lucienne BOYER
 Aquarelle et encre sur papier. Signé en bas à droite
 44 x 27,5 cm

80/120€



137 - Phoebe BROWN (XIXème siècle)
Bouquet de fleurs
 Paire d'aquarelles sur papier.
 Signé et daté 1852
 41.5 x 51.5 à vue. **On joint**
Ecole française du XXème siècle
Bouquet de fleurs des prés
 Aquarelle sur papier. Porte une
 signature illisible en bas à droite
 53 x 39 cm à vue

400/600€



138 - Jacques VILLON (1875-1963)
Sur la plage, Blonville - 1904
 Fusain et aquarelle. Signé, titré et daté 1904 en bas au milieu
 25 x 37,5 cm

200/300€



139 - Ecole Française. Vers 1830
Départ pour le bal
 Aquarelle sur papier
 32 x 23,5 cm

150/200€



140 - Ecole française de la fin du XIXème siècle
Paysage animé
 Pastel gris et rehaut de blanc sur carton. Signé en bas à gauche Betbeder et daté 1875. 49,5 x 74,5 cm à vue

50/80€



141



142

141 - Attribué à Auguste Xavier LEPRINCE (1799 – 1826)
Chaumière sur la route de Nîmes à Beaucaire
 Plume et encre brune, lavis brun. Situé et daté en bas
 chaumière sur la route de Nîmes à Beaucaire, 1819,
 Ferrandi (?), parti avec du bistre. 29 x 42 cm

600/800€

142 - Attribué à Ernest MEISSONIER (1815 - 1891)
L'amant crucifié
 Mine de plomb, rehaut de blanc et pastel sur papier (tâches)
 19 x 14 cm à vue

100/200€



143 - Jean – Baptiste CARPEAUX (Valenciennes 1827 – Courbevoie 1875)
Etude pour une audience d'ambassadeurs orientaux à la cour de Napoléon III
 Plume et encre noire. Annoté Vaillant, Magnan...
 15 x 22,5 cm

1 500/2 000€

Provenance :

Vente anonyme, Paris, Hôtel Drouot, 21 mai ... (?), n° 3 (d'après une étiquette au dos).

Note:

En 1853, Jean – Baptiste Carpeaux présenta au Salon son bas – relief *L'empereur reçoit Abd el Kader au palais de Saint Cloud*, conservé aujourd'hui au musée des Beaux – Arts de Valenciennes. Remarqué par Napoléon III, il devint rapidement un familier de la Cour et entama une brillante carrière officielle notamment en tant que portraitiste. Il réalisa tout au long du Second Empire de nombreuses sculptures de l'Empereur, d'Eugénie et du prince impérial, ainsi que des personnages en vue comme la princesse Mathilde. Nommé professeur du prince impérial, Carpeaux fut aussi un chroniqueur du Second Empire. Il fit de très nombreux petits croquis sur le vif, véritables témoignages sur la vie de cour et les événements officiels et historiques dans les années 1860.



145

144 - Constantin GUYS (1802-1892)
Les musicienne et l'élégante
 Deux encre et lavis d'encre sur papier
 D. 18 et 17x12,5 cm à vue

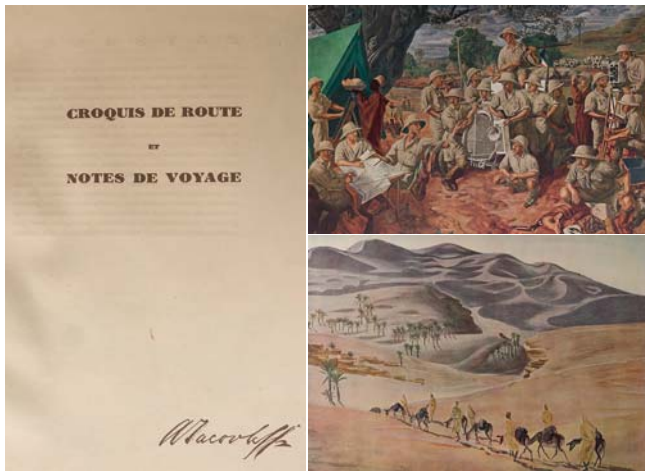
L'ensemble: 400/500€

145 - Constantin GUYS (1802-1892)
Au café concert
 Encre et lavis d'encre.
 21,5x31,5 cm à vue

300/400€

Provenance :

Étiquette de vente de Maîtres Terris et Courchet Commissaire-priseur à Nice.



146 - Alexandre Yevgenievich IACOVLEFF (1887-1938)
Croisière Noire
 Suite de lithographies représentant dessins et peintures d'Afrique exécutées au cours de l'Expédition Citroën Centre Afrique.
 Deuxième mission Haardt, Auduin-Dubreuil.
 Exemplaire hors commerce envoyé à Jacques Hinstin, et numéroté en rouge 131, daté 1/5/27, tiré sur 250 exemplaires.
 (Manques 5 lithographies sur 50)
 Dans son coffret d'origine (Accidents)

1 500/2 500€



147 - Max SCHURMAN (1890-1960)
Quartier de Grenelle à Paris
 Gouache sur papier. Signé, situé et daté 1928 en bas à gauche
 24 x 34 cm

150/200€



148 - Ecole française du début du XXème siècle
Scène de port
 Aquarelle sur trait de crayon noir.
 17,1 x 22,5 cm

300/400€



149 - Ecole française du début du XXème siècle
Les quais de Seine
 Aquarelle sur papier. Signé A. Blondel en bas à droite
 29,5 x 39 cm à vue

80/120€



150 - Angelo Di MARCO (1927 - 2016)
Capitaine de marine
 Aquarelle et crayon sur papier.
 27 x 16,8 cm à vue.

150/200€

151 - Ecole française du XXème siècle
Nu féminin
 Lavis d'encre sur papier. Porte une signature «Gromaire» en bas à gauche
 32,5 x 22 cm à vue

150/200€



151



152 - André DUNOYER DE SEGONZAC (1884-1974)
Nu féminin
 encre et pastel sur carton. Signé en bas à gauche
 23 x 28,5 cm

600/800€



153 - A. MANET (Actif au XXème siècle)
Etude de femme nue allongée
 Crayon noir. Signé « A. Manet » en bas à droite
 18 x 32,5 cm à vue

400/600€

154 - Georges KARS (1880-1945)
La lecture
 Fusain. Signé et daté 41
 43,5 x 56 cm
 Photo visible: sur www.joron-derem.fr

150/200€



155 - Jules PASCIN (1885-1930)
Le délassement
 Encre et aquarelle sur papier. Signé en bas à droite
 21,5x26,5 cm à vue

400/600€



156 - Maurice DENIS (1870 - 1943)
L'élégante
 Pastel sur papier. Monogrammé en bas à gauche
 47 x 32 cm à vue.

1 500/2 000€



157 - Jules PASCIN (1885-1930)
Au parc
 Encre et aquarelle sur papier. Signé en bas à droite
 21x26,5 cm à vue

400/600€



158 - Albert SÉBILLE (1874-1953)

Le Soleil Royal, vaisseau amiral de la flotte du Ponant
Dessin de la ville de Toul et partie de son Arsenal 1676
Paire d'aquarelles et mine de plomb sur papier (rousseurs sur Le Soleil Royal). Signées en bas à droite
37 x 26 cm et 38,4 x 26,7 cm

200/300€

161 - Maurice TOUSSAINT (1882-1974)

Vauban inspecte les défenses des côtes et Cassard présenté par Duguay Trouin, dans la Galerie des Glaces à Versailles
Paire de gouaches, mine de plomb et rehauts de blanc sur papier.
Signés en bas à gauche.
38 x 27 cm chaque

150/200€



159 - Maurice TOUSSAINT (1882-1974)

Abraham Duquesne sur sa dunette et Honneurs rendus au Roi à Dunkerque
Paire de gouaches, mine de plomb et rehauts de blanc sur papier.
Signés en bas à droite.
38 x 27 chaque

150/200€

162 - Maurice TOUSSAINT (1882-1974)

Pierre Puget exécute les sculptures de la Réale et Colbert à son bureau
Paire de gouaches, mine de plomb et rehauts de blanc sur papier.
Signés en bas à gauche.
38 x 27 chaque

150/200€



160 - Ecole française du XIXème siècle

Le tambour
Aquarelle et mine de plomb sur papier. Monogrammé A. C. en bas à droite.
27,5 x 14,5 cm

40/60€

164

163 - Léopold LEVY (1882-1966)

Vue d'Istanbul
Encre sur papier. Signé en bas à droite. Titré et daté au dos. 36,5 x 56 cm (à vue)
40/80€

164 - Ecole française de la fin du XIXème siècle

Vous me proposez une alliance, vous êtes donc russe
Encre et aquarelle sur papier. Signé F. Spolsky, situé à Paris et daté 1892
25,5 x 15,5 cm à vue
40/60€



165 - Paul SIGNAC (1863-1935)

Quai de Seine

Aquarelle et fusain sur papier. Signé en bas à gauche
27 x 40 cm à vue

10 000/15 000€

166 - Johan-Barthold JONGKIND (1819 - 1891)

Vue de Bruxelles - 1866

Gouache et aquarelle sur papier.

Signé, situé et daté en bas

27,7 x 26 cm

1 500/2 000€

Note:

Apparaît sous la référence G01428 dans les archives du Comité Jongkind, Paris-La Haye. Une lettre d'inclusion dans le catalogue critique de l'œuvre de Jongkind et rédigée par le comité Jongkid Paris-La Haye sera remise à l'acquéreur.

Provenance :

Collection Particulière - Paris





167



168

167 - André MASSON (1896-1987)

Luisant soleil, que tu es bienheureux de voir de ton amie la face

Pastel sur papier. Signé en bas à droite.

30 x 21 cm

Un certificat de Mme Guitte Masson du Comité André Masson pourra être remis à la demande de l'acquéreur.

1 500/2 500€

168 - Edouardo ARROYO (1937-2018)

Homme au chapeau rouge

Aquarelle sur papier fort - 1982

Signé et daté en bas au milieu.

52 x 40 cm

800/1200€

Provenance:

- Vente Drouot Montaigne du 18 décembre 2003 - Etude Cornette de Saint-Cyr
- Collection particulière - Paris



169 - Attribué à Roger de la FRESNAYE (1885-1925)

Etude pour Le Bouvier

Fusain sur papier

37 x 57 cm



170 - André LHOTE (1885-1962)

Entrée de village en provence

Gouache sur papier. Signé en bas à droite

37 x 54 cm (à vue)

1 000/1 500€

200/400€



171 - Yasse TABUCHI (1921-2009)

Composition abstraite - Circa 1970

Aquarelle et encre sur papier

Signé et daté en bas à droite. 40,5 x 29,5 cm

200/300€



172 - Yasse TABUCHI (1921-2009)

Composition abstraite - Circa 1970

Aquarelle et encre sur papier

Signé et daté en bas à droite. 40,5 x 31 cm

200/300€



173 - Sylvia DIAS (XXème siècle)

Composition cubiste

Technique mixte sur carton. Signé en bas à gauche.

23,5 x 19 cm

100/150€



174 - Pierre Joseph REDOUTE (Saint Hubert 1759 – Paris 1840)

Vase de fleurs et papillons sur un entablement

Aquarelle.

Signé et daté en bas au centre P J Redouté 1832

60 x 46,5 cm

15 000/20 000€



***176 - Ecole lombarde du XVIIème siècle**
Judith et Holoferne
 Huile sur toile (Rentoilée)
 134 x 89,5 cm



175 - Ecole italienne du XIXème siècle
Paysage animé de personnages
 Paire de fixés sous verre. 28,5 x 38 cm à vue



300/400€



177 - D'après Léandro BASSANO (1557-1622).
XIXème siècle
Scène champêtre
 Huile sur bois
 27 x 21 cm

3 000/4 000€



178 - Dans le goût de Sébastien BOURDON (1616-1671)
Les joueurs de cartes
 Huile sur toile
 44 x 34 cm

200/300€

200/300€



179



180

***179 - Ecole Espagnole du XVIIème siècle**
La circoncision
 Toile marouflée sur panneau (restaurations anciennes et petits manques)
 25,5 x 35 cm

800/1 200€

180 - Ecole Italienne du XVIIème siècle
Adoration des mages
 Huile sur cuivre
 25,5 x 20,5 cm

80/120€

181 - Ecole française du XXème siècle.
Dans le goût du XVIIème siècle
Bouquet de fleurs sur un entablement
 Huile sur toile. Monogrammé SG en bas à droite
 38 x 55 cm

100/150€



181



182

182 - Dans le goût de l'école flamande du XVIIème siècle.
Bouquet de fleurs
 Huile sur toile.
 Porte une signature illisible en bas à droite.
 30.5 x 22.5 cm

100/150€



183 - Attribué à Karel BESCHEY (1706-1776)
Paysage animé de Putti
Huile sur panneau
36,5 x 57 cm

3 000/4 000€



184 - Attribué à Mattheus van HELMONT (1623 – après 1679)
Scène de marché
Huile sur toile
49 x 54 cm

2 000/3 000€



186 - Dans le goût de Jean-Etienne LIOTARD (1702-1789)
Femme au ruban bleu
 Pastel sur papier
 31 x 23 cm

1 500/2 000€



187 - Ecole FLAMANDE du XIXème siècle, d'après Pierre Pau RUBENS
Borée et Orytie
 Panneau de chêne, une planche, non parqueté - 47,5 x 45 cm

400/600€

300/400€

Note: Reprise du tableau peint par Pierre Paul Rubens vers 1615, conservé à la Gemäldegalerie der Akademie de Vienne (voir M. Jaffé, Rubens Catalogo completo, Milan, 1989, n° 298, reproduit).



189 - D'après Auguste MICHAUT (1786-1879)
Jeune fille à la rose
 Miniature à la gouache - 11,5 x 9 cm
 60/80€



190 - Ecole Française. XIXème siècle
Femme au livre
 Miniature à la gouache
 10,6x8 cm (à vue)

60/80€



191 - Ecole française du XIXème siècle
Portrait de Louis XVI portant l'ordre du Saint Esprit
 Huile sur toile - 24 x 19 cm

50/80€



192 - Dans le goût de Adriaen BROUWER (1605/06-1638)
Deux hommes
 Huile sur bois - 25x21 cm

100/120€



185 - Ensemble de quatre miniatures comprenant:
 - Ecole FRANCAISE du XXème siècle, d'après Jean – Marc NATTIER
Portrait de la reine Marie Leszczynska. Gouache sur ivoire
 Signé en bas à droite M Boissa... - 10,5 x 8 cm
 A. MICHAUT, d'après Franz Xaver WINTERHALTER
 (Actif au XXème siècle)
Portrait de la princesse Charlotte de Belgique
 Signé et daté en bas au centre A Michaut 1921 - 11 x 8,5 cm
 - Ecole FRANCAISE du XXème siècle, d'après Jean – Marc NATTIER
Portrait de femme au putto et à la guirlande de fleurs
 Gouache sur ivoire, ovale
 Signé en bas à droite L Nattier - 13 x 17 cm
 - Ecole FRANCAISE du XXème siècle
Portrait de femme à la robe bleue
 Gouache ovale- 12,7 x 10 cm

150/200€ les quatre



188 - Ecole ANGLAISE vers 1850
Bord de mer aux grands rochers
 Sur sa toile d'origine. Manques.
 52,5 x 79 cm



193 - Ecole hollandaise du XIXème siècle
Navires rentrant au port
Huile sur toile (restauration)
215 x 250,5 cm

15 000/20 000€

DEUX PEINTURES PAR RENATO NATALI (1883 - 1979)



194 - Renato NATALI (1883-1979)

Venise

Huile sur panneau. Signé en bas à gauche
40 x 50 cm

1 000/2 000€



195 - Renato NATALI (1883-1979)

Rome-Place Barberini

Huile sur panneau. Signé en bas à gauche
40 x 51 cm

Provenance : Galerie BISTRO – Brescia, Italie

1 000/2 000€

Note:

Renato NATALI né à Livourne issu d'une famille modeste, il a fréquenté le groupe LABRONICO qui se réunissait au café Bardi dans sa ville natale.

En 1912 il se rend à Paris où il côtoie Amedeo MODIGLIANI et découvre les oeuvres de Henri de TOULOUSE LAUTREC.

Il participe à de très nombreuses expositions dans le monde entier: Paris, Venise (La Biennale), Le Caire, Brighton, Buenos Aires, Athènes...

Mais pour NATALI, son seul pays est Livourne où il retourne, il y reçoit tous les honneurs et il y meurt en 1879.



196



40

196 - Charles Louis BAZIN (1802-1859)

Portraits en buste

Paire de pastel.

Signés Charles Bazin et daté 1858

Cadre en bois doré (accidents).

72 x 57 cm

50/80€

197 - Ecole française de la fin du XIXème, début du XXème siècle.

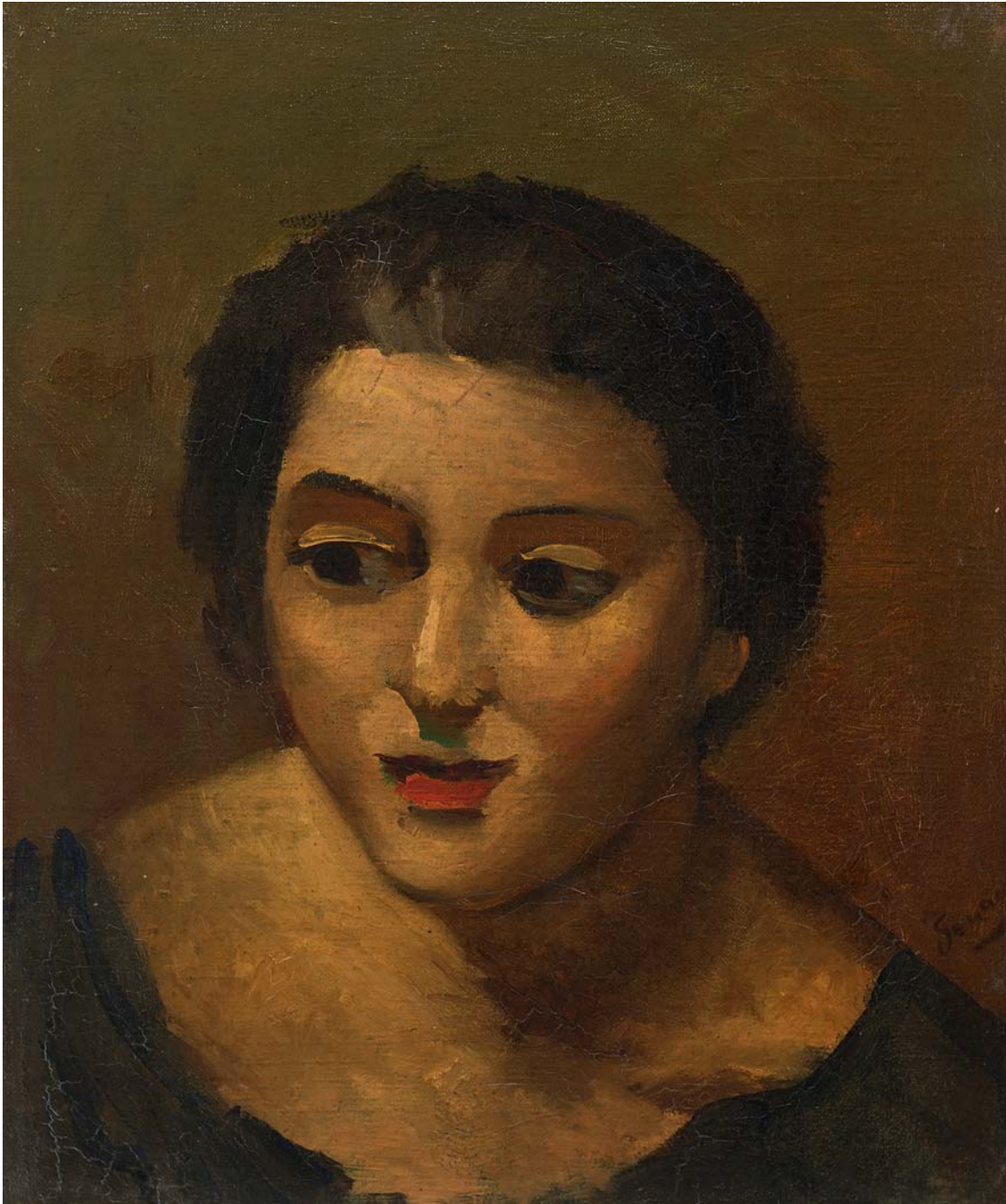
Femme à la robe à fleurs

Huile sur toile. Signature illisible en bas à gauche

72,5 x 60 cm

Photo visible: sur www.joron-derem.com

80/120€



198 - André DERAÏN (1880-1954)

Tête de jeune femme. Vers 1925

Huile sur toile. Signé en bas à droite.

37 x 30 cm

3000/4000€

Bibliographie:

André DERAÏN, Catalogue raisonné de l'œuvre peint. Tome II 1915-1934 par Michel KELLERMANN.
Ed. Galerie SCHMIT, œuvre reproduite page 155 sous la référence 926.



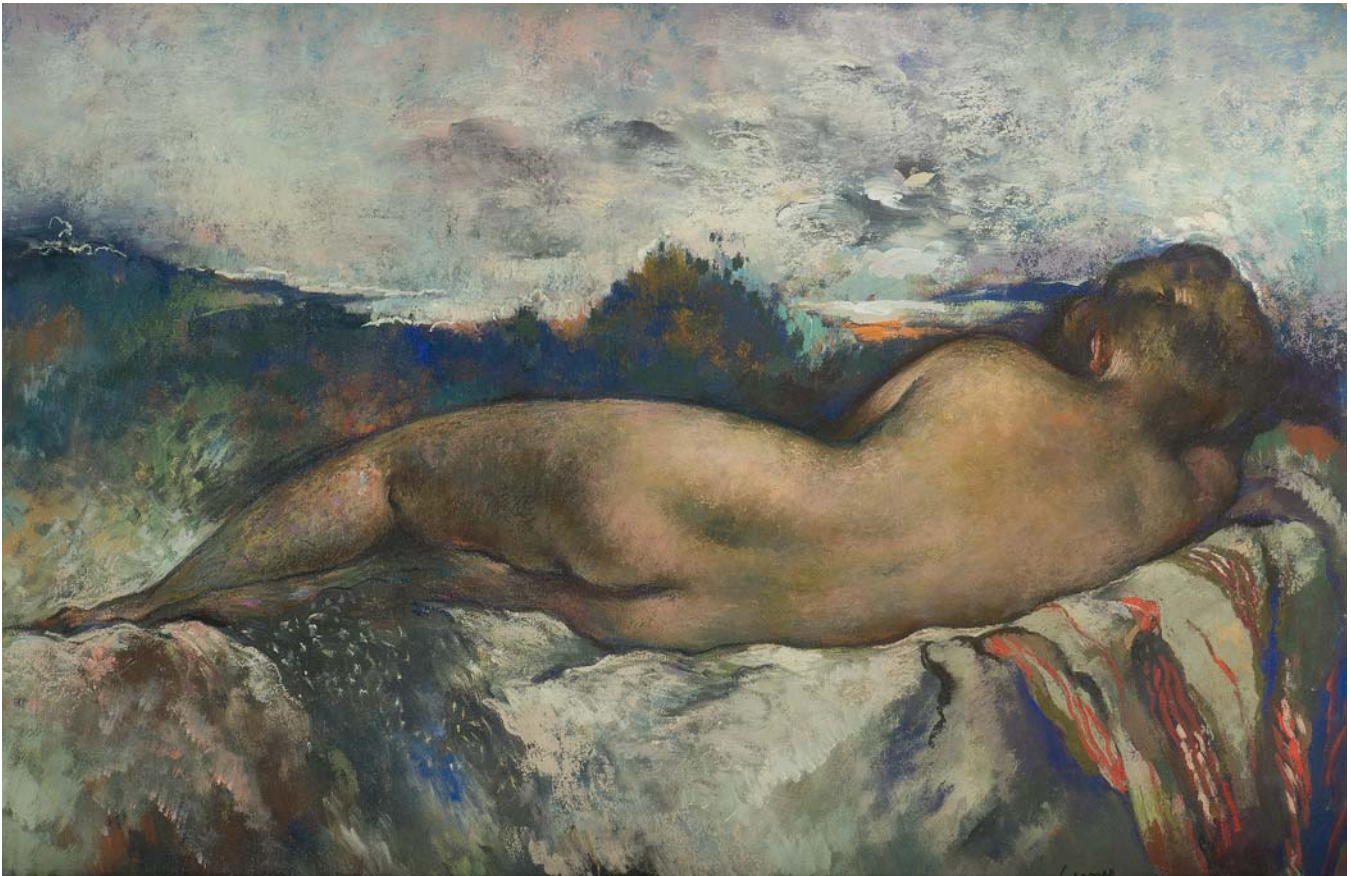
199 - Ecole Italienne. Fin XVIIIème, début du XIXème siècle
Vue des ruines de Rome et de l'arc de triomphe de Septime
Micro mosaïque en polychromie sertie dans un encadrement en marbre noir
24,5 x 32,5 cm à vue

800/1 200€



***200 - Justin Pierre OUVRIÉ (1806-1879)**
La manufacture
Huile sur toile. Signée en bas à gauche
H. 45,5 L. 63,8 cm

300/500€



201 - Paul-Élie Gernez (1888 – 1948)

Nu allongé - Circa 1938

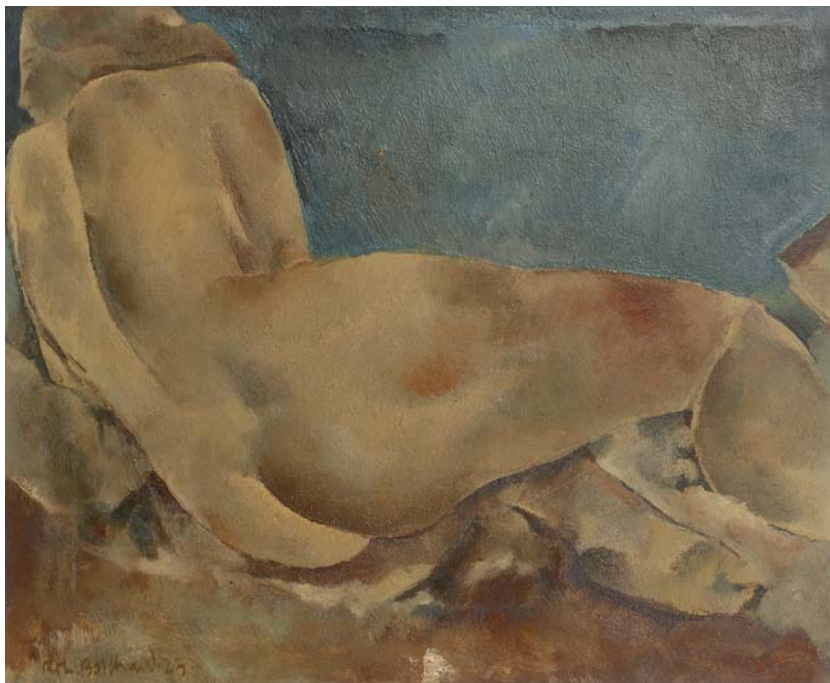
Pastel et gouache sur papier. Signé en bas à droite.

54 x 81 cm

3 000/5 000€

Note:

Un certificat d'authenticité rédigé de la main de Madame Anne Gernez-Le Bon en date du 20 janvier 2021 sera remis à l'acquéreur. Ce Pastel à été classé dans les archives des œuvres authentique de Paul-Elie Gernez sous la référence PE041.



202 - Rodolphe Théophile BOSSHARD (1889-1960)

Étude de nu - 1923

Huile sur toile. Signé et daté 1923 en bas à gauche

32x41 cm

1 000/2 000€



203 - Charles COUMONT (Verviers 1822 – Bruxelles 1889)
Cavaliers provençaux donnant à boire à leurs chevaux
 Huile sur sa toile d'origine. Signé en bas à gauche
 62 x 90 cm

1 000/1 500€



204 - Ecole Française vers 1840.
Entourage de Camille Jean-Baptiste COROT (1796-1875)
Le rescapé
 Huile sur toile - 45x29 cm

600/800€



205 - Léon-Jean GIORDANO DI PALMA (1886-?)
Les moulins
 Huile sur panneau. Signé en bas à gauche.
 22 x 27 cm

200/300€



206



207

206 - Eloi LE MAIRE (Actif vers 1900)
Un buveur
 Huile sur toile. Signé en haut à droite Eloi LE MAIRE
 81 x 62,5 cm

300/400€

207 - Ecole FRANCAISE vers 1900,
entourage de Henri de TOULOUSE - LAUTREC
Couple au café
 Huile sur toile. Inscription sur le châssis. Accidents et manques
 35,5 x 27,5 cm

200/300€



208



209

208 - Ecole Française. Vers 1850
Le siège de la ville
 Huile sur bois
 25x16 cm

150/200€

209 - Ecole Française. XIXème siècle
Paysage à la rivière
 Huile sur toile
 33,5x25 cm

100/150€

210 - Emile OTHON FRIESZ (1879-1949)

La fenêtre sur le bassin -Honfleur -1937

Huile sur toile. Signé et daté 37 en bas à droite.

Titré, contresigné et daté au dos

46 x 38 cm

Provenance :

-Galerie Max KAGANOVITCH, 99 Boulevard Raspail – Paris.

Etiquette au dos

-Galerie Charpentier, 1950. Etiquette au dos

-Collection particulière-Paris

4 000/6 000€

Cette œuvre sera incluse dans la prochaine édition du catalogue raisonné de l'œuvre peint d'Emile OTHON FRIESZ en préparation, un avis établi par Madame Odile AITTOUARES sera remis à l'acquéreur.

211 - Emile OTHON FRIESZ (1879-1949)

Le vieux pont – Dinan - 1936

Huile sur toile. Signé et daté 36 en bas à gauche.

Titré, contresigné et daté au dos

59,5 x 73 cm

Provenance :

-Galerie Max KAGANOVITCH. Etiquette au dos

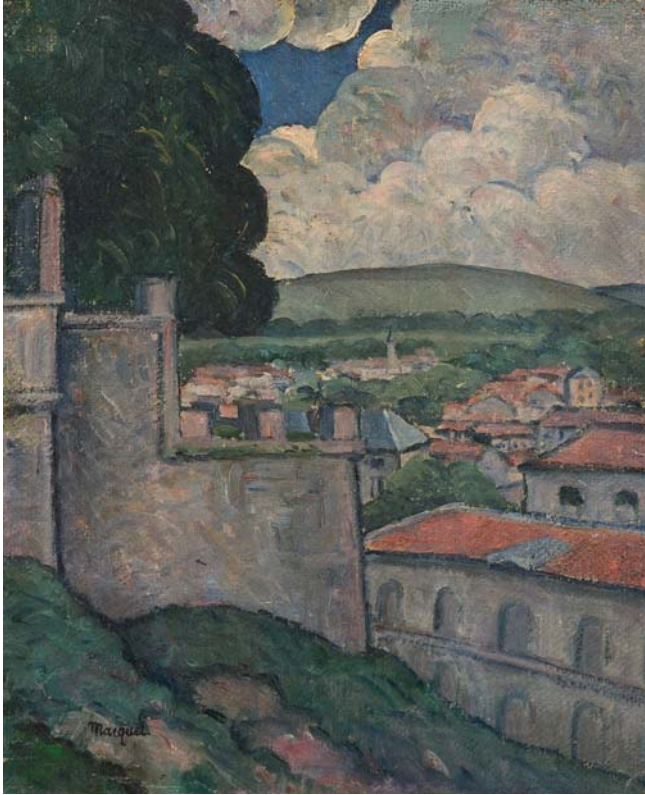
-Galerie Charpentier. 1950. Etiquette au dos

-Collection particulière - Paris

5 000/7 000€

Cette œuvre sera incluse dans la prochaine édition du catalogue raisonné de l'œuvre peint d'Emile OTHON FRIESZ en préparation, un avis établi par Madame Odile AITTOUARES sera remis à l'acquéreur





212 - Ecole française du XXème siècle

Vue de village

Huile sur toile contrecollée. Porte une signature «Marquet» en bas à gauche
45,5 x 37,5 cm

200/300€



213 - Italo GIORDANI (1882-1956)

Femme à la toilette

Huile sur toile. Signé en bas à gauche
73 x 60 cm

300/500€



214 - Emmanuel de La VILLEON (1858 - 1944)

Jeune fille au printemps

Huile sur toile. Signé en bas à gauche
40.5 x 32.5 cm

600/800€



215 - LUIGI MORETTI (1884 - 1950)

La belle andalouse

Pastel ovale. Signé en bas à droite
64 x 52 cm

200/300€



216 - Marcel FEGUIDE (1888 - 1968)

Portrait de gitane

Huile sur isorel. Signé en bas à gauche.
65 x 50 cm

200/300€



217 - J. BARRIER (XXème)

Nature morte

Huile sur pannea. Signé en bas à droite
15 x 11 cm

100/200€

218 - Ecole Belge. Vers 1840

Le port

Huile sur toile
50x26 cm

300/400€



219 - Gustave LOISEAU (1865 - 1935)

La prairie au printemps - 1910

Huile sur toile. Signé et daté en bas à gauche.

Etiquette au dos avec numéro d'inventaire: 13186

50 x 65 cm

30 000/40 000€



220 - Alfred Justin BLONDEAU (1950 - ?)
Nice
 Huile sur toile. Signé et situé en bas à gauche
 93 x 193,5 cm

3 000/4 000€



221 - Georges KARS (1880 -1945)
Rue de village animé (Saint Bernard)
 Huile sur toile. Signé et daté 25 en bas à droite.
 Contresigné, n°4, 89 rue Caulaincourt, paris XVIII et titré « rue à Saint Bernard »
 46 x 55 cm

2 000/3 000€



222 - Ernest MEISSONNIER (Lyon 1815 -Paris 1891)
Deux cavaliers en armure
 Toile. Monogrammé au centre EM
 49 x 33 cm

1 200/1 500€



223 - Ludovic-Rodo PISSARO (1878-1952)
Côte bretonne
 Huile sur toile. Signé en bas à gauche
 38 x 55 cm

1 000/1 500€

L'authenticité de cette œuvre à été confirmée par Mme Léila Pissarro.



224 - Auguste PEGURIER (1856 - 1936)
Scène familiale sous l'abat-jour - 1892
 Huile sur toile. Signé en bas à droite, titré au dos sur une étiquette
 Petits éclats et manques.
 38,2 x 46,5 cm

400/600€



225 - Maurice UTRILLO (1883-1955)

Rue à Sannois (Val d'Oise).

Vers 1916-1918

Huile sur carton. Signé en bas à gauche

33 x 37 cm

20 000/25 000€

Bibliographie:

L'oeuvre complet de Maurice Utrillo, tome II, P. Pétrides, Paris, Ed Paul Pétrides
n°618 repr NB

L'oeuvre complet de Maurice Utrillo, tome V, P. Pétrides, Paris, Ed Paul Pétrides
n°2598 repr NB

Exposition:

Maurice Utrillo 130ème anniversaire de sa naissance, exposition itinérante au
Japon, 24 avril-30 septembre n°26 reproduit

Provenance:

Collection privée

Collection Casanova Paris

Un certificat de Madame Bruneau et Monsieur Paillier sera remis à l'acquéreur

Note:

Notre peinture représente la maison de l'artiste à Sannois. Il s'agit d'une œuvre exécutée sur la fin de sa période blanche située entre 1910 et 1916.



226 - Jacques BOUSSARD (1915-1989)
La calèche à Paris
 Huile sur carton. Signé en bas à droite
 26,5x35 cm

300/400€



227 - Fred PAILHES (1902-1991)
Le toit rouge
 Gouache et aquarelle sur papier. Signé en bas à droite
 30x40,5 cm à vue

80/120€



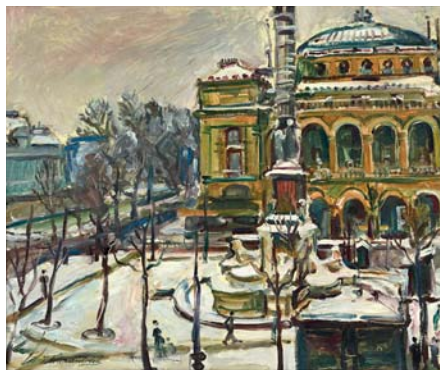
228 - Anna de BANGUY (XXème siècle)
Portrait d'une jeune gitane
 Huile sur panneau. Signé en haut à gauche.
 55 x 46 cm

30/50€



229 - Georges PAPANDREOU (c. 1910)
Maison au toit rouge
 Huile sur toile. Signé en bas à droite (accident)
 55 x 66 cm

100/150€



230 - Georges PAPANDREOU (c. 1910)
Le théâtre du Châtelet
 Huile sur toile. Signé en bas à gauche
 54 x 65 cm

150/200€



231 - Georges PAPANDREOU (c. 1910)
Paysage
 Huile sur toile, signé en bas à droite.
 60 x 73 cm

100/150€



232 - Simone LECONTE (1892-?)
Nature morte
 Huile sur panneau. Signé en bas à droite.
 60 x 80 cm

60/80€



233 - André DIGNIMONT (1891-1965)
Bouquet de fleurs sur un entablement
 Gouache sur papier. Signé en bas à droite -
 40 x 30 cm à vue

200/300€



234 - H. ROBIN (XIX-XXème siècle)
Nature morte au vase
 Huile sur panneau. Signé en bas à gauche (accidents)
 54,5 x 73,5 cm

80/120€



235 - Jean-Pierre LAVOINE (XXème siècle)
Entrée du port de Honfleur
 Aquarelle et gouache sur carton. Signé en bas à droite
 et situé en bas à gauche. - 50 x 65 cm
 100/200€



236 - Francis Le COADIC (1912)
Honfleur
 Huile sur toile. Signé en bas à droite et situé en bas à
 droite.
 54,5 x 55 cm
 80/120€

80/120€

Esemble d'œuvres par Jean-Louis FORAIN (1852 - 1931)



237- Jean-Louis FORAIN (1852-1931)

L'habilleuse

Huile sur toile. Signé en bas à gauche

55,5 x 33,5 cm

10 000/15 000€

Provenance:

-Collection particulière Paris

- Vente du 8 août 1999. Etude CARAYOL, Hôtel du Palais Biarritz. Succession MAZE-SENCIER - Ancienne collection Clément COQUENPOT.

Expert: Monsieur Claude MARUMO, expert près la Cour d'Appel de Paris. Lot 22

Expositions:

-Exposition FORAIN 1852-1931. Société Nationale des Beaux Arts. Salon de 1945. 27 avril 1945 au 27 mai 1945. Palais de Tokyo. Etiquette au dos. Référencé sous le numéro 30 du catalogue de l'exposition

- Les Goncourt et leur temps. Pavillon de Marsan, 1946, référencé au catalogue de l'exposition sous le n°60w3 p. 77

- La Belle Epoque. Nice. 31 mars au 30 avril 1950. Référencé sous le numéro 128 p. 31 et reproduit p 64 du catalogue de l'exposition

Note:

Madame VALDES FORAIN nous a aimablement confirmé l'inclusion de cette œuvre au catalogue raisonné de l'œuvre de Jean-Louis Forain en préparation, aux vues des photographies. Le certificat sera remis à l'acquéreur sur sa demande et à ses frais sur présentation de l'œuvre



238 - Jean Louis FORAIN (1852-1931)

Au café

Aquarelle sur papier.

Monogrammé en bas à droite

31,5 x 21,5 cm à vue

200/300€



239 - Jean Louis FORAIN (1852-1931)

Scène de bistrot

Encre et lavis d'encre sur papier.

Signé en bas à droite

46,5 x 30 cm

200/300€



240 - Jean Louis FORAIN (1852-1931)

Etude de nu

Fusain, sanguine et réhaut de blanc sur

papier rose. Signé en bas à droite

30 x 46 cm à vue

150/200€



241 - Attribué à Jean Louis FORAIN (1852-1931)

Café de Paris

Encre et lavis d'encre sur papier

18,5 x 28,5 cm à vue

150/200€



242 - Jean Louis FORAIN (1852-1931)

L'accident

Encre et lavis d'encre sur papier. Signé en bas à droite

26,5 x 41,5 cm à vue

150/200€



243

243 - Attribué à Jean Louis FORAIN (1852-1931)

Le repos

Encre sur papier. 16,5 x 27,5 cm

150/200€



244

244 - Jean Louis FORAIN (1852-1931)

Le blessé à la manifestation

Encre sur papier. Signé en bas à droite. 26 x 41 cm à vue

150/200€



245

245 - Fred PAILHES (1902-1991)

Oiseau

Aquarelle sur papier. Signé en bas à droite. 22,5x31 cm

80/100€

246- Jean-Louis FORAIN (1852-1931)

La police des mœurs ou la prostitution

Huile sur toile. Monogrammé en bas à droite
60 x 73 cm

6 000/8 000€

Provenance :

Vente du 8 août 1999. Etude CARAYOL, Hôtel du Palais Biarritz. Succession MAZE-SENCIER - Ancienne collection Clément COQUENPOT. Expert: Monsieur Claude MARUMO, expert près la Cour d'Appel de Paris. Lot 14.

Exposition:

La Belle Epoque. Nice. 31 mars au 30 avril 1950. Référencé sous le numéro 130 p. 32 du catalogue de l'exposition

Note:

Madame VALDES FORAIN nous a aimablement confirmé l'inclusion de cette œuvre au catalogue raisonné de l'œuvre de Jean-Louis Forain en préparation, aux vues des photographies. Le certificat sera remis à l'acquéreur sur sa demande et à ses frais sur présentation de l'œuvre



247- d'après Jean-Louis FORAIN (1852-1931)

Scène de plage à Trouville. Vers 1890

Huile sur toile
65 x 81 cm

1 000/1 500€

Provenance :

Vente du 8 août 1999. Etude CARAYOL, Hôtel du Palais Biarritz. Succession MAZESENCIER - Ancienne collection Clément COQUENPOT. Expert: Monsieur Claude MARUMO, expert près la Cour d'Appel de Paris. Lot 16.

Expositions:

- Les Goncourt et leur temps. Pavillon de Marsan, 1946, référencé au catalogue de l'exposition sous le n°602 p. 77
- Probablement : Exposition J-L FORAIN. Musée des arts décoratifs, Pavillon de Marsan, 6 janvier au 15 février 1913, référencé au catalogue de l'exposition sous le n°21



Œuvre en rapport:

-Piasa. Drouot Paris, 31 mars 2011, lot 261

Note:

Cette œuvre a été vendue à l'actuel propriétaire par l'étude Carayol de Biarritz le 8 Août 1999 comme une œuvre authentique. Après examen plus approfondi par Mme Valdes-Forain, celle-ci ne délivrera pas de certificat d'authenticité.

248 - Jean Louis FORAIN (1852-1931)

La tribune

Encre, lavis d'encre et aquarelle sur papier. Signé en haut à droite
31 x 21,5 cm à vue

300/500€





249 - André EVEN (1918-1966)
La place Saint Marc
 Huile sur toile. Signé en bas à gauche
 90 x 116 cm



250 - André EVEN (1918-1966)
Le manège
 Huile sur toile. Signé en bas à droite
 55 x 46,5 cm

1 000/1 500€

500/700€



251 - Evgjeni TCHERNOV (né en 1948)
Carnaval
 Huile sur toile. Signé et daté 90 en bas à gauche.
 Contresigné, titré et daté 90 au dos - 90 x 80 cm

400/600€



252 - Maurice EMPI (né en 1933)
L'orchestre
 Huile sur toile. Signé en bas à gauche
 40x33 cm

200/300€



253



254

253 - IDKA (XXème siècle)
Paysage de Toscane
 Huile sur toile. Signé en bas à droite
 74x60 cm

50/80€

254 - Salvador VASQUEZ DEL RIO (1907-1967)
Bouquet de fleurs sur un entablement
 Huile sur isorel. Daté et signé 85 en bas à gauche
 65 x 46 cm

50/80€



255 - Quan SHANSHI (né en 1930)

La grande muraille de Chine

Huile sur toile. Signé en bas à droite. Contresigné au dos

49,5 x 65,5 cm

8 000/12 000€





**256 - Manolo RUIZ-PIPO
(1929 - 1998)**

Les deux sœurs

Huile sur toile.

Signé en bas à droite.

Contresigné et daté au dos.

60,5 x 73 cm

300/500€

**257 - Manolo RUIZ-PIPO
(1929 - 1998)**

Le fumeur

Huile sur toile.

Signé en bas à gauche.

Contresigné et titré au dos.

46 x 38 cm

300/500€



**258 - Manolo RUIZ-PIPO
(1929 - 1998)**

Le déjeuner

Huile sur toile.

Signé en bas à gauche.

46 x 55 cm

300/500€



259 - Ecole Française. XXème siècle

Courses de régates

Technique mixte. Signature illisible en bas à droite

54 x 73 cm

80/120€

260 - Ecole Française. XXème siècle

Composition abstraite

Technique mixte sur toile. Signature illisible en haut à droite. Daté octobre 66

50 x 100 cm

80/120€



261 - Peter KLASSEN (1935 - 2010)

Manette RC 228/ Corrosif - 1989

Huile et technique mixte sur toile.

Signé et daté au dos.

116 x 89 cm

6 000/8 000€

Provenance:

- Galerie Louis Carré - Étiquette au dos

- Collection particulière - Paris

262 - Roberto MATTA (1911 - 2002)

La dulce aqua vita

Gravure au carborundum.

Signé en bas à droite et numéroté XII/XXXV en

bas à gauche

119,5 x 103,5cm à vue

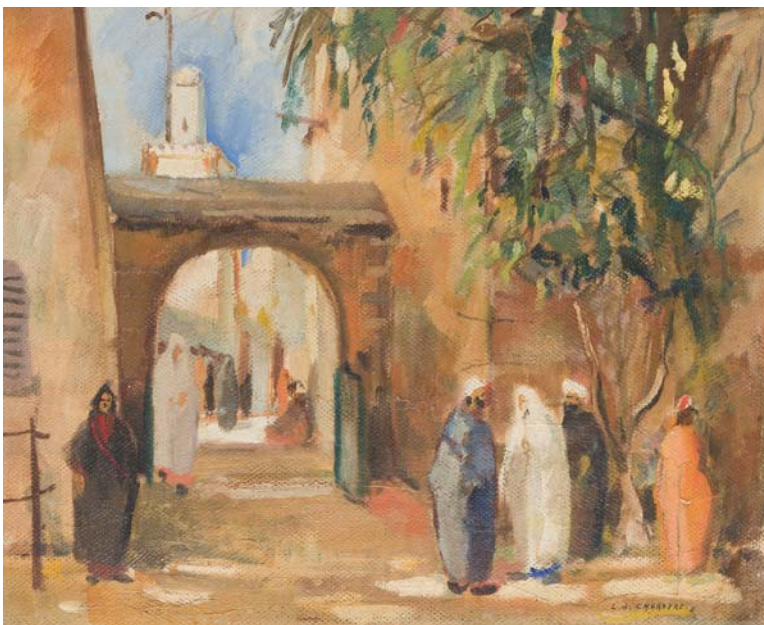
1 500/2 000€





263 - Edy LE GRAND (1892 - 1970)
Tropiques
 Gouache sur papier. Signé et daté
 17/08/37 en bas à gauche
 32 x 41 cm

400/600€



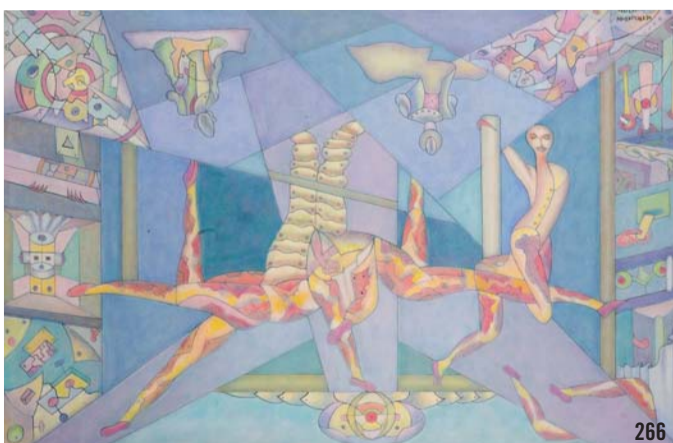
264 - Louis J. CHAREYRE (XX)
Casablanca. Vue de Médina
 Huile sur isorel. Signé et daté 41 en bas à droite
 38 x 46 cm

150/200€



265 - Raymond MORETTI (1931-2005)
Composition abstraite - 1968
 Huile sur toile. Signé et daté 1968 en haut à droite
 72x54 cm

200/400€



266 - Gabriel DERKEVORKIAN (Né en 1932)
Composition figurative
 Huile sur toile. Signé et daté "1990" en haut à droite.
 81 x 130 cm

300/400€

267 - François GALL (1912 - 1987)

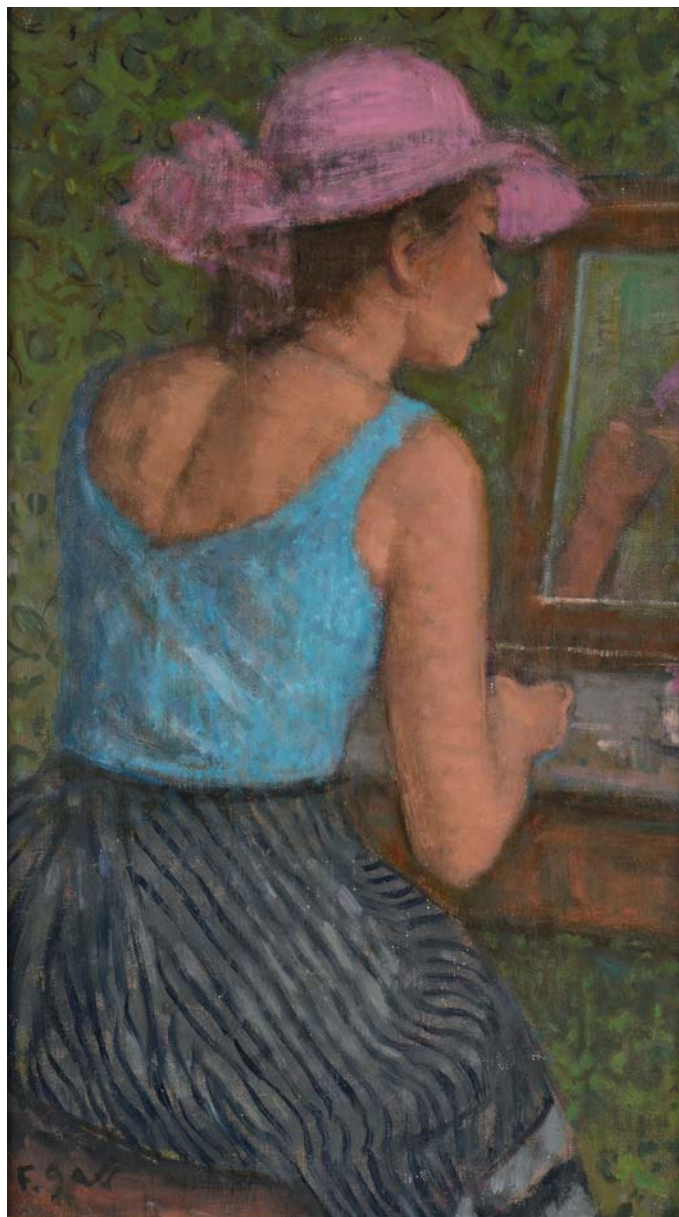
Jeune femme à la capeline rose

Huile sur toile.

Signé en bas à gauche. Contresigné et daté au dos.

46 x 27 cm

1 000/1 500€



268 - François GALL (1912-1987)

La plage en Normandie

Huile sur toile. Signé en bas à gauche

19 x 27 cm

1 000/1 500€





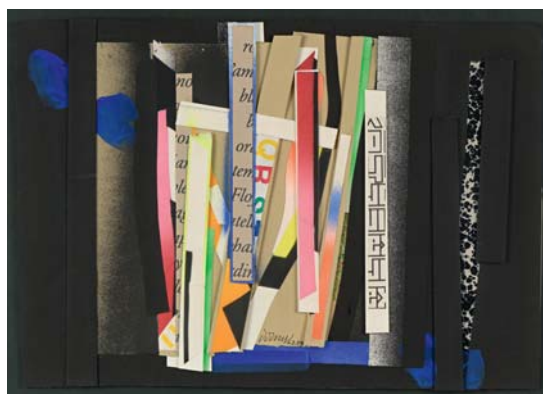
270 - Sophie PETITPAS (Née en 1960)
Silver J - 2005
 Huile et collage sur toile. Signé, titré et daté au dos.
 73 x 100 cm



269 - LIRONE (Né en 1964)
Aston Martin
 Technique mixte en trois dimensions. Signé en bas à droite.
 88,5 x 75,5 cm (Dim. hors tout)

300/500€

800/1200€



**271 - Ecole chilienne
 du XXème siècle**
Composition abstraite
 Deux techniques mixtes et
 collages sur carton.
 Signatures illisibles
 33 x 47 cm et 35 x 43 cm
 300/500€



**272 - Pascal CUISIN
 (XXème siècle)**
Composition abstraite - 1999
 Tryptique. Technique mixte
 sur toile. Un signé en bas à
 gauche et daté 99 audos, les
 deux autres signés et daté 99
 au dos.
 35 x 27 cm

200/250€

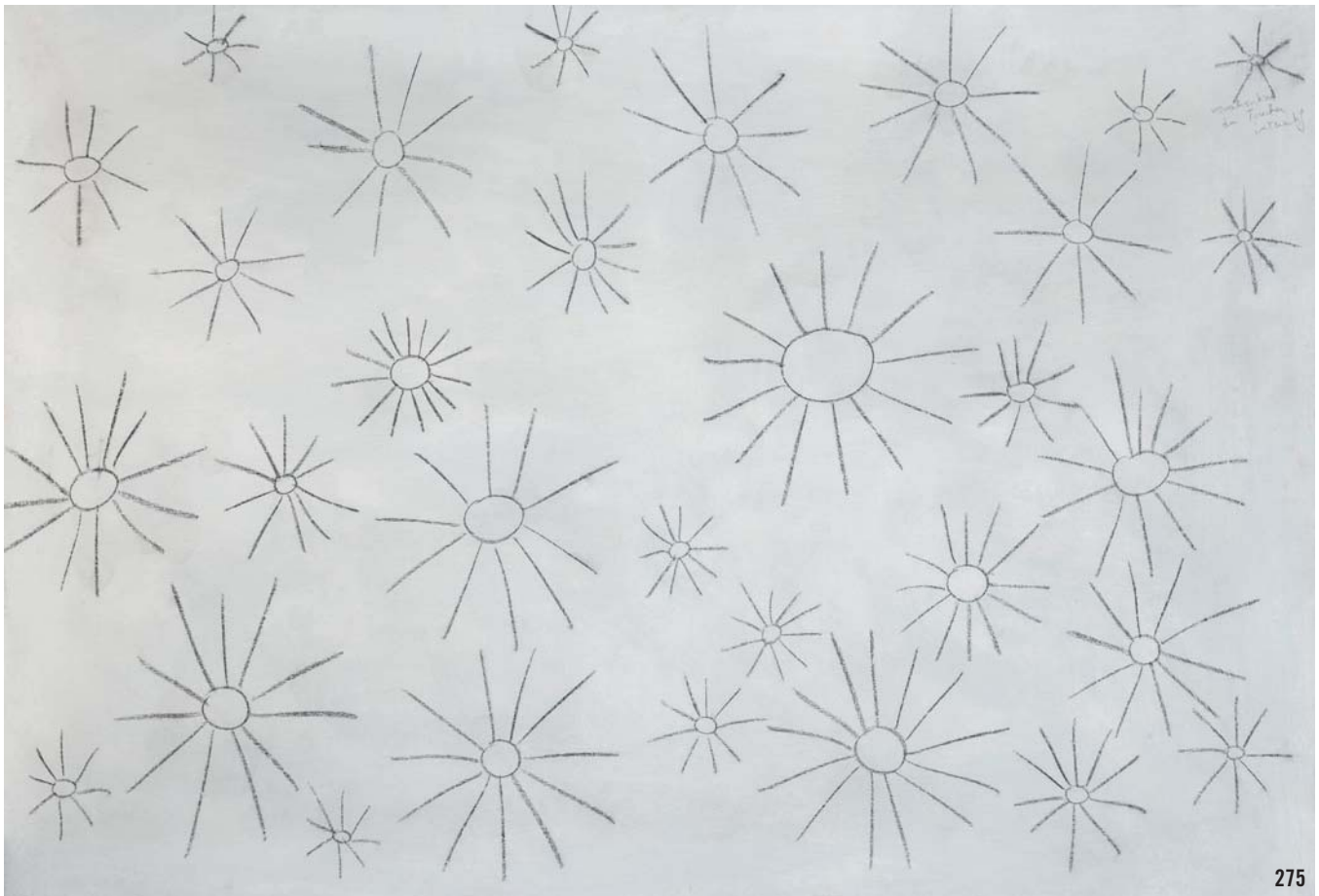


273 - EANAR (Actif au XXème siècle)
La planche pourrie
 Huile sur toile.
 Signé, titré et daté 1988 en bas à gauche.
 116 x 89 cm

100/150€

274 - 219 - Lambert LOUBERE (XXème siècle)
Bois de horde
 Huile sur toile. Signé en bas à gauche
 80 x 130 cm

150/200€



275

275 - Fabrice HYBERT (Né en 1961)

Soleils organiques - 1991

Technique mixte sur toile. Signé, titré et daté Août 1991

89 x 131 cm

8 000/12 000€

Exposition:

- Andrée PUTMAN, Sao Paulo, 1996 (porte une étiquette au dos)
- AD Intérieurs, Artcurial, Paris, 2011

Provenance: - Collection Andrée PUTMAN - Paris
- Collection particulière - Paris

276 - Jean-Pierre PINCEMIN (1944-2005)

Composition abstraite- 1974

Huile sur toiles découpées. Monogrammé et daté 1974 au dos.

266 x 187 cm

12 000/15 000€

Provenance: - Collection Andrée PUTMAN - Paris
- Collection particulière - Paris

276 bis - Suite de six peintures en couleurs sur soie illustrant des activités féminines édifiantes, où des jeunes femmes parfois accompagnées d'enfants, se divertissent à admirer un rocher, un paravent, un bassin, à jouer au go ou à prendre le thé. (Jaunissement de la soie, usures et petits accidents ; encadrées sous verre)

Chine, fin XIXe siècle

600/800€



276



277 - Sujet en bronze, représentant le dragon Ao émergeant des flots. (Une nageoire et extrémité de la queue accidentée) Japon, période Meiji
H. 38 cm

200/300€



278 - Sceau en ivoire, sculpté d'un serpent, grue, singe et loir autour d'un pin de longévité. Japon. Vers 1900
H. 12 cm - Poids: 208,20gr

100/150€

279 - Élément de palanquin en bois sculpté, mouluré, doré et patiné à décor floral et végétal stylisé et ajouré. Travail extrême-oriental, vers 1880
H. 104 cm

80/120€



281 - Petit coffret en bois laqué et doré sur fond noir à décors de végétaux et volatiles, charnières en métal, ouvrant par un vantail découvrant trois tiroirs
On joint une boîte couverte en bois laqué et doré sur fond noir à décors de volatiles
Coffret: H. 17 L. 19 P. 11,5 cm - Boîte: L. 24,5 l. 9 cm
L'ensemble : Japon. XXème siècle

150/200€



282 - Vase en bronze de belle patine, à décor en relief d'iris. Japon. Vers 1900.
H. 22,8 cm

150/200€



279



283

283 - Sabre avec monture en os sculpté de personnages en léger relief. Japon. Vers 1900-1920
L. 44,5 cm

150/200€



284 - Poupée en bois articulé peint et patiné et kimono en soie polychrome Indochine. Vers 1920 (Accidents)
H. 44 cm

30/40€



280 - Paire de panneaux en marqueterie d'ivoire, d'os et de nacre sur bois laqué noir à décor de geishas et dragons. (Accidents et manques)
Japon, vers 1880 - 91 x 48 cm

On joint un panneau en marqueterie d'ivoire, d'os et de sur bois laqué noir et brun nacre à décor de geishas dans un jardin (accidents et manques)
Japon, vers 1880
121.5 x 57 cm

150/200€



285



285



286

285 - Ecole Vietnamienne. Début XXème siècle
Paire de portraits

Encre sur toile. Signé « Beky »
37 x 24 cm

80/120€

286 - Surimono représentant un kimono auprès d'une ombrelle et d'un éventail. Signé Hokkei.
Japon. XIXe siècle.
21 x 18 cm

80/120€



287 - Statuette en bois laqué, représentant un Arhat assis en méditation, les mains en vitarka mudra.
XIXe siècle. Japon, période Edo. (Manques de laques)
H. 25 cm

400/500€



288 - Tête de buddha en bois sculpté et laqué
JAPON. Fin XIXème, début du XXème siècle
H. 32 cm

100/150€



291 - Grand sujet en bois laqué noir et rouge, figurant un moine agenouillé, les mains réunies devant lui, une inscription sculptée à l'avant du socle. (Usures, base vermoulue)
Birmanie, XIXe siècle.
H. 89 cm

600/800€



290 - Masque en cuivre, orné de cabochons de corail, représentant un mahakala. Népal, XXe siècle
L. 16 cm

50/70€



289 - Sujet en bois, représentant le Bouddha assis en méditation, les mains en vitarka mudra.
XIXe siècle. Japon, période Edo
(Accident aux doigts, main gauche à refixer, égrenures)
H. 26 cm

150/200€



293 - Dans le goût de PHAM-HAU (1903 - 1995)
Paire d'assiettes en bois laqué à décor de poisson rouge (une accidentée).
Diam. 29 cm

100/150€



292 - Pipe en pierre et métal ciselé
Travail asiatique
L. 43 cm

50/80€



294 - Grand sujet en bois laqué or représentant Guangdi. (Lacunes de laque et accident)
Vietnam, XIXe siècle
H. 64 cm

150/200€



295 - Vase en porcelaine blanche craquelée à décor de dragon dans un ciel de nuage. Monture en bronze ciselé et doré à décor de rocailles et feuillages. (Accident au col)
Chine, vers 1900
H. 40 cm

400/600€



296 - Vase en porcelaine émaillée sang de bœuf. Il repose sur un socle en bois sculpté. Monté en lampe
Chine, première moitié du XXème siècle
H. 26 cm (hors socle)

200/300€



297 - Vase en porcelaine, à décor de loirs et fleurs dans des médaillons sur fond bleu poudré et spirales dorées. Marque apocryphe Qianlong sur la base.
Chine. XXème siècle
H. 31,3 cm

300/400€



298 - Coupe tripode couverte en porcelaine blanche, à décor en bleu sous couverte de chauves-souris (Wufu) évoluant parmi des nuages en forme de ruyi. Les pieds crachés par des animaux fantastiques. Deux dragons stylisés et ajourés formant anses. La prise en forme de lion.
Chine, période Guangxu
H. 24,5 cm – L. 29 cm

400/600€



299 - Paire de petites lanternes avec présentoir, en porcelaine et décor émaillé mille fleurs.
Chine, 1ère moitié du XXe siècle
H. 20,5 cm

300/400€



300 - Vase de forme bulbe à long col en bronze ciselé et patiné. Décor d'un dragon en relief. Chine. XVIIème-XVIIIème siècle
H. 18,5 cm



301 - Ensemble comprenant un pot à thé en porcelaine blanche, à décor en relief de fleurs, et un vase en porcelaine et émaux de la famille rose, orné d'objets mobiliers en ronde-bosse. (Eclat à un angle du vase)
Chine, vers 1900
H. 12,5 et 23,4 cm

300/400€



60/80€



302 - Cache pot en porcelaine émaillée polychrome à décor de papillons dans un jardin fantastique en polychromie sur fond lavande. (Fêles)
Chine, vers 1880 42 x 50 cm

50/80€



303 - Vase effilé à long col et ouverture évasée, en porcelaine à décor émaillé brun et vert d'écrevisses parmi des plantes aquatiques, le pied, le col et l'ouverture soulignés de motifs stylisés et de bons augures émaillés bleu. Marque Jingdezhen sur la base.

Chine, XXe siècle. H. 25,8 cm

200/300€
64



304 - Coupe en porcelaine émaillée céladon.
Chine, XIXe siècle (Petite égrenures)
Diam. 22,5 cm

30/50€



305 - Vase en porcelaine de Canton, à décor en émaux de la famille rose de scènes animées de personnages sur fond de fleurs et rinceaux, deux chilongs en relief sur le col. (Trois fêles dont un s'étendant sur la panse, fond étoilé)
Chine. Vers 1880 - H. 23 cm

10/20€



306 - Paire de vases couverts en porcelaine et émaux de la famille rose, finement décorés d'acteurs de théâtre, les couvercles décorés d'objets mobiliers. Marque Tongzhi en Zhuanshu sur la base.
Chine, période Tongzhi
H. 34 cm
(Petites égrenures aux ouvertures, petite égrenure à l'un des couvercles)

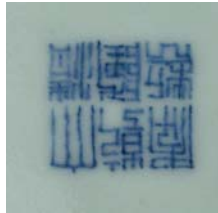
1 500/2 000€

307 - Vase reprenant la forme d'une coloquinte (Hulu) en porcelaine et émail céladon, à décor moulé sous couverte de fleurs de lotus et caractères shou en leur centre, parmi des rinceaux feuillages. Le pourtour orné de pétales et têtes de ruyi. Le décor est complété par deux anses en forme de sceptre rugi. Marque apocryphe Qianlong en zhuanshu sur la base.
H. 23 cm
Chine

1 000/1 500€

Provenance:

- Collection de M. Zen Okawa, Japon
- Collection privée



308 - Bol à punch en porcelaine, à décor de scènes de palais et papillons, sur fond de fleurs et rinceaux de lotus. Monture européenne en bronze, les anses à l'imitation du bambou.
Chine. Canton. Vers 1880
Diam. 32,3 cm – Diam total 45,5 cm – H. totale 27,5 cm
Le bronze : France, dans le goût asiatique, vers 1880

500/600€



309 - Vase balustré en porcelaine et émaux de la famille rose, à décor de papillons parmi des pivoines, pêches de longévité, clématites, grenades et melons d'eau. Deux anses en forme de dragons stylisés. La base du col ornée de deux poèmes calligraphiés.
Chine, période Guangxu
H. 43 cm

600/800€



310 - Paire de potiches en porcelaine bleu sur fond blanc à décors de dragons et nuages (Eclats à l'ouverture et défauts de cuisson). Chine. XIXème siècle
H. 59,5 cm

800/1 000€



312 - Paire de potiche couverte en porcelaine bleu sur fond blanc à décors floral et végétal dans des cartouches (Accidents à une prise)
Chine. XIXème siècle
H. 41 cm

300/400€

311 - Paire de potiches couvertes en porcelaine polychrome à décors de chrysanthèmes, fleurs et feuillages. La prise en forme de lions bouddhiques (Accidents)
Chine. Imari. XIXème siècle
H. 48 cm

600/800€





313 - Stèle en terre cuite rehaussée de polychromie, représentant une courtisane. Chine, période Yuan-Ming
H. 44 cm
(Eclats et égrèures)



314 - Brûle parfum en terre cuite laquée or sur fond vert imitant le bronze, en forme de SUANNI, cinquième fils du dragon (petits accidents).

300/500€ Chine. XVIIIème siècle



315 - Élément de coiffe en ivoire, à décor finement ciselé de personnages, fleurs et rinceaux de lotus.

Chine, Canton, vers 1880
H. 16 cm
Poids: 56,82 gr



316 - Chine, XXème siècle
Guanyin
Paire de sculptures en porcelaines.

H. 33 cm
30/50€



317

317 - Vase Hu couvert en serpentine, orné de deux dragons affrontés et de motifs archaïsants. Chine, 2ème moitié du XXe siècle
H. 19 cm

80/120€



318



318 - Vase couvert de forme archaïsante en serpentine, reprenant la forme d'un phénix, orné de motifs géométriques.

Chine, 2ème moitié du XXe siècle
H. 17,5 cm
On joint un Bouddhaï en serpentine.
H. 5,5 cm

80/100€



319 - Ensemble de deux joncs, l'un en jade épinaud, l'autre en serpentine.

Chine, XXe siècle
Diam. 8 cm

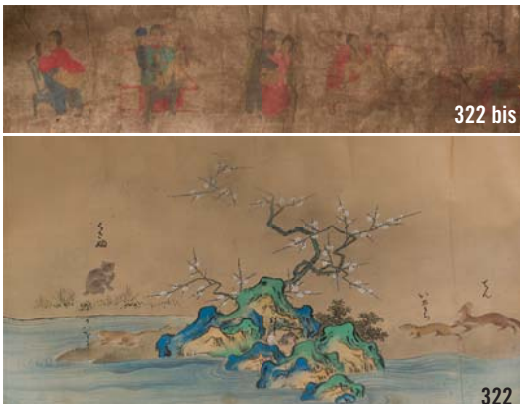
20/30€



320 - Groupe représentant une déesse du printemps en améthyste, dansant, un chasse mouche à la main, sa servante lui présentant une offrande de fruits.

H. 13,3 cm
On joint une statuette en lapis-lazuli représentant une déesse du printemps.
H. 9 cm

80/100€



322 bis

322

322 - Ensemble de 6 rouleaux peints, à décors de paysages, jeunes femmes, sujets érotiques...

Chine, XIX et XXe siècle

150/200€

322 bis - Ensemble de 3 rouleaux peints, à décors scènes de palais...

Japon, XIX et XXe siècle

150/200€



323 - Paravent à trois panneaux en bois laqué et doré, à décors d'une scène de Palais
Chine. XIXème siècle
H. 75 L. 86 cm

150/200€



324 - Stèle votive représentant une Guanyin entourée de deux dragons, à l'imitation de la stéatite

Chine, XXe siècle
Dim. 30,5 x 16 cm

50/100€



325 - Groupe en jadéite, représentant un Hoho, tenant un lotus, allongé sur une grande feuille.
Chine, vers 1920-1930
L. 11,6 cm



326 - Sujet en corail orange, représentant Zhoulao avec son bâton.
Chine. Vers 1930
H. 8,5 cm



327 - Groupe de deux vases couverts en malachite rubanée, l'un de forme balustre orné de têtes de dragons et de masques de taotie. L'autre vase à tête amovible représentant un Qilin.
Chine, vers 1950
H. 15 cm

1 500/2 000€

200/400€

1 000/1 500€



328 - Sujet en bronze laqué, représentant Guanyin assise en lalitasana.
Chine, XVIIe siècle
H. 23 cm



329 - Vase tripode couvert en cristal de roche orné de têtes de dragons formant anses, surmonté d'un lion bouddhique.
Chine, vers 1920
H. 8 cm



330 - Brûle-parfum tripode en bronze, à décor rehaussé d'or de masques de taotie.
Chine. Période Qing, XVIII-XIXe siècle
H. 14,9 cm

600/800€

400/600€

1 000/1 500€



331 - Collier de perles en jade vert épinard.
Chine, XXe siècle
L. 38 cm



334



335

332 - Petit sujet en bronze de patine brune représentant une danseuse entourée de ses voiles flottants, tenant un lingzhi. (Petite fente à l'arrière en partie basse ; faisait partie d'un ensemble, ainsi que l'atteste l'anneau dans le dos du sujet)
Chine, période Song, XIe-XIIIe siècle.
H. 8,3 cm.

[Photo visible sur www.joron-derem.com](http://www.joron-derem.com)

600/800€

600/800€

600/800€

333 - Lots de quatre sculptures en pierres dure représentant Boudha, tête de bélier, porte pinceau...

Chine. XXe siècle

[Photo visible sur www.joron-derem.com](http://www.joron-derem.com)

30/40€

334 - Coupe couverte en améthyste finement sculptée de deux chilongs, la prise reprenant la forme d'un chrysanthème.

Chine, vers 1920

H. 12,5 cm

335 - Boîte couverte en laque de cinabre, à décor d'un sage sous un pin de longévité, devant un paysage montagneux. (Manques, gerces)

Chine, XVIIe siècle

2 000/3 000€



336 - Gros révolver type LEFAUCHEUX Cal 9mm. Carcasse gravée (Manque une vis et mécanique à revoir). L. canon 13 cm

100/120€

337 - Pistolet à broche et à double canon en table. Billonnette pliante sur le dessus. Détonnets escamotables. On joint une copie de pistolet à silex et un pistolet à piston type coup de poing (Accidents)

50/60€

338 - Révolver à broche type LEFAUCHEUX Cal 7 mm. Carcasse gravée. BE

50/60€

342 - Révolver à broche type LEFAUCHEUX Cal 7 mm. Mécanique grippée

50/60€

343 - Révolver à poudre noire type REMINGTON Cal 36. Fabrication moderne RIBARMI. BE

100/120€

344 - Révolver à poudre noire. Cal 36. Modèle Navy 1851. Fabrication contemporaine

100/120€

345 - Révolver à poudre noire. Cal 14. Fabrication UBERM GARDONE. Fabrication contemporaine. BE

120/150€



339 - Deux fusils à long canon en bois et métal
Afrique du Nord. Travail Touareg
Fin XIX, début XXème siècle - H. 145 cm

100/150€



346 - Carabine type Warnant calibre 6mm (n° S42), canon lisse de 62cm, longueur totale 100cm
Catégorie C1 – Soumis à déclaration

60/80€

347 - Carabine type Warnant calibre 6mm (n° 2), canon lisse de 57cm, longueur totale 96 cm, crosse anglaise
Catégorie C1 – Soumis à déclaration

60/80€



***340 - Sabre en acier**, le manche et le fourreau gainé de cuir à décors géométriques incisés. Peuple Peul du NIGER
L. 87 cm

150/200€

348 - Fusil à percussion, canon lisse de 90cm, longueur totale 130cm, très mauvais état
Catégorie D – vente libre aux plus de 18ans

20/30€



***341 - Ensemble de six couteaux** en matériaux divers cornes, bois, métal et cuir
Afrique du Nord (Longueurs variables)

200/250€



***349 - Ensemble de six couteaux**, les fourreaux en cuir, les manches en bois et corne
Afrique du Nord (Longueurs variables)

200/250€



***350 - Ensemble de sept couteaux** dont un à décors d'éventail, en bois laqué, corne, cuir, métal et lames d'acier. Afrique du Nord (Longueurs variables)

200/250€

*Stéphane MANGIN Expert auprès du CVV: Tél. : +33 (0)6 08 45 59 58 - mangin.stephane@gmail.com



351 - École romaine de la fin du XVIIème siècle, suiveur de Gian-Lorenzo BERNINI (1598-1680)
Saint évêque
 Statuette en albâtre
 (Accidents, manques (mains) et restaurations)
 H. 33 cm hors socle

200/400€



352 - Dans le style tardo gothique Allemand
Saint Sébastien
 Fort-relief en bois monochrome
 (Petits accidents et restaurations)
 H. : 69 cm

300/500€



353 - École mancelle de la première moitié du XVIIème siècle, entourage de Charles HOYAU. (actif entre 1627-1644)
Tête d'ange
 Terre cuite polychromé. Elle repose sur une base cubique en marbre noir
 H. : 15 cm,
 H. : 12,8 cm

1 200/1 800€



354 - Travail ancien dans le style gothique
Vierge à l'enfant assise ou Sedes Majestae
 Statuette en bois patiné
 (Accidents, vermoultures, manques et restauration du visage de la Vierge)
 H. : 35 cm

100/150€



355 - D'après Praxitèle
Tête d'antique
 Sculpture en céramique émaillée patinée
 Elle repose sur un socle en bois patiné
 (Accidents au nez)
 Vers 1900
 H. 39 cm avec le socle

150/200€



356

356 - Ecole française du XIXème siècle
 Suite de douze camées en stuc à décor de profils d'empereur romains.

200/300€

357 - Ecole française. XIXème siècle
Le Christ en croix
 Sculpture sur bois.
 42 x 30 cm hors tout

60/80€



357



358 - D'après Jean-Baptiste PIGALLE (1714-1785)
Mercur
 Sculpture d'édition en terre cuite à patine nuancée verte
 H. 61 cm

300/400€



359 - Emil Joseph CARLIER (1849-1927)
Soldat français et soldat écossais
 Ensemble de deux sujets en bronze à patine brune. Chacun signé sur la terrasse.
 Manque les fusils.
 H. 33 cm

200/300€



360 - Presse papier à décors d'ourson
 debout sur un livre
 H. 10 cm

40/50€



361 - D'après Giuseppe GAMBOGI (1862-1938)
Dante
 Sculpture en bronze patiné.
 H. 11,5 cm

100/150€



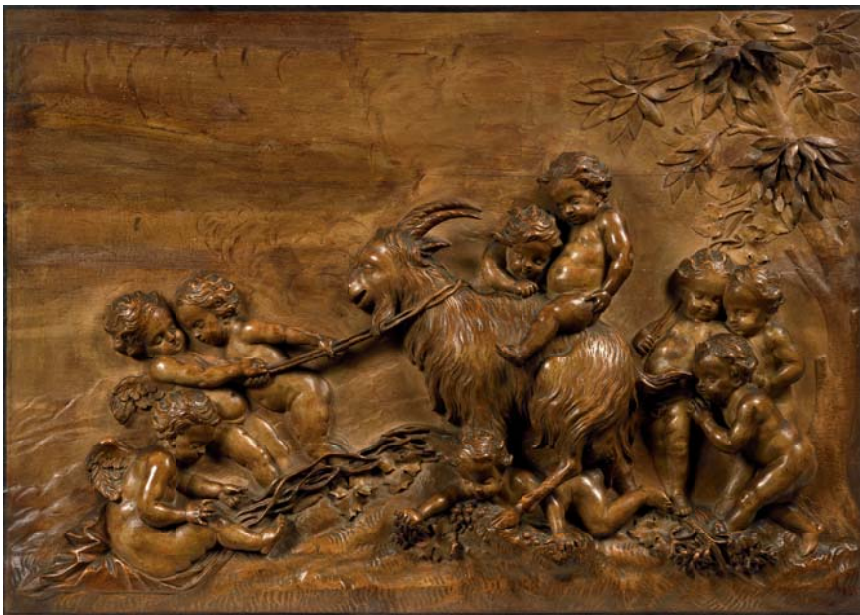
362 - École française du XXème siècle, dans le goût de Antonuicci VOLTI (1915-1989)
Femme nue couchée
 Terre cuite. Sans signature
 Dim. : 15 x 30 x 10 cm

100/200€



363 - Léon MORICE (1868- Vers 1930)
Buste de communiant
 Sculpture en bois patiné. Signé
 H. 30 cm

150/200€



364 - France vers 1900
 dans le goût de François DUQUESNOY (1597-1643)
Bacchanales d'enfants avec une chèvre
 Panneau en bois sculpté en relief. Légère usure au pied d'un putto
 Dim. : 55,5 x 78 x 1 cm

1 500/2 000€



365 - Attribué à Charles DESPIAU (1814-1946)
Étude pour Asia
 Esquisse en terre cuite patinée sur socle en bois
 H. 34 cm (avec le socle)

2 000/3 000€

366 - D'après Jean Baptiste CARPEAUX (1827 – 1875)
Buste de Flore ou Printemps n°1
 Epreuve d'édition en terre cuite. Signé. Cachet SUSSE Editeur
 H. 50 cm

300/500€



**PORTRAITS PRÉSUMÉS
 D'ALBERTO ET DE
 DIEGO GIACOMETTI**

Paire de bustes en bronze.



368 - École française de la seconde moitié du XXème siècle
Portrait présumé de Diego Giacometti (1902-1985)
 Sculpture en bronze patiné brun à nuance mordorée.
 Monogramme illisible et cachet de fondeur: Blanchet-Landowski
 à la cire perdue, et mention EA1 (Epreuve d'Artiste N°1)
 H. 24 cm, repose sur un socle en marbre noir (H. 40 cm avec le socle)

On joint :

École française de la seconde moitié du XXème siècle
Portrait présumé d' Alberto Giacometti (1901 - 1966)
 Sculpture en bronze patiné brun à nuance mordorée.
 Cachet de fondeur illisible.
 H. 24 cm, repose sur un socle en marbre noir (H. (H. 40 cm avec le socle)
 4 000/5 000€ la paire



367 - Antoine Louis BARYE (1795-1875)
Panthère à l'affût
 Sculpture en bronze à patine nuancé verte. Fonte ancienne.
 Signé sur la terrasse
 L. 19 H. 8,5 cm

300/500€





369 - Suite de quatre assiettes en pâte tendre à décor polychrome et or au centre de rose dans une guirlande de fleurs enroulée sur un filet brun. Le marli chantourné. Porte une marque sur trois d'entre elles: Sèvres
Diamètre: 24 cm

400/500€



370 - ROUEN. XIXème siècle

Scènes allégoriques

Paire de plats en faïence polychrome (accidents) Diam. 48 cm

200/300€



371 - Bel ensemble de minéraux comprenant un Tourmaline verte de Minas Gerais, Brésil, une Géode de Diopside de Reneville, RD Congo, une Okenite de Poona, Inde et une Apophyllite stilbite d'Inde

1 200/2 000€



372 - Ecole Française. Vers 1920

Bison

Sculpture en cristal amati. (Petit accident à la corne)

H. 17 L. 21 cm

60/80€

373 - Tranche d'arbre en bois silicifié.

Diam. 51 cm

200/300€



374 - Manufacture de NAST

Tasse de forme litron en porcelaine à décors de guirlandes et semis de fleurs.

Marquée Nast en rouge. Fin du XVIIIème siècle

H. 6,4 D. 6,8 cm

100/150€

375 - MEISSEN

Tasse de forme litron en porcelaine à décors de personnages dans une réserve.

Marque aux épées croisées en bleu. Fin du XVIIIème siècle.

H. 6,2 D. 6,4 cm.

100/150€



376 - VALLAURIS.

Soupière en faïence émaillée à décors de coulures. La prise en artichaut.

Signé du cachet Vallauris A.M.

H. 21 L. 34 cm

On joint un vase à anses en terre cuite émaillée. Signé Suque. (Accidents)

H. 12,5 D. 19 cm

150/200€



377 - Ensemble comprenant **une paire de bougeoirs** en bronze ciselé et patiné à décors de rocailles, mufles de lions, fleurs et feuillages - H. 20,5 cm

On joint : -un **pichet** en bronze à décors de putto, vignes et faunes, un **pied de lampe** en métal doré reposant sur une base en albâtre.

L'ensemble vers 1880.

Pichet: H. 16 cm - Pied de lampe: H. 28 cm

100/150€

378 - Pied de lampe à pétrole en bronze ciselé, doré et patiné à décors

d'angelots musiciens, de frises d'oves, feuillages, enroulements et coquillages

Vers 1880

H. 59 cm

200/300€

379 - Petit vase à anse en

verre irisé.

Dans le gout

de l'antique

H. 13 cm

On joint un vase

en verre peint à décor lacustre. Vers 1900 - H. 14 cm



30/50€



380 - PICASSO (1881-1973 et MADOURA (Vallauris - France)

Visage de faune

Assiette ronde/carré. Décor en relief crée le 28 juin 1955.

Empreinte originale limitée, en terre de faïence blanche d'aspect mat

Signé aux tampons en creux: «Madoura - Plein feu» et «Empreinte originale de Picasso». (Infime écaïlle sous le talon au dos de l'assiette)

Diam: 25 cm

2 500/3 000€

Bibliographie:

PICASSO - Catalogue de l'œuvre céramique édité 1947-1971, par Alain Ramié.

Edition MADOURA 1989 : Modèle similaire reproduit page 145, sous le numéro 283.



382 - Manufacture de Sarreguemines - France - Vers 1875 / 1880

Grand vase en «terre d'Egypte» à décor gravé et émaillé de fleurs et arabesques dans le goût orientaliste.

Présenté sur son socle d'époque en noyer massif sculpté et patiné.

Signé sous la base: Sarreguemines 2080 1243, tampons en creux sous émail suivi d'un «1» à l'or

Décor n°1243 sur forme n°2080

H. 79 cm - 103 cm avec son socle

3 000/4 000€

Note:

Modèle semblable dans les collections du musée de la Faïence à Sarreguemines.



381 - Auguste DELAHERCHE (1857-1940)

Coupe en grès émaillé polychrome à nuance claire sur fond bleu. Signé

H. 14 D. 29 cm

400/500€

On joint deux vases en grès émaillé à

décors polychrome de coulures

H. 23 et 24 cm



381 bis - Pablo PICASSO (1881-1973) et MADOURA (Vallauris-France)

Coupe en céramique à décors de scènes de taoumachie

Signé aux tampons en creux « Madoura - Plein Feu » et « Empreinte originale de Picasso ». Daté 25.11.53

D. 17,8 H. 6 cm

1 000/1 500€





383 - Pendule en bronze ciselé et doré, marbre noir et rouge griotte, à décors d'une vestale pensive, feuilles d'acanthes, frises de feuillages et rocailles.
Vers 1880
H. 70 cm

1 000/1 500€



383 bis - Pendule en métal chrysléphantin à décors d'une élégante et d'un volatile reposant sur une base en marbre et albâtre
(Petits accidents)
Vers 1930
H. 32 L. 66 P. 20 cm



384 - Pendule en bois mouluré et patiné, à décors de feuillages et enroulements
32 x 59, 5 x 15,5 cm

50/80€

150/200€



385 - Deux paires de chenets en bronze.
L'une à décor de putti, volutes et fleurs, l'autre de volutes et feuille d'acanthé.
XIXème siècle. Style Louis XV
26 x 36 et 27 x 38 cm

150/200€



386 - Paire de piques cierges en bois mouluré et anciennement laqué à décors végétal.
XIXème siècle
H. 68 cm

100/150€



387 - Pendule à colonnettes en marbre blanc et métal à décors de guirlandes et bouquets de fleurs
Vers 1900. Style Louis XVI
H. 40 cm

50/80€

388 - Villeroy et Boch
Chandelier en cristal à cinq feux de lumières et pendeloques. Signé

80/120€





389 - Epi de faitage figurant un coq de clocher en deux parties de métal embouti et patiné. Il est monté sur un axe en fer, sa large queue déployée et découpée lui permettant de prendre le vent pour faire office de girouette. Fin du XVIIIème, début du XIXème siècle. Monté sur un socle en marbre vert de mer H. 79 cm y compris le socle



396 - Allemagne. XIXème siècle
Suite de deux vitraux ovales en polychromie à décors d'archer et d'arquebusier (Accidents)
H. 39 L. 26 cm

800/1 000€

390 - Pressoir à miel en bois mouluré et patiné, présentant une vis articulé et un bassin d'écoulement sur pieds. Armature de métal
XIXème siècle
79x103 cm



100/150€

400/600€



397 - Walker's
Loch de marine Walker's «Cherub Mark III» - Ship-Log en laiton doré sur son support en bois.
Angleterre, vers 1900
Cadran : H. 16 cm - L. 24 cm - Diam. 8 cm
Poisson : H. 16 cm - L. 36 cm

200/300€



391 - Niveau de charpentier de marine en acajou et laiton brossé.
John Rabone & Sons - Birmingham
Angleterre vers 1900.
H. 91 cm - L. 8 cm - P. 3 cm

50/80€

392 - Etui à cigarette à décor en marqueterie de métal doré et nacre
Vers 1850
14,5x7,5 cm

30/40€

393 - Ensemble de trois salières en argent. Godet en cristal (accidents).
7 x 8 x 5 cm environ
Poids brut total: 496gr
[Photo visible sur www.iron-derem.com](http://www.iron-derem.com)

80/120€

394 - Service à thé-café en métal argenté comprenant une théière, une cafetière, pot à lait, sucrier
Vers 1920

[Photo visible sur www.iron-derem.com](http://www.iron-derem.com)

100/150€

395 - Ensemble en métal argenté comprenant deux chauffe-plats, deux assiettes et un plat

[Photo visible sur www.iron-derem.com](http://www.iron-derem.com)

30/50€



398 - Sujet caricatural
Sculpture sur corne patinée
Travail de ponton. XIXème siècle.
L. 21 cm

150/200€

399 - Daguerrotypage, appareil photo
XIXème siècle
17x25,5x18 cm

50/60€

Important ensemble de mobilier par Gabriel VIARDOT (1830-1906)

Gabriel Viardot compte parmi les plus grands représentants du mobilier japonisant, en vogue à la fin du XIX^e siècle. Les amateurs d'aujourd'hui pourront le constater à la faveur de cette dispersion réunissant un panel de meubles emblématiques de son art, soit plus d'une quinzaine de pièces proposées dans une fourchette douce, s'échelonnant entre 200 et 3 000 €. Viardot a débuté sa carrière comme sculpteur sur bois en 1849, avant de reprendre l'ébénisterie familiale, en 1861, et d'en infléchir le destin. S'il a toujours gardé pour principe la fabrication de petits meubles de salon, il en a littéralement révolutionné le style. Délaissant, vers 1865, les pastiches de la Renaissance et des grands canons historiques, il est l'un des premiers à se lancer dans la création de mobilier dans le « genre chinois japonais ». Il suit en cela l'intérêt de ses contemporains pour le pays du Soleil Levant, suscité par l'arrivée d'une multitude d'objets nippons sur le marché suite à l'ouverture forcée du Japon au reste du monde, en 1853, et renforcé par leur présentation lors des Expositions universelles. L'engouement est tel, que le terme de « japonisme », inventé en 1872 par le critique d'art Philippe Grandjean, est consacré dès 1878 par son entrée dans le Grand Dictionnaire universel du XIX^e siècle de Pierre Larousse, puis dans l'ouvrage d'Émile Littré, en 1886. Et Viardot en est l'un des principaux ambassadeurs. Pleines de fantaisie, ses créations sont ainsi régulièrement médaillées lors des Expositions universelles, de 1867 à 1900 ; le jury salue « ses meubles japonais toujours fort intéressants tant par leur tonalité que par leur parfaite exécution ». Son mobilier de présentation – vitrines et sellettes – est particulièrement bien représenté dans cette vente. À une époque où la haute bourgeoisie se prenait de passion pour les bibelots, les objets d'art et les petits bronzes, qui décorent à foison les pièces de réception, il en a produit en nombre. Pour cela, il a pu compter sur quelque cent vingt employés, des ébénistes, comme des sculpteurs, travaillant pour lui au sein de deux ateliers. De quoi élaborer un large éventail de meubles présentés en son nom par des revendeurs dans plusieurs grandes villes de France, mais également répondre à des commandes privées. Cette diversité est illustrée par les autres pièces de la vente, qui soulignent néanmoins sa prédilection pour le mobilier volant ou de petites dimensions : des tables, dont une table à jeux et un guéridon, des chaises et une méridienne, un bureau et un écran de cheminée...

Inventivité et qualité

Gabriel Viardot a toutefois réalisé des ouvrages plus imposants. En témoigne une armoire de 1886 conservée au musée des Arts décoratifs, à Paris. Des commandes prestigieuses, comme celle du président Georges Clemenceau pour sa chambre à coucher et son bureau, lui ont également permis de créer des meubles d'exception. Son ensemble le plus spectaculaire est sans doute celui créé pour mettre en scène la collection d'objets asiatiques de Clémence d'Ennery, dont l'hôtel particulier abrite désormais le musée éponyme. Pour le galeriste Marc Maison, ces armoires illustrent à la perfection son *modus operandi* : « Chez Viardot, pour des meubles de grande qualité, il y a un véritable travail de recherche. Comme les marchands merciers du XVIII^e siècle, il choisissait les panneaux japonais ; on voit bien comment ils étaient découpés. Tout a vraiment été pensé, parce qu'il y a presque des continuités avec l'ossature européenne du meuble. Tous les bronzes d'ornement sont des créations inspirées des bronzes japonais, parfois copiés presque à l'identique. » Si les bronziers travaillant pour lui pouvaient aussi fournir d'autres ébénistes japonisants, comme Cyrille Ruffier des Aimes, Viardot avait l'exclusivité de certains modèles : on peut y trouver sa signature.

Dragons, végétaux fleuris et nacre du Tonkin

Le mobilier présenté dans cette vente s'orne, naturellement, de bronzes dorés à décor de dragons. Ils surgissent d'une anfractuosité du meuble, s'agrippent à une corniche en forme de pagode, apparaissent sur des portes, s'enroulent sur un piétement... Sculptée dans le bois, la créature rampe également sur le dossier d'une chaise ou sert de console à une vitrine. De bon augure en Asie, l'être mythique a été immédiatement adopté par Viardot, qui en a fait son animal fétiche. Marc Maison relève que le monstre possède « une tête plus effilée que celui façonné par Perret et Vibert, et il est dépourvu des cornes que lui attribue Édouard Lièvre ». Sur les meubles de présentation, la bête s'associe volontiers à un décor de palais, de végétaux fleuris, de papillons et de volatiles, dessinés par des incrustations de nacre du Tonkin. Sur un autre modèle, le bois sculpté domine, et les dragons surplombent un guerrier taillé en bas-relief sur un vantail également orné d'un tsuba. L'inventivité de Viardot ne connaissant pas de limites, sa créativité s'adapte à plusieurs gammes de mobilier. La décoratrice Roxane Rodriguez indique d'ailleurs que le créateur a même apposé des estampilles à la graphie différente, de la plus sobre à la plus élégante, circonscrite dans une ellipse. Les deux modèles existent dans cette vente, qui propose seize meubles signés. Marc Maison précise en outre que s'y « trouvent parfois des dates, relativement rares, sans doute appliquées en raison de la grande qualité de réalisation ». D'autres meubles n'ont jamais porté le nom de Viardot, car ils ont été commercialisés par l'Escalier de cristal. L'ébéniste a fourni six modèles exclusifs au célèbre marchand éditeur. Identifiables grâce à leur référencement dans les cahiers d'Henri Pannier – qui précisait notamment le nombre d'exemplaires réalisés et les variantes ornementales choisies –, ils peuvent eux aussi être attribués avec certitude au roi du japonisme

G. Kierulff





400 - Gabriel VIARDOT (1830-1906)

Table de salon en bois sculpté, mouluré, patiné et burgauté à la nacre du Tonkin, à décor extrême oriental de palais, fleurs, végétaux et rinceaux ajourés. Elle ouvre par un tiroir en ceinture. Les pieds mouvementés terminés en claw and ball et surmontés de masques de grotesques. Belle garniture de bronzes tels chutes et plaques ajourées en ceinture. Signé.

76 x 114.5 x 67.5 cm

800/1 000€

401 - Gabriel VIARDOT (1830-1906)

Deux chaises pouvant former paire en bois sculpté, mouluré et patiné à décor extrême oriental. Les Dossiers ajourés présentent dragons et personnages fantastiques. Elles reposent sur des pieds mouvementés terminés en claw and ball (Manques). Signés.

95 x 46 cm

200/300€



402 - Gabriel VIARDOT (1830-1906)

Table à jeux en bois sculpté, mouluré, patiné, ajouré et burgauté à la nacre du Tonkin à décors de scènes de palais, fleurs et végétaux. Elle ouvre par un tiroir en ceinture. Le plateau articulé à quatre vantaux pour laisser apparaître un feutre (manquant). Les pieds mouvementés terminés en claw and ball. Signé

74 x 57.5 x 57.5 cm

600/800€



403 - Gabriel VIARDOT (1830-1906)

Ecran de cheminée en bois sculpté, mouluré, patiné et ajouré à décor de rinceaux et végétaux terminés par des pieds claw and ball.

Ecran surpiqué en soie polychrome à décor de personnages asiatiques. Signé

116 x 69 cm

300/400€

404 - Gabriel VIARDOT (1830-1906)

Important meuble de présentation à deux corps en bois sculpté, mouluré, patiné et finement burgauté en nacre du Tonkin, ouvrant par trois tiroirs et cinq vantaux (dont un à restaurer). Riche décor extrême oriental de rinceaux, volatils, fleurs, végétaux et calligraphies. La corniche en forme de pagode. Signé 251.5 x 169 x 55 cm

2 000/3 000€



405 - Gabriel VIARDOT (1830-1906)

Vitrine à la corniche en pagode, en bois mouluré et sculpté à décor extrême oriental, ouvrant par un vantail vitré présentant des étagères en partie haute, et deux vantaux en partie basse. Belle ornementation de bronzes ciselés et dorés à décors de dragons. Signé 163 x 81.5 x 40 cm

1 000/1 500€



406 - Gabriel VIARDOT (1830-1906)

Vitrine de présentation en bois sculpté, mouluré, patiné et burgauté à la nacre du Tonkin, à décors de palais, papillons, végétaux, volatils. Elle ouvre par un tiroir en ceinture et un vantail vitré en partie haute supportée par des dragons ailés en console. Corniche en forme de pagode d'où surgit un dragon en bronze ciselé et doré. Signé et monogrammé sous les bronzes et sur les colonnes. 186.5 x 78 x 50 cm

8 00/1 000€



407 - Gabriel VIARDOT (1830-1906)

Méridienne à chevet renversé en bois sculpté, mouluré, patiné et ajouré à décor de rinceaux stylisés. Les pieds terminés en claw and ball.
(Accidents et manques, photo non contractuelle). Signé.
82 x 203 x 76 cm

300/500€



408 - Gabriel VIARDOT (1830-1906)

Bureau en bois sculpté, mouluré, patiné et ajouré à décors de rinceaux et végétaux. Il ouvre par trois tiroirs en ceinture. Les pieds mouvementés terminés en claw and ball. Signé
76 x 133.5 x 75.5 cm

800/1 000€



409 - Gabriel VIARDOT (1830-1906)

Grande sellette de présentation en bois naturel teinté mouluré et sculpté. Elle présente un plateau circulaire mouluré souligné en ceinture de motifs ajourés à décor de grecques et repose sur quatre pieds mouvementés réunis par deux tablettes d'entrejambe.
Garniture de bronzes ciselés et dorés à motifs asiatiques.
Vers 1880-1890, estampillée à chaud.
Haut. 116 cm – Diam. 40 cm

300/500€

410 - Gabriel VIARDOT (1830-1906)

Meuble à hauteur d'appui à deux corps en bois sculpté, mouluré, patiné et finement burgauté en nacre du Tonkin, ouvrant par deux tiroirs et trois vantaux. Riches décors extrêmes orientaux de scènes de palais, papillons, fleurs et végétaux. Riches ornements de bronzes ciselés et dorés à décor de dragons et plaques décoratives. La corniche en forme de pagode. Signé 194 x 123 x 48 cm

1 500/2 000€

411 - Gabriel VIARDOT (1830-1906)

Meuble de présentation en bois sculpté, mouluré et patiné à décor extrême oriental. Il ouvre par un vantail vitré et un tiroir en ceinture, il est surmonté d'un gradin présentant un miroir central biseauté. Nombreux plateaux déstructurés, dessus de marbre rouge du Languedoc. (Accidents et manques). Signé sur le coté. 190 x 100.5 x 65 cm

1 500/2 000€

412 - Gabriel VIARDOT (1830-1906)

Important meuble de présentation en bois sculpté, mouluré et patiné ouvrant par deux vantaux dont l'un est ajouré d'un tsuba et trois tiroirs à décor extrême oriental de guerriers, fleurs, végétaux et rinceaux ajourés. Les côtés présentant des plateaux déstructurés. Il repose sur un piétement mouvementé. La corniche en pagode est surmontée de deux dragons jaillissants. Signé sous les bronzes et en bas des pieds côté gauche 175 x 113 x 46 cm

1 000/1 500€





413 - Gabriel VIARDOT (1830-1906)

Sellette en bois sculpté, mouluré, patiné et ajouré à décors de végétaux et rinceaux stylisés. Le piétement en console est réuni par des plateaux déstructurés. Ornementation de bronzes ciselés et dorés tels chutes et dragons. Signé sous les bronzes et à l'intérieur des pieds
108 x 38 x 56 cm

300/500€



414 - Gabriel VIARDOT (1830-1906)

Table de salon en bois sculpté, mouluré, patiné et ajouré à décor de rinceaux et végétaux. Les pieds mouvementés réunis par une entretoise. Plateau en onyx d'Algérie (fente). Ornementations de bronzes ciselés et dorés à décor de dragons et rinceaux tels chutes et plaques ajourées de la ceinture. Piétement terminé en claw and ball. Signé.

76 x 58 x 47 cm

600/800€



415 - Attribué à Gabriel VIARDOT (1830 - 1906)

Paravent à quatre feuilles ajourées en bois mouluré et patiné à décor végétal. Manque les charnières.

128.5 x 42.5 cm

chaque feuille (L. totale :130 cm)

100/200€

416 - Gabriel VIARDOT (1830-1906)

Table de salon en bois sculpté, mouluré, patiné et ajouré à décors de rinceaux stylisés, végétaux, lune et nuages. Le plateau à extrémités renversées. Garnitures de bronzes tels chutes et plaques ajourées en ceintures. Pieds mouvementés terminés en claw and ball. Signé sur les pieds et sous les bronzes
64 x 80 x 52 cm

300/500€



417 - Gabriel VIARDOT (1830-1906)

Guéridon en bois sculpté, mouluré et patiné à décor burgauté de papillons, fleurs, feuillages et rinceaux. Le plateau, la ceinture et l'entretoise ajourés. Les pieds mouvementés terminés en claw and ball.
Signé à l'intérieur des pieds
Travail d'Asie du Sud-Est vers 1880
81 x 68 cm

400/600€



418 - Gabriel VIARDOT (1830-1906)

Sellette en bois mouluré et sculpté à décor extrême oriental. Le fût central ajouré repose sur une plinthe à gradins terminée par des pieds à enroulements. Le plateau à côtés renversés. Ornementation de bronzes ciselés et dorés à décor de dragons. Signé à l'intérieur des pieds.
112 x 32 x 33 cm

400/600€



419 - BAILLY, THEROUX & WARTH - Tours

Meuble à hauteur d'appui en bois sculpté, mouluré et patiné. Il ouvre par deux vantaux et deux tiroirs. Riche décor doré et burgauté d'oiseaux et végétaux sur bois contrastés. Les côtés figurant des têtes d'éléphants. (Légers accidents et manques).

Le dos estampillé : BTW
124 x 99 x 44 cm

300/500€



425

420 - DAÏ NIPPON

Armoire de salon en bois mouluré, sculpté, patiné. Elle ouvre par deux tiroirs et un vantail à décor burgauté à la nacre du Tonkin et marqueté d'os et d'ivoire. La corniche en forme de pagode. Elle repose sur un piétement ajouré. Prise d'un tiroir en forme de tortue.

Cachet : « situé au 5, boulevard des Capucines Paris »
130 x 52 x 33 cm

300/500€



421 - Dans le goût de Gabriel VIARDOT (1830 - 1906)

Coffre en bois sculpté, mouluré, patiné, ajouré, burgauté en nacre du Tonkin et marqueté d'ivoire et d'os à décors de volatils et végétaux exotiques. Il ouvre par quatre abatants.

Piétements mouvementé terminé en claw and ball.
77 x 60 x 91 cm

400/600€



422 - Dans le goût de Gabriel VIARDOT (1830 - 1906)

Ancien piétement de cabinet formant table de salon en bois sculpté, mouluré, patiné et ajouré à décors de rinceaux, végétaux et animaux fantastiques. La ceinture sertie de bronzes ajourés à décor d'entrelacs.
73 x 108 x 67 cm

200/300€



423 - Attribué à Gabriel VIARDOT (1830 - 1906)

Boiserie de cartel ou de miroir de sorcière en bois sculpté, mouluré et patiné à décor extrême oriental de rinceaux et dragons surmontant une corniche en pagode. (Accidents)
Hors tout : 80 x 56 cm - Vue : diamètre de 17 cm

200/300€



424 - Table de salon en bois sculpté, mouluré et patiné à décor de végétaux ajourés. Les pieds claw and ball réunis par entretoise. Plateau de marbre ceinturé.
Travail d'Asie du Sud-Est vers 1880
46 x 43 x 43 cm

80/120€

425 - Dans le goût de Gabriel VIARDOT (1830 - 1906)

Sellette en bois sculpté, mouluré et patiné à décor ajouré extrême oriental. Le fût central repose sur quatre pieds en étoile.
151 x 46 cm

200/300€



426 - Miroir en laiton à décors de coquilles éclatées et feuillages
H. 93 L. 54 cm

100/120€



427 - Miroir en bois et stuc sculpté et doré à décors des attributs de l'amour, fleurs, feuillages et frises d'oves.
XIXème siècle. Style Louis XVI
226 x 115 cm

300/500€

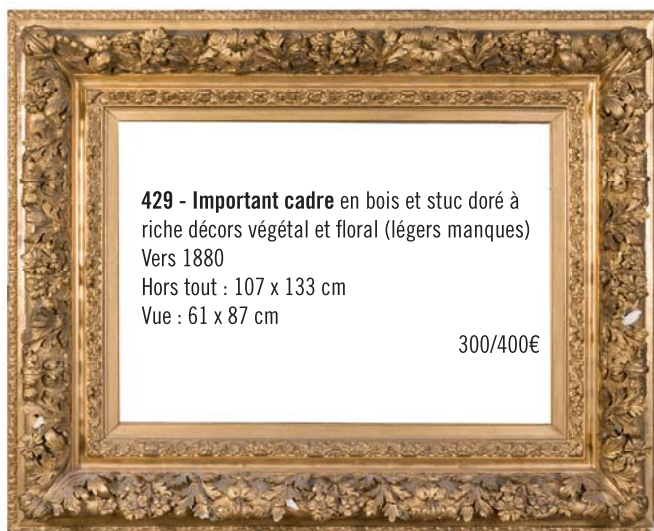
427 bis - Miroir à parcloses en bois et stuc sculpté et doré à décor de coquilles éclatées, vignes, rocailles et feuillages. Glace au mercure.
XIXème siècle. Style Louis XV
194 x 147 cm

600/800€



428 - Important cadre en bois et stuc doré à décors de frises, de feuillages, rubans et perles (manques)
Fin du XIXème siècle
Hors tout : 134 x 107, cm
Vue : 67 x 95.5 cm

200/300€



429 - Important cadre en bois et stuc doré à riche décors végétal et floral (légers manques)
Vers 1880
Hors tout : 107 x 133 cm
Vue : 61 x 87 cm

300/400€

430 - Baromètre en bois sculpté et anciennement doré à décor de mappemonde, fleurs et feuillages.
(Accidents et manques) XIXème siècle

On joint un **Élément décoratif** en bois sculpté et doré à décors des attributs de la science, fleurs et feuillages.

Baromètres: 84 x 47.5 cm Element déco. H. 91 cm
150/200€



431 - Miroir dit de sorcière en bois sculpté et doré, surmonté d'un aigle aux ailes déployées. Style anglais
99 x 65 cm

80/120€

432 - Trumeau en bois doré à décor de frises de perles. Le miroir surmonté d'un paysage animé d'une cascade. XIXème siècle
85 x 69,5 cm

100/150€





433 - Suite de cinq appliques à deux feux de lumières en bronze ciselé et doré à décor de flèches et mascarons.
Style Empire.
H. 43 cm
On joint un lustre au modèle à six feux de lumières.

300/400€



434 - Paire d'appliques à quatre feux de lumières en bronze ciselé et doré à décor de feuillages et rocailles. (Montée en lampe)
Style Louis XV
H. 47 cm

200/300€



435 - Fauteuil en bois mouluré et peint à dossier ajouré, et son ottoman. Les accotoirs mouvementés et le piétement fuselé et cannelé réuni par une entretoise.
Style provençal
97 x 67 cm et 39 x 60 x 60 cm

80/120€



436 - Important buffet à deux corps en chêne richement sculpté, patiné et mouluré à décors en ronde-bosse de végétaux, animaux, trophées de chasse, cariatides, feuillages, fleurs et fruits.
Il ouvre par six vantaux et trois tiroirs
Ile de France. Vers 1850
H. 241 L. 183 P. 60 cm

800/1 200€



437 - Coffre en bois mouluré, sculpté et patiné, à décor de cariatides, fleurs et feuillages. Il ouvre par un plateau articulé. Composé d'éléments anciens.
49 x 178 x 54 cm

200/300€



438 - Grand bureau plat en bois de placage. Il ouvre par trois tiroirs en ceinture et repose sur un piétement en console. Belle ornementation de bronzes ciselés et dorés tels espagnolettes, chutes, lingotières, mascarons et sabots.

XIXème siècle, style Louis XV

77 x 149 x 79 cm

400/600€



439 - Important lustre en bronze ciselé et doré à vingt quatre feux de lumières retenant poignards, pendeloques et cristaux taillés.

(Manques et accidents)

H. 120 cm - Diam. 90 cm



440 - Paire de fauteuils à dossiers plats en bois mouluré, sculpté et patiné à décor de fleurs. Les accotoirs et le piétement mouvementés.

Epoque Louis XV

95 x 63 cm

400/600€



441 - Paire d'appliques à deux feux de lumières en bronze ciselé et doré à décors de pots à feux. Les fûts cannelés et rudentés à asperges. Décors de feuillages et draperies

Epoque Louis XVI

H. 47,5 cm

2 000/3 000€



442 - Paire d'appliques à trois feux de lumières en bronze ciselé et doré à décor de rubans, vignes et feuillages.

XIXème siècle. Style Louis XVI

H. 68 cm

On joint une paire d'appliques au modèle à deux feux de lumières légèrement plus petite.

600/800€

600/800€

D'un esemble de onze chaises



443 - Suite de onze chaises en bois sculpté et patiné. Le dossier ajouré à décor de reptiles stylisés entrecroisés. Piétement avant et arrière en sabre. Belle couverture en crin de cheval (Deux piétements accidentés).
Style Louis Philippe.
86 x 48 cm



400/600€

444 - Paire de fauteuils à dossier renversé en bois sculpté, mouluré et patiné. Les accotoirs à décor de colonnettes. Belle couverture en crin de cheval
Style directoire.
90 x 64 cm



150/200€

445 - Table de chevet en bois de placage à décor géométrique et ouvrant par un tiroir. Piétement droit réuni par une tablette.
Style anglais
62 x 41 x 34 cm

80/120€



447 - Guéridon en bois de placage à décor géométrique. Piétement tripode mouvementé. Plateau de marbre blanc articulé et ceinturé d'une lingotière ajourée en laiton.
XIXème siècle. Travail anglais
77 x 69 cm

150/200€

448 - Petit chiffonnier en bois mouluré et verni à décor de filets, ouvrant par cinq tiroirs en façade.
On joint un guéridon en bois de placage et marqueterie à décor floral stylisé. Piétement tripode. (Accidents)
Chiffonnier: 78 x 42 x 29.5 cm - Guéridon: 57 x 58.5 cm

60/80€



446 - Grand miroir en bois laqué et doré à décor d'enroulements, guirlandes, fleurs et feuillages, surmonté d'un vase sur piédouche (accidents et manques)
Epoque Louis XV
204 x 95cm

200/300€





449 - Table à jeux en acajou et placage d'acajou moucheté. Le plateau amovible à décor de damier et filets au recto, gainé de cuir doré aux petits fers au verso, laisse apparaître un jeu de jacquet et tric-trac en bois et ivoire verni. Elle ouvre par deux tiroirs en ceinture. Piétement fuselé et cannelé terminé par des bagues de bronze doré. On joint deux bobèches en métal argenté.
Epoque Louis XVI
75 x 115 x 61 cm

1 500/2 000€



450 - Commode en bois de placage à décor géométrique, la façade et les cotés galbés. Elle ouvre par quatre tiroirs sur trois rangées. Garnitures de bronzes ciselés et dorés à décors de rocailles et feuillages tels poignées de tirages, entrées de serrures, sabots, écoinçons et cul de lampe. (Manques au placage). Dessus de marbre rouge
Epoque Louis XV.
83 x 119 x 69 cm

2 000/3 000€



451 - Table de salon ovale en bois de placage, ouvrant par un tiroir latéral et une tablette en ceinture. Elle repose sur quatre pieds mouvementés réunis par une tablette. Garniture de bronze à décor de feuilles d'acanthé. Dessus de marbre vert ceinturé.
Epoque Louis XVI
70.5 x 59 x 40 cm

1 000/1 500€



452 - Paire de fauteuils à dossiersplat en bois mouluré, sculpté et patiné à décor de fleurs et de feuilles d'acanthé. Les accotoirs en coup de fouet et le piétement mouvementé terminé par des enroulements.
Epoque Louis XV
96,5 x 65 cm

600/800€



453 - Paire d'appliques à trois feux de lumières en métal ciselé et doré à décors de fleurs, feuillages et rubans
Vers 1900
L. 35 cm

100/150€



454 - Commode galbée en bois de placage et marqueterie à décor géométrique. Elle ouvre par quatre tiroirs sur trois rangées. Garniture de bronzes ciselés et dorés à décor d'oiseaux fantastiques, rocailles et feuillages tels poignées de tirage, entrées de serrures, écoinçons et cul de lampe. (Légers manques, Restaurations d'usage). Dessus de marbre d'Alep. Estampille de C. REVAULT. Claude REVAULT, reçu Maître en 1755
Epoque Louis XV
87 x 98 x 55 cm

1 500/2 000€



455 - LOUIS VUITTON

Valise en cuir naturel et toile enduite monogrammée.
Chiffré.
50 x 70 x 11 cm

200/300€



456 - LOUIS VUITTON

Valise en cuir naturel et toile enduite monogrammée.
Chiffré.
46 x 69 x 22 cm

200/300€



459 - Commode en bois peint en polychromie sur fond jaune à décor de ruines, fleurs et feuillages sur fond de faux marbre jauge.
Ancien travail de style Louis XVI
84 x 112 x 52 cm

80/120€



457 - Table de salle à manger ovale en acajou et placage d'acajou. Piètement gainé terminé par des sabots à roulettes.
XIXème siècle
72 x 158 x 120 cm

200/300€



460 - Table à jeux en bois de placage et marqueterie à décor géométrique. Le plateau articulé laissant apparaître un feutre. Piètement mouvementé terminé par des sabots en laiton. (Accidents)
XIXème siècle. Style Louis XV
69 x 70 x 39 cm
Plateau ouvert : 69 x 70.5 x 77.5 cm

100/150€



458 - Porte manteau en bois mouluré et verni, soutenant quatre patères en bronze ciselé et doré. 182 x 40 cm

100/150€



461 - Paire de lanternes en métal doré à décor de rubans.
H. 59 cm

60/80€

462 - Chiffonnier en acajou verni ouvrant par cinq tiroirs en façade. Dessus de marbre gris.
Style Louis XVI.
84 x 31 x 61 cm

60/80€

463 - Console en acajou et placage d'acajou moucheté ouvrant par un tiroir en ceinture. Le piétement cannelé, réuni par deux plateaux et terminé par des toupies. Garniture de laiton et bronzes dorés tels grattoirs, frises d'oves, dards et feuillages. (Restaurations d'usages) Dessus de marbre blanc ceinturé d'une lingotière en laiton ajouré.
 Estampille de C.C. SAUNIER.
 Claude Charles SAUNIER, reçu maître en 1752.
 Epoque Louis XVI
 89 x 130.5 x 41 cm

4 000/6 000€



465 - Paire de jardinières en acajou et placage d'acajou. Elles ouvrent par un tiroir sur le côté et reposent sur quatre pieds fuselés et cannelés, terminés par des sabots à roulettes. (Restaurations d'usage)
 Epoque Louis XVI 75 x 65 x 47 cm

600/800€

466 - Commode galbée en bois de placage et marqueterie à décor géométrique. Elle ouvre par quatre tiroirs sur trois rangées. Garniture de bronzes ciselés et dorés à décor d'oiseaux fantastiques, rocailles et feuillages tels poignées de tirage, entrées de serrures, écoinçons et culs de lampes. (Manques et accidents). Dessus de marbre rouge.
 Epoque Louis XV - 83.5 x 122 x 64 cm

1 500/2 000€



464 - Table de salon en acajou et placage d'acajou toutes faces. Le plateau amovible laisse découvrir un miroir surmontant un plateau de marbre blanc veiné. Il ouvre par trois tiroirs en ceinture dont un laissant découvrir un écritoire gainé de cuir doré aux petits fers et un espace pour plumes et encrier. Il repose sur un piétement fuselé, cannelé et terminé par des roulettes. (Accidents au verni)
 Epoque Louis XVI
 76 x 99 x 56 cm

800/1 200€





468 - Paire de secrétaires en bois laqué polychrome et doré sur fond rouge à décor de volatiles et de végétaux. Ils ouvrent par deux vantaux.
Garniture de bronzes ciselés et dorés. 155 x 34 x 109 cm
Style Louis XV



467 - Commode en placage de loupe ouvrant par quatre tiroirs en façade.
Epoque Louis Philippe
95 x 123 x 66 cm

200/300€



300/500€



469 - Paire de flambeaux en bronze ciselé et doré à décor de feuillages. Le fut cannelé.
XIXème siècle. Style Louis XVI
H. 26.5 cm

150/200€

470 - Vase sur piédouche en bronze patiné et doré à décors de béliers, palmettes et couronnes.
(Monté en lampe)
Style Empire. H.40 cm

50/80€

471 - Bureau en bois mouluré et laqué. Il ouvre par deux tiroirs en façade. Piètement mouvementé terminé par des sabots en laiton.
Dessus de cuir rouge.
XIXème siècle. Style Louis XV
74 x 154 x 81 cm

500/700€

472 - Canapé en cuir deux places. Coussins tapissés de soie à motif géométrique.
Travail moderne
74 x 196 x 92 cm

200/300€



473 - Paire de canapés à deux places, tapissés de soie à décor végétal.
86 x 193 x 96 cm

300/500€





474 - Important mobilier de salon en acajou et placage d'acajou, les dossiers renversés, les pieds avant en console et arrière en sabre.

Décors de filets, feuillages, palmettes et enroulements. Ornementation de bronzes ciselés et dorés à décor de palmettes et feuillages.

Il comprend:

Un canapé (96 x 226 x 75 cm), quatre fauteuils (97 x 60 x 57 cm) et quatre chaises (91 x 48 x 49 cm)

XIX^{ème} siècle, style Empire

3 000/5 000€



475 - Table de salon galbée en bois de placage ouvrant par un tiroir en ceinture. Elle repose sur un piétement mouvementé terminé par des sabots en bronze doré. Plateau de marbre brèche en cuvette.

Epoque Louis XV - 69.5 x 60 x 38

300/500€



476 - Console en bois sculpté, mouluré et doré à décor de profils d'indiens, coquilles éclatées et feuillages entourant un médaillon central à visage de déesse. Piétement mouvementé réunis par une entretoise à décor d'enroulement et feuillage. Dessus de marbre vert mouluré.

XIX^{ème} siècle. Style Louis XV

77 x 144 x 62 cm

1 000/1 500€

477 - Paire de fauteuils en bois sculpté, doré et patiné à dossier droit. Décors de rinceaux et palmettes. Les accotoirs et le piétement mouvementés réunis par une entretoise.

XIX^{ème} siècle, style Louis XV

102 x 70 x 57 cm

200/300€





478 - Commode en acajou et placage d'acajou. Elle ouvre par trois tiroirs en façade. Poignées de tirage et serrures en laiton. Le piétement fuselé terminé par des bagues. Dessus de marbre gris
XIXème siècle. Style Louis XVI
81 x 113 x 49 cm



200/300€

482 - Secrétaire en bois de placage ouvrant par un abatant laissant découvrir un casier à colonnettes, six tiroirs et deux cachettes ; un tiroir et deux vantaux laissant découvrir deux tiroirs et un casier. Dessus de marbre gris.
Epoque Louis Philippe.
143 x 94 x 44 cm

200/300€



479 - Ensemble de quatre consoles en bois sculpté, mouluré et patiné. La ceinture à motif d'enroulements affrontés et de palmettes stylisées et supportées par un large enroulement et une patte de lion en console terminée par des griffes. (Accidents et manques au placage). XIXème siècle
94.5 x 45 x 42 cm

600/800€



480 - Table basse en acajou et placage d'acajou. Elle ouvre par deux tiroirs et deux plaquettes gainées de cuir. Le piétement fuselé et cannelé. Dessus de marbre blanc ceinturé. Style Louis XVI
52,5 x 62.5 cm

w80/120€



481 - Paire d'appliques à deux feux de lumières en bronze ciselé et doré, à décors de mufles de lions retenant des flèches
Epoque Directoire
H. 21,5 L. 32,5 cm

300/400€
94



483 - Bibliothèque en acajou, placage d'acajou et marqueterie de filets. Surmontée d'une corniche. Tablettes disponibles.
Travail anglais
211 x 127 x 35.5 cm

100/150€



484 - Petit meuble à hauteur d'appui ouvrant par trois tiroirs. Plateau de marbre reposant sur deux colonnettes surmontées de têtes de sphinges et encadrant un miroir coulissant. Piétement à roulettes.
Fin du XIXème siècle, style Empire
108 x 49 x 38 cm

200/300€



485 - Commode à façade légèrement galbée en bois de placage et marqueterie à décors d'ailes de papillons. Elle ouvre par quatre tiroirs sur trois rangs séparés par des traverses apparentes. Les montants sont arrondis. Plateau marqueté ceint d'une lingotière en bronze mouluré. Ornementation de bronzes tels poignées de tirage et entrées de serrure.
Epoque Régence. - H. 82 L. 112 P. 64 cm
2 000/3 000€

486 - Console en bois sculpté, mouluré et doré à décors en ceinture d'une frise ajourée de fleurs et feuillages. Elle repose sur quatre pieds fuselés cannelés. Plateau de marbre blanc veiné de gris
Epoque Louis XVI - H. 63 L. 112 P. 51 cm
[Photo visible sur www.joron-derem.com](http://www.joron-derem.com)

1 500/2 000€



488 - Meuble à hauteur d'appui en acajou et placage d'acajou ouvrant par deux tiroirs en ceinture et deux vantaux à décor d'architecture néogothique. Le plateau laissant découvrir deux plateaux latéraux amovibles surmonté d'un présentoir escamotable à trois plateaux. Il repose sur deux pieds boules.
Milieu du XIXème siècle
95.5 x 106.5 x 49 cm (H. 150 cm avec le présentoir)

400/600€



487 - Suite de six chaises en acajou et placage d'acajou. Les assises à châssis, les dossiers ajourés, elles reposent sur quatre pieds en sabre
Epoque Louis Philippe. XIXème siècle
H. 87 L. 47 P. 40 cm

400/500€



489 - Canapé à triple évolution en bois sculpté, mouluré et patiné à décor de fleurs et feuillages. Le dossier, les accotoirs, la ceinture et les pieds mouvementés. Garniture à fond de canne.
Epoque Louis XV
116 x 190 x 72 cm

300/500€



490 - Ecran de cheminée en bois sculpté, mouluré et doré à décors de rocailles, fleurs et feuillages. Tapisserie d'Aubusson en laine polychrome à décor de scènes galantes (Accidents)
XIXème siècle, style Louis XV
103 x 60 cm

80/120€



491 - Bureau en bois de placage et marqueterie à décor géométrique, ouvrant par un tiroir en ceinture. Il repose sur des pieds mouvementés terminés par des roulettes. Le plateau à volets. XIXème siècle, Autriche. Époque Biedermeier
On joint un fauteuil en bois verni, le dossier ajouré, les pieds avant tournés et réunis par une entretoise, arrière en sabre.
Bureau: 74 x 100 (140 avec volets) x 74 cm
Fauteuil: 80 x 63 cm

150/200€



492 - Meuble à hauteur d'appui ouvrant par trois tiroirs en bois de placage et marqueterie ouvrant par un abattant laissant découvrir un large casier. Ornementation de bronze ciselé et doré telles lingotières et chutes.
Dessus de marbre blanc.
XIXème siècle, style Louis XV
109 x 111 x 47 cm

300/500€



493 - Commode en bois mouluré et patiné ouvrant par cinq tiroirs sur trois rangées. Les montants arrondis cannelés. (Accidents)
XIXème siècle. Style Louis XVI

100/150€



494 - Mobilier de salon en bois sculpté, mouluré et doré composé de quatre fauteuils et d'un canapé. Les fauteuils à dossiers médaillon. Les accotoirs mouvementés et le piétement rudenté. L'ensemble à décor de rubans et feuilles d'acanthé. Assises et dossiers en tapisserie au petit point.
XIXème siècle, style Louis XV
Fauteuils: 97 x 64 cm
Canapé: 98 x 147 x 68 cm

1 500/2 000€



495 - Table à jeux en marqueterie et bois de placage. Décor de fleurs, volutes et attributs des arts. Elle ouvre par un abattant laissant découvrir un plateau garni d'un feutre. Belle ornementation de bronze doré et ciselé tels espagnolettes, lingotière et sabots.
XIXème siècle, style Louis XVI.
79 x 87 x 45 cm (plateau 85 x 90 cm)

200/300€



496 - Grand bureau cylindrique en bois et bois de placage d'amarante. Il ouvre par sept tiroirs en façade, deux plateaux latéraux et un abattant coulissant laissant découvrir quatre caissons et trois tiroirs. Ornementation de bronze ciselé et doré tels entrées de serrures, poignées de tirages, lingotière et sabots.
XIXème siècle, style Louis XVI
127 x 130 x 65 cm

600/800€

497 - Paire de chenets et leurs fers, en bronze ciselé et doré à décor d'angelots, rocailles et feuillages.
XIXème siècle. Style Louis XV
27 x 32 cm

On joint une paire d'écrans de foyer articulés en bronze à décor de feuillages. 64 x 40 cm chaque feuille

150/200€





498 - Paire de consoles en bois sculpté, mouluré et patiné. La ceinture godronnée à décor floral stylisé et supportée par un large enroulement et une patte de lion en console terminée par des griffes. Le plateau octogonal est ceinturé d'une frise d'oves et de dards. (Accidents)
XIXème siècle - 94.5 x 45 x 42 cm

400/600€



499 - Attribué à François LINKE (1855-1946)

Paire de tables de chevets en bois de placage et marqueterie à décor géométrique. Elles ouvrent par tiroirs et vantaux. Les pieds réunis par des plateaux. Dessus de marbre.
Vers 1900, style Louis XVI
85 x 43 x 37 cm

150/200€



500 - Table de salon en ébène et placage et marqueterie de laiton à décors de filets, feuillages et rinceaux. Le plateau garni d'un cuir circulaire doré aux petits fers. Elle ouvre par un tiroir en ceinture. Elle repose sur quatre pieds mouvementés. Riches ornements de bronze ciselé et doré à décors de rocailles feuillages et végétaux. (Accidents et manques)
XIXème siècle, style Louis XV
77 x 101 x 101 cm

200/300€

501 - Commode en noyer patiné à décor géométrique, la façade galbée ouvrant par quatre tiroirs sur trois rangées. Elle repose sur des pieds avant mouvementés
Epoque Louis XV - H. 91 L. 126 P. 64 cm
[Photo visible sur www.joron-derem.fr](http://www.joron-derem.fr)

200/300€



502 - Importante vasque en grès émaillé à décor doré de volatils dans des paysages sur fond noir.
Travail asiatique vers 1880
44 x 101 x 61 cm

200/300€



503 - Travailleur en placage de loupe. Elle ouvre par le plateau articulé laissant découvrir un miroir et cinq casiers. Elle ouvre en façade par un tiroir laissant découvrir un petit plateau recouvert de cuir. Piètement mouvementé
XIXème siècle
70 x 60 x 37.5 cm

60/80€



504 - Mobilier de salon en bois sculpté, mouluré et doré composé de quatre fauteuils et d'un canapé. Les fauteuils à dossiers médaillon surmontés tour à tour de d'instruments de musique, carquois et partitions. Le canapé est luis surmonté de colombes affrontées. L'ensemble à décor de fleurs et de palmettes. Les accotoirs mouvementés et le piétement rudenté.

XIXème siècle, style Louis XV

Fauteuils: 104 x 66 cm

Canapé: 98 x 173 x 70 cm

1 500/2 000€



505 - Paire d'appliques à deux feux de lumières en bronze ciselé et doré à décor de rocailles et feuillages.

Epoque Louis XV

H. 55 cm.

3 000/4 000€



506 - Important lustre en bronze ciselé et doré à décor de têtes de béliers et coupelles de métal à douze feux de lumières retenant des pendeloques, poignards et cristaux taillés.

H. 106 cm – Diam. 112 cm

2 000/3 000€



507 - Paire d'appliques à deux feux de lumières en bronze ciselé et doré à décor d'urnes, feuillage et tores de lauriers. (Montée à l'électricité)

Style Louis XVI

H. 31 cm

150/200€



509 - Large secrétaire en acajou et placage d'acajou. Il ouvre par un abattant laissant découvrir deux casiers et quatre tiroirs, trois tiroirs en ceinture, deux vantaux et deux tablettes latérales. Décor de colonnes rudentées surmontées de chapiteaux corinthiens en bronze. XIXème siècle, style Louis XVI
140 x 150 x 46 cm

400/600€



510 - Console en bois sculpté, laqué et doré ouvrant par un tiroir en ceinture, à décors ajourés de rocailles, fleurs, végétaux, rinceaux et scènes galantes. La ceinture et le piétement mouvementé. Travail de style italien - 85 x 130 x 47 cm

200/300€

511 - Chiffonnier en acajou et placage d'acajou moucheté ouvrant par six tiroirs. Dessus de marbre gris Sainte-Anne. Epoque Louis XVI
140.5 x 97.5 x 42.5 cm

200/300€

512 - Table à jeux en bois de placage et marqueterie à décor floral et végétal. Le plateau pivotant et amovible laisse apparaître un feutre. Elle repose sur un piétement mouvementé. Ornementation de bronzes ciselés et dorés tels écoinçons, chutes et sabots. Vers 1900, style Louis XV
74 x 72 x 48 cm

200/300€



508 - Suite de quatre chaises en acajou et placage d'acajou. Le dossier ajouré à décor de barrettes et draperies. Elles reposent sur quatre pieds en sabre. Garniture en crin de cheval. (Accidents)
Première moitié du XIXème siècle
87 x 45 cm

200/300€





513 - Châssis de fauteuil à dossier plat en bois sculpté, mouluré et patiné à décors de coquilles éclatées, fleurs et feuillages. Le piétement et les accotoirs mouvementés.
Epoque Louis XV
91 x 75 cm

200/300€



514 - Paire de chassis de marquises en bois sculpté mouluré et patiné. Les accotoirs terminés en enroulement et le piétement cannelé. (accident)
Epoque Louis XV
94 x 129 x 65 cm

1 000/1 500€



515 - Fauteuil à dossier plat en bois sculpté, mouluré et patiné à décor d'enroulements et coquilles éclatées. La ceinture, les accotoirs et les pieds mouvementés, terminés par des sabots et réunis par entretoise.
Début d'époque Louis XV - 108 x 69 x 63 cm

200/300€



516 - Secrétaire en armoire en acajou, placage d'acajou et marqueterie à décor de végétaux et nature morte à l'aiguière.
Il ouvre par un vantail présentant des étagères, et par un tiroir en cimaise. Ornementation de bronzes ciselés, dorés tels papillons, cariatides et pieds en griffes de lion. Dessus de marbre ceinturé d'ue galerie ajouré en laiton.
XIXème siècle, style Empire
148 x 90 x 47 cm

200/300€



517 - Table de salon en bois sculpté, mouluré et doré à décors de rocailles, coquilles éclatées et végétaux. Les pieds mouvementés réunis par une entretoise. Manque le plateau
Fin du XIXème siècle, style Louis XV
74 x 58 x 40 cm

100/150€



518 - Suite de dix fauteuils à dossiers droits en bois sculpté, mouluré et laqué deux tons, à décors de rocailles et feuillages. La ceinture, les accotoirs et les pieds mouvementés (accidents). Garniture à fond de canne (accidents). On joint un fauteuil au modèle avec manques et accidents XIXème siècle, style Louis XV - 90 x 55 cm

300/400€



519 - Console en bois sculpté, laqué et doré ouvrant par deux tiroirs en ceinture, à décors ajourés de rocailles, fleurs, végétaux, rinceaux et scènes galantes. Le piétement mouvementé réuni par une entretoise. Travail de style italien - 87 x 140 x 57 cm

300/400€



522 - Grand présentoir de boulangerie en métal peint à décor de volutes
253 x 198,5 x 48 cm

100/150€



520 - Fauteuil de bureau en bois sculpté, mouluré et patiné à décor de fleurs. Le dossier et l'assise gainée de cuir clouté. Accotoirs terminés par des enroulements. Piétement mouvementé XIXème siècle. Style Louis XV.

81.5 x 63 cm

80/120€



521 - Paire de chaises en bois sculpté, mouluré et peint. Dossiers ajouré à décor de colonnettes cannelé.

XIXème siècle

86 x 35,5 cm

80/120€



523 - Paire d'appliques à deux feux de lumières en bronze ciselé et doré à décors de profils, flèches et rubans. (Montée à l'électricité)
Style Empire
H. 42 cm



150/200€



524 - Table de salon en bois sculpté, mouluré et doré à décor de guirlandes, fleurs, feuillages et frises de perles. Le piétement mouvementé réuni par un plateau à fond de canne. (Manque un sabot)
Fin du XIXème siècle, style Louis XV
75 x 59 x 41

100/150€



525 - Paire de fauteuils à dossier plat en bois sculpté, mouluré et patiné à décor de coquilles éclatées, rocailles et feuillages. La ceinture, les accotoirs et le piétement mouvementés. (Accidents)
XIXème. Style Louis XV
91 x 64 cm

400/600€



526 - Chevalet à crémaillère (manque la manivelle) en bois mouluré et patiné
Hauteur variable - Largeur : 57 cm

200/300€

527 - Chevalet d'atelier articulé et à crémaillère (mécanisme à réviser) en bois mouluré et patiné. Il repose sur quatre roulettes.
Travail anglais de la Maison WINSOR & NEWTONS (plaques)
219 x 70 x 70 cm

300/400€





528 - Partner desk en acajou et placage d'acajou patiné double face. Il ouvre par douze tiroirs en caisson et deux tiroirs en ceinture. Piètement gainé à cannelures rudentés. Le plateau gainé de cuir (Accidents) et ceinturé d'une lingotière en bronze mouluré. Vers 1880 - H. 77 L. 179,5 P. 96 cm

400/500€



529 - Marquise à dossier droit en bois mouluré et patiné. Elle repose sur quatre pieds fuselés, cannelés et rudentés
Epoque Louis XVI - H. 88 L. 80 P. 63 cm

200/300€



530 - Coiffeuse en acajou et placage d'acajou ouvrant par un tiroir en ceinture, les pieds tournés réunis par une tablette d'entrejambe, elle est surmontée d'un miroir articulé. (Accidents)
Fin XIXème siècle
H. 152 L. 82 P. 46 cm

100/150€



540 - Banquette double face en bois sculpté, mouluré, laqué et doré. Le piètement curule et les accotoirs renversés. Belle garniture de velours vert galonné
Style Empire. Vers 1900
H. 64 L. 123 P. 49 cm

200/300€



541 - Canapé corbeille en bois sculpté, mouluré et patiné à décors de feuillage. Le dossier, les accotoirs, les supports d'accotoirs et la ceinture mouvementés
Epoque Louis XV
H 102 l. 231

800/1 200€



542 - Console en bois sculpté, mouluré, relaqué et doré, la ceinture à décors de frises à enroulements, frises de perles, fleurs et feuillages. Elle repose sur des pieds fuselés, cannelés et à asperges. Plateau de marbre blanc veiné.
Epoque Louis XVI
H. 90 L. 128 P. 68 cm

1 000/1 500€



543 - Bibliothèque à hauteur d'appui en bois de placage, marqueterie et filets de laiton à décors géométriques. Elle ouvre par deux vantaux vitrés, le plateau ceinturé d'une lingotière en bronze verni. Elle repose sur une plinthe ajourée. (Accidents et manques)
XVIIIème siècle.
H. 140,5 L. 109 P. 38 cm

1 500/2 000€



544 - Tabouret en bois sculpté et patiné à décors de rocailles, fleurs et feuillages, il repose sur des pieds mouvementés.
Estampillé J. BOUCAULT.
Note : Jean BOUCAULT fut reçu Maître le 8 Avril 1728
Epoque Louis XV
Garniture de velours vert.
H. 40 cm (avec la garniture) L. 51 cm

300/400€



545 - Mobilier de salon en bois sculpté, mouluré, patiné, laqué et doré, à décors de feuillages et rocailles, comprenant un canapé et deux fauteuils (Accidents)

Style Vénitien

Canape: 116 x 213 x 94 cm

Fauteuil: 109 x 96 x 86 cm

200/300€



546 - Paire de guéridons à hauteur d'appui en acajou et placage d'acajou. Ils reposent sur trois pieds fuselés et torsadés réunis par une entretoise. (Anciens piétements de mappemondes)

Deux plateaux en marbre vert ceinturé de marbre blanc mouluré.

Angleterre. XIXème siècle - H. 87 D. 64 cm

300/400€



547 - Bureau à la Tronchin en cajou et placage d'acajou.

Le plateau amovible laisse découvrir des tiroirs, casiers, godets et plateau coulissant gainé de cuir vert. Il repose sur des pieds fuselés terminés par des roulettes et surmontés par des cannelures (fentes au plateau).

XIXème siècle. Style Louis XVI

H 77 L. 90 P. 53 cm

600/800€



548 - Bureau en acajou et placage d'acajou ouvrant par trois tiroirs en ceinture, dont les angles sont cannelés. Il repose sur quatre pieds mouvementés terminés par des sabots à décors de griffes. Dessus de cuir.

XIXème siècle. Style Louis XV

H. 72 L. 150 P. 84 cm

200/300€

**Ensemble de mobilier par la maison JANSEN
provenant de l'ancienne résidence parisienne d'un ambassadeur (lots précédés d'une *)**

*** 549 - JANSEN**

Meuble à hauteur d'appui en placage de formica à décor marbré, ouvrant par quatre vantaux laissant découvrir tiroirs et espaces de rangements en acajou. Le piétement ceinturé d'un placage en métal brossé. Il est surmonté d'une étagère en métal doré de sections carrées présentant neuf plateaux de verre. Vers 1970

Meuble : 200 x 183 x 48 cm

Etagère : 165 x 140 x 42.5 cm

600/800€

***550 - JANSEN**

Table basse en bois laqué brun présentant deux plateaux superposés autour d'un fût cylindrique.

Vers 1970

51.5 x 75 cm

200/300€



***553 - JANSEN**

Table de salle à manger architecturée. Le piétement composé de deux caissons de verre fumé enchâssés dans une structure de bronze doré de sections carrées. Le plateau octogonal en verre fumé ceinturé d'une lingotière en bronze doré.

Vers 1970 - 72 x 260 x 120 cm

2 000/3 000€

*** 551 - JANSEN**

Paire d'armoires formant sellettes en verre fumé enchâssé dans une structure en bronze doré. Elles ouvrent par un vantail laissant découvrir casiers et tiroirs.

Vers 1970

111.5 x 46 x 51 cm

300/500€



***552 - JANSEN**

Console rectangulaire, l'architecture de section carré en métal à patine « canon de fusil » et dés de raccordement en bronze ciselé et doré (Manque les deux plateaux en verre).

80 x 160 x 45

400/600€





554 - D'après Pablo PICASSO (1881 - 1973)

Volutes

Tapis en laine à décor géométrique noir sur fond rouge, signature brodée au dos: Picasso
247 x 190 cm

1 000/1 500€

556 - - Serge MANZON (1930-1998)

Table en métal doré et argenté, les montants croisés et le piétement réuni par une entretoise
H. 74 cm L. 166 cm P. 100 cm

2 000/3 000€

557 - Importante suspension en pate de verre polychrome à décors de frises de grecques et arcatures serties dans des pareclozes en étain
Vers 1910

H. 72 (avec le crochet de suspension) D. 72 cm
300/500€



558 - Jacques ADNET (1900-1984) et HERMES

Valet de nuit, à structures métalliques hautes et basses gainées de cuir noir piqué sellier caractéristique de la maison Hermès. Le fût et la base en laiton à l'imitation du bambou.

Vide poche habillé de skaï et chausse-pied en corne.
115,5 x 45 x 35 cm

1 000/1 500€



559 - Paire de fauteuils en cuir rouge clouté, le dossier Chesterfield à oreilles et l'assise coussin. Il repose sur un piétement patiné.
Angleterre.

H. 109 L. 81 cm

400/600€



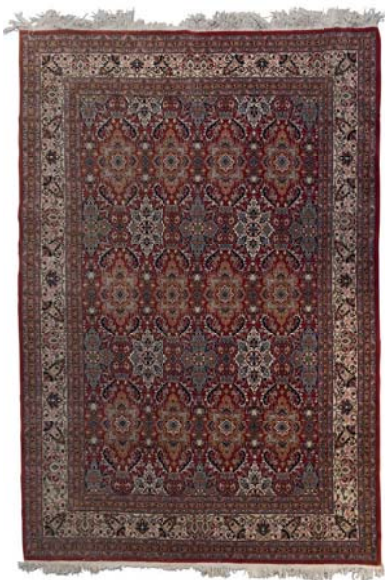
555 - Sellette cylindrique en métal chromé à trois plateaux en bois laqué et verre.

Vers 1950

110 x 42.5 cm

80/120€





560 - Tapis en laine polychrome à décor de rosaces.
Iran. Travail moderne
292 x 198 cm

200/300€



561 - Tapis en soie polychrome à décor de fleurs et végétaux sur fond crème.
Iran. Travail moderne
185 x 124 cm

200/300€



562 - Tapis en laine polychrome à décor de fleurs, végétaux et volatils.
Iran. Travail moderne
303 x 201 cm



563 - Galerie en laine polychrome à décor de motifs géométriques en polychromie sur fond rouge.
Caucase. Travail moderne
245 x 113 cm

200/300€



564 - Tapis au point de la savonnerie en laine polychrome à décor de guirlandes de fleurs, rinceaux, rubans et végétaux sur fond blanc. Travail moderne

280 x 245 cm 200/300€



565 - Tapis en laine à décor de fleurs et feuillages en polychromie, sur fond blanc.
Chine. Travail moderne
441 x 365 cm

150/200€



566 - Tapis en laine polychrome à décor de fleurs et palmettes sur fond rouge.
Iran. Travail moderne
222 x 142 cm

300/500€

200/300€

567 - Fin XIXème siècle, dans le gout du XVIIème siècle

Scènes de cabaret
Deux tapisseries en laine polychrome pouvant former paire
138 x 124 et 140 x 130 cm

150/200€

568 - Fin XIXème siècle, dans le gout du XVIIème siècle

Scène de chasse
Paire de tapisseries en laine polychrome
316 x 124 cm

150/200€

569 - Tapis ghoom en soie à décor de losanges et de fleurs.

Iran, années 1950/60
128 x 190 cm

600/800€

570 - Tapis ghoom en soie à décor «zilli sultan»

Iran, années 1950/60. Usures
110 x 160 cm

400/600€



571 - Paire de tapisseries circulaires à décor de fleurs en polychromie sur fond noir.
XIXème siècle
Diam. 224 cm chaque

200/300€

CHRISTOPHE JORON-DEREM

COMMISSAIRE-PRISEUR

RÉSULTATS DE NOTRE DERNIÈRE VENTE



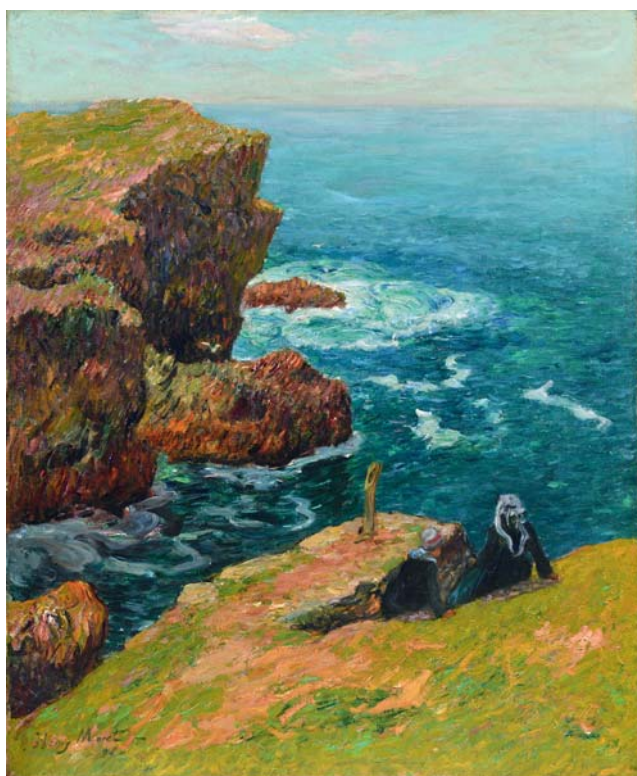
Henry MORET (1856-1913)
Baie de Lampaul, Ouessant - 1895
Huile sur toile

Adjugé 178 640€



Tschang Yeul KIM (né en 1929)
Water drop
Huile sur toile

Adjugé 63 800€



Henry MORET (1856-1913)
La côte de Moëlan, Finistère - 1896
Huile sur toile.

Adjugé 191 400€



Luigi COLOMBO dit FILLIA (1904-1936)
Nus subconscients
Huile sur toile.

Adjugé 70 180€

RÉSULTATS DE LA VENTE

Sur simple demande auprès de notre étude ou dans la Gazette de l'Hôtel Drouot chaque vendredi.

CONDITIONS DE LA VENTE

- La participation aux enchères implique l'acceptation inconditionnelle des présentes conditions de vente.
- Elle est faite au comptant. Les acquéreurs paieront en sus de l'adjudication, le prix principal augmenté des frais légaux : 23% H.T. (27,6% T.T.C.)
- Les clients non résidents en France ne pourront prendre livraison de leur achat qu'après un règlement bancaire par téléx ou SWIFT.
- La livraison de l'objet pourra être différée jusqu'à l'encaissement du chèque ou du virement.
- Il est conseillé aux adjudicataires de procéder à un enlèvement de leurs lots dans les meilleurs délais afin d'éviter les frais de manutention et de gardiennage qui sont à leur charge.
- Le magasinage n'engage pas la responsabilité du commissaire-priseur à quelque titre que ce soit. Les adjudicataires pourront obtenir tout renseignement concernant la livraison et l'expédition de leurs acquisitions à la fin de la vente.
- Une exposition préalable permettant aux acquéreurs de se rendre compte des biens mis en vente, il ne sera admis aucune réclamation une fois l'adjudication prononcée. Sur demande, avant la vente, un "condition report" descriptif sera communiqué.
- Les acquéreurs potentiels sont invités à examiner les biens pouvant les intéresser avant la vente aux enchères, et notamment pendant les expositions. L'Etude Joron-Derem se tient à la disposition des acquéreurs potentiels pour leur fournir des rapports sur l'état des lots.
- Les descriptions des lots résultant des catalogues, des rapports, des étiquettes et des indications ou annonces verbales ne sont que l'expression par l'Etude Joron-Derem de sa perception du lot, mais ne sauraient constituer la preuve d'un fait.
- Les indications données par L'Etude Joron-Derem sur l'existence d'une restauration, d'un accident ou d'un incident affectant le lot, sont exprimées pour faciliter son inspection par l'acquéreur potentiel et restent soumises à son appréciation personnelle ou à celle de son expert. L'absence d'indication d'une restauration, d'un accident ou d'un incident dans le catalogue, les rapports, les étiquettes ou verbalement, n'implique nullement qu'un bien soit exempt de tout défaut présent, passé ou réparé. Inversement la mention de quelque défaut n'implique pas l'absence de tous autres défauts.
- La vente est réglée par les garanties en vigueur des Commissaires-Priseurs français à la date de la vacation. Les dimensions et poids ne sont donnés qu'à titre indicatif. Les réparations d'entretien ne sont pas signalées. Aucune réclamation n'est acceptée quant à l'état sous la dorure, la peinture, les laques ou les vernis.
- Les rentoilages, parquetages et vernissages sont considérés comme des mesures de conservation.
- Réserve étant également faite pour les clés, serrures, bronzes, ferrures qui auraient été remplacés à une époque indéterminée et qui ne sont pas garantis.
- Le plus offrant et le dernier enchérisseur sera l'adjudicataire.
- Le Commissaire-priseur et les Experts se chargent d'exécuter tous les ordres d'achat qui leur sont confiés, en particulier pour les amateurs ne pouvant assister à la vente.
- Dans l'impossibilité de se rendre à la vente, un acheteur peut confier un ordre d'achat à l'étude. L'étude décline toute responsabilité quant à l'exécution des ordres d'achat.
- Si vous souhaitez enchérir par téléphone, veuillez en faire, au plus tard deux jours avant la vente, la demande par écrit ou par fax accompagnée d'un chèque libellé à l'ordre de l'étude Joron-Derem.
- Dès adjudication, l'objet sera sous l'entière responsabilité de l'adjudicataire.
- L'acquéreur sera lui-même chargé de faire assurer ses acquisitions et l'étude Joron-Derem décline toute responsabilité quant aux dommages que l'objet pourrait encourir et ceci dès l'adjudication prononcée. La formalité de licence d'exportation peut requérir un délai de 5 à 10 semaines, celui-ci pouvant être sensiblement réduit selon la rapidité avec laquelle l'acquéreur précisera ses instructions à l'étude Joron-Derem.
- Tout enchérisseur est censé agir pour son propre compte sauf dénonciation préalable de sa qualité de mandataire pour le compte d'un tiers, acceptée par la SARL Christophe JORON-DEREM.
- Tout acquéreur de l'Union européenne, identifié à la TVA, doit, au moment de la vente, indiquer son numéro d'identification en vue d'une livraison intracommunautaire justifiée par l'expédition vers l'autre Etat membre et dispose de trente jours pour régulariser.
- L'acquéreur non communautaire doit signaler, lors de la vente, son intention d'exporter et dispose de 30 jours pour faire parvenir les justificatifs de l'exportation.
- Le Commissaire-Priseur décline toute responsabilité sur les conséquences juridiques et fiscales d'une fausse déclaration de l'acquéreur.
- L'adjudicataire reconnaît :
 - Devenir propriétaire et responsable des lots dès adjudication.
 - Assumer les risques et frais de la manutention et du magasinage.
 - La délivrance de lots ne se fait qu'après encaissement des fonds.
- Les acquéreurs potentiels sont invités à examiner les biens pouvant les intéresser avant la vente aux enchères, et notamment pendant les expositions. L'Etude Joron-Derem se tient à la disposition des acquéreurs potentiels pour leur fournir des rapports sur l'état des lots.
- Les descriptions des lots résultant du catalogue, des rapports, des étiquettes et des indications ou annonces verbales ne sont que l'expression par L'Etude Joron-Derem de sa perception du lot, mais ne sauraient constituer la preuve d'un fait.
- Les indications données par L'Etude Joron-Derem sur l'existence d'une restauration, d'un accident ou d'un incident affectant le lot, sont exprimées pour faciliter son inspection par l'acquéreur potentiel et restent soumises à son appréciation personnelle ou à celle de son expert. L'absence d'indication d'une restauration d'un accident ou d'un incident dans le catalogue, les rapports, les étiquettes ou verbalement, n'implique nullement qu'un bien soit exempt de tout défaut présent, passé ou réparé. Inversement la mention de quelque défaut n'implique pas l'absence de tous autres défauts.
- Les lots en provenance hors UE (précédés d'un astérisque *) sont vendus sous le régime de l'importation temporaire en France : une TVA à l'importation additionnelle de 5,5% du prix d'adjudication sera prélevée en sus des frais habituels à la charge de l'acquéreur. Ces frais additionnels seront remboursés à l'acquéreur sur présentation d'une preuve d'exportation hors de l'Union européenne dans les délais légaux.
- Un tiret devant le numéro de lot indique que ce numéro appartient à une personne travaillant pour l'étude
- Dans le cas d'achat de lot en ivoire ou en corne, l'adjudicataire mandate en son nom la déclaration d'achat prévue à l'article 2bis de l'arrêté du 16 août 2016 relatif à l'interdiction du commerce d'éléphant et de corne de rhinocéros
- Les achats effectués par l'intermédiaire du service DrouotLive sont majorés de 1,5% HT

Crédit catalogue : Hugo CORTES

CONDITIONS OF SALE

- Taking part in the auction means full acceptance of the conditions of sale.
- The auction is to be paid in full. Buyers will pay the hammer price as well as transaction costs : 23% excl. taxes (27,6% incl. taxes)
- Clients not domiciled in France will not be able to claim their purchase until payment has been confirmed in full.
- Delivery of the item may be deferred until clearance of payment.
- Buyers are advised to proceed with the claiming of their purchases as soon as possible to avoid incurring handling and storage charges, which are their responsibility.
- The auctioneer is in no way held responsible for handling or storage. Buyers can obtain information concerning the delivery and shipping of their purchases immediately after the auction.
- An exhibition prior to the sale permits buyers to establish the condition of the items for sale and thus, no claims will be accepted after the hammer has fallen.
- Upon request, a "condition report" description may be obtained before the auction.
- Potential buyers are invited to examine the goods that interest them before the auction and particularly during the exhibitions. The auction house Joron-Derem remains at the disposal of potential buyers for supplying reports on the condition of lots.
- Description of lots leading to catalogues, reports, labels and verbal indications or announcements are only the evaluation of Joron-Derem's perception of lots and will in no way constitute proof of the fact.
- The indications given by Joron-Derem about the existence of reparation work, of an accident or incident affecting the lot are to facilitate the inspection by the potential buyer but the buyer's appreciation of the lot remains his own or that of his specialist. Absence of any indication of the existence of reparation work, of an accident or incident affecting the lot in the catalogue, the reports, on labels or indicated verbally, does not exempt that lot from having a current, past or repaired defect. Equally, the mention of one defect does not eliminate the existence of other possible defects.
- The auction is regulated by the French auctioneer's guarantees in force at the time of purchase. The size and weight are only given as an indication. Repairs carried out for general upkeep are not indicated. No claim is accepted concerning the condition of the item under its gilt, paint, lacquer or varnish. Relining, inlay work and varnishing are considered a means of conservation.
- The same applies to keys, locks, bronze and iron works that may have been replaced at some undetermined period and are not guaranteed.
- The highest and last bidder will be the purchaser.
- The Auctioneer and Specialists agree to follow all the buying orders that are given to them, in particular by amateurs not able to attend the sale.
- In the case of being unable to attend, a buyer can give a bid form to the auctioneer. The auctioneer refuses any responsibility as to the execution of the bid form.
- If you wish to bid by telephone, you must make the request at least two days before the sale in writing or by fax with a cheque made out to Joron-Derem.
- As soon as the sale is over, the item will become the complete responsibility of the buyer.
- The buyer is entirely responsible for insuring his purchases and Joron-Derem refuses any responsibility for damage occurring to the item once the sale has ended.
- The exportation licence formalities may take from 5 to 10 weeks, but this delay may be considerably reduced according to the rapidity with which the buyer instructs Joron-Derem.
- Any bidder is deemed acting on his own behalf except when prior notification, accepted by Christophe JORON-DEREM SARL, is given that he acts as an agent on behalf of a third party.
- Any buyer in the European Community, subject to VAT, must indicate his VAT identification number at the time of the sale, with a view to delivery in a member state and he has 30 days to complete formalities.
- A non-European Community buyer must indicate at the time of the sale that he intends to export the item and he has 30 days to provide the exportation justifications.
- The auctioneer refuses any responsibility concerning legal or fiscal consequences arising from a false declaration made by the buyer.
- The buyer acknowledges :
 - Becoming the owner and the person responsible for items as soon as the auction is over.
 - Taking on the risks and fees of handling and storage.
 - Delivery of the items takes place after full payment.
 - Potential buyers can ask to examine the items that interest them before the auction and particularly during the exhibitions.
 - The Auction House Joron-Derem remains at the disposal of potential buyers for providing reports on the condition of items.
- Description of lots leading to catalogues, reports, labels and verbal indications or announcements are only the evaluation of Joron-Derem's perception of lots and will in no way constitute proof of the fact.
- The indications given by Joron-Derem about the existence of reparation work, of an accident or incident affecting the lot are to facilitate the inspection by the potential buyer but the buyer's appreciation of the lot remains his own or that of his expert. Absence of any indication of the existence of reparation work, of an accident or incident affecting the lot in the catalogue, the reports, on labels or indicated verbally, does not exempt that lot from having a current, past or repaired defect. Equally, the mention of one defect does not eliminate the existence of other possible defects.
- Lots from outside the EU (lots preceded by *): in addition to the commissions and taxes indicated above an additional import TVA will be charged (5,5% of the hammer price). This additional import TVA will be refunded if the lot sold leaves the EU.
- This English language translation is provided for your convenience. These conditions of sale as drafted in the French language shall be the binding text. Any disputes concerning the interpretation of these terms shall be subject to the jurisdiction of the competent French court.
- A hyphen in front of the lot number indicates that the lot belongs to a person working for the auction house.
- In case of successful bidding on ivory or horn lots, the bidder commission in his name the buying declaration planned by the article 2bis of the 08/2016 decree related to the trade prohibition of elephants and rhinos
- All the purchases performed through DrouotLive platform will be overated by 1,5% pre-tax value.

Crédit photographie : Edouard ROBIN