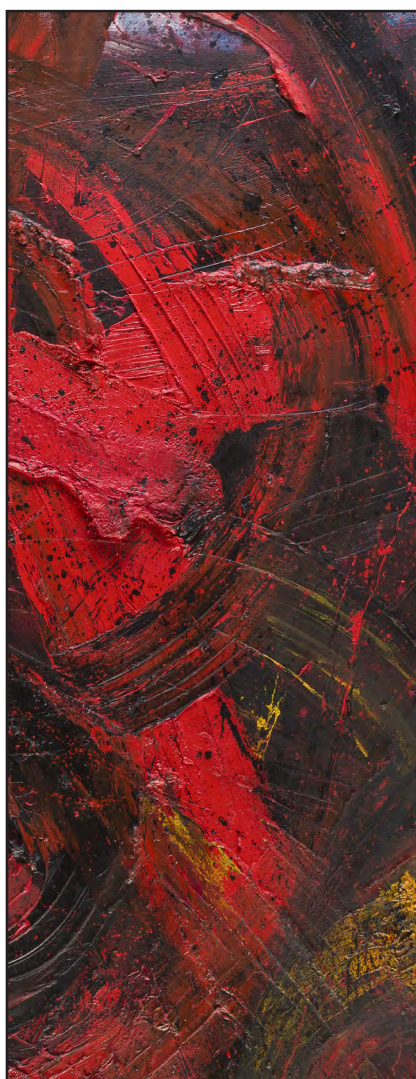




CHRISTOPHE JORON-DEREM
COMMISSAIRES-PRISEURS



VENDREDI 21 JUIN 2024



LES SERVICES DE L'HÔTEL DROUOT

**Consulter le calendrier
et les catalogues**
www.drouot.com

Acheter sur internet
www.drouot.com

Stocker vos achats
[www.drouot.com/Hôtel Drouot/
Infos pratiques/Magasinage](http://www.drouot.com/Hôtel Drouot/Infos pratiques/Magasinage)

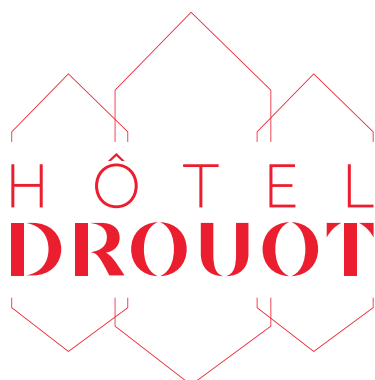
CONTACT TRANSPORTEURS SPECIALISES
Alain Benoit Transport d'antiquités
21, avenue du docteur Mathet
28310 TOURY
TEL: +33.(0)2.37.25.94.08
Mail: a-b-t-a@bbox.fr

Hôtel des ventes Drouot
9, rue Drouot - Paris 9^e
+33 (0)1 48 00 20 00
www.drouot.com



DROUOT.com
Live

Service facturé 1,5 % HT à l'acheteur
en sus des frais de vente



CHRISTOPHE JORON-DEREM

COMMISSAIRES-PRISEURS

VENTE AUX ENCHÈRES PUBLIQUES

HÔTEL DROUOT - Salle 9 - 13h30
Vendredi 21 juin 2024

Joallerie - Orfèvrerie
Peintures anciennes, modernes et contemporaines
Mobilier & Objets d'Art

COMMISSAIRES-PRISEURS

Christophe JORON-DEREM
Isabelle AUFAUVRE
Agrément du CVV n° : 2002-401
46, rue Sainte-Anne - 75002 Paris
Tél. : +33 (0)1.40.20.02.82
contact@joron-derem.fr

CONTACTS ÉTUDE

Julie DISCAZEAX
Vanessa BENSEMHOUN
Tel : + 33 (0)1.40.20.02.82
contact@joron-derem.fr

CORRESPONDANT RÉGION CENTRE

Philippe SMITS-LEFRANC
Tél. : +33 (0)6.07.32.31.86

EXPOSITIONS PUBLIQUES

SALLE 9
Mercredi 19 juin de 11h à 18h
Jeudi 20 juin de 11h à 20h
Vendredi 21 juin de 11h à 12h
Tél. : +33(0)1.48.00.20.09

CATALOGUE EN LIGNE

www.joron-derem.com
www.drouot.com

EXPERTS

Art islamique
Camille CELIER
Expert C.E.A
Tél. : +33 (0)6.75.03.11.66
camille.celier@gmail.com
Lot 48

Arts du XXe siècle
Guillaume ROULIN - FIFTEASE
Tél. : +33 (0)6.84.84.19.00
info@fiftease.com
Lot 52

Tableaux anciens
René MILLET
12, rue Rossini, 75009 PARIS
Tél. : +33 (0)1.44.51.05.90
expert@rmillet.net
Lots 82 à 86, 88, 90, 91, 95 à 97

Arts d'Asie
Cabinet PORTIER & ASSOCIES
Alice JOSSAUME
Expert près la Cour d'Appel de Paris
Membre de la SFEP
26, bld Poissonnière, 75009 PARIS
Tél. : +33 (0)1.48.00.03.41
contact@cabinetportier.com
Lots 182 à 195, 197 & 198

Tableaux du XIXe siècle
Cabinet MARECHAUX
Elisabeth MARECHAUX-LAURENTIN
30, rue Vaneau, 75007 Paris
Tél. : +33(0)1.44.42.90.10
info@cabinetmarechaux.com
Lots 92 à 94



* Confrontation à la base de données
du Art Loss Register des lots dont
l'estimation haute est égale ou
supérieure à 1.500€



* Tout bordereau d'adjudication demeuré
impayé auprès de la maison de ventes
Christophe Joron-Derem ou ayant fait l'objet
d'un retard de paiement est susceptible
d'inscription au fichier TEMIS.

Lots 1 à 10 (or de bourse) : honoraires acheteurs ramenés à 10 % HT



1 - Quatre pièces de 20 francs coq en or jaune

1 200 / 1 300 € (variable en fonction du cours de l'or de bourse)

2 - Six pièces de 20 francs Napoléon en or jaune

1 800 / 1 900 € (variable en fonction du cours de l'or de bourse)



3 - Ensemble de 11 souverains en or jaune

1873, 1874, 1894, 1903, 1905, 1908, 1909, 1914, 1915, 1926

8 500 / 9 000 € (variable en fonction du cours de l'or de bourse)



4 - 25 pièces de 20 francs suisses en or jaune, 1935

7 500 / 8 500 € (variable en fonction du cours de l'or de bourse)



5 - Ensemble de quatre pièces 20 US Dollars en or jaune, 1899 et 1904

8 000 / 8 500 € (variable en fonction du cours de l'or de bourse)



6 - Ensemble de sept pièces de 10 francs argent

100 / 150 € (variable en fonction du cours de l'or de bourse)



8 - Pièce de 50 francs Hercule en argent, 1977

20 / 30 € (variable en fonction du cours de l'or de bourse)



7 - Ensemble de sept pièces de 5 francs suisses en argent, têtes de bergers (1931-1969)

50 / 80 € (variable en fonction du cours de l'or de bourse)

9 - Pièce de 100 francs en argent, 1987

20 / 30 € (variable en fonction du cours de l'or de bourse)



10 - Ensemble de 21 pièces de 50 pesos mexicains en or jaune

40 000 / 50 000 € (variable en fonction du cours de l'or de bourse)



11 - Montre de gousset en or jaune, le cadran émaillé (accidents).

Poids brut : 24,55 g

80 / 100 €

12 - Collier en or jaune à mailles gourmettes en chute (accidents). Poids brut : 38,46 g

On joint : une alliance en or blanc (3,71 g)

300 / 400 €

13 - Bague en or blanc sertie d'un diamant de taille brillant solitaire

TDD : 60. Poids brut : 2,18 g

200 / 300 €

14 - Bague en or blanc sertie d'un diamant de taille brillant pesant entre 1 et 1,5 carats environ

Poids brut : 2,72 g

2 000 / 3 000 €



15



16

15 - Saphir de Ceylan de taille coussin facetté

Poids : 10,40 carats

Un certificat du Global Gemmological Laboratories sera remis à l'acquéreur.

250 / 300 €

16 - Saphir de Ceylan de taille trillion facetté

Poids : 9,87 carats

Un certificat du Global Gemmological Laboratories sera remis à l'acquéreur.

150 / 200 €



13



14



17



18



19



20



22



21



23

17 - Broche en or jaune 18K figurant une couronne de fleurs stylisées serties de perles
Poids brut : 5,04 g

200 / 300 €

18 - Paire de boucles d'oreilles en or jaune 18K retenant deux améthystes ovales facettées
Poids brut : 12,74 g

300 / 500 €

19 - Deux broches en or jaune à décors d'abeille et d'une fleur, serties de petits diamants, émeraudes, et saphir ronds facettés
Poids brut : 9,43 g

200 / 300 €

20 - Pendentif en or jaune ciselé et ajouré retenant des perles de grenats
Poids brut : 37,67 g

200 / 300 €

21 - Broche en or jaune 18K à décor de rosace stylisée et ajourée, sertie de petits rubis ronds facettés
Poids brut : 13,25 g

300 / 400 €

22 - Petite broche en or jaune 18K émaillée, sertie de diamants de taille rose, retenant deux perles baroques
XIXe siècle
Poids brut : 4,25 g
Dans un écrin de la Maison MELLERIO dits MELLER

150 / 200 €

23 - Paire de boutons d'oreilles en or blanc et or jaune à décor de fleur stylisée, sertie de petits diamants de taille rose, perles, rubis et saphirs ronds facettés
Fin du XIXe siècle
Poids brut : 8,91 g

200 / 300 €



24 - Diamant de taille brillant

Poids : 3,56 carats
Couleur : Blanc exceptionnel + / D
Pureté : Très petites inclusions / VS1
Taille : Bonne / Good
Fluorescence : Aucune
Type : IIa
Poli : Très bon
Symétrie : Très bonne



55 000 / 60 000 €

NOTE :

- Un rapport d'analyse du Laboratoire Français de Gemmologie du 27/06/2016 sera remis à l'acquéreur.
- Diamant de type IIa : très rare dans la nature et ne représente que 1% des diamants extraits dans les mines du monde. Ce diamant possède une couleur rare.



25 - Diamant de taille brillant

Poids : 1,03 carats
Couleur : H
Pureté : VS1
Fluorescence : Faible
Taille : Bonne / Good

3 000 / 3 500 €



26 - Diamant de taille brillant

Poids : 1,05 carats
Couleur : H
Pureté : VVS1
Fluorescence : Faible
Taille : Très bonne / Very Good

3 000 / 3 500 €



27 - Deux diamants de taille brillant

Poids : 0,219 carats l'ensemble

On joint deux diamants accidentés de 0,206 carats.

200 / 300 €



28 - Paire de boutons d'oreilles en or blanc sertis de deux diamants solitaires.

On joint un certificat Ron's Diamonds, Inc. précisant :

Poids : 2,21 carats
Poids brut : 1,83 g
Couleur : I-J
Pureté : VSII

1 500 / 2 000 €



29



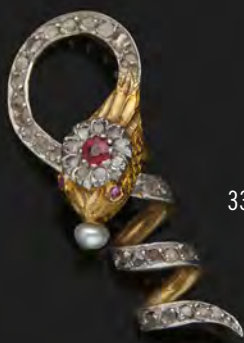
30



31



32



33



34

29 - Bracelet en or blanc à décor de deux bouquets de fleurs sertis de diamants, rubis et saphirs ronds facettés, le fermoir relié par quatre rangs de perles en choker
Poids brut : 59,52 g
Dans un écrin de la Maison Boucheron, Paris

800 / 1 200 €

32 - DODO POMELLATO
Pendentif en or jaune à décor de fer à cheval ajouré
Poinçon de Maître-Orfèvre : PP
Poids brut : 0,55 g

80 / 120 €

30 - Pendentif et sa chaîne de suspension en ors jaune et blanc 18K à décor de fleur de lys sertie de diamants ronds facettés et de taille rose
Poids brut : 8,86 g

150 / 200 €

33 - Serre-liens en ors jaune et blanc à décor de fleur et serpent sertie de diamants ronds de taille rose, d'un saphir rond facetté et d'une perle
XIXe siècle
Poids brut : 4,53 g

100 / 150 €

31 - Collier de deux rangs de perles en chute, le fermoir en or jaune 18K en forme de navette sertie de perles et de diamants de taille rose
Poids brut : 27,06 g

150 / 200 €

34 - Bague en or jaune 18K ajouré à décor de liens et cordages, sertie d'une pierre blanche
Poids brut : 9,81 g

150 / 200 €



35



36



37

35 - HERMÈS PARIS

Bracelet articulé en or jaune 18K à mailles entrecroisées ajourées
Poids brut : 122,98 g

L. 19,3 cm

Dans sa pochette en suédine et boîte cartonnée de la Maison Hermès

4 000 / 6 000 €

38 - CARTIER

Kozra

Baguette en or jaune 750 sertie de petites émeraudes rondes facettées et onyx

Signé et numéroté

TDD : 50

Poids brut : 14,88 g

1 500 / 2 000 €

36 - Attribué à MAUBOUSSIN

Broche en or blanc 18K ajouré à décor géométrique sertie de diamants ronds facettés. Au centre, un saphir de taille coussin facetté

Marqué SSM [Système Signé Mauboussin]

Poids brut : 20,37 g

L. 4,7 cm

2 000 / 2 500 €

37 - Bracelet manchette semi-rigide en or jaune poli et tressé à décor de cordage, sertie au centre d'un camée en pierre dure à décor de profil d'homme à l'antique en ronde-bosse (Petit choc). Poinçon Hibou

Milieu du XIXe siècle

Poids brut : 113 g

5 x 6 cm

2 000 / 3 000 €





39



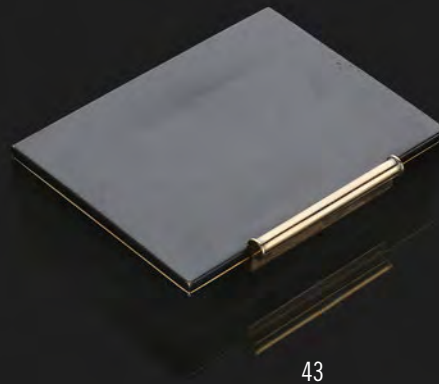
40



41



42



43



44



39 - VAN CLEEF & ARPELS

Bracelet articulé en or jaune 750 à mailles serties de saphirs ronds facettés
Monogrammé et numéroté. (Usures)
Poids brut : 10,39 g

600 / 800 €

40 - VAN CLEEF & ARPELS

Bracelet articulé en or jaune 750 à mailles serties de diamants ronds facettés
Monogrammé et numéroté
Poids brut : 11,90 g

600 / 800 €

41 - VAN CLEEF & ARPELS

Bracelet articulé en or jaune 750 à mailles serties de rubis ronds facettés
Monogramme effacé et numéroté
Poids brut : 10,92 g

600 / 800 €

42 - FABERGÉ

Étui à cigarettes en vermeil émaillé à décor de vaguelettes, le bouton fermoir sert d'une pierre de lune de taille cabochon.
Fin du XIXe siècle
Signé
Poids brut : 160,67 g

2 000 / 3 000 €

43 - VAN CLEEF & ARPELS

Étui à cigarettes en or jaune laqué noir (usures et petits accidents).
Fermoir articulé signé et numéroté
Vers 1930
Poids brut : 89,63 g

2 000 / 3 000 €

44 - HERMÈS PARIS

Étrier, années 1960
Porte-crayons en métal doré à l'or jaune 9K, la monture à décor de godrons terminés par des têtes de félin en forme d'étrier
Monture et gobelet signés
H. 15 cm

200 / 300 €



45 - HERMÈS

Birkin 35 cm

Sac en cuir togo, couleur étoupe

Avec ses accessoires (clochette, clé, cadenas, feutre de protection, housse, tissu, sac à pluie et gourmette) et sa boîte d'origine
Etat neuf

8 000 / 10 000 €



46 - CHANEL

Collection 1984

Sautoir en métal doré et perles baroques

Signé

L. 136 cm

100 / 150 €



47 - Porte-clés en argent à décor en relief de nez, bouche et sein
s'emboîtant, modules retenus par une chaînette
Monogrammé TK et numéroté 2/25 ex.
Poids : 124,40 g

200 / 300 €



48 - IRAN

Miroir en argent à décor solaire
Iran qâjâr, fin XIXe siècle
Hauteur : 53,5 cm

NOTE :

Miroir sur pied balustre reposant sur une base convexe à pourtour polylobé. La glace contenue dans un boîtier polylobé fermant par un volet circulaire à charnière et crochet. L'ensemble en acier à décor gravé, ajouré, repoussé et rehaussé d'incrustations d'or et d'argent et de petits clous de laiton. Le boîtier et la base recouverts d'un décor floral rythmé de médaillons garnis de personnages agenouillés deux à deux sur le pied. Le volet marqué au centre d'un visage solaire traité au repoussé, ses rayons ajourés et alternant avec des mandorles à décor calligraphique en persan nasta'liq incrusté d'or. Le pourtour orné de cartouches renfermant des inscriptions en persan nasta'liq incrustées d'argent. Au dos du miroir, décor gravé et incrusté d'argent d'une rosace de mandorles, certaines à double-appendice fleuroné, reliées par des rinceaux végétaux et se détachant sur un fond végétal peuplé d'oiseaux. (Oxydation de l'argent, rouille, principalement sous la base, intérieur du couvercle refait et badigeonné de peinture dorée, miroir remplacé, légers chocs et accidents. Boîtier du miroir probablement refixé sur son pied).

800 / 1 200 €



49 - Nécessaire à couture en or jaune 18K ciselé et acier, à décor végétal
Dans son écrin laqué et marqueté
XIXe siècle
Poids brut des pièces pesables : 18,34 g

400 / 600 €



50 - Boîte à musique en vermeil et argent émaillés en polychromie, à décor de fleurs et végétaux stylisés sur fond d'entrelacs filigranés, sertis de perles baroques et saphirs de taille cabochon. Le couvercle articulé laisse apparaître un oiseau.
XIXe siècle. Poinçon Maître-Orfèvre : WM
(Mécanisme à réviser, petits accidents et manques)
Poids brut : 513,54 g

600 / 800 €



51 - Jean-Émile PUIFORCAT (1897-1945)

Paire de candélabres en argent à trois feux de lumière, le fût et le piétement hexagonal, les trois feux de lumière réunis par des liens stylisés.

Les deux candélabres : Poinçons Minerve, Poinçons de Maître orfèvre : EP pour Jean-Émile PUIFORCAT et signés Jean E. PUIFORCAT, vers 1930

H. 26 cm

Poids : 1.440,09 g et 1.439,14 g. Poids total : 2.879,23 g

(Petit choc sur l'un. Percés à l'électricité)

8 000 / 12 000 €



52 - CALEGARO orfèvre Italie

Original service à thé et café moderniste en argent martelé comprenant trois verseuses et un pot verseur enchâssés dans deux coupes à large rebord et profond bassin. Prises de service en bois noirci. Hauteurs 10cm, 15,5cm, 21cm et 27,5cm. Diamètres des coupes 20cm et 24,5cm. Poinçons d'orfèvre et de titre, argent 800/1000ème, Padoue, Italie, vers 1970.

Poids brut total : 1 804,70 g

Légers enfoncements, quelques rayures d'usage, une vis de fixation manquante, manques et restaurations aux prises.

600 / 800 €

53 - Plat rond légèrement creux en argent, bord filets, aux armes de la famille Rothschild. (Chocs, rayures)

XIXe siècle (poinçon Vieillard)

Diam. 33 cm

Poids : 858 g

400 / 600 €



53

54 - Paire de plats ovales en argent, bord filets, aux armes de la famille Rothschild

XIXe siècle (poinçon Vieillard)

L. 43 cm

Poids : 2.280 g

1 200 / 1 400 €



54



55 - JAEGER LE COULTRE

Atmos. Modèle Marina

Pendule à parois en plexiglas gravé, laqué noir et doré

Mouvement mécanique à réviser

24 x 18 x 14 cm

1 900 / 2 000 €



56 - JAEGER LE COULTRE

Atmos. Modèle Vendôme

Pendule en métal et marbre vert

Mouvement mécanique à réviser

24 x 21 x 16,3 cm

700 / 900 €



57 - JAEGER LE COULTRE

Atmos. Modèle Royale

Pendule, cage en laiton doré, cadran annulaire (un verre fêlé)

Mouvement mécanique à réviser

Circa 1970

Vendue avec écrin et ses papiers (garantie et carte)

19,2 x 26,5 x 19 cm

1 900 / 2 000 €



58 - Pendulette d'officier en métal doré, cadran en émail (fissures)

N° série : 156

Mouvement mécanique

Fin du XIXe siècle

15 x 8 x 6,5 cm

300 / 400 €



59 - OMEGA

Speedmaster Mark II

Montre d'homme en acier
Mouvement mécanique
Cal. 861 - Chronographe
Référence : 145014
On joint un écrin OMEGA

2 000 / 3 000 €



60 - OMEGA

De Ville, Coaxiale Chronometer

Montre d'homme en acier.
Mouvement automatique. Calendrier
annuel. Étanchéité à 100 m
Numérotée 8500 et signée
Vendue avec son écrin en bois
d'origine et boîte

2 000 / 3 000 €



61 - BREGUET

Type XX Transatlantique

Montre d'homme en acier. Mouvement
automatique. Étanchéité à 100 m
Numérotée 93695, référence 3820 et
signée
Vendue avec son écrin en bois
d'origine, boîte et papiers

3 000 / 5 000 €



62 - ROLEX

Vide-poche promotionnel à l'attention des
revendeurs de la marque, centré par une
couronne
Métal laqué et doré
Vers 1960
Cachet : Fab Suisse Swiss Made 295

1 000 / 1 500 €



63 - CARTIER MUST

Tank Must grand modèle

Montre d'homme en argent plaqué or
Mouvement quartz
Gravé au dos
Avec une pochette de service Cartier

800 / 1 200 €



64 - TUDOR

Prince Oysterdate

Montre bracelet d'homme en acier
Mouvement automatique
Bracelet plié oyster signé Rolex
Réf. 90500
Circa 1977

1 500 / 2 000 €



65 - Présentoir ROLEX avec son plateau en suédine, métal et matière composite. Couronne ROLEX en relief au dos (Accidents)
H. 65, L. 45 cm

200 / 300 €



66 - TAG HEUER
Affiche publicitaire pour la montre Monza avec Steve McQueen
Encadrée
69 x 48 cm

60 / 80 €



67 - Ensemble de sept perles fantaisie en métal doré facettées

20 / 30 €



68 - Torque articulé en argent
Travail étranger
Poids : 86,06 g

100 / 150 €



69 - Demi-parure en or jaune sertie de pièces en métal à l'imitation de l'Antique comprenant une paire de boucles d'oreilles et un pendentif
Poids brut : 34,58 g

300 / 400 €



70 - Bague en or jaune ajourée à décor de filigranes. Sertie au centre d'une pierre violette
TDD : 55
Poids brut : 20,90 g

200 / 300 €



71 - LONGINES - Chavanne Frères Tunis
Montre gousset en argent, cadran émaillé (manquent les aiguilles)
Diam. 3 cm. Poids brut : 23,40 g

20 / 30 €



72 - Montre de gousset en or jaune (accident et manques).
Poids brut : 33,98 g
On joint un pendentif en or jaune
Poids : 5,90 g

150 / 200 €



73 - CITIZEN
Montre de dame en métal doré, le bracelet articulé. Cadran émaillé. Mouvement quartz
L. du bracelet : 19 cm

60 / 80 €



74 - ELGIN
Montre de dame en métal doré
Bracelet articulé
L. du bracelet : 19 cm

60 / 80 €



75 - Broche en or jaune 18K à décor de feuillages sertis de petits diamants ronds facettés et de taille baguette. Elle retient une perle.
Poids brut : 19,45 g

400 / 600 €



76 - VAN CLEEF & ARPELS

Broche en or jaune 750 et bois exotique patiné à décor de fleur stylisée à cinq pétales. Au centre, un pistil serti de trois diamants de taille brillant.
Signé et numéroté
Poids brut : 17,65 g

1 500 / 2 000 €



77 - Bracelet articulé en or jaune 14K serti de citrines rondes facettées
Poids brut : 28,62 g

300 / 400 €



81 - Bague en or blanc serti de diamants ronds facettés et de taille baguette. Au centre, un jade ovale de taille cabochon
Poids brut : 9,80 g

500 / 600 €

78 - Bague en or jaune à décor de rinceaux ajourés, sertie d'une citrine ovale facettée
TDD : 55
Poids brut : 13,15 g

150 / 200 €

79 - Broche en or jaune à décor végétal ajouré sertie d'une citrine ovale facettée
Poids brut : 9,56 g

100 / 150 €

80 - Broche en or jaune à motif néogothique à pendeloques, émaux cloisonnés bleu sertis de perles, pierres bleues, et diamant central
Vers 1850
L. 8,5 cm. Diam. 4 cm
Poids brut : 21,41 g

1 000 / 1 200 €





82 - École HOLLANDAISE, vers 1630

Navires hollandais près d'une côte

Panneau de chêne parqueté (soulèvements et manques)

48 x 65 cm

(Accidents et manques au cadre)

PROVENANCE :

- Paris, Drouot, Vente, le 20 mai 1989, n°16, reproduit

- Collection privée, Paris

2 000 / 3 000 €



83 - École ANVERSOISE du XVIIe siècle

Paysage aux promeneurs sur un chemin

Panneau

21 x 27 cm

Au revers la main d'Anvers

1 000 / 1 200 €



84 - François de TROY (1679-1752)

Portrait de femme avec son enfant

Toile

55 x 44 cm

8 000 / 12 000 €

PROVENANCE :

- Paris, Drouot, Vente, le 14 décembre 1998, n°52, reproduit
- Collection privée, Paris



85 - Attribué à Charles-Léopold

GREVENBROECK (vers 1730- vers 1759)

Ruine dans un paysage de montagne

Panneau (fentes)

39,5 x 53 cm

3 000 / 4 000 €

86 - École ALSACIENNE vers 1460-1470

L'arrestation du Christ

Panneau parqueté (petit manque)

63 x 60 cm

30 000 / 40 000 €

PROVENANCE :

- Collection privée, Alsace
- Collection privée, Paris

NOTE :

- Nous proposons de situer notre tableau dans le milieu alsacien vers 1460 – 1470, dans cette aire géographique qui va de Strasbourg à Colmar, de Karlsruhe à Bâle, tout autour du Rhin.

Sa destination n'est pas sûre, il faisait peut-être parti d'un polyptyque probablement consacré à la *Passion du Christ* où notre tableau se situerait après une *Prière au Jardin des Oliviers*. Mais il est aussi possible qu'il s'agisse d'un panneau isolé, la présence du pénitent en bas à gauche avec son phylactère orienterait plutôt vers cette hypothèse.

- Stylistiquement le tableau est à rapprocher de l'œuvre de du Maître de la Passion de Karlsruhe dont l'œuvre est partagée entre les musées de Karlsruhe et de Cologne (voir le catalogue de l'exposition *Die Karlsruher Passion*, Karlsruhe, 1996).

Outre certains détails (la nuit étoilée, les armes hétéroclites, les casques curieux, les tenues bariolées), il y a aussi des rapprochements plus formels (la compacité du groupe, la nervosité des extrémités, les couleurs juxtaposées).

- D'un très bon état de conservation, ce qui est fréquent pour les tableaux allemands de cette époque, d'une belle qualité picturale, d'un certain humour (voir le soldat passant la corde au cou, digne du méchant d'un western), on notera aussi le beau détail des montagnes enneigées qu'on retrouvera quelques années plus tard chez Grünewald.





87 - George SAND (1804-1876)

Paysage aux hérons à Nohant, 1874

Aquarelle sur papier

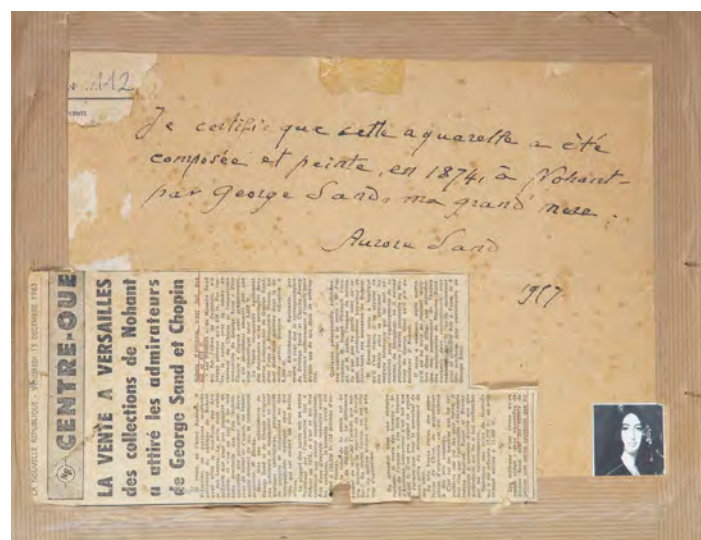
15,2 x 23 cm

Certifié au dos par sa petite-fille Aurore (1866-1961) : «Je certifie que cette aquarelle a été composée et peinte, en 1874, à Nohant par George Sand ma grand-mère. Aurore Sand, 1957 (?)».

PROVENANCE :

- Vente Versailles, 1963 (article de *La Nouvelle République* collé au dos)
- Collection particulière, Paris (resté dans la même famille depuis la vente de 1963)

4 000 / 6 000 €





88 - Nicolas de LARGILLIERRE (1656-1746)

Portrait de Gaspard Charles-Guillaume de Vintimille, évêque de Marseille

Toile rentoilée

62,5 x 51,5 cm

Dans son cadre Louis XV en chêne sculpté et doré.

8 000 / 12 000 €

PROVENANCE :

- Paris, Drouot, Vente, le 1er décembre 1995, n°50, reproduit
- Collection privée, Paris

BIBLIOGRAPHIE :

- Catalogue de l'exposition *Largillierre, portraitiste du XVIIIe siècle*, Montréal, Musée des Beaux-Arts, 1981, annexe II, P. 390

NOTE :

- Le tableau sera inclus dans le futur catalogue raisonné de l'artiste en préparation par Dominique BRÊME.

- Notre tableau était déjà connu par une estampe, conservée à la Bibliothèque Nationale, réalisée par H. COUSSIN, graveur à Aix (1709-1779) (*Estampas, Sortais, Da 58, t. V*, voir aussi le catalogue de l'exposition de Montréal cité supra). Celle-ci, bien que comprenant des variantes, notamment dans la position des mains et certains détails du costume, nous permet d'identifier le modèle avec certitude : Charles Gaspard Guillaume de Vintimille des Comtés de Marseille, évêque de Marseille.

- Bien que ni le tableau ni la gravure ne soient datés, la date du contrat de mariage passé entre Nicolas de Largillierre et Marguerite-Elisabeth Forest, dressé le 19 août 1699 à Paris, constitue un *terminus ante quem* pour la réalisation de notre portrait. En effet, ce document (Paris, Archives Nationales, Minutier central, X, 251, publié en annexe du catalogue de l'exposition de Montréal, p.390) comporte un inventaire du patrimoine de Largillierre et mentionne, au verso du quatrième feuillet, une dette par « Monsieur l'Esveque de Marseille » de « deux cens quarante neuf livres x s(ols) » (249 livres et dix sols). Comme, par ailleurs, le tableau ne figure plus dans le stock des ouvrages conservés à cette même date dans l'atelier de l'artiste, on peut légitimement supposer qu'il avait déjà été achevé et livré à son commanditaire.

89 - Théodore GÉRICAULT (1791-1824)

Portrait de Galaor, chien de l'artiste

Vers 1818-1819

Aquarelle sur traits de crayon graphite

15,5 x 15,5 cm

30 000 / 40 000 €

PROVENANCE :

- Collection de la famille Bro de Comères jusqu'en 1925
- Collection Edouard Mortier, duc de Trévise jusqu'en 1946
- Galerie Aubry en 1964
- Collection privée

EXPOSITIONS :

- Exposition du Centenaire de Géricault, organisée par le duc de Trévise, N°223, Paris, Galerie Charpentier, 24 avril-16 mai 1924
- Exposition Géricault, Musée des Beaux-Arts de Rouen, 1924
- Exposition Géricault, peintre et dessinateur (1791-1824), organisée au bénéfice de la «Sauvegarde de l'Art français», introduction par le duc de Trévise, catalogue par Pierre Dubaut, n°225. Paris, Galerie Bernheim-Jeune, 10 mai - 29 mai 1937
- Exposition Géricault cet inconnu, n°63. Paris, Galerie Étienne Bignou, mai 1950.
- Exposition Gros-Géricault-Delacroix. Organisée en souvenir du duc de Trévise, président de la Sauvegarde de l'Art français, par M. M. Dubaut, Delestre et Lebel, n°68. Paris, Galerie Bernheim-Jeune, 9 janvier - 15 mars 1954.
- Exposition Géricault, organisée au bénéfice de la Société des Amis du Louvre, catalogue par Claude Roger-Marx, n°50. Paris, Galerie Claude Aubry, 6 novembre - 7 décembre 1964.

BIBLIOGRAPHIE :

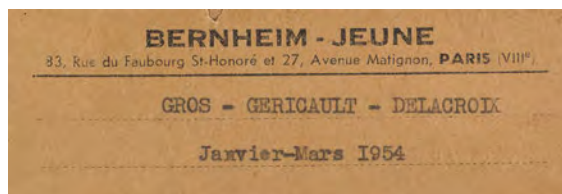
- CLÉMENT Charles, *Géricault : étude biographique et critique avec le catalogue raisonné de l'œuvre du maître*, n°57, p. 338. Didier, Paris, 1868. «Galaor, chien de l'espèce mâtin qui appartenait à Géricault. Il est couché, la moitié du corps passant hors de sa niche de pierre. Aquarelle. Au colonel Olivier Bro de Comères».
- Catalogue de l'exposition du Centenaire de Géricault, n°223 p. 72, 1924.
- EITNER Lorenz, *Charles Clément*, Géricault, Paris-Laget, p. 463, 1973.
- BAZIN Germain, *Géricault*, tome V, p. 73. Wildenstein Institute, La bibliothèque des Arts, Paris, 1987-1992. « Clément a catalogué au n°57 (dessins) un certain « Galaor ». Chien de l'espèce mâtin qui appartenait à Géricault, il est couché, la moitié du corps passant hors sa niche de pierre. Aquarelle. Au colonel O. Bro de Comères. H. 0,155 ; L. 0,155 ».

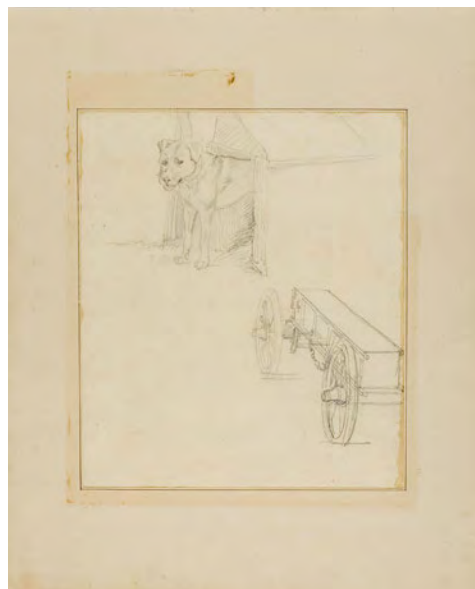
NOTE :

Cette aquarelle de Théodore Géricault représente son chien, couché dans une niche, sa tête dépassant au-dehors. Ce chien de race indéterminée s'appelle Galaor, probablement nommé ainsi par dérision envers le comte d'Artois (Charles X) qui se faisait appeler ainsi dans sa jeunesse (Bazin, p.73). En effet ce dessin date de la période pendant laquelle l'artiste, ancien mousquetaire du roi, s'engage dans l'opposition.

Notre feuille reste dans la famille Bro de Comères, proches amis du peintre, pendant près de cent ans, avant de passer dans la collection du duc de Trévise, et enfin dans une collection privée. On peut le rapprocher d'un croquis figurant le même animal dans une niche, conservé à l'Art Institute de Chicago, partie d'un carnet de la période 1818-1819.

L'aquarelle de Géricault a été décrite par : Hubert DUCHEMIN, 8, rue de Louvois, 75002 PARIS
+33(0)1.42.60.83.01, hubert@hubertduchemin.com





Théodore GÉRICAULT (1791-1824), *Chien se tenant dans une niche et étude d'un char à munitions*, vers 1818-1819. Graphite sur papier, 24,8 x 21,4 cm.
© Art Institute of Chicago



90 - École HOLLANDAISE, début du XIXe siècle
Marine
 Huile sur toile
 37 x 50 cm

PROVENANCE:

- Sir George Bowver. Bart. (étiquette au dos)

2 000 / 3 000 €



91 - Jean-Baptiste TYSENS (actif vers 1688-1691)
Nature morte au gibier
 Huile sur toile (rentoilage et restauration)
 Signé en bas au centre, sous l'un des oiseaux
 126 x 107 cm

1 000 / 1 500 €



92 - Alfred Arthur BRUNEL de NEUVILLE (1852-1941)
Nature morte aux pêches et au panier de raisins
 Huile sur toile signée en bas à gauche
 54 x 65 cm

400 / 600 €



93 - André GIROUX (1801-1879)
Bord de rivière animé
 Huile sur papier marouflé sur toile
 Signé en bas à droite
 14,5 x 20,5 cm

300 / 500 €



94 - École FRANÇAISE, fin XIXe - début XXe siècle
Scène de parc
 Huile sur panneau
 Porte une signature «Monticelli» apocryphe en bas vers la droite
 20 x 31 cm

80 / 120 €



95 - Attribué à Esaias I van de VELDE (1587/91-vers 1630)

L'attaque du village

Panneau (fente)

54 x 80 cm

6 000 / 8 000 €



96 - École FLAMANDE de la fin du XVI^e siècle

Le Christ aux outrages

Panneau, deux planches, non parqueté

41 x 31 cm

1 500 / 2 000 €

IMPORTANT CABINET À PEINTURES FLANDRES XVII^e SIÈCLE



97 - Important cabinet à peintures en placage de palissandre. Il ouvre par deux vantaux laissant découvrir quinze huiles sur panneaux de l'École BRUXELLOISE, vers 1650, autrefois attribuées à Louis de VADDERE, qui représentent divers paysages saisonniers animés de personnages et d'incendies nocturnes.

A l'emplacement de la chapelle, que l'on découvre derrière deux portes articulées, se trouvent six façades de tiroirs brodés de fils d'or et d'argent sur soie. Il ouvre également par deux tiroirs en ceinture.

FLANDRES, XVII^e siècle

H. 74, L. 105, P. 43 cm

Il repose sur un piétement en bois noirci, tourné et réuni par entretoise d'époque postérieure.

L'ensemble H. 147, L. 106, P. 43 cm

Dimensions des peintures :

Volets : 40 x 40 cm

Tiroirs : 6 x 25 cm

Paire de panneaux centraux : 20 x 11 cm

Panneau central inférieur : 8,5 x 28 cm

(Accidents, manques, une colonne intérieure en bois à refixer)

Expert pour les peintures : René MILLET

20 000 / 30 000 €

PROVENANCE :

Collection particulière, Paris





98 - Jean-Baptiste CARPEAUX (1827-1875)

Le Prince impérial et son chien Nero, Troisième réduction -1912
Sculpture en biscuit de la MANUFACTURE NATIONALE de SÈVRES, cachet triangulaire et marque « Sèvres »
Épreuve authentique signée « J.B. Carpeaux »
Édition ancienne de la Manufacture datée « 1912 » et marquée « HR » pour Henri ROBERT, mouleur réparateur de la MANUFACTURE NATIONALE de SÈVRES (1889-1933)
H. 41, L. 19,6, P. 18,3 cm

PROVENANCE :

- Galerie Univers Du Bronze, Paris
- Collection particulière, Paris

NOTE :

- Un certificat de la Galerie Univers Du Bronze, Paris, sera remis à l'acquéreur.

- Le Prince impérial est le fils unique de Napoléon III et d'Eugénie de MONTIJO. Dès l'âge de huit ans, Jean-Baptiste CARPEAUX lui donne des cours de dessin. En le représentant simplement en compagnie de son chien, le sculpteur donne de l'héritier de l'Empire l'image naturelle d'un enfant de la bonne société de son époque et illustre ainsi la nouvelle importance lui étant accordée au sein de la famille. Le Prince impérial connaîtra un destin tragique en étant tué, en Afrique du Sud en 1879, par les Zoulous.

- La MANUFACTURE NATIONALE de SÈVRES continuera à commercialiser sa sculpture avec son chien Nero longtemps après sa mort.

3 000 / 4 000 €



99 - Christophe FRATIN (1801-1864)

Buste de l'empereur Napoléon III, vers 1860
Buste de l'impératrice Eugénie, vers 1860
Paire de sculptures originales en terre cuite patinée, estampillées « FRATIN », présentées sur des socles en forme de piédoche
H. 14,5 et 14, L. 7,1 et 6,8, P. 6,2 et 6,8 cm

NOTE :

- Un certificat d'authenticité de la Galerie Univers Du Bronze, Paris, sera remis à l'acquéreur.

- Épreuves anciennes, figurant à la vente après décès de FRATIN le 19 décembre 1864, sous les numéros 189 et 190.

1 500 / 2 000 €



100 - École ITALIENNE vers 1700, d'après l'Antique

Gladiateur Borghèse

Bronze à patine brune

H. 53,7 cm, dont une base en marbre porteur H. 7 cm

Reprises à la patine

6 000 / 8 000 €

ŒUVRE EN RAPPORT :

Guerrier combattant dit *Gladiateur Borghèse*, signé par Agasias d'Éphèse, fils de Dosithéos, vers 100 av. J.-C., Anzio (Antium), province du Latium, Italie, H. : 1,99 m, Paris, musée du Louvre, inv. MR 224.

LITTÉRATURE EN RAPPORT :

HASKELL Francis, *Pour l'amour de l'antique – la statuaire gréco-romaine et le goût européen, 1500-1900*, Paris, Hachette, 1988, pp. 240-244

NOTE :

Si la statue en marbre du *Gladiateur Borghèse* est vraisemblablement découverte en 1611 à Nettuno, elle est mentionnée avec certitude pour la première fois dans la collection Borghèse. En 1650, on la trouve dans une pièce portant son nom dans la Villa Borghèse. Achetée en 1807 par Napoléon I^{er}, elle arrive à Paris en 1808 où elle est exposée dans la salle d'Apollon au musée de Napoléon. Notre réduction en bronze présente une curieuse et épaisse patine vernie, qui semble masquer la belle couleur mordorée de la patine d'origine.

EXPERT :

Cabinet LACROIX-JEANNES, Alexandre LACROIX, Membre de la SFEP, Tél. : +33(0)1.83.97.02.06, contact@sculptureetcollection.com

101 - Antoine-Louis BARYE (1793-1875)

Vénus Pereire, version avec drapé (1857)

Sculpture en bronze ciselé à patine brune richement nuancée de rouge

H.42 cm ; L.12 cm ; P.12 cm

Édition Univers Du Bronze, fonte par Susse Fondeur, numérotée E.O., N°6/8 inscrit, vers 1999

Signé

NOTE :

- Un certificat de la Galerie Univers Du Bronze, Paris, sera remis à l'acquéreur.

- Cette sculpture est un élément central du candélabre faisant partie de la garniture « Apollon conduisant le char du soleil (1858-1861) » commandé à Antoine-Louis BARYE par Isaac PEREIRE, homme politique, entrepreneur et banquier, pour son hôtel particulier sis 35, rue du Faubourg Saint-Honoré, à Paris, actuelle Ambassade d'Angleterre. Notre sculpture présente le drapé indépendant du corps de la Vénus.

3 000 / 4 000 €



102 - Adriano CECIONI (1836-1886)

L'enfant au coq

Sculpture en bronze ciselé à patine brune nuancée mordorée

Signé sur la base « Adriano Cecioni Firenze »

H. 53 cm

Elle repose sur un socle en bois mouluré et patiné.

NOTE :

- Modèle créé en 1868

800 / 1 200 €



- 103 - D'après l'Antiquité grecque

Psyché de Capua

Sculpture en marbre

XIXe siècle

H. 61 cm

1 500 / 2 000 €

NOTE :

La sculpture originale qui date du Ier siècle avant J.-C., d'après Scopas, a été découverte au XVIIIe siècle dans l'amphithéâtre de Capua à Naples. Conservée aujourd'hui au Musée d'Archéologie classique de Naples.



104 - Auguste RODIN (1840-1917)

Balzac, étude de tête C, avec découpe de la sculpture poitrine en pointe, circa 1916

Sculpture en bronze patinée brun noir richement nuancé

Cachet « A. RODIN »

Signé en relief « Auguste Rodin » sous la sculpture

Cachet de fondeur : Alexis RUDIER Fondeur

Édition ancienne du vivant de l'artiste, vers 1916 (source : Galerie Univers Du Bronze, Paris)

H. 27 cm ; L. 15 cm

Repose sur un socle en marbre beige veiné en forme de piédouche

15 000 / 20 000 €

PROVENANCE :

- Galerie Univers Du Bronze, Paris
- Collection particulière, Paris

NOTE :

- Un certificat d'authenticité de la Galerie Univers Du Bronze, Paris, sera remis à l'acquéreur.

- La Société des gens de lettres commande à Auguste RODIN une statue du grand écrivain Honoré de BALZAC.

- Auguste RODIN fait le choix non conventionnel de mettre en avant la puissance du génie de l'écrivain par une sculpture imposante, loin de l'image que se faisaient les commanditaires de l'écrivain. Auguste RODIN dût affronter la polémique de l'affaire DREYFUS, l'obligeant à dépasser les délais de réception imposés, il fut contraint de rembourser l'avance perçue. Le monument à Honoré de BALZAC, lors de son exposition en 1898, fut très mal accueilli par le public. La Société des gens de lettres la refuse, la désignant comme un « menhir millénaire », un « pingouin » ou encore « un sac à charbon ». Les admirateurs soutiennent l'artiste. Émile ZOLA ou Claude MONET écrivent que « c'est absolument beau et grand , c'est superbe ». Le temps a permis de considérer cette sculpture comme un manifeste de l'art moderne.



105 - Jean-Baptiste CARPEAUX (1827-1875)

Ugolin et ses enfants - Première esquisse -1858

Sculpture en bronze patiné vert nuancé brun

Modèle fondu vers 1930 à partir du plâtre de la Villa MÉDICIS

H. 51, L. 33 cm

8 000 / 12 000 €

PROVENANCE :

- Collection Henri DUNANT, sculpteur pensionnaire à la Villa MÉDICIS (Source : Galerie Univers Du Bronze, Paris)
- Collection du Dr Étienne BERTHET, offerte par le précédent en 1935, (Source : Galerie Univers Du Bronze Paris)
- Galerie Univers Du Bronze, Paris
- Collection particulière, Paris

NOTE :

- Un certificat d'authenticité de la Galerie Univers Du Bronze, Paris, sera remis à l'acquéreur.
- Notre sculpture est le modèle en bronze de la première esquisse d'Ugolin et ses enfants, celle proposée en plâtre par l'artiste en 1858. Elle représente Ugolin et trois de ses quatre enfants figurant sur le modèle final, et aurait pour origine un moule exécuté par le sculpteur valenciennois Lucien BRASSEUR sur l'original alors conservé à la Villa MÉDICIS dont notre épreuve provient, et a probablement été fondue vers 1930. (Source : Galerie Univers Du Bronze, Paris).
- Ugolin et ses enfants est un chef d'œuvre de CARPEAUX et l'une des plus célèbres sculptures du XIXe siècle. L'artiste, pensionnaire à Rome, y élaborait cette sculpture dont la conception dura entre 1857 et 1861. Un premier modèle en terre cuite est élaboré, puis en plâtre, modèle de notre sculpture.
- Un bronze est fondu par THIEBAUT en 1863, exposé au Salon de la même année. Ce dernier a été présenté un temps au jardin des Tuileries, en face d'une réplique du bronze du *Laocoon* de MICHEL-ANGE, et exposé aujourd'hui au musée d'Orsay (Paris). Une version en marbre, éditée à l'occasion de l'Exposition universelle de 1867, est exposée aujourd'hui au Metropolitan Museum of Art (New-York).
- Le fait historique se déroule en Italie, au XIIIe siècle : Ugolin della GHERARDESCA, tyran de Pise, a trahi le parti des Gibelins, favorable à l'Empereur dans sa lutte contre le Pape, quant à lui soutenu par les Guelfes. Son rival, l'archevêque UBALDINI, le condamne à être enchaîné et muré dans la tour de la faim avec ses quatre enfants. Ugolin assiste impuissant à leur agonie et doit résister à la tentation de les dévorer pour survivre. L'histoire est relatée dans le XXXIIIe chant de l'Enfer de la Divine Comédie de DANTE. CARPEAUX, comme il l'écrivit à l'un de ses amis, essaye « d'exprimer dans son œuvre les passions les plus violentes et y attachait la tendresse la plus délicate. Chaque enfant représente une étape vers la mort ».





106 - Auguste RODIN (1840-1917)

Tête de Jean d'Aire, réduction

Sculpture en bronze à patine brun sombre richement nuancée de vert

Édition ancienne réalisée en 1944 par le fondeur Alexis RUDIER pour le musée RODIN

Signé « A. Rodin » dans le cou à droite

H. 6,3, L. 5,4, P. 6,5 cm (sans le socle)

8 000 / 12 000 €

PROVENANCE :

- Musée RODIN, Paris
- Madame veuve Edmond GUERIN (acquis du précédent en décembre 1950)
- Succession Maître Michel ROSTAND
- Galerie Univers Du Bronze, Paris
- Collection particulière, Paris

NOTE :

- Un certificat d'authenticité de la Galerie Univers Du Bronze, Paris, sera remis à l'acquéreur.
- Œuvre incluse dans les archives du Comité Auguste RODIN.
- Déclaration d'inclusion au *Catalogue critique de l'œuvre sculpté d'Auguste RODIN*, actuellement en préparation à la Galerie BRAME et LORENCEAU, sous la direction de Jérôme LE BLAY, sous le numéro 2016-4868B.
- Dans un courrier du 3 mars 2016, le Comité RODIN précise que notre sculpture est caractéristique des bronzes fondus au sable par RUDIER et dont l'exécution pour le musée RODIN date précisément d'août 1944. Sans pouvoir exactement déterminer le nombre d'épreuves réalisées pour cette version de la Tête de Jean d'Aire en réduction, le Comité RODIN peut néanmoins, et en l'état de ses connaissances, préciser que l'artiste fit exécuter au moins une épreuve par Alexis RUDIER en 1917. Le musée RODIN reprit l'édition à partir du plâtre de ses collections en faisant réaliser cinq exemplaires par la fonderie Alexis RUDIER entre 1927 et 1951, puis enfin neuf exemplaires par la fonderie Georges RUDIER entre 1956 et 1965. On recense donc au moins quinze épreuves de cette réduction.
- Auguste RODIN créa la sculpture de Jean d'Aire en 1887, dans le cadre de son groupe figuratif des Bourgeois de Calais, sculpture monumentale commandée par la ville de Calais pour commémorer le martyr d'un groupe de citoyens qui en 1347, pendant la guerre de Cent ans, accepta d'être exécuté par les Anglais pour sauver la vie des autres habitant de la ville. La reine d'Angleterre touchée par leur courage, a persuadé le roi de ne pas les condamner à mort. Auguste RODIN figure les bourgeois au moment où la mort semble certaine, et leurs expressions évoquent le désespoir et la résignation. Le personnage de Jean d'Aire est le quatrième en partant de la droite. Les Bourgeois de Calais est considéré comme une sculpture majeure de l'œuvre d'Auguste RODIN.



**Exceptionnel ensemble d'œuvres d'Émile BERNARD (1868-1941)
de sa période de Pont-Aven**



107 - Émile BERNARD (1868-1941)

Baigneuse n°2
Circa 1887-1889 (?)
Fusain sur papier
Titré et signé en bas à droite
29,5 x 19,5 cm

2 000 / 3 000 €

PROVENANCE :

- Atelier Émile Bernard
- Collection Clément Altarriba
- Collection privée, Paris

Un certificat d'authenticité de Madame Béatrice RECCHI-ALTARRIBA, petite-fille d'Émile BERNARD, sera remis à l'acquéreur.



108 - Émile BERNARD (1868-1941)

Étude de Bretonnes, 1888

Encre et lavis d'encre sur papier. Signé et daté 1888 en bas à gauche.

Inscrit à l'encre noire : « toute la délicatesse des formes jeunes, [...] spécialement dans l'ouverture plus ou moins cintré des deux [...] de velours du torse en [...] ... brodée [arr...] en velours ... tablier rouge vert et bleu jusqu'en bas ... le pied chaussé d'un chausson de couleur [vio...] ou verte est dans un sabot ou socq [...] noire ».

31 x 24 cm

2 000 / 3 000 €

PROVENANCE :

- Atelier Émile Bernard
- Collection Clément Altarriba
- Collection privée, Paris

NOTE :

Étude préparatoire pour *Bretonnes au Pardon*, peinture d'Émile BERNARD conservée au Musée d'Orsay et reprise par Vincent VAN GOGH en 1888.

Un certificat d'authenticité de Madame Béatrice RECCHI-ALTARRIBA, petite-fille d'Émile BERNARD, sera remis à l'acquéreur.



E. BERNARD, *Bretonnes au Pardon*, 1888, Paris, Musée d'Orsay © Musée d'Orsay, Dist. RMN-Grand Palais



V. VAN GOGH, *Bretonnes dans la prairie*, d'après E. BERNARD, 1888, ©Milano, Galleria d'Arte Moderna

109 - Émile BERNARD (1868-1941)

Nus dans un paysage

Circa 1888-1889

Encre sur papier

Signé et daté (illisible) en bas à droite

19,5 x 29,5 cm

4 000 / 5 000 €

PROVENANCE :

- Atelier Émile Bernard
- Collection Clément Altarriba
- Collection privée, Paris

NOTE :

Baigneuses et baigneurs sont constitutifs d'un corpus de nudités, thème très souvent traité par Émile BERNARD dès 1887, initiant la période dite de Pont-Aven. Les nus sont alors encore un motif décoratif. Par la suite, ils deviendront prétexte à rendre la perfection de leurs anatomies, avec la grâce et l'élégance dont le peintre possédait le secret.

Notre étude est des plus intéressantes puisqu'elle aborde prématurément ce thème qui inspira son grand ami Paul CÉZANNE (1839-1906) plus tard vers 1904-1905, même si Émile BERNARD croque des modèles féminins et masculins, tandis que CÉZANNE ne fait que des modèles féminins.

« Si la question du rapport avec Gauguin mieux connu, s'inscrit dans un contexte d'immédiateté chronologique et de proximité stylistique qui lui donne une acuité particulière, Cézanne au contraire va nourrir une réflexion étalée dans le temps aboutissant à ce que l'on pourrait définir comme une imprégnation de l'œuvre de Bernard. »

« Les nus de Cézanne allaient faire écho dans l'œuvre de Bernard, et ce jusque dans les années 1920. »

Rodolphe RAPETTI, in *Revue de l'Art*, numéro 144/2004-2, p. 39

Un certificat d'authenticité de Madame Béatrice RECCHI-ALTARRIBA, petite-fille d'Émile BERNARD, sera remis à l'acquéreur.



Cézanne posant devant
Les Grandes Baigneuses,
peinture réalisée en
1904, inspirée des nus
d'Émile BERNARD
© Musée d'Orsay, Dist.
RMN-Grand Palais /
Patrice Schmidt



110 - Émile BERNARD (1868-1941)

Étude du Christ du calvaire de l'église de Nizon (Pont-Aven)

Circa 1888

Fusain sur papier

Signé en bas à gauche

18 x 14,5 cm

6 000 / 8 000 €

PROVENANCE :

- Atelier Émile Bernard
- Collection Clément Altarriba
- Collection privée, Paris

EXPOSITION :

- Musée départemental du Prieuré, Saint Germain en Laye, *Le chemin de Gauguin: genèse et rayonnement*, octobre 1985 - mars 1986, n° catalogue 182 (étiquette au dos)

BIBLIOGRAPHIE :

- WILDENSTEIN Georges, *Paul Gauguin, catalogue raisonné*, 1964, p.126, n°328
- Musée départemental du Prieuré, Saint Germain en Laye, *Le chemin de Gauguin: genèse et rayonnement*, 1985

ŒUVRES SIMILAIRES :

Émile BERNARD, Brème, Kunsthalle, 7 février – 31 mai 2015

Paul GAUGUIN, Christ vert, 1889, Musées Royaux des Beaux-Arts de Belgique (Bruxelles).

NOTE :

Nanti d'un petit pécule, d'un havresac et de son attirail de peintre, Émile Bernard quitte la maison paternelle en avril 1886 et c'est à pied, et seul, qu'il se rend en Armorique. Une révélation. Les croquis s'entassent alors dans ses cartons. Il admire les magnifiques calvaires de granit bretons.

Suivant les conseils de Claude-Émile Schuffenecker (1851-1934) rencontré peu avant, Émile Bernard arrive finalement à Pont-Aven pour rencontrer Paul Gauguin (1848-1903), de dix-huit ans son aîné, qui le reçoit avec indifférence.

Au début de l'été 1888, une seconde rencontre a lieu entre Émile Bernard et Paul Gauguin à Pont-Aven, grâce à l'intervention de Vincent Van Gogh (1852-1890). Les deux hommes se rapprochent l'un de l'autre et deviennent amis.

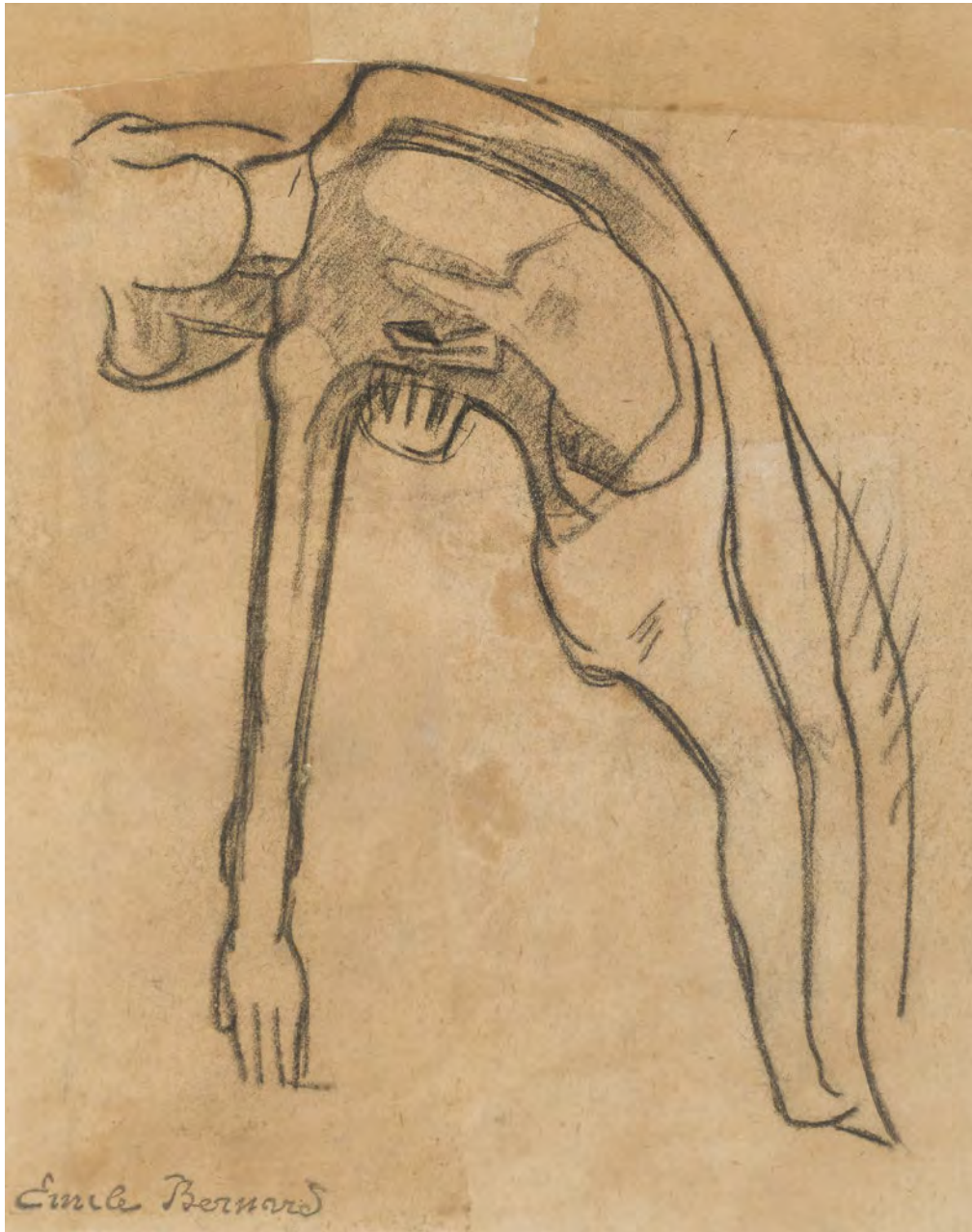
Il existe ainsi des analogies entre les travaux du jeune peintre Émile Bernard et les œuvres de son aîné, parmi lesquelles le motif du calvaire de l'église de Nizon, à quelques kilomètres de Pont-Aven.

En 1889, Paul Gauguin peint Le Christ vert sur ce sujet. La toile est aujourd'hui conservée aux Musées Royaux des Beaux-Arts de Belgique (Bruxelles).

Émile Bernard, catholique fervent, a un goût particulier pour les thèmes sacrés, résultant sans doute d'une foi perdue retrouvée au contact de la Bretagne. Son Christ jaune, daté vers 1886, exécuté au cours de son premier séjour en Bretagne ou peut être plus tardivement, en témoigne. Le Christ jaune de Paul Gauguin, daté 1889 et conservé à la Albright-Knox Art Gallery (Buffalo), lui est postérieur de trois ans.

A l'été 1889, Émile Bernard regagne la Bretagne, cette fois à Saint-Briac-sur-Mer, d'où il correspond avec Paul Gauguin jusqu'en 1891.

Un certificat d'authenticité de Madame Béatrice RECCHI-ALTARRIBA, petite-fille d'Émile BERNARD, sera remis à l'acquéreur.



Paul GAUGUIN, *Christ jaune*, 1889
©Albright-Knox Art Gallery (Buffalo)



Exposition Émile BERNARD,
Brème, Kunsthalle, 2015



Paul GAUGUIN, *Christ vert*, 1889
©Musées Royaux des Beaux-Arts de Belgique

111 - Émile BERNARD (1868-1941)

Fête de la Saint-Jean ou *La danse de la vie et de la mort*, 1886

Fusain, encre, lavis d'encre et aquarelle sur papier

Signé et daté 1886 en bas à droite

34,5 x 27 cm

8 000 / 12 000 €

PROVENANCE :

- Atelier Émile Bernard
- Collection Clément Altarriba
- Collection privée, Paris

NOTE :

- Il ne subsiste que deux danses macabres en Bretagne : celle de l'église Notre-Dame de Kernascléden (Morbihan, à une cinquantaine de kilomètres de Pont-Aven) et celle de la chapelle Kermaria-an-Iskuit à Plouha. Farandole dans laquelle les morts entraînent les vivants, rappelant aux hommes du Moyen-Âge tardif la brièveté de la vie et l'égalité devant la mort, toutes conditions sociales confondues, ces danses macabres s'inspirent de celle peinte à Paris, en 1424-1425, sous les arcades du cloître du Charnier du cimetière des Saints-Innocents. Cette dernière a lancé une véritable mode qui s'étendit à toute l'Europe, notamment sur les terres bretonnes.

- Aucune iconographie équivalente n'est répertoriée dans le catalogue raisonné de l'œuvre peint de l'artiste, ce qui nous laisse conclure que, Émile BERNARD, à peine âgé de 18 ans, s'est inspiré des danses macabres auxquelles il a dû assister lors de ses visites à sa grand-mère en Bretagne, aidé par le Père Tanguy.

Un certificat d'authenticité de Madame Béatrice RECCHI-ALTARRIBA, petite-fille d'Émile BERNARD, sera remis à l'acquéreur.



Emile Bernard 1886

112 - Émile BERNARD (1868-1941)

Adam et Ève, 1888

Aquarelle, encre et lavis d'encre sur papier

Signé et daté 1888 en bas à droite

28 x 25 cm

3 000 / 4 000 €

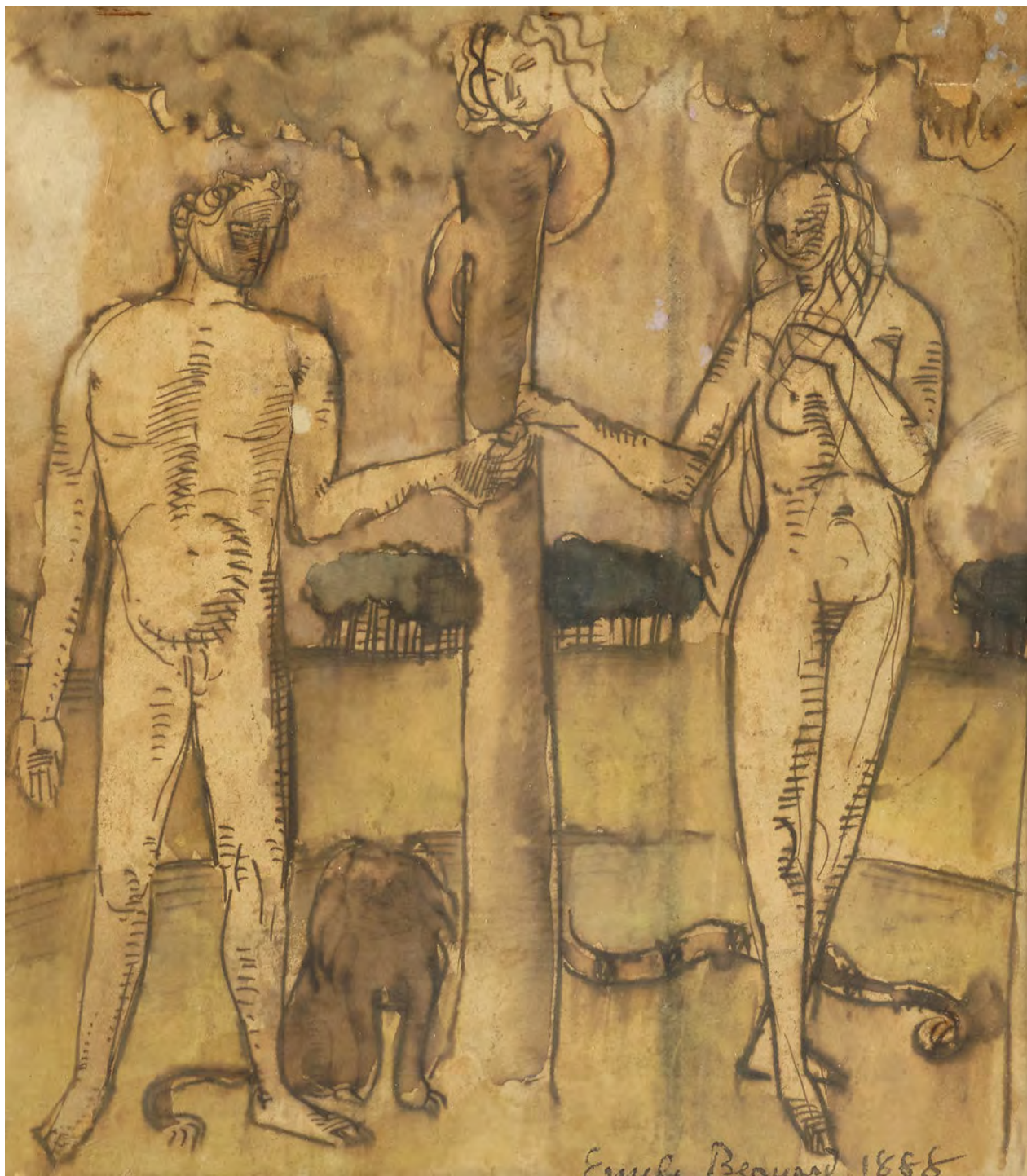
PROVENANCE :

- Atelier Émile Bernard
- Collection Clément Altarriba
- Collection privée, Paris

Un certificat d'authenticité de Madame Béatrice RECCHI-ALTARRIBA, petite-fille d'Émile BERNARD, sera remis à l'acquéreur.



E. BERNARD, *Adam et Ève*, 1888, Paris, Musée d'Orsay
© RMN-Grand Palais (Musée d'Orsay) / Martine Beck-Coppola



113 - Odilon REDON (1840-1916)

Portrait d'Émile Bernard, 1901

Sanguine sur papier

Signé, daté et situé en bas à droite: «1901, à Émile Bernard en souvenir affectueux Odilon Redon»

37 x 31 cm

6 000 / 8 000 €

PROVENANCE :

- Ancienne collection Émile Bernard
- Collection Clément Altarriba
- Collection privée, Paris

EXPOSITIONS :

- Musée du Prieuré, Saint Germain en Laye, *Odilon Redon : L'éclatement de l'Impressionnisme*, octobre 1982 - janvier 1983, catalogue n°76 (étiquette au dos)
- Städtische Kunsthalle, Mannheim et Van Gogh Museum, Amsterdam, *Emile Bernard: A pionner of Modern art*, mai-novembre 1990, catalogue n°33, p.103
- Musée Balore, Nîmes, *Émile Bernard*, avril - septembre 1993, p.31
- Musée de l'Orangerie, Paris, *Émile Bernard*, septembre 2014 - janvier 2015, catalogue n°1, p.48 (étiquette au dos)
- Städtische Kunsthalle, Mannheim, 12 mai - 5 août 1990, *Émile Bernard 1848-1941: a pionner of Modern art*, catalogue n°33, reproduit p.103 ;
- Van Gogh Museum, Amsterdam, 24 août - 4 novembre 1990, *Émile Bernard 1848-1941: a pionner of Modern art*, catalogue n°33, reproduit p.103

BIBLIOGRAPHIE :

- LEEMAN Fred, Wildenstein Institute, *Émile Bernard*, édition Wildenstein publications / Citadelles-Mazenod, Paris, 2013, p. 323, fig.71





114 - F. VOLKE (XIXe siècle)

Le Faune Silène portant Bacchus enfant avec Thyrses, grappes et feuilles de vigne, ou L'Enfance de Bacchus

Sculpture en marbre blanc statuaire (un doigt cassé)

Signé

H. 68 cm

La sculpture repose sur une colonne en marbre cipolin. Le chapiteau articulé permet la rotation du plateau, la base moulurée repose sur un socle carré.

XIXe siècle

H. 118,5 cm. L'ensemble : 186,5 cm

4 000 / 6 000 €



115 - Attribué à Émile Othon Friesz (1879-1949)

Entrée du Port de Honfleur, vers 1906

Huile sur toile rentoilée

Trace de signature en bas à gauche

Cachet de la signature au dos

44 x 29 cm

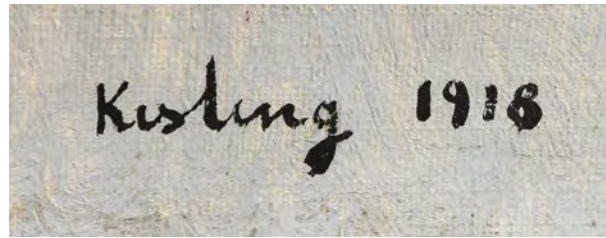
6 000 / 8 000 €

PROVENANCE :

- Galerie Paul PETRIDES - 53 rue de la Boétie, 75008 Paris (étiquette au dos)
- Collection particulière, Paris

NOTE :

- Acquis au début des années 1970 par l'actuel propriétaire.
- Copie d'un certificat de Paul PETRIDES, expert près les Douanes Françaises, en date du 25 mai 1971 sera remise à l'acquéreur.
- Copie d'une correspondance d'André SCHOELLER en date du 2 octobre 1975 mentionnant la description de l'œuvre, sera remise à l'acquéreur.
- Une attestation d'Odile AITTOUARES mentionnant que : «En l'état actuel de nos connaissances, nous sommes dans l'incapacité de confirmer que cette œuvre est bien de la main de l'artiste et de l'inclure dans ses archives. Nous avons l'intention à ce jour, de la mettre à l'étude dans les dossiers préparatoires du supplément du Catalogue Raisonné de l'Oeuvre peint d'Émile Othon Friesz, et ne manquerons pas de revenir vers l'adjudicataire compte tenu de l'évolution de nos recherches».



116 - Moïse KISLING (1891-1953)

Bouquet de fleurs dans un vase vert et rouge, 1918

Huile sur toile

Signé et daté 1918 en bas à droite

Inscrit au verso : « M. Kisling / Marseille / Août 1918 »

91,5 x 60 cm

40 000 / 50 000 €

PROVENANCE :

Musée du Petit Palais (Oscar Ghez), Genève (n° d'inventaire 7979)

Vente Blache, Hôtel Rameau, Versailles, 26/11/1972

Collection privée, Paris

BIBLIOGRAPHIE :

KISLING Jean et KESSEL Joseph, *Kisling, Catalogue Raisoné*, tome I, n°7 de la Série des Fleurs, p. 216, 1978

EXPOSITION :

Paris, Galerie Guénégaud, « Exposition d'œuvres anciennes de Kisling », 1945

Sera inclus dans le « Volume IV et Additifs aux Tomes I, II et III » du *Catalogue Raisoné de l'œuvre de Moïse Kisling* actuellement en préparation par Marc Ottavi.

Le prêt de cette œuvre est sollicité pour une exposition dédiée à Moïse Kisling, organisée par le musée Villa la Fleur en Pologne, du 19/09/2024 au 31/01/2025.

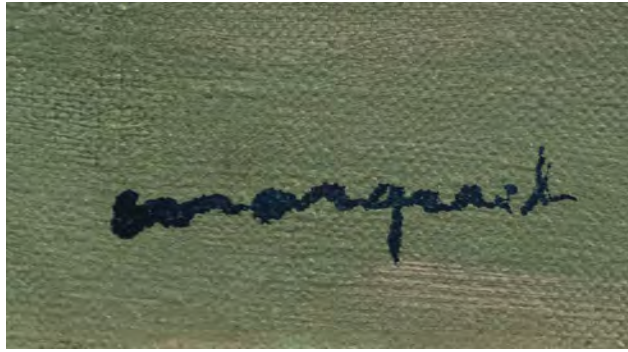
EXPERT : Marc OTTAVI, 12, rue Rossini 75009 Paris, +33 (0)1.42.46.85.19, lucie@expertise-ottavi.fr



Archives, exposition Kisling, Galerie Guénégaud, 1945
(notre tableau figure sur la gauche)







117 - Albert MARQUET (1875-1947)

Quais de Seine, église Saint-Gervais sous la brume, 1928

Huile sur toile

Signé en bas à gauche

Monogrammé, titré et daté 28 au dos

65 x 81,5 cm

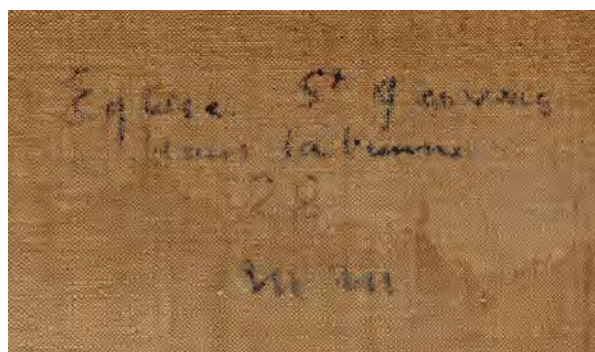
30 000 / 40 000 €

PROVENANCE :

- Galerie Baudoin-Lebon, Paris (étiquette au cadre)
- Collection privée, Paris
- Succession de Monsieur K., Paris

NOTE :

Cette œuvre sera incluse dans le catalogue critique de l'œuvre peint d'Albert Marquet par l'Institut Wildenstein.







118 - Maximilien LUCE (1858-1941)
Quais de Seine
Huile sur papier marouflé sur toile (restauration)
37 x 57,5 cm

4 000 / 5 000 €



119 - Maximilien LUCE (1858-1941)
Rolleboise
Huile sur carton fort
Signé en bas à gauche
50 x 61 cm

3 000 / 4 000 €



120 - Jacques VILLON (1875-1963)

Combat d'avions

Huile sur toile

Signé en bas à droite et daté 57, contresigné, titré et daté au dos

65 x 46 cm

6 000 / 8 000 €

PROVENANCE :

- Galerie Louis Carré, Paris
- Galerie Jacques Bailly, Paris (étiquette au dos)
- Collection particulière, Paris. Acquis du précédent le 5 avril 1982



121 - D'après CHU Teh-chun (1920-2014)
Composition abstraite - F20, 2003
 Grand plat rond en céramique polychrome
 Signé et daté 03 en bas à droite
 Numéroté 37/40 ex au dos
 Édition Enrico Navarra
 Cachet de la fabrique: La Tuilerie 89250 Treigny
 Diam. 54 cm

6 000 / 8 000 €



122 - George CONDO (né en 1957)
Personnage
 Pierre noire sur papier
 Signé en bas à droite
 21,5 x 14 cm

PROVENANCE :
 - Collection particulière, Paris

2 000 / 3 000 €



123 - George CONDO (né en 1957)
Portrait
 Fusain et crayon gras sur papier
 Signé en bas à droite
 21,5 x 14 cm

PROVENANCE :
 - Collection particulière, Paris

3 000 / 4 000 €



124 - George CONDO (né en 1957)
Portrait
 Pierre noire sur papier
 Signé en bas à droite
 21,5 x 14 cm

PROVENANCE :
 - Collection particulière, Paris

2 000 / 3 000 €

125 - D'après CHU Teh-chun (1920-2014)
Composition abstraite - F11, 2003
Grand plat en céramique polychrome
Signé et daté 03 en bas à droite
Numéroté 37/40 ex au dos
Édition Enrico Navarra
Cachet de la fabrique: La Tuilerie 89250 Treigny
52,7 x 51,5 cm

6 000 / 8 000 €



126 - Orhon MÜBIN (1924-1981)
Composition rouge, circa 1960
Gouache sur papier kraft
Signé en bas à droite
194 x 104 cm

5 000 / 7 000 €





127 - John Harrison LEEVE (1924-2017)

Composition abstraite, 1956

Huile sur toile

Signé et daté 56 au centre bas

Signé, titré et daté «Jan VIII 1956» au dos avec envoi «à Jeannette»

38 x 46 cm

(Eclats)

2 000 / 3 000 €



128 - John Harrison LEEVE (1924-2017)

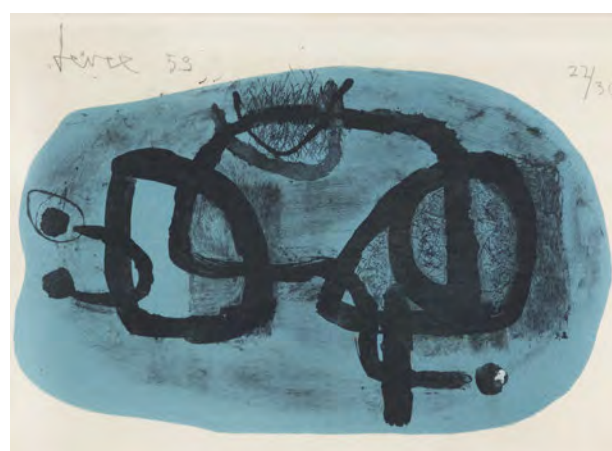
Composition abstraite, 1954

Gouache sur papier

Signé et daté 54 en haut à droite

42,5 x 62 cm

800 / 1 200 €



129 - John Harrison LEEVE (1924-2017)

Composition abstraite, 1953

Lithographie en couleur

Signé et daté 53 en haut à droite

Numéroté 22/30 en haut à droite

15,5 x 20,5 cm

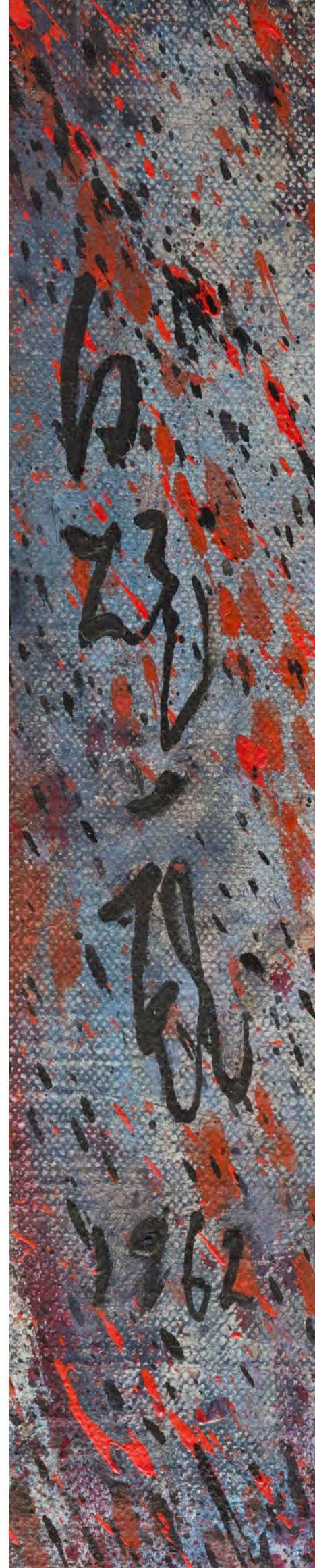
150 / 200 €

«SAKUHIN», 1962

CHEF-D'ŒUVRE DE KAZUO SHIRAGA (1924-2008)



Kazuo Shiraga in his studio, 1962



130 - Kazuo SHIRAGA (1924-2008)

Sakuhin, 1962

Huile sur toile

Signé et daté 1962 en bas à droite

130 x 162,5 cm

600 000 / 800 000 €

PROVENANCE :

- Atelier de l'artiste
- Galerie STADLER, Paris (étiquette au dos)
- Collection particulière, Nice

NOTE :

- Plusieurs mouvements artistiques d'avant-garde radicaux apparaissent au Japon dans les années 1950, dont le mouvement Gutaï (« le corps comme instrument »), groupe mouvant de 1955 à 1972, théorisé et fondé par Yoshihara Jirô (1905-1972).

- La peinture Gutaï naît du geste vivant, densifié par la force du « chi », énergie vitale et spirituelle dont l'intensité se manifeste en des formes et couleurs posées dans un geste rapide, impulsif et charnel. Un art de la performance qui accorde autant d'importance à l'action physique présidant à la réalisation de l'œuvre, qu'au résultat lui-même, révélant la densité de la matière originelle.

- Kazuo Shiraga, l'une des figures emblématiques du Gutaï dont il est membre depuis 1955, prône une redécouverte physique des éléments : « L'art Gutaï ne transforme pas, ne détourne pas la matière ; il lui donne vie ». Après l'abîme de la défaite de la Seconde Guerre mondiale et des catastrophes d'Hiroshima et Nagasaki, il faut dépasser le traumatisme de l'horreur et accéder à la résilience. « Mon art n'est pas influencé par mon expérience du front. Je voyais seulement des gens couverts de sang. Je voyais seulement les victimes de la guerre, et Osaka complètement dévastée. Beaucoup de gens, barbouillés de sang, de suie et de boue venaient chercher de l'aide au château d'Osaka... J'ai vu beaucoup de paysages bombardés, des gens qui poussaient des lamentations, d'autres qui étaient immobilisés, traumatisés, des gens qui saignaient, des gens, même, qui étaient au seuil de la mort. Ces souvenirs se sont matérialisés dans mon œuvre » (in Ming Tiampo, op.cit., 2003, p. 177).

- Kazuo Shiraga dépose une matière huileuse colorée abondante sur une toile placée au sol puis, s'agrippant à une corde installée au plafond de son studio, il glisse à sa guise avec ses pieds sur la surface avec une réelle impression de vitesse. « J'ai essayé à main nue, avec les doigts de la main. Puis, persuadé qu'il fallait aller toujours plus avant, j'avançais toujours plus loin et, en avançant, j'ai trouvé les pieds. C'était bien ça ! Peindre avec les pieds » (in Shiraga Kazuo, « Koi koo5o » (L'acte même), CIIIUI, n° 3, octobre 1955).

- Les mouvements rapides de Kazuo Shiraga suivent un rythme précis et réfléchi, traçant des réseaux complexes d'entrelacs et sillons dynamiques transcrivant le « chi ». Conjugée aux effets de la force gravitationnelle, cette surenchère matérielle picturale est investie de l'ensemble de l'énergie corporelle et de forces spirituelles qui s'affrontent. Le regardeur pénètre dans l'Outre-matière d'une peinture devenue action et pur jaillissement expressif, esthétique du dépassement et témoignage d'une rencontre entre corps et matière.

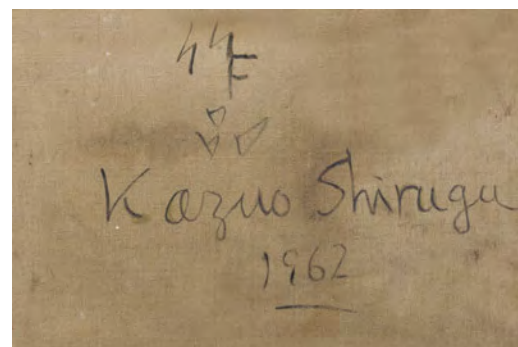
- 1962, année de la création de notre toile, est une étape charnière pour Shiraga, qui voit sa carrière internationale prendre enfin son envol. La galerie Stadler accueille à Paris sa première exposition personnelle hors du Japon - une autre, collective, ayant eu lieu en 1959 -, après qu'il fut découvert par le critique d'art Michel Tapié à Osaka en 1957. Cette toile en fit d'ailleurs certainement partie (Étiquette effacée au dos de la Galerie Stadler, 51 rue de Seine - 75006 Paris. Exposition probable : « Shiraga », galerie Stadler, Paris, du 26 janvier au 22 février 1962).

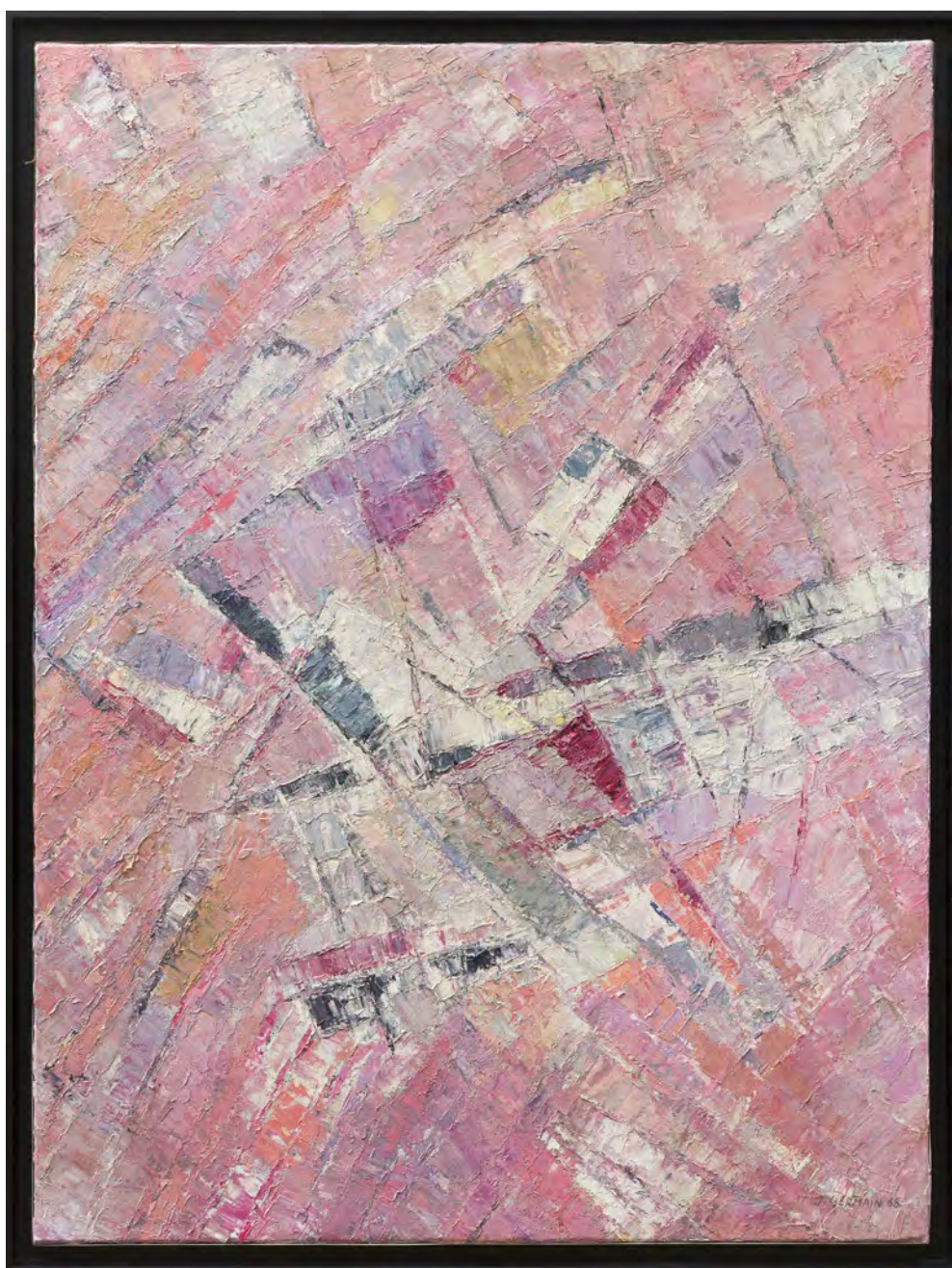
**Une demande d'enregistrement préalable est requise afin d'enchérir sur ce lot.
Nous vous remercions de bien vouloir nous contacter au +33 (0)1.40.20.02.82 ou contact@joron-derem.fr**

As a registration is required to bid on this lot, please contact us : +33 (0)1.40.20.02.82 or contact@joron-derem.fr



Courtesy: Amagasaki Cultural Foundation.





131 - Jacques GERMAIN (1915-2001)

Composition abstraite, 1968

Huile sur toile

Signé et daté en bas à droite

130 x 97 cm

4 000 / 6 000 €

PROVENANCE :

- Collection privée, Paris



132 - Jacques GERMAIN (1915-2001)

Composition abstraite, 1967

Huile sur toile

Signé et daté en bas à droite

97 x 146 cm

4 000 / 6 000 €

PROVENANCE :

- Collection privée, Paris



133 - Paul Désiré TROUILLEBERT (1829-1900)
Avant le bal
 Huile sur toile
 Signé en bas à droite
 68,5 x 43 cm

2 000 / 3 000 €



134 - Abraham MINTCHINE (1898-1931)
Le berceau
 Huile sur toile
 Signé en haut à droite
 22,5 x 27,5 cm

600 / 800 €



135 - Elisée MACLET (1881-1962)
Maison de l'Annonciation
 Encre et aquarelle sur papier
 Signé en bas à gauche
 30 x 23 cm

100 / 150 €



136 - Marcel VERTES (1895-1961)
Élégante
 Aquarelle et gouache sur papier
 Avec envoi à Suzy (Solidor) et à Yvonne
 Signé en bas à droite
 61 x 73,5 cm

PROVENANCE :

- Albion Art Gallery
- Collection privée

Un certificat en date du 14/03/89 de l'Albion Art Gallery sera remis à l'acquéreur.

400 / 600 €



137 - Celso LAGAR (1891-1966)

Au cirque

Huile sur toile (Manques et restaurations). Signé en bas à droite. Inscrit au verso : LAGAR. 72,5 x 92 cm

3 000 / 5 000 €

138 - Attribué à Suzanne VALADON (1865-1938)

Nu assis au bord d'un lit, vers 1922

Pastel et fusain sur papier

Signé en haut à gauche

59 x 43 cm à vue

PROVENANCE :

- Collection M. Ephraïm, Haïfa (Israël)
- Collection particulière, Paris

BIBLIOGRAPHIE :

- L'Œuvre complet de Suzanne Valadon, Paul Pétridès, éd. Compagnie Française des Arts Graphiques, 1971, n°254, reproduit (dimensions légèrement différentes)

NOTE :

Cette œuvre n'a pas été soumise au Comité Valadon.

1 000 / 1 500 €





139 - BENN (1905-1989)
Bouquet de fleurs
 Huile sur toile
 Signé en bas à gauche
 81 x 60,5 cm

400 / 600 €



140 - Isaac ANTCHER (1899-1992)
Paysage aux chaumières
 Huile sur panneau
 Signé en bas à droite
 31 x 46 cm

80 / 120 €



141 - Jean-Pierre LAGRUE (1939-2018)
Au bord de la plage
 Huile sur toile
 Signé en bas à droite
 19 x 33 cm

80 / 120 €



142 - Jean-Pierre LAGRUE (1939-2018)
Le cours de danse
 Huile sur toile
 Signé en bas à droite
 46 x 34 cm

100 / 150 €



143 - École FRANÇAISE du XXe siècle
Quais de Seine
 Huile sur toile
 Signature illisible en bas à gauche
 38 x 55,5 cm

60 / 80 €



144 - Emmanuel MANE-KATZ (1894-1962)

Bouquet de fleurs

Huile sur toile signée en bas à droite

98 x 130 cm

4 000 / 5 000 €



145 - Edouard GOERG (1893-1969)

Les Iris, avril 1954

Huile sur toile

Signé en bas à gauche, titré, contresigné et daté au dos

55 x 33 cm

300 / 500 €



146 - Edouard GOERG (1893-1969)

Ondines, mars-avril 1953

Huile sur toile

Signé en bas à droite, titré, contresigné et daté au dos

61 x 50 cm

600 / 1 000 €



147 - Pierre de BELAY (1890-1947)

Retour de pêche

Huile sur panneau

Signé en bas au centre

50 x 60 cm

1 500 / 2 000 €



148 - Henri LACHIREZE-REY (1927-1974)

Vue de port

Huile sur toile

Signé en bas à gauche

54,5 x 73,5 cm

1 000 / 2 000 €



149 - Suzanne KAEHRLING (1902-1985)

Sur la plage

Pastel sur papier

Signé en bas à gauche

37 x 45 cm

150 / 200 €



150 - MAN RAY (1890-1976)

Jean Cocteau, 1922

Épreuve gélatino-argentique d'époque contrecollé sur carton
28,5 x 22,5 cm à vue

BIBLIOGRAPHIE :

- *Les heures chaudes de Montparnasse*, catalogue exposition, Le Petit Palais, Genève, 1995, p. 130 (variante)
- *Man Ray Portraits : Paris-Hollywood-Paris*, catalogue exposition, Centre Pompidou, Paris, 2010, p. 107 (variante)

Expert : Emmanuelle de l'ECOTAIS, +33 (0)6.46.25.73.81,
e.delecotais@yahoo.fr

8 000 / 12 000 €

151 - Jean COCTEAU (1889-1963)

Étude pour le portrait de *Suzy Solidor*, 1937

Intitulé «Surcouf - Suzy Solitude - Suzy Solidor»

Mine de plomb sur papier. (Mouillures)
62 x 47 cm

PROVENANCE :

- Albion Art Gallery
- Collection privée

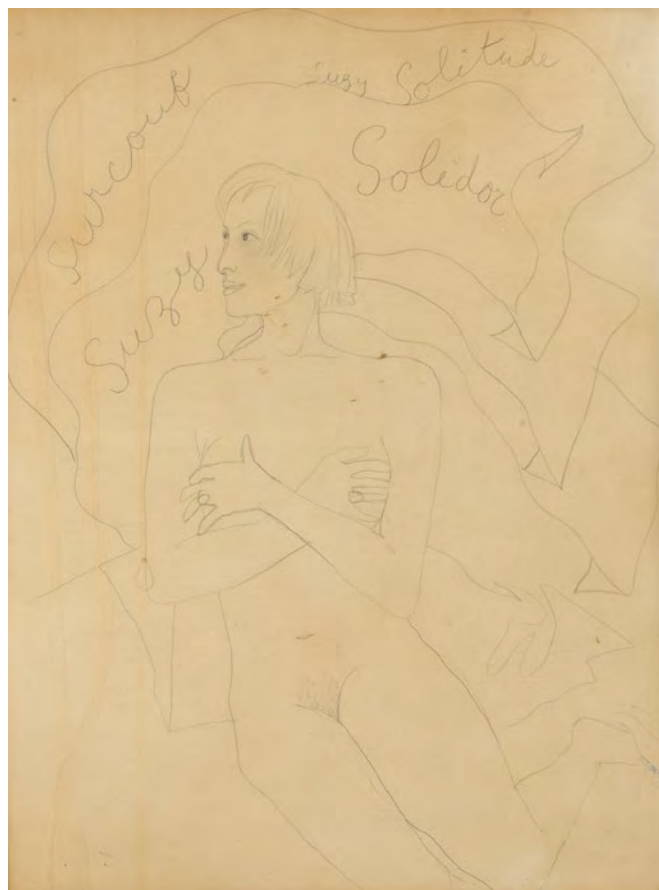
NOTE :

Une des deux études pour le portrait définitif de *Suzy Solidor* réalisé en 1937.

- Un certificat en date du 14/03/89 de l'Albion Art Gallery sera remis à l'acquéreur.

- Une attestation d'authenticité de Madame Annie GUEDRAS sera remise à l'acquéreur.

2 000 / 3 000 €

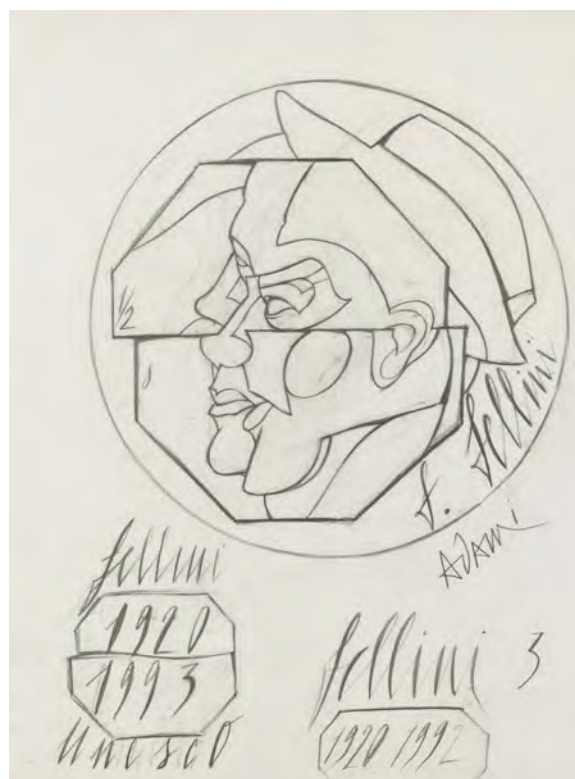




152 - Vladimir VELICKOVIC (1935-2019)
H. M. Fig. LXXIII (Homme de Muybridge)
 Huile sur papier
 Signé et daté 25/5/1987 en bas à droite
 40 x 30 cm

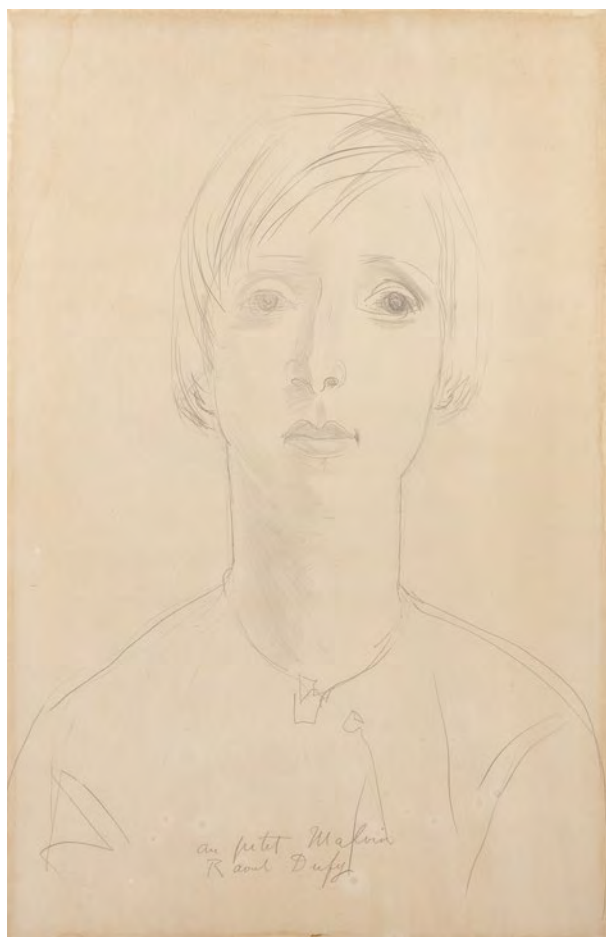
Un certificat de l'artiste sera remis à l'acquéreur.

2 000 / 3 000 €



153 - Valerio ADAMI (né en 1935)
Hommage à Fellini
 Crayon gras sur papier
 Signé en bas à droite
 47 x 35 cm

1 500 / 2 000 €



154 - Raoul DUFY (1877-1953)
Au petit Malvin ou Portrait de Suzy Solidor
 Mine de plomb sur papier. Signé et titré en bas à droite
 54 x 34 cm

PROVENANCE :

- Albion Art Gallery
- Collection privée

- Un certificat en date du 14/03/89 de l'Albion Art Gallery sera remis à l'acquéreur.
- Un certificat d'authenticité par Madame Fanny GUILLON-LAFAILLE sera remis à l'acquéreur.

1 500 / 2 000 €



155 - Ufan LEE (né en 1936)

Untitled, 2006

Gouache sur papier

Signé en bas à droite et daté 06

43 x 57 cm

50 000 / 60 000 €

PROVENANCE :

Collection particulière, Paris



156 - Eduardo ARROYO (1937-2018)
Le brelan, 1983
 Aquarelle et gouache sur papier
 Monogrammé en bas et daté 1983
 33 x 27 cm

3 000 / 5 000 €



157 - Antonio SEGUÍ (1934-2022)
Te Quie, 1962
 Technique mixte sur papier
 Signé et daté en bas à droite
 64 x 49 cm à vue

1 000 / 1 500 €



158 - Eduardo ARROYO (1937-2018)
Portrait d'André Malraux
 Lithographie
 Signé en bas à droite
 Justifié 482/495 ex.

300 / 400 €

159 - Emmanuel RADNITSKY, dit MAN RAY (1890-1976)
Narcisse, 1972
 Sculpture en bronze patiné reposant sur un socle circulaire en marbre noir veiné
 Signé et numéroté «106/350», édition Artcurial
 H. 36,5 cm (sans socle)
 H. 43,6 cm (avec socle)

600 / 800 €



160 - Anselm KIEFER (né en 1945)

Die Fünfte Psaume (Euphrat), 2006

Technique mixte à l'encre, à la gouache et collages sur photographie

Œuvre unique répertoriée sous le n°ANKI-0189

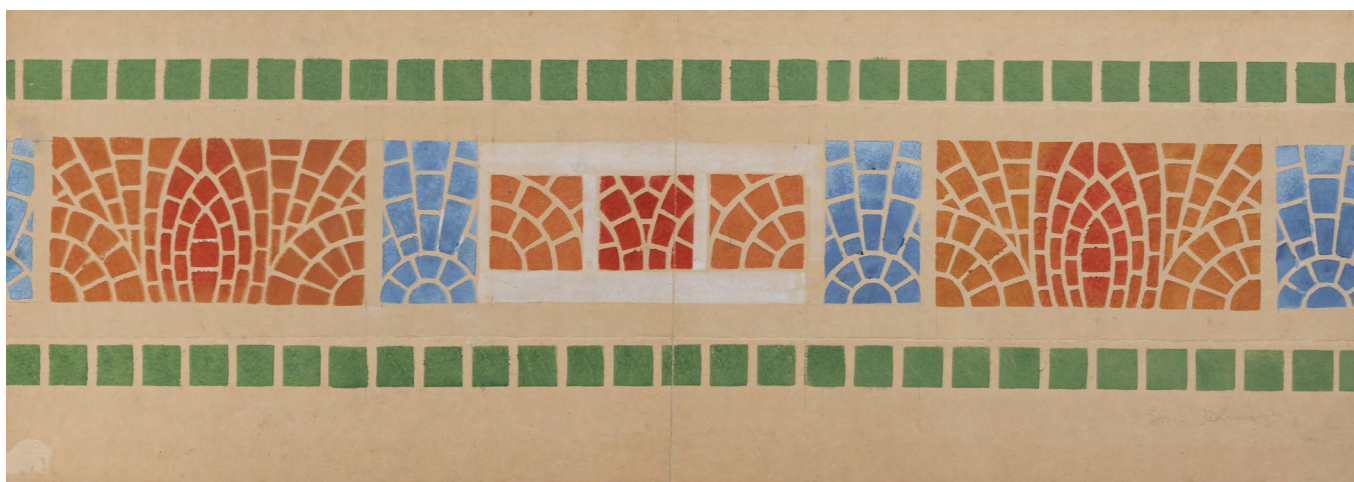
114,5 x 116,5 cm

80 000 / 100 000 €

PROVENANCE :

- Galerie Yvon Lambert, Paris, 2014

- Collection privée, Paris



161 - Sonia DELAUNAY (1885-1979)

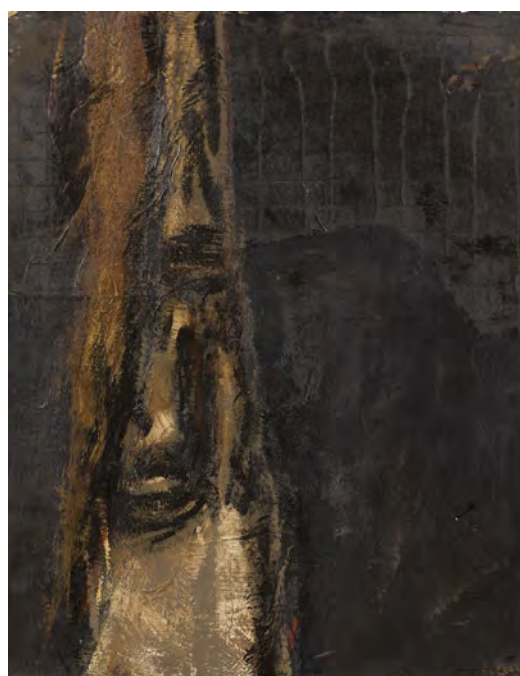
Composition mosaïque
Gouache sur papier double-face
Annotations au crayon au verso
30,2 x 85 cm

PROVENANCE :

- Timbre de collection Jean-Philippe Guéant au verso
- Collection Monin



3 000 / 4 000 €



162 - Hans BOUMAN (né en 1951)

Portrait
Huile sur toile (accidents)
Signé au dos
65 x 50 cm

163 - Ron FERRI (1932-2019)

Le cœur qui saigne
Sculpture en perspex noir et néon rouge
Signé et daté 1976
H. 112, L. 50, P. 50 cm

800 / 1 200 €

164 - Robert COMBAS (né en 1957)

La comtesse au monocle - Olga Mayer

Huile sur toile

Signé en bas à droite et daté 2004 en bas à gauche

65 x 50 cm

PROVENANCE :

- Galerie Guy Pieters, Bruxelles
- Collection particulière, Paris

6 000 / 8 000 €



165 - Jae-Hyo LEE (né en 1965)

0121-1100 = 109

Sculpture en bois patiné

Inscrit au dos « 0121-1100 = 109 »

125 x 132 cm

5 000 / 6 000 €

PROVENANCE :

Collection particulière, Paris





166 - Ally THOMSON (1955-2016)
East side story
 Huile sur toile (accidents)
 Signé en bas à droite
 195 x 130 cm

800 / 1 200 €



167 - Ally THOMSON (1955-2016)
The night-club owner
 Huile sur toile (accidents)
 Signé en bas à droite
 151 x 120 cm

800 / 1 200 €



168 - Ally THOMSON (1955-2016)
The dancer
 Fusain sur papier
 Signé en bas à droite
 44 x 30 cm



On joint : Ally THOMSON (1955-2016)
The smoker
 Fusain sur papier
 Signé en bas à droite
 44 x 29 cm

400 / 600 €



169 - Ally THOMSON (1955-2016)
Study for the croupier's break
 Fusain sur papier
 Signé en bas à droite
 65 x 50 cm (à vue)



On joint : Ally THOMSON (1955-2016)
The bouncer
 Fusain sur papier
 Signé en bas à droite
 65 x 50 cm

400 / 600 €



170 - Joy de ROHAN-CHABOT (née en 1942)

Table basse en bois peint en trompe l'œil d'un châle cachemire (Accidents)
H. 76, L. 35, P. 25 cm

3 000 / 4 000 €

Une attestation de Joy de ROHAN-CHABOT sera remise à l'acquéreur.



171 - Antonio SEGUÍ (1934-2022)

Intérieur

Pastel gras sur papier
78 x 57,5 cm

2 500 / 3 000 €

172 - Salvador DALÍ (1904-1989)

Surrealist Angel

Sculpture en bronze patiné reposant sur son socle cubique en métal doré.
Signé et numéroté 427/1500, cachet de fondeur «Kunstguss Strehle»
H. 45 cm (sans socle), 57 cm (avec socle)

Certificat d'authenticité notarial en date du 13 avril 1984, avec numéro 427/1500

1 000 / 1 500 €





173 - Martial RAYSSE (né en 1936)

Dessin no 25, circa 1976

Mine de plomb, gouache et pastel
18,5 x 15,5 cm à vue

PROVENANCE :

- Galerie Karl Flinker, Paris (étiquette au dos)
- Collection privée, Paris

800 / 1 200 €



174 - Jilali GHARBAOUI (1930-1971)

Composition abstraite, 1963

Encre et gouache sur papier
Signé et daté en haut à droite
17 x 30 cm à vue

300 / 500 €



175 - Van Truong THANH (XXe siècle)

Paysages anamites animés, 1954

Panneau en bois laqué en polychromie, doré et argenté
Signé et daté en bas à gauche
40,3 x 60,5 cm

400 / 500 €



176 - Van Truong THANH (XXe siècle)

Paysages anamites animés, 1955

Panneau en bois laqué en polychromie, doré et argenté
Signé et daté en bas à droite
40,3 x 60,5 cm

400 / 500 €



177 - Maurice MENDJISKY (1889-1951)

Nu allongé

Huile sur toile (restaurations)

Signé en bas à droite

126 X 85 cm

4 000 / 6 000 €



178 - Serge MENDJISKY (1929-2017)

Nu de dos

Huile sur toile

Signé en bas à droite

116 x 89 cm

6 000 / 8 000 €



179 - Serge MENDJISKY (1929-2017)

Sur la plage

Huile sur toile

Signé en bas à droite

27 x 41 cm

800 / 1 200 €



181 - Serge MENDJISKY (1929-2017)

Sous la neige

Huile sur toile

Signé et daté « 74 » en bas à gauche

Contresigné au dos

54 x 65 cm

3 000 / 4 000 €



180 - Maurice MENDJISKY (1889-1951)

Paris vu d'un balcon

Huile sur toile

Signé en bas à droite

65 x 50 cm

1 500 / 2 000 €

Un certificat de l'artiste sera remis à l'acquéreur.



182 - CHINE - Epoque de la République - MINGUO (1912-1949)

Trois plaques rectangulaires en porcelaine émaillée polychrome d'un cavalier, d'une immortelle avec un chasse-mouche et phénix, et une immortelle avec un tigre.

Dim. 19,5 x 12,2 cm chaque

Cadres en bois

800 / 1 000 €



185



183

183 - CHINE, XXe siècle

Statuette de bouddha assis en fluorine verte, tenant un vase et un rosaire.

H. 28 cm

80 / 100 €



184

184 - CHINE - Vers 1900

Statuette de Guanyin en grès émaillé brun, assise et tenant un ruyi. (Egrenures).

H. 25,5 cm

100 / 150 €



186

185 - CHINE - Dynastie MING (1368 - 1644)

Statuette en bronze de Guanyin assise sur un socle lotiforme, la main gauche effectuant le geste de l'enseignement (vitarka mudra) et la droite le geste du don (varada mudra). Elle est couronnée et son torse est paré d'un pectoral de perles. (Fortement corrodée, accidents, restauration).

H. 21 cm

600 / 800 €

186 - CHINE, Canton - Début XXe siècle

Grand vase en porcelaine émaillée polychrome de scènes de cour dans des réserves sur fond fleuri, le col évasé orné de chilong et lions jouant avec des balles en relief, la lèvres polylobée.

H. 62 cm

400 / 500 €



187 - JAPON - Epoque MEIJI (1868 - 1912)

Verseuse archaïsante en bronze et émaux champlevés en forme de pixiu, le bec verseur en forme de tête de pixiu, reposant sur quatre pattes. Le couvercle en forme de mante religieuse. Marque apocryphe de Xuande. (Manques)
H. 23,5 cm

200 / 300 €

188 - CHINE - XVIIIe siècle

Petit cabinet ouvrant à deux portes, l'intérieur à quatre tiroirs, en bois laqué noir et incrusté de nacre, stéatite, os teinté et bois sur les portes, côtés et dessus d'oiseaux posés sur des branches de fleurs. L'arrière et les tiroirs ornés d'objets précieux dans les nuages. (Petits manques et restaurations).
Dim. 18,2 x 21,5 x 13,5 cm

1 500 / 2 000 €



189 - CHINE - XIXe siècle

Paravent à huit feuilles en laque de Coromandel sculpté sur une face de lettré dans un palais recevant des dignitaires à cheval. La partie supérieure ornée de paysages lacustres, les parties inférieures ornées d médaillons de fleurs dans leur feuillage. Bordure ornée de frise de pruniers en fleurs. Sur l'autre face, une scène de chasse au tigre, daim, renard et lièvre, les parties supérieures ornées de vases fleuris, les parties inférieures de fleurs. Bordure ornée de lotus. (Accidents, restaurations et manques).
H. 211, L. 41,5 cm chaque feuille

3 000 / 4 000 €



191



192



190



193



194



195

190 - CHINE - XXe siècle

Statuette de bouddha en jadéite blanche, assis en padmasana, les mains en dhyana mudra (geste de la méditation). H. 11,5 cm

100 / 150 €

193 - CHINE, Vers 1900

Statuette de bouddha en porcelaine émaillée blanche craquelée, assis en lalitasana sur un socle en forme de lotis, la main droite posée sur le genou droit, la main gauche tenant un lotis. (Restaurations et manques). H. 35 cm

150 / 200 €

191 - CHINE - XXe siècle

Groupe en jade (néphrite) céladon et grise, Guanyin debout devant un rocher tenant un chasse-mouche accompagnée d'un phénix. (Egrenures). H. 24,5 cm

400 / 600 €

194 - CHINE - XXe siècle

Groupe en jadéite verte, deux jeunes femmes debout tenant une branche de lotus. H. 15 cm

150 / 200 €

192 - CHINE - XXe siècle

Pendentif en jadéite céladon et verte en forme de cloche ciselée de sapèques et caractères « fu » (bonheur). H. 6,4 cm

50 / 60 €

195 - CHINE - XXe siècle

Ensemble comprenant trois rosaires (mala), dont deux en jadéite verte (de 108 perles) et un en agate rouge (de 94 perles).

On joint un pendentif en noix sculptée.

100 / 120 €



Recto



Verso



196 - VINCENNES

Pot couvert en porcelaine tendre à décor polychrome de volatiles dans des réserves cernées de feuillages et fleurs en or sur fond bleu céleste. La prise du couvercle en forme de fleur, filet dentelé or sur les bords. Marque sur le fond.

XVIIIe siècle, vers 1755
H. 8 cm. Diam. 6 cm

1 000 / 1 500 €



197 - CHINE - XXe siècle

Brûle-parfum tripode en chrysoprase verte, les anses en forme de têtes de lions supportant des anneaux mobiles. Les côtés sculptés de masques de taotie. (Infimes égrenures).

H. 19 cm
Socle en bois

400 / 500 €



198 - CHINE - XIXe siècle

Paire de potiches balustres en porcelaine émaillée polychrome dans le style de la famille verte de lettrés dans un palais accompagnés de servantes et dignitaires. (Fêlure).

H. 31 cm
Socles en bois

600 / 800 €



199 - Suite de six fauteuils en bois mouluré, sculpté et relaqué, à dossiers plats en «chapeau de gendarme». Accotoirs à manchettes et montants d'accotoirs à cavet, terminés par des grenades. Décor de feuillages, fleurettes et cannelures. Ils reposent sur des pieds fuselés, cannelés et rudentés. Garnitures de tapisseries polychromes figurant des personnages traditionnels. (Accidents).

Estampillé Jean-Baptiste Claude Séné (reçu maître en 1769)

Epoque Louis XVI

H. 93, L. 62, P. 59 cm

3 500 / 4 000 €



200 - Pendule en bronze ciselé et doré à décor de pot à feu, trophée, guirlandes de feuillages, tores de laurier et feuilles de chêne, nœuds et pommes de pin.

Le cadran émaillé signé SUSSE Frères - Hors Concours 1900

Sculpture de Octave LELIEVRE (1869-1947). Signé

Style Louis XVI, vers 1900

H. 60 cm

1 000 / 1 500 €



201 - Lampe en fonte moulurée, laquée et dorée à décor d'égyptien porteur de vase à eau, avec son abat-jour en tôle peinte vermillon.

Vers 1880

Abat-jour : diam. 47cm

H. totale: 97 cm

200 / 300 €



202 - Bureau plat plaqué de bois de rose et panneaux en laque de Coromandel.

De forme galbée, il présente trois tiroirs à clés en ceinture, le plateau gainé de cuir noir à vignettes dorées, bordé d'une lingotière en bronze mouluré.

Les panneaux latéraux à décor de scènes animées de pagodes et jardins chinois.

Le tiroir central à décor de motif de fleurs sur fond noir.

Il repose sur quatre pieds légèrement cambrés. (Usures à la laque et au plateau visibles)

Agrafes, chutes, chaussons, entrées de serrure à décor rocaille, fleurs, feuillages et enroulements en bronze ciselé et doré.

Début XIXe siècle, style Louis XV

H. 79, L. 155, P. 82 cm

6 000 / 8 000 €

NOTE :

C'est par les navires de la Compagnie des Indes et les missionnaires que les laques vont arriver en Europe, et vont connaître un grand succès aux XVIIe et XVIIIe siècle. Transportés sous forme de grands panneaux ou paravents, il n'était pas rare que certains d'entre eux fussent réadaptés par des ébénistes sur des meubles. Collectionnés dans toutes les cours d'Europe ces meubles précieux restent aujourd'hui encore des meubles rares et recherchés. Le laque de Coromandel continua d'être utilisé au XXe siècle, notamment pour la période Art Déco.

EXPERT : François LACHAUD, expert près la Cour d'Appel de Paris, membre de la C.E.C.O.A.

Tél. : +33(0)6.03.23.05.14 / francoislachaud@orange.fr



203 - Suite de quatre fauteuils à dossiers plats en bois laqué vert d'eau et doré à décor de fleurs et feuillages.

Les dossiers, ceintures, accotoirs et pieds mouvementés, les supports d'accotoirs en «coup de fouet».

Travail lyonnais d'époque Louis XV

98,5 x 70cm

(Légers accidents sous ceinture)

Belle garniture de soie à décor végétal

1 500 / 2 000 €



204 - Suite de trois fauteuils à dossier plat en noyer sculpté, mouluré et patiné. Accotoirs à manchettes, ils reposent sur quatre pieds galbés.
Epoque Louis XV
H. 105,5, L. 69, P. 75 cm

800 / 1 200 €



205 - Suite de quatre chaises en noyer mouluré et sculpté à dossier droit, reposant sur des pieds cambrés.
Epoque Louis XV, travail de la région lyonnaise
Garniture de tissu polychrome à motifs de fleurs stylisés.
H. 90, L. 52, P. 52 cm

300 / 400 €



206 - Bureau plat en bois de placage et marqueterie à décor de filets. Il ouvre par trois tiroirs en ceinture et repose sur quatre pieds cambrés. Le plateau à bec de corbin gainé de cuir doré aux petits fers. Garniture de bronze ciselés et dorés à décor de rocailles tels entrées de serrures, poignées et sabots.
Epoque Louis XV
H. 78, L. 208, P. 103 cm

2 000 / 4 000 €

207 - Important secrétaire en placage de bois exotique sculpté et mouluré et marqueterie d'os à décor d'étoiles, bouquets de fleurs, feuillages et rosaces géométriques (accidents et manques). La partie supérieure ouvre par un vantail central à colonne détachée, et deux vantaux latéraux alternés de quatre casiers et cinq tiroirs. La partie inférieure ouvre par un tiroir en ceinture et repose sur quatre pieds balustres réunis par une entretoise surmontée d'une toupie. Travail italien, seconde moitié du XIXe siècle
H. 187, L. 133, P. 59 cm

3 000 / 4 000 €



208 - VIARDOT Aîné (XIXe siècle)

Médailler en bois sculpté et patiné, décor en ronde bosse de lierre, abeille et planches anciennes en trompe l'œil (accidents et manques). Il ouvre par deux vantaux laissant découvrir trente-quatre tiroirs plats. Signé VIARDOT Aîné, sculpteur de SM Impératrice Vers 1860
H. 47, L. 64, P. 38 cm

3 000 / 4 000 €





209 - Charles-Édouard Jeanneret-Gris, dit LE CORBUSIER (1887-1965)

LC4

Chaise longue en métal laqué noir et chromé, assise en peau de poulain (manques) et coussin de cuir.

Le socle signé Cassina, la partie supérieure non signée.

H. 70 (variable), L. 168, P. 60 cm

400 / 600 €

CHRISTOPHE JORON-DEREM

COMMISSAIRES-PRISEURS

RÉSULTATS



Léon-Arthur TUTUNDJIAN (1905-1968)

Sans Titre

Gouache et encre de Chine, signée,
38,5 x 30 cm

54 600 €



Léon-Arthur TUTUNDJIAN (1905-1968)

Sans titre

Gouache et encre de chine, signée
54 x 46,5 cm

52 000 €



Pierre-Auguste RENOIR (1841-1919)
Portrait de jeune femme au chapeau fleuri, 1903
Huile sur toile. Signé

619 600 €



Chaïm SOUTINE (1894-1943)
Arbre dans le vent ou *Avant l'orage*. Circa 1939
Huile sur panneau d'isorel. Signé

1 157 000 €



Bram VAN VELDE (1895-1981)
Sans titre. Paris, rue des Grands Augustins, 1960
Huile sur toile

741 000 €



CHRISTOPHE JORON-DEREM

Maison de ventes - Agrément du Conseil des Ventes n°2002-401 - 46, rue Sainte-Anne - 75002 Paris
Téléphone : +33(0)1.40.20.02.82 - Email : contact@joron-derem.fr

Vendredi 21 juin à 13h30 - Hôtel Drouot - Salle 9 - 9, rue Drouot - 75009 Paris

ORDRE D'ACHAT / ABSENTEE BID FORM

À faire parvenir au moins deux jours avant la vente, accompagné d'un chèque signé et libellé à l'ordre de l'étude Joron-Derem
Please mail form and check with signature payable to Etude Joron-Derem 2 days before the auction

NOM ET PRÉNOM - NAME AND FIRST NAME :
ADRESSE - ADDRESS :
.....
TÉL. BUREAU - OFFICE : TÉL. DOMICILE - HOME : PORTABLE - CELLPHONE :
FAX : EMAIL :
RIB : IBAN : N° DE CARTE BLEUE :

Après avoir pris connaissance des conditions de vente décrites dans le catalogue ainsi que les conseils aux acheteurs, je déclare les accepter et vous prie d'acquiescer pour mon compte personnel aux limites indiquées en € (euros) des lots que j'ai désignés ci-dessous. Les limites ne comprennent pas les frais légaux.
I have read the conditions of sale and the guide to buyers and agree to abide by them. I grant you permission to purchase on my behalf the following items within the limits indicated in € (euros). These limits do not include fees, charges and taxes.

Description du lot - Item description	Limite en € - Top limit in €
.....
.....
.....
.....
.....
.....

L'adjudicataire reconnaît :

- Être débiteur et assumer les risques et frais de la manutention et du magasinage au tarif en application au magasinage de l'Hôtel Drouot
- La délivrance des lots ne se fait qu'après encaissement des fonds

The successful bidder acknowledges:

- Be debtor and accept the risks and expenses of the handling and the storage in the price rate in application in the shopping (storage) of the Hôtel Drouot
- The items can be delivered as soon as thoroughly cashed

Signature obligatoire / Compulsory signature :

RETRAIT ET EXPÉDITION DES ACHATS

- Les lots achetés peuvent être enlevés gratuitement jusqu'à 19h le soir de la vente et entre 8h et 10h le lendemain, sur le lieu de la vacation.

- Après 10h le lendemain de la vente :

- Les lots de grandes dimensions ou d'un poids important seront automatiquement entreposés au magasinage de l'Hôtel Drouot : 6 bis, rue Rossini - 75009 Paris.

Ce service de magasinage est à la charge de l'adjudicataire jusqu'à acquittement du bordereau d'adjudication et des frais de magasinage renseignés sur le site de drouot.com

- Les lots de petites dimensions pourront être rapportés à l'étude : 46, rue Sainte Anne - 75002 Paris.

Les objets seront conservés, à titre gracieux, durant les deux semaines suivant la vente. Après ce délai de 15 jours, les frais de magasinage à régler à l'étude seront de 10 € (euros) par jour et par objet.

Au-delà d'une facture supérieure au prix d'adjudication, les biens seront mis aux rebus.

L'étude Christophe Joron-Derem ne procédera à aucun emballage ni envoi.

L'acheteur est libre de faire appel à toute société de transport et transitaire de son choix.

COORDONNÉES BANCAIRES

= Bank details : BRED- Neuilly sur Seine Bank code : 10107 - Branch code : 00283 - Account number : 00420045672 -
Key digits : 53 = IBAN : FR 76 1010 7002 8300 4200 4567 253 - SWIFT : BREDFRPPXXX

= Bank details : Neuflyze OBC Bank code : 30788 - Branch code : 00100 - Account number : 08602530001 -
Key digits : 83 = IBAN : FR 76 3078 8001 0008 6025 3000 183 - SWIFT : NSMBFRPPXXX

RÉSULTATS DE LA VENTE

Sur simple demande auprès de notre étude, sur joron-derem.com, ou dans la Gazette de l'Hôtel Drouot chaque vendredi.

CONDITIONS DE LA VENTE

- = La participation aux enchères implique l'acceptation inconditionnelle des présentes conditions de vente.
- = Elle est faite au comptant. Les acquéreurs paieront en sus de l'adjudication, le prix principal augmenté des frais légaux : 25% H.T. (30% T.T.C.)
- = Les achats effectués par l'intermédiaire du service DrouotLive sont majorés de 1,5 % HT
- = Les clients non résidents en France ne pourront prendre livraison de leur achat qu'après un règlement bancaire par téléx ou SWIFT.
- = La livraison de l'objet pourra être différée jusqu'à l'encaissement du chèque ou du virement.
- = Il est conseillé aux adjudicataires de procéder à un enlèvement de leurs lots dans les meilleurs délais afin d'éviter les frais de manutention et de gardiennage qui sont à leur charge.
- = Le magasinage n'engage pas la responsabilité du commissaire-priseur à quelque titre que ce soit. Les adjudicataires pourront obtenir tout renseignement concernant la livraison et l'expédition de leurs acquisitions à la fin de la vente.
- = Une exposition préalable permettant aux acquéreurs de se rendre compte des biens mis en vente, il ne sera admis aucune réclamation une fois l'adjudication prononcée. Sur demande, avant la vente, un "condition report" descriptif sera communiqué.
- = Les acquéreurs potentiels sont invités à examiner les biens pouvant les intéresser avant la vente aux enchères, et notamment pendant les expositions. L'Étude Joron-Derem se tient à la disposition des acquéreurs potentiels pour leur fournir des rapports sur l'état des lots.
- = Les descriptions des lots résultant des catalogues, des rapports, des étiquettes et des indications ou annonces verbales ne sont que l'expression par l'Étude Joron-Derem de sa perception du lot, mais ne sauraient constituer la preuve d'un fait.
- = Les indications données par l'Étude Joron-Derem sur l'existence d'une restauration, d'un accident ou d'un incident affectant le lot, sont exprimées pour faciliter son inspection par l'acquéreur potentiel et restent soumises à son appréciation personnelle ou à celle de son expert. L'absence d'indication d'une restauration, d'un accident ou d'un incident dans le catalogue, les rapports, les étiquettes ou verbalement, n'implique nullement qu'un bien soit exempt de tout défaut présent, passé ou réparé. Inversement la mention de quelque défaut n'implique pas l'absence de tous autres défauts.
- = La vente est régie par les garanties en vigueur des Commissaires-Priseurs français à la date de la vacance. Les dimensions et poids ne sont donnés qu'à titre indicatif. Les réparations d'entretien ne sont pas signalées. Aucune réclamation n'est acceptée quant à l'état sous la dorure, la peinture, les laques ou les vernis.
- Les rentoilages, parquets et vernissages sont considérés comme des mesures de conservation.
- = Réserve étant également faite pour les clés, serrures, bronzes, ferrures qui auraient été remplacés à une époque indéterminée et qui ne sont pas garantis.
- = Le plus offrant et le dernier enchérisseur sera l'adjudicataire.
- = Le Commissaire-priseur et les Experts se chargent d'exécuter tous les ordres d'achat qui leur sont confiés, en particulier pour les amateurs ne pouvant assister à la vente.
- = Dans l'impossibilité de se rendre à la vente, un acheteur peut confier un ordre d'achat à l'étude. L'étude décline toute responsabilité quant à l'exécution des ordres d'achat.
- = Si vous souhaitez enchérir par téléphone, veuillez en faire impérativement, au plus tard 48h avant la vente, la demande par écrit ou par mail accompagnée d'un chèque libellé à l'ordre de l'étude Joron-Derem ainsi que la copie d'une pièce d'identité en cour de validité.
- = Dès adjudication, l'objet sera sous l'entière responsabilité de l'adjudicataire.
- = L'acquéreur sera lui-même chargé de faire assurer ses acquisitions et l'étude Joron-Derem décline toute responsabilité quant aux dommages que l'objet pourrait encourir et ceci dès l'adjudication prononcée. La formalité de licence d'exportation peut requérir un délai de 5 à 10 semaines, celui-ci pouvant être sensiblement réduit selon la rapidité avec laquelle l'acquéreur précisera ses instructions à l'étude Joron-Derem.
- = Tout enchérisseur est censé agir pour son propre compte sauf dénonciation préalable de sa qualité de mandataire pour le compte d'un tiers, acceptée par la SARL Christophe JORON-DEREM.
- = Tout acquéreur de l'Union européenne, identifié à la TVA, doit, au moment de la vente, indiquer son numéro d'identification en vue d'une livraison intracommunautaire justifiée par l'expédition vers l'autre Etat membre et dispose de trente jours pour régulariser.
- = L'acquéreur non communautaire doit signaler, lors de la vente, son intention d'exporter et dispose de 30 jours pour faire parvenir les justificatifs de l'exportation.
- = Le Commissaire-Priseur décline toute responsabilité sur les conséquences juridiques et fiscales d'une fausse déclaration de l'acquéreur.
- = L'adjudicataire reconnaît :
- = Devenir propriétaire et responsable des lots dès adjudication.
- = Assumer les risques et frais de la manutention et du magasinage.
- = La délivrance de lots ne se fait qu'après encaissement des fonds.
- = Les acquéreurs potentiels sont invités à examiner les biens pouvant les intéresser avant la vente aux enchères, et notamment pendant les expositions. L'Étude Joron-Derem se tient à la disposition des acquéreurs potentiels pour leur fournir des rapports sur l'état des lots.
- = Les descriptions des lots résultant du catalogue, des rapports, des étiquettes et des indications ou annonces verbales ne sont que l'expression par l'Étude Joron-Derem de sa perception du lot, mais ne sauraient constituer la preuve d'un fait.
- = Les indications données par l'Étude Joron-Derem sur l'existence d'une restauration, d'un accident ou d'un incident affectant le lot, sont exprimées pour faciliter son inspection par l'acquéreur potentiel et restent soumises à son appréciation personnelle ou à celle de son expert. L'absence d'indication d'une restauration, d'un accident ou d'un incident dans le catalogue, les rapports, les étiquettes ou verbalement, n'implique nullement qu'un bien soit exempt de tout défaut présent, passé ou réparé. Inversement la mention de quelque défaut n'implique pas l'absence de tous autres défauts.
- = Les lots en provenance hors UE (précédés d'un astérisque *) sont vendus sous le régime de l'importation temporaire en France : une TVA à l'importation additionnelle de 5,5% du prix d'adjudication sera prélevée en sus des frais habituels à la charge de l'acquéreur. Ces frais additionnels seront remboursés à l'acquéreur sur présentation d'une preuve d'exportation hors de l'Union européenne dans les délais légaux.
- = Un tiret devant le numéro de lot indique que ce numéro appartient à une personne travaillant pour l'étude
- = Dans le cas d'achat de lot en ivoire ou en corne, l'adjudicataire mandate en son nom la déclaration d'achat prévue à l'article 2bis de l'arrêté du 16 août 2016 relatif à l'interdiction du commerce d'éléphant et de corne de rhinocéros
- = Magasinage à la charge des adjudicataires après la vente, au tarif pratiqué par l'Hôtel Drouot
- = Tout bordereau d'adjudication demeuré impayé auprès de la maison de ventes Christophe Joron-Derem ou ayant fait l'objet d'un retard de paiement est susceptible d'inscription au fichier TEMIS.

Crédit catalogue : Julie DISCAZEAUX

CONDITIONS OF SALE

- = Taking part in the auction means full acceptance of the conditions of sale.
- = The auction is to be paid in full. Buyers will pay the hammer price as well as transaction costs : 25% excl. VAT (30% incl. VAT)
- = All the purchases performed through DrouotLive platform will be overated by 1,5% pre-tax value.
- = Clients not domiciled in France will not be able to claim their purchase until payment has been confirmed in full.
- = Delivery of the item may be deferred until clearance of payment.
- = Buyers are advised to proceed with the claiming of their purchases as soon as possible to avoid incurring handling and storage charges, which are their responsibility.
- = The auctioneer is in no way held responsible for handling or storage. Buyers can obtain information concerning the delivery and shipping of their purchases immediately after the auction.
- = An exhibition prior to the sale permits buyers to establish the condition of the items for sale and thus, no claims will be accepted after the hammer has fallen.
- Upon request, a "condition report" description may be obtained before the auction.
- = Potential buyers are invited to examine the goods that interest them before the auction and particularly during the exhibitions. The auction house Joron- Derem remains at the disposal of potential buyers for supplying reports on the condition of lots.
- = Description of lots leading to catalogues, reports, labels and verbal indications or announcements are only the evaluation of Joron-Derem's perception of lots and will in no way constitute proof of the fact.
- = The indications given by Joron-Derem about the existence of repair work, of an accident or incident affecting the lot are to facilitate the inspection by the potential buyer but the buyer's appreciation of the lot remains his own or that of his specialist. Absence of any indication of the existence of repair work, of an accident or incident affecting the lot in the catalogue, the reports, on labels or indicated verbally, does not exempt that lot from having a current, past or repaired defect. Equally, the mention of one defect does not eliminate the existence of other possible defects.
- = The auction is regulated by the French auctioneer's guarantees in force at the time of purchase. The size and weight are only given as an indication. Repairs carried out for general upkeep are not indicated. No claim is accepted concerning the condition of the item under its gilt, paint, lacquer or varnish. Relining, inlay work and varnishing are considered a means of conservation.
- = The same applies to keys, locks, bronze and iron works that may have been replaced at some undetermined period and are not guaranteed.
- The highest and last bidder will be the purchaser.
- The Auctioneer and Specialists agree to follow all the buying orders that are given to them, in particular by amateurs not able to attend the sale.
- = In the case of being unable to attend, a buyer can give a bid form to the auctioneer. The auctioneer refuses any responsibility as to the execution of the bid form.
- = If you wish to bid by telephone, you must make the request at least two days before the sale in writing or by fax with a cheque made out to Joron-Derem.
- = As soon as the sale is over, the item will become the complete responsibility of the buyer.
- = The buyer is entirely responsible for insuring his purchases and Joron-Derem refuses any responsibility for damage occurring to the item once the sale has ended.
- The exportation licence formalities may take from 5 to 10 weeks, but this delay may be considerably reduced according to the rapidity with which the buyer instructs Joron-Derem.
- = Any bidder is deemed acting on his own behalf except when prior notification, accepted by Christophe JORON-DEREM SARL, is given that he acts as an agent on behalf of a third party.
- = Any buyer in the European Community, subject to VAT, must indicate his VAT identification number at the time of the sale, with a view to delivery in a member state and he has 30 days to complete formalities.
- = A non-European Community buyer must indicate at the time of the sale that he intends to export the item and he has 30 days to provide the exportation justifications.
- = The auctioneer refuses any responsibility concerning legal or fiscal consequences arising from a false declaration made by the buyer.
- = The buyer acknowledges :
- = Becoming the owner and the person responsible for items as soon as the auction is over.
- = Taking on the risks and fees of handling and storage.
- = Delivery of the items takes place after full payment.
- = Potential buyers can ask to examine the items that interest them before the auction and particularly during the exhibitions.
- = The Auction House Joron-Derem remains at the disposal of potential buyers for providing reports on the condition of items.
- = Description of lots leading to catalogues, reports, labels and verbal indications or announcements are only the evaluation of Joron-Derem's perception of lots and will in no way constitute proof of the fact.
- = The indications given by Joron-Derem about the existence of repair work, of an accident or incident affecting the lot are to facilitate the inspection by the potential buyer but the buyer's appreciation of the lot remains his own or that of his expert. Absence of any indication of the existence of repair work, of an accident or incident affecting the lot in the catalogue, the reports, on labels or indicated verbally, does not exempt that lot from having a current, past or repaired defect. Equally, the mention of one defect does not eliminate the existence of other possible defects.
- = Lots from outside the EU (lots preceded by *): in addition to the commissions and taxes indicated above an additional import TVA will be charged (5,5% of the hammer price). This additional import TVA will be refund if the lot sold leaves the EU.
- = This English language translation is provided for your convenience. These conditions of sale as drafted in the French language shall be the binding text. Any disputes concerning the interpretation of these terms shall be subject to the jurisdiction of the competent French court.
- = A hyphen in front of the lot number indicates that the lot belongs to a person working for the auction house.
- = In case of successful bidding on ivory or horn lots, the bidder commission in his name the buying declaration planned by the article 2bis of the 08/2016 decree related to the trade prohibition of elephants and rhinos
- = The Storage is the responsibility of the new owners and will have to be paid to the Hotel Drouot
- = Any auction invoice that remains unpaid with the Christophe Joron-Derem auction house or that has been the subject of a delay in payment is subject to registration in the TEMIS file.

Crédits photographies : Edouard ROBIN, Jean-Baptiste CHAUVIN & Yannick LE MERLUS





HÔTEL
DROUOT