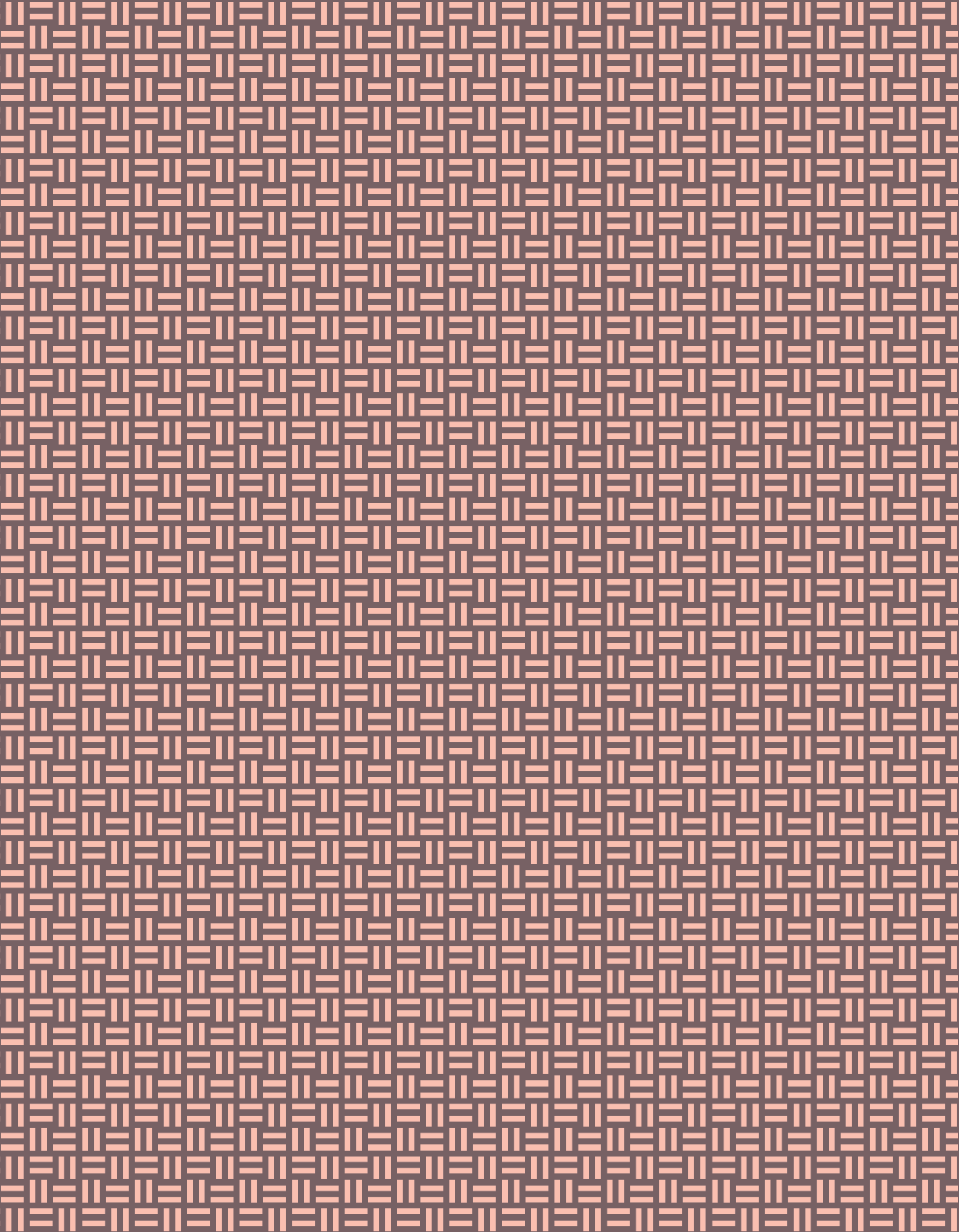


giquello

**DARIUS & MADELEINE
MILHAUD**

10 BOULEVARD DE CLICHY

Mardi 12 décembre 2023



EXPERTS

Hélène Bonafous-Murat

+33 (0)6 23 66 44 45
hbmurat@orange.fr
Lots 70 à 78

Dominique Courvoisier

+33 (0)6 09 38 18 66
courvoisier.expert@orange.fr
Lots 26 à 69

Cabinet Le Prince

Céline Bertin
+33 (0)6 17 14 54 96
celine@cabinet-leprince.com
Lots 1 à 15

Christophe Lunn

+33 (0)6 22 50 23 50
christophe.lunn@gmail.com
Lots 16 à 25

Cabinet d'expertise Marcilhac

Amélie Marcilhac
+33 (0)1 42 49 74 46
info@marcilhacexpert.com
Lot 98

Cabinet Maréchaux

Elisabeth Maréchaux Laurentin et Philippine Maréchaux
+33 (0)1 44 42 90 10
info@cabinetmarechaux.com
Lots 79 à 97, 99 à 131

CONTACT

Odile Caule

+33(0)1 47 70 48 90
o.caule@giquello.net

giquello

5, rue La Boétie - 75008 Paris
+33 (0)1 47 42 78 01 - info@giquello.net

DROUOT.com

 Live

DROUOT LIVE OFFERT

giquello

Alexandre Giquello

Violette Stcherbatcheff

**DARIUS ET MADELEINE MILHAUD
10 BOULEVARD DE CLICHY**

**MANUSCRITS - PARTITIONS - LIVRES - PHOTOGRAPHIES
DESSINS ET TABLEAUX MODERNES**

Mardi 12 décembre 2023 - 14H

Drouot - salle 2

EXPOSITIONS

Samedi 9 décembre de 11h à 18h

Lundi 11 décembre de 11h à 18h

Mardi 12 décembre de 11h à 12h

Téléphone pendant l'exposition + 33(0) 1 48 00 20 02



DARIUS ET MADELEINE MILHAUD

10 boulevard de Clichy

Quand Darius Milhaud s'installe à Pigalle en 1923, il est déjà une figure de l'avant-garde musicale, représentant d'une génération de compositeurs groupés autour de Jean Cocteau et d'Erik Satie, affranchis de tout académisme ; son appartement devient un épiscentre de la vie artistique des années 1920. Madeleine Milhaud s'installe avec lui en 1925. Comédienne, femme de radio, librettiste, elle vivra boulevard de Clichy jusqu'en 2008.

Elle a évoqué dans « Mon XX^e siècle » cette effervescence : « A partir du moment où le groupe des Six fut formé, ils ont décidé de se retrouver plus régulièrement, toujours chez Milhaud à Pigalle. Les samedis en fin d'après-midi, les musiciens se réunissaient, ainsi que leurs amis, c'est-à-dire des poètes, comédiens, des peintres. Darius était très fier parce qu'il avait rapporté un shaker des Etats-Unis ! A ce moment-là, le cocktail en Europe ce n'était pas très fréquent... Après avoir ingurgité leurs boissons, ils partaient dîner du côté de la place Blanche, après quoi, nous allions au cirque, au music-hall ou à la foire. Puis on retournait chez Milhaud et jusque tard dans la nuit, chacun lisait ce qu'il venait de terminer, ou ce qu'il allait terminer... »

Les souvenirs de cet appartement, plus que des objets de collection, sont avant tout les témoignages et le reflet d'échanges, d'amitiés fortes que les Milhaud eurent avec d'autres artistes du XX^e siècle, nombreux furent des collaborateurs, c'était un environnement affectif aussi bien qu'historiographique. Ainsi, au détour des partitions, photographies, livres, dessins et tableaux présentés ici, croise-t-on les habitués du 10 boulevard de Clichy : Paul Claudel, Jean Cocteau, Fernand Léger, Marie Laurencin, André Marchand, Erik Satie etc.



Né en 1892 dans une famille juive de Provence, Darius Milhaud passe son enfance à Aix en Provence. Il débute l'apprentissage du violon à 7 ans. Après son baccalauréat, il se rend à Paris pour étudier au Conservatoire. Il abandonne vite l'instrument pour se consacrer à l'étude de la composition.

Admirateur de Claude Debussy, il s'enthousiasme pour la musique contemporaine dont celle de Stravinsky qu'il entend aux Ballets russes. Il s'oriente vers la polytonalité qui sera une des caractéristiques de sa musique. Il noue de solides amitiés musicales avec les compositeurs Georges Auric, Arthur Honegger, Henri Cliquet, défenseurs d'une musique française en opposition à Wagner. Il se lie également aux poètes Francis Jammes, Paul Claudel, André Gide dont il met les textes en musique.

Atteint de rhumatismes invalidants, il est réformé et part pour le Brésil en 1917 comme secrétaire d'ambassade auprès de Paul Claudel. Il y découvre les musiques sud-américaines, qu'il intégrera dans ses ballets notamment *Le bœuf sur le toit* (1920), et *L'Homme et son désir* (1921) ou ses compositions *Saudades do Brasil* (1920-1921). De retour à Paris, il est associé au « Groupe des Six », des jeunes compositeurs réunis autour de Jean Cocteau, admirateurs d'Erik Satie.

Il occupe dès lors une place importante dans le paysage musical français, officie en tant que chef d'orchestre, critique musical, conférencier, et entreprend des tournées internationales, aux USA en 1922 où il découvre le jazz dont il emprunte des éléments pour son ballet *La Création du Monde* (1923).

En 1925, il épouse sa cousine Madeleine Milhaud. Elle débute une carrière de comédienne, jouant sous la direction de Charles Dullin, Georges Pitoëff et Louis Jouvet, travaille aussi pour des pièces radiophoniques et sera récitante sous la direction de Milhaud et de Stravinsky. Elle a écrit plusieurs livrets d'opéras ou de ballets dont certains pour son mari (*Médée*, *Bolivar* et *La mère coupable*). La suite pour piano *La muse ménagère* composée par Darius Milhaud lui est dédiée et illustre leur vie quotidienne, étroitement imbriquée avec leur vie professionnelle.

Leur fils Daniel naît en 1930, date également d'un des plus importants opéras de Darius Milhaud *Christophe Colomb*, nouvelle collaboration avec Claudel, créé à l'opéra de Berlin.

La deuxième guerre mondiale les contraint à s'exiler aux Etats-Unis en raison de leurs origines juives. En 1940, Darius devient professeur au Mills college d'Oakland en Californie, où il continuera d'enseigner jusqu'en 1971, ainsi qu'à Aspen, Colorado. Il y aura pour élèves les compositeurs David Brubeck, William Bolcom, Steve Reich, Philip Glass, Morton Subotnik...

Ils partageront leur vie entre les USA et la France, où à leur retour en 1947, Darius est nommé comme professeur au Conservatoire de Paris ; György Kurtág, Betsy Jolas, Georges Delerue, Gilbert Amy feront partie de ses élèves.

Créatif jusqu'à la fin de sa vie, il meurt à Genève le 22 juin 1974 après avoir composé sa dernière cantate *Ani Maamin*, sur un texte d'Elie Wiesel. Il avait raconté ses souvenirs dans *Ma Vie Heureuse*, publié chez Belfond.

Madeleine Milhaud, décédée le 17 janvier 2008, avait confié ses souvenirs à la productrice Mildred Clary dans *Mon XX^e siècle*, publié en 2002.



1

1
AURIC Georges (1899-1983) Compositeur, membre du Groupes des Six.

Ensemble de deux manuscrits musicaux autographes : **La fête du Duc** (Poème de Jean Cocteau), (s.l.n.d.[1919]) 12 pp. in-folio (27 x 35 cm). *La fête du Duc*, un feuillet de titre, 5 pp. de partition regroupant les phrases pour « cordes, chant, flûte, clarinette » ; *La fête des Ducs*, un feuillet de titre, indication « Célesta » et une page de 6 portées, avec indications de jeux. *La fête des Ducs*, une page par instrument : 1^{er} violon, 2^{ème} violon, alto, violoncelle, clarinette et petite flûte. Manuscrits comportant des indications de jeux (« très accentué », « modéré » etc). - **Trois Pastorales**, indication « pour piano », (s.l.) « Décembre 1919 - Mars 1920 ». 10 pp. in-folio (27,5 x 36,4 cm). Manuscrit daté et signé sur la dernière page, dédicace sur la seconde page « A Darius Milhaud ». Très intéressant manuscrit fortement corrigé, annoté. Sur le feuillet de titre indication au crayon « Bon à graver 21 avril 1920 ».

500/600 €

2
CARÊME Maurice (1899-1978) poète Belge.
 Recueil de Poèmes (s.l.n.d.) 50 pp. in-4. Nombreuses feuilles détachées.

« Poèmes recopiés pour Madeleine et Darius Milhaud qui savent, mieux que moi, ce qu'est cette joie partagée que j'ai tenté d'exprimer ici ». Parmi les poèmes regroupés dans ce cahier nous trouvons « Femme », « Berceuse », « Petite Légende », etc.

Le Poème « Visitation » est dédié « à Madeleine et Darius Milhaud ».

80/150 €

Dans *Ma vie heureuse*, Darius Milhaud évoque sa rencontre avec Maurice Carême : « En 1938, afin de rendre hommage aux concerts Pro Arte de Bruxelles, je composai une cantate... Je choisis des poèmes d'une jeune belge, Maurice Carême, extraits d'un volume adorable *Mère*, que je groupais sous le titre de *Cantate de la mère et de l'Enfant* ».

3
DESNOIS Robert (1900-1945) poète surréaliste et résistant français.

M.A. « Cantate pour l'inauguration du Musée de l'homme », Paris (s.d. [1937]). 12 pp. 1/2 in-folio, l'ensemble est tenu avec une agrafe, la première page est détachée, quelques déchirures à la première et dernière page.

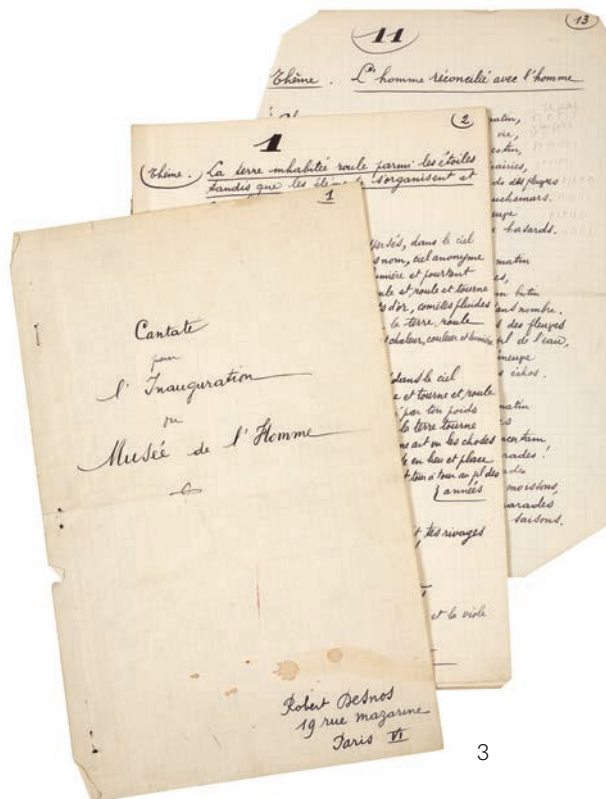
Intéressant manuscrit reprenant sur 13 pages (numérotées dans le coin supérieur droit) les thèmes de cette cantate, tels que page 2 « La Terre inhabitée roule parmi les étoiles [...] », page 3 « Dans les bruits habituels de la Terre un cri surgit », les paroles des chœurs, les vocalises ou des indications sur le choix de la musique.

Nous notons la présence de quelques corrections (pages 4 et 10), de portées musicales enfin au dos de la page 13 l'annotation « Milhaud ».

En effet Darius Milhaud composa la musique pour ce texte magnifique.

600/700 €

« Le musée de l'Homme avait mis en œuvre toutes les techniques modernes pour présenter les collections ethnographiques, jusque là si mal mises en valeur dans le vétuste musée du Trocadéro. Le Vicomte de Noailles et Henri Monnet me commandèrent une cantate pour l'inauguration du musée. Robert Desnos, aussi capable d'écrire un texte essentiellement poétique qu'une pièce de circonstance, fit les paroles de La Cantate pour l'inauguration du musée de l'Homme. Elle fut exécutée devant une foule compacte que la salle de conférence du Musée contenait difficilement » Darius Milhaud, *Ma vie heureuse*, p. 206.



3



11

5

4

CASELLA Alfredo (1883-1947) Manuscrit musical signé, rédigé en 1915, dédié et daté 1916 à Rome. 10 pp. in-folio (27 x 35 cm). Intéressant manuscrit de *Pagine di guerra, Quatre films musicaux pour piano à quatre mains*, dont le feuillet de titre est rédigé à l'encre rouge. Cette partition fut dédiée à Darius Milhaud « ce manuscrit que d'inévitables vicissitudes typographiques ont rendu quelque peu crasseux [...] » ce qui le rend très intéressant et vivant. - **RIETI Vittorio (1898-1994)** manuscrit musical autographe signé intitulé *Barabau* (s.l.) 1923. 7 pp. in-folio (27 x 34 cm). Partition pour chœurs (Ténor, Contralto, Soprano, Basse) avec indications de chant. - **DALLAPICCOLA Luigi (1904-1975)** 3 partitions imprimées, reliées, intitulées *Il Prigioniero, Sex Carmina Alcaei, Canti di Liberazione*, toutes trois portant une dédicace autographe signée et datée. 185 pp. in-folio (30,6 x 23,5 cm et 32 x 23,5 cm), éditées chez Edizioni Suvini Zerboni, Milano. L'on joint : une copie de la partition de Paul Mefano intitulée « Madrigal » dédiée à Darius Milhaud (102 pp. reliées). **200/250 €**

5

[ÉCOLE D'ARCUEIL]

CLIQUET-PLYEL Henri (1894-1963) manuscrit musical (copiste), (s.l.) Mai 1916. 14 pp. in-folio (27 x 35 cm). Feuillet de titre portant l'indication *Six petites pièces pour Madeleine Milhaud, Henri Cliquet*. Cette partition très nette, ne porte que peu d'indications, de corrections. - **JACOB Maxime (1906-1977)** 4 manuscrits musicaux *Huit poèmes pour chant et piano, Trois Psaumes, Six poèmes de Jean Cocteau et Bucolique*, Paris de mars 1921 à 12 - 19 avril 1925. 15 pp. ½ in-folio (37 x 27,3 cm et 35,5 x 27 cm). La partition *Bucolique* porte des déchirures, salissures dans la marge supérieur haute. Toutes les partitions sont datées et signées, deux sont dédiées à Madeleine et Darius Milhaud. Ces partitions portent des indications de jeux, de chant et quelques corrections. - **KOECHLIN Charles (1867-1950)**

3 partitions imprimées intitulées *Choral en Fa Majeur* (pour orgue), *1^{ère} Sonate* (pour orgue) et *Quatuor à cordes* (en ré), toutes trois portant une dédicace autographe signée à Darius Milhaud. 40 pp. in-folio (24,5 x 32,1 cm) et in-12 (14 x 19 cm).

700/800 €

L'École d'Arcueil est un groupe de quatre jeunes compositeurs, sous l'égide d'Erik Satie. Ils étaient présentés comme les successeurs du Groupe des Six.

6

[ÉCOLE D'ARCUEIL]

SAUGUET Henri (1901-1989) Compositeur, membre de l'école d'Arcueil. Ensemble de 5 documents. **Manuscrit musical autographe signé** (s.l.) « 23.3.82 ». 3 pp. in-8 oblong. Sur la première page indication autographe « 80 notes en forme de valse pour l'anniversaire de Madeleine Darius Milhaud composé par son vieil ami fidèle Henri Sauguet » à l'intérieur du bifeuillet nous trouvons bien 80 notes, sur 5 portées. En dessous de celles-ci « Pour souhaiter un heureux anniversaire à Madeleine ». - **Manuscrit autographe Ouverture** (s.l.n.d.) 1 p. in-folio oblong (35 x 27,2 cm) quelques déchirures à la marge supérieure. 24 mesures au crayon, sur 11 portées. A la fin de l'ouverture l'indication au crayon « Enchaînez avec la scène ». Indication en bas de page pour le graveur « prière de graver la reprise [...] » - **Manuscrit musical signé, Mélodie** dédié à Darius Milhaud, Paris, 16 juillet 23. 2 pp. ½ in-folio (27 x 35,2 cm). Sur la page de titre indication de l'auteur, du titre, du dédicataire et de la date. A l'intérieur du bifeuillet, 34 mesures sur 15 portées, deux lignes de chant. A la fin de la partition signature d'Henri Sauguet, datée du 11/7/22. - **Manuscrit autographe signé** intitulé *Le plumet du colonel*, Paris, janvier - avril 1924. 101 pp. in-folio (27,5 x 35 cm). Une chemise cartonnée portant le nom du compositeur, le titre et l'indication de gravure, protège la partition. Elle se compose d'un feuillet de titre reprenant les indications précédentes ainsi que des

nouvelles « Opéra bouffe en 1 acte », une première dédicace « 1924 à ma mère et à mon père », une seconde dédicace à Madeleine et Darius Milhaud datée du 14. 4. 29. La partition de ce premier opéra bouffe est riche de corrections au crayon et à l'encre, d'indications de jeux, de chant. ; - **BRIL France-Yvonne**, *Henri Sauguet*, Seghers, Paris, 1967, 191 pp. in-12 (13,7 x 16 cm). Ouvrage un légèrement fatigué portant un long envoi à Darius et Madeleine Milhaud « [...] affectueuse reconnaissance pour une merveilleuse amitié de plus de quarante ans ! [...] ».

600/700 €

7

[GROUPE DES SIX]

HONEGGER Arthur (1892-1955) *Symphonie n°V (Di tre re)*, partition imprimée, reliée, dédicacée à son « Cher Darius » et signée de ses initiales. 83 pp. in-12 (14 x 18, 5 cm). Partition éditée chez Salabert. Indication de Darius Milhaud sur le dos de l'ouvrage « Honegger ». - **MILHAUD Darius (1892-1974)** *Médée*, partition imprimée, reliée, dédicacée à Henri Sauguet « Au soldat Sauguet-Poupard », 116 pp. in-4. (20 x 28,9 cm), premier plat détaché, imprimée chez Heugel et *Christophe Colomb I & II* partitions imprimées, reliées. Seul le volume un est dédicacé à Henri Sauguet, daté (Berlin 1930) et signé. 365 et 215 pp. in-folio (26,1 x 33,6 cm), la reliure est fortement altérée (plat de la partition II détaché, déchirures, présence d'adhésif). Il est joint : - **CLAUDEL Paul (1868-1955)** *Le livre de Christophe Colomb*, Hors Commerce, 1930, 98 pp. in-4 sur pur fil Lafuma, notre exemplaire n°6. Exemplaire dédicacé et signé à « Darius Milhaud en souvenir de notre illustre collaboration ». - **POULENC Francis (1899-1963)** *Les animaux modèles - partition d'orchestre* imprimée, reliée, dédicacée à son « Cher Da tendrement Francis ». 103 pp. in-12 (13,5 x 17,2 cm). Partition éditée chez Ed. Max Eschig. Indication de Darius Milhaud sur le dos de l'ouvrage « Poulenc ».

200/350 €

8

HINDEMITH Paul (1895-1963) compositeur Allemand
Manuscrit musical autographe signé, La mention « Berlin 28 oct 29 » est biffée. 8 pp. in-folio (27, 3 x 34, 2 cm). Cet ensemble regroupe deux partitions pour chœur d'hommes (ténor et basse). La première intitulée *Über das Frühjahr*, la seconde *Eine Lichte Mitternacht*.

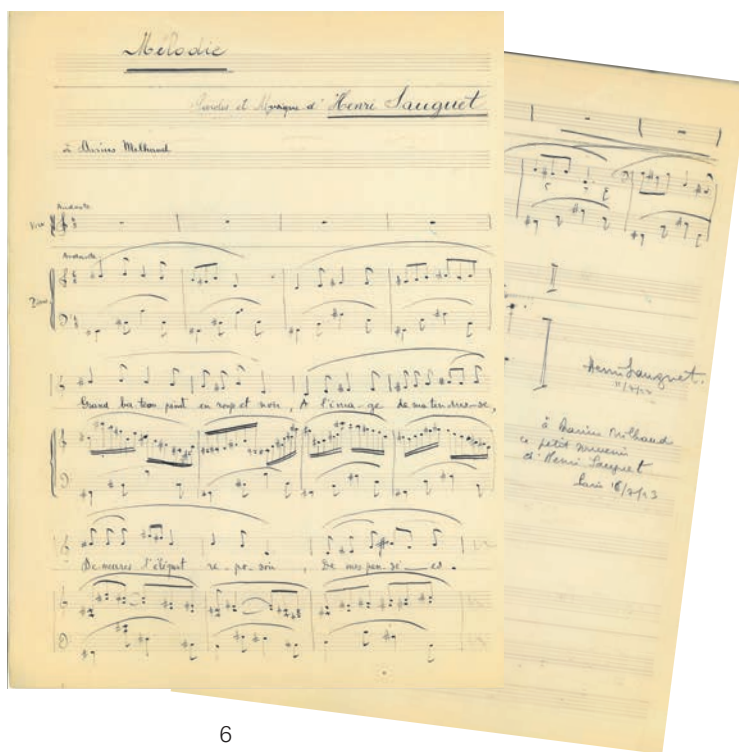
100/200 €

9

JOLAS Betsy (née en 1926) compositrice.

2 manuscrits musicaux autographes signés à Madeleine et Darius Milhaud, Paris et (s.l.) 1961 et 10 février 1972. 5 pp. in-8 oblong. *MOTS I* manuscrit musical et carte de vœux pour l'année 1961, sur un beau papier portant une frise gaufrée (Allégorie de la musique). Le second intitulé *Sonnerie académique* est une phrase musicale sur deux portées. ; 3 partitions reliées intitulées *Mots*, *Quatuor II* et *Chanson d'approche*, toutes ces partitions portent des dédicaces autographes signées à Darius Milhaud. 11 pp. gd in-4 et in-folio, imprimées chez Heugel.

100/150 €



6

10

PARTITIONS DIVERSES. 6 documents.

BOULEZ Pierre (1925-2016) partition imprimée, dédicacée et signée, intitulée *STRUCTURES 2 piano à 4 mains*, chez Universal Edition (23 x 36 cm). - **FALLA Manuel de (1876-1946)** partition imprimée, dédicacée et signée, intitulée *FANTASIA BAETICA* (pour piano) chez Chester Librairie. (26 x 33,5 cm) - **JOLIVET André (1905-1974)** 2 partitions imprimées, dédicacées à Darius Milhaud et signées, intitulées *SUITE SYMPHONIQUE*, chez Pathé-Marconi S.A. (13,5 x 18,3 cm) et *SYMPHONIE partition d'orchestre*, chez Heugel et Cie. (13,5 x 18,5 cm) - **KODALY Zoltán (1882-1967)** partition imprimée, dédicacée et signée, intitulée *SYMPHONY*, chez Boosey & Hawkes - **SCHOENBERG Arnold (1874-1951)** partition imprimée, dédicacée et signée, intitulée *THEME AND VARIATION Op 43b*, chez G. Schirmer (19,2 x 26,7 cm).

200/300 €

11

ROSENTHAL Manuel (1904-2003) compositeur.

Manuscrit musical autographe signé, Paris, mars 1923. 9 pp. 1/2 in-folio (24 x 31,6 cm). Feuillet de titre portant la dédicace suivante « Pour Darius Milhaud - Ces trois petites music (sic) - pour piano à deux mains [...] ». Ce manuscrit comprend une « Pastorale » datée du 1^{er} mars 1923 « Pour Madame Marcou », « Romance » portant la précision « simplement et respectueusement, comme une mélodie de C. Saint-Saëns » daté du 1^{er} mars 1923 « Pour Mademoiselle C. Frantz », enfin, « Rag-Music » daté du 3 mars 1923 « Pour mon ami Maurice Soret ».

100/150 €



IGOR STRAVINSKY
DANSES CONCERTANTES
for Chamber Orchestra



Darius Milhaud
Affectueux
son Igor Stravinsky
1943

12

12

STRAVINSKY Igor (1882-1971) 13 documents, (les partitions sont classées par dates de dédicace).

Lettre signée « Votre I. Strav » **avec annotations, lieu et date autographes**, adressée à Darius Milhaud, Hollywood, 16 avril 44. 1 p. Joint à cette lettre 9 reproductions de dessins de Jean-Cocteau, enveloppe conservée. Intéressante lettre dans laquelle il est question du compositeur canadien Charles Jones, connaissance commune aux deux compositeurs. Il lui envoie également des « photostates des dessins de Cocteau » (bien présents dans l'ensemble), il évoque ses travaux qu'il pourra honorer ou non, c'est à dire une lecture et un « ballet classique » pour Billy Rose et ajoute de sa main concernant sa lecture qu'il pense devoir reporter « Tout dépend de mon voyage à New-York en septembre, et qui se décidera dans une semaine, je l'espère [...] ». Il conclut sa lettre sur la situation en France « On ne quitte plus la radio, hélas, ce n'est pas cela qui précipitera la défaite de l'ennemi. [...] ». - **Théodore Strawinsky**, *Le Message d'Igor Strawinsky*, Librairie F. Rouge S.A., Lausanne, 1948, in-12 sur Hollande van Gelder, notre exemplaire n°616. Bel envoi adressé à Madeleine et Darius « ce « message » de Théodore et des pensée affectueuses de son père I. Stravinsky 1949 » - **Bel ensemble de 11 partitions dédicacées, datées et signées.** Certaines enveloppes conservées portant l'adresse ou des indications autographes : **TANGO**, piano solo. Partition dédicacée, datée (1941), signée, éditée chez Mercury Music Corporation (24 x 33 cm). Enveloppe conservée. Joint à la partition de *Tango*, une partition intitulée *The Star-Spangled Banner*, signée par Darius Milhaud. - **RENARD, MARCHE**, photocopies de ces partitions, dédicacées, datées (Hollywood, 1942) et signées (21 x 28 cm). Ces partitions sont protégées dans une reliure de fortune réalisée avec deux morceaux de cartons et du papier Craft. - **DANCES CONCERTANTES for Chamber Orchestra**, Partition dédicacée, datée (1943), signée sur la page de titre. Éditée chez Associated Music Publishers, INC. (23 x 33 cm). - **SONATA for two piano**, photocopie de cette partition, dédicacée à Darius Milhaud (au-dessus de la signature imprimée) (23,6 x 30 cm). Enveloppe conservée (cachet May 1944), adresse autographe. - **DANCES CONCERTANTES for Chamber Orchestra**, Partition dédicacée, datée (Sept 1943), signée, éditée chez Associated Music Publishers, INC. (23 x 33 cm). - **SCHERZO A LA RUSSE**, photocopie de cette partition (28 x 37 cm). Enveloppe conservée avec mention autographe « Scherzo a la Russe orch. Score (copy) and Circus Polka orch ; score. For Darius Milhaud white Love I. Stravinsky oct 44 ». - **FOUR NORWEGIAN MOODS for orchestra**, Partition dédicacée, datée (Hollywood, aout 1946), signée, éditée chez Associated Music Publishers, INC. (15, 2 x 23 cm). - **PERSÉPHONE** mélodrame en 3 parties d'André Gide, partition dédicacée à « Madame (Milhaud) », datée (juin 1947), et signée (couleurs provoquées par la présence d'eau). Elle est également dédicacée à l'encre bleue par Everell (?) « For Milhaud M his 1942 Birthday ». Cette partition est conservée dans une reliure de toile bleue, auteur et titre dorés. Très intéressante partition de travail, richement annotée par deux mains très différentes (encre noire et stylo bleu), celle à l'encre noire pourrait être d'Igor Stravinsky. Certaines corrections ressemblent à des paperolles (morceaux de textes dactylographiés collés à l'adhésif). - **OEDIPUS REX**, Partition dédicacée, datée (may 1949), signée, éditée chez Boosey & Hawkes (17,7 x 25, 5 cm). - **APOLLON MUSAGETE** partition d'orchestre, doublement dédicacée, datée (4 sept 50 et 58), signée, éditée chez Boosey & Hawkes (26,6 x 33 cm). - **RENARD**, Partition dédicacée, datée (Oct 50), signée, éditée chez J. & W. Cherster, LTD London (13,5 x 18,4 cm).

800/1 000 €

13
TAILLEFERRE Germaine (1892-1983) compositrice, membre du Groups des Six.
 2 manuscrits musicaux autographes signés, Goasmelquin, Grasse et New-York, septembre 1919 et 1942-1943. 8 pp. in-folio (27 x 35, 2 cm). Tache d'encre bleue en bas du feuillet de titre. *Berceuse*, rédigée à l'encre noire, partition pour orchestre (Hautbois, Chant, 1^{er} violon, 2^e violon, Alto et violoncelle) et *Pastorale pour piano et violon* partition à l'encre violette et noire, dédicacée à Darius Milhaud. Indication de jeux au crayon.

150/200 €

14
Affiche Théâtre des Champs-Élysées
Cinq concerts Jean Wiener, 1922

Affiche entoillée montée sur baguettes. Petits manques, traces de pliures et d'adhésif. Cette affiche annonce les 5 concerts de la fin de l'année 1922 et du début de l'année 1923. Darius Milhaud, 23 novembre 1922 ; Schönberg-Weber, 14 décembre 1922 ; Igor Strawinsky, 26 décembre 1922 ; Satie-Poulenc, 4 janvier 1923 ; Germaine Taillefer, René Benedetti, Jean Wiener 18 janvier 1923.

200/300 €

Dans les années 1920-1925, Jean Wiener compositeur et pianiste, organise des concerts qu'il nomme « Concerts salade », en raison de leur éclectisme.



14

15
Baguette de chef d'orchestre offerte à Darius MILHAUD, en 1952, à New York pour la célébration du 150 anniversaire de l'académie militaire de West Point.

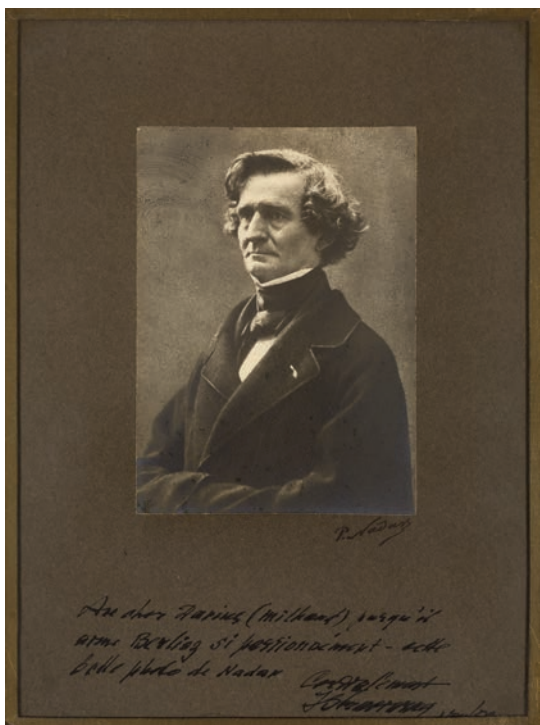
Darius Milhaud avait composé pour cette occasion en 1951 la *West Point Suite* pour orchestre d'harmonie, qui fut créée le 5 janvier 1952 à New York, interprétée par le West Point band, sous la direction du Capitaine Resta. La baguette porte une plaque avec l'inscription : « Presented to Darius Milhaud/ Sesquicentennial 1802. West point. N. Y. 1952 ». Il est joint un étui en cuir.

200/300 €



15

13



16

16

NADAR (1820-1910)

Portrait du compositeur Hector Berlioz (1803-1869), vers 1856
Épreuve argentique contretypée par Paul Nadar.
Signée "P. Nadar" à l'encre sur le montage
Signée et dédiée à Darius Milhaud par Igor Stravinsky :
"Au cher Darius (Milhaud) puisqu'il aime Berlioz
passionnément - cette belle photo de Nadar."
Image: 14,6 x 10,5 cm

200/300 €



17

17

Constantin BRANCUSI (1876-1957)

Portrait du compositeur Erik Satie (1866-1925), vers 1922
Épreuve argentique d'époque, signée, datée et dédiée
par Erik Satie: "A mon bon & grand ami Darius Milhaud."
(rayure verticale dans le bord droit)
Format: 30 x 40 cm

1 000/1 500 €

18

Darius Milhaud, Paul Indemith, Pierre Monteux, après la répétition du 1^{er} Concerto d'alto en 1929 à Amsterdam

Tirage argentique d'époque, contrecollé sur carton, dans un entourage d'extraits de la partition du Concerto copiés par Hindemith, à qui ce concerto était dédié.

Annoté au revers de l'encadrement

Photographie : 15 x 15 cm – Avec les partitions 32,5 x 26 cm

500/800 €

Le premier concerto pour alto et orchestre de Darius Milhaud, dédié à Paul Hindemith, compositeur, chef d'orchestre et altiste, fut créé à Amsterdam le 5 décembre 1929, sous la direction de Pierre Monteux ; le soliste alto était Paul Indemith.

19

Paul Claudel (1868-1955) par Fritz Nippold

Épreuve argentique, vers 1913

Signée, datée et dédiée : "A mon ami Darius Milhaud."

Image : 14,7 x 10,2 cm

Cadre : 27,3 x 20 cm

200/300 €



25



22

20

Auteur non-identifié

Le poète et romancier Francis Jammes (1868-1938) et son chien Sultan à Hasparren, vers 1925

Épreuve argentique

Signée et dédiée par Francis Jammes : "A mon ami Darius Milhaud".

Image: 17,4 x 12,3 cm / Feuille: 23,3 x 17,3 cm

100/200 €

21

Portrait du compositeur Charles Koechlin (1867-1950) par Olivier Koechlin

Épreuve argentique sous cadre

Attribution sur étiquette au dos

24,5 x 18,5 cm

100/200 €

22

Portrait de Darius Milhaud (1894-1972) et Jean Cocteau (1889-1963), vers 1920, Hana Studios, Londres et découpage du Billy Arnold's American Novelty Jazz Band

Deux épreuves argentiques montées dans un même cadre.

Cadre : 23 x 18 cm

200/300 €

« Je devais rejoindre Cocteau à Londres pour les représentations du *Bœuf sur le toit*. C'est pendant ce séjour à Londres [1920] que je m'intéressai pour la première fois au jazz. L'orchestre Billy Arnold, tout fraîchement arrivé de New York, jouait dans un dancing des environs de Londres, à Hammersmith ». D. M. *Ma vie heureuse*.



18

23

Céline Gracieuse LAGUARDE (1873-1961)

Portrait de Darius Milhaud, vers 1920

Épreuve à la gomme bichromatée

Monogramée au crayon dans le bas de l'image

Image 16,7 x 11,7 cm / Feuille : 25,2 x 18 cm

(pliure horizontale)

100/200 €

24

Le compositeur autrichien Arnold Schönberg, seul, avec sa femme Mathilde, avec Erwin Stein et Josef Rufer, avec Darius Milhaud, et avec Francis Poulenc, son fils Georg Shönberg avec sa sœur Gertrude et son époux Felix Greissle, et le couple seul, vers 1933

Neuf épreuves argentiques au format 5 x 7 cm dans un même cadre.

Annotations au dos du cadre identifiant une partie des personnages.

(ruban adhésif sur le montage)

Cadre : 20 x 15,2 cm

100/200 €

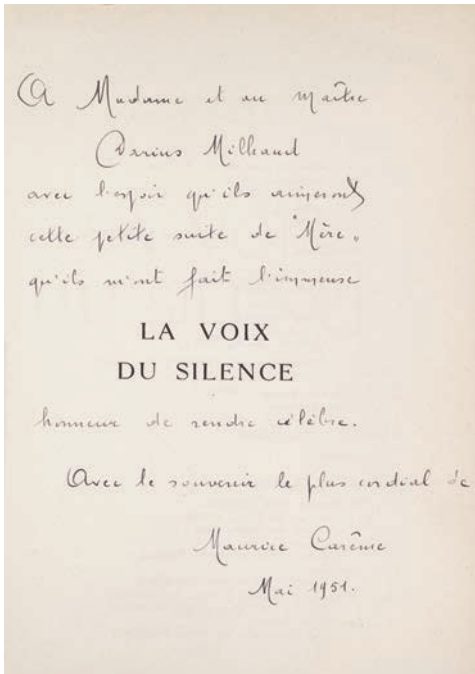
25

Darius Milhaud et Francis Poulenc (1899-1963), Poulenc tenant une perruche, reproduction d'un dessin représentant Poulenc, une petite fille au chapeau et homme au canotier au milieu de tableaux de militaires, s.d.

Quatre épreuves argentiques et une épreuve au citrate dans un même cadre orné de coquillages. Une épreuve est signée et dédiée à Darius Milhaud par Poulenc.

Cadre : 45,5 x 34 cm

100/200 €



26

26

CARÊME Maurice. La voix du silence. Avec un portrait de sa mère par l'auteur. *Bruxelles, chez l'auteur, 1951.* In-8 broché. Edition originale. Un des 750 exemplaires sur vélin fin.

Envoi : à *Madame et au Maître Darius Milhaud, avec l'espoir qu'ils aimeront cette petite suite de « Mère » qu'ils m'ont fait l'immense honneur de rendre célèbre. Avec le souvenir le plus cordial de Maurice Carême. Mai 1951.*

Il est joint une carte autographe signée de Maurice Carême, adressée à Madame et Monsieur Darius Milhaud : *Je vous envoie aujourd'hui avec une certaine émotion une petite suite de Mère que vous avez rendue célèbre. J'espère ardemment que vous aimerez La Voix du Silence où je me suis efforcé de faire revivre celle que vous avez immortalisée. Il me serait infiniment doux d'apprendre que vous ne trouvez pas ce recueil inférieur au premier. J'ai choisi cette carte-vue pour vous rappeler une ville où l'on vous admire et où l'on vous a fêtés tant de fois. Votre cordialement dévoué Maurice Carême.*

On joint neuf autres volumes, tous avec envois à Darius et Madeleine Milhaud : *La lanterne magique. S.l., 1947, chez l'auteur.* - *La passagère invisible. Bruxelles, A l'enseigne de la sirène, 1950.* - *La bille de verre.* Illustré par Elisabeth Ivanovsky. *Bruxelles, La renaissance du livre, 1951.* - *Le voleur d'étoiles.* Couverture & lettrines de Rodolphe Strebelle. *Bruxelles, chez l'auteur, 1956.* - *La cage aux grillons. Paris, éditions Bourrelier, 1959.* - *Entre deux mondes.* - *L'envers du miroir.* Dessins de Marcel Delmotte. *Paris, Fernand Nathan, 1973.* - *Florilège Poétique de Maurice Carême.* Poèmes choisis par Pierre Menanteau. *Bruxelles, chez l'auteur, 1969.* - *Nouveau Florilège Poétique de Maurice Carême. Blainville-sur-Mer, L'amitié par le livre, 1976.*

150/200 €**27**

CHALUPT René. Onchets. *S.l., Paris, 1926.* In-4 broché.

Envoi : *Pour mon cher Darius à qui certains de ces petits poèmes devront de durer. Son ami. René. Février 1927.*

Des poèmes de Chalupt ont été mis en musique par Georges Auric, Maurice Delage, Erik Satie, *le Brick*, qui figure dans le recueil, par Milhaud.

150/200 €**28**

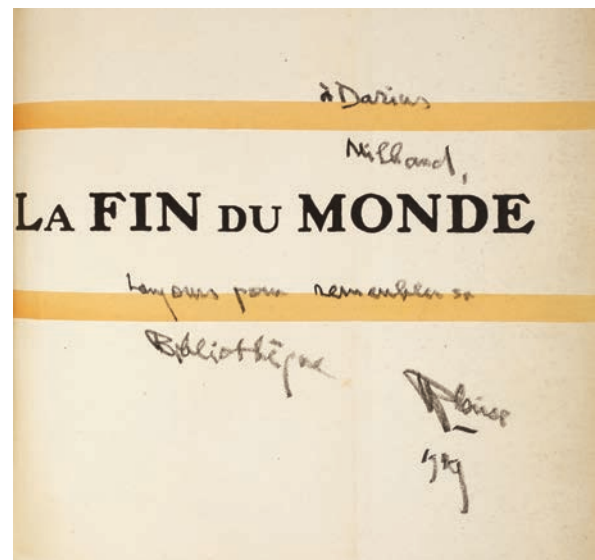
CENDRARS Blaise. La fin du monde filmé par l'ange N.-D. *Paris, Editions de La sirène, 1919.* In-4 broché. Illustrations en couleurs de Fernand Léger.

Envoi : *A Darius Milhaud, toujours pour remeubler sa bibliothèque. Blaise, 1919.*

1 500/2 000 €**29**

CENDRARS Blaise. Emmène-moi au bout du monde !... *Paris, Denoël, 1956.* In-12 broché.

Envoi : *A Darius Milhaud, pour compléter la bibliothèque d'Aix.*

100/150 €

28

30

CLAUDEL Paul. La ville. *Paris, Librairie de l'art indépendant, 1893.* In-8 broché, monogramme sur la couverture.

Envoi *A mon ami Darius Milhaud bien affectueusement P. Claudel Paris 12 janvier 1914.*

On joint L'otage. Drame. *Paris, éditions La Nouvelle Revue Française, 1911.* In-12 broché, monogramme de Darius Milhaud sur la couverture.

Envoi *A mon cher collaborateur Darius Milhaud Paris P. Claudel 29 mai 1914.*

200/300 €

31

CLAUDEL Paul. Connaissance de l'est. *Paris, Crès, 1914.* 2 vol. in-4 pliés et reliés à la japonaise sous étui de toile bleue. Exemplaire sur vergé pelure.

400/500 €

32

CLAUDEL Paul. Darius MILHAUD et Audrey PARR. L'Homme et son désir. Poème plastique. Rio, 1917. In-4 composé de 7 panneaux de carton réunis et pliés en accordéon, sous chemise de soie.

Édition originale de cet ouvrage singulier, fabriqué à la main à 50 exemplaires, constituée des collages d'Audrey Parr et du texte recopié par Claudel lui-même. Le poème autographe de Claudel, découpé et collé sur cinq panneaux représente environ 4 pages in-4. Un décor de danseurs découpés se détache sur fond bleu.

Au verso, la musique de Darius Milhaud, écrite en grandes notes de papier noir, occupe les deux tiers de la page. La partie supérieure est constituée par une frise de papier bleu sur laquelle se détachent les musiciens de papier noir, leurs instruments en papier doré.

L'homme et son désir naitra au Brésil où Claudel, nommé « ministre de France », avait engagé Darius Milhaud comme secrétaire. Celui-ci a raconté la genèse du ballet dans des termes qui nous éclairent sur la forme même de cette édition inattendue : « Peu d'œuvres nous ont tellement amusés à bâtir... Pendant que j'écrivais ma partition, Claudel imaginait les moindres détails de sa chorégraphie chez notre amie Mrs Audrey Parr, qui sur les indications de Claudel faisait notre décor. Elle avait une charmante habitation à Petropolis où nous venions, pour nous reposer des chaleurs de l'été tropical, passer le week-end. Là elle avait fait construire un tout petit théâtre qui se posait sur une table... Nous découpons des personnages de quinze centimètres avec des papiers coloriés et c'est ainsi que nous avons réglé notre ballet ».

Le nombre exact d'exemplaires fabriqués n'est mentionné nulle part ; les bibliographes en dénombrent 53. **Celui-ci porte le numéro 3 calligraphié, au nom d'Hélène Hoppenot.** Darius Milhaud a signé et daté sa partition « Milhaud Rio 1918 », dans un cadre collé qu'il a ajouté.





Hélène HOPPENOT (1894-1990), diariste et photographe, était l'épouse du diplomate Henri Hoppenot, auteur d'une correspondance avec Alexis Léger. Elle s'initia à la photographie avec Paul Claudel.

En 1917, elle accompagne son mari à Rio de Janeiro, ils sont accueillis par Paul Claudel et son secrétaire Darius Milhaud. Les trois resteront de très proches amis. Elle les croquera souvent dans son journal qu'elle tiendra de 1918 à 1974.

L'Homme et son désir est la première collaboration musicale de Claudel, plusieurs suivront dont *Jeanne au bûcher* d'Arthur Honegger. Il s'agit aussi d'un des premiers ballets de Milhaud et d'un des premiers essais de spatialisation de la musique, le décor étant conçu pour que l'orchestre soit dispersé et que les sons viennent de tous côtés.

La création eut lieu le 6 juin 1921 avec une chorégraphie de Jean Börlin par les Ballets suédois sous la direction orchestrale de Désiré-Émile Inghelbrecht.



32

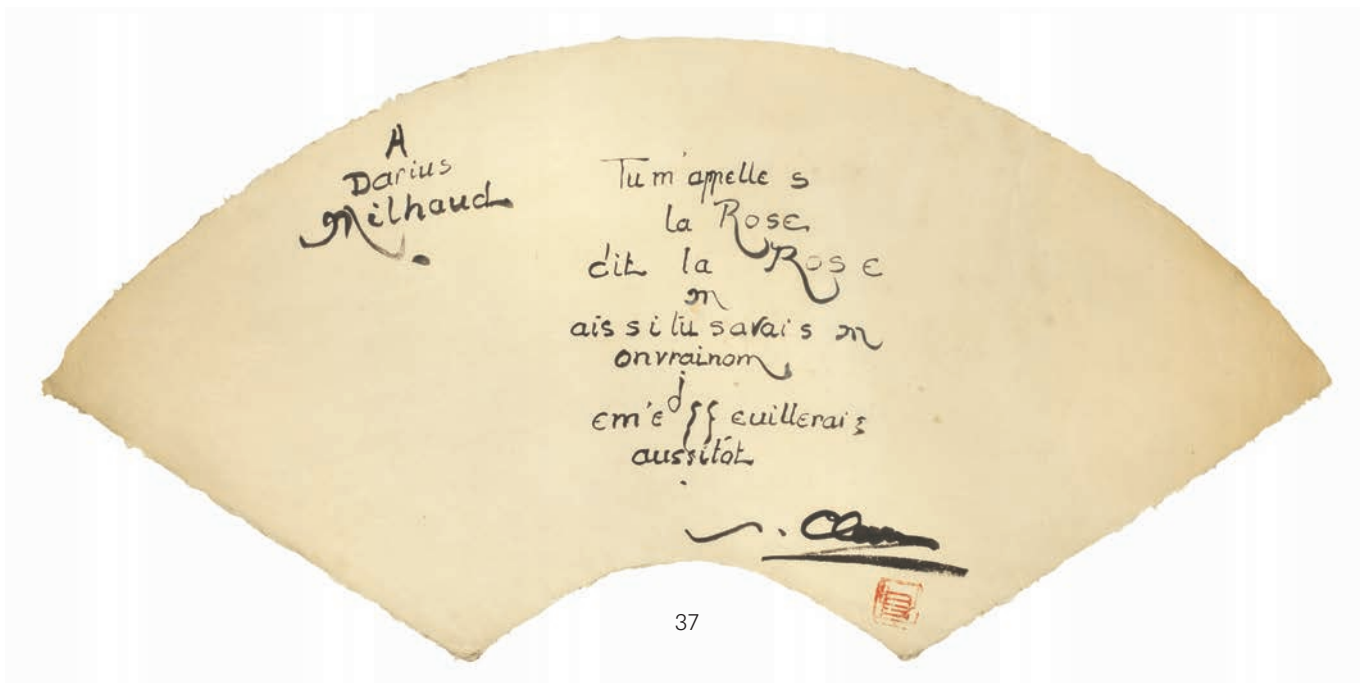
L'exemplaire se présente dans la chemise de soie à têtes de perroquets qui accompagnaient les 3 maquettes constituant le manuscrit original.

Très légères mouillures sur les bords des panneaux formant la couverture.

Il est joint un précieux ensemble de documents pour l'Homme et son désir : 4 croquis à la plume 13 x 20,5 cm, 3 dessins à la plume et au crayon, 21,5 x 27,5 cm, 14 x 32 cm, 25 x 34 cm, **deux grands collages par Audrey Parr** de papiers glacés contrecollés sur carton, décrivant la mise en scène 25 x 33,55 cm, et un pastel représentant le décor 11 x 15,5 cm, contrecollé sur une feuille de canson noir, titrée en blanc *L'Homme et son Désir*.

8 000/10 000 €





33

CLAUDEL Paul. Sainte-Geneviève. *Tokyo, Chinchiocha*, 1923. In-4 plié à la japonaise entre deux ais de bois de kiri sous étui. Dessins d'Audrey Parr gravés sur bois.

Deux envois, l'un de Paul Claudel, daté de Tokyo, mars 1923 et l'autre de Marjolaine.

200/300 €

34

CLAUDEL Paul. Cent phrases pour éventails. *Tokyo, Toshiba 1927*. 172 haiku. Lithographié d'après le manuscrit de l'auteur. Edition originale. 3 vol. in-4 pliés à la japonaise sous reliure de toile à motifs dorés.

600/800 €

35

CLAUDEL Paul. Phrase pour éventail. Manuscrit autographe sur un éventail de papier du Japon mesurant 54 x 21,5 cm. Sous verre.

La neige sur toute la terre, pour la neige étend un tapis de neige.

200/300 €

36

CLAUDEL Paul. Phrase pour éventail. Manuscrit autographe sur un éventail de papier du Japon mesurant 54 x 21,5 cm. Encadrée.

Tu m'appelles la rose dit la rose, mais si tu savais mon vrai nom, je m'effeuillerais aussitôt.

Avec envoi à Darius Milhaud.

500/600 €

37

CLAUDEL Paul. Phrase pour éventail. Manuscrit autographe sur un éventail de papier du Japon mesurant 54 x 21,5 cm. Sous verre.

Tu m'appelles la rose dit la rose, mais si tu savais mon vrai nom, je m'effeuillerais aussitôt.

Avec envoi à Darius Milhaud.

500/600 €

38

CLAUDEL Paul. Paul Claudel répond les psaumes. *Neuchâtel et Paris, Ides et Calendes*, 1948. In-4 broché, couverture aquarellée.

Edition originale.

Envoi : *A mon vieil ami Darius Milhaud, ce livre sublime des psaumes tout empreints de la foi que je partage avec lui et que j'ai essayé d'accompagner de mes balbutiements. 22 novembre 53, Ste Cécile. Et en souvenir de votre mère.*

150/200 €

39

CLAUDEL Paul. Ensemble de 13 vol. avec envois à Darius Milhaud dont L'Annonce faite à Marie. Mystère en quatre actes et un prologue. *Paris, NRF, 1912*. - Das Claudel-Programm Buch, *Dresde, 1913*, avec les signatures de tous les musiciens et participants. - Deux poèmes d'été. *Paris, NRF, 1914*. - Trois poèmes de guerre. *Paris, éditions La Nouvelle Revue Française, 1915*. - Le pain dur. Drame en trois actes. *Paris, éditions La Nouvelle Revue Française, 1918*. - L'Annonce faite à Marie. *Paris, NRF, 1929*. Son *Exemplaire de travail*, comme indiqué sur la couverture, avec annotations sur plusieurs pages. - Introduction à la peinture hollandaise. *Paris, NRF Gallimard, 1935* - Non impedias musicam. *S.I., les éditions du Cerf, 1936* - Mémoires improvisés. *Paris, NRF, 1954*. - Conversation sur Jean Racine. *Paris, NRF Gallimard, 1956*.

500/600 €

40

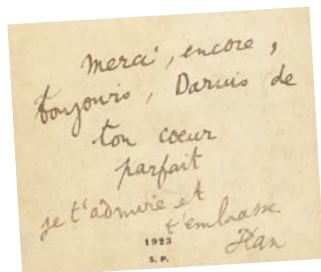
COCTEAU Jean. REVUE *Le Coq*. Paris. N° 1 d'avril 1920 sur papier vert (très mauvais état), N° 1 de mai 1920 sur papier rose (3 exemplaires), n°2 de juin 1920 sur papier jaune, n°4 de novembre 1920 sur papier brique. 6 fascicules en feuilles repliées en 6.

Il est joint le bulletin d'abonnement.

Revue poétique et musicale, *Le Coq* fut créé par Jean Cocteau et Raymond Radiguet, en mars 1920, en réaction aux surenchères du dadaïsme, avec la participation de Erik Satie, Georges Auric, Darius Milhaud, Blaise Cendrars, Max Jacob, Lucien Daudet et Paul Morand.

Il y a eu 3 numéros 1 : le tout premier d'avril 1920 que nous présentons, sur papier vert (très abîmé) composé par la SAM (Société d'admiration mutuelle), refusé par Jean Cocteau, un deuxième essai daté également du 1^{er} avril 1920 (avec la couverture *Quel chapeau porterons-nous en mai*), manquant ici, et enfin le numéro d'avril 1920 qui sera diffusé, celui sur papier rose.

500/600 €



41

COCTEAU Jean. Dessins. Paris, Stock Delamain Boutelleau, 1924. Grand in-4, broché.

Exemplaire du service de presse daté 1923. Envoi sur la couverture : *Merci, encore, toujours, Darius de ton cœur parfait je t'admire et t'embrasse Jean Juillet 1923.*

Dos accidenté.

150/200 €

42

COCTEAU Jean. *Le Requiem*. Paris, Gallimard, 1962. In-4 broché.

Envoi : *Au roi Darius, son fidèle sujet, Jean.*

80/100 €

43

DESNOS Robert. *The Night of loveless Nights*. Anvers, 1930. In-folio broché. Edition originale publiée hors commerce. Le poème fut ensuite intégré au recueil « *Fortune* ». Trois compositions en pleine page de Georges Malkine.

Envoi à Camille Dausse, médecin qui épousera Colette de Jouvenel en 1935.

Manque la justification (tirage à 160 exemplaires).

800/1 000 €



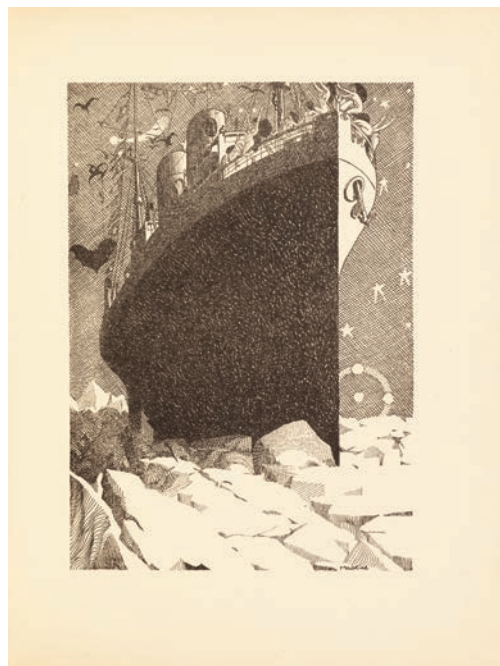
40

44

DIAGHILEV Serge. *Les biches*. Réalisation scénique. Paris, éditions des quatre chemins, 1924. 2 vol. in-4 brochés. Publication consacrée au ballet « *Les Biches* », commandée par Diaghilev à Marie Laurencin. Musique de Francis Poulenc, illustrations de Marie Laurencin et photographies. Un des 75 exemplaires hors commerce. Etui (cassé).

Envoi de Francis Poulenc.

500/600 €

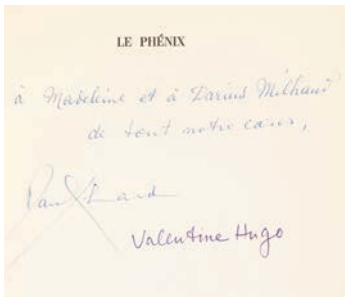


43

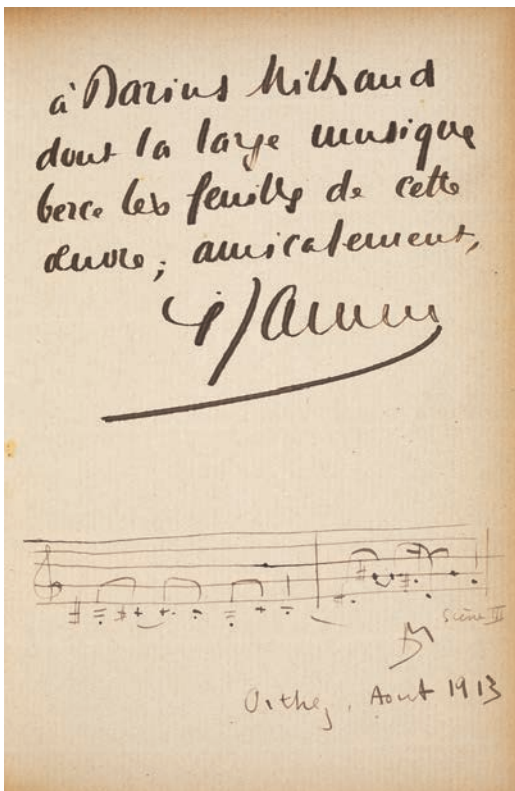
21



48



49



54

45
ELUARD Paul. Au rendez-vous allemand. *Paris, Les éditions de Minuit, 1946.* In-8 broché. Edition revue et augmentée.
 Envoi : *A Darius et Madeleine Milhaud, ces poèmes d'un temps de misère et d'espoir.*
200/250 €

46
ELUARD Paul. Choix de poèmes. *Paris, Gallimard, 1946.* In-12 broché.
 Envoi : *A Madeleine et Darius Milhaud, c'est leur cœur qui choisit.*
 On joint **ELUARD Paul.** Une leçon de morale. *Paris, NRF, 1949.* Envoi à *Darius avec mon affectueuse admiration.*
Paul Eluard.
150/200 €

47
ELUARD Paul. Poèmes politiques. *Paris, Gallimard, 1948.* 3^{ème} édition. Une leçon de morale. *Paris, Gallimard, 1949.*
 Envoi : *A Darius et à Madeleine Milhaud, à l'avenir.*
100/150 €

48
ELUARD Paul. Le dur désir de durer. *Paris, Bordas, 1950.* In-4 broché.
 Illustrations de Marc Chagall dont un frontispice en couleurs reproduit de Jacomet.
 Envoi : *A Madeleine et Darius Milhaud, avec mon admiration et mon affection.*
Paul Eluard.
200/300 €

49
ELUARD Paul. Le phénix. *Paris, GLM, 1952.* In-8 broché.
 Edition originale ornée de 18 dessins de Valentine Hugo.
 Envoi : *A Madeleine et à Darius Milhaud, de tout notre cœur.*
Paul Eluard et Valentine Hugo.
150/200 €

50
ELUARD Paul. Première anthologie vivante de la poésie du passé. *Paris, Seghers, 1951.* In-8 broché.
 Envoi : *A Marius et Madeleine Milhaud, au cœur commun, ce choix du cœur.*
200/250 €

51
GIDE André. Paludes. *Paris, Librairie de l'art indépendant, 1895.* In-8 carré broché. Exemplaire non numéroté. Monogramme DM sur la couverture au crayon.
 Envoi : *A Darius Milhaud. Bien cordialement, André Gide.*
400/500 €

52
GIDE André. Œdipe. *Paris, Gallimard, 1931.* In-12 broché non coupé.
 Envoi : *A Darius Milhaud, en affectueux et attentif souvenir.*
André Gide. Couverture froissée.
 Joint : Correspondance Francis Jammes et André Gide 1893-1938. *Paris, NRF, 1948.* Envoi d'André Gide *Aux chers amis Milhaud.*
80/100 €

53
IONESCO Eugène. Le Rhinocéros. *Paris, Gallimard, 1959.* 7^{ème} édition. In-8 broché non coupé.
 Envoi à *Madame Darius Milhaud.*
50/80 €

54
JAMMES Francis. La brebis égarée. *Sans le titre.* In-12 broché.
 Envoi de Jammes avec une portée de musique de Darius Milhaud.
 On joint 8 autres ouvrages avec envois à Darius Milhaud, dont *Le Poète et l'Inspiration*, *Rayons de miel*, *Le Roman du Lièvre*, les 4 volumes du *Livre des Quatrains* etc.
400/600 €

La brebis égarée est le premier opéra de Darius Milhaud, composé entre 1910 et 1914.



57

55

JACOB Max. Le laboratoire central. *Paris, Au sans pareil*, 1921. In-8 broché.

Envoi : *A Darius, son coreligionnaire bien plus qu'il ne croit, bien mieux qu'il ne croit, et son ami plus qu'il ne voit.*

On joint un fragment d'un texte autographe accompagné de la musique de Pierre Bertin.

Usagé.

200/300 €

56

LÉGER Fernand. Les constructeurs. *Paris, éditions Falaize*, 1951. In-8 oblong. Dessins et reproductions de tableaux de Fernand Léger.

Envoi : *Aux deux Milhaud de mon cœur. F Léger.*

100/150 €

57

MARCHAND André. Pierre à feu. *Cannes, Aimé Maeght*, 1945. In-4 broché. Edition originale ornée lithographies d'André Marchand.

Envoi et deux grands dessins originaux aux crayons de couleur sur deux pages : *A Madeleine, Daniel et Darius. Avec ma profonde amitié. André Marchand, janvier 1946.*

600/800 €

58

MARCHAND André. Tityre. Manuscrit de huit feuilles in-folio reliées par une spirale, et neuf gouaches servant d'illustrations au poème, 6 représentant des décors légendés d'extraits du poème, et 3 des personnages ; (20, 5 x 24 cm et 30 x 20 cm) ; deux dessins au crayon en feuilles, l'un annoté *Salies de Béarn 1939, étude pour un tableau*, avec annotations de couleurs, l'autre comportant une lettre autographe signée et datée *13 septembre 1939*.

CŒuvre dédiée à Darius Milhaud.

800/1 000 €

59

MORAND Paul. Poèmes. 1914-1924. *Paris, Au sans pareil*, 1924. 2 vol. in-12 brochés.

Deux envois, l'un à Darius, l'autre à Madeleine Milhaud.

200/300 €

60

MORAND Paul. U.S.A.-1927. Album de photographies lyriques. *Paris, Plaisir de bibliophile*, 1928. In-12 à l'italienne broché. Edition originale. Illustré par Pierre Legrain.

Envoi : *A Madeleine Milhaud, le tropical ami. Nov. 37. (après la soirée Jammes, minuit)*

Petit manque au dos.

200/300 €

61

MORAND Paul. Ensemble de 3 volumes. Journal d'un attaché d'ambassade. -Monplaisir en littérature.

-Venises. *Paris, Gallimard*, 1963, 1967 et 1971.

Envois : *A Darius, en souvenir de notre jeunesse. Son ami de toujours.* 1968.

150/200 €

62

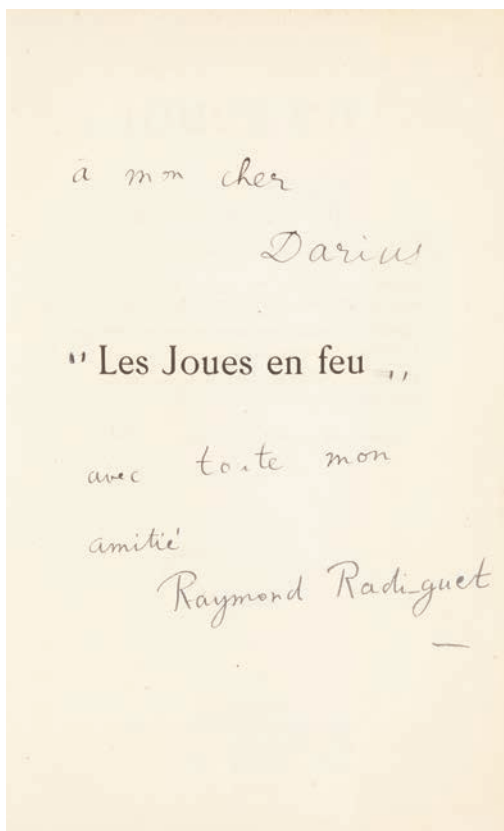
POULENC Francis. Entretiens avec Claude Rostand. *Paris, René Julliard*, 1954. In-8 broché.

Envois de Poulenc et de Claude Rostand : *Pour mes deux chéris. Tendrement. Francis.*

150/200 €



58



63



64

63

RADIGUET Raymond. Les Joes en feu. Paris, Bernouard, 1920. In-8 en feuilles. Quatre images gravées au burin par Jean Hugo. Envoi à Darius Milhaud.

150/200 €

64

ROY Claude. Élégie des lieux communs. In-4 en feuilles sous chemise. Paris, Rougerie, 1952. Exemplaire hors commerce imprimé pour Marius et Madeleine Milhaud. Portrait de l'auteur et de Claire par Picasso. Envoi.

100/150 €

65

ROY Claude. Ensemble de 3 volumes. La main heureuse. -Le malheur d'aimer. -La dérobée. Paris, Gallimard, 1958 et 1968. Envois : Pour Darius et Madeleine, La main heureuse, dans leurs mains heureuses. Claude.

100/150 €

66

SAINT-JOHN PERSE. - Exile and other Poems. - Chronique. New-York, Pantheon Books, Edition bilingue, 1949 et 1961. In-4. Cartonnages de l'éditeur.

Long envoi sur chaque volume.

150/200 €

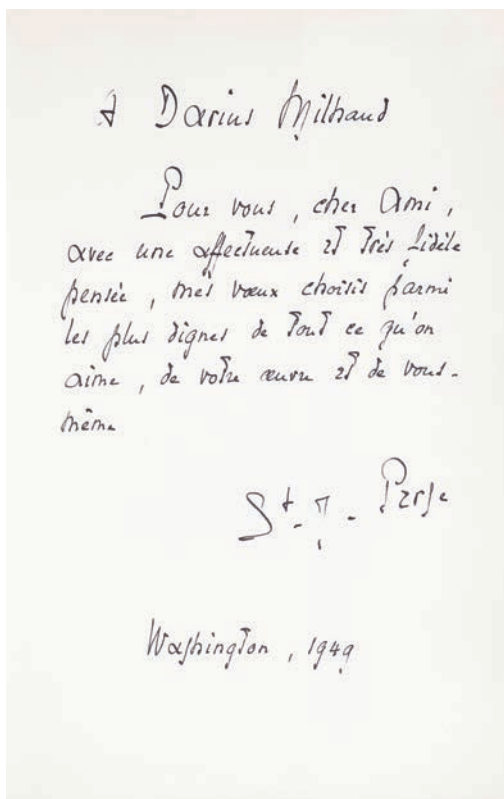
67

SAINT-JOHN PERSE. Œuvre poétique. Paris, Gallimard, 1953. In-8 broché. Envoi daté de Washington, 1955.

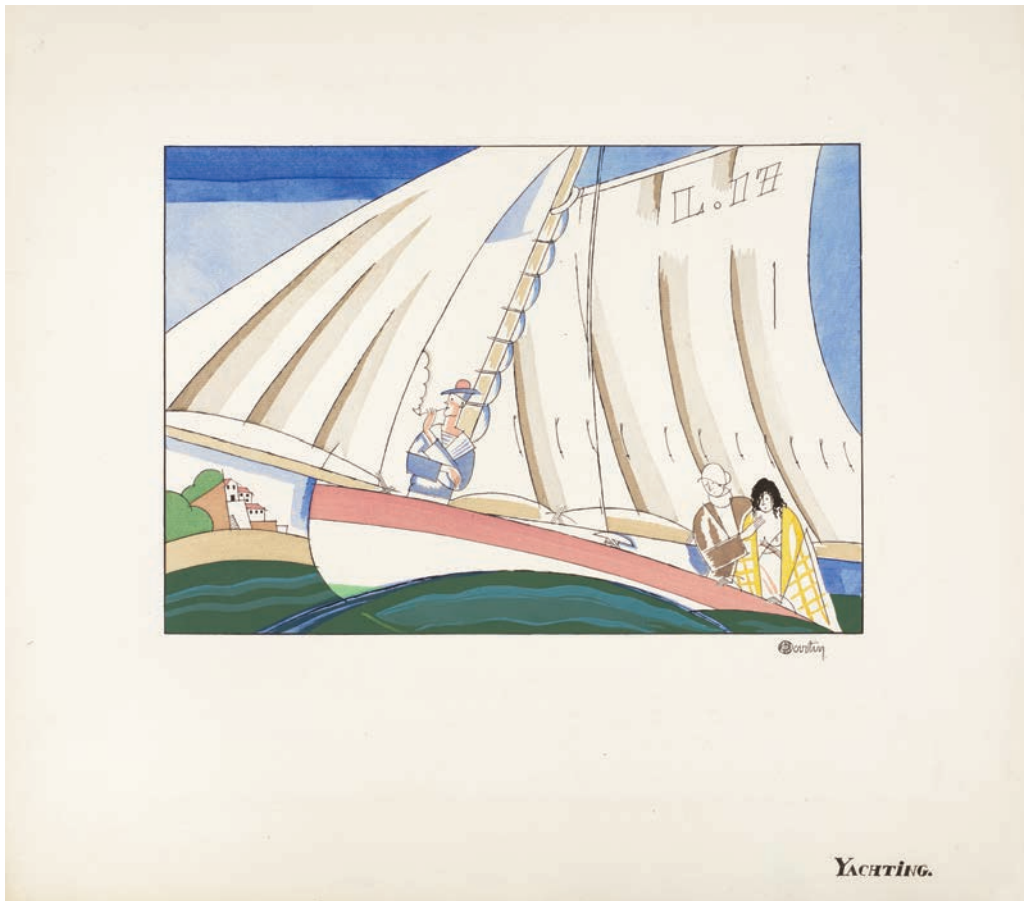
On joint Jacques Charprier. Saint-John Perse. Paris, Gallimard, 1962. In-8 broché.

Envoi daté de Washington, 1953.

100/150 €



66



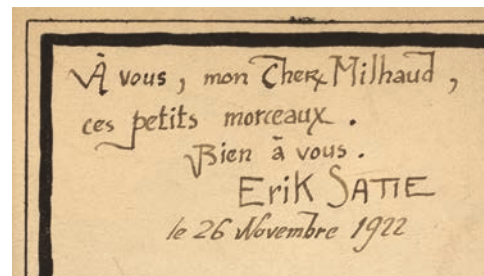
68

68

[SATIE Erik]. Sports et divertissements. Musique d'Erik Satie. Dessins de Charles Martin. *Paris, Lucien Vogel.* Un des 215 exemplaires contenant la musique et 20 planches de Charles Martin, gravées sur cuivre et enluminées par Jules Saudé. En feuilles sous cartonnage. Couverture très accidentée, recollée avec de l'adhésif en plusieurs endroits.

Envoi : *A vous mon cher Milhaud, ces petits morceaux. Bien à vous, Erik Satie, le 26 novembre 1922.*

2 000/3 000 €



69

XENAKIS Iannis

Musiques formelles. *Paris, La revue musicale, 1963.* In-4 broché non coupé.

Envoi : *Au Maître Darius Milhaud, avec mon admiration.*

Couverture salie.

100/120 €



70

70**Henri FANTIN-LATOURE** (1836-1904)

Lélio. 1895. Lithographie. À vue : 220 x 308 mm. Hédiard-Mason 120. Très belle épreuve sur chine volant, avec remarque (portée musicale), du 3^e état (sur 4), avant la lettre, antérieure au tirage pour les exemplaires ordinaires de *L'Artiste*, signée au crayon. Pli oblique au bord droit. Marges. Cadre.

180/200 €**71****Paul CÉZANNE** (1839-1906)

Guillaumin au pendu. 1873. Eau-forte. 120 x 158 mm. Cherpin 2. Belle épreuve d'un tirage postérieur sur vergé mince, à grandes marges. Rousseurs et traces d'oxydation Cadre.

180/200 €**72****Paul CÉZANNE** (1839-1906)

Tête de jeune fille. 1873. Eau-forte et roulette. 103 x 128 mm. Cherpin 4. Belle épreuve d'un tirage postérieur sur vergé mince, à grandes marges. Rousseurs et traces d'oxydation. Cadre.

180/200 €**73****Paul CÉZANNE** (1839-1906)

Entrée de ferme rue Rémy (Auvers-sur-Oise). 1873. Eau-forte. 108 x 132 mm. Cherpin 5. Belle épreuve tirée avec teinte de fond sur chine volant, sans doute épreuve d'essai préalable au tirage de 1914 comme frontispice pour l'ouvrage *Cézanne* édité par Bernheim-Jeune. Marges. Cadre.

300/400 €**74****Georges de FEURE (Georges van Sluijters, dit)** (1868-1943)

Invitation à un dîner en l'honneur de Marcellin Desboutin. 1895. Lithographie. À vue : 215 x 285 mm. Impression en brun rosé. Belle épreuve sur vélin mince beige, adressée à « M. Erik Satie, Parcier et Maître de Chapelle / de l'Eglise Métropolitaine d'Art de Jésus Conducteur » (inscription à la plume et à l'encre). Petite auréole d'humidité en marge supérieure. Cadre.

200/300 €

Cette estampe fut éditée comme invitation à un banquet en l'honneur du peintre-graveur Marcellin Desboutin, qui venait d'être décoré de la Légion d'honneur. Selon Octave Uzanne, « comme lithographe, on possède de [Georges de Feure] d'innombrables petites pièces plaisantes par la composition et la facture, des menus, des invitations, des couvertures de livres, des estampes étranges. » Parmi ces « petites pièces plaisantes », Léon Maillard dresse une liste comprenant « les cartes de bonne année destinées aux amis d'Octave Uzanne, l'invitation au banquet Marcellin Desboutin, les têtes de lettres destinées à Pierre Duffau... » (Cité par Ian Millman, *Georges de Feure, maître du symbolisme et de l'art nouveau*, Courbevoie, ACR éditions, 1992, p. 18). Millman reproduit notre sujet p. 108 (l'une des 5 épreuves rehaussées à l'aquarelle par l'artiste, avant la lettre).



71



72



73

75

Raoul DUFY (1877-1953)

Illustration pour D. Milhaud, *Le Bœuf sur le toit*, « farce imaginée et réglée par Jean Cocteau, musique de Darius Milhaud, réduction pour piano à quatre mains par l'auteur ». Paris, éditions de la Sirène, 1920. Lithographie. À vue : 230 x 320 mm. Bonne épreuve sur vélin, oxydée. Traces de plis, dont un pli horizontal médian. Cadre.

150/180 €



74



75

76

Fernand LÉGER (1881-1955)

Le Port de Trouville. 1951. Lithographie (Mourlot imp.). À vue : 640 x 490 mm. Saphire 117. Impression en couleurs. Belle épreuve sur vélin crème, dédicacée à l'encre : « A Madeleine / Milhaud / Amigo » et signée. Légère oxydation du feuillet. Toutes marges. Tirage à 75 épreuves. Galerie L. Leiris éd. Cadre.

800/1 000 €

77

Fernand LÉGER (1881-1955) (d'après)

Composition aux masques africains. Vers 1960. Lithographie d'après une œuvre de 1923 (rideau de scène créé par Léger pour l'opéra de Blaise Cendrars et Darius Milhaud, *La Création du monde*). À vue : 670 x 510 mm. Impression en couleurs. Très belle épreuve sur vélin crème fort, revêtue du timbre de la signature et numérotée au crayon. Toutes marges. Tirage à 300 épreuves. Timbre sec : Musée Fernand Léger, Biot. Cadre.

200/300 €

78

Jacques DUPONT (1909-1978)

Deux figures. 1967. Lithographie. À vue : 540 x 720 mm. Impression en couleurs. Très belle épreuve sur vélin blanc, justifiée « H.C. », signée et dédicacée au crayon : « pour Darius et Madeleine / avec toute ma fidèle amitié / Jacques / Paris le 30 sept. 67 ». Toutes marges. Sous verre.

150/180 €



76

27



79

79
Théophile Alexandre STEINLEN (1859-1901)

Ensemble de douze dessins sur six feuilles, donnés à Darius Milhaud par son ami chef d'orchestre et compositeur Roger Desormière (gendre de Steinlen)

Portrait d'enfant

Dessin au crayon gras double-face, signé du monogramme au recto et au verso

17 x 11 cm

Colette

Dessin au crayon gras double-face, signé du monogramme au recto et au verso

17 x 11 cm

Colette et têtes d'enfants

Dessin au crayon noir double-face, signé du monogramme au recto et au verso

17 x 11 cm

Tête de Fillette - Etude de tête de vieillard

Dessin au crayon gras double-face, signé du monogramme au recto

17 x 11 cm

Tête d'enfant et tête d'homme

Dessin au fusain double-face, signé du monogramme au recto et au verso

17 x 11 cm

Colette

Dessin au crayon gras double-face, signé du monogramme au recto et au verso

17 x 11 cm

280/350 €

80
Saül STEINBERG (1914-1999)

Opéra, 1945

Dessin à l'encre sur une feuille de partition, signé et daté en bas à droite

33,5 x 26,5 cm

900/1 200 €



81

81
Darius MILHAUD (1892-1974)

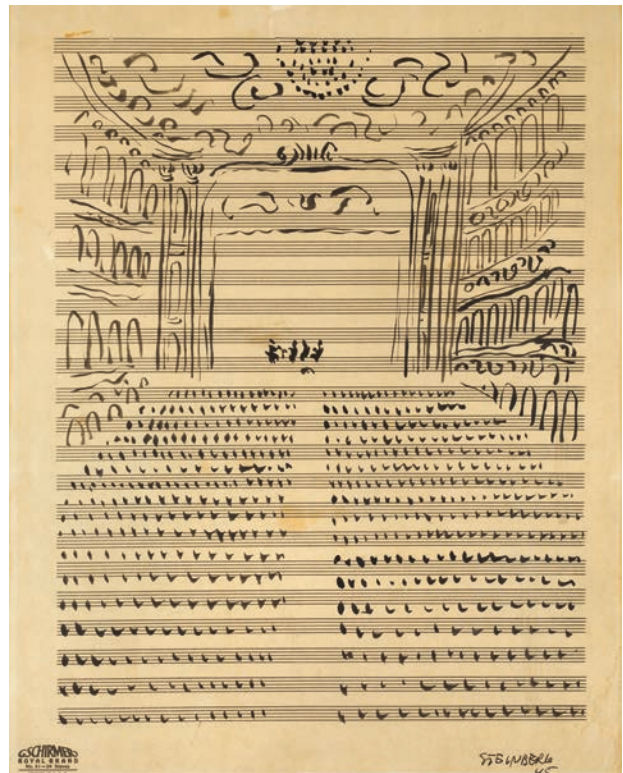
Portrait-charge de Emile Vuillermoz

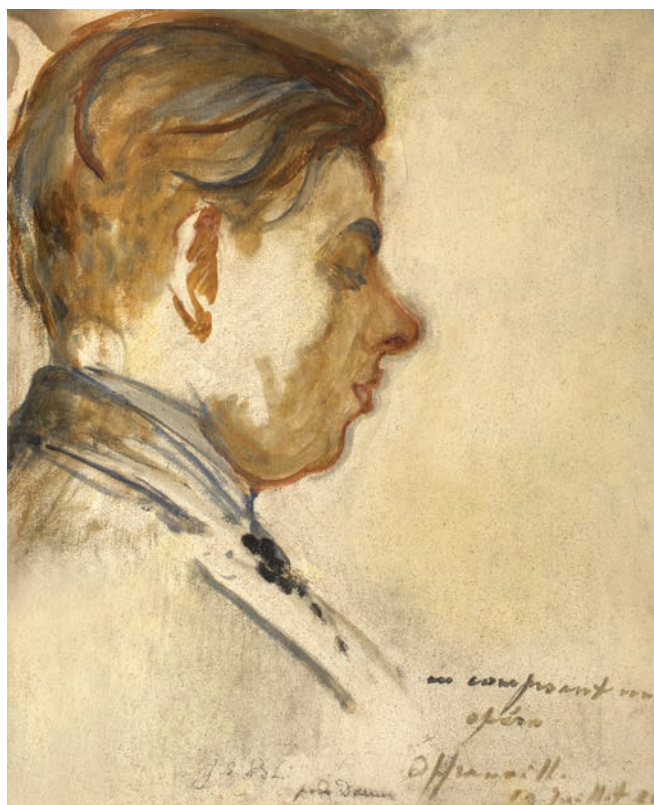
Dessin à la plume, crayons de couleur et aquarelle, signé des initiales et daté 37 en bas au milieu, sur papier (légèrement froissé) à tête de la Direction du Service de la Radiodiffusion

20,5 x 13,5 cm

Il est joint une page du San Francisco Chronicle où figure le portrait dans un article consacré au carnet de croquis de Darius Milhaud et un autre portrait à la plume et aux crayons de couleurs, découpé, représentant Reynaldo Hahn fumant, titré et signé au verso par Darius Milhaud. 7,5 x 7 cm.

120/180 €





82

82

Jacques Emile BLANCHE (1861-1942)

Francis Poulenc

Peinture sur papier, esquisse, signée des initiales en bas au milieu, dédiée *pour Darius*, annotée en composant un opéra Offranville 19 juillet 30

39 x 31 cm

800/1 200 €

Répertorié dans le catalogue raisonné en ligne de l'œuvre de Jacques Emile Blanche sous le n° RM 459

83

ECOLE MODERNE

Erik Satie

Dessin au lavis, double-face

37 x 28,5 cm

Trace d'adhésif au verso

100/200 €



84

84

Jean COCTEAU (1889-1963)

Portrait de Satie

Dessin à la plume, annoté Satie, signé jean et daté 1916 deux fois

23 x 17 cm

1 000/1 200 €

Exposition :

- Erik Satie, Arcueil, maison de l'enfance, 15 au 22 mai 1966, BNF Paris, mai juin 1866, n° 96



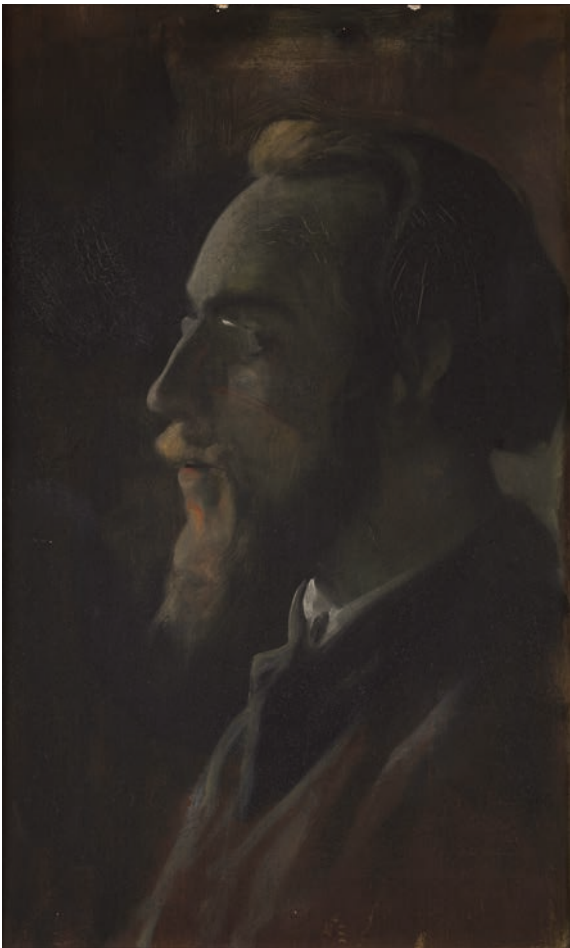
83



85



85



86

85

Erik SATIE (1866-1925)

Chevalier - femme en prière : deux personnages gothiques

Deux dessins à la gouache rouge formant pendant 47 x 19 chaque

300/500 €

Exposition :

- Erik Satie, Arcueil, Maison de l'Enfance, 15 au 22 mai 1966, BNF Paris, mai juin 1866, n° 30

Il est joint :

Une page de partition « gothique » enluminée à l'encre rouge insolée, signée par Erik Satie

29 x 23 cm

86

ECOLE MODERNE

Portrait d'Erik Satie

Huile sur carton

53,5 x 32,5 cm

300/400 €

Provenance :

- Ancienne collection Ornella Volta

- Anciennement attribué à Zuloaga



87

87

Ignacio ZULOAGA (1870-1945)

Portrait d'Erik Satie

Huile sur toile, signée en bas à gauche et dédiée *A mon cher ami Erik Satie*

50 x 61 cm

Petit enfoncement

5 000/8 000 €

Exposition :

- Erik Satie, Arcueil, Maison de l'enfance, 15 au 22 mai 1966, BNF Paris, mai-juin 1966, n° 50
- De Chat noir à Dada, IVAM, Centre Julio Gonzalez, Valence, 19 septembre - 11 novembre 1966
- Zuloaga (1870-1945). Musée des Beaux-Arts de Bilbao, 29 mai 2019 au 20 octobre 2019

« Conrad Satie nous demande ainsi qu'à Desormière à Wiener et à Caby de l'aider à trier les affaires personnelles de son frère avant sa vente publique... le jour de la vente, les amis de Satie décidèrent d'acquérir tout ce qui revêtait un caractère personnel. Déso [Désormière], à côté du commissaire-priseur, tout en poussant les enchères, surveillait et rachetait ce qui était susceptible de nous intéresser. C'est ainsi que le comte de Beaumont se rendit possesseur du grand portrait de Satie, jouant de l'orgue - genre vitrail - par Antoine de la Rochefoucauld ; Braque acheta le portrait de Satie par Desboutsins ainsi que le vieux piano ; je revins chez moi avec toutes sortes de souvenirs : des cannes, **des dessins à l'encre rouge représentant des personnages du ballet *Upsud***, sans doute ; des figurations graphiques, genre plain-chant, peinturlurées et encadrées **et un grand tableau qui, je le constatai en le nettoyant, était le portrait de notre ami par Zuloaga...** » DM, *Ma vie heureuse*.



88

88

André DERAÏN (1880-1954)

Esquisse pour le théâtre

Aquarelle, gouachée signée en bas à droite et titrée sur le montage
29 x 20 cm

300/500 €

Parmi ses nombreuses contributions au théâtre et à l'opéra, André Derain a réalisé le décor et les costumes en 1933 pour le ballet de Balanchine *Les Songes*, au théâtre des Champs-Élysées, dont la musique était de Darius Milhaud.



89

89

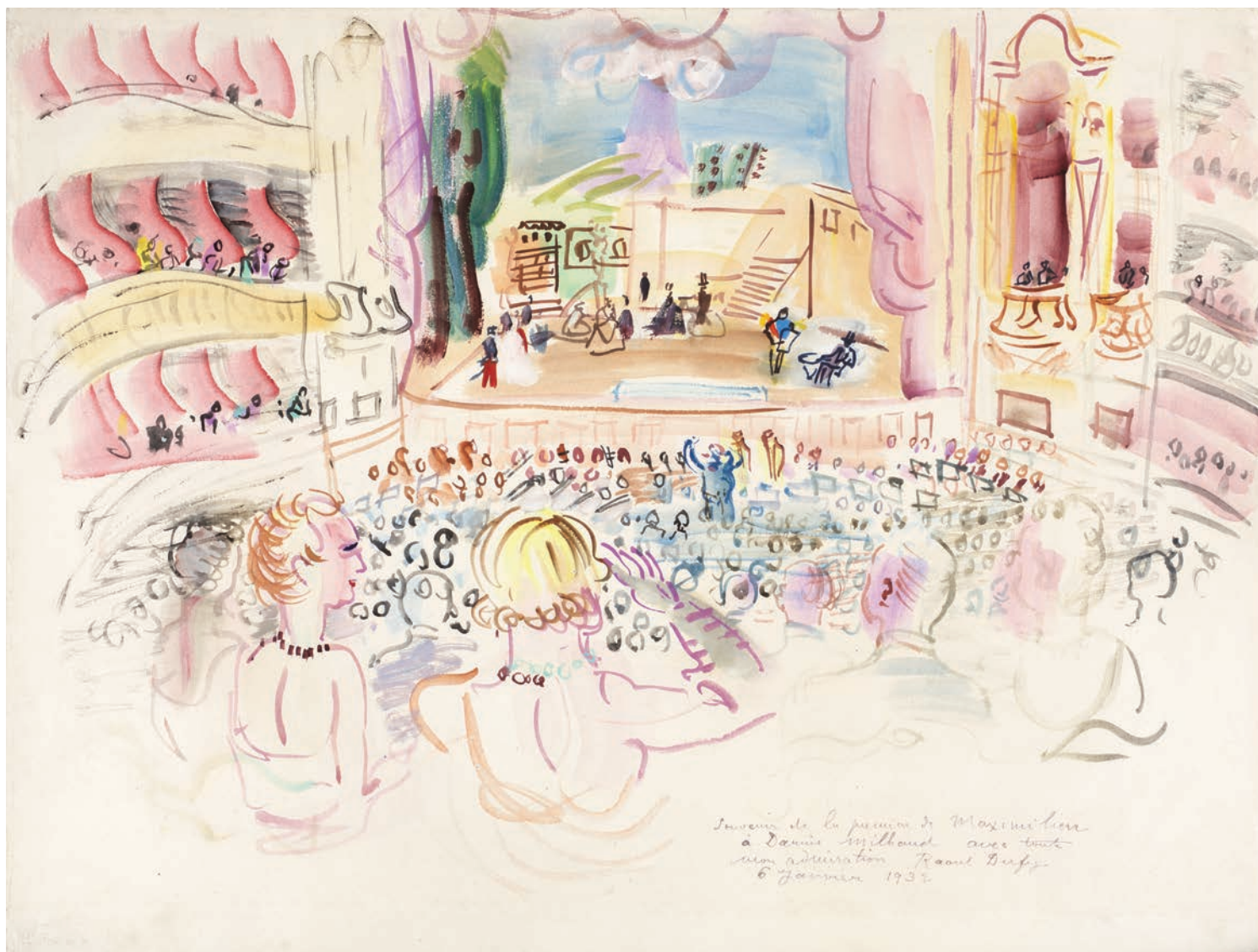
Attribué à Pedro PRUNA (1904-1977)

Colonel Lopez - Charlotte (pour l'opéra Maximilien)

Deux dessins à la plume formant pendant, titrés l'un en haut à droite *Colonel Lopez Mejia* et l'autre au milieu à droite *Charlotte*

31,5 x 24 cm chaque

50/80 €



90

Raoul DUFY (1877-1953)

L'Opéra : la première de Maximilien

Aquarelle, signée en bas à droite, datée 6 janvier 1932 et dédiée *Souvenir de la première de Maximilien à Darius Milhaud avec toute mon admiration*

50 x 65 cm

18 000/25 000 €

Bibliographie :

- Répertoire et reproduit dans le supplément on line du catalogue raisonné des aquarelles de Raoul Dufy sous le n° AS 1203

Maximilien, op. 110 est un opéra en trois actes et neuf tableaux de Darius Milhaud composé en 1930 sur un livret de R.S. Hoffman d'après la pièce *Juarez und Maximilian* de Franz Werfel, datée de 1925 et traduite par Armand Lunel. L'œuvre a été composée du 15 juin au 14 octobre 1930 et orchestrée du 18 novembre de la même année, jusqu'au 28 janvier 1931. Elle est créée à l'Opéra de Paris le 5 janvier 1932, sous la direction de François Ruhlmann.



91

91

Léopold SURVAGE (1879-1968)

Les trois grâces

Gouache, signée en bas à droite

23,5 x 34,5 cm

Il est joint deux ouvrages : Survage par Paul Fierens, *Paris, Editions des Quatre Chemins, 1931*, avec envoi autographe signé de Survage à Darius et Madeleine Milhaud, daté du 16 décembre 1934 et Survage par Maximilien Gauthier, *Paris, Les Gémeaux, 1953*, avec un envoi autographe signé de Leopold Survage à Darius et Madeleine Milhaud, daté du 27 mai 1960.

1 200/1 800 €



92

Fernand LÉGER (1881-1955)

La création du monde

Aquarelle, gouachée, signée et dédicacée en bas à droite à *Darius fraternellement* et annotée au crayon noir *création du monde maquette décor.*

45,5 x 47,5 cm

Rousseurs

40 000/60 000 €

Exposition :

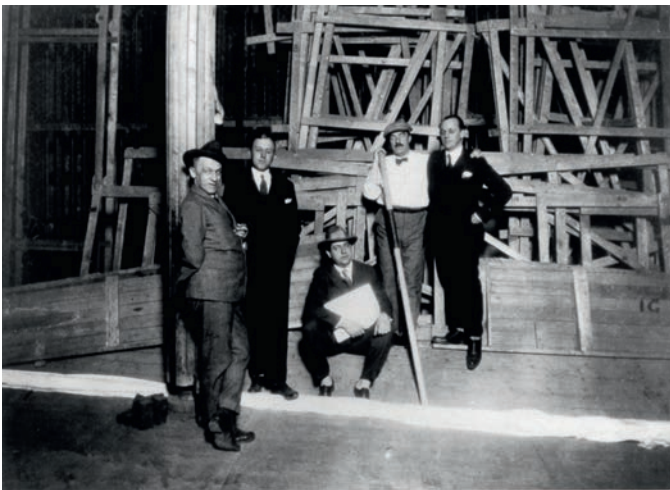
- Darius Milhaud, Fondation Gulbenkian, Lisbonne, 28 mai au 8 juin 1968, n°59

Darius Milhaud, Fernand Léger et la création du ballet

La Création du Monde, créé le 25 octobre 1923 au Théâtre des Champs-Élysées.

Argument de Blaise Cendrars, musique de Darius Milhaud, décors et costumes de Fernand Léger sur une chorégraphie de Jean Börlin.

A son retour de New York en 1923, Darius Milhaud reçoit avec Blaise Cendrars et Fernand Léger, la commande d'une pièce pour les Ballets Suédois de Rolf de Maré. S'inspirant de son *Anthologie nègre* (1921), Cendrars écrit un livret sur la création du monde avec pour trame, trois divinités primitives africaines représentant les aspects de la création du monde ; le règne animal et végétal, et les déités. En déambulant dans Paris, les trois artistes commencent leur ballet. Madeleine Milhaud, dans *Mon XX^e siècle* raconte : « ... ils ont donc décidé de composer *La Création du Monde* et pour ce faire, il est assez amusant de penser que leur travail consistait à traîner dans les bals assez louches du côté de Bastille. Pour ne pas se faire remarquer, ils mettaient des casquettes, des foulards, et probablement devaient-ils marcher d'une manière un peu déhanchée. Milhaud crevait de peur je dois dire ! Mais ça l'a beaucoup amusé... C'est ainsi que *La Création du Monde* a vu le jour. J'admets que de ma vie je n'ai jamais vu de décors aussi somptueux que ceux de Fernand Léger ».



L'équipe de la Création du Monde, 1923 : Blaise Cendrars, Rolf de Maré, Darius Milhaud, Fernand Léger, Jean Börlin

Dans *Ma Vie heureuse*, Darius Milhaud explique que Léger « voulait interpréter l'art primitif nègre et peindre sur le rideau et sur les décors des divinités qui exprimeraient la puissance et les ténèbres ». Pour rendre terrifiant les arbres et les animaux du décor, il les imagine tout d'abord en baudruche afin de les faire gonfler au gaz lors des représentations. Cela lui est vite impossible, le bruit de la machine à gaz étant trop fort, il aurait masqué la musique de Milhaud. Abandonnant, cette idée, il s'inspire des costumes d'animaux portés par les danseurs africains lors des cérémonies religieuses. A cette danse sacrée, préfigurant les revues nègres, Darius Milhaud propose une musique tout en modernité, mêlant une composition classique et ses recherches sur le jazz. Il compose son orchestre comme ceux de Harlem, qu'il a observés en 1922, avec dix-sept musiciens solistes. Privilégiant les instruments à vent et reléguant le piano et les cordes à un rôle purement rythmique, il crée une « musique absolument différente », qui prend « racine dans les éléments les plus obscurs de l'âme nègre, les vertiges africains ».

Ce ballet est l'un des rares cas, si ce n'est le seul, dans lequel Léger s'inspire de l'art africain. « Comme point de départ, je prends des statues nègres de la haute époque. Comme documents, des danses originales. On y assiste, sous l'égide de trois dieux nègres de huit mètres de hauteur, à la naissance des hommes, des plantes et des animaux. » affirme Fernand Léger. Il puise son imaginaire dans les ouvrages de Marius de Zayas et de Carl Einstein et prend comme ligne directrice la simplicité, l'épure et la masse imposante des masques africains. Aux couleurs ethniques que sont les tons noirs, blancs et ocres, il ajoute des bleus et des rouges. Les oiseaux et les sorciers qu'il représente sur scène, sont le prolongement du décor et participent au fond de terreur qu'il souhaite toujours plus effrayant. A l'image du décor, qui se mêle aux personnages, la musique de Milhaud, découpée en six parties s'emboîte et se répond en miroir. Trois thèmes principaux reviennent tout au long du ballet et se complètent en une architecture musicale tout en arc de cercle alors qu'une fugue centrale les traverse, faite de contrepoint et de polytonalité, évoquant un modèle européen parmi les inspirations jazz.

Ce drame, du désordre cruel à l'apaisement, qu'est *La Création du Monde* reçoit tout d'abord une foule de critiques. L'argument, à l'image des Ballets Suédois, est plus « intelligence et peinture que danse » selon Fernand Divoire. La musique de Darius Milhaud est reconnue pour son admirable aisance à « recouvrir des riens d'un vernis plus ou moins violent » mais elle reste pour la critique, assez simple. Le lendemain de la première du 25 octobre 1923, Milhaud écrit à Paul Collaer : « La presse est ignoble. Je jubile. », répondant à l'indignation causée par une pièce de jazz dans une salle de concert. La réception mitigée de sa musique laisse place ensuite à un discours élogieux de la part des critiques après 1923. La partition est tenue aujourd'hui pour l'une des mieux réussies et des plus connues de Milhaud ; c'est aussi, l'exemple par excellence illustrant la rencontre fructueuse du jazz et de la musique classique. Et c'est ce mélange des genres qui fait que *La Création du Monde*, demeure un des portraits les plus fidèles de la recherche musicale du début des années 1920 ; entre retour aux sources et modernité, classicisme et jazz. Le succès scénographique fut tel qu'il fit dire à Rolf de Maré, qu'il souhaitait voir figurer Fernand Léger dans le futur Musée d'Art Moderne.



Nous remercions le comité Léger de nous avoir verbalement confirmé l'authenticité de cette œuvre.
Un certificat pourra être délivré à la demande et à la charge des acquéreurs.



93

Fernand LÉGER (1881-1955)

Les oiseaux

Dessin à la plume, dédié à A DA, situé Mills et signé des initiales FL en bas à droite
36,5 x 29 cm

10 000/15 000 €

Il s'agit probablement du Mills collège près d'Oakland où Fernand Léger a rejoint Darius Milhaud et André Maurois pour enseigner pendant la session d'été 1941.

Nous remercions le comité Léger de nous avoir verbalement confirmé l'authenticité de cette œuvre.
Un certificat pourra être délivré à la demande et à la charge des acquéreurs.



94

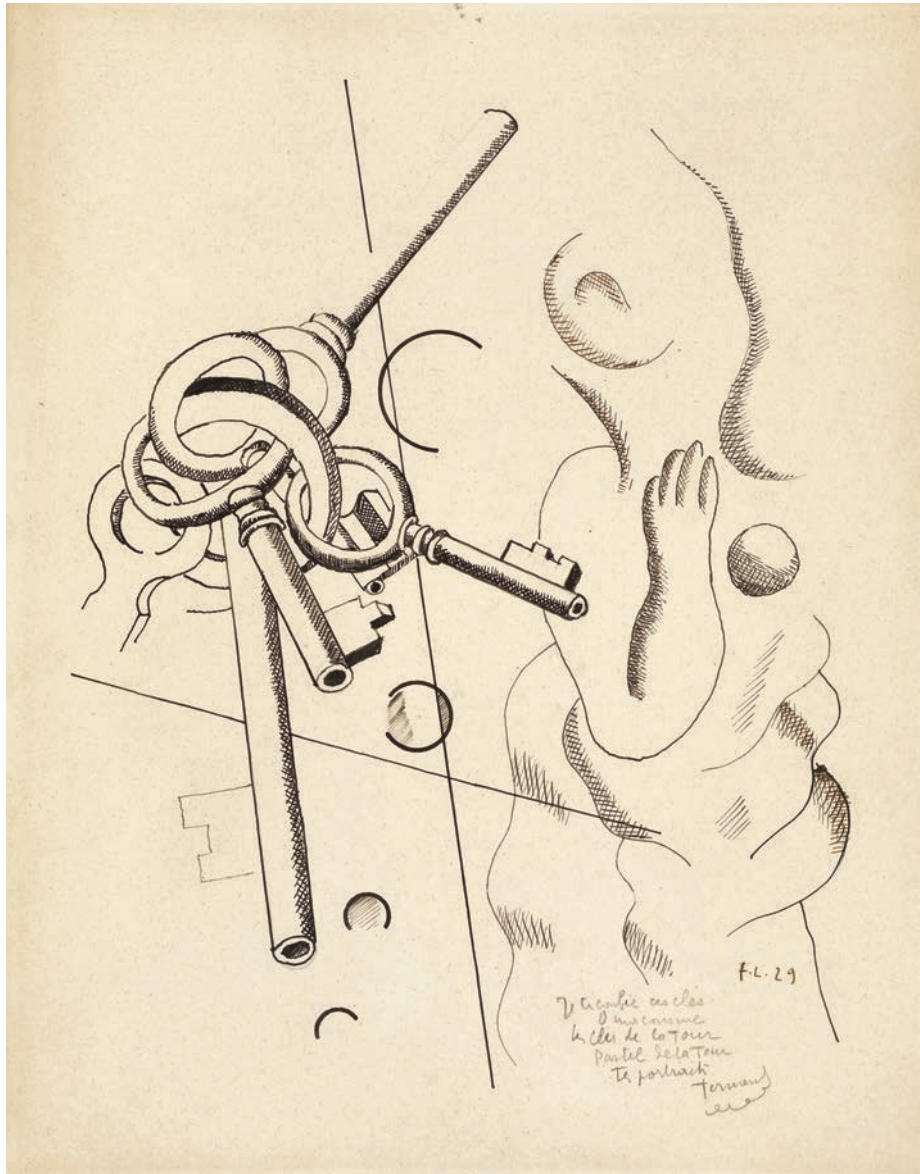
Fernand LÉGER (1881-1955)

Femme aux oiseaux

Aquarelle, et encre de Chine, signée et dédiéee *A ma cousine* en bas à droite
25,1 x 30,3 cm (La feuille 27,5 x 34 cm)

20 000/25 000 €

Nous remercions le comité Léger de nous avoir verbalement confirmé l'authenticité de cette œuvre.
Un certificat pourra être délivré à la demande et à la charge des acquéreurs.



95

Fernand LÉGER (1881-1955)

Les clés

Dessin à la plume, signé en bas à droite et daté 29, annoté en bas à droite *Je te confie ces clés O ma cousine Les clés de la Tour Pastel de la Tour Tes portraits Fernand*.

27 x 22 cm

8 000/10 000 €

« ...Cette générosité se traduisait aussi vis-à-vis de ses amis auxquels il offrait souvent des dessins avec des dédicaces cocasses... il en donna un à ma femme qu'il appelait « ma cousine » sous prétexte que j'avais épousé ma cousine... » DM, *Ma vie heureuse*.

Nous remercions le comité Léger de nous avoir verbalement confirmé l'authenticité de cette œuvre.
Un certificat pourra être délivré à la demande et à la charge des acquéreurs.



96

Fernand LÉGER (1881-1955)

Etude pour « Les plongeurs »

Aquarelle, signée des initiales, située *Mills* et datée *41* en bas au milieu

17,5 x 36 cm

La feuille 17,5 x 38 cm

12 000/18 000 €

Nous remercions le comité Léger de nous avoir verbalement confirmé l'authenticité de cette œuvre.

Un certificat pourra être délivré à la demande et à la charge des acquéreurs.

97

Fernand LÉGER (1881-1955)

Bolivar

Dessin à la plume et gouache, signé et dédié en bas vers la droite *A Madeleine et Darius pour leur 25 ans .. sans un nuage Fernandodemontparno.*

27 x 20 cm

15 000/18 000 €

« Où ai-je rencontré Fernand Léger pour la première fois ? Il m'est impossible de le dire, car celui qui signait volontiers « Fernando de Montparno » fréquentait bien entendu les cafés de Montparnasse... ce fut pour moi une grande joie lorsque la Présidente de Mills College engagea Fernand Léger en 1941, à venir enseigner pendant l'été... **C'est pendant cet été que je lui parlai de Bolivar.** Je souhaitais qu'il en fasse les décors. L'idée l'emballa... Dès la fin de la guerre, M. Lehmann, alors directeur de l'Opéra, fit un voyage aux Etats-Unis. Il vint me voir et me proposa de représenter Bolivar. Notre projet se réalisait enfin ! La conception scénique de Léger fut étonnante, surtout dans deux tableaux... **Léger avait fait un rideau de scène qui représentait le portrait de Bolivar, sa tête seulement, elle prenait toute la hauteur de la scène de l'Opéra.** C'est là le génie d'un peintre dont la puissance n'a d'égale que sa grandeur. DM, préface au catalogue de l'exposition Le théâtre de Fernand Léger, Espace Cardin, novembre 71/janvier 72.

Nous remercions le comité Léger de nous avoir verbalement confirmé l'authenticité de cette œuvre.
Un certificat pourra être délivré à la demande et à la charge des acquéreurs.





© Succession Picasso 2023

98

Pablo PICASSO (1881-1973) & MADOURA

« Vase deux anses hautes », modèle créé en 1953. Vase tourné. Réplique authentique en terre de faïence blanche et décor à l'engobe gravé au couteau sous couverte partielle au pinceau. Noir, blanc et patine noire. Pièce éditée et réalisée à 400 exemplaires par Madoura.

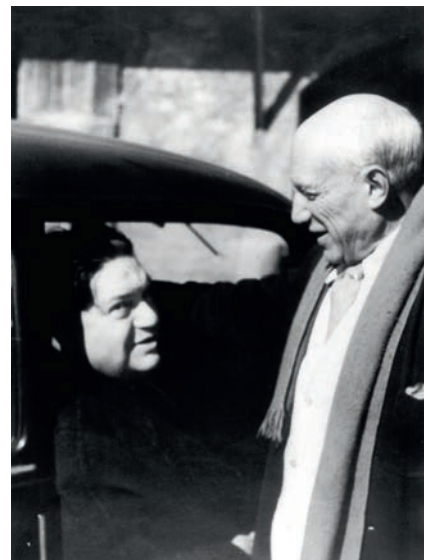
Cachets en creux « d'après PICASSO » et « MADOURA plein feu » et la mention à l'engobe Edition PICASSO sous la base.

H. 38,5 cm

20 000/30 000 €

Bibliographie :

- Alain Ramié, Picasso, *catalogue de l'œuvre céramique édité 1947-1971*, éditions Madoura, Vallauris, 1988, modèle référencé sous le n°213 et reproduit p. 115.







100



99



101

99

Yvonne RIPA de ROVEREDO (1882-1976)

Ida Rubinstein

Dessin à la plume et au lavis, signé en bas à gauche et daté 1912

26,5 x 19 cm

40/60 €

100

Marie LAURENCIN (1883-1956)

Deux femmes, circa 1922

Dessin au crayon noir et crayons de couleur, signé en bas à droite

22,5 x 21 cm

1 800/2 500 €

Exposition :

- *Au temps du Bœuf sur le Toit*, 1918-1928, Artcurial, mai-juillet 1981, n° 153, reproduit p. 105.

101

Irène LAGUT (1893-1994)

Les enfants

Dessin au crayon noir, signé en bas à droite et dédié

25,5 x 18,5 cm (Insolé)

80/100 €

102

Irène LAGUT (1893-1994)

Au cirque

Dessin à la plume et aquarelle, signé en bas à droite

20 x 17 cm

200/300 €

Irène Lagut a collaboré avec Darius Milhaud notamment pour *Les Mariés de La Tour Eiffel* de Jean Cocteau, dont elle fit les décors



102



103

103
Jean HUGO (1894-1984)
Jardin méditerranéen animé
 Gouache, signée en bas au milieu
 6 x 9 cm
1 200/1 800 €

104
Jean HUGO (1894-1984)
Au parc
 Gouache, signée en bas à droite
 6 x 9 cm
1 200/1 800 €



104



105
Jean HUGO (1894-1984)
Trois projets de décors
Gouaches
15 x 28,5 cm chaque
1 000/1 500 €





106

Jean HUGO (1894-1984)

Les malheurs d'Orphée, projets de costumes

Ensemble de douze gouaches légendées dans quatre montages

Entre 13 x 27 cm, 14 x 27 cm et 18 x 27 cm chaque

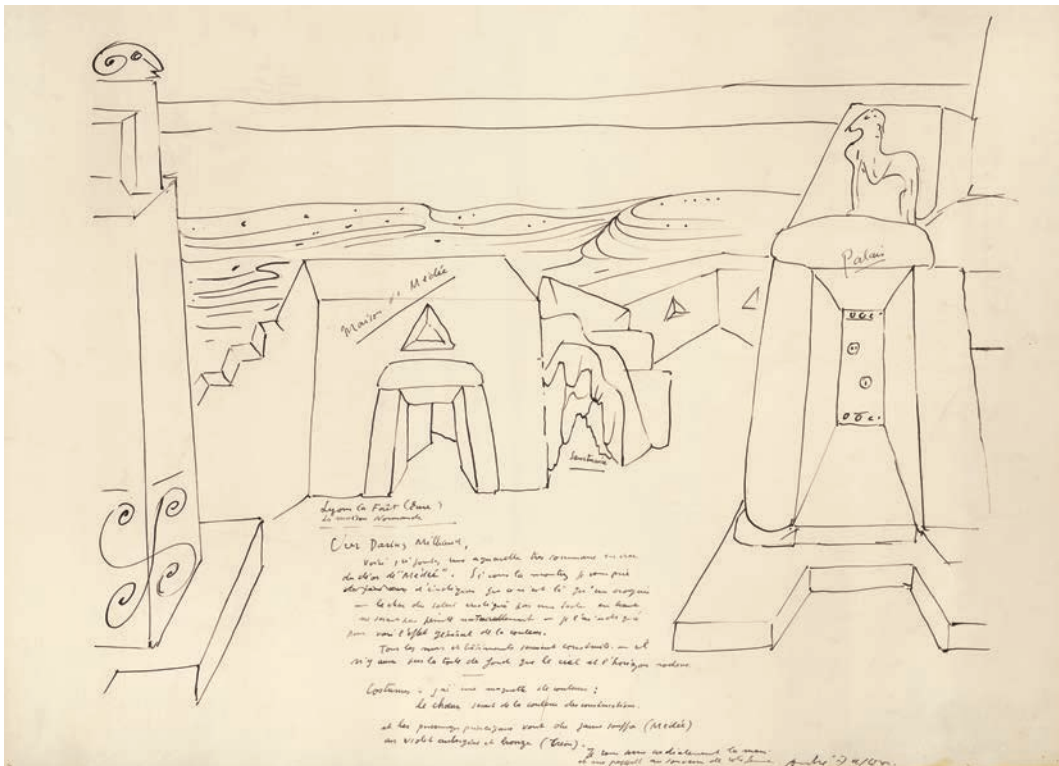
800/1 200 €

Exposition :

- *Au temps du Bœuf sur le toit*, Artcurial Paris, mai juillet 1981, n° 132 (deux des gouaches reproduites p. 52).

Les Malheurs d'Orphée est le second opéra de Darius Milhaud, composé entre 1924 et 1926, à partir d'un livret écrit par Armand Lunel, sur commande de la princesse Edmond de Polignac. Il est créé le 7 mai 1926 au Théâtre de La Monnaie de Bruxelles, sous la direction du chef d'orchestre belge Maurice Corneil de Thoran, puis en France à Paris la même année, sous la direction de Wladimir Golschmann.





107

André MASSON (1896-1987)

La maison de Médée

Dessin à la plume, signé, situé Lyons la Forêt, Eure, et dédié en bas au milieu à Darius Milhaud

« Cher Darius Milhaud Voici ci-joint une aquarelle très sommaire du décor de « Médée » Si vous la montrez je vous prie d'indiquer que ce n'est là qu'un croquis - le char du soleil indiqué dans une tache en haut ne serait pas peint naturellement - je l'ai indiqué pour voir l'effet général de la couleur. Tous les murs et les bâtiments seraient construits, il n'y aura sur la toile de fond que le ciel et l'horizon rocheux

Costumes : J'ai une maquette de couleurs le cœur serait de la couleur des constructions et les personnages principaux vont du jaune soufre (Médée) au violet aubergine et bronze (Créon). Je vous serre cordialement les mains et me rappelle au souvenir de votre femme André Masson »

Il est joint :

L'aquarelle décrite ci-dessus par Masson à Milhaud, du même sujet, non signée.

48,5 x 64 cm

700/1 000 €

L'Opéra Médée, commande de l'état français, composé par Darius Milhaud sur un livret de sa femme, en 1938, est créé le 7 octobre 1939 à l'opéra d'Anvers, et interrompu en raison de l'invasion allemande en Hollande, puis à l'Opéra de Paris, le 10 mai 1940. Les représentations seront à nouveau interrompues à cause de l'arrivée des Allemands à Paris.

« Les décors de Masson et la mise en scène de Dullin sans aucun élément conventionnel formèrent un spectacle très impressionnant. J'ai souvent pensé à cet ultime cadeau que me fit l'Opéra de Paris avant le désastre... La première fut aussi élégante qu'une soirée de gala d'avant-guerre mais on entendait le bruit assourdi de la D.C.A. » DM Ma vie Heureuse





108

108
Christian BÉRARD (1902-1949)
Femme à la fenêtre
 Dessin à la plume, signé en bas à droite
 22 x 14,5 cm
400/700 €

109
Jacques DUPONT (1909-1978)
Feuille d'études
 Dessin à la plume, signé en bas à droite et daté 35
 32 x 38 cm
30/50 €

110
Jacques DUPONT (1909-1978)
Scènes diverses
 Ensemble de huit dessins au crayon noir ou à la plume, certains avec rehauts de lavis, l'un signé et dédié, l'un double-face
 21 x 27 cm
120/180 €

111
André MARCHAND (1907-1997)
Les trois coins
 Huile sur toile, signée en bas à droite, contresignée et titrée au verso
 55 x 45 cm
700/1 000 €
 L'amitié et la collaboration de Darius Milhaud et André Marchand, tous les deux aixois, remonte à 1938 lorsque Marchand fit les décors et costumes du ballet *La Suite Provençale*.



111



112

112

André MARCHAND (1907-1997)

Paysage

Aquarelle, signée et dédiée à Darius Milhaud en bas à droite
43,5 x 56 cm

80/100 €



113

113

André MARCHAND (1907-1997)

Baigneuses

Aquarelle, signée en bas à droite
28 x 37 cm

Accidents visibles

300/400 €



116

114

André MARCHAND (1907-1997)

Modèle - Couple - Estropié et baigneuse

Trois dessins au crayon noir, signés et dédiés Le second
signé et daté Biskra 1934, le troisième daté 1935
40 x 26 cm, 25 x 32,5 cm
et 26,5 x 20 cm

60/120 €

115

André MARCHAND (1907-1997)

Femme nue assise

Dessin au crayon noir et estompe, signé en bas à droite et
daté 1939
39,5 x 30,5 cm

120/180 €

116

André MARCHAND (1907-1997)

Le paysan

Huile sur toile, signée en bas à droite
61 x 46 cm
Accident visible

700/1 000 €

117

André MARCHAND (1907-1997)

Projet de décor pour Mireille, IV^e acte La cour de Ferme

Gouache légendée en bas, signée en bas à gauche située
et datée opéra-comique Paris 1939
24,5 x 29,5 cm

200/300 €



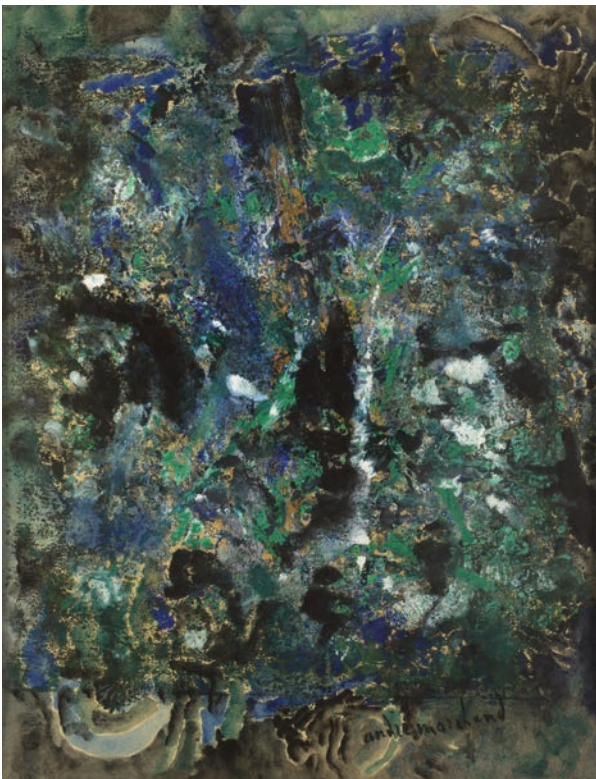
118

118
André MARCHAND (1907-1997)
Paysage
 Huile sur toile, signée en bas à gauche
 46 x 55 cm
 Petits enfouissements et légers manques
400/700 €



119

119
André MARCHAND (1907-1997)
Le soleil couchant, Beauregard, Aix, été 1940
Plateau de Beauregard, l'été 1940
 Deux gouaches formant pendant, signées en bas à droite,
 situées, datées et contresignées au verso
 11 x 25,5 cm chaque
200/300 €



120

120
André MARCHAND (1907-1997)
Lumière de l'été dans la forêt (Bourgogne) 1961
 Aquarelle, signée en bas à droite, contresignée, titrée, datée et
 annotée «pour l'anniversaire de Darius Milhaud, février 1962 »
 64 x 48 cm
300/400 €

121
André MARCHAND (1907-1997)
Le chant des cigales (Montagnette)
 Huile sur toile, signée en bas à gauche, contresignée et
 numérotée N°122 au verso
 16 x 27 cm
300/400 €



121



122



123



124



125

122

André MARCHAND (1907-1997)

Les flamants roses, Camargue

Dessin au fusain et à l'estompe, signé en bas à droite, titré en bas à gauche

64 x 48,5 cm

200/300 €

123

André MARCHAND (1907-1997)

Femme à la fenêtre (N°2)

Dessin au fusain, signé en bas à droite et daté 1951

63,5 x 48 cm

200/300 €

124

André MARCHAND (1907-1997)

Les saintes femmes

Dessin au fusain, signé en bas à droite, titré, situé et daté *Saintes-Maries de la Mer, 1951* en bas à gauche

48,5 x 63,5 cm

200/300 €

125

André MARCHAND (1907-1997)

Darius Milhaud le soir

Dessin au crayon noir, signé, daté et annoté *6 juin 1948, 10, Boulevard de Clichy, Paris, Darius Milhaud le soir*

29,5 x 21 cm

200/300 €

126

Paul RAVAISOU (1890-1923)

Paysage

Huile sur carton, signée en bas à gauche et datée 18

37,5 x 54,5 cm

Paysage

Huile sur toile, signée en bas à gauche et datée 18

27 x 41 cm

200/300 €

Paul Ravaisou, jeune peintre Aixois, gravement blessé à la guerre de 14-18, avait l'estime et l'amitié de Darius Milhaud et Henri Hoppenot, qui pour l'aider à briser son isolement provincial lui organisèrent une exposition chez Adrienne Monnier rue de l'Odéon en 1920. Ravaisou succombera à ses blessures en 1923.

127

Pedro PRUNA (1904-1977)

Portrait de famille : Darius, Madeleine Milhaud et leur fils

Huile sur toile, signée et datée 33 vers le bas à droite

115 x 88 cm

1 800/2 500 €



127



128

128

Théodore STRAVINSKY (1907-1989)

Portrait de Darius Milhaud

Dessin au crayon noir, signé en bas à droite et daté 73

42 x 29 cm

100/120 €

129

**Georges-Charles AUGSBURGER,
dit Gea AUSBOURG (1902-1974)**

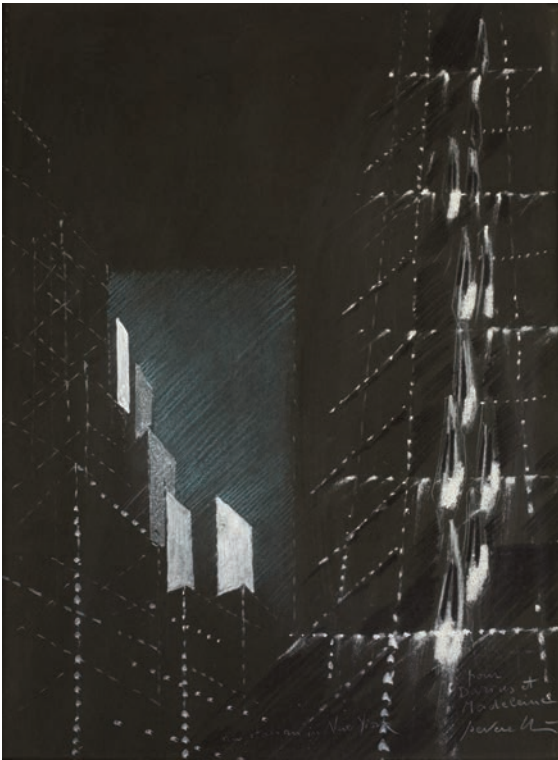
Darius Milhaud entouré de ses élèves

Dessin au crayon noir, signé en bas à droite et daté Mars 1950

21 x 27 cm

120/150 €

Reproduit page 7.



130

130

Cesare PEVERELLI (1922-2000)

Un Italien à New York

Gouache et pastel sur papier noir, signée en bas à droite, titrée en bas au milieu et dédicacée en bas à droite *pour Darius et Madeleine*

39 x 29 cm

L'on joint : L'Office des Mouettes, de Michel Butor, illustré par Cesare Peverelli, imprimé à l'occasion de l'exposition Butor-Peverelli à la galerie Editart D. Blanco, à Genève, 1984.

L'un des 150 exemplaires de tête signés par l'auteur et l'artiste, accompagnés de 3 eaux-fortes originales signées de Cesare Peverelli. Envoi autographe à Madeleine Milhaud, daté 29/11/84.

80/100 €

131

Robert MOTHERWELL (1915-1991)

The structure of space, 1941

Aquarelle, au verso esquisse au crayon noir

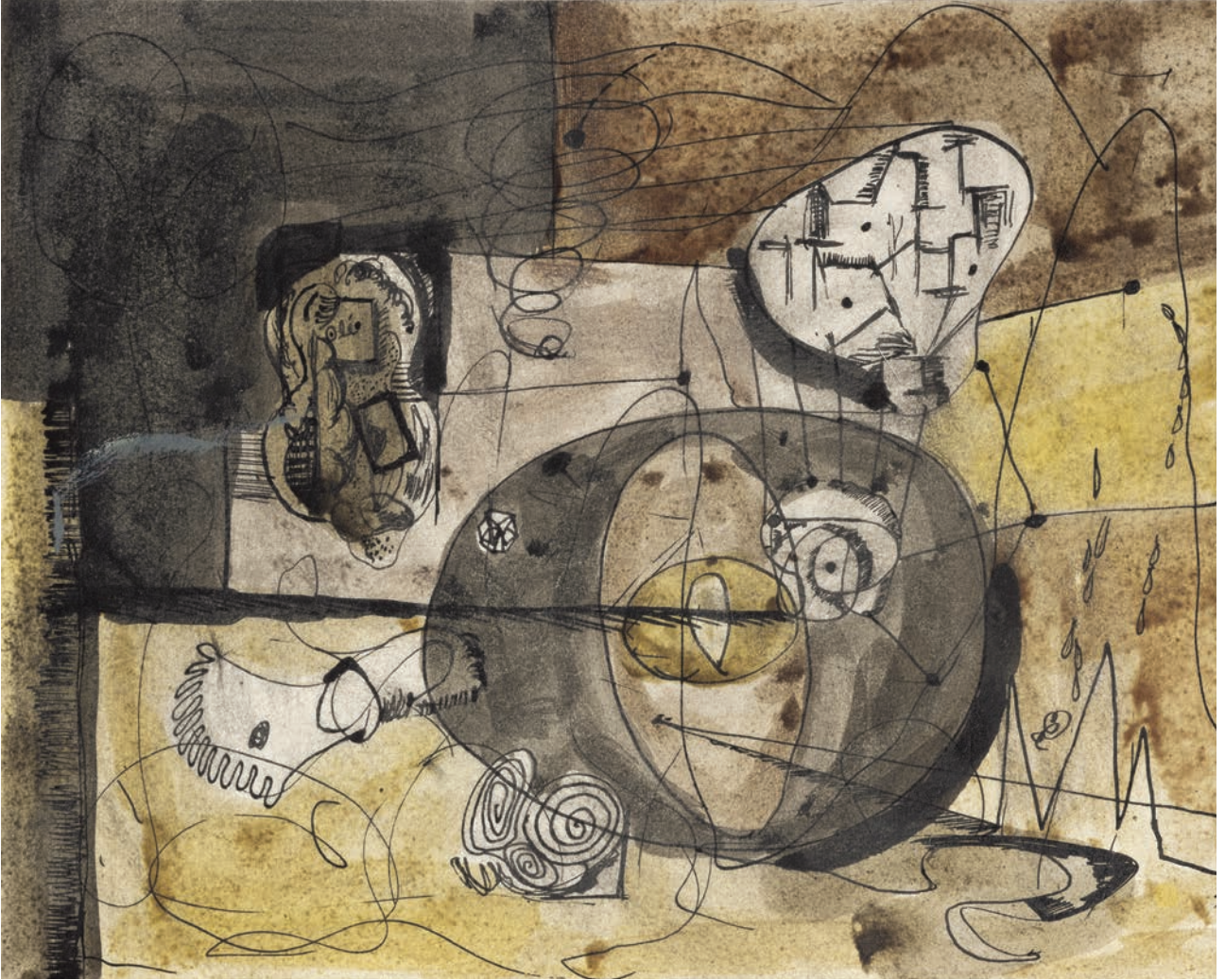
20 x 25 cm

Offert par Dolly Charaud à Madeleine Milhaud

12 000/18 000 €

Exposition :

- Robert Motherwell, early collages, Peggy Guggenheim collection, Venise, 26 mai, 8 septembre 2013 ;
Solomon R. Guggenheim museum, New York 27 septembre 2013 - 5 janvier 2014, n°2



131

CONDITIONS DE VENTE

La vente se fera au comptant en euros. Les acquéreurs paieront en sus des enchères par lot et par tranche, les frais et taxes suivants :
Jusqu'à 150 000 € : 25% HT, soit 26,37 % TTC pour les livres et 30% TTC pour les manuscrits, estampes, photographies, dessins et tableaux
De 150 001 à 500 000 € : 20,50% HT soit 21,6275 TTC pour les livres et 24,60% TTC pour les manuscrits, estampes, photographies, dessins et tableaux
Et au delà de 500 001 € 17% HT soit 17,935% TTC pour les livres 20,40% TTC pour les manuscrits, estampes, photographies, dessins et tableaux.

Les enchères suivent l'ordre des numéros du catalogue.
La Société de Vente et les Experts se réservent la faculté, dans l'intérêt de la vente, de réunir ou de diviser les numéros du catalogue.
Les dimensions et poids des œuvres sont donnés à titre indicatif.

CATALOGUE

La pagination ou foliotation ne précise pas systématiquement les erreurs inhérentes à certaines éditions. Nous avons notifié l'état des objets dans la mesure de nos moyens, il est mentionné au catalogue à titre strictement indicatif. Les biens sont vendus dans l'état où ils se trouvent au moment de la vente. L'absence de mention dans le catalogue, n'implique nullement que le lot soit en parfait état de conservation ou exempt de restauration.
Les dimensions et poids des œuvres sont donnés à titre indicatif. Une exposition ayant permis un examen préalable des pièces décrites au catalogue, il ne sera admis aucune réclamation concernant l'état de celles-ci, une fois l'adjudication prononcée et l'objet remis. Sur demande, un rapport de condition pourra être fourni pour les lots dont l'estimation est supérieure à 1 000 €. Les estimations sont fournies à titre purement indicatif. Les mentions concernant la provenance et/ou l'origine du bien sont fournies sur indication du vendeur et ne sauraient entraîner la responsabilité de l'OVV Giquello et associés.

ORDRES D'ACHATS

Tout enchérisseur qui souhaite faire une offre d'achat ou enchérir par téléphone peut envoyer sa demande par courrier, par mail ou par fax, à l'O.V.V. Giquello et associés, accompagnée de ses coordonnées bancaires et postales. Les enchères par téléphone sont un service gracieux rendu aux clients qui ne peuvent se déplacer.
L'O.V.V. Giquello et associés et ses employés ne pourront être tenus responsables en cas d'erreur éventuelle ou de problème de liaison téléphonique. Lorsque deux ordres d'achat sont identiques, la priorité revient au premier ordre reçu. En cas d'adjudication, le prix à payer sera le prix marteau ainsi que les frais, aux conditions en vigueur au moment de la vente.

VENTES AUX ENCHÈRES EN LIGNE

Une possibilité d'enchères en ligne est proposée. Elles sont effectuées sur le site internet www.drouotlive.com, qui constitue une plateforme technique permettant de participer à distance par voie électronique aux ventes aux enchères publiques ayant lieu dans des salles de ventes. Le partenaire contractuel des utilisateurs du service Drouot Live est la société Auctionspress. L'utilisateur souhaitant participer à une vente aux enchères en ligne via la plateforme Drouot Live doit prendre connaissance et accepter, sans réserve, les conditions d'utilisation de cette plateforme (consultables sur www.drouotlive.com), qui sont indépendantes et s'ajoutent aux présentes conditions générales de vente.

ADJUDICATAIRE

I/L'adjudicataire sera le plus offrant et dernier enchérisseur pourvu que l'enchère soit égale ou supérieure au prix de réserve éventuel. Dans l'hypothèse où un prix de réserve aurait été stipulé par le vendeur, l'O.V.V. Giquello et associés se réserve le droit de porter des enchères pour le compte du vendeur jusqu'au dernier palier d'enchère avant celle-ci, soit en portant des enchères successives, soit en portant des enchères en réponse à d'autres enchérisseurs. En revanche le vendeur ne sera pas admis à porter lui-même des enchères directement ou par mandataire. Le coup de marteau matérialisera la fin des enchères et le prononcé du mot « adjugé » ou tout autre équivalent entraînera la formation du contrat de vente entre le vendeur et le dernier enchérisseur retenu. En cas de double enchère reconnue effective par le commissaire-priseur, le lot sera immédiatement remis en vente, toute personne intéressée pouvant concourir à la deuxième mise en adjudication. Dès l'adjudication, les objets sont placés sous l'entière responsabilité de l'acquéreur. Il appartiendra à l'adjudicataire de faire assurer le lot dès l'adjudication. Il ne pourra tenir l'O.V.V. Giquello et associés, responsable en cas de perte, de vol ou de dégradation de son lot.

II/TVA -Régime de la marge- biens non marqués par un symbole :

A/Tous les biens non marqués seront vendus sous le régime de la marge et le prix d'adjudication ne sera pas majoré de la TVA. La commission d'achat sera majorée d'un montant tenant lieu de TVA (20 % sauf pour les livres 5.5%) inclus dans la marge. Cette TVA fait partie de la commission d'achat et ne sera pas mentionnée séparément sur nos documents.

III/Lots en provenance hors UE sous le régime de l'admission temporaire : (indiqués par un sur le catalogue et/ou annoncés en début de vente).

Aux commissions et taxes indiquées ci-dessus au début des conditions de ventes, il convient d'ajouter des frais additionnels de 5,5 % H.T. au prix d'adjudication ou de 20 % H.T. pour les bijoux et montres, les vins et spiritueux, les multiples et les automobiles, frais additionnels majorés de la TVA actuellement 20% (5,5% pour les livres).

IV /Conditions de remboursement des frais additionnels et de la TVA (cf : 7e Directive TVA applicable au 01.01.1995)

A/ Si le lot est exporté vers un État tiers à l'Union Européenne
Les frais additionnels ainsi que la TVA sur les commissions et sur les frais additionnels, peuvent être rétrocédés à l'adjudicataire non résident de l'Union Européenne sur présentation des justificatifs d'exportation hors UE pour autant qu'il ait fait parvenir à la sarl Giquello et associés l'exemplaire n°3 du document douanier d'exportation et que cette exportation soit intervenue dans un délai de deux mois à compter de la date de la vente aux enchères (passé ce délai, aucun remboursement ne sera possible). Giquello et associés sarl devra figurer comme expéditeur dudit document douanier.

B/ Si le lot est livré dans un État de l'UE

La TVA sur les commissions et sur les frais additionnels peut être rétrocédée à l'adjudicataire de l'Union Européenne justifiant d'un n° de TVA Intracommunautaire et d'un document prouvant la livraison dans son état membre sous réserve de la fourniture de justificatifs du transport de France vers un autre état membre, dans un délai d'un mois à compter de la date de la vente (passé ce délai, aucun remboursement ne sera possible).

PAIEMENT

L'adjudicataire a l'obligation de payer comptant et de remettre ses nom et adresse. Le paiement du lot aura lieu au comptant, pour l'intégralité du prix, des frais et taxes, même en cas de nécessité d'obtention d'une licence d'exportation. En application des règles de TRACFIN, le règlement ne pourra pas venir d'un tiers. En cas de paiement par chèque non certifié, la délivrance des objets pourra être différée jusqu'à la garantie de l'encaissement de celui-ci. Un délai de plusieurs semaines peut être nécessaire. Les acquéreurs ne pourront prendre livraison de leurs achats qu'après un règlement bancaire. Les chèques tirés sur une banque étrangère ne seront autorisés qu'après accord préalable de la Société de Vente. Pour cela il est conseillé aux acheteurs d'obtenir, avant la vente, une lettre accreditée de leur banque pour une valeur avoisinant leur intention d'achat, qu'ils transmettront à la Société de Ventes. Paiement en espèces conformément au décret n°2010-662 du 16 juin 2010 pris pour l'application de l'article L.112-6 du code monétaire et financier, relatif à l'interdiction du paiement en espèces de certaines créances. Les bordereaux acquéreurs sont payables à réception. A défaut de règlement sous 30 jours, l'O.V.V. Giquello et associés pourra exiger de plein droit et sans relance préalable, le versement d'une indemnité de 40 euros pour frais de recouvrement (Art L 441-3 et Art L 441-6 du Code du Commerce).

A DÉFAUT DE PAIEMENT

Conformément aux dispositions de l'article L. 321-14 du Code de Commerce, à défaut de paiement par l'adjudicataire, après mise en demeure restée infructueuse, le bien sera remis en vente à la demande du vendeur sur folle enchère de l'adjudicataire défaillant ; si le vendeur ne formule pas sa demande dans un délai d'un mois à compter de l'adjudication, il nous donne tout mandat pour agir en son nom et pour son compte à l'effet, à notre choix, soit de poursuivre l'acheteur en annulation de la vente trois mois après la vente, soit de le poursuivre en exécution et paiement de ladite vente, en lui demandant en sus et dans les deux hypothèses tous dommages et intérêts, frais et autres sommes qui nous paraîtraient souhaitables.

RETRAIT ET EXPÉDITION DES ACHATS

Sauf accord préalable avec l'acheteur, les objets volumineux et les meubles sont à retirer au magasinage de l'Hôtel Drouot. Les autres lots sont à retirer dans un délai de 15 jours dans les locaux de l'OVV Giquello et associés. Le délai passé, le stockage sera facturé 2euros minimum par jour ouvré. Magasinage Drouot : Tout objet/lot demeurant en salle le lendemain de la vente à 10 heures, et ne faisant pas l'objet d'une prise en charge par la société de ventes, est stocké au service Magasinage de l'Hôtel Drouot. Accès par le 6bis rue Rossini - 75009 Paris. Ouvert du lundi au vendredi de 13h30 à 18h et les samedis ouverts de 8h à 10h. Le service Magasinage est payant, à la charge de l'acquéreur. La tarification au 15 février 2023 est la suivante :
Frais de dossier, selon la nature du lot (5 € / 10 € / 15 € / 20 € / 25 € TTC), plafonnés à 100€ TTC par retrait.

Frais de stockage et d'assurance journaliers, à partir du 3ème jour ouvré, selon la nature du lot (1€ / 5 € / 10€ / 15€ / 20€).

Une réduction de 50 % sur les frais de stockage est accordée aux clients étrangers et aux professionnels du marché de l'art hors Ile-de-France, sur présentation de justificatif.

Au-delà d'une année civile, les lots seront stockés hors du magasinage de l'Hôtel Drouot. Le magasinage de l'Hôtel des ventes n'engage pas la responsabilité de l'OVV Giquello et associés à quelque titre que ce soit. Pour toute expédition, un forfait minimum de 36€ sera demandé.

BIENS CULTURELS

L'état français dispose d'un droit de préemption sur les œuvres d'art ou les documents privés mis en vente publique. L'exercice de ce droit intervient immédiatement après le coup de marteau, le représentant de l'Etat manifestant alors la volonté de ce dernier de se substituer au dernier enchérisseur, et devant confirmer la préemption dans les 15 jours. La société Giquello et associés n'assume aucune responsabilité des conditions de la préemption par l'Etat français. L'exportation de certains biens culturels est soumise à l'obtention d'un certificat de libre circulation pour un bien culturel. Les délais d'obtention du dit certificat ne pourront en aucun cas justifier un différé du règlement. L'O.V.V. Giquello et associés et/ou le Vendeur ne sauraient en aucun cas être tenus responsables en cas de refus dudit certificat par les autorités.

PHOTOGRAPHIES Bertrand Michau
Art Digital
Vincent Gifler-Dufournier
Maria Lannino

REALISATION Montpensier Communication

IMPRESSION Graphius

o.v.v. agrément n° 2002 389

