

**giquello**

COLLECTION  
NORBERT MICHAUD

3<sup>e</sup> PARTIE

Mardi 24 octobre 2023





## EXPERTS

### **Cabinet Fligny**

Laurence Fligny  
*Expert près la cour d'appel de Paris*  
+33 (0)1 45 48 53 65  
laurencefligny@aol.com  
Lots 1 à 75

### **Rim's Art**

Rim Mezghani  
*Expert Membre du SFEP*  
+33 (0)6 76 64 49 41  
rmezghani@rims-art.com  
Lots 167 à 204

### **Cabinet Portier**

Alice Jossaume  
*Membre du SFEP*  
+33 (0)1 48 00 03 41  
contact@cabinetportier.com  
Lots 76 à 166

### **H + R Art Consult**

*Experts CNE*  
Charles-Wesley HOURDÉ  
+33 (0)6 64 90 57 00  
Nicolas ROLLAND  
+33 (0)6 19 89 80 32  
Lots 205 à 239

---

## CONTACT

### **Claire Richon**

+33(0)1 47 70 48 00  
c.richon@giquello.net

## **giquello**

5, rue La Boétie - 75008 Paris  
+33 (0)1 47 42 78 01 - info@giquello.net

**DROUOT.com**

 Live

DROUOT LIVE OFFERT

# giquello

---

Alexandre Giquello

Violette Stcherbatcheff

## COLLECTION NORBERT MICHAUD

### 3<sup>e</sup> PARTIE

Haute Époque

Arts du Samourai

Art Islamique

Arts d'Afrique

**Mardi 24 octobre 2023 - 14h**

Drouot - salle 1

---

#### EXPOSITION

Samedi 21 et lundi 23 octobre de 11h à 18h

Mardi 24 octobre de 11h à 12h

Téléphone pendant l'exposition + 33(0) 1 48 00 20 01



**1**  
**Coquille bivalve** d'une garde d'épée en fer reперcé et gravé à décor floral et végétal.  
 Fin du XVII<sup>e</sup> siècle  
 L. 7,7 cm  
 Socle plexiglas  
**150/200 €**

**2**  
**Croix** latine pattée en bronze gravé de cercles concentriques, cabochon en pâte de verre à l'intersection.  
 Art byzantin, VI<sup>e</sup> / VII<sup>e</sup> siècle  
 H. 13,4 cm  
 Soclée  
 (Accidents et restaurations)  
**400/600 €**

**3**  
**Dromadaire** en bronze ciselé. Couché, la patte avant gauche pliée, il relève la tête.  
 Allemagne du Sud, XVI<sup>e</sup> siècle  
 H. 9,7 cm - L. 11 cm  
 Socle en plexiglas  
 (Accidents)  
**400/600 €**

**4**  
**Dague** en fer forgé, fusée losangique à décor quadrillé, pommeau ovoïde.  
 Allemagne, début du XVI<sup>e</sup> siècle  
 L. 28 cm  
 (État de fouille)  
**400/600 €**

**5**  
**Coupelle** polylobée en émail peint polychromé et rehauts d'or représentant le rapt d'une nymphe par un satyre, monogramme *IL*.  
 Limoges, **Jacques I Laudin**, XVII<sup>e</sup> siècle  
 H. 4,8 cm - L. 15 cm  
 (Restauration, manque les anses)  
**400/600 €**

**6**  
**Coupelle** polylobée en émail peint polychromé représentant au centre l'Annonciation entourée de fleurs et un paysage au revers.  
 Limoges, XVII<sup>e</sup> siècle  
 H. 3,8 cm - L. 13,8 cm  
 (Accidents, manques et restaurations)  
**400/600 €**





**7**  
**Christ** en bronze avec traces de polychromie, fonte creuse.  
 Fin du XIV<sup>e</sup> siècle  
 H. 13 cm  
 Soclé  
 (Petits accidents)  
**500/800 €**

**8**  
**Christ** en bronze doré, fonte pleine.  
 XIV<sup>e</sup> siècle  
 H. 12 cm  
 Soclé  
 (Restaurations aux pieds)  
**600/800 €**

**\*9**  
**Vierge de l'Assomption** en ivoire sculpté en ronde-bosse.  
 Indo-portugais, XVII<sup>e</sup> siècle  
 H. 16,7 cm – Poids : 232,9 g  
 (Accidents et manques)  
**300/400 €**

**\*10**  
**Vierge de Calvaire** en ivoire sculpté en ronde-bosse.  
 Debout, elle a les mains jointes en prière.  
 Colonies indo-portugaises, XVII<sup>e</sup> siècle  
 H. 17,8 cm – Poids : 284,2 g  
 (Petits accidents)  
**700/900 €**



**11**  
**Saint Roch** en cuivre repoussé en applique et doré.  
 Seconde moitié du XV<sup>e</sup> siècle  
 H. 11,2 cm  
 Soclé  
 (Manque le bourdon)  
**500/700 €**

**12**  
**Christ** d'applique en cuivre avec restes de dorure.  
 Centre de la France ?, vers 1300  
 H. 13,6 cm  
 Soclé  
 (Petits accidents et manques)  
**700/900 €**





**13**

**Petit cabinet** à âme en bois de résineux recouvert de marqueterie de paille ouvrant à deux vantaux sur six tiroirs, coffret dans la partie supérieure ouvrant par un plateau coulissant.

Est de la France, fin du XVII<sup>e</sup> siècle  
H. 20 cm – L. 21,5 cm – P. 16,5 cm  
(Accidents et manques, clef postérieure)

**500/600 €**

**14**

**Coffret** en bois noirci avec plaques d'albâtre gravé de feuillages et colonnettes, côtés amovibles dégageant des tiroirs, intérieur garni d'une éclipette.

Malines, premier quart du XVII<sup>e</sup> siècle  
H. 19 cm – L. 33 cm – P. 21,5 cm  
(Petits manques, restaurations, certaines parties en albâtre en résine)

**600 /800 €**

**15**

**Petit coffret** en placage d'ébène sur âme en chêne, entrée de serrure en bronze, pieds en boules aplaties, côté droit à glissière pour dégager un secret, intérieur avec glace.

XVII<sup>e</sup> siècle  
H. 14,5 cm – L. 18,5 cm – P. 13 cm  
(Petits manques et accidents au placage, deux pieds postérieurs)

**400/600 €**

**16**

**Petit coffret** en noyer sculpté de palmettes avec incrustations d'os gravé à décor d'entrelacs.

Fin du XVI<sup>e</sup> siècle  
H. 11,5 cm – L. 24,5 cm – P. 15,5 cm  
(Petits accidents)

**300/600 €**

**17**

**Coffret** de livre d'Heures, âme en hêtre recouvert de cuir ciselé et peint à décor d'oiseaux en relief ; poignée sommitale, pentures à rosettes, serrure à moraillon et deux crochets en fer forgé. Clé avec anneau en forme de cœur.

Vers 1400  
H. 12 cm – L. 30 cm – P. 21,5 cm  
(Accidents et usures, deux moraillons restaurés, clé ancienne mais postérieure)

**700/900 €**

**18**

**Petit coffret** au couvercle à pans, âme en bois recouvert de cuir ciselé à décor quadrillé et de feuillages, poignée sommitale, pentures, serrure à moraillon et platine aux bords découpés en fer forgé.

Espagne, vers 1500  
H. 11,5 cm – L. 19,3 cm – P. 10 cm  
Feuillet de livre en langue hispanique avec estampe collée à l'intérieur du couvercle  
(Restaurations notamment aux pentures, petits accidents)

**800/1 000 €**





**19**  
**Coffret de messenger** en bois recouvert de cuir, pentures et serrure à morailon avec basilic en fer forgé.  
 XVI<sup>e</sup> siècle  
 H. 12 cm – L. 15,5 cm – P. 24 cm  
 Intérieur garni d'une estampe avec inscription *quid longa speras breve est quid quid hic vides.*  
 (Petits accidents et manques dont la serrure)  
**600/800 €**

**20**  
**Petit coffret** au couvercle à pans, âme en bois recouvert de cuir ciselé à décor quadrillé et de feuillages, poignée sommitale, pentures, serrure à morailon avec platine aux bords découpés en fer forgé ; intérieur garni de cuir rouge.  
 Espagne, vers 1500  
 H. 11,5 cm – L. 19,5 cm – P. 11 cm  
 (Poignée et clef postérieures, petites déchirures, manque des clous)  
**600/800 €**

**21**  
**Coffret en fer** à décor peint polychrome représentant une scène de chasse au cerf, rinceaux ; serrure à dôme sous le couvercle à cinq pennes, éclipette, poignées latérales.  
 Allemagne du Sud, Nuremberg, première moitié du XVII<sup>e</sup> siècle  
 H. 20 cm – L. 36,5 cm – P. 18 cm  
 (Quelques oxydations, accidents, déformations)  
**600/800 €**



**22**  
**Petit coffret** en fer, pentures ornées de clous à rosette, serrure à dôme sous le couvercle à deux pennes.  
 Allemagne du Sud, Nuremberg, XVII<sup>e</sup> siècle  
 H. 9 cm – L. 17 cm – P. 8,8 cm  
 (Oxydation, clef refaite)  
**400/600 €**



**23**  
**Grand coffret** à couvercle à pans, âme en bois recouvert de cuir ciselé, décor rayonnant, de cercles et d'enroulements feuillagés, poignée sommitale, pentures, serrure à morillon en fer forgé.  
 Espagne, XV<sup>e</sup> siècle  
 H. 20 cm - L. 40 cm - P. 18 cm  
 (Platine remplacée ?, usures et déformations, manques)  
**800/1 000 €**

**24**  
**Coffret** en velours rouge brodé de fils d'argent et de soie à décor de rinceaux fleuris, platine en argent.  
 Art ottoman, vers 1700  
 H. 13 cm - L. 32 cm - P. 24 cm  
 Intérieur garni d'une indienne (Usures, restaurations, traces de colle)  
**500/800 €**

**25**  
**Petit coffret-reliquaire** en forme de châsse avec toit en bâtière, âme en bois recouvert d'étain repoussé à décor de rinceaux fleuris.  
 XVI<sup>e</sup> siècle  
 H. 10 cm - L. 11 cm - P. 7 cm  
 Étiquette de collection (Manques et accidents)  
**400/600 €**



**26**  
**Coffret de messager**, âme de résineux recouvert de cuir, pentures, serrure à morillon en fer forgé, restes de cachets en façade.  
 Espagne, XVI<sup>e</sup> siècle  
 H. 14 cm - L. 23,5 cm - P. 36 cm  
 (Accidents, usures et manques)  
**500/700 €**



27

**\*27**

**Beau coffret** à couvercle bombé à pans, placage d'écaille sur âme en résineux, ornementation en bronze à décor de palmettes, masques, têtes d'angelots, pieds griffe, poignées latérales et sommitale.

Italie, XVII<sup>e</sup> siècle

H. 15,5 cm - L. 21 cm - P. 11 cm

(Quelques accidents, manques et restaurations, poignée sommitale refaite, pieds rapportés)

**800/1 000 €**

**28**

**Coffret** à couvercle bombé, âme en bois recouvert de cuir et de bandes en fer repoussé à décor de rainures et de grènetis ; poignée sommitale, serrure à morailon avec cache-entrée en fer forgé.

Espagne, XVI<sup>e</sup> / XVII<sup>e</sup> siècle

H. 17,5 cm - L. 31,5 cm - P. 18 cm

(Accidents et restaurations)

**300/600 €**

**29**

**Coffret** à couvercle bombé recouvert de cuir gaufré avec restes de dorure à décor de fleurs.

Espagne, remontage avec cuirs anciens du XVII<sup>e</sup> siècle

H. 15,5 cm - L. 20 cm - P. 11,5 cm

(Petits manques)

**200/300 €**

**30**

**Coffret** en noyer monté à queue-d'aronde, décor de deux écus dans des *tondi*, l'un composé de *trois losanges posés en 2 et 1*, et l'autre parti en 1 de *trois losanges posés en 2 et 1 et en 2 au sautoir accompagné de quatre coquilles*, pentures en fer forgé, serrure à morailon avec platine carrée.

XV<sup>e</sup> siècle

H. 12,5 cm - L. 26 cm - P. 14,5 cm

(Serrure changée)

**300/600 €**



28

29

30

**31**

**Tabatière** en buis monoxyle à décor d'un vase fleuri et de disques, armoiries.

Art populaire, XVIII<sup>e</sup>/XIX<sup>e</sup> siècle

H. 4 cm - L. 9,2 cm - P. 5,7 cm

(Traces de brûlures)

**150/200 €**

**32**

**Petit coffret** en fer avec pentures, poignée sommitale et serrure à morailon en bronze.

XVI<sup>e</sup> siècle

H. 4 cm - L. 8 cm - P. 6,2 cm

(Manque la clef et la serrure)

**400/600 €**



31



32



**33**

**Grand coffret** à couvercle à pans, âme en chêne recouvert de cuir ciselé, poignée sommitale, pentures et serrure à morillon en fer forgé.

XV<sup>e</sup>/XVI<sup>e</sup> siècle

H. 22 cm – L. 39,5 cm – P. 18,5 cm

(Usures et accidents)

**700/900 €**

**34**

**Petit coffret** en marqueterie de paille polychrome à décor de fleurs, inscription *jesus est mon amour*, intérieur avec panneau sur le même thème.

XVIII<sup>e</sup> siècle

H. 9 cm – L. 17 cm – P. 11,8 cm

(Quelques manques et accidents, grande fraîcheur des couleurs de l'intérieur du couvercle)

**300/400 €**

**35**

**Petit coffret** en bois de résineux sculpté en bas-relief, polychromé et doré à *la mecca*, entrée de serrure en forme de cœur en fer doré.

Espagne, XVII<sup>e</sup> siècle

H. 11 cm – L. 21,5 cm – P. 13,5 cm

(Usures, manques)

**300/500 €**

**36**

**Coffret** en bois *a pastiglia* en stuc doré à décor de fleurs et feuillages, entrée de serrure en bronze à tête de lion.

Italie du Nord, XVII<sup>e</sup> siècle

H. 13,5 cm – L. 23,5 cm – P. 13,5 cm

(Usures et accidents, pieds remplacés, rebouchages)

**300/500 €**



**37**

**Coffret** à âme en bois recouvert de cuir doré aux petits fers, décor de dauphins et de frises de rosettes et de palmettes, armoiries avec *besants*, pieds en buis en boule aplatie.

XVII<sup>e</sup> siècle

H. 11 cm – L. 22,5 cm – P. 16 cm

(Petits accidents et usures, clef postérieure, pieds rajoutés ?)

**400/600 €**

**38**

**Coffret** en cuir doré aux petits fers à décor de frises de palmettes, rosaces et fleurs, poignée sommitale, crochets, entrée de serrure en laiton et fer doré.

XVII<sup>e</sup> siècle

H. 13,5 cm – L. 24 cm – P. 16 cm

(Petits accidents et éraflures, serrure postérieure, fermé)

**300/500 €**

39

**Coffret** à couvercle bombé en bois de résineux recouvert de cuir et de plaques en métal repoussé à décor de profils dans des couronnes et rinceaux.

Espagne, fin du XVI<sup>e</sup> siècle

H. 25 cm - L. 32 cm - P. 19 cm

(Moraillon refait, quelques manques et accidents)

**300/500 €**

40

**Petit coffret** à âme en bois recouvert de cuir à motifs estampés, cornières, serrure à moraillon en fer forgé, clous en rosette.

XVII<sup>e</sup> siècle

H. 10 cm - L. 19 cm - P. 12,5 cm

(Usures et quelques accidents, restauration au moraillon)

**400/600 €**

41

**Coffret** en fer gravé à l'eau forte à décor de rinceaux feuillagés dans des réserves, poignée sommitale, serrure à deux pennes sous le couvercle.

Allemagne du Sud, Nuremberg, XVI<sup>e</sup> siècle

H. 10,5 cm - L. 16,7 cm - P. 10,5 cm

(Légères usures, petits accidents, clef postérieure, pied restauré)

**600/800 €**

42

**Coffret de messager** en bois de résineux recouvert de cuir et de pentures en fer forgé, serrure à moraillon, secret dans le couvercle, passants sur les côtés.

Début du XVI<sup>e</sup> siècle

H. 16,5 cm - L. 21,5 cm - P. 31 cm

(Usures et accidents aux pentures, petit couvercle secret abîmé)

**800/1 000 €**



43

**Coffret** en fer forgé polychrome à décor en façade d'armoiries rouges sur fond vert, poignées latérales, serrure à deux pennes sous le couvercle.

Allemagne du Sud, Nuremberg, XVII<sup>e</sup> siècle

H. 9 cm - L. 20 cm - P. 9 cm

(Reprises à la polychromie, clef postérieure)

**300/500 €**

44

**Coffret** en fer polychromé à l'imitation du marbre, serrure sous le couvercle à deux pennes avec platine gravée d'une sirène.

Allemagne du Sud, XVII<sup>e</sup> siècle

H. 9 cm - L. 16 cm - P. 8,5 cm

(Légères usures, clef postérieure)

**600/800 €**





**45**

**Coffre** à couvercle bombé, âme en noyer recouvert de velours rouge et de plaques ajourées en fer forgé.

Espagne, XVII<sup>e</sup> siècle

H. 25 cm – L. 36,5 cm – P. 19,5 cm

(Restaurations dont le fond, quelques accidents et manques)

**600/800 €**

**46**

**Coffret** à couvercle bombé, âme en bois recouvert de cuir ciselé et doré aux petits fers, poignée sommitale et serrure à moraillon en fer forgé, intérieur garni de papier rouge.

Anvers, première moitié du XVII<sup>e</sup> siècle

H. 12 cm – L. 22 cm – P. 12,5 cm

Étiquette de collection : *Mr Gustave Dennerly à Château-Gontier (Mayenne)*

(Petits accidents)

Gustave Dennerly (1863-1953) était un peintre propriétaire d'une maison à Château-Gontier.

**400 /600 €**

**47**

**Coffret** à couvercle bombé en bois monoxyle polychromé à décor d'armoiries.

Première moitié du XVI<sup>e</sup> siècle

H. 15 cm – L. 26 cm – P. 10 cm

(Quelques accidents et manque le mécanisme de la serrure)

**400/600 €**

**48**

**Écrin d'ostensoir** en cuir ciselé et estampé au petit fer d'un semi de fleurs de lys ; poignée sommitale et crochets en fer forgé.

XVII<sup>e</sup> siècle

H. 38,5 cm – L. 21,5 cm – P. 15 cm

(Quelques usures et manques, intérieur retapissé)

**400/600 €**

**49**

**Écrin à courrier** en cuir doré au petit fer à décor de rosaces et rubans, chutes feuillagées.

XVIII<sup>e</sup> siècle

H. 29 cm – L. 17,5 cm – P. 10,5 cm

(Usures d'usage, intérieur transformé, penture accidentée)

**400/600 €**



49



48



**50**

**Coffret** en fer forgé peint en rouge et vert, poignées latérales, plinthe ajourée, serrure sous le couvercle à deux pennes.

Allemagne du Sud, Nuremberg, vers 1600

H. 14, 5 cm - L. 20,5 cm - P. 11,5 cm

(Petits accidents, clef postérieure)

**400/600 €**

**53**

**Coffret** en fer forgé et peint à décor d'un couple de personnages, poignées latérales, plinthe ajourée, serrure sous le couvercle à deux pennes. Marque *M* à l'intérieur du couvercle.

Allemagne du Sud, Nuremberg, début du XVII<sup>e</sup> siècle

H. 14 cm - L. 20,5 cm - P. 10 cm

(Quelques accidents et manques dont une poignée, clef possiblement postérieure)

**400/600 €**

**51**

**Coffret** en fer forgé polychromé, clous en rosette, jupe ajourée, poignées latérales, serrure sous le couvercle à deux pennes.

Allemagne du Sud, Nuremberg, XVII<sup>e</sup> siècle

H. 13 cm - L. 18,5 cm - P. 11,5 cm

(Usures et manques)

**400/600 €**

**54**

**Petit coffret** à couvercle bombé en bois sculpté en partie noirci à décor de rosaces et de quatre-feuilles, poignée sommitale en fer.

Fin du XVI<sup>e</sup> siècle

H. 12,5 cm - L. 17,5 cm - P. 9,5 cm

(Petites usures et accidents, manque les pieds)

**400 /600 €**

**52**

**Coffret** en fer polychromé à décor de fleurettes et de personnages, inscription *Anno 1596*, poignées latérales, jupe ajourée, serrure à deux pennes sous le couvercle.

Allemagne du Sud, fin du XVI<sup>e</sup> siècle, 1596

H. 12,5 cm - L. 18 cm - P. 10,5 cm

(Petits accidents et restaurations, clef possiblement postérieure)

**500/700 €**





55

56

**55**

**Petit coffret** à couvercle bombé en laiton repoussé à décor de trophées d'armes, cerf, fleurs de lys et monogramme christique *IHS*.

XVI<sup>e</sup> siècle

H. 16 cm – L. 16 cm – P. 8 cm

(Petits accidents et restaurations, notamment à la serrure)

**400/600 €**

**56**

**Coffret** à dessus bombé recouvert de feuilles d'argent, décor de griffons tenant un écu et de larges rinceaux ; monture en fer forgé.

Mexique, XVII<sup>e</sup> siècle

H. 10,5 cm – L. 15,5 cm – P. 9 cm

(Accidents et manques visibles)

**600/800 €**



57

**57**

**Petit coffret** en fer à couvercle bombé, poignée sommitale, serrure à deux morillons avec bouton poussoir sur le côté pour dégager le secret.

Fin du XVI<sup>e</sup> siècle

H. 10 cm – L. 12,5 cm – P. 8,3 cm

(Oxydation)

**400/600 €**



58

**58**

**Tabatière** en laiton gravé à décor d'une scène de port, inscription sur le pourtour *VERLAAT DE WERELT* (Quittez le monde), armoiries au dos.

Pays-Bas, fin du XVII<sup>e</sup> siècle

L. 14 cm

(Quelques usures)

**100/150 €**



59

60

**59**

**Petit coffret** à couvercle bombé en placage d'ébène, montures en laiton gravé et doré, poignée sommitale ; tiroir sur le côté droit.

XVII<sup>e</sup> siècle

H. 10,5 cm – L. 13 cm – P. 8,5 cm

Ancien numéro de collection

(Petits manques, déformations)

**400 /600 €**

**60**

**Boîte** à pans coupés en cuir ciselé et incisé à décor de rinceaux, crochet en fer forgé, intérieur de cuir rouge.

Début du XVI<sup>e</sup> siècle

H. 5,5 cm – L.14 cm – P. 7,5 cm

(Usures d'usage et déformations)

**400/600 €**



**61**

**Coffret** en cuir doré au petit fer à décor de frises de palmettes, rosaces, poignée sommitale, crochet et entrée de serrure en laiton et fer doré, intérieur à compartiments sur deux niveaux garni de papier à la cuve.

Fin du XVII<sup>e</sup> siècle

H. 13,5 cm – L. 26 cm – P. 17 cm

(Usures d'usage)

**200/300 €**



61

62

**62**

**Boîte** en bois dit de Sainte-Lucie sculpté en bas-relief de rinceaux, d'oiseaux et d'un monogramme AM sous une couronne de marquis.

Est de la France, Nancy, atelier des Bagard, XVIII<sup>e</sup> siècle

H. 6,5 cm – L. 23,5 cm – P. 19 cm

(Petits accidents et manques)

**300/500 €**



63

**\*63**

**Petit coffret** en placage d'écaille, d'ivoire et d'ébène à décor géométrique et rinceaux symétriques ; couvercle à ressaut, moulures guillochées, entrée de serrure en laiton, intérieur du couvercle avec plaque en laiton gravé d'une scène de chasse, tiroir secret dans la moulure du côté gauche.

Italie du Nord, XVII<sup>e</sup> siècle

H. 13 cm – L. 22 cm – P. 14,5 cm

(Petites restaurations et légers accidents)

**800/1 000 €**

Cet objet bénéficie d'un certificat CITES en date du 23 août 2023.

**64**

**Croix de procession** en bronze à décor ajouré de fleurs de lys, intersection des bras carrée, Christ à la tête inclinée, ceinte d'une couronne d'épines, périzonium avec chute sur la hanche droite, pieds superposés.

Centre de la France ?, XV<sup>e</sup> siècle

H. 55 cm

Soclée

(Déformations, accidents et manques)

**600/800 €**



65

64

**65**

**Christ** en bois sculpté, tête inclinée sur l'épaule droite, périzonium noué avec chute sur la hanche gauche.

XV<sup>e</sup> siècle

H. 20 cm

Soclé

(Manques visibles dont les bras et une partie des jambes)

**800/1 200 €**



66

**66**  
**Grand Christ** en bois sculpté avec restes de polychromie. Tête inclinée sur l'épaule droite, ceinte d'une couronne en corde tressée, barbe bifide, périzonium noué avec chute sur la hanche droite, jambes fléchies et pieds superposés. Fin du XV<sup>e</sup> siècle  
 H. 76 cm  
 Soclé  
 (Manque les bras, vermoulures)  
**800/1 200 €**



67

**69**  
**Grand pichet** en terre à glaçure verte, panse de forme ovoïde ornée de lignes parallèles, anse et important bec verseur. Saintonge, XIII<sup>e</sup>/ XIV<sup>e</sup> siècle  
 H. 32 cm  
 (Accidents, trous, petits éclats)  
**400/600 €**

**67**  
**Grande tête** en bois sculpté, évidé et polychromé, figure de saint. Visage ovale au long nez droit et à la barbe bifide. Colonie hispanique, Mexique ?, XVII<sup>e</sup> siècle  
 H. 34 cm  
 Soclée  
 (Fente au dos)  
**800/1 200 €**

**68**  
**Pichet** en terre cuite de forme pansue, intérieur émaillé vert, décor de bandes à la molette. Saintonge, XV<sup>e</sup>/XVI<sup>e</sup> siècle  
 H. 15 cm  
 (Petits défauts de chauffe, légers accidents)  
**400/600 €**



68

69



**70**  
**Dague** dite main gauche en fer forgé et ciselé, quillons courbes, fusée filigranée, pommeau sphérique et spiralé.  
 XIX<sup>e</sup> siècle  
 L. 40,5 cm  
**150/200 €**

**71**  
**Dague** dite main gauche en fer forgé et ciselé, quillons droits, fusée filigranée, pommeau en boule aplatie au décor feuillagé.  
 XVII<sup>e</sup> siècle  
 L. 44 cm  
 (Oxydation, lame raccourcie, remontage ?)  
**300/400 €**

**72**  
**Dague** dite main gauche avec lame triangulaire repercée, fusée en bois torsadé.  
 XVII<sup>e</sup> siècle  
 L. 46,5 cm  
 (Oxydation et accidents)  
**300/400 €**

**74**  
**Coffret** en bois verni et peint reposant sur des pieds griffe, angles de la façade ornés d'un buste de femme ailée émergeant d'une volute.  
 Italie, seconde moitié du XVI<sup>e</sup> siècle  
 H. 15,5 cm – L. 30 cm – P. 15 cm  
 (Petits accidents et manques, petites restaurations)  
**600/800 €**

**75**  
**Coffret** à couvercle bombé en fer forgé, laqué rouge et vert, poignée sommitale, pentures avec morillon découvrant les serrures grâce à des boutons poussoirs dans le pied gauche.  
 France, seconde moitié du XVI<sup>e</sup> siècle  
 H. 14 cm – L. 18 cm – P. 12,5 cm  
 (Oxydation, reprises à la polychromie, clefs postérieures)  
**400/600 €**





76

**76****JAPON - Epoque EDO (1603 - 1868)**

Statuette de Daruma en bois, assis, les mains en dhyana mudra. Les yeux incrustés de verre. Au revers la date de Shotoku 1 (1711) et signé Kawase Yotokusai. (Restaurations). H. 13 cm

**300/500 €**

77

**77****JAPON - Début Epoque EDO (1603 - 1868)**

Statuette d'homme de cour en bois laqué noir, assis, tenant une tablette laquée or, et un sabre. (Egrenures). H. 15 cm.

**300/400 €**

78

**78****JAPON - Epoque EDO (1603 - 1868), XIX<sup>e</sup> siècle**

Statuette de bouddha assis en bois laqué noir et or, tenant dans sa main droite un fruit, la main gauche en abhaya mudra, l'urna et les yeux incrustés de verre. (Collé contre un panneau en bois). H. 21 cm

**300/500 €****79****JAPON - Epoque EDO (1603 - 1868), XIX<sup>e</sup> siècle**

Trois netsuke en bois et bois laqué polychrome : personnage sur un grand mochi, personnage attrapant un paquet, acrobate. H. de 3 à 4,2 cm

**150/200 €****80****JAPON - Epoque EDO (1603 - 1868)**

Quatre netsuke en buis : chiot, aigle, pêche (signée Gyokuzan) et shishi laqué rouge et or. H. 4,7 et 4,3 et 4,5 et 3 cm

**200/300 €****81****JAPON - Epoque MEIJI (1868 - 1912)**

Paire de tigres en bois laqué, assis, la tête tournée vers la droite. Les yeux en verre peint. (Accidents). H. 36 cm

**500/600 €**

79



80



81



82

**82**

**JAPON - XX<sup>e</sup> siècle**

Vase en bambou tressé, deux anses nouées.  
(Accident à une anse). H. 27 cm

**300/500 €**

**83**

**JAPON - XX<sup>e</sup> siècle**

**Trois hanaïke en bambou tressé :**

- à larges épaules, signé Hide. H. 14 cm
- ajouré, signé Hide. H. 12 cm
- ajouré et à anses. H. 28 cm

**300/400 €**



83

**84**

**CHINE - XVII<sup>e</sup>/XVIII<sup>e</sup> siècle**

Statuette de Dharmo en bronze à patine brune, assis sur un fauteuil à dossier en fer à cheval, les mains en dhyana mudra. H. 12,5 cm

**600/800 €**

**85**

**INDE - THAÏLANDE - JAPON**

- Ensemble comprenant :
- deux têtes de bouddha en stuc. Gandhara, II<sup>e</sup>/IV<sup>e</sup> siècle. H. 8 et 11 cm
  - une tête de bouddha en bronze laqué or. (Manques). Thaïlande, XVI<sup>e</sup>/XVII<sup>e</sup> siècle. H. 4,5 cm
  - une statuette de Amida Nyorai debout en bois laqué or. Japon, XIX<sup>e</sup>. H. 13 cm



84



85

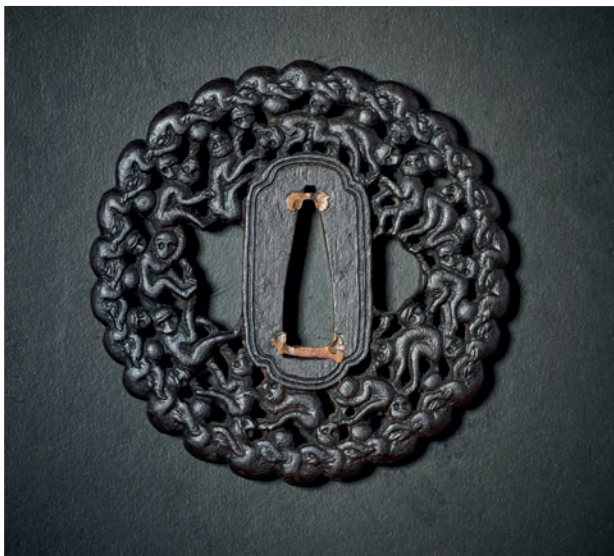


**86**  
**JAPON - Epoque EDO (1603 - 1868)**  
 Mokko gata en fer à décor en incrustation de fils de laiton et shibuichi dit "shingen mukade" et ajouré en yo-sukashi d'une roue. H. 7,3 cm  
**300/500 €**



**87**  
**JAPON - Epoque EDO (1603 - 1868)**  
 Aoi gata en fer à décor en incrustation de fils de laiton dit "shingen mukade". H. 8,5 cm.  
**300/500 €**

**88**  
**JAPON - Fin Epoque EDO (1603 - 1868)**  
 Maru gata en fer à décor en maru bori de cent singes.  
**300/500 €**



**89**  
**JAPON - Epoque MUROMACHI (1333 - 1573)**  
 Ko-tosho nagamaru gata en fer décoré en kage-sukashi d'un tomo-e. H. 9 cm  
**300/400 €**



90

**JAPON - Epoque MUROMACHI (1333 - 1573) / Epoque MOMOYAMA (1573 - 1603)**

*Tosho maru gata en fer à décor en kage-sukashi dit iro iro katachi (formes diverses) et un udenuki ana. H. 8,8 cm*

200/300 €



90

91

**JAPON - Epoque MOMOYAMA (1573 - 1603)**

*Tosho maru gata en fer décoré en kage-sukashi de deux ume dans la brume. H. 8,6 cm*

200/300 €



91

92

**JAPON - Epoque MUROMACHI (1333 - 1573)**

*Ko-tosho maru gata en fer à décor ajouré en kage-sukashi d'un grand papillon. H. 8 cm*

300/400 €



92

93

**JAPON - Début Epoque EDO (1603 - 1868)**

*Maru gata en fer ajouré en kyo-sukashi de fleurs hanabishi et oies en vol. H. 7,8 cm*

200/300 €



93



95



95



95



94

94

**JAPON - Début Epoque EDO (1603 - 1868)**

Hira kaku gata en fer ajouré en kyo-sukashi d'un grand motif de diamant et karigane. H. 7 cm

**300/500 €**

95

**JAPON, école Hoju - EPOQUE KOFUN (250 - 538)**

Trois tsuba en fer :

- tôran-kai. H. 8,5 cm

- de forme ovoïde ajouré de motif de roue. H. 8 cm

- tôran-kai partiellement doré. H. 5,4 cm

(Manques, rouille)

**500/600 €**

96

**JAPON, école Aizu Shoami - Milieu Epoque EDO (1603 - 1868)**

Kaku maru gata en fer ajouré en yo-sukashi de pruniers et grillage. H. 7,6 cm

**300/400 €**



96





97

**97**

**JAPON, école Aizu Shoami - Epoque EDO (1603 - 1868)**

Mokko gata en fer incrusté en hira zogan de laiton de branches et fleurs de paulownia. Kozuka-hitsu et kogai-hitsu en cuivre doré. H. 8,2 cm.

**200/300 €**

**98**

**JAPON, école Saotome - Début Epoque EDO (1603 - 1868)**

Nagamaru gata en fer ajouré en yo-sukashi de diamants et karigane avec rayons. H. 8,5 cm

**200/300 €**

**99**

**JAPON, école Heianjo - Début Epoque EDO (1603 - 1868)**

Kurikomi mokko gata en fer à décor en hira-zogan de laiton de feuilles d'aoi et rinceaux. H. 7,7 cm

**200/300 €**





**100**  
**JAPON, école Heianjo - Début Epoque EDO (1603 - 1868)**  
 Maru gata en fer à décor en hira-zogan de laiton de  
 cématites, fleurs de cerisiers et rinceaux. H. 8,2 cm  
**200/300 €**



**101**  
**JAPON, école Heianjo - Début Epoque EDO (1603 - 1868)**  
 Naga maru gata en fer à décor incrusté en hira-zogan de  
 cuivre de feuilles et ajourée en kage-sukashi de nuages.  
 H. 7,5 cm  
**200/300 €**



**102**  
**JAPON, école Heianjo - Début Epoque EDO (1603 - 1868)**  
 Maru gata en fer ajouré en yo-sukashi d'une roue recouverte  
 de neige incrustée en hira-zogan de laiton. H. 8,2 cm  
**200/300 €**



**103**  
**JAPON - Epoque MOMOYAMA (1573 - 1603)**  
 Katsushi maru gata en fer à décor ajouré en kage-sukashi  
 de flocons. H. 9 cm  
**300/350 €**



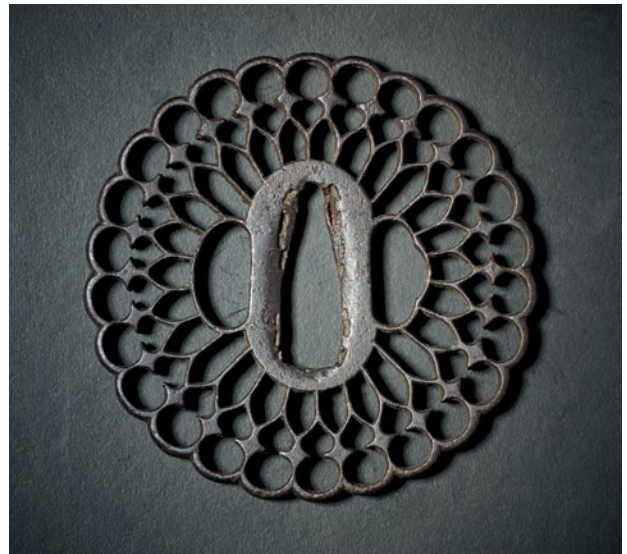
**104**  
**JAPON - Milieu Epoque EDO (1603 - 1868)**  
 Nagamaru gata en fer épais incrusté de brume en cuivre doré et ajouré d'étoiles en kage-sukashi. H. 8,6 cm  
**200/300 €**



**105**  
**JAPON - Epoque EDO (1603 - 1868), XVIIIe siècle**  
 Maru gata en fer à décor en kyo-sukashi d'aiguilles de pin. H. 7,6 cm  
**200/300 €**



**106**  
**JAPON - Epoque EDO (1603 - 1868), XVIIIe siècle**  
 Mokko gata en fer à décor ajouré en kyo-sukashi de losange et karigane. H. 8,6 cm  
**300/400 €**



**107**  
**JAPON - Début Epoque EDO (1603 - 1868)**  
 Kiku gata en fer ajouré en kyo-sukashi de kiku stylisé. H. 7,9 cm  
**300/500 €**



108

**Shinto katana**

**Epoque EDO (1603 - 1868)**

Non Signé (*mumei*)

Lame (*sugata*) : *shinogi zukuri, iori mune, horimono bonji, gomabashi*

Motif de forge (*hada*) : *mokume*

Trempe (*hamon*) : *notare*

Fusée (*nakago*) : *suriage, un mekugi ana*

Longueur (*nagasa*) : 66 cm

Fourreau (*saya*) : *shirasaya*

**1 500/2 000 €**



109

**Shinto wakizashi**

**Epoque EDO (1603 - 1868), XVII<sup>e</sup> siècle**

Signé (*mei*) : *Tsuda Omi Fujiwara Sukenao* et daté *Tenna Sannen nigatsu hi* [un jour du deuxième mois de la troisième année de l'ère Tenna] (1683)

Lame (*sugata*) : *shinogi zukuri, iori mune*

Motif de forge (*hada*) : *itame*

Trempe (*hamon*) : *fukuro-chōji*

Fusée (*nakago*) : *ubu keitai, haagari nakagojiri, un mekugi ana*

Longueur (*nagasa*) : 53,5 cm

Fourreau (*saya*) : *shirasaya*

**1 500/2 000 €**





**110**

**Shinto wakizashi**

**Epoque MOMOYAMA (1573 - 1603)**

Signé (*mei*) : *Hitachi (no) kami Fujiwara Hirotoke*

Lame (*sugata*) : *shinogi zukuri, iori mune*

Trempe (*hamon*) : *choji*

Fusée (*nakago*) : *ubu keitai, haagari nakagojiri, un mekugi ana*

Longueur (*nagasa*) : 45,5 cm

Fourreau (*saya*) : *shirasaya*

**1 500/2 000 €**



**111**

**Shinto katana**

**Epoque EDO (1603 - 1868)**

Non signé (*mumei*)

Lame (*sugata*) : *shinogi zukuri, iori mune*

Motif de forge (*hada*) : *masame*

Trempe (*hamon*) : *choji*

Fusée (*nakago*) : *ubu keitai, haagari nakagojiri, un mekugi ana*

Longueur (*nagasa*) : 70,2 cm

Fourreau (*saya*) : *shirasaya*

**1 500/2 000 €**



**112**

**Koto wakizashi**

**Epoque MUROMACHI (1333 - 1573)**

Non signé (*mumei*)

Lame (*sugata*) : *shinogi zukuri, iori mune*

Motif de forge (*hada*) : *itame*

Trempe (*hamon*) : *suguha*

Fusée (*nakago*) : *ubu keitai, haagari nakagojiri, deux mekugi ana*

Longueur (*nagasa*) : 58 cm

Fourreau (*saya*) : *shirasaya*

**1 500/2 000 €**



**113**

**Koto wakizashi**

**Epoque MUROMACHI (1333 - 1573)**

Non signé (*mumei*)

Lame (*sugata*) : *hira zukuri, iori mune*

Motif de forge (*hada*) : *masame*

Trempe (*hamon*) : *gunome*

Fusée (*nakago*) : *suriage, quatre mekugi ana, dont deux rebouchés*

Longueur (*nagasa*) : 46 cm

Fourreau (*saya*) : en laque noire

**1 500/2 000 €**

**114**

**Shinto ken**

**Epoque EDO (1603 - 1868)**

Non Signé (*mumei*)

Motif de forge (*hada*) : *itame*

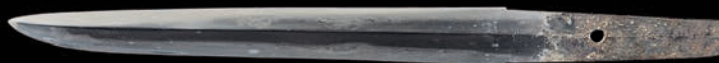
Trempe (*hamon*) : *gunome*

Fusée (*nakago*) : un *mekugi ana*

Longueur (*nagasa*) : 36 cm

Fourreau (*saya*) : *shirasaya*

**400/600 €**





115

**Shinto wakizashi**

**Epoque EDO (1603 - 1868)**

Non signé (*mumei*)

Lame (*sugata*) : *shinogi zukuri, iori mune, bo hi*

Motif de forge (*hada*) : *itame*

Trempe (*hamon*) : *suguha*

Fusée (*nakago*) : *suriage, ichimonji nakagojiri, deux mekugi ana*

Longueur (*nagasa*) : 44 cm

Fourreau (*saya*) : *shirasaya*

**1 500/2 000 €**



116

**Koto wakizashi**

**Epoque MUROMACHI (1333 - 1573)**

Signé (*mei*) : *Bizen no kuni Osafune Sadahisa*

Lame (*sugata*) : *hira zukuri, iori mune, katana bi*

Motif de forge (*hada*) : *itame*

Trempe (*hamon*) : *hotsure suguha*

Fusée (*nakago*) : *ubu keitai, kurijiri nakagojiri, un mekugi ana,*

Longueur (*nagasa*) : 39 cm

Fourreau (*saya*) : *shirasaya*

**1 500/2 000 €**





**117**  
**Shinto naginata remonteé**  
**Epoque EDO (1603 - 1868)**

Non signé (*mumei*)

Lame (*sugata*) : *kanmuri otoshi zukuri, iori mune, naginata hi*

Motif de forge (*hada*) : *masame*

Trempe (*hamon*) : *midare*

Fusée (*nakago*) : *ubu keitai, kiri nakagojiri, un mekugi ana*

Longueur (*nagasa*) : 43,5 cm

Monture (*koshira-e*)

- *tsuba* : maru gata en fer à décor ajouré de motifs végétaux et inome

- *fuchi kashira* : en fer naturel

- *menuki* : en *shibuichi* figurant un shishi

- *kozuka* : en *shibuichi* à décor en incrustation de suaka et cuivre doré de bobines

Fourreau (*saya*) : en laque noire

**1 500/2 000 €**



**118**  
**Koto wakizashi**  
**Fin Epoque MUROMACHI (1333 - 1573)**

Signé (*mei*) : *Bishu Osafune Katsumistu, daté Eisho hachinen*  
 [Huitième année de Eisho (1511)]

Lame (*sugata*) : *shinogi zukuri, iori mune*

Motif de forge (*hada*) : *masame*

Trempe (*hamon*) : *suguha*

Fusée (*nakago*) : *ubu keitai, kuri nakagojiri, deux mekugi ana*

Longueur (*nagasa*) : 47,6 cm

Monture (*koshira-e*)

- *tsuba* : nagamaru gata en fer à décor ajouré en kage sukashi de jeunes pousses

- *fuchi kashira* : en fer à décor en *shibuichi* de papillons

- *menuki* : en *shibuichi* figurant des dragons de pluie

- *kozuka* : en fer à décor d'insectes

Fourreau (*saya*) : en laque grise

**1 500/2 000 €**







**119**  
**Shinto Katana**  
**Milieu Epoque EDO (1603 - 1868)**

Signé (*mei*) : *Noshu ju Yoshikado*  
 Lame (*sugata*) : *shinogi zukuri, iori mune, bo hi*  
 Motif de forge (*hada*) : *masame*  
 Trempe (*hamon*) : *gunome midare*  
 Fusée (*nakago*) : *ubu keitai, haagari nakagajiri, un mekugi ana*  
 Longueur (*nagasa*) : 60 cm

Monture (*koshira-e*)  
 - *tsuba* : en fer laqué noir à décor ajouré de feuillages stylisés  
 - *fuchi kashira* : en fer laqué noir orné d'un môn  
 - *menuki* : en *shibuichi* figurant un enfant et un coq

Fourreau (*saya*) : en laque noire et brune

**1 500/2 000 €**



**120**  
**Koto wakizashi**  
**Epoque MUROMACHI (1333 - 1573)**

Signé (*mei*) : *Bishu Osafune Sukesada, daté Eisho juichinen hachi gatsu hi* [un jour du 8e mois de la 11e année d'Eisho (1514)]  
 Lame (*sugata*) : *shinogi zukuri, iori mune*  
 Motif de forge (*hada*) : *masame*  
 Trempe (*hamon*) : *suguha avec petits ashi*  
 Fusée (*nakago*) : *ubu keitai, haagari nakagajiri, deux mekugi ana*  
 Longueur (*nagasa*) : 59,7cm

Monture (*koshira-e*)  
 - *tsuba* : *nagamaru gata* fer de style *namban* ajourée de rinceaux et dragons  
 - *fuchi kashira* : en fer à décor en incrustation de *shibuichi* de *chidori*  
 - *menuki* : en *shibuichi* figurant des chevaux

Fourreau (*saya*) : en laque noire nashiji vert

**1 500/2 000 €**





**121**  
**Koto O Tanto**  
 Epoque MOMOYAMA (1573 - 1603)

Signé (*mei*) : *Izumi no kami Kanesada*  
 Lame (*sugata*) : *hira zukuri, iori mune*  
 Motif de forge (*hada*) : *itame*  
 Trempe (*hamon*) : *gunome et hitatsura*  
 Fusée (*nakago*) : *ubu keitai, kuri nakagojiri, deux mekugi ana*  
 Longueur (*nagasa*) : 28 cm

Monture (*koshira-e*)  
 - *tsuba* : *aoi gata* en fer ajouré de pétales  
 - *fuchi kashira* : en *shibuichi* et incrustation de cuivre doré figurant des samouraïs sur fond *nanako*  
 - *menuki* : en *shibuichi* figurant des *shishi*

Fourreau (*saya*) : en laque rouge  
**800/1 000 €**



**122**  
**Koto wakizashi**  
 Epoque MUROMACHI (1333 - 1573) / MOMOYAMA (1573 - 1603)

Non signé (*mumei*)  
 Lame (*sugata*) : *shinogi zukuri, iori mune, bo-hi*  
 Motif de forge (*hada*) : *masame*  
 Trempe (*hamon*) : *suguha*  
 Fusée (*nakago*) : *ubu keitai, haagari nakagojiri, deux mekugi ana*  
 Longueur (*nagasa*) : 52,8 cm

Monture (*koshira-e*)  
 - *tsuba* : en fer figurant deux gourdes accolées et leurs vrilles  
 - *fuchi kashira* : en fer incisé de paysages  
 - *menuki* : en *shibuichi* figurant des coqs

Fourreau (*saya*) : en laque noire  
**1 500/2 000 €**



**123**  
**Koto wakizashi**  
**Fin Epoque MUROMACHI (1333 - 1573)**

Signé (*mei*) : *Tomohiro*  
 Lame (*sugata*) : *shinogi zukuri, iori mune*  
 Motif de forge (*hada*) : *masame*  
 Trempe (*hamon*) : *suguha*  
 Fusée (*nakago*) : *ubu keitai, haagari nakagojiri, deux mekugi ana*  
 Longueur (*nagasa*) : 50,3 cm

Monture (*koshira-e*)  
 - *tsuba* : *nagamaru gata* en fer figurant deux oiseaux hoo affrontés, le mimi formant pétales  
 - *fuchi kashira* : *kashira* en fer, *fuchi* en *shibuichi* à décor de roues en incrustation de cuivre doré  
 - *menuki* : en *shibuichi* figurant du millet

Fourreau (*saya*) : en laque noire

**1 500/2 000 €**



**124**  
**Koto wakizashi**  
**Epoque MUROMACHI (1333 - 1573)**

Signé (*mei*) : *Uda Kunimune*  
 Lame (*sugata*) : *shinogi zukuri, iori mune*  
 Motif de forge (*hada*) : *mokume*  
 Trempe (*hamon*) : *choji*  
 Fusée (*nakago*) : *ubu keitai, haagari nakagojiri, un mekugi ana*  
 Longueur (*nagasa*) : 40,5 cm

Monture (*koshira-e*)  
 - *tsuba* : en fer ajouré et partiellement doré à décor de dragons et rinceaux dans le style namban  
 - *fuchi kashira* : en *shibuichi* et cuivre doré à décor de fleurs  
 - *menuki* : en *shibuichi* figurant des libellules  
 - *kozuka* : en *shibuichi* orné d'un rakan

Fourreau (*saya*) : laque rouge

**1 500/2 000 €**





125

**Koto katana**

**Epoque MUROMACHI (1333 - 1573)**

Non signé (*mumei*).

Lame (*sugata*) : *shinogi zukuri, iori mune*

Motif de forge (*hada*) : *itame*

Trempe (*hamon*) : *gunome*

Fusée (*nakago*) : *ubu keitai, iriyamagata nakagojiri, deux mekugi ana,*

Longueur (*nagasa*) : 62 cm

Monture (*koshira-e*) :

*Fuchi kashira* : en fer incrusté de cuivre doré de fleurs

*Menuki* : en *shibuichi* en forme de langouste

*Tsuba* : en fer à décor de dragon.

Fourreau (*saya*) : en laque noire

**1 500/2 000 €**



126

**Shinshinto Katana**

**Fin Epoque EDO (1603 - 1868)**

Signé (*mei*) : *Soshu ju Yoshihiro*

Lame (*sugata*) : *shinogi zukuri, iori mune*

Motif de forge (*hada*) : *masame*

Trempe (*hamon*) : *midare*

Fusée (*nakago*) : *ubu keitai, kuri nakagojiri, un mekugi ana*

Longueur (*nagasa*) : 70,5 cm

Monture (*koshira-e*)

- *tsuba* : *nadegaku gata* en fer à décor en incrustation de *shibuichi* et cuivre doré de feuilles et vrilles

- *fuchi kashira* : en *shibuichi* orné de vrilles

- *menuki* : en *shibuichi* et cuivre doré figurant une *yari*, un *kabuto* et un *saihai*

Fourreau (*saya*) : en laque brune à décor de môn *kikko*

**1 500/2 000 €**





127

**Shinto katana**

**Epoque MOMOYAMA (1573 - 1603)**

Signé (*mei*) : *Kanemitsu*

Lame (*sugata*) : *shinogi zukuri, iori mune*

Motif de forge (*hada*) : *masame*

Trempe (*hamon*) : *suguha*

Fusée (*nakago*) : *o suriage, kiri nakagojiri, trois mekugi ana*

Longueur (*nagasa*) : 65,8 cm

Monture (*koshira-e*)

- *tsuba* : maru gata en fer à motifs ajourés de diamants et karigane

- *fuchi kashira* : en fer à motifs de papillons

- *menuki* : en suaka figurant des dragons

Fourreau (*saya*) : en laque noire

**1 500/2 000 €**



128

**Shinto su yari**

**Milieu Epoque EDO (1603 - 1868)**

Lame (*sugata*) : *hira sankaku*

Motif de forge (*hada*) : *masame*

Trempe (*hamon*) : *suguha avec ashi*

Non démontée

Longueur (*nagasa*) : 17,2 cm

Hampe : en bois naturel

Fourreau (*yari saya*) : en laque noire pour jumonji yari

**500/600 €**





129

**Shinto su yari**

**Milieu Epoque EDO (1603 - 1868)**

Signé (*mei*) : *Bushu ju Shimohara ju Naiki Hiroshige*

Lame (*sugata*) : *hira sankaku, bo hi* laquée de rouge

Motif de forge (*hada*) : *masame*

Trempe (*hamon*) : *suguha*

Fusée (*nakago*) : *suriage, kiri nakagojiri, un mekugi ana*

Longueur (*nagasa*) : 14,4 cm

Hampe : en bois naturel et incrustation d'aogai  
Fourreau (*saya*) : en laque tataki nuri rouge et or

Hampe : en laque annelée rouge  
Fourreau (*yari saya*) : en laque rouge

**500/600 €**



130

**Shinto omi yari**

**Début Epoque EDO (1603 - 1868)**

Signé (*mei*) : probablement *Kawachi no kuni Kunisuke*

Lame (*sugata*) : *hira sankaku*

Motif de forge (*hada*) : *masame*

Trempe (*hamon*) : *suguha*

Non démontée

Longueur (*nagasa*) : 55,7 cm

Hampe : en laque rouge et bois naturel, avec hadome  
Fourreau (*yari saya*) : en laque tataki nuri rouge

**600/800 €**





**131**

**Shinto wakizashi**

**Début Epoque EDO (1603 - 1868)**

Non signé (*mumei*)

Lame (*sugata*) : *shinogi zukuri, iori mune, bo-hi* de chaque côté

Motif de forge (*hada*) : *masame*

Trempe (*hamon*) : *suguha*

Fusée (*nakago*) : *suriage, kiri nakagojiri, un mekugi ana*

Longueur (*nagasa*) : 54,3 cm

Monture (*koshira-e*)

- *tsuba* : *nagamaru gata* en sentoku figurant Kanzas

Fourreau (*saya*) : en *shibuichi* et laiton orné de rinceaux et môn aux feuilles d'aoi

**1 500/2 000 €**



132

**JAPON - Fin Epoque EDO (1603 - 1868)**

Armure composite :

Casque (*kabuto*) : *zunari* en fer laqué noir  
 - Protège-nuque (*shikoro*) : *ichimanju* en fer laqué noir à cinq lamelles lacées de bleu et blanc  
 - Ornement central (*maedate*) : en bois laqué or et noir figurant en *gohei*

Masque (*menpo*) : *ressei* en fer laqué noir, moustache en crin brun, intérieur laqué rouge  
 - Protège-gorge (*yodarekake*) : en fer laqué brun à trois lamelles lacées de bleu

Cuirasse (*dō*) : *yokohagi nimai-dō* en fer laqué noir  
 - Jupe (*kusazuri*) : en fer laqué noir à cinq lamelles lacées de bleu  
 - Epaulières (*sode*) : en fer laqué noir à cinq lamelles lacées de bleu  
 - Brassards (*kote*) : *shino* en fer laqué noir et tissu bleu  
 - Sous-jupe (*haidate*) : *kawara* en fer laqué noir et brocart  
 - Jambières (*suneate*) : *shino* en fer laqué noir, tissu et cuir  
 - Etriers (*abumi*) : en fer ornés d'un mikan en incrustation de shuibuichi et laiton. Signés *Kashu Kanazawa ju Tomoshige* (?)

Boîte (*yoroi bitsu*) en bois

(Accidents)

**2 000/3 000 €**





**133**  
**JAPON - Milieu Epoque EDO**  
**(1603 - 1868) et postérieur**

Armure composite

Casque (*kabuto*) : *sujibachi* en fer à vingt-quatre lamelles, *tehen kanamono* en cuivre en forme de *kiku*

- Protège-nuque (*shikoro*) : *hineno* en fer laqué noir à cinq lamelles lacées bleu et orange

- Ailettes (*fukigaeshi*) : en fer laqué noir et lacées orange

- Ornement central (*maedate*) : en bois laqué or en forme de double tomo-e.

- Visière (*mabisashi*) : en fer laqué noir

Masque (*menpo*) : *ressei* en fer laqué noir, moustache en crin gris, intérieur laqué rouge

- Protège-gorge (*yodarekake*) : cinq lamelles en fer laqué noir et lacées de bleu

Cuirasse (*dô*) : *nuinobe nimai-dô* en fer laqué noir

- Jupe (*kusazuri*) : cinq rangées en cuir laqué brun et fourrure

- Epaulières (*sode*) : à six lamelles en fer laqué noir

- Brassards (*kote*) : *shino* en fer laqué noir et maille

- Sous-jupe (*haidate*) : *iyô* quatre rangées en cuir laqué brun et or

- Jambières (*suneate*) : *shino* en fer laqué noir et maille

Boîte (*yoroi bitsu*) en bois

(Accidents)

**2 000/3 000 €**





134

**JAPON - Epoque EDO (1603 - 1868),  
XIX<sup>e</sup> siècle**

Armure composite de voyage (*tatami yoroi*) :

Casque (*kabuto*) : *chochin* pliable en fer à dix lamelles avec mécanisme sur le dessus

Masque (*menpo*) : *hoate* en fer laqué noir, intérieur laqué brun

- Protège-gorge (*yodarekake*) : quatre lamelles en fer laqué noir

Cuirasse (*dô*) : *tatami* en fer laqué noir

- Jupe (*kusazuri*) : *tatami* en fer laqué noir

- Brassards (*kote*) : *oda* en fer laqué noir

- Sous-jupe (*haidate*) : *etchu* en fer et maille

- Jambières (*suneate*) : *shino* en fer laqué noir

Boite (*yoroi bitsu*) en bois

(Accidents)

**1 500/2 000 €**



**135**  
**JAPON - Epoque EDO (1603 - 1868),**  
**XVIII<sup>e</sup> siècle et postérieur**

Armure composite :

Casque (*kabuto*) : *sujibachi* en fer laqué noir à seize lamelles, *shiten no byo* et *hibiki no ana*, *tehen kanamono* formant *kiku*

- Protège-nuque (*shikoro*) : *etchu* en fer laqué noir à quatre lamelles lacées bleu
- Ailettes (*fukigaeshi*) : ornées d'un mô *age ha no cho* en *hiramaki-e* de laque noire
- Ornement central (*maedate*) : en bois laqué rouge figurant des flammes

Masque (*menpo*) : *ressei* en fer laqué brun, moustache tombante en crin beige, intérieur laqué rouge

- Protège-gorge (*yodarekake*) : en fer laqué brun à quatre lamelles lacées bleu et beige

Cuirasse (*dô*) : *yokohagi nimai-dô* en fer laqué noir et cuir imprimé

- Jupe (*kusazuri*) : en fer laqué noir à cinq lamelles lacées bleu
- Epaulières (*sode*) : en fer laqué noir à six lamelles lacées bleu et beige
- Brassards (*kote*) : *oda* en fer
- Sous-jupe (*haidate*) : *kusari* en fer laqué noir, tissu bleu et cuir imprimé
- Jambières (*suneate*) : *shino* en fer, tissu et cuir

Boîte (*yoroi bitsu*) en bois

(Accidents)

**2 500/3 000 €**





136

JAPON

Milieu Epoque EDO (1603 - 1868)

Armure composite :

Casque (*kabuto*) : *akoda-nari* à soixante-deux lamelles en fer laqué brun, les arêtes laquées or, *tehen kanamono* en cuivre doré en forme de *kiku*

- Protège-nuque (*shikoro*) : *hineno* à cinq lamelles en fer laqué noir, lacées bleu

- Ailettes (*fukigaeshi*) : en fer laqué noir et or à décor de môt

- Ornement central (*maedate*) : en cuivre de forme octogonale

- Visière (*mabisashi*) : à décor repoussé de sourcils (*uchimayu*)

Mentonnière (*hoate*) : en fer laqué noir

- Protège-gorge (*yodarekake*) : quatre lamelles en fer laqué noir

Cuirasse (*dō*) : *kebiki odoshi nimai-dō* à huit lamelles en fer laqué noir et lacées bleu

- Jupe (*kusazuri*) : cinq lamelles en bois laqué noir

- Epaulières (*sode*) : cinq lamelles en bois laqué noir

- Brassards (*kote*) : *tsutsu* à cinq grandes lamelles en fer accolées pour l'avant-bras, trois rangées de cinq plaques en fer pour le bras

- Sous-jupe (*haidate*) : *kawara* à cinq rangées de plaquettes en bois laqué noir

- Jambières (*suneate*) : *shino* à cinq lamelles en fer laqué noir et maille

Boite (*yoroi bitsu*) en bois

(Accidents)

3 000/4 000 €

137

## JAPON

Milieu Epoque EDO (1603 - 1868)

Armure composite :

Casque (*kabuto*) : *sujibachi* à douze lamelles en fer laqué noir, manque le *tehen kanemono*

- Protège-nuque (*shikoro*) : *hineno* à cinq lamelles en fer laqué or, lacées bleu

- Ailettes (*fukigaeshi*) : fer laqué or  
- Ornement central (*maedate*) : en fer laqué or en forme d'ancre

Mentonnière (*hoate*) : en laque brun, intérieur laqué rouge

- Protège-gorge (*yodarekake*) : quatre lamelles en fer laqué or, lacées bleu

Cuirasse (*dô*) : *iyozane nimai-dô* à huit lamelles en fer laqué or

- Jupe (*kusazuri*) : cinq lamelles en fer laqué or

- Epaulières (*sode*) : six lamelles en fer laqué or

- Brassards (*kote*) : *shino* en fer laqué or à petites lamelles

- Sous-jupe (*haidate*) : *etchu* en fer laqué or

- Jambières (*suneate*) : *shino* à sept lamelles en fer laqué or

Boîte (*yoroi bitsu*) en bois

(Accidents)

**3 000/5 000 €**





138

**JAPON - Epoque EDO (1603 - 1868), XIXe siècle**

Armure composite :

Casque (*kabuto*) : *haribachi* à six plaques en fer laqué noir, *tehen kanamono* en cuivre en forme de *kiku*  
 - Protège-nuque (*shikoro*) : *hineno* à cinq lamelles en fer laqué noir  
 - Ornement central (*maedate*) : en bois laqué noir en forme de môn du type *maru ni mitsu biki*

Masque (*menpo*) : *ryubu* en fer laqué noir, moustache en crin gris, intérieur laqué rouge  
 - Protège-gorge (*yodarekake*) : trois lamelles en fer laqué noir

Cuirasse (*dô*) : *tatami* en fer laqué noir  
 - Jupe (*kusazuri*) : cinq rangées de cinq plaques en fer laqué noir devant et derrière, sur le côté trois fois cinq lamelles  
 - Brassards (*kote*) : *shino* en fer laqué noir à sept fines lamelles pour l'avant-bras  
 - Sous-jupe (*haidate*) : *etchu* à cinq môn *maru ni mitsu biki* en fer laqué ou retenues par mailles  
 - Jambières (*suneate*) : *shino* en fer et cuir  
 - Pieds (*kogake*) : six plaques en fer

Boîte (*yoroi bitsu*) en bois

(Accidents)

**2 000/3 000 €**

139

**JAPON - Epoque EDO (1603 - 1868), XIXe siècle**

Armure composite de voyage :

Casque (*kabuto*) : *chochin* en fer laqué noir composé de six lamelles, lacées bleu

- Ailettes (*fukigaeshi*) : en fer et cuir surmonté d'un môn en forme d'éventail du type *hi-ôgi* en cuivre doré

- Ornement central (*maedate*) : en bois laqué noir et or, *hanabishi*

Masque (*menpo*) : *ryubu* en fer laqué noir, une fleur de prunier appliquée au menton

- Protège-gorge (*yodarekake*) : *kusari* en cotte de mailles et tissu

Chemise (*tetsu katabira*) en fer, les épaules en tissu vert.

Boîte (*yoroi bitsu*) en bois

(Accidents)

**2 000/3 000 €**





140

JAPON

Epoque EDO (1603 - 1868) ET POSTÉRIEUR

Armure composite :

Casque (*kabuto*) : *sujibachi* à huit lamelles en fer laqué noir, *tehen kanamono* en cuivre en forme de *kiku*

- Protège-nuque (*shikoro*) : *hineno* à cinq lamelles en fer laqué noir

- Ailettes (*fukigaeshi*) : en fer laqué noir

- ornement central (*maedate*) : *kuwagata* en cuivre

- Visière (*mabisashi*) : en fer laqué or, argent et brun d'une pleine lune et d'un croissant de lune dans les nuages (accidents)

Masque (*menpo*) : *ryubu* en fer laqué brun, la moustache en crin gris, intérieur laqué rouge

- Protège-gorge (*yodarekake*) : trois lamelles en fer laqué brun, lacées bleu

Cuirasse (*dô*) : *yokohagi nimai-dô* en deux parties en fer laqué or et argent et rouge, *rakan* avec son tigre, la partie supérieure en cuir

- Jupe (*kusazuri*) : cinq lamelles en fer laqué brun, lacées bleu

- Epaulières (*sode*) : cinq lamelles en fer laqué brun

- Brassards (*kote*) : *oda* en fer laqué noir

- Sous-jupe (*haidate*) : *etchu* à quatre fois cinq rangées de plaques en fer laqué noir

- Jambières (*suneate*) : *shino* en fer laqué noir sur brocart

Boîte (*yoroi bitsu*) en bois

(Accidents)

2 000/3 000 €





141

**JAPON - Début Epoque EDO (1603 - 1868)**

Casque (*kabuto*) : *zunari* en fer laqué noir *tataki-nuri*

- Protège-nuque (*shikoro*) : etchu en fer à quatre lamelles laqué noir imitant le cuir et lacées bleu

- Ornement central (*maedate*) : en bois laqué en forme d'éventail cachant une boîte en laque noir et cœur or

Mentonnière (*hoate*) : en fer laqué noir, les pommettes ridées

- Protège-gorge (*yodarekake*) : à trois lamelles en fer laqué noir, lacées bleu

(Accidents)

**1 500/2 000 €**



142

**JAPON - Epoque MOMOYAMA (1573 - 1603)**

Casque (*kabuto*) : *hoshibachi* à douze lamelles en fer, *tehen kanamono* en cuivre en forme de *kiku*

- Protège-nuque (*shikoro*) : *ichimanju* en fer à cinq lamelles lacées bleu

- Ailettes (*fukigaeshi*) : en fer laqué noir et or à décor de *kuyo-môn*

- Ornement central (*maedate*) : en bois laqué or en forme de tête d'oni

(Accidents)

**1 500/2 000 €**



143

**JAPON - Epoque EDO (1603 - 1868), XIX<sup>e</sup> siècle**

Casque (*kabuto*) : en fer laqué noir imitant un *sujibachi* à vingt-quatre lamelles, *tehen kanamono* en forme de *kiku*

- Protège-nuque (*shikoro*) : *hineno* quatre lamelles en fer laqué

- Ornement central (*maedate*) : en forme d'éventail ouvert

Masque (*menpo*) : *ryubu* en fer laqué noir, la bouche ouverte, les joues plissées

- Protège-gorge (*yodarekake*) : cinq lamelles en fer laqué noir et lacées bleu

(Accidents)

**1 500/2 000 €**



144

**JAPON - Début Epoque EDO (1603 - 1868)**

Casque (*kabuto*) : *toppai* en fer à douze lamelles, *tehen kanamono* en forme de *kiku*

- Protège-nuque (*shikoro*) : en cuir recouvert de tissu orné d'iris

- Ornement central (*maedate*) : en cuivre en forme de fleur dans un croissant de lune

Mentonnière (*hoate*) : en fer

- Protège-gorge (*yodarekake*) : trois lamelles en bois laqué et lacées bleu

(Accidents)

**1 500/2 000 €**

145

**JAPON - Milieu Epoque EDO (1603 - 1868)**

- Casque (*kabuto*) : *momonari* en fer laqué brun-rouge mat  
- Protège-nuque (*shikoro*) : *ichimanju* à cinq lamelles en fer laqué brun lacé de bleu  
- Ailettes (*fukigaeshi*) : ornées en *hiramaki-e* de laque or d'un kuyo môn  
- Ornement central (*maedate*) : en bois laqué or formant disque  
- Visière (*mabisashi*) : repoussé de sourcils (*uchimayu*)

(Accidents)

1 500/2 000 €



146

**JAPON - Epoque MOMOYAMA (1573 - 1603)**

- Casque (*kabuto*) : *akoda nari sujibachi* à trente-quatre lamelles en fer laqué noir, *tehen kanamono* en cuivre en forme de kiku  
- Protège-nuque (*shikoro*) : *komanju* à quatre lamelles en fer laqué noir  
- Ornement central (*maedate*) : en cuivre en forme de nuages

- Masque (*menpo*) : *ressei* en fer naturel, moustache en crin blanc, intérieur laqué rouge  
- Protège-gorge (*yodarekake*) : quatre lamelles en fer laqué noir, lacées vert

(Accidents)

1 500/2 000 €





147

147

**JAPON - Début Epoque EDO (1603 - 1868)**

Casque (*kabuto*) : *zunari* à trois plaques en fer laqué noir (deux gros manques)

- Protège-nuque (*shikoro*) : *hineno* à cinq lamelles en fer laqué noir, lacées brun beige et vert
- Ornement central (*maedate*) : en bois laqué or et argent, triple tomo-e et deux feuilles d'érable
- Deux ornements latéraux (*wakidate*) : en forme de cornes arrondies en bois laqué noir et or

Masque (*menpo*) : *ressei* en fer laqué noir, la moustache en crin gris, intérieur laqué rouge

- Protège-gorge (*yodarekake*) : trois lamelles en fer laqué noir, lacé beige

(Accidents)

**1 500/2 000 €**

148

**JAPON - Epoque EDO (1603 - 1868), XIX<sup>e</sup> siècle**

Casque (*kabuto*) : *sujibachi* à seize lamelles en fer laqué noir, *tehen kanamono* en cuivre doré en forme de *kiku*

- Protège-nuque (*shikoro*) : *hineno* à cinq lamelles en fer laqué noir, lacées bleu
- Ornement central (*maedate*) : en cuivre doré en forme de soleil rayonnant

Masque (*menpo*) : *ressei* en fer laqué noir, moustache manquante, intérieur laqué rouge

- Protège-gorge (*yodarekake*) : trois lamelles en fer laqué noir, lacées bleu

(Accidents)

**1 500/2 000 €**

149

**JAPON - Milieu Epoque EDO (1603 - 1868)**

Casque (*kabuto*) : *zunari* en fer laqué noir trois lamelles

- Protège-nuque (*shikoro*) : *hineno* à cinq lamelles en fer laqué noir, lacées beige et bleu
- Ailettes (*fukigaeshi*) : en fer laqué noir

Masque (*menpo*) : *ressei* en fer laqué brun, moustache en crin gris, intérieur laqué rouge

- Protège-gorge (*yodarekake*) : quatre lamelles en fer laqué noir, lacées vert

(Accidents)

**1 500/2 000 €**



148



149



150

**150**

**JAPON - Milieu Epoque EDO (1603 - 1868)**

Casque (*kabuto*) : *sujibachi* en fer laqué brun *sabi nuri* à dix-huit lamelles, *tehen kanamono* incisé de rinceaux et figurant des pétales de *kiku*

- Protège-nuque (*shikoro*) : *hineno* en fer laqué noir à cinq lamelles lacées bleu
- Ailettes (*fukigaeshi*) : en fer laqué noir orné d'un *môn* en laque or

Masque (*menpo*) : *ressei* en fer laqué brun, moustache en crin beige, intérieur laqué rouge

- Protège-gorge (*yodarekake*) : en fer laqué noir à quatre lamelles lacées bleu

(Accidents)

**1 500/2 000 €**

**151**

**JAPON - Milieu Epoque EDO (1603 - 1868)**

Casque (*kabuto*) : *yaro* en fer à six lamelles recouvertes de fourrure, *tehen kanamono* formant *kiku*, *shinodare* en laiton formant libellule

- Protège-nuque (*shikoro*) : *manju* en fer laqué noir à six lamelles lacées bleu et beige
- Ailettes (*fukigaeshi*) : ornées d'un *môn* de roue du dharma
- Visière (*mabisashi*) : recouverte de cuir noir

Mentonnière (*hanbo*) : en cuir laqué noir et barbe en longs crins noirs

(Accidents)

**1 500/2 000 €**



151



152

152

**JAPON - Début Epoque EDO (1603 - 1868)**

Demi-masque (*menpo*) : *ryubu* en fer, nez assemblé par charnières, barbe et moustache incisées, intérieur laqué noir  
- Protège-gorge (*yodarekake*) : en fer laqué noir à quatre lamelles lacées bleu. (Accidents)

600/800 €



153

153

**JAPON - Epoque EDO (1603 - 1868), XVIII<sup>e</sup> siècle**

Masque (*menpo*) : *ressei* en fer, moustache en crin noir  
- Protège-gorge (*yodarekake*) : en fer à trois lamelles lacées bleu

600/800 €



154

154

**JAPON - Milieu Epoque EDO (1603 - 1868)**

Masque (*menpo*) : *ressei* en fer, intérieur laqué rouge  
- Protège-gorge (*yodarekake*) : en fer à trois lamelles lacées bleu et beige

500/600 €

155

**JAPON - Epoque EDO (1603 - 1868), XVIII<sup>e</sup> siècle**

Masque (*menpo*) : *ressei* en fer laqué noir, *yadome*, moustache en crin beige, intérieur laqué rouge  
- Protège-gorge (*yodarekake*) : en fer laqué noir à trois lamelles lacées bleu

600/800 €



155

156

**JAPON - Milieu Epoque EDO (1603 - 1868)**

Masque (*menpo*) : *ryubu* en fer, nez assemblé par pitons, intérieur laqué rouge

- Protège-gorge (*yodarekake*) : en fer laqué noir à trois lamelles lacées bleu

600/800 €



156

157

**JAPON - Epoque EDO (1603 - 1868), XVIII<sup>e</sup> siècle**

Masque (*menpo*) : *ressei* en fer laqué brun, oreilles représentées, intérieur laqué rouge

- Protège-gorge (*yodarekake*) : en fer laqué brun à quatre lamelles lacées bleu

600/800 €



157

158

**JAPON - Epoque EDO (1603 - 1868), XVIII<sup>e</sup> siècle**

Masque (*menpo*) : *ressei* en cuir laqué brun, les dents laquées or, moustache en crin brun, intérieur laqué rouge

- Protège-gorge (*yodarekake*) : en fer laqué noir à trois lamelles articulées lacées beige

600/800 €



158



**159**  
**JAPON - Epoque EDO (1603 - 1868), XVIII<sup>e</sup> siècle**  
 Mentonnière (*hanbo*) : en fer gravé de *yasurime*, les rivets formant fleurs stylisées  
 - Protège-gorge (*yodarekake*) : en fer laqué noir à trois lamelles lacées bleu  
**300/400 €**



**160**  
**JAPON - Epoque EDO (1603 - 1868), XVIII<sup>e</sup> siècle**  
 Mentonnière (*hoate*) : en fer laqué noir, intérieur laqué noir  
 - Protège-gorge (*yodarekake*) : en fer laqué noir à neuf lamelles dont quatre latérales articulées lacées de vert  
**500/600 €**



**161**  
**JAPON - Début Epoque EDO (1603 - 1868)**  
 Mentonnière (*hoate*) : en fer  
 - protège-gorge (*yodarekake*) : en fer laqué brun et cuir à trois lamelles lacées bleu  
**400/600 €**



**162**  
**JAPON - Milieu Epoque EDO (1603 - 1868)**  
 Mentonnière (*hoate*) : en fer laqué strié de *yasurime*, le menton orné d'une fleur *ume* en léger relief, les oreilles dessinées et ajourées, rivets en pointe, intérieur laqué rouge  
 - protège-gorge (*yodarekake*) : en fer laqué noir à cinq lamelles lacées bleu  
**500/600 €**





**163**  
**JAPON - Epoque EDO (1603 - 1868),  
XIX<sup>e</sup> siècle**  
Cravache (*muchi*) en osier laqué,  
embout en laiton. L. 83 cm.  
**150/200 €**



**165**  
**JAPON - Epoque MEIJI (1868 - 1912)**  
Protège-cou (*nodowa*) en fer laqué noir, *yodarekake* à trois  
lamelles en fer laqué noir lacées orange. (Accidents)  
**200/300 €**

**164**  
**JAPON - Epoque EDO (1603 - 1868)**  
*Namban kusari katabira* en mailles de fer doublées de tissu  
indigo et renforts à trois plaques articulées dans la nuque.

(Accidents)  
**300/400 €**



**166**  
**JAPON - Fin Epoque EDO (1603 - 1868)**  
Chemise (*tetsu katabira*) en cotte de maille et tissu bleu et  
fleurs blanches, avec bonnet, boutons en os.  
Boîte (*yoroï bitsu*) en bois

(Accidents)  
**800/1 200 €**





**167**  
**Dague (Katar) en acier**  
 Inde du Nord, XIX<sup>e</sup> siècle  
 Lame triangulaire à arête et à double tranchant, poignée à deux passants  
 L. 32 cm  
**200/300 €**

**168**  
**Dague (Katar) en acier**  
 Inde du Nord, XIX<sup>e</sup> siècle  
 Lame triangulaire droite, à arête et à double tranchant, poignée à deux passants  
 L. 36 cm  
**300/400 €**

**169**  
**Dague (Katar) en acier**  
 Inde du Nord, XIX<sup>e</sup> siècle  
 Lame triangulaire droite, à décor gravé en relief et à double tranchant, poignée à deux passants  
 L. 31.5 cm  
**200/300 €**



**170**  
**Grande dague (Katar) en acier**  
 Inde du Nord, XIX<sup>e</sup> siècle  
 Lame longue et droite, à arête et à double tranchant, décorée d'une palmette en relief, poignée damasquinée en argent, à deux passants  
 L. 55.5 cm  
**300/500 €**

**171**  
**Dague (Katar) en acier**  
 Inde du Nord, XIX<sup>e</sup> siècle  
 Lame triangulaire droite, à arête et à double tranchant, poignée à deux passants  
 L. 40 cm  
**150/200 €**

**172**  
**Dague (Katar) en acier**  
 Inde du Nord, XIX<sup>e</sup> siècle  
 Lame triangulaire droite, à arête centrale et à double tranchant, poignée à deux passants  
 L. 32 cm  
**150/200 €**



174

173

**Dague (Katar) en acier**

Inde du Nord, XIX<sup>e</sup> siècle

Lame triangulaire droite, à arête et à double tranchant, poignée à deux passants

L. 31 cm

200/300 €

174

**Dague (Katar) en acier**

Inde du Nord, XIX<sup>e</sup> siècle

L. 38.5 cm

200/300 €



175

175

**Armure en acier (Cotte de mailles)**

Inde du Nord, fin du XVIII<sup>e</sup>-début du XIX<sup>e</sup> siècle

Composée de larges rangs d'anneaux rivetés et anneaux à grain d'orge, agrémentée d'un plastron métallique fermé par des attaches. Les côtés ainsi que le dos renforcés par des plaques métalliques. Le col recouvert d'un tissu rembourré.

94 x 96 cm

1 500/2 000 €

176

**Dessin au crayon représentant des prêtres sikhs en procession**

Inde, XIX<sup>e</sup> siècle

Rehaussé de pigments polychromes.

13 x 19 cm

150/200 €



176



**177**  
**Ensemble de treize miniatures**  
 Inde, XIX<sup>e</sup> et XX<sup>e</sup> siècles  
 Encre et gouache sur papier.  
**150/200 €**



178

179

180

181

**178**  
**Dague (Katar) à lame droite dentelée**  
 Inde, XIX<sup>e</sup> siècle  
 Le manche en H à deux traverses, la lame à arête centrale  
 36,5 cm.  
**200/300 €**

**179**  
**Grande dague (Katar) en acier**  
 Inde du Nord, XIX<sup>e</sup> siècle  
 Lame triangulaire droite, à arête et à double tranchant, poignée à deux passants  
 L. 46.5 cm  
**200/300 €**



182

**180**  
**Dague (Katar) en acier**  
 Inde du Nord, XIX<sup>e</sup> siècle  
 Lame triangulaire droite, à décor gravé en relief d'une palmette centrale, à arête et à double tranchant, poignée à deux passants, à décor damasquiné en argent.  
 L. 43 cm  
**100/150 €**

**181**  
**Dague (Katar) en acier**  
 Inde du Nord, XIX<sup>e</sup> siècle  
 Lame triangulaire droite, à 3 arêtes et à double tranchant, poignée à deux passants  
 L. 40 cm  
**200/300 €**

**182**  
**Poignard (Katar)**  
 Inde, XIX<sup>e</sup> siècle  
 La lame droite en acier, à arête médiane et gouttière d'un seul tenant, le manche en « H » niellé à décor floral doré, avec deux traverses  
 L. 41 cm  
**300/400 €**



**183**  
**Trois pinces à betel**  
 Inde, XX<sup>e</sup> siècle  
 En fer  
**20/30 €**

**184**  
**Poignard Bichwa à lame courbe**  
 La poignée surmontée d'un bouton, à décor nervuré.  
 L. 21,5 cm  
**150/200 €**



**185**  
**Grand poignard (Katar à coquille)**  
 Inde, XIX<sup>e</sup> siècle  
 Poignée à deux antennes, à deux branches perpendiculaires, renflées au centre. Lame à multiples gouttières, poinçonnée au talon  
 L. 53 cm  
**150/200 €**

**186**  
**Poignard (Katar)**  
 Inde, XVII<sup>e</sup> siècle.  
 La poignée et la garde en acier percé sur les branches et gravé de fleurs, la lame droite à gouttière latérale (rapportée)  
 L. 45 cm  
**150/200 €**



**\*187**  
**Ecritoire à compartiments**  
 Inde, XVIII<sup>e</sup> siècle  
 De forme quadrangulaire, en ivoire à décor facetté, sculpté et gravé de rosettes dans des quadrilobes et de guirlandes sur les facettes supérieures. L'intérieur divisé en trois compartiments : un grand pour les Qalams et deux plus petits pour l'encre. Les montures en argent à décor découpé et terminaisons en palmettes, serrure en laiton et fermoir à clé.  
 H. 6 cm - L. 25,5 cm - P. 7,5 cm  
**400/600 €**

Cet objet bénéficie d'un certificat CITES en date du 26 juin 2023.



**188**

**Épée à gantelet (Pata)**

Inde, XVIII<sup>e</sup>/XIX<sup>e</sup> siècle

En acier à décor ajouré et appliqué de cabochons, agrémenté de frises de motifs ajourés

La lame droite à arête médiane

L. 121 cm

**400/600 €**

**189**

**Épée à gantelet (Pata)**

Inde, XIX<sup>e</sup> siècle

Monture en fer ciselé et ajouré, à décor de fleurs et feuillages

Longue lame, à talon découpé et couté.

L. 123 cm

**200/300 €**

**190**

**Épée à gantelet (Pata) et son fourreau**

Inde, XIX<sup>e</sup> siècle

En acier, la lame droite, le fourreau recouvert d'un cuir brun foncé

L. 140 cm

**150/200 €**

**191**

**Épée (Katar à coquille)**

Inde, XIX<sup>e</sup> siècle

Monture en fer découpé. Poignée à deux antennes, à deux branches perpendiculaires, renflées au centre. Lame droite, à deux tranchants et triple-gouttière.

L. 104 cm

**200/300 €**

**192**

**Grand poignard (Katar à coquille)**

Inde, XIX<sup>e</sup> siècle

En fer découpé, la poignée à deux antennes et deux branches perpendiculaires, lame à multiples gouttières, poinçonnée au talon

L. 50 cm

**100/150 €**

**193**

**Poignard (Katar à coquille)**

Inde, XIX<sup>e</sup> siècle

Monture en fer découpé, poignée à deux antennes, à deux branches perpendiculaires, lame à multiples gouttières, à motifs découpé au talon.

L. 53 cm

**200/300 €**



**194**

**Camail d'un casque Kulah Khud**

Inde, XIX<sup>e</sup> siècle

Composé d'anneaux ronds rivetés, suspendus à un disque surmonté d'une tige à terminaison aplatie et dentelée

H. 40 cm

**200/300 €**



**195**

**Dague en acier (Katar)**

Inde du Nord, XIX<sup>e</sup> siècle

Lame en acier à arête et à double tranchant, la partie supérieure à motifs d'animaux encadrant une palmette, poignée à deux passants

L. 36 cm

**200/300 €**

**196**

**Dague (Katar) en acier**

Inde du Nord, XIX<sup>e</sup> siècle

Lame droite à arête et à double tranchant, poignée à deux passants

L. 34,5 cm

**200/300 €**

**197**

**Dague (Katar) en acier**

Inde du Nord, XIX<sup>e</sup> siècle

Lame triangulaire à arête et à double tranchant, poignée à deux passants

L. 31,5 cm

**150/200 €**

**198**

**Dague (Katar) en acier**

Inde du Nord, XIX<sup>e</sup> siècle

Lame triangulaire à arête et à double tranchant, poignée à deux passants

L. 22 cm

**150/200 €**





**199**  
**Casque (Kulah Khud)**

Inde, XIX<sup>e</sup> siècle

En acier damasquiné d'or, à décor koftgari, muni d'un timbre hémisphérique achevé de part et d'autre par une grande pointe en forme de palmettes, deux tubes à aigrettes et nasale mobile.

Avec camail.

**800/1000 €**

**\*200**  
**Coffret Kashmiri**

Inde, vers 1900

De forme rectangulaire, le couvercle surmonté d'une poignée, en laiton de forme bombée et côtelée, le décor gravé et incrusté d'une pâte noire, à décor de botchs en accolades et de guirlandes, charnières, fermoir poignée et montures en laiton, reposant sur quatre pieds boule en ivoire. H. 10,5 - L. 23,5 cm - 11,5 cm

**100/150 €**

Cet objet bénéficie d'un certificat CITES en date du 26 juin 2023.

**201**  
**Kriss javanais et son fourreau associé**

Indonésie, XX<sup>e</sup> siècle

La lame droite en acier patiné, la poignée en bois, le fourreau en bois monté en laiton.

L. 49 cm

**100/120 €**

**202**  
**Poignard d'Indonésie**

XIX<sup>e</sup> siècle

Poignée de kriss montée sur une large lame forte en acier découpé, le dos à gouttières.

H. 54,5 cm - L. 5,5 cm

**100/150 €**







203

**203**

**Cinq lames de Kriss**

Indonésie, XIX<sup>e</sup> siècle

En acier à décor gravé et ciselé.  
de 23,5 à 42,5 cm.

**150/200 €**

**\*204**

**Coffret ottoman**

XIX<sup>e</sup> siècle

En bois marqueté de placages de nacre, d'os et d'écailles de tortue. De forme quadrangulaire à décor géométrique et étoilé. Plusieurs manques. Charnières et fermoir en laiton. H. 17 cm - L. 23 cm - P. 14,5 cm

On joint

**Petite boîte quadrangulaire**

Afrique du Nord ou Moyen Orient, XX<sup>e</sup> siècle

En laiton à décor incrusté d'argent et de cuivre, orné d'inscriptions en arabe.

**500/700€**



204



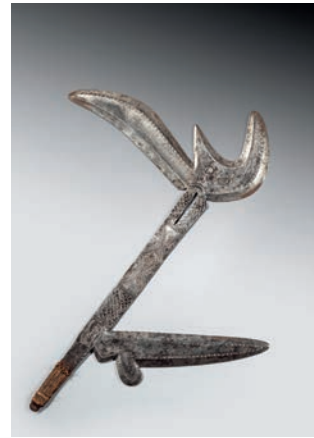
205

**205**  
**Hache à tête d'oiseau, Kota, Gabon**  
 Bois, fer, fils de laiton  
 H. 34 cm  
**300/500 €**



206

**206**  
**Couteau de jet, Nsakara, République démocratique du Congo/République centrafricaine**  
 Fer, peau de crocodile (ou de reptile)  
 H. 45 cm  
**300/500 €**



207

**207**  
**Couteau de jet, Zande, République démocratique du Congo/République centrafricaine**  
 Fer, fibres végétales  
 H. 46 cm  
**300/500 €**

**209**  
**Couteau de jet, Mbum, Cameroun**  
 Fer  
 H. 56 cm  
**300/500 €**

**210**  
**Épée-faucille, Bengue-Nsakara, République démocratique du Congo**  
 Bois, fer, peau de serpent, fils de cuivre  
 H. 70 cm  
**300/500 €**

**211**  
**Épée, Kuba, République démocratique du Congo**  
 Bois, fer  
 Le manche en bois décoré d'un grand disque gravé à son revers  
 H. 62 cm  
**300/500 €**

**208**  
**Couteau de jet, Zaghawa, Tchad**  
 Cuir, fer  
 H. 64 cm  
**300/500 €**

**212**  
**Couteau de jet, Gbaya, République centrafricaine**  
 Cuir tressé, fer  
 H. 72 cm  
**300/500 €**



208



209



210



211



213



214



215

**213**  
**Couteau de jet, Gbaya, République centrafricaine**  
 Bois, fer  
 H. 64 cm  
**300/500 €**

**214**  
**Couteau de jet, Gbaya, République centrafricaine**  
 Cuir tressé, fer  
 H. 66 cm  
**300/500 €**

**215**  
**Épée courte, Nzonbo-Lobala, République démocratique du Congo**  
 Fer, bois  
 H. 55 cm  
**300/500 €**

**216**  
**Épée courte, Lia-Sengele, République démocratique du Congo**  
 Bois, fer, laiton  
 H. 52 cm  
**300/500 €**

**217**  
**Épée courte, Konda, République démocratique du Congo**  
 Bois, fer, clous en laiton  
 Ancienne étiquette: « 51 Congo Batéké Mission Boumèle de Mégières 1898 »  
 H. 45 cm  
**300/500 €**

**218**  
**Épée courte, Mpama-Sengele, République démocratique du Congo**  
 Bois, fer  
 H. 51 cm  
**300/500 €**



216



217



218



**219**

**Lot de trois armes et deux parures**

- Herminette Zulu (?), Afrique du sud  
Bois, métal, fils de laiton tressés, clous en laiton, H. 43 cm
- Cache-sexe Kirdi, Cameroun  
Métal, perles en verre et en bois, H. 20 cm (sans la ceinture)
- Hache Songye, République Démocratique du Congo  
Bois, fer, feuille de cuivre, H. 39 cm
- Épée courte Kuba, République Démocratique du Congo  
Bois, métal, H. 34,5 cm
- Bracelet-couteau, Turkana, Kenya  
Métal, cuir, L. 14,2 cm

**300/500 €**



**220**

**Lot de cinq armes, République Démocratique du Congo**

- Hache d'apparat, Luba  
Bois, fer, feuilles de cuivre, H. 38,5 cm
- Hache d'apparat Songye-Nsapo  
Bois, Métal, feuille de cuivre, H. 40,5 cm
- Poignard dans son fourreau, Mbendi  
Bois, cuir, métal, H. 42 cm
- Épée courte, Yakoma-Ngbandi  
Lame en cuivre, fils de cuivre, H. 31 cm
- Épée-faucille, Langbase-Togbo,  
Bois, fer, H. 52,5 cm

**300/500 €**



**221**

**Lot de cinq armes de jet**

- Arme de jet, Bagirmi-Kapisi, Tchad/République Centrafricaine  
Métal, H. 64 cm
- Arme de jet, Bagirmi-Kapisi, Tchad/République Centrafricaine  
Métal, H. 72 cm
- Arme de jet, Falli, Cameroun  
Métal, fils de cuivre et de laiton, H. 63 cm
- Arme de jet, Matakam, Tchad/Cameroun  
Métal, cuir, H. 60,5 cm
- Arme de jet, Lakka-Ngambaye, Tchad  
Fer, H. 70 cm

**300/500 €**

**222**

**Lot de cinq armes**

- Hache d'apparat Luba, République Démocratique du Congo

Bois, métal, H. 40,5 cm

- Hache, Fon ?, République du Bénin

Bois, fer, H. 41,5 cm

- Hache à tête d'oiseau, Kota, Gabon

Bois, fer, fils de laiton, H. 42 cm

- Épée courte, Nkundo-Mungo, République Démocratique du Congo

Bois, fer, fils de cuivre, H. 45 cm

- Épée courte, Yakoma-Ngbandi ?, République Démocratique du Congo

Bois, fer, H. 74 cm

**300/500 €**



**223**

**Lot de cinq armes**

- Hache à tête d'oiseau, Kota, Gabon

Bois, fer, fils de laiton et de fer, H. 25 cm

- Herminette, Senoufo ?, Côte d'Ivoire

Bois, lame en fer avec incrustations de laiton, H. 38,5 cm

- Couteau de jet, Mbugbu-Yakpa, République centrafricaine

Fer, cuir, H. 40 cm

- Pointe de lance, Topoke ?, République Démocratique du Congo

Fer, H. 80 cm

- Épée courte, Yakoma-Ngbandi, République Démocratique du Congo

Bois, fer, fils de cuivre, H. 53 cm

**300/500 €**



**224**

**Lot de cinq armes de jet**

- Épée-faucille, Langbase-Togbo, République Démocratique du Congo

Fer, bois, H. 41 cm

- Arme de jet, Lakka-Ngambaye, Tchad

Bois, fer, H. 67 cm

- Arme de jet, Bagirmi-Kapisi, Tchad/République Centrafricaine

Fer, H. 71 cm

- Épée-faucille, Yakoma-Ngbandi, République Démocratique du Congo

Bois, fer, fils de cuivre, H. 78 cm

- Arme de jet, Matakam, Tchad/Cameroun

Fer, H. 64 cm

**300/500 €**





**225**

**Lot de cinq armes**

- Sabre Baoulé, Côte d'Ivoire  
Bois, fer, feuilles d'or, H. 86 cm
- Épée courbe, Yakoma-Ngbandi, République  
Démocratique du Congo  
Bois, fer, H. 42 cm
- Épée courbe, Yakoma-Ngbandi, République  
Démocratique du Congo  
Bois, fer, fils de cuivre, H. 51 cm
- Épée-faucille, Ngombe, République Démocratique du  
Congo  
Lame en faucille, manche à double bulbe  
Bois, fer, clous et fils en laiton, H. 55 cm
- Épée-faucille, Zandé, République Démocratique du Congo  
Fer, fils de cuivre, H. 42 cm

**300/500 €**



**226**

**Lot de cinq armes**

- Couteau de jet, Ngbaka, République Démocratique du  
Congo  
Cuir, fer, H. 40 cm
- Épée dans son fourreau, Ngombe, République  
Démocratique du Congo  
Bois, fer, cuir, H. 59 cm
- Épée courbe, Mbala ?, République Démocratique du  
Congo  
Bois, fer, fils de cuivre, H. 44,5 cm
- Épée-faucille, Mangbetu, République Démocratique du  
Congo  
Bois, lame fer, fils de fer et de laiton, H. 37 cm
- Sabre dans son fourreau, Touareg, Algérie ?  
Bois, cuir, fer, H. 90 cm

**300/500 €**



**227**

**Lot de cinq armes**

- Couteau de jet, Nsakara-Bandia, République  
Démocratique du Congo/République centrafricaine  
Fer, H. 44 cm
- Sabre, Yakoma-Ngbandi, République Démocratique du  
Congo  
Bois, fer, fils de laiton et de cuivre, H. 47 cm
- Grand couteau, origine indéterminée  
Fer, cuir tressé, H. 61 cm
- Épée courbe, Yakoma-Ngbandi, République  
Démocratique du Congo  
Bois, fibres végétales, fer, H. 34,5 cm
- Épée-faucille, Yakoma-Ngbandi, République  
Démocratique du Congo  
Bois, fer, fils de cuivre, H. 70 cm

**300/500 €**



**228**

**Lot de cinq armes**

- Épée courte, Kota, Gabon  
Bois, fer, laiton, H. 45 cm
- Épée courte, Yakoma-Ngbandi, République  
Démocratique du Congo  
Bois, fer, cuivre, H. 31,5 cm
- Épée courte, Tetela-Kusu, République Démocratique du  
Congo  
Bois, fer, cuivre, H. 40 cm
- Épée dans son fourreau, Yaka, République  
Démocratique du Congo  
Bois, cuir, fer, H. 67 cm
- Couteau de jet, Gbaya, République centrafricaine  
Bois, fer, fils de laiton, H. 63 cm

**300/500 €**

**229**

**Lot de cinq armes**

- Couteau de jet, Gbaya, République centrafricaine  
Cuir tressé, fer, H. 61 cm
- Épée courte, Saka, République Démocratique du Congo  
Bois, fer, clous en fer, H. 34 cm
- Épée courte, Yakoma-Ngbandi, République  
Démocratique du Congo  
Fer, bois, H. 30,5 cm
- Couteau, Yaka, République Démocratique du Congo  
Fer, bois, laiton, H. 32,5 cm
- Épée courte, Ngombe, République Démocratique du  
Congo  
Fer, cuivre, H. 30,5 cm

**300/500 €**



**230**

**Lot de six armes**

- Couteau-monnaie, Mbole-Topoke, République  
Démocratique du Congo  
Fer, bois, fils de cuivre, H. 41 cm
- Couteau, Bayaka, République du Congo  
Fer, bois, H. 34,5 cm  
Ancienne étiquette: « 43 poignard Bayaka Congo  
français »
- Grand couteau dans son fourreau, Konda, République  
Démocratique du Congo  
Fer, bois, H. 51,5 cm
- Épée courte, Lokele, République Démocratique du  
Congo  
Fer, cuivre, H. 40 cm
- Épée courbe, Ngombe, République Démocratique du  
Congo  
Fer, cuivre, H. 34 cm
- Épée courte dans son fourreau, Boa, République  
Démocratique du Congo  
Fer, bois, ligatures végétales, H. 49,5 cm

**300/500 €**





**231**

**Lot de cinq armes**

- Couteau de jet, Gbaya, République centrafricaine  
Fer, bois, fils de laiton, clous en laiton, H. 45 cm
- Couteau de jet, Gbaya, République centrafricaine  
Cuir tressé, fer, H. 37 cm
- Couteau, origine indéterminée  
Fer, bois, H. 35,5 cm
- Petit couteau, République Démocratique du Congo  
Fer, bois, laiton, H. 32 cm
- Épée courte, Konda, République Démocratique du Congo/République du Congo  
Bois, fer, fils de cuivre, H. 41 cm

**300/500 €**

**232**

**Lot de six armes**

- Épée Fang, Gabon  
Bois, fer, laiton, H. 53,5 cm
- Épée courte, Buyu?, République Démocratique du Congo  
Fer, cuir, cuivre, H. 41 cm
- Grand couteau, Tétéla?, République Démocratique du Congo  
Fer, bois, H. 60 cm
- Épée courte, Ngombe, République Démocratique du Congo  
Bois, fer, laiton, H. 49 cm
- Couteau, Kuba?, République Démocratique du Congo  
Fer, bois, cuir, 50 cm
- Épée courte, Songye, République Démocratique du Congo  
Lame fer et laiton, bois, H. 49 cm

**300/500 €**

**\*233**

**Lot de deux armes avec manches en ivoire**

- Couteau Mangbetu, République Démocratique du Congo  
Ivoire, lame fer  
H. 36,5 cm
- Sabre, Yakoma-Ngbandi, République Démocratique du Congo  
Ivoire, fer  
H. 39 cm

**200/300 €**

**234**

**Arbalète Fang, Gabon**

Bois  
H. 138 cm

**100/120 €**

**235**

**Lot trois masques**

- Masque Bambara, Mali  
Bois, cuir, H. 31 cm
- Masque Dan, Côte d'Ivoire  
Bois, tissu, H. 23,5 cm
- Masque *ntomo* Bambara, Mali  
Bois, H. 48,5 cm

**300/500 €**





**236**

**Lot de cinq objets**

- Masque passeport Maou, Côte d'Ivoire. Bois  
H. 21,5 cm
- Statuette Lwlwa, RDC. Bois  
Cassures et manques apparents  
H. 7,5 cm
- Statuette Mambila, Cameroun. Terre cuite  
H. 15 cm
- Statuette Lulua, RDC. Bois  
H. 12,5 cm
- Statuette Lobi, Burkina Faso. Bois  
H. 16,5 cm

**500/800 €**



**237**

**Lot de trois massues d'Océanie**

- Massue Kanak, Nouvelle-Calédonie  
Ancienne étiquette, deux morceaux cassés  
Bois, H. 70 cm
- Massue avec disque en pierre, Nouvelle-Guinée  
Bois, pierre, vannerie, plumes, H. 126 cm
- Hache Maori, Nouvelle-Zélande  
Bois, ficelles, plumes, pierre, coquillage, H. 139 cm

**500/600 €**



**238**

**Lot de deux masques du Népal**

- Bois  
H. 21 cm et 24 cm (sans la barbe)

**200/300 €**

**239**

**Lot de cinq masques du Guatemala**

- Bois, l'un ayant des yeux en verre, H. 17 à 21 cm

**500/800 €**



# CONDITIONS DE VENTE

La vente se fera au comptant en euros. Les acquéreurs paieront en sus des enchères par lot et par tranche, les commissions et taxes suivantes :

- 25% HT de 1 € à 150 000 € soit 30% TTC
- 20.50% HT de 150 001€ à 500 000 € soit 24.60% TTC
- 17% HT au-dessus 500 000 € soit 20.40% TTC

La T.V.A. (20%) est en sus de la commission H.T.

Les enchères suivent l'ordre des numéros du catalogue. La Société de Vente et les Experts se réservent la faculté, dans l'intérêt de la vente, de réunir ou de diviser les numéros du catalogue.

## CATALOGUE

Nous avons notifié l'état des objets dans la mesure de nos moyens, il est mentionné au catalogue à titre strictement indicatif. Les biens sont vendus dans l'état où ils se trouvent au moment de la vente. L'absence de mention dans le catalogue, n'implique nullement que le lot soit en parfait état de conservation ou exempt de restauration.

Les dimensions et poids des œuvres sont donnés à titre indicatif. Une exposition ayant permis un examen préalable des pièces décrites au catalogue, il ne sera admis aucune réclamation concernant l'état de celles-ci, une fois l'adjudication prononcée et l'objet remis. Sur demande, un rapport de condition pourra être fourni pour les lots dont l'estimation est supérieure à 1 000 €. Les estimations sont fournies à titre purement indicatif. Les mentions concernant la provenance et/ou l'origine du bien sont fournies sur indication du vendeur et ne sauraient entraîner la responsabilité de l'OVV Giquello et associés.

## ORDRES D'ACHATS

Tout enchérisseur qui souhaite faire une offre d'achat ou enchérir par téléphone peut envoyer sa demande par courrier, par mail ou par fax, à l'OVV. Giquello et associés, accompagnée de ses coordonnées bancaires et postales. Les enchères par téléphone sont un service gracieux rendu aux clients qui ne peuvent se déplacer.

L'OVV. Giquello et associés et ses employés ne pourront être tenus responsables en cas d'erreur éventuelle ou de problème de liaison téléphonique. Lorsque deux ordres d'achat sont identiques, la priorité revient au premier ordre reçu.

En cas d'adjudication, le prix à payer sera le prix marteau ainsi que les frais, aux conditions en vigueur au moment de la vente.

## VENTES AUX ENCHÈRES EN LIGNE

Une possibilité d'enchères en ligne est proposée. Elles sont effectuées sur le site internet [www.drouotlive.com](http://www.drouotlive.com), qui constitue une plateforme technique permettant de participer à distance par voie électronique aux ventes aux enchères publiques ayant lieu dans des salles de ventes. Le partenaire contractuel des utilisateurs du service Drouot Live est la société Auctionspress. L'utilisateur souhaitant participer à une vente aux enchères en ligne via la plateforme Drouot Live doit prendre connaissance et accepter, sans réserve, les conditions d'utilisation de cette plateforme ([consultables sur www.drouotlive.com](http://consultables sur www.drouotlive.com)), qui sont indépendantes et s'ajoutent aux présentes conditions générales de vente.

## ADJUDICATAIRE

I/L'adjudicataire sera le plus offrant et dernier enchérisseur pourvu que l'enchère soit égale ou supérieure au prix de réserve éventuel. Dans l'hypothèse où un prix de réserve aurait été stipulé par le vendeur, l'OVV. Giquello et associés se réserve le droit de porter des enchères pour le compte du vendeur jusqu'au dernier palier d'enchère avant celle-ci, soit en portant des enchères successives, soit en portant des enchères en réponse à d'autres enchérisseurs. En revanche le vendeur ne sera pas admis à porter lui-même des enchères directement ou par mandataire. Le coup de marteau matérialisera la fin des enchères et le prononcé du mot « adjudgé » ou tout autre équivalent entraînera la formation du contrat de vente entre le vendeur et le dernier enchérisseur retenu. En cas de double enchère reconnue effective par le commissaire-priseur, le lot sera immédiatement remis en vente, toute personne intéressée pouvant concourir à la deuxième mise en adjudication. Dès l'adjudication, les objets sont placés sous l'entière responsabilité de l'acquéreur. Il appartiendra à l'adjudicataire de faire assurer le lot dès l'adjudication. Il ne pourra tenir l'OVV. Giquello et associés, responsable en cas de perte, de vol ou de dégradation de son lot.

II/TVA -Régime de la marge- biens non marqués par un symbole :

A/Tous les biens non marqués seront vendus sous le régime de la marge et le prix d'adjudication ne sera pas majoré de la TVA. La commission d'achat sera majorée d'un montant tenant lieu de TVA (20 % sauf pour les livres 5.5%) inclus dans la marge. Cette TVA fait partie de la commission d'achat et ne sera pas mentionnée séparément sur nos documents.

III/Lots en provenance hors UE sous le régime de l'admission temporaire : (indiqués par un sur le catalogue et/ou annoncés en début de vente).

Aux commissions et taxes indiquées ci-dessus au début des conditions de ventes, il convient d'ajouter des frais additionnels de 5,5 % H.T. au prix d'adjudication ou de 20 % H.T. pour les bijoux et montres, les vins et spiritueux, les multiples et les automobiles, frais additionnels majorés de la TVA actuellement 20% (5.5% pour les livres).

IV /Conditions de remboursement des frais additionnels et de la TVA (cf : 7e Directive TVA applicable au 01.01.1995)

A/ Si le lot est exporté vers un État tiers à l'Union Européenne

Les frais additionnels ainsi que la TVA sur les commissions et sur les frais additionnels, peuvent être rétrocédés à l'adjudicataire non résident de l'Union Européenne sur présentation des justificatifs d'exportation hors UE pour autant qu'il ait fait parvenir à la sarl Giquello et associés l'exemplaire n°3 du document douanier d'exportation et que cette exportation soit intervenue dans un délai de deux mois à compter de la date de

la vente aux enchères (passé ce délai, aucun remboursement ne sera possible). Giquello et associés sarl devra figurer comme expéditeur dudit document douanier.

B/ Si le lot est livré dans un État de l'UE

La TVA sur les commissions et sur les frais additionnels peut être rétrocédée à l'adjudicataire de l'Union Européenne justifiant d'un n° de TVA Intracom-munautaire et d'un document prouvant la livraison dans son état membre sous réserve de la fourniture de justificatifs du transport de France vers un autre état membre, dans un délai d'un mois à compter de la date de la vente (passé ce délai, aucun remboursement ne sera possible).

## PAIEMENT

L'adjudicataire a l'obligation de payer comptant et de remettre ses nom et adresse.

Le paiement du lot aura lieu au comptant, pour l'intégralité du prix, des frais et taxes, même en cas de nécessité d'obtention d'une licence d'exportation. En application des règles de TRACFIN, le règlement ne pourra pas venir d'un tiers. En cas de paiement par chèque non certifié, la délivrance des objets pourra être différée jusqu'à la garantie de l'encaissement de celui-ci. Un délai de plusieurs semaines peut être nécessaire. Les acquéreurs ne pourront prendre livraison de leurs achats qu'après un règlement bancaire. Les chèques tirés sur une banque étrangère ne seront autorisés qu'après accord préalable de la Société de Vente. Pour cela il est conseillé aux acheteurs d'obtenir, avant la vente, une lettre accreditive de leur banque pour une valeur avoisinant leur intention d'achat, qu'ils transmettront à la Société de Ventes. Paiement en espèces conformément au décret n°2010-662 du 16 juin 2010 pris pour l'application de l'article L.112-6 du code monétaire et financier, relatif à l'interdiction du paiement en espèces de certaines créances. Les bordereaux acquéreurs sont payables à réception. A défaut de règlement sous 30 jours, l'OVV. Giquello et associés pourra exiger de plein droit et sans relance préalable, le versement d'une indemnité de 40 euros pour frais de recouvrement (Art L 441-3 et Art L 441-6 du Code du Commerce).

## A DÉFAUT DE PAIEMENT

Conformément aux dispositions de l'article L. 321-14 du Code de Commerce, à défaut de paiement par l'adjudicataire, après mise en demeure restée infructueuse, le bien sera remis en vente à la demande du vendeur sur folle enchère de l'adjudicataire défaillant ; si le vendeur ne formule pas sa demande dans un délai d'un mois à compter de l'adjudication, il nous donne tout mandat pour agir en son nom et pour son compte à l'effet, à notre choix, soit de poursuivre l'acheteur en annulation de la vente trois mois après la vente, soit de le poursuivre en exécution et paiement de ladite vente, en lui demandant en sus et dans les deux hypothèses tous dommages et intérêts, frais et autres sommes qui nous paraîtraient souhaitables.

## RETRAIT ET EXPÉDITION DES ACHATS

Sauf accord préalable avec l'acheteur, les objets volumineux et les meubles sont à retirer au magasinage de l'Hôtel Drouot. Les autres lots sont à retirer dans un délai de 15 jours dans les locaux de l'OVV Giquello et associés. Le délai passé, le stockage sera facturé 2euros minimum par jour ouvré. Magasinage Drouot : Tout objet/lot demeurant en salle le lendemain de la vente à 10 heures, et ne faisant pas l'objet d'une prise en charge par la société de ventes, est stocké au service Magasinage de l'Hôtel Drouot. Accès par le 6bis rue Rossini - 75009 Paris. Ouvert du lundi au vendredi de 13h30 à 18h et les samedis ouverts de 8h à 10h. Le service Magasinage est payant, à la charge de l'acquéreur. La tarification au 15 février 2023 est la suivante :

Frais de dossier, selon la nature du lot (5 € / 10 € / 15 € / 20 € / 25 € TTC), plafonnés à 100€ TTC par retrait.

Frais de stockage et d'assurance journaliers, à partir du 3ème jour ouvré, selon la nature du lot (1€ / 5 € / 10 € / 15 € / 20€).

Une réduction de 50 % sur les frais de stockage est accordée aux clients étrangers et aux professionnels du marché de l'art hors île-de-France, sur présentation de justificatif. Au-delà d'une année civile, les lots seront stockés hors du magasinage de l'Hôtel Drouot. Le magasinage de l'Hôtel des ventes n'engage pas la responsabilité de l'OVV Giquello et associés à quelque titre que ce soit. Pour toute expédition, un forfait minimum de 36€ sera demandé.

## BIENS CULTURELS

L'état français dispose d'un droit de préemption sur les œuvres d'art ou les documents privés mis en vente publique. L'exercice de ce droit intervient immédiatement après le coup de marteau, le représentant de l'État manifestant alors la volonté de ce dernier de se substituer au dernier enchérisseur, et devant confirmer la préemption dans les 15 jours. La société Giquello et associés n'assume aucune responsabilité des conditions de la préemption par l'État français. L'exportation de certains biens culturels est soumise à l'obtention d'un certificat de libre circulation pour un bien culturel. Les délais d'obtention du dit certificat ne pourront en aucun cas justifier un différé du règlement. L'OVV. Giquello et associés et/ou le Vendeur ne sauraient en aucun cas être tenus responsables en cas de refus dudit certificat par les autorités.

## \*IVOIRE

Les lots 9, 10, 27, 63, 187, 200, 204 et 233 réalisés dans l'ivoire d'Elephantidae spp sont classés à l'Annexe I au titre de la Convention de Washington et à l'Annexe A du Règlement Communautaire Européen. Au vu de leur ancienneté, ces spécimens sont bien antérieurs au 1er juin 1947. Conformément aux dispositions de l'article L321-17 du Code de commerce, l'action en responsabilité contre l'OVV se prescrit par 5 ans à compter de l'adjudication ou de la prise. Suite à l'arrêté du 16 août 2016 relatif à l'interdiction du commerce de l'ivoire d'éléphants et de la corne de rhinocéros sur le territoire national, modifié par l'arrêté du 4 mai 2017 et 16 décembre 2021, les objets en ivoire travaillé datant d'avant 1947 sont soumis à autorisation auprès des autorités officielles françaises. Cette déclaration sera complétée après la vente par les coordonnées de l'acheteur afin que ce dernier puisse circuler librement avec l'objet au sein de l'Union Européenne. Pour une expédition hors de l'Union Européenne, l'objet est soumis à l'obtention d'un certificat CITES de réexportation.

PHOTOGRAPHIES Art Digital Studio  
Christian Baraja  
Maria Lannino

RÉALISATION Montpensier Communication

IMPRESSION Graphius

o.v.v. agrément n° 2002 389

