

binoche et giquello

An abstract artwork featuring a dense composition of brushstrokes. The background is a dark, textured grey. Overlaid on this are numerous horizontal and diagonal strokes in vibrant blue and bright yellow. The strokes vary in thickness and direction, creating a sense of movement and depth. In the lower half, there are larger, more defined shapes in yellow and blue, some resembling stylized figures or architectural elements. The overall effect is one of dynamic energy and layered texture.

Mardi 14 juin 2022

LES SERVICES DE L'HÔTEL DROUOT

**Consulter le calendrier
et les catalogues**
www.drouot.com

Acheter sur internet
www.drouot.com

Expédier vos achats
The Packengers
[www.drouot.com/Hôtel Drouot/
Infos pratiques/Livraison](http://www.drouot.com/Hôtel Drouot/Infos pratiques/Livraison)

Stocker vos achats
[www.drouot.com/Hôtel Drouot/
Infos pratiques/Magasinage](http://www.drouot.com/Hôtel Drouot/Infos pratiques/Magasinage)

Hôtel des ventes Drouot
9, rue Drouot - Paris 9^e
+33 (0)1 48 00 20 00
www.drouot.com



EXPERTS

Maxime CHARRON
+33 (0) 6 50 00 65 51
maxime-charron.com
Lot : 209

Dominique COURVOISIER
Expert de la Bibliothèque nationale de France
Membre du Syndicat Français des Experts Professionnels en œuvres d'art
+33 (0)1 42 68 11 29 - courvoisier.expert@orange.fr
Lots : 1 à 16

Bernard DULON
Membre CNE - Expert près la Cour d'Appel de Paris
assisté de Marie DUARTE-GOGAT
+ 33 (0)6 07 69 91 22 - bernard@dulonbernard.fr
Lots : 63 à 113

Christophe LUNN
Membre du SPPA
+ 33 (0)6 22 50 23 50 - christophe.lunn@gmail.com
Lots : 17 à 62

Cabinet d'expertise MARCILHAC
Amélie MARCILHAC
Membre du SFEP
+33 (0)1 42 49 74 46 - info@marcilhacexpert.com
Lots : 224, 225

Cabinet MARÉCHAUX
Elisabeth MARÉCHAUX LAURENTIN
Expert près la Cour d'appel de Paris
Philippine MARÉCHAUX
Expert près la Cour d'appel de Poitiers
Membres du SFEP
+ 33 (0)1 44 42 90 10 - cabinetmarechaux@orange.fr
Lots : 129 à 208 ; 210 à 213 ; 228 à 235

PORTIER & ASSOCIÉS
Alice JOSSAUME
Expert près la Cour d'appel de Paris - Membre du SFEP
+ 33 (0)1 48 00 03 41 - contact@cabinetportier.com
Lots : 114 à 128



Pour accéder à la page web de notre vente
veuillez scanner ce QR Code

DROUOT.com
Live

binoche et giquello

COLLECTION LYDIE ET ROLAND RAPPAPORT

LIVRES ILLUSTRÉS - PHOTOGRAPHIES

ARTS D'AFRIQUE - ARTS D'ASIE

DESSINS ET TABLEAUX MODERNES ET CONTEMPORAINS

SCULPTURES - BEL AMEUBLEMENT

VENTE À 14H

MARDI 14 JUIN 2022 - 14H
PARIS DROUOT - SALLE 1

EXPOSITIONS PUBLIQUES

Samedi 11 et lundi 13 juin 2022 de 11h à 18h

Mardi 14 juin 2022 de 11h à 12h

Téléphone pendant l'exposition + 33 (0) 1 48 00 20 01

CONTACT

Violette Stcherbatcheff
+33(0)1 47 70 48 01
v.stcherbatcheff@betg.fr

binoche et giquello

5, rue La Boétie - 75008 Paris - tél. +33 (0)1 47 42 78 01 - info@betg.fr - www.binocheetgiquello.com
s.v.v. agrément n°2002 389 - Commissaire-priseur habilité pour la vente : Alexandre Giquello

Le regard et la rencontre

Pour prendre la mesure de la collection de Lydie et Roland Rappaport, il faudrait imaginer une inversion des rôles : faire en sorte que ce soient les œuvres qui nous observent et nous parlent. Elles nous diraient alors combien il ne s'agit pas d'une collection ordinaire, au sens d'accumulation ou d'obsession, mais d'une collection tissée par leur vie commune d'engagement et de conviction. Le goût des arts et de la création y fut indissociable de leur souci du monde et des autres qui, liant beauté et bonté, forgea leurs amitiés. Tant il est vrai que le rayonnement du couple généreux que formaient cette chercheuse scientifique émérite et cet avocat parisien renommé eut pour foyer leur combat incessant contre les injustices.

De leur jeune rencontre dans les rangs du Parti communiste en 1956 jusqu'à leur mort – en 2017 pour lui, en 2021 pour elle –, ils n'ont cessé de cheminer ensemble avec une inlassable joie de vivre et un goût passionné de la découverte. C'est ainsi qu'ils ont collectionné, au fil des amitiés et des causes, des voyages et des étonnements, les sursauts de conscience entraînant des coups de cœurs. Des arts premiers aux tableaux contemporains, en passant par les photographies et le mobilier, Lydie et Roland Rappaport ont collectionné comme l'on se promène ou baguenaude, sans plan préétabli ni préjugé ou a priori, au gré des emballements, des hasards et des complicités qui les mirent en relation avec les œuvres, leurs auteurs ou leurs passeurs.

Dès 1962, comme une récréation après les épreuves de la guerre d'Algérie qui avait doublement requis Roland – avocat auprès du détenu Henri Alleg, l'auteur de *La Question*, puis soldat appelé sous les drapeaux –, ils décidèrent de « garder le samedi pour nous deux », selon la formule de Lydie. Le sixième jour de la semaine fut définitivement réservé à leurs flâneries dans les galeries, notamment de la rive gauche. C'est ainsi qu'ils s'initièrent aux arts premiers et, plus particulièrement, à l'art africain, aidés par les conseils avisés de leur ami Max Itzikovitz, dont l'œil ne se trompe jamais. Une Afrique qui les aura accompagnés jusqu'au bout, notamment grâce à leur complicité avec le cinéaste mauritanien Abderrahmane Sissako qui fit même de Roland Rappaport l'un des acteurs de son film Bamako.

« Très curieux et toujours prêts pour la découverte, nous avons appris de manière très ludique et dans le plaisir », confiait Lydie dans leur livre inédit de souvenirs, écrit à deux voix. Lors de cette quête, l'avocat devenait scientifique et la chercheuse poète : « Nous regardions les œuvres chacun à notre manière, ce qui donnait toujours matière à discussions ! Roland les regardait d'un œil plus "scientifique" que moi, il s'intéressait à l'apport de l'artiste à son époque, à la chronologie des œuvres... Moi, devant un tableau, je racontais plutôt une histoire. » Mais les rêveries de l'une et les questions de l'autre fusionnaient dans une même quête intellectuelle traversée par la grande Histoire, ses tragédies et ses résistances.

Si l'œuvre de Zoran Music, rescapé des camps de concentration, de la série *Nous ne sommes pas les derniers* témoigne ici du totalitarisme nazi, de la solution finale et du génocide des juifs, elle n'est pas la seule à y faire écho. Sous son apparente douceur, l'exceptionnel *Constellation* de François Rouan semble un tombeau rendu aux morts sans sépulture, tandis que le minéral *Village ensanglanté* de Jean de Maisonseul résonne comme un cri silencieux face aux crimes coloniaux de la guerre d'Algérie. Plus apaisées, gaies ou rieuses, les nombreuses photographies de Willy Ronis, camarade et ami du couple, portent le souffle des espérances, des joies simples, des bonheurs ordinaires et des rassemblements populaires.

Comme bien d'autres amis du couple – gens de théâtre (les œuvres de Tadeusz Kantor en portent trace), de littérature, de science ou de cinéma... –, le photographe offrit une causerie sur son travail lors d'une de ces chaleureuses soirées qu'organisaient Roland et Lydie dans leur appartement donnant sur le Jardin des Plantes. Pour eux, la culture et la connaissance n'étaient pas un élitisme mais un partage qui les amenait à transformer leur domicile en salon démocratique. Et pas seulement le leur : le Musée Picasso se souvient encore d'une visite mémorable organisée par Lydie Rappaport pour les « femmes-relais » maghrébines, maliennes et sénégalaises, d'une association d'entraide et d'éducation populaire dont elle avait pris la charge en Seine-Saint-Denis.

La culture pour tous, l'émancipation par le savoir et toute liberté en art : ce pourraient être autant de devises des Rappaport. Mobilisant leurs amis, la dernière cause de Lydie, durant les quatre années qui ont suivi la disparition de Roland, fut de convaincre les pouvoirs publics parisiens d'ériger un monument à la mémoire d'Étienne Dolet, cet imprimeur et éditeur dont l'intolérance religieuse fit un martyr de la libre pensée, pendu et brûlé avec ses livres, place Maubert, le 3 août 1546. Inscrite en latin, la devise de cet humaniste leur aurait bien convenu : « Je dégrossis et je polis à la perfection tout ce qui est rugueux et grossier ».

Si les œuvres pouvaient nous raconter toutes les occasions sans lesquelles elles n'auraient jamais été réunies, elles nous offriraient ces moments de perfection où, entre regard et rencontre, leur élection a construit l'élégance particulière de la collection Rappaport.

Edwy Plenel



1

GROSZ (George). *Ecce homo. Berlin, Malik-Verlag, 1923*. In-4, cartonnage papier rose imprimé de multiples raies noires à l'aide d'une toile goudronnée qui figure en doublure, dos cousu sur bande de peau beige apparente, couverture illustrée, étui reliure moderne

800/1 000 €

Couverture illustrée, 16 aquarelles et 84 dessins en noir de George Grosz reproduits.

Feuillets montés sur onglets, piqûres éparses particulièrement sur la couverture.



2

SUE (Eugène). *Le Juif errant. Paris, Paulin, 1845*. 4 volumes grand in-8, demi-marroquin framboise avec coins, dos orné, non rogné, couverture et dos (*Bretault*).

400/500 €

Première édition illustrée, ornée de 83 planches et d'environ 600 vignettes par **Gavarni** en premier tirage, une carte repliée au tome III.

L'exemplaire possède toutes les bonnes couvertures, y compris la très rare du tome I.

De la bibliothèque Henri Lafond (2015, n°169).

Quelques légères rousseurs. Petits manques à trois coiffes, quelques mors fendillés.



3

TARDI (Jacques).

...Voilà l'article !!

Dessin original au feutre, signé,

daté 11 juin 1990

29,5 x 21 cm

100/150 €



4

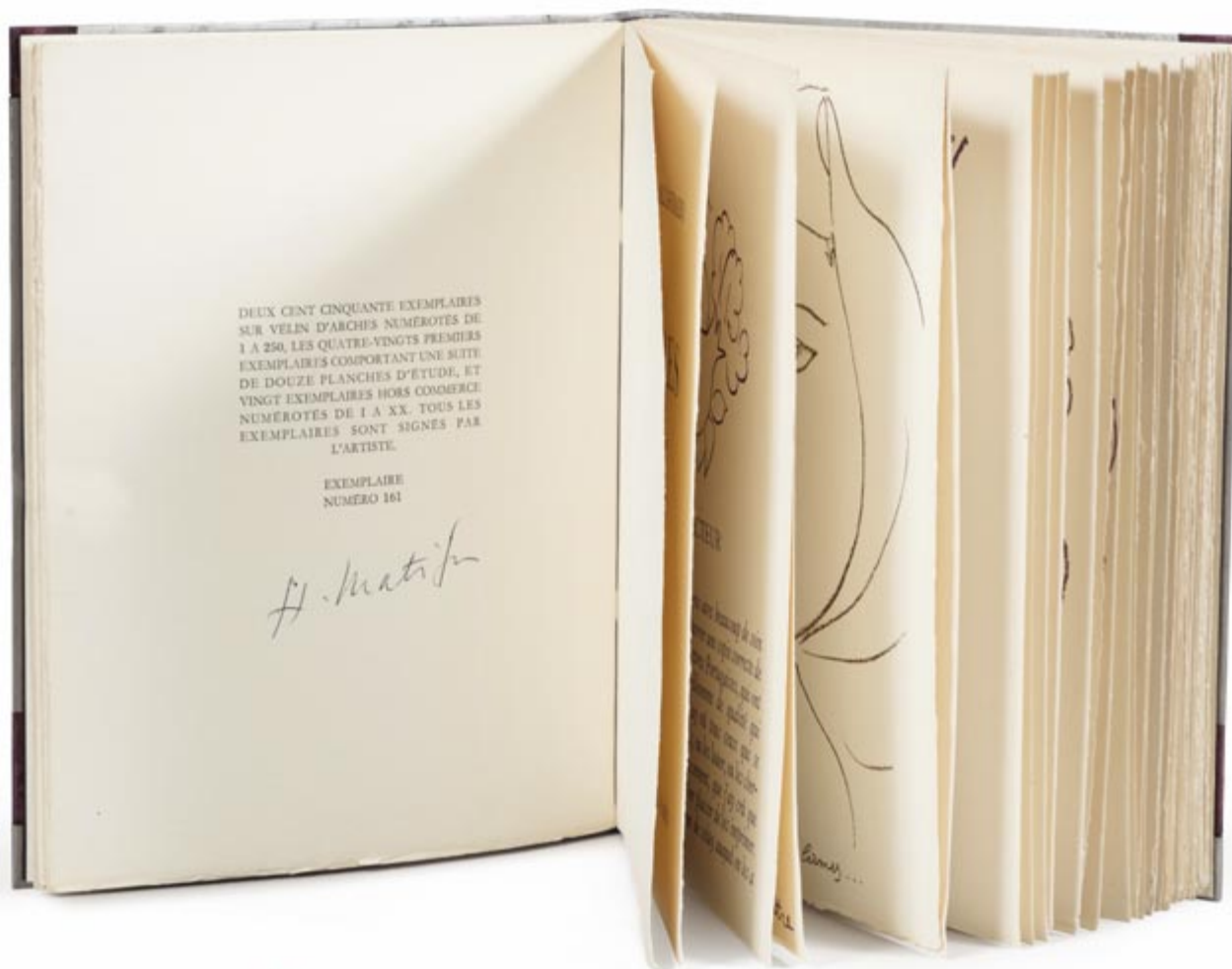
PICASSO. – I Grandi pittori moderni. Picasso. *Roma, Edizione U, 1953*. Petit in-4, couverture à rabat.

800/1 000 €

12 reproductions en couleurs de tableaux de Picasso, publiées à l'occasion de la grande exposition de Rome en 1953.

En page 2 de la couverture, signature de Picasso au stylo à bille bleu avec une large note au crayon de couleur rouge : *Pour Roland Rappaport merci pour les 5.000 francs*.

Petit manque au dos de la couverture, plats séparés, petite déchirure sans manque au premier plat.



5

ALCAFORADO (Marianna). Lettres. *Paris, Teriade, 1946*. In-4, plats de papier métallisé finement estampé de motifs de fleurs, séparés en diagonale mi-partie grise et mi-partie framboise, petits coins de couleur opposée, bande en relief le long du dos avec pièces noires et clous d'ébène autour des deux nerfs, doublure de nubuck brun, couverture et dos, étui demi-veau beige (*Jean de Gonet 2005*).

6 000/8 000 €

15 lithographies originales à pleine page tirées en marron et 90 ornements et lettrines lithographiés en violet par **Matisse**. Tirage à 270 exemplaires sur vélin d'Arches signés par l'artiste. Reliure assez déroutante de Jean de Gonet.



6
RICHEPIN (Jean). La Chanson des gueux. – Dernières chansons de mon premier livre. Paris, Édouard Pelletan, 1910. 2 volumes in-4, maroquin brun foncé, janséniste, encadrement intérieur, doublure et gardes de moire beige, tranches dorées sur témoins, couverture et dos, étuis (*Creuzevault*).

800/1 000 €

Édition intégrale de *La Chanson*, ornée de 252 compositions originales de **Steinlen**.

On a ajouté UN TRES BEAU DESSIN ORIGINAL AU FUSAIN A PLEINE PAGE de l'artiste. Édition originale des *Dernières chansons*, décorée de 24 compositions de **Steinlen**.

Dos passés et frottés.



8
DOMINGUIN (Luis Miguel). Toros y toreros. Paris, Édition du Cercle d'art, 1961. In-4, cartonnage de l'éditeur, étui.

100/150 €

Nombreuses reproductions de dessins tauromachiques de **Picasso**, précédées d'un magnifique texte du grand torero Luis Miguel Dominguin.



7
SABARTÈS (Jaime). A los Toros avec Picasso. Montecarlo, André Sauret, 1961. In-4 oblong, cartonnage de toile grise illustrée, étui de toile rouge illustrée.

1 000/1 500 €

Première édition, illustrée de nombreux dessins et lavis tauromachiques de **Picasso**, et de 4 lithographies originales exécutées spécialement pour l'ouvrage, dont une en 24 couleurs.



9
YOURCENAR (Marguerite). Le Dernier amour du prince Genghi. Paris, Claude Lemand, 1989. In-folio, en feuilles, couverture illustrée.

1 000/1 200 €

10 eaux-fortes originales, dix contre-épreuves, 12 empreintes, 9 estampages originaux et un lavis original d'**Abdallah Benanteur**, le lavis est accompagné d'une dédicace de l'illustrateur qui a ajouté une très belle aquarelle et gouache à pleine page signée et datée 94. Exemplaire sans l'emboîtement.



10

DUBUFFET (Jean). Banque de l'Hourloupe. Cartes à jouer et à tirer. Londres, *Édition Alecho*, 1967. Emboîtement de l'éditeur. 400/500 €

Jeu de 52 cartes imprimées sur carton épais, tranches dorées, de grande taille (25 x 5,7 cm), décorées par Jean Dubuffet dans ses couleurs fétiches.



11

CHAR (René). L'Inclémence lointaine. Paris, *Pierre Bérès*, 1961. In-folio, en feuilles, couverture, chemise, étui. 2 000/3 000 €

25 gravures au burin de **Vieira da Silva**.

Tirage à 130 exemplaires sur papier spécialement fabriqué au Japon. Couverture légèrement jaunie au contact de la chemise.



12

AVELINE (Claude). Portrait de l'Oiseau-qui-N'existe-Pas et autres poèmes. Genève, *Club du Poème*, 1965. In-4, en feuilles, chemise, étui.

400/500 €

18 lithographies originales en couleurs de **Ossip Zadkine**. Tirage à 198 exemplaires, celui-ci sur vélin de Rives.



13

DAMASE (Jacques). Les Miroirs du roi Salomon. Paris, *Pierre Tisné*, 1962. In-4, en feuilles, emboîtement.

400/500 €

Édition originale, illustrée de 22 encres de chine et 25 pastels de **Jean Atlan**, faits spécialement pour ce livre, les encres ont été tirées dans les ateliers de Daniel Jacomet, les pastels et signes réalisés en sérigraphie par Wifredo Arcay. Dos de l'emboîtement un peu sali.



14

LANSKOY (André). *La Genèse*. Paris, *Les Bibliophiles de l'Union française*, 1966. Grand in-folio, en feuilles, couverture illustrée, emboîtage.

1 200/1 500 €

35 monumentales lithographies originales en couleurs de Lansky, le texte manuscrit dessiné sur pierre par Charles Sorlier.

Tirage à 162 exemplaires sur vélin d'Arches. Accroc en tête du dos de l'étui.



15

LÉGER (Fernand). *Mes voyages*. Paris, *Les Éditeurs français réunis*, 1960. In-4, en feuilles, couverture, chemise, étui.

400/500 €

Lithographies en couleurs réalisées sous la direction de Nadia Léger. Envoi de Nadia Léger à Gaétan Picon. Cartonnage un peu défraîchi, bords usagés.



16

LECUIRE (Pierre). *Le livre des portes*. Paris, *Pierre Lecuire*, 1997. In-folio, en feuilles, emboîtage.

500/600 €

Édition originale des onze « strophes » de l'auteur, imprimées sur papyrus d'Égypte, et illustrée de 16 pochoirs originaux de **François Rouan**. Tirage à 43 exemplaires.



Quand Roland Rappaport rejoint le parti communiste en 1949, Willy Ronis est déjà un membre "actif, mais libre." L'avocat engagé, qui défend les causes humanistes, sera l'ami du photographe jusqu'à sa mort en 2009, puis il deviendra un de ses exécuteurs testamentaires.

Ces épreuves, qui retracent la carrière de Willy Ronis, représentent à la fois les préoccupations des deux camarades et des moments de bonheurs partagés. Elles proviennent directement de l'artiste.

17
Rue Rambuteau, 1946

Épreuve argentique réalisée en 2002
Signée au recto dans la marge inférieure, titrée au crayon et tampon du photographe au dos
33 x 25,5 cm
1 000/1 500 €

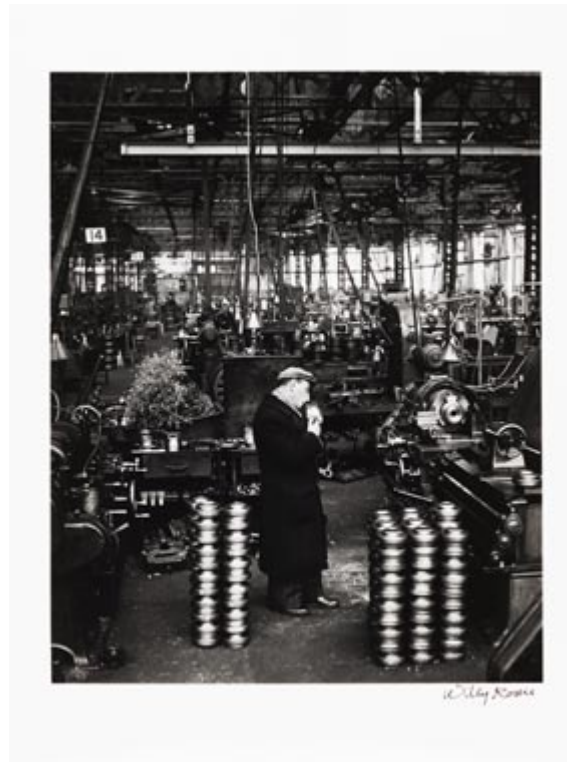
18
Retour des prisonniers de guerre, Paris, 1945

Épreuve argentique postérieure
Signée au recto dans la marge inférieure, titrée et tampon du photographe au dos
32,5 x 23,5 cm
1 000/1 200 €

19
Place Vendôme, 1947

Épreuve argentique réalisée en 2001
Signée au recto dans la marge inférieure, titrée au crayon et tampon du photographe au dos
34,7 x 25,4 cm
2 000/3 000 €





20

Chez Max, Joinville, 1947

Épreuve argentique réalisée en 2002

Signée au recto dans la marge inférieure, titrée au crayon et tampon du photographe au dos

33 x 25,5 cm

1 000/1 500 €

21

Grève SNECMA Ketterman, 1947

Épreuve argentique réalisée en 2007

Signée au recto dans la marge inférieure, titrée au crayon et tampon du photographe au dos

32 x 26 cm

1 000/1 500 €

22

Grévistes SNECMA Ketterman, 1947

Épreuve argentique réalisée en 2002

Signée au recto dans la marge inférieure, titrée au crayon et tampon du photographe au dos

24,7 x 34,5 cm

800/1 000 €



23

Rue de la cloche, 1948

Épreuve argentique sur papier texturé (vers 1980)
Signée au recto dans la marge inférieure, tampon du photographe au dos
31,7 x 26,2 cm
800/1 200 €

24

Vitrier, rue Laurence Savart, 1948

Épreuve argentique réalisée par l'auteur en 1996
Signée au recto dans la marge inférieure, titrée au crayon et tampon du photographe au dos
33 x 25, cm
1 000/1 500 €

25

Drame du Rail, L'Arbresle, Rhône, 1948

Épreuve argentique réalisée en 2005
Signée au recto dans la marge inférieure, titrée au crayon et tampon du photographe au dos
33,7 x 25,7 cm
1 500/2 000 €





26

Aubervilliers, 1950

Épreuve argentique réalisée en 2002

Signée au recto dans la marge inférieure, titrée au crayon et tampon du photographe au dos

35 x 25,7 cm

1 000/1 500 €

27

Emile Fontaine, 47 ans, Lens, 1951

Épreuve argentique réalisée en 2002

Signée au recto dans la marge inférieure, titrée au crayon et tampon du photographe au dos

32,4 x 26 cm

600/800 €



28

Vel d'Hiv, 1951 (34ème anniversaire d'Octobre)

Épreuve argentique réalisée en 1993

Signée au recto dans la marge inférieure, titrée, signée et dédicacée avec tampon du photographe au dos

25,9 x 32,4 cm

600/800 €



29

Le Petit Parisien, 1952

Épreuve argentique postérieure

Signée au recto dans la marge inférieure, titrée au crayon
et tampon du photographe au dos

33,5 x 26 cm

(légère salissure au recto, résidus d'adhésif au dos)

2 000/3 000 €

30

Créteil, 1955

Épreuve argentique réalisée en 2007

Signée au recto dans la marge inférieure, titrée au crayon
et tampon du photographe au dos

34,1 x 23,5 cm

1 000 /1 500 €

31

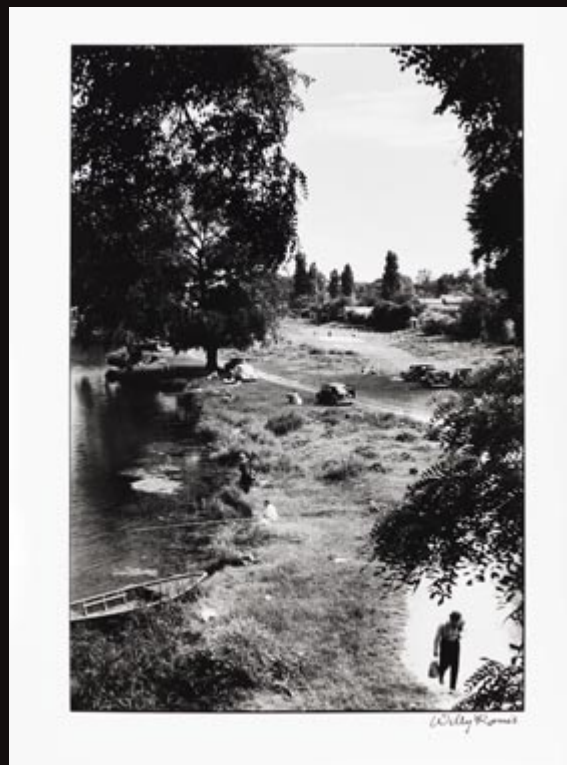
Exposition Picasso au Pavillon de Marsan, 1955

Épreuve argentique postérieure

Signée au recto dans la marge inférieure, titrée au crayon
et tampon du photographe au dos

33,8 x 25 cm

600/800 €





32

Rue Mouffetard, 1955

Épreuve argentique postérieure
Signée au recto dans la marge inférieure, titrée au crayon et
tampon du photographe au dos
35,8 x 25,8 cm
(demi-lune)

1 000/1 200 €

33

Deena de dos, 1955

Épreuve argentique réalisée en 1994
Signée au recto dans la marge inférieure, titrée et dédiée au
dos

34,5 x 24,5 cm

2 000/3 000 €



34

Pub à Soho, Londres, décembre 1955

Épreuve argentique réalisée en 2002
Signée au recto dans la marge inférieure, titrée au crayon et
tampon du photographe au dos

36,1 x 24,5 cm

1 000/1 500 €



35

La maison de Willy Ronis à Gordes, s.d.

Épreuve argentique format carte postale, vers 1950-1960
 Trait rouge entourant la maison du photographe au recto
 Annoté "ici commence la 3ème terrasse" au crayon et tampon
 "ledru rollin" au dos
 8 x 11,8 cm
 100/150 €

36

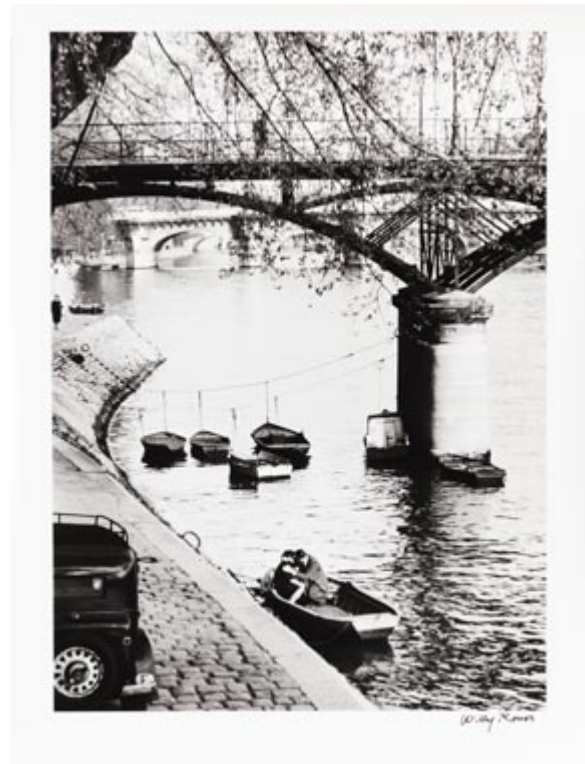
Pont des Arts, 1957

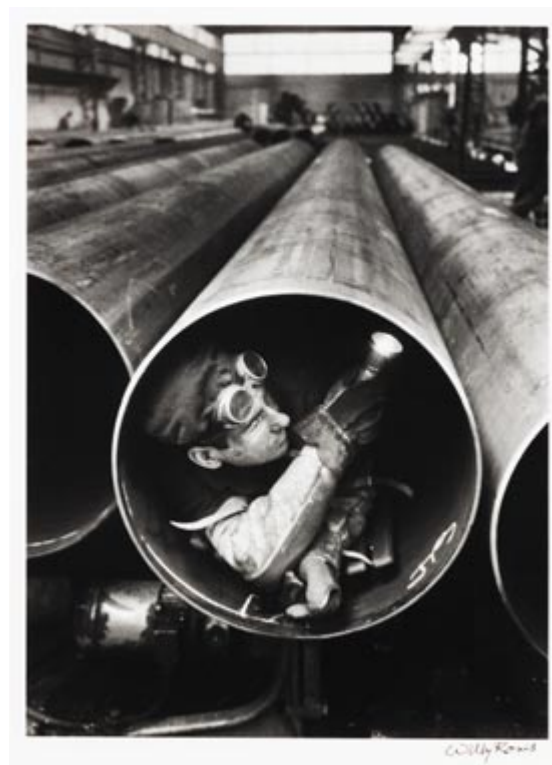
Épreuve argentique postérieure
 Signée au recto, titrée au crayon et tampon du photographe au
 dos
 35,7 x 25,4 cm
 1 000/1 500 €

37

Bal des Catherinettes, Hôtel Continental, 1957

Épreuve argentique, réalisée en 2007
 Signée au recto dans la marge inférieure, titrée au crayon et
 tampon du photographe au dos
 34,5 x 25,6 cm
 800/1 200 €





38

Les amoureux de la Bastille, 1957

Épreuve argentique réalisée en 2007

Signée et dédiée au recto dans la marge inférieure, titrée et tampon du photographe au dos 23,6 x 36 cm

2 000/3 000 €

39

Usine Lorraine-Escaut, Sedan, 1959

Épreuve argentique réalisée par l'auteur en 1979

Signée au recto dans la marge inférieure, titrée au crayon et tampon du photographe au dos 32 x 23,5 cm

1 500/2 000 €

40

Concours de pêche, Champigny, 1958

Épreuve argentique réalisée en 2007

Signée au recto dans la marge inférieure, titrée au crayon et tampon du photographe au dos 36 x 24,5 cm

600/800 €





41
Belleville, 1959

Épreuve argentique réalisée en 2002
 Signée au recto dans la marge inférieure, titrée au crayon et
 tampon du photographe au dos
 34,5 x 23,5 cm
 1 500/2 000 €

42
La Marinière, 1959

Épreuve argentique réalisée en 2007
 Signée au recto dans la marge inférieure, titrée au crayon et
 tampon du photographe au dos
 34,3 x 24 cm
 1 000/1 500 €

43
Île Saint-Louis, Paris, 14 juillet, 1961

Épreuve argentique postérieure
 Signée au recto dans la marge inférieure, titrée au crayon et
 tampon du photographe au dos
 32,9 x 26,5 cm
 600/800 €





44
Marie-Anne, 1962

Épreuve argentique postérieure
Signée au recto dans la marge inférieure, titrée au
crayon et tampon du photographe au dos
34,6 x 25,4 cm
600/800 €



45
Depuis la Tour Eiffel, 1964

Épreuve argentique réalisée en 1995
Signée au recto dans la marge inférieure, titrée au
crayon et tampon du photographe au dos
26,7 x 37 cm
1 000/1 500 €

46
Le Pont Charles, Prague, 1967

Épreuve argentique postérieure
Signée et dédiée au recto dans la marge
inférieure, titrée au crayon au dos
17,7 x 26 cm
500/600 €



47

Willy Ronis dans son laboratoire rue Barge, 1967

Épreuve couleur postérieure, dos vierge

14,6 x 22 cm

50/100 €

48

Autoportrait, Berlin-Est, 1967

Épreuve argentique réalisée en 1990

Signée au recto dans la marge inférieure, titrée au crayon et tampon du photographe au dos

35,1 x 24 cm

1 500/ 2 000 €

49

Île de Rügen (RDA), 1967

Épreuve argentique

Signée au recto dans la marge, titrée au crayon et tampon du photographe au dos

26 x 18 cm

400/500 €





50
Dimanche au Louvre, 1968

Épreuve argentique réalisée en 2002
Signée au recto dans la marge inférieure, titrée au crayon et
tampon du photographe au dos
34,5 x 24,5 cm
600/800 €



51
Alger, 1969

Épreuve argentique réalisée par l'auteur en 1992
Signée au recto dans la marge inférieure, titrée au crayon et
tampon du photographe au dos
34,8 x 24 cm
1 500/2 000 €

52
Nu au polo rayé, 1970

Épreuve numérique
Signée au recto dans la marge inférieure
(pliures)
26 x 17,9 cm
200/ 300 €

53

Rue du Télégraphe, 1980

Épreuve argentique postérieure

Signée au recto dans la marge inférieure, titrée au crayon et
tampon du photographe au dos

25 x 34,7 cm

600/800 €



54

La Réunion, près de Saint-Paul, 1990

Épreuve argentique d'époque

Signée au recto dans la marge inférieure, titrée et dédiée
avec tampon du photographe au dos

24,5 x 36,2 cm

600/800 €



55

Joinville, 1990

Épreuve argentique d'époque

Signée au recto dans la marge inférieure, titrée au crayon et
tampon du photographe au dos

19,5 x 25,8 cm

400/500 €





56

Joinville le Pont, 1991

Épreuve argentique d'époque

Signée et dédiée à l'encre au recto dans la marge inférieure
(Épreuve offerte au propriétaire en 1992 avec un petit mot sous
enveloppe qui est joint au lot)

17 x 25,5 cm

300/400 €



57

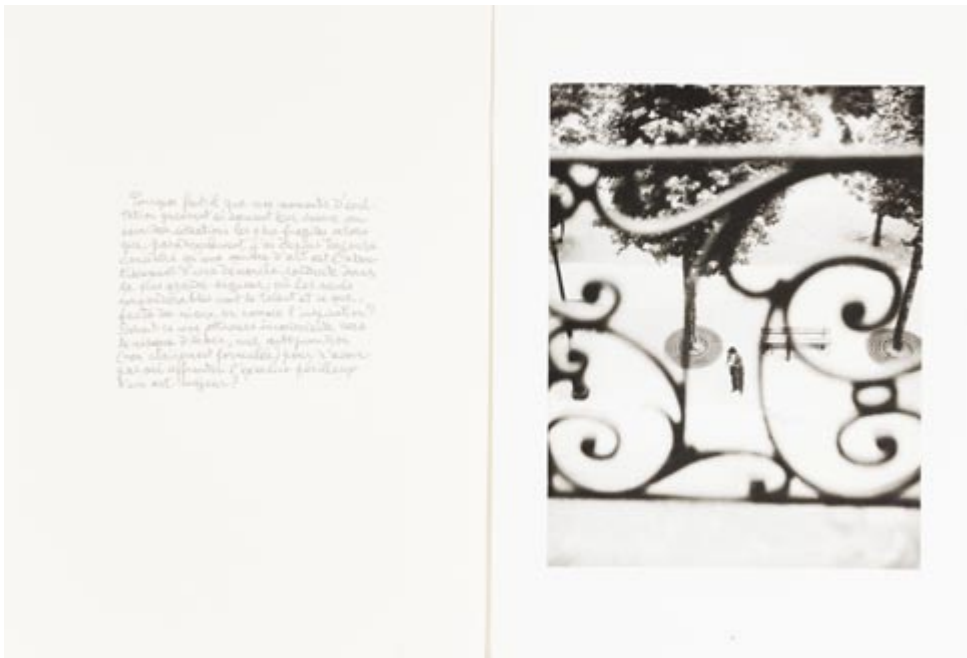
Parc André Citroën, 1994

Épreuve argentique

Signée au recto, titrée au crayon et tampon du photographe au
dos

17,5 x 26,5 cm

500/600 €



58

Portfolio (1940-1950)

Douze collotypes, reproductions
de photographies emblématiques
de Willy Ronis

Portfolio réalisé avec la galerie
Camera Obscura en 2001

Édition N°110/290, signé
(pli sur la tranche de l'emboitage)

400/600 €



59
Kimoko YOSHIDA (né en 1963)

Princesse Crystalle, 2002

Épreuve cibachrome d'époque
 Signée et dédicacée au recto dans la
 marge inférieure
 39,7 x 39 cm

400/500 €

60
Maurice TABARD (1897-1984)

Nous plongerons dans vos corps, 1938

Épreuve argentique postérieure réalisée
 par Pierre Gassman

Édition N°1/10
 27,5 x 17,5 cm

1 500/3 000 €



61
Gérard UFERAS (né en 1954)

"Orphée et Eurydice" de Pina Bausch, Opéra de Paris, juin 2005

Épreuve couleur réalisée en 2006
 Signée au recto dans la marge inférieure, signée et dédicacée
 au dos

32,7 x 49,4 cm

200/300 €



62
Gisèle FREUND (1908-2000)

Portrait d'André Malraux avant sa mort, ca. 1975

Épreuve argentique vers 1980
 Signée à l'encre et tampon sec au recto, annotations et
 tampon de l'auteur au dos

34,2 x 26,2 cm

600/800 €

Roland et Lydie RAPPAPORT, Roland l'enthousiaste, curieux de toutes les formes et de tous les mondes, Lydie tentant parfois de le tempérer mais tout aussi passionnée que lui.

Je crois bien les avoir croisés pour la première fois chez Felicia DIALOSSIN (galerie Argiles). Ce qui est certain, c'est que je les y ai souvent croisés. Ils y faisaient régulièrement étape au cours de leurs déambulations du samedi après-midi, bras dessus, bras dessous, dans ce Paris qu'ils aimaient tant. Pour les curieux des formes nouvelles, c'était la bonne adresse. Mais l'art et la vie étant pour eux intimement liés, la proximité des origines et des engagements n'était certainement pas indifférente à cette complicité et ces échanges avec Felicia, tout comme elle a eu sa place dans notre amitié.

Leur collection leur ressemble évidemment dans sa diversité. Curieux des arts de tous les temps et de tous les continents, ils devaient nécessairement rencontrer les arts anciens d'Afrique. Ils le faisaient non en collectionneurs mais en véritables amateurs, et comme pour les autres œuvres, en achetant sur des coups de cœur partagés.

Ils aimaient la force et l'architecture du grand ancêtre Kéaka comme la sensibilité et la délicatesse de leur statuette Baoulé.

Ils établissaient des ponts entre les œuvres et les époques.

Quand Roland a découvert la statue BONGO d'un chasseur-héros soudanais que j'avais rapportée d'Afrique il s'est exclamé en voyant son visage raviné par les intempéries « « Mais c'est un Fautrier ! » Et tous ceux qui les ont connus savent que quand Roland et Lydie voulaient quelque chose... je le leur ai vendu.

De même leur Kota, alternant rubans de cuivre et de laiton, avec au revers la stylisation d'un masque, côtoyait un tableau tressage de François ROUAN. Ces œuvres se faisaient écho à 150 ans de distance.

Roland m'avait demandé de lui trouver une statue Dogon et quand j'ai vu à New York ce grand classique de l'art Dogon cubiste j'ai su qu'elle était pour eux.

A leur demande j'avais organisé un voyage à la découverte du pays Dogon il y a bien longtemps. Roland et Lydie retournèrent en Afrique à Bamako quand Roland joua, à contre-emploi, le rôle de l'avocat de la Banque mondiale et du FMI dans le film Bamako d'Abderramahne SISSAKO.

Notre dernier voyage commun fut au musée Unterlinden de Colmar. Nous allions voir l'exposition des peintures et dessins réalisés par Otto Dix autour du retable d'Issenheim.

Leurs rencontres artistiques étaient aussi en lien avec les combats de Roland contre tous les crimes contre l'humanité: le tableau de Zoran MUSIC, ceux de François ROUAN ou celui de Jean de Maisonseul, peintre et architecte, emprisonné à Barberousse à ALGER sous l'accusation d'atteinte à la sécurité de l'Etat et nommé six ans plus tard, en 1962, conservateur du Musée des Beaux-Arts d'Alger dans le cadre de la coopération, à la demande de l'Algérie.

Arts et vie intimement liés aussi à travers la profession de Roland : nombre d'œuvres de leur collection sont celles d'artistes que Roland rencontra comme avocat : Miss. Tic, Jean-Claude Forest, Tadeusz Kantor...

Et aussi Willy RONIS, le grand photographe humaniste à propos duquel Lydie et Roland racontaient avec émotion comment un jour, alors qu'ils se promenaient avec lui en chantant la complainte de Mandrin, à la strophe « Monté sur la potence, je regarde la France » il s'était interrompu pour leur dire : comme c'est beau, ce « je regarde la France » !

Le choix de leurs œuvres témoigne de ce qu'ils partageaient ce regard curieux et humaniste sur l'histoire et le monde dans sa diversité.

Max ITZKOVITZ



63
Statuette Luba-Shankadi
République démocratique du Congo
 Bois à patine épaisse noire, perles
 H. 30 cm
 (Quelques petites fentes visibles)
 1 000/1 500 €



64
Statuette Tellem
Mali
 Bois recouvert d'une épaisse patine crouteuse
 H. 35 cm
 2 000/2 500 €



65
Lot de trois sifflets Mossi
Burkina Faso

Bois
 H. 19, 28 et 28,5 cm
 300/400 €

66
Lot de trois poupées Mossi
Burkina Faso

Bois, vannerie
 H. 25,5, 21,1, et 17,5 cm
 200/300 €

67
Poupée Mossi
Burkina Faso

Bois
 H. 33 cm
 200/300 €

68
Poupée Fanti
Ghana

Bois, perles
 H. 23,5 cm
 80/100 €

69
Fragment Dogon
Mali

Bois érodé patine crouteuse
 H. 22 cm
 50/100 €

70
Lot de 3 objets Dogon
Mali

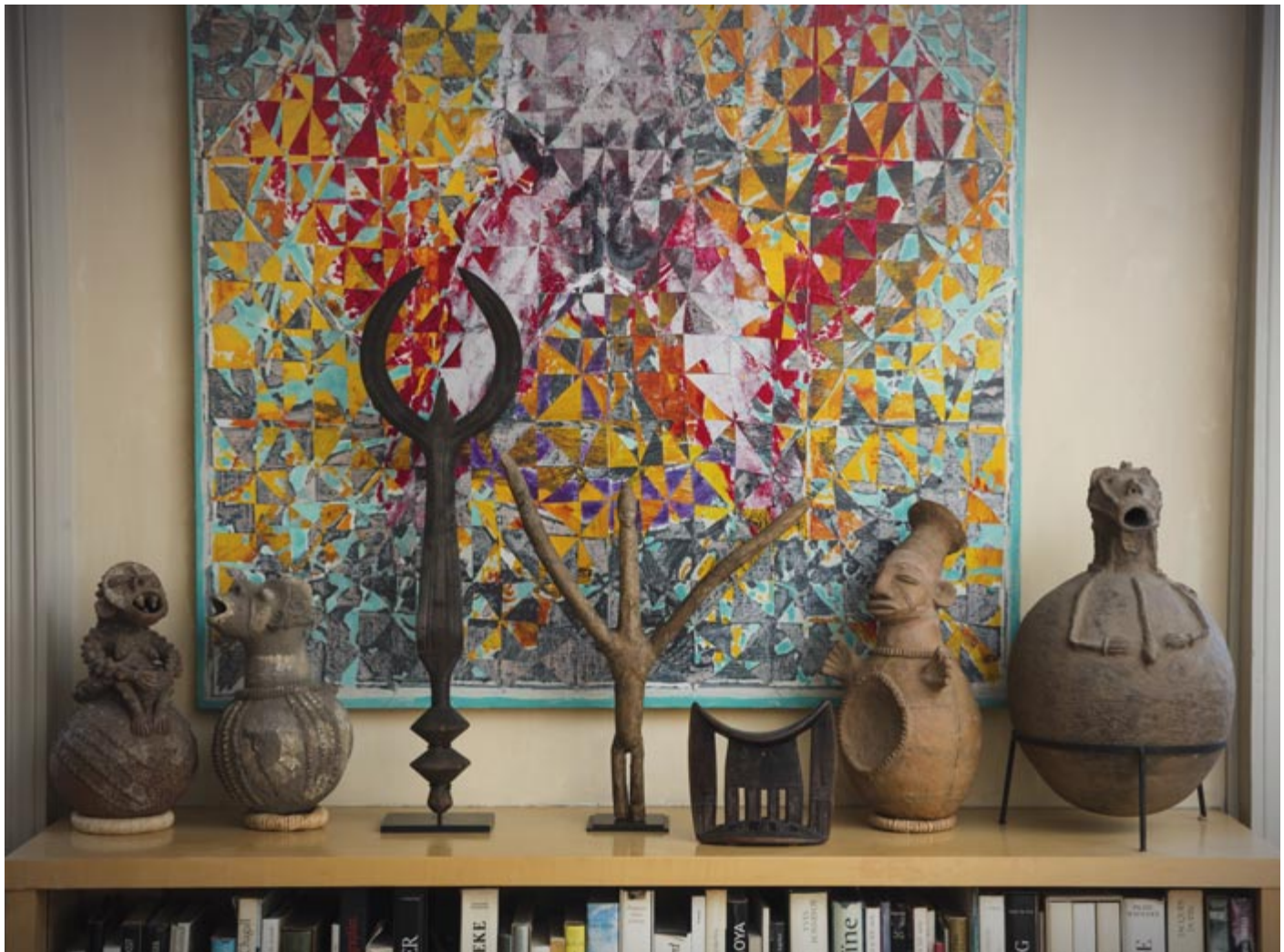
H. 8,5, 12,5 et 6 cm
 200/300 €

71
Terre cuite Djenne
Mali

H. 14 cm
 300/400 €

72
Statuette Dogon
Mali

Bois à patine crouteuse.
 H. 14 cm
 (Quelques manques de patine et petits accidents)
 300/400 €



73
Appui-nuque Kambata
Ethiopie

Bois
 H. 20,5 cm
 150/200 €

74
Sabre Ngombe
République démocratique
du Congo

Bois, métal
 H. 81 cm
 200/400 €

75
Deux poteries Mambila
Cameroun

Terre cuite
 H. 39 et 37 cm
 200/300 €

76
Statuette Lobi
Burkina Faso

H. 55 cm
 500/700 €

77
Vase anthropomorphe
Mangbetu
République démocratique
du Congo

Terre cuite
 H. 46 cm
 300/500 €

78
Vase Mambila
Cameroun

Terre cuite
 H. 50 cm
 500/700 €



79
Pilon du Vanuatu
Nouvelles Hébrides

Bois
H. 56,5 cm
600/800 €



80
Fragment d'une statuette Tchokwe
Angola

Bois
H. 14 cm
600/800 €



81

Masque

Peuple Dan/We

Côte d'Ivoire

Début du 20^e siècle

Bois à belle patine d'usage et traces de portage

H. 21 cm

5 000 / 7 000 €



82
Statue Dogon
Mali

Bois à patine crouteuse

H. 29 cm

(Fentes visibles, manque aux pieds)

3 000/4 000 €



83

**Corne libatoire Bamoum
Cameroun**

Bois, bronze

H. 35 cm

1 500/2 000 €



84
Fer Dogon
Mali

Métal
H. 56 cm
400/600 €

85
Fer forgé Fon
Bénin

Métal à patine crouteuse
H. 35 cm
300/500 €

86
Lot de 2 fers Dogon
Mali

Métal à patine crouteuse, pigments
H. 32,5 et 46,5 cm
200/300 €

87

Grand jeu "d'awélé" Mumuye

Nigéria

Bois érodé

H. 93 cm

2 000/3 000 €



88

Volet de porte Dogon

Mali

H. 59 cm

1 500/2 000 €



89
Effigie d'ancêtre
Peuple Kaka
Ouest du Cameroun

Fin 19^e – Début 20^e siècle

Bois à superbe patine crouteuse
noire

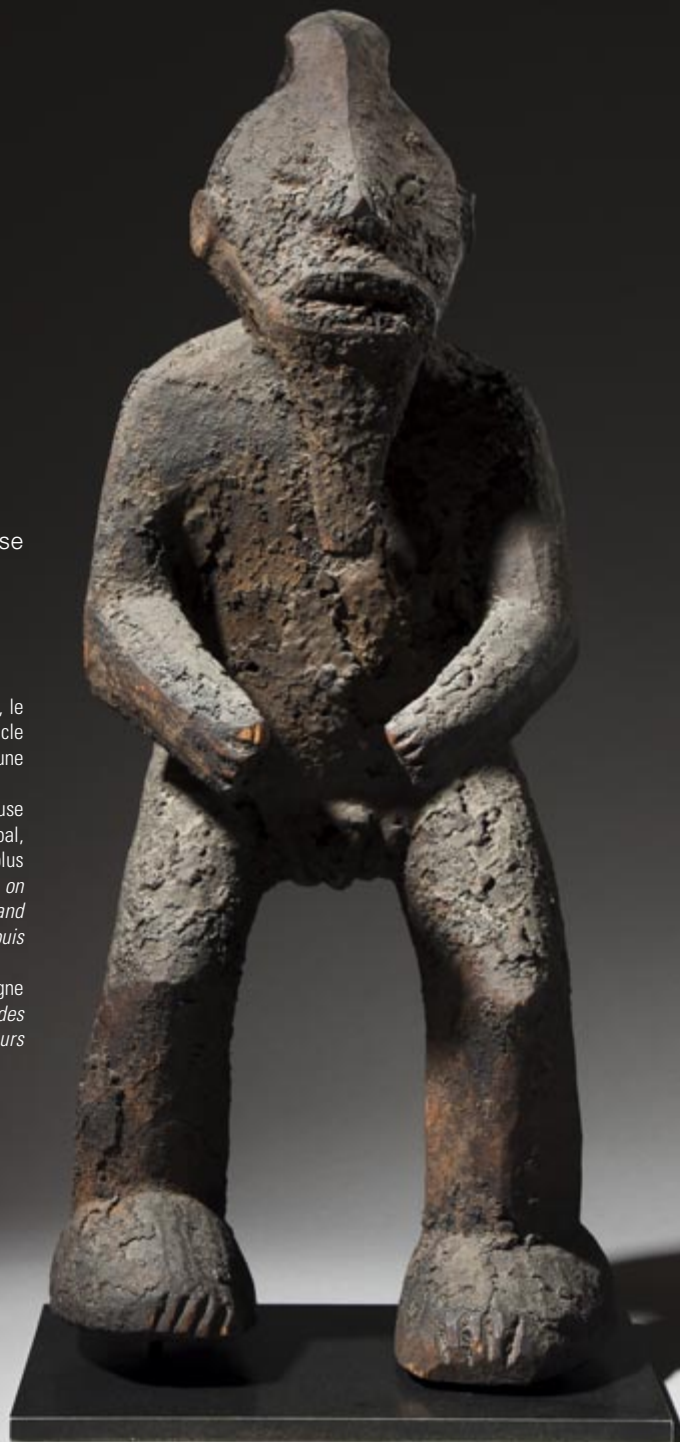
H.60 cm

8 000 / 12 000 €

Solidement campé sur des pieds importants, le corps très schématisé semble porter au pîncle la tête de l'ancêtre barbu surmontée d'une coiffure sagittale.

L'expression du visage est à la fois douloureuse et recueillie. Avec Pierre Harter (Art Tribal, septembre 1994), constatons une fois de plus qu'à travers les grandes réalisations "Kaka", on voit poindre l'un des centres du grand mouvement expressionniste qui s'étend depuis la Benue jusqu'au Grassland camerounais.

Cette effigie, sensible et structurée, témoigne d'une science consommée du rythme et des volumes, dont seuls de grands sculpteurs peuvent faire preuve. (P. Harter, id.)







90
Statue Montol
Nigéria
Bois
H. 56,5 cm
400/ 600 €

91
Coiffe du Cameroun
Fibre végétale
Diamètre : 54,5 cm
100/150 €

92
Statuette Sénoufo
Côte d'Ivoire
Bois erodé
H. 34,5 cm
500/700 €

93
Statue d'ancêtre
Peuple Mumuye
Nigéria

Début du 20^e siècle

Bois à belle patine d'usage, crouteuse par endroits,
kaolin

H. 73,5 cm

8 000/12 000 €

Cette altièrè effigie, au corps bien découpé encadré de longs bras enveloppant, présente toutes les caractéristiques du grand style classique mumuye. Le petit visage volontaire est protégé par une coiffe imposante induisant le rang social de l'ancêtre représenté.

La patine de cette pièce est superbe et cohérente avec son apparente grande ancienneté.





94
Harpe anthropomorphe
Peuple Tsogho ou Lumbo
Gabon

Début du 20^e siècle
Bois tendre, peau, vannerie
H. 59 cm

4 000/6 000 €

Très belle harpe Punu ou Tsogho surmontée d'un buste représentant une femme portant une coupe. Elle se distingue du corpus habituel par la représentation de bras et de jambes. La coupe creusée pourrait être le signe d'un usage fétiche ou reliquaire.

A la forme sensuelle de la caisse répondent les courbes des bras et de l'arc de l'instrument, l'ensemble formant une sculpture harmonieuse et poétique, en accord avec la fonction de l'objet.

(Restauration du pied gauche et cordes reconstituées)

95

**Tambour anthropomorphe
Peuple Bamiléké
Cameroun**

Fin du 19^e - Début du 20^e siècle

Bois dur à belle patine d'usage,
kaolin, tissus, plaque de métal
(reconstitution)

H. 66 cm

8 000/12 000 €

Rare tambour Bamiléké anthropomorphe. La statue en pied aux bras repliés sur le torse est d'une grande expressivité, stylistiquement proche des célèbres mu'po. Le visage joufflu comporte encore des marques de kaolin. Le corps est creusé par le côté pour faire office de caisse de résonance de l'instrument. La plaque de métal est une reconstitution.

L'ensemble montre une grande ancienneté apparente et une patine issue d'un usage répété.

Publication et exposition :

Marie-Thérèse Brinard, Sounding Forms, African Musical Instruments, 1989, P. 120 Fig. 52, (publié sans la plaque de métal), exposition itinérante : The National Museum of African Art, Washington ; The Virginia Museum of Fine Arts, Richmond ; The Nelson-Atkins Museum of Art, Kansas City, Musée des Arts Africains et Océaniens, Paris



96

**Figure de reliquaire Mbulu Ngulu
Peuple Kota
Gabon**

19^e siècle

Bois plaqué de cuivre et laiton, métal
H. 46 cm

40 000/60 000 €

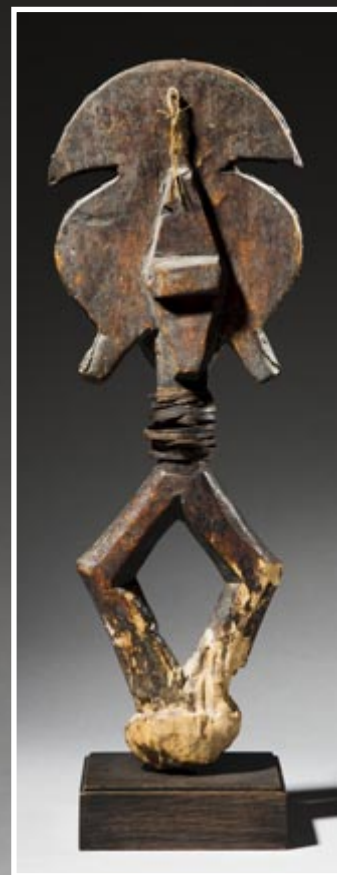
Les incessantes migrations des populations Kota les ont amenées à conserver leurs reliques ancestrales dans des paniers d'écorce ou d'osier tressé, d'un portage aisé. Ils étaient surmontés d'une effigie en bois plaqué de cuivre et de laiton qui pouvait être présentée lors des complexes cérémonies d'initiation des jeunes hommes. Mais le plus souvent, les paniers à figure -ou Mblulu Ngulu- étaient conservés à l'écart de tout regard si ce n'est celui des grands initiés.

Irradiant autour d'un regard fait de deux cupules en laiton, de fines lamelles et deux plaques de métal viennent s'agrafer sur le visage concave et en forme d'amande, leur alternance participant du décor. L'ensemble du visage, classique et très bien proportionné, est encadré par des ailettes latérales et coiffé du croissant traditionnel lesquels sont sobrement marqués d'une ornementation pointilliste sur leur périphérie. Les courtes pendeloques obliques apportent la touche finale d'un ouvrage très équilibré aux dimensions parfaites.

La finesse du cou est magnifiée par un élégant entourage de métal. Au revers, un motif en forme de losange est décrit en haut relief. Malgré quelques petits accidents sur le métal, le plaquage régulier sur l'âme de bois par de fines agrafes est précis et de grande qualité.

Les parfaites proportions de cette oeuvre, la méticulosité de sa réalisation, en font un parfait témoignage du grand art Kota.

Selon Alain et Françoise Chaffin qui ont retenu comme couverture de leur ouvrage un objet apparenté, cette figure de reliquaire mbulu-ngulu appartient au type 6 de leur étude, lequel réunit les plus beaux exemplaires du corpus.

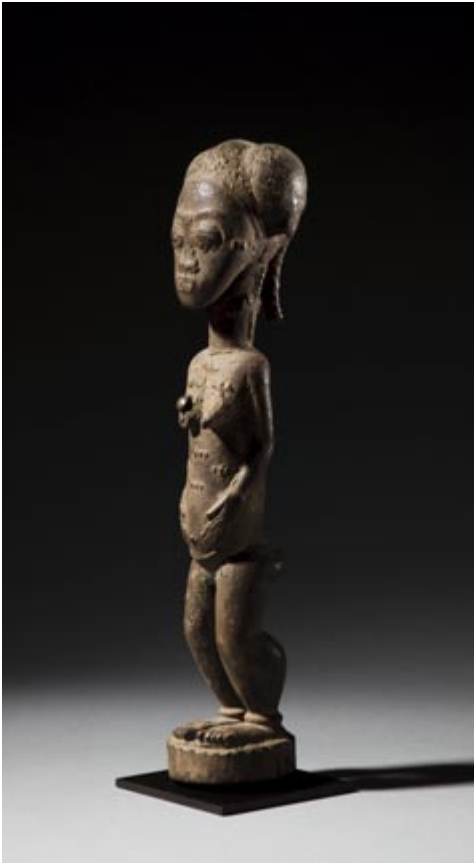




97
Statue d'ancêtre
Peuple Mumuye
Nigéria

Début du 20^e siècle
Bois à belle patine d'usage
H. 46 cm
2 000 /3 000 €





98
Statuette féminine blolo bla
Peuple Baoulé
Côte d'Ivoire

Fin du 19^e – Début du 20^e siècle
Bois à patine crouteuse, clou de laiton
H. 33 cm

3 000/4 000 €

Effigie féminine debout, les mains reposant sur le nombril.
Cette statuette figurant « l'épouse de l'au-delà » est recouverte d'une couche sacrificielle qui accentue l'impression de douceur et de fragilité qui émane de cette œuvre. Objet de toutes les attentions, sa patine témoigne d'une longue vie durant laquelle son propriétaire lui a montré son attachement par les multiples onctions dont il l'a honorée.





99
Masque Idoma
Nigéria
Bois léger, pigments
H. 27 cm
300/500 €

100
Gopé
Papouasie Nouvelle-Guinée
Bois, pigments
H. 41 cm
400/600 €

101
Masque Singe de style Dogon
Mali
Bois
H. 29 cm
50/100 €

102

Sculpture de canidé masqué

Peuple Dan-Bassa

Liberia

Début du 20^e siècle

Bois à patine crouteuse

Longueur : 53 cm

4 000/ 6 000 €

Cette sculpture représente un canidé à l'arrêt portant un masque humain de style bassa classique qui dissimule complètement son museau et ses yeux. Seules ses oreilles et sa gueule, hérissée de crocs puissants, restent visibles. Son corps et ses quatre pattes sont ornés d'un fin décor incisé. (Oreille gauche et extrémité de la queue cassées-collées)





103
Panneau de sanctuaire Isham?
Cameroun/Nigéria

Bois à patine crouteuse

H. 123,5 cm

600/800 €



104
Grand masque Eket
Nigéria

Bois à épaisse patine noire et crouteuse

H. 30,5 cm

1 500/2 000 €

105
Pilier Togu Na Dogon
Mali

H. 114 cm

2 000/3 000 €

106
Tabouret Dinka
Soudan

Bois

Longueur : 103 cm

1 000/1 500 €

107
Fauteuil Gurunsi
Burkina Faso

Bois à patine d'usage

L. 110 cm

500/700 €





108
Statue Bongo
Sud Soudan

Bois érodé

H. 85,5 cm

4 000/6 000 €



109
Fétiche nkishi
Peuple Songye
République démocratique du Congo

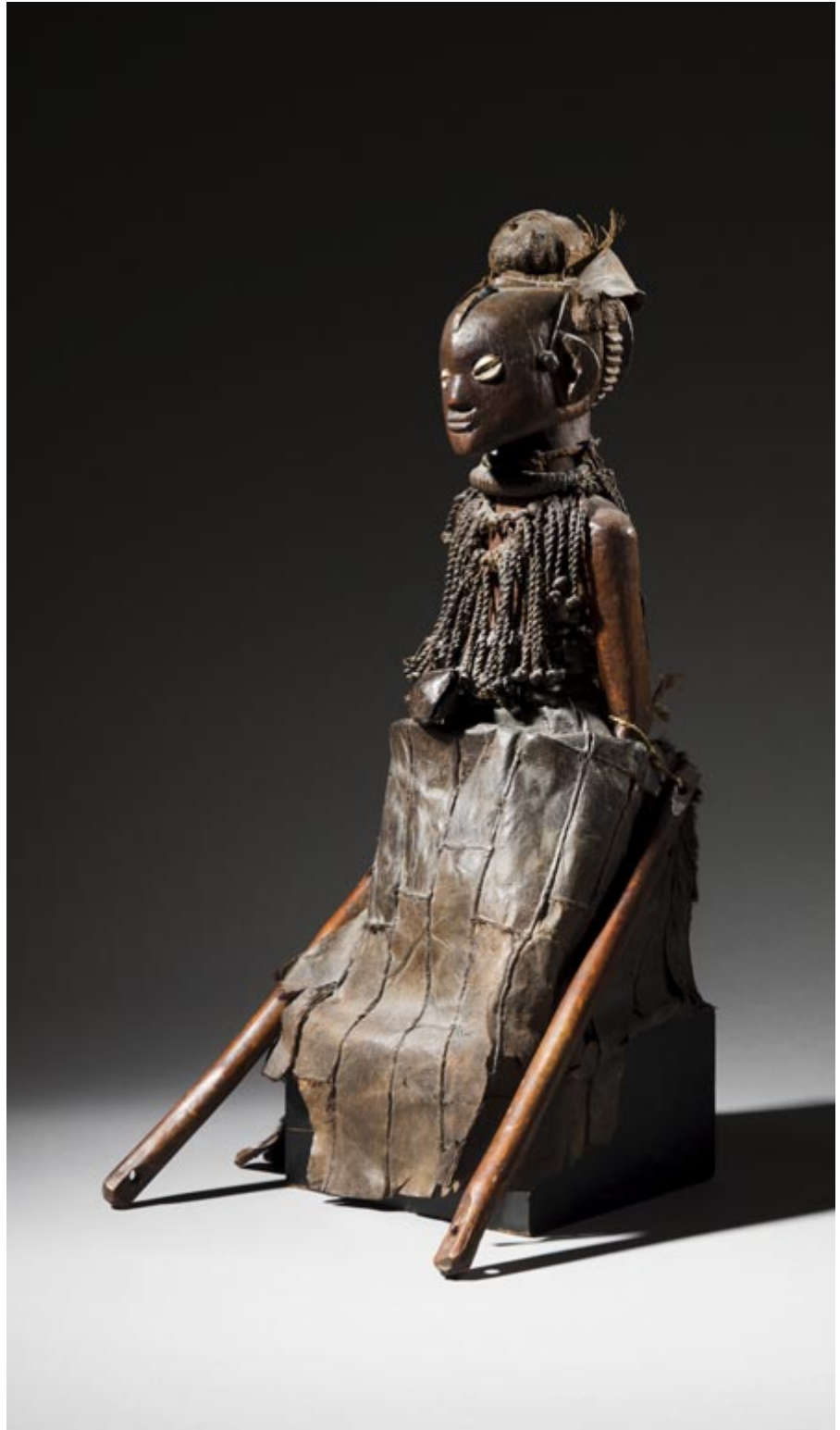
Fin du 19^e - Début du 20^e siècle
 Bois à patine sombre, métal, fibres, perles,
 coquillages, peaux
 H.51 cm

4 000/6 000 €

Obsédés par la sorcellerie et désireux de se doter de moyens efficaces pour lutter contre ses effets néfastes, les anciens Songye - une population Bantou établie dans le sud-est de la R.D. du Congo - se sont dotés de statues fétiches, réceptacles d'un complexe matériel magique appelé bishimba. Le nkishi de grande taille appartenait à toute une communauté à laquelle il accordait son soutien pendant parfois plusieurs générations. En fonction, le fétiche devenait proprement intouchable et était manipulé à l'aide de longues perches de bois (ici conservées) passant sous les aisselles.

De belle facture, ce fétiche nous est parvenu avec toute sa parure rituelle – cloche en métal, peaux, fibres perles – ainsi que des coquillages incrustés dans les cavités oculaires.

Cette œuvre est empreinte d'une grande intériorité, sa belle patine atteste de son usage et de son ancienneté.





110
Maternité Lobi
Burkina Faso

Terre cuite
L. 25 cm
600/800 €

111
Monnaie
Papouasie Nouvelle Guinée

Vannerie, coquillage, pigments
H. 38,5 cm
600/800 €

112
Tissu Kuba
République démocratique du Congo
120 x 53 cm
500/700 €



113
Tissu Kuba
République démocratique du Congo
89,5 x 59 cm
300/500 €



114
JAPON
Epoque EDO (1603-1868)

Chawan en grès beige, à décor d'un poème et d'un pin sous une couverte blanc craquelé translucide.

Diam. 12,5 cm

500/600 €

115
JAPON, fours de Iga
Epoque Edo (1603-1868)

Chawan en grès rose émaillé beige, vert et brun à coulées.

Diam. 14,5 cm

1 000/1 500 €



116
JAPON – XIX^e siècle

Vase à ikebana à suspendre (hanaike) en bambou clair, percé d'une ouverture rectangulaire.

(gerces)

H. 34 cm

150/200 €

117
JAPON – XIX^e siècle

Brasero hibachi en bronze de forme hexagonale, le rebord orné de fourreaux de sabre en laques variées, incrustations de nacre et aogai, same.

H. 23 cm – Diam. 32 cm

1 000/1 500 €

118
JAPON

Epoque MEIJI (1868-1912)

Deux coupes à saké en laque rouge et décor en hiramaki-e de laque or et argent, l'une des grues piétant (signée Yoyusai), l'autre d'éventails renfermant les attributs de Daikoku et une grue et tortue minogame. (signée Shozan)
Diam. 9,7 et 9 cm

200/300 €

119
JAPON - XIX^e siècle

Tetsubin en fonte de fer, le corps quadrangulaire finement strié, le couvercle en bronze à patine brune et rouge. Couvercle signé Ryubunsai.

H. 21 cm

300/400 €



120
JAPON

fours de Iga – XX^e siècle

Tsujimura Shiro (1947)

Grand vase à ikebana (mentori hanaire) quadrangulaire à facettes, en grès rose partiellement émaillé vert et beige.

H. 31 cm

800/1 000 €

121
JAPON

fours de Futagawa, XIX^e siècle

Tokkuri en grès émaillé blanc, à décor en émaux bruns et verts d'un pin noueux.

H. 25 cm

600/800 €



122

JAPON - XIX^e siècle

Cerf-volant en papier orné d'une tête d'acteur en gros plan à la manière d'une estampe.

H. 108 cm

400/600 €

123

JAPON - XIX^e siècle

Textile dit boro en coton, constitué de fragments de vêtements, certains teints à l'indigo, liés par points de sachiko. Monté sur un cadre.

119 x 111 cm

400/600 €



124

CHINE - Epoque TANG (618-907)

Petite figurine de dame de cour en terre cuite et engobe blanc, se tenant debout les mains jointes. (restauration à l'arrière)

H. 25,5 cm

300/400 €

125

CHINE – XX^e siècle

Pierre de lettré aux relief accidentés évoquant une montagne.

L. 16 cm

Socle en bois

Pierre de Furuya, de montagnes de la région de Wakayama

600/800 €

Publié dans Sencha, art des lettrés au Japon, exposition du 21mars au 6 avril 2013, galerie Mingei, Paris

126

CHINE- vers 1900

Encre et couleurs sur soie, jeunes femmes sur une terrasse en train de broder une robe à motifs de dragons, un vase fleuri posé près d'elles.

(Petites taches)

66 x 47 cm

600/800 €



127

CHINE – Début du XX^e siècle

Deux fixés sous verre, jeunes femmes tenant des éventails, assises devant des fenêtres ouvertes.

40 x 29,5 cm

500/600 €

128

CHINE - XX^e siècle

Deux encre et couleurs sur tissu, portraits d'ancêtres, couple vêtus de costumes de mandarins assis sur des trônes.

76 x 39 cm

encadrés sous verre

400/600 €





129

Théophile Alexandre STEINLEN (1859-1923)

Vieillard et passante

Dessin au crayon gras, porte le cachet de la signature en bas à gauche.
27 x 17,5 cm

100/200 €

Répertorié dans les archives Steinlen en vue de la publication du catalogue raisonné de l'œuvre de Théophile-Alexandre Steinlen en préparation par Madame Claude Orset et Madame Elisabeth Maréchaux Laurentin.



130

Théophile Alexandre STEINLEN (1859-1923)

La permission

Dessin au crayon gras, signé en bas à droite.
38,5 x 45,5 cm

200/300 €

Répertorié dans les archives Steinlen en vue de la publication du catalogue raisonné de l'œuvre de Théophile-Alexandre Steinlen en préparation par Madame Claude Orset et Madame Elisabeth Maréchaux Laurentin.

131

Théophile Alexandre STEINLEN (1859-1923)

Le baiser volé

Dessin au crayon gras, porte la trace du cachet de la signature
9 x 10,5 cm

100/200 €

Répertorié dans les archives Steinlen en vue de la publication du catalogue raisonné de l'œuvre de Théophile-Alexandre Steinlen en préparation par Madame Claude Orset et Madame Elisabeth Maréchaux Laurentin.

132

André MASSON (1896-1987)

Sans titre, c.1930

Dessin à l'encre
26 x 20 cm

2 000/3 000 €

Provenance :

Collection André Breton, Calmels Cohen,
Hôtel Drouot, 2003, n°4363.



133

André MASSON, attribué à

Etude

Dessin au crayon noir et à la plume
17 x 20 cm

300/500 €





134

Otto DIX (1891-1969)

Poste de relais, 1916

Craie noire sur papier, signé en bas à droite

29 x 29 cm

10 000/15 000 €

Répertorié dans les archives Otto Dix n°4-2-31

Exposition :

Otto Dix Metropolis, Fondation Maeght, Saint-Paul-de-Vence, 1998, n°116

Bibliographie :

Ulrich Lorenz, *Otto Dix Das Werkverzeichnis der Zeichnungen und Pastelle*, vol. I, VDG, Weimar, 2003, décrit et reproduit sous le n° WK 4.2.31 p. 352



135

Otto DIX (1891-1969)

Combat dans les tranchées à Loretto, vers 1916

Dessin au fusain sur papier calque, signé en bas vers la droite et en haut à droite

28 x 28,5 cm

10 000/15 000 €

Provenance :

Galerie Tendances, Paris

Bibliographie :

Ulrich Lorenz, *Otto Dix Das Werkverzeichnis der Zeichnungen und Pastelle*, vol. I, VDG, Weimar, 2003, décrit et reproduit sous le n° WK 5.4.43 p. 416



136

Henri LAURENS (1885-1954)

Baigneuse recroquevillée

Dessin à la mine de plomb, signé du monogramme en bas à droite.

28 x 45 cm à vue

(collé en plein, restaurations dans l'angle inférieur droit)

2 000/3 000 €

Provenance :

Galerie Louis Carré, Paris



137

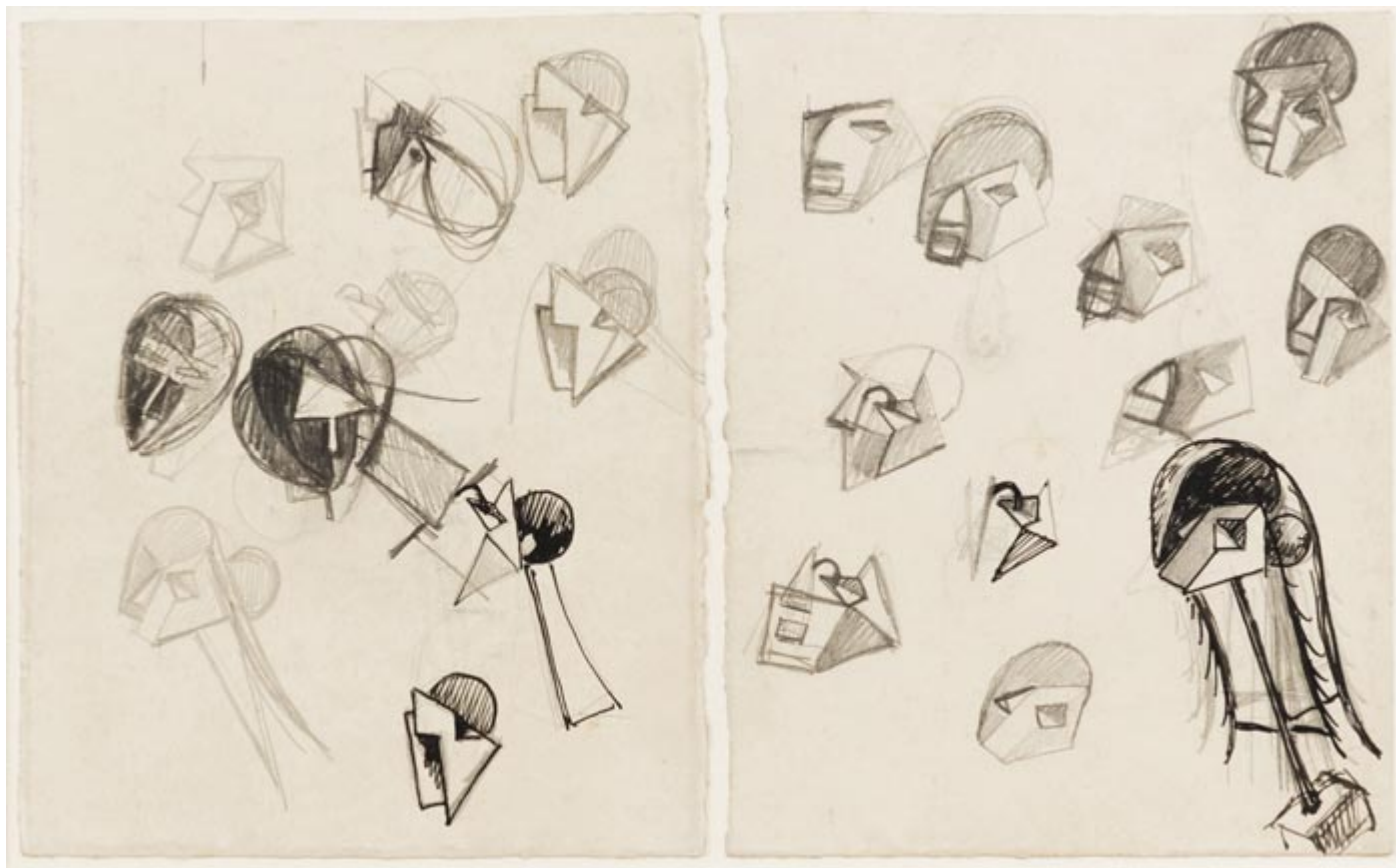
Léopold SURVAGE (1879-1968)

"Repos" - Famille

Deux dessins dans un même montage, dont un signé des initiales, daté "47" en bas à droite et titré en bas au milieu, l'autre signé vers le bas à droite, portent chacun le cachet d'atelier.

11,5 x 14 cm – 16,7 x 12,5 cm

300/500 €



138

Julio GONZÁLES (1876-1942)

Études de têtes, 1930-32

Deux dessins à la mine de plomb et à l'encre, dont un double face, dans un même montage, .

15,5 x 12,5 cm chaque

3 000/5 000 €



139
Geer VAN VELDE (1898-1977)

Composition, c. 1939

Gouache, signée du cachet des initiales en bas à droite.

30,5 x 36 cm

(pli en bas à droite)

2 000/3 000 €

Un certificat de Piet Moget en date du 05-12-1996 sera remis à l'acquéreur.

140
Geer VAN VELDE (1898-1977)

Composition, 1961

Huile sur toile, signée des initiales en bas à droite.

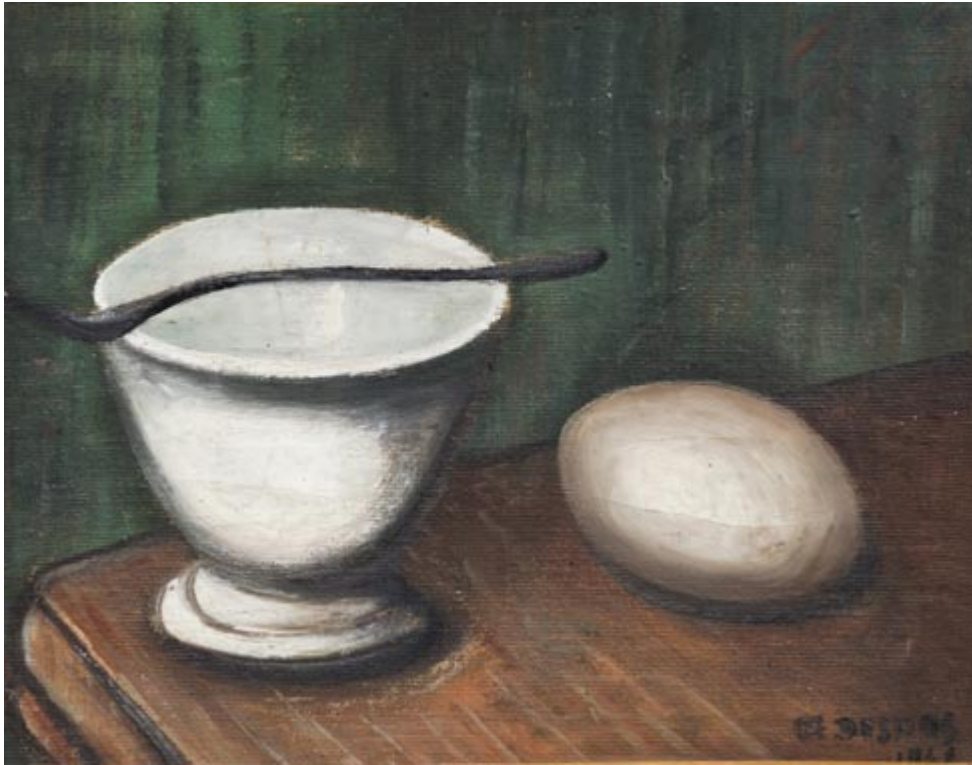
50 x 50 cm

10 000/15 000 €

Exposition :

Geer Van Velde, Galerie Louis Carré & Cie, Paris, 1982, n°XII, reproduit.





141

Ferdinand DESNOS (1901-1958)

Nature morte à l'œuf et au coquetier,
1941

Huile sur toile, signée en bas à droite
et datée "41".

22 x 27 cm

100/150 €

142

Marcel GROMAIRE (1892-1971)

Modèle assis

Dessin à la plume, signé en bas à droite.

32,5 x 25 cm

800/1 200 €





143

Germaine RICHIER (1904-1959)

Petit bronze, n°7

Epreuve en bronze patiné, fonte à cire perdue, signée sur la terrasse, Susse Fondeur Paris, sous la terrasse.

Non numérotée, mais 1^{er} tirage.

Haut. : 24,4 cm

12 000/15 000 €

Un certificat de Françoise GUITER sera remis à l'acquéreur





144

Édouard PIGNON (1905-1993)

« *Le guerrier bleu* », 1970

Huile sur toile, signée en bas à gauche et datée « 70 ».

Titrée et datée au verso.

73 x 92 cm

1 000/1 500 €

Figurera au catalogue raisonné de l'œuvre peint d'Édouard Pignon en préparation par Monsieur Philippe Bouchet

145

Édouard PIGNON (1905-1993)

« *Le nu retourné* », 1973

Huile sur toile, signée en bas à gauche et datée « 73 ».

Titrée, contresignée et datée au verso.

60 x 81 cm

1 500/2 000 €

Figurera au catalogue raisonné de l'œuvre peint d'Édouard Pignon en préparation par Monsieur Philippe Bouchet





146

Édouard PIGNON (1905-1993)

« Ostende », hiver 47

Huile sur toile, signée en bas à gauche et datée «47 »

65 x 81 cm

6 000/8 000 €

Exposition:

Édouard Pignon Ostende (1946-1953), Musée des Beaux-Arts de Lyon, 2017, reproduit p.67 du catalogue

Figurera au catalogue raisonné de l'œuvre peint d'Édouard Pignon en préparation par Monsieur Philippe Bouchet



147

Édouard PIGNON (1905-1993)

« Le petit nu aux cactus », 1979

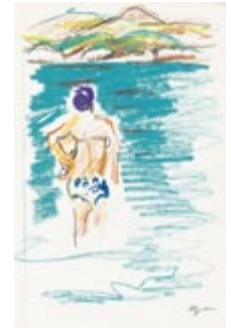
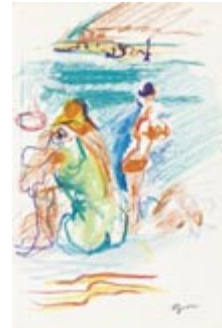
Huile sur toile, signée en bas à gauche et datée « 79 ».

Titrée sur le châssis, contresignée et datée au verso.

73 x 91 cm

2 000/3 000 €

Figurera au catalogue raisonné de l'œuvre peint d'Édouard Pignon en préparation par Monsieur Philippe Bouchet



148

Édouard PIGNON (1905-1993)

Plages, juillet 1970

Carnet de dessins comprenant 45 dessins aux crayons gras, portant le cachet de la signature

24 x 16 cm le carnet, feuilles 14,5 x 24 cm

Ref. Inv. Succ. D.4286 à D.4332

2 500/3 500 €



149
Édouard PIGNON (1905-1993)

Plage, 1984

Gouache, signée en bas à gauche et datée « 84 ».
 57 x 77 cm

400/600 €

150
Édouard PIGNON (1905-1993)

Baigneuse au parasol, 1987

Aquarelle gouachée, signée en bas à droite et datée « 87 ».
 30,5 x 35,5 cm

300/400 €



151
Édouard PIGNON (1905-1993)

Nu, 1980

Gouache, signée en bas à droite et datée « 80 ».
 57 x 77,5 cm

400/600 €

152

Édouard PIGNON (1905-1993)

« *Haute tension (au ciel vert)* », 1982

Huile sur toile, signée en bas à gauche.

Titrée et datée au verso.

65 x 81 cm

1 000/1 500 €

Figurera au catalogue raisonné de l'œuvre peint d'Édouard Pignon en préparation par Monsieur Philippe Bouchet



153

Édouard PIGNON (1905-1993)

« *L'Olivier* », 1965

Huile sur toile, signée en bas à droite

et datée « 65 ».

Titrée au verso.

65 x 81 cm

1 000/1 500 €

Figurera au catalogue raisonné de l'œuvre peint d'Édouard Pignon en préparation par Monsieur Philippe Bouchet





154
Édouard PIGNON (1905-1993)

Combat de coqs, 1973

Gouache, signée en bas à gauche et datée « 73 ».
 49,5 x 65 cm

400/500 €

155
Édouard PIGNON (1905-1993)

Plage, 1984

Aquarelle gouachée, signée en bas à droite et datée « 84 ».
 19,5 x 26,5 cm

200/300 €



156
Édouard PIGNON (1905-1993)

Les fusillés, 1980

Gouache, signée en bas à droite et datée « 80 ».
 57 x 77,5 cm

400/500 €



157

Édouard PIGNON (1905-1993)

Battage

Huile sur toile, signée au verso.

80 x 100 cm

1 500/2 000 €

Figurera au catalogue raisonné de l'œuvre peint d'Édouard Pignon en préparation par Monsieur Philippe Bouchet



159

Édouard PIGNON (1905-1993)

L'Homme aux dames du soleil (la plage à l'homme bleu), vers 1983-1984

Huile sur toile, signée au verso.

60 x 81 cm

n°185 bis au verso

1 000/1 500 €

Exposition :

Édouard Pignon en pleine lumière, Galerie d'Art du Conseil Général des Bouches-du-Rhône, Aix-en-Provence, Actes Sud, 1999, reproduit p.65

Figurera au catalogue raisonné de l'œuvre peint d'Édouard Pignon en préparation par Monsieur Philippe Bouchet



158

Édouard PIGNON (1905-1993)

Combats de coqs (rouge vert), 1968

Huile sur toile, signée en bas à gauche et datée « 68 ».

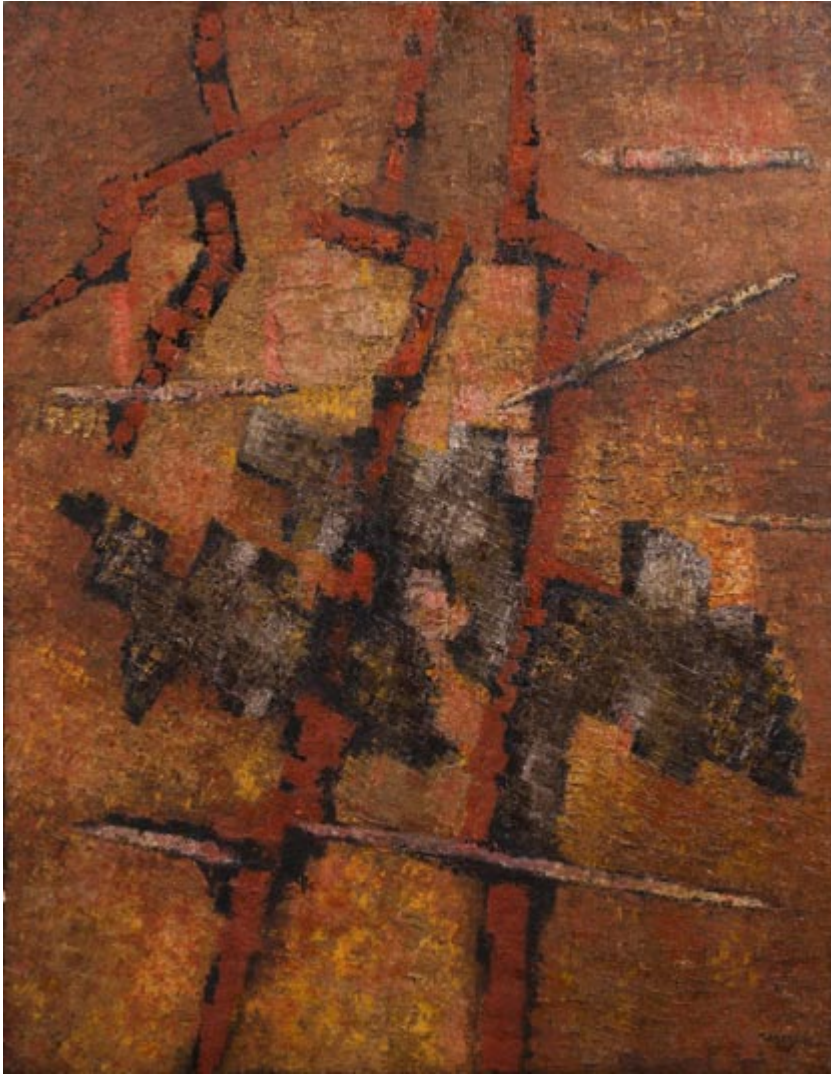
Titrée sur le châssis.

129 x 81 cm

1 800/2 500 €

Figurera au catalogue raisonné de l'œuvre peint d'Édouard Pignon en préparation par Monsieur Philippe Bouchet





160

Jean de MAISONSEUL (1912-1999)

« Village ensanglanté », 1958

Huile sur toile, signée en bas à droite et datée « 1958 ». (Alger 1958). Titrée au verso, située et datée « Haute-Terres août 1958 »
116 x 89 cm

700/1 000 €

Exposition :

La France en guerre d'Algérie, Musée d'histoire contemporaine, Hôtel des Invalides Paris, 1992



161

Jean René BAZAINE (1904-2001)

« Récifs », 1966

Huile sur toile, signée en bas à droite et datée « 66 ».

Contresignée, datée et titrée au verso.

25 x 100 cm

7 000/10 000 €

162

Jean René BAZAINE (1904-2001)

Le verger, 1943

Aquarelle gouachée, signée en bas à droite et datée « 43 ».

33,5 x 51 cm

2 000/3 000 €





163

Francisco BORES (1898-1972)

Jeune femme, 1968

Gouache, signée en bas à droite et datée « 68 ».

48 x 64 cm

1 000/1 500 €

164

Francisco BORES (1898-1972)

Bouquet, 1968

Gouache, signée en bas à droite et datée « 68 ».

26 x 32 cm

500/700 €

Provenance :

Galerie Georges Bongers, bld Raspail, Paris





165

ZAO WOU-KI (1921-2013)

Composition abstraite, 1969

Dessin à l'encre de Chine, signé vers le bas à droite et daté « 69 ».

24 x 30 cm

20 000/30 000 €

Un certificat de l'artiste sera remis à l'acquéreur



166

Jean HÉLION (1904-1987)

« *La Belle Maraîchère* », 1973

Huile sur toile, signée des initiales et datée « 73 » en bas à droite. Contresignée, datée « Janvier-février 1973 » et titrée au verso.

46 x 55 cm

6 000/8 000 €



167

Zoran MUSIC (1909-2005)

« *Nous ne sommes pas les derniers* », 1970

Huile sur toile, signée en bas à droite et datée « 70 ».

Contresignée, titrée et annotée « T17A » au verso.

50 x 73 cm

20 000/30 000 €



168
Alexandre GARBELL (1903-1970)

Orchestre

Huile sur toile, signée en haut à droite.

100 x 100 cm

800/1 000 €

169
Bengdt LINDSTRÖM (1925-2008)

Portrait, 1977

Gouache, signée en bas à droite.

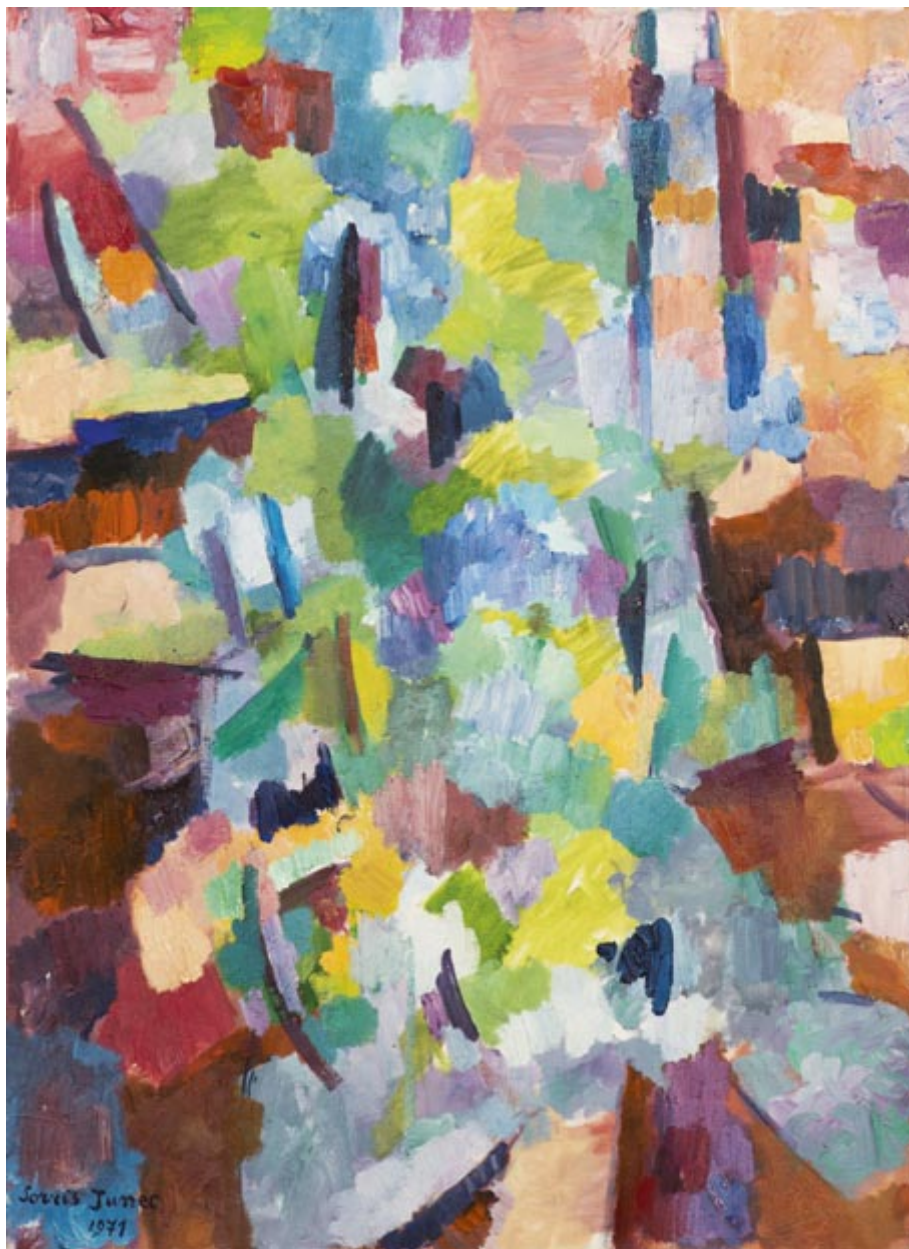
57 x 76,5 cm

1 500/2 000 €

Provenance :

Christian Cheneau Galerie, Paris





170

Lorris JUNEÇ (1899-1993)

Composition, 1971

Huile sur toile, signée en bas à gauche et datée « 1971 »,
dédiacée et datée « 72 » au verso.

100 x 73 cm

2 000/3 000 €



171

Ladislav KIJNO (1921-2012)

« Hommage aux fruits de Pablo Neruda » 1975
Acrylique sur toile, signée en bas à droite. Titrée,
contresignée et datée "1975" au verso.

117 x 88 cm

2 000/3 000 €

172

Ladislav KIJNO (1921-2012)

« Composition 101 froissée », 2006

Peinture glycérophtalique sur papier marouflé sur toile, signée
en bas à droite. Titrée, contresignée et datée au verso.

400/600 €





173

Tadeusz KANTOR (1915-1990)

« *Espace parapluïâtre* », 1948

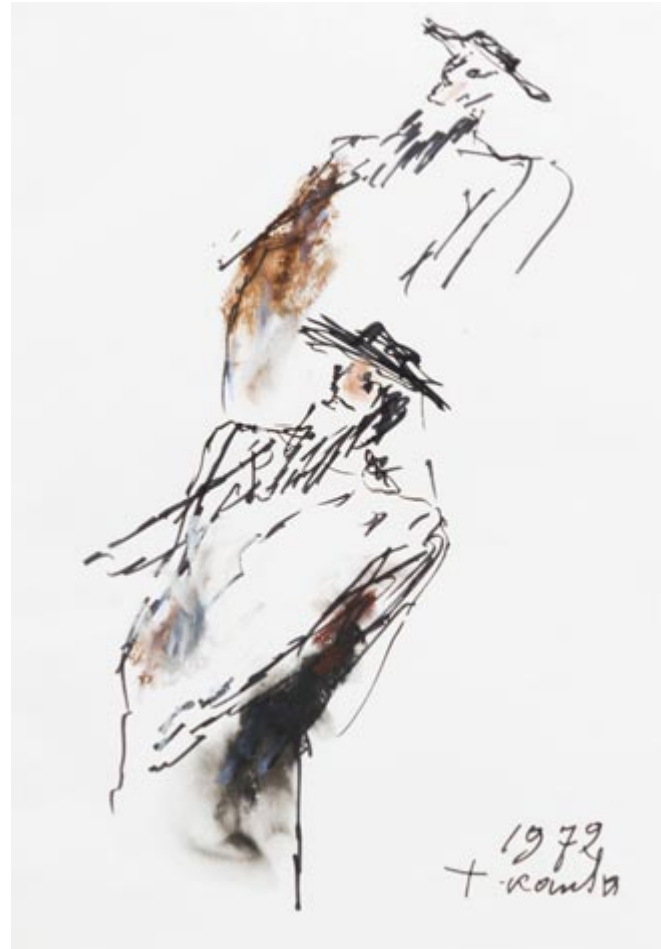
Pastel et encre sur papier, signé en bas à droite, daté et porte le cachet de l'artiste.

29,7 x 21 cm

1 500/2 500 €

Provenance :

Galerie de France, Paris



174

Tadeusz KANTOR (1915-1990)

Sans titre, ref. 73, 1979

Feutre et pastel sur papier, signé en bas à droite et daté « 1979 ».

29 x 20 cm

1 500/2 500 €

Provenance :

Galerie de France, Paris



175

Tadeusz KANTOR (1915-1990)

«Charleville pendant la nuit », 1987

Technique mixte sur papier, daté et titré en haut à droite.
29,7 x 21 cm

1 500/2 500 €

Provenance :

Galerie de France, Paris

176

Tadeusz KANTOR (1915-1990)

Visages

Huile et collage sur papier, signé en bas à gauche.
18,5 x 14 cm

1 000/1 500 €

177

Tadeusz KANTOR (1915-1990)

« Valet de la comtesse », 1989

Encre et pastel, légendé en bas, porte le cachet de l'artiste, signé et daté « 1989 » en bas à gauche.

1 500/2 500 €



178
Tadeusz KANTOR (1915-1990)

La machine de la mort

Pastel, lavis et feutre, signé en bas à droite et daté 1978
19,5 x 28 cm

1 500/2 500 €



179
Tadeusz KANTOR (1915-1990), attribué à
« TAM »

Technique mixte sur papier.
28,5 x 38,5 cm

1 500/2 500 €



180
Tadeusz KANTOR (1915-1990)

« *La machine de la Mort* » *Projet pour un spectacle, 1979*

Dessin au lavis et crayon, titré en bas et signé des initiales en bas au milieu.

21 x 26 cm

1 500/2 500 €



181
Tadeusz KANTOR (1915-1990)

Personnages, 1985

Fusain et pastel sur papier, signé en bas à droite, porte le cachet de l'artiste et daté « 1985 » en bas à gauche.

19 x 28 cm

1 500/2 500 €



182

François ROUAN (Né en 1943)

Sans titre, 2009

Tressage, fusain et aquarelle sur papier, signé en bas à droite, situé et daté "Laversine 2009" en bas à gauche.

31,5 x 23,5 cm

400/600 €



183

François ROUAN (Né en 1943)

Portrait, 2001

Technique mixte sur papier, signé en bas à droite, situé et daté "Laversine 2001" en bas à gauche.

73 x 51 cm

200/300 €

184

François ROUAN (Né en 1943)

« Stücke », 1989

Dessin à la mine de plomb, signé en bas à droite, situé, daté « Laversine 1989 » en bas à gauche et titré en bas au milieu.

29,5 x 39,5 cm

700/1 000 €



185

François ROUAN (Né en 1943)

« *Constellation* », 1988

Peinture à la cire sur papier marouflé sur toile. Titrée, signée, située et datée au verso.

124 x 155 cm

10 000/15 000 €

Exposition :

François Rouan, Sezon Museum of Art, Tokyo, 1997, n°67, reproduit p.118 du catalogue



186
François ROUAN (Né en 1943)

« *Eponge* », 2013

Dessin à la mine de plomb, deux collages (dont une feuille « Sienne 1974 note de travail d'après Lorenzetti ») et gouache, signé en bas à droite, titré en bas au milieu, situé et daté « Laversine 2013 » en bas à gauche. Dedicacé au verso.

56 x 76 cm

1 500/2 000 €



187
François ROUAN (Né en 1943)

Série D n°14, 2001-2002

Tressement et collage. Signé et dedicacé sur le montage au verso

25 x 18 cm

400/600 €

188
François ROUAN (Né en 1943)

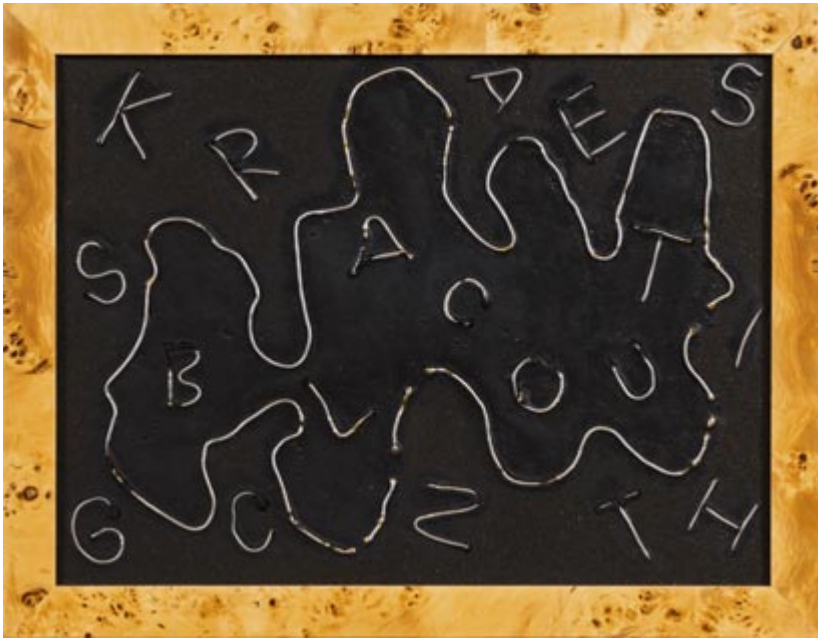
« *Topomiro-Rose* » n°1, 2000-2001

Peinture à la cire sur papier marouflé sur toile - tressements. Titrée, située « Laversine », datée et signée au verso

165 x 126 cm

15 000/20 000 €





189

**SARKIS (Sarkis Zabunyan dit),
(Né en 1938)**

« Zone Blackout »

Assemblage et collage, signé sur une étiquette
au verso et dédicacé sur le montage.

30 x 40 cm

300/500 €

190

SARKIS (Sarkis Zabunyan dit), (Né en 1938)

« Violet d'Égypte »

Tasse et pot de confiture. Signé, daté et dédicacé sous la tasse.
La tasse H. 9 cm et le pot H. 14 cm

500/700 €



191

**SARKIS (Sarkis Zabunyan dit),
(Né en 1938)**

Composition, 2016

Lavis d'encre sur papier, dédicacé, signé et daté
"2016" en bas au milieu.

25,7 x 35 cm

200/300 €

192

Jean-Claude FOREST (1930-1998)

Barbarella Le semble lune

« 71 à suivre » « 72 à suivre »

Dessins à l'encre.

34 x 94 cm (dans le même montage)

1 800/2 500 €



193

Jean-Claude FOREST (1930-1998)

Barbarella Le semble lune

« 73 à suivre »

Dessin à l'encre.

34 x 94 cm

800/1 200 €



194

Jean-Claude FOREST (1930-1998)

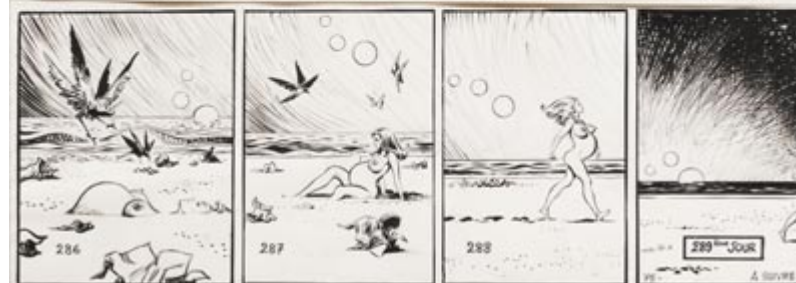
Barbarella Le semble lune

« 74 à suivre », « 75 à suivre »

Dessins à l'encre.

34 x 94 cm (dans le même montage)

1 800/2 500 €





196
Jean-Claude FOREST (1930-1998)

Le naufrage

Dessin au lavis et gouache, signé en bas à droite et dédié « Pour Roland, qui a su m'épargner un naufrage » en bas à gauche

46 x 29,5 cm

180/250 €

195

Jean-Claude FOREST (1930-1998)

Barbarella Le semble lune

« 4A » - « 4B » - « 4C »

Dessins à l'encre.

29 x 97 cm

800/1 200 €





197

Jean-Claude FOREST (1930-1998)

Planche BD

Deux feuilles format A 3 collées, signées en bas au milieu et n°17 en bas à droite.

66 x 51 cm

800/1 200 €



198

Eugène LEROY (1910-2000)

La Terrible, 1991

Huile sur toile, titrée, datée et contresignée au verso.

73 x 92 cm

18 000/25 000 €

Provenance :

Galerie de France, Paris





199

Abdallah BENANTEUR (1931-2017)

« Nocturne », 1993

Huile sur toile, signée en bas à gauche. Titrée, contresignée et datée « 93 » au verso.

50 x 150 cm

1 500/2 000 €

200

Abdallah BENANTEUR (1931-2017)

« Le repos », 1994

Huile sur toile, signée en bas à droite. Contresignée, titrée et datée « 94 » au verso.

120 x 60 cm

1 500/2 000 €



201

Abdallah BENANTEUR (1931-2017)

« La Beauce », 1992

Triptyque. Chaque toile est signée en bas à droite, contresignée et datée « 92 » au verso, titrée pour celle du centre.

41 x 33 cm (2) - 50 x 61 cm

52,5 x 132 cm l'ensemble.

1 800/2 500 €

Provenance :

Galerie Claude Lemand

Un certificat de l'artiste sera remis à l'acquéreur



202
Salih COSKUN (Né en 1950)

Couple

Epreuve en bronze doré, signée sur la base.

Haut.: 30 cm

400/600 €



203
Gilles AILLAUD (1928-2005)

« Delta », 1992

Aquarelle sur papier kraft, signée des initiales et datée « 92 » en bas à droite.

20 x 29 cm (à vue)

1 000/1 500 €

Provenance :
Galerie de France, Paris

Exposition :
Gilles Aillaud, Villa Médicis, Rome, 2007

204
Safet ZEC (Né en 1943)

L'étreinte, 2005

Huile sur papier journal maroufflé sur carton, signé en haut à gauche et daté « 2005 ».

31,5 x 23,5 cm

1 000/2 000 €



205

Robert COMBAS (Né en 1957)

« Deux Mille Fraîcheur »

Technique mixte et collage, signé sur la droite.

20,5 x 20,5 cm

3 000/4 000 €



206
Ida BARBARIGO CADORIN (1925-2018)

"Venezia Ferrestri", 2006

Huile sur toile signée en haut à droite et datée.
 Contresignée, titrée et datée au verso.
 65 x 54 cm
 300/500 €



207
Ida BARBARIGO CADORIN (1925-2018)

"Ferrestri", 2006

Huile sur toile, signée en bas à droite et datée.
 Contresignée, titrée et datée au verso.
 54 x 65 cm
 300/500 €



208
Ida BARBARIGO CADORIN (1925-2018)

Foule, 2005

Lavis, aquarelle et gouache sur papier, signé en bas à gauche
 et daté en bas droite « 26-11-2005 »
 28 x 41,5 cm
 100/150 €

209

Konstantin YAKUSHIN (né en 1945)

Sans titre

Huile sur carton, signée en bas à droite
39,5 x 50 cm

400/600 €



210

Goettfried SALZMANN (Né en 1943)

Hong-Kong

Gouache, signée en bas à gauche.
47 x 30 cm

1 200/1 500 €

Provenance :

Galerie Etienne de Causans, Paris, 1994



211

MISS.TIC (Née en 1956)

Femme de Paris

Collage d'affiches lacérées, pochoir, signé.

48,5 x 38,5 cm

1 500/2 000 €

212

MISS.TIC (Née en 1956)

Femme mur

Collage d'affiches lacérées, pochoir, signé.

38 x 48 cm

1 500/2 000 €





213

Valère NOVARINA (Né en 1947)

Vue négative, 1986

24 dessins à l'encre de Chine et crayon de couleur sur papier, légendés dans un même encadrement.
Signé au verso sur le montage.

23,5 x 18 cm chaque 106 x 120 l'ensemble.

1 200/1 800 €

Provenance :
Galerie de France, Paris

214

Petit tabouret Tour Eiffel en fonte.

Le plateau rotatif est monté sur un piétement tripode figurant trois tours Eiffel inversées

Modèle breveté SGDG Paris.

Fin du XIX^e siècle

H. 30,3 cm

200/300 €

Ce tabouret probablement de cireur de chaussures a été conçu pour l'Exposition Universelle de 1890

Dès les années 1830, Michael Thonet (1796-1871) commence à exploiter les techniques de courbure du bois par étuvage. C'est à l'expiration de ses brevets en 1869 qu'il voit apparaître une forte concurrence avec des sociétés comme Köhn, Mundus, Hoffmann ou encore Fischel.

215

FISCHEL et MUNDUS

Suite de cinq chaises en bois courbé, modèle ailes d'ange dite « engelstuhl ».

H. 89 cm

On joint :

THONET

Deux chaises en bois courbé au même modèle et un fauteuil (trace d'étiquette)

H. 92 cm

H. 95 cm – L. 56 cm – P. 50 cm

(Accidents et manques au canage)

400/600 €

216

FISCHEL

Fauteuil en bois courbé, dossier ajouré d'un motif circulaire, assise à fond de canne.

H. 75 cm – L. 48 cm – P. 45 cm

On joint :

THONET

Suite de trois chaises de modèles proches, estampillée ou portant une étiquette.

H. 85 cm – L. 42 cm – P. 42 cm

200/300 €

214

THONET (dans le goût de)

Banquette trois places en bois courbé. Le dossier et les accotoirs composés de volutes ajourées, l'assise cannée et de forme rognon et pieds cambrés. Porte une étiquette Gebrüder Thonet

H. 95 cm – L. 136 cm – P. 46 cm

150/200 €

218

THONET

Rocking chair à fond de canne et son repose-pieds amovible en bois courbé.

H. 104 cm – L. 110 cm

400/600 €

219

THONET

Fauteuil de bureau en bois massif gondole à dossier à large bandeau évidé et assise circulaire en bois galbé Estampillé et étiquette d'éditeur.

H. 79 cm – L. 57 cm – P. 49 cm

200/300 €

220

THONET (dans le goût de)

Chaise longue à structure en bois clair courbé et fond de siège et de dossier canné.

Dossier inclinable articulé sur charnières avec chevalet d'arrêt.

(accidents au cannage)

H. 103 cm – L. 140 cm

80/100 €

221

THONET

Chaise de fumeur en bois courbé à assise à fond de canne à dossier ovale.

Porte une étiquette Gebrüder Thonet

H. 79 cm – L. 33 cm – P. 46,5 cm

On joint

Dans le goût de THONET

Chaise haute en bois courbé

H. 114 cm – L. 36 cm – P. 40 cm

80/100 €

222

THONET (dans le goût de)

Porte-manteaux dit « perroquet » en bois clair cintré à 8 patères doubles, formant porte parapluie.

H. 205 cm

80/100 €

223

Travail contemporain israélien

Deux appliques formant suspensions en bronze patiné à décor d'une longue tige terminée par une feuille stylisée.

L. 120 cm

800/1 000 €





224

SABINO

Important lustre « jet d'eau » à multiples rangs de dalles de verre blanc moulé pressé satiné mat et brillant à décor de feuillages sur structure en métal argenté.

Signé.

H. 74 cm

4 000/6 000 €

Historique :

Un modèle similaire fut exposé lors de l'exposition annuelle d'art appliqué au Musée Galliera à Paris en 1927.

Bibliographie :

B. Delisle, « Lustres et vases en verre pressé création de M. Sabino », Mobilier & Décoration, novembre 1926, p. 148.

Art & Industrie, janvier 1927, p. 2

225

Émile GALLÉ

Table de milieu en noyer mouluré sculpté à deux plateaux rectangulaires dont le supérieur à bords polylobés à décor de bateaux et motifs floraux en marqueterie de bois d'essences différentes. Piètement d'angle à double jambes moulurées en partie haute réunies par une jambe simple en partie basse. Signée dans la marqueterie.

800/1 000 €

Bibliographie :

Alastair Duncan & Georges de Bartha, Gallé Furniture, Antique Collectors' Club, Woodbridge, 2012, p154 pour un modèle de table similaire.





226

Jorj RUAL (1901-1996)

Jette-habits, vers 1935 en acajou et métal.

Estampillé

H. 152 – L. 142 cm

1 000/1 500 €

Provenance :

Normandy Hotel, Saint-Brévin-l'Océan

Ébéniste et enseignant à l'école des Beaux-Arts de Rennes, Jorj Rual participe à l'aménagement du pavillon de la Bretagne lors des Expositions Internationales de 1925 et 1937. Il adhère à l'Unvaniez Ar Seiz Breur en 1932.



227

Paravent à trois feuilles en bois laqué à décor de singes et bananiers

H.161 cm – L. 50 cm (la feuille)

(accidents)

800/1 000 €





228

Édouard PIGNON (1905-1993)

Les ramasseurs d'olives, 1953

Vase en terre cuite rouge, peinture à l'engobe. Signé et daté « 28.12.53 »

H. 52 cm

2 000/3 000 €

Expositions :

- *Édouard Pignon : du rythme entre les choses*, musée de l'Hospice Saint-Roch, Issoudun, juin-octobre 200, Musée d'Art et d'Industrie, Roubaix, mars-mai 2006.
- *Édouard Pignon- Peintures et céramiques*, Musée Mandet, Riom, juin-décembre 2007

Bibliographie :

Philippe Bouchet, *Édouard Pignon, peintre céramiste à Vallauris 1951-1954*, Deruta (Italie), 2002, n°74



230
Albert FÉRAUD (1921-2008)

Sans titre

Acier soudé, signé
 H. 22,5 cm – L. 28 – P. 16 cm
 300/500 €

231
Michel GUINO (1926 -2013)

Le déporté II, 1951

Epreuve en bronze patiné, signée, n°1/8, cachet cire perdue Valsuani.
 H. 56 cm – socle : 3 cm
 1 000/1 500 €

Bibliographie :

Michel Guino Catalogue raisonné de l'Œuvre sculpté, en ligne, Ref.: 1951-006, reproduit

229

Michel GUINO (1926 -2013)

Sans titre, 1960

Sculpture en airain (bronze de cloche), pièce unique, signée sur la base.

H. 61 cm – L. 41 cm

1 000/1 500 €

Bibliographie :

Michel Guino Catalogue raisonné de l'œuvre sculpté, en ligne, Ref.: 1960-046, reproduit

Provenance :

Vente Binoche, Drouot, 30/03/2001





232

Albert FÉRAUD (1921-2008)

Table ovale

Acier soudé, signée. Plateau en verre (éclat)

H. 71 cm – 72,5 avec le plateau.

L. 133 cm – l. 75 cm

Plateau 200 x 100 cm

1 500/2 000 €

233

Albert FÉRAUD (1921-2008)

Vide-poche signé

L. 20 cm – l. 17 cm

150/200 €

234

Albert FÉRAUD (1921-2008)

Flamme

Métal soudé, signée sur la base

H. 55 cm

700/1 000 €

235

Michel GUINO (1926 -2013)

14 juillet

Inox, signée sur le socle. Pièce unique

H. 78 cm

1 000/1 500 €

Bibliographie :

Michel Guino Catalogue raisonné de l'Œuvre sculpté, en ligne, Ref.: 1996-001, reproduit

Exposition :

Galerie de la Bouquinerie de l'Institut, Paris, 2004, reproduit



236

Table de salle à manger, plateau en granit Azul Bahia incrusté de motifs décoratifs, piétement en granit noir Zimbabwe
François Rouan a créé, dirigé et conseillé la réalisation de cette table

H. 76 – L. 180 – P. 150 cm

1 500/2 000 €

237

Shiro KURAMATA (1934 – 1991)

Modèle Sing Sing Sing, 1985

Fauteuil à structure tubulaire, l'assise grillagée

H. 85 – L. 51 cm

(Accidents)

600/800 €

Bibliographie :

Modèle similaire reproduit dans Jerryll Habegger & Joseph H.Osman, *Sourcebook of modern furniture*, Edition Norton & Company, 2005, p. 217

238

MURANO

Lampe de parquet composée d'éléments de lustres de Venise en verre soufflé polychrome

H. 155 cm

800/1 000 €

239

Grand tapis en laine à fond blanc à décor noir et bleu de formes libres

H. 230 – L. 360 cm

400/600 €

240

Anton PRINNER (1902-1983)

Double personnage

Bronze à patine médaille signé sur la base, numéroté 2/11 et cachet de fondeur Valsuani

H. 57 - L. 20 - P. 29 cm

8 000/10 000 €

Provenance :
Galerie Meyer Bugel fine Art





CONDITIONS DE VENTE

La vente se fera au comptant en euros. Les acquéreurs paieront en sus des enchères par lot et par tranche, les commissions et taxes suivantes :

- 25% HT de 1 € à 150 000 € soit 30% TTC
- 20.50% HT de 150 001 € à 500 000 € soit 24.60% TTC
- 17% HT au-dessus 500 000 € soit 20.40% TTC

La TVA. (20%) est en sus de la commission H.T.

Les enchères suivent l'ordre des numéros du catalogue. La Société de Vente et les Experts se réservent la faculté, dans l'intérêt de la vente, de réunir ou de diviser les numéros du catalogue.

CATALOGUE

Nous avons notifié l'état des objets dans la mesure de nos moyens, il est mentionné au catalogue à titre strictement indicatif. Les biens sont vendus dans l'état où ils se trouvent au moment de la vente. L'absence de mention dans le catalogue, n'implique nullement que le lot soit en parfait état de conservation ou exempt de restauration. Les dimensions et poids des œuvres sont donnés à titre indicatif. Une exposition ayant permis un examen préalable des pièces décrites au catalogue, il ne sera admis aucune réclamation concernant l'état de celles-ci, une fois l'adjudication prononcée et l'objet remis. Sur demande, un rapport de condition pourra être fourni pour les lots dont l'estimation est supérieure à 1 000 €. Les estimations sont fournies à titre purement indicatif. Les mentions concernant la provenance et/ou l'origine du bien sont fournies sur indication du vendeur et ne sauraient entraîner la responsabilité de l'OW Binoche et Giquello.

ORDRES D'ACHATS

Tout enchérisseur qui souhaite faire une offre d'achat ou enchérir par téléphone peut envoyer sa demande par courrier, par mail ou par fax, à l'O.V.V. Binoche et Giquello, accompagnée de ses coordonnées bancaires et postales. Les enchères par téléphone sont un service gracieux rendu aux clients qui ne peuvent se déplacer. L'O.V.V. Binoche et Giquello et ses employés ne pourront être tenus responsables en cas d'erreur éventuelle ou de problème de liaison téléphonique. Lorsque deux ordres d'achat sont identiques, la priorité revient au premier ordre reçu. En cas d'adjudication, le prix à payer sera le prix marteau ainsi que les frais, aux conditions en vigueur au moment de la vente.

VENTES AUX ENCHÈRES EN LIGNE

Une possibilité d'enchères en ligne est proposée. Elles sont effectuées sur le site internet www.drouot.com, qui constitue une plateforme technique permettant de participer à distance par voie électronique aux ventes aux enchères publiques ayant lieu dans des salles de ventes. Le partenaire contractuel des utilisateurs du service Drouot.com est la société Auctionspress. L'utilisateur souhaitant participer à une vente aux enchères en ligne via la plateforme Drouot Live doit prendre connaissance et accepter, sans réserve, les conditions d'utilisation de cette plateforme (consultables sur www.drouot.com), qui sont indépendantes et s'ajoutent aux présentes conditions générales de vente.

ADJUDICATAIRE

L'adjudicataire sera le plus offrant et dernier enchérisseur pourvu que l'enchère soit égale ou supérieure au prix de réserve éventuel. Dans l'hypothèse où un prix de réserve aurait été stipulé par le vendeur, l'O.V.V. Binoche et Giquello se réserve le droit de porter des enchères pour le compte du vendeur jusqu'au dernier palier d'enchère avant celle-ci, soit en portant des enchères successives, soit en portant des enchères en réponse à d'autres enchérisseurs. En revanche le vendeur ne sera pas admis à porter lui-même des enchères directement ou par mandataire. Le coup de marteau matérialisera la fin des enchères et le prononcé du mot « adjudgé » ou tout autre équivalent entraînera la formation du contrat de vente entre le vendeur et le dernier enchérisseur retenu. En cas de double enchère reconnue effective par le commissaire-priseur, le lot sera immédiatement remis en

vente, toute personne intéressée pouvant concourir à la deuxième mise en adjudication. Dès l'adjudication, les objets sont placés sous l'entière responsabilité de l'acquéreur. Il appartiendra à l'adjudicataire de faire assurer le lot dès l'adjudication. Il ne pourra tenir l'O.V.V. Binoche et Giquello, responsable en cas de perte, de vol ou de dégradation de son lot.

II/TVA - Régime de la marge- biens non marqués par un symbole :

A/Tous les biens non marqués seront vendus sous le régime de la marge et le prix d'adjudication ne sera pas majoré de la TVA. La commission d'achat sera majorée d'un montant tenant lieu de TVA (20 % sauf pour les livres 5.5%) inclus dans la marge. Cette TVA fait partie de la commission d'achat et ne sera pas mentionnée séparément sur nos documents.

III/Lots en provenance hors UE sous le régime de l'admission temporaire : (indiqués par un Θ sur le catalogue et/ou annoncés en début de vente). Aux commissions et taxes indiquées ci-dessus au début des conditions de ventes, il convient d'ajouter des frais additionnels de 5,5 % H.T. au prix d'adjudication ou de 20 % H.T. pour les bijoux et montres, les vins et spiritueux, les multiples et les automobiles, frais additionnels majorés de la TVA actuellement 20% (5.5% pour les livres).

IV /Conditions de remboursement des frais additionnels et de la TVA (cf : 7e Directive TVA applicable au 01.01.1995)

A/ Si le lot est exporté vers un État tiers à l'Union Européenne Les frais additionnels ainsi que la TVA sur les commissions et sur les frais additionnels, peuvent être rattachés à l'adjudicataire non résident de l'Union Européenne sur présentation des justificatifs d'exportation hors UE pour autant qu'il ait fait parvenir à la sarl binoche et giquello l'exemplaire n°3 du document douanier d'exportation et que cette exportation soit intervenue dans un délai de deux mois à compter de la date de la vente aux enchères (passé ce délai, aucun remboursement ne sera possible). Binoche et Giquello sarl devra figurer comme expéditeur dudit document douanier.

B/ Si le lot est livré dans un État de l'UE La TVA sur les commissions et sur les frais additionnels peut être rattachée à l'adjudicataire de l'Union Européenne justifiant d'un n° de TVA Intracommunautaire et d'un document prouvant la livraison dans son état membre sous réserve de la fourniture de justificatifs du transport de France vers un autre état membre, dans un délai d'un mois à compter de la date de la vente (passé ce délai, aucun remboursement ne sera possible).

PAIEMENT

L'adjudicataire a l'obligation de payer comptant et de remettre ses nom et adresse. Le paiement du lot aura lieu au comptant, pour l'intégralité du prix, des frais et taxes, même en cas de nécessité d'obtention d'une licence d'exportation. En application des règles de TRACFIN, le règlement ne pourra pas venir d'un tiers. En cas de paiement par chèque non certifié, la délivrance des objets pourra être différée jusqu'à la garantie de l'encaissement de celui-ci. Un délai de plusieurs semaines peut être nécessaire. Les acquéreurs ne pourront prendre livraison de leurs achats qu'après un règlement bancaire. Les chèques tirés sur une banque étrangère ne seront autorisés qu'après accord préalable de la Société de Vente. Pour cela il est conseillé aux acheteurs d'obtenir, avant la vente, une lettre accreditive de leur banque pour une valeur avoisinant leur intention d'achat, qu'ils transmettront à la Société de Ventes. Paiement en espèces conformément au décret n°2010-662 du 16 juin 2010 pris pour l'application de l'article L.112-6 du code monétaire et financier, relatif à l'interdiction du paiement en espèces de certaines créances. Les bordereaux acquéreurs sont payables à réception. A défaut de règlement sous 30 jours, l'O.V.V. Binoche et Giquello pourra exiger de plein droit et sans relance préalable, le versement d'une indemnité de 40 euros pour frais de recouvrement (Art L 441-3 et Art L 441-6 du Code du Commerce).

A DÉFAUT DE PAIEMENT

Conformément aux dispositions de l'article L. 321-14 du Code de Commerce, à défaut de paiement par l'adjudicataire, après mise en demeure restée infructueuse, le bien sera remis en vente à la demande du vendeur sur folle enchère de l'adjudicataire défaillant ; si le vendeur ne formule pas sa demande dans un délai d'un mois à compter de l'adjudication, il nous donne tout mandat pour agir en son nom et pour son compte à l'effet, à notre choix, soit de poursuivre l'acheteur en annulation de la vente trois mois après la vente, soit de le poursuivre en exécution et paiement de ladite vente, en lui demandant en sus et dans les deux hypothèses tous dommages et intérêts, frais et autres sommes qui nous paraîtraient souhaitables.

RETRAIT ET EXPÉDITION DES ACHATS

Sauf accord préalable avec l'acheteur, les objets volumineux et les meubles sont à retirer au magasinage de l'Hôtel Drouot. Les autres lots sont à retirer dans un délai de 15 jours dans les locaux de l'OW Binoche et Giquello. Le délai passé, le stockage sera facturé 2euros minimum par jour ouvré. Magasinage Drouot : Tout objet/lot demeurant en salle le lendemain de la vente à 10 heures, et ne faisant pas l'objet d'une prise en charge par la société de ventes, est stocké au service Magasinage de l'Hôtel Drouot. Accès par le 6bis rue Rossini - 75009 Paris. Ouvert du lundi au samedi de 9h à 10h et de 13h à 18h. Le service Magasinage est payant, à la charge de l'acquéreur. La tarification au 1er janvier 2020 est la suivante : Frais de dossier : 5€/10€/15 €/20 €/25 € TTC. Frais de stockage et d'assurance : 1 €/5 €/10 €/15 €/20 € TTC/jour, à partir du 5e jour ouvré, selon la nature du lot.

Une réduction de 50% des frais de stockage est accordée pour les clients étrangers et les marchands de province, sur présentation de justificatif.

Le magasinage de l'Hôtel des ventes n'engage pas la responsabilité l'OW Binoche et Giquello à quelque titre que ce soit. Pour toute expédition, un forfait minimum de 30€ sera demandé.

BIENS CULTURELS

L'état français dispose d'un droit de préemption sur les œuvres d'art ou les documents privés mis en vente publique. L'exercice de ce droit intervient immédiatement après le coup de marteau, le représentant de l'État manifestant alors la volonté de ce dernier de se substituer au dernier enchérisseur, et devant confirmer la préemption dans les 15 jours. La société binoche et giquello n'assume aucune responsabilité des conditions de la préemption par l'État français. L'exportation de certains biens culturels est soumise à l'obtention d'un certificat de libre circulation pour un bien culturel. Les délais d'obtention du dit certificat ne pourront en aucun cas justifier un différé du règlement. L'O.V.V. Binoche et Giquello et/ou le Vendeur ne sauraient en aucun cas être tenus responsables en cas de refus dudit certificat par les autorités.

*IVOIRE

Suite à l'arrêté du 16 août 2016 relatif à l'interdiction du commerce de l'ivoire d'éléphants et de la corne de rhinocéros sur le territoire national, modifié par l'arrêté du 4 mai 2017, les objets en ivoire travaillé datant d'avant 1947 sont soumis à déclaration auprès des autorités officielles françaises. Cette déclaration sera complétée après la vente par les coordonnées de l'acheteur afin que ce dernier puisse circuler librement avec l'objet au sein de l'Union Européenne. Pour une expédition hors de l'Union Européenne, l'objet est soumis à l'obtention d'un certificat CITES de réexportation.





HÔTEL
DROUOT