

# CONAN

HÔTEL D'AINAY



BIJOUX  
MARDI 19 MAI 2015  
XX<sup>ÈME</sup> SIÈCLE  
JEUDI 21 MAI 2015





# CONAN

## HÔTEL D'AINAY

### BIJOUX

**MARDI 19 MAI 2015 À 18H**

Expert :

**KATY VIGNATI** +33 (0)6 09 41 68 27

Expositions Publiques :

**Lundi 18 Mai de 14h30 à 18h**

**Mardi 19 Mai de 10h à 12h et de 14h30 à 17h**

### XX<sup>ÈME</sup> SIÈCLE

**JEUDI 21 MAI À 14H30 (LOTS 1 À 123)**

**JEUDI 21 MAI À 18H (LOTS 124 À 341)**

Experts :

Art Nouveau, Art Déco et design :

**THIERRY ROCHE** +33 (0)6 80 05 46 68

Agréé auprès du S.F.E.P. - Assesseur de la C.C.E. Douanière

Tableaux modernes - art contemporain :

**OLIVIER HOUG** +33 (0)4 72 77 61 05 / +33 (0)6 07 38 28 35

Expert membre de la CNES

Expositions Publiques :

**Mardi 19 Mai de 14h30 à 18h**

**Mercredi 20 Mai de 14h30 à 18h**

**Jeudi 21 Mai de 10h à 12h**

Tous les lots sont visibles sur [www.conanauction.fr](http://www.conanauction.fr),  
[www.interencheres.com/69005](http://www.interencheres.com/69005) et [www.auction.fr](http://www.auction.fr)  
[www.artprice.com](http://www.artprice.com)

Suivez la vente XX<sup>ème</sup> Siècle et participez en direct sur



**Commissaires-priseurs habilités : Cécile Conan-Fillatre et Loik Conan**

8, rue de Castries - 69002 Lyon - Tél : +33 (0)4 72 73 45 67 - Fax : +33 (0)4 78 61 07 95

[conan@interencheres.com](mailto:conan@interencheres.com)

Agrément n° 2002-271



## MARDI 19 MAI 2015 À 18H • BIJOUX



**11 BAGUE** en platine sertie clos d'un saphir octogonal entouré de diamants et diamants princesse.

Poids : 9,40 gr.

5 000 / 6 000 €

**15 BAGUE** en or jaune, chevalière sertie clos d'un saphir sur un pavage de diamants jonquilles.

Poids : 14,70 gr.

3 000 / 3 400 €

**20 DIAMANT OVALE** de 2,07 carats, certifié blanc extra+ (F) et VS2 (très petites inclusions)

Certificat laboratoire français de gemmologie 309080 du 6.03.2015.

7 000 / 8 000 €

**31 RUBIS OVALE**, BIRMAN (Myanmar) de 3,14 carats, couleur exceptionnelle.

Certificat laboratoire français de gemmologie A39.779 du 16.06.1995.

Dimensions : 10,20 x 7,6 x 4,5 mm.

20 000 / 25 000 €

**37 DIAMANT SOLITAIRE** taille ancienne de 6,33 carats, accompagné de son certificat du laboratoire français de gemmologie indiquant une couleur L et une pureté VS1 (très petites inclusions).

Monture débris. Certificat 309447.

Poids : 5,10 gr.

20 000 / 25 000 €



20



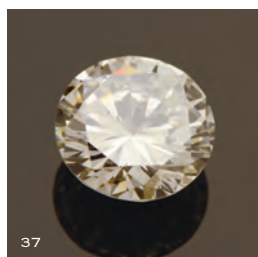
31

**58 CHAUMET.** Signée et numérotée I 105661. Modèle " Joséphine ".

Bague diadème Joséphine en or rose pavée de diamants sur la poire et l'anneau, un diamant taille moderne au centre de la poire. Dans son écrin. (Neuve 6570).

Poids brut : 8,70 gr; TDD : 55.

3 500 / 3 800 €



37



58

**82 BAGUE** en or blanc griffée d'un saphir Ceylan de 9,12 carats, entouré d'un rang de diamants poire suivi d'un rang de diamants brillantés.

Certificat GRS indiquant origine Sri Lanka et pas de modification thermique. n° GRS 2014-014861.

Poids : 9,40 gr.

14 000 / 16 000 €



**40 BAGUE** en or blanc, corbeille ovale, griffée d'une tourmaline violette, entourée de diamants.

Poids : 5,60 gr.

**400 / 500 €**

**45 BAGUE** en platine et or, griffée d'une importante tourmaline rose cabochon, entourée de diamants.

Poids : 11 gr.

**2 000 / 2 200 €**

**55 BAGUE** bandeau en or jaune, sertie clos d'un diamant taille moderne pesant environ 0,75 carat, épaulé de pavages de diamants.

Poids : 5,10 gr.

**2 000 / 2 200€**

**63 POMELLATO.**

Signée et numérotée C100006709.

Modèle " NON M'AMA ".

Bague en or jaune ornée d'un cabochon d'améthyste.

Poids brut : 3,70 gr.

**300 / 500 €**

**65 POMELLATO.**

Signée et numérotée C700055969.

Modèle " Luna ".

Bague en or jaune ornée d'un cabochon de quartz rose.

Dans son écrin et dans sa surboîte. (Neuve 1930).

Poids brut : 9,70 gr.

**1 000 / 1 200 €**

**75 HERMES.**

Signé et numéroté 0515052.

Bracelet en or gris pavé de diamants.

Poids : 49,30 gr.

**22 000 / 25 000 €**

**78 HERMES.** Paris.

Signée et numérotée 54210.

Broche en or jaune figurant un scarabée, la tête et le dos pavés de diamants.

Poids : 12,20 gr.

**1 500 / 1 800 €**

# JEUDI 21 MAI 2015 À 14H30 • XX<sup>ème</sup> SIÈCLE (LOTS 1 À 123)

## 1 THÉODORE LEVIGNE (1848-1912)

*Vaches au pâturage*

Dessin à la mine de plomb sur papier. Signé et daté octobre 80 en haut à droite. 11 x 21,5 cm.

50 / 100 €

## 2 JULES PASCIN (1885-1930)

*Scène de maison close, La bousculade*

Dessin à la plume sur papier porte le cachet de l'atelier de l'artiste Pascin en bas à droite.

Certificat d'authenticité de l'expert Frode Krohg daté du 20.04.2004.

Provenance : collection Guy Krohg.

A vue : 17 x 21 cm.

200 / 300 €

## 3 JULES PASCIN (1885-1930)

*Femme assise*

Dessin à la plume. Signé en bas à droite.

Certificat réalisé par Frode Krohg le 20.4.2004.

Provenance : collection Guy Krohg.

A vue : 14 x 14 cm.

200 / 300 €

## 4 JULES PASCIN (1885-1930)

*Les retrouvailles*

Dessin au crayon et au fusain.

Porte le cachet de l'atelier Pascin en bas à droite.

Certificat réalisé par Frode Krohg le 20.4.2004.

Provenance : collection Guy Krohg.

A vue, 10 x 15 cm.

150 / 200 €

## 5 JULES PASCIN (1885-1930)

*Femme de profil (étude)*

Dessin à la plume sur papier.

Porte le cachet de l'atelier Pascin en bas à droite.

Certificat réalisé par Frode Krohg.

Provenance : collection Guy Krohg.

A vue, 26 x 16,5 cm.

200 / 300 €

## 6 JULES PASCIN (1885-1930)

*Etude de portrait de femme*

Plume sur papier.

Porte le cachet de l'atelier Pascin et le cachet de la signature en bas à droite.

Certificat d'authenticité de l'expert Frode Krohg daté du 20.04.2004.

Provenance : collection Guy Krohg.

A vue : 195 x 14,5 cm.

200 / 300 €

## 7 JULES PASCIN (1885-1930)

*La jeune femme au plateau*

Dessin à la plume. Signé en bas à droite.

Certificat réalisé par Frode Krohg. Provenance : collection Guy Krohg.

A vue, 22,5 x 17 cm.

250 / 300 €

## 8 EMILE DIDIER (1890-1965)

*Paysage, vers 1930*

Pastel et fusain sur papier. Signé en bas à droite.

A vue : 33,5 x 47 cm.

100 / 150 €

## 9 EMILE DIDIER (1890-1965)

*Paysage, vers 1930*

Fusain et pastel sur papier. Signé en bas à droite.

A vue : 36 x 52 cm.

100 / 150 €

## 10 ANDRÉ DERAÏN (1880-1954)

*Personnage*

Dessin à la mine de plomb sur papier.

Porte le cachet de l'atelier Derain en bas à droite.

Au dos, dessin et cachet de la vente Knaublich chez Loiseau et Schmitz, 2002. A vue : 23 x 15 cm.

Accidents.

100 / 200 €

## 11 ANDRÉ DERAÏN (1880-1954)

*Femme nue de profil*

Dessin à la mine de plomb sur papier quadrillé.

Porte le cachet de l'atelier Derain en bas à droite.

A vue : 21 x 14 cm.

100 / 200 €

## 12 OSSIP ZADKINE (1890-1967)

*Personnage*

Eau-forte sur papier.

Signé des initiales en bas à droite dans la planche.

Numéroté 21/50 en bas à gauche dans la marge.

38,5 x 28,5 cm.

200 / 300 €

## 13 ROGER BISSIÈRE (1886-1964)

*Composition*

Aquatinte sur papier.

Signé en bas à droite dans la marge.

Numéroté 21/50 en bas à gauche dans la marge.

38,5 x 28,5 cm.

150 / 200 €

## 14 ALBERTO MAGNELLI (1888-1971)

*Composition*

Eau-forte et aquatinte sur papier. Signé en bas à droite dans la marge.

Numéroté 21/50 en bas à gauche dans la marge.

39 x 28,5 cm.

200 / 300 €

## 15 LOUIS-JOSEPH DIT " JOSÉ " MINGRET (1880-1969)

*Paysage au couchant*

Huile sur toile. Signé en bas à droite.

33 x 41 cm.

200 / 300 €





**16 ANDRÉ BERONNEAU (1896-1973)**

*Saint-Tropez, le port des pêcheurs*  
Huile sur panneau. Signé en bas à droite.  
21,5 x 27 cm.

**300 / 400 €**

**17 HENRY CAILLET (1897-1957)**

*Ville cubiste*  
Huile sur panneau. Signé en bas à gauche.  
52,5 x 63 cm.  
Eclats.

**300 / 400 €**

**18 HENRY CAILLET (1897-1957)**

*Vue géométrique d'une ville*  
Huile sur toile. Signé en bas à droite.  
81 x 65 cm.  
Quelques petits accidents.

**300 / 400 €**

**19 HENRY CAILLET (1897-1957)**

*Composition géométrique*  
Huile sur panneau. Signé en bas à droite.  
47 x 38 cm.

**200 / 300 €**

**20 ATTRIBUÉ À HENRY CAILLET (1897-1957)**

*Composition*  
Huile sur panneau.  
41 x 57 cm.

**200 / 300 €**

**21 HENRY CAILLET (1897-1957)**

*Ville abstraite*  
Huile sur panneau. Signé en bas à droite.  
50 x 65 cm.

**300 / 400 €**

**22 LUC BARBIER (1903-1989)**

*Ciel orageux sur la ville*  
Aquarelle sur papier. Signé en bas à droite.  
A vue : 69 x 98 cm.

**200 / 300 €**

**23 MANFREDO BORSI (1900-1967)**

*Tête de femme*  
Dessin au crayon sur papier. Signé en bas à droite.  
A vue : 38 x 32 cm.

**100 / 150 €**

**24 MANFREDO BORSI (1900-1967)**

*Visage, 1959*  
Aquarelle sur papier collé sur carton.  
Signé et daté 1959 en bas à gauche.  
Dédicacé et daté 1961 en bas à droite.  
64 x 48,5 cm.

**350 / 450 €**

**25 MANFREDO BORSI (1900-1967)**

*Nu, 1963*  
Sanguine et mine de plomb sur papier.  
Signé et daté en bas à droite.  
55 x 50 cm.

**200 / 300 €**

**26 MANFREDO BORSI (1900-1967)**

*Danseuses, 1963*  
Encre et gouache sur papier.  
Signé et daté en bas à gauche.  
A vue : 63 x 48 cm.

**200 / 300 €**

**27 MANFREDO BORSI (1900-1967)**

*Portrait de femme, 1963*  
Dessin au fusain sur papier.  
Signé et daté en bas à droite.  
39 x 32 cm.

**80 / 100 €**

**28 MANFREDO BORSI (1900-1967)**

*Portrait et femme debout, 1950*  
Encre sur papier.  
Signé, situé et daté en bas à gauche.  
41 x 29 cm.

**150 / 200 €**

**29 MANFREDO BORSI (1900-1967)**

*Profil antique*  
Monotype sur papier.  
Signé en bas à droite dans la marge.  
Justifié E.U. en bas à gauche dans la marge.  
A vue : 61,5 x 42,5 cm.

**100 / 150 €**

**30 MANFREDO BORSI (1900-1967)**

*Visage, 1965*  
Aquatinte sur papier.  
Signé et daté en bas à droite dans la marge.  
Justifié EA en bas à gauche dans la marge.  
44 x 31,2 cm.

**80 / 120 €**

**31 MANFREDO BORSI (1900-1967)**

*Profil*  
Sérigraphie sur papier.  
Signé et dédié en bas à droite.  
39,5 x 29,5 cm.

**80 / 100 €**

**32 MANFREDO BORSI (1900-1967)**

*Personnage*  
Eau-forte sur papier.  
Signé en bas à droite dans la marge.  
Numéroté 5/10 en bas à gauche dans la marge.  
A vue : 48,5 x 35,5 cm.

**80 / 100 €**

**33 MANFREDO BORSI (1900-1967)**

*Femmes et enfant*  
Céramique. Signé en bas à gauche dans la plaque.  
63 x 50 cm.

**1 000 / 1 500 €**



**34 MANFREDO BORSI (1900-1967)***Nu de dos assis à la pomme*

Sériographie sur tissu.

Signé en bas à droite.

Numéroté 75/75 en bas à gauche.

A vue : 85 x 68 cm.

**100 / 120 €****35 MANFREDO BORSI (1900-1967)***Personnage*, 1962

Huile et sable sur toile. Signé et daté en bas à droite.

116 x 89 cm.

**1 500 / 2 000 €****36 JEAN CARZOU (1907-2000)***Personnage au soleil*, 1978

Lithographie couleur sur papier. Signé et daté en bas à droite.

Numéroté 55/150 en bas à gauche.

A vue : 49 x 63,5 cm.

**80 / 120 €****37 JEAN COCTEAU (1889-1963)***Gitans et corridas*, 1971

Livre d'artiste dans emboîtement en carton toilé comprenant 36 estampes.

Exemplaire 1/200, éditions galerie Verrière.

Avec une lithographie couleur tirée à part numérotée 1/200 et signée du cachet Jean Cocteau.

Traces de mouillures et taches.

**150 / 250 €****38 YVES BRAYER (1907-1990)***En Provence*

Livre recueil de lithographies couleur sur texte de Frédéric Mistral, dans emboîtement toilé.

**300 / 400 €****39 ANDRÉ LANSKOY (1902-1976)***Le journal d'un fou*

Lithographie couleur sur papier.

Porte le cachet de la vente Lanskoj en bas à droite.

A vue : 78 x 58,5 cm.

**150 / 200 €****40 ANDRÉ LANSKOY (1902-1976)***Le journal d'un fou*

Lithographie couleur sur papier.

Porte le cachet de la vente Lanskoj en bas à droite.

A vue : 78 x 58,5 cm.

**150 / 200 €****41 ANDRÉ LANSKOY (1902-1976)***Le journal d'un fou*

Lithographie couleur sur papier.

Porte le cachet de la vente Lanskoj en bas à droite.

A vue : 78 x 58,5 cm.

**150 / 200 €****42 ANDRÉ LANSKOY (1902-1976)***Le journal d'un fou*

Lithographie couleur sur papier.

Porte le cachet de la vente Lanskoj en bas à droite.

A vue : 78 x 58,5 cm.

**150 / 200 €****43 ANDRÉ LANSKOY (1902-1976)***Le journal d'un fou*

Lithographie couleur sur papier.

Porte le cachet de la vente Lanskoj en bas à droite.

A vue : 78 x 58,5 cm.

**150 / 200 €****44 ANDRÉ LANSKOY (1902-1976)***Le journal d'un fou*

Lithographie couleur sur papier.

Porte le cachet de la vente Lanskoj en bas à droite.

A vue : 78 x 58,5 cm.

**150 / 200 €****45 ANDRÉ LANSKOY (1902-1976)***Le journal d'un fou*

Lithographie couleur sur papier.

Porte le cachet de la vente Lanskoj en bas à droite.

A vue : 78 x 58,5 cm.

**150 / 200 €****46 D'APRÈS PABLO PICASSO (1881-1973)***La colombe*, 1952

Sériographie sur tissu.

A vue : 68 x 77 cm.

**250 / 350 €****47 RENÉ-MARIA BURLET (1907-1994)***Lumière solaire*

Gouache sur papier.

Signé en bas à gauche.

A vue : 61 x 46 cm.

**150 / 200 €****48 LOUIS-CLAUDE DUMONT (1905- 1975)***Perrache avant les voûtes sous la neige*

Huile sur carton.

Signé en bas à droite.

38 x 55 cm.

**150 / 200 €****49 SYLVAIN VIGNY (1902-1970)***Paysage*

Huile sur papier.

Signé en bas à gauche.

A vue : 38 x 53 cm.

**200 / 300 €****50 MARCELLE GRATA (XX<sup>ÈME</sup>)***Le repos de la femme nue*

Huile sur carton.

Signée en bas à gauche.

65 x 54 cm.

**150 / 300 €****51 MARCELLE GRATA (XX<sup>ÈME</sup>)***Portrait d'homme*

Pastel sur papier collé sur carton.

Signé en bas à gauche Marcelle Bayon.

39,5 x 30 cm.

**30 / 50 €****52 ECOLE LYONNAISE DU XX<sup>ÈME</sup> SIÈCLE***Port animé*

Huile sur papier collé sur toile.

33 x 50 cm.

**400 / 600 €****53 RAFEL TONA (1903-1987)***Le village en montagne*

Huile sur toile.

Signé en bas à droite.

73 x 100 cm.

Accidents.

**300 / 400 €****54 HENRY DARNAUD (1905-1985)***Les toits*, 1961-1964

Huile sur toile.

Signé et daté au dos.

40 x 40 cm.

**150 / 200 €**



**55 PIERRE THÉVENIN (1905-1950)**

*Bouquet de fleurs*  
Huile sur panneau.  
Signé en bas à gauche.  
46 x 33 cm.

150 / 200 €

**56 F. BEHART (XX<sup>ÈME</sup>)**

*Cannes by night*  
Aquarelle sur papier.  
Signé en bas à droite.  
Titré en bas à gauche.  
A vue : 24,5 x 49 cm.

80 / 100 €

**57 PIERRE PELLOUX (1903-1975)**

*Nu assis*, 1960  
Fusain sur papier.  
Signé et daté en bas à gauche.  
A vue : 49,5 x 31 cm.

80 / 100 €

**58 RAOUL UBAC (1910-1985)**

*Composition*  
Aquatinte sur papier.  
Signé en bas à droite.  
Numéroté 21/50 en bas à gauche.  
38 x 28 cm.

150 / 200 €

**59 EMILIO GIOLIOLI (1911-1977)**

*Sans titre*  
Gravure à l'eau-forte.  
Signé en bas à droite dans la planche.  
Signé à nouveau en bas à droite dans la marge.  
Numéroté 21/50.  
38,5 x 28,5 cm.  
Légère trace d'insolation.

200 / 300 €

**60 SALVADOR DALI (1904-1989)**

*Luna geminata*, 1967  
Gravure à l'eau-forte et aquatinte sur papier Japon.  
Signé en bas à droite dans la marge.  
Numéroté 121/175 en bas à gauche dans la marge.  
78 x 56 cm.

600 / 800 €

**61 JEAN HÉLION (1904-1987)**

*Sans titre*, 1951  
Lithographie sur papier.  
Signé en bas à droite.  
Numéroté en bas à gauche 12/100.  
41,5 x 32 cm.

100 / 120 €

**62 MANUEL PARRÉS (1925-)**

*La famille*, 1951  
Gouache sur papier.  
Signé et daté en bas à gauche.  
A vue : 60 x 48 cm.

200 / 300 €

**63 COLMAN COHEN (1941-)**

En pendant :  
- *Le penseur*, 1975  
Aquarelle sur papier.  
Signé et daté en bas à droite.  
33 x 25,5 cm.  
- *Dans une mine de sel*, 1975  
Technique mixte sur papier.  
Signé et daté en bas vers la gauche.  
Titré en bas à gauche.  
35 x 25,5 cm.

250 / 300 €

**64 ANNE ETHUIN (1928 - 2008)**

*Sans titre*, 1977  
Collage sur bouteille de Grand Marnier.  
Signé et daté sous la bouteille.  
H. 21,5 cm.

150 / 200 €

**65 ANNE ETHUIN (1929 - 2008)**

*Sans titre*, 1983  
Collages sur petit oeuf et petit pot en carton.  
Signés et datés 83 tous deux à la base.  
H. totale : 9,5 cm.

80 / 120 €

**66 ANNE ETHUIN (1929-2008)**

*Les voyageurs de l'espace, hommage à Casanova*, 1981  
Encre, aquarelle et collage sur papier.  
Signé et daté en bas à droite.  
43 x 35 cm.

150 / 200 €

**67 ANNE ETHUIN (1929-2008)**

*Sans titre*  
Papier découpé et collage.  
Signé en bas à droite.  
A vue : 64 x 48 cm.

150 / 200 €

**68 HENRI MOUVANT (1926-)**

*Sans titre*, 1974  
Encre et papier déchiré collé sur papier.  
Signé et daté en bas à droite.  
65 x 50 cm.

200 / 300 €





**69 JEAN-PIERRE GIARD (1957-)**

*Femmes à l'atelier*  
Dessin à l'encre sur papier.  
Signé en bas à droite.  
A vue : 50 x 63 cm.  
Piqûres.

150 / 200 €

**70 JAMES COIGNARD (1925-2008)**

*Sans titre*  
Estampe.  
Signé en bas à droite dans la marge.  
Numéroté 23/60 en bas à gauche dans la marge.  
A vue : 40 x 47 cm.

80 / 120 €

**71 MARCEL FIORINI (1922-2008)**

*Sans titre*  
Aquatinte sur papier. Signé en bas à droite dans la marge.  
Numéroté 21/50 en bas à gauche dans la marge.  
38 x 28 cm.

150 / 200 €

**72 ECOLE MODERNE**

*Ville*  
Lithographie sur papier. Signé en bas à droite.  
A vue : 47 x 56 cm.

80 / 100 €

**73 OLIVIER DEBRÉ (1920-1999)**

*Composition*, 1989  
Estampe sur papier. Signé des initiales et daté en bas à droite.  
22 x 32,5 cm.

100 / 150 €

**74 JACQUES DE FELINE (1928-1999)**

*Composition*, 1991  
Encre et aquarelle sur papier. Signé et daté en bas à droite.  
19,5 x 28 cm.

70 / 100 €

**75 JACQUES DE FELINE (1928-1999)**

*Composition*, 1991  
Encre et aquarelle sur papier. Signé et daté en bas à droite.  
19,5 x 28 cm.

70 / 100 €

**76 JACQUES DE FELINE (1928-1999)**

*Composition*, 1991  
Encre et aquarelle sur papier. Signé et daté en bas à droite.  
19,5 x 28 cm.

70 / 100 €

**77 JACQUES DE FELINE (1928-1999)**

*Composition*, 1991  
Encre et aquarelle sur papier.  
Signé et daté en bas à droite.  
19,5 x 28 cm.

70 / 100 €

**78 JACQUES DE FELINE (1928-1999)**

*Composition*, 1991  
Encre et aquarelle sur papier. Signé et daté en bas à droite.  
19,5 x 28 cm.

70 / 100 €

**79 D.M.BARRÉ (XX<sup>ÈME</sup>)**

*Polichinelle*, 1996  
Dessin à la mine de plomb sur papier. Signé et daté en bas à droite.  
65 x 45 cm.  
Plis et salissures.

50 / 100 €

**80 D'APRÈS JEAN TINGUELY (1925-1991)**

*Sans titre*, 1988-1989  
Sérigraphie sur tissu. Edition Flammarion 1988.  
100 x 99 cm.

100 / 150 €

**81 RÉGIS BERNARD (1932-)**

*Poupée*, 1991  
Aquarelle sur papier. Signée et datée en bas à gauche.  
A vue, 34,5 x 26,5 cm.

80 / 100 €

**82 RÉGIS BERNARD (1932-)**

*Portrait de poupée*, 1991  
Aquarelle sur papier. Signée et datée en bas à gauche.  
A vue, 52,5 x 42,5 cm.

80 / 100 €

**83 RÉGIS BERNARD (1932-)**

*Poupée allongée*, 1990  
Aquarelle sur papier.  
Signée et datée en bas à gauche.  
A vue : 33 x 22 cm.

80 / 100 €

**84 VLADIMIR VÉLICKOVIC (NÉ EN 1935)**

*Sans titre*  
Lithographie en couleurs sur papier. Signé en bas dans la marge.  
Numéroté en bas dans la marge 69/210.  
56 x 76 cm.  
Plis.

100 / 150 €







**85 JEAN FINAZZI (1920-1971)**

*Les toits de Lyon*

Huile sur toile.

Signé en bas à gauche.

38 x 55 cm.

100 / 150 €

**86 CHARLES GIAUME (1925-1994)**

*Composition*, 1962

Huile sur carton collé sur panneau. Signé et daté en bas à droite.

49,5 x 35,5 cm.

200 / 300 €

**87 YOEL BENHARROUCHE (1961-)**

*Fleurs du jour, un jour de printemps, les points de lumière se voient dans le noir*

Huile sur toile. Signé en bas à gauche.

40 x 40 cm.

1 500 / 2 000 €

**88 STOCKMAN (XX<sup>ÈME</sup>)**

*Le télégramme*, 1966

Peinture sur feuille de papier journal. Signé et daté en bas à droite.

Titré en bas à gauche.

49,5 x 44 cm.

100 / 150 €

**89 ECOLE MODERNE DANS LE GOÛT DES NOUVEAUX RÉALISTES**

*Sans titre*

Inclusion de balles de golf et petit club dans résine.

40 x 30 x 3,5 cm.

100 / 150 €

**90 SONNY MEYER (1937-)**

*L'avion américain*, 1966

Huile sur toile. Titré au dos. Signé et daté en bas vers la gauche.

81 x 100 cm.

300 / 400 €



**91 SONNY MEYER (1937-)**

*A table*, 1965

Technique mixte sur carton. Signé et daté en haut à droite.

50 x 75 cm.

200 / 300 €

**92 SONNY MEYER (1937-)**

*Ku Klux Klan*, 1964

Technique mixte sur panneau. Signé et daté en bas à droite.

50 x 75 cm.

300 / 400 €

**93 SONNY MEYER (1937-)**

*Guerre au Vietnam*, 1965

Technique mixte sur panneau. Signé, daté et titré en bas à droite.

40 x 73 cm.

300 / 400 €

**94 SONNY MEYER (1937-)**

*Personnages*

Technique mixte sur panneau.

50 x 63 cm.

200 / 300 €





**95 ANDRÉE LE COULTRE (1917-1986)***Miranda*, 1977

Technique mixte sur papier collé sur carton.

Signé et daté en bas à gauche. Titré en bas à gauche.

65,5 x 50,5 cm.

**300 / 400 €****96 GÉRARD GOUVRAnt (1946-)***Place Furstenberg*

Huile sur toile. Signé en haut à droite. Contresigné au dos.

27 x 22 cm. Accompagné d'un certificat d'authenticité de M. Spilliaert.

**150 / 200 €****97 JEAN-GASTON MANTEL (1914-1995)***Etude de fantasia*, vers 1970

Encre et peinture aérosol dorée sur papier. Signé en bas au milieu.

A vue : 40,5 x 51,5 cm.

**400 / 500 €****98 FRANÇOIS RIGHI (1946-)**

En pendant :

- *Pavonaceus corpus I*

Technique mixte sur carton. Signé et daté en bas à gauche.

Titre en haut dans la marge.

- *Pavonaceus corpus II*

Technique mixte sur carton. Signé et daté en bas à droite.

Titre en haut dans la marge.

Chaque : 13 x 15 cm.

**150 / 200 €****99 CATHERINE FIAULT (1953-)***Sans titre*, 1985

Technique mixte sur toile. Signé et daté en bas à droite.

101 x 81 cm.

**300 / 400 €****100 MARTHE MARTINEZ (1964-)***Collage abstraction*, 1989

Technique mixte (papier déchiré, peinture) sur papier.

Signé et daté en bas à droite. Titré au dos.

A vue : 30,5 x 22,5 cm.

**80 / 100 €****101 MARTHE MARTINEZ (1964-)***La Révolution Française*, 1989

Technique mixte, découpage et collage sur papier. Signé et daté en bas à droite.

A vue : 30 x 20,5 cm.

**80 / 100 €****102 MARTHE MARTINEZ (1964-)***Sans titre*

Huile sur panneau de bois. Signé au dos.

21 x 15 cm.

**80 / 100 €****103 SOPHIE PAPA ZIAN (1963-)***Nature morte*, 1989

Huile sur toile contrecollée sur panneau. Signé et daté au dos.

20 x 25,5 cm.

**80 / 100 €****104 JEAN GUYARD (1917-2010)***Composition*

Huile sur toile collée sur carton. Signé en bas à droite. 65 x 54 cm. Très légers accidents. Provenance : Galerie Verrière, Lyon.

**150 / 200 €****105 JEAN-PAUL BOCAJ (1949-)***La sirène de Maguelone*, 1995

Acrylique sur toile. Signé en bas à droite. Contresigné et daté au dos.

50,5 x 65 cm. Provenance : Galerie Auguste Comte, Lyon.

**300 / 500 €****106 PIERRE DE MICHELIS (1972-)***Le jardin*, 2001

Acrylique sur carton. Signé et daté en bas à droite.

70 x 86 cm.

**300 / 400 €****ENSEMBLE D'ŒUVRES  
DE PHILIPPE NOULETTE***(voir La Gazette de l'Hôtel d'Ainay, p. 38)***107 PHILIPPE NOULETTE (1960-)***Diptyque*, 1990

Technique mixte sur bois, clous en laiton. Signé, daté au dos.

Chaque : 189 x 12 cm.

**400 / 600 €****108 PHILIPPE NOULETTE (1960-)***Diptyque*, 1989

Technique mixte sur bois, fils de laiton. Signé, daté au dos.

Chaque : 188,5 x 24 cm.

**300 / 500 €****109 PHILIPPE NOULETTE (1960-)***D'une face à l'autre VIII*, 1988

Huile et résine sur toile collée sur panneau. Signé, titré et daté au dos.

64 x 64 cm.

**150 / 300 €****110 PHILIPPE NOULETTE (1960-)***D'une face à l'autre II*, 1988

Huile et résine sur toile collée sur panneau. Signé, titré et daté au dos.

64 x 64 cm.

**150 / 300 €****111 PHILIPPE NOULETTE (1960-)***D'une face à l'autre IV*, 1988

Huile et résine sur toile collée sur panneau. Signé, titré et daté au dos.

64 x 64 cm.

**150 / 300 €****112 PHILIPPE NOULETTE (1960-)***D'une face à l'autre IX*, 1988

Huile et résine sur toile collée sur panneau. Signé, titré et daté au dos.

64 x 64 cm.

**150 / 300 €****113 PHILIPPE NOULETTE (1960-)***Peinture*, 1988

Huile sur toile. Signé, daté et titré au dos.

190 x 127 cm.

**300 / 500 €****114 PHILIPPE NOULETTE (1960-)***Peinture*, 1987

Huile sur toile. Signé, daté et titré au dos.

191 x 95 cm.

**300 / 500 €****115 PHILIPPE NOULETTE (1960-)***Sans titre*, 1987

Huile sur toile. Signé et daté au dos.

191 x 95 cm.

**300 / 500 €****116 PHILIPPE NOULETTE (1960-)***Sans titre*, 1988

Huile sur toile collée sur panneau. Signé, titré et daté au dos.

192 x 63 cm.

**300 / 500 €**

**117 PHILIPPE NOULETTE (1960-)**

*Sans titre*, 1988  
Huile sur toile collée sur panneau. Signé,  
titré et daté au dos.  
192 x 63 cm. **300 / 500 €**

**118 PHILIPPE NOULETTE (1960-)**

*Sans titre*, 1988  
Huile sur toile collée sur panneau.  
Signé, titré et daté au dos.  
192 x 63 cm. **300 / 500 €**

**119 PHILIPPE NOULETTE (1960-)**

*Peinture*, 1988  
Huile sur toile.  
Signé, daté et titré au dos.  
192 x 63 cm. **300 / 500 €**



122



**120 PHILIPPE NOULETTE (1960-)**

*Diptyque*, 1989  
Huile sur toile collée sur panneau. Signé, daté au dos.  
Chaque : 190 x 31,5 cm. **300 / 500 €**

**121 PHILIPPE NOULETTE (1960-)**

*Sans titre*, 1990  
Polyptique de bois peint avec charnières en laiton. Signé et daté au dos.  
95 x 96 cm. **400 / 600 €**

**122 HÉLOÏSE PEYRE ET JEAN-PHILIPPE DARBOIS (XX<sup>ÈME</sup>)**

*Id-Kit*, 2014  
Deux photographies en pendant. Platinite fibre rag. Tirées à 5 exemplaires.  
Chaque : 60 x 80 cm. **400 / 500 €**

**123 HÉLOÏSE PEYRE ET PAOLO NARDIELLO (XX<sup>ÈME</sup>)**

*Mémo*, 2014  
Photographie. Platinite fibre rag. Tirée à 5 exemplaires. Signée et numérotée.  
37,5 x 60 cm. **400 / 500 €**



## JEUDI 21 MAI 2015 À 18H • XX<sup>ème</sup> SIÈCLE (LOTS 124 À 341)

### 124 ARDECO VALLAURIS (PIERRE BOBIN)

Plat rond en céramique polychrome à décor abstrait. Signé.  
D. 24 cm.

100 / 150 €

### 125 ARDECO VALLAURIS (PIERRE BOBIN)

Plat rond en céramique polychrome à décor abstrait. Signé.  
D. 25 cm.

100 / 150 €

### 126 ANNE DANGAR (1887-1951) À MOLY SABATA

Plat rond en céramique émaillée à décor géométrique polychrome sur fond brun foncé. Monogrammé MSD au dos.  
D. 32 cm.

1 800 / 2 000 €

### 127 LONGWY

Coupe sur piédouche en céramique à émaux polychromes à décor central d'oiseau sur une branche, entouré de fleurs stylisées.  
D. 26 cm.

150 / 200 €

### 128 LONGWY

Vase de forme boule en céramique à émaux polychromes à décor floral stylisé. Petit éclat à la base. Signé.  
H. 24 cm.

500 / 800 €

### 129 LONGWY

Plat rond en céramique à émaux polychromes à décor floral stylisé. Signé.  
Petit éclat en bordure. D. 17 cm.

100 / 150 €

### 130 JEAN MARAIS (1913-1998)

Vase polylobé en céramique émaillée noire. Signé.  
H. 18 cm.

100 / 150 €

### 131 JEAN MARAIS (1913-1998)

Bélier  
Vase en terre cuite naturelle. Signé.  
H. 28 cm.

200 / 300 €

### 132 JEAN MARAIS (1913-1998)

Paire de grands bougeoirs en céramique émaillée noire à décor de visages ajourés. Signés. H. 45 cm.

500 / 600 €

### 133 JEAN MARAIS (1913-1998)

Vase aux masques en céramique émaillée noire. Signé.  
H. 30 cm.

300 / 400 €

### 134 JEAN MARAIS (1913-1998)

Grande théière sur pieds coniques en céramique dans les tons de noir; anse en osier. Signée. H. 43 cm.

150 / 200 €

### 135 JEAN MARAIS (1913-1998)

Pichet "Visage" en terre cuite patiné brillante, sur socle en marbre noir veiné. Signé. H. 32 cm.

400 / 500 €

### 136 JEAN MARAIS (1913-1998)

Pichet "Buste de femme" en céramique émaillée noire. Signé.  
H. 33 cm.

350 / 400 €

### 137 JEAN MARAIS (1913-1998)

Sculpture aux masques ajourés en céramique émaillée noire. Signé.  
H. 30 cm.

400 / 500 €

### 138 JEAN MARAIS (1913-1998)

Théière sur pieds coniques en céramique dans les tons de brun, anse en osier. Signée.  
H. 32 cm.

150 / 200 €

### 139 JEAN MARAIS (1913-1998)

Pichet "taureau" en céramique émaillée noire. Signé.  
H. 39 cm - L. 40 cm.

350 / 400 €







**140 JEAN MARAIS (1913-1998)**

Théière de forme aplatie en céramique dans les tons de noir; anse en osier.  
Signée. H. 18 cm. **100 / 150 €**

**141 GRAND CACHE-POT EN CÉRAMIQUE IRISÉE.**

Années 1980. Signature illisible. H. 20 cm - D. 33 cm. **100 / 150 €**

**142 GRAND PLAT EN CÉRAMIQUE**

À décor d'un pierrot à la mandoline.  
Travail populaire. H. 40 cm - L. 29 cm. **1 000 / 1 500 €**

**143 P. MARIONI**

Plat de forme carrée en céramique polychrome à décor central d'oiseau aux branches.  
Signé. 35 x 35 cm. **80 / 120 €**

**144 HERVÉ MAURY**

Grande coupe ronde sur pieds coniques en céramique à fond brun et à décor beige de poulpes et poissons. Signée et datée 98. H. 26 cm - D. 58 cm. **300 / 400 €**

**145 PABLO PICASSO (1881-1973)**

*D'après Petite chouette*  
Pichet en terre de faïence, décor polychrome aux engobes. 1949. Tirage à 200 exemplaires. Marqué Cachet Madoura plein feu et Empreinte originale de Picasso. H. 10 cm. Bibliographie : Modèle répertorié page 53 dans Picasso, Catalogue de l'œuvre édité par A. Ramié, Éd. Madoura 1988. **150 / 200 €**

**146 GILBERT PORTANIER (NÉ EN 1926)**

Grand plat rond en céramique à décor central de silhouettes stylisées. Signé. H. 20 cm - D. 43 cm. **500 / 600 €**

**147 GILBERT PORTANIER (NÉ EN 1926)**

Plaque en céramique émaillée à décor stylisé de carrosse. Signée dans le décor. H. 30 cm - L. 41 cm. **300 / 400 €**

**148 GILBERT PORTANIER (NÉ EN 1926)**

Plat rond en céramique à décor central de personnage stylisé. Signé. D. 25 cm. **300 / 400 €**

**149 GILBERT PORTANIER (NÉ EN 1926)**

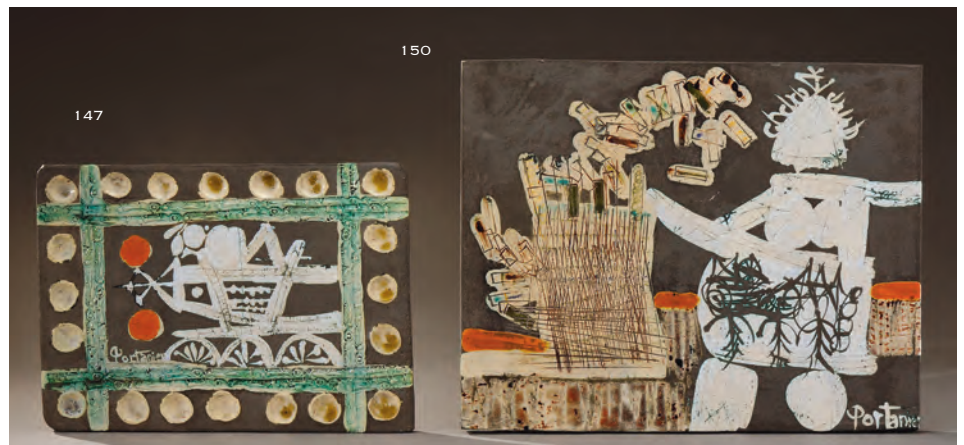
Grand vase bouteille en céramique émaillée verte à décor central polychrome abstrait en frise. Signé. H. 54 cm. **500 / 600 €**

**150 GILBERT PORTANIER (NÉ EN 1926)**

Plaque en céramique émaillée à décor stylisé de personnage. Signée dans le décor. H. 40 cm - L. 50 cm. **400 / 500 €**

**151 GILBERT PORTANIER (NÉ EN 1926)**

Grand plat rond en céramique à fond bleu et décor central de personnages stylisés. Signé. D. 42 cm. **400 / 500 €**





**152 GILBERT PORTANIER (NÉ EN 1926)**  
Grand plat rond en céramique à fond gris et décor central de tête stylisée. Signé. D. 35 cm. **300 / 400 €**

**153 GILBERT PORTANIER (NÉ EN 1926)**  
Plat rond en céramique à décor central abstrait. Signé. D. 22 cm. **200 / 300 €**

**154 JACQUES POUCHAIN**  
Cendrier de forme carrée en grès à décor abstrait dans les tons de gris et bleu. Monogrammé. L. 19 cm. **100 / 150 €**

**155 T.W.**  
Grande coupe évasée en céramique blanche craquelée en interne et grise en surface. Monogrammée. D. 34 cm. **100 / 150 €**

**156 THARAUD**  
Paire de serre-livres en céramique polychrome, décor de cabris. Signés. H. 17 cm. **100 / 150 €**

**157 HENRI LÉON CHARLES ROBHALBEN (1862-1906)**  
Vase de forme bombée en céramique brune à décor de fleurs beiges en semi-relief. Signé et situé Paris. H. 16 cm - D. 20 cm. **400 / 500 €**

**158 PINTO VIETRI**  
Pichet en céramique polychrome à décor stylisé. Signé. H. 20 cm. **50 / 60 €**

**159 BACCARAT.**  
Vase de forme cylindrique en cristal taillé à facettes. H : 50 cm. **1 000 / 1 500 €**

**160 DAUM**  
Vase de forme quadrangulaire en verre gravé à l'acide et émaillé doré à décor de fleurs sur fond givré. Signé. H. 11 cm. **200 / 300 €**

**161 DAUM**  
Vase de forme quadrangulaire en verre gravé à l'acide et émaillé doré à décor de muguet sur fond givré. Signé. H. 19 cm. **300 / 400 €**



**162 DAUM**  
Petit gobelet ovale en verre gravé à l'acide et émaillé doré à décor floral sur fond givré. Signé. H. 3 cm. **150 / 200 €**

**163 DAUM**  
Petit vase gobelet en verre gravé à l'acide et émaillé doré à décor floral sur fond beige marbré. Signé. H. 8,5 cm. **300 / 400 €**

**164 DAUM**  
Vase de forme rectangulaire en verre gravé à l'acide à décor d'iris violets repris à la molette sur fond givré et bordure dorée. Eclat à la base. Signé. H. 19 cm. **300 / 400 €**

**165 DAUM ET MAJORELLE**  
Vase de forme bombée à col ouvert en verre marbré dans les tons de rouge et enchâssé dans une monture en fer forgé. Signé des deux au-dessous. H. 28 cm. **500 / 800 €**

**166 GALLÉ**  
Vase de forme balustre en verre gravé à l'acide à décor de crocus bleus sur fond jaune. Petit éclat en bordure de piédouche. Signé. H. 22 cm. **600 / 700 €**





177

**167 GALLÉ**

Vase de forme cylindrique bombée en verre gravé à l'acide à décor de glycines violettes sur fond gris. Signé.  
H. 13 cm. **250 / 300 €**

**168 GALLÉ**

Vase de forme ronde aplatie en verre gravé à l'acide à décor de paysage forestier brun sur fond gris. Signé.  
H. 12 cm. **400 / 600 €**

**169 EMILE GALLÉ (1846-1904)**

Flacon de forme bombée sur piedouche en verre émaillé et doré à décor floral sur fond marbré. Manque le bouchon. Signé.  
H. 5 cm. **500 / 600 €**

**170 EMILE GALLÉ (1846-1904)**

Tasse à fond marbré de salissures à décor émaillé d'orchidées et anse en application. Signée. H. 9 cm. **300 / 400 €**

**171 GALLÉ**

Bonbonnière en forme d'oeuf en verre gravé à l'acide à décor d'ombelles en partie basse et papillon sur le couvercle dans les tons de vert sur fond gris. Infine éclat sur le bord interne. Signée.  
H. 20 cm. **400 / 500 €**

**172 GALLÉ**

Vase soliflore à large base en verre gravé à l'acide à décor de fougères vertes ton ton. Signé. H. 9 cm. **300 / 400 €**

**173 GALLÉ**

Vase soliflore à large base en verre gravé à l'acide à décor floral vert sur fond gris rosé. Signé. H. 29 cm. **400 / 600 €**

**174 GALLÉ**

Grand vase cylindrique en verre gravé à l'acide à décor de fougères vertes et marron sur fond rosé. Signé. H. 65 cm. **1 200 / 1 800 €**

**175 GUERLAIN**

Après l'Ondée  
Flacon de 1908, dans sa boîte d'origine. Très bon état.  
H. 8 cm. **300 / 400 €**

**176 RENÉ LALIQUE (1860-1945)**

Chemin de table composé de six pièces en verre moulé pressé blanc satiné modèle " Festons ".  
Bibliographie : Modèle 103472 du catalogue Marilhac.  
L. 50 cm - l. 30 cm. **150 / 200 €**

**177 RENÉ LALIQUE (1860-1945)**

Vase modèle " Six figurines et masques " en verre moulé pressé blanc satiné légèrement patiné brun. Signé.  
H. 25 cm. **1 500 / 2 000 €**

**178 LEGRAS**

Vase en verre vert à décor de fleurs, rehauts or. Signé.  
H. 14,6 cm. **200 / 300 €**

**179 LEGRAS**

Vase de forme cylindrique en verre transparent gravé en intaille à décor d'iris. Signé. H. 22 cm. **150 / 200 €**

**180 LEGRAS**

Paire de vases de forme balustre en verre marbré dans les tons de brun rouge et décor émaillé orientalisant. Signés.  
H. 40 cm. **1 000 / 1 200 €**

**181 CLAUDIUS LIHOSSIER (1893-1953)**

Coupelle ronde évasée en dinanderie à patine externe rouge nuancée et interne argentée. Signée.  
H. 5 cm - D. 17,5 cm. **150 / 200 €**



180





**182 CLAUDIUS LIROSSIER (1893-1953)**

Coupelle ronde en dinanderie à décor ondulé en bordure sur fond rouge vif. Signée. D. 19 cm. **300 / 400 €**

**183 CLAUDIUS LIROSSIER (1893-1953)**

Vase de forme conique en dinanderie à décor abstrait dans les tons de rouge et nuances d'argent. Signé. H. 14 cm. **800 / 1 000 €**

**184 CLAUDIUS LIROSSIER (1893-1953)**

Coupelle ronde en dinanderie à fond rouge martelé et décor géométrique central argenté. Signée. D. 14 cm. **300 / 400 €**

**185 EUGÈNE MICHEL (1848-1910)**

Rare coupe ronde en verre multicouche à décor extérieur de feuilles et cosses bordeaux déga-gées profondément à la molette sur fond vert foncé, à l'intérieur effet de craquelures en surface. Signé en dessous. H. 9 cm - D. 15 cm. **8 000 / 9 000 €**

**186 MOSER À KARLSBAD**

Vase en verre jaune à facettes à décor stylisé en relief. Signé. H. 12 cm. **200 / 300 €**

**187 PALM ET KOENIG**

Vase de forme cylindrique en verre irisé dans les tons de mauve à filaments dorés, monture Art Nouveau en métal argenté. H. 27 cm. **100 / 150 €**



**188 VAL SAINT LAMBERT**

Vase de forme cylindrique en cristal transparent doublé de rouge à décor en partie haute de pastilles reprises à la molette. H. 36 cm. **180 / 200 €**

**189 PAOLO VENINI (1895-1959) POUR VENINI**

Grand plat ovale en verre " Zanfirico " dans les tons de blanc à bordure verte. L. 42 cm. **400 / 500 €**

**190 VENINI**

Vase de forme cylindrique en verre blanc laiteux à décor abstrait noir et couche interne verte. H. 19 cm. **300 / 400 €**

**191 TOBIA SCARPA (NÉ EN 1935) POUR VENINI**

Coupe sur piédouche en verre " Filigrana " dans les tons de violet translucide. Signature Venini Italia et étiquette. H. 16 cm - D. 23 cm. **400 / 500 €**

**192 VENINI**

Bouteille de forme triangulaire en verre rouge satiné. H. 29 cm. **150 / 250 €**

**193 VENINI**

Vase bouteille en verre transparent à décor de murines dans les tons de jaune, mauve et rouge. H. 29 cm. **50 / 100 €**

**194 FULVIO BIANCONI (1915-1996) ATTRIBUÉ À POUR VENINI**

Coupelle ronde en verre transparent satiné à effet de feuilles stylisées. D. 21 cm. **200 / 300 €**

**195 TAPIO WIRKKALA (1915-1985) POUR VENINI**

Vase modèle " Pavoni " en verre à décor de filigranes gris sur fond rouge. Signé Venini Italia 82 et étiquette. H. 19 cm. Bibliographie : Venini catalogue raisonné 1921-1986, Ed Skira 2000, page 230. **400 / 500 €**

**196 LUDOVICO DIAZ DE SANTILLANA (1931-1989) POUR VENINI**

Vase modèle " Colleti " en verre soufflé transparent avec col " inacalmo " rouge. Signé. H. 26 cm. Bibliographie : Venini catalogue raisonné 1921-1986, Ed Skira 2000, page 171 et 223. **400 / 500 €**

**197 ALESSANDRO MENDINI (NÉ EN 1931) ATTRIBUÉ À POUR VENINI**

Vase de forme boule aplatie en verre transparent à décor d'alvéoles appliquées rouges à filaments noirs en forme d'œil. H. 20 cm - D. 26 cm. **400 / 500 €**

**198 JAMES CARPENTER (NÉ EN 1949) POUR VENINI**

Vase modèle " Calabash " créé en 1972 en verre " Zanfirico " dans les tons de vert et jaune. Signé Venini et étiquette. H. 20 cm. Bibliographie : Venini catalogue raisonné 1921-1986, Ed Skira 2000, page 231. **600 / 700 €**



**199 FULVIO BIANCONI (1915-1996) ATTRIBUÉ  
À POUR VENINI**

Vase bouteille en verre mélangé rouge et blanc.  
H. 37 cm.

200 / 300 €

**200 TONI ZUCCHERI ATTRIBUÉ À POUR VENINI**

Vase bouteille en verre mélangé dans les tons de rose et rouge.  
H. 45 cm.

200 / 300 €

**201 VENINI**

Vase de forme ovale en verre polychrome multicouche à décor enrubanné.  
H. 26 cm.

300 / 400 €

**202 PAOLO VENINI POUR VENINI**

Vase bouteille en verre blanc à décor appliqué de filaments rouges et verts en bandes horizontales. H. 29 cm.

400 / 500 €

**203 HENRI BARGAS**

*Héraclès*

Terre cuite à patine verte. Signée. H. 45 cm.

400 / 500 €

**204 BERTHOLLAT**

*La marche des éléphants*

Groupe en bois sculpté et ivoirine. Signé.  
H. 45 cm - L. 68 cm.

1 000 / 1 200 €



**205 BOURCART**

*Personnages orientalistes*

Deux serre-livres en bronze à patine dorée sur socle en marbre noir veiné.  
Signés. H. 14 cm - L. 12 cm.

300 / 400 €

**206 DÉMÉTER CHIPARUS (1886-1947)**

*Ayouta*

Sujet en bronze à patine polychrome et ivoire sur socle en onyx veiné.  
Signé sur la terrasse. H. 47 cm.

Bibliographie : Modèle répertorié sous le n° 51 planche 119 dans Chiparus par A. Shayo, Éd. Abbeville. 1993.

20 000 / 25 000 €

**207 JULES DALOU (1838-1902) ET SÈVRES**

*Rabatteur de faux*, vers 1895

Terre cuite. Signé des deux. H. 12 cm - L. 14 cm.

300 / 400 €

**208 JULES DALOU (1838-1902) ET SÈVRES**

*Homme appuyé sur une pelle des deux mains*, vers 1890

Céramique polychrome. Signé des deux.

H. 19 cm.

300 / 400 €

**209 JULES DALOU (1838-1902) ET SÈVRES**

*Buste d'enfant*, vers 1890

Biscuit. Signé des deux. H. 28 cm - L. 15 cm.

600 / 800 €

**210 JEAN DULAC (1902-1968)**

*Buste de femme*

Terre cuite. Petit éclat. Signée. H. 31 cm.

300 / 400 €

**211 CLAIRE DUMONTEIL (1961-)**

*L'échelle*

Bronze à patine brune. Signé des initiales sur la base.  
Numéroté 2/3 sur la base. H : 17 cm.

400 / 500 €

**212 CLAIRE DUMONTEIL (1961-)**

*Le cerceau*

Bronze à patine brune. Signé des initiales sur la base.  
Numéroté 2/3 sur la base. H : 11 cm.

400 / 500 €

**213 CLAIRE DUMONTEIL (1961-)**

*La marelle*

Bronze à patine brune. Signé des initiales sur la base.  
Numéroté 2/3 sur la base. H : 11 cm.

400 / 500 €



206

**215 GASTON HAUCHECORNE  
(1880-1945)**

*Mandarin assis*  
Terre cuite. Signée. H. 20 cm - L. 14 cm.

200 / 300 €

**216 VIKTOR JANAKY  
(1933-1999)**

*Formes géométriques*  
Sculpture en céramique à glaçure beige. Signée.  
H. 104 cm. Cette sculpture a figuré lors de la quatrième  
biennale internationale de Vallauris en 1974.

800 / 1 000 €

**217 GILLES DE KERVERSEAU  
(NÉ EN 1949)**

*Grenouille assise*  
Bronze à patine verte.  
Signé et numéroté EA n° 1/4.  
H. 14 cm.

2 000 / 2 500 €

**218 GILLES DE KERVERSEAU  
(NÉ EN 1949)**

*Chouette*  
Bronze à patine verte. Signé et numéroté EA n° 1/8.  
H. 25 cm.

1 500 / 1 800 €

**219 LAETITIA LARA (1957-)**

*Trois femmes assises*  
Bronze signé, numéroté 2/8 et daté 86.  
H. : 25 cm - L. : 33 cm.

350 / 400 €

**220 LAETITIA LARA (1957-)**

*Buste de femme*  
Bronze signé, numéroté 5/9 et daté 85.  
H. : 54 cm.

400 / 600 €

**221 LAETITIA LARA (1957-)**

*Femme accroupie*  
Bronze signé, numéroté 1/8 et daté 81.  
Cachet de fondeur Pesarrodonà.  
H. : 34 cm.

250 / 300 €

**214 EMMANUEL FRÉMIET (1824-1910)**

*Chatte et ses petits*

Groupe en bronze à patine brune nuancée. Signé. H. 9 cm - L. 20 cm.

Bibliographie : Modèle répertorié n° S 24 page 75 dans E. Frémiet, La main et le multiple, Musée des Beaux Arts de Dijon 1988.

500 / 600 €



216





223

**222 MAURICE PICO (1900-1977) D'APRÈS**

*Danseuse nue*

Bas-relief en stuc doré, encadrement en chêne. Marqué sur une plaque en laiton. Tirage posthume. H. 63 cm - L. 63 cm.

Réduction du bas-relief des Folies Bergères.

1 000 / 1 500 €

**223 IRÉNÉE ROCHARD (1906-1984)**

*Couple de panthères*

Bronze à patine verte nuancée sur socle en marbre noir. Signé.

L. 115 cm.

4 000 / 5 000 €

**224 ROUSSAUD ?**

*Oiseau stylisé*

Bronze à patine mordorée sur socle en pierre granitée. Signé.

H. 40 cm.

200 / 300 €

**225 HENRI TREMO**

*Judith*

Bronze à patine dorée et biscuit. Signé.

H. 35 cm.

500 / 600 €

**226 FRANÇOIS VANDENBERGHE (1951)**

*Quart de tour*

Bronze signé sur le ventre EAV I/IV.

H. :33 cm - L. : 50 cm.

5 000 / 7 000 €

**227 GALLIA / CHRISTOFLE**

Jardinière en métal argenté à décor floral en semi-relief.

Signée. H. 12 cm - L. 49 cm.

150 / 200 €

**228 GAE AULENTI (NÉE EN 1927)**

“ Pipistrello “ Lampe de table à piétement conique en métal laqué blanc et abat-jour à quatre alvéoles en matière plastique blanche. H. 72 cm.

Bibliographie : Modèle répertorié page 88 dans 1000 lights / 2 Taschen 2005.

300 / 400 €

**229 BERNHARD BUTZKE (1867-1952)**

Lampe porte-plumes en bronze doré à décor de femme symboliste. Signée et datée (19)02.

H. 17 cm - L. 33 cm.

200 / 300 €



228



232

**230 DANS LE GOÛT DE GUIMARD**

Série de quatre patères Art Nouveau en bronze à patine dorée. Estampillées T.V. H. 14 cm. **500 / 600 €**

**231 ALAIN GIREL (1945-2001)**

Miroir en céramique polychrome à décor de paysages italiens et grecque en frise. Signé. H. 50 cm - L. 32 cm. **200 / 300 €**

**232 ANDRÉ SORNAY (1902-2000)**

Grand bureau en noyer à deux caissons ouvrant par une porte sur chaque face et avec un plateau en suspension soutenu par deux montants rectangulaires en retrait. H. 77 cm - L. 160 cm - P. 100 cm. **2 000 / 2 500 €**

**233 ANDRÉ SORNAY (1902-2000)**

Paire de fauteuils en noyer à dossier droit, larges accoudoirs galbés et reposant sur des pieds fuselés. H. 86 cm. Bibliographie : Modèle répertorié page 128 dans André Sornay par T. Roche, Éd. Beaufixe 2002. **3 000 / 4 000 €**



233

**234 ANDRÉ SORNAY (1902-2000)**

**ATTRIBUÉ À**

Cosy-corner en noyer avec divan encastré dans une structure à côtés trapézoïdaux. H. 82 cm - L. 193 cm + retour. **800 / 1 000 €**

**235 ANDRÉ SORNAY (1902-2000)**

Bureau de forme rectangulaire en noyer clouté avec tiroir en partie centrale, caisson ouvrant à une porte en partie gauche et système d'étagères ouvertes en partie droite. H. 76 cm - L. 110 cm - P. 60 cm. **3 000 / 4 000 €**



235

**236 GINO SARFATI (1912-1985)**

Grand lustre à fût central en métal chromé et nombreux bras de lumière attenants, modèle n° 2097, édité par Arteluce à partir de 1958. H. 70 cm - D. 90 cm. Bibliographie : Modèle similaire répertorié page 63 dans Repertorio édition 2003 **200 / 300 €**

**237 EERO SAARINEN (1910-1961)**

Table de salle à manger ronde modèle "Tulip" à piétement central en fonte d'aluminium laquée blanc et plateau en marbre blanc veiné. Marquée en dessous. H. 73 cm - D. 137 cm. Bibliographie : Modèle répertorié dans Knoll au Musée, Arts décoratifs 1972. **1 500 / 2 000 €**

**238 EERO SAARINEN (1910-1961)**

Table de salon de forme ovale modèle "Tulip" à piétement central en fonte d'aluminium laquée blanc et plateau en marbre blanc veiné. Marquée en dessous. H. 39 cm - L. 102 cm. Bibliographie : Modèle répertorié dans Knoll au Musée, Arts décoratifs 1972. **700 / 800 €**

**239 HARRY BERTOÏA (1915-1978)**

Série de six chaises modèle "Wire" en fil d'acier chromé et garniture en moleskine blanc cassé. Editées par Knoll à partir de 1951. H. 76 cm. Bibliographie : Modèle répertorié dans Knoll au Musée, Musée des arts décoratifs 1972. **600 / 800 €**





236



243



244



237



238



239

**240 LUDWIG MIES VAN DER ROHE (1886-1969)**

Paire de fauteuils modèle " Barcelona ". Modèle en acier inoxydable et cuir marron créé en 1929 pour le pavillon allemand à l'exposition internationale de Barcelone. Édité par Knoll à partir de 1948.

H. 79 cm - L. 58 cm - P. 57 cm.

Bibliographie : Modèle répertorié dans le catalogue Knoll au musée, Musée des arts décoratifs, Paris 1972.

**1 500 / 2 000 €**

**241 ROGER CAPRON (1922-2006)**

Table basse de forme rectangulaire à piétement en fer battu et plateau en carreaux de céramique à décor abstrait dans les tons de jaune, blanc et gris. Signée. H. 30 cm - L. 121 cm - P. 41 cm.

**600 / 800 €**

**242 ROGER CAPRON (1922-2006)**

Table basse de forme rectangulaire à plateau en carreaux de céramique blanche et à décor de feuilles en intaille, piétement architecturé en bois naturel. Signée. H. 36 cm - L. 118 cm - P. 56 cm.

**300 / 400 €**

**243 TOBIA SCARPA (NÉ EN 1935)**

Lampadaire modèle " Papillona " en métal laqué blanc et diffuseurs en verre prismatique. Édition à partir de 1977. H. 192 cm.

Bibliographie : Modèle répertorié page 141 dans Lumières, je pense à vous, Centre Georges Pompidou 1985.

**300 / 400 €**

**244 ANDREA BRANZI (NÉ EN 1938)**

Fauteuil modèle " Revers 952 " à assise en frêne thermoformé et structure en fonte d'aluminium. Édité par Cassina à partir de 1993. Étiquette d'éditeur. H. 75 cm.

Bibliographie : Modèle répertorié page 481 dans Repertorio édition 2003.

**200 / 300 €**

**245 MERCIER ENSEMBLER À PARIS**

Trois projets de sièges, encre et gouache : banquette, fauteuil et chaise.

**150 / 200 €**

**246 MERCIER ENSEMBLER À PARIS**

Trois projets d'intérieurs Art Déco.

**200 / 250 €**

**247 MERCIER ENSEMBLER À PARIS**

Deux projets d'intérieurs années 1950.

**150 / 200 €**

**248 ALPHONSE MUCHA (D'APRÈS)**

Cinq menus sur soie à décor de femme Art Nouveau. H. 27 cm.

**300 / 400 €**





240

**249 ALPHONSE MUCHA (1860-1939)**

*Têtes byzantines*

Brunette et blonde. Paire de chromolithographies sur métal. Usures et petits manques. D. 40,5 cm.  
Bibliographie : Répertoireés sous le n° 40 page 168 dans Mucha par J. Rennert et A. Weill, Hjert, Upsala, Suède 1984.

3 000 / 3 500 €

**250 RENÉ GAILLAND**

*Cigarettes nationales*

Maquette originale pour un projet de publicité. Gouache et encre. Signé en bas à droite.  
H. 59 cm - L. 34 cm.

250 / 300 €

**251 JORGE MORIN**

*Conserves Cassegrain*

Maquette originale pour un projet de publicité. Gouache et découpage. Signé en haut à droite.  
H. 44 cm - L. 30 cm.

300 / 400 €

**252 JEAN PUY (1876-1960)**

*Vue d'Avignon, vers 1925*

Pastel et encre sur papier. Signé en bas à droite.  
A vue : 29 x 51 cm.

300 / 400 €

**253 ALFRED RETH (1884-1966)**

*Visages*

Dessin à la mine de plomb sur papier. Signé en bas à gauche.  
A vue, 48 x 32 cm.

300 / 400 €



249



254

**254 EMMANUEL MANÉ-KATZ (1894-1962)**

*Personnage assis*

Gouache sur papier. Signé en bas à droite.  
A vue : 60 x 45 cm.  
Traces de plis.

1 000 / 1 500 €

**255 JEAN HÉLION (1904-1987)**

*Nu assis, 1948*

Dessin à la mine de plomb sur papier.  
Signé et daté en bas à droite.  
Daté à nouveau 11.10.48 en bas à droite.  
Cachet d'inventaire au dos du dessin.  
28 x 22,5 cm.

800 / 1 000 €

**256 LUCIEN BEYER (1908-1983)**

*Jardin onirique*

Encre et gouache aquarellée sur papier.  
Signé en bas à droite.  
A vue : 21,5 x 28,5 cm.

300 / 500 €



255

**257 JEAN BERTHOLLE (1909-1996)**

*Composition*, 1955

Encre sur papier. Signée et datée en bas à droite.

A vue : 16,5 x 16 cm.

150 / 200 €

**258 PHILIPP WEICHBERGER (1937-1985)**

*Composition sans titre*, 1958

Gouache sur papier.

Signé et daté en bas à gauche.

A vue : 46 x 60,5 cm.

200 / 300 €

**259 BILL PARKER (1922-)**

*Composition*, 1976

Fusain, encre sur papier.

Signé et daté en bas vers la gauche.

A vue : 48,5 x 59 cm.

150 / 200 €

**260 NOËL DOLLA (NÉ EN 1945)**

*Croix n°12*, 1975

Pastel sur papier.

Signé, daté mars 1975 au dos.

50,5 x 66 cm.

Petite éraflure, pli et taches.

500 / 600 €

**261 JEAN RAINE (1927-1986)**

*Pris au piège*, 1969

Encre sur papier contrecollé sur carton.

Signé des initiales en bas à droite. 31 x 44 cm.

N° 0850 du catalogue raisonné.

Cette œuvre fait partie de la première série d'encres de 1969, et fut exposée en 1970 à la Smith Andersen Gallery de Palo Alto, Californie (Etats-Unis).

350 / 400 €

**262 OLIVIER DEBRÉ (1920-1999)**

*Composition*, vers 1985

Encre de Chine sur papier. 42 x 32 cm.

Provenance Galerie Antoine Laurentin, Paris.

1 200 / 1 500 €

**263 MICHEL CONTE (XX<sup>ÈME</sup> SIÈCLE)**

*Sans titre*, 1989

Dessin au crayon sur papier.

Signé et daté en bas à droite.

A vue : 46 x 54,5 cm.

300 / 500 €

**264 GUSTAV BOLIN (1920-1999)**

*Composition*

Gouache sur papier.

Signé en bas à gauche.

30,5 x 41,5 cm.

450 / 600 €

**265 PAT ANDREA (1942-)**

*Un cahier d'esquisses*, 1991

Trois dessins au stylo-bille sur papier, études pour un carton d'invitation.

Portent le cachet de Pat Andrea.

Les trois : 23 x 17 cm.

1 200 / 1 500 €

**266 PATRICE GIORDA (1952-)**

*Femme nue au chien*

Dessin à la mine de plomb. Signé en bas à droite.

29,5 x 41,5 cm.

100 / 150 €



**267 EDMOND TAPISSIER (1861-1943)**

*La conversation dans le jardin*

Huile sur toile. Signé en bas à droite. 40 x 54 cm.

1 000 / 1 200 €

**268 ELISÉE MACLET (1881-1962)**

*Bruges (?)*

Huile sur toile. Signé en bas à gauche. 46 x 39 cm.

600 / 800 €

**269 ALBERT GLEIZES (1881-1953)**

*Sous-bois à l'automne*, ca. 1907

Huile sur toile. Signé en bas à droite. 65 x 54 cm.

N° 87 du catalogue raisonné par Anne Varichon (1998).

5 000 / 6 000 €

**270 LUCIEN BROQUE (1880-1947)**

*Portrait de femme assise*, 1929

Huile sur toile. Signé et daté en bas à droite.

116 x 89 cm. Restaurations anciennes.

1 800 / 2 500 €

**271 ANDRÉ LHOTE (1885-1962)**

*Chemin en Provence*, 1930

Aquarelle sur papier. Signé et daté en bas à droite.

A vue : 37 x 57 cm.

800 / 1 200 €







**272 WILLY EISENSCHITZ (1889-1974)**

*Village fortifié en Provence*  
 Pastel sur papier. Signé en bas à droite.  
 A vue : 40,5 x 51 cm.

600 / 800 €



**273 WILLY EISENSCHITZ (1889-1974)**

*Village en Provence*  
 Pastel sur papier. Signé en bas à gauche. A vue : 38 x 48,5 cm. Plis.

600 / 800 €



**274 WILLY EISENSCHITZ (1889-1974)**

*Devant l'église, en Provence*  
 Aquarelle sur papier. Signé en bas à gauche. A vue : 37,5 x 50 cm. Rousseurs.  
 1 000 / 1 200 €

**275 WILLY EISENSCHITZ (1889-1974)**

*Paysage provençal*  
 Pastel sur papier. Signé en bas à droite. A vue : 38 x 48,5 cm. Pli sur la longueur supérieure.  
 600 / 800 €







**276 MARGUERITE PORTIER (1892-1992)**  
*La porte de l'île d'Yeu en Vendée - Matin, départ des sardiniers*  
 Huile sur bois. Signé en bas à gauche. Contresigné et titré au dos.  
 33,5 x 41 cm. **500 / 600 €**

**277 ANTOINE CHARTRES (1903-1968)**  
*Le pique-nique*  
 Huile sur toile. Signé en bas à gauche. 97 x 157 cm.  
**1 500 / 1 800 €**

**278 ECOLE FRANÇAISE DU DÉBUT DU XX<sup>ÈME</sup> SIÈCLE, ENTOURAGE DE JEAN PUY, ÉPOQUE FAUVE**  
*Petite fille assise sur une fontaine*  
 Huile sur toile. 70,5 x 54,5 cm.  
 Accidents. Restauration ancienne. **800 / 1 000 €**

**279 JEAN PUY (1876-1960)**  
*La poupée dans le jardin*  
 Huile sur panneau. Signé en bas à droite. 46 x 55 cm.  
 Répertoire dans les archives de l'Association des Amis de Jean Puy en charge de la rédaction du catalogue raisonné. **4 000 / 6 000 €**

**280 LUDOVIC VALLÉE (1864-1939)**  
*Jeune fille et communiant au parc Montsouris*  
 Huile sur toile. Signé en bas à droite. 78 x 48 cm.  
**8 000 / 10 000 €**



**281 STEPAN FEDOROVICH KOLESNIKOFF (1879-1955)**

*Groupe de femmes russes dans le village*  
 Gouache sur carton. Signé en bas à droite.  
 A vue : 17 x 26 cm.

**2 500 / 3 000 €**







**282 PHILIPP WEICHBERGER (1937-1985)**

*Sans titre*, 1960  
Huile sur toile. Signé en haut à droite.  
Contresigné et daté au dos. 73 x 100 cm.

600 / 800 €

**283 GEORGES MANILLIER (1906-1981)**

*Chantier*, 1955  
Huile sur toile. Signé et daté en bas au centre.  
65 x 92 cm.

300 / 400 €

**284 SVEN HAUPTMANN (1911-1984)**

*Composition surréaliste*, 1967  
Technique mixte avec collage de différents matériaux sur panneau.  
Signé et daté en bas à gauche. 30,5 x 22 cm.

150 / 200 €

**285 JOSEPH LEVIN (1894-)**

*Composition*, 1967  
Huile sur toile. Signé et daté au dos.  
61 x 46 cm. Quelques éclats.

400 / 600 €

**286 JOSEPH LEVIN (1894- ?)**

*Composition*, 1967  
Huile sur toile. Signé et daté au dos.  
46 x 38 cm. Petits éclats.

400 / 600 €

**287 CATHERINE ZOUBTCHENKO (1937-)**

*Composition en noir et blanc*, 1972  
Huile sur toile. Signé et daté au dos.  
73 x 60 cm.

2 500 / 3 500 €

**288 CATHERINE ZOUBTCHENKO (1937-)**

*Composition*  
Gouache sur papier. Signé en bas à gauche.  
66 x 50 cm.

700 / 1 000 €



**289 HERNANDO VIÑES SOTO DIT HENRI VIÑES (1904-1993)**

*Nature morte aux agrumes*  
Huile sur toile. Signé en bas à droite.  
54 x 65 cm.

6 000 / 8 000 €







**290 JEAN COUTY (1907-1991)**

*Le casque*

Huile sur toile. Signé en bas à droite. 61 x 73 cm.

Etiquette au dos " Salon d'Automne ".

1 000 / 1 500 €

**291 JEAN COUTY (1907-1991)**

*Les toits dans les arbres*

Huile sur toile. Signé en bas à droite.

Contresigné au dos.

3 000 / 4 000 €

**292 PAUL REGNY (1918-2013)**

*Nature morte au compotier, 1944*

Huile sur isorel. Signé et daté en bas à droite.

46 x 61 cm.

600 / 800 €

**293 JEAN CHEVALIER (1913-2002)**

*Nature morte aux artichauts, vers 1957-59*

Gouache sur papier.

Tampon de la signature en bas à gauche. A vue : 50 x 65,5 cm.

Cette œuvre figure dans les archives de l'Association des Amis de Jean Chevalier.

200 / 300 €

**294 JEAN CHEVALIER (1913-2002)**

*Sans titre, 1973*

Acrylique sur papier.

Signé et daté en bas à droite. A vue : 55 x 56,5 cm.

Cette œuvre figure dans les archives de l'Association des Amis de Jean Chevalier.

400 / 500 €

**295 JEAN BERTHOLLE (1909-1996)**

*Reflets, 1977*

Huile sur panneau. Signé et daté en bas à gauche.

Contresigné au dos. 75 x 52 cm. Inclus dans le livre sur Jean Bertholle par Max-Pol Fouchet.

1 800 / 2 000 €



296

**296 YVONNE CANU (1921-2007)**

*Saint-Tropez le port*

Huile sur toile. Signé en bas à gauche.

Contresigné et titré au dos. Numéroté 702.

46 x 55 cm.

3 500 / 4 500 €

**297 HENRI LACHIÈZE-REY (1927-1974)**

*Paysage : la vallée brune, 1969*

Huile sur toile. Signé en bas à droite.

Contresigné, titré et daté au dos.

65 x 81 cm.

6 000 / 8 000 €

## ENSEMBLE D'ŒUVRES DE JEAN BATAIL

(voir *La Gazette de l'Hôtel d'Ainay*, p. 37)

**298 JEAN BATAIL (1930)**

*Femme devant la montagne, ca. 1970*

Encre sur papier; Signé en bas à droite.

16 x 20,5 cm.

250 / 300 €





**299 JEAN BATAIL (1930-)**

*Remparts, 95*  
Acrylique sur toile.ignée et datée en bas à droite.  
89 x 115 cm.

1 500 / 2 000 €

**300 JEAN BATAIL (1930)**

*Le saut de l'enfant, ca. 1975*  
Encre sur papier. Signé en bas à gauche.  
A vue : 20 x 20 cm.

250 / 300 €

**301 JEAN BATAIL (1930-)**

*Remparts et fort, 95*  
Acrylique sur toile. Signée et datée en bas à droite.  
89 x 115 cm.

1 500 / 2 000 €

**302 JEAN BATAIL (1930-)**

*Les amoureux sur le banc public*  
Acrylique sur toile. Signée en bas à gauche.  
89 x 115 cm.

1 500 / 2 000 €

**303 JEAN BATAIL (1930-)**

*Place publique animée*  
Acrylique sur toile. Signée en bas à droite.  
89 x 115 cm.

1 500 / 2 000 €

**304 PHILIPPE RIVEMALE (1947-)**

*Crazy winch, 1980*  
Technique mixte (assemblage de divers matériaux : tissu, bois, photographie, plastique, etc.) dans emboitage. Signé, daté et titré au dos.  
84 x 68 cm - P : 7 cm.

400 / 600 €

**305 CLAUDE VIALLAT ( NÉ EN 1936)**

*Sans titre, 1984*  
Acrylique sur assemblage de différents tissus et rideau au crochet en fil de coton. Au dos, une étiquette manuscrite portant la date, les dimensions et le numéro suivant : I-4.4.48.  
240 x 120 cm. Quelques accidents.

4 000 / 6 000 €

**306 JEAN-MICHEL MEURICE (1938-)**

*Fragment V, 1974*  
Acrylique sur toile. Signé, daté, titré au dos.  
49 x 167 cm.

3 000 / 4 000 €



**307 MAGDA MORACZEWSKA (1965-)**

*Sans titre*, 1989

Technique mixte sur toile. Signé et daté en bas à droite.  
162 x 132 cm.

300 / 600 €

**308 MAGDA MORACZEWSKA (1965-)**

*Sans titre*, 1989

Technique mixte sur toile. Signé et daté au dos.  
65 x 92 cm.

300 / 600 €

**309 MAGDA MORACZEWSKA (1965-)**

*Idône*, 1988

Technique mixte. Signé et daté en bas à droite.  
80 x 64 cm.

200 / 300 €

**310 MAGDA MORACZEWSKA (1965-)**

*Sans titre*, 1987

Technique mixte sur papier. Signé et daté au dos.  
79 x 56 cm.

200 / 300 €

**311 MAGDA MORACZEWSKA (1965-)**

*Sans titre*, 1989

Technique mixte sur toile. Signé et daté au dos.  
81 x 100 cm.

300 / 600 €

**312 MAGDA MORACZEWSKA (1965-)**

*Sans titre*, 1989

Technique mixte sur toile. Signé et daté au dos.  
81 x 124 cm.

300 / 600 €

**313 MICHEL CONTE (XX<sup>ÈME</sup> SIÈCLE)**

*Sans titre*, 1990

Technique mixte sur papier contrecollé sur toile. Signé et daté en bas à droite. 79 x 92 cm.

Manques, traces d'humidité et salissures.

300 / 500 €

**314 MICHEL CONTE (XX<sup>ÈME</sup> SIÈCLE)**

*Alors. puis. donc. la travailature des objets*, 1989

Technique mixte sur papier contrecollé sur toile. Signé et daté en bas à gauche. 96 x 99 cm. Salissures.

400 / 500 €

**315 DANIEL TILLIER (1958-)**

*Christine*, 1990

Acrylique sur toile. Signé, daté et titré au dos.  
116 x 89 cm. Salissures et écailles.

300 / 500 €

**316 DANIEL TILLIER (1958-)**

*Les pinceaux*, 1990

Acrylique sur toile. Signé, daté et titré au dos.  
116 x 89 cm.

300 / 500 €

**317 CARMELO ZAGARI (1957-)**

*Le cheval andalou*, 1985

Huile sur toile. Signé, daté et titré au dos.  
140 x 140 cm.

1 500 / 2 000 €

**318 MARTHE MARTINEZ (1964-)**

*Les sept péchés capitaux*, 1996

Polyptique composé de sept pièces. Huile sur carton. Chaque : Signé et daté.  
Chaque : 26 x 21 cm.

1 100 / 1 300 €



**319 RAPHAËL DURANS (1949-)**

*Sans titre*, 1988

Huile sur toile. Signé, daté et titré au dos.

196 x 130 cm. Quelques éclats et manques de peinture, ancienne restauration.

300 / 500 €

**320 DANIEL BOHBOT (1960-)**

*Composition*, 1988

Huile sur toile. Signé et daté au dos.

92 x 73 cm.

400 / 600 €

**321 HERVÉ JAMEN (1959-)**

*Les avirons*, 1987

Huile sur toile. Signé et daté au dos.

160 x 140 cm.

400 / 600 €

**322 CLAUDE PANIER (1956-)**

*Corps à corps*, 1989

Technique mixte sur papier contrecollé sur toile.

Assemblage de bois peint. Signé, daté et titré en bas au centre.

120 x 153 cm. Enfoncement.

500 / 700 €

**323 CAMILLE HILAIRE (1916-2004)**

*La ville entre les arbres*

Aquarelle et gouache sur papier. Signé en bas à droite.

A vue : 35 x 53 cm.

800 / 1 000 €

**324 CAMILLE HILAIRE (1916-2004)**

*Le printemps éclate*

Huile sur toile. Signé en bas à droite. Contresigné et titré au dos.

72 x 93 cm.

3 000 / 4 000 €

**325 GUY ROUSSILLE (1944-)**

*8° Climat II*, 1983

Technique mixte sur toile. Signé et daté en bas à droite.

Titré en bas à gauche.

A vue : 40,5 x 32 cm.

150 / 250 €





**326 ROBERT HELMAN (1910 - 1990)**

*Composition abstraite*

Gouache sur papier collé sur carton. Signé en bas à gauche.

A vue : 64 x 80 cm.

1 000 / 1 200 €

**327 JOANNES VEIMBERG (1918-1982)**

*Composition végétale*

Huile sur toile.

Au dos, tampon de l'atelier Joannes Veimberg.

46 x 61 cm.

500 / 600 €

**328 CLAUDE VENARD (1913-1999)**

*Paysage printanier, vers 1970*

Huile sur toile. Signée en bas à droite.

73 x 92 cm.

Porte au verso, l'inscription FV.567.

Très petits éclats.

4 000 / 6 000 €

**329 DANIEL LOUBERSAC (1945-)**

*Il était une foi, 1981*

Huile sur toile. Signé en bas au centre.

Titré, daté et contresigné au dos.

100 x 100 cm.

300 / 400 €

**330 JEAN-FRANÇOIS JAMOUL (1926-2002)**

*Vision onirique*

Huile sur isorel. Signé en bas à gauche.

92 x 116 cm.

300 / 500 €

**331 GEORGES ADILON (1928 - 2009)**

*Nature morte aux langoustines*

Huile sur panneau. Signé en bas à gauche.

31 x 40,5 cm.

400 / 500 €

**332 OLIVIER DEBRÉ (1920-1999)**

*Personnage-signe*

Encre de Chine sur papier. Signé en bas à droite.

Dédiacé en bas à droite.

80 x 30 cm.

2 000 / 3 000 €





**333 GUY BARDONE (1927-)**

*Le portail à Arcachon*

Huile sur toile. Signé en bas à droite.

Contresigné et titré au dos.

56 x 38 cm.

1 500 / 2 000 €

**334 REMY DURIER (1957-)**

*Enfant au bateau, 1997*

Huile sur toile. Signée et datée en bas à droite.

80 x 80 cm.

400 / 500 €

**335 GILBERT PÉCOUD (1951-)**

*Fleurs*

Huile sur toile. Signé en bas à gauche.

Contresigné au dos.

55 x 46 cm.

300 / 400 €

**336 GILBERT PECOUD (NÉ EN 1951)**

*St Jean à Lyon*

Huile sur toile.

Signée en bas à gauche.

100 x 81 cm.

800 / 1 000 €

**337 MOKE (1950-2001)**

*Sans titre, 2001*

Acrylique sur toile. Signée et datée en bas à droite.

145 x 91 cm.

Quelques soulèvements de la couche picturale et manques.

1 500 / 1 800 €

**338 MOKE (1950-2001)**

*Sans titre, 2001*

Acrylique sur toile.

Signée et datée en bas à droite.

116 x 81 cm.

Quelques soulèvements de la couche picturale.

800 / 1 000 €

**339 STÉPHANE BRACONNIER (1958-)**

*La figure, novembre 2002*

Technique mixte sur toile : tirage photographique, pigments, paraffine.

Signée, titrée et datée au dos.

51,5 x 51,5 cm.

800 / 1 000 €

**340 GORDON HART (NÉ EN 1940)**

*Summer 2006*

Acrylique sur toile.

Signé et datée au dos.

130 x 81 cm.

400 / 600 €

**341 GORDON HART (NÉ EN 1940)**

*Natural Ilkon, 1999*

Technique mixte sur panneau.

Signé, titré, daté au dos.

52,5 x 41 cm.

200 / 300 €



LA GAZETTE  
DE L'HÔTEL  
D'AINAY

#1



**305 CLAUDE VIALLAT ( NÉ EN 1936)**

*Sans titre*, 1984

Acrylique sur assemblage de différents tissus et rideau au crochet en fil de coton. Au dos, une étiquette manuscrite portant la date, les dimensions et le numéro suivant : I-4.4.48.

240 x 120 cm. Quelques accidents.

4 000 / 6 000 €

Expert : **Olivier Houg**

Derniers résultats aux enchères en France :

- **01/04/2015 - Sans titre N°202 (1994), Peinture, Acrylique, 155.5 cm x 212.0 cm** **7 000€**
- **31/03/2015 - Sans titre, Peinture, Acrylique, 60 cm x 94.0 cm** **6 500€**
- **24/03/2015 - Sans titre (1966), Peinture, Technique mixte , 46 cm x 38.5 cm** **5 000€**



# ANDRÉ SORNAY

(1902-2000)

Excellent dessinateur, peintre de talent, il mit ses dons artistiques au service de son travail d'ébéniste décorateur. Par rapport à ses confrères locaux, André Sornay se démarque à la fois par son modernisme et par la rigueur de son parcours.

D'abord étudiant aux Beaux-Arts de Lyon, il reprend en 1919, à la mort de son père, l'entreprise familiale axée sur le mobilier de style et lui insuffle un courant de modernité unique à Lyon. Très proche des idées de Francis Jourdain et de Pierre Chareau, il se tourne immédiatement vers l'avant-garde et cherche à adapter le meuble à sa fonction, tout en l'exécutant avec une esthétique résolument novatrice.

En 1925, André Sornay participe à l'Exposition Internationale des Arts Décoratifs et Industriels modernes, et ouvre ses ateliers dans la banlieue lyonnaise. Il crée d'abord un mobilier moderne dans l'esprit de l'époque, pièces uniques, riches placages, mais avec des montages classiques. Ses œuvres sont très architecturées, aux formes simples, à l'opposé du maniérisme parisien. Elles sont rarement agrémentées de motifs décoratifs, mais garnies de poignées en bois ou en laiton qui en font office. Il adapte " l'objet à sa fonction".

Installant des intérieurs entiers avec des combinaisons de boiseries encastrées, des cloisons amovibles, des paravents attenants au mur, il conçoit des " meubles à usages multiples " avec étagères, tablettes qui intensifient le côté utilitaire. Il y incorpore des systèmes, des subtilités, des fonctions cachées. Employant le métal dès 1928, André Sornay devient l'artiste d'avant-garde à Lyon.

Après 1930, il cherche à concevoir un mobilier moins cher, et " pour laisser l'utile apparent ", décide de créer une production de pièces multiples à coût inférieur. En 1933, André Sornay dépose un brevet pour un système d'assemblage de panneaux en contreplaqué fixés et ornements de pointes en laiton connu sous le nom de cloutage. Technique et décoratif, ce procédé lui permet, grâce à un prix de revient moindre que dans l'ébénisterie classique, de produire des modèles très architecturés aux placages variés et aux formes structurées.

Révolutionnaire, cette innovation va le faire passer du stade de décorateur de talent à celui de découvreur de génie. Désormais reconnu, il va pouvoir décliner son œuvre atypique.

Parmi ses autres innovations, on trouve : l'emploi du pin d'Oregon qui brosse et teinté prend un aspect africaniste ; le Permatex, toile enduite plaquée sur les meubles ; le caoutchouc qui borde le socle du meuble afin de le protéger des aspirateurs.

Lors de l'Exposition des Arts et Techniques de 1937, il tente à nouveau sa chance à Paris avec un " bureau de ensemblier ", mais son travail, synthèse de ses idées, et tentative de création d'un espace total, bien que récompensé par une médaille de bronze, passe totalement inaperçu.

A l'approche de la guerre, et durant celle-ci, les commandes se font plus rares, l'activité se ralentit. L'atelier tourne avec un plus petit effectif, mais durant l'été 1942, l'usine brûle et vingt ans de recherches s'envolent en fumée.

Après 1945, la reprise est difficile. Pourtant, toujours à l'avant-garde des recherches sur un mobilier d'assemblage facile, vers 1950, il met au point une tige métallique destinée à réunir les différents panneaux d'un meuble, offrant ainsi un montage rapide, simple et modulable.

Dans les années 1950-60, ses enfants se joignent à lui et l'activité se tourne vers le mobilier de collectivités.

En 1967, il cesse officiellement son activité, mais il faudra attendre 1994 pour voir la fermeture définitive de Sornay meubles.

Thierry Roche

## 233 ANDRÉ SORNAY (1902-2000)

Paire de fauteuils en noyer à dossier droit, larges accoudoirs galbés et reposant sur des pieds fuselés. H. 86 cm.

Bibliographie : Modèle répertorié page 128 dans André Sornay par T. Roche, Éd. Beaufixe 2002.

3 000 / 4 000 €



# JEAN BATAIL, ENTRE PHOTO ET PEINTURE

L'œuvre de Jean Batail s'inscrit sur un territoire à la frange de quelques manières qu'on l'analyse. D'un point de vue plastique d'abord, entre photo et peinture, l'artiste nous propose une technique très personnelle qui est sa signature,

et si l'on se réfère à l'histoire récente de l'art contemporain, qui peut être considérée comme précurseur. En effet Batail explore ce rapport ambigu entre photo et peinture depuis le milieu des années 70, en vrai contemporain du mouvement hyperréaliste américain, tout en étant d'un point de vue stylistique très éloigné.

A la frange aussi, par ce qui semble obséder Batail depuis les premières peintures de ce genre : comment fixer le temps qui passe tout en utilisant une technique qui dit le temps lui-même par sa précision relative. Moments captés, figés, mais peints dans la durée.

Précision relative, en effet, qui, là encore à la frange, donne à montrer précisément, tout en étant vraiment peint, gestuellement parlant. Trompeuse, l'impression première laisse jouer l'incertitude de la matière sur la surface.



## 301 JEAN BATAIL (1930-)

*Remparts et fort, 95*

Acrylique sur toile. Signée et datée en bas à droite.

89 x 115 cm.

1 500 / 2 000 €

A la frange, lorsque Batail choisit des sujets qui semblent, mais semblent seulement, sortir d'une histoire, d'un récit. Lieux incertains, non-définis, urbains ou presque, paysages minéraux qui s'éloignent de la nature, personnages en groupe ou solitaires, portraits d'enfants proches de l'adolescence, actions suspendues, et quotidien banal hissé au rang de grand sujet.

Toujours à la frange, lorsque l'on sait que les tableaux de Jean Batail sont collectionnés à Lyon, par les collectionneurs lyonnais plutôt réputés classiques (mais aussi dans la France entière), et figurent aussi dans les collections publiques comme l'Institut d'Art Contemporain, à Villeurbanne, dont on connaît l'orientation ultra-contemporaine (collections du FRAC Rhône-Alpes).

Enfin, totalement à la frange quand l'artiste décide brutalement de cesser de peindre, mettant un terme à la production d'une œuvre que l'on peut considérer aujourd'hui comme l'une des plus intéressantes ayant été produites à Lyon dans ces 50 dernières années.

Il est exceptionnel de pouvoir présenter plusieurs tableaux de Jean Batail lors d'une vente aux enchères. D'une même et seule provenance, ces tableaux représentent parfaitement l'art de Jean Batail.

Olivier Houg

# PHILIPPE NOULETTE ET LE MONOCHROME

Toutes les œuvres que nous présentons ont été réalisées par l'artiste entre 1989 et 1991. Elles ont toutes été exposées à la galerie Michel Guinle, Lyon, en 1991.

Dans cette série d'œuvres Philippe Noulette nous parle d'unicité par l'utilisation systématique du monochrome.

Deux formats, presque toujours les mêmes, un de 189 cm de hauteur, soit la taille de l'artiste lui-même, en quelque sorte une approche virtuelle de l'autoportrait. L'autre format récurrent, le carré, presque carré, en référence au carré noir de Malévitch, lui aussi presque carré et presque noir.

En effet, les choses sont moins conceptuelles qu'il n'y paraît, car introduisant un rapport sensoriel à la peinture l'artiste nous propose des monochromes noirs aux tons incertains, parfois tirant sur le bleu, ou le rouge. De même les couleurs laissées délibérément en périphérie des œuvres, montrent la volonté de rester dans le domaine de la peinture elle-même.

L'artiste est né en 1960, professeur en Ecole d'Art, il poursuit sa carrière d'artiste en participant à de nombreuses expositions personnelles et collectives.

Olivier Houg



- 1997** - INSA, Lyon
- 2002** - " Marcassite ", Ecole d'Art Municipale, Portes-lès-Valence
- 2005** - " Approches solaires ", Espace Visitation-Musée de Romans-sur-Isère
- 2006** - " Ephéméride ", Espace Arts Plastiques, Saint-Vallier
- 1985** - " La Serre ", Ecole des Beaux-Arts, Saint-Etienne
- 1986** - Ecole des Beaux-Arts, Valence
- 1988** - " Le métier du peintre ", Musée de Valence
- 1989** - Galerie Angle Art Contemporain, Saint-Paul-Trois-Châteaux
- 1991** - " Initiales ", MAPRA, Lyon
  - " Subtransalpina ", Fort de Bard, Italie
  - " 12 artistes-12 oeuvres ", MAPRA, Lyon
  - Galerie Michel Guinle, Lyon (avec Bernard Aubertin)
- 1992** - Le Polaris, Corbas
- 1994** - " Six artistes, une exposition ", Villa du Parc, Annemasse (avec Claude Viallat)
- 1995** - L'Embarcadère, Lyon
- 2003** - " Promenade dans la peinture ", Châteauneuf-sur-Isère
  - " Lux ", CIRK, Quintenas
- 2004** - " 2 temps, 3 mouvements ", CIRK, Quintenas
- 2007-2010** - " Promenade dans la peinture ", Châteauneuf-sur-Isère (avec Ollivier Pourriol)

## Collections publiques

Fonds National d'Art Contemporain, Paris  
Musée de Romans

### 115 PHILIPPE NOULETTE (1960-)

Sans titre, 1987  
Huile sur toile. Signé et daté au dos.  
191 x 95 cm.

300 / 500 €



# VU DANS LE TOUT LYON

## ADJUGÉ !

Saint-Denis la Rouge a tenu toutes ses promesses avec une belle adjudication à 57 000 € (hors frais) ce dimanche 1<sup>er</sup> mars sous le marteau de Maître Cécile Conan-Fillatre. Estimé avant la vente entre 45 000 et 50 000 € par l'expert Olivier Houg, ce tableau de Maurice de Vlaminck était accompagné d'un certificat du Wildenstein Institute daté de 1996. Toujours dans la même vente, on notait également les 4 200 € (hors frais) réalisés par une huile sur toile de Claude Jacquand représentant un Intérieur du cloître du Palais Saint-Pierre à Lyon en 1822 tandis qu'un Namika, Samourai en bronze du Japon, d'époque Meiji, trouvait preneur à 5 500 € (hors frais). Très convoité, un Kosh russe de taille exceptionnelle (H. : 11 cm et L. : 25 cm) en émaux cloisonnés multicolores à décor floral dépassait largement son estimation initiale établie entre 1 000 et 1 500 € pour être quant à lui finalement adjugé 8 200 € (hors frais). Toujours sous le marteau de Maître Cécile Conan-Fillatre était proposée le 3 mars une vente exclusivement consacrée aux bijoux anciens et modernes. Griffée d'une émeraude de Colombie de 15 carats environ, une bague en or blanc dans le style Art Déco était enlevée par un amateur à 12 500 € (hors frais).



Le Tout Lyon Affiches n°5146 du samedi 28 mars 2015  
Philippe Jayet

## ZOOM

### DIAMONDS ARE A GIRL'S BEST FRIENDS!

**37 DIAMANT SOLITAIRE** taille ancienne de 6,33 carats, accompagné de son certificat du laboratoire français de gemmologie indiquant une couleur L et une pureté VSI (très petites inclusions). Monture débris. Poids : 5,10 gr.  
Certificat 309447. **20 000 / 25 000 €**

**Vente : Mardi 19 mai à 18h**



## CALENDRIER DES VENTES

### MOBILIER ET OBJETS D'ART

DIMANCHE 21 JUIN

### BIJOUX

MARDI 23 JUIN

### DÉCORATIONS, MÉDAILLES, DIPLÔMES, INSIGNES MILITAIRES (PARTIE I)

MERCREDI 1ER JUILLET

### DÉCORATIONS, MÉDAILLES, DIPLÔMES INSIGNES MILITAIRES (PARTIE II)

JEUDI 2 JUILLET

### VINS ET SPIRITUEUX

LUNDI 6 JUILLET

**POUR INCLURE DES LOTS DANS CES VENTES, MERCI DE CONTACTER LA MAISON DE VENTES**

## FOCUS

### MOBILIER ET OBJETS D'ART

DIMANCHE 21 JUIN À 14H30

TABLEAUX ANCIENS ET MODERNES, CÉRAMIQUES, ARGENTERIE,  
ARTS D'ASIE, MOBILIER ET OBJETS D'ART, TAPIS

Exceptionnelle grande coupe libatoire en corne de rhinocéros de couleur miel foncé Chine d'époque transition Ming-Ching milieu XVII<sup>e</sup> siècle.

À décor en relief de feuillages finement sculptés débordant à l'intérieur de branches de pins, certaines branches détachées entrelacées formant l'anse.

Quatre personnages dans le décor, lettrés, "un sage" cherchant à monter sur le cheval. Un petit manque dans le décor.

40 000 / 45 000 €



Exceptionnelle grande coupe libatoire en corne de rhinocéros de couleur miel foncé Chine d'époque transition Ming-Ching milieu XVII<sup>e</sup> siècle.

À décor en relief profondément sculpté débordant à l'intérieur de branches de pins, certaines branches à une section détachées entrelacées formant l'anse.

Personnages lettrés dans les arbres avec feuillages et pagode, un sujet lettré penché sur une terrasse bavardant avec un sujet lettré. Manque sur le bord près de l'anse.

35 000 / 45 000 €



**GROUPE  
MERCURE**  
FINE FRENCH PROPERTIES

## *Sélection de biens à vendre par MERCURE RHÔNE-ALPES*



*A gauche : Lyon entre place des Jacobins et place Bellcour : exceptionnel appartement de réception de 179 m<sup>2</sup>*

*A droite : Caluire – Splendide appartement dans résidence prestigieuse – 245 m<sup>2</sup> - double réception, 3 chambres*



*Isère – Proximité lac de Paladru – maison de maître au cœur d'un village - 500 m<sup>2</sup> sur parc de 8000 m<sup>2</sup> - prévoir travaux intérieurs*



*Drôme – Crest - 250 m<sup>2</sup> sur 1,5 ha*



*Lyon – Limonest 6 chambres*



*Lyon centre Ampère / Ainay 215 m<sup>2</sup>*

NICOLAS DEVIC - PHILIPPE MAZET - LUCILE LAURENT - CAROLINE GALLIEN-BARRAL

32 rue Auguste Comte - 69002 LYON Tel. : 04 78 42 94 92 - Mail : [lyon@groupe-mercure.fr](mailto:lyon@groupe-mercure.fr)

[WWW.GROUPE-MERCURE.FR](http://WWW.GROUPE-MERCURE.FR)



## CONDITIONS GENERALES DE VENTE

La maison de vente CONAN HOTEL D'AINAY (ci-après «CONAN»), SARL au capital de 10.000 €, enregistré au RCS sous le n° LYON 442 544 797 est une société de ventes volontaires de meubles aux enchères publiques, ayant reçu le n° d'agrément 2002-271, régie par la loi n°2000-642 du 10 juillet 2000 réformée par la loi n°2011-850 du 20 juillet 2011.

Conan agit comme mandataire du vendeur qui contracte avec l'acquéreur.

### 1. CONDITIONS DE VENTE

Les ventes sont faites au comptant et conduites en euros.

Les acquéreurs paieront, en sus des enchères, les frais de vente suivants, calculés sur le prix d'adjudication de chaque lot :

- 25% TTC

### 2. EXPOSITION

L'exposition précédant la vente est ouverte à tous.

Tous les biens sont vendus dans l'état où ils se trouvent au moment de la vente avec leurs imperfections ou défauts.

Les acquéreurs potentiels sont invités à examiner avant la vente les biens pouvant les intéresser afin de prendre connaissance de leurs caractéristiques et de leurs éventuelles réparations ou restaurations.

Toute manipulation d'objet sera effectuée uniquement par le personnel de Conan.

Le ré-entoilage, le parquetage ou le doublage constituant une mesure conservatoire et non un vice, ne seront pas signalés. Les dimensions sont données à titre indicatif.

Aucune réclamation ne sera possible relativement aux restaurations d'usage et petits accidents, ou aux différences entre le bien et sa reproduction photographique.

Les estimations sont fournies à titre purement indicatif. Elles ne comprennent pas les frais de vente visés ci-dessus.

En cas de modification d'une estimation ou d'une caractéristique portée au catalogue ou dans la publicité, l'annonce sera faite en début de vente et mentionnée au procès-verbal de la vente.

### 3. PARTICIPATION AUX ENCHERES

3.1 La participation à une vente aux enchères entraîne obligatoirement l'acceptation des présentes conditions générales de vente, telles que modifiées le cas échéant par des avis écrits ou oraux qui seront dans ce cas, portés au procès-verbal de la vente.

Tout enchérisseur s'engage irrévocablement à régler le prix d'adjudication.

Chaque enchérisseur est réputé agir pour son propre compte, sauf accord exprès de Conan, auquel cas l'enchérisseur se porte fort de l'exécution, par la personne pour laquelle il se porte acquéreur, de l'ensemble des obligations mises à la charge de l'acheteur.

#### 3.2 Participation en salle

Le mode usuel pour enchérir consiste à être présent dans la salle.

Les acquéreurs potentiels sont invités à se faire connaître avant la vente afin de permettre l'enregistrement de leurs données personnelles, de se voir attribuer un numéro d'enchérisseur et de remettre une garantie de paiement. A la demande de Conan, ils devront justifier de leur identité. Dans l'hypothèse où l'adjudicataire ne se sera pas fait enregistrer avant la vente, il devra obligatoirement le faire dès l'adjudication du lot prononcée.

#### 3.3 Ordre d'achat /enchères par téléphone

Si un enchérisseur ne peut assister à la vente, Conan pourra :

. soit exécuter ses ordres d'achat donnés préalablement par écrit et en euros ;

Dans l'hypothèse où Conan est porteur de plusieurs ordres d'un même montant, elle donne la priorité à l'ordre reçu le premier ; elle pourra informer ses donneurs d'ordres de cette

situation avant la vente, sans révéler l'identité des autres enchérisseurs ;

. soit joindre l'acquéreur potentiel par téléphone durant la vente afin de lui permettre d'enchérir en direct.

Les ordres et demandes de téléphone doivent être envoyés par écrit au plus tard 24H avant la vente, et accompagnés d'une copie de pièce d'identité en cours de validité et d'un relevé d'identité bancaire ou d'une lettre accreditive de la banque :

- par télécopie au 04 78 61 07 95  
- par email à : conan@interencheres.com  
- directement au personnel de CONAN

Conan et les experts chargés d'exécuter gracieusement et confidentiellement ces ordres d'achat ou téléphoniques ne peuvent être tenus pour responsables en cas d'erreur ou d'omission dans leur exécution, ou de problème de liaison téléphonique.

#### 3.4 Enchères via www.interencheres-live.com

Pour les ventes permettant une participation aux enchères en ligne, les enchérisseurs qui le souhaitent pourront participer à distance via le site www.interencheres-live.com, soit en direct en ligne pendant la vente, soit en laissant un ordre d'achat secret ; ils sont invités à se reporter aux CGV dudit site.

En plus des frais de vente visés au § 1, les adjudicataires via www.interencheres-live.com payeront 3% HT, soit 3,60% TTC supplémentaires, calculés sur le prix d'adjudication.

### 4. LA VENTE

4.1 Les enchères sont placées sous la direction du commissaire-priseur qui a seul la faculté de diriger la vente aux enchères de la manière qui lui paraît la plus opportune et d'adjuger le lot mis en vente.

Il peut refuser toute enchère, décider de retirer tout lot de la vente, de réunir ou de séparer les lots.

Si une erreur est constatée ou une contestation soulevée au moment de la vente ou juste après l'adjudication, le commissaire-priseur peut décider d'annuler cette adjudication et poursuivre les enchères, de remettre en vente le lot litigieux, ou de le retirer de la vente, sans que la responsabilité de Conan puisse être recherchée.

En cas de double enchère reconnue effective par le commissaire-priseur, le lot sera remis en vente sur décision de celui-ci au prix proposé par les derniers enchérisseurs, toute personne présente pouvant alors de nouveau participer aux enchères.

#### 4.2 Adjudication

L'adjudicataire sera le plus offrant et dernier enchérisseur. Aucune réclamation ne sera recevable dès l'adjudication prononcée, les expositions ayant permis aux acquéreurs de constater l'état des objets présentés.

L'adjudication est faite par la prononciation du mot «Adjugé» accompagnant le coup de marteau, et réalise la transmission de propriété, les risques inhérents étant alors à la charge de l'acquéreur.

Il appartiendra à ce dernier de faire assurer le lot dès l'adjudication. Il ne pourra recourir contre Conan en cas de vol, de perte ou de dégradation de son lot.

#### 4.3 Droit de préemption de l'Etat français

L'Etat peut exercer sur toute vente publique d'œuvre d'art un droit de préemption sur les biens proposés à la vente, par déclaration du représentant de l'Etat aussitôt prononcée l'adjudication de l'objet.

L'Etat dispose d'un délai de quinze jours pour confirmer l'exercice de son droit de préemption. En cas de confirmation, il se substitue à l'adjudicataire.

#### 4.4 Paiement

Le prix de vente est payable exclusivement en Euros au comptant :

- par chèque bancaire tiré sur une banque française (le retrait des lots pourra être différé jusqu'à l'encaissement effectif) ;  
- en espèces, dans la limite de 3000€, ou de 15000€ pour les seules personnes justifiant d'une résidence fiscale à l'étranger et n'agissant pas pour les besoins d'une activité profes-

sionnelle (prix d'adjudication et frais de vente) ;

- par carte bancaire sauf american express ;  
- par virement bancaire en euros sur le compte de CONAN du montant exact de la facture ; l'acquéreur supporte seul les frais bancaires :

CREDIT LYONNAIS / LCL 150 boulevard de la Croix-Rousse, 69001 LYON IBAN : FR 52 3000 2010 3400 0007 9417 C43 Code SWIFT : CRLYFRPP
---

#### 4.5 Défaut de paiement

A défaut de paiement de l'adjudicataire, et après mise en demeure restée infructueuse, Conan ayant reçu mandat du vendeur à cet effet, pourra décider de procéder à la remise en vente du bien sur folle-enchère de l'adjudicataire défaillant dans un délai de trois mois suivant l'adjudication, ou à défaut, de constater la résolution de plein droit de la vente, et ce sans préjudice de tout dommage et intérêt à la charge de l'adjudicataire défaillant.

En outre, Conan se réserve de lui réclamer :

- des intérêts au taux légal majoré de cinq points,  
- le paiement de la différence entre le prix d'adjudication initial et le prix d'adjudication sur folle enchère s'il est inférieur (sans pouvoir prétendre au surplus s'il est supérieur), ainsi que des coûts générés par les nouvelles enchères.

Conan se réserve d'exclure de ses ventes futures tout adjudicataire défaillant, et de déclarer l'incident de paiement au Registre central de prévention des impayés visé au § 7.2 ci-dessous.

### 5. EXPORTATION

L'exportation de tout bien hors de France peut être sujette à autorisations (certificats d'exportation, autorisations douanières). Il est de la responsabilité de l'acheteur de vérifier les autorisations requises.

La TVA sur les frais ne pourra être remboursée que sur présentation d'un justificatif douanier d'exportation ouvrant droit à ce remboursement.

### 6. ENLEVEMENT DES ACHATS

Le lot ne sera délivré à l'acquéreur qu'après paiement intégral du prix, des frais et taxes. Son enlèvement devra intervenir dans les plus brefs délais, le stockage ne pouvant entraîner aucune responsabilité de CONAN.

Le transport des lots s'effectue à la charge et aux risques des acquéreurs.

Une décharge de responsabilité sera demandée à l'acquéreur qui souhaiterait faire envoyer ses lots par voie postale par Conan.

En cas de non retrait des lots dans un délai de 30 jours ouvrés après la vente, le stockage et la manutention des lots seront facturés à l'acquéreur à raison de 3€ HT par jour calendaire et par lot payables préalablement au retrait.

### 7. DONNEES PERSONNELLES - AUTRES DISPOSITIONS

7.1 Les informations recueillies sur les formulaires d'enregistrement pour participer à la vente sont obligatoires pour le traitement des adjudications.

Toute personne peut s'opposer pour motif légitime à leur traitement ultérieur, en adressant une demande écrite accompagnée d'une copie de sa pièce d'identité à CONAN par courrier ou par email.

7.2 CONAN est adhérente au Registre central de prévention des impayés des commissaires-priseurs auprès duquel les incidents de paiement sont susceptibles d'inscription. Les droits d'accès, de rectification et d'opposition pour motif légitime sont à exercer par le débiteur concerné auprès du SYMEV, 15 rue Fressinet, 75016 Paris.

7.3 Les dispositions des présentes sont indépendantes les unes des autres, la nullité de l'une d'entre elle ne pouvant entraîner l'inapplicabilité des autres.

7.4 La loi française régit seule les présentes conditions générales de vente. Toute contestation qui leur serait relative sera tranchée par le tribunal compétent du ressort de Lyon (France).

# CONAN

## HÔTEL D'AINAY

Cécile Conan-Fillatre  
 et Loik Conan  
 Commissaires-Priseurs  
 8 rue de Castries - 69002 Lyon  
 Tel : +33 (0)4 72 73 45 67  
 Fax : +33 (0)4 78 61 07 95  
 conan@interencheres.com

## Ordre d'achat ou Demande de téléphone

*Absentee bid / Phone bid form*

Nom/Name : ..... Adresse/Address : .....  
 Prénom/First name : .....  
 Téléphone/Phone : ..... Email : .....

Vente/Auction : .....

Date de la vente :    □ □    □ □    2 0 □ □ □ □

Après avoir pris connaissance des conditions de vente, je déclare les accepter et vous prie d'acquiescer pour mon compte, ou de m'appeler (cocher Tel) lors de la vente mentionnée ci-dessus pour le(s) numéro(s) suivant(s), aux limites indiquées le cas échéant.  
*After having read the sales conditions, I hereby declare accepting them throughout and I request the auctioneer to buy on my behalf, or to call me during the proceedings of the sale mentioned above, for the item numbered below, according to the limits expressed.*

Lot	Description	Montant de l'ordre hors frais <i>Maximum bid</i>	Tel
.....	.....	..... €	<input type="radio"/>
.....	.....	..... €	<input type="radio"/>
.....	.....	..... €	<input type="radio"/>
.....	.....	..... €	<input type="radio"/>
.....	.....	..... €	<input type="radio"/>
.....	.....	..... €	<input type="radio"/>
.....	.....	..... €	<input type="radio"/>
.....	.....	..... €	<input type="radio"/>
.....	.....	..... €	<input type="radio"/>
.....	.....	..... €	<input type="radio"/>
.....	.....	..... €	<input type="radio"/>
.....	.....	..... €	<input type="radio"/>

La maison de vente et les experts se chargent d'exécuter gracieusement les ordres d'achat qui leur sont confiés, ils ne peuvent être tenus responsables pour avoir manqué d'exécuter un ordre par erreur ou pour toute autre cause.  
*I acknowledge that the Auction Company and the experts intervening in the sale carry out graciously the absentee bid they receive, therefore they cannot be legally responsible in case they fail to do so for any reason.*

Fait à ....., le ...../...../20.....  
 Joindre RIB/IBAN et pièce d'identité /  
 Please join your bank references (IBAN) and your complete identity in order to be able to make a bid.

Signature

A défaut d'avoir reçu confirmation par la maison de vente de la réception de votre ordre dans les 24h, il vous appartient de la contacter.  
*In case you do not receive confirmation of your absentee bid within 24 h, you need to contact our Company.*  
 La SVV CONAN est adhérente au Registre central de prévention des impayés des commissaires-priseurs auprès duquel les incidents de paiement sont susceptibles d'inscription. Les droits d'accès, de rectification et d'opposition pour motif légitime sont à exercer par le débiteur concerné auprès du Symev, 15 rue Freyssinet, 75016 Paris.  
*The Auction Company "SVV CONAN" is a member of the National (Central) Register for Prevention of auctioneer's unpaid bills (Registre Central de Prévention des impayés des Commissaires-Priseurs), and therefore can report any paiement incident.*  
*Rights for access, correction and opposition for legal reason to this Register can be exercise by the debtor to SYMEV, 15 rue Freyssinet, 75016, PARIS.*





**CONAN**  
HÔTEL D'AINAY

**Cécile Conan-Fillatre et Loik Conan**

Commissaires-priseurs habilités

8 rue de Castries - 69002 LYON

Tel. : +33 (0)4 72 73 45 67 - Fax : +33 (0)4 78 61 07 95

[conan@interencheres.com](mailto:conan@interencheres.com)

Agrément : 2002-271

[www.conanauction.fr](http://www.conanauction.fr)

[www.interencheres.com/69005](http://www.interencheres.com/69005)

[www.auction.fr](http://www.auction.fr)

[www.artprice.com](http://www.artprice.com)